

Returadresse
Land, By og Kultur – Byg og Miljø
Smed Sørensens Vej 1, 6950 Ringkøbing

**NATURENS
RIGE**

TROLDTEKT A/S
Østergade 37
6920 Videbæk

Sagsbehandler
Yvonne Grandahl
Direkte telefon
99741513
E-post
yvonne.grandahl@rksk.dk
Dato
17. oktober 2017
Sagsnummer
17-026761

Miljøgodkendelse af virksomheden, herunder til produktionsudvidelse

Troldekt A/S, Østergade 37, 6920 Videbæk



Billedet er udleveret af Troldekt A/S

Indholdsfortegnelse

	Emne:	Side:
1	Ansøgning	7
2	Afgørelse	7
3	Vilkår	7
4	Ikke Teknisk resumé	16
5	Miljøteknisk vurdering	16
6	Gyldighed og retsbeskyttelse	19
7	Offentliggørelse og Klagevejledning	20
8	Liste over modtagere af kopi af godkendelse	22
9	Oversigtsplan - Bilag 1	23
10	Situationsplan - Bilag 2	24
11	Miljøteknisk beskrivelse - Bilag 3	25
12	Gennemgang af standardvilkår - Bilag 4	37
13	Lovgrundlag - Bilag 5	41
14	Dokumentation af vilkår til støj - Bilag 6	42
15	Dokumentation af vilkår til luft - Bilag 7	44

Stamdata for virksomheden

Virksomhedens navn	Troldtekt A/S
Virksomhedens adresse	Østergade 37, Troldhede, 6920 Videbæk
Virksomhedens kontaktperson	Renate Blom
Virksomhedens matrikelnummer	1es Viumkrog, Nr. Vium og dele af 1po Viumkrog, Nr. Vium
CVR-nr./P-nr.	45810011 / 1003085769
Listebetegnelse, jf. brugerbetalingsbek. 845/23-06-2017 og godk.bek. 725/06-06-2017 med senere ændringer	<p><u>Hovedaktivitet:</u></p> <p>E52 - Savværker med kapacitet for produktion af råtræ på mindre end 50.000 m³ fast masse pr. år af nåltræ eller mindre end 10.000 m³ fast masse pr. år af løvtræ eller med en samlet kapacitet for produktion af mindre end 50.000 m³ fast masse af nåle- og løvtræ pr. år.</p> <p><u>Biaktiviteter:</u></p> <p>A53 - Maskinfabrikker, maskinværksteder og andre virksomheder, der foretager forarbejdning af jern, stål eller metaller med et hertil indrettet produktionsareal på mellem 100 og 1.000 m².</p> <p>Og B51 - Cementstøberier, betonstøberier og betonblanderier med en årlig produktion på mindre end 20.000 tons.</p> <p>samt G202 - Kraftproducerende anlæg, varmeproducerende anlæg, gasturbineanlæg og motoranlæg, der er baseret på faste biobrændsler eller biogas, med en samlet nominel indfyret termisk effekt på mellem 1 MW og 5 MW.</p>
Omfattet af standardvilkår, godk.bek. 1520/07-12-2016 med senere ændringer	Nej Biaktiviteten G202 er omfattet af standardvilkår.
Omfattet af bilag 1, godk. bek. 725/06-06-2017 med senere ændringer	Nej
Omfattet af VVM, lovbek. 448/10-05-2017	Nej

Omfattet af risikobek. bek. 372/25-04-2016	Nej
Pligt til afgivelse af miljøoplysninger, bek. 1172/13-10-2015	Nej
Dato for øvrige miljøgodkendelser	04-05-2017 – Miljøgodkendelse til en ny biomassekedel, Troldekt A/S, Østergade 37, Troldhede, 6920 Videbæk
Dato for andre tilladelser	-

Aktiviteter

Hovedaktivitet: Fremstilling af akustik-plader.
Væsentlige biaktiviteter: Til fremstilling af akustik-plader skal benyttes bl.a. cement og varme til tørring. Yderligere forefindes snedkerværksted og maskinværksted.
Væsentligste miljøforhold: Intern transport, samt levering af råvarer og frakørsel af færdigvarer. Yderligere støv og støj fra transport, håndtering af råvarer, diverse afkast og produktionen.

Ny aktivitet

Udvidelse af produktionen med etablering af en ny produktionslinje og dermed forøgelse af forbruget af træ og cement mm.	
Listebetegnelse, jf. brugerbetalingsbek. 845/23-06-2017 og godk.bek. 725/06-06-2017 med senere ændringer	<p><u>Hovedaktivitet:</u></p> <p>E77 - Savværker med kapacitet for produktion af råtræ på mindst 50.000 m³ fast masse pr. år af nåltræ eller på mindst 10.000 m³ fast masse af løvtræ pr. år.</p> <p><u>Biaktivitet:</u></p> <p>A53 - Maskinfabriker, maskinværksteder og andre virksomheder, der foretager forarbejdning af jern, stål eller metaller med et hertil indrettet produktionsareal på mellem 100 og 1.000 m².</p> <p>Og B202 - Cementstøberier, betonstøberier (herunder betonelementfabrikker og betonvarefabrikker) samt betonblandier med en produktion på mere end eller lig med 20.000 tons pr. år.</p>

	<p>samt G202 - Kraftproducerende anlæg, varmereproducerende anlæg, gasturbineanlæg og motoranlæg, der er baseret på faste biobrændsler eller biogas, med en samlet nominal indfyret termisk effekt på mellem 1 MW og 5 MW.</p>
<p>Væsentligste miljøforhold:</p>	<p>Luftforurening:</p> <ul style="list-style-type: none"> – Udslip af støv ved indblæsning af pulvermaterialer til silo i tilfælde af brud på filtre, slanger, rør eller koblinger eller overfyldning af silo. – Diffuse udslip af støv ved intern transport. – Støv fra forarbejdning af træ. – Svejserøg. – Røggas fra energianlæg. <p>Spildevand:</p> <ul style="list-style-type: none"> – Spildevand fra vaskeplads. – Spildevand fra rengøring i Malerhallen. – Overfladevand indeholdende rester af olie eller kemikalier. <p>Støj:</p> <ul style="list-style-type: none"> – Indblæsning af pulvermaterialer i silo. – Læsning og losning af råvarer og færdigprodukter. – Øvrig håndtering og intern transport af råvarer, hjælpestoffer og færdigprodukter. – Blander, efterbehandling af produkter og automatiske transportsystemer til råvarer mm. – Ventilatorer, automatisk rensning af filtre og luftafkast. – Vask af køretøjer. <p>Risiko for jord, grundvand eller overfladevand:</p> <ul style="list-style-type: none"> – Spild ved indsmøring af forme med slipmidler. – Spild eller lækage ved opbevaring af

	<p>tilsætnings- og hjælpestoffer såsom slipmidler, smøreolier, hydraulikolier, syre mv.</p> <ul style="list-style-type: none"> – Spild eller lækage fra oplag af fyringsolie og motorbrændstof. – Udsivning af forurenende stoffer fra lækager i emballager eller tanke samt fra håndterings- og opbevaringsarealer, sumpe og bassiner. – Lækage fra olieudskiller og kloaksystem. <p>Affald:</p> <ul style="list-style-type: none"> – Hærdnet cement og -slam. – Farligt affald.
Omfattet af bilag 1:	Nej
Omfattet af VVM:	Nej
Omfattet af risikobek.:	Nej

Sagsbehandler Yvonne Grandahl, Byg og Miljø	Telefon 99741513	Mail yvonne.grandahl@rksk.dk
Kvalitetssikret af: Pernille Nielsen, Byg og Miljø		

1 Ansøgning

Troldtekt A/S har ved ansøgning af 22. august 2017, søgt om miljøgodkendelse til etablering af en ny produktionslinje og dermed forøgelse af forbruget af træ og cement mm.

2 Afgørelse

2.1 VVM

Udvidelse af produktionen på Troldtekt A/S er ikke omfattet af bilag 2 i VVM-bekendtgørelsen.

Afgørelsen er meddelt i henhold til "Bekendtgørelse af lov om miljøvurdering af planer og programmer og af konkrete projekter (VVM) nr. 448 af 10. maj 2017".

2.2 Miljøgodkendelse

Ringkøbing-Skjern Kommune godkender hermed det ansøgte på de i afsnit 3 nævnte vilkår. Godkendelsen er givet på grundlag af ansøgningen og oplysningerne i sagen i øvrigt, jævnfør beskrivelserne og bilagene til denne godkendelse.

- Miljøgodkendelse efter miljøbeskyttelsesloven § 33 og godkendelsesbekendtgørelsen.

Fremtidige nye aktiviteter, ændringer eller udvidelser såvel bygningsmæssigt som driftsmæssigt, som kan indebære forøget forurening, eller flytning af forureningsniveau til andre områder eller øget affaldsfrembringelse, må ikke påbegyndes, før der foreligger en afgørelse fra kommunen. Det er kommunen, der afgør om godkendelse er nødvendig (miljøbeskyttelsesloven § 33 og 37).

Der gøres opmærksom på, at miljøgodkendelsen ikke fritager fra krav om tilladelse, godkendelse eller dispensation efter anden lovgivning. Eventuelt byggeri må først påbegyndes, når der ligger en særskilt tilladelse til igangsættelse af byggeriet.

Der gøres endvidere opmærksom på at indretning og drift skal overholde gældende lovgivning på miljøområdet.

Retsbeskyttelsen er nærmere beskrevet i afsnit 6. Det anvendte lovgrundlag er nærmere beskrevet på bilag 5.

3 Vilkår

3.1 Generelt

- 3.1.1 Virksomheden skal etableres og drives som beskrevet i ansøgningen med supplerende oplysninger, dog med de ændringer og tilføjelser, der fremgår af vilkårene nedenfor.
- 3.1.2 Virksomheden skal holde Ringkøbing-Skjern Kommune orienteret om, hvem der er miljømæssigt driftsansvarlig for virksomheden.

- 3.1.3 De af godkendelsens vilkår, der angår driften, skal være kendt af de personer, der er ansvarlige for og udfører den pågældende del af driften.
Et eksemplar af godkendelsen skal til enhver tid være tilgængeligt på virksomheden.
- 3.1.4 Virksomhedens journaler, procedurer og øvrige registreringer med miljømæssig relevans skal være tilgængeligt for tilsynsmyndigheden.
- 3.1.5 Hvis godkendelsen ikke er udnyttet inden 2 år fra godkendelsesdatoen, bortfalder den.
- 3.1.6 Hvor der i vilkårene anvendes betegnelsen "**befæstet areal**" menes en fast belægning, der giver mulighed for opsamling af spild og kontrolleret afledning af nedbør.
Hvor der i vilkårene anvendes betegnelsen "**tæt belægning**" menes en fast belægning, der i løbet af påvirkningstiden er uigennemtrængelig for de forurenende stoffer, der håndteres på arealet.

3.2 Beredskab

- 3.2.1 Virksomheden skal udarbejde og løbende ajourføre beredskabsplan for uheld og utilsigtet udslip, inkl. korrekt telefonnr. til Ringkøbing-Skjern Forsyning.
- 3.2.2 Ved driftsuheld, der kan medføre forurening af kloaksystem, jord og grundvand eller luft, skal virksomheden straks:
- forsøge at afværge situationen
 - forsøge at standse forureningen og/ eller dens spredning
 - kontakte alarmcentralen på telefon 112 ved større eller ikke kontrollerbare uheld
 - kontakte Ringkøbing-Skjern Forsyning pr. telefon.

Ringkøbing-Skjern Kommune skal orienteres hurtigst muligt og senest førstkommande hverdagsmorgen.

Senest 7 dage efter uheld skal virksomheden have indsendt rapport til kommunen, der beskriver uheldets omfang og indsatsen mod miljømæssige skader samt beskriver forebyggende foranstaltninger, der begrænser risiko for nye uheld.

3.3 Indretning af drift

- 3.3.1 Miljøgodkendelsen "*Miljøgodkendelse til en ny biomassekedel, Troldekt A/S, Østergade 37, Troldehede, 6920 Videbæk*", dateret 4. maj 2017, er fortsat gældende og der fastsættes derfor ikke yderligere vilkår for kedelanlægget.
- 3.3.2 Cement samt øvrige pulverformige råvarer, der anvendes løbende i produktionen, skal håndteres i lukkede systemer.
Pulversiloer til opbevaring af ovennævnte råvarer skal være forsynet med sikkerhedsventil samt en overfyldningsdetektor, som ved aktivering giver både akustisk og visuel alarm.
Siloerne skal være tilsluttet silofiltre til rensning af fortrængningsluft. Filtrene skal være placeret på toppen af siloen.
- 3.3.3 Pulverformige råvarer i sække, big-bags og lignende skal opbevares indendørs.

- 3.3.4 Tankbil og pulversilo skal overvåges under opblæsning af råvarer i siloen. Opblæsningen skal standses øjeblikkeligt ved brud på silofilteret, ved overfyldning af silo eller ved udslip af støv fra påfyldningslange, koblinger, opblæserrør eller silo. Slinger og opblæserrør skal tømmes med efterluft, når opblæsning af pulverformige råvarer er afsluttet. Restluft i tankbilen må ikke udledes gennem virksomhedens silo. En eventuel prop i aflæsserslange eller rørstop skal forsøges fjernet, uden at aflæsserslangen tages af, og uden at tankbilens topdæksel åbnes.
- 3.3.5 Virksomheden skal have nedskrevne driftsinstrukser til tankbilchaufførerne om påfyldning af pulversiloer, jf. Vilkår 3.3.4. Virksomheden skal fremsende instrukserne til tilsynsmyndighedens orientering senest 1 måned efter modtagelsen af godkendelsen eller idriftsættelsen af virksomheden.
- 3.3.6 Malerhallen: Til overfladebehandling af færdige emner (akustikplader) må alene benyttes vandbaseret malingstyper.
Håndmalekabinen i tømrværkstedet: Der kan til specielle ordrer af færdige emner (akustikplader) benyttes opløsningsmiddelbaseret malingstyper. Den enkelte specielle ordre kan have en varighed på max. 2 arbejdsdage.

3.4 Forureningsbegrænsning

Støj

- 3.4.1 Virksomhedens samlede støjbidrag – målt eller beregnet som det ækvivalente, korrigerede støjniveau i dB(A) – må uden for virksomhedens eget areal ikke overstige følgende grænseværdier:

		Område I	Område II	Område III	Midlingstid
Mandag - fredag	07.00 – 18.00	60 dB(A)	55 dB(A)	45 dB(A)	*
Lørdag	07.00 – 14.00				
Mandag - fredag	18.00 – 22.00	60 dB(A)	45 dB(A)	40 dB(A)	**
Lørdag	14.00 – 22.00				
Søn- og helligdag	07.00 – 22.00				
Alle dage	22.00 – 07.00	60 dB(A)	40 dB(A)	35 dB(A)	***
* Grænseværdien skal overholdes indenfor det mest støjbelastende tidsrum på 8 timer. For lørdag er midlingstiden 7 timer.					
** Grænseværdien skal overholdes indenfor den mest støjbelastede time. For lørdage eftermiddage (kl. 14.00 – 18.00) er midlingstiden 4 timer.					
*** Grænseværdien skal overholdes indenfor den mest støjbelastede halve time.					

Område I: Erhvervsområde nr. 50er009 i Kommuneplan 2013-2025

Område II: Ved boliger i Erhvervsområde nr. 50er009 og 50er006 i Kommuneplan 2013-2025

Område III: Boligområde nr. 50bo008 i Kommuneplan 2013-2025

Støjens maksimalværdier i natperioden kl. 22.00 – 07.00 i Område II og III må ikke overstige de angivne værdier med mere end 15 dB(A).

- 3.4.2 Virksomheden skal indsende en støjmåling/-beregning som dokumentation for, at støjkraevne i Vilkaar 3.4.1 er overholdt.

Dokumentationen skal indsendes til tilsynsmyndigheden **senest 1. oktober 2018** og med opfølgning **senest 1. juli 2019**.

- 3.4.3 Efter anmodning fra tilsynsmyndigheden, skal virksomheden lade foretage støjmålinger og -beregninger til dokumentation for, at støjgrænserne i Vilkaar 3.4.1 er overholdt. Måle- og beregningspunkter fastsættes efter nærmere aftale med tilsynsmyndigheden.

Kontrolmålinger og -beregninger for støj skal foretages og afrapporteres efter retningslinier i bilag 6.

- 3.4.4 Hvis de fastsatte støjgrænser overskrides, skal der sammen med rapport om målinger/ beregninger fremsendes forslag til støjreduktion ned til de i vilkaar 3.4.1 fastsatte grænseværdier og med tidsplan for gennemførelse.

- 3.4.5 Tilsynsmyndigheden kan forlange støjmålinger og -beregninger gentaget, dog højst én gang årligt, medmindre den seneste kontrol viser, at vilkaevne ikke er overholdte.

- 3.4.6 Ved målinger/beregninger for støj, udarbejdelse af afrapportering og gennemførelse af eventuelle tiltag for støjreduktion, skal udgifterne hertil alene afholdes af virksomheden.

Lavfrekvent støj, infralyd og vibrationer:

- 3.4.7 Nedenstående grænser er for lavfrekvent støj og infralyd [dB re 20 µPa], målt indendørs. Støjgrænserne gælder for ækvivalentniveauet over et tidsrum på 10 minutter, hvor støjen er kraftigst. Grænserne nedenfor er gældende for impulsagtig lavfrekvent støj og infralyd. For støj/lydgrænser hvor der ingen impulser forekommer, skal der lægges 5 dB til nedenstående skema.

		Lavfrekvent støj	Infralyd
Anvendelse		A-vægtet lydtryksniveau (10-160 Hz), dB	G-vægtet Infralydniveau, dB (< 20 Hz)
Beboelsesrum	Aften/nat kl. 18.00 – 07.00	15	80
	Dag kl. 07.00 – 18.00	20	80
Kontorer, undervisningslokaler og andre støjfølsomme rum		25	80
Øvrige rum		30	85

3.4.8 Måling for lavfrekvent støj og infralyd skal følge anvisningerne i afsnit 3.4 i Miljøstyrelsens Orientering nr. 9 af 1997 "Lavfrekvent støj, infralyd og vibrationer i eksternt miljø".

3.4.9 Nedenstående grænser er for vibrationer, dB re 10^{-6} m/s. Vibrationsgrænserne gælder for det maksimale KB-vægtede accelerationsniveau med tidsvægtning Slow.

Anvendelse	Vægtet accelerationsniveau, L_{aw} i dB
Boliger i boligområder, (hele døgnet) Boliger i blandet bolig/erhvervsområde (Center-områder) kl. 18-7 Institutioner	75
Boliger i blandet bolig/erhvervsområde kl. 7-18. Kontorer, undervisningslokaler o.l.	80
Erhvervsbebyggelse	85

3.4.10 Ved måling til dokumentation for overholdelse af vibrationsgrænserne, skal anvisningerne i afsnit 4.3 i Miljøstyrelsens Orientering nr. 9 af 1997 "Lavfrekvent støj, infralyd og vibrationer i eksternt miljø" anvendes.

3.4.11 Efter anmodning fra tilsynsmyndigheden, skal virksomheden lade foretage målinger og – beregninger til dokumentation for, at de fastsatte grænser for lavfrekvent støj, infralyd og vibrationer i Vilkår 3.4.7 og 3.4.9 er overholdt. Måle- og beregningspunkter fastsættes efter nærmere aftale med tilsynsmyndigheden.

3.4.12 Hvis de fastsatte støjgrænser overskrides, skal der sammen med rapport om målinger/ beregninger fremsendes forslag til støj- og/eller vibrationsreduktion ned til de i Vilkår 3.4.7 og 3.4.9 fastsatte grænseværdier og med tidsplan for gennemførelse.

3.4.13 Tilsynsmyndigheden kan forlange målinger og beregninger af støj og/eller vibrationer gentaget, dog højst én gang årligt, medmindre den seneste kontrol viser, at vilkårene ikke er overholdte.

3.4.14 Ved målinger/beregninger for støj og/eller vibrationer, udarbejdelse af afrapportering og gennemførelse af eventuelle tiltag for støj- og/eller vibrationsreduktion, skal udgifterne hertil alene afholdes af virksomheden.

Luft / Støv / Lugt

3.4.15 Virksomheden må ikke give anledning til støvgener uden for virksomhedens område, som efter tilsynsmyndighedens opfattelse er væsentlige for omgivelserne.

3.4.16 Virksomheden må ikke give anledning til lugtgener uden for virksomhedens område, som efter tilsynsmyndighedens vurdering er væsentlige for omgivelserne.

- 3.4.17 Filtre på pulversiloer skal kunne begrænse emissionen af total støv til mindre end 10 mg/normal m³.
- 3.4.18 Afkast fra punktudsug fra støvende procesanlæg (blandere, vægte, tørreanlæg, sold, maskiner til produktion og efterbehandling, transportanlæg) skal forsynes med filter, der kan overholde en emissionsgrænseværdi for total støv på 10 mg/normal m³.
- 3.4.19 Afkast fra malerhal skal forsynes med filter, der kan overholde en emissionsgrænseværdi for total støv på 10 mg/normal m³.
- 3.4.20 Afkast fra bearbejdning af træ i forbindelse produktionen skal forsynes med filter, der kan overholde en emissionsgrænseværdi for træstøv på 5 mg/normal m³.
- 3.4.21 Maskinel slibning og skæring i jern og metal må kun foregå indendørs. Afkast herfra skal forsynes med filter, der kan overholde en emissionsgrænseværdi for total støv på 20 mg/normal m³. Dog ved installering af nye filtre eller udskiftning af gamle filtre skal de kunne overholde en emissionsgrænseværdi for total støv på 10 mg/normal m³. Afkastet skal være opadrettet og føres mindst 1 meter over tagryg på det tag, hvor afkastet er placeret.
- 3.4.22 Afkast fra svejsning med metoderne MMA, MIG/MAG, FCA, TIG og plasma skal udføres som angivet i tabel 1.

Tabel 1. Udformning af afkast fra svejsning

	Ulegeret stål		Rustfrit stål	
For virksomheder med:	MMA -, MIG/MAG- og FCA-svejsning	TIG- og plasma-svejsning	MMA-, MIG/MAG- og FCA-svejsning	TIG- og plasma-svejsning
Et svejsested	Afkast skal være opadrettet og føres mindst 1 meter over tagryg på det tag, hvor afkastet er placeret.	Afkast skal være opadrettet og føres mindst 1 meter over tagryg på det tag, hvor afkastet er placeret.	Afkast skal være opadrettet og føres mindst 1 meter over tagryg på det tag, hvor afkastet er placeret.	Afkast skal være opadrettet og føres mindst 1 meter over tagryg på det tag, hvor afkastet er placeret.

- 3.4.23 Afkast fra rumudsug, procesanlæg og fra udsugning fra særlige arbejdssteder, der ikke er omfattet af Vilkår 3.4.17-3.4.22, skal være opadrettede og føres mindst 1 meter over tagryg på det tag, hvor afkastet er placeret.
- 3.4.24 Virksomhedens afkast skal være dimensionerede, så nedenstående B-værdier er overholdt:

Parameter	B-værdier mg/normal m ³
Total støv	0,08
Træstøv	0,025

B-værdien skal være overholdt af den maksimale 99% fraktilværdi for immissionskoncentrationen, beregnet på månedsbasis af alle årets 12 måneder. Maksimumkoncentrationen skal beregnes ved hjælp af Miljøministeriets OML-model, jf. Miljøministeriets vejledning nr. 2/2001.

- 3.4.25 Virksomheden skal indsende en OML-beregning som dokumentation for, at B-værdierne i Vilkår 3.4.24 er overholdt med de valgte rensningsmetoder og afkasthøjder. I dokumentationsmaterialet skal indgå en fuldstændig oversigt over afkast, rensningsmetode og afkasthøjder.

Dokumentationen skal indsendes til tilsynsmyndigheden **senest 1. oktober 2018**.

- 3.4.26 Efter anmodning fra tilsynsmyndigheden, skal virksomheden lade foretage målinger og beregninger til dokumentation for, at de fastsatte grænser for luft og støj i Vilkår 3.4.17 - 3.4.24 er overholdt. Måle- og beregningspunkter fastsættes efter nærmere aftale med tilsynsmyndigheden.

Kontrolmålinger for luft og støj skal foretages og afrapporteres efter retningslinjerne i bilag 7.

- 3.4.27 Hvis de fastsatte grænser for luft og støj overskrides, skal der sammen med rapport om målinger/beregninger fremsendes forslag til reduktion ned til de i Vilkår 3.4.17 - 3.4.24 fastsatte grænseværdier og med tidsplan for gennemførelse.
- 3.4.28 Tilsynsmyndigheden kan forlange luft- og støvmålinger gentaget, dog højst én gang årligt, medmindre den seneste kontrol viser, at vilkårene ikke er overholdte.
- 3.4.29 Ved målinger/beregninger for luft og støj, udarbejdelse af afrapportering og gennemførelse af eventuelle tiltag for reduktion, skal udgifterne hertil alene afholdes af virksomheden.

Beskyttelse af jord og grundvand

- 3.4.30 Overjordiske tanke til fyringsolie og motorbrændstof skal sikres mod påkørsel. Påfyldningsstude og aftapningshaner (aftapningsanordninger) for olieprodukter, herunder motorbrændstof, skal placeres inden for konturen af en tæt belægning med kontrolleret afledning af afløbsvandet. Alternativt skal eventuelt spild opsamles i en tæt spildbakke eller grube. Udendørs spildbakker eller gruber skal tømmes, således at regnvand i bunden maksimalt udgør 10% af spildbakkens eller grubens volumen.
- 3.4.31 Tilsætnings- og hjælpestoffer samt farligt affald skal opbevares i egnede, tætte og lukkede beholdere, der er placeret under tag og beskyttet mod vejrlig. Farligt affald skal mærkes, så det tydeligt fremgår, hvad beholderen indeholder. Oplagspladsen skal have en tæt belægning og være indrettet således, at spild kan holdes inden for et afgrænset område og uden mulighed for afløb til jord, grundvand, overfladevand eller kloak. Området skal kunne rumme indholdet af den største beholder, der opbevares. Ovennævnte krav gælder dog ikke for oplag i tanke omfattet af Olie-tankbekendtgørelsen. Syrer kan dog opbevares i det fri i lukkede palletanke eller lignende på tæt belægning, såfremt oplagsplads og kloaksystem er indrettet således, at spild af syre ikke vil kunne løbe til jord, grundvand, overfladevand eller kloak.
- 3.4.32 Spuling/rengøring af maskindele samt andet materiel skal ske på tæt belægning med fald mod grube eller afløb, hvorfra der sker kontrolleret afledning.

3.4.33 Bassiner til procesvand og betonslam skal være tætte.

3.4.34 Tætte belægninger, gruber og bassiner samt opsamlingskar skal være i god vedligeholdelsesstand. Utætheder skal udbedres så hurtigt som muligt, efter at de er konstateret.

Spildevand og overfladevand

3.4.35 Processpildevand skal til enhver tid tilledes det kommunale spildevandsanlæg i henhold til gældende tilslutningstilladelse.

3.4.36 Overfladevand skal til enhver tid tilledes den kommunale regnvandsledning i henhold til gældende aftale/tilslutningstilladelse.

3.4.37 Foreligger der ingen tilslutningstilladelse for processpildevand og overfladevand for virksomheden må overfladevand og spildevand ikke udledes fra virksomheden ellers skal virksomheden indsende ansøgning om tilslutningstilladelse.

Affald

3.4.38 Spild af pulverformige råvarer, brændstof, olie og kemikalier skal straks opsamles. Alt opsamlet spild af brændstof, olie og kemikalier, inkl. opsugningsmateriale, skal opbevares og bortskaffes som farligt affald. Der skal til enhver tid forefindes opsugningsmateriale på virksomheden.

Opsamlingsområder som gruber, spildbakker, opsamlingskar og lignende skal tømmes efter behov. Opsamlingsområderne skal til stadighed kunne rumme indholdet af den største beholder i området, hvor det er krævet, jf. Vilkår 3.4.31.

3.4.39 Støvende affald skal opbevares i tætte, lukkede emballager eller på anden måde sikres mod støvflugt.

3.5 Egenkontrol

3.5.1 Før nye filtre til pulversiloer og afkast fra henholdsvis støvende procesanlæg, malerhal, bearbejdning af træ, maskinel slibning og skæring i jern og metal tages i brug, skal virksomheden fremskaffe og opbevare nedenstående oplysninger fra leverandøren:

– Dokumentation for, at filteret ved den pågældende anvendelse kan overholde den relevante emissionsgrænseværdi, jf. Vilkår 3.4.17 - 3.4.21.

– Leverandørens anvisninger om kontrol og vedligeholdelse af filteret.

Filtre skal kontrolleres, vedligeholdes og udskiftes i overensstemmelse med leverandørens anvisninger.

Kontrol af filtre skal dog som minimum foregå hver 3. måned og ved synlig støvemission fra filtrene, og kontrollen skal tillige omfatte en visuel inspektion af renluftsiden af posefiltre o.lign. for check af utætheder. Renluftsiden skal efterfølgende rengøres for støvaflejringer af hensyn til kommende inspektioner.

3.5.2 Før nye filtre på afkast fra svejseprocesser tages i brug, skal virksomheden fremskaffe og opbevare nedenstående oplysninger fra leverandøren:

– Dokumentation for, at filteret ved den pågældende anvendelse kan overholde de relevante krav, jf. Vilkår 3.4.22.

– Leverandørens anvisninger om kontrol og vedligeholdelse af filteret.

– Virksomheden skal kontrollere, vedligeholde og udskifte filtre i overensstemmelse med leverandørens anvisninger.

Kontrol af filtre skal dog altid som minimum omfatte en månedlig visuel kontrol af filtrenes korrekte funktion.

3.5.3 Virksomheden skal efter leverandørens forskrifter, dog mindst 1 gang årligt, foretage eftersyn og funktionsafprøvning af sikkerhedsventiler og overfyldningsdetektorer på pulversiloer, jf. Vilkår 3.3.2, f.eks. ved kortslutning af systemernes følere.

3.5.4 Virksomheden skal løbende og mindste en gang årligt foretage visuel kontrol for utætheder, revnedannelser og vedligeholdelsesstand af befæstede arealer og tætte belægninger herunder opsamlingskar, gruber, tankgrave og bassiner. Utætheder skal udbedres, så hurtigt som muligt efter at de er konstateret.

Driftsjournal

3.5.5 Der skal løbende føres driftsjournal med angivelse af:

– Virksomhedens årlige produktion.

– Dato for og resultatet af løbende kontrol, vedligeholdelse samt udskiftning af filtre, jf. Vilkår 3.5.1 og 3.5.2.

– Dato for og årsag til hændelser med utilsigtet udslip af pulverformige råvarer samt angivelse af foretagne udbedringer eller korrigerende handlinger.

– Dato for og resultatet af kontrol af sikkerhedsventiler og overfyldningsdetektorer, jf. Vilkår 3.5.3.

– Dato for og resultatet af det årlige eftersyn af befæstede arealer, tætte belægnings, gruber, opsamlingskar, mv., jf. Vilkår 3.5.4.

Driftsjournalen skal opbevares på virksomheden i mindst 5 år og skal være tilgængelig for tilsynsmyndigheden.

3.6 Ophør

3.6.1 Ved driftsophør skal virksomheden træffe de nødvendige foranstaltninger for at undgå forureningsfare og for at efterlade stedet i tilfredsstillende tilstand. En redegørelse for disse foranstaltninger skal fremsendes til tilsynsmyndigheden senest 3 måneder, før driften ophører.

3.6.2 Miljøgodkendelsen bortfalder senest, når driften har været indstillet i 3 år.

4 Ikke teknisk resumé

Udvidelse af produktionen med etablering af en ny produktionslinje og dermed forøgelse af forbruget af træ og cement mm.

5 Miljøteknisk vurdering

Virksomhedens hovedaktivitet er efter produktionsudvidelsen E77 - Savværker med kapacitet for produktion af råtræ på mindst 50.000 m³ fast masse pr. år af nåletræ. Men biaktiviteten B202 er teknisk forbundet med den øvrige produktion, da forbruget af cement er fuldstændig sammenfaldende med forbruget af træ. Derfor er denne miljøgodkendelse udarbejdet og gældende for hele virksomheden.

Der er taget udgangspunkt i standardvilkår for virksomhedstypen B202 jf. godkendelsesbekendtgørelsen. Generelt gælder, at standardvilkårene er vurderet i relation til virksomhedens aktuelle ansøgte drift, indretning og forureningspotentiale.

5.1 Lokalisering

Virksomheden er beliggende i Troldhede indenfor byzone og i Kommuneplanramme nr. 50er009 fastlagt til erhvervsformål.

Der er givet landzonetilladelse til oplagring af træ på matr. nr. 1po Viumkrog, Nr. Vium, dateret 10-08-2017.

5.2 Indretning og drift

Virksomheden er en produktionsvirksomhed med produktion af akustikplader. Akustikpladerne fremstilles af træspåner og cement. Efter tørring af akustikpladerne sker efterbehandling ved tilskæring og overfladebehandling med maling.

På virksomheden sker transport til og fra med materialer samt færdige akustikplader, samt intern transport og håndtering af træ og akustikplader.

Virksomheden har følgende:

- Modtagelse af træ
- Lagring af træ
- Produktionsanlæg til fremstilling af akustikplader
- Tørrelagre
- Malerhal
- Snedkerværksted
- Smedeværksted

5.3 Forureningsbegrænsning

Støj

Virksomhedens støjklender består af henholdsvis af stationnære støjklender og intern trafikstøj. De stationnære støjklender er f.eks. diverse afkast fra produktionsanlægget. Intern trafikstøj består f.eks. af håndtering af træ og transport af materialer mellem afdelingerne.

Det er fastsat ved vilkår om, at virksomheden skal fremsende dokumentation for overholdelse af støj.

Luft / Støv / Lugt

På det eksisterende produktionsanlæg er afkast indrettet med filtre til begrænsning af støvudslip. Yderligere har virksomheden taget initiativer til begrænsning af støvgener ved transport på virksomhedens arealer.

Der er fastsat emissionsvilkår for afkast fra træbearbejdning til produktionen, samt for afkast fra hjælpeaktiviteterne i malerhal, tømrer- og smedeværkstedet.

Virksomhedens energianlæg (biomassekedel) er omfattet af selvstændig miljøgodkendelse, dateret 4. maj 2017.

Det er fastsat ved vilkår om, at virksomheden skal fremsende dokumentation for overholdelse af B-værdierne.

Der er ikke fastsat vilkår til specifikke afksthøjder, da der er fastsat vilkår med emissionsgrænser og B-værdier, samt krav om fremsendelse af dokumentation herfor.

Beskyttelse af jord og grundvand

Virksomheden har ikke betonkanoner. Standardvilkår 21 og 22 for håndtering og rengøring af bl.a. betonkanoner er derfor tilrettet.

Spildevand og overfladevand

Vaskeplads til rengøring af egne trucks mm. er etableret med sandfang og olieudskiller. Afledning af spildevand herfra er tilkøbt offentlig spildevandskloak. Olieudskilleren er tilmeldt tømningsordning.

Forme rengøres pt. hos ekstern leverandør, men vil på sigt blive rengjort på egen rengøringsstation med børster/skraber uden brug af vand eller rengøringsmidler.

Spildevand fra rengøring i malerhallen opsamles i palletanke og spildevandet genbruges i cementproduktionen.

Overfladevand ledes pt. via forsinkelsesbassin til offentlig regnvandsafledning. Virksomheden arbejder på en anden indretning og afledning til offentlig regnvandsafledning.

Affald

Virksomheden skal årligt indberette data for affaldsproduktionen til det centrale Affaldsdatasystem, samt opbevare kvitteringer for afleveret affald jf. Affaldsbekendtgørelsen. Kvitteringer for affaldsbortskaffelse skal opbevares i mindst 3 år.

I øvrigt skal affald, herunder olie- og kemikalieaffald og andet farligt affald, bortskaffes efter kommunens regulativer og anvisninger.

Olietanke

Olietanke skal til enhver tid etableres og drives i henhold til olietankbekendtgørelsen.

5.4 Natura 2000 områder og bilag IV-arter

Natura 2000

Nærmeste Natura 2000 område ligger ca. 1,9 km fra ansøgte projekt. Der er tale om

- Skjern Å, som er udpeget som EF-habitatområde (H61).

Det er Kommunens vurdering på baggrund af afstanden til Skjern Å og da produktionsudvidelsen sker i tilknytning til de eksisterende bygninger, at projektet vil være uden væsentlig betydning for udpegningsgrundlaget, og for opnåelse af gunstig bevaringsstatus/bevaringsprognose for udpegningsgrundlaget.

Kommunen vurderer, at det ansøgte projekt hverken i sig selv, eller i forbindelse med andre planer og projekter, vil medføre en væsentlig påvirkning af Natura 2000-området eller de arter og naturtyper området er udpeget på baggrund af.

Bilag IV

En række dyr og planter, der er omfattet af habitatdirektivets bilag IV, kan have levested, fødesøgningsområde eller sporadisk opholdssted i området. Det er kommunens vurdering, at plantearterne næppe findes på ansøgte sted. Ansøgte projekt vurderes derfor ikke at ville påvirke eventuelle forekomster af plantearterne i området.

På baggrund af Faglig rapport nr. 635 fra Danmarks Miljøundersøgelser samt Ringkøbing-Skjern Kommunens øvrige kendskab vurderes det umiddelbart, at der kan være småflagermus, odder, markfirben, visse vandtilknyttede insekter, spidssnudet frø og strandtudse i området.

- Småflagermus: Ud fra småflagermus' levevis vurderes det, at de ikke påvirkes negativt af ansøgte projekt.
- Odder: kan forekomme i nærområdet i tilknytning til vandløb, sø eller fjord, men er med sin levevis næppe truet af ansøgte projekt.
- Markfirben: er udbredt i store dele af landet, men trues næppe af ansøgte projekt.
- Visse vandtilknyttede insekter: kan være tilknyttet nærområdets vandhuller og fugtige arealer. Disse påvirkes negativt, når vandmiljøerne næringsstofberiges eller gror til.
- Spidssnudet frø og strandtudse: kan forekomme i nærområdets vandhuller og fugtige arealer, men er med deres levevis næppe truet af ansøgte projekt. Padder påvirkes negativt, når vandmiljøerne næringsstofberiges eller ændrer karakter.

På grundlag af nuværende viden vurderes det, at det ansøgte projekt ikke vil medføre negativ påvirkning af bilag IV-arter. Det er endvidere kommunens vurdering, at projektet ikke vil skade yngle- eller rasteområder for arter, der er beskyttet af Habitatdirektivets bilag IV.

Vurderingen er gennemført i henhold til "Bekendtgørelse om udpegning og administration af internationale naturbeskyttelsesområder samt beskyttelse af visse arter, nr. 188 af 26. februar 2016" (Habitatbekendtgørelsen).

5.5 Egenkontrol

Virksomheden skal føre egenkontrol i henhold til de fastsatte vilkår i denne miljøgodkendelse.

5.6 Vurdering af renere teknologi

Virksomhedens aktiviteter er delvist omfattet af standardvilkår og standardvilkårene er baseret på den bedst tilgængelige teknik inden for branchen.

I følge Miljøstyrelsen er standardvilkårene udtryk for bedst tilgængelige teknik. Vilkår, som stilles med baggrund i standardvilkårene, lever således op til kravene om bedst tilgængelige teknik.

6 Gyldighed og retsbeskyttelse

6.1 Gyldighed

Miljøgodkendelsen er gyldig straks efter modtagelsen.

Ved klage kan Miljø- og Fødevarerklagenævnet dog bestemme, at klagen har opsættende virkning. Udnyttelse i klageperioden og mens eventuel klage behandles sker på eget ansvar.

6.2 Retsbeskyttelse

For nye anlæg/aktiviteter godkendt efter miljøbeskyttelsesloven § 33 er der 8 års retsbeskyttelse fra godkendelsesdatoen, men i henhold til § 41a kan der gives påbud om yderligere tiltag, hvis

- der er fremkommet nye oplysninger om forureningens skadelige virkninger.
- forureningen medfører miljømæssige skadevirkninger, der ikke kunne forudses ved godkendelsens meddelelse,
- forureningen i øvrigt går ud over det, som blev lagt til grund ved godkendelsens meddelelse,
- væsentlige ændringer i den bedste tilgængelige teknik skaber mulighed for en betydelig nedbringelse af emissionerne, uden at det medfører uforholdsmæssigt store omkostninger,
- det af hensyn til driftssikkerheden i forbindelse med processen eller aktiviteten er påkrævet, at der anvendes andre teknikker, eller
- der er fremkommet nye oplysninger om sikkerhedsmæssige forhold på virksomheder, der er omfattet af regler fastsat i medfør af § 7 om risikobetonede processer m.v.

Tilladelser efter andre dele af miljøbeskyttelsesloven, givet som del af § 33 miljøgodkendelsen, har også 8 års retsbeskyttelse. Jf. afsnit 2 "Afgørelse".

Godkendelser, der er givet for mere end 8 år siden, kan altid revideres ved påbud fra kommunen efter miljøbeskyttelseslovens § 41 b.

Påbud, forbud og ændringer i henhold til miljøbeskyttelseslovens § 41, 41a og 41b kan påklages.

7 Offentliggørelse og klagevejledning

7.1 Offentliggørelse

Afgørelsen bekendtgøres ved annoncering på kommunens hjemmeside www.rksk.dk under informationer fredag den 20. oktober 2017. Derudover orienteres en række interessenter direkte, jf. liste over modtagere af kopi af godkendelse.

Afgørelsen offentliggøres ligeledes på Miljøstyrelsens portal Digital MiljøAdministration (DMA).

7.2 Klagevejledning

Miljøgodkendelse

Der kan efter miljøbeskyttelseslovens kapitel 11 klages over Kommunalbestyrelsens afgørelse. Klageperioden er 4 uger. Eventuel klage over afgørelsen skal være indgivet **senest fredag den 17. november 2017**.

Følgende kan klage: Ansøgeren, Sundhedsstyrelsen - Embedslægeinstitutionen Midtjylland samt enhver, der må antages at have en individuel, væsentlig interesse i sagens udfald. Der kan desuden klages af visse organisationer, som angivet i lovens §§ 99-100.

Ansøgeren vil få besked, hvis andre klager over afgørelsen.

Der gøres opmærksom på, at der til enhver tid er adgang til aktindsigt i de resultater af virksomhedens egenkontrol, som tilsynsmyndigheden har, samt i sagen i øvrigt.

Hvis du ønsker at klage over denne afgørelse, kan du klage til Miljø- og Fødevareklagenævnet. Du klager via Klageportalen, som du finder et link til på forsiden af <http://www.nmkn.dk> Klageportalen ligger på <http://www.borger.dk> og <http://www.virk.dk> Du logger på <http://www.borger.dk> eller <http://www.virk.dk>, ligesom du plejer, typisk med NEM-ID. Klagen sendes gennem Klageportalen til den myndighed, der har truffet afgørelsen. En klage er indgivet, når den er tilgængelig for myndigheden i Klageportalen. Når du klager, skal du betale et gebyr. Gebyret er **900 kr.** for privatpersoner og **1.800 kr.** for virksomheder og organisationer. Du betaler gebyret med betalingskort i Klageportalen.

Miljø- og Fødevareklagenævnet skal som udgangspunkt afvise en klage, der kommer uden om Klageportalen, hvis der ikke er særlige grunde til det. Hvis du ønsker at blive fritaget for at bruge Klageportalen, skal du sende en begrundet anmodning til den myndighed, der har truffet afgørelse i sagen. Myndigheden videresender herefter anmodningen til Miljø- og Fødevareklagenævnet, som træffer afgørelse om, hvorvidt din anmodning kan imødekommes.

Prøvning ved domstolene

Ifølge miljøbeskyttelseslovens §101 kan afgørelsen prøves ved domstolene. Sag skal anlægges inden 6 måneder efter, at afgørelsen er offentliggjort.

Venlig hilsen



Yvonne Grandahl



Og Pernille Nielsen

I forbindelse med behandlingen af en sag kan det være nødvendigt, at Kommunen indsamler, behandler og videregiver personoplysninger, der er nødvendige for sagens behandling. Ifølge persondataloven har du og andre, der er nævnt i sagen, blandt andet ret til at bede om indsigt i disse oplysninger, ret til at gøre indsigelser mod, at oplysningerne behandles, ret til at berigtige oplysningerne samt ret til at klage over behandlingen til Datatilsynet.

Forvaltningsloven og offentlighedsloven giver normalt også mulighed for at få indsigt i sagen, og du har altid ret til at udtale dig.

8 Liste over modtagere af kopi af godkendelsen

Sendt på mail:

Troldtekt A/S, Att: Renate Blom, reb@troldtekt.dk

Sundhedsstyrelsen – Embedslægeinstitutionen Midtjylland senord@sst.dk

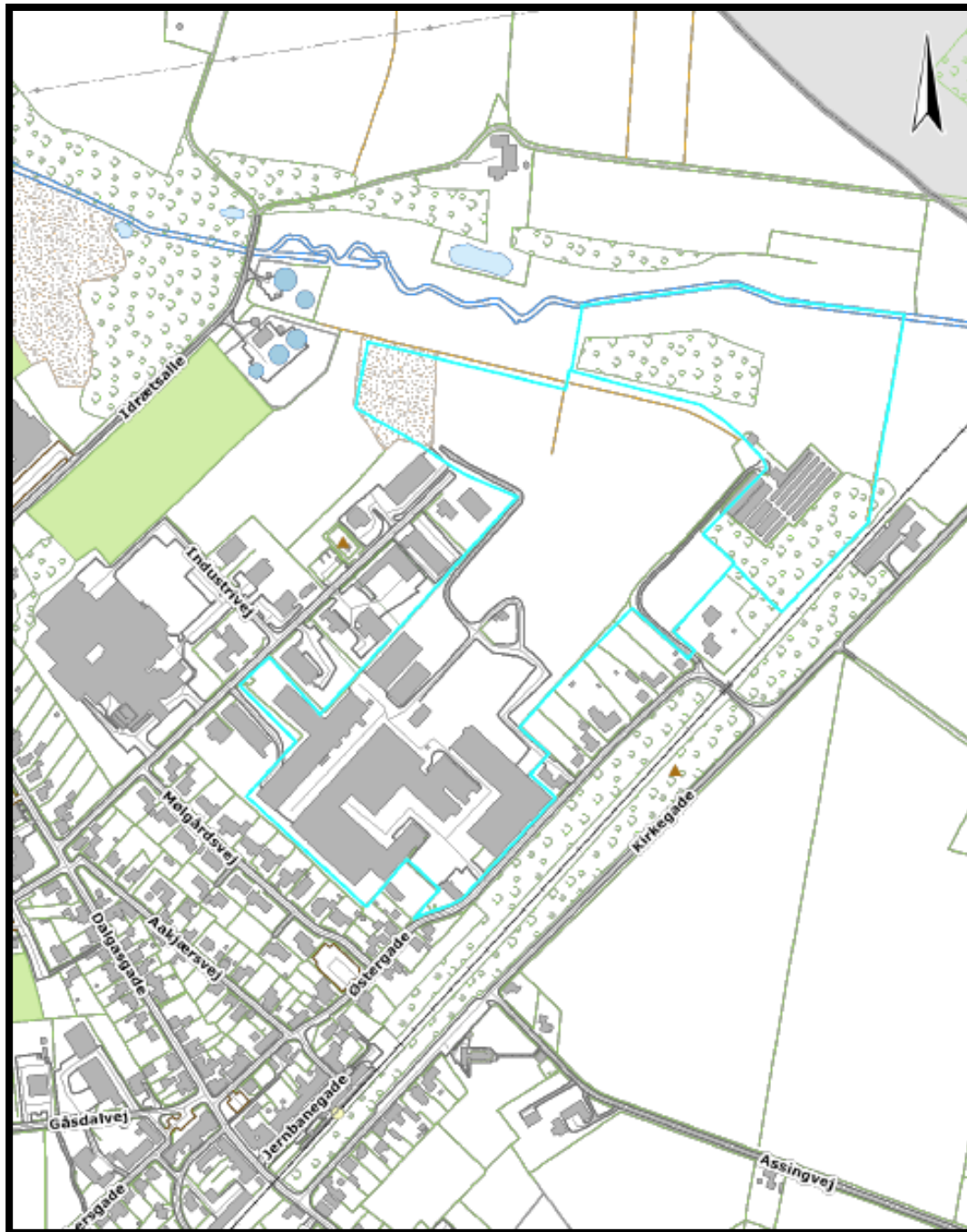
Danmarks Naturfredningsforenings Lokalforening for Ringkøbing-Skjern Kommune, dnringkoebing-skjern-sager@dn.dk

Friluftsrådet Midt-Vest, midtvestjylland@friluftsradet.dk

Kopi sendt til:

Arbejdsbevægelsens Erhvervsråd, Reventlowsgade 14 2, 1651 København V.

9 Oversigtsplan – Bilag 1



OBS indsat billede. Virksomheden er angivet med lysblå omkransning.

10 Situationsplan – Bilag 2



OBS indsat billede. Virksomheden er angivet med lysblå omkransning.

11 Miljøteknisk beskrivelse - Bilag 3

Den følgende beskrivelse af projektet bygger på virksomhedens oplysninger jævnfør ansøgningsmaterialet mv., med særlig vægt på de miljømæssige og de planlægningsmæssige forhold.

Uddrag af ansøgningsmaterialet:

Ansøger og ejerforhold for ejeren af ejendommen:
Troldtekt ejer matrikel + bygninger, hvortil der søges miljøgodkendelse.

Vælg listebetegnelse for virksomhedens aktiviteter
Hovedaktivitet: Ingen valgt
Biaktivitet: Bilag 2, Listepunkt B 202, Forarbejdning af visse råstoffer, Cementstøberier, betonstøberier og betonblanderier
Anvendelsesområde(r):
• Ingen af de nævnte anvendelsesområder passer til min virksomhed

Forholdet til VVM
Er projektet opført på bilag 1 til VVM bekendtgørelsen: Nej
Er projektet opført på bilag 2 til VVM bekendtgørelsen: Nej

Beskriv det ansøgte projekt
Der er tale om en ikke tidligere godkendt virksomhed, som bliver godkendelsespligtig på grund af en kommende udvidelse, hvor det årlige forbrug af cement fremadrettet vil overstige 20.000 tons. Der skal etableres en helt ny produktionslinje. Kapaciteten fordobles. Der startes dog langsomt op og det forventes at tage et par år, inden produktionen er fordoblet. Miljøgodkendelsen skal omfatte både eksisterende produktion og den nye kommende produktion.

Bygningsmæssige ændringer/udvidelser
Kræver det ansøgte bygnings- eller anlægsmæssige udvidelser eller ændringer? : Ja
Startdato for bygge- anlægsarbejde: 01/10/2017
Slutdata for bygge- anlægsarbejde: 01/10/2018
Ansøges om fremtidige udvidelser/ændringer, der opstartes senere?: Nej
Der projekteres med en ny fabriksal for at kunne imødegå øget efterspørgsel. Der søges særskilt byggetilladelse hertil. Miljøgodkendelsen skal også omfatte den nye produktionslinje. Selve arbejdsprocesserne adskiller sig ikke væsentligt fra de nuværende processer. Ej heller vil der miljømæssigt være andre forhold end de allerede eksisterende at tage hensyn til. Den væsentligste ændring vil være, at mængden af råstoffer, affald, forbrug af energi m.m. vil stige i takt med øget produktion.
Angiv startdato for virksomhedens drift eller idriftsættelse af ansøgte ændringer: 01/10/2018

Virksomhedens driftstid:
Som udgangspunkt arbejdes der kontinuert hele tiden, altså 24-7, også lørdage og søn- og helligdage. Undtaget dog pauser og ferier som eks. sommerferie, hvor der ofte lukkes ned et par uger. Tømmerværkstedet er pt. kun bemandet i dagtimerne. Ligeledes vil der primært blive arbejdet i læsehallen i dagtimerne, dog også af og til om aftenen. Afbarkeren kører primært mandag - fredag i tidsrummet kl. 05.00 - 16.00, men med udvidet

produktion vil tidsrummet sandsynligvis skulle udvides.

Der er daglig kørsel nede ved oplag af træ; Træstammerne placeres i stakke/felter i en brede på 3,1 m og med maksimal højde på 3,5 m. Når stakkene bygges op, er der kørsel til området cirka hvert kvarter. Det tager i gennemsnit 4-5 dage at opbygge en stak. Når tømmeret er placeret i stakkene, står disse uberørte i 6 måneder. I den periode er der ingen færdsel omkring træet.

Når træet er tilstrækkelig tørt, kan det anvendes i produktionen. 1 gang/time hentes tømmer med gummiged og køres til produktionshallen.

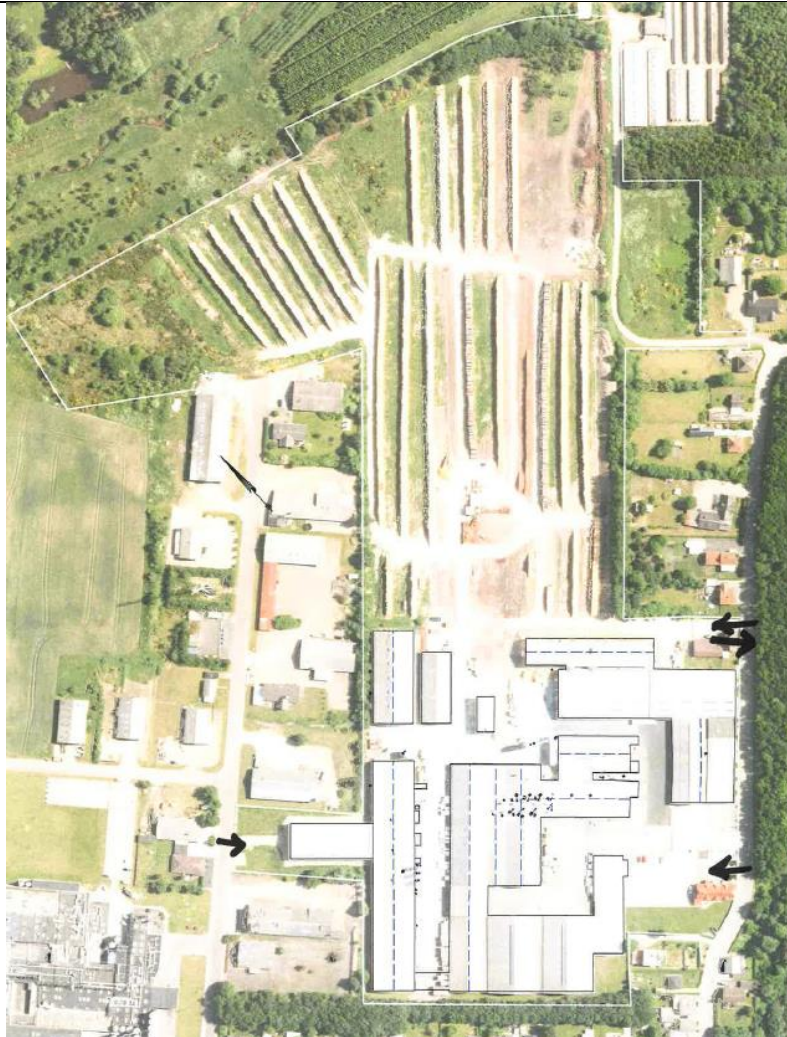
Dette foregår på alle de tidspunkter, hvor produktionen kører, dermed også aften/weekend.

Til- og frakørselsforhold:

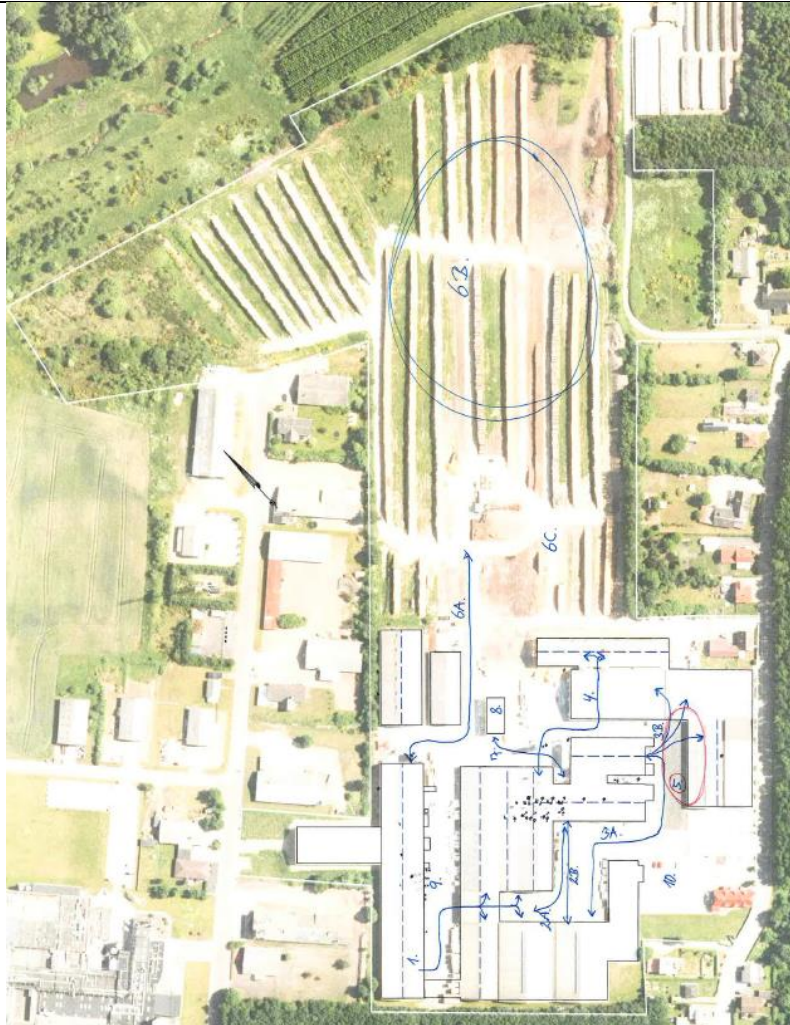
Der er adgang til matriklen via to porte fra Østergade. Den ene port bruges både som indgang og udgang. Eksempelvis leveres alt råtræ via denne port for at undgå kørsel igennem resten af fabriksområdet.

Ved Industrivej er der også en port, som dog stort set aldrig benyttes. Kun hvis der skal leveres noget specielt til den del af fabrikken.

Vedhæftet kort over til- og frakørselsforhold. I punktet omkring støj fremgår den daglige kørsel, både den interne og den eksterne, herunder det gennemsnitlige antal lastbiler, der dagligt kører ind på matriklen.



Til og frakørsel:



Intern transport:

Intern transport

(Transport inde i hallerne er ikke medtaget)

Våde plader fra støberi

- H50 diesel truck kører fra udpakker til nærliggende haller med plader til lufttørring.
- Kørsel: 1 x time; 24-7. (1)

Tørrehal

- H50 diesel truck henter våde plader i hallerne. (2A)
- Truck kører tørre plader på plads. (2B)
- Kørsel: trucken kører frem og tilbage i 20 min., derefter står den stille i 1 time.

Fasehal

- H40 gas truck henter tørre plader. (3A)
- Truck kører pladerne ud til enten malerhal (50%), læssehal (25%) eller på lager (25%). (3B)
- Kørsel: truck kører kontinuert 24-7.

Malerhal

- Primært kørsel indenfor (E35L el truck).

- 20% af tiden kører den udendørs, i tidsrummet fra søndag kl. 22.50 til fredag kl. 20.20. (4)

Udlevering af varer

- Læsning sker mandag – fredag kl. 06.00 – 23.45, fredag dog til kl. 14.00. (5)
- Kørsel med H50 diesel truck i dette tidsrum.

Træ

- Volvo 120 gummiged henter træ til produktionen.
- Kørsel: med gummiged 1 gang pr. time så længe, produktionen kører, dermed også aften/weekend. (6A)
- I området, hvor der oplagres træ, kører gummigeden kontinuert, dog primært i dagtimerne (kl. 05.00 – 15.00). (6B)

Flishus

- Volvo I 25 minilæsser kører 1 gang i døgnet ved flishus (7).

Øvrige køretøjer

- H40 gas truck, som benyttes efter behov og derfor kører i hele området af og til.
- H35 gas truck tilknyttet tømmerværkstedet. Kører også i hele området, kun i dagtimerne.
- 2 stk. H50 diesel truck tilknyttet støberiet. De kører dog kun indendørs og er derfor ikke medtaget i støjmålingerne.

Levering af andre råvarer

- Hede Danmark afhenter fraskær 3 gange om ugen. (8)
- Hede Danmark afhenter aske 1-2 gange om måneden. (8)
- Levering af flis 3 gange om ugen ved spidsbelastninger, mindre om sommeren. (8)
- Levering af cement 3 gange om dagen. (9)
- Levering af tømmer 3-4 gange dagligt, primært i dagtimerne. (6C)

Afhentning af plader

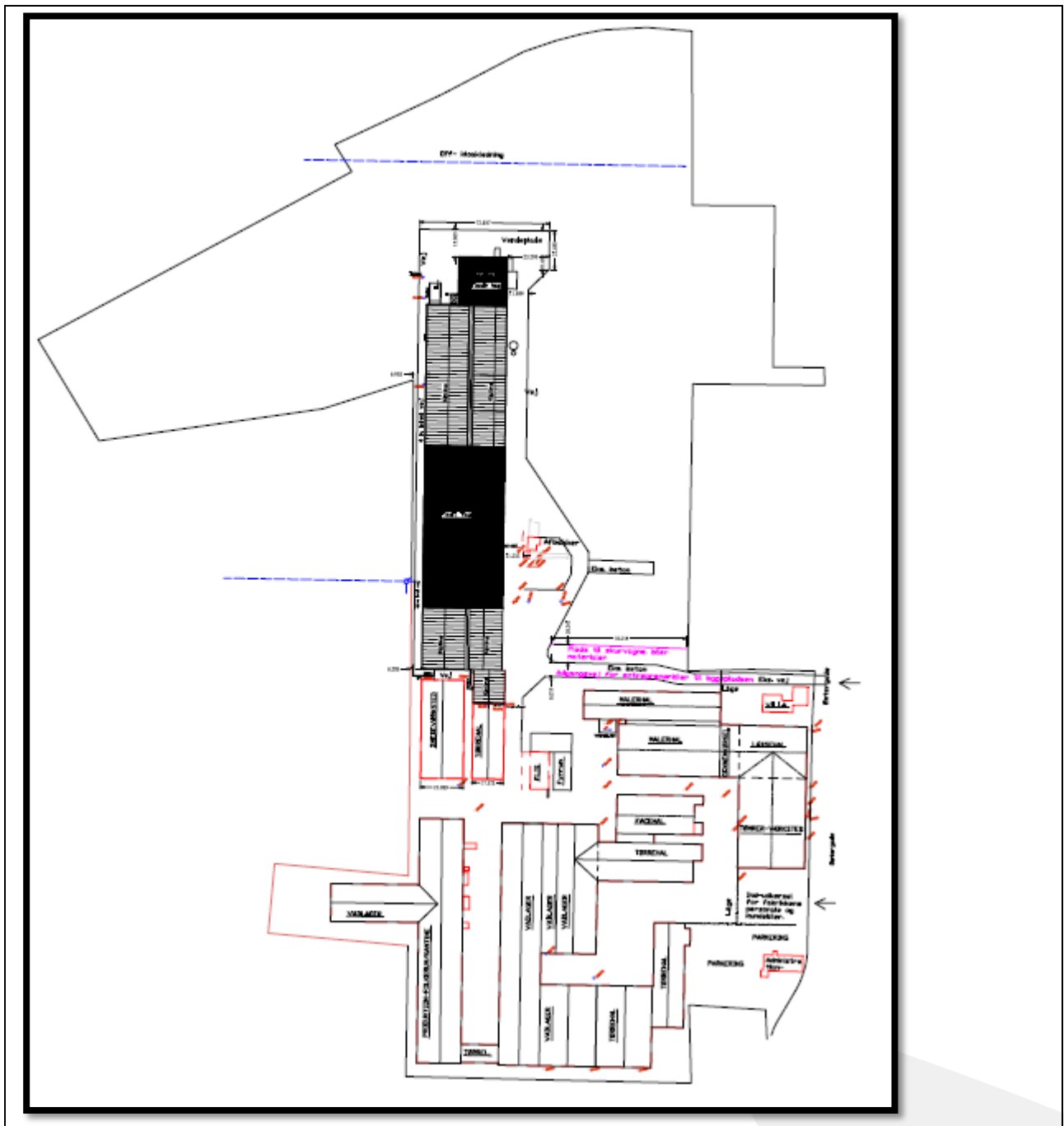
- I gennemsnit ankommer der dagligt 7 lastbiler for at afhente færdige plader, primært i dagtimerne. Disse ankommer via hovedporten og kører hen til læsehallen (5). Efter endt læsning kører bilerne gennem hallen og ud af "bi-porten".

Øvrig kørsel

- Medarbejdere, der parkerer lige ved hovedhuset (66 ansatte fordelt på alle skift). (10)
- Diverse håndværkerbiler.

Alle aktiviteter forventes at blive fordoblet inden for 5-7 år med en gradvis stigning pr. år.

Tegninger over virksomhedens indretning:



Virksomhedens produktionskapacitet og råvareforbrug:

Den nuværende produktionskapacitet er 45.000 tons våde plader (før tørring).
 Efter etablering af ny produktionslinje stiger den samlede produktionskapacitet til 90.000 tons.

Forbrugstal (2016):

- Træ: 40.375 m³
- Cement: 19.415
- Accelerator: 135.942 liter
- Vandglas: 285.915 liter
- Maling: 412.091 liter
- Vand: 13.901 m³

- Asfalt sæbe: 5.175 liter
- Formolie: 155.149 liter
- Pap (emballage): 62 ton
- Folie: 19 ton
- Træpaller: 45.467 stk.
- Energiforbrug: 67.906 GJ

Forbruget vil stige i takt med øget produktion, når den nye produktionslinje tages i brug. Der produceres kontinuert hele året uden de store sæsonvariationer (dog mindre aktivitet i sommerferien eks.).

Der foreligger vedligeholdesplaner for alle relevante områder, både produktionsudstyr, hjælpemidler og filterskift/afkast.

Der er serviceaftale på kørende udstyr (eks. trucks).

Fast serviceaftale på tømning og eftersyn af olieudskillere.

En underleverandør rengør produktionsområdet hver fredag, et tiltag, der skal begrænse støv i området.

Energianlæg: Se miljøgodkendelse af 4. maj 2017 for en ny biomassekedel.

Driftsforstyrrelser og uheld:

Ved levering af cement er der potentielt en risiko for at overfylde siloen, hvorved der presses luft og støv ud gennem støvfiltrene. Derfor er der etableret en fuldmelder alarm, således at chaufføren kan nå at reagere og lukke for tilførslen af cement. Se medsendte beskrivelse under næste punkt.

Der er potentielt en risiko for spild fra de 1000 liters palletanke, hvori der påfyldes og anvendes accelerator og vandglas. Palletankene er dog "omgivet" af et jernstativ og vurderes til at være meget solide. Fokus er på straks at kassere tanke, der er slidte eller ikke længere intakte.

Truckkørsel og håndtering af maling i 1000 liters palletanke kan føre til utilsigtet spild. I malerhallen er der ingen afløb, og et evt. spild vil derfor blive opsamlet og håndteret miljømæssigt korrekt efterfølgende.

Der er ingen afløb til kloak i produktionen og derfor vil evt. spild af formolie eksempelvis blive opsamlet.

Virksomhedens produktion – cement- og betonstøberi samt betonblanderi:

Ingen af de nævnte spørgsmål beskriver vores anvendelse af beton, ej heller har vi produktion af beton/cement.

Vi blander beton med træ og vand, hvorefter det kommes i forme. Produktet tørres, fases og males, men der er ingen efterfølgende værkstedsaktivitet som eks. svejsning på produktet.

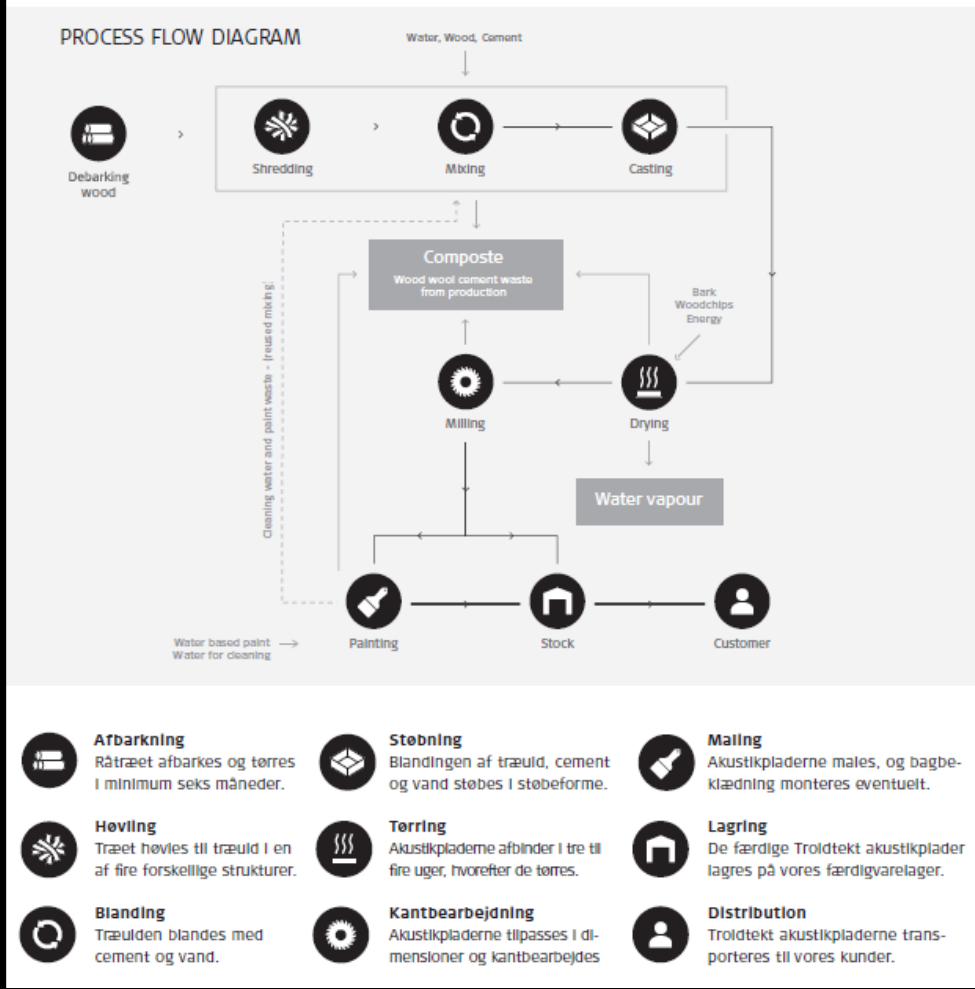
Som slipmiddel i formene anvender vi asfaltsæbe foruden formolie.

Beskrivelse af hvorledes cementen leveres findes i ansøgningsmaterialet.

Årlig produktion, forbrug af formolie m.m. er angivet i punktet "Virksomhedens produktionskapacitet".

Procesbeskrivelse

Råvarerne træ, cement og vand gennemgår en længere forædlingsproces, inden de bliver til færdige Troldekt akustikplader.



Indholdsstoffer i luft:

Oplys om diffus støvdannelse:

Diffus støvdannelse sker især ved transport, herunder når gummigeden transporterer træstammer, men også under transport af træstøv ved tømning af filterkasser.

Beskriv procedurer for begrænsning af diffus støvdannelse:

Vi har konstant fokus på at mindske diffus støv, herunder køres med lukkede beholdere hvor muligt. Transport af træstammer er vanskelig at gøre noget ved. Her fokuserer vi på at lave så gode færdselsveje som muligt, for derigennem at mindske den del af støvdannelse ved transport.

Eventuelle yderligere bemærkninger:

I ansøgningsmaterialet indgår div. dokumentation for at filtre i luftafkast er godkendte filtre. Yderligere datablade kan eftersendes. Ligeledes indgår dokumentation for filterservice. I smedeværkstedet er der en svejsearbejdsplads, hvor der er etableret udsugning. Der er ikke

monteret støvfilter i udsugningen, da arbejdspladsen kun anvendes få timer/uge.
Vedhæftet skema over afkasthøjder. De er opmålt af landmåler (oversigt vedhæftet).

Eksisterende afkast:

Lm nr.	Bemærkninger	Sted	Afkasthøjde (m)	Højde over tagflade (m)	Filter type	Driftstimer/uge	Diameter (mm)	Ca. Luftmængde m ² /time
4	Træbeton støv	Udpakker	8	2,1	Kuvertfilter F5	150	Ø 450	8.000
42	Cement støv	Blander	7,6	1,8	cyclon + Posefilter type PE 354	135	Ø 400	15.000
11	Træstøv	Høvl - Fra filterkasse	9,5	1,2	Alucoute 180 g - 20 mg pr m ³	135	5 stk. 700x700 firkantet	39.700
13	Svejsning	Smedeværksted, svejsning	5,75	1,4	Ingen filter monteret	3	Ø 200	2.500
14	Vandbaseret maling	Ny malehal	7,2	1,9	F7 Kuvertfilter	80	Ø 800	15.000
39	Vandbaseret maling	Håndmalekabine	9,4	6,1	Andrea papirfilter	2	Ø 500	9.000
44	Træbeton støv	Tømmerværksted	9,3	6	Posefilter type PE 354 Super Glaze - 5 mg pr m ³	10	2 stk. 560x560 firkantet	3.000
18-34	10 stk. Varmeafgivelse	Tørreovn	8	1,8	M5 Kuvertfilter	120	10 stk. Ø 800	10 x 20.000
15	Træbeton støv	Fasehal - filterkasse	5,6	1,5	Posefilter type PE 284 CS17 - 5 mg pr m ³ (i alt 504 poser)	100	2 stk. 700x700 firkantet	59.500
38	Træbeton støv	CNC	6	1	Posefilter type PE 354 Super Glaze - 5 mg pr m ³	15	3 stk. 560x560 firkantet	5.000
12	Metalstøv	Smedeværksted, båndsliber	6,2	1,7	Seperator	1	Ø 100	500

Skorstenen på det nye fyr blev målt til at have en højde på 20 m.

Vi har endnu ikke besluttet det endelige layout for produktionshallen og dermed for de nye afkast. Jeg har derfor ikke mulighed for at sende dig yderligere lige pt. Vi stiller dog som krav, at de kan leve op til gældende lovgivning, herunder kravene i en miljøgodkendelse. Når alle data er på plads, bestiller jeg en OML beregning som dokumentation. Såfremt det skulle vise sig, at vi ikke overholder kravene, vil vi omgående gå ind og lave målrettede ændringer. Jeg vurderer dog, at vi kommer til at overholde kravene til Total støv og træstøv.

OML-beregning for hele virksomheden udføres inden 1. oktober 2018.

Skema over eksisterende og kommende afkast vil blive opdateret og eftersendt, så snart det endelige produktionsudstyr er fastlagt. Filtre og afkast på den nye produktionsbygning vil være af nyere model.

Dokumentation vedr. filtereffektivitet vil blive gennemgået og udarbejdet af leverandør og ligeledes eftersendt.

Spildevand:

Er der spildevand, der skal afledes til kloaksystemet?

I forbindelse med malerhallen er der etableret udendørs vaskeplads, hvor der foretages vask af egne trucks med højtryksspuler. I forbindelse med vask af truck benyttes der af og til en meget lille mængde saltsyre (opblandes med vand og påføres manuelt med børste). Det er nødvendigt, hvis der er cementstøv på trucken. Vaskepladsen er monteret med olieudskiller på afløbet, der går til spildevandskloak. Olieudskilleren er tilmeldt tømningsskema hos ESØ/AFLD 1 gang årligt.

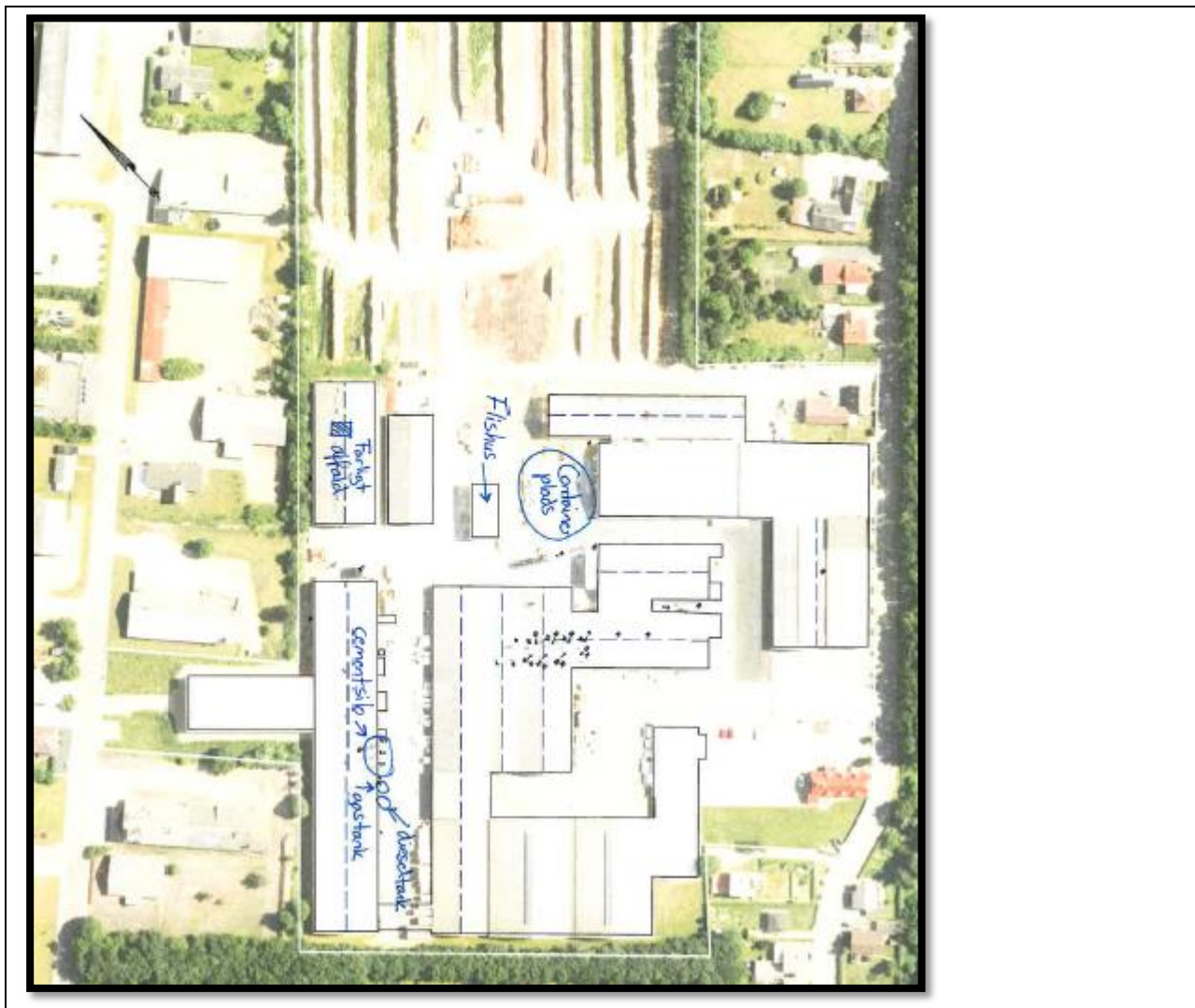
Rengøring af produktionsudstyr foretages alene med børster og støvsuger.

Produktionshallen rengøres primært med

	<p>støvsuger/fejmaskine. Vi har dog også indkøbt en ny gulvvaskemaskine til lige at vaske gulvet en gang imellem, men den suger jo vaskevandet op igen. Vaskevand fra gulvvaskemaskine bortskaffes som spildevand til kloak.</p>
Er der spildevand, der udledes direkte til vandløb, søer, havet?	Nej
Er der spildevand, der afledes på en anden måde?	<p>Nej, vi anvender ikke vand til rengøring af produktionsudstyr.</p> <p>Rengøringsvand fra malerhallen genbruges i produktionen, men vi er ved at kigge på alternative løsninger, da det logistik set er noget bøvl. Vi har derfor som forsøg indgået en aftale om afhentning af rengøringsvand med slamsuger. Det køres til Flux Water i Slagelse, hvor det behandles miljømæssigt korrekt. Hvis løsningen viser sig at være god, overvejer vi at investere i en stor tank, som rengøringsvandet kan pumpes direkte ud i. Hermed undgår vi enhver manuel håndtering. Det er dog en meget omkostningstung løsning, så hvorvidt vi fremadrettet stopper med at genbruge rengøringsvandet i produktionen er endnu uvist.</p> <p>I dag pumpes rengøringsvandet op i palletanke og køres med truck til genbrug i produktionen, hvor det pumpes over i blanderen. Den tomme palletank køres retur til malerhallen.</p>
Afledes der kølevand fra virksomheden?	Nej
Eventuelle yderligere bemærkninger	<p>Der er pt. ingen udledning af industrispildevand, alene afløb fra toiletter/baderum til offentlig kloak.</p> <p>Der arbejdes på en løsning sammen med Forsyning for Ringkøbing Skjern kommune om at opsamle regnvand fra tagflader m.m. og aflede dette særskilt via en kommunal stikledning. Dette for at undgå nedsivning af regnvand/tilløb til kloak. Der arbejdes på en total separering af kloak/regnvand på hele matriklen. Under tidligere punkt er vedhæftet oversigt over nuværende kloaksystem samt plan for spildevand i den nye fabriksbygning.</p>
Supplerende oplysninger:	<p>Formene rengøres ikke med vand. Lige pt. sendes de til ekstern leverandør, som børster dem rene. I forbindelse med den nye produktionshal forventer vi at lave en rengøringsstation med børster/skraber. Her skal det selvfølgelig sikres, at det ikke støver, men der vil fortsat ikke blive benyttet vand/rengøringsmidler.</p>

Supplerende oplysninger:	Produktionshallen rengøres primært med støvsuger/fejmaskine. Vi har dog også indkøbt en ny gulvvaskemaskine til lige at vaske gulvet en gang imellem, men den suger jo vaskevandet op igen.
--------------------------	---

Affald	
Beskriv hvordan affaldet håndteres og opbevares på virksomheden	<p>De store containere (pap, jern & metal, brændbart, plast) samles på en centralt beliggende "containerplads".</p> <p>Det farlige affald (lysstofrør, batterier, fast olieaffald, tomme spraydåser) er samlet indendørs i smedeværkstedet.</p> <p>Container til brugte paller er lige pt. placeret overfor afbarkeren, men de flyttes i forbindelse med byggeriet grundet pladskrav. Det endelige setup er endnu ikke fastlagt, da det er uklart, hvorhenne og hvor meget areal der bliver ledigt.</p> <p>Ude i de enkelte afdelinger vil der være mindre beholdere til affald, primært plast og brændbart. I tømmerværkstedet står beholder til deponi (rockwool). I malerhallen står der to godkendte beholdere til malingsaffald (tømning hver 14. dag).</p> <p>Vi oplager ikke affald. Der er ugentlig tømning af brændbart affald mens resten tømmes ved behov. Vi har derfor aldrig mere end hvad der kan være i den dertil egnede beholder/container. Disse tilpasses løbende i størrelse, så vi opnår det optimale forhold mellem størrelse af container og tømningsfrekvens.</p> <p>Affald fra produktionen i form af fraskær og defekte plader afhentes af HedeDanmark og anvendes som jordforbedringsmiddel. Det opbevares indtil da i en bane ved siden af flihuset (under tag).</p> <p>Der forefindes 3 overjordiske olietanke på matriklen. Alle 3 forventes fjernet i løbet af efteråret.</p>



Beskyttelse af jord og grundvand for cement- eller betonstøberiet:	
Hvilken belægning er brugt på oplagspladser samt områder for påfyldning og aftapning for tanke med fyringsolie og motorbrændstof	Asfalt
Hvilken belægning er brugt på oplagspladser for tilsætnings- og hjælpestoffer samt øvrige kemikalier	Beton, ingen afløb
Hvilken belægning er brugt på pladser til oplag af farligt affald	Beton, ingen afløb
Hvilken belægning er brugt på arealer, hvor der håndteres hjælpe- og tilsætningsstoffer	Beton, ingen afløb
Hvilken belægning er brugt på arealer, hvor der foregår rengøring af støbeforme, maskindele, betonkanoner mv.	Rengøring af støbeforme foregår hos ekstern underleverandør.
Hvilken belægning er brugt til bassiner til betonslam samt proces-, vaske- og spildevand.	Ikke relevant
Beskriv indretninger med sump, opsamlingskar eller afløb	Ikke relevant.
Angiv størrelsen af overjordiske tanke til oplag	Dieseltank på 4000 liter.

af fyringsolie og motorbrændstoffer.

Gastank på 2,4 m³ (= 1000 kg).

12 Gennemgang af standardvilkår – Bilag 4

Vilkår:	Beskrivelse:	
	Generelt	
1	Ved driftsophør skal virksomheden træffe de nødvendige foranstaltninger for at undgå forureningsfare og for at efterlade stedet i tilfredsstillende tilstand. En redegørelse for disse foranstaltninger skal fremsendes til tilsynsmyndigheden senest 3 måneder, før driften ophører.	Vilkår 3.6.1
2	Hvor der i vilkårene anvendes betegnelsen " befæstet areal " menes en fast belægning, der giver mulighed for opsamling af spild og kontrolleret afledning af nedbør. Hvor der i vilkårene anvendes betegnelsen " tæt belægning " menes en fast belægning, der i løbet af påvirkningstiden er uigennemtrængelig for de forurenende stoffer, der håndteres på arealet.	Vilkår 3.1.6
	Indretning og drift	
3	Cement, flyveaske, mikrosilika og pulverkalk samt øvrige pulverformige råvarer, der anvendes løbende i produktionen, skal håndteres i lukkede systemer. Pulversiloer til opbevaring af ovennævnte råvarer skal være forsynet med sikkerhedsventil samt en overfyldningsdetektor, som ved aktivering giver både akustisk og visuel alarm. Siloerne skal være tilsluttet silofiltre til rensning af fortrængningsluft. Filtrene skal være placeret på toppen af siloen.	Vilkår 3.3.2 – tilpasset denne virksomhed.
4	Pulverformige råvarer i sække, big-bags og lignende, der anvendes til forsøg eller reparationer, skal opbevares indendørs.	Vilkår 3.3.3 – tilpasset denne virksomhed.
5	Tankbil og pulversilo skal overvåges under opblæsning af råvarer i siloen. Opblæsningen skal stand- ses øjeblikkeligt ved brud på silofilteret, ved overfyldning af silo eller ved udslip af støv fra påfyldningsslange, koblinger, opblæserrør eller silo. Slinger og opblæserrør skal tømmes med efterluft, når opblæsning af pulverformige råvarer er afsluttet. Restluft i tankbilen må ikke udledes gennem virksomhedens silo. En eventuel prop i aflæsserslange eller rørstop skal forsøges fjernet, uden at aflæsserslangen tages af, og uden at tankbilens topdæksel åbnes.	Vilkår 3.3.4
6	Virksomheden skal have nedskrevne driftsinstrukser til tankbilchaufførerne om påfyldning af pulversiloer, jf. STANDARDVILKÅR 5. Virksomheden skal fremsende instrukserne til tilsynsmyndighedens orientering senest 1 måned efter modtagelsen af godkendelsen eller idriftsættelsen af virksomheden.	Vilkår 3.3.5
7	Virksomheden må ikke give anledning til støvgener uden for virksomhedens område, som efter tilsynsmyndighedens opfattelse er væsentlige for omgivelserne. [Godkendelsesmyndigheden fastsætter vilkår om andre oplag end omfattet af STANDARDVILKÅR 3 og 4, hvis de lokale forhold kræver det for at forebygge støvgener].	Vilkår 3.4.15
8	Rumbling af betonvarer skal foregå indendørs.	Ikke relevant for denne virksomhed.
	Luftforurening	
9	Filtre på pulversiloer skal kunne begrænse emissionen af	Vilkår 3.4.17

	total støv til mindre end 10 mg/normal m ³ .	
10	Afkast fra punktudsug fra støvende procesanlæg (blandere, vægte, tørreanlæg, sold, maskiner til produktion og efterbehandling af betonvarer og betonelementer, transportanlæg, fyldning af sække og støvsugning) skal forsynes med filter, der kan overholde en emissionsgrænseværdi for total støv på 10 mg/normal m ³ .	Vilkår 3.4.18 – tilpasset denne virksomhed.
11	Afkast fra bearbejdning af træ i forbindelse produktionen skal forsynes med filter, der kan overholde en emissionsgrænseværdi for træstøv på 5 mg/normal m ³ .	Vilkår 3.4.20
12	[Godkendelsesmyndigheden fastsætter vilkår om afksthøjder for afkast omfattet af STANDARDVILKÅR 10 og 11].	Ikke relevant for denne virksomhed.
13	Maskinel slibning og skæring i jern og metal må kun foregå indendørs. Afkast herfra skal forsynes med filter, der kan overholde en emissionsgrænseværdi for total støv på 20 mg/normal m ³ . Dog ved installering af nye filtre eller udskiftning af gamle filtre skal de kunne overholde en emissionsgrænseværdi for total støv på 10 mg/normal m ³ . Afkastet skal være opadrettet og føres mindst 1 meter over tagryg på det tag, hvor afkastet er placeret. [Godkendelsesmyndigheden kan fastsætte vilkår med krav om et højere afkast, hvis det vurderes at være nødvendigt for at sikre fri fortynding.]	Vilkår 3.4.21
14	Afkast fra svejsning med metoderne MMA, MIG/MAG, FCA, TIG og plasma skal udføres som angivet i tabel 1. [Godkendelsesmyndigheden fastsætter vilkåret i overensstemmelse med tabel 1. Godkendelsesmyndigheden kan fastsætte vilkår med krav om, at afkast skal være højere end 1 meter, hvis det vurderes at være nødvendigt for at sikre fri fortynding.] Tabel 1. Udformning af afkast fra svejsning	Vilkår 3.4.22 – tilpasset denne virksomhed.
15	Afkast fra rumudsug, procesanlæg og fra udsugning fra særlige arbejdssteder, der ikke er omfattet af STANDARDVILKÅR 10, 11, 13 eller 14, skal være opadrettede og føres mindst 1 meter over tagryg på det tag, hvor afkastet er placeret. [Godkendelsesmyndigheden kan fastsætte krav om højere afkast, hvis det vurderes at være nødvendigt for at sikre fri fortynding.]	Vilkår 3.4.23
	Affald	
16	Spild af pulverformige råvarer, brændstof, olie og kemikalier skal straks opsamles. Alt opsamlet spild af brændstof, olie og kemikalier, inkl. opsugningsmateriale, skal opbevares og bortskaffes som farligt affald. Der skal til enhver tid forefindes opsugningsmateriale på virksomheden. Opsamlingsområder som gruber, spildbakker, opsamlingskar og lignende skal tømmes efter behov. Opsamlingsområderne skal til stadighed kunne rumme indholdet af den største beholder i området, hvor det er krævet, jf. STANDARDVILKÅR 20.	Vilkår 3.4.38
17	Støvende affald skal opbevares i tætte, lukkede emballager eller på anden måde sikres mod støvflugt.	Vilkår 3.4.39
18	[Hvis virksomheden har oplyst om muligheder for intern genanvendelse af procesvand, uhardnet beton og filterstøv, fastsætter godkendelsesmyndigheden vilkår herom.]	Ikke relevant for denne virksomhed.

	Jord, grundvand og overfladevand	
19	Overjordiske tanke til fyringsolie og motorbrændstof skal sikres mod påkørsel. Påfyldningsstudse og aftapningshaner (aftapningsanordninger) for olieprodukter, herunder motorbrændstof, skal placeres inden for konturen af en tæt belægning med kontrolleret afledning af afløbsvand. Alternativt skal eventuelt spild opsamles i en tæt spildbakke eller grube. Udendørs spildbakker eller gruber skal tømmes, således at regnvand i bunden maksimalt udgør 10 % af spildbakkens eller grubens volumen.	Vilkår 3.4.30
20	Tilsætnings- og hjælpestoffer samt farligt affald skal opbevares i egnede, tætte og lukkede beholdere, der er placeret under tag og beskyttet mod vejrlig. Farligt affald skal mærkes, så det tydeligt fremgår, hvad beholderen indeholder. Oplagspladsen skal have en tæt belægning og være indrettet således, at spild kan holdes inden for et afgrænset område og uden mulighed for afløb til jord, grundvand, overfladevand eller kloak. Området skal kunne rumme indholdet af den største beholder, der opbevares. Ovennævnte krav gælder dog ikke for oplag i tanke omfattet af Olietankbekendtgørelsen. Syrer kan dog opbevares i det fri i lukkede palletanke eller lignende på tæt belægning, såfremt oplagsplads og kloaksystem er indrettet således, at spild af syre ikke vil kunne løbe til jord, grundvand, overfladevand eller kloak.	Vilkår 3.4.31
21	Indsmøring af betonkanoner må kun ske på en tæt belægning med fald mod sump eller afløb, hvorfra der sker kontrolleret afledning.	Ikke relevant for denne virksomhed
22	Spuling af støbeforme og maskindele samt betonkanoner og andet rullende materiel skal ske på tæt belægning med fald mod grube eller afløb, hvorfra der sker kontrolleret afledning.	Vilkår 3.4.32 – tilpasset denne virksomhed.
23	Bassiner til procesvand og betonslam skal være tætte.	Vilkår 3.4.33
24	Tætte belægninger, gruber og bassiner samt opsamlingskar skal være i god vedligeholdelsesstand. Utætheder skal udbedres så hurtigt som muligt, efter at de er konstateret.	Vilkår 3.4.34
Egenkontrol		
25	Før nye filtre til pulversiloer og afkast fra henholdsvis støvende procesanlæg, bearbejdning af træ, maskinel slibning og skæring i jern og metal tages i brug, skal virksomheden fremskaffe og opbevare nedenstående oplysninger fra leverandøren: – Dokumentation for, at filtret ved den pågældende anvendelse kan overholde den relevante emissionsgrænseværdi, jf. STANDARDVILKÅR 9, 10, 11 og 13. – Leverandørens anvisninger om kontrol og vedligeholdelse af filteret. Filtre skal kontrolleres, vedligeholdes og udskiftes i overensstemmelse med leverandørens anvisninger. Kontrol af filtre skal dog som minimum foregå hver 3. måned og ved synlig støvemission fra filtrene, og kontrollen skal tillige omfatte en visuel inspektion af renluftsiden af posefiltre o.lign. for check af utætheder. Renluftsiden skal efterfølgende rengøres for støvaflejringer af hensyn til kommende inspektioner.	Vilkår 3.5.1
26	Før nye filtre på afkast fra svejseprocesser tages i brug, skal virksomheden fremskaffe og opbevare nedenstående	Vilkår 3.5.2

	<p>oplysninger fra leverandøren:</p> <ul style="list-style-type: none"> - Dokumentation for, at filteret ved den pågældende anvendelse kan overholde de relevante krav, jf. STANDARDVILKÅR 14. - Leverandørens anvisninger om kontrol og vedligeholdelse af filtret. - Virksomheden skal kontrollere, vedligeholde og udskifte filtre i overensstemmelse med leverandørens anvisninger. Kontrol af filtre skal dog altid som minimum omfatte en månedlig visuel kontrol af filtrenes korrekte funktion. 	
27	<p>Virksomheden skal efter leverandørens forskrifter, dog mindst 1 gang årligt, foretage eftersyn og funktionsafprøvning af sikkerhedsventiler og overfyldningsdetektorer på pulversiloer, jf. STANDARDVILKÅR 3, f.eks. ved kortslutning af systemernes følere.</p>	Vilkår 3.5.3
28	<p>Virksomheden skal løbende og mindste en gang årligt foretage visuel kontrol for utætheder, revnedannelser og vedligeholdelsesstand af befæstede arealer og tætte belægningsgruber, opsamlingskar, tankgrave og bassiner. Utætheder skal udbedres, så hurtigt som muligt efter at de er konstateret.</p>	Vilkår 3.5.4
	Driftsjournal	
29	<p>Der skal løbende føres driftsjournal med angivelse af:</p> <ul style="list-style-type: none"> - Virksomhedens årlige produktion. - Dato for og resultatet af løbende kontrol, vedligeholdelse samt udskiftning af filtre, jf. STANDARDVILKÅR 25 og 26. - Dato for og årsag til hændelser med utilsigtet udslip af pulverformige råvarer samt angivelse af foretagne udbedringer eller korrigerende handlinger. - Dato for og resultatet af kontrol af sikkerhedsventiler og overfyldningsdetektorer, jf. STANDARDVILKÅR 27. - Dato for og resultatet af det årlige eftersyn af befæstede arealer, tætte belægningsgruber, opsamlingskar, mv., jf. STANDARDVILKÅR 28. <p>Driftsjournalen skal opbevares på virksomheden i mindst 5 år og skal være tilgængelig for tilsynsmyndigheden.</p>	Vilkår 3.5.5

13 Lovgrundlag - Bilag 5

Godkendelsen er primært givet på følgende lovgrundlag fra Miljøministeriet (inklusive eventuelle ændringer til den anførte lovgivning, der er gældende på godkendelsestidspunktet):

Lov om miljøbeskyttelse, lovbekendtgørelse nr. 966 af 23. juni 2017 (miljøbeskyttelsesloven).

Bekendtgørelse om godkendelse af listevirksomhed, nr. 725 af 6. juni 2017 (godkendelsesbekendtgørelsen).

Bekendtgørelse om standardvilkår i godkendelse af listevirksomhed, nr. 1520 af 7. december 2016.

Bekendtgørelse om indretning, etablering og drift af olietanke, rørsystemer og pipelines, nr. 1611 af 10. december 2015 (olietankbekendtgørelsen).

Lov om planlægning, lovbekendtgørelse nr. 1529 af 23. november 2015 (planloven).

Lov om miljøvurdering af planer og programmer og af konkrete projekter (VVM), lovbekendtgørelse nr. 448 af 10. maj 2017.

Bekendtgørelse om samordning af miljøvurderinger og digital selvbetjening m.v. for planer, programmer og konkrete projekter omfattet af lov om miljøvurdering af planer og programmer og konkrete projekter (VVM), nr. 447 af 10. maj 2017.

Lov om naturbeskyttelse, nr. 1217 af 28. september 2016 (naturbeskyttelsesloven).

Bekendtgørelse om udpegning og administration af internationale naturbeskyttelsesområder samt beskyttelse af visse arter, nr. 926 af 27. juni 2016 (Habitatbekendtgørelsen).

Der er endvidere benyttet følgende vejledninger:

Miljøstyrelsens vejledning om miljøgodkendelse af virksomheder på mst.dk

Miljøstyrelsen luftvejledning nr. 2/ 2001

Miljøstyrelsen B-værdivejledning nr. 9019 af 11-01-2017

Miljøstyrelsens vejledning om begrænsning af lugtgener fra virksomheder nr. 4/ 1985

Miljøstyrelsens vejledning nr. 5/ 1984, ekstern støj fra virksomheder

Miljøstyrelsens orientering om lavfrekvent støj, infralyd og vibrationer i eksternt miljø nr. 9/ 1997

By- og Landskabsstyrelsens vejledning om VVM i planloven nr. 9339 af 12. marts 2009

Miljøstyrelsens vejledning om forebyggelse af jord og grundvandsforurening på industrivirksomheder ved udvalgte aktiviteter nr. 6/ 2008

14 Dokumentation af vilkår til støj - Bilag 6

Dokumentation for overholdelse af støjvilkår skal ske ved støjmålinger i omgivelserne, udført efter Miljøstyrelsens vejledning nr. 5/1984 og 6/1984, kildestøjsmålinger, eller alternativt anvendes kildestyrke data fra vejledning nr. 2/2005, bilag 1, når de er beskrivende for støjen, kombineret med beregning udført efter den nordiske beregningsmodel for ekstern industristøj som beskrevet i Miljøstyrelsens vejledning nr. 5/1993, med senere ændringer.

Kvalitetskrav til målinger og afrapportering

Målinger og beregninger skal udføres af et firma/ laboratorium, der er akkrediteret til støjmålinger eller af en person, som er certificeret til at udføre sådanne målinger, jf. *"Bekendtgørelse om kvalitetskrav til miljømålinger nr. 914 af 27. juni 2016"*.

Målinger og afrapportering skal udføres som angivet i bekendtgørelsens bilag 4.

Kontrolmålinger skal udføres, når virksomheden er i drift ved maksimal belastning, og driftsforholdene skal beskrives i målerapporten.

Ved beregninger skal rapporten indeholde de nødvendige oplysninger om beregningernes forudsætninger. Støjkilderne skal beskrives, og deres kildestyrke angives.

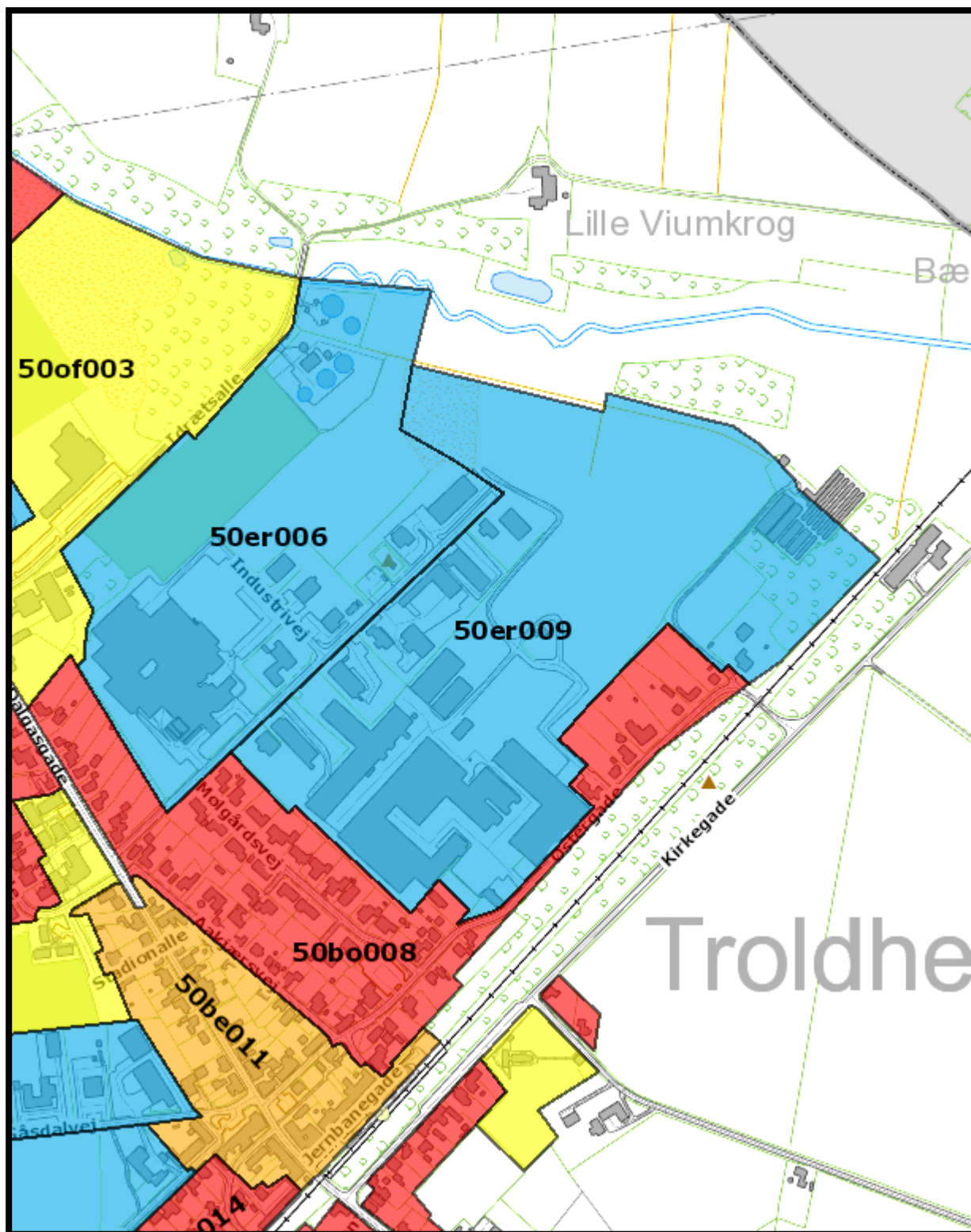
For hver enkelt støjkilde, hvor der foretages målinger, skal desuden angives lydtrykni-veauet i dB(A), målt i et geometriske veldefineret og - så vidt muligt - let tilgængeligt kontrolpunkt tæt på kilden. Jvf. Miljøstyrelsens vejledning 5/1993 pkt.3.1.

Rapporten sendes til tilsynsmyndigheden senest 2 måneder efter, at målingen er gennemført.

Vurdering af resultater

Støjgrænsen anses for overholdt, hvis de målte eller beregnede værdier ligger under vilkårets grænseværdi med tillæg af måleubestemthed.

Rapporten sendes til tilsynsmyndigheden senest 2 måneder efter målingen er gennemført.



Kommuneplan 2013-2025.

15 Dokumentation af vilkår til luft - Bilag 7

Prøvetagning og analyse skal udføres i overensstemmelse med anbefalinger fra Miljø-styrelsens referencelaboratorium for måling af emissioner til luften. Referencelaboratoriet udgav i 2000 en metodehåndbog med anbefalede metoder til blandt andet præstationsmålinger. Metodehåndbogen findes i Miljøstyrelsen Luftvejledning og på Reference-laboratoriets hjemmeside.

Kvalitetskrav til målinger og afrapportering

Prøvetagning og analyse skal udføres af et laboratorium, akkrediteret af DANAK til opgaven.

Målestedet skal være etableret i overensstemmelse med kapitel 8 i Miljøstyrelsens Luft-vejledning 2/2001.

Målingen skal tilrettelægges således, at produktionen og produktionsomfanget under målingen er veldefineret. Når emissionen varierer under drift, bør det sikres, at der måles, når emissionen er maksimal. Emissionsvilkår omfatter de perioder, hvor virksomheden er i drift - dvs. hvor der forekommer emission - perioder med stilstand medregnes altså ikke.

Kontroltype	Kontrolperiode	Måletid	Antal enkeltmålinger
Præstationskontrol	3 timer	1 time	3 stk. pr. kontrolmåling

Måleresultaterne skal ledsages af oplysninger, der er nødvendige til vurdering af resultatet. Det skal i videst muligt omfang sandsynliggøres/ dokumenteres, at krav til drifts-forhold under målingerne er opfyldte. Der henvises i øvrigt til Luftvejledningens kapitel 8 afsnit 8.2.4.1 Målerapport.

Rapporten sendes til tilsynsmyndigheden senest 2 måneder efter, at målingen er gennemført.

Vurdering af resultater

Grænseværdien anses for overholdt, når det aritmetiske gennemsnit af de tre enkelt-målinger udført ved præstationskontrol er mindre end eller lig med emissionsgrænse-værdien.