

**Dato:** 24. juli 2024**Sag:** 24/11394

THOMAS ASKOV ANDREASEN

Kongeåvej 134

6660 Lintrup

**Kontakt:** Helle Kalmayer Hansen**Telefon:** 7996 6177**Mail:** For sikker kommunikation  
anvend Digital Post**Afgørelse om ikke-godkendelsespligtig ændring af tidligere godkendt projekt på  
Kongeåvej 134, 6660 Lintrup.**

Vejen Kommune har vurderet, at ændret staldindretning og placering kan gennemføres uden fornyet godkendelse i henhold til Husdyrbrugloven<sup>1</sup>, da ændringen ikke indebærer "forøget forurening".

Vilkår i miljøgodkendelsen fra 6. august 2018 er stadig gældende. Tabel i vilkår 8 erstattes af nedenstående tabel.

Nr.	Anvendelse	Størrelse	Prod.areal	Dyretype	Staldsystem
3	Møddingsplads	Ca. 214 m <sup>2</sup>	214 m <sup>2</sup>		
4	Kalveplads	Ca. 1.439 m <sup>2</sup>	400 m <sup>2</sup>	Flexgruppe*	Dybstrøelse
5	Drivgang				
6	Stald	Ca. 461 m <sup>2</sup>	461 m <sup>2</sup>	Køer, Opdræt	Dybstrøelse
7	Stald	Ca. 3.443 m <sup>2</sup>	1.021 m <sup>2</sup>	Køer, Opdræt	Sengestald med spalter
			1.021 m <sup>2</sup> 545 m <sup>2</sup>		Sengestald med fast gulv + skraber Dybstrøelse
8	Malkestald	Ca. 680 m <sup>2</sup>			
9	Gylleseparation	Ca. 25 m <sup>2</sup>			
10	Gyllebeholder	1.000 m <sup>3</sup>	236 m <sup>2</sup>		
11	Gyllebeholder	3.000 m <sup>3</sup>	704 m <sup>2</sup>		
12	Foderlade	Ca. 760 m <sup>2</sup>			
13	Gyllebeholder	Ca. 800 m <sup>3</sup>	205 m <sup>2</sup>		
14	Maskinhus/lade	Ca. 452 m <sup>2</sup>			
15	Stald	Ca. 430 m <sup>2</sup>	430 m <sup>2</sup>	Køer, Opdræt	Dybstrøelse
16	Plansilo	Ca. 3.300 m <sup>2</sup>			
17	Garage m.m.				
18	Stuehus				
19	Møddingsplads	391 m <sup>2</sup>	100 m <sup>2</sup>		

\*Malkekøer, kvier, stude; Ammekøer, slagtekalve (o. 6 mdr.); Kalve (u. 6 mdr.).

<sup>1</sup> Lovbekendtgørelse om husdyrbrug og anvendelse af gødning m.v., LBK nr. 520 af 01/05/2019.

Kommunens afgørelse gælder for det konkrete projekt. Hvis der sker ændringer i grundlaget for kommunens vurdering, skal du indsende en ny ansøgning til kommunen. Dette gælder for eksempel ændringer i forhold til det ansøgte produktionsareal, stald- og/eller dyretype.

Afgørelsen omfatter alene forholdet til Husdyrbrugloven. Øvrige relevante tilladelser og godkendelser skal indhentes særskilt.

### **Offentliggørelse og klageadgang**

Kommunens afgørelse bliver offentliggjort på kommunens hjemmeside den 25. juli 2024.

Desuden er afgørelsen sendt til organisationer og myndigheder, der fremgår af afsnittet "Øvrige forhold".

Der kan klages over kommunens afgørelse til Miljø- og Fødevareklagenævnet senest **22. august 2024**.

Se mere om klagereglerne i den vedlagte klagevejledning.

### **Udnyttelse af afgørelsen**

I kan udnytte afgørelsen uanset eventuelle klager, men I skal være opmærksomme på, at dette ikke begrænser Miljø- og Fødevareklagenævnets mulighed for at ændre eller ophæve Vejen Kommunes afgørelse.

## Redegørelse for projektet

### Grundlag for sagsbehandling

- Vejen Kommunes miljøgodkendelse af 6. august 2018.
- Anmodning om ændret staldplacering m.m. af 1. juli 2024.
- Indsendte beregninger (scenarie skema nr. 246157) udført i ansøgningsystemet.

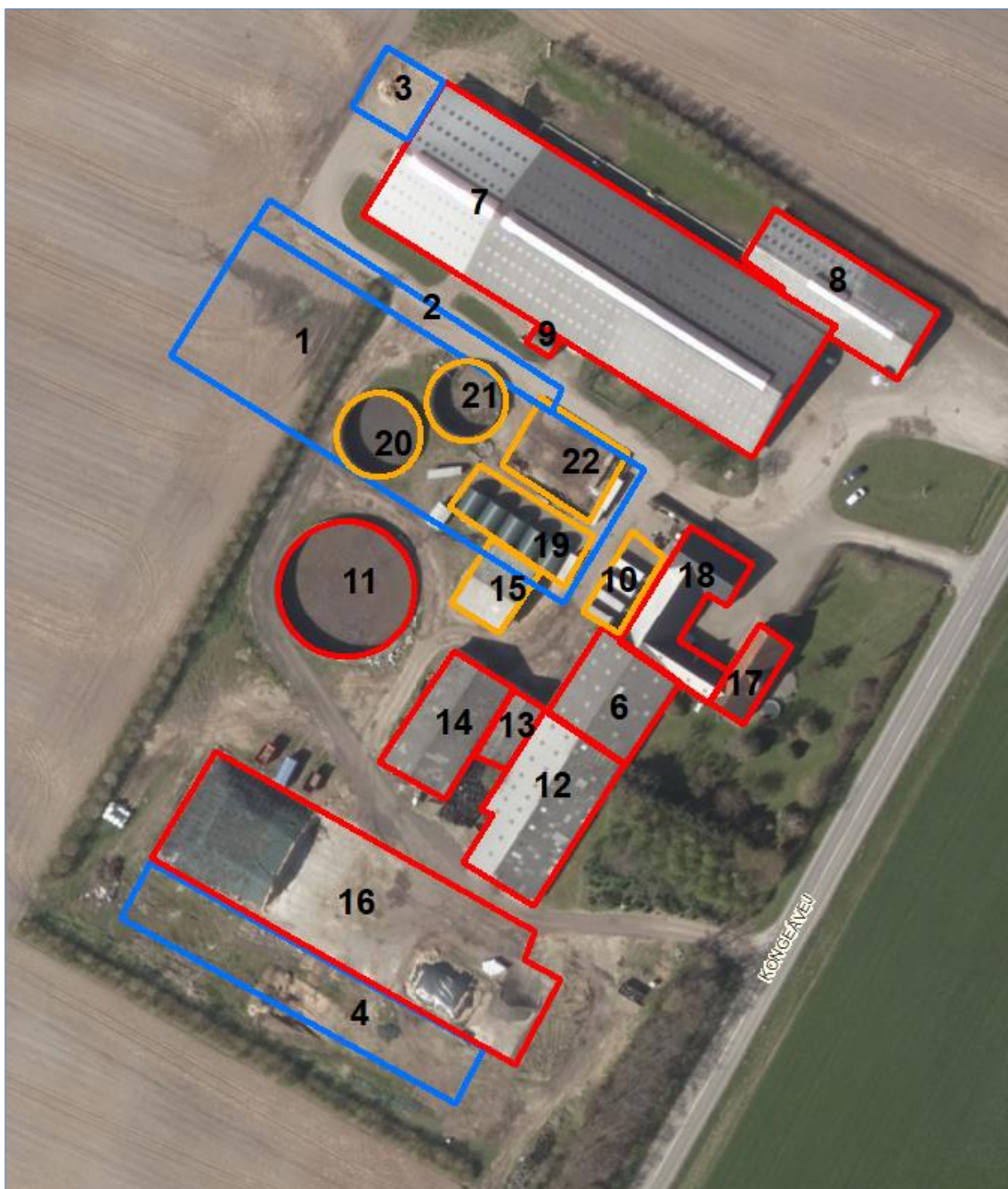
### Projektet

Projektet omhandler følgende ændringer:

- Tidligere godkendt stald til køer og opdræt etableres ikke.
- Tidligere godkendt område til kalvehytter ændrer placering.
- Tidligere godkendt møddingsplads ændrer placering.
- Tidligere udtaget gyllebeholdere samt udtaget møddingsplads tages med i drift igen.
- Tidligere halmlade ombygget til område med dybstrøelse lovliggøres.
- Større område godkendes til opstilling af kalvehytter.
- Tidligere godkendt ekstern gyllebeholder etableres ikke.

Den samlede ammoniakfordampning fra ejendommen falder med 482 kg N/ha/år i forhold til 2018 godkendelsen.

Nedenstående figurer og tabeller viser den tidligere godkendte placering af staldene og den nye ønskede placering.



Figur 1. Tidligere godkendt placering og størrelse af anlæg på Kongeåvej 134.

Nr.	Anvendelse	Størrelse	Prod.areal	Dyretype	Produktionsareal og Staldsystem
1	Ny kostald	Ca. 3.500 m <sup>2</sup>	2.800 m <sup>2</sup>	Køer, Opdræt	Fast drænet gulv med skraber, ajlefløb
2	Ny kalveplads	Ca. 460 m <sup>2</sup>	450 m <sup>2</sup>	Kalve	Dybstrøelse
3	Ny møddingsplads	Ca. 214 m <sup>2</sup>	214 m <sup>2</sup>		
4	Ny plansilo	Ca. 1.350 m <sup>2</sup>			
5	NY gyllebeholder	Ca. 5.000 m <sup>3</sup>	1.078 m <sup>2</sup>		Placering i det åbne land ved Lintrup
6	Foderlade	Ca. 461 m <sup>2</sup>			
7	Eks. Stald	Ca. 3.443 m <sup>2</sup>	1.021 m <sup>2</sup> 1.021 m <sup>2</sup> 545 m <sup>2</sup>	Køer, Opdræt	Sengestald med spalter Sengestald med fast gulv + skraber Dybstrøelse
8	Malkestald	Ca. 680 m <sup>2</sup>			
9	Gylleseparation	Ca. 25 m <sup>2</sup>			
10	Kalveplads	Ca. 165 m <sup>2</sup>	236 m <sup>2</sup>		Anvendes ikke fremover
11	Gyllebeholder	3.000 m <sup>3</sup>	704 m <sup>2</sup>		
12	Foderlade	Ca. 760 m <sup>2</sup>			
13	Halmlade	Ca. 145 m <sup>2</sup>			
14	Maskinhus/lade	Ca. 452 m <sup>2</sup>			
15	Halmlade	Ca. 235 m <sup>2</sup>			Fjernes
16	Plansilo	Ca. 2.500 m <sup>2</sup>			
17	Garage m.m.				
18	Stuehus				
19	Kalveplads				Fjernes
20	Gyllebeholder				Fjernes
21	Gyllebeholder				Fjernes
22	Møddingsplads				Fjernes

Tabel 1. Ejendommens indretning samt fordeling af dyr, jf. godkendelse fra 2018. Bygningsnumre jf. figur 1.

Der ansøges om følgende ændringer på ejendommen:



Figur 2. Ny placering af anlæg på Kongeåvej 134.

Nr.	Anvendelse	Størrelse	Prod.areal	Dyretype	Staldsystem
3	Møddingsplads	Ca. 214 m <sup>2</sup>	214 m <sup>2</sup>		
4	Kalveplads	Ca. 1.439 m <sup>2</sup>	400 m <sup>2</sup>	Flexgruppe*	Dybstrøelse
5	Drivgang				
6	Stald	Ca. 461 m <sup>2</sup>	461 m <sup>2</sup>	Køer, Opdræt	Dybstrøelse
7	Stald	Ca. 3.443 m <sup>2</sup>	1.021 m <sup>2</sup> 1.021 m <sup>2</sup> 545 m <sup>2</sup>	Køer, Opdræt	Sengestald med spalter Sengestald med fast gulv + skraber Dybstrøelse
8	Malkestald	Ca. 680 m <sup>2</sup>			
9	Gylleseparation	Ca. 25 m <sup>2</sup>			
10	Gyllebeholder	1.000 m <sup>3</sup>	236 m <sup>2</sup>		
11	Gyllebeholder	3.000 m <sup>3</sup>	704 m <sup>2</sup>		
12	Foderlade	Ca. 760 m <sup>2</sup>			
13	Gyllebeholder	Ca. 800 m <sup>3</sup>	205 m <sup>2</sup>		
14	Maskinhus/lade	Ca. 452 m <sup>2</sup>			
15	Stald	Ca. 430 m <sup>2</sup>	430 m <sup>2</sup>	Køer, Opdræt	Dybstrøelse
16	Plansilo	Ca. 3.300 m <sup>2</sup>			
17	Garage m.m.				
18	Stuehus				
19	Møddingsplads	391 m <sup>2</sup>	100 m <sup>2</sup>		

\*Malkekøer, kvier, stude; Ammekøer, slagtekalve (o. 6 mdr.); Kalve (u. 6 mdr.).

Tabel 2. Ejendommens indretning samt fremtidig fordeling af dyr. Oversigt over ændring af godkendte bygninger på ejendommen - Bygningsnumre jf. figur 2.

### Produktionens omfang

Der ændres ikke i dyretype forhold til eksisterende godkendelse. Der er sket ændring ift. fordelingen og placeringen af dyr samt mulighed for anvendelse af flex-gruppe (dybstrøelse) på område dedikeret til primært kalve.

### Beskyttelse af jord, grundvand, overfladevand og natur

Ved ændret størrelse og placering af staldanlæg ændres afstandene til de omkringliggende naturpunkter. Der er udført beregninger i ansøgningssystemet, der viser uændret eller reduceret påvirkning og den samlede emission falder fra 5.926 til 5.444 kg N/år.

Der sker således ingen øget påvirkning til ammoniakfølsomme naturtyper som følge af ændringen.

Dette bevirker, at der ikke er behov for at stille yderligere vilkår end de allerede givne.




### Håndtering og opbevaring af affald

Der vil ikke ske en ændring af håndtering og opbevaring af affald, der gør at der skal stilles yderligere vilkår end de allerede givne.




### Begrænsning af eventuelle gener for naboer (lugt-, støj-, støv-, flue- eller lysgener).

Der er udført beregninger på lugt i ansøgningssystemet som viser, at geneafstandene falder efter projektændringerne. Den samlede lugtemissionen falder ligeledes fra 18.094,7 LE/s (75.881 OU/s) til 12.021,8 LE/s (50.414 OU/s).

#### Lugtberegning FØR ændring (2018 godkendelse):

Samlet resultat af lugtberegning ? i						
Bebyggelse	Kumulation	Model	Ukorrigeret geneafstand (m)	Korrigeret geneafstand (m)	Vægtet gennemsnitsafstand (m)	Genekriterie overholdt
 Kongeåvej 121	0	FMK	134,5	134,5	209,8	Ja
 Gl Møllevvej 2	0	NY	464,2	417,8	1549,1	Ja
 Lintrup	0	NY	657,9	625	1232,9	Ja

#### Lugtberegning EFTER ændring (ikke godkendelsespligtig ændring):

Samlet resultat af lugtberegning ? i						
Bebyggelse	Kumulation	Model	Ukorrigeret geneafstand (m)	Korrigeret geneafstand (m)	Vægtet gennemsnitsafstand (m)	Genekriterie overholdt
 Kongeåvej 121	0	FMK	109,6	109,6	193,6	Ja
 Gl Møllevvej 2	0	NY	295,6	266,1	1532	Ja
 Lintrup	0	NY	444,7	422,4	1216,2	Ja

Vejen Kommune vurderer, at der ved de ønskede ændringer ikke vil ske stigninger på områder, der vedrører støv, støj, energi- og vandforbrug, skadedyr m.m.

Vejen Kommune vurderer, at der ikke er forhold vedrørende gener for naboer, der gør at der skal stilles yderligere vilkår end de allerede givne.

Den beregnede konsekvenszone er kortere end i tidligere afgørelse, og derved er der ikke flere omkringboende, der berøres end tidligere.

### Hensynet til landskabelige værdier og rekreative områder.

De nye bygninger placeres på samme område som det allerede godkendte. Der etableres mindre stalde, så det vurderes, at det samlede anlæg vil syne mindre dominerende i landskabet.

Ejendommen vurderes til fortsat at fremstå som en samlet enhed.

Vejen Kommune vurderer, at der ikke er forhold, der gør at der skal stilles yderligere vilkår end de allerede givne.



### BAT for ejendommen

Miljøstyrelsens vejledende BAT-niveau er stadig opfyldt efter de ønskede ændringer.

### Samlet vurdering

Vejen Kommune vurderer, idet der ikke sker nogen merforurening og ingen øgede gener i forbindelse med de ønskede ændringer, at disse kan foretages indenfor gældende miljøgodkendelse, og dermed meddeles der "ikke godkendelsespligt" til de ønskede projektændringer.

Tabel 2 som angiver ejendommens godkendte produktionsareal, erstatter tabeller i eksisterende godkendelse.

## Øvrige forhold

### Kopimodtagere af afgørelse

SAGRO, Per Lousdal, [pll@sagro.dk](mailto:pll@sagro.dk)

Styrelsen for Patientsikkerhed, Tilsyn og Rådgivning Vest, [trvest@stps.dk](mailto:trvest@stps.dk)

Danmarks Sportsfiskerforbund, Skyttevej 4, 7182 Bredsted [post@sportsfiskerforbundet.dk](mailto:post@sportsfiskerforbundet.dk)

Danmarks Fiskeriforening, Nordensvej 3, Taulov, 7000 Fredericia [mail@dkfisk.dk](mailto:mail@dkfisk.dk)

Ferskvandsfiskeriforeningen for Danmark, Formand Niels Barslund, Vormstrupvej 2, 7540 Haderup  
[nb@ferskvandsfiskeriforeningen.dk](mailto:nb@ferskvandsfiskeriforeningen.dk)

Danmarks Naturfredningsforening, Masnedøgade 20, 2100 København Ø [dnvejen-sager@dn.dk](mailto:dnvejen-sager@dn.dk)

Rådet for Grøn Omstilling, Blegdamsvej 4B, 2200 København N [info@rgo.dk](mailto:info@rgo.dk)

Lokalafdeling Friluftsrådet for Vejen Kommune: [vejen@friluftsraadet.dk](mailto:vejen@friluftsraadet.dk)

Friluftsrådet, Scandiagade 13, 2450 København SV, lokalpolitisk afd. [lokalraad@friluftsraadet.dk](mailto:lokalraad@friluftsraadet.dk)

Dansk Ornitologisk forening, Vesterbrogade 140, 1620 København V, lokalkontoret [vejen@dof.dk](mailto:vejen@dof.dk)

Foreningen Greenpeace Danmark, Njalsgade 21G 2.sal, 2300 København, [info.dk@greenpeace.org](mailto:info.dk@greenpeace.org)

Museet på Sønderkov, [post@sonderskov.dk](mailto:post@sonderskov.dk)

Venlig hilsen

Helle Kalmayer Hansen  
Agronom

Vedlagt: Bilag 1. Klagevejledning

Bilag 1.

### **Klagevejledning, jf. "Husdyrbrugloven" LBK nr. 520 af 01.05.2019.**

#### **Hvilke afgørelser, tilladelser og miljøgodkendelser kan påklages**

Alle afgørelser, der er truffet af kommunen med hjemmel i "Husdyrbrugloven" eller regler, der er fastsat med hjemmel i loven, kan jf. § 76 påklages til Miljø- og Fødevarerklagenævnet.

#### **Hvem kan klage**

Klageberettiget er enhver med væsentlig interesse i sagens udfald, miljøministeren samt visse landsdækkende organisationer, jf. §§ 84-87.

#### **Til hvem skal der klages**

Der skal klages via den elektroniske klageportal. Vejledning: [www.naevneneshus.dk](http://www.naevneneshus.dk).

Miljø- og Fødevarerklagenævnet skal som udgangspunkt afvise en klage, der kommer uden om Klageportalen, hvis der ikke er særlige grunde til det. Hvis du ønsker at blive fritaget for at bruge Klageportalen, skal du sende en begrundet anmodning til den myndighed, der har truffet afgørelse i sagen. Myndigheden videresender herefter anmodningen til Miljø- og Fødevarerklagenævnet, som træffer afgørelse om, hvorvidt din anmodning kan imødekommes.

#### **Klagefrist**

Klagen skal være indgivet senest 4 uger efter, at afgørelsen, tilladelsen eller miljøgodkendelsen er meddelt. Er afgørelsen offentligt bekendtgjort f.eks. ved annoncering, regnes klagefristen fra bekendtgørelsen, jf. § 79. En klage anses for at være indgivet, når den er tilgængelig for Vejen Kommune i Klageportalen.

#### **Gebyr**

Det er en betingelse for Miljø- og Fødevarerklagenævnets behandling af en klage, at den, der klager, indbetaler et gebyr. Gebyret er på 900 kr. for private og 1.800 kr. for virksomheder og organisationer (2016 niveau, gebyret indeksreguleres hvert år). Gebyret betales enten direkte med betalingskort eller der sendes en opkrævning. Miljø- og Fødevarerklagenævnet vil ikke påbegynde behandlingen af klagen, før gebyret er modtaget. Vejledning om gebyrordningen kan findes på nævnets hjemmeside ([www.naevneneshus.dk](http://www.naevneneshus.dk)). Gebyret tilbagebetales, hvis den, der klager, får helt eller delvis medhold i klagen.

#### **Domstolsprøvelse**

Hvis afgørelsen ønskes indbragt for domstolene, skal dette ske inden 6 måneder efter, at afgørelsen er offentliggjort, jf. § 90.

#### **Opsættende virkning**

En klage over en afgørelse har ikke opsættende virkning på retten til at udnytte tilladelsen eller miljøgodkendelsen, medmindre Miljø- og Fødevarerklagenævnet bestemmer andet.

Tilladelsen/godkendelsen må ikke udnyttes, hvis den indeholder placering af driftsbygninger væk fra de øvrige driftsbygninger, jf. § 81. Dette vil være angivet i afgørelsen.

Udnyttelse af en tilladelse eller miljøgodkendelse kan kun ske under opfyldelse af vilkårene, som er fastsat i tilladelsen eller miljøgodkendelse.