



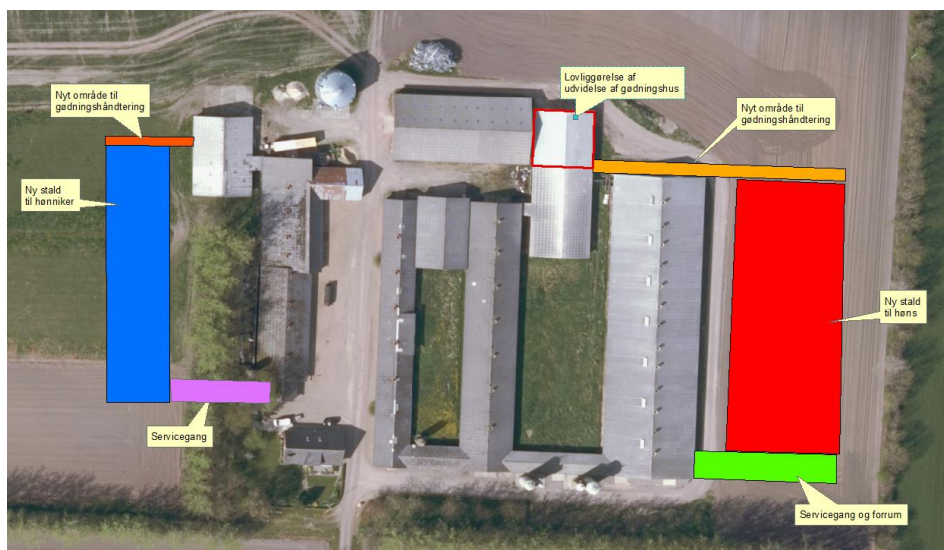
**Varde  
Kommune**

**Erhvervscenteret**  
Bytoften 2, 6800 Varde

**MILJØGODKENDELSE**  
af  
**Agerbæk Hønseri på**  
**Nr. Agerbækvej 4, 6753 Agerbæk**

I henhold til § 16a i Bekendtgørelse af lov nr. 1020 af 6. juli 2018  
om husdyrbrug og anvendelse af gødning m.v.

**Godkendt den 2. maj 2019**



**Postadresse:**  
Varde Kommune  
Bytoften 2, 6800 Varde

**Udarbejdet af:**

Sagsbehandler: Klaudi Andresen  
Direkte tlf. 7994 7413  
E-mail: klan@varde.dk

**VARDE KOMMUNE**  
**Erhvervscenteret - Landbrug**  
**Teknik og Miljø**  
**Bytoften 2**  
**6800 Varde**

[www.vardekommune.dk](http://www.vardekommune.dk)  
[vardekommune@varde.dk](mailto:vardekommune@varde.dk)

**Doknr. 73.585-19**  
**Sagsnr. 18-3.124**

## Indholdsfortegnelse:

<b>1</b>	<b>INDLEDNING</b>	<b>5</b>
<b>2</b>	<b>BAGGRUND FOR MILJØGODKENDELSE</b>	<b>6</b>
2.1	DATABLAD	6
2.2	BAGGRUND OG HISTORIK	6
<b>3</b>	<b>GODKENDELSE</b>	<b>7</b>
3.1	BESKRIVELSE AF PROJEKTET	7
3.2	DISPENSATION	7
3.3	REVURDERING	8
3.4	SUPPLERENDE OPLYSNINGER	8
3.5	FORUDSÆTNINGER	8
<b>4</b>	<b>VILKÅR FOR MILJØGODKENDELSEN</b>	<b>9</b>
4.1	PRODUKTIONSAREALER OG AREALER TIL HUSDYRGØDNING	9
4.2	DRIFT OG INDRETNING	9
4.3	LANDSKABSINTERESSER	9
4.4	ÆNDRINGER PÅ HUSDYRBRUGET	9
4.5	AMMONIAKREDUCERENDE TILTAG	10
4.6	LUGT	10
4.7	STØJ OG VIBRATIONER	10
4.8	STØV	12
4.9	SKADEDYR	12
4.10	SPILDEVAND, OVERFLADEVAND OG RESTVAND	12
4.11	OPLAG AF OLIE, PESTICIDER OG ØVRIGE KEMIKALIER	12
4.12	AFFALD	12
4.13	LYS	12
4.14	TRANSPORT	13
4.15	EGENKONTROL	13
4.16	BEDSTE TILGÆNGELIGE TEKNIK	13
4.17	UHELD OG RISICI	13
4.18	OPHØR	13
<b>5</b>	<b>KLAGEVEJLEDNING</b>	<b>14</b>
<b>6</b>	<b>OFFENTLIGGØRELSE</b>	<b>15</b>
<b>7</b>	<b>MILJØTEKNISK BESKRIVELSE OG VURDERING</b>	<b>16</b>
7.1	BELIGGENHED	16
7.2	AFSTANDSKRAV	17
7.3	LANDSKAB OG KULTURMILJØ	18
7.4	INDRETNING	20
7.5	PRODUKTIONSAREALETS STØRRELSE	23
7.6	FORBRUG AF VAND OG DIESELolie	25
7.7	AFFALD	25
7.8	OPLAG AF DIESEL- OG FYRINGSOLIE	27
7.9	HUSDYRGØDNING – PRODUKTION OG OPBEVARING	27
7.10	FODEROPBEVARING	28
7.11	LUGT	29
7.12	STØJ OG RYSTELSER	30
7.13	STØV	31
7.14	SKADEDYR	32
7.15	DØDE DYR	32

7.16	LYS .....	33
7.17	TRANSPORT .....	33
7.18	SPILDEVAND .....	35
7.19	BESKYTTEDE NATUROMRÅDER OMKRING HUSDYRBRUGET - AMMONIAK .....	37
7.20	PÅVIRKNING AF "BILAG IV ARTER" .....	43
7.21	BAT – AMMONIAK OG STALDINDRETNING .....	44
7.22	BAT – FODRINGSSTRATEGI .....	46
7.23	BAT – MANAGEMENT .....	46
7.24	BAT - FORBRUG AF VAND OG ENERGI.....	48
7.25	BAT – OPBEVARING AF HUSDYRGØDNING .....	50
7.26	SAMLET BAT-VURDERING .....	51
<b>8</b>	<b>FORANSTALTNINGER VED OPHØR AF PRODUKTION .....</b>	<b>51</b>
<b>9</b>	<b>ALTERNATIVE MULIGHEDER .....</b>	<b>51</b>
<b>10</b>	<b>MILJØKONSEKVENSRAPPORT .....</b>	<b>52</b>
<b>11</b>	<b>NABO- / PARTSHØRING .....</b>	<b>52</b>
<b>12</b>	<b>SAMLET VURDERING .....</b>	<b>54</b>
<b>BILAG 1.</b>	<b>BAT OG FODRINGSSTRATEGI .....</b>	<b>55</b>
<b>BILAG 2 –</b>	<b>MILJØKONSEKVENSRAPPORT .....</b>	<b>63</b>

## 1 Indledning

Denne miljøgodkendelse fastlægger de vilkår, der skal gælde for en udvidelse af høneholdet på Nr. Agerbækvej 4, 6753 Agerbæk i Varde Kommune. Vilkårene sikrer, at udvidelse og drift af husdyrbruget kan ske uden at påvirke miljøet væsentligt.

Miljøet skal i denne sammenhæng forstås som omgivelserne i bred forstand, herunder befolkning, flora og fauna, vandmiljø, landskab og kulturhistorie samt ressourceforbrug.

I forbindelse med udarbejdelse af miljøgodkendelse, har Varde Kommune udarbejdet en miljøteknisk beskrivelse og vurdering af det ansøgte projekt. Denne danner baggrund for afgørelsen, herunder de stillede vilkår, som fremgår af afsnit 4.

Ansøgningen om miljøgodkendelse har været offentliggjort på Digital MiljøAdministration (DMA) [www.dma.mst.dk](http://www.dma.mst.dk) fra den 16. marts til den 3. april 2018. (Idéfasen). Offentligheden har hermed haft mulighed for at komme med forslag og bemærkninger til projektet, samt anmode om at få tilsendt udkast til afgørelse, når denne foreligger.

Varde Kommune har modtaget følgende bemærkninger til ansøgningen:

En nabo har gjort opmærksom på, at der er store problemer med fluer hver sommer. De vil derfor være kede af, at hønseriet udvides eller kommer tættere på deres ejendom:

Hvis der bliver problemer med fluer fra Nr. Agerbækvej 4 bedes I henvende jer til Varde Kommune. Varde Kommune vil efterfølgende kontrollere om Nr. Agerbækvej 4 foretager en effektiv fluebekæmpelse i overensstemmelse med de til enhver tid nyeste retningslinjer fra Aarhus Universitet.

Copyright på kort: Grundkort – Varde kommune, Matrikelkort – GST, Luftfoto – Cowi.

## 2 Baggrund for miljøgodkendelse

### 2.1 Datablad

Ejer / Ansøger:	Knud Erik Sørensen, Nr. Agerbækvej 4, 6753 Agerbæk
Kontaktperson:	Knud Erik Sørensen, Nr. Agerbækvej 4, 6753 Agerbæk. Tlf. 40181481. E-mail: <a href="mailto:agerbaek-hoenseri@bbsyd.dk">agerbaek-hoenseri@bbsyd.dk</a>
Husdyrbrugets navn og adresse:	Nr. Agerbækvej 4, 6753 Agerbæk.
Ejerlav og matrikel nr.:	Agerbæk By, Fåborg 12e m. fl.
Virksomhedens art:	Høns
Ejendomsnummer:	5730113713
CHR-nummer:	16443
CVR-nummer:	36625414
Konsulent:	Niels Provstgård, Nørreskov Bakke 28, 8600 Silkeborg. Tlf. 86821666. E-mail: <a href="mailto:nep@shirk.dk">nep@shirk.dk</a>
Tilsynsmyndighed:	Varde Kommune
Ansøgning:	Skema nr. 202835, version 8, indsendt den 7. januar 2019
Udkast i nabohøring:	Sendt den 20. februar 2019
Godkendelsesdato:	Den 2. maj 2019

### 2.2 Baggrund og historik

Agerbæk Hønseri fik den 15. december 2009 en § 12 miljøgodkendelse. I forbindelse med en revurdering af miljøgodkendelsen søges om en udvidelse af produktionen. På grund af lovgivningen skal der skiftes inventar i de eksisterende konsumægsstalde.

Ansøgningen er modtaget af Varde Kommune den 13. marts 2018.

I forbindelse med sagsbehandlingen er der indhentet supplerende oplysninger.

### 3 Godkendelse

Varde Kommune har afgjort, at husdyrbruget på Nr. Agerbækvej 4, 6753 Agerbæk kan udvides som ansøgt. Der er nærmere redegjort for de vurderinger der ligger til grund for afgørelsen i den miljøtekniske beskrivelse og vurdering.

Miljøgodkendelsen meddeles efter § 16a i "Lovbekendtgørelse nr. 256 af 21. marts 2017 om miljøgodkendelse m.v. af husdyrbrug" herefter benævnt husdyrbrugloven, på en række nærmere angivne vilkår i afsnit 4.

Husdyrbruget skal til enhver tid leve op til gældende regler i love og bekendtgørelser – også selvom disse regler eventuelt måtte være skærpede i forhold til denne afgørelse.

Det skal i øvrigt bemærkes, at tilladelser og godkendelser der vedrører anden lovgivning, for eksempel byggetilladelse, skal indhentes særskilt.

Henvendelse om afgørelsen kan ske til Varde Kommune, Erhvervscenteret - Landbrug.

Eventuelle udvidelser og ændringer af husdyrbrugets anlæg, som ikke fremgår af denne afgørelse, skal meddeles til – og godkendes af Varde Kommune inden disse gennemføres.

#### 3.1 Beskrivelse af projektet

Udvidelse af produktionsareal fra 7.063 m<sup>2</sup> til 12.655 m<sup>2</sup>. I den forbindelse bygges følgende, der er vist på figur 3 og 4:

Stald til hønniker, Stald 11  
To områder til gødningshåndtering  
Servicegang til stald 11  
Stald 20 udvides med 5 meter på hver side  
Stald 22, Skrab med veranda  
To samlebrønde  
Servicegang og forrum til stald 22.  
Silo 1, 2, 3, 4, 5 og 6

Desuden skiftes inventar i stald 4, 20, 21 på figur 3 og 4 og eksisterende gødningshus lovliggøres. I bygning "Pakkerum og servicebygning (7)" på figur 4 skal der ikke være dyr fremover.

#### 3.2 Dispensation

I henhold til § 9 stk. 3 i husdyrbrugsloven giver Varde Kommune dispensation til at følgende kan etableres 11 m fra naboskel.

- Stald 22, Skrab med veranda.
- Nyt område til gødningshåndtering

- Servicerum og forrum til stald 22 og
- Samlebrønd (Se figur 4)

### **3.3 Revurdering**

Kommunalbestyrelsen skal jævnfør § 39 stk. 3 i "Bekendtgørelse om tilladelse og godkendelse mv. af husdyrbrug (herefter benævnt Husdyrgodkendelsesbekendtgørelsen) foretage den første regelmæssige revurdering, når der er forløbet 8 år fra det tidspunkt, hvor husdyrbruget første gang blev godkendt, og herefter hvert 10. år.

Det er planlagt, at foretage den første revurdering i 2027.

### **3.4 Supplerende oplysninger**

I forbindelse med sagsbehandlingen har Varde Kommune orienteret og indhentet oplysninger fra følgende:

- Idéfasen ved offentlig annoncering
- Interne høringer i Varde Kommune
- Nabohøring ved berørte naboer

### **3.5 Forudsætninger**

Varde Kommune forudsætter, at projektet gennemføres og drives som beskrevet i ansøgningen.

Miljøgodkendelsen meddeles på vilkår, der sikrer at kravene i § 27 i husdyrbrugloven opfyldes. Der stilles derfor følgende vilkår til husdyrbrugets anlæg:



## 4 Vilkår for miljøgodkendelsen

### 4.1 Produktionsarealer og arealer til husdyrgødning

- a. Husdyrbruget må maksimalt have produktionsarealer, som det fremgår af tabel 1a, og beliggende, som det fremgår af figur 3 og 4.
- b. Husdyrbruget må maksimalt have arealer til opbevaring af husdyrgødning, som det fremgår af tabel 1b, og beliggende, som det fremgår af figur 3 og 4.

### 4.2 Drift og indretning

- a. Husdyrbrugets drift og indretning skal være i overensstemmelse med de oplysninger der fremgår af den miljøtekniske beskrivelse, med mindre andet fremgår af afgørelsens vilkår.
- b. Miljøgodkendelsen bortfalder, såfremt den ikke er udnyttet inden 6 år fra godkendelsesdatoen. Udnyttelse foreligger, når byggeriet faktisk er afsluttet.
- c. Nr. Agerbækvej 4 skal have en byggetilladelse til gødningshus nummer 1b på figur 4.

### 4.3 Landskabsinteresser

- a. Placering, udformning, arkitektur og materialevalg af nybyggeri skal følge beskrivelsen i den miljøtekniske redegørelse.
- b. Når der måles til skel, måles til den række træer, der står midt i læhegnet. Se figur 13.
- c. Fra skel og 3 m over mod Nr. Agerbækvej 4 skal læhegnet bibeholdes. Vist med grøn på figur 13.
- d. Fra 3 m til 7 m fra skel og over mod Nr. Agerbækvej 4 skal der etableres en vold, der er 1,5 m høj og 4 m bred. Vist med brun på figur 13.
- e. Volden, der er vist med brun på figur 13, skal beplantes med træer.

### 4.4 Ændringer på husdyrbruget

- a. Drifts-, indretnings- eller bygningsmæssige ændringer, der er relevante i forhold til miljøgodkendelsen, skal anmeldes til Varde Kommune inden gennemførelsen. Varde Kommune vurderer derefter om de aktuelle planer for ændring/udvidelse kan ske indenfor rammerne af denne miljøgodkendelse.

- b. De vilkår der vedrører driften, skal være kendt af de ansatte/andre der er beskæftiget med den pågældende del af driften. Et eksemplar af miljøgodkendelsen skal til enhver tid være tilgængeligt for de personer, der har ansvaret for husdyrbrugets daglige drift.

#### 4.5 Ammoniakreducerende tiltag

- a. Staldafsnit "Gammel stald. Konsumæg bur (4)", "Stald 21, Skrab", Stald 20, skrab med veranda og "Stald 22 Skrab med veranda" på figur 3 og 4 skal indrettes med gødningsbånd.
- b. Gødningsbåndene i staldafsnit "Gammel stald. Konsumæg bur (4)", "Stald 21, Skrab", Stald 20, skrab med veranda og "Stald 22 Skrab med veranda" på figur 3 og 4 skal tømmes mindst 3 gange ugentligt med et interval på 2-3 dage.
- c. Gødningsbåndene og transportsystemerne skal vedligeholdes i overensstemmelse med producentens vejledning. Producentens vejledning skal opbevares på husdyrbruget.
- d. Der skal føres en logbog, hvori følgende registreres:
- Tidspunktet for tømning af gødningsbånd (start- og sluttidspunkt)
  - Enhver form for driftstop med angivelse af årsag og varighed
- e. Tilsynsmyndigheden skal underrettes, såfremt gødningsbånd er ude af drift i en periode på mere end 14 dage.
- f. Logbogen skal opbevares i mindst 5 år på husdyrbruget og forevises på tilsynsmyndighedens forlangende.

#### 4.6 Lugt

- a. Hele husdyrbruget og dets omgivelser skal renholdes således, at lugtgener begrænses mest muligt.
- b. Såfremt tilsynsmyndigheden skønner, at lugtgener i omgivelserne vurderes at være væsentligt større end der kan forventes ifølge grundlaget for miljøvurderingen, skal husdyrbruget lade foretage undersøgelse af muligheder for begrænsning af lugtkilder og/eller behandling af afkastluften. Undersøgelsens omfang vil blive fastsat af tilsynsmyndigheden på baggrund af en konkret vurdering af sagen. Lugtundersøgelser kan maksimalt kræves én gang pr. år. Virksomheden afholder selv omkostningerne til dokumentation, undersøgelser og målinger.

#### 4.7 Støj og vibrationer

- a. Husdyrbrugets bidrag til støjbelastningen må, ved udendørs opholdsarealer ved boliger beliggende i landzone uden for eget skel, ikke overskride de anførte værdier 1,5 meter over terræn i frit felt:

Tidspunkt	Støjgrænser	Reference tidsrum
<b>Dag</b>		
Mandag - fredag kl. 07 - 18	55 dB(A)	8 timer
Lørdag kl. 07 - 14	55 dB(A)	7 timer
Lørdag kl. 14 - 18	45 dB(A)	4 timer
Søn- og helligdag kl. 07 - 18	45 dB(A)	8 timer
<b>Aften</b>		
Alle dage kl. 18 - 22	45 dB(A)	1 time
<b>Nat</b>		
Alle dage kl. 22 - 07	40 dB(A)	½ time

**Støjgrænser**

- b. Støjens maksimalværdi må om natten ikke overstige ovenstående grænseværdier med mere end 15 dB(A) ved alle beboelser.
- c. Ved dokumentation for overholdelse af støjvilkår skal der ses bort fra kortvarig sæsonafhængig kørsel udenfor husdyranlægget f.eks. pløjning og høst.
- d. Hvis tilsynsmyndigheden vurderer det nødvendigt, skal husdyrbruget dokumentere, at støjvilkåret er overholdt. Dokumentationen skal belyse støjbelastningen med husdyrbruget i fuld repræsentativ drift. Dette kan dog højst kræves en gang årligt, såfremt ovennævnte støjgrænser overholdes.

Dokumentationen skal ske i form af resultat af en støjmåling udført efter retningslinjerne i Miljøstyrelsens vejledning nr. 5 og 6/1984, eller efter en beregning udført efter den nordiske beregningsmetode for ekstern støj fra virksomheder jf. Miljøstyrelsens vejledning nr. 5/1993. Ved ændringer skal den nyeste vejledning anvendes.

Er dokumentationen udført som beregning, skal den indeholde de oplysninger om beregningsforudsætningerne, som er nødvendige for vurdering af rigtigheden af beregningsresultaterne. Er dokumentationen udført som måling, skal driftsforholdene under målingen beskrives. Som udgangspunkt accepteres en ubestemthed på de målte eller beregnede støjbelastninger på max. +/- 3 dB(A).

- e. Målingerne eller beregningerne skal udføres af en person eller et laboratorium, som er akkrediteret af DANAK eller godkendt af Miljøstyrelsen til "Måling – ekstern støj".
- f. Resultaterne skal sendes til tilsynsmyndigheden senest 1 måned efter målingernes gennemførelse.

#### **4.8 Støv**

- a. Drift af anlægget må ikke medføre væsentlige støvgener uden for husdyranlægget.

#### **4.9 Skadedyr**

- a. Der skal på husdyrbruget foretages effektiv fluebekæmpelse i overensstemmelse med de til enhver tid nyeste retningslinjer fra Aarhus Universitet, Institut for Agroøkologi.
- b. Opbevaring af foder skal ske på en sådan måde, at der ikke opstår problemer med skadedyr.

#### **4.10 Spildevand, overfladevand og restvand**

- a. Nr. Agerbækvej 4 skal etablere et korrekt afledning af spildevand fra toilet i stalden.

#### **4.11 Oplag af olie, pesticider og øvrige kemikalier**

- a. Opbevaring af kemikalier, samt spildolie og kemikalieaffald, skal foregå i rum med fast bund og uden mulighed for forurening af jord, afløbssystem, grundvand og vandløb.
- b. Opbevaring af diesel / fyringsolie i overjordiske tanke skal ske i en typegodkendt beholder og på varig og stabil bund, og der må ikke være mulighed for afløb til jord, kloak, overfladevand eller grundvand.

#### **4.12 Affald**

- a. Animalsk affald og døde dyr skal bortskaffes til autoriseret destruktionsanstalt.
- b. Erhvervsaffald skal kildesorteres, og skal håndteres og bortskaffes i overensstemmelse med Varde Kommunes til enhver tid gældende Regulativ for Erhvervsaffald og den til enhver tid gældende Affaldsbekendtgørelse.
- c. Klinisk risikoaffald er omfattet af Varde Kommune Regulativ for Erhvervsaffald. Medicinrester og tom medicinemballage (f.eks. flasker) skal leveres retur til dyrlæge, apotek eller anden godkendt modtager. Klinisk affald (sprøjter, kanyler og andre skarpe genstande) skal afhentes/ afleveres til godkendt modtager efter behov, dog mindst 1 gang årligt.
- d. Ønskes der afleveret affald på kommunal genbrugsplads, skal husdyrbruget være tilmeldt genbrugsordning for erhverv.

#### **4.13 Lys**

- a. Driften må ikke medføre væsentlige lysgener uden for husdyrbruget.

#### **4.14 Transport**

- a. Transport af husdyrgødning fra Nr. Agerbækvej 4 til anden aftager, skal foregå på hverdage (mandag til fredag) fra kl. 6.00 til kl. 17.00.
- b. I forbindelse med transport af husdyrgødning fra Nr. Agerbækvej 4 til anden aftaler, må transporten ikke overlæsses, så spild undgås.
- c. I forbindelse med transport af husdyrgødning fra Nr. Agerbækvej 4 til anden aftaler, skal læsset være overdækket med en presenning.
- d. I forbindelse med udbringning af husdyrgødning med egne maskiner, tilstræbes at undgå spild på vejen. Efter endt arbejde ryddes op, og Nr. Agerbækvej 4 efterlades i samme stand som før arbejdets begyndelse.

#### **4.15 Egenkontrol**

- a. Dokumentation skal opbevares samlet, i papirform eller elektronisk, og være lettilgængelige for tilsynsmyndigheden. Dokumentationen skal fremvises til tilsynsmyndigheden på forlangende og skal gemmes minimum 5 år.

#### **4.16 Bedste tilgængelige teknik**

- a. Anlæg der er særligt energiforbrugende, skal kontrolleres og vedligeholdes således, at de altid kører energimæssigt optimalt.

#### **4.17 Uheld og risici**

- a. Alle uheld og driftsforstyrrelser, herunder evt. spild på udendørs arealer, der kan medføre forurening, skal straks meddeles alarmcentralen (tlf.: 112) og efterfølgende Erhvervscenteret, Varde Kommune (tlf.: 7994 6800).

#### **4.18 Ophør**

- a. Ophører udnyttelse af miljøgodkendelsen helt eller delvist i tre på hinanden følgende år bortfalder den del der ikke har været udnyttet de seneste tre år.

Udnyttelse anses her for at foreligge, når mindst 25 pct. af det tilladte eller godkendte produktionsareal udnyttes driftsmæssigt. Med driftsmæssig udnyttelse forstås, at der på det pågældende produktionsareal mindst produceres 50 pct. af det mulige inden for rammerne af dyrevelfærdskrav eller andre relevante krav.

- b. Ved ophør af driften, skal tilsynsmyndigheden orienteres.
- c. Ved ophør af driften, skal der træffes de nødvendige foranstaltninger for at undgå forureningsfare. Alle opbevaringsanlæg skal tømmes og rengøres, og husdyranlægget skal fremstå i miljømæssig god stand.

## 5 Klagevejledning

Afgørelsen kan påklages til Miljø- og Fødevareklagenævnet i henhold til § 76 i Husdyrbrugloven af de klageberettigede, der fremgår af lovens §§ 84-87.

Hvis du ønsker at klage over afgørelsen skal du gøre det elektronisk og direkte til Miljø og Fødevareklagenævnet via Klageportalen. Du kan få adgang til Klageportalen via Miljø- og Fødevareklagenævnets hjemmeside: [www.nmkn.dk](http://www.nmkn.dk).

Din klage skal være modtaget senest den 31. maj 2019 (4 uger efter offentliggørelsen).

Det er en betingelse for behandling af din klage, at du indbetaler et gebyr.

Vejledning om hvordan du klager og om gebyrordningen kan du finde på Miljø- og Fødevareklagenævnets hjemmeside, [www.nmkn.dk](http://www.nmkn.dk).

Samme sted fremgår det også, at der er visse særlige forhold, som kan begrunde en undtagelse fra kravet om at klage via Klageportalen.

Har du brug for yderligere oplysninger eller hjælp til Klageportalen, kan du kontakte [nh@naevneneshus.dk](mailto:nh@naevneneshus.dk) eller tlf. 7240 5600.

Såfremt afgørelsen ønskes indbragt for domstolene, skal søgsmål være anlagt inden 6 måneder fra afgørelsens offentliggørelse samt være i overensstemmelse med § 26 i forvaltningsloven.

## 6 Offentliggørelse

Offentliggørelse af afgørelsen sker på Digital MiljøAdministration <https://dma.mst.dk/> under "Offentliggørelser", den 2. maj 2019.

På Varde Kommunes vegne den 2. maj 2019

Klaudi Andresen

Miljømedarbejder

### Kopi sendt til:

- Konsulent Niels Provstgård, E-mail: nep@shirk.dk
- Sundhedsstyrelsen, Embedslægeinstitutionen Syddanmark, Sorsigvej 35, 6760 Ribe, e-mail: sesyd@sst.dk
- Danmarks Fiskeriforening, Nordensvej 3, Taulov, 7000 Fredericia, e-mail: mail@dkfisk.dk
- Ferskvandsfiskeriforeningen for Danmark, v. Niels Barslund, Vormstrupvej 2, 7540 Haderup, e-mail: nb@ferskvandsfiskeriforeningen.dk
- Arbejderbevægelsens Erhvervsråd, Reventlowsgade 14,1, 1651 Kbh.V, e-mail: ae@ae.dk
- Forbrugerrådet, Fiolstræde 17, 1017 Kbh.K, e-mail: fbr@fbr.dk
- Det Økologiske Råd, Blegdamsvej 4B, 2200 Kbh.N, e-mail: husdyr@ecocouncil.dk
- Danmarks Sportsfiskerforbund, Skyttevej 4, 7182 Bredsten, e-mail: post@sportsfiskeren.dk
- Danmarks Naturfredningsforening, Masnedøgade 20, 2100 København Ø, e-mail: dnvarde-sager@dn.dk
- Dansk Ornitologisk Forening, Vesterbrogade 140, 1620 Kbh.V, e-mail: natur@dof.dk samt lokalforeningen for sydvestjylland e-mail: varde@dof.dk
- Arkvest, [post@arkvest.dk](mailto:post@arkvest.dk)

## 7 Miljøteknisk beskrivelse og vurdering

### Beliggenhed, landskab og kulturmiljø

#### 7.1 Beliggenhed

Husdyrbruget ligger på Nr. Agerbækvej 4, 6753 Agerbæk, 570 m nord for Agerbæk.

Nærmeste byzone er et område nord for Agerbæk, der ligger 492 sydøst for Agerbækvej 4. Se figur 1.

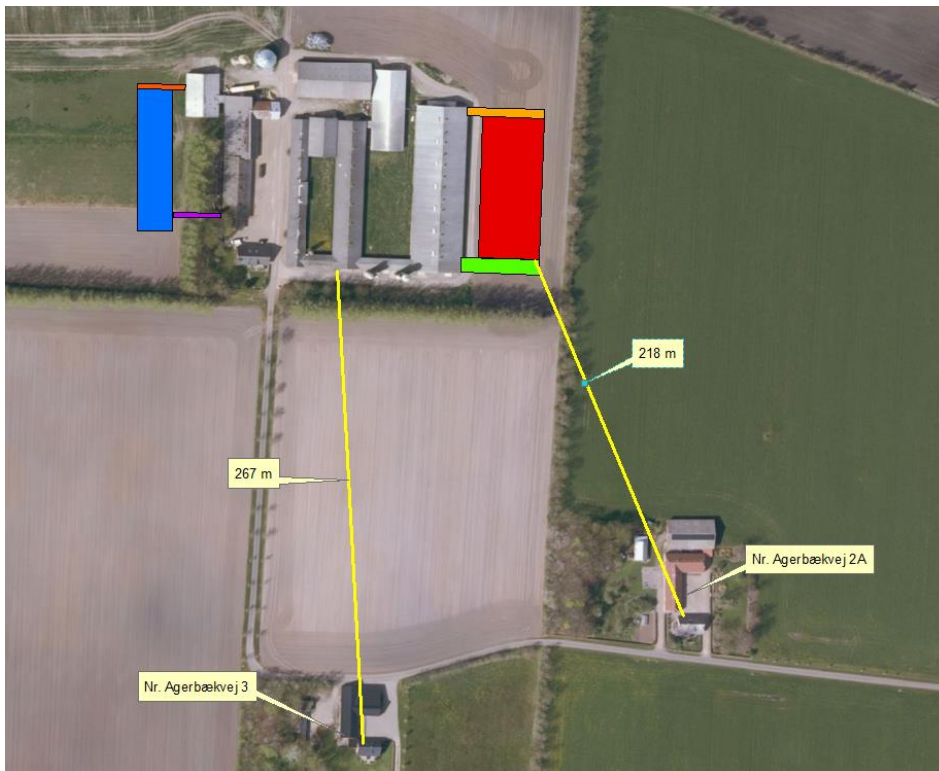
Nærmeste samlede bebyggelse er Agerbæk, der ligger 577 m syd for husdyrbruget. Nærmeste nabo uden landbrugspligt er Hellevej 8, der ligger 199 m sydvest for ejendommen. Se figur 2.

De nærmeste øvrige nabobeboelser er Nr. Agerbækvej 2A og 3, der ligger 218 m og 267 m fra husdyrbruget. Se figur 2a.



Figur 1. Husdyrbruget i forhold til byzone og nærmeste nabobeboelse.





Figur 2a. Husdyrbruget i forhold til Nr. Agerbækvej 2A og 3.

Varde Kommune vurderer at beliggenheden er tilstrækkeligt beskrevet.

## 7.2 Afstandskrav

Afstandskravene i henhold til § 6 i Husdyrbrugloven er overholdt, da husdyrbrugets anlæg ikke er beliggende:

- i et eksisterende eller ifølge kommuneplanens rammedel fremtidigt byzone- eller sommerhusområde
- i et område i landzone, der i lokalplan er udlagt til boligformål, blandet bolig og erhvervsformål eller til offentlige formål med henblik på beboelse, institutioner, rekreative formål og lign.,
- i en afstand mindre end 50 m fra ovennævnte områder eller
- i en afstand mindre end 50 m fra en nabobeboelse.

Følgende afstandskrav i henhold til § 8 i husdyrbrugloven er overholdt:

- ikke almene vandforsyningsanlæg (25 m)
- almene vandforsyningsanlæg (50 m)

- vandløb, dræn og søer (15 m)
- offentlig vej og privat fællesvej (15 m)
- levnedsmiddelvirksomhed (25 m)
- beboelse på samme ejendom (15 m)

Følgende afstandskrav i henhold til § 8 i husdyrbrugloven er ikke overholdt:

- naboskel (30 m)

Stald 22, Skrab med veranda, nyt område til gødningshåndtering, samlebrønd og servicegang og forrum til stald 22 bygges 11 m fra naboskel. Se figur 2b.

I henhold til § 9 stk. 3 i husdyrbruksloven giver Varde Kommune dispensation til at følgende kan etableres 11 m fra naboskel.

- Stald 22, Skrab med veranda.
- Nyt område til gødningshåndtering
- Servicerum og forrum til stald 22 og
- Samlebrønd (Se figur 4)



Figur 2b. Afstand til naboskel.

### 7.3 Landskab og kulturmiljø

I forbindelse med sagsbehandlingen er husdyrbrugets beliggenhed i forhold til udpegningerne i Varde Kommunes Kommuneplan 2017 samt andre udpegninger blevet gennemgået. Husdyrbrugets anlæg ligger **indenfor**

- Landzone
- Landbrugslandskaber
- Egnede område til store husdyrbrug
- Særligt værdifuldt landbrugsområde
- Følsomme indvindingsområder (nitratfølsomme)

Af Kommuneplan 2017 for Varde Kommune fremgår det blandt andet, at

Anvendelse af reflekterende materialer i **det åbne land** (Landzone) skal søges begrænset og om nødvendigt afskærmes.

I åbne **landbrugslandskaber** skal store tekniske anlæg, herunder store husdyrbrug med mere end 500 dyreenheder tilpasses landskabets karakter.

Områder til placering af **store husdyrbrug** skal friholdes for udvikling, der er i modstrid med etablering af store landbrugsbygninger og –anlæg.

I **særligt værdifulde landbrugsområder** beliggende i beskyttede landskabstyper, skal etableringen af nye bygninger og anlæg, der er nødvendige for landbrugets drift, ske i overensstemmelse med retningslinjerne for den pågældende landskabstype.

Indenfor **nitratfølsomme indvindingsområder** skal det ved ændret arealanvendelse sikres, at risikoen for nitratforurening af grundvandet ikke forøges.

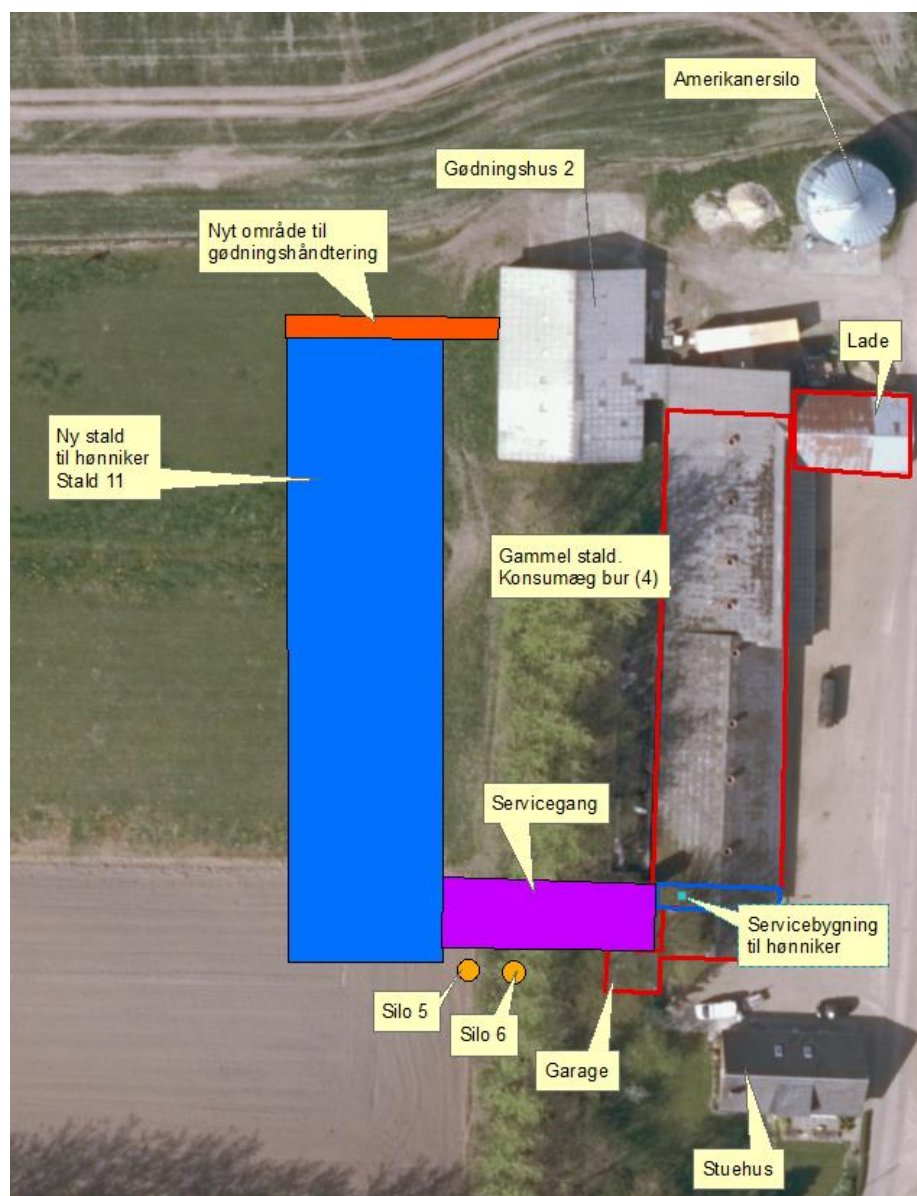
Det nærmeste beskyttede sten- eller jorddige ligger i et markskel ca. 400 m meter vest, og berøres ikke af udvidelsen.

Nybyggeriet sker udenfor beskyttelseslinje for fredede fortidsminder, å-beskyttelseslinje, sø-beskyttelseslinje, strand-beskyttelseslinje, skov-byggelinje.

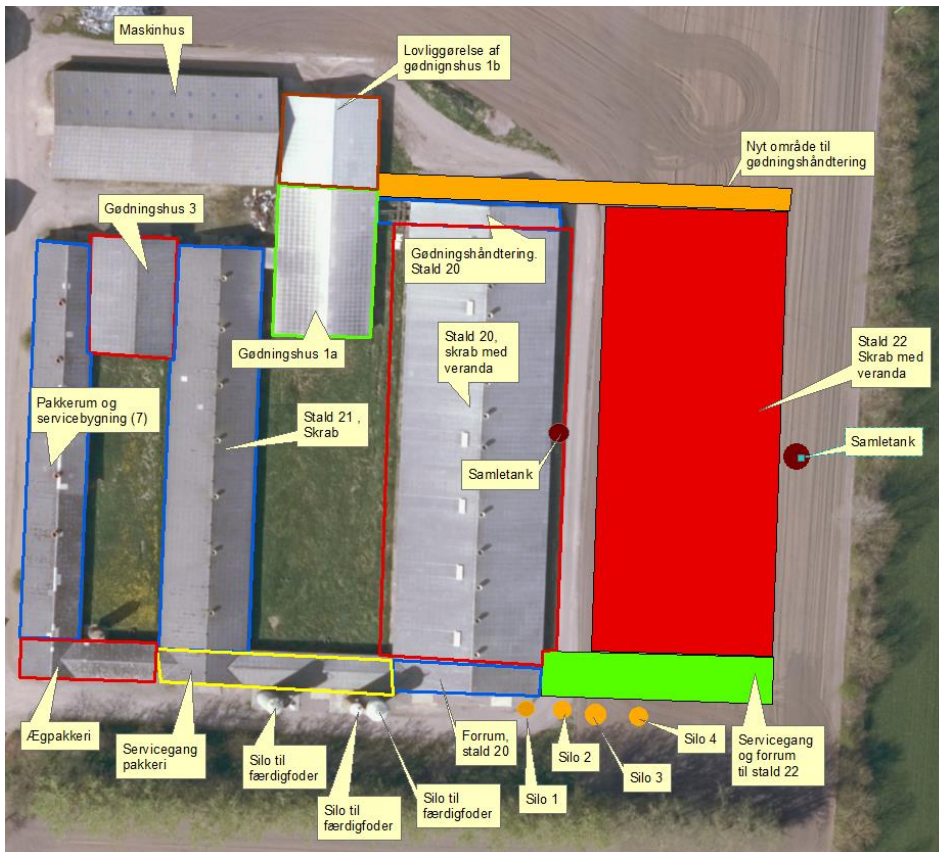
## Husdyrhold og drift

### 7.4 Indretning

Oversigt over husdyrbrugets bygninger fremgår af figur 3 og 4.



Figur 3. Oversigt over husdyrbrugets bygninger.



Figur 4. Oversigt over husdyrbrugets bygninger.

### Bygninger med produktionsareal:

#### Gammel stald, Konsumæg bur (4)

Areal i alt: 857 m<sup>2</sup>. Produktionsareal: 1.375 m<sup>2</sup>.

Nudrift: Høner, konsumæg, Bur med bånd.

I nudrift og 8 årsdrift er der indsat følgende: Udmugning af fast gødning, der reducerer ammoniakfordampning med 60 %.

Ansøgt drift: Høner, konsumæg. Skrabe og friland, fleretagesystem med bånd. Miljøteknologi i ansøgt drift: Hyppig udmugning af fast gødning, der reducerer ammoniakfordampningen med 36 %.

#### Ny stald til hønniker, Stald 11

Areal: 1.600 m<sup>2</sup>. Produktionsareal: 2.250 m<sup>2</sup>.

Etableres som "Høner, konsumæg. Gulvdrift med eller uden gødningskumme.

#### **Stald 21, Skrab**

Areal i alt: 1.051 m<sup>2</sup>. Produktionsareal: 1.830 m<sup>2</sup>.

Nudrift: Høner, konsumæg, Bur med bånd.

Ansøgt drift: Høner, konsumæg. Skrabe og friland, fleretagesystem med bånd.

Miljøteknologi i nudrift og 8 årsdrift: Gødningsbånd med hyppig udmugning, der reducerer ammoniakfordampning med 60 %.

Miljøteknologi i ansøgt drift: Hyppig udmugning af fast gødning, der reducerer ammoniakfordampningen med 36 %.

#### **Stald 20, Skrab med veranda**

Areal på stald: 2.759 m<sup>2</sup>. Produktionsareal: 3.600 m<sup>2</sup>.

Stalden udvides med 5 m verandaer på hver side.

Nudrift og 8 års drift: Høner, konsumæg. Bur med bånd.

Ansøgt drift: Høner, konsumæg. Skrabe og friland, fleretagesystem med bånd.

Miljøteknologi i nudrift og 8 årsdrift: Gødningsbånd med hyppig udmugning, der reducerer ammoniakfordampning med 60 %.

Miljøteknologi i ansøgt drift: Hyppig udmugning af fast gødning, der reducerer ammoniakfordampningen med 36 %.

#### **Stald 22, Skrab med veranda**

Ny stald. Areal i alt: 2.760 m<sup>2</sup>. Produktionsareal: 3.600 m<sup>2</sup>.

Ansøgt drift: Høner, konsumæg. Skrabe og friland, fleretagesystem med bånd.

Miljøteknologi i ansøgt drift: Hyppig udmugning af fast gødning, der reducerer ammoniakfordampningen med 36 %.

#### **Andre nybyggerier på Nr. Agerbækvej 4. Se figur 3 og 4.**

- Servicegang
- To nye områder til gødningshåndtering
- Servicegang og forrum til stald 22
- Silo 1, 2, 3, 4, 5 og 6.
- To samletanke

### **Lovliggørelse**

Der er ingen tilladelse til gødningshus 1b på figur 4. Denne gødningshus lovliggøres med denne miljøgodkendelse. Der stilles følgende vilkår: Nr. Agerbækvej 4 skal have en byggetilladelse til gødningshus nummer 1b på figur 4.

### **Andre eksisterende bygninger på Nr. Agerbækvej 4. Se figur 3 og 4.**

- Stuehus
- Garage
- Servicebygning til hønniker
- Gødningshus 1, 2 og 3.
- Amerikanersilo
- Lade
- Maskinhus
- Pakkerum og servicebygning (7)
- Gødningsområde. Stald 20
- Ægpakkeri
- Servicegang pakkeri
- Forrum stald 20

Varde Kommune vurderer at indretningen er tilstrækkelig beskrevet.

Der stilles vilkår om, at husdyrbrugets indretning og drift skal være i overensstemmelse med de oplysninger der fremgår af denne miljøtekniske beskrivelse.

## **7.5 Produktionsarealets størrelse.**

I tabel 1a ses produktionsarealets størrelse for 8 år siden, som nuværende drift og som ansøgt drift.

Bygning	Staldsystem	Dyre-type	8 års drift, m <sup>2</sup>	Nudrift, m <sup>2</sup>	Ansøgt, m <sup>2</sup>
Ny stald til hønniker, stald 11	Hønniker, konsumæg. Gulvdrift med eller uden gødningskumme	Høns	0	0	2.250
Gammel stald. Konsumæg bur (4)	Høner, konsumæg. Skrabe og friland, fleretagesystem med bånd Høner, konsulæg. Bur med bånd	Høns			1.375
		Høns	1.375	1.375	
Pakkerum og servicebygning (7)	Høner, konsulæg. Bur med bånd	Høns	1.062	1.062	0
Stald 21, Skrab	Høner, konsumæg. Skrabe og friland, fleretagesystem med bånd Høner, konsulæg. Bur med bånd	Høns			1.830
		Høns	1.626	1.626	
Stald 20, skrab med veranda	Høner, konsumæg. Skrabe og friland, fleretagesystem med bånd Høner, konsulæg. Bur med bånd	Høns			3.600
		Høns	3.000	3.000	
Stald 22, Ny med veranda	Høner, konsumæg. Skrabe og friland, fleretagesystem med bånd	Høns			3.600

**Tabel 1a. Produktionsarelets størrelse.**

I tabel 1b ses areal på gødningsopbevaringsanlæg for 8 år siden, som nuværende drift og som ansøgt drift.

Bygning	Type af opbevaringsanlæg	Dyre-type	8 års drift, m <sup>2</sup>	Nudrift, m <sup>2</sup>	Ansøgt, m <sup>2</sup>
Gødningshus 1a	Fast gødning. Lukket hus for mindst mulig luftskifte og begrænsning af insektgener til omgivelser	Høns	501	501	501
Gødningshus 1b	Fast gødning. Lukket hus for mindst mulig luftskifte og begrænsning af insektgener til omgivelser	Høns	0	0	274
Gødningshus 2	Fast gødning. Lukket hus for mindst mulig luftskifte og begrænsning af insektgener til omgivelser	Høns	402	402	402
Gødningshus 3	Fast gødning. Lukket hus for mindst mulig luftskifte og begrænsning af insektgener til omgivelser	Høns	319	319	319

**Tabel 1b. Areal på opbevaringsanlæg.**

Produktionsarelets størrelse og areal til gødningsopbevaring for 8 år og i nudrift er godkendt i miljøgodkendelse fra 2009.



Varde Kommune vurderer at produktionsarealet er tilstrækkeligt beskrevet.

## 7.6 Forbrug af vand og dieselolie

Ansøger har oplyst følgende anslåede årlige forbrug af vand og dieselolie, se tabel 2a.

	Før udvidelsen (mængde/år)	Ansøgt (mængde/år)	Ændring (mængde/år)	Ændring %
Vandforbrug (m <sup>3</sup> , stalde)	6.335	9.100	2.765	44
Dieselolie (l)	12.000	12.000	0	0

Tabel 2a. Husdyrbrugets forbrug af vand og dieselolie.

Varde Kommune vurderer, at energi- og vandforbruget er tilstrækkeligt beskrevet.

## 7.7 Affald

Ansøger oplyser at husdyrbruget på Nr. Agerbækvej 4 giver de affaldsmængder, der er oplyst i tabel 2b og at medicinrester, maling og andet farligt affald opbevares i kemikalierum før det bortskaffes. Spildolie og filtre opbevares i værksted og bortskaffes ved en tømningssordning. Medicin bliver opbevaret i køleskab i mandskabsrummet.

Farligt affald – kan afleveres gratis på containerpladser i mindre mængder		Mængder pr år
	EAK-kode	
Lysstofrør & elsparepærer	20 01 21	0-100 stk
Spraydåser	16 05 04	0-30 stk
Spildolie	13 02 08	0-300 l
Pesticidrester	20 01 19	0-5 kg
Oliefiltre	16 01 07	0-15 kg
Batterier – alle typer	20 01 33	0-50 kg

Genbrugeligt affald - kan afleveres gratis på alle containerpladser		
	EAK-kode	
Pap	15 01 01	0-50 kg
Papir	15 01 01	0-50 kg

	<b>EAK-kode</b>	
Jern og metal	02 01 10	0-1.000 kg
Olietromler – tomme	15 01 04	0-10 stk
Olietanke – tomme	15 01 04	0-1 stk
Tomme sække af plast fra foder o.l.	15 01 02	0-50 kg
Plast (afdækning m.v. skal være rysterent og bundtet i håndterbare bundter)	15 01 02	0-50 kg
Paller	15 01 03	0-50 stk
Malet og/eller lakeret træ	17 02 01	0-25 kg

<b>Klinisk risikoaffald og medicinrester – skal afleveres på apoteket</b>		
	<b>EAK-kode</b>	
Kanyler i særlig beholder	18 02 02	0-1 kg
Medicinrester	18 02 08	0-2 kg

<b>Døde dyr – skal til DAKA</b>		
	<b>EAK-kode</b>	
Døde dyr	02 01 02	4.000-6.000 kg

<b>Affald – til deponi</b>		
	<b>EAK-kode</b>	
Asbestplader stablet på paller	17 06 05	0-500 kg

<b>Affald – skal til forbrænding på kraftvarmeværk eller afleveres på containerplads</b>		
	<b>EAK-kode</b>	
Nylonsnor fra halmballer	17 02 03	5-50 kg
Tomme sække af papir fra foder o.l.	15 01 01	0-10 kg
Tomme, skyllede pesticiddunke	15 01 02	25-50 kg
Tomme medicinglas	15 01 07	0-2 kg

Gamle, rådne personvognsdæk fra afdækning	16 01 03	0-20 kg
---	----------	---------

**Tablet 2b. Affald fra husdyrproduktionen på Nr. Agerbækvej 4.**

Husdyrbruget er omfattet af Varde Kommunes til enhver tid gældende Regulativ for Erhvervsaffald, og er dermed forpligtet til at kildesortere og bortskaffe alt erhvervsaffald i henhold til denne og den til enhver tid gældende Affaldsbekendtgørelse.

Varde Kommune gør opmærksom på at afbrænding af affald er ikke tilladt. Jævnfør § 1, stk. 2 i Miljøministeriets bekendtgørelse nr. 1459 af 7. december 2015 om "Forbud mod markafbrænding af halm mv." er det dog tilladt at foretage afbrænding af våde halmballer og halm, der har været anvendt til overdækning og lignende. Brandmyndigheden skal orienteres inden afbrændingen iværksættes.

Varde Kommune vurderer ud fra ansøgers redegørelse at fast affald bortskaffes miljømæssigt forsvarligt på husdyrbruget.

## **7.8 Oplag af diesel- og fyringsolie**

Ansøger oplyser følgende:

*På ejendommen er der tre tanke til olie. En dieselolietank på 4.000 l, en dieselolietank til biler på 1.200 liter. Begge tanke er placeret i maskinhus. Den tredje tank er til fyringsolie og er placeret ved stuehuset. Tanken ved stuehuset er på 1.500 l.*

Varde Kommune gør opmærksom på, at opbevaring af diesel- og fyringsolie i overjordiske tanke skal ske i en typegodkendt beholder på varigt og stabilt underlag, og at der ikke må være risiko for afløb til jord, kloak, overfladevand eller grundvand.

Varde Kommune vurderer ud fra ansøgers redegørelse, at diesel- og fyringsolie opbevares og håndteres miljømæssigt forsvarligt på husdyrbruget.

## **7.9 Husdyrgødning – produktion og opbevaring**

I figur 5 har ansøger redegjort for husdyrbrugets produktion og opbevaring af husdyrgødning.

Lagre til opbevaring af fast husdyrgødning. Det er lukkede huse hvor tilførsel fra staldene sker ved transportører der tilfører husdyrgødningen i forbindelse med udmugning 3 gange ugentligt. Det er muligt at opnå stor lagerhøjde da udstyret løfter gødningen højt i lagrene.

Lager (fast)	Størrelse, M <sup>3</sup>	Kapacitet M <sup>3</sup>
Godningshus 1 (nr 10)	700 – lagerhøjde 2,5 m	1.750
Godningshus 2 (nr 6)	350 – lagerhøjde 2,0 m	700
Godningshus 3 (nr 16)	300 – lagerhøjde 2,0 m	600

Samlet kapacitet 3.050 M<sup>3</sup> svarende til 2.287,5 ton ved 0,75 T/m<sup>3</sup>

Vægtfylden for fast gødning er sat til 0,75 t/m<sup>3</sup>  
 Vægtfylde for dybstrøelse er sat til 0,5 t/m<sup>3</sup>

Derudover opbevares dybstrøelse, den fjernes fra staldanlæg i forbindelse med vask og skift af høns og kyllinger. Dybstrøelsen kan opbevares i markstak.

Den årlige produktion af husdyrgødning er beregnet efter normtal 2017 og ses i tabellen her under.

Samlet husdyrgødning til opbevaring

Kolonne1	Kolonne2	M3/år	T/år	Kapacitet	Opbevaring
Dybstrøelse		596,16	447,12	Uendelig	> 9 måneder
Fast gødning		1451,52	1088,64	2287,50	> 9 måneder
Gylle, Fast gødning skrabebehøns		0	0,00	0,00	> 9 måneder
Fremmed lager, fast		615	461,25		
Kapacitet	Samlet dyb	596,16		måneder	> 9
Kapacitet	Samlet fast	2066,52		måneder	18
Kapacitet	Al gødning	2662,68		måneder	14

Der er altså ikke behov for markstakke da al husdyrgødning kan lagres i eksisterende gødningshuse.

Figur 5. Opbevaring og produktion af husdyrgødning.

Varde Kommune henstiller til at markstakke placeres med størst mulig afstand til nabobeboelser.

Varde Kommune vurderer, at produktion og opbevaring af husdyrgødning er tilstrækkeligt beskrevet.

## 7.10 Foderopbevaring

Foder opbevares i siloer. Foderet produceres ud fra hvede og tilskudsfoeder.

## Forurening og gener fra husdyrbrugets anlæg

### 7.11 Lugt

Lugt stammer fra staldene, samt fra opbevaring, transport og udbringning af husdyrgødning.

I Husdyrgodkendelsesbekendtgørelsens bilag 3 er fastsat det landsdækkende beskyttelsesniveau for lugt, der skal anvendes i kommunernes vurdering af, om der er væsentlige lugtgener i forbindelse med udvidelse af et husdyrbrug. Det fremgår af reglerne, at dette beskyttelsesniveau som udgangspunkt er tilstrækkeligt til at sikre omgivelserne imod væsentlige lugtgener.

Ifølge beskyttelsesniveauet skal projektet overholde bestemte lugtgenestande, hvis længde afhænger af forskellige områders lugtfølsomhed. Lugtgenestandene beregnes i *husdyrgodkendelse.dk* efter to forskellige metoder, henholdsvis den Ny Lugtvejledning og FMK-vejledningen. Det er de længste beregnede lugtgenestande, der skal overholdes.

Ved beregning af genestanden for lugt indregnes kumulation fra andre husdyrproducenter såfremt der er husdyrproducenter med en ammoniakemission på mere end 750 kg NH<sub>3</sub>-N pr år indenfor en radius af 100 meter fra enkeltbeboelsen og såfremt der er husdyrproducenter med en ammoniakemission på mere end 750 kg NH<sub>3</sub>-N pr år indenfor en radius af 300 meter fra samlet bebyggelse og byzone.






Ved én anden ejendom med en ammoniakemission på mere end 750 kg NH<sub>3</sub>-N pr år forøges genestanden med 10 %.

Ved to eller flere andre ejendomme med en ammoniakemission på mere end 750 kg NH<sub>3</sub>-N pr år forøges genestanden med 20 %.

Ifølge beregningerne udført i *husdyrgodkendelse.dk* vil genestanden i forhold til byzone være 527,1 meter, samlet bebyggelse 339,4 meter og enkeltbolig 169,5 meter. Genestandarderne er overholdt, se tabel 3.

Ved lugtberegning regnes fra midten af de enkelte stalde. Derfor er afstanden i tabel 3 anderledes end i figur 1.

### 6.1 Samlet resultat af lugtberegning

Bebyggelse	Kumulation	Model	Ukorrigeret geneafstand	Korrigeret geneafstand	Vægtet gennemsnits- afstand	Bortscreenet	Genekriterie overholdt
Hellevej 8 	0	NY	169,5	169,5	294,4	Ja	Ja
Brombærvej 19 	0	NY	377,1	339,4	644,5	Ja	Ja
Agerbæk By, Fåborg 	0	FMK	527,1	527,1	588,3	Ja	Ja
Agerbæk By, Fåborg 	0	FMK	527,1	527,1	672	Ja	Ja
Agerbæk By, Fåborg 	0	FMK	527,1	527,1	623	Ja	Ja

**Tabel 3. Beregnet geneafstand fra husdyrbruget efter planlagt udvidelse**

Lovens minimumskrav til afstande til nærmeste beboelser indenfor de tre typer er overholdt. Varde Kommune vurderer derfor, at lugt fra staldene ikke vil give væsentlige gener for omgivelserne.

Varde Kommune vurderer samlet, at lugt fra husdyrbrugets produktion, opbevaring og udbringning af husdyrgødning, ikke vil medføre lugtgener, der stiger til et niveau, som ikke bør accepteres af omgivelserne.

Der stilles generelle vilkår til forebyggelse af lugtgener, samt at der kan kræves undersøgelse, hvis det skønnes, at lugtgener i omgivelserne er større end det kunne forventes ud fra grundlaget for miljøvurderingen.

## 7.12 Støj og rystelser

Ansøger oplyser følgende:

*Udvidelsen af dyreholdet forventes at medføre mere støj, både fra dyrene og de medfølgende aktiviteter. De væsentligste støjkloder er beskrevet i tabel 4.*

Støjkilde	Placering/beskrivelse	Driftstid
Ventilation	På alle staldene	Efter behov og hele døgnet
Kørsel til/fra gødningslager	Maskiner til læsning – ugentlig tilførsel med teknik, støjer ikke	Som udgangspunkt i dagtimerne på hverdage
Fodring	Støjer ikke væsentligt	3 – 7 gange daglig
Levering af råvarer	Foder blæses ind i siloer	Ca en gang ugentlig 1 time pr silo/stald.
Udbringning af husdyrgødning	Ved læsning og spredning på arealer	I sæsonen
Modtagelse/afhentning af dyr	Ved porte i produktionsanlæg	12 gange pr. år af ca. en dag pr. gang
Høst og markarbejde	Kornlager og maskinhus	I sæsonen
Afhentning af æg	Fælles kølerum afhentning hver 3 hverdag	Læssetid under 1 time
Afhentning døde dyr	Afhentningsplads	Kort tid max 15 min

**Tabel 4. Støjkilder på Nr. Agerbækvej 4.**

I Miljøstyrelsens vejledning nr. 5/1984 om "ekstern støj fra virksomheder" anføres ingen grænseværdier for støjbelastningen fra virksomheder ved boliger i det åbne land. Dog anføres, at man som udgangspunkt ved fastsættelse af støjgrænser ved nærmest liggende enkeltbolig bør anvende de grænseværdier, som er gældende for områder med blandet bolig- og erhvervsbebyggelse. Disse værdier er anvendt i denne afgørelse.

I orientering fra Miljøstyrelsen nr. 9 1997 fremgår foreslåede grænser for vibrationer i det eksterne miljø.

Varde Kommune vurderer, at udvidelsen ikke vil medføre væsentlige støj- og rystelsesgener for omgivelserne.

Varde Kommune stiller dog generelle vilkår til overholdelse af støjgrænser, og at der om nødvendigt kan kræves dokumentation for at støjgrænserne er overholdt.

### 7.13 Støv

Ansøger oplyser følgende:

*For at begrænse støvgener henviser Varde Kommune til god landmandspraksis. Blandt andet at al transport til og fra husdyrbruget bør forgå ved hensynsfuld kørsel, samt at alle aktiviteter på husdyrbruget planlægges, således at omgivelserne påvirkes mindst muligt.*

Varde Kommune vurderer, at der som følge af udvidelsen ikke vil være aktiviteter, som vil medføre væsentlige støvgener. Der fastsættes vilkår om, at drift af anlægget ikke må medføre væsentlige støvgener udenfor husdyrbruget.

## 7.14 Skadedyr

Ansøger oplyser følgende:

*I forbindelse med dyreholdet kan der forekomme gener fra skadedyr. Fluer bekæmpes ikke fordi hyppig udmugning sikre at fast gødning fjernes flere gange ugentlig fra staldene. Lager af fast gødning og dybstrøelse holdes lukket. Høner og kyllinger har frit adgang til dybstrøelsen i staldene og vil æde alle fluelarver før de udvikles.*

*Skulle det blive nødvendig med bekæmpelse af fluelarver benyttes middel til udvanding i dybstrøelsen i gødningslagrene. De forebyggende foranstaltninger ved fluebekæmpelse består hovedsageligt i rengøring. Brug af kemisk bekæmpelse af fluer anvendes hvis det bliver nødvendig. Der vil i de tilfælde på ejendommen blive foretaget en effektiv fluebekæmpelse som minimum i overensstemmelse med de nyeste retningslinjer fra Aarhus Universitet, Institut for Agroøkologi.*

*Ansøger har en serviceaftale omkring rottebekæmpelse med godkendt virksomhed. I øvrigt sikres en god renholdelse i og omkring staldene. Endvidere kommer den kommunale(?) skadedyrskontrol to gange om året.*

*Nyeste regler på området følges, kasser til monitoring er opstillet på ejendommen. Bekæmpelse vil finde sted ved konstateret angreb.*

Varde Kommune vurderer, at der udføres tilstrækkelig forebyggende bekæmpelse. Dog fastsættes vilkår til opbevaring af foder og om at foretage fluebekæmpelse efter retningslinjer fra Aarhus Universitet, Institut for Agroøkologi. Retningslinjer angiver en række afprøvede metoder og opdateres løbende.

## 7.15 Døde dyr

Ansøger oplyser følgende:

*Der er aftale med autoriseret firma om afhentning af døde dyr, afhentningen sker efter aftale med autoriseret firma. Den ugentlige mængde varierer mellem 90 – 150 kg. Afhentning sker oftere sommer end vinter, hvor der kan ske afhentning hver 2. uge. Mængden bliver 100 – 200 kg pr afhentning.*

*Døde dyr fjernes dagligt fra staldanlæg. Opbevaringen sker i lukkede beholdere, ved de forskellige staldafsnit. Efter behov tilkaldes autoriseret firma for tømning og bortskaffelse. Før afhentningen placeres beholderne på fast vej, ved indkørsel til ejendom. Der er ingen uanmeldt afhentning af døde dyr.*

*På grund af hygiejniske forholdsregler, indhentes containerne ikke straks efter afhentning af døde dyr. Nogle timer efter afhentning og kontakt med fremmed transportmateriel, fordeles containerne atter ved de respektive staldafsnit. Med jævne mellemrum rengøres beholderne.*



Opbevaring af døde dyr er reguleret af Fødevarestyrelsens "Bekendtgørelse om opbevaring m.m. af døde produktionsdyr". Der er dog, i forbindelse med opbevaring af affald, stillet et generelt vilkår til forebyggelse af uhygiejniske forhold.

Varde Kommune vurderer ud fra ansøgers redegørelse, at døde dyr opbevares og bortskaffes miljømæssigt forsvarligt på husdyrbruget.

## 7.16 Lys

Ansøger oplyser følgende:

*Lys i staldene*

*Lyset i staldene styres automatisk. I vinterperioden kan der være lys i staldene fra ca. kl. 5.00-22.00. Om natten er der mørkt. I sommerperioden tændes lyset også da det er det kunstige lys som styrer kyllingernes udvikling og hønernes produktion. Belysningen i staldanlæggene forventes ikke at virke generende uden for bygningen. Der kan forekomme dage, hvor der er behov for lys ud over dette tidsrum, f.eks. ved ind og udsætning af dyr og rengøring af staldanlæg.*

*Udendørslys*

*Den udendørs belysning består pt. af lamper under udhæng på staldene, der lyser op på pladser og transportveje. Desuden er der belysning over portene ved staldene og maskinhus. Det er ikke et skarpt lys, men giver mulighed for at man kan orientere sig, når det er mørkt. Ved udvidelsen er det ikke påtænkt at ændre belysningen. Der opsættes også lys ved de nye stalde, ved porte og døre.*

*Det er vigtigt, at lysstyrken er tilstrækkelig for, at kyllingerne har gavn af lyset. Lyset kan også være for kraftigt og påvirke kyllinger og høns negativt.*

Varde Kommune vurderer, at der ikke vil være væsentlige gener forbundet med husdyrbrugets belysning. Dog stilles et generelt vilkår om, at husdyrbrugets drift ikke må medføre væsentlige lysgener udenfor husdyrbruget.

## 7.17 Transport

Transporter forekommer i forbindelse med levering af foder, gødning, brændstof og andre forbrugsstoffer. Der sker desuden transport i forbindelse med afhentning af levende og døde dyr samt internt på husdyrbruget. Endelig er der transport i forbindelse med udbringning af husdyrgødning samt ved hjemtransport af afgrøder.

Transporterne fordeler sig som vist i tabel 5. Én transport svarer til både en kørsel til og fra husdyrbruget.

Kommenterede [AJK1]: Eksempel til konsulenter

Transporttype	Miljøgodkendelse fra 2009	Antal transp./år, Nudrift	Antal transp./år, Ansøgt	Ændring i forhold til miljøgodkendelse fra 2009, +/-
Handelsgødning	0	30	30	+ 30
Transport af husdyr til og fra ejendommen	5	5	12	+ 7
Afhentning af døde dyr	30	26	26	- 4
Leverance af indkøbt foder	70	70	70	0
Afhentning af æg	121	121	121	0
Brændstof	12	10	10	- 2
Korn og markproduktion	0	100	100	+ 100
Fast besøg af dyrlæge/konsulent	0	12	12	+ 12
Afhentning af husdyrgødning	105	105	105	0
Andet (fragtbil o.l.)	27	27	27	0
<b>Transporter i alt</b>	<b>370</b>	<b>506</b>	<b>513</b>	<b>+ 143</b>

**Tabel 5. Oversigt over det årlige antal transporter til og fra Nr. Agerbækvej 4.**

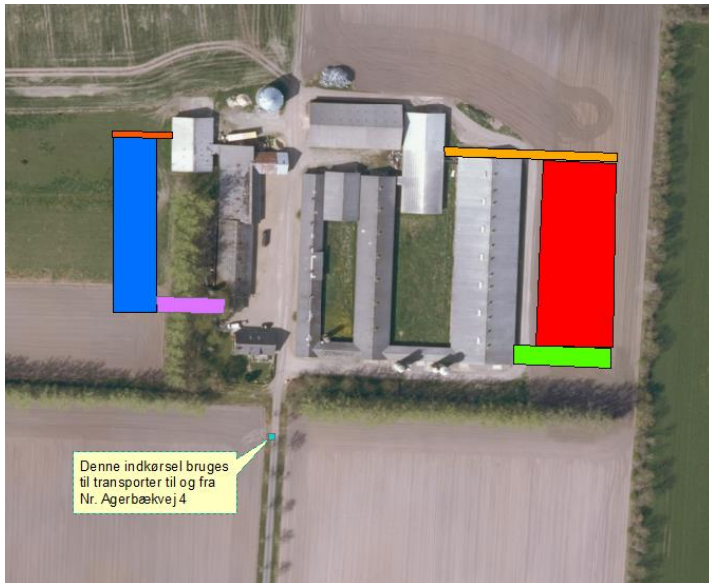
Der bruges kun én indkørsel til Nr. Agerbækvej 4. Det er indkørslen syd for ejendommen. Se figur 6.

Ansøger oplyser følgende med hensyn til transporter:

*Ansøger anser godt landmandskab for en del af et godt forhold til naboer og omkringboende i byen. Der vises hensyn, og der tilstræbes, at transporter med dyr, foder og husdyrgødning ikke foretages på helligdage. Det er vurderet, at der ikke er tæt bebyggede områder på ruten.*

Kommenterede [AJK2]: Få konsulent til at beskrive

Antallet af transporter, som følge af udvidelsen, forventes at stige med 143 kørsler årligt i forhold til miljøgodkendelsen fra 2009. Det svarer til en stigning på 39 %.



**Figur 6. Til- og frakørselsforhold på husdyrbruget**

Varde Kommune vurderer, at stigningen i antal transporter og at til- og frakørsel til husdyrbruget ikke vil medføre væsentlige miljømæssige gener for de omboende.

## 7.18 Spildevand

### Sanitært spildevand

Ansøger oplyser følgende: *Der er en toilet i bygning "gammel stald, konsumæg bur (4)" på figur 3. Vand fra toilet ledes til tildækkede gyllekanaler i stald "gammel stald, konsumæg (4)". Gyllekanalerne har cirka en opbevaringskapacitet på 700 m<sup>3</sup>.*

Spildevand fra husholdninger, specielt ubehandlet toiletspildevand, kan indeholde store mængder mikroorganismer, herunder sygdomsfremkaldende bakterier og vira, og kan udgøre en sundhedsmæssig risiko for dyr og mennesker. Det er derfor ulovligt at udlede spildevandet på jordoverfladen.

Afløb fra toilet skal derfor ændres. Det kan f.eks. ske ved at koble toiletvandet på det system, der afleder toiletvand fra stuehuset.

Der stilles følgende vilkår:

Nr. Agerbækvej 4 skal etablere et korrekt afledning af spildevand fra toilet i stalden.

### Processpildevand

Ansøger oplyser følgende:

Fra staldanlægget føres alt spildevand fra vask af produkter fra husdyrholdet, forrum og servicenum og lignende samt vandspild til samlebeholder.

Der er en vaskeplads ved nordende af stald 7-16-9. Vaskepladsen er lavet som et befæstet areal med afløb til samletank. Ved vask af maskiner kan der være olie og andre forurenende stoffer, som vaskes af maskinen.

Ved stald 20 + 22 er der / bliver etableret opsamlingsstank til vaskevand fra staldene.

Daglig vask af forrum, pakkerum og servicebygning ledes til samlebeholder ved vaskeplads. Ved overløb ledes vandet ind i gammel stald 7 der er en tom stald, tidligere dobbeltdæk burstald som har gødningskælder på 700 m<sup>2</sup>.

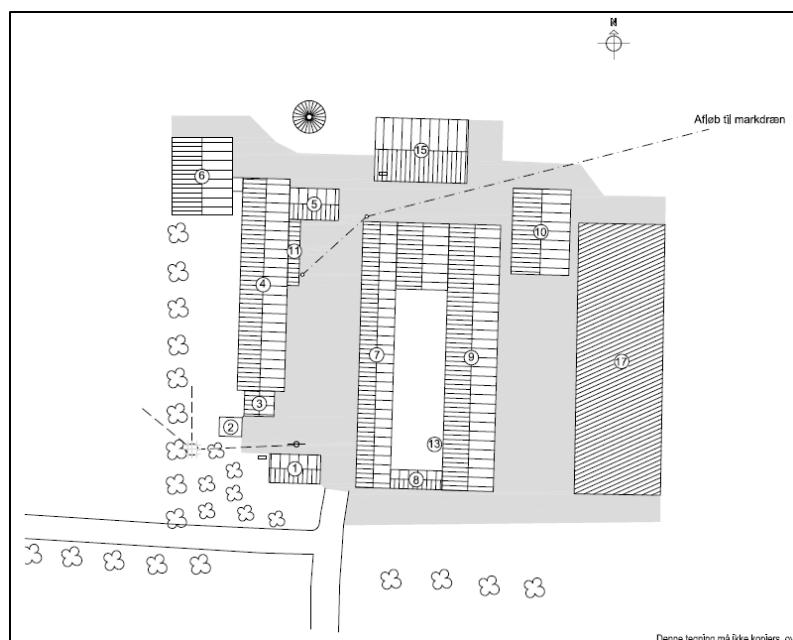
### Overfladevand

I gårdspladsen er der grus. Her er nogle afløb til dræn.

### Tagvand

Figur 7 viser afledning af tagvand i eksisterende produktion. Der er kun tagrender på stald 4 og 7 på figur 7 og på bygninger benævnt "ægpakkeri", "servicegang pakkeri" og "forrum, stald 20" på figur 4.

Nye bygninger etableres uden tagrender.



Figur 7. Afledning af tagvand.

Varde Kommune vurderer ud fra ansøgers redegørelse at afledning af spildevand er tilstrækkeligt beskrevet, og at spildevandet fra husdyrbruget bortledes miljømæssigt forsvarligt.

## 7.19 Beskyttede naturområder omkring husdyrbruget - ammoniak

På et husdyrbrug er det stalde og husdyrgødningslagre, der er hovedkilden til udledning af luftbåret kvælstof (ammoniakfordampning). Beregninger, der er foretaget i *husdyrgodkendelse.dk*, viser at ammoniakfordampningen fra 8-årsdriften er 5.734,4 kg kvælstof pr. år, fra nudriften 5.734,4 kg kvælstof pr. år og i ansøgt drift 12.606,5 kg kvælstof pr. år. Se figur 8.

Driftstype:	Ammoniakemission fra staldafnit (kg NH <sub>3</sub> -N/år)	Ammoniakemission fra lagre (kg NH <sub>3</sub> -N/år)	Ammoniakemission fra husdyrbruget (kg NH <sub>3</sub> -N/år)
Ansøgt drift	8826,5	3780,0	12606,5
Nudrift	2514,4	3220,0	5734,4
8 års-drift	2514,4	3220,0	5734,4

Figur 8. Beregninger af ammoniakfordampningen i *husdyrgodkendelse.dk*

Det ansøgte projekt medfører således en stigning i ammoniakfordampningen på 6.872,1 kg kvælstof pr. år i forhold til 8 års driften og nudriften.

Forudsætningerne for ammoniakemissionen i ansøgt drift er hyppig udmugning i stalde med høner og konsumæg. Det reducerer ammoniakfordampningen med 36 %.

Tiltaget stilles som vilkår i afsnit 4.

### Internationale naturbeskyttelsesområder (Natura 2000)

I henhold til "Bekendtgørelse om udpegning og administration af internationale naturbeskyttelsesområder samt beskyttelse af visse arter" (Bek. nr. 926 af 27. juni 2016) skal Varde Kommune foretage en konkret vurdering af påvirkningen af udpegede områder og arter.

Der er ca. 3,5 km fra husdyrbrugets bygninger til nærmeste internationale naturbeskyttelsesområde, som er Habitatområde nr. 79, Sneum Å og Holsted Ådal. Se figur 9.



**Figur 9. Nærmeste Internationale naturbeskyttelsesområde.**

Ansøger har i *husdyrgodkendelse.dk* foretaget beregninger, som viser, at ammoniakdepositionen i ansøgt drift til nærmeste Internationale naturbeskyttelsesområde bliver 0,0 kg N/ha/år, se tabel 9.

### **§ 7 områder**

I henhold til § 7 i Husdyrbrugloven, er etablering, udvidelse og ændring af anlæg på husdyrbrug ikke tilladt, hvis de ligger tættere end 10 m fra – eller helt eller delvist indenfor nærmere bestemte ammoniakfølsomme naturtyper.

**Kategori 1-natur** (nærmere bestemte ammoniakfølsomme naturtyper beliggende inden for internationale naturbeskyttelsesområder).

Anlægget er beliggende ca. 3,6 km fra det nærmeste naturområde, der er omfattet af § 7 stk. 1 nr. 1 i husdyrbrugloven, og beliggende indenfor internationale naturbeskyttelsesområder, se figur 10.

Det drejer sig om en ammoniakfølsom Natura2000-naturtype (7330 Riggær), der indgår i udpegningsgrundlaget for området. Området er kortlagt af Naturstyrelsen i forbindelse med Natura 2000-planlægningen.

Ansøger har i *husdyrgodkendelse.dk* foretaget beregninger, som viser, at ammoniakdepositionen i ansøgt drift til nærmeste kategori 1-naturområde bliver 0,0 kg N/ha/år, se tabel 10.

**Kategori 2-natur** (nærmere bestemte ammoniakfølsomme naturtyper, der er beliggende uden for internationale naturbeskyttelsesområder).

Anlægget er beliggende ca. 4.400 m fra det nærmeste naturområde, der er omfattet af § 7 stk. 1 nr. 2 i husdyrbrugloven, som omfatter nærmere bestemte ammoniakfølsomme

naturtyper, der er beliggende udenfor internationale naturbeskyttelsesområder, se figur 10.

Det drejer sig om en hede.

Ansøger har i *husdyrgodkendelse.dk* foretaget beregninger, som viser, at ammoniakdepositionen i ansøgt drift til nærmeste kategori 2-natur bliver 0,0 kg N/ha/år, se tabel 9.



Figur 10. Husdyrbruget i forhold til nærmeste kategori 1 og kategori 2 område

Varde Kommune vurderer på den baggrund, at udvidelsen ikke vil medføre nogen væsentlig påvirkning af § 7-områder og derfor ikke vil påvirke § 7 områderne negativt.

### § 3 områder

Af figur 11 og tabel 6 fremgår de områder, som indenfor en afstand af 1.000 m fra anlægget er omfattet af naturbeskyttelseslovens § 3.





Figur 11. § 3 arealer indenfor 1.000 m fra husdyrbruget.

§ 3 lokalitet	Type	Grønt Danmarkskort i kommuneplanen	Naturkvalitetsplan		Nyeste naturtilstand	Afstand (m)
			Værdisætning	Målsætning		
G862_HE_1	Hede	Nej	B	B	-	687
Mose nr. 1	Mose	Nej	-	-	-	290
G863_EN_3	Eng	Nej	C	C	0,47	268

Tabel 6. § 3 områder (minus søer) indenfor 1000 m fra husdyrbruget

Naturtyper har forskellige tålegrænser for hvor meget ammoniakdeposition de kan tåle før der sker ændringer på den enkelte naturtype. Naturtyperne inddeles i 5 kategorier, se tabel 7.



N-følsomhed	Tålegrænse
Uoplyst	Uoplyst
Ikke N-følsom	>30 kg N/ha/år
Mindre N-følsom	20-30 kg N/ha/år
Moderat N-følsom	10-20 kg N/ha/år
Særlig N-følsom	5-10 kg N/ha/år

**Tabel 7. Oversigt over de 5 kategorier for N-følsomhed og deres tålegrænser**

Århus Universitet har oplyst følgende baggrundsbelastning for Varde Kommune:

År	2006	2007	2008	2009	2012	2013	2014	2015
Kg N/ha	17,0	15,0	16,0	16,4	15,2	13,8	15,6	15,3

**Tabel 8. Udvikling i baggrundsbelastningen for Varde Kommune**

**Kategori 3-natur** (ammoniakfølsomme naturtyper, som ikke er omfattet af ovenstående kategori 1 og 2)

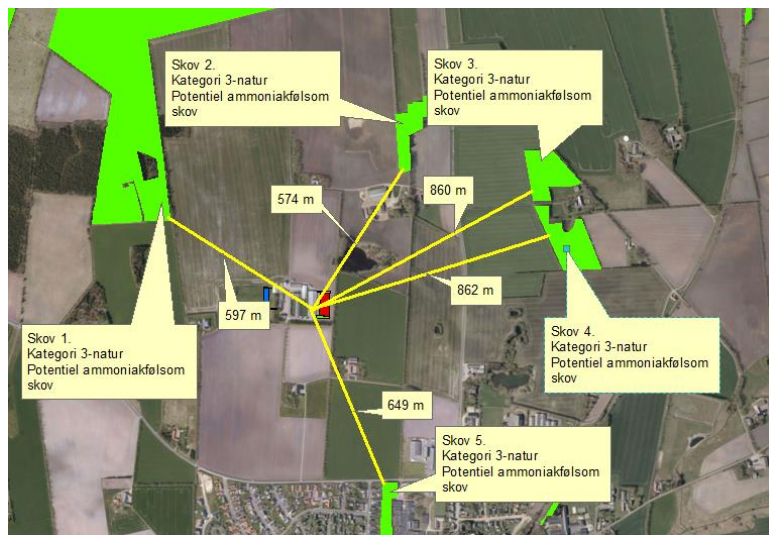
Indenfor 1.000 m fra anlægget er der en hede og en mose, se figur 9 og tabel 6.

Ingen af områderne er udpeget som rekreative områder, indgår i kommuneplanens udpegning af værdifulde kulturmiljøer eller er omfattet af fredning.

Områdernes naturkvalitet fremgår af tabel 6.

Varde Kommune har ikke kendskab til kvælstofbidrag til områderne fra andre kilder.

Indenfor 1.000 m fra anlægget er 5 potentielt ammoniakfølsomme skove. Se figur 12.



**Figur 12. Potentielt ammoniakfølsomme skove indenfor 1.000 m fra Nr. Agerbækvej 4.**

Varde Kommune og ansøger har i *husdyrgodkendelse.dk* foretaget beregninger over ammoniakdepositionen på de nærmest liggende Natura 2000, Kat. 1- og Kat. 2- naturområder samt de øvrige nærmest liggende naturområder.

Beregningerne fremgår af tabel 9, og er foretaget ud fra 8-års driften, nudriften og den ansøgte drift.

Naturtype	N-følsom	Afstand (m)	Tålegrænse, kgN/ha	8 års drift, kgN/ha	Nudrift, kgN/ha	Ansøgt, kgN/ha
Natura 2000	Ikke	3.500	> 30	0,0	0,0	0,0
Kategori 1	Særlig	3.600	5-10	0,0	0,0	0,0
Kategori 2	Moderat	4.400	10-20	0,0	0,0	0,0
G862_HE_1	Særlig	687	5-10	0,6	0,6	1,4
Mose nr. 1	-	290	-	3,8	3,8	8,7
G863_EN_3	Ikke	268	> 30	2,4	2,4	6,0
Skov 1	-	597	-	1,2	1,2	2,3
Skov 2	-	574	-	1,4	1,4	3,2
Skov 3	-	860	-	0,7	0,7	1,5
Skov 4	-	862	-	0,7	0,7	1,5
Skov 5	-	649	-	0,3	0,3	0,6

**Tabel 9. Beregning af ammoniakdeposition på vigtige naturområder**

Varde Kommune har vurderet mose nr. 1 og eng G863\_HE\_1 på følgende måde:

*Der ønskes en naturudtalelse vedrørende ejendommen Nr. Agerbækvej 4 – specielt i forhold til et sø og mosekompleks beliggende 100-300 meter nordøst for ejendommen. Arealet er besigtiget i forbindelse med ansøgningen idet ammoniakaf sætningen ved det ansøgte projekt er høj. Der er indsendt ansøgning om dispensation fra naturbeskyttelseslovens § 3, idet merbelastningen er væsentlig over 1 kg N/ha/år. Mosen modtager jf. ansøgningen et merbidrag af ammoniak på 4,9 kg N/ha/år og totalt et bidrag på 8,7 kg N/ha/år. Herudover modtages ca. 15 kg N/ha/år fra baggrundsbelastningen og ca. 1,5 kg N/ha/år fra ejendommen Starupvej 9.*

*Botaniske data fra Danmarks Miljøportal viser at mosen er en næringsrig lokalitet med udelukkende nærings-tolerante arter. For at vurdere om dette stadig er tilfældet er mosen og engen genbesigtiget i sensommeren 2018. Mosen er først registreret i starten i 2012 i forbindelse med statens § 3 eftersyn og kommunen har ikke tidligere besigtiget arealet. Ved denne besigtigelse kunne det konstateres, at mosen var domineret af lysesiv, stor nælde, agertidse og en stor bestand af den i området ualmindelige art tykakset star. Sidstnævnte voksede endvidere ind i den tilstødende majsmark, hvilket indikerer at den er kvælstofelskende.*

*Det er Varde Kommunes vurdering, at mosen er eutrof og at udvidelsen ikke vil medføre tilstandsendringer i mosen. Det vurderes derfor, at en dispensation fra naturbeskyttelseslovens § 3 er unødvendig. Det er blevet oplyst til kommunen, at mosen ligger på et tidligere opfyldt areal, men dette kan ikke bekræftes af luftfotos. Derimod kan*

det ses, at både mose og engarealet har været dyrket og omlagt op til starten af halvfemserne.

I forhold til husdyrloven kan følgende noteres.

Arealet er ikke beliggende i naturområde og kommunen har ikke planlagt pleje eller fredning af området.

Mosearealet indeholder udelukkende næringstolerante arter og vurderes ikke kvælstoffølsomt. Arealet har en lav naturkvalitet. Engarealet havde jf. Danmarks Miljøportal en moderat naturkvalitet (artsindeks 0,47), men belastes ikke ud over tålegrænsen. Ved seneste besigtigelse fremstod engen meget lig mosen med dominans af lysesiv, stor nælde og tykakset star.

Kort fra 1928-1940 viser at arealet, hvor skov 1 og 2 på figur 10 ligger, i 1928-1940 var hede. På den baggrund vurderer Varde Kommune at skov 1 og 2 på figur 10 ikke er ammoniakfølsomme skove.

### **Øvrig § 3-natur**

Indenfor 1.000 m fra anlægget er der registreret 7 mindre søer. Varde Kommune vurderer, at den luftbårne ammoniakdeposition fra anlægget har en meget begrænset effekt. Hovedkilden til næringsberigelse af søerne vurderes at være overfladevand fra dyrkede arealer, dels som vand, der løber på jordoverfladen til søerne, samt næringsberiget overfladevand der løber til søerne via rodzonen på dyrkede arealer. Ammoniak fra anlægget vurderes ikke at forringe naturtilstanden i § 3 søerne.

Indenfor 1.000 m fra anlægget er der én eng, se figur 9 og tabel 6. Engen er C værdisat og er C målsat. Ammoniak fra anlægget vurderes ikke at forringe naturtilstanden på § 3 engen.

På baggrund af ovenstående vurderer Varde Kommune, at udvidelsen af dyreholdet ikke vil påvirke kategori-3 naturområderne / § 3-områder væsentligt som følge af ammoniakdeposition, og at udvidelsen ikke vil medføre tilstandsændringer på disse områder.

### **7.20 Påvirkning af "Bilag IV arter"**

I henhold til § 11 i "Bekendtgørelse om udpegning og administration af internationale naturbeskyttelsesområde samt beskyttelse af visse arter" er der indført en streng beskyttelse af en række dyre- og plantearter, uanset om de forekommer inden for et beskyttelsesområde eller udenfor. Disse arter fremgår af direktivets bilag IV og kaldes derfor bilag IV-arter. For en række arters vedkommende har Varde Kommune intet kendskab til arternes udbredelse i området, det gælder f.eks. løgfrø, markfirben og alle arter af småflagermus.

Spidssnudet frø og birkemus er begge arter der er listet på bilag IV. Spidssnudet frø er almindelig udbredt i Varde Kommune, og forventes at forekomme i forbindelse med naturområder, hvor der er egnede leveforhold for spidssnude frøer. Det er Varde Kommunes vurdering at udvidelsen ikke vil medføre nogen væsentlig påvirkning af spidssnudet frø på grund af den store forekomst af arten i Varde Kommune.

Birkemus er registreret få steder i Varde Kommune. Nærmeste lokalitet, hvor der er registreret birkemus, er ca. 5 km øst for husdyrbruget. Det er Varde Kommunes vurdering, at udvidelsen af dyreholdet ikke vil medføre nogen væsentlig påvirkning af birkemusen på grund af den store afstand til den nærmeste lokalitet hvor birkemusen er registreret.

Varde Kommune vurderer i øvrigt, at udvidelsen kan gennemføres uden at påvirke nogen af de listede arter på bilag IV i direktivet væsentligt.

## **Bedste tilgængelige teknik (BAT)**

Med begrebet "bedst tilgængelig teknologi" menes den teknik, som mest effektiv giver et højt beskyttelsesniveau for miljøet som helhed, og som samtidig er afvejet i forhold til fordele og økonomiske udgifter. Jævnfør Husdyrbruglovens § 27 skal kommunen sikre sig, at ansøger har truffet de nødvendige foranstaltninger til at forebygge og begrænse forurening ved anvendelse af den bedste tilgængelige teknik.

I Varde Kommunes vurdering af BAT indgår bl.a.

- BREF-dokumentet (EU-kommissionens referencedokument for BAT vedrørende intensiv hold af svin og fjerkræ)
- Miljøstyrelsens Teknologiliste
- Miljøstyrelsens Teknologiblade
- Miljøstyrelsens vejledende BAT-standardvilkår

I Varde Kommunes BAT-vurdering indgår disse hovedpunkter:

- Ammoniak og staldindretning
- Fodringsstrategi
- Management
- Forbrug af vand og energi
- Opbevaring af husdyrgødning

I de følgende afsnit følger ansøgers oplysninger om anvendelse af BAT, samt Varde Kommunes vurdering af om ansøger lever op til det niveau, som Varde Kommune fastlægger som BAT-niveaue for projektet.

### **7.21 BAT – Ammoniak og staldindretning**

Ansøger har beregnet BAT-emissionsniveauet for projektet til 12.607 kg NH<sub>3</sub>-N og projektets reelle ammoniakemission er på 12.606 kg NH<sub>3</sub>-N. Projektet har således en total

ammoniakemission, der er 1 kg NH<sub>3</sub>-N mindre end det beregnede BAT-emissionsniveau. Se tabel 10.

Samlet BAT beregning			
	Stalde	Lagre	Total
Samlet BAT krav (kg NH <sub>3</sub> -N /år)	8827	3780	12607
Faktisk emission (kg NH <sub>3</sub> -N /år)	8826	3780	12606
Forskel (kg NH <sub>3</sub> -N /år)	-	-	1
Vejledende BAT Overholdt?	-	-	Ja
Samlet ammoniaktab for hele anlægget (alle produktioner) opnåelig ved anvendelse af BAT			
Vejl. sum (kg NH <sub>3</sub> -N / år)	Ansøgers forslag (kg NH <sub>3</sub> - N /år)	Ansøgers Begrundelse	Kommunens krav (kg NH <sub>3</sub> -N / Kommunens år) Begrundelse
12689	8827	Den vejledende BAT emissionsværdi er beregnet for hvert staldafsnit. Herefter er den anvendte miljøteknologi indregnet i staldafsnittene og en samlet opnåelig emission beregnet for produktionen. Der anvendes hyppig udmugning i ægproduktionen, det reducerer stald emissionen med 36%	

**Tabel 10. BAT-krav til ammoniak.**

Varde Kommune vurderer på baggrund af ovenstående, at ansøger lever op til lovgivningens krav om BAT på punktet ammoniak.

BAT-niveauet er opnået ved at etablere hyppig udmugning i stalde med høner og konsumæg. Det reducerer ammoniakfordampningen med 36 %.

Med hensyn til stalde oplyser ansøger følgende:

*De eksisterende stalde er indrettet med fast gulv og etageanlæg. De nye stalde indrettes også som faste gulve med etageanlæg. Der er/bliver installeret udstyr til hyppig fjernelse af gødningen i konsumægs staldene, og stalden til hønniker bliver en stald med fast gulv og etageanlæg med/uden mulighed for fjernelse af gødning i produktionsperioden.*

**Kommenterede [AJK3]:** Konsulent beskriver...

*Det eksisterende staldanlæg er bygget i 1970'erne (renoveret i 2000'erne) og i 2012 er stald 20 opført oprindeligt tiltænkt til beriget bur men omlagt og indeholder skrabeæg høner. I forbindelse med udvidelsen vil de resterende gamle bygninger blive brugt til servicebygninger og der bliver opført nye siloer.*

**Kommenterede [AJK4]:** Eksempler til konsulent

*BAT- staldindretning*

*Luftvaskere.*

*Der findes BAT blade ang. luftvaskere. Disse er afprøvede og testede i svinestalde.*

Der er afprøvet en prototype luftrensere til fjerkræproduktion:  
[http://www.lr.dk/bygningerogmaskiner/informationsserier/info-byggeriogteknik-gratis/0065\\_mhj\\_pdf\\_stub.htm](http://www.lr.dk/bygningerogmaskiner/informationsserier/info-byggeriogteknik-gratis/0065_mhj_pdf_stub.htm).

Luftrenseren blev afprøvet i en slagtekyllingestald, over en periode på et hold kyllinger (35 dage). Denne renser er ikke sat i produktion, da afprøvningen viste en række problemstillinger der skal løses før den evt. bliver sat i produktion.

Dette gør at driftsstabiliteten ikke kan forventes at være tilfredsstillende.

På den baggrund er luftvaskere fravalgt i denne ansøgning, da det ikke kan anbefales at opsætte en prototype luftvasker, med udokumenteret driftsstabilitet og driftsøkonomi.

Biologisk luftrensning.

Der er ingen BAT blade med biologisk luftrensning. Det er endvidere ikke muligt at benytte biologisk luftrensning i stalde med hold drift, hvor stalden står tom i en længere periode.

BAT og ventilation:

Der anvendes frekvensstyret ventilation, som hindrer overventilering. Øget modstand i ventilationssystemer undgås gennem hyppigt eftersyn og rengøring af luftkanaler og fans ved holdskifte.

Varde Kommune vurderer på den baggrund af ovenstående, og ud fra ansøgers tiltag på punktet staldindretning, at det ansøgte projekt lever op til det niveau, som Varde Kommune fastsætter som BAT-niveauet for projektet. Ansøger lever dermed op til lovgivningens krav om BAT på punktet staldindretning.

Kommenterede [AJK5]: Slet hvis ingen foderkorrektion. Ret og opdater, hvis der er foderkorrektion.

## 7.22 BAT – Fodringsstrategi

Ansøgers redegørelse:

Der anvendes hjemmeblandet foder indeholdende fytase og et fosfor- og råproteinindhold indenfor de vejledende niveauer i BAT-foder (jævnfør BREF). Ydermere er fasefodring og tilsætning af fytase også bedste tilgængelige foderteknik. BAT er behandlet i bilag 1

Varde Kommune vurderer på den baggrund af ovenstående, og ud fra ansøgers tiltag på punktet fodringsstrategi, at det ansøgte projekt lever op til det niveau, som Varde Kommune fastsætter som BAT-niveauet for projektet. Ansøger lever dermed op til lovgivningens krav om BAT på punktet fodringsstrategi.

Kommenterede [AJK6]: Slet hvis ingen foderkorrektion. Ret og opdater, hvis der er foderkorrektion.

## 7.23 BAT – Management

Ansøgers redegørelse:

- Bedriftens medarbejdere uddannes løbende gennem kurser og efteruddannelse.

- Medarbejdere er orienteret om, at ejendommen er miljøgodkendt, og hvilket ansvar der dermed følger.
- Udarbejde og ajourføre beredskabsplan, der beskriver forholdsregler i forbindelse med brand, spild af husdyrgødning, m.m.
- Gennemføre tilsyn og løbende service og vedligeholdelse af anlæggene efter behov
- I bedriftens driftsregnskab registreres forbrug af vand, energi og indkøbt foder.
- Rengøring i og omkring siloer og bygninger foretages jævnligt med henblik på at minimere risikoen for lugt og for at der ikke skal opstå uhygiejniske forhold.
- I forbindelse med indretningen af produktionsanlægget er der fokus på, at indretningen tager hensyn til en rationel drift, af hensyn til ressource forbruget i driften og af hensyn til de daglige arbejds gange.
- Sigtet med anlægget er, at der ud fra et proportionalitetssynspunkt er fokus på hvilke staldsystemer, der er bedst anvendelig i relation til miljø, arbejdsforbrug og dyrevelfærd for at fremtidssikre virksomheden.
- Der er udarbejdet en GMP-plan (God Management Plan) for produktionen af konsumæg. En GMP-plan er et frivilligt branchetiltag administreret af Det Danske Fjerkræråd. Der bl.a. består af registrering af antal dyr, udrugningstidspunkt og ægproduktion.

Hvert år udarbejder ansøger i samarbejde med planteavlskonsulenter en mark- og gødningsplan for ejendommens jorder og aftalearealer, som sikre at mængden af gødning tilpasses afgrødens forventede behov. I mark- og gødningsplanen tages blandt andet hensyn til jordbundstype, sædskifte, vanding, planternes udbytte og kvælstofudnyttelsen.

Management	
GLP (God Landmands Praksis)	Stald: Datalogning af foderforbrug, vandforbrug, dødelighed og ventilation.
	Mark: Markplan og gødningsplan
Foder	BREF: der anvendes fasefodring afhængig af dyrenes udvikling. Der anvendes op til 3 faser.
Staldindretning	Etageanlæg med gødningsbånd, hvor der anvendes hyppig udmugning.
Forbrug af vand og energi	Vand: Den primære kilde til vandspild er utætte vandnipler. Disse efterses dagligt, så vandspild minimeres. Dette er en del af god management.
	Energi: Lysstyring og lysdæmpning, samt frekvensstyret ventilation gør at strømforbruget holdes på et minimum. Ventilationssystemet er computerstyret og tilpasset produktionen for at sikre optimal køretid.
Lager	Direkte afsætning til biogasanlæg

Udbringning	Udbringning afpasses afgrødernes behov samt eventuel tilførsel af handelsgødning, vha. gødnings- og markplaner og stor opbevaringskapacitet.
-------------	--

Tabel 9.1: Virksomhedens valg af bedste tilgængelige teknik.

#### Dagligt tilsyn

Bedriften og produktionen har en opbygning, der gør det nemt at føre tilsyn med dyr og produktionsanlæg hver dag. Der udføres små reparationer, når det er nødvendigt, og såfremt der er behov for det, bliver der tilkaldt service.

Det daglige arbejde består i tilsyn med dyr og anlæg. Det skal sikres at der tilføres den ønskede mængde foder og vand, ligesom klima skal være optimal for dyrene. Døde dyr fjernes dagligt.

#### Forslag til BAT for svin og fjerkræ ifølge BREF-dokumentet er:

- Uddannelse af medarbejdere
- Journal over forbruget af vand, energi, foder, spild samt spredning af gødning på markerne
- Nødfremgangsmåde til at håndtere uheld
- Reparations- og vedligeholdelsesprogram for at sikrer driften og renholdelse af bygninger og udstyr
- Planlægning af logistik såsom levering af materiale og fjernelse af produkter og spild
- Planlægge korrekt gødsning af markerne

Varde Kommune vurderer, at ansøgers tiltag på punktet management lever op til det niveau, som Varde Kommune fastsætter som BAT-niveauet for projektet, blandt andet baseret på punkterne i BREF-dokumentet. Ansøger lever dermed op til lovgivningens krav om BAT på punktet management.

## 7.24 BAT - Forbrug af vand og energi

Ansøgers redegørelse:

Ejendommen er tilsluttet vandværk/ har egen boring både ved privat husholdning og husdyrproduktionen, hvilket betyder at vandforbruget registreres. Ansøger har i det daglige fokus på at minimere vandforbruget i forbindelse med den daglige drift, herunder bl.a. vask og rengøring, forbrug til dyr osv.

Nedenstående tabel viser det forventede vandforbrug før og efter udvidelse af produktion på ejendommen:

**Kommenterede [AJK7]:** Hvis der er egen vandindvinding ved dyreholdet, så tjek i Gevir under "vandindvinding" om der er en tilladelse til dette. Hvis der ikke er dette, så orienter grundvandsgruppen.



Årligt vandforbrug	Nudrift m <sup>3</sup>	Ansøgt m <sup>3</sup>
Privat	170 m <sup>3</sup>	170 m <sup>3</sup>
Drikkevand, fjerkræ	6.000 m <sup>3</sup>	8.450 m <sup>3</sup>
Daglig vask	15 m <sup>3</sup>	30 m <sup>3</sup>
Vask af stalde	150 m <sup>3</sup>	450 m <sup>3</sup>
Markvanding	0 m <sup>3</sup>	0 m <sup>3</sup>

#### **Vandbesparende foranstaltninger:**

Vandrør, drikkekar mv. kontrolleres daglig for utætheder og korrekt funktion

Utætheder og fejlfunktioner reparerer hurtig

Drikkepipler er forsynet med spildkopper for at minimere drikkevandspild.

Det forventede forbrug af dieselolie før og efter udvidelse af produktion på ejendommen er på 12.000 liter.

#### **Belysning**

Produktionen foregår i lukkede stalde, - deraf begrænsede gener fra lys. Ejendommen har belysning på befæstede arealer og pladser som primært anvendes i årets mørke måneder.

Der er lys på alle udendørsramper. Alle udendørslamper er/vil ved udskiftning blive erstattet med lamper monteret med bevægelsessensorer.

#### **Energibesparende foranstaltninger**

Der bruges el-sparerpærer hvor det er muligt på ejendommen.

#### **El**

Der anvendes primært strøm til ventilation i produktionen.

For at maksimere effekten af ventilationen rengøres ventilationens mekaniske dele (herunder luftkanaler og fans) ved hvert holdskifte. Dette noteres i logbog.

For at undgå overventilation og dermed ekstra strømforbrug er der en styring af anlægget, der kan regulere i forhold til temperatur, luftfugtighed og kurvestyring (indsætningsdato/vægtinterval). Ventilationsdata logges i styringscomputer.

#### **Belysning**

Der vælges belysning som tager hensyn til elforbruget og dyrevelfærd.

I staldene anvendes lysdæmpere (højfrekvente) med et lavt effekttab.

### **Tilvalg af BREF**

*Timerindstilling: Belysningen reguleres i forhold til høns adfærd og alders- / udviklingstrin. Længden af lysperioden følger en forudbestemt kurve, som tager hensyn til dyrenes alder og produktions trin.*

#### **Forslag til BAT til svin og fjerkræ ifølge BREF-dokumentet er:**

- Reduktion af vandforbruget ved at anvende højtryksrensere til rengøring af staldene
- Registrering af vandforbrug
- Regelmæssig kalibrering af drikkevandsanlægget
- Detektion og reparation af lækager
- Naturlig ventilation
- Optimering af ventilationssystemet
- Hyppige eftersyn og rengøring af luftkanaler
- Anvendelse af lav-energibelysning

Varde Kommune vurderer, at ansøgers tiltag på punktet forbrug af vand og energi lever op til det niveau, som Varde Kommune fastsætter som BAT-niveauet for projektet, blandt andet baseret på punkterne i BREF-dokumentet. Ansøger lever dermed op til lovgivningens krav om BAT på punktet forbrug af vand og energi.

## **7.25 BAT – Opbevaring af husdyrgødning**

Ansøgers redegørelse:

*BREF dokumentet beskriver følgende opbevaringssystemer til fjerkrægødning*

*BAT er flydende husdyrgødningslager med fast overdækning. Her er tale om fast gødning og dybstrøelse som for begge vedkommende opbevares i kortere eller længere tid i staldanlægget. Herefter tilføres gødningen det lukkede lager i form af et gødningshus eller køres direkte til aftager eller på harmoniareal.*

### **Ammoniakfordampning fra udbringning af husdyrgødning**

*Husdyrgødningsbekendtgørelsen følges og fast møg og dybstrøelse nedmuldes indenfor 6 timer. Ammoniaktabet varierer mellem 7 – 12 % afhængig af årstiden.*

#### **Forslag til BAT til svin og fjerkræ ifølge BREF-dokumentet er:**

- Stabil og tæt gyllebeholder, der efterses hvert år
- Omrøring kun lige før tømning
- Fast låg
- Flydelag
- Betonbund med opsamlingsbeholder for fast møg
- Placering af markstak langt fra naboer, vandløb og markdræn
- Mekanisk adskillelse af gyllen
- Anaerob behandling i et biogasanlæg
- Aerob behandling af den flydende del

Beregninger har vist, at det ansøgte projekt, omfattende både stalde og lagre, lever op til Miljøstyrelsens vejledende BAT-emissionsniveau for ammoniak.

Varde Kommune vurderer på den baggrund, og ud fra ansøgers tiltag på punktet opbevaring af husdyrgødning, at det ansøgte projekt lever op til det niveau, som Varde Kommune fastsætter som BAT-niveauet for projektet. Ansøger lever dermed op til lovgivningens krav om BAT på punktet opbevaring af husdyrgødning.

## 7.26 Samlet BAT-vurdering

Som der er redegjort for i de foregående punkter, lever ansøger op til Varde Kommunes fastsatte BAT-niveau for projektet. Varde Kommune vurderer på den baggrund, at ansøger har truffet de nødvendige foranstaltninger til at forebygge og begrænse forurening ved anvendelse af den bedste tilgængelige teknik i henhold til § 27 i Husdyrbrugloven.

## 8 Foranstaltninger ved ophør af produktion

Ansøgers redegørelse:

- *staldanlæg samt husdyrgødnings- og foderopbevaringsanlæg tømmes og rengøres grundigt*
- *miljøfarligt affald bortskaffes efter de til enhver tid gældende regler.*

Varde Kommune vurderer, at tiltagene er tilstrækkelige til at undgå forureningsfare.

## 9 Alternative muligheder

Ansøgers redegørelse:

*Hvis udvidelsen/ændringen af husdyrbrugets produktion ikke foretages – 0-alternativet – vil den nuværende produktion kunne fortsætte uden yderligere miljøgodkendelse. Dette vil ikke i sig selv medføre, at der ikke udbringes husdyrgødning på de arealer, der indgår som udbringningsarealer i miljøgodkendelsen. 0-alternativet vil blandt andet af den grund ikke nødvendigvis have en mere positiv effekt på miljøet, end hvis udvidelsen/ændringen gennemføres og de opstillede vilkår i miljøgodkendelsen efterleves.*

*Tilsvarende ville et valg af en eventuel alternativ mulighed ikke nødvendigvis have medført en mindre miljøbelastning end det ansøgte. Den ansøgte produktion er en del af strukturudviklingen hvor pakkerierne ønsker større og mere effektive bedrifter. Desuden er den igangværende udfasning af burægge til konsum i Danmark også en del af bedriftens ønske om ændring.*

*Forudsætningerne for den ansøgte udvidelse er at skabe en rentabel produktion på ejendommen. Grundlaget herfor er skabt gennem udvidelse af ægproduktionen i form af alternative ægproduktion som fremadrettet vil kunne sælges til konsum i Danmark.*

*En rentabel produktion anses ikke for realistisk uden udvidelse af dyreholdet. Servicerum og pakkeri er allerede dimensioneret til udvidelsen. Opdræt af egne hønniker giver sikkerhed og bedre udnyttelse af mandskab. 0-alternativet er således ikke et reelt alternativ.*

*Alternativt kunne man have satset på udvidelse på en anden ejendom. Men dette vurderes ikke at være realistisk bl.a. pga. ekstra transportarbejde samt en langt mere besværlig daglig drift. Alternativet anses derfor ikke at være et realistisk alternativ. Således er dette ikke er undersøgt nærmere. Det bemærkes hertil, at den ansøgte udvidelse vurderes at ske på en gunstig lokalitet ifht. Naboer mv., hvilket ikke umiddelbart vil være tilfældet ved udvidelse på en tilkøbt ejendom.*

Varde Kommune vurderer, at alternative muligheder er tilstrækkelig beskrevet.

## 10 Miljøkonsekvensrapport

Bilag 2 viser miljøkonsekvensrapport for Nr. Agerbækvej 4, 6753 Agerbæk.

Varde Kommune vurderer at det ansøgte ikke vil have væsentlig virkning på følgende:

1. Befolkningen og menneskers sundhed.
2. Biologisk mangfoldighed med særlig vægt på kategori 1- og 2-natur, samt bilag IV-arter.
3. Jordarealer, jordbund, vand, luft og klima
4. Materielle goder, kulturarv og landskabet.
5. Samspillet mellem to, flere eller alle faktorer efter 1-4.
6. Sårbarhed i forhold til risici for større ulykker eller katastrofer som følge af ovennævnte faktorer 1-5.

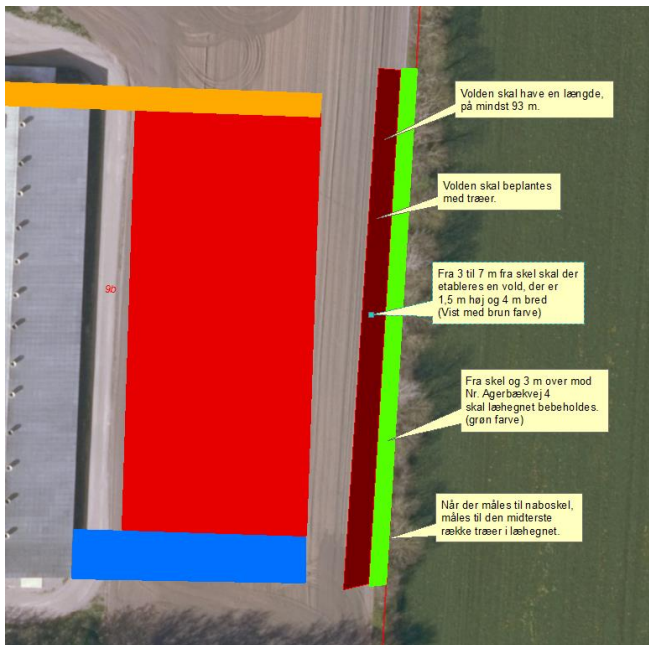
## 11 Nabo- / partshøring

Projektet er udover ansøger og dennes konsulent sendt til høring hos naboer/partner, som ejer en matrikel indenfor lugtkonsekvenszonen, som er 742 m fra husdyrbruget, i perioden fra den 22-2-19 til den 25-3-19.

I forbindelse med nabohøringen er der kommet bemærkninger fra Nr. Agerbækvej 2A. På den baggrund blev der holdt et møde på Nr. Agerbækvej 4 den 5. april 2019. På mødet deltog: Knud Erik Sørensen, Nr. Agerbækvej 4, Ester-Marie og Poul Nielsen, Nr. Agerbækvej 2A og Klaudi Andresen, Varde Kommune.

På mødet blev følgende aftalt:

1. Når der måles til skel, måles til den række træer, der står midt i læhegnet. Se figur 13.



**Figur 13. Krav til vold og læhegn.**

2. Fra skel og 3 m over mod Nr. Agerbækvej 4 skal læhegnet bibeholdes. Vist med grøn på figur 13.
3. Fra 3 m til 7 m fra skel og over mod Nr. Agerbækvej 4 skal der etableres en vold, der er 1,5 m høj og 4 m bred. Vist med brun på figur 13.
4. Volden, der er vist med brun på figur 13, skal beplantes med træer.
5. Transport af husdyrgødning fra Nr. Agerbækvej 4 til anden aftager, skal foregå på hverdage (mandag til fredag) fra kl. 6.00 til kl. 17.00.
6. I forbindelse med transport af husdyrgødning fra Nr. Agerbækvej 4 til anden aftaler, må transporten ikke overlæsses, så spild undgås.
7. I forbindelse med transport af husdyrgødning fra Nr. Agerbækvej 4 til anden aftaler, skal læsset være overdækket med en presenning.
8. I forbindelse med udbringning af husdyrgødning med egne maskiner, tilstræbes at undgå spild på vejen. Efter endt arbejde ryddes op, og Nr. Agerbækvej 4 efterlades i samme stand som før arbejdets begyndelse.
9. Til gengæld for ovenstående vilkår, giver Nr. Agerbækvej 2A tilladelse til, at Nr. Agerbækvej 4 må etablere stald og verandaer 11 m fra naboskel.

Punkt 1 til 8 stilles som vilkår i afsnit 4.

## **12 Samlet vurdering**

På baggrund af ovenstående vurderer Varde Kommune, at det ansøgte projekt ikke vil medføre en væsentlig påvirkning af miljøet, naturen og naboerne sammenholdt med den nuværende produktion, hvis de i miljøgodkendelsen opstillede vilkår overholdes.

Varde Kommune vurderer, at der kan meddeles godkendelse til det ansøgte da:

- Der er truffet de nødvendige foranstaltninger til, at forebygge og begrænse forurening ved anvendelse af den bedste tilgængelige teknik.
- Husdyrbruget i øvrigt kan drives på stedet uden at påvirke omgivelserne på en måde, som er uforenelig med hensynet til omgivelserne.
- Udvidelse og drift af husdyrbruget ikke medfører væsentlige virkninger på miljøet.

## Bilag 1. BAT og fodringsstrategi



Agerbæk Hønseri

Nr Agerbækvej 4  
6753 Agerbæk

Nørreskov Bakke 28  
8000 Silkeborg

Tlf. 8682 1666  
Fax. 8798 1666

Regnskabskontoret@SHLRK.dk  
www.SHLRK.dk

### BAT råprotein i foder

Silkeborg, d. 13. marts 2018

#### BAT i forhold til råprotein i foder:

I henhold til BREF dokumentet er det BAT at sikre effektiv fodring gennem sammensætning af næringsstofindholdet i foderet, og løbende kontrol, således at det stemmer overens med dyrenes behov, samt at reducere indholdet af råprotein i foderet. For høner til ægproduktion angiver BREF-dokumentet, at det som udgangspunkt er BAT, at indholdet af råprotein i foderet ligger mellem hhv. 15,5- 16,5 % (18-40 uger) og 14,5-15,5% (>40 uger) og at det samlede fosforindhold i foderet er mellem 0,45-0,55 % (18-40 uger) og mellem 0,41-0,51 (>40 uger).

Husdyrbruget angiver at have BAT jf. følgende punkter.

- Der anvendes fasefodring. Foderfasemes indhold af næringsstoffer er tilpasset honernes ydelse og alderstrin.
- Der tilsættes fytase til foderet
- På Nr Agerbækvej 4 anvendes 3 faser i konsumægproduktionen.

Der ligger et teknologiblاد på råprotein indhold i foder til æglæggende høner.

Foderets indhold af råprotein måles som indholdet af kvælstof, omregnings faktor til råprotein er faktor 6,25 for alle fodermidler. Råprotein er på denne måde mere et mål for kvælstofindholdet end for indholdet af proteinstoffer (ren protein). Det betyder, at alle kvælstofforbindelser medregnes i råprotein, uanset om de bidrager med aminosyrer. I normale foderblandinger er "råprotein" dog meget tæt på at være lig med summen af alle aminosyrer.

Der er principielt to metoder til at reducere proteinindholdet i foder: fasefodring og anvendelse af frie aminosyrer. Fasefodring benyttes af næsten alle ægproducenter, enten ved at:

- a. Man indkøber fuldfoder - det vil sige den fase (foderblanding) - der passer bedst i forhold til den aktuelle floks alder, produktions niveau og foderoptagelse. Andre faktorer for eksempel honernes kropsvægt og æggenes vægt indgår også i vurderingen af, hvilket foder man vælger at anvende.
- b. Man supplerer det indkøbte fuldfoder med varierende mængder af eget korn, og laver på den måde en multifase fodring. En fremgangsmåde, der muliggør en næsten 100 % balance mellem honernes aminosyrebehov og tilførsel af aminosyrer.
- c. Man indkøber et tilskuds foder (som også kan være faseopdelt) og tildeler selv store dele af korn delen.

Ved at variere forholdet mellem tilskuds foder og korn kan der opnås en næsten 100 % balance mellem honernes aminosyrebehov og tilførsel af aminosyrer.

Tabel 4 fra Teknologiblاد for protein til æglæggere fastlægger minimumskravene til fodrets indhold af råprotein sammenlignet med Handelsfoderblandinger, BTEF norm og BREF anbefaling.

Tabel 6 fra Teknologiblade for protein til æglæggere angiver de mulige reduktioner ved brug af korrekt frie aminosyrer for skrabeheuer og frilandshøner.  
Tabel 8 fra Teknologiblade for protein til æglæggere fastlægger et tab af N med emission fra stald og lager for skrabe- og frilandshøner.

BAT niveau fastlægges i Teknologiblade for skrabeheuer/frilandshøner således:

1 årshøne hvid 43,1 kg foder med gns. protein på 152 g/kg, svarende til: 6,55 kg råprotein pr årshøne.

1 årshøne brun 45,1 kg foder med gns. protein på 152 g/kg, svarende til: 6,86 kg råprotein pr årshøne.

I ansøgningen er anvendt:

Skrabeheuer:

43,0 kg foder pr årshøne med gns. protein på 16,7 %, svarende til 7,181 kg råprotein pr årshøne

Høniker:

5,76 kg foder pr høniker med gns protein på 15,7 g/kg, svarende til 0,0904 kg råprotein pr høniker

Det svarer til normtal for 2017. Det er hvad HUSDYRGODKENDELSE regner med, der kan ikke foretages foderkorrektioner som virkemiddel.

For produktion med brune høner ligger det ansøgte 0,321 – 0,4045 kg råprotein pr årshøne over BAT niveau, beregnet efter foderforbrug for den høne.

**BAT niveau Skrabeæg**

Stald 4 Eksisterende, renoveret til skrabe etage

Skrab, konsumæg, fler etage	Stald kg N/år/100 års høner/ m <sup>2</sup>	Lager kg N/år/100 års høner/ m <sup>2</sup>	Årshøner/m <sup>2</sup>	Samlet stald
Standard emission	10,68	3,32		1681
Årshøner			12004	
Teknologi, red %	36,00%	0,00%		
Lager andel, %		100,00%		
Beregnet emission	6,84	3,32		
Bidrag stald/lager	820,48	398,52		1219
Vejledende BAT krav *	0,96		1375	1320
Teknologi, red %	36,00%	0,00%		
Faktisk emission *	0,61	0,00	1375	845
Ansøgers forslag	0,61		1375	845

\* Ny stipladsmodel Husdyrgodkendelse

Normtal 2017

Den eksisterende burproduktion ændres til produktion af skrabeæg. Det er en mindre produktion i etager anlæg som foregår i den gamle burstald. Det eksisterende pakkeri og servicebygninger anvendes til at pakke og lagre æggene fra denne stald. Godningen lagres i godningshus, som derfor løbende tilføres godning.

Stalden kan ikke ændres udover at anvende hyppig udmugning til miljøteknologi. Det vil ikke være økonomisk rentabelt at etablere yderligere tiltag. BAT emissions niveau er overholdt ved brug af normtal og hyppig udmugning.



Stald 21 Eksisterende skrabeæg

Skrab, konsumæg, fler etage	Stald	Lager	Årshøner/m <sup>2</sup>	Samlet stald
	kg N/år/100 års høner/ m <sup>2</sup>	kg N/år/100 års høner/ m <sup>2</sup>		
Standard emission Årshøner	10,68	3,32	15976	2237
Teknologi, red %	36,00%	0,00%		
Lager andel, %		100,00%		
Beregnet emission	6,84	3,32		
Bidrag stald/lager	1091,98	530,40		1622
Vejledende BAT krav *	0,92		1830	1684
Teknologisk, red %	36,00%	0,00%		
Faktisk emission *	0,59	0,00	1830	1078
Ansøgers forslag	0,59	0,00	1830	1078

\* Ny stipladsmodel Husdyrgodkendelse  
Normalt 2017

Stalden er renoveret flere gange og har været benyttet til både konventionel bur og beriget bur. Nu er stalden forsynet med et etagesystem til skrabeægproduktion.

BAT emissionsgrænsen er overholdt ved at benytte hyppig udmugning, hvor den faste godning lagres i godningshus ved siden af stalden. Transport af fast godning fra stald til lager foregår automatisk.

Stald 20 Eksisterende skrabeæg

Skrab, konsumæg, fler etage	Stald	Lager	Årshøner/m <sup>2</sup>	Samlet stald
	kg N/år/100 års høner/ m <sup>2</sup>	kg N/år/100 års høner/ m <sup>2</sup>		
Standard emission Årshøner	10,68	3,32	31428	4400
Teknologi, red %	36,00%	0,00%		
Lager andel, %		100,00%		
Beregnet emission	6,84	3,32		
Bidrag stald/lager	2148,17	1043,41		3192
Vejledende BAT krav *	0,92		3600	3312
Teknologisk, red %	36,00%	0,00%		
Faktisk emission *	0,59	0,00	3600	2120
Ansøgers forslag	0,59	0,00	3600	2120

\* Ny stipladsmodel Husdyrgodkendelse  
Normalt 2017

Stalden er bygget til etageanlæg, og forsynes nu med en veranda på 5 m til østsiden af stalden. Inventar og miljøteknologi ved hyppig udmugning ændres ikke.

Produktionen overholder BAT emissionen ved at benytte hyppig udmugning.

Stald 22 NY skrabeæg

Friland, konsumæg, fler etager	Stald	Lager	Årshøner/m <sup>2</sup>	Samlet stald
	kg N/år/100 årshøner/m <sup>2</sup>	kg N/år/100 årshøner/m <sup>2</sup>		
Standard emission	10,68	3,32		4400
Årshøner			31428	
Teknologi, red %	36,00%	0,00%		
Lager andel, %		100,00%		
Beregnet emission	6,84	3,32		
Bidrag stald/lager	2148,17	1043,41		3192
Vejledende BAT krav *				
	0,96		3600	3456
Teknologisk, red %	36,00%	0,00%		
Faktisk emission *	0,61	0,00	3600	2212
Ansøgers forslag	0,61	0,00	3600	2212

\* Ny stipladsmodel Husdyrgodkendelse

Normalt 2017

Stalden er ny, produktionen etableres med etageanlæg som muliggør hyppig udmugning af fast godning. Godningen lagres i godningshus som tømmes efter behov. Den faste husdyrgodning kan eksporteres direkte til biogasanlæg eller til aftager fra godningshus.

Produktionen overholder BAT emissionen ved at benytte hyppig udmugning.

Stald 11 NY hønnike

Konsum, gulv drift 118 dage	Stald	Lager	Årshøner/m <sup>2</sup>	Samlet stald
	kg N/år/100 årshøner/m <sup>2</sup>	kg N/år/100 årshøner/m <sup>2</sup>		
Standard emission	2,69	0,39		1247
Årshøner			40500	
Teknologi, red %	36,00%	0,00%		
Lager andel, %		100,00%		
Beregnet emission	1,72	0,39		
Bidrag stald/lager	697,25	157,95		855
Vejledende BAT krav *				
	1,20		2250	2700
Teknologisk, red %	36,00%	0,00%		
Faktisk emission *	0,77	0,00	2250	1728
Ansøgers forslag	0,77	0,00	2250	1728

\* Ny stipladsmodel Husdyrgodkendelse

Normalt 2017

Stalden er ny og der anvendes også her hyppig udmugning. Det er udsædvanlig i en hønnikestald, men foregår ligesom hos konsumæg vha godningsbånd under systemet. Der findes kun normal for hønniker på dybstroelse.

BAT kravet er i ny husdyrgodkendelse sat til 1,20 kg N/m<sup>2</sup>/år. Kravet overholdes ved hyppig udmugning.

Samlet BAT for produktionen

Stald	Vejledende BAT krav *	Faktisk emission Kg NH <sub>3</sub> -N/år	Ansøgers forslag
Stald 4	1320	845	845
Stald 21	1684	1078	1078
Stald 20	3312	2120	2120
Stald 22	3456	2212	2212
Stald 11	2700	1728	1728
Samlet	12472	7982	7982

#### Beregning af den maksimale ammoniakfordampning BAT emissionsværdi.

Med udgangspunkt i Miljøministeriets vejledende emissionsgrænseværdier opnåelige ved anvendelse af BAT for nye produktioner, kan BAT niveau fastlægges.

Ansøgers forslag til BAT er det samme som vejledende emission, med anvendelse af BAT: 7.982 kg N/år

Lager 3.780 kg N/år

BAT for ejendommen er herefter overholdt med 128 kg N/år

#### Produktion i etageanlæg (skrabehejs) 2017 fodernormer

Beregnet, normal 2017	Kg N/100 årshøner	Årshøner	Kolonne1
Skrabeæg, stald	10,68	90836,00	9701,28
Skrabeæg, lager	3,32	90836,00	3015,76
Samlet skrabe			12717,04
Hønniker	2,69	105300,00	2832,57
Hønniker lager	0,39	105300,00	410,67
Samlet hønniker			3243,24
Anlæg samlet ved brug af normal			15960,28

Samlet ansøgers udregning af emission(12.717 + 3.243) = 15.960 kg N/år efter normal

**Staldbidrag udregnet ved stipladsmodel, som vil være ansogers forslag til BAT niveau, med anvendelse af miljøteknologi :**

Stipladsmodel	Emissionsfaktor Kg N/m <sup>2</sup>	Stald€ m <sup>2</sup>	Emission Kg N/år
Eksisterende skrabeæg	0,92	5430,00	4995,60
Ny skrabeæg	0,96	4975,00	4776,00
Ny hønniker	1,20	2250,00	2700,00
Stald samlet			12471,60
Lager (fjerkræ)	2,80	1350	3780,00
Anlæg samlet			16251,60

Beregningen er forskellig fra husdyrgodkendelse.dk som anvender 0,92 kg N/m<sup>2</sup>/år for eksisterende og ny produktion. Svar fra helpdesk fastslår dog at den korrekte værdi for stalданlæg er 0,96 kg N/m<sup>2</sup>/år.

#### Samlet beregning, overholdelse af BAT krav

Den aktuelle produktion har en emission på 16.251,60 kg NH<sub>3</sub>/år, beregnet efter ny husdyrgodkendelse.

BAT er overholdt i forhold til HUSDYRGODKENDELSE med 4.198 kg N/år.

I forhold til beregner BAT efter normal er kravet overholdt med 4.490kg N/år

#### BAT i forhold til fosfor i foder:

Fosforindholdet i foder til æglæggende honer kan overordnet reduceres på følgende to måder:

1. Høj tilgængelighed af fosfor.
2. At konsumægs honerne lige netop får dækket deres behov for fordøjeligt fosfor.

Det er udelukket at fodre under honernes behov for tilgængeligt fosfor, da det kan give velfærdsmæssige problemer i form af afkalkning af honernes knogler. Det resulterer i gangproblemer og en reduktion i tilvækst og ægproduktion. Mangel på fosfor kan resultere i nedsat produktion, det er en af de første reaktioner hos husdyr.

Fosfor indgår i mange processer i kroppen og spiller desuden en væsentlig strukturel rolle ved opbygningen af knoglerne. Ved fosformangel ses deciderede mangelsymptomer, såsom manglende mineralisering af knoglerne, de bliver bløde og ude af stand til at bære dyrene. Calcium og vitamin D også har stor betydning for optimal mineralisering. Fosfor indlejres sammen med calcium i hydroxyapatit i knogleme i forbindelse med mineraliserings processerne. Reguleringen af fosfor og calcium balancen er tæt forbundet. Det er derfor væsentligt, at der i forbindelse med forsyningen af fosfor også holdes fokus på forsyningen med calcium, og dette er i særdeleshed nødvendigt hos æglæggende honer, som har et stort behov til dannelsen af æggeskallen.

Der ligger et teknologiblad på fosfor indhold i foder til æglæggende honer: BREF-dokumentet for intensiv fjerkræ- og svineproduktion anviser fire virkemidler til reduktion af fosforindhold i foder til æglæggende honer:

1. fasefodring,
2. brug af mikrobielt fytase
3. brug af mineralske fosforkilder med høj fosfortilgængelighed
4. valg af basisfodermidler med lavt indhold af fosfor

I dansk ægproduktion er de 3 første virkemidler taget i brug, i burproduktion er man i 2010 nede på et niveau for fosfor i foder, som vurderes ikke at kunne sænkes yderligere. Yderligere sænkning skal i givet fald begrundes i nye forskningsresultater.

Der er i denne Teknologiblad beskrevet to niveauer af fosfor i foder til æglæggende honer. Fosforniveau 1 er i overensstemmelse med niveauet i BREF-dokumentet og Normtal 2010. Fosforniveau 2 ligger under niveauet i BREF-dokumentet og Normtal 2010.

Begge niveauer forudsætter fodring efter minimumsnormer for tilgængeligt fosfor.

**Fosforniveau 1** svarer til et vægtet gennemsnitligt indhold af totalfosfor på 4,9 gram/kg foder. Dette kan nås ved at følge niveauet i BREF-dokumentets anbefaling om fasefodring, tilsætning af fytase og brug af mineralske fosforkilder med høj fosfortilgængelighed og forventes at kunne anvendes uden meromkostninger.

Anvendelse af teknologiniveau 1 vil medføre en uændret fosforudskillelse i forhold til Normtal 2010.

**Fosforniveau 2** svarer til et vægtet gennemsnitligt indhold af totalfosfor på 4,2 gram/kg foder. Dette kan nås ved at følge niveauet i BREF-dokumentet om fasefodring, tilsætning af fytase (100 %) og anvendelse af mineralske fosforkilder med høj fosfortilgængelighed. Herudover vil det være nødvendigt i den sidste foderfase at minimere brugen af fosforrige basisfodermidler. Ved fosforniveau 2 forventes marginale meromkostninger, da det i den sene produktionsfase vil være nødvendigt at minimere anvendelse af raps og solsikkeprodukter. Fosforniveau 2 kan kun anvendes ved alternativt ægproduktion.

#### **BAT fosforniveau for skrabe- og frilandshoner er således fastlagt til:**

47,2 kg foder pr årshone med 4,2 g fosfor pr kg foder svarende til 199,29 g fosfor pr årshone  
BAT niveau er fastlagt ud fra normtal 2010

Niveauet for fosfor til æglæggende honer er defineret ud fra følgende forudsætninger:

1. Anvendelse af fytase i doseringen 100 pct. af standarddosis i det tildelte foder.
  2. Anvendelse af fasefodring efter de gældende danske minimumsnormer, hvor honerne som minimum får tre foderblandinger. Fasefodringen kan gennemføres enten ved indkøb af færdigfoder eller som multifasefodring, gennemført ved tilsætning af stigende mængder korn til et koncentratfoder på ejendommen.
  3. Anvendelse af normale danske fodermidler. Det vil sige hvede, havre, majs, sojaskrå, solsikkekrå og rapsprodukter.
  4. Anvendelse af mineralske fosforkilder med høj fosfortilgængelighed.
- Forudsætningerne for fosforniveau 2 er de fire ovenfor anførte. Desuden forudsættes et gennemsnitligt foderforbrug over hele produktionsperioden på 130 gram pr. hone pr. dag. Ved lavere foderforbrug bør fosforindholdet pr. kg foder øges forholdsmeæssigt.

#### **I ansøgningen er anvendt:**

Skrab:

43 kg foder pr årshone med 5,0 g fosfor pr kg foder, svarende til 215 g fosfor pr årshone

Hønniker:

5,76 kg foder pr. hønnike med 6,0 g fosfor pr. kg foder, svarer til 34,56 g fosfor pr hønnike

Det svarer til foderforbruget for normtal 2017. Det som den nye HUSDYRGODKENDELSE regner med.

For at opnå BAT for udskilt fosfor, burde fosforindholdet korrigeres i forhold til beskrevet nedre grænse for honernes behov for fosfor på 200 g/årshone. Normtal 2017 for fosfor er angivet

til 5,0 g/kg foder det svarer til 217,5 g fosfor/årshøne. BAT for frilandshøner kan nås ved et gns. forfor indhold på 4,6 g/kg. Det beregnede niveau efter normtal ligger således 8,7 % over BAT.

**Følgende tiltag er benyttet.**

Stald: Brug af Etageanlæg med godningsbånd.

Hyppig udmugning af godningsbånd, Effekt 36 %

Lager: delvis lager

Foder: Normtal 2017

Protein: Normtal 2017

Fosfor: Normtal 2017

Kg Æg: Normtal 2017

Tilvækst Normtal 2017

Dette giver samlet en type 2 korrektionsfaktor på: 1,00, ved brug af følgende formel fra 2017.

Skræbehøns

$$((\text{kg foder pr. årshøne} \times \text{prot. pct. i foder} \times 0,16) - (\text{kg æg pr. årshøne} \times 1,81) - (\text{kg tilvækst pr. årshøne} \times 2,88)) / 77,69.$$

Hønniker

$$((\text{kg foder pr. årshøne} \times \text{prot. pct. i foder} \times 0,16) - (\text{kg tilvækst pr. hønnike} \times 2,88)) / 10,75.$$

## Bilag 2 – Miljøkonsekvensrapport

Silkeborg marts 2018

Miljøkonsekvensrapport

Nr Agerbækvej 4, 6753 Agerbæk – skema 202835

For husdyrbrug efter ansøgning om godkendelse eller tilladelse

1) En beskrivelse af det ansøgte med oplysninger om:

a) det ansøgtes placering, udformning, dimensioner og andre relevante særkender,

b) det ansøgtes forventede væsentlige og eventuelle kumulative indvirkninger på miljøet,

c) det ansøgtes særkender eller de foranstaltninger, der påtænkes truffet for at undgå, forebygge eller begrænse og om muligt neutralisere forventede væsentlige skadelige indvirkninger på miljøet, og

d) den eller de rimelige alternative løsninger, som ansøger har undersøgt, og som relevante for det ansøgte og dets særlige karakteristika, og hovedårsagerne til den eller de valgte løsninger under hensyn til det ansøgtes indvirkninger på miljøet.

2) Et samlet, ikke-teknisk resumé af oplysningerne i pkt. 1, og tillige oplysninger om påtænkte foranstaltninger ved IE-husdyrbrugets ophør, hvis det ansøgte vedrører et IE-husdyrbrug.

3) Oplysning om den kompetente ekspert, der har udarbejdet miljøkonsekvensrapporten.

Kravene i pkt. B og D, jf. § 4, fastlægger samlet de oplysninger, som ansøgeren skal fremlægge i miljøkonsekvensvurderingsrapporten under hensyntagen til projektets særlige karakteristika, herunder dets placering og tekniske kapacitet samt forventede indvirkning på miljøet. Kravene tager udgangspunkt i de særlige karakteristika, som gør sig gældende for husdyrbrug og for det miljø, som kan forventes at blive berørt, og er integreret i det digitale selvbetjeningsystem [www.husdyrgodkendelse.dk](http://www.husdyrgodkendelse.dk).



Nørreskov Bakke 28

8600 Silkeborg

Tlf. 8682 1666

Fax. 8798 1666

[Regnskabskontoret@SHLRK.dk](mailto:Regnskabskontoret@SHLRK.dk)

På denne baggrund og med udgangspunkt i de indkomne bemærkninger m.v. fra offentligheden og berørte myndigheder efter proceduren i husdyrbruglovens § 55, stk. 2, udtaler kommunalbestyrelsen sig om oplysningernes nærmere omfang, hvis ansøger anmoder herom.

Miljøkonsekvensrapporten indgår som en del af processen for ansøgninger om godkendelse og tilladelse omfattet af VVM-direktivets krav om miljøkonsekvensvurdering, som også omfatter krav til kommunalbestyrelsens høringer og sagsbehandling i øvrigt, som er indeholdt i reglerne i denne bekendtgørelse samt husdyrbruglovens kapitel 6.

For det ansøgte anlæg gælder:

1a). Der ansøges om udvidelse og ændring af konsumægs produktionen fra skrabeæg og burproduktion til skrabeæg i ny stald og i renoveret stald, alle med etageanlæg. Der etableres produktions m<sup>2</sup> i forhold til 9 høner pr m<sup>2</sup> nytteareal i stalden. Desuden søges om etablering af en opdrætsstald til hønniker til egen produktion.

Skrabe stald 20 og 22 forsynes med en veranda som velfærdsareal. Veranda har fast gulv som forsynet med strøelse, her kan der tildeles grovfoder.

Fast gødning fjernes 3 gange ugentlig og lagres i lukket container før det eksporteres til biogas. Der er gødningshuse med tilstrækkelig kapacitet, alle er medregnet i den samlede emission

Nye stalde placeres i tilknytning til eksisterende. Det gør det muligt at udnytte eksisterende service rum og pakkerum.

1b) Husdyr produktionen udvides på lokaliteten, der er ikke regnet med Kumulativ effekt. Udvidelsen resulterer i en øget belastning af naturen. Ændringen til mere moderne og system som tilgodeser dyrevelfærd og produktion vil påvirke omgivelserne og effekterne er beregnet i HUSDYRGODKENDELSE.





Ruheden i oplandet er landbrug der er det eneste der adskiller anlæg og den pågældende §3 område.

#### Samlet resultat af ammoniakberegninger

Samlet emission: **11634,5** (kg NH<sub>3</sub>-N/år)      Meremission (8 års-drift): **5697,5** (kg NH<sub>3</sub>-N/år)      Meremission (nudrift): **4285,5** (kg NH<sub>3</sub>-N/år)

#### Oversigt af naturpunkter

Navn:	Kategori:	Opretter:	Kumulation:	Ruhed natur:	Merdeposition (kg NH <sub>3</sub> -N/år):		Totaldeposition (kg NH <sub>3</sub> -N/år):
					8-års drift	Nudrift:	
Snerum Å og Holsted ådal	Kategori 1	Ansøger	0	S	0,0	0,0	0,0
§7 Abild Hede	Kategori 2	Ansøger	0	S	0	0	0
§7 Straup Hede	Kategori 2	Ansøger	0	S	0	0	0
§7 Hede øst	Kategori 2	Ansøger	0	S	0	0	0
§3 Potentiel ammoniak følsom skov	Kategori 3	Ansøger	0	S	1,1	0,8	2,3
§3 Hede	Kategori 3	Ansøger	0	S	0,6	0,5	1,3
§3 Mose	Kategori 3	Ansøger	0	Bn	5,1	3,8	9,0
§3 Eng	Kategori 3	Ansøger	0	Bn	3,8	3,0	6,5

1c) Der anvendes hyppig udmugning og al fast gødning lagres i gødningshusene. Desuden anvendes fasefodring og tilsætning af fytase.

1d) Alternative placeringer er ikke undersøgt, nye stalde placeres i tilknytning til eksisterende og opføres i samme materialer og farver som eksisterende stalde. Placering ved Nr Agerbækvej 4 vurderes at være bedst hvor anlægget ligger i forbindelse med eksisterende bygninger. Denne placering overholder alle afstandskrav. Desuden overholdes lugtgene afstandene til naboer.

Placeringen er også valgt ud fra en fagligt og erfaringsmæssig grundlag. Daglig management er vigtig og indgår i vurderingen af placeringen.

2) Der søges om etablering af yderligere 4.975 m<sup>2</sup> produktionsareal til skrabeæg og 2.250 m<sup>2</sup> til ny hønnikeproduktion. Der er tale om IE – husdyrbrug.

Ved ophør af driften vil anlægget blive tømt for dyr og husdyrgødning. Der vil blive vasket i stalde og servicebygninger og foderopbevaringsanlæg tømt og rengjort. Lagre og anlæg til opbevaring af husdyrgødning, vil blive rengjort. Eksisterende beholder som anvendes til vaskevand og vand fra daglig vask i servicebygning, vurderes også i fremtiden at kunne blive liggende.

3) Miljøkonsekvensrapporten er udarbejdet af undertegnede som har en fortid hos Dansk Landbrugsrådgivning Landscentret, Fjerkræ som faglig fjerkræ konsulent. Undertegnede har fra 2006 – 2013 arbejdet med rådgivning indenfor alle produktions typer af konsumæg og opdræt hertil. Før den tid har undertegnede erfaring fra engen opdræts og konsumægproduktion.

Silkeborg 24/1-2018

Niels Provstgård, Cand. Agro og Miljøkonsulent.