



§ 16b miljøtilladelse til husdyrbruget Stutteri Tophøj I/S beliggende på Tophøjvej 4



Tophøjvej 4, 9500 Hobro
Afgørelsesdato: X. X 201x
Journalnr.: 09.17.00-P19-1-22



Dato for godkendelsen:	dato
Godkendelsestype:	§ 16b miljøtilladelse
Husdyrbruget:	Tophøjvej 4, 9500 Hobro
CHR-nr.	-
CVR-nr:	34033005
Matr. nr., ejerlav	2f og 2h - Brøndum By, Hvorum
Husdyrbrugets adresse:	Tophøjvej 4, 9500 Hobro
Ejer af husdyrbruget:	Niels-Jørgen Hjort Johansen
Ansøger:	Niels-Jørgen Hjort Johansen
Konsulent:	Agri Nord, Carsten Aarup, Hobrovej 437, 9200 Aalborg SV, tlf. 96351192, caa@agrinord.dk
Tilsynsmyndighed:	Mariagerfjord Kommune
Sagsbehandler på godkendelsen:	Peter Nygaard, Niras/Charlotte Speich
Journalnummer:	09.17.21-P19-1-23
Skemanummer. husdyrgodkendelse.dk:	236445

Læsevejledning

Miljøtilladelsen indeholder en vurdering af miljøpåvirkningerne, samt diverse relevante bilag og kort. I miljøvurderingen gøres der rede for konsekvenserne af det ansøgte projekt ved vurdering af påvirkningen for omkringboende og miljøet i bred forstand herunder bl.a. natur og landskab.

Miljøtilladelsen tager udgangspunkt i gældende love og vejledninger vedrørende husdyrbrug og indeholder vilkår for husdyrbrugets indretning, drift og kontrol. Tilladelsen med tilhørende vilkår er givet på baggrund af det digitale ansøgnings-skema samt yderligere supplerende materiale.

I tilladelsen er følgende definitioner anvendt:

Husdyrbrug: Anlæg, som anvendes til produktion af husdyr såsom stalde, gødnings- og ensilageopbevaringsanlæg og andre driftsbygninger m.v., som ligger på samme ejendom.

Produktionsareal: Det areal i bygningerne, hvorpå dyrene kan opholde sig og har mulighed for at afsætte gødning, Det omfatter ikke arealer, som dyrene kun har kortvarig adgang til såsom fx malkestalde og udleveringsrum. Ikke fast placerede husdyranlæg, som f.eks. mobile stalde og flytbare læskure samt indhegninger opfattes ikke som produktionsareal.



INDHOLDSFORTEGNELSE

1 Meddelelse om miljøtilladelse.....	5
1.1 Afgørelse	5
1.2 Beskrivelse af projektet	5
1.3 Tidligere meddelte afgørelser	5
1.4 Meddelelsespligt.....	6
1.5 Gyldighed	6
1.6 Høring	6
1.7 Offentliggørelse.....	6
1.8 Klagevejledning	6
1.9 Andre godkendelser, tilladelser og dispensationer	7
2 Vilårsliste	9
3 Husdyrbrugets beliggenhed og planmæssige forhold.....	15
3.1 Beskrivelse af placering i landskabet mv.	15
3.2 Planmæssige forhold og afstandskrav til anlægget	15
4 Husdyrhold, staldanlæg og drift	17
4.1 Staldanlæg og husdyrhold.....	17
4.1.1 Staldanlæg og husdyrhold	17
4.2 Anlæggets drift.....	17
4.2.1 Dybstrøelse	17
4.3 Affaldshåndtering og opbevaring af kemikalier og olie	18
4.3.1 Affaldshåndtering	18
5 Forurening med ammoniak fra husdyrbruget	18
5.1 Beskrivelse af ammoniakfordampning fra anlægget	18
5.2 Bedste tilgængelige teknik (BAT).....	19
5.2.1 Beregning af den maksimale ammoniakfordampning.....	19
5.3 Vurdering af ammoniakpåvirkning af beskyttet natur.....	19
5.3.1 Kategori 1- natur.....	19
5.3.2 Kategori 2 natur	19
5.3.3 Kategori 3 natur	19
5.3.4 Øvrig natur, som er beskyttet af naturbeskyttelseslovens § 3	20
5.3.6 Bilag IV arter og andre beskyttede arter	20
6 Nabogener fra husdyrbruget.....	21
6.1 Lugt	21
6.1.1 Lugt fra dyrehold.....	21
6.2 Fluer og skadedyr	21



6.2.1	Flue- og skadedyrsbekæmpelse	21
6.3	<i>Transport</i>	22
6.3.1	Transport	22
6.4	<i>Støj</i>	22
6.4.1	Støj	22
6.5	<i>Støv</i>	22
6.5.1	Støv	22
6.6	<i>Lys</i>	22
6.6.1	Lys	22
Bilag 1	Husdyrbrugets beliggenhed	24
Bilag 2	Situationsplan	25
Bilag 3	Indretning af stalde	26
Bilag 4	Nærmeste naturberegningpunkter	27
Bilag 5	Placering af mobile stalde/læskure (indenfor blå, stiplet linje)	28

UDKAST



1 Meddelelse om miljøtilladelse

1.1 Afgørelse

Mariagerfjord Kommune meddeler miljøtilladelse til udvidelse af husdyrbruget på Tophøjvej 4, 9500 Hobro.

Ansøgningen er behandlet i henhold til Husdyrbrugloven § 16 b, stk. 1¹ og på grundlag oplysningerne i skema nr. 236445, version 2.

Det er Mariagerfjord Kommunes vurdering, at hvis miljøtilladelsens vilkår for lokalisering, indretning og drift af husdyrbruget følges, vil det ansøgte ikke medføre væsentlige direkte eller indirekte virkninger på miljøet. Herunder navnlig:

- landskabelige værdier
- natur med dens bestande af vilde planter og dyr og deres levesteder, herunder områder, der er beskyttet mod tilstandsændringer eller fredet, udpeget som internationalt naturbeskyttelsesområde eller udpeget som særlig sårbart over for næringsstofpåvirkning
- jord, grundvand og overfladevand
- lugt-, støj-, rystelses-, støv-, flue-, transport- og lysgener, uhygiejniske forhold, affaldsproduktion m.v.

Det er kommunens vurdering, at det ansøgte ikke vil påvirke Natura 2000 områder væsentligt, og ej heller vil have negativ indflydelse på planter eller dyr omfattet af bilag IV, artsfredning eller optaget på nationale eller regionale rødlistor.

Mariagerfjord Kommune har udarbejdet miljøtilladelsen med hensyntagen til den gældende kommuneplan.

1.2 Beskrivelse af projektet

Tilladelsen omfatter det samlede husdyrbrug, som består af et blandet husdyrhold med et samlet produktionsareal på 232 m². Der opføres en ny hestestald med et produktionsareal på 109 m². Ud over det beskrevne produktionsareal er der på ejendommen pt. 2 flytbare hytter på hver ca. 5*8 meter. Husdyrbruget ejes af Niels-Jørgen Hjort Johansen.

Tilladelsen gælder kun for det ansøgte og med de vilkår som fremgår af tilladelsen. Der må herefter ikke ske udvidelse eller ændring i husdyrbruget, før ændringen er anmeldt og godkendt af Mariagerfjord Kommune.

Husdyrbruget skal til enhver tid leve op til gældende regler i love og bekendtgørelser – også selvom disse regler eventuelt måtte være skærpede i forhold til denne tilladelse.

1.3 Tidligere meddelte afgørelser

Der er ikke tidligere givet tilladelser eller miljøgodkendelser til husdyrbruget. I 2017 blev der ved tilsyn konstateret et dyrehold bestående af 6 heste 300-700 kg.

¹Lov om husdyrbrug og anvendelse af gødning m.v., Lov nr. 1572 af 20. december 2006 med senere ændringer



1.4 Meddelelsespligt

Enhver tilladelsespligtig ændring i driften, indretningen eller bygningsmassen skal anmeldes til og være godkendt af Mariagerfjord Kommune inden gennemførelsen.

Det er Mariagerfjord Kommune, der vurderer, om fremtidige ændringer på husdyrbruget udløser krav om tillæg til miljøtilladelsen.

1.5 Gyldighed Udnyttelse

Tilladelsen betragtes som udnyttet, når afgørelsen er taget i brug. Vilkårene i afgørelsen gælder straks herefter. Hvis hele eller dele af tilladelsen ikke er udnyttet **inden 6 år** fra denne afgørelses meddelelse, bortfalder tilladelsen for den del, som ikke er afsluttet.

Kontinuitet

Hvis tilladelsen har været udnyttet ifølge ovenstående, men herefter ikke har været driftsmæssigt udnyttet, helt eller delvist, i tre på hinanden følgende år, så bortfalder den del af tilladelsen, der ikke har været udnyttet de seneste tre år. Udnyttelse anses for at foreligge, når mindst 25 pct. af produktionsarealet har været driftsmæssigt udnyttet. Ved driftsmæssig udnyttelse forstås, at der på det pågældende areal produceres mindst 50 pct. af det mulige inden for rammerne af dyrevelfærdskrav eller andre relevante krav.

1.6 Høring

Udkastet til miljøtilladelsen har været i 2 ugers høring hos ansøger, konsulent, naboer og evt. andre parter i sagen fra 31. marts til 19. april.

Udkast til tilladelse er sendt til:

- Ansøger: Niels-Jørgen Hjort Johansen, Tophøjvej 4, 9500 Hobro
- Konsulent: Agri Nord, Carsten Aarup, caa@agrinord.dk
- Naboer m.m.

Der er // er ikke indkommet nogen bemærkninger i høringsperioden.

Det er ikke fundet relevant at sende sagen i høring hos andre instanser.

1.7 Offentliggørelse

Tilladelsen vil blive offentliggjort på på Mariagerfjord Kommunes hjemmeside og på <https://dma.mst.dk/> (DMA: Digital Miljøadministration) den XXX.

1.8 Klagevejledning

Hvis du ønsker at klage over denne afgørelse, kan du klage til Miljø- og Fødevarerklagenævnet. Klagen skal indgives senest **[indsæt klagefristen]**.

Du klager via klageportalen, som du finder via naevneneshus.dk borger.dk eller virk.dk. Du logger på klageportalen med Nem-ID. En klage er indgivet, når den er tilgængelig for Mariagerfjord Kommune via klageportalen.



Når du klager, skal du betale et gebyr på 900 kr. for borgere og 1.800 kr. for virksomheder, organisationer og offentlige myndigheder.

I klageportalen sendes din klage automatisk først til Mariagerfjord Kommune. Hvis Mariagerfjord Kommune fastholder afgørelsen, sender Mariagerfjord Kommune klagen videre til behandling i nævnet via klageportalen. Du får besked om videresendelsen.

Miljø- og Fødevareklagenævnet afviser din klage, hvis du sender den uden om klageportalen, medmindre du er blevet fritaget for brug af klageportalen. Hvis du ønsker at blive fritaget for at bruge klageportalen, skal du sende en begrundet anmodning til Mariagerfjord Kommune. Mariagerfjord Kommune videresender din anmodning til nævnet, som herefter beslutter om, du kan fritages.

Vejledning om klagereglerne kan findes på Miljø- og Fødevareklagenævnets hjemmeside naevneneshus.dk.

Ansøgeren vil få besked, hvis andre klager over afgørelsen.

En eventuel klage har ikke opsættende virkning med mindre Miljø- og Fødevareklagenævnet bestemmer andet. Udnyttelsen af afgørelsen sker dog på ansøgerens eget ansvar (for egen regning og risiko).

Mariagerfjord Kommunes afgørelse kan også indbringes for domstolene. Det skal ske inden 6 måneder fra offentliggørelsen eller - hvis den påklages - inden 6 mdr. efter, at der foreligger endelig afgørelse.

1.9 Andre godkendelser, tilladelser og dispensationer

Mariagerfjord Kommune gør opmærksom på, at en miljøtilladelse efter reglerne i Husdyrbrugloven ikke fritager fra krav om tilladelse, dispensation m.v. efter anden lovgivning som f.eks. byggetilladelse, afledning af tagvand eller lignende.

Mariagerfjord Kommune

Charlotte Speich



Kopi af miljøtilladelsen er sendt til:

- Agri Nord, Carsten Aarup, caa@agrinord.dk
- Sundhedsstyrelsen, Embedslægerne, senord@sst.dk
- Arbejderbevægelsens Erhvervsråd, ae@ae.dk
- Forbrugerrådet, fbr@fbr.dk
- Danmarks Fiskeriforening, mail@dkfisk.dk
- Ferskvandsfiskeriforeningen for Danmark, nb@ferskvandsfiskeriforeningen.dk
- Danmarks Sportsfiskerforbund, post@sportsfiskerforbundet.dk.
- Det Økologiske Råd, husdyr@ecocouncil.dk
- Dansk Ornitologisk Forening, natur@dof.dk.
- Dansk Ornitologisk Forening, lokalafdeling, mariagerfjord@dof.dk.
- Danmarks Naturfredningsforening, dnmariagerfjord-sager@dn.dk
- Danmarks Naturfredningsforening, dn@dn.dk
- Friluftsrådet i Nordjylland, himmerland-aalborg@friluftsradet.dk,
- Friluftsrådet, fr@friluftsradet.dk

Naboer, parter m.fl. er orienteret om den endelig miljøtilladelse.

UDKAST



2 Vilårsliste

Som forudsætning for tilladelse stilles følgende vilkår for driften:

Generelle forhold

Tilladelsen omfatter husdyrbruget på adresse Tophøjvej 4, 9500 Hobro.

1. Husdyrbruget skal placeres, indrettes og drives i overensstemmelse med de oplysninger, der fremgår af ansøgningsmaterialet og med de ændringer, der fremgår af tilladelsens vilkår.
2. Der skal til enhver tid forefindes et eksemplar af denne miljøtilladelse på husdyrbruget. De vilkår, der vedrører driften, skal være kendt af de ansatte, der er beskæftiget med den pågældende del af driften.
3. Ændringer i ejerforhold (eller hvem der har ansvar for driften) skal meddeles til kommunen.

Anlæggets beliggenhed, indretning og anvendelse mm.

4. Stalde og staldafsnit skal indrettes og anvendes som anført i skemaet nedenfor. Placering af stalde fremgår af situationsplanen, bilag 2.

Staldnavn og nr.	Produktionsareal (m ²)	Stald/gulv-type	Dyretyper
Nuværende hestestald	123	Dybstrøelse	Heste
Ny hestestald	109	Dybstrøelse	Heste

Produktionsarealerne er mindre end staldstørrelserne.

5. Der skal til enhver tid kunne fremvises dokumentation for størrelse og placeringen af produktionsarealet i de enkelte staldafsnit.
6. Der skal etableres pumpesump i den nye hestestald.
7. Der gives tilladelse til en 20x40 m ridebane placeres som angivet i bilag 2.
8. Der må ikke anvendes kunstmaterialer som underlag på ridebanen.

Landskab

9. Den nye hestestald skal opføres i samme stil som den nuværende stald og i lignende materialer og farver.
10. Hegn i forbindelse med ridebanen skal fremstå i mørke jordfarver eller sort og ikke højere end nødvendigt i forhold til deres funktion.
11. Der må ikke opsættes lysmaster til belysning af ridebanen.



12. Mobile stalde skal placeres på arealet som anvist på bilag 5. Staldene kan placeres frit inden for det anviste område. De mobile stalde skal fremstå i matte og dæmpede farver, som falder godt i med omgivelserne og det omgivende landskab.

Staldinventar og drift

13. Drikkevandssystemet skal drives og vedligeholdes, således at spild undgås.

Rengøring af staldanlæg, herunder vandforbrug

Der gøres opmærksom på, at husdyrbrug på et areal, hvor der kortvarigt er dyr, men hvor arealet ikke medregnes som produktionsareal, skal foretage effektiv rengøring efter endt ophold. Rengøringen skal være foretaget senest 4 timer efter, at dyrene har forladt arealet, hvis dyrene har adgang på arealet dagligt, og senest 12 timer efter, at dyrene har forladt arealet, hvis dyrene ikke dagligt har adgang på arealet.

Restvand, spildevand m.m.

14. Hvis der er afløb, eller der etableres afløb, fra kørefaste arealer omkring staldbygninger, gødningsopbevaringsanlæg og lign. med transport af husdyrgødning, hvor der kan forekomme spild af gødning, foder el. lign., skal disse føres gennem tætte og lukkede ledninger med afløb til gyllesystemet, eller anden tæt opsamlingsbeholder der er godkendt til formålet.
15. Øvrigt overfladevand, herunder tagvand, som udledes til faskine eller vandløb, må ikke give anledning til gener for de omkringboende eller til forurening eller negativ påvirkning af recipienten.

Bortskaffelse af affald

Der gøres opmærksom på at ikke-farligt affald skal opbevares og bortskaffes efter Mariagerfjord Kommunes til enhver tid gældende regulativ: Det farlige affald, restkemikalier, olieaffald, medicinaffald mv. skal opbevares og bortskaffes i henhold til Mariagerfjord Kommunes forskrift om opbevaring af olie og kemikalier.

På godkendelsestidspunktet er der følgende regler:

- a) Bedriftens olie- og kemikalieaffald skal til enhver tid opbevares i tæt emballage, afskærmet mod nedbør og uden mulighed for afløb til kloak, jord, overfladevand eller grundvand. Opbevaringen skal ske således, at der er opsamlingskapacitet til en mængde, svarende til rumindholdet af den størst benyttede beholder.

Det gøres opmærksom på, at døde dyr skal opbevares og afhentes i henhold til gældende bekendtgørelse om opbevaring mm. af døde produktionsdyr

Opbevaring af kemikalier, olie, og hjælpestoffer

Vær opmærksom på følgende generelle regler:

- Olietromler mv. skal placeres på en fast, tæt bund med en opkant eller i en spildbakke. Opsamlingskapaciteten skal minimum svare til volumen på den største beholder. Oplagspladsen skal som minimum være overdækket med et halvtag.



- Kemikalier til rengøring af stalde skal opbevares i et rum med afløb til gyllesystemet eller separat opsamlingsbeholder. Kemikalierne kan alternativt opbevares i et rum uden afløb. I så fald skal kemikalierne opbevares i en spildbakke med en opsamlingskapacitet minimum svarende til volumen på den største beholder.
- Opbevaring af diesel/fyringsolie i overjordiske tanke skal til enhver tid ske i en typegodkendt beholder, som er opstillet i henhold til typegodkendelsen, og der må ikke være mulighed for afløb til jord, kloak, overfladevand eller grundvand. Overjordiske tanke skal sikres mod påkørsel.

16. Tankning af diesel skal til enhver tid ske på en plads med fast og tæt bund, således at spild kan opsamles, og således at der ikke er mulighed for afløb til jord, kloak, overfladevand eller grundvand.

Uheld og risici

17. Ved driftsuheld, hvor der opstår risiko for forurening af miljøet, er der pligt til øjeblikkeligt at anmelde dette til:

- Alarmcentralen, tlf.: 112.

og efterfølgende straks at underrette:

- Tilsynsmyndigheden, Mariagerfjord Kommune, tlf.: 97 11 30 00.

En skriftlig redegørelse for hændelsen skal være kommunen i hænde senest en uge efter hændelsens indtræden. Det skal af redegørelsen fremgå, hvilke tiltag der er, eller påregnes iværksat for at hindre tilsvarende fremtidig forureningshændelser. Til de unormale driftssituationer henregnes i denne forbindelse udslip, svigt og momentane standsninger.

Lugt

18. Husdyrbruget skal drives og renholdes, således at lugtgener begrænses mest muligt.

19. Såfremt tilsynsmyndigheden vurderer, at driften af husdyrbruget giver anledning til væsentligt flere lugtgener for de omkringboende end forventet, skal husdyrbruget lade udarbejde en handlingsplan for at nedbringe lugtgenerne, herunder evt. foretage lugtmålinger. Inden dokumentationsprogrammet iværksættes, skal det godkendes af tilsynsmyndigheden, og undersøgelsens omfang vil efter konkret vurdering blive fastsat af tilsynsmyndigheden. Alle udgifter i forbindelse med ovennævnte afholdes af husdyrbruget.

20. Viser ovennævnte dokumentation, at der er væsentlige lugtgener, skal de afhjælpende foranstaltninger udføres efter nærmere aftale med tilsynsmyndigheden.

21. Kravet om dokumentation af lugtforholdene kan højst fremsættes en gang årligt, medmindre den seneste kontrol viste, at lugtemissionen ikke kan overholdes.



Skadedyr

Der gøres opmærksom på, at opbevaring af foder skal ske på sådan en måde, så der ikke opstår risiko for ophold af skadedyr (rotter m.v.).

22. Der skal på husdyrbruget foretages effektiv fluebekæmpelse som minimum i overensstemmelse med de til enhver tid gældende retningslinjer for fluebekæmpelse.

Transport

23. Transport af dyr og foder til og fra ejendommen skal ske således, at tilsynsmyndigheden vurderer, at der tages størst mulig hensyn til omgivelserne.

Støj

24. samlede støjbidrag, angivet som det ækvivalente, korrigerede støjniveau i dB(A) i punkter 1,5 meter over terræn, målt eller beregnet ved nabobeboers opholdsareal, må ikke overskride Miljøstyrelsens vejledende grænseværdier for støj, jævnfør nedenstående tabel.

Tidspunkt	Støjgrænser	Reference tidsrum
Dag		
Hverdage kl. 07-18	55 dB(A)	8 timer
Lørdag kl. 07 - 14	55 dB(A)	7 timer
Lørdag kl. 14 - 18	45 dB(A)	4 timer
Søn- og helligdag kl. 07 - 18	45 dB(A)	8 timer
Aften kl. 18-22	45 dB(A)	1 time
Nat kl. 22-07	40 dB(A)	½ time

Støjens maksimalværdi må om natten ikke overstige ovenstående grænseværdier med mere end 15 dB(A) ved alle beboelser.

Støjvilkår omfatter al støj fra landbrugsdriften på ejendommens bygningsparcel – det vil sige også støj fra andet end faste, tekniske installationer, dog ikke støj fra markdriften.

25. Såfremt kommunen bestemmer, at overholdelse af grænseværdierne for støj skal dokumenteres, skal målinger/beregninger udføres efter gældende vejledninger. Målingerne/beregningerne skal foretages af et målefirma/-institut, som er uvildigt, og som af Miljøstyrelsen er godkendt til at udføre dette arbejde.

Vibration og rystelse

26. Husdyrbrugets bidrag til vibrationsniveauet ($\text{dB re } 10^{-6} \text{ m/s}^2$) målt som det maksimale KB-vægtede accelerationsniveau med tidsvægtning S , må ikke overstige værdierne i nedenstående tabel.

Anvendelse	Kl.	Vægtet accelerationsniveau, L_{aw} i dB
Boliger i boligområder (hele døgnet)	Hele døgnet	75
Boliger i blandet bolig/erhvervsområde	18-7	
Børneinstitutioner og lignende	I åbningstiden	
Boliger i blandet bolig/erhvervsområde	7-18	80
Kontorer, undervisningslokaler og lignende	Hele døgnet	80
Erhvervsbebyggelse	Hele døgnet	85
Kontorer og tilsvarende lokaler i erhvervsbebyggelse, hvor der foregår følsomme aktiviteter	Hele døgnet	80

Vejledning om Lavfrekvent støj, infralyd og vibrationer i eksternt miljø. Miljøstyrelsens vejledning nr. 9 af 1997, tabel 4.3.

Vilkår om vibrationer gælder al vibration fra landbrugsdrift, men kun vibration fra landbrugsdriften på ejendommens bygningsparcel, dvs. ikke vibration fra f.eks. markdriften.

27. Husdyrbrugets bidrag til niveauet for lavfrekvent støj og infralyddrift ($\text{dB re } 10^{-6} \text{ m/s}^2$) målt indendørs må ikke overstige værdierne i nedenstående tabel. Grænserne gælder for ækvivalentniveauet over et måletidsrum på 10 minutter, hvor støjen er kraftigst.

Anvendelse	Kl.	A-vægtet lydtryksniveau (10-160 Hz), dB	G-vægtet infralydniveau dB
Beboelsesrum, herunder børneinstitutioner og lignende	18-7	20	85
	7-18	25	85



Kontorer, undervisningslokaler, og lignende støjfølsomme rum	Hele døgnet	30	85
Erhvervsbebyggelse	Hele døgnet	35	90

Vejledning om Lavfrekvent støj, infralyd og vibrationer i eksternt miljø. Miljøstyrelsens vejledning nr. 9 af 1997, tabel 3.3.

Vilkår om lavfrekvent støj og infralyd vibrationer gælder al støj fra landbrugsdrift, men kun støj fra landbrugsdriften på ejendommens bygningsparcel, dvs. ikke støj fra f.eks. markdriften.

Støv

28. Driften må ikke medføre støvgener uden for ejendommens eget areal, som af tilsynsmyndighed skønnes at være væsentlige.

Lys generelt

29. Driften må ikke medføre væsentlige lysgener for omboende.

30. Såfremt tilsynsmyndigheden vurderer, at bedriften giver anledning til lysgener, skal bedriften lade udarbejde en handlingsplan og derefter gennemføre denne. Handlingsplanen skal godkendes af tilsynsmyndigheden.

Tilsyn, kontrol og egenkontrol

31. På tilsynsmyndighedens forlangende skal husdyrbruget dokumentere overholdelse af denne tilladelses vilkår.



3 Husdyrbrugets beliggenhed og planmæssige forhold

3.1 Beskrivelse af placering i landskabet mv.

Der er tale om et eksisterende husdyrbrug, som ligger i det åbne land i et område med spredt bebyggelse.

3.2 Planmæssige forhold og afstandskrav til anlægget

Erhvervsmæssig nødvendighed

Der er redegjort for, at der er 5-7 aktive avlshopper på ejendommen, hvilket betragtes som stutteridrift, og staldene og de tilhørende anlæg, herunder ridebanen, er dermed nødvendige for ejendommens drift som landbrug.

Generelle afstandskrav

Der skal opføres en ny hestestald, som supplement til stalden, der blev opført i 2011. Samtidig søges der om lovliggørelse af eksisterende ridebane på 20 x 40 m. Der sker ikke andre ændringer på ejendommen.

Mariagerfjord Kommune vurderer, at alle generelle afstandskrav i §§ 6 og 8 i Lov om miljøgodkendelse m.v. af husdyrbrug er overholdt.

Afstande og afstandskrav jf. husdyrbrugsloven § 6 (Gælder kun etablering af husdyranlæg og gødnings- og ensilageopbevaringsanlæg på husdyrbrug og udvidelse eller ændring heraf, der medfører forøget forurening)			
	Afstandskrav	Placering	Aktuel afstand
Eksisterende eller ifølge kommuneplanens rammedel fremtidigt byzone- eller sommerhusområde	50 m	Hobro	Ca. 4.600 meter
Område i landzone, der i lokalplan er udlagt til boligformål, institution, rekreative formål etc.	50 m	Hvilsom	Ca. 4.200 meter
Nabobeboelse	50 m	Tophøjvej 2	57 meter

Afstande og afstandskrav jf. husdyrbrugsloven § 8 (Gælder kun etablering af husdyranlæg og gødnings- og ensilageopbevaringsanlæg på husdyrbrug og udvidelse eller ændring heraf, der medfører forøget forurening)		
	Afstandskrav (m)	Aktuel afstand (m)
Ikke-almene vandforsyningsanlæg	Min. 25	355 m
Almene vandforsyningsanlæg	Min. 50	4.635 m
Vandløb, herunder dræn og søer	Min. 15	Ca. 343 meter
Offentlig vej og privat fællesvej	Min. 15	Ca. 231 meter
Levnedsmiddelvirksomhed	Min. 25	>25 m
Beboelse på samme ejendom	Min. 15	Ca. 33 m
Naboskel	Min. 30	Ca. 30 meter

Kommuneplan

De eksisterende og nye bygninger er beliggende i område, der i kommuneplanen er udpeget som:

- **Større sammenhængende landskaber, småbakked landbrugslandskab.**
Retningslinje 2.16.5: Landskabets småbakkede terræn og ofte sammensatte karakter gør det muligt at indplacere nye elementer, når de underordner sig de eksisterende strukturer og ikke tilfører yderligere kompleksitet. Nyt landbrugsbyggeri bør placeres lavt i terrænet. Den eksisterende bevokningsstruktur kan understøtte en grøn afgrænsning af større byggeri.
- **Særlige naturområder.**
Retningslinje 2.14.1: I særlige naturområder skal naturværdierne og de kulturhistoriske, geologiske og landskabelige værdier beskyttes. Beskyttelseshensynet skal gå forud for andre interesser. Planlægning og administration vedrørende arealanvendelsen og tilstanden skal derved tjene til at opfylde målsætningen for de særlige naturområder. Hertil hører naturkvalitet for områdets naturtyper fastlagt efter kommunens naturplanlægningssystem, jf. Retningslinje 2.14.4. I forbindelse med friluftaktiviteter i de særlige naturområder kan der etableres mindre anlæg og støttepunkter, hvis dette er foreneligt med målene for områderne.
- **Naturområder.**
Retningslinje 2.14.2. I naturområderne skal hensynet til natur- og landskabsinteresser varetages i balance med de øvrige interesser i det åbne land. I disse områder må planlægning og administration vedrørende arealanvendelsen og tilstanden ikke forringe muligheden for at opfylde målsætningen for områdets naturtyper, fastlagt efter principperne i kommunens naturkvalitetsplan, jf. Retningslinje 2.14.4.

Fredninger, fortidsminder, bygge- og beskyttelseslinjer mm

Den nye stald og ridebane er beliggende udenfor fredninger, fortidsminder, bygge- og beskyttelseslinjer.

Vurdering - landskab

Det vurderes, at såvel den nye staldbygning som ridebanen opføres i tilknytning til eksisterende bygningsæt og harmonisk i forhold til ejendom og landskab. Der stilles vilkår om, at den nye stald skal opføres i samme stil som den nuværende stald og i lignende materialer og farver, så det giver gården et harmonisk udtryk.

Det vurderes, at det ansøgte ikke er i strid med kommuneplanens retningslinjer. Der lægges i denne forbindelse vægt på, at der er tale om mindre byggeri, som placeres hensigtsmæssigt i landskabet.

Der meddeles tilladelse til den eksisterende ridebane med målene 20x40 m. Ridebanen vurderes nødvendig for at kunne træne, tilride og fremvise heste på ejendommen. Der er ikke nærtliggende træningsfaciliteter der kan anvendes, hvorfor ridebanen er erhvervsmæssigt nødvendig. For at beskytte landskab og omgivelser generelt stilles der vilkår om, at hegn i forbindelse med ridebanen skal fremstå i

mørke jordfarver eller sort og ikke højere end nødvendigt i forhold til deres funktion. Yderligere stilles der vilkår om, at der ikke må opsættes lysmaster til belysning af ridebanen.

For at varetage områdets landskabelige interesser stilles der vilkår om, at mobile stalde placeres på et i forvejen udpeget areal. Staldene kan placeres frit indenfor området som vist i bilag 5. De mobile stalde skal fremstå i matte og dæmpede farver, som falder godt i med omgivelserne og det omgivende landskab.

4 Husdyrhold, staldanlæg og drift

4.1 Staldanlæg og husdyrhold

4.1.1 Staldanlæg og husdyrhold

Nedenstående skema viser produktionsareal, dyretyper og staldsystem/gulvtype i "nuværende" drift, "ansøgt" drift og 8 års-drift. 8 års-driften er husdyrbrugets lovlige drift for 8 år siden.

Bygning	Dyretype og Gulvtype	Produktionsareal m ²		
		Ansøgt	Nudrift	8 års drift
Nuværende hestestald	Heste dybstrøelse	123	123	123
Ny hestestald	Heste dybstrøelse	109	-	-

Ud over det beskrevne produktionsareal er der på ejendommen pt. 2 flytbare hytter på hver ca. 5*8 meter, der flyttes jf. § 9 i husdyrgødningsbekendtgørelsen.

Vurdering af staldanlæg og husdyrhold

De stillede vilkår om dyretyper, gulvtyper og produktionsarealernes størrelse sikrer, at de beregninger og vurderinger, som ligger til grund for denne tilladelse er overholdt. Der stilles vilkår om, at der skal etableres pumpesump i den nye hestestald.

Der stilles vilkår om, at der ikke anvendes kunstmaterialer som bund i ridebanen.

4.2 Anlæggets drift

4.2.1 Dybstrøelse

Dybstrøelse muges ud fra stalden ca. 2 gange årligt. Det læses på container, som straks køres direkte til biogasanlæg. Der bliver derfor ikke opbevaret dybstrøelse på ejendommen, ud over den dybstrøelsesmåtte, der er i staldene.

Der er normalt ca. 100 tons dybstrøelse pr. år. Det transporteres af 2 omgange, hver gang med 5-6 transporter til biogasanlæg.

Der skal ved de lovpligtige kommunale miljøtilsyn på ejendommen redegøres for tilstrækkelig opbevaringskapacitet til at opfylde husdyrgødningsbekendtgørelsens krav.

4.3 Affaldshåndtering og opbevaring af kemikalier og olie

4.3.1 Affaldshåndtering

Ansøgers beskrivelse

Døde dyr:

Døde dyr afhentes af DAKA, i henhold til gældende regler. Det er endnu ikke sket, at en hest er død. Hvis det mod forventning skulle ske, så vil det døde dyr blive opbevaret efter reglerne i bekendtgørelse om opbevaring m.m. af døde produktionsdyr.

Øvrigt affald:

Der er ikke meget affald relateret til produktionen. Det meste kommer med dagrenovationen. Andre typer affald som plastik, jern, lysstofrør mm. køres til genbrugsplads. Den største mængde affald stammer fra landbrugsplastik omkring wrapballerne. Det leveres separat til genbrugsplads cirka 2 gange om måneden.

Vurdering af affaldshåndtering

Mariagerfjord Kommune vurderer, at opbevaring og håndtering af kemikalier og hjælpestoffer ikke vil påvirke miljøet og at de miljømæssige krav til affaldshåndtering er opfyldt, når vilkår og affaldsregulativ følges.

5 Forurening med ammoniak fra husdyrbruget

5.1 Beskrivelse af ammoniakfordampning fra anlægget

Det ansøgte medfører stigning af ammoniakfordampningen, idet husdyrholdet udvides.

Der er indsendt beregninger af husdyrbrugets ammoniakemission. Beregningsresultaterne fremgår af nedenstående tabel.

	Ammoniakemission	Meremission i fht nudrift	Meremission i fht 8 år tilbage
8 års driften	70 kg N/år	-	-
Nudrift	70 kg N/år	-	-
Ansøgt	132 kg N/år	62 kg N/år	62 kg N/år

Ammoniakemissionsberegninger fra husdyrbruget.



5.2 Bedste tilgængelige teknik (BAT)

5.2.1 Beregning af den maksimale ammoniakfordampning

Ammoniakemission fra husdyrbruget er beregnet til 132 kg NH₃-N pr. år. Ved afgørelser om tilladelse efter Husdyrlovens § 16b, med en ammoniak emission mindre end 750 kg NH₃-N pr. år, anses de generelle regler om staldindretning, opbevaring og udbringning af husdyrgødning normalt at være tilstrækkelig i relation til BAT, jf. Miljøstyrelsens FAQ nr. 57 af 28. januar 2008, samt Miljøstyrelsens introduktion til emissionsvejledningerne, udsendt i 2010.

Kommunen finder, at der ikke er forhold på husdyrbruget, som kan begrunde, at der skal stilles særlige krav om at forebygge og begrænse forurening ved anvendelse af den bedste tilgængelige teknik, hvorfor de anvendte teknikker anses for BAT ved overholdelse af dansk lovgivning.

5.3 Vurdering af ammoniakpåvirkning af beskyttet natur

5.3.1 Kategori 1- natur

Der ligger ikke kategori 1 natur indenfor en afstand af anlægget, hvor der deponeres mere end 0,2 kg N/ha/år i total-deposition. Dette er beregnet ved hjælp af en konsekvensradius, der er fremstillet ud fra størrelsen af emissionen fra anlægget. Nærmeste kategori 1 natur er beliggende 5 km sydvest for ejendommen, hvortil ammoniak total-deposition er beregnet til 0,0 kg N/ha/år.

Det er vurderet, ud fra afstanden samt den samlede udledning af ammoniak fra husdyrbruget, at det ud fra et videnskabeligt synspunkt uden rimelig tvivl kan fastslås, at det ansøgte projekt ikke har skadelige virkninger på natur kategoriseret som kategori 1 natur, jf. § 2, stk. 1, nr. 1 i *Bekendtgørelse om godkendelse og tilladelse m.v. af husdyrbrug*.

5.3.2 Kategori 2 natur

Der ligger ikke kategori 2 natur indenfor en afstand af anlægget, hvor der deponeres mere end 1,0 kg N/ha/år i total-deposition. Dette er beregnet ved hjælp af en konsekvensradius, der er fremstillet ud fra størrelsen af emissionen fra anlægget. Nærmeste kategori 2 natur er beliggende mere end 1600 m nordøst for ejendommen, hvortil ammoniak total-deposition er beregnet til 0,0 kg N/ha/år.

Det er vurderet, ud fra afstanden samt den samlede udledning af ammoniak fra husdyrbruget, at det ansøgte projekt ikke har skadelige virkninger på natur kategoriseret som kategori 2 natur, jf. § 2, stk. 1, nr. 2 i *Bekendtgørelse om godkendelse og tilladelse m.v. af husdyrbrug*.

5.3.3 Kategori 3 natur

Der ligger ikke kategori 3 natur indenfor en afstand af anlægget, hvor der deponeres mere end 1,0 kg N/ha/år i mer-deposition. Højeste merdeposition til kategori 3 natur er 0,2 kg N/ha/år. Dette er beregnet ved hjælp af en konsekvensradius, der er fremstillet ud fra størrelsen af emissionen fra anlægget.

Der er registreret kategori 3 natur ca. 150 m øst for ejendommen i form af gammel mose.



Det er vurderet ud fra afstanden samt mer-udledning af ammoniak fra husdyrbruget, at det ansøgte projekt ikke har skadelige virkninger på natur kategoriseret som kategori 3 natur, jf. § 2, stk. 1, nr. 3 i *Bekendtgørelse om godkendelse og til-ladelse m.v. af husdyrbrug*.

5.3.4 Øvrig natur, som er beskyttet af naturbeskyttelseslovens § 3

Nærmeste beskyttede § 3 natur er samme mose, som nærmeste kategori 3-natur, beskrevet ovenfor. Merdepositionen fra husdyrbruget er beregnet til 0,2 kg N/ha/år.

Generelt vurderes merbelastning på op til 1,0 kg N/ha/år ikke at medføre væsentlig tilstandsændring på denne type naturområder. Det er på den baggrund vurderet, at det ansøgte projekt ikke har skadelige virkninger på natur beskyttet efter § 3 i naturbeskyttelsesloven.

Vurdering af påvirkningen fra anlægget

Mariagerfjord Kommune vurderer samlet set, at husdyrbrugets ammoniakemission ikke vil medføre væsentlige virkninger på hverken kategori 1,2 eller 3-naturområder samt natur beskyttet efter naturbeskyttelseslovens § 3. Det er samtidig kommunens vurdering, at der ikke er særlige forhold, som kan begrunde en skærpeelse af de generelle beskyttelsesniveauer, som findes for natur.

Mariagerfjord Kommune vurderer, at det ud fra et videnskabeligt synspunkt uden rimelig tvivl kan fastslås, at det ansøgte projekt ikke har skadelige virkninger på internationale naturbeskyttelsesområders integritet og overordnede bevaringsmål-sætning. For den øvrige natur omfattet af naturbeskyttelseslovens § 3 i eller udenfor Natura 2000-området vurderes det, at der ved overholdelse af ovenfor-stående vilkår ikke vil ske en væsentlig påvirkning ved gennemførelse af det samlede projekt.

5.3.5 Natura 2000

Det er Mariagerfjord Kommunes opfattelse, at hvis ansøgningen ikke er i modstrid med bevaringsmålsætningen for naturtyperne på udpegningsgrundlaget for nærmeste Natura 2000 område, kan det sikres, at arterne ikke påvirkes i modstrid med ønsket om gunstig bevaringsstatus for disse. Da naturtyper i kategori 1 ikke påvirkes over beskyttelsesniveauet, vurderes det, at der ikke er problemer i forhold til arter på udpegningsgrundlagt.

5.3.6 Bilag IV arter og andre beskyttede arter

Beskyttede naturområder kan være leve-, yngle- eller rasteområder for Bilag IV-arter, rødlistearter eller ansvarsarter, og er blandt andet derfor sikret mod forringelse af naturtilstanden via lovgivning. Forhøjet tilførsel af det kvælstofholdige næringsstof *ammoniak*, kan bidrage til ændringer i naturtilstanden og dermed føre til en forringelse af levestederne for følsomme og truede plante- og dyrearter.

Med udgangspunkt i beregninger af ekstra tilførsel af atmosfærisk båret ammoniak fra anlægget til beskyttede naturområder i oplandet er det vurderet, at ingen



beskyttede naturområder modtager så meget ekstra ammoniak, at naturtilstanden bliver påvirket negativt i forhold til deres nuværende tilstand.

Mariagerfjord Kommune har vurderet, at ingen naturarealer (vandhuller, gamle skove, overdrev), som kunne være leve-, yngle- eller rasteområder for bilag IV-arter, vil blive påvirket væsentligt af det ansøgte projekt. På denne baggrund vurderes det, at godkendelse af anlæggets ammoniakfordampning ikke vil beskadige eller ødelægge leve-, yngle- eller rasteområder for bilag IV-arter.

Mariagerfjord Kommune har desuden ikke fundet konkrete registreringer af bilag 4-arter inden for 1,0 kg konsekvenszone for ammoniak ved søgning i data over fund af arter (Mariagerfjord Kommunens egne registreringer, hjemmesiden: www.habitatarter.dk/ og Naturdata i Danmarks Miljøportal).

6 Nabogener fra husdyrbruget

6.1 Lugt

6.1.1 Lugt fra dyrehold

Der kan forekomme lugtemission fra produktionen fra selve staldanlægget ved ud-mugning og rensning af staldanlæg og ved udbringning på marker. Den primære kilde til lugt fra dyrehold er staldluftventilation.

Lugt i forhold til omkringboende vurderes ud fra beregninger af lugt fra staldanlæg med dyrehold. Lugtgener fra opbevaringsanlæg samt ved udbringning indgår ikke i lugtberegningerne, men håndteres primært ved hjælp af generelle regler i husdyrgødningsbekendtgørelsen (fx regler om tæt overdækning af mødding).

Lugtemissionen fra husdyrbruget er imidlertid så lav, at det ikke kan beregnes.

Vurdering af lugt fra dyreholdet

Det vurderes, at de stillede vilkår sikrer, at staldhygiejne ikke giver anledning til, at lugten fra husdyrbruget er anderledes/værre, end hvad der normalt forekommer fra denne type husdyrbrug.

6.2 Fluer og skadedyr

6.2.1 Flue- og skadedyrsbekæmpelse

Ansøgers beskrivelse

Der er indgået en aftale om skadedyrsbekæmpelse med et privat firma.

Der er ikke gener fra fluer, hvilket sandsynligvis er på grund af at der ikke opbevares dybstrøelse i en møddingsplads eller i markstak ved ejendommen.

Vurdering af flue- og skadedyrsbekæmpelse



Kommunen vurderer, at de stillede vilkår sikrer, at der ikke opstår problemer i forhold til fluer eller rotter på husdyrbruget.

6.3 Transport

6.3.1 Transport

Der bliver leveret foder 2-4 gange årligt. Levering af halm sker 2-4 gange årligt. Levering af wrapballer sker 2-4 gange årligt. Der skal transporteres dybstrøelse 2 gange årligt til biogasanlæg. Hver gang, så køres der 5-6 læs. Transport sker i hverdage og indenfor normal arbejdstid.

Vurdering af transport

Transport sker tæt forbi naboerne mod nord. Antal transporter er meget begrænset, og vurderes ikke at være til gene. Mariagerfjord Kommune vurderer, at transport til og fra husdyrbruget ikke giver væsentlige gener for naboer og øvrige boligområder ud over, hvad man kan forvente af denne type husdyrbrug.

6.4 Støj

6.4.1 Støj

Ansøger oplyser, at der ikke er faste støjkilder på ejendommen. Der vil være færdsel med en minilæsser og almindelig transport til og fra ejendommen.

Vurdering af støj

Mariagerfjord Kommune vurderer, at støj fra ejendommen ikke giver væsentlige gener. Skulle der alligevel opstå støjgener i forbindelse med husdyrbruget, er der mulighed for at stille krav om undersøgelse af dette.

6.5 Støv

6.5.1 Støv

Ansøger oplyser, at der ikke sker aktiviteter på ejendommen, der medfører støv.

Vurdering af støv

Det er kommunens vurdering, at de normale aktiviteter på husdyrbruget ikke vil give anledning til væsentlige støvgener, da håndtering af foder foregår inde i stalene. På grund af beliggenhed i forhold til naboer og tilkørselsforhold vurderer kommunen, at støv i forbindelse med interne transporter vedrørende husdyrproduktionen ikke vil give væsentlige gener for omkringboende. Der er stillet vilkår om at undgå væsentlige støvgener for de omboende.

6.6 Lys

6.6.1 Lys



Ansøger oplyser, at der er udendørs lys, som er styret af bevægelsescensor, og at der ikke er lys på ridebanen.

Vurdering af lys

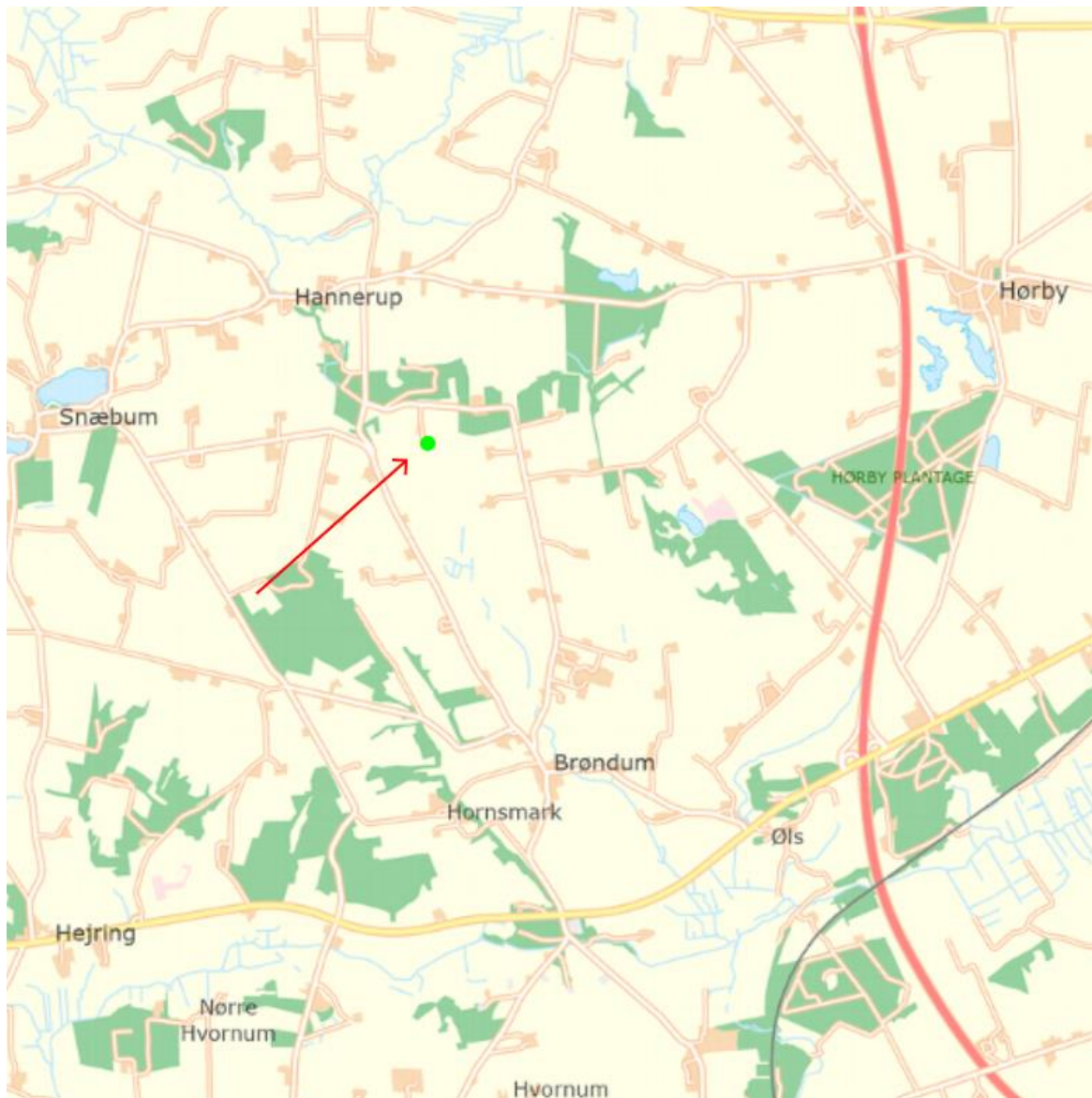
Det er kommunens vurdering, at belysningen fra ejendommens husdyrbrug ikke vil kunne være til væsentlig gene for naboerne. Vurderingen er begrundet i afstanden til de nærmeste naboejendomme.

Der er stillet vilkår om, at lys fra anlægget ikke må give anledning til væsentlig gene for omkringboende og om, at der ikke må opsættes lysmaster ved ridebanen.

UDKAST



Bilag 1 Husdyrbrugets beliggenhed



Bilag 2 Situationsplan

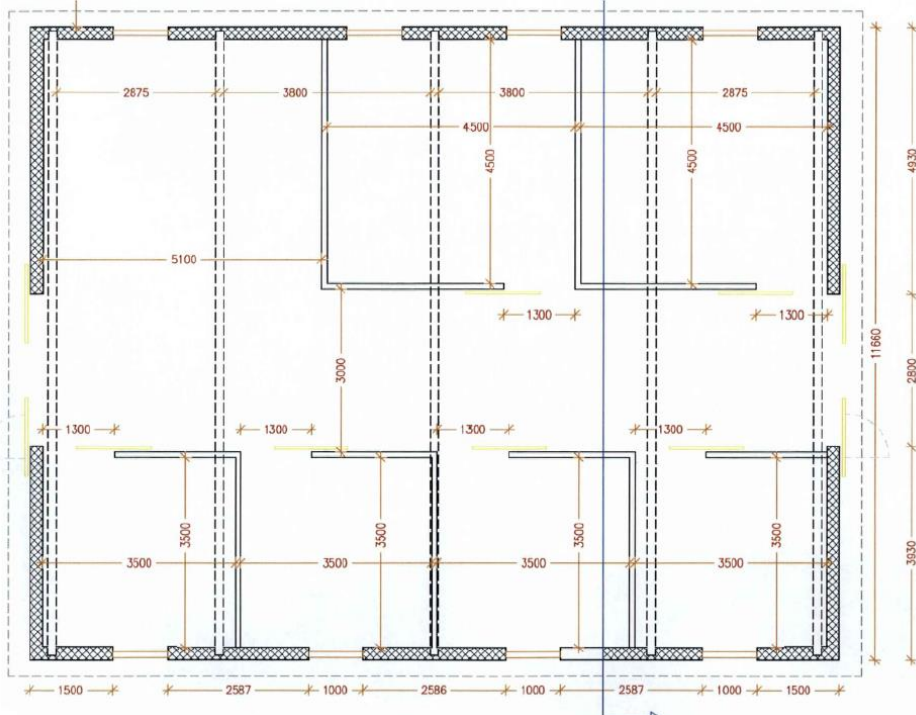




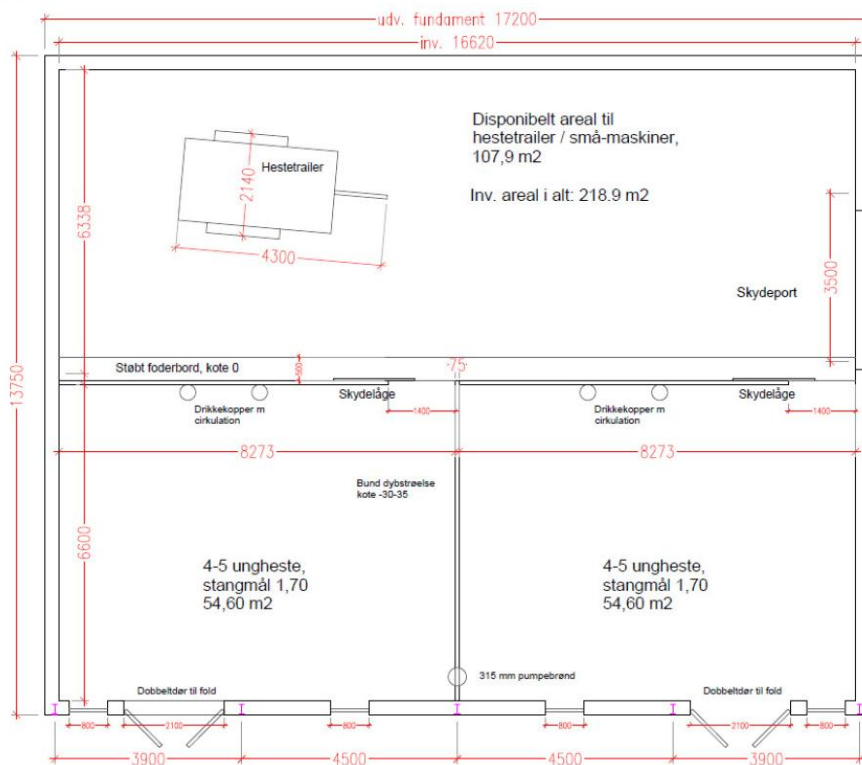
Bilag 3 Indretning af stalde

Eksisterende stald

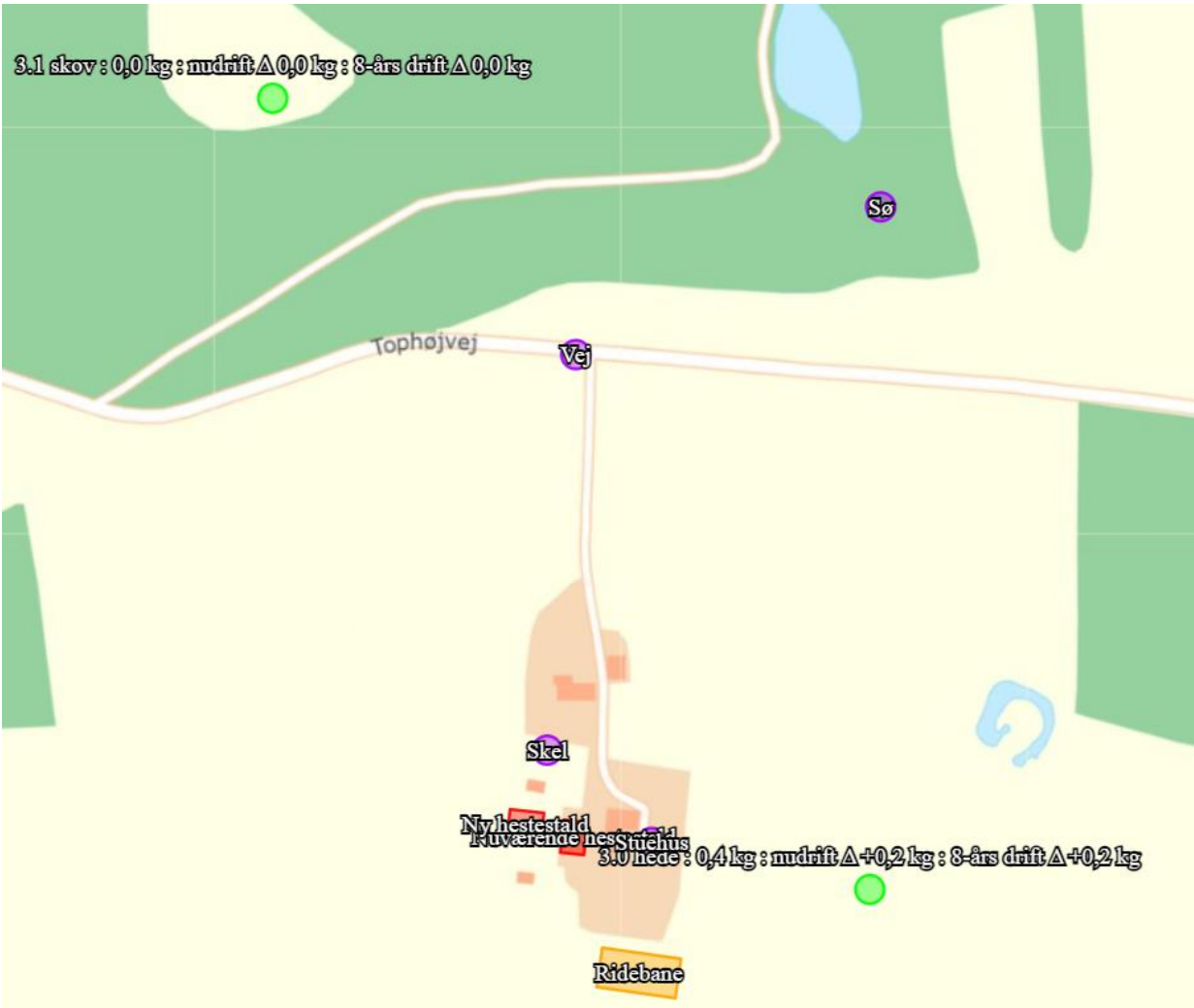
Ansøgt



Ny hestestald



Bilag 4 Nærmeste naturberegningsspunkter



Overzicht af naturpunkter ? i

Navn:	Kategori:	Oprettet:	Kumulation:	Ruhed natur:	Merdeposition (kg N/ha/år):		Totaldeposition (kg N/ha/år):
					8-års drift	Nudrift:	
3.1 skov	Kategori 3	Ansøger	0	Mk	0,0	0,0	0,0
3.0 hede	Kategori 3	Ansøger	0	S	0,2	0,2	0,4
2.1 hede	Kategori 2	Ansøger	0	S	0,0	0,0	0,0
2.0 Lobeliesø	Kategori 2	Ansøger	0	V	0,0	0,0	0,0
1.0	Kategori 1	Ansøger	0	Bn	0,0	0,0	0,0



Bilag 5 Placering af mobile stalde/læskure (indenfor blå, stiplede linje)

