

§16a-miljøgodkendelse på husdyrbruget på adressen Nørhedevej 54, 6980 Tarm
20. maj 2024

Returadresse
Land, By og Kultur – Land og Vand
Smed Sørensens Vej 1, 6950 Ringkøbing

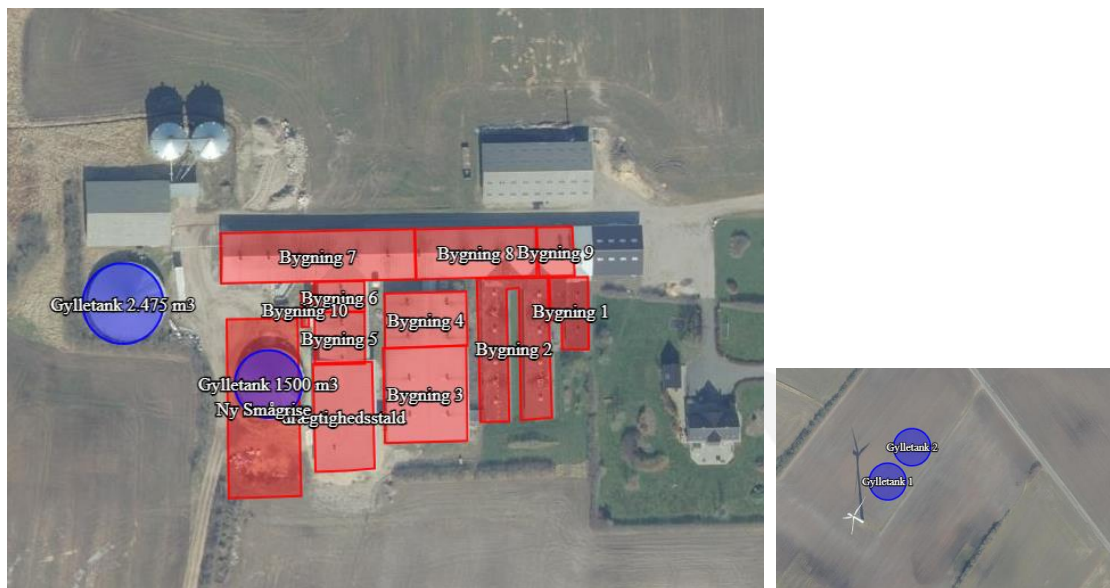
**NATURENS
RIGE**

Ejer af husdyrbruget på
Nørhedevej 54
6880 Tarm

Sagsbehandler
Poul Bennetzen
Direkte telefon
9974 1560
E-post
Poul.Bennetzen@rksk.dk
Dato
20. maj 2024
Sagsnummer
23-004044

Miljøgodkendelse

gældende for husdyrbruget på adressen
Nørhedevej 54, 6880 Tarm



De 2 eksisterende gyllebeholdere på ejendommen erstattes af 2 nye gyllebeholdere vest for husdyrbruget.

Virksomhedens art:
Matrikel nr.:
Betegnelse:
Tilsynsmyndighed:
Kvalitetssikret af:

Landbrug med søer og smågrise, IE-Brug
9a m.fl., Nørhede By, Lyne
Husdyrbrug omfattet af §16 a i husdyrbrugsloven
Ringkøbing-Skjern Kommune
Anne Marie Susgaard, Ringkøbing-Skjern kommune

Indholdsfortegnelse

Stamblad:	5
Oplysninger om husdyrbruget:	5
Meddelelse af miljøgodkendelse	7
Baggrund og kort resumé	7
Vurdering af status som IE-husdyrbrug.....	8
Biaktiviteter	8
Afgørelsen	8
Vilkår for miljøgodkendelsen.....	10
Generelt.....	10
Nye og renoverede stalde	10
Godkendte stalde, produktioner og miljøteknologier.....	11
2 nye gyllebeholder på 5.000 m ³ & fortank på 2.475 m ³	13
Beskyttelse af jord, grundvand og overfladevand	14
Beskyttelse i forhold til naboer	15
Tilsyn, kontrol og egenkontrol.....	17
Uheld og risici	17
Bedst tilgængelige teknik / Renere teknologi	18
Ophør.....	18
Nye særregler gældende for IE- husdyrbruget Nørbyvej 54, 6880 Tarm.....	18
Formalia	19
Lovgrundlag	19
Høring og offentliggørelse	19
Klagevejledning	20
Udnyttelse, kontinuitet og revurdering	21
Miljøkonsekvensrapport.....	24
Krav til miljøkonsekvensrapport.....	24
Gennemgang af miljøkonsekvensrapport	24
Miljøvurderingen	25
Erhvervsmæssigt nødvendig for ejendommens drift som landbrugsejendom.	25
Beskrivelse af husdyrbruget.....	25
Lokalisering.....	32
Forbudszoner.....	32
Afstandskrav	32
Beskyttelseslinjer	33
Samlet vurdering af lokalisering.....	33

Påvirkning af landskab	33
Samlet vurdering af påvirkningen af landskab	38
Påvirkning af vilde planter og dyr	38
Ammoniak påvirkning af natur	38
Påvirkning af bilag IV-arter	42
Samlet vurdering af påvirkningen af vilde planter og dyr	44
Påvirkning af jord, grundvand og overfladevand	45
Samlet vurdering af påvirkningen af jord, grundvand og overfladevand	48
Påvirkning af naboer	49
Lugt	49
Støj og rystelser	53
Lys	54
Fluer og skadedyr	54
Støv	55
Transport	55
Samlet vurdering af påvirkning af nabogener	58
Anvendelse af BAT (bedste tilgængelige teknik)	58
Anvendelse af bedste teknik til reduktion af ammoniakemissionen	58
Miljøvurdering af IE-husdyrbrug	65
Udnyttelse af energi og råvarer	65
Substitution af særligt skadelige eller betænkelige stoffer	66
Optimering af produktionsprocesser	67
Iagttagelse af affaldshierarkiet	68
Særregler for IE-husdyrbrug	70
Miljøledelse	70
Oplæring af personale	71
Plan for kontrol, reparation og vedligeholdelse	71
Beredskab	72
Hændelser og uheld	72
Foderblandings- og fodringsstrategi	72
Manglende overholdelse af vilkår	73
Årlige indberetning til kommunen	73
Ophør af aktiviteter	73
Alternative løsninger	74
0-alternativ	74

Egenkontrol.....	74
Konklusion	74
Bilag 1: Bygningsoversigt/opmåling af stalde	75
Bilag 2: Afløbsplan fra miljøgodkendelsen i 2017	79
Bilag 3: Bibeholdelse af eksisterende beplantning.....	80
Bilag 4: Natur	81
Bilag 5: Adresser inden for konsekvensradius.....	84
Bilag 6: Gylleledning	87
Bilag 7: §3 natur.....	88
Bilag 8: Beplantning omkring 2 nye gylletanke	89
Bilag 9: Kørselsveje til husdyrbruget.....	90

Stamblad:

Bedriftens ejer og driftsansvarlig	Ejer af husdyrbruget på adressen Nørhedevej 54 6880 Tarm
Bedriftens adresse	Nørhedevej 54 6880 Tarm
Bedriftens miljøkonsulent og ansvarlige for miljøkonsekvensrapporten.	Nina Gamby Gråkjær Landbrug A/S, Fabersvej 15, 7500 Holstebro Mobil: 24857356 E-mail: ng@graakjaer.dk
Kommune	Ringkøbing-Skjern Kommune
Ejendomsnummer	7600002191
Bedriftens betegnelse	Husdyrbrug omfattet af § 16a i Bekendtgørelse af lov om miljøgodkendelse m.v. af husdyrbrug
Ansøgning nr.	238706, indsendt d. 18/3-24, ver. 9

Oplysninger om husdyrbruget:

Stalde og produktioner:

Staldnavn	Staldstørrelse (m ²)	Produktionsareal (m ²)	Dyretype	Staldsystem	Miljøteknologi
Eksisterende staldafsnit					
Bygning 1	298	46	Søer, golde og drægtige	Løsgående, dybstrøelse	
		97	Søer, golde og drægtige	Individuel opstaldning, delvis spaltegulv	
Bygning 2	1.052	14	Søer, golde og drægtige	Individuel opstaldning, delvis spaltegulv	
		689	Søer, golde og drægtige	Løsgående, delvis Spaltegulv	
Bygning 3	976	752	Søer, golde og drægtige	Løsgående, delvis spaltegulv	
Bygning 4	552	399	Søer, diegivende	Kassestier, delvis spaltegulv	
Bygning 5	323	238	Søer, golde og drægtige	Løsgående, delvis spaltegulv	
Bygning 6	187	138	Smågrise	Toklimastald, delvis spaltegulv	
Bygning 7	1.202	277	Søer, golde og drægtige.	Løsgående, delvis spaltegulv	

		207	Smågrise.	Toklimastald, delvis spaltegulv	
		75	Søer, diegivende	Kassestier, delvis spaltegulv	
		112	Søer, diegivende	Kassestier, fuldspaltegulv	
Bygning 8	737	483	Søer, diegivende	Kassestier, delvis spaltegulv	
Bygning 9	215	169	Søer, golde og drægtige	Løsgående, delvis spaltegulv	
Bygning 10	32	27	Smågrise	Toklimastald, delvis spaltegulv	
Lovliggørelse af eksisterende drægtighedsstald					
Drægtighedsstald	789	713	Søer, golde og drægtige	Løsgående, delvis spaltegulv	Gyllekøling
Ny smågrisestald					
Ny smågrise	1.579	1.355	Smågrise	Toklimastald, delvis spaltegulv	Gyllekøling

Opbevaringslagre

Navn	Lagertype	Størrelse (m ³)	Overfladeareal (m ²)	Miljøteknologi
Eksisterende opbevaringslager der fjernes				
Gyllebeholder	Flydende	1.500	444	Teltoverdækning
Eksisterende opbevaringslager der fremover anvendes som fortank				
Gyllebeholder	Flydende	2.475	629	Teltoverdækning
Nye opbevaringslager				
Gyllebeholder	Flydende	5.000	1.222	Teltoverdækning
Gyllebeholder	Flydende	5.000	1.245	Teltoverdækning

Rørledning til gylle

Gyllen fra husdyrbruget bliver fremover pumpet via en rørledning fra fortanken på 2.475 m² til de 2 nye gyllebeholder på hver 5.000 m³, der er placeret i det åbne land på marken matr.nr. 3m Nørhede By, Lyne.

Meddelelse af miljøgodkendelse

Baggrund og kort resumé

Ringkøbing-Skjern Kommune modtog den 18. marts 2024 en ny ansøgning om miljøgodkendelse af husdyrbruget beliggende på adressen Nørhedevej 54, 6880 Tarm.

Ringkøbing-Skjern kommune meddelte den 16. november 2020 (§16a) miljøgodkendelse til husdyrbruget på adressen Nørhedevej 54, 6880 Tarm.

Miljøgodkendelsen blev påklaget af Danmarks Naturfredningsforening (DN). I afgørelse dateret 7. december 2022 fra Fødevarerklagenævnet blev sagen hjemvist til fornyet behandling i kommunen. Klagenævnet besluttede efterfølgende af egen drift at genoptage klagesagen. I afgørelse dateret 15. maj 2023 hjemviste Fødevarerklagenævnet igen sagen til fornyet behandling.

Den væsentligste årsag til hjemvisningerne fra klagenævnet var, at merbelastning på 1 kg N/ha/år til kategori 3- natur i nogle beregningspunkter til kategori 3-natur omkring husdyrbruget ikke var overholdt.

Ansøger har derfor valgt, at indsende en ny ansøgning om miljøgodkendelse hvor projektet er ændret. I den nye ansøgning er merbelastning på 1 kg N/ha/år til kategori 3-natur derfor overholdt. Projektet er ændret efter følgende:

- *Ny drægtighedsstald*

Staldstørrelsen/produktionsarealerne er ændret **fra** 1.074 m²/830m² **til** 789 m²/713 m². Der anvendes fortsat gyllekøling til at reducere udledning af ammoniak. Effekten af ammoniakreduktionen ved gyllekølingen er reduceret **fra** 30% **til** 23%.

Kommunen bemærker, at den nye drægtighedsstald allerede opført. Der er derfor tale om en retslig lovliggørelse af stalden.

- *Ny smågrisestald*

Staldstørrelsen/produktionsarealerne er ændret **fra** 2.734 m²/2.308 m² **til** 1579 m²/1355 m². Der anvendes fortsat gyllekøling til at reducere udledning af ammoniak. Effekten af ammoniakreduktion ved gyllekølingen er reduceret **fra** 30% **til** 23%.

Stalden har ændret placering, således at stalden nu er placeret sydvest for den nye drægtighedsstald. I den tidligere ansøgning var stalden placeret nord for de eksisterende stalde på husdyrbruget.

- *Gyllebeholdere/fortank/gylleledning*

Den eksisterende gyllebeholder på 1.500 m³ på ejendommen fjernes. Gyllebeholderen på 2.475 m³ anvendes fremover kun som fortank. Der etableres 2 nye gyllebeholder på hver 5.000 m³ vest for ejendommen. De nye gyllebeholder anvender teltoverdækning som miljøteknologi. Miljøteknologien medfører en ammoniakreduktionseffekt på 50% fra hver gyllebeholder.

Gyllen bliver fremover via en rørledning pumpet fra fortanken på 2.475 m³ til de 2 nye gyllebeholder på hver 5.000 m³, der er placeret vest for husdyrbruget i det åben land på matr.nr. 3m Nørhede By, Lyne.

Vurdering af status som IE-husdyrbrug

Det er i ansøgningen oplyst, at husdyrbruget på Nørhedevej 54, 6880 Tarm er et IE-husdyrbrug, da husdyrbruget har over 750 stipladser til søer,

Samdrift

Husdyrbruget er ikke teknisk, forurenings- eller driftsmæssigt forbundet med andre husdyrbrug da ejendommen på Nørhedevej 54 fungerer som en selvstændig enhed, idet ejendommen har eget foderanlæg og gylleopbevaringsanlæg. Ansøger ejer også ejendommene på Bjerregårdsvej 1, Tarm og Østergårdevej 1, Tarm.

Biaktiviteter

Ingen

Afgørelsen

Ringkøbing-Skjern Kommune meddeler hermed miljøgodkendelse af husdyrbruget på ejendommen matr. nr. 9a Nørhede By, Lyne beliggende på adressen Nørhedevej 54, 6900 Skjern. Afgørelsen meddeles i medfør af § 16a i Husdyrbrugsloven på de angivne vilkår.

Miljøgodkendelsen gælder hele husdyrbruget uden markarealer og omfatter:

- en ny smågrisestald på 1.579 m² med 1.355 m² produktionsarealer.
- en retlig lovliggørelse af den eksisterende drægtighedsstald på 789 m² med 713 m² produktionsarealer.
- 2 nye gyllebeholdere på 5.000 m³ i det åbne land vest for husdyrbruget.
- En gylleledning hvor der pumpes gylle fra fortanken på husdyrbruget til 2 nye gyllebeholdere.

Miljøgodkendelsen gælder hele husdyrbruget og omfatter følgende produktionsarealer i eksisterende stalde:

Dyretype og staldsystem	Produktionsareal (m ²)
Søer, golde og drægtige. Individuel opstaldning, delvis spaltegulv	111
Søer, golde og drægtige. Løsgående dybstrøelse	46
Søer, golde og drægtige. Løsgående, delvis spaltegulv	2125
Søer, diegivende. Kassestier, delvis spaltegulv	1069
Smågrise. Toklimastald, delvis spaltegulv	372
I alt	3.723

Desuden en godkendelse af en ny smågrisestald i tilknytning til eksisterende bebyggelse:

Dyretype og staldsystem	Prod. areal (m ²)	Total areal (m ²)
Smågrise. Toklimastald, delvis spaltegulv	1.355	1.579

Samt en lovliggørelse af en ny drægtighedsstald i tilknytning til eksisterende bebyggelse:

Dyretype og staldsystem	Prod. areal (m ²)	Total areal (m ²)
Søer, golde og drægtige. Løsgående	713	789

Derudover retlig lovliggøres følgende produktionsarealer i de eksisterende bygninger:

- Bygning/stald I: Søer, gode og drægtige, Løsgående dybstrøelse med produktionsarealer på 46 m² (sygeafdelingen).

- Bygning/stald 2: Søer, gode og drægtige, individuel opstaldning, delvis spaltegulv med produktionsarealer på 14 m².

Ringkøbing-Skjern Kommune meddeler endvidere dispensation fra afstandskrav fra smågrisestalden til det rørlagt vandløb jf. § 8, stk. 1, nr. 3 i Bekendtgørelse af lov om miljøgodkendelse m.v. af husdyrbrug. Dispensationen meddeles i henhold til § 9, stk. 3 i Bekendtgørelse af lov om miljøgodkendelse m.v. af husdyrbrug. Den nye smågrisestald må placeres i en afstand af 3 m fra det rørlagte vandløb.

Afgørelse om miljøgodkendelse sker på baggrund af ansøgning skema nr. 238706, indsendt den 18. marts 2024, version 9.

Afgørelsen om miljøgodkendelse af husdyrbruget Nørhedevej 54, 6880 Tarm meddeles på baggrund af, at Ringkøbing-Skjern Kommune vurderer, at ansøger har truffet de nødvendige foranstaltninger for at forebygge og begrænse forurening ved anvendelse af bedst tilgængelige teknik, og at husdyrbruget i øvrigt kan drives på stedet, uden at påvirke omgivelserne på en måde, som er uforenelig med hensynet til naboer, landskab, natur og miljø.

Der gøres opmærksom på, at alle ændringer af eksisterende afløb som udgangspunkt skal godkendes.

Hvis der er øget areal med tagflader eller befæstede arealer hvor vandet afledes til nedsivning, skal der søges om en nedsivningstilladelse hos Ringkøbing-Skjern Kommune.

Hvis der er øget areal med tagflader eller befæstede arealer med afledning til vandløb, herunder dræn og grøfter, skal der søges om en udledningstilladelse hos Ringkøbing-Skjern Kommune.

Der gøres hermed opmærksom på, at miljøgodkendelsen ikke fritager fra krav om tilladelse, godkendelse, eller dispensation efter anden lovgivning, herunder Museumsloven. Eventuelt byggeri/ombygning må først påbegyndes, når der ligger en særskilt tilladelse til igangsættelse af byggeriet.

Forholdet til museumsloven

Der gøres opmærksom på, at sten og jorddiger, der er omfattet af bestemmelserne i Museumsloven §29a, ikke må beskadiges eller sløjfes uden dispensation fra Ringkøbing-Skjern Kommune.

Der foreligger særlige regler for jordbearbejdning omkring gravhøje bl.a. må der ikke foretages jordbehandling, gødes eller plantes (herunder også juletræer og lignende) inden for en afstand af 2 meter fra højens yderste kant jf. §29 f i museumsloven.

Information om diger og gravhøje kan findes på www.miljoportal.dk.

Vi anmoder om, at Ringkøbing-Skjern Kommune bliver orienteret, såfremt der sker ændringer i ejerforhold eller af driftsansvarlig.

Vilkår for miljøgodkendelsen

Konkrete bestemmelser i lovgivningen, som er generelt gældende for landbrug, er som hovedregel, ikke nævnt i denne miljøgodkendelse. Miljøgodkendelsen meddeles på de nedenstående vilkår.

Generelt

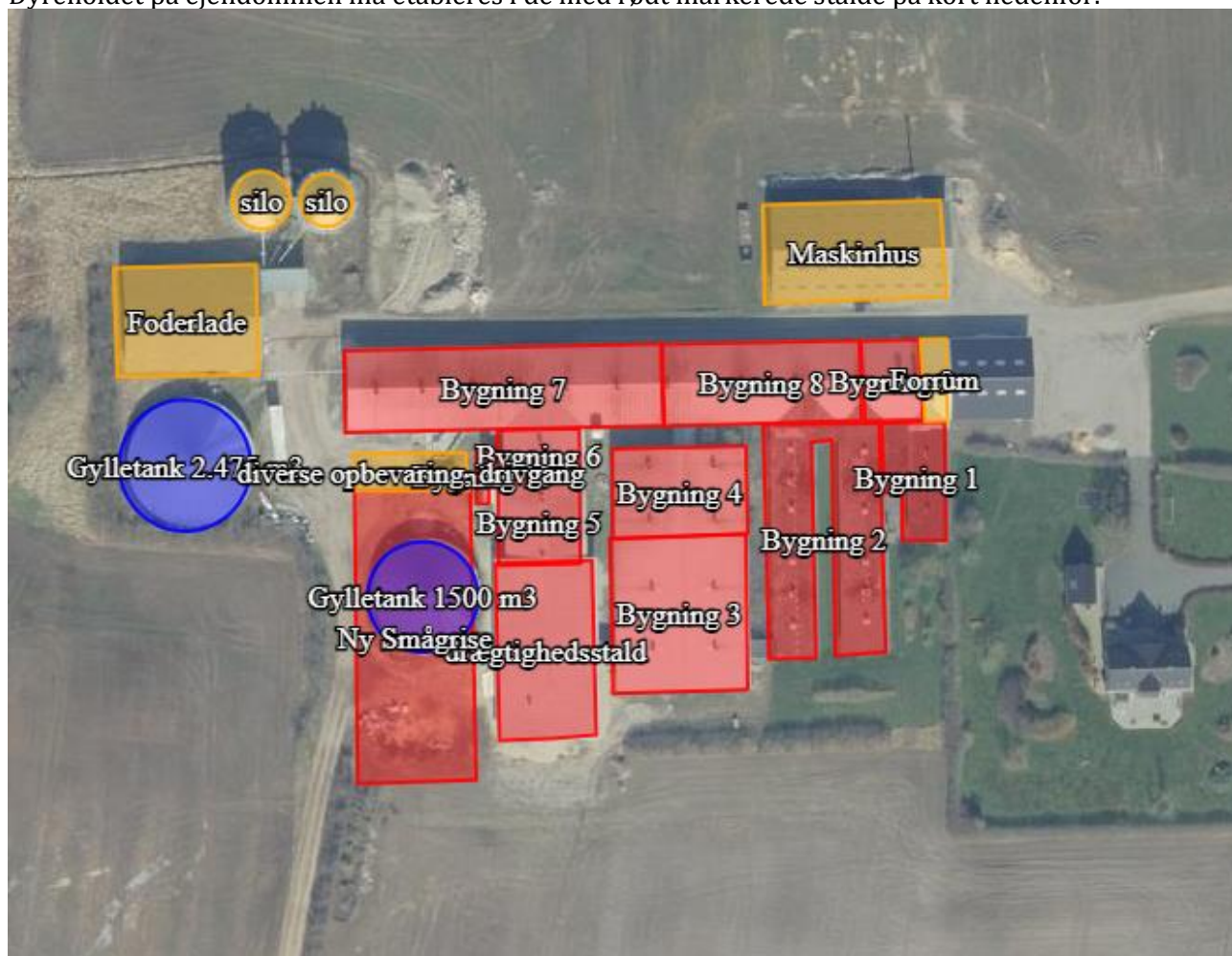
- 1) Husdyrbruget skal placeres, indrettes og drives i overensstemmelse med de oplysninger, der fremgår af ansøgningen og med de eventuelle ændringer, der fremgår af miljøgodkendelsen.
- 2) Godkendelsen skal være udnyttet inden 6 år fra afgørelsen er meddelt. Hvis godkendelsen kun bliver delvist udnyttet bortfalder den del der ikke er udnyttet.
- 3) Udnyttelse anses for, at foreligge når byggeriet faktisk er afsluttet eller ved konstatering af, at det der er truffet afgørelse om, faktisk er gennemført. Se i øvrigt afsnit om udnyttelse, kontinuitet og revurdering i Formalia.
- 4) De vilkår, der vedrører driften, skal være kendt af de ansatte, der er beskæftiget med den pågældende del af driften.
- 5) Drifts-, indretnings-, eller bygningsmæssige ændringer, skal anmeldes til kommunen inden de påbegyndes. Kommunen vurderer, om de aktuelle planer for ændring/udvidelse/renovering kan ske indenfor rammerne af denne miljøgodkendelse.

Nye og reoverede stalde

- 6) Der må opføres en ny smågrisestald på i alt 1.579 m², hvor af produktionsarealet udgør 1.355 m². Toklimastalden skal etableres med staldsystemet, delvis spaltegulv.
- 7) Den etablerede drægtighedsstald på 789 m² med 713 m² produktionsarealer skal indeholde dyregruppen søer, gølder og drægtige løsgående med staldsystemet, delvis spaltegulv.
- 8) Det nye byggeri skal opføres således, at valg af byggemateriale og farver vil falde i harmoni med de eksisterende bygninger og det omgivende landskab. Farver skal derfor være afdæmpede nuancer og materialer skal være ikke reflekterende.
- 9) Den eksisterende slørende beplantning omkring husdyrbruget på Nørhedevej 54, 6880 Tarm skal bevares og beplantningen skal vedligeholdes, se bilag 3.

Godkendte stalde, produktioner og miljøteknologier

10) Dyreholdet på ejendommen må etableres i de med rødt markerede stalde på kort nedenfor.



Bemærkning: Gylletanken på 1.500 m³ fjernes. Gylletanken på 2.475 m³ anvendes som fortank

11) I stalde med dyrehold skal dyretype og staldkategori på arealer der anvendes til produktion være i overensstemmelse med oversigten nedenfor.

Staldnavn	Staldstørrelse (m ²)	Produktionsareal (m ²)	Dyretype	Staldsystem
Eksisterende staldafsnit				
Bygning 1	298	46	Søer, golde og drægtige	Løsgående, dybstrøelse
		97	Søer, golde og drægtige	Individuel opstaldning, delvis spaltegulv
Bygning 2	1.052	14	Søer, golde og drægtige	Individuel opstaldning, delvis spaltegulv
		689	Søer, golde og drægtige	Løsgående, delvis Spaltegulv
Bygning 3	976	752	Søer, golde og drægtige	Løsgående, delvis spaltegulv
Bygning 4	552	399	Søer, diegivende	Kassestier, delvis spaltegulv

Bygning 5	323	238	Søer, golde og drægtige	Løsgående, delvis spaltegulv
Bygning 6	187	138	Smågrise	Toklimastald, delvis spaltegulv
Bygning 7	1.226	277	Søer, diegivende	Løsgående, delvis spaltegulv
		207	Smågrise.	Toklimastald, delvis spaltegulv
		75	Søer, diegivende	Kassestier, delvis spaltegulv
		112	Søer, diegivende	Kassestier, fuldspaltegulv
Bygning 8	737	483	Søer, diegivende	Kassestier, delvis spaltegulv
Bygning 9	215	169	Søer, golde og drægtige	Løsgående, delvis spaltegulv
Bygning 10	32	27	Smågrise	Toklimastald, delvis spaltegulv.
Lovliggørelse af eksisterende drægtighedsstald				
Drægtighedsstald	789	713	Søer, golde og drægtige	Løsgående, delvis spaltegulv
Ny stald				
Ny smågrise	1.579	1.355	Smågrise	Toklimastald, delvis spaltegulv

12) På husdyrbruget skal der anvendes teknologier til reduktion af ammoniakemission som angivet i tabellen nedenfor.

Enhed	Miljøteknologi	Driftstimer pr år	Effekt NH ₃ -N %
Drægtighedsstald	Gyllekøling	8.760	23
Ny smågrise	Gyllekøling	8.760	23
Gylletank	Teltoverdækning		50
Gylletank	Teltoverdækning		50

13) Miljøteknologierne skal drives som anført i tabellen nedenfor.

Enhed	Driftsvilkår gyllekøling
Nye stalde	I de nye stalde til henholdsvis smågrise og drægtige søer skal der etableres gyllekøling i gyllekanalerne jf. BAT-blad fra Miljøstyrelsen "Køling af gyllen i svinestalde".

Varmepumpe	<p>Gyllekølingsanlægget skal dimensioneres således, at der opnås en ammoniakreduktion på 23% i den nye drægtighedsstald og 23% i den nye stald til smågrise.</p> <p><u>Drægtighedsstald/ny drægtighedsstald</u></p> <p>Der skal være gyllekøling på i alt 904 m² i traditionelt gyllesystem med ca. 40 cm dybe gyllekanaler. Der skal køles med mindst 31,8 w/m² svarende til 61,8 KW. Køleeffekten er fastsat ud fra formlen Reduktion (%) = 1,66x - 0,02x² hvor x = køleeffekt, W/m².</p> <p>Varmepumpen skal årligt køre i mindst 8760 timer for at opfylde kravet til køling.</p> <p>Der skal føres en logbog over varmepumpernes årlige driftstid.</p> <p>Gyllekølingsanlægget skal være forsynet med et trykovervågningssystem, en alarm samt en sikkerhedsanordning, der i tilfælde af lækage stopper gyllekølingsanlægget. Gyllekølingsanlægget må ikke kunne genstarte automatisk.</p> <p>Vedligeholdelse af gyllekølingsanlægget skal ske i overensstemmelse med producentens vejledning. Vejledningen skal opbevares på husdyrbruget.</p> <p>Der skal monteres en energimåler på varmepumpen.</p>
------------	--

Enhed	Driftsvilkår teltoverdækning
Teltoverdækning	<p>Åbning af teltdugen må kun ske i forbindelse med omrøring, tømning og udbringning af gylle. Det kan accepteres, at teltoverdækningen står åben i forbindelse med tømning og udbringning i en sammenhængende periode på max 1 uge når der køres gylle ud. Herefter skal teltoverdækningen lukkes.</p> <p>Skader på den faste overdækning skal repareres straks, således at overdækningen altid er helt tæt. Såfremt en skade ikke kan repareres inden for en uge, skal der inden to hverdage efter skadens opståen indgås aftale om reparation. Kommunen underrettes straks herom.</p> <p>Pumpning af gylle til gyllebeholder med teltoverdækning skal ske via et dykket indløb, eller lignende, således at gyllen ikke "plaskes" ned i beholderen. Indløbet skal sikres mod tilbøgeløb.</p>

2 nye gyllebeholder på 5.000 m³ & fortank på 2.475 m³

- 14) Der skal etableres en støbt plads med afløb til opsamlingsbeholder, hvor påfyldning af gylle ved gyllebeholderen finder sted. Pladsen skal rengøres for spild af flydende husdyrgødning umiddelbart efter end påfyldning af gylle. Et alternativ til etablering af en støbt plads er, at pumpningen/sugningen af gylle fra beholderen altid sker med selvfyldende vogn eller lign., der har returløb til beholderen.

Såfremt der bakkes til beholderen, skal der etableres en anordning der sikrer beholderen mod påkørsel.

- 15) Der skal senest et halvt år efter de 2 stk. gyllebeholder på 5.000 m³ opførelse, plantes slørende beplantning omkring beholderen i en afstand af ca. 10 m fra beholderens kant jf. bilag 8. Alternativt skal beplantningen ske senest førstkommende efterår. Beplantningen skal bestå af egns-karakteristiske træer og buske. Beplantningen skal vedligeholdes.
- 16) Gyllebeholderen må ikke uden kommunens tilladelse tages i brug til andet formål end det ansøgte.
- 17) Gyllebeholderen skal fjernes uden udgift for kommunen, når den ikke længere er i brug til det formål, hvortil den er tilladt.
- 18) Teltoverdækningen af de 2 nye gyllebeholder skal have farven atracitgrå (Ral 7016).
- 19) Fortanken på 2.475 m³ kun anvendes som et opsamlingsanlæg dvs. beholderen må kun være en del af husdyranlæggets staldanlæg, hvor gyllen midlertidigt opsamles og pumpes videre til de 2 nye gyllebeholderne på 5.000 m³. Fortanken skal have fast overdækning f. eks med telt.

Fortanken må ikke anvendes som et opbevaringsanlæg.

Rørledning til transport af gylle

- 20) Under brug af gylleledningerne skal trykket overvåges, så pumpningen afbrydes øjeblikkelig ved eventuelt tryktab. Alternativt skal pumpen indrettes med automatisk stop ved trykfald.
- 21) Gylleledningen skal overholde en afstand på mindst 15 m til rørlagte og åbne vandløb, samt til dræn. Dræn som ligger tættere på end 15 meter skal flyttes eller omlægges til faste rør.
- 22) Lægningsdybden for gylleledningen skal være så stor, at køretøjer kan passere og markarbejdet udføres henover ledningen uden at påvirke denne (Kommunen forudsætter en lægningsdybde på mindst 90 cm, som alene kan fraviges ud fra begrundelse afgivet af autoriseret kloakmester)
- 23) Gylleledningen må ikke gennemskære de §3-naturområder, der er angivet i bilag 8.
- 24) Arbejdet vedr. etablering af gylleledningen, skal udføres af autoriseret kloakmester.

Beskyttelse af jord, grundvand og overfladevand

- 25) Der skal til beskyttelse af jord, grundvand og overfladevand træffes foranstaltninger som anført i tabellen nedenfor.

Vask af maskiner	Vask af landbrugsmaskiner og redskaber skal ske på fast vaskeplads med bortledning af vaskevandet til opsamlingsbeholder. Alternativt kan vask af landbrugsmaskiner ske på udbringningsarealerne.
Rengøring af arealer	Affald, foderrester, gødningsspild mv. skal fjernes fra befæstede arealer, som har afledning af overfladevand til nedsivning eller recipient.

Vedligeholdelse af anlæg	Afløb, beholdere, pumper og andet, som anvendes til afledning af spildevand, restvand og saftafløb, skal altid være i driftsklar stand. Ændret håndtering af spildevand, restvand og saftafløb skal anmeldes til kommunen.
Håndtering af gylle	Håndtering af gylle skal foregå under opsyn og eventuelt spild skal straks opsamles. Påfyldning af gyllevogne skal ske med vognmonteret pumpe, der har returløb til tanken eller på fast plads med afløb til opsamlingsbeholder.
Opbevaringsanlæg generelt Kompost	Opbevaringskapaciteten skal være mindst 9 mdr. Ved etablering af kompost i markstakke skal tidspunkt og placering noteres på et kortbilag i driftsjournalen.
Oplag af olie og medicin	Eventuelt spild af olie skal straks opsamles af velegnet absorptionsmateriale – eks. kattegrus. Spildolie skal opbevares på en sådan måde, at der ikke opstår risiko for forurening. Medicin skal opbevares forsvarligt og utilgængeligt for uvedkommende.
Affald	Affald skal opbevares og bortskaffes, efter kommunens til en hver tid gældende affaldsregulativ.

Beskyttelse i forhold til naboer

- 26) Der skal til beskyttelse imod væsentlige nabogener træffes foranstaltninger, som anført i tabellen nedenfor.

Fluer og skadedyr	Der skal på ejendommen foretages effektiv fluebekæmpelse - som minimum i overensstemmelse med de nyeste retningslinjer fra Aarhus Universitet, Institut for Agroøkologi. Opbevaring af foder skal ske på en sådan måde, at der ikke opstår risiko for tilhold af skadedyr (rotter m.v.). På forlangende skal indgås kontrakt med autoriseret rottebekæmpelsesfirma.
Lugt	Der skal til stadighed opretholdes en god staldhygiejne, herunder renholdelse og tørhed på den faste del af staldgulvet, renholdelse for at hindre støv- og smudsbelægninger i stalden samt renholdelse af fodringssystem m.v.
Støj	Husdyrbrugets bidrag til støjbelastningen i omgivelserne må ikke overstige nedenstående værdier, målt ved nabobeboelser, eller deres opholdsarealer.

	Dag	Tidsrum	db(A)	Midlingstid
	Mandag - fredag	07.00 - 18.00	55	8 timer
	Mandag - fredag	18.00 - 22.00	45	1 time
	Lørdag	07.00 - 14.00	55	7 timer
	Lørdag	14.00 - 18.00	45	4 timer
	Lørdag	18.00 - 22.00	45	1 time
	Søn- og helligdag	07.00 - 22.00	45	1 time
	Alle dage	22.00 - 07.00	40	½ time
Lavfrekvent støj,	Nedenstående grænser er for lavfrekvent støj og infralyd (dB re 20 µPa), målt indendørs. Støjgrænserne gælder for ækvivalentniveauet over et tidsrum på 10 minutter, hvor støjen er kraftigst. Grænserne er gældende for impulsagtig lavfrekvent støj og infralyd. For støj/lydgrænser hvor der ingen impulser forekommer, skal der lægges 5 dB til nedenstående skema.			
	Anvendelse	Tidsrum	A-vægtet lydtryksniveau (10-160 Hz), dB	
	Beboelsesrum	Aften/nat kl. 18.00-07.00	15	
		Dag kl. 07.00-18.00	20	
	Kontorer, undervisnings- og andre støjfølsomme rum	Hele døgnet	25	
	Øvrige rum	Hele døgnet	30	
	Måling for lavfrekvent støj skal følge anvisningerne i afsnit 3.4 i Miljøstyrelsens Orientering nr. 9 af 1997 "Lavfrekvent støj, infralyd og Vibrationer i eksternt miljø"			
Vibrationer	Nedenstående grænser er for vibrationer, dB re 10 ⁻⁶ m/s. Vibrationsgrænserne gælder for det maksimale KB-vægtede accelerationsniveau med tidsvægtning Slow.			
	Anvendelse	Tidsrum	Vægtet acc. niv, L _{aw} i dB	
	Boliger i boligområder	Hele døgnet.	75	
	Boliger i blandet bolig/erhvervsområde	Aften/nat kl. 18.00-07.00	75	
		Dag kl. 07.00-18.00	80	
	Institutioner	Hele døgnet	75	
	Erhvervsbebyggelse	Hele døgnet	85	
	Ved måling til dokumentation for overholdelse af vibrationsgrænserne, skal anvisningerne i afsnit 4.3 i Miljøstyrelsens Orientering nr. 9 af 1997 "Lavfrekvent støj, infralyd og vibrationer i eksternt miljø" anvendes.			
Kontrol og målinger for støj/vibrationer	Husdyrbruget skal for egen regning dokumentere, at støj- og vibrationsvilkår overholdes, hvis tilsynsmyndigheden finder det påkrævet. Kravet om dokumentation af støjforholdene kan højst fremsættes en gang årligt medmindre den seneste kontrol viser, at vilkårene ikke er overholdte. Måle- og beregningpunkter fastsættes efter nærmere aftale med tilsynsmyndigheden.			

	<p>Hvis de fastsatte støjgrænser overskrides, skal der sammen med rapport om målinger/ beregninger fremsendes forslag til støj- og/eller vibrationsreduktion ned til de fastsatte grænseværdier og med tidsplan for gennemførelse.</p> <p>Ved målinger/beregninger for støj og/eller vibrationer, udarbejdelse af afrapportering og gennemførelse af eventuelle tiltag for støj- og/eller vibrationsreduktion, skal udgifterne hertil alene afholdes af virksomheden.</p>
Lys	<p>Driften må ikke medføre væsentlige lysgener for de omkringboende.</p> <p>Såfremt tilsynsmyndigheden vurderer, at bedriften giver anledning til væsentlige lysgener, skal bedriften lade udarbejde en handlingsplan og derefter gennemføre denne. Handlingsplanen skal godkendes af tilsynsmyndigheden.</p>
Støv	<p>Driften må ikke medføre støvgener uden for ejendommens eget areal, som af tilsynsmyndigheden skønnes at være væsentlige.</p> <p>Fodersiloer skal indrettes således, at støvgener i forbindelse med indblæsning af foder undgås, f.eks. med melcykloner, eller anden støvbegrænsende foranstaltninger.</p>
Transport	<p>Til-og frakørsel med tung trafik (lastbil og traktor) skal som udgangspunkt foregå ad vejen længst mod syd, som angivet på bilag 9 (videreførelse af vilkår i miljøgodkendelsen fra 2017).</p>
Døde dyr.	<p>Døde dyr skal bortskaffes til godkendt destruktionsvirksomhed. Animalsk affald, herunder selvdøde dyr skal opbevares og afhændes i overensstemmelse med den til enhver tid gældende bekendtgørelse om opbevaring af døde dyr.</p>

Tilsyn, kontrol og egenkontrol

- 28) Dokumentation i form af logbog, kvitteringer og opbevaringsaftaler opbevares i mindst 3 år og forevises tilsynsmyndighed efter anmodning.
- 29) Husdyrbrugets årlige vand- og energiforbrug skal registreres, og registreringen, for perioden siden Ringkøbing-Skjern Kommunes seneste tilsyn, skal kunne fremvises på forlangende i forbindelse med tilsyn

Uheld og risici

- 30) Stoffer og produkter, som er mærket med akut toksicitet eller fare for vandmiljøet, må ikke uden forudgående tilladelse fra Ringkøbing-Skjern Kommune anvendes i større mængder end det fremgår af vejledningen til de pågældende produkter eller til formål der ikke er normale på et husdyrbrug.
- 31) Ved driftsuheld, hvor der opstår risiko for forurening af miljøet, er der pligt til at anmelde dette til tilsynsmyndigheden, Ringkøbing-Skjern Kommune den først kommende hverdag. Er der behov for øjeblikkelig indsats ringes 112.

- 32) Senest 14 dage efter driftsuheld skal driftsansvarlig fremsende en skriftlig orientering, der beskriver uheldets omfang og indsatsen mod miljømæssige skader, samt beskriver forebyggende foranstaltninger, der begrænser risiko for nye uheld.
- 33) Ejendommens beredskabsplan/driftsforskrift skal til en hver tid være ajourført.

Bedst tilgængelige teknik / Renere teknologi

- 34) På husdyrbruget skal der være fokus på energioptimering evt. ved et energitjek.

Ophør

- 35) Ved ophør af driften, skal der træffes de nødvendige foranstaltninger for at undgå forureningsfare og for at bringe stedet tilbage i tilfredsstillende tilstand. Bl.a. skal stoffer, der kan forurene jord, grundvand og overfladevand, samt affald bortskaffes, efter gældende regler.

Note: Efter landzonebestemmelserne jf. planlovens §§ 37 og 38 kan overflødige driftsbygninger tages i brug til en række formål, uden egentlig kommunal godkendelse, altså alene efter anmeldelse.

Nye særregler gældende for IE- husdyrbruget Nørbyvej 54, 6880 Tarm

Miljøledelse, oplæring af personale, plan for regelmæssig kontrol, fodringskrav vilkår m.m. til IE-husdyrbrug er blevet omfattet af generel lovgivning i forbindelse med ændring af godkendelsesbekendtgørelsen pr. 1. januar 2020. Herunder gælder, at IE-brugene årligt senest den 31. december skal indsende informationer til kommunen om følgende (§50):

Krav om indberetning	<ul style="list-style-type: none"> • Logbøger for miljøteknologi • Dokumentation for miljøledelsessystem (§43, stk. 3) • Logbog for gennemførte kontroller (§44, stk. 5) • Dokumentation for overholdelse af fodringskrav (46, stk. 1-3)
-----------------------------	--

Nedenfor er de nye særregler, der gælder for IE-brug kort beskrevet (Kapitel 17 i husdyrgodkendelsesbekendtgørelsen)

Krav til IE-brug	<p>IE-brug skal være opmærksom på særlige regler:</p> <ul style="list-style-type: none"> • Krav om oplæring af personale og udarbejdelse af oplæringsmateriale. • Krav om udarbejdelse af plan for reparation og vedligeholdelse af udstyr. • Krav om anvendelse af fodringsteknikker til reducere af kvælstof og fosfor, herunder fasefodring, reducere af råprotein og anvendelse af fodertilsætningsstoffer. • Krav om anvendelse af energieffektiv belysning. • Krav om reduktion af støvemissioner fra staldanlægget. • Underretningspligt ved manglende overholdelse af miljøgodkendelses vilkår. Den driftsansvarlige skal straks træffe de
-------------------------	--

	<p>nødvendige foranstaltninger for at sikre, at vilkårene igen overholdes og straks underrette Ringkøbing-Skjern Kommune.</p> <ul style="list-style-type: none"> • Krav om årlig indberetning, hvor der skal indsendes logbøger for eventuel miljøteknologi, dokumentation for miljøledelsessystem, logbog for gennemførte kontroller og dokumentation for overholdelse af fodringskrav • Særlige krav ved ophør af IE-brug.
--	--

Formalia

Lovgrundlag

Miljøgodkendelsen er givet på baggrund af husdyrbrugsloven, hvor krav efter VVM-direktivet, habitatdirektivet og IE-direktivet samt i et vist omfang regler fra miljøbeskyttelsesloven og planlovens landzoneregler varetages.

Miljøgodkendelsen suppleres af generelle regler i husdyrgodkendelsesbekendtgørelsen og den generelle regulering i husdyrgødningsbekendtgørelsen.

Grundlaget for miljøgodkendelsen var på godkendelsestidspunktet:

- Kommuneplan 2021-2033
- Husdyrbrugsloven, Lov om miljøgodkendelse m.v. af husdyrbrug nr. 1572 af 20. december 2006 senest ændret i bekendtgørelse af lov om husdyrbrug og anvendelse af gødning m.v. nr. 520 af 1. maj 2019
- Husdyrgodkendelsesbekendtgørelsen, bekendtgørelse om godkendelse og tilladelse m.v. af husdyrbrug nr. 443 af 26. april 2023
- Bekendtgørelse om miljøregulering af dyrehold og om opbevaring af gødning nr. 2243 af 29. november 2021 (Husdyrgødningsbekendtgørelsen)
- Bekendtgørelse om jordbrugsvirksomheders anvendelse af gødning nr. 1142 af 10. juli 2022 (gødningsanvendelsesbekendtgørelse)
- Bekendtgørelse af lov om naturbeskyttelse, nr. 1392 af 4. oktober 2022 (Naturbeskyttelsesloven).
- Bekendtgørelse om udpegning og administration af internationale naturbeskyttelsesområder samt beskyttelse af visse arter nr. 2091 af 12. november 2021
- Bekendtgørelse om affald, nr. 2512 af 10. december 2021 (Affaldsbekendtgørelsen).
- Bekendtgørelse om indretning, etablering og drift af olietanke, rørsystemer og pipelines nr. 1257 af 27. november 2019 (Olietankbekendtgørelsen).

Der gøres opmærksom på, at ansøger selv har ansvar for at indhente nødvendige godkendelser/tilladelser i henhold til anden lovgivning.

Høring og offentliggørelse

Ansøgningsmaterialet har været offentliggjort i 3 uger på Ringkøbing-Skjern Kommunes hjemmeside www.rksk.dk/om-kommunen/annoncering/landbrug fra den 20. september 2023 til den 11. oktober 2024, hvor der ikke er indkommet bemærkninger til det ansøgte.

Udkastet til miljøgodkendelsen har været i 30 dages høring hos ansøger, konsulent, naboer og ejere og beboere på ejendomme med boliger/bygninger indenfor konsekvenszonen fra den 15. april 2024 til 13. maj 2024.

Naboer: Ejere og beboer af boliger og bygninger indenfor konsekvensradius på 950 meter.

Matrikulære naboer: Matrikulære naboer i husdyrlovens forstand defineres som ejere af ejendomme, der matrikulært grænser op til den ejendom, hvorpå anlægget er beliggende. Ringkøbing-Skjern kommune vurderer at udvidelserne på anlæggene generelt er af underordnet betydning for de matrikulære naboer til ejendommens markarealer. Nabohøringen tager derfor udgangspunkt i de matrikler, hvorpå anlæggene ligger. De naboer til markarealer, som i særlige tilfælde bliver berørt af udvidelsen, bliver inddraget i høringen i henhold til forvaltningslovens almindelige regler om partshøring. Det er i den aktuelle sag vurderet, at der ikke er nogen, som skal inddrages i høringen.

I forbindelse med høringen har kommunen modtaget 4 henvendelser fra Danmarks Naturfredningsforening, lokalafdeling. Disse henvendelser er blevet besvaret, men har ikke ført til ændringer i udkast til miljøgodkendelsen.

Afgørelse om miljøgodkendelse vil blive offentliggjort den 20. maj 2024 på Ringkøbing-Skjern Kommunes hjemmeside på www.rksk.dk/om-kommunen/annoncering/landbrug.

Klagevejledning

I henhold til Bekendtgørelse af lov om miljøgodkendelse m.v. af husdyrbrug kapitel 7, kan der klages over miljøgodkendelsen af ansøgeren, Miljøministeriet, samt enhver, der må antages, at have en individuel væsentlig interesse i sagens udfald. Der kan desuden klages af de myndigheder og organisationer, der angivet i lovens § 85-87.

Udnyttelse af miljøgodkendelsen i klageperioden og imens eventuel klage behandles, sker på eget ansvar.

En eventuel klage, har opsættende virkning, med mindre Miljø- og Fødevarerklagenævnet bestemmer andet. Miljøgodkendelsen må ikke udnyttes, før klagefristen er udløbet.

Ansøgeren vil få besked, hvis der klages over afgørelsen.

For behandling af klager, der indbringes for nævnet, herunder anmodning om genoptagelse, betaler klager et gebyr på 900 kr. for privatpersoners og 1.800 kr. for virksomheders og organisationers vedkommende.

Klagegebyret tilbagebetales, hvis du får helt, eller delvis medhold i din klage, hvis den påklagede afgørelse ændres, eller ophæves, eller klagen afvises, som følge af overskredet frist, manglende klageberettigelse, eller fordi klagen ikke er omfattet af klagenævnets kompetence.

Ønskes afgørelsen prøvet ved domstolene, skal søgsmål ifølge § 90 i Bekendtgørelse af lov om miljøgodkendelse m.v. af husdyrbrug være anlagt inden 6 måneder efter, at sagen er offentliggjort.

Klagefristen er 4 uger og regnes fra datoen for offentliggørelsen. Klagen skal være modtaget og registreret senest den 17. juni 2024.

[Indsendelse af klage](#)

Det er obligatorisk for klager, at bruge Miljø- og Fødevareklagenævnets digitale Klageportal, med mindre, du har fået en tilladelse fra Miljø- og Fødevareklagenævnet, der fritager dig for, at anvende den digitale Klageportal. I nedenstående tekst kan du se, hvordan du skal bruge den digitale Klageportal.

Digital Klageportal

Hvis du ønsker, at klage over denne afgørelse, kan du klage til Miljø- og Fødevareklagenævnet. Du klager via Klageportalen, som du finder på dette link: <https://naevneneshus.dk/start-din-klage/miljoe-og-foedevareklagenævnet/>

Klagen sendes gennem Klageportalen til den myndighed, der har truffet afgørelsen. En klage er indgivet, når den er indsendt til Miljø- og Fødevareklagenævnet, og når du har indbetalt klagegebyret. Du betaler gebyret via elektronisk overførsel eller ved giroindbetaling.

Anmodning om fritagelse for indsendelse, via klageportal

Miljø- og Fødevareklagenævnet skal, som udgangspunkt, afvise en klage, der ikke er indsendt via Klageportalen. Hvis du ønsker, at blive fritaget for at bruge Klageportalen, skal du sende din klage og en begrundet anmodning til Ringkøbing-Skjern Kommune, Smed Sørensens Vej 1, 6950 Ringkøbing. Ringkøbing-Skjern Kommune videresender herefter anmodningen til Miljø- og Fødevareklagenævnet, som træffer afgørelse om, hvorvidt din anmodning kan imødekommes.

Hjælp til klage

Miljø- og Fødevareklagenævnet stiller i et vist omfang, en supportfunktion til rådighed ved oprettelse af en klage. Supportfunktionen kan kontaktes pr. tlf.: 7240 5600, eller på mail: nh@naevneneshus.dk. De kan kontaktes på følgende tidspunkter: man.-fre. 9.00-15.00.

Udnyttelse, kontinuitet og revurdering

En godkendelse efter § 16a i husdyrbrugsloven bortfalder, hvis den ikke er udnyttet inden 6 år efter at godkendelsen er meddelt. Godkendelsen anses for udnyttet, når byggeriet faktisk er afsluttet. Hvis der ikke foreligger et byggeri anses en godkendelse for udnyttet, når det konstateres, at det, der er truffet afgørelse om, faktisk er gennemført.

En udnyttet miljøgodkendelse kan bortfalde helt eller delvist, hvis den efterfølgende ikke har været udnyttet i 3 på hinanden følgende år. Udnyttelsen forudsætter at mindst 25 % af det godkendte produktionsareal udnyttes driftsmæssigt og at den driftsmæssige udnyttelse ikke på noget tidspunkt ophører i 3 på hinanden følgende år. Driftsmæssig udnyttelse kræver, at der er dyr på produktionsarealerne svarende til mindst 50 % af det mulige ifølge dyrevelfærdskravene.


Godkendelser af IE-husdyrbrug tages op til revurdering og ajourføres om nødvendigt af hensyn til udviklingen i den bedste tilgængelige teknik. Den første regelmæssige revurdering foretages, når der er forløbet 8 år fra det tidspunkt, hvor husdyrbruget første gang blev godkendt

Godkendelsen skal dog uanset ovenstående tages op til revurdering, hvis der offentliggøres en BAT-konklusion, der vedrører den væsentligste af husdyrbrugets aktiviteter. Revurderingen skal tilrettelægges, så husdyrbruget kan overholde de på baggrund af BAT-konklusionen ajourførte vilkår senest fire år efter offentliggørelsen af BAT-konklusionen i EU-tidende.

På vegne af Teknik- og Miljøudvalget



Ivan Thesbjerg
Afdelingsleder
Land og Vand, Landbrug
Ringkøbing-Skjern Kommune



Poul Bennetzen
Land og Vand, Landbrug
Ringkøbing-Skjern Kommune

Kopi af udkast til miljøgodkendelse er sendt til:

Ansøger:

- Ejer af husdyrbruget på adressen Nørhedevej 54, 6880 Tarm

Konsulent:

- Gråkjær landbrug A/S, Fabersvej 15, 7500 Holstebro, v. Nina Gamby, e-mail: ng@graakjaer.dk

Ejere og beboer af boliger/bygninger inden for konsekvensradius på 950 meter og matrikulære naboer til matrikel nr. 9a (husdyrbruget) og matrikel 3m (gyllebeholder) Nørhede By, Lyne:

- Se bilag 5.

Interessenter:

- Ringkøbing-Skjern museum, Arkæologisk Afdeling v/Torben Egebjerg, e-mail: post@arkvest.dk
- Rådet for Grøn Omstilling, 1208 København K, e-mail: husdyr@rgo.dk
- Dansk Ornitologisk Forening, e-mail: natur@dof.dk, ringkoebing-skjern@dof.dk
- Sundhedsstyrelsen, e-mail: senord@sst.dk
- Ferskvandsfiskeriforeningen for Danmark, Vormstrupvej 2, 7540 Haderup, e-mail: nb@ferskvandsfiskeriforeningen.dk
- Danmarks Naturfredningsforenings Lokalkomiteé for Ringkøbing-Skjern Kommune, e-mail: dnringkoebing-skjern-sager@dn.dk
- Danmarks Sportsfiskerforbund, Skyttevej 4, 7182 Bredsten, e-mail: post@sportsfiskerforbundet.dk
- Danmarks Sportsfiskerforbund, e-mail: lbt@sportsfiskerforbundet.dk
- Friluftsrådet Midt-Vest, e-mail: midtvestjylland@friluftsraadet.dk
- Foreningen Greenpeace Danmark: info.dk@greenpeace.org

Miljøgodkendelsen sendt til:

- Konsulent Gråkjær landbrug A/S, Fabersvej 15, 7500 Holstebro, v. Nina Gamby, e-mail: ng@graakjaer.dk
- Ringkøbing-Skjern museum, Arkæologisk Afdeling v/Torben Egebjerg, e-mail: post@arkvest.dk
- Rådet for Grøn Omstilling, 1208 København K, e-mail: husdyr@rgo.dk
- Dansk Ornitologisk Forening, e-mail: natur@dof.dk, ringkoebing-skjern@dof.dk
- Sundhedsstyrelsen, e-mail: senord@sst.dk
- Ferskvandsfiskeriforeningen for Danmark, Vormstrupvej 2, 7540 Haderup, e-mail: nb@ferskvandsfiskeriforeningen.dk
- Danmarks Naturfredningsforenings Lokalkomité for Ringkøbing-Skjern Kommune, e-mail: dnringkoebing-skjern-sager@dn.dk
- Danmarks Sportsfiskerforbund, Skyttevej 4, 7182 Bredsten, e-mail: post@sportsfiskerforbundet.dk
- Danmarks Sportsfiskerforbund, e-mail: lbt@sportsfiskerforbundet.dk,
- Friluftsrådet Midt-Vest, e-mail: midtvestjylland@friluftsraadet.dk
- Foreningen Greenpeace Danmark: info.dk@greenpeace.org

Miljøkonsekvensrapport

Ansøgningen om miljøgodkendelse skal i henhold til husdyrgodkendelsesbekendtgørelsen omfatte en miljøkonsekvensrapport, idet der er tale om en ansøgning om godkendelse efter § 16 a, stk. 2, i husdyrbrugsloven.

Krav til miljøkonsekvensrapport

Miljøkonsekvensrapporten skal mindst omfatte:

- 1) En beskrivelse af det ansøgte med oplysninger om
 - a) det ansøgtes placering, udformning, dimensioner og andre relevante særkender,
 - b) det ansøgtes forventede væsentlige og eventuelle kumulative indvirkninger på miljøet,
 - c) det ansøgtes særkender eller de foranstaltninger, der påtænkes truffet for at undgå, forebygge eller begrænse og om muligt neutralisere forventede væsentlige skadelige indvirkninger på miljøet, og
 - d) den eller de rimelige alternative løsninger, som ansøger har undersøgt, og som relevante for det ansøgte og dets særlige karakteristika, og hovedårsagerne til den eller de valgte løsninger under hensyn til det ansøgtes indvirkninger på miljøet.
- 2) Et samlet, ikke-teknisk resumé af oplysningerne i pkt. 1, og tillige oplysninger om foranstaltninger ved ophør, hvis det ansøgte vedrører et IE-husdyrbrug.
- 3) Oplysning om den kompetente ekspert, der har udarbejdet miljøkonsekvensrapporten.

Ansøger skal ved udarbejdelse af miljøkonsekvensrapporten tage hensyn til tilgængelige resultater af andre relevante vurderinger.

Ansøgers oplysninger i miljøkonsekvensrapporten, skal på en passende måde påvise, beskrive og vurdere det ansøgtes væsentlige direkte og indirekte virkninger i forhold til:

- 1) befolkningen og menneskers sundhed,
- 2) biologisk mangfoldighed med særlig vægt på kategori 1- og 2-natur samt bilag IV-arter,
- 3) jordarealer, jordbund, vand, luft og klima,
- 4) materielle goder, kulturarv og landskabet,
- 5) samspillet mellem to, flere eller alle faktorer efter nr. 1-4 og
- 6) sårbarhed i forhold til risici for større ulykker eller katastrofer som følge af faktorerne efter nr. 1-5.

Gennemgang af miljøkonsekvensrapport

Ringkøbing-Skjern Kommune skal i henhold til husdyrgodkendelsesbekendtgørelsen gennemgå miljøkonsekvensrapporten med inddragelse af den fornødne ekspertise og kan i fornødent omfang indhente yderligere oplysninger fra ansøger til opfyldelse af kravene.

Miljøkonsekvensrapport, ansøgningen i Husdyrgodkendelse.dk, BAT-redegørelse og beredskabsplan er gennemgået, og der er indhentet supplerende oplysninger.

Det er Ringkøbing-Skjern Kommunes samlede vurdering, at ansøger og dennes konsulent har leveret tilstrækkelige oplysninger til, at der kan gennemføres en miljøvurdering af det ansøgte.

Ansøger oplyser, at der har været overvejet alternative placeringer af smågrisestalden, men eftersom logistikken i anlægget skal optimeres, så er det de valgte placeringer, der ansøges på. Derudover er det efter en samlet vurdering af andre landskabelige og driftsmæssige årsager vurderet som bedst egnede placering.

Miljøvurderingen

I henhold til husdyrgodkendelsesbekendtgørelsen skal Kommunalbestyrelsen ved afgørelsen om godkendelse efter § 16 a i husdyrbrugsloven vurdere, om den ansøgte etablering, udvidelse eller ændring af husdyrbruget kan indebære væsentlig virkning på miljøet, herunder i forhold til omgivelsernes sårbarhed og kvalitet, i forhold til navnlig

- 1) landskabelige værdier,
- 2) natur med dens bestande af vilde planter og dyr og deres levesteder, herunder områder, der er beskyttet mod tilstandsændringer eller fredet, udpeget som internationalt naturbeskyttelsesområde eller udpeget som særlig sårbart over for næringsstofpåvirkning,
- 3) jord, grundvand og overfladevand, og
- 4) lugt-, støj-, rystelses-, støv-, flue-, transport- og lysgener, uhygiejniske forhold, affaldsproduktion m.v.

Kommunalbestyrelsen skal ved vurderingen inddrage alle etableringer, udvidelser og ændringer af husdyrbruget, der er godkendt, tilladt eller afgjort efter anmeldelse inden for de seneste 8 år før kommunalbestyrelsens afgørelse.

Erhvervsmæssigt nødvendig for ejendommens drift som landbrugsejendom.

Ansøgningen omfatter opførelse af en ny smågrisestald på 1.579 m² med 1.355 m² produktionsarealer i tilknytning til de eksisterende bygninger. Desuden en lovliggørelse af den 789 m² drægtighedsstald med 713 m² produktionsarealer. Husdyrbrugets produktion øges ved anvendelse af de 2 nye stalde.

Ringkøbing-Skjern Kommune vurderer, at de nye bygninger er en naturlig udvidelse af husdyrbruget, som er erhvervsmæssig nødvendig for ejendommens drift som landbrugsejendom.

Beskrivelse af husdyrbruget

Ansøgt drift

Stalde og produktioner Ansøgt drift						
Staldnavn	Staldstørrelse (m ²)	Ventilation	Kildehøjde	Produktion	Antal måneder udegående	Produktionsareal (m ²)

Bygning 1	298	Mekanisk ventilation	6 m	(#585702) Søer, golde og drægtige. Løsgående dybstrøelse	0	46
				(#585700) Søer, golde og drægtige. Individuel opstaldning, delvis spaltegulv	0	97
Bygning 2	1052	Mekanisk ventilation	6 m	(#585708) Søer, golde og drægtige. Individuel opstaldning, delvis spaltegulv	0	14
				(#585705) Søer, golde og drægtige. Løsgående, delvis spaltegulv	0	689
Bygning 3	976	Mekanisk ventilation	6 m	(#585711) Søer, golde og drægtige. Løsgående, delvis spaltegulv	0	752
Bygning 4	552	Mekanisk ventilation	6 m	(#585716) Søer, diegivende. Kassestier, delvis spaltegulv	0	399
Bygning 5	323	Mekanisk ventilation	6 m	(#585717) Søer, golde og drægtige. Løsgående, delvis spaltegulv	0	238
Bygning 6	187	Mekanisk ventilation	6 m	(#585720) Smågrise. Toklimastald, delvis spaltegulv	0	138
Bygning 7	1202	Mekanisk ventilation	6 m	(#585730) Søer, golde og drægtige. Løsgående, delvis spaltegulv	0	277
				(#585729) Smågrise. Toklimastald, delvis spaltegulv	0	207
				(#585726) Søer, diegivende. Kassestier, delvis spaltegulv	0	75
				(#585723) Søer, diegivende. Kassestier, delvis spaltegulv	0	112
Bygning 8	737	Mekanisk ventilation	6 m	(#585735) Søer, diegivende. Kassestier, delvis spaltegulv	0	483
Bygning 9	215	Mekanisk ventilation	6 m	(#585738) Søer, golde og drægtige. Løsgående, delvis spaltegulv	0	169
Bygning 10	32	Mekanisk ventilation	6 m	(#585741) Smågrise. Toklimastald, delvis spaltegulv	0	27
drægtighedsstald	789	Mekanisk ventilation	6 m	(#585742) Søer, golde og drægtige. Løsgående, delvis spaltegulv	0	713
Ny Smågrise	1579	Mekanisk ventilation	6 m	(#585743) Smågrise. Toklimastald, delvis spaltegulv	0	1355
Sum						5791

De eksisterende stalde på Nørhedevej 54 er den 3. februar 2020 gennemgået og opmålt af konsulent Klaudi Andresen. Produktionsareal er opmålt inklusive krybber, se bilag 1.

Der etableres en ny stald til smågrise på 1.579 m² med et produktionsareal på 1.355 m². Derudover bliver den nye drægtighedsstald på 789 m² med et produktionsareal på 713 m² retslig lovliggjort. De 2 bygninger ligger i tilknytning til de eksisterende staldbygninger.

Følgende dyrehold/staldsystem retslig lovliggøres i de eksisterende stalde (ændringer i forhold til nudriften):

Bygning 1:

Stalden blev i miljøgodkendelsen fra 2017 godkendt til:

- Søer, løbedrægtige, individuel opstaldning, delvis spaltegulv på 97 m².

Stalden lovliggøres til:

- Søer, gode og drægtige, Løsgående dybstrøelse på 46 m² (sygeafdelingen).
- Søer, golde og drægtige, individuel opstaldning, delvis spaltegulv på 97 m².

Bemærkning

Sygeafdelingen på 46 m² var etableret før miljøgodkendelse fra 2017. Sygeafdelingen fremgår ved en fejl ikke som en del af miljøgodkendelsen fra 2017. Produktionsarealet på 46 m² i sygeafd. lovliggøres derfor.

Bygning 2

Stalden blev i miljøgodkendelsen fra 2017 godkendt til:

- Søer, løbedrægtige, løsgående, delvis spaltegulv på 703 m².

Stalden lovliggøres til:

- Søer, gode og drægtige, individuel opstaldning, delvis spaltegulv på 14 m².
- Søer, golde og drægtige, løsgående, delvis spaltegulv på 689 m².

Bemærkning

I miljøgodkendelsen fra 2017 blev alle dyrene i bygning 2 registreret som løsgående. Det fremgår derfor i ansøgningens nudrift og 8 årsdrift som 703 m² løsgående, delvis spaltegulv.

Produktionsarealet på 14 m² til søer, golde og drægtige, opstaldning, delvis spaltegulv lovliggøres.

Nudrift

Stalde og produktioner Nudrift						
Staldnavn	Staldstørrelse (m ²)	Ventilation	Kildehøjde	Produktion	Antal måneder udegående	Produktionsarealet (m ²)
				(#585703) Søer, golde og drægtige. Løsgående dybstrøelse	0	0

Bygning 1	298	Mekanisk ventilation	6 m	(#585701) Søer, golde og drægtige. Individuel opstaldning, delvis spaltegulv	0	97
Bygning 2	1052	Mekanisk ventilation	6 m	(#585709) Søer, golde og drægtige. Individuel opstaldning, delvis spaltegulv	0	0
				(#585706) Søer, golde og drægtige. Løsgående, delvis spaltegulv	0	703
Bygning 3	976	Mekanisk ventilation	6 m	(#585712) Søer, golde og drægtige. Løsgående, delvis spaltegulv	0	752
Bygning 4	552	Mekanisk ventilation	6 m	(#585714) Søer, diegivende. Kassestier, delvis spaltegulv	0	399
Bygning 5	323	Mekanisk ventilation	6 m	(#585718) Søer, golde og drægtige. Løsgående, delvis spaltegulv	0	238
Bygning 6	187	Mekanisk ventilation	6 m	(#585721) Smågrise. Toklimastald, delvis spaltegulv	0	138
				(#585733) Søer, golde og drægtige. Løsgående, delvis spaltegulv	0	277
				(#585731) Smågrise. Toklimastald, delvis spaltegulv	0	207
Bygning 7	1202	Mekanisk ventilation	6 m	(#585727) Søer, diegivende. Kassestier, delvis spaltegulv	0	75
				(#585724) Søer, diegivende. Kassestier, delvis spaltegulv	0	112
Bygning 8	737	Mekanisk ventilation	6 m	(#585736) Søer, diegivende. Kassestier, delvis spaltegulv	0	483
Bygning 9	215	Mekanisk ventilation	6 m	(#585739) Søer, golde og drægtige. Løsgående, delvis spaltegulv	0	169
Bygning 10	32	Mekanisk ventilation	6 m	(#585740) Smågrise. Toklimastald, delvis spaltegulv	0	27
Sum						3677

Den nuværende produktion er reguleret af miljøgodkendelsen dateret 1. december 2017. Den tidligere foderlade (bygning 9) blev ombygget til en stald med dyrehold. Desuden blev der i miljøgodkendelsen tilføjet en ny klimacontainer på 32 m² (bygning 10).

8-års drift

Stalde og produktioner 8 års drift 2009						
Staldnavn	Staldstørrelse (m ²)	Ventilation	Kildehøjde	Produktion	Antal måneder udegående	Produktionsareal (m ²)

Bygning 1	298	Mekanisk ventilation	6 m	(#585704) Søer, golde og drægtige. Løsgående dybstrøelse	0	0
				(#585699) Søer, golde og drægtige. Individuel opstaldning, delvis spaltegulv	0	97
Bygning 2	1052	Mekanisk ventilation	6 m	(#585710) Søer, golde og drægtige. Individuel opstaldning, delvis spaltegulv	0	0
				(#585707) Søer, golde og drægtige. Løsgående, delvis spaltegulv	0	703
Bygning 3	976	Mekanisk ventilation	6 m	(#585713) Søer, golde og drægtige. Løsgående, delvis spaltegulv	0	752
Bygning 4	552	Mekanisk ventilation	6 m	(#585715) Søer, diegivende. Kassestier, delvis spaltegulv	0	399
Bygning 5	323	Mekanisk ventilation	6 m	(#585719) Søer, golde og drægtige. Løsgående, delvis spaltegulv	0	238
Bygning 6	187	Mekanisk ventilation	6 m	(#585722) Smågrise. Toklimastald, delvis spaltegulv	0	138
Bygning 7	1202	Mekanisk ventilation	6 m	(#585734) Søer, golde og drægtige. Løsgående, delvis spaltegulv	0	277
				(#585732) Smågrise. Toklimastald, delvis spaltegulv	0	207
				(#585728) Søer, diegivende. Kassestier, delvis spaltegulv	0	75
				(#585725) Smågrise. Drænet gulv + spalter (50 %/ 50%)	0	112
Bygning 8	737	Mekanisk ventilation	6 m	(#585737) Søer, diegivende. Kassestier, delvis spaltegulv	0	483
Sum						3481

Identisk med nudriften med undtagelse af klimacontainer (bygning 10) og den ombygget foderlade (bygning 9).

Produktioner med miljøteknologi

Staldnavn	Produktion	Beskrivelse af miljøteknologi	Driftstimer pr. år	NH ₃ -N effekt (%)	Lugteffekt (%)
Ansøgt drift					
drægtighedsstald	(#585742) Søer, golde og drægtige. Løsgående, delvis spaltegulv	Gyllekøling i stald med træk og slip	8760	23	
Ny Smågrise	(#585743) Smågrise. Toklimastald, delvis spaltegulv	GK	8760	23	
Nudrift - Ingen data					
8 års drift - Ingen data					

Den nyetablerede drægtighedsstald er etableret med gyllekøling, der medfører en reduktion af ammoniak med 23%.

Den nye smågrisestald etableres med gyllekøling, der medfører en reduktion af ammoniak med 23%.

Gødningsopbevaringsanlæg

Opbevaringslagre					
Navn	Lagertype	Yderligere oplysninger	Bedste tilgængelige opbevaringsteknik	Dimension	Areal (m ²)
Ansøgt drift					
Gylletank 1	Flydende				1222
Gylletank 2	Flydende				1245
Nudrift					
Gylletank 2.475 m ³	Flydende				629
Gylletank 1500 m ³	Flydende				444
8 års drift					
Gylletank 2.475 m ³	Flydende				629
Gylletank 1500 m ³	Flydende				444

Den eksisterende gylletank på 1.500 m³ sløjfes. Gyllebeholderen på 2.475 m³ benyttes fremover som fortank. Det bemærkes, at fortanken er omfattet af 10- årlig beholderkontrol, idet fortanken har en kapacitet på over 100 m³.

Som erstatning for eksisterende gyllebeholder etableres der 2 nye gyllebeholder på hver 5.000 m³ vest for husdyrbruget.

Opbevaringsanlæg med miljøteknologi

Lagernavn	Beskrivelse af miljøteknologi	NH ₃ -N effekt (%)
Ansøgt drift		
Gylletank 1	t	50,0
Gylletank 2	t	50,0
Nudrift		
Gylletank 2.475 m ³	telt	50,0
Gylletank 1500 m ³	telt	50,0
8 års drift		
Gylletank 1500 m ³	telt	0,0

I nudriften benyttes teltoverdækning som miljøteknologien for de 2 nye gyllebeholdere på 5.000 m³ (gylletank på 1 og gylletank 2). Gylletanken i nudriften på 1.500 m³ sløjfes og gylletanken på 2.475 m³ benyttes fremover ikke som en opbevaringsbeholder, men som en opsamlingsbeholder.

Lagerregnskab og opbevaringskapacitet

Ansøger oplyser:

På ejendommen produceres der svinegylle. Gyllen opbevares i to nye gyllebeholdere på 5.000 m³ hver. De er placeret vest for ejendommen. Gyllen pumpes ud af staldene over i fortanken, som pt. er den eks. gyllebeholder på ejendommen. Fortanken udstyres med en flowmåler, så den vil automatisk pumpe gyllen videre til de to nye gylletanke. Gyllen bliver sluset ud fra stalden en gang om ugen.

Gyllebeholderne er tilmeldt beholderkontrol, og en gang om året tjekkes beholderne for skader og tæring.

Omlastning af gylle sker med gyllevogn/lastbil med fastmonteret kran, hvor pumpen sidder på gyllevognen/lastbilen, og der sker en automatisk tømning af pumperøret. Omlastningen sker altid under opsyn, derfor vurderes det, at der ikke er større risiko for uheld i forbindelse med utilsigtet igangsætning af pumper, spild m.m. Gyllen omrøres kun forud for udkørsel af gylle. Der er ingen stationære pumper, hvilket mindsker risikoen for tab af gylle til miljøet.

Der forventes en gylleproduktion på ca. 13.317 m³ gylle
Ca. 1.150 søer x 6,5 m³ gylle og ca. 46.000 smågrise x 0,127 m³ gylle.

Opbevaring i de to nye beholdere 10.000 m³, hvilket giver til 9 mdr. opbevaring.
Det vurderes, at der er taget hensyn til miljøet, ved at der er til min 9 mdr. opbevaringskapacitet, så udkørslen kan optimeres mest hensigtsmæssigt.

Kommunen vurderer:

Det vurderes, at den lovpligtige opbevaringskap. på 9 måneder er overholdt.

Lokalisering

Forbudszoner

Indenfor forbudszonerne må der ikke etableres nybyggeri (husdyranlæg og gødnings- og ensilageopbevaringsanlæg) eller udvidelser/ændringer i eksisterende bygninger, der medfører forøget forurening.

Område	Afstandskrav	Afstand målet fra de nye stalde/de nye gyllebeholder
By - og sommerhuszoner	50 meter	>50
Lokalplanområder	50 meter	>50
Nabobeboelsesbygninger	50 meter	>50
Afstand til kategori 1-natur og kategori 2-natur*	10 meter	>10

* Ensilageopbevaringsanlæg er ikke omfattet af kravet

Der er intet nybyggeri eller ændringer/udvidelser i de eksisterende bygninger indenfor forbudszonerne.

Afstandskrav

Til husdyranlæg generelt (stald, opbevaringslager og/eller ensilage- opbevaringsanlæg) er der faste afstandskrav for at beskytte imod forurening eller væsentlige gener fra anlæggene.

Afstandskravene gælder kun for nybyggeri, og eksisterende anlæg er derfor ikke omfattet af bestemmelsen.

Type	Afstandskrav (m)	Mindste afstand til de nye stalde/de nye gyllebeholder (m)
Vandforsyning til < 10 ejendomme	25	>25
Vandforsyning til > 10 ejendomme	50	>50
Vandløb, dræn og søer * ¹	15	3 meter fra smågrisestalden
Offentlig vej, privat fællesvej	15	>15
Levnedsmiddelvirksomhed	25	>25
Beboelse på samme ejendom * ²	15	>15
Naboskel	30	>30

*¹ Fra åbne vandløb og til søer med et areal, der er større end 100 m² skal der være mere end 100 meter til opbevaringsanlæg for flydende husdyrgødning.

*² Ensilageopbevaringsanlæg er ikke omfattet af kravet

De lovpligtige afstandskrav er ifølge ansøgningens oplysninger overholdt med undtagelse af afstandskravet til vandløb på 15 meter.

Den valgte placering af smågrisestalden betyder at afstandskravet til det rørlagte vandløb ikke kan opretholdes. Fra smågrisestalden til det rørlagte vandløb vil der være 4 meter.

Ringkøbing-Skjern kommune vurderer, at der kan dispenseres fra afstandskravet, idet der er tale om et rørlagt vandløb nærmest husdyrbruget. Da vandløbet er rørlagt vil evt. uheld fra husdyrbruget ikke forurene vandløbet.

På den baggrund er det Ringkøbing-Skjern kommunes vurdering, at der ikke opstår forurening eller væsentlige gener ved at reducere afstandskravet fra den nye drægtighedsstald til det rørlagte vandløb fra 15 meter til 3 meter.

I henhold til §9, stk. 3 i Lov om miljøgodkendelse mv. af husdyrbrug meddeles der derfor i denne miljøgodkendelse dispensation til et reduceret afstandskrav til 4 meter fra den ny smågrisestald til det rørlagte vandløb.

Da de lovpligtige afstandskrav er overholdt, med undtagelse af afstanden fra den ny smågrisestald til det rørlagte vandløb, der meddelelse dispensation til vurderes anlægget derfor, placeringsmæssigt, ikke at give væsentlige gener for omgivelserne eller væsentlig risiko for forurening.

Beskyttelseslinjer

Naturbeskyttelseslovens bestemmelser om bygge- og beskyttelseslinjer skal sikre, at de nærmeste omgivelser ved søer og åer samt omkring fortidsminder, skove og kirker friholdes for bebyggelse eller andre væsentlige landskabelige indgreb.

Der er ved behandlingen af sagen taget stilling til nedenstående beskyttelseslinjer, og det er med X angivet, om nybyggeri på ejendommen ligger indenfor eller udenfor linjerne.

Beskyttelseslinje	Indenfor (x)	Udenfor (x)	Beskyttelseslinje	Indenfor (x)	Udenfor (x)
Klitfredede arealer		x	Skove		x
Strand		x	Fortidsminder		x
Søer		x	Kirker		x
Vandløb		x			

Det er på baggrund af ovenstående Ringkøbing-Skjern Kommunes vurdering, at husdyrbrugets anlæg ikke er i modstrid med de hensyn, der skal tages i forhold til ovennævnte emner.

Samlet vurdering af lokalisering

Idet husdyrbruget ligger udenfor forbudszoner, alle afstandskrav er overholdt med undtagelse af afstanden fra den ny drægtighedsstald til det rørlagte vandløb, der meddelelse dispensation, er det Ringkøbing-Skjern kommunes vurdering, at husdyrbruget ikke placeringsmæssigt vil give anledning til væsentlige gener for omgivelserne eller væsentlig risiko for forurening.

Påvirkning af landskab

Husdyrbruget inkl. de 2 nye gyllebeholder ligger uden for de områder, som i kommuneplanen er udpeget som geologiske interesseområder, bevaringsværdige landskaber, større uforstyrrede landskaber og værdifulde kulturmiljøer.

Landskabsvurdering

Landskabets kendetegn:

Landskabsområdet ligger i den sydlige del af kommunen på et højtliggende terræn og er en del af Varde Bakkeø. Landskabet er kendetegnet ved et småbakket terræn med små smeltevandsdale.

Landskabsområdet omfatter opdyrket og tilplantet hede. Plantager i alle størrelser kendetegner sammen med mindre heder landskabet. Hegn afgrænser helt eller delvist marker i lille til middelstor skala. Bebyggelsesstrukturen omfatter gårde langs vejene, og flere steder har bebyggelsen en særlig struktur, som afspejler husmandsudstyknings.

Terræn og bevoksning begrænser udsigterne på tværs af landskabet, mens der mod nord er særlige udsigter over smeltevandsletten som det tilstødende landskabsområde Skjern Enge Deltalandskab er en del af. Oplevelsesværdierne knytter sig til de store heder, samt særlige kulturmiljøer.

Landskabsområdet rummer flere tekniske anlæg og er generelt præget af en visuel påvirkning fra anlæg både i og uden for landskabsområdet.

Der er afgrænset to delområder i landskabsområdet, Tarm Møllebæk og Lydum Ådal, som begge er mindre smeltevandsdale præget af afgræssede engarealer.

Landbrugsbyggeri/stort byggeri i det åbne land

Det er ikke muligt at indpasse stort byggeri i landskabsområdet på grund af skala og terræn. Det vurderes muligt at indpasse landbrugsbyggeri i lille til middelstor skala. Der bør tages hensyn til den samlede bygningsmasses visuelle udtryk og placering i terrænet, og nyt byggeri bør tilpasses det eksisterende, så det fremstår ensartet og harmonisk i landskabsbilledet.

Det er væsentligt, at stort og markant byggeri ikke bliver placeret mod det tilstødende landskabsområde Skjern Enge Deltalandskab.

I områder uden for oplevelsesrige landskaber kan der etableres middelstort byggeri, som helt eller delvist skjules af bevoksning.

Hvor hede og plantage præger landskabet, bør der ikke opføres byggeri, da det ikke er foreneligt med landskabets karakter eller visuelle sammenhænge. Dette er også gældende for ådalene i landskabsområdet, der fremstår i en lille skala. Stort og markant landbrugsbyggeri kan ikke indpasses i ådalenes skala og karakter.

Bygningsbeskrivelse

Ny smågrisestald og nyetableret drægtighedsstald

Den nye smågrisestald på 1.579 m² og den nyetableret drægtighedsstald på 789 m² ligger i tilknytning til de eksisterende bygningsmasser til husdyrbruget på adressen Nørhedevej 54, Tarm. Ejendommen vil derfor fremstå som en samlet enhed efter etablering af den nye stald.

Der skabes sammenhæng mellem nye og gamle bygninger ved at arbejde med en gennemgående farveholdning og materialevalg. De 2 nye bygninger (drægtighedsstald, smågrisestald) opføres i lignende materialer og farvevalg som de eksisterende bygninger.

2 nye gyllebeholder på 5.000 m³

Beholderen får en kapacitet på 5.000 m³ og en diameter på ca. 36 m. Siderne bliver 5 m, hvoraf 2-3 meter vil være over jorden. Beholderen opbygges i grå beton elementer, og der sættes en grå teltdug i PVC på beholderen (antracit grå, Ral 7016). Den samlede højde på beholderen og teltoppen bliver ca. 9-10 meter.

Kommunens bemærkninger

For at fremme de 2 nye staldbygninger og de 2 nye gyllebeholder indpasning i landskabet stilles vilkår til et afdæmpet valg af farvenuance samt brug af ikke reflekterende materialer. Derudover at teltoverdækningen af de nye gyllebeholderne skal have en afdæmpet farve,

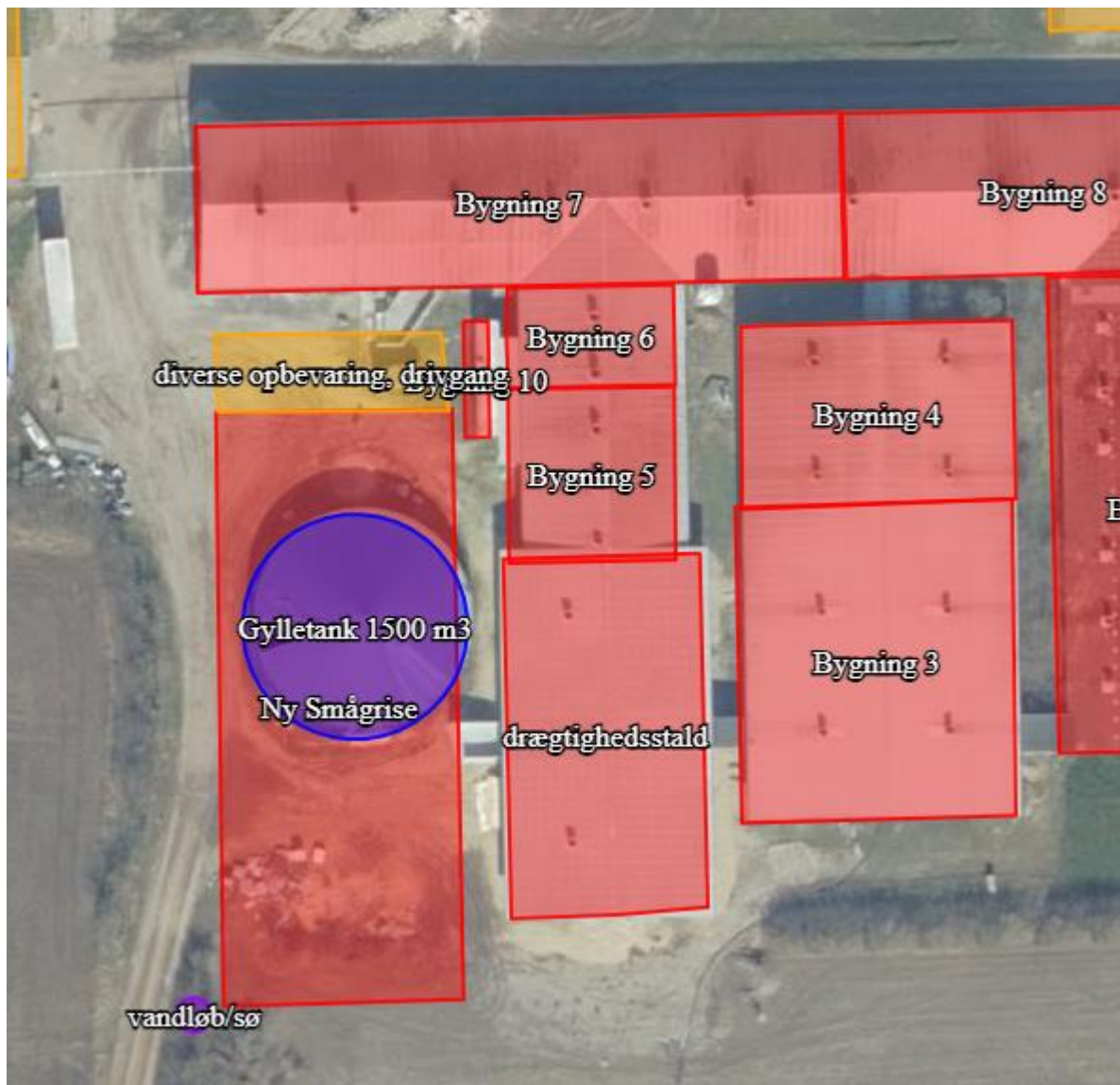
Beplantning:

Landskabet er et delvis overvejende lukket landbrugslandskab, hvor en del læhegn og punktbeplantninger adskiller marker, og den spredte bebyggelse i området ligger i forbindelse med eksisterende beplantning (som øer på en flade). Det betyder, at der er få udsigts- og indsigtslinjer i landskabet.

Ejendommen på Nørhedevej 54 er (delvis) skjult mod vest, syd og øst af læhegn eller lignende. Beplantning udgør et betydningsfuldt element ved at relatere et bygningsanlæg til landskabet og visuelt binde det til jordoverfladen og skabe et harmonisk anlæg.

Især beplantningen op til og omkring bygningerne har betydning for helhedsbilledet i forhold til omgivelser og landskabet. Sammen med stillingtagen til materialer og farver er beplantning vigtigt for staldanlægs miljø ude og inde samt for den visuelle opfattelse af byggeriet i sig selv og i tilknytning til dets omgivelser.

Ny drægtighedsstald /ny smågrisestald



Nyetablerede drægtighedsstald på 789 m²

Den nye drægtighedsstald er placeret i forlængelse af bygning 5 og mellem den nye smågrisestald og bygning 3. Den nye drægtighedsstald fremstår som en integreret del af den eksisterende bygningsmasse på ejendommen Nørhedevej 54.

Ny smågrisestald på 1.579 m²

Den nye smågrisestald er mod nord og øst afskærmet mod indkik af de eksisterende bygninger på ejendommen Nørhedevej 54. Stalden til smågrise er også delvis afskærmet i vestlig og sydlig retning af eksisterende læhegn.

Generelt

Med baggrund af naboindsigelse i høringsperioden ved miljøgodkendelsen dateret 1. december 2017, blev der i denne miljøgodkendelse stillet vilkår om, at den eksisterende beplantning og læhegn ved

anlægget og tilkørselsveje skal vedligeholdes og bevares. Vilkåret er videreført i denne miljøgodkendelse.

2 stk. nye gyllebeholder på 5.000 m³



Der placeres to nye gylleholdere på bar mark, angivet på kortet. De placeres, hvor der i forvejen er placeret en vindmølle, som har samme ejer som husdyrbruget. Begrundelsen for placeringen af de to nye gyllebeholdere er, at det ikke er muligt at placere dem i tilknytning til produktionen, da der så vil komme for meget ammoniak til KAT 3 naturområdet, som er beliggende tæt på ejendommen. Derudover bliver de to nye gyllebeholdere placeret i direkte forbindelse med udspretningsarealerne, hvilket vil minimere antallet af transporter med husdyrgødning, hvilket er CO₂ reducerende for ejendommen.

Det bliver etableret et tre-rækker læbælte rund de to nye gyllebeholdere med egns typiske træer/buske. Læbæltet etableres så vejen til vindmøller bibeholdes men der etableres et læbælte så der skærmes ind til de to gyllebeholdere. De to beholdere etableres med teltoverdækning.

Samlet vurdering af påvirkningen af landskab

Det er på baggrund af ovenstående Ringkøbing-Skjern Kommunes samlede vurdering, at det ansøgte husdyrbrug ikke er i modstrid med ønsket om at bevare det åbne landskab og beskytte de landskabelige hensyn, der er beskrevet i kommuneplanens retningslinjer for udviklingen af Ringkøbing-Skjern Kommune. Husdyrbruget vurderes således, hverken at skæmme landskabet, have synlige langtrækkende konsekvenser for landskabet, eller på anden vis påvirke de landskabelige værdier væsentligt.

Påvirkning af vilde planter og dyr.

Ammoniak påvirkning af natur

Påvirkningen af natur med dens bestande af vilde planter og deres levesteder, herunder områder, der er beskyttet mod tilstandsændringer eller fredet, udpeget som internationalt naturbeskyttelsesområde eller udpeget som særlig sårbart over for næringsstofpåvirkning vurderes på baggrund af følgende

Den maksimale tilladte totaldeposition af ammoniak på ammoniakfølsomme naturområder omfattet af § 7 stk. 1, nr. 1 og 2, i bekendtgørelse af lov om miljøgodkendelse m.v. af husdyrbrug.

Den maksimale tilladte merdeposition af øvrige ammoniakfølsomme naturområder efter konkret vurdering, jf. § 29, i bekendtgørelse om godkendelse og tilladelse m.v. af husdyrbrug.

Kategori 1-Natur

§ 7, stk. 1, nr. 1, omfatter nærmere bestemte ammoniakfølsomme naturtyper beliggende inden for Internationale Naturbeskyttelsesområder. De Natura 2000-naturtyper, som omfattes af § 7, stk. 1, nr. 1, er afgrænset til de ammoniakfølsomme Natura 2000-naturtyper, som indgår i udpegningsgrundlaget for området og er kortlagte af Naturstyrelsen i forbindelse med Natura 2000 planlægningen. Desuden omfatter § 7, stk.1, nr. 1 heder og overdrev inden for Internationale Naturbeskyttelsesområder, som er beskyttet efter naturbeskyttelsesloven § 3.

Kategori 2-Natur

§ 7, stk. 1, nr. 2, omfatter nærmere bestemte ammoniakfølsomme naturtyper, der er beliggende uden for Internationale Naturbeskyttelsesområder. Det drejer sig om naturtyperne: Højmoser, lobeliesøer, samt heder større end 10 ha, som er omfattet af naturbeskyttelseslovens § 3 og overdrev større end 2,5 ha, som er omfattet af naturbeskyttelseslovens § 3.

Kategori 3-Natur.

For ammoniakfølsomme naturtyper, som ikke er omfattet af ovenstående Kategori 1- og 2-Natur, skal kommunen foretage en konkret vurdering af, om der skal fastsættes krav.

Kommunen skal konkret vurdere, følgende beskyttede ammoniakfølsomme naturtyper uden for de Internationale Naturbeskyttelsesområder, der ikke er omfattet af § 7 stk. 1, nr. 1 og 2: Det drejer sig om heder, moser og overdrev, som er beskyttet efter naturbeskyttelseslovens § 3.

Kommunen skal også konkret vurdere ammoniakfølsomme skove, der ligger uden for de Internationale Naturbeskyttelsesområder.

Ved den konkrete vurdering af, om der er tale om særlige regionale, eller lokale naturinteresser og ved vurdering af, om der skal stilles krav til den maksimale N-merdeposition på naturområder omfattet af Kategori 3-Natur, skal kommunen inddrage følgende fire kriterier:

1. Det aktuelle naturområdes status i kommuneplanen, herunder særligt, om det aktuelle ammoniakfølsomme naturområde er omfattet af kommuneplanens udpegning af særligt værdifulde naturområder, rekreative områder og/eller værdifulde kulturmiljøer, samt kommuneplanens retningslinjer for varetagelsen af naturbeskyttelsesinteresserne, de rekreative interesser og de kulturhistoriske interesser.
2. Om de aktuelle områder er omfattet af fredning, handleplan for naturpleje, eller anden planlagt naturindsats.
3. Det aktuelle naturområdes naturkvalitet.
4. Kvælstofbidrag fra området fra andre kilder (fx markbidrag), herunder, for så vidt angår skove, om de gødskes.

Kravene til ammoniakdepositionen er forskellige i de tre kategorier. Kravene fremgår af nedenstående tabel. Med »totaldeposition« menes ammoniakdepositionen fra stald og lager fra hele husdyrbruget (både fra den ansøgte og eksisterende drift), mens der med »merdeposition« menes ændringen i ammoniakdepositionen fra husdyrbrugets anlæg (stald og lager), som følge af det ansøgte.

Naturtyper	Fastsat beskyttelsesniveau
Kategori 1. § 7 stk. 1, nr. 1	Max. totaldeposition afhængig af antal husdyrbrug i nærheden*): 0,2 kg N/ha/år ved > 1 husdyrbrug 0,4 kg N/ha/år ved 1 husdyrbrug 0,7 kg N/ha ved 0 husdyrbrug.
Kategori 2. § 7 stk. 1, nr. 2	Max. totaldeposition på 1,0 kg N/ha pr. år
Kategori 3. Heder, moser og overdrev, som er beskyttet af naturbeskyttelseslovens § 3 og ammoniakfølsomme skove.	Max. merdeposition på 1,0 kg N/ha pr. år. Kommunen kan tillade en merdeposition, der er større end 1,0 kg N/ha pr. år, men ikke stille krav om mindre merdeposition end 1,0 kg N/ha pr. år.

Påvirkningen af nærmeste Kategori 1-Natur

Navn:	Kategori:	Opretter:	Kumulation:	Ruhed natur:	Merdeposition (kg N/ha/år):		Totaldeposition (kg N/ha/år):	
					8-års drift	Nudrift:		
17	Kategori 1	Ansøger	0	Bn	0,0	0,0	0,0	▼
Kat 1-1	Kategori 1	Ansøger	0	Bn	0,0	0,0	0,0	▼

I kraft af den store afstand (mere end 3 km) til kategori 1 naturområdet er det vurderet, at udvidelsen, samt det samlede husdyrbrug ikke vil medføre en væsentlig ammoniakpåvirkning af nærmeste Kategori 1-Natur. Kommunen vurderer samtidig, at der ikke er andre kategori 1 naturområder, som vil blive væsentlig påvirket af udvidelsen af husdyrbruget. Det begrundes i de meget store afstande til de andre kategori 1 naturområder.

Påvirkningen af nærmeste Kategori 2-Natur

Navn:	Kategori:	Opretter:	Kumulation:	Ruhed natur:	Merdeposition (kg N/ha/år):		Totaldeposition (kg N/ha/år):
					8-års drift	Nudrift:	
Kat 2-1	Kategori 2	Ansøger	0	Bn	0,1	0,1	0,4

Det nærmeste Kategori 2 område ligger ca. 675 meter nord fra de nærmeste anlæg på husdyrbruget. Naturområdet er §3 hede på ca. 14,8 ha.

Tålegrænsen for hede vurderes til at være mellem 10-20 kg N /ha/år.

Ringkøbing-Skjern Kommune er allerede belastet med atmosfærisk kvælstof, der kan udgøre en trussel for den beskyttede natur. Denne belastning kaldes baggrundsbelastningen og er, ifølge Nationalt Center for Miljø og Energi (DCE) i perioden 2019-2021, beregnet til 15,3 kg N/ha/år i området omkring naturarealet.

Det betyder, at den øverste tålegrænse er ikke overskredet.

En beregning af ammoniakdepositionen til området viser, at totaldepositionen til området fra det samlede produktionsanlæg maksimalt vil være på 0,4 kg N/ha/år.

Beskyttelsesniveauet for Kategori 2-Natur er fastsat til en samlet belastning fra husdyrbruget på maksimalt 1,0 kg N/ha/år. Da totalbelastningen af naturområdet vil ligge under 1,0 kg N/ha/år, er beskyttelsesniveauet til det konkrete naturområde overholdt.

Påvirkningen af nærmeste Kategori 3-Natur og øvrig natur

Inden for 1.000 meter fra staldanlægget er der registreret heder, moser, enge, søer, potentielt ammoniak følsomme skove. Moser, heder, enge, strandenge, søer og overdrev er omfattet af § 3 i Naturbeskyttelsesloven, som beskytter disse naturområder imod tilstandsændringer.

Kategori 3 natur er heder under 10 ha, overdrev under 2,5 ha, samt moser og ammoniakfølsomme skove.

Kategori 3-naturområderne og øvrigt §3 beskyttet natur indenfor 1.000 meter fra staldanlægget er angivet i tabellen nedenfor:

Naturtype	Afstand fra anlæg (meter)	Retning fra anlæg	Merbelastning Kg N/ha (ansøgt i forhold til:)	
			Nudrift	8-årsdrift
Mose - naturpunkt nr. 1	32	Vest	0,5	-0,8
Mose - naturpunkt nr. 2	22	Vest	0,3	-1,2
Mose - naturpunkt nr. 3	55	Nordvest	1,0	0,7
Mose - naturpunkt nr. 4	89	Vest	1,0	0,7
Mose - naturpunkt nr. 5	134	Sydvest	0,5	0,3

Hede – naturpunkt nr. 7	467	Nord	0,2	0,2
Mose – naturpunkt nr. 8	407	Nordvest	0,2	0,1
Mose – naturpunkt nr. 9	671	Nord	0,1	0,1
Hede - naturpunkt nr. 10	661	Nord	0,1	0,1
Mose – naturpunkt nr. 11	219	Nordvest	0,2	0,2
Hede - naturpunkt nr. 12	485	Nord	0,2	0,2
Mose – naturpunkt nr. 13	60	Nordvest	1,0	0,6
Mose – naturpunkt nr. 14	23	Nordvest	0,8	0,1
Mose – naturpunkt nr. 15	50	Vest	1,0	0,6
Mose – naturpunkt nr. 16	58	Vest	1,0	0,7
Potentiel ammoniakfølsomme skovområder	440	Nord		
Søer/vandhuller	270	Nordvest		
Enge	550	Syd		

Beskyttelsesniveauet for Kategori 3-Natur er fastsat til en merbelastning på 1,0 kg N/ha/år med mulighed for, at der kan tillades en højere merdeposition, hvis kommunen vurderer, at det konkrete naturområde kan tåle det.

Idet merbelastningen til Kategori 3-Natur områderne ligger på/under 1,0 kg N/ha/år, er beskyttelsesniveauet overholdt til Kategori 3-Natur.

Naturvurdering foretaget af Ringkøbing-Skjern kommune i 2020 af moseområder ved husdyrbruget: Vest og nord for det eksisterende husdyrbrug ligger et sammenhængende moseområde. Der er foretaget beregninger af den totale ammoniakdeposition, samt merdepositionen ved udvidelsen over 8 år til udvalgte steder i området, primært de lysåbne steder tættest på husdyrbruget.

1. Området lige vest og nordvest for det eksisterende husdyrbrug er en næringsfattig mose. Området er domineret af blåtoptuer. Imellem blåtoptuer findes fugtige lavninger med smalbladet kæruld, tranebær, tørvemos (bl.a. frynset tørvemos) og klokkelyng. Der er også bestande af knoldstar og næbstar, samt benbræk. Der findes også mindre bestande af lysesiv, tagrør, mosebunke, kær dueurt, smalbladet mangeløv, tormentil, almindelig hanekro, gråpil, mosepors og hedelyng. Området vurderes til at være påvirket af kvælstof fra husdyrbruget og mosens naturtilstand vil forringes yderligere ved en forøget merdeposition ud over 1 kg N.
2. Området sydvest for de eksisterende anlæg er registreret som mose. Kommunens besigtigelse viser, at området skal registreres som beskyttet eng. Området er lysesiv domineret. Området vurderes ikke at være særlig kvælstoffølsomt natur. Der stilles ikke krav til merdepositionen til dette område.
3. Området ligger nord for de eksisterende anlæg er også en del af det sammenhængende moseområde. En stor del af området nord for husdyrbruget, er helt tilgroet med gråpil. Der er derfor ikke nogen kvælstoffølsomme arter der. Bag ved dette pilekrat findes områder som er lysåbne. En del af området er i dag ikke registreret som §3-mose. Området vurderes som

omfattet af §3. De lysåbne områder er stærkt blåtop dominerede. Der findes også spredte bevoksninger af almindelig star, klokkelyng, mosebunke, gederams, krybende hestegræs, smalbladet kæruld, mosepors, alm. røn, lysesiv, tagrør, kær tidsel, tormentil, frynset tørvemos, engviol, almindelig hanekro. Naturkvaliteten af området vurderes som moderat til ringe.

Ammoniakfølsomme skove:

Der er registreret potentielt ammoniakfølsomme skov – naturlig lysåben tilgroet areal 440 meter nord for husdyrbruget. Ammoniakfølsomme naturligt tilgroet lysåbne skove, er skove, der er vokset op af sig selv på et naturareal fx tidligere hede, mose eller overdrev. Dette bygger på en analyse af § 3 beskyttede arealer, med et trækronedække på ned til 10-20 %.

Der er beregnet en merbelastning med ammoniak til §3 mose (naturpunkt 7), der ligger lige syd for den potentielle ammoniakfølsomme skov. Beregningen til naturpunktet viser en merbelastning på 0,2 kg/N/ha/år.

Idet den potentielle ammoniak følsomme skov ligger nord for §3 mosen (naturpunkt 7) vurderer kommunen, at merbelastningen fra projektet til den potentielle ammoniak følsomme skov vil være under 1 kg/N/ha/år og at projektet derfor ikke medfører en ændring af skovens tilstand.

Øvrig natur omkring anlægget:

§3 vandhul/sø

Ca. 270 meter nordvest fra staldanlægget forekommer en sø/vandhul, som ikke er Kategori 3-Natur, men § 3-beskyttet natur.

Der er beregnet en merbelastning med ammoniak til §3 mose (naturpunkt 11), der også ligger nordvest for husdyrbruget. Beregningen til §3 mosen viste en merbelastning på 0,2 kg N/ha/år. Kommunen vurderer derfor, at merbelastningen til søen/vandhullet vil ligger under 1,0 kg N/ha/år og derfor så minimal, at den ikke vil medføre biologiske ændringer af søens/vandhullets tilstand.

§3 eng

Idet afstanden til §3 engen 550 meter syd for husdyrbruget vurderes, at merbelastningen er så minimal til §3 engen, at den ikke vil medføre biologiske ændringer af naturtypens tilstand.

Påvirkning af bilag IV-arter

EU-medlemslandene skal, i henhold til Habitatdirektivets artikel 12, indføre en streng beskyttelse af en række dyre- og plantearter, uanset om de forekommer inden for et af de udpegede habitatområder, eller udenfor. Disse arter fremgår af Habitatdirektivets bilag IV.

For dyrearterne, er der bl.a. forbud imod beskadigelse, eller ødelæggelse af yngle-, eller rasteområder og imod forsætlig forstyrrelse af arterne, i særdeleshed i perioder, hvor dyrene yngler, udviser yngelpleje, overvintrer, eller vandrer.

For plantearterne er der bl.a. forbud i mod forsætlig plukning, indsamling, afskæring, oprivning med rod, eller ødelæggelse af disse vildtvoksende planter i naturen.

Bilag IV-arterne lever ofte i områder, som i forvejen er beskyttet - f.eks. områder beskyttet efter naturbeskyttelseslovens §3. Men i mange tilfælde kan arternes levesteder dog også ligge i eller umiddelbart op til dyrkede marker.

På arealer, der er yngle- og rasteområder for bilag IV-arter, er det lodsejerens eller brugerens ansvar at disse ikke beskadiges eller ødelægges. Det gælder også for aktiviteter, der normalt ikke kræver tilladelse, f.eks. almindelig landbrugsdrift.

Yngleområder indeholder områder, som er nødvendige for:

- Parring og kurtisering
- Redebygning, hulebygning, fødsel eller æglægning
- Opvækst af unger

Eksempler på yngleområder er padders ynglevandhuller og odderens hule.

Yngleområder dækker også nærliggende arealer, som afkommet er afhængigt af.

Rasteområder er områder, hvor dyrene hviler og som er vigtige for at sikre overlevelsen af enkelte dyr eller bestande, hvor dyrene:

- Opholder sig for at hvile, sove eller overvintre (dvale)
- Opholder sig i skjul i større flokke
- Opholder sig for at opfylde vigtige livsfunktioner, som for eksempel solbadning

(for vekselvarmende dyr).

Rasteområder kan være træer, som flagermus benytter til vinterhi eller de solvendte skrænter og diger, som markfirbenet bruger til solbadning.

Følgende arter er registreret i Ringkøbing-Skjern Kommune og de kan derfor forekomme på egnede lokaliteter:

Markfirben – Lever ofte i beskyttede sten- eller jorddiger og holder til på solrige skråninger. Ofte på steder med bar, løs og sandet jord, eksempelvis heder, klitter, overdrev og råstofgrave. Markfirbenet benytter linjeformede terrænelementer som vejrabatter, skovbryn, levende hegn og stengærder som spredningskorridor.

Spidssnudet frø – Yngler i mange slags vådområder lige fra ganske små vandhuller til bredden af store søer og fra helt overskyggede ellesumpe til fuldstændig lysåbne vandhuller. Arten er afhængig af, at der nær yngleområdet findes gode levesteder på land, eksempelvis enge og moser. Et yngle- eller rasteområde for padder skal betragtes som et netværk af vandhuller med tilknyttede arealer. Arternes overlevelse og udbredelse sikres ved, at der kan vandles fra et vandhul til et andet.

Grøn kølleguldsmed – Forekommer udelukkende i et mindre antal jyske vandløbssystemer, herunder Skjern Å. Den holder til på solåbne strækninger med hurtigstrømmende, rent og iltrigt vand.

Grøn mosaikguldsmed – Yngler kun i søer, damme og kanaler med forekomst af krebseklo.

Yngleområderne ligger ofte i skov og er solbeskinnede. Arten benytter også småsøer i det åbne land.

Ynglevandene må hverken være for næringsfattige eller for næringsrige. Rasteområderne er skovlysninger og skovbryn.

Stor kærguldsmed – Arten yngler i mindre, næringsfattige, brunvandede søer ofte omgivet af hængesæk / højmoser. Den foretrækker beskyttet beliggende lokaliteter med både sol og læ. Dog ses den også i fritliggende vandhuller, men ikke hvor der er skygge. Rasteområderne er steder med både sol og læ, som oftest skovbryn eller lysåbne skovveje.

Flagermus, herunder oftest sydflagermus og vandflagermus, men det kan også være andre arter – Yngle- og rasteområder for flagermus er gamle hule træer, bygninger med hulrum og god tilflyvningsadgang udefra. Når arterne spreder sig eller søger føde benytter de ledelinjer i landskabet. Det kan være levende hegn, skovbryn eller vandløb.

Odder – Foretrækker at leve i beskyttede og uforstyrrede vandløb, men kan findes i alle større vandløbssystemer i Jylland. Den forekommer dog også tæt på menneskelig bebyggelse, hvor den er nataktiv. Det der er karakteristisk for yngle- og rasteområdet er, at der som regel er tæt beplantning langs bredderne i form af rørskove, overhængende gamle træer eller kratbevoksninger samt en god fiskebestand i vandet.

Ulv - Kan forekomme i nærområdet i tilknytning til større skov- og hedeområder med en stor bestand af krondyr. Foretrækker tyndt befolkede områder, men er med sin levevis næppe truet af driften af husdyrbruget.

Bæver – Er et nataktivt dyr, som altid lever i tilknytning til ferskvand. Bæverens bo er som regel en hytte på vandløbsbredden, men kan også være gravet ind i bredden. Arten blev genindført i Danmark i 1999 og er under udbredelse. Formålet er at skabe natur, der giver bedre levevilkår for mange truede plante- og dyrearter.

Aktuelle observationer og registreringer:

På godkendelsestidspunktet for denne miljøgodkendelse foreligger ingen aktuelle registreringer af bilag IV-arter for den pågældende lokalitet.

Ringkøbing-Skjern Kommune vurderer på grundlag af det oplyste:

- At det areal, der omfattes af nybyggeri i forbindelse med projektets gennemførelse, hovedsagelig er almindelig omdriftsareal, og at inddragelsen til bebyggelse ikke vil påvirke bilag IV-arter.
- At der i forbindelse med projektets gennemførelse ikke vil ske øvrige ændringer i arealanvendelsen, som vil være væsentlige for Bilag IV-arters trivsel
- At driften af husdyrbruget, samlet set, ikke vil medføre beskadigelse, eller ødelæggelse af yngle-, eller rasteområder i det naturlige udbredelsesområde for de dyrearter, der er optaget i EF-habitatdirektivets bilag IV, litra a, samt ikke vil medføre ødelæggelse af de plantearter, som er optaget på EF-habitatdirektivets Bilag IV, litra b

Samlet vurdering af påvirkningen af vilde planter og dyr

De generelle beskyttelsesniveauer er i forhold til Kategori 1-, 2- og 3-Natur overholdt. Der ligger ingen stalde, eller lagre inden for 10 meter til Kategori 1-, 2- og 3-Natur.

Overholdelsen af BAT-emissionskravet til ammoniak og det generelle beskyttelsesniveau beskytter, som udgangspunkt, de kvælstoffølsomme naturtyper tilstrækkeligt mod kvælstofpåvirkning fra husdyrbrugets produktionsanlæg.

Den reelle ammoniakudledning fra husdyrbrugets anlæg vil afhænge af flere forhold, men ammoniakudledningen vil især kunne minimeres ved grundig og hyppig rengøring af overflader, som husdyrgødningen afsættes på.

I forhold til påvirkningen af bilag IV-arter vurderer Ringkøbing-Skjern Kommune, at husdyrbruget – ved overholdelse af de til enhver tid gældende generelle miljøregler og af de øvrige opstillede vilkår for miljøgodkendelsen - drives således, at påvirkningen på omgivelserne med luftbåren kvælstof fra produktionsanlægget minimeres til et acceptabelt niveau.

Det vurderes at ammoniakudledningen fra produktionsanlægget i sig selv og sammen med andre nærliggende husdyrbrug ikke vil medføre en væsentlig påvirkning af de omkring liggende naturområder.

Endvidere vurderes det at det ikke på et konkret eksperimentelt videnskabeligt grundlag kan dokumenteres, at ammoniakpåvirkningen fra husdyrbruget vil medføre en påviselig biologisk ændring af egnens naturområder.

Påvirkning af jord, grundvand og overfladevand

Reguleringen af arealer til udbringning af husdyrgødning sker gennem generelle regler uden krav om forudgående tilladelse eller godkendelse. Miljøvurderingen omfatter derfor alene den påvirkning som husdyrbrugets anlæg og aktiviteter derpå kan medføre.

Generelt er husdyrbrugets anlæg omfattet af kravene i husdyrgødningsbekendtgørelsen og ved Ringkøbing-Skjern Kommunes miljøtilsyn på husdyrbrugene føres der tilsyn med overholdelsen af bekendtgørelsen. Der er mulighed for, at der i godkendelser og tilladelser efter [§§ 16 a](#) og [16 b](#) i husdyrbrugsloven kan fastsættes vilkår, der er mere vidtgående end bekendtgørelsens regler.

Påvirkning fra staldanlæg:

Generelt skal husdyranlæg, herunder stalde, læskure m.v., indrettes således, at forurening af grundvand og overfladevand ikke finder sted. Tilsvarende gælder for løbegårde og lignende, hvor der er en sådan koncentration af dyr, at næringsstofferne fra husdyrgødningen set over en årrække ikke kan udnyttes på arealet.

Det er kommunens vurdering, at når staldene er etableret med fast bund eller gulve udført af bestandige materialer, som er uigennemtrængelige for fugt, og som kan modstå påvirkningerne fra dyrene og de anvendte redskaber, vil der ikke være en påvirkning af jord, grundvand eller overfladevand fra staldanlægget.

Påvirkning fra gødningsopbevaringsanlæg:

Generelt skal husdyrgødning føres fra stalden til opbevaringsanlæg, som er etableret og drives i henhold til husdyrgødningsbekendtgørelsens krav. Husdyrgødningsbaseret kompost med et

tørstofindhold på mindst 30 pct. må dog også oplagres i marken (markstakke) efter husdyrgødningsbekendtgørelsens regler.

Ansøger oplyser, at der er tilstrækkelig opbevaringskapacitet til at den lagrede gylle kan udbringes i perioder, hvor der er optimale vækstbetingelser for den voksende afgrøde. Tanken tømmes ca. en gang årligt for inspektion og vedligeholdelse, og er tilmeldt de lovpligtige regelmæssige eftersyn, hvilket betyder at tankene hvert 10. år bliver kontrolleret for om der skulle være tegn på begyndende utætheder.

Påvirkning fra foderopbevaringsanlæg:

På hele ejendommen fodres med tørfoder. Alt foder blandes på ejendommen. På nuværende tidspunkt blandes der også foder til smågrise på en anden ejendom.

Foderladen ligger langt fra naboen, så det vil ikke give gener for naboerne. Desuden er der fast gulv i foderhuset, så spild på gulvet kan fejes op. Der er ingen afløb til dræn fra foderopbevaringsanlæggene. Det vurderes at foderopbevaringsanlæggene ikke vil påvirke jord, grundvand eller overfladevand.

Håndtering af spildevand, restvand og saftafløb

På et husdyrbrug kan der være forskellige typer af brugt vand og saft fra foder og husdyrgødning, som skal håndteres på forskellige måder. Definition af type, krav dertil og beskrivelse af den aktuelle håndtering på Nørhedevej 54 er samlet i nedenstående tabel.

Sanitært spildevand
Definition og krav: Afløb fra toilet og køkken i driftsbygninger, skal afledes til et godkendt spildevandssystem. Der skal ansøges om særskilt godkendelse.
Håndtering på husdyrbruget: Der er toilet i eksisterende staldbygninger på Nørhedevej 54, som er tilsluttet Ringkøbing-Skjern kommunes kloakering i Lyne i 2017.
Regnvand
Definition og krav: Tagvand og vand fra befæstede arealer, som ledes direkte til dræn/faskine i stedet for spildevandssystem. I forhold til de befæstede arealer forudsætter dette, at der ikke er væsentlig risiko for spild af olie eller andre forurenende stoffer på de befæstede arealer. På landbrugsejendomme kan vandet fra tagflader og befæstede overflader afledes til nedsivning eller til vandløb. Alle ændringer af eksisterende afløb skal som udgangspunkt godkendes. Hvis der er øget areal med tagflader eller befæstede arealer hvor vandet afledes til nedsivning skal der søges om en nedsivningstilladelse hos Ringkøbing-Skjern Kommune. Hvis der er øget areal med tagflader eller befæstede arealer med afledning til vandløb, herunder dræn og grøfter, skal der søges om en udledningstilladelse hos Ringkøbing-Skjern Kommune.
Håndtering på husdyrbruget: Eksisterende tagflade er opgjort til 5.400 m ² . Der er ingen befæstede arealer, da der er grus om hele ejendommen. Regnvand fra eksisterende tage ledes til Hemmet Bæk. Afløb fra eksisterende bygninger er viste på bilag 2. Der søges om en udledningstilladelse hos Ringkøbing-Skjern Kommune til afledning af overfladevand fra de nye bygninger.
Spildevand fra vaskeplads

Definition og krav:

Spildevand fra vask af landbrugsmaskiner skal opsamles i gyllebeholder eller anden godkendt beholder. Alternativt kan vask af landbrugsmaskiner ske i marken.

Håndtering på husdyrbruget:

Ansøger bruger maskinstation til en stor del af markarbejdet. Ejer sprøjter ikke selv. Der er ingen betonplads til vask af maskiner.

Påvirkning fra opbevaring af bekæmpelsesmidler, olie og brændstof

Ringkøbing-Skjern Kommune kan oplyse, at generelt skal opbevaring ske, så der ikke er risiko for at forurene jord, vandmiljø og grundvand. Det betyder i praksis, at der ikke må være afløb fra opbevaringsrum, med mindre det fører til en opsamlingsbeholder. Det betyder også, at gulvet skal være med tæt bund. Spild skal suges op med f.eks. kattegrus eller savsmuld og afleveres til en genbrugsstation.

Påvirkning af grundvand

Anlægget ligger i område med almindelige drikkevandsinteresser.

På husdyrbrugets arealer er der markvandingsboringer. Ved boringer, jf. indvindingstilladelsen, skal der holdes en beskyttelseszone omkring borestedet på mindst 25 m for almene vandforsyningsboringer (vandværksboringer) og på mindst 5 m for ikke-almene vandforsyningsboringer (boringer der forsyner 3-9 husstande, private drikkevandsboringer og markvandingsboringer).

Bemærkning

Der er en husholdningsboring, DGU nr. 102.1459 i den eksisterende bygning ca. 8 meter øst for staldbygning 9. Boringen overholder afstandskrav til de nye bygninger på husdyrbruget.

Der skal derfor holdes en sprøjte- og gødningsfri zone omkring vandboringen (DGU nr. 102.1459) på mindst 5 meter. Opblanding og opbevaring af bekæmpelsesmidler, herunder tom emballage, samt andre stoffer, der kan forurene grundvandet, er heller ikke tilladt inden for fredningsbæltet.

Håndtering og opbevaring af affald

Ansøger oplyser, at brændbart affald, plastik mm. bliver opsamlet i en container og leveres til ESØ dagrenovation. Jern og metal leveres til produkthandler.

Klinisk risikoaffald i form af medicinglas samt kanyler og medicinrester indsamles og afleveres til kommunal genbrugsplads. Indtil aflevering opbevares medicinrester og andet medicinsk affald i specielle plastikbeholdere.

Håndtering af unormale driftssituationer og uheld

Ansøger oplyser:

Beredskabsplan

På ejendommen er der udarbejdet en beredskabsplan, der beskriver hvilke forholdsregler medarbejdere og ejer skal tage ved brand, udslip af gylle eller kemikalier eller ved andre uheld og kritiske situationer.

Redegørelse for uheld

De største risici for uheld skønnes at være i forbindelse med håndtering og opbevaring af husdyrgødning, ved strømsvigt, personskader samt udslip af olie.

Minimering af risiko for uheld

Anlæg og tekniske foranstaltninger renses, vedligeholdes og udskiftes i en sådan grad at det sikrer en korrekt brug og effekt. Medarbejderne er grundigt introducerede til opgaverne, hvilket er med til at sikre at disse bliver udført korrekt, og med minimal risiko for uheld som følge af forkert håndtering af gylle mv. Medarbejdere, ejer og andre med fast adgang til bedriften er vejledt i beredskabsplanen, hvilken har en fast plads i forrummet

Al omlastning af gylle sker med gyllevogn med fastmonteret kran, hvor pumpen sidder på gyllevognen, og der sker en automatisk tømning af pumperøret. Omlastning sker altid under opsyn og det er timer på pumpen. Derfor vurderes det, at der ikke er større risiko for uheld i forbindelse med utilsigtet igangsætning af pumper, spild mm. Desuden er gyllebeholderne omfattet af den 10-årige beholderkontrol.

I tilfælde af strømsvigt er ventilationssystemet tilkoblet alarm, og automatisk opkald via både mobil- og fastnettelefon.

Minimering af gene ved uheld

Skulle der ske uheld til trods, kontaktes beredskabet straks på tlf. 112 og der iværksættes forureningsbegrænsende foranstaltninger i form af inddæmninger, oppumpninger mv. Endvidere vil Ringkøbing-Skjerns miljø- og naturafdeling straks blive underrettet i henhold til beredskabsplanen.

Kommunen vurdering:

Det er Ringkøbing-Skjern Kommunes vurdering, at udarbejdelse af en beredskabsplan tilskynder ansøger i at gennemgå bedriften og foretage en risikovurdering af, om der skal ændres i drift eller indretning, således at risikoen for uheld minimeres samt at omfanget af skaden ved uheld reduceres.

Som IE-brug er der særlige forhold som beredskabet skal leve op til. Se under særregler for IE-brug.

I forbindelse med denne miljøgodkendelse, udarbejdes der en beredskabsplan, der beskriver, hvorledes der skal reageres i unormale driftssituationer og i tilfælde af uheld med eks. gylle. Der er stillet vilkår om, at beredskabsplanen til en hver tid skal være ajourført.

Samlet vurdering af påvirkningen af jord, grundvand og overfladevand

Beskyttelsen af jord, grundvand og overfladevand imod påvirkninger fra driften af husdyrbrug er reguleret i husdyrgødningsbekendtgørelsen, hvor der er generelle regler der skal overholdes, i forbindelse med etablering og drift af husdyrbrugets anlæg.

Overholdelsen af de generelle regler bliver kontrolleret gennem kommunens miljøtilsyn med husdyrbrugene, og der bliver ved hvert tilsyn foretaget en risikovurdering der anvendes til fastsættelse af tilsynsfrekvensen.

Der er til yderligere sikring imod forurening af jord, grundvand og overfladevand stillet vilkår til:

- Renholdelsen af de arealer der afleder vand til nedsivning eller recipient
- Vedligeholdelsen af afløb, pumper og andet som anvendes til spildevand, restvand og saftafløb
- Håndtering af spildevand, restvand og saftafløb
- Vask af landbrugsmaskiner
- Håndtering og opbevaring af affald.
- Opbevaring af brændstof, fyringsolie og medicin.

Ringkøbing-Skjern Kommune vurderer på baggrund af oplysninger fra ansøger, at de stillede vilkår, samt generel lovgivning og kommunens tilsyn med husdyrbrug er tilstrækkelig til at beskytte jord, grundvand og overfladevand mod væsentlige påvirkninger, som følge af husdyrbrugets drift.

Påvirkning af naboer

Husdyrbruget kan påvirke naboer med lugt-, støj-, rystelses-, støv-, flue-, transport- og lysgener, uhygiejniske forhold.

Lugt

Lugtgenekriterierne betragtes som den maksimale, miljømæssige acceptable lugtgenebelastning fra en given kilde ved den pågældende områdetype.

Genekriterierne for lugt må maksimalt være:

- 5 OUE pr. m³ og 1 LE pr. m³ i byzone og sommerhusområder og fremtidigt byzone- eller sommerhusområde der er med i kommuneplanens rammedel.
- 7 OUE pr. m³ og 3 LE pr. m³ til samlet bebyggelse og i områder i landzone, der i lokalplan er udlagt til:
 - Boligformål
 - Blandet bolig og erhvervsformål
 - Offentlige formål med henblik på beboelse, institutioner, rekreative formål og lign.
- 15 OUE pr. m³ og 10 LE pr. m³ ved beboelsesbygninger på ejendomme uden landbrugspligt, der ikke ejes af den ansvarlige for driften.

Desuden beregnes en konsekvenszone, som er det område hvor det erfaringsmæssigt har vist sig, at lugt kan registreres, og hvor ejere og beboere i beboelses bygninger derfor bliver orienteret

Kumulation af lugt

Der ligger ikke andre husdyrbrug nærmere end 300 meter fra følgende:

- Eksisterende eller ifølge kommuneplanens rammedel fremtidige byzone- eller sommerhusområde.
- Områder i landzonen, der i lokalplan er udlagt til boligformål, blandet bolig- og erhvervsformål, offentlige formål med henblik på beboelse, institutioner, rekreative formål og lign.
- Samlet bebyggelse




Der ligger ikke andre husdyrbrug nærmere end 100 meter fra nabobeboelse (beboelsesbygninger på ejendomme uden landbrugspligt, der ikke ejes af den ansvarlige for driften).

Geneafstanden skal derfor ikke forøges.

Beregninger

I ansøgningen beregnes en nødvendig geneafstand efter såvel Miljøstyrelsens lugtmodel og FMK-modellen på grundlag af produktionsarealets størrelse i m² i de enkelte staldafsnit og emissionsfaktorerne for de forskellige dyretyper og staldsystemer. Geneafstand korrigeres i forhold til placering af omboende og antal husdyrbrug i nærheden (kumulation).

I ansøgningen er der lavet følgende beregninger:

Bebyggelse	Kumulation	Model	Ukorrigeret geneafstand (m)	Korrigeret geneafstand (m)	Vægtet gennemsnitsafstand (m)	Genekriterie overholdt	
 Nørhedevej 46	0	FMK	204,8	204,8	427,3	Ja	▼
 Klostervej 2	0	NY	467,8	467,8	2170	Ja	▼
 Kvong By, Kvong	0	FMK	647,6	647,6	5138,3	Ja	▼

Forklaring til samlet resultat af lugtberegning

* Geneafstanden fra NY modellen er 0, selvom der er en faktisk lugt fra staldgruppen. Dette skyldes at lugten er for lav til at lugtspredningen kan beregnes.

Konsekvenszone: 950 m

Den korrigerede geneafstand angiver den maksimale afstand, hvor geneniveauet kan overholdes. Denne skal være mindre end den vægtede gennemsnitsafstand til bebyggelsen, hvilket er overholdt for alle områder. Eller hvad der passer til din sag.

Idet de lovpligtige beskyttelsesniveauer for lugtgener er overholdt, vurderes det, at udvidelsen ikke vil medføre væsentlige lugtgener for naboer og andre omkringboende.

Beregninger af lugtemissioner fra produktioner

Ansøgt drift

Ansøgt drift								
Staldafsnit								
Bygning 1	Produktionsld	Antal måneder udegående	Lugt (LE/s)	Lugt (OU/s)	Effekt af teknologi (%)	Faktisk lugt (LE/s)	Faktisk lugt (OU/s)	Produktionsareal (m ²)
	585702	0	271,4	326,6	0	271,4	326,6	46
	585700	0	960,3	1164,0	0	960,3	1164,0	97
Bygning 2	Produktionsld	Antal måneder udegående	Lugt (LE/s)	Lugt (OU/s)	Effekt af teknologi (%)	Faktisk lugt (LE/s)	Faktisk lugt (OU/s)	Produktionsareal (m ²)
	585708	0	138,6	168,0	0	138,6	168,0	14
	585705	0	4065,1	4891,9	0	4065,1	4891,9	689
Bygning 3	Produktionsld	Antal måneder udegående	Lugt (LE/s)	Lugt (OU/s)	Effekt af teknologi (%)	Faktisk lugt (LE/s)	Faktisk lugt (OU/s)	Produktionsareal (m ²)
	585711	0	4436,8	5339,2	0	4436,8	5339,2	752
Bygning 4	Produktionsld	Antal måneder udegående	Lugt (LE/s)	Lugt (OU/s)	Effekt af teknologi (%)	Faktisk lugt (LE/s)	Faktisk lugt (OU/s)	Produktionsareal (m ²)
	585716	0	1157,1	6384,0	0	1157,1	6384,0	399
Bygning 5	Produktionsld	Antal måneder udegående	Lugt (LE/s)	Lugt (OU/s)	Effekt af teknologi (%)	Faktisk lugt (LE/s)	Faktisk lugt (OU/s)	Produktionsareal (m ²)
	585717	0	1404,2	1689,8	0	1404,2	1689,8	238
Bygning 6	Produktionsld	Antal måneder udegående	Lugt (LE/s)	Lugt (OU/s)	Effekt af teknologi (%)	Faktisk lugt (LE/s)	Faktisk lugt (OU/s)	Produktionsareal (m ²)
	Sum		41938,6	75179,4		41938,6	75179,4	
Bygning 7	Produktionsld	Antal måneder udegående	Lugt (LE/s)	Lugt (OU/s)	Effekt af teknologi (%)	Faktisk lugt (LE/s)	Faktisk lugt (OU/s)	Produktionsareal (m ²)
	585720	0	1656,0	2898,0	0	1656,0	2898,0	138
Bygning 7	Produktionsld	Antal måneder udegående	Lugt (LE/s)	Lugt (OU/s)	Effekt af teknologi (%)	Faktisk lugt (LE/s)	Faktisk lugt (OU/s)	Produktionsareal (m ²)
	585730	0	1634,3	1966,7	0	1634,3	1966,7	277
	585729	0	2484,0	4347,0	0	2484,0	4347,0	207
	585726	0	217,5	1200,0	0	217,5	1200,0	75
	585723	0	324,8	1792,0	0	324,8	1792,0	112
Bygning 8	Produktionsld	Antal måneder udegående	Lugt (LE/s)	Lugt (OU/s)	Effekt af teknologi (%)	Faktisk lugt (LE/s)	Faktisk lugt (OU/s)	Produktionsareal (m ²)
	585735	0	1400,7	7728,0	0	1400,7	7728,0	483
Bygning 9	Produktionsld	Antal måneder udegående	Lugt (LE/s)	Lugt (OU/s)	Effekt af teknologi (%)	Faktisk lugt (LE/s)	Faktisk lugt (OU/s)	Produktionsareal (m ²)
	585738	0	997,1	1199,9	0	997,1	1199,9	169
Bygning 10	Produktionsld	Antal måneder udegående	Lugt (LE/s)	Lugt (OU/s)	Effekt af teknologi (%)	Faktisk lugt (LE/s)	Faktisk lugt (OU/s)	Produktionsareal (m ²)
	585741	0	324,0	567,0	0	324,0	567,0	27
drægtighedsstald	Produktionsld	Antal måneder udegående	Lugt (LE/s)	Lugt (OU/s)	Effekt af teknologi (%)	Faktisk lugt (LE/s)	Faktisk lugt (OU/s)	Produktionsareal (m ²)
	585742	0	4206,7	5062,3	0	4206,7	5062,3	713
Ny Smågrise	Produktionsld	Antal måneder udegående	Lugt (LE/s)	Lugt (OU/s)	Effekt af teknologi (%)	Faktisk lugt (LE/s)	Faktisk lugt (OU/s)	Produktionsareal (m ²)
	585743	0	16260,0	28455,0	0	16260,0	28455,0	1355
Sum			41938,6	75179,4		41938,6	75179,4	

Nudrift

Nudrift								
Staldafsnit								
Bygning 1	Produktionsld	Antal måneder udegående	Lugt (LE/s)	Lugt (OU/s)	Effekt af teknologi (%)	Faktisk lugt (LE/s)	Faktisk lugt (OU/s)	Produktionsareal (m ²)
	585703	0	0,0	0,0	0	0,0	0,0	0
	585701	0	960,3	1164,0	0	960,3	1164,0	97
Bygning 2	Produktionsld	Antal måneder udegående	Lugt (LE/s)	Lugt (OU/s)	Effekt af teknologi (%)	Faktisk lugt (LE/s)	Faktisk lugt (OU/s)	Produktionsareal (m ²)
	585709	0	0,0	0,0	0	0,0	0,0	0
	585706	0	4147,7	4991,3	0	4147,7	4991,3	703
Sum			21144,5	41266,9		21144,5	41266,9	
Bygning 3	Produktionsld	udegående	(LE/s)	(OU/s)	teknologi (%)	(LE/s)	(OU/s)	(m ²)
	585712	0	4436,8	5339,2	0	4436,8	5339,2	752
Bygning 4	Produktionsld	Antal måneder udegående	Lugt (LE/s)	Lugt (OU/s)	Effekt af teknologi (%)	Faktisk lugt (LE/s)	Faktisk lugt (OU/s)	Produktionsareal (m ²)
	585714	0	1157,1	6384,0	0	1157,1	6384,0	399
Bygning 5	Produktionsld	Antal måneder udegående	Lugt (LE/s)	Lugt (OU/s)	Effekt af teknologi (%)	Faktisk lugt (LE/s)	Faktisk lugt (OU/s)	Produktionsareal (m ²)
	585718	0	1404,2	1689,8	0	1404,2	1689,8	238
Bygning 6	Produktionsld	Antal måneder udegående	Lugt (LE/s)	Lugt (OU/s)	Effekt af teknologi (%)	Faktisk lugt (LE/s)	Faktisk lugt (OU/s)	Produktionsareal (m ²)
	585721	0	1656,0	2898,0	0	1656,0	2898,0	138
Bygning 7	Produktionsld	Antal måneder udegående	Lugt (LE/s)	Lugt (OU/s)	Effekt af teknologi (%)	Faktisk lugt (LE/s)	Faktisk lugt (OU/s)	Produktionsareal (m ²)
	585733	0	1634,3	1966,7	0	1634,3	1966,7	277
	585731	0	2484,0	4347,0	0	2484,0	4347,0	207
	585727	0	217,5	1200,0	0	217,5	1200,0	75
	585724	0	324,8	1792,0	0	324,8	1792,0	112
Bygning 8	Produktionsld	Antal måneder udegående	Lugt (LE/s)	Lugt (OU/s)	Effekt af teknologi (%)	Faktisk lugt (LE/s)	Faktisk lugt (OU/s)	Produktionsareal (m ²)
	585736	0	1400,7	7728,0	0	1400,7	7728,0	483
Bygning 9	Produktionsld	Antal måneder udegående	Lugt (LE/s)	Lugt (OU/s)	Effekt af teknologi (%)	Faktisk lugt (LE/s)	Faktisk lugt (OU/s)	Produktionsareal (m ²)
	585739	0	997,1	1199,9	0	997,1	1199,9	169
Bygning 10	Produktionsld	Antal måneder udegående	Lugt (LE/s)	Lugt (OU/s)	Effekt af teknologi (%)	Faktisk lugt (LE/s)	Faktisk lugt (OU/s)	Produktionsareal (m ²)
	585740	0	324,0	567,0	0	324,0	567,0	27
Sum			21144,5	41266,9		21144,5	41266,9	

Støj og rystelser

Ansøger oplyser:

Ejendommens støjkluder er hovedsageligt kompressor, højtryksrensere, ventilationsanlæg, brug af traktor, læsning af dyr og transporter til og fra ejendommen med foder og gylle mv. Ventilationsanlæg er stationære og kører altid. Alle andre støjkluder er periodiske. Brugen af traktor vil normalt begrænses til at foregå i dagtimerne, dog må der påregnes sæsonbestemt arbejde, der går ud over dagtimerne. Transporter til og fra ejendommen samt læsning af dyr foregår ligeledes primært i tidsrummet mellem kl. 7 og kl. 17.

Alle stationære støjkluder er placeret inde i bygningerne, hvilket ifølge ansøgningen betyder at der ikke er anlæg, der forårsager støjgener i naboskel.

Støj fra transport vil primært komme fra lastbiler i forbindelse med levering af foder samt levering og afhentning af dyr. Herudover vil der være transporter ved udbringning af gylle. Lastbiltransport vil primært foregå ad Nørhedevej. Denne støj vil foregå i dagtimerne i tidsrummet kl. 7 - 18 og være en del af almindelig periodisk trafikstøj.

Det vurderes, at husdyrbruget jævnfør ovenstående har foretaget de nødvendige tiltag til at begrænse støjgener fra ejendommen. Vurderingen underbygges af den foretagende støjbergrning.

Brug af maskiner i landbruget kan i nogle tilfælde give anledning til vibrationsgener. Dette vil typisk være rystelser maskinføreren udsættes for, fremfor rystelser der giver gener for det omgivende miljø. Denne type rystelser er en arbejdsmiljøfaktor og vurderingen af dette forhold indgår i arbejdspladsvurderingen (APV) og behandles ikke nærmere her.

I forbindelse med transporter kan der muligvis være vibrationer fra køretøjerne. Dette vil dog ikke være i et omfang, der overstiger, hvad der almindeligvis må forventes fra kørsler på landets veje. Der er ikke nabobeboelser beliggende umiddelbart op til veje eller indkørsler. Rystelser fra ejendommen eller transporter i forbindelse med driften af denne, forventes derfor ikke at give gener for omgivelserne, og det vurderes, at grænseværdierne overholdes til alle områder nævnt i ovenstående tabeller.

Kommunens vurdering:

Støjkluder fra husdyrbruget udgøres primært af intern transport samt transport til-og fra ejendommen.

Ansøger har oplyst, at støj og rystelser fra husdyrbruget ikke er et problem for de omkringboende. Det er Ringkøbing-Skjern Kommunes vurdering, at støj og rystelser fra husdyrbruget i fremtiden ikke forventes at blive et problem for de omkringboende. Der er ikke foretaget støjbergrninger i forbindelse med udarbejdelsen af denne miljøgodkendelse.

Der er i miljøgodkendelsen fastsat vilkår om maksimale grænser for støj og rystelser, samt at såfremt der skulle opstå gener fra støj eller rystelser for de omkringboende, og tilsynsmyndigheden finder det nødvendigt, skal der foretages målinger.

Herudover henvises der til, at det er god landmandpraksis, at transport til og fra husdyrbruget foregår ved hensynsfuld kørsel, for at begrænse bl.a. støjgener.

Lys

Ansøger oplyser:

Der vil ikke være gener fra staldenes indendørs belysning, da lyset kun vil være kortvarig tændt om natten.

Der er udendørsbelysning ved indgangen til stalden. Som udgangspunkt vil der ikke være belysning udenfor bygningerne om natten.

På grund af ejendommens beliggenhed og brug af kunstigt lys vurderes det, at omkringboende og trafikanter ikke vil blive generet eller påvirket negativt af lys fra ejendommen.

Kommunens vurdering:

Det vurderes, at lys fra ejendommen ikke vil give anledning til væsentlige gener for de omkringboende.

Fluer og skadedyr

Ansøger oplyser:

For at bekæmpe skadedyr, som kan være til gene for naboer og for selve ejendommen, foretages regelmæssig bekæmpelse af fluer, rotter og mus. Alle udendørsarealerne samt områder omkring foderopbevaring holdes ryddelige og renholdt.

Fluer bekæmpes efter behov. Hvis der opstår problemer med fluer, vil de blive bekæmpet efter de nyeste retningslinjer fra Aarhus Universitet, Agrøkologisk Institut.

Rottebekæmpelse foretages af autoriseret firma. Aftalen med det pågældende firma i dag, er at de kommer på ejendommen 6 gange årligt og tilsår de opstillede kasser.

Rotter kan overføre sygdomme, æder mad og husdyrfoder og ødelægger bygninger og kloaksystemer. Enhver, der opdager rotter, har pligt til at anmelde det til kommunen. Det gælder for både private og virksomheder. Man kan forebygge rotter ved at rydde op udendørs, så de ikke har mulighed for at bygge rede og ved at sørge for, at de ikke har adgang til madrester, foderrester og korn.

Det vurderes, at fluer bekæmpes i overensstemmelse med retningslinjer fra Aarhus Universitet, Agroøkologisk Institut, såfremt der opstår behov derfor.

Det vurderes at der på baggrund af det oplyste, ikke vil ske en væsentlig opformering af fluer og skadedyr på husdyrbruget, og ejendommens skadedyrsbekæmpelse vurderes at være tilstrækkelig.

Kommunens vurdering:

Der er stillet vilkår om, at der skal foretages en effektiv fluebekæmpelse, og at foder skal opbevares, så der ikke opstår risiko for tilhold af rotter m.v. På forlangende skal bekæmpelse af rotter, eller lign. foretages af et autoriseret rottebekæmpelsesfirma.

Det vurderes, at ejendommens skadedyrsbekæmpelse er tilfredsstillende til at forebygge og løse et eventuelt opstået problem med skadedyr.

Støv

Ansøger oplyser:

Der forventes ingen væsentlige støvgener fra husdyrproduktionen. Dels er der ingen processer, der giver væsentligt støv, og dels er der langt til naboer.

I forbindelse med levering af foder kan der opstå støvgener ved aflæsning, hvilket dog er af begrænset karakter, da det foregår i et lukket system. Desuden vil den støv, der kommer dels fra staldanlægget og dels fra håndtering af foder hurtigt blive opblandet i luften.

Levering af foder sker flere gange om uge. Ved blæsning af foder, er der desuden blæsepose på, så det fine støv opsamles.

Støvgener fra høst vil ikke ændres, da dyrkningen af marker ikke ændres i forbindelse med projektet.

Det vurderes, at der er foretaget de fornødne foranstaltninger i forbindelse med minimering af støv fra ejendommen.

Kommunens vurdering:

Det forventes ikke, at husdyrbruget vil give anledning til støvgener for de omkringboende. Der er fastsat vilkår til, at sikre de omkringboende mod støvgener fra husdyrbruget. Herudover henvises der til, at det er god landmandspraksis, at transport til og fra husdyrbruget foregår ved hensynsfuld kørsel, for at begrænse bl.a. støvgener.

Der gøres opmærksom på at IE-brug har en særlig forpligtelse til at reducere støvemissioner fra staldanlægget jævnfør kap 17 om særregler for IE-brug i Bekendtgørelse om godkendelse og tilladelse m.v. af husdyrbrug.

Transport

Kommunen skal i forbindelse med sagsbehandlingen af en miljøgodkendelse vurdere, om til- og frakørsel til bedriften vil kunne ske uden væsentlige miljømæssige gener for de omboende. Generne fra trafik forekommer i forbindelse med til- og frakørsel til bedriften med dyr, foder og husdyrgødning.

Generelt kan der i en miljøgodkendelse stilles vilkår om, at anvende bestemte interne veje samt hvilke veje der skal benyttes ved til- og frakørsel. Der kan desuden stilles krav om, at til- eller frakørsel af foder, gødning m.v. kun må ske på bestemte tidspunkter. Derimod er der ikke i husdyrbrugsloven hjemmel til at fastsætte vilkår for transporten på offentlig vej, samt spørgsmål vedr. belastning af det lokale vejnet. Færdsel på offentlig vej reguleres af færdselsloven og håndhæves af politiet. (NMK-132-00789 og NMK-132-00839).

Ansøger oplyser:

Transporttype	Antal pr. år nudrift	Antal pr. år ansøgt
Til slagt	26	26
Levende dyr	104	0
Døde dyr	52	52
Råvarer og foder	127	150
Halm	40	40
Husdyrgødning	214	380

Diverse	120	120
I alt	683	768 (388 når gyllen pumpes ud)

Arbejdskørsel med foder og dyr til og fra ejendommen sker ad Nørhedevej.

Hovedparten af transporterne udgøres af transporter med afhentning af smågrise, husdyrgødning og foder. Transporterne sker med traktor og lastbiler.

På dage med udbringning af husdyrgødning og høst er der en rimelig stor trafik omkring ejendommens indkørsel – med deraf følgende støjgener. Da der ikke er nabobeboelser i nærheden af indkørslen, vurderes det at transporterne ikke har en væsentlig negativ indflydelse på naboer. Alle grænser for tilladelig støj vil blive overholdt og der vil kun i meget få tilfælde opstå gene fra transport.

Husdyrgødningen transporteres med traktor og gyllevogn ud til alle udbringningsarealer nær ejendommen og med lastbil til de fjerntliggende gylleudbringningsarealer.

Transporterne vil primært foregå indenfor normal arbejdstid 06-18. Der vil i perioder med gylleudbringning og høst være transporter ud over dette tidspunkt.

Da transporterne sker ved hensynsfuld kørsel, og da der hovedsageligt er spredt beboelse nær ejendommen, vurderes det, at transporter ikke vil give anledning til væsentlige gener for omkringboende. Dog vil naboer i området kunne registrere kørsel på offentlig vej.

Eftersom der bygges en ny smågrisestald, vil antallet af transporter med smågrise til lejet stald ophøre. Fremadrettet skal husdyrgødning pumpes fra Nørrehejdevej 54 til de to nye gyllebeholder, hvilket vil give en reduktion på 380 antal transporter med gylle om året, hvilket er angivet i parentes.

Der er egen ind- og udkørsel til ejendommen



Ansøger vurderet, at de omkringboende ikke vil blive generet af transporter til og fra anlægget.

Kommunens vurdering:

Ansøgt projekt vil betyde en forøget transport til og fra husdyrbruget. Der er tale om, at især antallet af transporter af foder vil stige. Gylletransporterne vil falde, idet der pumpes gylle via rørledning til 2 stk. nye gyllebeholder.

Forøgelsen af transporter er efter Ringkøbing-Skjern Kommunes opfattelse ikke af et omfang, som vil indebære væsentlige forøgede gener for omkringboende med hensyn til støj, støv eller lugt.

Døde dyr

Ansøger oplyser, at alle døde dyr bliver opbevaret under kadaverkappe, på befæstet areal, hævet fra jorden og placeret så direkte sollys undgås. DAKA kommer og henter døde dyrene førstkommende hverdag efter ansøger har bedt om afhentning.

Samlet vurdering af påvirkning af nabogener

Ringkøbing-Skjern Kommune vurderer, at de stillede vilkår, samt generel lovgivning og kommunens tilsyn med husdyrbrug er tilstrækkelig til at beskytte naboer mod væsentlige påvirkninger, som følge af husdyrbrugets drift.

Anvendelse af BAT (bedste tilgængelige teknik)

Forebyggelse og begrænsning af forurening på husdyrbrug skal først og fremmest ske ved anvendelse af bedst tilgængelige teknik herunder renere teknologi, f.eks. mindre forurenende anlæg, processer og råvarer.

BAT fastlægges ud fra en overordnet vurdering af, hvad der er teknisk og økonomisk muligt for de forskellige husdyrbrancher. Det er altså ikke den enkelte landmands økonomi, som ligger til grund for kommunens vurdering.

Vurderingen af BAT i §16a miljøgodkendelser skal ske i forhold til følgende områder:

Staldindretning

Management

Foder

Forbrug af vand og energi

Opbevaring og udbringning af husdyrgødning

Anvendelse af bedste teknik til reduktion af ammoniakemissionen

I godkendelser og tilladelser til husdyrbrug med en samlet ammoniakemission på mere end 750 kg NH₃-N pr. år skal der fastsættes vilkår til opfyldelse af krav til den maksimale ammoniakemission ved anvendelse af den bedste tilgængelige teknik (BAT)

Miljøstyrelsen har udmeldt, at kommunerne ikke skal anvende BAT-konklusionerne, med de meget omfattende baggrundsdokumenter, ved fastlæggelse af bedste tilgængelige teknik. I stedet skal kommunerne anvende de regler i husdyrgodkendelsesbekendtgørelsen, der bliver fastsat med henblik på at implementere BAT-konklusionerne. Fra 1. august 2017 er der efter denne model fastsat en række generelle regler om BAT, der skal sikre denne implementering herunder bindende BAT-krav om ammoniakreduktion fastsat i husdyrgodkendelsesbekendtgørelsens bilag 3, regler om BAT i forhold til andet end ammoniak, generelle regler om miljøledelse mv.

Kravet til den maksimale emission af NH₃-N pr. år (BAT) omfatter hele husdyrbruget, men kravet til det enkelte staldafsnit afhænger af, om staldafsnittet betragtes som nyt eller eksisterende. Miljøstyrelsen har udarbejdet emissionsgrænseværdier for ammoniak for de fleste typer af eksisterende stalde og nye stalde.

BAT-krav er i husdyrgodkendelsesbekendtgørelsen angivet som den maksimale ammoniakemission i kg NH₃-N pr. m² produktionsareal pr. år for de forskellige dyretyper og staldsystemer.

Ringkøbing-Skjern Kommune tager ved fastlæggelsen af BAT-niveauet for husdyrbruget udgangspunkt i disse emissionsgrænseværdier. Fastlæggelsen af BAT-niveauet sker i samarbejde med landmandens konsulent.

Emissionsgrænseværdi for ammoniak

BAT-krav opnåelig ved anvendelse af BAT for nye og eksisterende stalde:

BAT krav opnåelig ved anvendelse af BAT for nye og eksisterende stalde

Staldnavn	Navn på dyretype og staldsystem eller flexgruppe	Forudsætning for BAT-beregning	BAT krav ved ny stald (kg NH ₃ -N / (m ² · år)) ^b	BAT krav ved eksisterende stald (kg NH ₃ -N / (m ² · år)) ^c
Bygning 1	Søer, golde og drægtige. Individuel opstaldning, delvis spaltegulv	Eksisterende staldafsnit, BAT-krav fastsat i tidligere afgørelse	0,70 - 0,87 ^b	1,30
Bygning 1	Søer, golde og drægtige. Løsgående dybstrøelse	Nyt (inkl. renoveret) staldafsnit	1,40	1,40
Bygning 2	Søer, golde og drægtige. Løsgående, delvis spaltegulv	Eksisterende staldafsnit, BAT-krav fastsat i tidligere afgørelse	0,70 - 0,87 ^b	1,20
Bygning 2	Søer, golde og drægtige. Individuel opstaldning, delvis spaltegulv	Eksisterende staldafsnit, BAT-krav fastsat i tidligere afgørelse	0,70 - 0,87 ^b	1,30
Bygning 3	Søer, golde og drægtige. Løsgående, delvis spaltegulv	Eksisterende staldafsnit, BAT-krav fastsat i tidligere afgørelse	0,70 - 0,87 ^b	1,20
Bygning 4	Søer, diegivende. Kassestier, delvis spaltegulv	Eksisterende staldafsnit, BAT-krav fastsat i tidligere afgørelse	0,47 - 0,59 ^b	0,66
Bygning 5	Søer, golde og drægtige. Løsgående, delvis spaltegulv	Eksisterende staldafsnit, BAT-krav fastsat i tidligere afgørelse	0,70 - 0,87 ^b	1,20
Bygning 6	Smågrise. Toklimastald, delvis spaltegulv	Eksisterende staldafsnit, BAT-krav fastsat i tidligere afgørelse	0,50 - 0,58 ^b	0,56
Bygning 7	Søer, diegivende. Kassestier, delvis spaltegulv	Eksisterende staldafsnit, BAT-krav fastsat i tidligere afgørelse	0,47 - 0,59 ^b	0,66
Bygning 7	Søer, diegivende. Kassestier, delvis spaltegulv	Eksisterende staldafsnit, BAT-krav fastsat i tidligere afgørelse	0,47 - 0,59 ^b	0,66
Bygning 7	Smågrise. Toklimastald, delvis spaltegulv	Eksisterende staldafsnit, BAT-krav fastsat i tidligere afgørelse	0,50 - 0,58 ^b	0,56
Bygning 7	Søer, golde og drægtige. Løsgående, delvis spaltegulv	Eksisterende staldafsnit, BAT-krav fastsat i tidligere afgørelse	0,70 - 0,87 ^b	1,20
Bygning 8	Søer, diegivende. Kassestier, delvis spaltegulv	Eksisterende staldafsnit, BAT-krav fastsat i tidligere afgørelse	0,47 - 0,59 ^b	0,66
Bygning 9	Søer, golde og drægtige. Løsgående, delvis spaltegulv	Eksisterende staldafsnit, BAT-krav fastsat i tidligere afgørelse	0,70 - 0,87 ^b	1,20
Bygning 10	Smågrise. Toklimastald, delvis spaltegulv	Eksisterende staldafsnit, BAT-krav fastsat i tidligere afgørelse	0,50 - 0,58 ^b	0,56
drægtighedsstald	Søer, golde og drægtige. Løsgående, delvis spaltegulv	Nyt (inkl. renoveret) staldafsnit	0,87	1,20
Ny Smågrise	Smågrise. Toklimastald, delvis spaltegulv	Nyt (inkl. renoveret) staldafsnit	0,58	0,56

^b BAT-kravet ved ny stald er progressivt og afhænger af det samlede areal for husdyrtypen i nye staldafsnit

^c BAT krav ved eksisterende stald er tabelværdien for staldtypen. BAT kravet kan være lavere i den aktuelle situation, hvis der fastsat vilkår til eksisterende stald i en tidligere godkendelse.

I ansøgningssystemet er der beregnet ammoniaktabet pr. produktion, som er opnåelig ved anvendelse af BAT på husdyrbruget.

Produktion	BAT krav		Korrektionsfaktor for udegående	Vejl. sum (kg NH ₃ -N / år)	Ansøgers forslag (kg NH ₃ -N / år)	Kommunens krav (kg NH ₃ -N / år)
	Areal (m ²)	(kg NH ₃ -N / (m ² · år))				
(#585700) Søer, golde og drægtige. Individuel opstaldning, delvis spaltegulv	97	1,30	1	126		
(#585702) Søer, golde og drægtige. Løsgående dybstrøelse	46	1,40	1	64		
(#585705) Søer, golde og drægtige. Løsgående, delvis spaltegulv	689	1,20	1	827		
(#585708) Søer, golde og drægtige. Individuel opstaldning, delvis spaltegulv	14	1,30	1	18		
(#585711) Søer, golde og drægtige. Løsgående, delvis spaltegulv	752	1,20	1	902		
(#585716) Søer, diegivende. Kassestier, delvis spaltegulv	399	0,66	1	263		
(#585717) Søer, golde og drægtige. Løsgående, delvis spaltegulv	238	1,20	1	286		
(#585720) Smågrise. Toklimastald, delvis spaltegulv	138	0,56	1	77		
(#585723) Søer, diegivende. Kassestier, delvis spaltegulv	112	0,66	1	74		
(#585726) Søer, diegivende. Kassestier, delvis spaltegulv	75	0,66	1	50		
(#585729) Smågrise. Toklimastald, delvis spaltegulv	207	0,56	1	116		
(#585730) Søer, golde og drægtige. Løsgående, delvis spaltegulv	277	1,20	1	332		
(#585735) Søer, diegivende. Kassestier, delvis spaltegulv	483	0,66	1	319		
(#585738) Søer, golde og drægtige. Løsgående, delvis spaltegulv	169	1,20	1	203		
(#585741) Smågrise. Toklimastald, delvis spaltegulv	27	0,56	1	15		
(#585742) Søer, golde og drægtige. Løsgående, delvis spaltegulv	713	0,87	1	620		
(#585743) Smågrise. Toklimastald, delvis spaltegulv	1355	0,58	1	786		

Den vejledende BAT-emissionsgrænseværdi er beregnet til 5.079 kg NH₃-N/år for staldene. Emissionsværdien for opbevaringslagrene er 987 kg NH₃-N/år.

Det samlede BAT-krav for bedriften er derfor 6.055 kg NH₃-N/år.

Ammoniakemissionen ved det ansøgte projekt er ifølge ansøgningen 5.409 kg NH₃-N/år. Der anvendes følgende ammoniakreducerende tiltag:

- Teltoverdækning af de 2 gyllebeholder på 5.000 m³. Teltoverdækningen medfører en ammoniakreduktion på 50%.
- Gyllekøling i smågrisestalden der medfører en ammoniakreduktion på 23%.
- Gyllekøling i den nye drægtighedsstald medfører en ammoniakreduktion på 23%.

Den beregnede BAT-emissionsgrænseværdi er således overholdt med 656 kg NH₃-N/år.

Samlet BAT beregning			
	Stalde	Lagre	Total
Samlet BAT krav (kg NH ₃ -N /år)	5079	987	6065
Faktisk emission (kg NH ₃ -N /år)	4916	493	5409
Forskel (kg NH ₃ -N /år)	-	-	656
Vejledende BAT Overholdt?	-	-	Ja

Ud over beregningen af den samlede ammoniakemission har ansøger beskrevet husdyrbrugets valg af den bedst tilgængelige teknik, herunder forhold til råvarer energi, management m.v.

Der er beskrevet følgende vigtigste anvendte virkemidler:

- Staldsystemer
- Opbevaring af husdyrgødning

Nedenstående emner er beskrevet under afsnittet IE-brug:

- Vand og energiforbrug
- Fodring
- Management

Staldindretning

Bygning 1:

Søer, golde og drægtige. Løsgående, dybstrøelse + Søer, golde og drægtige. Individuel opstaldning, delvis spaltegulv

Bygning 2:

Søer, golde og drægtige. Individuel opstaldning, delvis spaltegulv + Søer, golde og drægtige. Løsgående, delvis spaltegulv

Bygning 3

Søer, golde og drægtige. Løsgående, delvis spaltegulv

Bygning 4

Søer, diegivende. Kassestier, delvis spaltegulv.

Bygning 5

Søer, golde og drægtige. Løsgående, delvis spaltegulv

Bygning 6

Smågrise. Toklimastald, delvis spaltegulv

Bygning 7

Søer, diegivende. Kassestier, delvis spaltegulv.
Smågrise. Toklimastald, delvis spaltegulv.
Søer, diegivende. Kassestier, delvis spaltegulv.
Søer, diegivende. Kassestier, fuldspaltegulv.

Bygning 8

Søer, diegivende. Kassestier, delvis spaltegulv.

Bygning 9

Søer, golde og drægtige. Løsgående, delvis spaltegulv.

Bygning 10

Smågrise. Toklimastald, delvis spaltegulv.

Ny stald til smågrise

Smågrise. Toklimastald, delvis spaltegulv.

Nyetablerede drægtighedsstald

Søer, golde og drægtige. Løsgående, delvis spaltegulv.

Ringkøbing-Skjern Kommune vurderer, at det ansøgte projekt anvender staldteknikker, som er beskrevet i Miljøstyrelsens teknologiblade og som er BAT for husdyrbruget.

Generelt

Håndteringen af gylle er med træk og slip. Der er hyppig udslusning af gylle fra alle stalde. Der udsluses gylle i ca. 2 timer pr. uge. Pumpning af gylle foregår altid under opsyn.

Pumpning og håndtering af gylle foregår i lukket rørsystem. Pumpning vil foregå inden for normal arbejdstid.

I forbindelse med at Klagenævnet hjemsendte kommunens miljøgodkendelse dateret 16. november 2020 blev det bemærket, at staldafsnittene vedr. stald 7 (112 m²) og stald 10 (27 m²) i begge tilfælde burde være angivet som nyt (inkl renoveret staldafsnit).

Ansøger har i denne ansøgning beskrevet, at der ikke er foretaget ændringer i stald 7 og stald 10 i den ansøgte drift. Staldsystemet er derfor angivet som i nudriften.

Opbevaring og behandling af husdyrgødning

På ejendommen produceres der svinegylle. Gyllen opbevares i to nye gyllebeholdere placeret vest for ejendommen. Gylle håndteres i lukkede gyllerør, og der udsluses gylle efter behov. Den eks. beholder lige vest for stalden, vil kun fungere som fortank, så derved vil der ikke være gylle i tanken.

Gyllebeholderne er tilmeldt beholderkontrol, og en gang om året tjekkes beholderne for skader og tæring.

Omlastning af gylle sker med gyllevogn/lastbil med fastmonteret kran, hvor pumpen sidder på gyllevognen/lastbilen, og der sker en automatisk tømning af pumperøret. Omlastning sker altid under

opsyn, derfor vurderes det, at der ikke er større risiko for uheld i forbindelse med utilsigtet igangsætning af pumper, spild m.m. Gyllen omrøres kun forud for udkørsel af gylle. Der er ingen stationære pumper, hvilket mindsker risikoen for tab af gylle til miljøet.

I afsnittet lagerregnskab og opbevaringskap. (side 30) fremgår at der er 6 måneder opbevaringskap.

Kommunens vurdering

Det er Ringkøbing-Skjern Kommune vurdering, at det ansøgte overholder niveauet for BAT m.h.t. Opbevaring af husdyrgødning.

Fravalg BAT

Ansøger oplyser:

På MST teknologiliste findes følgende ammoniakreducerende teknologier til brug på ejendomme til søer:

- ❖ Luftrensningsanlæg
- ❖ Gyllekølingsanlæg
- ❖ Forsuringsanlæg
- ❖ Delvist fast gulv
- ❖ Overdækning af gyllebeholder

Ansøger har valgt delvist fast gulv, gyllekøling i den nye drægtighedsstald og den nye smågrisestald og overdækning af gyllebeholdere.

Gylleforsuring er fravalgt i den nye stald, da BAT kravet er overholdt ved at etablere gyllekøling. Det vurderes at være økonomisk uproportionalt at etablere gylleforsuring i eksisterende stalde, der er ikke lavet yderligere økonomiske beregninger på dette.

Reduktion i tildeling af råprotein i foderet er fravalgt i Husdyrgodkendelse.dk, eftersom det ikke er et tiltag man kan anvende. Grisene vil blive tildelt den mængde råprotein der anses for at være sundhedsmæssigt og økonomisk fordelagtigt. På ejendommen arbejdes der dog kontinuerligt på at nedsætte forbruget, se afsnittet om fodring.

Det vurderes, at ansøger har valgt teknologier, der lever op til BAT kravet.

Kommunens vurdering:

Fravalget af gylleforsuring er velbegrundet, eftersom BAT kravet er opfyldt ved etablering af gyllekøling i den nye smågrisestald og den nye drægtighedsstald.

Kommunen vurderer, at ansøgningen lever op til BAT-kravene for denne type af husdyrproduktion. Det er derfor ikke påkrævet at anvende yderligere teknikker.

Miljøvurdering af IE-husdyrbrug

IE-husdyrbrug er husdyrbrug, med intensiv fjerkræavl eller svineavl, som er omfattet af Europa-Parlamentet og Rådets om industrielle emissioner (IE-Direktivet.) IE-Direktivet er indarbejdet i den danske lovgivning.

Husdyrbruget på Nørhedevej 54 er et IE-husdyrbrug, fordi det har en husdyrproduktion, hvor der er flere end 750 stipladser til søer.

Idet ansøgningen omhandler et IE-husdyrbrug skal det som tillæg til miljøvurderingen desuden sikres, at husdyrbruget indrettes og drives på en sådan måde, at

- 1) der ud over iagttagelse af kravet om anvendelse af bedste tilgængelige teknik (BAT) til reduktion af ammoniakemissionen er truffet de nødvendige foranstaltninger for at forebygge og begrænse forurening ved anvendelse af den bedste tilgængelige teknik.
- 2) energi- og råvareforbruget udnyttes mest effektivt,
- 3) mulighederne for at substituere særligt skadelige eller betænkelige stoffer med mindre skadelige eller betænkelige stoffer er udnyttet,
- 4) produktionsprocesserne er optimeret, i det omfang det er muligt,
- 5) affaldshierarkiet, jf. § 6 b i lov om miljøbeskyttelse, iagttages,
- 6) der, i det omfang forureningen ikke kan undgås, er anvendt bedste tilgængelige rensningsteknik, og
- 7) der er truffet de nødvendige foranstaltninger med henblik på at forebygge uheld og begrænse konsekvenserne heraf.

Udnyttelse af energi og råvarer

Ansøger har i ansøgningen beskrevet følgende omkring energi- og vandbesparende foranstaltninger.

Energi:

Ansøger oplyser, at elektricitet anvendes på ejendommen primært til lys, foderanlæg, tørring af korn og til ventilation.

- Et godt klima i staldsektionerne opretholdes af ventilationen, der styres af temperatur- og fugtighed, hvilket sikrer mod unødvendig drift af ventilatorerne. Ventilationen rengøres og vedligeholdes efter behov, så optimal effekt opretholdes, og energispild undgås.
- Der anvendes undertryksventilation og frekvensstyrede ventilatorer, hvilket sikrer at ventilationen kun starter op efter behov.
- Der er monteret MultiStep Styring på alle udsugnings- enheder. MultiStep reducerer energiforbruget og sikrer at den enkelte ventilator kører med konstant hastighed.
- Mekanisk udstyr, så som ventilationsanlæg og foderanlæg, kontrolleres dagligt for funktionssvigt af medarbejderne i stalden.

Energi besparende foranstaltninger

For at reducerer forbruget af kwh. er der gjort følgende tiltag:

- Der anvendes så vidt muligt lavenergi lysstofrør i de forskellige staldafsnit. Ventilatorer rengøres efter hvert hold, hvilket sikrer, at der ikke bruges unødige meget energi pga. modstand fra støv og skidt.

- Ventilationen vil være styret af temperatur, som sikrer, at ventilationen kører optimalt både med hensyn til temperatur i staldene og elforbrug.
- Varmelamperne er energibesparende og bruges kun i en kort periode, hvorefter pattegrisene får varme fra gulvvarmen.

Vand

Ansøger oplyser, at ejendommens vandforbrug primært er drikkevand til dyrene og vanding. Derudover bruges en mindre andel af vand til overbrusning, iblødsætning og rengøring i staldene.

Vand besparende foranstaltninger

- Der anvendes drikkenipler placeret i fodertrugene, hvilket medfører optimale forhold for adgang til vand for grisene og et lavt drikkevandsspild.
- Staldanlægget gennemgås jævnligt, så utætte rør og drikkeventiler kan udskiftes hurtigst muligt.
- Vandforbruget registreres.

I det ovenstående har ansøger redegjort for energi- og vandforbruget samt besparestiltag på området.

Der gøres opmærksom på at IE-brug er forpligtet til at anvende energieffektiv belysning i overensstemmelse med reglerne i det til en hver tid gældende bygningsreglement jævnfør kap 17 om særregler for IE-brug i Bekendtgørelse om godkendelse og tilladelse m.v. af husdyrbrug. For at leve op til EU BAT-konklusionen med hensyn til vand- og energiforbruget er der stillet vilkår til, at vand og energiforbruget registreres, og at den årlige opgørelse gemmes og kan fremvises ved kommunens tilsyn.

Det er Ringkøbing-Skjern Kommunes vurdering, at med de stillede vilkår, vil husdyrbrugets udnyttelse af energi og råvarer lever op til den standard, der skal gælde for IE-husdyrbrug.

Substitution af særligt skadelige eller betænkelige stoffer

Ansøger har ikke indsendt oplysninger om hvorvidt der anvendes stoffer i husdyrbrugets primærproduktion, som udsætter befolkningen for sundhedsfare hverken herhjemme eller ud over landets grænser.

Zink kan tilsættes foderet både som tilsætningsstof (mikromineral) og som receptpligtigt foderlægemiddel, hvor zink i en kort periode tildeles i høj dosis (2.500 mg zink/kg fuldfoder) for at forebygge udbrud af fravænningsdiarré. Som følge af både en videnskabelig vurdering af zinkoxid som veterinærlægemiddel, samt en miljømæssig risikovurdering af at et højt zinkindhold i smågrisefoder kan medføre zinkophobning i jorden, vedtog EU-Kommissionen i juni 2017 at tilbagekalde markedsføringstilladelsen for medicinsk zink, og at brugen af dette foderlægemiddel skal være udfaset senest i juni 2022. Gødning fra smågrise, som har fået tildelt medicinsk zink de første 14 dage efter fravæning, medfører, at der med et fosforloft på 35 kg fosfor pr. ha gennemsnitligt udbringes 4.716 gram zink pr. ha. Modsat vil der med gødning fra smågrise, der ikke har fået tildelt høj zinkdosis de første 14 dage efter fravæning kun blive udbragt 1.367 gram zink/ha, svarende til en reduktion på 71 %. Det betyder, at der i 2022 og med et fosforloft på 35 kg fosfor pr. ha årligt vil blive udbragt cirka 1.000 g zink (\pm 300 g zink) pr. ha, uafhængig af om det er gødning fra so-, smågrise- eller slagtegrisehold og det betyder, at der ikke længere er risiko for en væsentlig zinkophobning i jorden.

Ringkøbing-Skjern Kommune vurderer, at husdyrbrugets substitution af skadelige eller betænkelige stoffer lever op til den standard der skal gælde for IE-husdyrbrug.

I det der i den primære landbrugsproduktion generelt kun anvendes godkendte produkter og kemikalier, er det Ringkøbing-Skjern Kommune vurdering, at husdyrbrugets ikke anvender skadelige stoffer der udsætter befolkningen for sundhedsfare hverken herhjemme eller ud over landets grænser.

Optimering af produktionsprocesser

Ansøger oplyser, at ansøger er bevidst om, at miljøet i den udstrækning det er muligt skal til gode ses, at der skal være en høj dyrevelfærd og at der ikke anvendes unødvendige ressourcer. (Godt landmandskab). Derfor vil ansøgere i den daglige drift blandt andet have fokus på følgende:

- Medarbejderne orienteres om, at ejendommen er miljøgodkendt, og hvilket ansvar der dermed følger.
- Bedriftens medarbejdere uddannes løbende intern på bedriften eller gennem andre kurser og efteruddannelser.
- Ved kørsel med maskiner hvor der afsættes jord/husdyrgødning på vejene foretages der rengøring.
- Der foretages daglig kontrol og løbende vedligeholdelse af anlægget.
- At markdriften sker med udgangspunkt i udarbejdede mark-gødningsplaner hvor der optimeres både på mængden af gødning.
- Al affald bortskaffes så vidt muligt til genbrug.
- Forbruget af vand, energi, pesticider, handelsgødning og indkøbt foder, (registres i driftsregnskabet).
- Rengøring i og omkring siloer og bygninger foretages jævnligt med henblik på at minimere risikoen for lugt, og for at der ikke skal opstå uhygiejniske forhold.
- Der bliver lagt vægt på høj dyrevelfærd. Blandt andet vil der blive brugt tid på opsyn, også uden for alm. arbejdstid, så syge dyr kan få behandling hurtigst muligt. Problemer i besætningen vil også i det daglige forsøges forebygget ved, at de fysiske rammer for dyrene er i orden bl.a. Ved at dyrene sikres et tørt leje.
- Der overbruses i alle sektioner, syge stier undtages. Overbrusningen giver forbedret gødeadfærd hos grisene, således at overfladen med potentiel ammoniakfordampning bliver mindre.
- Forebyggelse af uheld og driftsforstyrrelser ved alm. opmærksomhed, og ved at medarbejdere i forbindelse med brug af maskiner tilser at tingene fungerer, og at afskærmningerne er i orden.
- Danish Crowns "Code of Practice" er indført. Heri indgår afsnit om bortskaffelse af døde dyr, miljøbeskyttelse og etiske regler for svineproduktion.
- Ventilationsanlægget reguleres vha. multistep-/frekvensstyring, hvilket betyder, at der bruges lige netop den mængde energi der er nødvendig for at drive ventilationsapparatet. Ventilationen serviceres løbende og rengøres i forbindelse med vask af stalde.
- Der foreligger en beredskabsplan for ejendommen og alle medarbejdere er instrueret i forsvarlig håndtering af forurenende stoffer, herunder gylle.

Ringkøbing-Skjern Kommune vurderer, at husdyrbrugets management er med til at sikre, at produktionsprocesserne løbende optimeres og lever op den standard, der skal gælde for IE-husdyrbrug.

Ringkøbing-Skjern Kommune vurderer, at husdyrbrugets optimering af produktionsprocesser lever op den standard der skal gælde for IE-husdyrbrug.

Iagttagelse af affaldshierarkiet

I forbindelse med driften af husdyrbruget skal produktion og håndtering af affald foretages således, at den i størst muligt omfang følger prioriteringen nedenfor.

- 1) Affaldsforebyggelse.
- 2) Forberedelse med henblik på genbrug.
- 3) Genanvendelse.
- 4) Anden nyttiggørelse.
- 5) Bortskaffelse.

Ansøger har om affald oplyst,

Fast affald

Brændbart affald i form af papirsække, aftøringspapir, plastik og tom rengjort emballage fra f.eks. pesticider opsamles i affaldscontainer og bortskaffes via erhvervsordning med Meldgård Renovation ca. hver 2. måned (EAK-kode: 19.00). Affaldscontaineren står for gavlen af foderladen.

Såfremt der findes pesticidrester (EAK-kode 05.12 og 02 01 08 / 02 01 09) afskaffes de ligeledes til kommunal genbrugsplads. Dette sker dog sjældent, da indkøb af pesticider passer med forbrug af pesticider.

Jern og metal (EAK-kode: 02 01 10) afhændes til produkthandler og glas m.m. (EAK-kode: 51.00 / 52.00 / 52.06) afhændes til kommunal genbrugsplads.

Motorolie, spildolie og smøreolie (EAK-kode: 13 02 05 / 13 02 06) afhændes til Dansk Oliegenbrug. Opbevares i tromler på betongulv i maskinhuset.

Klinisk risikoaffald (EAK-kode: 18.00 og Z) i form af medicinglas og rester samt kanyler opbevares i plasttønder udviklet til formålet. Tønderne afhændes 1-2 gange årligt til kommunal genbrugsplads. Medicin opbevares i køleskab på staldkontor før brug.

Bortskaffelsen af affald til kommunal genbrugsplads registreres, hvorved bortskaffelsen af affald kan dokumenteres.

Døde dyr (EAK-kode: 02 01 02) afhentes af DAKA ca 104 gange om året. De døde dyr opbevares indtil afhentning i kadaverkapsler og container udviklet til formålet. Opbevaring og bortskaffelse af døde dyr sker i henhold til BEK nr. 439: *Bekendtgørelse om opbevaring af døde dyr*. Opbevaringspladsen kan se på bilag.

Affald fra ejendommens husholdning, er tilsluttet kommunal affaldsordning.

Det vurderes at ejendommen lever op til affaldshierarkiet og til affaldsregulativerne.

Pesticider opbevares i aflåst rum, der er betongulv uden afløb.

Påfyldning af marksprøjten sker i marken.

Motor- og smøreolier opbevares i maskinhuset.

Kommunens vurdering

Ringkøbing-Skjern Kommune vurderer, at der med affaldssorteringen er foretaget forberedelse med henblik på genbrug og med afsætningen til godkendte affaldsmottagere eller genbrugspladsen er det sikret, at affaldets videre vej i affaldshierarkiet vil blive håndteret bedst muligt.

Emissionsovervågning

Ved miljøgodkendelse af IE-husdyrbrug skal Ringkøbing-Skjern Kommune jf. 36 stk. 7-13 i Bekendtgørelse om godkendelse og tilladelse m.v. af husdyrbrug sikre, at IE-husdyrbrug mindst en gang årligt indberetter resultaterne af emissionsovervågningen til kommunen.

Indberetningen skal omfatte beregninger, målinger, procedurer m.v., som skal foretages som led i egenkontrol.

Der er i driftsvilkårene til de emissionsbegrænsende tiltag på husdyrbruget stillet vilkår til overvågningen.

Ringkøbing-Skjern Kommune indhenter ved tilsyn de relevante oplysninger til brug for emissionsovervågningen og kontrollerer, at forudsætningerne for godkendelsen overholdes.

Begrænsning i anvendelse af relevante farlige stoffer

Det følger af husdyrgodkendelsesbekendtgørelsens § 36 stk. 1 nr. 13, at på IE-husdyrbrug skal anvendelse, fremstilling eller frigivelse af relevante farlige stoffer i forbindelse med IE-husdyrproduktionen begrænses med henblik på at undgå risiko for forurening af jordbund og grundvand på husdyrbruget. Ved farlige stoffer forstås stoffer og blandinger som defineret i artikel 3 i Europa-Parlamentets og Rådets forordning (EF) nr. 1272/2008 om klassificering, mærkning og emballering af stoffer og blandinger.

Bestemmelsen er en følge af, at virksomheder der håndterer relevante farlige stoffer i henhold til IE-Direktivet skal gennemføre en basistilstandsrapport ved opstart eller revurdering af virksomheden således, at det kan fastlægges, hvilken tilstand anlægsområdet i tilfælde af en forøget forurening skal bringes tilbage til.

Farlige stoffer, som kan forurene jord og grundvand på husdyrbruget, vil i henhold til (EF) nr. 1272/2008 være stoffer, der kan medføre akut toksicitet og stoffer, der er farlige for vandmiljøet.

Disse stoffer vil være mærket som vist i nedenstående tabeller:

Mærkningselementer for akut toksicitet				
Klassificering	Kategori 1	Kategori 2	Kategori 3	Kategori 4
GHS-piktogrammer				
Signalord	Farligt	Farligt	Farligt	Advarsel

Mærkningselementer for stoffer, der er skadelige for vandmiljøet				
KRONISK				
	Kategori 1	Kategori 2	Kategori 3	Kategori 4
GHS-piktogrammer			Der anvendes ikke piktogram	Der anvendes ikke piktogram
Signalord	Advarsel	Der anvendes ikke signalord	Der anvendes ikke signalord	Der anvendes ikke signalord

Ringkøbing-Skjern Kommune har derfor stillet vilkår, således at der ikke er behov for at udarbejde basistilstandsrapport for husdyrbruget.

Særregler for IE-husdyrbrug

I husdyrgodkendelsesbekendtgørelsen er der fastsat en række særregler for IE-husdyrbrug, som i det følgende vurderes i forhold til det ansøgte.

Miljøledelse

På baggrund af BAT-konklusionen af 21.02.2017 er der i husdyrgodkendelsesbekendtgørelsen stillet krav om, at IE-husdyrbrug, skal have et miljøledelsessystem der:

- 1) formulerer en miljøpolitik med afsæt i husdyrbrugets miljøforhold,
- 2) fastsætter miljømål,
- 3) udarbejder handlingsplan for det eller de fastsatte miljømål,
- 4) minimum 1 gang årligt evaluerer miljøarbejdet og om nødvendigt foretage justeringer af mål og handlingsplaner og
- 5) minimum 1 gang årligt gennemgå miljøledelsessystemet.

IE-husdyrbruget skal kunne dokumentere, at der gennemføres og overholdes et miljøledelsessystem i overensstemmelse med ovenstående krav. Dokumentationen skal opbevares i 5 år og kunne forevises på forlangende i forbindelse med tilsyn.

Miljøledelsessystemet skal være etableret og virke fra den dag miljøgodkendelsen er meddelt.

Overholdelsen af reglerne om miljøledelse indgår i det regelmæssige tilsyn efter miljøtilsynsbekendtgørelsen. Endvidere skal der årligt indsendes dokumentation for miljøledelse, med undtagelse i de år, hvor kommunen har været på tilsyn på husdyrbruget.

Oplæring af personale

IE-husdyrbrug skal sørge for at oplære eksisterende og nye medarbejdere. Overordnet set skal oplæringen angå relevant lovgivning, transport og udbringning af husdyrgødning, reparation og vedligeholdelse af udstyr, samt beredskabsplanlægning og -styring mv.

IE-husdyrbruget er forpligtiget til at sikre, at et oplæringsmateriale, der angår de forhold som følge af bestemmelsen i kapitlet om særregler for IE-husdyrbrug i husdyrgodkendelsesbekendtgørelsen, er tilgængelig for personalet og opdateres løbende. Oplæringsmaterialet skal kunne fremvises på forlangende ved tilsyn.

Plan for kontrol, reparation og vedligeholdelse

Det fremgår af kapitel 17 i Bekendtgørelse om godkendelse og tilladelse m.v. af husdyrbrug, at IE-husdyrbrug skal udarbejde og følge en plan for kontrol, reparation og vedligeholdelse af husdyrbruget inkl. materiel, herunder med henblik på at forebygge uheld, og beredskab for håndtering af uventede emissioner og hændelser.

Kontrolplanen og kontrollen skal som minimum omfatte følgende forhold:

- 1) Gyllebeholdere (for tegn på skader, nedbrydning eller utætheder).
- 2) Gyllepumper, -miksere, -separatorer og -spredere.
- 3) Forsyningssystemer til vand og foder.
- 4) Varme-, køle- og ventilationssystemer samt temperaturfølere, herunder optimering og optimeret styring heraf.
- 5) Siloer og transportudstyr (f.eks. ventiler og rør).
- 6) Luftrensningssystemer (f.eks. ved regelmæssige inspektioner).
- 7) Udstyr til drikkevand, herunder skal behovet for regelmæssig indstilling vurderes og frekvensen for løbende indstilling i så fald fastsættes i planen.
- 8) Maskiner til udbringning af husdyrgødning samt doseringsmekanisme- eller dyse, som begge skal være i god stand.

Kontrol, reparation og vedligeholdelse, skal ske regelmæssigt. Kontrol af gyllebeholdere skal som minimum gennemføres én gang årligt.

IE-husdyrbruget skal kunne dokumentere, at planen følges ved at føre logbog over gennemførte kontroller. Dokumentationen skal opbevares i 5 år og kunne forevises på forlangende sammen med planen og reparation i forbindelse med tilsyn. Endvidere skal der årligt indsendes logbog over de gennemførte kontroller og reparationer, med undtagelse i de år, hvor kommunen har været på tilsyn på husdyrbruget.

Beredskab

Det fremgår af lovgivningen at for IE-brugs skal der foreligge en beredskabsplan til håndtering af uheld og uventede emissioner. Beredskabsplanen skal indeholde en plan over husdyrbruget med angivelse af drænsystemer og vandkilder og spildevandskilder.

Der skal foreligge handlingsplaner for håndtering af visse potentielle hændelser (f.eks. brande, utætte eller kollapsede gyllebeholdere, ukontrolleret afstrømning fra møddinger og olieudslip).

Der er lavet beredskabsplan, så forholdsregler i forbindelse med uheld med kemikalier og gylle, brand mv. er beskrevet. Der foretages daglige tjek og løbende service på anlæggene efter behov.

Ringkøbing-Skjern Kommune vurderer, at husdyrbrugets beredskabsplan lever op til den standard, der skal gælde for IE-husdyrbrug.

Hændelser og uheld

Hvis der indtræffer hændelser eller uheld på et IE-husdyrbrug, der mærkbart berører miljøet, uden at hændelserne eller uheldene er omfattet af reglerne om miljøskade efter kapitel 5 a i husdyrbrugloven, skal der, uanset den 8-årige retsbeskyttelse i husdyrbrugloven, ved påbud foretages sådanne ændringer i vilkårene for godkendelsen af IE-husdyrbruget, at konsekvenserne for miljøet af indtrufne hændelser eller uheld begrænses og for at hindre eventuelle yderligere hændelser eller uheld.

Ringkøbing-Skjern Kommune har stillet vilkår om anmeldelse af driftsuheld, hvor der opstår risiko for forurening af miljøet samt udarbejdelse af skriftlig orientering, der beskriver uheldets omfang og indsatsen mod miljømæssige skader, samt beskriver forebyggende foranstaltninger, der begrænser risiko for nye uheld.

På baggrund af den skriftlige orientering vil der blive taget stilling til behovet for ændringer af miljøgodkendelsens vilkår.

Foderblandings- og fodringsstrategi

Den seneste BAT-konklusion for intensivt opdræt af fjerkræ eller svin omfatter teknikkerne fasefodring, letfordøjelig uorganisk fosfat og tilsætning af fytase til foderet. Formålet er, at begrænse fosforudskillelsen og dermed reducere risikoen for påvirkning af vandmiljøet ved udvaskning.

IE-husdyrbrug skal for at reducere den samlede mængde kvælstof, der udskilles, som minimum enten anvende fasefodring tilpasset dyrenes behov i produktionsperioden, reducere indholdet af råprotein ved hjælp af en god aminosyrebalance, eller ved at bruge et eller flere fodertilsætningsstoffer, som nedsætter den samlede mængde kvælstof, der udskilles og er tilladt i henhold til [forordning \(EF\) nr. 1831/2003](#) om fodertilsætningsstoffer. En god aminosyrebalance og lavt indhold af råprotein kan opnås ved at kombinere fodermidler, hvor aminosyreprofilen supplerer hinanden og/eller ved at tilsætte frie essentielle aminosyrer til foder med et lavt indhold af råprotein. IE-husdyrbruget kan anvende en kombination af de nævnte teknikker.

IE-husdyrbrug skal for at reducere den samlede mængde fosfor, der udskilles, som minimum anvende enten fasefodring tilpasset dyrenes behov i produktionsperioden, et eller flere fodertilsætningsstoffer som nedsætter den samlede mængde fosfor der udskilles (f.eks. fytase) og er tilladt i henhold til [forordning \(EF\) nr. 1831/2003](#) om fodertilsætningsstoffer eller letfordøjeligt uorganisk fosfat som f.eks. monocalciumfosfat i stedet for mindre fordøjelige fosforkilder. IE-husdyrbruget kan også anvende en kombination af de nævnte teknikker.

BAT-konklusionen er indarbejdet som generel lovgivning i husdyrgodkendelsesbekendtgørelsens § 36, og der skal ikke stilles vilkår herom. Dokumentation for overholdelsen skal opbevares i 5 år og forevises på forlangende ved tilsyn.

Den ansøgte produktion er et IE-brug, som følge af, at det har en husdyrproduktion, hvor der er flere end 750 stipladser til søer og er derfor omfattet af kravet.

Ansøger har i BAT-redegørelsen anført følgende om effektiv fodring. Ved hjælp af foderplaner tilpasses foderet de enkeltes dyrs aktuelle behov. Proteinindholdet i foderet søges hele tiden reduceret og optimeret. Reduktion af protein i foderet sker dels gennem avlsarbejde og dels ved at tilsætte syntetiske aminosyrer til foderet. Der anvendes foderblanding indeholdende fytase, for at lette optagelsen af fosfor fra foderet.

På bedriften bruges fasefodring for at reducere proteinindholdet i de forskellige blandinger. Der bruges 3 foderblandinger til søerne og 2 foderblandinger til smågrisene.

Foderplaner er udarbejdet i samarbejde med rådgiver, og med anvendelse af nyeste viden indenfor foderoptimering.

Ringkøbing-Skjern Kommune vurderer, på baggrund af oplysninger om husdyrbrugets fodring og de generelle krav til fodring, at husdyrbrugets foderblandings- og fodringsstrategi lever op den standard, der skal gælde for IE-husdyrbrug.

I egenkontrollen er der stillet vilkår om, at dokumentation for overholdelse af fodringskrav kan fremvises ved tilsyn.

Manglende overholdelse af vilkår

Den, som er ansvarlig for et IE-husdyrbrug, skal straks underrette kommunalbestyrelsen ved manglende overholdelse af godkendelsesvilkår og træffer straks de nødvendige foranstaltninger for at sikre, at vilkårene igen overholdes.

Ringkøbing-Skjern Kommune har til opfyldelse heraf stillet vilkår om dette i miljøgodkendelsen.

Årlige indberetning til kommunen

IE-husdyrbrug skal en gang årligt indsende kopi af logbøger eller anden dokumentation for anvendt miljøteknologi, miljøledelsessystem, at kontrolprogrammet for vedligeholdelse er gennemført og for fodringskrav.

Dokumentationen skal indsendes samlet til kommunalbestyrelsen hvert år senest den 31. december. Informationerne skal angå det forudgående kalenderår. Oplysningerne skal dog ikke indsendes, hvis kommunen inden for det seneste kalenderår har gennemført et miljøtilsyn på husdyrbruget.

Ophør af aktiviteter

Det følger af husdyrgodkendelsesbekendtgørelsens § 51, at IE-husdyrbrug senest fire uger efter driftsophør skal anmelde dette til kommunalbestyrelsen med et oplæg til vurdering efter § 38 k, stk. 1, i lov om forurennet jord. Vurderingen skal indeholde en risikovurdering med hensyn til menneskers sundhed og miljøet. Viser risikovurderingen, at det ikke kan afvises, at forureningen udgør en væsentlig risiko for menneskers sundhed eller miljøet, skal vurderingen tillige indeholde et oplæg til foranstaltninger, der sikrer, at forureningen ikke udgør en sådan risiko.

Ved ophør forstås:

- 1) ophør af alle aktiviteter på IE-husdyrbruget,
- 2) når et IE-husdyrbrug har meddelt kommunalbestyrelsen, at kapaciteten eller udnyttelsen af kapaciteten permanent nedsættes til under stipladsgrænserne i § 16a, stk. 2, nr. 1-3, i lov om miljøgodkendelse m.v. af husdyrbrug, eller
- 3) situationer omfattet af § 59a, stk. 2, i lov om miljøgodkendelse m.v. af husdyrbrug, når godkendelsen er bortfaldet helt eller for den del, der ligger over stipladsgrænserne i § 16a, stk. 2, nr. 1-3, i lov om miljøgodkendelse m.v. af husdyrbrug.

Alternative løsninger

Ansøger har oplyst, at placeringen af den nye smågrisestald og de 2 nye gyllebeholder har været overvejet, men at den valgte placering, anses som værende mest hensigtsmæssig, i forhold til logistik og det omgivende miljø. Alternativet til denne miljøgodkendelse er at beholde den nuværende produktion.

I forhold til det omgivende landskab, naboer og andre interessenter i området, giver den valgte placering, det bedste samlede helhedsindtryk af husdyrbruget efter udvidelsen.

0-alternativ

Det er Ringkøbing-Skjern Kommunes vurdering, at den øgede miljøpåvirkning, som følge af ansøgte projekt, ikke vil påvirke omgivelserne væsentligt (se den øvrige del af miljøvurderingen).

Det er endvidere, Ringkøbing-Skjern Kommunes vurdering, at de socioøkonomiske konsekvenser af 0-alternativet (fastholdelse af konstant produktionsniveau), vil være en begyndende afvikling af produktionen.

Samfundsmæssigt vil 0-alternativet, derfor kunne betyde færre arbejdspladser, dels på slagterierne, men også i virksomheder, såsom vognmænd, foderstoffer m.fl..

Det kan, som følge af 0-alternativ, forventes at samfundets indkomstdannelse mindskes.

Egenkontrol

Der er stillet vilkår om, at husdyrbruget for egen regning skal eftervise, at de stillede støj- og vibrationskrav er overholdt, såfremt tilsynsmyndigheden skønner, at eventuelle klager vedrørende støj og rystelser fra husdyrbruget, er velbegrundede.

Der er tilsvarende stillet vilkår om, at tilsynsmyndigheden kan kræve, at husdyrbruget foretager undersøgelse af lugtkilder, hvis det skønnes, at eventuelle klager over lugt fra anlægget, er velbegrundede.

Konklusion

Idet de lovpligtige afstandskrav og beskyttelsesniveauer er overholdt, vurderer Ringkøbing-Skjern Kommune at:

Retslig lovliggørelse af en ny drægtighedsstald på 789 m² med 713 m² produktionsarealer. Desuden opførelse af smågrisestald på 1.579 m² med 1.355 m² produktionsarealer, samt en gylleledning til 2 nye gyllebeholder på 5.000 m³ med teltoverdækning kan tillades, idet udvidelsen og det samlede

husdyrbrug ikke vil medføre en væsentlig genepåvirkning af naboer, Kategori 1-, 2- og 3-Natur samt landskabelige værdier og kulturmiljøer.

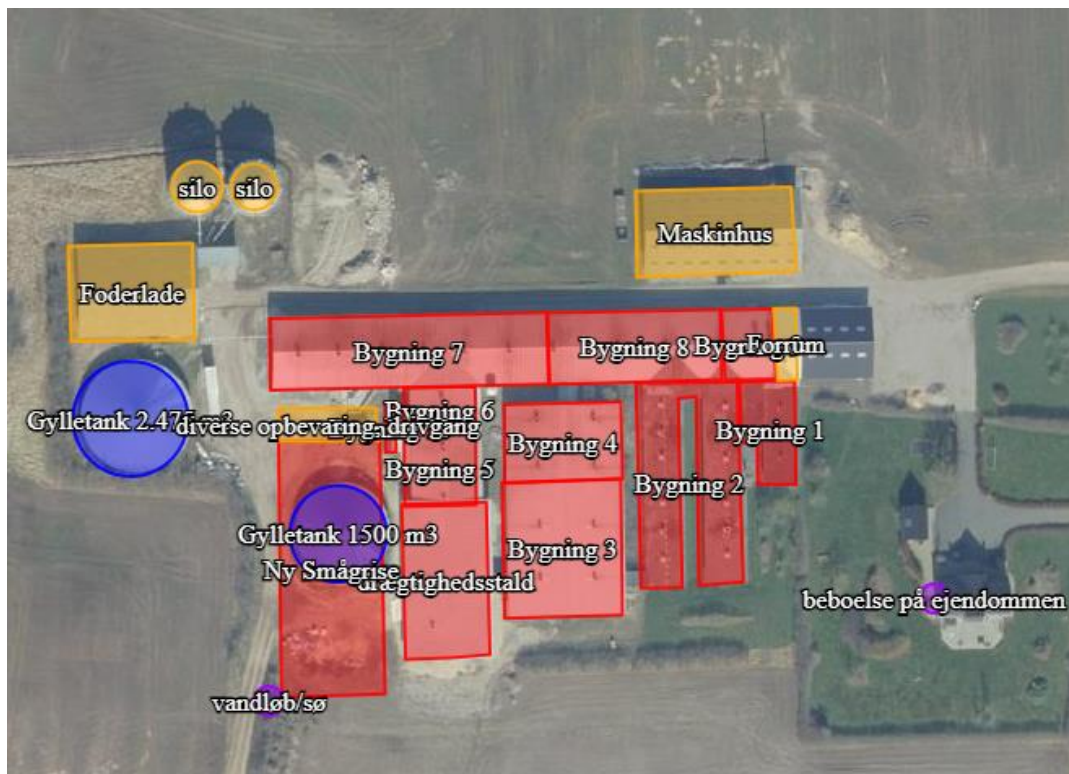
Derudover er det vurderet, at udvidelsen og det samlede husdyrbrug ikke vil medføre en væsentlig påvirkning af § 3-områder, eller andre naturområder som er beskyttet mod tilstandsændring, fredet, udpeget som internationalt naturbeskyttelsesområde, eller særlig sårbar overfor næringsstofpåvirkning.

Endvidere er det vurderet, at det ansøgte projekt og det samlede husdyrbrug ikke vil have væsentlig virkning på de bestande af vilde planter, dyr (herunder Bilag IV-arter), eller deres levesteder, som de ovennævnte områder er udpeget på baggrund af.

Der anvendes den bedst tilgængelige teknik, til at forebygge og begrænse eventuel forurening.

Bilag 1: Bygningsoversigt/opmåling af stalde

Stalde/bygninger



Bygning 1

Godkendt til følgende i miljøgodkendelse fra 1-12-2017: Søer, løbedrægtige, Individuel opstaldning, delvis spaltegulv. 70 stipladser.

Opmålt:

Drægtige søer. Delvis spaltegulv. Enkeltdyr i bokse
2 rækker x 22,1 m x 2,2 m = 97 m²

Derudover er der en sygeafdeling. Denne afdeling har altid været der, men er ved en fejl ikke blevet godkendt i miljøgodkendelsen fra 2017.

Denne stald søges derfor lovliggjort til følgende:

Drægtige søer, Løsgående, Dybstrøelse.
Stald mellem bygning 1 og 2:
5 stier. I alt 4,0 m x 11,6 m = 46 m²

Stalden er sat ind som ny stald - ikke med i nudrift eller 8 års drift.

Bygning 2

Godkendt til følgende i miljøgodkendelse fra 2017: Søer, løbedrægtige, Løsgående, delvis spaltegulv. 280 stipladser.

Opmålt til følgende:

Drægtige søer, delvis spalter, løsgående
6 x 7,4 x 7,5 = 333,00 m²
2. afdeling Drægtige søer, delvis spalter, løsgående
6 x 7,8 x 7,6 = 355,68 m²
I alt 688,68 m²

Enkeldyrskokse, Drægtige søer
5,9 x 2,3 = 13,57 m²

I miljøgodkendelsen fra 2017 var der sket en fejl, da alle søer blev registreret som løsgående. Ved gennemgang af stalden viste det sig, at der var 14 m² med individuelle bokse. Derfor er der i nudrift og 8 årsdrift indtastet: 703 m² løsgående og i ansøgt drift: 689 m² løsgående og 14 m² individuelle.

Bygning 3

Drægtige søer, delvis spalter, løsgående. Målt inklusivt krybber.
8 x 12,7 x 7,4 = 751,84 m²

Bygning 5

Drægtige søer, Løsgående. 25 % spalter
2 sektioner á 5,8 x 14,4 m = 167,04 m²
1 sektion á 4,9 x 14,4 m = 70,56 m²
I alt 237,60 m²

Bygning 9

Drægtige søer. Delvis spaltegulv:
44 bokse x 0,65 x 2,4 m = 68,64 m²
Løbeareal: 14,6 x 7,5 m - (0,76 x 12,3) = 100,15 m²

I alt 168,79 m²

Bygning 8

Farestier. Delvis spaltegulv.

6 sektioner x 18 stier x 2,6 m x 1,6 m = 449,28 m²

Bygning 4

Farestier. Delvis spaltegulv.

2 sektioner x 4 rækker x 8 stier i hver række x 2,6 m x 1,6 m = 266,24 m²

2 sektioner x 2 rækker x 8 stier i hver række x 2,6 m x 1,6 m = 133,12 m²

I alt 399,36 m²

Bygning 7.

27 farestier (fuldspalter) x 1,6 x 2,6 = 112,32 m²

18 farestier (delvis spalter) x 1,6 x 2,6 = 74,88 m²

Drægtige søer, delvis spaltegulv

2 x 4,8 x 14,4 = 138,24 m²

2 x 4,8 x 14,4 = 138,24 m²

I alt 276,48 m²

Smågrise, delvis spalter

3 sektioner x 4,8 x 14,4 = 207,36 m²

Bygning 6

Smågrise, 25 % fast. Delvis spaltegulv.

2 sektioner x 4,8 x 14,4 m = 138,24 m²

Bygning 10. Klimacontainer.

Fuldspalter

2 sektioner x 2,3 x 5,8 m = 26,68 m²

Ny drægtighedsstald

-Lovliggørelse af ny stald-

Løsgående søer, delvis spaltegulv

713 m² produktionsarealer

Ny stald til smågrise

Ny stald

Smågrise, To-klimastald, delvis spaltegulv

Produktionsareal: 1.355

Bilag 2: Afløbsplan fra miljøgodkendelsen i 2017



"nørhedevej, 54, tarm"

1. Nørhedevej 54
6880 Tarm

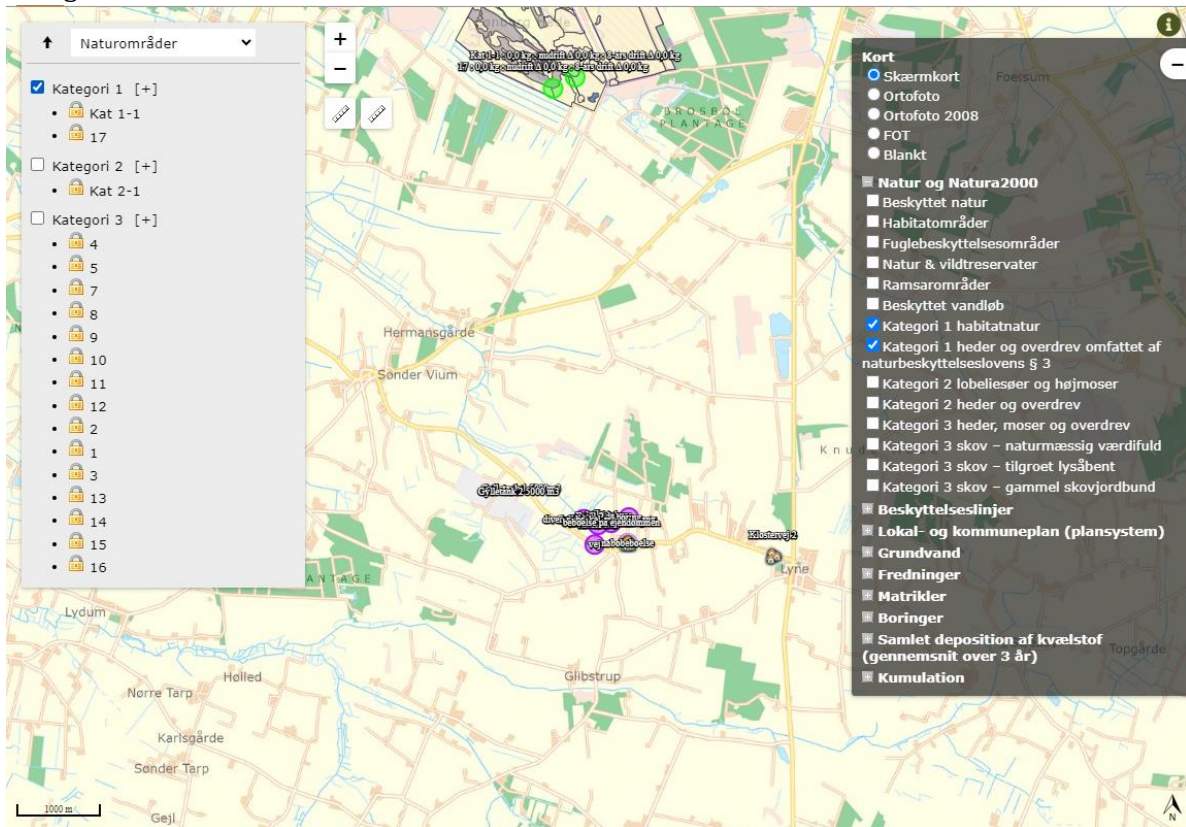
----- TAGVAND TIL MEMMIST BÆK
—○— Toilet stald tilsluttet
RKS K kloakering i lyne by
2017

Bilag 3: Bibeholdelse af eksisterende beplantning

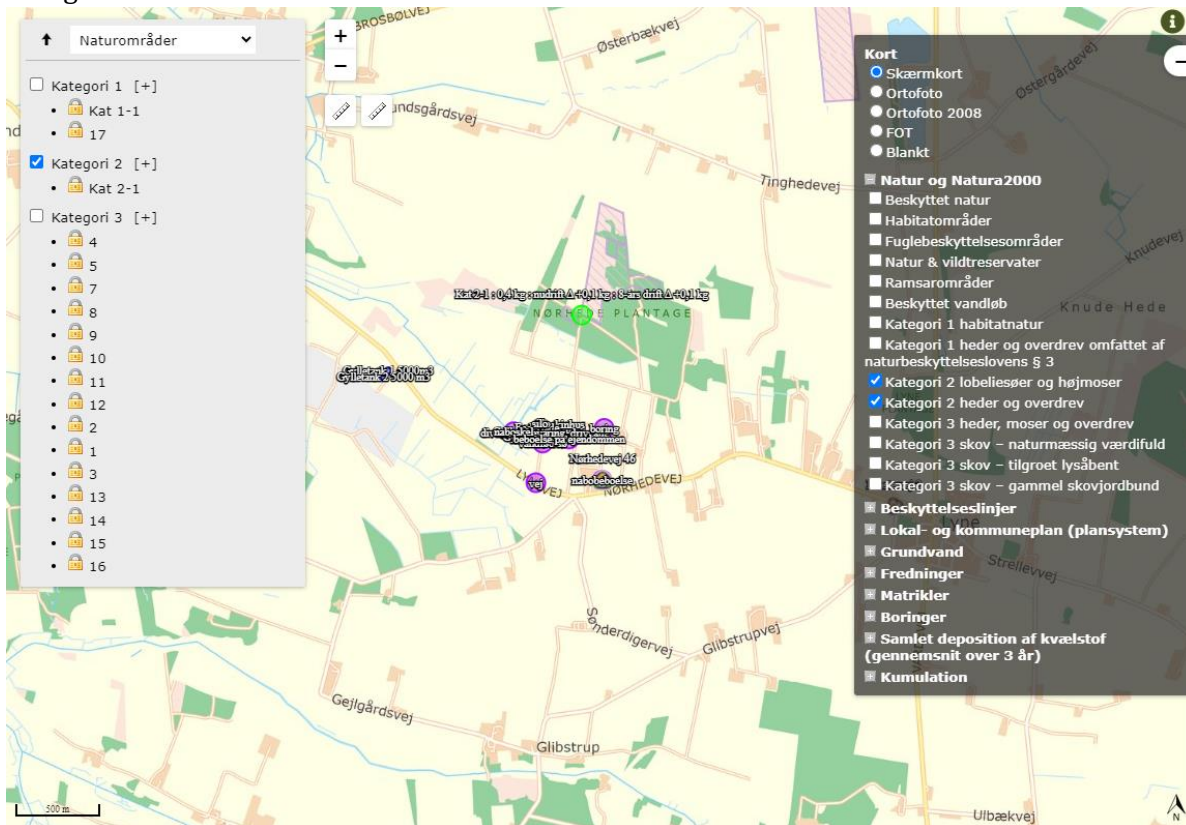


Bilag 4: Natur

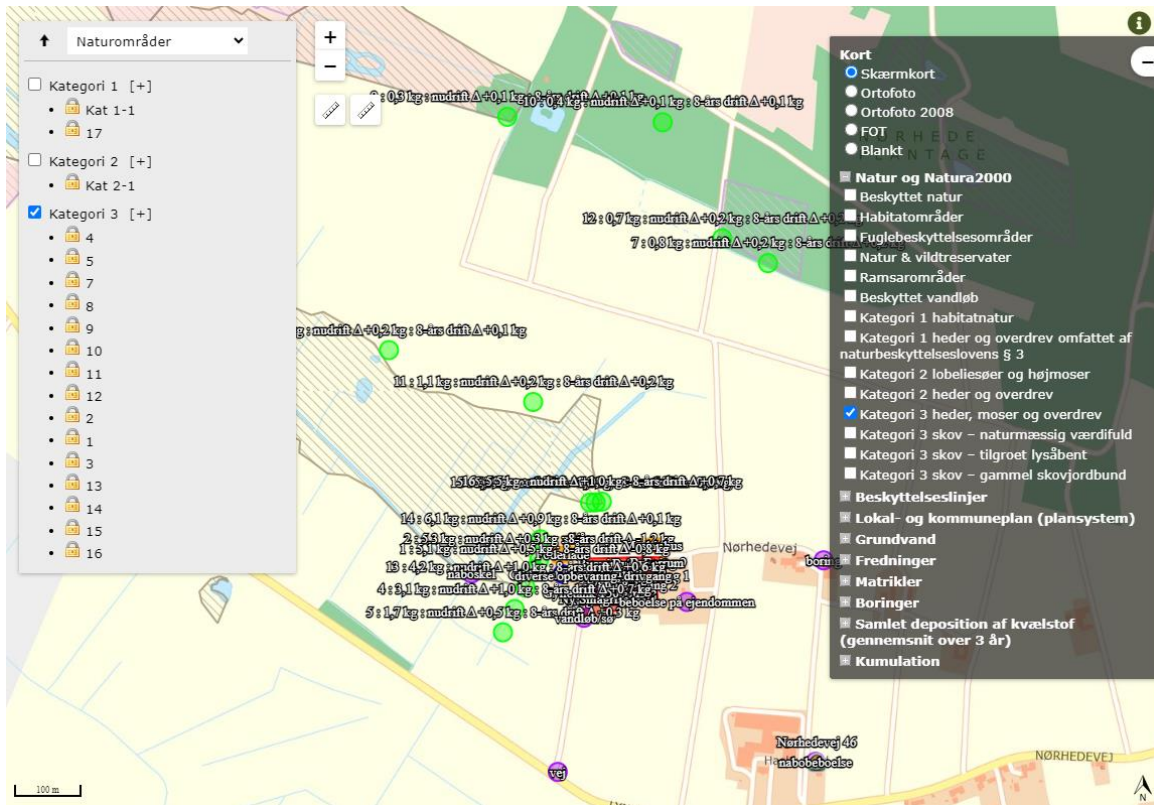
Kategori 1-natur



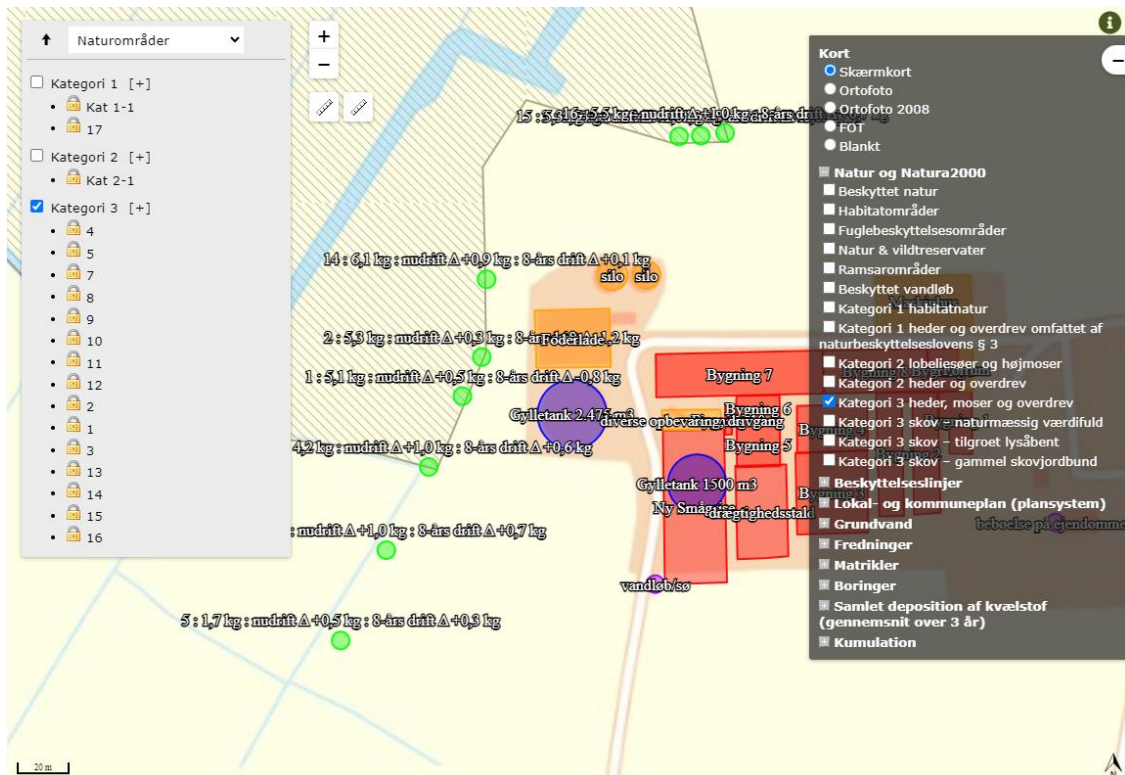
Kategori 2-natur



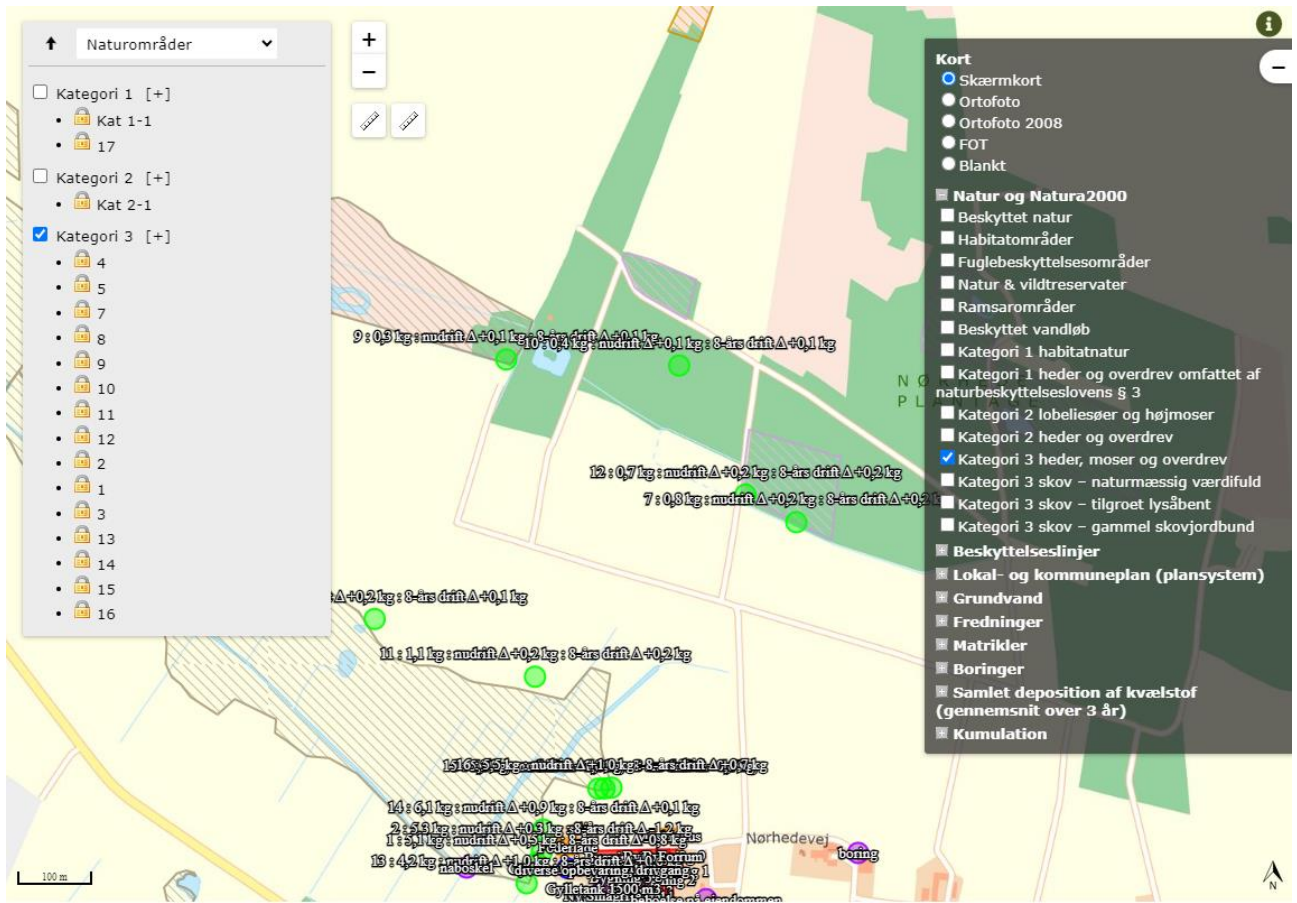
Kategori 3-natur - oversigt



Kategori 3- natur - vest for husdyrbruget



Kategori 3-natur -nord for husdyrbruget



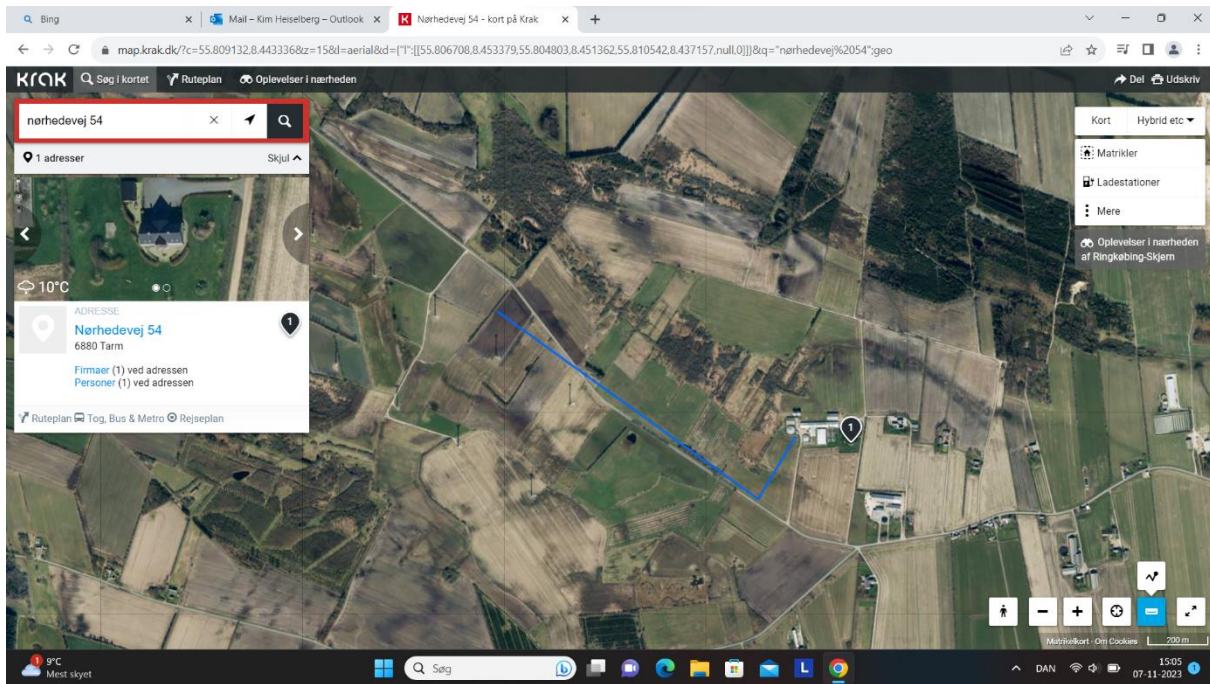
Matrikulære naboer til matrikel nr. 9a (husdyrbruget) og 3m (gyllebeholder) Nørhede By, Lyne



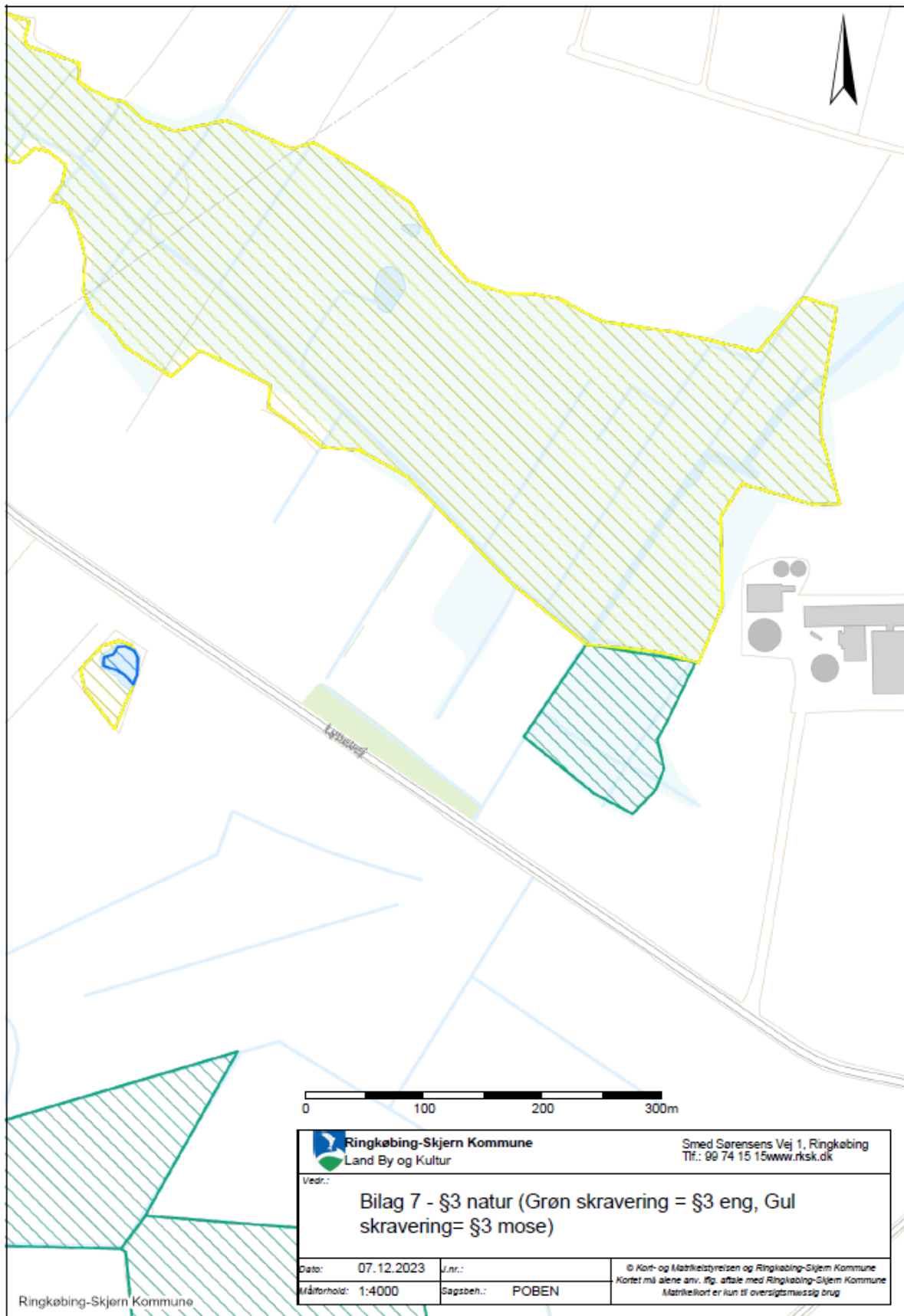
Matrikulære naboer til gylleledning



Bilag 6: Gylleledning



Bilag 7: §3 natur



Bilag 8: Beplantning omkring 2 nye gylletanke



Bilag 9: Kørselsveje til husdyrbruget

