



Revurdering af kap. 5-miljøgodkendelse

Slotsvej 65, 8543 Hornslet

September 2021

Revurdering af miljøgodkendelse af: Svineproduktion på Slotsvej 65, 8543 Hornslet

i henhold til Lov om miljøgodkendelse mv. af husdyrbrug, nr. 1572 af 20/12/2006.

Adresse:	Slotsvej 65, 8543 Hornslet
CVR nr.:	40736204
CHR nr.:	28396
Matrikel nr.:	18a, Karlby By, Krogsbæk m.fl.
Virksomhedens ejer:	Vestergaarden A/S Lystrupvej 1E, 8240 Risskov
Tilsynsmyndighed:	Syddjurs Kommune Byggeri og Landbrug

14.09.2021

Journal nr.
19/36474

Kontaktperson
Marie Rama Tamberg

Lundbergsvej 2
8400 Ebeltoft

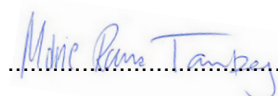
Telefon 87 53 65 00

landbrug@syddjurs.dk
www.syddjurs.dk

Syddjurs Kommune
Byggeri og Landbrug

Klagefrist udløber
den 12.10.2021

Søgsmålsfristen udløber
den 14.03.2022



Marie Rama Tamberg
Agronom



Trine Jensen
Biolog

INDHOLDSFORTEGNELSE

INDLEDNING	4
VILKÅR DER PÅBYDES MED DENNE REVURDERING	5
SYDDJURS KOMMUNES AFGØRELSE	6
GENERELLE FORHOLD	7
MILJØTEKNISK REDEGØRELSE OG VURDERING	9
Husdyrhold og staldanlæg	9
Særregler for IE-husdyrbrug	12
Drift – herunder BAT	12
<i>Staldindretning</i>	
<i>Ammoniak og ammoniakreducerende teknologi</i>	
<i>Foder</i>	
<i>Opbevaring, håndtering og udbringning af husdyrgødning</i>	
<i>Forbrug af vand og energi</i>	
<i>Management</i>	
<i>Syddjurs Kommunes samlede BAT-vurdering</i>	
Gener fra anlæg	24
<i>Lugt</i>	
<i>Støv</i>	
<i>Støj</i>	
<i>Fluer og skadedyr</i>	
<i>Lys</i>	
<i>Transport</i>	
HABITATVURDERING	28
AMMONIAKDEPOSITION PÅ NÆRLIGGENDE NATUR	28
HUSDYRBRUGETS OPHØR	31
SYDDJURS KOMMUNES SAMLEDE VURDERING	32
OFFENTLIGHED	32
KLAGEVEJLEDNING	32
LOVGRUNDLAG	34

Bilagsoversigt

Bilag 1: Parter og andre høringsberettigede

Bilag 2: Situationsplan over ejendommen

Bilag 3: Produktionsarealer

Bilag 4: BAT-emission

Bilag 5: Oversigt over gældende vilkår

Bilag 6: Oversigt over udgåede vilkår

INDLEDNING

Miljøgodkendelser af husdyrbrug meddelt efter miljøbeskyttelseslovens Kap. 5 skal regelmæssigt tages op til revurdering og om nødvendigt ajourføres i lyset af den teknologiske udvikling. Den første revurdering sker 8 år efter miljøgodkendelsen er meddelt, og de efterfølgende revurderinger skal ske mindst hvert 10. år.

Udover den regelmæssige revurdering, har kommunen dog også pligt til at tage miljøgodkendelser af IE-husdyrbrug op til revurdering, når der kommer nye BAT-konklusioner fra EU.

EU har d. 21. februar 2017 offentliggjort nye BAT-konklusioner for bedrifter med intensivt opdræt af svin. IE-husdyrbrug skal have revurderet deres godkendelser og efterleve de nye BAT-regler senest 4 år efter offentliggørelsen fra EU.

Det fremgår af husdyrbruglovens § 41, at revurderingen gennemføres ved påbud efter lovens § 39. Revurderingen skal resultere i en afgørelse, hvor vilkårene i den oprindelige godkendelse enten skærpes ved påbud, eller i en afgørelse om, at der ikke findes anledning til at skærpe.

Hvad er en revurdering

En revurderingsafgørelse er ikke en ny godkendeshandling. Derfor kan en revurdering ikke indebære en udvidelse eller ændring af den oprindelige godkendelse, der kan medføre forøget forurening. Det er endvidere ikke muligt at lempe på de vilkår, der er stillet i miljøgodkendelsen. Dog kan vilkår, der ikke længere har betydning, fjernes. Det gælder fx vilkår om forhold, hvor de generelle regler er ændret, således at de generelle regler er mere begrænsende end vilkåret eller vilkåret, der er omfattet af generel lovgivning.

Et af formålene med revurderingen er, at det løbende sikres, at husdyrbrugets indretning og drift fortsat er baseret på anvendelse af den bedste tilgængelige teknik (BAT). BAT skal sikre, at forureningen fra husdyrbruget til stadighed begrænses mest muligt. Der skal således stilles skærpede vilkår, hvis væsentlige ændringer i BAT skaber mulighed for betydelig nedbringelse af emissionerne, uden at det medfører uforholdsmæssige store omkostninger.

Revurderingen giver ikke mulighed for at gennemføre vurderinger efter habitatbekendtgørelsens § 7, ligesom husdyrgodkendelsesbekendtgørelsen ikke giver hjemmel til, at bekendtgørelsens beskyttelsesniveauer skal gælde i revurderingssager i forhold til natur. Vilkår/påbud der stilles af hensyn til den omkringliggende natur i forbindelse med en revurdering skal derfor udelukkende gennemføres i overensstemmelse med princippet om BAT. Påbud – ud over, hvad der følger af BAT – skal således være begrundet i en væsentlig forurening, hvor der er fremkommet nye oplysninger om forureningens skadelige virkning, der ikke kunne forudses ved godkendelsens meddelelse eller forureningen i øvrigt går ud over det, der blev lagt til grund ved godkendelsens meddelelse.

Revurderingen af husdyrbrug udløser endvidere ikke krav om miljøvurdering af tredjemandsarealer og egne arealer.

Retsbeskyttelse

Der er ikke knyttet en ny retsbeskyttelsesperiode til afgørelsen om revurdering.

VILKÅR DER PÅBYDES MED DENNE REVURDERING

1. Ejendommen skal drives i overensstemmelse med miljøgodkendelsen af 28.12.2006, med de påbud der blev meddelt med revurderingen fra 2016, de ændringer der blev meddelt i skiftet i dyretype fra 2019 samt de påbud der fremgår af denne revurdering.

2. De nye vilkår, der fremgår af indeværende revurdering, træder i kraft og skal efterleves straks efter revurderingen er meddelt, medmindre andet fremgår af det enkelte vilkår.

3. Et eksemplar af nærværende revurdering, godkendelsen fra 2006, revurderingen fra 2016 skiftet i dyretype fra 2019 skal til enhver tid være tilgængelig på landbruget, og driftspersonalet skal være orienteret om afgørelsernes indhold.

4. Næste regelmæssige revurdering af godkendelsen fra 2006 skal ske 2031.

5. Svinebruget tillades drevet med en årlig produktion på maksimalt 750 årssøer, 33.900 smågrise (7,0-31 kg) og 1600 slagtesvin (31-110 kg) svarende til i alt 370,79 DE efter den på godkendelsestidspunktet gældende dyreenhedsberegning.

6. Dyreholdet skal placeres i stalde og med vægtintervaller og stipladser som angivet i tabel 1.

SYDDJURS KOMMUNES AFGØRELSE

Revurdering af miljøgodkendelse

Rosenholm Kommune miljøgodkendte d. 28.12.2006 ejendommen med produktionsanlægget beliggende Slotsvej 65, 8543 Hornslet. Godkendelsen blev dengang meddelt efter miljøbeskyttelseslovens kap. 5, og ejendommen blev godkendt til en samlet årlig produktion på 450 årssøer, 9500 smågrise (7,2-33 kg) og 9500 slagtesvin (33-100 kg). Efterfølgende har Syddjurs Kommune revurderet miljøgodkendelsen d. 10.08.2016 samt meddelt skift i dyretype d. 13.12.2019 til en samlet årlig produktion på 750 årssøer, 33.900 smågrise (7-31 kg) og 1600 slagtesvin (31-110 kg).

Baggrund for revurdering – nye BAT-konklusioner

Miljøgodkendelser af husdyrbrug skal som udgangspunkt gennemgå en regelmæssig revurdering efter 8 år. Udover den regelmæssige revurdering har kommunen dog også pligt til at tage miljøgodkendelser af IED-husdyrbrug op til revurdering, når der kommer nye BAT-konklusioner fra EU.

EU har d. 21. februar 2017 offentliggjort nye BAT-konklusioner for bedrifter med intensivt opdræt af svin. IED-husdyrbrug skal have revurderet deres godkendelser og efterleve de nye BAT-regler senest 4 år efter offentliggørelsen fra EU. Det betyder, at din Kap. 5-godkendelse skal være revurderet og evt. ændringer skal være gennemført, så de eventuelt nye vilkår kan overholdes *inden* d. 21. februar 2021. Dette er dog ikke sket rettidigt, som følge af understående hændelser.

Syddjurs Kommune traf i februar 2020 afgørelse om at der, som følge af det anmeldte skift i dyretype, som bevirkede at produktionen kom under IE-grænsen, ikke skulle ske revurdering af miljøgodkendelsen.

Afgørelsen i 2020 blev givet på baggrund af et helpdesk-svar fra Miljøstyrelsen, som efterfølgende er blevet ændret i oktober 2020¹. Det fremgår af det reviderede helpdesk-svar fra Miljøstyrelsen, at da det er den formelle godkendelsestype, der er afgørende for, om der skal ske revurdering, havde kommunen ikke hjemmel til at fratage revurderingen.

Revurdering af husdyrbruget på Slotsvej 65, 8543 Hornslet tager udgangspunkt i ejendommens kap. 5 miljøgodkendelse fra 2006 samt efterfølgende revurdering i 2016 samt skiftet i dyretype i 2019.

Afgørelse om revurdering

Syddjurs Kommune har vurderet, at den eksisterende miljøgodkendelse på Slotsvej 65, 8543 Hornslet kan revurderes i henhold til § 39, jf. § 40 stk. 2 pkt. 4 i husdyrbrugloven med tilhørende bekendtgørelser.

Revurderingen er en tilladelse til, at virksomheden fortsat kan producere på de pågældende vilkår suppleret med de nye vilkår der er meddelt ved påbud i denne afgørelse. Revurderingen giver ikke tilladelse til at øge eller ændre dyreholdet, og der er derfor ikke tale om nogen merpåvirkning af omgivelserne.

Revurderingen fastsætter de vilkår, der gælder for den fortsatte drift af ejendommen. Revurderingen er betinget af, at de stillede vilkår efterleves. Vilkår, som ikke er overført i revurderingen, bortfalder. Det skyldes bl.a., at de fremgår af generel lovgivning eller i øvrigt ikke er aktuelle længere.

¹ <https://husdyrvejledning.mst.dk/helpdesk/helpdesk-svar/revurdering/revurdering-af-33-godkendt-svineproduktion-der-har-anmeldt-at-de-er-under-ie-graensen/>

GENERELLE FORHOLD

Beskrivelse af husdyrbruget og projektet

Revurderingen omfatter alle landbrugsmæssige aktiviteter på ejendommen Slotsvej 65, 8543 Hornslet, herunder også selve produktionsanlægget. Til ejendommen er tilknyttet husdyrproduktion med nuværende CVR nr. 40736204. Ejendommen er ejet af Vestergaarden A/S. Der foretages ikke godkendelsespligtige ændringer i forbindelse med denne lovpligtige revurdering af ejendommens miljøgodkendelse.

Meddelelsespligt – anlæg, arealer, ejerforhold

Virksomheden skal drives i overensstemmelse med de oplysninger, der fremgår af godkendelsen samt den miljøtekniske beskrivelse og i henhold til godkendelsens og revurderingens vilkår. Ændring i ejerforhold eller driftsansvarlig skal meddeles til kommunen.

Denne revurdering af den oprindelige godkendelse skal være kendt af den daglige driftsansvarlige og andet personale med tilknytning til husdyrbruget. Et eksemplar af nærværende revurdering skal til enhver tid være tilgængelig for og kendt af de personer, der har ansvaret for, at virksomhedens indretning og drift følger vilkårene i denne godkendelse. Revurderingen giver ikke mulighed for at ændre dyreholdet eller anlægget, husdyrbruget må ikke udvides eller ændres bygnings- eller produktionsmæssigt uden forudgående anmeldelse til og tilladelse fra Syddjurs Kommune.

Gyldighed, retsbeskyttelse og næste revurdering

Den gennemførte revurdering giver anledning til, at Syddjurs Kommune ændrer visse vilkår i forhold til den hidtil gældende miljøgodkendelse, tillæg og revurdering. De vilkår, som ikke ændres, er overført uændret til denne afgørelse. Endvidere er utidssvarende vilkår ophævet, mens nye vilkår er tilføjet ved påbud.

Det gælder fortsat, at hvis miljøgodkendelsen ikke har været udnyttet, helt eller delvist, i tre på hinanden følgende år, så bortfalder den del af godkendelsen, der ikke har været udnyttet de seneste tre år.

En godkendelse betragtes som udnyttet, hvis mindst 25 % af godkendelsen anvendes driftsmæssigt, iht. husdyrgodkendelsesbekendtgørelsens § 55 stk. 3.

Vilkårene er gældende fra tidspunktet for meddelelse af revurderingen. Vilkår meddelt i forbindelse med revurderingen har ingen retsbeskyttelse. Vilkår meddelt som påbud efter husdyrbruglovens § 39, jævnfør § 41 kan påklages i henhold til klagevejledningen bagerst i denne afgørelse. Vilkår, som er videreført fra miljøgodkendelsen og den tidligere revurdering, kan ikke påklages. Endvidere er vilkår der ikke er relateret til BAT, stadig underlagt 8 års retsbeskyttelse.

Denne revurdering giver ikke mulighed for at gennemføre vurderinger efter habitatbekendtgørelsen. Husdyrgodkendelsesbekendtgørelsen giver endvidere ikke hjemmel til, at bekendtgørelsens beskyttelsesniveauer skal gælde i revurderingssager i forhold til natur, idet godkendelsens bilag 3 alene skal anvendes ved tilladelser eller godkendelser efter husdyrbrugloven. Revurderingen af husdyrbrug udløser endvidere ikke miljøvurdering af tredjemandsarealer og egne arealer. Dog gælder det, at såfremt projektet ikke lever op til husdyrgodkendelsesbekendtgørelsens krav om totaldeposition til kategori 1 og 2 natur, skal der fastsættes en frist for hvornår disse skal være overholdt.

Påbud – ud over, hvad der følger af BAT – begrundes derfor (jf. § 40 stk. 2) i

- 1) at der er fremkommet nye oplysninger om forureningens skadelige virkning,

- 2) at forureningen medfører miljømæssige skadevirkninger, der ikke kunne forudses ved godkendelsens meddelelse,
- 3) at forureningen i øvrigt går ud over det, som blev lagt til grund ved godkendelsens meddelelse,
- 4) at væsentlige ændringer i den bedste tilgængelige teknik skaber mulighed for en betydelig nedbringelse af emissionerne, uden at det medfører uforholdsmæssigt store omkostninger eller
- 5) at det af hensyn til driftssikkerheden i forbindelse med processen eller aktiviteten er påkrævet, at der anvendes andre teknikker.

Bedriften skal til enhver tid leve op til gældende regler, love og bekendtgørelser, også selvom disse regler er skærpende i forhold til denne revurdering.

Bedriftens miljøgodkendelse skal, jf. § 39 i husdyrgodkendelsesbekendtgørelsen regelmæssigt og mindst hvert 10. år tages op til revurdering. Den næste regelmæssige revurdering af godkendelsen fra 2006 er planlagt i 2031.

Afgørelse om revurdering meddeles under forudsætning af nedenstående ændringer. Nye vilkår, der meddeles som påbud, er markeret med grøn farve. Vilkår, der videreføres uændret, er umarkerede. Vilkår, der ophæves som følge af, at de er dækket af generel lovgivning, eller i øvrigt ikke længere er aktuelle, er skrevet med rød skrift. En samlet oversigt over de vilkår, der er gældende for ejendommen, fremgår af bilag 5.

Nye vilkår meddeles som påbud efter husdyrbruglovens § 39, jf. § 41.

Nye vilkår:

1. Ejendommen skal drives i overensstemmelse med miljøgodkendelsen af 28.12.2006, med de påbud der blev meddelt med revurderingen fra 2016, de ændringer der blev meddelt i skiftet i dyretype fra 2019 samt de påbud der fremgår af denne revurdering.
2. De nye vilkår, der fremgår af indeværende revurdering, træder i kraft og skal efterleves straks efter revurderingen er meddelt, medmindre andet fremgår af det enkelte vilkår.
3. Et eksemplar af nærværende revurdering, godkendelsen fra 2006, revurderingen fra 2016 skiftet i dyretype fra 2019 skal til enhver tid være tilgængelig på landbruget, og driftspersonalet skal være orienteret om afgørelsernes indhold.
4. Næste regelmæssige revurdering af godkendelsen fra 2006 skal ske 2031.

Videreførte vilkår fra 2006-miljøgodkendelsen:

- 1.2.1.1 Virksomheden skal i princippet indrettes og drives i overensstemmelse med de i denne afgørelse givne forudsætninger, dog med de eventuelle ændringer, som måtte fremgå af nedenstående vilkår.
- 1.2.1.7 Ved ændringer i ejerforhold (eller hvem der er ansvarlig for driften) skal tilsynsmyndigheden straks, og senest i måned efter ændringen orienteres skriftligt herom.

Videreførte vilkår fra 2016-revurderingen:

2. De nye vilkår, der fremgår af indeværende revurdering, træder i kraft og skal efterleves straks efter, revurderingen er meddelt.

Vilkår fra 2006-godkendelsen der udgår:

1.2.2.1 Et eksemplar af nærværende godkendelse skal til enhver tid være tilgængelig på landbruget, og driftspersonalet skal være orienteret om godkendelsens indhold.

Vilkår fra 2016-revurderingen der udgår:

1. Ejendommen skal drives i overensstemmelse med miljøgodkendelsen af 28.12.2006, samt de påbud, der fremgår af denne revurdering. **ERSTATTES AF NYT VILKÅR**
3. Et eksemplar af nærværende revurdering skal til enhver tid være tilgængelig på landbruget, og driftspersonalet skal være orienteret om godkendelsens indhold. **ERSTATTES AF NYT VILKÅR**

MILJØTEKNISK REDEGØRELSE OG VURDERING

HUSDYRHOLD OG STALDANLÆG

Redegørelse

Syddjurs Kommune meddelte i 2019 et skift i dyretype. Det tilladte dyrehold på bedriften er derfor det, der blev godkendt i 2019: En produktion bestående af 750 årssøer, 33.900 smågrise (7,0-31 kg) og 1600 slagtesvin (31-110 kg) svarende til i alt 370,79 DE efter den på godkendelsestidspunktet gældende dyreenhedsberegning, se tabel 1.

Tabel 1. Miljøgodkendt dyrehold

Stald	dyretype		Antal dyr	Antal stipladser	Vægt	DE
Løbe- og drægtighedsstald	Årsso, Løbe- og drægtighedsstald, individuel opstaldning, delvis spaltegulv	Miljøgodkendt 2006	245	180	-	38,78
		Anmeldt 2019	254	180	-	38,78
Sostald	Slagtesvin, Drænet gulv + spalter (33/67)	Miljøgodkendt 2015	1000	250	31 – 110 kg	27,17
		Anmeldt 2019	1600	400	31 – 110 kg	43,46
	Årsso, Farestald, Kassestier, delvis spaltegulv	Miljøgodkendt 2006	400	108	-	27,13
		Anmeldt 2019	250	67	-	16,96
	Årsso, Løbe- og drægtighedsstald, Løsgående, delvis spaltegulv	Miljøgodkendt 2006	450	329		71,23
		Anmeldt 2019	300	218		47,48
Smågrise Drænet gulv + spalter (50/50)	Miljøgodkendt 2006	5000	769	7,0-31 kg	23,26	
	Anmeldt 2019	5000	769	7,0-31 kg	23,26	
Farestald	Årsso, Farestald, Kassestier, delvis spaltegulv	Miljøgodkendt 2006	500	135	-	33,92
		Anmeldt 2019	500	135	-	33,92
Klimastald 1	Smågrise Drænet gulv + spalter (50/50)	Miljøgodkendt 2006	9900	1523	7,0-31 kg	46,06
		Anmeldt 2019	9900	1523	7,0-31 kg	46,06
Drægtighedsstald	Årsso, Løbe- og drægtighedsstald, Løsgående, delvis spaltegulv	Miljøgodkendt 2006	205	150	-	32,45
		Anmeldt 2019	205	150	-	32,45
Klimastald 2	Smågrise Drænet gulv + spalter (50/50)	Miljøgodkendt 2006	19.000	2925	7,0-31 kg	88,40
		Anmeldt 2019	19.000	2925	7,0-31 kg	88,40
I ALT		Tilladt				370,771

Vurdering

Revurderingen giver ikke tilladelse til at øge eller ændre dyreholdet, og der er derfor ikke tale om nogen mervirkning af omgivelserne. Miljøvurderingerne er gennemført i forhold til antal dyr og miljøgodkendelsen tager derfor afsæt heri, uagtet at der på et senere tidspunkt måtte ske ændringer i beregning af antal dyreenheder. Egenkontrolvilkår vedrørende dyrehold videreføres uændret.

Eksisterende vilkår vedrørende dyreholdets sammensætning og størrelse opdateres, for overskuelighedens skyld, med nye vilkår, der medtager ændringen i forbindelse med Skift i dyretype fra 2019.

Nye vilkår:

5. Svinebruget tillades drevet med en årlig produktion på maksimalt 750 årssøer, 33.900 smågrise (7,0-31 kg) og 1600 slagtesvin (31-110 kg) svarende til i alt 370,79 DE efter den på godkendelsestidspunktet gældende dyreenhedsberegning.

6. Dyreholdet skal placeres i stalde og med vægtintervaller og stipladser som angivet i tabel 1.

Videreførte vilkår fra 2016-revurderingen:

7. Følgende produktionsparametre skal kunne dokumenteres, f.eks. via gødningsregnskabet eller en effektivitetskontrol (e-kontrol):

- Antal producerede smågrise og disses ind- og afgangsvægt
- Antal producerede slagtesvin og disses ind- og afgangsvægt
- Antal producerede polte og disses ind- og afgangsvægt
- Antal årssøer, antal fravænnede smågrise pr. årssø, samt fravænningsalder og – vægt

Vilkår fra 2006-godkendelsen der udgår:

1.2.2.4 Godkendelsen omfatter et dyrehold på 450 årssøer, 9.500 smågrise og 9.500 årligt producerede slagtesvin (30 kg til 100 kg) opgjort hvert år pr. 1. august. Dette svarer efter den ved ansøgningen gældende beregningsmåde til 430 dyreenheder.

1.2.2.5 Ændres beregningsmetoden for dyreenheder, vil dette kunne få betydning for fastlæggelsen af nødvendigt udbringningsareal. Omvendt vil en ændring af beregningsmetoden for dyreenheder ikke kunne give

mulighed for at udvide antallet af søer, smågrise eller producerede slagtesvin. Tilsvarende vil et højere antal smågrise pr. årssø ikke medføre, at der kan produceres hverken flere smågrise eller slagtesvin på ejendommen.

Vilkår fra 2016-revurderingen der udgår:

4. Svinebruget tillades drevet som angivet i vilkår 1.2.2.4 ELLER med en årlig produktion på maksimalt 750 årssøer, 27.000 stk. smågrise (7,2-33 kg) og 520 slagtesvin (33-107 kg) svarende til i alt 313,6 DE beregnet efter den pt. gældende husdyrgødningsbekendtgørelse (dyrehold efter "skift i dyretype").
5. Såfremt dyreholdet i vilkår 1.2.2.4 produceres, skal dyreholdet placeres i stalde og med vægtintervaller og stipladser, som angivet i tabel 1a.

6. Såfremt dyreholdet efter "skift i dyretype" (se vilkår 4) produceres, skal dyreholdet placeres i stalde og med vægtintervaller og stipladser, som angivet i tabel 1b.

Særregler for IE-husdyrbrug

Kapitel 17 i husdyrgodkendelsesbekendtgørelsen indeholder en række særregler for IE-husdyrbrug. EU-kommissionen har den 21. februar 2017 offentliggjort BAT-konklusioner for så vidt angår intensivt opdræt af fjerkræ eller svin, dvs. husdyrbrug omfattet af IE-direktivet. Med husdyrgodkendelsesbekendtgørelsen, der trådte i kraft 1. januar 2020, er en række krav, der følger af BAT-konklusionerne, indarbejdet som generelle og umiddelbart gældende regler, dvs. der ikke skal stilles vilkår herom.

Kravene omfatter:

- Miljøledelse (§ 42)
- Oplæring af personale (§ 43)
- Plan for regelmæssig kontrol, reparation, vedligeholdelse og beredskab (§ 44)
- Hændelser og uheld (§ 45)
- Fodringskrav (§ 46)
- Energieffektiv belysning (§ 47)
- Støvmissioner fra staldanlæg (§ 48)
- Manglende overholdelse af godkendelsesvilkår (§ 49)
- Årlig indberetning til kommunalbestyrelsen (§ 50)
- Ophør (§ 51)

DRIFT – HERUNDER BEDST TILGÆNGELIG TEKNIK (BAT)

Teknologier til begrænsning af ammoniakfordampning samt til bedre udnyttelse af næringsstofferne i husdyrgødningen er i stadig udvikling. Et af formålene med den regelmæssige revurdering er, at det løbende sikres, at husdyrbrugets indretning og drift fortsat er baseret på anvendelse af bedste tilgængelige teknik (BAT). For at sikre, at den samlede, miljømæssige belastning af omgivelserne minimeres.

Definitionen af BAT indebærer, at vurderingen, af hvad der er BAT, blandt andet ansues i forhold til virksomhedens størrelse, og om der er tale om en ny eller en bestående virksomhed. Det er imidlertid ikke den enkelte landmands økonomiske forhold, der indgår i vurderingen. Såfremt der i eksisterende stalde anvendes staldteknologier der ikke kan betegnes som BAT, skal der redegøres for, hvornår disse staldafsnit renoveres, således at de lever op til BAT.

Til brug for kommunalbestyrelsens vurdering af BAT på staldanlæg, har Miljøstyrelsen fastlagt emissionsgrænseværdier, der kan efterleves på hhv. nye og eksisterende anlæg under hensyntagen til, hvilket omkostningsniveau der kan betragtes som proportionelt i forhold til den opnåede miljøgevinst. Kommunen er forpligtet til at foretage en vurdering af en bedrifts staldindretning på baggrund af Miljøstyrelsens vejledning. Det fremgår af husdyrbruglovens § 40 stk. 2 nr. 4, at der skal meddeles påbud, hvis væsentlige ændringer i den bedste tilgængelige teknik skaber mulighed for en betydelig nedbringelse af emissionerne, uden at det medfører uforholdsmæssigt store omkostninger.

Miljøstyrelsens vejledende emissionsgrænseværdier skal indgå som et vurderingselement, når kommunen skal vurdere, om der er sket ændringer i BAT, som kan begrunde, at der skal meddeles påbud ved en revurdering. Dette gælder både de situationer, hvor kommunalbestyrelsen har pligt til at meddele påbud (det i

husdyrbruglovens § 40, stk. 2, nr. 4 nævnte tilfælde) og de situationer, hvor kommunalbestyrelsen kan meddele påbud på grund af ændringer i BAT.

Der skal som minimum redegøres for anvendelsen af BAT-tiltag vedrørende:

- ❖ Staldindretning
- ❖ Foder
- ❖ Opbevaring, håndtering og udbringning af husdyrgødning
- ❖ Management (ledelses- og kontrolrutiner)
- ❖ Forbrug af vand og energi

Vurderingen, af hvorvidt husdyrbruget har truffet de nødvendige foranstaltninger til at forebygge og begrænse forureningen ved anvendelse af BAT, er foretaget i overensstemmelse med Miljøstyrelsens vejledende emissionsgrænseværdier opnåelige ved anvendelse af den bedste tilgængelige teknik (BAT), samt ved inddragelse af BREF-dokumentet.

STALDINDRETNING

Redegørelse

Gulvtypene i de forskellige staldafsnit fremgår af tabel 1. Alle stalde opfylder kravet om Bedst Tilgængelige Teknik.

Vurdering

BAT-kravet er beregnet på baggrund af bruttoarealer i staldene, samt med en worst-case dyretype/flexgruppe og staldsystem, ud fra oplysninger om de reelle dyretyper og gulvtyper i staldene.

Som det fremgår af tabel 1 i denne revurdering, går alle smågrisene på drænet gulv og spalter (50/50). Der er derfor i IT-systemet valgt dyretyperne og staldsystemerne "*Smågrise. Drænet gulv + spalter (50%/50%)*". Se hovedgodkendelsen for oplysninger om ventilation.

Slagtesvinene/poltene går på drænet og spalter (33/67). Der er derfor i IT-systemet valgt dyretyperne og staldsystemerne "*Slagtesvin. Drænet gulv + spalter (33 %/ 67%)*". Se hovedgodkendelsen for oplysninger om ventilation.

Alle diegivende søer går i kassestier med delvis spaltegulv. Der er derfor i IT-systemet valgt dyretyperne og staldsystemerne "*Søer, diegivende. Kassestier, delvis spaltegulv*". Se hovedgodkendelsen for oplysninger om ventilation.

I Løbe- og drægtighedsstalden er søerne individuelt opstaldet på delvis spaltegulv. Der er derfor i denne stald i IT-systemet valgt dyretyperne og staldsystemerne "*Søer, golde og drægtige. Individuel opstaldning, delvis spaltegulv*". Se hovedgodkendelsen for oplysninger om ventilation.

I Drægtighedsstalden er søerne løsgående på delvis spaltegulv. Der er derfor i denne stald i IT-systemet valgt dyretyperne og staldsystemerne "*Søer, golde og drægtige. Løsgående, delvis spaltegulv*". Se hovedgodkendelsen for oplysninger om ventilation.

Tabel 2 viser produktionsarealerne, som er grundlaget for BAT-beregningen. Produktionsarealerne fremgår endvidere af bilag 3.

Der sker ingen ændringer af stalde og dyrehold. Der er tale om et lovligt eksisterende husdyrbrug, hvor det ikke er påkrævet, at staldanlægget ændres. Staldanlægget skal dog i forbindelse med revurderingen leve op til Miljøstyrelsens vejledende grænseværdier for ammoniakemission for eksisterende staldanlæg. Ved beregning af BAT-emissionsniveauet skal de aktuelle normtal bruges.

Tabel 2: Indtastninger i husdyrgodkendelse.dk der ligger til grund for beregning af BAT.

Stald	Dyretype/flexgruppe og staldsystem	Produktionsareal
Klimastald 1	Smågrise Drænet gulv + spalter (50%/ 50%)	841 m ²
Drægtighedsstald	Søer, golde og drægtige Løsgående, delvis spaltegulv	577 m ²
Klimastald 2	Smågrise Drænet gulv + spalter (50%/ 50%)	730 m ²
Farestald	Søer, diegivende Kassestier, delvis spaltegulv	875 m ²
Sostald	Slagtesvin Drænet gulv + spalter (33 %/ 67%)	911 m ²
Løbe- og drægtighedsstald	Søer, golde og drægtige Individuel opstaldning, delvis spaltegulv	943 m ²
Samlet		4877 m²

BAT-niveauet er beregnet til 6476 kgN/år. I det digitale ansøgningssystem er der beregnet en årlig ammoniakemission fra staldene på 6476 kgN/år, hvilket ikke overstiger BAT-niveauet, som dermed er overholdt (se bilag 4).

Nye vilkår:

Ingen.

Videreførte vilkår:

Ingen.

Udgåede vilkår:

Ingen.

Ammoniak og ammoniakreducerende teknologi

Staldene lever op til kravet om Bedste Tilgængelige Teknik og husdyrbruget opfylder BAT-niveauet. Syddjurs Kommune finder det derfor ikke proportionelt at kræve anvendelse af yderligere staldteknologi end det beskrevet i anlæggene. For at de angivne staldsystemer skal kunne opretholde den beregnede ammoniakfordampning, kræves det dog, at gulve og stier renholdes løbende, hvorfor vilkåret vedr. rengøring videreføres. Syddjurs Kommune vurderer, at anlægget som beskrevet og med de stillede vilkår forebygger og begrænser forureningen mest muligt, under betragtning af proportionalitetsprincippet. Syddjurs Kommune finder således ikke anledning til at skærpe i forhold til Miljøstyrelsens vejledning om proportionalitet.

Nye vilkår:

Ingen.

Videreførte vilkår fra 2006-godkendelsen:

Ingen.

Videreførte vilkår fra 2016-revurderingen:

8. Staldafsnit skal rengøres efter hvert hold, og der skal til stadighed være en god staldhygiejne. Stierne skal kontrolleres og renholdes, så det sikres, at gødning og urin hurtigt fjernes fra gulvet og ledes til gyllekanalerne.

FODER

Redegørelse

I forbindelse med fodring anvendes der følgende teknologier for at sikre en optimal udnyttelse af foderet og dermed minimering af mængden af overskydende næringsstoffer fra produktionen:

- Der anvendes fasefodring
- Der anvendes fytasetilsætning
- Der udarbejdes foderplan i samarbejde med konsulent, med anvendelse af den nyeste viden indenfor fodring

Fasefodringen sikrer, at fodringen optimeres efter det stadie som grisen har, hvorved foderspild minimeres og effektiviteten optimeres.

Ved anvendelse af fytase i foderet, kan der opnås en bedre fosforudnyttelse og samtidig reduceres udledningen af fosfor via gødningen til miljøet. Fordøjeligheden af fosfor i foderblandinger til svin er ofte lav, hvorved fosfor udskilles via gødningen. Den primære årsag til denne lave fordøjelighed er at op til 80 % af fosfor i olie/proteinholdige frø og korn er bundet som fytat, hvilket er vanskeligt at fordøje for svin. Det er derfor nødvendigt at enzymet fytase er til stede for at den fytatbundne fosfor bliver tilgængelig for grisen.

Der udarbejdes foderplaner der i den forbindelse optimerer så tildelingen af N og P begrænses mest muligt. På ejendommen holder man sig orienteret om nye muligheder i relation til bedre udnyttelse af næringsstofferne i foderet.

Vurdering

Fodringsvilkår blev fjernet fra teknologilisten i sommeren 2017. Det fremgår af husdyrgodkendelsesbekendtgørelsens bilag 3, pkt. A, afsnit 2.1.2, at BAT for eksisterende staldafsnit ikke kan fastlægges på baggrund af en teknologi, der ikke (længere) er optaget på teknologilisten. Fodringskrav til at reducere udskillelsen af kvælstof og fosfor er blevet omfattet af generel lovgivning, derfor bortfalder vilkår i relation til dette.

Syddjurs Kommune har i vurderingen af BAT for foderteknologi taget udgangspunkt i EU-kommissionens referencedokument om BAT for intensivt svine og fjerkræhold fra 2003² (benævnt "BREF-dokumentet"), samt Kommissionens gennemførelsesafgørelse (EU) 2017/302 af 15. februar 2017 om fastsættelse af BAT (bedste tilgængelige teknik)-konklusioner i henhold til Europa-Parlamentets og Rådets direktiv 2010/75/EU for så vidt angår intensivt opdræt af fjerkræ eller svin (meddelt under nummer C(2017) 688) C/2017/0688. Når det gælder foderteknologier til svinebrug, er fasefodring, fytasetilsætning, samt anvendelse af de retningsgivende niveauer af fosfor- og råproteinindhold i foderet er at betegne som bedste tilgængelige teknik.

Miljøstyrelsen har endvidere fastsat vejledende BAT-emissionsgrænseværdier for fosfor for husdyrbrug med produktion i gyllebaserede staldsystemer. Kommunen er forpligtet til at undersøge, om fosforudledningen fra

² Best Available Techniques (BAT) Reference Document for the Intensive Rearing of Poultry or Pigs – udarbejdet i henhold til artikel 13 i Europa-Parlamentets og Rådets direktiv 2010/75/EU om industrielle emissioner.

store husdyrbrug overholder det vejledende BAT-niveau, som kan opnås på alle husdyrbrug med produktion af svin uden væsentlige meromkostninger.

Fasefodring

Ansøger har oplyst at der fasefodres. Fasefodring sikrer, at grisene tildeles foder, hvor næringsstofferne er tilpasset netop deres størrelse og behov. Herved er der mulighed for en optimal udnyttelse af foderets næringsstoffer, hvorved mængden af uudnyttede næringsstoffer mindskes. På baggrund af dette sikres det, at mængden af ammoniak og udskilt kvælstof og fosfor i gødning og urin holdes på så lavt niveau som muligt.

Fytasetilsætning

Der anvendes fytase. Fytasetilsætning til foderet øger fordøjeligheden heraf. Dermed øges optaget af fosfor fra foderet, hvorved udskillelsen af fosfor reduceres. Anvendelse af fytase er dermed et vigtigt hjælpemiddel til at reducere fosforindhold i foder og gødning.

Fosfor- og råproteinindhold i foder til svin

Alle grisene fodres efter norm.

Syddjurs Kommune vurderer på baggrund af ovenstående, at produktionen med de stillede vilkår lever op til krav om BAT med hensyn til foder, idet BREF-dokumentet er sammenholdt med følgende: Der anvendes fytase, der fasefodres og der anvendes de retningsgivende niveauer af råprotein- og fosfor i foderet. Syddjurs Kommune vurderer derfor, at der ikke er grundlag for at kræve yderligere foderoptimering for at leve op til BAT.

Nye vilkår:

Ingen.

Videreførte vilkår fra 2006-miljøgodkendelsen:

Ingen.

Videreførte vilkår fra 2016-revurderingen:

12. Der skal udarbejdes en blandeforskrift for foder mindst hver tredje måned, såfremt der anvendes hjemmeblandet foder.
13. Logbogen/produktionskontrollen, indlægssedler for hver tredje måned samt eventuelle blandeforskrifter skal opbevares på husdyrbruget i mindst fem år og forevises på tilsynsmyndighedens forlangende.

Vilkår fra 2016-revurderingen der udgår:

9. Der skal fasefodres. – **UDGÅR – GENEREL LOVGIVNING FOR IE-HUSDYRBRUG**

10. Alt foder skal tilsættes fytase (ikke nødvendig ved hjemmeblandet foder). – **UDGÅR – GENEREL LOVGIVNING FOR IE-HUSDYRBRUG**

11. Den totale mængde P ab dyr pr. år beregnet som P ab dyr pr. slagtesvin x det årlige antal producerede slagtesvin skal være mindre end 4746 kg P ab dyr pr. slagtesvin beregnet ud fra følgende ligning:

$$P \text{ ab dyr pr. slagtesvin} = ((\text{afgangsvægt} - \text{indgangsvægt}) \times \text{FEsv pr. kg. Tilvækst} \times \text{gram P pr. FEsv}/1000) - ((\text{afgangsvægt} - \text{indgangsvægt}) \times 0,0055 \text{ kg. P pr. kg. Tilvækst}).$$
 Se beregning i bilag 4.

12. Der skal føres en logbog eller produktionskontrol/E-kontrol, hvoraf følgende skal fremgå

- a. Antal producerede slagtesvin
- b. Gennemsnitlige vægtintervaller (indgangs- og afgangsvægt)
- c. Foderforbrug pr. kg. tilvækst
- d. Det gennemsnitlige indhold af P pr. FEsv i foderblandingerne.

– UDGÅR – GENEREL LOVGIVNING FOR IE-HUSDYRBRUG

13. P af slagtesvin skal på baggrund af logbogens eller produktionskontrollens oplysninger beregnes for en sammenhængende periode på minimum 12 måneder i perioden 15. september år 1 til 15. februar år 3, svarende til den periode, der gælder for beregning af type-2 korrektionsfaktoren i gødningsregnskabet.). – **UDGÅR – GENEREL LOVGIVNING FOR IE-HUSDYRBRUG**

OPBEVARING, HÅNDTERING OG UDBRINGNING AF HUSDYRGØDNING

Redegørelse

Gyllen fra svineproduktionen på Slotsvej 65 opbevares i tre eksisterende gyllebeholdere, som er placeret ca. 160 meter vest for ejendommen.

For yderligere beskrivelse af opbevaring, håndtering og udbringning af husdyrgødning, se hovedgodkendelsen og 2016-revurderingen.

Vurdering

Ved udbringning af husdyrgødning er det BAT, at afstemme den producerede husdyrgødning med udbringningsarealet og afgrødens gødningsbehov, at udbringning af gødning mm. foretages så tæt på det tidspunkt, hvor afgrøden har maksimalt næringsoptag og størst vækst, at man anvender BAT med hensyn til de maskiner man anvender til udbringning og om nødvendigt nedpløjer husdyrgødning, at man ved afgrødehøjde under 10 cm tilstræber at udbringe gødningen under ideelle vejrforhold, dvs. køligt, fugtigt og vindstille vejr eller ved direkte nedfældning, samt at tage højde for udbringningsarealets karakteristika, f.eks. jordens struktur og type, og eventuelle skrånninger, klimatiske forhold, regn og vanding, anvendelse og landbrugsmæssig praksis, inklusive eventuelle sædskifter. Der skal derfor udarbejdes en årlig gødningsplan, hvilket er med til at sikre afbalanceret gødskning og maksimal optagelse af næringsstofferne i gyllen. Hermed tages der eksempelvis hensyn til markernes jordbundsforhold, sædskifte, vanding og afbalancering af afgrødens forventede krav til næringsstoffer. Samtidig afpasses dette i forhold til tilførsel af andre gødningstyper. Der tildeles således kun gødning til afgrøder, som har en kvælstofnorm eller retningsgivende norm for fosfor og kvælstof. Gødningsregnskab benyttes som journal for udbringning af uorganisk gødning og husdyrgødning på markerne.

I overensstemmelse med BAT-dokumenterne, er der i revurderingen fra 2016 stillet vilkår om, at tankene skal tømmes og efterses en gang årligt indvendigt og udvendigt. Ved indvendig og udvendig inspektion af gyllebeholdere er det ikke intentionen, at beholderne skal fritlægges helt for inspektion men blot, at de årligt

efterses for revner mm. I revurderingen fra 2016 er der endvidere stillet vilkår om, at der først må ske omrøring af gyllebeholdere, i forbindelse med udkørsel af gylle.

Ejendommen er underlagt de generelle lovkrav med hensyn til udbringning af gylle. I henhold til Husdyrgødningsbekendtgørelsen og i overensstemmelse med BREF-dokumentet, må der f.eks. ikke køres gylle på stærkt skrånende arealer, og der må ikke køres gylle ud på vandmættet, oversvømmet, frossen eller snedækket areal. Syddjurs finder ejendommens udbringning af husdyrgødning som værende tilfredsstillende og i overensstemmelse med BAT.

Syddjurs Kommune vurderer, at produktionen lever op til krav om BAT med hensyn til opbevaring af husdyrgødning, idet BREF-dokumentet er sammenholdt med følgende: Gyllebeholderne er opført, så de kan modstå mekaniske, termiske samt kemiske påvirkninger. Beholdernes bund og vægge er tætte og beskyttet mod tæring. Gyllebeholderne er underlagt generelle lovkrav med hensyn til 10 års beholderkontrol, opbevaringskapacitet og overdækning (teltduk eller flydelag og tilhørende føring af logbog).

Nye vilkår:

Ingen.

Videreførte vilkår fra 2006-miljøgodkendelsen:

Ingen.

Videreførte vilkår fra 2016-revurderingen:

14. Gylle må først omrøres umiddelbart før udbringning og bortkørsel, og udbringning skal i videst muligt omfang ske i dagtimerne, ligesom udbringning så vidt muligt skal undgås i weekender og på helligdage.

15. Beholdere til husdyrgødning skal mindst en gang om året tømmes helt, og der skal ske indvendig og udvendig inspektion (om muligt) med henblik på reparation og vedligeholdelse. Inspektionen og evt. tiltag skal noteres i logbogen.

16. Håndtering af gylle skal foregå under opsyn.

17. Der må ikke monteres pumper på gyllebeholderne.

21. Overførsel af gylle skal foregå under opsyn.

33. Udslusningen skal foretages mellem kl. 8 og 16 og må ikke foretages på lørdage eller søn- og helligdage.

Vilkår fra 2006-godkendelsen der udgår:

1.2.2.7 På gyllebeholdere skal der være fast overdækning eller tæt flydelag. Tæt flydelag kan dokumenteres ved hver 14. dag, at føre journal over flydelaget. Såfremt denne journalføring er mangelfuld eller viser mangelfuldt flydelag, kan tilsynsmyndigheden stille krav om en fast overdækning. **UDGÅR – OMFATTET AF GENEREL LOVGIVNING**

1.2.2.8 Der skal til stadighed rådes over et samlet udspretningsareal, således at den gennemsnitlige arealbelastning ikke overstiger 1,4 DE/ha. **UDGÅR**

1.2.2.9 For de mængder husdyrgødning, som ikke må udbringes på bedriftens eget areal, skal der foreligge skriftlige forpagtningsaftaler eller anden skriftlig aftale, der sikrer at overskydende husdyrgødning afsættes til:

- En registreret virksomhed, jf. § 2 i lov om jordbrugets anvendelse af gødning og om plantedække
- Et biogasanlæg
- Et fællesanlæg
- Et forarbejdningsanlæg eller
- Som forarbejdet husdyrgødning **UDGÅR**

1.2.2.10 Dokumentation i form af forpagtningsaftaler skal indeholde oplysninger om arealets størrelse, aftaleparternes navn, adresse, momsnummer (CVR-nr.), gyldighedsperiodens startdato, slutdato eller opsigelsesvarsel og dato for aftalens indgåelse. **UDGÅR**

1.2.2.11 Skriftlige aftaler om afsætning af overskydende husdyrgødning til registreret virksomhed skal være af mindst 3 års varighed regnet fra 1. august. **UDGÅR**

1.2.9.2 Logbog for gyllebeholder. Mindst hver 14. dag skal observationer af flydelag indføres i logbogen. Også eventuel tilførsel af f.eks. snittet halm indskrives i logbogen. Reparationer af gyllebeholder indføres ligeledes i logbogen. Journalen skal forevises tilsynsmyndigheden på forlangende. **UDGÅR – OMFATTET AF GENEREL LOVGIVNING**

FORBRUG AF VAND OG ENERGI

Redegørelse

El

De væsentligste strømforbrugende aktiviteter er ventilation, fodring og lys.

Vand

Der anvendes vand til drikkevand og til rengøring. Bedriftens drikkevandsinstallationer rengøres og efterses jævnligt med henblik på at undgå evt. spild.

Olie

Forbruget af fyringsolie til varme er på omkring 50.000 liter årligt.

For yderligere beskrivelse af ovennævnte punkter, henvises til revurderingen fra 2016.

Vurdering

IPPC- og IE-direktiverne kræver, at energieffektivitet indgår i godkendelsesarbejdet på tilsvarende vis som andre miljøparametre. Renere teknologi er derfor et bærende element i husdyrbrugloven. Renere teknologi sigter blandt andet på at minimere forbrug af energi, vand og andre råvarer per produceret enhed. Ifølge referencedokumentet for bedste tilgængelige teknikker der vedrører svineproduktion, anvendes der BAT når der er etableret (delvis) lavenergibelysning, eftersyn og rengøring af el-forbrugende systemer (f.eks. ventilatorer) samt temperaturstyring der sikrer temperaturkontrol og minimumsventilation i perioder, hvor der ikke er behov for ret stor ventilation.

Energiforbruget afhænger af de driftsmæssige forhold på den enkelte ejendom, herunder hvilke teknologiske løsninger, der anvendes til begrænsning af forurening.

El

Ved jævnlig aflæsning af energimålere kan man hurtigt danne sig et overblik over forbruget og samtidig sikre sig mod uforudsete udgifter. Derfor videreføres vilkår om halvårlig kontrol med el-forbrug.

Ventilationen skal fjerne varme og vanddamp fra dyrene samt støv og gødningsgasser. Herved sikres et passende klima for dyr og personale i staldene. De enkelte staldafsnit skal udtørres efter vask og eventuel desinfektion, inden der indsættes nye grise. Hermed undgås at ventilere unødigt, og det undgås, at temperaturen i stalden er for lav og luftfugtigheden er for høj, når der indsættes grise, hvilket kan medføre unødigt svineri i stalden. For at sikre at ventilationsanlægget vedbliver at fungere optimalt, videreføres vilkårene om jævnlig inspektion og rengøring af ventilationskanaler og ventilatorer, hvorved snavs mv., som kan yde modstand og forøge strømforbruget, fjernes. Ligeledes videreføres vilkår om regelmæssig kontrol af temperatur- og luftfugtighedsfølernes indstilling og nøjagtighed.

Vedligeholdelsen af ventilationsanlæg influerer endvidere på lugtemissionen, og Syddjurs Kommune vurderer, at de stillede vilkår, udover at sikre lavere temperatur og luftfugtighed, vil nedsætte ikke alene strømforbrug, men også lugtemission fra staldanlægget.

Ifølge EU's referencedokument for bedste tilgængelige teknikker (BREF) der vedrører intensiv svineproduktion er det BAT at anvende lavenergi-belysning i form af LED-belysning. Derfor videreføres vilkåret fra den regelmæssige revurdering fra 2017 om etablering af LED- belysning ved udskiftning af eksisterende belysningskilder.

Energiforbruget afhænger af de driftsmæssige forhold på den enkelte ejendom, herunder hvilke teknologiske løsninger, der anvendes til begrænsning af forurening. Miljøstyrelsen har ikke fastsat vejledende BAT-standardkrav vedr. energiforbrug. Det vurderes på baggrund af ovenstående samt ud fra de videreførte vilkår i denne revurdering, at produktionen lever op til kravet om BAT.

Vand

Følgende er bl.a. BAT:

- Rengøring af dyrestald og udstyr med højtryksrensere efter hver produktionscyklus eller hvert hold.
- Udførelse af regelmæssig kalibrering af drikkevandsanlægget for at undgå spild.
- Registrering af vandbrug gennem måling af forbrug, og
- Detektering og reparation af lækager.

Til svineopstaldning løber spulevand typisk ned i gyllesystemet, og det er derfor vigtigt at finde en balance mellem rengøring og brug af så lidt vand som muligt. Derfor videreføres vilkår om, at vandmåleren aflæses halvårligt.

Der er i revurderingen fra 2016 stillet vilkår om, at drikkevandssystemet skal drives og vedligeholdes, således at unødigt spild undgås, og dette vilkår videreføres ligeledes.

Fejl i overbrusningsanlægget kan give risiko for svineri i stierne, idet grisene ikke kan køle sig på anden måde. Dette giver øget ammoniak fordampning og forøget lugt fra stalden. Derfor videreføres vilkår om at særligt energiforbrugende anlæg, herunder overbrusningsanlægget, skal kontrolleres og vedligeholdes, således at det benyttes i den grad der er behov for, og ikke bruser unødigt i perioder, hvor der ikke er et øget behov.

Det er kommunens samlede vurdering, at ejendommen gennem den beskrevne drift og med de stillede vilkår, overholder kravet om BAT indenfor forbrug af vand og energi.

Nye vilkår:

Ingen.

Videreførte vilkår fra 2006-miljøgodkendelsen:

Ingen.

Videreførte vilkår fra 2016-revurderingen:

26. Anlæg, der er særligt energiforbrugende, herunder foderfremstillingsanlæg, ventilationsanlæg og overbrusningsanlæg, skal kontrolleres, rengøres og vedligeholdes, således at de altid kører energimæssigt optimalt. Foderanlæg og skorstene/afkast efterses og rengøres minimum en gang om året. Kontrol og vedligehold noteres i driftsjournal.
27. Vedligeholdelse og eftersyn af ventilationssystemerne skal udføres i henhold til producentens anvisninger for de pågældende anlæg. Ventilationssystemer skal renholdes og justeres efter behov, og drives således, at der ikke opstår væsentlige lugt- eller støjgener. Der skal føres driftsjournal for udført eftersyn og rengøring af ventilationssystemer.
28. Temperatur- og luftfugtighedsfølere skal, for opretholdelse af korrekt staldtemperatur og luftfugtighed, kontrolleres minimum hver anden måned eller i forbindelse med vask af stalden. Der skal føres driftsjournal for udført vedligehold, eftersyn, rengøring og kontrol af temperatur- og luftfugtighedsmålere.
29. Der skal føres halvårlig kontrol med el-forbrug. Noteres i driftsjournal, evt. i form af løbende registreringer.
30. Der skal føres halvårlig kontrol med vandforbrug. Noteres i driftsjournal.
31. Drikkevandssystemet skal drives og vedligeholdes således at unødigt spild undgås
32. Tankning af olie skal ske under opsyn. Olietanke skal placeres på asfalt eller beton, og placeres, så der ikke er risiko for tilløb til afløb eller udløb på bar jord.

Vilkår fra 2006-godkendelsen der udgår:

1.2.7.1 Der skal til enhver tid over for tilsynsmyndigheden kunne fremlægges sædskifte- og gødningsplaner, som kan dokumentere, at gødningen udbringes i henhold til husdyrgødningsbekendtgørelsen. **UDGÅR**

Vilkår fra 2016-revurderingen der udgår:

35. Der skal anvendes lavenergi-belysning. – **UDGÅR – GENEREL LOVGIVNING FOR IE-HUSDYRBRUG**

MANAGEMENT

Redegørelse

Bedriften drives ud fra et højt fagligt niveau. Bedriftens medarbejdere uddannes løbende gennem kurser og efteruddannelse og vil ligeledes være orienteret om eventuelle særlige produktionsmæssige vilkår i forbindelse med miljøgodkendelsen samt de tilhørende tillæg og indeværende revurdering.

Der henvises til hovedgodkendelsen samt revurderingen fra 2016 for en detaljeret beskrivelse af management på ejendommen.

Affaldshåndtering

Affald fjernes løbende fra ejendommen.

For beskrivelse af opbevaringen af affald, henvises til hovedgodkendelsen samt revurderingen fra 2016.

Driftsforstyrrelser eller uheld og minimering af risiko

Fortank og stald er i niveau, hvorfor gyllen vil stå op i stalden, hvis gyllepumpen i fortank svigter. Tankning af diesel sker med pistolgreb, som automatisk slår fra, når tanken er fuld. Der er udarbejdet en beredskabsplan for virksomheden.

Spildevand, herunder regnvand

Regnvand fra tag ledes til dræn, spildevand fra vask af foderrekvisitter ledes til gyllebeholder. Vaskevand fra stalde ledes ligeledes til gyllebeholder.

Vurdering

Miljø- og ressourcestyring bygger på en helhedsvurdering ud fra et princip om at stræbe mod renere teknologi i landbrugsproduktionen. Det drejer sig om at minimere anvendelsen af energi, næringsstoffer, vand, pesticider osv., således at tabene til omgivelserne bliver så små som muligt under hensyntagen til produktionens lønsomhed. I forhold til BAT skal alle aktiviteter på bedriften planlægges, herunder også levering og udkørsel, således at omgivelserne i øvrigt påvirkes mindst muligt.

Godt landmandsskab er en vigtig del af BAT. Selvom det er svært at kvantificere miljøfordele med hensyn til emissionsreduktioner eller reduktioner i brug af energi og vand, er det tydeligt, at ansvarsbevidst driftledelse vil bidrage til en forbedret miljøpræstation. Til forbedring af den generelle miljøpræstation for et intensivt husdyrbrug, er det BAT at udføre alle følgende punkter:

- Identificere og implementere uddannelses- og træningsprogrammer for bedriftspersonale
- Føre journal over vand- og energiforbrug, sammensætning og forbrug af husdyrfoder, og spredning af uorganisk gødning og husdyrgødning på markerne
- Have en beredskabsplan til at håndtere ikke planlagte emissioner og hændelser
- Iværksætte et reparations- og vedligeholdelsesprogram for at sikre, at bygninger og udstyr er i driftsklar stand, samt at faciliteterne holdes rene. Rengøringen skal være medvirkende til, at der i staldene kan opretholdes et højt sundhedsniveau, og risikoen for smitte mellem de forskellige hold minimeres.
- Planlægge aktiviteter på anlægget korrekt, såsom levering af materialer og fjernelse af produkter og spild, samt at
- Planlægge gødning af markerne korrekt

Landmanden pålægges dokumentation for overholdelse af bestemte konkrete vilkår for husdyrbrugets indretning og drift, og derfor er de stillede vilkår om egenkontrol videreført.

Nye vilkår:

Ingen.

Videreførte vilkår fra 2006-miljøgodkendelsen:

1.2.3.1 Anlæg til bortskaffelse af husspildevand skal indrettes i henhold til de til enhver tid gældende regler herom. Husspildevand må ikke ledes til gødningsopbevaringsanlæg.

1.2.3.2 Vand fra vask af foderrekvisitter skal ledes til gyllebeholder.

1.2.3.3 Tagvand og regnvand fra befæstede arealer, hvor der ikke forekommer spild af husdyrgødning, skal ledes til nedsivning/dræn.

1.2.8.1 Ved uheld eller driftsforstyrrelser, som medfører en miljøpåvirkning, skal tilsynsmyndigheden straks orienteres.

1.2.9.3 Journal for afleveret farligt affald. Dokumentation for afleveret affald kan vedlægges. Journalen skal forevises tilsynsmyndigheden på forlangende.

Videreførte vilkår fra 2016-revurderingen:

Ingen.

Vilkår fra 2006-miljøgodkendelsen der udgår:

1.2.6.2 Midler, der er klassificeret som giftige eller meget giftige, skal opbevares i aflåst giftrum. **UDGÅR – GENEREL LOVGIVNING**

1.2.6.3 Farligt affald (som f.eks. sprøjtemiddelrester, medicinaffald, brugte kanyler og olie- og kemikalieaffald) skal opsamles og opbevares i tætte beholder indendørs i lokale uden afløb. **UDGÅR – GENEREL LOVGIVNING**

Vilkår fra 2016-revurderingen der udgår:

18. Virksomheden skal indrettes og drives, så spild og andet ukontrolleret udslip af forurenende stoffer forhindres eller forebygges, og sådan at skadernes omfang begrænses, hvis der alligevel sker uheld. Der skal således altid være egnet materiale på ejendommen til opsamling af spild. – **UDGÅR - GENEREL LOVGIVNING FOR IE-HUSDYRBRUG**

22. Beredskabet skal straks underrettes om driftsforstyrrelser eller uheld, der medfører forurening af omgivelserne eller indebærer en risiko for det. En skriftlig redegørelse for hændelsen skal være tilsynsmyndigheden i hænde senest en uge efter, at den er sket. Det skal fremgå af redegørelsen, hvilke tiltag der vil blive iværksat for at hindre lignende driftsforstyrrelser eller uheld i fremtiden.

Underretningspligten fritager ikke virksomheden for at afhjælpe uheld. – **UDGÅR - GENEREL LOVGIVNING FOR IE-HUSDYRBRUG**

23. Der skal udarbejdes en beredskabsplan eller driftsforskrift, som fortæller hvornår og hvordan, der skal reageres ved uheld, som kan medføre konsekvenser for det eksterne miljø. Beredskabsplanen skal foreligge, inden miljøgodkendelsen tages i brug. En kopi indsendes til Syddjurs Kommune.

Beredskabsplanen skal som minimum indeholde:

- a. Procedurer som beskriver relevante tiltag med henblik på at "stoppe ulykken/uheldet" og begrænse udbredelsen.
- b. Oplysninger om hvilke interne/eksterne personer og myndigheder, der skal alarmeres og hvordan.

- c. Kortbilag over bedriften med angivelse af miljøfarlige stoffer, afløbs- og drænsystemer og vandløb mm.
- d. En opgørelse over materiel, der er tilgængeligt på bedriften, eller som kan skaffes med kort varsel, der kan anvendes i forbindelse med afhjælpning, inddæmning og opsamling af spild/lækage, som kan medføre konsekvenser for det eksterne miljø. Herunder oplysninger om telefonnumre til kontaktpersoner. – **UDGÅR - GENEREL LOVGIVNING FOR IE-HUSDYRBRUG**

24. Beredskabsplanen revideres/kontrolleres sammen med de ansatte mindst 1 gang årligt. Den skal være let tilgængelig og synlig for ansatte og øvrige, der færdes på ejendommen. Beredskabsplanens indhold og opbevaringssted skal være kendt af virksomhedens ansatte og udleveres til evt. indsatsleder/miljømyndighed i forbindelse med uheld, forureninger, brand og lignende. – **UDGÅR - GENEREL LOVGIVNING FOR IE-HUSDYRBRUG**

25. Driftsforstyrrelser, som har betydning for det ydre miljø, skal fremgå af driftsjournalen med tidspunkt mm for eventuelle hændelser. – **UDGÅR - GENEREL LOVGIVNING FOR IE-HUSDYRBRUG**

Syddjurs Kommunes samlede BAT-vurdering

Syddjurs Kommune vurderer, at bedriften på Slotsvej 65 lever op til BAT, idet BREF-dokumentet er sammenholdt med følgende: Bedriftens medarbejdere uddannes løbende. El- og vandforbrug og anvendelse af handels- og husdyrgødning registreres. Jævnlig ren- og vedligeholdelse er beskrevet. Gødningsplanlægning sker efter gældende regler. Der er udarbejdet en beredskabsplan.

Kommunen vurderer sammenfattende, at det opnåede niveau for BAT, men hensyn til staldteknologi, foder, forbrug af vand og energi, opbevaring/behandling af husdyrgødning og udbringning af husdyrgødning, lever op til niveauet for BAT for en ejendom med den pågældende husdyrproduktion og størrelse med de vilkår, der er stillet i denne revurdering.

Nye vilkår:

Ingen.

Videreførte vilkår:

Ingen.

Vilkår der udgår:

Ingen.

GENER FRA ANLÆG

Lugt

Ejendommen er beliggende i en lille landsby. Staldanlægget er beliggende omkring 3,4 km nordvest for Hornslet, der er nærmeste byzone. Nærmeste samlede bebyggelse er Karlby, hvor ejendommen er beliggende i. Den nærmeste nabobeboelse på en ejendom uden landbrugspligt er omkring 25 meter fra staldanlægget.

Vurdering

I hht. NMK-135-00006 NMK-132-00405 af 20. juni 9. august 2012, giver husdyrgodkendelsesbekendtgørelsen ikke hjemmel til at bestemme, at bekendtgørelsens såkaldte beskyttelsesniveau for lugt, jf. §§ 31 og 32 og bilag 3 pkt. B skal gælde i revurderingssager. <https://husdyrvejledning.mst.dk/helpdesk/helpdesk-svar/revurdering/revurdering-og-bat-lugtmission/>

BAT til forebyggelse og reduktion af lugtmissioner finder kun anvendelse i tilfælde, hvor der forventes og/eller er dokumenteret lugtgener i følsomme omgivelser (Jf BAT 12 i Kommissionens gennemførelsesforordning (EU) 2017/302 af 15. februar 2017). Hvis det i forbindelse med revurderingen af husdyrbrugets godkendelse, der (som beskrevet tidligere) skal omfatte alle godkendelsens vilkår, konstateres, at der er "lugtproblemer", kan kommunen dog i medfør af husdyrbruglovens § 40, stk. 2, meddele et påbud om lugtreducerende tiltag, hvis betingelserne for at meddele et sådant påbud er opfyldt. Kommunens eventuelle påbud om lugtreducerende tiltag vil i sådanne tilfælde være begrundet i en væsentlig forurening, hvor der f.eks. er fremkommet nye oplysninger om forureningens skadelige virkning, der ikke kunne forudses ved godkendelsens meddelelse, eller forureningen i øvrigt går ud over det, som blev lagt til grund ved godkendelsens meddelelse (NMK-132-00405).

Ved vurderingen af, om et husdyrbrug, hvis miljøgodkendelse skal revurderes, giver anledning til væsentlige lugtgener for de omkringboende, kan kommunen inddrage, om det beskyttelsesniveau for bl.a. lugt, der er fastsat i husdyrgodkendelsesbekendtgørelsens bilag 3, overskrides. Lugtgener baseres på beregninger af lugtgeneafstande, der beregnes i det elektroniske ansøgningssystem. Lugtgeneafstanden er et udtryk for, hvor langt væk fra produktionen, der vil opleves uacceptable lugtgener. Lugtmissionen beregnes ikke som et gennemsnit i løbet af året, men på baggrund af perioder med spidsbelastning.

For stalde og anlæg, som er lovligt placeret, gælder imidlertid, at tilstande, som var lovligt etableret før de nye reglers ikrafttræden (stipladsmodellen), ikke kan gøres ulovlige som følge af de nye regler. Kommunen kan derfor kun stille krav til reduktion af lugt fra staldene, når lugtgeneafstanden er overskredet (som i dette tilfælde), og såfremt en eventuel lugtreduktion er økonomisk og teknisk muligt ud fra princippet om proportionalitet.

Der er i forbindelse med revurderingen fra 2016, lavet en vurdering af om det er muligt at reducere lugten fra staldanlægget, da lugtgeneafstandene er overskredet for samlet bebyggelse og nærmeste enkeltbolig. Det er vurderet at dette ikke er muligt. For en detaljeret beskrivelse af dette, henvises til revurderingen fra 2016.

Der stilles ikke yderligere vilkår til lugt.

Støv

Redegørelse

Der er ingen kendte støvgener fra ejendommens dyrehold. For yderligere redegørelse, se revurderingen fra 2016.

Vurdering

Støvgener fra gården forventes ikke at give væsentlige problemer. Dog henvises der til god landmandspraksis, således at støvgener begrænses mest muligt. Dette kan blandt andet gøres ved, at al transport til og fra virksomheden foregår ved hensynsfuld kørsel, og ved at alle aktiviteter på bedriften planlægges, så omgivelserne påvirkes mindst muligt.

Støj

Redegørelse

Virksomhedens væsentligste støjkilder er ventilatorer og støj fra brug af maskiner og anlæg på virksomheden. Ventilationsanlæg er i konstant drift i varme perioder. For yderligere redegørelse, se revurderingen fra 2016.

Vurdering

De fleste af virksomhedens støjkilder opererer i lukkede bygninger. Vilklårene vedrørende støj videreføres uændret.

Syddjurs Kommune vurderer, at de generelle regler vedrørende støj er tilstrækkelige, og vilkår om støj er derfor baseret på Miljøstyrelsens anbefalede niveau. De stillede vilkår om, at såfremt Syddjurs Kommune vurderer det nødvendigt, kan der kræves, at virksomheden for egen regning dokumenterer, at støjbidraget ikke overskrider niveauet i de generelle regler videreføres. Støjmålingen kan kun kræves udført en gang årligt, medmindre seneste måling viser, at støjvilkårene ikke overholdes. Støjgrænserne vedrører de stationære støjkilder. Normal kørsel med traktorer og landbrugsmaskiner i dagtimerne er ikke omfattet af støjgrænserne i vilklårene. Der stilles ikke skærpede vilkår til støj.

Fluer og skadedyr

Redegørelse

Der er god orden i og omkring staldanlægget. Derudover er der et højt hygiejniveau i stalden. Der anvendes rovfluer til bekæmpelse af fluer i stalden.

Vurdering

I forbindelse med dyreholdet kan der forekomme gener fra skadedyr (rotter, mosegrise mv.), som straks skal afhjælpes, samt gener fra fluer, som skal bekæmpes effektivt, hvorfor vilkår herom videreføres. Det er oplyst, at der holdes en høj hygiejnstandard på udenomsarealer såvel som i staldene, hvilket er med til at holde fluegener nede på et minimum. Hvis der i forbindelse med dyreholdet observeres gener fra skadedyr (rotter med videre), videreføres vilkåret om at disse straks skal afhjælpes. Syddjurs Kommune vurderer, at ved overholdelse af disse vilkår, vil den ansøgte produktion ikke medføre væsentlige problemer med fluer eller andre skadedyr.

Lys

Redegørelse

I staldene er lyset tændt i arbejdstiden efter behov.

Vurdering

Syddjurs Kommune vurderer, at eventuelle lysgener fra virksomheden vil være begrænset, da lyset i stalden hovedsagelig vil være tændt i arbejdstiden, hvorfor lyset ikke forventes at medføre gener for omkringboende. På baggrund af ovenstående forventer Syddjurs Kommune ingen væsentlige problemer med lysforhold. Dog videreføres vilkår om, at såfremt der skulle opstå gener for de omkringboende, eller såfremt kommunen finder det nødvendigt, skal virksomheden lade foretage undersøgelse af forskellige lyskilder, således at gener fra lyset uden for ejendommen kan minimeres.

Transport

Redegørelse

Driften fortsætter uændret. Der er omkring 300 årlige transporter til og fra ejendommen.

Vurdering

Der er stillet vilkår om, at størstedelen af transporterne skal ske indenfor normal arbejdstid og i udbringningsperioden, hvilket videreføres.

Syddjurs Kommune vurderer ikke, at der er belæg for at stille yderligere vilkår til transport.

Nye vilkår:

Ingen.

Videreførte vilkår fra 2006-miljøgodkendelsen:

1.2.2.12 Der skal overalt på ejendommen foretages en effektiv fluebekæmpelse efter Statens Skadedyrlaboratoriums retningslinjer.

1.2.2.13 Opbevaring af foder skal ske på en sådan måde, at der ikke opstår risiko for tilhold af skadedyr (rotter m.v.).

1.2.4.1 Virksomheden må ikke give anledning til luft-, lugt eller støvgener, der efter tilsynsmyndighedens opfattelse kan betegnes som væsentlige udenfor ejendommens areal.

1.2.4.2 Hele ejendommen og dens omgivelser skal renholdes således, at lugtgener begrænses mest muligt.

1.2.4.3 Ventilationsluften skal afkastes lodret gennem uafdækkede skorstene med en opadrettet hastighed på mindst 7 mis, med en afkasthøjde på mindst 0,7 m over tagryg. Dog undtaget 3 klimastalde, hvor afkast sker i gavl.

1.2.4.4 Staldventilationen skal indrettes, så lugtudslip herfra ikke giver lugtgener, som af tilsynsmyndigheden vurderes til at være væsentlige, udenfor ejendommen.

1.2.4.5 Ventilationsanlæg skal udføres og vedligeholdes således, at der ikke opstår væsentlige lugt- og støjgener for de omkringboende. Staldventilatorer skal renholdes og justeres efter behov.

1.2.4.6 Fodersiloer skal indrettes således, at støvgener i forbindelse med indblæsning af foder undgås, f.eks. med melcykloner eller anden støvbegrænsende foranstaltning.

1.2.4.7 Det skal sikres, at spild ved påfyldningsarealet ved gylletanke og fortank ikke kan løbe til overflade afløb eller dræn, eller løbe ud på vejarealer.

1.2.4.8 Udspredning af gylle skal ske i overensstemmelse med god landmandspraksis, således af lugtgener og ammoniakfordampning søges begrænset. Udbringning af flydende husdyrgødning må kun ske med slangeudlægning, nedfældning eller lignende.

1.2.5.1 Støjgrænser: Virksomheden er beliggende i en landsby. Virksomheden skal derfor som udgangspunkt overholde de vejledende støjkrav for områdetype 3 jf. Miljøstyrelsens vejledning nr. 5/1984. Virksomhedens bidrag til det ækvivalente, korrigerede støjniveau i dB(A) målt i ved nærmestliggende enkeltbolig skal derfor som udgangspunkt overholde nedenstående grænseværdier:

Periode	Støjgrænseværdi
Dag kl. 7-48	55 dB(A)
Aften kl 18 22	45dB(A)

NatkL22--7	40 dB(A)
------------	----------

For bestående virksomheder kan der dog tillades op til 5-10 dB højere værdier. Maksimalværdien af støjniveauet må dog om natten ikke overstige 55 dB(A). Såfremt der konstateres højere værdier end 55 dB(A) skal der foretages støjdæmpende foranstaltninger.

1.2.9.4 Hvis tilsynsmyndigheden skønner det nødvendigt, f.eks. hvis en klage vedrørende støj er velbegrunder, skal virksomheden for egen regning eftervise, at de stillede støjkrav er overholdt. Støjmåling kan maksimalt kræves en gang pr. år, og skal foretages i overensstemmelse med Miljøstyrelsens vejledning nr. 5/1984 "Måling af ekstern støj fra virksomheder" eller beregnes efter Miljøstyrelsens vejledning nr. 5/1993 "Beregning af ekstern støj fra virksomheder".

Vilkår fra 2016-revurderingen der videreføres:

34. Såfremt tilsynsmyndigheden vurderer, at driften giver anledning til flere anlægsgener (herunder gener fra lys, lugt, støv, støj, transport eller lignende) for omboende end forventet, skal virksomheden lade udarbejde en handlingsplan for nedbringelse af generne, som godkendes af kommunen, og derefter gennemføre denne. Samtlige udgifter i forbindelse med ovennævnte afholdes af virksomheden.

Vilkår fra 2006-godkendelsen der udgår:

1.2.9.5 Hvis tilsynsmyndigheden skønner det nødvendigt, f.eks. hvis en klage vedrørende lugt fra ventilation af stald er velbegrunder, skal virksomheden for egen regning lade foretage en undersøgelse af lugtkilderne, og på denne baggrund lade foretage afhjælpende foranstaltninger, således at lugten udenfor ejendommen reduceres til et niveau, som skønnes acceptabelt for tilsynsmyndigheden.

HABITATVURDERING

Pligten til at gennemføre vurderinger efter habitatbekendtgørelsens § 7 stk. 1 og 2 gælder ikke for revurderingsafgørelser. Baggrunden er, at habitatdirektivets artikel 6 stk. 3, ikke gælder for eksisterende virksomhed, der fortsætter uændret. Da virksomheden fortsætter uændret, foretages ingen habitatvurdering, herunder heller ingen vurdering af potentielle bilag IV arter.

AMMONIAKDEPOSITION PÅ NÆRLIGGENDE NATUR

Vurdering

Kommunalbestyrelsen skal ved en revurdering sikre, at kravene om totaldeposition for ammoniak efter husdyrgodkendelsesbekendtgørelsens §§ 26 og 27 overholdes (jf. samme bekendtgørelses § 39 stk. 7), og om nødvendigt meddele vilkår i form af påbud efter § 39, jf. § 41, i husdyrbrugloven.

For husdyrbrug, der på tidspunktet for revurderingen ikke lever op til kravene om totaldeposition, skal kommunalbestyrelsen fastsætte en frist for kravets overholdelse under hensyn til den forventede restlevetid for husdyrbruget.

Når det gælder beskyttelsesniveauet for ammoniak, fremgår det af husdyrgodkendelsesbekendtgørelsen, at uanset niveauet for BAT, skal bekendtgørelsens totaldepositionskrav være opfyldt efter en frist, som fastlægges konkret ved revurderingen i den enkelte sag. Hvis der er kategori 1- eller 2.naturområder, hvor

grænsen for totaldeposition af ammoniak i tabel 3 i bekendtgørelsens bilag 3 overskrides, skal revurderingsafgørelsen derfor indeholde en frist for, hvornår totaldepositionskravet skal være overholdt.

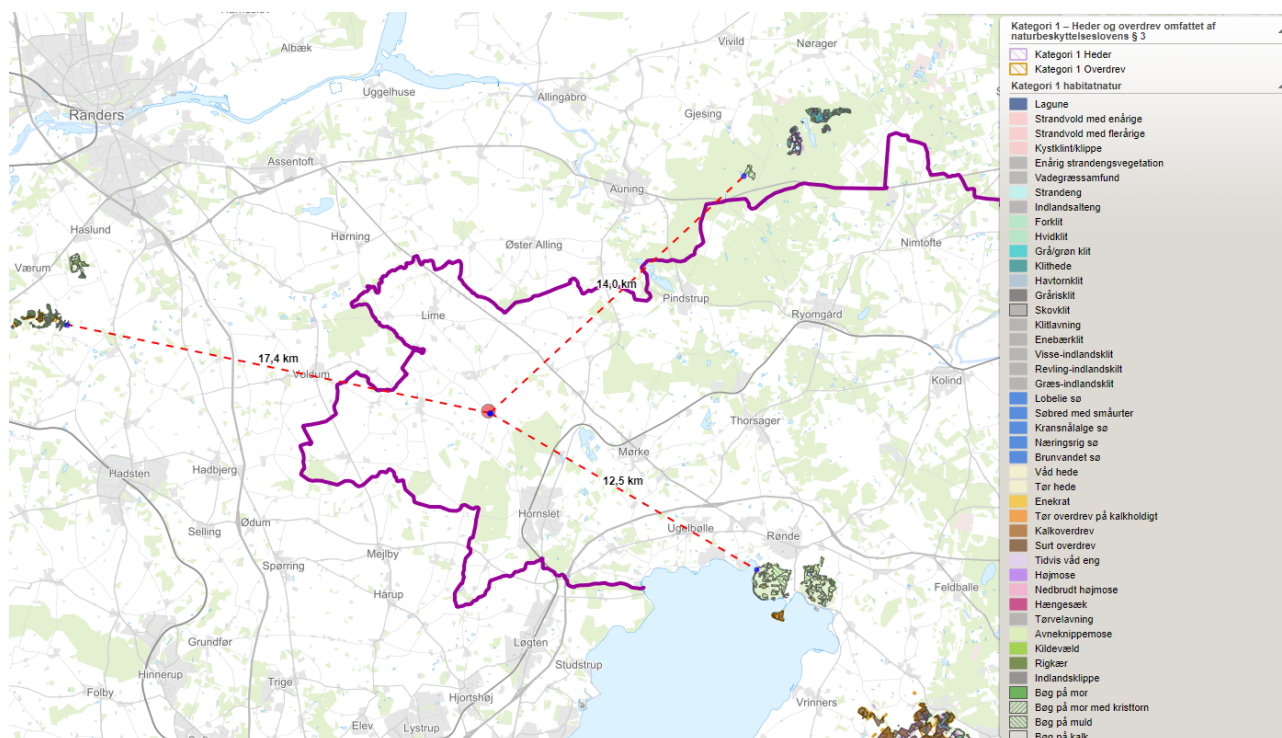
Beskyttelsesniveauet for ammoniak fremgår af følgende tabel:

Naturtyper	Fastsat beskyttelsesniveau
Kategori 1. § 7 stk. 1, nr. 1 (ammoniakfølsomme naturtyper beliggende inden for internationale naturbeskyttelses-områder)	Max. totaldeposition (afhængig af antal husdyrbrug i nærheden af naturområdet): 0,2 kg N/ha/år ved > 1 husdyrbrug 0,4 kg N/ha/år ved 1 husdyrbrug 0,7 kg N/ha ved 0 husdyrbrug.
Kategori 2. § 7 stk. 1, nr. 2 (ammoniakfølsomme naturtyper beliggende uden for internationale naturbeskyttelses-områder: Højmoser, lobeliesøer samt heder større end 10 ha som er omfattet af § 3)	Max. totaldeposition på 1,0 kg N/ha pr. år.

Kategori 1-natur

Kategori 1-natur omfatter de ammoniakfølsomme Natura 2000-naturtyper, som indgår i udpegningsgrundlaget for Natura 2000-områderne. De er kortlagt af Naturstyrelsen i forbindelse med Natura 2000-planlægningen.

Anlægget er beliggende i en afstand af ca. 17,4 km til habitatområdet Bjerre Skov og Haslund Skov mod nordvest, ca. 14 km til habitatområdet Eldrup Skov og søer og moser i Løvenholm Skov mod nordøst og ca. 12,5 km til habitatområdet Kaløskovene og Kaløvig mod sydøst. Der er i IT-ansøgningssystemet beregnet en totaldeposition på 0,0 kg N/ha/år til forskellige kategori 1-naturtyper i områderne. Da den beregnede totaldeposition ikke overstiger 0,2 kg N/ha/år, er der ikke beregnet på kumulativ effekt med andre husdyrbrug i disse punkter.

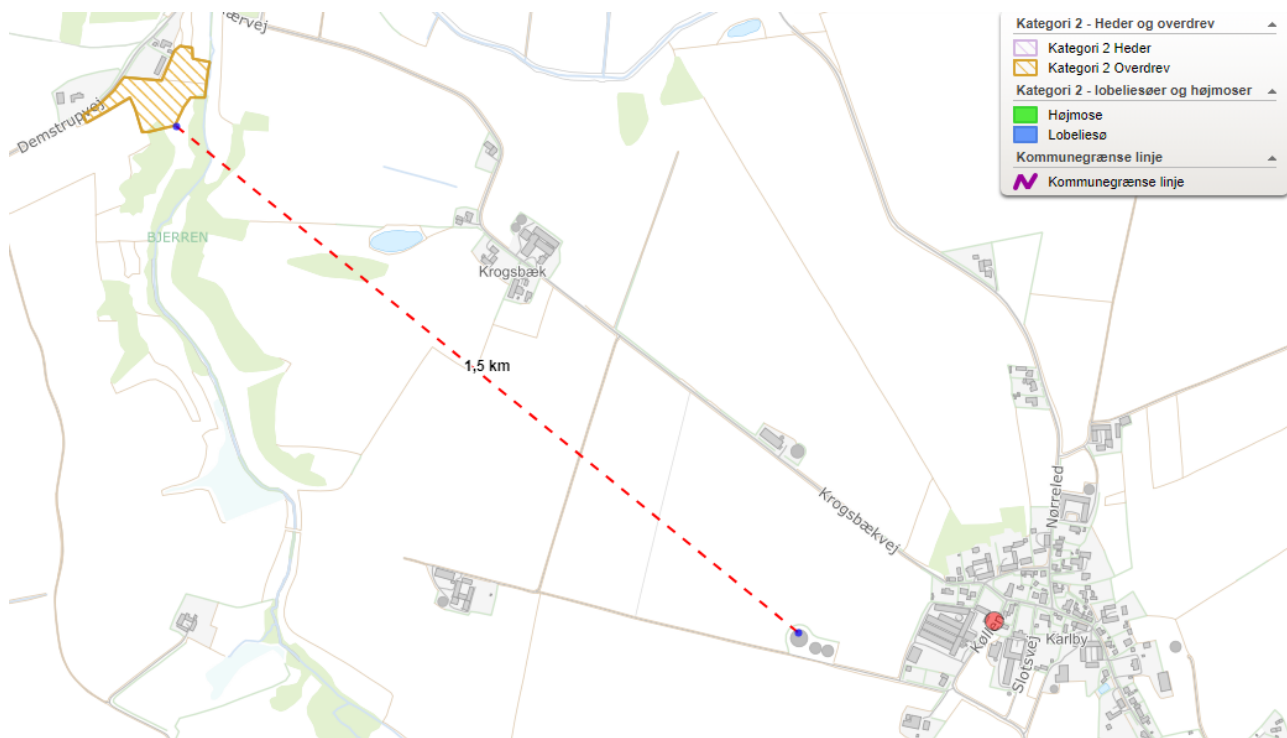


Afstande fra husdyrbruget til kategori 1 naturområder

Kategori 2-natur

Kategori 2-natur udgøres af ammoniakfølsomme områder uden for Natura 2000-områder, nærmere bestemt højmoser, lobeliesøer samt heder større end 10 ha, som er omfattet af naturbeskyttelseslovens § 3 og overdrev større end 2,5 ha, som er omfattet af naturbeskyttelseslovens § 3.

Det nærmeste kategori 2-område er et beskyttet overdrev beliggende ca. 1,5 km nordvest for anlægget (se nedenstående kort). Der er i IT-ansøgningssystemet beregnet en totaldeposition på 0,2 kg N/ha pr. år. Beskyttelsesniveauet er dermed overholdt.



Afstande fra husdyrbruget til nærmeste kategori 2 naturområde

Nye vilkår:

Ingen.

Vilkår der videreføres:

Ingen.

Vilkår der udgår:

Ingen.

HUSDYRBRUGETS OPHØR

Redegørelse

I forbindelse med ophør vil der blive truffet de nødvendige foranstaltninger med henblik på at overlevere anlægget i forsvarlig miljømæssig tilstand. Den resterende husdyrgødning i kummer og tanke vil blive fjernet. Ved virksomhedens ophør tømmes stalde og opbevaringsanlæg, og alt affald, som har med driften at gøre, bortskaffes i henhold til gældende love og bekendtgørelser.

Vurdering

Kommunen vurderer, at der ikke er behov for yderligere vilkår.

Nye vilkår:

Ingen.

Videreførte vilkår fra 2006-godkendelsen:

1.2.10 Virksomhedens ophør: Ved varigt ophør af driften skal der træffes de nødvendige foranstaltninger for at undgå forureningsfare og for at bringe stedet tilbage i en miljømæssig tilfredsstillende tilstand.

Vilkår der udgår:

Ingen.

SYDDJURS KOMMUNES SAMLEDE VURDERING

Syddjurs Kommune vurderer sammenfattende på baggrund af den miljøtekniske redegørelse og vurdering, at husdyrbruget har truffet de nødvendige foranstaltninger til forebyggelse og begrænsning af forureningen fra husdyrbruget ved anvendelse af den bedste tænkelige teknik, når husdyrbruget indrettes og drives som beskrevet i miljøgodkendelse samt efterlever vilkårene i nærværende revurdering.

OFFENTLIGHED

En åbningskrivelse om kommunens opstart af revurderingen blev meddelt ejer af bedriften i juni 2021.

Ifølge § 41 i husdyrgodkendelsesbekendtgørelsen skal kommunen lade offentligheden vide, når den indleder en revurdering. Indledning af revurderingen blev annonceret på Syddjurs Kommunes hjemmeside d. 17. juni 2021 – d. 1. juli 2021. Kommunen modtog ingen bemærkninger fra offentligheden i denne periode.

Ansøger har modtaget udkastet i høring i form af en varsling om påbud, jf. bilag 1. Der var en frist på 2 uger til afgivelse af bemærkninger.

Syddjurs Kommune har vurderet, om hvorvidt der er parter, der er individuelt berørt af afgørelsen jf. Forvaltningslovens § 19. Da der ikke er tale om forøget forurening, er det vurderet, at der ikke er andre parter i den aktuelle afgørelse.

Afgørelsen om revurdering af miljøgodkendelsen af den 28.12.2006 er gældende fra den 14.09.2021. Afgørelsen er offentlig annonceret på kommunens hjemmeside. Orientering om afgørelsen er fremsendt til organisationer. Klagefristen er angivet i klagevejledningen herunder.

KLAGEVEJLEDNING

Afgørelsen er truffet i henhold til Lov nr. 1572 af 20/12/2006 om miljøgodkendelse af husdyrbrug (med senere ændringer) og kan i medfør af § 76 påklages til Miljø- og Fødevareklagenævnet.

Afgørelsen er offentliggjort på Syddjurs Kommunes høringsportal den 14.09.2021. Afgørelsen, der alene vedrører forholdene i henhold til husdyrbrugloven, kan påklages til Miljø- og Fødevareklagenævnet indenfor 4 uger efter afgørelsens offentliggørelse, dvs. senest den 12.10.2021.

En eventuel klage over denne afgørelse har ikke opsættende virkning, medmindre Miljø- og Fødevareklagenævnet bestemmer andet, jf. § 81 stk. 1 i husdyrbrugloven. Miljø- og Fødevareklagenævnet kan ved sin behandling stadfæste, ændre eller ophæve godkendelsen.

En eventuel klage skal indgives via Klageportalen, som kan findes via et link på Nævnenes Hus hjemmeside, www.naevneneshus.dk, eller direkte på www.borger.dk eller www.virk.dk. Der skal logges på, typisk med NEM-ID. Klagen sendes gennem Klageportalen til Syddjurs Kommune. En klage er indgivet, når den er tilgængelig for kommunen i Klageportalen.

Det er en betingelse for Miljø- og Fødevareklagenævnets behandling af Deres klage, at der indbetales et gebyr til Miljø- og Fødevareklagenævnet. Klagegebyret er for virksomheder og organisationer fastsat til 1.800 kr. og for privatpersoner er klagegebyret fastsat til 900 kr. som indbetales med betalingskort i Klageportalen.

Gebyret tilbagebetales, hvis

- 1) Klagesagen fører til, at den påklagede afgørelse ændres eller ophæves,
- 2) Klageren får helt eller delvis medhold i sagen, eller
- 3) Klagen afvises som følge af overskredet klagefrist, manglende klageberettigelse eller fordi klagen ikke er omfattet af Miljø- og Fødevarerklagenævnets kompetence.

Det bemærkes, at hvis den eneste ændring af den påklagede afgørelse er forlængelse af frist for efterkommelse af afgørelsen som følge af den tid, der er medgået til at behandle sagen i klagenævnet, tilbagebetales gebyret dog ikke.

Miljø- og Fødevarerklagenævnet skal som udgangspunkt afvise en klage, der kommer uden om Klageportalen, hvis der ikke er særlige grunde til det. Hvis du grundet særlige omstændigheder ønsker at blive fritaget for at bruge Klageportalen, skal du sende en begrundet anmodning til Syddjurs Kommune. Vi videresender herefter anmodningen til Miljø- og Fødevarerklagenævnet, som træffer afgørelse om, hvorvidt din anmodning kan imødekommes. For yderligere information se: <https://naevneneshus.dk/start-din-klage/miljoe-og-foedevareklagenaevnet/>

Nærmere vejledning omkring brug af Klageportalen findes på Nævnenes Hus hjemmeside, www.naevneneshus.dk, og på www.borger.dk og www.virk.dk.

Klageberettiget er ansøger og enhver, der har en individuel, væsentlig interesse i sagen dvs. naboer og klageberettigede personer, organisationer og myndigheder i forskelligt omfang. Såfremt afgørelsen påklages, vil dette blive meddelt ansøger.

Denne afgørelse kan endvidere indbringes for domstolene, jf. husdyrbrugs § 90. En eventuel sag skal være anlagt inden 6 måneder efter annonceringen.

Følgende er underrettet om afgørelsen:

- Sagens parter (bilag 1)
- Danmarks Naturfredningsforening, Masnedsgade 20, 2100 Kbh. Ø, dnsyddjurs-sager@DN.dk
- Miljø- og Fødevarerministeriet, Departementets Serviceenhed, Slotsholmsgade 12, 1216 København K, mfvm@mfvm.dk
- Det Økologiske Råd, Blegdamsvej 4b, 2200 Kbh. N, husdyr@ecocouncil.dk
- Styrelsen for Patientsikkerhed; Enhed for Tilsyn og Rådgivning Nord, Falstersvej 10, 8940 Randers SV, senord@sst.dk
- Danmarks Sportsfiskeriforbund, post@sportsfiskerforbundet.dk
- Dansk Ornitologisk Forening, natur@dof.dk
- Dansk Ornitologisk Forening, lokalgruppe Syddjurs v. Joy Klein, Kirkevænget 2, 8410 Rønde, syddjurs@dof.dk

Afgørelsen kan endvidere ses på Syddjurs Kommunes hjemmeside www.syddjurs.dk.

LOVGRUNDLAG

- Husdyrbrug: Lov om husdyrbrug og anvendelse af gødning m.v. (Lov. nr. 1572 af 20.12.2006 med senere ændringer).
- Husdyrgodkendelsesbekendtgørelsen: Bekendtgørelse om godkendelse og tilladelse m.v. af husdyrbrug (bek. nr. 2256 af 29.12.2020) med senere ændringer.
- Husdyrgødningsbekendtgørelsen: Bekendtgørelse om miljøregulering af dyrehold og om opbevaring af gødning (bek. nr. 1451 af 21.07.2021) med senere ændringer.
- Miljøstyrelsens digitale Wiki-vejledning (Miljøstyrelsens vejledning om miljøgodkendelse af husdyrbrug) på www.mst.dk.
- Museumsloven: Bekendtgørelse af museumsloven (LBK nr. 1505 af 14.12.2006) med senere ændringer
- Naturbeskyttelsesloven: Lov om naturbeskyttelse (lovbek. nr. 121 af 26.01.2017) med senere ændringer.
- Bekendtgørelse om affald, nr. 1309 af 18.12.2012.
- Bekendtgørelse om forebyggelse og bekæmpelse af rotter, nr. 696 af 26.06.2012.
- Kommuneplan for Syddjurs Kommune 2020.
- Miljøstyrelsens vejledning nr. 6/1984 om ekstern støj fra virksomheder.

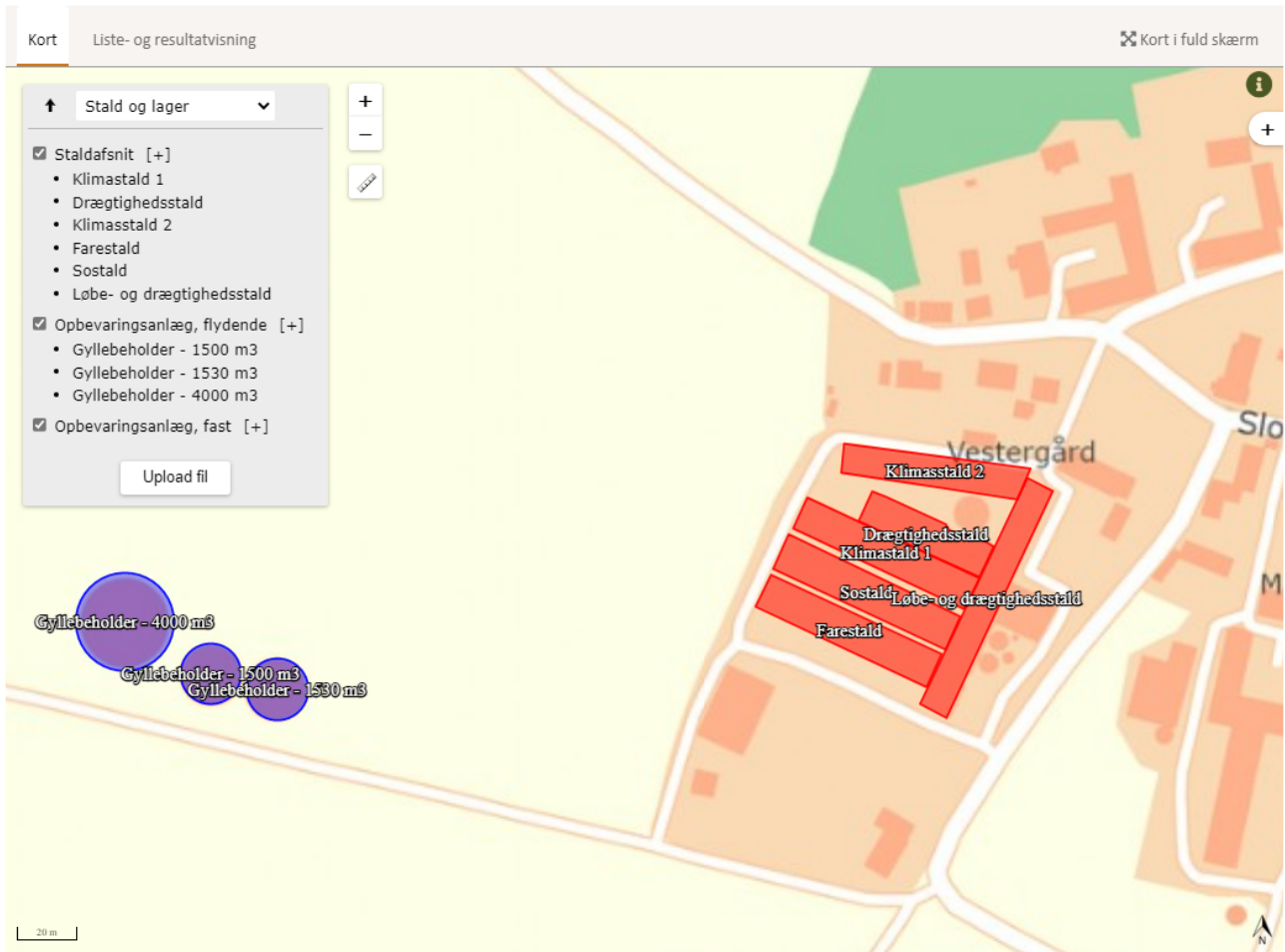
BILAG 1: Parter og høringsberettigede

Ejer

Vestergaarden A/S

Lystrupvej 1E, 8240 Risskov

BILAG 2: Situationsplan over ejendommen



BILAG 3: Produktionsarealer

<input type="checkbox"/> Staldafsnit benyttes ikke i ansøgt drift ⓘ	Kildehøjde: 3 m	Ventilation: Blandet ventilation	Størrelse: 841 m ²	▼
Klimastald 1				
Oversigt over dyretyper og produktionsarealer ⓘ ⓘ + Opret et produktionsareal +				
Kopier til drifter (#443913) Smågrise. Drænet gulv + spalter (50 %/ 50%) Udgør: 841 m ² ▼				
BAT-forudsætning: Eksisterende staldafsnit, BAT-krav fastsat i... Antal måneder på græs: 0 Miljøteknologi: Ingen				
Samlet produktionsareal udgør 100.0 % 841 m²				
<input type="checkbox"/> Staldafsnit benyttes ikke i ansøgt drift ⓘ	Kildehøjde: 3 m	Ventilation: Blandet ventilation	Størrelse: 577 m ²	▼
Drægtighedsstald				
Oversigt over dyretyper og produktionsarealer ⓘ ⓘ + Opret et produktionsareal +				
Kopier til drifter (#443916) Søer, golde og drægtige. Løsgående, delvis spaltegulv Udgør: 577 m ² ▼				
BAT-forudsætning: Eksisterende staldafsnit, BAT-krav fastsat i... Antal måneder på græs: 0 Miljøteknologi: Ingen				
Samlet produktionsareal udgør 100.0 % 577 m²				
<input type="checkbox"/> Staldafsnit benyttes ikke i ansøgt drift ⓘ	Kildehøjde: 3 m	Ventilation: Blandet ventilation	Størrelse: 730 m ²	▼
Klimastald 2				
Oversigt over dyretyper og produktionsarealer ⓘ ⓘ + Opret et produktionsareal +				
Kopier til drifter (#443918) Smågrise. Drænet gulv + spalter (50 %/ 50%) Udgør: 730 m ² ▼				
BAT-forudsætning: Eksisterende staldafsnit, BAT-krav fastsat i... Antal måneder på græs: 0 Miljøteknologi: Ingen				
Samlet produktionsareal udgør 100.0 % 730 m²				
<input type="checkbox"/> Staldafsnit benyttes ikke i ansøgt drift ⓘ	Kildehøjde: 3 m	Ventilation: Blandet ventilation	Størrelse: 875 m ²	▼
Farestald				
Oversigt over dyretyper og produktionsarealer ⓘ ⓘ + Opret et produktionsareal +				
Kopier til drifter (#443920) Søer, diegivende. Kassestier, delvis spaltegulv Udgør: 875 m ² ▼				
BAT-forudsætning: Eksisterende staldafsnit, BAT-krav fastsat i... Antal måneder på græs: 0 Miljøteknologi: Ingen				
Samlet produktionsareal udgør 100.0 % 875 m²				
<input type="checkbox"/> Staldafsnit benyttes ikke i ansøgt drift ⓘ	Kildehøjde: 3 m	Ventilation: Blandet ventilation	Størrelse: 911 m ²	▼
Sostald				
Oversigt over dyretyper og produktionsarealer ⓘ ⓘ + Opret et produktionsareal +				
Kopier til drifter (#443922) Slægtesvin. Drænet gulv + spalter (33 %/ 67%) Udgør: 911 m ² ▼				
BAT-forudsætning: Eksisterende staldafsnit, BAT-krav fastsat i... Antal måneder på græs: 0 Miljøteknologi: Ingen				
Samlet produktionsareal udgør 100.0 % 911 m²				
<input type="checkbox"/> Staldafsnit benyttes ikke i ansøgt drift ⓘ	Kildehøjde: 3 m	Ventilation: Blandet ventilation	Størrelse: 943 m ²	▼
Løbe- og drægtighedsstald				
Oversigt over dyretyper og produktionsarealer ⓘ ⓘ + Opret et produktionsareal +				
Kopier til drifter (#443930) Søer, golde og drægtige. Individuel opstaldning, delvis spaltegulv Udgør: 943 m ² ▼				
BAT-forudsætning: Eksisterende staldafsnit, BAT-krav fastsat i... Antal måneder på græs: 0 Miljøteknologi: Ingen				
Samlet produktionsareal udgør 100.0 % 943 m²				

BILAG 4: BAT-emission

Staldnavn	m²	Dyre- og staldkategori eller flexgruppe	BAT krav (kg NH₃-N / (m² · år))	Vejledende BAT	Opnået emission
Klimastald 1	841	Smågrise Drænet gulv + spalter (50%/ 50%)	1,20 (eksisterende stald)	1009	1009
Drægtighedsstald	577	Søer, golde og drægtige Løsgående, delvis spaltegulv	1,20 (eksisterende stald)	692	692
Klimastald 2	730	Smågrise Drænet gulv + spalter (50%/ 50%)	1,20 (eksisterende stald)	876	876
Farestald	875	Søer, diegivende Kassestier, delvis spaltegulv	0,66 (eksisterende stald)	578	578
Sostald	911	Slagtesvin Drænet gulv + spalter (33%/ 67%)	2,30 (eksisterende stald)	2095	2095
Løbe- og drægtighedsstald	943	Søer, golde og drægtige Individuel opstaldning, delvis spaltegulv	1,30 (eksisterende stald)	1226	1226
Total	4877	-	-	6476	6476

BILAG 5: Oversigt over gældende vilkår

Vilkår meddelt ved denne revurdering:

1. Ejendommen skal drives i overensstemmelse med miljøgodkendelsen af 28.12.2006, med de påbud der blev meddelt med revurderingen fra 2016, de ændringer der blev meddelt i skiftet i dyretype fra 2019 samt de påbud der fremgår af denne revurdering.
2. De nye vilkår, der fremgår af indeværende revurdering, træder i kraft og skal efterleves straks efter revurderingen er meddelt, medmindre andet fremgår af det enkelte vilkår.
3. Et eksemplar af nærværende revurdering, godkendelsen fra 2006, revurderingen fra 2016 skiftet i dyretype fra 2019 skal til enhver tid være tilgængelig på landbruget, og driftspersonalet skal være orienteret om afgørelsernes indhold.
4. Næste regelmæssige revurdering af godkendelsen fra 2006 skal ske 2031.
5. Svinebruget tillades drevet med en årlig produktion på maksimalt 750 årssøer, 33.900 smågrise (7,0-31 kg) og 1600 slagtesvin (31-110 kg) svarende til i alt 370,79 DE efter den på godkendelsestidspunktet gældende dyreenhedsberegning.
6. Dyreholdet skal placeres i stalde og med vægtintervaller og stipladser som angivet i tabel 1.

Vilkår meddelt ved 2006-miljøgodkendelsen:

- 1.2.1.1 Virksomheden skal i princippet indrettes og drives i overensstemmelse med de i denne afgørelse givne forudsætninger, dog med de eventuelle ændringer, som måtte fremgå af nedenstående vilkår.
- 1.2.1.7 Ved ændringer i ejerforhold (eller hvem der er ansvarlig for driften) skal tilsynsmyndigheden straks, og senest i måned efter ændringen orienteres skriftligt herom.
- 1.2.2.12 Der skal overalt på ejendommen foretages en effektiv fluebekæmpelse efter Statens Skadedyrlaboratoriums retningslinjer.
- 1.2.2.13 Opbevaring af foder skal ske på en sådan måde, at der ikke opstår risiko for tilhold af skadedyr (rotter m.v.).
- 1.2.2.4 Godkendelsen omfatter et dyrehold på 450 årssøer, 9.500 smågrise og 9.500 årligt producerede slagtesvin (30 kg til 100 kg) opgjort hvert år pr. 1. august. Dette svarer efter den ved ansøgningen gældende beregningsmåde til 430 dyreenheder.
- 1.2.3.1 Anlæg til bortskaffelse af husspildevand skal indrettes i henhold til de til enhver tid gældende regler herom. Husspildevand må ikke ledes til gødningsopbevaringsanlæg.
- 1.2.3.2 Vand fra vask af foderrekvisitter skal ledes til gyllebeholder.
- 1.2.3.3 Tagvand og regnvand fra befæstede arealer, hvor der ikke forekommer spild af husdyrgødning, skal ledes til nedsivning/dræn.

1.2.4.1 Virksomheden må ikke give anledning til luft-, lugt eller støvgener, der efter tilsynsmyndighedens opfattelse kan betegnes som væsentlige udenfor ejendommens areal.

1.2.4.2 Hele ejendommen og dens omgivelser skal renholdes således, at lugtgener begrænses mest muligt.

1.2.4.3 Ventilationsluften skal afkastes lodret gennem uafdækkede skorstene med en opadrettet hastighed på mindst 7 mis, med en afkasthøjde på mindst 0,7 m over tagryg. Dog undtaget 3 klimastalde, hvor afkast sker i gavl.

1.2.4.4 Staldventilationen skal indrettes, så lugtudslip herfra ikke giver lugtgener, som af tilsynsmyndigheden vurderes til at være væsentlige, udenfor ejendommen.

1.2.4.5 Ventilationsanlæg skal udføres og vedligeholdes således, at der ikke opstår væsentlige lugt- og støjgener for de omkringboende. Staldventilatorer skal renholdes og justeres efter behov.

1.2.4.6 Fodersiloer skal indrettes således, at støvgener i forbindelse med indblæsning af foder undgås, f.eks. med melcykloner eller anden støvbegrænsende foranstaltning.

1.2.4.7 Det skal sikres, at spild ved påfyldningsarealet ved gylletanke og fortank ikke kan løbe til overflade afløb eller dræn, eller løbe ud på vejarealer.

1.2.4.8 Udspreddning af gylle skal ske i overensstemmelse med god landmandspraksis, således af lugtgener og ammoniakfordampning søges begrænset. Udbringning af flydende husdyrgødning må kun ske med slangeudlægning, nedfældning eller lignende.

1.2.5.1 Støjgrænser: Virksomheden er beliggende i en landsby. Virksomheden skal derfor som udgangspunkt overholde de vejledende støjkrav for områdetype 3 jf. Miljøstyrelsens vejledning nr. 5/1984. Virksomhedens bidrag til det ækvivalente, korrigerede støjniveau i dB(A) målt i ved nærmestliggende enkeltbolig skal derfor som udgangspunkt overholde nedenstående grænseværdier:

Periode	Støjgrænseværdi
Dag kl. 7-48	55 dB(A)
Aften kl 18 22	45dB(A)
NatkL22--7	40 dB(A)

For bestående virksomheder kan der dog tillades op til 5-10 dB højere værdier. Maksimalværdien af støjniveauet må dog om natten ikke overstige 55 dB(A). Såfremt der konstateres højere værdier end 55 dB(A) skal der foretages støjdæmpende foranstaltninger.

1.2.8.1 Ved uheld eller driftsforstyrrelser, som medfører en miljøpåvirkning, skal tilsynsmyndigheden straks orienteres.

1.2.9.3 Journal for afleveret farligt affald. Dokumentation for afleveret affald kan vedlægges. Journalen skal forevises tilsynsmyndigheden på forlangende.

1.2.9.4 Hvis tilsynsmyndigheden skønner det nødvendigt, f.eks. hvis en klage vedrørende støj er velbegrunderet, skal virksomheden for egen regning eftervise, at de stillede støjkrav er overholdt. Støjmåling

kan maksimalt kræves en gang pr. år, og skal foretages i overensstemmelse med Miljøstyrelsens vejledning nr. 5/1984 "Måling af ekstern støj fra virksomheder" eller beregnes efter Miljøstyrelsens vejledning nr. 5/1993 "Beregning af ekstern støj fra virksomheder".

1.2.10 Virksomhedens ophør: Ved varigt ophør af driften skal der træffes de nødvendige foranstaltninger for at undgå forureningsfare og for at bringe stedet tilbage i en miljømæssig tilfredsstillende tilstand.

Vilkår meddelt ved 2016-revurderingen:

2. De nye vilkår, der fremgår af indeværende revurdering, træder i kraft og skal efterleves straks efter, revurderingen er meddelt.

7. Følgende produktionsparametre skal kunne dokumenteres, f.eks. via gødningsregnskabet eller en effektivitetskontrol (e-kontrol):

- Antal producerede smågrise og disses ind- og afgangsvægt
- Antal producerede slagtesvin og disses ind- og afgangsvægt
- Antal producerede polte og disses ind- og afgangsvægt
- Antal årssøer, antal fravænnede smågrise pr. årssø, samt fravænningsalder og – vægt

8. Staldafsnit skal rengøres efter hvert hold, og der skal til stadighed være en god staldhygiejne. Stierne skal kontrolleres og renholdes, så det sikres, at gødning og urin hurtigt fjernes fra gulvet og ledes til gyllekanalerne.

12. Der skal udarbejdes en blandeforskrift for foder mindst hver tredje måned, såfremt der anvendes hjemmeblandet foder.

13. Logbogen/produktionskontrollen, indlægssedler for hver tredje måned samt eventuelle blandeforskrifter skal opbevares på husdyrbruget i mindst fem år og forevises på tilsynsmyndighedens forlangende.

14. Gylle må først omrøres umiddelbart før udbringning og bortkørsel, og udbringning skal i videst muligt omfang ske i dagtimerne, ligesom udbringning så vidt muligt skal undgås i weekender og på helligdage.

15. Beholdere til husdyrgødning skal mindst en gang om året tømmes helt, og der skal ske indvendig og udvendig inspektion (om muligt) med henblik på reparation og vedligeholdelse. Inspektionen og evt. tiltag skal noteres i logbogen.

16. Håndtering af gylle skal foregå under opsyn.

17. Der må ikke monteres pumper på gyllebeholderne.

21. Overførsel af gylle skal foregå under opsyn.

26. Anlæg, der er særligt energiforbrugende, herunder foderfremstillingsanlæg, ventilationsanlæg og overbrusningsanlæg, skal kontrolleres, rengøres og vedligeholdes, således at de altid kører energimæssigt optimalt. Foderanlæg og skorstene/afkast efterses og rengøres minimum en gang om året. Kontrol og vedligehold noteres i driftsjournal.

27. Vedligeholdelse og eftersyn af ventilationssystemerne skal udføres i henhold til producentens anvisninger for de pågældende anlæg. Ventilationssystemer skal renholdes og justeres efter behov, og drives således, at der ikke opstår væsentlige lugt- eller støjgener. Der skal føres driftsjournal for udført eftersyn og rengøring af ventilationssystemer.
28. Temperatur- og luftfugtighedsfølere skal, for opretholdelse af korrekt staldtemperatur og luftfugtighed, kontrolleres minimum hver anden måned eller i forbindelse med vask af stalden. Der skal føres driftsjournal for udført vedligehold, eftersyn, rengøring og kontrol af temperatur- og luftfugtighedsmålere.
29. Der skal føres halvårlig kontrol med el-forbrug. Noteres i driftsjournal, evt. i form af løbende registreringer.
30. Der skal føres halvårlig kontrol med vandforbrug. Noteres i driftsjournal.
31. Drikkevandssystemet skal drives og vedligeholdes således at unødigt spild undgås
32. Tankning af olie skal ske under opsyn. Olietanke skal placeres på asfalt eller beton, og placeres, så der ikke er risiko for tilløb til afløb eller udløb på bar jord.
33. Udslusning skal foretages mellem kl. 8 og 16 og må ikke foretages på lørdage eller søn- og helligdage.
34. Såfremt tilsynsmyndigheden vurderer, at driften giver anledning til flere anlægsgener (herunder gener fra lys, støv, støj, transport eller lignende) for omboende end forventet, skal virksomheden lade udarbejde en handlingsplan for nedbringelse af generne, som godkendes af kommunen, og derefter gennemføre denne. Samtlige udgifter i forbindelse med ovennævnte afholdes af virksomheden.

BILAG 6: Oversigt over udgåede vilkår

Vilkår fra 2006-miljøgodkendelsen:

1.2.2.1 Et eksemplar af nærværende godkendelse skal til enhver tid være tilgængelig på landbruget, og driftspersonalet skal være orienteret om godkendelsens indhold.

1.2.2.4 Godkendelsen omfatter et dyrehold på 450 årssøer, 9.500 smågrise og 9.500 årligt producerede slagtesvin (30 kg til 100 kg) opgjort hvert år pr. 1. august. Dette svarer efter den ved ansøgningen gældende beregningsmåde til 430 dyreenheder.

1.2.2.7 På gyllebeholdere skal der være fast overdækning eller tæt flydelag. Tæt flydelag kan dokumenteres ved hver 14. dag, at føre journal over flydelaget. Såfremt denne journalføring er mangelfuld eller viser mangelfuldt flydelag, kan tilsynsmyndigheden stille krav om en fast overdækning. **UDGÅR – OMFATTET AF GENEREL LOVGIVNING**

1.2.2.8 Der skal til stadighed rådes over et samlet udspretningsareal, således at den gennemsnitlige arealbelastning ikke overstiger 1,4 DE/ha. **UDGÅR**

1.2.2.9 For de mængder husdyrgødning, som ikke må udbringes på bedriftens eget areal, skal der foreligge skriftlige forpagtningsaftaler eller anden skriftlig aftale, der sikrer at overskydende husdyrgødning afsættes til:

- En registreret virksomhed, jf. § 2 i lov om jordbrugets anvendelse af gødning og om plantedække
- Et biogasanlæg
- Et fællesanlæg
- Et forarbejdningsanlæg eller
- Som forarbejdet husdyrgødning **UDGÅR**

1.2.2.10 Dokumentation i form af forpagtningsaftaler skal indeholde oplysninger om arealets størrelse, aftaleparternes navn, adresse, momsnummer (CVR-nr.), gyldighedsperiodens startdato, slutdato eller opsigelsesvarsel og dato for aftalens indgåelse. **UDGÅR**

1.2.2.11 Skriftlige aftaler om afsætning af overskydende husdyrgødning til registreret virksomhed skal være af mindst 3 års varighed regnet fra 1. august. **UDGÅR**

1.2.6.2 Midler, der er klassificeret som giftige eller meget giftige, skal opbevares i aflåst giftrum. **UDGÅR – GENEREL LOVGIVNING**

1.2.6.3 Farligt affald (som f.eks. sprøjtemiddelrester, medicinaffald, brugte kanyler og olie- og kemikalieaffald) skal opsamles og opbevares i tætte beholdere indendørs i lokale uden afløb. **UDGÅR – GENEREL LOVGIVNING**

1.2.7.1 Der skal til enhver tid over for tilsynsmyndigheden kunne fremlægges sædskifte- og gødningsplaner, som kan dokumentere, at gødningen udbringes i henhold til husdyrgødningsbekendtgørelsen. **UDGÅR**

1.2.9.2 Logbog for gyllebeholder. Mindst hver 14. dag skal observationer af flydelag indføres i logbogen. Også eventuel tilførsel af f.eks. snittet halm indskrives i logbogen. Reparationer af gyllebeholder indføres ligeledes i logbogen. Journalen skal forevises tilsynsmyndigheden på forlangende. **UDGÅR – OMFATTET AF GENEREL LOVGIVNING**

1.2.9.5 Hvis tilsynsmyndigheden skønner det nødvendigt, f.eks. hvis en klage vedrørende lugt fra ventilation af stalde er velbegrundet, skal virksomheden for egen regning lade foretage en undersøgelse af lugtkilderne, og på denne baggrund lade foretage afhjælpende foranstaltninger, således at lugten udenfor ejendommen reduceres til et niveau, som skønnes acceptabelt for tilsynsmyndigheden.

Vilkår fra 2016-revurderingen:

1. Ejendommen skal drives i overensstemmelse med miljøgodkendelsen af 28.12.2006, samt de påbud, der fremgår af denne revurdering. **ERSTATTES AF NYT VILKÅR**
3. Et eksemplar af nærværende revurdering skal til enhver tid være tilgængelig på landbruget, og driftspersonalet skal være orienteret om godkendelsens indhold. **ERSTATTES AF NYT VILKÅR**
7. Svinebruget tillades drevet som angivet i vilkår 1.2.2.4 ELLER med en årlig produktion på maksimalt 750 årssøer, 27.000 stk. smågrise (7,2-33 kg) og 520 slagtesvin (33-107 kg) svarende til i alt 313,6 DE beregnet efter den pt. gældende husdyrgødningsbekendtgørelse (dyrehold efter "skift i dyretype").
5. Såfremt dyreholdet i vilkår 1.2.2.4 produceres, skal dyreholdet placeres i stalde og med vægtintervaller og stipladser, som angivet i tabel 1a.
6. Såfremt dyreholdet efter "skift i dyretype" (se vilkår 4) produceres, skal dyreholdet placeres i stalde og med vægtintervaller og stipladser, som angivet i tabel 1b.
9. Der skal fasefodres. – **UDGÅR – GENEREL LOVGIVNING FOR IE-HUSDYRBRUG**
10. Alt foder skal tilsættes fytase (ikke nødvendig ved hjemmeblandet foder). – **UDGÅR – GENEREL LOVGIVNING FOR IE-HUSDYRBRUG**
11. Den totale mængde P ab dyr pr. år beregnet som P ab dyr pr. slagtesvin x det årlige antal producerede slagtesvin skal være mindre end 4746 kg P ab dyr pr. slagtesvin beregnet ud fra følgende ligning:
$$P \text{ ab dyr pr. slagtesvin} = ((\text{afgangsvægt} - \text{indgangsvægt}) \times \text{FEsv pr. kg. Tilvækst} \times \text{gram P pr. FEsv}/1000) - ((\text{afgangsvægt} - \text{indgangsvægt}) \times 0,0055 \text{ kg. P pr. kg. Tilvækst}).$$
 Se beregning i bilag 4.
12. Der skal føres en logbog eller produktionskontrol/E-kontrol, hvoraf følgende skal fremgå
 - a. Antal producerede slagtesvin
 - b. Gennemsnitlige vægtintervaller (indgangs- og afgangsvægt)
 - c. Foderforbrug pr. kg. tilvækst
 - d. Det gennemsnitlige indhold af P pr. FEsv i foderblandingerne.

– **UDGÅR – GENEREL LOVGIVNING FOR IE-HUSDYRBRUG**

13. P ab slagtesvin skal på baggrund af logbogens eller produktionskontrollens oplysninger beregnes for en sammenhængende periode på minimum 12 måneder i perioden 15. september år 1 til 15. februar år 3, svarende til den periode, der gælder for beregning af type-2 korrektionsfaktoren i gødningsregnskabet.). – **UDGÅR – GENEREL LOVGIVNING FOR IE-HUSDYRBRUG**

20. Virksomheden skal indrettes og drives, så spild og andet ukontrolleret udslip af forurenende stoffer forhindres eller forebygges, og sådan at skadernes omfang begrænses, hvis der alligevel sker uheld. Der skal således altid være egnet materiale på ejendommen til opsamling af spild. – **UDGÅR - GENEREL LOVGIVNING FOR IE-HUSDYRBRUG**

22. Beredskabet skal straks underrettes om driftsforstyrrelser eller uheld, der medfører forurening af omgivelserne eller indebærer en risiko for det. En skriftlig redegørelse for hændelsen skal være tilsynsmyndigheden i hænde senest en uge efter, at den er sket. Det skal fremgå af redegørelsen, hvilke tiltag der vil blive iværksat for at hindre lignende driftsforstyrrelser eller uheld i fremtiden. Underretningspligten fritager ikke virksomheden for at afhjælpe uheld. – **UDGÅR - GENEREL LOVGIVNING FOR IE-HUSDYRBRUG**

23. Der skal udarbejdes en beredskabsplan eller driftsforskrift, som fortæller hvornår og hvordan, der skal reageres ved uheld, som kan medføre konsekvenser for det eksterne miljø. Beredskabsplanen skal foreligge, inden miljøgodkendelsen tages i brug. En kopi indsendes til Syddjurs Kommune.

Beredskabsplanen skal som minimum indeholde:

- e. Procedurer som beskriver relevante tiltag med henblik på at "stoppe ulykken/uheldet" og begrænse udbredelsen.
- f. Oplysninger om hvilke interne/eksterne personer og myndigheder, der skal alarmes og hvordan.
- g. Kortbilag over bedriften med angivelse af miljøfarlige stoffer, afløbs- og drænsystemer og vandløb mm.
- h. En opgørelse over materiel, der er tilgængeligt på bedriften, eller som kan skaffes med kort varsel, der kan anvendes i forbindelse med afhjælpning, inddæmning og opsamling af spild/lækage, som kan medføre konsekvenser for det eksterne miljø. Herunder oplysninger om telefonnumre til kontaktpersoner. – **UDGÅR - GENEREL LOVGIVNING FOR IE-HUSDYRBRUG**

24. Beredskabsplanen revideres/kontrolleres sammen med de ansatte mindst 1 gang årligt. Den skal være let tilgængelig og synlig for ansatte og øvrige, der færdes på ejendommen. Beredskabsplanens indhold og opbevaringssted skal være kendt af virksomhedens ansatte og udleveres til evt. indsatsleder/miljømyndighed i forbindelse med uheld, forureninger, brand og lignende. – **UDGÅR - GENEREL LOVGIVNING FOR IE-HUSDYRBRUG**

25. Driftsforstyrrelser, som har betydning for det ydre miljø, skal fremgå af driftsjournalen med tidspunkt mm for eventuelle hændelser. – **UDGÅR - GENEREL LOVGIVNING FOR IE-HUSDYRBRUG**

35. Der skal anvendes lavenergi-belysning. – **UDGÅR – GENEREL LOVGIVNING FOR IE-HUSDYRBRUG**

