

# Miljøgodkendelse

## Kvægbruget

TyrSIGvej 109, 9870 Sindal

Udvidelse fra 130 DE til 226 DE



Husdyrgodkendelsesloven § 11  
Dato for gyldighed: 6. januar 2017  
Journalnummer 09.17.17-P19-9-15



## Indholdsfortegnelse

<b>1</b>	<b>Miljøgodkendelsens omfang .....</b>	<b>3</b>
1.1	Resumé .....	3
1.2	Offentlighed.....	4
1.3	Klagevejledning .....	4
1.4	Gyldighed.....	5
1.5	Meddelelsespligt.....	5
1.6	Revurdering af miljøgodkendelsen .....	5
1.7	Ophør.....	5
1.8	Godkendelsens indhold og vurderinger .....	6
<b>2</b>	<b>Husdyrbrugets beliggenhed og planmæssige forhold .....</b>	<b>7</b>
2.1	Nye og eksisterende anlæg på ejendommen .....	7
2.2	Anlæggets beliggenhed ift. fredninger, bygge- og beskyttelseslinjer mv. ....	7
2.3	Placering i landskabet.....	7
<b>3</b>	<b>Husdyrholdet og produktionsforhold .....</b>	<b>9</b>
3.1	Husdyrholdet og staldanlæg.....	9
3.2	Fodring .....	11
3.3	Ensilage .....	11
<b>4</b>	<b>Gødningstyper og -håndtering.....</b>	<b>12</b>
4.1	Husdyrgødning .....	12
4.2	Fosforindhold i husdyrgødningen .....	13
<b>5</b>	<b>Gener fra husdyrbrugets anlæg.....</b>	<b>15</b>
5.1	Lugt .....	15
5.2	Fluer og skadedyr.....	16
5.3	Støj, støv og lysgener fra anlægget og maskiner .....	17
5.4	Transport.....	17
<b>6</b>	<b>Bedriftens påvirkninger af natur og miljø.....</b>	<b>19</b>
6.1	Ammoniakfordampning og naturområder .....	19
6.2	Udbringningsarealer .....	20
6.3	Fjord og hav.....	22
6.4	Grundvand .....	22
<b>7</b>	<b>Egenkontrol, management og alternative løsninger.....</b>	<b>23</b>
7.1	Management og egenkontrol.....	23
<b>8</b>	<b>Bilag .....</b>	<b>25</b>
Bilag 1.	Miljøteknisk redegørelse (fra ansøger) .....	25
Bilag 2.	Anlægstegning med navn på bygningsafsnit og lagre .....	27
Bilag 3.	Detaljeret vurdering af påvirkninger af naturområder.....	28
Bilag 4.	Detaljeret vurdering af påvirkning af fjord og hav .....	34
Bilag 5.	Oversigt over ejendommens vilkår .....	37



# 1 Miljøgodkendelsens omfang

## 1.1 Resumé

John Abildgaard Hansen, Tyrsigvej 109, 9870 Sindal har ansøgt om en miljøgodkendelse<sup>1</sup> af en udvidelse fra 130,10 DE<sup>2</sup> i kvæg til 225,82 DE i kvæg.

I forbindelse med udvidelsen skal der bygges en ny rundbuehal til ammekvæget nord for de eksisterende bygninger. Udvidelsen med malkekøer, tyre og kvieopdræt vil ske i eksisterende bygninger, som ændres til formålet.

Den ansøgte ejendom har CVR nr. 45510654. Virksomheden skal placeres, indrettes og drives i overensstemmelse med de oplysninger, der fremgår af den vedlagte miljøtekniske beskrivelse i bilag 1, og med de ændringer, der fremgår af godkendelsens vilkår. Desuden omfatter miljøgodkendelsen alle dyrkningsarealer tilknyttet samme CVR nr.

Ansøgningen om miljøgodkendelse er indsendt til Hjørring Kommune gennem Miljøstyrelsens elektroniske ansøgningsystem første gang den 7. december 2015.

Hjørring Kommune har vurderet, at der kan meddeles godkendelse af den ansøgte ændring og udvidelse i henhold til de gældende regler<sup>3</sup>. Godkendelsen er baseret på oplysningerne i ansøgningen samt efterfølgende beregninger og betinget af følgende **vilkår**:

- Gyldighed (*vilkår 1.4.1*)
- Ophør (*vilkår 1.7.1*)
- Husdyrholdets sammensætning og staldsystemer (*vilkår 3.1.1.*)
- Placering af markstak med ensilage (*vilkår 3.3.1. og 3.3.2.*)
- Aftale med biogasanlæg (*vilkår 4.1.1.*)
- Pumpning af gylle fra beholder til gyllevogn (*vilkår 4.1.2.*)
- Placering af markstak med komposteret dybstrøelse (*vilkår 4.1.3.*)
- Støj (*vilkår 5.3.1.*)
- Forskrift for olie og kemikalier (*vilkår 7.1.1.*)
- Beredskabsplan (*vilkår 7.1.2.*)

<sup>1</sup> Lov nr. 1572 af 20. december 2006 om miljøgodkendelse mv. af husdyrbrug

<sup>2</sup> De angivne DE er opgivet i henhold til Husdyrgødningsbekendtgørelsen - Bek. nr. 853 nr. 30.06.2014 om erhvervsmaessigt dyrehold, husdyrgødning, ensilage m.v. - med efterfølgende ændringer.

<sup>3</sup> Lov nr. 1572 af 20. december 2006 om miljøgodkendelse mv. af husdyrbrug – i resten af teksten blot kaldet "husdyrgodkendelsesloven" samt Lov om miljøbeskyttelse jf. lovbekendtgørelse nr. 1757 af 22. december 2006.



Nogle af vilkårene i denne miljøgodkendelse kræver registreringer på bedriften og dokumentation. En samlet oversigt over krav til egne registreringer og dokumentation er gengivet her:

- Til dokumentation for, at vilkår vedr. besætningens produktionsniveauer og vilkår vedr. fodring er overholdt, skal gødningsregnskabet kunne forevises.
- Når kommunen på tilsyn forlanger det, skal eventuelle afvigende værdier i gødningsregnskabet i forhold til standardværdier kunne dokumenteres ved f.eks. effektivitets-/produktionskontrol, foderkontrol, ajourførte foderplaner, og afregninger fra slagteri, mejeri eller lignende.
- Til dokumentation for at gylle leveres til biogasanlæg, skal der laves skriftlig aftale med biogasanlæg om årlig modtagelse af gylle.
- Når kommunen på tilsyn forlanger det, skal en opdateret beredskabsplan kunne fremvises.
- Den ovennævnte dokumentation skal have en sådan form, at den tydeligt kan vise, at vilkårene i godkendelsen er overholdt – uanset driftsmæssig sammenhæng med andre produktionsanlæg.

Den nævnte dokumentation skal opbevares i mindst 5 år. Kommunen skal ved tilsyn og kontrol have adgang til al den nævnte dokumentation.

Det skal understreges, at regler i gældende love, bekendtgørelser og kommunale regulativer altid skal overholdes. Også hvis disse er eller senere bliver skrappe end vilkårene i denne godkendelse.

## 1.2 Offentlighed

Orientering om udkast til miljøgodkendelse blev den 15. december 2016 udsendt til høring hos naboer og andre beboere indenfor en beregnet konsekvenszone, samt ansøger selv og en række organisationer, der har anmodet herom. Der var frist til afgivelse af bemærkninger på 3 uger.

Der er en enkelt bemærkning til udkastet fra en nabo, omkring frygt for øgede lugtgener og udbringning af husdyrgødning. Bemærkningen har ikke givet anledning til ændringer i miljøgodkendelsen, da geneafstandene er overholdt.

## 1.3 Klagevejledning

Ansøger selv kan klage over kommunens afgørelse – dvs. denne godkendelse – indtil 4 uger efter offentliggørelsen. Det samme kan enhver, der har en væsentlig, individuel interesse i sagen samt en række foreninger og organisationer m.v.

Klagen skal indsendes til Natur- og Miljøklagenævnet via Klageportalen, som der findes et link til på forsiden af [www.nmkn.dk](http://www.nmkn.dk). Klagen skal være modtaget senest den 3. februar 2017 kl. 23.59.

Natur- og Miljøklagenævnet opkræver et gebyr på 500 kroner. Natur- og Miljøklagenævnet skal som udgangspunkt afvise en klage, der kommer uden om Klageportalen.



Afgørelsen kan godt tages i brug, selvom der klages over den – med mindre Natur- og Miljøklagenævnet bestemmer andet og under forudsætning af, at andre nødvendige tilladelser er indhentet. Udnyttes en afgørelse, der er klaget over, sker det for egen regning og risiko. Natur- og Miljøklagenævnet har også mulighed for at ændre eller ophæve en afgørelse på baggrund af en klage.

Kommunens afgørelse kan også indbringes for domstolene. En retssag skal være anlagt inden 6 måneder fra den dag, afgørelsen er offentliggjort.

## 1.4 Gyldighed

Vilkår:

- 1.4.1 Godkendelsen bortfalder, hvis ikke bygge- og anlægsarbejdet er igangsat inden 2 år fra denne afgørelse er meddelt.

Godkendelsen til udvidelse af dyreholdet følger kontinuitetsprincippet jf. § 33 stk. 3 i husdyrbrugsloven regnet fra afslutning af bygge- og anlægsarbejdet.

## 1.5 Meddelelsespligt

Udskiftning af arealerne omfattet af denne godkendelse skal altid forud anmeldes til kommunen. Dette skal ske senest den 1. august forud for det kommende dyrkningsår<sup>4</sup>.

Anmeldelsen vurderes herefter af kommunen. Udskiftning af arealer inden for samme kategori (ejede/forpagtede og tredjemands arealer) kan ske uden en ny godkendelse såfremt kommunen vurderer, at de nye arealer ikke er mere sårbare<sup>3</sup>.

## 1.6 Revurdering af miljøgodkendelsen

Virksomhedens miljøgodkendelse og eventuelle tillæg skal regelmæssigt og mindst hvert 10. år tages op til revurdering<sup>4</sup>. Den første regelmæssige vurdering af denne miljøgodkendelse skal dog foretages, når der er gået 8 år.

## 1.7 Ophør

Vilkår:

- 1.7.1 Ved ophør af produktionen skal gyllesystemet tømmes for gylle og staldene rengøres. Gylle og fast gødning bringes ud i henhold til aktuelle regler om udspredning. Eventuelle rester af olie og/eller kemikalier bortskaffes i henhold til gældende regulativer herfor.

Hvis husdyrproduktionen ophører, skal ejeren kontakte kommunen, så der kan aftales en forsvarlig nedlukningsplan.

---

<sup>4</sup>jf. Bekendtgørelse nr. 1283 af 8. december 2014 om tilladelse og godkendelse m.v. af husdyrbrug.



## 1.8 Godkendelsens indhold og vurderinger

I de følgende kapitler gives en detaljeret beskrivelse af den ansøgte produktion og kommunens vurderinger af de mulige effekter på det omgivende miljø og naturen.

Hvis kommunen har fastsat vilkår, vil de være beskrevet detaljeret i begyndelsen af det kapitel eller afsnit, de vedrører. Det vil ofte være sådan, at ansøger skal kunne dokumentere overfor kommunen, at et vilkår er opfyldt. Eventuelle krav til dokumentation er samlet i afsnit 1.1

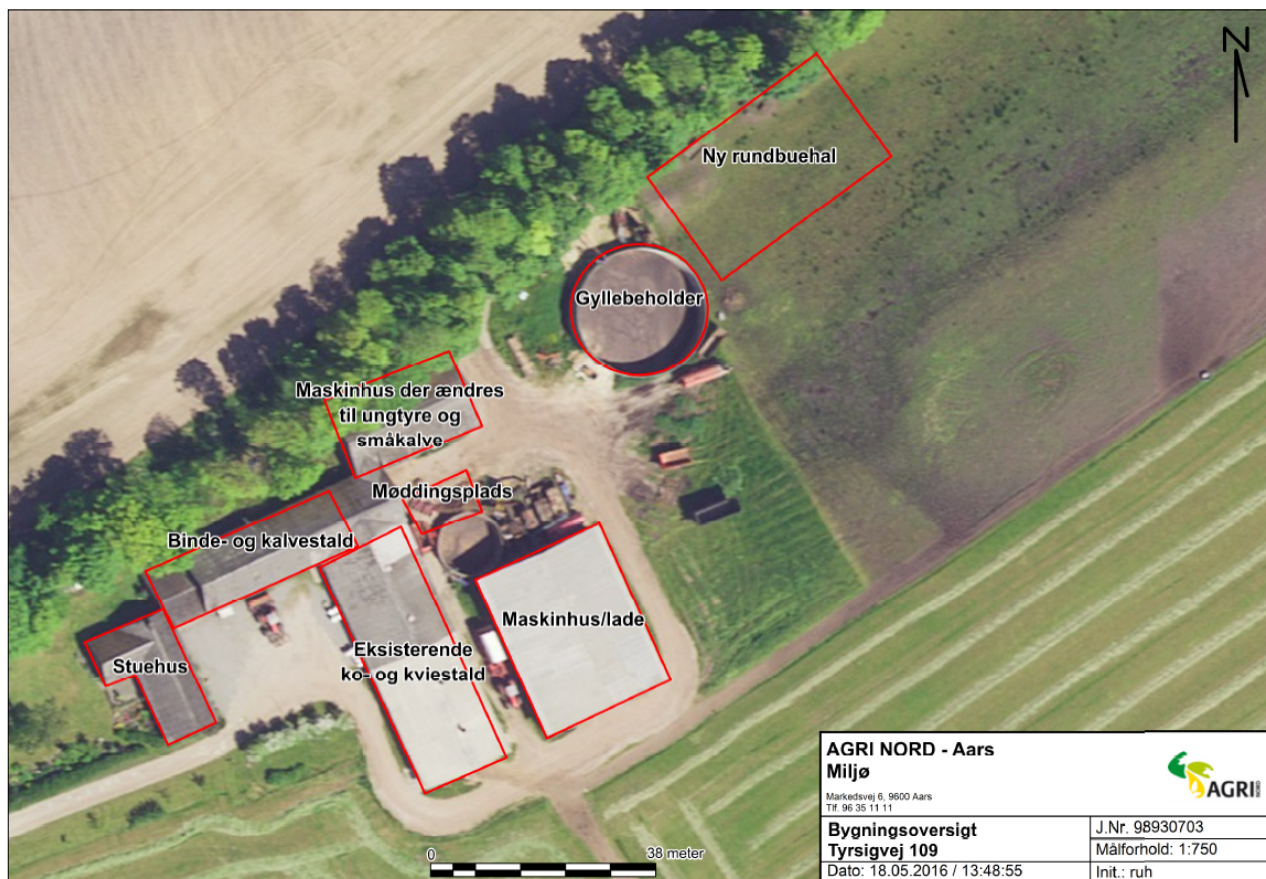
Gennem Husdyrloven pålægges den enkelte landmand at redegøre for brugen af BAT - bedst tilgængelig teknologi (Best Available Technology). BAT er berørt i flere af de følgende afsnit, og der er evt. formuleret vilkår i relation til EUDirektivets krav herom. Der skal redegøres for BAT på følgende 6 områder: staldindretning, foder, opbevaring/behandling af husdyrgødning, udbringning af husdyrgødning, forbrug af vand og energi, management.

Selvom der ikke er lavet et specifikt BAT notat (BREF-dokument) inden for kvægdrift, er det Hjørring Kommunes opfattelse, at mange af BAT-elementerne fra BREF for svin og fjerkræ er generelle, og derfor kan overføres til kvægbrug.

## 2 Husdyrbrugets beliggenhed og planmæssige forhold

### 2.1 Nye og eksisterende anlæg på ejendommen

Der er søgt om opførelse af ny rundbuehal nord for ejendommens eksisterende bygninger. Rundbuehallen skal huse ammekvæget og indrettes med dybstrøelse. Den ansøgte udvidelse af malkekvægholdet med opdræt finder sted i de eksisterende bygninger. Den større mængde husdyrgødning, er der plads til i det eksisterende opbevaringsanlæg.



### Anlægstegning

### 2.2 Anlæggets beliggenhed ift. fredninger, bygge- og beskyttelseslinjer mv.

Husdyrbrugets projekterede anlæg ligger udenfor fredninger, strand- klit-, sø-, å- og fortidsmindebeskyttelseslinjer og udenfor skov-, vej- og kirkebyggelinjer.

Kommunen har konstateret, at alle afstandskrav til vandforsyning, vej og naboskel mv. i henhold til § 8 i Lov om miljøgodkendelse mv. af husdyrbrug, er overholdt.

### 2.3 Placering i landskabet

Anlægget ligger i et område, der er udpeget som særligt bevaringsværdigt landskab i Kommuneplan 2013. De særligt bevaringsværdige landskaber, skal så vidt muligt friholdes for byggeri og/eller anvendelse, der kan skæmme landskabet. Større og/eller dominerende byggeri og



anlæg samt større veje og tekniske anlæg, som eksempelvis husstandsmøller og antenner, skal så vidt muligt undgås. Øvrigt byggeri og anlæg, herunder erhvervsmæssigt nødvendigt byggeri for landbrug, skovbrug og fiskeri, skal placeres og udformes under særlig hensyntagen til landskabets skala og karaktertræk.

Med den valgte placering af rundbuehallen i tilknytning til gyllebeholderen, og langs det eksisterende læhegn, vurderer kommunen at det ansøgte projekt ikke vil være i strid med kommuneplanens retningslinjer vedrørende særligt bevaringsværdigt landskab.

Anlægget er placeret i et område, der desuden er udpeget som Større uforstyrret landskab, jf. Kommuneplan 2013. De uforstyrrede landskaber er generelt "almindelige" områder præget af land- og skovbrug, landsbyer, småveje osv. Udpegningen afhænger ikke af særlig landskabelig skønhed. Det kendetegnende er fraværet af dominerende anlæg, der tjener regionale eller nationale formål, men de rummer lokalt orienterede anlæg, det vil sige også forsyningsanlæg, virksomheder osv. knyttet til lokalsamfundet. De større uforstyrrede landskaber, skal så vidt muligt friholdes for etablering eller udvidelse af anlæg og støjkluder med en stor påvirkning af omgivelserne. De større anlæg omfatter: trafikerede veje og jernbaner, større el-ledninger, grupper af vindmøller (5 eller flere), master, byer over 1.500 indbyggere, større sommerhusområder/feriebyer og lignende, skydebaner m.v. Kommunen vurderer, at det ansøgte projekt ikke vil være i strid med kommuneplanens retningslinjer vedrørende større uforstyrrede landskaber.

Kommunen vurderer derfor samlet, at udvidelsen ikke vil forringe de landskabelige-, kulturhistoriske-, naturmæssige-, geologiske- eller rekreative værdier i området.





## 3 Husdyrholdet og produktionsforhold

### 3.1 Husdyrholdet og staldanlæg

Vilkår:

3.1.1 Husdyrholdet skal være sammensat og staldindretning m.v. skal være i overensstemmelse med oversigten nedenfor:

Dyrehold og staldtype	Staldafsnit nr.	Vægt-/aldersgrænser	Antal årsdyr	DE	Antal mdr. på græs pr år - indenfor udbringningsarealet
Malkeko, tung race, Bindestald med riste	Eksisterende ko- og kviestald		60	82,94	2
Malkeko, tung race, Bindestald med riste	Binde- og kalvestald		36	49,76	2
Kvie/stud, tung race, Spaltegulvbokse	Eksisterende ko- og kviestald	6 – 27 mdr	76	36,19	6
Småkalv, tung race, Dybstrøelse {hele arealet}	Maskinhus	0 – 6 mdr	20	5,41	
Tyrekalv, tung race, Dybstrøelse {hele arealet}	Maskinhus	40 - 220 kg	48	5,65	
Ungtyr, tung race, Dybstrøelse {hele arealet}	Maskinhus	220 - 440 kg	70	17,95	
Ammeko over 600 kg, Dybstrøelse {hele arealet}	Rundbuehal		20	14,29	8
Småkalv, tung race, Dybstrøelse {hele arealet}	Rundbuehal	0 – 6 mdr	4	1,08	8
Kvie/stud, tung race, Dybstrøelse {hele arealet}	Rundbuehal	6 – 22 mdr	16	6,98	
Tyrekalv, tung race, Dybstrøelse {hele arealet}	Rundbuehal	40 - 220 kg	10	1,18	6
Ungtyr, tung race, Dybstrøelse {hele arealet}	Rundbuehal	220 - 550 kg	10	3,85	
Avlstyr, tung race, Dybstrøelse {hele arealet}	Rundbuehal		1	0,56	
<b>Dyreenheder i alt</b>				<b>225,84</b>	



Almindelige sæsonudsving i husdyrproduktionen samt tilpasninger pga. sanering og lignende accepteres. Tilpasninger, f.eks. som følge af ændrede vægtgrænser indenfor samme dyregruppe, accepteres også, så længe det samlede antal DE ikke overskrides.

Kommunen vurderer endvidere med udgangspunkt i Miljøstyrelsens "Notat<sup>5</sup> vedr. ammoniakemission krav i malkestalde", at ansøger kan vælge en anden gulvløsning, end den der er oplyst, uden krav om tillæg eller ny godkendelse. Det er dog en betingelse at der ændres til en af de 8 gulvløsninger, der fremgår af notatet, idet de alle har et emissionsniveau på  $\leq 4$  %.

### Kommunens vurdering i forhold til BAT

Det skal bemærkes, at alle eksisterende staldafsnit indgår i projektet og dermed i den nedenstående vurdering. Kommunen vurderer dermed, at der samlet set, for både de eksisterende og nye staldafsnit, ikke er behov for at stille vilkår om yderligere BAT- tiltag vedr. staldindretning frem til næste revurdering. I vurderingen er indgået hensyn til de eksisterende staldes alder og staldsystemer samt en afvejning af forholdet mellem miljøeffekt og omkostninger.

Som udgangspunkt finder kommunen, at BAT-niveau for ammoniakfordampning skal svare til en beregning foretaget ud fra Miljøstyrelsens vejledende emissionsgrænseværdier opnåelige ved anvendelse af bedste tilgængelige teknik (BAT).

Miljøstyrelsens ansøgningsystem har beregnet BAT-niveauet for produktionen:

	Antal årsdyr	Vejledende ammoniakemission	
		Kg N/ år / dyr	kg N/år
Malkekøer i eksisterende bindestald	60	5,08	304,87
Malkekøer i eksisterende bindestald	36	5,08	182,92
Kvier i eksisterende stalde	76	3,18	241,95
Småkalve på dybstrøelse	20	1,89	37,80
Tyrekalve på dybstrøelse	48	0,82	39,47
Ungtyre på dybstrøelse	70	1,73	121,21
Ammekøer i dybstrøelsesstald	20	1,71	34,16
Småkalve på dybstrøelse	4	0,63	2,52
Kvier/stude på dybstrøelse	16	2,88	46,12
Tyrekalve på dybstrøelse	10	0,41	4,11
Ungtyre på dybstrøelse	10	2,9	28,95
Avlstyr på dybstrøelse	1	3,5	3,5
Den samlede emission fra anlæg må maksimalt være:			<b>1.048</b>

Miljøstyrelsens ansøgningsystem har beregnet, at der vil være en emission fra den ansøgte produktion på 1.054 kg N/år.

<sup>5</sup>[http://mst.dk/media/mst/66774/Notat\\_DK\\_MST\\_Glatte\\_Gulve1.pdf](http://mst.dk/media/mst/66774/Notat_DK_MST_Glatte_Gulve1.pdf)



Ammoniakemissionen fra det ansøgte projekt overskrider dermed som udgangspunkt den vejledende emissionsgrænseværdi med 6 kg N/år. Kommunen vurderer dog, at overskridelsen må betragtes som ubetydelig, og der er derfor ikke grundlag for at fastslå, at husdyrbruget skal begrænse ammoniakemissionen yderligere ved anvendelse af BAT (jf. Natur og Miljøklagenævnsafgørelse NMK-132-00117).

## 3.2 Fodring

Der anvendes tidssvarende foderplanlægning og udfodringsteknikker, der er med til at begrænse spild og tab af næringsstoffer til miljøet. Kommunen vurderer, at der med de nuværende og planlagte tiltag til opbevaring og håndtering af foder ikke sker en væsentlig øget påvirkning af omgivelserne.

Med henblik på at reducere dyrenes N-udskillelse er det ifølge BREF-dokumentet (2003) BAT, at tilpasse foderet til dyrenes behov i de forskellige produktionsfaser (fasefodring), at optimere foderet på baggrund af fordøjelige/disponible næringsstoffer samt at tilsætte foderet aminosyrer. Derudover nævnes det, at visse fodertilsetninger, herunder enzymer, kan forøge fodereffektiviteten. Tilsvarende er det BAT, at anvende fasefodring med højtfordøjelige uorganiske foderfosfater og/eller fytase – for at få reduceret fjerkræs og slagtesvins fosforudskillelse.

BREF-dokumentet omhandler alene slagtesvin og fjerkræ og ikke kvæg og lign. Idet koen er en drøvtygger, kan de forhold der er nævnt i BREF-dokumentet ikke ukritisk overføres til en kvægproduktion. Således er det f.eks. ikke muligt at anvende fytase eller syntetiske aminosyrer. I de senere år har der imidlertid været øget forsknings- og rådgivningsmæssig fokus på fosfor og fordringsnormen for fosfor er reduceret. Gennem foderplanlægningen er der ligeledes fokus på indholdet af såvel fosfor som protein i foderblandingen.

### Kommunens vurdering i forhold til BAT

Sammenholdes ansøgers valg af fodringsteknik med BREF-dokumentet, vurderer kommunen, at det ansøgte projekt lever op til kravene til BAT vedr. fodring.

## 3.3 Ensilage

Vilkår:

- 3.3.1 Markstakke med ensilage må ikke være placeret nærmere end 100 meter fra nabobeboelse.
- 3.3.2 Ensilagestakke, der ikke placeres på fast bund med afløb til opsamlingsbeholder, må højst være placeret på samme sted i 24 måneder. Der skal derefter gå 5 år, før ensilage igen må placeres på samme sted. I tilfælde af etablering af ensilage i markstak skal tidspunkt og placeringen noteres på et kortbilag i driftsjournalen.

Ensilage og roer opbevares i markstakke i henhold til gældende regler for bl.a. tørstofindhold ved placering af ensilage i markstakke. For at minimere risikoen for udvaskning af næringsstoffer til vandmiljøet og eventuelle grundvandsdepoter, er der stillet vilkår om hvor længe og hvor tit en markstak må ligge på samme sted. For at mindske gener for omkringboende er der stillet vilkår om minimums afstand til nabobeboelse ved placering af markstakke med ensilage. Kraffoder, korn, mineraler m.m. opbevares i siloer.



## 4 Gødningstyper og -håndtering

### 4.1 Husdyrgødning

Vilkår:

- 4.1.1 Der skal laves skriftlig aftale med biogasanlæg om årlig modtagelsen af gylle, svarende til den mængde husdyrgødning, der produceres ud over 195,7 DE. Aftalen skal kunne fremvises, når kommunen forlanger det.
- 4.1.2 Der skal anvendes gyllevogne med påmonteret pumpe og returløb, således at spild af flydende husdyrgødning undgås. Alternativt kan der ved hver gylletank, hvor der sker påfyldning af gyllevogn, anlægges en læsseplads, således at spild kan opsamles. Pladsen skal etableres i henhold til Landbrugets Byggeblad for "læsseplads for gyllevogne", nr. 103.11-2. Afløbet/pumpebrønden skal dimensioneres således, at også et større spild kan opsamles. Pladsen skal være etableret senest ½ år efter godkendelsesdato.
- 4.1.3 Markstakke med komposteret dybstrøelse må ikke være placeret nærmere end 100 meter fra nabobeboelse.

Den producerede husdyrgødning på ejendommen er kvæggylle og dybstrøelse. Der produceres i alt på ejendommen 3.494 tons gylle og 600 tons dybstrøelse pr. år. En del af gyllen afsættes til biogasanlæg, så harmonikravet kan overholdes.

Nedenfor ses en oversigt over den samlede produktion og afsætning af DE på ejendommen.

Regnskab for husdyrgødning	DE
Kvæggylle produceret på ejendommen	128,67
Dybstrøelse produceret på ejendommen	46,09
Kvæggylle afsat ved afgræsning	51,04
Kvæggylle afsat til biogasanlæg	-30,10
<b>I alt</b> (til udspreddning på ejede og forpagtede arealer)	<b>195,70</b>

I det følgende afsnit redegøres nærmere for de enkelte gødningstyper og deres håndtering:

Der er stillet vilkår vedr. pumpning af gylle for at undgå spild og dermed minimere risikoen for forurening af jord, overfladevand og grundvand.

I følge den indsendte kapacitetserklæring er den årlige produktion af flydende gødning 3.494 m<sup>3</sup>. Denne mængde inkluderer rengøringsvand og drikkevandsspild fra staldene samt direkte nedbør til beholderen. Flere af dyregrupperne er dog udegående en del af året, hvorfor den opsamlede mængde flydende husdyrgødning bliver ca. 2.654 m<sup>3</sup>. Ifølge ansøgningsmaterialet er der en samlet opbevaringskapacitet for ejendommen på 1.575 m<sup>3</sup>, hvilket svarer til 7,1 måneders opbevaring.



Opbevaringsanlæg	Beholder nr.	Byggeår	Kapacitet (m <sup>3</sup> )	Overdækning
Perstrup gyllebeholder	1	2007	1.500	Flydelag
Kanaler	*	*	75	*
<b>I alt</b>			<b>1.575</b>	

Placeringen af gyllebeholderen på ejendommen fremgår af oversigtstegningen i bilag 2.

Alle tanke opfylder Husdyrgødningsbekendtgørelsens skærpede krav (pr. 15.08.2008) til pumper etc. Der udføres 10 års-beholderkontrol af godkendt firma. Tankene tømmes normalt 1 gang årligt med henblik på inspektion.

Jf. BREF er det BAT at opbevare gylle i en stabil beholder, der kan modstå mekaniske, termiske og kemiske påvirkninger. Beholderens bund og vægge skal være tætte og korrosionsbeskyttede. Beholderen skal tømmes jævnlige af hensyn til eftersyn og vedligeholdelse – normalt 1 gang årligt. Der omrøres kun i gyllen umiddelbart før tømning af beholderen. Det er endvidere BAT at overdække beholderen med fast låg eller med et naturligt flydelag eller et flydelag, der etableres med snittet halm eller tilsvarende.

Ligeledes ifølge BREF kan det være BAT at foretage en behandling af husdyrgødning på bedriften under visse betingelser. Disse betingelser vedrører landbrugsareal til rådighed, overskud af eller efterspørgsel på lokale næringsstoffer, teknisk assistance, marketingsmuligheder for grøn energi samt lokale regler. Er der f.eks. et overskud af næringsstoffer i området, men tilstrækkelig areal til at udbringe husdyrgødningen, kan det være BAT at foretage separation af husdyrgødningen.

Dybstrøelsen opbevares dels i markstak og dels på eksisterende møddingsplads med fast bund og afløb til gylletank. Møddingspladsens placering fremkort af oversigtstegningen i bilag 2. For at mindske gener for omkringboende, er der stillet vilkår om minimums afstand til nabobeboelse ved placering af markstakke med dybstrøelse.

#### **Kommunens vurdering i forhold til BAT**

Sammenholdes ansøgers foranstaltninger vedr. opbevaring og håndtering af husdyrgødning med BREF-dokumentet, vurderer kommunen, at det ansøgte projekt lever op til kravene til BAT på området.

## **4.2 Fosforindhold i husdyrgødningen**

For husdyrbrug med konventionel produktion af malkekvæg, skriver Miljøstyrelsen bl.a. i "Vejledning om emissionsgrænseværdier opnåelige ved anvendelse af den bedste, tilgængelige teknologi (BAT)" om fosfor. Ved udbringning af husdyrgødning svarende til harmonikravet for kvælstof, vil fosfortilførslen til udbringningsarealerne for flere husdyrtyper overstige afgrødernes behov, der ligger på 20-25 kg P/ha. Ved en fortsat ophobning af fosfor i landbrugsjorden er der risiko for, at fosforbidraget fra landbrugsjorden til vandmiljøet kan øges.

De teknikker og teknologier, der er rettet mod at reducere tilførslen af fosfor til udbringningsarealerne omfatter enten fodringsteknikker, der mindsker husdyrgødningens indhold af fosfor, eller separeringsteknikker, der medfører, at den mest fosforholdige del af



husdyrgødningen kan afsættes til udbringning på andre arealer eller til forbrænding eller afgangning i biogasanlæg.

For så vidt angår optimering af fosforudnyttelsen ved fodring af malkekvæg, vil mange fodermidler i praksis have et fosforindhold, der overstiger koens fysiologiske behov uden brug af mineralsk fosfor. Fodermidlernes naturligt høje indhold af fosfor vil derfor i mange tilfælde begrænse muligheden for at optimere fosfortildelingen i praksis. Adgang til foderanalyser for fosfor kunne i praksis give mulighed for at planlægge tildelingen af fosfor mere præcist, men manglende viden om fordøjeligheden af foderets fosforindhold betyder, at der fortsat skal være en sikkerhedsmargen i fodringsnormerne og fodringsplanlægningen, der tager hensyn hertil.

#### **Kommunens vurdering i forhold til BAT**

Hjørring Kommune er enig med Miljøstyrelsen, der i vejledningen vurderer, at der på nuværende tidspunkt ikke findes tilgængelige teknikker eller teknologier, der kan anvendes til at fastlægge emissionsgrænseværdier for fosforudledningen fra malkekvægsbesætninger.



## 5 Gener fra husdyrbrugets anlæg

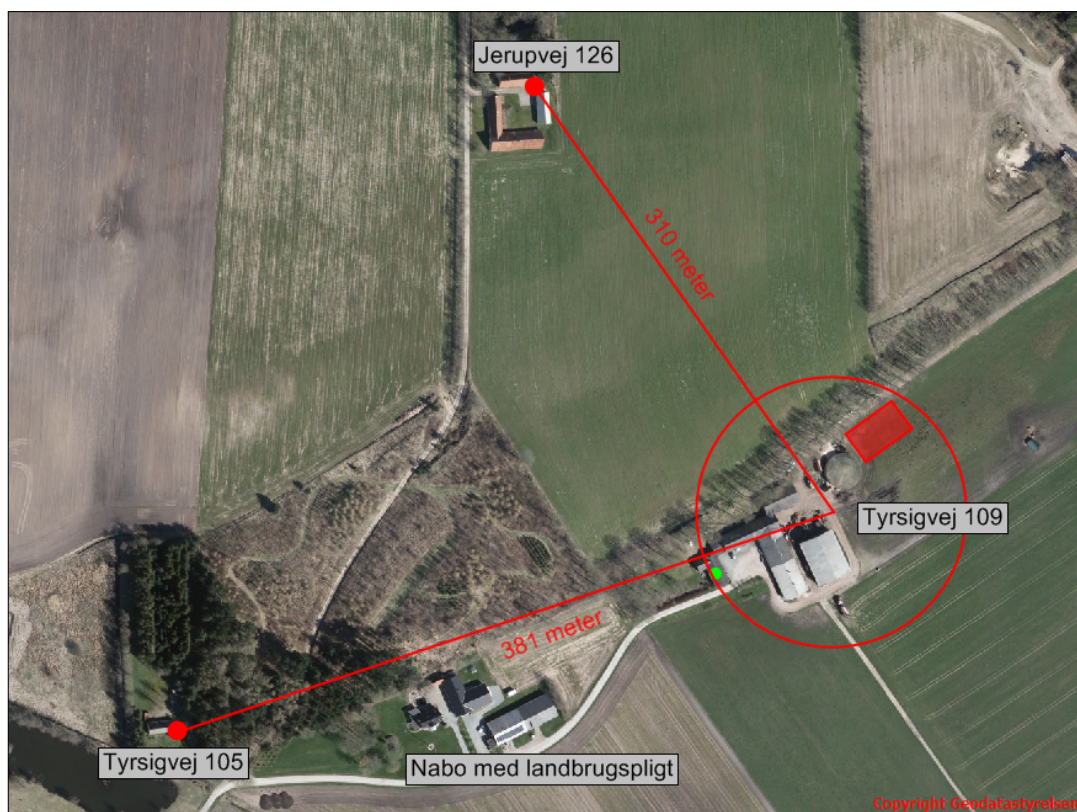
### 5.1 Lugt

Miljøstyrelsens ansøgningsystem har beregnet hvilke afstande, der mindst skal være fra staldene til forskellige beboelsestyper, se tabellen nedenfor. Her ses også de målte afstande til den nærmeste beboelse indenfor hver type.

Områdetype	Geneafstanden minimum (m)	Aktuelle afstande (m)
Enkelt bolig – Jerupvej 126	62,45	310,45
Enkelt bolig – TyrSIGvej 105	62,45	380,75
Samlet bebyggelse	111,02	1.100,86
Byzone – Sindal By	197,49	1.057,40

Lugtgeneafstandene er beregnet for fuld besætning. Alle eksisterende og nye stalde indgår i beregningen.

Geneafstanden tager udgangspunkt i afstanden fra centrum af et staldanlæg til en nabo/områdegrænse, hvor genekriteriet skal overholdes. Da der er flere lugtkilder (flere stalde) beregnes en vægtet gennemsnitsafstand, der tager hensyn til, at der er flere stalde med forskellige emissioner. Det betyder, at afstanden til områdetyperne er beregnet ud fra et teoretisk lugtcentrum. Nærmeste enkelte boliger ses på kortet nedenfor.



Afstanden til nærmeste naboer



Som det ses af tabellen ovenfor, overholder den ansøgte produktion lovens minimumkrav til lugtgeneafstande til de forskellige typer af beboelser i området.

Da gylleopbevaring primært foregår i ejendommens gylletank, forventer kommunen kun lugtbidrag fra ejendommens gylletank ved omrøring og udkørsel samt ved transport af gylle til biogasanlæg.

Kommunen forventer ikke væsentlige lugtgener fra produktionen. Der vil være en emission af lugt fra staldventilationen i de eksisterende stalde. Lugtgenerne fra staldventilationen kan begrænses ved hyppig og grundig rengøring af staldafsnittene og udstyr.

Lugt fra stalde vil dog altid i en vis udstrækning afhænge af landmandens indsats vedr. rengøring og staldhygiejne.

## 5.2 Fluer og skadedyr

I forbindelse med dyreholdet kan der forekomme gener fra fluer og gener fra skadedyr (rotter, mosegrise m.v.).

Forebyggelse af flueplage kræver først af alt en god gødningshåndtering og en generel god staldhygiejne. Derudover kan der sættes ind med bekæmpelse på særlige steder eller i særlige situationer. Ansøger har oplyst, at han generelt følger miljøstyrelsens "Retningslinier for fluebekæmpelse på og omkring gårde med husdyr".

Det er husdyrbrugets almindelige pligt, at holde stalde, lagre og andre anlæg i forsvarlig rottesikret stand. Derudover holdes i videst mulig omfang ryddeligt omkring ejendommen, for at undgå at tiltrække skadedyr. Eventuel forekomst af rotter skal anmeldes til kommunen, som derefter anviser bekæmpelse.

Døde dyr opbevares indtil de bliver afhentet, efter reglerne i bekendtgørelsen herom<sup>6</sup>. Ansøger har oplyst, at døde dyr opbevares overdækket.

Kommunen vurderer, at ejendommens tiltag til forebyggelse og bekæmpelse af fluer og skadedyr vil være tilfredsstillende.

---

<sup>6</sup>Bek. 558 af 01-06-2011 om opbevaring m.m. af døde produktionsdyr





## 5.3 Støj, støv og lysgener fra anlægget og maskiner

Vilkår:

5.3.1 Støjbelastning fra landbrugsdriften på ejendommens bygningsparcel, herunder fra stalden og gyllebeholderen, må på intet punkt - målt på nærmeste nabobeboelse med tilhørende arealer i tilknytning til boligen - overstige nedenstående værdier. De angivne værdier for støjbelastningen er de ækvivalente, korrigerede lyd niveauer i dB(A).

Dag	Kl.	Reference	dB(A)
Mandag-Fredag	07-18	8 timer	55
Lørdag	07-14	8 timer	55
Lørdag	14-18	8 timer	45
Søn- og helligdage	07-18	8 timer	45
Alle dage	18-22	1 timer	45
Alle dage	22-07	0,5 timer	40
Spidsværdi	22-07	-	55

De væsentligste stationære støjkluder fra husdyrbruget er ventilationsanlæg, gyllepumper, kornvalse samt den daglige brug af traktor og transportere til og fra ejendommen. Der må endvidere påregnes støj fra dyrene, når de flyttes til og fra ejendommen og mellem staldafsnittene. Hovedparten af de stationære støjkluder er placeret inde i bygningerne.

Da der er omkring 200 m til nærmeste nabo, vurderer kommunen, at det er nødvendigt at stille vilkår om maksimal støjbelastning fra husdyrbruget.

Fra anlægget kan der fremkomme støvgener i forbindelse med levering af kraftfoder og mineraler. I forbindelse med transportere til og fra markerne samt ved markarbejde kan der opstå støvgener i lokalområdet.

Eventuelle lysgener fra ejendommen kan stamme fra staldanlæg, hvor der er tændt lys om aftenen.

Det er kommunens vurdering, at eventuelle støj- og støvgener samt belysningen på ejendommen ikke vil medføre væsentlige gener for naboer eller for trafikanter.

## 5.4 Transport

I miljøgodkendelsen skal der indgå en vurdering af, om til- og frakørsel til virksomheden vil kunne ske uden væsentlig miljømæssige gener for de omboende. Færdsel på offentlig vej reguleres derimod af færdselsloven og håndhæves af politiet. Forhold vedrørende private fællesveje administreres af kommunen som vejmyndighed efter privatvejsloven.

Hovedparten af transportere til og fra ejendommen med foderstoffer og afhentning af mælk samt gylletransportere sker i dagtimerne. Det er dog minimalt hvad der leveres af hjælpemidler da bedriften har en stor selvforsyningsgrad af foder.

Udbringning af husdyrgødning kan ske aften og nat i forårsperioden.



Transport af korn og halm sker primært i høstperioden og vil evt. også finde sted aften og nat. I forbindelse med høst af grovfoder, kan kørsel ligeledes finde sted aften og nat.

Kommunen vurderer, at kørsel til og fra ejendommen ikke vil antage et omfang, der vil være til væsentlig gene for beboerne i området. Antallet af transporter fremgår af bilag 1.



## 6 Bedriftens påvirkninger af natur og miljø

### 6.1 Ammoniakfordampning og naturområder

Beregninger af bedriftens fordampning af ammoniak er foretaget automatisk i Miljøstyrelsens ansøgningssystem. Beregningerne bygger på det ansøgte projekt og de vilkår, der fremgår af de foregående afsnit.

Ifølge husdyrgodkendelsesloven er det et krav, at der skal ske en reduktion af ammoniakfordampningen på 30 % for de stalde, hvor indretningen ændres og for nye stalde – i forhold til et fastlagt reference-staldsystem. Beregningerne viser, at dette krav er opfyldt.

Kommunens vurdering af udvidelsens påvirkning af naturen, herunder beregninger af ammoniakafsætning, omfatter hele husdyrbruget, dvs. både eksisterende og nye anlæg.

Den samlede fordampning af ammoniak fra stald og lager er i Miljøstyrelsens ansøgningssystem beregnet til 586 kg N/år i nudrift og 1.054 kg N/år i ansøgt drift. Udvidelsen af husdyrbruget medfører således en øget fordampning af ammoniak fra stalde og lagre på 486 kg N/år.

I nærheden af husdyrbruget er der et Natura 2000 område (kategori 1-natur) og et overdrev omfattet af § 7 i Lov om miljøgodkendelse m.v. af husdyrbrug (kategori 2-natur). Der er flere mindre overdrev, enge og moser beskyttede efter § 3 i Naturbeskyttelsesloven (kategori 3-natur).

Den forøgede belastning af ammoniak fra stald og lager i 2 udvalgte naturpunkter (se nedenstående kort) er beregnet til 0,0 – 0,1 kg N/ha per år. Den samlede belastning af ammoniak fra stald og lager i nærmeste Natura 2000 og § 7 område er beregnet til henholdsvis 0,0 kg N/ha per år og 0,1 kg N/ha per år.

Kommunen vurderer, at udvidelsen:

- Vil have en neutral effekt på naturen i Natura 2000 områder (kategori 1-natur)
- Ikke vil påvirke naturarealer beskyttet efter husdyrgodkendelseslovens § 7 (kategori 2-natur) eller heder, moser, overdrev og skove (kategori 3-natur).
- Vil have en neutral effekt på yngle-/rasteområder for arter beskyttede efter EF-habitatdirektivet bilag IV
- Ikke vil have en neutral effekt på beskyttet natur, der støder op til ejendommens udbringningsarealer

Kommunen vurderer samlet, at den projekterede udvidelse kan gennemføres uden negative konsekvenser for den omgivende natur.

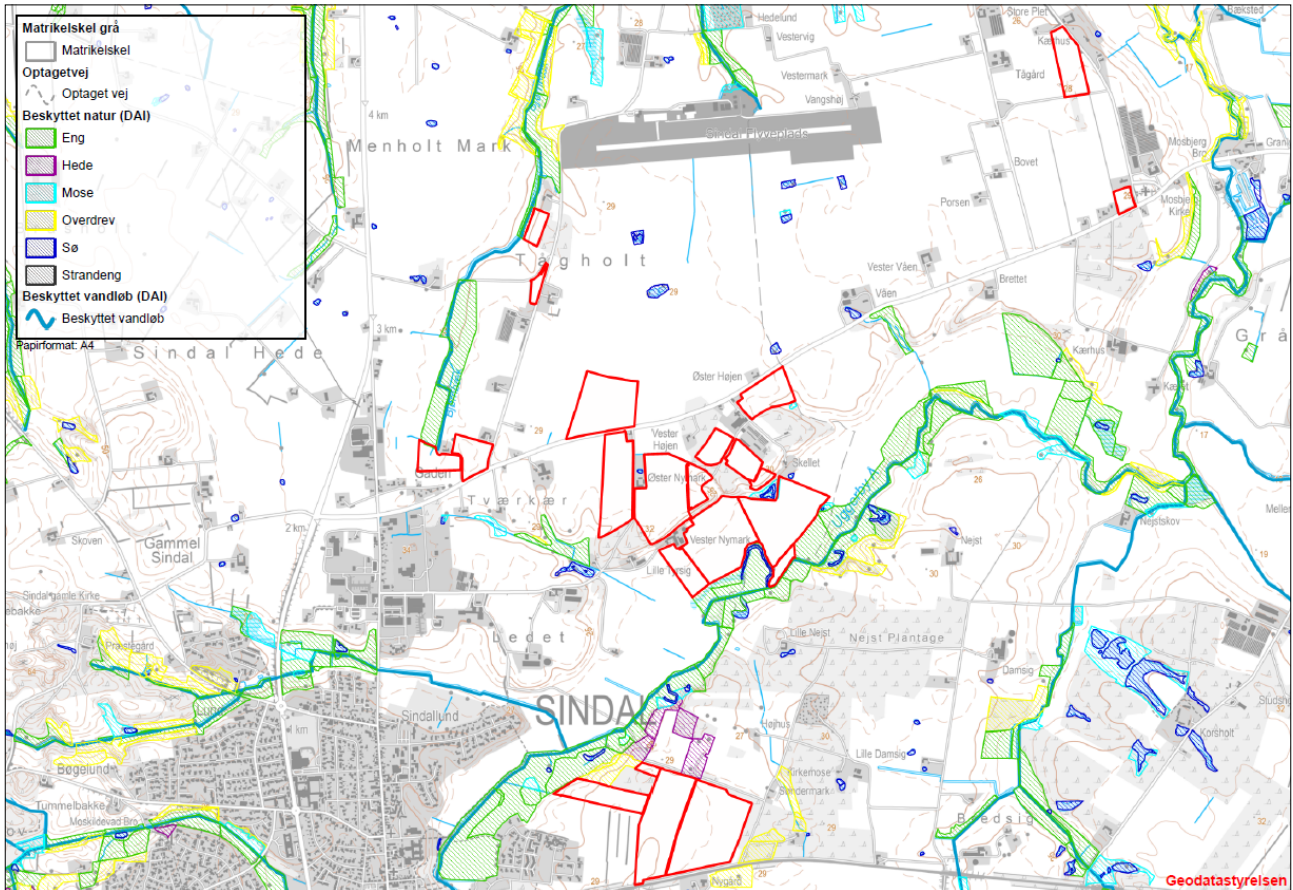


Husdyrbrugets beliggenhed i forhold til naturpunkt 1-2 (rød prik).

Kommunens detaljerede vurdering af naturforholdene ses i bilag 3.

## 6.2 Udbringningsarealer

Til bedriften hører 85,12 ha ejede og forpagtede udbringningsarealer. Arealerne er ifølge ansøger fratrukket eventuelle randzoner. De ejede og forpagtede arealer modtager gylle med op til 2,3 DE/ha.



Udbringningsarealerne markeret med rød strek

De mulige konsekvenser for de berørte følsomme områder er nærmere beskrevet og vurderet i de følgende afsnit.

Al gylle udbringes efter reglerne i husdyrgødningsbekendtgørelsen og i henhold til Plantedirektoratets normer for tilførsel af næringsstoffer til afgrøderne. Gyllen udbringes med slæbeslanger samt ved nedfældning. Der udarbejdes mark- og gødningsplan, og der tages analyser af gyllen. Der udbringes ikke husdyrgødning på vandmættede, snedækkede, frosne eller oversvømmede arealer.

Jf. BREF er det med henblik på at reducere tabet af næringsstoffer til omgivelserne BAT at afbalancere tilførslen af gødning med afgrødens behov for næringsstoffer. Det er desuden BAT at reducere risikoen for forurening af omgivelserne ved ikke at tilføre gødning til vandmættede, oversvømmede, frosne eller snedækkede arealer. Endvidere er det BAT at undlade at tilføre gødning til arealer der skråner, støder direkte op til vandløb samt at udbringe gødning så tæt som muligt på tidspunktet for afgrødens optagelse af næringsstoffer. Det er endvidere BAT at tilrettelægge udbringningen af husdyrgødningen således at risikoen for lugtgener for omgivelserne minimeres.

### Kommunens vurdering af BAT ift. udbringning af husdyrgødning

Miljøstyrelsen skriver i "Vejledning om emissionsgrænseværdier opnåelige ved anvendelse af den bedste tilgængelige teknik (BAT)" om ammoniakfordampning fra udbringning af husdyrgødning. De teknikker, der i marken kan reducere ammoniakfordampningen ved udbringning, er rettet mod at begrænse det tidsrum, i hvilket den mineralske del af kvælstofindholdet i gyllen er i



kontakt med luften, eller sikrer, at den mineralske del forbliver på opløst form. Konkret omfatter det teknikker, der sørger for, at gyllen hurtigt kommer ned på eller i jorden, eller som giver gyllen en lavere pH-værdi (svovlsyrebehandling).

Hjørring Kommune er enig med Miljøstyrelsen, der i vejledningen konkluderer, at gældende lovregulering, herunder allerede gennemførte ændringer af husdyrgodkendelsesbekendtgørelsen, vedrørende udbringning af husdyrgødning er BAT for så vidt angår ammoniakfordampningen i marken.

Kommunen finder derfor, at det ansøgte lever op til kravene til BAT vedr. udbringning af husdyrgødning.

### 6.3 Fjord og hav

Alle udbringningsarealer i den ansøgte bedrift afvander til Skagerrak. Påvirkningen fra husdyrbruget skal derfor vurderes ud fra husdyrgodkendelsesloven, ud fra habitatdirektivet og i forhold til mål og rammer i den statslige Vandplan 2009 - 2015 for Nordlige Kattegat og Skagerrak. Den detaljerede vurdering ses i bilag 4.

#### Krav og vurdering ud fra habitatdirektivet

Kommunen har foretaget en vurdering af projektet i overensstemmelse med habitatdirektivets retningslinjer og Miljøstyrelsens vejledning herom. Skagerrak omfatter flere habitatområder.

Husdyrtrykket i det aktuelle opland har været stigende i perioden 2007 til 2014.

Det er kommunens vurdering, at projektet kan gennemføres når nitratudvaskningen er reduceret så meget, at den ikke overstiger en nitratudvaskning, der svarer til planteavlsbrug. Den ansøgte drift medfører, at den beregnede udvaskning vil blive 55,7 kg N/ha/år. Udvasningen fra et planteavlsbrug i samme område er beregnet til at være 58,9 kg N/ha/år.

#### Krav og vurderinger ud fra Vandplanernes mål og rammer

Det fremgår af "Vandplan 2009-2015 for Nordlige Kattegat og Skagerrak" at miljømålet for området er "god tilstand". Det fremgår også, at miljømålet ikke er opfyldt i området. Det er derfor kommunens vurdering, at enhver yderligere væsentlig tilførsel af næringsstoffer fra oplandet vil forringe mulighederne for at opnå denne målsætning og bidrage til, at den samlede påvirkning af vandområdet øges, hvormed man bevæger sig i den forkerte retning i forhold til målsætningen.

På baggrund af habitatvurderingen, er det kommunens vurdering, at projektet ikke medfører en øget påvirkning af området.

### 6.4 Grundvand

Ingen af udbringningsarealerne er beliggende indenfor nitratfølsomme indvindingsområder, det er således ikke nødvendigt at stille vilkår om begrænsning af kvælstofudvaskningen udover de generelle regler.



## 7 Egenkontrol, management og alternative løsninger

### 7.1 Management og egenkontrol

Vilkår:

- 7.1.1 Kommunens forskrift for opbevaring af olie og kemikalier skal følges.
- 7.1.2 Der skal forefindes en opdateret beredskabsplan på husdyrbruget, som fortæller, hvornår og hvordan der skal reageres ved uheld, der kan medføre konsekvenser for det eksterne miljø. Planen skal være kendt af ejendommens ansatte og andre, der arbejder på bedriften

Der er stillet vilkår om, at kommunens regulativ for opbevaring af olie og kemikalier skal følges. Hensigten er at minimere risikoen for forurening af jord, overfladevand og grundvand.

Nedenfor ses ansøgers redegørelse for management og egenkontrol. Ansøgers egen redegørelse er gengivet i *kursiv*.

*John A. Hansen afstemmer mængden af næringsstoffer til kvæget ud fra hvilket produktionsniveau de enkelte dyr er på. Hvorved mængden af udskilte næringsstoffer fra husdyrholdet minimeres mest muligt.*

*Endvidere opfylder ejer af husdyrbruget BAT ved at sikrer at de ansatte har den nødvendige uddannelse, samt at der er udarbejdet og forefindes beredskabsplan på husdyrbruget som sikrer at uheld ved uforudsete hændelser begrænses i udbredelse.*

*Husdyrbruget opfylder endvidere BAT ved:*

- *At have tilstrækkelige lagerfaciliteter for husdyrgødning indtil det kan udbringes på markarealerne, eller transporteres til modtager.*
- *At registre vandforbrug*
- *Der føres medicinjournal*
- *Gyllebeholder gennemgår beholder kontrol hvert 10. år af autoriseret kontrollant.*

Den nævnte beredskabsplan for bedriften, beskriver hvordan medarbejdere og ejer skal handle i tilfælde af brand, overløb af gylle, kemikalie- og oliespild m.v. En beredskabsplan var vedhæftet ansøgningen. Kommunen har vurderet beredskabsplanen og desuden stillet vilkår om opdatering og formidling til medarbejdere m.v.

I forbindelse med ansøgningen er der derudover indsendt en række oplysninger om de øvrige produktionsforhold på ejendommen, herunder oplysninger om ventilationsforhold, spildevandsforhold, forbrug af råvarer, energi og vand, transport til og fra ejendommen, affaldshåndtering samt støjkluder på ejendommen. Redegørelsen ses i bilag 1.

#### **Kommunens vurdering i forhold til BAT**

I henhold til BREF (2003) er det BAT at uddanne bedriftens personale, at registrere energi- og ressourceforbrug samt forbrug og anvendelse af handels- og husdyrgødning. Endvidere at have



procedurer for at sikre ren- og vedligeholdelse af bygninger og inventar, at planlægge gødning af markerne korrekt samt at have nødfremgangsmåde ved evt. uheld.

Det vurderes at ansøgning i forhold til management og egenkontrol lever op til kravet om BAT

Der er i ansøgningen redegjort for hvordan det ansøgte med hensyn til ventilationsforhold og forbrug af energi og vand lever op til kravet om BAT. Kommunen vurderer på baggrund af det oplyste, at det ikke er nødvendigt at stille yderligere vilkår, og at det ansøgte på de to områder lever op til kravet om BAT.





## 8 Bilag

### Bilag 1. Miljøteknisk redegørelse (fra ansøger)

#### Energi- og ressourceforbrug

Faktisk/anslået	Nudrift	Efter udvidelsen	Opbevaring
Diesellole til maskiner	12.000 l	15.000 l	Opbevares i godkendt olietanke på 1.200 l
Smøreolie	150 l	205 l	Opbevares i godkendt tromle
Elforbrug til lys/ventilation/motorer	20.000	25.000 kWh	
Vandforbrug	4.000 m <sup>3</sup>	6.200 m <sup>3</sup>	Sindal Vandværk

Der sker en stigning i forbruget af diesellole da andelen af grovfoder øges. Endvidere øges forbruget af el til køling af mælk og ventilation. Da antallet af dyr øges, øges forbruget af drikkevand også. Anvendelse af vand til rengøring af malkeanlæg vil dog være på nogenlunde samme niveau.

#### Spildevand, herunder regnvand

Der er ikke sanitære installationer i stalden. Vand fra malkeum ledes til gyllekanaler. Regnvand nedsives diffus på bedriften.

#### Affaldshåndtering

Affaldstyper	Opbevaring	Bortskaffelse
Døde dyr	overdækket	DAKA
Farligt affald/spildolie, oliefiltre, klinisk affald, akkumulatorer	Opbevares i original emballage, på fast bund, i maskinhus	Miljøbil
Papir/nylonsække	Indendørs	Genbrug
Jern/metal	udendørs	Produkthandler
Lysstofrør	Under tag indtil bortskaffelse	Kommunal modtagestation
Dagrenovation	I container, ved stuehus	Kommunal ordning
Elektronisk affald	Container	Kommunal modtagestation

#### Fast affald

Der forventes ikke store mængder fast affald, da al fodret leveres løst.



## Olie- kemikalieaffald

Olieaffald afleveres til godkendt modtager. Generelt forekommer der ikke kemikalieaffald på bedriften, da ansøger er meget opmærksom på ikke at hjemtage flere sprøjtemidler end der kan anvendes i løbet af en vækstsæson. Herved undgås det at der er midler der bliver ulovlige og anvende og dermed skal afleveres til kommunal modtage station.

## Døde dyr

Døde dyr afhentes af DAKA, indtil afhentning opbevares de overdækket.

## Støj

Der forekommer ikke meget støj fra husdyrbruget. Valsning af korn foregår inden dørs. Der kan dog forekomme støj i forbindelse med udpumpning af gylle. Men da husdyrbruget er placeret i god afstand fra nabobeboelse vurderes det ikke at medføre væsentlige gener for naboer.

## Transport

Transporter med dyr, foder, mælk og hjælpemidler foregår via Tyrsigvej. Det er dog minimalt hvad der leveres af hjælpemidler da bedriften har en stor selvforsyningsgrad af foder. Antallet af eksterne transporter vil derfor ikke øges mærkbart.

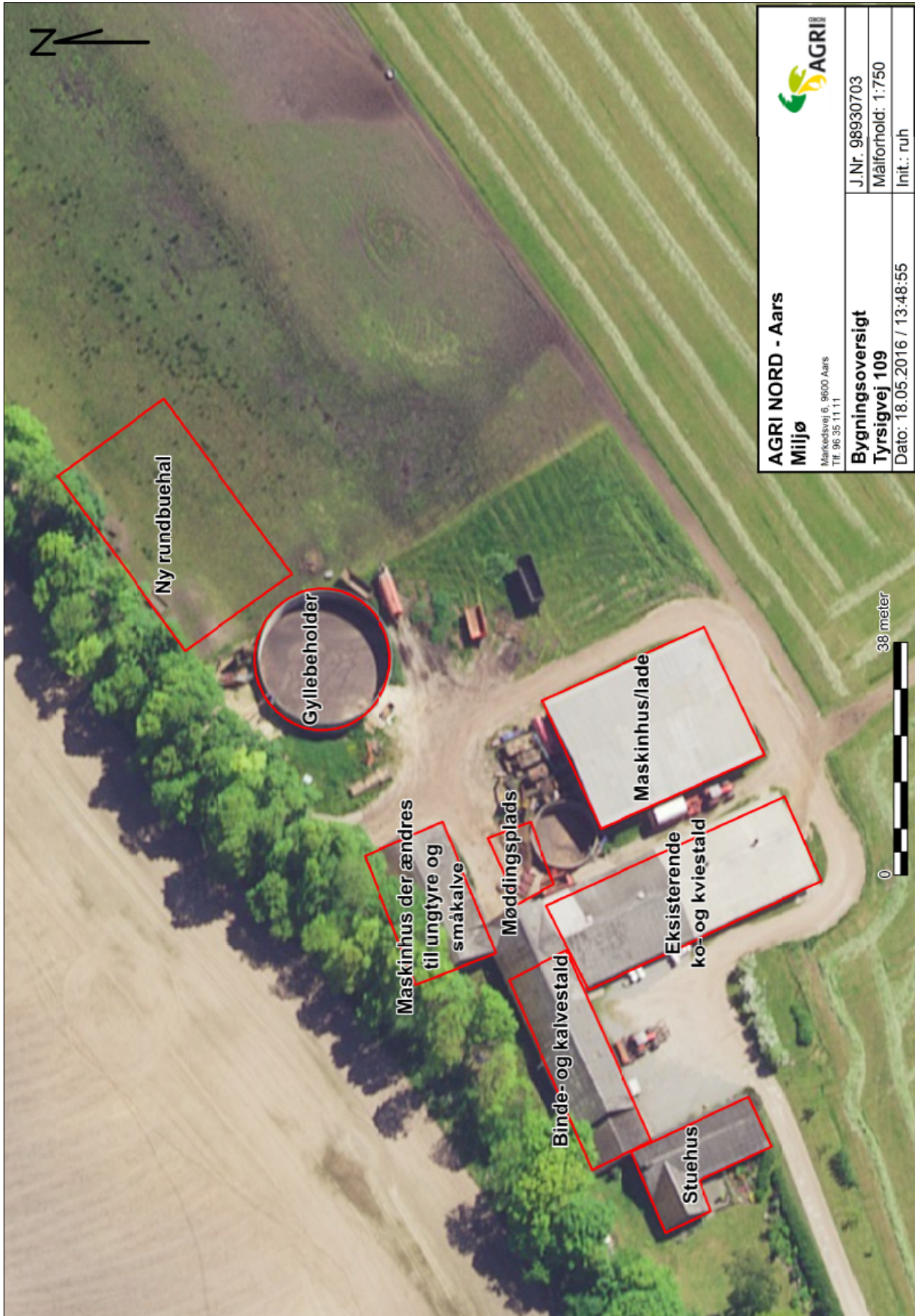
Der vil dog ske en stigning i antallet af transporter med husdyrgødning, men hovedparten af arealerne er beliggende i umiddelbar nærhed af bedriften og ved transport til arealer som er beliggende længere væk anvendes så vidt muligt interne transportveje.

	Antal/mængde pr. år		Kapacitet pr. transport		Antal transporter pr. år	
	Nudrift	Ansøgt	Nudrift	Ansøgt	Nudrift	ansøgt
Mælk					183	183
Levende dyr	40	100			Efter behov	Efter behov
Døde dyr					Efter behov	Efter behov
Indkøbt foder	18 ton	24 ton	12 ton	12 ton	2	2
Gylle	1.274	1.747 ton	20	20	64	88
Dybstrøelse	66	400 ton	5	5	14	80
Dieselolie	12.000	15.000 l	2.500	2.500	5	6

Der er ikke angivet transporter med grovfoder, da dette kan svinge meget fra år til år.



## Bilag 2. Anlægstegning med navn på bygningsafsnit og lagre





### Bilag 3. Detaljeret vurdering af påvirkninger af naturområder

#### Retsgrundlag

Hjørring Kommune har vurderet, om der i forbindelse med udvidelsen er behov for beskyttelse af naturen med dens bestand af vilde planter og dyr og deres levesteder, herunder områder, der er beskyttet mod tilstandsændringer, udpeget som internationalt naturbeskyttelsesområde eller udpeget som særligt sårbart over for næringsstofpåvirkning<sup>7</sup>. Kommunen har konkret vurderet, om der er naturområder, der efter kommunens vurdering ikke beskyttes tilstrækkeligt af beskyttelsesniveauerne i Husdyrgodkendelsesloven<sup>8</sup>. Endvidere har kommunen vurderet, om det ansøgte projekt i sig selv eller tilsammen med andre planer og projekter kan påvirke Natura 2000-områder og/eller yngle- eller rasteområder for habitatdirektivets bilag IV-arter væsentligt<sup>9</sup>. Herved har kommunen sikret sig, at husdyrbruget kan drives på stedet uden at påvirke omgivelserne på en måde, der er uforenelige med hensynet til omgivelserne<sup>10</sup>.

Kommunens vurdering af udvidelsens påvirkning af naturen, herunder beregninger af ammoniakafsætning, omfatter hele husdyrbruget, dvs. både eksisterende og nye anlæg.

#### Beskyttet natur (naturbeskyttelses-, husdyrgodkendelsesloven og habitatdirektivet)

Naturbeskyttelseslovens § 3 beskytter overdrev, heder, moser, enge, strandenge, strandsumpe, søer og vandløb mod ændringer i tilstanden. Beskyttelsen gælder for alle de beskyttede naturtyper bortset fra søer og vandløb, hvis de har en minimumsstørrelse på 2.500 m<sup>2</sup> i sammenhængende areal. Beskyttelsen gælder for søer på 100 m<sup>2</sup> eller derover. De beskyttede vandløb er udpeget af de tidligere amtsråd og godkendt af miljøministeren.

Arealer, der er mindre end 2.500 m<sup>2</sup>, er omfattet af beskyttelsen, hvis de indgår en mosaik af naturtyper med et samlet areal på 2.500 m<sup>2</sup> og for moser, også hvis de ligger i tilknytning til søer eller vandløb.

Husdyrgodkendelseslovens § 7 fastsætter en beskyttelse af en række konkrete ammoniakfølsomme naturtyper. Inden for de internationalt beskyttede Natura 2000-områder (kategori 1-natur) kan der således maksimalt tillades en total ammoniakbelastning på 0,2 – 0,7 kg N/ha/år, afhængig af antallet og størrelsen af øvrige husdyrbrug i nærområdet. Samme lov fastsætter også beskyttelsen mod ammoniak på udvalgte naturtyper uden for de internationale naturbeskyttelsesområder. Det drejer sig om højmoser, lobeliesøer og heder over 10 ha samt overdrev over 2,5 ha (kategori 2-natur), der er beskyttet mod en total ammoniakbelastning på mere end 1 kg N/ha per år, fra et givent husdyrbrug<sup>11</sup>.

<sup>7</sup>Jf. § 23 stk. 2 i Husdyrgodkendelsesloven

<sup>8</sup>Jf. § 29 i Husdyrgodkendelsesloven

<sup>9</sup>Jf. §§ 7, 8 og 11 i Bekendtgørelse nr. 408 af 1. maj 2007 om udpegnings og administration af internationale naturbeskyttelsesområder samt beskyttelse af visse arter (habitatbekendtgørelsen).

<sup>10</sup>Jf. § 19 stk. 2 i Husdyrgodkendelsesloven

<sup>11</sup>Jf. Bilag 3, A, Nr. 2 i Bekendtgørelse nr. 1283 af 8. december 2014 om tilladelse og godkendelse m.v. af husdyrbrug



Beskyttelsesniveauet på øvrige heder, moser og overdrev beskyttede efter naturbeskyttelseslovens § 3 samt ammoniakfølsomme skove (kategori 3-natur) beror på en konkret vurdering af, om der er tale om et naturområde af særlig regional eller lokal interesse<sup>12</sup>.

Denne vurdering beror først og fremmest på en vurdering af områdets naturkvalitet på en skala fra I – V (høj, god, moderat, ringe og dårlig). Naturkvaliteten vurderes dels efter områdets struktur, dvs. vegetations sammensætning, drift af arealet herunder evt. afgræsning samt naturtypekarakteristiske strukturer. Desuden vurderes kvaliteten i forhold til diversiteten og artssammensætning på arealet, samt arternes følsomhed overfor ammoniak. Registrerede plantearter kategoriseres i denne sammenhæng som hhv. særligt værdifulde, positive, typiske, problematiske eller øvrige på baggrund af en artsliste udarbejdet af DMU. Endelig vurderes arealets værdi som levested for fredede eller rødlistede arter af planter og dyr og som yngle- og rasteområde for arter beskyttede efter habitatdirektivet (Bilag IV-arter).

Herudover inddrages en række øvrige forhold i vurderingen af krav til den maksimale ammoniakbelastning. Det gælder områdets:

- Status i kommuneplanen, herunder om det er omfattet af en udpegning som værdifuldt naturområde, økologisk forbindelse, rekreativt område eller værdifuldt kulturmiljø
- Status i forhold til fredninger, handleplaner for naturpleje eller anden planlagt naturindsats

Endelig inddrages hensynet til områdets ammoniakfølsomhed i forhold til den ammoniaktilførsel arealet modtager fra andre kilder. Det vil dels sige den generelle baggrundsbelastning i området, men også tilførslen fra konkrete lokale kilder, såsom husdyrbruget nuværende produktion, samt udbringning af gødning på nærliggende arealer.

### **Påvirkning af natur**

Den samlede fordampning af ammoniak fra stald og lagre er i Miljøstyrelsens ansøgningsystem beregnet til 586 kg N/år i nudrift og 1.054 kg N/år i ansøgt drift. Udvidelsen af husdyrbruget medfører således en øget fordampning af ammoniak fra stalde og lagre på 468 kg N/år. Ammoniakfordampning i forbindelse med udbringning af husdyrgødning indgår ikke i beregningerne.

### **Natura 2000 (Kategori 1- natur)**

#### **Screening**

Nærmeste Natura 2000 område er Tislum Møllebæk (EF-habitatområde 215), der ligger omkring 3 km syd for driftsbygningerne.

Udbringningsarealerne er delvist placeret i tilknytning til ejendommen, og derudover i en blok øst for Sindal, samt flere enkeltliggende arealer nord for Sindal og ved Mosbjerg. Alle ligger mere end 1,6 km fra Natura 2000- områder.

Da ejendommen ikke omfatter arealer indenfor internationale naturbeskyttelsesområder, vurderer kommunen, at ammoniakfordampning igennem luftbåren ammoniak umiddelbart er den eneste potentielle påvirkning af terrestriske naturtyper og arter, der er udpegningsgrundlag for det nævnte Natura 2000 område.

<sup>12</sup> Jf. Bilag 3, A, Nr. 3 i Bekendtgørelse nr. 1283 af 8. december 2014 om tilladelse og godkendelse m.v. af husdyrbrug



Totalbelastningen og merbelastningen med ammoniak fra ejendommen er beregnet til hhv. 0,0 og 0,0 kg N/ha per år.

### **Konklusion**

Kommunen vurderer, at udvidelsen har en neutral effekt på Natura 2000 området, der ikke vil forhindre områdets naturtyper og arter i at opnå gunstig bevaringsstatus.

### **Kategori 2- natur**

I nærheden af ejendommen er der registreret kategori 2-overdrev (Fig. 1).

#### **Naturpunkt 1:**

Et overdrev på 3,3 ha og dermed et § 7 areal.

Arealet ligger i område udpeget som værdifuldt naturområde og udenfor områder udpeget som særligt værdifuldt naturområde eller økologisk forbindelse i Kommuneplan 2013.

Tålegrænsen for overdrev ligger i intervallet 10 - 20 kg N/ha/år, men afhænger af en konkret vurdering af det aktuelle areals naturkvalitet og artssammensætning. Den generelle baggrundsbelastning for arealet er omkring 14 kg N/ha per år.

Da området er kategori 2- natur må totalbelastningen med ammoniak fra stald og lager på arealet ikke overskride 1,0 kg N/ha per år.

Efter udvidelsen tilføres samlet 0,1 kg N/ha per år fra stald og lager (Tabel I), hvilket ikke overskrider den tilladte totalbelastning på 1,0 kg N/ha per år for § 7 området.

### **Kategori 3- natur**

I nærheden af husdyrbruget er der registreret flere overdrev, moser, enge og vandhuller beskyttet efter naturbeskyttelseslovens § 3 (Fig. 1). Det er kommunens vurdering, at der ikke ligger ammoniakfølsom skov nær husdyrbruget.

For kategori 3-natur gælder, at kommunen ikke kan fastsætte krav om en samlet, maksimal merdeposition på mindre end 1,0 kg N/ha/år. For naturområder, hvor depositionen er beregnet til mindre end 1,0 kg N/ha/år, vurderer kommunen at det ikke er nødvendigt at foretage en vurdering af den berørte natur. For naturområder, hvor depositionen er beregnet til mere end 1,0 kg N/ha/år, kan kommunen efter en konkret vurdering af naturområdet, tillade en højere deposition.

#### **Naturpunkt 2:**

En mose på ca. 0,5 ha, der er omfattet af Naturbeskyttelsesloven § 3. Arealet ligger i område udpeget som værdifuldt naturområde men udenfor områder udpeget som særligt værdifuldt naturområde eller økologisk forbindelse i Kommuneplan 2013. Tålegrænsen for mose ligger i intervallet 15 - 25 kg N/ha/år, men afhænger af en konkret vurdering af det aktuelle areals naturkvalitet og artssammensætning. Den generelle baggrundsbelastning for arealet er 14 kg N/ha per år.



Kommunen vurderer samlet, at ammoniakbelastningen fra stald og lager har en neutral effekt for de berørte arealer (naturpunkt 1-2) (Tabel 1).

### Påvirkning af yngle- og rasteområder for bilag IV arter

Yngle- og rasteområder for arter opført på habitatdirektivets bilag IV, er beskyttet mod beskadigelse og ødelæggelse.

#### Screening

Hjørring Kommune har ikke registreret arter omfattet af EF-habitatdirektivets bilag IV i nærheden af husdyrbruget eller udbringningsarealerne, men følgende arter omfattet af bilag IV kan have yngle- eller rasteområder på arealer i nærheden.

Odder *Lutra lutra* og flere arter af Flagermus findes udbredte i det meste af kommunen. Arterne vurderes dog ikke at blive negativt påvirket af øget ammoniakbelastning eller af andre forhold i forbindelse med udvidelse af husdyrbrug.

Spidssnudet frø *Rana arvalis*, Løgrø *Pelobates fuscus*, Strandtudse *Bufo calamita*, Stor vandsalamander *Triturus cristatus* og Markfirben *Lacerta agilis*, findes alle i dele af kommunen. Disse arter kan potentielt alle blive negativt påvirket af øget ammoniaktilførsel til deres yngle- og rasteområder. Eksempelvis kan dette medføre forringet vandkvalitet i ynglevandhuller for padder eller det kan skabe øget tilgroning af lysåbne naturtyper, hvilket bl.a. medfører et ændret mikroklima med lavere temperatur, samt forringelser i fødeudbuddet til skade for både padder og firben. Yngle- og rasteområder for disse arter i området vil normalt begrænse sig til områder beskyttet af naturbeskyttelseslovens § 3.

Nærmeste registrerede forekomst af kvælstoffølsomme bilag IV - arter ligger mere end 2,5 km fra husdyrbruget. Det er derfor ikke fundet relevant at beregne bidrag til luftbåren ammoniakbelastning.

#### Konsekvensvurdering & Konklusion

Kommunen konkluderer på ovenstående baggrund, at det ikke er nødvendigt at foretage en nærmere konsekvensvurdering af projektets virkninger på de nævnte bilag IV arter.

### Udbringningsarealer i forhold til beskyttede naturarealer

Hjørring Kommune vurderer påvirkningen af naturområder, der skyldes udbringning af husdyrgødning på nærliggende marker, ifølge Miljøstyrelsens vejledning. Herunder anvendes i givet fald de mulige vilkår, som Miljøstyrelsen peger på. Miljøstyrelsens vejledning bygger i øvrigt på bilag 10 rapporten "BUFFERZONER" omkring særlig sårbar natur som beskyttelse mod lokalt nedfald af luftbåret kvælstof fra danske landbrugsejendomme".

#### Natura 2000

Nærmeste Natura 2000 område er Tislum Møllebæk (EF-habitatområde nr. 215), der ligger omkring 1,6 km syd for de sydligste udbringningsarealer. Der vil derfor ikke være en målbar ammoniakbelastning fra udbringningsarealerne i kanten af habitatområdet. Se i øvrigt vurdering af kvælstofbelastning fra stald og lager under afsnittet 'Natura 2000'.



### Øvrig beskyttet natur

Udbringningsarealerne støder flere steder op til ammoniakfølsomme naturområder (Fig. 2). Disse områder kan indeholde yngle- og rasteområder for bilag IV-arter, så som Spidssnudet frø, Løgfrø, Strandtudse, Stor vandsalamander, Markfirben, Odder og arter af Flagermus.

Ved udbringning af husdyrgødning vil merbelastningen med ammoniak på nærliggende naturområder ikke kunne overstige 1 kg N/ha per år – uanset typen af husdyrgødning før og efter og uanset dyretryk før og efter. Det er derfor kommunens vurdering, at udbringning af husdyrgødning på de ansøgte udbringningsarealer, ikke vil kunne medføre en tilstandsændring af de nærliggende § 3 beskyttede områder og dermed heller ikke beskadige yngle-/rasteområder for bilag IV-arter.

Kulturrenge må kun anvendes som udbringningsarealer, hvis de er anvendt som dette inden 1992 og intensiteten for udbringning ikke øges.

### Øvrige bemærkninger

Vurderingen bygger på tolkning af luftfoto, beregning af ammoniakbelastning i husdyrgodkendelse.dk samt viden om tilstanden af konkrete naturarealer og udbredelsen af planter og dyr.

Tabel I: Beregnet ammoniakbelastning i udvalgte naturpunkter:

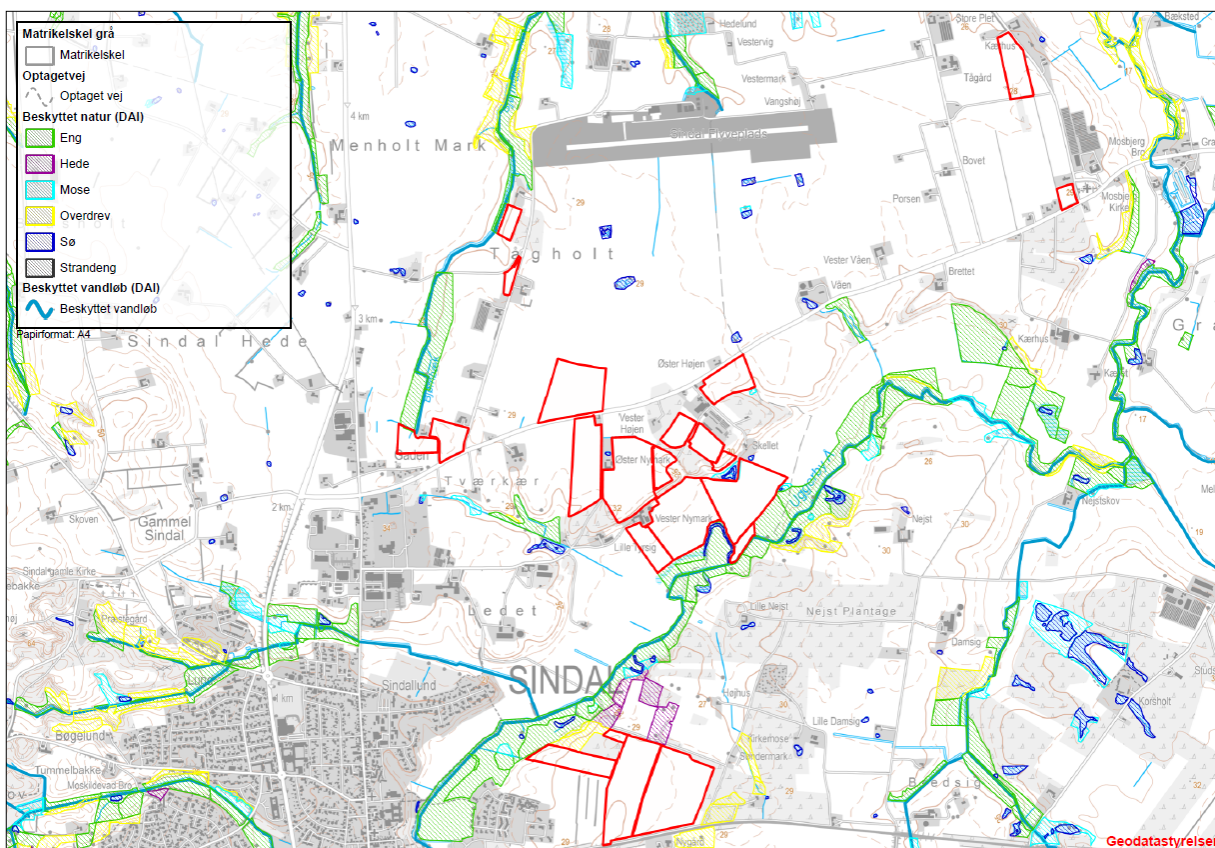
Naturpunkt	1	2
Naturtype	Overdrev	Mose
Natur-kategori	2	3
Tålegrænse (kg N/ha per år)	10 - 20	15 - 25
Baggrundsbelastning (2014) (kg N/ha per år)	14	14
Merdeposition fra stald og lager (kg N/ha per år)	0,0	0,1
Tilladt merdeposition (kg N/ha per år)	-	(1,0)
Totalbelastning fra stald og lager (kg N/ha per år)	0,1	0,3
Tilladt totalbelastning (kg N/ha per år)	0,2 - 0,4 - 0,7	-
Afstand fra stald og lager til naturpunkt (m)	583	295
Planstatus	Værdifuldt naturområde	Værdifuldt naturområde

^Afstand fra stald og lager er opgivet som kortest afstand fra nærmeste stald/lager til naturpunktet.





Figur 1. Husdyrbrugets beliggenhed i forhold til naturpunkt 1-2 (rød prik).



Figur 2. Udbringningsarealer i forhold til beskyttede naturtyper og beskyttede vandløb



## Bilag 4. Detaljeret vurdering af påvirkning af fjord og hav

### Vurdering af påvirkningen på Skagerrak

Alle udbringningsarealer i den ansøgte bedrift afvander til Skagerrak. Påvirkningen fra husdyrbruget skal derfor vurderes ud fra habitatdirektivet og i forhold til mål og rammer i den statslige Vandplan 2009 - 2015 for Nordlige Kattgat og Skagerrak.

### Krav og vurdering ud fra habitatdirektivet

Hjørring Kommune har vurderet det aktuelle projekts mulige påvirkninger af de marine dele af habitatområderne H1 (Skagens Gren og Skagerrak), H203 (Knudegrund) og H202 (Lønstrup Rødgrund).

I udpegningsgrundlagene for de to sidstnævnte områder ses ikke at være kvælstof- eller fosforfølsomme arter i det marine vandmiljø. Derimod er det uklart, om der i udpegningsgrundlaget for den marine del af H1 findes næringsstoffølsomme elementer, da Naturstyrelsen ikke har beskrevet grundlaget for udpegningen.

Det fremgår dog af såvel basisanalysen for Skagens Gren og Vandplan 2009-2015 for Nordlige Kattgat og Skagerrak, at miljømålet er "god tilstand". Det fremgår også, at miljømålet ikke er opfyldt i området. Det er derfor kommunens vurdering, at enhver yderligere væsentlig tilførsel af næringsstoffer fra oplandet vil forringe mulighederne for at opnå denne målsætning og bidrage til, at den samlede påvirkning af vandområdet øges, hvormed man bevæger sig i den forkerte retning i forhold til målsætningen.

Kommunen har derfor valgt at foretage en vurdering af projektet i overensstemmelse med habitatdirektivets retningslinjer og Miljøstyrelsens vejledning. I vejledningen har ministeriet opstillet to afskæringskriterier for, hvornår et projekt ikke kan medføre skadevirkning på overfladevande som følge af nitratudvaskning. Miljøstyrelsen antager ifølge vejledningen, at grænsen for at der kan ses en påvirkning, er den samme for fosfor som for nitrat:

- 1) Påvirkning fra projektet i sig selv.  
Kvælstof/fosforudvaskningen fra det samlede husdyrbrug må maksimalt udgøre 5 % af den samlede udvaskning til det aktuelle område – dog max. 1 %, hvis der er tale om vandområder, der kan karakteriseres som et lukket bassin og/eller er meget lidt eutrofieret.
- 2) Påvirkning fra projektet i kumulation med andre planer og projekter.  
Dyretrykket i det aktuelle opland må ikke have været stigende siden 1. januar 2007.

### Ad 1. Påvirkning fra projektet i sig selv

#### *Kvælstof*

Skagerrak er kategoriseret som "sårbart vandområde", men ikke som "meget sårbare vandområder". Oplandet, der antages at påvirke vandområdet Skagerrak og Skagens Gren, kaldes i Miljøstyrelsens opgørelse over dyretryk for "Skagerrak/Vesterhav". Vandområdet kan efter



kommunens vurdering ikke betegnes som et lukket bassin eller et meget lidt eutrofieret område. Det er derfor 5 % - grænsen, der er gældende for projektet.

Oplandet har et samlet areal på 127.236 ha. Den samlede udvaskning fra diffuse kilder (dyrkede og udyrkede arealer samt spredt bebyggelse) beregnes ud fra følgende forudsætninger:

Ifølge Vandplan 2009-2015 for Nordlige Kattegat og Skagerrak er den samlede kvælstofafstrømning fra vandoplandet (diffuse kilder) på 2.599 tons N/år. Hvis denne mængde opdeles på henholdsvis Nordlige Kattegat og Skagerrak ud fra forholdstal i DMU faglig rapport nr. 804-2010 (NOVANA) bliver udledningen til Skagerrak 1.242 tons N/år.

Hvis bidraget fra et husdyrbrug skal udgøre 5 % jf. ovenfor skal merudvaskningen<sup>13</sup> fra et ansøgt projekt udgøre 62 tons N/år. Der skal så eksempelvis indgå 6.889 ha i et område med reduktionsprocent 25, og merudvaskningen fra husdyrgødningen skal være på 12 kg N/ha/år.

Med det tænkte eksempel er det sandsynliggjort, at det ansøgte projekt bidrager med langt under 5 % af den samlede udvaskning til det aktuelle vandområde jf. afskæringskriterium 1 ovenfor.

#### *Fosfor*

Ifølge Vandplan 2009-2015 for Nordlige Kattegat og Skagerrak er den samlede fosforafstrømning fra vandoplandet (diffuse kilder) på 134 tons P/år. Hvis denne mængde opdeles på henholdsvis Nordlige Kattegat og Skagerrak ud fra forholdstal i DMU faglig rapport nr. 804-2010 (NOVANA) bliver udledningen til Nordlige Kattegat 64 tons P/år.

Hvis bidraget fra et husdyrbrug skal udgøre 5 % jf. ovenfor skal udvaskningen fra et ansøgt projekt udgøre ca. 3.200 kg P/år. Der skal så eksempelvis i et projekt indgå 40.000 ha med et fosforoverskud på 20 kg P/ha.

Med det tænkte eksempel er det sandsynliggjort, at det ansøgte projekt bidrage med langt under 5 % af den samlede udvaskning til det aktuelle vandområde jf. afskæringskriterium 1 ovenfor.

## **Ad 2. Påvirkning fra projektet i kumulation med andre planer og projekter**

Miljøstyrelsen har ud fra data i det Centrale Husdyrregister (CHR-registret) opgjort, at der i oplandet "Skagerrak/Vesterhav" i perioden fra 2007 til 2014 er sket en stigning i det samlede antal DE fra 77.263 til 78.309.

Det er kommunens vurdering, at projektet kan gennemføres når nitratudvaskningen er reduceret så meget, at den ikke overstiger en nitratudvaskning, der svarer til planteavlbrug.

Miljøstyrelsens ansøgningssystem har beregnet udvaskningen fra projektets arealer til at blive 55,7 kg N/ha/år. Udvasningen fra et planteavlbrug i samme område er beregnet i til at være 58,9 kg N/ha/år.

---

<sup>13</sup> Med merudvaskning menes "mer" i forhold til udvaskning fra kunstgødning. I forhold til husdyrloven skal der kun vurderes på merudvaskning fra husdyrgødning i forhold til kunstgødning. Merudvaskning for kvæggylle er ca. 6 kg N/ha/år, for svinegylle ca. 8 kg N/ha/år og for mink- og fjerkræs ca. 12 kg N/ha/år.



### **Krav og vurderinger ud fra Vandplanernes mål og rammer**

Det ansøgte projekt udleder til Skagerrak, der er en delmængde af "Nordlige Kattegat og Skagerrak". Det fremgår af "Vandplan 2009-2015 for Nordlige Kattegat og Skagerrak" at miljømålet for området er "god tilstand", og at dette mål ikke er opfyldt. Kommunen må derfor, som udgangspunkt, ikke give tilladelse til en øget påvirkning af området før "det er godtgjort, at miljømålet uanset tilladelsen kan nås ved hjælp af andre tiltag."

Det er i habitatvurderingen ovenfor godtgjort, at det ansøgte projekt hverken i sig selv eller i kumulation med andre planer og projekter vil medføre skadevirkning på det marine miljø i Skagerrak som følge af udledning af kvælstof og fosfor. Afskæringskriteriet for projektets påvirkning i sig selv hviler på den præmis, at en mertilførsel på op til 1 % i oplandet i sig selv ikke vil kunne føre til en målbar miljømæssig effekt<sup>14</sup>. Det er derfor kommunens vurdering, at projektet ikke øger påvirkningen af området.

---

<sup>14</sup> Jf. Kammeradvokatens notat af 25.06.2010 til Miljøstyrelsen.



## Bilag 5. Oversigt over ejendommens vilkår

I oversigten er medtaget de vilkår, som kommunen vil fokusere på i miljøtilsynet fremover.

Husk at regler i gældende love, bekendtgørelser og kommunale regulativer altid skal overholdes. Også hvis disse er eller senere bliver skrappe end vilkårene i godkendelsen eller de nye, påbudte vilkår.

### Gyldighed

Godkendelsen bortfalder, hvis ikke bygge- og anlægsarbejdet er igangsat inden 2 år fra denne afgørelse er meddelt. (vilkår 1.4.1. – Denne miljøgodkendelse)

### Husdyrholdet og staldanlæg

Husdyrholdet skal være sammensat og staldindretning m.v. skal være i overensstemmelse med oversigten nedenfor: (vilkår 3.1.1. – Denne miljøgodkendelse)

Dyrehold og staldtype	Staldafsnit nr.	Vægt-/aldersgrænser	Antal årsdyr	DE	Antal mdr. på græs
					indenfor udbringningsarealet
Malkeko, tung race, Bindestald med riste	Eksisterende ko- og kviestald		60	82,94	2
Malkeko, tung race, Bindestald med riste	Binde- og kalvestald		36	49,76	2
Kvie/stud, tung race, Spaltegulvbokse	Eksisterende ko- og kviestald	6 – 27 mdr	76	36,19	6
Småkalv, tung race, Dybstrøelse (hele arealet)	Maskinhus	0 – 6 mdr	20	5,41	
Tyrekalv, tung race, Dybstrøelse (hele arealet)	Maskinhus	40 - 220 kg	48	5,65	
Ungtyr, tung race, Dybstrøelse (hele arealet)	Maskinhus	220 - 440 kg	70	17,95	
Ammeko over 600 kg, Dybstrøelse (hele arealet)	Rundbuehal		20	14,29	8
Småkalv, tung race, Dybstrøelse (hele arealet)	Rundbuehal	0 – 6 mdr	4	1,08	8
Kvie/stud, tung race, Dybstrøelse (hele arealet)	Rundbuehal	6 – 22 mdr	16	6,98	
Tyrekalv, tung race, Dybstrøelse (hele arealet)	Rundbuehal	40 - 220 kg	10	1,18	6
Ungtyr, tung race, Dybstrøelse (hele arealet)	Rundbuehal	220 - 550 kg	10	3,85	
Avlstyr, tung race, Dybstrøelse (hele arealet)	Rundbuehal		1	0,56	
<b>Dyreenheder i alt</b>				<b>225,84</b>	



### Ensilage

Markstakke med ensilage må ikke være placeret nærmere end 100 meter fra nabobeboelse. *(vilkår 3.3.1. – Denne miljøgodkendelse)*

Ensilagestakke, der ikke placeres på fast bund med afløb til opsamlingsbeholder, må højst være placeret på samme sted i 24 måneder. Der skal derefter gå 5 år, før ensilage igen må placeres på samme sted. I tilfælde af etablering af ensilage i markstak skal tidspunkt og placeringen noteres på et kortbilag i driftsjournalen. *(vilkår 3.3.2. – Denne miljøgodkendelse)*

### Husdyrgødning

Der skal laves skriftlig aftale med biogasanlæg om årlig modtagelsen af gylle, svarende til den mængde husdyrgødning, der produceres ud over 195,7 DE. Aftalen skal kunne fremvises, når kommunen forlanger det. *(vilkår 4.1.1. – Denne miljøgodkendelse)*

Der skal anvendes gyllevogne med påmonteret pumpe og returløb, således at spild af flydende husdyrgødning undgås. Alternativt kan der ved hver gylletank, hvor der sker påfyldning af gyllevogn, anlægges en læsseplads, således at spild kan opsamles. Pladsen skal etableres i henhold til Landbrugets Byggeblad for "læsseplads for gyllevogne", nr. 103.11-2. Afløbet/pumpebrønden skal dimensioneres således, at også et større spild kan opsamles. Pladsen skal være etableret senest ½ år efter godkendelsesdato. *(vilkår 4.1.2. – Denne miljøgodkendelse)*

Markstakke med komposteret dybstrøelse må ikke være placeret nærmere end 100 meter fra nabobeboelse. *(vilkår 4.1.3. – Denne miljøgodkendelse)*

### Støj

Støjbelastning fra landbrugsdriften på ejendommens bygningsparcel, herunder fra stalden og gyllebeholderen, må på intet punkt - målt på nærmeste nabobeboelse med tilhørende arealer i tilknytning til boligen - overstige nedenstående værdier. De angivne værdier for støjbelastningen er de ækvivalente, korrigerede lyd niveauer i dB(A). *(vilkår 5.3.1. – Denne miljøgodkendelse)*

Dag	Kl.	Reference	dB(A)
Mandag-Fredag	07-18	8 timer	55
Lørdag	07-14	8 timer	55
Lørdag	14-18	8 timer	45
Søn- og helligdage	07-18	8 timer	45
Alle dage	18-22	1 timer	45
Alle dage	22-07	0,5 timer	40
Spidsværdi	22-07	-	55



### *Egenkontrol og management*

Kommunens forskrift for opbevaring af olie og kemikalier skal følges. (*vilkår 7.1.1. – Denne miljøgodkendelse*)

Der skal forefindes en opdateret beredskabsplan på husdyrbruget, som fortæller, hvornår og hvordan der skal reageres ved uheld, der kan medføre konsekvenser for det eksterne miljø. Planen skal være kendt af ejendommens ansatte og andre, der arbejder på bedriften. (*vilkår 7.1.2. – Denne miljøgodkendelse*)