



## SØNDERHALD KOMMUNE

Teknisk Forvaltning

Middelgade 1  
8963 Auning

[www.sonderhald.dk](http://www.sonderhald.dk)

Direkte tlf.: 8795 1179  
Telefax: 8795 1199

E-mail:  
majkenhentze  
@sonderhald.dk

Telefontider:

Mandag	8.00-16.00
Tirsdag	8.00-16.00
Torsdag	8.00-17.00
Fredag	8.00-13.00

Ekspeditionstider:

Mandag	9.00-15.00
Tirsdag	9.00-15.00
Torsdag	9.00-16.30
Fredag	9.00-12.00

Århus Amt, Natur og Miljø  
Lyseng Allé 1  
8270 Højbjerg

## NATUR OG MILJØ

16 NOV. 2006

**Dato**  
14. november 2006

**Journalnummer**  
241879 - 137414

**Initialer**  
mh

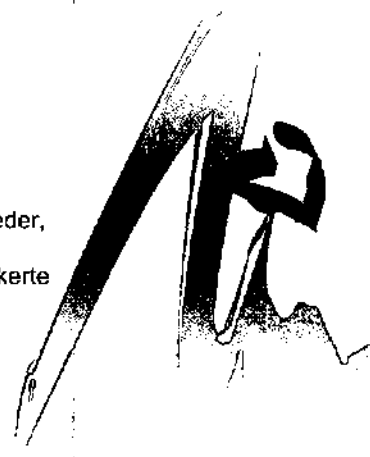
### Underretning om meddelt miljøgodkendelse i Sønderhald Kommune

Vedlagt til orientering; kopi af meddelt miljøgodkendelse for ejendommen Grundvej 19, Floes, 8900 Randers.

Med venlig hilsen

  
Majken Hentze  
Miljøingeniør

Kommunen registrerer og behandler oplysningerne og videregiver oplysningerne til andre myndigheder, private virksomheder m.fl., der har lovmæssigt krav på disse.  
Du har ret til indsigt i de oplysninger, der er registreret om dig, ligesom du kan kræve eventuelle forkerte oplysninger rettet.



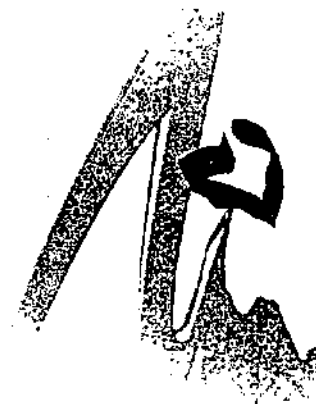


**SØNDERHALD  
KOMMUNE**

**Miljøgodkendelse  
af landbrug**

efter kapitel 5 i Miljøbeskyttelsesloven  
(lovbekendtgørelse nr. 753 af 25 august 2001)

Virksomhedens navn og beliggenhed:	<b>I/S Teglgård Grundvej 19 Floes 8900 Randers</b>
CVR-nr:	25106466
P-nummer:	1007314120
Art:	Svinebrug
Matrikel nr.:	8a m.fl. Floes By, Virring
Ejer af virksomheden:	Gunnar og Martin Søby c/o Gunnar Søby Grundvej 19 Floes 8900 Randers
Driftsansvarlig:	Som ovenfor
Listebetegnelse:	I 101a Anlæg til husdyrproduktion for mere end 250 dyreenheder
Tilsynsmyndighed:	Sønderhald Kommune
Dato for godkendelse	15. november 2006



## Indholdsfortegnelse

1. Godkendelse .....	4
1.1 Baggrund .....	4
1.2 Generelt .....	4
1.3 Vilkår for godkendelsen .....	5
1.3.1 Generelle vilkår .....	5
1.3.2 Vilkår for indretning og drift .....	5
1.3.3 Vilkår som følge af regionplantillæg .....	6
1.3.4 Vilkår for luftforurening .....	6
1.3.5 Vilkår for støj .....	7
1.3.6 Vilkår for affald m.v. ....	7
1.3.7 Vilkår for skadedyr m.v. ....	8
1.3.8 Vilkår til beskyttelse af jord og grundvand .....	8
1.3.9 Vilkår for tilsyn, kontrol og egenkontrol .....	9
1.3.10 Vilkår ved ophør af drift .....	10
1.4 Offentliggørelse .....	11
1.5 Klagevejledning .....	11
2. Miljøteknisk beskrivelse .....	12
2.1 Forord .....	12
2.2 Ejendommens beliggenhed og arealer .....	12
2.3 Ejendommens indretning og drift .....	13
2.3.1 Produktionstekniske oplysninger .....	13
2.3.2 Husdyrgødning .....	14
2.3.3 Forbrug af råvarer og energi .....	14
2.3.4 Kvælstof- og fosforregnskab .....	15
2.3.5 Transport .....	16
2.3.6 Luftforurening .....	16
2.3.7 Affald .....	18
2.3.8 Spildevand og regnvand .....	18
2.3.9 Miljøforbedrende tiltag/renere teknologi .....	18

3. Miljøteknisk vurdering .....	19
3.2 Ejendommens beliggenhed og arealer.....	19
3.3 Ejendommens indretning og drift .....	19
3.3.1 Produktionstekniske oplysninger.....	19
3.3.2 Husdyrgødning.....	20
3.3.3 Forbrug af råvarer og energi .....	20
3.3.4 Kvælstof- og fosforregnskab .....	20
3.3.5 Transport .....	20
3.3.6 Luftforurening.....	21
3.3.7 Affald .....	21
3.3.8 Beskyttelse af jord og grundvand .....	21
3.3.9 Miljøforbedrende tiltag/reinere teknologi .....	22
4 Samlet vurdering .....	22
Bilag 1 – placering af ejendomme.....	23
Bilag 2 – kort over udspretningsarealer .....	24
Bilag 3 – eksisterende og planlagte bygninger.....	25
Bilag 4 – geneafstand og konsekvensområde .....	26

## 1. Godkendelse

Sønderhald Kommune godkender efter Miljøbeskyttelseslovens<sup>1</sup> kapitel 5, §33, svinebruget I/S Teglgård beliggende Grundvej 19, Floes, 8900 Randers, under henvisning til de oplysninger, der findes i afsnit 2.

### 1.1 Baggrund

Gunnar og Martin Søby har ansøgt om miljøgodkendelse af svinebruget I/S Teglgård.

Ejerne ønsker at udvide det eksisterende dyrehold på 226,3 dyreenheder – svarende til 7.560 producerede slagtesvin pr. år og 34 ammekvæg, til 357,1 dyreenheder – svarende til 12.500 producerede slagtesvin pr. år. Dyreholdets størrelse overskrider således grænsen for udarbejdelse af miljøgodkendelse og VVM-redegørelse.

I forbindelse med udvidelsen ændres det eksisterende staldanlæg fra fuldspalte til delvis spaltegulv, og produktionen i disse stalde reduceres til 7.000 producerede slagtesvin årligt. Desuden etableres et nyt staldanlæg inkl. gyllebeholder, til produktion af 5.500 slagtesvin årligt. Der etableres gyllekøling i alle stalde.

Det nye staldanlæg placeres i det åbne land.

### 1.2 Generelt

Godkendelsen omfatter de miljømæssige forhold, der er defineret ud fra Miljøbeskyttelseslovens kapitel 5, Godkendelsesbekendtgørelsen<sup>2</sup> og Vejledning om godkendelse af husdyrbrug<sup>3</sup>, dvs. forhold af betydning for det eksterne miljø. Denne godkendelse er således ikke en godkendelse efter Arbejds miljøloven, der administreres af Arbejdstilsynet.

Ejeren er selv ansvarlig for at indhente øvrige fornødne godkendelser eller tilladelser; herunder byggetilladelse, inden byggeriet påbegyndes.

Der gøres opmærksom på, at øvrig lovgivning naturligvis også skal overholdes.

Århus Amt har udarbejdet regionplantillæg og VVM-redegørelse til Regionplan 2005 for udvidelsen. Miljøgodkendelsens vilkår omfatter bl.a. de af amtet anviste forudsætninger.

Der forekommer ikke oplag af stoffer i sådanne mængder, at virksomheden er omfattet af Risikobekendtgørelsen<sup>4</sup>. Eventuelt ejerskifte skal meddeles Sønderhald Kommune senest 1 måned efter, det har fundet sted.

Godkendelsen gives under forudsætning af, at nedenstående vilkår overholdes:

---

<sup>1</sup> Lov om miljøbeskyttelse, lovbek. nr. 753 af 25. august 2001

<sup>2</sup> Bekendtgørelse om godkendelse af listevirksomhed, nr. 943 af 16. september 2004

<sup>3</sup> Vejledning om godkendelse af husdyrbrug, Miljøstyrelsens vejledning nr. 4 af 1997

<sup>4</sup> Bekendtgørelse om kontrol med risikoen for større uheld med farlige stoffer, bek. nr. 106 af 1. februar 2000

### 1.3 Vilkår for godkendelsen

#### 1.3.1 Generelle vilkår

Godkendelsen omfatter samtlige landbrugsmæssige aktiviteter på ejendommen I/S Teglgård, Grundvej 19, Floes, 8900 Randers

Indtil der er forløbet 8 år efter meddelelse af godkendelsen, må tilsynsmyndigheden som hovedregel ikke ændre vilkårene heri.

Mindst hvert 10. år skal myndigheden tage den samlede godkendelse op til revurdering og om nødvendigt ændre vilkårene heri. Den første regelmæssige revurdering skal foretages 8 år efter denne godkendelses dato.

Herudover skal godkendelsen tages op til revurdering i tilfælde af, at en forurening medfører miljømæssige skadevirkninger, der ikke kunne forudsiges, eller der er skabt teknisk mulighed for at nedbringe emissionen betydeligt eller andre forhold nævnt i Miljøbeskyttelseslovens §41a.

Godkendelsen bortfalder, såfremt den ikke er udnyttet inden 2 år fra dato, dvs. udvidelsen af stalde skal være påbegyndt. Udvidelsen op til det maksimale dyrehold skal desuden være tilendebragt senest 5 år efter godkendelsens dato. Såfremt bedriftens størrelse derefter har været på et lavere niveau i mere end 3 år, vil det tilladte maksimale dyrehold blive vurderet på ny.

Der må ikke foretages bygningsmæssige eller driftsmæssige ændringer ud over det, der er lagt til grund for godkendelsen, før ændringen er godkendt af tilsynsmyndigheden. Væsentlige udvidelser af husdyrholdet, der kan sidestilles med nyanlæg, forudsætter tilvejebringelse af nye regionplanretningslinier og nye VVM-undersøgelser i henhold til samlebekendtgørelsen<sup>5</sup>.

Et eksemplar af denne godkendelse skal være tilgængelig på ejendommen, og driftspersonalet skal være vel orienteret om godkendelsens indhold.

#### 1.3.2 Vilkår for indretning og drift

Ejendommen skal indrettes og drives i overensstemmelse med de oplysninger (afsnit 2), der ligger til grund for godkendelsen, samt med de ændringer der eventuelt måtte fremgå af godkendelsens vilkår.

Godkendelsen omfatter en maksimal årlig husdyrproduktion på **12.500 slagtesvin**, der indkøbes ved en vægt på 30 kg og sælges ved 102 kg, svarende til **357 dyreenheder**.

Indretning og drift af stalde og opbevaringsanlæg for husdyrgødning samt opbevaring og udbringning af husdyrgødning skal ske i overensstemmelse med reglerne i den til enhver tid gældende Husdyrgødningsbekendtgørelse<sup>6</sup> og vilkårene i denne godkendelse.

Opbevaringsanlæggene for husdyrgødning skal have en kapacitet, der er tilstrækkelig til, at udbringningen kan ske i overensstemmelse med reglerne i kapitel 10 i bekendtgørelsen, dog mindst 9 måneder. Dette gælder også for evt. husdyrgødning, som opbevares på bedriften fra anden ejendom.

---

<sup>5</sup> Bekendtgørelse om supplerende regler i medfør af lov om planlægning, nr. 1006 af 20. oktober 2005

<sup>6</sup> Bekendtgørelse om erhvervsmæssigt dyrehold, husdyrgødning, ensilage m.v., nr. 604 af 15. juli 2002

Der skal til stadighed være rådighed over tilstrækkeligt udspretningsareal for husdyrgødningen, jf. bekendtgørelsens §28 om harmoniregler. Plantedirektoratet er tilsynsmyndighed for overholdelse af harmonireglerne.

Svinebruget skal indrettes og drives således, at spild og andet ukontrolleret udslip af forurenende stoffer forhindres eller forebygges.

I forbindelse med eventuelle uheld der kan give anledning til forurening skal der straks gives besked til tilsynsmyndigheden, som på godkendelsestidspunktet er Sønderhald Kommune.

Ved akutte uheld, hvor øjeblikkelig indsats er nødvendig, rekvireres hjælp ved at ringe til alarmcentralen på tlf. 112.

### **1.3.3 Vilkår som følge af regionplantillæg**

Det samlede kvælstofoverskud på markerne må ikke overstige det nuværende overskud på 13.300 kg N/år, inkl. den udnyttelige del af husdyrgødningen afsat til gylleaftaler, og det tilbageholdte kvælstof som følge af gyllekøling.

Det samlede overskud af fosfor på markerne må ikke overstige 0 kg P/år.

Den samlede ammoniakfordampning fra stald og lager må ikke overstige 3.600 kg N/år, fordelt med 2.000 kg N/år fra det eksisterende anlæg, og 1.600 kg N/år fra det nye anlæg.

Der etableres 2 m bræmme op mod vandhul i udspretningsarealet nord for jernbanen.

Såfremt projektets forudsætninger ændres, skal dette forelægges Århus Amt, så amtet får lejlighed til at tage stilling til, om ændringen skal screenes for VVM-pligt. I tilfælde af, at ændringen kan være til skade for miljøet, kræver den godkendelse gennem et nyt regionplantillæg med tilhørende VVM-redegørelse.

### **1.3.4 Vilkår for luftforurening**

Landbrugsdriften på ejendommen skal tilrettelægges således, at der ikke opstår væsentlige lugt- eller støvgener for omkringliggende nabobeboelser eller virksomheder.

Der skal jævnligt gøres rent i staldene.

Bund- og vægflader skal så vidt muligt holdes tørre for at mindske lugtgenerne.

Der skal indgås aftale med et ventilationsfirma om et årligt serviceeftersyn og en evt. justering af ventilationsanlægget. Ventilationsfirmaets instruktioner for vedligeholdelse af ventilationsanlægget skal følges. Ventilationsanlæggene skal rengøres jævnligt og justeres efter behov.

Fodersiloer skal indrettes således, at støvgener i forbindelse med indblæsning af foder undgås. For eksempel med cykloner eller anden støvbegrænsende foranstaltning.

Dersom overdækning af gyllebeholder ikke sker ved fast overdækning, men ved tæt flydelag, skal der igen være dannet eller tilført et tætsluttende flydelag senest 1 uge efter omrøring.

Pumpning til gyllebeholder må ikke ske på lørdage, søn- og helligdage.

Såfremt driften medfører væsentligt flere lugtgener end forudsat ved udarbejdelse af denne godkendelse, kan tilsynsmyndigheden fastsætte yderligere skærpede vilkår for driften til minimering af lugtgenerne.

### 1.3.5 Vilkår for støj

Landbrugets bidrag til støjbelastningen i omgivelserne må ikke overstige følgende værdier, målt i skel til nabobeboelse:

	<b>Mandag – fredag</b> kl. 7 <sup>00</sup> - 18 <sup>00</sup> <b>Lørdag</b> kl. 7 <sup>00</sup> - 14 <sup>00</sup>	<b>Mandag – fredag</b> kl. 18 <sup>00</sup> - 22 <sup>00</sup> <b>Lørdag</b> kl. 14 <sup>00</sup> - 22 <sup>00</sup> <b>Søn – og helligdage</b> kl. 7 <sup>00</sup> - 22 <sup>00</sup>	<b>Alle dage</b> kl. 22 <sup>00</sup> - 7 <sup>00</sup>
Det åbne land (inkl. landsbyer og landbrugsarealer)	55	45	40
Referencetid i timer	8	1	½

*Støjens maksimalværdi må om natten ikke overstige 55 dB(A) ved boliger.*

Støjbelastningen er det ækvivalente, korrigerede støjniveau i dB(A) målt eller beregnet i 1,5 meters højde over terræn. Referencetiden er det mest støjbelastende tidsrum i perioden. Støjgrænserne gælder over et måletidsrum på 10 minutter, hvor støjen er kraftigst.

Normal kørsel med traktorer og landbrugsmaskiner i dagtimerne er ikke omfattet af støjgrænserne i ovenstående vilkår.

### 1.3.6 Vilkår for affald m.v.

Arealerne omkring bygninger og tilkørselsveje skal holdes ryddelige og fri for affald, foderrester, gødning m.v.

Affald skal opbevares på en måde, som ikke medfører forurening af omgivelserne, herunder jord, grundvand, vandløb eller luft.

Farligt affald (dvs. medicinrester, olie- og kemikalieaffald) skal opbevares under tåg, på fast gulv og uden mulighed for afledning til kloak, jord eller lignende, og således at der er opsamlingskapacitet til en mængde, svarende til rumindholdet af den største benyttede emballage/holder. Alt farligt affald skal anmeldes til tilsynsmyndigheden.

Ejendommens affaldshåndtering, dvs. korrekt sortering, opbevaring, pakning og bortskaffelse skal ske i overensstemmelse med det til enhver tid gældende affaldsregulativ.

Døde dyr og andet animalsk affald må ikke nedgraves eller opbevares sammen med gødning, men skal bortskaffes til godkendt destruktionsvirksomhed. I tidsrummet indtil afhentning skal døde dyr opbevares i lukket container eller under dertil indrettet afskærmning, således at de er afskærmet mod hunde og vilde dyr, og at der ikke opstår uhygiejniske forhold. Større dyr skal afhentes hurtigst muligt og senest efter 2 dage, mindre dyr dog senest efter 1 uge.



### **1.3.7 Vilkår for skadedyr m.v.**

På ejendommen skal der foretages en effektiv fluebekæmpelse i overensstemmelse med de til enhver tid nyeste retningslinier fra Statens Skadedyrlaboratorium, tlf. 4587 8055 eller [www.dpil.dk](http://www.dpil.dk). Retningslinierne opdateres en gang årligt.

Bekæmpelsen skal desuden foretages på tilsynsmyndighedens forlangende.

Gener fra andre skadedyr skal ligeledes straks afhjælpes.

Opbevaring af foder skal ske på en sådan måde, at der ikke opstår risiko for tilhold af rotter eller andre skadedyr.

### **1.3.8 Vilkår til beskyttelse af jord og grundvand**

#### **Håndtering af bekæmpelsesmidler**

Bekæmpelsesmidler skal opbevares i aflåst giftrum eller lign., med tæt, fast gulv og uden mulighed for afledning til kloak. Der må ikke samme sted opbevares foderstoffer, lægemidler eller levnedsmidler. Der må kun opbevares og anvendes bekæmpelsesmidler, som er godkendt af Miljøstyrelsen, og optaget på den til enhver tid gældende liste over godkendte bekæmpelsesmidler.

Påfyldning af marksprøjte skal foregå på et befæstet areal med afløb til opsamlingsbeholder. Hvis der ved et uheld løber sprøjtemiddel i opsamlingsbeholderen, skal indholdet straks fortyndes og udspredes på den mark, der skulle sprøjtes. Alternativt på et tætbevokset areal.

Der må ikke tages vand direkte fra en boring eller et vandløb til påfyldning af marksprøjten, medmindre der er monteret en kontraventil, eller der anvendes en særskilt mellembeholder, så tilbagesug til vandforsyningen forhindres. Vandslangen skal være fjernet, inden vandet iblandes sprøjtemiddel.

#### **Håndtering af gylle**

I forbindelse med påfyldning af gyllevogn må der ikke spildes husdyrgødning på jorden således, at der er fare for forurening af jord, grundvand eller dræn.

Pumpning af gylle til gyllevogn skal altid ske under opsyn.

Påfyldning af gylle skal ske på en fast plads med afløb til opsamlings- eller gyllebeholder. Pumpeanlægget skal være udformet sådan, at uvedkommende ikke kan aktivere pumpen, hvorved der kan ske utilsigtet udpumpning af gylle.

Hvis der anvendes gyllevogn med sugetårn med lukket tank og overløb således, at evt. overløb i forbindelse med påfyldning af vognen vil spildes i gyllebeholderen og ikke på jorden kan etablering af læsseplads undlades.

Ved transport af husdyrgødning skal transportvognens åbninger være forsynet med låg eller lignende, således at spild ikke kan finde sted. Skulle der alligevel ske spild, skal gødningen straks opsamles.

#### **Vask af maskiner, redskaber og sprøjteudstyr**

Rengøring af maskiner eller redskaber, f.eks. vogne til dyretransporter skal foregå på en egnet vaskoplads eller på en godkendt gyllelæsseplads.

Skylning af marksprøjte indvendigt kan dog foregå ved at skyllevandet spredes på den mark, som lige er sprøjtet.

### Spildevand

Sanitært spildevand fra beboelse og mandskabsrum skal ledes til offentlig spildevandsledning.

Vand fra vask af stalde betragtes som flydende husdyrgødning, og skal tilledes gyllebeholder.

### Tanke

Tanke skal opfylde de til enhver tid gældende regler vedrørende indretning, etablering og drift af olietanke, rørsystemer og pipelines<sup>7</sup>.

### 1.3.9 Vilkår for tilsyn, kontrol og egenkontrol

Sønderhald Kommune har som tilsynsmyndighed ret til på ethvert tidspunkt at kontrollere, at godkendelsens vilkår overholdes.

Hvis tilsynsmyndigheden skønner, at eventuelle klager vedrørende støj er velbegrundede, skal svinebruget for egen regning, dog højst én gang om året, eftervise, at de stillede støjkrav er overholdt. Målinger skal ske under fuld, normal drift.

Dokumentationen skal kun omfatte de støjgrænser, der er relevante, ifølge tilsynsmyndighedens vurdering i den konkrete sag.

Dokumentationen skal ske i form af:

- Beregning af støjniveauet efter den nordiske beregningsmetode for ekstern støj fra virksomheder, der er beskrevet i Miljøstyrelsens vejledning nr. 5/1993<sup>8</sup> eller
- Måling af støjniveauet, som angivet i Miljøstyrelsens vejledning nr. 6/1984<sup>9</sup> eller beskrevet i Miljøstyrelsens orientering nr. 9/1997<sup>10</sup>.

Beregninger eller målinger skal foretages af et laboratorium, der er akkrediteret eller en person, der er certificeret til "Miljømålinger – ekstern støj".

Vurdering af støjgrænsens eventuelle overskridelse foretages ud fra Støjvejledningen nr. 5/1984<sup>11</sup> eller orientering nr. 9/1997.

Såfremt tilsynsmyndigheden skønner, at eventuelle klager vedrørende lugt fra ventilation af stalde er velbegrundet, skal svinebruget lade foretage undersøgelser af forskellige lugtkilder og/eller behandling af luftafkastet, således at lugten fra stalde formindskes.

Det skal til enhver tid kunne dokumenteres (ved skriftlige aftaler), at harmonikrøvet overholdes i henhold til gældende regler.

Ved indgåelse af nye aftaler skal disse indsendes til tilsynsmyndigheden **senest 2 måneder inden ikrafttræden**. Aftalerne skal vedlægges kortbilag, som angiver de omtalte arealer.

---

<sup>7</sup> Bekendtgørelse om indretning, etablering og drift af olietanke, rørsystemer og pipelines, bek. nr. 633 af 27. juni 2005

<sup>8</sup> Beregning af ekstern støj fra virksomheder, Fælles nordisk beregningsmetode, Miljøstyrelsens vejledning nr. 5/1993

<sup>9</sup> Vejledning om måling af ekstern støj fra virksomheder, Miljøstyrelsens vejledning nr. 6/1984

<sup>10</sup> Lavfrekvent støj, infralyd og vibrationer i eksternt miljø, Orientering fra Miljøstyrelsen nr. 9/1997

<sup>11</sup> Vejledning om ekstern støj fra virksomheder, Miljøstyrelsens vejledning nr. 5/1984

Ejendommen skal en gang årligt og **senest den 1. marts** indsende følgende dokumentation til tilsynsmyndigheden:

- Produktionens størrelse. En årlig opgørelse over antal producerede slagtesvin, med dokumentation i form af f.eks. kvitteringer for salg af svin og slagteriafregninger.
- Dokumentation for råproteinindhold i foder og foderforbrug f.eks. i form af analyser af eget korn, dokumentation for indhold af protein i indkøbt foder samt mængde af samme – evt. som løbende gennemsnit over 3 år *eller* dokumentation for mængde kvælstof ab dyr.
- Driftsjournal for temperaturmålinger på anlæg til gyllekøling samt aflæsning af antal driftstimer af pumpe. Der skal foretages en ugentlig aflæsning. (Beregninger viser, at der skal ske en køling af gyllen på 5 grader i forhold til staldens temperatur). Dato og tidsrum for evt. driftsstop af anlægget samt evt. reparationer skal ligeledes noteres.  
Hvis der vælges andre løsninger til nedsættelse af ammoniakfordampning fra ejendommen, skal effektiviteten af disse dokumenteres, f.eks. ved beregninger, og godkendes af kommunen før de anvendes.
- Dokumentation for indhold af fosfor i foderet f.eks. ved leverandøroplysninger og analyser af eget korn.
- Kvælstof og fosforregnskab. Den ikke udnyttelige del af kvælstof afsat til gylleaftaler, og det kvælstof, der tilbageholdes som følge af en mindre fordampning, skal medregnes i ejendommens kvælstofoverskud. Det samlede kvælstofoverskud efter udvidelsen må ikke overstige det nuværende på 13.300 kg N/år.
- Gødnings- samt lagerregnskab, som kan dokumentere den årlige husdyrproduktion og at gødningen udbringes forskriftsmæssigt.

Ejendommen skal endvidere føre journal for egenkontrol, der skal opbevares i mindst 5 år. Journalen skal forevises tilsynsmyndigheden på forlangende.

I journalen registreres følgende:

- Dokumentation for det årlige forbrug af råvarer og energi jf. pkt. 2.3.2
- Dokumentation for, at ejendommens affald bortskaffes miljømæssigt forsvarligt, jf. vilkår 1.3.6. Der skal føres register over affaldstype, mængde, transportørfirma og modtagefirma.
- Tidspunkt for kontrol af flydelag på gyllebeholdere, jf. Miljøministeriets vejledning om logbog for beholdere med flydende husdyrgødning.
- Tidspunkt for kontrol og rengøring af ventilation samt evt. reparationer og udskiftninger.
- Uheld, der medfører forurening af jord eller grundvand.

### 1.3.10 Vilkår ved ophør af drift

Ved ophør af driften skal svinebruget træffe de nødvendige foranstaltninger for at undgå forureningsfare og for at bringe stedet tilbage til en tilfredsstillende tilstand.

#### 1.4 Offentliggørelse

Godkendelsen offentliggøres ved annoncering i Folkebladet den 15. november 2006. Dette er godkendelsens dato.

Følgende er samtidig hermed underrettet om godkendelsen:

Arbejdstilsynet Århus Amt  
Århus Amt, Natur og Miljø  
Embedslægeinstitutionen  
Danmarks Naturfredningsforening  
Friluftsrådet i Århus Amt

#### 1.5 Klagevejledning

Godkendelsen kan påklages til Skov- og Naturstyrelsen senest 4 uger fra godkendelsens dato, dvs. inden den 14. december 2006.

Klageberettiget er ansøgeren, amtsråd, embedslægen og enhver, der har en væsentlig, individuel interesse i sagens udfald samt visse foreninger, der er nævnt i Miljøbeskyttelseslovens §§99 og 100.

Eventuel klage skal stiles til Skov- og Naturstyrelsen, Haraldsgade 53, 2100 København Ø. Klagen skal sendes til Sønderhald Kommune, Middelgade 1, 8963 Auning. Sønderhald Kommune sender klagen videre. Såfremt godkendelsen bliver påklaget, vil det straks blive meddelt ansøgeren.

En klage over godkendelsen har ikke opsættende virkning, med mindre Skov- og Naturstyrelsen bestemmer andet. Udnyttelse af godkendelsen sker imidlertid på den pågældendes eget ansvar.

Ønskes afgørelsen prøvet ved domstolene, skal søgsmål efter Miljøbeskyttelseslovens §101 være anlagt inden 6 måneder efter godkendelsens dato, dvs. inden den 15. maj 2007.

Godkendt af Teknisk Udvalg den 3. oktober 2006.

Sønderhald Kommune den 14. november 2006.

  
Carsten Dam  
Kommuneingeniør

  
Majken Hentze  
Miljøingeniør

## 2. Miljøteknisk beskrivelse

### 2.1 Forord

Gunnar og Martin Søby har søgt om miljøgodkendelse til at udvide dyreholdet på ejendommen I/S Teglgård, Grundvej 19, Floes, 8900 Randers, matr. nr. 8a m.fl. Floes By, Virring. Ansøgningen vedrører en udvidelse af det eksisterende dyrehold på 226,3 DE – svarende til 7.560 slagtesvin og 34 ammekvæg, til 357,1 DE – svarende til 12.500 slagtesvin (årsproduktion).

Sagen har været forelagt Århus Amt med henblik på udarbejdelse af regionplantillæg og VVM-redegørelse.

I henhold til godkendelsesbekendtgørelsens<sup>12</sup> §10 skal ansøgningsmateriale samt udkast til godkendelse af (i)-mærkede virksomheder offentliggøres, således at offentligheden får lejlighed til at se materialet og udtale sig herom. Offentlig annoncering kan dog undlades, hvis sagen, som i dette tilfælde, er omfattet af VVM-proceduren og de heraf følgende offentlighedsfaser.

Udkastet til miljøgodkendelsen har været i partshøring hos i alt 20 ejere og lejere af ejendomme inden for 300 meter fra I/S Teglgård. Høringen har givet anledning til en enkelt indsigelse, fra Grundvej 14, som er behandlet i forbindelse med det efterfølgende arbejde med miljøgodkendelsen.

### 2.2 Ejendommens beliggenhed og arealer

Ejendommen Teglgård, Grundvej 19, Floes, 8900 Randers er beliggende i Floes by. Den nærmeste nabobeboelse til det eksisterende staldanlæg er beliggende i en afstand af ca. 42 meter i syd/sydvestlig retning. Nærmeste nabobeboelse til det nye staldanlæg i landzone, landbrugs-ejendommen Grundvej 16, er beliggende i en afstand af ca. 270 meter mod syd. Afstanden til nærmeste beboelse, Floesengbakkevej 2, som ikke er en landbrugsejendom, er ca. 350 meter mod nord/nordøst. Placeringen af ejendommene ses på oversigtskortet, bilag 1.

Bedriften har et areal på 255,10 ha til udbringning af husdyrgødning. Arealerne ligger dels omkring ejendommen og dels i Vester Alling.

Arealerne er fordelt således:

	Samlet areal (ha)	Heraf til udbringning af husdyrgødning (ha) på ejendommen
Ejet på ejendommen	125,00	103,44
Ejet på andre ejendomme	28,00	25,17
Forpagtet/lejet	4,77	4,77
Gylleaftaler	121,72	121,72
<b>Total</b>	<b>279,49</b>	<b>255,10</b>

Kort over udspretningsarealerne ses af bilag 2.

#### Harmonikrav

Til en produktion på 357,1 DE er der krav om et areal til udbringning af husdyrgødning på minimum 255,10 ha.<sup>13</sup> Der er 103,44 ha på egen jord, 25,17 ha på anden ejet ejendom, 4,77 ha forpagtede arealer og 121,72 ha overførselsarealer – i alt 255,10 ha. Dermed er harmonikravet opfyldt. Plantedirektoratet administrerer reglerne vedrørende harmoni, og er tilsynsmyndig herfor.

<sup>12</sup> Bekendtgørelse om godkendelse af listevirksomhed, nr. 943 af 16. september 2004

<sup>13</sup> Jf., Bekendtgørelse om erhvervsmæssigt dyrehold, husdyrgødning, ensilage m.v., nr. 604 af 15. juli 2002

#### *Arealkrav*

Kravet til egen jord skal opfyldes for den enkelte ejendom. For 0-120 DE skal til ejendommen ejes 25% af harmoniarealet, fra 120-250 DE skal ejes 60% af harmoniarealet og for DE over 250 skal bedriften eje 100% af harmoniarealet. Dog kan op til 1/3 af kravet opfyldes ved andre ejede ejendomme eller 5-årige tinglyste forpagtnings- og/eller gylleaftaler.

En produktion på 371,1 DE medfører et arealkrav på 153,67 ha og et reduceret arealkrav på 103,0 ha.

Arealkravet er opfyldt med 103,44 ha udbringningsarealer ejet til Teglgård, 25,17 ha ejet på anden ejendom samt 25,1 ha tinglyste gylleaftaler.

Jordbrugskommissionen er tilsynsmyndighed på dette område.

### **2.3 Ejendommens indretning og drift**

Eksisterende og planlagte bygninger ses af bilag 3.

Stuehuset er beboet af ansøger selv. Opvarmning af beboelsen foregår med halmfyr. Fyret er placeret i driftsbygningen nærmest boligen. Skorstenen er ca. 80 cm. over tagfladen.

Ejendommen forsynes med vand fra Floes Vandværk.

#### *Staldanlæg*

De eksisterende produktionsbygninger er på ca. 1450 m<sup>2</sup>

I forbindelse med udvidelsen opføres 1800 m<sup>2</sup> svinestald, 400 m<sup>2</sup> lade og 3500 m<sup>3</sup> gyllebeholder i det åbne land.

#### *Ventilation*

Det eksisterende staldanlæg ventileres mekanisk med undertryksventilation. Luftindtag sker via vægventiler. Afkastene er placeret 80 cm. over kip. Lufthastigheden i afkastene er 2 m/sek.

#### *Siloer*

Korn og foderråvarer lagres i egne siloer.

Der er opført en i tilknytning til det eksisterende staldanlæg. I forbindelse med udvidelsen opføres en 12 meter høj fodersilo i tilknytning til staldbygningerne i landzone.

### **2.3.1 Produktionstekniske oplysninger**

Den nuværende produktion består af opfødning af årligt ca. 7.560 slagtesvin samt et kvæghold på 34 ammekøer inkl. opdræt.

Den fremtidige produktion vil bestå af opfødning af årligt ca. 12.500 slagtesvin i vægtklassen 30-102 kg.

I de eksisterende staldbygninger er der ca. 2.000 stk. slagtesvin på stald ad gangen.

Produktionen foregår som holddrift, idet en sektion fyldes med smågrise på én gang og tømmes, rengøres og tørres, inden der indsættes et nyt hold. Grisene går i dag på fuldspaltegulv. I forbindelse med udvidelsen ændres gulvene til delvis spaltegulv. Endvidere etableres gyllekøling. Gyllen sluses ud af kanalerne via træk-og slip system.

Ved den fremtidige drift reduceres antallet af dyr på stald til ca. 1.750 stk. slagtesvin.

I det nyetablerede staldanlæg i landzone, vil der være ca. 1.380 slagtesvin på stald ad gangen. Produktionen foregår ligeledes ved holddrift. Stalden opføres med delvis spaltegulv og gyllekøling. Gyllen sluses ud af kanalerne via træk-og slip system.

Der flyttes ikke svin til anden ejendom.

### 2.3.2 Husdyrgødning

Efter udvidelsen forventes der en årlig produktion af gylle på ca. 6.265 tons inkl. drikkevandsspild, vaskevand og den nedbørsmængde, der tilføres gyllebeholderen.

Ejendommens anlæg til opbevaring af husdyrgødning:

Anlæg	Opført år	Kapacitet før	Kapacitet efter
Gyllebeholder	1989	1120 m <sup>3</sup>	1120 m <sup>3</sup>
Gyllebeholder	1992	1240 m <sup>3</sup>	1240 m <sup>3</sup>
Gyllebeholder (ny)			3500 m <sup>3</sup>
<b>I alt</b>			<b>5860 m<sup>3</sup></b>

Der opføres en ny gyllebeholder på 3500 m<sup>3</sup>.

Opbevaringskapaciteten på ejendommen bliver således på 11,5 måneder. Dermed er kravet til 9 måneders opbevaringskapacitet opfyldt.

### 2.3.3 Forbrug af råvarer og energi

Ejendommens nuværende forbrug samt det forventede forbrug efter udvidelsen af foder, handelsgødning, el, vand og brændstof fremgår af nedenstående:

Årligt forbrug	Nuværende forbrug	Fremtidige forbrug
Foder i alt	1.720 tons	3.000 tons
El (ventilation, foderfremstilling m.v.)	70.000 kWh	115.000 kWh
Vand (drikkevand, vask af stalde og dyretransporter m.v.)	4.500 m <sup>3</sup>	7.800 m <sup>3</sup>
Brændstof (dieselolie)	40.000 liter	40.000 liter
Handelsgødning	40 tons	40 tons

#### Foder

Der forbruges årligt 1.720 tons foder til slagtesvinene ved den eksisterende produktion.

Heraf er 1.200 tons egen avl af korn, mens de resterende 520 tons indkøbes.

Ved den ansøgte produktion, vil der yderligere blive købt 1.280 tons foder til slagtesvinene.

Foderet tilsætte enzymet fytase, der øger fordøjeligheden af det naturlige fosfor i kornet. Hermed nedsættes den del ufordøjet fosfor der ellers ville passere lige gennem grisen og ud i gyllen. Fosforindholdet i foderet reduceres til 4,1 g P/FEsv.

Foderet optimeres med et lavere indhold af råprotein (150 g råprotein/FEsv), så overforsyning i dele af dyrenes vækstperiode undgås, og indholdet af kvælstof i gødningen reduceres.

#### El

Elforbruget fordeler sig på foderhåndtering, ventilation, gødningshåndtering, belysning og husholdning. Det årlige forbrug forventes at stige fra ca. 70.000 kWh til ca. 115.000 kWh.

#### Vand

Ejendommen forsynes med vand fra Floes Vandværk. Forbruget fordeler sig på drikkevand til dyrene, vask af stalde og maskiner/transporter og vand i husholdningen. Det årlige forbrug forventes ændret fra 4.500 m<sup>3</sup> til 7.800 m<sup>3</sup>

**Brændstof**

Diesellole anvendes til markarbejde, transport foder og gødningshåndtering. Det nuværende årlige forbrug på 40.000 liter forventes at være uændret efter udvidelsen, idet egne udbringningsarealer ikke øges. Diesolietanken er placeret over jorden, mellem de 2 maskinhuse.

Boligen opvarmes med halmfyr. Fyret er placeret i driftsbygningen nærmest boligen. Der er endvidere registreret en nedgravet olietank på ejendommen.

**Handelsgødning**

Det årlige forbrug af handelsgødning på ca. 40 tons forventes at være uændret. Handelsgødning indgår som en del af det årlige kvælstof- og fosforregnskab.

**2.3.4 Kvælstof- og fosforregnskab**

Input tager udgangspunkt i den aktuelle mark- og gødningsplan, med faktiske tal for udsæds- og gødningsmængder. Til beregning af N og P-balance, anvendes normtal for slagtevægt og foderforbrug.

De gennemsnitlige udbytter på ejendommen er følgende:

Vinterraps	4.600 kg pr. ha
Vinterhvede	75 hkg pr. ha
Vinterbyg	72 hkg pr. ha
Triticale	55 hkg pr. ha
Vårbyg	63 hkg pr. ha

Udbytterne er oplyst af ansøger. Ovenstående grundoplysninger er de samme for hhv. nudrift og ansøgt drift.

Kvælstof- og fosforregnskab for nudrift og ansøgt drift er beregnet til følgende:

N- og P-regnskab	Kvælstof N, kg		Fosfor P, kg	
	Nudrift 227,5 DE	Ansøgt drift 357,1 DE	Nudrift 227,5 DE	Ansøgt drift 357,1 DE
Produceret ab lager	21.862	31.887	5.697	5.689
Gyllekøling	-	+1.442		
Tilført med handelsgødning	+8.247	+7.415	+610	+465
Deposition (16,6 kg N/ha/år)	+2.214	+2.214	-	-
Tilført med udsæd	+307	+341	+57	+63
Fjernes med afgrøder	-16.079	-17.626	-3.275	-3.543
Afsat til gylleaftaler	-2.033	-15.975	-797	-2.754
NH <sub>3</sub> fordampning, mark	-1.742	-2.833	-	-
Overskud til jordpulje, udvaskning og denitrifikation	12.776	6.865	2.292	-80
Ejede og forpagtede arealer, ha	133,38	133,38	133,38	133,38
Overskud pr. ha	95,8	51,5	17,2	-0,6
25% uudnyttet N fra gylleaftaler	+508	+3.994	-	-
Overskud inkl. uudnyttet N fra gylleaftaler	13.284	10.859	-	-

Til beregning af balancer for kvælstof og fosfor er programmerne Markstyring og Grønt Regnskab under Bedriftsløsning samt Tværamtslig regneark version 2.5 2005/2006 (19. april 2006) anvendt.



### 2.3.5 Transport

På offentlig vej vil der foregå transport ved levering af smågrise, afhentning af slagtesvin og transport af foder, gylle m.v. Det tilstræbes, at transporterne foregår inden for normal arbejdstid.

Antallet af transporter på offentlig vej (pr. år) er oplyst til:

Årlige transporter	Nudrift	Ansøgt drift
Grise til og fra ejendommen	104	104
Øvrige, bl.a. døde dyr	52	52
Gylle og dybstrøelse	207	308
Foder	30	40
Dieselolie	12	12

Transport af gylle vil i det omfang det er muligt, foregå på ejendommens egne markveje. Længste transportvej bliver ca. 6.800 meter på offentlig vej. For at undgå transport ad hovedvej 16, køres over Moeskær, hvilket forlænger transportvejen med ca. 1.000 meter.

### 2.3.6 Luftforurening

#### Lugt

De primære kilder til lugt fra husdyrproduktionen vil være fra staldene samt fra gyllebeholderne og ved transport og udspredning af gylle på markerne.

Lugtemissionen og genegrænser samt konsekvensområde er bestemt ved brug af "Vejledende retningslinier for vurdering af lugt og begrænsning af gener fra stalde" udgivet af Foreningen af Miljømedarbejdere i Kommunerne (2002).

	Nudrift	Ansøgt drift i eksisterende stald	Ansøgt drift i ny stald
Lugtenheder (LE/s)	19.500	17.325	13.662
Geneafstand til boliger indenfor samlet bebyggelse (m)	248	234	208
Geneafstand til boliger i landzone udenfor samlet bebyggelse (m)	140	132	117
Konsekvensområde (m)	600	575	500

Ovennævnte afstande er indtegnet på bilag 4

Geneafstand – den afstand inden for hvilken der forventes at forekomme gener, der kan betragtes som væsentlige.

Konsekvensområde – en overslagsmæssig bestemmelse af et område uden for hvilket lugtpåvirkninger under normalt forekommende drift- og vejrforhold ikke vil forekomme.

Udbringning og opbevaring af gylle foregår i henhold til gældende regler i Husdyrgødningsbekendtgørelsen.

I gyllebeholderne etableres naturligt flydelag, hvilket minimerer lugtafgivelsen og ammoniakdampningen herfra. Flydelaget fjernes kun ved omrøring af gyllebeholderen i forbindelse med udbringning, hvorefter det genetableres.

Gyllen udbringes med slæbeslanger primært forår og i mindre omfang sommer og efterår.

#### *Ammoniakfordampning*

Fordampning af ammoniak vil primært ske i staldene, hvorfra ammoniakken udledes til omgivelserne via ventilationssystemet. Fordampning fra gyllebeholdere og fra udbringning af gylle er mindre og forekommer i en begrænset periode.

Beregning af ammoniakfordampning sker ud fra staldtype og antal dyr i hver staldtype samt foderudnyttelsen. I de eksisterende stalde går alle dyr på fuldspaltegulv. I ansøgt drift vil alle dyr gå på delvis spaltegulv, og der etableres gyllekøling i alle stalde. Beregninger viser, at der, for at opnå den ønskede effekt, skal ske en køling af gyllen på 5 grader i forhold til staldens temperatur. (1 grads køling medfører 7% reduktion i ammoniakfordampningen).

For yderligere at reducere ammoniakfordampningen er indholdet af råprotein i fodret reduceret i forhold til normen.

#### Ammoniakfordampning:

<b>Årlig ammoniakfordampning</b>	<b>Nudrift</b>	<b>Ansøgt drift</b>
Stald	3.868 kg N	2.943 kg N
Lager	391 kg N	680 kg N
Udbringningsarealer (og markstak for kvæghold i nudrift)	1.868 kg N	2.833 kg N
<b>Total</b>	<b>6.127 kg N</b>	<b>6.457 kg N</b>

Ammoniakfordampning er beregnet i det tværamtslige regneark version 2.5 2005/2006 (19. april).

#### *Støj*

Foderfremstilling, udfodring, håndtering af gylle, drift af kornblæser og kompressor m.m. vil i perioder medføre støj. Aktiviteterne vil i det omfang det er muligt foregå inden for normal arbejdstid. Dog vil tørring af korn hovedsageligt foregå i høstperioden; juli-september.

Der vil være et permanent støjbidrag fra drift af ventilationsanlægget.

Der forventes ingen ændring af støjniveauet ved det eksisterende staldanlæg.

#### *Støv*

Der kan forekomme støv i forbindelse med ejendommens drift.

Håndtering af fodermidler foregår i en lukket lade, hvorved støvbelastningen herfra begrænses.

Støvbelastningen vil ikke øges fra den eksisterende produktion i Floes.

### 2.3.7 Affald

Der forekommer følgende typer affald:

Affald	Opbevaring	Bortskaffelse
Døde dyr	Indtil afhentning opbevares døde dyr i lukket container og bortskaffes til destruktionsanstalt. Ejendommen har en kølecontainer til opbevaring af de mindre dyr.	DAKA
Kanyler og medicinrester	Indtil bortskaffelse opbevares brugte kanyler i plastboks.	Via leverandør eller apotek.
Kemikalier	Sprøjtemidler opbevares i aflåst rum.	Den kommunale modtagestation eller leverandør.
Spildolie	Der er ikke oplag af spildolie på ejendommen.	Retur med den mekaniker, der udfører servicearbejde på køretøjerne.
Husholdningsaffald	Beholder udleveret af renovatør	Reno Djurs

### 2.3.8 Spildevand og regnvand

Spildevand fra produktionen ledes til gyllebeholder.

Husspildevand ledes via septiktank til offentligt spildevandsanlæg.

Regnvand fra tage og rene befæstede arealer føres til eksisterende faskiner. Regnvand fra nyt staldanlæg føres til nye faskiner.

Der etableres en vaskeplads i tilknytning til det eksisterende staldanlæg. Vask af maskiner og dyretransporter vil foregå på denne vaskeplads, som har afløb til gyllebeholder.

### 2.3.9 Miljøforbedrende tiltag/rener teknologi

Fordampningen af ammoniak og lugtstoffer fra staldanlæggene mindskes ved at staldene, i det omfang det er muligt, holdes rene og tørre.

For at reducere fordampningen af ammoniak fra staldene indrettes disse med delvis spaltegulv. Ved at mindske gylleoverfladen nedsættes fordampningen.

Der etableres gyllekøling i alle staldanlæg. Dette bidrager til en yderligere reduktion af ammoniakfordampningen. Fordampningen er meget temperaturafhængig, jo lavere temperatur jo mindre ammoniakfordampning forekommer der. Anlægget etableres med lækagealarm, som udløses ved et evt. tryktab over køleslangerne.

Foderet tilsættes enzymet fytase. Dette øger fordøjeligheden af det naturlige fosfor i kornet. Herved nedsættes den del af ufordøjet fosfor, der ellers ville passere gennem grisen og ud i gyllen.

Foderet optimeres med et lavere råproteinindhold, så overforsyning i dele af dyrenes vækstperiode undgås, og indholdet af kvælstof i gødningen mindskes.

Ejendommens ejere vil løbende holde sig orienteret om ny teknologi til reduktion af miljøbelastningen fra produktionen med henblik på at implementere den når den er tilstrækkelig udviklet og driftssikker.

### 3. Miljøteknisk vurdering

#### 3.2 Ejendommens beliggenhed og arealer

Staldanlæggende er beliggende dels i Floes by og dels i det åbne land. Afstanden fra nabobeboelse til det eksisterende staldanlæg er ca. 42 meter.

Jf. husdyrgødningsbekendtgørelsen § 3 pkt. 4 fremgår det, at etablering af erhvervsmæssigt dyrehold, herunder stalde og lignende, gødningsopbevaringsanlæg samt udvidelser og ændringer af eksisterende dyrehold, der medfører forøget forurening, er ikke tilladt i en afstand mindre end 50 meter fra en nabobeboelse.

Ændringen i det eksisterende staldanlæg medfører at antallet af dyr på stald nedbringes. De udførte beregninger vedrørende lugt fra anlægget viser ligeledes en reduceret geneafstand fra de nuværende 248 m til 234 m.

Ændringen vurderes således ikke at medføre en forøget forurening, og er derfor ikke omfattet af bekendtgørelsens §3.

Sønderhald Kommune har ikke modtaget klager vedr. lugt fra det nuværende dyrehold.

Det nyetablerede staldanlæg placeres i en afstand af ca. 270 meter fra nærmeste landbrugsejendom og ca. 350 meter fra nærmeste ejendom, som ikke er en landbrugsejendom. Den beregnede geneafstand for lugt fra det nye staldanlæg er på hhv. 208 m og 117 m for boliger i samlet bebyggelse og i landzone. Der ligger ingen boliger inden for genegrænsen.

Det nyetablerende staldanlæg forventes ikke at give anledning til væsentlige gener.

Ejendommen har de fornødne arealer til rådighed, hvorfor såvel harmoni- som arealkrav er opfyldt. Arealernes beliggenhed i forhold til den omkringliggende natur er beskrevet i amtets regionplantillæg. Heraf fremgår der bl.a. krav til følgende afværgeforanstaltninger:

- Den samlede ammoniakfordampning fra stald og lager må ikke overstige 3.600 kg N/år, fordelt med 2.000 kg N/år fra det eksisterende anlæg, og 1.600 kg N/år fra det nye anlæg.
- Der skal være fosforbalance på udspretningsarealerne, dvs. tilført fosfor skal være lig med bortført fosfor.
- Det samlede kvælstofoverskud må ikke stige i forhold til nudriften, i alt 13.300 kg N/år, inkl. den udnyttelige del af husdyrgødningen afsat til gylleaftaler, og det tilbageholdte kvælstof som følge af gyllekøling.
- Der etableres 2 meter bræmmer op mod vandhul i udspretningsareal nord for jernbanen.

Ovenstående medfører bl.a. krav om foderoptimering samt etablering af delvis spaltegulv og gyllekøling i alle staldanlæg.

Ved indgåelse af nye aftaler – både forpagtnings- og udspretningsaftaler – skal disse VVM-screenes og evt. VVM-vurderes. Der stilles derfor vilkår om, at disse aftaler skal indsendes til tilsynsmyndighedens senest 2 måneder inden ikrafttrædende.

#### 3.3 Ejendommens indretning og drift

##### 3.3.1 Produktionstekniske oplysninger

Alle staldanlæg indrettes med delvis spaltegulv og gyllekøling, en teknologi, som er beskrevet i BAT-byggeblad som et staldsystem, der kan reducere ammoniakfordampningen.

Der er dog ikke erfaring for, at denne teknik medfører en reduktion af lugt fra staldene.

### 3.3.2 Husdyrgødning

Der opføres en ny gyllebeholder i tilknytning til den nye stald. Ejendommens opbevaringskapacitet er herefter beregnet til 11,5 måneder, inkl. hensyntagen til den mængde drikke- og vaskevand samt nedbør, der tilføres gyllebeholderne. Vilkåret om minimum 9 måneders opbevaringskapacitet er således overholdt.

Overdækning af gyllebeholderen sker ved naturligt flydelag, som skal være reetableret senest en uge efter omrøring.

Gyllen skal håndteres på en sådan måde, at dette giver anledning til nogen form for spild. Skulle det mod forventning vise sig, at dette vilkår ikke kan overholdes, vil tilsynsmyndigheden stille krav om, at der etableres foranstaltninger, som kan sikre overholdelse af vilkåret f.eks. krav om etablering af en gyllelæsseplads.

Transport af husdyrgødning over en vejafstand på mere end 10 km fra produktionsanlægget skal foregå med lastbil eller et påhængskøretøj hertil. Under transporten skal flydende gødning opbevares i lukkede tanke. Ifølge oplysningerne er transportafstanden under 10 km.

### 3.3.3 Forbrug af råvarer og energi

Ejendommen har oplyst det forventede forbrug af råvarer og energi efter ændringen og udvidelsen. En del af egenkontrollen vil være, at fremskaffe dokumentation for det faktiske årlige forbrug. Dokumentationen skal danne grundlag for en helhedsvurdering af ressourceforbruget, herunder forbrug pr. produceret slagtesvin.

### 3.3.4 Kvælstof- og fosforregnskab

Amtets vurdering har, som beskrevet i afsnit 3.2, giver anledning til en række forudsætninger for bl.a. kvælstof og fosfor, som skal være opfyldt for at der kan meddeles tilladelse til det ansøgte.

Beregninger har bl.a. vist, at det nye staldanlæg skal placeres minimum 600 meter fra overdrevet beliggende 780 m nordvest for det eksisterende staldanlæg.

Ved etablering af delvis spaltegulv og gyllekøling i såvel eksisterende som nyt staldanlæg, samt reduktion af råproteinindholdet i foderet er det sandsynliggjort, at ammoniakfordampningen fra staldanlæggene begrænses, så der ikke sker en væsentlig øget deposition på de omkringliggende arealer.

Kvælstofoverskuddet forventes reduceret lidt ved den ansøgte drift. Der stilles derfor vilkår om, at det samlede kvælstofoverskud på markerne ikke må overstige det nuværende overskud på 13.300 kg N/ha/år.

Der er fosforbalance i den ansøgte drift. Der stilles derfor vilkår om, at det samlede overskud af fosfor på markerne ikke må overstige 0 kg P/år.

### 3.3.5 Transport

Antallet af transporter af grise til og fra ejendommen forventes at være uændret, mens antallet af transporter med foder forventes at stige fra de nuværende 30 til 40 årlige transporter. Transporterne foregår ad offentlig vej.

Til- og frakørsel til den nye stald sker bagom den eksisterende staldbygning. Dette betyder, at der ikke bliver tung trafik af den indkørsel, som er tæt på nabobeboelser i Floes.

Transport af gylle vil i størst mulig omfang foregå på egne markveje. Antallet af transporter forventes at stige fra de nuværende 207 til 308 transporter. Transporten vil primært foregå forår og efterår.

Alle transporter vil så vidt muligt foregå inden for normal arbejdstid.

Det vurderes, at transport til og fra ejendommen ikke vil give anledning til væsentlige gener for de omkringboende.

### 3.3.6 Luftforurening

Lugt fra produktionen vil primært komme fra staldene (ventilation) og fra opbevaring, håndtering og udbringning af husdyrgødning.

I forbindelse med dyrehold vil der altid forekomme lugtstoffer, som afgives sammen med fordampningen af ammoniak. Mange forhold har indflydelse på lugtmissionen fra stalde, herunder bl.a. staldindretning, ventilationsanlæggets udformning, belægningsgrad, gødningshåndtering, fodring, drikkevandssystem samt hygiejne i stalden.

For at begrænse ventilationsluftens lugtindhold er det vigtigt, at sikre en god staldhygiejne, og at produktionsforhold og arbejdsgange tilrettelægges, så dannelse af lugtende stoffer begrænses mest muligt, og at mindst mulig lugt bortventileres til det fri.

Med baggrund i ovennævnte, opstilles der vilkår for lugt, således at tilsynsmyndigheden kan fastsætte yderligere skærpede vilkår, såfremt udvidelsen medfører væsentlig flere lugtgener end forudsat ved udarbejdelse af denne godkendelse.

Der er dog kommunens opfattelse, at produktionen på ejendommen, under forudsætning af overholdelse af de stillede vilkår, ikke vil medføre væsentlige lugtgener for de omkringboende.

Fordampning af ammoniak fra staldene minimeres ved etablering af delvis spaltegulv og gyllekøling kombineret med en reduktion af råproteinindholdet i foderet. Dette forhold er en forudsætning anført i amtets vurdering, og indgår derfor i de stillede vilkår.

Drift af ejendommen forventes at kunne overholde de fastlagte vilkår for støj og støv.

### 3.3.7 Affald

Håndtering af affald sker allerede i dag i henhold til gældende regler.

Ejendommen skal anmelde hvilke typer farligt affald, der frembringes, og hvor affaldet afleveres. Anmeldelsen skal ske til tilsynsmyndigheden.

I affaldsbekendtgørelsens<sup>14</sup> §18 fremgår, at en række virksomheder, herunder godkendelsespligtige landbrug, skal registrere alle typer affald på bestemte blanketter. De oplysninger, som denne godkendelse pålægger i afsnittet om egenkontrol.

Affald afhentes af godkendte transportører og afleveres til godkendte modtagere.

### 3.3.8 Beskyttelse af jord og grundvand

Bekæmpelsesmidler opbevares på en miljømæssig forsvarlig måde, uden risiko for afledning til jord eller kloak.

Påfyldning af marksprøjte foregår på vaskeplads således, at der er mulighed for opsamling af evt. spild.

Spildevand fra produktionen, herunder spildevand fra vaskepladsen betragtes som husdyrgødning og ledes til gyllebeholder.

Husspildevand ledes via septiktank til offentligt spildevandssystem.

Regnvand fra tage og rene befæstede arealer føres til nedsvivning i faskiner.

---

<sup>14</sup> Bekendtgørelse om affald, bekendtgørelse nr. 619 af 27. juni 2000

Tanke skal etableres således, at gældende regler overholdes.

### **3.3.9 Miljøforbedrende tiltag/rekere teknologi**

For at sikre, at bedriften udvikler sig i takt med de stigende krav til ressourcebevidsthed og miljøforhold, er det væsentligt at holde sig ajour med det aktuelle ressourceforbrug i produktionen, med henblik på at minimere forbruget af energi, næringsstoffer, vand, pesticider m.v. således, at tabet til omgivelserne mindskes mest muligt under hensyntagen til produktionens lønsomhed.

Miljøforbedrende tiltag/rekere teknologi tager bl.a. sigte på:

- at minimere forbrug af energi, vand og andre råvarer pr. produceret enhed.
- at udskifte miljøfarlige stoffer med mere miljøvenlige.
- at gøre arbejdsgange og processer mindre belastende for miljøet.

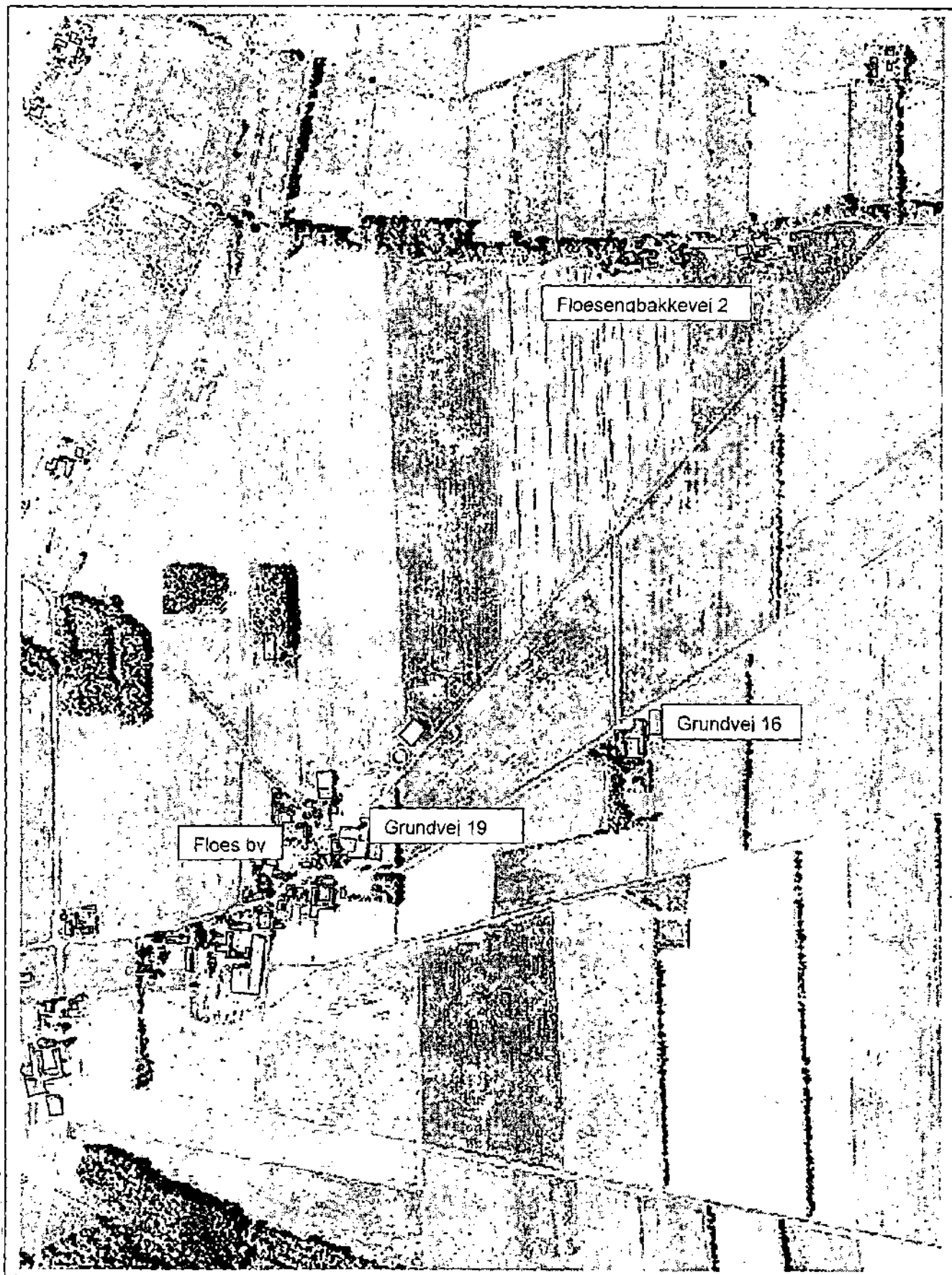
I forbindelse med udvidelsen sker flere miljøforbedrende tiltag i form af etablering af delvis spaltegulv og gyllekøling, et tiltag, som kombineret med en reduktion af råproteinindholdet i foderet medfører en reduceret ammoniakfordampning fra staldene.

Etablering af vaskeplads/påfyldningsplads for marksprøjte vurderes ligeledes som et miljøforbedrende tiltag.

## **4 Samlet vurdering**

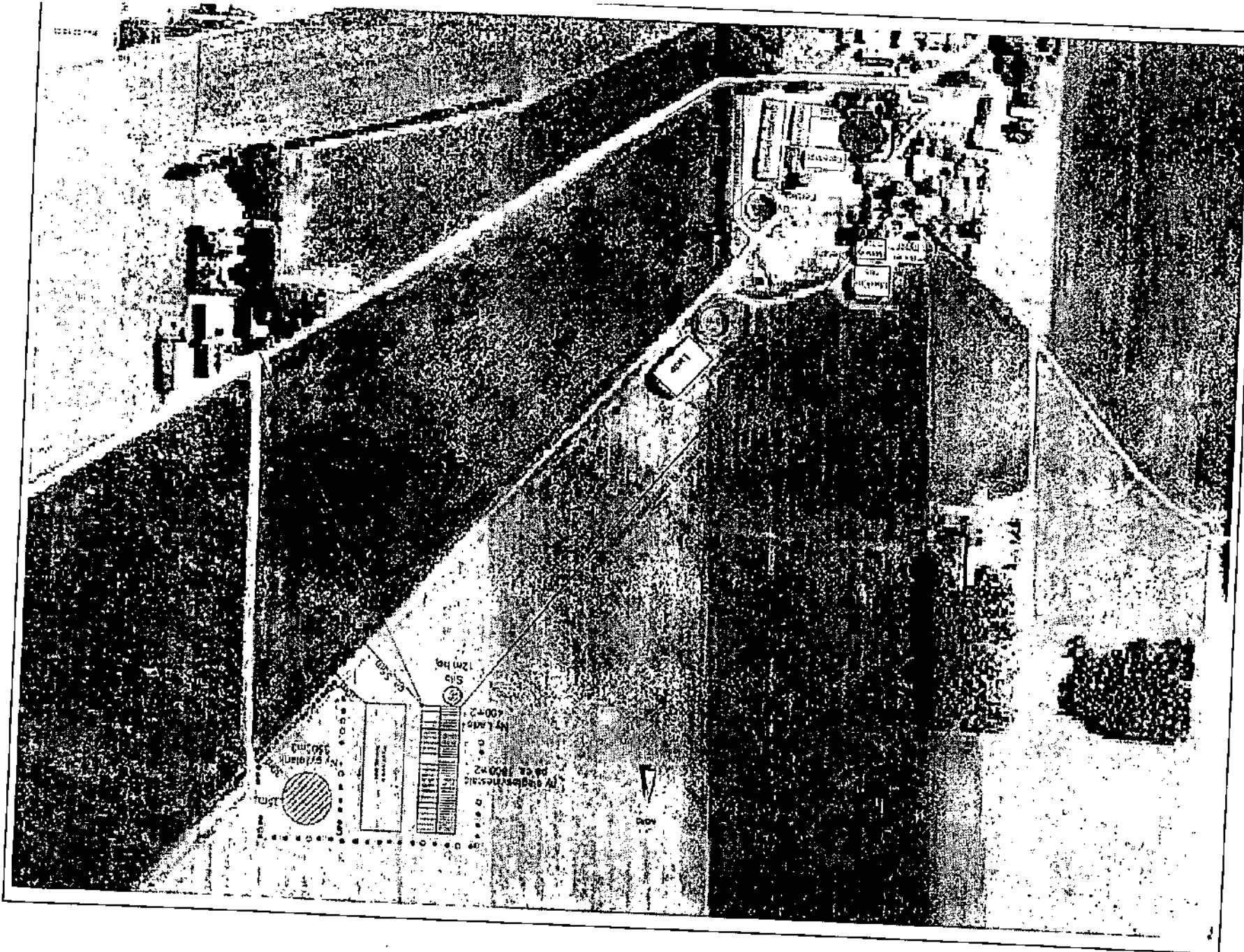
Det er Sønderhald Kommunes opfattelse, at den påtænkte udvidelse kan ske uden væsentlige gener for omgivelserne, under forudsætning af at de opstillede vilkår overholdes.

Bilag 1 – placering af ejendomme









Bilag 3 -- eksisterende og planlagte bygninger

Bilag 4 – geneafstand og konsekvensområde

