

# Miljøgodkendelse – Vesterlund Containerplads

Genvejen 1-5, 6430 Nordborg

A decorative graphic consisting of two overlapping circles, one light blue and one white, set against a dark blue background. The circles overlap in the center, creating a white cross-like shape.

Dette tillæg er udarbejdet af Sønderborg Kommune.

Sagsbehandler: Christian Hougaard Sørensen

Sagsnummer: 14/27128

Kvalitetssikret af: Anne-Mette Andersen

Miljøgodkendelsen er meddelt og offentliggjort på kommunens hjemmeside den 28. november 2014.

## Indholdsfortegnelse

Vurdering og begrundelse for miljøgodkendelsen .....	3
1 Baggrund .....	3
2 Ansøger og ejerforhold .....	3
3 Virksomhedens art .....	4
3.1 Hoved- og biaktiviteter .....	4
3.2 Risikobekendtgørelsen .....	4
3.3 VVM-bekendtgørelsen .....	4
4 Etablering .....	5
5 Beliggenhed .....	5
5.1 Kommuneplan .....	5
5.2 Lokalplan .....	5
5.3 Grundvand .....	5
5.4 Spildevandsplan .....	5
5.5 Jordforurening .....	6
5.6 Beskyttet Natur .....	6
6 Indretning, drift og produktion .....	7
6.1 Indretning .....	7
6.2 Drift .....	7
6.3 Produktionsforhold .....	7
6.4 Forbrug af råvarer og hjælpestoffer .....	8
7 Forurening og forureningsbegrænsende foranstaltninger .....	9
7.1 Luftforurening .....	9
7.2 Spildevand .....	10
7.3 Støj .....	10
7.4 Affald .....	11
7.5 Beskyttelse af jord, grundvand og overfladevand .....	11
8 Virksomhedens forslag til vilkår og egenkontrol .....	11
9 Oplysninger om driftsforstyrrelser og uheld .....	11
10 Bedst tilgængelige teknik .....	12
11 Andet .....	12
12 Ophør af virksomheden .....	12
13 Høringer og indsigelser .....	12
14 Konklusion .....	13
Vilkår for etablering og drift .....	15
1. Indretning og drift .....	15
2. Spildevand .....	16
3. Egenkontrol .....	16
Klagevejledning .....	17
Bilag 1 Beliggenhed .....	19
Bilag 2 Planmæssige forhold - kommuneplanramme .....	21
Bilag 3 Planmæssige forhold - lokalplan .....	23
Bilag 4 Landzonetilladelse .....	25
Bilag 5 Grundvand .....	29
Bilag 6 Spildevand .....	31
Bilag 7 Situationsplan .....	33
Bilag 8 Beskyttet natur .....	35

Bilag 9	Oversigtsplan .....	37
Bilag 10	Oversigtsplan II.....	39
Bilag 11	Analyseresultater .....	41
Bilag 12	Liste over sagens akter.....	43
Bilag 13	Referencer .....	45

## Vurdering og begrundelse for miljøgodkendelsen

### 1 BAGGRUND

Sønderborg Affald A/S indsendte d. 15. juli 2014 ansøgning om tillæg til miljøgodkendelse til Vesterlund containerplads, idet virksomheden er omfattet af bekendtgørelse nr. 669 af 18. juni 2014 om godkendelse af listevirksomhed og er opført i bilag 2 under listepunkt K 211. Derudover søger virksomheden om en lempelse af vilkår 4.6. i virksomhedens godkendelse af 4. januar 2012, omkring dimensioneringen af olieudskilleranlæg ved den gamle containerplads.

På foranledning af en forespørgsel fra Vej og Park i Sønderborg Kommune, søger Sønderborg Affald A/S om tilladelse til at udvide deres komposteringsaktiviteter på Vesterlund containerplads, til også at omfatte opbevaring, harpning og kompostering af tang. Tangen kan komme fra privat strandrensning eller fra Vej og Parks oprensning af strande. Virksomheden ønsker kun at modtage rene fraktioner af tang, hvilket vil sige, at plast, gummi osv. er frasorteret på forhånd. Ligeledes bliver der heller ikke modtaget tang, der er forurennet med f.eks. olie eller fedt. Den færdigkomposterede tang ønskes afsat til private og erhverv som gødning/jordforbedring.

Tangen skal opbevares, komposteres og håndteres på det eksisterende komposteringsareal, hvor der i dag allerede komposteres neddelte have- og parkaffald. Dette areal er allerede godkendt som komposteringsplads med miljøgodkendelsen af 4. januar 2012. Miljøgodkendelsen af 4. januar 2012 er virksomhedens eneste gældende godkendelse.

Kompostering af affald er omfattet af godkendelsesbekendtgørelsens bilag 2 listepunkt K 214, når anlægget har en kapacitet for tilførsel af affald på mere end 100 tons pr. år.

Sønderborg Kommune har valgt at behandle ansøgningen som et tillæg til miljøgodkendelsen jf. § 33 i Miljøbeskyttelsesloven. Afgørelsen vil omhandle alle de aktiviteter på virksomheden som omhandler kompostering af tang. En del af de vilkår fastsat i virksomhedens nuværende godkendelse omkring kompostering af have- og parkaffald, vil med dette tillæg, også komme til at omfatte den nye komposteringsaktivitet, mens nogle vilkår er nye og i overensstemmelse med gældende standardvilkår for kompostering af andre fraktioner end have- og parkaffald.

Virksomhedens ansøgning samt en række supplerende oplysninger og tidligere miljøgodkendelse ligger til grund for vurdering og begrundelse for godkendelsen.

### 2 ANSØGER OG EJERFORHOLD

<b>Ansøger</b>	Sønderborg Affald A/S, Ellegårdvej 8, 6400 Sønderborg
<b>Virksomhed</b>	Sønderborg Affald A/S - Vesterlund erhverv
<b>Adresse</b>	Genvejen 1-5, 6430 Nordborg
<b>Matrikel</b>	Del af matr. 1124, Nordborg
<b>CVR-nr. / P-nr.</b>	31875560 / 1018940392
<b>Telefon</b>	88 43 53 00

<b>Kontaktperson</b>	Lisa Nielsen 88 43 53 27, LINI@SONFOR.DK
<b>Ejer af virksomhed</b>	Sønderborg Affald A/S, Ellegårdvej 8, 6400 Sønderborg
<b>Ejer af ejendom</b>	Matrikel for ny komposteringsplads og adgangsvej ejes af Sønderborg Affald A/S

### 3 VIRKSOMHEDENS ART

Det ansøgte projekt er beliggende på en del af matr. nr. 1124, Nordborg. Adressen er Genvejen 1-5, 6430 Nordborg, og har et samlet areal på ca. 1,2 ha. Arealet anvendes i dag som komposteringsplads til neddelt have- og parkaffald. I forbindelse med godkendelsen er arealerne med komposteringspladsen samt indkørselsvejen i gang med at blive udmatrikuleret. Den nuværende virksomhed er godkendt ved miljøgodkendelse af den 4. januar 2012.

#### 3.1 HOVED- OG BIAKTIVITETER

Virksomheden er omfattet af Miljøbeskyttelseslovens § 33 samt af godkendelsesbekendtgørelsen med listepunkt:

<b>Hovedaktivitet</b> - Listepunkt	K 211; Genbrugspladser, der modtager affald fra private og lignende affald fra erhvervsvirksomheder med en kapacitet for tilførsel af 30 tons affald om dagen eller med mere end 4 containere med et samlet volumen på mindst 30 m <sup>3</sup> .
<b>Biaktivitet</b> - Listepunkt	K 214; Anlæg til kompostering af affald og evt. andre materialer, bortset fra aktiviteter etableret i forbindelse med et husdyrbrug, med en kapacitet for tilførsel af affald på mere end 100 tons pr. år, bortset fra anlæg omfattet af listepunkt 5.3 i bilag 1.  K 206; Anlæg der nyttiggør ikke-farligt affald, bortset fra anlæg under listepunkt 5.3 i bilag 1, autoophugning, skibsofhugning, biogasfremstilling, kompostering og forbrænding.

#### 3.2 RISIKOBEKENDTGØRELSEN

Virksomheden anvender ingen af stofferne i bilag 1, del 1 eller stofkategorierne i bilag 1, del 2 i risikobekendtgørelsen og er derfor ikke omfattet af bekendtgørelsen.

#### 3.3 VVM-BEKENDTGØRELSEN

Anlægget er omfattet af VVM-bekendtgørelsens bilag 2 listepunkt 12b:

*Bortskaffelse af affald*

mens projektet er omfattet af listepunkt 14:

*Ændringer eller udvidelser af anlæg i bilag 1 eller 2, som allerede er godkendt, er udført eller er ved at blive udført, når de kan være til skade for miljøet (ændring eller udvidelse som ikke er omfattet af bilag 1)*

Miljøafdelingen har gennemført en screening af anlægget efter VVM-bekendtgørelsen. Konklusionen på screeningen er, at anlægget ikke er omfattet af VVM-pligten. Afgørelsen annonceres samtidig med denne tillægsgodkendelse.

## 4 ETABLERING

Vesterlund containerplads blev etableret på adressen i 1990. Sønderborg Af-fald A/S fik d. 27. juli 2011 landzonetilladelse til at etablere en komposteringsplads på matriklen. Arealet er siden blevet anvendt som komposteringsplads til neddelt have- og parkaffald.

Virksomheden oplyser, at den i forbindelse med det ansøgte projekt ikke laver bygge- og anlægsmæssige ændringer eller udvidelser på den eksisterende plads.

Virksomheden ønsker at igangsætte projektet så snart godkendelsen foreligger. Idet der ikke forekommer bygge- og anlægsmæssige udvidelser eller ændringer i forbindelse med det ansøgte projekt samt der allerede komposteres på arealerne, vil der ikke forekomme nogen anlæggsfase.

## 5 BELIGGENHED

Beliggenhed fremgår af bilag 1.

### 5.1 KOMMUNEPLAN

Virksomheden er beliggende delvis i område nr. 1.5.001.T og delvist i det åbne land, jf. bilag 2. Komposteringspladsen er beliggende i område nr. 1.5.001.J.

Ifølge Kommuneplan 2013-2025 for Sønderborg Kommune er genbrugspladsen beliggende i område nr. 1.5.001.T. Området er udlagt til tekniske anlæg. Områdets anvendelse fastlægges til fyldplads samt at opfyldte arealer tilplan-tes eller anvendes til aktiviteter som motocross, skydebane og lign., samt at der kan etableres enkelte bygninger til områdets daglige forsyninger.

Komposteringspladsen er beliggende i område nr. 1.5.001.J. Området er ud-lagt som landområde.

### 5.2 LOKALPLAN

Virksomheden er beliggende i lokalplan 141 (gl. Nordborg kommune), kompo-steringspladsen undtaget, som er beliggende i åbent land (se bilag 3). Lokal-planen har udlagt området til fyldplads og rekreativt område. Virksomheden har den 27. juli 2011 fået en landzonetilladelse til bl.a. etablering af kompo-steringsplads (se bilag 4).

### 5.3 GRUNDEVAND

Virksomhedens beliggenhed i forhold til drikkevandsinteresser og boringer fremgår af bilag 5.

Virksomheden ligger i et område med særlige drikkevandsinteresser (Kom-muneplan 2013-2025).

Området er indvindingsopland til Holm vandværk og Sønderborg Forsyning – Nordborg vandværk.

Der er ikke vandboringer inden for 50 m.

### 5.4 SPILDEVANDSPLAN

Ifølge Spildevandsplan 2009 - 2016 for Sønderborg Kommune er området ik-ke kloakeret (se bilag 6). Overfladevand samt perkolat fra komposteringsmi-lerne opsamles i regnvandsbassin og overrisles milerne. Der er ikke etableret nøddoverløb fra regnvandsbassinet, idet dette blev vurderet overdimensioneret

i virksomhedens nuværende godkendelse. Der forekommer ikke sanitært spildevand fra komposteringspladsen.

Regnvand fra den gamle plads for modtagelse af affald ledes til forsinkelsesbassin C, hvorfra det fortsætter til offentligt rørlagt kommunevandløb nr. 3 med et flow på maksimalt 2,5 l/s (se bilag 7). Der er på pladsen et areal på 250 m<sup>3</sup>, hvor jern- og metalcontaineren tidligere var placeret.

## 5.5 JORDFORURENING

Ejendommen hvor komposteringspladsen er etableret, er hverken kortlagt eller omfattet af kommunens områdeklassificering.

## 5.6 BESKYTTET NATUR

Nærmeste Natura 2000-område på land er EF-habitatområde:

- Nr. 104 Lilleskov og Troldmose, som ligger ca. 10,5 km sydøst for virksomheden

Nærmeste marine Natura 2000-område er EF-habitatområde:

- 197 Flensborg Fjord, Bredgrund og farvandet omkring Als, ca. 5 km nordøst for virksomheden

Udpegningsgrundlaget og de væsentligste trusler for områdernes naturværdier fremgår af bilag 8.

I de tilstødende natur- og landbrugsarealer omkring industriområdet er der registreret bilag IV arter. Arterne og truslerne mod dem fremgår af bilag 8.

Komposteringspladsen grænser sydøst op til et naturområde med en beskyttet mose, eng og sø, jf. § 3 i naturbeskyttelsesloven. Pladsen er udformet på en måde, der sikrer, at der ikke sker en afstrømning af overfladevand til den beskyttede natur og at naturområdet ikke påvirkes på anden måde.

## MILJØAFDELINGENS VURDERING

Miljøafdelingen vurderer, at virksomheden kan drives med den beskrevne lokalisering.

På ejendommen hvor virksomheden søger om tilladelse til at kompostere tang, foregår der allerede komposteringsaktiviteter i dag. I forbindelse med det nye projekt vil der ikke blive foretaget nogen former for bygge- eller anlægsmæssige udvidelser eller ændringer.

Ifølge § 7 i habitatbekendtgørelsen skal der forud for en afgørelse om miljøgodkendelse foretages en vurdering af, om aktiviteten kan påvirke et Natura 2000-område væsentligt.

I forhold til Natura 2000 er det miljøafdelingens vurdering, at en udvidelse af virksomhedens komposteringsaktiviteter til at omfatte tang, ikke vil have væsentlig påvirkning på Natura 2000-områderne. Det er yderligere vurderet, at virksomhedens nye komposteringsaktivitet ikke vil påvirke flagermusene og løvfrøerne væsentligt, idet der ikke forekommer bygge- eller anlægsmæssige udvidelser eller ændringer af den eksisterende plads. Der stilles derfor ikke særlige vilkår til beskyttelse af habitatområderne og bilag IV arterne.

Sønderborg Kommune vurderer, at kompostering af tang ikke vil have en væsentlig indflydelse på § 3 området, som grænser op til komposteringspladsen. Dog vurderer miljøafdelingen, at der under særlige vejrforhold kan forekomme en forureningsrisiko i form af luftbåret organisk materiale fra tangmilerne. En sådan ophobning af organisk materiale kan ændre salinitetsforholdene i



området og dermed påvirke det biologiske liv og de biologiske processer. Af standardvilkårene for K 214 fremgår det, at hvis komposteringsanlægget modtager andet affald end spildevandsslam, madaffald og organisk dagrenovation, kan godkendelsesmyndigheden fastsætte vilkår om modtagelse og opbevaring af dette med henblik på bl.a. at reducere risiko for udledning af næringsstoffer (jf. standardvilkår 24). Miljøafdelingen udvider derfor standardvilkåret omkring støvgener, til også at omfatte fragmenter af organisk materiale fra tangmilerne.

Virksomheden og komposteringspladsen er beliggende i et område med særlige drikkevandsinteresser. Da kompostering er opført på opmærksomhedslisten i De statslige udmeldinger omkring vandplanerne, skal der foretages en vurdering af, om der foreligger en risiko for forurening af grundvandsmagasinerne. Ud fra analyseresultaterne af en tangprøve foretaget fra d. 13. maj – 27. maj 2014 (se bilag 11) vurderer Sønderborg Kommune, at den største risiko stammer fra prøvens relative høje indhold af vandopløselig chlorid. Sønderborg Kommune vurderer dog, at de forhold at have- og parkaffald i de fleste tilfælde iblandes tangen, at komposteringen i høj grad er sæsonbetonet samt at pladsen er etableret med tæt belægning med recirkulation af overfladevand gør, at risikoen for forurening af grundvandet samt det omgivende miljø er meget lav.

Der henvises i øvrigt til miljøafdelingens vurderinger foretaget i miljøgodkendelse af 4. januar 2012.

## 6 INDRETNING, DRIFT OG PRODUKTION

### 6.1 INDRETNING

Komposteringspladsens indretning samt den søgte placering af tangkompostmilerne ses i bilag 9 og bilag 10.

Komposteringspladsens samlede areal er på ca. 10.200 m<sup>2</sup>, hvoraf ca. 1.600 m<sup>2</sup> ønskes anvendt til kompostering af tang. Det sydøstlige hjørne af matriklen anvendes ikke af virksomheden. Årsagen til dette er, at jordbunden har en blød bund ned i en dybde af 6 meter og derfor ikke egner sig til etablering af anlæg. Regnvandsbassinet er derfor etableret længere inde mod pladsens midte.

Komposteringspladsen er belagt med en impermeabel belægning af betons mens indkørslen er belagt med asfalt. Der er ingen vaskeplads, ligesom der heller ikke er luftafkast på komposteringspladsen.

### 6.2 DRIFT

Virksomhedens nye aktivitet vil ikke ændre virksomhedens driftsmæssigt. Driften og virksomhedens driftstider er som beskrevet i godkendelsen af 4. januar 2012.

### 6.3 PRODUKTIONSFORHOLD

Virksomhedens produktionsforhold på komposteringspladsen er beskrevet i miljøgodkendelsen. I udvidelsen skal der modtages og komposteres tang.

Virksomheden har vurderet, at der på komposteringspladsen er plads til at kompostere ca. 1.000 tons tang årligt. Der anvendes trapezformede miler til vending med læssemaskine. Komposteringsmilerne forventes at være ca. 10 m brede med en højde på maks. 4 m.

Den årlige modtagelse af tang samt have- og parkaffald fremgår af nedenstående tabel.

Affaldsart	EAK-kode	Forventet årlig mængde i tons	Forventet maksimalt oplag i tons	Oplagringsmåde
Haveaffald	20 02 01	6.000	8.990	Udendørs på komposteringspladsen
Træerødder	20 02 01	50	10	Udendørs på komposteringspladsen
Tang	19 13 02	1.000	1.000	Udendørs på komposteringspladsen

Læs med tang bliver vejet ind på pladsens brovægt, hvor der foretages modtagekontrol i forhold til om tangen er fri for forurening og større stykker plast, gummi og andet. Tang forurenet med olie eller fedt vil blive afvist ved modtagekontrollen. Tangen læsses af på komposteringspladsen, hvor det bliver neddelt, lagt op i miler og komposteret – enten som ren tang eller blandet med neddelt have- og parkaffald. Stykker, der efter komposteringen er for store, lægges tilbage i en kompostmule for videre kompostering.

Miler med tang holdes adskilt fra miler med rent have- og parkaffald. Der måles temperatur kontinuerligt, og én gang årligt bliver der foretaget en analyse af tangmilens kemiske sammensætning. Virksomheden foretager selv analyser af tangen vedrørende tørstofindholdet og indholdet af kulstof, mens indholdet af kvælstof foretages af et akkrediteret analysebureau. Herefter laves en deklaration, som lægges på virksomhedens hjemmeside.

#### 6.4 FORBRUG AF RÅVARER OG HJÆLPESTOFFER

Udvidelsen af komposteringsaktiviteterne vil ikke medføre et ændret forbrug af råvarer og hjælpestoffer.

#### MILJØAFDELINGENS VURDERING

Miljøafdelingen vurderer, at den ovenfor beskrevne komposteringsproces kan udføres som beskrevet dog med følgende tilføjelser:

Ifølge virksomhedens nuværende godkendelse, må neddelt have- og parkaffald maksimalt opbevares i 7 dage inden kompostering. Af standardvilkårene for kompostering fremgår det, at hvis virksomheden komposterer andet end have- og parkaffald må materiale, der påtænkes anvendt som strukturmateriale, opbevares i op til 2 måneder efter neddeling. Da virksomheden ikke har andet end have- og parkaffald at iblande tangen, må oplag af denne påtænkt som strukturmateriale, henligge i op til 2 måneder efter neddeling. Det bør tydeligt fremgå af oplaget, f.eks. igennem skiltning, at denne er tiltænkt som strukturmateriale.

I godkendelsen af 4. januar 2012 er der for have- og parkaffald sat vilkår om, at der maksimalt må være et oplag af ikke neddelt have- og parkaffald på 500 tons svarende til 6.000 m<sup>3</sup> i perioden 1. maj – 1. september. Miljøafdelingen har en forventning om, at virksomhedens oplag af tang neddeles i forbindelse med, at neddelingen af have- og parkaffald foretages.

Vilkår til begrænsning af lugtgener i forbindelse med komposteringen af tang er behandlet i afsnit 7.1 omkring luftforurening.

Sønderborg Kommune har vurderet, at nedfald af organisk materiale fra oplaget af tang, kan udgøre en trussel for det § 3 beskyttede naturområde der findes lige syd for komposteringspladsen. Dette skyldes bl.a. at tang har et højt indhold af vandopløselige klorider som, i større mængder, kan påvirke det biologiske liv og de biologiske processer der foregår i området. Miljøafdelingen sætter derfor, af hensyn til det beskyttede naturområde, vilkår om, at virksomheden maksimalt må have et oplag af tang/kompost på 1.000 tons. Dette svarer desuden til hvad virksomheden selv, i deres ansøgningsmateriale, har vurderet at de har plads til.

## 7 FORURENING OG FORURENINGSBEGRÆSENDE FORANSTALTNINGER

### 7.1 LUFTFORURENING

Den væsentligste luftforurening ved kompostering af tang, vil være i form af lugtgener.

#### MILJØAFDELINGENS VURDERING

Lugtgenerne forventes kun at være væsentlige, når tangen og komposten vendes og håndteres. Generne forventes derimod at være ubetydelige når tangen blot ligger i bunken.

Luftforurening form af støv forventes ikke at være væsentlige, da tang og kompost vil være fugtigt hele tiden.

For at mindske eventuelle lugtgener kræver en kompostering god tilførsel af ilt. Er der ikke ilt nok, vil tangen rådne, og dermed lugte. For at sikre en god tilgang af ilt i bunkerne, skal materialet have en tilpas løs struktur. Miljøstyrelsens standardvilkår kræver derfor at materialet der skal komposteres, skal have en densitet på mindre end 700 kg/m<sup>3</sup>. Miljøafdelingen sætter derfor vilkår om, at virksomheden skal sikre dette ved at blande have- og parkaffald i tangen, hvis det bliver nødvendigt at reducere lugtgener.

Derudover er det vigtigt, at der er et vist fugtindhold i milerne for at tangen kan nedbrydes til kompost under omsætning. Samtidig må fugtindholdet ikke være for højt, da det giver risiko for anaerobe forhold i milerne og dermed risiko for lugtgener. Der sættes derfor vilkår til, i overensstemmelse med standardvilkår, at tørstofindholdet (TS) skal ligge i intervallet 40 – 50 %. Virksomheden har fået lavet en analyse af en tangprøve. Denne viser, at tørstofindholdet i prøven ligger på 26 % (se bilag 11). Virksomheden skal derfor være opmærksom på, at tørstofindholdet skal hæves inden oplægningen af tangen finder sted.

For at komposteringen kan foregå optimalt, uden væsentlige lugtgener, er det ligeledes vigtigt at forholdet mellem kulstof og kvælstof i tangmilerne ligger i et vist interval. Miljøafdelingen sætter derfor vilkår om, i overensstemmelse med standardvilkår, at forholdet mellem kulstof og kvælstof skal ligge i intervallet 20 – 30 ( $20 < C/N < 30$ ), inden tangen oplægges til kompostering.

Virksomheden foretager selv analyser af tangen vedrørende tørstofindholdet og indholdet af kulstof, mens indholdet af kvælstof foretages af et akkrediteret analysebureau.

Der kan opstå risiko for, at oplaget af tang bryder i brand. En sådan brand vil give betydelige lugtgener. Miljøstyrelsens standardvilkår kræver derfor, at temperaturen i oplaget af tang måles kontinuerligt (jf. vilkår 2.27 i miljøgod-

kendelsen af 4. januar 2012). Er temperaturen uden for intervallet 45 - 70 grader C i de første 4 uger af komposteringsforløbet, skal tangen enten vandes eller beluftes.

Vilkår omkring begrænsning af luftforurening for kompostering fastsat i miljøgodkendelsen af 4. januar 2012, udvides til også at omfatte kompostering af tang.

## 7.2 SPILDEVAND

Arealet af komposteringspladsen inklusiv regnvandsbassinet er på ca. 10.200 m<sup>2</sup>, hvoraf ca. 1.600 m<sup>2</sup> ønskes anvendt til kompostering af tang. Overfladevandet ledes til regnvandsbassinet som ligger ca. midt på pladsen. Vandet fra bassinet benyttes til overrisling af komposteringsmilerne via pumpebrønd og et overrislingsanlæg.

Da bassinet er blevet vurderet overdimensioneret i forhold til den gennemsnitlige nedbørsmængde, er der ikke etableret nødoverløb.

Regnvand fra den gamle plads for modtagelse af affald ledes til forsinkelsesbassin C, hvorfra det fortsætter til offentligt rørlagt kommunevandløb nr. 3 med et flow på maksimalt 2,5 l/s. Forsinkelsesbassin C er etableret med tæt membran. Der er på pladsen et areal på 250 m<sup>3</sup>, hvor jern- og metalcontaineren tidligere var placeret. Dette areal er nu indrettet til parkering af personalets biler.

### MILJØAFDELINGENS VURDERING

Der foregår ikke direkte udledning af spildevand til vandløb, søer eller havet fra komposteringspladsen. Der bliver derfor ikke fastsat yderligere vilkår til spildevand i tillægget for denne plads, men henvises til virksomhedens nuværende godkendelse.

Virksomheden har søgt om en lempelse af vilkår for dimensioneringen af olieudskilleren fra parkeringspladsen. Det nuværende vilkår sætter krav om, at olieudskilleren skal dimensioneres således, at den renses 10 % af den dimensiongivende regnvandsstrøm på 150 l/s/ha svarende til klasse I udskiller, mens de resterende 90 % må ledes i omløb uden om udskilleren. Der er yderligere krav om, at olieudskillerens kapacitet ikke må overskrides, hvilket skal sikres med en vandbremse eller omløb.

Sønderborg Kommune vurderer, at overfladevandet fra p-pladsen ved genbrugsbutikken ikke vil indeholde olie eller andre forurenende stoffer i væsentligt omfang. Pladsen afvander dog til eksisterende olieudskiller (Type 3,5/1000), som vil kunne tilbageholde olie i tilfælde af uheld på pladsen. Efter udskilleren ledes vandet til bassin C og videre til det offentlige rørlagte kommunevandløb nr. 3.

Vilkår 4.6. i virksomhedens nuværende godkendelse af 4. januar 2012 ændres derfor til: Overfladevand fra p-plads ved den gl. containerplads (ny genbrugsbutik) på ca. 250 m<sup>3</sup> skal ledes til bassin C via eksisterende olieudskiller.

## 7.3 STØJ

Komposteringen af tang forventes ikke at øge støjen fra komposteringspladsen, idet komposteringen af tang blot erstatter en del af den kompostering af have- og parkaffald, som allerede foregår på pladsen.

### MILJØAFDELINGENS VURDERING

Miljøafdelingen forventer, at neddelingen af tang foregår på samme tidspunkt, hvor virksomheden neddelere deres have- og parkaffald.

Vilkårene fastsat til støj i virksomhedens nuværende godkendelse vurderes derfor at være dækkende for komposteringen af tang.

#### 7.4 AFFALD

Komposteringspladsen frembringer ikke affald i større mængder. Affald fra processen kan være sigterest fra sorteringen. Sigterest i form af sten (EAK 20 02 02), forskellige former for plast (EAK 20 01 39) samt jern og metal (EAK 17 04 07), føres til containerpladsens fraktion herfor.

#### MILJØAFDELINGENS VURDERING

Miljøafdelingen vurderer, at affaldsdannelsen i forbindelse med kompostering af tang er minimal. Vilkår fastsat i godkendelsen af 4. januar 2012 omkring affald, vurderes derfor at være dækkende for virksomhedens nye komposteringsaktivitet.

#### 7.5 BESKYTTELSE AF JORD, GRUNDVAND OG OVERFLADEVAND

Komposteringspladsen er etableret med en tæt belægning opbygget med betonbelægningssten.

Pladsen er desuden etableret med et resulterende fald mod regnvandsbassinet med en opsamlingsrende gående i retning nordvest-sydøst med et fald på 21 ‰ og et side-fald til opsamlingsrenden imellem 14-25 ‰. Regnvandsbassinet er etableret med membran.

#### MILJØAFDELINGENS VURDERING

Tang kan indeholde andre stoffer end det der findes i have- og parkaffald, herunder et højere indhold af vandopløselige chlorider samt cadmium. Da komposteringspladsen er etableret med en tæt belægning og alt overfladevand opsamles i et regnvandsbassin, som er overdimensioneret og uden nød-overløb vurderes det, at vilkår fastsat i godkendelsen af 4. januar 2012 omkring beskyttelse af jord, grundvand og overfladevand fra kompostering, er dækkende for kompostering af tang.

## 8 VIRKSOMHEDENS FORSLAG TIL VILKÅR OG EGENKONTROL

Virksomheden er ikke kommet med forslag til vilkår og egenkontrol. Der har heller ikke været bemærkninger til standardvilkårene for aktiviteterne, som er omfattet af K 214.

#### MILJØAFDELINGENS VURDERING

Miljøafdelingen har gennemgået miljøgodkendelsen af 4. januar 2012, som er udarbejdet med dagældende standardvilkår. Virksomhedens udvidelse med kompostering af tang vil også være omfattet af den eksisterende miljøgodkendelse af 4. januar 2012.

Virksomheden skal, i overensstemmelse med standardvilkår, registrere mængder, kulstof/kvælstof (C/N-forhold), densitet og tørstofindhold (TS) ved oplæg af tangen til kompostering. Der skal desuden føres en driftsjournal for hver oplagt mile eller madras, indeholdende tang, under komposteringsforløbet og for hvert parti under eftermodning og sortering.

## 9 OPLYSNINGER OM DRIFTSFORSTYRELSE OG UHELD

Virksomheden har ikke givet oplysninger om driftsforstyrrelser og uheld for udvidelsen af komposteringsaktiviteterne.

### MILJØAFDELINGENS VURDERING

Miljøafdelingen vurderer, at den eneste driftsforstyrrelse vil være brand. Dette er vurderet i afsnittet om luft.

Virksomheden skal dog være opmærksom på, at de har pligt til at kontakte miljøafdelingen, såfremt driftsforstyrrelser eller uheld medfører væsentlig forurening eller indebærer fare herfor. Der er pligt til afværge eller forebygge forureningen, ligesom der er forpligtelse til at genoprette den hidtidige tilstand.

## 10 BEDST TILGÆNGELIGE TEKNIK

Virksomheden har ikke redegjort for den valgte teknik, men mener, at de kan overholde standardvilkårene.

### MILJØAFDELINGENS VURDERING

Da virksomhedens aktivitet er omfattet af standardvilkår, skal der i ansøgningen fra virksomheden ikke redegøres for bedst tilgængelig teknik inden for de områder, som standardvilkårene dækker. Miljøafdelingen vurderer, at virksomhedens aktiviteter ligger inden for miljøstyrelsens standardvilkår, som er baseret på BAT.

#### **Komposteringspladsen (standardvilkår K 214)**

Standardvilkår 4 er ikke relevant, da virksomheden ikke har en vaskeplads i forbindelse med komposteringspladsen.

Standardvilkår 19, 20 og 23 er ikke relevante, da virksomheden ikke modtager spildevandsslam, madaffald eller organisk dagrenovation.

Standardvilkår 26 er ikke relevant, da virksomheden ikke har indendørs kompostering.

Standardvilkår 26, 27, 33, 34 og 35 er ikke relevante, da der ikke findes afkast på virksomheden.

## 11 ANDET

Virksomheden er:

- Medlem af groNet og har i 2011 udarbejdet en miljøredegørelse.

Virksomheden er ikke omfattet af pligten til at udarbejde grønne regnskaber.

## 12 OPHØR AF VIRKSOMHEDEN

Ifølge § 13 i godkendelsesbekendtgørelsen skal der fastsættes vilkår, der sikrer, at der ved ophør af driften træffes nødvendige foranstaltninger for at undgå forureningsfare og at stedet bringes tilbage til tilfredsstillende tilstand. Vilkåret er fastsat i godkendelsen af 4. januar 2012 og udvidelsen vil være omfattet af dette vilkår.

## 13 HØRINGER OG INDSIGELSER

Et udkast til godkendelsen har været i høring hos Sønderborg Forsyning A/S og de nærmeste naboer.

Virksomheden havde kun spørgsmål af opklarende karakter til godkendelsen. Der er under nabohøringen indkommet indsigelser fra 2 naboer. Naboerne er fremkommet med indsigelser angående:

- Bekymring omkring lugtgener i forbindelse med komposteringen af tang.

Ud fra den almene praksis omkring kompostering af tang er det miljøafdelingens vurdering, at komposteringsaktiviteten kan foregå på virksomheden, uden at påføre omgivelserne gener, herunder i form af lugt.

Miljøafdelingen regulerer desuden virksomheden i tillægsgodkendelsen i tilfælde af, at der forekommer væsentlige lugtgener. Der sættes bl.a. vilkår om, at tilsynsmyndigheden, ved væsentlige lugtgener, kan kræve tangmilerne overdækkede med 20 cm biofilter. I tillægget er der desuden taget foranstaltninger til, at lugtgener forhindres. Miljøafdelingen har sat vilkår til tangmilerens densitet, temperatur og C/N forhold, hvilket sikrer optimale forhold for nedbrydningen af tangen. Vilkårene er fastsat i overensstemmelse med Miljøstyrelsens standardvilkår for kompostering. Miljøafdelingen vil derfor ikke sætte yderligere vilkår til komposteringen af tang på baggrund af de indkomne indsigelser.

## 14 KONKLUSION

Sønderborg Kommune vurderer, at virksomheden kan drives på stedet uden at påføre omgivelserne forurening, som er uforenelig med hensynet til omgivelsernes sårbarhed og kvalitet.

### ANDEN LOVGIVNING

Tillægget omfatter udelukkende forholdet til miljølovgivningen. Andre godkendelser/tilladelser i forhold til anden lovgivning – f.eks. byggeloven og planloven - skal søges separat.

### ÆNDRING AF VIRKSOMHED

Hvis virksomheden udvides eller ændres bygningsmæssigt eller driftsmæssigt, så det betyder større eller anden forurening, skal dette godkendes af Sønderborg Kommune, før udvidelsen eller ændringen sker (miljøbeskyttelseslovens § 33).

### BORTFALD AF GODKENDELSE

Tillægget bortfalder, hvis den ikke er udnyttet inden 28. november 2016. Hvis afgørelsen påklages, bortfalder tillægget, hvis den ikke er udnyttet inden 2 år efter, at klagemyndigheden har truffet en afgørelse.



Christian Hougaard Sørensen  
Biolog



Anne-Mette K. Andersen  
Civilingeniør





## Vilkår for etablering og drift

Sønderborg Kommune meddeler den 28. november 2014 godkendelse til udvidelse og drift af Vesterlund containerplads.

Dette tillæg til miljøgodkendelsen meddeles efter miljøbeskyttelseslovens kapitel 5.

Hvis afgørelsen påklages, kan klagemyndigheden beslutte at ændre vilkårene i tillægsgodkendelsen eller helt at ophæve den. Hvis tillægsgodkendelsen udnyttes inden klagefristen udløb – og inden en eventuel klage er afgjort af klagemyndigheden – er det på virksomhedens ansvar.

Vilkårene er fastsat på baggrund af oplysningerne i ansøgningsmaterialet samt vurdering og begrundelser.

Vilkår uden markering, er vilkår, som miljøafdelingen har vurderet er relevante for anlægget. Begrundelse og vurdering for de enkelte vilkår fremgår af vurderingsafsnittet. Standardvilkår er markeret med (std.).

Tillægget meddeles på følgende vilkår:

### 1. INDRETNING OG DRIFT

1.1. Virksomheder, der komposterer andet end have- og parkaffald, skal inden oplægning af materialet til kompostering sikre, at materialerne er blandet, og at blandingen opfylder følgende parametre:

- At forholdet mellem kulstof og kvælstof ligger i intervallet 20 – 30 ( $20 < C/N < 30$ ),
- At densiteten er mindre end  $700 \text{ kg/m}^3$  og
- At tørstofindholdet (TS) ligger i intervallet 40 – 50.

Kulstof kan bestemmes ved en glødetabsbestemmelse og brug af følgende formel:  $\% \text{ kulstof} = \text{glødetab}/1,8$ .

(std.)

1.2. Have- og parkaffald der påtænkes iblandet tangen (strukturmateriale), må opbevares i op til 2 måneder efter neddeling.

(std.- tilpasset)

1.3. Tangen skal minimum vendes 4 gange i komposteringsforløbet. Materialet skal vendes med materiel, der er designet til at vende eller belufte den ufærdige kompost, hvis der ikke foretages beluftning på anden vis.

(std.- tilpasset)

1.4. På komposteringspladsen må virksomheden opbevare op til 1.000 tons tang/kompost.

1.5. Uden for virksomhedens område må komposteringsanlægget ikke give anledning til støvgener eller give anledning til nedfald af fragmenter af

organisk materiale fra tangblandingen, der er væsentlige efter tilsynsmyndighedens vurdering.

## 2. SPILDEVAND

- 2.1. Overfladevand fra p-plads ved den gl. containerplads (ny genbrugsbutik) på ca. 250 m<sup>3</sup> skal ledes til Bassin C via eksisterende olieudskilleranlæg.

*(Ophæver vilkår 4.6. fra miljøgodkendelse af 4. januar 2012)*

## 3. EGENKONROL

- 3.1. Der skal føres driftsjournal med angivelse af:

- Registreringer af mængder, kulstof/kvælstof (C/N-forhold), densitet og tørstofindhold (TS) ved oplægning af tang til kompostering. Der skal desuden føres driftsjournal for hver oplagt mile eller madras under komposteringsforløbet og for hvert parti under eftermodning og sortering.

*(std.- tilpasset)*

## Klagevejledning

Denne godkendelse er meddelt efter miljøbeskyttelseslovens kapitel 5.

Godkendelsen kan påklages til Natur- og Miljøklagenævnet efter reglerne i miljøbeskyttelseslovens kapitel 11. Klagen skal være modtaget af Sønderborg Kommunes miljøafdeling eller indtastet i klageportalen inden klagefristens udløb den 29. december 2014.

Følgende er klageberettigede:

- Virksomhed, adresse
- Enhver, der har en individuel og væsentlig interesse i sagens udfald
- Sundhedsstyrelsen
- Klageberettigede interesseorganisationer

En kopi af denne godkendelse er sendt til:

Sundhedsstyrelsen	sesyd@sst.dk
Danmarks Naturfredningsforening	dnsoenderborg-sager@dn.dk
Friluftsrådet	fr@friluftsradet.dk

Fra den 23. oktober 2014 skal alle førsteinstanser anvende Klageportalen ved indsendelse af klagesager til Natur- og Miljøklagenævnet. De nye regler gælder for klager over afgørelser, der træffes af førsteinstansen fra og med den 23. oktober 2014.

I perioden fra den 23. oktober 2014 og ca. tre måneder frem *kan* borgere, virksomheder og organisationer, som vil klage, *vælge* at bruge Klageportalen, når de indsender deres klage, men det er ikke et krav.

Førsteinstansen skal indtaste klagen i Klageportalen på vegne af klager, medmindre klagen er indgivet ved brug af Klageportalen. I Klageportalen er der konkret information om, hvilke oplysninger førsteinstansen skal indtaste om klager, og hvilke dokumenter om den påklagede afgørelse som førsteinstans skal indsende/uploade.

Borgere, virksomheder og organisationer tilgår Klageportalen via borger.dk eller virk.dk.

Vejledning om, hvordan borgere, virksomheder og organisationer skal logge på og anvende Klageportalen, vil blive lagt på henholdsvis borger.dk, virk.dk og på Natur- og Miljøklagenævnets hjemmeside.

En eventuel klage kan også sendes elektronisk til [miljo@sonderborg.dk](mailto:miljo@sonderborg.dk). Alternativt sendes den pr. post til:

Miljøafdelingen  
Sønderborg Kommune  
Rådhusvej 10  
6400 Sønderborg

Miljøafdelingen sender klagen videre til Natur- og Miljøklagenævnet sammen med det materiale, der ligger til grund for sagens bedømmelse.

Det er en betingelse for Natur- og Miljøklagenævnets behandling af din klage, at du indbetaler et gebyr på 500 kr.

Natur- og Miljøklagenævnet sender en opkrævning af gebyret direkte til klageren, når nævnet har modtaget klagen fra Miljøafdelingen. Du skal bruge denne opkrævning ved indbetaling af gebyret. Natur- og Miljøklagenævnet påbegynder først behandlingen af klagen, når gebyret er indbetalt. Bliver gebyret ikke betalt på den anviste måde og inden for den fastsatte frist på 14 dage, afviser Natur- og Miljøklagenævnet klagen.

Vejledning om gebyrbetalingen kan findes på Natur- og Miljøklagenævnets hjemmeside.

Gebyret bliver tilbagebetalt hvis:

- klagesagen fører til, at den påklagede afgørelse ændres eller ophæves,
- klageren får helt eller delvis medhold i klagen, eller
- klagen afvises som følge af overskredet klagefrist, manglende klageberettigelse eller fordi klagen ikke er omfattet af Natur- og Miljøklagenævnets kompetence.

Gebyret bliver dog ikke tilbagebetalt, hvis den eneste ændring af den påklagede afgørelse er forlængelse af frist for efterkommelse af afgørelse, som følge af den tid, der er medgået til klagenævnets sagsbehandlingstid.

#### **CIVILT SØGSMÅL**

Et eventuelt sagsanlæg skal i følge miljøbeskyttelseslovens § 101 stk. 1, være anlagt inden 6 måneder efter, at afgørelsen er modtaget, eller - hvis sagen påklages - inden 6 måneder efter, at den endelige afgørelse foreligger.

#### **VVM**

En afgørelse om, at en udvidelse eller ændring ikke kan være til skade for miljøet, er ikke omfattet af VVM-bekendtgørelsens bestemmelser om offentliggørelse. Afgørelsen, der træffes efter Planloven, kan påklages til Natur- og Miljøklagenævnet.

## Bilag 1 BELIGGENHED





## Bilag 2 PLANMÆSSIGE FORHOLD - KOMMUNEPLANRAMME



### SIGNATURFORKLARING

KOMMUNEPLANRAMME - VEDTAGET	
	Boligområde
	Blandet bolig og erhverv
	Erhvervsområde
	Område til butiksformål
	Rekreation / fritidsformål
	Sommerhusområde
	Offentlige formål
	Tekniske anlæg
	Landområde
	Andet





## Bilag 3 PLANMÆSSIGE FORHOLD - LOKALPLAN



LOKALPLAN - VEDTAGET	
	Boligområde
	Blandet bolig og erhverv
	Erhvervsområde
	Område til butiksformål
	Rekreation / fritidsformål
	Sommerhusområde
	Offentlige formål
	Tekniske anlæg
	Landområde
	Andet



## Bilag 4 LANDZONETILLADELSE

27-07-2011  
11/1118



Sønderborg Forsyning  
Ellegårdvej 8  
6400 Sønderborg

Att. Torben Munk-Christensen

### Landzonetilladelse til Vesterlund Containerplads

#### Afgørelse om landzonetilladelse

Sønderborg Kommune giver herved tilladelse efter Planlovens § 35, stk. 1, til at etablere ny mandskabsbygning, ny komposteringsplads og ny vejadgang ved Vesterlund Containerplads beliggende Færgevej 3C, 6430 Nordborg, matr.nr. 1012 og 1124 Nordborg.

Sønderborg Kommune  
Plan  
Rådhusstrøget 10  
6400 Sønderborg  
T 8872 6400  
post@sonderborg.dk  
www.sonderborgkommune.dk

#### Tilladelsen omfatter:

- Ændret indretning på genbrugspladsen, iht. situationsplan 1 + 2
- Ny fast belægning
- Etablering/renovering af bygninger  
*Ændret anvendelse af eksisterende mandskabsbygning til også at omfatte genbrug.  
Ny mandskabsbygning på 100 m<sup>2</sup> indeholdende kontor, bad, omklædningsrum, depot o.l.  
Nyt skur til papkomprimering*
- Ændring af adgangsvejen.  
*Adgangen fra Færgevej nedlægges og der etableres en ny adgangsvej til Oksbølvej.*
- Udvidelse af genbrugspladsen med et ca. 1,2 m<sup>2</sup> areal til kompostering.
- Etablering af tre regnvandsbassiner:  
Bassin A – ca. 220 m<sup>2</sup>  
Bassin B – ca. 1200 m<sup>2</sup>  
Bassin C – ca. 50 m<sup>2</sup>

#### Tilladelsen gives på følgende vilkår:

- Etablering af afskærmende beplantning rundt om containerpladsen med egnskarakteristiske træer og buske

- Bygninger etableres med afdæmpede farver og der må ikke bruges reflekterende materialer (solceller/-fangere undtaget)
- Vejprojekt for ny adgangsvej godkendes af afdeling Veje og Trafik, Sønderborg Kommune

Tilladelsen offentliggøres i Sønderborg Ugeavis i uge 31, onsdag den 3. august 2011.

2/5

Tilladelsen bortfalder, hvis den ikke er udnyttet senest 3 år efter, at den er meddelt.

#### **Begrundelse**

Vesterlund Containerplads eksisterer i dag og nærværende tilladelse med ændringer og udvidelsen af pladsen sker for at bringe pladsen op til en nutidig serviceniveau til gavn for pladsens brugere. Ændringerne og udvidelse vurderes at være af mindre betydning mht. indvirkning på landskabet. Samtidig vurderes den ændrede placering af vejadgangen at mindske eventuelle trafikale gener for beboere på Mosevang og Færgevej.

#### **Redegørelse**

Kommunen har den 6. januar 2011 modtaget ansøgning om tilladelse til ændret indretning og udvidelse med en komposteringsplads ved Vesterlund Containerplads. Ansøgningen er i løbet af foråret 2011 blevet konkretiseret og bearbejdet.

Ansøgers beskrivelse af pladsens funktion er vedlagt som bilag.

De tekniske krav til pladsen afklares i forbindelse med miljøgodkendelsen.

Det ansøgte kræver tilladelse efter § 35, stk. 1, i lov om planlægning. Kommunen kan først give tilladelse, når der er forløbet 2 uger efter, at naboer er orienteret om ansøgningen, jf. lovens § 35, stk. 4 og 5.

Ansøgningen har været i naboorientering, og der er ikke kommet nogen indsigelser.

#### **Dispensation fra lokalplan 141**

Vesterlund Genbrugsplads er omfattet af lokalplan 141 (gl. Nordborg Kommune), som udlægger området til fyldplads.

Lokalplan 141, § 5 Bebyggelsens omfang og placering har følgende bestemmelse: "Opførelse af ny bebyggelse, udover mindre bygninger som havehuse, redskabsskure, toiletter m.m. må ikke finde sted, før der er fastsat nærmere bestemmelser herom i en supplerende lokalplan"

Ansøgning fra Sønderborg Forsyning omfatter bl.a. opførelse af en ny mandskabsbygning, som jf. ovenstående kræver udarbejdelse af ny lokalplan.

Sagen kræver således dispensation fra gældende lokalplan. Jf. Planloven kan kommunalbestyrelsen dispensere fra bestemmelser i en lokalplan, hvis dispensationen ikke er i strid med principperne i planen. Kommunen vurderer at opførelse af de nye bygninger, som beskrevet under landzonetilladelsen ikke strider mod lokalplanens principper, idet de indeholder funktioner udelukkende til brug for containerpladsen og indeholder de samme funktioner som de eksisterende bygninger.

3/5

I henhold til Planlovens § 20 kan der ikke meddeles dispensation fra lokalplanen til det ansøgte, før sagen har været i nabohøring i mindst to uger.

Ansøgningen har været i naboorientering, og der er ikke kommet nogen indsigelser.

#### **Øvrige forhold**

##### **§ 3**

Overskudsjord skal enten fjernes eller lægges i et maksimalt 50 cm lag ovenpå landbrugsjord. Overskudsjord må ikke lægges på arealer, der er beskyttet under § 3 i lov om naturbeskyttelse.

##### **Beskyttet natur**

I skellinie mellem matr.nr. 1012 og 1124 Nordborg og mellem matr.nr. 312 og 1124 Nordborg er jf. "Danmarks arealinformation" registreret et sten- og jorddige. Det er beskyttet iht. Naturbeskyttelsesloven.

##### **Miljø**

Hvis der under jordarbejdet konstateres en forurening af jorden, skal Sønderborg Kommune underrettes, jf. § 70 i lov nr. 370 af 2. juni 1999 om jordforurening.

Del af matr.nr. 1012 Nordborg er jf. Kort og Matrikelstyrelsens webmatrikel den 27. juli 2011 kortlagt med jordforurening vidensniveau 2.

Vesterlund Containerplads kræver miljøgodkendelse, hvilket er en forudsætning for anvendelse af pladsen.

##### **Landbrug**

Der inddrages et ca. 1,2 ha stort areal til komposteringsområde. Jf. Kort og Matrikelstyrelsens Webmatrikel den 27. juli 2011 er arealet beliggende på matr.nr. 1124 Nordborg noteret med landbrugspligt.

##### **Museum Sønderjylland**

Hvis der sker arkæologiske fund ved anlægsarbejder, skal du henvende dig til Museum Sønderjylland, Haderslev Museum, Dalgade 7, 6100 Haderslev, ([planer@museum-sonderjylland.dk](mailto:planer@museum-sonderjylland.dk)).

**Vej**

Adgangsvej til containerpladsen ændres. Vejprojekt for ny adgangsvej godkendes af afdeling Veje & Trafik, Sønderborg Kommune. Idet vejadgangen ændres fra Færgevej til Oksbølvej skal containerpladsen formentlig have ny adresse, hvilket skal aftales med afdeling Byg.

4/5

**Kommuneplan/lokalplan**

Største del af Vesterlund Containerplads er omfattet af lokalplan 141. Se ovenstående dispensation.

Jf. kommuneplanen er området udpeget til:

- kystnærhedsafgrænsning
- værdifuldt kystlandskab
- værdifuldt landskab
- skovrejsningsområde

Eksisterende containerplads ligger i rammeområde 105To1 (Område til tekniske anlæg), mens udvidelsen ligger i ikke rammelagt landområde. Udvidelse med komposteringsplads vurderes at være af uvæsentlig betydning i forhold til kommuneplanen, hvorfor det vurderes ikke at være i strid med kommuneplanen.

**Klage**

Kommunens afgørelse kan inden 4 uger fra offentliggørelse ankes til Natur- og Miljøklagenævnet, jf. nedenstående klagevejledning.

Hvis du ikke umiddelbart efter klageperiodens udløb har modtaget besked fra Sønderborg Kommune om, at der er klaget over afgørelsen, kan tilladelsen udnyttes.

**Byggetilladelse**

Når klagefristen er udløbet kan byggetilladelse påbegyndes. Spørgsmål herom kan rettes til afdeling Byg på telefon 8872 4082.

Hvis du har spørgsmål til det oplyste, er du velkommen til at kontakte mig.

Venlig hilsen



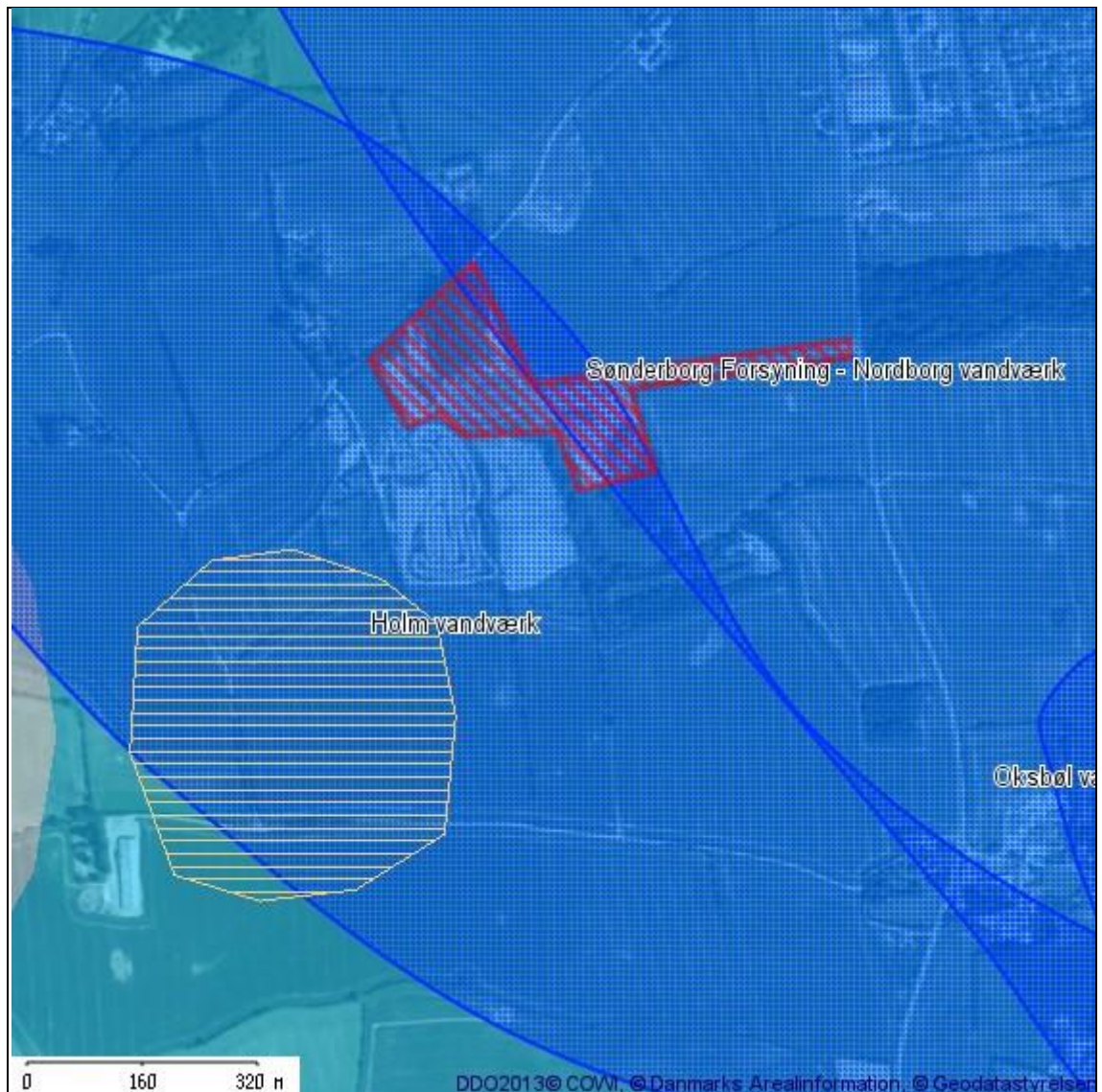
Jette Henningsen

M 2790 5247

chse@sonderborg.dk

Kopi sendt via mail til:

## Bilag 5 GRUNDVAND



### SIGNATURFORKLARING

VANDINDVINDINGS BORINGER		GRUNDVAND	
	Vandforsyningsboring		Boringsnært beskyttelsesområde
	Geoteknisk boring		Nitratfølsomme indvindingsoplande - seneste viden
	Råstof boring		Indvindingsopland for almene vandværker - Modelberegnet
	Anden boring		Indvindingsopland for almene vandværker-Regionplan 05
	Sløjfet boring		DRIKKEVANDSINTERESSER
	Ukendt formål/anvendelse		Områder med særlige drikkevandsinteresser
			Områder med drikkevandsinteresser





## Bilag 6 SPILDEVAND

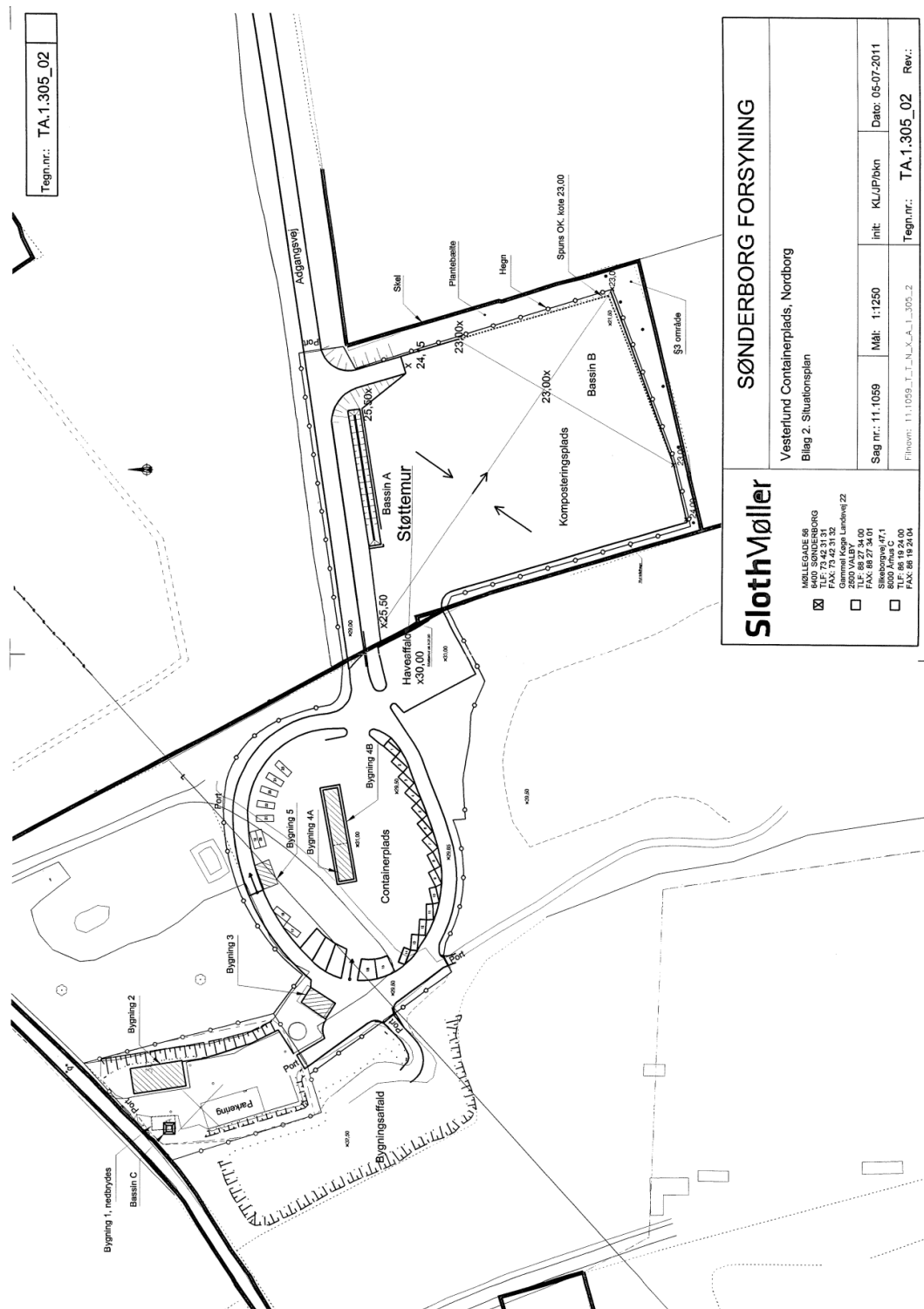


### SIGNATURFORKLARING

KLOAKERING STATUS		AFLØB - LEDNINGER	
	Separatkloak		Andet
	Fælleskloak		Dræn
	Spildevandskloak		Fælles
KLOAKERING PLANLAGT			Perkolat
	Separatkloak		Regnvand
	Fælleskloak		Spildevand
	Spildevandskloak		Vand uden renskrav
		UDLØB	
			Udløb fra separatkloak
			Overløb fra fælleskloak



# Bilag 7 SITUATIONSPLAN



Tegn.nr.: TA.1.305\_02

<b>SlothVøller</b>		<b>SØNDERBORG FORSYNING</b>	
MØLLEGADE 56 6400 SØNDERBORG TLF: 86 27 34 01 FAX: 86 27 34 00 Gammel Køge Landevej 22 4780 Slagelse TLF: 86 19 24 00 FAX: 86 19 24 04		Vesterlund Containerplads, Nordborg Bilag 2, Situationsplan	
<input checked="" type="checkbox"/>	Sag nr.: 11.1059	Målt: 1:1250	init: KLJ/ibkn
<input type="checkbox"/>	Tegn.nr.: TA.1.305_02		Date: 06-07-2011
<input type="checkbox"/>	Rev.:		



## Bilag 8 BESKYTTET NATUR

### FLENSBORG FJORD, BREDGRUND OG FARVANDET OMKRING ALS

Nærmeste Natura 2000-område er EF-habitatområde 197 Flensborg Fjord, Bredgrund og farvandet omkring Als (marint), som ligger 5 km nordøst for virksomheden. Udpegningsgrundlaget er naturtyperne: Sandbanke (1110) og Rev (1170), samt arter: Marsvin (1351). Området er også et fuglebeskyttelsesområde (F64), hvor udpegningsgrundlaget er: Troldand, Bjergand, Hvinand og Toppet Skallesluger

De væsentligste trusler mod områdets naturværdier er:

Flensborg Fjord, Bredgrund og farvandet omkring Als Natura 2000-område nr. 197	Trusler mod områdets naturværdier
Fuglebeskyttelsesområde F64 Habitatområde H173	Vandkvaliteten trues af udledninger af næringssalte, herunder især kvælstof fra diffuse kilder.  Pesticider samt tungmetaller og andre miljøgifte fra bl.a. bundmaling på skibe.  Forstyrrelser fra bl.a. lystsejlad.  Prædation, jagt og fiskeri herunder muslingefiskeri.

### LILLESKOV OG TROLDMOSE

Nærmeste Natura 2000-område er EF-habitatområde 104 Lilleskov og Troldmose (terrestrisk), som ligger 10,5 km sydøst for virksomheden. Udpegningsgrundlaget er naturtyperne: Flerårig vegetation på stenede strande (1220), Strandenge (1330), Næringsrige søer og vandhuller med flydeplanter eller store vandaks (3150), Bøgeskove på morbund uden kristtorn (9110), Bøgeskove på muldbund (9130), Egeskove og blandskove på mere eller rig jordbund (9160) og Elle - og askeskov ved vandløb, søer eller væld (91E0), samt arter: Skæv vindelsnegl (1014) og Stor vandsalamander (1166).

De væsentligste trusler mod områdets naturværdier er:

Lilleskov og Troldmose Natura 2000-område nr. 104	Trusler mod områdets naturværdier
Habitatområde H189	Arealreduktion/fragmentering.  Påvirkning af kvælstoffer.  Tilgroning af sø og strandengene. Kan skade bestanddelen af Store vandsalamander.  Uhensigtsmæssig hydrologi.  Intensiv skovdrift kan medføre, at skovnaturtyperne forringes eller ødelægges.

## Bilag 1 BILAG 8 SITUATIONSPLAN

	Invasive arter, rynket rose kan blive et problem. Forstyrrelser, strandvoldene benyttes til opholds- og parkeringspladser.
--	---

### BILAG IV-ARTER

I de tilstødende natur og landbrugsarealer omkring industriområdet er der registreret følgende bilag IV-arter:

- Sydflagermus
- Brun flagermus
- Dværgflagermus
- Pipistrelflagermus
- Troldflagermus
- Vandflagermus
- Løvfrø

De væsentligste trusler mod arterne er:

Art	Trusler
Brun flagermus	- Naturlig fjende er uglen.
Dværgflagermus	- Naturlige fjender som ugle, husmår og skovmår - Mangel på hule træer - At de ikke kan etablere dagrastepladser i bygninger nær skov - At deres vinterkvarterer ødelægges eller forringes
Løvfrø	- Naturlige fjender som f.eks. mosesnegle, vårfluelarver og haletudser af især butsnudet frø, der æder løvfrøens æg. Haletudserne ædes især af larver af stor vandkalv, men også stor vandsalamander, hundestejler og andre fisk samt ænder æder dem. Voksne løvfrøer er bedre beskyttet grundet deres camouflage men ædes dog af bl.a. af fasaner og tamhøns. Snog ses dog som den værste fjende. - Homogent landskab - Vedligeholdelse af grøftekanter med slagleklipper - Skyggende plantning omkring vandhullet er derimod til stor skade. Især store pile og asketræer bør undgås, idet deres store bladnedfald om efteråret skader vandkvaliteten. - Ændringer af kreaturholdet idet de bedste ynglevandhuller typisk er lavvandede vandhuller på enge og i græsningsfolde, hvor bredvegetationen er hold nede ved græsning, og således sikret en solbeskinnet lavvandszone langs bredden
Pipistrelflagermus	- Ingen
Sydflagermus	- Nat- og slørugler
Troldflagermus	- Mangel på egnede hule træer, samt af hugst på træer
Vandflagermus	- Sløruglen - Mangel på hule træer, hvor den lever - Dårligere fødegrundlag som følge af tilgroede vandhuller

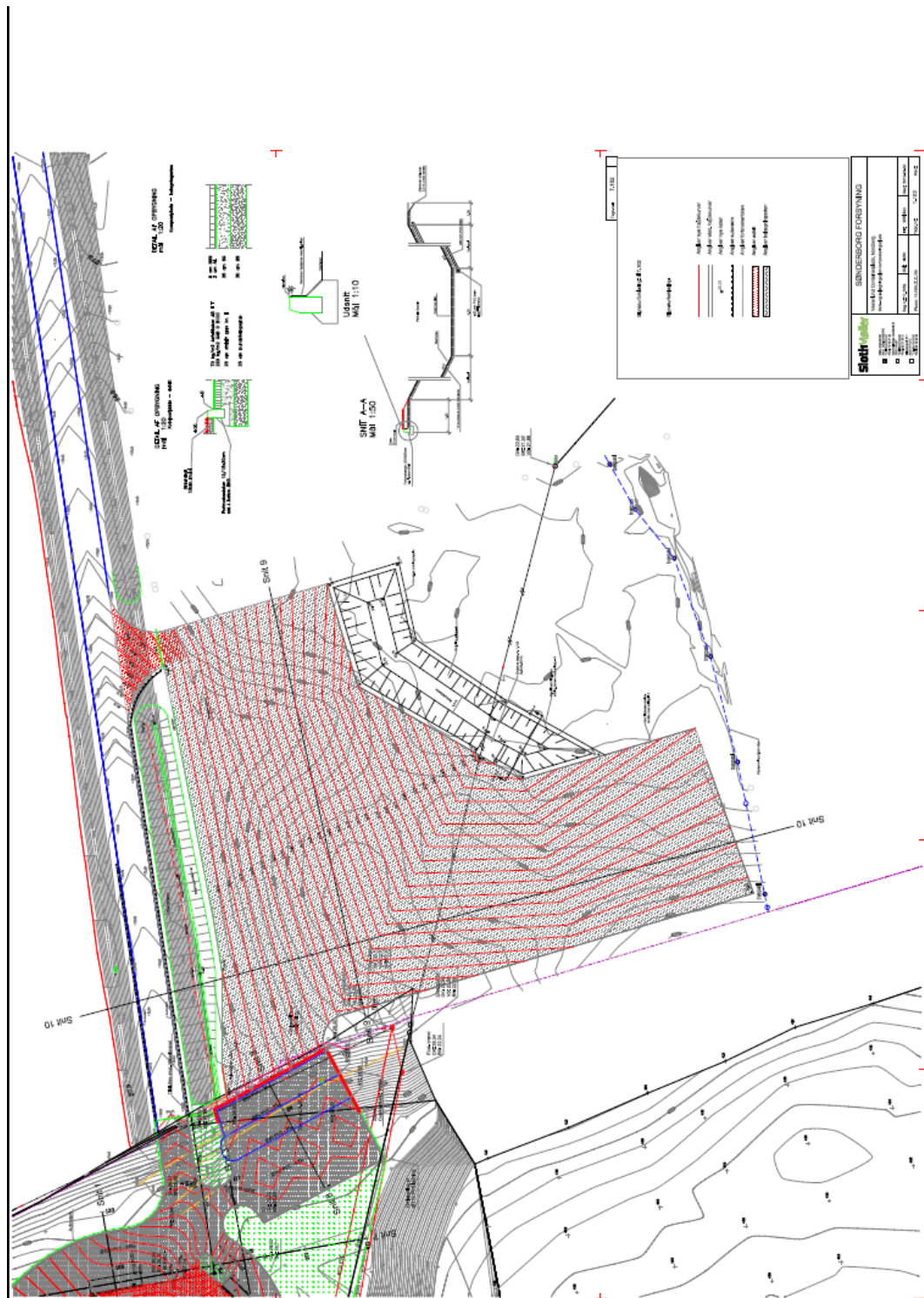
## Bilag 9 OVERSIGTSPLAN







# Bilag 10 OVERSIGTSPLAN II





## Bilag 11 ANALYSERESULTATER



Eurofins Miljø A/S  
Ladelundvej 85  
6600 Vejen  
Danmark  
Telefon: 7022 4266  
CVR/VAT: DK:2884 8198

Sønderborg Kommune  
Rådhusstorvet 10  
6400 Sønderborg  
Att.: Mette Sørensen

Rapportnr.: AR-14-CA-00181268-01  
Batchnr.: EUDKVE-00181268  
Kunde nr.: C.A0000259  
Modt. dato: 13.05.2014

## Analyserapport

<b>Prøvetype:</b>	Slam
<b>Prøveudtagning:</b>	
<b>Prøvetager:</b>	Rekvirenten
<b>Analyseperiode:</b>	13.05.2014 - 27.05.2014
<b>Prøvemærke:</b>	tangprøve

Lab prøver:	18126801	Enhed	Kravværdier		DL	Metode	Um (%)
			Min.	Max.			
Tørstof	26	%			0.05	D S 204 mod.	10
<b>Uorganiske forbindelser</b>							
Total Nitrogen	8200	mg/kg			5	Nordforsk 1975/6	20
Total Nitrogen	32000	mg/kg ts.				Beregning	20
Phosphor, total	150	mg/kg				Beregning	
Phosphor, total	570	mg/kg ts.			100	SM 3120 IC P/OES	30
Chlorid, vandopløselig	22000	mg/kg ts.			5	* SM 17. udg. 4500-Cl(E)	20
<b>Metaller</b>							
Bly (Pb)	< 3	mg/kg ts.			3	SM 3120 IC P/OES	30
Bly (Pb) pr. phosphorenhed	< 5000	mg/kg TP				Beregning	
Cadmium (Cd)	0.25	mg/kg ts.			0.05	SM 3120 IC P/OES	30
Cadmium (Cd) pr. phosphorenhed	440	mg/kg TP				Beregning	
Chrom (Cr)	1.5	mg/kg ts.			1	SM 3120 IC P/OES	30
Kobber (Cu)	2.8	mg/kg ts.			2	SM 3120 IC P/OES	30
Kviksølv (Hg)	0.02	mg/kg ts.			0.01	SM 3112 AAS cold vapour	30
Kviksølv (Hg) pr. phosphorenhed	35	mg/kg TP				Beregning	
Nikkel (Ni)	3.5	mg/kg ts.			1	SM 3120 IC P/OES	30
Nikkel (Ni) pr. phosphorenhed	6100	mg/kg TP				Beregning	
Zink (Zn)	22	mg/kg ts.			1	SM 3120 IC P/OES	30
<b>Detegenter</b>							
LAS	< 50	mg/kg ts.			50	M 0005 HPLC/FL	6
<b>PAH-forbindelser</b>							
Acenaphthen	< 0.04	mg/kg ts.			0.02	M 0068 GC/MS	24
Fluoren	< 0.04	mg/kg ts.			0.02	M 0068 GC/MS	12
Phenanthren	< 0.04	mg/kg ts.			0.02	M 0068 GC/MS	12
Fluoranthren	< 0.04	mg/kg ts.			0.02	M 0068 GC/MS	20
Pyren	< 0.04	mg/kg ts.			0.02	M 0068 GC/MS	30
Benzo(b+j+k)fluoranthren	< 0.04	mg/kg ts.			0.02	M 0068 GC/MS	30
Benzo(a)pyren	< 0.04	mg/kg ts.			0.02	M 0068 GC/MS	20
Indeno(1,2,3-cd)pyren	< 0.04	mg/kg ts.			0.02	M 0068 GC/MS	20
Benzo(g,h,i)perylen	< 0.04	mg/kg ts.			0.02	M 0068 GC/MS	20
Sum af 9 PAH	#	mg/kg ts.			0.02	M 0068 GC/MS	
<b>Bisphenoler</b>							
Diethylhexylphthalat (DEHP)	< 1	mg/kg ts.			0.5	M 0068 GC/MS	24
<b>Alkylphenoler og -ethoxylater</b>							

## Tegnforklaring:

&lt;: mindre end

&gt;: større end

#: ingen parametre er påvist

DL: Detektionsgrænse

Um (%): Den ekspanderede måleusikkerhed Um er lig 2 x RSD%, se i øvrigt www.eurofins.dk, søgeord: Måleusikkerhed.

\*): Ikke omfattet af akkrediteringen

i.p.: ikke påvist

i.m.: ikke målelig

Side 1 af 2

Prøvningsresultaterne gælder udelukkende for de(n) undersøgte prøve(r).  
Rapporten må ikke gengives, undtagen i sin helhed, uden prøvningslaboratoriets skriftlige godkendelse.



Eurofins Miljø A/S  
Ladelundvej 85  
6600 Vejen  
Danmark  
Telefon: 7022 4266  
CVR/WAT: DK:2894 8196

Sønderborg Kommune  
Rådhusvej 10  
6400 Sønderborg  
Att.: Mette Sørensen

Rapportnr.: AR-14-CA-00181268-01  
Batchnr.: EUDKVE-00181268  
Kunde nr.: CA0000259  
Modt. dato: 13.05.2014

## Analyserapport

Prøvetype: Slam  
Prøveudtagning:  
Prøvetager: Rekvirenten  
Analyseperiode: 13.05.2014 - 27.05.2014

Prøvemærke: tangprøve

Lab prøvenr:	18126801	Enhed	Kravværdier		DL	Metode	Um (%)
			Min.	Max.			
<b>Alkylphenoler og -ethoxylater</b>							
Nonylphenoler	< 1	mg/kg ts.			0.6	M 0068 GC/MS	24
Nonylphenolmonoethoxylater	< 1	mg/kg ts.			0.6	M 0068 GC/MS	24
Nonylphenoldiethoxylater	< 1	mg/kg ts.			0.6	M 0068 GC/MS	24
Sum af Nonylphenol+ethoxylater #		mg/kg ts.			0.6	M 0068 GC/MS	24

### Prøvekommentar:

Detektionsgrænsen for miljøfremmede stoffer der indgår i metode M0068 er hævet pga. prøvens beskaffenhed.

### Kopi til:

Sønderborg Kommune, Erik Eribs, Rådhusvej 10, 6400 Sønderborg

27.05.2014

Kundecenter  
Tel 70224231  
G10@eurofins.dk

  
Birgit Neess Fredslund  
Kunderådgiver

### Tegnforklaring:

<: mindre end

>: større end

#: ingen parametre er påvist

DL: Detektionsgrænse

Um (%): Den ekspanderede måleusikkerhed Um er lig 2 x RSD%, se i øvrigt www.eurofins.dk, søgeord: Måleusikkerhed.

\*) Ikke omfattet af akkrediteringen

i.p.: ikke påvist

i.m.: ikke målelig

Side 2 af 2

Prøvningsresultaterne gælder udelukkende for de(n) undersøgte prøve(r).  
Rapporten må ikke gengives, undtagen i sin helhed, uden prøvningslaboratoriets skriftlige godkendelse.

**Bilag 12** LISTE OVER SAGENS AKTER

Dokument	Dato	Sags nr.	Dok nr.
Ansøgning om tillægsgodkendelse	15. juli 2014	14/27128	1
Ansøgning om vilkårsændring	23. oktober 2014	14/27128	11
Opdateret ansøgning	21. juli 2014	14/27128	6
VVM-screening	12. august 2014	14/30743	2
Landzonetilladelse	27. juli 2011	11/1118	31
Forespørgsel - regnvandsbassin	15. maj 2012	12/23612	4
Godkendelse i høring hos virksomhed	10. november 2014	14/27128	34
Godkendelse i høring hos naboer	10. november 2014	14/27128	13-32
Høringssvar fra naboer	26. november 2014	14/27128	36-37
Miljøgodkendelse	26. november 2014	14/27128	38



## Bilag 13 REFERENCER

Miljøbeskyttelsesloven	Lovbekendtgørelse nr. 879 af 26. juni 2010 om miljøbeskyttelse.
Godkendelses-bekendtgørelsen	Bekendtgørelse nr. 669 af 18. juni 2014 om godkendelse af listevirksomhed.
Standardvilkårsbekendtgørelsen	Bekendtgørelse nr. 682 af 18. juni 2014 om standardvilkår i godkendelse af listevirksomhed
Affaldsbekendtgørelsen	Bekendtgørelse nr. 1309 af 18. december 2012 om affald.
VVM-bekendtgørelsen	Bekendtgørelse nr. 764 af 23. juni 2014 om vurdering af visse offentlige og private anlægs virkning på miljøet (VVM) i medfør af lov om planlægning.
Risikobekendtgørelsen	Bekendtgørelse nr. 1666 af 14. december 2006 om kontrol med risikoen for større uheld med farlige stoffer.
Klassificerings-bekendtgørelsen	Bekendtgørelse nr. 1075 af 24. november 2011 om klassificering, emballering, mærkning, salg, og opbevaring af kemiske stoffer og produkter.
Kvalitetsbekendtgørelsen	Bekendtgørelse nr. 900 af 17. august 2011 om kvalitetskrav til miljømålinger udført af akkrediterede laboratorier, certificerede personer m.v.
Olietankbekendtgørelsen	Bekendtgørelse nr. 1321 af 21. december 2011 om indretning, etablering og drift af olietanke, rørsystemer og pipelines.
Affaldsregulativ	Regulativ for erhvervsaffald i Sønderborg Kommune 2012.
Støjvejledninger	Miljøstyrelsens vejledning nr. 5, 1984 om ekstern støj fra virksomheder. Miljøstyrelsens vejledning nr. 6, 1984 om måling af ekstern støj fra virksomheder. Miljøstyrelsens vejledning nr. 5, 1993 om beregning af ekstern støj fra virksomheder. Miljøstyrelsens orientering nr. 9, 1997 om lavfrekvent støj, infralyd og vibrationer i eksternt miljø. Miljøstyrelsens vejledning nr. 3, 2003 om ekstern støj i byomdannelsesområder
Luftvejledningen	Miljøstyrelsens vejledning nr. 2, 2001 om begrænsning af luftforurening fra virksomheder.
B-værdivejledning	Miljøstyrelsens vejledning nr. 2, 2002 om B-værdier med tilhørende supplement.
Miljøoplysningsbekendtgørelsen	Bekendtgørelse nr. 210 af 3. marts 2010 om visse virksomheders afgivelse af miljøoplysninger.
BAT-dokumenter	Miljøstyrelsens orientering nr. 2, 2006 om referencer til BAT vurdering ved miljøgodkendelser.