

Tillæg nr. 2

til miljøgodkendelse af 5. februar 2010 for husdyrbruget

Ny Frederiksværk

Frederiksværkvej 2A & 2B

7441 Bording

- efter § 12 stk. 3 i Lovbekendtgørelse af lov om miljøgodkendelse m.v. af husdyrbrug



Godkendelsesdato: 16. oktober 2013

Frede C. Jensen
Frederiksværkvej 2A & 2B
7441 Bording

Afgørelse af ansøgning om tillæg nr. 2 til miljøgodkendelse af 5. februar 2010 for husdyrbruget, Ny Frederiksværk, Frederiksværkvej 2A & 2B, 7441 Bording

Ansøgning

Ikast-Brande Kommune har den 11. april 2013 modtaget en ansøgning om tillæg til miljøgodkendelse af 5. februar 2010 for husdyrbruget på Frederiksværkvej 2A & 2B, 7441 Bording (matrikel nr. 1c m.fl. Neder Julianehede, Engesvang) omhandlende følgende:

- Ændring i anlæg:
 - etablering af klimastald på ca. 1477 m² til smågrise, i forbindelse med eksisterende stalde.
- Ændring og udvidelse af dyrehold fra 387,4 til 415,3 DE¹ i svin, svarende til en ændring **fra** en årlig produktion på:
 - 7800 slagtesvin, 30 - 105 kg, delvis spaltegulv, 25 - 49 % fast
 - 7800 Smågrise 7,3 - 30 kg, Toklimastald delvis spaltegulv
 - 600 årssøer, løbe- og drægtighedsstald, løsgående, delvis spaltegulv
 - 485 Årssøer, farestald, kassestier, fuldspaltegulv
 - 115 Årssøer, farestald, kassestier, delvis spaltegulv

Til en årlig produktion på:

- 8580 slagtesvin, 40 - 95 kg, delvis spaltegulv, 25 - 49 % fast
- 420 slagtesvin, 40 - 107 kg, delvis spaltegulv, 25 - 49 % fast
- 9000 Smågrise 7,3 - 25 kg, Toklimastald delvis spaltegulv
- 9000 Smågrise 7,3 - 40 kg, Toklimastald delvis spaltegulv
- 600 årssøer, løbe- og drægtighedsstald, løsgående, delvis spaltegulv
- 402 Årssøer, farestald, kassestier, fuldspaltegulv
- 198 Årssøer, farestald, kassestier, delvis spaltegulv

Miljøgodkendelsen af 5. februar 2010 omfatter ejendommen Frederiksværkvej 2A & 2B, 7441 Bording, hvor alle dyrene er opstaldet. Der er ikke ændringer i de, i den nævnte miljøgodkendelse, anmeldte udbringningsarealer, hvorfor der ikke foretages ny vurdering af arealerne.

Nærværende tillæg nr. 2 til miljøgodkendelse af 5. februar 2010 for husdyrbruget, Ny Frederiksværk, Frederiksværkvej 2A & 2B, 7441 Bording², ændrer ikke i miljøvurderingen og de stillede vilkår i

¹ DE = dyreenhed. 1 DE svarer ca. til 100 kg kvælstof fra gødningsopbevaringslager.

² Benævnes herefter også som tillæg/tillægget/tillæg til miljøgodkendelse.

miljøgodkendelse af 5. februar 2010 for husdyrbruget, Ny Frederiksværk, Frederiksværkvej 2A & 2B, 7441 Bording³, som fortsat er gyldig.

Ikast-Brande Kommune har kontrolleret, at der er overensstemmelse mellem ansøgningen om tillæg til miljøgodkendelse, og kommunens registreringer – se efterfølgende *Baggrund for afgørelsen om tillæg nr. 2 til miljøgodkendelse af 5. februar 2010, Ny Frederiksværk, Frederiksværkvej 2A & 2B, 7441 Bording.*

Afgørelse om tillæg til miljøgodkendelse

Ikast-Brande Kommune godkender hermed ændring og udvidelse af dyrehold **fra** 387,40 **til** 415,30 DE, svarende til nedenstående årlige produktion, på ejendommen beliggende Frederiksværkvej 2A & 2B, 7441 Bording, matr. nr. 1c, m.fl., Neder Julianehede, Engesvang.

Årlig produktion:

- 8580 slagtesvin, 40 - 95 kg, delvis spaltegulv, 25 – 49 % fast
- 420 slagtesvin, 40 - 107 kg, delvis spaltegulv, 25 – 49 % fast
- 9000 Smågrise, 7,3 - 25 kg, Toklimastald delvis spaltegulv
- 9000 Smågrise 7,3 - 40 kg, Toklimastald delvis spaltegulv
- 600 årssøer, løbe- og drægtighedsstald, løsgående, delvis spaltegulv
- 402 Årssøer, farestald, kassestier, fuldspaltegulv
- 198 Årssøer, farestald, kassestier, delvis spaltegulv

Ikast-brande Kommune godkender ligeledes etableringen af ny toklimastald til smågrise på ca. 1477 m².

Afgørelsen om tillæg til miljøgodkendelse er truffet på grundlag af ansøgningen – herunder af de beregningsmodeller, der indgår i IT-ansøgningssystemet på www.husdyrgodkendelse.dk . Modellernes beregningsgrundlag og normtal er dem, som lå til grund for ansøgningssystemet den 27. august 2013 - datoen for den sidste version af ansøgningen i IT-ansøgningssystemet. Derudover er afgørelsen truffet på baggrund af kommunens registreringer og vurderinger. Se i den forbindelse *Baggrund for afgørelsen om tillæg nr. 2 til miljøgodkendelse af 5. februar 2010 for husdyrbruget, Ny Frederiksværk, Frederiksværkvej 2A & 2B, 7441 Bording*, med tilhørende bilag.

Tillægget til miljøgodkendelsen meddeles i henhold til § 12 stk. 3 i *Husdyrgodkendelsesloven*⁴ – samt reglerne i *Husdyrgodkendelsesbekendtgørelsen*.

De endelige Vand- og Natura 2000-planer, der blev vedtaget i december 2011 på baggrund af *Miljømålsloven*⁵ for planperioden frem til 2015, giver ikke anledning til ændringer i administrationsgrundlaget for afgørelser efter husdyrlovgivningen. Ikast-Brande Kommune antager, at dette fortsat vil være tilfældet vedrørende Vandplanerne, selv om Natur- og Miljøklagenævnet i december 2012 har hjemvist disse til fornyet behandling hos Naturstyrelsen. Det aktuelle projekt er således som udgangspunkt vurderet ud fra de generelle beskyttelsesniveauer i bilag 3 i *Husdyrgodkendelsesbekendtgørelsen*.

³ Benævnes herefter også som miljøgodkendelse/miljøgodkendelsen/miljøgodkendelse af 5. februar 2010.

⁴ Lovbekendtgørelse nr. 1486 af 4. december 2009 af lov om miljøgodkendelse m.v. af husdyrbrug (med senere ændringer).

⁵ Lovbekendtgørelse nr. 932 af 24. september 2009 af lov om miljømål m.v. for vandforekomster og internationale naturbeskyttelsesområder (med senere ændringer).

Der gøres opmærksom på, at etablering af de nye anlæg ikke må igangsættes, før der er søgt om og givet en byggetilladelse fra Ikast-Brande Kommune. I øvrigt gøres der opmærksom på, at tillægget ikke fritager fra krav om eventuel tilladelse, godkendelse, dispensation eller lignende efter anden lovgivning og for andre bestemmelser.

Vilkår

Tillæg nr. 2 til miljøgodkendelse af 5. februar 2010 meddeles på nedennævnte vilkår. Konkrete bestemmelser i lovgivningen, som generelt er gældende for husdyrbrug, er ikke nævnt i dette tillæg til miljøgodkendelse.

Følgende vilkår stilles til det nye projekterede anlæg og dyrehold via nærværende tillæg nr. 2 til miljøgodkendelse af 5. februar 2010:

1. Vilkår med hensyn til anlæg:

- 1.1. Husdyrbruget skal drives i overensstemmelse med det, der er beskrevet i ansøgningen og tillæg nr. 2, samt den gældende miljøgodkendelse af 5. februar 2010 med tilhørende bilag.

2. Vilkår med hensyn til produktion:

- 2.1. Godkendelsen omfatter en maksimal årlig produktion på 8580 slagtesvin (40 - 95 kg) på delvis spaltegulv (25 - 49 % fast), 420 slagtesvin (40 - 107 kg) på delvis spaltegulv (25 - 49 % fast), 9000 Smågrise (7,3 - 25 kg) i toklimastald med delvis spaltegulv, 9000 Smågrise (7,3 - 40 kg) i toklimastald med delvis spaltegulv, 402 årssøer i farestald med fuldspaltegulv, 198 årssøer i farestald med delvis spaltegulv og 600 årssøer i drægtighedsstald med delvis spaltegulv. Produktionens sammensætning kan justeres i forhold til efterspørgselen, så længe det kan dokumenteres ved beregninger i IT-ansøgningssystemet www.husdyrgodkendelse.dk eller tilsvarende nationalt anerkendt system, at ammoniakudledningen fra dyreholdet ikke overstiger 4843,2 kg $\text{NH}_3\text{-N}$ pr. år, og at lugtafgivelsen fra staldene samt den årlige gødningsproduktion målt i kg kvælstof (N) og fosfor (P) ikke er større end ovennævnte maksimale årlige produktion.

3. Øvrige vilkår:

- 3.1. Der skal årligt afsættes husdyrgødning med et indhold på minimum 325,4 kg kvælstof (N) og minimum 656,9 kg fosfor (P) til et miljøgodkendt forarbejdningsanlæg – eksempelvis til et biogasanlæg. Husdyrbruget skal til stadighed kunne og på forlangende fremvise dokumentation i form af en kontrakt eller lignende med et sådant anlæg. Opmærksomheden henledes på, at det forudsætter Ikast-Brande Kommunes godkendelse, hvis den pågældende husdyrgødning i stedet ønskes anvendt i uforarbejdet form til gødskningsformål. Dette vilkår skal først efterleves fra det tidspunkt, hvor husdyrbruget på årsbasis giver anledning til en husdyrgødningsproduktion med et næringsindhold, der overstiger den samlede mængde N og P, som fremgår af vilkår 6.4. i miljøgodkendelsen af 5. februar 2010 med senere tillæg.

Egenkontrol

Anvendelsen af egenkontrol er beskrevet i miljøgodkendelse af 5. februar 2010. Der er ikke forhold i dette tillæg, der ændrer på kommunens vurdering i miljøgodkendelsen.

Anvendelse af bedste tilgængelige teknik – BAT⁶

Anvendelsen af BAT er beskrevet i miljøgodkendelse af 5. februar 2010.

Supplement til det gældende BAT fra miljøgodkendelsen af 5. februar 2010:

- Der er etableret teltoverdækning på den nye gylletank fra 2012 (3400 m²)
- I poltestaldene med fulddrænet gulv etableres i stedet delvis spaltegulv (25-49 %)
- I den nye to-klimastald til smågrise etableres der delvis spaltegulv
- Gødning svarende til 27,9 DE afsættes til et forarbejdningsanlæg

Tillæggets gyldighed

Den godkendte ændring/udvidelse af svineproduktionen, skal være udnyttet inden to år, regnet fra den dato, hvor tillæg nr. 2 til miljøgodkendelse af 5. februar 2010 er meddelt – jævnfør § 33 i *Husdyrgodkendelsesloven*. Tillægget til godkendelsen anses for udnyttet ved iværksættelse af bygge- og anlægsarbejder eller ved indgåelse af bindende kontrakt med byggefirma.

Hvis tillægget ikke udnyttes helt eller delvist i tre på hinanden følgende år, bortfalder den del af miljøgodkendelsen, som ikke har været udnyttet i de pågældende år.

Tillægget har som udgangspunkt en retsbeskyttelsesperiode på otte år, hvorefter det skal revurderes. Herefter revurderes bedriftens samlede miljøgodkendelse som hovedregel hvert 10. år.

Ikast-Brande Kommune er tilsynsmyndighed på husdyrbruget/bedriften i forhold, der vedrører *Husdyrgodkendelsesloven*.

Tillæggets vilkår skal overholdes fra den dato, hvor udvidelsen beskrevet i tillægget påbegyndes, medmindre andet fremgår af de enkelte vilkår.

Kommunens samlede miljøvurdering og begrundelse for afgørelsen

Ikast-Brande Kommune vurderer på baggrund af det oplyste:

- at ansøger træffer de nødvendige foranstaltninger til at forebygge og begrænse forureningen fra husdyrbruget og til at modvirke eventuelle skadelige virkninger på miljøet
- at husdyrbruget i øvrigt kan drives på stedet uden at påvirke omgivelserne på en måde, som er uforenelig med hensynet til omgivelserne
- at de kort- og langsigtede miljøpåvirkninger og den samlede miljøpåvirkning fra husdyrbrugets produktion vil begrænses til et acceptabelt niveau, når de til enhver tid gældende generelle miljøregler for den pågældende type husdyrbrug og de supplerende vilkår for miljøgodkendelsen overholdes
- at udvidelsen af husdyrbrugets produktion overordnet betragtet ikke nødvendigvis medfører en øget husdyrproduktion og en øget miljøpåvirkning i regionen, idet strukturudviklingen går mod færre men større bedrifter. Den kumulerede, regionale effekt af husdyrbrugets udvidelse og

⁶ BAT= Best Available Technique (bedste tilgængelige teknik), som skal anvendes jævnfør EU's IPPC-direktiv (IPPC = Integrated Pollution Prevention and Control).

andre bedrífers udvidelser og deres øgede miljøpåvirkning vil formentlig samlet set – helt eller delvist – blive modvirket af en nedgang i husdyrproduktionen på andre bedrífers

- at husdyrbruget - under overholdelse af de til enhver tid gældende generelle miljøregler for den pågældende type husdyrbrug og af de supplerende vilkår for miljøgodkendelsen - vil anvende den bedste tilgængelige teknik
- at produktionen ikke vil medføre en væsentlig påvirkning af:
 - nabobeboelser
 - Natura 2000-områder⁷ og natur i øvrigt
 - overfladevand
 - nitratfølsomme indvindingsområder
 - landskabelige og kulturhistoriske værdier

Ikast-Brande Kommunes afgørelse begrundes med ovenstående vurdering, og med at de generelle afstandskrav samt de generelle beskyttelsesniveauer i bilag 3 i *Husdyrgodkendelsesbekendtgørelsen* overholdes. Se endvidere vedlagte *Baggrund for afgørelsen om tillæg nr. 2 til miljøgodkendelse af 5. februar 2010 for husdyrbruget, Ny Frederiksværk, Frederiksværkvej 2A & 2B, 7441 Bording* med tilhørende bilag.

Offentliggørelser og høringer

Naboer og sagsparter blev ved brev af 16. september 2013 orienteret om udkastet, ligesom de blev orienteret om, hvor de kunne rekvirere udkastet, og at de havde tre uger til at indsende eventuelle kommentarer. Ikast-Brande Kommune har ikke modtaget nogen bemærkninger i forbindelse med høringen.

Afgørelsen om tillæg til miljøgodkendelse af 5. februar 2010 for husdyrbruget, Ny Frederiksværk, Frederiksværkvej 2A & 2B, 7441 Bording, er truffet den 16. oktober 2013, og offentliggøres på Ikast-Brande Kommunes hjemmeside www.ikast-brande.dk/politik/hoeringer, den 22. oktober 2013.

Klagevejledning

Der kan efter kapitel 7 i *Husdyrgodkendelsesloven* klages over kommunens afgørelse. Klagefristen udløber fire uger efter offentliggørelsen - det vil sige senest tirsdag den 19. november 2013 kl. 15.40.

Følgende kan klage:

Ansøger, miljøministeren, Sundhedsstyrelsen samt enhver, der må antages at have en individuel, væsentlig interesse i sagens udfald. Der kan desuden klages af visse organisationer, som angivet i §§ 85-87 i *Husdyrgodkendelsesloven*.

Eventuel klage skal være skriftlig og sendes til Ikast-Brande Kommune, Bygge- og Miljøafdelingen, Centerparken 1, 7330 Brande, så vidt muligt elektronisk pr. e-mail til teknikogmiljoomraade@ikast-brande.dk. Klagen vil herfra blive sendt videre til Natur- og Miljøklagenævnet, der er klagemyndighed. Ansøger vil få besked, hvis andre klager over afgørelsen.

⁷ Natura 2000-områder: Internationale naturbeskyttelsesområder udpeget på baggrund af EU's habitat- og fuglebeskyttelsesdirektiver.

Natur- og Miljøklagenævnet kan bestemme, at klagen har opsættende virkning på udnyttelsen. Udnyttelse af godkendelsen i klageperioden, og mens eventuel klage behandles, sker derfor på eget ansvar.

For at få behandlet en klage hos Natur- og Miljøklagenævnet skal klager indbetale et gebyr til Natur- og Miljøklagenævnet. Klagegebyret er fastsat til 500 kr. (2012-niveau – beløbet indeksreguleres den 1. januar hvert år).

Klager modtager en opkrævning fra Natur- og Miljøklagenævnet, når nævnet har modtaget klagen fra Ikast-Brande Kommune. Betales gebyret ikke på den anviste måde og indenfor den fastsatte frist på 14 dage, afvises klagen. Vejledning om gebyrbetalingen kan findes på Natur- og Miljøklagenævnets hjemmeside: www.nmkn.dk.

Gebyret tilbagebetales, hvis:

- 1) Klagesagen fører til, at den påklagede afgørelse ændres eller ophæves
- 2) Klageren får helt eller delvist medhold i klagen
- 3) Klagen afvises som følge af overskredet klagefrist, manglende klageberettigelse eller fordi, klagen ikke er omfattet af Natur- og Miljøklagenævnets kompetence.

Det bemærkes, at hvis den eneste ændring af den påklagede afgørelse er forlængelse af frist for at efterkomme afgørelsen som følge af den tid, der er medgået til at behandle sagen i klagenævnet, tilbagebetales gebyret ikke.

Natur- og Miljøklagenævnet kan også beslutte at tilbagebetale klagegebyret, hvis klager har indledt forhandlinger med ansøger og/eller kommunen om projektilpasninger, og disse forhandlinger fører til, at klager trækker sin klage tilbage, eller klager i øvrigt trækker sin klage tilbage, før Natur- og Miljøklagenævnet har truffet afgørelse i sagen. Gebyret tilbagebetales dog ikke, hvis nævnet vurderer, at der er forhold, der taler imod at tilbagebetale gebyret – for eksempel hvis klagen trækkes tilbage meget sent, herunder efter at klager har haft et afgørelsesudkast i partshøring.

Ifølge § 90 i *Husdyrgodkendelsesloven* kan afgørelsen desuden prøves ved domstolene. Et eventuelt sagsanlæg skal anlægges inden seks måneder efter, at afgørelsen er offentliggjort.

Med venlig hilsen

Jesper Hahn-Pedersen
chef for Bygge- og Miljøafdelingen

/

Eva Meyer Rokkjær
miljømedarbejder

Bilag:

Baggrund for afgørelsen om tillæg nr. 2 til miljøgodkendelse af 5. februar 2010 for husdyrbruget, Ny Frederiksværk, Frederiksværkvej 2A & 2B, 7441 Bording inkl. bilag

Kopi af udkast til afgørelse inkl. bilag sendt til nedenstående, med tre ugers frist til at kommentere udkastet:

Ejere af nabobeboelser:

Ann Vestergaard Jensen & Peter Høyer Petersen, Frederiksværkvej 4, 7441 Bording

Tina Klejs Jensen & Martin Skøtt, Præstegårdsvej 1, 7441 Bording

Metha Kirstine Jensen & Eigild Jensen, Præstegårdsvej 2, 7441 Bording

Rita Elisabeth Pedersen & Niels Erik Graversgård Knudsen, Præstegårdsvej 4, 7441 Bording

Yuliya Batiyeva & Serhiy Fihol, Præstegårdsvej 6, 7441 Bording

Kopi af afgørelsen inkl. bilag sendt til:

Arbejderbevægelsens Erhvervsråd, Reventlowsgade 14, 1, 1651 København V – e-mail: ae@ae.dk

Danmarks Naturfredningsforening, Masnedøgade 20, 2100 København Ø – e-mail: dnikast-brande-sager@dn.dk

Danmarks Sportsfiskerforbund,

- Hovedkontor – e-mail: post@sportsfiskerforbundet.dk
- Den centrale miljøafdeling, Worsaaesgade 1, 7100 Vejle – e-mail: lbt@sportsfiskerforbundet.dk
- Miljøkoordinator Leif H. Poulsen, Rosenhøj 16, 8670 Låsby – e-mail: lp@sportsfiskerforbundet.dk

Dansk Ornitologisk Forening, Vesterbrogade 140, 1620 København V – e-mail: natur@dof.dk

Dansk Ornitologisk Forening, lokalafdeling – e-mail: ikast-brande@dof.dk

Det Økologiske Råd, Blegdamsvej 4B, 2200 København N – e-mail: husdyr@ecocouncil.dk

Ferskvandsfiskeriforeningen for Danmark v./ Formand Niels Barslund, Vormstrupvej 2, 7540 Haderup – e-mail: nb@ferskvandsfiskeriforeningen.dk

Forbrugerrådet, Fiolstræde 17, 1017 København K – e-mail: fbr@fbr.dk

Sundhedsstyrelsen, Embedslægeinstitutionen Nordjylland, Langelandsvej 8, 8940 Randers SV – e-mail: senord@sst.dk

Konsulent: Helle Borum, Heden & Fjorden, Birk Centerpark 24, 7400 Herning, hbo@hflc.dk

**Baggrund for afgørelsen om
tillæg nr. 2 til miljøgodkendelse af 5. februar 2010
for husdyrbruget**

Ny Frederiksværk, Frederiksværkvej 2A & 2B, 7441 Bording

Indholdsfortegnelse:

1. Indledning	123
1.1. Ikke-teknisk resumé	12
1.2. Ansøger og ejerforhold	12
1.3. Lovgivningsmæssig baggrund.....	13
2. Vurdering af miljøpåvirkning fra anlægget	134
2.1. Anlæggets beliggenhed	134
2.2. Anlæggets indretning	15
2.3. Besætningssammensætning og staldtype.....	17
2.4. Husdyrgødningsproduktion og opbevaringsanlæg.....	18
2.5. Ammoniakfordampning fra stald og gødningsopbevaringslager	19
2.5.1. Ammoniak og natur.....	19
2.6. Lugtgener fra produktionsanlægget.....	19
2.7. Ressourceforbrug og øvrige miljøpåvirkninger fra produktionsanlægget	21
2.7.1. Vandforbrug	21
2.7.2. Afledning af vand	21
2.7.2.1. Sanitært spildevand.....	21
2.7.2.2. Spildevand fra rengøring	21
2.7.2.3. Tagvand.....	21
2.7.2.4. Befæstede arealer	21
2.7.3. Energiforbrug	21
2.7.4. Foderstoffer	22
2.7.5. Kemikalier m.v.	22
2.7.6. Affald	22
2.7.7. Skadedyr	22
2.7.8. Støv	22
2.7.9. Støj.....	22
2.7.10. Lys.....	23
2.7.11. Transporter til og fra anlægget	23
3. Anvendelse af bedste tilgængelige teknik – BAT - i forhold til anlægget	23
3.1. BAT i forhold til management	23
3.2. BAT i forhold til foder	24
3.3. BAT i forhold til staldindretning.....	24
3.4. BAT i forhold til vand- og energiforbrug	25
3.5. BAT i forhold til opbevaring og behandling af husdyrgødning	26
4. Landskabelige og kulturhistoriske værdier	28
4.1. Landskabelige værdier.....	28
4.2. Kulturhistoriske værdier	28
5. Bilagsfortegnelse.....	300

1. Indledning

1.1. Ikke-teknisk resumé

Ansøger Frede C. Jensen, Frederiksværkvej 2A & 2B, 7441 Bording søger om at udvide svinebesætningen fra 387,40 DE til 415,30 DE.

Der søges om etablering af toklimastald til smågrise på ca. 1477 m² på Frederiksværkvej 2A & 2B, 7441 Bording.

Ikast-Brande Kommune skal i henhold til blandt andet *Husdyrgodkendelsesloven* vurdere, om den ansøgte udvidelse og ændring og fremtidige drift af husdyrholdet kan gennemføres uden væsentlige påvirkninger på miljøet. Det er vurderet, at udvidelsen kan gennemføres, hvorfor dette tillæg til miljøgodkendelse meddeles.

Der foretages inden ændringer i ejendommens udbringningsarealer, hvorfor der ikke foretages ny miljøvurdering af arealerne.

Bygninger med besætning samt anlæg til opbevaring af foder og husdyrgødning er vurderet i forhold til blandt andet:

- ammoniakfordampning, lugt, lys, støj og støv fra stalde og opbevaringsanlæg
- opbevaring og bortskaffelse af blandt andet affald og kemikalier
- forbrug af vand, energi og hjælpestoffer
- anvendelse af bedste tilgængelige teknik (BAT)
- landskab.

Tillægget regulerer som udgangspunkt – sammen med bedriftens øvrige miljøgodkendelse – driften i otte år, hvorefter tillægget revurderes på baggrund af de erfaringer, der har været med driften, og den udvikling der har været i metoder til reduktion af miljøpåvirkningen.

1.2. Ansøger, ejerforhold og konsulentoplysninger

Anlægget:

Adresse: Frederiksværkvej 2A & 2B, 7441 Bording
Ejendomsnummer: 7560008932
Matrikelnummer: 1c, m.fl. Neder Julianehede, Engesvang
CVR-nummer: 82121919
P-nummer: 1002637770
CHR-nummer: 82173

Ansøger/ejer/driftsherre:

Navn: Frede Conrad Jensen
Adresse: Frederiksværkvej 2A & 2B, 7441 Bording
Telefonnummer: 86862555
Mobilnummer: 20452086
E-mail: frede.c@jensen.mail.dk

Konsulent:

Navn: Helle Borum
Adresse: Heden og Fjorden, Birk Centerpark 24
Telefonnummer: 96296666
Mobilnummer: 29679435
E-mail: hbo@hflc.dk

1.3. Lovgivningsmæssig baggrund

Når et husdyrbrug af den aktuelle type ønskes etableret, udvidet eller ændret til mere end 250 DE, skal anlægget med tilhørende udbringningsarealer til den producerede husdyrgødning vurderes i henhold til § 12 i *Husdyrgodkendelsesloven*. Dette tillæg til miljøgodkendelse er således udarbejdet efter *Husdyrgodkendelsesloven*, hvori EU's VVM-direktiv⁸ og IE-direktiv⁹ er indarbejdet.

I tillægget er der redegjort for konsekvenserne af at udvide husdyrholdet på bedriften, og for påvirkningen af miljøet i bred forstand.

Nærværende tillæg til miljøgodkendelse af 5. februar 2010 ændrer ikke i miljøvurderingen og de stillede vilkår i miljøgodkendelse af 5. februar 2010, som fortsat er gyldig. Tillægget og miljøgodkendelsen er udarbejdet efter § 12 stk. 3 i *Husdyrgodkendelsesloven*.

2. Vurdering af miljøpåvirkning fra anlægget

2.1. Anlæggets beliggenhed

Ejendommens eksisterende og planlagte produktionsanlæg ligger samlet på adressen Frederiksværkvej 2A & 2B, 7441 Bording.

Det samlede produktionsanlæg ligger ca. 0,8 km nordøst for byzonen til Bording Kirkeby og ca. 4,6 km syd for nærmeste sommerhusområde. Afstanden fra det nærmeste staldhjørne på den nye to klimastald til nærmeste nabobeboelse er ca. 350 meter i nord nordvestlig retning.

Faktaboks

Jævnfør § 20 i *Husdyrgodkendelsesloven* skal kommunen sikre sig, at risikoen for forurening eller væsentlige gener for omgivelserne begrænses, hvis et anlæg ligger mindre end 300 meter fra:

- en beboelsesbygning på en ejendom uden landbrugspligt, der ligger i en samlet bebyggelse¹⁰ i landzone, og som har en anden ejer end driftsherren
- et eksisterende eller ifølge kommuneplanens rammedel fremtidigt byzone- eller sommerhusområde
- et område i landzone, der i lokalplan er udlagt til boligformål, blandet bolig og erhverv eller til offentlige formål med henblik på beboelse, institutioner, rekreative formål og lign.

⁸ Rådets direktiv 85/337/EØF om vurdering af visse offentlige og private projekters indvirkning på miljøet med senere ændringer (VVM: Vurdering af Virkninger på Miljøet).

⁹ Europa-Parlamentets og Rådets direktiv 2010/75/EU af 24. november 2010 om industrielle emissioner (integreret forebyggelse og bekæmpelse af forurening).

¹⁰ Ved en samlet bebyggelse forstås, at der inden for en afstand af 200 meter fra beboelsesbygningen ligger mere end seks andre beboelsesbygninger på hver sin samlede faste ejendom. Beboelsesbygninger på ejendomme med landbrugspligt efter Landbrugslovens regler samt beboelsesbygninger, der ejes af driftsherren, medregnes ikke.

Derudover gælder en række generelle afstandskrav - se tabel 1:

Tabel 1. Generelle afstandskrav - jævnfør §§ 6 og 8 i *Husdyrgodkendelsesloven* – samt aktuelle afstande fra husdyrproduktionsanlægget på Frederiksværkvej 2A & 2B, 7441 Bording.

	Generelle afstandskrav, m	Aktuel afstand, m
Ikke-almene vandforsyningsanlæg	25	31
Almene vandforsyningsanlæg	50	3.500 (Bording vandværk)
Vandløb (herunder dræn) og søer	15 (100 ¹¹)	66
Offentlig vej og privat fællesvej	15	15*
Levnedsmiddelvirksomhed	25	> 25
Beboelse på samme ejendom	15	101
Naboskel	30	285
Eksisterende eller ifølge kommuneplanens rammedel fremtidigt byzone- eller sommerhusområde	50	795
Område i landzone, der i lokalplan er udlagt til boligformål, blandet bolig og erhvervsformål eller til offentlige formål med henblik på beboelse, institutioner, rekreative formål og lign.	50	2080
Nabobeboelse, Frederiksværkvej 4, 7441 Bording	50	350

Ikast-Brande Kommune konstaterer:

- at det samlede produktionsanlæg vil ligge mere end 300 meter fra:
 - en beboelsesbygning på en ejendom uden landbrugspligt, der ligger i en samlet bebyggelse i landzone, og som har en anden ejer end driftsherren
 - et eksisterende eller ifølge kommuneplanens rammedel fremtidigt byzone- eller sommerhusområde
 - et område i landzone, der i lokalplan er udlagt til boligformål, blandet bolig og erhverv eller til offentlige formål med henblik på beboelse, institutioner, rekreative formål og lignende
- at de generelle afstandskrav, som nævnt i tabel, 1 er overholdt

¹¹ Beholdere til opbevaring af flydende husdyrgødning må i henhold til § 8, stk. 2 i *Husdyrgodkendelsesloven* ikke etableres inden for en afstand af 100 meter til åbne vandløb og til søer med et areal, der er større end 100 m².

* Kræver at der gives tilladelse til, at den private fællesvej flyttes.

Ikast-Brande Kommune vurderer:

- at risikoen for forurening eller væsentlige gener for omgivelserne fra anlægget begrænses, når de til enhver tid gældende generelle miljøregler for den pågældende type husdyrbrug samt de supplerende vilkår for miljøgodkendelsen overholdes
- at overholdelsen af de generelle afstandskrav – i kombination med overholdelse af de til enhver tid gældende generelle miljøregler for den pågældende type husdyrbrug og af de opstillede vilkår for miljøgodkendelsen – vil sikre de pågældende vandforsyningsanlæg, vandløb m.m. samt boligområder m.v. tilstrækkeligt mod væsentlige gener eller forurening fra husdyrbrugets anlæg. Se desuden kommunens vurdering i afsnit 2.5. Ammoniakfordampning fra stald og gødningsopbevaringslager og 2.6. Lugtgener fra produktionsanlægget.

2.2. Anlæggets indretning

Ansøgers oplysninger

Det eksisterende byggeri på Frederiksværkvej 2A & 2B, 7441 Bording er på ca. 7000 m³ plus en i forvejen godkendt men endnu ikke opført drægtighedsstald på ca. 896 m³, jævnfør tabel 2.

Det planlagte byggeri på husdyrbruget opføres, og indrettes i overensstemmelse med bestemmelserne i *Husdyrgødningsbekendtgørelsen*¹² og i den generelle byggelovgivning i øvrigt.

Ændringen i husdyrbruget består i opførelse af en ny klimastald på ca. 1477 m². Den nye stald bliver ca. 26,4 x 54,1 meter. Stalden bliver opført med facader i rød tegl, gavle samt mellembygninger i lys grå stålplader og tag af ubehandlede cementbølgeplader. Endvidere etableres der delvis spaltegulv (25-49 %) i poltestaldene med fulddrænet gulv. Desuden er den nye gyllebeholder fra 2012 (3400 m²) blevet udstyret med teltoverdækning, så alle ejendommens gylleboldere har teltoverdækning.

En oversigt af anlæg m.m. fremgår af tabel 2 og 3.

¹² Bekendtgørelse nr. 764 af 28. juni 2012 om erhvervsmæssigt dyrehold, husdyrgødning, ensilage m.v.

Tabel 2. Oversigt over bygninger, Frederiksværkvej 2A & 2B, 7441 Bording

Bygning nr. jf. kortbilag 1	Anvendelse	Størrelse i m ²	Gulvprofil/indretning	Antal stipladser	Antal dyr (producerede)
4	Maskinhus	391			
4a	Kartoffelhus	187			
5 + 6	Eksisterende poltestald	1640	Delvist spaltegulv, 25-49 % fast gulv	2308	9000
7 + 8	Eksisterende drægtighedsstald og løbeafdeling	1574	Delvist spaltegulv, 50 % fast gulv	209	300
9	Eksisterende farestald	718	Kassestier, fuld spaltegulv	122	402
9a + 9b	Eksisterende farestald	158	Kassestier, delvis spaltegulv	60	198
10	Foderlade	799			
11	Garage/værelser	120			
12	Stuehus	223			
13	Godkendt drægtighedsstald	896	Delvis spaltegulv, 30-50 % fast gulv	209	300
15	Maskinhus	1177			
16	Ny smågrisestald	1477	Toklimastald med delvist spaltegulv, 25-49 % fast gulv	1300	18.000

Tabel 3. Oversigt over opbevaringsanlæg og befæstede pladser der anvendes fremover, Frederiksværkvej 2A & 2B, 7441 Bording

Anlæg	Byggeår	m ² / m ³	Afløb til	Seneste 10 års beholderkontrol ¹³	Overdækning
Gyllebeholder	01.01.1980	200/925		Ikke i brug - nedlægges	Flydelag
Gyllebeholder	01.01.1994	582/2700		01.06.2006	Teltoverdækning
Gyllebeholder	01.01.1998	790/3100		01.06.2006	Teltoverdækning
Gyllebeholder	01.01.2012	3400		01.01.2012	Teltoverdækning
Gyllekanaler	01.01.1997	0/950	Gyllebeholder	-	
Gyllekanaler		0/150	Gyllebeholder	-	
Vaskeplads		75/0	Gyllebeholder	-	

Opbevaringsanlæg og befæstede arealer er beskrevet i Miljøgodkendelse af 5. februar 2010.

¹³ Jævnfør Bekendtgørelse nr. 723 af 12. september 1997 om kontrol af beholdere for flydende husdyrgødning, ensilagesaft eller spildevand (med senere ændringer), skal åbne og lukkede beholdere til opbevaring af flydende husdyrgødning, ensilagesaft eller spildevand på mere end 100 m³ kontrolleres mindst hver 10. år af en autoriseret kontrollør.

2.3. Besætnings sammensætning og stalddtype

Ansøgers oplysninger

Besætnings sammensætningen, fordelt på stalddtype samt husdyrbrugets årlige produktion ved den nuværende og den ansøgte drift, fremgår af tabel 4.

Tabel 4. Besætnings sammensætning, stalddtype og årlig produktion i nudrift og ansøgt drift, Fredriksværkvej 2, 7441 Bording

Husdyrtype, mdr./ vægklasse	Stald- og gulvtype*	Nudrift		Ansøgt	
		Antal	DE	Antal	DE
Polte, 30-105 kg	Delvis spaltegulv, 25-49 % fast gulv	7800	212,02	0	0
Polte, 40-95 kg	Delvis spaltegulv, 25-49 % fast gulv	0	0	8580	172,96
Polte, 40-107 kg	Delvis spaltegulv, 25-49 % fast gulv	0	0	420	10,99
Smågrise, 7,3-30 kg	Toklimastald, delvis spaltegulv, 25-49 % fast gulv	7800	35,84	0	0
Smågrise, 7,3-25 kg	Toklimastald, delvis spaltegulv, 25-49 % fast gulv	0	0	9000	32,25
Smågrise, 7,3-40 kg	Toklimastald, delvis spaltegulv, 25-49 % fast gulv	0	0	9000	59,57
Årsso	Løbe- og drægtighedsstald, løsgående, delvis spaltegulv, 30-50 % fast gulv	600	97,47	600	97,47
Årsso	Farestald, kassestier, fuldspaltegulv	485	34,00	402	28,18
Årsso	Farestald, kassestier, delvis spaltegulv	115	8,06	198	13,88
I alt		-	387,4	-	415,3

* jævnfør ansøgnings systemet på www.husdyrgodkendelse.dk

Bedriften er beskrevet i miljøgodkendelse af 5. februar 2010.

Kommunen vurderer

For et husdyrbrug kan der være en vis variation i den årlige produktion og i fordelingen af de enkelte dyretyper hen over året. Miljøpåvirkningen er forskellig fra dyretype til dyretype og fra stalddtype til stalddtype, hvorfor miljøvurderingen afhænger af dyresammensætning og fordeling på stalddtype. Ikast-Brande Kommunes vurdering er foretaget ud fra en besætning med en årlig produktion, som angivet i tabel 4, på **maksimalt 415,3 DE** med den aktuelle beregningsmetode.

Det forudsættes, at den årlige produktion:

- ikke overstiger 415,30 DE (beregnet med den aktuelle beregningsmetode)
- sker jævnt fordelt over året
- maksimalt varierer sammenlagt +/- 5 procent (målt i DE) mellem de angivne dyretyper, så længe det godkendte maksimale antal dyreenheder ikke overstiges.

2.4. Husdyrgødningsproduktion og opbevaringsanlæg

Ansøgers oplysninger

Den projekterede husdyrproduktion med de pågældende staldtyper giver ifølge beregningen i IT-ansøgningssystemet på www.husdyrgodkendelse.dk anledning til en samlet årlig husdyrgødningsproduktion med et indhold af kvælstof (N) og fosfor (P) på i alt ca.: 37.906,79 kg N og 9777,78 kg P.

Ejendommen afsætter årligt svinegylle med et indhold af kvælstof (N) og fosfor (P) på i alt ca.: 10.692,07 kg N og 2757,99 kg P, svarende til 117,14 DE i svin. Således har den tilbageværende husdyrgødningsproduktion, til egne og forpagtede arealer, et indhold af kvælstof (N) og fosfor (P) på i alt ca. : 27214,72 kg N og 7019,79 kg P, svarende til 298,16 DE.

Husdyrbrugets opbevaringsanlæg og de enkelte anlægs kapacitet fremgår af tabel 3, og husdyrproduktionens tilførsel til anlæggene er opgjort i tabel 5:

Tabel 5. Tilførsel til opbevaringsanlæg, Frederiksværkvej 2A & 2B, 7441 Bording

Tilførsel	m ³ /år	Opbevaringskapacitet, mdr.
Gylle inkl. Rengøringsvand, vandspild og regnvand fra pladser	9812	12,60

Gødningsproduktionen fra den ansøgte besætning på 415,3 DE, samt rengøringsvand, vandspild og regnvand fra pladser er beregnet til 9812,09 m³ årligt, hvilket tildeles ejendommens tre gyllebeholdere. Der er i ansøgt drift i alt 9200 m³ gyllebeholder samt 1100 m³ gyllekanaler til rådighed på ejendommen. Opbevaringskapaciteten for flydende husdyrgødning er på den baggrund beregnet til ca. 12,60 måneder.

Kommunen vurderer

Ifølge *Husdyrgødningsbekendtgørelsen* vil en opbevaringskapacitet svarende til mindst ni måneders produktion normalt være tilstrækkelig til, at udbringningen og gødningsanvendelsen kan ske i overensstemmelse med de generelle miljøregler. På den baggrund vurderes den opgivne 12,60 måneders opbevaringskapacitet at være tilstrækkelig.

Ikast-Brande Kommune vurderer samlet set på baggrund af det oplyste:

- at opbevaring af husdyrbrugets husdyrgødning vil ske på en måde, som er i overensstemmelse med de generelle miljøregler
- at overholdelsen af de generelle miljøregler og af de øvrige opstillede vilkår for miljøgodkendelsen vil medvirke til at begrænse den mulige påvirkning af det omgivne miljø fra opbevaringsanlæggene.

2.5. Ammoniakemission fra stald og gødningsoptbevaringslager

Ansøgers oplysninger

Husdyrbruget opfylder det generelle reduktionskrav på henholdsvis 20 % for smågrise og 30 % for årssøer og polte med hensyn til ammoniakemission (fordampning) i forhold til det pågældende referencestaldsystem - jævnfør bilag 3 i *Husdyrgodkendelsesbekendtgørelsen*.

Det generelle ammoniak-reduktionskrav opfyldes blandt andet ved:

- Teltoverdækning på gyllebeholderen fra 2012 på 3400 m³
- Etablering af delvis spaltegulv (25-49 %) i poltestaldene med fulddrænet gulv

Af tabel 6 fremgår størrelsen af den samlede ammoniakemission i nudrift og ansøgt drift fra stald og gødningsoptbevaringslager, som den er beregnet med beregningsmodellen i IT-ansøgningssystemet på www.husdyrgodkendelse.dk.

Tabel 6. Ammoniakemission fra stald og gødningsoptbevaringslager, omregnet til kg kvælstof (N) pr. år, ansøgt drift, Frederiksværkvej 2A & 2B, 7441 Bording

Ammoniakemission	Kg kvælstof (N) pr. år
Nudrift	ca. 4757,35 kg N/år
Ansøgt drift	ca. 4843,16 kg N/år
Mer-emission, som følge af udvidelsen:	ca. -85,80 kg N/år

2.5.1. Ammoniak og natur

For at overholde ammoniakreduktionskravet etableres der delvist spaltegulv (25-49 % fast gulv) i poltestaldene og den nye gyllebeholder på 3400 m³ fra 2012 overdækkes med telt.

Da meremissionen for den ansøgte drift er på **-85,80 kg N/år** henvises der til miljøgodkendelsen af 5. februar 2010.

Kommunens samlede vurdering i forhold ammoniakemission fra anlægget

Det generelle ammoniakreduktionskrav, som fremgår af *Husdyrgodkendelsesbekendtgørelsen*, er ifølge ansøgningen med de tilhørende beregninger overholdt.

2.6. Lugtgener fra produktionsanlægget

Ansøgers oplysninger

Den primære kilde til lugt fra husdyrbrugets anlæg er fra ventilation af staldene. Alt ventilation i alle produktionsanlæg er mekanisk (undertryksanlæg med luftindtag igennem vægventiler). Afhængigt af vejrforholdene kan der forekomme lugtgener fra staldene. Der kan desuden forekomme lugtgener, når gyllen i gyllebeholderne omrøres i forbindelse med udbringningen - dette sker primært om foråret.

Tabel 7 viser de beregnede geneafstande med hensyn til lugt fra staldene efter projektets gennemførelse, som er fremkommet ved brug af de beregningsmodeller, der indgår i IT-ansøgningssystemet på www.husdyrgodkendelse.dk.

Table 7. Luftgeneafstande fra staldene efter projektets gennemførelse, Frederiksværkvej 2A & 2B, 7441 Bording

Områdetype	Luftgeneafstand, ansøgt drift, m	Faktisk afstand fra staldanlægget, m
Byzone	760	782
Samlet bebyggelse	0	0
Enkeltbolig ¹⁴	60	315

Kommunen vurderer

Faktaboks

I *Husdyrgodkendelsesbekendtgørelsen* (bilag 3), er der fastsat en række luftgenekriterier i forhold til de tre områdetyper: byzone, samlet bebyggelse og enkeltbolig på henholdsvis 5, 7 og 15 OU_E¹⁵ pr. m³ luft. Luftgenekriterierne kan betragtes som den maksimale, miljømæssigt acceptable luftgenebelastning fra en given kilde ved den pågældende områdetype. Ved luftgeneafstand forstås den beregnede mindste afstand fra staldanlægget til det pågældende område, hvor de i lovgivningen fastsatte luftgenekriterier med hensyn til de tre forskellige områdetyper netop er opfyldt. Luftgenekriterierne er overholdt, hvis de fastsatte luftgenegrænser på henholdsvis 5, 7 og 15 OU_E pr. m³ luft ikke overskrides i mere end en procent af tiden – svarende til ca. syv timer i alt om måneden.

Luftgeneafstandene forøges efter nærmere regler, hvis der inden for 300 meter fra den del af byzone og den pågældende beboelse i samlet bebyggelse, der ligger nærmest det pågældende staldanlæg, er andre husdyrbrug med mere end 75 dyreenheder. Tilsvarende forøges luftgeneafstanden, hvis der er andre sådanne husdyrbrug inden for 100 meter fra enkeltbolig uden landbrugspligt. Dette sker for at indregne effekten (den kumulative effekt) af den mulige lugtpåvirkning som andre husdyrbrug i området måtte give anledning til.

Luftgeneafstandene formindskes efter nærmere regler, hvis staldanlægget ligger nord for den pågældende områdetype. Dette begrundes med, at den hyppigste vindretning i Danmark er vestlig og sydvestlig, og at nordenvind typisk forekommer i vinterhalvåret, hvor de relativt lave temperaturer, som regel medvirker til at dæmpe lugtafgivelsen.

Ifølge beregningen er de luftgenekriterier, som fremgår af *Husdyrgodkendelsesbekendtgørelsen* (bilag 3) – i forhold til de tre områdetyper - overholdt i det konkrete tilfælde. Luftgeneafstandene har ikke skulle forøges af hensyn til vurdering af den kumulative effekt fra andre husdyrbrug.

Ud over de mulige lugtgener fra staldanlægget kan der forekomme lugtgener i forbindelse med omrøring af gyllebeholderne og øvrig gyllehåndtering. Gylleomrøring og øvrig gyllehåndtering sker primært i forbindelse med udbringningen, der hovedsageligt sker om foråret.

Den reelle lugtpåvirkning fra husdyrbrugets anlæg vil afhænge af flere forhold. I den forbindelse er det i det konkrete tilfælde væsentligt, at der typisk er vind fra sydøstlig retning på de tider af året, hvor temperaturen er højest, og lugtafgivelsen dermed som regel vil være størst. Lugtpåvirkningen vil dog generelt kunne minimeres ved grundig og hyppig rengøring af de overflader, som husdyrgødning og foderrester afsættes på samt ved minimering af det tidsrum, som gylleomrøring og gylleudbringning foretages i. Ikast-Brande Kommune vurderer samlet set på baggrund af det oplyste:

¹⁴ Beboelsesbygninger på ejendomme med landbrugspligt efter Landbrugslovens regler samt beboelsesbygninger, der ejes af driftsherren, indgår ikke.

¹⁵ OU_E = Lugt-enheder (Odour Units) bestemt efter den europæiske standard for lugtanalyse, hvor 1 OU_E er grænsen for, hvornår den pågældende lugt kan erkendes.

- at projektets gennemførelse ikke vil medføre væsentlige, forøgede lugtgener fra produktionsanlægget
- at de væsentligste lugtgener fra produktionsanlægget vil forekomme i forbindelse med gyllehåndtering, mens lugtgenerne vil være mere begrænsede fra staldene generelt
- at husdyrbruget – ved overholdelse af de til enhver tid gældende generelle miljøregler og vilkår 2.11 og 2.12 for miljøgodkendelsen af 5. februar 2010 – drives således, at lugtpåvirkningen på omgivelserne fra produktionsanlægget minimeres, og så de i lovgivningen fastsatte lugtgenekriterier overholdes.

2.7. Ressourceforbrug og øvrige miljøpåvirkninger fra produktionsanlægget

2.7.1. Vandforbrug

Ikast-Brande Kommune bemærker

Det øgede vandforbrug i staldanlægget afspejler udvidelsen af produktionen. Det vil være i ansøgers interesse at minimere driftsomkostningerne med hensyn til vandforbruget, hvorfor Ikast-Brande Kommune antager, at vandspild i videst muligt omfang vil blive imødegået, og at der dermed ikke vil forekomme et overforbrug af vand på husdyrbruget.

Vandforbruget er endvidere beskrevet i miljøgodkendelse af 5. februar 2010. Der er ikke forhold i dette tillæg, der ændrer på kommunens vurdering i miljøgodkendelsen.

2.7.2. Afledning af vand

2.7.2.1. Sanitært spildevand

Sanitært spildevand er beskrevet i miljøgodkendelse af 5. februar 2010. Der er ikke forhold i dette tillæg, der ændrer på kommunens vurdering i miljøgodkendelsen.

2.7.2.2. Spildevand fra rengøring

Spildevand fra rengøring er beskrevet i miljøgodkendelse af 5. februar 2010. Der er ikke forhold i dette tillæg, der ændrer på kommunens vurdering i miljøgodkendelsen.

2.7.2.3. Tagvand

Tagvand er beskrevet i miljøgodkendelse af 5. februar 2010. Der er ikke forhold i dette tillæg, der ændrer på kommunens vurdering i miljøgodkendelsen.

2.7.2.4. Befæstede arealer

Befæstede arealer er beskrevet i miljøgodkendelse af 5. februar 2010. Der er ikke forhold i dette tillæg, der ændrer på kommunens vurdering i miljøgodkendelsen.

2.7.3. Energiforbrug

Ikast-Brande Kommune bemærker

Energiforbruget bør løbende følges, og forbruget bør af flere årsager til stadighed søges minimeret. Det vil være i ansøgers interesse at minimere driftsomkostningerne med hensyn til forbrug af energi, hvorfor Ikast-Brande Kommune antager, at der generelt ikke vil blive forbrugt mere energi end nødvendigt på husdyrbruget.

Energiforbruget er endvidere beskrevet i miljøgodkendelse af 5. februar 2010. Der er ikke forhold i dette tillæg, der ændrer på kommunens vurdering i miljøgodkendelsen.

2.7.4. Foderstoffer

Ansøgers oplysninger

Da der er tale om en opformeringsbesætning af renracede dyr er foderrestriktioner med begrænsning på fosfor uønskede. Fosfor er et vigtigt mineral, som styrker dyrenes knogler og de renracede dyr er mere sårbare end blandingsracerne.

På husdyrbruget fasefodres der, hvilket lever op til BAT. Fasefodring vil sige at der anvendes blandinger, som indholdsmæssigt svarer til grisens behov og ydelsesniveau og derved dækker behovene på det givne stadie. Herved sikres der et minimalt overskud af næringsstoffer, som ville udskilles og ende i det omgivne miljø.

Ikast-Brande Kommune vurderer

Ikast-Brande Kommune vurderer, at foderopbevaringen vil ske uden væsentlige miljømæssige gener. Det vil være i ansøgers interesse at minimere driftsomkostningerne med hensyn til forbrug af foder, hvorfor Ikast-Brande Kommune antager, at der generelt ikke vil blive forbrugt mere foder end nødvendigt på husdyrbruget.

Foderstoffer er endvidere beskrevet i miljøgodkendelse af 5. februar 2010. Der er ikke forhold i dette tillæg, der ændrer på kommunens vurdering i miljøgodkendelsen.

2.7.5. Kemikalier m.v.

Kemikalier m.v. er beskrevet i miljøgodkendelse af 5. februar 2010. Der er ikke forhold i dette tillæg, der ændrer på kommunens vurdering i miljøgodkendelsen.

2.7.6. Affald

Affald er beskrevet i miljøgodkendelse af 5. februar 2010. Der er ikke forhold i dette tillæg, der ændrer på kommunens vurdering i miljøgodkendelsen.

2.7.7. Skadedyr

Fluer og skadedyr er beskrevet i miljøgodkendelse af 5. februar 2010. Der er ikke forhold i dette tillæg, der ændrer på kommunens vurdering i miljøgodkendelsen.

Bemærk at retningslinjerne fra Statens Skadedyrslaboratorium opdateres en gang årligt.

2.7.8. Støv

Støv er beskrevet i miljøgodkendelse af 5. februar 2010. Der er ikke forhold i dette tillæg, der ændrer på kommunens vurdering i miljøgodkendelsen.

2.7.9. Støj

Støj er beskrevet i miljøgodkendelse af 5. februar 2010. Der er ikke forhold i dette tillæg, der ændrer på kommunens vurdering i miljøgodkendelsen.

2.7.10. Lys

Lys er beskrevet i miljøgodkendelse af 5. februar 2010. Der er ikke forhold i dette tillæg, der ændrer på kommunens vurdering i miljøgodkendelsen.

2.7.11. Transporter til og fra anlægget

Transporter er beskrevet i miljøgodkendelse af 5. februar 2010. Der er ikke forhold i dette tillæg, der ændrer på kommunens vurdering i miljøgodkendelsen.

3. Anvendelse af bedste tilgængelige teknik – BAT - i forhold til anlægget

Faktaboks

Et husdyrbrug bør til stadighed søge at begrænse forureningen ved at indføre og gøre brug af den bedste tilgængelige teknik til at nedbringe eventuelle miljøpåvirkninger og gener fra stalde, husdyrgødningsopbevaringsanlæg m.m. Teknologier til begrænsning af ammoniakemission og lugtpåvirkning m.v. samt til bedre udnyttelse af næringsstofferne i husdyrgødningen er i stadig udvikling.

For de virksomhedstyper, der er omfattet af den europæiske godkendelsesordning om integreret forebyggelse og bekæmpelse af forurening (IE-direktivet), udsender EU-kommissionen såkaldte BREF-dokumenter¹⁶ ("BAT reference documents"), som fastlægger, hvad der må betragtes som den bedste tilgængelige teknik inden for de industrielle brancher, som IE-direktivet omfatter.

Oplysningskravet vedrørende BAT i forbindelse med ansøgninger om miljøgodkendelse af husdyrbrug er forskelligt afhængigt af brugsstørrelse. For husdyrbrug, der – som i den aktuelle sag – er omfattet af § 12 i *Husdyrgodkendelsesloven*, skal redegørelsen som minimum indeholde punkterne management (godt landmandskab), og anvendelse af BAT inden for områderne foder, staldindretning, vand- og energiforbrug, opbevaring og behandling af husdyrgødning og udbringning. Redegørelsen skal for svine- og fjerkræbrug omhandle de teknologier, der er beskrevet i EU-kommissionens BREF-dokument om intensivt hold af svin og fjerkræ.

Miljøstyrelsen har udarbejdet Teknologiblade¹⁷, hvori dokumenteret teknik er beskrevet, og hvori der er redegjort for, hvor store reduktioner der kan forventes opnået ved brug af den pågældende teknik, samt hvor store mer-udgifterne eventuelt vil være.

Miljøstyrelsen har derudover for hovedparten af de gængse husdyrproduktionsgrene formuleret vejledende BAT-standardvilkår, der beskriver en emissionsgrænseværdi for eksempelvis ammoniak eller fosfor som udtryk for en given husdyrproduktions opnåelige BAT-niveau. BAT-niveauet kan opnås ved brug af de dokumenterede teknikker, som er beskrevet i de nævnte Teknologiblade.

Ikast-Brande Kommune har fastlagt BAT-niveauet på foder, management, vand- og energiforbrug, samt opbevaring og udbringning af husdyrgødning ud fra BREF-dokumentet, og ud fra Miljøstyrelsens vejledende emissionsgrænseværdier, til at vurderer både eksisterende og nye stalde.

¹⁶ Rammerne for dette BREF-dokument, der vedrørende intensiv fjerkræ- og svineproduktion, er baseret på punkt 6.6 i Bilag 1 i IPPC-direktiv 96/61/EF om *Anlæg til intensiv fjerkræ- eller svineproduktion med mere end a) 40.000 pladser for fjerkræ, b) 2.000 pladser for slagtesvin (over 30 kg) eller c) 750 pladser for søer.*

¹⁷ Teknologiblade er en samling af blade, som Miljøstyrelsen har udarbejdet med vejledende beskrivelser af tekniske løsninger, som kan begrænse forurening fra husdyrproduktion. Teknologiblade er dels opdateringer af gamle "BAT-byggeblade" og dels helt nye.

For BAT-staldindretning i eksisterende stalde skal der gives rimelige tidsfrister for, hvornår en eksisterende stald skal leve op til BAT, og at det som oftest betyder, at fristen stilles ud fra det tidspunkt, hvor de eksisterende stalde næste gang skal gennemgribende renoveres. I den forbindelse er gennemsnitslevetiden på et staldanlæg 15-20 år, hvorefter dette skal renoveres gennemgribende.

3.1. BAT i forhold til management

Ansøgers BAT-redegørelse

Godt landmandskab er en vigtig del af BAT. Selv om det er svært direkte at kvantificere miljøfordele, er det tydeligt, at ansvarsbevidst driftsledelse bidrager til en forbedret miljøpræstation for en bedrift med intensiv produktion. I henhold til BREF-dokumentet er det BAT, at identificere og implementere uddannelses- og træningsprogrammer for bedriftspersonale, at føre journal over vand- og energiforbrug, mængde af husdyrfoder, opstået spild og spredning af uorganisk gødning og husdyrgødning på markerne, at have en nødfremgangsmåde til at håndtere ikke planlagte emissioner og hændelser, at iværksætte et reparations- og vedligeholdelsesprogram for at sikre, at bygninger og udstyr er i driftsklar stand, samt at faciliteterne holdes rene, at planlægge aktiviteter på anlægget korrekt, såsom levering af materialer og fjernelse af produkter og spild, samt at planlægge gødskning af markerne korrekt.

BAT i forhold til management er beskrevet i miljøgodkendelse af 5. februar 2010. Der er ikke forhold i dette tillæg, der ændrer på kommunens vurdering i miljøgodkendelsen.

3.2. BAT i forhold til foder

Ansøgers BAT-redegørelse

I henhold til BREF-dokumentet er det BAT, at sikre effektiv fodring gennem sammensætning af foderet, og løbende kontrol, så det stemmer overens med dyrenes behov.

Der fasefodres, hvilket er et BAT tiltag.

Fravalg:

Da der er tale om en renracet opformeringsbesætning er foderrestriktioner i forhold til fosfor uønsket. Fosfor er et vigtigt mineral, som styrker dyrenes knogler, hvor renracede dyr er mere sårbare end blandingsracer.

3.3. BAT i forhold til staldindretning

Ansøgers BAT-redegørelse

BAT i forhold til staldindretning er beskrevet i miljøgodkendelse af 5. februar 2010. Med hensyn til poltestaldende etableres der delvis spaltegulv med minimum 25 % fast gulv i de stier, hvor der i nudriften er fulddrænet gulv. Den nye toklimastald til smågrisene etableres med delvis spaltegulv. Delvis spaltegulv er et BAT tiltag.

Vejledende emissionsgrænser:

Ifølge de vejledende emissionsgrænseværdier fra Miljøstyrelsen må den samlede ammoniakemission fra staldanlæggene højst være på 4836,16 kg NH₃-N pr. år, hvis staldanlæggene skal leve op til BAT. Ifølge husdyrgodkendelsen er den faktiske ammoniakemission fra staldanlæggene på 4843,16 kg NH₃-N pr. år, en overskridelse af BAT på 7,0 kg NH₃-N pr. år, hvilket Ikast-Brande Kommune vurderer til at være en bagatel.

I forhold til emissionsgrænseværdierne for fosfor, skal den samlede fosforemission fra staldanlæggene være på max 9532,76 kg P pr. år for at leve op til BAT kravene. Den faktiske fosforemission fra staldanlæggene er ifølge Husdyrgodkendelsen 9120,9 kg P pr. år, en forskel på -411,86 kg P pr. år.

For at opnå en fosforemission, der overholder miljøministeriets vejledende BAT-niveauer for fosfor afsættes der årligt 27,9 DE til Videbæk Biogas A/S. Derved afsættes 656,9 kg P fra ejendommen (9777,78 kg P – 656,9 kg P = 9120,9 kg P).

Alternativt kunne BAT-niveauerne opnås ved at indføre foderrestriktioner med begrænsninger på fosfor. Foderrestriktioner med begrænsning på fosfor er dog uønskede, da der er tale om en opformeringsbesætning af renracede dyr. Fosfor er et vigtigt mineral for dyrenes knoglestruktur. Renracede dyr er ofte mere sårbare end blandingsracer, hvorfor man som avlsproducent ikke kan gå på kompromis i forhold til foder. På ejendommen fasefodres der, hvilket vil sige, at der anvendes blandinger, der indholdsmæssigt svarer til grisenes behov på det givne stadie. Herved sikres et minimalt overskud af næringsstoffer, som ville kunne udskilles og ende i det omgivne miljø.

Fravalg:

- Køling af gylle
- Forsuring af gylle
- Luftrensning med syre
- Foderrestriktioner med begrænsninger på fosfor

3.4. BAT i forhold til vand- og energiforbrug

Ansøgers BAT-redegørelse

Vandforbrug

I henhold til BREF-dokumentet, er det, til aktiviteter, hvor der bruges vand, BAT at reducere vandforbruget ved at udføre alt det følgende: rengøring af stald og udstyr med højtryksrensere efter hver produktionscyklus eller hver batch (det er vigtigt at finde en balance mellem rengøring og brug af så lidt vand som muligt), udførelse af regelmæssig kalibrering af drikkevandsanlægget for at undgå spild, registrering af vandbrug gennem måling af forbrug og detektering og reparation af lækager.

Husdyrbruget Frederiksværkvej 2A & 2B, 7441 Bording opfylder BAT-kravet i forhold til vandforbrug ved at:

- Iblødsætning af stierne, hvilket foregår ved computerstyring for at mindske vandforbruget.
- Brug af effektive højtryksrensere for lavere vandforbrug

Der rengøres i drægtighedsstaldene 1-2 gange årligt. I farestaldene rengøres der før indsættelse af en ny so i stien (ca. 25-30 stier pr. uge). Poltestaldene rengøres 4 gange årligt mens klimastierne med smågrise rengøres hver 8. uge.

Vandforbruget er endvidere beskrevet i miljøgodkendelse af 5. februar 2010. Der er ikke forhold i dette tillæg, der ændrer på kommunens vurdering i miljøgodkendelsen.

Energiforbrug

BAT i forhold til energi afhænger af dyretype; men for alle typer gælder det, at det er BAT at reducere elforbruget. Det kan f.eks. ske ved at anvende lavenergibelysning, optimere udformningen af ventilationssystemet i hver stald for at tilvejebringe god temperaturkontrol samt opnå minimumsventilation og undgå modstand i ventilationssystemerne gennem hyppigt eftersyn og rengøring af luftkanaler og faner.

Husdyrbruget Frederiksværkvej 2A & 2B, 7441 Bording opfylder BAT-kravet i forhold til energiforbrug ved at:

- Lyset i staldene er tændt efter behov og styres af fodringssystemet. Der er lys i staldene ca. 10 timer i døgnet i vinterhalvåret og ca. 2 timer i døgnet i sommerhalvåret. Tidsrummet kan dog variere.
- Gulvvarmen i farestalden styres, så temperaturen sænkes i takt med, at grisene vokser.
- Ventilatorerne i staldene vaskes sammen med det øvrige staldinventar, hvorved snavs mm., som kan yde modstand og øge forbruget fjernes.

Ejendommen er for nylig blevet gennemgået af en energikonsulent og konsulentens råd bliver efterfulgt.

Energiforbruger er endvidere beskrevet i miljøgodkendelse af 5. februar 2010. Der er ikke forhold i dette tillæg, der ændrer på kommunens vurdering i miljøgodkendelsen.

3.5. BAT i forhold til opbevaring og behandling af husdyrgødning ***Ansøgers BAT-redegørelse***

I forhold til lagring af gylle i en beton- eller stålbeholder, er det i henhold til BREF-dokumentet BAT, at bruge en stabil beholder, der kan modstå mekaniske, termiske samt kemiske påvirkninger, at beholderens bund og vægge er tætte og beskyttede mod tæring, at lageret tømmes regelmæssigt af hensyn til eftersyn og vedligeholdelse, fortrinsvis hvert år, at der bruges dobbelte ventiler til alle ventiludgange fra lageret og at gyllen kun røres lige før tømning af beholderen ved f.eks. tilførsel på marken. Der ud over er det BAT, at dække gyllebeholderne ved fast låg, tag eller en teltstruktur, eller ved hjælp af flydelag.

Husdyrbruget Frederiksværkvej 2A & 2B, 7441 Bording opfylder BAT-kravet i forhold til opbevaring og behandling af husdyrgødning ved at:

- Beholderne tømmes årligt og inspiceres visuelt
- Gyllen omrøres kun umiddelbart før tømning
- Der etableres teltoverdækning på den nye gyllebeholder på 3400 m³ fra 2012

BAT i forhold til opbevaring og behandling af husdyrgødning er endvidere beskrevet i miljøgodkendelse af 5. februar 2010. Der er ikke forhold i dette tillæg, der ændrer på kommunens vurdering i miljøgodkendelsen.

Kommunens samlede BAT-vurdering i forhold til anlægget

For at leve op til BAT-kravene gøres der forskellige tiltag på ejendommen. Der fasefodres, hvorved der sikres effektiv fodring og mindsket spild. I poltestalden etableres der delvis spaltegulv, hvor der før var fuldspaltegulv. Også i den nye toklimastald til smågrise etableres der spaltegulv, for at leve op til BAT. Endvidere er der kommet teltoverdækning på alle ejendommens gylleboldere og der afsættes gylle svarende til udvidelsen i dyreholdet til forarbejdningsanlæg. På ejendommen er man opmærksom på vandforbruget og mindsker dette ved computerstyret iblødsætning og effektive højtryksrensere. I forhold til energi opnår man BAT ved at lysene i staldene kun er tændt efter behov, ventilationen renses for at mindske modtanden og gulvvarmen reguleres ud fra svinenes størrelse. I forhold til management er der ingen yderligere tiltag end dem, der er beskrevet i miljøgodkendelsen af 5. februar 2010.

På ejendommen har man fravalgt foderrestriktioner, da der er tale om en opformeringsbesætning bestående af renracede dyr, som skulle have en mere sårbar knoglestruktur end blandingsracerne og derfor ikke kan undvære vigtige mineraler som fosfor. Endvidere har man i det nye staldanlæg fravalgt gyllekøling, forsuring af gylle og luftrensning med i syre som BAT-tiltag.

Miljøstyrelsen har udsendt vejledende emissionsgrænseværdier opnåelige ved anvendelse af den bedste tilgængelige teknik (BAT) til svin. Beregninger viser, at den vejledende emissionsgrænseværdi er sat til 4836,16 kg N pr. år mens den samlede emission fra stald og lager i ansøgt drift vil være 4843,16 kg N pr. år. Således udledes der ca. 7,0 kg N pr. år mere end den vejledende emissionsgrænseværdi foreskriver, hvilket Ikast-Brande Kommune anser for at være en bagatel. For emissionsgrænseværdier se bilag 1.

Ikast-Brande Kommune vurderer på baggrund af det oplyste, at husdyrbruget samlet set ved overholdelse af de til enhver tid gældende generelle miljøregler for den pågældende type husdyrbrug og af de supplerende vilkår for miljøgodkendelsen vil anvende den bedste tilgængelige teknik med hensyn til, hvad der er praktisk og økonomisk muligt i branchen og i forhold til den miljøgevinst, der kan dokumenteres opnået ved brug af den pågældende teknik.

4. Landskabelige og kulturhistoriske værdier

Husdyrbrugets beliggenhed skal vurderes i forhold til forskellige udpegede bygge- og beskyttelseslinier, fredninger m.v. De for husdyrbruget relevante bygge- og beskyttelseslinier m.m. er beskrevet i de to følgende afsnit, 4.1. og 4.2.

4.1. Landskabelige værdier

Faktaboks

Landskabelige værdier

Landskaberne i Ikast-Brande Kommune er meget varierende med forskellige landskabelige værdier. Fra det kuperede dal-landskab øst for den jyske højderyg til det flade slettelandskab med hede og plantager vest for højderyggen. De værdifulde landskaber i kommunen er udpeget ud fra forskellige grundlag, hvorfor de forskellige tiltag for at beskytte dem, ikke er ens.

I Kommuneplan 2009 – 2021 for Ikast-Brande Kommune er der udpeget både "*værdifulde landskaber*" og "*uforstyrrede landskaber*", som i nogle områder er sammenfaldende.

Kommunens udpegning af de landskabelige værdier er stort set identisk med udpegningerne i Regionplan 2005 for henholdsvis Vejle og Ringkøbing Amt. Dog er der nye udpegninger ved byerne. De landskabelige værdier, som vi ønsker at bevare i Ikast-Brande Kommune, omfatter især ådalene i de store åsystemer med deres søer og dalstrøg, samt heder og plantager.

De "*uforstyrrede landskaber*" er landskaber, som ikke er visuelt og støjmessigt påvirkede af tekniske anlæg som større el-ledningsnet, veje, store produktionsanlæg m.m.

Geologiske værdier

I Kommuneplan 2009 – 2021 for Ikast-Brande Kommune er der også udpeget "*værdifulde geologiske områder*" og "*geologiske rammeområder*".

Geologiske værdier omfatter lag i jorden eller sammenhængende landskabsformer, også kaldet profiler, og de har betydning for forskning, undervisning og fortællingen om landskabets tilblivelse. Det er derfor vigtigt, at der er adgang til de geologiske værdier, og at de ikke bliver sløret af beplantning, byggeri og andre former for anlæg

De fleste geologiske værdier indeholder betydelige fortællinger om en egn natur og kultur. Ikast-Brande Kommune rummer fortællingen om, hvordan isen formede det jyske landskab. Fra det kuperede morænelandskab i øst omkring Nørre Snede til den flade og let skrånende smeltevandslette med spredte bakkeøer og brede ådale, der strækker sig mod nord og vest.

Produktionsanlægget ligger udenfor diverse udpegningsområder og den nye toklimastald til smågrise placeres i tilknytning til de eksisterende bygninger. I forbindelse med opførelsen af den nye toklimastald flyttes den private vej tilknyttet gården.

Den nye stald og den private vej ligger udenfor diverse bygge- og beskyttelseslinjer samt fredninger. Udpegninger i forhold til landskabelige og kulturhistoriske værdier fremgår af Kortbilag 4.

Kommunen vurderer

Ikast-Brande Kommune vurderer på baggrund af det oplyste:

- At gennemførelse af projektet – og driften af husdyrbruget i øvrigt – ikke vil forringe landskabets karakter i de udpegede landskabsområder.
- At gennemførelsen af projektet – og driften af husdyrbruget i øvrigt – ikke vil medføre væsentlige landskabelige ændringer i forhold til den eksisterende tilstand.

De kulturhistoriske værdier er yderligere beskrevet i miljøgodkendelsen af 5. februar 2010. Der er ikke forhold i dette tillæg, der ændrer på kommunens vurdering i miljøgodkendelsen.

4.2. Kulturhistoriske værdier

Faktaboks

Landskabet i Ikast-Brande Kommune er præget af menneskets virke igennem årtusinder. Overalt finder vi historiske spor, der fortæller om samfundsudviklingen og om, hvordan mennesket har påvirket omgivelserne. Mange af de historiske spor er kulturhistoriske værdier, der har så stor værdi for formidlingen af og betydningen for vores kulturforståelse, at de er værd at bevare og derfor fortjener en særlig beskyttelse.

De kulturhistoriske værdier kan både omfatte enkeltstående elementer og hele kulturmiljøer, som f.eks. kirker, kirkegårde og deres omgivelser, fortidsminder som gravhøje og arkæologiske fund, fredede og bevaringsværdige bygninger og anlæg, sten- og jorddiger, alléer og levende hegn samt kulturmiljøer, der afspejler en bestemt tidsepoke eller en landsbytype.

Kommuneplanens udpegning fremhæver de særligt værdifulde kulturhistoriske træk i kommunen. Der er i Ikast-Brande Kommune udpeget "særlig værdifulde kulturmiljøer", "kulturmiljøer" samt "Hærvejen".

Den nye stald og den flyttede vej ligger udenfor områder i Kommuneplan 2009 – 2021 for Ikast-Brande Kommune er udpeget som "særlige værdifulde kulturmiljøer" eller "kulturmiljøer. På arealerne, hvor der skal bygges, er der heller ikke registreret beskyttede sten- eller jorddiger. De beskyttede sten- og jorddiger fremgår af Kortbilag 4 sammen med de kulturhistoriske værdier.

Kommunen vurderer

Ikast-Brande Kommune vurderer, på baggrund af det oplyste:

- At projektets gennemførelse på husdyrbruget ikke vil være i strid med hensynet til de kulturhistoriske interesser i området.
- At husdyrbrugets drift – ved overholdelse af de til enhver tid gældende regler - vil ske under hensyntagen til bevarelsen af de kulturhistoriske værdier i landskabet.

De kulturhistoriske værdier er yderligere beskrevet i miljøgodkendelsen af 5. februar 2010. Der er ikke forhold i dette tillæg, der ændrer på kommunens vurdering i miljøgodkendelsen.

4. Bilagsfortegnelse

Bilag 1 – Emissionsværdier

Kortbilag 1 – Situationsplan

Kortbilag 2 – Afstand fra ejendommen til nærmeste nabo

Kortbilag 3 – Arealer registreret som beskyttet efter Naturbeskyttelseslovens § 3 samt arealer omfattet af § 7 i Husdyrloven

Kortbilag 4 – Udpegninger i forhold til landskabelige og kulturhistoriske værdier

Bilag 1

Miljøstyrelsens vejledende BAT-nivea – Frederiksværkvej 2, 7441 Bording

Ammoniak

Eksisterende og nyt anlæg

600 årssøer

Ny drægtighedsstald: $600 \times 2,53 \times 0,7 = 1062,6$
Eksisterende farestier (fuldspalter): $402 \times 1,43 = 574,86$
Eksisterende farestier (delvis spaltegulv): $198 \times 0,75 = 148,5$
I alt: 1785,96

Staldid	Stald	Dyrehold	Staldindretning	Antal dyr	Antal DE	Vægt/alder ind	Vægt/alder ud	Korrektion	BAT/Svin	BAT
ST-163668	Eksisterende slagtesvinestald	Slagtesvin	Delvis spaltegulv, 25-49%	420	75,69	40	107	0,927	0,360	140,09
ST-163668	Eksisterende slagtesvinestald	Slagtesvin	Delvis spaltegulv, 25-49%	8580	75,69	40	95	0,720	0,360	2224,74
ST-163668	Ny smågrisestald	Smågrise	Toklima delvis spaltegulv	9000	25,38	7,3	40	1,408	0,037	463,95
ST-163679	Ny smågrisestald	Smågrise	Toklima delvis spaltegulv	9000	115,76	7,3	25	0,672	0,037	221,41

I alt 27000 2892,52 4836,16

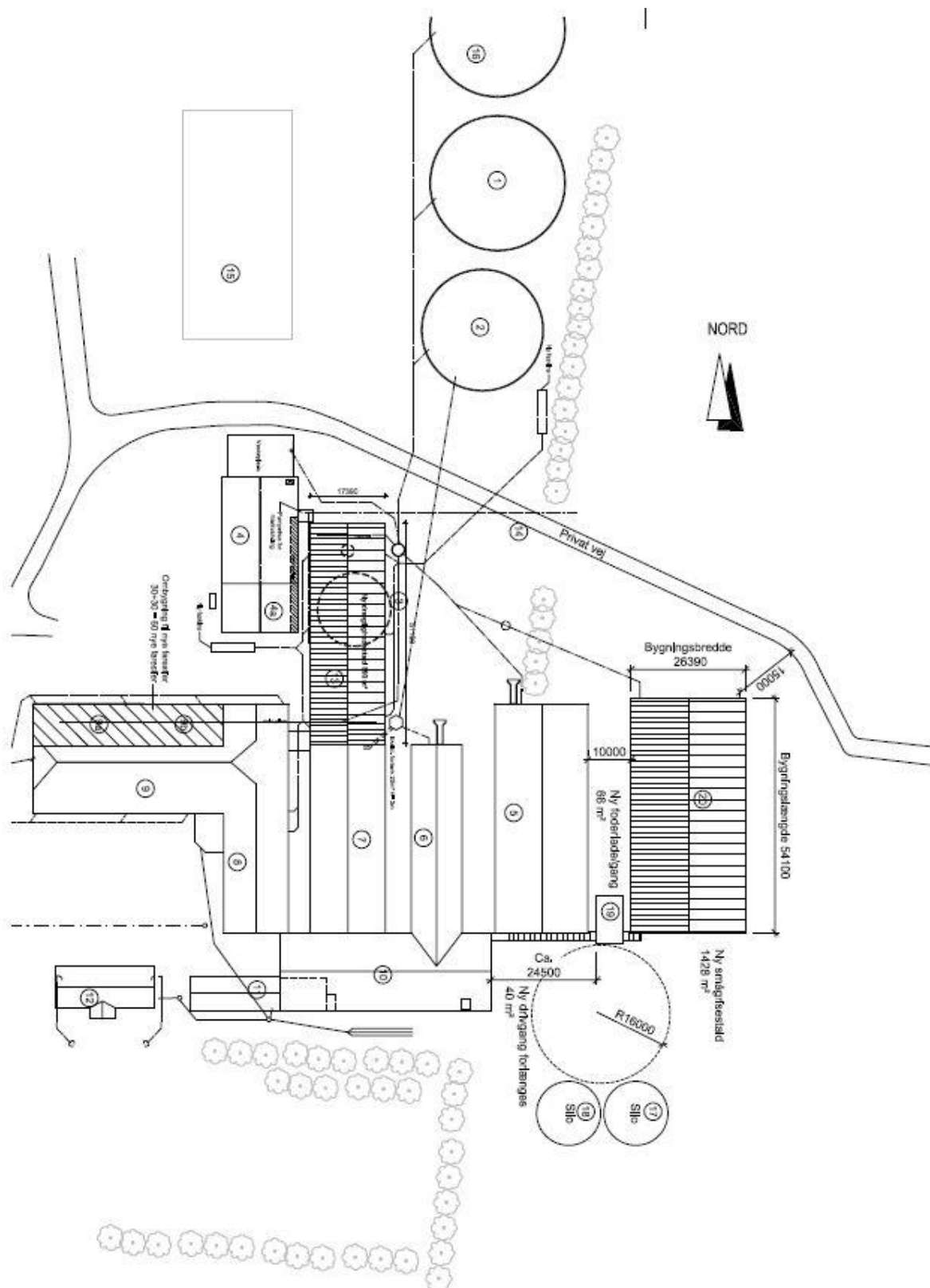
Ammoniakemission fra ansøgningen: 4843,16 kg NH₃-N/år

Fosfor

	Antal DE	BAT kg P/DE	BAT
Søer	139,53	23	3209,19
Smågrise	91,82	27,8	2552,60
Slagtesvin	183,95	20,5	3770,975
I alt	415,3		9532,76

Fosfor ab lager i ansøgningen*: kg P 9120,9

* Der afsættes 27,9 DE til Videbæk Biogas A/S. Derved afsættes 656,9 kg P fra ejendommen (9777,78 kg P – 656,9 kg P = 9120,9 kg P)



Kortbilag 1		Frederiksværkvej 2A og 2B 7441 Bording	Situationsplan
1.	Gyllebeholder	8.	Drægtighedsstald
2.	Gyllebeholder	9.	Farestald
3.	Gyllebeholder fjernes	9a.	Farestald
4.	Maskinhus	9b.	Farestald
4a.	Kartoffelhus	10.	Foderlade
5.	Poltestald	11.	Garage/værelser
6.	Poltestald	12.	Stuehus
7.	Drægtighedsstald	13.	Ny drægtighedsstald
		14.	Boring
		15.	Maskinhus
		16.	Gyllebeholder
		17.	Amerikaner silo
		18.	Amerikaner silo
		19.	Ny mellemgang
		20.	Ny smågrisestald



Frederiksværkvej 4 (nåboeboelse)

350,08 m

Frederiksværkvej

Ikke almen boring

Bording A

42,08 m

135,32 m

202,16 m

101,09 m

66,33 m

Sp

284,81 m

795,14 m

Naboskel

Byzone (Bording Kirkeby)

Afstande mv.
Nybyggeri

Bilag 2.

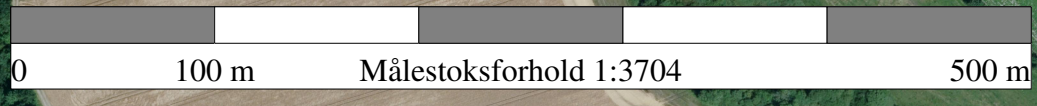
2013

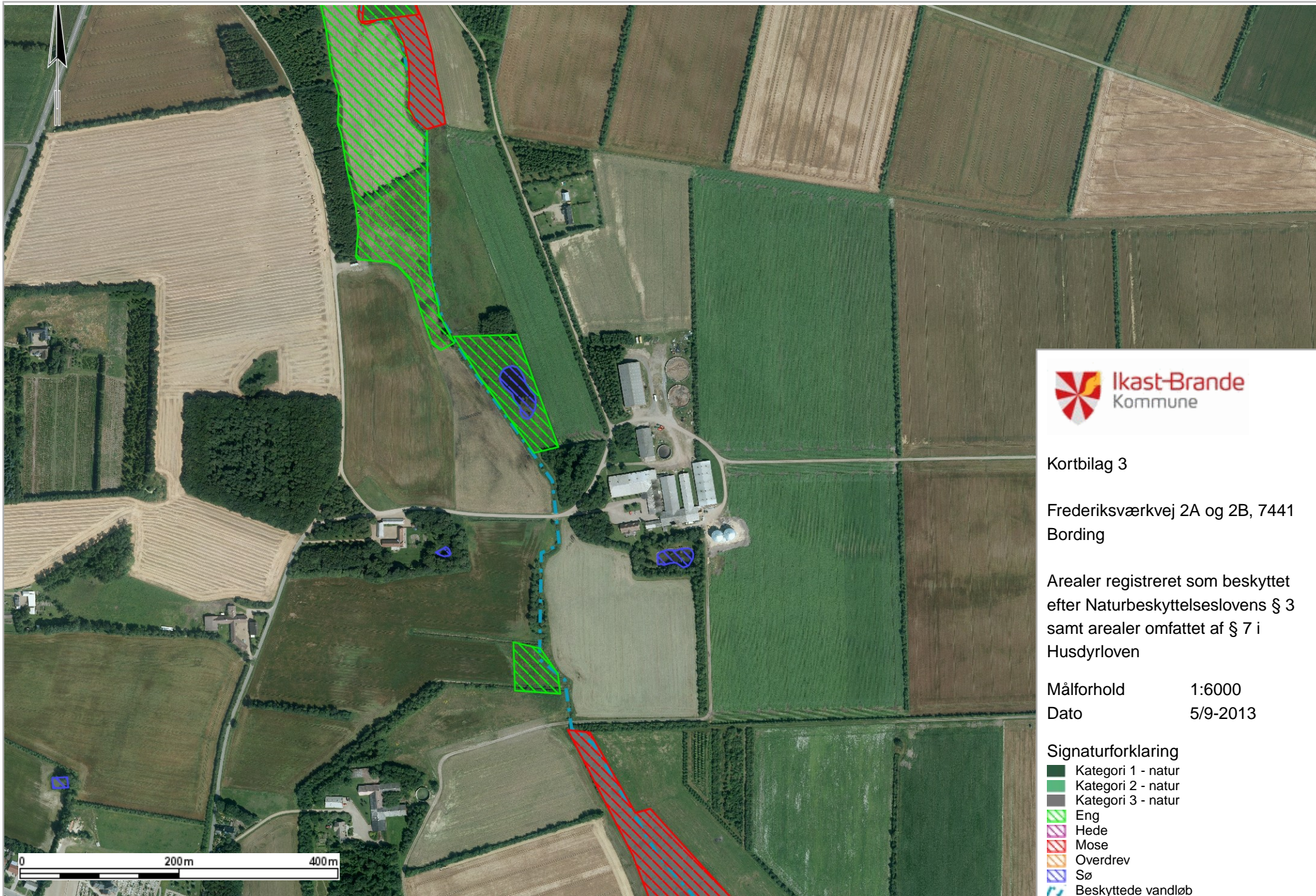
Frede C. Jensen
Frederiksværksvej 2
Frederiksværk
7441 Bording

Dato: 08-04-13

Tid: 13-09-34

Udarbejdet i Næsgaard Markkort ADVICER





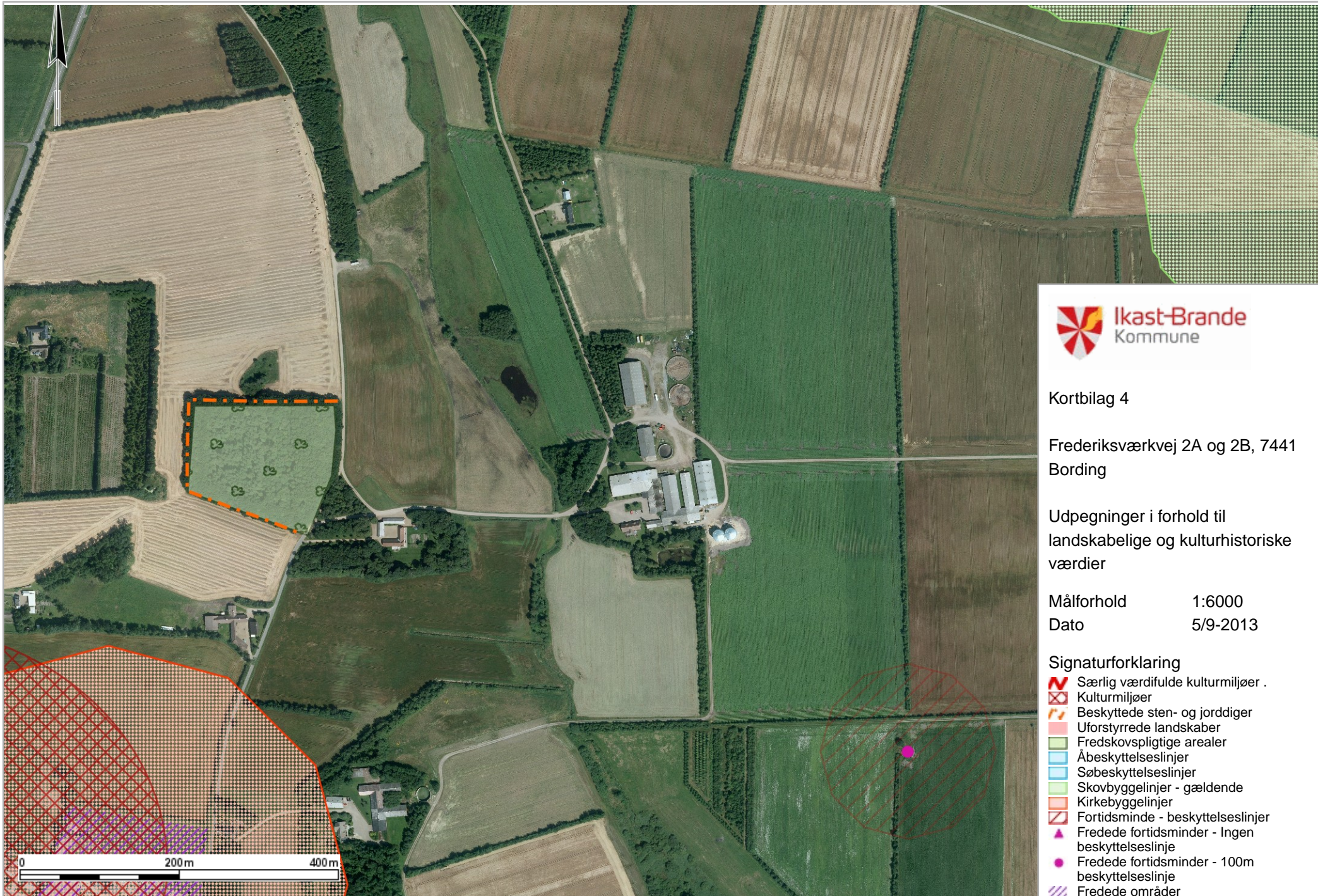
Kortbilag 3

Frederiksværkvej 2A og 2B, 7441
Bording

Arealer registreret som beskyttet
efter Naturbeskyttelseslovens § 3
samt arealer omfattet af § 7 i
Husdyrloven

Målforhold 1:6000
Dato 5/9-2013

- Signaturforklaring**
-  Kategori 1 - natur
 -  Kategori 2 - natur
 -  Kategori 3 - natur
 -  Eng
 -  Hede
 -  Mose
 -  Overdrev
 -  Sø
 -  Beskyttede vandløb



Kortbilag 4


Frederiksværkvej 2A og 2B, 7441
Bording

Udpegninger i forhold til
landskabelige og kulturhistoriske
værdier

Målforhold 1:6000

Dato 5/9-2013

Signaturforklaring

-  Særlig værdifulde kulturmiljøer .
-  Kulturmiljøer
-  Beskyttede sten- og jorddiger
-  Uforstyrrede landskaber
-  Fredskovspligtige arealer
-  Åbeskyttelseslinjer
-  Søbeskyttelseslinjer
-  Skovbyggelinjer - gældende
-  Kirkebyggelinjer
-  Fortidsminder - beskyttelseslinjer
-  Fredede fortidsminder - Ingen beskyttelseslinje
-  Fredede fortidsminder - 100m beskyttelseslinje
-  Fredede områder