



Miljøgodkendelse

Krogsbølle Skytteforening
Kørupvej 38, 5450 Otterup



nordfyns
kommune

Miljømyndighed: Nordfyns Kommune
Godkendt den 10. maj 2017
Dokument nr. 480-2017-139753
Sags nr. 480-2015-83865

Indhold

Stamoplysninger	2
Læsevejledning.....	2
Kommunens afgørelse	3
Vilkår	4
Generelt.....	4
Indretning og drift	4
Skydetider.....	4
Støj	6
Affald.....	6
Egenkontrol	6
Generelle forhold.....	7
Klagevejledning.....	8
Underretning om afgørelsen.....	9
Miljøteknisk Vurdering.....	10
Ansøger.....	10
Lovgrundlag.....	10
Sagsakter.....	11
Høring.....	12
Beliggenhed	13
Indretning og drift	14
Forurening.....	18
Bedst tilgængelige teknologi	23
Konklusion.....	24
Bilag	
Bilag 1: Beliggenhedsplan med Beskyttet natur omkring skydebanen.	
Bilag 2: Situationsplan	
Bilag 3: Kort (Nomogrammer) for lydudbredelse ved banens brug	
Bilag 4: Støjsluser	
Bilag 5: Måskiver og kuglefang til 100 meter	

Stamoplysninger

Virksomhedens navn	Krogsbølle Skytteforening
Virksomhedens adresse	Kørupvej 38, 5450 Otterup
Virksomhedens ejer	Krogsbølle Skytteforening v/ formand Ib Hansen
CVR nr.	31570093
P-nr.	1014669090
Telefonnummer	64871802 / 29163594
e-mail	ibphansen@live.dk
Hovedaktivitet	J203
Biaktivitet	Ingen
Branchebetegnelse	Udendørs skydebaner

Læsevejledning

Miljøgodkendelsen er opbygget i to dele.

1. del indeholder vilkår, samt oplysninger om retsbeskyttelse m.m.

2. del indeholder en miljøteknisk vurdering af ansøgningen, der beskriver det grundlag, hvorpå miljøgodkendelsen gives. Der redegøres for virksomhedens indretning og drift, og for den miljøbelastning virksomheden giver anledning til. Det er i dette afsnit, at begrundelsen for de fastsatte vilkår fremgår.

Kommunens afgørelse

Miljøgodkendelse

Nordfyns kommune meddeler hermed Miljøgodkendelse til Krogsbølle Skytteforening, Kørupvej 38, 5450 Otterup. Skydebanen er beliggende på matr. Nr. 1bu, Den inddæmmede Strand, Krogsbølle.

Krogsbølle Skytteforening har en eksisterende miljøgodkendelse fra 1997 med tillæg fra 2000, som begge opdateres til nutidige forhold i forbindelse med udvidelsen af banens drift. Den gamle godkendelse med tillæg bortfalder således med denne miljøgodkendelse.

Udvidelsen af skydetiden bortfalder, hvis den ikke er udnyttet inden 10. maj 2020.

Godkendelsen bygger på oplysningerne i virksomhedens miljøansøgning (virksomhedens miljøtekniske beskrivelse), samt på de forudsætninger, der er anført i afsnit 2: miljøtekniske redegørelse, og meddeles på følgende vilkår:

Vilkårene er fastsat i henhold til § 33 i miljøbeskyttelsesloven¹, godkendelsesbekendtgørelsen² og standardvilkårsbekendtgørelsen³.

Krogsbølle Skytteforening har også en 15 meter skydebane i kælderens på Krogsbølle skole. Da denne skydebane er indendørs, er den ikke miljøgodkendelsespligtig i henhold til miljøbeskyttelseslovens bestemmelser.

¹ Bekendtgørelse nr. 1189 af 27. september 2016 af Lov om miljøbeskyttelse.

² Bekendtgørelse nr. 1517 af 13. december 2016 om godkendelse af listevirksomhed

³ Bekendtgørelse nr. 1520 af 13. december 2016 om standardvilkår i godkendelse af listevirksomhed

Vilkår

Generelt

1. Ved driftsophør skal der træffes de nødvendige foranstaltninger for at undgå forureningsfare og for at efterlade stedet i tilfredsstillende stand. En redegørelse for disse foranstaltninger skal fremsendes til tilsynsmyndigheden senest 3 måneder før driften ophører.
2. Skydebanen skal ved ophør af anvendelse til skydebane foranledige, at endevolde på skiveskydningsbaner undersøges for jordforurening med bly og organiske stoffer.

Indretning og drift

3. Der skal etableres 5 meter lange støjsluser på standpladserne på det eksisterende skydehus.
4. Der skal etableres skiveopsætning med bagvold 100 meter fra skydehuset.
5. Baneanlægget, herunder støjdæmpende foranstaltninger, skal til enhver tid være indrettet, således som der er forudsat i de støjberegninger, der er lagt til grund for godkendelsen. Tilsynsmyndigheden kan forlange landinspektørattest til dokumentation for, at forudsætningerne er opfyldt, dog højst hvert andet år.

Skydetider

6. Den ansvarlige for anlægget skal, inden sæsonen starter, lokalt informere offentligheden, f.eks. i lokalpressen, på hjemmeside el. lign., og tilsynsmyndigheden om, på hvilke ugedage og tidspunkter der i løbet af sæsonen er planlagt skydning.
7. Ændringer i sæsonplanen skal meddeles til tilsynsmyndigheden og offentliggøres senest 14 dage forud for ændringen.
8. Skydetiden fastsættes til følgende:
Maj-August

Bane	Standplads	Våbenklasse	Dagsskydning Man-fredag 07.00-18.00 Lørdag 9.00-16.00	Aftenskydning Man-fredag 18.00- 22.00
8 m	Åben standplads	6, 7, 10	3 dage	1 aften
13/15 m	Åben standplads	6, 7, 10	3 dage	1 aften
25 m	Åben standplads	5, 6	3 dage	1 aften
25 m	Åben standplads	7, 10	4 dage	3 aftener
50 m	Åben standplads	5	4 dage	1 aften
50 m	Åben standplads	9	4 dage	3 aftener
100 m	Skydehus	1, 3	4 dage	3 aftener
200 m	Skydehus	1, 3	4 dage	3 aftener

September-April

Bane	Standplads	Våben- klasse	Dagsskydning Man-fredag 07.00-20.00 Lørdag 9.00-16.00	Aftenskydning Man-fredag 20.00- 22.00
8 m	Åben standplads	6, 7	3 dage	1 aften
13/15 m	Åben standplads	6, 7	3 dage	1 aften
25 m	Åben standplads	5, 6,	3 dage	1 aften
25 m	Åben standplads	7, 10	3 dage	2 aftener
50 m	Åben standplads	5	3 dage	1 aften
50 m	Åben standplads	9	3 dage	3 aftener
100 m	Skydehus	1, 3	4 dage	3 aftener
200 m	Skydehus	1, 3	4 dage	3 aftener

Skydning om lørdagen erstatter skydning på en hverdag, mandag til fredag. Der bør så vidt muligt foregå en samkøring af skydetidspunkterne, så der skydes på så få dage som muligt.

Ud over dette, må der i maj-august afvikles 4 stævner og i september-april afvikles 4 stævner (skydning 2 dage i samme weekend). Stævner i weekenden skal afvikles inden for tidsrummet lørdag: 09.00-20.00 og søndag 09.00-18.00. Skydning på en søndag kan dog erstattes med skydning på store Bededag eller Kr. Himmelfarsdag.

9. Hvis den udvidede skydetid ikke udnyttes inden for de første tre år efter godkendelsen, vil udvidelsen bortfalde og den samlede skydetid fastsættes til følgende på alle godkendte kombinationer af afstand og skydevåben:

Bane	Standplads	Våben- klasse	Dagsskydning Man-fredag 07.00-18.00/20.00 Lørdag 9.00-16.00	Aftenskydning Man-fredag 18.00/20.00-22.00
8 m	Åben standplads	6, 7	3 dage	1 aften
13/15 m	Åben standplads	6, 7	3 dage	1 aften
25 m	Åben standplads	5, 6, 7, 10	3 dage	1 aften
50 m	Åben standplads	5, 9	3 dage	1 aften
100 m	Skydehus	1, 3	3 dage	1 aften
200 m	Skydehus	1, 3	3 dage	1 aften

** maj-august: til 18.00, September-april: til 20.00

Ud over dette, må der i maj-august afvikles 4 stævner og i september-april afvikles 4 stævner (skydning 2 dage i samme weekend). Stævner i weekenden skal afvikles inden-

for tidsrummet lørdag: 09.00-20.00 og søndag 09.00-18.00. Skydning på en søndag kan dog erstattes med skydning på store Bededag eller Kr. Himmelfarsdag.

Støj

10. På 200 meter standpladsen må der kun anvendes geværer med kaliber 6,5 mm og kaliber 7,62 mm. Dette svarer til hhv. våbenklasse 1 og 3 i Miljøstyrelsens vejledning nr. 2/1995 "Beregning og måling af støj fra skydebaner".
11. På 100 meter standpladsen må der kun anvendes geværer kaliber 6,5 mm og kaliber 7,62 mm. Dette svarer til våbenklasse 1 og 3 i Miljøstyrelsens vejledning nr. 2/1995 "Beregning og måling af støj fra skydebaner".
12. På 50 meter standpladsen må der anvendes maskinpistoler kaliber 9 mm (våbenklasse 5) og salongeværer/Otterupgevær 5,6l (våbenklasse 9) i Miljøstyrelsens vejledning nr. 2/1995 "Beregning og måling af støj fra skydebaner".
13. På 25 meter standpladsen må der anvendes maskinpistoler kaliber 9 mm (våbenklasse 5), pistoler kaliber 9 mm (våbenklasse 6), pistoler kaliber .22, .32 og .38 (våbenklasse 7) og salompistol (våbenklasse 10) i Miljøstyrelsens vejledning nr. 2/1995 "Beregning og måling af støj fra skydebaner".
14. På 8-13/15 meter standpladserne må der anvendes pistoler kaliber 9 mm. (våbenklasse 6) samt pistoler kaliber .22, .32, .38 og 7.65 mm (våbenklasse 7) i Miljøstyrelsens vejledning nr. 2/1995 "Beregning og måling af støj fra skydebaner".
15. Skydning på 100 meter distancen med våbenklasse 1 og 3 skal ske fra skydehus, og må ikke forekomme fra åben standplads.

Affald

16. Patronhylstre skal opsamles efter hver skydning. Affald fra skydebanen skal bortskaffes i henhold til Nordfyns Kommunes affaldsregulativ.
17. Interne affaldslagre for patronhylstre må kun være på befæstede arealer. Lagrene skal tømmes mindst én gang årligt.

Egenkontrol

18. Følgende oplysninger skal registreres i en driftsjournal:
 - Antallet af skud som mål for ophobning af bly i kuglefang/jordvold
 - Dato for tømming af interne affaldslagre af patronhylstre
 - Anvendte våbentyper eller våbenklasser
 - Dato for renovering/udskiftning af kuglefang med angivelse af mængde og bortskaffelsessted

Driftsjournalen skal opbevares i mindst 5 år og være tilgængelig for tilsynsmyndigheden.

Generelle forhold

I øvrigt henvises til, at der findes en række andre miljøregler, som foreningen er omfattet af. Eksempelvis:

- Affaldsbekendtgørelsen og Kommunens regulativ for erhvervsaffald, herunder regler for håndtering og sortering.
- Miljøbeskyttelseslovens bestemmelser, herunder f.eks. pligten til at afværge og forebygge følger af uheld eller driftsforstyrrelser, der medfører væsentlig forurening samt pligten til at informere kommunen herom.

Ændringer på virksomheden

Enhver drifts- eller bygningsmæssig ændring skal anmeldes til kommunen inden gennemførelsen. Kommunen vurderer, om de aktuelle planer for ændring/udvidelse kan ske inden for rammerne af denne godkendelse.

Ændringer i foreningens bestyrelse skal også anmeldes til kommunen.

Retsbeskyttelse, bortfald af godkendelsen og tidsbegrænsning

Miljøgodkendelsens nye vilkår er omfattet af en retsbeskyttelsesperiode på 8 år fra modtagelsen eller ved påklage 8 år fra endelig afgørelse⁴. Efter de 8 år er godkendelsen fortsat gældende, men herefter kan kommunen tage de enkelte vilkår op til revurdering.

I særlige tilfælde kan godkendelsens vilkår tages op til revurdering tidligere⁵.

Afgørelse om revurdering meddeles som påbud. Der gives derfor ingen retsbeskyttelse på afgørelsen om vilkår for de eksisterende anlæg, der er omfattet af godkendelsen fra 2000.

Godkendelsen bortfalder hvis den ikke er udnyttet inden 2 år fra meddelelsesdatoen.

Lov om erstatning for miljøskader

Virksomheden er omfattet af lov bekendtgørelse om erstatning for miljøskader⁶, idet der på virksomheden er følgende aktiviteter, der er anført på bilag 1 til loven:

1. J5: Udendørs skydebaner.

Dette betyder, at der er objektivt ansvar for eventuelle forureninger, der forvoldes efter lovens ikrafttræden, og som måtte være forårsaget af de i listepunktet angivne aktiviteter.

Lov om forurennet jord

Virksomheden er omfattet af lov om forurennet jord⁷. Alle forureninger af jord, der er sket på virksomheden efter 1. januar 2001, skal betales af forureneren.

⁴ jf. § 41 a i miljøbeskyttelsesloven

⁵ jf. §§ 41 a og 41 d i miljøbeskyttelsesloven

⁶ Lovbekendtgørelse nr. 994 af 09. september 2014

⁷ Bekendtgørelse nr. 1190 af 27. september 2016 af Lov om forurennet jord

Forureneren er "Den, der i erhvervsmæssigt eller offentligt øjemed, driver eller drev den virksomhed eller anvender eller anvendte det anlæg, hvorfra forureningen hidrører. Forureningen eller en del heraf skal være sket i den pågældende driftsperiode" (§ 41, stk. 3 i Lov om forurenede jord).

Dette betyder, at alle nye jordforureninger på virksomheden er omfattet af et objektivi ansvar, og at tilsynsmyndigheden derfor kan meddele virksomheden påbud om at fjerne forureningen, uanset hvordan forureningen er sket.

Klagevejledning

Klage over afgørelsen

Afgørelsen kan påklages til Miljø- og Fødevareklagenævnet af

- virksomheden
- enhver, der har en individuel, væsentlig interesse i sagens udfald
- sundhedsstyrelsen
- landsdækkende foreninger og organisationer i det omfang de har klageret over den konkrete afgørelse, jf. miljøbeskyttelseslovens §§ 99 og 100
- lokale foreninger og organisationer, der har beskyttelse af natur og miljø eller rekreative interesser som formål, og som har meddelt Nordfyns Kommune, at de ønsker underretning om afgørelsen.

En eventuel klage skal indgives skriftligt til den myndighed der har truffet afgørelsen, ved brug af klageportalen. Klageportalen kan findes via link på forsiden af www.nmkn.dk

I klageportalen er der en guide til hvordan der klages.

Miljø- og Fødevareklagenævnet skal som udgangspunkt afvise en klage, der kommer uden om Klageportalen, hvis der ikke er særlige grunde til det. Hvis I ønsker at blive fritaget for at bruge Klageportalen, skal der sendes begrundet anmodning om det til den myndighed, der har truffet afgørelsen. Myndigheden videresender herefter anmodningen til Miljø- og Fødevareklagenævnet, som træffer afgørelse om, hvorvidt anmodningen kan imødekommes.

Klage skal være modtaget hos afgørelsesmyndigheden inden 4 uger fra den dag, afgørelsen er meddelt. Hvis afgørelsen er offentligt bekendtgjort, regnes klagefristen fra bekendtgørelsen.

Hvis klagefristen udløber på en lørdag eller en helligdag, forlænges fristen til den følgende hverdag.

En klage har ikke opsættende virkning med mindre Miljø- og Fødevareklagenævnet bestemmer andet.

Efter klagefristens udløb får virksomheden besked om indholdet af eventuelle klager.

Søgsmål

Ønskes godkendelsen, jf. Miljøbeskyttelseslovens § 101 prøvet ved domstolene, skal sagen være anlagt senest 6 måneder efter, at miljøgodkendelsen er annonceret på kommunens hjemmeside. Annonceringsdatoen fremgår af forsiden.

Underretning om afgørelsen

Nordfyns kommune har underrettet følgende:

- Krogsbølle Skytteforening, Kørupvej 38, 5450 Otterup, ibphansen@live.dk Nord-torp.jensen@gmail.com
- Sundhedsstyrelsen, Embedslægeinstitutionen Syddanmark, syd@sst.dk
- Danmarks Naturfredningsforening, dnnordfyn-sager@dn.dk
- Danmarks Naturfredningsforening Nordfyn v. Leo Jensen, leo@leonidas.komm.dk
- Friluftsrådet, v/Søren Larsen, fynnord@friluftsradet.dk
- DOF Nordfyn ved Kurt G. Holm, Bøgevangen 11, 5462 Morud nord-fyn@dof.dk

Godkendelsen vil endvidere blive bekendtgjort ved annoncering på kommunens hjemmeside.

Miljøteknisk Vurdering

Den miljøtekniske vurdering er udarbejdet af Nordfyns Kommune og indeholder en vurdering af det ansøgte i henhold til gældende lovgivning og lokale planforhold. Vurderingen danner baggrund for de i godkendelsen opstillede vilkår.

Ansøger

Krogsbølle Skytteforening, Kørupvej 38, 5450 Otterup

CVR-nr.: 31570093

P-nr.: 1014669090

Telefon: 64 87 18 02

E-mail: ibphansen@live.dk

Virksomhedens ledelse, kontaktperson og miljøansvarlig:

Bestyrelsesformand Ib Hansen

Kasserer Joan Jensen

Lovgrundlag

Krogsbølle Skytteforening har miljøgodkendelse fra 1997 og tillæg fra 2000 til skydning med kal. 7.62 mm geværer, 9mm maskinpistoler samt 7,65 og 9 mm pistoler fra standpladser i afstande af 200 meter, 100 meter, 50 meter, 25 meter, 13 meter og 8 meter.

Banen anvendes dels af Krogsbølle Skytteforenings egne skytter, af politiet og af jagtforeninger til indskydning af geværer.

Krogsbølle skytteforening har søgt om udvidelse af våbentyperne på 25m standplads fordi der findes skydeprogram for pistol fra 25 meter standplads. Der er tale om skydning med pistoler/revolver kal. 22, 32, 38 og 9 mm fra 25 meter standplads (våbenklasse 6 og 7). Miljøgodkendelsen fra 1997/2000 indeholder kun pistolskydning fra 13/15 meter standplads, som er den afstand politiet bruger.

I forbindelse med at miljøgodkendelsen skulle laves, blev det klart, at det var nødvendigt med en støjberegning. Der er indsendt en støjberegning fra januar 2017. For at dæmpe støjen fra 200 meter skydebanen skal der etableres 5 meter skydesluser foran eksisterende skydehus, og 100 meter distancen skal flyttes fra åben standplads til skydehus.

På grund af, at der etableres skydesluser, er der mulighed for at udvide skydetiderne på nogle afstande, uden at påvirke naboer med mere støj. Krogsbølle skytteforening har derfor ønsket at udvide skydetiderne på nogle af afstandene, så der er større fleksibilitet i brugen af banen. For eksempel har det alene været jagtforeninger, som brugte banen til skydning

på 100 meter distancen. Nu ønsker Krogsbølle Skytteforening også at skyde på denne distance.

Krogsbølle Skytteforening er omfattet af listepunkt J203 i godkendelsesbekendtgørelsen⁸.

Vilkårene i miljøgodkendelsen meddeles i henhold til kap. 5 § 33 i miljøbeskyttelsesloven og i henhold til reglerne i godkendelsesbekendtgørelsen. Vilkår, der er videreført fra tidligere miljøgodkendelser er meddelt som påbud i henhold til miljøbeskyttelseslovens § 41.

Listepunkt J203 er optaget på bilag 1 i bekendtgørelse om standardvilkår i godkendelse af listevirksomhed⁹. Godkendelsen meddeles derfor efter standardvilkår iht. bekendtgørelsens regler.

VVM-bekendtgørelsen

Skydebaner er ikke optaget på bilag 1 eller 2 i bekendtgørelse nr. 957 af 27. juni 2016 om vurdering af visse offentlige og private anlægs virkning på miljøet (VVM) i medfør af lov om planlægning, og er derfor ikke omfattet af VVM-reglerne.

Tilsynsbekendtgørelsen

Virksomheden er omfattet af bekendtgørelse om miljøtilsyn¹⁰ og vil modtage miljøtilsyn efter bestemmelserne i denne.

Brugerbetaling

Skydebanen er jf. § 2, stk. 2 i bekendtgørelse om brugerbetaling¹¹ ikke omfattet af brugerbetaling, da skydebanen i overvejende grad anvendes til ikke-erhvervsmæssige fritids- og idrætsaktiviteter.

Nordfyns Kommune er godkendende og tilsynsførende myndighed.

Anlægget er ikke omfattet af risikobekendtgørelsen¹².

Denne godkendelse erstatter godkendelse af 18. august 1997 og tillægsgodkendelse af 15. juni 2000.

Sagsakter

- * ansøgning af 17. december 2007
- * Støjberegning af 3. juni 2008
- * Bekræftelse af ansøgningsoplysninger af 2. juli 2015
- * Tidligere godkendelse med vilkår og miljøteknisk redegørelse, 1997
- * Tidligere godkendelse med vilkår og miljøteknisk redegørelse, 2000
- * Besigtigelse 9. februar 2016

⁸ Bekendtgørelse nr. 1517 af 13. december 2016 om godkendelse af listevirksomhed

⁹ Bekendtgørelse nr. 1520 af 13. december 2016 om standardvilkår i godkendelse af listevirksomheder

¹⁰ Miljøministeriets bekendtgørelse nr. 1519 af 13. december 2016 om miljøtilsyn

¹¹ Bekendtgørelse nr. 1518 af 13. december 2016 om brugerbetaling for godkendelse m.v. og tilsyn efter lov om miljøbeskyttelse og lov om miljøgodkendelse m.v. af husdyrbrug

¹² Bekendtgørelse nr. 372 af 25. april 2016 om kontrol med risikoen for større uheld med farlige stoffer

* Støjberegning af januar 2017

* Kystdirektoratets dispensation af 15. november 2016 til at bygge støjssluser og 100 m mål indenfor strandbeskyttelseslinjen.

* Dispensation af 12. januar 2017 efter naturbeskyttelsesloven til at bygge støjssluser og 100 m mål i Natura 2000 område.

Bilag

* Beliggenhedsplan og beskyttet natur omkring anlægget

* Situationsplan

* Nomogrammer for lydudbredelse ved banens brug

* Støjssluser

* Målskiver og kuglefang, 100 meter

Høring

Et udkast til afgørelse har været sendt til Krogsbølle Skytteforening og de to mest støjbela- stede boliger til kommentering den 8. marts 2016 med en høringsfrist på 3 uger. De to boliger er påvirket af mere støj end støjgrænserne og skydning på 25 m og 100 m vil kræve en na- boerklæring fra ejerne, for at kunne foregå.

Krogsbølle Skytteforening har 9. marts 2016 kommet med kommentarer til udkastet. Kom- mentarerne har omhandlet driften af skydebanen som beskrevet i den miljøtekniske redegø- relse. Redegørelsen er rettet i overensstemmelse med kommentarerne.

Ejeren af Kørupvej 32, 5450 Otterup har indsendt høringskommentarer den 27. marts 2016. Kommentarerne vedrører det tilladte antal skydedage og skydetider på banen. Ejeren fin- der, at der tillades skydetider i et uhørt omfang i forhold til eksisterende skydning på banen. Ejer finder desuden, at der mangler udtalelser fra eksperter i det lokale dyreliv. Ejeren af Kø- rupvej 32 er ikke villig til at give naboerklæring, som vil være nødvendig for at skyde 25 og 100 m på åben standplads. Nordfyns Kommune bemærker til kommentarerne, at skydeti- derne følger retningslinjerne i Vejledning om skydebaner¹³ for nye baner.

På baggrund af høringssvaret fra ejeren af Kørupvej 32, har Krogsbølle skytteforening fået lavet en ny beregning af støjbelastningen fra skydning på 8, 13/15, 25, 100 og 200 m skyde- banerne.

Støjberegningen viser, at hvis der bygges støjssluser ved skydehuset vil støjbelastningen i om- rådet overholde støjvejledningen til nye skydebaner. Ifølge Afgørelse fra Natur- og miljøklæ- genævnet NMK-10-00804 vil skydebaner, der følger skydebanevejledningen ikke påvirke naturbeskyttelsesområder væsentligt. Nordfyns Kommune vurderer derfor, at skydebanen ikke vil påvirke dyrelivet i området herunder fuglene i det internationale naturbeskyttelses- område F76 "Æbelø og kysten ved Næraå".

Da der ikke længere er overskridelser af støjgrænserne, er det ikke længere nødvendig med naboaftaler og naboerne er ikke længere parter.

Projektet er ændret så meget, at miljøgodkendelsen sendes i høring igen hos skydebanen. Høringen er sendt den 4. april 2017.

¹³ Vejledning nr. 1 "Skydebaner", 1995, Miljøstyrelsen.

Krogsbølle skytteforenings kommentarer er:

Der ønskes skydning med våbentype 7 og 10 på distancerne 8 m og 13/15 m. Skydetiderne for de våbentyper, som ikke skydes af politiet ønskes så ens som muligt, for at lette administrationen.

Kommunen har rettet godkendelsen til efter samtale med Støjkonsulent Søren Bendixen fra De Danske Skytteforeninger.

Beliggenhed

Skydebaneanlægget er etableret i perioden 1965-1968 og er beliggende i landzone ved Næra Strand (bilag 1). Skydebanen er omgivet af et inddæmmed strandareal, og der ligger spredte beboelser i landzone omkring anlægget. Afstanden til nærmeste boliger er 150-175 meter sydøst for anlægget (Kørupvej 26 og Kørupvej 32). De øvrige beboelser omkring anlægget ligger i afstande af 1.200 - 1.500 meter. Afstanden til samlet bebyggelse og byzone er større end 1.000 meter.

Skydebanen er beliggende i EF-habitatområde H92 "Æbelø, havet syd for og Næra", Ramsar-område 16 "Kysten ved Næra og Æbelø" samt EF-fuglebeskyttelsesområde F76 "Æbelø og kysten ved Næra". Skydebanen er registreret som beskyttet overdrev og engområde jf. naturbeskyttelseslovens¹⁴ § 3.

Skydebanens beliggenhed og placering i forhold til beskyttede naturområder ses i bilag 1.

Nordfyns Kommunes vurdering

Nordfyns Kommune vurderer, at der kan meddeles miljøgodkendelse til den ansøgte skydning med pistol/revolver fra 25 meter standplads. Skydebanen vurderes jf. vejledningen for skydebaner samt Natur- og Miljøklagenævnets afgørelse NMK-10-00804 som en ny skydebane. I forbindelse med ansøgningen er der tale om en ændring af skydeafstanden til skydning fra 25 meter standplads med pistol.

For at dæmpe støjen fra 200 meter banen etableres der 5 meter støjssluser på eksisterende skydehus og der etableres målskiver og kuglefang på 100 meter distancen fra skydehuset. Fremover vil skydning på 100 meter banen alene foregå fra skydehuset. Ud fra de støjberregninger med støjssluser, er det muligt at udvide skydetiden indenfor vejledningen¹³ retningslinjer. Vejledningens grænser for skydedage er lagt ud fra en vurdering af den acceptable støjgen hos naboerne og regnes altid i hele skydedage, ikke i enkelttimer.

Krogsbølle skytteforening har derfor ønsket at udvide skydetiderne på nogle af afstandene, så der er større fleksibilitet i brugen af banen. For eksempel har det alene været jagtforeninger, som brugte banen til skydning på 100 meter distancen. Nu ønsker Krogsbølle Skytteforening også at skyde på denne distance og i det hele taget udnytte anlægget bedre.

I forhold til områdets udpegning som habitat- og fuglebeskyttelsesområde, vurderer kommunen, at den øgede skydning ikke vil have en væsentlig betydning. Det skyldes, at støjniveauet nu er inden for støjvejledningens grænser for alle skydninger og støjintensiteten og -udbredelsen falder efter etableringen af støjssluser.

¹⁴ Bekendtgørelse nr. 1217 af 28. september 2016 af lov om naturbeskyttelse.

Der er fortsat miljøgodkendelse til skydning med pistol fra 13/15 meter standpladser, idet det er denne afstand politiet skyder fra.

Vilkår omkring indretning og drift, skydetider og våbenklasser samt begrundelser herfor fremgår af de følgende afsnit.

Kystdirektoratet har givet dispensation til byggeri af støjsluser og mål på 100m banen indenfor kystbeskyttelseslinjen. Dispensationen er givet 15. november 2016.

Etableringen af støjsluser og mål på 100 meter banen kræver dispensation i forhold til naturbeskyttelsesloven til at ændre i Natura 2000-områder. Der er givet dispensation efter naturbeskyttelsesloven den 12. januar 2017 til at etablere støjsluser og kuglefang i Natura 2000 område.

Målet på 100 meter banen kræver ikke landzonetilladelse på grund af den ringe terrænegulering.

Indretning og drift

Banen anvendes dels af Krogsbølle Skytteforenings egne skytter, af politiet og af jagtforeninger til indskydning af geværer.

Skydebaneanlægget er indrettet som en 200 meter skydebane med 6 standpladser. Der bruges almindeligvis kun tre standpladser ad gangen. Der er ikke flugtskydning på skydebanen.

Skydning fra 100 meter og 200 meter standpladserne vil foregå fra et skydehus type Z. Skydehuset vil blive ombygget med 5 meter frembyggede støjsluser. Efter ombygningen vil der være fire skydepladser, hvor de alle kan anvendes til skydning på 200 meter, mens de tre vil kunne bruges på 100 m meter distancen. Skydehuset er uopvarmet og sammenbygget med opholdsrum og toiletfaciliteter. Der skydes med jagtrifler og skytteforeningsgeværer fra skydehuset.

Tidligere har skydningen på 100 meter distancen foregået fra åben standplads med de samme målskiver som 200 meter banen bruger. Ved denne skydning har støjgrænserne for skydebaner været overskredet, og derfor har der været krav om naboaftaler for at kunne tillade skydning på denne afstand. Naboaftaler giver en sårbarhed, da de når som helst kan opsiges af naboerne. Naboen på Kørupvej 32 har ikke ønsket at underskive en naboaftale, derfor har Krogsbølle Skytteforening fundet en løsning, som giver mulighed for at skyde på 100m og samtidig overholde støjkravene hos naboerne.

Skydebanen kan også benyttes til skydning fra åbne standpladser med salongeværer på 50 meter, maskinpistol på 25 og 50 meter og pistol/revolver på 8, 13/15 og 25 meter.

Skudretning er mod nordvest (305°) på alle standpladser. Skydebanens indretning ses i bilag 2.

Patronhylstre opsamles ved skydetids ophør og genbruges.

Kuglefang renses/udskiftes ikke, da der skydes direkte i bagvedliggende jordvold.

Skydebanen er ikke tilsluttet dagrenovation eller vandforsyning.

Krogsbølle Skytteforening fører driftsjournal over skydebanens brug, herunder antallet af affyrede skud. Der udarbejdes skydeplaner som fremsendes til Nordfyns Kommune og offentliggøres på Skytteforeningens hjemmeside. Ændringer i skydeplanen oplyses så hurtigt som muligt til Nordfyns Kommune. Da ændringer i skydeplanen ofte skyldes vejr- og vindforhold, anmodes der om, at Krogsbølle Skytteforening skal meddele ændringer i skydeplanen til tilsynsmyndigheden senest 14 dage før ændringen, og ikke 4 uger før ændringen, som det er anført i miljøstyrelsens standardvilkår.

Nuværende skydning og godkendelse

Nuværende skydning på alle baner undtagen 100 meter banen er:

Oktober-Marts: Skydning på lørdage 9-16

April-September: Skydning én hverdag 9-21 og på lørdage 9-16

Der har typisk været 2-3 stævner på banen om året.

Skydningen har omfattet både egen skydning, Politiets og andre foreningers brug af banen.

På 100 meter banen har skydningen typisk været 5 lør/søn/helligdage i april/maj

Nuværende godkendelse på alle baner undtagen 100 meter banen er:

September-april skydning på to hverdage kl. 07.00-20.00 og en hverdag kl. 07.00-21.00.

Maj-august skydes en hverdag kl. 07.00-18.00 og en hverdag kl. 07.00-21.00.

Der skydes desuden hele året på lørdage kl. 09.00-16.00.

100 meter skydning er mulig i alt 8 dage i april-maj og 8 dage i september.

Ud over dette, må der i maj-august afvikles 4 stævner og i september-april afvikles 4 stævner (skydning 2 dage i samme weekend). Stævner i weekenden skal afvikles indenfor tidsrummet lørdag: 09.00-20.00 og søndag 09.00-18.00. Skydning på en søndag kan dog erstattes med skydning på Store Bededag eller Kristi Himmelfartsdag.

100 og 200 meter standpladser i skydehus

Skydebaneanlæggets 200 meter bane ligger 2 meter lavere end det omkringliggende terræn. Skydehusets gulv ligger i plan med det foranliggende terræn.

Skydehuset er lukket og bygges om, så der bliver 5 meter frembyggede sidevægge til standpladserne. Skydehusets højde til tagudhæng er 2,5 meter over banepanet. Skydehuset er af type Z jf. Miljøstyrelsens vejledning om skydebaner¹⁵. Efter ombygningen vil der være fire skydepladser til 200 meter banen og tre skydepladser til 100 meter banen.

Skydebanen har sidevolde på hver side af skydehuset samt vold bag skydehuset. Voldenes højde er ca. 2,0 meter til venstre og ca. 2,4 meter til højre for standpladserne. Længderne er hhv. ca. 20 og ca. 30 meter.

Endevoldens højde på 200 meter distancen er 7,9 meter over baneterrænet. Voldene omkring anlægget er dannet ved delvis nedgravning af skydebanen i det naturlige terræn. Kuglefanget på 200 meter består af endevolden, idet projektilerne opfanges direkte i jordvolden.

100 meter standpladsen i skydehus er den samme som 200 meter standpladsen. Der skydes til et mål, der etableres ude på banen, så man kan skyde over det, når der skydes på 200

¹⁵ Skydebaner. Vejl. 1/1995. Miljøstyrelsen

meter banen. Kuglefanget på 100 meter distancen består af en mindre jordvold på 1 meter over terræn.

Der er ikke opsat blændere på skydebanearealet.

200 meter og 100 meter standpladser fra skydehuset kan anvendes i stående, knælende og liggende skydestilling. Stående skydestilling er med våbenhøjde ca. 1,6 meter over skydehusets gulv.

På begge skydeafstande anvendes rifler/gevær kaliber 6,5 mm, 7,62 mm og mindre kaliber (våbenklasse 1 og 3¹⁶).

Krogsbølle Skytteforening ønsker at anvende 100 og 200 meter banen på følgende måde året rundt: Skydning lørdage kl. 09.00-16.00 og desuden tre hverdage kl. 07.00-22.00

Derudover afholdes der 4 stævner i sommerperioden og 4 stævner i vinterperioden på lørdage og søndage i tidsrummet 09.00-18.00.

50 meter standplads

Her anvender politiet maskinpistol H&K kaliber 9 mm (Våbenklasse 5) og skytteforeningen anvender Salonriffel kaliber 22 mm (våbenklasse 9). Skydning foregår fra åben standplads.

Tidspunkterne, hvor standpladserne anvendes er afhængig af våbentypen.

Maskinpistol (Våbenklasse 5) ønskes anvendt på følgende måde:

I perioden september-april skydes en hverdag kl. 07.00-22.00 og en hverdag kl. 07.00-20.00.

I perioden maj-august skydes en hverdag kl. 07.00-22.00 og to hverdage kl. 07.00-18.00.

Der skydes desuden hele året på lørdage kl. 09.00-16.00.

Salonriffel (Våbenklasse 9) ønskes anvendt på følgende måde:

I perioden september-april skydes på to hverdage kl. 07.00-22.00.

I perioden maj-august skydes tre hverdage kl. 07.00-22.00.

Der skydes desuden hele året på lørdage kl. 09.00-16.00.

8, 13/15 og 25 meter standplads

25 meter standpladserne og de kortere distancer er delvist gravet ind i det omkringliggende terræn. Sidevoldene på standpladsen er resterne af en forhøjning, der delvist er gravet væk.

8 og 13/15 m standpladser anvendes til skydning med pistoler/revolver kal. 22, 32, 38 (våbenklasse 6), Walther PK, kaliber 7,65 mm (våbenklasse 7), og salonpistol (våbenklasse 10). Der skydes i stående skydestilling med våbenhøjde ca. 1,6 meter over terræn.

Våbenklasse 6, 7 og 10 på 8 og 13/15 m banen ønskes anvendt på følgende måde:

En hverdag i tidsrummet 07.00-22.00, en hverdag 07.00-18/20 (sommer/vinter) og lørdage 09.00-16.00.

25 meter standpladserne anvendes af politiet til skydning med maskinpistol H&K kaliber 9 mm, svarende til våbenklasse 5. Der skydes stående med en våbenhøjde på ca. 1,6 meter over terræn. Desuden skydes med salonpistol (våbenklasse 10).

¹⁶ Beregning og måling af støj fra skydebaner. Vejl. 2/1995. Miljøstyrelsen

Der er søgt om skydning med pistoler/revolver kal. 22, 32, 38 og 9 mm fra 25 meter standplads (våbenklasse 6 og 7), fordi der findes skydeprogram for pistol fra 25 meter standplads.

Våbenklasse 5 og 6 ønskes anvendt på følgende måde:

En hverdag i tidsrummet 07.00-22.00, en hverdag 07.00-18/20 (sommer/vinter) og lørdage 09.00-16.00.

Våbenklasse 7 og 10 ønskes anvendt på følgende måde:

I perioden september-april skydes på to hverdage kl. 07.00-22.00.

I perioden maj-august skydes tre hverdage kl. 07.00-22.00

Der skydes desuden hele året på lørdage kl. 09.00-16.00.

Nordfyns Kommunes vurdering

Skydebanen på Kørupvej 38, 5450 Otterup anvendes af Krogsbølle Skytteforening, der fortrinsvis skyder på lørdage. Politiet anvender banen til uddannelse og vedligeholdelse af skydefærdigheder. Denne træning foregår primært på hverdage indenfor almindelig arbejdstid. Derudover anvendes banen af nogle jagtforeninger, der skyder gevæerne ind.

Nordfyns Kommune vurderer, at der skal stilles vilkår til skydetider og våbenanvendelse i henhold til vejledning for skydebaner vedr. nye skydebaner. Vilkår fra de tidligere miljøgodkendelser omkring skydetider og tilladte våbentyper på de enkelte afstande er stillet i henhold til nye skydebaner og vilkårene videreføres ved påbud, hvor det er relevant.

Tidligere har jagtforeningerne skudt på 100 meter fra en åben standplads midt på banen og med mål ved målet for 200 meter. Der er ingen sidevolde på den åbne 100 meter standplads, derfor kan støjen fra denne plads ikke dæmpes. Hvis der skydes på 100 meter fra den åbne standplads vil der være fire boliger der er berørt. De berørte naboer vurderes som boliger, hvor støjbelastningen er mere end 70 dB(A)l. Det drejer sig om boligerne Kørupvej 26 og 32 samt Fælledgårdsvej 4 og 22.

Hvis 100 meter skydningen foregår fra skydehuset med støjsluger vil der ikke være nogen bolig, der er berørt af skydningen.

Derfor vurderer Nordfyns Kommune, at skydning på 100 meter distancen fremover skal foregå fra skydehus med støjsluger. Der er stillet vilkår om dette.

I de senere år har skytteforeningen har ikke brugt den godkendte skydetid fuldt ud. Derfor giver Nordfyns Kommune en trinvis godkendelse. Hvis udvidelsen ikke tages i brug i løbet af tre år, bortfalder den del, der ikke er taget i brug, dog kan den lovlige skydetid ikke blive mindre end skydebanevejledningens retningslinjer sammenholdt med den er i nuværende godkendelse, dog skal skydebanevejledningens . Brugen skal dokumenteres ved journalføring.

Skydebaner er omfattet af listebekendtgørelsens¹⁷ bilag 2, pkt. J203 "Udendørs skydebaner". Listepunkt J203 er desuden omfattet af standardvilkår jf. standardvilkårsbekendtgørelsens¹⁸ bilag 1, afsnit 15.4. Nordfyns Kommune vurderer derfor, at miljøgodkendelsen af skydebanen på Kørupvej 38 skal opdateres i henhold til standardvilkår. I vurderingen af ansøgningen er

¹⁷ Bekendtgørelse nr. 1447 af 2. december 2015 om godkendelse af listevirksomhed

¹⁸ Bekendtgørelse nr. 1418 af 2. december 2015 om standardvilkår i godkendelse af listevirksomheder

der ikke fundet grundlag for at afvige fra standardvilkår. Dog er der afvejet fra standardvilkår i forbindelse med annoncering af ændringer i skydeplan. Se afsnit om Bedst Tilgængelig Teknologi. Der forekommer ikke flugtskydning på banen, og standardvilkår 4, 5, 6, 10 og 13 samt dele af vilkår 11 er derfor udeladt af denne afgørelse.

Forurening

Støj

Skydning med håndvåben giver anledning til støj. Skydebanens støjbelastning af omkringliggende beboelser er bestemt i rapport fra De Danske Skytteforeninger. Den nyeste støjrapport for banen er fra januar 2016. I perioden januar til maj 2017 har Skydebaneforening Danmarks støjkonsulent, Søren Bendixen, hjulpet med tolkning af beregningerne.

Beregningerne er udført med kildehøjden som mundingshøjden, svarende til 1,7 meter over terræn for stående skydning. Beregningerne er udført for den mest støjende skytteplacering, ved brug af de for den pågældende standplads anvendte våbentyper. Nedenfor er anført en gennemgang af støjberegningsresultaterne for de enkelte skydeafstande og våbenklasser.

Ændringerne af skydebanens drift i forbindelse med denne miljøgodkendelse består i, at der ønskes godkendelse til skydning med pistol/revolver fra 25 meter standplads, 100 meter distancen flyttes fra åben standplads til skydehus og skydehuset etableres med 5 meter støj-sluser.

8/13/15/25 meter standpladser

Støjbelastningen fra 8/13/15 meter standpladser er beregnet ved anvendelsen af våbenklasse 6 (9 mm pistol). Støjbelastningen ved mest belastede bolig er 69,9 dB(A)l, øvrige enkeltboliger belastes med 50,8-65,7 dB(A)l. Ifølge Søren Bendixen, Skydebaneforeningen Danmark, er støjbelastningen fra våbenklasse 7 og 10 altid lavere end støjbelastningen fra våbenklasse 6.

Støjbelastningen fra 25 m standpladser er beregnet for våbenklasse 5, 6, 7 og 10 (9 mm pistol, maskinpistol M44/M49, 9mm, pistol kaliber .32 og .38). Støjbelastningen ved mest belastede bolig er 69,3 dB(A)l med våbenklasse 6, øvrige enkeltboliger belastes med 51-66,1 dB(A)l.

Den mest støjbelastede bolig er beregnet til at være Kørupvej 32, 5450 Otterup. Boligen er en fritidsbolig.

Støjrapporten har kort (nomogrammer) over støjubredelsen fra banens brug. Nomogrammerne er vedlagt som bilag 3.

50 meter standplads

Støjbelastningen fra 50 m standplads er bestemt ved anvendelse af våbenklasse 5 (maskinpistol M44/M49, 9mm) og våbenklasse 9 (salongevær/Otterupgevær 5,6 mm).

Støjbelastningen fra 50 meter standplads er ved den mest støjbelastede bolig beregnet til 65,6 dB(A)l ved anvendelse af våbenklasse 5. Øvrige omkringliggende boliger belastes med 46,4-62,0 dB(A)l.

100 meter standplads

Støjbelastningen fra 100 m distancen er bestemt ved anvendelse af våbenklasse 1 (gevær M/75 kaliber 7,62 mm) fra åben standplads og fra skydehuset med støjsluser.

Støjbelastningen fra 100 meter åben standplads er ved den mest støjbelastede bolig beregnet til 78,3 dB(A)l. Øvrige omkringliggende boliger belastes med 60-72,4 dB(A)l.

Ved skydning fra skydehus med skydesluser er støjbelastningen ved den mest støjbelastede bolig beregnet til 65,8 dB(A)l. Øvrige omkringliggende boliger belastes med 45,7-65,3 dB(A)l.

200 meter standplads

Støjbelastningen fra 200 m standplads i skydehus er bestemt ved anvendelse af våbenklasse 3 (Sauer/Otterupgevær kaliber 6,5 mm).

Støjbelastningen fra 200 meter standplads i skydehus med skydesluser er beregnet til 62,3 dB(A)l ved de mest støjbelastede boliger. Øvrige omkringliggende enkeltboliger belastes med 42,7-61 dB(A)l.

Nordfyns Kommunes vurdering

Nordfyns Kommune vurderer, at støj er den væsentligste miljøpåvirkning fra skydebaneanlæg. Der er fremsendt støjberegninger fra De Danske Skytteforeninger i januar 2016. Nordfyns Kommune har ingen bemærkninger til beregningerne.

Det fremgår af beregningerne, at den mest støjbelastede bolig er Kørupvej 32. Boligen er en fritidsbolig. Dog er den mest støjbelastede bolig Fælledgårdsvej 22 (37,2 dB(A)) på 50 meter distancen med våbenklasse 9, og Kørupvej 26 (78,3 dB(A)) på 100 meter distancen fra åben standplads.

Boligerne Kørupvej 26 og 32 samt Fælledgårdsvej 4 og 22 støjbelastes med over 70 dB(A)l ved skydning på 100 meter banen med åben standplads. Der er ingen øvrige distancer, der giver en støjbelastning ved de omboende på over 70 dB (A)l. Da støjbelastningen er beregnet til >70 dB(A)l ved skydning på 100 meter med åben standplads, er der Nordfyns Kommunes vurdering, at skydning fra 100 meter distancen skal flyttes til skydehuset, således at støjbelastningen ved naboerne nedbringes til under 70 dB(A)l. Hvis der ønskes skydning fra 100 meter åben standplads, skal der være gyldige naboaftaler med accept af skydningen. Nordfyns Kommune har ikke i sinde at acceptere denne løsning.

Skydetider

Når man skal sætte den mulige skydetid for en skydebane, skal man bruge Miljøstyrelsens Vejledning nr 1/1995 "Skydebaner". Sker der en ændring af en skydebanes brug eller indretning, skal kommunen sætte de mulige skydetider ud fra vejledningens figur 3 "nye skydebaner". Det gælder uanset, hvornår skydebanen er etableret. Ved at læse i figuren kan man bestemme det højeste antal skydedage ud fra den beregnede støjbelastning ved den mest belastede nabobeboelse. For Krogsbølle skytteforening er mulighederne for skydning som i tabellen herunder:

Bane	Standplads	Våben- ben- klasse	Støj belast- ning dBA(l)*	Dags skydning Man-fredag 07.00-18/20** Lørdag 9.00-16.00	Aften skydning Man-fredag 18/20**-22.00	Aften skydning Man-fredag 22.00-24.00	Weekend skydning Lørdag 16.00-20.00 Søndag 09.00-16.00
8 m	Åben standplads	6	69,9	3 dage	1 aften	Nej	Nej
13 m	Åben standplads	6	68,9	3 dage	1 aften	Nej	Nej
25 m	Åben standplads	5	66,4	6 dage	1 aften	Nej	Nej
25 m	Åben standplads	6	69,3	3 dage	1 aften	Nej	Nej
25 m	Åben standplads	7	61,8	6 dage	6 aftener	2 aftner	Nej
25 m	Åben standplads	10	37,2	6 dage	6 aftener	6 aftener	Ja
50 m	Åben standplads	5	65,6	6 dage	1 aften	Nej	Nej
50 m	Åben standplads	9	36,3	6 dage	6 aftener	6 aftner	Ja
100 m	Skydehus	1	65,8	6 dage	3 aftener	Nej	Nej
200 m	Skydehus	3	62,3	6 dage	4 aftener	2 aftner	Nej

*Støjbelastning ved mest belastede nabobolig

** maj-august: til 18.00, September-april: til 20.00

Ud over dette, må der i maj-august afvikles 4 stævner og i september-april afvikles 4 stævner (skydning 2 dage i samme weekend). Stævner i weekenden skal afvikles indenfor tidsrummet lørdag: 09.00-20.00 og søndag 09.00-18.00. Skydning på en søndag kan dog erstattes med skydning på en helligdag.

Ifølge Søren Bendixen, Skydebaneforeningen Danmark, er støjbelastningen fra våbenklasse 7 og 10 altid lavere end støjbelastningen fra våbenklasse 6. Derfor kan man bruge de mulige skydetider for våbenklasse 6 når man skal fastsætte skydetiderne for våbenklasse 7 og 10 på afstandene 8 og 13/15m.

Det samme gælder når skydetiden sættes for våbenklasse 1 og 3 på 100/200m banen fra skydehuset.

Ifølge Natur- og miljøklagenævnets afgørelse NMK-10-00685, må kommunen ikke godkende skydning på det antal skydedage, som der er behov for på den enkelte skydebane. Nordfyns kommune har fastsat skydetiderne for Krogsbølle skytteforening ud fra foreningens vurdering af behovet. F.eks. ønsker skytteforeningen ikke aftenskydning efter 22 og behovet for skydedage er kun fire dage om ugen. Skydetiderne er beskrevet under den enkelte bane og samlet i vilkår 8 og 9. Skydetider skal regnes i hele skydedage, ikke i enkelttimer.

Skydetid før og nu

I den tidligere godkendelse var der følgende skydetider for alt andet end 100 meter skydning:

September-april skydes på to hverdage kl. 07.00-20.00 og en hverdag kl 07.00-21.00.

Maj-august skydes en hverdag kl. 07.00-18.00 og en hverdag kl. 07.00-21.00.

Der skydes desuden hele året på lørdage kl. 09.00-16.00.

100 meter skydning var mulig i alt 8 dage i april-maj og 8 dage i september.

Med denne godkendelse gives der mulighed for at udvide skydetiderne fra skydehuset, fordi støjbelastningen af omgivelserne bliver mindre, når der bygges støjsluger. Når skydningen på 100 meter distancen foregår fra skydehuset med skydesluger, bliver genen fra skydningen ikke væsentlig længere, efter definitionen fra Miljøstyrelsens Vejledning.

Ifølge Miljøstyrelsens vejledning vil støjbelastningen fra våbenklasse 6 ikke give mulighed for flere skydedage end 3 dagsskydninger (inc. lørdage) og en aftenskydning. Den gamle godkendelses vinter-skydetider var 4 dagsskydninger (inc. Lørdage) og en aftenskydning. Hvis muligheden for at udvide skydetiderne ikke udnyttes, vil den lovlige skydning på banen være:

Bane	Standplads	Våbenklasse	Dagsskydning Man-fredag 07.00-18/20** Lørdag 9.00-16.00	Aften skydning Man-fredag 18/20**-22.00
8 m	Åben standplads	6, 7	3 dage	1 aften
13 m	Åben standplads	6, 7	3 dage	1 aften
25 m	Åben standplads	5, 6, 7, 10	3 dage	1 aften
50 m	Åben standplads	5, 9	3 dage	1 aften
100 m	Skydehus	1, 3	3 dage	1 aften
200 m	Skydehus	1, 3	3 dage	1 aften

** maj-august: til 18.00, September-april: til 20.00

Ud over dette, må der i maj-august afvikles 4 stævner og i september-april afvikles 4 stævner (skydning 2 dage i samme weekend). Stævner i weekenden skal afvikles indenfor tidsrummet lørdag: 09.00-20.00 og søndag 09.00-18.00. Skydning på en søndag kan dog erstattes med skydning på en helligdag.

Generelt

Der er jf. vejledning for skydebaner mulighed for at støjbelastningen kan fraviges ved indgåelse af skriftlige, frivillige aftaler med de omkringliggende boliger, hvor støjgrænserne overskrides. Aftalen kan til enhver tid opsiges af boligejeren/-lejereren ved meddelelse til Nordfyns Kommune.

Nomogrammer for de forskellige skydeafstande og våbentyper er vedlagt som bilag 3.

Alternativt til skydebanen ville det, jf. vejledningen for skydebaner, være muligt at etablere midlertidige skydninger op til 5 gange årligt i tidsrummet 7-21 på hverdage og 9-16 på lørdage. Sådanne skydninger er uregulerede af miljømyndigheden og kan anvendes til f.eks. indskydning af jagtrifler af op til 20 personer ad gangen. Nordfyns Kommune vurderer, at det er miljømæssigt mest hensigtsmæssigt at skydning foregår på skydebanen, og at midlertidige skydninger generelt skal begrænses mest muligt, da de kan risikere at udgøre en større gene for de omboende end skydning på den afskærmede bane.

Som beskrevet tidligere, er listepunkt J203 omfattet af standardvilkår. Standardvilkårene omhandler dog ikke forhold omkring våbenklasser, skydetider og støjbelastninger, hvorfor Nordfyns Kommune vurderer, at det er relevant at supplere standardvilkårene med vilkår til

maksimal støjemission og støjbegrænsninger i overensstemmelse med vejledningen om skydebaner med supplerende notater. Det er i den forbindelse vurderet, at skydning fra 100 meter standpladsen skal foregå fra skydehus.

Lufforurening

Skydebanens drift giver ikke anledning til luftforurening, idet den ved skydningerne opståede krudtrøg anses for uvæsentlig.

Nordfyns Kommunes vurdering

Nordfyns Kommune vurderer, at det ikke er relevant at stille vilkår i relation til luftforurening.

Affald

Der forekommer affald i form af tomme patronhylstre og tom emballage. Tomme patronhylstre genbruges til nye patroner eller bortskaffes til H.J. Hansen genvindingsindustri.

Der kan forekomme almindelig dagrenovation på skydebanen (madpakkepapir, flasker, servietter og lign.). Affald tages med hjem af banens brugere efter hver skydning og bortskaffes som almindelig dagrenovation.

Der er ikke affaldsoplag på skydebanen.

Kugler opfanges direkte i jordvolde bag målskiverne på 100 meter og 200 meter distancen. Der opfanges projektiler med et blyindhold på ca. 7 gram pr. riffelprojektil. Der er i 2015 affyret ca. 11.500 skud.

Nordfyns Kommunes vurdering

Nordfyns Kommune vurderer, at tomme patronhylstre kan genanvendes. Patronhylstre skal derfor genbruges eller afleveres til genanvendelse.

Øvrigt affald (tom emballage mv.) kan bortskaffes som almindelig dagrenovation.

Det vurderes, at en eventuel jordforurening af kuglefang er en problemstilling, der reguleres i henhold til jordforureningsloven. Der er således ikke stillet vilkår omkring oprensning af endevolden og det nye kuglefang på 100 meter distancen, da der ikke vurderes hjemmel hertil i medfør af miljøbeskyttelsesloven. I henhold til standardvilkår er der stillet vilkår til undersøgelse af jordvolden i tilfælde af ophør af skydebanens drift med henblik på registrering af en eventuel jordforurening.

Spildevand og vand

Der er ikke vandforsyning til skydehuset. Vand til sanitet opbevares i 200 liter tank og fyldes efter behov. Brugere af banen medbringer selv drikkevand til huset, hvis der er behov for vand.

Der forekommer sanitært spildevand fra skydehusets toilet. Spildevandet ledes til samletank, som tømmes én gang årligt.

Tagvand fra skydehuset ledes til faskine og nedsivning i området.

Nordfyns Kommunes vurdering

Nordfyns Kommune vurderer at spildevandshåndtering forekommer i henhold til gældende regler. Der er derfor ikke stillet vilkår til spildevandet.

Bedst Tilgængelige Teknologi (BAT)

Der anvendes konventionelle håndvåben uden lyddæmpere. Lyddæmpere kan kun anvendes på et mindretal af de normalt anvendte håndvåben. Muligheder for støjbegrænsning er derfor støjafskærmning samt begrænsning eller udelukkelse af anvendelsen af de mest støjende våbentyper.

Skydehuset begrænser støjdbredelsen i retninger bagved 200 meter standpladslinjen. Der er opsat lydabsorberende materiale i skydehuset. Side- og endevolde samt nye 5 meter støjssluser begrænser støjdbredelsen i retninger foran standpladslinjen.

Det vurderes at være BAT, at samle støjpåvirkningen på så få skydedage som muligt, sådan at der skabes så lange sammenhængende stille perioder som muligt. Krogsbølle Skytteforening har faste skydedage på banen. Skytteforeningens formand er ansvarlig for banens drift, herunder udlejning af banen, og søger gennem planlægning at samle skydetiderne på de samme tidspunkter eller alternativt de samme skydedage, som skytteforeningen selv bruger. Herved optimeres banens brug, så støjpåvirkningerne samles over så få dage som muligt.

Støjvolden bag målskiverne fungerer som kuglefang, og der vil derfor ikke forekomme spredning af projektiler i området. Kuglefanget skal aldrig tømmes, men i tilfælde af ophør af skydebanens drift, vil det være relevant med undersøgelser af blyforurening af jordvolden.

Alternativer til jordvold som kuglefang er et "teknisk" kuglefang i form af træflis-kuglefang eller miljøkuglefang. Miljøkuglefanget er det mest optimale idet, det kan tømmes og genanvendes, hvorimod træflis skal bortskaffes til deponi på kontrolleret losseplads. Et miljøkuglefang koster ca. 100.000 kr., hvilket gør investeringen uproportionalt dyr i forhold til anvendelse af eksisterende kuglefang.

Det vurderes som BAT for skydebaner at opsamle alt affald, herunder patronhylstre i ødelagte målskiver og bortskaffe det til genanvendelse, hvor det er muligt.

Krogsbølle Skytteforening fører driftsjournal over skydebanens brug, herunder antallet af affyrede skud. Der udarbejdes skydeplaner som fremsendes til Nordfyns Kommune og offentliggøres på Skytteforeningens hjemmeside. Ændringer i skydeplanen oplyses så hurtigt som muligt til Nordfyns Kommune. Da ændringer i skydeplanen ofte skyldes vejr- og vindforhold, anmodes der om, at Krogsbølle Skytteforening skal meddele ændringer i skydeplanen til tilsynsmyndigheden senest 14 dage før ændringen, og ikke 4 uger før ændringen, som det er anført i miljøstyrelsens standardvilkår.

Nordfyns Kommunes vurdering

Nordfyns Kommune vurderer, at der anvendes BAT på skydebanen, idet skydebanen er omfattet af standardvilkår og standardvilkår opfattes som BAT. BAT omhandler for skydebanen således helt konkret opsamling og korrekt bortskaffelse af affald, samt udarbejdelse af driftsjournal.

Det vurderes som BAT at styre støjpåvirkningerne i omgivelserne gennem planlægning af skydetider, sådan at flere grupper skyder på samme tid/dag, hvorved støjpåvirkningerne samles på så få dage som muligt.

Det vurderes også som BAT at bygge skydesluser på skydehuset og at 100m skydningen flyttes til skydehuset, så støjbelastningen overholder miljøstyrelsens vejledning er et godt støj-reducerende tiltag.

Det vurderes som økonomisk og teknisk uproportionalt at etablere miljøkuglefang på skydebanen. Et miljøkuglefang er en stor investering for en frivillig forening, og jordvolden vurderes som tilstrækkelig til at undgå spredning af projektiler i området. Kugler ophobes i jordvolden, og jordvolden undersøges for jordforurening i tilfælde af at banen lukkes. Der er stillet vilkår herom jf. standardvilkår.

Nordfyns Kommune vurderer at der kan afviges fra standardvilkår i forbindelse med ændringer i sæsonplanen. Nordfyns Kommune fastsætter gennem vilkår således, at ændringer af sæsonplanen skal meddeles tilsynsmyndigheden senest 14 dage inden ændringen. Jf. standardvilkår skal meddelelsen ske senest 4 uger inden ændringen. Afvigelsen fra standardvilkår begrundes med, at Skytteforeningen kan have svært ved at forudsige ændringer i skydetider 4 uger inden ændringen, da ændringen oftest skyldes vejr- og vindforhold.

Konklusion

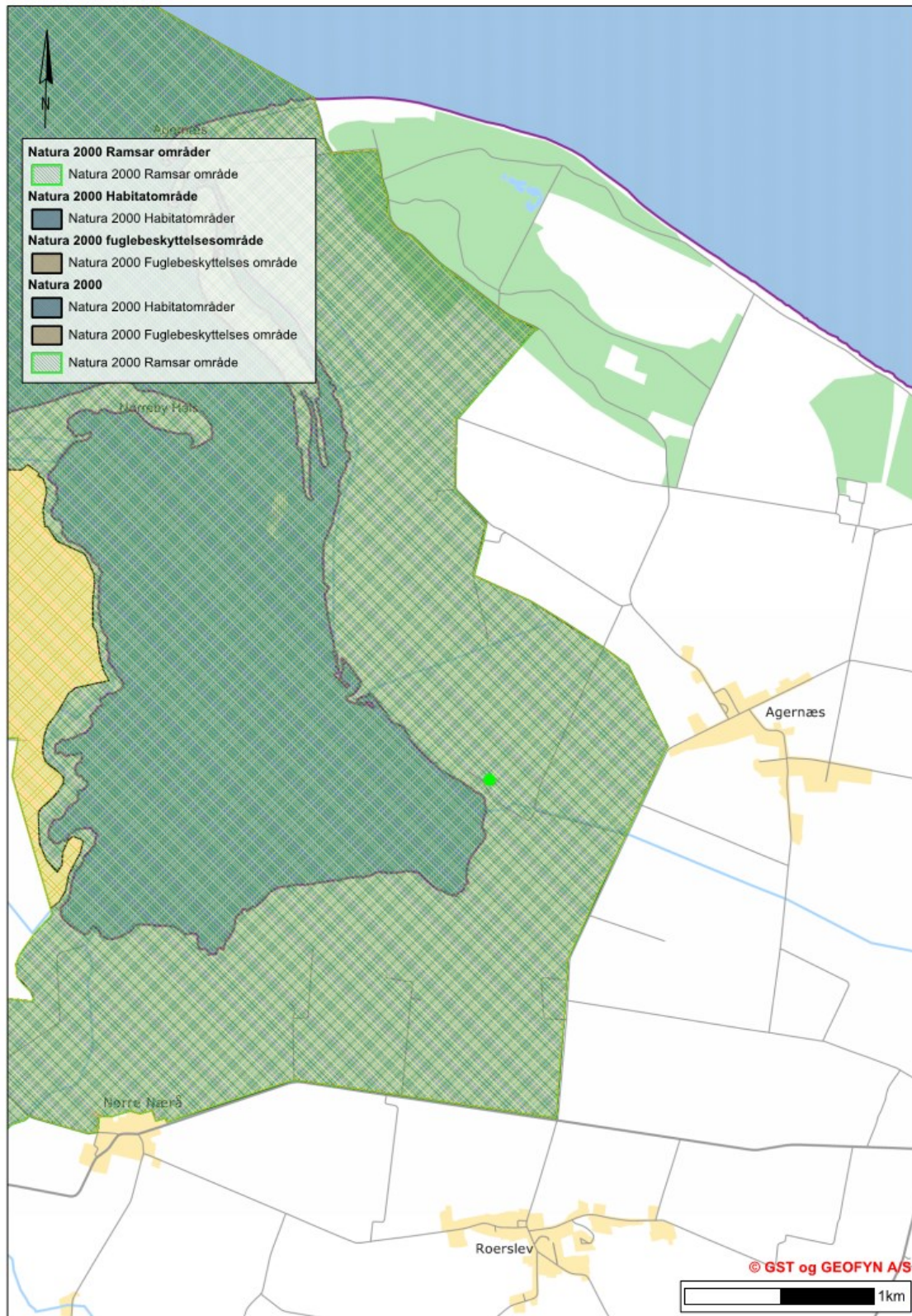
Der er i den miljøtekniske redegørelse for driften af skydebanen gjort rede for mulige miljøpåvirkninger, samt tiltag til at forebygge disse.

I henhold til standardvilkårene er der stillet vilkår omkring udarbejdelse af driftsjournal. Driftsjournalen giver, sammen med de periodemæssige tilsyn på skydebanen, Nordfyns Kommune mulighed for at kontrollere, at driften er i overensstemmelse med Krogsbølle Skytteforenings miljøgodkendelse.

Foruden standardvilkårene er der stillet vilkår omkring anvendelse af våbentyper på de respektive skydeafstande, samt tilladte antal skydedage og -tider på banen. Vilkårene skal sikre at den faktiske støjudbredelse i området ikke overskrider den i ansøgningen beregnede støjpåvirkning af de omboende. For at godkendelsens størrelse kan passe med det faktiske brug, er der givet mulighed for udvidelse af skydetiderne i forhold til den nuværende godkendelse. Udvidelsen er dog betinget af, at det tages i brug.

Nordfyns Kommune vurderer samlet set, at skydebanen med de stillede vilkår kan drives miljømæssigt forsvarligt.

Bilag 1 Beliggenhed og beskyttet natur

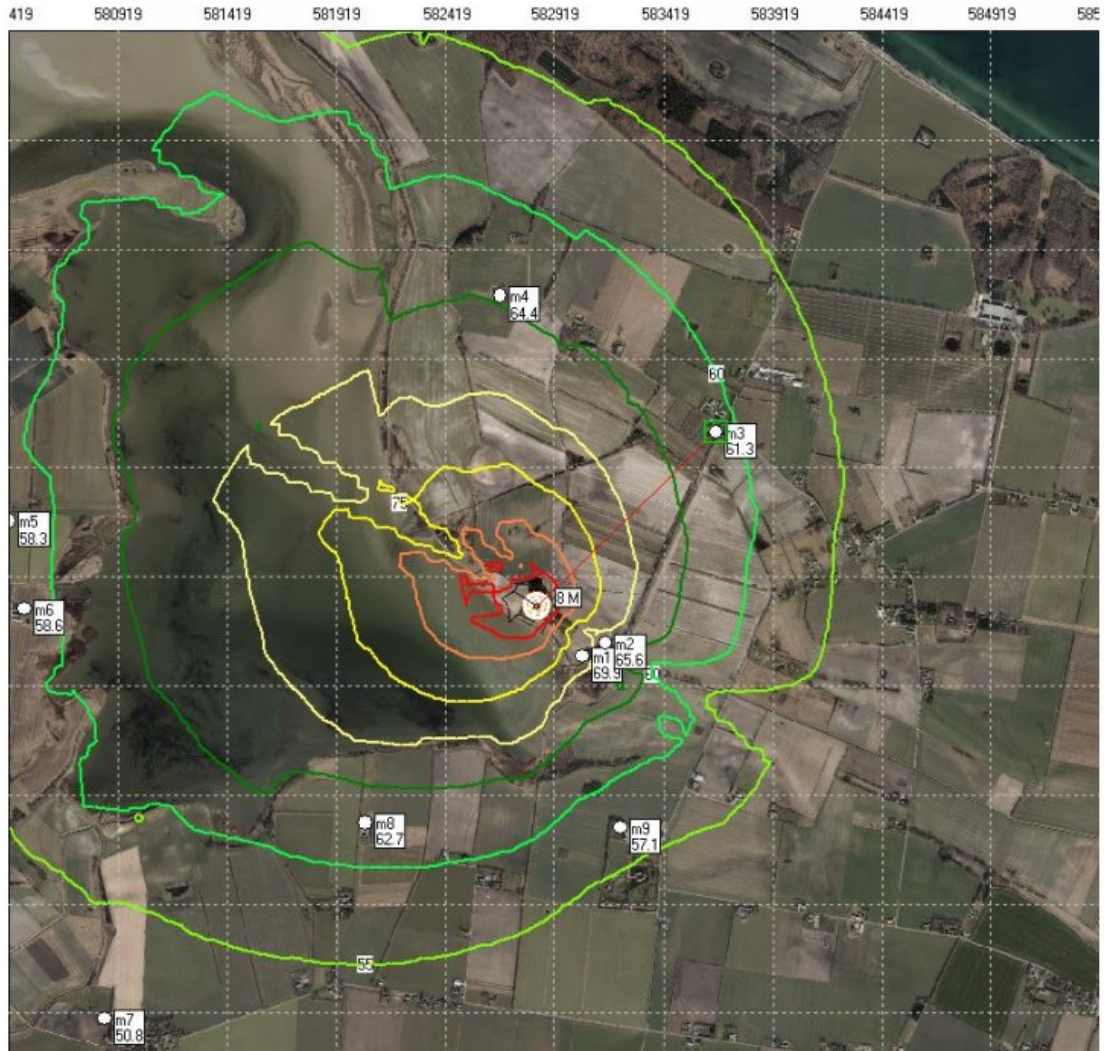


Bilag 2 Skydebanens indretning

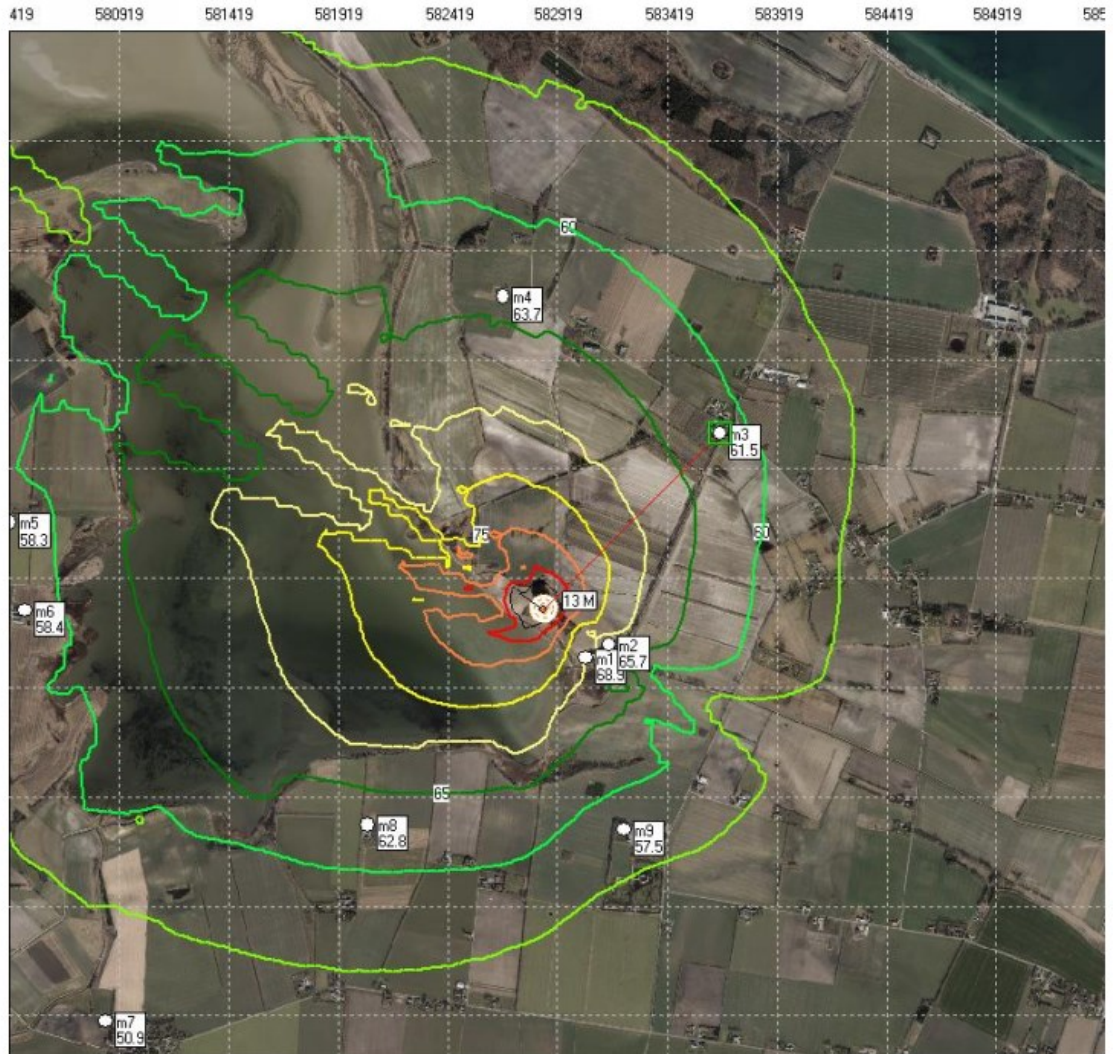


Bilag 3 Nomogrammer for lydudbredelse ved banens brug

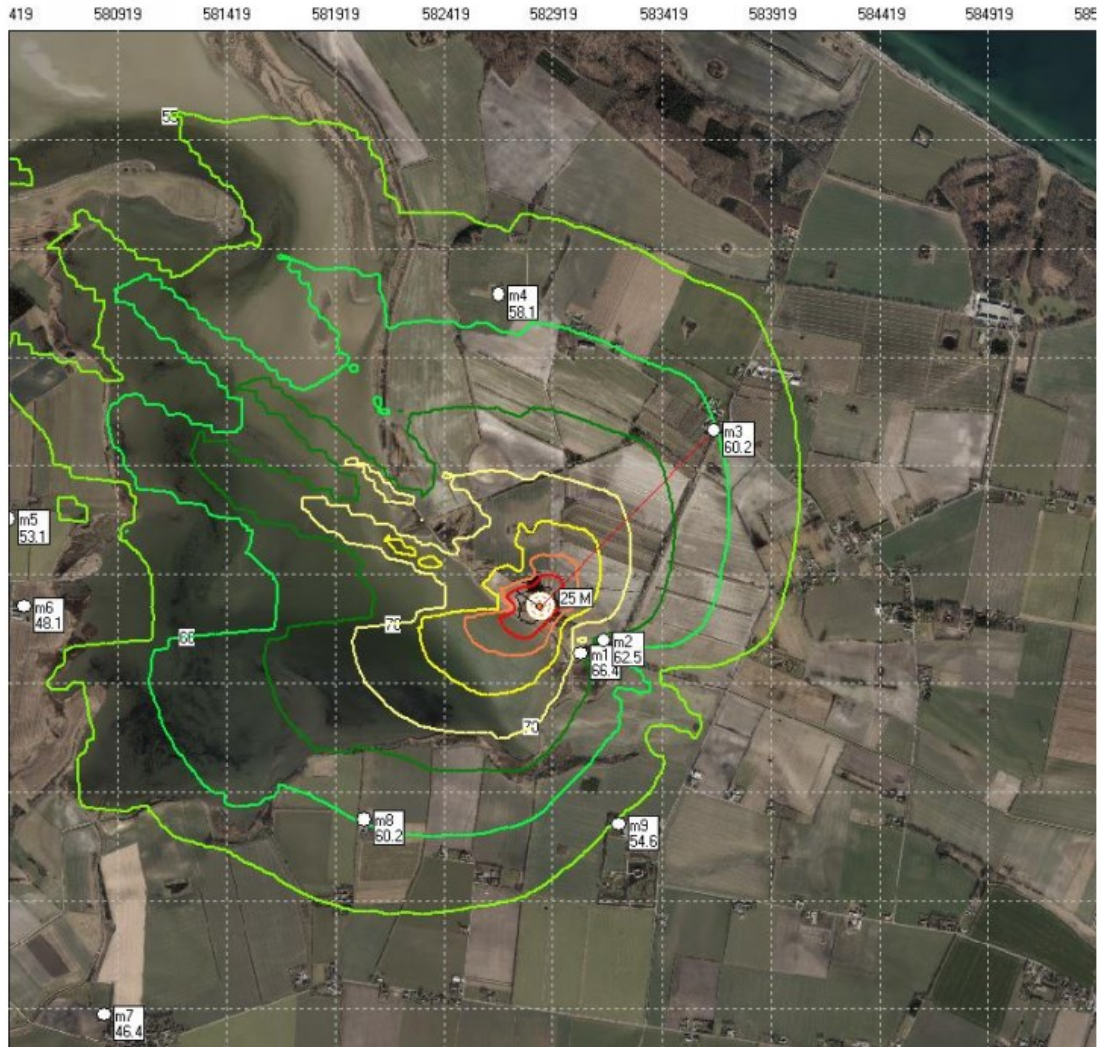
8 meter bane
Våbenklasse 6



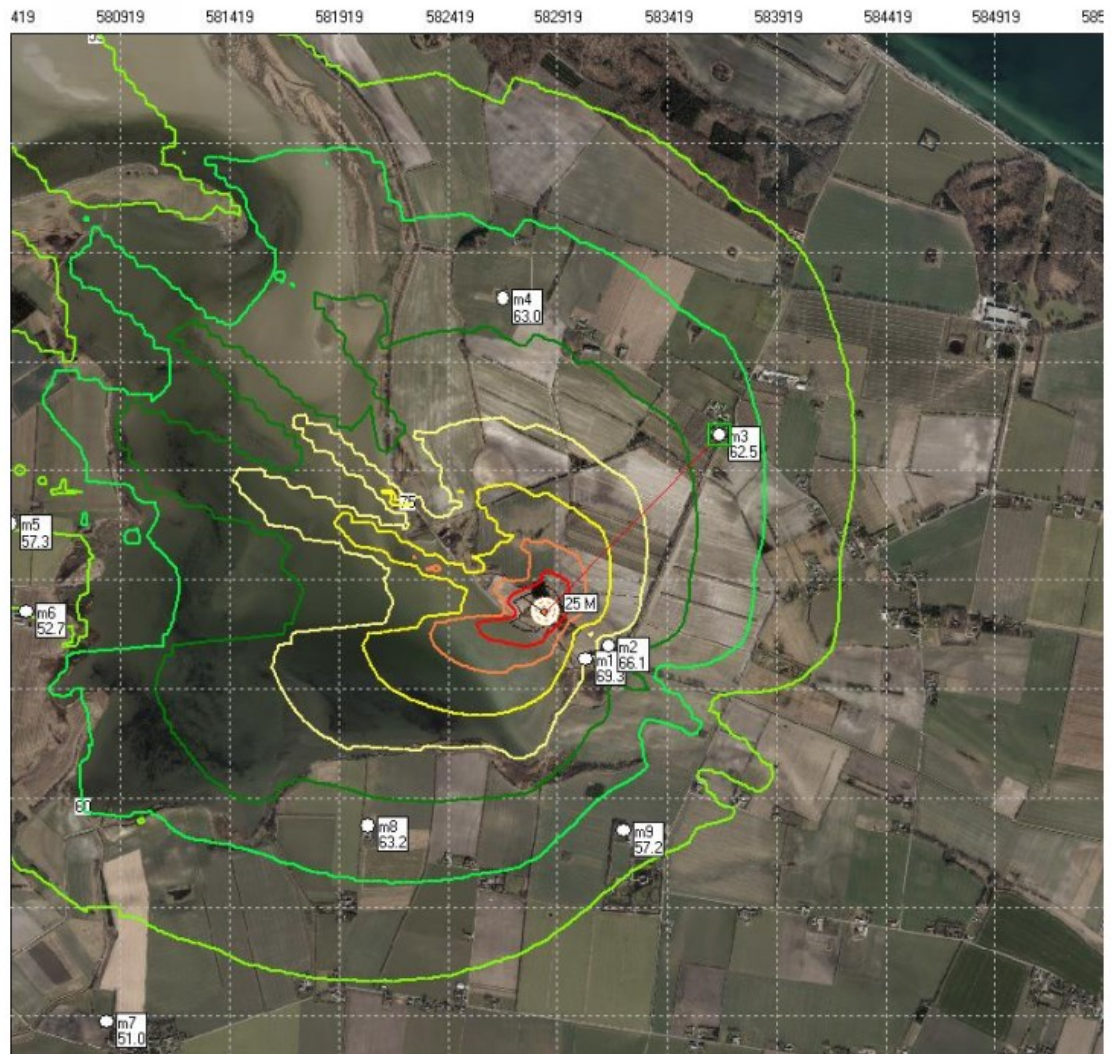
13 meter bane
Våbenklasse 6



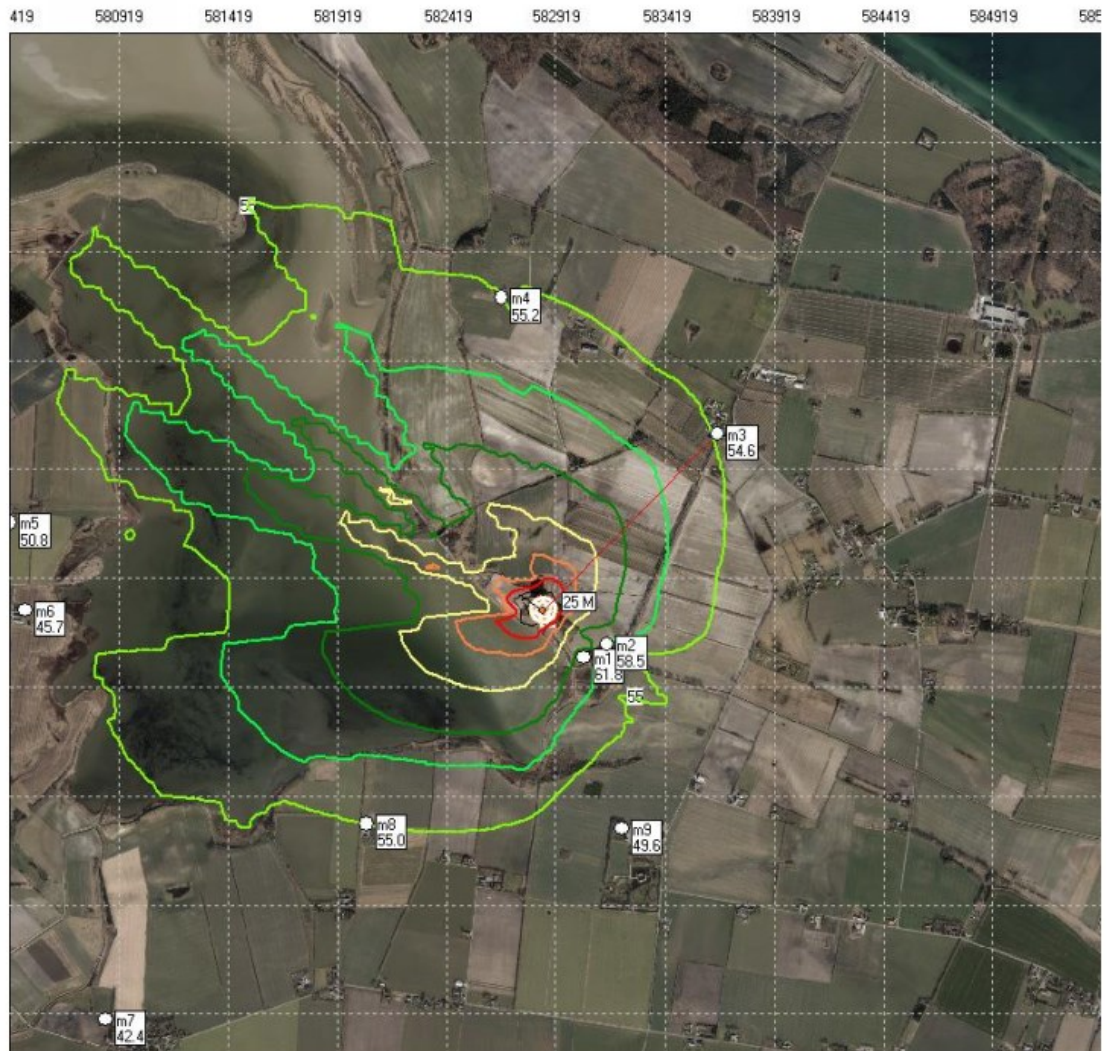
25 meter bane
Väbenklasse 5



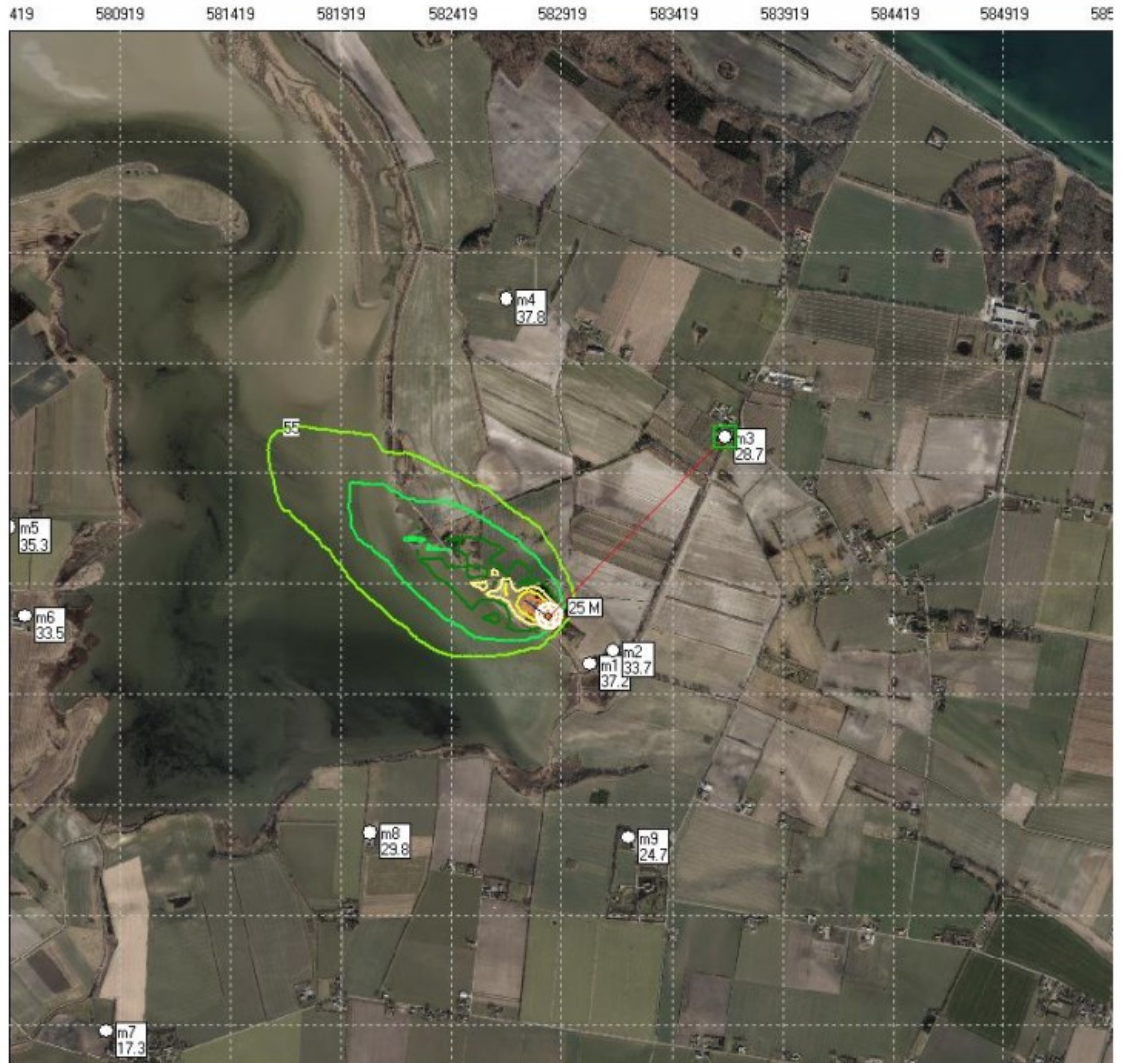
25 meter bane
Våbenklasse 6



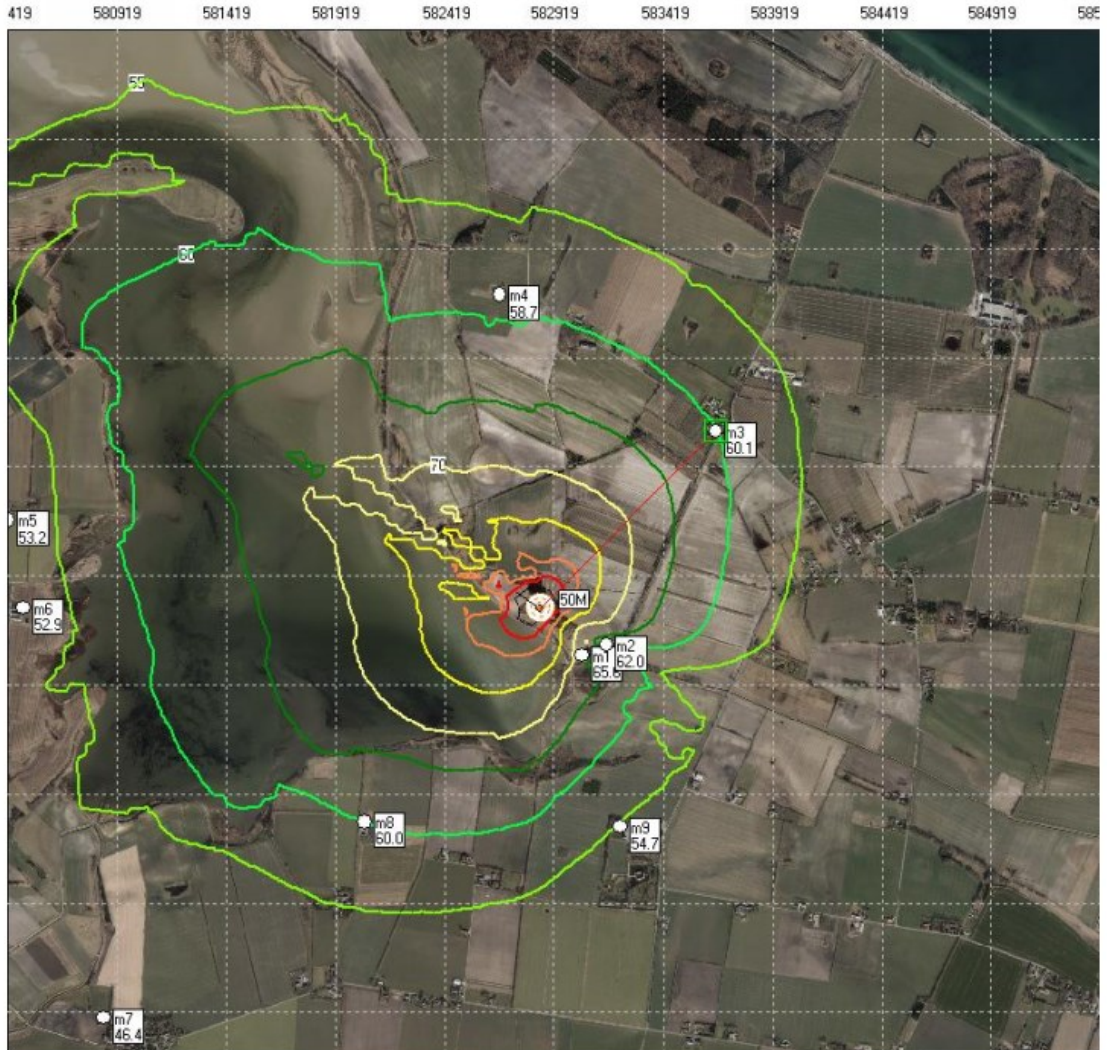
25 meter bane
Våbenklasse 7



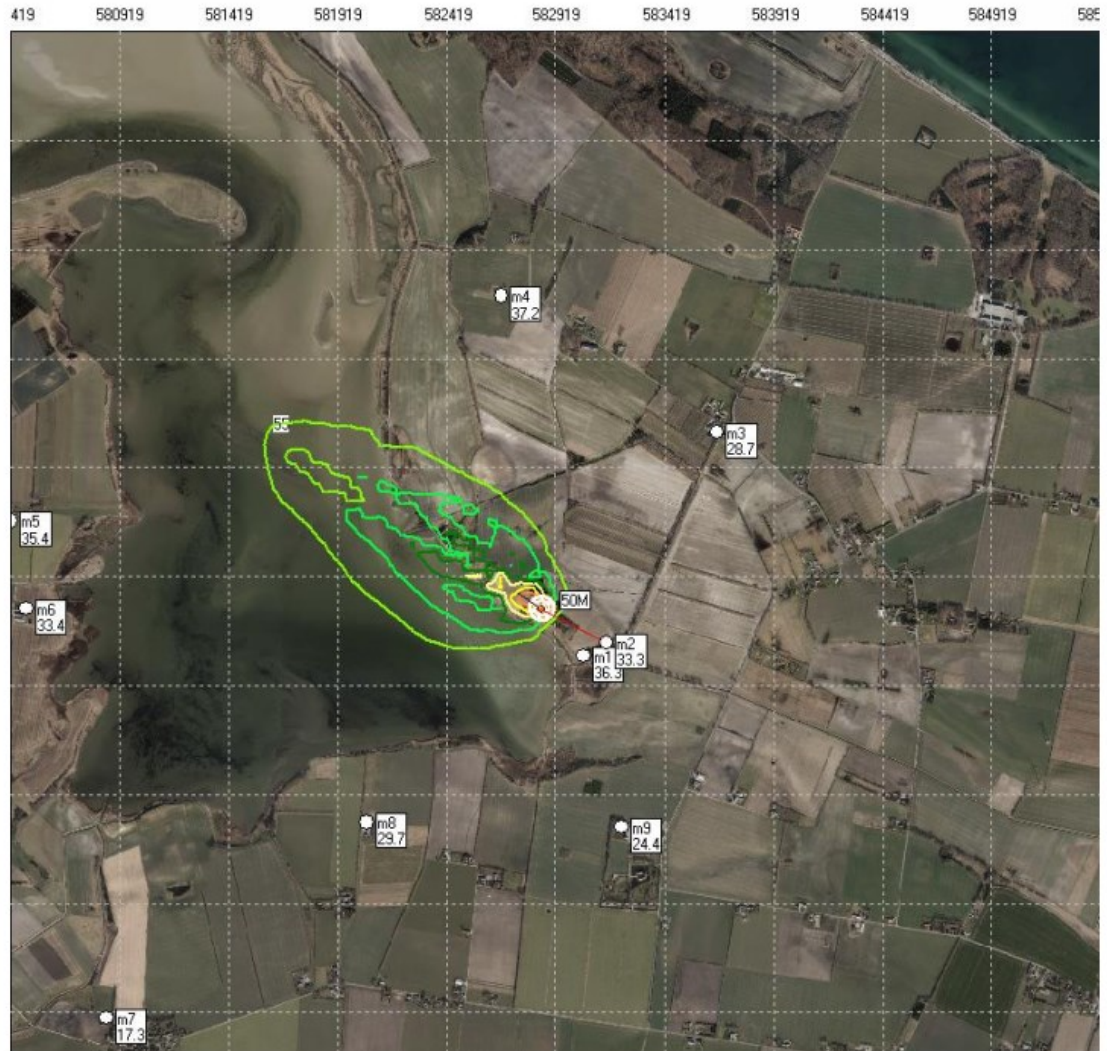
25 meter bane.
Våbenklasse 10



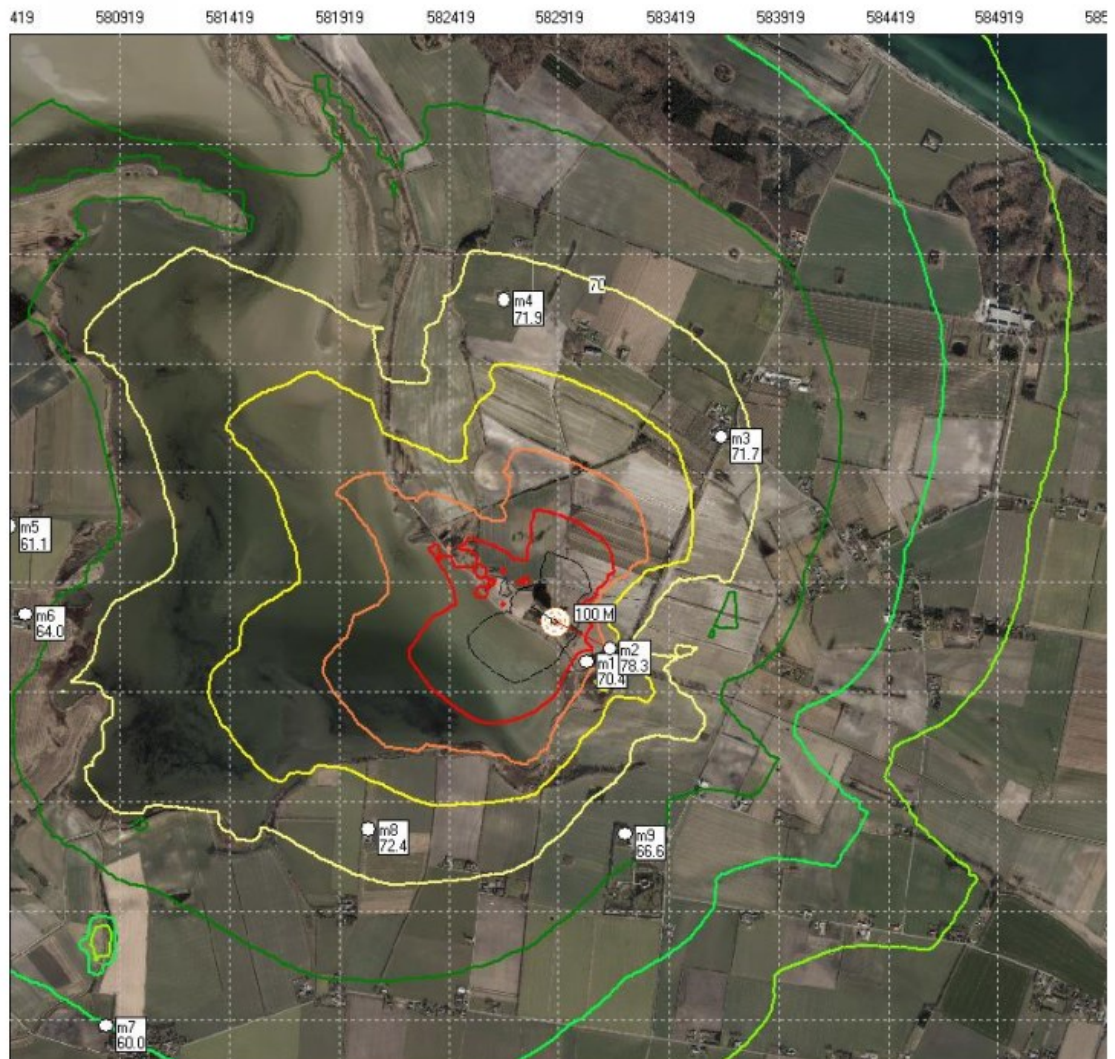
50 meter bane.
Våbenklasse 5.



50 meter bane.
Väbenklasse 9.



100 meter bane.
Våbenklasse I. – Åben standplads



100 meter bane.
Våbenklasse 1. – Skydehus med 5 meter støjsluser.



200 meter bane.
Väbenklasse 3. – Skydehus med 5 meter støjsluser



Bilag 4 Støjsluser

Tagfod:

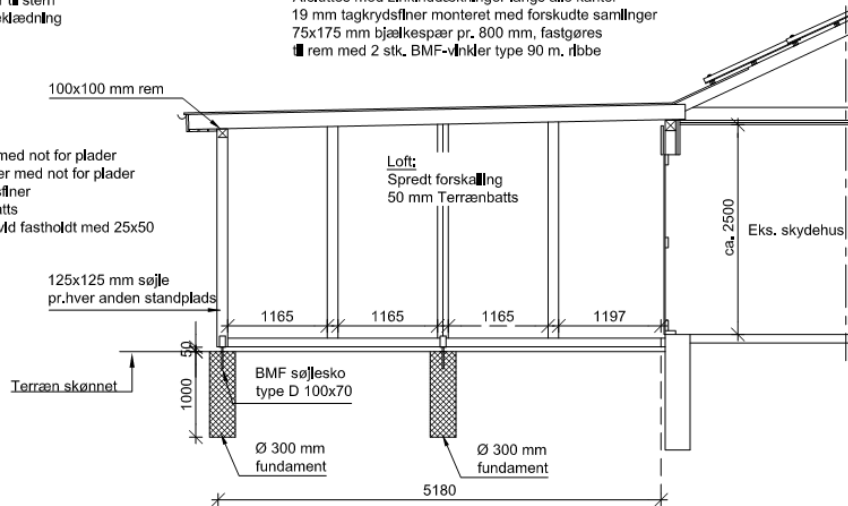
Ståltagrender og tagnedløb, 4" og Ø75 mm som Lindarb,
Tilsluttes eks. tagnedløb
25x100 mm trykimp. brædder 1 stem
25x100 mm trykimp. underbeklædning

Tag:

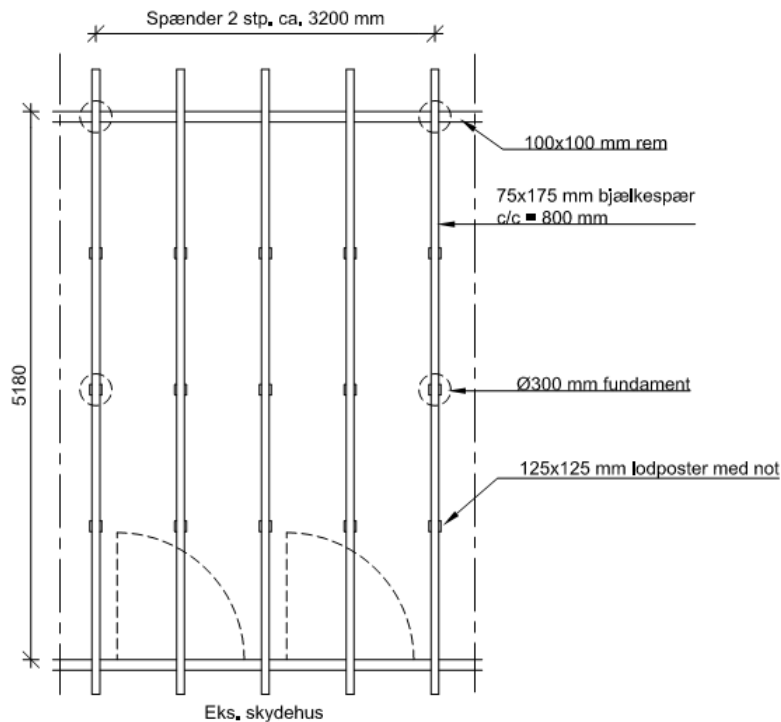
2 lags SBS tagpapdækning, fald min. 1:40
Tagpapdækning føres min 1,0 m op under eks. tagplader
Afsluttes med zinkinddækninger langs alle kanter
19 mm tagkrydsfliser monteret med forskudte samlinger
75x175 mm bjælkespær pr. 800 mm, fastgøres
1 rem med 2 stk. BMF-vinkler type 90 m. ribbe

Skillevægge:

100x100 mm fodrem med not for plader
100x100 mm lodstolper med not for plader
22 mm vandfast krydsfliser
2 lag 50 mm terrænbatts
Expo-net, type 105, hvld fastholdt med 25x50
mm llster

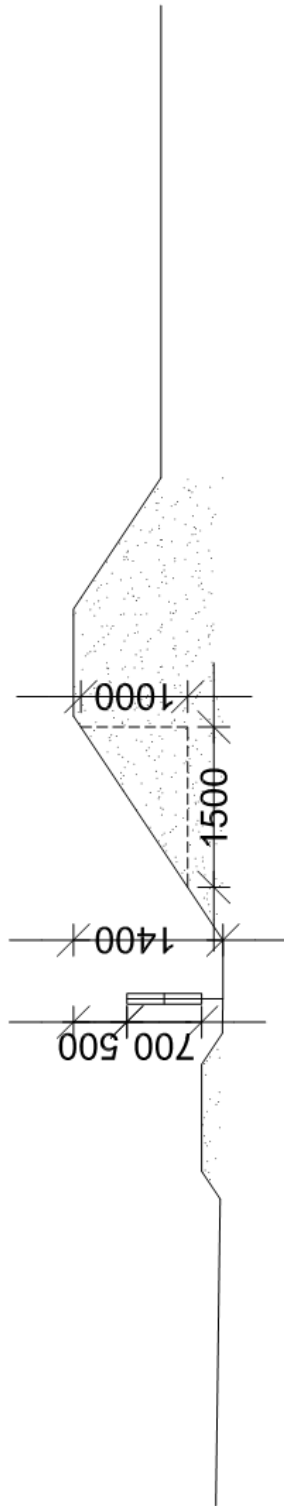


Snit i støjsluser, mål 1:50

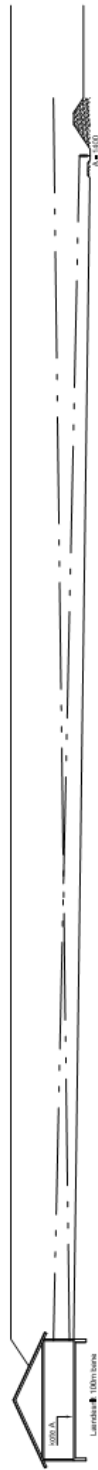


Plan, mål 1:50

Bilag 5 Målskiver og kuglefang til 100 meter



100M Skiveopsætning Under GK



REV.	RETTELSE	INIT.	GODKENDT
Sagt:			

100 meter skydning på 200 meter bane

100 meter vold

Tilf.	Godkendt	Dato	MÅL	Journal nr.	FL	Rev.:
SSB		19.09.16	1:50 - 1:100			

Tegn. nr.:

1

