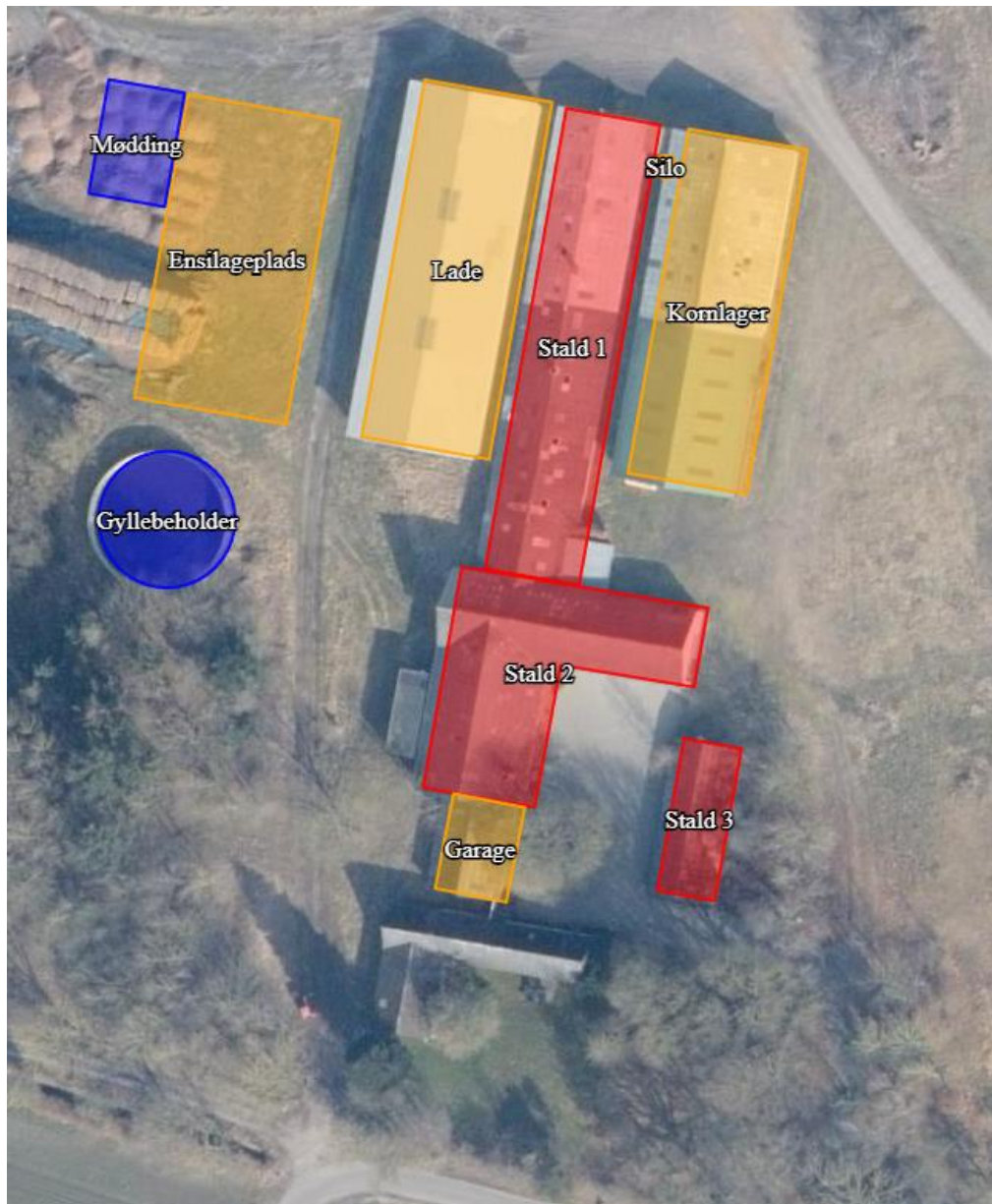




§ 16b miljøtilladelse til husdyrbrug,
beliggende på Langerimsvej 80, 9560 Hadsund.



I/S Tjell
Haslevgaardskovvej 34,
9560 Hadsund

Afgørelsesdato: X. X 201x
Journalnr.: 09.17.21-P19-2-22



Dato for godkendelsen: xx.xx. 2023
Godkendelsestype: § 16b miljøtilladelse
Husdyrbruget: Langerimsvej 80, 9560 Hadsund
CHR-nr: -
CVR-nr: 41206942
Matr. nr., ejerlav: Matrikel: 11d – Nr. Hurup By, Als
Matrikel: 11a – Nr. Hurup By, Als
Husdyrbrugets adresse: Haslevgaardeskovvej 34, 9560
Hadsund
Ansøger og ejer af husdyrbruget: I/S Tjell
Konsulent: Nathalia Andersen, Agri Nord
Tilsynsmyndighed: Mariagerfjord Kommune
Sagsbehandler på godkendelsen: Meri Ann Herskind
Journalnummer: 09.17.21-P19-2-22
Skemanummer. husdyrgodkendelse.dk: 236453

Læsevejledning

Miljøtilladelsen indeholder en vurdering af miljøpåvirkningerne, samt diverse relevante bilag og kort. I miljøvurderingen gøres der rede for konsekvenserne af det ansøgte projekt ved vurdering af påvirkningen for omkringboende og miljøet i bred forstand herunder bl.a. natur og landskab.

Miljøtilladelsen tager udgangspunkt i gældende love og vejledninger vedrørende husdyrbrug og indeholder vilkår for husdyrbrugets indretning, drift og kontrol. Tilladelsen med tilhørende vilkår er givet på baggrund af det digitale ansøgnings-skema samt yderligere supplerende materiale.

I tilladelsen er følgende definitioner anvendt:

Husdyrbrug: Anlæg, som anvendes til produktion af husdyr såsom stalde, gødnings- og ensilageopbevaringsanlæg og andre driftsbygninger m.v., som ligger på samme ejendom.

Produktionsareal: Det areal i bygningerne, hvorpå dyrene kan opholde sig og har mulighed for at afsætte gødning, Det omfatter ikke arealer, som dyrene kun har kortvarig adgang til såsom fx malkestalde og udleveringsrum. Ikke fast placerede husdyranlæg, som f.eks. mobile stalde og flytbare læskure samt indhegninger opfattes ikke som produktionsareal.



INDHOLDSFORTEGNELSE

1	Meddelelse om miljøtilladelse	5
1.1	Afgørelse	5
1.2	Beskrivelse af projektet	5
1.3	Tidligere meddelte afgørelser	6
1.4	Meddelelsespligt	6
1.5	Gyldighed	6
1.6	Høring	6
1.7	Offentliggørelse	7
1.8	Klagevejledning	7
1.9	Andre godkendelser, tilladelser og dispensationer	7
2	Vilkårsliste	9
3	Husdyrbrugets beliggenhed og planmæssige forhold	16
3.1	Beskrivelse af placering i landskabet mv.	16
3.2	Planmæssige forhold og afstandskrav til anlægget	16
3.3	Beskyttelseslinjer og landskabelige hensyn.	17
4	Husdyrhold, staldanlæg og drift	18
4.1	Staldanlæg og husdyrhold	18
4.1.1	Staldanlæg og husdyrhold	18
4.2	Anlæggets drift	19
4.2.1	Gyllebeholdere og håndtering af gylle	19
4.2.2	Fast gødning/dybstrøelse	19
4.2.3	Opbevaring af ensilage	20
4.3	Restvand, spildevand m.m.	20
4.4	Affaldshåndtering	21
4.4.1	Affaldshåndtering	21
4.5	Kemikalier, olie, handelsgødning og hjælpestoffer	21
5	Forurening med ammoniak fra husdyrbruget	22
5.1	Beskrivelse af ammoniakfordampning fra anlægget	22
5.2	Bedste tilgængelige teknik (BAT)	22
5.2.1	Beregning af den maksimale ammoniakfordampning	22
5.3	Vurdering af ammoniakpåvirkning af beskyttet natur	23
5.3.1	Ammoniak	23
5.3.2	Kategori 1- natur	23
5.3.3	Kategori 2 natur	24
5.3.4	Kategori 3 natur	24
5.3.5	Øvrig beskyttet natur	24
5.3.6	Natura 2000	25
5.3.7	Bilag IV arter og andre beskyttede arter	25
6	Nabogener fra husdyrbruget	26
6.1	Lugt	26
6.1.1	Lugt fra dyrehold	26



6.2	<i>Fluer og skadedyr</i>	27
6.2.1	Flue- og skadedyrsbekæmpelse	27
6.3	<i>Transport</i>	27
6.3.1	Transport	27
6.4	<i>Støj</i>	29
6.4.1	Støj	29
6.5	<i>Vibrationer og rystelser</i>	29
6.5.1	Vibrationer og rystelser	29
6.6	<i>Støv</i>	30
6.6.1	Støv	30
6.7	<i>Lys</i>	30
6.7.1	Lys	30
	Bilag 1 Husdyrbrugets beliggenhed	31
	Bilag 2 Situationsplan	32
	Bilag 3 Naturberegningpunkter	34



1 Meddelelse om miljøtilladelse

1.1 Afgørelse

Mariagerfjord Kommune meddeler miljøtilladelse til udvidelse/ændring af husdyrbruget på Langerimsvej 80, 9560 Hadsund.

Ansøgningen er behandlet i henhold til Husdyrbrugloven § 16 b, stk. 1¹ og på grundlag oplysningerne i skema nr. 236453, version X.

Det er Mariagerfjord Kommunes vurdering, at hvis miljøtilladelsens vilkår for lokalisering, indretning og drift af husdyrbruget følges, vil det ansøgte ikke medføre væsentlige direkte eller indirekte virkninger på miljøet. Herunder navnlig:

- landskabelige værdier
- natur med dens bestande af vilde planter og dyr og deres levesteder, herunder områder, der er beskyttet mod tilstandsændringer eller fredet, udpeget som internationalt naturbeskyttelsesområde eller udpeget som særlig sårbart over for næringsstofpåvirkning
- jord, grundvand og overfladevand
- lugt-, støj-, rystelses-, støv-, flue-, transport- og lysgener, uhygiejniske forhold, affaldsproduktion m.v.

Det er kommunens vurdering, at det ansøgte ikke vil påvirke Natura 2000 områder væsentligt, og ej heller vil have negativ indflydelse på planter eller dyr omfattet af bilag IV, artsfredning eller optaget på nationale eller regionale rødlistor.

Mariagerfjord Kommune har udarbejdet miljøtilladelsen med hensyntagen til den gældende kommuneplan.

1.2 Beskrivelse af projektet

Tilladelsen omfatter det samlede husdyrbrug, som består af et kvæghold med et samlet produktionsareal på 1000 m². Husdyrbruget ejes af I/S Tjell.

I forbindelse med tilladelsen opføres der ikke nye staldbygninger, men de eksisterende bygninger renovers. Der opføres et nyt ensilageopbevaringsanlæg, en ny møddingsplads og der opsættes en fodersilo.

For at kunne ændre i produktionen og staldindretning uden fornyet godkendelse, er ansøgningen fleksibelt udformet (flexgrupper), således staldene senere kan ændres indvendigt med eks. flere køer i stedet for kvier, eller med en anden indretning til dyrene. Dog må der ikke ske godkendelsespligtige ændringer i staldsystemet. Beregningerne er lavet, så der tages højde for de værste tænkelige emissioner af ammoniak og lugt ved evt. ændringer af stalden.

Tilladelsen gælder kun for det ansøgte og med de vilkår som fremgår af tilladelsen. Der må herefter ikke ske udvidelse eller ændring i husdyrbruget, før ændringen er anmeldt og godkendt af Mariagerfjord Kommune.

¹Lov om husdyrbrug og anvendelse af gødning m.v., Lov nr. 1572 af 20. december 2006 med senere ændringer



Husdyrbruget skal til enhver tid leve op til gældende regler i love og bekendtgørelser – også selvom disse regler eventuelt måtte være skærpede i forhold til denne tilladelse.

1.3 Tidligere meddelte afgørelser

Der er ikke tidligere givet tilladelser eller miljøgodkendelser til husdyrbruget

1.4 Meddelelsespligt

Enhver tilladelsespligtig ændring i driften, indretningen eller bygningsmassen skal anmeldes til og være godkendt af Mariagerfjord Kommune inden gennemførelsen.

Det er Mariagerfjord Kommune, der vurderer, om fremtidige ændringer på husdyrbruget udløser krav om tillæg til miljøtilladelsen.

1.5 Gyldighed

Udnyttelse

Tilladelsen betragtes som udnyttet, når afgørelsen er taget i brug. Vilkårene i afgørelsen gælder straks herefter.

Hvis hele eller dele af tilladelsen ikke er udnyttet **inden 6 år** fra denne afgørelses meddelelse, bortfalder tilladelsen for den del, som ikke er afsluttet.

Hvis hele eller dele af byggeriet ikke er afsluttet **inden 6 år** fra denne afgørelses meddelelse, bortfalder tilladelsen for den del, som ikke er afsluttet.

Kontinuitet

Hvis tilladelsen har været udnyttet ifølge ovenstående, men herefter ikke har været driftsmæssigt udnyttet, helt eller delvist, i tre på hinanden følgende år, så bortfalder den del af tilladelsen, der ikke har været udnyttet de seneste tre år. Udnyttelse anses for at foreligge, når mindst 25 pct. af produktionsarealet har været driftsmæssigt udnyttet. Ved driftsmæssig udnyttelse forstås, at der på det pågældende areal produceres mindst 50 pct. af det mulige inden for rammerne af dyrevelfærdskrav eller andre relevante krav.

1.6 Høring

Udkastet til miljøtilladelsen har været i 2 ugers høring hos ansøger, konsulent, naboer og evt. andre parter i sagen fra den 23. februar til den 9. marts 2023

Udkast til tilladelse er sendt til:

- Ansøger: I/A Tjell, Haslevgaardskovvej 34, 9560 Hadsund.
- Konsulent: Nathalia Andersen, AgriNord naa@agrinord.dk
- Naboer m.m.

Der er // er ikke indkommet nogen bemærkninger i høringsperioden.

Sagen har herudover været sendt i høring i Aalborg Kommune, da anlægget er beliggende inden for 2000 meter fra habitatområde i Aalborg Kommune. Ålborg Kommune har sendt følgende høringssvar:

Mariagerfjord Kommune har en beregning på 0,1 kg/ha/år i nærmeste kategori 1 naturpunkt mod VNV - pkt. 3.2 mose. Afstand ca. 900 m. Herfra er der yderligere ca. 680 m til kommunegrænsen.

Aalborg Kommune vurderer derfor, at krav til ammoniak er overholdt, for så vidt angår naturområder i Aalborg Kommune.

1.7 Offentliggørelse

Tilladelsen vil blive offentliggjort på på Mariagerfjord Kommunes hjemmeside og på <https://dma.mst.dk/> (DMA: Digital Miljøadministration) den XXX.

1.8 Klagevejledning

Hvis du ønsker at klage over denne afgørelse, kan du klage til Miljø- og Fødevarerklagenævnet.

Klagen skal indgives senest [indsæt klagefristen].

Du klager via klageportalen, som du finder via [naevneneshus.dk borger.dk](http://naevneneshus.dk/borger.dk) eller virk.dk. Du logger på klageportalen med Nem-ID. En klage er indgivet, når den er tilgængelig for Mariagerfjord Kommune via klageportalen.

Når du klager, skal du betale et gebyr på 900 kr. for borgere og 1.800 kr. for virksomheder, organisationer og offentlige myndigheder.

I klageportalen sendes din klage automatisk først til Mariagerfjord Kommune. Hvis Mariagerfjord Kommune fastholder afgørelsen, sender Mariagerfjord Kommune klagen videre til behandling i nævnet via klageportalen. Du får besked om videresendelsen.

Miljø- og Fødevarerklagenævnet afviser din klage, hvis du sender den uden om klageportalen, medmindre du er blevet fritaget for brug af klageportalen. Hvis du ønsker at blive fritaget for at bruge klageportalen, skal du sende en begrundet anmodning til Mariagerfjord Kommune. Mariagerfjord Kommune videresender din anmodning til nævnet, som herefter beslutter om, du kan fritages.

Vejledning om klagereglerne kan findes på Miljø- og Fødevarerklagenævnets hjemmeside naevneneshus.dk.

Ansøgeren vil få besked, hvis andre klager over afgørelsen.

En eventuel klage har ikke opsættende virkning med mindre Miljø- og Fødevarerklagenævnet bestemmer andet. Udnyttelsen af afgørelsen sker dog på ansøgerens eget ansvar (for egen regning og risiko).

Mariagerfjord Kommunes afgørelse kan også indbringes for domstolene. Det skal ske inden 6 måneder fra offentliggørelsen eller - hvis den påklages - inden 6 mdr. efter, at der foreligger endelig afgørelse.

1.9 Andre godkendelser, tilladelser og dispensationer



Mariagerfjord Kommune gør opmærksom på, at en miljøtilladelse efter reglerne i Husdyrbrugloven ikke fritager fra krav om tilladelse, dispensation m.v. efter anden lovgivning som f.eks. byggetilladelse, afledning af tagvand eller lignende.

Mariagerfjord Kommune

Meri Ann G. Herskind

Meri Ann Herskind, Agronom

Kopi af miljøtilladelsen er sendt til

- Nathalia Andersen, Agri Nord, e-mail: naa@agrinord.dk
- Sundhedsstyrelsen, Embedslægerne, senord@sst.dk
- Arbejderbevægelsens Erhvervsråd, ae@ae.dk
- Forbrugerrådet, fbr@fbr.dk
- Danmarks Fiskeriforening, mail@dkfisk.dk
- Ferskvandsfiskeriforeningen for Danmark, nb@ferskvandsfiskeriforeningen.dk
- Danmarks Sportsfiskerforbund, post@sportsfiskerforbundet.dk
- Det Økologiske Råd, husdyr@ecocouncil.dk
- Dansk Ornitologisk Forening, natur@dof.dk
- Dansk Ornitologisk Forening, lokalafdeling, mariagerfjord@dof.dk
- Danmarks Naturfredningsforening, dnmariagerfjord-sager@dn.dk
- Danmarks Naturfredningsforening, dn@dn.dk
- Friluftsrådet i Nordjylland, himmerland-aalborg@friluftstraadet.dk,
- Friluftsrådet, fr@friluftstraadet.dk

Naboer, parter m.fl. er orienteret om den endelig miljøtilladelse.

2 Vilkårsliste

Som forudsætning for tilladelse stilles følgende vilkår for driften på Langerimsvej 80, 9560 Hadsund:

Generelle forhold

Tilladelsen omfatter husdyrbruget på adressen Langerimsvej 80.

1. Husdyrbruget skal placeres, indrettes og drives i overensstemmelse med de oplysninger, der fremgår af ansøgningsmaterialet og med de ændringer, der fremgår af tilladelsens vilkår.
2. Der skal til enhver tid forefindes et eksemplar af denne miljøtilladelse på husdyrbruget. De vilkår, der vedrører driften, skal være kendt af de ansatte, der er beskæftiget med den pågældende del af driften.
3. Ændringer i ejerforhold (eller hvem der har ansvar for driften) skal meddeles til kommunen.

Anlæggets beliggenhed, indretning og anvendelse mm.

4. Stalde og staldafsnit skal indrettes og anvendes som anført i skemaet nedenfor. Placering af stalde fremgår af situationsplanen, bilag 2.

Stalde og produktioner						
Staldnavn	Staldstørrelse (m ²)	Ventilation	Kildehøjde	Produktion	Antal måneder udegående	Produktionsareal (m ²)
Ansøgt drift						
Stald 1	750	Naturlig ventilation	3 m	(#549581) Flexgruppe: Alle kvæg, Heste, Får og Geder; Dybstrøelse	0	700
Stald 2	614	Naturlig ventilation	3 m	(#549582) Flexgruppe: Alle kvæg, Heste, Får og Geder; Dybstrøelse	0	250
Stald 3	152	Naturlig ventilation	3 m	(#553900) Flexgruppe: Alle kvæg, Heste, Får og Geder; Dybstrøelse	0	50
Sum						1000
Nudrift - Ingen data						
8 års drift - Ingen data						

Dyretype og staldsystemer som indgår i flexgruppen

Alle kvæg, Heste, Får og Geder; Dybstrøelse

Malkekøer, kvier og stude. Dybstrøelse

Ammekøer, slagtekalve (over 6 mdr.). Dybstrøelse

Kalve, (under 6 mdr.). Dybstrøelse

Heste. Dybstrøelse

Får og geder. Dybstrøelse

Som det fremgår af ovenstående oversigt er produktionsarealerne mindre end staldstørrelserne. Placeringen af produktionsarealet i de enkelte stalde er ikke fastlagt.



5. Der skal til enhver tid kunne fremvises dokumentation for størrelse og placeringen af produktionsarealet i de enkelte staldafsnit.

6. Gødningsopbevaringsanlæg skal indrettes og anvendes som anført i skemaet og placeres som det fremgår af bilag 2:

Anlæg	Byggeår	Kapacitet /størrelse	Overfladeareal	Overdækning
Gyllebeholder	1991	1000 m ³	245 m ²	Naturligt flydelag
Møddingsplads	-	-	150 m ²	

7. Ensilageopbevaringsanlæg skal indrettes og anvendes som anført i skemaet og placeres som det fremgår af bilag 2:

Anlæg	Areal/kapacitet
Køresilo	800 m ²

Staldinventar og drift

8. For dyrehold, der går i strøelse, skal der være fast bund og eventuelle afløb skal være tilkøbt gyllesystemet.

9. I dybstrøelsesstalde skal der strøs halm eller andet tørstof i mængder, der sikrer, at dybstrøelsesmatten altid er tør i overfladen.

10. Drikkevandssystemet skal drives og vedligeholdes, således at spild undgås.

Gyllebeholdere og håndtering af gylle

11. Håndtering af gylle skal foregå under opsyn, således at spild undgås.

12. Ved hver gylletank, hvor der forekommer påfyldning af gyllevogn, skal der anlægges en tankplads, således at spild kan opsamles. Påfyldningspladsen skal rengøres for spild af flydende husdyrgødning, umiddelbart efter periode med daglig påfyldning af gylle er afsluttet og der udover efter enhver aktivitet. Pladsen skal mindst have en tæthed og faldforhold svarende til kravene til møddingpladser i overensstemmelse med Landbrugets Byggeblad for møddingplads. Afløbet/pumpebrønden skal dimensioneres således at også et større spild kan opsamles. Såfremt påfyldningen af gylle sker med selvlæssende fyldetårn eller tilsvarende metode til at undgå spild, kan husdyrbruget vælge ikke at etablere tankpladsen.

Opbevaring af fast gødning/dybstrøelse: Det gøres opmærksom på, at opbevaringen og placeringen af fast gødning i markstak er reguleret via Husdyrgødningsbekendtgørelsen.

Rengøring af staldanlæg, herunder vandforbrug

Der gøres opmærksom på, at husdyrbrug på et areal, hvor der kortvarigt er dyr, men hvor arealet ikke medregnes som produktionsareal, skal foretage effektiv rengøring efter endt ophold. Rengøringen skal være foretaget senest 4 timer efter, at dyrene har forladt arealet, hvis dyrene har adgang på arealet dagligt, og senest 12 timer efter, at dyrene har forladt arealet, hvis dyrene ikke dagligt har adgang på arealet.



13. Der skal til stadighed tilstræbes en god staldhygiejne, herunder sikres at stier og båse holdes tørre, samt at staldene og fodringsanlæg holdes rene.

Restvand, spildevand m.m.

14. Al vask af maskiner og redskaber, skal foregå på en støbt, fast plads hvor bortledning af spildevandet sker til en opsamlingsbeholder. Udbringning skal ske jf. Husdyrgødningsbekendtgørelsen regler.
15. Afløb fra vaskepladser skal føres gennem tætte og lukkede ledninger med afløb til gyllesystemet, eller anden tæt opsamlingsbeholder der er godkendt til formålet.
16. Hvis der er afløb, eller der etableres afløb, fra kørefaste arealer omkring staldbygninger, gødningsopbevaringsanlæg og lign. med transport af husdyrgødning, hvor der kan forekomme spild af gødning, foder el. lign., skal disse føres gennem tætte og lukkede ledninger med afløb til gyllesystemet, eller anden tæt opsamlingsbeholder der er godkendt til formålet.
17. Øvrigt overfladevand, herunder tagvand, som udledes til faskine eller vandløb, må ikke give anledning til gener for de omkringboende eller til forurening eller negativ påvirkning af recipienten.

Bortskaffelse af affald

Det gøres opmærksom på at ikke-farligt affald skal opbevares og bortskaffes efter Mariagerfjord Kommunes til enhver tid gældende regulativ: Det farlige affald, restkemikalier, olieaffald, medicinaffald mv. skal opbevares og bortskaffes i henhold til Mariagerfjord Kommunes forskrift om opbevaring af olie og kemikalier.

På godkendelsestidspunktet er der følgende regler:

- a) Bedriftens olie- og kemikalieaffald skal til enhver tid opbevares i tæt emballage, afskærmet mod nedbør og uden mulighed for afløb til kloak, jord, overfladevand eller grundvand. Opbevaringen skal ske således, at der er opsamlingskapacitet til en mængde, svarende til rumindholdet af den størst benyttede beholder.

Det gøres opmærksom på at døde dyr skal opbevares og afhentes i henhold til gældende bekendtgørelse om opbevaring mm. af døde produktionsdyr

Opbevaring af kemikalier, olie, og hjælpestoffer

Vær opmærksom på følgende generelle regler:

- Olietromler mv. skal placeres på en fast, tæt bund med en opkant eller i en spildbakke. Opsamlingskapaciteten skal minimum svare til volumen på den største beholder. Oplagspladsen skal som minimum være overdækket med et halvtag.
- Kemikalier til rengøring af stalde skal opbevares i et rum med afløb til gyllesystemet eller separat opsamlingsbeholder. Kemikalierne kan alternativt opbevares i et rum uden afløb. I så fald skal kemikalierne opbevares i en spildbakke med en opsamlingskapacitet minimum svarende til volumen på den største beholder.



- Opbevaring af diesel/fyringsolie i overjordiske tanke skal til enhver tid ske i en typegodkendt beholder, som er opstillet i henhold til typegodkendelsen, og der må ikke være mulighed for afløb til jord, kloak, overfladevand eller grundvand. Overjordiske tanke skal sikres mod påkørsel.

18. Tankning af diesel skal til enhver tid ske på en plads med fast og tæt bund, således at spild kan opsamles, og således at der ikke er mulighed for afløb til jord, kloak, overfladevand eller grundvand.

Uheld og risici

19. Ved driftsuheld, hvor der opstår risiko for forurening af miljøet, er der pligt til øjeblikkeligt at anmelde dette til:

- Alarmcentralen, tlf.: 112.

og efterfølgende straks at underrette:

- Tilsynsmyndigheden, Mariagerfjord Kommune, tlf.: 97 11 30 00.

En skriftlig redegørelse for hændelsen skal være kommunen i hænde senest en uge efter hændelsens indtræden. Det skal af redegørelsen fremgå, hvilke tiltag der er, eller påregnes iværksat for at hindre tilsvarende fremtidig forureningshændelser. Til de unormale driftssituationer henregnes i denne forbindelse udslip, svigt og momentane standsninger.

Lugt

20. Husdyrbruget skal drives og renholdes, således at lugtgener begrænses mest muligt.

21. Såfremt tilsynsmyndigheden vurderer, at driften af husdyrbruget giver anledning til væsentligt flere lugtgener for de omkringboende end forventet, skal husdyrbruget lade udarbejde en handlingsplan for at nedbringe lugtgenerne, herunder evt. foretage lugtmålinger. Inden dokumentationsprogrammet iværksættes, skal det godkendes af tilsynsmyndigheden, og undersøgelsens omfang vil efter konkret vurdering blive fastsat af tilsynsmyndigheden. Alle udgifter i forbindelse med ovennævnte afholdes af husdyrbruget.

22. Viser ovennævnte dokumentation, at der er væsentlige lugtgener, skal de afhjælpende foranstaltninger udføres efter nærmere aftale med tilsynsmyndigheden.

23. Kravet om dokumentation af lugtforholdene kan højst fremsættes en gang årligt, med mindre den seneste kontrol viste, at lugtemissionen ikke kan overholdes.

Skadedyr

Der gøres opmærksom på, at opbevaring af foder skal ske på sådan en måde, så der ikke opstår risiko for ophold af skadedyr (rotter m.v.).



24. Der skal på husdyrbruget foretages effektiv fluebekæmpelse som minimum i overensstemmelse med de til enhver tid gældende retningslinjer for fluebekæmpelse.

Transport

25. Transport af dyr og foder til og fra ejendommen skal ske således, at tilsynsmyndigheden vurderer, at der tages størst mulig hensyn til omgivelserne.

Støj

26. samlede støjbidrag, angivet som det ækvivalente, korrigerede støjniveau i dB(A) i punkter 1,5 meter over terræn, målt eller beregnet ved nabobeboelsers opholdsareal, må ikke overskride Miljøstyrelsens vejledende grænseværdier for støj, jævnfør nedenstående tabel.

Tidspunkt	Støjgrænser	Reference tidsrum
Dag		
Hverdage kl. 07-18	55 dB(A)	8 timer
Lørdag kl. 07 - 14	55 dB(A)	7 timer
Lørdag kl. 14 - 18	45 dB(A)	4 timer
Søn- og helligdag kl. 07 - 18	45 dB(A)	8 timer
Aften kl. 18-22	45 dB(A)	1 time
Nat kl. 22-07	40 dB(A)	½ time

Støjens maksimalværdi må om natten ikke overstige ovenstående grænseværdier med mere end 15 dB(A) ved alle beboelser.

Støjvilkår omfatter al støj fra landbrugsdriften på ejendommens bygningsparcel – det vil sige også støj fra andet end faste, tekniske installationer, dog ikke støj fra markdriften.

27. Såfremt kommunen bestemmer, at overholdelse af grænseværdierne for støj skal dokumenteres, skal målinger/beregninger udføres efter gældende vejledninger. Målingerne/beregningerne skal foretages af et målefirma/-institut, som er uvildigt, og som af Miljøstyrelsen er godkendt til at udføre dette arbejde.



Vibration og rystelse

28. Husdyrbrugets bidrag til vibrationsniveauet ($\text{dB re } 10^{-6} \text{ m/s}^2$) målt som det maksimale KB-vægtede accelerationsniveau med tidsvægtning S, må ikke overstige værdierne i nedenstående tabel.

Anvendelse	Kl.	Vægtet accelerationsniveau, L_{av} i dB
Boliger i boligområder (hele døgnet)	Hele døgnet	75
Boliger i blandet bolig/erhvervsområde	18-7	
Børneinstitutioner og lignende	I åbningstiden	
Boliger i blandet bolig/erhvervsområde	7-18	80
Kontorer, undervisningslokaler og lignende	Hele døgnet	80
Erhvervsbebyggelse	Hele døgnet	85
Kontorer og tilsvarende lokaler i erhvervsbebyggelse, hvor der foregår følsomme aktiviteter	Hele døgnet	80

Vejledning om Lavfrekvent støj, infralyd og vibrationer i eksternt miljø. Miljøstyrelsens vejledning nr. 9 af 1997, tabel 4.3.

Vilkår om vibrationer gælder al vibration fra landbrugsdrift, men kun vibration fra landbrugsdriften på ejendommens bygningsparcel, dvs. ikke vibration fra f.eks. markdriften.

29. Husdyrbrugets bidrag til niveauet for lavfrekvent støj og infralyddrift ($\text{dB re } 10^{-6} \text{ m/s}^2$) målt indendørs må ikke overstige værdierne i nedenstående tabel. Grænserne gælder for ækvivalentniveauet over et måletidsrum på 10 minutter, hvor støjen er kraftigst.

Anvendelse	Kl.	A-vægtet lydtryksniveau (10-160 Hz), dB	G-vægtet infralydniveau dB
Beboelsesrum, herunder børneinstitutioner og lignende	18-7	20	85
	7-18	25	85
Kontorer, undervisningslokaler, og lignende støjfølsomme rum	Hele døgnet	30	85
Erhvervsbebyggelse	Hele døgnet	35	90

Vejledning om Lavfrekvent støj, infralyd og vibrationer i eksternt miljø. Miljøstyrelsens vejledning nr. 9 af 1997, tabel 3.3.

Vilkår om lavfrekvent støj og infralyd vibrationer gælder al støj fra landbrugsdrift, men kun støj fra landbrugsdriften på ejendommens bygningsparcel, dvs. ikke støj fra f.eks. markdriften.



Støv

30. Driften må ikke medføre støvgener uden for ejendommens eget areal, som af tilsynsmyndighed skønnes at være væsentlige.
31. Fodersiloer skal indrettes således at støvgener i forbindelse med indblæsning af foder undgås, fx med melcykloner eller anden støvbegrænsende foranstaltning.

Lys

Driften må ikke medføre væsentlige lysgener for omboende.

32. Såfremt tilsynsmyndigheden vurderer, at bedriften giver anledning til lysgener, skal bedriften lade udarbejde en handlingsplan og derefter gennemføre denne. Handlingsplanen skal godkendes af tilsynsmyndigheden.

Ophør

33. Ved husdyrbrugets ophør skal der udføres følgende forureningsbegrænsende foranstaltninger.
 - a. Gyllebeholder, fortank med rørsystemer, gyllekanaler mv. skal tømmes og rengøres.
 - b. Hvis gyllebeholderen ikke skal anvendes, tages den ud af drift som beskrevet i 10-års beholderkontrollen.
 - c. Alle staldafsnit skal tømmes for husdyrgødning og rengøres.
 - d. Olietanke tilknyttet husdyrbruget skal tømmes.
 - e. Oplag af husdyrgødning skal bortskaffes og stalde, lader og pladser m.v. skal rengøres.
 - f. Opbevaring af foder herunder ensilagestakke skal bortskaffes.
 - g. Farligt affald, restkemikalier, olieaffald, medicinaffald mv. skal bortskaffes i henhold til Mariagerfjord Kommunes affaldsregulativer. (se afsnittet om affald).

Tilsyn, kontrol og egenkontrol

34. På tilsynsmyndighedens forlangende skal husdyrbruget dokumentere overholdelse af denne tilladelses vilkår.
35. Der skal til enhver tid foreligge dokumentation for, at affaldet bortskaffes miljømæssigt forsvarligt. Kvittering for bortskaffelse skal kunne fremvises på forlangende.

Efter tilsynsmyndighedens anmodning skal der forevises dokumentation for at de forhold i ansøgningen, der ligger til grund for den beregnede ammoniakemission og – deposition samt lugt, er overholdt.

3 Husdyrbrugets beliggenhed og planmæssige forhold

3.1 Beskrivelse af placering i landskabet mv.

Der er tale om en miljøtilladelse til hold af slagtekalve og kvier, som ligger i det åbne land i et område med spredt bebyggelse. Der er ikke en eksisterende tilladelse til dyrehold på ejendommen.

Der opføres ikke nye staldbygninger, men de eksisterende bygninger renoveres. Der opføres et nyt ensilageopbevaringsanlæg, en ny mødding vest for de eksisterende driftsbygninger og der opsættes en fodersilo mellem eksisterende lagerhal og stald 1. Se bilag 2.

3.2 Planmæssige forhold, afstandskrav til anlægget og dispensationer for afstandskrav

Afstand fra husdyranlæg og gødnings- og ensilageopbevaringsanlæg, som nyetableres, eller hvor der sker en ændring, som medfører forøget forurening (Møddingsplads og ensilageplads, bilag 2)

Område	Minimumsafstand	Aktuel afstand
Eksisterende/fremtidigt byzone- /sommerhusområde	50 m	Ca. 800 m
Område i lokalplan udlagt til boligformål, blandet bolig og erhvervsformål eller til offentlige formål med henblik på beboelse, institutioner, rekreative formål og lignende	50 m	>500 m
Nabobeboelse	50 m	>200 m
Ikke-almene vandforsyningsanlæg	25 m	1,2 km
Almene vandforsyningsanlæg	50 m	4 km
Vandløb (herunder dræn) og søer	15 m	30 m
Offentlig vej og privat fællesvej	15 m	Ca. 16 m
Levnedsmiddelvirksomhed	25 m	>100 m
Beboelse på samme ejendom	15 m	< 15 m*
Naboskel	30 m	<30 m**

*Afstanden fra stald 2 og 3 til beboelse på samme ejendom er henholdsvis 9 og 14 meter hvorved afstandskravet på 15 meter ikke er overholdt.

Afstanden fra stald 1 til naboskel er på henholdsvis 8 og 26 meter hvorved afstandskravet på 30 meter ikke er overholdt.

Mariagerfjord Kommune vurderer, at de generelle afstandskrav i §§ 6 og 8 i Lov om miljøgodkendelse m.v. af husdyrbrug er overholdt med undtagelse af kravet om afstand på minimum 15 meter til beboelse på samme ejendom og med undtagelse af kravet om afstand på minimum 30 meter til naboskel.

Mariagerfjord Kommune vurderer, at afstandskravet på 15 meter til beboelse på samme ejendom ikke overholdes – idet afstand fra stald 1 og stald 2 er henholds-

vis ca. 9 og 14 meter til egen beboelse på ejendommen. Det er kommunens vurdering, at der kan meddeles dispensation fra afstandskravet til beboelse på samme ejendom da det ikke vil være et problem for menneskers sundhed.

Mariagerfjord Kommune vurderer, at afstandskravet på 30 meter til naboskel ikke kan overholdes – idet afstanden øst fra stald 1 til naboskel er på 8 meter og nord fra stald 1 er på 26 meter. Det er Kommunes vurdering, at der kan meddeles dispensation fra afstandskravene til naboskel. Dispensationen meddeles øst for stald 1 da nabomatriklen Langerimsvej 70, ejes af ansøger. Dispensationen meddeles nord for stald 1, langerimsvej 78 da det er en minkfarm uden beboelse som ejes af tredje part. Dispensationerne gives ud fra en samlet vurdering af, at der er langt til naboer, alternativt vil nye bygninger være dårligere for landskabet.

3.3 Beskyttelseslinjer og landskabelige hensyn.

Der er tale om eksisterende driftsbygninger, som er beliggende i det åbne land i et område med spredt bebyggelse.

I forbindelse med etableringen af husdyrholdet skal der opføres en ny ensilageplads, en møddingsplads og en fodersilo. Opførelse af ensilageplads, en møddingsplads og en fodersilo skal ske i tilknytning til eksisterende byggeri.

Ejendommen og tilhørende produktionsanlæg er beliggende udenfor sårbare eller beskyttede områder (Natura2000-områder, økologiske forbindelser, særlige naturområder, særligt værdifulde landskaber eller større uforstyrrede landskaber, værdifulde geologiske områder, værdifulde kulturmiljøer herunder beskyttelse af kirkernes fremtræden, skovrejsningsområder, kystnærhedszonen, områder udpeget til fritidsformål, lavbundsarealer, fredede områder, beskyttede naturtyper og beskyttede diger), og det ansøgte byggeri skal ikke i øvrigt opføres indenfor bygge- eller beskyttelseslinjer (sø-beskyttelseslinje, å-beskyttelseslinje, skovbyggelinje, strandbeskyttelseslinje, kirkebyggelinje, fortidsmindebeskyttelseslinje)

Det ansøgte ligger inden for kystnærhedszonen. Kystnærhedszonen udenfor udviklingsområder skal bl.a. søges friholdt for bebyggelse og anlæg, som ikke er afhængige af kystnærhed. Da der er tale om etablering af et husdyrhold i et eksisterende anlæg og deraf følgende etablering af ensilageopbevaringsanlæg, mødding og fodersilo, vurderer Mariagerfjord Kommune, at det ansøgte ikke er i strid med bestemmelserne for kystnærhedszonen.

Opførelsen af ensilageopbevaringsanlægget, møddingen og fodersiloen sker indenfor skovbyggelinjen. Der må ikke placeres bebyggelse, campingvogne og lignende inden for en afstand af 300 m fra skove. Forbuddet gælder dog ikke for byggeri, der er erhvervsmæssigt nødvendigt for den pågældende ejendoms drift som landbrugsejendom, og som opføres i tilknytning til ejendommens hidtidige bebyggelsesarealer. Mariagerfjord Kommune vurderer, at det ansøgte ikke er i strid med bestemmelserne for skovbyggelinjen.



4 Husdyrhold, staldanlæg og drift

4.1 Staldanlæg og husdyrhold

4.1.1 Staldanlæg og husdyrhold

Nedenstående skema viser produktionsareal, dyretyper og staldsystem/gulvtype i "nuværende" drift, "ansøgt" drift og 8 års-drift. 8 års-driften er husdyrbrugets lovlige drift for 8 år siden.

Stalde og produktioner						
Staldnavn	Staldstørrelse (m ²)	Ventilation	Kildehøjde	Produktion	Antal måneder udegående	Produktionsareal (m ²)
Ansøgt drift						
Stald 1	750	Naturlig ventilation	3 m	(#549581) Flexgruppe: Alle kvæg, Heste, Får og Geder; Dybstrøelse	0	700
Stald 2	614	Naturlig ventilation	3 m	(#549582) Flexgruppe: Alle kvæg, Heste, Får og Geder; Dybstrøelse	0	250
Stald 3	152	Naturlig ventilation	3 m	(#553900) Flexgruppe: Alle kvæg, Heste, Får og Geder; Dybstrøelse	0	50
Sum						1000
Nudrift - Ingen data						
8 års drift - Ingen data						

Dyretype og staldsystemer som indgår i flexgruppen

Alle kvæg, Heste, Får og Geder; Dybstrøelse

Malkekøer, kvier og stude. Dybstrøelse

Ammekøer, slagtekalve (over 6 mdr.). Dybstrøelse

Kalve, (under 6 mdr.). Dybstrøelse

Heste. Dybstrøelse

Får og geder. Dybstrøelse

Der er tale om en ejendom som tidligere har stået tom for dyr, men som fremadrettet skal have et dyrehold bestående af slagtekalve og kvier. Det fremtidige produktionsareal bliver på 1000 m².



Der er søgt om tilladelse til at ændre dyreholdet indenfor følgende gruppe: Alle kvæg, heste får og geder, dybstrøelse. Ovenfor ses de dyretyper og staldsystemer, som indgår i denne flexgruppe.

Ud over produktionsarealet på 1000 m², er der søgt om tilladelse til etablering af en møddingsplads på 150 m², en ensilageplads på 800 m². Ejendommen har en gyllebeholder på 1000 m³, en lade og et kornlager.

Vurdering af staldanlæg og husdyrhold

Der er stillet vilkår om mulige dyretyper og gulvtyper samt til produktionsarealernes størrelse. Disse vilkår sikrer, at de beregninger og vurderinger, som ligger til grund for denne tilladelse er overholdt

4.2 Anlæggets drift

4.2.1 Gyllebeholdere og håndtering af gylle

Gyllebeholderen står med et naturligt flydelag. Da gyllebeholderen ligger tættere end 100 meter fra næsliggende sø over 100 m², er der monteret gyllealarm. Gyllealermen giver besked ved pludselig fald af gylle i beholderen. Gyllebeholderen skal have foretaget 5 års beholderkontrol.

Der er i forbindelse med ansøgningen ikke indsendt en opbevaringserklæring for den årlige produktion af flydende husdyrgødning. Mariagerfjord kommune vurderer, at det ikke er nødvendigt, da der er tale om produktionsanlæg udelukkende med dybstrøelse.

Gyllebeholderens opsamlingskapacitet er på 1000 m³. I staldene etableres der enten en pumpeump eller afløb til gyllebeholderen jf. gældende lovgivning. Vaskevand fra stalden ledes til gyllebeholder.

Vand fra ensilageopbevaringsanlægget og møddingspladsen ledes til gyllebeholderen. Der etableres en vaskeplads ved møddingspladsen. Vaskepladsen/møddingspladsen vil have afløb til gyllebeholderen

Mariagerfjord Kommune vurderer, at opbevaringskapaciteten er tilstrækkelig til at opfylde husdyrgødningsbekendtgørelsens krav.

Gyllebeholderen tømmes med sugetårn til gyllevogn, som sikrer, at der ikke sker overløb i forbindelse på påfyldning af gyllevogn.

4.2.2 Fast gødning/dybstrøelse

På ejendommen bliver der etableret en møddingsplads på 150 m². Møddingspladsen vil blive indrettet, enten med en sidebegrænsning bestående af minimum 1 meter høj mur eller en mindst 2 meter bred randbelægning.

Kompostlignende dybstrøelse med et tørstofindhold på mindst 30 % opbevares alternativt i markstak. Oplaget skal opfylde afstandskravene i husdyrgødningsbekendtgørelsen, og være overdækket med et vejrbestandigt, lufttæt materiale



straks efter etablering, således at der ikke er risiko for forurening af overflade- og grundvand.

Dybstrøelse fra småkalvestalde med hyppig udmugning må ikke ligge i markstak, men skal opbevares i stald eller på møddingsplads i 3-4 måneder inden det udlægges i markstak.

Jævnfør husdyrgødningsbekendtgørelsen må kompost eller kompostlignende dybstrøelse højst ligge samme sted i 12 måneder og må ikke placeres samme sted inden for de følgende 5 år.

Vurdering af fast gødning/dybstrøelse

Opbevaring og placering af dybstrøelse er reguleret via Husdyrgødningsbekendtgørelsen. Der er ikke stillet yderligere vilkår.

4.2.3 Opbevaring af ensilage

Opmærksomheden henledes på, at kasseret ensilage fra ensilagepladser eller siloer skal fjernes løbende og opbevares overdækket med plast eller lignende for at forhindre lugtgener, jf. Husdyrgødningsbekendtgørelsen.

Af de generelle regler i Husdyrgødningsbekendtgørelsen fremgår, at ensilagestakke, der ikke placeres på fast bund med afløb til opsamlingsbeholder, højst må være placeret på samme sted i 24 måneder. Der skal derefter gå 5 år, før ensilage igen må placeres på samme sted.

Vurdering af opbevaring af ensilage

Mariagerfjord Kommune vurderer, at såfremt forskrifterne for opførelse af ensilageplads/plansilo overholdes, og reglerne i husdyrgødningsbekendtgørelsen overholdes, giver opbevaring af ensilage ingen væsentlige gener for omgivelserne.

4.3 Restvand, spildevand m.m.

I staldene etableres der enten en pumpeump eller afløb til gyllebeholderen jf. gældende lovgivning. Vaskevand fra stalden ledes til gyllebeholder.

Vand fra ensilageopbevaringsanlægget og møddingspladsen ledes til gyllebeholderen.

Der etableres en vaskeplads ved møddingspladsen. Vaskepladsen/møddingspladsen vil have afløb til gyllebeholderen.

Tagvand nedsives diffust. Der opsættes tagrender på taget ved møddingspladsen jf. gældende lovgivning.

Mariagerfjord Kommune vurderer, at restvand og spildevand håndteres og udlædes hensigtsmæssigt. For at sikre færrest mulige gener fra ejendommens spildevand er der stillet vilkår jf. kapitel 2.

4.4 Affaldshåndtering

4.4.1 Affaldshåndtering

Alle indsamlingsvirksomheder eller transportører af affald skal være registreret i det nationale Affaldsregister (www.affaldsregister.mst.dk). Mariagerfjord Kommune gør opmærksom på, at affaldsproducenten er ansvarlig for, at der udelukkende anvendes transportører/indsamlere af affald, som er registrerede.

Oversigt over affaldstyper, samt håndtering og bortskaffelse fremgår af nedenstående tabel.

Affaldstype	Håndtering og bortskaffelse
Restaffald - landbrugsplastic - brændbart affald	Opsamles i en container. Det forventes at containeren placeres øst for ensilagepladsen. Der bliver indgået en aftale med en vognmand om afhentning heraf.
Klinisk risikoaffald - medicinrester, brugte kanyler	Opbevares på anden ejendom (Haslevgaardskovvej 34)
Spildolie, oliefiltre	Opbevares på anden ejendom (Haslevgaardskovvej 34)

Døde dyr

Døde dyr afhentes af DAKA i henhold til gældende regler. De opbevares hygiejnisk og overdækket på en plads med spalter nord for anlægget.

Vurdering af affaldshåndtering

Mariagerfjord Kommune vurderer, at de miljømæssige krav til affaldshåndtering er opfyldt, når vilkår og affaldsregulativ følges.

4.5 Kemikalier, olie, handelsgødning og hjælpestoffer

Olie

Der anvendes dieselolie til drift af landbrugsmaskiner. Forbruget varierer over året afhængigt af sæson. Det forventes, at forbruget er på ca. 10.000 l/år. Det forventes, at der opstilles en olietank på ejendommen. Opstillingen af olietanken anmeldes til kommunen, og der indsendes en tankattest. Der er ikke for nuværende en olietank på ejendommen.

Kemikalie

Husdyrbrugets forbrug af kemikalier er primært i form af sprøjtemidler til markbrug. Kemikalierne opbevares på anden ejendom (Haslevgaardskovvej 34).

Forbrug af råvarer pr. år		
(Faktisk/beregnet)	Nudrift	Efter udvidelse
Dieselolie	0 liter	10.000 liter

Forbrug af råvarer i nudrift og ansøgt drift.

Vurdering af opbevaring af kemikalier, olie, handelsgødning og hjælpestoffer

Mariagerfjord Kommune vurderer, at opbevaring og håndtering af affald, råvarer og hjælpestoffer ikke vil påvirke miljøet ved overholdelse af de stillede vilkår.



5 Forurening med ammoniak fra husdyrbruget

5.1 Beskrivelse af ammoniakfordampning fra anlægget

Udvidelsen/ændringen medfører en forøgelse af ammoniakfordampningen på 894 kg N/år, set i forhold til nudriften, så husdyrbrugets samlede emission bliver 992,1 kg N/år.

Der er indsendt beregninger af husdyrbrugets ammoniakemission, som viser den ansøgte udvidelse set i forhold til såvel nudriften som 8 års-driften². Beregningsresultaterne fremgår af nedenstående tabel.

	Ammoniakemission	Meremission i fht nudrift	Meremission i fht 8 år tilbage
8 års driften	98,1 kg N/år	-	-
Nudrift	98,1 kg N/år	-	-
Ansøgt	992,1 kg N/år	894 kg N/år	894 kg N/år

Ammoniakemissionsberegninger for både den ansøgte udvidelse og for samtlige udvidelser over en 8-årig periode.

5.2 Bedste tilgængelige teknik (BAT)

5.2.1 Beregning af den maksimale ammoniakfordampning

Med udgangspunkt i de emissionsgrænseværdier, som er opnåelige ved anvendelse af den bedste tilgængelige teknik for den aktuelle produktion af flexgruppen flexgruppen *Alle kvæg, hest, får og geder på dybstrøelse*³, har IT-ansøgnings-systemet beregnet husdyrbrugets samlede emissionsgrænseværdi til 992 kg N/år. Beregningen fremgår af tabellen nedenfor:

Samlet BAT beregning  			
	Stalde	Lagre	Total
Samlet BAT krav (kg NH ₃ -N /år)	840	152	992
Faktisk emission (kg NH ₃ -N /år)	840	152	992
Forskel (kg NH ₃ -N /år)	-	-	0
Vejledende BAT Overholdt?	-	-	Ja

² 8 års-driften er husdyrbrugets lovlige drift for 8 år siden.

³ Vejledende emissionsgrænseværdier opnåelige ved anvendelse af den bedste tilgængelige teknik (BAT), jf. godkendelsesbekendtgørelsens Bilag 3.

**Ammoniaktab pr. produktion opnåelig ved anvendelse af BAT**

Produktion	Areal (m ²)	BAT krav (kg NH ₃ -N / (m ² · år))	Korrektionsfaktor for udegående	Vejl. sum (kg NH ₃ -N / år)
(#549581) Flexgruppe: Alle kvæg, Heste, Får og Geder; Dybstrøelse	700	0,84	1	588
(#549582) Flexgruppe: Alle kvæg, Heste, Får og Geder; Dybstrøelse	250	0,84	1	210
(#553900) Flexgruppe: Alle kvæg, Heste, Får og Geder; Dybstrøelse	50	0,84	1	42

Den faktiske ammoniakemission fra husdyrbruget er i husdyrgodkendelse.dk beregnet til 992 kg N/år. Husdyrbruget overholder dermed emissionsgrænseværdien for ammoniakfordampning fra produktionen flexgruppen *Alle kvæg, heste, får og geder på dybstrøelse*.

Vurdering af BAT for ammoniak

Mariagerfjord Kommune har samlet set vurderet, at det konkrete husdyrbrug ikke adskiller sig væsentlig fra forudsætningerne, som ligger til grund for fastlæggelsen af emissionsgrænseværdien for flexgruppen *Alle Kvæg, heste, får og geder*, hvorfor denne anvendes til fastsættelse af BAT-niveauet for ammoniakemissionen.

5.3 Vurdering af ammoniakpåvirkning af beskyttet natur**5.3.1 Ammoniak****Ammoniak fra staldanlæg**

Emissionen af ammoniak fra det ansøgte projekt fremgår af beregninger i husdyrgodkendelse.dk, se nedenstående tabel.

Drifttype:	Ammoniakemission fra staldafsnit (kg NH ₃ -N/år)	Ammoniakemission fra lagre (kg NH ₃ -N/år)	Ammoniakemission fra husdyrbruget (kg NH ₃ -N/år)
Ansøgt drift	840,0	152,1	992,1
Nudrift	0,0	98,1	98,1
8 års-drift	0,0	98,1	98,1

5.3.2 Kategori 1- natur

Kategori 1-natur omfatter de ammoniakfølsomme Natura 2000-naturtyper, som indgår i udpegningsgrundlaget for Natura 2000-områderne.



Nærmeste kategori 1-natur er en habitatnaturtype (9160) Ege-blandskov beliggende ca. 850 meter nordvest for anlægget. Den beregnet totaldeposition i de afsatte kategori 1 naturpunkter fra anlægget er på maksimum 0,1 kg N/ha/år.

Ifølge beregninger fra husdyrgodkendelse.dk er der ingen husdyrbrug, der skal medtages ift. kumulationradius af ammoniak. Det højeste tilladte totaldeposition til nærmeste kritiske naturpunkt er derfor 0,7 N/ha/år.

Det vurderes derfor at beskyttelsesniveauet er overholdt.

5.3.3 Kategori 2 natur

Kategori 2-natur udgøres af ammoniakfølsomme områder udenfor Natura 2000-områder, nærmere bestemt højmoser, lobeliesøer samt heder større end 10 ha, som er omfattet af naturbeskyttelseslovens § 3, og overdrev større end 2,5 ha, som er omfattet af naturbeskyttelseslovens § 3.

Nærmeste kategori 2 natur er en hede beliggende 1,5 km nord øst for ejendommen. Ifølge Husdyrgodkendelsesbekendtgørelsen må totaldepositionen til kategori 2 natur ikke overstige 1,0 kg N/ha/år. Den beregnede totaldeposition til kategori 2 naturpunkt er på 0,0 kg N/ha/år.

Det vurderes derfor at beskyttelsesniveauet er overholdt.

5.3.4 Kategori 3 natur

Kategori 3-natur udgøres af øvrige ammoniakfølsomme § 3-arealer, som heder, moser og overdrev, samt ammoniakfølsomme skove.

Nærmeste forekomst er mose beliggende ca. 800 m nord for ejendommen. Merdeposition fra anlægget er beregnet til 0,1 kg N/ha/år og beskyttelsesniveauet er 1,0 kg N/ha/år i merdeposition.

Beskyttelsesniveauet er dermed overholdt.

5.3.5 Øvrig beskyttet natur

Ud over natur defineret under kategori 1,2 og 3 er der foretaget en vurdering af, om merdeposition på andre naturtyper, som er vejledende udpeget i henhold til naturbeskyttelseslovens § 3, kan føre til tilstandsændringer. Med henvisning til beskyttelsesniveauet for kategori 3-natur anses merdepositioner under 1,0 kg N/ha/år ikke at kunne føre til tilstandsændringer.

Nærmeste øvrig beskyttet natur er to søer. Den ene sø er beliggende umiddelbart vest for anlægget. Her er merdepositionen på 1,3 kg N/ha/år, mens totaldepositionen er på 2,3 kg N/ha/år. Baggrundsbelastningen i området (perioden år 2018-2020) er på 9,7-11,1 kg N/ha/år. Den samlede belastning (totaldeposition fra anlægget + baggrundsbelastning) er således på 12-13,4 kg N/ha/år. Søer modtager oftest den største ammoniakbelastning via afstrømning fra de omkringliggende arealer.



Der vurderes, at der ikke er tale om en særlig følsom sø, og at mer-belastning på 1,3 kg ikke vil være en væsentlig merbelastning. Vurderingen bygger på, at søen gennem mange år har ligget tæt op ad en landbrugsejendom og derfor modtaget betragtelige mængder næringsstoffer.

Den beregnede merdepositionen i de øvrige afsatte punkter med øvrig vejledende § 3 beskyttet natur overstiger ikke 1,0 kg N/ha/år, og der er derfor ikke foretaget yderligere vurderinger heraf.

Vurdering af påvirkningen fra anlægget

Mariagerfjord kommunen vurderer, at oplysninger om kildehøjder, ruheder og kumulation er korrekte.

Mariagerfjord Kommune vurderer, at husdyrbrugets ammoniakemission ikke vil medføre væsentlige virkninger på hverken kategori 1, 2 eller 3-naturområder. Det er samtidig kommunens vurdering, at der ikke er særlige forhold, som kan begrunde en skærpelse af de generelle beskyttelsesniveauer, som findes for natur.

Den samlede vurdering er foretaget med baggrund i miljøstyrelsens vejledning og vurderes at være foreneligt med husdyrgodkendelsesbekendtgørelsen og habitatdirektivforpligtelsen som denne er defineret i miljøstyrelsens vejledning.

5.3.6 Natura 2000

Det er Mariagerfjord Kommunes opfattelse, at hvis ansøgningen ikke er i modstrid med bevaringsmålsætningen for naturtyperne på udpegningsgrundlaget for nærmeste Natura 2000 område, kan det sikres, at arterne ikke påvirkes i modstrid med ønsket om gunstig bevaringsstatus for disse. Da naturtyper i kategori 1 ikke påvirkes over beskyttelsesniveauet, vurderes det, at der ikke er problemer i forhold til arter på udpegningsgrundlagt.

5.3.7 Bilag IV arter og andre beskyttede arter

Beskyttede naturområder kan være leve-, yngle- eller rasteområder for Bilag IV-arter, rødlistearter eller ansvarsarter, og er blandt andet derfor sikret mod forringelse af naturtilstanden via lovgivning. Forhøjet tilførsel af det kvælstofholdige næringsstof *ammoniak*, kan bidrage til ændringer i naturtilstanden og dermed føre til en forringelse af levestederne for følsomme og truede plante- og dyrearter.

Med udgangspunkt i beregninger af ekstra tilførsel af atmosfærisk båret ammoniak fra anlægget til beskyttede naturområder i oplandet er det vurderet, at ingen beskyttede naturområder modtager så meget ekstra ammoniak, at naturtilstanden bliver påvirket negativt i forhold til deres nuværende tilstand.

Mariagerfjord Kommune har ikke konkret kendskab til konkrete registreringer af bilag 4-arter i nærheden af anlægget, men vurderer dog, at der sagtens kan findes flere arter af bilag IV-arter i nærområdet.

Vurdering af bilag IV arter og andre beskyttede arter

Mariagerfjord Kommune har vurderet, at ingen naturarealer (vandhuller, gamle



skove, overdrev), som kunne være leve-, yngle- eller rasteområder for bilag IV arter, vil blive påvirket væsentligt af det ansøgte projekt. På denne baggrund vurderes det, at godkendelse af anlæggets ammoniakfordampning ikke vil beskadige eller ødelægge leve-, yngle- eller rasteområder for bilag IV-arter. Naturberegningsskemaer fremgår af bilag 3.

6 Nabogener fra husdyrbruget

6.1 Lugt

6.1.1 Lugt fra dyrehold

Der kan forekomme lugtemission fra produktionen fra selve staldanlægget ved ud-mugning og rensning af staldanlæg og ved udbringning på marker. Den primære kilde til lugt fra dyrehold er staldluftventilation. Lugt i forhold til omkringboende vurderes ud fra beregninger af lugt fra staldanlæg med dyrehold. Lugtgener fra opbevaringsanlæg samt ved udbringning indgår ikke i lugtberegningerne, men håndteres primært ved hjælp af generelle regler i husdyrgødningsbekendtgørelsen (fx regler om tæt overdækning af mødding uden daglig tilførsel samt flydelag eller tæt overdækning af gyllebeholdere).

For at mindske risikoen for lugt foretages jævnligt rengøring i og omkring siloer og bygninger, og anlægget forventes ikke at give anledning til lugtgener ud over, hvad der er normalt for denne type af animalsk produktion.

Tabellen viser de beregnede geneafstande og aktuelle afstande. Geneafstanden måles fra lugtcentrum af staldanlægget til kant af nærmeste bolig. Beboelsesbygninger på ejendomme med landbrugspligt efter landbrugslovens regler samt beboelsesbygninger, der ejes af driftsherren, medregnes ikke. For byzone/sommerhusområde eller ifølge kommuneplanens rammedel, fremtidigt byzone- eller sommerhusområde skal genekriteriet overholdes i forhold til hele området og ikke kun til de beboelsesbygninger, som findes i området.

Lugtgeneafstandene er beregnet som for fuld besætning. Alle eksisterende og nye stalde indgår i beregningen.

Lokalitet/område	Nærmeste område	Geneafstand, nudrift	Korrigeret geneafstand	Vægtet gns.afstand
Enkelt bolig	Langerimsvej 90	55,7	55,7	259,9
Samlet bebyggelse	Rævehaven 17	99	99	811,9
Byzone, sommerhusområde	Nr. Hurup by, Als	176,1	176,1	811,9
Byzone, sommerhusområde	Nr. Hurup by, Als	176,1	176,1	855,3

Byzone, sommerhus- område	Nr. Hurup by, Als	176,1	176,1	953,4
---------------------------------	-------------------	-------	-------	-------

Resultat af lugtberegning i husdyrgodkendelse.dk

Dyreholdets lugtafgivelse er i husdyrgodkendelse.dk beregnet med hhv. den nye beregningsmodel og FMK-modellen. I beregningerne indgår afstand til den pågældende lokalitet/område, samt hvor meget det lugter fra de enkelte staldsystemer.

Beregningerne angiver den geneafstand, som er udtryk for den højeste beskyttelse af naboerne.

Vurdering af lugt fra dyrehold

Lugtberegninger viser, at husdyrbruget efter udvidelsen ikke vil være til gene for omkringboende, fordi den korrigerede geneafstand er kortere end den vægtede gennemsnitsafstand. Beregningerne forudsætter, at der er god staldhygiejnen svarer til, hvad der normalt forekommer på husdyrbrug af denne type.

Det vurderes, at de stillede vilkår sikrer, at staldhygiejne ikke giver anledning til, at lugten fra husdyrbruget er anderledes/værre, end hvad der normalt forekommer fra denne type husdyrbrug.

6.2 Fluer og skadedyr

6.2.1 Flue- og skadedyrsbekæmpelse

Gener fra fluer og andre skadedyr håndteres hovedsagelig gennem forebyggelse, hvor regelmæssig rengøring af stalde og opbevaringsanlæg til foder er med til at begrænse forekomst af skadedyr. Evt. foderspild fjernes løbende, og der holdes rent på ejendommen.

Ansøger oplyser, at rotter vil blive anmeldt Mariagerfjord Kommune.

Stuefluer bekæmpes ved udvanding med neporex, der bekæmper flueopformering allerede på larvestadiet. Møddingspladsen overdækkes jf. gældende lovgivning, hvilket forhindrer at udklækkede fluer kan overleve pga. varmen under dugen.

Vurdering af flue- og skadedyrsbekæmpelse

Kommunen vurderer, at de stillede vilkår sikrer, at der ikke opstår problemer i forhold til fluer eller rotter på husdyrbruget.

6.3 Transport

6.3.1 Transport

Til- og frakørsel til ejendommen ses på bilag 2. Til- og frakørsel til ejendommen foregår fra Langerimsvej fra sydøst og syd. Se nedenstående tabel for redegørelse af antallet af transportere til og fra ejendommen.



Art	Antal transporter årligt*	Tidsrum for transport
Levering af foder	6	Ca. hver anden måned Hverdage, oftest indenfor normal arbejdstid
Levering af mineraler	3	Ca. hver 4. måned Hverdage, oftest indenfor normal arbejdstid
Egen grovfoderproduktion	75	Sæsonbetonet, foregår alle ugens dage
Levering af brændstof	6	Ca. hver anden måned Hverdage, oftest indenfor normal arbejdstid
Dyr til slagteri	12	Hverdage, oftest indenfor normal arbejdstid
Udbringning fra gyllebeholder (kapacitet 25 t)	40	Sæsonbetonet. Vil foregå primært i hverdage, men vil også finde sted i weekender/helligdage afhængig af vejrforhold.
Udbringning af dybstrøelse (kapacitet 15 t)	65	Sæsonbetonet. Vil foregå primært i hverdage, men vil også finde sted i weekender/helligdage afhængig af vejrforhold.
Transport af dyr	12	Hverdage, oftest inden for normal arbejdstid.
Døde dyr	Efter behov	Hverdage i normal arbejdstid
Hjemtagning af halm	25	Sæsonbetonet, kan foregå alle ugens dage
Affald	2	Hverdage i normal arbejdstid
Afhentning af korn fra kornlager	10	Periodevis (september til april)
Vedr. markbrug		
Levering af såsæd	1	
*Bemærk at ovenstående er en vurdering af antallet af transporter ud fra den fremtidige produktion, og der er derfor usikkerhed forbundet med det reelle fremtidige antal transporter		

Transporter som levering af kraftfoder, mineraler, dieselolie, transporter, der afhenter døde dyr, dyr til slagteri eller affald, m.fl., er transporter, hvor husdyrbruget ofte ikke har indflydelse på det faktiske leverings- eller afhentnings-tidspunkt. Transporterne sker dog primært inden for normal arbejdstid fra kl. 6.00-18.00.

Der vil i perioder være flere transporter, eks. ved udbringning af gylle og når der ensileres. Transporter som f.eks. hjemtagning af halm og afgrøder, eller udbringning af husdyrgødning til markarealer, er sæsonbetonede transporter, der foregår i forbindelse med markarbejde i foråret, sommer og høst. Udbringning og ensilering vil normalt foregå i hverdage og inden for normal arbejdstid, men ansøger forbeholder sig muligheden for at køre husdyrgødning ud samt ensilere i weekender og uden for normal arbejdstid, afhængigt af vejrforholdene. Dette forbehold tages bl.a. for i at optimere udbringningen i forhold til planternes optagelse af husdyrgødningens næringsstoffer og herunder at mindske ammoniakfordampningen og lugtemissionen.

Vurdering af transport

Mariagerfjord Kommune vurderer, at transport til og fra husdyrbruget ikke giver væsentlige gener for naboer og øvrige boligområder ud over, hvad man kan forvente af denne type husdyrbrug.



6.4 Støj

6.4.1 Støj

Der kan forekomme støj fra ejendommen i forbindelse med levering af kraftfoder, indblæsning af foder i fodersiloer og at korn snegles ind, samt når der dagligt hentes foder i markstak med ensilage. Der kan forventes støj fra transport i forbindelse med daglig kørsel, samt periodevis i forbindelse med udbringning af husdyrgødning og ved høst.

Der tørres korn indendørs i kornlageret i august/september i ca. 1 måned hvor anlægget kører i døgndrift. Der vales korn i ca. 2 timer en gang om ugen. Valsningen foregår indendørs. Der blandes og hentes foder dagligt. Blandingen af foder sker ved ensilagepladsen Der blandes foder i ca. 30 min. om dagen inden for normal arbejdstid kl. 7-16. Der blæses foder ind i den nye silo i ca. 30 min. hver 2. måned. Der transporteres dyr til/fra ejendommen ca. 2 gangen om måneden.

Ansøger overvejer at anskaffe en strømmaskine til at strø i staldene. Der kan desuden forventes støj fra transport i forbindelse med daglig kørsel, samt periodevis i forbindelse med udbringning af gylle og ved ensilering.

Vurdering af støj

Der vil ikke være væsentlige støjgener for de omkringboende. Der er 182 meter fra hjørne af stalden til hjørne af nærmeste beboelse (landbrug). Det vurderes, at støjkilder på ejendommen ikke er til gene ved nabobeboelser dels pga. afstanden til nabobeboelserne, og dels fordi støjkilderne overvejende er svage eller kortvarige.

6.5 Vibrationer og rystelser

6.5.1 Vibrationer og rystelser

Der vil være kørsel med foder dagligt. Der vil ligeledes være sæsonbaseret udbringning af husdyrgødning, kørsel i forbindelse med høst m.v. Det sker med store landbrugsmaskiner. Herudover vil der være transporter med bl.a. foder, brændstof og dyr. Disse transporter foregår med lastbil.

Vurdering af vibrationer og rystelser

Mariagerfjord Kommune vurderer, at rystelser og lavfrekvent støj i og uden for staldafsnittene ikke vil give væsentlige problemer. Dog fastsættes der vilkår om, at såfremt der skulle opstå gener for de omkringboende, eller såfremt kommunen finder det nødvendigt, skal bedriften lade foretage undersøgelse af forskellige vibrations-kilder.



6.6 Støv

6.6.1 Støv

Der vil i tørre perioder forekomme støv ved kørsel på grusveje. En gang om ugen vil der vales korn med en varighed af 2 timer, valsningen foregår indendørs. Der blæses foder ind i den nye silo i ca. 30 min. hver 2. måned. Ansøger overvejer at anskaffe en strømaskine til at strø i staldene.

Vurdering af støv

Mariagerfjord Kommune vurderer, at med de stillede vilkår til bl.a. at mindske støvgenerne i forbindelse med indblæsning af foder i melcykloner, at husdyrdriften

6.7 Lys

6.7.1 Lys

I staldene er lyset tændt i arbejdstiden efter behov. Der vil ikke være tændt lys om natten. Der skal etableres orienteringslys i gårdspladsen og ved staldene.

Vurdering af lys

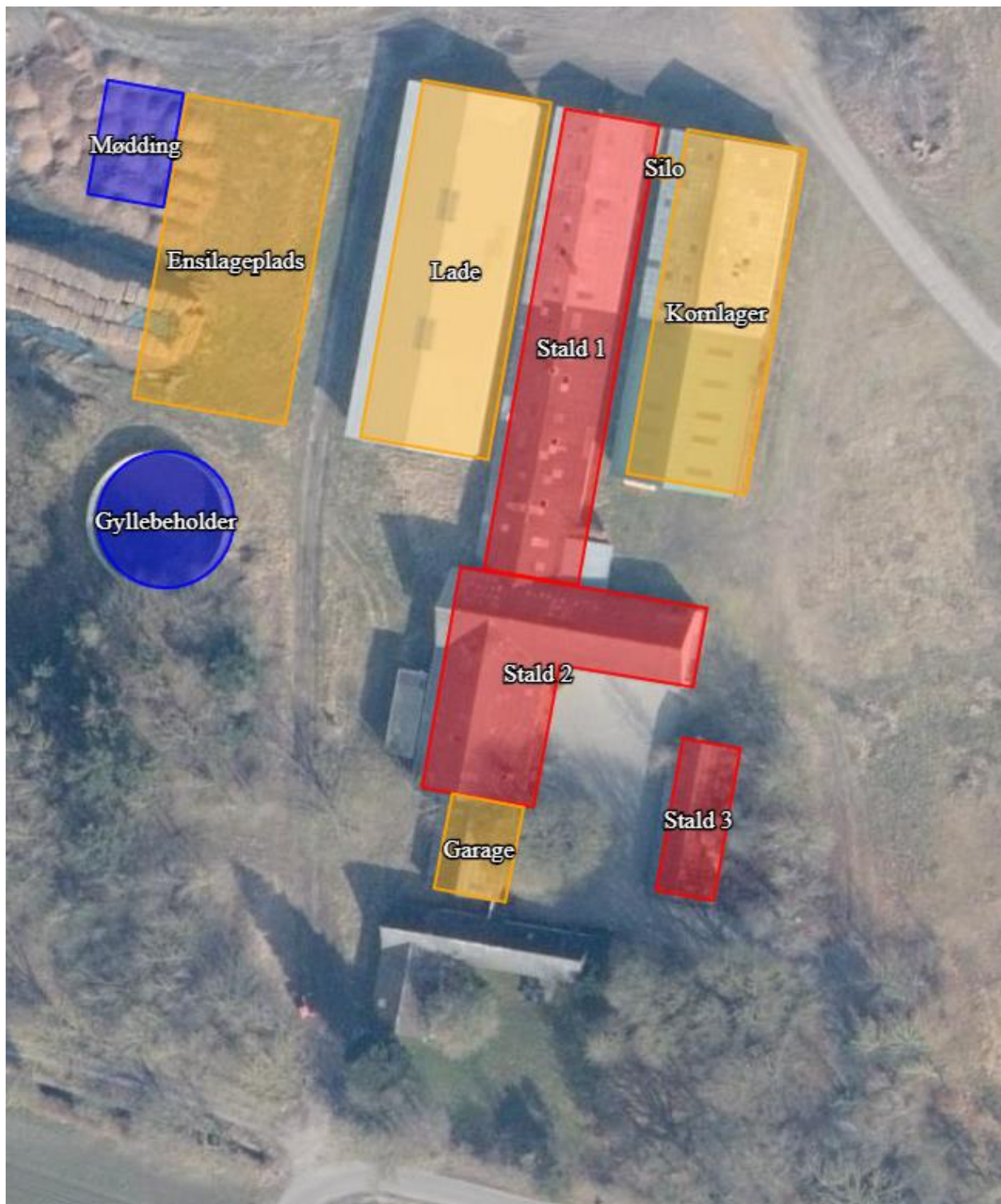
Mariagerfjord Kommune vurderer, at udendørs lys ikke giver anledning til gener for naboer eller passerende trafik, da der er langt til naboer og kun begrænset trafik på nærliggende veje.

Bilag 1 Husdyrbrugets beliggenhed

Husdyrbrugets geografiske placering (husdyrbruget er markeret med rødt).



Bilag 2 Situationsplan



Interne transportveje



Bilag 3 Naturberegningspunkter

Kort over nærmeste kategori 3 natur samt vejledende registreret §3 natur (fra husdyrgodkendelse.dk).

