

**Tilladelse efter §16b af kvægbruget  
Enslev Agro**

Kanalvej 24  
8500 Grenaa

**Godkendelse af husdyrbrug i henhold til Bekendtgørelse af lov om husdyrbrug og anvendelse af gødning m.v. nr 520 af 01/05/2019**

Ejer- og driftsforhold:

Husdyrbrugets navn:	Enslev Agro
Art:	Malkekvæg
CVR nr.:	37540730
Matr. nr.:	6a - Enslev, Grenaa Jorder
Ejer af husdyrbruget:	Nicolai Kruse
E-mail:	nicolai_kruse@hotmail.com
Driftsansvarlig:	Nicolai Kruse
Godkendelsesparagraf:	16b
Tilsynsmyndighed:	Norrdjurs Kommune

Tidsfrister og perioder:

Tilladelsen offentliggøres uge 27, 2021.

Klagefristen udløber den 6. august 2021.

Søgsmålsfristen udløber den 27. december 2021.

Ansøgningen er modtaget den 15. marts 2021.

Høring fra den 18. juni 2021 til den 8. juli 2021.

Dato: 9. juli 2021

J.nr.: 21/7345

Skema nr.: 225052

Reference: Jakob Sølvhøj Roelsgaard

Telefon: 89 59 40 16

E-mail: jasr@norrdjurs.dk

Kvalitetssikring: Annette Jessen

# INDHOLDSFORTEGNELSE

## *Læsevejledning*

<b>1. Resume</b> .....	<b>6</b>
<b>2. Tilladelse</b> .....	<b>7</b>
<b>2.1. Godkendelsespligt</b> .....	<b>7</b>
Tidligere godkendelser .....	8
<b>2.2. Ansøgning, tilsyn og revurdering</b> .....	<b>8</b>
<b>3. Vilkår</b> .....	<b>9</b>
<b>3.1. Vilkår til ibrugtagelse af tilladelsen</b> .....	<b>9</b>
<b>3.2. Vilkår til stalde og produktioner</b> .....	<b>9</b>
3.2.1. Stalde.....	9
3.2.2. Produktioner.....	9
<b>3.3. Husdyrgødning</b> .....	<b>11</b>
<b>3.4. management</b> .....	<b>11</b>
3.4.1. Energi- og vandforbrug .....	11
<b>3.5. Forurening</b> .....	<b>12</b>
3.5.1. Restvand.....	12
3.5.2. Affald .....	12
3.5.3. Kemikalier.....	12
<b>3.6. Nabopåvirkning</b> .....	<b>13</b>
3.6.1. Lugt .....	13
3.6.2. Støj .....	13
3.6.3. Lys.....	14
3.6.4. Fluer og skadedyr.....	14
3.6.5. Støv .....	14
3.6.6. Transport.....	14
<b>3.7. Ophør</b> .....	<b>14</b>
<b>3.8. Øvrige</b> .....	<b>14</b>
<b>4. Miljøkonsekvensrapport</b> .....	<b>15</b>
<b>5. Miljøvurdering</b> .....	<b>16</b>
<b>5.1. Ibrugtagelse af godkendelsen</b> .....	<b>16</b>
<b>5.2. Stalde og produktioner</b> .....	<b>16</b>
5.2.1. Lokalisering .....	16
5.2.2. Alternative løsninger .....	16
5.2.3. Produktioner .....	16
5.2.4. Afstande .....	17
<b>5.3. Husdyrgødning</b> .....	<b>17</b>
<b>5.4. Bedste tilgængelige teknik/rekere teknologi/optimering</b> .....	<b>17</b>
5.4.1. BAT ammoniak.....	17
<b>5.5. Management</b> .....	<b>18</b>
<b>5.6. Forurening</b> .....	<b>19</b>

<b>5.7.</b>	<b>Nabopåvirkning.....</b>	<b>19</b>
5.7.1.	Lugt.....	19
5.7.2.	Øvrige nabogener.....	20
<b>5.8.</b>	<b>Naturområder .....</b>	<b>20</b>
<b>5.9.</b>	<b>Habitatvurdering .....</b>	<b>20</b>
<b>5.10.</b>	<b>Bilag IV-arter .....</b>	<b>21</b>
<b>5.11.</b>	<b>Ophør .....</b>	<b>21</b>
<b>6.</b>	<b><i>Offentlighed, høring og klage</i>.....</b>	<b>22</b>
6.1.1.	Offentlighed og høringer.....	22
<b>7.</b>	<b><i>Liste over sagens bilag</i> .....</b>	<b>23</b>

## LÆSEVEJLEDNING

I tilladelsen er rammerne for den godkendte produktion beskrevet.

Første kapitel er et resumé, som beskriver det ansøgte projekt.

Andet kapitel indeholder selve tilladelsen og beskriver de generelle forhold omkring den.

I tredje kapitel er der stillet vilkår for at sikre, at udvidelsen og produktionen kan foregå uden at miljøet og omgivelserne påvirkes væsentligt.

Fjerde kapitel indeholder miljøoplysninger, indsendt af ansøgers konsulent. Kapitlet indeholder oplysninger og vurderinger, som ansøger og dennes konsulent har afgivet i forbindelse med ansøgningen.

I femte kapitel findes Norddjurs Kommunes sammenfattende miljøvurdering af det ansøgte projekt, herunder hvordan krav til anvendelse af bedst tilgængelig teknologi (BAT) er opfyldt. Kapitlet indeholder også en vurdering af de indsendte miljøoplysninger i forhold til miljøpåvirkning og en vurdering af, hvordan de stillede vilkår sikrer, at produktionen kan foregå uden væsentlig påvirkning af miljøet og omgivelserne.

Sjette kapitel indeholder oplysninger om offentlighed, høringer og klagevejledning findes på bilag 6.

Liste over bilag findes i kapitel 7.

## 1. RESUME

Denne tilladelse gælder for husdyrbruget Enslev Agro beliggende Kanalvej 24, 8500 Grenaa, i udkanten af Enslev.

Ved afgørelsen er der givet tilladelse til en lille udvidelse af husdyrproduktionen, idet den eksisterende malkestald tages ud af drift og erstattes med malkebotter, arealet hvor der før var malkestald vil nu blive til almindeligt staldareal. Dyreholdet bliver ved udvidelsen ændret fra Køer, kvier og kalve, til køer og kalve. Denne udvidelse og ændring medfører en lille mindskelse af lugtgenerne og uændret naturpåvirkning. Derudover medfører udvidelsen af ensilagesiloanlægget en miljøforbedring, idet ensilagesaften opsamles i en silo hvor den i en markstak løber ud på jorden.

Dog er lugtgenerne stadig større end det der tillades ved et nyt staldanlæg i forhold til byzone. Men da der er tale om et eksisterende anlæg hvor lugtgenerne mindskes, har Norddjurs Kommune mulighed for at dispensere for lugtkravene.

For at opnå tilladelse har Norddjurs kommune stillet en række vilkår til anlægget og driften.

For at kommunen har kunne vurdere, hvilke vilkår der har været nødvendige, har ansøgers konsulent indsendt en række miljøoplysninger om husdyrbruget. Sammen med det elektroniske ansøgningsskema på [husdyrgodkendelse.dk](http://husdyrgodkendelse.dk) er disse oplysninger brugt af kommunen til fastsættelse af vilkårene.

## 2. TILLADELSE

Norrdjurs Kommune meddeler hermed tilladelse til husdyrbruget Enslev Agro på Kanalvej 24, 8500 Grenaa.

Tilladelsen omfatter husdyrbruget med tilknyttede aktiviteter på Enslev Agro på Kanalvej 24, 8500 Grenaa. Til ejendommen er tilknyttet husdyrproduktion vedrørende CHR nr. 27476.

Godkendelsen omfatter de miljømæssige forhold, der er beskrevet i:

- Bekendtgørelse af lov om husdyrbrug og anvendelse af gødning m.v. nr. 520 af 01/05/2019
- Bekendtgørelse om godkendelse og tilladelse m.v. af husdyrbrug nr. 2256 af 29/12/2020
- Bekendtgørelse om miljøregulering af dyrehold og om opbevaring og anvendelse af gødning nr. 1176 af 23/07/2020

Ejeren er selv ansvarlig for at indhente øvrige fornødne godkendelser eller tilladelser, herunder byggetilladelse og afledningstilladelse til regnvand og sanitært spildevand.

Der gøres opmærksom på, at husdyrbruget til enhver tid skal overholde gældende regler i love og bekendtgørelser - også selvom disse regler eventuelt måtte være skærpede i forhold til denne godkendelse. F.eks. skal den til enhver tid gældende husdyrgødningsbekendtgørelse overholdes.

Tilladelsen bortfalder, såfremt den ikke er udnyttet inden 6 år fra afgørelsens dato, det vil sige, at hele projektet skal være til færdigt denne dato. Hvis en del af afgørelsen ikke er udnyttet, bortfalder afgørelsen for denne del.

Hvis udnyttelsen af tilladelsen ophører helt eller delvis i 3 på hinanden følgende år, bortfalder den del, der ikke har været udnyttet de seneste 3 år. Et produktionsanlæg anses som værende udnyttet, når mindst 25 pct. af produktionsarealet har været driftsmæssigt udnyttet. Ved driftsmæssig udnyttelse forstås, at der på det pågældende areal produceres mindst 50 pct. af det mulige inden for rammerne af dyrevelfærdskrav eller andre relevante krav.

Med denne tilladelse følger 8 års retsbeskyttelse. Vilkårene kan dog til enhver tid ændres efter reglerne i lov om husdyrbrug og anvendelse af gødning m.v. §§ 39 og 40.

### 2.1. GODKENDELSESPLIGT

I det konkrete projekt er der ansøgt om en udvidelse af dyreholdet, udvidelsen sker hvor en tidligere malkestald renoveres og bruges som kostald.

Der opføres også en udvidelse til ensilagesiloanlægget.

Udvidelsen af dyreholdet og ensilageopbevaringsanlægget er godkendelsespligtigt. Projektet skal godkendes efter § 16b i husdyrbrugsloven.

Husdyrbrug må ikke etableres, udvides eller ændres, før kommunen har haft lejlighed til at vurdere om ændringen kræver en tilladelse eller godkendelse.

Efterfølgende ændringer i produktionen, som er mere omfattende end det der tillades i tilladelsen, skal ligeledes godkendes, før de gennemføres. Sådanne ændringer må derfor først gennemføres, når kommunen har godkendt ændringen på baggrund af en anmeldelse eller i en ny tilladelse/miljøgodkendelse.

Eventuelt ejerskifte eller bortforpagtning skal meddeles tilsynsmyndigheden senest 1 måned efter, at det har fundet sted.

#### TIDLIGERE GODKENDELSER

Husdyrbruget har en miljøgodkendelse fra 2004 efter miljøbeskyttelsesloven. Miljøgodkendelsen fra 2004 ophæves, når den nye tilladelse tages i brug.

## 2.2. ANSØGNING, TILSYN OG REVURDERING

Ansøgningen er indkommet til Norddjurs Kommune den 15. marts 2021. Ansøgningen er indsendt via [www.husdyrgodkendelse.dk](http://www.husdyrgodkendelse.dk), der er et elektronisk ansøgningssystem, som beregner en lang række miljøpåvirkninger ud fra det produktionsanlæg og de mulige dyretyper der indtastes. Beregningerne ligger sammen med ansøgeres oplysninger til grund for tilladelsen. Disse beregninger og vurderinger er herefter blevet behandlet af Norddjurs Kommune således, at hvis det ansøgte projekt ville medføre uacceptable påvirkninger, så er der stillet vilkår, så miljøet og omgivelserne tilgodeses.

Efterfølgende vil kommunen løbende føre tilsyn med, at produktionen følger de vilkår, som fremgår af tilladelsen.



### 3. VILKÅR

I det følgende anføres hvilke vilkår der er gældende for tilladelsen.

Alle vilkårene oplyses uden beskrivelse. Begrundelse og beskrivelse findes i ansøgers oplysninger og i afsnittet om miljøvurdering.

#### 3.1. VILKÅR TIL IBRUGTAGELSE AF TILLADELSEN

Tilladelsen må udnyttes, når den er offentliggjort, og alle vilkår til tilladelsen skal efterleves, så snart udnyttelse af tilladelsen påbegyndes.

#### 3.2. VILKÅR TIL STALDE OG PRODUKTIONER

##### 3.2.1. STALDE

Produktionen foregår i fire staldafsnit, en kostald fra 2004 (1906 m<sup>2</sup> produktionsareal) to ældre stalde til kalve (502+140 m<sup>2</sup> produktionsareal) og anlæg med kalvehytter (24 m<sup>2</sup> produktionsareal).

1. Anlæggene skal placeres som anført på situationsplanen, bilag 2.
2. Ensilagesiloanlægget skal opføres med afløb og opsamling af ensilagesaft og restvand jf. byggeblad 103.09-06, 103.09-01 eller 103.09-03
3. Afløb fra ensilagesiloanlægget skal tilsluttes gyllesystemet, eller der skal etableres et anlæg til udsprinkling jf. byggeblad 103.09-05
4. Ensilagesiloanlægget skal opføres i sædvanlige materialer og farver
5. Staldene skal indrettes med de staldsystemer eller dele af den flexgruppe, der er anført under produktioner pkt. 3.2.2

##### 3.2.2. PRODUKTIONER

Nuværende og godkendte produktionsarealer er anført i tabellerne herunder. Produktionerne i det ansøgte er i de fleste stalde sat til "alle kvæg". Det betyder at der valgfrihed i forhold til om der køber kvier eller kalve i stalden. I forhold til lugt har det ingen betydning idet alle kvægtypen lugter lige meget.

##### Nuværende produktion

Dyretype og staldsystem for nuværende drift	Staldafsnit nr. jf. ansøgning	Størrelse, total, m <sup>2</sup>	Produktionsareal, m <sup>2</sup>	Evt miljøteknologi og effekt	Ammoniak-emission, NH <sub>3</sub> -N/år
Malkekvæg, kvier og stude. Dybstrøelse	1	2627	254	-	213,4
Malkekvæg, kvier og stude. Sengestald med spalter(kanal,	1	2627	1657	-	1922,1

bagskyl eller ringkanal)					
Malkekvæg, kvier og stude. Dybstrøelse	2	894	502	-	421,7
Heste. Dybstrøelse	3	398	64	-	36,5
Kalve under 6 måneder. Dybstrøelse	3	398	76	-	63,8
Kalve under 6 måneder. Dybstrøelse	4a	29	16	-	13,4
Kalve under 6 måneder. Dybstrøelse	4b	21	8	-	6,7

### Tilladt produktion

Dyretype/flexgruppe og staldsystem for tilladt drift	Staldafsnit nr. jf. ansøgning	Størrelse, total	Produktionsareal	Evt miljøteknologi og effekt	Ammoniak-emission
Alle kvæg. Dybstrøelse	1	2627	87	-	73,1
Alle kvæg. Dybstrøelse	1	2627	50	-	42
Alle kvæg. Sengestald med spalter (kanal, bagskyl eller ringkanal)	1	2627	1652	-	1916,3
Alle kvæg. Sengestald med spalter (kanal, bagskyl eller ringkanal)	1	2627	117		135,7
Alle kvæg. Dybstrøelse	2	894	502	-	421,7
Heste. Dybstrøelse	3	398	64	-	36,5
Alle kvæg. Dybstrøelse	3	398	76		63,8
Kalve under 6 måneder. Dybstrøelse	4a	29	16	-	13,4

Kalve under 6 måneder. Dybstrøelse	4b	21	8		6,7
------------------------------------	----	----	---	--	-----

- Der må på intet tidspunkt opholde sig flere dyr i anlægget end der er tilladt i henhold til dyreværnsloven.
- Der må kun opstaldes dyr på de godkendte produktionsarealer.

### 3.3. HUSDYRGØDNING

Husdyrgødningen fra produktionen består af gylle og dybstrøelse. Husdyrgødningen opbevares i følgende anlæg.

#### Ansøgt Drift

Anlæg	Gødningstype	Overfladeareal, m <sup>2</sup>	Miljøteknologi	Ammoniakemission, kg NH <sub>3</sub> -N/år
Gyllebeholder 1	Flydende	610	-	244,1
Gyllebeholder 2	Flydende	331	-	132,6
Møddingsplads 1	Fast	81	-	29,2

- Anlæggene skal placeres som anført på situationsplanen, bilag 2.
- Håndtering af gylle skal foregå under opsyn, således at spild undgås, og der tages størst muligt hensyn til omgivelserne.
- Gyllen må ikke læsses med fastmonteret pumpe på beholderen eller med traktorpumpe.

### 3.4. MANAGEMENT

Den daglige drift har stor betydning for at reducere eventuelle gener fra et husdyrbrug. Godt landmandskab er derfor afgørende for, at husdyrbruget kan drives uden unødige gener for omgivelserne.

- Et eksemplar af nærværende godkendelse samt beredskabsplanen skal til enhver tid være tilgængeligt for de personer, der har ansvaret for virksomhedens indretning og drift.
- Der skal til stadighed tilstræbes en god staldhygiejne, herunder at stier og båse holdes tørre, samt at stalde, ventilations- og fodringsanlæg holdes rene.

#### 3.4.1. ENERGI- OG VANDFORBRUG

- Der skal være monteret målere, som registrerer el- og vandforbruget.

## 3.5. FORURENING

### 3.5.1. RESTVAND

14. Vand fra vask af maskiner og redskaber, hvorfra der kan forekomme gødningsrester eller rester af bekæmpelsesmidler, skal foregå på tæt betonplads med afløb til opsamlingsbeholder.
15. Der skal indhentes særskilt tilladelse, hvis tagvand ønskes afledt til dræn og vandløb.

### 3.5.2. AFFALD

For at minimere risiko for forurening fra affald og sikre bedst mulig genanvendelse skal affald håndteres efter de gældende retningslinjer fra Reno Djurs.

16. Affald skal opbevares på en måde, som ikke medfører forurening af omgivelserne, herunder jord, grundvand, vandløb eller luft.
17. Eventuelt farligt affald (f.eks. spildolie og kemikalieaffald) skal opbevares under tag, på tæt gulv og uden mulighed for afledning til kloak eller dræn. Der skal være en opkant omkring opbevaringspladsen, så spild fra den største beholder, der anvendes, kan tilbageholdes af opkanten.
18. Eventuelt farligt affald skal bortskaffes og anmeldes i henhold til det til enhver tid gældende regulativ for Norddjurs Kommune.
19. Affald skal sorteres efter type, opbevares, transporteres og bortskaffes i henhold til det til enhver tid gældende regulativ for Norddjurs Kommune.

### 3.5.3. KEMIKALIER

20. Opbevaring af diesel i overjordiske tanke skal til enhver tid ske i typegodkendt tank, som står overdækket på fast og tør bund, således at spild kan opsamles, og at der ikke er mulighed for afløb til jord, kloak, overfladevand eller grundvand.
21. Medicin og bekæmpelsesmidler på ejendommen skal opbevares uden mulighed for afledning af spild til kloak, dræn eller jord.
22. Oplag af olier og kemikalier skal opbevares således, at der ikke kan ske forurening af omgivelserne, herunder jord, grundvand, overfladevand, luft, kloak- eller regnvandssystem, hvis der skulle opstå spild. Oplaget skal være sikret mod påkørsel, hvor der forekommer fare for dette.
23. Olier og kemikalier skal opbevares på tæt bund, der er resistent overfor de oplag, der opbevares (eksempelvis betongulv) uden afløb til kloak, nedsivning eller overfladevand. Fliser og SF-sten anses ikke som tæt bund.
24. Oplagspladsen skal indrettes således, at indholdet af den største beholder, der opstilles på pladsen, kan tilbageholdes ved uheld - dvs. olie eller kemikalier må ikke kunne løbe i kloaksystemet, ud på jorden eller til overfladevand. Dette kan gøres ved at placere oplag på spildbakke eller indrette oplagspladsen med opkant, således at spild tilbageholdes på oplagspladsen.

## 3.6. NABOPÅVIRKNING

I det følgende stilles vilkår, der sikrer at naboer ikke påvirkes udover det som tillades i loven.

### 3.6.1. LUGT

25. Husdyrholdet skal til enhver tid overholde det fastsatte produktionsareal, staldsystemer og tilladte dyretype.

### 3.6.2. STØJ

Husdyrbrugets bidrag til det ækvivalente, korrigerede støjniveau målt i skel til nabobeboelse udenfor ejendommens område i det åbne land må i intet punkt overstige:

Dag			
Mandag - fredag	Kl. 07.00 - 18.00	55 dB(A)	Referencetid 8 timer
Lørdag	Kl. 07.00 - 14.00	55 dB(A)	Referencetid 7 timer
Lørdag	Kl. 14.00 - 18.00	45 dB(A)	Referencetid 4 timer
Søn- og helligdage	Kl. 07.00 - 18.00	45 dB(A)	Referencetid 8 timer
Aften			
Alle dage	Kl. 18.00 - 22.00	45 dB(A)	Referencetid 1 time
Nat			
Alle dage	Kl. 22.00 - 07.00	40 dB(A)	Referencetid ½ time

Støjens maksimalværdi må om natten ikke overstige 55 dB(A) ved boliger. Støjbelastningen er det ækvivalente, korrigerede støjniveau i dB(A) målt eller beregnet i punkter i 1,5 meters højde over terræn. Referencetiden er det mest støjbelastede tidsrum i perioden.

Brugen af landbrugsredskaber i marken er undtaget fra støjgrænserne.

26. Driften skal overholde de støjgrænser, der er beskrevet i tabellen ovenfor.

27. Husdyrbruget skal på tilsynsmyndighedens forlangende dokumentere, at vilkårene om støjgrænser i punkt 2.4.2 ikke overskrides, når virksomheden er i fuld, normal drift. Dokumentation skal kun omfatte de støjgrænser, der er relevante ifølge tilsynsmyndighedens vurdering af den konkrete sag. Husdyrbruget afholder selv omkostningerne til målingerne. Dokumentation kan forlanges ved begrundet mistanke, dog højst en gang om året.

28. Dokumentation for måling af støjniveau skal udføres efter en af nedenstående metoder:

- a. - beregninger af støjniveauet efter den nordiske beregningsmetode for ekstern støj fra virksomheder, der er beskrevet i Miljøstyrelsens vejledning nr. 5/1993, eller

- b. - måling af støjniveauet, som angivet i Miljøstyrelsens vejledning nr. 6/1984 eller beskrevet i Miljøstyrelsens orientering nr. 9/1997.
29. Beregning eller måling skal foretages af et laboratorium, der er akkrediteret eller certificeret til "Miljømålinger - ekstern støj".
  30. Vurdering af støjgrænsens eventuelle overskridelse foretages ud fra støjvejledningen nr. 5/1984 eller orientering nr. 9/1997.

### 3.6.3. LYS

31. Udendørs lyskilder ved anlæggene skal påmonteres bevægelsescensor eller automatisk sluk-teknik. Udendørs lyskilder skal endvidere være afskærmet mod opadgående lysstråler.

### 3.6.4. FLUER OG SKADEDYR

32. Der skal til enhver tid foretages effektiv rottebekæmpelse.
33. Der skal foretages fluebekæmpelse i overensstemmelse med de af Århus Universitet, institut for Agroøkologi, fastsatte retningslinjer.

### 3.6.5. STØV

Der er ikke stillet vilkår i forhold til støv.

### 3.6.6. TRANSPORT

34. Transporter af foder skal ske i tidsrummet 07:00 til 18:00 på hverdage.

## 3.7. OPHØR

Hvis produktionen ophører, skal det sikres, at der ikke sker en efterfølgende forurening af jord og omgivelser.

35. Alle staldanlæg og anlæg til opbevaring af husdyrgødning skal tømmes og rengøres straks efter husdyrbrugets ophør.

## 3.8. ØVRIGE

36. Alle tiltag beskrevet i kapital 4 "Ansøgers oplysninger" skal overholdes.
37. Norddjurs Kommune skal straks underrettes, hvis der sker uheld, som medfører eller kan medføre en forurening af jord, kloak, overfladevand eller grundvand.

## 4. MILJØKONSEKVENSRAPPORT

*Denne del af tilladelsen er skrevet af ansøgers konsulent. Afsnittet indeholder de oplysninger og vurderinger om det ansøgtes miljøpåvirkning, som ansøger og dennes konsulent har afgivet i forbindelse med ansøgningen.*



## Miljøoplysninger for Kanalvej 24, 8500 Grenaa (ansøgning nr. 225.052)

### **Kort beskrivelse**

Enslev Agro, Kanalvej 40, 8500 Grenaa søger om en godkendelse efter §16b i Husdyrgodkendelsesloven på ejendommen Kanalvej 24, 8500 Grenaa.

Ansøgningen er begrundet i, at der fremover skal være malkekøer og kalve på ejendommen, mens kvierne opstaldes på en anden ejendom. I forbindelse med ændringen fra kvier til malkekøer i en del af stalden ønskes det nuværende areal med dybstrøelse ændret til sengebåse med spalter, så indretningen er ens i hele stalden. Arealet med malkestald anvendes fremover til dybstrøelse, da der fremover malkes med robotter. Det samlede produktionsareal i stalden øges ikke.

Der søges desuden om en større produktionsmæssig fleksibilitet i forhold til dyretype, hvorfor der ansøges om flexgruppen Alle kvæg.

Der søges endvidere om udvidelse af ejendommens plansiloanlæg jf. vedlagte situationsplan.

Da ammoniakemissionen er mindre end 3500 kg ammoniak/år ansøges der efter § 16b.

Ud over de beskrevne oplysninger, så fremgår oplysningskrav jf. bilag 1 til Husdyrgodkendelsesbekendtgørelsen af ansøgningen i Husdyrgodkendelse.dk.

### **Anlæg**

#### **Lokalisering og landskab**

Der er tale om et eksisterende husdyrbrug, som er beliggende i udkanten af Enslev. Området er desuden præget af dyrkede marker med spredte småbiotoper.

Ændring af dyreholdet foregår i de eksisterende bygninger, hvorfor der ikke er redegjort nærmere for påvirkning af landskabet.

Produktionsarealerne udgøres af staldens nettoareal. Udregning af areal samt indretningstegninger er vedlagt som bilag.

<b>Stald-nr.</b>	<b>Staldtype</b>	<b>Dyretype</b>	<b>Produktionsareal (m<sup>2</sup>)</b>
1	Dybstrøelse	Alle kvæg	50
	Dybstrøelse	Alle kvæg	87
	Sengestald med spalter	Alle kvæg	117
	Sengestald med spalter	Alle kvæg	1.652
2	Dybstrøelse	Alle Kvæg	502



Tabel: Oversigt over dyretype og produktionsareal

Stald-nr.	Staldtype	Dyretype	Produktionsareal (m <sup>2</sup> )
3	Dybstrøelse	Alle kvæg	76
	Dybstrøelse	Heste	64
4a+b	Dybstrøelse	Kalve	24

Ejendommens plansiloanlæg udvides med ca. 2.500 m<sup>2</sup>. Derudover befæstes et buffer/køreareal på ca. 800 m<sup>2</sup>. Anlægget opføres efter gældende retningslinjer.

En oversigt over landbrugsbedriften fremgår af vedlagte situationsplan.

### **Generelle afstandskrav**

Husdyrbruget er placeret i landzone

Herunder redegøres for en række afstande, som vist i tabellen nedenfor. Afstanden er angivet fra nærmeste staldafsnit.

	Afstandskrav (m)	Aktuel afstand (m)
Ikke-almene vandforsyningsanlæg	Min. 25	-
Almene vandforsyningsanlæg	Min. 50	1.823
Vandløb, herunder dræn og søer	Min. 15	419
Offentlig vej og privat fællesvej	Min. 15	236
Levnedsmiddelvirksomhed	Min. 25	Ingen
Beboelse på samme ejendom	Min. 15	21
Naboskel	Min. 30	51

Som det ses af tabellen overholdes alle afstandskrav.

### **Landskabelige hensyn**

Staldanlægget ligger indenfor en kirkebyggelinje. Derudover er der ikke beskyttelseslinjer på ejendommen. Foruden udvidelse af plansiloanlæg foretages der ikke nybyggeri på ejendommen, hvorfor påvirkning af landskabet ikke beskrives nærmere.

### **Ammoniakemission**

Den samlede ammoniakemission fra stalde og gødningslagre er beregnet til 3.115 kg NH<sub>3</sub>-N pr. år.

Ammoniakdepositionen til nærmeste naturområder er følgende:

Naturkategori	Afstand fra nærmeste stald (m)	Beskrivelse	Totaldep. (kg NH <sub>3</sub> -N/år)	Merdepos. 8-års drift (kg NH <sub>3</sub> -N/år)	Merdepos. nudrift (kg NH <sub>3</sub> -N/år)
---------------	--------------------------------	-------------	--------------------------------------	--	--

Kategori 1-natur	18.577	Habitatnatur	0,0	0,0	0,0
Kategori 2-natur	1.848	Overdrev	0,1	0,0	0,0
Kategori 3-natur	496	Mose	0,2	0,0	0,0

Da depositionen er mindre end 0,2 kg til kategori 1 natur er der ikke regnet på evt. kumulation.

Den omkringliggende beskyttede natur vurderes ikke at blive påvirket som følge af det ansøgte projekt.

## Lugtemission

Lugtemission og geneafstande fremgår af husdyrgodkendelse.dk

Den ansøgte gulvændring og fleksibilitet medfører en lille reduktion i den beregnede lugtbelastning. Norddjurs Kommune anmodes på denne baggrund om at godkende den ansøgte ændring under anvendelse af 50 %-reglen for lugt i forhold til byzone.

De beregnede afstande ses også i nedenstående tabel.

Bebyggelse	Kumulation	Ukorrigeret geneafstand (m)	Korrigeret geneafstand (m)	Vægtet gennemsnitsafstand (m)
Enkelt bolig Kanalvej 28	0	88,2	88,2	179,3
Samlet bebyggelse Enslev (lokalplan)	1	195,4	193,4	332,6
Byzone/Sommerhusområde Enslev	2	288,0	332,6	184,7

Boligerne på ejendomme med landbrugspligt er ikke omfattet af det generelle beskyttelsesniveau. Det vil sige, at de ikke indgår i vurdering af, om der ligger enkeltboliger eller samlet bebyggelse inden for de beregnede geneafstande.

Lugten vurderes ikke at ville give anledning til væsentlige gener hos naboerne.

## Egenkontrol

I forbindelse med ændringen af bedriften er der udarbejdet et forslag til egenkontrol af driften. Kontrollen vil omfatte følgende punkter.

Rengøring:

- Rengøring af gangarealer for at sikre et højt hygiejne niveau.

Vand:

- Tilsyn af drikkekar eller -ventiler m.m. for lækager.

Miljømæssige foranstaltninger:

- Logbog over flydelag
- Renholdelse af staldarealer

Gene-/forureningsforanstaltninger:

- Generel vedligeholdelse og kontrol af tekniske systemer efter fabrikantens anvisning.

Registrering af:

- Elforbrug
- Foderforbrug (Foderplan)
- Vandforbrug
- Medicinforbrug og type af medikamenter
- Opbevaring af indlægssedler på foder

Derudover udarbejdes der årligt et gødningsregnskab. Foderet analyseres jævnligt. Foderet sammensættes og optimeres løbende.

### **Øvrige generelle miljøoplysninger**

#### **Vand**

Det samlede forventede vandforbrug for stalde og dertilhørende aktiviteter for ansøgt drift er angivet som m<sup>3</sup> i nedenstående tabel (beregnet for malkekvægsbesætning):

<b>Vandforbrug (m<sup>3</sup>)</b>	<b>Ansøgt drift</b>
Vandforbrug	10.000

#### **El**

Det samlede forventede elforbrug for stalde og dertilhørende aktiviteter for ansøgt drift er angivet som kWh i nedenstående tabel (beregnet for malkekvægsbesætning):

<b>Ansøgt drift</b>
225.000

#### **Affald**

Animalsk affald:

Bortskaffelse: Døde dyr afhentes efter behov, afhængig af dyretype og udetemperatur. Leveres til autoriseret destruktionsanstalt (DAKA). Forventeligt maksimalt 12 gange årligt.

Udlevering: Døde dyr opbevares efter gældende regler

Veterinært affald:

Omfatter medicinrester og medicinsk udstyr i form af brugte sprøjter og kanyler.

Medicinrester, kanyler og tomme medicinflasker afleveres til kommunal modtagestation eller dyrlæge.

Fast, ufarligt affald:

Husholdningsaffald afhentes af dagrenovation. Glas, herunder tomme medicinflasker afleveres på kommunal genbrugsplads. Pap, papir og erhvervsmæssigt småt brændbart affald, fx plastik, og træaffald afleveres på genbrugsplads.

Kemisk emballageaffald:

Stammer hovedsageligt fra rengørings- og desinfektionsmidler samt i mindre mængder eventuelt fra olieholdige specialprodukter, maling m.m.

Olie- og kemikalieaffald:

Der kan være mindre mængde af olie- eller kemikalieaffald fra ejendommens markdrift.

Rengørings- og desinfektionsmidler anvendt til staldrengøringsarbejder er generelt hurtigt nedbrudte. Alle indkøbte mængder forventes anvendt, hvorved restmængder normalt ikke vil forekomme.

Andet farligt affald:

Lysstofrør, lavenergipærer, batterier afleveres på kommunal modtagestation.

### **Transport**

Transport af gulle fra ejendommen forekommer primært i udbringningsperioden marts til maj samt september.

Hovedparten af transporterne sker indenfor normal arbejdstid.

Det årlige antal transporter fremgår af tabellen herunder.

Transporter per år	Antal	Bemærkninger
Levering af kvæg	24	2 gange om måneden
Afhentning af kvæg	24	2 gange om måneden
Afhentning af mælk	183	Hver 2. dag
Døde dyr	12	Efter behov
Kraftfoder	24	2 lastbiler hver måned
Husdyrgødning	8 dage årligt	

### **Risici**

#### **Redegørelse for mulige uheld**

Husdyrgødning:

Der kan forekomme gylleudslip ved påkørsel af gyllebeholder, ved at en gyllebeholder, gyllekanaler eller pumpeledninger er utætte, eller ved at en gylletank kan sprænge.

Kan medføre nedsivning af gulle til grundvand, eller afstrømning af gulle til vandløb fra frosne marker eller efter ekstrem nedbør. Kan desuden give spild i forbindelse med læsning af gyllevogne.

Olie:

Der tankes dieselolie ved dieseltank i foderlade.

Der opbevares olie i værkstedet.

Andre uheld:

Strømsvigt

Brand

#### **Minimering af risiko for uheld**

Husdyrgødning:

Der er ryddet op, hvor der arbejdes.

Evt. medarbejdere får god instruktion.

Bygninger og maskiner vedligeholdes.

Der er gode adgangs- og transportveje.  
Gylleanlæg holdes i orden, og pumpning af gylle overvåges  
Børn og fremmede har ikke adgang til betjening af gyllepumper mm.  
Der gennemføres de lovpligtige 10-årskontroller, hvor gylletankene kontrolleres af særligt uddannet personale

Olie:  
Olie håndteres altid på fast underlag.

Andet:  
Skadedyr såsom rotter bekæmpes effektivt. Dels for at sikre høj foderhygiejne, dels med henblik på at undgå utilsigtet gnav i elektriske installationer. Ejendommen og stalden renholdes så brandrisikoen minimeres. Der opbevares ikke mere halm end højst nødvendigt i stalden.

### **Minimering af gene og forurening ved uheld**

Husdyrgødning:

Hvor der opstår uheld med risiko for udslip af skadelige stoffer, kontaktes kommunens miljøberedskab. Hvor der er overhængende fare alarmeres alarmcentralen på telefon 112.

Andet:  
Der forefindes brandslukningsudstyr på ejendommen.

### **Støjklider**

#### **Beskrivelse af støjklider**

De væsentlige støjklider på bedriften er støj fra foderhåndtering.

#### **Driftsperiode for støjklider**

Ved foderblanding.

#### **Tiltag mod støjklider**

Det undgås at maskiner holder i tomgang.

### **Skadedyr**

#### **Generel bekæmpelse af skadedyr**

Der er god orden i og omkring staldanlægget. Derudover er der et højt hygiejneniveau.

#### **Fluegener**

Fluer bekæmpes efter gældende regler.

#### **Rottebekæmpelse**

Rotter bekæmpes efter gældende regler.

### **Kemikalier**

#### **Pesticider og sprøjteudstyr**

Der opbevares pesticider i aflåst kemirum

#### **Oplag af olie og kemikalier**

Der opbevares olie i værkstedet på fast underlag.

### **Foderopbevaring**

Grovfoder placeres i plansiloanlæg samt markstak Kraftfoder opbevares i foderlade.

### **Diverse**

#### **Lysforhold**

I staldene er lyset tændt i arbejdstiden efter behov.

Der er ingen udendørs lys som kan virke generende for naboer eller passerende trafik.

### **Støv**

Staldene renholdes for at minimere mængden af støv både i og udenfor stalden.

Der er ingen kendte støvgener fra ejendommens dyrehold.

### **Valg af bedste tilgængelige teknik (BAT) til reduktion af ammoniakemission**

Ammoniakfordampningen fra anlægget i ansøgt drift er på 3.115 kg NH<sub>3</sub>-N i ansøgt drift, og det samlede vejledende ammoniaktab ved anvendelse af BAT er 3.084 kg NH<sub>3</sub>-N. projektet har således en total ammoniakemission, der er 32 kg NH<sub>3</sub>-N højere end det beregnede BAT-krav.

Det samlede BAT-niveau for anlægget er beregnet ud fra følgende forudsætninger:

Stald	Nyt (inkl.renoveret) staldafsnit	Eksisterende staldafsnit	Eksisterende staldafsnit, BAT-krav fastsat i tidligere afgørelse	Ikke realiseret staldafsnit, BAT-krav fastsat i tidligere afgørelse
1	X	X		
2		X		
3		X		
4a+b		X		

I lovgivningen er der faste krav hertil (BAT ammoniak), som sikrer, at husdyrbrug vælger et staldsystem eller en teknologi blandt de bedste tilgængelige, for at begrænse ammoniakudledningen fra husdyrbruget.

De BAT-krav, der stilles til husdyrbrugene, bidrager til, at målet for fald i ammoniakemissionen i Danmark nås, og at den sundhedspåvirkning ammoniak afstedkommer imødegås. Når ammoniakudledningen begrænses, bidrager det også til en generel bedre beskyttelse af ammoniakfølsom natur, da baggrundsbelastninger hertil begrænses.

Projektets BAT-emissionsniveau er beregnet i Husdyrgodkendelse.dk. BAT-emissionskravet er ikke overholdt og der søges om § 25 dispensation fra BAT-kravet.

BAT-niveauet er fastsat som "Eksisterende stald" eller som "Nyt/renoveret staldafsnit".

Ændringen af stalden ønskes etableret med senge med spalter som eksisterende stald. Da ændringen foretages i den eksisterende stald med spalter, er der også valgt spalter i stedet for fast drænet gulv. Valget af spaltegulv er foretaget, fordi præferenceforsøg har vist, at køer udviste mest ædeaktivitet i staldafdelingen med spaltegulv. For at undgå sammenklumpning af kørerne i den eksisterende stald er der i det renoverede staldafsnit valgt spalter.

Gylletank overdækkes ikke, da det vurderes at det ikke vil være proportionelt at etablere overdækning for at reducere 32 kg NH<sub>3</sub>-N.

Der etableres ikke gylleforsuring da det vurderes at det ikke vil være proportionalt at etablere forsøringsanlæg for at reducere 32 kg NH<sub>3</sub>-N.

Der er ingen proportionalitet imellem miljøeffekten og investeringen ved etablering af et fast drænet gulv i det renoverede staldafsnit. I bilag A ses omkostninger samt leasingaftale på en skraber til fast drænet gulv.

	<b>Omkostning pr. år (kr.)</b>
Leasing af skraber (jf. tilbud)	33.432
Vand og strøm (anslået)	5.000
<b>Samlet omkostning inkl. drift</b>	<b>38.432</b>
<b>Omkostning fordelt pr kg N</b>	<b>1.201</b>

I ovenstående tabel er foretaget en beregning af merprisen for fast drænet gulv (skrabeanlæg) i forhold til de manglende kg N.

Beregningen viser at merprisen for etablering af fast drænet gulv i forhold til de kg NH<sub>3</sub>-N der mangler for at overholde BAT niveauet ikke er proportional med miljøeffekten (maks. 100 kr./kg N). Der er derfor ikke proportionalitet imellem miljøeffekten og investeringen ved et fast drænet gulv på 1.201 kr./kg N, og ansøger ønsker derfor at etablere det renoverede staldafsnit med et spaltegulv.

Der søges derfor om dispensation fra BAT-krav.

## Bilag A:



### Lely Center Herrup



Enslev Agro  
Kanalvej 24  
8500 Grenå

Vinderup 10-02-2021

#### Tilbud

Lely Discovery 120 Collector.

1 stk. Lely Discovery 120 Collector til fast gulv ifølge nedenfor stående specifikation:

Inkl. ladestation

Inkl. vandpåfyldningsenhed

Inkl. buffertank til vand

#### Montering:

- Inkl. montering (Ekskl. El-arbejde og vandtilslutning)

#### Levering:

- Inkl. levering

#### Opstart:

- Inkl. opstart samt indlægning af ruter

#### Øvrigt:

#### Bemærkninger:

*Kunde spørger for etablering af hul til tømning samt inventar til afskærmning omkring de områder hvor der foregår tømning af maskinerne samt opladning og vandpåfyldning.*

#### Pris

**Kr. 180.000,- + moms**

Tilbud er gældende 3 måneder fra tilbudsdato.

Tilbud er omfattet af Lely Center Herrups salgs- og leveringsbetingelser, som er vedlagt.

Med venlig hilsen  
Lely Center Herrup

Torben Langdahl

Mobil: 22 17 79 32

E-mail: [tlangdahl@her.lelycenter.com](mailto:tlangdahl@her.lelycenter.com)



Enslev Agro  
Kanalvej 40  
8500 Grenaa  
Nicolai Kruse

10.02.2021

**Leasingforslag, ref.nr. 10464555**

Vi har sammen med vores samarbejdspartner Nordea Finance Equipment forøgelelsen at give følgende forslag på leasing af Lely Collector.

Forslaget er baseret på følgende:

Anskaffelsesbeløb	kr. 180 000
Startydelse	kr. 18 000
Periode	60 Måneder
Ydelse pr. termin	kr. 2 786 Fra levering og indtil startdato opkræves en forholdsmæssig ydelse.
Regulering af ydelsen	Ydelsen er variabel. Ydelsen kan reguleres af Nordea Finance ved penge- eller kreditpolitiske ændringer i ind- og udland, herunder ændring af diskontoen, der påvirker det almindelige renteniveau eller anden udvikling i det almindelige renteniveau herunder bl.a. på penge-, kredit- og obligationsmarkederne.
Restværdi ved udløb (anvisningspligt)	kr. 9 000
Betaling	månedvis forud. Administrationsgebyr ved betaling via BG p.t. kr. 30 pr. termin. Ved anden betalingsform p.t. kr. 95 pr. termin.
Etableringsgebyr	kr. 3 000
Forsikringsgebyr/notering af deklaration	kr. 1 250
Restværdigarantist	Ansøger

Aftaler og forpligtelser omkring udløb vil fremgå af aftalen. For aftalen vil i øvrigt gælde Nordea Finances Generelle Vilkår, som udleveres sammen med aftalen. Tag kontakt til os, hvis I ønsker mere information.

**Forsikring**

I tegner all-risk-forsikring for udstyret. Forsikringsgebyr kr. 1 250 pr. enhed vil vi opkræve hos jer.

Dette er et uforpligtende forslag, der er gældende i 8 dage, hvorefter det bortfalder. Alle beløb er oplyst excl. moms. For at kunne give et endeligt bindende tilbud vil Nordea Finance foretage kreditvurdering af jeres virksomhed.

Vi håber I finder forslaget interessant og ser frem til at høre fra jer.

Med venlig hilsen  
B.F. Malketeknik A/S

Torben Langdahl

## 5. MILJØVURDERING

Dette afsnit indeholder Norddjurs Kommunes sammenfattende miljøvurdering af det ansøgte projekt, herunder hvordan krav til anvendelse af bedst tilgængelig teknologi (BAT) er opfyldt, samt en vurdering af hvordan vilkårene sikrer, at produktionen kan foregå uden at miljøet og omgivelserne påvirkes væsentligt.

Formålet med den sammenfattende miljøvurdering er at sikre, at alle relevante miljøforhold er beskrevet fyldestgørende og at de stillede vilkår sikrer, at den ansøgte produktion kan ske uden væsentlige virkninger på miljøet.

### 5.1. IBRUGTAGELSE AF GODKENDELSEN

Vilkårene til ibrugtagning sikrer, at det beregnede BAT-krav til emission også overholdes, hvis godkendelsen kun udnyttes delvist.

### 5.2. STALDE OG PRODUKTIONER

#### 5.2.1. LOKALISERING

Anlægget er placeret i udkanten af landsbyen Enslev. Enslev ligger i flere forskellige naturgeografiske områder nemlig hvor Kolindsundlavningen, Veggervlev Ådal og Hammelev morænelandskab mødes. Anlægget ligger i Hammelev morænelandskab som er kendetegnet ved god landbrugsjord.

Den nye ensilageplads har begrænset højde og vurderes derfor ikke at have landskabsmæssige konsekvenser.

Desuden ligger anlægget inden for kirkebyggelinjen, men udvidelsen af ensilagesilo-anlægget ligger inden for de højdekrav der stilles herfor.

#### 5.2.2. ALTERNATIVE LØSNINGER

Der laves ikke egentlige alternative løsninger. Alternativet er således at driften fortsætter som hidtil.

#### 5.2.3. PRODUKTIONER

Produktionen er beskrevet i miljøoplysningerne og de stillede vilkår og skal sikre at produktionsarealer, stalddtype, dyretype og opbevaringsanlæg er entydigt fastlagt og at miljøteknologi anvendes med den beregnede effekt og at dette kan kontrolleres. Norddjurs Kommune vurderer, at vilkårene sikrer, at beregningerne af lugt og ammoniakfordampning fra anlægget er retvisende

Ammoniakfordampningen og lugt påvirkningen er beregnet ud fra produktionsarealet, dvs. det areal hvor der er dyr. Hvis der tages bygninger i brug, som ikke er en del af denne godkendelse, vil det således medføre øget ammoniak- og lugtbelastning i forhold til det godkendte.

Principielt har antallet af dyr på produktionsarealerne ikke nogen betydning for hvor stor en udledning af ammoniak og lugt der er fra produktionen, og der er derfor in-

gen miljømæssig øvre grænse for hvor mange dyr der må være på et produktionsareal. Der er dog grænser for hvor mange dyr der kan være på et produktionsareal, hvis der skal opretholdes god dyrevelfærd. Disse dyrevelfærdsregler er fastsat af Fødevarestyrelsen, og skal til en hver tid overholdes.

#### 5.2.4. AFSTANDE

De nye anlæg overholder gældende afstandskrav til skel, vandløb m.v.

### 5.3. HUSDYRGØDNING

Der skal altid være en opbevaringskapacitet for husdyrgødning svarende til mindst 9 måneders tilførsel. Da produktionens omfang ikke kendes, er der ikke stillet vilkår om en opbevaringskapacitet. Overholdelse af kravet er ansøgers ansvar og kontrolleres ved miljøtilsyn.

Hvis gyllen skal læsses med fast pumpe eller traktorpumpe, skal der forinden etableres en betonplads med opsamling. Inden etablering af pladsen skal den anmeldes til Norddjurs Kommune.

Opbevaringsanlæggene skal leve op til BAT-standard. Det vil sige, at der skal etableres fast overdækning/flydelag og at beholderne skal følge den lovpligtige beholderkontrol.

Beholderne skal desuden tømmes og efterses for utætheder en gang pr. år.

Norddjurs Kommune vurderer at de stillede vilkår samt generelle regler for opbevaring og udbringning af husdyrgødning sikrer, at gyllen opbevares og udbringes på en miljømæssig forsvarlig måde.

### 5.4. BEDSTE TILGÆNGELIGE TEKNIK/RENERE TEKNOLOGI/OPTIMERING

#### 5.4.1. BAT AMMONIAK

BAT-kravet til de enkelte staldanlæg ses herunder:

STALDNAVN	NAVN PÅ DYRETYPE OG STALDSYSTEM	FORUDSÆTNING FOR BAT-BEREGNING	MAKS. EMISSION/ KG NH <sub>3</sub> -N /ÅR PR M <sup>2</sup>
1	Alle kvæg; Sengestald med spalter (bagskyl eller ringkanal) <sup>a</sup>	Eksisterende staldafsnit	1,16
1	Alle kvæg; Sengestald med spalter (bagskyl eller ringkanal) <sup>a</sup>	Nyt (inkl. renoveret) staldafsnit	0,89
1	Alle kvæg; Dybstrøelse <sup>a</sup>	Nyt (inkl. renoveret) staldafsnit	0,84
1	Alle kvæg; Dybstrøelse <sup>a</sup>	Eksisterende staldafsnit	0,84

2	Alle kvæg; Dybstrøelse <sup>a</sup>	Eksisterende stald- afsnit	0,84
3	Alle kvæg; Dybstrøelse <sup>a</sup>	Eksisterende stald- afsnit	0,84
3	Heste. Dybstrøelse	Eksisterende stald- afsnit	0,57
4a	Kalve, (under 6 mdr.). Dybstrø- else	Eksisterende stald- afsnit	0,84
4b	Kalve, (under 6 mdr.). Dybstrø- else	Eksisterende stald- afsnit	0,84

### Samlet BAT-krav

BAT-krav for henholdsvis produktioner og lagre. Dette skal så sammenholdes med den faktiske emission.

	STALDE	LAGRE	TOTAL
Samlet BAT krav (kg NH <sub>3</sub> -N /år)	2678	406	3084

Ammoniakfordampningen ligger på 3115 kg N pr. år dette er 32 kg over det beregnede BAT niveau. Overskridelsen skyldes at den gamle malkestald er blevet inddraget til kostald. Her har man valgt at benytte samme staldsystem (sengestald med spalter) som i den eksisterende stald. Sengestald levede op til BAT i 2004 da stalden blev bygget, det gør det ikke længere. Imidlertid er det et meget småt areal på 204 m<sup>2</sup> og dermed en meget lille overskridelse på 55 kg N pr. år.

I miljøoplysningerne er der lavet en række beregninger der viser at det vil medføre uforholdsmæssige meromkostninger (minimum 1201 kr. pr kg N pr år) at leve op til BAT

Norrdjurs Kommune vurderer, med henvisning til proportionalitetsprincippet, at husdyrbruget har truffet de nødvendige foranstaltninger til at forebygge og begrænse forureningen ved anvendelse af BAT.

Vilkår for at overholde BAT-kravene er stillet under afsnit 3.2 "Vilkår til stalde og produktioner" og afsnit 3.3. "Husdyrgødning". Der er ikke stillet yderligere vilkår til ammoniaktab.

## 5.5. MANAGEMENT

Der er stillet vilkår som fastholder, at landbruget drives efter retningslinjerne for godt landmandskab for at sikre godt management. Vilkårene sikrer samtidig, at driften lever op til forudsætningerne for beregning af lugt m.v. Renholdelse sikrer, at lugt- og støvgener minimeres samt at ventilationsanlæg fungerer optimalt.

## 5.6. FORURENING

Ledes vand fra vask af maskiner og redskaber direkte i vandløb eller lignende, medfører det et stort iltforbrug og forringelse af vandløbskvaliteten. Derfor stilles vilkår om at vask skal foregå på tæt betonplads med opsamling.

Vandløb kan også blive påvirket negativt ved store mængder vand fra tage og befæstede arealer. Vilkår om at der skal indhentes særskilt udledningstilladelse sikrer, at udledningen vurderes og godkendes på forhånd, så negative effekter kan undgås.

Vilkår om opbevaring, sortering og bortskaffelse af affald sikrer, at der ikke sker en forurening før affaldet bortskaffes, og at affaldet bortskaffes forsvarligt og på en måde, som sikrer bedst mulig genanvendelse.

Vilkår til opbevaring af kemikalier sikrer, at der ikke sker spild, som medfører en forurening af omgivelserne.

Vilkåret om straks at orientere Norddjurs Kommune hvis der sker uheld, som kan medføre en forurening sikrer, at kommunen hurtigt kan vurdere risikoen for forurening af jord, kloak, grundvand og overfladevand og at der snarest muligt kan iværksættes afhjælpende foranstaltninger for at standse og/eller begrænse forureningen.

Uheld som kommunen skal orienteres om kan fx være: Udslip af dieselolie, gylle eller gødning, i forbindelse fastkørte eller væltede maskiner. Større overløb af gylle/gyllebeholdere hvor der er gået hul. Ethvert uheld hvor der sker udløb af sprøjtemidler, olieprodukter eller gylle/gødning til vandmiljøet.

## 5.7. NABOPÅVIRKNING

### 5.7.1. LUGT

For at sikre at naboer ikke bliver påvirket væsentligt af lugtgener, beregnes geneafstande, der skal overholdes. Geneafstanden til byzone og sommerhusområder er længere end til samlet bebyggelse, og enkeltboliger har den korteste geneafstand. Det betyder, at naboer i enkeltbeboelser må tåle en større lugtpåvirkning end naboer, der bor i byzone. Lugtgeneafstandene er beregnet ud fra lugtemissionen en sommerdag med maksimal ventilation.

Geneafstandene er beregnet i det elektroniske ansøgningssystem og fremgår af miljøoplysningerne. Geneafstanden kan blive korrigeret afhængig af andre husdyrbrug, vindretning m.v. Geneafstanden i forhold til enkeltbeboelse og byzone er overholdt. Geneafstanden i forhold til samlet bebyggelse er dog ikke overholdt i det ansøgte. Imidlertid er den beregnede lugtgener væsentligt mindre end ved den nuværende drift. Kommunen har ifølge gældende lovgivning mulighed for at fravige geneniveauerne, hvis den vægtede gennemsnitsafstand til byzone, samlet bebyggelse, enkeltboliger m.v. er mere end 50 % af den beregnede geneafstand (jf. § 33) for alle kombinationer af staldafsnit på husdyrbruget. Derudover må lugtemissionen i de enkelte staldafsnit ikke forøges, medmindre lugtemissionen i staldafsnittene nærmere naboen mindskes tilsvarende eller mere.

I dette tilfælde falder lugtgenerne lidt i staldafsnit 1 mens lugtgenerne er uændrede i resten. Samlet set vil det føre til en lille mindskelse af lugtemissionen hvorfor Norddjurs Kommune vurderer at naboerne vil være bedre stillet i forhold til lugtgener, med den nye tilladelse.

Geneafstandene er beregnet i det elektroniske ansøgningssystem og fremgår af miljøoplysningerne. Geneafstanden kan blive korrigeret afhængig af andre husdyrbrug, vindretning m.v.

For at sikre at lugtberegningerne er retvisende er der stillet vilkår om størrelse og placering af produktionsarealer.

### 5.7.2. ØVRIGE NABOGENER

Ud fra ansøgers oplysninger er der stillet forskellige vilkår for at begrænse generne fra husdyrbruget for de omkringboende. Norddjurs Kommune vurderer at vilkårene sikrer, at husdyrbruget kan drives uden væsentlige nabogener i form af lugt, lys, støv, støj, rystelser, fluer, transport og uhygiejniske forhold som følge af husdyrproduktionen samt opbevaring og anvendelse af husdyrgødning m.v.

## 5.8. NATUROMRÅDER

Når påvirkningen af de omkringliggende naturområder vurderes, ses der på den del af ammoniakemissionen, som deponeres på det pågældende naturområde. Depositionen beregnes for det enkelte område. Den vigtigste faktor for depositionens størrelse er afstanden fra natur til anlæg, men retning og ruhed af opland og naturområde m.v. medtages i beregningen. For kategori 1- og 2-natur ses på den totale deposition fra anlægget, mens der kun ses på merdeposition, når påvirkningen af kategori 3-natur vurderes. For at reglerne om merbelastning ikke kan omgås ved at gennemføre flere små udvidelser vurderes merbelastningen ud fra både nudrift og den drift, der var gældende 8 år før godkendelsen. I den aktuelle sag er der ikke sket ændringer inden for de seneste 8 år.

For at vurdere om ammoniakdepositionen vil påvirke de omkringliggende naturområder er emissionen beregnet til de nærmeste naturområder i forskellige retninger. Hvis der er andre anlæg, som ligger tæt på arealer i naturkategori 1, så reduceres den maksimale belastning, der kan accepteres (kumulation). Det er ikke tilfældet for denne ansøgning.

Den maksimale totaldeposition til kategori 1 naturområder er 0,2 - 0,7 kg N/ha afhængig af hvor mange andre husdyrbrug, der påvirker området.

Den maksimale totaldeposition til kategori 2 naturområder er 1,0 kg N/ha.

Merdeposition til kategori 3 naturområder må højst være 1,0 kg N/ha.

Beregninger af ammoniakdeposition til nærmeste naturområde i hver kategori fremgår af miljøoplysningerne i kapitel 4. Placering af de nærmeste naturområder fremgår af bilag 5.

For kategori 1- og 2-natur ligger den beregnede deposition væsentligt under kravet til deposition, idet der er beregnet en totaldeposition på 0,0 kg til kategori 1 og 0,1 kg til kategori 2 natur.

Nærmeste kategori 3-natur er en mose ca. 560 meter syd for staldanlægget. Merdepositionen til mosen er beregnet til 0,0 kg i forhold til nudriften og driften for 8 år siden.

Der er ikke stillet vilkår til ammoniakdeposition.

## 5.9. HABITATVURDERING

I henhold til bekendtgørelse om udpegning og administration af internationale naturbeskyttelsesområder samt beskyttelse af visse arter, skal der foretages en vurdering af, om projekter i sig selv, eller i forbindelse med andre planer og projekter, kan påvirke et Natura 2000-område væsentligt.

Nærmeste Natura 2000-område er beliggende ca. 18 km fra husdyrbruget.

Norrdjurs Kommune har vurderet, at projektet ikke vil have en væsentlig påvirkning på Natura 2000 området, og at der derfor ikke skal foretages en nærmere konsekvensvurdering.

## 5.10. BILAG IV-ARTER

I EU's Habitatdirektiv er der anført en række dyre- og plantearter, som har krav på ekstra beskyttelse. Det er de såkaldte bilag IV-arter. Beskyttelsen betyder, at arterne og deres levesteder skal beskyttes, og at tiltag ikke må forringe artens levevilkår.

I tilknytning til det ansøgte projekt, er der ikke kendskab til bilag IV-arter.

Det vurderes derfor, at det ansøgte projekt ikke har negative konsekvenser for bilag IV-arter.

Hvis der findes bilag IV-arter i området, ændrer det dog ikke ved arternes beskyttelse, at de ikke er anført i denne godkendelse.

## 5.11. OPHØR

Tømning og rengøring af anlæg sikrer, at der ikke opstår lugtgener, og risikoen for forurening minimeres.

Såfremt gyllebeholderen ikke længere skal anvendes eller den lovpligtige beholderkontrol-ordning ikke er gennemført, skal gyllebeholderen tages ud af drift. Beholderen anses for at være taget ud af drift, når den er tømt og rengjort, og brugeren skriftligt har givet kommunen meddelelse om, at beholderen er taget ud af drift.

Norrdjurs Kommune vurderer, at de stillede vilkår sikrer, at ophør af produktionen sker på en miljømæssig forsvarlig måde og at der ikke opstår gener for de omkringboende efter ophøret.

## 6. OFFENTLIGHED, HØRING OG KLAGE

Tilladelsen bekendtgøres ved offentliggørelse på Norddjurs Kommunes hjemmeside. Herefter er der en klagefrist på fire uger, hvor afgørelsen kan påklages til Miljø- og Fødevareklagenævnet. Klagevejledning findes på bilag 5. Søgsmål til prøvelse af afgørelsen ved en domstol efter loven eller de regler, der fastsættes i medfør af loven, skal være anlagt inden 6 måneder efter, at afgørelsen er meddelt.

Dato for offentliggørelse findes på omslaget (side 2). Frister for at påklage afgørelsen til Miljø- og Fødevareklagenævnet og for at prøve afgørelsen ved domstolen står ligeledes på indersiden af omslaget.

Kopi af afgørelsen er fremsendt til følgende:

- Naboer og berørte parter
- Danmarks Naturfredningsforening: [dnnorddjurs-sager@dn.dk](mailto:dnnorddjurs-sager@dn.dk)
- Danmarks Sportsfiskerforbund: [aarhus@sportsfiskerforbundet.dk](mailto:aarhus@sportsfiskerforbundet.dk)
- Danmarks Sportsfiskerforbunds hovedkontor: [post@sportsfiskerforbundet.dk](mailto:post@sportsfiskerforbundet.dk)
- Det Økologiske Råd: [info@ecocouncil.dk](mailto:info@ecocouncil.dk)
- Dansk Ornitologisk Forening: [natur@dof.dk](mailto:natur@dof.dk)
- Dansk Ornitologisk Forening, Norddjurs: [norddjurs@dof.dk](mailto:norddjurs@dof.dk)
- Embedslægeinstitutionen Nord: [senord@sst.dk](mailto:senord@sst.dk)

### 6.1.1. OFFENTLIGHED OG HØRINGER

Før offentliggørelse har der været gennemført en høring, for at naboer og andre interessenter har haft mulighed for at kommentere og bidrage til de vurderinger, der ligger til grund for afgørelsen.

Naboer beliggende inden for konsekvensradiusen har haft et udkast til afgørelsen i høring i 14 dage.

I høringsperioden er der ikke indkommet nogen bemærkninger.



## 7. LISTE OVER SAGENS BILAG

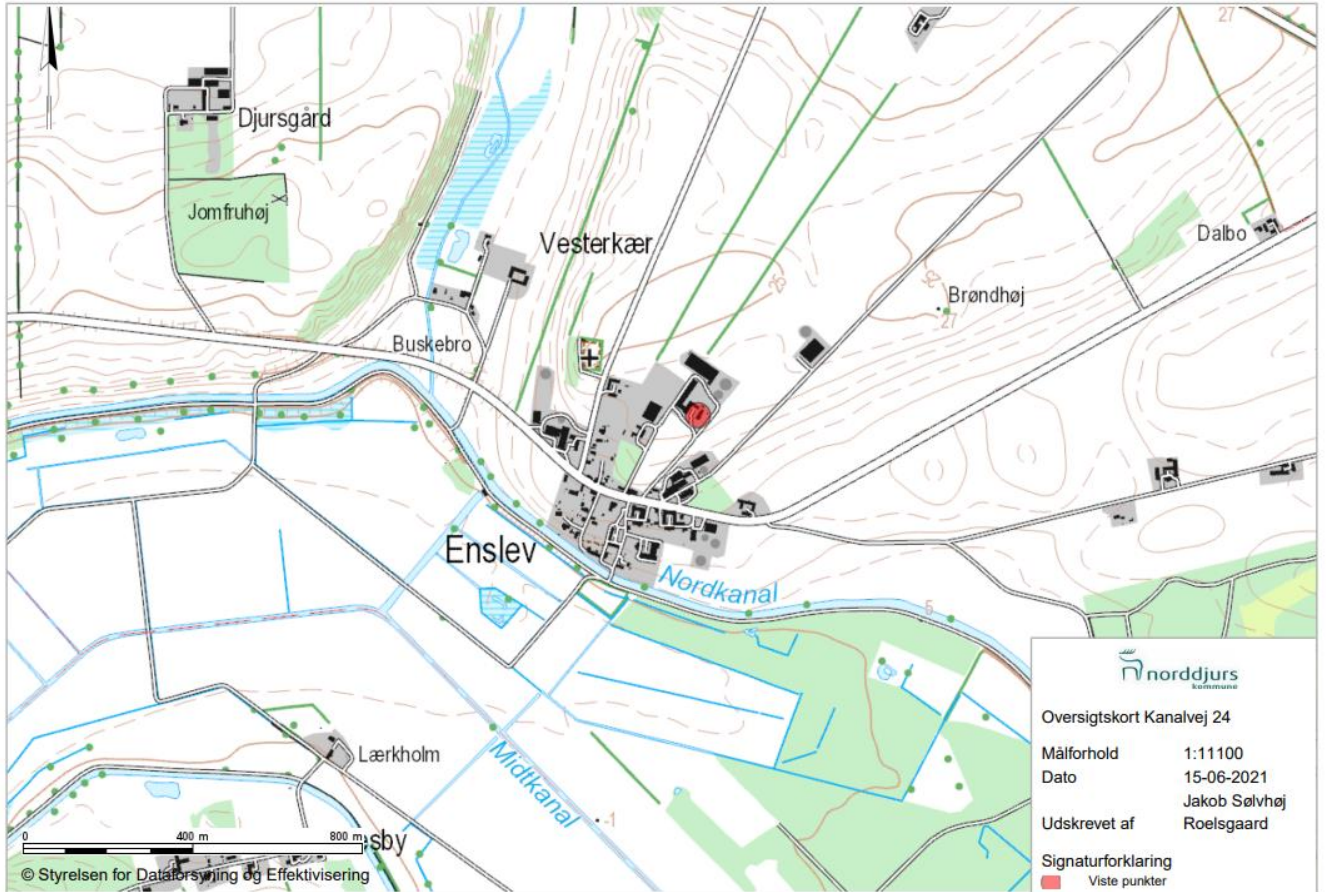
- bilag 1.      Oversigtskort
- bilag 2.      Situationsplan
- bilag 3.      Indretningstegning
- bilag 4.      Kort med beregning af ammoniakdeposition til naturområder
- bilag 5.      Klagevejledning

### **Øvrige sagsakter:**

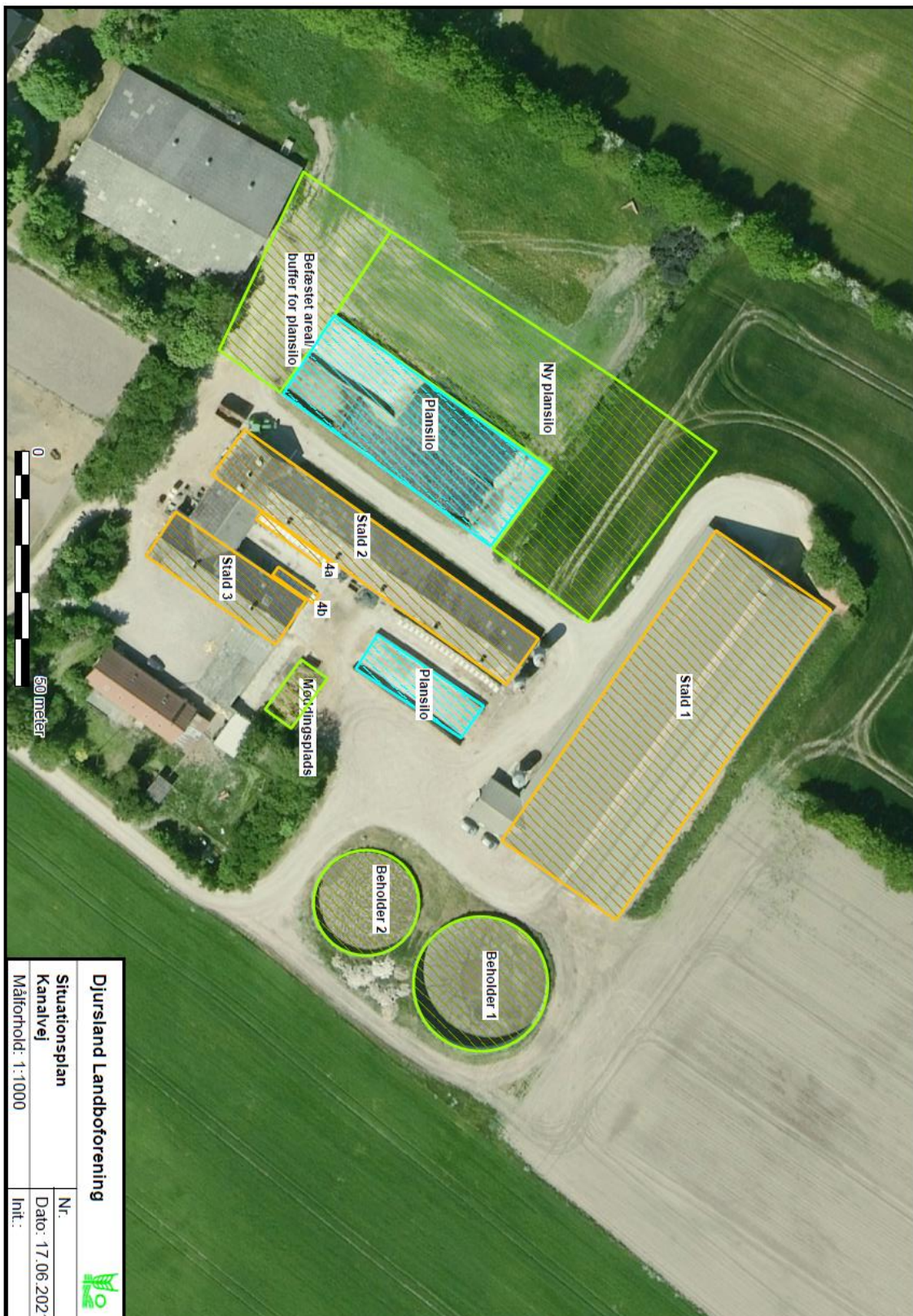
Elektronisk ansøgning, skema 225052

Landbrugets byggeblade 103.09-06, 103.09-01, 103.09-03 og 103.09-05

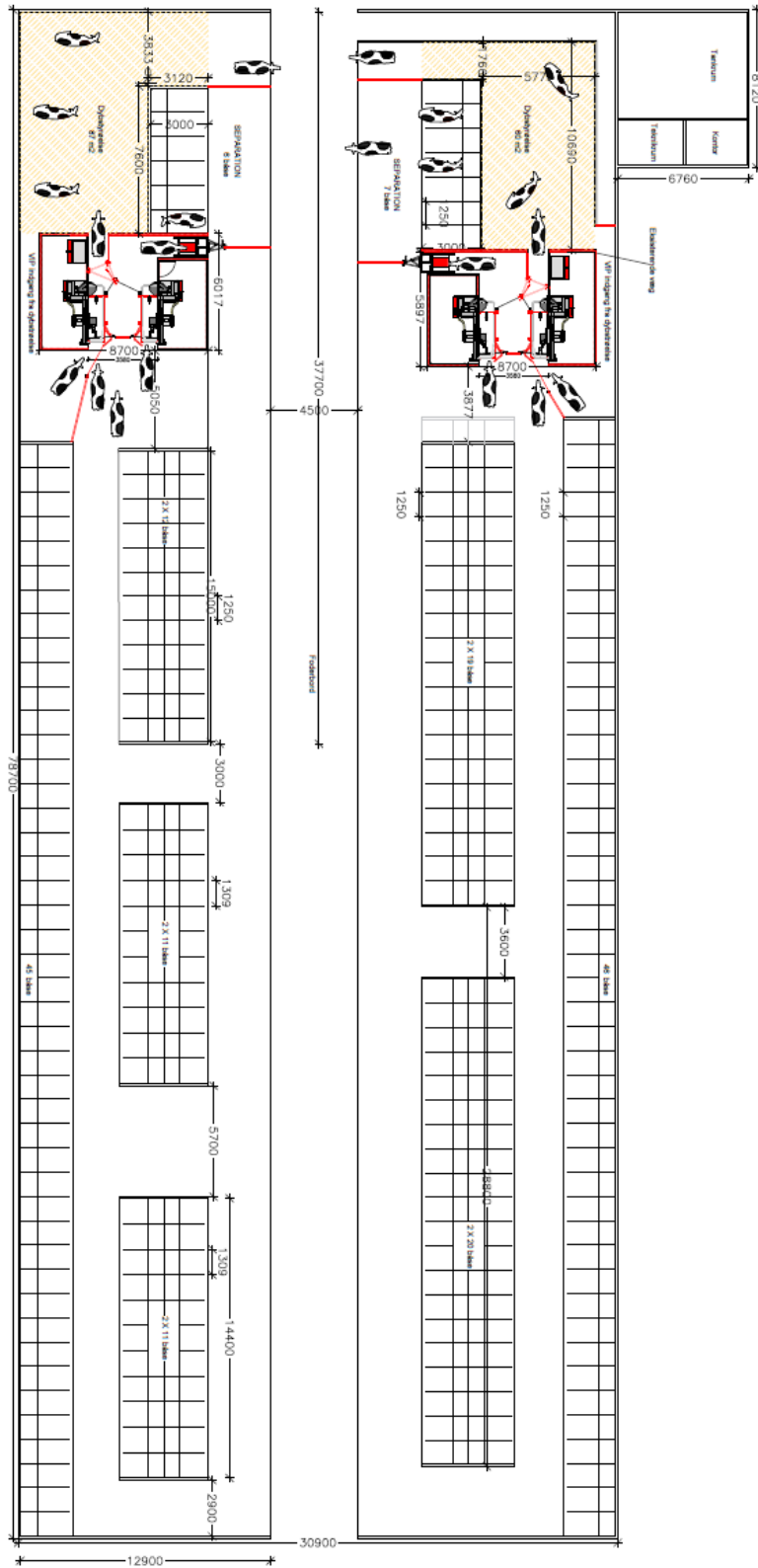
# Bilag1 oversigtskort



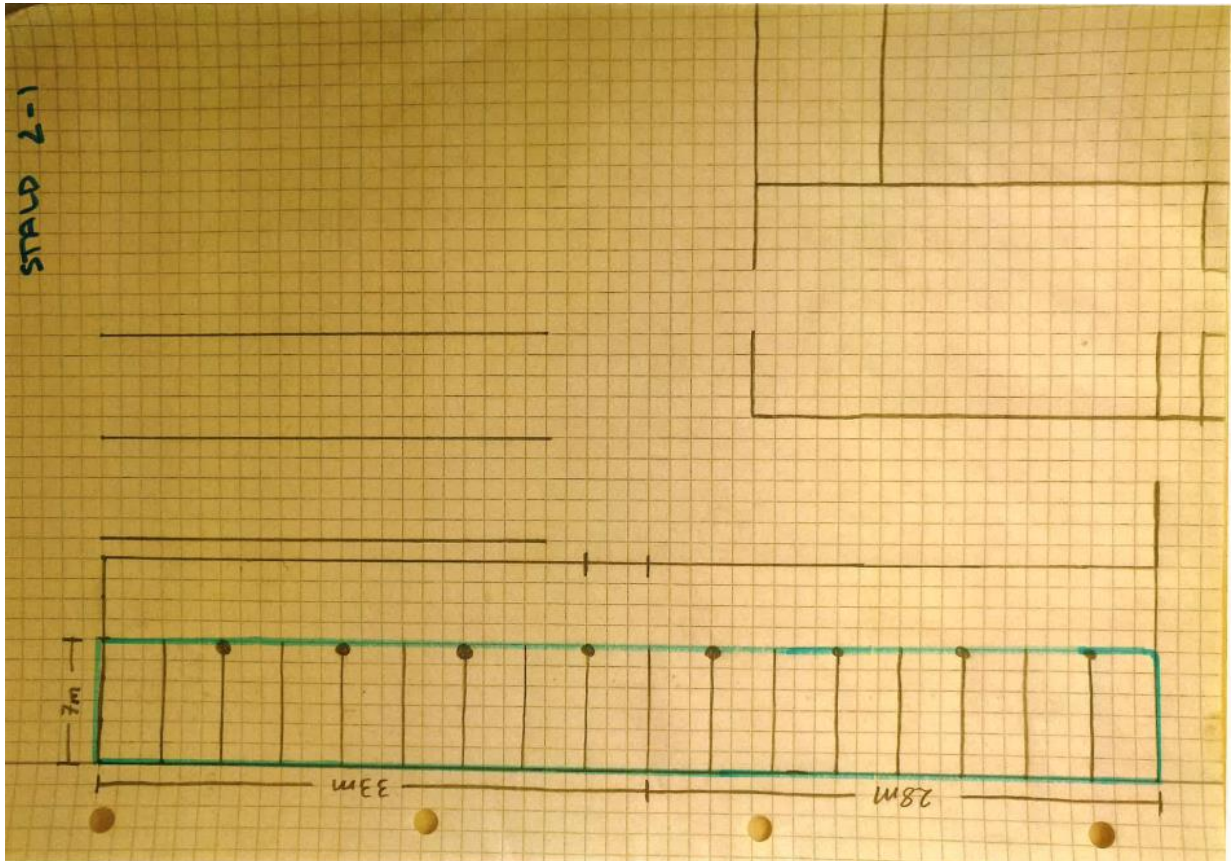
# Bilag 2

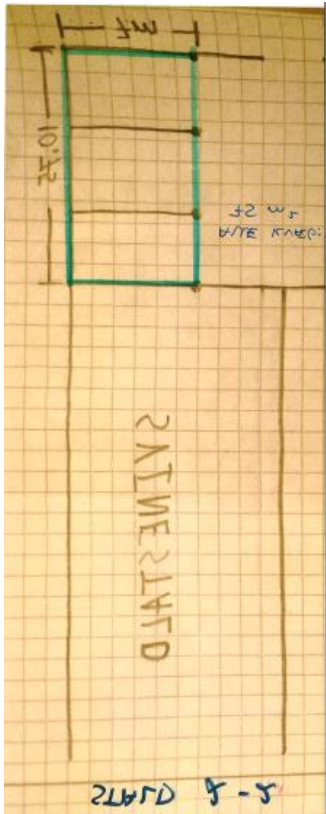


Bilag 3 indretningstegninger  
 Stald 1



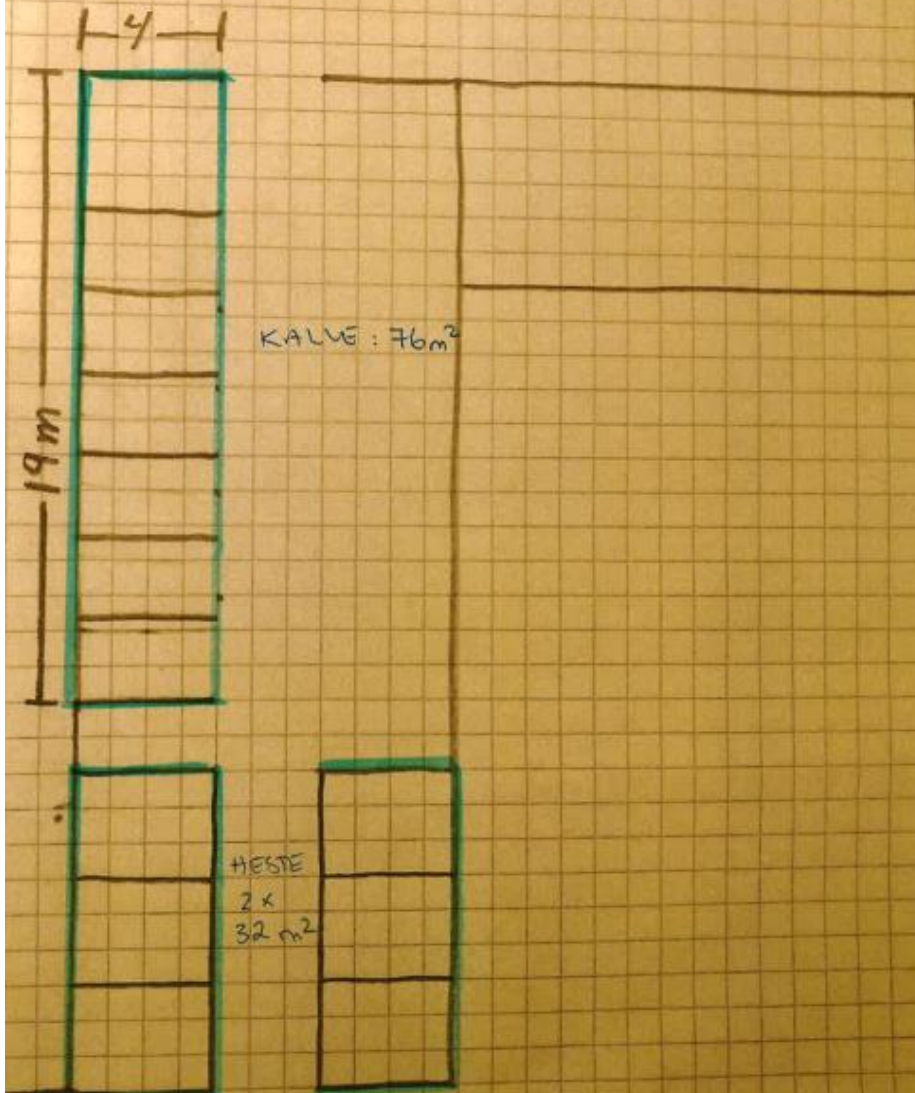
Stald 2



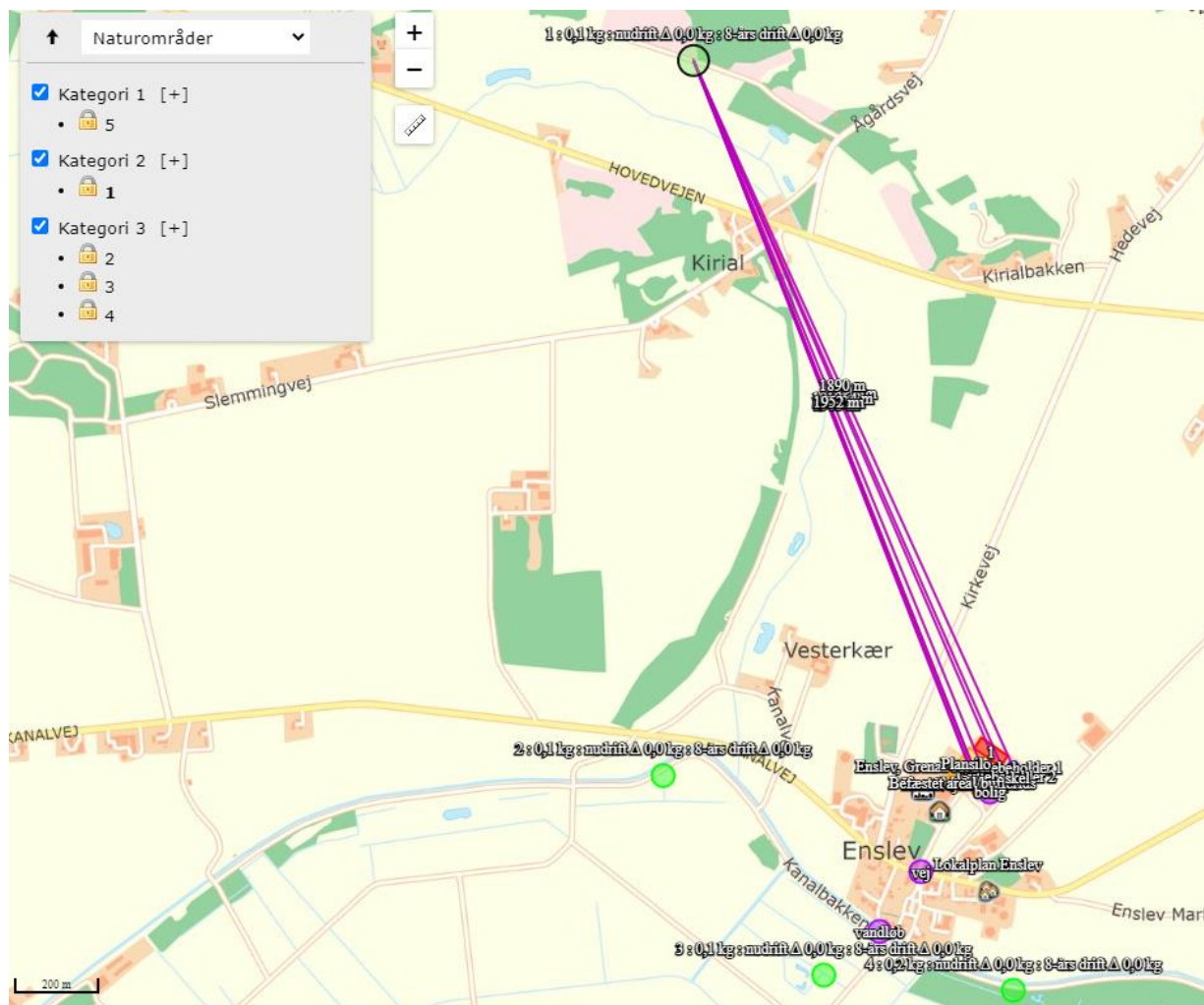


Stald 3

# STALD 3



# Bilag 4





## Klagevejledning

Afgørelsen kan i henhold til lov om miljøgodkendelse af husdyrbrug påklages skriftligt til Miljø- og Fødevareklagenævnet af adressaten, Miljøministeren og enhver, der har en individuel, væsentlig interesse i sagens udfald.

Hvis du ønsker at klage over denne afgørelse, skal du klage til Miljø- og Fødevareklagenævnet. Klageportalen ligger på [www.borger.dk](http://www.borger.dk) og [www.virk.dk](http://www.virk.dk). Du logger på [www.borger.dk](http://www.borger.dk) eller [www.virk.dk](http://www.virk.dk), ligesom du plejer, typisk med NEM-ID. Klagen sendes gennem Klageportalen til den myndighed, der har truffet afgørelsen. En klage er indgivet, når den er tilgængelig for myndigheden i Klageportalen. Miljø- og Fødevareklagenævnet skal som udgangspunkt afvise en klage, der kommer uden om Klageportalen, hvis der ikke er særlige grunde til det. Hvis du ønsker at blive fritaget for at bruge Klageportalen, skal du sende en begrundet anmodning til den myndighed, der har truffet afgørelse i sagen. Myndigheden videresender herefter anmodningen til Miljø- og Fødevareklagenævnet, som træffer afgørelse om, hvorvidt din anmodning kan imødekommes.

Når du klager, skal du betale et gebyr. Privatpersoner skal betale et gebyr på 900 kr. Virksomheder og organisationer skal betale et gebyr på 1.800 kr. (2016-niveau).

Klagefristen udløber 4 uger efter, at afgørelsen er meddelt, det vil sige at klagen skal være registreret og gebyret skal være betalt senest den dato, der er anført i afgørelsen som sidste dag.

Klagegebyr opkræves af Nævnenes Hus. Betaling af klagegebyr sker ved elektronisk overførsel eller ved giroindbetaling. Gebyr skal indbetales inden for en fastsat frist. Hvis gebyret ikke indbetales inden udløbet af fristen, afvises klagen.

Gebyret tilbagebetales, hvis

- klagesagen fører til, at den påklagede afgørelse ændres eller ophæves,
- klageren får helt eller delvis medhold i klagen, eller
- klagen afvises som følge af overskredet klagefrist, manglende klageberettigelse eller fordi klagen ikke er omfattet af Miljø- og Fødevareklagenævnets kompetence.

Det bemærkes, at hvis den eneste ændring af den påklagede afgørelse er forlængelse af frist for efterkommelse af afgørelse som følge af den tid, der er medgået til at behandle sagen i klagenævnet, tilbagebetales gebyret dog ikke.

Miljø- og Fødevareklagenævnet kan også beslutte at tilbagebetale klagegebyret, hvis

- 1) der er indledt forhandlinger med afgørelsens adressat og/eller førsteinstansen om projektilpasninger, og disse forhandlinger fører til, at klager trækker sin klage tilbage, eller
- 2) klager i øvrigt trækker sin klage tilbage, før Miljø- og Fødevareklagenævnet har truffet afgørelse i sagen.

Gebyret tilbagebetales dog ikke, hvis nævnet vurderer, at der er forhold, der taler imod at tilbagebetale gebyret, f.eks. hvis klagen trækkes tilbage meget sent, herunder efter at klager har haft et afgørelsesudkast i partshøring.

## **Søgsmål**

Søgsmål til prøvelse af afgørelsen efter loven eller de regler, der fastsættes i medfør af loven, skal være anlagt inden 6 måneder efter, at er meddelt. Er afgørelsen offentlig bekendtgjort, regnes søgsmålsfristen fra bekendtgørelsen.