



Hjørring Kommune



# Miljøgodkendelse af svinebruget på Gårestrupvej 179, Gårestrup

Deri konvertering af slagtesvin til smågrise & slagtesvin  
- ændring fra 499,00 DE til 499,87 DE.

## § 12

Lov nr. 1572 af 20.  
december 2006 om  
miljøgodkendelse  
m.v.  
af husdyrbrug.



Dato for godkendelse  
**24. oktober 2008**

Miljø- og naturkontoret  
Jørgen Fibigersgade 20  
9850 Hirtshals  
Telefon 72 33 33 33  
[teknik-miljoe@hjoerring.dk](mailto:teknik-miljoe@hjoerring.dk)  
[www.hjoerring.dk](http://www.hjoerring.dk)

<b>1.</b>	<b>Resumé og vurdering .....</b>	<b>3</b>
<b>2.</b>	<b>Generelle forhold .....</b>	<b>4</b>
2.1.	Beskrivelse af virksomheden .....	4
2.2.	Meddelelsespligt.....	4
2.3.	Gyldighed.....	4
2.4.	Revurdering af miljøgodkendelsen .....	4
2.5.	Ophør.....	5
<b>3.</b>	<b>Husdyrbrugets beliggenhed og planmæssige forhold.....</b>	<b>5</b>
<b>4.</b>	<b>Husdyrholdet og produktionsforhold .....</b>	<b>5</b>
4.1.	Husdyrholdet.....	5
4.2.	Staldanlæg.....	7
4.3.	Ventilation .....	7
4.4.	Fodring.....	7
4.5.	Energi og vandforbrug.....	8
4.6.	Spildevand herunder regnvand.....	9
4.7.	Affald.....	9
4.8.	Sprøjteudstyr.....	9
4.9.	Driftsforstyrrelser eller uheld.....	10
<b>5.</b>	<b>Gødningsproduktion og –håndtering .....</b>	<b>10</b>
5.1.	Gødningstyper og mængder.....	10
5.2.	Flydende husdyrgødning.....	10
<b>6.</b>	<b>Forurening og gener fra husdyrbrugets anlæg.....</b>	<b>11</b>
6.1.	Ammoniak og natur .....	11
6.2.	Lugt.....	13
6.3.	Transport.....	13
6.4.	Støj og støv fra anlægget .....	14
6.5.	Skadedyr.....	14
6.6.	Lys .....	15
6.7.	Råvarer og hjælpestoffer .....	15
<b>7.</b>	<b>Forurening fra arealerne.....</b>	<b>15</b>
7.1.	Udspretningsarealer .....	15
7.2.	Vandløb og søer.....	17
7.3.	Overfladevand.....	17
7.4.	Grundvand .....	17
<b>8.</b>	<b>Bedste tilgængelige teknik (BAT) .....</b>	<b>17</b>
8.2.	Staldsystemer og teknologi i stald .....	18
8.3.	Hensigtsmæssig drift.....	18
8.4.	Vand til grise .....	18
8.5.	Foder.....	18
8.6.	Energiforbrug .....	18
8.7.	Udbringning af husdyrgødning.....	19
8.8.	Fravalg af kemisk eller biologisk luftrensning.....	19
8.9.	Fravalg af gyllekøling .....	19
8.10.	Fravalg af forsuring .....	19
8.11.	0-alternativet .....	20
<b>9.</b>	<b>Egenkontrol og management.....</b>	<b>20</b>
9.1.	Egenkontrol.....	20
9.2.	Management .....	20
<b>10.</b>	<b>Dokumentation .....</b>	<b>21</b>

---

<b>11.</b>	<b>Bilag .....</b>	<b>22</b>
11.1.	Bilag I: Miljøteknisk redegørelse fra ansøger .....	22
11.2.	Bilag II: Anlægstegning .....	24
11.3.	Bilag III: Transportveje .....	25
11.4.	Bilag IV: Detaljeret vurdering af påvirkning af naturområder .....	26
11.5.	Bilag V: Beredskabsplan .....	30

## 1. Resumé og vurdering

Gårestrup Vestergård ApS, Gårestrupvej 179, Gårestrup, 9800 Hjørring har ansøgt om en miljøgodkendelse og deri en konvertering af slagtesvin til smågrise & slagtesvin og en ændring fra 499,00 DE til 499,87 DE. Der opføres ikke nye staldafsnit eller nye anlæg i forbindelse med ansøgningen.

Ansøgningen om miljøgodkendelse er indsendt til Hjørring Kommune gennem Miljøstyrelsens elektroniske ansøgningssystem den 04.07.2007.

Hjørring Kommune har vurderet, at der kan meddeles godkendelse af den ansøgte ændring og udvidelse af svineproduktionen på Gårestrupvej 179, 9800 Hjørring Vrå i henhold til de gældende regler<sup>1</sup>. Miljøgodkendelsen er baseret på oplysningerne i ansøgningen samt efterfølgende beregninger og betinget af følgende særlige vilkår:

Afsætning og modtagelse af gylle – *vilkår 2.3.1.*

Maksimale grænser for udsving i dyreholdet – *vilkår 4.1.1.*

*Maksimale grænser for indhold råprotein/FE og FE/kg tilvækst – vilkår 4.4.1 & 4.4.2.*

*Krav om tilsætning af fytase til foderet – vilkår 4.4.3.*

Påfyldning af plantebeskyttelsesmidler i marksprøjte – *vilkår 4.8.1.*

Udvendig rengøring af marksprøjte – *vilkår 4.8.2.*

Befæstet plads – *vilkår 4.8.3.*

Transport af flydende husdyrgødning til arealer v. Horne – *vilkår 6.3.1.*

Anvendelse af BAT i eksisterende stalde – *vilkår 8.1.1.*

Krav til dokumentation af visse vilkår – *vilkår 10.1.1., 10.1.2 og 10.1.3.*

Hjørring Kommune vurderer, at husdyrbruget har truffet de nødvendige foranstaltninger til at forbygge og begrænse forureningen fra husdyrbrugets anlæg og arealer. Endvidere vurderes det, at husdyrbruget efter udvidelsen kan drives uden væsentlige indvirkninger på miljøet, såfremt vilkårene i denne godkendelse overholdes.

Ud over de særlige vilkår (fremhævet med blå i det følgende) omfatter godkendelsen en række almindelige vilkår (fremhævet med grå). Disse almindelige vilkår fremkommer som en følge af Lov om miljøgodkendelse m.v. af husdyrbrug<sup>1</sup> samt anden lovgivning. Uanset disse særlige og almindelige vilkår, skal regler i gældende love, bekendtgørelser og kommunale regulativer altid overholdes.

<sup>1</sup> Lov nr. 1572 af 20. december 2006 om miljøgodkendelse mv. af husdyrbrug.

## 2. Generelle forhold

### 2.1. Beskrivelse af virksomheden

Vilkår:

- 2.1.1. Virksomheden skal placeres, indrettes og drives i overensstemmelse med de oplysninger, der fremgår af den vedlagte miljøtekniske beskrivelse øverst på bilag I, og med de ændringer, der fremgår af godkendelsens vilkår.

Godkendelsen omfatter samtlige landbrugsmæssige aktiviteter på ejendommen Gårestrup Vestergård, Gårestrupvej 179, 9800 Hjørring. Til ejendommen er tilknyttet husdyrproduktionen med CHR nr. 14891, og ejendommen har CVR nr. 18677776.

### 2.2. Meddelelesespligt

Vilkår:

- 2.2.1. Udskiftning af arealerne omfattet af denne godkendelse skal forud anmeldes til kommunen, senest inden planårets start den 1. august, jf. § 16 i bekendtgørelse om tilladelse og godkendelse m.v. af husdyrbrug.

Anmeldelsen vurderes herefter af kommunen. Udskiftning af arealer inden for samme kategori (ejede/forpagtede/tredjemands arealer) kan ske uden en ny godkendelse, såfremt kommunen vurderer, at de nye arealer ikke er mere sårbare, jf. § 15 i ovennævnte bekendtgørelse.

### 2.3. Gyldighed

Særligt vilkår:

- 2.3.1. Al gyllen skal afsættes til et godkendt biogasanlæg, og kun separerede væskefraktion fra afgasset biomasse svarende til 220,40 DE modtages retur.

Gårestrup Vestergård er tidligere i 2000 miljøgodkendt af Hjørring Kommune, og der er senere i 2006 givet et tillæg. Miljøgodkendelsen fra 2000 skulle revurderes i 2008 og tillægget i 2014, men denne miljøgodkendelse erstatter i stedet revurderingerne.

I denne godkendelse forudsættes at al gylle (499,87 DE) afsættes til godkendt biogasanlæg, og kun 220,40 DE leveres tilbage til Gårestrup Vestergård i form af den separerede væskefraktion fra afgasset biomasse.

Udvidelsen skal være gennemført inden 2 år fra godkendelsens ikrafttræden. Er etableringen ikke fuldt gennemført indenfor de 2 år, vil godkendelsen kun gælde for den produktion, der ved udløbet af de 2 år eller i løbet af de 2 år er registreret på ejendommen. Ejeren skal underrette tilsynsmyndigheden, såfremt besætningens størrelse 2 år efter godkendelsesdatoen ikke har nået den godkendte størrelse.

### 2.4. Revurdering af miljøgodkendelsen

Virksomhedens miljøgodkendelse skal regelmæssigt og mindst hvert 10. år tages op til revurdering, jf. § 17 i Bekendtgørelse om tilladelse og godkendelse mv. af husdyrbrug. Den første regelmæssige vurdering skal dog foretages senest, når der er forløbet 8 år. Det er planlagt at foretage den første revurdering i 2016.

## 2.5. Ophør

Vilkår:

2.5.1. Ved ophør af husdyrbruget skal ejer foretage oprydning i et sådant omfang, at forureningsfare undgås.

Ansøger oplyser, at han ved ophør med svineproduktion vil tømme og rengøre stalde og gyllekummer. Såfremt bygningerne skal anvendes til andet formål, fjernes inventar og tekniske anlæg.

## 3. Husdyrbrugets beliggenhed og planmæssige forhold

Nærmeste bolig ligger ca. 270 meter fra husdyrbrugets staldanlæg. Nærmeste område som i kommuneplanen er udlagt til boligområde er Vidstrup, der er beliggende ca. 1,3 km nordøst for ejendommens anlæg.

Hjørring Kommune vurderer, at udvidelsen ikke vil forringe de landskabelige-, kulturhistoriske-, naturmæssige-, geologiske- eller rekreative værdier i området.

Alle afstandskrav til vandforsyning, vej og naboskel m.v. i henhold til § 8 i Lov om miljøgodkendelse m.v. af husdyrbrug er overholdt.

## 4. Husdyrholdet og produktionsforhold

I det følgende beskrives husdyrholdets sammensætning, staldanlæg, ventilation, foder, vand- og energiforbrug, spildevand, regnvand, affald, sprøjteudstyr, driftsforstyrrelser og uheld samt de relevante vilkår dertil.

### 4.1. Husdyrholdet

Særligt vilkår:

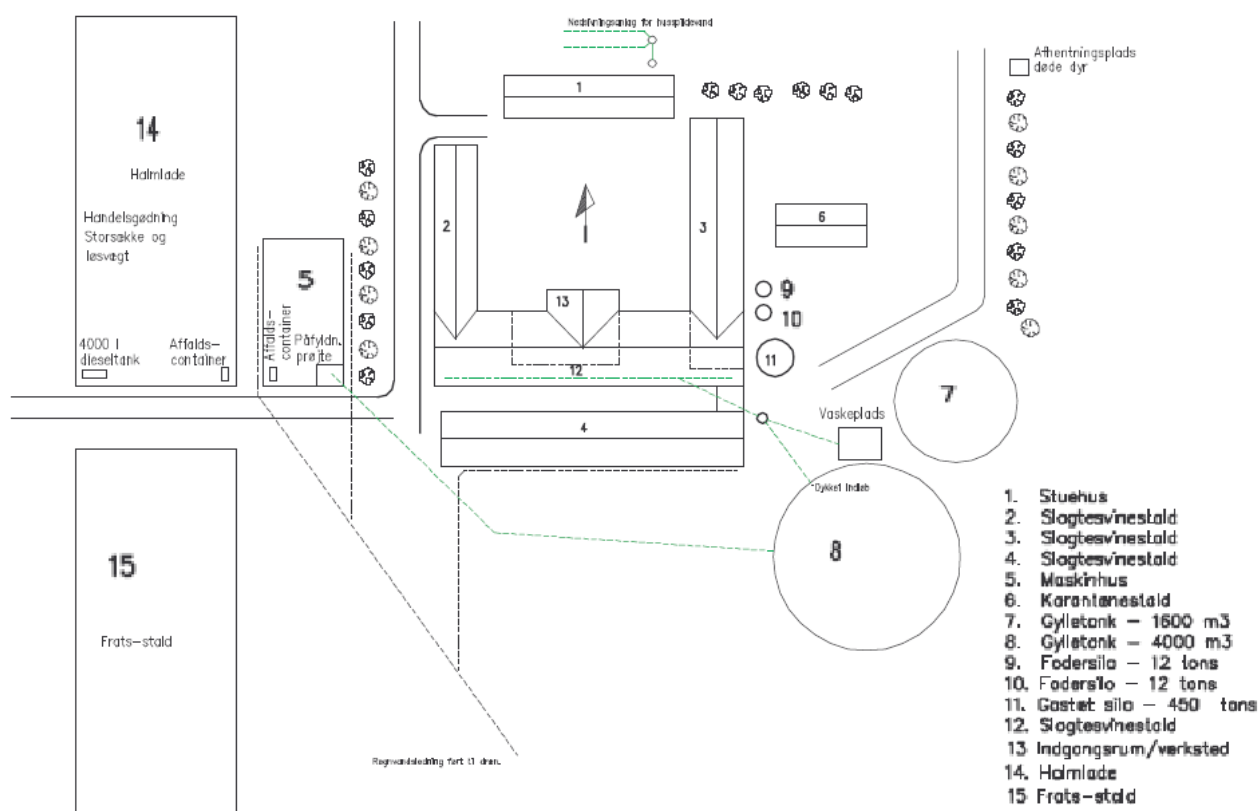
4.1.1. Den samlede produktion må ikke overstige 499,87 DE på årsplan. Indenfor de enkelte husdyrgrupper tillades afvigelser i DE på +/- 5 % DE på årsplan, så længe det maximale antal DE ikke overstiges.

Miljøgodkendelsen er givet på grundlag af følgende oplysninger om det ansøgte husdyrhold:

Dyrehold og staldtype	Staldafsnit nr.	Antal dyr	Stipladser	DE
Slagtesvin, fuldspaltegulv <sup>a</sup>	2, 3, 4, 12	7.280	1.820	213,46
Smågrise fra 7,2 kg, toklimastald, delvis spaltegulv <sup>b</sup>	15	7.000	1.080	41,58
Slagtesvin, delvist spaltegulv, 25-49 % fast gulv <sup>a</sup>	15	8.350	2.090	244,83
<b>Dyreenheder i alt</b>				<b>499,87</b>

<sup>a</sup> indgangsvægt 31 kg, udgangsvægt 104 kg.

<sup>b</sup> indgangsvægt 7,3 kg, udgangsvægt 31 kg.



Anlægstegning, ses også på bilag II (gylletanke (7 og 8) samt vaskeplads tilhører Grøngas A/S).

## 4.2. Staldanlæg

Vilkår:

4.2.1. Der skal til stadighed tilstræbes en god staldhygiejne, herunder sikres at stier og båse holdes tørre, samt at stalde og fodringsanlæg holdes rene.

4.2.2. Drikkevandssystemet skal drives og vedligeholdes, således at unødigt spild undgås.

Ansøger oplyser, at drikkevandssystemet jævnligt kalibreres for at forebygge spild og eventuelle lækager opspores og repareres.

Staldafsnit 15 er slagtesvinestald og smågrisestald (FRATS-stald) med delvist spaltegulv, hvilket reducerer overfladen, hvorfra der kan ske NH<sub>3</sub>-fordampning. De øvrige staldafsnit er fuldspaltegulv. Alle stalde er eksisterende. Se mere under kapital 8.

## 4.3. Ventilation

Vilkår:

4.3.1. Ventilatorer skal renholdes og rengøres efter behov – dog mindst én gang om året.

Ansøger oplyser, at der i bygning 15 (se anlægstegning ovenfor) er monteret separat ventilationssystem for hver sektion, med 28 ventiler per sektion. Systemet styres af klimacomputere. I hver sektion er der monteret nødoplukning. I bygningerne 2, 3, 4 og 12 foretages ventilation ved et undertryk anlæg, med afkast ca. 60 cm over kip, der er i alt 23 afkast.

## 4.4. Fodring

Særlige vilkår:

4.4.1. Til smågrise må der maksimalt tildeles 164,8 g råprotein/FE, til slagtesvin må der maksimalt tildeles 157,3 g råprotein/FE.

4.4.2. Der skal anvendes fasefodring med 2,03 FE pr. kg tilvækst ved smågrise. Der skal anvendes fasefodring med 2,87 FE pr. kg tilvækst ved slagtesvin.

4.4.3. Der skal tilsættes 100 % fytase til foderet til både smågrise og slagtesvin i forhold til branchens normer.

I ansøgningen er råprotein/FE indholdet til slagtesvin opgivet til at være 157,3 g råprotein/FE. Denne værdi indgår som forudsætning for beregningen den tilladte udvaskning af kvælstof til miljøet.

De øvrige vilkår om grænser for råprotein/FE til smågrise og FE pr. kg tilvækst samt vilkåret om tilsætning af fytase til foderet fremkommer som følge af BAT kravet til svinebrug, der overstiger IPPC-grænsen. Grænserne for råprotein og foderenheder tilsvare normerne 05/06, som er dem ansøgningsystemet anvender. Det er kommunens vurdering, at bedriften lever op til bedst tilgængelig teknologi vedrørende fodring, når disse vilkår overholdes.

Ansøger oplyser, at der anvendes fasefodring til smågrise og slagtesvin, således at der anvendes 3 eller flere forskellige foderblandinger i perioden fra indsætning til slagtning. Ved fasefodring er det muligt at fodre slagtesvinene efter deres næringsstofbehov i de forskellige vægtklasser. Derved reduceres udskillelsen af kvælstof og fosfor.

Foderblandingerne tilsættes syntetiske aminosyrer. Ved at reducere proteinindholdet i foder samtidig med tilsætning af frie essentielle aminosyrer undgås at overfodre med ikke-essentielle aminosyrer. Det giver en bedre proteinudnyttelse og mindre overskydende protein, hvorved kvælstofudskillelsen



mindskes. Ved at reducere protein i foder opnås desuden, at grisene mindsker vandoptagelsen, således at de udskiller mindre urin, hvilket giver en mindsket mængde gylle.

De anvendte foderblandinger tilsættes enzymet fytase, hvorved fordøjeligheden af foderet naturlige indhold af fosfor øges og udskillelsen af fosfor med gødningen reduceres.

#### 4.5. Energi og vandforbrug

Ansøger har opgivet det forventede forbrug af el på årsplan i bilag I afsnit C. Det forventede forbrug af el ligger på normerne for tilsvarende bedrifter.

Varme i staldene og øvrig produktion kommer fra halmfyr. Olie og dieselforbrug er derfor kun til maskiner. Placering af olietanke m.m. fremgår af bilag II.

Der er mekanisk ventilation i alle staldafsnit. Ansøger oplyser, at ventilationsanlægget optimeres løbende og indstillinger justeres. Ventilationsanlægget i smågrisestaldene er med frekvensmotor. Ventilationsanlæg i den nye bygning er med Multi-Step funktion.

Der foretages eftersyn og renholdelse af luftkanaler efter behov; herved undgås modstand i ventilationssystemet. Ventilationsafkast er vist på anlægstegningen (bilag II). Detaljer omkring ventilation fremgår af bilag I.

Udendørs lyskilder er markeret på anlægstegningen (bilag II). Der er sensorer på hovedparten af den udendørs belysning, hvilket reducerer el-forbruget til lys.

Med henblik på at reducere energiforbruget er det i henhold til BREF BAT at anvende naturlig ventilation. Når der anvendes mekanisk ventilation, er det BAT at optimere udformningen af ventilationssystemet samt at undgå modstand gennem hyppig eftersyn og rengøring af ventilationssystemet. Det er desuden BAT at anvende lavenergibelysning.

Ansøger oplyser, at der ikke er etableret timer/sensorer/ energibesparende lys på alt det udendørs og indendørs lys. I takt med at der bliver behov for udskiftning/reparation af belysningen, vil det blive ændret til energibesparende lys.

Sammenholdes ansøgers tiltag med henblik på reduktion af energiforbruget med BREF-dokumentet vurderes det, at det ansøgte projekt lever op til BAT. For så vidt angår energibesparende belysning er det dog først i takt med udskiftning af belysningen at den fulde energibesparende effekt opnås.

Ansøger har opgivet det forventede vand forbrug på årsplan i bilag I afsnit C. Det forventede forbrug af vand ligger på normerne for tilsvarende bedrifter.

Ansøger oplyser, at der foretages jævnlig kalibrering af drikkevandsinstallationer med henblik på at undgå unødigt spild. Lækager identificeres og repareres. De enkelte staldafsnit rengøres med højtryksrensere efter hvert hold.

Med henblik på reduktion af vandforbruget er det ifølge BREF BAT at rengøre stald og inventar med højtryksrensere efter hver produktionscyklus, at foretage regelmæssig kalibrering af drikkevandsanlæg for at undgå spild, at registrere vandforbrug samt at finde og reparere evt. lækager. Vedrørende anvendelse af drikkevandssystemer (vandnipler (i trug eller kop), vandtrug og bidenipler noteres det i BREF, at der er såvel fordele som ulemper ved alle systemer, samt at der ikke var tilstrækkelig data til at nå en BAT-konklusion.

Sammenholdes ansøgers tiltag med henblik på reduktion af vandforbruget med BREF-dokumentet vurderes det at det ansøgte projekt lever op til BAT. I forbindelse med kommende investeringer vil muligheder for vandbesparelser endvidere indgå i overvejelserne.

Ansøger oplyser, at i forbindelse med kommende investeringer vil muligheder for vand- og energibesparelser endvidere indgå i overvejelserne.

Kommunen vurderer det ikke nødvendigt at stille særlige vilkår.

#### **4.6. Spildevand herunder regnvand**

Vilkår:

- 4.6.1. Spildevand fra rengøring af stalde og lignende skal ledes til særskilt opsamlingsbeholder eller gyllebeholder og anvendes i henhold til reglerne for husdyrgødning/spildevand i husdyrgødningsbekendtgørelsen.
- 4.6.2. Al vask af maskiner, redskaber og sprøjte skal foregå på støbt, tæt plads med bortledning af spildevandet til gyllebeholder eller særskilt opsamlingsbeholder. Udbringning skal ske jf. husdyrgødningsbekendtgørelsens regler for udbringning af husdyrgødning/spildevand.

#### **4.7. Affald**

Vilkår:

- 4.7.1. Affald skal opbevares og bortskaffes efter kommunens regulativer.
- 4.7.2. Der må ikke foretages afbrænding af affald på ejendommen. Det gælder dog ikke afbrænding af affald, der er tilladt i medfør af kommunernes affaldsregulativ (haveaffald og skovaffald).
- 4.7.3. Animalsk affald, herunder selvdøde dyr, skal opbevares i lukket kasse, container (større dyr under kadaverkappe) eller lignende og placeres skyggefuldt, hævet i passende afstand fra jorden, på et afhentningssted i passende afstand fra produktionsbygninger og offentlig veje, således at der i tidsrummet indtil afhentningen ikke opstår uhygiejniske forhold herunder adgang for ådselædende dyr.
- 4.7.4. Arealerne omkring bygninger og tilkørselsveje skal holdes ryddelige og fri for affald, foderrester, gødning mm.
- 4.7.5. Eventuelt spild på offentlige veje efter transporter i forbindelse med landbrugets drift skal fjernes umiddelbart.

Erhvervsaffald og farligt affald fra landbruget er beskrevet i bilag I afsnit E. Placering affald ses på bilag II. Døde dyr afhentes indenfor 48 timer.

#### **4.8. Sprøjteudstyr**

Særlige vilkår:

- 4.8.1. Påfyldning af plantebeskyttelsesmidler i marksprøjte, skal ske på befæstet plads med opsamling til gyllebeholder eller anden beholder, eller på det areal, hvor plantebeskyttelsesmidlet udbringes.
- 4.8.2. Udvendig rengøring af marksprøjte, skal foregå på befæstet plads med afløb til gyllebeholder eller anden opsamlingsbeholder, medmindre der på landbrugsbedriften findes udstyr og vandtanke til rådighed, som gør det muligt at foretage udvendig rengøring af sprøjten på det behandlede areal efter udsprøjtning af plantebeskyttelsesmidler. Indvendig skylning af marksprøjten kan ligeledes foregå på den mark, der lige er sprøjtet.

4.8.3. Befæstet plads skal være udført i overensstemmelse med Landbrugets Byggeblad for "Udenoms faciliteter, ramper, pladser og veje", nr. 103.11-03, revideret 14.03.2007. Pladsen skal være etableret senest ½ år efter godkendelsesdato.

Vilkår:

4.8.4. Ved påfyldning af vand på marksprøjte skal det sikres, at der ikke kan ske tilbageløb til vandforsyningsanlæg. Der skal minimum være 20 cm luft mellem vandtilløb og sprøjtebeholderen.

Vaskeplads er etableret i forbindelse med Grøngas A/S. Denne anvendes af Gårestrup Vestergård ApS.

#### 4.9. Driftsforstyrrelser eller uheld

Der er udarbejdet en beredskabsplan, der beskriver hvordan medarbejdere og ejer skal handle i tilfælde af brand, overløb af gylle, kemikalie- og oliespild samt strømsvigt m.v., se bilag V.

Kommunen vurderer det ikke nødvendigt at stille yderligere vilkår.

## 5. Gødningsproduktion og -håndtering

### 5.1. Gødningstyper og mængder

Nedenstående oversigt viser den årlige produktion af husdyrgødning på ejendommen i det ansøgte projekt samt modtaget og afsat husdyrgødning.

Gødningstype	Kg kvælstof	DE
Svinegylle	46.980	499,8
Afsat svinegylle	46.980	499,8
Modtaget afgasset biomasse	26.448	220,4
<b>Kg kvælstof i alt</b>	<b>26.448</b>	<b>220,4</b>

Ved afgangningen på Grøngas A/S tilsættes andet organisk materiale til gyllen, det, som Gårestrup Vestergård modtager retur fra Grøngas A/S, er derfor benævnt afgasset biomasse i ovenstående skema og ikke afgasset gylle. Den afgassede biomasse, der modtages fra Grøngas A/S, er desuden separeret. Det er kun væskefraktionen, der udbringes på arealerne til Gårestrup Vestergård. Dermed kan der lovligt udbringes op til 120 kg N/DE og med 1,4 DE/ha. I de øvrige dele af miljøgodkendelsen bliver den separerede væskefraktion fra afgasset biomasse benævnt gylle eller flydende husdyrgødning.

Sammenholdt med vilkår 2.3.1. vurderer kommunen det ikke nødvendigt at stille yderligere vilkår.

### 5.2. Flydende husdyrgødning

Da gyllen pumpes direkte fra stalden til biogasanlægget Grøngas A/S, er der ikke krav om opbevaringsanlæg udover den kapacitet, der er i gyllekanalerne. Grøngas A/S har tilstrækkelig opbevaringsanlæg til gyllen.

På Grøngas er det planlagt, at separere den afgassede biomasse. Dermed øges udnyttelsen i den væskefraktion, der udbringes på arealerne i forhold til udnyttelsen i biomassen. Det vil være med til at reducere udvaskningen fra udbringningsarealerne.

Gyllen, der modtages retur fra Grøngas A/S, modtages først, når den skal udsprede på markerne. Gyllen udbringes med egen gyllevogn med slæbeslanger, hovedparten udbringes fra først i april til sidst i maj.

## 6. Forurening og gener fra husdyrbrugets anlæg

### 6.1. Ammoniak og natur

I henhold til ansøgningsmaterialet er det generelle krav om 15 % reduktion af ammoniaktab fra stald og lager opfyldt. Der er projekteret med foderkorrektioner svarende til norm 05/06. Samtidig er der ingen lageropbevaring på ejendommen, hvilket også ses som et tiltag, der reducerer fordampningen fra bedriften.

Fordampningen af ammoniak vil primært ske fra staldventilationen.

I en radius på 1000 meter omkring ejendommen er der ingen Natura 2000-områder, men overdrev beskyttet efter § 7 i Lov om miljøgodkendelse m.v. af husdyrbrug samt flere små overdrev, eng og moser beskyttede efter § 3 i Naturbeskyttelsesloven.

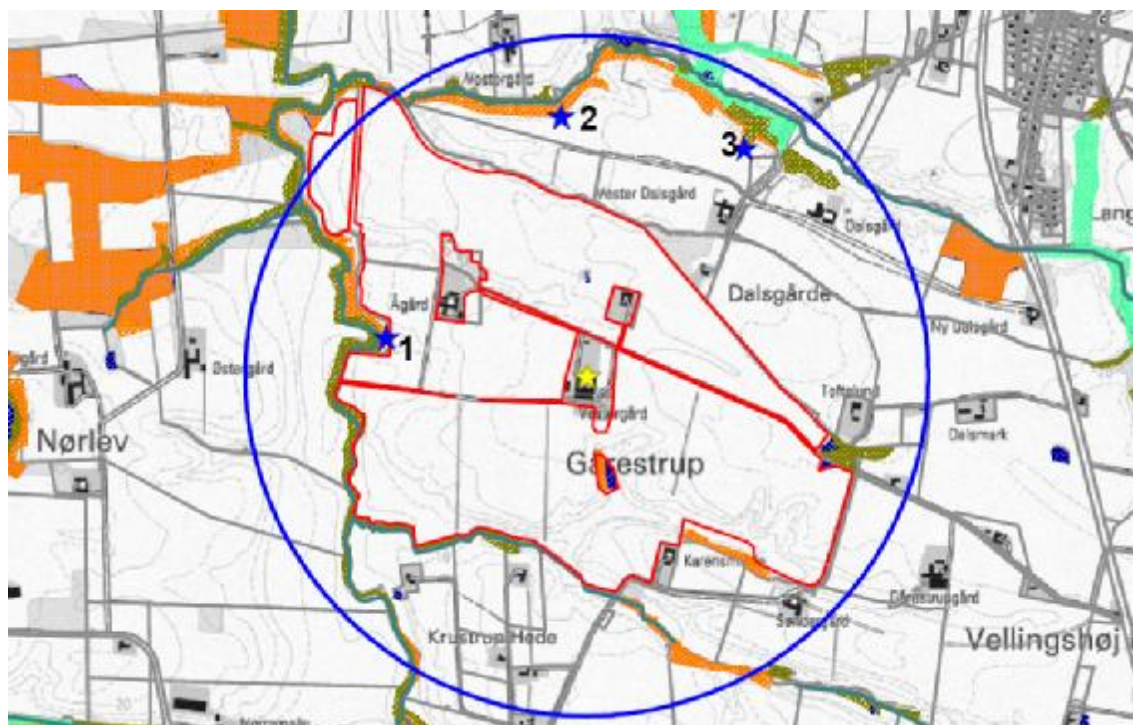
Ændring af bedrift medfører en reduktion af luftbåren ammoniak på 177,59 kg N/år i nærliggende naturområder. Merbelastningen i 3 udvalgte naturpunkter er beregnet til 0,0 kg N/ha per år (fig. N1).

Kommunen vurderer derfor, at ændringen:

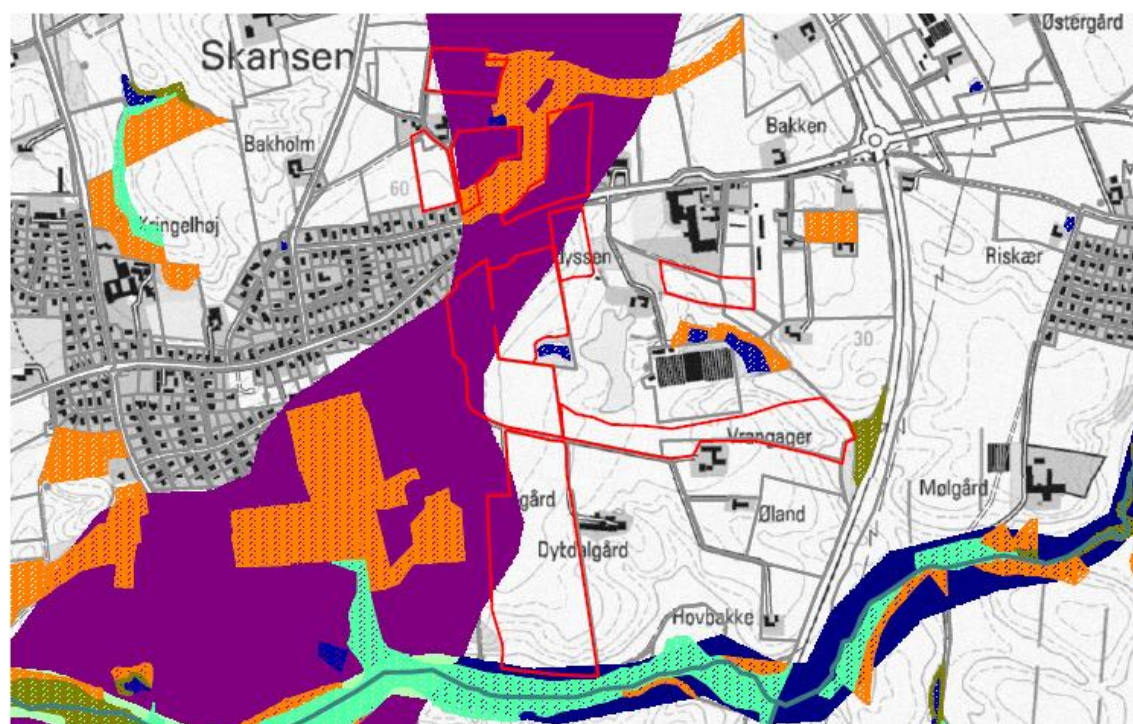
- Vil have en neutral effekt på Natura 2000-områder, § 7 arealer og natur beskyttet efter Naturbeskyttelseslovens § 3.
- Vil have en neutral effekt på arter beskyttede efter EF-habitatsdirektivets bilag IV.
- Vil have en neutral effekt på de biologiske værdier i de nærmeste fredede områder, idet emission af atmosfærisk N fra ejendommen mindskes ved ændringen.

Udbringningsarealerne støder flere steder op til § 3 beskyttede overdrev og mose (fig. N1). Disse arealer vurderes ikke at blive yderligere belastet i forbindelse med det ansøgte projekt.

En del af udbringningsarealerne omkring Horne ligger i område udpeget til økologisk forbindelse (fig. N2). N belastning i forbindelse med ændring af bedriften vurderes ikke at forringe funktionen af de økologiske forbindelser. Spredningsmuligheder for dyr og planter skønnes derfor ikke at blive udsat for væsentlige forringelser.



**Figur N1:** Ejendommens beliggenhed (gul stjerne) i forhold til naturpunkt 1-3 (blå stjerner) og arealer beskyttede efter naturbeskyttelseslovens § 3. Blå cirkel angiver 1 km radius omkring ejendommen. Udbringningsarealer er angivet med rød.



**Figur N2:** Arealer beskyttede efter naturbeskyttelseslovens § 3 og områder udpeget til økologisk forbindelse (lilla). Udbringningsarealer er angivet med rød.



## 6.2. Lugt

Vilkår:

6.2.1. Driften må ikke give anledning til væsentlige lugtgener udenfor ejendommens areal. Kommunen har mulighed for på et senere tidspunkt at påbyde lugtreducerende tiltag. Denne mulighed kan tages i anvendelse, hvis kommunen vurderer, at der forekommer lugtgener, der er væsentligt større end de, der lå til grund for vurderingerne i denne miljøgodkendelse.

Kommunen forventer ikke væsentlige lugtgener fra produktionens foderanlæg. Der vil være en emission af lugt fra staldventilationen. Lugtgenerne kan begrænses ved hyppig og grundig rengøring af staldafsnittene og udstyr. Der forventes lugtbidrag ved udkørsel af gylle. Da gylleopbevaring foregår i Grøngas A/S' gylletanke, skal det ikke vurderes i denne sag.

Ansøgningssystemet har beregnet en teoretisk lugtemission fra staldbygningerne. Af beregningen efter den nye lugtvejledning fremgår det, at geneafstand for lugt overholdes til samtlige typer af bebyggelser. Se samlet lugtberegning herunder:

Områdetype	Afstand til områdetype (m)		Geneafstand (m)
	Staldafsnit 2, 3, 4 og 12	Staldafsnit 15	
Byzone / Sommerhusområde	3.021,53	3.055,94	934,65
Samlet bebyggelse	1.380,14	1.468,15	722,57
Enkelt bolig	271,94	365,25	370,53

Af ovenstående skema ses at geneafstanden er længere end de faktiske afstande til enkelt bolig. Ifølge Lov om miljøgodkendelse m.v. af husdyrbrug<sup>2</sup> kan der gennemføres ændring, hvis afstanden til omboende er mere end 50 % af geneafstanden, og hvis lugtgener er uændrede eller færre i ansøgt drift end i nudrift.

I denne sag er den beregnede lugtgeneafstand større end den faktiske afstand til enkelt bolig. Men idet lugtgeneafstanden i ansøgt er mindre end i nudrift (det vil sige at lugtbidraget fra ejendommen formindskes ved det ansøgte) overholdes lovkrav jf. ovenstående.

## 6.3. Transport

Særlige vilkår:

6.3.1. Transport af flydende husdyrgødning på offentlig vej til udbringningsarealerne ved Horne (mark nummer 11-20) skal foregå i transportvogne, der ikke anvendes til udspredding af husdyrgødningen i marken.

Vilkår:

6.3.2. Transport til og fra ejendommen må ikke give anledning til unødige støv- og støjgener for andre beboere i området. Kommunen har mulighed for på et senere tidspunkt at påbyde til-

<sup>2</sup> Lov nr. 1572 af 20. december 2006 om miljøgodkendelse mv. af husdyrbrug.

tag, der kan reducere støv- eller støjgener. Denne mulighed kan tages i anvendelse, hvis kommunen vurderer, at der forekommer gener, der er væsentligt større end de, der lå til grund for vurderingerne i denne miljøgodkendelse.

- 6.3.3. Ved transport af gylle på offentlige veje skal gyllevognens åbninger være forsynet med låg eller lignende, således at spild ikke kan finde sted. Skulle der alligevel ske spild, skal dette straks opsamles.

Antallet af transporter forventes ikke at stige væsentligt, idet antallet af DE stort set forbliver uændret. Hovedparten af transporter til og fra ejendommen med foderstoffer og levering/afhentning af smågrise og slagtesvin sker i dagtimerne. Udbringning af husdyrgødning kan ske aften og nat i forårsperioden (transportvejene ses på bilag III). Korn og halm transporter sker primært i høstperioden og vil evt. også finde sted aften og nat. Antallet af diverse transporter ses på bilag I afsnit D.

#### 6.4. Støj og støv fra anlægget

Vilkår:

- 6.4.1. Driften må ikke give anledning til væsentlige støj- og støvgener udenfor ejendommens areal. Hvis der efter kommunens vurdering opstår væsentlige støj- og/eller støvgener, der vurderes at være væsentligt større, end der kan forventes ifølge grundlaget for miljøvurderingen, kan kommunen meddele påbud om, at der skal indgives og gennemføres projekt for afhjælpende foranstaltninger.
- 6.4.2. Fodersiloer skal indrettes således at støvgener i forbindelse med indblæsning af foder undgås, f.eks. med melcykloner eller anden støvbegrænsende foranstaltning.

De væsentligste stationære støjkloder fra husdyrbruget er ventilationsanlæg, gyllepumper, kompressorer og kornblæser. Hovedparten af de stationære støjkloder er placeret inde i bygningerne. Ventilationsanlægget er temperaturstyret, således det reguleres optimalt efter grisenes behov og indirekte med mindst mulige støjgener til følge.

De væsentligste periodiske støjgener vil være kørsel med lastbiler og traktorer til og fra ejendommen og støj fra landbrugsmaskiner i forbindelse med produktion og markarbejde. Hovedparten af driften foregår i dagtimerne hele året rundt. Der må endvidere påregnes støj fra dyrene, når de flyttes til og fra ejendommen.

På grund af forholdsvis stor afstand til naboer forventes driften af husdyrbruget ikke at give anledning til støjgener for naboer.

Der kan forekomme støvgener i forbindelse med driften af ejendommens landbrugsarealer, f.eks. i forbindelse med høst.

#### 6.5. Skadedyr

Vilkår:

- 6.5.1. Der skal på ejendommene foretages effektiv fluebekæmpelse som minimum i overensstemmelse med de nyeste retningslinier fra Statens Skadedyrlaboratorium.
- 6.5.2. Opbevaring af foder skal ske på sådan en måde, så der ikke opstår risiko for tilhold af skadedyr (rotter m.v.).

Ansøger oplyser, at der ved fluegener i staldafsnittene bekæmpes med rovfluer. Der holdes i videst mulig omfang ryddeligt omkring ejendommen, for at undgå at tiltrække skadedyr. Døde dyr opbevares under kadaverlåg.

## 6.6. Lys

Vilkår:

- 6.6.1. Udendørs belysning og lys fra stalde og lader må ikke give anledning til væsentlige gener for naboer og trafikken på nærliggende veje. Hvis der efter kommunens vurdering opstår væsentlige lysgener, der vurderes at være væsentligt større, end der kan forventes ifølge grundlaget for miljøvurderingen, kan kommunen meddele påbud om, at der skal indgives og gennemføres projekt for afhjælpende foranstaltninger.

Belysningen på ejendommen forventes ikke at kunne medføre væsentlige gener for trafikanter og naboer.

## 6.7. Råvarer og hjælpestoffer

Vilkår:

- 6.7.1. Opbevaring af diesel / fyringsolie i overjordiske tanke skal til enhver tid ske i en typegodkendt beholder, som står på stabilt underlag, uden mulighed for afløb til jord, kloak, overfladevand eller grundvand.
- 6.7.2. Etablering og/eller sløjfning af olietanke på husdyrbruget skal til en hver tid opfylde gældende bestemmelser om indretning, etablering og drift af olietanke, rørsystemer og pibelines.

På husdyrbrugets anlæg findes en olietank til opbevaring af diesel (placering fremgår af bilag II). Dieselolien anvendes til traktorer og andre transportmidler.

## 7. Forurening fra arealerne

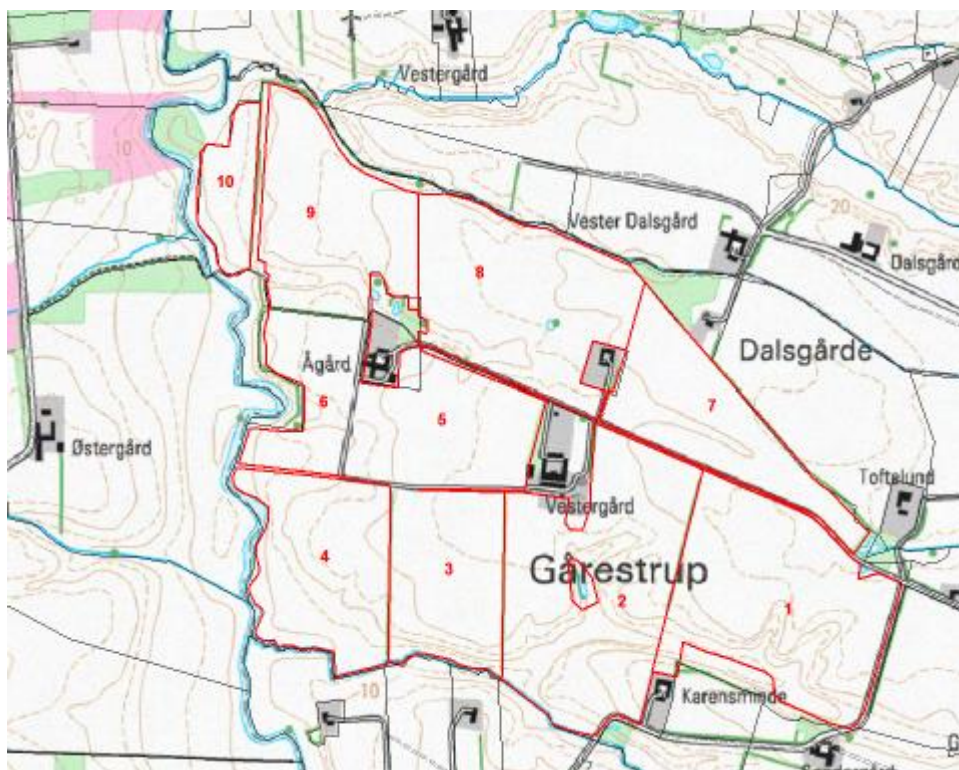
### 7.1. Udspretningsarealer

Vilkår:

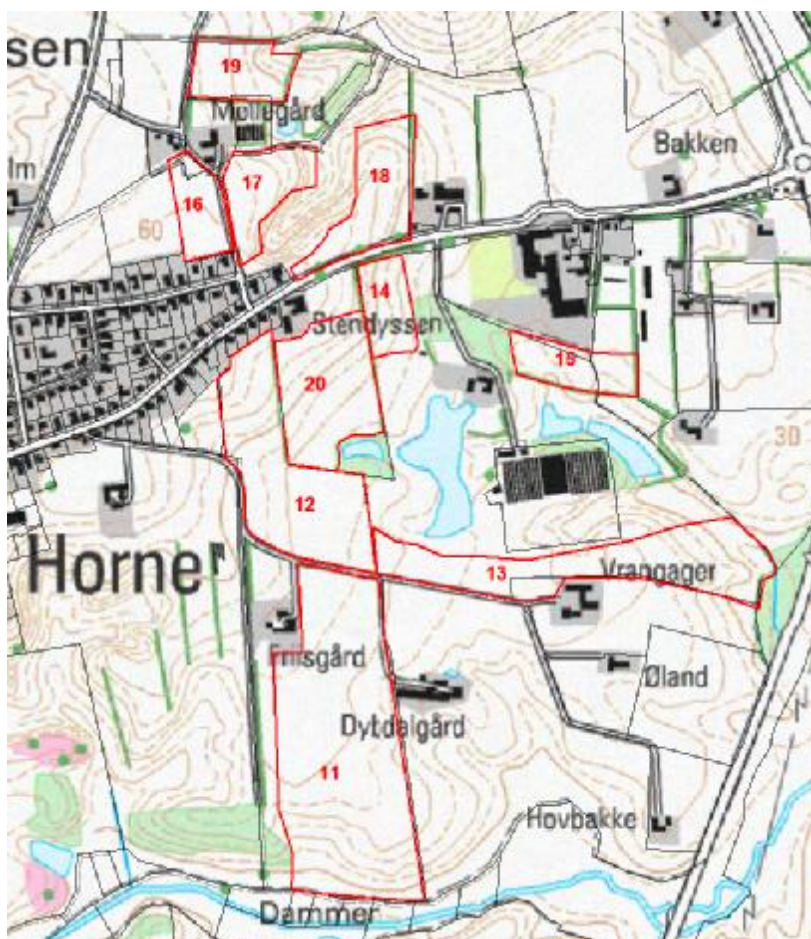
- 7.1.1. Udbringning af flydende husdyrgødning på sort jord og græsmarker inden for 1000 m til de i § 7 i lov om miljøgodkendelse m.v. af husdyrbrug beskyttede naturtyper ske ved nedfældning.
- 7.1.2. Flydende husdyrgødning må ikke udbringes på lørdage samt søn- og helligdage på arealer, der ligger nærmere end 200 m fra byzone, sommerhusområder samt områder i landzone, der ved lokalplan er udlagt til bolig formål (gælder for mark nummer 12, 16, 17, 18 og 20).

Til ejendommen hører 157,48 ha ejede/forpagtede udbringningsarealer, hvor der kan udbringes husdyrgødning svarende til 1,4 DE/ha. Ingen af arealer ligger i nitratfølsomt indvindingsområde. På kortene nedenfor ses udbringningsarealerne, der er beliggende dels umiddelbart rundt om Gårestrup Vestergård og dels ved byen Horne ca. 9 km (i lige linje) nordøst for gården.





De røde markeringer viser udbringningsarealer.



De røde markeringer viser udbringningsarealer.

I den tidligere godkendelse givet til Gårestrup Vestergård i 2000 var der stillet vilkår om, udbringningen af flydende husdyrgødning på markerne ved Horne kun måtte foretages ved nedfældning. I denne godkendelse er dette vilkår ikke medtaget. Vilkåret er udeladt, idet der nu er tale om udspredding af væskefraktion fra separeret biomasse. Afgasset gylle lugter normalt mindre og, det er meget hurtigt væk fra overfladen, og det er således en anseelig forbedring i forhold til lugtgener for omkringboende sammenlignet med flydende husdyrgødning.

## 7.2. Vandløb og søer

Udbringningsarealerne skråner ikke kraftigt ned mod Liver Å, Dalsgårde Bæk og Højrup Bæk. Udvaskning af fosfat og kvælstof vurderes på denne baggrund ikke at udgøre en betydelig risiko for vandløbenes miljø.

## 7.3. Overfladevand

Alle udbringningsarealer afvander til Skagerak / Nordsøen. Der stilles i husdyrloven ikke maksimale grænser for udledning af kvælstof og fosfor til dette vandområde. Det antages, at de generelle reguleringer for markdrift og brug af kunstgødning og husdyrgødning er tilstrækkelige til at sikre vandmiljøet der.

Kommunen har vurderet det aktuelle projekts mulige påvirkninger af de marine dele af habitatområderne H203 (Knudegrund) og H202 (Lønstrup Rødgrund). I udpegningsgrundlagene for de 2 områder ses ikke at være kvælstof- eller fosforfølsomme arter i det marine vandmiljø.

Ingen af udbringningsarealerne ligger indenfor lavbundsarealer og ingen udbringningsarealer afvander til Natura-2000 vandområder, der er overbelastet med fosfor. Der stilles derfor ikke særlige vilkår til overskuddet af fosfor på bedriften.

Kommunen vurderer derfor, at der ikke er behov for at stille særlige vilkår til projektet, hverken i relation til husdyrloven eller habitatdirektivets forpligtelser.

## 7.4. Grundvand

Ingen af arealerne er beliggende i nitratfølsomt indvindingsopland, og det er således ikke nødvendigt at stille vilkår om begrænsning af kvælstofudvaskning udover de generelle regler.

# 8. Bedste tilgængelige teknik (BAT)

Særligt vilkår:

8.1.1. Staldafsnittene 2, 3, 4 og 12 skal senest ved næste hovedreovering af staldene leve op til BAT.

Ansøger oplyser, at staldafsnittet med fuldspaltegulv (staldafsnit 2, 3, 4, og 12) renoveres og ændres til delvist spaltegulv senest i 2015 som følge af dyrevelfærdskrav. Eller ved en eventuel udvidelse af ejendommen inden 2015 vil fuldspaltestaldene i de ældste bygninger blive taget ud af drift.

Der er i den ansøgte produktion projekteret med en række af de bedst tilgængelige teknikker, hvoraf flere indgår som vilkår, der er med til at sikre, at de krævede beskyttelsesniveauer opnås. I de nedenstående 9 afsnit har ansøger redegjort for anvendelsen af bedst tilgængelig teknik og alternativer. Afsnit 8.1. til 8.11. (skrevet med *kursiv*) er således ansøgers egen redegørelse.

Gennem Husdyrloven pålægges den enkelte landmand at redegøre for brugen af BAT - bedst tilgængelig teknologi.

Idet der er tale om en ansøgning IPPC-grænsen (en § 12-sag) skal der redegøres for følgende 6 områder: staldindretning, foder, opbevaring/behandling af husdyrgødning, udbringning af husdyrgødning, forbrug af vand og energi, management,. Såfremt der i eksisterende stalde anvendes staldteknologier, der ikke kan betegnes som BAT, skal der redegøres for hvornår disse staldafsnit renoveres således at de lever op til BAT. Der skal endvidere redegøres for evt. fravalg af oplagte teknologier.

I nærværende ansøgning er der under de enkelte områder (staldindretning, management, fodring etc.) redegjort for ansøgers valg af teknik og evt. fravalg af oplagte teknikker. Der tages i redegørelsen udgangspunkt i EU-kommissionens referencedokument om BAT for intensiv svine og fjerkræhold fra 2003 (herefter nævnt "BREF") suppleret med de danske BAT-byggeblade (med forbehold for at de reelt er arkiveret og "udløbet"). Det bemærkes endvidere at der i forbindelse med Husdyrloven er indført referencestaldsystemer for de forskellige dyretyper. Referencesystemet er den tilgængelige staldtype med lavest NH<sub>3</sub>-fordampning og kan som sådan betragtes som bedst tilgængelig teknologi. I bilag 3 i vejledningen til Husdyrloven er der endvidere anført en række teknologier, der kan anvendes til yderligere reduktion af NH<sub>3</sub>-fordampningen og som anses for tilstrækkeligt dokumenterede.

## 8.2. Staldsystemer og teknologi i stald

Der skal ikke bygges til konverteringen af DE. Staldafsnit 15 er en såkaldt FRATS-stald, hvor smågrisene går fra fravæning til slagting. Stalden er indrette med en smågrisehule i den øverste del af stien. Staldsystemerne kan dermed defineres som to klimastalde med delvis spalter for smågrise (BAT-byggeblad 106.03-52).

Når grisene når en bestemt vægt vippes pladen over smågrisehulen op. Dermed svarer staldsystemet til, at slagtesvinene går på delvis fast gulv med 25 – 49 % fast gulv (BAT-byggeblad 106.04-52).

I slagtesvinestaldene, staldafsnit 2, 3, 4 og 12, er der fuldspaltegulve.

## 8.3. Hensigtsmæssig drift

- Medarbejdere trænes og uddannes
- Vand og energiforbrug registreres
- Affaldsdannelse samt anvendelse af handelsgødning og husdyrgødning registreres
- Der laves gødningsplaner

## 8.4. Vand til grise

- Stalde og udstyr rengøres med højtryksrensere efter hver produktionscyklus
- Drikkevandsinstallationerne kalibreres jævnligt (eller efter behov) med henblik på at undgå spild
- Vandforbrug registreres
- Lækager identificeres og repareres

## 8.5. Foder

- Optimeret fodring/forbedret fodereffektivitet

## 8.6. Energiforbrug

- Bygninger er isoleret (i regioner med lave temperaturer)
- Ventilationssystemet optimeres i hver stald

- Der undgås modstand i ventilationssystemerne med jævnlig inspektion og rengøring af kanaler og ventilatorer

### 8.7. Udbringning af husdyrgødning

- Husdyrgødning analyseres for næringsstoffer og tildes herefter
- Gødningsmængden tilpasses afgrødernes behov
- Der spredes ikke husdyrgødning på marker der er:
  - mættet med vand
  - oversvømmet
  - dækket med sne
- Der tilføres ikke gødning på stærkt skrånende arealer
- Der tilføres ikke gødning i nærheden af vandløb
- Der udbringes gødning, umiddelbart før afgrødernes maksimale vækst og næringsstofoptag forekommer

## Fravalg af BAT

### 8.8. Fravalg af kemisk eller biologisk luftrensning

Der etableres ikke kemisk eller biologisk luftrensning i hverken nye eller gamle staldanlæg. Kemisk luftrensning af 60 % af afgangsluften er omtalt i BAT-byggeblad 106.04-58 (arkiveret 2007) med en reduktion af ammoniakfordampningen på ca. 50 % og en meromkostning på ca. 8 kr. pr. produceret slagtesvin. Biologisk luftrensning har vist en bedre lugtreducerende effekt end kemisk luftrensning. Der er imidlertid en del problemer med tilstopning af filtre, ligesom der ikke er foretaget en økonomisk evaluering af biologisk luftrensning. Der arbejdes fortsat intenst på udviklingen af driftsikre anlæg til kemisk og biologisk luftrensning. Hverken kemisk eller biologisk luftrensning er beskrevet i BREF-dokumentet.

### 8.9. Fravalg af gyllekøling

Der er ikke anvendt gyllekøling i staldene. Det skyldes, at varmebehovet i FRATS- og slagtesvine-stalde generelt er meget lille, det er således ikke aktuelt at genanvende den producerede varme. Jævnfør vejledningens bilag 3 er gyllekøling primært aktuelt, når den producerede varme kan genanvendes. Ud fra en økonomisk betragtning har det altså ikke kunnet betale sig at nedlægge køleslanger i gyllekummer, set i sammenhæng med, at der allerede står et halmfyr på ejendommen.

I de eksisterende stalde er det ikke muligt at etablere gyllekøling, med mindre de eksisterende gulve brydes op. Miljømæssigt set skal der være linespil i gyllekummerne for at opnå den fulde ammoniak-reducerende effekt af gyllekølingen. Men linespil i gyllekummerne er ikke uproblematisk. Der vil ofte være en del vedligehold af et sådant anlæg.

### 8.10. Fravalg af forsuring

Under bygningen af FRATS-stalden blev forsuring valgt fra. Det skyldes primært, at al gylle fra svineproduktionen på Gårrestrup Vestergård anvendes i biogasproduktionen på Grøngas Biogas. I reaktortanken på Grøngas tilsættes der syre, for at opnå den optimale pH i reaktorvæsken. Det vil derfor ikke være hensigtsmæssigt at anvende forsuring i staldene, når den optimale pH skal bestemmes i forhold til biogasproduktionen på Grøngas.

Den ændring, der er beskrevet i denne ansøgning, medfører en reduktion i ammoniakudledningen fra stalde og lager. Al husdyrgødningen anvendes til produktion af biogas på Grøngas. Udslusningen fra

stalden ledes direkte fra stald til biogasreaktor. På alle opbevaringslagre på Grøngas er der overdækning. Dermed reduceres ammoniakudledningen fra lagre med minimum 50 %.

### 8.11. 0-alternativet

Hvis konverteringen af DE ikke gennemføres, vil der fortsat produceres 500 DE i slagtesvin på ejendommen. Det vil dog ikke være i miljøets tarv, da den beskrevne ændring medfører en reduktion i ammoniakudledningen fra stald.

Miljømæssigt vil 0-alternativet betyde, at miljøpåvirkningen i nærområdet omkring Gårestrup Vestergård ikke øges yderligere. Det vil dog også betyde, at miljøpåvirkningen ikke falder. Den ansøgte ændring af bedriften medfører en reduktion af luftbåret ammoniak på 177,59 kg N/år i nærliggende naturområder.

Det er kommunens vurdering, at da miljøpåvirkning i ansøgt produktion er lavere end i nudrift vil udvidelsen på 'Gårestrup Vestergård' ikke påvirker lokalområdet i negativ retning, se nærværende miljøgodkendelse.

Med hensyn til nabogener set i forhold til 0-alternativet kontra udvidelsen på Gårestrup Vestergård, er det kommunens vurdering, at udvidelsen på 'gården' ikke vil betyde væsentlig større gener for naboerne omkring 'gården' end ved den nuværende produktion – jf. kapitel 6 om lugt-, støj- og fluegener samt lysforhold.

## 9. Egenkontrol og management

Ansøger har oplyst, at følgende egenkontroller og management vil blive praktiseret. Nedenstående beskrivelse, skrevet med kursiv, er således ansøgers egen redegørelse. Kommunen vurderer, at det ikke er nødvendigt at stille yderligere vilkår for disse områder.

### 9.1. Egenkontrol

- *Der udarbejdes mark- og gødningsplan i henhold til lovkrav.*
- *Besætningen gennemgås sammen med dyrlæge hver 4. uge, hvor besætningens behandlingsbehov konstateres.*
- *Gennemgang af stald og mark sammen med fagkonsulenter ved behov.*
- *Ved påfyldning af marksprøjte sikres at der ikke sker overløb.*
- *Staldafsnittene er tilkoblet alarmanlæg.*
- *Ejendommens forbrug registreres løbende. Kan dokumenteres med udskrift af revisionsliste.*

### 9.2. Management

- *Personalet uddannes løbende gennem kurser og efteruddannelse.*
- *Der er tilknyttet en række fagkonsulenter, der gennemgår bedriften med ejer og medarbejdere efter behov.*
- *Der er fast dyrlægeaftale.*
- *Der udarbejdes mark- og gødningsplaner for bedriften.*
- *Kvælstoftilførslen korrigeres årligt i forbindelse med kvælstofprognosen, der offentliggøres omkring 1. april (N-prognosen afhænger af klimaet de enkelte år).*
- *Fodersammensætning og fodringsstrategi (f.eks. fasefodring) evalueres og tilpasses løbende, således at nyeste viden anvendes.*
- *Der føres sprøjtejournal og medicinjournal.*
- *Der er lavet beredskabsplan, således at evt. uheld kan stoppes og konsekvensen for det omgivende miljø begrænses mest muligt (se bilag V).*



## 10. Dokumentation

Særlige vilkår:

- 10.1.1. Til dokumentation for, at vilkår 4.1.1. vedr. besætningens produktionsniveauer overholdes, skal der for de seneste 5 år opbevares: Slagterifregninger og andre kvitteringer for afsatte dyr.
- 10.1.2. Til dokumentation for, at vilkår 2.3.1. overholdes, skal der for de seneste 5 år opbevares gødningsregnskaber.
- 10.1.3. Til dokumentation for, at vilkår 4.4.1., 4.4.2. og 4.4.3. overholdes skal der på Kommunens forlangende kunne forevises foderanalyser / faktura for indkøbt foder / effektivitetskontrol / en-dags foderkontrol.

Det skal bemærkes, at kommunen har adgang til CHR-registeret, til registeret med gødningsregnskaber og til støtteansøgninger vedr. enkeltbetaling m.v.

Hirtshals den 24. oktober 2008

Anne Samsøe-Petersen

Teknik & Miljø

Team Landbrug

## 11. Bilag

### 11.1. Bilag I: Miljøteknisk redegørelse fra ansøger

A. VENTILATION AF DRIFTSBYGNINGER								
Bygning Nr.	Antal Afkast	Afkast højde m	Afkast højde over tag	Max. ventilation m <sup>3</sup> /time *	Min. ventilation m <sup>3</sup> /time *	Afkast hastighed m/sek	Over-/ undertryk/ andet	
2			0,6				Under	
3			0,6				Under	
4			0,6				Under	
12			0,6				Under	
15								
Evt. bemærkninger:								

\* Kan undlades

B. SPILDEVAND				
Spildevandstype	Årlig mængde, ca. m <sup>3</sup>		Opsamling / bortskaffelse	
	Nudrift	Ansøgt	Nudrift	Ansøgt
Sanitært spildevand (drift)	170	170	Septiktank	Septiktank
Vaskeplads	100	100	Til gylletank	Til gylletank
Tagvand fra stalde	2000	2000	Til terræn	Til terræn
Evt. bemærkninger:				

C. FORBRUG AF RÅVARER, ENERGI OG VAND (tons, m <sup>3</sup> , kg, l, kWh)					
Resurse	Nudrift		Ansøgt		Opbevaring (f.eks. tanktype, bygning og indretning)
Diesellole til traktorer m.v.	20.000		20.000		Olietanke/dieseltank i maskinhus
Fyringsolie	-		-		
Benzin	200		200		I dunk i maskinhus
Smøreolie	200		200		Tromle i maskinhus
Halm til halmfyr	300 t		300 t		
Kunstgødning	I henhold til markplan	til	I henhold til markplan	til	Løsvægt i halmlager
Pesticider	I henhold til sprøjteplan	til	I henhold til sprøjteplan	til	Opbevares ikke på ejendommen
Foder	3400		3400		Fodersiloer
Elforbrug til lys opvarmning m.m.	290.000		290.000		
Drikkevand og vaskevand (drift)	9300 + 30000 til markvanding		9300 + 30000 til markvanding		
Evt. bemærkninger:					
Overbrusning i FRATS-stalden er temperaturstyret. Varmen til stalden kommer fra halmfyret. Makdriften foretages med maskiner fra Asdal.					

**D. TRANSPORT TIL OG FRA EJENDOMMEN**

	Antal/mængde pr år		Kapacitet pr transport		Antal transporter pr år	
	Nudrift	Ansøgt	Nudrift	Ansøgt	Nudrift	Ansøgt
Levende dyr	17465stk	22630 stk	49stk	63stk	360	360
Døde dyr	stk	stk	*	*	50	50
Indkøbt foder	3400 t	3400 t	30 t	30 t	113	113
Eget korn o.l.	1650t	1650t	15t	15t	110	110
Gylle	4900t	5700t	25t	25t	196	228
Dieselolie	20.000l	20.000l	3500l	3500l	6	6
Halm fra mark (til opvarmning af stald)	300 bigballe	300 bigballe	15 stk	15 stk	20	20

Evt. bemærkninger (bl.a. oplysninger om tidspunkt på året for transporter):

**E. AFFALD**

Affaldstype	Mængde Pr. år	Opbevaring	Bortskaffelse
Dagrenovation		Containere	Hver uge
Døde dyr		Kadaverlåg	DAKA – indenfor 48 timer
Landbrugsplast		Ingen	Genbrugsplads
Papir/nylonsække		Maskinhus	Genbrugsplads
Klinisk risikoaffald		Kanyleboks	Dyrlæge
Emballage fra sprøjtemidler		Tom, rengjort	Dagrenovation
Sprøjtemidler		Ingen	-
Spildolie		Tromle i maskinhus	Værksted
Oliefiltre		Ingen	-
Akkumulatorer		Ingen	-
Dæk		Ingen	-
Jern/metal		Opsamles	produktthandler

Evt. bemærkninger:

**Støj**

I den daglig drift vil kun ventilationsanlægget og dyrene frembringe støj. Af periodiske støjkilder kan nævnes:

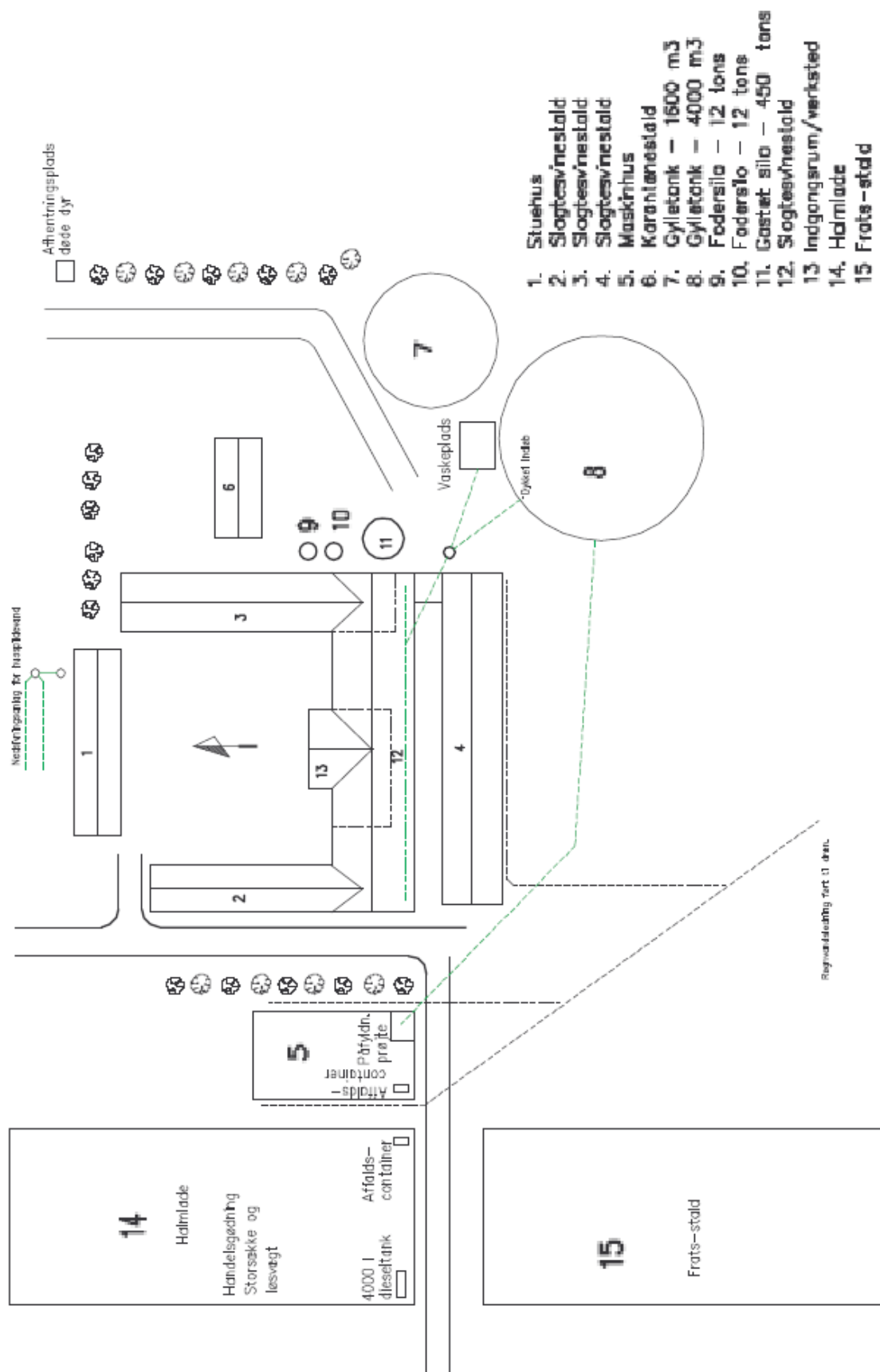
- Lastbilkørsel i forbindelse med levering og afhentning af slagtesvin, hvilket foregår både i dag- og nattetimer.
- Afhentning af døde svin til destruktionsanstalt.
- Levering af foder med tilhørende indlæsning i siloer.
- Pumpning af gylle.

Optimering og rengøring af ventilationsanlægget mindsker støjen.

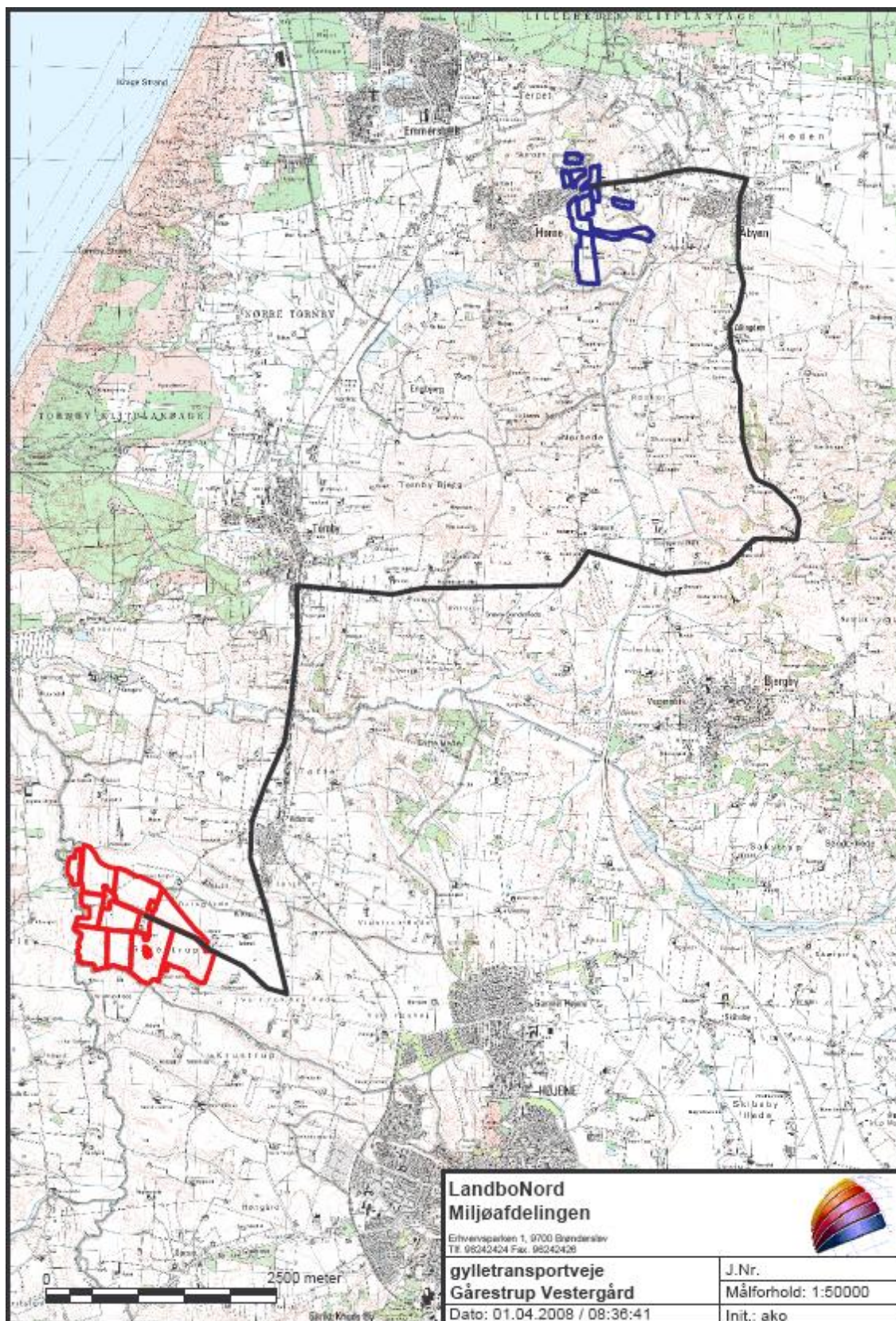
Støjgenerne vil hovedsagligt stamme fra ventilationssystemet, dyreholdet og transporterne til og fra ejendommen.



11.2. Bilag II: Anlægstegeting



### 11.3. Bilag III: Transportveje



## 11.4. Bilag IV: Detaljeret vurdering af påvirkning af naturområder

### Natura 2000

Der ligger ingen Natura 2000-områder indenfor ejendommen. Nærmeste Natura 2000-område er Kærsgård Strand, Vandplasken og Liver Å (EF-habitatområde 6), som ligger 3,0 km fra driftsbygningerne.

Da ejendommen ikke omfatter arealer indenfor internationale naturbeskyttelsesområder, vurderes ammoniakfordampning igennem luftbåren N umiddelbart at være eneste potentielle påvirkning af terrestriske naturtyper og arter, der er udpegningsgrundlag for det nævnte Natura 2000-område.

Med henvisning til stor afstand og eksponentielt aftagende ammoniakdeposition med afstand fra kilden er det ikke fundet relevant at beregne bidrag til luftbåren N-belastning i det nævnte Natura 2000-områder. Bedriftens andel af den luftbårne N-belastning af terrestriske naturtyper i Natura 2000-området vil være marginal.

### Bilag IV arter

Der er ikke registreret arter omfattet af EF-habitatsdirektivets bilag IV i nærheden af ejendommen, men enkelte arter omfattet af bilag IV kan have levested, fødesøgningsområde eller sporadisk opholdssted på arealer omkring ejendommen. Kommunen vurderer på baggrund af Faglig rapport 322 fra DMU samt kommunens kendskab til området at gælde for odder *Lutra lutra*, markfirben *Lacerta agilis*, løgfrø *Pelobates fuscus* og spidssnudet frø *Rana arvalis*, samt bæklampret *Lampetra planeri*, der er opmærksomhedskrævende og omfattet af EF-habitatsdirektivets bilag II.

Ændring af bedriften vurderes at have en neutral effekt for de nævnte bilag IV arter.

Arter beskyttet ifølge EF-habitatdirektivet bilag IV må ikke fanges, slås ihjel eller forstyrres med vilje, og deres levesteder må ikke beskadiges eller ødelægges.

## Beskyttede natur efter naturbeskyttelseslovens § 3

### N-deposition

Ændring af bedriften medfører et fald i luftbårne N-belastning på 177,59 kg N/år. Den samlede ammoniakfordampning er på 12.343 kg N/år fordelt med 8.360 kg N/år fra stald- og lagerbygninger samt 3.983 kg N/år fra udbringning af husdyrgødning på udbringningsarealer.

Indenfor en radius på 1000 meter af ejendommen er der registreret flere § 7 overdrev, samt overdrev, eng og mose beskyttede efter Naturbeskyttelseslovens § 3. Overdrev (habitatnaturtype 6230) er den mest følsomme naturtype for N-deposition indenfor bedriftens nærområde (fig. N1).

Merdepositionen i 3 udvalgte naturpunkter er beregnet til 0,0 kg N/ha per år. I beregningerne indgår ikke bidrag fra udbringning af husdyrgødning. Naturkvaliteten på de berørte arealer er ikke bedømt.

Kommunen vurderer, at N belastningen fra bedriften ikke har en negativ effekt for arealer i nærområdet beskyttede efter Naturbeskyttelseslovens § 3.

Naturkvaliteten af et beskyttet naturareal defineres i henhold til det system, der ligger i Naturdatabasen ([www.naturdata.dk](http://www.naturdata.dk)). Systemet bygger dels på et strukturindeks, dels et botanisk indeks. Strukturindekset indeholder en vægtning af parametre som vegetationsstruktur, afgræsning og drift samt naturtypekarakteristiske strukturer. Det botaniske artsindeks bygger på en vægtning af den enkelte arts score samt artssammensætning og diversitet. Arterne inddeles i typiske arter, positive og særligt positive arter samt problematiske arter.

### **Udbringningsarealer i forhold til beskyttede naturarealer**

Udbringningsarealerne støder flere steder op til § 3 beskyttede overdrev og mose (fig. N1). Disse arealer vurderes ikke at blive yderligere belastet i forbindelse med det ansøgte projekt.

Kulturrenge kun må anvendes som udbringningsarealer, hvis de er anvendt som dette inden 1992 og intensiteten for udbringning ikke øges.

Randpåvirkning som følge af sprøjtning og gødskning af de beskyttede arealer, der grænser op til udbringningsarealerne ses allerede i dag, og vil ikke ændre med den ansøgte ansøgning.

### **Stærkt skrående arealer**

En stor del af udbringningsarealerne grænser op til de beskyttede vandløb Liver Å og Dalsgårde Bæk, som er målsat som h.h.v. B2 vandløb (opholds- og opvækstvand for laksefisk) og B1 vandløb (gyde- og yngleopvækstvand for laksefisk). Begge vandløb er kvalitetsmålsat til forureningsgrad II (næsten uforurenet - svagt forurenet).

En mindre del af udbringningsarealerne grænser op til det beskyttede vandløb Højrup Bæk, som er målsat til B4 vandløb (varieret dyre- og planteliv) og kvalitetssmålsat til forureningsgrad II.

Udbringningsarealerne skråner ikke kraftigt ned mod Liver Å, Dalsgårde Bæk og Højrup Bæk. Udvaskning af fosfat og kvælstof vurderes på denne baggrund ikke at udgøre en betydelig risiko for vandløbenes miljø.

### **Fredninger**

Nærmeste fredede område er Skallerup Indlandsklitter, der ligger 2,4 km vest for ejendommen. Ammoniakfordampning vurderes derfor at være eneste potentielle påvirkning.

Med henvisning til stor afstand og eksponentielt aftagende ammoniakdeposition med afstand fra kilden er det ikke fundet relevant at beregne bidrag til luftbåren N-belastning i det nævnte område. Bedriftens andel af den luftbårne N-belastning af terrestriske naturtyper i området vil være marginal.

### **Økologiske forbindelser**

Områder udpeget som økologiske forbindelser efter Regionplan 2005 skal sikre levesteder for planter og dyr samt sikre, at barrierer for spredningen af planter og dyr så vidt muligt undgås, jf. retningslinje 5.3.7 og 5.3.8.

En stor del af udbringningsarealerne omkring Horne ligger i område udpeget som økologiskforbindelse (fig. N2), mens nærmeste område udpeget som økologisk forbindelse omkring ejendommen ligger ved naturpunkt 1, der ligger 540 meter vest for ejendommen (fig. N3).

Kvælstofbelastningen i forbindelse med ændringer af bedriften vurderes ikke at forringe funktionen af de økologiske forbindelser. Men det kan ikke udelukkes, at den samlede belastning fra bedriften med tiden kan føre til ændringer af naturtilstand og dermed forringe spredningen af planter og dyr.



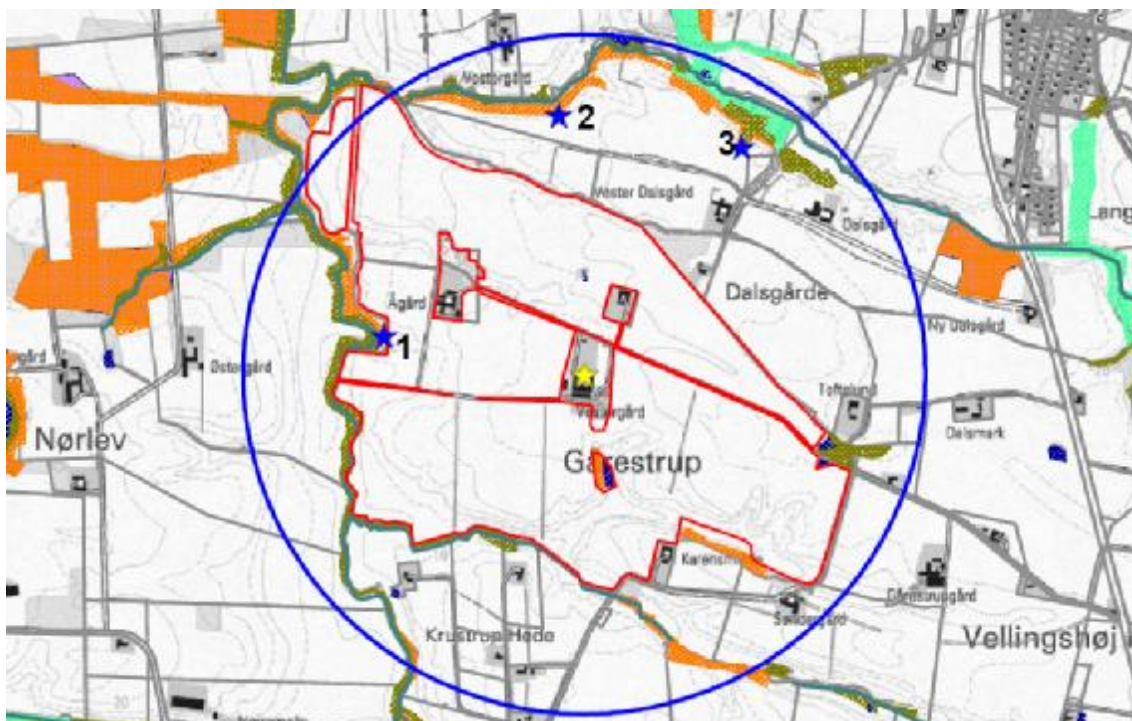
### A-målsatte søer

Der er ingen A-målsatte søer i nærheden af ejendommen. Nærmeste A-målsatte sø er Vandplasken, der ligger ved Kærsgård Strand, som ligger 3,9 km nordvest for ejendommen.

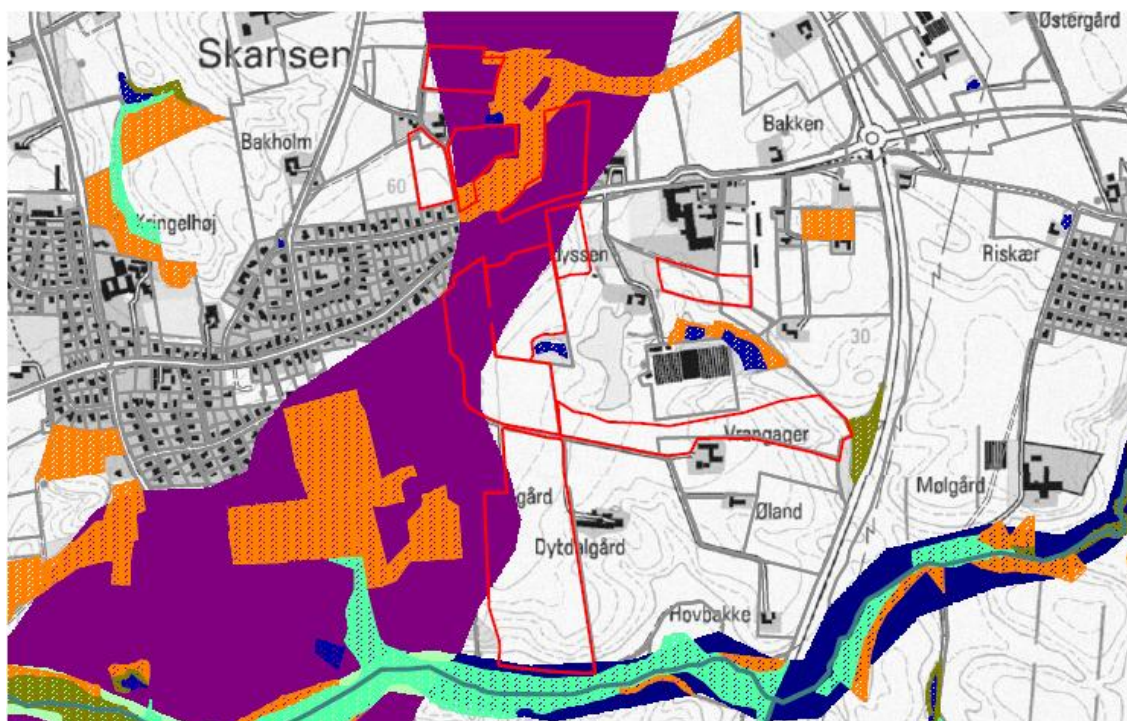
Med henvisning til stor afstand og eksponentielt aftagende ammoniakdeposition med afstand fra kilden er det ikke fundet relevant at beregne bidrag til luftbåren N-belastning i det nævnte område.

Bedriftens andel af den luftbårne N-belastning af terrestriske naturtyper i området vil være marginal.

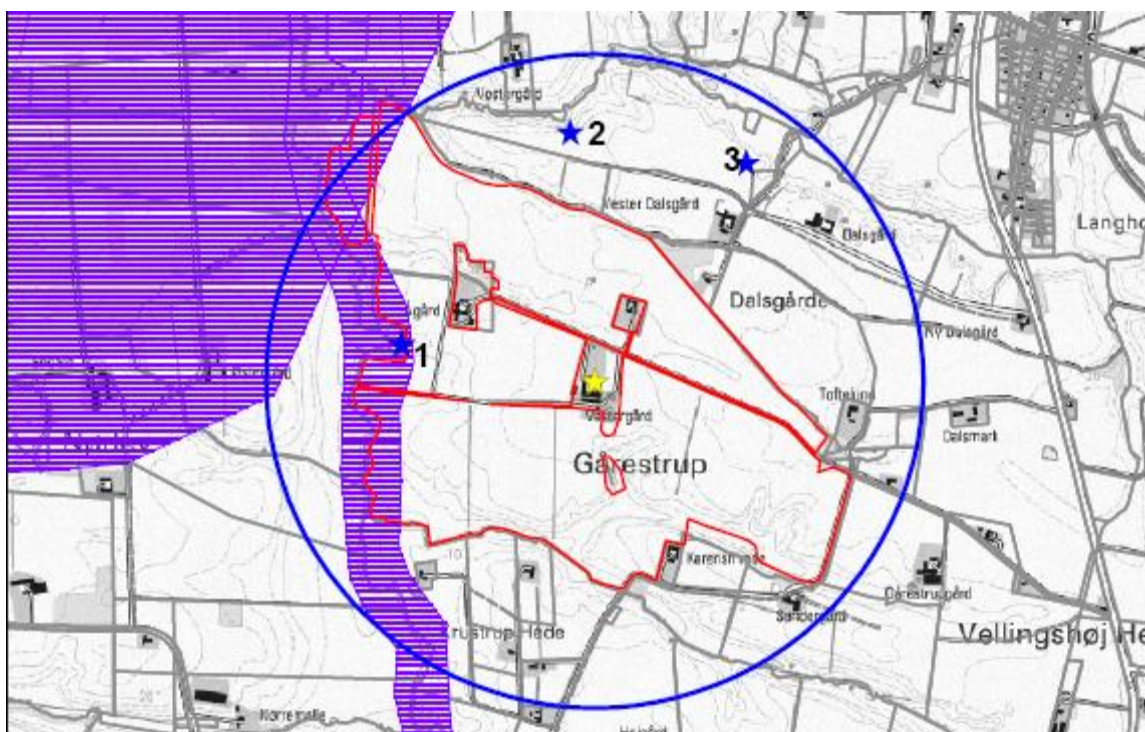
Ændringer i bedriften vurderes ikke at påvirke naturtilstanden i de A-målsatte søer negativt.



**Figur N1:** Ejendommens beliggenhed (gul stjerne) i forhold til naturpunkt 1-3 (blå stjerner) og arealer beskyttede efter naturbeskyttelseslovens § 3. Blå cirkel angiver 1 km radius omkring ejendommen. Udbringningsarealer er angivet med rød.



**Figur N2:** Arealer beskyttede efter naturbeskyttelseslovens § 3 og områder udpeget til økologisk forbindelse (lilla). Udbringningsarealer er angivet med rød.



**Figur N3:** Økologisk forbindelse (skraveret med lilla) i forhold til ejendommen (gul stjerne) og udbringningsarealer (arealer med rød).

## 11.5. Bilag V: Beredskabsplan

# Beredskabsplan For Gårestrup Vestergård

Indholdsfortegnelse:

<b>TELEFONNUMRE</b> .....	<b>32</b>
<b>BRAND- OG EVAKUERINGSINSTRUKS</b> .....	<b>33</b>
<b>OVERLØB AF GYLLE – INSTRUKS</b> .....	<b>34</b>
<b>KEMIKALIE- OG OLIESPILD – INSTRUKS</b> .....	<b>35</b>
<b>TRANSPORT AF BEKÆMPELSESMIDLER</b> .....	<b>36</b>

Udarbejdet af:

Allan K. Olesen  
Miljøkonsulent  
LandboNord

Revideret:	Dato	Ansvarlig (underskrift)
2008	17-01-2008	Allan K. Olesen
2009		
2010		
2011		

Denne beredskabsplan er udarbejdet som en del af ejendommens miljøgodkendelse med det formål at stoppe og begrænse evt. uheld med konsekvenser for det omgivne miljø.

Planens indhold skal være kendt af gårdens ansatte m.m. og udleveres til evt. indsatsleder/miljømyndighed i forbindelse med uheld, forureninger, brand, ol.

Beredskabsplanen revideres/kontrolleres mindst 1 gang om året og skal være let tilgængelig og synlig. Beredskabsplanen findes i mappe på kontoret på Asdal Hovedgård, Allingdamvej 50, 9850 Hirtshals.

Kopi af beredskabsplanen findes i mappe på kontoret i den nye FRATS-stald (bygning længst mod sydvest).

Kort materiale:

Bagerst er der et oversigtskort over ejendommen mm. med angivelse af:

- Mark- og drikkevandsboringer/brønde
- Drænbrønde / regnvandsbrønd / afløb
- Udløbspunkter til vandløb / jord fra dræn
- Slukningsmateriel og åndedrætsværn

Husk:

Ved store uheld ring altid 112, ved mindre uheld ring altid til miljømyndighederne. Er man i tvivl, ring 112.

Efter brand m.m. tag kontakt med miljømyndighederne med hensyn til genopbygning af stald mm.



## TELEFONNUMRE

Alle ansatte på bedriften går med mobiltelefon, og træffes derfor lettest på denne. Telefonnumre er angivet i prioriteret rækkefølge:

1. 3065 0400
2. 3065 0404
3. 3065 0414
4. 3065 0405

Miljømyndighed kontaktes på telefon 7233 3333 dag

Falck kontaktes på telefon 7010 2030 dag eller nat

Brandvæsen kontaktes på telefon 112 dag og nat

Lægevagt kontaktes på telefon 7015 0300 dag eller nat

Dyrlæge kontaktes på telefon 9895 1719 dag eller nat

## BRAND- OG EVAKUERINGSINSTRUKS

Ved brand der ikke kan slukkes ved egen hjælp.

Tilkald brandvæsenet - RING 112 - oplys:

Navn, adressen og telefonnummer der ringes fra  
Hvad er der sket, og at det er en gårdbrand  
Er der tilskadekomne - hvor mange –  
Er dyrene kommet ud – art og antal der evt. er fanget

Kontakt ejeren, Jens Peter Lunden på tlf. **3065 0400** eller anden medarbejder i henhold til telefonliste på foregående side.

Iværksæt rednings- og slukningsarbejde hvis det er muligt og forsvarligt, herunder fjernelse og evakuering af dyr, olie, trykflasker, gødning og kemikalier.

Placering af slukningsmateriel er angivet på oversigtskortet.

Hvis det ikke er muligt at slukke branden - forsøg at begrænse den ved lukning af døre og vinduer.

Modtag brandvæsenet og udlever denne mappe sammen med kortmaterialet.

Oplys endvidere:

Evt. tilskadekomne eller dyr der ikke er reddet i sikkerhed  
Hvor det brænder  
Brandens omfang  
Hvor der er adgangsveje

På ejendommen findes der følgende materiel, som evt. kan anvendes for at afhjælpe situationen:

- Pulverslukkere (placering angivet på vedlagte kortbilag)
- Udendørs vandhaner (placering angivet på vedlagte kortbilag)

## OVERLØB AF GYLLE – INSTRUKS

Ved større overløb af gylle eller ved brud på gylletanken - RING 112

Oplys:

Navn, adressen og telefonnummer der ringes fra  
Hvad der er sket, og hvor meget der er løbet ud  
Om der er risiko for forurening af vandløb eller drikkevandsboring

Ved mindre spild kontaktes kun miljømyndighederne

Kontakt ejeren, Jens Peter Lunden på tlf. **3065 0400** eller anden medarbejder i henhold til telefonliste på tredje side i denne beredskabsplan.

Kontakt miljømyndighederne ved tlf. 7233 6730

**Hvis gyllen løber over den anlagte vold, skal der sættes ind med opdæmning af gyllen med eksempelvis halm eller jord, inden gyllen løber til sø (se vedlagte kort).**

**Hvis gyllen allerede er løbet til sø, skal det forsøges at opdæmme gyllen ved udløbspunktet ved Vellingshøj Bæk (syd for ejendommen).**

**Hvis gylle eller andet flydende materiale spildes i gårdsplads foran halmlager og ny stald (se vedlagte kort), løber væsken til brønd i gårdspladsen. Rørføringen fra brønden leder til Vellingshøj Bæk.**

**Ved spild skal der sættes ind med opdæmning af udløbspunktet ved bækken (se vedlagte kort).**

Modtag brandvæsenet/miljømyndighederne og udlever denne mappe med sammen med kortmaterialet

På ejendommen findes der følgende materiel, som evt. kan anvendes for at afhjælpe situationen:

- Halmballer
- Rendegraver
- Teleskoplæsser

## KEMIKALIE- OG OLIESPILD – INSTRUKS

Ved større overløb af kemikalier og olie - RING 112 – oplys:

Navn, adressen og telefonnummer der ringes fra  
Hvad der er sket, hvad og hvor meget der er løbet ud  
Om der er risiko for forurening af vandløb eller drikkevand

Ved mindre spild kontaktes kun miljømyndighederne

Kontakt ejeren, Jens Peter Lunden på tlf. **3065 0400** eller anden medarbejder i henhold til telefonliste på tredje side i denne beredskabsplan.

Kontakt miljømyndighederne ved tlf. 7233 6710

Der er vurderet, at den største risiko for udledning af eksempelvis kemikalier eller olie er ved spild af dette i nærheden af brønd i gårdsplads foran halmlager og ny stald.

**Hvis miljøfarligt flydende materiale spildes i gårdsplads foran halmlager og ny stald (se vedlagte kort), løber væsken til brønd i gårdspladsen. Rørføringen fra brønden leder til Vellingshøj Bæk.**

**Ved spild skal der sættes ind med opdæmning af udløbspunktet ved bækken (se vedlagte kort).**

**Ved mindre spild skal der spredes materiale (eksempelvis kattegrus eller høvlspåner) til op-sugning af det spildte materiale.**

Modtag brandvæsenet/miljømyndighederne og udlever denne mappe med sammen med kortmaterialet.

## TRANSPORT AF BEKÆMPELSESMIDLER

Sørg for sikker transport af kemikalier til ejendommen og mellem ejendom og marker.

Bekæmpelsesmidler skal under transport være sikret mod stød og uheld. En lukket tæt plastkasse (eks. en køleboks) er velegnet.

Medbring en spand/sæk med fint savsmuld til opugning af spildt middel samt en skovl og f.eks. plasticposer/plastspand til en hurtig indsats. Uanset koncentrationen kan et spild på mindre end ca. 2 liter med en hurtig indsats fjernes fra jorden.

Medbring altid en mobiltelefon således, at det er muligt at hurtigst at tilkalde hjælp ved uheld.

Hvor der arbejdes med bekæmpelsesmidler, skal der være førstehjælpeudstyr og øjenskyllmiddel til rådighed.

Meget giftige og giftige bekæmpelsesmidler skal overalt opbevares forsvarligt under lås.

Øvrige bekæmpelsesmidler skal opbevares forsvarligt. For alle midler gælder, at de opbevares utilgængeligt for børn og ikke sammen med eller i nærheden af levnedsmidler, foderstoffer m.v.

Derudover gælder følgende:

- Kemikalierummet skal være godt ventileret, tørt og frostfrit med god belysning.
- Der skal findes et sugende materiale f.eks. savsmuld til opsamling af spild.
- Døre skal være forsynet med en støbt kant, der kan tilbageholde eventuelt spild.
- Gulve skal være tætte og uden afløb.

Kort til Beredskabsplan

