

**§ 16 b Miljøtilladelse  
af  
husdyrbruget  
på  
Fauerskovvej 8b, 8370 Hadsten**



Tilladelsesdato den 6. marts 2024



Favrskov  
Kommune

## Registreringsblad

Landbrugets navn og beliggenhed	Faurskovvej 8b, 8730 Hadsten
Ansøger	Vibeke Larsen, Lerbjergvej 20, 8370 Hadsten
Matrikelnummer	1ae Balle By, Hadsten
Virksomhedens navn	Kannegaard
CVR. nummer	33651473
P-nummer	1016890789
Ejendomsnummer	71000019064 (BFE: 10202412)
Besætningens CHR-nummer	125217
Ejer af ejendommen	Hadstenvvej 15 ApS, Vesterballevej 5, 7000 Fredericia
Driftsansvarlig	Jesper M. Søgaard, Lerbjergvej 20, 8370 Hadsten
Ansøgers konsulent	-
Brugstype	Kvægbrug
Skema nummer og versionsnummer	222346 version 3
Kommunens sagsnummer	GEO-2022-00910
Tilladelses betegnelse	§ 16 b tilladelse over 750 kg NH <sub>3</sub> -N pr. år
Tilsynsmyndighed	Favrskov Kommune
Sagsbehandler	Bente Solsø Dommert
Kvalitetssikret af	Lene Højlund
Tilladelsesdato	6. marts 2024

## Læsevejledningen

### Det vigtigste først!

I de første tre kapitler kan læses selve afgørelsen, herunder vilkårene som skal overholdes netop for dette husdyrbrug samt de generelle juridiske forhold omkring afgørelsen herunder klagevejledning.

### Derefter kommer detaljerne og kommunens vurderinger

I kapitel 4 og de følgende kapitler, er der en teknisk gennemgang af det projekt, der søges om, efterfulgt af kommunens bemærkninger og vurderinger af virkningerne på miljøet.

### Til sidst

Som bilag til afgørelsen er ansøgningsmaterialet vedlagt.

# Indholdsfortegnelse

1. Afgørelse .....	4
2. Vilkår for afgørelsen .....	6
3. Generelle forhold .....	9
3.1 Meddelelsespligt.....	9
3.2 Tilsyn og retsbeskyttelse .....	9
3.4 Gyldighed.....	9
3.5 Offentliggørelse og høring .....	9
3.6 Klagevejledning .....	9
3.7 Lovgrundlag, planer og vejledninger.....	12
4. Anlæggets beliggenhed og planmæssige forhold .....	13
4.1 Beliggenhed, landskab og afstandskrav .....	13
5. Husdyrhold, staldanlæg og drift.....	22
5.1 Husdyrhold og staldindretning .....	22
5.2 Foderoplæg.....	24
5.3 Ventilation .....	24
5.4 Spildevand og regnvand .....	24
5.5 Affald og forbrugsstoffer.....	24
5.6 Egenkontrol og dokumentation .....	25
6. Gødningsproduktion og -håndtering .....	26
6.1 Gødningstyper.....	26
7. Forurening og gener fra anlægget .....	27
7.1 Lugt .....	27
7.2 Fluer og andre skadedyr .....	28
7.3 Støj fra anlæg og maskiner .....	29
7.4 Rystelser .....	30
7.5 Til- og frakørsel.....	30
7.6 Støv .....	32
7.7 Lys.....	32
8. Husdyrbrugets påvirkning af natur og miljø.....	34
8.1 Ammoniak og natur .....	34
8.2 Arter med særlige beskyttelseskrav (BILAG IV arter m.m.).....	36
8.3 Konsekvensvurdering .....	36
9. Bedste tilgængelige teknik (BAT).....	37
Bilag 1 Tinglysningsrids vedr. byggeretligt skel.....	38
Bilag 2. Ansøgningskema 222346, version 3.....	39

# 1. Afgørelse

Favrskov Kommune meddeler hermed tilladelse efter § 16 b i husdyrbrugloven til udvidelse af kvægbruget på Favrskovvej 8b, 8370 Hadsten. Ejendommen indgår i bedriften Kannegaard, med CVR-nr. 33651473. Under samme bedrift drives husdyrholdet på Lerbjergvej 20, 8370 Hadsten.

Ved ibrugtagning af denne tilladelse bortfalder Favrskov Kommunes § 10 tilladelse af 7. januar 2021.

Med denne afgørelse tillades det, at de to stalde kan udnyttes i fuld størrelse til vinteropstaldning af kvæg.

## Tilladelsen omfatter

Tilladelsen er en ny samlet tilladelse af husdyrbruget. Tilladelsen omfatter en udvidelse af produktionsarealet fra 1.644 m<sup>2</sup> til 1.888 m<sup>2</sup>. Den nordligste del af stald 1 måtte jævnfør § 10 tilladelsen fra 2021, ikke udnyttes, men i denne tilladelse søges der om, at hele stalden må anvendes.

Med denne afgørelse tillades det, at der i staldene går dyr fra den såkaldte flexgruppe 'Alle kvæg'. I nudrift var der tilladelse til 165 tyrekalve (6 mdr. til slagting), men i ansøgt drift tillades i stedet alle typer af kvæg uanset alder og køn. Der tillades således ikke et bestemt antal kvæg men det tillades, at der må gå kvæg på et bestemt areal, dog må der ikke gå flere dyr end dyrevelfærdsreglerne tillader.

Der meddeles dispensation fra afstandskravet til naboskel.

Tilladelsen er betinget af at vilkårene i kapitel 2 overholdes.

Da husdyrbrugets samlede ammoniakemission er på 793 kg NH<sub>3</sub>-N, det vil sige over 750 kg NH<sub>3</sub>-N, skal der fastsættes vilkår om reduktion af ammoniakemissionen ved anvendelse af den bedste tilgængelige teknik (BAT).

Tilladelsen gælder kun det ansøgte. Der må ikke ske ændringer i husdyranlæg, gødningsopbevaringsanlæg, ensilageopbevaringsanlæg eller lignende, før ændringen er anmeldt og tilladt eller godkendt af Favrskov Kommune.

Tilladelsen omfatter udelukkende ejendommens erhvervsdel og forholdet til husdyrbrugloven. Godkendelser og tilladelser i forhold til anden lovgivning skal søges separat. Ejer er selv ansvarlig for at indhente øvrige fornødne godkendelser eller tilladelser. Det kan blandt andet være: byggetilladelse, tilladelse til jorddeponeering, tilladelse til spildevandsafledning, tilladelse til afledning af overfladevand, tilladelse til ny vejadgang, nedrivningstilladelse herunder tilladelse til anvendelse af byggeaffald. Ved etablering af rørføringer og afløb vil kommunen, på tilsyn, bede om at se kloakmestererklæring for korrekt udført arbejde. Bedriften skal til enhver tid leve op til gældende regler i love og bekendtgørelser – også selvom disse regler måtte være skærpende i forhold til denne tilladelse.

## Vurdering

Favrskov Kommune vurderer samlet set, at husdyrbruget – med de stillede vilkår – ikke vil medføre væsentlige miljømæssige påvirkninger, og at det kan drives på en måde, som er forenelig med hensynet til omgivelserne.

Husdyrbruget overholder husdyrbruglovens beskyttelsesniveau for lugt, og Favrskov Kommune vurderer, at produktionen kan udvides uden væsentlige gener for naboerne. Produktionen overholder ligeledes husdyrbruglovens beskyttelsesniveau for ammoniak, og vi vurderer, at driften af husdyrbruget ikke vil forringe naturens tilstand i området.

Favrskov Kommune vurderer desuden, at den ansøgte drift af anlægget lever op til bedste tilgængelige teknik (BAT).

Favrskov Kommune

6. marts 2024



Bente Solsø Dommert

*Agronom*

Tilladelsen er gældende fra den 6. marts 2024

Klagefristen er den 3. april 2024

## 2. Vilkår for afgørelsen

### Beplantning og afskærmning

1. Der skal etableres beplantning hvor den tidligere indkørsel til ejendommen lå. Placeringen af beplantningen kan ses i figur 12 i afsnit 7.5. Beplantningen skal etableres senest 6 måneder efter meddelelse af denne tilladelse. Beplantningen skal vedligeholdes så den har en højde og tæthed som kan give en effektiv afskærmning.
2. Opbevaring og henstilling af inventar, fangfolde, foderhække, foder, maskiner m.m. må kun forekomme omkring hallerne. Området hvor opbevaring og henstilling må forekomme er vist på situationsplan i figur 9 i afsnit 4.1. Inventar, fangfolde, foderhække, foder, maskiner m.m. som står uden for det tilladte område skal flyttes senest 6 måneder efter tilladelsen er meddelt.
3. Der skal etableres og vedligeholdes en en-rækket beplantning med egnskarakteristiske træer og buske nord og syd for ejendommen. Placering af beplantningen kan ses i figur 9 i afsnit 4.1. Beplantningen skal etableres senest 1 år efter tilladelsen er meddelt.

### Produktionsareal og gødningsopbevaring

4. Der må kun være dyrehold i de nævnte stalde i nedenstående skema. Dyretypen, staldsystemet, produktionsareal og antal måneder dyrene skal være udegående skal være i overensstemmelse med oversigten i nedenstående skema. Staldenes placering kan ses i afsnit 5.1.

Stald	Dyretype	Staldsystem	Bygningsareal (m <sup>2</sup> )	Produktionsareal (m <sup>2</sup> )	Udegående *)
Løsdriftsstald 1	Flexgruppe alle kvæg	Dybstrøelse	670	670	6 måneder
Løsdriftsstald 2	Flexgruppe alle kvæg	Dybstrøelse	1218	1218	6 måneder

\*) Minimum antal måneder dyrene skal være udegående, uden adgang til stald. Dyrene skal under alle omstændigheder være udegående i juni, juli, august og i september.

5. Flexgruppen alle kvæg må bestå af disse dyretyper

Flexgruppe	Dyretype	Staldsystem
Alle kvæg	Malkekøer, kvier og stude	Dybstrøelse
	Ammekøer, slagtekalve (over 6 måneder)	Dybstrøelse
	Kalve, (under 6 måneder)	Dybstrøelse

6. Ved dybstrøelse forstås en gødningsmåtte hvor der løbende tilføres halm, som kan opsuge urin og vandspild. Der skal løbende tilføres halm i så store mængder, at gødningsmåtten til enhver tid fremstår tør i overfladen.

### Foder

7. Foder skal leveres færdigproduceret til ejendommen, så kværn eller anden støjende foderfremstilling ikke foregår på ejendommen.

## Affald

8. Wrap-plast, brugt afdækningsmateriale (plastik) fra ensilagepladser og ensilagestakke skal løbende, og minimum en gang om ugen, fjernes fra ensilageopbevaringsområdet. Materialet skal efter brug, opbevares i en container eller lignende.
9. Der skal til enhver tid foreligge dokumentation for, at ejendommens affald opbevares og bortskaffes miljømæssigt forsvarligt. Ved tilsyn skal det kunne demonstreres at affaldstyperne bliver sorterede. Det skal ligeledes kunne dokumenteres at affaldet transporteres af godkendte transportører og modtages af godkendte virksomheder, f.eks. ved hjælp af kvitteringer fra virksomhederne.

## Forurening og gener fra husdyrbruget

### Transport

10. Kørsel til og fra ejendommen med traktorer og lastbiler må kun foregå i tidsrummet fra kl. 7 til 22.
11. De interne grusveje på ejendommen skal vedligeholdes, og holdes fri for huller.
12. Alt til- og fra kørsel til ejendommen skal ske via den sydvestlige indkørsel, dog er transport med anhænger ved udmugning, og halmtransport med anhænger i høsttiden undtaget, i de tilfælde må indkørslen mellem Faurskovvej 6 og Faurskovvej 8 anvendes.

### Støj

13. Der skal til enhver tid være en vedligeholdet halmmur, som kan virke som en lys- og støjskærm, mellem de to rækker af haller, med en brede på 9 meter og en højde på 4,5 meter. Placeringen er vist i figur 11 i afsnit 7.3.
14. Husdyrbrugets bidrag til støjniveauet må ikke overstige følgende grænseværdier, målt ved nabobeboelser, markarbejdet er ikke omfattet:

	Tidsinterval	Grænseværdi	Midlingstid
Mandag – fredag	Kl. 07.00-18.00	55 dB(A)	ref. tid 8 timer
Lørdage	Kl. 07.00-14.00	55 dB(A)	ref. tid 7 timer
Lørdage	Kl. 14.00-18.00	45 dB(A)	ref. tid 4 timer
Søn- og helligdage	Kl. 07.00-18.00	45 dB(A)	ref. tid 8 timer
Aften	Kl. 18.00-22.00	45 dB(A)	ref. tid 1 time
Nat	Kl. 22.00-07.00	40 dB(A)	ref. tid ½ time

Støjens maksimalværdi må om natten ikke overstige ovenstående grænseværdi med mere end 15 dB(A) ved alle beboelser. Støjbelastningen er det ækvivalente, korrigerede støjniveau i dB(A) målt eller beregnet i punkter 1,5 m over terræn. Referencetiden er det mest støjbelastede tidsrum i perioden.

Såfremt tilsynsmyndigheden skønner, at eventuelle klager vedrørende støj er velbegrundede, skal ejendommen for egen regning eftervise, at de stillede støjkrav er overholdt.

### **Husdyrgødning og fluer**

15. Senest 14 dage efter, at kreaturerne er sat ud om foråret, skal der være muget ud i staldene og møget skal være fjernet fra ejendommen. Kan møget undtagelsesvist ikke afsættes til biogasanlægget inden for 14 dage, skal møget i stalden overdækkes med plastik, senest 14 dage efter at kreaturerne er sat ud om foråret.

### **Lys**

16. Det skal sikres at udendørs belysning ikke har fjernvirkning og de skal være tilkoblet bevægelses-sensorer så der kun er lys når der er aktivitet omkring staldene.
17. Belysning i stalde skal være slukkede mellem kl. 22 og 07, medmindre menneskelig aktivitet er påkrævet i stalden.

### **Tagvand**

18. Der skal være tagrender over foderbordet som sikrer, at der ikke løber tagvand ned på foderbordet. Går tagrenderne i stykker, skal den repareres straks og senest efter en uge.

### **Egenkontrol og tilsyn**

19. Et eksemplar af tilladelsen skal til en hver tid være tilgængeligt på landbruget. Driftspersonalet skal være orienteret om tilladelsens indhold og vilkår.
20. Dokumentation i tilknytning til egenkontrollen skal opbevares på husdyrbruget i mindst fem år og forrevises på tilsynsmyndighedens forlangende.

### **Udegående**

21. Der skal føres logbog, som viser hvilken dato de første kreaturer sættes ind på stald om efteråret, samt hvilken dato det sidste kreatur køres fra ejendommen om foråret.

### **Affald**

22. Bortskaffelse af affald: Der skal til enhver tid foreligge dokumentation for, at affald bortskaffes miljømæssigt forsvarligt. Dokumentationen kan være i form af kvitteringer fra godkendte transportører og modtagere af affaldet.



## 3. Generelle forhold

### 3.1 Meddelelesespligt

Hvis produktionsarealet udvides eller der foretages andre ændringer i anlæggets udformning, end det som fremgår af denne tilladelse, skal ejer eller driftsherre ansøge kommunen. Kommunen skal herefter vurdere om de ønskede ændringer udløser krav om tillæg til tilladelsen efter husdyrbruglovens § 16 b stk. 2.

### 3.2 Tilsyn og retsbeskyttelse

Med denne tilladelse følger der 8 års retsbeskyttelse på de vilkår, der er nævnt i afgørelsen frem til den 6. marts 2030. Egenkontrolvilkår er undtaget fra denne beskyttelse.

Favrskov Kommune har som tilsynsmyndighed ret til på ethvert tidspunkt at kontrollere, at vilkårene for afgørelsen overholdes.

### 3.4 Gyldighed

Tilladelsen bortfalder, såfremt den ikke er udnyttet inden 6 år efter at afgørelsen er meddelt.

Hvis tilladelsen er udnyttet, og efterfølgende ikke har været helt eller delvis udnyttet, i 3 på hinanden følgende år, så bortfalder den del, der ikke har været udnyttet i de seneste 3 år.

### 3.5 Offentliggørelse og høring

#### Høring af udkast til afgørelse

Udkast til tilladelsen blev den 20. februar 2024 sendt i høring hos naboer og skønnede parter i sagen jævnfør forvaltningslovens § 19. Udkastet blev sendt til ansøger selv og en række organisationer og private personer, samt personer og organisationer, der har anmodet herom.

Der var en frist på mindst 14 dage. Det vil sige at der frem til den 5. marts 2024 var mulighed for at komme med bemærkninger til udkastet.

Der indkom ingen bemærkninger.

#### Offentliggørelse af afgørelsen

Tilladelsen bekendtgøres ved annoncering på Favrskov Kommunes hjemmeside og på Miljøstyrelsens hjemmeside Digital MiljøAdministration (DMA) den 6. marts 2024.

### 3.6 Klagevejledning

Klageberettigede er ansøger, de klageberettigede organisationer, samt enhver, der har væsentlig og individuel interesse i sagens udfald, jævnfør husdyrbruglovens §§ 84, 85, 86 og 87.

Hvis du ønsker at klage over kommunens afgørelse, kan du klage til Miljø- og Fødevarerklagenævnet. Klagen skal indgives inden 4 uger fra den dag afgørelsen er meddelt, det vil sige senest den 3. april 2024.

Du klager via klageportalen, som du finder via [www.naevneneshus.dk](http://www.naevneneshus.dk), [www.borger.dk](http://www.borger.dk) eller [www.virk.dk](http://www.virk.dk). Du logger på Klageportalen med NEM-ID. En klage er indgivet, når den er tilgængelig for Favrskov Kommune via Klageportalen. Når du klager, skal du betale et gebyr på 900,- kr. for borgere og 1.800,- kr. for virksomheder, organisationer og offentlige myndigheder.

I Klageportalen sendes din klage automatisk først til Favrskov Kommune. Hvis Favrskov Kommune fastholder afgørelsen, sender Favrskov Kommune klagen videre til behandling i nævnet via Klageportalen. Du får besked om videresendelsen.

Miljø- og Fødevarerklagenævnet afviser din klage, hvis du sender den uden om Klageportalen, medmindre du forinden er blevet fritaget for brug af Klageportalen. Hvis du ønsker at blive fritaget for at bruge Klageportalen, skal du sende en begrundet anmodning til Favrskov Kommune. Favrskov Kommune videresender herefter din anmodning til nævnet, som træffer afgørelse om, hvorvidt du kan fritages. Se betingelserne for at blive fritaget på [www.naevneneshus.dk](http://www.naevneneshus.dk).

Såfremt afgørelsen påklages, vil dette blive meddelt ansøger.

Denne afgørelse kan endvidere indbringes for domstolene (søgsmål), jævnfør husdyrbruglovens § 90. En eventuel sag skal være anlagt inden 6 måneder efter annoncering, det vil sige senest 6. september 2024.

**Følgende er inden meddelelse af tilladelsen tilsendt udkast til afgørelse til kommentering samt efterfølgende meddelt om tilladelsen:**

**Klageberettigede i henhold til husdyrbruglovens § 84:**

- Styrelsen for Patientsikkerhed, Tilsyn og Rådgivning Vest, e-mail: [TRvest@stps.dk](mailto:TRvest@stps.dk)
- Moesgård Museum, Moesgård Alle, 8270 Højbjerg, e-mail: [ark@moesgaardmuseum.dk](mailto:ark@moesgaardmuseum.dk)
- **Enhver med væsentlig individuel interesse:**
- **Ansøger:** Vibeke og Jesper Søgård, Lerbjergvej 20, 8370 Hadsten
- **Ejer:** Hadstenvvej 15 ApS, Vesterballevej 5, 7000 Fredericia
- **Naboer der matrikulært grænser op til matriklen hvorpå anlægget er beliggende.**
- Ejere og beboere på:
  - **Favrskovvej 6**
  - **Faurskovvej 8**
  - **Faurskovvej 9**
  - **Faurskovvej 10**

**Klageberettigede i henhold til husdyrbruglovens § 85:**

- Danmarks Fiskeriforening, H.C. Andersens Boulevard 37, 1553 København V, e-mail: [mail@dkfisk.dk](mailto:mail@dkfisk.dk)
- Ferskvandsfiskeriforeningen, Vormstrupvej 2, 7540 Haderup, e-mail: [nb@ferskvandsfiskeriforeningen.dk](mailto:nb@ferskvandsfiskeriforeningen.dk)
- Arbejderbevægelsens Erhvervsråd, Reventlowsgade 14,1, 1651 København V, e-mail: [ae@ae.dk](mailto:ae@ae.dk).
- Forbrugerrådet, Fiolstræde 17, postbox 2188, 1017 København K, e-mail: [fbr@fbr.dk](mailto:fbr@fbr.dk).

**Klageberettigede i henhold til husdyrbruglovens § 86 – lokale foreninger:**

- Danmarks Naturfredningsforening, Lokalafdeling Favrskov, Solsortevej 2, 8320 Hinnerup, e-mail: [dnfavrskov-sager@dn.dk](mailto:dnfavrskov-sager@dn.dk)
- Dansk Ornitologisk Forening, Lokalafdeling Favrskov, e-mail: [favrskov@dof.dk](mailto:favrskov@dof.dk)
- Friluftsrådet, lokalafdeling, Kredsformand Eske Thøgersen, Randers, e-mail: [oesjtjylland@friluftsradet.dk](mailto:oesjtjylland@friluftsradet.dk)

**Klageberettigede i henhold til husdyrbruglovens § 87 – landsdækkende foreninger:**

- Det Økologiske Råd, Blegdamsvej 4B, 2200 København N, e-mail: [husdyr@ecocouncil.dk](mailto:husdyr@ecocouncil.dk)
- Danmarks Naturfredningsforening, Masnedøgade 20, 2100 København Ø, e-mail: [dnfavrskov-sager@dn.dk](mailto:dnfavrskov-sager@dn.dk)
- Danmarks Sportsfiskerforbund, Skyttevej 4, 7182 Bredsten, e-mail: [post@sportsfiskerforbundet.dk](mailto:post@sportsfiskerforbundet.dk)
- Dansk Ornitologisk Forening, Vesterbrogade 140, 1620 København V, e-mail: [natur@dof.dk](mailto:natur@dof.dk)
- Greenpeace Danmark, e-mail: [info.dk@greenpeace.org](mailto:info.dk@greenpeace.org)

### 3.7 Lovgrundlag, planer og vejledninger

Lovbekendtgørelse nr. 520 af 1. maj 2019 om husdyrbrug og anvendelse af gødning m.v. (husdyrbrugloven)

Bekendtgørelse nr. 2225 af 27. november 2021 om godkendelse og tilladelse m.v. af husdyrbrug (husdyrgodkendelsesbekendtgørelsen)

Bekendtgørelse nr. 2243 af 29. november 2021 om miljøregulering af dyrehold og om opbevaring og anvendelse af gødning (husdyrgødningsbekendtgørelsen)

Bekendtgørelse nr. 1142 af 10. juli 2022 om jordbrugsvirksomheders anvendelse af gødning (Gødningsanvendelsesbekendtgørelsen)

Bekendtgørelse nr. 1401 af 26. november 2018 om påfyldning og vask m.v. af sprøjter til udbringning af plantebeskyttelsesmidler (vaskepladsbekendtgørelsen)

Bekendtgørelse nr. 1001 af 27. juni 2018 om anvendelse af affald til jordbrugsformål (slambekendtgørelsen)

Bekendtgørelse nr. 558 af 1. juni 2011 om opbevaring m.m. af døde produktionsdyr

Lovbekendtgørelse nr. 1392 af 4. oktober 2022 om naturbeskyttelse med senere ændringer (naturbeskyttelsesloven)

Lovbekendtgørelse nr. 5 af 3. januar 2023 om miljøbeskyttelse med senere ændringer (miljøbeskyttelsesloven)

Bekendtgørelsen om udpegning og administration af internationale naturbeskyttelsesområder samt beskyttelse af visse arter nr. 1595 af 6. december 2018 med senere ændringer (habitatbekendtgørelsen)

Bekendtgørelse af lov nr. 119 af 26. januar 2017 om miljømål m.v. for internationale naturbeskyttelsesområder (miljømålsloven)

Bekendtgørelse nr. 1257 af 27. november 2019 om indretning, etablering og drift af olietanke, rørsystemer og pipelines (olietanksbekendtgørelsen)

Bekendtgørelse nr. 1393 af 21. juni 2021 om spildevandstilladelser m.v. (spildevandsbekendtgørelsen)

Lovbekendtgørelse nr. 282 af 27. marts 2017 om forurenede jord med senere ændringer (jordforureningsloven)

Bekendtgørelse nr. 1519 af 29. juni 2021 om brugerbetaling for godkendelse m.v. og tilsyn efter lov om miljøbeskyttelse og lov om husdyrbrug og anvendelse af gødning m.v. (Brugerbetalingsbekendtgørelsen)

Vejledning til vaskepladsbekendtgørelsen. Bekendtgørelse om påfyldning og vask af sprøjter til udbringning af bekæmpelsesmidler. Vejledning fra Miljøstyrelsen Nr. 31 2019

Ekstern støj fra virksomheder, Miljøstyrelsens Vejledning nr. 5 fra november 1984

Miljøstyrelsens Teknologiliste (<https://mst.dk/erhverv/groen-produktion-og-affald/landbrug-og-husdyrbrug/teknologilisten> )

Kommuneplan 2021-32 for Favrskov Kommune

Miljøstyrelsens Husdyrvejledning (<https://husdyrvejledning.dk/> )

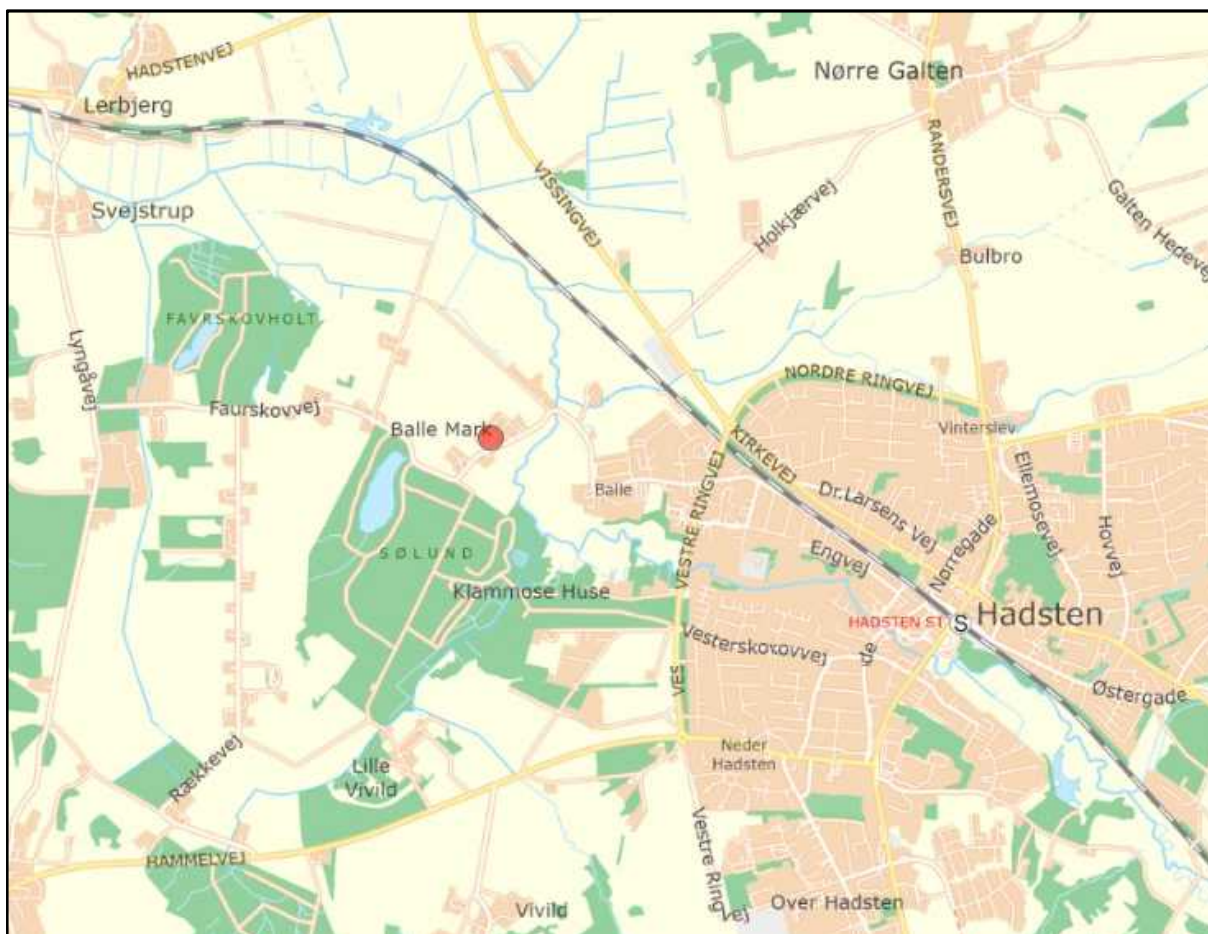
## 4. Anlæggets beliggenhed og planmæssige forhold

### 4.1 Beliggenhed, landskab og afstandskrav

#### Miljøteknisk redegørelse

##### Beliggenhed

Anlægget ligger 500 meter vest for Hadsten, og er placeret tæt på naboer, idet der er tre naboboliger inden for 100 meter fra staldene. Det drejer sig om Faurskovvej 6, Faurskovvej 8 og Faurskovvej 9.



Figur 1 Staldanlægget er placeret ved rød prik.

##### Landskab og udpegninger

Anlægget ligger i et landskabskarakterområde kaldet Lilleådal. Ådalslandskabet er præget af skovområder på ådalens sider, især i den nordvestlige del af området. I dalbunden er området præget af sammenhængende eng- og mosearealer. Bebyggelsen i området består af flere større byer med Hadsten og Hinne-rup som de største byer. Området består af et sammensat landskab med en lille til middelstor skala og transparente, stedvist åbne landskabsrum. Staldene ligger ca. 200 meter vest for Lilleåen.

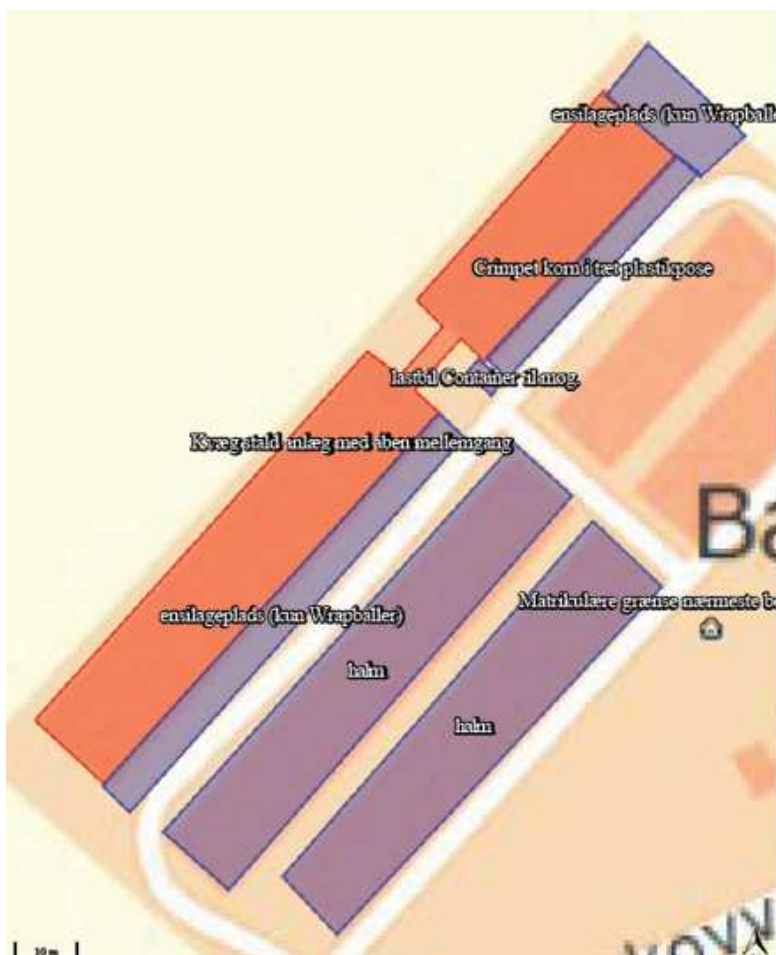
Anlægget ligger i et område, der i Kommuneplan 2021-32 ikke er udpeget som særligt værdifuldt landbrugsområde.

Anlægget ligger udenfor fredninger, klitfredningslinje, strand-, sø-, å- og fortidsmindebeskyttelseslinjer, kirkebyggelinjer, fredede fortidsminder og beskyttede sten- og jorddiger. Anlægget ligger dog inden for skovbyggelinje. Skovbyggelinjen har dog ikke betydning, da der ikke bygges nyt.

### Anlægget

Anlægget består af 6 eksisterende bygninger på i alt ca. 5000 m<sup>2</sup>. Bygningerne blev i 1970'erne opført til opdræt af ænder. Men bygningerne har i en længere årrække stået tomme og uden dyr. I 2017 fik ejendommen en § 10 tilladelse til, at de to bygninger mod nordvest, altså de to stalde som ligger ud til marken, kunne tages i brug som vinteropstaldning af stude. Der blev derefter indsat stude i 2017.

Ejendommen fik som nævnt den 30. oktober 2017 en § 10 tilladelse til etablering af dyrehold i eksisterende bygninger. Der blev givet tilladelse til hold af stude, i bygningernes fulde længde, se staldenes omfang på nedenstående kortudsnit. Afgørelsen blev påklaget af naboerne, blandt andet på baggrund af, at afstandskravet til naboskel ikke var overholdt. Klagenævnet ophævede den 7. januar 2020 kommunens afgørelse, med virkning fra 1 år fra nævnets afgørelse, og nævnet hjemviste sagen til fornyet behandling.



**Figur 2 Stalde tilladt til stude er vist med rødt jævnfør § 10 tilladelsen af 30. oktober 2017**

Favrskov Kommune behandlede sagen igen og meddelte den 7. januar 2021 § 10 tilladelse til hold af stude i de to stalde, dog med undtagelse af de nordligste 20 meter af den ene stald. Det tilladte produktionsareal er vist på nedenstående situationsplan. Der blev meddelt dispensation fra afstandskravet til naboskel mod syd under betingelse af, at der blev tinglyst et byggeretligt skel ind på nabomatriklen.



**Figur 3** Tilladt produktionsareal i nudrift er vist med rødt. Nudriften blev fastlagt i § 10 tilladelsen af 7. januar 2021.

I 2018 blev det desuden tilladt, at der langs 46 meter af den nordligste stald måtte støbes et foderbord på sydøst-siden af stalden. Og i 2019 blev det tilladt, at der langs 115 meter af den sydligste stald ligeledes måtte støbes et foderbord. Placeringen af foderbordene er vist med rødt på nedenstående to kortudsnit.



**Figur 4** Situationsplan med indtegnet foderbord, jf. afgørelsen af 26. oktober 2018



**Figur 5 Situationsplan med indtegnet foderbord, jf. afgørelse af 11. november 2019**

Der er på ejendommen intet oplag af fast eller flydende husdyrgødning.

Det ansøgte staldanlægs placering fremgår af situationsplanen nedenfor.



**Figur 6 Situationsplan over husdyrbruget Fauerskovvej 8, de ansøgte stalde er vist med rød farve.**



## Afstandskrav

**Tabel 1. Afstandskrav efter husdyrbruglovens § 6**

	Krav i meter	Afstand i meter til udvidelse af staldarealet
Eksisterende eller ifølge kommuneplanens rammedel fremtidigt byzone eller sommerhusområde	50	550 meter til Hadsten
Område i landzone, der i lokalplan er udlagt til boligformål, blandet bolig og erhvervsformål eller til offentlige formål med henblik på beboelse, institutioner, rekreative formål og lign	50	1000 meter til lokalplanområde 03.01.-709 Kolonihave ved Vesterskovvej
Nabobeboelse	50	90 meter til Fauruskovvej 8

**Tabel 2. Afstandskrav efter husdyrbruglovens § 8**

	Krav i meter	Afstand i meter til udvidelse af staldarealet
Ikke-almene vandforsyningsanlæg	25	2 km til boring i Vivild
Almene vandforsyningsanlæg	50	1250 meter til boring tilhørende Hadsten Vandværk ved, Neder Hadsten, Granholt 51
Vandløb/dræn/sø	15	205 meter til Lilleåen
Offentlig og privat fællesvej	15	125 meter til Fauruskovvej
Levnedsmiddelvirksomhed	25	Over 1000 meter
Beboelse på samme ejendom	15	Der er ikke beboelse på ejendommen
Nabo-skel	30	11,1 meter til matrikel 1I Balle By, Hadsten og 15,2 meter til matrikel 1bv Balle By, Hadsten

Afstandskravet til naboskel er ikke overholdt. Kravet er 30 meter, men i forhold til matrikel 1I Balle By, Hadsten mod syd, er afstanden til skel kun 11,1 meter. Og afstanden til matrikel 1bv Balle By, Hadsten mod nord er kun 15,2 meter. Se nedenstående kortudsnit.



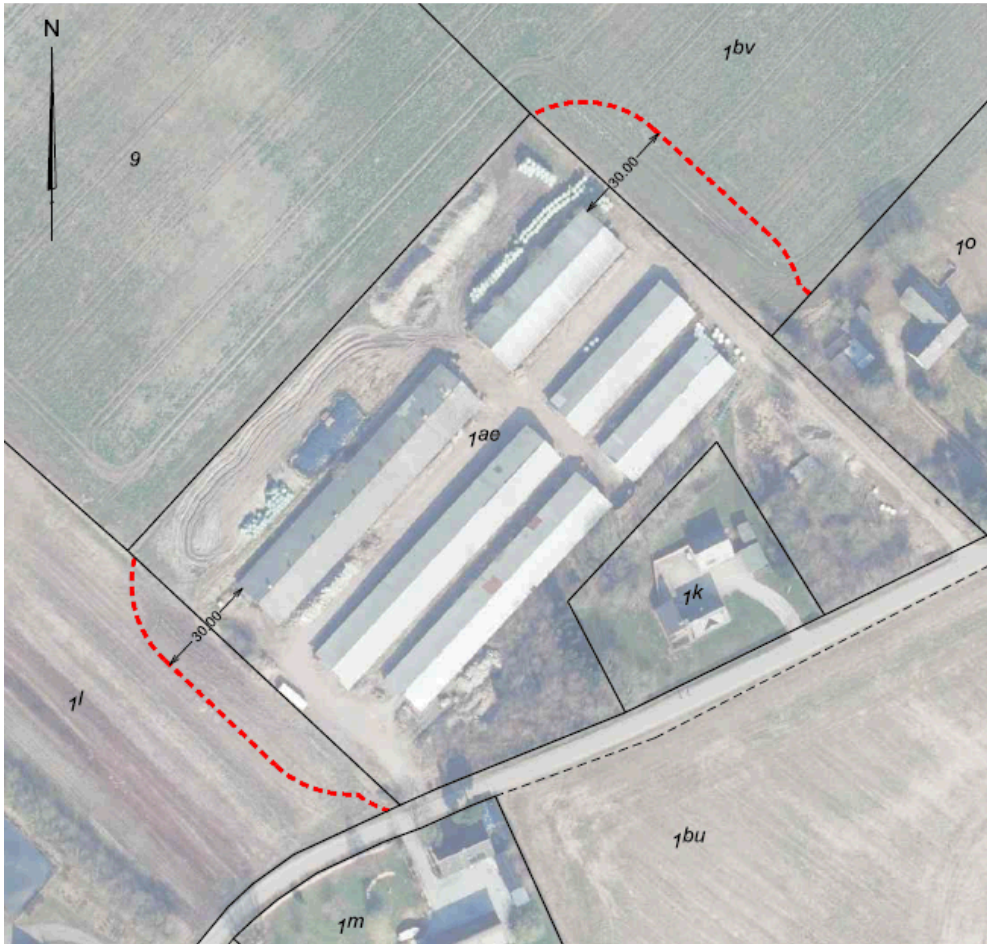
**Figur 7 Afstandene til naboskel mod både nord og syd er under 30 meter**

For at få mulighed for at udnytte hele stalden, også den del som ligger inden for 30 meter fra naboskel har ansøger derfor indgået aftale med naboerne som ejer de to matrikler 1l og 1bv. Der er indgået aftale om at tinglyse, to byggeretslige skel 30 meter fra staldene, de byggeretslige skel har den betydning, at ved fremtidig bebyggelse på matriklerne skal bygningsafstande og bygningshøjder m.m. beregnes i forhold til det byggeretslige skel, i stedet for efter skellet i marken (det matrikulære skel).

De to byggeretslige skel er vist på nedenstående kortudsnit. I bilag 1 i denne afgørelse, er hele bilaget med tinglysningsridset indsat.

Der søges om dispensation fra afstandskravet til matrikel 1bv Balle By, Hadsten mod nord, så afstandskravet til naboskel i stedet måles til det byggeretslige skel.

Afstandskravet til matrikel 1b Balle By, Hadsten mod syd er heller ikke overholdt, men da der i § 10 tilladelsen fra 7. januar 2021 blev givet dispensation til afstandskravet mod syd, og da der ikke er tale om en udvidelse eller ændring af produktionen i stalden, som kan give anledning til forøget forurening, skal der ikke søges om fornyet dispensation da den stadig er gældende.



**Figur 8 Byggeretligskel som vist i Tinglysningsskrid**

### **Kommunens bemærkninger og vurdering**

Der bliver ikke opført nye bygninger eller gyllebeholdere i forbindelse med tilladelsen. Det ansøgte vil derfor ikke ændre påvirkningen af landskabet.

Favrskov Kommune vurderer dog, at oplag af maskiner, vogne, inventar, fangfolde, foderhække, foder m.m. på ejendommen kan give anledning til negativ påvirkning af landskabet. Opstillede maskiner, udstyr og foder har et stort volumen og omfang og giver derfor et uroligt indtryk i et ellers roligt og enkelt landskab.

Kommunen vurderer derfor, at der skal stilles vilkår om, hvor der må opstilles foder, maskiner og andet udstyr, for at det ikke giver anledning til negativ påvirkning af landskabet. Kommunen stiller vilkår om, at foder, maskiner og andet udstyr kun må opbevares og henstilles ved hallerne, som vist med blå flade på nedenstående situationsplan. Der stilles desuden vilkår om at der skal etableres en en-rækket beplantning af egnskarakteristiske træer og buske nord og syd for ejendommen, som vist med grøn streg på nedenstående situationsplan. Vilkårene skal sikre, at indkigget til maskinerne, foderet og udstyret for omboende og personer som færdes i området begrænses. Favrskov Kommune vurderer, at materialer som står uden for det blå område skal flyttes senest 6 måneder fra tilladelsesdatoen. Og at beplantningen skal etableres senest et år efter tilladelsesdatoen.



**Figur 9 Områder på ejendommen hvor der må ske henstilling og opbevaring af foder, maskiner, udstyr m.m. Området er markeret med blå. Samt placering af en-rækket beplantning**

Afstandskravene i husdyrbruglovens §§ 6 og 8 gælder ved etablering, udvidelse eller ændring af husdyranlæg på husdyrbrug, der medfører forøget forurening. Favrskov Kommune kan konstatere, at det ansøgte overholder afstandskravene i husdyrbruglovens §§ 6 og 8 bort set fra afstandskravet til naboskel.

#### **Dispensation fra afstandskravet til naboskel**

Ansøger har søgt om dispensation fra afstandskravet til naboskellet mod nord.

Favrskov Kommune meddeler hermed dispensation fra afstandskravet til naboskel til matrikel 1bv Balle By, Hadsten, der er mod nord.

Favrskov Kommune kan konstatere, at overholdelse af afstandskravet til naboskel, ville kunne overholdes ved, at bygningerne ikke udnyttes i sin fulde længde, kommunen vurderer dog, at det ikke vil være proportionalt ikke at udnytte eksisterende ressourcer.

Favrskov Kommune lægger til grund,

- at der er tinglyst et byggeretslig skel, hvilket sikre, at naboen er indforstået med, at der ikke må bygges tættere på stalden end den byggeretslige skel angiver,

- at den tinglyste byggeretslige skel netop angiver, at der nu skal tages højde for dét, fremfor matrikel-skellet,
- at der ikke er en bolig på matriklen hvor afstandskravet ikke er overholdt og at arealet inden for det byggeretslige skel er dyrket mark, som ikke gereres af at hallen anvendes som stald.

Favrskov Kommune kan konstatere, at staldene ikke kan placeres anderledes på ejendommen, da det er eksisterende bygninger. Ansøger har desuden valgt at anvende de to bygninger, ud af de seks eksisterende bygninger på ejendommen, som er placeret længst væk fra naboboliger. Kommunen vurderer derfor, at der på den måde er taget størst muligt hensyn til naboer under de muligheder der er på ejendommen.

## 5. Husdyrhold, staldanlæg og drift

### 5.1 Husdyrhold og staldindretning

#### Miljøteknisk redegørelse

##### Nudrift

Det tilladte dyrehold i nudrift er 165 stude af tung race (6 – 24 mdr.) Dyreholdet er opstaldet i to eksisterende stalde med 1.644 m<sup>2</sup> produktionsareal. I den nordlige stald måtte de sidste ca. 20 meter af stalden ikke benyttes til opstaldning i nudrift. Det tilladte staldsystem var dybstrøelse.

Ved produktionsareal forstås det areal i fast placerede husdyranlæg, hvorpå dyrene kan opholde sig og har mulighed for at afsætte gødning.

##### Ansøgning

Der søges om, at begge stalde må anvendes fuldt ud, altså at hele den nordlige stald også må anvendes som produktionsareal. Det vil øge produktionsarealet med 244 m<sup>2</sup>, fra 1.644 til 1.888 m<sup>2</sup>. Se staldenes placering på situationsplanen nedenfor. I staldene vil der være dybstrøelse i hele arealet. Hele gulvet er sænket med 90 cm, der er ikke etableret afløb, men alt saft opsuges af halmen, der er derfor ikke risiko for afstrømning af ajle.



Figur 10 Placering af staldene i ansøgt drift

Der søges om, at der må gå "alle typer af kvæg" i staldene. Ved "alle typer af kvæg" forstås både ammekvæg og malkekvæg, samt kvæg af begge køn og alle aldre. Der meddeles således tilladelse til, at alle typer af kvæg må opholde sig på produktionsarealet.

Der søges om godkendelse af produktionsareal i de eksisterende stalde frem for antallet af dyr. Dermed bliver der mulighed for at udvide dyreholdet.

I nedenstående tabel er der for hver stald vist størrelsen af produktionsarealet, hvilket staldsystem der må være, hvilke dyr der må opstaldes, og i hvor lang en periode dyrene skal være udegående uden adgang til produktionsarealet.

Der har tidligere været åben adgang for dyrene mellem staldene, det er der ikke søgt om i denne tilladelse. Det er derfor ikke tilladt, at dyr må færdes frit mellem de to stalde. Hvis dyr flyttes fra den ene stald til den anden, er kravet at gangarealet derfor rengøres efter brug, og jævnfør bekendtgørelsen skal der rengøres senest efter 4 timer.

**Tabel 3. Oversigt over stalde i nudrift og ansøgt drift**

Stald	Dyretype	Staldsystem	Bygningsareal (m <sup>2</sup> )	Produktionsareal (m <sup>2</sup> )	Udegående *)
Løsdriftsstald 1 Nudrift	Stude, tung race 6 mdr.-24 mdr.	Dybstrøelse	670	426	6 mdr.
Løsdriftsstald 1 Ansøgt drift	Flexgruppe alle kvæg			670	
Løsdriftsstald 2 Nudrift	Stude, tung race 6 mdr.-24 mdr.	Dybstrøelse	1218	1218	6 mdr.
Løsdriftsstald 2 Ansøgt drift	Flexgruppe alle kvæg				

\*) Minimum antal måneder dyrene skal være udegående uden adgang til stald.

### Kommunens bemærkninger og vurdering

Med henblik på overholdelse af forudsætningerne for beregningerne af BAT, ammoniakemission og lugtemission, er der stillet vilkår om, hvilke staldsystemer, hvilke dyretyper og hvor store produktionsarealer, der maksimalt må være i staldene. Der er desuden stillet vilkår til i hvor lang en periode, bestemte dyretyper skal være udegående uden adgang til stalden. Der stilles desuden vilkår om hvordan Flexgruppe "alle kvæg" defineres.

For at sikre at ammoniakemissionen fra staldene ikke overstiger det som er beregnet i ansøgningssystemet Husdyrgodkendelse.dk er det vigtigt, at der strøs halm i tilstrækkelige mængder så dybstrøelsens overflade altid er tør. Staldtypen 'dybstrøelse' defineres i husdyrgødningsbekendtgørelsen som: En gødningsmåtte, hvor udskilt urin og vandspild opsuges, ved at der løbende tilføres halm eller andet tørstof. Derfor er det vurderet at der skal stilles vilkår om, at dybstrøelsen skal strøs så overfladen til enhver tid er tør.

Der stilles ikke vilkår om, hvor mange dyr der må opstaldes, jævnfør lovændringen pr. 1. august 2017, men Favrskov Kommune gør opmærksom på, at dyrevelfærdsreglerne for opstaldning altid skal overholdes.

## **5.2 Foderoplag**

### **Miljøteknisk redegørelse**

På ejendommen opbevares wrapballer og bigbags udendørs, samt hø og halm i de 4 haller som ikke fungerer som stalde.

Der er ændret fodringsstrategi i forhold til tidligere, så der ikke længere laves udendørs ensilagestak, men kun ensilage i wrap og ensilagestak inde i stalden. Og der kværnes ikke længere kraftfoder på ejendommen, som der tidligere er gjort, det leveres i stedet færdig lavet til ejendommen i bigbags. Der er ikke fodersilo på ejendommen.

### **Kommunens bemærkninger og vurdering**

Favrskov Kommune vurderer, at foder opbevares på en velegnet måde på ejendommen, dog stiller Favrskov Kommune vilkår om at ensilagerester fra blandt andet foderbordet, skal opbevares som ensilage eller fast husdyrgødning. Det betyder, at resterne skal opbevares overdækket af tætsluttende plastik. Overdækningen skal forebygge udvaskning af næringsstoffer fra foderresterne til jord og grundvand.

Kraftfoderet kværnes ikke længere på ejendommen, men leveres færdigproduceret. Favrskov Kommune stiller derfor vilkår om, at foderet skal leveres færdigproduceret til ejendommen, så kværn eller anden støjende foderfremstilling ikke foregår på ejendommen. Vilkåret stilles på grund af anlæggets placering tæt på naboer, og at der på anlægget ikke er lukkede bygninger hvor støjende aktiviteter kan foregå på en afskærmet måde.

## **5.3 Ventilation**

### **Miljøteknisk redegørelse**

Der er naturlig ventilation i staldene.

### **Kommunens bemærkninger og vurdering**

Kommunen har ikke bemærkninger til ventilationen.

## **5.4 Spildevand og regnvand**

### **Miljøteknisk redegørelse**

Der foretages ingen ændringer af spildevandsforholdene på ejendommen. Tagene er udstyret med tagrender, der sikrer at foderbordet ikke modtager vand fra tagene.

### **Kommunens bemærkninger og vurdering**

Der har tidligere været problemer med at tagrenderne over foderbordet ikke var tætte, og gav anledning til at regnvandet fra taget løb ned på foderbordet. Det er vigtigt, at det sikres at foderbordet ikke modtager tagvand, da det ellers vil resultere i, at næringsstoffrigt vand vil løbe af foderbordet og give anledning til forurening af jord og grundvand. Der stilles derfor vilkår om, at tag og tagrender til enhver tid skal vedligeholdes således, at tagvand ikke løber ud på foderbordet når der er foder på foderbordet.

## **5.5 Affald og forbrugsstoffer**

### **Miljøteknisk redegørelse**

#### **Opbevaring og bortskaffelse af affald**

Der produceres plastik affald fra wrapballer og fra ensilagestak. Desuden produceres der affald i form af nylon snore fra halm- og høballer, samt bigbags og småsække. Der produceres ca. 3.500 kg affald om året.



Affaldet bortskaffes i en 600 liter affaldscontainer på hjul, som afhentes af en godkendt renovationsselskab hver uge.

### **Kommunens bemærkninger og vurdering**

På kvægbrug hvor der opbevares ensilage og wrapballer, produceres der store mængde plastaffald i form af overdækningsplast. Hvis den brugte afdækningsplast ikke opbevares korrekt, er der risiko for at plaststykker spredes med vinden og forurener omgivelserne.

Favrskov Kommune stiller derfor vilkår om, at brugt afdækningsplast skal opsamles løbende og opbevares i container eller opbevares indendørs i lade for at undgå forurening med plaststykker.

For at muliggøre kontrol af bortskaffelsen af affald, stilles der vilkår om, at der ved tilsyn skal foreligge dokumentation for, hvordan affaldet er bortskaffet, eksempelvis via kvitteringer.

## **5.6 Egenkontrol og dokumentation**

### **Kommunens bemærkninger og vurdering**

Egenkontrollen skal primært sikre, at der føres logbog med alle relevante parametre af betydning for overholdelse af de forudsætninger, der ligger til grund for godkendelsen, de skal altså lette tilsynsmyndighedens kontrol af godkendelsens vilkår.

I vilkår om egenkontrol fremgår det, hvilken dokumentation, der skal være til rådighed i forbindelse med tilsyn på ejendommen. Vilkår for egenkontrol understøtter primært andre stillede vilkår i godkendelsen. Der er vilkår om at logbog for perioden hvor dyrene er udegående, og at der skal være dokumentation i form af kvitteringer fra godkendte transportører og modtagere af affald.

## **6. Gødningsproduktion og -håndtering**

### **6.1 Gødningstyper**

#### **Miljøteknisk redegørelse**

På ejendommen produceres kun fast møg i form af dybstrøelse. Al dybstrøelse køres til biogasanlæg direkte ved udmugning.

Udmugning sker flere gange i løbet af vinteren. Ved udmugning læsses møget direkte i en container til biogasanlægget. Der er således ikke oplag af husdyrgødning på ejendommen.

#### **Kommunens bemærkninger og vurdering**

For at sikre, at der ikke opstår gener for naboer i form af lugt eller fluegener, stilles der vilkår om, at der om foråret skal muges ud i staldene og møget skal køres væk fra ejendommen senest 14 dage efter, at det sidste kreatur har forladt stalden. Hvis det undtagelsesvist ikke er muligt at afsætte møget til biogasanlægget inden for 14 dage, skal møget i stalden overdækkes med plastik, 14 dage efter udbinding af kreaturerne.

## 7. Forurening og gener fra anlægget

### 7.1 Lugt

#### Miljøteknisk redegørelse

Miljøstyrelsens ansøgningssystem har beregnet hvilke afstande, der mindst skal være fra staldene til forskellige beboelsestyper, se tabellen nedenfor.

#### Byzone

Nærmeste byzone er Hadsten, som ligger øst for anlægget. Den beregnede gennemsnitsafstand fra anlæggets lugtcentrum er 560 meter. Lugtgeneafstanden er overholdt idet geneafstanden er beregnet til 0 meter.

#### Samlet bebyggelse/lokalplanlagt

Nærmeste lokalplanlagte område er Haveforeningen Granholt som ligger sydøst for anlægget. Den beregnede gennemsnitsafstand fra anlæggets lugtcentrum er 1096 meter. Lugtgeneafstanden er overholdt idet geneafstanden er beregnet til 0 meter.

#### Enkelt bolig

Nærmeste enkelt bolig uden landbrugspligt er Fauruskovvej 8, som ligger sydøst for anlægget. Den beregnede gennemsnitsafstand fra anlæggets lugtcentrum er 94 meter. Lugtgeneafstanden er overholdt idet geneafstanden er beregnet til 0 meter.

#### Kumulation

Hvis der er andre husdyrbrug, som medfører lugtgener til det samme punkt i byzone, samlet bebyggelse eller hos nabo, skærpes kravene til geneafstanden i forbindelse med ansøgningen. Der er ikke andre ejendomme med over 750 kg NH<sub>3</sub>-N pr. år indenfor 300 meter i forhold til byzone, samlet bebyggelse eller indenfor 100 meter i forhold til enkelt bolig.

#### Konsekvensområde

Konsekvensområdet for ejendommens lugtafgivelse er beregnet til 0 meter. Konsekvensområdet vil sige det område, hvor lugten fra ejendommen kan konstateres – uden at den af den grund vurderes at være til gene for omkringboende.

#### Udbringning af husdyrgødning

Der vil forekomme lugt i forbindelse med udbringning af husdyrgødning. Udbringningen vil være begrænset til få dage om året og reguleres via de generelle bestemmelser i husdyrgødningsbekendtgørelsen.

**Table 4. Overview of air emission calculation**

Områdetype	Andre ejendomme med en ammoniakemission over 750 kg NH <sub>3</sub> -N	Geneafstanden: Lovens minimum afstand i meter	Gennemsnits-afstand fra anlæggets lugtcentrum i meter	Genekriterie overholdt
Enkelt bolig uden landbrugspligt	0	0	94	Ja
Samlet bebyggelse i landzone eller område i landzone, der i lokalplan er udlagt til boligformål, blandet bolig og erhverv eller til offentlige formål med henblik på beboelse, institutioner, rekreative formål og lignende.	0	0	1096	ja
Eksisterende eller, ifølge kommuneplanens rammedel, fremtidigt byzone- eller sommerhusområde	0	0	562	Ja

### Kommunens bemærkninger og vurdering

Baggrunden for lugtberegningerne er, at der er et maksimalt produktionsareal på ejendommen, og at der indsættes den dyretype, i det staldsystem, som der er angivet i afsnit 5.1. Og ikke mindst at dyrene er udegående mindst 6 måneder om året.

Lugtberegningerne viser, at lugtgeneafstandene er overholdt, idet geneafstanden er 0 meter. At geneafstanden er 0 meter skyldes, at dyrene er udegående mindst 6 måneder om året, det ligger altså til grund i beregningerne i husdyrgodkendelse.dk, at lugtgener hovedsageligt forekommer om sommeren, og derfor er beregnet til 0 da dyrene ikke er på stald i sommermånedene.

Der er stillet vilkår om at der skal føres logbog over tidspunktet om foråret hvor det sidste kreatur tages ud af stalden og hvornår den første kreatur opstaldes igen om efteråret. Kravet stilles for at dokumentere at stalden står tom i 6 måneder hen over sommeren. Perioden dyrene skal være udegående kan variere, men de skal være udegående i juni, juli, august og i september.

## 7.2 Fluer og andre skadedyr

### Miljøteknisk redegørelse

#### Fluer

Ansøger oplyser at der ikke tidligere har været fluegener fra dyreholdet, da fluer generelt ikke opformerer i vinterperioden hvor kvæget er på stald.

### Kommunens bemærkninger og vurdering

#### Fluer

Fluer i stor mængde, kan give anledning til gener hos naboer, selvom disse ligger langt væk. Strøelse er et godt udklækningssted for fluerne når der er varmt, så en forebyggende bekæmpelse vil ofte være nødvendigt om sommeren.

Favrskov Kommune vurderer, at der vil være en risiko for udklækning af fluer om foråret hvor det bliver varmere, kommunen stiller derfor vilkår om, at møget skal muges ud og fjernes fra ejendommen senest 14 dage efter, at de sidste kreaturer er sat på græs om foråret.

## Rotter

Enhver, der opdager rotter, har pligt til at anmelde det til kommunen. Tilhold af rotter forebygges, ved at sikre, at fodermidler opbevares utilgængeligt for rotter og ved at spild opsamles med det samme.

Favrskov Kommune vurderer ud fra ansøgers beskrivelse, at skadedyrsbekæmpelsen foregår efter gældende regler og anvisninger.

## 7.3 Støj fra anlæg og maskiner

### Miljøteknisk redegørelse

De væsentligste støjkloder fra husdyrbruget er kørsel med traktor og maskiner, og dels fra dyrene som brøler særlig i forbindelse med fodring. Der har tidligere været en foderkværn på ejendommen, men den anvendes ikke længere.

For at skærme naboerne i Faurskovvej 8 for støj fra dyrene og for støj fra kørsel på ejendommen, er der opført en halmmur, mellem de to sydøstligste haller tættest på Faurskovvej 8. Halmvæggen er 9 meter bred og 4,5 meter høj.



Figur 11 Placering af halmmur til støjafskærmning vist med rød streg

### Kommunens bemærkninger og vurdering

Det vurderes, at husdyrbruget kan og skal overholde støjgrænserne for "Type 3. Blandet bolig og erhverv" i støjvejledningen nr. 5 / 1984, hvilket der er stillet vilkår om. Disse støjgrænser er anbefalet af Miljøstyrelsen for landbrugsvirksomheder i det åbne land.

Favrskov Kommune vurderer, at for at støj ikke skal genere naboerne i Faurskovvej 8 skal halmvæggen vedligeholdes, så der til enhver tid er en halmmur, som kan virke som en støjskærm.

Støjgrænserne forventes overholdt, da foderkværnen ikke længere anvendes. Favrskov Kommune stiller vilkår om, at foderet skal leveres færdigproduceret til ejendommen, så kværn eller anden støjende foderfremstilling ikke foregår på ejendommen. Vilkåret stilles på grund af, at anlægget er placeret tæt på naboer, og at der på anlægget ikke er lukkede bygninger hvor støjende aktiviteter kan foregå på en afskærmet måde.

Med de stillede vilkår forventer kommunen derfor ikke, at driften af husdyrbruget vil give anledning til væsentlige støjgener for naboer. Der er dog stillet vilkår om, at såfremt tilsynsmyndigheden skønner, at eventuelle klager vedrørende støj er velbegrundede, skal ejendommen for egen regning eftervise, at de stillede støjkrav er overholdt.

## **7.4 Rystelser**

### **Miljøteknisk redegørelse**

Der forventes ikke rystelser fra produktionen.

### **Kommunens bemærkninger og vurdering**

Rystelser kan i visse tilfælde være til gene, afhængig af hvilke aktiviteter der udføres på ejendommen, samt afstanden til de omkringboende naboer.

Husdyrbruget har ikke oplyst om aktiviteter, som i særlig grad frembringer rystelser.

Det er kommunens vurdering, ud fra ansøgers oplysninger og det, at der er relativ stor afstand til naboer, at der ikke er risiko for væsentlige gener på baggrund af rystelser.

## **7.5 Til- og frakørsel**

### **Miljøteknisk redegørelse**

#### **Til- og frakørsel fra ejendommen**

Ansøger har oplyst at hovedindkørslen vil være indkørslen overfor Faursskovvej 9, mod sydvest. Indkørslen blev omlagt i 2023, så indkørsel kan ske 30 meter længere øst på, og ligger dermed ikke lige overfor indkørslen til Faursskovvej 9. På den måde vil ind- og udkørslen i mindre grad kunne genere beboerne i Faursskovvej 9.

Der er desuden en indkørsel mellem Faursskovvej 6 og Faursskovvej 8, denne indkørsel anvendes kun i de tilfælde hvor der køres med enten traktor og anhænger eller lastbil med anhænger, det vil sige om foråret ved udmugningen og i høst hvor der leveres hø og halm.

#### **Antal transportere**

**Tabel 5. Antal transporter**

Transporttype	Antal læs pr. år		
	Nudrift	Ansøgt drift	
Kraftfoder – traktor	180	180	En gang daglig om vinteren
Møg – lastbil	750	750	Flere gange i løbet af vinteren
Affald – lastbil	25	25	En gang ugentlig om vinteren
Døde dyr – DAKA – lastbil	13	13	Hver anden uge om vinteren
Afhentning af dyr – traktor	25	25	I løbet af 2 uger om foråret
Modtagelse af dyr – traktor	25	25	I løbet af 2 uger om efteråret
Afhentning af slagtedyr - lastbil	13	13	Hver anden uge om vinteren
Halm – lastbil	400	400	I løbet af juli, august og september
Hø og ensilage - traktor	400	400	I løbet af juli, august og september
Tilsyn - traktor	180	180	En gang daglig om vinteren
Diverse – traktor og lastbil	52	52	En gang om ugen året rundt
I alt pr. år	2063	2063	

### Kommunens bemærkninger og vurdering

Det er Favrskov Kommunes vurdering, at der er gode adgangsveje i forbindelse med transport til og fra ejendommen.

Den vestligste indkørsel er i 2023 flyttet lidt væk fra Faursskovvej 9, for blandt andet at skærme Faursskovvej 9 for gener ved transporten til og fra ejendommen. Favrskov Kommune vurderer, at der skal stilles vilkår om at den eksisterende hæk skal forlænges så indsigten til ejendommen begrænses, og så lysgener fra kørsel på ejendommen ligeledes begrænses. Placering af hvor hækken skal forlænges er vist på nedenstående situationsplan.



**Figur 12** Placering af ny beplantning, ved tidligere indkørsel, er vist med rød streg.

For at mindske generne, fra transport til og fra ejendommen, for de naboer som bor tæt på til- og frakørselsvejene, vurderer Favrskov Kommune, at der skal stilles vilkår om, at transport til og fra ejendommen kun må ske i dag- og aften timerne, det vil sige fra kl. 7 til 22.

De interne grusveje på ejendommen har tidligere haft en del huller og været i en dårlig tilstand. Kørsel på de hullede veje har derfor givet anledning til støjgener for de naboer som bor tæt på vejen. Favrskov Kommune vurderer derfor, at der skal stilles vilkår om, at vejene skal vedligeholdes så de altid er jævne og uden huller.

For at mindske generne mest muligt for naboer stilles der vilkår om at det er indkørslen mod sydvest som skal anvendes, da det giver størst afstand til naboer. Dog foretages nogle transporter med anhænger efter traktor eller lastbil. Disse transporter med anhænger, er forholdsmæssigt vanskelige at vende på ejendommen. Derfor undtages kørsel med lastbil som henter mæg om foråret samt traktor og lastbiler som levere halm og hø i høsttiden fra kravet om kun at benytte den sydvestlige indkørsel, så de må køre ind ad indkørslen mellem Faursskovvej 6 og Faursskovvej 8.

Kommunen vurderer, at med de stillede vilkår vil typen og omfanget af transporter ikke være til gene for beboerne i området.

## **7.6 Støv**

### **Miljøteknisk redegørelse**

Der vil kunne komme støv fra transport, strøelse og tørt foder.

Transport omkring stalden på grusveje kan give støvgener i varme perioder uden regn. Støvgenerne kan reduceres ved langsom kørsel eller ved at vande vejen.

Tildeling af strøelse i staldene samt fodring med tørt foder kan give anledning til støvgener, særligt hvis strøelse udstrøes maskinelt.

### **Kommunens bemærkninger og vurdering**

Støv fra anlægget vurderes kun at forekomme i begrænset omfang. Der forventes ingen væsentlige gener med støv fra projektet.

## **7.7 Lys**

### **Miljøteknisk redegørelse**

Der er opsat LED-belysning i staldene, belysningen er tændt når der arbejdes i staldene. Desuden er der opsat lysstofrør i alle gavle, lysstofrørene oplyser udendørspladsen ved gavlene. Udendørsbelysningen er tændt døgnet rundt.

Desuden er der lys fra kørsel på ejendommen.

### **Kommunens bemærkninger og vurdering**

Favrskov Kommune vurderer at lysgener ved kørsel rundt på ejendommen reduceres for naboer ved de stillede vilkår om etableringen af beplantning, hvor der tidligere var udkørsel over for Faursskovvej 9 og ved vedligeholdelse af halmmuren mellem hallerne. Der forventes derfor ikke problemer med lysgener fra ejendommen.



Dog stilles der vilkår om, at udendørs belysning ikke må have fjernvirkning og at udendørsbelysningen skal være forbundet med bevægelsessensorer som sikre, at lyset kun er tændt når der er aktiviteter omkring staldene. Der stilles desuden vilkår om at lyset i staldene skal være slukkede om natten, medmindre der er menneskelig aktivitet i staldene.

## 8. Husdyrbrugets påvirkning af natur og miljø

### 8.1 Ammoniak og natur

#### Kommunens bemærkninger og vurdering

##### Ammoniakpåvirkning af natur

Den samlede emission fra anlægget i ansøgt drift er beregnet til:	793 kg N/år
Meremissionen i forhold til nudrift fra anlægget er beregnet til:	103 kg N/år
Meremissionen i forhold til 8-årsdrift fra anlægget er beregnet til:	793 kg N/år

##### Kategori 1-natur

Nærmeste kategori 1-natur ligger i Natura 2000-område nr. 229 Bjerre Skov og Haslund Skov, som er beliggende 5,3 km nord for anlægget.

I henhold til husdyrgodkendelsesbekendtgørelsen, må der for kategori 1-naturtyper maksimalt være en totaldeposition på

- 0,2 kg N/ha/år hvis der er flere end 1 andet husdyrbrug i nærheden
- 0,4 kg N/ha/år hvis der er 1 andet husdyrbrug i nærheden
- 0,7 kg N/ha/år hvis der ikke er andre husdyrbrug i nærheden

Beregning foretaget til nærmeste kategori 1-naturområde beliggende inden for Natura 2000-område nr. 229 Bjerre Skov og Haslund Skov viser, at der er en totaldeposition på 0,0 kg N/ha/år.

##### Kategori 2-natur

Nærmeste kategori 2-natur er et overdrev beliggende 2,3 km syd for anlægget.

I henhold til husdyrgodkendelsesbekendtgørelsen, må der for kategori 2-naturtyper maksimalt være en totaldeposition på 1,0 kg N/ha/år.

Beregningerne viser at nærmeste kategori 2-naturområde vil modtage en totaldeposition på 0,0 kg N/ha/år fra anlægget.

##### Kategori 3-natur

Nærmeste Kategori 3-natur er en mose beliggende 330 meter vest for anlægget.

Kategori 3-natur er heder, moser og overdrev, som er beskyttet efter naturbeskyttelseslovens § 3, samt ammoniakfølsomme skove, som er defineret i husdyrgodkendelsesbekendtgørelsen.

Det fremgår af husdyrgodkendelsesbekendtgørelsen, at kommunen konkret skal vurdere, om der skal fastsættes vilkår om maksimal merdeposition, og hvad det nødvendige krav til maksimal deposition skal være. Kravet må dog ikke være en maksimal merdeposition på under 1,0 kg N/ha/år.

Beregning viser, at den nærmeste beliggende kategori 3-natur vil modtage en merdeposition i forhold til "8 års driften" på 0,2 kg N/ha/år.

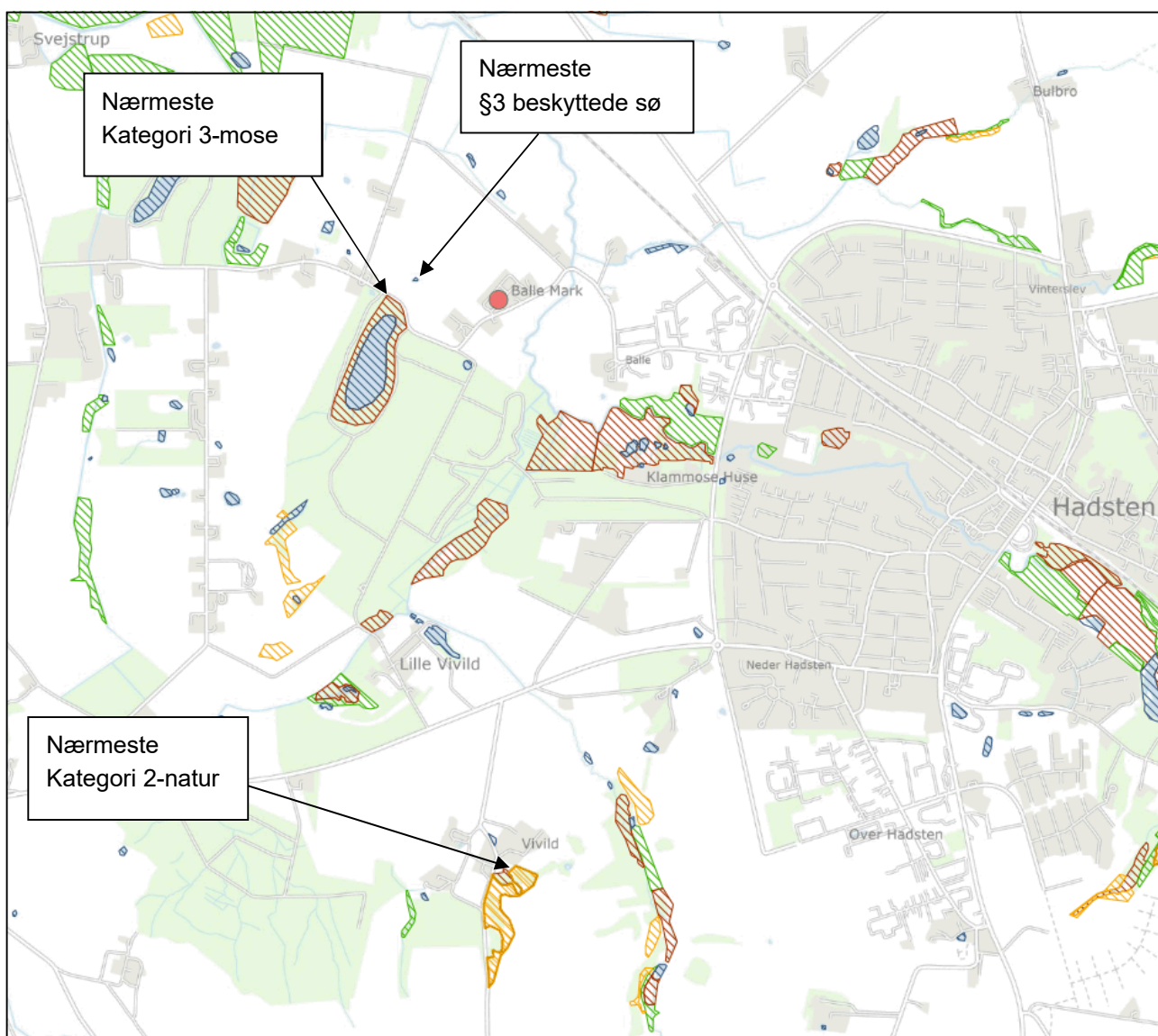
### § 3 beskyttede enge og søer i tilknytning til anlægget

Nærmeste § 3 beskyttede sø ligger 270 meter vest for anlægget.

Enge og søer er ligesom de øvrige naturtyper i naturbeskyttelseslovens § 3 beskyttede mod tilstandsændringer.

Ifølge klagenævnets praksis, og med henvisning til notat fra DMU (2005), vil en merdeposition på 1 kg N/ha/år eller mindre, som altovervejende hovedregel efter den tilgængelige viden, ikke medføre, at der sker en tilstandsændring af de pågældende naturtyper, uanset hvilken tilførsel der sker samlet set, til området på ansøgningstidspunktet.

Det vurderes ud fra beregningerne, at der ikke er § 3 beskyttede enge og søer, der vil modtage en merdeposition på over 1 kg N/ha/år.



Figur 13 Oversigt over beskyttet natur omkring Faursskovvej 8b, som er placeret ved rød prik.

### **Samlet vurdering**

Ansøgningen overholder alle krav i forhold til påvirkning af kategori 1, 2 og 3-natur, ligesom det vurderes, at der ikke vil ske en tilstandsændring af naturområder, der er beskyttet af naturbeskyttelseslovens § 3.

## **8.2 Arter med særlige beskyttelseskrav (BILAG IV arter m.m.)**

### **Kommunens bemærkninger og vurdering**

Ifølge EF-habitatdirektivets artikel 12 skal der sikres en streng beskyttelse af en række dyre- og plantearter. En godkendelse må ikke kunne beskadige eller ødelægge yngle- eller rasteområder i det naturlige udbredelsesområde for de dyrearter, der er listet i habitatdirektivets bilag IVa eller ødelægge de plantearter, som er optaget i habitatdirektivets bilag IVb.

Kommunalbestyrelsen skal vurdere om merbelastningen med ammoniak, nitrat og fosfor vil skade yngle- og rasteområder for de strengt beskyttede arter på direktivets bilag IV. Herudover har kommunalbestyrelsen, i henhold til Rio-konventionen, en generel forpligtelse til at stoppe tilbagegangen i biodiversitet.

Indenfor 1000 meter fra anlægget, er der kendskab til to bilag IV-arter. Der er stor vandsalamander i søen ca. 300 meter syd for anlægget og der er odder i Lilleåen som ligger ca. 200 meter øst for anlægget. Det er beregnet at merdepositionen til søen og til Lilleåen er under 1 kg N/ha/år. Det vurderes på den baggrund, at bilag IV-arterne eller deres yngle- og rasteområder ikke vil blive påvirket negativt af udvidelsen.

I forbindelse med i øvrigt lovlige driftsændringer, der ikke kræver tilladelser, godkendelser m.m. efter anden lovgivning, er det lodsejers eget ansvar at sikre sig, at driftsændringer ikke skader bilag IV-arters yngle- og rasteområder. For yderligere oplysninger henvises til hæftet: "Landbrugsdrift og beskyttelse af særlige arters yngle- og rasteområder" udgivet af Miljøministeriet og Videncentret for landbrug.

Som grundlag for vurderingen forudsættes det, at de stillede vilkår i godkendelsen overholdes. Af særlig betydning er desuden en hurtig reaktion og hensigtsmæssig adfærd i tilfælde af gylleuheld.

## **8.3 Konsekvensvurdering**

Det påhviler Favrskov Kommune konkret at vurdere, om en ansøgt aktivitet vil være i overensstemmelse med habitatbekendtgørelsen. I henhold til habitatbekendtgørelsen må der ikke gives tilladelse m.v., der kan indebære, at yngle- og rasteområder for habitatdirektivets bilag IV-arter beskadiges eller ødelægges. I de internationale naturbeskyttelsesområder (Natura 2000-områder) skal der sikres eller genoprettes en gunstig bevaringsstatus for de arter og naturtyper, områderne er udpeget for.

Der er foretaget en konsekvensvurdering af, om den ansøgte produktionsændring vil medføre forringelse af levesteder for Bilag IV-arter og/eller indvirke negativt på Natura 2000-områder.

Det vurderes, at udvidelsen ikke medfører forstyrrelser og forringelser for de arter, som de internationale naturbeskyttelsesområder er udpeget på baggrund af. Beregninger viser, at der endvidere ikke er Natura 2000-områder, som berøres af ammoniakemissionen fra anlægget.

## 9. Bedste tilgængelige teknik (BAT)

### Miljøteknisk redegørelse

Nedenfor vises resultaterne af beregningen af BAT-kravet for ammoniakemission ud fra Bilag 3 i husdyrgodkendelsesbekendtgørelsen.

Beregning af BAT-krav og ammoniaktab fra det ansøgte er beregnet i husdyrgodkendelse.dk og fremgår af Ansøgningskema 222346, se bilag 2.

**Tabel 6. Samlet BAT beregning**

	Stalde	Lagre	Total
Samlet BAT-krav (kg NH <sub>3</sub> -N/år)	793	0	793
Faktisk emission (kg NH <sub>3</sub> -N/år)	793	0	793
Forskel (kg NH <sub>3</sub> -N/år)			
Er vejledende BAT overholdt?			

### Kommunens bemærkninger og vurderinger

Kommunen skal vurdere BAT i forhold til BAT-krav for ammoniakemission ud fra Bilag 3 i husdyrgodkendelsesbekendtgørelsen.

Kravet om BAT gælder for både eksisterende og nyetablerede dele af anlægget, når der søges om godkendelse af en ændring eller udvidelse på en ejendom.

#### BAT-krav for ammoniakemission

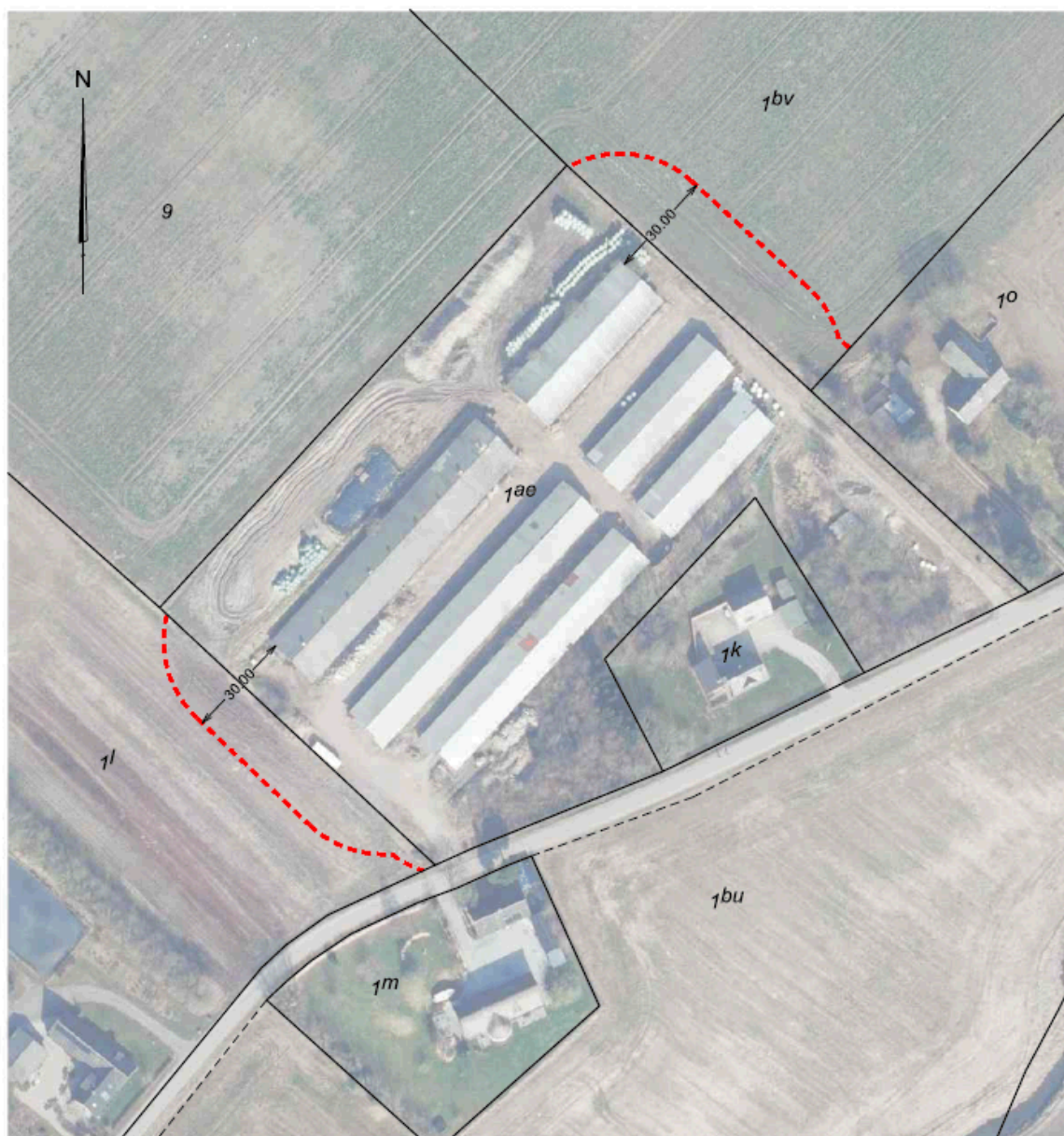
Favrskov Kommune vurderer, at BAT-kravet for emissionen af ammoniak, som er beregnet i ansøgningskema 222346, til 793 kg ammoniak-N pr. år, er det emissionskrav som anlægget skal overholde. Den faktiske emission af ammoniak er beregnet til det samme 793 kg ammoniak-N pr. år. Anlægget overholder således BAT-kravet for ammoniakemission.

BAT- emissionskravet for ammoniak er overholdt for det ansøgte projekt via følgende indretning:

- Der er dybstrøelse i begge staldafsnit, som er beskrevet i afsnit 5.1.

Der er stillet vilkår om at der skal være dybstrøelse for at fastholde anvendelsen af BAT.

# Bilag 1 Tinglysningsrids vedr. byggeretligt skel



Rene Bundgaard Christensen  
Landsinspektør

## TINGLYSNINGSRIDS

Matr.nr. : 1bv;1ae;1l  
Ejerlav : Balle By, Hadsten  
Ejerlavskode : 911551  
Kommune : Favrskov

Signaturforklaring  
- - - - - Byggeretligt skel

J2209741\2209741-001.dwg



**LandInspektørfirmaet LE34**  
Katrinebjergvej 91  
8200 Aarhus N  
+45 7733 2121

aarhus@le34.dk  
www.le34.dk

GGR	GGR	RBC	21,11,2022
UDF.	KONTROL	GØDK.	DATO
		297 x 210	1:1500
		FORMAT	MÅLFORHOLD

2209741	2209741-001-001	1
PROJEKTNR.	TEGNINGSNUMMER	UDG.

## **Bilag 2. Ansøgningskema 222346, version 3**

Husdyrgodkendelse.dk  
Ansøgningskema (222346)

Dette er en ansøgning om en tilladelse til et husdyrbrug efter husdyrbruglovens § 16 b.

Versionsnummer:  
3

Indsendelsesdato:  
19-12-2022

Genereringsdato:  
12-12-2023

#### Husdyrbruget

Husdyrbrugets CVR-nummer	33651473
Husdyrbrugets navn	kannegaard
Beliggenhedsadresse	faurskovvej 8B
Postnummer	8370
By	Hadsten

#### Ejendom

Ejendomsnummer	10202412
CHR numre	125217

#### Ansøger

Ansøger navn	Vibeke Larsen
Ansøger adresse	Lerbjergvej 20
Ansøger postnummer	8370
Ansøger by	Hadsten
Ansøger telefon	53892980
Ansøger email	info@kannegaard-landbrug.dk

Kort beskrivelse:  
c



## Ansøgning (222346) | Gennemse & indsend

Her er alle indtastninger og beregningsresultater samlet på en side, der kan udskrives som en samlet PDF.

Dette er en ansøgning om en tilladelse til et husdyrbrug efter husdyrbruglovens § 16 b.

**Typen af IE - brug:**  
Ikke IE-brug

**Kort beskrivelse:**  
c

**Versionsnummer:**  
3

### 1. Basisoplysninger

#### Husdyrbruget

Bedrift Cvr	33651473
Husdyrbrugets navn	kannegaard
Beliggenhedsadresse	fauerskovvej 8B
Postnummer	8370
By	Hadsten

#### Ansøger

Ansøgersnavn	Vibeke Larsen
Ansøgeradresse	Lerbjergvej 20
Ansøgerpostnummer	8370
Ansøgerby	Hadsten
Ansørgertelefon	53892980
Ansøger-email	info@kannegaard-landbrug.dk

#### Ejendom

Ejendomsnummer	10202412
CHR numre	125217

#### Matrikler på ejendomsnummer

Matrikel: 35d - Galten By, Nr. Galten
Matrikel: 8al - Hadsten By, Over-og Neder Hadsten
Matrikel: 1ae - Balle By, Hadsten

## 2. Overblik over stalde og produktioner

Stalde og produktioner						
Staldnavn	Staldstørrelse (m <sup>2</sup> )	Ventilation	Kildehøjde	Produktion	Antal måneder udegående	Produktionsareal (m <sup>2</sup> )
Ansøgt drift						
løsdriftstald 2	1218	Naturlig ventilation	3 m	(#345070) Flexgruppe: Alle kvæg; Dybstrøelse	6	1218
løsdriftstald 1	670	Blandet ventilation	3 m	(#562349) Flexgruppe: Alle kvæg; Dybstrøelse	6	670
<b>Sum</b>						<b>1888</b>
Nudrift						
løsdriftstald 2	1218	Naturlig ventilation	3 m	(#562368) Flexgruppe: Alle kvæg; Dybstrøelse	6	1218
løsdriftstald 1	670	Blandet ventilation	3 m	(#562370) Flexgruppe: Alle kvæg; Dybstrøelse	6	426
<b>Sum</b>						<b>1644</b>
8 års drift - Ingen data						

### 2.1 Overblik over flexgrupper

Dyretype og staldsystemer som indgår i flexgruppen
Alle kvæg; Dybstrøelse
Malkekøer, kvier og stude. Dybstrøelse
Ammekøer, slagtekalve (over 6 mdr.). Dybstrøelse
Kalve, (under 6 mdr.). Dybstrøelse

### 3. Overblik over husdyrgødning

Denne ansøgning indeholder ingen lagre

---

## 4. Ammoniakemission

### 4.1 Samlet ammoniakemission fra husdyrbruget (stald og lager)

Driftstype:	Ammoniakemission fra staldafsnit (kg NH <sub>3</sub> -N/år)	Ammoniakemission fra lagre (kg NH <sub>3</sub> -N/år)	Ammoniakemission fra husdyrbruget (kg NH <sub>3</sub> -N/år)
Ansøgt drift	793,0	0,0	793,0
Nudrift	690,5	0,0	690,5
8 års-drift	0,0	0,0	0,0

### 4.2 Resultater fra staldafsnit

#### 4.2.1 Ammoniakemission og reducerende tiltag på staldafsnit og produktioner

Navn på staldafsnit: <i>løsdriftstald 2</i>					
Produktion	Produktionsareal (m <sup>2</sup> )	Ammoniakemission (kg NH <sub>3</sub> -N/år)	Reduktion, udegående dyr (kg NH <sub>3</sub> -N/år)	Effekt, miljøteknologi (kg NH <sub>3</sub> -N/år)	Faktisk ammoniakemission (kg NH <sub>3</sub> -N/år)
<b>Ansøgt drift</b>					
(#345070) Flexgruppe: Alle kvæg; Dybstrøelse	1218	1023,1	511,6	0,0	511,6
<b>Nudrift</b>					
(#562368) Flexgruppe: Alle kvæg; Dybstrøelse	1218	1023,1	511,6	0,0	511,6
<b>8 års-drift - Ingen data</b>					

Navn på staldafsnit: <i>løsdriftstald 1</i>					
Produktion	Produktionsareal (m <sup>2</sup> )	Ammoniakemission (kg NH <sub>3</sub> -N/år)	Reduktion, udegående dyr (kg NH <sub>3</sub> -N/år)	Effekt, miljøteknologi (kg NH <sub>3</sub> -N/år)	Faktisk ammoniakemission (kg NH <sub>3</sub> -N/år)
<b>Ansøgt drift</b>					
(#562349) Flexgruppe: Alle kvæg; Dybstrøelse	670	562,8	281,4	0,0	281,4
<b>Nudrift</b>					
(#562370) Flexgruppe: Alle kvæg; Dybstrøelse	426	357,8	178,9	0,0	178,9
<b>8 års-drift - Ingen data</b>					

#### 4.3.2 Oversigt over husdyrgødningstyper produceret i ansøgt drift

Gødningstyper produceret fra de valgte dyretype og staldsystemer
Gødningstype fra produktion: Kvæg, heste, får og geder

## 5. BAT

Samlet BAT beregning			
	Stalde	Lagre	Total
Samlet BAT krav (kg NH <sub>3</sub> -N /år)	793	0	793
Faktisk emission (kg NH <sub>3</sub> -N /år)	793	0	793
Forskel (kg NH <sub>3</sub> -N /år)	-	-	0
Vejledende BAT Overholdt?	-	-	Ja

Samlet ammoniaktab for hele anlægget (alle produktioner) opnåelig ved anvendelse af BAT				
Vejl. sum (kg NH <sub>3</sub> -N /år)	Ansøgers forslag (kg NH <sub>3</sub> -N /år)	Ansøgers begrundelse	Kommunens krav (kg NH <sub>3</sub> -N /år)	Kommunens begrundelse
793				

**Beregninger af progressive BAT krav opnåelig ved anvendelse af BAT for produktioner i nye stalde**

Ansøgningen indeholder ikke produktioner med dyretype og staldsystemer hvor BAT kravet bestemmes progressivt ud fra arealet.

BAT krav opnåelig ved anvendelse af BAT for nye og eksisterende stalde				
Staldnavn	Navn på dyretype og staldsystem eller flexgruppe	Forudsætning for BAT-beregning	BAT krav ved ny stald (kg NH <sub>3</sub> -N / (m <sup>2</sup> · år))	BAT krav ved eksisterende stald (kg NH <sub>3</sub> -N / (m <sup>2</sup> · år)) <sup>C</sup>
løsdriftstald 2	Alle kvæg; Dybstrøelse <sup>a</sup>	Eksisterende staldafsnit, BAT-krav fastsat i tidligere afgørelse	0,84	0,84
løsdriftstald 1	Alle kvæg; Dybstrøelse <sup>a</sup>	Eksisterende staldafsnit, BAT-krav fastsat i tidligere afgørelse	0,84	0,84











<sup>a</sup> BAT-kravet for flexgruppen fastsættes ud fra det dyretype og staldsystem med det højeste relative reduktionskrav og det dyretype og staldsystem med den højeste ammoniakemissionsfaktor.

<sup>C</sup> BAT krav ved eksisterende stald er tabelværdien for staldtypen. BAT kravet kan være lavere i den aktuelle situation, hvis der fastsat vilkår til eksisterende stald i en tidligere godkendelse.

Ammoniaktab pr. produktion opnåelig ved anvendelse af BAT						
Produktion	Areal (m <sup>2</sup> )	BAT krav (kg NH <sub>3</sub> -N / (m <sup>2</sup> · år))	Korrektionsfaktor for udegående	Vejl. sum (kg NH <sub>3</sub> -N /år)	Ansøgers forslag (kg NH <sub>3</sub> -N /år)	Kommunens krav (kg NH <sub>3</sub> -N /år)
(#345070) Flexgruppe: Alle kvæg; Dybstrøelse	1218	0,84	0,5	512		
(#562349) Flexgruppe: Alle kvæg; Dybstrøelse	670	0,84	0,5	281		

## 6. Nabopåvirkning

### 6.1 Samlet resultat af lugtberegning

Bebyggelse	Kumulation	Model	Ukorrigeret geneafstand	Korrigeret geneafstand	Vægtet gennemsnits- afstand	Genekriterie overholdt
Faurskovvej 10 	0	NY	0	0	0	Ja
Faurskovvej 12 	0	NY	0	0	0	Ja
Faurskovvej 14 	0	NY	0	0	0	Ja
Faurskovvej 4 	0	NY	0	0	0	Ja
Faurskovvej 6 	0	NY	0	0	0	Ja
Faurskovvej 8 	0	NY	0	0	0	Ja
Faurskovvej 9 	0	NY	0	0	0	Ja
Haveforening Granholt 	0	NY	0	0	0	Ja
klamlose huse 	2	NY	0	0	0	Ja
Balle By, Hadsten 	0	NY	0	0	0	Ja

**Konsekvenszone: 0 m**

### 6.2 Lugtgeneberegninger - detaljer om staldafsnit

Bebyggelse: Faurskovvej 10 Opretter: Ansøger			Bebyggelse: Faurskovvej 12 Opretter: Ansøger		
Staldafsnit	Afstand(m)	Placering 300-60 grader	Staldafsnit	Afstand(m)	Placering 300-60 grader
løsdriftstald 2	169,3	Ja	løsdriftstald 2	467,0	Nej
løsdriftstald 1	246,1	Ja	løsdriftstald 1	515,6	Nej
Bebyggelse: Faurskovvej 14 Opretter: Ansøger			Bebyggelse: Faurskovvej 4 Opretter: Ansøger		
Staldafsnit	Afstand(m)	Placering 300-60 grader	Staldafsnit	Afstand(m)	Placering 300-60 grader
løsdriftstald 2	486,1	Nej	løsdriftstald 1	253,2	Nej
løsdriftstald 1	489,9	Nej	løsdriftstald 2	325,0	Nej
Bebyggelse: Faurskovvej 6 Opretter: Ansøger			Bebyggelse: Faurskovvej 8 Opretter: Ansøger		
Staldafsnit	Afstand(m)	Placering 300-60 grader	Staldafsnit	Afstand(m)	Placering 300-60 grader
løsdriftstald 1	104,2	Nej	løsdriftstald 2	93,8	Nej
løsdriftstald 2	160,8	Nej	løsdriftstald 1	97,9	Ja
Bebyggelse: Faurskovvej 9 Opretter: Ansøger			Bebyggelse: Haveforening Granholt Opretter: Ansøger		
Staldafsnit	Afstand(m)	Placering 300-60 grader	Staldafsnit	Afstand(m)	Placering 300-60 grader
løsdriftstald 2	126,0	Ja	løsdriftstald 2	1095,5	Ja
løsdriftstald 1	178,2	Ja	løsdriftstald 1	1130,6	Ja

Bebyggelse: klammose huse Opretter: Uautoriseret		
Staldafsnit	Afstand(m)	Placering 300-60 grader
løsdriftstald 2	980,1	Ja
løsdriftstald 1	989,7	Ja

Bebyggelse: Balle By, Hadsten Opretter: Ansøger		
Staldafsnit	Afstand(m)	Placering 300-60 grader
løsdriftstald 1	562,1	Ja
løsdriftstald 2	573,1	Nej

### 6.3 Lugtemission fra produktioner

Ansøgt drift								
Staldafsnit								
løsdriftstald 2	Produktionsid	Antal måneder udegående	Lugt (LE/s)	Lugt (OU/s)	Effekt af teknologi (%)	Faktisk lugt (LE/s)	Faktisk lugt (OU/s)	Produktionsareal (m <sup>2</sup> )
	345070	6	0	0*	0	0	0*	1218
løsdriftstald 1	Produktionsid	Antal måneder udegående	Lugt (LE/s)	Lugt (OU/s)	Effekt af teknologi (%)	Faktisk lugt (LE/s)	Faktisk lugt (OU/s)	Produktionsareal (m <sup>2</sup> )
	562349	6	0	0*	0	0	0*	670
<b>Sum</b>			<b>0</b>	<b>0*</b>		<b>0</b>	<b>0*</b>	

\*Lugten kommer fra flexgrupper, hvor den højeste lugt fra hver flexgruppe er valgt.

Nudrift								
Staldafsnit								
løsdriftstald 2	Produktionsid	Antal måneder udegående	Lugt (LE/s)	Lugt (OU/s)	Effekt af teknologi (%)	Faktisk lugt (LE/s)	Faktisk lugt (OU/s)	Produktionsareal (m <sup>2</sup> )
	562368	6	0	0*	0	0	0*	1218
løsdriftstald 1	Produktionsid	Antal måneder udegående	Lugt (LE/s)	Lugt (OU/s)	Effekt af teknologi (%)	Faktisk lugt (LE/s)	Faktisk lugt (OU/s)	Produktionsareal (m <sup>2</sup> )
	562370	6	0	0*	0	0	0*	426
<b>Sum</b>			<b>0</b>	<b>0*</b>		<b>0</b>	<b>0*</b>	

\*Lugten kommer fra flexgrupper, hvor den højeste lugt fra hver flexgruppe er valgt.

## 7. Naturområder

### 7.1 Samlet resultat af ammoniakberegninger

**Samlet emission:** 793,0 (kg NH<sub>3</sub>-N/år)

**Meremission (8 års-drift)** 793,0 (kg NH<sub>3</sub>-N/år)

**Meremission (nudrift)** 102,5 (kg NH<sub>3</sub>-N/år)

### 7.2 Overblik over naturpunkter

Naturpunkt: Natura2000	
Kategori	Kategori 1
Opretter	Ansøger
Ruhed	Skov
Beskrivelse	
Kumulation	Nul ejendomme (0)
Merdeposition (8 års-drift)	0,0 kg N/ha/år
Merdeposition (nudrift)	0,0 kg N/ha/år
Total deposition	0,0 kg N/ha/år

Naturlinjer til punkt: Natura2000				
Naturlinje fra	Ruhed opland	Merdeposition	Merdeposition	Totaldeposition
		(nudrift) (kg N/ha/år)	(8 års-drift) (kg N/ha/år)	
S: løsdriftstald 2	Landbrug	0,0	0,0	0,0
S: løsdriftstald 1	Landbrug	0,0	0,0	0,0

Naturpunkt: Overdrev	
Kategori	Kategori 2
Opretter	Ansøger
Ruhed	Blandet natur med lav bevoksning
Beskrivelse	
Kumulation	Nul ejendomme (0)
Merdeposition (8 års-drift)	0,0 kg N/ha/år
Merdeposition (nudrift)	0,0 kg N/ha/år
Total deposition	0,0 kg N/ha/år

Naturlinjer til punkt: Overdrev				
Naturlinje fra	Ruhed opland	Merdeposition	Merdeposition	Totaldeposition
		(nudrift) (kg N/ha/år)	(8 års-drift) (kg N/ha/år)	
S: løsdriftstald 2	Landbrug	0,0	0,0	0,0
S: løsdriftstald 1	Landbrug	0,0	0,0	0,0

Naturpunkt: Mose	
Kategori	Kategori 3
Opretter	Ansøger
Ruhed	Skov
Beskrivelse	
Kumulation	Nul ejendomme (0)
Merdeposition (8 års-drift)	0,2 kg N/ha/år
Merdeposition (nudrift)	0,0 kg N/ha/år
Total deposition	0,2 kg N/ha/år

Naturlinjer til punkt: Mose				
Naturlinje fra	Ruhed opland	Merdeposition	Merdeposition	Totaldeposition
		(nudrift) (kg N/ha/år)	(8 års-drift) (kg N/ha/år)	
S: løsdriftstald 2	Landbrug	0,0	0,1	0,1
S: løsdriftstald 1	Landbrug	0,0	0,0	0,0



Naturpunkt: Mose	
Kategori	Kategori 3
Opretter	Ansøger
Ruhed	Skov
Beskrivelse	
Kumulation	Nul ejendomme (0)
Merdeposition (8 års-drift)	0,1 kg N/ha/år
Merdeposition (nudrift)	0,0 kg N/ha/år
Total deposition	0,1 kg N/ha/år

Naturpunkt: Skov	
Kategori	Kategori 3
Opretter	Ansøger
Ruhed	Skov
Beskrivelse	
Kumulation	Nul ejendomme (0)
Merdeposition (8 års-drift)	0,2 kg N/ha/år
Merdeposition (nudrift)	0,0 kg N/ha/år
Total deposition	0,2 kg N/ha/år

Naturlinjer til punkt: Mose				
Naturlinje fra	Ruhed opland	Merdeposition	Merdeposition	Totaldeposition
		(nudrift)	(8 års-drift)	
		(kg N/ha/år)	(kg N/ha/år)	(kg N/ha/år)
S: løsdriftstald 2	Landbrug	0,0	0,0	0,0
S: løsdriftstald 1	Landbrug	0,0	0,0	0,0

Naturlinjer til punkt: Skov				
Naturlinje fra	Ruhed opland	Merdeposition	Merdeposition	Totaldeposition
		(nudrift)	(8 års-drift)	
		(kg N/ha/år)	(kg N/ha/år)	(kg N/ha/år)
S: løsdriftstald 2	Landbrug	0,0	0,1	0,1
S: løsdriftstald 1	Landbrug	0,0	0,0	0,0

## 8. Afstande

### 8.1 Afstande angivet

faurskovvej 8 - Nabobeboelse			
Type	Navn	Afstand [m]	Minimumsafstand [m]
Staldbygning	løsdriftstald 2	80	-

#### 8.1.1 Yderligere informationer og specielle forhold

Kommentar til afstandsangivelser	Der Tinglyses Retslig byggeskel med matrikel nummer 1L og 1bv, hvilket bevirker at der som krævet er 30 meter fra produktions stalde til skel. Alle aftsandskrav er i øvrigt overholdt.
----------------------------------	---

### 8.2 Afstande til naturområder og nabobebyggelser

Skov - Naturområde (kategori 3)		
Type	Navn	Afstand [m]
Staldbygning	løsdriftstald 2	295

Mose - Naturområde (kategori 3)		
Type	Navn	Afstand [m]
Staldbygning	løsdriftstald 2	516

Mose - Naturområde (kategori 3)		
Type	Navn	Afstand [m]
Staldbygning	løsdriftstald 2	295

Overdrev - Naturområde (kategori 2)		
Type	Navn	Afstand [m]
Staldbygning	løsdriftstald 2	2176

Natura2000 - Naturområde (kategori 1)		
Type	Navn	Afstand [m]
Staldbygning	løsdriftstald 1	5260

Faurskovvej 8 - Nabo (Enkelt bolig)		
Type	Navn	Afstand [m]
Staldbygning	løsdriftstald 2	80

Faurskovvej 6 - Nabo (Enkelt bolig)		
Type	Navn	Afstand [m]
Staldbygning	løsdriftstald 1	87

Faurskovvej 9 - Nabo (Enkelt bolig)		
Type	Navn	Afstand [m]

Type	Navn	Afstand [m]
Staldbygning	løsdriftstald 2	105

#### Balle By, Hadsten - Nabo (Byzone)

Type	Navn	Afstand [m]
Staldbygning	løsdriftstald 1	554

#### Haveforening Granholt - Nabo (Samlet bebyggelse)

Type	Navn	Afstand [m]
Staldbygning	løsdriftstald 2	1073

#### Faurskovvej 10 - Nabo (Enkelt bolig)

Type	Navn	Afstand [m]
Staldbygning	løsdriftstald 2	128

#### Faurskovvej 4 - Nabo (Enkelt bolig)

Type	Navn	Afstand [m]
Staldbygning	løsdriftstald 1	229

#### Faurskovvej 12 - Nabo (Enkelt bolig)

Type	Navn	Afstand [m]
Staldbygning	løsdriftstald 2	438

#### Faurskovvej 14 - Nabo (Enkelt bolig)

Type	Navn	Afstand [m]
Staldbygning	løsdriftstald 2	479

#### klammose huse - Nabo (Samlet bebyggelse)

Type	Navn	Afstand [m]
Staldbygning	løsdriftstald 2	971

## 9. Supplerende oplysninger

**Typen af IE-brug:**

Ikke IE-brug

**Oplysninger om IE-bruget:**

ikke angivet

**Generelle oplysningskrav:**

ikke angivet

**Oplysninger om ventilationsforhold:**

ikke angivet

**Samlet opbevaringskapacitet:**

### 9.2 Bilag

Bilag		
Filnavn	Fil størrelse (KB)	Beskrivelse
LE34_2209741-001-001_1.pdf	160,458	Byggeretsligskel

---

## 10. Kortudrag

### Staldafsnit og opbevaringslagre (automatisk)

