

Jens Erik Borup Jacobsen
Kattenhøjvej 12
Møborg
7660 Bækmarksbro



12. oktober 2017

§12-miljøgodkendelse af husdyrbrug

CVR-nr. 17 19 02 02
P-nr. 1.001.240.213

Teknik & Miljø
Rådhusgade 2
7620 Lemvig
Telefon: 9663 1200

Mail: teknik@lemvig.dk
J.nr.: 09.17.18P19-0115
S.nr.: 140007
B.nr.: 1208654

Kattenhøjvej 12, 7660 Bækmarksbro
matrikel nr. 26c, Møborg Ejerslav, Møborg

Ref.: SIBN
Dir.tlf.: 9663 1112

Miljøgodkendelse,
Version 3,
Q-gruppen 01-02-2017



Bodsgårdhus, 1962

Godkendelse af den 12. oktober 2017
Annoncedato den 16. oktober 2017





Indholdsfortegnelse

Datablad	3
Læsevejledning	4
1.1. Beskrivelse af projektet	6
1.2. Afgørelse	6
1.3. Ikke teknisk resumé	7
1.4. Vilkår	7
1.5. Offentlighed og høring	12
1.6. Klagevejledning	14
2. Generelle forhold	16
2.1. Meddelelsespligt	16
2.2. Gyldighed	16
2.3. Revurdering og retsbeskyttelse	16
3. Anlægsbeskrivelse	19
3.1. Lokalisering	19
3.1.1. Landskabelige forhold	19
3.2. Dyrehold, staldanlæg og management	20
3.3. Energi- og vandforbrug	22
3.4. Gener	24
3.4.1. Lugt	24
3.4.2. Støj	24
3.4.3. Lys	25
3.4.4. Fluer og skadedyr	26
3.4.5. Støv	26
3.4.6. Transport	27
3.5. Forurening	27
3.5.1. Spildevand herunder regnvand	27
3.5.2. Husdyrgødning og foder	28
3.5.3. Affald	29
3.5.4. Råvarer og hjælpestoffer	29
3.5.5. Driftsforstyrrelser eller uheld	30
3.6. Ammoniaktab - generelt	31
3.7. Ammoniakupvirkning af natur	31
3.7.1. Beskyttet natur	31
3.7.2. Habitatvurdering og Bilag IV-arter	32
4. Bilag IV-arter	36
<i>Bilag</i>	43





Datablad

Ansøger	Alice Nielsen, SAGRO Nupark 47 7500 Holstebro ani@sagro.dk for Jens Erik Borup Kattenhøjvej 12 7660 Bækmarksbro Tlf.: 97 88 19 18/40 62 70 75 bodsgaard@live.dk
Husdyrbrugets adresse	Kattenhøjvej 12 7660 Bækmarksbrovej
Matrikelnummer	26c, Møborg Ejerlav, Møborg
Virksomhedens art	Slagtesvineproduktion
Ejer	Jens Erik Borup
CVR-nummer	17 19 02 02
CHR-nummer	58 298
P-nummer	1.001.240.213
Kontaktperson	Anders Christiansen (lejer) Gedmosevej 5, 7570 Vemb Tlf.: 97 48 40 21/20 25 15 59 anderschris@mail.dk
Tilsynsmyndighed	Lemvig Kommune
Forside	Luftfoto af Bodsgårdhus, 1962 Sylvest Jensen Luftfoto http://www.kb.dk/danmarksetfraluftten



Læsevejledning

Denne miljøgodkendelse er opdelt i to hovedafsnit. Første del udgøres af selve godkendelsen med de vilkår, Lemvig Kommune stiller vedrørende indretning og drift.

Anden del er den miljøtekniske beskrivelse og vurdering. Her er ejendommen og beskrevet nærmere, og der er redegjort for den påvirkning, husdyrbruget forventes at have på omgivelserne.

Sagen er behandlet efter LBK nr. 442 af 13. maj 2016 og LBK nr. 256 af 21. marts 2017, begge om miljøgodkendelse m. v. af husdyrbrug, pr. 1. august 2017 med titlen ***Lov om Husdyrbrug og anvendelse af gødning m.v.***, herefter også kaldet Husdyrbrugsloven.





Miljøgodkendelse med vilkår





1.1. Beskrivelse af projektet

Det søgte projekt indebærer, at den eksisterende slagtesvineproduktion på Bodsgårdhus udvides i de eksisterende stalde.

Dyreholdet udvides fra 6.550 slagtesvin (30 – 112 kg) til 10.000 slagtesvin (32 – 115 kg).

Ansøgning er indsendt via det digitale ansøgningssystem på www.husdyrgodkendelse.dk, skema 96 003, indsendt den 16. marts 2017.

1.2. Afgørelse

Lemvig Kommune godkender det søgte projekt.

Miljøgodkendelsen er givet på vilkår, der har til hensigt at beskytte den omgivende natur og miljø, samt de omkringboende.

Husdyrbruget godkendes efter Husdyrgodkendelseslovens § 12, stk. 1, da husdyrbruget godkendes til mere end 210 dyreenheder i slagtesvin og 2.000 stipladser.

Lemvig Kommune vurderer, at husdyrbruget har truffet de nødvendige foranstaltninger til at forebygge og begrænse forureningen fra husdyrbruget, herunder, at der anvendes den bedste tilgængelige teknik. Endvidere vurderer kommunen, at husdyrbruget ved at efterleve vilkår i godkendelsen kan drives uden væsentlige påvirkninger af miljøet.

Vær opmærksom på at godkendelser og tilladelser efter anden lovgivning, for eksempel udlednings-, nedrivnings- og byggetilladelse, ikke er indeholdt i denne godkendelse, men skal søges særskilt hos Lemvig Kommune.

På Lemvig Kommunes vegne den 12. oktober 2017.

Simon Bach Nielsen

Miljøingeniør





1.3. Ikke teknisk resumé

Jens Erik Borup Jacobsen ejer ejendommen på Kattenhøjvej 12, men har lejet staldene ud til Anders Christiansen som derfor er ansvarlig for produktionen.

Anders Christiansen (AC) ønsker at udvide produktionen på ejendommen med slagtesvin fra 6550 stk. (30-112 kg) til 10.000 stk. (32-115 kg).

Udvidelsen sker i eksisterende bygninger, der er ikke nybyggeri/etablering i forbindelse.

1.4. Vilkår

Miljøgodkendelsen indeholder en række konkrete vilkår for husdyrbrugets drift, indretning og kontrol. Vilkårene skal medvirke til at sikre

- at indretning og drift af husdyrbruget sker i overensstemmelse med ansøgningsmaterialet samt den miljøtekniske beskrivelse og vurdering
- at yderligere miljøkrav, fastsat på grundlag af kommunens vurdering af ansøgningen, overholdes
- at risikoen for, at der forekommer forurening eller gener ud over de forventede ifølge miljøvurderingen, minimeres.

Husdyrbruget skal indrettes og drives i overensstemmelse med de oplysninger, der fremgår af ansøgningsmaterialet, den vedlagte miljøtekniske beskrivelse og vurdering, samt godkendelsens vilkår.

1. Produktionstilladelse

Det årlige dyrehold på husdyrbruget må maksimalt udgøre 10.000 slagtesvin (32 – 115 kg) på 2.384 stipladser

Produktionen må på intet tidspunkt overstige de begrænsninger, der følger af anden lovgivning.

2. Tidsfrist

Denne miljøgodkendelse bortfalder, hvis den ikke er udnyttet senest 6 år efter, at den er meddelt.





3. Overdækket gyllebeholder

Ejendommens gyllebeholder på 3.500 m³ skal til enhver tid være fast overdækket. Skader på teltdugen skal omgående repareres.

4. Fodervilkår, N ab dyr

Den totale mængde N ab dyr pr. år beregnet som Kg N ab dyr pr. slagtesvin x antallet af slagtesvin/år skal være mindre end 29.847 kg N pr. år.

Kg N ab dyr pr. slagtesvin/år beregnes ud fra følgende ligning:

$$((\text{FEsv pr. produceret svin} \times \text{gram råprotein pr. FEsv}) / 6250) - ((\text{afgangsvægt} - \text{indgangsvægt}) \times 0,0296 \text{ kg N/kg tilvækst})$$

Ovenstående er beregnet ud fra forudsætningerne i nedenstående tabel. Forudsætningerne *FEsv pr. slagtesvin* og *Gram total råprotein pr. FEsv* er ikke bindende, men vilkårs ligningen skal samlet set overholdes.

Faktor	Værdi
Antal slagtesvin	10.000
Indgangsvægt, kg	32
Afgangsvægt, kg	115
FEsv pr. slagtesvin	2,84
Gram total råprotein pr. FEsv	144,28
Kg N ab dyr pr. slagtesvin	2,9847

5. Fodervilkår, P ab dyr

Den totale mængde P ab dyr pr. år beregnet som Kg P ab dyr pr. slagtesvin x det årlige antal producerede slagtesvin skal være mindre end 6.490 kg P pr. år.

Kg P ab dyr pr. slagtesvin må ikke overstige 0,6490.

"Kg P ab dyr pr. slagtesvin" beregnes ud fra følgende ligning:

$$\text{Kg P ab dyr pr. slagtesvin} = ((\text{afgangsvægt} - \text{indgangsvægt}) \times \text{FEsv pr. kg tilvækst} \times \text{g fosfor pr FEsv}/1000) - ((\text{afgangsvægt} - \text{indgangsvægt}) \times 0,0055 \text{ kg P pr kg tilvækst})$$

Ovenstående er beregnet ud fra forudsætningerne i nedenstående tabel. De enkelte forudsætninger er ikke bindende, men vilkårs ligningen skal samlet set overholdes.





Faktor	Værdi
Antal slagtesvin	10.000
Indgangsvægt, kg	32
Afgangsvægt, kg	115
FEsv pr. kg. tilvækst	2,84
Gram fosfor pr. FEsv, g	4,69
Kg P ab dyr pr. slagtesvin	0,6490

6. Egenkontrol, foder

Der skal føres en logbog eller en produktionskontrol, hvoraf følgende skal fremgå:

- foderforbrug pr. slagtesvin
- det gennemsnitlige indhold af råprotein og fosfor pr. FEsv i de anvendte blandinger.

Kg N og kg P ab dyr skal på baggrund af logbogens eller produktionskontrollens oplysninger beregnes for en sammenhængende periode på minimum 12 måneder i perioden 15. september til 15. februar, svarende til den periode, der gælder for beregning af type-2 korrektionsfaktoren i gødningsregnskabet.

7. Lavenergibelysning

Udtjente pærer, lysstofrør og andre lyskilder skal udskiftes til lavenergibelysning.

8. Egenkontrol, vandinstallationer

Alle drikkeventiler og øvrige vandinstallationer i stierne skal efterses jævnligt og som minimum efter hvert hold svin. Defekte og udtjente installationer skal repareres eller udskiftes inden et nyt hold svin sættes ind.

9. Jævnlig gennemgang af ventilations- og foderanlæg

Ejendommens ventilations- og foderanlæg skal jævnligt og mindst en gang årligt efterses.

Driftsherren skal føre en logbog, som viser:

- hvornår ventilations- eller foderanlægget sidst er efterset
- Hvem der har udført eftersynet
- Hvilke reparationer og udskiftninger af udstyr, der er udført





Logbogen skal forevises på tilsynsmyndighedens forlangende. Forslag til logbog er vedlagt, se bilag 8.

Alternativt kan driftsherren indgå en serviceaftale med en fagkyndig om årligt eftersyn. Dokumentation for servicetjek skal forevises tilsynsmyndigheden på forlangende.

10. Energikonsulent

Husdyrbruget skal senest et år efter ibrugtagningen af godkendelsen udarbejde en handleplan for at udføre ressourcesparende tiltag. Handleplanen skal udarbejdes i samarbejde med en energikonsulent og sendes til Lemvig Kommune, når den foreligger.

11. God hygiejne på husdyrbruget

Hele ejendommen og dens omgivelser skal renholdes, således aflugtgener begrænses mest muligt.

12. Flue- og skadedyrsbekæmpelse

På husdyrbruget skal der foretages effektiv flue- og skadedyrsbekæmpelse i overensstemmelse med de af Aarhus Universitet, Institut for Agroøkologi, fastsatte retningslinjer herom.

13. Forebyggelse og bekæmpelse af rotter

Husdyrbruget skal til enhver tid have en aftale med et akkrediteret rottebekæmpelsesfirma.

Aftalen skal indebære, at firmaet jævnligt og mindst en gang årligt foretager kontrolbesøg på husdyrbruget. Firmaets anbefalinger om forebyggelse og bekæmpelse af rotter skal efterleves.

14. Affald

Dagrenovationslignende og forbrændingseget affald skal opsamles i en container beregnet til formålet.

Deponeringseget affald skal frasorteres og opbevares under tag.

Ikke-genanvendeligt PVC-affald skal frasorteres og opbevares under tag.

Ikke-genanvendeligt farligt affald skal opbevares under tag i separate, egnede beholdere.

Alt olieaffald skal opbevares i tromler eller andre egnede beholdere, der er placeret indendørs, på tæt gulv uden afløb. Affaldsopløst skal være placeret på en sådan måde, at et eventuelt spild ikke kan løbe ud af døre og porte eller ud af en utæt sokkel eller lignende. Det skal sikres, at et eventuelt spild kan opsamles indendørs. Anvendes der spildbakke eller opkant om-





kring oplaget, skal dette indrettes således, at indholdet fra den største beholder kan tilbageholdes.

Klinisk risikoaffald som kanyler, hætteglas og lignende skal opbevares i en engangsplastspand, beregnet til formålet.

15. Støj

Husdyrbrugets bidrag til støjbelastningen i omgivelserne må ikke overstige følgende værdier, målt ved nabobeboelser eller deres opholdsarealer se tabel herunder.

Dag	Periode	Reference-tidsrum	Værdi
Mandag- fredag	kl. 07.00-18.00	8 timer	55 dB(A)
Lørdag	kl. 07.00-14.00	7 timer	55 dB(A)
Lørdag	kl. 14.00-18.00	4 timer	45 dB(A)
Søn- og helligdage	kl. 07.00-18.00	8 timer	45 dB(A)
Alle dage (aften)	kl. 18.00-22.00	1 time	45 dB(A)
Alle dage (nat)	kl. 22.00-07.00	½ time	40 dB(A)

For dag-, aften og natperioden skal grænseværdierne overholdes inden for det mest støjbelastede tidsrum på henholdsvis 8 timer (lørdag 7 og 4), 1 time og ½ time.

Maksimalværdier af støjniveauet må om natten ikke overstige ovennævnte kravværdier med mere end 15 dB(A).

Hvis tilsynsmyndigheden skønner, at eventuelle klager vedr. støj fra husdyrbruget er velbegrundede, skal husdyrbruget igennem en akkrediteret virksomhed for egen regning eftervise, at de stillede støjkrav er overholdt. Med mindre der er tale om overskridelser af grænserne, kan målingerne højst kræves udført én gang årligt og skal foretages i overensstemmelse med miljøstyrelsens gældende vejledning.

16. Forebyggelse af forurening via overfladeafløb

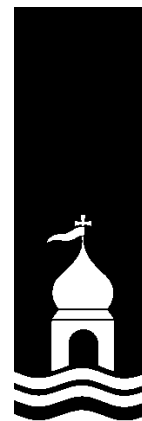
Det skal sikres, at der ikke er risiko for forurening af vandmiljøet via overfladeafløb på ejendommen.

Foder, gødning, husdyr, olie, kemikalier og forurenende stoffer i øvrigt må derfor ikke oplagres, anvendes eller transporteres i nærheden af overfladeafløb.

17. Beredskabsplan

Ejendommens beredskabsplan skal løbende opdateres. Beredskabsplanen skal opbevares på ejendommen, være tilgængelig for alle ansatte og skal fremvises på tilsynsmyndighedens forlangende.





18. Beholder til opsamling af vaskevand, restvand m.v.

Husdyrbruget skal til enhver tid råde over 9 måneders opbevaringskapacitet for restvand, vaskevand, flydende husdyrgødning, m.v.

19. Påfyldning af gyllevogne

Påfyldning af gyllevogne fra gyllebeholdere skal ske på en befæstet plads uigennemtrængelig for fugt, med afløb til gyllesystemet.

Alternativt kan der anvendes gyllevogne med påmonteret sugetårn med overløbssikring, der forhindrer ethvert gyllespild.

20. Kontrolvilkår og egenkontrol

For at kunne kontrollere at husdyrbruget overholder godkendelsens vilkår, samt gældende miljølovgivning, skal husdyrbruget opbevare eller på forlangende inden 4 uger fremskaffe følgende dokumenter for de seneste 5 år:

- Årlige opgørelser af dyreholdets størrelse.
- Årlige opgørelser af husdyrbrugets samlede vand- og energiforbrug.

1.5. Offentlighed og høring

Foroffentlighed

Det søgte projekt er offentliggjort på Lemvig Kommunes hjemmeside i perioden 31. marts – 24. april 2017, samt ved annoncering i Lokalavisen i Lemvig. Der er ikke indkommet hørings svar ved den foroffentlige høring.

Høring af ansøger og interessenter

Kommunens forslag til miljøgodkendelse har været sendt i høring hos ansøger og ansøgers rådgiver.

Herefter er naboer, interesseorganisationer og andre berørte orienteret om forslaget ved 6 ugers høring. Følgende er hørt:

- Gedmosevej 5, 7570 Vemb
- Bossenhøjvej 50, 7660 Bækmarksbro
- Bossenhøjvej 57, 7660 Bækmarksbro
- Donskærvej 46, 7660 Bækmarksbro
- Kattenhøjvej 11, 7660 Bækmarksbro
- Kattenhøjvej 15, 7660 Bækmarksbro
- Kattenhøjvej 2, 7660 Bækmarksbro





- Kattenhøjvej 24, 7660 Bækmarksbro
- Kattenhøjvej 6, 7660 Bækmarksbro
- Kattenhøjvej 9, 7660 Bækmarksbro
- Danmarks Naturfredningsforening, jens.johan.brogaard@altiboxmail.dk og dnlemvig-sager@dn.dk
- Det Økologiske Råd, husdyr@ecocouncil.dk

Lemvig Kommune har ikke modtaget høringsvar ved nabohøringen.

Offentliggørelse

Miljøgodkendelsen offentliggøres på Lemvig Kommunes hjemmeside, www.lemvig.dk den 16. oktober 2017 samt ved annoncering i Lokalavisen i Lemvig. Følgende har fået meddelelse om udarbejdelse af godkendelsen:

- Kattenhøjvej 12, 7660 Bækmarksbro
- Gedmosevej 5, 7570 Vemb
- Sagro, kvt@sagro.dk
- Embedslægeinstitutionen Midtjylland, Sundhedsstyrelsen, Lyseng Allé 1, 8270 Højbjerg, senord@sst.dk
- Danmarks Naturfredningsforening, Masnedøgade 20, 2100 København Ø, dnlemvig-sager@dn.dk
- Danmarks Naturfredningsforenings lokalkomite v/Jens Johan Brogaard, Torsvej 111, 7620 Lemvig, jens.johan.brogaard@altiboxmail.dk
- Dansk Ornitologisk Forening – Vestjylland, lemvig@dof.dk
- Dansk Ornitologisk Forening, Vesterbrogade 140, 1620 København V, natur@dof.dk
- Friluftsrådet LimfjordSyd, limfjordsyd@friluftsradet.dk
- Friluftsrådet, Scandiagade 12, 2450 København SV, fr@friluftsradet.dk
- Arbejderbevægelsens Erhvervsråd Reventlowsgade 14, 1651 København V, ae@aeraadet.dk
- Dansk Botanisk Forening, Jyllandskredsen, att. Signe Normand, Aarhus University, Ny Munkegade 114, DK-8000 Aarhus C, dbf.oestjylland@gmail.com
- Danmarks Sportsfiskerforbunds Miljøkoordinator, Erik Schou Nielsen, Rosenvej 18, 8240 Risskov, enie@aabc.dk





- Danmarks Fiskeriforening, Nordensvej 3, Taulov, 7000 Fredericia, mail@dkfisk.dk
- Ferskvandsfiskeriforeningen for Danmark, Vormstrupvej 2, 7540 Haderup, nb@ferskvandsfiskeriforeningen.dk
- Dansk Fritidsfiskerforbund, Arne Rusbjerg, Engvej 42 7490 Aulum, teamstr@gmail.com
- Aktive Fritidsfiskere i Danmark v. Leif Søndergård, Søvejen 6, 7860 Spøttrup, afid@aktivefritidsfiskere.dk
- Forbrugerrådet, Fiolstræde 17,3, Postboks 2188, 1017 København K, fbr@fbr.dk
- Det Økologiske Råd, Blegdamsvej 4B, 2200 København N, husdyr@ecocouncil.dk

1.6. Klagevejledning

Afgørelsen er truffet i medfør af § 12, stk. 1 i Lovbekendtgørelse om miljøgodkendelse mv. af husdyrbrug, nr. 442 af 13. maj 2016, jævnfør ikrafttrædelsesbestemmelserne i § 10, stk. 9 i Lov nr. 204 af 28. februar 2017 om ændring af lov om miljøgodkendelse m.v. af husdyrbrug, m. v.

Afgørelsen kan påklages til Miljø- og Fødevarerklagenævnet i henhold til § 76 i Husdyrgodkendelsesloven af følgende;

- Ejeren af Kattenhøjvej 12, 7660 Bækmarksbro
- Styrelsen for Patientsikkerhed
- Enhver, der har en individuel interesse i sagens udfald.

Hvis du ønsker at klage over denne afgørelse, kan du klage til Miljø- og Fødevarerklagenævnet. Du klager via Klageportalen, som du finder et link til på forsiden af www.nmkn.dk. Klageportalen ligger på www.borger.dk og www.virk.dk. Du logger på www.borger.dk eller www.virk.dk, ligesom du plejer, typisk med NEM-ID. Klagen sendes gennem Klageportalen til den myndighed, der har truffet afgørelsen.

En klage er indgivet, når den er tilgængelig for myndigheden i Klageportalen. Når du klager, skal du som privat betale et gebyr på kr. 900 og som organisation, forening eller virksomhed kr. 1.800. Du betaler gebyret med betalingskort i Klageportalen.

Miljø- og Fødevarerklagenævnet skal som udgangspunkt afvise en klage, der kommer uden om Klageportalen, hvis der ikke er særlige grunde til det. Hvis du ønsker at blive fritaget for at bruge Klageportalen, skal du sende en begrundet anmodning til



den myndighed, der har truffet afgørelse i sagen. Myndigheden videresender herefter anmodningen til Miljø- og Fødevareklagenævnet, som træffer afgørelse om, hvorvidt din anmodning kan imødekommes.

Gebyret tilbagebetales, hvis

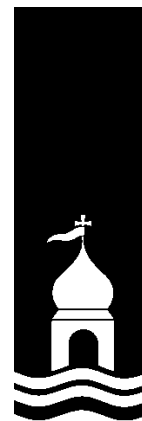
- 1) klagesagen fører til, at den påklagede afgørelse ændres eller ophæves,*
- 2) klageren får helt eller delvis medhold i klagen, eller*
- 3) klagen afvises som følge af overskredet klagefrist, manglende klageberettigelse eller fordi klagen ikke er omfattet af Miljø- og Fødevareklagenævnets kompetence.*

Det bemærkes, at hvis den eneste ændring af den påklagede afgørelse er forlængelse af frist for at efterkomme afgørelsen som følge af den tid, der er medgået til at behandle sagen i klagenævnet, tilbagebetales gebyret dog ikke.

Hvis afgørelsen påklages får ansøger besked. Klage over en godkendelse efter § 12, stk. 1 har ikke opsættende virkning med mindre Miljø- og Fødevareklagenævnet bestemmer andet jf. § 81 i Husdyrgodkendelsesloven. Det betyder, at hvis eventuelt byggeri påbegyndes og en sag påklages kan Miljø- og Fødevareklagenævnet sætte byggeriet i stå eller kræve nedrivning for ansøgers regning.

Klagefristen udløber den 13. november 2017.

Denne afgørelse kan indbringes for domstolene indtil 6 måneder efter den dato, hvor afgørelsen bliver offentligt bekendtgjort, jævnfør Husdyrgodkendelseslovens § 90.





2. Generelle forhold

2.1. Meddelelesespligt

Inden enhver ændring, etablering eller udvidelse af dyrehold eller anlæg til husdyrproduktion, herunder opbevaringsanlæg skal der indgives forhåndsansøgning til Lemvig Kommune, jævnfør Husdyrgødningsbekendtgørelsens § 70.

Ændringer og udvidelser af husdyrbruget, som kan indebære forøget forurening eller andre virkninger på miljøet må ikke foretages uden forudgående godkendelse af Lemvig Kommune.

2.2. Gyldighed

Udvidelsen skal være udnyttet senest 6 år efter at godkendelsen er meddelt.

Godkendelsen anses for udnyttet ved udvidelse af dyreholdet som ansøgt.

Hvis godkendelsen ikke helt eller delvist udnyttes i 3 på hinanden følgende år, bortfalder den del af godkendelsen, der ikke har været udnyttet.

2.3. Revurdering og retsbeskyttelse

Kommunalbestyrelsen skal tage en godkendelse af et IE-husdyrbrug op til revurdering og om nødvendigt meddele påbud eller forbud efter § 39 i lov om miljøgodkendelse m.v. af husdyrbrug, når EU-Kommissionen i EU-Tidende har offentliggjort en BAT-konklusion, der vedrører den væsentligste af husdyrbrugets aktiviteter omfattet af § 12, stk. 1, nr. 1-3, i lov om miljøgodkendelse m.v. af husdyrbrug.

Kommunalbestyrelsen skal tage godkendelsen op til revurdering uanset § 40, stk. 1, i lov om miljøgodkendelse m.v. af husdyrbrug og § 41 a, stk. 1, i lov om miljøbeskyttelse.

Revurderingen skal omfatte alle vilkår i godkendelsen.

Ifølge § 40 stk. 1 i Husdyrgodkendelsesloven må tilsynsmyndigheden ikke meddele påbud eller forbud efter § 39 før der er forløbet 8 år efter meddelelsen af en godkendelse, jævnfør altså ovenstående undtagelse.

Tilsynsmyndigheden skal dog, jævnfør Husdyrgodkendelseslovens § 40, stk. 2, tage godkendelsen op til revurdering og om nødvendigt meddele påbud eller forbud efter § 39, hvis





- der er fremkommet nye oplysninger om forureningens skadelige virkning,
- forureningen medfører miljømæssige skadevirkninger, der ikke kunne forudses ved godkendelsens meddelelse,
- forureningen i øvrigt går ud over det, som blev lagt til grund ved godkendelsens meddelelse,
- væsentlige ændringer i den bedste tilgængelige teknik skaber mulighed for en betydelig nedbringelse af emissionerne, eller
- det af hensyn til driftssikkerheden i forbindelse med processen eller aktiviteten er påkrævet, at der anvendes andre teknikker.

Husdyrbrugets miljøgodkendelse skal, jævnfør § 40 i Bekendtgørelse om tilladelse og godkendelse m.v. af husdyrbrug regelmæssigt og mindst hvert 10. år, tages op til revurdering. Den første revurdering skal dog, som nævnt herover, foretages når der er forløbet 8 år.

Jævnfør § 41 i Bekendtgørelse om tilladelse og godkendelse m.v. af husdyrbrug skal miljøgodkendelsen desuden revurderes, således at husdyrbruget kan overholde ajourførte vilkår senest 4 år efter offentliggørelse af nye BAT-konklusioner.

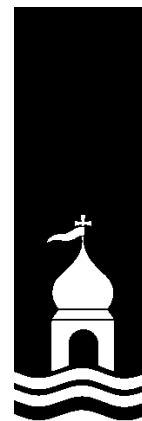
Det er planlagt at foretage den første revurdering af denne godkendelse i **2025**, med mindre der forinden offentliggøres BAT-konklusioner.





Miljøteknisk beskrivelse





3. Anlægsbeskrivelse

Projektet er beskrevet i det fremsendte ansøgningsmateriale. Ansøgningens miljøtekniske redegørelse, herunder oversigtskort af staldanlægget, er vedlagt som bilag til godkendelsen.

3.1. Lokalisering

Anlæggets placering i forhold til afstandskrav i Husdyrbrugslovens § 6 fremgår af nedenstående tabel. Afstandskrav er opmålt fra nærmeste hjørne af stalde eller tekniske anlæg på husdyrbruget.

Generelle afstandskrav

Afstand til	Opmålt afstand	Afstandskrav i Husdyrbrugsloven
Nærmeste byzone eller sommerhusområde (Erhvervsområde syd for Bækmarksbro)	3,9 km	50 m
Nærmeste lokalplanlagte område i landzone til boligformål, offentlige formål, m.v.	> 5 km	50 m
Nærmeste nabobeboelse (Kattenhøjvej 9)	237 m	50 m

Der er cirka 1.050 meter til nærmeste ammoniakfølsomme naturområde, som er omfattet af Husdyrgodkendelseslovens § 7.

Lemvig Kommune konstaterer, at projektet overholder de generelle afstandskrav i Husdyrbrugslovens §§ 6 og 7.

Projektet indebærer ikke etablering af nye stalde eller gødningsoplag. Herved er projektet ikke omfattet af afstandskrav i Husdyrbrugslovens § 8.

3.1.1. Landskabelige forhold

Det søgte projekt indebærer ikke ydre bygningsmæssige ændringer af staldanlægget.

Der foretages på den baggrund ikke en nærmere landskabsvurdering af projektet, da projektet herved ikke påvirker landskabelige, geologiske eller kulturhistoriske værdier.

Som følge af, at projektet gennemføres i eksisterende bygninger vurderes det ikke relevant at overveje alternative placeringer.





3.2. Dyrehold, staldanlæg og management

Bygningsmassen på Bodsgårdhus ses på bilag 1.

Der sker ikke ændringer i staldsystemer eller bygningsmæssige ændringer ved det søgte projekt.

Antallet af stipladser udvides fra 1.646 til 2.384.

Staldene er udformede med drænet gulv og spalter.

Der er teltoverdækning på ejendommens store gyllebeholder på 3.500 m³.

Fodringen optimeres i forhold til normerne for foderforbrug og indhold af råprotein. Foderoptimeringen reducerer ammoniakemission og udskilt fosfor.

Den vejledende BAT-emissionsgrænseværdi for ammoniak er **4.584 kg N/år**, beregnet jævnfør Miljøstyrelsens vejledende BAT-standardvilkår. Emissionen er 4.262 N/år.

Den vejledende BAT-emissionsgrænseværdi for fosfor er **6.509 kg P/år**, beregnet jævnfør Miljøstyrelsens vejledende BAT-standardvilkår. Der udskilles 6.490 kg P/år.

Lemvig Kommune stiller fodervilkår som fastholder de beregningsmæssige forudsætninger for staldanlæggets ammoniakemission og udskillelse af fosfor.

Lemvig Kommune stiller vilkår, som fastholder, at der til enhver tid er fast overdækning på ejendommens 3.500 m³ gyllebeholder.

Husdyrbruget vurderes herefter for så vidt angår ammoniakfordampning fra staldanlægget og fosfor i husdyrgødningen, at anvende den bedste tilgængelige teknik.

Management og egenkontrol

Ansøger beskriver en række procedurer og egenkontroller, som indgår i den daglige drift.

Medarbejdere opdateres med relevant faglig viden fx vha. nyhedsbreve og deltager i relevante kurser, ERFA grupper mv.

Der holdes øje med vand- og energiforbruget via den årlige opgørelse fra energiselskabet.

Der udarbejdes beredskabsplan for ejendomme og evt. nye medarbejdere vil kende indholdet, og hvor den findes på ejendommen.

Inventar og sliddele efterses løbende og repareres/udskiftes efter behov.

Gylleanlæg/pumper efterses løbende og repareres/udskiftes efter behov.





Der foretages dagligt tjek og løbende vedligehold/service på anlægget efter behov.

Skadedyrsbekæmpelse sker iht. Statens Skadedyrslaboratoriums retningslinjer. Ansøger har en aftale med Kiltin om bekæmpelse af rotter.

Ved udbringning af husdyrgylle følges husdyrgødningsbekendtgørelses regler og "god landmandspraksis" dvs. der bl.a. tages hensyn til vindretning og naboer

Der er altid opsyn ved påfyldning og overpumpning

Der anvendes vådfodring på ejendommen og foderplan udarbejdes med rådgiver. Fodringen planlægges således at der tages højde for sundheden og vækst hos dyrene samt at det er det økonomisk mest fordelagtige.

Lemvig Kommune stiller en række vilkår til ejendommens drift.

Ejendommen og dens omgivelser skal holdes rene, så lugtgener begrænses. Fluer og skadedyr skal bekæmpes efter retningslinjer fra Aarhus Universitet.

Der skal udføres jævnlig gennemgang og nødvendige reparationer af foder- og ventilationsanlæg, og føres logbog for dette. Alternativt kan der indgås en aftale om årligt serviceeftersyn af en fagkyndig. Baggrunden for dette vilkår er, at jævnlige eftersyn og løbende vedligehold af ventilations- og foderanlæg forebygger pludselige driftsforstyrrelser på grund af defekte/udtjente installationer, samt at udstyr, som ikke jævnligt vedligeholdes og efterses med tiden kræver større energiforbrug på grund af almindelig slitage og skader. Lemvig Kommune vurderer, at regelmæssige eftersyn kan forebygge et unødigt energiforbrug. Den jævnlige egenkontrol med ventilations- og foderanlæg vurderes at være BAT

Lemvig Kommune stiller vilkår om at beredskabsplanen løbende opdateres og er tilgængelig for alle ejendommens ansatte.

Lemvig Kommune stiller vilkår om egenkontrol i form af dokumentation for dyreholdets størrelse, foderforbruget og foderblandinger og registrering af husdyrbrugets årlige vand- og energiforbrug.

Egenkontrollen vil ved tilsyn kunne dokumentere, at forudsætningerne for det søgte er opfyldt, og registrering af vand- og energiforbrug give anledning til overvejelser om mulighederne for at indfase renere og mere ressourcebesparende teknologier.

Egenkontroloplysningerne skal opbevares på husdyrbruget i 5 år og skal forevises på tilsynsmyndighedens forlangende med en frist på fire uger.



På baggrund af ovennævnte vilkår, vurderes ejendommen at leve op til BAT for management.



3.3. Energi- og vandforbrug

Ansøgers beskrivelse

Energiforbrug på anlæg:

Der er undertryks ventilation i stalden mod syd og nord. I stalden mod øst er der etableret et diffust undertryksventilationssystem. Der anvendes kun el til lys og fodring.

Af energi besparende foranstaltninger kan nævnes:

- Der er nyere ventilationssystemer i staldene.
- Der er sensor på belysningen i staldene, så de kun er tændt ved behov.
- Der er sensor på udendørsbelysning

Forbrug:

Forbruget af energi på ejendommen i flg. normtal vil i nudrift være på ca. 65.000 kWh, i ansøgt drift forventes det at forbruget vil være på omkring 99.500 kWh.

Forbrug af dieselolie er begrænset til opvarmning/udtørring af stalde vha. kanon, forbruget er ca. 200 l. Det forventes ikke at forbruget stiger nævneværdigt i ansøgt drift.

Vandforbrug på anlæg

Hovedparten af vandforbruget er drikkevand til dyrene, vandspild og staldvask. Af tiltag på bedriften som mindsker vandforbruget kan nævnes:

- Drikkekar til dyrene, er udformet og placeret så vandspild minimeres fx er drikkenipler opsat så spild ender i truget.
- Vandventilerne/installationer tjekkes ofte, og udskiftes/repareres hvis defekte
- Ved rengøring iblødsættes staldene for at mindske vandforbruget. Der anvendes højtryksrensere.

Forbrug:

Vandforbruget på bedriften var i 2015 på 4450 m³. Ud fra normtal er der et forventet forbrug i ansøgt drift på ~6.400 m³ drikkevand, ~845 m³ vandspild, ~ 250 m³ til staldvask. totalt cirka 7500 m³. Vaskevandet og spild fra stalde ledes til gyllesystemet.





Lemvig Kommunes vurdering

Godkendelsen indebærer ingen anlægsmæssige ændringer. Potentialet for at inddrage nye ressourcebesparende teknologier er derfor begrænset i forhold til et nybyggeri.

Ejendommen er dog forpligtet til at efterleve principperne for BAT, da husdyrproduktionen er over grænsen for IE-husdyrbrug.

For at sikre, at ejendommen drives efter principperne for BAT, stiller Lemvig Kommune vilkår om, at en energikonsulent skal gennemgå ejendommen. På baggrund af denne gennemgang skal der udarbejdes en handleplan for at implementere ressourcebesparende tiltag, som opfylder proportionalitetsprincippet for BAT.

Lemvig Kommune stiller vilkår om at udtjente lysstofrør og andre lyskilder skal udskiftes med lavenergibelysning, for eksempel LED-belysning.

Lemvig Kommune stiller vilkår om, at energiforbruget registreres årligt. Dokumentation for de seneste 5 år, gældende fra ibrugtagningen af godkendelse, skal forevises tilsynsmyndigheden på forlangende. Herved kan udviklingen i ejendommens ressourceforbrug følges og effekten af ressourcebesparende tiltag identificeres.

Lemvig Kommune stiller desuden vilkår om egenkontrol af foder- og ventilationsanlæg, se afsnit 3.2, *Management og egenkontrol*.

Herefter vurderes ejendommen at leve op til BAT med hensyn til energiforbrug.

Det kan betragtes som BAT at registrere vandforbruget løbende med henblik på at identificere defekter samt vælge udstyr med fokus på vandbesparende egenskaber.

Vandforbrug og vandspild kan f.eks. reduceres i svineproduktion ved at bruge vandkopper eller drikkekar i stedet for vandventiler, ligesom optimeret styring af overbrusningsanlæg kan reducere vandforbruget. I forbindelse med vask af stalde kan iblødsætning af staldanlæg forud for vask reducere vandforbruget.

Lemvig Kommune stiller vilkår om, at drikkevandsinstallationerne skal efterses og om nødvendigt repareres eller udskiftes efter hvert hold svin.

Som følge af Lemvig Kommunes vilkår om egenkontrol af vandinstallationer og registrering og dokumentation for vandforbrug, vurderes husdyrbruget i ansøgt drift som helhed at leve op til BAT for vandforbrug.





3.4. Gener

3.4.1. Lugt

Lugtgeneafstandene til byzone/sommerhusområde, samlet bebyggelse og enkelt bolig er beregnet i den digitale ansøgning. De beregnede afstandskrav og faktiske afstande fremgår af nedenstående tabel.

Områdetype	Afstandskrav	Faktisk afstand
Enkelt beboelse		
Kattenhøjvej 15	148 meter	303 meter
Samlet bebyggelse		
Holmgårdvej 109, Møborg	513 meter	2.015 meter
Byzone		
Bækmarksbro	745 meter	3.988 meter

Lemvig Kommune konstaterer, at lugtgeneafstandene er overholdt med god margin til alle tre områdetyper.

Lemvig Kommune stiller vilkår om, at hele ejendommen og dens omgivelser skal renholdes, så lugtgener begrænses mest muligt.

Det søgte projekt vurderes heraf ikke at give anledning til væsentlige lugtgener for de omkringboende.

3.4.2. Støj

Ansøger har beskrevet støjkloder i ansøgningen:

Beskrivelse af støjkloder

Støjkloder fra ejendommen er bl.a. kørsel med landbrugsmaskiner, kompressor mv. samt til- og fra kørsel af foder, husdyrgødning og dyr. Der anvendes kompresser til foderanlægget, den er tændt ca. 1 time pr dag, den er placeret indenfor og kan ikke høres udenfor. Ændringer i støjkloder efter udvidelsen vurderes at være begrænset af ekstra transporter til og fra ejendommen.

Beskrivelse af driftsperiode

Kørsel til - og fra bedriften sker fortrinsvist indenfor normal arbejdstid. I sæson kan der forekomme kørsel med markredskaber, gyllevogne mv. udenfor normal arbejdstid.

Beskrivelse af støjklodetiltag

Der har ikke tidligere været klager over støj fra ejendommen, naboer er også beliggende forholdsvis langt væk fra ejendom-





men. Det vurderes, at støj fra ejendommen ikke er eller forventes, at blive et problem for de omkringboende. Der er derfor ikke aktuelle planer om tiltag mod støj.

Støjkloder fra slagtesvinebrug er primært fra ventilationsanlæg, silo- og foderanlæg og transportere af foder, dyr og husdyrgødning. Hertil kommer periodevis støj i høst ved korntørring og indblæsning af korn til siloer.

De tre nærmeste naboer ligger i en afstand af 250 til 300 meter fra bygningmassen på Kattenhøjvej 12.

Under idealforhold reduceres støjniveauet kvadratisk i forhold til afstanden fra kilden. Det vil sige, at støjniveauet falder til en fjerdedel, når afstanden til kilden fordobles.

Ved idealforhold vil lydniveauet i en afstand af cirka 250 meter fra kilden, være reduceret med cirka 60 dB(A).

For at overholde et krav om maksimalt 40 dB(A) (nattetimer) bør støjkloden på anlægget således ikke overstige 100 dB(A), dog under forudsætning af, at der er idealforhold. I praksis vil bygninger og læhegn dog dæmpe lydets spredning.

Et støjbidrag på 100 dB(A) svarer cirka til lyden fra et højt musikinstrument, eller en kædesav.

Det forventes ud fra afstand til naboer og de støjende aktiviteter på ejendommen ikke, at den almindelige drift på ejendommen vil give støjgener, som overskrider godkendelsens støjvilkår om støj.

Støjvilkåret omfatter aktiviteter på ejendommen, men undtager transportere uden for selve ejendommen.

Skulle der mod forventning indgå berettigede støjklager, kan Lemvig Kommune efter en nærmere vurdering påbyde husdyrbruget at udføre akkrediterede støjmålinger, samt om nødvendigt påbyde støjdæpende tiltag, eksempelvis i form af støjvolde eller anden placering af støjkloder.

Det bemærkes, at støjvilkåret skal overholdes hos alle omkringboende, også andre landbrugsejendomme.

3.4.3. Lys

Der etableres ikke nye lyskloder ved det søgte projekt.

Der er læhegn mellem staldanlægget og naboer, både mod øst og vest.

Der vurderes derfor ikke at være risiko for væsentlige gener fra fjernvirkning af belysning på husdyrbruget.

Skulle der mod forventning indgå berettigede klager over lyspåvirkning fra ejendommen, kan Lemvig Kommune efter en nær-



mere vurdering påbyde husdyrbruget at dæmpe ejendommens lyskilder, for eksempel ved at retningsbestemme udendørs lyskilder, så unødige fjernvirkninger undgås.

3.4.4. Fluer og skadedyr

Tiltag mod fluer og skadedyr er beskrevet af ansøger:

Tilstedeværelse af skadegørere forebygges ved god orden og hygiejne i og omkring staldene, foder mv. og eventuelle problemer bekæmpes omgående.

Fluer holdes på bedriften ved god hygiejne og ved behov bekæmpes de efter anerkendt metode fx kemisk.

Beskrivelse af rottebekæmpelse

Ansøger har en firmaaftale med Kiltin om bekæmpelse af rotter, bekæmpelse sker iht. Statens Skadedyrslaboratoriums retningslinjer.

Der stilles vilkår om bekæmpelse af fluer og skadedyr jævnfør retningslinjerne fra Aarhus Universitet, Institut for Agroøkologi (Skadedyrslaboratoriet). Godkendelsen indeholder desuden vilkår om, at ejendommen skal holdes ren og ryddelig.

Dette vurderes at være tilstrækkeligt til at sikre en effektiv flue- og skadedyrsbekæmpelse på ejendommen.

Tilhold af rotter på kommunes husdyrbrug har i de senere år været en voksende udfordring. Rotter kan søge ly for deres naturlige fjender på husdyrbrug og har samtidig potentielt adgang til ubegrænsede mængder føde. Udvises der ikke vedvarende og nøje omhu i at forebygge og bekæmpe rotter, kan der på et enkelt år ske voldsomme opformeringer af rotter, der kan spredes i nærområdet.

Lemvig Kommune stiller derfor vilkår om at husdyrbruget til enhver tid skal have en aftale med et autoriseret rottebekæmpelsesfirma, som indebærer jævnlige kontrolbesøg på ejendommen, mindst en gang årligt.

3.4.5. Støv

Støvkilder er beskrevet af ansøger:

En udvidelse af husdyrholdet vil oftest medføre flere transporter til og fra ejendommen. Der er en grusvej ned til ejendommen og i tørre perioder vil der komme støvskyer der evt. vil kunne genere naboerne, da de bor tæt ud til vejen.

Støvgener kan forekomme i forbindelse med transport, udlægning af halm, markarbejde mv. men det vil kun give lokale og kortvarige støvgener, dette vurderes ikke at påvirke omkringboende væsentligt. Indblæsning af foder foregår direkte i silo og giver minimale støvgener.





Det er ansøgers vurdering, at støv fra bedriften ikke vil være en væsentlig gene for omboende, trafikanter eller medarbejdere. I tilfælde af lokalt irriterende støv i arbejdssammenhæng, vil ansøger sørge for passende værnemidler er tilstedet til medarbejdere.

Den daglige drift på staldanlægget vurderes ikke at give anledning til væsentlige støvgener for omboende, da der er mere end 200 meter til de nærmeste beboelser.

Der kan i tørre perioder, særligt i høsten, opstå støvgener fra transporter til og fra staldanlægget. Da der er god afstand til omboende vurderes støvgener dog ikke umiddelbart at være væsentlige.

Skulle der mod forventning opstå støvgener, som af Lemvig Kommune vurderes som væsentlige, kan Lemvig Kommune efter en nærmere vurdering påbyde husdyrbruget at udføre støvdæpende tiltag.

3.4.6. Transport

Transporter er beskrevet af ansøger:

Transporter til og fra ejendommen vil typisk være ad Bossenhøjvej (vestfra) og fra øst ad Donskærvej.

Transporter forekommer i forbindelse med levering af foder, smågrise, slagteri, DAKA mv.

Den øge trafik til/fra ejendommen, i forbindelse med udvidelsen, beløber sig op til ~65 transporter pr. år. Heraf er 168 kørsler til og fra markerne eller gyllemodtager, en stigning på cirka 62. Det er vigtigt at understrege at der er tale om estimater og ikke aktuelle trafiktællinger.

Transportveje er vist i bilag 2.

Der henvises til god landmandspraksis, at transport til og fra bedriften skal foregå ved hensynsfuld kørsel, samt at transporter planlægges, så omgivelserne påvirkes mindst muligt.

Antallet og typerne af transporter til og fra husdyrbruget vurderes ikke at afvige fra, hvad der normalt må forventes fra husdyrbrug af denne type og størrelse.

De nuværende adgangsveje vurderes at kunne rumme projektet uden væsentlige gener for omboende og andre færdende omkring ejendommen.

3.5. Forurening

3.5.1. Spildevand herunder regnvand

Spildevandsmængder er beskrevet af ansøger:





Spildevand udgøres af restvand fra vask af inventar, stalde samt drikkevandsspild.

Ud fra normal er der et forventet forbrug i ansøgt drift på ~6.400 m³ drikkevand, ~845 m³ vandspild, ~250 m³ til staldevask, totalt cirka 7500 m³. Vaskevandet og spild fra stalde ledes til gyllesystemet.

Restvand fra vaskeplads afledes til gyllesystem – fortank – mængden udgør ca.

0,7 m³/m², i alt ca 65 m³

Nedbør i den mindste tank uden teltoverdækning (~280 m²) udgør ca. 0,4m³/m², i alt ca. 112 m³.

Regnvand fra tage ledes vha. tagrender og nedgravede rør ud til lukket grøft mod nord, systemet er eksisterende og der bygges ikke nyt i forbindelse med udvidelsen af husdyrholdet.

Der er ikke sanitært spildevand fra driftsbygninger.

Afløbsplan er vist i bilag 3.

Lemvig Kommune vurderer, at håndtering af overfladevand og spildevand er tilfredsstillende ved overholdelse af de generelle regler for spildevandshåndtering, herunder også husdyrgødningsbekendtgørelsens regler om opsamling, opbevaring og håndtering af vaskevand, restvand, m.v.

3.5.2. Husdyrgødning og foder

Ansøger beskriver opbevaringsanlæg for husdyrgødning og foder:

På ejendommen findes en 875 m³ gyllebeholder fra 1987, en gyllebeholder på 3500 m³ fra 2003 samt to fortanke ca ~30 m³. Fra stalderne løber gyllen over i fortanken, hvorfra den med el-pumpe pumpes over i tanken. Pumpning af gylle sker altid under opsyn cirka en gang om ugen og pumpen startes manuelt.

Vand fra vaskepladsen ledes til fortank og derfra videre over i tanken.

Foder opbevares i foderladen samt lukkede siloer udenfor.

Ansøgers beregning af opbevaringskapacitet for flydende husdyrgødning ses i bilag 4. Gyllerørføringer i bilag 5.

Der er en opbevaringskapacitet på 9 mdr. i ansøgt drift.

Der stilles vilkår om, at husdyrbruget til enhver tid skal råde over mindst 9 måneders opbevaringskapacitet. Dette vurderes at sikre tilstrækkelig kapacitet til, at husdyrgødningen kan anvendes så langt hen på foråret, at afgrøderne er i vækst.

Der implementeres foderoptimeringer og ejendommen har foder- og kornsiloer på ejendommen.





Der vurderes ikke at være behov for særlige vilkår til opbevaring eller håndtering af foder, ud over vilkår om effektiv skadedyrsbekæmpelse og god hygiejne på husdyrbruget.

3.5.3. Affald

Ansøgers affaldsbeskrivelse:

Beskrivelse af døde dyr

Døde dyr opbevares betonhul/kælder og afhentes af DAKA efter aftale – se Bilag 6 (kortbilag)

Beskrivelse af fast affald

Forbrændingseget affald fx rengjorte kemikaliedunke, papirsække mv. samles i container i maskinhuset og afhentes /køres på genbrugsplads efter behov. Ikke forbrændingseget affald fx lysstofrør opbevares forsvarligt og afhændes til genbrugsplads et par gange om året. Medicinaffald samles i plastspand og afleveres på genbrugspladsen der kvitterer for modtagelsen. Gammelt jern samles ude og afhændes til skrothandler.

Beskrivelse af kemikalier generelt

Dunke til sæbe mv. skylles og afhændes med dagrenovationen eller køres på genbrugsplads. Eventuelle gamle rester afhændes på genbrugsplads eller til leverandør.

Beskrivelse af olie kemikalier

Spildolie afleveres til mekaniker eller genbrugsplads.

Godkendelsen indeholder vilkår om affaldshåndtering. Dette vilkår er rettet mod ejendommens samlede affaldsproduktion.

Vilkåret omfatter også oplag af farligt affald herunder spildolie og pesticidrester i relation til bedriftens markdrift.

Affaldsvilkåret sikrer, at en eventuel øget frembringelse af farligt affald fremadrettet er reguleret, så der ikke opstår risiko for forurening.

Lemvig Kommune gennemgår i øvrigt husdyrbrugets affaldsproduktion og -håndtering ved miljøtilsyn.

3.5.4. Råvarer og hjælpestoffer

Ansøgers beskrivelse af råvarer og hjælpestoffer:

Olie opbevares i tromler i maskinhuset.

Pesticider opbevares ikke på ejendommen.

Der findes to dieseltanke på ejendommen - tanken er placeret udenfor på fast underlag.





Der forventes ikke oplag af farlige råvarer og hjælpestoffer på husdyrbruget, ud over hvad er normalt for et husdyrbrug af denne størrelse.

For at forebygge forurening som følge af utilsigtede spild stilles der vilkår om, at der ikke må ske oplag, anvendelse eller transport af foder, dyr, gødning, olie eller kemikalier ved overfladeafløb.

For at forebygge spild af gylle stilles der vilkår om, at gyllevogne skal påfyldes på plads med fast bund og afløb til gyllesystem, eller at der alternativt skal benyttes gyllevogne med sugetårn og overløbssikring.

Ved disse vilkår vurderes opbevaring og håndtering af råvarer og hjælpestoffer, herunder farlige flydende stoffer ikke at udgøre en miljørisiko på ejendommen.

3.5.5. Driftsforstyrrelser eller uheld

Ansøger beskriver risiko for driftsforstyrrelser og uheld, og risikominimering:

Ud over mindre "uheld" som fx olie- eller foderspild, anses uheld med gylleudslip som værende den væsentligste, om end risikoen anses for værende begrænset. En stor mængde af gylle vil være i fortanken, her er risikoen for udslip meget minimal.

Beredskabsplan ved uheld og driftsforstyrrelser
For at begrænse gene- og forureningsmæssige konsekvenser af eventuelt opståede driftsforstyrrelser eller uheld, udfærdiges en beredskabsplan. En beredskabsplan forhindrer ikke større uheld, men den kan være udslagsgivende for at begrænse omfanget. En beredskabsplan hjælper hurtigst muligt til, at få genoprettet de væsentligste funktioner efter et uheld. Beredskabsplanen kontrolleres mindst én gang om året, og vil være let tilgængelig og synlig på ejendommen.

Ved uheld, hvor der pumpes eller spildes gylle, skal ejeren og lejer kontaktes straks.

Ved udslip vil gylle først løbe ned omkring bygningerne og mod nord ud mod markerne. Ved udslip forsøges det at opdæmme gyllen mellem staldbygningerne. Halm kan hentes på naboejendom.

Ved større udslip kontaktes desuden maskinstation/entreprenør, hvor nødvendigt materiel kan bestilles fx slamsuger, rendegraver, lastbil eller gummiged. Er der brug for øjeblikkelig indsats ringes 112 og kommunens miljøafdeling kontaktes.

Diesel:

På ejendommen findes to dieseltanke, tankene er opstillet på fast bund uden afløb udendørs. Ved udslip fra dieseltank, kontaktes ejer omgående. Er der tale om et mindre spild, opsuget



det med savsmuld/kattegrus el. lign. som forefindes på ejendommen.

Ved større udslip ringes 112 og kommunens miljøafdeling kontaktes.

Der er udarbejdet en beredskabsplan (bilag 6) for ejendommen som beskriver procedurer ved væsentlige driftsuheld.

Lemvig Kommune stiller vilkår om, at beredskabsplanen løbende skal opdateres, samt at den skal være tilgængelig for ejendommens ansatte.

Lemvig Kommune vurderer herefter, at der er truffet de nødvendige foranstaltninger til at modvirke forureninger forårsaget af driftsforstyrrelser og uheld.

3.6. Ammoniaktab - generelt

Husdyrlovens generelle ammoniakreduktionskrav er 30 % for slagtesvin, jævnfør husdyrgodkendelsesbekendtgørelsens bilag 3.

Det fremgår af ansøgningerne at det generelle ammoniakkrav er opfyldt.

Godkendelsen indeholder vilkår om foderoptimering og fortsat overdækning af gyllebeholder, så forudsætningerne for beregningen af ammoniakemissionen fastholdes.

3.7. Ammoniakpåvirkning af natur

3.7.1. Beskyttet natur

De herunder nævnte kategoriserede naturtyper er omfattet af særlige ammoniakdepositionskrav, jævnfør beskyttelsesniveauet i Husdyrgodkendelsesbekendtgørelsens bilag 3, nr. 2.

Kategori 1 natur – ammoniakfølsom natur i N2000 områder

Kategori 1 natur er ammoniakfølsomme naturtyper indenfor internationale naturbeskyttelsesområder, Natura 2000 - områder.

Anlægget ligger cirka 4,2 km syd for nærmeste kategori 1-natur, et større hedeområde i Natura 2000-område 224, Klosterhede Plantage.

Den totale ammoniaktilførsel på dette naturområde fra husdyrbruget må ikke overstige 0,7 kg N/ha/år.

Den totale ammoniakdeposition fra det søgte projekt er beregnet til 0,0 kg N/ha/år.





Kategori 2 natur – større § 3 områder

Kategori 2 natur er større § 3 naturområder, som er beskyttet gennem § 7, stk. 1 nr. 2 i Husdyrloven.

Anlægget ligger cirka 1 km vest for nærmeste kategori 2-natur, et større hedeområde syd for Sækken.

Den totale ammoniaktilførsel på dette naturområde fra husdyrbruget må ikke overstige 1 kg N/ha/år.

Den totale ammoniakdeposition på heden er beregnet til 0,2 kg N/ha/år.

Kategori 3 natur – moser, heder og overdrev

Kategori 3-natur er heder, moser og overdrev, som ikke er omfattet af kategori 1 og 2.

Kommunen kan ikke fastsætte vilkår om en merdeposition på under 1,0 kg N/ha/år på kategori 3-natur, jævnfør husdyrgodkendelsesbekendtgørelsens bilag 3, nr. 4, tabel 3.

Der er beregnet ammoniakdeposition til den nærmeste mose og de to nærmeste mindre heder, se bilag 7.

Merdepositionen er på alle tre naturområder beregnet til 0,1 kg N/ha/år. Den højeste totaldeposition beregnes til 0,3 kg N/ha/år.

Der er ikke beregnet merdepositioner på over 1,0 kg N/ha/år til andre kategori 3-naturområder.

Lemvig Kommunes vurdering

Lemvig Kommune har verificeret ruheder jævnfør retningslinjerne i "naturpibogen", som findes i Miljøstyrelsens WIKI-vejledning, www.mst.dk/husdyrvejledning.

Beskyttelsesniveauerne for kategori 1-, 2- og 3-natur er overholdt. Der er ikke andre naturtyper nærmere anlægget end de nærmest liggende naturtyper, omfattet af kategori 3.

Ammoniakdepositionen fra projektet vurderes heraf ikke at medføre risiko for tilstandsændringer af natur beskyttet af Naturbeskyttelseslovens § 3.

3.7.2. Habitatvurdering og Bilag IV-arter

Kommunen skal vurdere på alle planer og projekter om, hvorvidt de kan skade de arealer og arter, der er beskyttede i Natura 2000-områder.

Natura 2000-områder og arter er udpegede på internationalt plan, og de forskellige EU-lande er ansvarlige for, at de ikke tager skade af den menneskelige aktivitet i landet.





Den Europæiske Union vedtog i 1992 et direktiv, som havde til hensigt at fremme beskyttelsen af de mest truede naturtyper, svampe-, plante- og dyrearter i Europa. I daglig tale kaldes det for "habitatdirektivet", og det pålægger de nationale regeringer at udpege områder, der indeholder truede eller sårbare arter og deres levesteder. Til direktivet findes et bilag, som nævner 230 dyrearter, 483 plantearter og 198 biotoper, der skal beskyttes.

Natura 2000-områderne består af habitatområder med særlig værdifulde naturtyper, dyre- og plantearter og af fuglebeskyttelsesområder med særlige fugle.

I bilag IV til Habitatdirektivet er listet en række dyrearter samt få plantearter, som skal beskyttes. Ligeledes er arternes yngle- og rasteområder beskyttede. Beskyttelsen gælder uanset hvor arterne forekommer, dvs. både indenfor og udenfor Natura 2000-områder. Der foretages nærmere vurdering af Bilag IV-arter i kapitel 4.

Kommunen skal vurdere på alle planer og projekter om, hvorvidt de kan skade de arealer og arter, der er beskyttede i Natura 2000-områder.

Natura 2000-områder og arter er udpegede på internationalt plan, og de forskellige EU-lande er ansvarlige for, at de ikke tager skade af den menneskelige aktivitet i landet.

Den Europæiske Union vedtog i 1992 et direktiv, som havde til hensigt at fremme beskyttelsen af de mest truede naturtyper, svampe-, plante- og dyrearter i Europa. I daglig tale kaldes det for "habitatdirektivet", og det pålægger de nationale regeringer at udpege områder, der indeholder truede eller sårbare arter og deres levesteder. Til direktivet findes et bilag, som nævner 230 dyrearter, 483 plantearter og 198 biotoper, der skal beskyttes.

Natura 2000-områderne består af habitatområder med særlig værdifulde naturtyper, dyre- og plantearter og af fuglebeskyttelsesområder med særlige fugle.

I bilag IV til Habitatdirektivet er listet en række dyrearter samt få plantearter, som skal beskyttes. Ligeledes er arternes yngle- og rasteområder beskyttede. Beskyttelsen gælder uanset hvor arterne forekommer, dvs. både indenfor og udenfor Natura 2000-områder. Der foretages nærmere vurdering af Bilag IV-arter i kapitel 4.

Screening

Staldanlægget ligger cirka 4,2 km syd for Natura 2000-område 224, Flynder Å og heder i Klosterhede Plantage og cirka 4,2 km øst og nordøst for Natura 2000-område 65, Nissum Fjord.





Område nr. 224 'Flynder Å og heder i Klosterhede plantage'

Natura 2000-område 224 udgør et samlet areal på 563 ha og består af Habitatområde 224.

Udpegningsgrundlaget for Habitatområde 224 er bl.a. tør og våd hede, tidvis våd eng, hængesæk og brunvandet sø samt arterne bæklampret og odder. Truslerne for hedearealer, tidvis våd eng og hængesæk er næringsstofbelastning, fragmentering, invasive arter og tilgroning.

Arterne bæklampret og odder er begge følsomme overfor forstyrrelser og er afhængige af god biologisk vandløbskvalitet.

Natura 2000 område nr. 65 Nisum Fjord

Natura 2000 område nr. 65 Nisum Fjord består af Habitatområde nr. 58 og Fuglebeskyttelsesområde nr. 38.

Udpegningsgrundlaget for habitatområdet er i Lemvig Kommune hovedsageligt strandengene hele vejen rundt om fjorden samt nogle få sure overdrev syd for udløbet af Bækmarksbro å. Truslerne for strandenge er u hensigtsmæssig hydrologi (udtørring), mindre saltpåvirkning, tilgroning som følge af for stor næringsstofpåvirkning og invasive arter. Truslerne for de sure overdrev er hovedsageligt tilgroning som følge af manglende naturpleje. Derudover er der arterne laks, odder og lampret, som bl.a. er afhængige af optimal vandkvalitet.

Udpegningsgrundlaget for fuglebeskyttelsesområde nr. 38 drejer sig i Lemvig Kommune om knopsvane, kortnæbbet gås, krikand, lysbuget knortegås, pibeand, sangsvane, spidsand, alm. ryle, dværgterne, rørvagtel og splitterne. Truslerne for disse arter er bl.a. forstyrrelser især i yngleperioden, prædation, tilgroning og fragmentering af naturarealer der tidligere har været plejet og dermed egnede sig til yngle- og rasteområde for fuglene.

Lemvig Kommunes vurdering

Ammoniakdepositionen fra det søgte projekt i sig selv vurderes ikke at udgøre en væsentlig risiko for bilag IV-arter i Natura 2000-områder, idet totaldepositionen fra anlægget på det nærmeste naturområde i Habitatområderne 224 og 65 er beregnet til 0,0 kg N/ha/år.

På baggrund af de beregnede totaldepositioner af ammoniak og afstanden fra anlægget til habitatområderne vurderes det søgte ikke at udgøre en risiko for udpegningsgrundlaget eller bilag IV-arter i habitatområderne.

Ammoniakdepositionen fra det søgte projekt i sig selv vurderes ikke at udgøre en væsentlig risiko for eventuelle bilag IV-arter på naturområder omkring ejendommen.



Lemvig Kommune har ikke kendskab til andre projekter, som i sammenhæng med dette projekt, vil kunne påvirke Natura 2000-områder.

Projektet vurderes derfor ikke i sig selv eller i kumulation med andre projekter, at udgøre en risiko for en skadevirkning på udpegningsgrundlaget for Natura 2000-område 224 eller andre Natura 2000-områder.





4. Bilag IV-arter

EF-Habitatdirektivet fra 1992 rummer i sin artikel 12 en forpligtelse til at sikre en streng beskyttelsesordning for en række dyr og planter overalt i landet, dvs. uanset om de forekommer indenfor et beskyttelsesområde eller udenfor; disse arter fremgår af direktivets bilag IV, de såkaldte bilag IV-arter.

For bilag IV-arter gælder således, at deres yngle- og rasteområder ikke må beskadiges eller ødelægges, og derfor er aktiviteter ikke tilladte, som kan udgøre en trussel for den enkelte art.

Det bemærkes, at fugle behandles særskilt i EF-fuglebeskyttelsesdirektivet.

I den daglige drift og hovedsagelig ved driftsændringer er det lodsejerens eget ansvar at være opmærksom på ikke at skade eller ødelægge bilag IV-arternes yngle- eller rasteområder. Det gælder også selv om myndighederne ikke har oplyst lodsejeren om, at der er konkrete forekomster af bilag IV-arter i området. Overtrædelser kan straffes efter regler i Naturbeskyttelsesloven og Jagt- og Vildtforvaltningsloven. Hvis en lodsejer har planer om at gennemføre en aktivitet, der kræver tilladelse, godkendelse eller lignende er det myndighedens ansvar at sikre, at de godkendte aktiviteter ikke vil skade yngle- eller rasteområder.

Bilag IV-arter

På baggrund af faglig rapport nr. 635, 2007 Håndbog om dyrearter på habitatdirektivets bilag IV fra Danmarks Miljøundersøgelser, samt kommunens øvrige kendskab vurderes det, at følgende arter og grupper fra habitatdirektivets bilag IV kan tænkes at have levested, fødesøgningsområde eller sporadisk opholdssted på eller omkring ejendommen.

Det drejer sig om damflagermus, vandflagermus, sydflagermus, birkemus, odder, markfirben, stor vandsalamander, spidssnudet frø og strandtudse.

Odder, birkemus og damflagermus er optaget på rødlisten fra 2010 som sårbare. Rødlisten er en fortegnelse over plante- og dyrearter, der er forsvundet, akut truede, sårbare eller sjældne i den danske natur.

Arterne er gennemgået nedenfor:

Flagermus:

Alle danske flagermus er listet som bilag IV-arter.

Vinterkvarterer: Flagermusenes føde, insekterne, er stort set ikke fremme om vinteren. Mens de fleste insekt-ædende fugle trækker sydpå om vinteren går flagermusene i dvale fra oktober





til hen i april. Flagermusene foretrækker et køligt, men frostfrit sted.

Sommerkvartererne – dagopholdssteder: Fra midt på foråret eller først på sommeren søger flagermusene til områder, hvor der er gode betingelser for ophold og føde. Det specifikke opholdssted afhænger af arten, men vil oftest være i bygninger og hule træer i nærheden af skov. Fourageringsområderne er også artsafhængige, og kan bl.a. være søer og åer, hvor flagermusene æder insekter, de fanger over vandoverfladen. Mange arter lever af insekter, de fanger i lysåben løvskov, over marker og skove, i skovkanter, lysninger eller levende hegn. Hunflagermus samles i ynglekolonier, hvor ungerne fødes fra omkring midten af juni og lidt ind i juli.

Art	Tidspunkt	Hule træer o. lign.	Bygninger o. lign.	Under jorden fx miner, gruber mv.
	Vinter	XX	-	-
Damflagermus	Sommer	X	XX	-
	Vinter	-	-	XX
	Vinter	XX	XX	-
Sydflagermus	Sommer	-	XX	-
	Vinter	-	XX	-
	Vinter	XX	X	-
Vandflagermus	Sommer	XX	-	-
	Vinter	X	-	XX

X: anvendt type opholdssted

XX: meget anvendt

-: anvendes sjældent eller slet ikke

Trusler mod flagermus kan være fældning af gamle træer og skove samt nedrivning af bygninger.

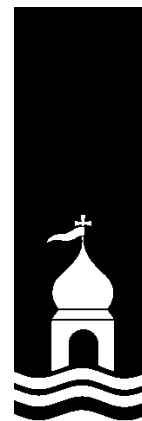
Damflagermus: Sommerkvarterer i bygninger. Vinterkvarterer i bl.a. kældre.

Sydflagermus: Holder til i huse både sommer og vinter.

Vandflagermus: Sommerkvarterer i træer, under stenbroer, sjældent i huse. Vinterkvarterer i kældre, gruber.

Der er potentielt leve- og opholds- og fødesøgningsområde for flagermus i og omkring Sækken, skovområdet som udbreder sig mod nordøst, cirka 850 meter fra staldanlægget.





Birkemus:

Birkemusens særlige kendetegn er den lange sorte rygstribe, der går fra øjnene og ned til haleroden. Fra snudespids til halerod måler birkemusen 5-8 cm, mens halen kan være op til 11 centimeter lang. Den vejer 5-15 gram.

Det vestligste Limfjordsområde er et af de to steder i Danmark hvor Birkemusen lever. Birkemusen kravler rundt i vegetationen når den søger føde om natten, og er den eneste danske gnaver, som hører til familien af "hoppemus". Birkemusen er formentlig også Danmarks sjældneste og mest truede pattedyr. Samtidig er den blandt de arter, som man kender mindst til.

Birkemusen findes i forskellige habitater sommer og vinter. Krav til vinterbiotop kunne være tørre, beskyttede områder i skov på veldrænet jord eller på stejle skrænter. Krav til sommerbiotop kunne være områder, hvor fugtige arealer såsom enge, vandløbs- og vældområder står i tæt forbindelse med tørre biotoper i form af heder, afgræssede, stejle skrænter, ekstensivt dyrkede marker eller skov. Dens føde består især af insekter, larver, regnorme og edderkopper.

Ungerne fødes i juni-august. I oktober-maj sover birkemusen vintersøvn i en rede den laver af græs og mos.

Birkemusen har gode potentielle leve- opholds- og fødesøgningsområder i de større mose-, og hedeområder syd for Søken og på Holmgård Mose, nord for staldanlægget.

Odder:

Fra snudespids til halespids måler odderen 100-130 cm og med en vægt på 6-11 kg (hanner), 5-8 kg (hunner) er den et af Danmarks største rovdyr. Det flade hoved med de lange knurhår omkring snuden og den kraftige hals, der næsten går i et med kroppen, er typiske kendetegn ved odderen. Arten kan også kendes på den let afladede hale.

Den lever i tilknytning til både stillestående og rindende salt- og ferskvand, hvor den hovedsageligt lever af fisk som aborre, ål, karpe og ålekvabber. Den foretrækker uforstyrrede vandløb eller næringsrige søer, moser og fjordområder. Karakteristisk for disse områder er, at der som regel er tæt beplantning langs bredderne i form af rørskove, overhængende gamle træer eller kratbevoksninger samt en god fiskebestand i vandet. De fleste unger fødes her om sommeren eller efteråret. Odderen er nataktiv og opholder sig om dagen i en hule i brinken, under træødder eller under buske.

Trusler for odderen er opsplitning af bestande og levesteder, ødelæggelse eller forringelse af yngle- og rasteområder, forstyrrelser og vejanlæg der krydser et vandløb. Slåning og oprens-





ning af vandløb, kan have en skadelig virkning på yngle- og rasteområder for odder.

Der er ikke åbne vandløb med tilstrækkelig vandføring til odderen i nærheden af staldanlægget.

Spidssnudet frø:

Spidssnudet frø er en brun frø med mørkere tegninger, som yngler i mange slags vådområder lige fra ganske små vandhuller til bredden af store søer og fra helt overskyggede ellesumpe til fuldstændig lysåbne vandhuller. Den største ynglesucces opnår arten i vandhuller uden fisk.

Spidssnudet frø er i høj grad afhængig af, at der nær ynglestederne findes gode levesteder på land. En stor del af spidssnudet frøs yngle- og rasteområde, men langt fra alle, er omfattet af Naturbeskyttelseslovens § 3. Ødelæggelse og forringelse af yngle- og rasteområder omfatter rydning, opfyldning til byggeri, belastning med spildevand og fragmentering på grund af veje.

Der er ikke søer eller vandhuller i umiddelbar nærhed af staldanlægget, hvor Spidssnudet frø kunne have potentielt leve-, opholds- og fødesøgningsområde.

Strandtudse:

Strandtudsen er lille og tætbygget og har en tydelig gul stribe ned langs ryggen. Den bliver op til 8 cm lang. Den tåler en vis saltholdighed i vandet og yngler gerne på brakvand på strandenge og enge med lavvandede søer. Yngleaktiviteten er på sit højeste omkring 1. maj. Dens vigtigste yngle vandhuller er mange steder nøgne søer i grusgrave.

Gødskning og vandstandssænkning er væsentlige trusler. Hvis levestedet gødes eller tilføres gødningsstoffer udefra, kan vegetationen blive så frodig, at den ikke længere holdes tilstrækkelig kort ved fx græsning.

Hvad angår vandstand kan 5-10 cm til eller fra, være afgørende for, at vandsamlingen udtørres på det rette tidspunkt. Det betyder for eksempel, at hvis en grøft i nærheden udsættes for hårdhændet oprensning, så grøftens bund uddybes med 5-10 cm, så kan det være nok til at tudserne ikke længere kan gennemføre ynglecyklus.

Strandtudsens yngle- og rasteområde vil ofte være vandhuller, enge og strandenge, der er omfattet af Naturbeskyttelseslovens § 3. Der er ikke vandhuller nær staldanlægget.

Markfirben:

Markfirbenet er et kraftigt, kortbenet firben. Det kendes fra det almindelige firben på, at det er kraftigere med kort, højt hoved





og afstumpet snude. Om foråret er hannen grøn på kroppens sider. Den bliver op til 23 cm lang.

Den findes spredt i landskabet (især ved kysterne) på åbne, varme, solrige lokaliteter som jernbane- og vejstrækninger, sten- og jorddiger, heder, overdrev, grusgrave, strandenge, kystskrænter og sandede bakkeområder. Den kan dog også forekomme på ekstensive landbrugsarealer. Den lever primært af græshopper, sommerfuglelarver og biller.

Markfirbenet yngler på solvendte skråninger med varm, løs, veldrænet jord af gruset eller sandet karakter. Variationen i landskabet gør det muligt for dyret hurtigt at skifte mellem varme og kølige steder, og dermed regulere sin kropstemperatur.

Markfirbenet går i hi i september (ungerne i november). Hanterne kommer frem af hi i midten af april og hunterne i midten af maj, og parringstiden er straks i gang. Hunnen lægger æg i midten af juni. Der lægges 6-12 æg der graves 5-10 cm ned et sted hvor solen kan skinne ned. Æggene klækkes i august-september, medmindre det er en kold sommer.

I den aktive periode bevæger de fleste individer sig mindre end 100 m væk fra udgangspunktet. Markfirbenet er gået betydeligt tilbage i de sidste 100 år, hvilket kan skyldes, at dens levesteder gror til.

Markfirbenet har potentielle levesteder på hederne i området og på digerne i Holmgård Mose og Sækken. Der er ikke diger på eller umiddelbart ved staldanlægget.

Stor vandsalamander:

Den store vandsalamander er en padde med lang krop og lang hale. Den bliver 10-16 cm lang. De voksne dyr har mørkegrå eller sort ryg og har mange små, hvide vorter på kroppens sider. Bugen er svovlgul med sorte pletter. Hannen kendes i yngletiden på en høj rygkam med et savtakket omrids.

Den foretrækker næringsfattige, solbeskinnede vandhuller. Det er ikke unormalt at finde den i vandhuller på under 100 m², men de findes også i søer, der kan være over 1 hektar store. Den kan være ret almindelig i vandhuller midt ude på dyrkede marker, især dem, hvor kvæget vandes. Salamanderen yngler sjældent, hvis der er fisk eller hvis der opdrættes ænder i vandhullet.

I vandhullerne parrer salamanderne sig og opholder sig frem til slutningen af sommeren. I sensommeren forlader de voksne individer vandhullerne, indtil de i oktober opsøger et overvintningssted. Uden for yngletiden er salamanderen primært i skove og enge, men findes også i kældre, udhuse og lignende. Den skjuler sig ofte i dagtimerne og kommer først frem om natten,





hvor den går på jagt. Størstedelen af bestanden opsøger levesteder inden for få hundrede meter fra ynglestederne, men enkelte individer kan vandre op til 1 km. Rastestederne er oftest knyttet til skov og til menneskeboliger.

Trusler mod Stor vandsalamander: Næringsstofforurening af ynglevandhuller, udsætning af fisk og ænder i vandhullerne, opfyldning og dræning af ikke-beskyttede vandhuller, fjernelse af vegetation nær vandhullerne, som arten bruger udenfor yngletiden (f.eks. småskove) eller opdyrkning af vandhulsnære arealer.

Der er ikke vandhuller, som kunne være potentielle yngle- og rasteområder for Stor Vandsalamander i umiddelbar nærhed af staldanlægget.

Andre dyre- og plantearter

Bæveren er aktiv i Flynder Å-systemet, herunder Dride Å og dens tilløb. Bæveren er fredet og kun Naturstyrelsen har myndighed til at regulere bestanden, samt fjerne og regulere bæverens dæmninger og andre aktiviteter.

Lemvig Kommune er ikke bekendt med andre forekomster af planter eller dyr omfattet af artsfredning eller optaget på nationale eller regionale rødlistor på eller umiddelbart op til husdyrbrugets staldanlæg eller udbringningsarealer.

Lemvig Kommunes vurdering

Udvidelsen af dyreholdet på staldanlægget vurderes ikke at medføre tilstandsændringer i skovbevoksninger, andre potentielle sommer- eller vinterkvarterer, eller at påvirke fødegrundlaget for flagermus.

Projektet vurderes således ikke at udgøre en risiko for at forringe fødegrundlag, leve- eller rastesteder for flagermus.

Projektet inddrager ikke arealer, som opfylder betingelserne for birkemusens levesteder. Projektet vurderes derfor ikke at udgøre en risiko for birkemusen.

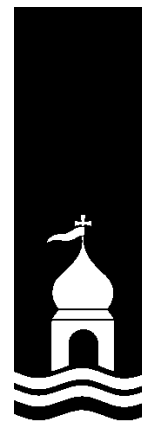
Det vurderes, at odderen med sin levevis næppe er truet af projektet, da der ikke sker opsplittning af bestande og levesteder, ødelæggelse eller forringelse af yngle- og rasteområder eller forstyrrelser ved anlægsarbejder.

Der inddrages ikke arealer, der tidligere har været vådområde, og projektet i sig selv vurderes derfor ikke at have negative konsekvenser for spidssnudet frø, stor vandsalamander eller strandtudse.



Der inddrages ikke arealer, der er egnede som yngle- og rasteområder for markfirben og det vurderes derfor ikke at have negative konsekvenser for arten.

Lemvig Kommune vurderer, at projektet ikke indebærer forringelse af internationale naturbeskyttelsesområder eller muligheden for opnåelse af gunstig bevaringsstatus eller medfører forstyrrelser, der har betydelige konsekvenser for de arter, områderne er udpeget for, jævnfør Bekendtgørelse om udpegning og administration af internationale naturbeskyttelsesområder samt beskyttelse af visse arter nr. 926 af 27. juni 2016.



Bilag

Bilag 1

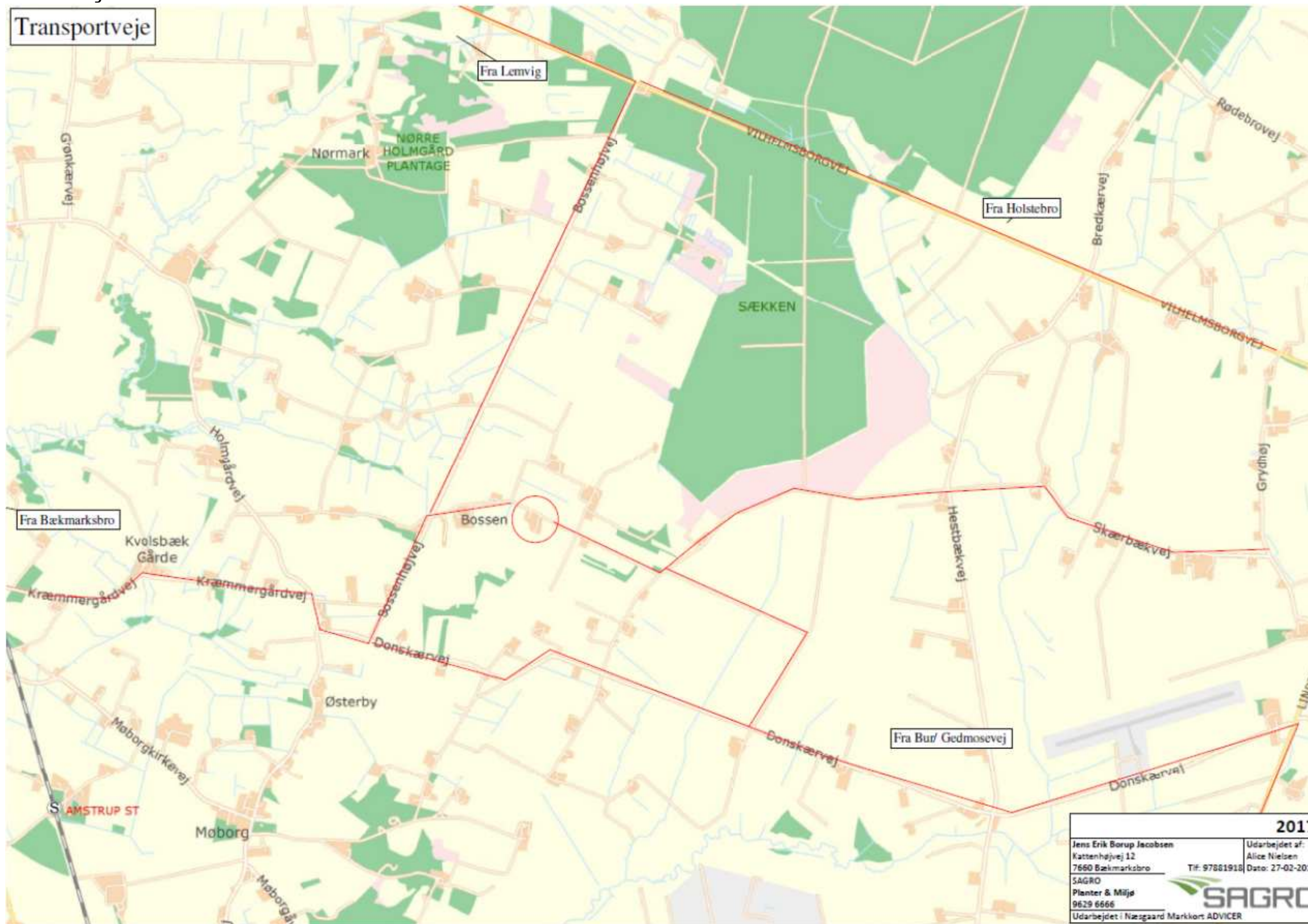


- MG17- ejendommen
1:Stald øst
2:Stald Nord
3:Stald Syd
4:Foder
6:Gyllebeholder 875 m³
7:Gyllebeholder 3500 m³
8:Fortank
9: Vaskeplads

2017	
Ansvarlig Sagleder Karlene Jensen	Udarbejdet af Rita Nielsen
Udarbejdet af SAGRO	TS 8756001 Dato: 01-08-2017
Planlagt af Morten & Maja 1278 6666	
Udarbejdet i samarbejde med vores ADVISOR	





Bilag 2

Transportveje



Bilag 3



	MG17-afledning af vand
	Tagrender
	Samlebrønd - regn/tagvand
	Afledningsrør

2017	
Jens Erik Borup Jespersen Kattenhøjvej 12 7660 Bækmarksbro	Udarbejdet af: Alice Nielsen Tlf. 97261810 Dato: 02-05-2017
SAGRO Plantes & Måle 9676 8888	
Udarbejdet i Netgard Møntzen ADVISER	

Bilag 4

Beregning af gylleopbevaringskapacitet Adresse

Gylle produceret på ejendommen	5882 m ³
Vand tilledt fra befæstede arealer	65 m ³
Vand tilledt fra vask af maskiner	50 m ³
Vand tilledt fra andet	0 m ³
I alt vand og gylle i gyllebeholdere	5997 m³

Behov for opbevaring ved krav til:

7 mdr opbevaringskapacitet	3498,25 m ³
9 mdr opbevaringskapacitet	4497,75 m ³

Gyllebeholdere

Adresse	Nudrift		Ansøgt	
	kapacitet	% i tanken	kapacitet	% i tanken
Kattenhøjvej 12	875 m ³	19	875 m ³	19
Kattenhøjvej 12	3500 m ³	77	3500 m ³	77
Fortanke	30 m ³	1	30 m ³	1
Gyllekummer/Gedmosevej 5	125 m ³	3	125 m ³	3
	0 m ³	0	0 m ³	0
	0 m ³	0	0 m ³	0
	0 m ³	0	0 m ³	0
	0 m ³	0	0 m ³	0
	0 m ³	0	0 m ³	0
	0 m ³	0	0 m ³	0
Opbevaringskapacitet i alt:	4530 m³	100	4530 m³	100

Opbevaringskapacitet i måneder 9,064532

Gyllekanaler medregnet i opbevaringskapacitet

ja	nej
x	

Udfyldt af Alice Nielsen, SAGRO

Dato 27-02-2017

Bilag 5


Gyllerør og overførsel til tank



MG17-gyllerør
 Fortank
 Gyllerør

2017	
Jens Erik Sørensen Efterhøjvej 12 7660 Bækmarksbro SAGRO Planter & Miljø 9420 8888	Udarbejdet af: Alice Nielsen Tlf: 87822822 Date: 05-05-2017
	
Udarbejdet i samarbejde med ADVIKER	

Bilag 6

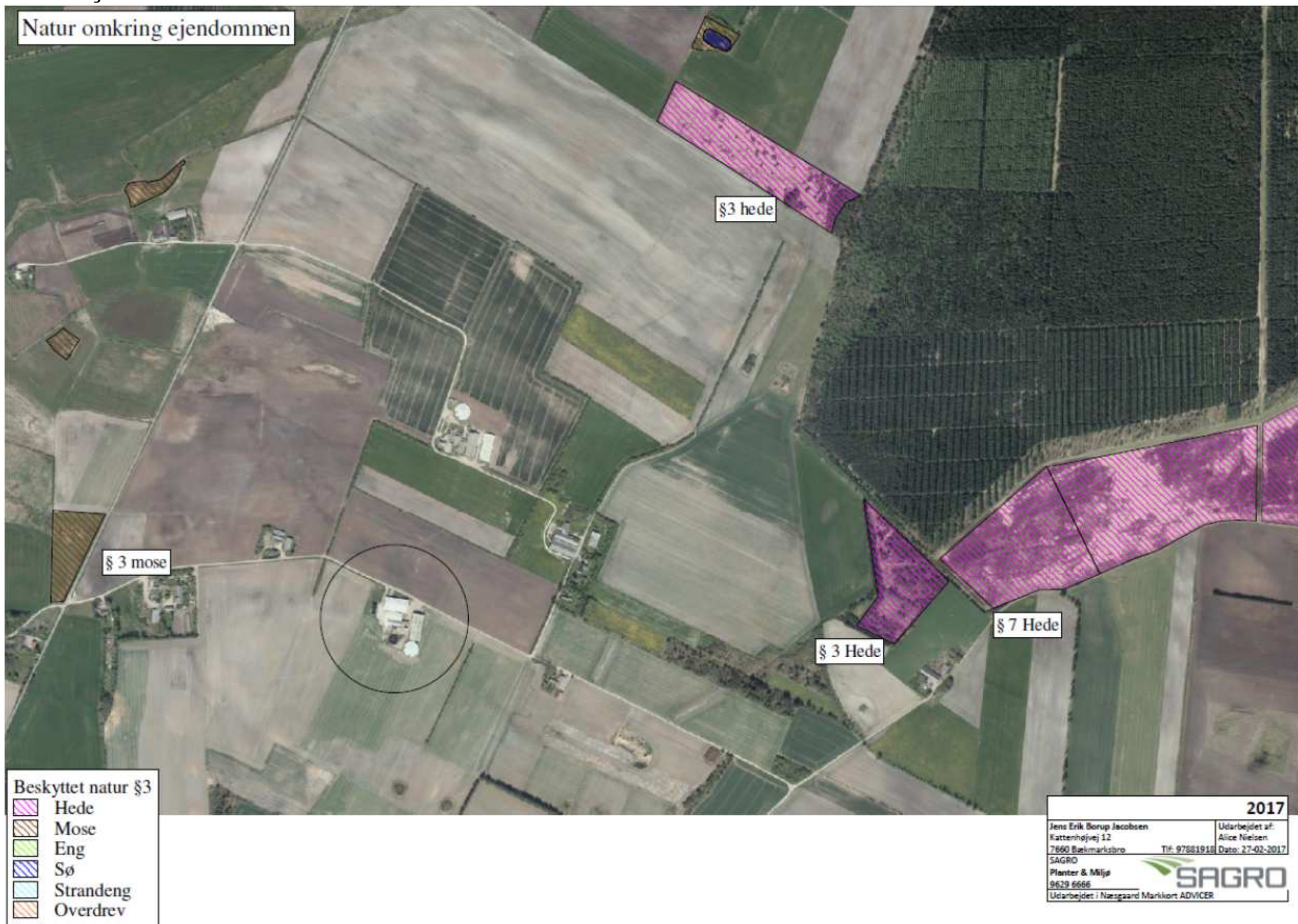
Beredskabsplan - Slagtesvin Adresse: Kattenhøjvej 12 – 7660 Bækmarksbro Tlf: Jens Erik: 40627075 Anders: 20251559					
Husk ved store uheld – ring altid 112		Brand – og evakuering		Overløb af gylle	
Kontakt telefoner Brandvæsen 112 Beredskabschefen 2040 4112 Miljømyndighed 9663 1200 Dyr læge 4019 4012 Falck 7010 2030 Lægevagt 7011 3131 Egen Læge 9811 4985 NOE 9811 1000/ 9740 2000 Elektriker 9748 4747 Ventilation 7217 5555 Maskinstation 2927 2088 Nordenbjerg maskinstation 4015 1186 Bur VVS & Smedeværksted 4019 4172		Ved brand der ikke kan slukkes ved egen hjælp 1) <ul style="list-style-type: none"> • Bevar roen og undgå panik • Skab overblik over situationen • Der udpeges en person, der dirigerer eksternt hjælp (Falck) til ulykkesstedet • Yd førstehjælp, hvis der er tilskadekomne 2) Tilkald brandvæsenet – RING 112 – oplys <ul style="list-style-type: none"> • Adresse: Kattenhøjvej 12 • Navn og tlf. • Hvad er der sket – oplys at det er en gårdbrand • Er der tilskadekomne – hvor mange • Er dyrene kommet ud, art og antal 3) Kontakt ejeren af ejendommen på tlf: 40627075/20251559 4) Iværksæt rednings og slukningsarbejde hvis det er muligt og forsvarligt 5) Modtag til den tilkaldte hjælp på aftalt sted		1. Ved større overløb af gylle eller ved brud på gylletanken - RING 112 og oplys <ul style="list-style-type: none"> • Navn, adressen og telefonnummer der ringes fra • Hvad der er sket og hvor meget der er løbet ud • Om der er risiko for forurening af vandløb, dræn eller drikkevandsboring 2) Kontakt ejeren af ejendommen på tlf: 40627075/20251559 3) Kontakt miljømyndighederne 4) Forsøg opdæmning med jord/halm for at undgå, at gylle løber til dræn, vandløb eller borer – tilkald evt. maskinstation Ved udslip vil gylle først løbe ned omkring bygningerne og mod nord ud mod markerne. Ved udslip forsøges det at opdamme gyllen mellem staldbygningerne. Ved ejendommen finder der følgende materiel som kan anvendes for at afhjælpe situationene <ul style="list-style-type: none"> • Halmballer kan hentes på naboejendom • Frontlæsser /gummiged mv. • Nordenbjerg maskinstation ligger 500 m ned af vejen. 	
Kemikalie- og oliespild		Stophaner /hovedafbryder		Transport af bekæmpelsesmidler	
Ved større overløb af kemikalier, olie, mælk mv – RING 112 og oplys <ul style="list-style-type: none"> • Navn, adressen og telefonnummer der ringes fra • Hvad der er sket og hvor meget der er løbet ud • Om der er risiko for forurening af vandløb, dræn eller drikkevandsboring 5) Kontakt ejeren af ejendommen på tlf: 40627075/20251559 6) Kontakt miljømyndighederne 7) Forsøg opdæmning med jord/halm el. lign for at undgå det løber til dræn, vandløb eller borer – tilkald evt. maskinstation På ejendommen finder der følgende materiel som kan anvendes for at afhjælpe situationen <ul style="list-style-type: none"> • Halmballer kan hentes på naboejendom • Frontlæsser /gummiged mv. • Nordenbjerg maskinstation ligger 500 m ned af vejen. Placering af materiel er angivet på oversigtkortet		Afbrydere til pumper, anlæg, strøm, vand mv. fremgår af oversigtskortet Vand: Hovedafbryder er placeret ved den sydlige ende af stalden mod øst – se kort på bagsiden El: Hovedafbryder er placeret ved den nordlige stald – se kort på bagsiden Afbryder til gyllepumpe sidder i på siden af den lille gyllebeholder.		Sørg for sikker transport af kemikalier til ejendommen og mellem ejendom og marker. Bekæmpelsesmidler skal under transport være sikret mod stød og uheld. En lukket tæt plastkasse (eks. en køleboks) er velegnet. Medbring en spand/sæk med fint savsmuld til opsugning af spildt middel samt en skovl og f.eks. plasticposer/plastspand til en hurtig indsats. Uanset koncentrationen kan et spild på mindre end ca. 2 liter med en hurtig indsats fjernes fra jorden. Medbring altid en mobiltelefon således at det er muligt hurtigt at tilkalde hjælp ved uheld. Hvor der arbejdes med bekæmpelsesmidler, skal der være førstehjælpeudstyr og øjenskyllmiddel til rådighed.	
Oplag		Strømsvigt		Generelt	
Handelsgødning: ja i sæson Kemikalier: ja – kemirum og værksted Olie: Ja – to tanke Halmoplæg: nej Foderoplæg: 2 fodersiloer		1. Ved strømsvigt på over ca. 2 timer, ring til NOE og forhør om varigheden af udfaldet. 2. Kontakt på tlf. 9811 1000/ 9740 2000 3. Iværksæt opstart af nødstrømsgenerator hvis muligt. Kontroller, at der ikke sker forurening som følge af manglende strøm til pumper ol.		.En beredskabsplan forhindrer ikke større uheld, men den kan være udslagsgivende for at begrænse omfanget. En beredskabsplan hjælper hurtigst muligt til, at få genoprettet de væsentligste funktioner efter et uheld. Den skal være let tilgængelig, synlig på ejendommen og kendt af alle medarbejdere. Beredskabsplanen kontrolleres mindst én gang om året.	



- MG17 - beredskabsplan
- Afbryder - gyllepumpe
 - Hovedafbryder - vand
 - DAKA
 - Hovedafbryder - el
 - Olie
 - Omklædning/Bad
 - Frontlæsser/gravko
 - Motorolie

2017	
Jens Erik Sørensen Kattenhøjvej 12 7660 Bækmarksbro SAGRO	Udarbejdet af: Alice Nielsen Tlf. 97003910 (Dags: 18-09-2017)
Planter & Miljø 9629 6666	SAGRO
Udarbejdet i samarbejde med ADVICER	

Bilag 7



Bilag 8

Dato	Eftersyn/reparation er udført af (navn/firma):	Eftersyn/reparation foderanlæg (ja/nej)	Eftersyn/reparation ventilationsanlæg (ja/nej)	Beskriv det udførte arbejde: