



**§ 16 a miljøgodkendelse**  
til produktionsareal på  
Stenbjerggårdsvej 24, 9700 Brønderslev



**Godkendelsesdato:**  
24. juli 2018

## Registreringsblad

Titel: § 16 a miljøgodkendelse til produktionsareal på Stenbjerggårdsvej 24, 9700 Brønderslev

Dato: Den 24. juli 2018

Virksomhedens navn: Øster Stenbjerggård

CVR-nr.: 25688457

CHR-nr.: 97952

Matr.nr., ejerlav:

1d	Stenbjerg Gde., Stenum
2a	Stenbjerg Gde., Stenum
2l	Stenbjerg Gde., Stenum

Ejendomsnummer: 8100005081

Adresse: Stenbjerggårdsvej 24, 9700 Brønderslev

Virksomheds ejer: Per Bang

Ansøger: VKST I/S på vegne af Per Bang

Konsulent: VKST I/S, Fulbyvej 15, 4180 Sorø,  
Mikael Kirkhoff Samsøe – E-mail: mks@vkst.dk

Tilsynsmyndighed: Brønderslev Kommune

Miljøsagsbehandler: Lise Laursen, Brønderslev Kommune

Journal nr.: 09.17.19-P19-8-18

## Indholdsfortegnelse

<b>1. Miljøgodkendelsens omfang</b> .....	<b>3</b>
1.1 Ikke-teknisk resumé .....	3
1.2 Offentliggørelse og klagevejledning .....	3
1.3 Tidligere meddelte godkendelser eller tilladelser .....	5
1.4 Tilsyn med husdyrbruget .....	5
<b>2. Generelle forhold</b> .....	<b>5</b>
<b>3. Afstandskrav og placering i landskabet</b> .....	<b>6</b>
3.1 Afstandskrav .....	6
3.2 Landskab og planforhold .....	7
<b>4. Husdyrbrugets anlæg</b> .....	<b>7</b>
<b>5. Spildevand</b> .....	<b>8</b>
<b>6. Affald</b> .....	<b>8</b>
<b>7. Gener fra husdyrbruget og indvirkninger i forhold til befolkningen og menneskers sundhed</b> .....	<b>9</b>
7.1 Støj, støv, forbrug, transport, lys og forbrug .....	9
7.2 Fluer og skadedyr .....	12
7.3 Lugt .....	12
7.4 Husdyrgødning .....	14
<b>8. Påvirkninger af natur og miljø</b> .....	<b>14</b>
8.1 Ammoniakfordampning .....	14
<b>9. Bedste tilgængelige teknik – BAT</b> .....	<b>17</b>
9.1 Emissionsniveau samt BAT i stald .....	17
9.2 Foderstrategi .....	18
9.3 Vandforbrug .....	18
9.4 Energiforbrug .....	19
9.5 Opbevaring og behandling af husdyrgødning .....	19
<b>10. Miljøledelse, management og egenkontrol, alternative løsninger og konklusion</b> .....	<b>19</b>
10.1 Miljøledelse .....	19
10.2 Management og egenkontrol .....	20
10.3 Alternative løsninger samt 0-alternativet .....	21
10.4 Konklusion .....	21
<b>11. Retsgrundlag</b> .....	<b>22</b>

---

### Bilag

Bilag 1: Beredskabsplan

## 1. Miljøgodkendelsens omfang

Brønderslev Kommune meddeler hermed miljøgodkendelse til Stenbjerggårdsvej 24, 9700 Brønderslev til et produktionsareal på 3.606 m<sup>2</sup>.

### 1.1 Ikke-teknisk resumé

VKST I/S har på vegne af Per Bang ansøgt Brønderslev Kommune om en miljøgodkendelse efter husdyrbruglovens § 16 a. Nyetableringer, udvidelser eller ændringer af et husdyrbrug med et produktionsareal på mere end 100 m<sup>2</sup>, med mere end 3.500 kg NH<sub>3</sub>-N pr. år og flere end 2.000 stipladser til fedesvin (over 30 kg) er omfattet af § 16 a i husdyrbrugloven. Det er desuden et IE-husdyrbrug, der dermed er omfattet af kravet om miljøledelse.

Ansøgning om miljøgodkendelse er modtaget via det digitale ansøgningssystem [www.husdyrgodkendelse.dk](http://www.husdyrgodkendelse.dk) den 28. maj 2018. Det er nyeste version af ansøgningsskema 204639, som danner grundlag for denne godkendelse.

Der søges om udvidelse af produktionen i eksisterende anlæg.

Udvidelsen overholder lugtgenekriterierne fastsat i husdyrgodkendelsesbekendtgørelsen i forhold til enkeltbolig, samlet bebyggelse og byzone.

Der er ikke foretaget tilvalg af teknik for at reducere ammoniakemissionen. Der er derfor ikke undersøgt alternativer i forhold til teknologi, teknik og foranstaltninger. Kravet til BAT (ammoniak) er overholdt. Beregninger til kategori 1-,2- og 3-natur og § 3 natur viser, at der ikke sker ammoniakbelastning af naturområderne.

Brønderslev Kommune vurderer, at udvidelsen kan ske uden negative påvirkninger af landskabelige værdier, da udvidelsen af dyreholdet foregår i eksisterende bygninger.

### Kommentarer til udvidelsen

Udvidelsen har været annonceret offentligt i perioden fra den 7. juni 2018 til den 21. juni 2018. Der er ikke kommet bemærkninger til udvidelsen i denne foroffentlighedsfase.

Udkast til miljøgodkendelsen har været sendt i høring hos naboer og andre beboere inden for en beregnet konsekvenszone. Derudover har det været sendt i høring ved skønnede parter i sagen, en række organisationer, samt ansøger selv og dennes konsulent.

Der har været en frist på 34 dage til at komme med bemærkninger til ansøgningen. Flere af naboerne er ikke tilmeldt digital post, og derfor skal fristen forlænges. Brønderslev Kommune har ikke modtaget bemærkninger hertil inden for denne frist.

### 1.2 Offentliggørelse og klagevejledning

Der vil ske offentliggørelse af denne miljøgodkendelse den 24. juli 2018 via Digital MiljøAdministration – Miljø- og Fødevareministeriets hjemmeside. Klage til Miljø- og Fødevareklagenævnet over en administrativ afgørelse skal indbringes inden 4 uger fra den dag, afgørelsen er meddelt, medmindre andet er særligt fastsat i lovgivningen. Er afgørelsen offentligt bekendtgjort, regnes klagefristen dog altid fra bekendtgørelsen. Hvis klagefristen udløber en lørdag eller helligdag, forlænges fristen til den følgende hverdag. Klagen skal være skriftlig, og skal så vidt muligt angive, på hvilke punkter den påklagede afgørelse anses for urigtig eller mangelfuld.

Afgørelsen, der alene vedrører forhold i henhold til husdyrbrugloven (§§ 76 og 77), kan påklages **senest den 21. august 2018**.

Klageberettigede er ansøger, enhver med individuel, væsentlig interesse i sagens udfald samt foreninger og organisationer, der har beskyttelse af natur og miljø som hovedformål eller foreninger, hvor klagen har til formål at varetage natur- og miljøbeskyttelse.

Klagen indgives til den myndighed, der har truffet afgørelsen (1. instans), ved anvendelse af digital selvbetjening (*Klageportalen*, der findes på [www.borger.dk](http://www.borger.dk) og [www.virk.dk](http://www.virk.dk)), hvorefter denne myndighed snarest og som udgangspunkt ikke senere end 3 uger efter modtagelsen af klagen videresender denne til Miljø- og Fødevareklagenævnet, såfremt afgørelsen fastholdes.

Miljø- og Fødevareklagenævnet skal som udgangspunkt afvise en klage, der indgives uden om Klageportalen, hvis der ikke er særlige grunde til det. Eventuel fritagelse for brug af Klageportalen forudsætter, at klager indsender en begrundet anmodning herom til den myndighed, der har truffet den påklagede afgørelse (1. instans). Denne myndighed videresender herefter anmodningen til Miljø- og Fødevareklagenævnet, som træffer afgørelse om, hvorvidt anmodningen kan imødekommes.

For behandling af klager, der indbringes for nævnet, herunder anmodninger om genoptagelse, betaler klager et gebyr. Gebyrets størrelse differentieres, alt efter om klager er en borger eller en virksomhed/organisation. Privatpersoner skal betale et gebyr på 900 kr. Virksomheder og organisationer skal betale et gebyr på 1.800 kr.

Såfremt afgørelsen påklages, vil dette blive meddelt ansøger.

### **Ikke opsættende virkning**

Miljøgodkendelsen kan godt udnyttes selvom den påklages, medmindre Miljø- og Fødevareklagenævnet bestemmer andet og under forudsætning af, at andre nødvendige tilladelser er indhentet. Miljø- og Fødevareklagenævnet kan ved behandling af sagen ændre eller ophæve en godkendelse. Udnyttes en godkendelse, der er påklaget, sker det derfor for egen regning og risiko.

### **Civil retssag**

Denne afgørelse kan indbringes for domstolene, jf. husdyrbruglovens § 90. En eventuel sag skal være anlagt inden 6 måneder efter annonceringen.

### **Revurdering af miljøgodkendelsen**

Miljøgodkendelsen skal, jf. § 40 i husdyrgodkendelsesbekendtgørelsen, regelmæssigt og mindst hvert 10. år, tages op til revurdering. Den første regelmæssige vurdering skal dog foretages senest, når der er forløbet 8 år. Det er planlagt at foretage den første revurdering senest i 2026.

Brønderslev Kommune kan dog tage godkendelsen op til revurdering inden for de 8 år, og om nødvendigt meddele påbud eller forbud jf. husdyrbruglovens § 40, stk. 2, hvis:

- der fremkommer nye oplysninger om forureningens skadelige virkning, forureningen medfører miljømæssige skadevirkninger, der ikke kunne forudses ved godkendelsens meddelelse, eller
- forureningen i øvrigt går ud over det, som blev lagt til grund ved godkendelsens meddelelse,
- der sker væsentlige ændringer i den bedste tilgængelige teknik, således at der skabes mulighed for en betydelig nedbringelse af emissionerne, uden at det medfører uforholdsmæssigt store omkostninger, eller
- det af hensyn til driftssikkerheden i forbindelse med processen eller aktiviteten er påkrævet, at der anvendes andre teknikker

Såfremt husdyrbruget ønsker ændringer i miljøgodkendelsen, kan der ansøges herom. Der skal indsendes en ny ansøgning om miljøgodkendelse ved udvidelser eller ændringer.

### 1.3 Tidligere meddelte godkendelser eller tilladelser

Den 12. december 2006 blev der givet en miljøgodkendelse af svineproduktionen på ejendommen "Øster Stenbjerggård" beliggende Stenbjerggårdsvej 24, 9700 Brønderslev. Denne godkendelse bortfalder, når §16 a godkendelsen udnyttes.

### 1.4 Tilsyn med husdyrbruget

Brønderslev Kommune fører tilsyn med, at godkendelsens vilkår overholdes i henhold til bestemmelserne i husdyrbrugloven. Kommunen har - uden retskendelse - adgang til private ejendomme for at udføre tilsyn. Tilsynets formål er at kontrollere, om husdyrbruget overholder de fastsatte vilkår, samt at følge op på evt. naboklager over gener fra virksomhedens drift. Herudover skal tilsynet også have en forebyggende karakter, hvor der i tæt samarbejde med landbruget tages stilling til løbende forbedringer af landbrugets miljøforhold.

Hvis tilsynsmyndigheden vurderer, at gener fra støv, lugt, støj samt fluer m.v. er væsentlig større end der kan forventes i forhold til den meddelte miljøgodkendelse, kan tilsynsmyndigheden meddele påbud om, at disse gener skal reduceres.

## 2. Generelle forhold

1. Godkendelsen omfatter samtlige landbrugsmæssige aktiviteter på ejendommen Stenbjerggårdsvej 24, 9700 Brønderslev (lokalisering fremgår af afsnit 3.1).
2. Godkendelsen er gældende fra den 24. juli 2018. Godkendelsen bortfalder, hvis den ikke er udnyttet senest 6 år fra godkendelsesdatoen.
3. Der skal være en beredskabsplan på ejendommen. Beredskabsplanen skal revideres årligt og være tilgængelig på ejendommen.
4. Ved husdyrbrugets ophør skal følgende forureningsbegrænsende foranstaltninger udføres:
  - Gyllebeholdere, fortanke, gyllekanaler, rørsystemer, staldafsnit m.v. skal tømmes og rengøres for husdyrgødning, og dette skal udbringes i henhold til gældende lovgivning.
  - Oplagring af foder skal afhændes - evt. til destruktion.
  - Farligt affald, kemikalier, olier, medicinpræparater m.v., skal bortskaffes i overensstemmelse med Brønderslev Kommunes gældende retningslinjer.

### Vurdering af vilkår - Generelle forhold

Vilkårene er generelle vilkår fastsat i overensstemmelse med husdyrbrugloven.

Godkendelsen gælder kun for det ansøgte. Der må således **ikke** ske udvidelse eller ændring i stalde, gødningsopbevaringsanlæg og lignende, før ændringen er anmeldt og godkendt af Brønderslev Kommune.

Husdyrbruget skal til enhver tid leve op til gældende regler i love og bekendtgørelser for erhvervs-mæssigt dyrehold – også selvom disse regler eventuelt måtte være skærpede i forhold til denne tilladelse.

Der er fastsat vilkår om, at godkendelsen bortfalder, hvis den ikke er udnyttet senest 6 år fra godkendelsesdatoen. Hvis en godkendelse, der er udnyttet inden for udnyttelsesfristen på 6 år, efterfølgende ikke har været helt eller delvist udnyttet i 3 på hinanden følgende år, bortfalder den del af godkendelsen, der ikke har været udnyttet de seneste 3 år. Godkendelsen betragtes som udnyttet, når der har været en produktion svarende til mindst 25 % af det tilladte. Med driftsmæssig udnyttelse forstås, at der på det pågældende produktionsareal mindst produceres 50 pct. af det mulige inden for rammerne af dyrevelfærdskrav eller andre relevante krav.

Det er ikke hensigten, at fravigelser, der skyldes naturlige produktionsudsving, betragtes som kontinuitetsbrud.

Ved ophør af husdyrbruget skal der træffes de nødvendige foranstaltninger for at undgå forureningsfare og for at bringe ejendommen i miljømæssig forsvarlig tilstand.

Ansøger oplyser, at ved evt. virksomhedsophør vil stalde blive rengjorte og gyllekummer tømte. Hvis bygningerne skal anvendes til andet formål fjernes inventar og tekniske anlæg og bygningerne tilpasses formålet. Hvis gyllebeholderne ikke skal anvendes, vil de blive taget ud af drift som beskrevet i 10-års beholderkontrollen.

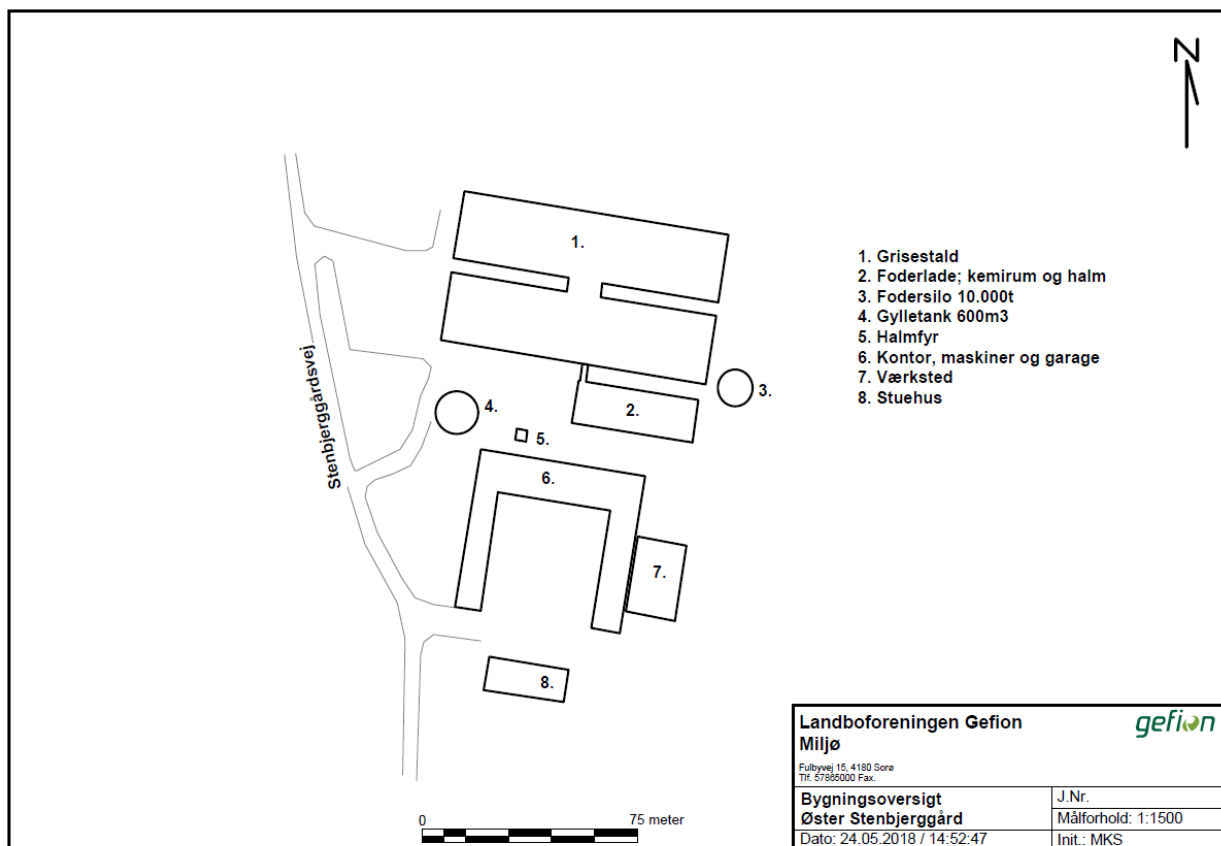
IE-husdyrbrug skal senest 4 uger efter driftsophør anmelde dette til kommunalbestyrelsen med et oplæg til vurdering ifølge lov om forurennet jord. Vurderingen skal indeholde en risikovurdering med hensyn til menneskers sundhed og miljøet. Viser risikovurderingen, at det ikke kan afvises, at forureningen udgør en væsentlig risiko for menneskers sundhed eller miljøet, skal vurderingen tillige indeholde et oplæg til foranstaltninger, der sikrer, at forureningen ikke udgør en sådan risiko.

Brønderslev Kommune vurderer, at der med de stillede vilkår er fastsat rammer for udnyttelse af miljøgodkendelsen samt truffet de nødvendige foranstaltninger for at undgå forureningsfare ved husdyrbrugets ophør.

### 3. Afstandskrav og placering i landskabet

#### 3.1 Afstandskrav

Der bygges ikke nyt med udvidelsen af dyreholdet.



Figur 1. Anlægstegning.

Afstandskrav og faktiske afstande jf. husdyrbruglovens § 6:

Område	Navn / adresse på aktuelt område / beboelse	Afstandskrav	Faktisk afstand
Eksisterende eller ifølge kommuneplanens fremtidige byzone eller sommerhusområde	Stenum	50 m	Ca. 1,6 km
Område i landzone, der i lokalplan er udlagt til boligformål, blandet bolig og erhvervsformål eller med henblik på beboelse, institutioner, rekreative formål og lignende	-	50 m	Ca. 1,7 km
Nabobeboelse	Stenbjerggårdsvej 46	50 m	Ca. 555 m

Tabel nr. 1: Afstandskrav og faktisk afstand.

Afstandskrav og faktiske afstande jf. husdyrbruglovens § 8:

Område	Aktuelt område	Afstandskrav	Faktisk afstand
Enkelt vandindvindingsanlæg	-	25 m	> 25 m
Fælles vandindvindingsanlæg		50 m	1,8 km
Vandløb (herunder dræn) og søer		15 m	Ca. 400 m
Offentlig vej og privat fællesvej		15 m	Ca. 40 m
Levnedsmiddelvirksomhed	-	25 m	> 25 m
Beboelse på samme ejendom		15 m	Ca. 103 m
Naboskel		30 m	Ca. 202 m

Tabel nr. 2: Afstandskrav og faktisk afstand.

Brønderslev Kommune vurderer, at afstandskravene i husdyrbruglovens §§ 6 og 8 er overholdt for de eksisterende bygninger.

Der kommer ikke til at ske ændringer af husdyranlæg eller gødningsopbevaringsanlæg nærmere end 10 m fra kategori 1-, 2- og 3-natur. Afstandskravene til natur vurderes derfor at være overholdt.

### 3.2 Landskab og planforhold

Ejendommen Stenbjerggårdsvej 24 ligger inden for udpegningen store husdyrbrug i Kommuneplanen 2017-2029. Den zone forbeholdes primært jordbrugsmæssige formål, herunder lokalisering af landbrugsbygninger og anlæg til store husdyrbrug.

Alle bygninger ligger uden for naturbeskyttelseslovens bygge- og beskyttelseslinjer.

Der bygges ikke nyt med udvidelsen af dyreholdet. Dermed vurderes projektet at være i overensstemmelse med retningslinjerne i Kommuneplanen. Eventuelle visuelle gener for naboerne vil være de samme. Brønderslev Kommune vurderer på baggrund heraf, at udvidelsen kan ske uden væsentlige negative påvirkninger af landskabelige værdier.

## 4. Husdyrbrugets anlæg

- Husdyrbruget tillades drevet med et maksimalt produktionsareal med dyretyper, staldsystemer og teknologi som anført i nedenstående tabel:



Stalde og produktioner						
Staldnavn	Staldstørrelse (m <sup>2</sup> )	Ventilation	Kildehøjde	Produktion	Antal måneder udegående	Produktionsareal (m <sup>2</sup> )
Ansøgt drift						
svin	4882	Mekanisk ventilation	6 m	(#65058) Flexgruppe: Slagtesvin og Smågrise; 25-49 % fast gulv	0	3606

*Tabel nr. 3: Produktionsareal.*

### Vurdering af vilkår – Husdyrbrugets anlæg

Produktionsarealet danner grundlag for alle øvrige beregninger til vurdering af husdyrbrugets påvirkninger af det omgivende miljø. Produktionsarealet er opgjort som:

272 stier af 2,4 x 5,00 meter = 3.264 m<sup>2</sup>

16 stier af 2,00 x 3,20 meter = 102 m<sup>2</sup>

Udlevering 8 x 30 meter = 240 m<sup>2</sup>

I alt 3.606 m<sup>2</sup>

Der er derfor stillet vilkår hertil.

### 5. Spildevand

Al vask af traktorer, maskiner, redskaber og dyretransportvogne skal enten foregå i marken eller på vaskepladsen på Stenbjerggårdsvej 24. Der ledes ca. 50 m<sup>3</sup> årligt til gylletank.

Tagvand svarende til 4.900 m<sup>3</sup> udledes fra svinestalde, øvrige produktionsbygninger samt stuehus til terræn.

Sanitært spildevand fra kontorbygning og toilet i stald ledes til ejendommens nedsivningsanlæg.

### 6. Affald

- |    |   |
|----|---|
| 6. | Affaldet skal kildesorteres for sikring af korrekt bortskaffelse. Dokumentation herfor skal forevises ved tilsyn. |
|----|---|

#### Vurdering af vilkår – Affald

For at overholde vilkåret til affald skal ansøger sørge for, at affaldet bliver sorteret (kildesorteret) i de forskellige fraktioner, og ved tilsyn på ejendommen skal der forevises dokumentation for, hvor affaldet er blevet afleveret.

Ikke genanvendeligt farligt affald<sup>1</sup> som kanyler, medicinrester, ikke rengjorte plastdunke og diverse kemikalier skal opbevares utilgængeligt for uvedkommende. Brugte kanyler skal opbevares i en egnet brudsikker beholder. Affaldet skal afleveres til modtagestation eller kommunens genbrugsplads.

Genanvendeligt farligt affald og andet genanvendeligt affald som spraydåser, rengjorte plastdunke, lysstofrør, spildolie, oliefiltre og akkumulatorer skal afleveres enten til kommunens genbrugsplads eller afhentes af godkendt indsamler fra affaldsregistret<sup>2</sup>.

For at undgå forurening af jord og grundvand skal rester af olie og kemikalier/sprøjtemidler samt tom emballage herfra opbevares i tæt emballage på befæstet areal med overdækning og uden mulighed for afløb.

<sup>1</sup> Yderligere oplysninger om affaldssortering og aflevering findes på Brønderslev Kommunes hjemmeside [www.bronderslev.dk](http://www.bronderslev.dk) samt på AVV's hjemmeside [www.avv.dk](http://www.avv.dk).

<sup>2</sup> Findes på hjemmesiden: <https://www.affaldsregister.mst.dk>.

Animalsk affald, herunder selvdøde dyr, skal opbevares i lukket container eller lignende (større dyr under kadaverkappe), således at der i tidsrummet indtil afhentningen ikke opstår uhygiejniske forhold herunder adgang for omstrejfende dyr.

Affald fra husdyrbruget håndteres, som det fremgår af tabel 4.

Affaldsfraktion	Opbevaring	Bortskaffelse
Dagrenovation	Container	Kommunal ordning
Døde dyr	Kølecontainer/kadaverkappe	DAKA
Landbrugsplast	Container erhvervsaffald	HCS transport og spedition
Papir/nylonsække	-	HCS transport og spedition
Klinisk risikoaffald	Aflåst skab i depot	Modtagerstation
Emballage fra sprøjtemidler	-	HCS transport og spedition
Rester af sprøjtemidler	-	HCS transport og spedition
Spildolie	-	Dansk oliegenbrug
Oliefiltre	-	Aut. forhandler
Akkumulatorer	-	Aut. forhandler
Dæk	Skiftes på værksted	Værksted
Jern/metal	-	Produkthandler
Spraydåser	Depot	HCS transport og spedition
Lysstofrør	-	HCS transport og spedition
Elektronisk affald	-	HCS transport og spedition
Andet		

Tabel nr.4: Affaldsfraktioner.

Brønderslev Kommune vurderer på baggrund af ovenstående tabel, at affaldet bliver håndteret hensigtsmæssigt på ejendommen og i henhold til gældende regler og kommunens regulativ på området.

## 7. Gener fra husdyrbruget og indvirkninger i forhold til befolkningen og menneskers sundhed

### 7.1 Støj, støv, forbrug, transport og lys

7. Husdyrbrugets samlede bidrag til støjbelastningen i omgivelserne må ikke overstige følgende værdier, målt ved nabobeboelser eller deres opholdsarealer, angivet som det ækvivalente, konstante, korrigerede støjniveau målt i dB(A) (re. 20 µPa). Tallene i parentes angiver midlingstiden inden for den pågældende periode:

Områdetype	Mandag-fredag kl. 7-18 (8 timer)	Mandag-fredag kl. 18-22 (1 time)	Alle dage kl. 22-7 (½ time)	Alle dage kl. 22-7
	Lørdag kl. 7-14 (7 timer)	Lørdag kl. 14-22 (4 timer)		
		Søn- og helligdag kl. 7-22 (8 timer)		
				<b>Maksimal</b>

	gennemsnit værdi over referencetidsrummet	gennemsnit værdi over referencetidsrummet	gennemsnit værdi over referencetidsrummet	værdi
Det åbne land (inkl. landsbyer og landbrugsarealer)	55 dB(A)	45 dB(A)	40 dB(A)	55 dB(A)

*Jf. vejledning om ekstern støj fra virksomheder. Miljøstyrelsens vejledning nr. 5 fra november 1984.*

Tabel nr. 5: Støjvejledning.

### Vurdering af vilkår – Støj, støv, forbrug, transport og lys

De følgende afsnit vil beskrive og vurdere gener fra husdyrbruget i forhold til støj, støv, forbrug, transport og lys.

#### Støj

De væsentligste støjkloder på husdyrbruget stammer fra ventilationsanlæg, højtryksrenser, foderanlæg, gyllepumper, den daglige brug af traktorer samt transport til og fra ejendommen. Brugen af traktorer i den daglige vil normalt begrænse sig til dagtimerne, dog må der påregnes sæsonbestemt markarbejde ud over dette. Transporter på ejendommen samt til og fra ejendommen vil i nogen grad være sæsonbestemt i forbindelse med forårsarbejdet samt efterårets høstarbejde i marken.

Indblæsning af foder kan ligeledes give anledning til støj, ligesom der må påregnes støj, når dyrene flyttes mellem staldafsnittene og ved transport af grise til og fra ejendommen. Stationære støjkloder er placeret inde i bygningerne. Foderanlæg og ventilationsanlæg har kontinuerlig drift alle døgnets timer. Gyllepumper kører ca. 1 gang om ugen.

Type	Driftsperiode	Tiltag til begrænsning af støj	Placering
Ventilation	Døgndrift	Frekvensmotor og Multi-Step funktion	Tagflade og tagryg
Korntørring	-	-	-
Foderanlæg	2 gange i døgnet	Ingen	Indendørs
Kompressor	Korte perioder	Ingen	Indendørs
Gyllepumper	Ugentligt	Ingen	Nedgravet
Dgl. brug af traktor	Sæsonafhængigt	Ingen	Udendørs
Flytning af grise mellem staldafsnit	I dagtimerne	Ingen	Indendørs
Transport af levende dyr	Afhængig af vognmand	Ingen	Udlevering

Tabel nr. 6: Støjkloder

Landbruget skal for egen regning dokumentere støjbelastningen, hvis tilsynsmyndigheden finder støjgenerne væsentlige. Dokumentation for overholdelse af støjkravene kan være i form af målinger i ejendommens omgivelser (under fuld drift) eller kildestyrkemålinger ved de enkelte støjkloder kombineret med beregninger efter den fælles nordiske beregningsmodel for industristøj.

Støjmåling skal udføres af et akkrediteret firma, udføres som beskrevet i Miljøstyrelsens til enhver tid gældende støjregningsvejledning og foretages i punkter som forinden aftales med tilsynsmyndigheden.

Driften af husdyrbruget forventes ikke at give anledning til væsentlig forøgelse af støjgener for naboer. Der er dog fastsat vilkår om, at husdyrbruget ikke må give anledning til støjgener, som af tilsynsmyndigheden vurderes at være væsentlige for området.

### Støv

De væsentligste støvkilder på ejendommen er håndtering af halm til strøelse samt håndtering af foder.

Miljøstyrelsen har ikke udarbejdet egentlige branchespecifikke emissionskrav for støv, som derfor skal reguleres efter husdyrbrugslovens generelle regler med udgangspunkt i lokale forhold. Ud fra en vurdering af afstanden fra anlægget til nærmeste naboer har Brønderslev Kommune vurderet, at støv fra ejendommen ikke er eller forventes at blive et problem for de omkringboende.

### Forbrug

Staldene forsynes af vand fra egen boring samt med byvand som backup ved evt. nedbrud.

FORBRUG AF RÅVARER, ENERGI OG VAND (tons, m <sup>3</sup> , kg, l, kWh)			
Ressource	Nudrift	Ansøgt	Opbevaring (tanktype, bygning og indretning)
Dieselolie til traktorer m.v.	14.600 l	14.600 l	4.000 l tank i maskinhus
Fyringsolie	-	-	-
Benzin	100 l	100 l	Dunk i maskinhus
Smøreolie	200 l	200 l	Maskinhus
Halm til halmfyr	-	-	-
Kunstgødning	Efter behov	Efter behov	Mark/gårdsplads
Indkøbt foder	3.000 t	3.357 t	Siloer
Pesticider	-	-	Maskinstation
Kemikalier	Ca. 300 l	Ca. 330 l	Depot
Elforbrug til lys, opvarmning mv.	141.000 kWh	141.000 kWh	
Drikkevand og vaskevand (drift)	11.250 m <sup>3</sup>	12.600 m <sup>3</sup>	

Tabel nr. 7: Bedriftens forbrug af råvarer, energi og vand.

### Transporter

Der forventes ingen væsentlige vibrationsgener, idet der ikke er mange vibrationskilder på husdyrbruget. Den væsentligste vibrationskilde er transporten. Det vurderes, at disse ikke vil påvirke omgivelserne mere, end der normalt kan forventes fra et landbrug af denne størrelse.

Art	Antal/mængde pr. år		Kapacitet pr. transport		Antal transporter pr. år	
	Nudrift	Ansøgt	Nudrift	Ansøgt	Nudrift	Ansøgt
Køb/salg af smågrise	16.350	17.400	600	600	26	30
Slagtesvin	15.423	17.000	200	200	77	85
Døde dyr	357	394	50	50	52	52
Indkøbt foder	3.000 t	3.357 t	30 t	30 t	100	110
Eget korn o. lign.	1.200 t	1.200 t	20 t	20 t	60	60

Gylle	9.511 t	10.463 t	25 t	25 t	376	418
Dieselolie	10.000 l	10.000 l	12.000 l	12.000 l	5	5

Tabel nr. 8: Antal transporter.

Ansøger oplyser, at den interne transport på ejendommen er indrettet, så den giver minimum af gene for naboer. Indkørsel foregår via Stenbjerggårdsvej. Hovedparten af arealerne ligger tæt på ejendommen, og der er begrænset transport af mindre offentlige veje. Gylletransporter og transporter med markafgrøder er sæsonbetonede, mens øvrige transporter med dyr og foder er jævnt fordelt over hele året. Længere gyllekørsler på offentlige veje udføres af maskinstation til buffertank i marken.

I henhold til begrebet "godt landmandskab" bør transport af gylle foregå på hverdage og i tidsrummet kl. 07 til kl. 18. I forhold til BAT skal alle aktiviteter på bedriften planlægges, herunder også levering og udkørsel, således at omgivelserne i øvrigt påvirkes mindst muligt.

### Lys

Ansøger oplyser, at der er sensorer på hovedparten af den udendørs belysning. Lyset udskiftes løbende til lavenergi armaturer. Lyset i staldene er tilkoblet dagslysstyring, og der er som udgangspunkt ikke lys i staldene om natten. Udendørs belysning må ikke være til gene for omkringboende eller passerende trafik på nærtliggende veje.

### Befolkning og menneskers sundhed

De gener, der evt. kan forårsage væsentlige eller indirekte virkninger fra et husdyrbrug i relation til menneskers sundhed er gener som støj herunder transporter, støv, lys, fluer, skadedyr og lugt.

I godkendelsen er det vurderet, at generne ikke er af et niveau, hvor de vurderes at have væsentlige eller indirekte virkninger på nærområdet og for naboerne. I godkendelsen er der desuden stillet vilkår til støj, lugt og skadedyr, således - hvis der mod forventning - opstår væsentlige gener kan kommunen påbyde afværgeforanstaltninger i forhold til husdyrbruget.

### 7.2 Fluer og skadedyr

- Husdyrbrugets drift må ikke give anledning til fluegener, som af tilsynsmyndigheden vurderes at være væsentlige for området. Bekæmpelsen skal som minimum være i overensstemmelse med de nyeste offentliggjorte retningslinjer for skadedyrsbekæmpelse fra Aarhus Universitet, Institut for Agroøkologi.

### Vurdering af vilkår – Fluer og skadedyr

I forbindelse med dyreholdet kan der forekomme gener fra skadedyr (rotter m.v.), som straks skal afhjælpes, samt gener fra fluer, som skal bekæmpes effektivt, hvorfor der stilles vilkår herom. Skadedyr skal bekæmpes i henhold til nyeste offentliggjorte retningslinjer for skadedyrsbekæmpelse fra Aarhus Universitet samt anvisninger fra Brønderslev Kommune.

Ansøger oplyser, at der er fast aftale med rottebekæmpelsesfirma (p.t. Nomus), der aflægger farmen besøg 4 gange årligt. Evt. flueproblemer i staldafsnittene bekæmpes med gyllefluer.

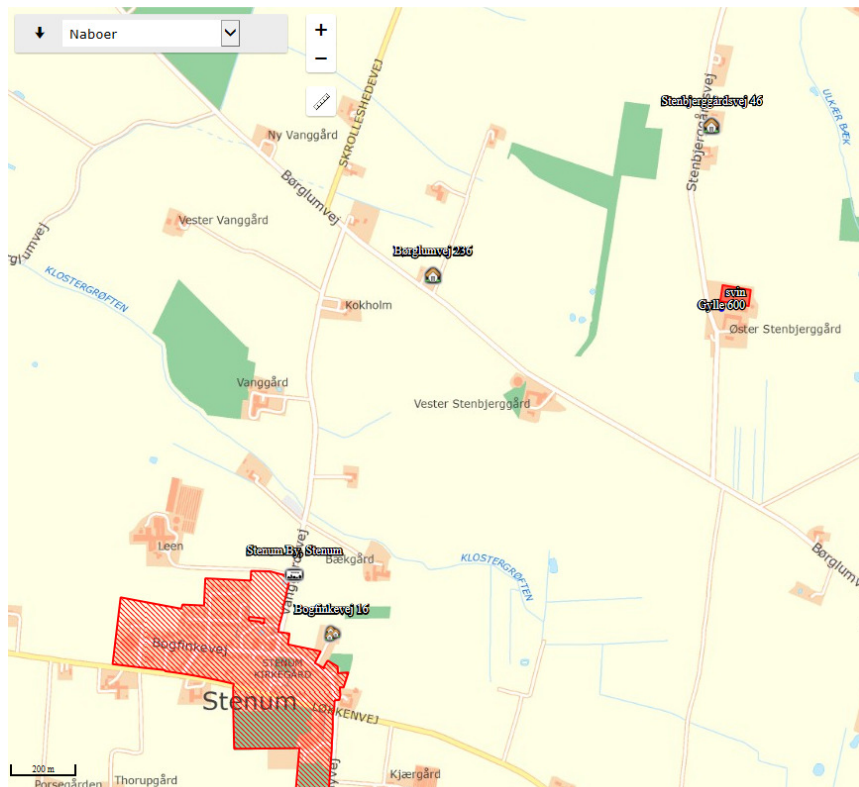
Det vurderes, at ejendommens skadedyrsbekæmpelse er tilfredsstillende, når vilkåret er opfyldt.

### 7.3 Lugt

- Der skal holdes rent og ryddeligt i og omkring husdyrbrugets anlæg. Staldhygiejnen skal være høj for at begrænse lugtgener.
- Husdyrbrugets drift må ikke give anledning til lugtgener, som af tilsynsmyndigheden vurderes at være væsentlige for området.

## Vurdering af vilkår – Lugt

Der er tale om en eksisterende bedrift, som ligger i det åbne land i et område med spredt bebyggelse. Nærmeste by med byzone er Stenum, som ligger ca. 1,7 km sydvest for ejendommen, og nærmeste samlede bebyggelse ligger ca. 1,7 km sydvest for ejendommen. Den nærmeste nabo-ejendom uden landbrugspligt er Stenbjerggårdsvej 46, som ligger ca. 555 m nord for det beregnede lugtcentrum af staldbygningerne.



Figur nr. 2: Nærmeste enkeltbolig, samlede bebyggelse og byzone.

Hvis der er andre husdyrbrug nærmere end 300 m fra samme punkt i byzone, sommerhusområde, lokalplanlagt boligområde i landzone, samlet bebyggelse m.v. (genekategori 1 og 2) eller nærmere end 100 m fra samme punkt på en enkeltbolig (genekategori 3) skal geneafstanden forøges med:

- 10 %, hvis der er 1 husdyrbrug med en ammoniakemission på mere end 750 kg NH<sub>3</sub> pr. år, og
- 20 %, hvis der er 2 eller flere husdyrbrug med en ammoniakemission på mere end 750 kg NH<sub>3</sub>-N pr. år.

Der er ingen andre husdyrbrug inden for disse afstande.

For at begrænse ventilationsluftens lugtindhold er det vigtigt at sikre en god staldhygiejne, og at produktionsforhold og arbejdsgange tilrettelægges, så dannelse af lugtende stoffer begrænses mest muligt, således at mindst mulig lugt bortventileres til det fri.

Ansøgningssystemet [www.husdyrgodkendelse.dk](http://www.husdyrgodkendelse.dk) anvender to forskellige modeller til beregning af geneafstande for lugt. Det vælger den beregningsmodel, som giver den længste geneafstand – dvs. den model, hvor hensynet til naboer er vægtet højest.

Områdetype	Ukorrigeret geneafstand (meter)	Vægtet gennemsnitsafstand (meter)
------------	---------------------------------	-----------------------------------

Enkeltbolig (Stenbjerggårdsvej 46)	370,6	555,3
Samlet bebyggelse	722,8	1.702,9
Byzone (Stenum)	932,2	1.687,3

Tabel nr. 9. Resultat af lugtberegning.

Det fremgår af lugtberegningen, at geneafstandene efter udvidelsen er kortere end den vægtede gennemsnitsafstand i forhold til byzone, samlet bebyggelse og enkeltboliger uden landbrugspligt. Udvidelsen overholder dermed lugtgenekriterierne fastsat i husdyrgodkendelsesbekendtgørelsen.

## 7.4 Husdyrgødning

11. Der skal anvendes gyllevogne med påmonteret pumpe og returløb, således at spild af flydende husdyrgødning undgås. Alternativt kan der ved hver gylletank, hvor der sker påfyldning af gyllevogn, anlægges en læsseplads, således at spild kan opsamles. Pladsen skal etableres i henhold til Landbrugets Byggeblad for "læsseplads for gyllevogne". Afløbet/pumpebrønden skal dimensioneres således, at også et større spild kan opsamles. Pladsen skal være etableret senest ½ år efter godkendelsesdato.

### Vurdering af vilkår – husdyrgødning

Husdyrgødningen håndteres som flydende husdyrgødning. Ifølge ansøgningsmaterialet vil der efter udvidelsen årligt produceres ca. 8.300 tons gylle, herunder også drikkevandsspild, rengøringsvand og regnvand fra gylletank.

På Stenbjerggårdsvej 24 findes der 2 gyllebeholdere, se tabel 10. Den samlede opbevaringskapacitet for flydende husdyrgødning er 6.300 m<sup>3</sup>. Den tilstrækkelige opbevaringskapacitet svarer til 6.225 m<sup>3</sup>, hvilket betyder, at der er en overkapacitet svarende til 0,1 måneder.

	Byggeår/ beholderkontrol	Kapacitet [tons]
Tank på ejendom	1978/2011	600 m <sup>3</sup>
Tank i mark	2007/2017	5.000 m <sup>3</sup>
Gyllekanaler	-	700 m <sup>3</sup>
<b>Samlet kapacitet</b>		<b>6.300 m<sup>3</sup></b>

Tabel nr. 10: Opbevaringsanlæg.

## 8. Påvirkninger af natur og miljø

### 8.1 Ammoniakfordampning

Ammoniakemissionen (ammoniakfordampningen) fra husdyrgødningen fra stald og lager medvirker til kvælstofbelastning af den nærliggende natur. Nedenstående tabel viser den totale ammoniakemission fra stald og lager.

Driftstype:	Ammoniakemission fra staldafsnit (kg NH <sub>3</sub> -N/år)	Ammoniakemission fra lagre (kg NH <sub>3</sub> -N/år)	Ammoniakemission fra husdyrbruget (kg NH <sub>3</sub> -N/år)
Ansøgt drift	6851,4	59,3	6910,7
Nudrift	6851,4	59,3	6910,7
8 års-drift	4967,4	59,3	5026,6

Tabel nr. 11: Ammoniakemission.

Da produktionsarealet ikke er blevet ændret fra nudrift til ansøgt drift og ikke ændres med denne tilladelse, viser tabellen, at ammoniakemissionen er uændret.

## Beskyttet natur

I husdyrgodkendelsesbekendtgørelsen er der opstillet en lang række kriterier for beskyttelsen af naturen. Beskyttelsesniveauerne for naturtyper omfattet af kategori 1, 2 og 3 fremgår af nedenstående tabel, jf. husdyrgodkendelsesbekendtgørelsens §§ 25, 26 og 28.

Naturtyper	Fastsat beskyttelsesniveau
<i>Kategori 1</i> § 7 stk. 1, nr. 1	Max. totaldeposition afhængig af antal husdyrbrug i nærheden <ul style="list-style-type: none"> <li>0,2 kg N/ha/år ved &gt; 1 husdyrbrug</li> <li>0,4 kg N/ha/år ved 1 husdyrbrug</li> <li>0,7 kg N/ha/år ved 0 husdyrbrug</li> </ul>
<i>Kategori 2</i> § 7 stk. 1, nr. 2	Max. totaldeposition på 1,0 kg N/ha/år
<i>Kategori 3</i> Heder, moser og overdrev, som er beskyttet af naturbeskyttelseslovens § 3 og ammoniakfølsomme skove	Kommunen kan tillade en merdeposition, der er større end 1,0 kg N/ha/år, men ikke stille krav om en merdeposition mindre end 1,0 kg N/ha/år.

Tabel nr. 12: Krav til ammoniakdeposition i de forskellige naturkategorier.

Beregningerne af højeste meremission (8 års drift), meremission (nudrift) og totaldeposition fremgår af nedenstående tabel. Placeringen af naturpunkterne kan ses af kortet herunder.



Figur nr. 3: Naturpunkter.

Naturområde	Afstand og retning fra anlæg til naturpunkt	Højeste meremission (8 års drift) [kg N/ha/år]	Højeste meremission fra anlæg (nudrift) [kg N/ha/år]	Højeste totaldeposition fra anlæg [kg N/ha/år]



<b>Kategori 1-natur:</b>				
Store Vildmose	8,9 km S	0,0	0,0	0,0
<b>Kategori 2-natur:</b>				
Kategori 2-natur	2,4 km SV	0,0	0,0	0,0
Kategori 2-natur	3,3 km SØ	0,0	0,0	0,0
<b>Kategori 3-natur:</b>				
Eng	434 m NØ	0,5	0,0	1,9
Sø	350 m Ø	0,6	0,0	2,2
Sø	400 m SØ	0,2	0,0	0,8
Eng	400 m V	0,4	0,0	1,4
Eng	775 m SØ	0,1	0,0	0,3
Eng	540 m NØ	0,3	0,0	0,9

Tabel nr. 13: Beregnet meremission og totalemission.

### Kategori 1-natur (Natura 2000)

Ved kategori 1-natur skal der foretages en vurdering i forhold til kumulationsmodellen<sup>3</sup>. Det fremgår af tabellen, at totaldepositionen til kategori 1-naturen er 0,0 kg N/ha/år med en kumulation på to eller flere ejendomme (worst-case), hvilket er mindre end det fastsatte beskyttelsesniveau. Brønderslev Kommune vurderer derfor, at den ansøgte udvidelse ikke vil påvirke kategori 1-naturen, og at der ikke er grundlag for at stille skærpede krav under hensyn til naturområdets karakter.

### Kategori 2-natur

I en afstand af ca. 2,4 km sydvest findes den nærmeste registrerede naturtype omfattet af kategori 2-natur. Kategori 2-natur kan maksimalt tåle en totaldeposition på 1,0 kg N/ha/år. Det fremgår af tabel 13, at totaldepositionen til kategori 2-naturen er 0,0 kg N/ha/år. Brønderslev Kommune vurderer derfor, at den ansøgte udvidelse ikke vil påvirke kategori 2-naturen, og at der ikke er grundlag for at stille skærpede krav under hensyn til naturområdets karakter.

### Kategori 3-natur

Til kategorien hører heder, moser og overdrev, som er beskyttet af naturbeskyttelseslovens § 3 samt ammoniakfølsomme skove. Ifølge nyeste klagenævnsafgørelser f.eks. NMK-131-00221 skal der også beregnes til § 3 natur, der ikke er kategori 3-natur. Det drejer sig om søer og enge. I henhold til husdyrgodkendelsesbekendtgørelsen kan kommunen tillade en merdeposition større end 1,0 kg N/ha/år for kategori 3-natur, men der kan ikke stilles krav om en merdeposition mindre end 1,0 kg N/ha/år. Tilsvarende vurdering gælder for søer og enge.

Brønderslev Kommune har derfor foretaget beregninger til den kategori 3-natur og § 3-natur, der ligger nærmest Stenbjerggårdsvej 24, se tabel 13. Ifølge Miljøstyrelsens digitale vejledning vil en merbelastning på mindre end 1 kg N/ha/år som udgangspunkt ikke udgøre et væsentligt merbidrag, og det kan derfor ikke medføre tilstandsændringer af kategori 3-natur og § 3 områder. Da merbelastningen hverken i nudrift eller i 8 års drift overskrideres til de nærmeste naturarealer, vurderes merbelastningen heller ikke at overskrideres til naturarealer, som ligger længere væk. Vurderingen er lavet ud fra det videnskabelige grundlag og kendskabet til de pågældende naturtyper, der i øjeblikket er tilgængelig.

### Bilag IV-arter

En række dyr, som er omfattet af habitatdirektivets bilag IV, kan have levested, fødesøgningsområde eller sporadisk opholdssted på egnen omkring anlægget. På baggrund af "Faglig rapport nr.

<sup>3</sup> Husdyrgodkendelsesbekendtgørelsens § 25

635" fra DCE samt kommunens øvrige kendskab vurderes umiddelbart, at det kan omfatte følgende arter: markfirben, odder, spidssnudet frø.

Potentiel forekomst i området af de nævnte bilag IV-arter vurderes knyttet til områdets beskyttede naturarealer, småskove og udyrkede arealer i øvrigt. Som nævnt i foregående afsnit vil disse naturarealer ikke blive påvirket ved udvidelsen af dyreholdet.

### Artsfredninger og rødlistearter

I nærheden af anlægget er kommunen ikke bekendt med forekomster af planter og dyr omfattet af artsfredning eller optaget på nationale eller regionale rødlistearter.

### Fredede områder og fredede fortidsminder

Der er ingen fredede områder i nærheden af husdyrbruget.

### Vandløb

Der er over 300 m fra staldene til nærmeste vandløb, men under 100 m fra mark-gyllebeholderen til nærmeste åbne vandløb/grøfter. Gyllebeholderen skal dermed være forsynet med alarm og være underlagt 5 års kontrol. Med denne sikkerhedsforanstaltning forudses der ikke problemer med forurening i forhold til vandløbet.

## 9. Bedste tilgængelige teknik – BAT

### 9.1 Emissionsniveau samt BAT i stald

I ansøgningsystemet [www.husdyrgodkendelse.dk](http://www.husdyrgodkendelse.dk) bliver der foretaget beregninger af samlet faktisk emission fra stald og lager samt beregninger på samlet BAT krav fra stald og lager. Disse beregninger giver Brønderslev Kommune mulighed for at vurdere om husdyrbruget opfylder kravet om anvendelse af bedste tilgængelige teknik i forhold til staldene.

Samlet BAT beregning			
	Stalde	Lagre	Total
Samlet BAT krav (kg NH <sub>3</sub> -N /år)	6851	59	6911
Faktisk emission (kg NH <sub>3</sub> -N /år)	6851	59	6911
Forskel (kg NH <sub>3</sub> -N /år)	-	-	0
Vejledende BAT Overholdt?	-	-	Ja

Tabel nr. 14: Samlet BAT beregning.

Det fremgår af husdyrgodkendelsesbekendtgørelsen, at hvis grænsen på de 750 kg N/år overskrides, skal husdyrbrugets ammoniakemission svare til niveauet for den bedste tilgængelige teknik for den pågældende dyretype/staldsystem. Kravet betyder således, at husdyrbruget samlet set skal overholde de maksimale emissionsgrænseværdier, der fremgår af husdyrgodkendelsesbekendtgørelsens bilag 3, m.v.

For nogle dyretyper og staldsystemer vil emissionen beregnet efter husdyrgodkendelsesbekendtgørelsens § 20 og BAT-kravet efter samme bekendtgørelses § 24 være det samme, fordi BAT-kravet er fastsat på samme niveau som emissionsfaktoren for den pågældende dyretype og staldsystemtype. Der vil i disse tilfælde reelt ikke være et krav til reduktion for den pågældende dyretype og staldsystem.

Brønderslev Kommune vurderer, at husdyrbruget opfylder kravet om anvendelse af bedste tilgængelige teknik i forhold til staldene, da den faktiske emission er lig med det samlede BAT krav.

## 9.2 Foderstrategi

- |  |
|--|
| 12. Produktionen af slagtesvin skal ske under anvendelse af de fodringsteknikker, der fremgår af husdyrgodkendelsesbekendtgørelsens § 36, se nedenstående beskrivelse. |
|--|

Der anvendes hjemmeblandet tørfoder på ejendommen.

Der anvendes fasefodring ved grisene, således at der anvendes flere forskellige foderblandinger i perioden fra indsætning til slagtning. Ved fasefodring er det muligt at fodre grisene efter deres næringsstofbehov i de forskellige vægtklasser. Derved reduceres udskillelsen af kvælstof og fosfor.

Det kan i forbindelse med ovenstående bemærkes, at Øster Stenbjerggård har et lavt foderforbrug ved grisene. Foderblandingerne tilsættes syntetiske aminosyrer. Ved at reducere proteinindholdet i foderet samtidig med tilsætning af frie essentielle aminosyrer undgås at overfodre med ikke-essentielle aminosyrer. Det giver en bedre proteinudnyttelse og mindre overskydende protein, hvorved kvælstofudskillelsen mindskes. Ved at reducere protein i foder opnås desuden, at grisene mindsker vandoptagelsen, således at de udskiller mindre urin, hvilket giver en mindsket mængde gylle.

De anvendte foderblandinger tilsættes enzymet fytase, hvorved fordøjeligheden af foderets naturlige indhold af fosfor øges og udskillelsen af fosfor med gødningen reduceres.

### Redegørelse for anvendelse af BAT

Med henblik på at reducere dyrenes N-udskillelse er det ifølge BREF-dokumentet (2017) BAT at tilpasse foderet til dyrenes behov i de forskellige produktionsfaser (fasefodring), at optimere foderet på baggrund af fordøjelige/disponible næringsstoffer samt at tilsætte foderet aminosyrer. Derudover nævnes det, at visse fodertilsætninger, herunder enzymer, kan forøge fodereffektiviteten. Tilsvarende er det med henblik på at reducere dyrenes fosforudskillelse BAT at anvende fasefodring med højtfordøjelige uorganiske foderfosfater og/eller fytase.

I henhold til husdyrgodkendelsesbekendtgørelsen skal IE-husdyrbrug med en produktion af slagtesvin anvende fasefodring, letfordøjeligt uorganisk fosfat eller som minimum enkelt dosis (100 pct) fytase. IE-husdyrbruget skal kunne dokumentere anvendelse af fodring eller fodringsteknikker.

Brønderslev Kommune vurderer, at fodringsstrategien på nuværende tidspunkt opfylder kravet om anvendelse af bedste tilgængelige teknik.

## 9.3 Vandforbrug

Der foretages jævnlig kalibrering af drikkevandsinstallationer med henblik på at undgå unødigt spild. Lækager identificeres og repareres. De enkelte staldafsnit rengøres med højtryksrensere efter hvert hold.

Ejendommen forsynes med vand fra egen boring suppleret med byvand som backup ved evt. nedbrud.

### BAT vedr. vandforbrug

Miljøstyrelsen har ikke opstillet egentlige branchespecifikke krav til vandforbruget i forbindelse med fastlæggelsen af de vejledende BAT-standardvilkår, idet forbruget vil afhænge af de driftsmæssige forhold på den enkelte ejendom.

I henhold til BREF er det med henblik på at reducere vandforbruget BAT at rengøre stald og inventar med højtryksrensere efter hver produktionscyklus, at foretage regelmæssig kalibrering af drikkevandsanlæg for at undgå spild, at registrere vandforbrug samt at finde og reparere evt.

lækager. Vedrørende anvendelse af drikkevandssystemer (vandnipler (i trug eller kop)), vandtrug og bidenipler noteres det i BREF, at der er såvel fordele som ulemper ved alle systemer, samt at der ikke var tilstrækkelige data til at nå en BAT-konklusion.

Brønderslev Kommune vurderer, at husdyrbruget opfylder kravet om anvendelse af bedste tilgængelige teknik i forhold til vandforbrug.

#### **9.4 Energiforbrug**

Der er mekanisk ventilation i alle staldafsnit. Ventilationsanlægget optimeres løbende og indstillinger justeres. Ventilationsanlægget i de eksisterende bygninger er desuden med Multi-Step funktion, således at der kun ventileres, når der er behov.

Luftkanaler rengøres løbende - herved undgås modstand i ventilationssystemet.

#### **BAT vedr. energiforbrug**

Miljøstyrelsen har ikke opstillet egentlige branchespecifikke krav til energiforbruget i forbindelse med fastlæggelsen af de vejledende BAT-standardvilkår, idet forbruget vil afhænge af de driftsmæssige forhold på den enkelte ejendom.

I henhold til BREF er det med henblik på at reducere energiforbruget BAT at anvende naturlig ventilation. Når der anvendes mekanisk ventilation er det BAT at optimere udformningen af ventilationssystemet samt at undgå modstand gennem hyppig eftersyn og rengøring af ventilationssystemet. Det er desuden BAT at anvende lavenergibelysning.

Brønderslev Kommune vurderer, at husdyrbruget i forhold til energiforbruget på nuværende tidspunkt opfylder kravet om anvendelse af bedste tilgængelige teknik.

#### **9.5 Opbevaring og behandling af husdyrgødning**

Gyllen opbevares i ejendommens gylletanke, hvoraf en er placeret på ejendommen og andre placeret ude på markarealerne. Der er ikke planer om at opføre yderligere kapacitet på ejendommen. På de åbne gylletanke etableres naturligt flydelag eller flydelag med snittet halm eller tilsvarende, og der føres logbog. Alle tanke opfylder Husdyrgødningsbekendtgørelsens skærpede krav (pr. 15.08.2008) til pumper etc. Der udføres 5 års-/10 års-beholderkontrol af godkendt firma. Tankene tømmes normalt 1 gang årligt med henblik på inspektion.

#### **Redegørelse for anvendelse af BAT**

Jf. BREF er det BAT at opbevare gylle i en stabil beholder, der kan modstå mekaniske, termiske og kemiske påvirkninger. Beholderens bund og vægge skal være tætte og korrosionsbeskyttede. Beholderen skal tømmes jævnligt af hensyn til eftersyn og vedligeholdelse – normalt 1 gang årligt. Der omrøres kun i gyllen umiddelbart før tømning af beholderen. Det er endvidere BAT at overdække beholderen med fast låg eller med et naturligt flydelag eller et flydelag, der etableres med snittet halm eller tilsvarende.

Brønderslev Kommune vurderer, at opbevaring og behandling af husdyrgødning på nuværende tidspunkt opfylder kravet om anvendelse af bedste tilgængelige teknik.

### **10. Miljøledelse, management og egenkontrol, alternative løsninger og konklusion**

#### **10.1 Miljøledelse**

Stenbjerggårdsvej 24 hører under IE-reglerne (Industrielle Emissioner), da der er flere end 2.000 stipladser til slagtesvin på ejendommen. Derfor skal husdyrbruget opfylde krav om et miljøledelsessystem fra det tidspunkt, hvor husdyrbruget får en godkendelse efter § 16 a, stk. 2, i husdyrbrugloven. Ifølge Miljøstyrelsens husdyrvejledning indebærer et miljøledelsessystem, at den ansvarlige for husdyrbruget skal formulere en miljøpolitik med afsæt i husdyrbrugets miljøforhold og

at der skal fastsættes konkrete miljømål. Der skal også udarbejdes en handlingsplan for det eller de fastsatte miljømål. Hver år skal miljøarbejdet med miljømålene evalueres, og om nødvendigt skal der foretages justeringer af mål og handlingsplaner. Selve miljøledelsessystemet skal gennemgås minimum én gang om året.

IE-bruget skal til enhver tid kunne dokumentere, at der gennemføres og overholdes et miljøledelsessystem. Dokumentationen skal opbevares i 5 år og forevises tilsynsmyndigheden på forlangende. Ansøger har ikke indsendt en miljøpolitik for ejendommen.

## 10.2 Management og egenkontrol

13. På tilsynsmyndighedens forlangende skal virksomheden dokumentere overholdelse af vilkår i denne godkendelse.
14. Der skal ved tilsyn kunne fremvises dokumentation for følgende (dækkende for seneste 5 års produktion):
- Produktionsarealets størrelse (f.eks. via plan- eller byggetegninger),
  - Logbog for ejendommens gyllebeholdere,
  - Fodringsteknikker (se vilkår 12)
  - Bortskaffelse af farligt affald (brugte kanyler, medicinrester, lysstofrør, akkumulatorer, spildolie, rester af sprøjtegifte mv.)
  - Miljøledelse
  - Emissionsovervågning (§35 i husdyrgodkendelsesbekendtgørelsen)

### Vurdering af vilkår – Management og egenkontrol

Ansøger oplyser vedrørende management og egenkontrol på ejendommen:

- Der udarbejdes mark- og gødningsplan i henhold til lovkrav, således at tildelingen af næringsstoffer til afgrøderne optimeres.
- Kvælstoftilførslen korrigeres årligt i forbindelse med kvælstofprognosen, der offentliggøres omkring 1. april (N-prognosen afhænger af klimaet de enkelte år).
- Der er tilknyttet en række fagkonsulenter, der gennemgår bedriften med ejer og medarbejdere efter behov (EFK, E-kontrol).
- Besætningen gennemgås sammen med dyrlæge hver 4. uge, hvor besætningens behandlingsbehov konstateres.
- Fodersammensætning og fodringsstrategi evalueres og tilpasses løbende, således at nyeste viden anvendes.
- Der føres sprøjtejournal, medicinjournal og logbog for gylletanke.
- Gylletanke bliver kontrolleret hvert 5.-10. år af autoriseret kontrollant.
- Der er lavet beredskabsplan således, at evt. uheld kan stoppes og konsekvensen for det omgivende miljø begrænses mest muligt.
- Der leveres grise til Danish Crown og produktionen er dermed omfattet af kvalitetsprogrammet Code of Practice.
- Personalet uddannes løbende gennem kurser og efteruddannelse.
- Staldafsnittene er tilkøbt alarmanlæg.

### BAT vedr. management og egenkontrol

I henhold til BREF (2017) er det BAT at uddanne bedriftens personale, at registrere energi- og ressourceforbrug samt forbrug og anvendelse af handels- og husdyrgødning. Endvidere at have procedurer for at sikre ren- og vedligeholdelse af bygninger og inventar, at planlægge gødning af markerne korrekt samt at have nødfremgangsmåde ved evt. uheld. Miljøstyrelsen har ikke opstillet egentlige branchespecifikke krav til management i forbindelse med fastlæggelsen af de vejledende BAT-standardvilkår, da management vil afhænge af de driftsmæssige forhold på den enkelte ejendom.

Husdyrbruget skal indberette informationer på grundlag af resultaterne af emissionsovervågningen mindst 1 gang årligt.

Brønderslev Kommune vurderer, at ejer har en passende egenkontrol. Samlet set vurderer Brønderslev Kommune, at husdyrbruget på nuværende tidspunkt og med de stillede vilkår opfylder kravet om anvendelse af bedste tilgængelige teknik.

### **10.3 Alternative løsninger samt 0-alternativet**

Ansøger oplyser, at alternativet til det ansøgte projekt vil være at foresætte nuværende produktion. Der er dog et løbende behov for at kunne tilpasse produktionen iht. forbrugernes ønsker.

Med godkendelsen af produktionsarealet opnås en bedrift med den nødvendige fleksibilitet for at kunne overleve i det nuværende marked. Samtidig er ejendommen placeret således at krav til natur og naboer er overholdt. Påvirkningen af omgivelserne er derfor begrænset.

0-alternativet vil medføre at flere smågrisene skal sælges til 3. mand eller afsættes til Tyskland. Dette betyder øget transport og tabte arbejdspladser.

Med miljøgodkendelsen af Øster Stenbjerggård lever produktionen op til de skærpede krav til BAT og 30% ammoniakreduktion. Samtidig er det vist, at ejendommen drives i overensstemmelse med de gældende regler.

Den naturlige udvikling for et rentabelt landbrug er, at det løbende udvider husdyrholdet afhængig af markedsforholdene. Udvidelsen lever op til alle kriterierne i lovgivningen, og udvidelsen foregår i eksisterende bygninger. De eksisterende rammer bliver således udnyttet på en mere rentabel måde. Brønderslev Kommune vurderer på baggrund heraf, at udvidelsen af dyreholdet kan finde sted.

### **10.4 Konklusion**

Brønderslev Kommune har i miljøtilladelsen vurderet, at udvidelsen af husdyrbruget ikke vil indebære væsentlig påvirkning af de:

- 1) landskabelige værdier,
- 2) naturen med dens bestande af vilde planter og dyr og deres levesteder, herunder områder, der er beskyttet mod tilstandsændringer eller fredede, udpeget som internationale naturbeskyttelsesområder eller udpeget som særligt sårbare over for næringsstofpåvirkning,
- 3) jord, grundvand og overfladevand, og
- 4) lugt-, støj, rystelses-, støv, flue-, transport- og lysgener, uhygiejniske forhold, affaldsproduktion m.v.

Der kan dermed træffes afgørelse om tilladelse i henhold til § 16 a i husdyrbrugloven.

## 11. Retsgrundlag

Bekendtgørelse nr. 1322 af 14. december 2012 om kontrol af beholdere til opbevaring af flydende husdyrgødning og ensilagesaft.

Europaparlamentets og rådets direktiv 2010/75/EU af 24. november 2010 om industrielle emissioner (integreret forebyggelse og bekæmpelse af forurening).

Brugerbetalingsbekendtgørelsen, se bekendtgørelse nr. 1475 af 12. december 2017 om brugerbetaling for godkendelse m.v. og tilsyn efter lov om miljøbeskyttelse og lov om husdyrbrug og anvendelse af gødning m.v.

Forvaltningsloven, se lovbekendtgørelse nr. 433 af 22. april 2014 af forvaltningsloven.

Husdyrbrugloven, se lovbekendtgørelse nr. 1020 af 6. juli 2018 om husdyrbrug og anvendelse af gødning m.v.

Husdyrgodkendelsesbekendtgørelsen, se bekendtgørelse nr. 1021 af 6. juli 2018 om godkendelse og tilladelse m.v. af husdyrbrug

Husdyrgødningsbekendtgørelsen, se bekendtgørelse nr. 1011 af 22. juni 2018 om erhvervsmæssigt dyrehold, husdyrgødning, ensilage m.v.

Miljøtilsynsbekendtgørelsen, se bekendtgørelse nr. 1476 af 12. december 2017 om miljøtilsyn.

Miljøbeskyttelsesloven, se lovbekendtgørelse nr. 966 af 23. juni 2017 om lov om miljøbeskyttelse.

Museumsloven, se bekendtgørelse nr. 358 af 8. april 2014 af museumsloven.

Naturbeskyttelsesloven, se bekendtgørelse nr. 934 af 27. juni 2017 af lov om naturbeskyttelse.

Offentlighedsloven, se lov nr. 606 af 12. juni 2013 om offentlighed i forvaltningen.

Olietanksbekendtgørelsen, se bekendtgørelse nr. 1611 af 10. december 2015 om indretning, etablering og drift af olietanke, rørsystemer og pipelines.

Retssikkerhedsloven, se lovbekendtgørelse nr. 1096 af 13. september 2017 om lov om retssikkerhed og administration på det sociale område.

Slambekendtgørelsen, se bekendtgørelse nr. 843 af 23. juni 2017 om anvendelse af affald til jordbrugsformål.

Vandløbsloven, se bekendtgørelse nr. 127 af 26. januar 2017 af lov om vandløb.

# INSTRUKS

## VED UHELD

### **STANDS UHELDET**

FORSØG AT STANDSE UDBREDELSEN AF UHELDET F.EKS. VED AT SLUKKE FOR PUMPER, TILSTOPPE AFLØB MM.

FREMTAG BEREDSKABSPLANEN OG FORETAG DE TILTAG DEN ANVISER, MAPPEN LIGER I MALKERUMMET

### **TILKALD HJÆLP PR. TLF.**

VED STØRRE UHELD RING 112 OG OPLYS:

- HVEM DER RINGER
- HVAD DER SKET
- HVOR DET SKET, BY OG ADRESSE

KONTAKT MILJØMYNDIGHEDERNE PÅ TLF. 9945 4545

KONTAKT EJEREN, PER BANG PÅ TLF. 2093 1724

### **RED MENNESKER I FARE**

VARSEL ALLE ENTEN MUNDTLIGT ELLER VED HJÆLP AF TELEFON.

### **BEGRÆNS UHELDET**

VED BRAND -LUK DØRE OG VINDUER TIL DET BRÆNDENDE OMRÅDE, MEN LÅS IKKE DØRENE. PÅBEGYND SLUKNING AF BRANDEN MED DE TILSTEDEVÆRENDE SLUKNINGSREDSKABER.

VED MILJØUHELD - FORSØG OPDÆMNING FOR AT UNDGÅ, AT DIV. STOFFER LØBER TIL DRÆNBRØND ELLER VIDRE I VANDLØB. OPDÆMNINGEN KAN EVT. FORETAGES MED JORD, HALMBALLER OL. AFHÆNGIG AF MÆNGDEN.

### **VED BRANDVÆSENET/MILJØMYNDIGHEDERNES ANKOMST**

UNDERRET BRANDVÆSENET/MILJØMYNDIGHEDERNE OM UHELDETS BELIGGENHED, UHELDETS OMFANG OG EVENTUELLE PERSONER, DER IKKE ER KOMMET I SIKKERHED.

UDLEVER BEREDSKABSMAPPEN TIL BRANDVÆSENET/MILJØMYNDIGHEDERNE.

## VED UHELD



# Beredskabsplan for landbruget "Øster Stenbjerggård"

## Indholdsfortegnelse:

TELEFONNUMRE.....	4
BRAND- OG EVAKUERINGSINSTRUKS .....	5
OVERLØB AF GYLLE - INSTRUKS .....	6
KEMIKALIE- OG OLIESPILD - INSTRUKS .....	7
TRANSPORT AF BEKÆMPELSESMIDLER .....	9

Udarbejdet af Per Bang i samarbejde med VKST

Revideret:	Dato	Ansvarlig (underskrift)
------------	------	-------------------------

2018		
2019		
2020		
2021		

Denne beredskabsplan er udarbejdet som en del af ejendommens miljøgodkendelse med det formål at stoppe og begrænse evt. uheld med konsekvenser for det omgivne miljø.

Planens indhold skal være kendt af gårdens ansatte m.m. og udleveres til evt. indsatsleder/miljømyndighed i forbindelse med uheld, forureninger, brand, ol.

Beredskabsplanen revideres/kontrolleres mindst 1 gang om året og skal være let tilgængelig og synlig. Beredskabsplanen findes i malkerummet  
Kopi af beredskabsplanen findes i stuehuset

Kort materiale:

Bagerst er der et oversigtskort over ejendommen mm. med angivelse af:

- Slukningsmateriel m.m.

## Husk generelt:

Ved store uheld ring altid 112, ved mindre uheld ringes til miljømyndighederne. Er man i tvivl, ring 112, der har kontakt til kommunens beredskabstjeneste og miljøvagt.

Efter brand m.m. tag kontakt med miljømyndighederne med hensyn til genopbygning af stald m.m.

## TELEFONNUMRE

Alarmcentralen på telefon 112

Ejer kontaktes på telefon 2093 1724

Miljømyndighed kontaktes på telefon 9945 4545

Falck kontaktes på telefon 7010 2030 dag eller nat

Brandvæsen kontaktes på telefon 112 dag og nat

Lægevagt kontaktes på telefon 7015 0300 dag eller nat

## BRAND- OG EVAKUERINGSINSTRUKS

Ved brand der ikke kan slukkes ved egen hjælp.

### Slå alarm

*Tilkald brandvæsenet - RING 112 - oplys:*

- Navn, adressen og telefonnummer der ringes fra
- Hvad er der sket og at det er en gårdbrand
- Er der tilskadekomne - hvor mange -
- Er dyrene kommet ud - art og antal der evt. er fanget
  
- Kontakt ejeren Per Bang på tlf.: 2093 1724

### Handlinger

- Iværksæt rednings- og slukningsarbejde hvis det er muligt og forsvarligt, herunder fjernelse og evakuering af dyr, olie, trykflasker, gødning og kemikalier
- Placering af slukningsmateriel er angivet på oversigtskortet.
- Hvis det ikke er muligt at slukke branden - forsøg at begrænse den ved lukning af døre og vinduer.
  
- Modtag brandvæsenet og udlever denne mappe sammen med kortmaterialet

**Oplys endvidere:**

- Evt. tilskadekomne eller dyr der ikke er reddet i sikkerhed
- Hvor det brænder
- Brandens omfang
- Hvor der er adgangsveje

### Hjælpemidler

På ejendommen findes der følgende materiel, som evt. kan anvendes for at afhjælpe situationen:

- Pulverslukkere
- Vandslanger

## OVERLØB AF GYLLE – INSTRUKS

# Slå alarm

### Kontakt beredskabet – Ring 112

Oplys:

- Navn, adressen og telefonnummer der ringes fra
- Hvad der er sket og hvor meget der er løbet ud
- Om der er risiko for forurening af vandløb, eller drikkevandsboring
  
- Kontakt ejeren Per Bang på tlf.: 2093 1724
- 

### Ved mindre spild kontaktes kun miljømyndighederne

- Miljømyndighed kontaktes på telefon 9945 4545

## Handlinger:

- Forsøg opdæmning for at undgå, at gylle løber til vandmiljøet
- Opdæmningen kan evt. foretages med jord, halmballer ol. afhængig af mængden af gylle.
- Modtag brandvæsenet/miljømyndighederne og udlever denne mappe med sammen med Kortmaterialet

## Hjælpemidler:

På ejendommen findes der følgende materiel, som evt. kan anvendes for at afhjælpe situationen:

- Rendegraver
- Halmballer

## KEMIKALIE- OG OLIESPILD – INSTRUKS

### Ved større overløb af mælk, kemikalier og olie - RING 112

Oplys:

- Navn, adressen og telefonnummer der ringes fra
- Hvad der er sket og hvor meget der er løbet ud
- Om der er risiko for forurening af vandløb, eller drikkevandsboring

- Kontakt ejeren Per Bang på tlf.: 2093 1724
- 

### Ved mindre spild kontaktes kun miljømyndighederne

- Miljømyndighed kontaktes på telefon 9945 4545

## Handlinger:

- Forsøg opdæmning for at undgå, at eksempelvis olie løber til vandmiljøet
- Opdæmningen kan evt. foretages med jord, halmballer o.l. afhængig af mængden af olie.
- Modtag brandvæsenet/miljømyndighederne og udlever denne mappe med sammen med Kortmaterialet

## Hjælpe midler:

På ejendommen findes der følgende materiel, som evt. kan anvendes for at afhjælpe situationen:

- I maskinhuset findes der savsmuldspakker og køkkenrulle, der kan benyttes til at opsuge spildte væsker.

## TRANSPORT AF HUSDYRGØDNING

Ved uheld under transport af husdyrgødning:

# Slå alarm

### Kontakt beredskabet – Ring 112

Oplys:

- Navn, placering (hvor uheldet er sket) og telefonnummer der ringes fra
- Hvad der er sket og hvor meget der er løbet ud
- Om der er risiko for forurening af vandløb, eller drikkevandsboring
  
- Kontakt ejeren Per Bang på tlf.: 2093 1724
- 

### Ved mindre spild kontaktes kun miljømyndighederne

- Miljømyndighed kontaktes på telefon 9945 4545

## Handlinger:

- Forsøg opdæmning for at undgå, at gylle løber til vandløb, dræn eller grøfter
- Medbring evt. materiel, der kan være en hjælp til opdæmning
- Modtag brandvæsenet/miljømyndighederne

## TRANSPORT AF BEKÆMPELSESMIDLER

Sørg for sikker transport af kemikalier til ejendommen og mellem ejendom og marker.

Bekæmpelsesmidler skal under transport være sikret mod stød og uheld. En lukket tæt plastkasse (eks. en køleboks) er velegnet.

Medbring en spand/sæk med fint savsmuld til opsugning af spildt middel samt en skovl og f.eks. plasticposer/plastspand til en hurtig indsats. Uanset koncentrationen kan et spild på mindre end ca. 2 liter med en hurtig indsats fjernes fra jorden.

Medbring altid en mobiltelefon således at det er muligt at hurtigst at tilkalde hjælp ved uheld.

Hvor der arbejdes med bekæmpelsesmidler, skal der være førstehjælpeudstyr og øjenskyllmiddel til rådighed.

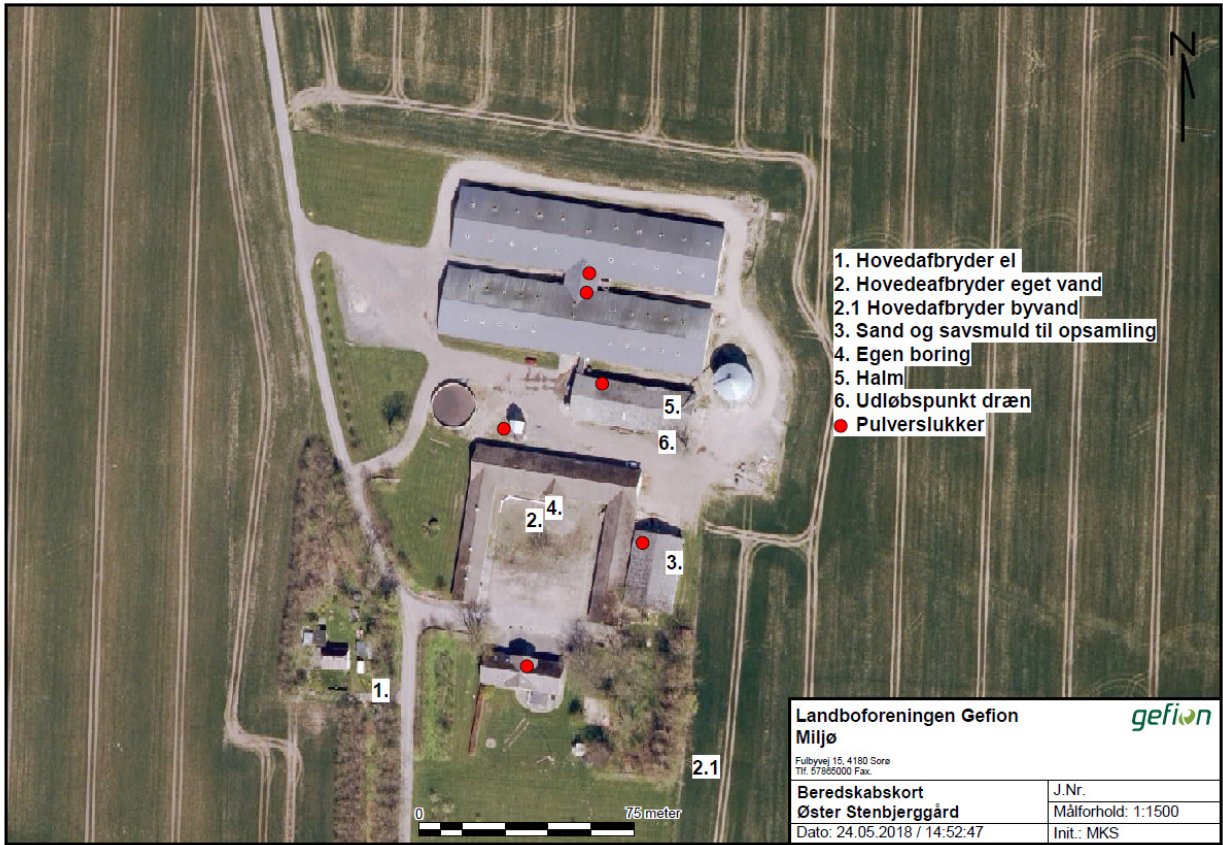
Meget giftige og giftige bekæmpelsesmidler skal overalt opbevares forsvarligt under lås.

Øvrige bekæmpelsesmidler skal opbevares forsvarligt. For alle midler gælder, at de opbevares utilgængeligt for børn og ikke sammen med eller i nærheden af levnedsmidler, foderstoffer m.v.

Derudover gælder følgende:

- Kemikalierummet skal være godt ventileret, tørt og frostfrit med god belysning.
- Der skal findes et sugende materiale f.eks. savsmuld til opsamling af spild.
- Døre skal være forsynet med en støbt kant, der kan tilbageholde eventuelt spild.
- Gulve skal være tætte og uden afløb.







## **Brønderslev Kommune**

Ny Rådhusplads 1  
9700 Brønderslev

Tlf.: 99 45 45 45

[raadhus@99454545.dk](mailto:raadhus@99454545.dk)  
[www.bronderslev.dk](http://www.bronderslev.dk)