

§ 16 b tilladelse efter husdyrbrugloven

Langemarken 37a

5762 Vester Skerninge

Afgjort den 5. april 2024



Svendborg
Kommune

Datablad

Ansøger og kontaktperson	Ringsgaarden v/Rasmus Christian Andersen Langemarken 37a 5762 Vester Skerninge Tlf. 4016 7982 07raan@gmail.dk
Husdyrbrugets navn og adresse	Ringsgaarden Langemarken 37a 5762 Vester Skerninge
Ejer af ejendommen	Rasmus Christian Andersen Langemarken 37a 5762 Vester Skerninge
Ejendomsnummer	4790199618
Matrikelnummer	8b og 8a, Ulbølle By, Ulbølle
Virksomhedens art	Heste- og kvæghold
CHR-nummer	14279
CVR-nummer	42682438
P-nummer	1027543274
Virksomhedstype	Heste- og kvæghold med et produktionsareal på over 175 m ² og en ammoniakemission på under 750 kg NH ₃ -N pr. år
Tilsynsmyndighed	Svendborg Kommune Natur og miljø Svendborgvej 135, 5762 V Skerninge Tlf. 6223 3444 landbrug@svendborg.dk
Skemanummer i husdyrgodkendelse.dk	240113 version 5
Godkendt produktionsareal	805 m ²
Journal nr.	23/3027
Konsulent	Velas I/S v/Nikolaj Mazanti Aaslyng Afd. Vissenbjerg, Damsbovej 11, 5492 Vissenbjerg Mail: nima@velas.dk Tlf.nr.: 25 19 55 20

Copyright

Kortmateriale er gengivet af Svendborg Kommune med tilladelse fra Styrelsen for Dataforsyning og Effektivisering. Copyright Styrelsen for Dataforsyning og Effektivisering.



Ringsgaarden v/Rasmus Christian Andersen
Langemarken 37a
5762 Vester Skerninge

Miljø og Teknik
Natur og Miljø
Svendborgvej 135
5762 Vester Skerninge
Tlf. 62 23 34 00

Svendborg Kommune meddeler hermed tilladelse efter husdyrbruglovens¹ § 16 b, stk. 1 til husdyrbruget på Langemarken 37a, 5762 Vester Skerninge.

Husdyrbruget godkendes med denne tilladelse første gang efter husdyrbrugloven fra 2017.

Svendborg Kommune meddeler tilladelsen på baggrund af de indsendte oplysninger og de fastsatte vilkår, og det afgøres, at husdyrbruget ikke medfører en væsentlig virkning på miljøet.

Dato: 5. april 2024

Godkendt: Ida Marie Andersen
Agronom

Annonceret på Svendborg Kommunes hjemmeside den 5. april 2024.

Klagefristen udløber den 3. maj 2024 (4 uger efter annoncering af tilladelsen).

Søgsmålsfristen udløber den 5. oktober 2024 (6 mdr. efter annoncering af tilladelsen eller efter en klagenævnsafgørelse)

¹ Lov om husdyrbrug og anvendelse af gødning m.v., LBK nr. 520 af 1. maj 2019 (husdyrbrugloven).

Resumé

Rasmus Christian Andersen har søgt Svendborg kommune om tilladelse til at etablere en løsdriftsstald på 428 m², hvoraf 200 m² skal anvendes til hestehold og 228 m² skal anvendes til ammekvæg i vinterperioden og at etablere 15 hestebokse i eksisterende bygning på adressen Langemarken 37a, 5762 Vester Skerninge. Der er i forvejen 193 m² staldareal, der anvendes til heste.

De 428 m² nye løsdriftsstald til heste og kvæg og de 184 m² nye hestebokse etableres i eksisterende bygninger og indrettes med dybstrøelse. Der etableres ikke nye opbevaringsanlæg for husdyrgødning. Den øgede mængde dybstrøelse fra kvægholdet muges ud to gange om året og lægges i markstak eller køres direkte ud til udspreddning. Dybstrøelse fra heste placeres på eksisterende møddingsplads indtil bortskaffelse/udspreddning.

Placeringen af de eksisterende stalde, ny løsdrift til heste og kvæg og placering af opbevaringslagre for husdyrgødning kan ses på nedenstående kort:



Udvidelsen giver en forøget ammoniakfordampning fra det samlede staldanlæg. Ammoniakfordampningen bliver med det ansøgte på 708 kg NH₃-N/år.

Svendborg Kommune har vurderet, at husdyrbruglovens grænseværdier for påvirkning af natur er overholdt. Nærmeste naturområde er en ammoniakfølsom skov lige nord for husdyrbruget. Svendborg Kommune har konkret vurderet skovens tålegrænse og at det ansøgte projekt ikke overskrider denne.

Husdyrbruglovens lugtkriterier overholdes i forhold til nærmeste nabo, samlet bebyggelse som byzone.

Der er fastsat støjgrænser i henhold til Miljøstyrelsens vejledninger for støj – og det er vurderet, at støjgrænserne kan overholdes.

Antallet af transporter til og fra ejendommen øges fra 125 til 219 transporter pr. år. Størstedelen af transporterne forekommer jævnt fordelt over året. Der vurderes, at støj fra driften samt transport ikke medfører væsentlige gener. Det er desuden vurderet, at husdyrbruget ikke giver anledning til øvrige gener fra eksempelvis støv, lys, skadedyr, affald mv.

Det vurderes at miljøtilladelsen efter § 16b ikke medfører væsentlige virkninger på miljøet.

Indholdsfortegnelse

Datablad	2
Resumé	4
Indholdsfortegnelse	6
Indledning	8
Svendborg Kommunes afgørelse	8
<i>Lovgrundlag</i>	8
<i>Afgørelse med vilkår</i>	9
<i>Generelle forhold</i>	13
<i>Retsbeskyttelse</i>	13
<i>Klagevejledning</i>	13
<i>Søgsmål</i>	14
Miljøteknisk redegørelse	15
<i>Vurdering af ansøgers miljøtekniske redegørelse</i>	15
<i>Ejendomsforhold</i>	15
Ansøger og ejerforhold	15
Vurdering af samdrift med andre husdyrbrug	15
Biaktiviteter.....	15
<i>Placering</i>	16
Husdyrbrugets beliggenhed.....	16
Husdyrbrugets produktionsarealer og dyrehold	16
Afstandskrav	18
Planmæssige forhold	23
Anvendelse af Bedst Tilgængelig Teknik (BAT)	24
Ventilation.....	24
Rengøring.....	24
<i>Miljøpåvirkning fra husdyrbrugets anlæg</i>	24
Ammoniakdeposition til naturområder	24
Påvirkning af arter med særligt strenge beskyttelseskrav (bilag IV-arter).....	32
Lugt.....	34
Støj	35
Rystelser.....	40
Transport	40

Støv	41
Lys.....	41
Skadedyr.....	42
Affald	42
Påvirkning af jord, grundvand og overfladevand.....	43
<i>Forebyggelse og begrænsning ved uheld.....</i>	<i>48</i>
Orientering af naboer	48
<i>Konklusion.....</i>	<i>49</i>
BILAG	50
Bilag 1. Miljøansøgning	51
Bilag 2. Oversigtskort – placering af bygninger og produktionsarealer	79
Bilag 3. Svendborg Kommunes tankplads-retningslinjer (februar 2017).....	82

Indledning

Svendborg Kommune har den 19. juli 2023 via landboforeningen Velas I/S modtaget ansøgning om at udvide dyreholdet på Langemarken 37a, 5762 Vester Skerninge. Ansøgningen er indsendt via Miljøstyrelsens digitale ansøgningsssystem og har skema nr. 240113 version 5. Der er søgt om et produktionsareal på 805 m². Det nuværende areal er på 193 m² og dette udvides i eksisterende bygning med et dybstrøelsesareal til kvæg på 228 m² og et dybstrøelsesareal til heste på 200 m² samt 250 m² med dybstrøelse i eksisterende bygning til 15 hestebokse.

Svendborg Kommune meddeler tilladelse og fører tilsyn med husdyrbrugets miljøforhold.

Der har tidligere været lov til nedenstående dyrehold efter husdyrbrugloven:

- Tilsynsafgørelse 2009: 3.500 slagtesvin (30-102 kg) og 12 stk. ammekvæg med opdræt (stor race).
- Svineproduktionen ophørte i 2011 og er derfor bortfaldet i 2014, som følge af kontinuitetsbrud. Der er i CHR registreret et svinehold med ophør i 2022. Dette svinehold var ikke tilladt og skal ikke lægges til grund for kontinuitetsbrudsvurderingen.
- Kvægholdet er ophørt i 2015 og bortfaldet i 2018.
- Der har løbende været registreret et mindre hestehold på ejendommen. Registreringerne går mindst 20 år tilbage. Tidligere indgik mindre hestehold ikke i de nødvendigvis i registreringerne af produktions-dyrehold.

Denne tilladelse meddeles efter husdyrbrugloven og er opdelt i 3 dele.

Første del er Svendborg Kommunes afgørelse, som indeholder vilkårene for tilladelsen.

Anden del er en miljøteknisk redegørelse, som danner grundlag for de opstillede vilkår i tilladelsen.

Tredje del er en samling af relevante bilag. Bilag 1 er ansøgers indsendte miljøansøgning, som Svendborg Kommunes afgørelse er baseret på.

Svendborg Kommunes afgørelse

Lovgrundlag

Ansøgningen er behandlet i henhold til kravene i husdyrbrugloven² med tilhørende husdyrgodkendelsesbekendtgørelse³, husdyrgødningsbekendtgørelsen⁴ samt Miljøstyrelsens vejledning om miljøgodkendelse af husdyrbrug.

Der har været foretaget høring af et udkast til miljøtilladelse i perioden 20. november til 4. december af 4 parter i sagen (naboer og tilstødende matrikler). Der er ikke indkommet høringssvar.

² Lov om husdyrbrug og anvendelse af gødning m.v., jf. LBK nr. 520 af 1. maj 2019 (husdyrbrugloven).

³ Bekendtgørelse om godkendelse og tilladelse m.v. af husdyrbrug, BEK nr. 443 af 26. april 2023 (husdyrgodkendelsesbekendtgørelsen).

⁴ Bekendtgørelse om miljøregulering af dyrehold og om opbevaring af gødning, BEK nr. 2243 af 29. november 2021 (husdyrgødningsbekendtgørelsen).

Afgørelse med vilkår

Svendborg Kommune tillader hermed husdyrbruget på Langemarken 37a, 5762 Vester Skerninge, matrikelnummer 8a, Ulbølle By, Ulbølle, i henhold til § 16 b, stk. 1 i husdyrbrugloven.

Tilladelsen meddeles til ejeren af husdyrbruget, som pt. er Rasmus Christian Andersen, der dermed er ansvarlig for, at husdyrbruget placeres, indrettes og drives i overensstemmelse med denne tilladelse. Tilladelsen følger ejendommen i forbindelse med eventuelt salg af ejendommen.

Det afgøres samtidig, at tilladelsen af husdyrbruget ikke medfører en væsentlig virkning på miljøet.

Der meddeles samtidig dispensation for afstandskrav til vandløb for "nye hestebokse" og "ridehal".

Tilladelsen omfatter hele husdyrbruget, og tilladelsen bortfalder, hvis den ikke er udnyttet inden 6 år fra den dato, hvor tilladelsen er meddelt.

Hvis tilladelsen ikke har været helt eller delvist udnyttet i 3 på hinanden efterfølgende år, bortfalder den del af tilladelsen, som ikke har været udnyttet de seneste 3 år.

Tilladelsen gives på baggrund af de oplysninger, som ansøger har sendt frem, den miljøtekniske redegørelse og på følgende vilkår:

Husdyrbrugets byggeri

1. Der må etableres et løsdriftsareal på i alt 428 m² samt 15 hestebokse på i alt 184 m². Sammen med eksisterende 198 m² udgør de samlede produktionsarealer i alt 805 m². Produktionsarealet skal placeres som vist på bilag 2 og indrettes med nedennævnte staldsystem og dyretype:

Bygning	Grundplan, m ²	Produktionsareal, m ²	Dyretype
Hestestald	311	84	Heste, dybstrøelse
Hestebokse	81	64	Heste, dybstrøelse
Heste	76	45	Heste, dybstrøelse
Ammekøer, opdræt og løsdrift	778	200 228	Heste, dybstrøelse Flexgruppe: Alle kvæg, dybstrøelse

Ny hestebokse	367	184	Heste, dybstrøelse
---------------	-----	-----	--------------------

2. For flexgruppen "Alle kvæg, dybstrøelse" gælder, at arealet må anvendes til malkekvæg, kvier og stude, ammekøer og slagtekalve over 6 måneder og kalve under 6 måneder eller en kombination af de nævnte dyretyper.

Afstandskrav

- Arealet mellem møddingspladsens bagkant (ved østlig gavl af "Nye hestebokse") og vandløbet skal renholdes dagligt for eventuel spild/afdrift af husdyrgødning.
- Nye døre til hesteboksene skal isættes i sydlig væg på bygningen
- Trafik til og fra ridehal med dyr og gødning skal foregå fra den sydlige facade af bygningen
- Klatter fra dyrene skal fjernes fra ridehallen på daglig basis og afhændes i overensstemmelse med husdyrgødningsbekendtgørelsens regler

Rengøring

- Staldanlægget skal renholdes og rengøres i et omfang, så der til hver en tid opnås en god staldhygiejne, og de miljømæssige gener begrænses.

Kvægholdet

- Kvægholdet skal være udegående mindst 5 måneder om året i sommerhalvåret.
- Løsdriftsstad/område til kvæghold skal rengøres efter endt vinterperiode. Rengøringen skal foretages indenfor senest 4 uger fra kvæget er lukket på græs og kvægholdet må ikke have adgang til løsdriftsstalden i den udegående periode.

Støj

- Husdyrbrugets samlede bidrag til det ækvivalente, korrigerede støjniveau målt i dB(A) og målt i ethvert punkt ved naboer eller deres opholdsarealer må ikke overstige følgende værdier:

	Alle dage kl. 18-22 (1 time)	Alle dage kl. 22-7 (½ time)	Alle dage kl. 22-7 Maksimal værdi
Mandag-fredag kl. 7-18 (8 timer)	Lørdag kl. 14-18 (4 timer)		
Lørdag kl. 7-14 (7 timer)	Søn- og helligdag kl. 7-18 (8 timer)		
55 dB(A)	45 dB(A)	40 dB(A)	55 dB(A)

Støjbidraget (bortset fra maksimalværdien) måles som det ækvivalente, konstante, korrigerede støjniveau i dB(A) (referencydtrykket 20 µPa) i punkter 1,5 m over terræn. Tallene i parenteserne angiver midlingstiden inden for den pågældende periode. Støjgrænsen er gældende 15m fra bolig ved nærmeste opholdsareal. Er boligen nærmeste punkt gælder støjgrænsen her.

- Dyreholdet må ikke give anledning til støjgener ved de omkringliggende boliger, som er væsentlige efter tilsynsmyndighedens vurdering.

12. Hvis der efter tilsynsmyndighedens vurdering opstår væsentlige støjgener fra dyreholdet, skal der foretages støjreducerende tiltag. Inden etablering skal tiltag accepteres af tilsynsmyndigheden.
13. Hvis tilsynsmyndigheden anser det for nødvendigt, skal den ansvarlige for husdyrbruget dokumentere, at de fastsatte støjgrænser kan overholdes. Denne dokumentation kan dog kun kræves én gang årligt.

Dokumentationen skal foretages i form af målinger eller beregninger efter Miljøstyrelsens retningslinier.

Målinger/beregningerne skal udføres af en person eller et firma, der er at finde på Miljøstyrelsens sidst reviderede liste over firmaer/personer, der er godkendte til at udføre Miljømåling – ekstern støj.

Målinger/beregninger skal udføres efter Miljøstyrelsens vejledninger om beregning og målinger af ekstern støj fra virksomheder (Vejledning nr. 5/1984 – Ekstern støj virksomheder, Vejledning nr. 6/1984 – Måling af ekstern støj fra virksomheder, Vejledning nr. 5/1993 – vejledning om beregning af ekstern støj fra virksomheder), og skal desuden være i overensstemmelse med Miljøstyrelsens gældende bekendtgørelse om kvalitetskrav til miljømålinger udført af akkrediterede laboratorier, certificerede personer.

Hvis det kan konstateres, at de fastsatte støjgrænser ikke kan overholdes, skal der senest 2 mdr. efter at resultatet foreligger sendes en redegørelse for, hvordan støjen kan reduceres, så de fastsatte støjgrænser kan overholdes.

Redegørelsen skal indeholde en tidsplan for gennemførelse af eventuelle støjdæmpende foranstaltninger, og et økonomisk overslag over de foreslåede ændringer.

Støv

14. Driften må ikke give anledning til støvgener uden for ejendommens areal, som er væsentlige efter tilsynsmyndighedens vurdering.
15. Hvis der efter tilsynsmyndighedens vurdering opstår væsentlige støvgener, skal der foretages støvreducerende tiltag. Inden etablering skal tiltag accepteres af tilsynsmyndigheden.

Lys

16. Udenfor ejendommens areal må der ikke være lysgener, der er væsentlige efter tilsynsmyndighedens vurdering.
17. Hvis der opstår væsentlige lysgener, skal der foretages lysregulerende tiltag. Inden etablering skal tiltag accepteres af tilsynsmyndigheden.

Skadedyr og fluer

18. Der skal foretages en effektiv forebyggelse og bekæmpelse af skadedyr (fluer, rotter mv.) på ejendommen. Bekæmpelsen skal være i overensstemmelse med de nyeste retningslinjer fra Agro, Institut for Agroøkologi, Aarhus Universitet, tidligere Statens Skadedyrlaboratorium.
19. Hvor foder opbevares og håndteres, skal der renholdes og vedligeholdes, så der ikke opstår risiko for tilhold af skadedyr (rotter m.v.).

Opbevaring og håndtering af olieholdige produkter

20. Ved ændringer af tanke og tankpladser skal Svendborg kommunes retningslinjer jf. bilag 3 for indretning af tanke og tankpladser, der er gældende på ændringstidspunktet, følges.
21. Der hvor spildolie og andre olieholdige produkter opbevares og håndteres skal der forefindes opsugningsmateriale – og et eventuelt spild skal straks opsamles, og bortskaffes som farligt affald.

Gødning – opbevaring og håndtering

22. *Den eksisterende uoverdækkede gyllebeholder/opsamlingsbeholder øst for "Hestestald" skal tages ud af drift. Beholder skal afkobles fra at modtage væske fra staldenes gyllekanaler og væske fra møddingspladsen. Frist 6 måneder fra miljøtilladelsen tages i brug.*
23. Tømning af beholderen forud for at beholderen tages ud af brug, skal ske efter reglerne om udbringning af husdyrgødning – alternativt kan indholdet ledes til eksisterende gyllebeholder.
24. Påfyldning af gylle skal ske således, at der ikke kan ske spild uden for gyllebeholderen.
25. Der skal etableres en i- og på-læsnings-plads ved gyllebeholderen, som indrettes med fast bund og afløb til gyllesystemet. Afløbet skal være dimensioneret således, at større spild kan opsamles. Et andet system der yder tilsvarende sikkerhed mod spild af gylle kan anvendes, hvis ejeren dokumenterer, at systemet ikke kan give anledning til spild af gylle udenfor gyllebeholderen.

Spildevand

26. *Regnvand fra beton plads øst for løsdriftsstalden skal afkobles. Alternativt skal der etableres en tilstrækkelig stor opsamlingsbeholder i forhold til at håndtere væske fra stalden samt regnvand efter reglerne om håndtering og udbringning af husdyrgødning/ajlesaft.*
27. Al vask af maskiner, redskaber og heste skal foregå på en plads med et for spildevandet vanskeligt gennemtrængeligt underlag, og med afledning af spildevandet til gyllebeholder.

Minimering af risiko for forurening

28. *Der skal indsendes og af kommunen godkendes en beredskabsplan som indeholder følgende inden en måned efter at afgørelsen er meddelt:*
 - Procedurer, som beskriver relevante tiltag med henblik på at stoppe uheldet og begrænse udbredelsen.
 - Oplysninger om hvilke interne/eksterne personer og myndigheder, der skal alarmeres og hvordan.
 - Kortbilag over driften med angivelse af miljøfarlige stoffer, afløbs- og drænsystemer og vandløb mm.
 - En opgørelse over materiel, der er tilgængeligt på bedriften, eller som kan skaffes med kort varsel, der kan anvendes i forbindelse med afhjælpning, inddæmning og opsamling af spild/lækage, som kan medføre konsekvenser for det eksterne miljø.
29. Beredskabsplanen og dennes placering skal være kendt af husdyrbrugets ansatte og placeringen af beredskabsplanen skal være let tilgængelig.

30. Beredskabsplanen skal revideres én gang årligt og skal på tilsynsmyndighedens forlangende kunne fremvises med angivelse af seneste tidspunkt for revision.

Generelle forhold

Miljøtilladelsen gælder kun for det ansøgte. Der må ikke ske udvidelse eller ændringer, der kan medføre en forøget forurening eller andre virkninger på miljøet før Svendborg Kommune har meddelt godkendelse hertil. Det vil blandt andet omhandle ændring eller udvidelse af produktionsarealet, herunder staldafsnit og gødningsopbevaringsanlæg, dyreholdets sammensætning, faste pladser med afløb fortanke, møddingsplads eller forhold omkring støj, transport m.v. Svendborg Kommune skal desuden hurtigst muligt orienteres om ændringer i ejerforhold.

Husdyrbruget skal til enhver tid leve op til gældende regler i love og bekendtgørelser – også selvom disse regler eventuelt måtte være skærpede i forhold til denne miljøtilladelse.

Svendborg Kommune gør desuden opmærksom på, at en afgørelse efter § 16 b, efter reglerne i husdyrbrugloven ikke fritager fra krav om tilladelse, godkendelse, dispensation m.v. efter anden lovgivning. Herunder kan det nævnes, at ændret bygningsanvendelse kræver byggetilladelse, eller afledning af tagvand m.v. skal søges separat hos kommunen.

Retsbeskyttelse

Vilkårene i denne tilladelse er omfattet af 8 års retsbeskyttelse, jf. § 40 stk. 1 husdyrbrugloven. Det betyder, at det som hovedregel ikke vil være muligt at stille nye krav til husdyrbruget inden for de første 8 år efter meddelelsen af tilladelsen.

Husdyrbrugets egenkontrol er undtaget for retsbeskyttelsen, og tilsynsmyndigheden kan revidere denne for at forbedre husdyrbrugets kontrol med egen forurening, eller for at opnå et mere hensigtsmæssigt tilsyn, jf. § 53 stk. 2 i husdyrbrugloven.

Retsbeskyttelsesperioden regnes fra datoen for denne miljøtilladelse. Påklages tilladelsen, regnes perioden fra den dato, hvor Miljø- og Fødevareklagenævnet træffer afgørelse vedrørende klagen.

Klagevejledning

Denne afgørelse kan påklages til Miljø- og Fødevareklagenævnet. Klageberettigede er ansøger, enhver med en individuel, væsentlig interesse i sagen samt forskellige myndigheder, foreninger og organisationer (jf. kapitel 7 i husdyrbrugloven). Klagenævnet afgør, om du er klageberettiget.

Hvis du ønsker at klage over denne afgørelse, kan du klage til Miljø- og Fødevareklagenævnet. Du klager via klageportalen på følgende link: <https://kpo.naevneneshus.dk/>. Klagen sendes gennem klageportalen til den myndighed, der har truffet afgørelsen. En klage er indgivet, når den er tilgængelig for myndigheden i klageportalen.

Når du klager, skal du betale et gebyr. Gebyret er 900 kr. for privatpersoner og 1800 kr. for virksomheder og organisationer. Du betaler gebyret med betalingskort i klageportalen. Gebyret tilbagebetales, hvis klageren får helt eller delvis medhold i klagen og i visse andre tilfælde. For mere information, se Miljø- og Fødevareklagenævnets hjemmeside, <https://naevneneshus.dk/start-din-klage/miljoe-og-foedevareklagenaevnet/>.

Miljø- og Fødevareklagenævnet skal som udgangspunkt afvise en klage, der ikke indsendes via klageportalen, hvis der ikke er særlige grunde til det. Hvis du ønsker at blive fritaget for at bruge klageportalen, skal du sende en begrundet anmodning til Svendborg Kommune. Vi

videresender herefter din anmodning til Miljø- og Fødevareklagenævnet, som afgør, om anmodningen kan imødekommes.

Klagen skal være indgivet senest 4 uger efter, at afgørelsen er blevet offentligt annonceret. Du kan finde tilladelsen på Svendborg Kommunes hjemmeside www.svendborg.dk, og klagefristen er dermed den 3. maj 2024 (4 uger efter tilladelsen er annonceret)

Hvis afgørelsen påklages, vil Svendborg Kommune senest tre uger efter klagefristens udløb videregende klagen til behandling i Miljø- og Fødevareklagenævnet sammen med vores bemærkninger til sagen og klagepunkterne. Bemærkningerne sendes også til klagesagens parter.

En klage har som udgangspunkt ikke opsættende virkning. Hvis afgørelsen udnyttes i klageperioden, eller mens en eventuel klage behandles af Miljø- og Fødevareklagenævnet, sker dette på ansøgers egen regning og risiko.

Følgende er orienteret om afgørelsen:

Ansøger:

- Rasmus Christian Andersen, Langemarken 37a, 5762 Vester Skerninge, mail: 07raan@gmail.com

Parter:

- Matrikulære naboer til husdyrbruget (grundet dyreholdets størrelse og sammensætning er lugtkonsekvenszonen i denne sag 0 m, hvorfor ingen ejere og lejere i denne er hørt.

Myndigheder

- Styrelsen for Patientsikkerhed (stps@stps.dk)

Foreninger og organisationer:

- Danmarks Naturfredningsforening, dn@dn.dk
- Dansk Ornitologisk Forening, natur@dof.dk
- Danmarks Sportsfiskerforbund, post@sportsfiskerforbundet.dk
- Danmarks Fiskeriforening, mail@dkfisk.dk
- Ferskvandsfiskeriforeningen, nb@ferskvandsfiskeriforeningen.dk
- Greenpeace Danmark, Njalsgade 21G, 2.sal, 2300 København S, info.dk@greenpeace.org

Orientering om denne afgørelse er desuden sendt til ansøgers konsulent Nikolaj Mazanti Aaslyng v/Velas I/S, Damsbovej 11, 5492 Vissenbjerg. Lokalforeningen af Dansk Ornitologisk Forening (svendborg@dof.dk) er ligeledes blevet informeret.

Søgsmål

Ønskes miljøtilladelsen prøvet ved domstolene skal sagen være anlagt senest 6 måneder efter at afgørelsen er meddelt.

Fristen for at anlægge søgsmål er den 5. oktober 2024 (6 måneder efter tilladelsen er meddelt).

Miljøteknisk redegørelse

Denne miljøredegørelse danner grundlag for de vilkår, der meddeles i tilladelsen. Udgangspunktet for redegørelsen er den indsendte ansøgning om miljøtilladelse af husdyrbruget.

I den indsendte digitale ansøgning (skema nr.: 240133 version 5) er der gennemført beregninger for det ansøgte husdyrbrugs påvirkning af de omkringboende og de nærmeste naturområder.

Vurdering af ansøgers miljøtekniske redegørelse

Svendborg Kommune har gennemgået ansøgers oplysninger, samt det indsendte skema i husdyrgodkendelse.dk, og vurderer, at oplysningskravet, der er beskrevet i kapitel 2 i husdyrgodkendelsesbekendtgørelsen, er opfyldt.

Ansøgningen er vedlagt som bilag 1. Svendborg Kommune har taget udgangspunkt i ansøgers beskrivelser af det ansøgte, samt beregningerne i det digitale ansøgningssystem husdyrgodkendelse.dk i forhold til de vurderinger og konklusioner der er gennemført i de efterfølgende afsnit.

Ejendomsforhold

Ansøger og ejerforhold

Miljøtilladelsen meddeles til husdyrbruget på Langemarken 37a, 5762 Vester Skerninge. Ansøger og ejer pt. er Rasmus Christian Andersen, Langemarken 37a, 5762 Vester Skerninge.

Ejer er dermed ansvarlig for, at husdyrproduktionen placeres, indrettes og drives i overensstemmelse med denne tilladelse, samt at de eventuelt ansatte på ejendommen eller lejere/brugere, er bekendt med tilladelsens vilkår.

Vurdering af samdrift med andre husdyrbrug.

Ansøger har oplyst, at han ikke ejer eller driver andre ejendomme. Svendborg Kommune vurderer, at dette er korrekt, og der er derfor ikke brug for en vurdering af samdrift med andre husdyrbrug.

Vurdering af sammatrikulering

I følge husdyrbruglovens § 3 stk. 1 skal husdyranlæg på samme ejendom godkendes samlet.

I følge Geodatastyrelsens matrikelregister består ejendommen af 15 matrikler. Det ansøgte husdyranlæg ligger på hovedmatriklen 8a og på matrikel 8b. Begge matrikler indgår i ansøgningen. Der ligger ikke stalde, gødningsopbevaringsanlæg eller andre driftsbygninger til brug for husdyrhold på de øvrige matrikler.

Svendborg Kommune vurderer derfor, at alle ejendommens anlæg er indeholdt i det ansøgte.

Biaktiviteter

Ansøger har oplyst, at der ikke er andre aktiviteter på husdyrbruget, der er omfattet af krav om godkendelse eller tilladelse efter miljøbeskyttelsesloven eller regler udstedt i medfør af miljøbeskyttelsesloven. Ansøger har oplyst, at der i ridehallen anvendes grus som underlag. Kunstmaterialer vil være omfattet af §19 tilladelse jf. miljøbeskyttelsesloven.

Svendborg Kommune har ikke oplysninger som indikerer, at der skulle være tale om biaktiviteter og vurderer derfor, at dette ikke er tilfældet.

Placering

Husdyrbrugets beliggenhed

Husdyrbruget ligger 3 km syd for Ulbølle By. Placeringen af husdyranlæggets eksisterende bygninger fremgår af nedenstående kortudsnit. Afstande til nærliggende områder fremgår af kortudsnit under afsnittet om afstandskrav. Oversigt over produktionsarealernes placering i bygningerne fremgår af bilag 2.

Husdyrbrugets produktionsarealer og dyrehold

De nye produktionsarealer til kvæg og heste etableres i eksisterende bygninger.



De eksisterende tre staldafsnit "Hestestald", "Hestebokse" og "Heste" ændres ikke med det ansøgte. Anlæg til opbevaring af husdyrgødning ændres heller ikke med det ansøgte. Gyllebeholderen anvendes fortsat til afgasset biomasse, møddingspladsens areal er uændret mens væske fra møddingspladsen fremover ledes til eksisterende gyllebeholder. Afløb fra stalde er uændret.

Svendborg Kommune har ikke foretaget tilsyn på husdyrbruget i forhold til hesteholdet, da dette i de seneste år har været under grænsen for erhvervsmæssigt dyrehold og anlægget har ikke tidligere haft en tilladelse til heste. Ansøgers oplysninger omkring produktionsarealets størrelse og placering ligger til grund for opgivelserne af produktionsarealet i nudrift og 8-årsdrift.

På de ansøgte 228 m² til kvæghold, er der søgt om tilladelse til at anvende arealet til flexgruppe "Alle kvæg, dybstrøelse". Det betyder, at der er fleksibilitet til at anvende produktionsarealet på 228 m² til alle typer af kvæg – ammekøer, kalve, opdræt osv., eller en blanding af kvægtypene. Af figuren herunder fremgår de dyretyper og gulvtyper der tillades under begrebet "Flexgruppe Alle kvæg, dybstrøelse":

Dyretype og staldsystemer som indgår i flexgruppen:

- Malkekøer, kvier og stude. Dybstrøelse
- Ammekøer, slagtekalve (over 6 mdr.). Dybstrøelse
- Kalve, (under 6 mdr.). Dybstrøelse

Når ansøger vælger at søge til en flexgruppe, beregnes miljøpåvirkningen efter den dyretype, der giver den største miljøbelastning. Beregningerne baseres dermed på "worse case" i forhold til kommunens efterfølgende vurderinger af den samlede miljøbelastning.

De efterfølgende vurderinger af placering og miljøpåvirkningerne tager udgangspunkt i det beskrevne anlæg og dyreholdet. Svendborg Kommune gør opmærksom på, at ændringer af størrelsen på produktionsarealer og opbevaringslagre til husdyrgødning, indretning og dyretype ikke må ske uden Svendborg Kommunes tilladelse.

På baggrund af ovenstående, vurderer Svendborg Kommune, at det samlede husdyrbrug ikke vil medføre en væsentlig påvirkning af miljøet. Svendborg Kommune vurderer derfor, at der kan stilles vilkår, der tillader etablering og indretning af det ansøgte husdyrbrug.

Fastsættelse af vilkår:

- *Der må etableres et løsdriftsareal på i alt 428 m² samt 15 hestebokse på i alt 184 m². Sammen med eksisterende 198 m² udgør de samlede produktionsarealer i alt 805 m². Produktionsarealet skal placeres som vist på bilag 2 og indrettes med nedennævnte staldsystem og dyretype:*

<i>Bygning</i>	<i>Grundplan, m²</i>	<i>Produktionsareal, m²</i>	<i>Dyretype</i>
<i>Hestestald</i>	<i>311</i>	<i>84</i>	<i>Heste, dybstrøelse</i>
<i>Hestebokse</i>	<i>81</i>	<i>64</i>	<i>Heste, dybstrøelse</i>
<i>Heste</i>	<i>76</i>	<i>45</i>	<i>Heste, dybstrøelse</i>
<i>Ammekøer, opdræt og løsdrift</i>	<i>781</i>	<i>200</i> <i>228</i>	<i>Heste, dybstrøelse</i> <i>Flexgruppe: Alle kvæg, dybstrøelse</i>
<i>Nye hestebokse</i>	<i>367</i>	<i>184</i>	<i>Heste, dybstrøelse</i>

- *For flexgruppe: "Alle kvæg, dybstrøelse" gælder at der på arealet må være malkekvæg, kvier og stude, ammekøer og slagtekalve over 6 måneder og kalve under 6 måneder eller en kombination af de nævnte dyretyper.*

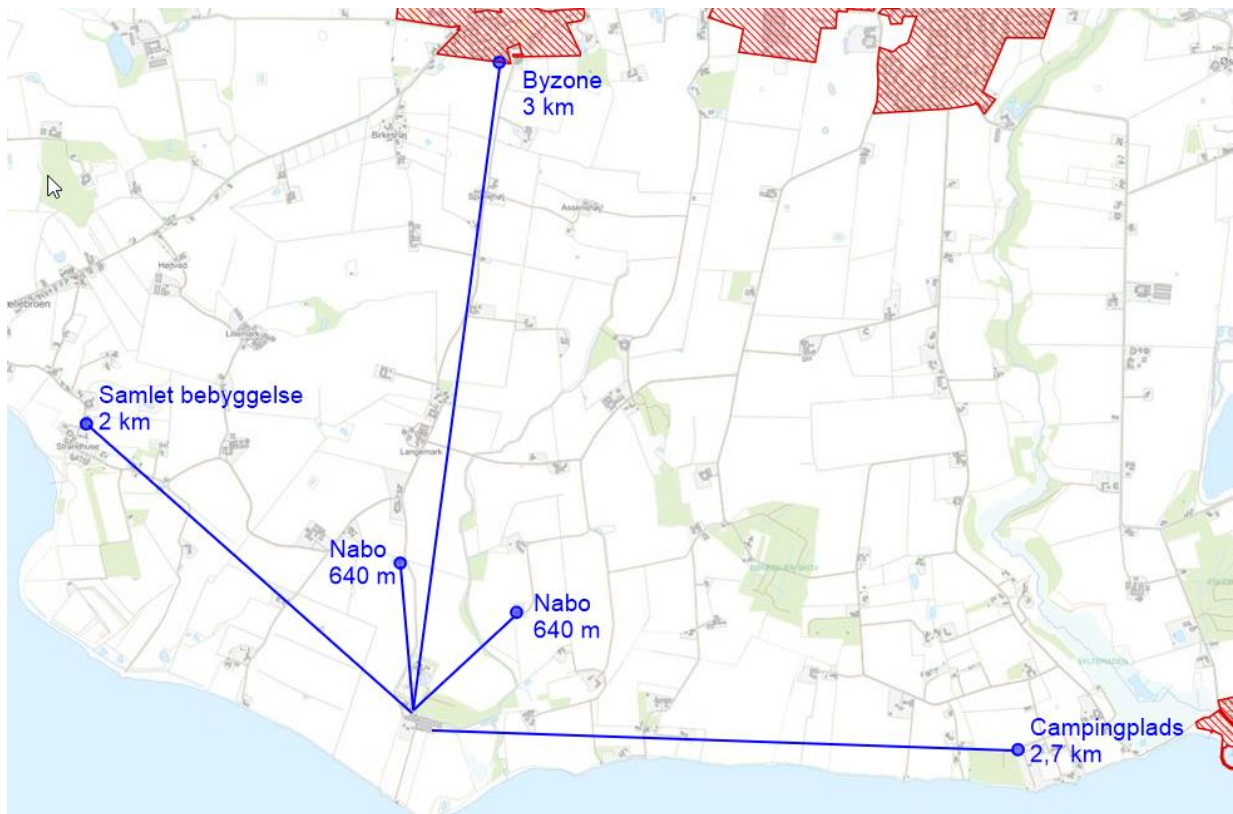
Afstandskrav

Dette afsnit vurderer anlæggets placering i forhold til afstandskrav i §§ 6-8 i husdyrbrugloven. Afstandskravene gælder i §6 og §8 gælder for stalde, hvori der sker en merforurening for §7 gælder det alle husanlæg. For de ansøgte staldanlæg gælder, at der sker en merforurening fra stald "Ammekøer, opdræt og løsdrift", hvor der etableres løsdriftsstald til kvæg og heste og fra "Nye hestebokse", hvor der etableres 15 hestebokse. Se oversigtskortet. Afstandskravene skal derfor beregnes fra disse staldafsnit:

§6

Etablering, udvidelse og ændringer af husdyranlæg samt gødnings- og ensilageopbevaringsanlæg, der medfører forøget forurening er ikke tilladt indenfor 50 m fra nedenstående boliger og områder. Placering, afstand og krav fremgår af det efterfølgende oversigtskort og tabel:

Område	Afstandskrav	Afstand målt fra nye hestebokse
Eksisterende eller kommuneplanlagt byzone eller sommerhusområde	50 m	3.000 m nord (Ulbølle By)
Område i landzone der i lokalplan er udlagt til boligformål, blandet bolig- og erhvervsformål eller offentlige formål med henblik på beboelse, institutioner, rekreative formål og lignende.	50 m	2.000 m nordvest (samlet bebyggelse v/Strandhuse 12) 2.700 m øst (campingplads)
Nabobeboelse	50 m	640 m (Lindekildevej 74 og Langemarken 39)



Svendborg Kommune vurderer, at de valgte udpegninger og afstande er korrekte, og at det ansøgte projekt overholder de fastsatte afstandskrav i husdyrbruglovens § 6.

§7

Ifølge husdyrbruglovens §7 må der ikke etableres, udvides eller ændres husdyranlæg eller gødningsopbevaringsanlæg inden for 10 m fra ammoniakfølsomme naturtyper.

Der ligger ingen naturområder indenfor 10 m fra det ansøgte anlæg.

§8

Etablering, udvidelse og ændring af husdyranlæg og gødnings- og ensilageopbevaringsanlæg, der medfører forøget forurening skal overholde en række afstandskrav til f.eks. vandindvindingsanlæg, dræn mv. Afstandskravene og afstanden til de konkrete anlæg/områder fremgår af den efterfølgende tabel. Afstandskravene gælder som nævnt for staldafsnit, der giver

Anlægstype	Afstandskrav	Afstand målt fra		
		Nye hestebokse	Ammekøer opdræt løsdrift	Ridehal
1) Enkelt vandindvindingsanlæg	25 m	537 m	442 m	497 m
2) Fælles vandindvindingsanlæg	50 m	3,7 km	3,7 km	3,7 km
3) Vandløb (herunder dræn) og søer	15 m	2 m	46 m	8 m (ikke rørlagt del øst for husdyrbrug)
4) Offentlig vej, privat fællesvej	15 m	106 m	222 m	225 m
5) Levnedsmiddelvirksomhed	25 m	> 25 m	>25 m	>25 m
6) Beboelse samme ejendom	15 m	65 m (37B) 74 m (37A)	99 m (37B) 77 m (37A)	144 m (37B) 125 m (37A)
7) Naboskel	30 m	35 m	107 m	100 m

anledning til merforurening. Der er også opmålt til ridehallen. Idet det fremgår af klagenævnsspraksis og husdyrhelpdesken⁵, at ridehaller skal betragtes som husdyranlæg, men ikke nødvendigvis produktionsareal og at de derfor skal leve op til afstandskravene i husdyrbrugloven. Kommunen har ikke tidligere modtaget anmeldelse af en ridehal på den på gældende placering.

Svendborg Kommune vurderer, at det ansøgte projekt overholder de fastsatte afstandskrav i husdyrbruglovens § 8 med undtagelse af afstandskrav til vandløb for nye hestebokse og ridehal.

⁵ <https://husdyrvejledning.mst.dk/helpdesk/helpdesk-svar/placering-af-anlaeg-mv/e-r-et-ridehus-et-husdyranlaeg-der-skal-overholde-husdyrbruglovens-afstandskrav-i-6-8-1/>

Kommunen har desuden nedenstående bemærkninger til overholdelse af øvrige afstandskrav.

Levnedsmiddelproduktion

Der ligger ikke andre ejendomme inden for 25 m af husdyrbruget. Ansøger har oplyst, at der ikke foregår levnedsmiddelproduktion på husdyrbruget.

Dræn

Ifølge husdyrbrugloven må der ikke være permeable rør/dræn indenfor 15 meter af projektet.

For denne ansøgning gælder at der ikke etableres nyt, men etableres dyrehold i eksisterende bygning. Bygningerne har afløb til lukkede beholdere (fortanke). Ifølge ansøgers oplysninger omkring drænføring, er der umiddelbart ikke dræn indenfor 15 m af bygningen.

Svendborg Kommune har ikke – ud over ansøgers oplysninger - konkret viden om placering af dræn i området, hvor projektet gennemføres. Ejer af husdyrbruget er til hver en tid forpligtet til at sikre, at afstandskravet til dræn overholdes i forhold til etableringer, udvidelser eller ændringer, hvor forureningen øges.

Svendborg Kommune gør opmærksom på, at omlægning i faste rør, fjernelse af dræn i faste rør samt ændret placering kræver, at der udarbejdes en tilladelse efter vandløbsloven – reguleringen af dræn må ikke gennemføres før Svendborg Kommune har meddelt tilladelse efter vandløbsloven.

Vandløb

Idet afstandskravet til vandløb ikke er overholdt for nye hestebokse og ridehallen, har ansøger søgt om dispensation.

Ansøger skriver:

”Der er tale om en eksisterende bygning som ønskes taget i brug som en staldbygning og der skal derfor ikke etableres en ny bygning. Derudover er der tale om en lukket bygning, hvor der er afløb til en eksisterende fortank og der vil derfor ikke være nogen risiko for, at der kan ske overløb fra stalden til vandløbet.”

Ansøger har ikke beskrevet ridehallen som et husdyranlæg

Dispensation fra afstandskrav til vandløb

I sager hvor afstandskravene ikke umiddelbart kan overholdes, kan kommunen overveje om der kan gives dispensation.

Det fremgår af klagenævnspraksis at ”overholdelse af lovens afstandskrav er hovedreglen, og at adgangen til at dispensere skal administreres restriktivt” samt at umulighedskriteriet skal være overholdt.

Vurdering af nye hestebokse

Alternativet til at indsætte dyr i ejendommens eksisterende bygninger vil være at opføre nye bygninger på ejendommen. Svendborg Kommune vurderer, at hvis eksisterende bygninger på ejendommen kan anvendes uden risiko for gener eller forurening er dette at foretrække, idet forholdet ellers vil kollidere med den kravet om erhvervsmæssig nødvendighed.

I denne sag har Svendborg Kommune vurderet, at der kan gives dispensation, idet der er tale om en eksisterende lukket bygning i forhold til udslip af miljøskadelige stoffer. Bygningen har været anvendt til grisehold tidligere og er derfor etableret som en lukket enhed med afløb til fortank og gyllebeholder. Forurening med husdyrgødning af vandløbet vil kunne ske i forbindelse med trafik til og fra stalden. Der er en eksisterende dør i gavlen af bygningen ud

mod møddingen. Der er derudover en dør i den vestlige gavl, som ligger i en afstand af 14 m fra vandløbet. Der etableres 5 nye døre forbindelse med 5 hestebokse placeret langs den sydlige væg af stalden. Disse 5 døre vurderes ikke at udgøre en miljømæssig risiko for forurening af vandløbet. Der stilles vilkår om, at dørene skal indsættes på den sydlige mur i bygningen.

Der er en svag terrænmæssig hældning fra de to døre i gavlene og mod vandløb. I det husdyrgødningen håndteres som dybstrøelse, vurderes hældningen af terrænet ikke at udgøre en større miljømæssig risiko, da dybstrøelse ikke flyder. Dog kan blæsevejr og regnskyl flytte tabt/spildt husdyrgødning.

På baggrund af ovenstående vurderes det, at der ikke vil ske forurening af vandløbet i forhold til drift af hestehold i bygningen. Det forudsættes dog, at der foretages almindelig renholdelse af udenomsarealer, så husdyrgødning afhændes i overensstemmelse med husdyrgødningsbekendtgørelsens regler og eventuelt spild opsamles.

Der stilles vilkår om at udenomsarealerne mellem møddingspladsens bagkant (ved østlig gavl af "Ny hestebokse") og vandløbet renholdes dagligt for eventuel spild/afdrift af husdyrgødning.

Der meddeles dispensation for afstandskrav til vandløb for nye hestebokse med de nævnte vilkår.

Vurdering af ridehal

Senere i denne afgørelse er det vurderet, at anvendelsen af ridehallen, gør at der ikke er tale om produktionsareal med de fastsatte vilkår. Ridehallen skal derfor betragtes som et husdyranlæg uden produktionsareal, som skal leve op til husdyrbruglovens afstandskrav.

Der er tale om ibrugtagning af en eksisterende bygning på ejendommen. Alternativet til at anvende denne bygning vil være opføre en ny bygning på ejendommen eller undlade at have en ridehal.

Det er Svendborg Kommune vurdering at hvis ridehallen kan anvendes uden, at det giver anledning til gener eller forurening vil dette være det bedste alternativ. Der er tale om en lukket bygning, som er muret bygning og lukket mod terræn. Ansøger oplyser at underlaget er en grusbelægning.

Bygningen ligger op til et skovareal, som ejes af ansøger og der er langt til nærmeste nabobeboelse. Det vurderes derfor ikke, at ridehallen vil give anledning til gener.

Luftbåren ammoniakpåvirkning fra husdyrbrugets anlæg er vurderet i afsnittet om ammoniakpåvirkning.

Forurening vil kunne opstå i forbindelse med gødning fra heste i forbindelse med trafik til og fra bygningen og tab i forbindelse med håndtering af gødning, når det fjernes fra bygningen. Der vil også kunne ske en nedsivning direkte gennem underlagt og ud til vandløbet.

Ansøger har oplyst, at der hen over dagen fra 8-22 vil være ca. 3 heste ad gangen i ridehallen og kun i forbindelse med rideaktiviteter. Det vurderes, at med denne belægningsgrad og nedenstående vilkår, vil der ikke være risiko for forurening af vandløbet.

Det vurderes at med vilkår om at trafik til og fra ridehallen skal ske fra den sydlige facade på bygningen og at klatter fra dyrene i hallen skal opsamles på daglig basis og afhændes i overensstemmelse med husdyrgødningsbekendtgørelsens regler, vil der ikke fra bygningen være risiko for forurening af vandløbet.

Der meddeles dispensation for afstandskravet til vandløb for ridehal.

Fastsættelse af vilkår:

- *Arealet mellem møddingspladsens bagkant (ved østlig gavl af "Nye hestebokse") og vandløbet skal renholdes dagligt for eventuel spild/afdrift af husdyrgødning.*
- *Nye døre til hesteboksene skal isættes i sydlig væg på bygningen*
- *Trafik til og fra ridehal med dyr og gødning skal foregå fra den sydlige facade af bygningen*
- *Klatrer fra dyrene skal fjernes fra ridehallen på daglig basis og afhændes i overensstemmelse med husdyrgødningsbekendtgørelsens regler*

Planmæssige forhold

Beskyttelseslinjer og planmæssige forhold

Beskyttelseslinjer og planmæssige forhold er relevante når der bygges nyt. Der bygges ikke nyt, i forbindelse med denne tilladelse. Svendborg Kommune har anvendt kriterierne til at vurdere ejendommens generelle placering i forhold til miljøpåvirkning af nærområdet.

Svendborg Kommune vurderer at den ansøgte etablering i eksisterende bygning, ikke er placeret indenfor eller i nærheden af:

- Fredede fortidsminder
- Sø og å beskyttelseslinjer
- Skovbyggelinjer (300 meter)
- Kirkebyggelinjer / kirkezoner indenfor 300 meter fra anlægsdelen
- Beskyttede diger
- Fredede områder / Fredninger
- Kulturmiljø / særligt værdifulde kulturmiljøer
- Større uforstyrrede landskaber
- Landskabelige interesseområder

Svendborg Kommune vurderer at ejendommen er velplaceret i forhold til ovenstående kriterier.

Varetagelse af landskab, kulturhistorie, rekreative og geologiske værdier mv.

Det fremgår af husdyrbrugloven, at loven særligt tilsigter, at bevare landskabet, kultur- og bymiljøer, værdifulde bebyggelser og at de åbne kyster fortsat skal udgøre en væsentlig natur- og landskabsressource. Kulturhistoriske og rekreative værdier samt geologiske interesser betragtes oftest som en del af de landskabelige værdier. Da der ikke bygges nyt i forbindelse med denne miljøtilladelse, skal der ikke foretages en landskabelig vurdering.

Anvendelse af Bedst Tilgængelig Teknik (BAT)

Ifølge husdyrbrugloven skal der for husdyrbrug, der har en ammoniakemission der er større end 750 kg N/ha/år, fastsættes vilkår, som sikrer reduktion af ammoniakemissionen ved anvendelse af den bedste tilgængelige teknik (BAT).

Ammoniakemissionen beregnes i Miljøstyrelsens obligatoriske ansøgningsystem, husdyrgodkedelse.dk. Ammoniakemissionen er for det ansøgte beregnet til 708 kg NH₃-N/år. Det ansøgte er dermed under grænsen og der skal derfor ikke stilles krav til anvendelse af BAT.

Ventilation

Staldanlægget anvender naturlig ventilation.

Rengøring

Formålet med rengøring af stalde er at nedsætte smittetrykket i besætningen, men også at reducere eventuelle miljømæssige gener i form af f.eks. lugt, støv og fluer.

For at begrænse de miljømæssige gener er det Svendborg Kommunes vurdering, at staldanlægget til hver en tid skal renholdes og rengøres, så den miljømæssige påvirkning begrænses og eventuelle fluegener minimeres. Dette vil bl.a. indebære, at bokse og løsdriftsarealer med dybstrøelse holdes tørre og velstrøede.

Fastsættelse af vilkår:

- *Staldanlægget skal renholdes og rengøres i et omfang, så der til hver en tid opnås en god staldhygiejne, og de miljømæssige gener begrænses.*

Miljøpåvirkning fra husdyrbrugets anlæg

Miljøpåvirkningen fra husdyrbrugets anlæg vurderes i forhold til den faktiske emission fra produktionsarealet. Hvor det er relevant eller, hvor loven fastlægger det i en metode, vurderes merpåvirkningen i forhold til henholdsvis nudrift og 8 års drift.

Svendborg Kommune har ikke præcise oplysninger omkring dyreholdets placering og udbredelse, idet der ikke har været tilsyn på ejendommen i de foregående år. Det er ansøger oplysninger der ligger til grund for nudriften og 8 års driften, der er opgivet i den digitale ansøgning, er korrekte, og at disse kan danne grundlag for de efterfølgende vurderinger.

Ammoniakdeposition til naturområder

Det fremgår af ansøgningen, at ammoniakemissionen er 751,8 kg N/år i 8-årsdrift og 423,5 kg N/ha/år i nudrift. Emissionen fra det ansøgte anlæg er 707,5 kg N/år. Ændringen skyldes, at der ikke har været ammekvæg på ejendommen i de seneste år.

Ansøger har udpeget en række naturområder, og husdyrbrugets ammoniakdeposition er beregnet hertil. De valgte naturområder fremgår af miljøansøgningen i bilag 1, og af kort under de enkelte beskrivelser af natur-kategorierne.

Svendborg Kommune vurderer, at der derudover ligger 2 §3-beskyttede naturområder indenfor ca. 200 m af husdyrbruget. Naturområderne er ikke omfattet af husdyrbruglovens kategori 1, 2 og 3 naturområder. Det er Svendborg Kommunes vurdering, at der skal

gennemføres en vurdering af husdyrbrugets eventuelle påvirkning af disse naturområder, og der er med udgangspunkt i ansøgers oplysninger gennemført en beregning af ammoniakdepositionen til disse naturområder.

I forhold til de gennemførte beregninger af ammoniakdepositionerne vurderer Svendborg Kommune, at oplysninger om kildehøjder, ruhed og kumulation, er korrekte.

Resultatet af de gennemførte beregninger fremgår af den efterfølgende tabel.

Oversigt af naturpunkter

Navn:	Kategori:	Opretter:	Kumulation:	Ruhed natur:	Merdeposition (kg N/ha/år):		Totaldeposition (kg N/ha/år):
					8-års drift	Nudrift:	
udpegningsgrundlag for natura 2000	Kategori 3	Sagsbehandler	0	Bn	0,0	0,0	0,0
§3 sø	Kategori 3	Sagsbehandler	0	V	-0,1	0,2	0,3
overdrev NØ	Kategori 2	Sagsbehandler	0	Bn	0,0	0,0	0,0
overdrev skarø	Kategori 1	Sagsbehandler	0	Bn	0,0	0,0	0,0
Kat. 3 mose	Kategori 3	Ansøger	0	S	0,0	0,1	0,3
Lysåbent areal	Kategori 3	Ansøger	0	S	0,0	0,1	0,2
Potentiel ammoniakfølsom skov	Kategori 3	Ansøger	0	S	-1,4	2,0	4,7
Vejledende gammel skovbund 3	Kategori 3	Ansøger	0	S	-1,6	3,4	4,8
Vejledende gammel skovbund 2	Kategori 3	Ansøger	0	S	-0,9	0,0	8,7
Vejledende gammel skovbund 1	Kategori 3	Ansøger	0	S	-2,8	-1,7	6,5
Kat. 3 overdrev	Kategori 3	Ansøger	0	Bn	0,0	0,0	0,0
Kat. 2 overdrev	Kategori 2	Ansøger	0	Mk	0,0	0,0	0,0
Kat. 1 overdrev	Kategori 1	Ansøger	0	Mk	0,0	0,0	0,0

Resultatet opnås med udgangspunkt i, at der er indregnet en ammoniak-reducerende effekt for så vidt angår:

- Anvendt staldsystem

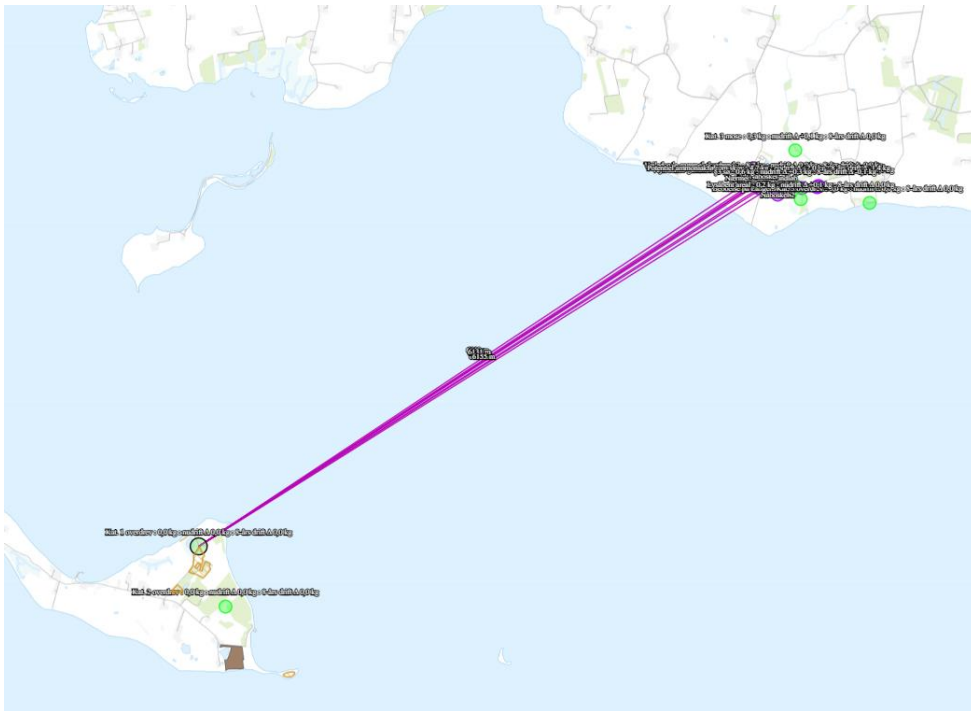
Der er i afsnittet om *Produktionsareal og Drift af anlæg* fastsat vilkår herom.

Kategori 1-natur

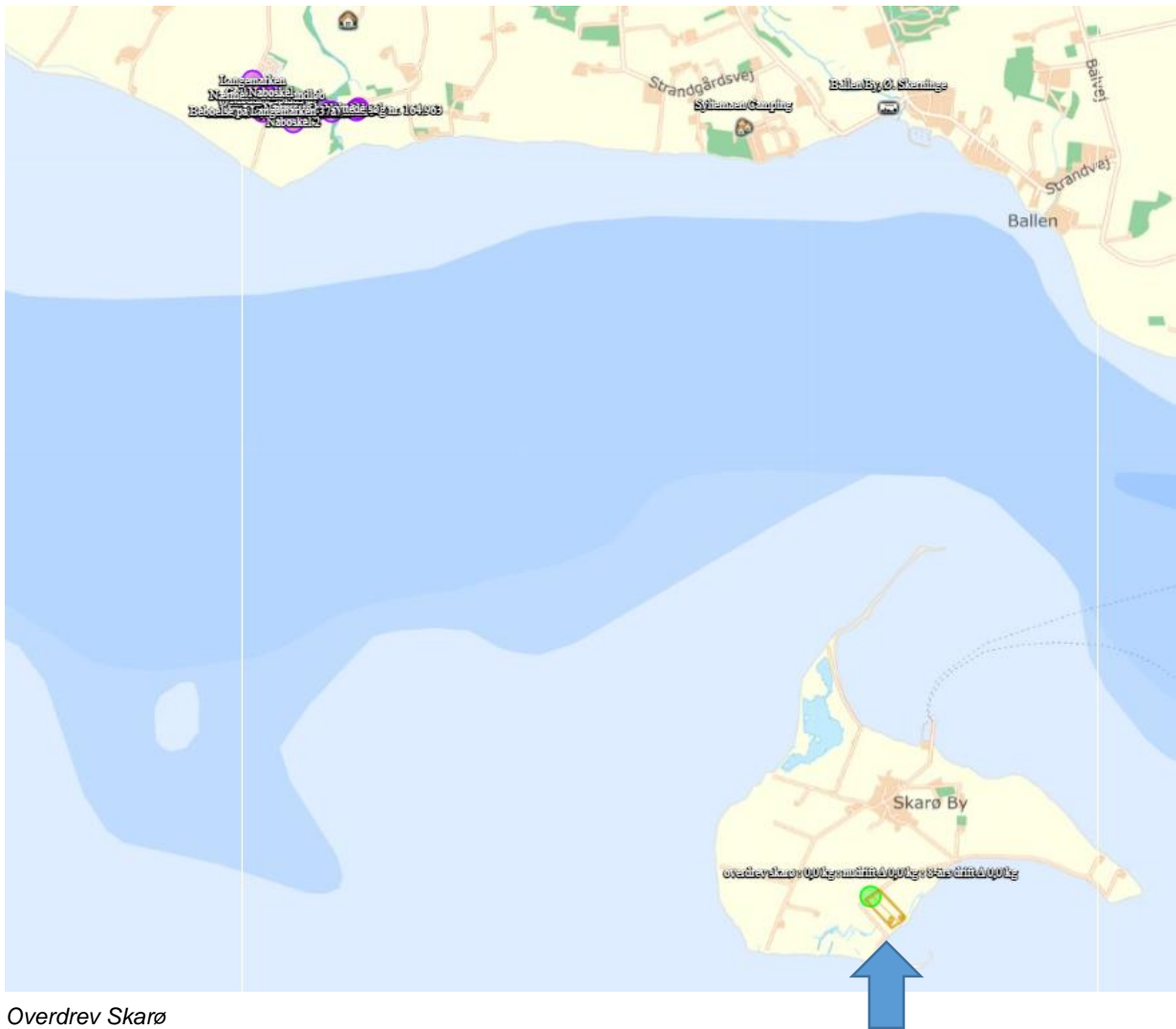
Kategori 1-natur er de Natura 2000-naturtyper, som er omfattet af husdyrbruglovens § 7, stk. 1, nr. 1. Det er de ammoniakfølsomme naturområder, der er udpegningsgrundlag for det internationale naturområde, og som Naturstyrelsen har kortlagt i forbindelse med Natura 2000-planlægningen.

Ifølge husdyrbrugloven må den totale kvælstofdeposition maksimalt må udgøre 0,7 kg N/ha/år, dog 0,4 eller 0,2 kg N/ha/år, hvis der findes 1, eller mere end 1 husdyrbrug i nærheden.

Ansøger har udpeget et overdrev på Avernakø som det nærmeste kategori 1 naturpunkt Svendborg Kommune vurderer, at der et overdrev på Skarø, som ligger nærmere husdyrbruget og har tilføjet dette til udpegningen.



Overdrev på Avernakø



Overdrev Skarø

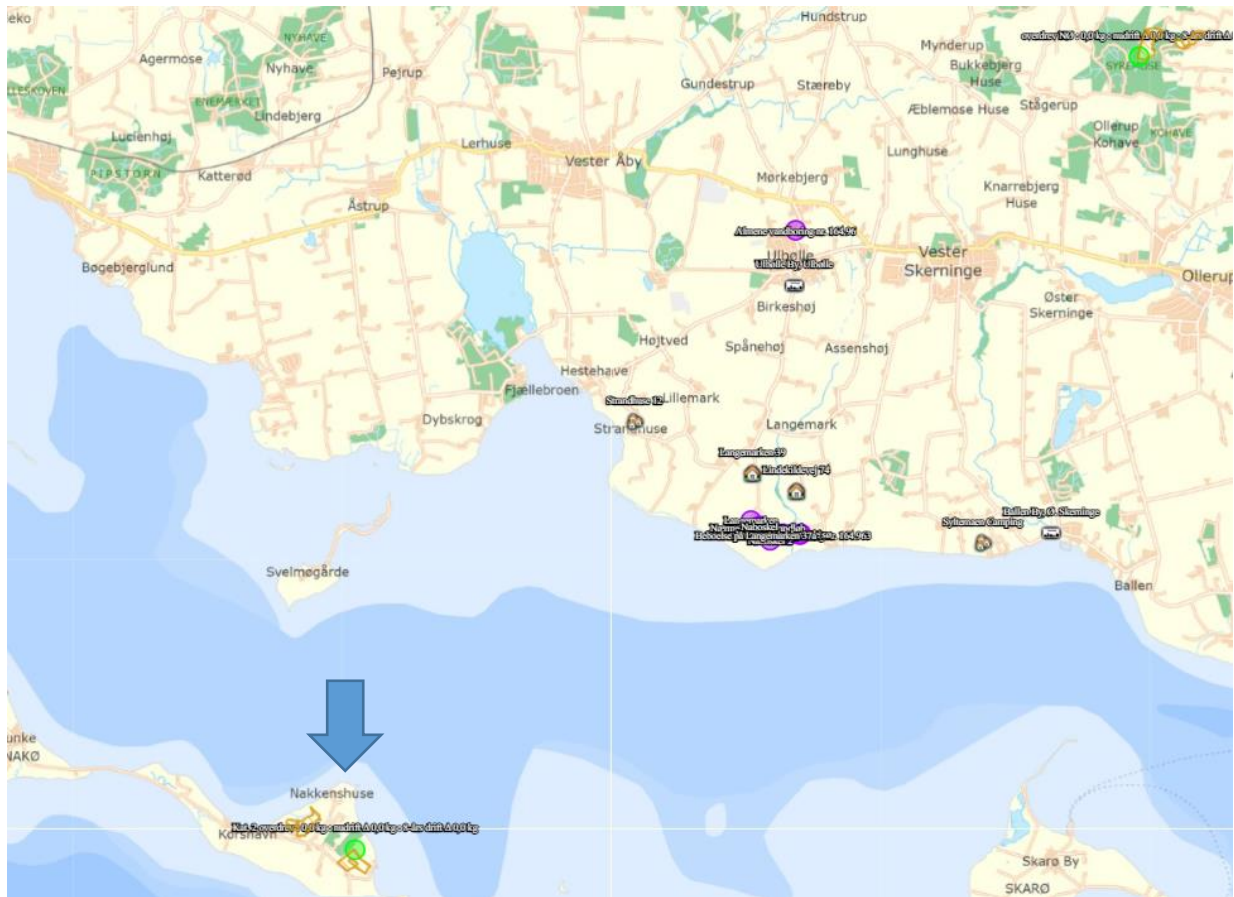
Totaldepositionen til begge naturområder er 0,0 Kg N/ha/år. Da der ikke er ammoniakdeposition på naturområderne, er der ikke regnet med kumulativ effekt fra andre husdyrbrugsejendomme.

Dermed overholdes husdyrbruglovens grænseværdi på 0,7 kg N/ha/år i husdyrbrugloven.

Kategori 2-natur

Kategori 2-natur er ammoniakfølsom natur beskyttet af Naturbeskyttelseslovens § 3 og beliggende udenfor Natura 2000-områder f.eks. højmoser og lobeliesøer, § 3-beskyttede heder større end 10 ha, og § 3- beskyttede overdrev større end 2,5 ha. Husdyrbrugloven krav til kategori 2 natur er en maksimal totaldeposition på 1,0 kg N/ha/år.

Ansøger har udpeget følgende kategori 2 naturpunkt:



Nærmeste kategori 2 natur er et overdrev, der ligger cirka 7 km sydøst for staldanlægget på Avernakø.

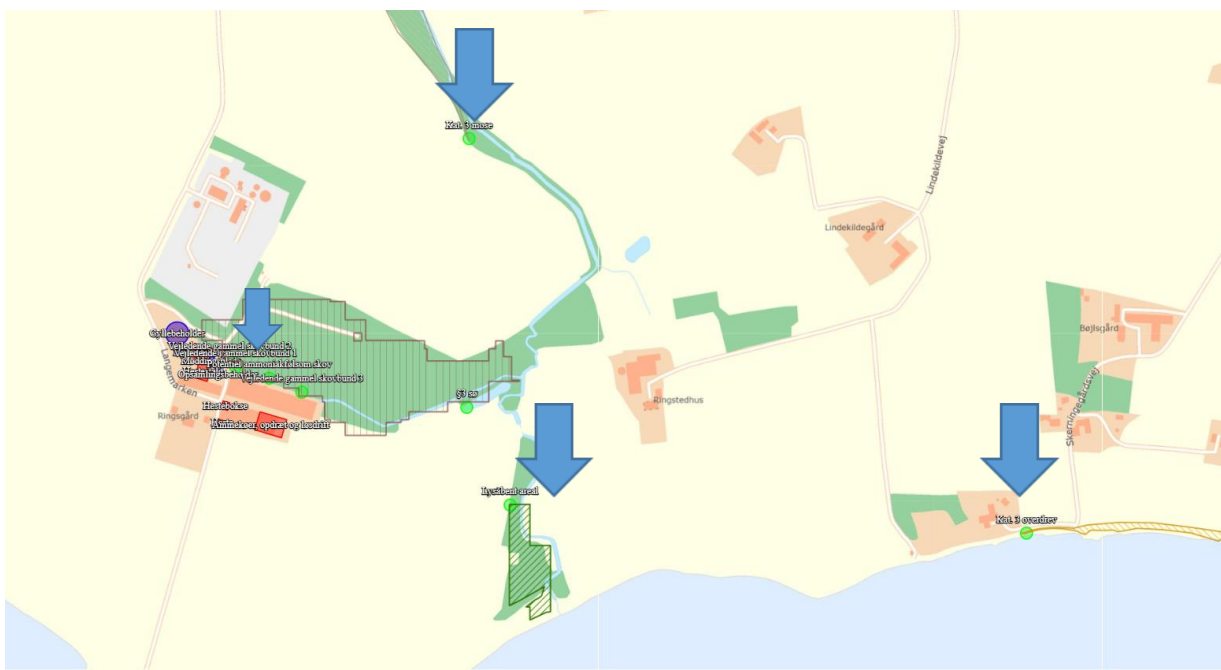
Totaldepositionen og merdeposition til naturområdet er 0,0 kg N/ha/år, og dermed overholdes husdyrbruglovens krav til kategori 2 natur.

Kategori 3-natur

Kategori 3-natur er ammoniakfølsomme naturtyper udenfor Natura 2000-områder, som ikke allerede er omfattet af kategori 1 og 2. Det vil sige § 3-beskyttede heder, moser og overdrev, og derudover også ammoniakfølsomme skove. Enge og strandenge regnes ikke for ammoniakfølsom natur, og er derfor ikke omfattet af Kategori 3.

I henhold til husdyrbrugloven kan kommunen stille krav om maksimal merdeposition til denne type af naturområder, dog ikke under 1,0 kg N/ha/år.

Ansøger har udpeget følgende Kategori 3 naturpunkter:



På områderne kat. 3 overdrev/kat. 3 mose/lysåbent areal er der en ammoniakdeposition på henholdsvis 0,0/0,1/0,1 kg N ha/år i forhold til nudrift, og 0,0/0,0/0,0 i forhold til 8-års drift. Jf. Miljøstyrelsens vejledning er der ikke tale om, at ændringen forårsager tilstandsændringer af naturområderne, og det er derfor ikke relevant at fastsætte vilkår om reduktion ammoniak til disse områder.

Der er en ammoniak merbelastning på mere end 1 Kg N på to af de punkter, som er afsat i den ammoniakfølsomme skov umiddelbart på den anden side af åen.



Skoven er i skemaet i husdyrgodkendelse.dk repræsenteret ved markeringerne:

- Vejledende gammel skovbundsjord 1 merdeposition i forhold til nudrift -1,7 kg N/ha/år
- Vejledende gammel skovbundsjord 2 merdeposition i forhold til nudrift 0,0 kg N/ha/år
- Vejledende gammel skovbundsjord 3 merdeposition i forhold til **nudrift 3,4 Kg N/ha/år**
- Potentiel ammoniakfølsom skov merdeposition i forhold til **nudrift 2,0 kg N/ha/år**.

Svendborg Kommune har derfor foretaget en nærmere vurdering af skoven Se bilag 1 (side 23 i ansøgningsmaterialet).

- På baggrund af analyser fra kortmateriale Videnskabernes Selskabskort fra 1780'erne og ortofoto fra Miljøstyrelsens MiljøGIS fra 1842-2023 vurderes skoven at have været skov i 200 år og er dermed ammoniakfølsom.
- Artsfund i forbindelse med besigtigelse af skoven indikerer, at skoven er ammoniakfølsom

Når skoven er vurderet til at være ammoniakfølsom og har en merbelastning på mere end 1 Kg N/ha/år skal kommunen vurdere skoven ud fra kriterierne i § 41 stk 5. i husdyrgodkendelsesbekendtgørelsen.

1) Skovens status i kommuneplanen

a. Skoven er i kommuneplanen udpeget som særligt værdifuldt naturområde og økologisk forbindelse. Baggrunden er, at Fynsk Naturråd i 2018 har anbefalet, at særligt værdifulde skovarealer herunder stævneskov og skov med lang kontinuitet skal med i udpegningen som særlig værdifuld natur. Ifølge retningslinje i gældende kommuneplan kan der i ammoniakfølsomme skove så vidt muligt ikke tillades næringsbelastninger, der forringer skovens naturkvalitet.

2) Er skoven omfattet af fredning, handleplan for naturpleje eller anden planlagt naturindsats

a. Skoven er ikke omfattet af fredning, handleplan eller naturindsats i øvrigt

3) Skovens naturkvalitet

a. Skovens naturkvalitet vurderes at være moderat på baggrund af besigtigelse.

4) Kvælstofbidrag fra andre kilder til skoven

a. Der er ingen større husdyrbrug mindre end 800 meter fra området. Umiddelbart vest for området ligger Egsmade renseanlæg. På baggrund af oplysninger fra Miljøstyrelsen vurderer Svendborg Kommune, at der kun er en mindre belastning af området med kvælstof fra renseanlægget. Idet kvælstofindholdet i spildevand er lavt. Desuden vurderer Svendborg Kommune, at markbidraget via luftbåret kvælstof ikke bidrager væsentligt til belastning af skoven, og at markbidrag via afstrømning i værste fald vil kunne påvirke et bælte på få meters bredde i den nordlige del af skoven. Det vurderes, at skoven ikke gødes. Ejer Rasmus Christian Andersen (ejer) har anført, at rågekolonien i skoven bør tages med i betragtning. Det er vores vurdering, at rågekolonien ikke bidrager med ammoniak i en størrelsesorden som gør, at der kan ses bort fra ammoniakdeposition fra staldene.

På baggrund af ovenstående vurderer Svendborg kommune, at skovens konkrete tålegrænse ikke må overskrides, for at imødegå, at skovens naturkvaliteter forringes, og dermed medfører væsentlige virkninger på miljøet. Der er tale om en løvskov domineret af bøg og ahorn med

"kontinuerlig tynding og hugst" og Svendborg kommune, vurderer, at skovens tålegrænse er 15-20 Kg N/ha/år.

Ansøger har været bekendt med vurderingen af skoven forud for indsendelse af ansøgningen, hvorfor ansøgningsmaterialet er udarbejdet i overensstemmelse med skovens konkrete vurderede tålegrænse. Opgørelse over den samlede ammoniakbelastning i de to punkter, hvor merdepositionen på et kilo fremgår af nedenstående tabel.

Punkt i husdyrgodkendelse.dk	Merdeposition Nudrift fra husdyrbrug (Kg N/ha/år)	Totalbelastning fra husdyrbrug (Kg N/ha/år)	Baggrundsbelastning – andet (Kg N/ha/år)	Samlet belastning (Kg N/ha/år)
Vejledende gammel skovbundsjord 3	3,4	4,8	13,7	18,5
	2,0	4,7	13,7	18,4
Tålegrænse skov				20

Svendborg kommune vurderer, at ammoniakbelastningen af skoven ligger inden for skovens konkret vurderede tålegrænse, hvorfor projektet ikke vil have væsentlige virkninger på miljøet i form af en tilstandsændring af skoven samt, at projektet ikke strider mod kommuneplanens retningslinjer om at "for vidt muligt ikke tillades næringsbelastninger, der forringer skovenes naturkvalitet", hvorfor projektet kan tillades.

Øvrig natur - §3-beskyttede naturområder

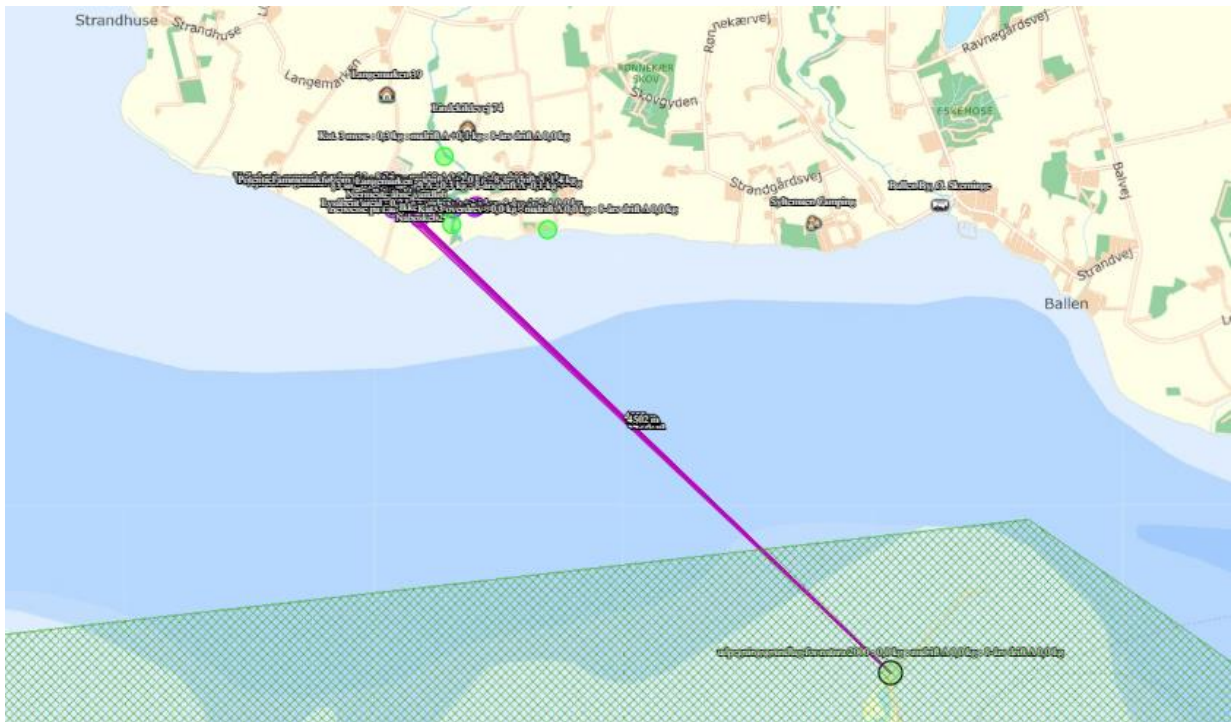
Den nærmeste §3 beskyttede sø nær husdyrbruget ligger ca. 300 m øst for husdyrbrugets anlæg, som det fremgår af nedenstående kort.



Merdepositionen til søen fra husdyrbruget er 0,2 kg N i nudrift og -0,1 i 8 års drift. Miljøstyrelsen har fastsat, at der ikke kan ske tilstandsændringer i et givet naturområde med en merdeposition på under et kilo. Svendborg kommune vurderer derfor, ændringen af husdyrbruget ikke vil skabe tilstandsændringer i søen.

Øvrig natur - udpegningsgrundlag for NATURA 2000-område

Nærmeste udpegningsgrundlag for NATURA-2000 Det Sydfynske Øhav, som ikke er omfattet af husdyrbruglovens natur-kategorier er en strandeng på Skarø, og området er placeret 4,5 km fra husdyrbruget og kan ses på nedenstående kort.



Ammoniakdepositionen til dette område er 0 kg N/ha/år. Det ansøgte projekt vil ikke medføre nogen fysiske ændringer af det konkrete naturområde.

På den baggrund vurderer Svendborg Kommune, at det ansøgte projekt hverken i sig selv eller i forbindelse med andre planer og projekter kan påvirke NATURA 2000 området.

Samlet vurdering

Svendborg Kommune vurderer mht. ammoniakpåvirkning af naturen, at

- kravene om maksimalt tilladt totaldeposition for kategori 1- og kategori 2-natur er overholdt.
- Tålegrænsen for den ammoniakfølsomme skov umiddelbart på den anden af åen i forhold til husdyrbruget er 20 kg N/ha/år, og overskrides ikke med det ansøgte.
- Der ikke er grundlag for at fastsætte krav til maksimal merdeposition i forhold til andre omkringliggende ammoniakfølsomme naturområder såsom kategori 3-natur og § 3 natur.
- Der ikke er nogen påvirkning af internationale naturområder.

Der stilles derfor ikke yderligere vilkår med henblik på at begrænse ammoniak-emissionen fra driften af husdyrbruget.

Påvirkning af arter med særligt strenge beskyttelseskrav (bilag IV-arter)

I Danmark findes der 76 dyre- og plantearter, der er omfattet af EF-Habitatdirektivets⁶ Bilag IV. Disse Bilag IV-arter er særlig strengt beskyttet i deres naturlige udbredelsesområde. Beskyttelsen indebærer forbud mod beskadigelse eller ødelæggelse af arternes levesteder,

⁶ Rådets direktiv 92/43/EØF af 21. maj 1992 om bevaring af naturtyper samt vilde dyr og planter med senere ændringer.

ynge- og rasteområder, både indenfor og udenfor Natura 2000-områderne. Beskyttelsen skal sikre, at arterne kan opnå "gunstig bevaringsstatus".

Før kommunen kan træffe afgørelse om tilladelse skal der foretages en konkret vurdering af, om det ansøgte projekt kan beskadige eller ødelægge yngle- eller rasteområder i det naturlige udbredelsesområde for Bilag IV-arter, jf. gældende habitatbekendtgørelse⁷.

Svendborg Kommune har kendskab til at følgende bilag IV-arter kan forekomme i lokalområdet:



De nærmeste konkrete fund er fund af stor vandsalamander 3,4 km væk og springfrø 4 km væk.

Hasselmus, lever i småskove, beplantninger og levende hegn.

Flagermus yngler og overvintrer fortrinsvis i hule træer eller gamle bygninger, og søger bl.a. føde langs skovbryn og levende hegn.

Markfirben kan forekomme i området, især i nærheden af skovene. Arten foretrækker sandede soleksponerede levesteder, eksempelvis markkanter, sten- og jorddiger og skovveje.

Både frøer og vandsalamander yngler i småsøer og vandhuller i hele kommunen. Padderne forlader vandhullerne efter yngletiden, og opholder sig og overvintrer i områdets småskove, levende hegn og sten- og jorddiger.

Marsvin, der er udpegningsgrundlag for Natura 2000-område nr. 116 Centrale Storebælt og Vresen, lever og yngler i de indre danske farvande, herunder også i Langelandsund og Det Sydfynske Øhav.

Alle padder og krybdyr, og alle orkidéarter er desuden fredede i Danmark. Svendborg Kommune har ikke kendskab til fredede eller rødlistede arter i området.

Udvaskningen af næringssalte, inkl. bidraget fra landbruget, er med til at forringe havmiljøets tilstand og derved påvirke Bilag IV-arten marsvin. I denne sammenhæng har bidraget fra dette projekt dog ikke i sig selv en væsentlig betydning for marsvinets bevaringsstatus i det nærliggende Natura 2000-område.

⁷ Bekendtgørelse nr. 2091 af 12. november 2021 om udpegning og administration af internationale naturbeskyttelsesområder samt beskyttelse af visse arter.

Områdets mange småbiotoper: sten- og jorddiger, småskove, levende hegn og små udyrkede markarealer, er meget vigtige for agerlandets dyre- og planteliv. De fungerer som ledelinjer, yngle-, raste- og overvintringssted for områdets bilag IV-arter og fredede arter. Kommunen vurderer dog, at da der er tale om en fortsættelse af markdriften, vil småbiotopernes funktion være uændret.

Der er et vandhul ca. 222 m øst for husdyrbruget. Svendborg Kommune har ikke kendskab til om naturområderne er ynglelokaliteter for springfrø eller stor vandsalamander. Det er tidligere i denne afgørelse vurderet merdepositionen på søen er så lille, at der ikke vil ske tilstandsændringer med udvidelsen af husdyrbruget.

Alle de 17 danske flagermusarter er optaget i habitatdirektivets bilag IV, litra a), jf. "Forvaltningsplan for Flagermus"⁸. Kommunen har ikke kendskab til forekomst af sådanne arter eller potentielle levesteder inden for en radius af 4,5 km fra staldanlægget. Det er dog en potentiel forekomst af flagermus i tilknytning til skoven 0 m fra staldanlægget. Natur- og Miljøklagenævnet har i afgørelse NMK-132-00712 bemærket, at næringsstofbelastning fra husdyrbrug ikke kan anses for at være en miljøpåvirkning, der kan beskadige eller ødelægge flagermus' yngle- eller rasteområder, jf. "Forvaltningsplan for Flagermus" og "Håndbog om dyrearter på habitatdirektivets bilag IV"⁹. Det er desuden tidligere i naturafsnittet vurderet, at skovens naturkvalitet ikke påvirkes af husdyrbruget, idet ammoniakbelastningen ligger inden for skoven konkret vurderede tålegrænse.

Samlet set vurderer kommunen derfor, at den ansøgte udvidelse på ejendommen ikke vil beskadige eller ødelægge yngle- eller rasteområder for områdets særligt beskyttede arter. Der stilles derfor ikke vilkår i forhold til områdets særligt beskyttede arter.

Lugt

Den primære kilde til lugt fra dyrehold er lugtemission fra stalde. Der vil også kunne forekomme lugt fra gødningsopbevaringsanlæg og ved udbringning. Der foreligger dog kun data og modeller, der kan beregne lugtbelastningen fra stalde til omgivelserne. Det betyder, at lugtgener fra gødningsopbevaringsanlæg og udbringning primært reguleres ved generelle regler om afstandskrav, overdækning af gyllebeholdere og oplag af fast gødning, jf. husdyrgødningsbekendtgørelsen, samt om tidspunkter, arealer og udbringningsmetoder, jf. gødningsanvendelsesbekendtgørelsen¹⁰.

Lugtbelastningen fra stalde angives ved en række beregnede geneafstande og tilhørende genekriterier. Afstanden til naboer skal være længere end de beregnede geneafstande for, at genekriterierne kan overholdes. Husdyrbruglovens genekriterier er fastlagt i forhold til enkeltboliger, samlet bebyggelse¹¹ og lokalplanlagt boligområde m.v.¹² i landzone og byzone/sommerhusområde.

Ifølge husdyrbrugloven reduceres de modelberegne geneafstande, hvis husdyrbruget er placeret nord for de omkringboende. Omvendt forøges geneafstanden, hvis der ligger andre

⁸ Miljøministeriet, Naturstyrelsen 2013

⁹ Faglig rapport fra DMU nr. 635, 2007, s. 21f

¹⁰ Bekendtgørelse om anvendelse af gødning, BEK nr. 1142 af 10. juli 2022

¹¹ Beboelsesbygninger på ejendomme uden landbrugspligt, som ikke ejes af den ansvarlige for driften, hvor der inden for en afstand af 200 m ligger flere end 6 beboelsesbygninger på hver sin ejendom uden landbrugspligt, som ikke ejes af den ansvarlige for driften.

¹² Lokalplan i landzone, der er udlagt til boligformål, blandet bolig- og erhvervsformål eller til offentlige formål med henblik på beboelse, institutioner, rekreative formål og lign.

husdyrbrug med en ammoniakemission på mere end 750 kg NH₃-N pr. år indenfor 300 m fra byzone og lign. eller samlet bebyggelse eller indenfor 100 m fra enkeltliggende boliger.

Beregningen af geneafstandene foretages normalt efter både NY model¹³ og FMK-modellen¹⁴. For denne ansøgning gælder, at lugt ikke beregnes for kvægholdet, idet dyrene er udegående 5 måneder om året (sommerperioden) og for heste gælder, at der kun er fastsat lugtemission efter NY-modellen. Lugtberegningen skal foretages i Miljøstyrelsens digitale ansøgningssystem.

Ansøger har beskrevet og vurderet hvor nærmeste enkeltliggende bolig, samlede bebyggelse/lokalplanlagte område samt byzone er beliggende. Placeringen fremgår af kortudsnit under afsnittet om afstandskrav.

Svendborg Kommune har vurderet, at de valgte udpegninger er korrekte.

Beregningerne i husdyrgodkendelse.dk viser at lugtemissionen er så lav, at systemet ikke kan beregne lugtspredningen og dermed geneafstande til nærmeste nabobeboelser. Lugtgeneafstanden til samlet bebyggelse og byzone er ligeledes overholdt.

Svendborg Kommune vurderer, at beskyttelsesniveauet i forhold til lugt er overholdt. Der stilles vilkår til tilladte dyretyper og produktionsarealer jf. tidligere afsnit og der stilles vilkår om at kvægholdet skal være udegående minimum 5 måneder om året og at deres løsdriftsareal rengøres efter endt vinterperiode.

Fastsættelse af vilkår

- *Kvægholdet skal være udegående mindst 5 måneder om året i sommerhalvåret.*
- *Løsdriftsstad/område til kvæghold skal rengøres efter endt vinterperiode. Rengøringen skal foretages indenfor senest 4 uger fra kvæget er lukket på græs og kvægholdet må ikke have adgang til løsdriftsstalden i den udegående periode.*

Støj

Det er Svendborg Kommunes vurdering, at støj fra husdyrbrug skal håndteres og vurderes i henhold til Miljøstyrelsens gældende vejledninger om "Ekstern støj". Det betyder bl.a., at der i miljøgodkendelsen skal fastsættes støjgrænser, der sikrer, at omgivelserne ikke belastes med støj, der er større end støjgrænserne. Samtidig skal der gennemføres en vurdering af, om de fastsatte støjgrænser kan overholdes. Denne vurdering tager udgangspunkt i ansøgers oplysninger om *støjemissionen*, og kan tage udgangspunkt i Svendborg Kommunes orienterende beregning af *støj-immissionen* (støjbelastning) i de nærmeste omgivelser.

Emissionen bestemmes med udgangspunkt i oplysninger om de væsentligste støjkloder herunder placering, kildestyrke, driftstid, afskærmning mv. Immissionen bestemmes ved beregning med udgangspunkt i emission, afskærmning, afstandsdæmpning mv.

Støj fra husdyrbrug forekommer dels fra selve driften og dels fra transport til og fra ejendommen. Det betyder, at driftsstøjen inkluderer støj fra stationære støjkloder og fra den interne transport på ejendommen.

¹³ Tager udgangspunkt i ny lugtvejledning og OML-Operationelle Multi Luftforureningsmodel

¹⁴ Vejledende retningslinier for vurdering af lugt og begrænsning af gener fra stalde, FMK 2. udgave maj 2002.

Støjgrænser

Husdyrbruget på Langemarken 37 A er placeret i det åbne land, og afstanden til nærmeste lokalplanlagte område og byzone/sommerhusområde er 2000 m. Afstanden til disse områder er så stor, at det i støjmessig sammenhæng, at det ikke er relevant at fastsætte støjgrænser til disse.

For enkeltboliger i det åbne land fastsættes normalt støjgrænser for "blandet bolig og erhverv". I det åbne land betragtes som landbrugets arbejdsområde¹⁵.

Landsbyområder ofte vil have en karakter af blandet bolig og erhverv, men i særlige tilfælde kan der fastsættes støjgrænser for "boligområde for åben og lav boligbebyggelse", hvis der er tale om mere end en håndfuld boliger, der ligger samlet jf. Referencelaboratoriets FAQ's¹⁶. Svendborg Kommune har derfor foretaget en vurdering af, hvordan området skal betragtes.

Svendborg Kommune vurderer, at nabobeboelserne i området ligger spredt hvorfor, der fastsættes støjgrænser for blandet bolig og erhverv.

Ifølge Miljøstyrelsens vejledning nr. 5/1984, bør støj fra landbrugsdrift ikke være større ved boliger i det åbne land end de grænseværdier, der er vist i den efterfølgende tabel.

Mandag-fredag kl. 7-18 (8 timer) Lørdag kl. 7-14 (7 timer)	Alle dage kl. 18-22 (1 time) Lørdag kl. 14-18 (4 timer) Søn- og helligdag kl. 7-18 (8 timer)	Alle dage kl. 22-7 (½ time)	Alle dage kl. 22-7 Maksimal værdi
55 dB(A)	45 dB(A)	40 dB(A)	55 dB(A)

Støjbidraget (bortset fra maksimalværdien) måles som det ækvivalente, konstante, korrigerede støjniveau i dB(A)

(referencelydtrykket 20 µPa) i punkter 1,5 m over terræn. Tallene i parenteserne angiver midlingstiden inden for den pågældende periode. Støjgrænsen er gældende 15 m fra bolig ved nærmeste opholdsareal. Er boligen nærmeste punkt gælder støjgrænsen her.

Svendborg Kommune vurderer, at der skal stilles vilkår om, at Miljøstyrelsens vejledende støjgrænser skal overholdes.

Støjemission

Ansøger har i miljøansøgningen redegjort for, at der ikke er støjbidrag fra stationære støjkluder og at støj udelukkende kommer fra transportere. Svendborg Kommune vurderer, at tømning, fyldning og omrøring af gyllebeholder er stationære støjkluder, som skal indgå i vurderingen. Ansøger har supplerende oplyst driftstider for følgende støjkluder.

- Fyldning af gyllebeholder
- Tømning af gyllebeholder
- Omrøring af gyllebeholder

Svendborg kommune, er med denne tilføjelse enig i fastlæggelsen af de primære støjkluder.

¹⁵ Vejledning fra Miljøstyrelsen. Ekstern støj fra virksomheder nr. 5/1984

¹⁶ <https://referencelaboratoriet.dk/ufaq/2009-02-en-kommune-spoerger-om-en-naermere-angivet-landsby-med-6-10-beboelser-er-at-betragte-som-boliger-i-det-aabne-land-eller-aaben-lav-boligbebyggelse-kommun/>

Støj fra intern transport

Intern transport kan også bidrage til støjbelastningen i omgivelserne – i den konkrete ansøgning vil den interne transport primært forårsages af transportere, der kører til og fra ejendommen med gylle, sækkevarer, døde dyr og dybstrøelse. I hverdagene vil der forekomme ca. 1 transport hver anden dag – mens der ved gylleudkørsel i foråret kan forekomme ca. 5 transportere om dagen. Ansøger har supplerende oplyst, at der forventes at være 10-15 transportere dagligt med private biler, når opstaldere besøger deres heste. Det er Svendborg Kommunes vurdering, at det begrænsede antal kørsler til og fra ejendommen i hverdagen vil være uden betydning for den samlede støjbelastning fra husdyrbruget. Svendborg Kommune vurderer derfor, at støjbidraget fra intern transport kan udelades.

Støj fra dyrehold

Klagenævnet¹⁷ har redegjort for, at der med henvisning til Miljøstyrelsens vejledninger ikke er vejledende støjgrænser for dyrehold, og at støj fra dyr mest hensigtsmæssigt reguleres i forhold til placering og afstand til de omkringboende eller ved at begrænse tidspunktet for støjpåvirkningen. For husdyrbruget på Langemarken 37 a er dyretyperne kvæg og heste og der er tale om et ekstensivt dyrehold – med fåtallige transportere med dyr. Umiddelbart er det Svendborg Kommunes vurdering, at dyretyperne og den ekstensive drift sikrer, at der ikke opstår væsentlige støjgener i forbindelse fra dyrene, og der stilles derfor ikke særlige vilkår til begrænsning af støj fra dyreholdet. Svendborg Kommune vurderer dog, at der skal fastsættes et generelt vilkår om, at dyreholdet ikke må give anledning til støjgener i omgivelserne, som efter tilsynsmyndighedens vurdering er væsentlige.

Placeringen af kilderne fremgår af det efterfølgende oversigtskort.



Grøn prik viser placering af pumpeplads ved ejendommens gyllebeholder.

¹⁷ Sag 19/05023 af 25. januar 2021, [Afgørelse \(naevneneshus.dk\)](http://naevneneshus.dk)

Støj-immission

Beliggenheden af naboerne til bedriften er vist på det efterfølgende kort:



Nærmeste naboer til husdyrbruget L74, L84 og L85 er Lindekildevej 74, 84 og 85. R1-R4 er henholdsvis Langemarken 39, 28, 30 og 32.

Det vurderes, at naboerne øst for husdyrbruget kan udelades af betragtningerne (L74-85), idet de er afskærmet af husdyrbrugets bygningsmasse og den magerækkede skov. Naboerne vest for husdyrbruget ligger alle sammen med en afstand på mere end 500 m fra husdyrbruget, som det fremgår af følgende:

Referencepunkt	Afstand (m)
R1: Langemarken 39	647
R2: Langemarken 28	758
R3: Langemarken 30	731
R4: Langemarken 32	810

Det er Svendborg Kommunes vurdering, at husdyrbruget med stor sandsynlighed kan leve op til Miljøstyrelsens vejledende støjgrænser alene grundet afstanden mellem støjklenderne og de nærmeste naboer. Det er derfor Svendborg Kommunes vurdering, at en egentlig orienterende støjberegning kan udelades. Svendborg Kommune vurderer desuden, at der skal stilles et generelt vilkår om, at hvis tilsynsmyndigheden anser det for nødvendigt, skal den ansvarlige for husdyrbruget dokumentere, at de fastsatte støjgrænser kan overholdes. Denne dokumentation kan dog kun kræves én gang årligt.

Fastsættelse af vilkår

- *Husdyrbrugets samlede bidrag til det ækvivalente, korrigerede støjniveau målt i dB(A) og målt i ethvert punkt ved naboer eller deres opholdsarealer må ikke overstige følgende værdier:*

<i>Mandag-fredag kl. 7-18 (8 timer) Lørdag kl. 7-14 (7 timer)</i>	<i>Alle dage kl. 18-22 (1 time) Lørdag kl. 14-18 (4 timer) Søn- og helligdag kl. 7-18 (8 timer)</i>	<i>Alle dage kl. 22-7 (½ time)</i>	<i>Alle dage kl. 22-7 Maksimal værdi</i>
<i>55 dB(A)</i>	<i>45 dB(A)</i>	<i>40 dB(A)</i>	<i>55 dB(A)</i>

Støjbidraget (bortset fra maksimalværdien) måles som det ækvivalente, konstante, korrigerede støjniveau i dB(A) (referencelydtrykket 20 µPa) i punkter 1,5 m over terræn. Tallene i parenteserne angiver midlingstiden inden for den pågældende periode. Støjgrænsen er gældende 15 m fra bolig ved nærmeste opholdsareal. Er boligen nærmeste punkt gælder støjgrænsen her.

- *Dyreholdet må ikke give anledning til støjgener ved de omkringliggende boliger, som er væsentlige efter tilsynsmyndighedens vurdering.*
- *Hvis der efter tilsynsmyndighedens vurdering opstår væsentlige støjgener fra dyreholdet, skal der foretages støjreducerende tiltag. Inden etablering skal tiltag accepteres af tilsynsmyndigheden.*
- *Hvis tilsynsmyndigheden anser det for nødvendigt, skal den ansvarlige for husdyrbruget dokumentere, at de fastsatte støjgrænser kan overholdes. Denne dokumentation kan dog kun kræves én gang årligt.*

Dokumentationen skal foretages i form af målinger eller beregninger efter Miljøstyrelsens retningslinier.

Målingerne/beregningerne skal udføres af en person eller et firma, der er at finde på Miljøstyrelsens sidst reviderede liste over firmaer/personer, der er godkendte til at udføre Miljømåling – ekstern støj.

Målinger/beregninger skal udføres efter Miljøstyrelsens vejledninger om beregning og målinger af ekstern støj fra virksomheder (Vejledning nr. 5/1984 – Ekstern støj virksomheder, Vejledning nr. 6/1984 – Måling af ekstern støj fra virksomheder, Vejledning nr. 5/1993 – vejledning om beregning af ekstern støj fra virksomheder), og skal desuden være i overensstemmelse med Miljøstyrelsens gældende bekendtgørelse om kvalitetskrav til miljømålinger udført af akkrediterede laboratorier, certificerede personer.

Hvis det kan konstateres, at de fastsatte støjgrænser ikke kan overholdes, skal der senest 2 mdr. efter at resultatet foreligger sendes en redegørelse for, hvordan støjen kan reduceres, så de fastsatte støjgrænser kan overholdes.

Redegørelsen skal indeholde en tidsplan for gennemførelse af eventuelle støjdæmpende foranstaltninger, og et økonomisk overslag over de foreslåede ændringer.

Rystelser

Ansøger har oplyst at der ikke er nogen aktiviteter på ejendommen, der kan medføre rystelser, der generer omgivelserne væsentligt.

Det fremgår af "Orientering fra Miljøstyrelsen nr. 9, fra 1997 – Lavfrekvent støj, infralyd og vibrationer i eksterne miljø", at der erfaringsmæssigt er vibrationsproblemer med:

- Vibratorer
- Stansmaskiner
- presser eller maskinsakse
- trykkerimaskiner
- store langsomtgående dieselmotorer (skibsmotorer)
- shredder-anlæg til skrotbehandling og
- vaskerimaskiner.

Det fremgår ligeledes, at der kun undtagelsesvis kan konstateres generende vibrationer i bygninger, som er længere væk end nogle få hundrede meter fra vibrationskilden, oftest har det drejet sig om afstande under 50 m.

Der er ingen af de nævnte maskintyper på ejendommen og det ansøgte ligger mere end 50 meter fra nærmeste nabo. Det vurderes, at der ikke vil opstå væsentlige gener i form af rystelser.

Transport

De miljømæssige gener forbundet med transport vil primært være støj, lugt og støv. Lugtgener vil oftest kun forekomme ved gyllekørsel. Støvgener vil oftest kun være et problem ved kørsel på grus- og markveje, og hvis naboerne ligger tæt ved kørselsvejen. Støjgener vil sandsynligvis opleves som værende mest generende i aften- og i de tidlige morgentimer.

Ansøger har afgivet følgende oplysninger om transporter til og fra ejendommen:

Transporttype	Antal læs pr. år		Periode (ca.)
	Nudrift	Ansøgt	Hyppeghed/periode
Lastbil/traktor			
Levering af sækkevarer	40	12	Dagtimerne
Døde dyr	25	1	Dagtimerne
Dybstrøelse	10	0	
Gylle	50	50	
Bil med trailer			
Hestetrailer	0	156	2-3 gange om ugen kommer der en bil med hestetrailer
I alt	125	219	

Ansøger har redegjort for det forventede antal transporter. I gennemsnit er der mindre end 1 transport pr. dag, men reelt færre det meste af året, da gyllekørsel er koncentreret i perioder i forår/efterår. Der forventes en stigning på transporter med biler med hestetrailere på 2-3 stk. pr. uge. Ansøger oplyser supplerende at der forventes 10-15 transporter med private biler, når opstaldere besøger deres heste. Ansøger har nævnt, at det på sigt overvejes at etablere en rideskole. Trafikmængden i denne sammenhænge er ikke nævnt, men det må forventes at give en del flere daglige transporter med biler.

Transporterne foregår ned af Langemarken som ender i grusvej. Langemarken 37a er placeret for enden af vejen, som ender blindt. Der er ingen nærliggende boliger til husdyrbruget. Der er samtidig tale om et relativt begrænset antal transporter pr. dag.

Svendborg Kommune vurderer på baggrund af beliggenheden af husdyrbruget i forhold til omboende samt antallet og karakteren af transporter, at transport til og fra husdyrbruget ikke vil give væsentlige gener for omboende.

Støv

Der vil kunne forekomme støvgener i forbindelse med intern/ekstern transport samt håndtering af foder og strøelse.

Kommunens vurdering

Svendborg Kommune vurderer på baggrund af staldanlæggets placering for enden af blind vej og med god afstand til nærmeste naboer, at husdyrbruget ikke vil give anledning til væsentlige støvgener.

Svendborg Kommune stiller følgende vilkår med henblik på håndtering af eventuelle støvgener.

Fastsættelse af vilkår:

- *Driften må ikke give anledning til støvgener uden for ejendommens areal, som er væsentlige efter tilsynsmyndighedens vurdering.*
- *Hvis der efter tilsynsmyndighedens vurdering opstår væsentlige støvgener skal der foretages støvreducerende tiltag. Inden etablering skal tiltag accepteres af tilsynsmyndigheden.*

Lys

Ansøger har beskrevet at der ikke er nogen udendørsbelysning. Den belysning, der er inde i staldene kan ikke ses fra de nærmeste naboer.

Kommunens vurdering

Svendborg Kommune vurderer på grundlag af husdyrbrugets placering og beplantning til nærmeste nabo mod øst samt afstand til nabobeboelse, at husdyrbruget ikke vil give anledning til væsentlige lysgener.

Svendborg Kommune fastsætter følgende vilkår med henblik på håndtering af eventuelle lysgener.

Fastsættelse af vilkår:

- *Udenfor ejendommens areal må der ikke være lysgener, der er væsentlige efter tilsynsmyndighedens vurdering.*
- *Hvis der opstår væsentlige lysgener skal der foretages lysregulerende tiltag. Inden etablering skal tiltag accepteres af tilsynsmyndigheden.*

Skadedyr

Skadedyr, der kan forekomme i tilknytning til husdyrbrug, vil oftest være flue, rotter og mus. Ansøger beskriver at der lægges vægt på hurtig og effektiv bekæmpelse af skadedyr. Skadedyr forebygges ved daglig oprydning af foderrester m.m.

Kommunens vurdering

Forebyggelse af fluegener kræver først og fremmest en god gødningshåndtering, og en generel god staldhygiejne med fjernelse af gødnings- og foderrester samt overdækning af udendørs oplag af fast husdyrgødning. Der er tidligere fastsat vilkår om rengøring, der skal sikre, at der opretholdes en god staldhygiejne.

Forebyggelse af rotter og mus sker bl.a. ved at sikre, at der hvor foder håndteres og opbevares skal der renholdes og vedligeholdes, og der stilles vilkår herom. Bekæmpelse af rotter skal ske i henhold til aftale med autoriseret rottebekæmper eller via den kommunale ordning.

Det er Svendborg Kommunes vurdering, at forebyggelse og bekæmpelse af skadedyr skal tage udgangspunkt i de nyeste retningslinjer fra Agroøkologi, Aarhus Universitet, tidligere Statens Skadedyrslaboratorium, og der stilles vilkår herom.

Fastsættelse af vilkår:

- *Der skal foretages en effektiv forebyggelse og bekæmpelse af skadedyr (fluer, rotter mv.) på ejendommen. Bekæmpelsen skal være i overensstemmelse med de nyeste retningslinjer fra Agro, Institut for Agroøkologi, Aarhus Universitet, tidligere Statens Skadedyrslaboratorium.*
- *Hvor foder opbevares og håndteres, skal der renholdes og vedligeholdes, så der ikke opstår risiko for tilhold af skadedyr (rotter m.v.).*

Affald

Ansøger har oplyst at affald primært består af sække og plast. Der er ingen kemikalier, sprøjtemidler, olieprodukter (spildolie/oliefiltre mv.) eller medicinrester på ejendommen.

Der er dog en dieselolietank på ejendommen.

Kommunens vurdering

Husdyrbrug er omfattet af Affaldsbekendtgørelsen¹⁸, og af Svendborg Kommunes gældende Regulativ for erhvervsaffald (<https://www.svendborg.dk/erhverv/miljoe-landbrug-og-vand/affald>). Erhvervsaffald fra husdyrbruget skal håndteres i overensstemmelse med Svendborg Kommunes erhvervsaffaldsregulativ. Erhvervsaffaldsregulativet fastsætter regler for sortering og genanvendelse af affald med henblik på at sikre en miljømæssigt forsvarlig bortskaffelse med størst mulig ressourceudnyttelse.

Håndtering af døde dyr på ejendommen er omfattet af reglerne i bekendtgørelse om opbevaring m.m. af døde produktionsdyr¹⁹, og det forudsættes, at disse regler bliver fulgt.

Husdyrbruget skal til hver en tid efterleve gældende affaldsregulativ og lovgivning.

¹⁸ Bekendtgørelse om affald, BEK nr. 2512 af 10. december 2021 (affaldsbekendtgørelsen).

¹⁹ Bekendtgørelse om opbevaring m.m. af døde produktionsdyr, BEK nr. 558 af 1. juni 2011.

Svendborg Kommune vurderer, at opbevaringen af affald skal ske på en sådan måde, at der ikke er risiko for spredning af affaldsfraktionerne, og der stilles vilkår om det. Der vil være risikoaffald i form af en mindre mængde af f.eks. lysstofrør, maling/træbeskyttelse m.v. Dette affald skal håndteres som farligt affald.

Det er Svendborg Kommunes vurdering, at de oplyste opbevaringsmetoder vil sikre, at affaldet ikke spredes på ejendommen.

Påvirkning af jord, grundvand og overfladevand

Ved tilladelse af en husdyrproduktion, skal det sikres, at produktionen ikke vil give anledning til en væsentlig påvirkning af bl.a. jord, grundvand og overfladevand.

I den sammenhæng er det Svendborg Kommunes vurdering, at særligt opbevaring og håndtering af husdyrgødning samt håndtering af spildevand er miljøparametre, der kan have betydning for påvirkningen af jord, grundvand og overfladevand. I det efterfølgende vurderes disse parametre i forhold til mulig påvirkning, og om der skal fastsættes vilkår til driften.

Olie og olieholdige produkter

Opbevaring og håndtering af dieselolie kan udgøre en risiko for forurening af jord, grundvand mv.

Ansøger har oplyst, at der er en dieselolietank placeret i værkstedet. Tanken er placeret på fast bund uden afløb.

Kommunens vurdering

Svendborg Kommune har vedtaget retningslinjer for, hvordan olietanke og tankpladser skal indrettes – se vedlagte bilag 3. Formålet med retningslinjerne er at beskytte jord og grundvand mod forurening med olie. Det fremgår af retningslinjerne, at disse gælder ved nyetablering og udskiftning af tanke og tankpladser. Det er Svendborg Kommunes vurdering, at ved ændringer af tanke og tankpladser f.eks. flytning af en tank, støbning af nyt gulv mv. skal tank og tankpladsen indrettes i overensstemmelse med de retningslinjer, der er gældende på tidspunktet for ændringen. Der stilles vilkår herom.

Med udgangspunkt i tankenes placering, vurderer Svendborg Kommune at de nuværende retningslinjer træder i kraft ved nyetableringer eller udskiftning af nuværende olietank og/eller tankpladsen. Der stilles vilkår herom.

Fastsættelse af vilkår

- *Ved ændringer af tanke og tankpladser skal Svendborg kommunes retningslinjer for indretning af tanke og tankpladser, der er gældende på ændringstidspunktet, følges. Se bilag 3.*
- *Der hvor dieselolie og andre olieholdige produkter opbevares og håndteres skal der forefindes opsugningsmateriale – og et eventuelt spild skal straks opsamles, og bortskaffes som farligt affald sammen med opsugningsmaterialet.*

Gødningsproduktion, opbevaring og håndtering

Der er i husdyrgødningsbekendtgørelsen og gødningsanvendelsesbekendtgørelsen fastsat en række krav til opbevaring, håndtering og anvendelse af husdyrgødning. Husdyrgødning fra det ansøgte dyrehold håndteres udelukkende som fast husdyrgødning, der opbevares enten på møddingsplads eller i markstak. Væske fra møddingspladsen ledes til den ene af de to

overdækkede fortanke og herfra til den store gyllebeholder. Den store gyllebeholder er udlejet og anvendes ligeledes til opbevaring af afgasset biomasse fra biogasanlæg. Den lille gyllebeholder/opsamlingsbeholder uden overdækning tages ud af brug i forbindelse med miljøtilladelsen. Beholderen skal derfor frakobles tilledning fra staldanlægget og møddingsplads. Der stilles vilkår om, at tanken nedlægges indenfor en frist på 6 måneder fra tilladelsens gives.

I forbindelse med denne tilladelse gennemføres der en vurdering af, om gældende regler kan overholdes for så vidt angår opbevaringskapaciteten på møddingspladsen, idet manglende opbevaringskapacitet kan medføre risiko for uheld og dermed forurening af jord, grundvand mv.

Desuden foretages der en vurdering af risikoen for forurening af jord og grundvand ved håndtering af gylle.

Gødningsproduktion og opbevaringskapacitet

Fast husdyrgødning

Ansøger har oplyst følgende om gødningsproduktion og opbevaringskapacitet:

Dyretype	Antal	Staldtype	Tons dybstrøelse pr dyr	Husdyrgødning, tons/år
Ammekøer	20	Dybstrøelse (hele arealet)	10,10	84
Heste	20	Dybstrøelse (hele arealet)	5,13	103
Ponyer	19	Dybstrøelse (hele arealet)	4,52	86
I alt dybstrøelse				108

Ansøger har oplyst, at dybstrøelsen fra kvægholdet køres direkte ud og lægges enten i markstak eller spredes direkte. Hestemøg opbevares på møddingsplads indtil udspreddning. Ansøger har anvendt normtal 2022 fra Århus Universitet²⁰.

Kommunens vurdering

Svendborg Kommune er enig i ansøgers anvendelse af normtallene. Normtallene for 2023 er ikke ændret i forhold til de anvendte normtal for 2022. Kommunen er dog ikke enig i ansøgers beregning af mængden af husdyrgødning.

²⁰ Normtal 2022 fra Århus Universitet: <https://anivet.au.dk/forskning/sektioner/husdyrernaering-og-fysiologi/normtal>

Dyretype	Antal	Staldtype	Ton dybstrøelse pr. dyr	Ton husdyrgødning pr. år
Ammekøer, 7 mdr. på stald	20	Dybstrøelse	10,1	118
Heste, nuværende	12	Dybstrøelse	5,13	62
Ponyer, nuværende	12	Dybstrøelse	4,52	54
"Nye hestebokse"	15	Dybstrøelse	5,13	77
200 m ² løsdrift	20	Dybstrøelse	5,13	103
alt dybstrøelse				414

Møddingspladsen har et overfladeareal på 72 m² og husdyrgødning lægges i praksis op i ca. 1½-2 meters højde. For fast husdyrgødning gælder at vægtfylden er ca. 700 kg pr. m³²¹, når stakken er overdækket, som den skal efter reglerne i husdyrgødningsbekendtgørelsen. Som nævnt er det kun dybstrøelsen fra hesteholdet, der lægges på møddingsplads. 296 tons dybstrøelse fra hestehold fylder ca. 400 m³.

Husdyrgødningsbekendtgørelsens krav til opbevaringskapacitet svarer til 6 måneder. Tilstrækkelig opbevaringskapacitet vil dog svare til mindst 9 måneder for traditionelle husdyrbrug. Det vurderes dog, at tilstrækkelig opbevaringskapacitet for hestehold svarer til minimum 7 måneders opbevaringskapacitet.

Ansøger oplyser dog, at dybstrøelsen udbringes direkte. Reelt vil der derfor kun være behov for en opbevaringskapacitet på 2 måneder med de nye regler, såfremt den faste husdyrgødning udspreddes på jordbundstyper med JB- Numre 5,6 og 11, hvilket svarer til jordbundstyperne for ejendommens egne jorde.

Med møddingspladsens areal på 72 m² og nødvendig opbevaring af 66,7 m³ husdyrgødning vil møddingspladsen skulle lægges op i ca. 1,1 meters højde (2 måneders opbevaring).

Med denne praksis med direkte udbringning vurderer Svendborg kommune derfor, at der er tilstrækkelig opbevaringskapacitet på ejendommen.

For kvægholdet gælder, at kapaciteten til opbevaring i markstak, i realiteten er meget stor. Dybstrøelsen herfra må umiddelbart lægges i markstak, hvis tørstofprocenten er mere end 30 %. Der skal derfor ikke beregnes opbevaringskapacitet til kvægholdets gødningsproduktion.

Reglerne om tilstrækkelig opbevaringskapacitet kontrolleres i forbindelse med kommunens tilsyn på ejendommen. Det er dog til enhver tid ejerens/driftsherrens ansvar, at husdyrgødning opbevares miljømæssigt forsvarligt.

²¹ PlanEnergi "Praktisk anvendelse af dybstrøelse som substrat på biogasanlæg – kommende som eksisterende: https://ens.dk/sites/ens.dk/files/Bioenergi/anvendelse_af_dybstroeelse_til_biogasproduktion.pdf

Fastsættelse af vilkår

- *Den eksisterende uoverdækkede gyllebeholder/opsamlingsbeholder øst for "Hestestald" skal tages ud af drift. Beholder skal afkobles fra at modtage væske fra staldenes gyllekanaler og væske fra møddingspladsen. Frist 6 måneder fra miljøtilladelsen tages i brug.*
- *Tømning af beholderen forud for at beholderen tages ud af brug, skal ske efter reglerne om udbringning af husdyrgødning – alternativt kan indholdet ledes til eksisterende gyllebeholder.*

Håndtering af gylle

Gylle håndteres af lejer af gyllebeholderen. Håndtering sker i forbindelse med fyldning af gyllebeholderen og omrøring og tømning i forbindelse med anvendelsen af gødningen. Påfyldning sker af biogasanlæggets lastbiler, mens omrøring og tømning sker i forbindelse med udbringning. Der er ingen faste pumper på gyllebeholderen.

Ved påfyldning af gylle skal det sikres, at der ikke sker spild. Påfyldning skal derfor ske under overvågning og med dykket indløb, så det samtidig sikres, at flydelaget ikke brydes.

Pumpning af gylle i forbindelse med udbringning skal ligeledes ske uden risiko for spild og under overvågning. Dette kan sikres ved at anvende faste pumpesteder, som er indrettet med fast bund og afløb til gyllesystemet, således at alt spild ved påfyldning af gyllevogne opsamles. Afløbet skal være dimensioneret således, at også større spild kan opsamles. Et andet system der yder tilsvarende sikkerhed mod spild af gylle kan anvendes, hvis ejeren dokumenterer, at systemet ikke kan give anledning til spild af gylle udenfor gyllebeholderen.

Fastsættelse af vilkår

- *Påfyldning af gylle skal ske således, at der ikke kan ske spild uden for gyllebeholderen.*
- *Der skal etableres en i- og på-læsnings-plads ved gyllebeholderen, som indrettes med fast bund og afløb til gyllesystemet. Afløbet skal være dimensioneret således, at større spild kan opsamles. Et andet system der yder tilsvarende sikkerhed mod spild af gylle kan anvendes, hvis ejeren dokumenterer, at systemet ikke kan give anledning til spild af gylle udenfor gyllebeholderen.*

Både reglerne om tilstrækkelig opbevaringskapacitet, opbevaring af husdyrgødning og udspreddning, er underlagt gældende regler. Det gælder ligeledes indretning af møddingspladser i forhold til belægning, afløb, overdækning og randbelægning mv. Svendborg Kommune har ikke fundet anledning til at stille yderligere vilkår i forbindelse med tilladelsen.

Spildevand og ajle

Ansøger har beskrevet at spildevand i form af tagvand fra staldene ledes til dræn, som føres ud i åen ved siden af ejendommen. Rengøringsvand og andre væsker fra staldanlægget ledes via gyllekanaler til de to eksisterende fortanke og håndteres som husdyrgødning. Vand fra "Nye hestebokse" og "hestestald" ledes til den ene fortank sammen med vand fra møddingspladsen

mens væske fra "Hestebokse", "Ammekøer og opdræt, løsdrift" og "Løsdrift heste" ledes til den anden fortank.

Den ene fortank er beliggende ved "Hestestald" og den anden øst for "Ammekøer, opdræt og løsdrift". Fortankene er oplyst at være på 21 m³ pr. stk.

Væske fra løsdriftsstald:

Der etableres dyrehold i eksisterende bygning "Ammekøer, opdræt og løsdrift" og "Løsdrift" og væske fra disse stalde ledes til eksisterende fortank mod øst for denne bygning. Fortanken er på 21 m³ og vurderes at kunne rumme de producerede mængder væske fra dyreholdet. Fortanken modtager også regnvand fra en betonplads/et betonareal. Det er tanken ikke stor nok til med den årlige nedbør, der falder i Danmark. Når regnvandet blandes med saft fra husdyrgødning, skal væske håndteres som husdyrgødning. Derfor skal der enten etableres en tilstrækkelig stor opsamlingsbeholder eller regnvandet skal håndteres på anden vis og frakobles fortanken.

Væske fra møddingsplads:

Regnvand fra møddingsplads samt væske fra staldanlæg føres til fortanken ved "Hestestald". Herfra pumpes til den store gyllebeholder. Med den gennemsnitlige nedbør i Danmark vil der falde ca. 40 m³ regn på møddingspladsen over en 9 måneders periode, der skal afvande til fortanken sammen med eventuelle væsker fra staldanlægget. Det er kommunens erfaring, at der ikke kommer ret meget væske fra hestehold medmindre der sker uheld som sprungne vandør eller der etableres vaskeplads. Der er ikke søgt om vaskeplads. Med fortankens volumen på 21 m³ vil fortanken ikke være tilstrækkelig stor til at rumme spildevand fra møddingspladsen. Ansøger har derfor beskrevet, at fortanken tømmes til den store gyllebeholder.

Det er Svendborg Kommunes vurdering, at de generelle regler er tilstrækkelige i forhold til at sikre, at jord, grundvand og overfladevand ikke påvirkes væsentligt for så vidt angår denne type af spildevand. Ansøger er ansvarlig for at sikre at fortanken ikke giver anledning til forurening i form af overløb, også i forbindelse med f.eks. skybrud og lignende.

Det er ikke beskrevet hvorvidt der vaskes maskiner eller heste på ejendommen. Vask af maskiner giver afløb af olie- og diesel-rester og vask af heste med shampoo og lignende bør ligeledes foregå miljømæssigt forsvarligt. Møddingspladsen vil kunne anvendes til vask af både heste og maskiner, da opsamling sker til gyllebeholder.

Fastsættelse af vilkår:

- *Regnvand fra beton plads øst for løsdriftsstalden skal afkobles. Alternativt skal der etableres en tilstrækkelig stor opsamlingsbeholder i forhold til at håndtere væske fra stalden samt regnvand efter reglerne om håndtering og udbringning af husdyrgødning/ajlesaft.*
- *Al vask af maskiner, redskaber og heste, skal foregå på en plads med et for spildevandet vanskeligt gennemtrængeligt underlag, og med afledning af spildevandet til gyllebeholder.*

Forebyggelse og begrænsning ved uheld

Svendborg Kommune vurderer, at husdyrbrugets placering nær et vandløb med udløb til et målsat vandløb og det sydfynske øhav med hældning fra gyllebeholder mod vandløb udgør en risiko for at gyllespild ender i det omgivende vandmiljø. Det er derfor kommunens vurdering, at der skal udarbejdes en beredskabsplan, der indeholder:

- procedurer, som beskriver relevante tiltag med henblik på at stoppe uheldet og begrænse udbredelsen.
- oplysninger om hvilke interne/eksterne personer og myndigheder, der skal alarmeres og hvordan.
- Kortbilag over driften med angivelse af miljøfarlige stoffer, afløbs- og drænsystemer og vandløb mm.
- En opgørelse over materiel, der er tilgængeligt på bedriften, eller som kan skaffes med kort varsel, der kan anvendes i forbindelse med afhjælpning, inddæmning og opsamling af spild/lækage, som kan medføre konsekvenser for det eksterne miljø.

Ansøger har ikke udarbejdet en beredskabsplan for bedriften forud for afgørelsen. Svendborg Kommune stiller derfor vilkår om, at der skal indsendes og af kommunen godkendes en beredskabsplan inden en måned efter afgørelsen er meddelt.

Kommunen anbefaler, at nærved-uheld noteres, og at der udarbejdes procedurer, som evt. tilføjes beredskabsplanen, med henblik på at forebygge en lignende situation. Driftspersonalet bør altid orienteres om nærved-uheld og de eventuelle forebyggende procedurer.

Fastsættelse af vilkår:

- *Der skal indsendes og af kommunen godkendes en beredskabsplan som indeholder følgende inden en måned efter at afgørelsen er meddelt:*
 - *Procedurer, som beskriver relevante tiltag med henblik på at stoppe uheldet og begrænse udbredelsen.*
 - *Oplysninger om hvilke interne/eksterne personer og myndigheder, der skal alarmeres og hvordan.*
 - *Kortbilag over driften med angivelse af miljøfarlige stoffer, afløbs- og drænsystemer og vandløb mm.*
 - *En opgørelse over materiel, der er tilgængeligt på bedriften, eller som kan skaffes med kort varsel, der kan anvendes i forbindelse med afhjælpning, inddæmning og opsamling af spild/lækage, som kan medføre konsekvenser for det eksterne miljø.*
- *Beredskabsplanen og dennes placering skal være kendt af husdyrbrugets ansatte og placeringen af beredskabsplanen skal være let tilgængelig.*
- *Beredskabsplanen skal revideres én gang årligt og skal på tilsynsmyndighedens forlangende kunne fremvises med angivelse af seneste tidspunkt for revision.*

Orientering af naboer

Svendborg Kommune vurderer, at ansøgningen efter husdyrbruglovens § 16 b om tilladelse af husdyrproduktionen på Langemarken 37a ikke medfører en væsentlig virkning på miljøet, og

ansøgningen er derfor ikke omfattet af husdyrbruglovens regler om udvidet offentlighed (jf. lovens § 56).

I denne konkrete sag kan der ikke beregnes en lugtpåvirkning af naboerne grundet dyreholdet karakter og størrelse. Der er derfor ikke gennemført en høring af ejere og lejere af boliger, der ligger indenfor lugtkonsekvenszonen.

De orienterede naboer i denne sag er derfor de matrikulære naboer til de to matrikler 8a og 8b, som husdyrbrugets anlæg ligger på.

Høringen er gennemført i perioden fra 20. november 2024 til den 4. december. Der er ikke indkommet høringssvar.

Et udkast til afgørelse har været forelagt ansøger og dennes konsulent. Der er indkommet bemærkninger vedrørende følgende emner:

- Tilladelsens vilkår
- Vurdering af dybstrøelsen

Høringssvarene har ikke givet anledning til ændring af Svendborg Kommunes samlede vurdering af, at tilladelse af husdyrbruget ikke vil medføre en væsentlig virkning på miljøet.

Konklusion

Idet de lovpligtige afstandskrav og beskyttelsesniveauer er overholdt, vurderer Svendborg Kommune, at tilladelse af husdyrbruget kan meddeles.

Udvidelsen vil ikke medføre en væsentlig genepåvirkning af landskabelige værdier, natur med dens bestande af vilde planter og dyr og deres levesteder, herunder områder, der er beskyttet mod tilstandsændringer eller fredet, udpeget som internationalt naturbeskyttelsesområde eller udpeget som særlig sårbart over for næringsstofpåvirkning, jord, grundvand og overfladevand, og lugt-, støj-, rystelses-, støv-, flue-, transport- og lysgener, uhygiejniske forhold, affaldsproduktion m.v.

Samlet set vurderer Svendborg kommune, at det miljøgodkendte husdyrbrug ikke vil medføre en væsentlig påvirkning af det omkringliggende miljø.

BILAG

- Bilag 1. Miljøansøgning
- Bilag 2. Oversigtskort – placering af bygninger
- Bilag 3. Svendborg Kommunes tankplads-retningslinjer (februar 2017)



Miljøansøgning

Langemarken 37a, 5762 Vester Skerninge

Ansøgning om §16b, stk. 1 – Miljøtilladelse



Version 4
Indsendt til Svendborg Kommune
6. oktober 2023

Indholdsfortegnelse

Datablad	3
Ikke-teknisk resume.....	4
1 Baggrundsoplysninger	6
1.1 Erhvervsmæssig nødvendighed	6
2 Husdyrbruget og det ansøgte	7
2.1 Indretning og drift af anlægget.....	7
2.2 Stalde og produktioner	7
2.3 Husdyrgødning	8
2.4 Byggeri og generelle afstandskrav.....	10
3 Ammoniak	12
3.1 Ammoniakemission og påvirkning af naturområder	12
3.2 Fredede og beskyttede direktivarter	14
4 Lugtemission	15
5 Øvrige emissioner, gener og genebegrænsende foranstaltninger	16
5.1 Støj.....	16
5.2 Støv.....	16
5.3 Rystelser	16
5.4 Lys	16
5.5 Skadedyr	16
5.6 Transporter.....	17
6 Ressourceanvendelse, reststoffer og affald	18
6.1 Døde dyr	18
6.2 Affald	18
6.3 Olie og kemikalier	18
6.4 Energi- og vandforbrug.....	18
6.5 Spildevand	18
7 Bedste tilgængelige teknik (BAT).....	19
7.1 Ammoniakemission	19
7.2 Management og egenkontrol	19
8 Grænseoverskridende virkninger	20
Bilag	21
Bilag 1: Oversigtskort	21

Bilag 2: Produktionsarealer	22
Bilag 3: Vurdering af skov på Langemarken 37a	25

Datablad

Ansøger og ejer	Rasmus Christian Andersen Langemarken 37a, 5762 Vester Skerninge Mobil: 4016 7982 E-mail: 07raan@gmail.com
Husdyrbrugets adresse	Langemarken 37a, 5762 Vester Skerninge
Kontaktperson	Rasmus Christian Andersen Mobil: 4016 7982
CVR-nummer	42682438
CHR-nummer	14279
Kommune	Svendborg Kommune
Ejendomsnummer	4790199618
Matrikel-nr.	8a Ulbølle By, Ulbølle med flere
Biaktiviteter	Ingen
Produktionsmæssig sammenhæng	Ejer ikke andre ejendomme med husdyrproduktion
IT-skema	240 113
Konsulent	Velas I/S Nikolaj Mazanti Aaslyng, Miljøkonsulent, nima@velas.dk Damsbovej 11, 5492 Vissenbjerg
Ansøgning indsendt	19. juli 2023

Ikke-teknisk resume

Rasmus søger om miljøtilladelse efter husdyrbruglovens § 16b, på ejendommen beliggende Langemarken 37a, 5762 Vester Skerninge, til et dyrehold bestående af ammekøer med tilhørende opdræt og heste.

I forbindelse med denne ansøgning, søges der miljøgodkendelse til i alt 805 m² produktionsareal, jf. tabel 1.

I forbindelse med ansøgningen ønskes produktionsarealet ved "Ammekøer, opdræt og løsdrift" opført med 228 m² produktionsareal godkendt til flexgruppen "Alle kvæg; Dybstrøelse" i den sydlige del af bygningen. I den sydlige del af bygningen, etableres der 200 m² produktionsareal som løsdrift til dyretypen "Heste. Dybstrøelse". Derudover vil der blive etableret 15 nye hestebokse med et produktionsareal på maksimalt 184 m² til dyretypen "Heste. Dybstrøelse" i bygningen umiddelbart nord for hestestalden

Der vil ikke ske andre ændringer i ejendommens produktionsarealer.

8-årsdriften bygger på det tilladte dyrehold der var i 2015, som på grund af kontinuitetsbrud bestod af kvæg og heste.

Da der ikke har været kvæg på ejendommen siden 2015, består nudriften derfor udelukkende af heste.

Staldene, og møddingspladsen overholder alle husdyrbruglovens afstandskrav til på nær afstandskravet til vandløb, hvorfra der søges om dispensation for afstandskravet.

Lugtemission

Afstandskrav som følge af lugt er overholdt ved nærmeste naboer uden landbrugspligt, samlet bebyggelse, lokalplanlagte områder i landzonen, samt ved nærmeste byzone.

Husdyrbruglovens beskyttelsesniveauer for lugt, er derfor overholdt.

Påvirkning af natur

Det ansøgte beregnes at have en ammoniakemission på 707,5 kg ammoniak-N/år.

Den totale ammoniakdepositionen til nærmeste kategori 1- og 2-natur er mindre end afskæringskriteriet i husdyrgodkendelsesbekendtgørelsen.

Nærmeste kategori 3- natur er en potentiel ammoniakfølsom skov, hvor der er en merdeposition på 3,4 kg N/ha/år i forhold til husdyrbrugets nudrift. Svendborg Kommune har lavet en vurdering af skoven, og fundet at den er ammoniakfølsom, og at skoven har et tålegrænseinterval på 15-20 kg N/ha/år. Skovens baggrundsbelastning er på 13,7 kg N/ha/år.

For at kunne vurdere om ammoniakemissionen fra den ønskede udvidelse vil påvirke skoven negativt, skal der derfor laves en vurdering af om baggrundsbelastningen for ammoniak i området plus totaldepositionen af ammoniak i målepunkter overskrider det fastsatte tålegrænseinterval. Skoven har en maksimal totaldeposition på 4,8 kg N/ha/år.

Skovens samlede ammoniakdeposition (baggrundsbelastning plus totaldepositionen) er derfor på 18,5 kg N/ha/år. Da den samlede ammoniakemission er mindre end skovens tålegrænse for ammoniak, som var på 20 kg, vurderes det at det ansøgte ikke vil påvirke skoven væsentligt.

Inden for en afstand af 1 km fra husdyrbruget, er der ikke fundet nogen arter som er registreret på habitatdirektivets bilag IV.

BAT

BAT (Best Available Techniques) – Bedste tilgængelige teknik og skal sikre at husdyrbrugene gør hvad de kan for at sænke ammoniakemissionen mest muligt.

Da husdyrbrugets ammoniakemission er på 707 kg, og dermed mindre end 750 kg NH₃-N/år, er husdyrbruget ikke omfattet af BAT-kravene.

Samlet vurdering

Samlet vurderes det ansøgte og driften af ejendommen fremadrettet at være forenelig med relevante miljømæssige hensyn til omgivelserne. Det ansøgte vurderes ikke at medføre væsentlige miljømæssige gener eller konsekvenser for omgivelserne, herunder vand- og jordmiljø samt beskyttede naturtyper i og udenfor Natura 2000-områder.

1 Baggrundsoplysninger

Ejendommens nuværende godkendelse er givet ud fra reglerne om kontinuitetsbrud og er ejendommen er i nudrift drift kun godkendt til hestehold.

På ejendommen har der tidligere være både svine-, kvæghold og heste, men der har siden december 2011 ikke været svin på ejendommen og siden juli 2015 har der heller ikke været kvæg på ejendommen. I forhold til reglerne om kontinuitetsbrud, så er tilladelsen til at holde svin på ejendommen bortfaldet i december 2014 og tilladelsen til kvæg bortfaldt i juli 2018

I forhold til 8-årsdriften, skal man i dette tilfælde se på hvad det tilladte dyrehold var i 2015, hvilket betyder at der i 8-årsdriften er tilladelse til hold af kvæg og heste på ejendommen.

Med denne ansøgning søges der om tilladelse efter reglerne om produktionsareal til hold af heste i de eksisterende hestestalde og bokse, samt om tilladelse til etablering af et nyt produktionsareal til ammekøer med tilhørende opdræt, som skal være udegående i 5 måneder om året, samt et område med løsdrift stald til heste. Der søges om tilladelse til at etablere 228 m² produktionsareal i en eksisterende bygning til flexgruppen "Alle kvæg; Dybstrøelse" og 200 m² produktionsareal som løsdriftsstald til dyretypen "Heste. Dybstrøelse".

Der ønskes endvidere tilladelse til at der tages en af de gamle svinestalde i brug til 15 hestebokse til et produktionsareal på maksimalt 184 m² og til dyretypen "Heste. Dybstrøelse".

Endvidere ønskes den lille gyllebeholder, kaldet "Opsamlingsbeholder" ud af drift, da den ikke har været benyttet til gylle i de sidste mange år og ikke kommer til at blive benyttet til gylle igen. Der ønskes fortsat at beholderen skal være på ejendommen til opbevaring af regnvand, men ikke til gylle.

1.1 Erhvervsmæssig nødvendighed

Etableringen af kvægstalden er erhvervsmæssig nødvendig, da ansøger ønsker at anskaffe noget ammekvæg til at kunne afgræsse §-3 arealer, og ammekvæget har brug for at komme på stald i vinterhalvåret. Der er derfor brug for at etablere et staldanlæg til kvæget.

Etableringen af de nye hestebokse er erhvervsmæssig nødvendig, da ansøger ønsker at kunne starte fuld tid med kun at passe ejendommen, og det vil etableringen af 15 nye hestebokse kunne medføre, da Rasmus også overvejer om der evt. skal startes en rideskole op på ejendommen.

For at mindste byggeriet af nye bygninger er det valgt at indrette en del af en eksisterende bygning til kvægstald.

2 Husdyrbruget og det ansøgte

2.1 Indretning og drift af anlægget

Husdyrbruget drives med et dyrehold bestående af heste og ammekøer med tilhørende opdræt. Husdyrbrugets stalde, opbevaringsanlæg og ensilagepladser ses af nedenstående figur.



Figur 1. Ansøgte stalde, gødningsopbevaringsanlæg og foderopbevaringsanlæg Langemarken 37a, 5762 Vester Skeminge.

2.2 Stalde og produktioner

8-årsdriften bygger på det tilladte dyrehold der var i 2015, som på grund af kontinuitetsbrud bestod af kvæg og heste.

Da der ikke har været kvæg på ejendommen siden 2015, består nudriften derfor udelukkende af heste.

Ved ammekøer og opdræt, bliver der opsat fodergitter, svarende til at der maksimalt kan være 20 køer.

Den tidligere svinestald, som nu indrettes så der kan være 15 hestebokse af ca. 3,5 x 3,5 m, bliver ændret så der fra at være spaltegulv nu bliver dybstrøelse, dog med afløb til de eksisterende gyllekanaler som fører ud til den eksisterende forbeholder.

Kildehøjden i husdyrgodkendelse.dk er sat til at være 6 m, da der er 3 eksisterende afkast på taget af bygningen. Indretningen af det nye staldafsnit med hestebokse kendes ikke endnu.

Produktionsarealet i 8-års drift, nudrift og ansøgt drift er som angivet i tabel 1.

Tabel 1. Produktionsarealer

Stald	Dyretype og staldsystem	Produktionsareal (m ²)		
		8-års drift	Nudrift	Ansøgt drift
Hestestald	Heste. Dybstrøelse	84	84	84
Hestebokse	Heste. Dybstrøelse	64	64	64
Heste løsdrift	Heste. Dybstrøelse	45	45	45
Ammekøer, opdræt og løsdrift	Ammekøer, slagtekalve (over 6 mdr.). Dybstrøelse	490	0	0
	Flexgruppe: Alle kvæg; Dybstrøelse	0	0	228
	Heste. Dybstrøelse	0	0	200
Nye hestebokse	Heste. Dybstrøelse	0	0	184
I alt		683	193	805

I vedlagte Bilag 1: Oversigtskort og ovenstående figur 1 ses anlægsoversigten. Der foreligger ikke nogen plantegninger over hestestalden.

2.3 Husdyrgødning

På Langemarken 37a, produceres der udelukkende dybstrøelse.

Gyllebeholderen på ejendommen benyttes til afgasset gylle, og bliver fyldt og benyttet af en forpagter. Gyllebeholderen er medtaget i ansøgningen da den stadigvæk er i brug, dog er den ikke taget med i kapacitet beregningen da det ikke er ejer som benytter gyllebeholderen.

Dybstrøelsen og den daglig udmugning fra hestene opbevares overdækket på møddingsplads. Ammekøernes stald bliver muget ud 2 gange om året, og dybstrøelsen bliver enten kørt direkte ud på markerne eller placeret i en overdækket markstak.

Fra hestestalden er der afløb til gyllekummerne og derfra videre til de eksisterende fortanke, hvor eventuel væske vil kunne opsuges.

Fra kostalden og hesteboksene er der ligeledes afløb til gyllekummen som er forbundet til fortanken øst for kostalden, hvorfra evt. væske vil kunne opsuges.

Tabel 2. Opbevaringskapacitet

Gyllebeholder	Kapacitet	Overfladeareal (m ²)
Gyllebeholder	2.500 m ³	617
Fortank v/kvæg	21 m ³	7
Fortank v/hestestald	21 m ³	7
Møddingsplads	108 tons	72
I alt gylle	42 m ³	14
I alt dybstrøelse	108 tons	72

På ejendommen er der også en lille gyllebeholder, som ikke har været i brug til gylle i de sidste mange år. Beholderen har kun været brugt til regnvand. Det ønskes derfor at beholderen tages ud af drift og derfor ikke længere kan bruges til gylle, men kun til regnvand.

På husdyrbruget er der et dyrehold bestående af 12 heste og 12 ponyer og så vil der maksimalt kunne være 20 ammekøer med tilhørende opdræt jf. velfærdskrakterne. Med det ansøgte vil

der være mulighed for at der kan komme op til 15 heste mere på ejendommen. Med det forventede dyrehold, vil der være en gødningsproduktion som angivet i tabel 3. Gødningsproduktionen er beregnet ud fra Normtal 2022.

Tabel 3. Beregnet produktion af husdyrgødning, jf. Normtal 2022.

Dyretype	Antal	Staldtype	Tons dybstrøelse pr dyr	Husdyrgødning, tons/år
Ammekøer	20	Dybstrøelse (hele arealet)	10,10	84
Heste	20	Dybstrøelse (hele arealet)	5,13	103
Ponyer	19	Dybstrøelse (hele arealet)	4,52	86
I alt dybstrøelse				108

Da dybstrøelsen fra ammekøerne 2 gange om året enten bliver kørt direkte ud på marken eller placeret i markstak er den mængde husdyrgødning de producerer fratrukket i kapacitetsberegningen.

Med det forventede dyrehold er der en forventet opbevaringskapacitet af dybstrøelse på ca. 6,9 måneder. Husdyrgødningsbekendtgørelsens krav om at der skal være minimum 6 måneders opbevaringskapacitet er derfor overholdt. Hvis der skulle være behov for mere, vil der blive etableret markstakke indtil det udspredes på markerne.

2.4 Byggeri og generelle afstandskrav

I forbindelse med denne ansøgning om miljøtilladelse, vil der ikke blive ændret på de eksisterende forhold til hestene. Der vil dog blive indrettet et produktionsareal på i alt 228 m² dybstrøelse med lang ædeplads til ammekøer med tilhørende opdræt og 2 x 100 m² løsdriftsstal til heste i den østlige del af en eksisterende bygning, hvor der i den vestlige del af bygningen er 4 hestebokse. I forbindelse med denne ansøgning skal der ikke opføres nogen nye bygninger og udvidelsen sker udelukkende i eksisterende bygninger.

Til produktionsarealet til ammekøerne søges der om tilladelse til flexgruppen "Alle kvæg; Dybstrøelse".

Dybstrøelsesarealet bliver indrettet med fast bund og afløb, hvor afløbet føres til fortanken umiddelbart øst for stalden. Fortanken tømmes ved behov med en dykpumpe.

Afstandskrav i husdyrbrugslovens §§ 6 og 8 skal vurderes i forhold til nye husdyranlæg og gødning- og ensilageopbevaringsanlæg, samt udvidelser og ændringer, der medfører forøget forurening.

Placeringen af de nye staldafsnit til ammekøer, opdræt og løsdrift til heste og de nye hestebokse er gennemgået i tabel 4 i forhold til husdyrbrugslovens §§ 6 og 8.

Tabel 4. Afstandskrav jf. husdyrbrugslovens §§ 6 og 8, samt faktiske afstand fra husdyrbruget.

Område	Afstandskrav	Afstand
Nabobeboelse	50 m	Ca. 436 m fra "Ammekøer, opdræt og løsdrift"
Eksisterende eller ifølge Kommuneplanens ramme-del fremtidigt byzone- eller sommerhusområder	50 m	Ca. 3,5 km fra "Ammekøer, opdræt og løsdrift"
Område i landzone, der i lokalplan er udlagt til boligformål, blandet bolig og erhvervsformål eller til offentlige formål med henblik på beboelse, institutioner, rekreative formål og lign.	50 m	Ca. 2,6 km fra "Ammekøer, opdræt og løsdrift"
Ikke-almene vandforsyningsanlæg (markvanding, drikkevandsboringer for < 9 brugere, private boringer)	25 m	Ca. 424 m fra "Ammekøer, opdræt og løsdrift" til boring nr. 164.963
Almene vandforsyningsanlæg	50 m	Ca. 3,7 km m fra "Ammekøer, opdræt og løsdrift" til boring nr. 164.96
Vandløb	15 m	Ca. 2 m fra "Ny hestebokse"
Dræn	15 m	> 15 m
Søer	15 m	Ca. 221 m fra "Ammekøer, opdræt og løsdrift"
Offentlig vej og privat fællesvej	15 m	Ca. 103 m fra "Nye hestebokse"

Område	Afstandskrav	Afstand
Levnedsmiddelvirksomhed	25 m	Der er ikke nogen levnedsmiddelvirksomheder inden for 25 fra husdyrbruget)
Beboelse på samme ejendom Afstandskravet gælder ikke ensilageopbevaringsanlæg	15 m	Ca. 28 m fra "Nye hestebokse"
Naboskel	30 m	Ca. 32 m fra "Nye hestebokse" til matr.nr. 22b Ulbølle By, Ulbølle

Som det ses af ovenstående tabel, er afstandskravet til nærmeste vandløb ikke overholdt for de nye hestebokse og der søges derfor om dispensation for afstandskravet på 15 m. Ønsket om dispensation begrundes med at der er tale om en eksisterende bygning som ønskes taget i brug som en staldbygning og der skal derfor ikke etableres en ny bygning. Derudover er der tale om en lukket bygning, hvor der er afløb til en eksisterende fortank og der vil derfor ikke være nogen risiko for at der kan ske overløb fra stalden til vandløbet.

3 Ammoniak

I dette afsnit beskrives husdyrbrugets samlede ammoniakemission og ammoniakdeposition til nærliggende natur.

Husdyrbrugets samlede ammoniakemission er beregnet til 707,5 kg NH₃-N/år, hvilket svarer til en meremission på -44,4 kg NK₃-N/år i forhold til 8-års drift og 283,9 kg NH₃-N/år i forhold til nudrift.

3.1 Ammoniakemission og påvirkning af naturområder

De nærmeste naturområder ses af nedenstående figur 2.



Figur 2. Oversigt over de nærmeste naturpunkter til Langemarken 37a.

Kategori 1-natur

Nærmeste kat 1 natur ligger ca. 6,1 km sydvest for anlægget. Totaldepositionen fra anlæg på naturområdet er 0,0 kg N/ha/år. Der er ikke kumulation fra andre husdyrbrug.

Kategori 2-natur

Nærmeste kat. 2 natur ligger ca. 6,2 km sydvest for anlægget. Totaldepositionen fra anlæg på naturområdet er 0,0 kg N/ha/år.

Kategori 3-natur

Nærmeste kategori 3 område er en potentiel ammoniakfølsom skov, som ligger op ad husdyrbrugets bygninger

På grund af skovens beliggenhed i forhold til husdyrbruget, er der lavet 4 forskellige målepunkter som er fastlagt efter aftale med Svendborg Kommune.

Skoven for en maksimal merdeposition på 3,4 kg N/ha/år i forhold til nudriften. Da skoven har en merdeposition på mere end 1 kg N/ha/år, har Svendborg Kommune lavet en vurdering af om skoven er ammoniakfølsom, og hvis den er så hvad skovens tålegrænseinterval er.

Svendborg Kommune besigtigede skoven den 4. maj 2023 sammen med ansøger og vurderede i den forbindelse at skoven er ammoniakfølsom, og at skovens tålegrænseinterval er på 15-20 kg N/ha/år. Svendborg Kommunes vurdering af skoven er vedlagt som bilag 3.

For at kunne vurdere om ammoniakemissionen fra den ønskede udvidelse vil påvirke skoven negativt, skal der derfor laves en vurdering af om baggrundsbelastningen for ammoniak i området plus totaldepositionen af ammoniak i målepunkter overskrider det fastsatte tålegrænseinterval.

Jf. opslag fra Miljøgis, hvor man kan se nyeste modelberegninger med DEHM-modellen udført af DCE, Aarhus Universitet, kan man se at baggrundsbelastningen i gennemsnit over 3 år (2019-2021) ved Langemarken 37a er på 13,7 kg N/ha/år.

Skoven har en maksimal totaldeposition på 4,8 kg N/ha/år.

Skovens samlede ammoniakdeposition (baggrundsbelastning plus totaldepositionen) er derfor på 18,5 kg N/ha/år. Da den samlede ammoniakemission er mindre end skovens tålegrænse for ammoniak, som var på 20 kg, vurderes det at det ansøgte ikke vil påvirke skoven væsentligt.

Beregningsresultatet for alle naturpunkter ses af nedenstående figur 3.

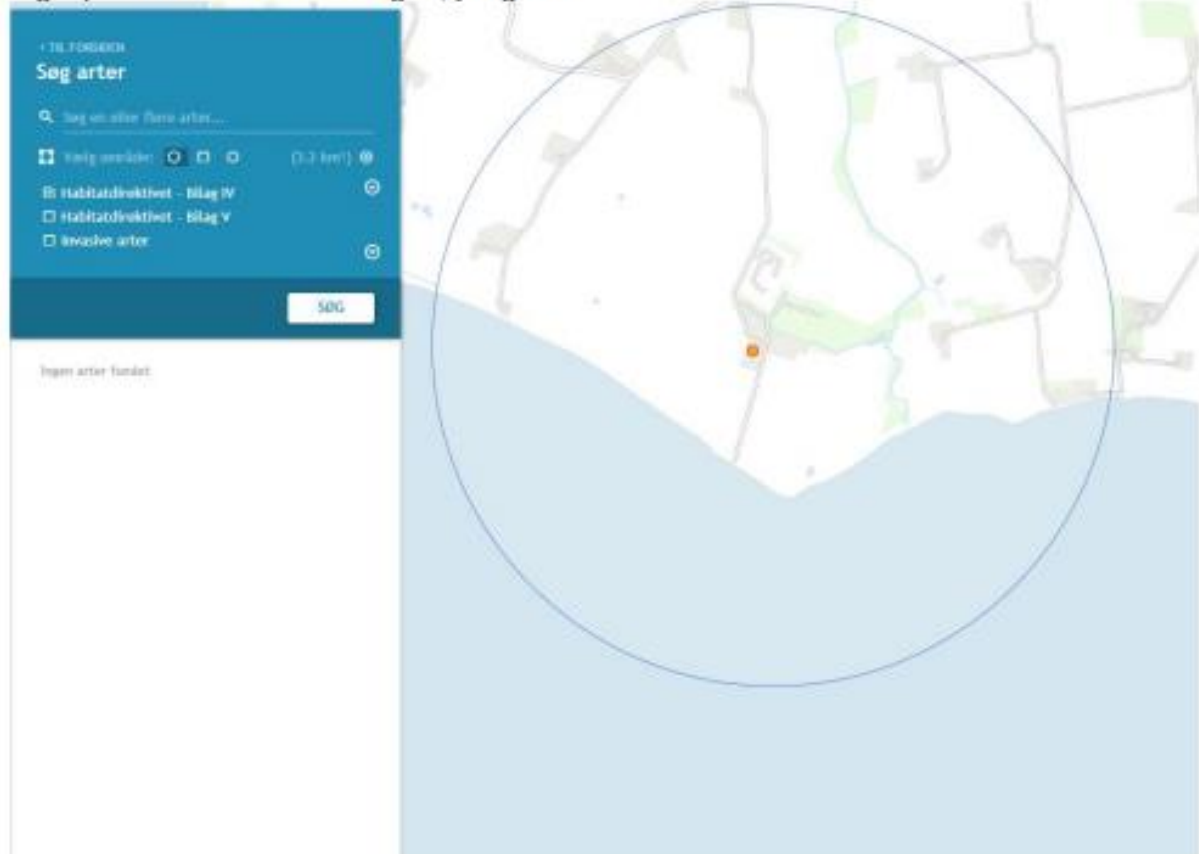
Navn	Kategori	Opretter	Kommunikation	Rahed notat	Merdeposition (kg N/ha/år)		Totaldeposition (kg N/ha/år)
					Børn drift	Nadrift	
S3 se	Kategori 3	Sagsbehandler	0	S	-0,1	0,1	0,6
overdrev NØ	Kategori 2	Sagsbehandler	0	Sn	0,0	0,0	0,0
overdrev skare	Kategori 1	sagsbehandler	0	Sn	0,0	0,0	0,0
Kat. 3 mose	Kategori 3	Ansøger	0	S	0,0	0,1	0,3
Lysåbent areal	Kategori 3	Ansøger	0	S	0,0	0,1	0,2
Potentiel ammoniakfølsom skov	Kategori 3	Ansøger	0	S	-1,4	1,0	4,7
Vejledende gammel skovbund 3	Kategori 3	Ansøger	0	S	-1,6	1,4	4,8
Vejledende gammel skovbund 2	Kategori 3	Ansøger	0	S	-0,5	0,0	8,7
Vejledende gammel skovbund 1	Kategori 3	Ansøger	0	S	-2,8	-1,7	6,5
Kat. 3 overdrev	Kategori 3	Ansøger	0	Sn	0,0	0,0	0,0
Kat. 2 overdrev	Kategori 2	Ansøger	0	Mk	0,0	0,0	0,0
Kat. 1 overdrev	Kategori 1	Ansøger	0	Mk	0,0	0,0	0,0

Figur 3. Ammoniakdeposition for kategori 1-, 2- og 3-natur, uddrag fra husdyrgodkendelse.dk skema nr. 240 113.

3.2 Fredede og beskyttede direktivarter

Tilstedeværelsen af eventuelle fredede og direktivbeskyttede arter, herunder bilag IV-arter, er undersøgt via Danmarks Miljøportal, <http://naturdata.miljoportal.dk/>.

Inden for en radius af ca. 1 km fra ejendommen er der ikke observeret nogen arter, som er optaget på habitatdirektivets bilag IV, jf. figur 4.



Figur 4. Registrering af habitatdirektivets bilag IV-arter.

4 Lugtemission

Lugtemissionen fra husdyrbruget på Langemarken 37a er beregnet i Miljøstyrelsens it-ansøgnings system, husdyrgodkendelse.dk, skema nr. 240 113.

De nærmeste naboer uden landbrugspligt er Langemarken 39 og Lindekildevej 74. Nærmeste samlet bebyggelse udløses af Strandhuse 12. Nærmeste lokalplanlagte område i landzonen, som er udlagt til boligformål, blandet bolig- og erhvervsformål eller til offentlige formål med henblik på beboelse, institutioner, rekreative formål og lignende er campingpladsen Syltemaen Camping). Nærmeste byzone er zonen ved Ulbølle.

I figur 5 ses det at geneafstanden samt lugtgenekriteriet for de enkelte områder er overholdt.

Bebyggelse	Karakteristika	Model	Ukorrigeret geneafstand	Korrigeret geneafstand	Vægtet geneafstands-afstand	Genekriterie overholdt
Langemarken 39	0	NY	0*	0*	719,6	Ja
Lindeskildevej 74	0	NY	0*	0*	664,6	Ja
Strandhuse 12	0	NY	26,1	26,1	2031,6	Ja
Syltemaen Camping	0	NY	26,1	26,1	2718,4	Ja
Bøllern By, Ø. Skovring	0	NY	34,2	34,2	3546,1	Ja
Ulbølle By, Ulbølle	0	NY	34,2	34,2	3021,7	Ja

6.2.1 Forklaring til samlet resultat af lugtberegning

* Omregningsfaktoren fra NY modellen er 0, selvom der er en faktisk lugt-fra staldgruppen. Dette skyldes at lugten er for lav til at lugtberegningen kan beregnes.

Konservanszonen: 0 m

Bemærk at geneafstanden til byzone er længere end konservanszonen.

Figur 5. Lugtberegning fra husdyrgodkendelse.dk, skema nr. 240 113.

5 Øvrige emissioner, gener og genebegrænsende foranstaltninger

5.1 Støj

De væsentligste støjkilder vurderes at komme fra transport til og fra ejendommen, samt intern kørsel med traktor i forbindelse med fodring med mere.

Dyreholdet drives som et ekstensivt dyrehold, hvor hestene drives som et hobbydyrehold og ammekvæget benyttes til afgræsning. Der vil derfor ikke være støjgener fra f.eks. malkning eller øvrige støjgener som man normalt ser fra et landbrug.

De væsentligste støjkilder fremgår af nedenstående tabel.

Tabel 5. Støjkilder

Støjkilde	Placering	Tidsinterval	Tiltag mod støjkilder
Transport til og fra ejendommen	Sidste del af Lange-marken er grusvej	Transport til og fra ejendommen foregår typisk i dagtimerne. Det vil f.eks. være ved levering af foder, hø, halm osv.	Transporterne vil typisk foregå i dagtimerne
Intern kørsel med traktor	Interne kørselsveje	I dagtimerne	Intern transport i forbindelse med den daglige drift.

Samlet vurderes det at det ansøgte ikke vil give anledning til væsentlige støjgener.

5.2 Støv

De forventede støvkilder er håndtering af halm og foder, og ved transport kan der også opstå støv.

Samlet vurderes det ansøgte ikke at give anledning til støjgener grundet ejendommens placering i forhold til naboer.

5.3 Rystelser

Der forekommer ingen kendte aktiviteter på ejendommen der kan medføre rystelser, der generer omgivelser af væsentlig grad.

5.4 Lys

På husdyrbruget er der ikke noget udendørsbelysning og den belysning der er inde i staldene vil ikke kunne ses fra de nærmeste naboer.

5.5 Skadedyr

Der lægges vægt på at der sker en hurtig og effektiv bekæmpelse af skadedyr, ved konstatering af rotter. For at forebygge tilstedeværelsen af rotter, foretages der daglig oprydning af foderrester m.m.

Fluer bekæmpes efter retningslinjerne for fluebekæmpelse på og omkring gårde fra Agro – institut for agroøkologi, Aarhus Universitet.

5.6 Transporter

De væsentligste transporter på offentlig vej som er relateret til husdyrproduktionen (stalde og husdyrgødning) er vist i tabel 6.

Transporterne til og fra ejendommen, sker direkte ud på den offentlige vej Langemarken, som ligger i forlængelse af indkørslen til ejendommen og nærmeste ejendom er et rensningsanlæg, så der er ingen naboejendomme der forventes at blive generet af transporterne.

Antallet af transporter forventes at stige, men mængden af transporter vil være af en anden type end tidligere, da der kommer markant færre lastbiler til ejendommen og stigningen i transporter skyldes udelukkende at man forventer 2-3 biler med hestetrailer kommer til ejendommen om ugen.

Tabel 6. Oversigt over estimerede antal transporter i både nudrift og ansøgt drift.

Transporttype	Antal læs pr. år		Periode (ca.)
	Nudrift	Ansøgt	Hyppeghed/periode
Lastbil/traktor			
Levering af sækkevarer	40	12	Dagtimerne
Døde dyr	25	1	Dagtimerne
Dybstrøelse	10	0	
Gylle	50	50	
Bil med trailer			
Hestetrailer	0	156	2-3 gange om ugen kommer der en bil med hestetrailer
I alt	125	219	

Foderet i form af korn og halm producere de selv, så der kommer ikke nogen lastbiler med foder og halm. Dem som har opstaldet heste hos Rasmus, har også selv foder med til deres heste.

Transporter foregår primært i dagtimerne, men kan til tider foregå i aften- og nattetimerne.

Samlet vurderes det at de nærmeste naboer på Langemarken ikke vil blive påvirket af transporterne til og fra husdyrbruget selvom det samlede antal transporter stiger lidt.

6 Ressourceanvendelse, reststoffer og affald

6.1 Døde dyr

Døde dyr afhentes af DAKA indenfor et døgn efter tilmelding i henhold til gældende regler. Døde dyr gøres først klar til afhentning af DAKA umiddelbart inden DAKA kommer forbi og de ligger derfor ikke fremme inden afhentning.

6.2 Affald

Alt affald bortskaffes efter Svendborg Kommunes affaldsregulativ.

På husdyrbruget er der primært brandbart affald i form af sække og så plastik, som føres til genbrugsstation.

Der er ingen kemi-, olie- eller medicinrester på husdyrbruget.

6.3 Olie og kemikalier

På husdyrbruget er der en dieselolietank, som er placeret i værkstedet på fast bund og uden afløb.

6.4 Energi- og vandforbrug

Der er meget begrænset energibehov knyttet til det ansøgte. Der er naturlig ventilation i alle stalde. Der er alene energiforbrug i form af diesel til håndtering af dyr, fodring og halm. Arbejdet søges tilrettelagt så forbruget er begrænset til det absolut nødvendige.

I forhold til vandforbruget benyttes der vand til drikkevand, samt rengøring af stalde. Husdyrbrugets drikkevandsinstallationer rengøres og efterses jævnligt med henblik på at undgå spild. Derudover vil der gennem dagligt tilsyn blive observeret eventuelle hændelser der forårsager vandspild, da der er fokus på ikke at anvende mere end nødvendigt.

Eventuelle lækager identificeres og små reparationer udføres hurtigst muligt. Services tilkaldes, hvis der er behov for det.

På husdyrbruget arbejdes der med at undersøge hvilke muligheder der er for at minimere vandforbruget, ved blandt andet at undersøge hvilke muligheder der er for at benytte regnvand til vask af stalde og til evt. drikkevand til dyrene.

6.5 Spildevand

Tagvand fra staldene ledes til et dræn, som fører ud i åen ved siden af ejendommen.

7 Bedste tilgængelige teknik (BAT)

7.1 Ammoniakemission

Efter Miljøstyrelsens vejledning er der foretaget beregninger af den bedste tilgængelige teknik - BAT (Best Available Techniques) for ammoniakemissionen i Miljøstyrelsens digitale ansøgningssystem www.husdyrgodkendelse.dk.

Som det ses i figur 6 er husdyrbrugets samlede ammoniakemission på 654 kg NH₃-N/år. Da ammoniakemissionen fra husdyrbruget er mindre end 750 kg NH₃-N/år, er husdyrbruget ikke omfattet af BAT-kravene.

Samlet BAT beregning			
	Stalde	Lagre	Total
Samlet BAT krav (kg NH ₃ -N /år)	441	267	707
Faktisk emission (kg NH ₃ -N /år)	441	267	707
Forskel (kg NH ₃ -N /år)	-	-	0
Vejledende BAT overholdt?	-	-	Ja

Figur 6. BAT beregning fra husdyrgodkendelse.dk, skema nr. 240 113.

7.2 Management og egenkontrol

Det tilstræbes at have et tørt overfladeareal på husdyrbrugets dybstrøelsesarealer, hvilket reducerer fordampningen. Gennem godt management bestræber ansøger sig på at nedbringe den samlede ammoniakemission.

Følgende kan nævnes i relation til management og egenkontrol:

- Der udføres godt landmandskab
- Foder tilpasses løbende.
- Staldene gennemgås dagligt med henblik på at opdage lækager.
- Der foretages løbende service på foderanlæg, elkabler og pumper af aut. installatør.
- Alle elinstallationer efterses hvert 5. år.
- Anlæg og tekniske installationer renses, vedligeholdes og udskiftes i en sådan grad, at det sikrer korrekt brug og effekt.
- Alle aktiviteter planlægges grundigt.
- Affald fjernes løbende fra ejendommen.

8 Grænseoverskridende virkninger

Husdyrbruget ligger langt fra den danske grænse og en vurdering af indvirkning på miljøet i en anden stat finder ansøger ikke relevant.

Bilag

Bilag 1: Oversigtskort



Bilag 2: Produktionsarealer





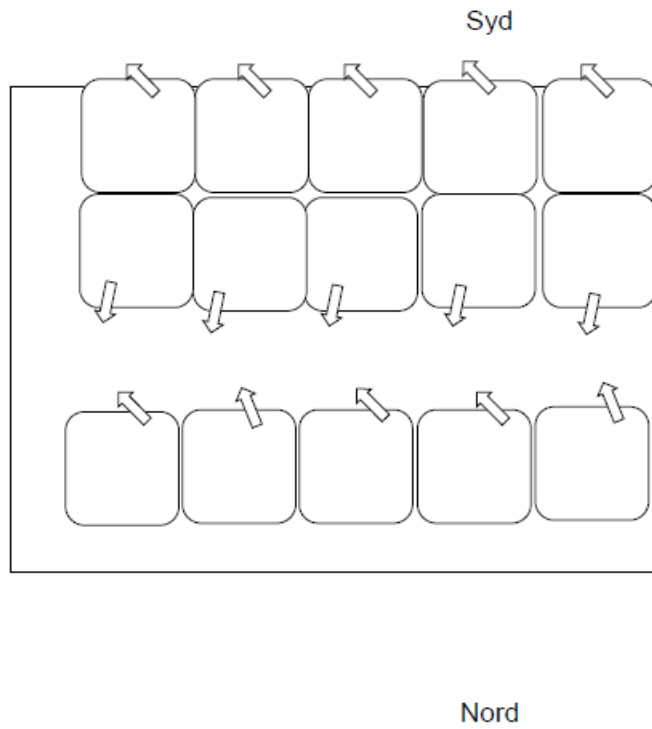
23

Mål: Bygning 15x20 meter bokse 3.5x3.5 meter.

Total antal bokse 15.

Vi starter med at anlægge de indre bokse (ufarvet 10 stks) når de er fyldt bygger vi de 5 yderste med udgang af siden af bygningen som vist med pilene.

De første 10 bokse med adgang ind i stalden er skubbet ud fra væggen for at sikre loft højde på 2.6 meter og en staldgang på 3 meters **bredde**.



Bilag 3: Vurdering af skov på Langemarken 37a

Vurdering af skov på Langemarken 37a (Svendborg Kommune 23-05-2023, Hedaje)

Skovens alder:

Skoven er vist på Miljøstyrelsens MiljøGIS (husdyr 2017) som gammel skovjordbund.

Det betyder, at der også var skov iflg. Videnskabernes selskabs kort fra omkring 1780'erne. Der kan derfor have været skov på arealet i mere end 200 år.

Ved en luftfotogennemgang af skoven kan man se at den sydlige del af skoven findes på alle kort og luftfotos fra 1842 til 2023, den nordlige del har været fældet og har etableret sig igen. Det samme gælder den vestligste del.

Det vurderes på den baggrund, at det er korrekt, at der har været skov på arealet i mere end 200 år og at skoven derfor må betragtes som ammoniakfølsom ifølge 'Bekendtgørelse om godkendelse og tilladelse m.v. af husdyrbrug' § 2, afsnit 3) d) i).

Fundne arter:

Ved besigtigelse den 4. maj 2023 blev der fundet 49 arter i skoven.

22 af disse er positive for naturtypen skov og 3 af arterne findes på § 25 listen.

Se de fundne arter herunder (positive arter er markeret med stjerne):

Ahorn	Almindelig gedeblad	Vild kørvel
Hvid anemone*	Rødgran	Almindelig lungeurt*
Ask*	Almindelig guldnælde* § 25	Løgkarse
Almindelig bingelurt*	Hassel*	Spids løn*
Bøg	Almindelig hundegræs	Bredbladet mangeløv*
Almindelig eg*	Engriflet hvidtjern*	Almindelig milturt*
Rød-ef*	Almindelig hyld	Mælkebøtte
Firblad* § 25	Eng-kåbbeleje*	Stor nælde
Stor fladstjerne*	Fuglekirsebær	Vild ribs*
Enblomstret flitteraks	Stor konval*	Skovskræppe*
Skov-galtetand*	Korsknap	Skvalderkål
Burresnerre	Vedbend-ærenpris	Græsbladet fladstjerne
Skovstar*	Rød tvetand	Ramsløg
Stinkende storkenæb	Hulrodet lærkespore § 25	Tiggerranunkel
Vedbend*	Rød hestehov	Almindelig mjødurt
Krat-viol*	Brombær	
Vorterod	Butbladet skræppe	

De fundne arter indikerer ligesom luftfotogennemgangen, at der er tale om en ammoniakfølsom skov. Særligt hulrodet lærkespore og almindelig guldnælde blev fundet mange steder i skoven og vurderes at have en væsentlig definerende betydning for skovens naturværdi.

Det vurderes på den baggrund, at skoven også må betragtes som ammoniakfølsom ifølge "Bekendtgørelse om godkendelse og tilladelse m.v. af husdyrbrug" § 2, afsnit 3) d) III).

Beskrivelse af skoven

De dominerende træer i skoven var bøg og ahorn. Ved besigtigelsen var skovbunden dækket af en varieret og urterig flora. Særligt var der mange hvid anemone, hulrodet lærkespore og vorterod. Der var indslag af de øvrige arter fra ovenstående liste spredt i skoven.

Der var et vandløb i kanten af skoven. En mindre del af skoven mod øst havde meget fugtig bund. Den øvrige del af skoven var tør. Den nordlige del af skoven havde plantningspræg. Der blev fundet enkelte stammer med naturlige huller/spættchuller, enkelte døde træer og enkelte store gamle træer.

Skoven bar præg af at være drevet med fældning af enkelt træer hist og her.

Der var desuden en stor rågekoloni i skoven. Under rederne var skovbunden domineret af vorterod og hvid anemone.

Skovens vurderede tålegrænse:

Hvis skoven modtager en merdeposition af ammoniak på over 1 kg N/ha/år, skal kommunen vurdere på følgende parametre:

- 1) Skovens status i kommuneplanen
 - a. Skoven er i kommuneplanen udpeget som særligt værdifuldt naturområde og økologisk forbindelse. Baggrunden er, at Fynsk Naturråd i 2018 har anbefalet, at særligt værdifulde skovarealer herunder stævneskov og skov med lang kontinuitet skal med i udpegningen som særlig værdifuld natur. Ifølge retningslinje i gældende kommuneplan kan der i ammoniakfølsomme skove så vidt muligt ikke tillades næringsbelastninger, der forringer skovens naturkvalitet.
- 2) Er skoven omfattet af fredning, handleplan for naturpleje eller anden planlagt naturindsats
 - a. Skoven er ikke omfattet af fredning, handleplan eller naturindsats i øvrigt
- 3) Skovens naturkvalitet
 - a. Skovens naturkvalitet vurderes at være moderat på baggrund af besigtigelse.
- 4) Kvælstofbidrag fra andre kilder til skoven
 - a. Der er ingen større husdyrbrug mindre end 800 meter fra området. Umiddelbart vest for området ligger Egsmade rensesanlæg. På baggrund af oplysninger fra Miljøstyrelsen vurderer vi, at der kun er en mindre belastning af området med kvælstof fra rensesanlægget. Desuden vurderer vi, at markbidraget via luftbåret kvælstof ikke bidrager væsentligt til belastning af skoven, og at markbidrag via afstrømning i værste fald vil kunne påvirke et bælte på få meters bredde i den nordlige del af skoven. Desuden vurderer vi, at skoven ikke gødes. Rasmus (ejer) har anført at rågekolonien i skoven bør tages med i betragtning. Det er vores vurdering, at rågekolonien ikke bidrager med ammoniak i en størrelsesorden som gør, at der kan ses bort fra ammoniakdeposition fra staldene.

Der er tale om en løvskov domineret af bøg og ahorn. Den overordnede tålegrænse er derfor 10-20 kg N/ha/år.

Der er en række faktorer som kan påvirke kvælstoffølsomheden. Se herunder:

Tabel 4: Forhold der kan påvirke kvælstoffølsomhed og dermed hvilken del af tålegrænseintervallet der er relevant.

Faktorer der indikerer højere N-følsomhed (brug laveste del af tålegrænseintervallet)	Faktorer der indikerer lavere N-følsomhed (brug højeste del af tålegrænseintervallet)
Forekomst af sjældne eller truede arter	
Høj arts-score (fra HNV-skovkort eller Biodiversitetskort)	Lav arts-score
Urørt skov, fredede områder	Skove med kontinuerlig skovdrift (tynding og hugst)
Rand eller småskov mod åbent land i retning vest og sydvest	Udpeget skov "beskyttet" af anden skov i retning mod husdyrbrug
	Tilgroningsskov på morbund
	Plantageareal med ikke hjemmehørende træer

I skoven ved Langemarken 37A gør følgende sig gældende:

- Skov med kontinuerlig skovdrift (tynding og hugst)

Samlet vurderes det på baggrund af alle ovenstående informationer, at skovens tålegrænse er 15-20 kg N/ha/år.

Bilag 2. Oversigtskort – placering af bygninger og produktionsarealer

Oversigtskort med placering af staldafsnit.



Produktionsarealer er angivet med rød skravering.

Angivelse af produktionsarealer sydligste bygning:



Staldafsnit:

- "Hestebokse" indeholder 64 m² produktionsareal.
- "Heste" indeholder et produktionsareal på 45 m².
- " Ammekøer, opdræt, dybstrøelse" indeholder et produktionsareal på 228 m².
- "Løsdrift, heste" indeholder et produktionsareal på 200 m².

Angivelse af produktionsareal nordligste bygninger:



Staldafsnit "Hestestald" indeholder et samlet produktionsareal på 84 m².



Staldafsnit "Nye hestebokse" indeholder et samlet produktionsareal på 250 m².

Arealer, der ikke indgår i det tilladte produktionsareal, må ikke anvendes til hold af dyr.

Erhverv, Bolig og Natur

3. udgave

Februar 2017



Svendborg
Kommune

Retningslinier for indretning af tankpladser

Diesel- og benzintanke, hvor der ikke foregår salg.



Hvorfor retningslinjer?

- Formålet med retningslinjerne er, at beskytte jord og grundvand mod forurening af olieprodukter.
- Retningslinjerne gælder for nyetablering af tankpladser, samt ved udskiftning af tanke på tankpladser.

Indretning af diesel- og benzintanke

- Tanke skal placeres på en plan og tæt belægning, der er uigennemtrængelig for olieholdigt materiale.
- Tanke skal være overdækket og placeres i et kar eller lignende, der som minimum kan rumme hele tankens volumen.
- Overdækning og placering i kar eller lignende kan undlades, hvis der fra opsamlingskarret/tankpladsen er etableret afløb til offentligt spildevandssystem inkl. sandfang og olieudskiller med tilstrækkelig kapacitet til at kunne håndtere hele tankens volumen.
- Tanke skal være sikret mod påkørsel f.eks. ved pullert/bøjler.
- Der skal være påmonteret en brudventil (breakaway valve) mellem tank og slange. Denne anordning sikrer, at slangen knækker ved kraftige ryk, og at tanken dermed ikke vælter. Samtidig lukker ventilen straks for udpumpning af diesel.
- Brudventil kan undlades ved tanke med håndpumpe og tanke, hvor tankpistolen ikke kan fastlåses.
- Udluftningsrør og påfyldningsstuds skal placeres indenfor opsamlingskarret.
- Hvis påfyldningsslangen kan nå udenfor tankpladsens belægning, skal der anvendes spildbakke ved påfyldningen.

Indretning af tankpladsen

- En tankplads skal være indrettet med tæt belægning, der er uigennemtrængelig for olieholdigt materiale. En sten- eller flisebelægning er *ikke* at betragte som en tæt belægning.
- Tankpladsen skal være dimensioneret til tung trafik.
- Tankpladser skal være indrettet med fald mod afløb alternativt skal der anvendes spildbakke ved tankning.
- Ved tankpladsen skal der findes opsugningsmateriale i form af kattegrus eller lignende, og et spild skal straks opsamles, og bortskaffes som farligt affald.
- For udendørs tankpladser gælder, at der ikke må kunne løbe vand til pladsen fra tage, eller fra det omkringliggende terræn.

Indretning af afløb

- Afløb fra tankpladsen skal via sandfang og olieudskiller ledes til spildevandssystemet. Alternativt kan afløbet ledes direkte til anden beholder f.eks. gyllebeholder.
- Sandfang og olieudskiller skal dimensioneres i forhold til tankpladsens samlede areal og tankens volumen.

Vær opmærksom på at:

- Tankanlæg er omfattet af reglerne i Miljøministeriets Bekendtgørelse om indretning, etablering og drift af olietanke, rørsystemer og pipelines (olietanksbekendtgørelsen).
- Afløb og udskilleranlæg skal indrettes efter gældende norm for afløbsinstallationer og rørcenteranvisning fra Teknologisk Institut.
- Olieudskiller og sandfang skal være tilmeldt den kommunale tømningsordning og udledning af spildevand kræver spildevandstilladelse fra Svendborg Kommune.
- Ved etablering af tanke, skal det sikres, at gældende afstandskrav til f.eks. brønde og vandindvindinger kan overholdes, spørg Svendborg Kommune.
- Bestemmelser i Bekendtgørelse om miljøregulering af visse aktiviteter, og Olietankbekendtgørelsen, kan stille skærpede krav til etableringen, for at sikre jord og grundvand mod spild.
- Brandmyndigheden skal godkende indendørs tankanlæg over 6.000 liter.
- Opstilling af benzintanke skal som regel altid godkendes af brandmyndighederne, spørg Svendborg Kommune.
- Tanke skal altid anmeldes til Svendborg Kommune – læs mere på kommunens hjemmeside www.svendborg.dk