



**VIBORG**  
KOMMUNE

**§ 16a Miljøgodkendelse**  
**af**  
**kvægbruget**  
**Gl. Røddingvej 13**  
**8830 Tjele**

**maj 2019**

**Lovbekendtgørelse nr. 520 af 1. maj 2019 om husdyrbrug og anvendelse af gødning m.v.**

**DATABLAD**

---

Titel: § 16a Miljøgodkendelse af kvægbruget Gl. Røddingvej 13, 8830 Tjele

Dato for godkendelse: 15. maj 2019

CVR-nr: 29294402

CHR Nummer: 40427

Ejendomsnummer: 7910217112

Matrikel nr Ejerlav  
Matrikel: 16e - Løvel By, Løvel  
Matrikel: 20e - Løvel By, Løvel  
Matrikel: 20x - Løvel By, Løvel  
Matrikel: 20z - Løvel By, Løvel  
Matrikel: 21g - Løvel By, Løvel  
Matrikel: 21n - Løvel By, Løvel  
Matrikel: 21o - Løvel By, Løvel  
Matrikel: 21p - Løvel By, Løvel  
Matrikel: 47 - Løvel By, Løvel  
Matrikel: 8d - Løvel By, Løvel  
Matrikel: 8m - Løvel By, Løvel  
Matrikel: 9ac - Løvel By, Løvel  
Matrikel: 9r - Løvel By, Løvel

Bedrifts ejer og ansøger: Søren Andersen  
Gl. Røddingvej 13  
8830 Tjele  
Tlf. 40422545  
Email: Baunehojgaard13@gmail.com

Konsulent: Christian Bach Knudsen, LMO  
Trigevej 20  
8382 Hinnerup  
Tlf.: 20473134  
Email: cbk@lmo.dk

Tilsynsmyndighed: Viborg Kommune

Viborg den 15. maj 2019

Jette Godskesen  
Agronom

## INDHOLDSFORTEGNELSE

---

<b>1</b>	<b>Samlede vilkår for produktionen, Gl. røddingvej 13, 8830 Tjele .....</b>	<b>4</b>
<b>2</b>	<b>Afgørelse, Resumé og samlet vurdering.....</b>	<b>8</b>
2.1	Ansøgning om miljøgodkendelse .....	8
2.2	Afgørelse.....	8
2.3	Ikke teknisk resumé.....	9
2.4	Offentlighed .....	10
2.5	Meddelelsespligt – anlæg, arealer, ejerforhold .....	10
2.6	Gyldighed.....	10
2.7	Retsbeskyttelse .....	10
2.8	Revurdering af miljøgodkendelsen .....	10
<b>3</b>	<b>Husdyrbrugets beliggenhed og planmæssige forhold, stalde og produktioner.....</b>	<b>12</b>
3.1	Bygge- og beskyttelseslinier, fredninger mv. ....	12
3.2	Placering i landskabet .....	13
<b>4</b>	<b>Husdyrhold, staldanlæg og drift.....</b>	<b>14</b>
4.1	Beskrivelse af husdyrbruget.....	14
4.2	Ventilation.....	17
4.3	Fodring.....	17
4.4	Energi- og vandforbrug .....	18
4.5	Spildevand herunder regnvand.....	19
4.6	Affald .....	20
4.7	Råvarer og hjælpestoffer.....	22
4.8	Driftsforstyrrelser eller uheld .....	23
<b>5</b>	<b>Gødningsproduktion og -håndtering .....</b>	<b>24</b>
5.1	Flydende husdyrgødning.....	24
5.2	Fast gødning inkl. dybstrøelse.....	25
<b>6</b>	<b>Forurening og gener fra husdyrbruget .....</b>	<b>26</b>
6.1	Ammoniak og natur.....	26

6.2	Lugt.....	27
6.3	Fluer og skadedyr.....	28
6.4	Transport.....	29
6.5	Støj fra anlægget og maskiner.....	30
6.6	Støv fra anlæg og maskiner.....	32
6.7	Lys.....	32
6.8	Miljøkonsekvensrapport.....	33
<b>7</b>	<b>Bedste tilgængelige teknik (BAT).....</b>	<b>34</b>
7.1	Management:.....	34
<b>8</b>	<b>Alternative løsninger og 0-alternativet.....</b>	<b>35</b>
8.1	Alternative løsninger.....	35
<b>9</b>	<b>Husdyrbrugets ophør.....</b>	<b>36</b>
<b>10</b>	<b>Egenkontrol og dokumentation.....</b>	<b>37</b>
<b>11</b>	<b>Samlet konklusion.....</b>	<b>39</b>
<b>12</b>	<b>Godkendelsens gyldighed, klagevejledning og underretning.....</b>	<b>40</b>
13.1.	Godkendelsens gyldighed.....	40
13.2.	KLAGEVEJLEDNING OG SØGSMÅL.....	40
13.3.	Underretning om godkendelsen.....	42

# 1 SAMLEDE VILKÅR FOR PRODUKTIONEN, GL. RØDDINGVEJ 13, 8830 TJELE

---

## Generelle vilkår

1. Ejendommen skal indrettes og drives i overensstemmelse med ansøgningsmaterialet med de ændringer, der fremgår af miljøgodkendelsens vilkår.
2. Godkendelsen omfatter husdyrproduktionen på ejendommen Gl. Røddingvej 13, 8830 Tjele under CVR nr. 29294402.
3. Den der er ansvarlig for driften skal underrette Viborg Kommune, før landbruget foretager følgende:
  - Ejerskifte af virksomhed
  - Hel eller delvis udskifning af driftsherre
  - Indstilling af driften for en længere periode, men dog mindre end 3 år
4. Der skal til enhver tid forefindes et eksemplar af miljøgodkendelsen på ejendommen. Den ansvarlige for driften og de øvrige ansatte skal være bekendt med vilkårene i miljøgodkendelsen.

## Husdyrhold

5. Produktionsarealet på 4.391 m<sup>2</sup> fordelt på Kostald, Ungdyrstald, Dybstrøelsesstald, Spaltestald og Dybstrøelsesstald II tillades drevet med følgende dyretyper og produktionsarealer, se figur 1 for produktionsarealernes placering:
  - Kostald: Alle kvæg; Sengestald med spalter (bagskyl eller ringkanal)
  - Ungdyrstald: Alle kvæg; Fast drænet gulv med skraber og ajlefløb og Malkekøer, kvier, stude; Dybstrøelse
  - Dybstrøelsesstald: Alle kvæg; Dybstrøelse
  - Spaltestald: Alle kvæg; Sengestald med spalter (bagskyl eller ringkanal)
  - Dybstrøelsesstald: Alle kvæg; Dybstrøelse
6. Der tillades anvendt følgende lagre til husdyrgødning
  - Gyllebeholder I uden telt på 483 m<sup>2</sup>
  - Gyllebeholder II uden telt på 761m<sup>2</sup>

Staldindretning og produktionsarealernes placering skal være som beskrevet i tabel 2 og som oplyst i IT-ansøgningen, skema nr. 207607.

## Fodring

7. Spild og kasseret ensilage skal minimum en gang om ugen fjernes og opbevares overdækket med plast eller lignende på et godkendt gødningsopbevaringsanlæg, ensilageplads, gyllebeholder eller lignende for at forhindre lugtgener eller anden forurening.

Energi- og vandforbrug

8. *Det årlige energiforbrug skal registreres, og der skal iværksættes foranstaltninger med henblik på minimering af energiforbruget. Registrering skal kunne fremvises ved tilsyn på ejendommen.*
9. *Mælkekøleanlæg skal kontrolleres minimum en gang om året og vedligeholdes af en kølemontør således, at det altid kører energimæssigt optimalt. Registreringerne skal kunne fremvises ved tilsyn på ejendommen.*

Spildevand herunder regnvand

10. *Al vask af materiel skal foregå på støbt, tæt plads med bortledning af spildevand til gyllebeholder. Udbringning skal ske jf. husdyrgødningsbekendtgørelsens regler for udbringning af husdyrgødning/spildevand.*

Affald

11. *Der skal foreligge dokumentation for korrekt bortskaffelse af affald for eksempel i form af kvitteringer fra aftagende firmaer. Kvitteringer skal opbevares i 5 år, således de kan fremvises ved tilsyn.*
12. *Farligt affald skal emballeres forsvarligt og opbevares på befæstet areal uden risiko for forurening af jord eller grundvand.*

Råvarer og hjælpestoffer

13. *Olier og kemikalier skal opbevares i egnede beholdere med tætsluttende låg. Beholderne skal være beregnet til formålet og skal være tydelig mærket med angivelse af indhold. Oplag må ikke medføre forurening eller risiko for forurening af omgivelserne, herunder af jord, vandområder, grundvand, luft eller kloak. Oplagspladsen skal være afskærmet mod nedbør.*
14. *Tankning af diesel skal foregå på en plads med fast og tæt bund, enten med afløb til en olieudskiller, eller således spild kan opsamles.*
15. *Tankpistol må ikke kunne fastlåses under påfyldning*

Driftsforstyrrelser eller uheld

16. *Der skal forefindes en opdateret beredskabsplan på husdyrbruget, som fortæller, hvornår og hvordan der skal reageres ved uheld, som kan medføre konsekvenser for det eksterne miljø. Planen skal være tilgængelig og synlig for alle, der færdes på bedriften.*
17. *Pumpning af gylle, spildevand, mælk mm. skal ske under opsyn.*

Gødningsproduktion og -håndtering

18. *Håndtering af gylle skal foregå under opsyn, således spild undgås.*

Fast gødning inkl. dybstrøelse

19. *I dybstrøelsesstalde skal der strøs halm eller andet tørstof i mængder, der sikrer at dybstrøelsesmåtten altid er tør i overfladen.*

Lugt

20. *Såfremt tilsynsmyndigheden vurderer, at driften giver anledning til flere lugtgener for omboende end forventet, skal ejeren af ejendommen få udarbejdet en handlingsplan for reduktion af generne. Handlingsplanen skal godkendes af Viborg Kommune, og derefter gennemføres. Samtlige udgifter i forbindelse med ovennævnte afholdes af husdyrbruget.*

Fluer og skadedyr

21. Der skal på ejendommen foretages en effektiv fluebekæmpelse i overensstemmelse med de nyeste retningslinjer fra AU Institut for Agroøkologi.
22. Der skal løbende foretages observationer, således angreb af skadedyr opdages. Ved angreb skal der igangsættes tiltag til bekæmpelse af skadedyr.

Transport

23. Ved transport af gylle på offentlige veje skal gyllevognens åbninger være forsynet med låg eller lignende, således spild ikke kan finde sted. Skulle der alligevel ske spild, skal dette straks opsamles.

Støj

24. Den eksterne støjbelastning fra landbrugsdriften på ejendommens bygningsparcel må i intet punkt - målt på nærmeste naboejendom med tilhørende udendørs arealer i tilknytning til boligen - overstige nedenstående værdier. De angivne værdier for støjbelastningen er de ækvivalente, korrigerede lyd-niveauer i dB(A).

	Kl.	Referencetidsrum	dB(A)
Mandag - fredag	07-18	8 timer	55
Lørdag	07-14	8 timer	55
Lørdag	14-18	8 timer	45
Søn- og helligdage	07-18	8 timer	45
Alle dage	18-22	1 timer	45
Alle dage	22-07	½ time	40
Maksimalværdi	22-07	-	55

25. Såfremt tilsynsmyndigheden skønner, at eventuelle klager vedrørende støj er velbegrundede, kan tilsynsmyndigheden bestemme, at virksomheden skal dokumentere, at grænseværdierne for støj er overholdt, dog højest 1 gang årligt. Dokumentationen skal sendes til tilsynsmyndigheden sammen med oplysninger om driftsforholdene under målingen/beregningen. Målingerne/beregningerne skal udføres og rapporteres som "Miljømåling – ekstern støj" af en enhed, som er optaget på Miljøstyrelsens liste over godkendte laboratorier. Virksomhedens støj skal dokumenteres ved måling og beregning efter gældende vejledninger fra Miljøstyrelsen, p.t. nr. 6/1984 om Måling af ekstern støj og nr. 5/1993 om Beregning af ekstern støj fra virksomheder.

Støv

26. Driften må ikke medføre unødvendige støvgener udenfor husdyrbrugets arealer.

Lys

27. Såfremt tilsynsmyndigheden vurderer, at bedriften giver anledning til væsentlige lysgener, skal bedriften lade udarbejde en handlingsplan og derefter gennemføre denne. Handlingsplanen skal godkendes af tilsynsmyndighed

BAT

28. Ved fremtidige ændringer i produktionsprocesser eller råvarer, hjælpestoffer og produkter skal der tages højde for mulig forureningsbegrænsning på basis af principper om bedst tilgængelig teknik.

Husdyrbrugets ophør

29. I tilfælde af produktionsophør skal stalde og anlæg for opbevaring af husdyrgødning tømmes og rengøres.



## 2 AFGØRELSE, RESUMÉ OG SAMLET VURDERING

---

---

### 2.1 ANSØGNING OM MILJØGODKENDELSE

---

Søren Andersen, Gl. Røddingvej 13, 8830 Tjele fik i maj 2008 en § 12 miljøgodkendelse til kvægbesætningen på Gl. Røddingvej 13, 8830 Tjele. På daværende tidspunkt var ejendommen ikke tidligere miljøgodkendt. Efterfølgende blev der i april 2012 meddelt et tillæg til miljøgodkendelsen og senere i februar 2017 et Skift i dyretype.

Søren Andersen har nu ansøgt om en § 16a miljøgodkendelse for kvægbesætningen på Gl. Røddingvej 13, 8830 Tjele. Der bygges ikke nyt i forbindelse med ansøgningen, men ansøger ønsker at have større fleksibilitet i produktionen, hvilket en miljøgodkendelse efter den nugældende husdyrlov giver mulighed for.

Ansøgningen om miljøgodkendelse er indsendt til Viborg Kommune gennem Miljøstyrelsens elektroniske ansøgningssystem første gang den 31. oktober 2018, skema nr.: 207607.

### 2.2 AFGØRELSE

---

Viborg Kommune har vurderet, at der kan meddeles godkendelse af kvægproduktionen på Gl. Røddingvej 13, 8830 Tjele, i henhold til de gældende regler. Miljøgodkendelsen meddeles i henhold til § 16a i Lovbekendtgørelse nr. 520 af 1. maj 2019 om husdyrbrug og anvendelse af gødning m.v. (Husdyrbrugloven), hvori EU's VVM-direktiv og IE-direktiv er indarbejdet.

Der skal gøres opmærksom på, at miljøgodkendelsen ikke fritager fra krav om eventuel tilladelse, godkendelse, dispensation eller lignende efter f.eks. byggelovgivningen og for andre bestemmelser som f.eks. Museumslovens bestemmelser vedrørende fund af fortidsminder i forbindelse med jordarbejde.

Miljøgodkendelsen indeholder en miljøteknisk redegørelse, kommunens bemærkninger og vurdering vedrørende dens miljømæssige påvirkninger af naturen, miljøet og naboer. Formålet med at fastsætte konkrete vilkår for husdyrbrugets drift og indretning er, at sikre

- at husdyrbruget drives og indrettes i overensstemmelse med ansøgningsmaterialet og miljøredegørelsen
- at kravet om reduktion af ammoniaktab fra stald og lager overholdes
- at yderligere miljøkrav fastsat på grundlag af kommunalbestyrelsens vurdering af ansøgningsmaterialet overholdes
- at nedsætte risikoen for at der forekommer forurening eller gener ud over de forventede ifølge miljøvurderingen

Miljøgodkendelsen meddeles under forudsætning af, at de til enhver tid generelle miljøregler overholdes herunder reglerne i den til enhver tid gældende Bekendtgørelse om erhvervsmæssigt dyrehold, husdyrgødning, ensilage m.v. samt de nedenstående supplerende vilkår.

## 2.3 IKKE TEKNISK RESUMÉ

---

### *Produktion og arealer*

Søren Andersen ønsker at have mulighed for, at ændre dyresammensætningen på Gl. Røddingvej 13 i forhold til tidligere miljøgodkendelse indenfor dyregruppen kvæg. Det ansøgte produktionsareal er på 4.391 m<sup>2</sup>.

Der bygges ikke nyt i forbindelse med denne miljøgodkendelse.

### *Placering*

Husdyrbruget er placeret i landzone, med ca. 1.050 meter til nærmeste byzone, Løvel. Nærmeste nabo uden landbrugspligt, Gl. Røddingvej 18, der ejes af ansøger, ligger ca. 70 meter fra nærmeste staldhjørne. Sødalvej 10, der ligger ca. 345 nordøst for nærmeste staldhjørne, er nærmeste nabo uden landbrugspligt, der er omfattet af beskyttelsesniveauet for lugt. I en radius af 1.000 meter omkring ejendommen ligger der ingen samlet bebyggelse.

### *Lugt*

Ifølge beregningerne i ansøgningssystemet er lugtgenafstandene til nærmeste nabo, samlet bebyggelse og byzone overholdt. Genafstanden til enkeltbolig er beregnet til 117 m, til samlet bebyggelse 339 m og til byzone 503 m.

### *Transporter*

Ændringen af produktionen på ejendommen vil medføre en mindre stigning i antallet af transportere fra ca. 1.091 til ca. 1.166.

### *Ammoniakbelastning og særlig værdifuld natur*

Ejendommen ligger forholdsvist robust med meget få følsomme naturomtyper i nærheden. Nærmeste følsomme naturtype er en mose, der ligger ca. 120 meter øst for ejendommen. Umiddelbart vest for anlægget ligger der en §3 beskyttet sø, der vurderes ikke at være næringsfattig. Projektet medfører ikke en stigning i ammoniak i forhold til sidste udvidelse/ændring på anlægget.

### *Andre miljøpåvirkninger*

Produktionen overholder alle gældende normer for opbevaring af gylle, håndtering af spildevand og affald, støjbelastning af omgivelser m.v. Det betyder, at projektets virkninger på miljøet, hvad angår disse faktorer, må betragtes som tilfredsstillende.

### *BAT*

Viborg Kommune vurderer, at husdyrbruget har truffet de nødvendige foranstaltninger til at forebygge og begrænse forureningen fra husdyrbrugets anlæg og arealer. Endvidere vurderer kommunen, at husdyrbruget efter udvidelsen kan drives uden væsentlige indvirkninger på miljøet, såfremt vilkårene i denne godkendelse overholdes.

## 2.4 OFFENTLIGHED

---

Ansøgningen om miljøgodkendelse på Gl. Røddingvej 213, 8830 Tjele blev offentliggjort på Viborg Kommunes hjemmeside i uge 48, 2018 med en frist på 4 uger til at komme med bemærkninger til ansøgningen. Der blev ikke modtaget bemærkninger til sagen i denne høringsfase.

Naboer i sagen blev orienteret om ansøgningen den 27. november 2018 med en frist på 4 uger til at indsende bemærkninger.

Der indkom ingen bemærkninger til ansøgningen.

Udkast til miljøgodkendelsen er sendt i 30 dages høring d. 6. marts 2019 og offentliggjort på Viborg Kommunes hjemmeside [www.Viborg.dk](http://www.Viborg.dk)

Der indkom ingen bemærkninger til udkastet.

## 2.5 MEDDELELSESPLIGT – ANLÆG, AREALER, EJERFORHOLD

---

Ændring af anlæg skal meldes til Viborg Kommune, som afgør om ændringerne på bedriften udløser krav om tillæg til denne miljøgodkendelse. Skift i ejerforhold for ejendommen skal desuden meddeles til kommunen.

## 2.6 GYLDIGHED

---

En godkendelse skal udnyttes inden for 6 år. Hvis en godkendelse, der er udnyttet, efterfølgende ikke har været helt eller delvis udnyttet i 3 på hinanden følgende år, bortfalder den del af tilladelsen, der ikke har været udnyttet i de seneste 3 år.

Udnyttelse anses at foreligge, når mindst 25 pct. af det tilladte produktionsareal udnyttes driftsmæssigt. Med driftsmæssig udnyttelse forstås, at der på det pågældende produktionsareal mindst produceres 50 pct. af det mulige inden for rammerne af dyrevelfærdskrav eller andre relevante krav. Herefter gælder fortsat, at der kan ske helt eller delvist bortfald af tilladelsen, hvis der ikke sker udnyttelse (jf. de 25 %) af produktionsretten i 3 på hinanden følgende år.

## 2.7 RETSBESKYTTELSE

---

Med denne miljøgodkendelse følger 8 års retsbeskyttelse. Kommunen kan dog i særlige tilfælde meddele forbud eller påbud før der er forløbet 8 år, jf. § 40, stk. 2 i Husdyrbrugloven.

## 2.8 REVURDERING AF MILJØGODKENDELSEN

---

Husdyrbrug, der er godkendt efter § 16a i Husdyrloven, og ikke er et IE-brug, skal alene revurderes såfremt husdyrbruget ikke lever op til krav om totaldeposition for ammoniak. Da Røddingvej 13 lever op til totaldepositionskravet, frafalder Viborg Kommune kravet om revurdering.

## GENERELLE VILKÅR

---

På baggrund af ovenstående afsnit fastsættes følgende generelle vilkår:

- Ejendommen skal indrettes og drives i overensstemmelse med ansøgningsmaterialet med de ændringer, der fremgår af miljøgodkendelsens vilkår.*

7. *Godkendelsen omfatter husdyrproduktionen på ejendommen Gl. Røddingvej 13, 8830 Tjele under CVR nr. 29294402.*
8. *Den der er ansvarlig for driften skal underrette Viborg Kommune, før landbruget foretager følgende:*
  - *Ejerskifte af virksomhed*
  - *Hel eller delvis udskiftning af driftsherre*
  - *Indstilling af driften for en længere periode, men dog mindre end 3 år*
9. *Der skal til enhver tid forefindes et eksemplar af miljøgodkendelsen på ejendommen. Den ansvarlige for driften og de øvrige ansatte skal være bekendt med vilkårene i miljøgodkendelsen.*

### 3 HUSDYRBRUGETS BELIGGENHED OG PLANMÆSSIGE FORHOLD, STALDE OG PRODUKTIONER

#### 3.1 BYGGE- OG BESKYTTELSESLINIER, FREDNINGER MV.

##### MILJØTEKNISK REDEGØRELSE

Husdyrbruget er placeret i landzone ca. 1.050 m syd for byzonen i Løvel. Der er ingen samlet bebyggelse indenfor en radius af 1.000 m fra anlægget. Nærmeste beboelse uden landbrugspligt, der er omfattet af beskyttelsesniveauet for lugt er Sødalvej 10, som er beliggende ca. 345 meter nordøst for ejendommen.

Husdyrbrugets eksisterende anlæg ligger tæt ved to gravhøje, men udenfor fredninger, strand-, klit-, sø-, å- og fortidsmindebeskyttelseslinjer samt kirkebyggelinjer.

Der bygges ikke nyt i forbindelse med denne godkendelse.

Afstandskravene i lovens §§ 6 og 8 er overholdt med undtagelse af afstandskravet på 15 meter til beboelse på samme ejendom. Kravene og målte afstande er vist i tabel 1.

Tabel 1. Aktuelle afstande samt afstandskrav.

	<i>Generelle afstandskrav</i>	<i>Aktuel afstand</i>
Ikke-almene vandforsyningsanlæg	25	26 m
Almene vandforsyningsanlæg	50	overholdt
Vandlø	15	100 m
Offentlig vej og privat fællesvej	15	Ca. 50 m
Levnedsmiddelvirksomhed	25	overholdt
Beboelse på samme ejendom	15	Ca. 4 m
Naboskel	30	48 m
Eksisterende eller iflg. kommuneplanens rammedel fremtidigt byzone- eller sommerhusområde	50	1.000 m
Område i landzone, der i lokalplanen er udlagt til boligformål, blandet bolig og erhvervsformål eller til offentlige formål med henblik på beboelse, institutioner, rekreative formål og lign.	50	1.000 m
Nabobeboelse	50	Ca. 70 m

##### KOMMUNENS BEMÆRKNINGER OG VURDERING

Husdyrbrugets projekterede anlæg ligger udenfor fredninger, strand- klit-, sø-, å- og fortidsmindebeskyttelseslinier.

Alle afstandskrav til vandforsyning, vandløb mv. i henhold til § 8 i Husdyrbrugloven er overholdt på nær afstand til beboelse på samme ejendom. Da det drejer sig om eksisterende forhold, er der ikke behov for at meddele dispensation for afstandskravet.

### **3.2 PLACERING I LANDSKABET**

---

#### **MILJØTEKNISK REDEGØRELSE**

---

Ejendommen på Røddingvej 13, 8830 Tjele er en eksisterende bedrift, som er beliggende i det åbne land, der i Kommuneplanen 2017 – 2029 er udpeget som et værdifuldt landbrugsområde beregnet til store husdyrbrug.

#### **KOMMUNENS BEMÆRKNINGER OG VURDERING**

---

Viborg Kommunen vurderer, at udvidelsen ikke vil forringe de landskabelige, kulturhistoriske, naturmæssige, geologiske eller rekreative værdier i området, idet der ikke bygges nyt.

#### **VILKÅR**

---

På baggrund af ovenstående stilles ingen vilkår til sikring af landskabelige forhold.

## 4 HUSDYRHOLD, STALDANLÆG OG DRIFT

### 4.1 BESKRIVELSE AF HUSDYRBRUGET

Der ansøges om et produktionsareal på i alt 4.391 m<sup>2</sup> i staldene samt 1.244 m<sup>2</sup> overfladeareal fra gødningsopbevaringsanlæggene, se tabel 2 for produktionsarealernes placering og figur 1 Situationsplan for staldenes placering.

Tabel 2. Oversigt over fordelingen af produktionsarealer indtastet i Husdyrgodkendelse.dk

<input type="checkbox"/> Staldafsnit benyttes ikke i ansøgt drift <span style="color: green;">i</span>			
<b>kostald</b>	Kildehøjde: 3 m	Ventilation: Naturlig ventilation	Størrelse: 2878 m <sup>2</sup>
<b>Oversigt over dyretyper og produktionsarealer</b> <span style="color: blue;">?</span> <span style="color: green;">i</span>			
(#109377) Alle kvæg; Sengestald med spalter (bagskyl eller ringkanal) BAT-forudsætning: Eksisterende staldafsnit	Antal måneder på græs: 0	Miljøteknologi: Ingen	Udgør: 2020 m <sup>2</sup>
<b>Samlet produktionsareal udgør</b>		<b>70.2 %</b>	<b>2020 m<sup>2</sup></b>
<input type="checkbox"/> Staldafsnit benyttes ikke i ansøgt drift <span style="color: green;">i</span>			
<b>Ungdyrsstald</b>	Kildehøjde: 3 m	Ventilation: Naturlig ventilation	Størrelse: 2441 m <sup>2</sup>
<b>Oversigt over dyretyper og produktionsarealer</b> <span style="color: blue;">?</span> <span style="color: green;">i</span>			
(#115721) Alle kvæg; Fast drænet gulv med skraber og ajleafløb BAT-forudsætning: Eksisterende staldafsnit	Antal måneder på græs: 0	Miljøteknologi: Ingen	Udgør: 1487 m <sup>2</sup>
(#115720) Malkekøer, kvier og stude. Dybstrøelse BAT-forudsætning: Eksisterende staldafsnit	Antal måneder på græs: 0	Miljøteknologi: Ingen	Udgør: 201 m <sup>2</sup>
<b>Samlet produktionsareal udgør</b>		<b>69.2 %</b>	<b>1688 m<sup>2</sup></b>
<input type="checkbox"/> Staldafsnit benyttes ikke i ansøgt drift <span style="color: green;">i</span>			
<b>Dybstrøelsesstald</b>	Kildehøjde: 3 m	Ventilation: Naturlig ventilation	Størrelse: 252 m <sup>2</sup>
<b>Oversigt over dyretyper og produktionsarealer</b> <span style="color: blue;">?</span> <span style="color: green;">i</span>			
(#109382) Alle kvæg; Dybstrøelse BAT-forudsætning: Eksisterende staldafsnit	Antal måneder på græs: 0	Miljøteknologi: Ingen	Udgør: 227 m <sup>2</sup>
<b>Samlet produktionsareal udgør</b>		<b>90.1 %</b>	<b>227 m<sup>2</sup></b>
<input type="checkbox"/> Staldafsnit benyttes ikke i ansøgt drift <span style="color: green;">i</span>			
<b>Spaltestald</b>	Kildehøjde: 3 m	Ventilation: Naturlig ventilation	Størrelse: 129 m <sup>2</sup>
<b>Oversigt over dyretyper og produktionsarealer</b> <span style="color: blue;">?</span> <span style="color: green;">i</span>			
(#109381) Alle kvæg; Sengestald med spalter (bagskyl eller ringkanal) BAT-forudsætning: Eksisterende staldafsnit	Antal måneder på græs: 0	Miljøteknologi: Ingen	Udgør: 72 m <sup>2</sup>
<b>Samlet produktionsareal udgør</b>		<b>55.8 %</b>	<b>72 m<sup>2</sup></b>

<input type="checkbox"/> Staldafsnit benyttes ikke i ansøgt drift <span style="color: red;">i</span>	<b>Dybstrøelsesstald II</b>		Kildehøjde: 3 m	Ventilation: <b>Naturlig ventilation</b>	Størrelse: 756 m <sup>2</sup>	▼
<b>Oversigt over dyretyper og produktionsarealer</b> <span style="color: blue;">?</span> <span style="color: red;">i</span>						
(#109383) Alle kvæg; Dybstrøelse		BAT-forudsætning: Eksisterende staldafsnit	Antal måneder på græs: 0	Miljøteknologi: Ingen	Udgør: 384 m <sup>2</sup>	▼
<b>Samlet produktionsareal udgør</b>		50,8 %			<b>384 m<sup>2</sup></b>	

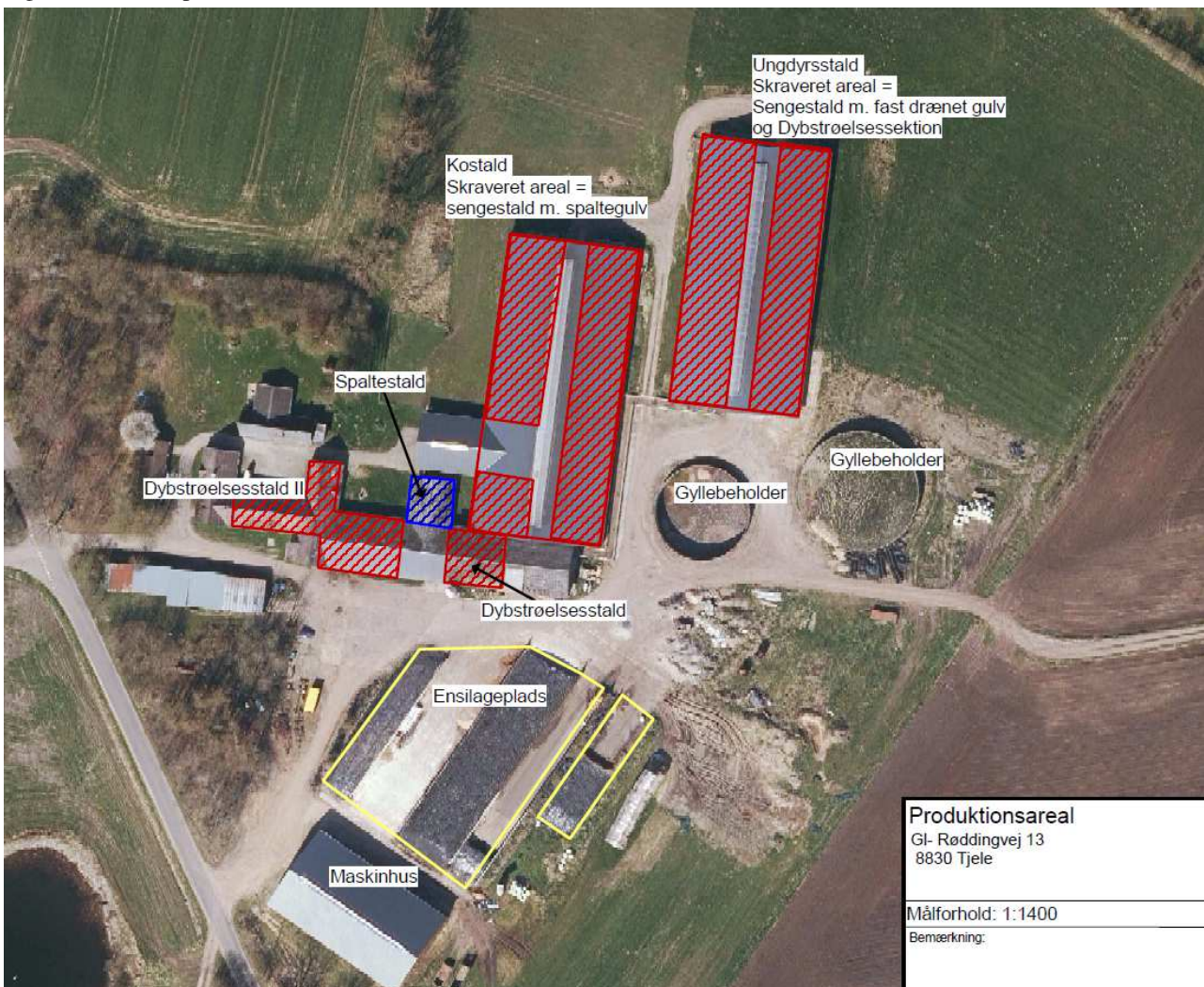
  

<input type="checkbox"/> Lager benyttes ikke i ansøgt drift <span style="color: red;">i</span>	<b>Gyllebeholder I</b>		Gødningstype: <b>Flydende</b>	Overfladeareal: 483 m <sup>2</sup>	▼
<b>Oversigt over miljøteknologi</b> <span style="color: blue;">?</span> <span style="color: red;">i</span>					

<input type="checkbox"/> Lager benyttes ikke i ansøgt drift <span style="color: red;">i</span>	<b>Gyllebeholder II</b>		Gødningstype: <b>Flydende</b>	Overfladeareal: 761 m <sup>2</sup>	▼
--	-------------------------	--	-------------------------------	------------------------------------	---

Figur 1 Situationsplan





### **Vejledende BAT – standardkrav (ammoniak)**

BAT kravet for anlægget i forhold til ammoniaktabet er præcist opfyldt. Dette er løst gennem valg af moderne staldsystemer.

Det samlede BAT krav er beregnet via husdyrgodkendelse.dk 4.930 kg N. BAT krav til staldene er 4.432 kg N og BAT kravet til lagrene er beregnet til 498 kg N

Den samlede ammoniakemission fra anlægget er beregnet til 4.930 kg N.

### *Teknologivalg til opfyldelse af krav (ammoniak)*

Der er udarbejdet teknologiblade for følgende ammoniakreducerende teknikker/teknologier for malkekvæg:

- Svovlsyrebehandling af gylle (forventet ammoniakreduktion 50%)
- Lavemissionsstaldgulve (50%)

Nedenfor beskrives valget af staldsystemer, miljøteknologier og til opfyldelse af krav om BAT.

### *Valg af staldsystemer*

De eksisterende stalde er indrettet med fast drænet gulv, som også er staldsystem med lavest mulige ammoniakemission samt spaltegulv, som har en højere ammoniakfordampning end det lavest mulige staldsystem. Eftersom der er tale om en eksisterende stald, bliver der ikke stillet ekstra vilkår til ammoniakemissionen.

### *Valg af miljøteknologi*

Der er ikke valgt en miljøteknologi eftersom BAT emissionsgrænseværdien er efterlevet for anlægget.

### *Renovering af eksisterende stalde*

Der er ingen planer om renovering af eksisterende staldanlæg. Årsagen hertil er, at staldene er relativt nye og velfungerende.

## **KOMMUNENS BEMÆRKNINGER OG VURDERING**

---

Den vejledende BAT krav er 4.930 kg NH<sub>3</sub>-N pr. år.

I IT-ansøgningen er det faktiske ammoniaktab beregnet til 4.930 kg NH<sub>3</sub>-N pr. år. Hermed er det samlede BAT krav overholdt.

## **VILKÅR**

---

På baggrund af ovenstående stilles følgende vilkår for husdyrhold og staldindretning:

10. Produktionsarealet på 4.391 m<sup>2</sup> fordelt på Kostald, Ungdyrstald, Dybstrøelsesstald, Spaltestald og Dybstrøelsesstald II tillades drevet med følgende dyretyper og produktionsarealer, se figur 1 for produktionsarealernes placering:

- Kostald: Alle kvæg; Sengestald med spalter (bagskyl eller ringkanal)
- Ungdyrstald: Alle kvæg; Fast drænet gulv med skraber og ajlefløb og Malkekøer, kvier, stude; Dybstrøelse
- Dybstrøelsesstald: Alle kvæg; Dybstrøelse
- Spaltestald: Alle kvæg; Sengestald med spalter (bagskyl eller ringkanal)

- Dybstrøelsesstald: Alle kvæg; Dybstrøelse

6. Der tillades anvendt følgende lagre til husdyrgødning

- Gyllebeholder I uden telt på 483 m<sup>2</sup>
- Gyllebeholder II uden telt på 761m<sup>2</sup>

Staldindretning og produktionsarealernes placering skal være som beskrevet i tabel 2 og som oplyst i IT-ansøgningen, skema nr. 207607.

## 4.2 VENTILATION

### MILJØTEKNISK REDEGØRELSE

Staldene er naturligt ventilerede og der forbruges derfor ikke energi til ventilationsanlæg.

### KOMMUNENS BEMÆRKNINGER OG VURDERING

Viborg Kommune vurderer pga. ovenstående, at der ikke skal stilles vilkår til ventilation.

## 4.3 FODRING

### MILJØTEKNISK REDEGØRELSE

Tabel 3 Fodring, mængder og opbevaring

Fodertype	Mængde nudrift	Mængde ansøgt drift	Opbevaring
Græsensilage	784.000 FE	850.000 FE	Plansilo
Majsensilage	1.400.000 FE	1.700.00 FE	Plansilo
Lucerne	80 wrapballe	85 wrapballe	Markstak
Halm	Ca. 450 bigballe	Ca. 500 bigballe	Markstak
Krafftoder	690 tons	750 tons	Foderlade
Kartoffelpulp	600.000 FE	650.000 FE	Foderlade

### BAT

Ansøgers redegørelse:

- Ensilage opbevares primært i plansiloer med opsamling af overfladevand, hvorved risikoen for forurening af det omkringliggende miljø mindskes. Endvidere reduceres foderspild og foderet holdes renere til fordel for dyrenes velfærd.
- Foderproduktion og indkøb af foder sker på grundlag af foderplanlægning
- Der udarbejdes foderplaner i samarbejde med konsulent og med anvendelse af nyeste viden indenfor kvægfodring.

## KOMMUNENS BEMÆRKNINGER OG VURDERING

Viborg Kommune vurderer, at der med den planlagte håndtering af foder ikke sker en væsentlig øget påvirkning af omgivelserne i forhold til nudrift.

## VILKÅR

På baggrund af ovenstående stilles der følgende vilkår for fodring.

- Spild og kasseret ensilage skal minimum en gang om ugen fjernes og opbevares overdækket med plast eller lignende på et godkendt gødningsopbevaringsanlæg, ensilageplads, gyllebeholder eller lignende for at forhindre lugtgener eller anden forurening.*

## 4.4 ENERGI- OG VANDFORBRUG

### MILJØTEKNISK REDEGØRELSE

#### Energi & vand

Tabel 4 Forbrug af energi og vand

Nudrift	
Årligt elforbrug	200.000 kWh
Årligt forbrug af vand	25.700
Årligt forbrug af olie/gas	20.000 L Diesololie
Ansøgt	
Årligt elforbrug	230.000 Kwh
Årligt forbrug af vand	30.000
Årligt forbrug af olie/gas	23.000 L Diesololie

Alle stalde er naturligt ventilerede, og der er derfor ikke energiforbrug til ventilation.

Der udføres eftersyn af malkeanlæg, der sikrer, at anlægget arbejder energimæssigt forsvarligt. Ansøger har etableret varmegenindvinding fra mælkekøler til opvarmning af drikkevand til dyrene.

Køretøjer vedligeholdes og tomgangskørsel udgås

Der er egen boring på ejendommen. Ansøger bestræber sig på at minimere forbruget af vaskevand. Anlæggets drikkevandsinstallationer rengøres og efterses jævnligt med henblik på at undgå spild. Drikkevandsspild er reduceret ved anvendelse af drikkekar.

## KOMMUNENS BEMÆRKNINGER OG VURDERING

Selvom der ikke er lavet et specifikt BAT-notat inden for kvægdrift, så er det Viborg Kommunes opfattelse, at mange af elementerne i BAT-notat (BREF-dokument) for svine- og fjerkræbrug er universelle indenfor landbrugsområdet og derfor kan overføres til kvægdrift. Ifølge referencedokument for bedste tilgængelige teknikker (BREF) der vedrører intensiv fjerkræ- og svineproduktion, anvendes der således BAT (kalibrering af drikkevandsanlæg, varmegenvinding m.v.).

For at leve op til kravene om BAT må der løbende være opmærksomhed på energiforbrug og management på ejendommen. Generelt bør virksomheden registrere forbrug af el, vand og andre ressourcer og være opmærksom på muligheden for besparelse. Derfor stilles der vilkår om løbende registrering af ressourceforbruget med henblik på, at der løbende er fokus på at reducere forbruget.

Mælkekøleanlæg er interessant i energispareøjemed, da køleanlæg i gennemsnit bruger 15 % af det totale energiforbrug hos en mælkeproducent, og mulige driftsbesparelserne er ofte betydelige. Der stilles derfor vilkår om, at anlægget kontrolleres en gang om året af et autoriseret kølefirma således at mælkekøling og drift af røreværket foregår på den mest energirigtige måde.

Viborg Kommune vurderer, at driften med de stillede vilkår lever op til kravet om BAT i henhold til vand- og energiforbrug beskrevet i EU-kommissionens reference dokument om BAT for intensivt hold af svin og fjerkræ fra februar 2017.

Kommunen vurderer samlet, at energi- og vandforbruget er på et fornuftigt leje i forhold til bedriftens produktion. Det vurderes endvidere, at der i forbindelse med bedriftens indretning er taget hensyn til muligheden for begrænsning af energi- og vandforbruget.

## VILKÅR

På baggrund af ovenstående stilles følgende vilkår for energi- og vandforbrug:

8. *Det årlige energiforbrug skal registreres, og der skal iværksættes foranstaltninger med henblik på minimering af energiforbruget. Registrering skal kunne fremvises ved tilsyn på ejendommen.*
9. *Mælkekøleanlæg skal kontrolleres minimum en gang om året og vedligeholdes af en kølemontør således, at det altid kører energimæssigt optimalt. Registreringerne skal kunne fremvises ved tilsyn på ejendommen.*

## 4.5 SPILDEVAND HERUNDER REGNVAND

### MILJØTEKNISK REDEGØRELSE

Tabel 5 Spildevandsmængder

Type	Mængde i nudrift	Mængde i ansøgt drift	Afledes til
Rengøringsvand	1.050	1.440	Gylletank
Spildevand fra mælke- rum	150	190	Gylletank
Spildevand fra malke- stald	550	695	Gylletank
Ensilagesaft og over- faldevand fra ensilage- pladser	2.500	2.500	<u>Udsprinkles</u>

Vand fra vaskepladser	300	300	Gylletank
Sanitært spildevand fra driftsbygning	Ca. 10	Ca. 10	Septiktank
Sanitært spildevand fra beboelse	Ca. 170	Ca. 170	Septiktank

Ensilagesaft samt overfaldevand fra ensilageplads ledes til separat beholder og udsprinkles, se figur 2 afløbsplan.

Tagvand fra eksisterende driftsbygninger ledes diffust ud på jorden.

### KOMMUNENS BEMÆRKNINGER OG VURDERING

Viborg Kommune vurderer, at kapaciteten i gyllebeholderen er tilstrækkelig til at rumme de givne mængder spildevand herunder regnvand, der hører til den ansøgte drift. Ligeledes vurderer kommunen, at den samlede håndtering af spildevand herunder regnvand sker på forsvarlig vis. For at hindre forurening er der stillet vilkår om, at vask af maskiner skal ske på støbt plads.

### VILKÅR

På baggrund af ovenstående stilles følgende vilkår for spildevandshåndtering:

- 10. Al vask af materiel skal foregå på støbt, tæt plads med bortledning af spildevand til gyllebeholder. Udbringning skal ske jf. husdyrgødningsbekendtgørelsens regler for udbringning af husdyrgødnings/spildevand.*

## 4.6 AFFALD

### MILJØTEKNISK REDEGØRELSE

Generelt bemærkes, at al affald vil blive bortskaffet i henhold til kommunens affaldsregulativ.

Beskrivelse af opbevaringsforhold og anslåede affaldsmængder i nudrift og ansøgt produktion er vist i nedenstående tabel 6.

Tabel 6 Affald

	Opbevaring	Bortskaffelse
Forbrændingseget affald ISAG kode: 19.00	Container på ejendommen	Affald bortskaffes i henhold til kommunens affaldsregulativ
Jern ISAG kode: 23.00	I tilknytning til eksisterende bygninger	Afhændes af skrothandler
Andet		

## Olie- og kemikalieaffald

Olie- og kemikalieaffald (herunder pesticidaffald), opbevares i maskinhus. Der er fast gulv i maskinhus og ingen afløb. Der er opslugende materiale (kattegrus, savsmuld mv.) i maskinhuset, som anvendes ved spild af olie.

Affald fra veterinære lægemidler: opbevares i aflåst rum/skab.

Medicinrester og tom emballage returneres til dyrlæge eller afhænde til kommunens modtageordning for farligt affald.

## Døde dyr

Døde dyr opbevares bag maskinhuset mod øst, hvor de ikke kan ses fra offentlig vej, og med god afstand til naboer. Dyrene placeres på spalter, så de ikke berører jorden. Der er indgået aftale med Daka om afhentning af døde dyr, som afhentes efter behov. Dette er ca. 1 gang om ugen.

Det vurderes at opbevaring af døde dyr lever op til de gældende krav, og ikke er til gene for naboer.

## KOMMUNENS BEMÆRKNINGER OG VURDERING

Bedriften er omfattet af reglerne i affaldsbekendtgørelsen. Derfor skal affaldsproduktionen på ejendommen registreres efter de gældende regler, og bortskaffelsen skal ske i overensstemmelse med Viborg Kommunes affaldsregulativ for erhverv.

Viborg Kommune vurderer, at der ikke vil være problemer med hensyn til affaldsopbevaring og bortskaffelse fra Gl. Røddingvej 13, og at de generelle regler er tilstrækkelige til at regulere affaldshåndteringen på ejendommen.

I forbindelse med tilsyn på ejendommen skal dokumentation for korrekt bortskaffelse af affald kunne fremvises, hvilket er baggrunden for det fastsatte vilkår.

## VILKÅR

På baggrund af ovenstående stilles følgende vilkår i forhold til affaldshåndtering:

- 11. Der skal foreligge dokumentation for korrekt bortskaffelse af affald for eksempel i form af kvitteringer fra aftagende firmaer. Kvitteringer skal opbevares i 5 år, således de kan fremvises ved tilsyn.*
- 12. Farligt affald skal emballeres forsvarligt og opbevares på befæstet areal uden risiko for forurening af jord eller grundvand.*

## 4.7 RÅVARER OG HJÆLPESTOFFER

---

### MILJØTEKNISK REDEGØRELSE

---

Dieselolieforbrug er angivet til 20.000 L i nudrift og 23.000 L i ansøgt drift.

#### **Opbevaring af olie**

##### **Dieselolie:**

På ejendommen opbevares dieselolie i følgende tanke:  
Overjordisk tank fra 2010 på 2.500 liter. Anvendes til diesel.

##### **Fyringsolie:**

På ejendommen opbevares ingen fyringsolie

##### **Smøreolie:**

Smøreolie opbevares i lukkede 60 l tromler, som er placeret i maskinhuset.

#### **Opbevaring af øvrige kemikalier**

Der opbevares ca. 80 l. rengøringsmidler til brug for malkeanlægget

Rengøringsmidler til malkeanlægget opbevares i malkerum.

Rengøringsmidler opbevares i egnede beholdere med tætsluttende låg. Beholderne er tydeligt mærkede med angivelse af indholdet.

Der opbevares ca. 160 liter desinfektionsmidler.

Desinfektionsmidler opbevares i originale dunke.

#### **Opbevaring af medicin**

Medicin opbevares i køleskab placeret ved malkestald.

### KOMMUNENS BEMÆRKNINGER OG VURDERING

---

Kommunen vurderer med de stillede vilkår, at der ikke vil være problemer med hensyn til opbevaring af kemikalier, olie og brændstof på bedriften.

### VILKÅR

---

På baggrund af ovenstående stilles følgende vilkår for håndtering af råvarer og hjælpestoffer:

- 13. Olier og kemikalier skal opbevares i egnede beholdere med tætsluttende låg. Beholderne skal være beregnet til formålet og skal være tydelig mærket med angivelse af indhold. Oplag må ikke medføre forurening eller risiko for forurening af omgivelserne, herunder af jord, vandområder, grundvand, luft eller kloak. Oplagspladsen skal være afskærmet mod nedbør.*
- 14. Tankning af diesel skal foregå på en plads med fast og tæt bund, enten med afløb til en olieudskiller, eller således spild kan opsamles.*
- 15. Tankpistol må ikke kunne fastlåses under påfyldning*

## 4.8 DRIFTSFORSTYRRELSER ELLER UHELD

---

### MILJØTEKNISK REDEGØRELSE

---

På landbrugsejendomme kan der være risici inden for primært følgende områder:

- Brand
- Gylleudslip fra gyllebeholder samt lækager på gyllesystem
- Uheld ved gylleudbringning
- Strømsvigt
- Oliespild
- Kemikaliespild

For at sikre, at der er procedurer for, hvad der skal foretages i tilfælde af uheld, er der udarbejdet en beredskabsplan.

### KOMMUNENS BEMÆRKNINGER OG VURDERING

---

Viborg Kommune vurderer, at beredskabsplanen for Gl. Røddingvej 13 og tiltag foretaget i forlængelse af denne er i tilstrækkeligt omfang til at minimere risikoen for uheld på bedriften.

Ved driftsuheld, hvor der opstår risiko for forurening af miljøet, er der pligt til øjeblikkelig at anmelde dette til: **Alarmcentralen, tlf.: 112** og efterfølgende straks at underrette: **Viborg Kommune, Teknik og Miljø, tlf.: 87 87 87 87.**

### VILKÅR

---

På baggrund af ovenstående stilles følgende vilkår for driftsforstyrrelser og uheld:

- 16. Der skal forefindes en opdateret beredskabsplan på husdyrbruget, som fortæller, hvornår og hvordan der skal reageres ved uheld, som kan medføre konsekvenser for det eksterne miljø. Planen skal være tilgængelig og synlig for alle, der færdes på bedriften.*
- 17. Pumpning af gylle, spildevand, mælk mm. skal ske under opsyn.*



## 5 GØDNINGSPRODUKTION OG -HÅNDTERING

### 5.1 FLYDENDE HUSDYRGØDNING

#### MILJØTEKNISK REDEGØRELSE

Ejendommen har 2 gyllebeholdere på 2.200 m<sup>3</sup> og 4.000 m<sup>3</sup>, beliggende på egen grund. Placeringerne fremgår af det digitale ansøgningskema. Derudover er der lejet en gyllebeholder på Pederstrupvej 16 og Aalborgvej 196 på hhv. 3.000 m<sup>3</sup> og 900 m<sup>3</sup>. Der kan ca. være 1.100 m<sup>3</sup> i gyllekanalerne og 40 m<sup>3</sup> i fortanken. Den samlede opbevaringskapacitet på ejendommen er 11.240 m<sup>3</sup>.

Tabel 7 Opbevaringskapacitet for gylle

Beholder	Kapacitet, m <sup>3</sup>
Gyllebeholder 1	2.200 m <sup>3</sup>
Gyllebeholder 2	4.000 m <sup>3</sup>
Pederstrupvej 14, 8830 Tjele 3	3.000 m <sup>3</sup>
Aalborgvej 196, 8830 Tjele	900 m <sup>3</sup>
Gyllekanaler	1.100 m <sup>3</sup>
Fortank	40 m <sup>3</sup>
<b>Ialt</b>	11.240

Der produceres ca. 14.840 m<sup>3</sup> gylle årligt inkl. drikkevandsspild og vaskevand, der er anvendt normalt.

Nødvendig opbevaringskapacitet:  $14.840 / 12 \times 9 = 11.130 \text{ m}^3$ , kravet om 9 måneders opbevaringskapacitet er dermed overholdt.

Ensilagesaften bliver udsprinklet og indgår derfor ikke i opgørelse for husdyrgødningen.

#### KOMMUNENS BEMÆRKNINGER OG VURDERING

For at sikre at gyllen udbringes så tæt som muligt på det tidspunkt, hvor afgrøden har maksimalt næringsstofoptag og størst vækst, er der stillet krav om tilstrækkelig opbevaringskapacitet. Det er vurderet, at der er sikret tilstrækkelig opbevaringskapacitet, såfremt der som minimum er 9 måneders opbevaringskapacitet. Opbevaringskapaciteten rækker til mere end 9 måneder, hermed er husdyrgødningsbekendtgørelsens krav opfyldt på ejendommen.

For at forhindre spild og forurening af jord og grundvand stilles der krav om, at al håndtering af gylle foregår under opsyn samt at håndteringen foregår på en sådan måde, at evt. gener begrænses. F.eks. at der først sker omrøring af gyllebeholderen, kort tid før beholderen skal tømmes f.eks. ved udspredding.

Selvom der ikke er lavet et specifikt BAT-notat inden for kvægdrift, så er det Viborg Kommunes opfattelse, at mange af elementerne i BAT-notat (BREF-dokument) for svine- og fjerkræbrug er universelle indenfor landbrugsområdet og derfor kan overføres til kvægdrift. Ved overholdelse af husdyrgødningsbekendtgørelsen efterleves de fleste BAT krav vedrørende lagring af flydende husdyrgødning. Det er endvidere BAT at

dække gyllebeholderne ved enten at bruge et fast låg, tag eller en teltstruktur, eller et flydelag, såsom snittet halm, naturlig udtørringsskorpe, lærred, folie, tørv, ekspanderet ler (LECA) eller ekspanderet polystyren (EPS).

## VILKÅR

---

På baggrund af ovenstående stilles følgende vilkår for opbevaring og håndtering af flydende husdyrgødning:

*18. Håndtering af gylle skal foregå under opsyn, således spild undgås.*

## 5.2 FAST GØDNING INKL. DYBSTRØELSE

---

### MILJØTEKNISK REDEGØRELSE

---

Det forventes at dyreholdet i den ansøgte situation vil producere 645 tons dybstrøelse. Når dybstrøelsen har opnået kompostlignende karakter vil den blive kørt i markstak. Markstakkene bliver nedpløjet to gange om året.

### KOMMUNENS BEMÆRKNINGER OG VURDERING

---

Vedrørende håndtering af dybstrøelse gøres opmærksom på, at ifølge husdyrgødningsbekendtgørelsen må der i perioden fra 15. november til 1. februar ikke udbringes fast gødning. Ifølge bekendtgørelsen skal fast gødning, der udbringes på sort jord, nedbringes hurtigst muligt og inden 6 timer for at begrænse ammoniaktabet.

Det er en forudsætning for benyttelse af markstakke, at den oplagrede dybstrøelse skal være komposteret og have et tørstofindhold på mindst 30 %. Der kan være risiko for, at gødningsmåtten er uhomogen med områder hvor tørstofindholdet er under 30 %. For at modvirke risikoen for udvaskning fra markstakke, kan dybstrøelsen blandes godt. Der kan udlægges halm på jorden under markstakken, f.eks. et lag svarende til et stempelslag af en bigballe (Vejledning om kompost i markstakke). Markstakke skal overdækkes med kompostdug eller lufttæt materiale. Oplaget skal opfylde afstandskravene i § 8, stk. 1 i lov om miljøgodkendelse m.v. af husdyrbrug og må ikke medføre risiko for forurening af grund- eller overfladevand.

Der gøres opmærksom på, at for den del af dybstrøelsen, som placeres i markstakke, skal den ansvarlige for driften årlig føre optegnelse over oplaget, herunder oplysninger om oplagringsperiode og oplagets placering. Optegnelserne skal opbevares i 5 år og kunne forevises på forlangende i forbindelse med kontrol.

## VILKÅR

---

På baggrund af ovenstående stilles der ikke vilkår for opbevaring og håndtering af fast husdyrgødning.

## 6 FORURENING OG GENER FRA HUSDYRBRUGET

---

---

### 6.1 AMMONIAK OG NATUR

---

#### MILJØTEKNISK REDEGØRELSE

---

Beregninger, der er fortaget ud fra beregningsmetoderne i henhold til godkendelsesbekendtgørelsen, viser at fordampningen af ammoniak i den ansøgte produktion udgør 4.930 kg NH<sub>3</sub>/år. Det vejledende BAT-krav er beregnet til 4.930 kg NH<sub>3</sub>/år. Hermed er BAT kravet opfyldt, se tabel 3.

#### KOMMUNENS BEMÆRKNINGER OG VURDERING

---

Den samlede ammoniakemission fra anlægget er beregnet til 4.930 kgNH<sub>3</sub>/år og det vejledende BAT-krav er beregnet til 4.930 kgNH<sub>3</sub>/år. Bedriften overholder således de vejledende BAT-krav.

#### VILKÅR

---

På baggrund af ovenstående stilles følgende vilkår for ammoniakemission

- 19. I dybstrøelsesstalde skal der strøes halm eller andet tørstof i mængder, der sikrer at dybstrøelsesmatten altid er tør i overfladen.*

#### AMMONIAKBELASTNING AF BESKYTTET NATUROMRÅDER

---

De forskellige naturtyper indeles i tre kategorier. Fælles for dem alle er, at de er kvælstoffølsomme. Naturtyperne i kategori 1 er alle beliggende i NATURA 2000 områder. Kategori 1 naturtyperne har de mest restriktive beskyttelseskrav. Kategori 2 er naturtyper, der ligger uden for Natura 2000 og er over en vis størrelse. Øvrige ammoniakfølsomme naturtyper er kategori 3, hvor beskyttelseskravet er mest lempeligt. Hertil kommer naturtyper, der i denne sammenhæng ikke er kvælstoffølsomme, men hvor evt. udvidelse/ændringer ikke må give anledning til væsentlige tilstandsændringer.

Nærmeste kvælstoffølsomme naturtype er en kategori 3 mose, der ligger ca. 120 meter øst for anlægget. 840 meter sydvest for anlægget ligger et kategori 2 overdrev.

Der er mere end 2 km til nærmeste kategori 1 og 2 naturtyper.

Nærmeste potentielle ammoniakfølsomme skov ligger ca. 70 meter nord for anlægget.

Umiddelbart sydvest for anlægget ligger en mindre sø.

#### KOMMUNENS BEMÆRKNINGER OG VURDERING

---

Selv om ejendommen er beliggende i et område med meget få ammoniakfølsomme naturtyper, ligger der en mindre mose 120 meter øst for staldene. Mosen er ikke besøgt i forbindelse med dette projekt, da projektet ikke bevirker en merdeposition. På luftfoto fremtræder mosen meget tilgroet, og den præcise udstrækning vil bero på en besigtigelse.

Kumulativt over de sidste 8 år er der sket en merdeposition på mosen i størrelsesorden 4 kg. Da det pågældende projekt i sig selv ikke bevirker en yderligere stigning, gøres der ikke yderligere med henblik på afklaring af mosens naturværdi.

Det potentielle ammoniakfølsomme skovområde nord for staldene er en nyplantning på et tidligere dyrkningsareal og opfylder derfor ikke kravene til ammoniakfølsom skov. Skoven er derfor ikke en kategori 3 naturtyper.

Søen vest for ejendommen er delvis beliggende i et dyrkningsareal. Påvirkninger af kvælstof fra rodzonen gennem mange år, vurderes at have påvirket søen således, at den ikke kan betragtes som næringsstoffattig. Det ammoniakbidrag der kommer fra produktionen på Gl. Røddingvej 13, vurderes at være beskeden i den sammenhæng og vil ikke betyde noget for søens tilstand.

Der er god afstand til kategori 1 og 2 naturtyperne, således disse ikke påvirkes af produktionen på Gl. Røddingvej 13.

## VILKÅR

På baggrund af ovenstående stilles der ingen vilkår i forhold til ammoniak og natur.

## 6.2 LUGT

### MILJØTEKNISK REDEGØRELSE



Den væsentligste lugt stammer fra sengestaldene, hvor produktionsarealet enten er fast drænet gulv eller spaltegulv. Nærmeste naboejendom er beliggende ca. 350 meter fra nærmeste staldanlæg. Der er ingen samlet bebyggelse eller byzone indenfor en afstand af 1000 m. Der har ikke tidligere været problemer med klager fra naboer vedrørende lugt.

Geneafstanden er beregnet til 117 m for nabo, 339 m for samlet bebyggelse og 503 m for byzone. Den vægtede gennemsnitsafstand er til nabo 430 m, samlet bebyggelse 1052 m og byzone 1052 m.

I husdyrgodkendelse.dk er der udarbejdet lugtberegninger. Beregningerne viser at alle krav er overholdt, se tabel 8.

Der er ikke andre husdyrbrug der bidrager til lugt og der skal derfor ikke regnes med kumulation.

Tabel 8. Lugtberegning fra Husdyrgodkendelse.dk

Bebyggelse	Kumulation	Model	Ukorrigeret geneafstand (m)	Korrigeret geneafstand (m)	Vægtet gennemsnitsafstand (m)	Genekriterie overholdt
 Enghavevej 44	0	FMK	116,7	116,7	471,3	Ja
 Sødalvej 10	0	FMK	116,7	116,7	429,6	Ja
 Sødalvej 23	0	FMK	116,7	116,7	617,8	Ja
 Sødalvej 8	0	NY	338,6	338,6	1051,5	Ja
 Løvel By, Løvel	0	NY	502,8	502,8	1052	Ja

### KOMMUNENS BEMÆRKNINGER OG VURDERINGER

Lovens minimumskrav til afstande til nærmeste beboelser indenfor de tre typer er overholdt. Viborg Kommune vurderer derfor, at lugt fra staldene ikke vil give væsentlige gener for naboerne.

## VILKÅR

På baggrund af ovenstående stilles følgende vilkår for lugt:

20. Såfremt tilsynsmyndigheden vurderer, at driften giver anledning til flere lugtgener for omboende end forventet, skal ejeren af ejendommen få udarbejdet en handlingsplan for reduktion af generne. Handlingsplanen skal godkendes af Viborg Kommune, og derefter gennemføres. Samtlige udgifter i forbindelse med ovennævnte afholdes af husdyrbruget.

## 6.3 FLUER OG SKADEDYR

---

### MILJØTEKNISK REDEGØRELSE

---

#### *Generel bekæmpelse af skadedyr*

Bekæmpelse af skadedyr foretages efter anvisninger fra Aarhus Universitet, Institut for Agroøkologi.

I forbindelse med dyreholdet kan der forekomme gener fra skadedyr (rotter, mosegrise m.v.), som skal afhjælpes, samt gener fra fluer, som skal bekæmpes effektivt.

Der er indgået en aftale med et privat firma til bekæmpelse af skadedyr.

Det vurderes, at der kan være en risiko for opformering af fluer og andre skadedyr. Det er derfor vigtigt at der opretholdes en god hygiejne, og daglig rengøring er en væsentlig parameter til bekæmpelse af fluer.

#### *Fluegener*

Biologisk og kemisk fluebekæmpelse foretages efter anvisninger fra Aarhus Universitet, Institut for Agroøkologi

#### *Rottebekæmpelse*

Rottebekæmpelse foretages efter indberetning og i samarbejde med kommunen.

Desuden følges de forbyggende foranstaltninger, som er fastlagt i Bekendtgørelse om forebyggelse og bekæmpelse af rotter (BEK nr. 1723 af 17/12/2017 )

### KOMMUNENS BEMÆRKNINGER OG VURDERING

---

I forbindelse med dyreholdet kan der forekomme gener fra skadedyr så som rotter, som skal afhjælpes samt gener fra fluer, der skal bekæmpes effektivt. Baseret på oplysningerne vedr. bekæmpelse af skadedyr og fluegener vurderes, at ejendommens skadedyrsbekæmpelse er tilfredsstillende.

### VILKÅR

---

På baggrund af ovenstående stilles følgende vilkår for bekæmpelse af fluer og skadedyr:

21. Der skal på ejendommen foretages en effektiv fluebekæmpelse i overensstemmelse med de nyeste retningslinjer fra AU Institut for Agroøkologi.
22. Der skal løbende foretages observationer, således angreb af skadedyr opdages. Ved angreb skal der igangsættes tiltag til bekæmpelse af skadedyr.

## 6.4 TRANSPORT

### MILJØTEKNISK REDEGØRELSE

Der er etableret to tilkørselsveje til gårdanlægget. Disse veje sikrer, at trafikken afvikles hensigtsmæssigt med de hensyn, der skal tages til naboer, veterinære forholdsregler osv. Det vurderes, at der ved udkørsel fra anlægget er gode oversigtsforhold.

Hver 2. dag bliver der afhentet mælk, fra lastbil. Antallet af afhentninger kommer ikke til at stige, da lastbilerne blot vil afhente en større mængde mælk.

Der køres med husdyrgødning i vækstsæsonen. Til arealerne inden for ca. 6 km anvendes der typisk gyllevogne, der laster ca. 25 tons. Til arealer længere væk anvendes lastbiler, der laster ca. 33 tons.

Det årlige antal transporter med gylle vil blive øget fra ca. 522 til ca. 572 transporter.

Antallet af årlige transporter med foder til ejendommen er ca. 44 og vil forblive uændret, da størrelsen af læs afpasses besætningsstørrelsen.

Transporterne af markens afgrøder vil foregå i nogle begrænsede perioder. Øvrige fodertransporter vil være jævnt fordelt hen over året og typisk foregå inden for alm. arbejdstid.

Kørsel i forbindelse med afhentning af dyr forventes ikke at stige væsentligt, men forblive ca. 1 gang om måneden.

Alt i alt vil antallet af ovenstående transporter blive øget fra ca. 1.091 transporter til ca. 1166 transporter. Det svarer til en stigning på ca. 7 %.

Kørsel i forbindelse med levering af brændstof og andre varer, vil være på ubetydeligt niveau.

Det tilstræbes at holde kørslen i spidsbelastningsperioderne inden for normal arbejdstid.

Ejendommen ligger i et landområde. Hovedparten af arealerne ligger omkring ejendommen. Det betyder, at gylle- og fodertransporter til og fra disse arealer foregår i landområde uden at berøre tæt beboede områder. Transporten af gylle til aftalearealer længere væk foregår med lastbil, som indgår naturligt i det samlede trafikbillede, uden at der vil være nævneværdige øgede gener for omgivelserne. Der vil dog foregå transport igennem Løvel. I forbindelse med udbringning af husdyrgødning er der ca. 50 transporter igennem Løvel by med husdyrgødning.

Tabel 9. Tabel over transporter til og fra ejendommen før og efter udvidelsen.

Transporttype	Antal transporter pr. år i nudrift	Antal transporter pr. år i ansøgt drift	Tidsinterval	Hyppeghed	Forskel i antallet af transporter
<b>Lastbiltransporter</b>					
Foder	44	44			0
Sækkevarer/løsvare	6	6			0
Afhentning af mælk	183	183	Morgen	Hver 2. dag	0
Brændstof	10	10			0
Slagtedyr	12	12			0
Dyrlæge	26	26			0
Døde dyr	17	17			0
Afhentning af kalve	16	16			0
<b>Traktor</b>					
Gyllekørsel	522	572			50
græs/majs	235	260			25
Andet	20	20			0

## KOMMUNENS BEMÆRKNINGER OG VURDERING

Det er Viborg Kommunes vurdering, at hvis transport til og fra ejendommen foregår ved hensynsfuld kørsel og hovedparten af transporten primært foregår indenfor normal arbejdstid, kan dette foregå uden væsentlige miljømæssige gener for de omkringboende. Kommunen vurderer, at der er valgt de mest hensigtsmæssige transportveje til og fra gården, og at der ikke vil forekomme væsentlige gener fra transport.

Det anbefales, at landbruget orienterer sig hos særligt berørte naboer omkring mærkedage og lignende således, at især gødningstransporterne kan tilrettelægges herefter.

## VILKÅR

På baggrund af ovenstående stilles følgende vilkår for transport til og fra ejendommen:

23. Ved transport af gylle på offentlige veje skal gyllevognens åbninger være forsynet med låg eller lignende, således spild ikke kan finde sted. Skulle der alligevel ske spild, skal dette straks opsamles.

## 6.5 STØJ FRA ANLÆGGET OG MASKINER

### MILJØTEKNISK REDEGØRELSE

#### Beskrivelse af støjklider:

Der kan forekomme støj fra følgende kilder:

- Kompressor til malkeanlæg
- Højtryksrensere
- Mælkekøling
- Traktordreven fuldfodervogn
- Aflæsning af foder
- Kørsel med ensilage
- Ensilering
- Traktordreven gyllepumpe
- Transport til og fra ejendommen
- Andet

Tabel 10 Støjklider

Støjkilde	Placering	Tidsinterval	Tiltag mod støjklider
Ventilationsanlæg	<i>Naturlig ventilation</i>	Ingen støj	Der forekommer ikke støj fra ventilationsanlæg, da der er naturlig ventilation i alle staldafsnit
Kompressor til malkeanlæg	<i>Malkerum</i>	Der malkes to gange dagligt	Placeret indendørs
Højtryksrensere	<i>Brug af højtryksrensere til</i>	Højtryksrensere anvendes ca. 25 timer om året i forbindelse	Højtryksrenseren vedligeholdes

	<i>vask af stalde sker inde døre</i>	med rengøring af stalde og maskiner	
Mælkekøling Traktordreven fuldfodervogn	<i>Tankrum Ved plansilo</i>	Ingen generende støj Anvendes 2 gange i døgnet	Placeret indenfor Foderet tipper af hvilket minimerer støjgener
Aflæsning af foder	<i>I foderlade</i>		Tomgangskørsel undgås
Kørsel med ensilage	<i>Ved plansilo</i>	Der vil være periodisk støj ved kørsel med ensilage	Maskinerne vedligeholdes, tomgangskørsel undgås
Ensilering	<i>Ved plansilo</i>	Der vil være periodisk støj ved ensilering	Maskinerne vedligeholdes, tomgangskørsel undgås
Håndtering af gylle		Der vil være periodisk støj ved omrøring og pumpning af gylle	
Håndtering af dybstrøelse		Der vil være periodisk støj ved læsning af dybstrøelse	
Transport til og fra ejendommen (se afsnit vedr. transport)	-	Se afsnit vedr. transport Brugen af traktor er normalt begrænset til at foregå i dagtimerne, dog må der påregnes støj udover dagtimerne i forbindelse med sæsonbetonet arbejde ved eksempelvis ensilering, forårsarbejde, høst og efterårsarbejde i marken	Der undgås så vidt muligt tomgangskørsel Brugen af traktor vil normalt begrænses til at foregå i dagtimerne, dog må der påregnes støj udover dagtimerne i forbindelse med sæsonbestemt arbejde ved eksemplvist ensilering, forårsarbejde, høst og efterårsarbejde i marken.

### Tiltag mod støjkloder

- De fleste støjkloder er placeret i lukkede bygninger.
- Anvendelse af støjende anlæg og maskiner tilstræbes holdt inden for normal arbejdstid.
- Risikoen for støjgener er minimeret ved at placere de mest støjende aktiviteter længst muligt væk fra naboerne.
- Der har ikke tidligere været klager over støj fra ejendommen.

### KOMMUNENS BEMÆRKNINGER OG VURDERING

På baggrund af ovenstående vurderer Viborg Kommune, at støj fra ejendommen bliver holdt på et niveau, som må forventes for en landbrugsejendom.

Såfremt der indkommer klager over støj fra produktionsanlægget med tilknyttede aktiviteter, vil Viborg Kommune indhente dokumentation for, at støjkravene i Miljøstyrelsens vejledning "Ekstern støj fra virksomheder" overholdes.

### VILKÅR

På baggrund af ovenstående stilles følgende vilkår for støj fra anlægget og maskiner:

24. Den eksterne støjbelastning fra landbrugsdriften på ejendommens bygningsparcel må i intet punkt - målt på nærmeste naboejendom med tilhørende udendørs arealer i tilknytning til boligen - overstige nedenstående værdier. De angivne værdier for støjbelastningen er de ækvivalente, korrigerede lyd-niveauer i dB(A).

	Kl.	Referencetidsrum	dB(A)
Mandag - fredag	07-18	8 timer	55
Lørdag	07-14	8 timer	55



Lørdag	14-18	8 timer	45
Søn- og helligdage	07-18	8 timer	45
Alle dage	18-22	1 timer	45
Alle dage	22-07	½ time	40
Maksimalværdi	22-07	-	55

25. Såfremt tilsynsmyndigheden skønner, at eventuelle klager vedrørende støj er velbegrundede, kan tilsynsmyndigheden bestemme, at virksomheden skal dokumentere, at grænseværdierne for støj er overholdt, dog højst 1 gang årligt. Dokumentationen skal sendes til tilsynsmyndigheden sammen med oplysninger om driftsforholdene under målingen/beregningen. Målingerne/beregningerne skal udføres og rapporteres som "Miljømåling – ekstern støj" af en enhed, som er optaget på Miljøstyrelsens liste over godkendte laboratorier. Virksomhedens støj skal dokumenteres ved måling og beregning efter gældende vejledninger fra Miljøstyrelsen, p.t. nr. 6/1984 om Måling af ekstern støj og nr. 5/1993 om Beregning af ekstern støj fra virksomheder.

## 6.6 STØV FRA ANLÆG OG MASKINER

### MILJØTEKNISK REDEGØRELSE

Der kan forekomme støv ved blanding af foder, særligt når der hentes halm. Støv fra interne transportere, samt støv fra de forskellige transportere til og fra ejendommen, er væsentlige støvkilder.

Det vurderes, at hverken transport eller blanding af foder, vil skabe væsentlige større støvgener end nuværende. Det skyldes at transportere til og fra ejendommen blot stiger med 7 %, mens blanding af foder sker mellem afskærmende bygninger. Nærmeste nabo ligger med god afstand til bedriften, og er placeret vest for ejendommen. Naboer har ikke hidtil oplevet gener med støv fra ejendommen, og da forholdene ikke udvikler sig markant, vurderes udvidelsen ikke at koste gene for naboer.

### KOMMUNENS BEMÆRKNINGER OG VURDERING

Med hensyn til støvgener fra gården forventes det ikke at give væsentlige problemer. Dog henvises der til, at al transport til og fra bedriften skal foregå ved hensynsfuld kørsel for at begrænse støvgener. Yderligere henstilles til, at alle aktiviteter på bedriften planlægges herunder også levering og udkørsel således, omgivelserne påvirkes mindst muligt.

### VILKÅR

På baggrund af ovenstående stilles følgende vilkår for drift og egenkontrol:

26. Driften må ikke medføre unødvendige støvgener udenfor husdyrbrugets arealer.

## 6.7 LYS

### MILJØTEKNISK REDEGØRELSE

- Der er opsat belysning der tænder og slukker ved hjælp af bevægelsessensorer, og hvor det er muligt benyttes energisparrende belysning.

- Der er opsat dagslysstyring på belysningen i staldene.
- Der anvendes vågebelysning om natten i staldene

## KOMMUNENS BEMÆRKNINGER OG VURDERING

---

Viborg Kommune vurderer, at den beskrevne belysning ikke giver anledning til gener for de omkringboende.

## VILKÅR

---

På baggrund af ovenstående stilles følgende vilkår for lys på ejendommen.

- 27. Såfremt tilsynsmyndigheden vurderer, at bedriften giver anledning til væsentlige lysgener, skal bedriften lade udarbejde en handlingsplan og derefter gennemføre denne. Handlingsplanen skal godkendes af tilsynsmyndighed*

## 6.8 MILJØKONSEKVENSRAPPORT

---

Ansøgningen er ledsaget af en miljøkonsekvensrapport. Denne rapport skal belyse de væsentligste miljøkonsekvenser ved husdyrbruget. Det betyder, at rapporten skal beskrive hvordan, husdyrbruget kan påvirke:

- 1) befolkning og menneskers sundhed.
- 2) biologiske mangfoldighed med særlig vægt på kategori 1- og 2-natur samt bilag IV-arter
- 3) jordarealer, jordbund, vand, luft og klima
- 4) materielle goder, kulturarv og landskabet
- 5) samspillet mellem to eller flere af ovenstående faktorer
- 6) sårbarhed i forhold til risici for større ulykker eller katastrofer som følge af ovenstående

På baggrund af rapporten kan Viborg Kommune stille vilkår til projektet, således at negative miljøkonsekvenser undgås.

Miljøkonsekvensrapporten er gennemgået. Den indeholder beskrivelser og vurderinger i henhold til ovenstående punkter. Beskrivelserne er anvendt i denne godkendelse under de respektive afsnit.

Viborg Kommune vurderer herefter, at miljøkonsekvensrapporten er udarbejdet efter husdyrloven. Beskrivelser og vurderinger er fyldestgørende, og med de stillede vilkår vil der ikke være væsentlige negative konsekvenser ved landbruget.

## 7 BEDSTE TILGÆNGELIGE TEKNIK (BAT)

---

---

### 7.1 MANAGEMENT:

---

Management på husdyrbruget handler om at tilrettelægge arbejdet, så produktionen foregår hensigtsmæssig, samtidig med, at forurening begrænses og anvendelsen af hjælpestoffer minimeres.

Miljøstyrelsen har ikke fastsat vejledende BAT-standardkrav vedr. management.

I henhold til EU's BREF notat af januar 2017 er godt landmandskab en vigtig del af BAT. I henhold til dokumentet er det BAT at:

- Rengøring i og omkring siloer og bygninger foretages jævnligt med henblik på at minimere risikoen for lugt og for at der ikke skal opstå uhygiejniske forhold.
- Alt affald bortskaffes så vidt muligt til genbrug.
- Der er lavet en beredskabsplan, så forholdsregler i forbindelse med uheld med kemikalier og gylle, brand mv. er beskrevet.
- I bedriftens driftsregnskab registreres forbrug af vand, energi og indkøbt foder.
- Der udarbejdes gødningsplaner og gødningsregnskab på bedriften.
- Rengøring i og omkring siloer og bygninger foretages jævnligt med henblik på at minimere risikoen for lugt og for at der ikke skal opstå uhygiejniske forhold.
- Produktionsapparatet vedligeholdes jævnligt og der laves eftersyn 1 gang årligt.
- Gylletankene er tilmeldt 10 års beholderkontrol og de efterses årligt for revner og skader.
- Under den daglige arbejdsgang holdes der jævnligt øje med maskiners og installationers tilstand så der kan gribes ind før der sker uheld der kan være til skade for miljøet eller omgivelserne.

Derudover er BAT behandlet under flg. afsnit

- Staldindretning: Se afsnit 4.1.
- Foder: Se afsnit 4.3.
- Forbrug af vand og energi: Se afsnit 4.4.
- Opbevaring af husdyrgødning: se afsnit 5.2.

### KOMMUNENS BEMÆRKNINGER OG VURDERING

---

Det vurderes, at husdyrbruget indenfor management, foder, energi- og vandforbrug og opbevaring og udbringning af husdyrgødning anvender BAT.

### VILKÅR

---

På baggrund af ovenstående stilles følgende vilkår:

28. Ved fremtidige ændringer i produktionsprocesser eller råvarer, hjælpestoffer og produkter skal der tages højde for mulig forureningsbegrænsning på basis af principper om bedst tilgængelig teknik.

---

## 8 ALTERNATIVE LØSNINGER OG 0-ALTERNATIVET

---

### 8.1 ALTERNATIVE LØSNINGER

---

#### MILJØTEKNISK REDEGØRELSE

---

##### **0-alternativet**

0-alternativet beskriver forholdene, hvis udvidelsen ikke sker. 0-alternativet vil betyde en fastholdelse af den nuværende produktion i nogle år frem. Hvis ansøger ikke har mulighed for at optimere på sammensætningen af dyreholdet, vil afkastet for ejendommen med tiden blive for lavt.

Ud fra et miljømæssigt perspektiv vil en fastholdelse af den nuværende produktion være uhensigtsmæssig, idet der herved ikke vil blive foretaget investeringer i produktionsapparatet og dermed heller ikke investeringer i miljøforbedrende foranstaltninger på anlægget på langt sigt.

#### KOMMUNENS BEMÆRKNINGER OG VURDERING

---

Da ændringen foretages i eksisterende bygninger vurderer Viborg Kommune, at ændringen ikke kræver nærmere redegørelse for alternative muligheder.

## 9 HUSDYRBRUGETS OPHØR

---

---

### MILJØTEKNISK REDEGØRELSE

---

Den generelle praksis ved produktionsophør på et husdyrbrug er, at stalde, anlæg for opbevaring af foder, husdyrgødning, kemikalier og lignende vil blive tømt og rengjort.

### KOMMUNENS BEMÆRKNINGER OG VURDERING

---

Viborg Kommune vurderer, at disse tiltag er tilstrækkelige til at undgå forureningsfare og til at sikre at ejendommen ikke vil blive et attraktivt levested for eksempelvis rotter.

### VILKÅR

---

På baggrund af ovenstående er der stillet følgende vilkår i forhold til husdyrbrugets ophør:

- 29. I tilfælde af produktionsophør skal stalde og anlæg for opbevaring af husdyrgødning tømmes og rengøres.*

## 10 EGENKONTROL OG DOKUMENTATION

---

### Management

Management på ejendommen handler om at tilrettelægge arbejdet, så produktionen foregår hensigtsmæssigt, samtidig med at forurening begrænses og anvendelsen af hjælpestoffer minimeres.

Miljøstyrelsen har ikke fastsat vejledende BAT-standardkrav vedr. management.

I henhold til EU's BREF notat af februar 2017, er godt landmandskab en vigtig del af BAT. I henhold til dokumentet er det BAT at:

- Alle ansatte introduceres grundigt til nye arbejdsopgaver.
- De ansatte deltager i lovpligtige efteruddannelseskurser.
- Alle ansatte indgår i teams, hvor sammensætningen af erfarne og nyansatte skal sikre oplæringen.
- Energiforbrug opgøres årligt i forbindelse med regnskabet.
- Der tages analyser af alt grovfoder og foderplanen afpasses grovfoderet sammensætning og kvalitet.
- Der er udarbejdet en beredskabsplan, der beskriver forholdsregler i forbindelse med uheld med kemikalier, udslip af gylle eller brand.
- Staldene gennemgås dagligt med henblik på at opdage lækager.
- Alle elinstallationer efterses hvert 5. år.
- Der foretages rengøring af stalde efter fastlagt plan.
- Anlæg og tekniske installationer renses, vedligeholdes og udskiftes i en sådan grad, at det sikrer korrekt brug og effekt.
- Gyllebeholderne følger reglerne for kontrol minimum hvert 10. år.
- Slang og sprøjteudstyr kontrolleres for utætheder forud for brug.
- Der føres logbog over flydelaget på gyllebeholderen
- Der føres sprøjtejournal.
- Alle aktiviteter planlægges grundigt. Anlægget er indrettet på en logistisk optimal måde for transporter til og fra ejendommen såvel som den interne fordeling.
- Affald fjernes løbende fra ejendommen.
- Der føres journal over spredning af uorganisk gødning og husdyrgødning i form af mark og gødningsplan. Planen anvendes til at dokumentere husdyrbrugets størrelse og forbrug af gødning. Dette er lovkrav i Danmark
- Der føres journal over spredning af uorganisk gødning og husdyrgødning i form af det årlige gødningsregnskab. Regnskabet anvendes til at dokumentere husdyrbrugets størrelse og forbrug af gødning. Dette er lovkrav i Danmark.

### Egenkontrol

- Husdyrbruget varetager selv en del af kontrollen med den daglige drift som er følgende:
- Der udarbejdes obligatorisk gødningsplan med efterfølgende gødningsregnskab
- Der er produktionsopgørelser i markbrug og dyrehold, driftsregnskab samt egne løbende registreringer.
- Gennemsyn af alle elinstallationer hvert 5. år.
- Vand- og elforbruget vil blive fulgt løbende med henblik på at lokalisere eventuelle opståede fejl samt vurdere på muligheden for at reducere forbruget.
- De tekniske installationer og hjælpemidler kontrolleres løbende for at imødegå driftsforstyrrelser og uheld.
- Der føres logbog over flydelag i gyllebeholder
- 10 års kontrol af gyllebeholdere
- Udarbejdelse af mark- og gødningsregnskab
- Fra tank pumpes til gyllevogn med traktordreven læssekran (sugepumpe). Ved overpumpning til lastbil suges tilsvarende med læssekran. Al læsning overvåges.
- Det vurderes at risikoen for gylleulykker er minimal. Der er påmonteret gyllealarm på gyllebeholder 1.

### KOMMUNENS BEMÆRKNINGER OG VURDERING

---

Der er stillet vilkår om, at virksomheden for egen regning skal eftervise, at vilkår om nedennævnte punkter er overholdt, såfremt tilsynsmyndigheden skønner, at vilkårene for punkterne er overtrådt:

- støj
- lugt

Viborg Kommune vurderer, at egenkontrollen er tilfredsstillende.

### VILKÅR

---

På baggrund af ovenstående stilles ingen vilkår:

.

## 11 SAMLET KONKLUSION

---

---

Viborg Kommune vurderer:

- at ansøger har truffet de nødvendige foranstaltninger til at forebygge og begrænse forureningen fra husdyrbruget og til at modvirke eventuelle skadelige virkninger på miljøet
- at husdyrbruget i øvrigt kan drives på stedet uden at påvirke omgivelserne på en måde, som er uforenelig med hensynet til omgivelserne
- at de kort- og langsigtede miljøpåvirkninger og den samlede miljøpåvirkning fra husdyrbrugets produktion bliver begrænset til et acceptabelt niveau, når de til enhver tid gældende generelle miljøregler for den pågældende type husdyrbrug og vilkårene i miljøgodkendelsen overholdes
- at udvidelsen af husdyrbrugets produktion overordnet betragtet ikke medfører en øget husdyrproduktion og en øget miljøpåvirkning i kommunen, idet strukturudviklingen går mod færre men større bedrifter
- at produktionen ikke vil medføre en væsentlig påvirkning af:
  - nabobeboelser
  - Natura 2000-områder og natur i øvrigt
  - landskabelige værdier og værdifulde kulturmiljøer



## 12 GODKENDELSENS GYLDIGHED, KLAGEVEJLEDNING OG UNDERRETNING

---

---

### 13.1. GODKENDELSENS GYLDIGHED

---

Virksomheden må i henhold til Husdyrloven ikke udvides eller ændres bygnings- eller driftsmæssigt, herunder med hensyn til affaldsfrembringelsen, på en måde, der indebærer forøget forurening i forhold til det hermed tilladte, før udvidelsen eller ændringerne er godkendt af Viborg Kommune.

Hvis virksomheden ønskes ændret eller udvidet, skal Viborg Kommune i henhold til husdyrloven have meddelelse herom, inden ændringen eller udvidelsen foretages.

Med hensyn til retsbeskyttelse af godkendelsen henvises til Lov om husdyrbrug m.v. § 40.

Tilsynsmyndigheden skal tage godkendelsen op til revurdering og om nødvendigt meddele påbud eller forbud, jf. Lov om miljøgodkendelse m.v. af husdyrbrug § 39, hvis:

- der er fremkommet nye oplysninger om forureningens skadelige virkning,
- forureningen medfører miljømæssige skadevirkninger, der ikke kunne forudses ved godkendelsens meddelelse,
- forureningen i øvrigt går ud over det, som blev lagt til grund ved godkendelsens meddelelse,
- væsentlige ændringer i den bedste tilgængelige teknik skaber mulighed for en betydelig nedbringelse af emissionerne, uden at det medfører uforholdsmæssigt store omkostninger for virksomheden,
- det af hensyn til driftssikkerheden i forbindelse med processen eller aktiviteten er påkrævet, at der anvendes andre teknikker,
- der er fremkommet nye oplysninger om sikkerhedsmæssige forhold på virksomheder, der er omfattet af regler fastsat i medfør af Miljøbeskyttelseslovens § 7 om risikobetonede processer m.v.

Vilkårene kan dog i henhold til Lov om miljøgodkendelse af husdyrbrug m.v. § 53, stk. 2, til enhver tid ændres for at forbedre virksomhedens kontrol med egen forurening eller for at opnå et mere hensigtsmæssigt tilsyn.

Opmærksomheden henledes på, at denne godkendelse efter Lov om miljøgodkendelse af husdyrbrug m.v. ikke fritager virksomheden for de nødvendige tilladelser/anmeldelser i henhold til anden lovgivning.

Viborg Kommune skal som tilsynsmyndighed påse, at denne godkendelse og den øvrige miljølovgivning overholdes. Der skal i henhold til § 71 i Husdyrbrugloven altid være adgang for de personer, der af Viborg Kommune er bemyndiget til at føre tilsyn.

### 13.2. KLAGEVEJLEDNING OG SØGSMÅL

---

Miljøgodkendelsen kan påklages til Miljø- og Fødevareklagenævnet af ansøgeren, klageberettigede myndigheder og organisationer samt enhver, der har en væsentlig, individuel interesse i sagens udfald, jf. Lov om miljøgodkendelse af husdyrbrug § 84 - 87.

*Indgivelse af klage*

Hvis du ønsker at klage over denne afgørelse, kan du klage til Miljø- og Fødevareklagenævnet. Du klager via Klageportalen, som du finder et link til på forsiden af [www.nmkn.dk](http://www.nmkn.dk). Klageportalen ligger på [www.borger.dk](http://www.borger.dk) og [www.virk.dk](http://www.virk.dk). Du logger på [www.borger.dk](http://www.borger.dk) eller [www.virk.dk](http://www.virk.dk), ligesom du plejer, typisk med NEM-ID.

Klagen sendes gennem Klageportalen til den myndighed, der har truffet afgørelsen.

En klage er indgivet, når den er tilgængelig for myndigheden i Klageportalen.

Miljø- og Fødevareklagenævnet skal som udgangspunkt afvise en klage, der kommer uden om Klageportalen, hvis der ikke er særlige grunde til det.

Hvis du ønsker at blive fritaget for at bruge Klageportalen, skal du sende en begrundet anmodning til den myndighed, der har truffet afgørelse i sagen. Myndigheden videresender herefter anmodningen til Miljø- og Fødevareklagenævnet, som træffer afgørelse om, hvorvidt din anmodning kan imødekommes.

Klagefristen er 4 uger fra offentliggørelsen. Offentliggørelsen finder sted den 16. maj 2019. En eventuel klage skal være tilgængelig for Viborg Kommune i Klageportalen senest den 13. juni 2019.

#### *Gebyr*

Når du klager, skal du betale et gebyr på 900 kr. Du betaler gebyret med betalingskort i Klageportalen. Virksomheder og organisationer skal dog betale det dobbelte beløb på i alt 1.800 kr. for behandling af eller genoptagelse af en klage

#### *Virkning af klage*

En klage over afgørelser efter Husdyrbrugsloven har ikke opsættende virkning på retten til at udnytte afgørelsen, medmindre Miljø- og Fødevareklagenævnet bestemmer andet, jf. § 81 i Husdyrbrugsloven.

#### *Domstolene*

Søgsmaal kan anlægges for domstolene i henhold til § 90 i Lov om miljøgodkendelse af husdyrbrug. Fristen er 6 måneder fra godkendelsen er meddelt.

### 13.3. UNDERRETNING OM GODKENDELSEN

---

Kopi af godkendelsen er sendt til:

- Embedslægeinstitutionen Nord, Langelandsvej 8, 8940 Randers SV. (senord@sst.dk)
- Danmarks Fiskeriforening, Nordensvej 3, 7000 Fredericia. (mail@dkfisk.dk)
- Ferskvandsfiskeriforeningen for Danmark, Wormstrupvej 2, 7540 Haderup.  
(nb@ferskvandsfiskeriforeningen.dk)
- Arbejderbevægelsens Erhvervsråd, Reventlowsgade 14, 1. sal, 1611 København V.  
(ae@aeraadet.dk)
- Forbrugerrådet, Fiolstræde 17, Postboks 2188, 1017 København K. (fbr@fbr.dk)
- Danmarks Naturfredningsforening, Masnedøgade 20, 2100 København Ø. (dnviborg-sager@dn.dk)
- Danmarks Sportsfiskerforbund, Worsaaesgade 1, 7100 Vejle (post@sportsfiskerforbundet.dk)
- Friluftsrådet Limfjord Syd, (ajj-7600@webspeed.dk)
- Det Økologiske Råd, Blegdamsvej 4B, 2200 København N (husdyr@ecocouncil.dk)
- Dansk Ornitologisk Forening, Vesterbrogade 140. København V, (natur@dof.dk, [viborg@dof.dk](mailto:viborg@dof.dk))