

Returadresse  
Land og Vand, Landbrug  
Smed Sørensens Vej 1, 6950 Ringkøbing



Ringkøbing-Skjern Kommune

██████████  
Albækvej 1  
6900 Skjern

Sagsbehandler  
Dorthe Juul  
Direkte telefon  
99 74 15 17  
E-post  
dorthe.juul@rksk.dk

Dato  
26. juni 2015  
Sagsnummer  
2014040264TA

# Revurdering af miljøgodkendelse af husdyrbruget på adressen Albækvej 1 6900 Skjern



Virksomhedens art:  
Matrikel nr.:  
Betegnelse:

Tilsynsmyndighed:  
Kvalitetssikret af:

Søer med smågrise, IE-Brug  
3a m.fl., Albæk, Skjern Jorder  
Husdyrbrug omfattet af kap. 5 i  
Miljøbeskyttelsesloven  
Ringkøbing-Skjern Kommune  
AMS

**Stamblad:**

Bedriftens ejer og driftsansvarlig	[REDACTED] [REDACTED] Albækvej 1 6900 Skjern												
Bedriftens adresse	Albækvej 1 6900 Skjern												
Bedriftens miljøkonsulent	Vestjysk Landboforening Konsulent Kristian Andreassen  Fastnet telefon: 96 81 42 28 Mobil: 51 37 76 02 E-mail: kra@vjl.dk												
Bedriftens matrikelnumre	<table border="1"><tr><td>3a</td><td>Albæk, Skjern Jorder</td></tr><tr><td>3ad</td><td>Albæk, Skjern Jorder</td></tr><tr><td>27</td><td>Albæk, Skjern Jorder</td></tr><tr><td>2ah</td><td>Lundenæs Hgd., Skjern Jorder</td></tr><tr><td>47</td><td>Lundenæs Hgd., Skjern Jorder</td></tr><tr><td>61</td><td>Lundenæs Hgd., Skjern Jorder</td></tr></table>	3a	Albæk, Skjern Jorder	3ad	Albæk, Skjern Jorder	27	Albæk, Skjern Jorder	2ah	Lundenæs Hgd., Skjern Jorder	47	Lundenæs Hgd., Skjern Jorder	61	Lundenæs Hgd., Skjern Jorder
3a	Albæk, Skjern Jorder												
3ad	Albæk, Skjern Jorder												
27	Albæk, Skjern Jorder												
2ah	Lundenæs Hgd., Skjern Jorder												
47	Lundenæs Hgd., Skjern Jorder												
61	Lundenæs Hgd., Skjern Jorder												
Kommune	Ringkøbing-Skjern Kommune												
CVR-nr. / P-nr. / CHR-nr.	26779642 / 1009312362 / 107841												
Ejendomsnummer	7600025490												
Bedriftens betegnelse	IE-husdyrbrug omfattet af kap. 5 i Miljøbeskyttelsesloven												
Ansøgning nr.	74733 version 4 downloadet den 29. april 2015												

**Oplysninger om husdyrbruget:**

<b>Dyrehold</b>	<b>Nuværende produktion</b>		<b>Fremtidig produktion</b>	
	<b>Antal</b>	<b>DE</b>	<b>Antal</b>	<b>DE</b>
Årssøer/smågrise indtil 7,2 kg	1160	263,64	1160	263,64
I alt		263,64		263,64

## INDHOLDSFORTEGNELSE:

STAMBLAD: .....	2
OPLYSNINGER OM HUSDYRBRUGET: .....	3
<b>1. BAGGRUND.....</b>	<b>5</b>
<b>2. REVURDERING AF MILJØGODKENDELSE.....</b>	<b>6</b>
2.1 REVURDERING AF MILJØGODKENDELSE.....	6
2.2 AFGØRELSEN .....	6
<b>3. VILKÅR FOR MILJØGODKENDELSEN .....</b>	<b>8</b>
3.1 GENERELLE FORHOLD .....	8
3.2 NYE VILKÅR GIVET VED PÅBUD .....	8
<b>4. FORMALIA.....</b>	<b>10</b>
4.1 LOVGRUNDLAG .....	10
4.2 OFFENTLIGHED.....	10
4.3 KLAGEVEJLEDNING .....	11
4.4 RETSBESKYTTELSE OG NÆSTE REVURDERING.....	11
<b>5. BAGGRUND FOR AFGØRELSE.....</b>	<b>14</b>
5.1 IKKE TEKNISK RESUMÉ .....	14
5.2 OPLYSNINGER OM STALDANLÆG OG BESÆTNING .....	14
5.3 STALDANLÆG OG OPBEVARING AF GØDNING.....	15
5.4 SPILDEVAND, AFFALD, TRANSPORT OG FOREBYGGENDE FORANSTALTNINGER .....	15
5.5 LUGT .....	15
5.6 NATURBESKYTTELSE, HABITATVURDERING, BILAG IV OG AREALDRIFT .....	16
5.7 IE-HUSDYRBRUG .....	17
5.8 HUSDYRBRUGETS OPHØR.....	18
5.9 BEREDSKABSPLAN.....	18
5.10 BAT (BEDST TILGÆNGELIG TEKNIK/ RENERE TEKNOLOGI).....	18
<b>6. ANVENDELSE AF BEDST TILGÆNGELIG TEKNIK (BAT).....</b>	<b>21</b>
<b>BILAG 1. OVERSIGTSKORT, SAMLEDE ANLÆG .....</b>	<b>24</b>
<b>BILAG 2: BEREDSKABSPLAN .....</b>	<b>25</b>
<b>BILAG 3: ANLÆG, NATUR.....</b>	<b>32</b>
<b>BILAG 4: MÆRKNING AF FARLIGE STOFFER.....</b>	<b>33</b>

### Copyright

Kortmateriale er gengivet af Ringkøbing-Skjern Kommune med tilladelse fra Kort- og matrikelstyrelsen. Copyright Kort- og matrikelstyrelsen 1992 /KD.86.1033.

Luftfotos – Danmarks Digitale Ortofoto – er gengivet af Ringkøbing-Skjern Kommune med tilladelse fra Cowi. **DDO ©, Copyright COWI.**

## 1. Baggrund

Miljøgodkendelser af husdyrbrug meddelt efter Miljøbeskyttelseslovens kapitel 5 skal regelmæssigt tages op til revurdering, og om nødvendigt ajourføres i lyset af den teknologiske udvikling. Den første revurdering sker 8 år efter miljøgodkendelsen er meddelt, og de efterfølgende revurderinger skal ske mindst hvert 10. år.

For husdyrbrug gælder, at fra det tidspunkt, hvor kommunalbestyrelsen beslutter at revurdere en miljøgodkendelse, som er meddelt i henhold til miljøbeskyttelseslovens § 33, træder Husdyrbrugslovens regelgrundlag i kraft.

Det fremgår af § 41, at revurderingen gennemføres ved påbud efter lovens § 39. Revurderingen skal resultere i en afgørelse, hvor vilkårene i den oprindelige godkendelse enten skærpes ved påbud eller i en afgørelse, hvor der ikke findes anledning til at skærpe.

Der skal meddeles påbud i disse situationer:

- Nye oplysninger om forureningens skadelige virkning
- Uforudsete skadevirkning
- Forureningen større end forudsat ved godkendelse
- Væsentlige ændringer i BAT
- Hensyn til driftssikkerhed

En revurderingsafgørelse er ikke en ny godkendelseshandling. Derfor kan en revurdering ikke indebære en udvidelse eller ændring af den oprindelige godkendelse, der kan medføre forøget forurening.

### **Bedste tilgængelige teknik (BAT)**

Det væsentligste formål med den regelmæssige revurdering er, at det løbende sikres, at husdyrbrugets indretning og drift fortsat er baseret på anvendelse af den bedste tilgængelige teknik (BAT). BAT skal sikre, at forureningen fra husdyrbruget til stadighed begrænses mest muligt. Der skal således stilles skærpede vilkår, hvis væsentlige ændringer i BAT skaber mulighed for betydelig nedbringelse af emissionerne, uden det medfører uforholdsmæssige store omkostninger.

### **Beskyttelsesniveau**

Revurderingen giver ikke mulighed for at gennemføre vurderinger efter habitatbekendtgørelsen. Husdyrgodkendelsesbekendtgørelsen giver ikke hjemmel til, at bekendtgørelsens beskyttelsesniveauer skal gælde i revurderingssager i forhold til natur. Det er endvidere Ringkøbing-Skjern kommunes tolkning, at der ikke er hjemmel til, at bekendtgørelsens beskyttelsesniveau, i forhold til kategori 1 og 2 naturområder, skal gælde ved revurdering af miljøgodkendelser givet efter Miljøbeskyttelseslovens kapitel 5.

Revurderingen af husdyrbrug udløser endvidere ikke miljøvurdering af tredjemandsarealer og egne arealer.

Påbud – ud over, hvad der følger af BAT – skal således være begrundet i en væsentlig forurening, hvor der er fremkommet nye oplysninger om forureningens skadelige virkning, der ikke kunne forudses ved godkendelsens meddelelse eller forureningen i øvrigt går ud over det, der blev lagt til grund ved godkendelsens meddelelse.

I revurderingen er afgørelser fra Natur- og miljøklagenævnets afgørelser på området inddraget. (NMK-132-00151 af 27. april 2012, NMK-135-00013 af 4. juli 2012 og NMK-135-00005 af 31. maj 2012 m.fl.)

## 2. Revurdering af miljøgodkendelse

### 2.1 Revurdering af miljøgodkendelse

Skjern Kommune har den 24. oktober 2006 miljøgodkendt husdyrbruget på Albækvej 1, 6900 Skjern. Miljøgodkendelsen er givet i henhold til kap. 5 i Miljøbeskyttelsesloven, og omfatter anlægget, dyreholdet og arealer.

Den 7. september 2007 gav Ringkøbing-Skjern Kommune et tillæg til miljøgodkendelsen fra 2006. Dette tillæg omhandler alene bygningsmæssige ændringer samt etablering af et forsøringsanlæg.

I henhold til husdyrgodkendelsesbekendtgørelsens § 40 skal godkendelser meddelt efter miljøbeskyttelseslovens kap. 5 regelmæssigt og mindst hvert 10. år tages op til revurdering. Første gang dog efter 8 år, hvor retsbeskyttelse udløber.

Husdyrbruget blev miljøgodkendt til en produktion på 1.160 stk. årssøer med smågrise indtil 7,2 kg i alt svarende til 263,64 DE. (Beregnet ud fra nugældende omregningsfaktor for DE)

Det bemærkes, at husdyrbruget Albækvej 1, 6900 Skjern er omfattet af EU´s-direktiv, som med virkning fra den 7. januar 2013 er udmøntet i dansk lovgivning.

Denne revurderingen tager udgangspunkt i ejendommens miljøgodkendelse, tillægget samt de supplerende oplysninger, som ansøger og konsulent har indsendt via [www.husdyrgodkendelse.dk](http://www.husdyrgodkendelse.dk) som fiktiv beregningskema nr. 74733 med tilhørende bilag version 4, downloadet den 29. april 2015.

Revurderingen giver ikke tilladelse til at øge eller ændre dyreholdet, og der er derfor ikke tale om nogen merpåvirkning af omgivelserne. Revurderingen er baseret på oplysningerne i ansøgningen samt efterfølgende beregninger.

Ringkøbing-Skjern Kommune har revurderet miljøgodkendelsen af husdyrbruget på Albækvej 1, 6900 Skjern og meddeler afgørelse om, at vilkårene ændres som angivet i afsnit 3. Revurdering fastsætter de vilkår, der skal gælde for den fortsatte drift af ejendommen (jf. afsnit 3). Afgørelsen træffes med hjemmel i husdyrbrugslovens § 39, jf. § 41.

### 2.2 Afgørelsen

Ringkøbing-Skjern Kommune revurderer hermed kap. 5 miljøgodkendelsen samt tillægget til husdyrbruget på ejendommen matr. nr. 3a m.fl. Albæk, Skjern Jorder beliggende på adressen Albækvej 1, 6900 Skjern.

Revurderingen er en tilladelse til, at virksomheden fortsat kan producere på de gældende vilkår suppleret med de nye vilkår meddelt ved påbud.

Husdyrbrugets ejer er forud for afgørelse forvarslet om påbuddet og har modtaget udkastet til afgørelse.

Afgørelsen træffes i henhold til § 39, jævnfør § 41 i Bekendtgørelse af lov om miljøgodkendelse m.v. af husdyrbrug.

Husdyrbruget skal indrettes og drives som beskrevet i ansøgningen, samt supplerende oplysninger, indkommet til Ringkøbing-Skjern Kommune i forbindelse med sagsbehandlingen, med mindre vilkårene i denne revurdering og generel lovgivning, stiller skærpede krav.

Afgørelsen om revurdering af kap. 5 miljøgodkendelse samt tillægget af husdyrbruget på Albækvej 1, 6900 Skjern meddeles på baggrund af, at Ringkøbing-Skjern Kommune vurderer, at ansøger har truffet de nødvendige foranstaltninger for at forebygge og begrænse forurening ved anvendelse af bedst tilgængelige teknik, og at husdyrbruget fortsat kan producere på de gældende vilkår suppleret med de nye vilkår meddelt ved påbud.

*Vi anmoder om, at Ringkøbing-Skjern Kommune bliver orienteret, såfremt der sker ændringer i ejerforhold eller af driftsansvarlig.*

## **3. Vilkår for miljøgodkendelsen**

### **3.1 Generelle forhold**

Den gennemførte revurdering giver anledning til, at Ringkøbing-Skjern Kommune ændrer visse vilkår i den hidtil gældende miljøgodkendelse. De nye vilkår er tilføjet ved påbud.

I afsnit 3.2 fremgår det, hvilke ændringer der er foretaget, i forbindelse med denne revurdering, til eksisterende vilkår. De øvrige vilkår i miljøgodkendelsen af 24. oktober 2006 samt øvrige vilkår i tillægget fra 7. september 2007 er fortsat gældende.

De nye vilkår er gældende fra tidspunktet for meddelelse af revurderingen. Vilkår meddelt i forbindelse med revurderingen har ingen retsbeskyttelse. Vilkår meddelt som påbud efter husdyrbrugslovens § 39, jævnfør § 41 kan påklages i henhold til klagevejledningen i afsnit 4. Vilkår, som er videreført fra den eksisterende miljøgodkendelse, kan ikke påklages.

Bedriften skal til enhver tid leve op til gældende regler, love og bekendtgørelser, også selv om disse regler er skærpente i forhold til denne revurdering.

Nedenstående nye vilkår gives som påbud med hjemmel i Husdyrlovens § 39, jf. §41:

### **3.2 Nye vilkår givet ved påbud**

#### **Drift og indretning**

- 1) De vilkår der vedrører driften, skal være kendt af de ansatte, der er beskæftiget med den pågældende del af driften.
- 2) Ejendommens beredskabsplan/driftsforskrift skal til en hver tid være ajourført
- 3) Ved manglende overholdelse af miljøgodkendelsens vilkår, skal den driftsansvarlige straks træffe de nødvendige foranstaltninger for at sikre, at vilkårene igen overholdes og underrette Ringkøbing-Skjern Kommune.
- 4) Stoffer og produkter, som er mærket med akut toksicitet eller fare for vandmiljøet, må ikke uden forudgående tilladelse fra Ringkøbing-Skjern Kommune anvendes i større mængder end det fremgår af vejledningen til de pågældende produkter eller til formål der ikke er normale på et husdyrbrug.
- 5) Ved ophør af driften skal der træffes de nødvendige foranstaltninger for at undgå forureningsfare og for at bringe stedet tilbage i tilfredsstillende tilstand. Blandt andet skal stoffer, der kan forurene jord, grundvand og overfladevand, samt affald bortskaffes efter gældende regler.
- 6) Senest 4 uger efter driftsophør af IE-husdyrbruget skal dette anmeldes til Ringkøbing-Skjern Kommune med et oplæg til vurdering efter § 38 k, stk. 1 i lov om forurenede jord. Vurderingen skal indeholde en risikovurdering for menneskers sundhed og miljøet. Viser risikovurderingen, at det ikke kan afvises, at forureningen udgør en væsentlig risiko for menneskers sundhed eller miljøet, skal vurderingen tillige indeholde et oplæg til foranstaltninger, der sikrer, at forureningen ikke udgør en sådan risiko.



## Foder

- 7) Den totale mængde P ab dyr pr. år er beregnet som kg P ab dyr pr. årso x antal årssøer skal være mindre end 6.291 kg P pr. år.

Kg P ab dyr pr. drægtig so beregnes ud fra følgende ligning:

$P \text{ ab dyr pr. drægtig so} = (\text{FE pr. drægtig so} \times \text{gram fosfor pr. FE}) / 1000 - 0,58 - (\text{antal fravænnede grise pr. årso} \times \text{fravænningsvægt} \times 0,006 \text{ kg P pr. kg tilvækst}).$

Ovenstående er beregnet ud fra forudsætningerne i nedenstående tabel. De enkelte forudsætninger er ikke bindende, men vilkårslikningen skal samlet set overholdes.

Faktor	Værdi
Antal søer	1160
Antal fravænnede grise	29,60
Fravænningsvægt, kg	7,2
FEso pr. drægtig so	1530
Gram fosfor pr FEso	4,75
Kg P ab dyr pr. drægtig so	5,41

- 8) Der skal anvendes fasefodring på ejendommen. Anvendelse af fasefodring skal kunne dokumenteres ved tilsyn i form af ajourførte foderplaner.

## Forsuring

- 9) Svovlsyretanken skal være udstyret med et indbygget opsamlingskar. Svovlsyretanken skal placeres på en plads med støbt bund og være sikret mod påkørsel.
- 10) Enhver type af driftstop, udover 24 timer, skal registreres i en driftsjournal sammen med årsagen dertil. Driftsjournalen skal opbevares i mindst 5 år og forevises på forlangende.

## 4. Formalia

### 4.1 Lovgrundlag

Revurdering af miljøgodkendelsen er foretaget på baggrund af nedenstående lovgrundlag fra Miljøministeriet (inklusive eventuelle ændringer til den anførte lovgivning, der gælder på godkendelsestidspunktet). Der gøres opmærksom på, at ansøger selv har ansvar for at indhente nødvendige godkendelser/tilladelser i henhold til anden lovgivning.

- Bekendtgørelse af lov om miljøgodkendelse m.v. af husdyrbrug, nr. 1486 af 4. december 2009.
- Bekendtgørelse om tilladelse og godkendelse m.v. af husdyrbrug nr. 1283 af 8. december 2014 (Husdyrbekendtgørelsen).
- Bekendtgørelse om erhvervsmæssigt dyrehold, husdyrgødning, ensilage m.v. nr. 853 af 30. juni 2014 (Husdyrgødningsbekendtgørelsen).
- Lov om miljøbeskyttelse 358 af 06-06-1991 om miljøbeskyttelse, jf. lovbekendtgørelse 879 af 26. juni 2010, og med ændringer.
- Bekendtgørelse om affald, nr. 1309 af 18. december 2012.
- Bekendtgørelse om indretning, etablering og drift af olietanke, rørsystemer og pipelines (Olietankbekendtgørelsen), nr. 1321 af 21. december 2011.
- Europa-Parlamentets og Rådets direktiv 2010/75/EU af 24. november 2010 om industrielle emissioner.

### 4.2 Offentlighed

Som indledning til revurderingen er der sendt et oplæg til husdyrbrugets ejer om processen og de forventede vilkårsændringer i brev af 23. april 2014.

I sager om revurdering skal kommunen lade offentligheden vide, når den indleder en revurdering. Denne indledning af revurderingen har været annonceret på kommunens hjemmeside [www.rksk.dk/om-kommunen/annoncering/landbrug](http://www.rksk.dk/om-kommunen/annoncering/landbrug) i perioden fra den 2. maj til den 23. maj 2014.

Når et udkast til revurderingen af miljøgodkendelsen foreligger, vil enhver, der har bedt om udkastet under den indledende annoncering, få lejlighed til at kommentere dette inden for en frist på 3 uger efter modtagelse af udkastet. Ingen har anmodet om at få udkastet tilsendt i offentlighedsfasen.

Ansøger og konsulent har modtaget udkastet til revurdering i perioden fra 29. maj 2015 til den 19. juni 2015. Dette betragtes som en forudgående varsel om påbud.

Ringkøbing-Skjern Kommune har vurderet, hvorvidt der er parter, der er individuelt berørt af afgørelsen jf. Forvaltningslovens § 19. Det er vurderet, at der ikke er parter ud over ansøger i den aktuelle afgørelse.

Afgørelse om revurdering vil blive offentliggjort fredag den 26. juni 2015 på Ringkøbing-Skjern Kommunes hjemmeside på [www.rksk.dk/om-kommunen/annoncering/landbrug](http://www.rksk.dk/om-kommunen/annoncering/landbrug).

### 4.3 Klagevejledning

I henhold til Bekendtgørelse af lov om miljøgodkendelse m.v. af husdyrbrug kapitel 7, kan der klages over miljøgodkendelsen af ansøgeren, Miljøministeriet, samt enhver, der må antages, at have en individuel væsentlig interesse i sagens udfald. Der kan desuden klages af de myndigheder og organisationer, der angivet i lovens § 85-87.

Ansøgeren vil få besked, hvis der klages over afgørelsen.

Når du klager, skal du betale et gebyr på kr. 500. Klagegebyret tilbagebetales, hvis du får helt, eller delvis medhold i din klage, hvis den påklagede afgørelse ændres, eller ophæves, eller klagen afvises som følge af overskredet frist, manglende klageberettigelse, eller fordi klagen ikke er omfattet af klagenævnets kompetence.

**Klagefristen er 4 uger og regnes fra datoen for offentliggørelsen. Klagen skal være modtaget og registreret senest den 24. juli 2015.**

#### Indsendelse af klage

Det er obligatorisk for klager at bruge Natur- og Miljøklagenævnets digitale klageportal, med mindre du har fået en tilladelse fra Natur- og Miljøklagenævnet, der fritager dig for at anvende den digitale klageportal. I nedenstående tekst kan du se, hvordan du skal bruge den digitale klageportal.

#### Digital Klageportal

Hvis du ønsker at klage over denne afgørelse, kan du klage til Natur- og Miljøklagenævnet. Du klager via Klageportalen. Du kan finde et link på forsiden af [www.nmkn.dk](http://www.nmkn.dk). Klageportalen ligger på [www.borger.dk](http://www.borger.dk) og [www.virk.dk](http://www.virk.dk). Du logger på [www.borger.dk](http://www.borger.dk) eller [www.virk.dk](http://www.virk.dk), typisk med NEM-ID. Klagen sendes gennem Klageportalen til den myndighed, der har truffet afgørelsen. En klage er indgivet, når den er tilgængelig for myndigheden i Klageportalen. Du betaler klagegebyret med betalingskort i Klageportalen.

#### Anmodning om fritagelse for indsendelse via klageportal

Natur- og Miljøklagenævnet skal som udgangspunkt afvise en klage, der ikke er indsendt via Klageportalen. Hvis du ønsker at blive fritaget for at bruge Klageportalen, skal du sende din klage og en begrundet anmodning til Ringkøbing-Skjern Kommune, Smed Sørensen Vej 1, 6950 Ringkøbing. Ringkøbing-Skjern Kommune videresender herefter anmodningen til Natur- og Miljøklagenævnet, som træffer afgørelse om, hvorvidt din anmodning kan imødekommes.

#### Hjælp til klage

Natur- og Miljøklagenævnet stiller i et vist omfang en supportfunktion til rådighed ved oprettelse af en klage. Supportfunktionen kan kontaktes pr. tlf.: 7254 1101 eller på mail: [nmkn@nmkn.dk](mailto:nmkn@nmkn.dk). De kan kontaktes på følgende tidspunkter: man.-tors. 10.00-15.00, fre. 10.00-14.00.

### 4.4 Retsbeskyttelse og næste revurdering

Vilkårene er gældende fra tidspunktet for meddelelse af revurderingen. Vilkår meddelt i forbindelse med revurderingen har ingen retsbeskyttelse.

Revurderingen ændrer ikke regelgrundlaget for kontinuitetsbrud for miljøgodkendte husdyrbrug.

Bedriftens miljøgodkendelse skal, jf. § 40 i Bekendtgørelse om tilladelse og godkendelse m.v. af husdyrbrug regelmæssigt og mindst hvert 10. år tages op til revurdering. Den næste regelmæssige revurdering for husdyrbruget forventes at finde sted i 2025.

Da husdyrbruget er et IE-husdyrbrug skal godkendelsen uanset ovenstående tages op til revurdering, hvis der offentliggøres en BAT-konklusion, der vedrører den væsentligste af husdyrbrugets aktiviteter. Ringkøbing-Skjern Kommune skal tilrettelægge en revurderingen på en sådan måde, at husdyrbruget kan overholde de på baggrund af BAT-konklusionen ajourførte vilkår senest fire år efter offentliggørelsen af BAT-konklusionen i EU-tidende.

På vegne af Teknik- og Miljøudvalget



---

Ivan Thesbjerg  
Fagleder  
Land og Vand, Landbrug  
Ringkøbing-Skjern Kommune



---

Dorthe Juul  
Miljømedarbejder  
Land og Vand, Landbrug  
Ringkøbing-Skjern Kommune

**Kopi af udkast til revurdering er sendt til:**

Ansøger:

- [REDACTED], Albækvej 1, 6900 Skjern

Konsulent:

- Vestjysk Landboforening, konsulent Kristian Andreassen, e-mail: kra@vjl.dk

**Kopi af revurdering er sendt til:**

- Vestjysk Landboforening, konsulent Kristian Andreassen, e-mail: kra@vjl.dk
- Ringkøbing-Skjern museum, Arkæologisk Afdeling v/Torben Egebjerg, e-mail: [post@arkvest.dk](mailto:post@arkvest.dk)
- Det økologiske Råd, 2200 København N, e-mail: [husdyr@ecocouncil.dk](mailto:husdyr@ecocouncil.dk)
- Dansk Ornitologisk Forening, e-mail: [natur@dof.dk](mailto:natur@dof.dk), [ringkoebing-skjern@dof.dk](mailto:ringkoebing-skjern@dof.dk)
- Sundhedsstyrelsen, Lyseng Allé 1, 8270 Høbjerg, e-mail: [senord@sst.dk](mailto:senord@sst.dk)
- Danmarks Fiskeriforening, Nordensvej 3, Taulov, 7000 Fredericia, e-mail: [mail@dkfisk.dk](mailto:mail@dkfisk.dk)
- Ferskvandsfiskeriforeningen for Danmark, Vormstrupvej 2, 7540 Haderup, e-mail: [nb@ferskvandsfiskeriforeningen.dk](mailto:nb@ferskvandsfiskeriforeningen.dk)
- Danmarks Naturfredningsforenings Lokalkomité for Ringkøbing-Skjern Kommune, e-mail: [dnringkoebing-skjern-sager@dn.dk](mailto:dnringkoebing-skjern-sager@dn.dk)
- Danmarks Sportsfiskerforbund, Skyttevej 4, 7182 Bredsten, e-mail: [post@sportsfiskerforbundet.dk](mailto:post@sportsfiskerforbundet.dk)
- Danmarks Sportfiskerforbund, [lbt@sportsfiskerforbundet.dk](mailto:lbt@sportsfiskerforbundet.dk), [lp@sportsfiskerforbundet.dk](mailto:lp@sportsfiskerforbundet.dk)
- Naturstyrelsen, Haraldsgade 53, 2100 København Ø, e-mail: [nst@nst.dk](mailto:nst@nst.dk)
- Friluftsrådet Midt-Vest, e-mail: [midtvestjylland@friluftstraadet.dk](mailto:midtvestjylland@friluftstraadet.dk)

## 5. Baggrund for afgørelse

Oplysninger om husdyrbrugets indretning og drift stammer hovedsagelig fra ansøgningsmateriale indhentet i forbindelse med denne revurdering samt fra supplerende oplysninger indhentet efter modtagelsen af ansøgningen.

Der er ifølge ansøgningen anvendt fiktiv skema nr. 74733 version nr. 4 genberegnet og downloadet den 29. april 2015.

### 5.1 Ikke teknisk resumé

Der søges om en revurdering af følgende dyrehold, 1.160 stk. årssøer med smågrise indtil 7,2 kg svarende til 263,64 DE.

### Miljøteknisk redegørelse

Skjern Kommune har den 24. oktober 2006 miljøgodkendt husdyrbruget på Albækvej 1, 6900 Skjern.

Husdyrbruget blev miljøgodkendt til en produktion på 1.160 stk. årssøer med smågrise indtil 7,2 kg i alt svarende til 263,64 DE. (Beregnet ud fra nugældende omregningsfaktor for DE)

Den 7. september 2007 blev der udarbejdet et tillæg til miljøgodkendelsen af 24. oktober 2006. Dette tillæg omhandler alene bygningsmæssige ændringer samt etablering af et forsursingsanlæg.

### Kommunens bemærkninger og vurdering

Revurderingen giver ikke tilladelse til at øge eller ændre dyreholdet, og der er derfor ikke tale om nogen merpåvirkning af omgivelserne.

Dyreenheder er beregnet efter de omregningsfaktorer i husdyrgødningsbekendtgørelsen, som er gældende på ansøgningstidspunktet for revurdering.

### 5.2 Oplysninger om staldanlæg og besætning

Staldanlæg med dyr, Ansøgt drift

Kategori	Staldsystem	Antal årssøer	Antal DE	Indgangs vægt (kg) eller Alder ind	Udgangs vægt (kg) eller Alder ud	Antal sti-pladser	Virkemidler
<b>Eksisterende stald – ID SvSo01</b>							
Årssøer	Løbe- og drægtighedsstald Delvis spaltegulv Individuel opstaldning	427	67,93	-	-	314	Foderkorrektion
<b>Eksisterende stald – ID SvSo09</b>							
Årssøer	Farestald Kassestier Delvis spaltegulv	1160	79,09	-	-	307	Foderkorrektion

<b>Eksisterende stald – ID SvSo07</b>							
Årssøer	Løbe- og drægtighedsstald Delvis spaltegulv Løsgående	733	116,61	-	-	539	Foderkorrektion
<b>I alt</b>							
		-	263,64	-	-	-	-

### 5.3 Staldanlæg og opbevaring af gødning

#### Miljøteknisk redegørelse

De eksisterende farestalde er kassestier med delvis spaltegulv. I løbe- og drægtighedsstaldene er der henholdsvis individuel opstaldning med delvis spaltegulv samt løsgående pladser med delvis spaltegulv.

Derudover er der etableret et forsøringsanlæg.

Der ændres ikke på gyllebeholdere og opbevaringskapacitet.

#### Kommunens bemærkninger og vurdering

Der er tale om et lovligt eksisterende husdyrbrug, hvor det ikke er påkrævet, at staldanlægget ændres. Staldanlægget skal i forbindelse med revurderingen dog leve op til BAT. I den forbindelse har Ringkøbing-Skjern kommune taget udgangspunkt i miljøstyrelsens vejledende emissionsgrænseværdier for ammoniakemission.

Ammoniakemissionsniveauet er i forbindelse med denne revurdering overholdt.

Der ændres ikke på bedriftens praksis med opbevaring og håndtering af husdyrgødning.

### 5.4 Spildevand, affald, transport og forebyggende foranstaltninger

#### Miljøteknisk redegørelse

Forholdene omkring spildevand, affald, transport og forebyggende foranstaltninger er stort set uændret siden den eksisterende miljøgodkendelse blev givet i 2006. I forbindelse med denne revurdering er der indsendt en beredskabsplan, som et led i forebyggende foranstaltninger ved miljøuheld.

Indretning af påfyldningsplads og brug af marksprøjte samt opbevaring af kemikalier foregår i særskilt lovgivning og kontrolleres af en anden myndighed.

#### Kommunens bemærkninger og vurdering

Der er stillet vilkår vedr. driftssikkerhed bl.a. vilkår om, at beredskabsplanen skal være ajourført.

### 5.5 Lugt

#### Miljøteknisk redegørelse

Lugtgenekriterierne er i forbindelse med revurderingen beregnet i Miljøstyrelsens elektroniske ansøgningssystem, som benyttes ved en godkendelse efter husdyrbrugsloven.

### Samlet resultat af lugtberegning

Område	Andre ejendomme med mere end 75 DE(antal)	Beregningsmodel	Samlet ukorrigeret	Korrigeret geneafstand (ansøgt drift)	Korrigeret geneafstand (nudrift)	Vægtet gennemsnits afstand	Genekriterie overholdt
Eksisterende eller fremtidig byzone	0	Ny	391,31	0,00	0,00	0,00	Genekriterie overholdt. Ingen nabobeboelser/byzone indenfor 1,2 gange geneafstand.
Samlet bebyggelse	0	Ny	219,97	0,00	0,00	0,00	Genekriterie overholdt. Ingen nabobeboelser/byzone indenfor 1,2 gange geneafstand.
Enkelt bolig	0	Ny	123,74	0,00	0,00	0,00	Genekriterie overholdt. Ingen nabobeboelser/byzone indenfor 1,2 gange geneafstand.

### Kommunens bemærkninger og vurdering

Lugt fra staldene er på godkendelsestidspunktet beregnet efter FMK-modellen. Der var ikke naboer inden for geneafstanden.

For stalde og anlæg, som er lovligt placeret, gælder at tilstande, som var lovligt etableret før de nye reglers ikrafttræden, ikke kan gøres ulovlige som følge af de nye regler.

Kommunen kan ikke stille krav til reduktion af lugt fra staldene med mindre lugtgeneafstanden er overskredet og en eventuel lugtreduktion er økonomisk og teknisk mulig ud fra princippet om proportionalitet.

Geneafstanden for lugt til enkeltbolig, samlet bebyggelse og byzone er overholdt. Produktionen er uændret, og der sker ikke nogen forøgelse af lugtmissionen fra staldene. Der stilles derfor ikke krav til lugtreduktionen.

### 5.6 Naturbeskyttelse, habitatvurdering, bilag IV og arealdrift

#### Miljøteknisk redegørelse

Da virksomheden fortsætter uændret, er der ikke nogen meremission med ammoniak fra stald og lager eller øgning i kvælstof og fosfor ab lager.

I miljøgodkendelsen er der ikke stillet vilkår til arealdriften. Arealdriften er omfattet af de generelle regler.

### Kommunens bemærkninger og vurdering

Godkendelsesbekendtgørelsen giver ikke hjemmel til at bestemme, at bekendtgørelsens beskyttelsesniveau i forhold til ammoniak, lugt, fosforoverskud og nitrat, jf. §§ 9-11 og bilag 3-4, skal gælde i revurderinger af miljøgodkendelser efter Miljøbeskyttelsesloven § 33.

Arealer, der er godkendt til udbringning af husdyrgødning fra et husdyrbrug godkendt efter miljøbeskyttelseslovens § 33, skal heller ikke vurderes efter habitatbekendtgørelsen. Pligten til at gennemføre en vurdering efter habitatbekendtgørelsens § 7, stk. 1 og 2 gælder ikke for revurderingsafgørelser. Baggrunden er, at habitatdirektivets artikel 6 stk. 3 ikke gælder for eksisterende virksomhed, der fortsætter uændret. Det er endvidere Ringkøbing-Skjern kommunes tolkning, at der ikke er hjemmel til, at bekendtgørelsens beskyttelsesniveau, i forhold til kategori 1 og 2 naturområder, skal gælde ved revurdering af miljøgodkendelser givet efter Miljøbeskyttelseslovens kapitel 5. Kort over naturområder fremgår af bilag 3.

Da bedriften fortsætter uændret, foretages ingen habitatvurdering, herunder heller ingen vurdering af potentielle bilag IV arter.



## 5.7 IE-husdyrbrug

Husdyrbruget Albækvej 1, 6900 Skjern er et IE-husdyrbrug, fordi det har en husdyrproduktion på over

- 1) 270 dyreenheder, hvis mindst 90 pct. af dyreenhederne stammer fra årssøer med tilhørende smågrise indtil 30 kg, eller 750 stipladser til søer.

For IE-husdyrbrug gælder en række skærpede miljøkrav til driften, som er beskrevet i nedenstående afsnit:

### Emissionsovervågning

Ved miljøgodkendelse af IE-husdyrbrug skal Ringkøbing-Skjern Kommune sikre, at IE-husdyrbrug mindst en gang årligt indberetter resultaterne af emissionsovervågningen. Ringkøbing-Skjern Kommune vurderer, at husdyrbrugets årlige indberetning til NaturErhvervstyrelsens Register for Gødningsregnskab, der som minimum omfatter oplysninger om antallet af dyr samt indgangs- og udgangsvægt for dyrene på husdyrbruget, er tilstrækkeligt til at opfylde kravet om indberetning af emissionsovervågningen.

Ringkøbing-Skjern Kommune indhenter ved tilsyn de relevante oplysninger til brug for emissionsovervågningen fra husdyrbrugets gødningsregnskab, således at det kan kontrolleres, at forudsætningerne ved godkendelsen ikke har ændret sig.

### Overholdelse af vilkår

Den, som er ansvarlig for et IE-husdyrbrug, skal straks underrette kommunalbestyrelsen hvis godkendelsens vilkår ikke overholdes, og der skal straks træffes de nødvendige foranstaltninger for at sikre, at vilkårene igen overholdes.

For at ovenstående kan opfyldes, har Ringkøbing-Skjern Kommune stillet vilkår herom ved denne revurdering.

### Begrænsning af anvendelse af relevante farlige stoffer

Det følger af husdyrgodkendelsesbekendtgørelsens § 13 stk. 1 nr. 15, at på IE-husdyrbrug skal anvendelse, fremstilling eller frigivelse af relevante farlige stoffer i forbindelse med IE-husdyrproduktionen begrænses med henblik på at undgå risiko for forurening af jordbund og grundvand på husdyrbruget. Ved farlige stoffer forstås stoffer og blandinger som defineret i artikel 3 i Europa-Parlamentets og Rådets forordning (EF) nr. 1272/2008 om klassificering, mærkning og emballering af stoffer og blandinger.

Bestemmelsen er en følge af, at virksomheder der håndterer relevante farlige stoffer i henhold til IE-Direktivet skal gennemføre en basistilstandsrapport ved opstart eller revurdering af virksomheden således, at det kan fastlægges, hvilken tilstand anlægsområdet i tilfælde af en forøget forurening skal bringes tilbage til.

Farlige stoffer, som kan forurene jord og grundvand på husdyrbruget, vil i henhold til (EF) nr. 1272/2008 være stoffer, der kan medføre akut toksicitet og stoffer, der er farlige for vandmiljøet.

Disse stoffer vil være mærket som vist i bilag 4.

Ringkøbing-Skjern Kommune har derfor stillet vilkår, således at der ikke er behov for at udarbejde basistilstandsrapport for husdyrbruget.

## **5.8 Husdyrbrugets ophør**

### **Miljøteknisk redegørelse**

Der er i den eksisterende miljøgodkendelse ingen vilkår, som beskriver, hvordan husdyrbruget skal forholde sig ved ophør.

Det følger af husdyrgodkendelsesbekendtgørelsens § 43, at IE-husdyrbrug senest fire uger efter driftsophør skal anmelde dette til kommunalbestyrelsen med et oplæg til vurdering efter § 38 k, stk. 1, i lov om forurenede jord. Vurderingen skal indeholde en risikovurdering med hensyn til menneskers sundhed og miljøet. Viser risikovurderingen, at det ikke kan afvises, at forureningen udgør en væsentlig risiko for menneskers sundhed eller miljøet, skal vurderingen tillige indeholde et oplæg til foranstaltninger, der sikrer, at forureningen ikke udgør en sådan risiko.

Ringkøbing-Skjern Kommune har til opfyldelse heraf stillet vilkår om dette ved denne revurdering.

### **Kommunens bemærkninger og vurdering**

Ringkøbing-Skjern Kommune stiller påbud om oprydning i forbindelse med bedriftens ophør, så risiko for forurening og gener i form af for eksempel lugt, fluer og skadedyr begrænses, og for at bringe stedet tilbage i tilfredsstillende stand.

## **5.9 Beredskabsplan**

### **Miljøteknisk redegørelse**

Der er i den eksisterende miljøgodkendelse ingen vilkår om beredskabsplan. I forbindelse med denne revurdering er der udarbejdet en beredskabsplan.

### **Kommunens bemærkninger og vurdering**

Beredskabsplanen beskriver, hvorledes der skal reageres i unormale driftssituationer og i tilfælde af uheld med eks. gylle. Der er stillet vilkår om, at beredskabsplanen til enhver tid skal være ajourført.

Det er Ringkøbing-Skjern Kommunes vurdering, at udarbejdelse af en beredskabsplan tilskynder ansøger i at gennemgå bedriften og foretage en risikovurdering af, om der skal ændres i drift eller indretning, således at risikoen for uheld minimeres samt at omfanget af skaden ved uheld reduceres.

## **5.10 BAT (Bedst tilgængelig teknik/ renere teknologi)**

### **Staldindretning og teknologi**

Generelt for alle staldafsnit har bedriftens ansvarlige fokus på hvilke staldsystemer der er bedst anvendelige i relation til miljø og dermed ammoniak til omgivelserne, men selvfølgelig også holdt op mod økonomien. Ligeledes følges der med i udviklingen af ny teknologi set i relation til både dyrevelfærd og miljø.

Alle staldafsnit: Staldafsnit med gulvsystemer med lav fordampning kombineret med forsyningsanlæg resulterer i meget lav fordampning og som det ses af BAT-beregningen er MST- vejl. værdier overholdt. Ligeledes er der teltdug på alle gyllebeholdere.

Fravalg af andre løsninger: har valgt ikke at kommenterer på dette da vi efter vores vurdering har en emission fra ejendom der er meget lavere end det MST. Kræver. Se tabel 4.

### **Foder, energiforbrug og vandforbrug**

For at opnå høj dyresundhed i besætningen og for at optimere foderudnyttelsen, dvs. anvende minimal fodermængde i forhold til tilvæksten, udarbejdes der i samarbejde med konsulent foderplaner for besætningen. Og efterfølgende følges der op med E-kontroller.

Fasefodring: Der anvendes forskellige blandinger i de forskellige stalde

Fytase: Der anvendes 1500 enheder

For at minimere el-forbruget er lyset i løbedrægtighedsafdelingen styret af ur og af den naturlige lys mængde. Dvs. uden for arbejdstid slukkes lyset ved hjælp af ur og i arbejdstiden slukkes lyset hvis det naturlige lys er tilstrækkeligt. I farestaldene tændes lyset når medarbejdere kommer ind i staldene og slukkes igen når de forlader bygningen.

I forbindelse med rengøring sættes staldafsnittene i blød hvorved vandforbruget mindskes. Ligeledes tjekkes alle vandingsnipler i forbindelse med rengøringen.

### **Opbevaring og udbringning af husdyrgødning**

Gyllen opbevares i 2 tanke på 2500 og 4000 m<sup>3</sup>. I tankene tilføres der kun husdyrgødning fra produktionen (inkluderer vaskevand). Efterfølgende afsnit beskriver BAT.

Tankene tømmes en gang årligt.

Der føres logbog over flydelaget på gyllen, så der er fokus på at flydelaget lever op til kravene. Tanken bliver tilmeldt de lovpligtige regelmæssige eftersyn, hvilket betyder at tanken hvert 10 år bliver kontrolleret for, om der skulle være tegn på begyndende utætheder.

I forbindelse med udbringningen af husdyrgødningen er der primært fokus på 2 områder:

1. Optimering af planteproduktionen.
2. Hensyntagen over for det omgivende miljø (naturen og naboerne)

For at optimerer planteproduktionen men også det omgivende miljø afpasses tilførslen af husdyrgødningen afgrødernes behov samt deres vækstperiode. Ligeledes udbringes husdyrgødningen under hensyn til de generelle regler, og foregår i videst mulig omfang efter godt landmandskab.

Udbringningsteknik: På sort jord vil gyllen blive nedfældet og i voksende afgrøde (vinterkorn) bliver gyllen udlagt med slanger.

### **Management og egenkontrol**

Ansøgere er bevidste om at miljøet i den udstrækning det er muligt skal til gode ses, at der skal være en høj dyrevelfærd og at der ikke anvendes unødvendige ressourcer. (Godt landmandskab). Derfor vil af ansøger i den daglige drift blandt andet have fokus på følgende:

- Medarbejderne orienteres om, at ejendommen er miljøgodkendt, og det ansvar der følger.

- Ved kørsel med maskiner hvor der afsættes jord/husdyrgødning på vejene foretages der rengøring.
- Forbruget af vand, energi og indkøbt foder, (registres i driftsregnskabet).
- Rengøring i og bygninger foretages jævnligt med henblik på at minimere risikoen for lugt og for at der ikke skal opstå uhygiejniske forhold.
- Der bliver lagt vægt på høj dyrevelfærd. Blandt andet vil der blive brugt tid på opsyn, også uden for alm. arbejdstid, så syge dyr kan få behandling hurtigst muligt. Problemer i besætningen vil også i det daglige forsøges forebygget ved at de fysiske rammer for dyrene er i orden blandt andet ved, at dyrene sikres et tørt leje. Ansøger har tilknyttet dyrlæge. Dyrlægen kommer ca. 1 gang / mdr.
- Forebyggelse af uheld og driftsforstyrrelser ved alm. opmærksomhed, og ved at medarbejdere i forbindelse med brug af maskiner tilser at tingene fungerer og at maskinernes afskærmning er i orden.
- Forsuringsanlægget får et eftersyn af servicemontør efter reglerne.
- Der bliver foretaget en gennemgang af EL- installationerne hvert 5 år.

Beredskabsplan: Der udarbejdes en beredskabsplan der redegør for hvad der skal ske ved uheld på ejendom. Beredskabsplanen indeholder forholdsregler i forbindelse med uheld med kemikalier, olier, gylle og brand samt ved strømsvigt. Eksempelvis er der beskrevet hvem der skal kontaktes, ved uheld, samt hvor farlige stoffer, hovedhaner og brandslukkere er placeret.

## 6. Anvendelse af bedst tilgængelig teknik (BAT)

### I dette afsnit definerer og vurderer Ringkøbing-Skjern kommune BAT for husdyrbruget på Albækvej 1, 6900 Skjern.

Det væsentligste formål med den regelmæssige revurdering er, at det løbende sikres, at husdyrbrugets indretning og drift fortsat er baseret på anvendelse af den bedste tilgængelige teknik (BAT). BAT skal sikre, at forureningen fra husdyrbruget til stadighed begrænses mest muligt. Der skal således stilles skærpede vilkår, hvis væsentlige ændringer i BAT skaber mulighed for betydelig nedbringelse af emissionerne, uden det medfører uforholdsmæssige store omkostninger.

BAT er at betragte som en generel ikke stedbunden branchenorm. Dette betyder, at særlige følsomme eller for den sags skyld robuste omgivelser ikke har indflydelse på niveauet ved fastlæggelse af BAT.

Miljøstyrelsen har udarbejdet emissionsgrænseværdier for ammoniak og fosfor for såvel visse typer af eksisterende stalde samt nybyggeri/gennemgribende renoveringer. Disse grænseværdier tager udgangspunkt i hvad der for branchen anses for økonomisk opnåeligt. Miljøstyrelsen har for svin, kvæg og fjerkræ udarbejdet emissionsgrænseværdier for en række staldsystemer i nudrift og ansøgt drift. Ringkøbing-Skjern Kommune tager ved fastlæggelsen af BAT niveauet for husdyrbruget udgangspunkt i disse emissionsgrænseværdier.

#### **Emissionsgrænseværdi for ammoniak**

Ringkøbing-Skjern Kommune har med udgangspunkt i Miljøstyrelsens vejledende emissionsgrænseværdier beregnet et vejledende BAT emissionsniveau for bedriften på 3.159,6 kg NH<sub>3</sub>. Ammoniakemissionsniveauet ved det ansøgte projekt er 1.181,4 kg NH<sub>3</sub>, jf. ansøgningen. I forhold til det vejledende BAT-krav udledes der 1.978,2 kg N/år mindre.

BAT-krav										
	staldsystem	antal	DE	MST's vejl. Emissionsgrænseværdi	MST's vejl. BAT værdi kg / år	Ammoniak emission FRA HG.dk i kg	MST's vejl. Emissionsgrænsværdi Fosfor / DE	MST's vejl. Emissionsgrænsværdi P kg / år	Fosfor ab lager FRA HG.dk kg / år uden tiltag	Fosfor ab lager FRA HG.dk kg / år med fodringstiltag
søer (løbe)*	delvis spaltegulv	427	67,93	1,74	743,0	282,7	23,9	1623,5		
søer (løbe)*	delvis spaltegulv	733	116,61	2,11	1546,6	569,6	23,9	2787,0		
søer (fare)*	delvis spaltegulv	1160	79,09	0,75	870,0	329,1	23,9	1888,7		
<b>i alt</b>			263,63		<b>3159,6</b>	<b>1181,4</b>		<b>6299,2</b>	<b>6582,5</b>	<b>6291,13</b>
Forskel mellem Vejl. BAT-krav og aktual udskillelse						-1978,3			<b>283,4</b>	-8,0
* regnet med fravænningsvægt på 7,2 kg (norm)										

### **Emissionsgrænseværdi for fosfor**

Ringkøbing-Skjern Kommune har, med udgangspunkt i Miljøstyrelsens vejledende emissionsgrænseværdier, fastlagt et BAT-emissionsniveau for bedriften på 6.299 kg P/DE ab lager. Emissionsniveauet ved det ansøgte projekt er 6.291 kg P/DE ab lager, jf. ansøgningen.

Det beregnede emissionsniveau for fosfor, jvf. Miljøstyrelsens vejledende standardvilkår, er således overholdt, idet der er foretaget fodringstiltag på bedriften.

### **Staldindretning**

Der er tale om et eksisterende staldanlæg. De eksisterende farestalde er kassestier med delvis spaltegulv. I løbe- og drægtighedsstaldene er der henholdsvis individuel opstaldning med delvis spaltegulv samt løsgående pladser med delvis spaltegulv.

Derudover er der etableret et forsøringsanlæg.

Ringkøbing-Skjern Kommune vurderer, at det ansøgte overholder niveauet for BAT m.h.t. staldindretning. Se begrundelse under afsnit om emissionskrav til ammoniak.

### **Foder**

Ansøger har i afsnittet punkt 5.10 BAT (Bedst tilgængelig teknik/ renere teknologi) redegjort for fodring på husdyrbruget.

Ringkøbing-Skjern Kommune vurderer, at det ansøgte overholder niveauet for BAT m.h.t. foder.

### **Forbrug af energi og vand**

Ansøger har i afsnittet punkt 5.10 BAT (Bedst tilgængelig teknik/ renere teknologi) redegjort for energiforbrug og vandforbrug.

Ringkøbing-Skjern Kommune vurderer, at det ansøgte overholder niveauet for BAT m.h.t. energi og vand.

### **Opbevaring og behandling af husdyrgødning**

Ansøger har i afsnittet punkt 5.10 BAT (Bedst tilgængelig teknik/ renere teknologi) redegjort for opbevaring af husdyrgødning

Ringkøbing-Skjern Kommune vurderer, at det ansøgte overholder niveauet for BAT m.h.t. Opbevaring af husdyrgødning.

### **Udbringning af husdyrgødning**

Ansøger har i afsnittet punkt 5.10 BAT (Bedst tilgængelig teknik/ renere teknologi) redegjort for udbringning af husdyrgødning og gener herved.

Ringkøbing-Skjern Kommune vurderer, at de generelle regler i husdyr- og husdyrgødningsbekendtgørelsen for udbringning af husdyrgødning som værende tilstrækkelige til at opfylde kravene til BAT for udbringning.

Ringkøbing-Skjern Kommune anser det i øvrigt for værende BAT, at man tager højde for udbringningsarealernes fysiske karakter i forbindelse med udbringning af husdyrgødning. Dvs., eks. jordtype, struktur og hældning, samt forhold som regn, vanding og sædskifte.

### **Management**

Ansøger har i afsnittet punkt 5.10 BAT (Bedst tilgængelig teknik/ renere teknologi) redegjort for management på husdyrbruget.

Ringkøbing-Skjern Kommune vurderer, at det ansøgte overholder niveauet for BAT m.h.t. management

### **Alternativer og fravalg BAT**

Idet de eksisterende stalde har gulvsystemer med meget lav fordampning kombineret med et forsøringsanlæg er fordampningen på bedriften meget lav. Derudover er der etableret teltdug på gyllebeholderne. På grund af den lave fordampning er der ikke lavet en vurdering af alternativer og fravalg af BAT.

### **Konkluderende vurdering af BAT**

På baggrund af ovenstående redegørelse for BAT inden for management, staldteknologi, foder, energi- og vandforbrug, opbevaring og udbringning vurderes det, at den konkrete anvendelse af BAT lever op til det Ringkøbing-Skjern Kommune anser som værende BAT-standard for et husdyrbrug af denne størrelse og dyresammensætning. Samtidig vurderes det, at ansøger har redegjort i tilstrækkelig grad for fravalg af BAT.

## Bilag 1. Oversigtskort, samlede anlæg





## Bilag 2: Beredskabsplan

**vestjysk**  
landboforening

Hemningvej 3-5  
DK-6950 Ringlesbing  
Tlf. +45 96 80 12 00  
Fax +45 96 81 42 10  
CVR nr. 2507 6079  
Email: vj@vjl.dk  
www.vj.dk

# Beredskabsplan

# 2014

## For

**Albæk I/S  
Albækvej 1  
6900 Skjern**

## Redegørelse

Denne beredskabsplan er udarbejdet som en del af ejendommens miljøgodkendelse med det formål at stoppe og begrænse evt. uheld med konsekvenser for det omgivne miljø.

Planens indhold skal være kendt af gården ansatte mm. Og udleveres til evt. indsatsleder/miljømyndighed i forbindelse med uheld, forurening, brand og lign.

Beredskabsplanen revideres/kontrolleres mindst 1 gang om året og skal være let tilgængelig og synlig.

Beredskabsplanen findes på kontor i driftsbygninger:

Kopi af beredskabsplanene findes i stuehus på Albækvej 1, 6900 Skjern

Bagerst er der et oversigtskort over ejendommen mm. Med angivelse af:

- Slukningsmateriel.
- Afbrydere til El og Vand mv.
- Flugtveje for dyr/frigørelse m.m.
- Afløb gylle

Beredskabsplanen er sket sammen med og på basis af oplysninger der er stillet til rådighed af:

Ejer/driftsleder: [REDACTED] tlf. [REDACTED] / [REDACTED]

Udarbejdet af:

**vestjysk**<sup>®</sup>  
landboforening  
Herningvej 3-5  
6950 Ringkøbing

### **Brand- og evakueringsinstruks**

---

Ved brand der ikke kan slukkes ved egen hjælp tilkald da brandvæsenet på 1-1-2 og oplys

- Navn, adressen og telefonnummer der ringes fra
- Hvad der er sket og at det er en gårdbrand
- Hvorvidt der er tilskadekomne og hvor mange
- Hvorvidt dyrene er kommet ud, dyreart og antal

Ejeren kontaktes på telefon [REDACTED] / [REDACTED]

Iværksæt rednings- og slukningsarbejde hvis dette er muligt og forsvarligt, herunder fjernelse og evakuering af dyr, olie, trykflasker, gødning og kemikalier.

Placering af slukningsmateriel er angivet på oversigtskortet.

Hvis det ikke er muligt at slukke branden, skal branden begrænses ved at lukke døre og vinduer.

Modtag brandvæsenet og udlevér denne mappe sammen med kortmaterialet og oplys om

- Evt. tilskadekomne eller dyr der ikke er reddet i sikkerhed
- Hvor det brænder og brandens omfang
- Hvor der er adgangsveje/flugtveje (se grønne markeringer)

På ejendommen findes der brandslukkere, som evt. kan anvendes for at afhjælpe brand

Se oversigtskort for placering af brandslukkere markeret med.





## **Overløb af gylle-instruks**

Ved større overløb af gylle eller ved brud på gylletanken - RING 1-1-2 og oplys

- Navn, adresse og telefonnummer der ringes fra
- Hvad der er sket og hvor meget der er løbet ud
- Om der er risiko for forurening af vandløb eller drikkevandsboring

Ved mindre spild kontaktes kun miljømyndighederne - RING [99742424](tel:99742424)

Modtag brandvæsenet/miljømyndighederne og udlever denne mappe sammen med kortmaterialet.

*Ved overløb vil gyllen placere sig mellem gylletanke, staldbygninger og skoven syd for tankene.  
Ejeren har selv en rendegraver der kan bruges til opdæmpning og opsamling af gylle vil blive foretaget med slamsuger af Mejlbj Hede maskinstation*

## **Kemikalie- og oliespild – instruks**

Ved større overløb af mælk, kemikalier og olie - RING 1-1-2 og oplys

- Navn, adresse og telefonnummer der ringes fra
- Hvad der er sket, hvad og hvor meget der er løbet ud
- Om der er risiko for forurening af vandløb eller drikkevandsboring

Ved mindre spild kontaktes kun miljømyndighederne - RING [99742424](tel:99742424)



## **Stophaner / Hovedafbryder**

### **Vand**

Hovedhaner vand se kort bilag. Stedet er markeret med:



### **Elektricitet**

Hovedafbryder se kort bilag. Stedet er markeret med:



### **Strømsvigt**

Vurder om dyr vil lide i forbindelse med strømsvigt. Tjek alle stalde og begræns generne.

Kontroller også at der ikke sker forurening som følge af manglende strøm.

*Ved strømsvigt på sendes alarm til ejernes samt ansats mobiltelefon og der foretages nødopluk hvor det er nødvendigt for at sikre dyrene. Det er ikke nødgenerator på ejendommen, men hvis nødvendigt vil det blive fremskaffet.*

### **Pesticider**

*Kemikalier opbevares ikke på ejendommen.*



## **Beredskabsplan ved Uheld og Driftsforstyrrelser.**

### **Gylle:**

Ved uheld hvor der pumpes eller spildes gylle, skal ejeren kontaktes omgående på telefon .

██████████ / ██████████

Ved større udslip kontaktes Mejlby Hedeby Maskinstation på telefon **40369145** hvor nødvendigt materiel bestilles f.eks. slamsuger, lastbil eller gummiged. Teknisk forvaltning i kommunen kontaktes efterfølgende på telefon **99 74 24 24**. Er der brug for øjeblikkelig indsats ringes **112**.

### **Diesel:**

Ved udslip fra dieseltank, kontaktes ejer omgående på telefon: ██████████ / ██████████

Ved større udslip kontaktes teknisk forvaltning i kommunen på telefon **99 74 24 24**.

### **Brand:**

Der er brandslukningsudstyr i staldene. Se vedlagt kort.

### **Kemikalier/Rengøringsmidler:**

Ved udslip af rengøringsmidler vil rengøringsmidlet løbe til gylle og opsamles i gyllesystemet. Ring til ejer på ██████████ / ██████████

Ved større uheld kontaktes teknisk forvaltning i kommunen på telefon **99 74 24 24**.

Er der brug for øjeblikkelig indsats ringes **112**.

### **Strømsvigt.**

Ved strømsvigt alarmeres ejerne samt ansat via mobil telefon

Hvis strømsvigt konstateres ring til ejer på ██████████ / ██████████.

Ved nye tiltag på ejendommen eller andre ting som kan have indflydelse på miljøet eller dyrevelfærden, vil dette blive skrevet ind i virksomhedens beredskabsplan.

### **Telefonnumre:**

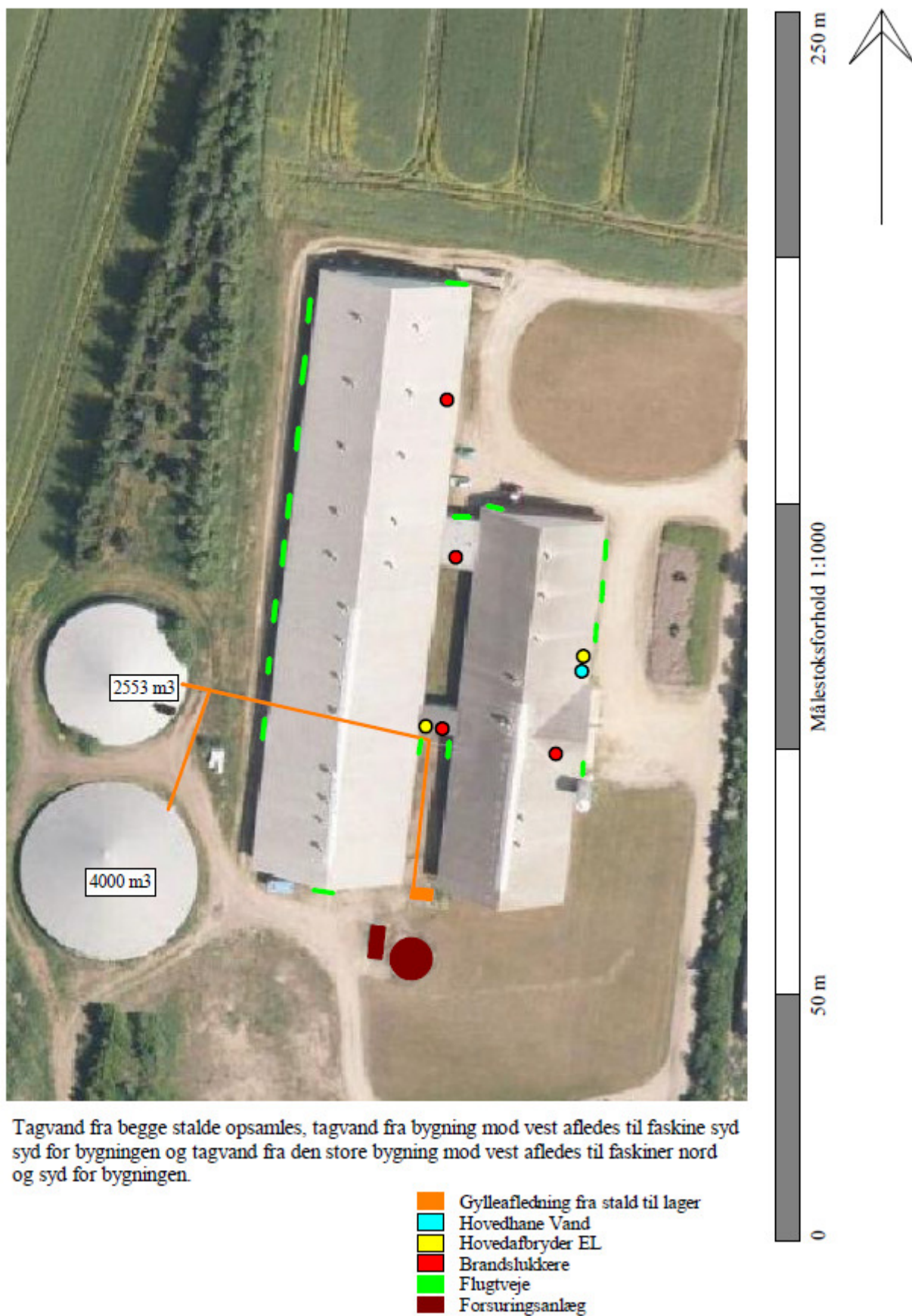
Ejer: ██████████ / ██████████

Miljømyndighed: **99742424**

Falck/brandvæsen: **112**

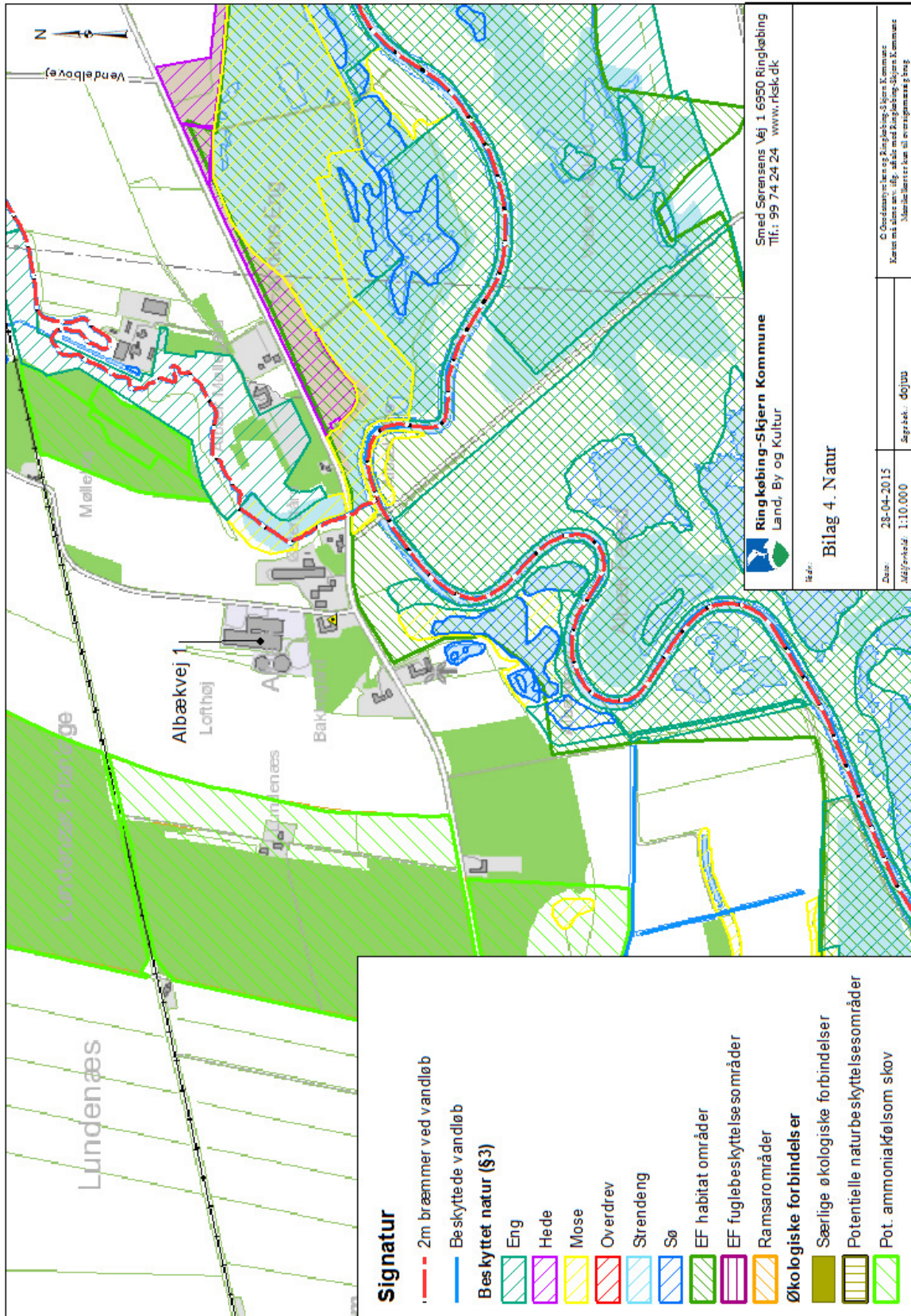
Mejlby-hedeby Maskinstation: **97369145 / 40369145**











## Bilag 3: Anlæg, Natur







## Bilag 4: Mærkning af farlige stoffer

### Mærkningselementer for akut toksicitet

Klassificering	Kategori 1	Kategori 2	Kategori 3	Kategori 4
GHS-piktogrammer				
Signalord	Farligt	Farligt	Farligt	Advarsel

### Mærkningselementer for stoffer, der er skadelige for vandmiljøet

KRONISK				
	Kategori 1	Kategori 2	Kategori 3	Kategori 4
GHS-piktogrammer			Der anvendes ikke piktogram	Der anvendes ikke piktogram
Signalord	Advarsel	Der anvendes ikke signalord	Der anvendes ikke signalord	Der anvendes ikke signalord