

§ 16a, stk. 2

Miljøgodkendelse

Slagtekyllingeproduktionen på Sverdrupvej 18, 6100 Haderslev
Meddelt den 8. november 2023



Registreringsblad

Husdyrbruget	
Husdyrbrugets CVR-nummer	84 17 22 19
Beliggenhedsadresse	Sverdrupvej 18, 6100 Haderslev
Ansøger	
Ansøger navn	Hans Henning Kraack
Ansøger adresse	Flovtvej 35, 6100 Haderslev
Ansøger telefon	40 31 84 24
Ansøger e-mail	mail@kraack-landbrug.dk
Konsulent	
Konsulent CVR-nummer	32 25 33 69
Konsulent virksomhedsnavn	Max Jakobsen Miljørådgivning
Konsulent navn	Max Jakobsen
Konsulent adresse	Skolegade 20, 5300 Kerteminde
Konsulent telefon	31 34 07 17
Konsulent e-mail	Mjb@maxjakobsen.eu
Ejendom	
Ejendomsnummer	5100010095
CHR-numre	90124
Matrikel nr.	Matrikel: 7 – Kvistrup, Øsby
Evt. øvrige matrikler	Matrikel: 380, 381 og 382 Kvistrup, Øsby og Matrikel 368 Øsby Ejerlav, Øsby
Myndighed	
Navn	Haderslev Kommune, Miljø, Landbrugsgruppen
Adresse	Christian X's Vej 39, 6100 Haderslev
Sagsbehandler	Stephanie Elkjær Dall
Telefon	21 39 54 08
E-mail	stda@haderslev.dk
Kvalitetssikring	Maja Hauchrog Vink, Klaudi Andresen og Astrid Kjærulff Jepsen
Godkendelse	
Ansøgning indsendt	31. januar 2023
Godkendelsestype	§ 16a, stk. 2, ammoniakemission på 1738 kg NH ₃ -N/år
Visiteret fuldt oplyst	5. juni 2023
Meddelt	8. november 2023
Husdyrgodkendelse.dk	Skema nr. 237590, version 4
Acadre nr.	23/2924

Indholdsfortegnelse

Registreringsblad.....	2
A. Afgørelse	5
Baggrund for afgørelse om miljøgodkendelse	5
Erhvervsmæssig nødvendighed.....	5
Udnyttelsesfrist og retsbeskyttelse.....	6
B. Vilkår for husdyrbruget	6
Oplysning om krav til IE-husdyrbrug i godkendelsesbekendtgørelsen.....	10
C. Miljøteknisk beskrivelse.....	10
Generelt.....	10
Indretning og drift.....	10
Husdyrbrugets beliggenhed.....	11
Husdyrbrugets landskabelige placering og planmæssige forhold.....	12
Opbevaring og håndtering af husdyrgødning.....	13
Naturvurdering	13
Lugtgener	16
Dispensation for af lugtgenekriterier – 50 %-reglen	18
Støjkilder	18
Rystelser	18
Støvgener.....	18
Lysgener	18
Skadedyr.....	18
Transport, til- og frakørsler	19
Olie, kemikalier og affald.....	19
Døde dyr	19
Jord, grundvand, overfladevand	19
Overflade- og spildevand.....	20
Bedste tilgængelig teknologi (BAT)	20
BAT ammoniakemission	20
BAT-krav: Emissionsgrænseværdi for ammoniak.....	20
BAT redegørelse for IE-brug.....	21
BAT i relation til energi og vandforbrug.....	21
Uheld.....	21
Risikoforhold og beredskabsplan.....	21
Ophør	22
Egenkontrol	22
Alternativer.....	22
Miljøkonsekvensvurdering	22
Samlet vurdering for afgørelsen	22
Lovgrundlag.....	22
Andre tilladelser og dispensationer	23
Udnyttelsesfrist.....	23
Revurdering af miljøgodkendelsen	23

Retsbeskyttelse	23
D. Offentlighed og klagevejledning.....	24
Offentlighed/Orientering af naboer om ansøgningen om miljøgodkendelse og høring af udkastet	24
Annoncering af afgørelse.....	24
Klagevejledning	24
E. Miljøkonsekvensrapport til § 16 a, stk. 2.....	25
Bilag 1: Situationsplan	26
Bilag 2: Ny gyllebeholder, G2, inklusiv beplantning	27
Bilag 3: Produktionsarealer.....	28
Bilag 4: Interne transportveje på ejendommen	29
Bilag 5: Interne transportveje på matriklen hvor G2 placeres.....	30
Bilag 6: Afløbsplan	31
Bilag 7: Beplantning.....	32
Bilag 8: Landskabsvurdering.....	33
Bilag 9: Ansøgers miljøkonsekvensrapport.....	40

A. Afgørelse

Haderslev Kommune har den 30. januar 2023 modtaget ansøgning om miljøgodkendelse af husdyrbruget på Sverdrupvej 18, 6100 Haderslev som omhandler følgende:

- Etablering en ny gyllebeholder (G2)
- Eksisterende gyllebeholder til vaskevand fra fjerkræstald (G1).
- Der søges om overgang til stipladsmodellen, der giver en fleksibel produktion af slagtekyllinger i de eksisterende rammer.

Haderslev Kommune meddeler miljøgodkendelse efter § 16a, stk. 2 i husdyrbrugloven¹ til ændring af slagtekyllinge-produktion med de stillede vilkår i afsnit B. Det forudsættes, at projektet gennemføres og drives, som det er beskrevet i ansøgning nr. 237590, version 4 på husdyrgodkendelse.dk

Ved ibrugtagning af denne miljøgodkendelse bortfalder Haderslev Kommunes miljøgodkendelse fra d. 27. maj 1987, revurderingen fra den 30. juni 2017 og den 1. april 2022.

Husdyrbruget må i fremtiden ikke udvides eller ændres uden kommunens forudgående godkendelse. Haderslev Kommune er godkendelses- og tilsynsmyndighed.

Miljøgodkendelsen omfatter hele husdyrbruget. Det vil sige både de eksisterende og nye anlæg. Miljøgodkendelsen er kun en del af det retsgrundlag, som husdyrproduktionen er underlagt. Gældende lovgivning og generelle regler for driften af en landbrugsejendom og håndtering af diverse produkter anvendt på ejendommen forudsættes kendt og skal følges.

Afgørelsen omfatter alene forholdet til husdyrbrugloven. Øvrige relevante tilladelser, godkendelser og/eller dispensationer skal indhentes særskilt.

Baggrund for afgørelse om miljøgodkendelse

Ansøgningen er behandlet i henhold til kravene i bekendtgørelse af lov om husdyrbrug og anvendelse af gødning m.v. Lovbekendtgørelse nr. 520 af den 1. maj 2019 (husdyrbrugloven) med tilhørende bekendtgørelse om godkendelse og tilladelse m.v. af husdyrbrug bekendtgørelse nr. 443 af den 26. april 2023 (husdyrgodkendelsesbekendtgørelsen), samt Miljøstyrelsens vejledning om miljøregulering af husdyrhold (husdyrvejledningen).

Husdyrbruget har et produktionsareal, der er større end 100 m² og en ammoniakfordampning på 1738 Kg NH₃-N/år, og er derfor omfattet af husdyrbrugloven § 16a, stk. 2. Ejendommen er et IE-brug, da antallet af stipladser overskrider 40.000.

Haderslev Kommune har kontrolleret, at der er overensstemmelse mellem ansøgningen på husdyrgodkendelse.dk og kommunens registreringer. Kommunen har vurderet projektets mulige påvirkning af miljøet og omgivelserne. Vurderingen ses i afsnit C og ligger til grund for de vilkår, der er angivet i afsnit B. Vurderingerne skal belyse konsekvenserne af driften på ejendommen, og om de virkemidler til forebyggelse og begrænsning af forurening, der fremgår af ansøgningen, er tilstrækkelige.

Haderslev Kommune vurderer, at en miljøgodkendelse til at udnytte de eksisterende staldes produktionsarealer og etablering af en gyllebeholder vil være logistisk og økonomisk optimalt.

Den fleksibilitet, der ligger i at komme over på stipladsmodellen betyder, at det er valgfrit, hvor mange dyr der produceres, og til hvilken vægt de produceres, så længe at produktionen overholder dyrevelfærdsreglerne. Flexibiliteten giver mulighed for at kunne udnytte staldanlægget optimalt.

Erhvervs-mæssig nødvendighed

På ejendommen opføres der en ny gyllebeholder på 5000 m³ på matrikel nr. 381, Kvistrup Øsby, som er erhvervs-mæssigt nødvendigt for husdyrbrugets fortsatte drift, da ansøgers virksomhed driver ca. 440 ha harmoniareal, som indgår i driften af ejendommen. Der er et samlet behov for mindst 18.000 ton flydende husdyrgødning årligt. Gyllebeholderen er nødvendig for at optimere driften på ejendommen, så de 440 ha harmoniarealer kan blive forsynet med flydende husdyrgødning. Der er tidligere anvendt komposteret husdyrgødning som primær gødningsform på arealerne. Der leveres nu til biogasanlæg, og der modtages afgasset biogylle. Gyllebeholderen på matrikel nr.381 er blevet oplyst at have et volume på 5600 m³, Haderslev Kommune vurderer gyllebeholderen til at være 5000m³.

Haderslev Kommune vurderer sammenfattende, at der kan gives lov til projektet idet:

- Projektet er erhvervs-mæssigt nødvendigt.

¹ Husdyrbrugloven – Bekendtgørelse af lov om husdyrbrug og anvendelse af gødning m.v. Lovbekendtgørelse nr. 520 af den 1. maj 2019

- Husdyrbruget, med de stillede vilkår, kan drives på stedet uden at påvirke omgivelserne på en måde, som er uforenelig med hensynet til omgivelserne.
- Husdyrbruget har truffet de nødvendige foranstaltninger til at forebygge og begrænse forureningen ved anvendelse af bedst tilgængelige teknik.
- Projektet med de stillede vilkår for lokalisering, indretning og drift af husdyrbruget sikrer, at husdyrbruget ikke vil medføre en væsentlig påvirkning af miljøet eller andre væsentlige gener.

Udnyttelsesfrist og retsbeskyttelse

Miljøgodkendelsen skal være udnyttet inden 6 år fra godkendelsen er meddelt. Godkendelsen anses som fuldt udnyttet, når byggeriet er færdigmeldt. Hvis godkendelsen kun er udnyttet delvist, bortfalder den del, der ikke er udnyttet, og hvis dyreholdet er ophørt i 3 år i træk, så bortfalder hele miljøgodkendelsen (husdyrbrugloven § 59 a, stk. 1 og 2 kontinuitetsprincippet).

Med denne miljøgodkendelse følger der 8 års retsbeskyttelse af husdyrbrugets indretning og drift jævnfør husdyrbruglovens §§ 39-40. Dette betyder, at vilkårene inden for denne periode kun kan ændres, hvis der fremkommer nye oplysninger om forureningens skadelige virkning, hvis forureningen medfører skadevirkninger, der ikke kunne forudses da afgørelsen blev meddelt, eller hvis forureningen i øvrigt går ud over det, som blev lagt til grund. Retsbeskyttelsen gælder indtil den 8. november 2031.

B. Vilkår for husdyrbruget

Denne miljøgodkendelse meddeles på nedenstående vilkår. Vilkårene skal, hvis ikke andet er anført, være opfyldt fra det tidspunkt, hvor miljøgodkendelsen er fuldt udnyttet.

Vilkår, der vedrører driften, skal være kendt af de ansatte, der er arbejder på ejendommen.

Generelt

- 1) Projektet skal gennemføres som beskrevet i ansøgningsmaterialet fra husdyrgodkendelse.dk skema nr. 237590 version 4 og med de ændringer og vilkår, der fremgår af miljøgodkendelsen.
- 2) Miljøgodkendelse og beredskabsplan skal altid være at finde på ejendommen, enten udskrevet eller digitalt. Indholdet skal være driftsleder bekendt. Relevante vilkår i miljøgodkendelse samt beredskabsplanen skal være medarbejderne bekendt. Driftsleder for anlægget, er ansvarlig for at overholde miljøgodkendelsens vilkår og sikre, at de ansatte oplæres.

Indretning og drift – Produktionsareal og staldsystem

- 3) Husdyrbrugets anlæg, stalde og produktionsarealer skal være i overensstemmelse med nedenstående tabel 1, og placeres som vist på bilag 1.

Tabel 1: Stald og produktion på ejendommen ved ansøgt drift. Data fra husdyrgodkendelse.dk

Staldnavn	Staldstørrelse (m ²)	Produktion og staldsystem	Produktionsareal (m ²)	Produktionsareal i forhold til total (%)
Nr. 1. slagtekyllingestald	1857 (ca. 20,6 meter x ca. 90,2 meter)	Konventionel	1770	95

- 4) Der skal være etableret afløb for restvand fra rengøring af fjerkræstalden og vaskevand skal ledes til G1.

Indretning og drift - Anlæg til gødning

- 5) Husdyrbrugets gødningsopbevaringsanlæg skal være i overensstemmelse med tabel 2 og være placeret som vist på bilag 1 og 2.

Tabel 2: Opbevaringslagre ved ansøgt drift. Data fra husdyrgodkendelse.dk

Navn	Lagertype	Areal (m ²)	Dimension (m ³)	Noter

G1	Flydende	106	365	Kun til vaskevand fra fjerkræstald
G2	Flydende	964	5000	Står på matrikel nr. 381 Kvistrup, Øsby

- 6) Åbning af teltlugerne på husdyrbrugets gyllebeholder må kun ske i forbindelse med omrøring, tømning, udbringning af gylle eller tilførsel af gylle.
- 7) Såfremt en skade på teltdugen ikke kan repareres inden for en uge, skal der indgås aftale om reparation inden to hverdage efter skadens opståen og noteres i logbogen.
- 8) Kun husdyrgødningbaseret kompost, når dybstrøelsen mindst har ligget 1-2 måneder i stald, og tørstofindholdet udgør mindst 30 %, må oplagres på ejendommen i markstakke.
- 9) Husdyrgødningbaseret kompost i markstak skal placeres mindst 200 m fra nabobeboelse for at mindske lugtgener.

Beliggenhed og landskab

- 10) G2 skal opføres i grå betonelementer med fast overdækning af grå PVC-dug.
- 11) G2, der er placeret uden tilknytning til det eksisterende anlæg, skal nedrives, hvis den ikke længere er nødvendig for bedriften.
- 12) Der skal etableres og vedligeholdes en afskærmende beplantning for G2, herunder at udgåede træer og buske erstattes. Se bilag 2.
- 13) Beplantningen om G2 skal være et tre-rækket læhegn bestående af egnskarakteristiske hjemmehørende træer og buske.
- 14) Beplantningen skal etableres førstkommande plantesæson, efter at det ansøgte projekt er gennemført.

Opbevaring og håndtering af husdyrgødning

- 15) Hvis gyllen ikke suges direkte over i gyllevogn med påmonteret læssekran, skal påfyldning af gyllevognene foregå på støbt plads med afløb til beholder. Pladsen skal rengøres for spild af flydende husdyrgødning, når dagens levering eller udbringning af gylle ophører.
- 16) Håndtering af gylle skal foregå under opsyn, så spild undgås, og der skal tages størst muligt hensyn til omgivelserne.
- 17) Gylle må ikke udbringes eller omrøres på lørdage, søn- og helligdage.

Lugtgener

- 18) Bedriften og dens omgivelser skal drives og renholdes således, at lugtgener så vidt muligt begrænses. Der skal opretholdes en god staldhygiejne, herunder sikres, at overflader holdes rene og tørre. Stalde, inklusiv ventilationssystemet, skal rengøres minimum én gang årligt.

Støigener

- 19) Virksomhedens bidrag til det ækvivalente, korrigerede støjniveau i dB(A) må i det åbne land, i byzone og ved samlet bebyggelse ikke overskride værdierne i tabel 3. Støjgrænserne må i det åbne land ikke overskrides ved nærmeste nabos udendørs opholdsarealer, maks. 15 m fra beboelsen. Støjgrænserne må i samlet bebyggelse og byzone ikke overskrides noget sted i området.

Tabel 3: Vejledende Støjgrænser fra i Miljøstyrelsens vejledning nr. 5/1984 "Ekstern støj fra virksomheder":

Tidspunkt	Støjgrænser Det åbne land dB(A)	Støjgrænser Byzone dB(A)	Støjgrænser Samlet bebyggelse dB(A)	Reference tidsrum (Midlingstid)
-----------	---------------------------------	--------------------------	-------------------------------------	---------------------------------

Hverdage kl. 07-18	55	45	45	8 timer
Lørdag kl. 07-14	55	45	45	7 timer
Lørdag kl. 14-18	45	40	40	4 timer
Søn- og helligdag kl. 07-18	45	40	40	8 timer
Aften, alle dage kl. 18-22	45	40	40	1 time
Nat, alle dage kl. 22-07	40	35	35	½ time

De angivne værdier for støjbelastningen er de ækvivalente, korrigerede lyd niveauer i dB(A)

Ovennævnte støjgrænser gælder for den samlede støjmængde fra ejendommen, dog er markarbejde med traktorer og landbrugsmaskiner ikke omfattet. Hvis tilsynsmyndigheden, på baggrund af en orienterende støjmåling, finder det nødvendigt, skal den ansvarlige for husdyrbruget dokumentere, at de fastsatte støjgrænser overholdes. Tilsynsmyndigheden kan dog kun kræve dette dokumenteret en gang årligt.

Målingerne /beregningerne være en "Miljømåling – ekstern støj", og skal udføres af en person eller firma, som findes på Miljøstyrelsens sidste reviderede liste over firmaer/personer, der er godkendte til at "Miljømåling – ekstern støj". Udgifter til støjmålingen afholdes af husdyrbruget.

Støvgener

- 20) Driften må ikke medføre væsentlige støvgener uden for ejendommens matrikel. Vurderingen foretages af tilsynsmyndigheden.
- 21) Fodersiloer skal indrettes således, at støvgener i forbindelse med indblæsning undgås.

Lysgener

- 22) Ved etablering af ny eller reovering af eksisterende udendørs belysning ved staldanlægget, skal belysningen forsynes med en bevægelsessensor, der sikrer, at lyset kun er tændt i op til 10 minutter, så lang tid der arbejdes på pladserne udenfor bygningerne.
- 23) Driften må ikke medføre væsentlige lysgener for omboende og omgivelserne. Vurderingen foretages af tilsynsmyndigheden.
- 24) Langs skel til matrikel nr. 449 Kvistrup, Øsby og delvist langs Sverdrupvej skal den nuværende beplantning vedligeholdes for at forhindre lysgener fra stalde og driftsbygninger til nabobebyggelse. Præcis placering af beplantningen ses på bilag 7.
- 25) Læhegnet ved stalden skal bibeholdes, da det forhindrer lysgener til nabobeboelse. Se bilag 7.

Fluer og skadedyr

- 26) Arealerne omkring bygninger og tilkørselsveje skal holdes ryddelige og fri for affald, foderrester, gødning, m.v. Opbevaring af foder skal ske på en sådan måde, at der ikke opstår risiko for tilhold af skadedyr. Stalde, lagre og andre anlæg skal holdes i forsvarlig rottesikret stand, m.v. med henblik på at forhindre gode levedmuligheder for rotter.
- 27) Der skal overalt på ejendommen udføres effektiv flue- og skadedyrsbekæmpelse efter de nyeste [retningslinjer fra Miljøstyrelsen](#).

Transport, til- og frakørsler

- 28) Transporterne skal tilrettelægges, så transporterne ikke udføres på de tidspunkter, hvor skolebusserne kører på Sverdrupvej, Kvistrupvej og øvrige skoleveje. Køre- og ruteplaner for skolebusserne kan rekvireres hos Haderslev Kommune.

Affald, olie og kemikalier

- 29) Spildolie og andet flydende farligt affald skal opbevares indendørs i egnede beholdere, dvs. have en stabil udformning, og er lavet af et tæt og solidt materiale. Beholderne skal stå i en spildbakke, hævet på en rist. Spildbakken skal kunne indeholde volumen af den største beholder, der opbevares i spildbakken.
- 30) Spild af olie, kemikalier og flydende farligt affald skal opsamles straks. Der skal til enhver tid forefindes opsningsmateriale på husdyrbruget. Alt opsamlet spild indeholdende olie og kemikalier (herunder grus, savsmuld eller lignende anvendt til opugning) skal opbevares og bortskaffes som farligt affald.
- 31) Olie og diesel skal opbevares i overjordiske beholdere på støbt plads med tæt bund uden afløb, så spild kan opsamles.
- 32) Tankning af brændstof skal ske under opsyn.
- 33) Tanke skal være sikret mod påkørsel.
- 34) Kemikalier, rengøringsmidler, medicin, foderstoffer m.v., skal opbevares således, at de ikke kan ledes til jord, grundvand, overfladevand eller afløbssystemer, hvis der måtte ske udslip. Et eventuelt spild af sådanne stoffer på befæstede arealer uden afløb til opsamlingsbeholder skal straks opsamles.

Spildevand

- 35) Fra befæstede arealer må der ikke ske overfladeafstrømning af urent vand til det omgivende terræn.
- 36) Eventuel vask af maskiner og redskaber, hvorfra der kan forekomme gødnings- og sprøjterester, skal foregå på støbt plads med tæt bund og med bortledning af spildevandet til gyllebeholder.
- 37) Tagbrønde og tætsluttende tagnedløb skal sikres, så overfladeafstrømning med forurenende stoffer ikke ledes til regnvandsledningen.

Ressourceforbrug

- 38) El- og vandforbrug skal registreres mindst en gang om året.
- 39) Belysningen skal udskiftes til LED-armaturer eller anden energibesparende belysning, efterhånden som der er behov for udskiftning.
- 40) Staldanlæggets elinstallationer skal repareres og vedligeholdes løbende.
- 41) Andre anlæg, for eksempel ventilation, gulvvarme, varmelampe skal repareres og vedligeholdes løbende. Motorer i ventilationen skal udskiftes til lavenergi- eller frekvensstyret motor.
- 42) Der skal gennemføres kontrol af elinstallationer herunder ventilationsanlæg af en autoriseret elinstallatør mindst hvert 5. år.
- 43) Staldanlæggets vandinstallationer skal repareres og vedligeholdes løbende.

Egenkontrol

- 44) Som del af dokumentationen af egenkontrollen på bedriften skal følgende dokumentation opbevares i 5 år og forevises Haderslev Kommune på forlangende:
 - Kvitteringer for aflevering af farligt affald,
 - Ressourceforbrug for vand og energi en gang årligt,
 - Opgørelse af produktionsareal i stalde på skitser eller tegninger,
 - Logbog for drift og vedligehold af staldsystemer og lignende.

Vilkår fra teknologibladene.

- 45) Der skal føres en logbog for gyllebeholder med teltoverdækning, hvori eventuelle skader på teltoverdækningen noteres med angivelse af dato for skaden samt dato for reparation. Logbogen skal opbevares på husdyrbruget i mindst 5 år og forevises på tilsynsmyndighedens forlangende.

Beredskabsplan

- 46) Der skal altid forefindes en beredskabsplan på husdyrbruget. Beredskabsplanen skal opbevares på et kendt og tilgængeligt sted for alle medarbejderne. Beredskabsplanen skal opdateres løbende og minimum 1 gang årligt. Datoen for opdateringen skal fremgå af planen. Medarbejderne skal være bekendt med beredskabsplanen.

Oplysning om krav til IE-husdyrbrug i godkendelsesbekendtgørelsen

Udover ovenstående vilkår er der en række krav i husdyrgodkendelsesbekendtgørelsen (Bek.nr. 443 af 26. april 2023) med eventuelle senere ændringer, som skal opfyldes fra datoen for denne § 16a, stk. 2 IE-miljøgodkendelse. Disse krav stilles derfor ikke som vilkår. Kravene vises her til orientering:

- § 47: Udarbejde og overholde et miljøledelsessystem.
- § 48: Udarbejde oplæringsmateriale til personalet.
- § 49: Udarbejde en beredskabsplan, der også indeholder forebyggelse af uheld, kontrol og vedligeholdelse af gyllebeholdere, ventilationssystemer og andet maskinel.
- § 51: Nedsættelse af kvælstof i husdyrgødning, Nedsættelse af fosfor i husdyrgødning.
- § 52: Energieffektiv belysning.
- § 53: Reducere støvemissioner fra staldene.
- § 54: Underrette Haderslev Kommune ved manglende overholdelse.
- § 55: Årlig indberetning til Haderslev Kommune senest 31. december, med mindre, der har været tilsyn.
- § 53: Ved ophør skal dette anmeldes til kommunen med en risikovurdering efter jordforureningsloven.

Vilkårene i afsnit B stilles bl.a. ud fra kravene i husdyrgodkendelsesbekendtgørelsen § 41, stk. 1:

- Nr. 8 spildevand – vilkår afsnit "Reststoffer og affald"
- Nr. 9 vandforbrug – vilkår afsnit "Ressourceforbrug"
- Nr. 10 tekniske foranstaltninger – vilkår afsnit "Indretning og drift"
- Nr. 11 overvågning – vilkår afsnit "Egenkontrol"
- Nr. 12 ophør – vilkår afsnit "Ophør"
- Nr. 13 farlige stoffer – vilkår afsnit "Reststoffer og affald"

C. Miljøteknisk beskrivelse

Haderslev Kommunes vurderinger foretages på grundlag af ansøgersøgningsmaterialet, supplerende oplysninger fra ansøger samt Haderslev Kommunes oplysninger om natur- og miljøforhold i området, og på områdets sårbarhed over for påvirkninger fra husdyrbruget.

Generelt

Haderslev Kommune vurderer, at husdyrbruget ikke er teknisk, forurenings- eller driftsmæssig forbundet med andre husdyrbrug.

Haderslev Kommune stiller vilkår til, at projektet skal gennemføres som beskrevet i ansøgningsmaterialet på husdyrgodkendelse.dk skema nr. 237590 version 4 og med de ændringer og vilkår, der fremgår af miljøgodkendelsen.

Haderslev Kommune stiller vilkår om, at det er driftsleder for anlægget, der er ansvarlig for at overholde miljøgodkendelsens vilkår. For at sikre, at godkendelsens vilkår er tilgængelige for de ansatte, stilles der vilkår om, at godkendelsen skal foreligge på ejendommen.

Indretning og drift

Se bilag 9 med ansøgers beskrivelse, afsnit 2.

Haderslev Kommune vurderer, at husdyrbrugets eksisterende anlæg består af en stald samt opbevaringslager til husdyrgødning. I forbindelse med udvidelsen af bedriften, etableres der en ny gyllebeholder (G2) som placeres på matrikel nr. 381 Kvistrup, Øsby som ligger sydøst for stalden på Sverdrupvej 18, 6100 Haderslev. Placeringen af G2 fremgår på bilag 2. Situationsplan med placering af stalde og anlæg fremgår af Bilag 1. Der vil fremover være følgende husdyranlæg på ejendommen:

- Nr. 1. Slagtekyllingestald - Eksisterende staldafsnit, BAT-krav fastsat i tidligere afgørelse - Kyllinger, konventionelle slagtekyllinger.

Det godkendte produktionsareal på 1770 m² i staldanlægget kan med denne miljøgodkendelse udnyttes fuldt ud inden for dyrevelfærdsreglernes rammer.

Anlæg til flydende gødning

- G1 - Eksisterende gyllebeholder, overfladeareal på 106 m² (V: 365 m³). Må kun anvendes til vaskevand fra stald
- G2 - Ny gyllebeholder, overfladeareal på 964 m² (V: 5000 m³)

Andre anlæg

- Eksisterende fodersiloer
- Halmlader



Figur 1: Situationsplan med placering stalde og opbevaringslagre. Se også bilag 1.

Miljøpåvirkningen af ammoniak og lugt afhænger af produktionsarealets og gødningsopbevaringsanlæggenes størrelse, dyresammensætningen og de anvendte staldsystemer samt af den anvendte ammoniak- og lugtreducerende teknologi. Haderslev Kommune stiller derfor vilkår til, at dyretype, staldsystemer samt placering og størrelse af det nye staldanlæg og produktionsareal skal være som ansøgt for at sikre, at miljøpåvirkningerne fra ejendommen fastholdes på det niveau, der fremgår af ansøgningen.

Der stilles vilkår om, at det samlede produktionsareal på 1700 m² ikke overstiger 95 % af staldearealet, på i alt 1857 m², og at der ved tilsyn skal foreligge en tegning over stalden, hvorpå det aktuelle produktionsareal er indtegnet.

Husdyrbrugets beliggenhed

De fastsatte afstandskrav i husdyrbruglovens §§ 6, 7 og 8 gælder for etablering af husdyranlæg og gødnings- og ensilageopbevaringsanlæg på husdyrbrug og udvidelse og ændring heraf, der medfører forøget forurening. Afstandskravene i henhold til §§ 6, 7 og § 8 i lov om miljøgodkendelse m.v. af husdyrbrug måles til kanten af G2.

Se bilag 9 med ansøgers beskrivelse, afsnit 5.

Det er relevant at behandle afstandskravene i §§ 6, 7 og 8, da der er ansøgt om at etablere en ny gyllebeholder på matrikel nr. 381, Kvistrup, Øsby som ligger syd for husdyrbruget.

Tabel 4: Oversigt over afstande fra nyt anlæg på husdyrbruget til nærmeste punkt med afstandskrav jævnfør husdyrbruglovens §§ 6, 7 og 8.

Husdyrbrugloven	Afstandskrav til	Afstandskrav (m)	Afstand (m)	Bemærkninger om anlæg
§ 6	Byzone eller sommerhusområde (eksisterende eller fremtidigt)	50	Over 50 m	Afstand til ny gyllebeholder
§ 6	Boligområde/Blandet bolig og erhverv (landzone der i lokalplan er udlagt til)	50	Over 50 m	Afstand til ny gyllebeholder
§ 6	Nabobeboelse	50	Over 50 m	Afstand til ny gyllebeholder
§ 7	Kategori 1 natur	10	Over 10 m	Afstand til ny gyllebeholder
§ 7	Kategori 2 natur	10	Over 10 m	Afstand til ny gyllebeholder
§ 8	Vandforsyningsanlæg (ikke almen vandforsyning)	25	Over 25 m	Afstand til ny gyllebeholder
§ 8	Vandforsyningsanlæg (almen vandforsyning)	50	Over 50 m	Afstand til ny gyllebeholder
§ 8	Vandløb, dræn og søer > 100 m ²	15/100*	Over 100 m	Afstand til ny gyllebeholder
§ 8	Offentlig vej, privat fællesvej	15	Over 15 m	Afstand til ny gyllebeholder
§ 8	Levnedsmiddelvirksomhed	25	Over 25 m	Afstand til ny gyllebeholder
§ 8	Beboelse på samme ejendom	15	Ikke relevant	Afstand til ny gyllebeholder
§ 8	Naboskel	30	Over 30 m	Afstand til ny gyllebeholder

* Ved etablering af anlæg til flydende husdyrgødning skal der være mindst 100 m til åbne vandløb og til søer med et areal større end 100 m²

De fastsatte afstandskrav i § 6 er mindst 50 m til byzone, område i landzone, der i lokalplan er udlagt til boligformål, blandet bolig- og erhvervsformål eller til offentlige formål med henblik på beboelse, institutioner, rekreative formål og lign. samt til nabobeboelse. De generelle afstandskrav i § 6 er overholdt.

De fastsatte afstandskrav i § 7 er mindst 10 m til bestemte ammoniakfølsomme naturtyper, der benævnes som kategori 1 natur og kategori 2 natur. De generelle afstandskrav i § 7 er overholdt.

Der er fastsat afstandskrav i § 8 for vandforsyning (boring), vandløb, dræn, sø (100 m²), vej, levnedsmiddelvirksomhed, beboelse på samme ejendom og naboskel, ved etablering af gødningsopbevaringsanlæg til flydende husdyrgødning skal der desuden være mindst 100 m til åbne vandløb og til søer, der er større end 100 m². Dispensation er mulig og kan indbygges i miljøgodkendelsen. De generelle afstandskrav i § 8 er overholdt.

Det vurderes desuden, at det ansøgte ikke ligger indenfor fredninger, strand-, klit-, sø-, å-, skov-, kirke- og fortidsmindebeskyttelseslinje eller indenfor beskyttede sten- og jorddiger (naturbeskyttelsesloven §§ 16-19 og museumsloven² § 29 a og § 29 e).

Husdyrbrugets landskabelige placering og planmæssige forhold

Se bilag 9 med ansøgers beskrivelse, afsnit 5.2

Landskabsvurderingen kan ses i sin helhed i bilag 8.

² Museumsloven – Bekendtgørelse af museumsloven. Lovbekendtgørelse nr. 358 af den 8. april 2014

Opbevaring og håndtering af husdyrgødning

Se bilag 9 med ansøgers beskrivelse, afsnit 5.4.2

Ifølge § 10 i husdyrgødningsbekendtgørelsen³ vil en opbevaringskapacitet svarende til mindst 9 måneders produktion normalt være tilstrækkelig til, at udbringningen og gødningsanvendelsen kan ske i overensstemmelse med de generelle miljøregler. Dog skal der være minimum 6 måneders kapacitet.

Gødningsproduktionen er relateret til antal dyr og ikke til m² produktionsareal. Denne § 16, stk. 2a miljøgodkendelse stiller ikke krav om et maksimalt antal dyr, og ejendommens opbevaringskapacitet beregnet i måneder kan derfor variere år for år.

Haderslev Kommune vurderer, at der med det forventede dyrehold og den oplyste samlede årlige produktion af fast/flydende husdyrgødning, er tilstrækkelig kapacitet til opbevaring af husdyrgødningen på ejendommen. Det forudsættes, at de til enhver tid gældende krav om opbevaringskapacitet overholdes, jævnfør husdyrgødningsbekendtgørelsen § 10.

G2 etableres med teltoverdækning efter ejers ønske, teltdugen benyttes ikke som en miljøteknologi i ansøgningen, og derfor sættes der ikke vilkår om, at der skal være teltdug på G2. Dog stilles der vilkår om, at en eventuel overdækning i form af teltdug kun må åbnes i forbindelse med omrøring, tømning og udbringning af gylle. Ligeledes stilles der vilkår om, at skader på teltdugen skal repareres samt at føre logbog over skader. Disse vilkår stilles for at sikre, at den faste overdækning har den tiltænkte ammoniak- og lugtreducerende effekt. Etableres der på et tidspunkt et flydelag i stedet for en teltdug, skal den gældende lovgivning i forhold til tæt flydelag på en gyllebeholder forsat overholdes.

Da der ingen møddingsplads er på ejendommen, er der mulighed for at udlægge husdyrgødningsbaseret kompost i markstak. Kyllingemøg betegnes som værende husdyrgødningsbaseret kompost efter at dybstrøelsen har ligget 1-2 måneder i stalden og har et tørstofindhold på mindst 30 %. Markstakke skal derudover overholde kapitel 6 i husdyrgødningsbekendtgørelsen.

Hvis det er nødvendigt at etablere markstakke med husdyrgødningsbaseret kompost, stilles der vilkår om, at stakken skal placeres mindst 200 m fra nabohuse, for at mindske lugtgener, jævnfør afsnit C. Lugtgener.

Det forudsættes, jævnfør § 8 i husdyrbruksloven, at markstak med husdyrgødningsbaseret kompost placeres mindst 15 m fra dræn og vandløb.

Alternativt skal fast husdyrgødning leveres til biogas eller udbringes direkte på marken til udspreddning efter husdyrgødningsbekendtgørelsens regler. For at undgå forurening stilles der vilkår til håndtering af gødning og flydende gødning.

Udsprinkling af restvand skal overholde de til enhver tid gældende bestemmelser i gødningsanvendelsesbekendtgørelsen⁴.

Ifølge DMI kan der i fremtiden forventes mere nedbør, efterhånden som klimaet bliver varmere, og nedbøren falder særligt om vinteren. Der kan forventes mere regn, flere stormfloder og flere kraftige skybrud, og det kan ikke undgås, at markerne bliver vådere og oversvømmes, så der ikke altid kan køres på markerne og udbringes gylle som hidtil forventet. Det skal der tages højde for, så vi undgår overfyldte gylletanke. Der skal derfor tilstræbes en opbevaringskapacitet til mere end 9 måneder.

Haderslev Kommune vurderer sammenfattende, at der er tilstrækkelig kapacitet til opbevaring af husdyrgødningen på ejendommen. Det forudsættes, at de til enhver tid gældende krav om opbevaringskapacitet overholdes, jævnfør husdyrgødningsbekendtgørelsen § 10.

Naturvurdering

Se bilag 9 med ansøgers beskrivelse, afsnit 5.5.3.

Haderslev Kommune skal foretage vurdering af husdyrbrugets påvirkning af omkringliggende natur. I forbindelse med en husdyrproduktion vil der normalt ske en fordampning af ammoniak fra stald og lager. En stor del af den fordampede ammoniak falder i kort afstand fra kilden, og kan derfor forringe kvaliteten af nærliggende naturområder.

I miljøansøgningen er der som udgangspunkt taget det nødvendige hensyn til naturområder, i kraft af krav til den maksimalt tilladte totaldeposition eller merdeposition af ammoniak til forskellige ammoniakfølsomme naturtyper, benævnt kategori 1, 2 og 3 naturområder. Ammoniakdepositionen fra husdyrbruget skal overholde

³ Husdyrgødningsbekendtgørelsen – Bekendtgørelse om miljøregulering af dyrehold og om opbevaring af gødning. Bekendtgørelse nr. 2243 af den 29. november 2021

⁴ Gødningsanvendelsesbekendtgørelsen – Bekendtgørelse om jordbrugsvirksomheders anvendelse af gødning. Bekendtgørelse nr. 1135 af 09/07/2022

beskyttelsesniveauet i Husdyrgodkendelsesbekendtgørelsen⁵. Herudover ses på beskyttede naturtyper efter Naturbeskyttelsesloven⁶ samt Natura 2000-områder og Bilag IV-arter jævnfør Habitatbekendtgørelsen⁷.

Beskyttede naturtyper efter husdyrbrugloven

Husdyrbrugloven og Husdyrgodkendelsesbekendtgørelsen definerer en række kvælstoffølsomme naturtyper samlet i tabel 5.

Tabel 5: Oversigt over kvælstoffølsomme naturtyper samt maksimal deposition

Naturtyper	Fastsat beskyttelsesniveau
Kategori 1. § 7 stk. 1, nr. 1 i husdyrbrugloven Ammoniakfølsomme naturtyper indenfor Natura 2000.	Max. Totaldeposition afhængig af antal husdyrbrug i nærheden 0,2 kg N/ha/år ved > 1 husdyrbrug 0,4 kg N/ha/år ved 1 husdyrbrug 0,7 kg N/ha/år ved 0 husdyrbrug
Kategori 2. § 7 stk. 1, nr. 2 i husdyrbrugloven. Højmoser, lobeliesøer, heder større end 10 ha og overdrev større end 2,5 ha, udenfor Natura 2000.	Max. totaldeposition på 1,0 kg N/ha/år
Kategori 3. § 2 i Husdyrgodkendelsesbekendtgørelsen. Heder, moser og overdrev, som er beskyttet af naturbeskyttelseslovens § 3 samt ammoniakfølsomme skove.	Ved merdeposition på over 1,0 kg N/ha/år: Ud fra en konkret vurdering stilles evt. krav om en maksimal belastning

Haderslev Kommune har vurderet naturområderne i nærheden af ejendommen, hvilket fremgår af figur 2 og Tabel 6

Tabel 6: Ammoniakdeposition til kategoriseret natur samt yderligere § 3 områder i nærheden af anlægget

Husdyrbrugloven	Afstand til anlæg (m)	Totaldeposition (kg N/ha/år)	Merdeposition (kg N/ha/år)	Beskrivelse
Kategori 1	3.500-4.000	0,0	-	Elle- og askeskov
Kategori 2	3.685-4.015	0,0	-	Overdrev
Kategori 3	770-1200	0,1	0,0	Overdrev
Kategori 3	790-944	0,2	0,0	Skov
Naturbeskyttelsesloven	Afstand til anlæg (m)	Totaldeposition (kg N/ha/år)	Merdeposition (kg N/ha/år)	Beskrivelse
§ 3		0,3	0,3	Vandhul
Habitatbekendtgørelsen	Afstand til anlæg (m)	Totaldeposition (kg N/ha/år)	Merdeposition (kg N/ha/år)	Beskrivelse
Natura 2000	3.300	0,0	-	Lillebælt
Bilag IV-arter	3.575			Løvfrø

⁵ Husdyrgodkendelsesbekendtgørelsen – Bekendtgørelse om godkendelse og tilladelse m.v. af husdyrbrug. Bekendtgørelse nr. 443 af den 26. april november 2023

⁶ Naturbeskyttelsesloven – Bekendtgørelse af lov om naturbeskyttelse. Lovbekendtgørelse nr. 1392 af den 4. oktober 2022

⁷ Habitatbekendtgørelsen – Bekendtgørelse om udpegning og administration af internationale naturbeskyttelsesområder samt beskyttelse af visse arter. Bekendtgørelse. nr. 2091 af den 12. november 2021



Figur 2: Naturområder (§ 3) indenfor 1.000 m af ejendommen: Gul skravering = overdrev, brun skravering = mose, grøn skravering = eng, lyseblå skravering = strandeng, blå skravering = sø, Blå linjer = vandløb.

Det ses af tabel 6, at nærmeste naturområde omfattet af Husdyrbruglovens kategori 1 er en elle- og askeskov, som findes ca. 3,5 km sydøst for det ansøgte projekt. Elle- og askeskoven modtager ingen ammoniakdeposition fra det ansøgte projekt, og af den grund, er der ikke kigget på, om der er kumulation fra andre husdyrbrug. Det vurderes på den baggrund, at elle- og askeskoven ikke vil blive påvirket væsentligt af projektet.

Den nærmeste naturtype omfattet af husdyrbruglovens kategori 2 er et overdrev, som ligger ca. 3,7 km sydvest for det ansøgte projekt. Overdrevet modtager ingen ammoniakdeposition fra det ansøgte projekt. Det vurderes derfor, at overdrevets naturtilstand ikke vil ændre sig som følge af projektet.

Den nærmeste naturtype omfattet af husdyrbruglovens kategori 3 er et overdrev, som ligger ca. 770 m vest for anlægget. Overdrevet modtager, ifølge beregninger i husdyrgodkendelse.dk, ikke nogen øget deposition i forbindelse med udvidelsen og en samlet deposition på 0,1 kg N/ha. Se bilag 9 og ansøgers tekst. Da overdrevet og evt. andre længere væk liggende kategori 3-naturarealer modtager en merdeposition på mindre end 1 kg N/ha/år, er husdyrbruglovens krav overholdt. Det vurderes på den baggrund, at overdrevets og andre kategori 3 naturområders tilstand ikke vil ændre sig som følge af det ansøgte projekt.

Der stilles derfor ingen skærpende vilkår.

Der ligger 2 skove, som begge er potentielt ammoniakfølsomme, i nærheden af ejendommen. Skovene modtager mindre end 1 kg N/ha/år fra ejendommen. Kravet til kategori 3-natur i Husdyrgodkendelsesbekendtgørelsens § 29 er således overholdt, og det vurderes derfor, at skovens naturtilstand ikke vil ændre sig som følge af det ansøgte projekt.

Beskyttede naturtyper efter Naturbeskyttelsesloven

Naturbeskyttelseslovens § 3 omfatter søer større end 100 m², udpegede vandløb, heder, moser, strandenge, strandsumpe, ferske enge og biologiske overdrev. Der må ikke foretages ændringer i tilstanden af arealer, som er beskyttet af Naturbeskyttelseslovens § 3. Denne forpligtelse påhviler til enhver tid ejeren af arealet. Ifølge husdyrbruglovens § 16a, skal kommunen i sin vurdering varetage hensynet til natur, der er beskyttet mod tilstandsændringer.

De nærmest beliggende § 3 beskyttede naturområder, som ikke er kategoriseret natur, er to søer, som ligger hhv. ca. 280 m sydøst for anlægget og 720 m nordvest for anlægget. Se ovenstående tabel 6. Søerne modtager en merdeposition af ammoniak på maksimalt 0,3 kg N/ha/år fra anlægget. Der findes desuden en række søer i nærheden af anlægget, som alle ligger længere væk. De modtager derfor også en merdeposition af ammoniak på mindre end 0,3 kg N/ha/år fra anlægget. Alle søerne modtager altså en merdeposition fra anlægget på mindre end 1 kg N/ha/år. Se ovenstående tabel 6. Ifølge DMU-notat af 26/06 2005 er der ingen målbar ændring af § 3 natur ved en

afsætning af ammoniak på mindre end ca. 1 kg N/ha/år. Det vurderes på den baggrund, at søernes tilstand ikke vil ændre sig som følge af det ansøgte projekt på Sverdrupvej 18.

Der stilles derfor ingen skærpende vilkår.

Natura 2000-områder og bilag IV-arter

Ifølge Habitatbekendtgørelsen § 6 og § 10 er kommunen forpligtet til at lave en række vurderinger i forhold til Natura 2000-områderne og bilag IV-arterne, før den kan udstede en miljøgodkendelse efter husdyrbruqløven:

Nærmeste Natura 2000-område er område nr. 112 Lillebælt, som omfatter habitatområde H96 og fuglebeskyttelsesområde F47. Den nærmeste del af området ligger ca. 3,3 km øst for anlægget. Grundet afstanden fra husdyrbruget og beregninger, der siger, at depositionen ved grænsen til Natura 2000-området er 0 kg N/ha, så vurderes det, at Natura 2000-området ikke ændrer tilstand i negativ retning på baggrund af projektet.

Padder

Følgende bilag IV-padder har i henhold til faglig rapport nr. 635⁸ naturligt udbredelsesområde i Haderslev Kommune: Spidssnudet frø, løgfrø, løvfrø, strandtudse og stor vandsalamander.

I området omkring anlægget findes der flere mindre søer, og der er registreret løvfrøer adskillige steder, men ikke nærmere end 3,6 km fra ejendommen.

Ingen af søerne i området omkring anlægget vil som følge af projektet blive påvirket af en merdeposition af ammoniak større end 0,3 kg N/ha/år eller en totaldeposition større end 0,3 kg N/ha/år. Ifølge DMU-notat af 26/06 2005 er der ingen målbar ændring af § 3 natur ved en afsætning af ammoniak på mindre end ca. 1 kg N/ha/år. Derfor vurderer Haderslev Kommune, at yngle- og rasteområder for bilag IV-padder ikke vil blive beskadiget eller ødelagt som følge af ammoniak fra anlægget.

Andre bilag IV-arter

Herudover er der ikke registreret andre bilag IV-arter i nærheden af ejendommen, men det er sandsynligt, at der kan findes flere arter af flagermus, samt odder i området omkring ejendommen.

Projekter, som berører bygninger, skove, levende hegn og gamle træer, kan evt. påvirke raste- og yngleområder for flagermus.

Projektet indebærer ikke ændringer på de opdyrkede eller ikke opdyrkede arealer, ændring af jord- og stendiger, levende hegn, fældning af gamle træer eller nedrivning af ældre bygninger eller i øvrigt ændrer på forhold, som ville kunne fungere som yngle- eller rasteområde for flagermus. Projektet ændrer heller ikke på vandløbs forløb eller på moser, krat, skov eller andre naturområder, hvor odderen kan finde relativt uforstyrret skjul i længere perioder. Derfor vurderer Haderslev Kommune, at yngle- og rasteområder for de nævnte bilag IV-arter ikke vil blive beskadiget eller ødelagt som følge af de ansøgte ændringer på ejendommen.

Lugtgener

Se bilag 9 med ansøgers beskrivelse, afsnit 5.3.1

Lugtemissionsgrænserne i forhold til samlet bebyggelse og byzone og er overholdt. Lugtemissionsgrænsen for nærmeste enkelt nabobeboelse uden landbrugspligt, Nørre Vilstrup Bygade 91, er ikke overholdt. Haderslev Kommune har behandlet ansøgningen om at anvende 50 %-reglen, hvor kommunen kan fravige geneniveauerne, hvis særlige kriterier er opfyldt. Kriterierne er opfyldt, og der gives dispensation for § 31 geneniveauerne i husdyrgodkendelsesbekendtgørelse ved anvendelse af "50 %-reglen" i denne sag.

Husdyrgodkendelse.dk beregner en teoretisk geneafstand for de 3 beboelsestyper: byzone, enkelt beboelse, og samlet bebyggelse i landzone.

Nabobeboelse med landbrugspligt eller nabobeboelse ejet af husdyrbrugets driftsansvarlige er ikke omfattet af genekriterierne for lugt.

Geneafstanden (korrigeret geneafstand) er den minimumsafstand, der skal være fra et anlæg til de 3 beboelsestyper, for at genekriterierne ikke overskrides.

I tabel 8 ses de beregnede geneafstande fra husdyrgodkendelse.dk, samt den faktiske vægtede gennemsnitsafstand (vægtet gennemsnitsafstand) fra produktionen til de 3 beboelsestyper.

Tabel 8: Husdyrgodkendelse.dk beregnede geneafstande

⁸ Nr. 635: Håndbog om dyrearter på habitatdirektivets bilag IV (au.dk)

Områdetype	Korrigeret geneafstand	Vægtet gennemsnitafstand (m)	Genekriterie overholdt
Enkeltbolig uden landbrugspligt – Sverdrupvej 19	124	98	Nej
Samlet bebyggelse – Stevltvej 17	233	1642	Ja
Byzone – Øsby Ejerlav Øsby	311	1891	Ja

Haderslev Kommune har behandlet ansøgningen om at anvende 50 %-reglen jævnfør § 33 i husdyrgodkendelsesbekendtgørelsen. Hensigten med bestemmelsen om at fravige lugtkravet (50%-reglen), er at give mulighed for at eksisterende husdyrbrug, der overskrider lugtgeneafstande, der er gældende for nyetableringer af husdyrbrug, alligevel kan foretage enkelte produktionsmæssige tilpasninger, hvis følgende kriterier overholdes:

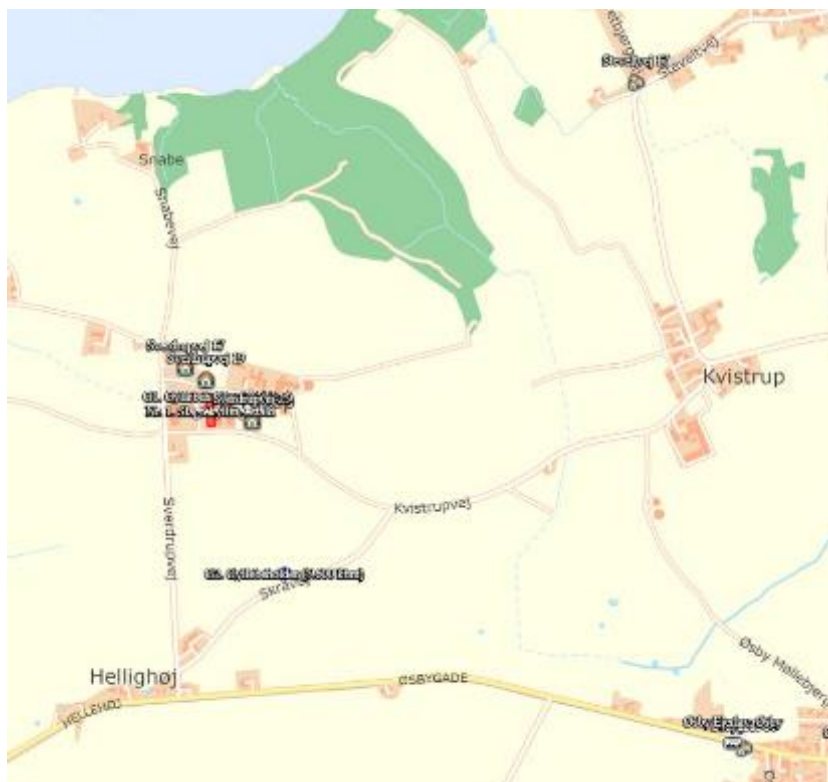
- Kriterie 1: Den faktiske afstand (vægtet gennemsnitsafstand) skal være større end 50 % af geneafstanden (korrigeret geneafstand).
- Kriterie 2: Lugtemissionen må ikke forøges, med mindre:
 - a. Lugtemissionen samtidig reduceres tilsvarende eller mere i et andet staldafsnit, der ligger tættere på de berørte områder og beboelsesbygninger, eller
 - b. Afstanden fra det staldafsnit, hvor emissionen forøges, er mindst 200% af den u korrigerede geneafstand, beregnet på baggrund af alle staldafsnit på husdyrbruget.

I den konkrete sag er nærmeste, udløsende ejendom for enkelt bolig Sverdrupvej 19, og til denne er genekriterierne for lugt ikke overholdt. Beregninger fra husdyrgodkendelse.dk viser, at kriterie 1 er opfyldt, da den faktiske afstand til enkeltboligen på 126 m udgør 78 % af geneafstanden på 98 m.

Samtidig giver den ansøgte produktion ikke mere lugt end den nuværende, lovlige produktion. Kriterie 2a og 2b er ikke relevante i den konkrete sag, da lugtemissionen ikke forøges ved overgang til stipladsmodellen.

Der ligger ikke andre husdyrbrug indenfor 100 m fra Sverdrupvej 19, så der er ikke kumulation.

Ejendommens placering i forhold til nærmeste enkeltliggende naboer uden landbrugspligt, samlet bebyggelse mod nord og byzone mod syd fremgår af nedenstående udklip fra husdyrgodkendelse.dk.



Figur 4: Ejendommens placering i forhold til nærmeste nabo uden landbrugspligt, samlet bebyggelse, fremtidig byzone og eksisterende byzone

Konsekvenszonen fra husdyrbruget er beregnet til 364 m, og bruges til at udpege hvem, der får tilsendt udkastet i nabohøring.

For alle husdyrbrug gælder, at lugtmissionen kan begrænses ved at opretholde en god staldhygiejne, og at produktionsforhold og arbejdsgange skal tilrettelægges således, at dannelse af lugtende stoffer minimeres. På baggrund heraf stiller Haderslev Kommune vilkår vedrørende rengøring af staldanlæg med henblik på at sikre, at lugtgener begrænses mest muligt.

Der stilles desuden vilkår om, at der ikke må være væsentlige lugtgener, dvs. gener, som kommunen vurderer, er væsentligt større end det, der kan forventes ifølge grundlaget for miljøvurderingen.

Dispensation for af lugtgenekriterier – 50 %-reglen

Produktionen overskrider genekriterierne fastsat i husdyrgodkendelsesbekendtgørelsen.

Haderslev Kommune har vurderet, at der kan fraviges fra lugtgenekriterierne (via 50 %-reglen) i denne konkrete sag, jævnfør § 33 i husdyrgodkendelsesbekendtgørelsen. Forholdet vedrørende fravigelsen af lugtgenekriterierne har været i høring ved relevante naboer fra den 5. oktober 2023 til den 6. november 2023. Der indkom ingen bemærkninger.

Støjklider

Se bilag 9 med ansøgers beskrivelse, afsnit 5.3.2.

Haderslev Kommune vurderer, at de væsentligste støjklider vil være:

- Staldanlæg (fodringsanlæg kompressor m.m.)
- Ventilationsanlæg
- Tømning af beholder med restvand
- Indblæsning af foder til fodersiloerne
- Transporter

Det vurderes, at støj fra husdyrbruget ikke vil give anledning til væsentlige støjgener for de omkringliggende nabobeboelser, eller overstige Miljøstyrelsens vejledende maksimumsgrænser på 55 dB dag, 45 dB aften og 40 dB nat ved nabobeboelse. Støj fra intern transport indgår også i vurderingen. De vejledende støjgrænser stilles som vilkår.

Rystelser

Se bilag 9 med ansøgers beskrivelse, afsnit 5.3.2.

Det fremgår af ansøgningen, at der er få aktiviteter, som kan medføre rystelser. Det vurderes, at de nævnte aktiviteter og andre forhold på ejendommen, ikke vil give anledning til væsentlige rystelser ved naboer. Haderslev Kommune vurderer derfor, at rystelser ikke vil give anledning til væsentlige gener, og der stilles ikke vilkår om rystelser.

Støvgener

Se bilag 9 med ansøgers beskrivelse, afsnit 5.3.5.

Der henvises til god landmandspraksis. Det vil sige, at al transport til og fra bedriften skal foregå ved hensynsfuld kørsel, specielt når det foregår på grusveje, og planlægges således, at omgivelserne påvirkes mindst muligt.

Der er god afstand fra indkørslerne til de nærmeste naboer, og transport på interne kørevej går ikke forbi nabobeboelser. Støv fra transport på de interne køreveje vurderes ikke at forårsage støvgener for omkringboende. Øvrige kilder til støv er håndtering af foder, hvilket vurderes at foregå hensigtsmæssigt uden at give anledning til støvgener for eksterne omgivelser.

For at mindske støvgener fra husdyrbruget sættes der vilkår til at fodersiloer skal indrettes således, at støvgener i forbindelse med indblæsning undgås. Ligeledes sættes der vilkår om at driften ikke må medføre væsentlige støvgener udenfor ejendommens eget areal.

Lysgener

Se bilag 9 med ansøgers beskrivelse, afsnit 5.3.5.

Haderslev Kommune vurderer, at lysforhold på ejendommen ikke vil få en væsentlig indvirkning på landskabet eller være til væsentlig gene for omkring boende, da der er afskærmende beplantning mellem lyskilden og de nærmeste nabobebyggelse.

For at bibeholde denne beskyttelse mod lysgener stilles der vilkår vedligehold af den afskærmende beplantning og bevægelsesstyret udendørsbelysning samt, at lys ikke må være til væsentlig gene.

Skadedyr

Se bilag 9 med ansøgers beskrivelse, afsnit 5.3.4.

Haderslev Kommunes vurderer, at det skal forsøges at minimere gener fra fluer og skadedyr, hvilket fastholdes gennem vilkår om ryddelighed, foderopbevaring og overholdelse af [retningslinjer fra Aarhus Universitet, Institut for Agroøkologi](#) om at forebygge og bekæmpe forekomsten af fluer på husdyrbrugets anlæg

Konstateres der rotter på ejendommen, skal dette anmeldes til kommunen eller privat aktør, så bekæmpelse kan iværksættes.

Haderslev Kommune vurderer på baggrund af det oplyste, at der efter projektets gennemførelse, med de stillede vilkår, ikke vil ske en væsentlig opformering af fluer eller rotter på husdyrbruget, og at ejendommens skadedyrsbekæmpelse vil være tilfredsstillende.

Transport, til- og frakørsler

Se bilag 9 med ansøgers beskrivelse, afsnit 5.3.6.

Indkørsel til husdyrbruget og ejendommens stuehus sker fra Sverdrupvej og Kvistrupvej, se bilag 4.

Der er to indkørsler til G2 på matrikel nr. 381 Kvistrup, Øsby se bilag 5.

Eventuelle støjgener fra bedriftens transporter er omfattet af de stillede støjvilkår. Det vurderes, at støjvilkårene vil blive overholdt, og at transporter i øvrigt ikke vil give anledning til væsentlige gener, som ikke kan accepteres, når man bor på landet.

Det anslåede antal årlige transporter til husdyrbruget på Sverdrupvej 18 er 370, svarende til ca. 1 transport om dagen i gennemsnit. Haderslev Kommune vurderer, at dette ikke er højere end forventeligt. Der ændres ikke på ejendommens til- og frakørselsforhold.

Det anslåede antal årlige transporter til G2 på matrikel nr. 381 Kvistrup, Øsby er 150, svarende til ca. 1 transport hver anden dag i gennemsnit. Haderslev Kommune vurderer, at dette ikke er højere end forventeligt.

Ved vurdering af, om der forekommer gener fra husdyrbrug, er det praksis at betragte landzonen som landbrugets erhvervsområde, og beboere af boliger i landzone må derfor som udgangspunkt acceptere visse ulemper, der kan være forbundet med at være nabo til et landbrug.

Kommunen vurderer, at transporterne skal tilrettelægges, så transporterne ikke udføres på de tidspunkter, hvor skolebusserne kører på Sverdrupvej, Kvistrupvej og øvrige skoleveje. Der stilles vilkår herom.

Olie, kemikalier og affald

Se bilag 9 med ansøgers beskrivelse, afsnit 5.4.3

Opbevaring og bortskaffelse af affald skal ske i overensstemmelse med Haderslev Kommunes regulativ for erhvervsaffald.

Regulativet for erhvervsaffald kan findes på kommunens hjemmeside <https://docplayer.dk/4257093-Haderslev-kommune-regulativ-for-erhvervsaffald.html>

Der gøres desuden opmærksom på, at reglerne om opbevaring af "olie, kemikalier og affald herfra" er beskrevet i Haderslev Kommunes forskrift for opbevaring af farligt affald og kemikalier, se mere på <https://www.haderslev.dk/media/1327/forskrift-for-opbevaring-af-farligt-affald-og-kemikalier-endelig-juni-2015.pdf>

I forskriften står også, at spild af olie, kemikalier og flydende farligt affald skal opsamles straks. Der skal til enhver tid forefindes opsugningsmateriale på virksomheden. Alt opsamlet spild indeholdende olie og kemikalier (herunder grus, savsmuld eller lignende anvendt til opsugning) skal opbevares og bortskaffes som farligt affald.

Læs desuden om "Affaldssortering i Landbruget" i folderen <https://www.haderslev.dk/media/1324/folder-affaldssortering-landbruget.pdf>

Vi henviser i denne forbindelse også til, at det kun er tilladt at benytte affaldstransportører, til håndtering af genanvendelige affaldsfraktioner, der er registreret i Energistyrelsens affaldsregister.

Døde dyr

Se bilag 9 med ansøgers beskrivelse, afsnit 5.4.3.

Opbevaring og bortskaffelse af døde dyr sker i henhold til reglerne i bekendtgørelse om opbevaring af døde produktionsdyr.⁹

Døde kyllinger opbevares i en lukket container som er placeret i et isoleret haveskur. Haveskuret kan anvendes som kølecontainer om sommeren. Døde dyr skal bortskaffes.

Jord, grundvand, overfladevand

Se bilag 9 med ansøgers beskrivelse, afsnit 5.4.1.

Haderslev Kommune vurderer, at der stilles vilkår til opbevaring af råvarer, som eksempelvis olie, kemikalier, skrappe rengøringsmidler med videre, for at undgå forurening af jord og grundvand ved uheld. Der stilles vilkår om

⁹ Bekendtgørelse om opbevaring m.m. af døde produktionsdyr nr. 558 af 01/06/2011

absorptionsmateriale ved spild, samt at beholderne skal sikres mod påkørsel. Med disse forholdsregler mindskes risikoen for en punktforurening som følge af uheld under håndtering.

Påfyldning af gyllevogn og levering af gylle skal ske på befæstet areal eller med sugekran af hensyn til jord og grundvand, der stilles vilkår herom.

Der stilles vilkår om, at tankningsområdet for brændstof skal være udformet sådan, at der ikke kan ske afløb til, og forurening af, jord, kloak, overfladevand eller grundvand. Vilkåret stilles, da der er stor risiko for spild på jorden, der hvor traktorer og andre motoriserede landbrugsmaskiner påfyldes med brændstof.

Overflade- og spildevand

Se bilag 9 med ansøgers beskrivelse, afsnit 5.4.1.

Afløbsplan fremgår af bilag 6.

Haderslev Kommune vurderer, at der skal stilles vilkår om, der ikke må ske overfladeafstrømning med forurenende stoffer til det omgivende terræn fra befæstede arealer for at beskytte jord, grundvand og overfladevand. Ligeledes stilles der vilkår om sikring af tagbrønde og tætsluttende tagedløb, så overfladeafstrømning med forurenende stoffer ikke ledes til regnvandsledningen.

Der stilles vilkår om at vaskevand som kan indeholde gødning, foderrester eller lignende fra vask af maskiner skal føres til gyllebeholderen.

Regnvand fra tagflader håndteres særskilt som rent spildevand uden sammenblanding af gødnings- og foderrester, der stilles vilkår herom for at sikre, at spildevand og regnvand holdes adskilt, ligeledes sættes der vilkår om restvand fra rengøring af fjerkræstalden og andet restvand ledes til G1.

Bedste tilgængelig teknologi (BAT)

Se bilag 9 med ansøgers beskrivelse, afsnit 6.

Ammoniakemissionen er på 1738 kg NH₃-N/år. Husdyrbruget er et IE-brug, så der er krav om overholdelse af BAT-niveauet for ammoniakemission og om en BAT-redegørelse.

BAT ammoniakemission

Se bilag 9 med ansøgers beskrivelse, afsnit 6.2

Ammoniakemissionen fra husdyrbruget er højere end 750 kg NH₃-N/år. I forbindelse med miljøgodkendelser af husdyrbrug med en ammoniakemission på mere end 750 kg N/år, skal ammoniakemissionen reduceres til et niveau svarende til BAT, dvs. "bedste tilgængelige teknik". Med begrebet BAT menes den teknik, som mest effektivt giver et højt beskyttelsesniveau for miljøet i forhold til ammoniakemission.

Ved fastlæggelse af BAT-niveauet for ammoniak anvendes beregningerne i husdyrgodkendelse.dk. BAT-kravet beregnes ud fra EU's BAT-konklusion fra 21. februar 2017, som det fremgår af husdyrgodkendelsesbekendtgørelsen. Det er op til det enkelte husdyrbrug at beslutte, hvilke virkemidler der tages i anvendelse for at opfylde BAT-emissionsgrænseværdien.

I forbindelse med behandling af denne ansøgning om miljøgodkendelse er der foretaget en vurdering af, om de beregnede emissionsgrænseværdier, der fastsættes som BAT-krav, overholdes. Desuden vurderes anvendte virkemidler til begrænsning af ammoniakemissionen.

IE-husdyrbrug skal desuden redegøre for anvendelsen af bedste tilgængelige teknik indenfor andre emner.

BAT-krav: Emissionsgrænseværdi for ammoniak

Se bilag 9 med ansøgers beskrivelse, afsnit 6.2

Husdyrbrugets tab af ammoniak til omgivelserne beregnes som summen af emissionen fra stalde og opbevaringsanlæg. Beregningen af emissionen baseres på oplysninger om husdyrholdets dyretyper, staldanlæg, opbevaringsanlæg for husdyrgødning og valgte teknologier.

BAT-krav stilles for emissionen fra staldene. Beregning af ammoniakemissionen fra det ansøgte projekt viser et samlet BAT-krav er på 1738 kg NH₃-N/år, og at den faktiske emission er det samme. Dermed er vejledende BAT overholdt. Der er ikke anvendt virkemidler ud over staldtype.

Tabe g: Ammoniakemission fra staldafsnit, opbevaringslagre til husdyrgødning og totalt fra husdyrbruget

	Stalde	Lagre	Total
Samlet BAT krav (kg NH ₃ -N/år)	1310	428	1738
Faktisk emission (kg NH ₃ -N/år)	1310	428	1738

Forskel (kg NH ₃ -N/år)	-	-	0
Vejledende BAT overholdt?	-	-	Ja

Der stilles vilkår om fastholdelse af de ansøgte.

BAT redegørelse for IE-brug

Se bilag 7 med ansøgers beskrivelse, afsnit 6.5

IE-husdyrbrug skal redegøre for anvendelsen af bedste tilgængelige teknik indenfor emnerne management, råvarer, energi og vand (husdyrgodkendelsesbekendtgørelsen bilag 1, punkt C).

Der er i miljøkonsekvensrapporten, se afsnit E, redegjort for:

- Management
- Råvarer, foder
- Energibesparende foranstaltninger
- Vandbesparende foranstaltninger

BAT-redegørelsen indgår i ansøgers miljøkonsekvensrapport som påkrævet for et IE-husdyrbrug. Haderslev Kommune vurderer, at der for det ansøgte projekt i tilstrækkeligt omfang er redegjort for, at projektet lever op til kommunens BAT-krav for en ejendom af pågældende størrelse.

Der gøres desuden opmærksom på BAT-reglerne i husdyrgodkendelsesbekendtgørelsens §§ 47 - 55. I afsnit B er der en liste over reglerne til IE-brug, de står i forlængelse af de stillede vilkår. Kravene skal opfyldes fra meddelelsesdatoen for denne § 16, stk. 2a IE-miljøgodkendelse.

BAT i relation til energi og vandforbrug

Se bilag 7 med ansøgers beskrivelse, afsnit 6.4.1 og 6.4.2.

På baggrund af ansøgers oplysninger vurderer Haderslev Kommune, at energiforbruget på ejendommen er forventeligt for et produktionsanlæg af denne størrelse og ikke indebærer væsentlige indvirkninger på miljøet.

Haderslev Kommune vurderer, at der er fokus på energiforbruget. Der stilles vilkår til, at staldanlæggets elinstallationer skal repareres og vedligeholdes løbende. Der stilles ligeledes vilkår til, at belysningen skal fastholdes og udskiftes til LED-armaturer eller anden energibesparende belysning, efterhånden som der er behov for udskiftning, og motorer i ventilationen skal udskiftes til lavenergi- frekvens styret motor.

Lovens formål er blandt andet at begrænse anvendelse og spild af råstoffer og andre ressourcer. Haderslev Kommune stiller derfor vilkår om at registrere el- og vandforbruget, og om at vedligeholde vandinstallationerne. Desuden skal elinstallationerne og ventilationsanlæg efterses mindst hvert 5. år.

IE-husdyrbrug er jævnfør § 52 i husdyrgodkendelsesbekendtgørelsen forpligtet til at anvende energieffektiv belysning i overensstemmelse med reglerne i det til enhver tid gældende bygningsreglement, jævnfør Byggelovens § 5.

Ansøger har oplyst, at strømforbrug registreres årligt i forbindelse med årsregnskabet. Haderslev Kommune vurderer, at det registrerede forbrug til el og vand kan indgå i fremtidig tilsynsdialog.

Haderslev Kommune vurderer, at det registrerede forbrug til energi (el) og vand kan indgå i fremtidig tilsynsdialog.

Uheld

Se bilag 9 med ansøgers beskrivelse, afsnit 6.5.3

Haderslev Kommune vurderer, at den nødvendige procedure ved uheld skal være lettilgængelig og genopfriskes jævnligt. Der stilles derfor vilkår om opdatering af beredskabsplanen på ejendommen.

Det vurderes, at regelmæssig revision og planens synlighed er medvirkende til at skabe bevidsthed om, og derved forebyggelse af, uheld. Det er driftsansvarlige pligt, at medarbejderne har kendskab til indholdet af beredskabsplanen.

Risikoforhold og beredskabsplan

Se bilag 9 med ansøgers beskrivelse, afsnit 6.5.4.

For at sikre et hurtigt og effektivt respons på uheld, og derved begrænse følger for omgivelserne, stilles der vilkår om udarbejdelse og kontinuerlig opdatering af beredskabsplan for husdyrbruget. Beredskabsplanen skal være kendt af ejendommens medarbejdere og tilgængelig ved miljøtilsyn.

Haderslev Kommune vurderer, at risici er minimeret, og med udarbejdelse af beredskabsplanen sikres begrænsning af følgevirkninger ved eventuelle uheld.

Ophør

Se bilag 9 med ansøgers beskrivelse, afsnit 2.2.5

Haderslev Kommune vurderer, at oprydning i forbindelse med ophør af produktionen minimerer risikoen for forurening og gener i form af for eksempel lugt, fluer og skadedyr og er med til at sikre, at ejendommen ikke vil blive et attraktivt levested for skadedyr. Der stilles vilkår herom.

Alt affald skal bortskaffes i henhold til kommunens regulativ for erhvervsaffald.

Husdyrbruget er omfattet af IE-direktivet, og skal senest 4 uger efter driftsophør anmelde ophøret til kommunen med et oplæg til vurdering efter § 38 k, stk. 1, i jordforureningsloven.

For at kommunen kan være orienteret om driftsophøret, stilles der vilkår om oplysning om driftsophør.

Egenkontrol

Se bilag 9 med ansøgers beskrivelse, afsnit 8.

Det er væsentligt, at der på husdyrbruget foretages egenkontrol, der indeholder dokumentation for den løbende overholdelse af vilkårene.

I godkendelsen fastsættes derfor egenkontrolvilkår om, at der skal være dokumentation for, at el- og vandforbrug registreres samt, at der kan fremvises kontrolrapport for elinstallationer og ventilationsanlæg. Egenkontrolvilkår om varmeveksler fremgår under indretning og drift.

Vilkårene i denne tilladelse vil løbende blive gennemgået af tilsynsmyndigheden (kommunen) sammen med driftsherren ved miljøtilsyn.

Alternativer

Haderslev Kommune vurderer, at den ansøgte placering er den bedste placering af hensyn til markdriften og gener i lokalområdet, i forhold til, hvis gyllebeholderen placeres på samme matrikel som husdyrbruget.

Miljøkonsekvensvurdering

Ansøgers konsulent har som en del af ansøgningsmaterialet indsendt en miljøkonsekvensrapport. Ansøgers miljøkonsekvensrapport kan ses i bilag 9.

Haderslev Kommune har inddraget ansøgningen og miljøkonsekvensrapporten i sagsbehandlingen, og har undersøgt de fremlagte oplysninger. Kommunen har inddraget relevante oplysninger, der er fremkommet via høringerne i forbindelse med forannonceringen af ansøgningen og høring af udkastet. Haderslev Kommune har på denne baggrund undersøgt projektets indvirkning på miljøet. Den begrundede konklusion med de relevante vilkår er indarbejdet i denne godkendelse.

Haderslev Kommune vurderer, at husdyrbruget har truffet de nødvendige foranstaltninger for at forebygge og begrænse forurening, og drives på en måde, som ikke medfører væsentlige påvirkninger af omgivelserne. Det sker ved anvendelse af den BAT, når husdyrbruget indrettes, og drives som beskrevet i ansøgningen, og efterlever vilkårene i denne godkendelse.

Samlet vurdering for afgørelsen

Haderslev Kommuner vurderer, at der med de stillede vilkår, kan meddeles miljøgodkendelse til husdyrbruget.

På baggrund af de stillede vilkår i afsnit B og vurderingerne i miljøkonsekvensrapporten bilag 9, samt ovenstående begrundelse og særkender på husdyrbruget, er det Haderslev Kommunes samlede vurdering, at det ansøgte projekt overholder anvendelse af den BAT. Ligeledes vurderes det at projektet ikke indebærer væsentlige indvirkninger på miljøet, herunder i hensyn til omgivelsernes sårbarhed og kvalitet, i forhold til navnlig:

- Landskabelige værdier.
- Natur med dens bestande af vilde planter og dyr samt disses levesteder, herunder områder med fredet natur, internationalt udpegede naturbeskyttelsesområder, særligt sårbare områder og områder som er beskyttet mod tilstandsændring.
- Jord, grundvand og overfladevand.
- Lugt-, støj-, rystelser-, støv-, flue-, transport-, og lysgener, uhygiejniske forhold, affaldsproduktion mv.

Lovgrundlag

Ansøgningen er behandlet i henhold til kravene i, husdyrbrugloven, lovbekendtgørelse nr. 520 af 1. maj 2019 om husdyrbrug og anvendelse af gødning m.v. med tilhørende bekendtgørelse om godkendelse og tilladelse m.v. af

husdyrbrug, nr. 443 af 26. april 2023 (husdyrgodkendelsesbekendtgørelsen), samt Miljøstyrelsens vejledning om miljøregulering af husdyrhold.

Miljøgodkendelsen er kun en del af det retsgrundlag, som husdyrproduktionen er underlagt. Gældende lovgivning og generelle regler for driften af en landbrugsejendom og håndtering af diverse produkter anvendt på ejendommen forudsættes kendt og skal følges.

Husdyrbruget har flere end 40.000 stipladser til fjerkræ, og der er dermed tale om et IE-brug, som er omfattet af husdyrbruglovens § 16a, stk. 2. Husdyrbruget er godkendelsespligtigt og Haderslev Kommune er godkendelses- og tilsynsmyndighed.

Andre tilladelser og dispensationer

Haderslev Kommune gør opmærksom på, at den meddelte godkendelse udelukkende omfatter forholdet til miljølovgivningen.

Orientering om generelle regler

Der findes muligvis skjulte fortidsminder på byggearealet, og såfremt der stødes på fortidsminder, er der pligt til at stoppe gravearbejdet.

Haderslev Kommune orienterer hermed ansøger om bestemmelserne i forbindelse med nye bygninger i §§ 25-27 i Museumsloven, link: [Museumsloven \(retsinformation.dk\)](https://www.retsinformation.dk)

Det kan anbefales, at ejer orienterer det ansvarshavende museum, Museum Sønderjylland, Arkæologi Haderslev om det planlagte byggeri.

Udnyttelsesfrist

Miljøgodkendelsen skal være udnyttet inden 6 år fra godkendelsen er meddelt.

Godkendelsen anses som fuldt udnyttet, når byggeriet er færdigmeldt, eller når den ansøgte udvidelse eller ændring faktisk er gennemført. Miljøgodkendelsen bortfalder, hvis den ikke er udnyttet indenfor 6 år. I denne godkendelse, vil det sige, at det scenarie, der forekommer efter 6 år, er det, som er udnyttet. Hvis miljøgodkendelsen herefter ikke har været helt eller delvist udnyttet i 3 på hinanden følgende år, bortfalder den del af godkendelsen, som ikke har været udnyttet. Har husdyrbruget opnået IE-status og herefter kommer under stipladsgrænsen for IE-husdyrbrug, forbliver husdyrbruget et IE-husdyrbrug med de krav der hertil følger, indtil der søges og opnås en ny miljøgodkendelse.

Revurdering af miljøgodkendelsen

§ 16a, stk. 2 IE-miljøgodkendelser skal regelmæssigt, og mindst hvert 10. år, tages op til revurdering. Haderslev Kommune forventer at revurdere husdyrbruget i 2031.

Retsbeskyttelse

Med denne miljøgodkendelse følger der 8 års retsbeskyttelse af husdyrbrugets indretning og drift. Retsbeskyttelsen gælder indtil den 8. november 2031.

D. Offentlighed og klagevejledning

Offentlighed/Orientering af naboer om ansøgningen om miljøgodkendelse og høring af udkastet

Orientering om udkast til miljøgodkendelse blev den 5. oktober 2023 udsendt til høring hos naboer og andre beboere indenfor lugtkonsekvenszonen, samt til skønnede parter i sagen, ansøger selv og til andre berørte myndigheder med oplysning om en frist på 30 dage til at kommentere udkastet (jævnfør husdyrbruglovens § 56 og Forvaltningslovens¹⁰ § 19).

Haderslev Kommune har vurderet, at parter i denne sag er ansøger og ejer selv, andre berørte myndigheder, og eventuelle nabobeboelser, som ligger indenfor lugtkonsekvenszonen på 364 m, samt ejere af de ejendomme, som matrikulært støder op til matriklerne, hvor husdyrbrugets anlæg er placeret.

Både ansøgningen og udkastet kunne ses på [Haderslev Kommunes Høringsportal \(blivhoerthaderslev.dk\)](https://blivhoerthaderslev.dk) fra den 5. oktober 2023 til den 6. november 2023,

Kommunen modtog ingen høringssvar i høringsperioden.

Annoncering af afgørelse

Miljøgodkendelsen er meddelt den 8. november 2023.

Miljøgodkendelsen efter husdyrbrugloven er offentliggjort på DMA.mst.dk den 8. november 2023.

Orientering om denne afgørelse er sendt til følgende:

Som e-post:

Hans Henning Kraack, Flovtvej 35, 6100 Haderslev.

Som e-mail med vedhæftet fil:

Ansøgers konsulent: Max Jakobsen Miljørådgivning, mjb@maxjakobsen.eu

Danmarks Naturfredningsforening, Masnedøgade 20, 2100 København. dnhaderslev-sager@dn.dk

Rådet for Grøn Omstilling, Kompagnistræde 22, 3.sal, 1208 København K. info@rgo.dk

Dansk Ornitologisk Forening, DOF, Vesterbrogade 140, 1620 København V. natur@dof.dk

Som e-mail med link til hjemmesiden dma.mst.dk:

Styrelsen for Patientsikkerhed, Tilsyn og Rådgivning Syd, Nytorv 2, 1. sal, 6000 Kolding. trvest@stps.dk

Danmarks Fiskeriforening, Nordensvej 3, 7000 Fredericia. mail@dkfisk.dk

Ferskvandsfiskeriforeningen for Danmark, Wormstrupvej 2, 7540 Haderup. nb@ferskvandsfiskeriforeningen.dk

Arbejderbevægelsens Erhvervsråd, Reventlowsgade 14,1 1651 København V. ae@ae.dk

Forbrugerrådet, Fiolstræde 17, Postboks 12188, 1017 København K. fbr@fbr.dk

Lokalafdeling Danmarks Naturfredningsforening Haderslev, Bent Karlsson, Højgårdsvej 9, 6500 Vojens.

Bent.Karlsson1@outlook.dk

Lokalafdeling Danmarks Sportsfiskerforbund v/Morten Ringive. mri@fleggaard.dk

Danmarks Sportsfiskerforbund, Skyttevej 4, 7182 Bredsten. post@sportsfiskerforbundet.dk

Dansk Ornitologisk Forening, Sønderjylland v/Jørn V. Sørensen, Kongevej 64, 6100 Haderslev. haderslev@dof.dk

Klagevejledning

Hvem kan klage - Afgørelsen kan påklages til Miljø- og Fødevarerklagenævnet af ansøger, klageberettigede myndigheder og organisationer samt enhver, som har en væsentlig individuel interesse i sagens udfald, jævnfør husdyrbruglovens § 76.

Hvor skal der klages - Hvis du ønsker at klage, skal du klage til Miljø- og Fødevarerklagenævnet gennem den digitale klageportal: [Klageportalen - Næveneshus \(naeveneshus.dk\)](https://klageportalen-naeveneshus.dk). Det fremgår af husdyrbruglovens § 77. Du kan også klage via www.borger.dk og www.virk.dk. Du logger typisk på med NemID eller MitID. Klagen sendes gennem klageportalen til Haderslev Kommune, som har truffet afgørelsen. Dette forudsætter, at klagen er indgivet rettidig i forhold til klagefristens udløb, og at den korrekte myndighed er valgt.

Undtagelse for at indsende en klage via klageportalen - Miljø- og Fødevarerklagenævnet afviser som udgangspunkt en klage, der ikke sendes via klageportalen. Du kan søge om at blive fritaget for at bruge klageportalen. Du skal sende en begrundet anmodning til Haderslev Kommune, Teknik og Klima, Christian X's Vej 39, 6100 Haderslev eller til landbrugssager@haderslev.dk. Haderslev Kommune videresender herefter anmodningen til Miljø- og Fødevarerklagenævnet, som træffer afgørelse om, hvorvidt din anmodning kan imødekommes. Du kan læse mere om proceduren på [Klagevejledning Miljø- og Fødevarerklagenævnet \(naeveneshus.dk\)](https://klagevejledning.miljo-og-fodevarerklagenavnet.naeveneshus.dk) under "Sådan klager du" - "Fritagelse fra klageportalen".

¹⁰ Forvaltningsloven – Bekendtgørelse af forvaltningsloven. Lovbekendtgørelse nr. 433 af den 22. april 2014

Klagefrist - Klagefristen er fire uger. Det vil sige, at klagefristen udløber **den 6. december 2023**. Reglerne fremgår af husdyrbruglovens § 79.

Gebyr - Det er en betingelse for Miljø- og Fødevareklagenævnets behandling af en klage, at den, der klager, indbetaler et gebyr. Gebyret er på 900 kr. for private og 1.800 kr. for virksomheder og organisationer. Gebyret betales med betalingskort i klageportalen. Det fremgår af lov om Miljø- og Fødevareklagenævnet § 18

Opsættende virkning - Haderslev Kommune kan oplyse, at det af husdyrbruglovens § 81, stk. 1 fremgår, at en klage ikke har opsættende virkning, medmindre Miljø- og Fødevareklagenævnet bestemmer andet. Hvis du påbegynder udnyttelse af miljøgodkendelsen/miljøtilladelsen inden klagefristens udløb, er det på egen regning og risiko.

Henvendelse til Ankestyrelsen - Der kan rettes henvendelse til Ankestyrelsen, hvis kommunes sagsbehandling ønskes vurderet. Se vejledning på [Ankestyrelsen vejledning](#) eller kontakt Ankestyrelsen på telefon: 33 41 12 00.
E-mail: ast@ast.dk.

E. Miljøkonsekvensrapport til § 16 a, stk. 2

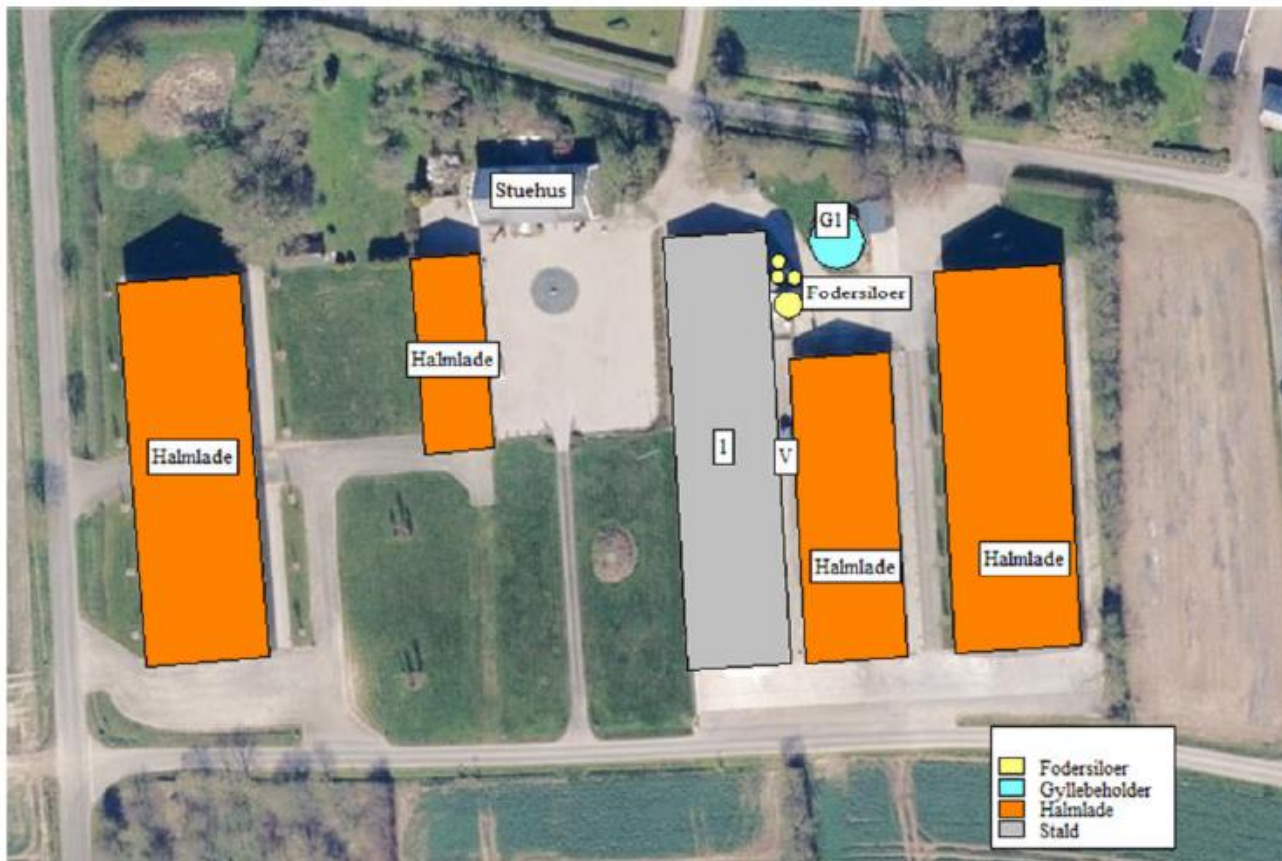
Haderslev Kommune har gennemgået ansøgers miljøkonsekvensrapport "Miljøkonsekvensrapport Sverdrupvej 18, 6100 Haderslev", der er vedlagt i husdyrgodkendelse.dk skema 237590, version 4 og har vurderet, at rapporten opfylder kravene i husdyrgodkendelsesbekendtgørelsen § 4.

Det vurderes, at projektet hverken i sig selv eller i forbindelse med andre projekter vil påvirke internationale naturbeskyttelsesområder væsentligt.

Kravet om anvendelse af BAT vurderes at være overholdt, fordi kravene om emissionsgrænser for ammoniak, og krav om begrænsning af anden forurening overholdes., jævnfør miljøkonsekvensrapporten.

Miljøkonsekvensrapporten er sammen med denne afgørelse offentliggjort og kan ses på [Miljøstyrelsens hjemmeside DMA](#), og kan ses i bilag 9.

Bilag 1: Situationsplan



Nr.	Anlæg	Produktionsareal/produktion	Beskrivelse
1	Slagtekyllingestald	1.770 m ² (Dyretype: Slagtekyllinger)	Fast gulv (fast mæg)
S1-S4	Fodersiloer	-	-
G1	Gyllebeholder	106 m ² (365 m ² opbevaringskapacitet)	Flydelag
G2	Ny gyllebeholder	964 m ² (5000 m ² opbevaringskapacitet)	Fast overdækning (frivilligt tiltag)
V	Varmeveksler		

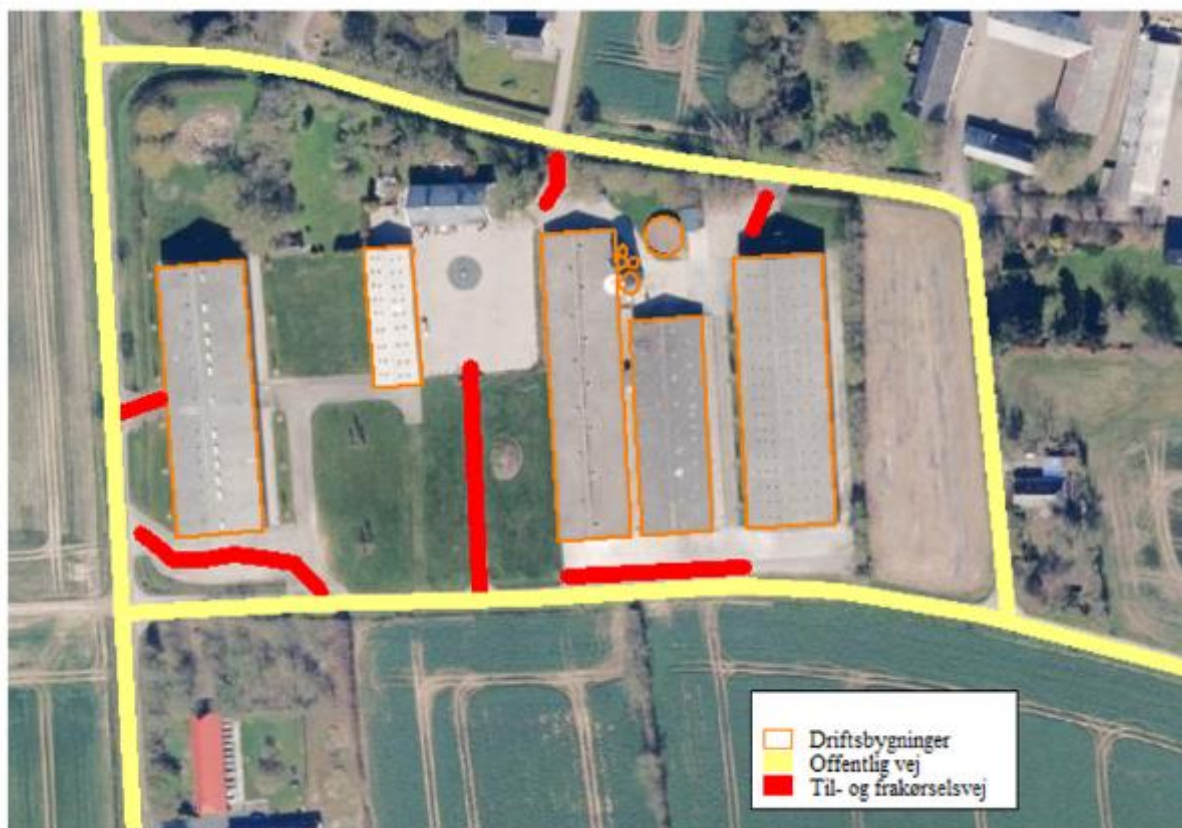
Bilag 2: Ny gyllebeholder, G2, inklusiv beplantning



Bilag 3: Produktionsarealer



Bilag 4: Interne transportveje på ejendommen



Bilag 5: Interne transportveje på matriklen hvor G2 placeres.



Bilag 6: Afløbsplan



Note: Regnvand fra tagoverflader og overfladevand ledes via dræn til vejgrøft og forsinkelsesbassin. (Rød pil)

Vandforsyning og afløbsforhold (kloak)

Grundens vandforsyning: Enkeltindvindingsanlæg

Grundens afløbsforhold: Øvrige renseløsninger: Andet

Bilag 7: Beplantning



Landskabsvurdering – Gyllebeholder på matr.nr. 381 Kvistrup

18. juli 2023 · Sagsbehandler: Søren-Peter Andersen

Projektgrundlag:

Vurderingen drejer sig om en gylletank (G2) på matr.nr. 381 Kvistrup Øsby med følgende dimensioner

- Element højde under terræn: 2,5 meter
- Element højde over terræn 2,5 meter
- Diameter 37 meter
- Top af PVC-dug over terræn: 9,5 meter
- Kapacitet 5.000 m³

Gyllebeholderen opføres i grå betonelementer med fast overdækning af grå PVC-dug.

I miljøkonsekvensrapporten afsnit 2.5 er gyllebeholderens placering i forhold til faste afstandskrav beskrevet, og i afsnit 2.6 er gyllebeholderens påvirkninger i landskabet beskrevet. På bilag 9 er gyllebeholderens placering vist med forslag til afskærmende beplantning.

Nærmeste nabobeboelse i samlet bebyggelse er Steveltvej 17 ca. 1,6 km fra den ansøgte gyllebeholder (G2). Nærmeste byzone/sommerhusområde ligger ca. 1,8 km sydøst for den ansøgte gyllebeholder.



Figur 2b. Til- og frakørselsveje til gyllebeholder (G2) ved Skråvej.

Ansøgers beskrivelse

Beskrivelse og vurdering af påvirkningerne på landskabet

Ejendommen er beliggende i landzone ved Sverdrup. Området er karakteriseret ved, at der ligger flere landbrugsejendomme med anlæg til husdyrbrug, enkelte fritliggende huse og mindre landsbyer/sommerhusområder

Lokalområdet er præget af et let kuperet landskab i middelskala domineret af marker, spredte beplantninger, levende hegn, mindre skove samt spredt bebyggelse. Husdyrbrugets anlæg påvirker ikke fredninger og ligger udenfor skov-, fortidsminde-, strand-, klit- sø- og å-beskyttelseslinjer. Der ligger ingen sten- og jorddiger i nærheden af driftsbygningerne.

Ejendommen ligger udenfor kulturhistoriske værdifulde områder som kystkulturmiljøer, bevaringsværdige landsbyer, bevaringsværdige ejerlav og udenfor kirkebeskyttelseszoner.

Den ansøgte gyllebeholder ligger i et landskab, hvor der ikke er landskabelige udpegninger. Den ansøgte gyllebeholder ligger uden tilknytning til eksisterende bebyggelsesarealer (barmarksprojekter). Der etableres afskærmende beplantning omkring gyllebeholderen.

Beplantningen vil bestå af et 3-rækket hegn med egnstypiske træer og buske.

Påvirkningen af landskabet vil således være afbøjet med den afskærmende beplantning og gyllebeholderen vil fremstå som et landskabelement på linje med en remise eller bevokset vandhul. De ansøgte driftsbygninger kan ikke karakteriseres som et "større teknisk anlæg".

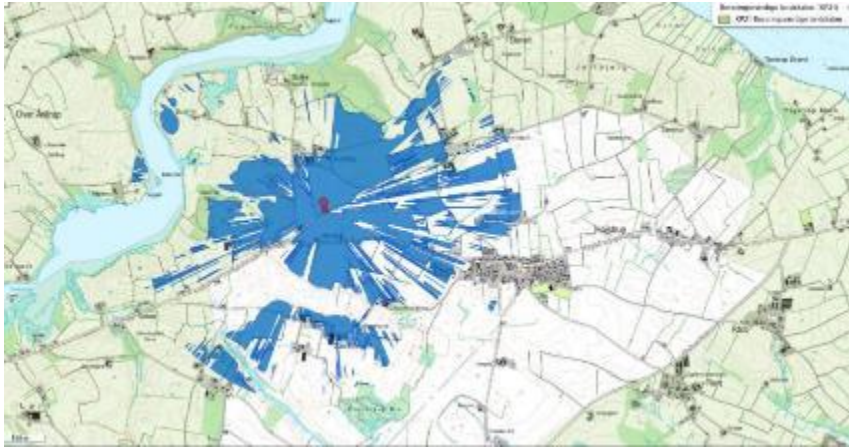
På grund af landskabets karakter som middelskala landskab med spredte beplantninger og læhegn omkring ejendommen vurderes det, at ejendommens samlede bebyggelse ikke kommer til at virke dominerende i landskabet. På den baggrund vurderes det at det ansøgte, ikke vil påvirke de landskabelige interesser væsentligt.

Topografi



Placering

Synlighed af gyllebeholder:



Top af gyllebeholder



top af væg



fotopunkt



Udsigt over matr.nr.381

Tilsvarende anlæg i området



Gylletanke – uden overdækning - ved Øsby Møllebjerg ca. 200 syd for Kvistrup set fra syd



Siloerne ved gården ses tydelig fra Brændbjerg, selve tanken kan ikke ses.

Kommunens landskabskarakterbeskrivelse

I kommunens landskabskarakterbeskrivelse ligger ejendommen og gyllebeholder i karakterområdet

K2 Næsset landbrugsflade

Landskabskarakterbeskrivelse

Områdets bærende karaktertræk er åbne landbrugsflader med mange levende hegn, småskove og enkeltstående træer, snoede veje og mange små velbevarede landsbyer samt store gårde. Karakteristisk er den lange kyststrækning, som præger landskabsoplevelsen i varierende grad alt efter hvor der er sammenhæng til kysten. Fladen er generelt højtliggende, og terrænet falder flere steder markant nær ved vandkanten. Bankel Nor er et markant landskabsselement, som er visuelt nærværende i et stort område, mens Noret syd for Halk er mindre markant i forhold til området som helhed. Kystskove præger flere steder det kystnære område.

Vurdering

Karakterstyrke: God

Landskabets karakter tilstedeværelse er tydelig og let aflæselig. Samspillet mellem naturgrundlag og kulturbetingede strukturer er god.

Tilstand: God

Strukturerne er forholdsvis velbevarede med mange levende hegn og enkeltstående træer. Området er kun let forstyrret af tekniske anlæg og større landbrugsbygninger. Bygningsmassen er overvejende i god tilstand.

Oplevelsesværdier: Meget gode

Der er fine oplevelsesmuligheder langs kysterne ud mod Lillebælt og flere steder langs med fjorden. Oplevelsesmulighederne knytter sig ikke udpræget til enkeltelementer eller særlige udsigter, men der er mange små fine oplevelser ved at færdes gennem landskabet.

Sårbarhed: Stor

Området er sårbart overfor tekniske anlæg og større bebyggelse, herunder landbrugsbygninger, samt overfor ændringer i landbrugsstrukturen (fjernelse af levende hegn, småbeplantninger og store enkeltstående træer, manglende vedligehold af bygningsmasse).

Målsætning: Vedligeholdelse

Landskabstypen: Stordriftsflade



Ejendommen ligger op til det bevaringsværdige landskabsområde "Sydsiden af Haderslev Fjord"

Område Sydsiden af Haderslev Fjord

Landskabskarakterområde:

Næsset, Haderslev Tunnedal, Starup Landbrugsflade, Marstrup-Sdr. Vilstrup Landbrugsflade

Kystorienteret landskab:

Langt størstedelen af området

Vurdering:

Særligt Karakteristisk, God tilstand, Særligt karakteristisk

Beskrivelse:

Geologi, terræn og vandløb

Dyrket areal med skovlommer og eng mod fjord og kyst. Intakt hegnstruktur fra udskiftningen på diger vinkelret på fjord og kyst. Særligt tydeligt nord for Tamdrup Strand. Bønderskove til Stevølt. Kvistrup, Tamdrup og i Højstrup på stejle skråninger mod kysten.

Bykant ved Haderslev, herunder Starup.

Landsbyer tilbagetrukket fra fjord og kyst, herunder Stevølt, som ligger som en slyngt vejlandsby samt Kvistrup og Sverdrup.

Åresund med havn og badehotel og større parcelhuskvarterer. Der har tidligere været færgeoverfart mellem Assens og Åresund, nu mellem Åresund-Åre.

Rester fra gl. torpedostation, 1. verdenskrig syd for havnen i Åresund.

Spredte store gårde, flere med storgårdslandskab, herunder Navtrup, Lant, Lunding

Middelalderlig handelsplads ved Starup Kirke.

180

Færgefarten, Åresund, var til både personoverfart og oksetransport og som led i postruten København - Hamborg helt tilbage fra 1292. Hele middelalderen var det den vigtigste færgeoverfart mellem Jylland og øerne. Fra 1920 var stedet statshavn med anløbssted for dampskibs-ruten København, Haderslev, Aabenraa, Sønderborg. Der er på havnen et ti meter højt fyr fra 1905, en gammel færgegård

Ved Stevølt Strand ligger et tysk toldsted fra 1912. Toldstedet blev senere indrettet til feriekoloni for børnehjemmet i Eriev.

Tidligere anløbssted og færgegård ved Snabe, hvor et dampskib ved århundredskiftet lagde til.

Sommerhuskoloni ved Tamdrup Strand.

Kleinbahn trace er bevaret i vejstrækningen fra Halk Kirke mod nord forbi Lilholdt til Hyrup

Spredte fortidsminder, herunder voldsteder og gravhøje.

Anvendelse og kulturhistorie

Et varieret og oplevelsesrigt kystlandskab med udsigter til Lillebælt og på tværs af Haderslev Fjord til modstående landskab.

Et uforstyrret og relativt ubebygget kystområde.

Mange velbevarede stuehuse og ladebygninger med egne karakteristisk arkitektur af høj værdi.

Storgårdslandskaber, fx ved Navtruppård med omgivende store marker, Navtrup Skov, parkanlæg, allé, gl. stuehus og store ladebygninger.

Stevølt, der har en meget velbevaret slyngt vejlandsbystruktur og arkitektur. Både gårde, længehuse og et bevaret bulhus tilfører landsbyen en høj kulturhistorisk som arkitektonisk værdi.

Sommerhuskolonien ved Tamdrup Strand, der er usædvanlig velbevaret, homogen og uberørt, der er udstykket i 1930'erne og 1940'erne. Der ligger omkring 30 huse. Kolonien ligger isoleret og gemt bag skov med adgang ad en uvejssom grusvej. Fra landevejen er der ingen skiltning

og et ombygget badehotel fra omkring 1900. Byen har været endestation for Kleinbanen fra Haderslev i perioden 1903-1928. Fiskerhavnen er stadig aktiv, og der er færgefart til Åre. Åresunds gamle bådebyggeri er også stadig i funktion. Havnemiljøet er således intakt. Bag havnefronten ligger en række ældre fisker/samandshuse. Byen er udfyldt med parcelhuse.



181

Kommunens vurdering

Den ansøgte gylletanks top vil være synlig i et større område.

Som det fremgår af billederne, må det påregnes at gyllebeholderens top vil stikke op over den omgivende beplantning, herunder den afskærmende beplantning omkring beholderen.

På grund af de mange levende hegn i området vil selve gyllebeholderen ikke være synlig i et større område.

Det bevaringsværdige landskab nord for gyllebeholderen, hvor hegns- og bystrukturen er væsentlige elementer, vil ikke blive påvirket, da beholderen ikke ændrer på disse.

Farvevalget på overdækning er væsentligt, idet toppen skal falden ind sammen med de levende hegn.

Konklusion

Såfremt højden på overdækningen mindskes, vil påvirkningen af landskabet også mindskes.

Det vurderes dog, at påvirkningen af landskabet, såfremt der stilles vilkår om, at den i ansøgningen angivne farvevalg til overdækningen fastholdes, vil være acceptabel.

Venlig hilsen

Søren-Peter Andersen
Planlægger

Bilag 9: Ansøgers miljøkonsekvensrapport

Miljøkonsekvensrapport til ansøgning om miljøgodkendelse af slagtekyllingeproduktion på Sverdrupvej 18, 6100 Haderslev



EJER OG DRIFTSFORHOLD

Ejendommens adresse:	Sverdrupvej 18, 6100 Haderslev
Matr.nr.:	7 Kvistrup, Øsby
CVR nr.:	84 17 22 19
CHR:	90124
Ansøger:	Hans Henning Kraack, Flovtvej 35, 6100 Haderslev Mobil: 74 58 42 24 Mail: mail@kraack-landbrug.dk
Ejer:	Hans Henning Kraack, Flovtvej 35, 6100 Haderslev
Konsulent:	Max Jakobsen Miljørådgivning Mobil: 31 34 07 17, Mail: mjb@maxjakobsen.eu
IT-skema nr.:	237.590_Version 3

Indholdsfortegnelse

Indholdsfortegnelse.....	41
Indledning.....	43
1 Ikke teknisk resumé.....	43
2 Beskrivelse af projektet.....	46
2.1 Godkendelsespligt	46
2.2 Det ansøgte projekt	47
2.2.1 Ny gyllebeholder	47
2.2.2 Tidligere godkendelser	47
2.2.3 Nudrift og 8-års drift	48
2.2.4 Biaktiviteter	48
2.2.5 Husdyrbrugets ophør	48
3 Beskrivelse af alternativer	48
4 Beskrivelse af ressourceforbrug	49
4.1.1 Energiforbrug	50
4.1.2 Vandforbrug	50
5 Beskrivelse af miljøpåvirkninger.....	50
5.1 Lokalisering	50
5.1.1 Faste afstandskrav	51
5.2 Vurdering af påvirkning af landskabet	52
5.3 Vurdering af gener i lokalområdet	53
5.3.1 Lugt	53
5.3.2 Støj fra anlæg og maskiner	56
5.3.3 Lys	57
5.3.4 Fluer og skadedyr	57
5.3.5 Støv	58
5.3.6 Transport	58
5.4 Vurdering af spildevand, husdyrgødning, affald og kemikalier	60
5.4.1 Spildevand	60
5.4.2 Husdyrgødning	61
5.4.3 Affald og kemikalier	61
5.5 Vurdering af ammoniakpåvirkning	62
5.5.1 Ammoniakfordampning fra stald og lager	62
5.5.2 Ammoniakafsætning i lokalområdet	63
5.5.3 Ammoniakafsætning på naturområder	63
5.5.4 Internationale naturbeskyttelsesområder	64
5.5.5 Kategori 1 og 2 naturområder	64
5.5.6 Kategori 3-naturområder	65
5.5.7 Øvrige naturområder	66
5.5.8 Samlet konklusion naturområder	66

6	BAT-redegørelse.....	66
6.1	BAT i relation til Management	66
6.2	BAT i relation til ammoniak	67
6.3	BAT i relation til foder	67
6.4	BAT i relation til energi og vand	67
6.4.1	BAT på energibesparende foranstaltninger	68
6.4.2	BAT på vandbesparende foranstaltninger	68
6.4.3	BAT på opbevaring af husdyrgødning	69
6.5	Særregler for IE-husdyrbrug	69
6.5.1	Miljøledelse	69
6.5.2	Oplæring af medarbejdere	70
6.5.3	Kontrol og reparation/vedligeholdelse af husdyrbruget	70
6.5.4	Beredskabsplan	70
6.5.5	Fodringskrav	70
6.5.6	Optimering af produktionsprocesser	71
7	Uheld og risici.....	71
7.1	Driftsforstyrrelser og uheld	71
8	Egenkontrol.....	71
9	Samlet vurdering.....	73
	Bilag 1 – Oversigt over anlægget.....	76

Indledning

Denne miljøkonsekvensrapport redegør for husdyrproduktionen på Sverdrupvej 18, 6100 Haderslev. Miljøkonsekvensrapporten er udarbejdet i forbindelse med ansøgning om en ny miljøgodkendelse på ejendommen.

Det konkrete projekt er omfattet af § 16a stk. 2 i Husdyrbrugloven (LBK nr. 520 af 1. maj 2019).

Rapporten redegør for de faktuelle forhold ved den ansøgte produktion samt de forhold, der gør sig gældende ved den eksisterende produktion. Miljøkonsekvensrapporten er udarbejdet i henhold til retningslinjerne i bilag 1 i husdyrgodkendelsesbekendtgørelsen (BEK nr. 2225 af 27. november 2021).

Rapporten er inddelt i følgende afsnit:

- Ikke teknisk resumé
- Beskrivelse af projektet
- Beskrivelse af alternativer
- Beskrivelse af ressourceforbrug
- Beskrivelse af miljøpåvirkninger
- BAT-redegørelse
- Uheld og risici
- Egenkontrol
- Samlet vurdering
- Bilag 1 – oversigt over anlægget

1 Ikke teknisk resumé

Beskrivelse af det ansøgte projekt, placering og udformning

Der søges om at få en ny miljøgodkendelse til en eksisterende slagtekyllingeproduktion med et produktionsareal på 1.770 m². Der foretages ingen ændringer i stalden og størrelsen på produktionsarealet og indretning af stalden er uændret i forhold til nudriften.

Der opføres en ny gyllebeholder, der skal anvendes til afgasset biomasse fra biogasanlæg.

Gyllebeholderen er nødvendig, da al fjerkræmøg leveres til biogasanlæg, og der kommer afgasset biomasse retur.

Som en del af den grønne omstilling er det nødvendigt, at der produceres biogas til naturgasnettet og til dette formål skal der udover biogasanlæg være opbevaringskapacitet til den afgassede biomasse, der kommer fra biogasanlægget. Derfor skal der opføres gylleholdere i lokalområdet til opbevaring af afgasset biomasse. Behovet for gylleholdere i lokalområdet til den afgassede biomasse er således allerede til stede, da det lokale biogasanlæg er i drift.

Ansøger leverer fast husdyrgødning og halm til det lokale biogasanlæg og ønsker som et led i virksomhedens egen grønne strategi også at kunne udbringe afgasset biomasse fra biogasanlægget. Hertil er det nødvendigt at kunne opbevare den afgassede biomasse i gylleholdere tæt ved de marker, hvor den afgassede biomasse skal udbringes.

Derfor er det både af hensyn til biogasanlæggets behov for at kunne komme af med afgasset biomasse og af hensyn til ansøgers grønne strategi, at der skal søges om opførelse af en ny gyllebeholder.

På bilag 1 er der en oversigt over driftsbygningerne og placering af den ansøgte gyllebeholder. Beskrivelse af driftsbygningernes anvendelse fremgår af tabel B1.

Lugt

Lugtemissionen fra husdyrbruget er uændret, og der sker dermed ingen forøgelse af lugtemissionen fra staldanlægget.

Lugtgeneafstanden til nærmeste nabobeboelse uden landbrugspligt overholdes ikke. Der foretages ingen ændringer af produktionsarealet, og dermed ingen ændringer af lugtemissionen. Det betyder, at den beregnede lugtgeneafstanden til enkelt bolig i landzone er den samme i nudrift og ansøgt drift.

På den baggrund vurderes det, at den konkrete ansøgning ikke vil resultere i væsentlige lugtpåvirkninger til omgivelserne i forhold til den produktion, der er i dag.

Transporter

Det vurderes, at generne for nabobeboelser som følge af transport til og fra virksomheden vil være begrænsede, da ejendommens til- og frakørselsforhold ligger hensigtsmæssigt i forhold til omboende.

Ammoniakemission og påvirkning af natur

Det nærmeste internationale naturbeskyttelsesområde er "Lillebælt". Der ligger flere § 3-beskyttede naturområder indenfor 1.000 meter fra staldanlægget og den ansøgte gyllebeholder.

Den planlagte opførelse af den nye gyllebeholder og fortsættelsen af den eksisterende slagtekyllingeproduktion vil ikke medføre væsentlige tilstandsændringer af de pågældende naturtyper.

Klimapåvirkninger og sårbarhed herfor

Det vurderes ikke at projektet vil have en væsentlig påvirkning på klimaet. Landbrugets udledning af drivhusgasser bliver håndteret nationalt og det konkrete husdyrbrug vil ikke i sig selv have en negativ effekt på de globale klimaændringer.

Det vurderes ikke, at det konkrete projekt er sårbart overfor de klimaændringer, der forventes at være i projektets levetid, som forventes at være ca. 30 år. Driftsbygningerne ligger ikke sårbart i forhold til de forventelige klimaændringer.

Andre miljøpåvirkninger

Produktionen overholder alle gældende normer for opbevaring og transport af husdyrgødning, håndtering af spildevand og affald, støjbelastning af omgivelser m.v. Det betyder, at projektets virkninger på miljøet, hvad angår disse faktorer, må betragtes som uvæsentlige. Der forventes ikke at være væsentlige gener fra støv, støj og fluer.

BAT (Bedste Tilgængelige Teknologi)

Projektet overholder den vejledende grænseværdi for ammoniaktab (emissionsgrænseværdi) pr. år opnåelig ved anvendelse af bedste tilgængelige teknik (BAT). Beregningerne er foretaget efter de retningslinjer og beregningsmetoder, der fremgår af Miljøstyrelsens standardvilkår for BAT.

Der er desuden anvendt BAT i forhold til management, foder, vand og energi.

Alternative løsninger

Placeringen af gyllebeholderen er valgt af følgende hensyn:

- central placering i forhold til de harmoniarealer, der skal modtage husdyrgødningen.
- størst mulig andel af husdyrgødningen kan udbringes med selvkørende udlægger, hvilket medfører færre transporter med husdyrgødning på vejen.

Det er ikke muligt at placere den ansøgte gyllebeholder ved eksisterende bebyggelsesarealer. Der er et ufravigeligt afstandskrav på 50 meter til nabobeboelser og husdyrbruget på Sverdrupvej 18 ligger tæt ved nabobeboelser. Den eneste reelle placering af en gyllebeholder i nærheden af driftsbygningerne på ejendommen er en placering syd for Sverdrupvej. Denne placering er fravalgt, da der fortsat ville være tale om et barmarksprojekt og ejendommens driftsbygninger ville ligge fragmenteret på hver sin side af vejen. Endvidere ville denne placering give en større afstand til markerne, hvor husdyrgødningen skal udbringes. Dermed vil en sådan placering give en større transport med husdyrgødning i lokalområdet.

På den baggrund vurderes det, at den ansøgte placering er den bedste placering af hensyn til markdriften og gener i lokalområdet.

0-alternativ (referencescenario)

Strukturudviklingen i dansk landbrug betyder, at der kontinuerligt bliver færre, men større landbrug. De enkelte landbrugsvirksomheder har derfor brug for, hvis de vil overleve at udvikle mere effektive og miljøvenlige driftsformer. Et 0-alternativ på Sverdrupvej 18 vil betyde, at der ikke sker den nødvendige udvikling med en løbende tilpasning af produktionsanlægget.

Beskrivelsen af et referencescenario og den sandsynlige udvikling heraf, hvis projektet ikke gennemføres, er det grundlag, hvorpå væsentligheden af projektets indvirkninger på miljøet vurderes. Hermed etableres en baseline for vurderingen af projektet. Baseline er en fortsættelse af det eksisterende produktionsanlæg som består af de komponenter, der er beskrevet i IT-ansøgningskema nr. 237.590 i afsnittet "nudriften".

I kapitel 5 er væsentligheden af projektets indvirkninger på omgivelserne vurderet i forhold til baseline.

Hvis det ansøgte projekt gennemføres, vil det være muligt at opbevare den afgassede biomasse tæt ved de marker, hvor biomassen skal udbringes, hvilket giver en mindre trafik i lokalområdet ved udbringning af husdyrgødning.

Miljøstatus i forhold til støj, støv, lys, lugt og ammoniak vil være uændret i forhold til baseline.

En opførsel af en ny gyllebeholder vil være synlig i landskabet, men det er vurderet i kapitel 5 (afsnit 5.4), at afskærmende beplantning omkring gyllebeholderen fra dels eksisterende hegn og supplerende afskærmende beplantning vil have en afbøjende effekt i landskabet, og det er derfor vurderet, at der ingen væsentlige landskabelige påvirkninger er ved opførsel af den ansøgte gyllebeholder.

Det vil være muligt at opnå effektiviseringer, der betyder, at der vil være tale om en reduceret miljøbelastning pr. produceret slagtekylling, hvis det ansøgte gennemføres. Disse effektiviseringer vil bestå af en bedre udnyttelse af næringsstofferne i husdyrgødningen og en mere effektiv udbringning med færre transportere. Endelig nedvirker gennemførslen af projektet en nødvendig udvikling af opbevaringskapacitet til afgasset biomasse fra lokalt biogasanlæg, der leverer biogas til naturgasnettet.

2 Beskrivelse af projektet

2.1 Godkendelsespligt

Der opføres nye gødningsopbevaringsanlæg med en maksimal højde over terræn på >8 meter uden tilknytning til eksisterende bebyggelsesarealer. Produktionsanlægget har plads til >40.000 slagtekyllinger på stald ad gangen. Det konkrete projekt er derfor omfattet af § 16a stk. 2 i Husdyrbrugloven (LBK nr. 520 af 1. maj 2019).

Ansøgningskema (nr. 237.590) med beregninger er indsendt til Haderslev Kommune gennem Miljøstyrelsens elektroniske ansøgningssystem www.husdyrgodkendelse.dk

Selvstændigt produktionsanlæg

Ansøger har husdyrproduktion på andre ejendomme. I henhold til § 3 i husdyrbrugloven er definitionen af et husdyrbrug husdyranlæg m.m., som ligger på samme ejendom.

Det altovervejende udgangspunkt er dermed, at hver enkelt landbrugsejendom har sin egen selvstændige godkendelse/tilladelse. Husdyrbruget på ejendommen på Sverdrupvej 18 er en selvstændig produktionsenhed, der drives uafhængigt af øvrige husdyrproduktioner.

Husdyrbruget på Sverdrupvej 18 er ikke teknisk, forurenings- og driftsmæssigt forbundet med et andet husdyrbrug. Det er derfor i henhold til § 16c i husdyrbrugloven kun ejendommen på Sverdrupvej 18, der er omfattet af den konkrete miljøansøgning.

Husdyrbruget på Sverdrupvej 18 drives uafhængigt af andre produktionsenheder og kan frasælges som en selvstændig produktionsenhed. I henhold til Miljø- og Fødevarerklagenævnets praksis skal der være meget tungtvejende grunde før et husdyrbrug på en ejendom skal godkendes samlet med et husdyrbrug på en anden ejendom.

Det følger af Miljø- og Fødevarerklagenævnets praksis, at anvendelse af reglerne om samlet godkendelse forudsætter et sådant teknisk fællesskab omkring driften, at det reelt ikke er muligt at beregne og vurdere miljøpåvirkningerne for hvert husdyrbrug for sig, og at dette typisk vil kræve, at det teknisk ikke er muligt at drive husdyrproduktionerne uafhængigt af hinanden (jf. NMK 18/04781).

2.2 Det ansøgte projekt

Der søges om at få en ny miljøgodkendelse til en eksisterende slagtekyllingeproduktion med et produktionsareal på 1.770 m². Der foretages ingen ændringer i stalden og størrelsen på produktionsarealet og indretningen af stalden er uændret i forhold til nudriften.

2.2.1 Ny gyllebeholder

Der ansøges om at opføre en gyllebeholder med fast overdækning (PVC-dug), der skal bruges til opbevaring til afgasset biomasse fra lokalt biogasanlæg.

Dimensioner på gyllebeholderen:

Diameter: 35 meter

Elementhøjde: 5 meter

Sidehøjde over terræn: 2,5 meter

Højeste punkt (PVC-dug): 9,5 meter

Kapacitet: 5.600 m³

Overfladeareal: 964 m²

Gyllebeholderen opføres med grå betonelementer og grå overdækning (PVC-dug).

I afsnit 2.5 er gyllebeholderens placering i forhold til faste afstandskrav beskrevet og i afsnit 2.6 er gyllebeholderens påvirkninger i landskabet beskrevet. På bilag 1 er gyllebeholderens placering vist med forslag til afskærmende beplantning.

Erhvervsmæssig nødvendig

Ejendommen på Sverdrupvej 18 har et jordtilliggende på ca. 60 ha harmoniareal, og den ansøgte husdyrproduktion producerer fjerkræmøg, der efter afgasning fylder ca. 4.200 m³.

Derfor er ejendommens arealtilliggende ikke alene nok til at begrunde en erhvervsmæssig nødvendighed for den ansøgte gyllebeholder.

Den erhvervsmæssige nødvendighed skyldes, at ansøgers virksomhed driver ca. 440 ha harmoniareal, der har et samlet behov for mindst 18.000 ton flydende husdyrgødning årligt.

Gyllebeholderen opføres på følgende matrikel:

- 381 Kvistrup, Øsby (Ejer: Hans Henning Kraack)

Gyllebeholderen skal bruges til at optimere driften på ejendommen, således at gyllebeholderen kan indgå i forsyningen af flydende husdyrgødning til de 440 ha harmoniarealer som indgår i driften af ejendommen på Sverdrupvej 18.

Den producerede husdyrgødning (kyllingemøg) på Sverdrupvej 18 leveres som nævnt ovenfor til biogasanlæg og der modtages afgasset biomasse retur. Gyllebeholderens kapacitet er på 5.600 m³, og gyllebeholderen fyldes helt med afgasset biomasse, der som nævnt bruges på de arealer, som drives i samme virksomhed som husdyrproduktionen på Sverdrupvej 18.

På den baggrund vurderes det, at den ansøgte gyllebeholder er erhvervsmæssigt nødvendig for driften af den konkrete ejendom på Sverdrupvej 18.

2.2.2 Tidligere godkendelser

Der er tidligere den 26. maj 1987 givet miljøgodkendelse til husdyrbruget på Sverdrupvej 18. Miljøgodkendelsen er senest revurderet den 1. april 2022.

2.2.3 Nudrift og 8-års drift

Inden for de seneste år er der ikke foretaget ændringer af husdyrbruget, der har medført ændringer i produktionsarealet. Derfor er produktionsarealerne i nudriften og 8-årsdriften de samme.

2.2.4 Biaktiviteter

Der er ingen biaktiviteter på ejendommen.

2.2.5 Husdyrbrugets ophør

Der er ingen planer om, at husdyrproduktionen skal ophøre, men det forventes, at landbrugsvirksomheden fortsat effektiviseres, optimeres og udvides i det omfang, det er krævet for at følge med udviklingen.

Hvis husdyrproduktionen på ejendommen ophører, vil stalde og gødningsopbevaringsanlæg blive tømt og rengjort således, at produktionsanlægget afvikles miljømæssigt forsvarligt.

Det betyder, at følgende vil blive foretaget:

- Overskydende husdyrgødning fjernes på forsvarlig vis.
- Stalden bliver rengjorte.
- Inventar og andet metal afhændes til skrothandler eller lign.
- Alt affald, der kan genbruges, leveres til genbrugsstation eller lign.
- Affald, der ikke kan genbruges, afskaffes efter gældende regler.

3 Beskrivelse af alternativer

Alternative løsninger

Placeringen af gyllebeholderen er valgt af følgende hensyn:

- central placering i forhold til de harmoniarealer, der skal modtage husdyrgødningen.
- størst mulig andel af husdyrgødningen kan udbringes med selvkørende udlægger, hvilket medfører færre transporter med husdyrgødning på vejen.

Det er ikke muligt at placere den ansøgte gyllebeholder ved eksisterende bebyggelsesarealer. Der er et ufravigeligt afstandskrav på 50 meter til nabobeboelser og husdyrbruget på Sverdrupvej 18 ligger tæt ved nabobeboelser. Den eneste reelle placering af en gyllebeholder i nærheden af driftsbygningerne på ejendommen er en placering syd for Sverdrupvej. Denne placering er fravalgt, da der fortsat ville være tale om et barmarksprojekt og ejendommens driftsbygninger ville ligge fragmenteret på hver sin side af vejen. Endvidere ville denne placering give en større afstand til markerne, hvor husdyrgødningen skal udbringes. Dermed vil en sådan placering give en større transport med husdyrgødning i lokalområdet.

På den baggrund vurderes det, at den ansøgte placering er den bedste placering af hensyn til markdriften og gener i lokalområdet.

0-alternativ (referencescenario)

Strukturudviklingen i dansk landbrug betyder, at der kontinuerligt bliver færre, men større landbrug. De enkelte landbrugsvirksomheder har derfor brug for, hvis de vil overleve at udvikle mere effektive og miljøvenlige driftsformer. Et 0-alternativ på Sverdrupvej 18 vil betyde, at der ikke sker den nødvendige udvikling med en løbende tilpasning af produktionsanlægget.

Beskrivelsen af et referencescenario og den sandsynlige udvikling heraf, hvis projektet ikke gennemføres, er det grundlag, hvorpå væsentligheden af projektets indvirkninger på miljøet vurderes. Hermed etableres en baseline for vurderingen af projektet. Baseline er en fortsættelse af det eksisterende produktionsanlæg som består af de komponenter, der er beskrevet i IT-ansøgningskema nr. 237.590 i afsnittet "nudriften". Baseline er vist nedenfor.

Staldanlæg:

<input type="checkbox"/> Staldafsnit benyttes ikke i nudrift ?		Nr. 1. Slagtekyllingestald		Kildehøjde: 6 m	Ventilation: Mekanisk ventilation	Størrelse: 1857 m ²
Oversigt over dyretyper og produktionsarealer ? i				+ Opret et produktionsareal +		
Kopier til drifter (#567772) Kyllinger, konventionelle slagtekyllinger		Udgør: 1770 m ²				
Antal måneder på græs: 0		Miljøteknologi: Ingen				
Samlet produktionsareal udgør		95.3 %		1770 m ²		

Gødningsopevaringsanlæg:

<input type="checkbox"/> Lager benyttes ikke i nudrift ?		G1. Gyllebeholder (365 kbm)		Gødningstype: Flydende	Overfladeareal: 106 m ²
Oversigt over miljøteknologi ? i				+ Opret en miljøteknologi +	
<input checked="" type="checkbox"/> Lager benyttes ikke i nudrift ?		G2. Gyllebeholder (5.600 kbm)		Gødningstype: Flydende	Overfladeareal: 964 m ²
<input checked="" type="checkbox"/> Lager benyttes ikke i nudrift ?		G3. Gyllebeholder (5.600 kbm)		Gødningstype: Flydende	Overfladeareal: 964 m ²
<input checked="" type="checkbox"/> Lager benyttes ikke i nudrift ?		G4. Gyllebeholder (5.600 kbm)		Gødningstype: Flydende	Overfladeareal: 964 m ²

I kapitel 5 er væsentligheden af projektets indvirkninger på omgivelserne vurderet i forhold til baseline.

Hvis det ansøgte projekt gennemføres, vil det være muligt at opbevare den afgassede biomasse tæt ved de marker, hvor biomassen skal udbringes, hvilket giver en mindre trafik i lokalområdet ved udbringning af husdyrgødning.

Miljøstatus i forhold til støj, støv, lys, lugt og ammoniak vil være uændret i forhold til baseline. En opførsel af den ansøgte gyllebeholder vil være synlig i landskabet, men det er vurderet i kapitel 5 (afsnit 5.4), at afskærmende beplantning omkring gyllebeholderen fra dels eksisterende hegn og supplerende afskærmende beplantning vil have en afbøjende effekt i landskabet, og det er derfor vurderet, at der ingen væsentlige landskabelige påvirkninger er ved opførsel af den ansøgte gyllebeholder.

Det vil være muligt at opnå effektiviseringer, der betyder, at der vil være tale om en reduceret miljøbelastning pr. produceret slagtekylling, hvis det ansøgte gennemføres. Disse effektiviseringer vil bestå af en bedre udnyttelse af næringsstofferne i husdyrgødningen og en mere effektiv udbringning med færre transportere. Endelig nedvirker gennemførelsen af projektet en nødvendig udvikling af opbevaringskapacitet til afgasset biomasse fra lokalt biogasanlæg, der leverer biogas til naturgasnettet.

4 Beskrivelse af ressourceforbrug

Virksomhedens ressourceforbrug går primært til el- og vandforbrug, der anvendes til husdyranlægget.

4.1.1 Energiforbrug

Energi anvendes primært til ventilation, lys, foderanlæg, opvarmning og rengøring.

Nedenstående tabel 1 viser det nuværende og den ansøgte produktions forventede energiforbrug.

Tabel 1. Energiforbrug i nudrift og ansøgt drift.

	Nudrift	Ansøgt
El (kWh)	50.000 kWh	50.000 kWh

I afsnit 6 er der redegjort for anvendelse af BAT- på energibesparende foranstaltninger.

4.1.2 Vandforbrug

Vand anvendes primært til drikkevand. Nedenstående tabel 2 viser det nuværende og den ansøgte produktions forventede vandforbrug.

Tabel 2. Vandforbrug i nudrift og ansøgt drift.

	Nudrift	Ansøgt
Drikkevand (inkl. drikkevandsspild)	3.000 m ³	3.000 m ³
Vand til vask af stalde	500 m ³	500 m ³
Vandforbrug i alt	3.500 m³	3.500 m³

Der anvendes vand fra egen boring.

I afsnit 6 er der redegjort for anvendelse af BAT- på vandbesparende foranstaltninger.

5 Beskrivelse af miljøpåvirkninger

5.1 Lokalisering

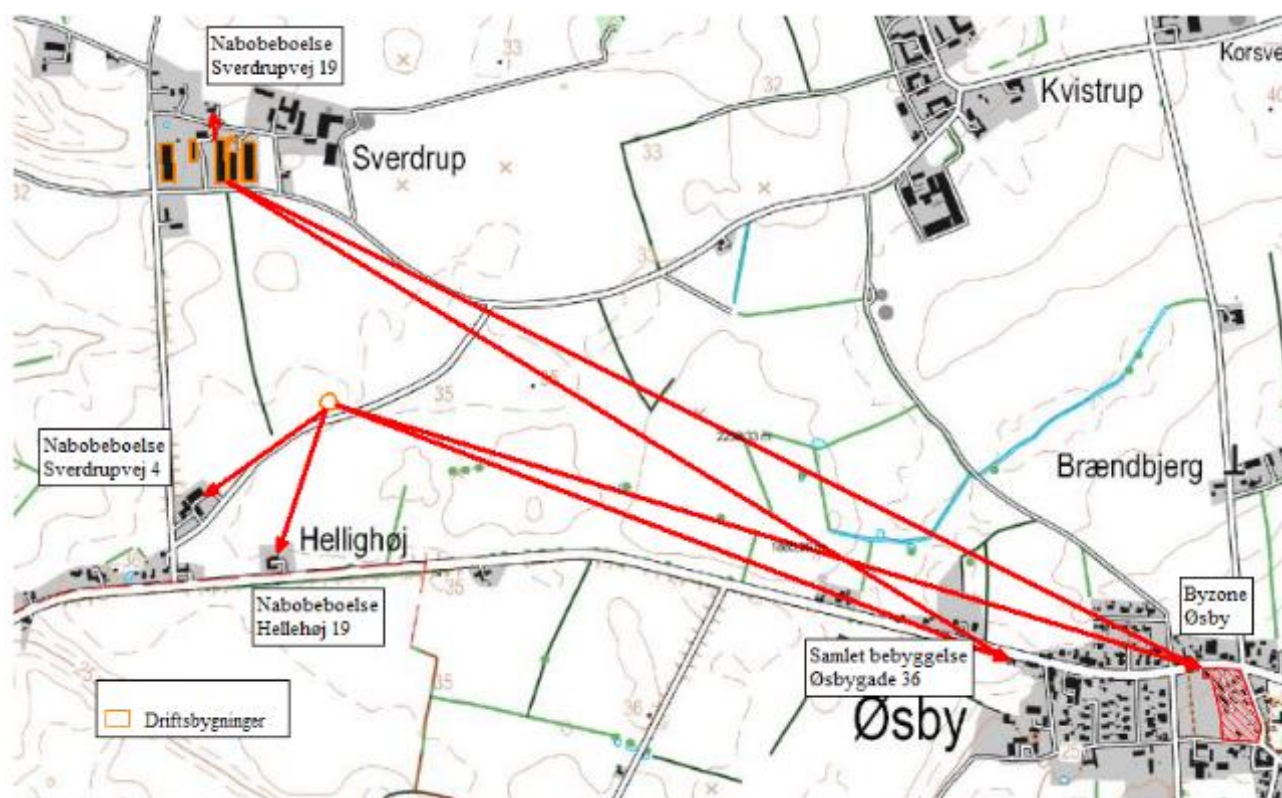
Husdyrbruget er placeret i landzonen med ca. 53 meter til nærmeste nabobeboelse uden landbrugspligt (Sverdrupvej 19).

Nærmeste nabobeboelse i samlet bebyggelse er Øsbygade 36 ca. 1,5 km fra den ansøgte gyllebeholder (G2) og ca. 1,9 km fra staldanlægget. Nærmeste byzone/sommerhusområde til

staldanlægget ligger ca. 2,2 km sydøst for staldanlægget. Nærmeste byzone/sommerhusområde ligger ca. 1,9 km sydøst for den ansøgte gyllebeholder.

Der ligger ingen områder i landzone, der er udlagt til boligformål, blandet bolig- og erhvervsformål eller til offentlige formål med henblik på beboelse, institutioner, rekreative formål nærmere end ca. 500 meter for driftsbygningerne (lokalplan nr. 17.35.2-1). Afstandene er målt fra de nærmeste stalde- og husdyrgødningsopbevaringsanlæg.

Nedenstående figur 1 viser et kort med placering af nabobeboelser, byzone og samlet bebyggelse i forhold til husdyrbrugets anlæg.



Figur 1 stald og gyllebeholder (G2) ved Sverdrup. Beliggenhed i forhold til nærmeste nabobeboelse, byzone og samlet bebyggelse. Det lokalplanlagte område ved Færgvej er ikke med på kortet, da området ligger i stor afstand fra stald og gyllebeholder.

5.1.1 Faste afstandskrav

Anlæggets placering i forhold til afstandskrav jf. husdyrbruglovens kap. 2 (§§ 6 og 8) er angivet i nedenstående tabel 3.

Tabel 3. Afstande ift. § 6 og 8. Afstandene er målt som nærmeste afstand fra husdyranlæg eller gødningsopbevaringsanlæg til de respektive områder.

	Afstand fra anlægget	Afstandskrav jf. husdyrloven
Ikke almene vandforsyningsanlæg	>25 meter	25 meter
Almene vandforsyningsanlæg	>50 meter	50 meter
Vandløb (herunder dræn og søer)	>15 meter	15 meter
Offentlig vej og privat fællesvej	>15 meter	15 meter

Levnedsmiddelvirksomhed	>25 meter	25 meter
Beboelse på samme ejendom	>15 meter	15 meter
Naboskel	>30 meter	30 meter
Nabobeboelse uden landbrugspligt (Sverdrupvej 19)	53 meter	50 meter
Nærmeste samlede bebyggelse* (Øsbygade 36)	1,5 km	50 meter
Nærmeste lokalplanlagte område (rekreative formål) (ved Færgevej)	4,8 km	50 meter
Nærmeste byzone (Øsby)	1,9 km	50 meter

* En bolig ligger i samlet bebyggelse, når der indenfor en afstand af 200 meter fra boligen ligger mindst 7 andre boliger. Ingen af boligerne må være ejet af ansøger eller være med landbrugspligt.

På ovenstående baggrund vurderes det, at husdyrbruglovens afstandskrav er overholdt.

5.2 Vurdering af påvirkning af landskabet

Beskrivelse af de ansøgte bygninger

Der søges om at opføre en ny gyllebeholder.

Dimensioner på den ansøgte gyllebeholder:

Diameter: 35 meter

Elementhøjde: 5 meter

Sidehøjde over terræn: 2,5 meter

Højeste punkt (PVC-dug): 9,5 meter

Kapacitet: 5.600 m³

Overfladeareal: 964 m²

Gyllebeholderen opføres i grå betonelementer med fast overdækning af grå PVC-dug.

Beskrivelse og vurdering af påvirkningerne på landskabet

Ejendommen er beliggende i landzone ved Sverdrup. Lokalområdet er præget af et let kuperet landskab i middelskala domineret af marker, spredte beplantninger, levende hegn, mindre skove samt spredt bebyggelse.

Husdyrbrugets anlæg påvirker ikke fredninger og ligger udenfor skov-, fortidsminde-, strand-, klit- sø- og å-beskyttelseslinjer. Der ligger ingen sten- og jorddiger i nærheden af driftsbygningerne.

Ejendommen ligger udenfor kulturhistoriske værdifulde områder som kystkulturmiljøer, bevaringsværdige landsbyer, bevaringsværdige ejerlav og udenfor kirkebeskyttelseszoner.

Ejendommens staldbygning og den ansøgte gyllebeholder ligger i et landskab, hvor der ikke er landskabelige udpegninger.

Der opføres ikke nye driftsbygninger ved ejendommens eksisterende bebyggelsesarealer. Den ansøgte gyllebeholder ligger uden tilknytning til eksisterende bebyggelsesarealer (barmarksprojekter). Som der er redegjort ovenfor i afsnit 2 er den ansøgte gyllebeholder erhvervsmæssigt nødvendig og bliver placeret af hensyn til markdriften. Det er desuden

vurderet, at det ikke er muligt at placere gyllebeholderen i tilknytning til ejendommens eksisterende bebyggelsesarealer p.g.a. afstandskrav til nabobeboelser.

Der etableres afskærmende beplantning omkring gyllebeholderen. Beplantningen vil bestå af et 3-rækket hegn med egnstypiske træer og buske. Påvirkningen af landskabet vil således være afbøjet med den afskærmende beplantning og gyllebeholderen vil fremstå som et landskabselement på linje med en remise eller bevokset vandhul.

Området er karakteriseret ved, at der ligger flere landbrugsejendomme med anlæg til husdyrbrug, enkelte fritliggende huse og mindre landsbyer/sommerhusområder. De nye driftsbygningers størrelse og karakter afspejler de øvrige ejendomme og driftsanlæg i lokalområdet. De ansøgte driftsbygninger kan ikke karakteriseres som et "større teknisk anlæg".

På grund af landskabets karakter som middelskala landskab med spredte beplantninger og læhegn omkring ejendommen vurderes det, at ejendommens samlede bebyggelse ikke kommer til at virke dominerende i landskabet. På den baggrund vurderes det at det ansøgte, ikke vil påvirke de landskabelige interesser væsentligt.

5.3 Vurdering af gener i lokalområdet

5.3.1 Lugt

Den primære kilde til lugt fra dyrehold er lugtemission fra stalde. Der vil også kunne forekomme lugt fra gødningsopbevaringsanlæg og ved udbringning af gødning. Der foreligger dog kun data og modeller, der kan beregne lugtbelastningen fra stalde til omgivelserne. Det betyder, at lugtgener fra gødningsopbevaringsanlæg og fra udbringning af husdyrgødning primært reguleres ved generelle regler om bl.a. flydelag/overdækning af gyllebeholdere samt regler for, hvornår og hvordan husdyrgødning må udbringes, jf. husdyrgødningsbekendtgørelsen.

Lugtemissionen fra staldanlægget beregnes ud fra produktionsarealets størrelse i m² og de fastsatte emissionsfaktorer for dyretypen og staldsystemet med fradrag for effekten af eventuelle lugtreducerende tiltag. Lugtbelastningen i omgivelserne angives ved modelberegnete geneafstande og tilhørende genekriterier. Afstanden til naboer skal således være længere end de beregnede geneafstande, for at genekriterierne kan overholdes, og lugt fra staldanlægget vurderes til ikke at medføre en væsentlig påvirkning af omgivelserne.







Beregningen af geneafstandene foretages både efter FMK-modellen og Miljøstyrelsens lugtmodel (NY). Geneafstanden fastsættes på baggrund af den længste geneafstand beregnet efter de to modeller. FMK-modellen er en simpel statistisk beregning uden korrektion for faktuelle ventilationsforhold, vindforhold m.m. NY model tager udgangspunkt i standard stalde, normal ventilation og standardomgivelser, og der korrigeres for vindretning samt eventuel lugt fra andre husdyrbrug. De beregnede lugtgeneafstande reduceres således, hvis husdyrbruget er placeret nord for de omkringboende. Omvendt forøges geneafstandene, hvis der ligger andre større husdyrbrug tæt på beboelserne, dvs. der indregnes kumulation.

Der er for hver beregningsmodel fastsat tilhørende genekriterier. Genekriterierne er fastlagt for følgende kategorier af boliger: enkeltboliger, boliger i samlet bebyggelse/lokalplanlagt boligområde m.v. og nuværende eller fremtidigt byzone/sommerhusområde.

Beboelsesbygninger på ejendomme med landbrugspligt efter landbrugslovens regler samt beboelsesbygninger, der ejes af driftsherren for det ansøgte anlæg, er ikke omfattet af krav til lugtbelastning og indgår derfor ikke ved opgørelsen af enkeltbolig og bolig i samlet bebyggelse.

I tabel 4 nedenfor er resultatet vist af lugtberegningerne i forhold til de områder og beboelser, der er beskrevet i afsnit 5.1 og 5.1.1.

Tabel 4. Lugtberegninger fra IT-ansøgningssystemet (www.husdyrgodkendelse.dk). Den vægtede gennemsnitsafstand svarer til afstanden målt fra et vægtet lugtcentrum af staldanlægget til den nærmeste "kant" af nabobeboelse, byzone eller lokalplanlagte områder. Den vægtede gennemsnitsafstand er længere end den nærmeste målte afstand fra kant af stald- og/eller husdyrgødningsopbevaringsanlæg (jf. tabel 3).

Bebyggelse	Kumulation	Model	Ukorrigeret geneafstand (m)	Korrigeret geneafstand (m)	Vægtet gennemsnitsafstand (m)	Genekriterie overholdt
 Sverdrupvej 17	0	NY	123,6	123,6	154	Ja
 Sverdrupvej 19	0	NY	123,6	123,6	98,4	Nej
 Sverdrupvej 25	0	NY	123,6	123,6	129,3	Ja
 Lokalplan	0	NY	233,6	233,6	5148,7	Ja
 Øsbygade 36	0	NY	233,6	210,2	1925,7	Ja
 Øsby Ejerlav, Øsby	0	NY	327,7	327,7	2277,2	Ja

Lugtberegninger i IT-ansøgningskemaet viser, at lugtgenefstandskravene overholdes for byzone og samlet bebyggelse. Lugtgenefstanden overholdes ikke for en enkelt fritliggende nabobeboelse.

Af husdyrgodkendelsesbekendtgørelsens § 33 fremgår følgende:

Kommunalbestyrelsen kan i en godkendelse eller tilladelse efter §§ 16a eller 16 b i husdyrbrugloven konkret fravige geneniveauerne i § 31, hvis følgende betingelser er opfyldt:

- 1) *Den vægtede gennemsnitsafstand til de områder og beboelsesbygninger, der er nævnt i § 31, er mere end 50 pct. af geneafstanden efter § 32, jf. bilag 3, pkt. B, for alle kombinationer af staldafsnit på husdyrbruget.*
- 2) *Lugtemissionen i det enkelte staldafsnit forøges ikke, medmindre*
 - a) *lugtemissionen samtidig reduceres tilsvarende eller mere i staldafsnit, som ligger nærmere de områder og beboelsesbygninger, der er nævnt i § 31, end det pågældende staldafsnit, eller*
 - b) *afstanden fra det staldafsnit, hvor lugtemissionen forøges, til de områder og beboelsesbygninger, der er nævnt i § 31, er mindst 200 pct. af den ukorrigerede geneafstand, jf. § 32, jf. bilag 3, pkt. B, beregnet på baggrund af alle staldafsnit på husdyrbruget.*

I den konkrete sag på Sverdrupvej 18 udgør den vægtede gennemsnitsafstand ca. 80 % af den beregnede korrigerede lugtgenefstand for den nærmeste fritliggende bolig.

Dermed er det muligt at opnå dispensation til overskridelse af lugtgenekravet.

Ansøgning om dispensation til overskridelse af lugtgenekrav

Der er tale om et eksisterende husdyrbrug, hvor der ikke foretages ændringer af det eksisterende produktionsanlæg.

I henhold til Miljø- og Fødevarerklagenævnet praksis (jf. NMK-131-00236) følger der ikke af husdyrgodkendelsesbekendtgørelsens bilag 3, afsnit B, nogen retlig begrænsning af muligheden for at godkende et ansøgt projekt, selvom lugtgeneafstanden er overskredet, hvis blot de i bilag 3, afsnit B, anførte betingelser – om at det ansøgte ikke medfører øgede lugtgener i forhold til den eksisterende produktion, og at afstanden til omboende er længere end 50 % af geneafstanden – er opfyldt.

På ovenstående baggrund vurderes det, at der kan gives dispensation til overskridelse af lugtgenekravene, og da det ansøgte er i overensstemmelse med Miljø- og Fødevarerklagenævnets praksis på området.

5.3.2 Støj fra anlæg og maskiner

Beskrivelse af støjkilder

Støjkilder fra landbrugsvirksomheden kan forekomme fra følgende kilder:

- Staldanlæg (fodringsanlæg, vakuumpumper, kompressorer m.m.) og ventilationsanlæg.
- Tømning af beholder med restvand
- Indblæsning af foder til fodersiloerne.

Beskrivelse af driftsperioder

I det omfang det er muligt, vil alle støjende aktiviteter blive lagt indenfor tidsrummet 07.00-18.00. Det forventes at ca. 80 % af transporterne vil ligge på hverdage i tidsrummet 07.00-18.00 og evt. på lørdage i tidsrummet 07.00-14.00. Ventilationsanlægget er tændt i døgndrift.

Der leveres foder til fodersiloer på østsiden af stalden. Foderlevering foregår ved indblæsning på hverdage i tidsrummet 07.00-18.00 og evt. på lørdage i tidsrummet 07.00-14.00.

Beskrivelse af tiltag mod støj

Ventilationsanlægget vil være i konstant drift, men støjen herfra vil være lav. Der bliver installeret ventilatormotorer med et lavt støjniveau. Ventilationsanlægget serviceres og vedligeholdes, hvilket er medvirkende til, at støj herfra er minimal.

Der fodres med færdigblandet foder til slagtekyllingerne, der leveres til fodersiloer, der er placeret på staldens østvendte side. Levering af foder sker med foderindblæsning á ca. 20-30 minutters varighed pr. gang. Foderindblæsningen sker primært i dagtimerne på hverdage (07.00-18.00) og lørdag formiddage (07.00-14.00). Afstanden til de nærmeste nabobeboelser fra fodersiloerne, hvor indblæsning af foder foretages, er relativ stor og der er bygninger imellem indblæsningsstedet og de nærmeste nabobeboelser.

Staldanlægget er et moderne anlæg og motorer fra fodringsanlæg, vakuumpumper, kompressorer m.m. er placeret indendørs, hvorfor støj herfra er minimal.

Det forventes ikke, at transporter vil give anledning til væsentlige støjgener, da der er gode til- og frakørselsveje til ejendommen.

Det vurderes at alle generelle krav vedrørende støj fra produktionsanlægget vil blive overholdt. Sammenholdt med ejendommens placering vurderer ansøger, at det ikke er nødvendigt med

specielle tiltag for at sikre omboende mod støjgener. Støj søges generelt dæmpet ved valg af støjsvag teknologi.

På ovenstående baggrund vurderes det at det ansøgte, ikke vil give anledning til væsentlige støjgener for omboende.

Rystelser fra stationære maskiner og fra køretøjer

Der er ingen stationære støjkilder, der giver rystelser. Rystelser kan muligvis opleves fra tunge transportere. Lastbiler, der holder ved ejendommens driftsbygninger i forbindelse med af- og pålæsning, slukker motoren med det samme for at spare på brændstoffet og for at mindske emissionerne. I forbindelse med udbringning af husdyrgødning røres gyllebeholderen op. I den sammenhæng står der en traktor og kører med en gylleomrører. Det foregår typisk 3-4 gange á 2-4 dage pr. gang i løbet af sæsonen for udbringning af husdyrgødning. Gylleomrøreren kører i kortere eller længere perioder i løbet af dagen.

Der er tale om et relativt lavt antal transportere til og fra husdyrbruget og afstanden til de nærmeste nabobeboelser er forholdsvis stor fra den ansøgte gyllebeholder.

Lastbiler, der holder ved ejendommen i forbindelse med af- og pålæsning, slukker motoren med det samme for at spare på brændstoffet og for at mindske emissionerne.

På den baggrund vurderes det, at der ikke er rystelser fra det konkrete husdyrbrug, der giver væsentlige gener for omgivelserne.

5.3.3 Lys

Lyset i stalden vil primært være tændt i tidsrummet kl. 06.00 til 20.00.

Der sidder orienteringslys ved indgangsdørene til driftsbygningerne. Lyset er kun tændt efter behov og der er ikke direkte indsigt til lyskilden fra de nærmeste nabobeboelser, da der er afskærmende beplantning.

På ovenstående baggrund vurderes det at det ansøgte, ikke vil give anledning til væsentlige lysgener for omboende.

5.3.4 Fluer og skadedyr

Generel beskrivelse af skadedyr

Generelt lægges der vægt på en hurtig og effektiv bekæmpelse af skadedyr ved konstatering af deres tilstedeværelse. Forekomst af skadedyr forebygges blandt andet ved daglig oprydning og fjernelse af gødning, halm og foderrester. Al bekæmpelse af skadedyr sker i henhold til retningslinjerne fra Skadedyrlaboratoriet, Aarhus Universitet.

Beskrivelse af fluebekæmpelse

Der er ingen fluegener fra husdyrbruget.

I det omfang det er nødvendigt, vil der blive foretaget fluebekæmpelse i henhold til retningslinjerne fra Skadedyrlaboratoriet, Aarhus Universitet.

Beskrivelse af rottebekæmpelse

Hvis der opstår problemer med rotter, vil bekæmpelse ske i henhold til retningslinjerne fra Skadedyrlaboratoriet, Aarhus Universitet.

5.3.5 Støv

Der kan forekomme støvgener ved den daglige håndtering af foder og halm m.m. Al håndtering af mulige støvkilder foregår indendørs. Staldanlægget, hvor støvende aktiviteter kan forekomme, ligger i god afstand til de nærmeste nabobeboelser. Desuden er der bygninger og/eller levende hegn imellem støvende aktiviteter og nabobeboelser.

På ovenstående baggrund vurderes det at det ansøgte, ikke vil give anledning til væsentlige støvgener for omboende.

5.3.6 Transport

Arbejdskørsel til og fra staldanlægget sker via Sverdrupvej og Kvistrupvej. Transporterne vil primært foregå indenfor normal arbejdstid 07.00-18.00, men der kan også være tidspunkter med øget trafik på og omkring ejendommen udenfor de anførte tidspunkter. Det forventes at ca. 80 % af transporterne vil ligge på hverdage i tidsrummet 07.00-18.00.

Nedenstående tabel 5 viser en oversigt over omfanget af transporter angivet af ansøger som retningsgivende.

Tabel 5. Transporter til og fra ejendommen.

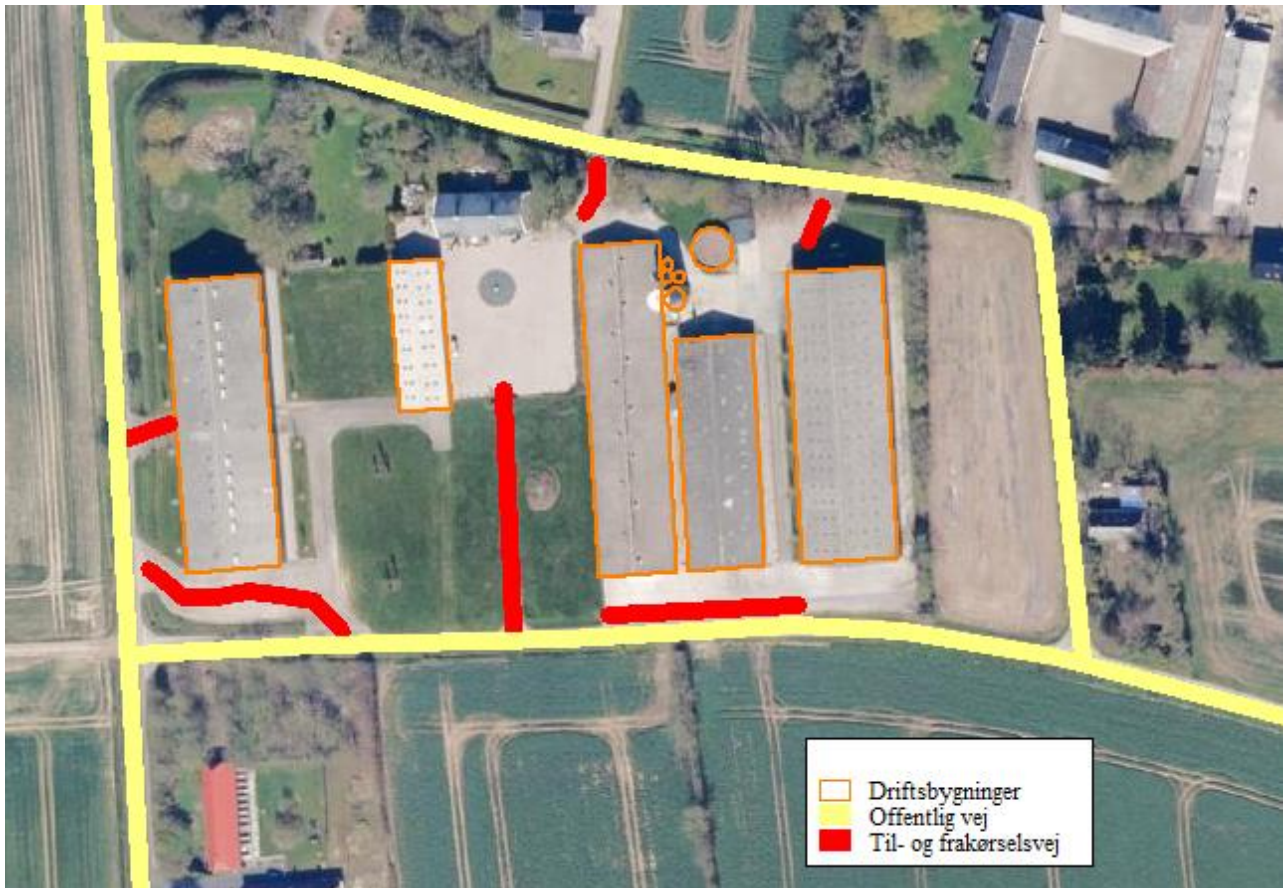
Art	Antal transporter/år ansøgt	Transporter pr. uge/måned ansøgt	Tidspunkt
Levering af kyllinger	8	Hverdage	00.00-24.00
Afhentning af slagtekyllinger	40	Hverdage	00.00-24.00
Afhentning af døde dyr	15	Hverdage	07.00-18.00
Levering af foder	40	Hverdage Evt. lørdage	07.00-18.00 07.00-14.00
Husdyrgødning til biogasanlæg	30	Hverdage	07.00-18.00
Afgasset biomasse til gyllebeholder	150	Hverdage Evt. lørdage	07.00-18.00 07.00-14.00
Udbringning af husdyrgødning	75*	Alle dage	06.00-22.00
Diverse transporter (brændstof, renovation m.m.)	12	Hverdage	06.00-18.00
I alt (gns.)	370		

* Transporter til udbringning af husdyrgødning er lavt, da mest muligt udbringes på markerne omkring ejendommen.

Den ansøgte gyllebeholder (G2) har en kapacitet på 5.600 m³ og de fyldes med lastbiler med en kapacitet på 40 m³. Der kommer ca. 10 transporter retur med afgasset biomasse til den eksisterende gyllebeholder (G1).

Det giver ca. 150 årlige transporter til den ansøgte gyllebeholder og den eksisterende gyllebeholder. Det meste af den afgassede biomasse kommer ikke ud på offentlig vej igen efter det er læsset af i en gyllebeholder, da størstedelen udbringes direkte på markerne omkring gyllebeholderen.

På figur 2a-2b nedenfor vises til- og frakørselsveje til staldanlæg og gyllebeholder.



Figur 2a. Til- og frakørselsveje til ejendommens driftsbygninger ved staldanlægget.



Figur 2b. Til- og frakørselsveje til gyllebeholder (G2) ved Skråvej.

Alle grænser for tilladelig støj fra transport til og fra ejendommen vil blive overholdt, og der vil kun i meget få tilfælde opstå gene fra transport.

Da der er tale om gode til- og frakørselsforhold, og da der samtidig er relativt langt til de nærmeste nabobeboelser fra overkørslen mellem privat vej og offentlig vej, vurderes det, at transport til og fra ejendommen ikke medfører væsentlige gener.

5.4 Vurdering af spildevand, husdyrgødning, affald og kemikalier

5.4.1 Spildevand

Spildevand fra ejendommen bortledes til gyllebeholder.

Tabel 6. Spildevand (art og mængder).

Art	Nudrift	Ansøgt drift	Bortledes til
Restvand fra rengøring	500 m ³ *	500 m ³ *	Gyllebeholder*

*Det opsamlede restvand fra rengøring af stalden ledes til gyllebeholder (G1).

Tagvand/regnvand

Regnvand fra tagflader håndteres særskilt som rent spildevand uden sammenblanding af gødningsrester, foderrester m.m.

Tagvand fra eksisterende bygninger ledes til markdræn.

5.4.2 Husdyrgødning

Gødningsproduktion og håndtering

Der produceres kyllingemøg på ejendommen på ejendommen, og al husdyrgødning leveres til biogasanlæg, og der kommer afgasset biomasse retur til den ansøgte gyllebeholder (G2) og den eksisterende gyllebeholder (G1) ved ejendommens eksisterende driftsbygninger.

Den producerede husdyrgødning på ejendommen svarer ca. til 4.200 m³ afgasset biomasse. Der er dermed rigeligt med opbevaringskapacitet til husdyrgødningen på ejendommen.

Som redegjort for i afsnit 2 skal den ansøgte gyllebeholder også bruges til afgasset biomasse af hensyn til markdriften. Det er derfor, der er søgt om en større kapacitet end det behov, der er nødvendigt af hensyn opbevaringskrav til den producerede husdyrgødning på ejendommen.

På ovenstående baggrund vurderes det, at der er tilstrækkelig opbevaringskapacitet til den ansøgte produktion.

5.4.3 Affald og kemikalier

Døde dyr

Opbevaring og bortskaffelse af døde dyr sker i henhold til reglerne i bekendtgørelse om opbevaring af døde produktionsdyr (BEK nr. 558 af 01/06 2011).

Opbevaring af olie og kemikalier

Dieselolie og eventuel spildolie opbevares forsvarligt i godkendte beholdere, der står på fast støbt underlag uden afløb.

Pesticider

Pesticider opbevares i aflåst rum på anden ejendom (Fløvtvej 35), hvor der er fast støbt underlag uden afløb.

Medicinrester og emballage

Medicinrester og medicinaffald opbevares utilgængeligt i lukkede beholdere.

Substitution af farlige stoffer

Der anvendes ikke særligt skadelige eller betænkelige stoffer i husdyrproduktionen. Hvis der mod forventning skulle komme nogle af de stoffer husdyrbruget anvender på listen over særligt skadelige og betænkelige stoffer, vil ansøger udnytte mulighederne for at substituere disse stoffer med mindre skadelige eller betænkelige stoffer.

Der er derfor ikke redegjort yderligere for substitution af farlige stoffer.

Bortskaffelse af affald

Al affaldshåndtering sker i henhold til Haderslev Kommunes affaldsregulativ.

- Fast affald og emballage afleveres via godkendt affaldsmottager/- transportør eller leveres til genbrugsplads.
- Eventuelt olie- og kemikalieaffald afleveres via godkendt affaldsmottager/- transportør eller leveres til genbrugsplads.

- Eventuelle medicinrester, tom emballage m.m. afleveres via godkendt affaldsmottager/-transportør eller leveres til genbrugsplads.
- Døde dyr afhentes af DAKA.

Samlet vurdering af affald og kemikalier

Al affald og kemikalier håndteres på en forsvarlig måde, der betyder, der ikke er en væsentlig forureningsmæssig risiko med virksomhedens affaldshåndtering. Affaldshierarkiet er iagttaget idet, der sorteres og indsamles affald til genbrug i det omfang, det er muligt.

På den baggrund vurderes det, at der ikke er en risiko forbundet med virksomhedens affaldsproduktion og håndtering heraf.

5.5 Vurdering af ammoniakpåvirkning

5.5.1 Ammoniakfordampning fra stald og lager

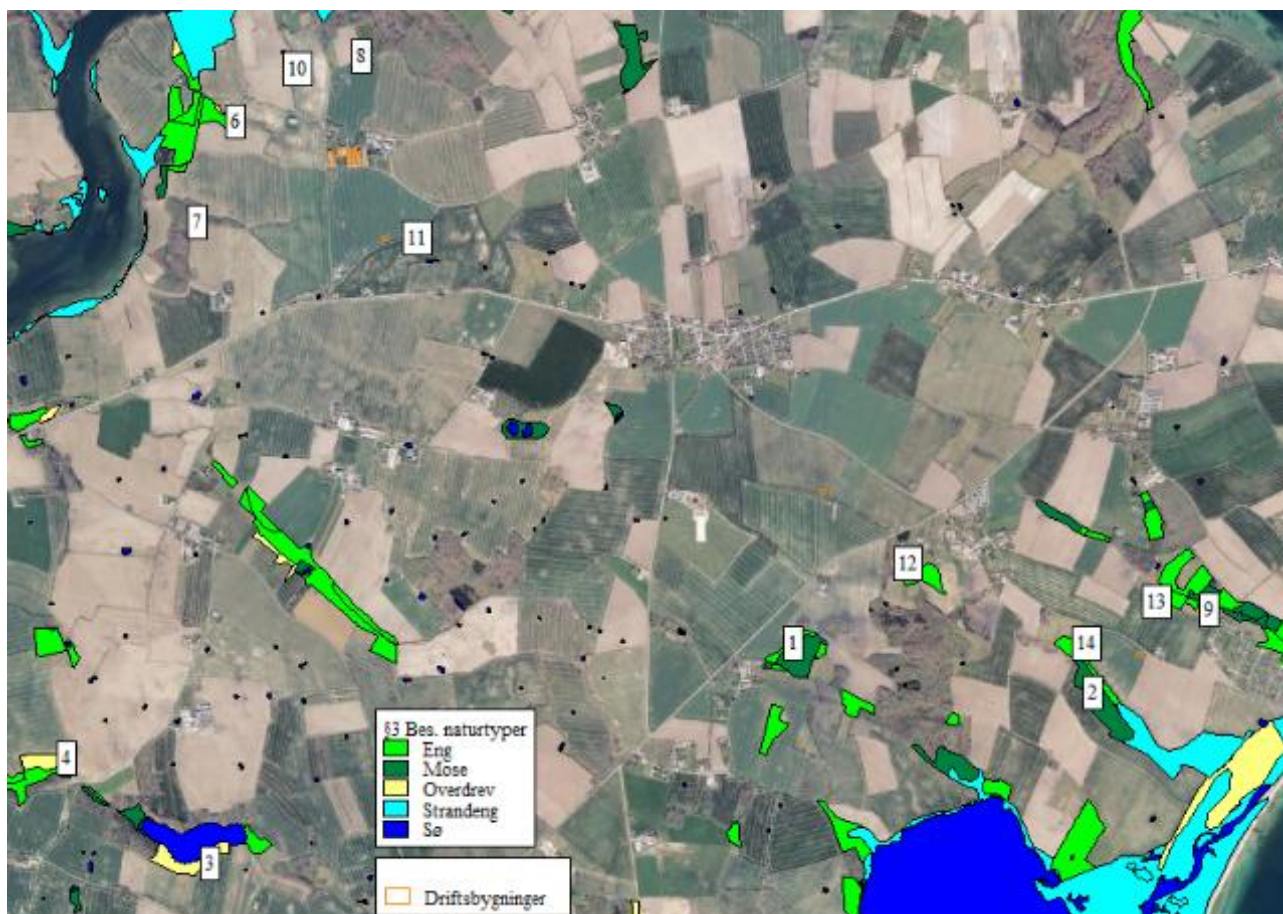
Miljøstyrelsens vejledende krav om anvendelse af bedste tilgængelige teknologi (BAT) til reduktion af ammoniakemissionen fra stald og lager er opfyldt (jf. afsnit 6 nedenfor).

Ifølge beregningerne i Miljøstyrelsens IT-ansøgningssystem er der følgende ammoniaktab fra anlægget (stalde samt opbevaringsanlæg til husdyrgødning) i ansøgt drift, nudriften og 8-årsdriften:

	Ansøgt	Nudrift	8-års drift
Ammoniakfordampning	1.738 kg NH ₃ -N	1.352 kg NH ₃ -N	1.352 kg NH ₃ -N

5.5.2 Ammoniakafsætning i lokalområdet

På figur 3 nedenfor er der en oversigt over naturområder i lokalområdet.



Figur 3. Beskyttede naturområder i lokalområdet. Afstanden til naturpunkt 5 (kategori 2 overdrev) er så stor, at det ikke er vist på figuren.

I de følgende afsnit beskrives de enkelte naturområder, og de beskyttelsesniveauer, der gælder for de respektive naturområder.

Vedrørende frivilligt tiltag med overdækning på gyllebeholder

Den ansøgte gyllebeholder etableres med fast overdækning PVC-dug. I beregningen af ammoniakemissionen og ammoniakdepositionen, er der ikke indregnet en effekt af den faste overdækning på gyllebeholderen. Der er tale om et frivilligt tiltag, der ikke skal stilles vilkår til i forhold til ammoniakdeposition på naturområder. Alle afskæringskriterier med hensyn til ammoniakdeposition på natur er opfyldt uden fast overdækning på gyllebeholderen.

5.5.3 Ammoniakafsætning på naturområder

Ammoniakdepositionen på naturområderne i lokalområdet er vist i tabel 7 nedenfor. Der er beregnet ammoniakdeposition på 14 naturområder, der er vist i tabel 8 med litra nr. 1-14, hvor 1-4 og 6-14 er vist på figur 3 ovenfor.

Tabel 7. Oversigt over ammoniakdeposition på naturområder.

Navn:	Kategori:	Opretter:	Kumulation:	Ruhed natur:	Merdeposition (kg N/ha/år):		Totaldeposition (kg N/ha/år):	
					8-års drift	Nudrift:		
Nr. 10. Vandhul	Kategori 3	Ansøger	0	S	0,3	0,3	0,3	▼
Nr. 9. Vandhul	Kategori 3	Ansøger	0	S	0,0	0,0	0,1	▼
Nr. 8. Skov	Kategori 3	Ansøger	0	S	0,0	0,0	0,2	▼
Nr. 7. Skov	Kategori 3	Ansøger	0	S	0,0	0,0	0,1	▼
Nr. 6. Overdrev	Kategori 3	Ansøger	0	Bn	0,0	0,0	0,1	▼
Nr. 5. Overdrev >2,5 ha	Kategori 2	Ansøger	0	Bn	0,0	0,0	0,0	▼
Nr. 4. Overdrev >2,5 ha	Kategori 2	Ansøger	0	Bn	0,0	0,0	0,0	▼
Nr. 3. Overdrev >2,5 ha	Kategori 2	Ansøger	0	Bn	0,0	0,0	0,0	▼
Nr. 2. Elle- og askeskov (Natura 2000)	Kategori 1	Ansøger	0	S	0,0	0,0	0,0	▼
Nr. 1. Elle- og Askeskov (Natura 2000)	Kategori 1	Ansøger	0	S	0,0	0,0	0,0	▼

5.5.4 Internationale naturbeskyttelsesområder

Nærmeste internationale naturbeskyttelsesområde (Natura2000) er "Lillebælt".

5.5.5 Kategori 1 og 2 naturområder

Kategori 1

Kategori 1-natur er de ammoniakfølsomme naturtyper, der ligger indenfor internationale naturbeskyttelsesområder (Natura 2000), og som samtidig indgår i udpegningsgrundlaget for det pågældende Natura 2000-område. Naturtyperne fremgår af den kortlægning Naturstyrelsen har foretaget i forbindelse med Natura 2000-planlægningen.

Ammoniakdepositionen på kategori 1-naturområder må totalt set maksimalt være 0,7 kg NH₃-N/ha/år fra det ansøgte husdyrbrug (dog 0,4 og 0,2 kg NH₃-N/ha/år, hvis der findes 1 hhv. mere end 1 husdyrbrug i nærheden).

Der er beregnet ammoniakdeposition på de nærmeste naturområder, der ligger indenfor Natura 2000-området (naturområde 1 og 2). Det vurderes, at naturområderne er kategori 1-natur.

Der er ingen kategori 1 naturområder, der modtager en totaldeposition på mere end 0,0 kg NH₃-N/ha/år.

Der er ikke regnet med kumulativ effekt fra andre husdyrbrug i lokalområdet fordi totaldepositionen er mindre end 0,2 kg NH₃-N/ha/år og dermed under det skrappeste afskæringskriterie for kumulative effekter fra andre husdyrbrug.

På den baggrund vurderes det, at der ikke sker en væsentlig påvirkning af kategori 1 naturområder.

Kategori 2

Kategori 2-natur er nærmere bestemte ammoniakfølsomme naturtyper, der ligger uden for internationale naturbeskyttelsesområder.

Det drejer sig om:

- højmoser
- lobeliesøer
- heder der er større end 10 ha, og som er omfattet af naturbeskyttelseslovens § 3
- overdrev der er større end 2,5 ha, og som er omfattet af naturbeskyttelseslovens § 3.

Ammoniakdepositionen på kategori 2-naturområder må totalt set maksimalt være 1,0 kg NH₃-N/ha/år.

Nærmeste registrerede kategori 2 natur er tre overdrev (naturområde 3, 4 og 5).

Der er ingen kategori 2 naturområder, der modtager en totaldeposition på mere end 0,0 kg NH₃-N/ha/år.

På den baggrund vurderes det, at der ikke sker en væsentlig påvirkning af kategori 2 naturområder.

5.5.6 Kategori 3-naturområder

Kategori 3-naturområder er ammoniakfølsomme naturområder, som ikke er kategori 1-natur eller kategori 2-natur, og som er hede, mose eller overdrev omfattet af naturbeskyttelseslovens § 3, eller som er ammoniakfølsom skov.

Ifølge husdyrgodkendelsesbekendtgørelsens beskyttelsesniveau for ammoniak vurderes merbelastninger på indtil 1,0 kg NH₃-N/ha/år ikke at have væsentlige negative konsekvenser for kategori 3-natur.

Ved vurdering af om der skal stilles vilkår til maksimal merdeposition på 1 kg NH₃-N/ha/år, skal følgende inddrages (jf. husdyrgodkendelsesbekendtgørelsens § 36 stk. 4):

- det pågældende naturområdes status i kommuneplanen (om naturområdet er udpeget som særlige værdifulde naturområder m.m.) **og/eller** om naturområdet har en høj naturkvalitet
- samt**
- om naturområdet er påvirket fra andre kilder som markbidraget

Der ligger ganske få kategori 3-naturområder i umiddelbar nærhed af husdyranlæggene. Der er beregnet ammoniakdeposition på de nærmeste kategori 3 naturområder (naturområde 6-8).

Der er ingen kategori 3-naturområder, der modtager en merdeposition med ammoniak, der er større end 0,0 kg NH₃-N/ha/år.

På den baggrund vurderes det, at der ikke sker en væsentlig påvirkning af kategori 3-naturområder.

5.5.7 Øvrige naturområder

Udover kategori 1, 2 og 3 naturområder ligger der flere § 3-beskyttede naturområder i lokalområdet. Disse naturområder er ikke omfattet af husdyrgodkendelsesbekendtgørelsens beskyttelsesniveauer for ammoniakdeposition. I tabel 8 har de øvrige §3-beskyttede naturområder nummer 9-10.

Da der er tale om § 3-beskyttede naturområder, skal det vurderes, om der er risiko for en væsentlig tilstandsændring af de pågældende naturområder som følge af den planlagte etablering.

Der er ingen øvrige §3-naturområder, der modtager en merbelastning med ammoniak på mere end 0,3 kg NH₃-N/ha/år. Ligesom med kategori 3-natur vurderes det, at der ikke er risiko for en tilstandsændring af naturområder ved en merbelastning på under 1,0 kg NH₃-N/ha/år.

På den baggrund vurderes det, at der ikke sker en væsentlig påvirkning af øvrige naturområder, der ikke er kategori 1, 2 eller 3 naturområder.

5.5.8 Samlet konklusion naturområder

Der er ingen kategori 1 og 2 naturområder, der modtager en total ammoniakdeposition på mere end 0,0 kg NH₃-N/ha/år.

Der er ingen kategori 3 naturområder, der modtager en merdeposition på mere end 0,0 kg NH₃-N/ha/år.

Af øvrige naturområder, der hverken er kategori 1, 2 eller 3 naturområder, er der ingen naturområder, der modtager en merbelastning på mere end 0,3 kg NH₃-N/ha/år.

På ovenstående baggrund vurderes det, at den ansøgte udvidelse af husdyrproduktionen ikke vil medføre en tilstandsændring af sårbare naturområder.

6 BAT-redegørelse

6.1 BAT i relation til Management

Den daglige drift søges tilrettelagt ud fra principperne om godt landmandskab og ansvarlig driftsledelse således, at anlægget giver anledning til mindst mulig miljøbelastning og færrest mulige gener for omgivelserne.

Der er stor bevågenhed omkring minimering af forbruget af ressourcer som strøm, varme, brændstof og næringsstoffer. Herudover fokuseres på reduceret ammoniakfordampning fra stalde og gødningslagre. Dette søges bl.a. opnået ved hyppig renholdelse af overflader.

Der fokuseres på færrest mulige lugt- og fluegener for omgivelserne. Dette søges opnået ved renholdelse af overflader som nævnt ovenfor og fluebekæmpelse i det omfang det er nødvendigt. Fluebekæmpelse sker efter retningslinjerne fra Skadedyrlaboratoriet, Aarhus Universitet.

Der foretages daglige tjek og løbende service på produktionsanlægget. Hvis der er behov for det, bliver der tilkaldt service til driftsanlægget, som udføres af kompetent personale.

6.2 BAT i relation til ammoniak

Miljøstyrelsen har fastlagt emissionsgrænseværdier ud fra følgende to principper:

1. Enkeltteknologier, der overstiger ca. 100 kr. per reduceret kg N indgår ikke.
2. Meromkostningerne forbundet med opfyldelse af emissionsgrænseværdierne bør ikke overstige ca. 1 % af de samlede årlige produktionsomkostninger.

Ved at anvende Miljøstyrelsens emissionsgrænseværdier kan der beregnes et BAT-niveau for ammoniakemissionen på 1.738 kg NH₃-N/år. Beregningerne fremgår af IT-ansøgningskema 237.590.

Der er ikke anvendt miljøteknologier for at opfylde BAT-emissionsniveauet.

Den ansøgte gyllebeholder opføres med fast overdækning, men i forhold til BAT, er det et frivilligt krav, der ikke skal stilles vilkår om. I beregningen af ammoniakemissionen er der ikke indregnet effekt af fast overdækning.

Miljøstyrelsens BAT-emissionsgrænseværdier er overholdt, og der er dermed truffet de nødvendige foranstaltninger til at forebygge og begrænse forureningen fra det samlede staldanlæg ved anvendelse af den bedste tilgængelige teknik til reduktion af ammoniakemissionen.

6.3 BAT i relation til foder

Bedste tilgængelige foderteknologi

Der anvendes fasefodring, hvor foderblandingerne optimeres, så tildelingen af N og P tilpasses dyrenes behov alt efter vægt. Der er således et stort fokus på, at husdyrgødningens indhold af næringsstoffer minimeres. I øvrigt tilrettelægges fodringen, så mængden af foderrester minimeres.

Foderet tilsættes fytase der betyder, at en større andel af P i foderet gøres tilgængeligt i grisenes fordøjelsessystem. Dermed udnyttes en større andel af fosforet i foderet, og der sker en mindre udskillelse af P i husdyrgødningen.

Ifølge referencedokument for bedste tilgængelige teknikker (BREF-dokumentet), der vedrører intensiv fjerkræproduktion, er det BAT at anvende fytase i foderet og anvende fasefodring.

6.4 BAT i relation til energi og vand

6.4.1 BAT på energibesparende foranstaltninger

Udendørsbelysning er kun tændt i forbindelse med daglige arbejdsgange, hvis dagslyset ikke er tilstrækkeligt. Der anvendes lavenergipærer overalt, hvor dette er muligt. Der overvejes løbende muligheder for at reducere forbruget vha. automatiske foranstaltninger. Der anvendes varmeveksler og halmfyr, der sparer på energi til opvarmning af stalden. Ventilationen i staldene er undertryksventilation med strømbesparende motorer.

Ventilationsanlægget rengøres, når der foretages vask af staldafsnittet efter hvert hold slagtekyllinger. Herved sikres det, at ventilationsanlægget altid holdes rent således, at der ikke ophobes støv og skidt i ventilationsanlægget. Herved sikres det, at ventilationsanlægget altid fungerer optimalt.

Logistikken i forbindelse med udtagning af foder er planlagt, så arbejdet giver færrest mulige driftstimer, hvilket minimerer energiforbruget.

Tilsvarende planlægges transporter med husdyrgødning at være så effektive og energibesparende som muligt.

Der foretages en årlig aflæsning af elforbruget i forbindelse med årsregnskabet. Den væsentligste begrundelse for at følge med i elforbruget er at kunne optimere virksomhedens forbrug heraf. Virksomhedens elforbrug er konstant over året, der er ingen sæsonbetonede produktionsmæssige variationer. Derfor er det tilstrækkeligt at foretage en enkelt årlig aflæsning.

Ifølge referencedokument for bedste tilgængelige teknikker (BREF-dokumentet), der vedrører intensiv fjerkræproduktion, er det BAT at aflæse elforbruget – uden nærmere angivelse af hyppighed for aflæsning. Derfor vurderes det, at det er BAT at aflæse elforbruget en gang årligt.

6.4.2 BAT på vandbesparende foranstaltninger

Bedriftens drikkevandsinstallationer rengøres og efterses jævnligt med henblik på at undgå spild.

I forbindelse med den daglige rytme og gennemgang i staldene, reduceres risikoen for, at et eventuelt brud på drikkevandssystemet resulterer i et længerevarende spild af vand.

Vandforbruget overvåges løbende. Eventuelle lækager identificeres og små reparationer udføres hurtigst mulig. Service tilkaldes, hvis der er behov for det.

Når der skal vaskes stalde, foretages der en grundig fejning af stalden, hvorved alle gødningsrester og mest muligt støv fjernes. Herefter foretages en iblødsætning, hvorefter staldene vaskes med højtryksrensere.

Ifølge BREF-dokumentet, anvendes der således BAT (brug af højtryksrensere og drikkeventiler/drikkenipler).

Der foretages en årlig aflæsning af vandforbruget i forbindelse med årsregnskabet. Den væsentligste begrundelse for at følge med i vandforbruget er at kunne optimere

virksomhedens forbrug heraf. Virksomhedens vandforbrug er konstant over året, der er ingen større sæsonbetonede produktionsmæssige variationer. Derfor er det tilstrækkeligt at foretage en enkelt årlig aflæsning.

Ifølge BREF-dokumentet, er det BAT at aflæse vandforbruget – uden nærmere angivelse af hyppighed for aflæsning. Derfor vurderes det, at det er BAT at aflæse vandforbruget en gang årligt.

6.4.3 BAT på opbevaring af husdyrgødning

Flydende husdyrgødning opbevares i tætte gylletanke og udbringes på markerne ud fra afgrødens behov på den enkelte mark. Herved optimeres optagelsen af næringsstoffer og udvaskningen af nitrat samt udledningen af fosfor minimeres.

Gyllebeholderne omrøres kun forud for udkørsel af husdyrgødning. Tankene er tilmeldt de lovpligtige eftersyn, hvilket betyder, at tankene hvert 10. år bliver kontrolleret af autoriseret kontrollant for, om tanken opfylder krav til holdbarhed, tæthed og styrke.

I henhold til BREF-dokumentet er det BAT:

- at tilpasse gødningsmængden arealets størrelse og afgrødernes behov,
- at udsprede gødningen umiddelbart før afgrødernes maksimale vækst og optag af næringsstoffer forekommer,
- at undgå at sprede gødningen, når markerne er mættet med vand, er oversvømmet, frosne eller dækket af sne,
- ikke at tilføre gødning til stejlt hældende marker,
- ikke at tilføre gødning på arealer, der støder op til vandløb,
- at sprede gødning, så lugtgener mindskes,
- at opbevare vaskevand i gyllebeholder kræver ikke overdækning eller flydelag.

Samtlige ovenstående punkter er implementeret i dansk lov.

6.5 Særregler for IE-husdyrbrug

Når husdyrbruget er over grænsen for IE-husdyrbrug, som i den konkrete sag sker, når der er mere end 40.000 stipladser til slagtekyllinger, er der yderligere en række særregler, der træder i kraft.

Det drejer sig om:

- Miljøledelse
- Oplæring af medarbejdere
- Kontrol og reparation/vedligeholdelse af husdyrbruget
- Beredskabsplan
- Fodringsvilkår

Nedenfor er det kort beskrevet, hvad de enkelte punkter indeholder.

6.5.1 Miljøledelse

IE-husdyrbrug skal have et miljøledelsessystem, der opfylder følgende betingelser:

- Formulere en miljøpolitik med afsæt i husdyrbrugets miljøforhold
- Fastsætte miljømål
- Udarbejde handlingsplan for det eller de fastsatte miljømål

- Minimum 1 gang årligt evaluerer miljømedarbejdet og om nødvendigt foretage justeringer af mål og handlingsplaner og
- Minimum 1 gang årligt gennemgår miljøledelsessystemet.

6.5.2 Oplæring af medarbejdere

IE-husdyrbrug skal oplære personale, hvad angår:

- Relevant lovgivning
- Transport og udbringning af husdyrgødning
- Planlægning af aktiviteter
- Beredskabsplanlægning og beredskabsstyring
- Reparation og vedligeholdelse af udstyr

6.5.3 Kontrol og reparation/vedligeholdelse af husdyrbruget

IE-husdyrbrug skal udarbejde og følge en plan for kontrol, reparation og vedligeholdelse af husdyrbruget inkl. materiel, herunder med henblik på at forebygge uheld, og beredskab for håndtering af uventede emissioner og hændelser.

Planen skal som minimum opfylde indeholde følgende punkter for regelmæssige kontrol, reparation og vedligeholdelse:

- Forsyningssystemer til vand og foder
- Varme-, køle- og ventilationssystemer samt temperaturfølere, herunder optimeret styring heraf
- Siloer og transportudstyr (f.eks. ventiler og rør)
- Luftrensningssystemer (f.eks. ved regelmæssige inspektioner)
- Udstyr til drikkevand, herunder skal behovet for regelmæssig indstilling vurderes og frekvensen for løbende indstilling i så fald fastsættes i planen

Kontrol, reparation og vedligeholdelse skal ske regelmæssig.

6.5.4 Beredskabsplan

IE-husdyrbruget skal udarbejde en beredskabsplan, der som minimum indeholder følgende punkter:

- En plan over husdyrbruget med angivelse af drænsystemer og vandkilder og spildevandskilder
- Handlingsplan for håndtering af visse potentielle hændelser
- Tilgængeligt udstyr til håndtering af forureningsulykker (f.eks. udstyr til tilstopning af drænrør og opdæmning af grøfter samt oliesug, absorberingsmåtter eller ruller til olieudslip)

6.5.5 Fodringskrav

Kvælstof

IE-husdyrbrug skal for at reducere den samlede mængde kvælstof, der udskilles, som minimum enten anvende fasefodring tilpasset dyrenes behov i produktionsperioden, reducere indholdet af råprotein ved hjælp af en god aminosyrebalance, eller ved at bruge et eller flere fodertilsætningsstoffer, som nedsætter den samlede mængde kvælstof, der udskilles og er tilladt i henhold til EU-forordning om foder-tilsætningsstoffer. En god aminosyrebalance og lavt indhold af råprotein kan opnås ved at kombinere fodermidler, hvor aminosyreprofilen supplerer hinanden og/eller ved at tilsætte frie essentielle aminosyrer til foder med lavt indhold af råprotein. IE-husdyrbruget kan anvende en kombination af de nævnte teknikker.

Fosfor

IE-husdyrbrug skal for at reducere den samlede mængde fosfor, der udskilles, som minimum anvende enten fasefodring tilpasset dyrenes behov i produktionsperioden, et eller flere fodertilsætningsstoffer som nedsætter den samlede mængde fosfor der udskilles (f.eks. fytase) og tilladt i henhold til EU-forordning om fodertilsætningsstoffer eller let fordøjeligt uorganisk fosfat som f.eks. monocalciumfosfat i stedet for mindre fordøjelige fosforkilder. IE-husdyrbruget kan også anvende en kombination af de nævnte teknikker.

IE-husdyrbruget skal kunne dokumentere anvendelse af fodring eller fodringsteknikker som nævnt ovenfor. Dokumentationen skal opbevares i 5 år og kunne forevises på forlangende i forbindelse med tilsyn.

6.5.6 Optimering af produktionsprocesser

IE-husdyrbrug skal optimere produktionsprocesserne i det omfang det er muligt. For det konkrete husdyrbrug på Vejlebæksvej 72 sker det med varmeveksler i den nye stald, der reducerer energiforbruget i produktionen. Der anvendes E-kontrol, så foderforbruget optimeres. Endelig er anvendelsen af den producerede husdyrgødning optimeret via levering af al husdyrgødning til biogasanlæg, som giver en udnyttelse af energien (gaspotentiale) i husdyrgødningen samtidig med at den afgassede husdyrgødning (afgasset biomasse) giver en bedre udnyttelse af næringsstofferne i husdyrgødningen.

Det vurderes dermed, at der er anvendt optimering af produktionsprocesser i det omfang, det er muligt.

7 Uheld og risici

7.1 Driftsforstyrrelser og uheld

Af mulige driftsforstyrrelser og uheld kan nævnes:

- Spild af husdyrgødning.
- Spild af restvand ved tømning af opsamlingsbeholder.
- Strømsvigt i staldanlægget.

Med henvisning til ovennævnte følger her en beskrivelse af foranstaltninger, der er truffet for at imødegå de nævnte uheld:

- Pumpning af restvand/vaskevand vil altid være under opsyn.
- Ved strømsvigt er der nødopluk i staldene, og der gives en alarm til mobiltelefon hos den driftsansvarlige.
- Sker der spild af husdyrgødning (der er fast møg) opsamles det hurtigst muligt.

Alle medarbejdere er instrueret i at kontakte kommunens miljøvagt eller ringe 112 ved uheld.

8 Egenkontrol

Bedriftens egenkontrol består primært af det lovpligtige gødningsregnskab, produktionsopgørelser og driftsregnskab samt egne løbende registreringer. Ansøger aflæser og registrerer forbrug af vand og el en gang årligt i forbindelse med årsregnskabet.

Virksomhedens el- og vandforbrug er konstant over året, der er ingen større sæsonbetonede produktionsmæssige variationer. De tekniske installationer og hjælpemidler kontrolleres løbende for at imødegå driftsforstyrrelser og uheld. Der henvises i øvrigt til afsnit 6.1 vedr. "Management".

9 samlet vurdering

Vedrørende ansøgningskrav jf. § 4 i Bekendtgørelse om godkendelse og tilladelse m.v. af husdyrbrug (Husdyrgodkendelsesbekendtgørelsen):

Stk. 7. Ved udarbejdelse af miljøkonsekvensrapporten skal ansøger tage hensyn til tilgængelige resultater af andre relevante vurderinger foretaget i henhold til anden lovgivning.

Stk. 8. Miljøkonsekvensrapporten, herunder de oplysninger, som ansøger skal give efter bilag 1, pkt. E og F, skal på en passende måde påvise, beskrive og vurdere det ansøgtes væsentlige direkte og indirekte virkninger i forhold til:

- 1) befolkningen og menneskers sundhed,*
- 2) biologisk mangfoldighed med særlig vægt på kategori 1- og 2-natur samt bilag IV-arter,*
- 3) jordarealer, jordbund, vand, luft og klima,*
- 4) materielle goder, kulturarv og landskabet,*
- 5) samspillet mellem to, flere eller alle faktorer efter nr. 1-4 og*
- 6) sårbarhed i forhold til risici for større ulykker eller katastrofer som følge af faktorerne efter nr. 1-5.*

I bilag 1 under afsnit E. Miljøkonsekvensrapporter står følgende:

Kravene i pkt. B, E og F, jf. § 4, fastlægger samlet de oplysninger, som ansøgeren skal fremlægge i miljøkonsekvensvurderingsrapporten under hensyntagen til projektets særlige karakteristika, herunder dets placering og tekniske kapacitet samt forventede indvirkning på miljøet. Kravene tager udgangspunkt i de særlige karakteristika, som gør sig gældende for husdyrbrug og for det miljø, som kan forventes at blive berørt, og er integreret i det digitale selvbetjeningssystem www.husdyrgodkendelse.dk.

Nedenfor er der en konklusion for de oplysninger, som er relevante for de særlige karakteristika, der gør sig gældende for det ansøgte og for det miljø, der kan forventes at bliver berørt. Alle de oplysninger, der er relevante for det konkrete projekt, er beskrevet igennem miljøkonsekvensrapportens afsnit ovenfor og konklusionen i forhold til § 4 herunder bilag 1 pkt. B, E og F er gengivet nedenfor.

Konklusion af miljøkonsekvensrapport for Sverdrupvej 18

I den konkrete sag vurderes der ikke at være forhold vedrørende anden lovgivning, der skal tages hensyn til.

Med hensyn til husdyrgodkendelsesbekendtgørelsens §4 stk. 6 er der følgende konklusioner:

Befolkningens og menneskers sundhed

I miljøkonsekvensrapportens afsnit 5.3 om vurdering af gener i lokalområdet, er det vurderet, at det konkrete projekt ikke medfører væsentlige påvirkninger med lugt, støj, støv m.m.

Det vurderes desuden, at en husdyrproduktion som den ansøgte hverken direkte eller indirekte har påvirkning på befolkningens eller menneskers sundhed.

Biologisk mangfoldighed med særlig vægt på kategori 1- og 2-natur samt bilag IV-arter

I miljøkonsekvensrapportens afsnit 5.5 om vurdering af ammoniakpåvirkning, er det vurderet, at det konkrete projekt hverken i sig selv eller i kumulation med andre husdyrbrug i lokalområdet medfører væsentlige direkte eller indirekte påvirkninger af naturområder.

Da bilag IV-arters yngle- og rasteområder er direkte eller indirekte afhængige af, at der ikke sker væsentlige tilstandsændringer af naturområder, vurderes det, at der ikke sker væsentlige påvirkninger af bilag IV-arters yngle- og rastområder.

Jordarealer, jordbund, vand, luft og klima,

I miljøkonsekvensrapportens afsnit 6 er der vurderet på anvendelse af BAT. Det vurderes, at der anvendes BAT i tilstrækkeligt omfang på ressourceforbrug. Der er dermed redegjort for, at det konkrete projekt reducerer forbruget af energi mest muligt, hvilket alt andet lige betyder et mindre klimaaftryk fra husdyrbruget.

Desuden er alle stalde, gødningskanaler, gyllerør, forbeholder og gyllebeholdere udført af tætte materialer i henhold til gældende forskrifter på området (landbrugets byggeblade).

Der er ingen skadelige emissioner fra stoffer, der kan være giftige for omgivelserne. Som nævnt har ammoniakemissionen ingen væsentlige virkninger på naturområder i omgivelserne.

Desuden er der i miljøkonsekvensrapportens afsnit 5.3.1 redegjort for, at alle lugtgenekriterier er overholdt.

Endelig vurderes det, at det konkrete husdyrbrug hverken i sig selv eller i kumulation med andre projekter udgør en risiko for indvirkning på klimaet. Dels vurderes det, at emissionen med klimagasser som følge af det ansøgte er yderst begrænset i forhold til den totale udledning af klimagasser på nationalt plan og dels vurderes det, at det ansøgte husdyrbrug ikke er sårbart overfor de klimaændringer, der er i vente indenfor en periode på ca. 30 år, hvilket er den estimerede levetid for det konkrete projekt.

På den baggrund vurderes det, at det konkrete projekt ikke medfører direkte eller indirekte påvirkninger af jordarealer, jordbund, vand, luft eller klima.

Materielle goder, kulturarv og landskabet

I miljøkonsekvensrapportens afsnit 5.1.1., 5.2, 5.3 og 5.5 er det vurderet, at det konkrete projekt ikke medfører væsentlige påvirkninger af landskabet. Desuden er alle afstandskrav overholdt, og der er ingen væsentlige påvirkninger af kulturarv og materielle goder.

Samspillet mellem to, flere eller alle faktorer efter nr. 1-4

Det vurderes, at der ikke er væsentlige direkte eller indirekte virkninger som følge af et samspil imellem de enkelte faktorer under punkterne 1-4.

Sårbarhed i forhold til risici for større ulykker eller katastrofer som følge af faktorerne efter nr. 1-5.

I miljøkonsekvensrapportens afsnit 7, er der redegjort for eventuelle uheld og risici. Det er vurderet, at den største risiko for ulykker eller katastrofer er gylleudslip.

I miljøkonsekvensrapportens afsnit 7 er der redegjort for de foranstaltninger, der skal minimere eventuelle uheld, og hvordan der skal reageres, hvis et uheld skulle opstå. På den baggrund vurderes det, at sårbarheden i forhold til punkterne 1-5 er tilgodeset i tilstrækkeligt omfang. Det vurderes således, at der ikke er væsentlige risici i forbindelse med ulykker og katastrofer.

Sammenfatning af konklusionen (bilag 1 pkt. B, D og F)

For det konkrete husdyrbrug vurderes der ikke at være yderligere oplysninger, som er relevante for de særlige karakteristika, der gør sig gældende for det ansøgte og for det miljø, der kan forventes at blive berørt.

Bilag 1 – oversigt over anlægget

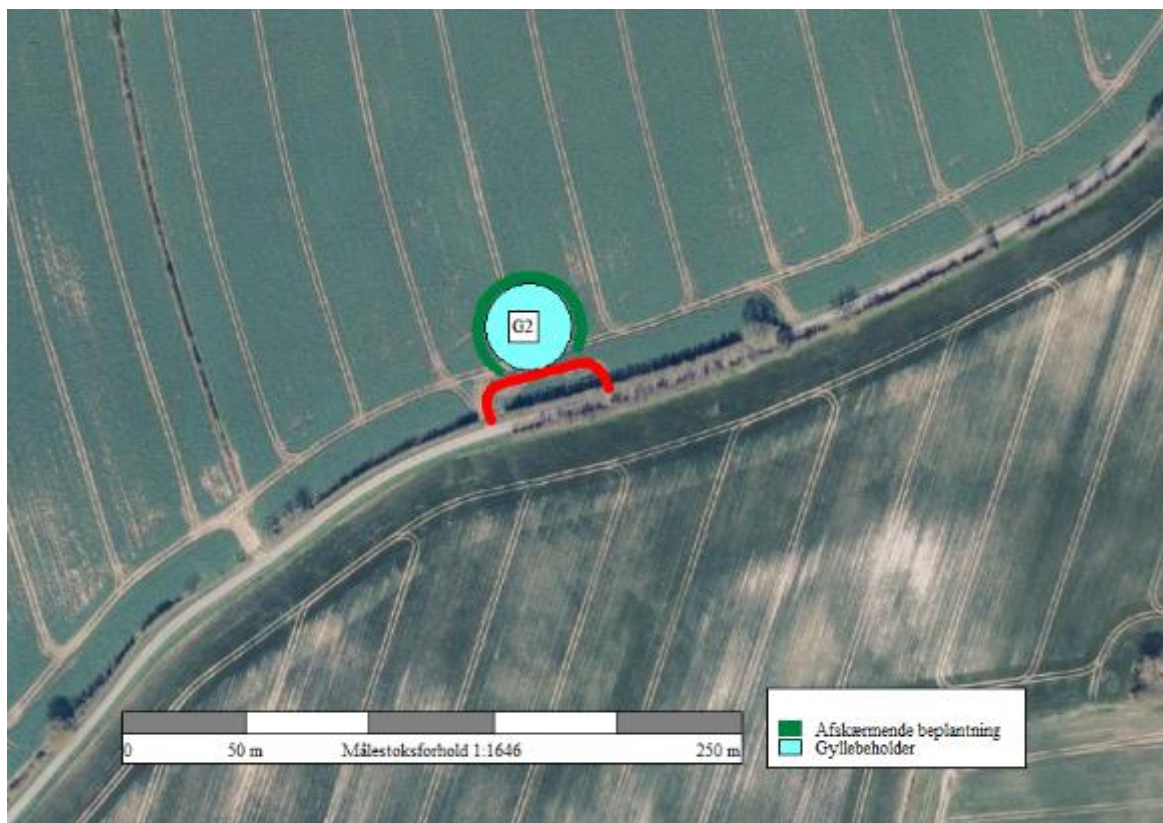


Figur B1. Plantegning og oversigtskort.

Tabel B1. Oversigt over ejendommens anlæg i relation til figur B1.

Nr.	Anlæg	Produktionsareal/produktion	Beskrivelse
1	Slagtekyllingestald	1.770 m ² (Dyretype: Slagtekyllinger)	Fast gulv (fast mæg)
S1-S4	Fodersiloer	-	
G1	Gyllebeholder	106 m ² (365 m ³ opbevaringskapacitet)	Flydelag
G2	Ny gyllebeholder	964 m ² (5.600 m ³ opbevaringskapacitet)	Fast overdækning (frivilligt tiltag)
V	Varmeveksler	-	

Placering af gyllebeholder G2 fremgår af kort på næste side.



Figur B2. Ansøgt gyllebeholder (G2) på matr.nr. 381 Kvistrup, Øsby.