



MILJØTILLADELSE
til
kvægbruget på
Præstebrovej 40
6818 Årre

I henhold til § 16b i Lovbekendtgørelse nr. 256 af 21. marts 2017
om miljøgodkendelse m.v. af husdyrbrug

Godkendt den 10. januar 2018



Udarbejdet af:

Sagsbehandler: Klaudi Andresen
Direkte tlf. 7994 7413
E-mail: klan@varde.dk

VARDE KOMMUNE
Erhvervscenteret - Landbrug
Teknik og Miljø
Bytoften 2
6800 Varde

www.vardekommune.dk
vardekommune@varde.dk

Doknr. 4.866-18

Sagsnr. 17-10.235

Indholdsfortegnelse:

1	INDLEDNING	5
2	BAGGRUND FOR MILJØTILLADELSE	6
2.1	DATABLAD	6
2.2	BAGGRUND OG HISTORIK	6
3	TILLADELSE	7
3.1	BESKRIVELSE AF PROJEKTET	7
3.2	DISPENSATION	7
3.3	SUPPLERENDE OPLYSNINGER	7
3.4	FORUDSÆTNINGER	7
4	VILKÅR FOR MILJØTILLADELSEN	8
4.1	PRODUKTIONSAREAL	8
4.2	DRIFT OG INDRETNING	8
4.3	ÆNDRINGER PÅ HUSDYRBRUGET	8
4.4	AMMONIAKREDUCERENDE TILTAG	8
4.5	LUGT	8
4.6	STØJ	9
4.7	STØV	9
4.8	TRANSPORT	10
4.9	SKADEDYR	10
4.10	AFFALD	10
4.11	LYS	10
4.12	EGENKONTROL	10
4.13	UHELD OG RISICI	11
4.14	ØPHØR	11
5	KLAGEVEJLEDNING	12
6	OFFENTLIGGØRELSE	13
7	MILJØTEKNISK BESKRIVELSE OG VURDERING	14
7.1	BELIGGENHED	14
7.2	AFSTANDSKRAV	15
7.3	LANDSKAB OG KULTURMILJØ	16
7.4	INDRETNING	17
7.5	PRODUKTIONSAREALETS STØRRELSE	19
7.6	FORBRUG AF VAND OG ENERGI	19
7.7	AFFALD	20
7.8	OPLAG AF DIESEL- OG FYRINGSOLIE	20
7.9	OPBEVARING AF HUSDYRGØDNING	20
7.10	ENSILAGE- OG FODEROPBEVARING	21
7.11	LUGT	21
7.12	STØJ	23
7.13	STØV	23
7.14	SKADEDYR	23
7.15	DØDE DYR	24
7.16	LYS	24
7.17	TRANSPORT	24
7.18	RYSTELSER	26
7.19	SPILDEVAND	26
7.20	DRIFTSFORSTYRRELSER ELLER UHELD	26
7.21	BESKYTTEDE NATUROMRÅDER OMKRING EJENDOMMEN - AMMONIAK	27
7.22	PÅVIRKNING AF "BILAG IV ARTER"	32
7.23	BAT - AMMONIAK	33
7.24	BAT - FODRINGSSTRATEGI	34
7.25	BAT - MANAGEMENT	34
7.26	BAT - FORBRUG AF VAND OG ENERGI	35

7.27	BAT – OPBEVARING AF HUSDYRGØDNING.....	35
7.28	SAMLET BAT-VURDERING	36
8	EGENKONTROL.....	36
9	NABO- / PARTSHØRING.....	36
10	SAMLET VURDERING	38

I Indledning

Denne miljøtilladelse fastlægger de vilkår, der skal gælde for en etablering af dyreholdet på Præstebrovej 40, 6818 Årre i Varde Kommune. Vilkårene sikrer, at etablering og drift af husdyrbruget kan ske uden at påvirke miljøet væsentligt.

Miljøet skal i denne sammenhæng forstås som omgivelserne i bred forstand, herunder befolkning, flora og fauna, vandmiljø, landskab og kulturhistorie samt ressourceforbrug.

I forbindelse med udarbejdelse af miljøtilladelse, har Varde Kommune udarbejdet en miljøteknisk beskrivelse og vurdering af det ansøgte projekt. Denne danner baggrund for afgørelsen om miljøtilladelse, herunder de stillede vilkår, se afsnit 4.

Udkast til miljøgodkendelsen har været sendt i parts/nabohøring i 14 dage, hvor der har været mulighed for at komme med synspunkter, kommentarer eller indsigelser til projektet. Se afsnit 9.

Copyright på kort: Grundkort – Varde kommune, Matrikelkort – GST, Luftfoto – Cowi.

2 Baggrund for miljøtilladelse

2.1 Datablad

Ejer / Ansøger:	I/S Mathiesen, Trehøjevej 10, 6818 Årre
Kontaktperson:	Allan Mathiesen, Trehøjevej 10, 6818 Årre. Tlf. 31203010. allan.mathiesen@bbsyd.dk
Husdyrbrugets navn og adresse:	Præstebrovej 40, Hjortkær, 6818 Årre
Ejerlav og matrikel nr.:	Vibæk Gde. Vejrup, 1h. Jyllerup By, Årre, 1o og 4d. Tranbjerg, Årre, 1n. Grimstrup By, Grimstrup, 7b. Hinkbøl By, Grimstrup, 3d, 3e og 4i. Hjortkær By, Grimstrup, 11k, 11o, 12o, 2ad, 4e, 5e og 7l. Omme By, V. Nykirke, 10b, 12l, 7m og 7o.
Virksomhedens art:	Kvægbrug
Ejendomsnummer:	5730114048
CHR-nummer:	43.773
CVR-nummer:	31203010
Konsulent:	Mette Ibsen-From, SAGRO, John Tanums Vej 25, 6705 Esbjerg Ø, 76602192. mif@sagro.dk
Tilsynsmyndighed:	Varde Kommune
Ansøgning	Skema nr. 200.173, version 2, indsendt den 13. november 2017
Udkast i nabohøring:	8. december 2017
Godkendelsesdato:	10. januar 2018

2.2 Baggrund og historik

Den 21. juni 2001 fik Præstebrovej 40, 6818 Årre en VVM-screening til 120 malkekøer og 132 opdræt. Den 20. juni 2016 udarbejdede Varde Kommune en § 31 afgørelse, hvor dyreholdet blev ændret til 350 kvier. Denne afgørelse blev påklaget til Natur- og miljøklagenævnet.

Den 18. januar 2017 ophævede Natur- og Miljøklagenævnet Varde Kommunes § 31 afgørelse og afgjorde, at der ikke var nogen tilladelse til dyrehold på Præstebrovej 40, da der i en periode på over 3 år ikke havde været dyr på Præstebrovej 40.

I følge afgørelse fra Natur- og miljøklagenævnet får Præstebrovej 40 et år til at søge en ny godkendelse. Det vil sige at det stadig er tilladt at have dyr på Præstebrovej 40 indtil den 18. januar 2018. Efter den 18. januar 2018 skal Præstebrovej 40 have en ny tilladelse, hvis der stadig ønskes dyr på Præstebrovej 40. Det er grunden til, at denne tilladelse bliver udarbejdet. Ansøgningen er modtaget af Varde Kommune den 19. september 2017.

Ejendommen drives sammen med Trehøjevej 10, 6818 Årre

I forbindelse med sagsbehandlingen er der indhentet supplerende oplysninger.

3 Tilladelse

Varde Kommune har afgjort, at husdyrbruget på Præstebrovej 40, 6818 Årre kan etableres som ansøgt. Der er nærmere redegjort for de vurderinger der ligger til grund for afgørelsen i den miljøtekniske beskrivelse og vurdering.

Miljøtilladelse meddeles efter § 16b i "Lovbekendtgørelse nr. 256 af 21. marts 2017 om miljøgodkendelse m.v. af husdyrbrug" herefter benævnt husdyrbrugloven, på en række nærmere angivne vilkår i afsnit 4.

Husdyrbruget skal til enhver tid leve op til gældende regler i love og bekendtgørelser – også selvom disse regler eventuelt måtte være skærpede i forhold til denne miljøgodkendelse.

Det skal i øvrigt bemærkes, at tilladelser og godkendelser der vedrører anden lovgivning, for eksempel byggetilladelse, skal indhentes særskilt.

Henvendelse om miljøtilladelse kan ske til Varde Kommune, Erhvervscenteret - Landbrug.

Eventuelle udvidelser og ændringer af husdyrbrugets anlæg, som ikke fremgår af denne tilladelse, skal meddeles til – og godkendes af Varde Kommune inden disse gennemføres.

3.1 Beskrivelse af projektet

Etablering af kvægbrug med et produktionsareal på 1.315 m².

3.2 Dispensation

Der gives i henhold til § 9 stk. 3 i husdyrbrugloven dispensation til at etablere en kvægproduktion i en afstand af 26 m fra naboskel. Forholdet har været sendt i høring hos Præstebrovej 37, 6818 Årre, som ikke har gjort indsigelse.

3.3 Supplerende oplysninger

I forbindelse med sagsbehandlingen har Varde Kommune orienteret og indhentet oplysninger fra følgende:

- Intern høring i Varde Kommune angående natur
- Nabohøring ved ejer af en eller flere matrikler inden for 235 meter fra Præstebrovej 40

3.4 Forudsætninger

Varde Kommune forudsætter, at projektet gennemføres og drives som beskrevet i ansøgningen.

Miljøtilladelse meddeles på vilkår, der sikrer at kravene i § 27 i husdyrbrugloven opfyldes. Der stilles derfor følgende vilkår til husdyrbrugets anlæg:

4 Vilkår for miljøtilladelsen

4.1 Produktionsareal

- a. Husdyrbruget må maksimalt have et produktionsareal til malkekøer, kvier, stude, ammekøer, slagtekalve eller kalve, som det fremgår af tabel 1 og figur 4.

4.2 Drift og indretning

- a. Husdyrbrugets drift og indretning skal være i overensstemmelse med de oplysninger der fremgår af den miljøtekniske beskrivelse, med mindre andet fremgår af miljøgodkendelsens vilkår.
- b. Miljøtilladelsen bortfalder, såfremt den ikke er udnyttet inden 6 år fra godkendelsesdatoen. Hvis en del af tilladelsen ikke er udnyttet, bortfalder tilladelsen for denne del.

4.3 Ændringer på husdyrbruget

- a. Drifts-, indretnings- eller bygningsmæssige ændringer, der er relevante i forhold til miljøtilladelsen, skal anmeldes til Varde Kommune inden gennemførelsen. Varde Kommune vurderer derefter om de aktuelle planer for ændring/udvidelse kan ske indenfor rammerne af denne miljøtilladelse.
- b. De vilkår der vedrører driften, skal være kendt af de ansatte/andre der er beskæftiget med den pågældende del af driften. Et eksemplar af miljøtilladelse skal til enhver tid være tilgængeligt for de personer, der har ansvaret for husdyrbrugets daglige drift.

4.4 Ammoniakreducerende tiltag

- a. I bygning 1 på figur 4 skal der i et staldafsnit med et produktionsareal på 143 m² med sengestald med spalter (kanal, bagskyl eller ringkanal) være installeret skraber i gangarealet.
- b. Gangarealer med spalter i bygning 1 på figur 4 skal hver dag skrubes mindst hver 4. time. Tværgange, som ikke skrubes automatisk, skal hver dag rengøres manuelt mindst 2-3 gange.
- c. Skraberens skal være forsynet med timer, og skal vedligeholdes i overensstemmelse med producentens vejledning. Vejledningen skal opbevares på husdyrbruget.

4.5 Lugt

- a. Hele ejendommen og dens omgivelser skal renholdes således, at lugtgener begrænses mest muligt.
- b. Såfremt tilsynsmyndigheden skønner, at lugtgener i omgivelserne vurderes at være væsentligt større end der kan forventes ifølge grundlaget for miljøvurderingen, skal husdyrbruget lade foretage undersøgelse af muligheder for begrænsning af lugtkilder og/eller behandling af afkastluften. Undersøgelsens omfang vil blive fastsat af tilsynsmyndigheden på baggrund af en konkret vurdering af sagen. Lugtundersøgelser kan maksimalt kræves én gang pr. år. Virksomheden afholder selv omkostningerne til dokumentation, undersøgelser og målinger.

4.6 Støj

- a. Husdyrbrugets bidrag til støjbelastningen må, ved udendørs opholdsarealer ved boliger beliggende i landzone uden for eget skel, ikke overskride de anførte værdier 1,5 meter over terræn i frit felt:

Tidspunkt	Støjgrænser	Reference tidsrum
Dag		
Mandag - fredag kl. 07 - 18	55 dB(A)	8 timer
Lørdag kl. 07 - 14	55 dB(A)	7 timer
Lørdag kl. 14 - 18	45 dB(A)	4 timer
Søn- og helligdag kl. 07 - 18	45 dB(A)	8 timer
Aften		
Alle dage kl. 18 - 22	45 dB(A)	1 time
Nat		
Alle dage kl. 22 - 07	40 dB(A)	½ time

Støjgrænser

- b. Støjens maksimalværdi må om natten ikke overstige ovenstående grænseværdier med mere end 15 dB(A) ved alle beboelser.
- c. Ved dokumentation for overholdelse af støjvilkår skal der ses bort fra kortvarig sæsonafhængig kørsel udenfor ejendommen f.eks. pløjning og høst.
- d. Hvis tilsynsmyndigheden vurderer det nødvendigt, skal husdyrbruget dokumentere, at støjvilkåret er overholdt. Dokumentationen skal belyse støjbelastningen med husdyrbruget i fuld repræsentativ drift. Dette kan dog højst kræves en gang årligt, såfremt ovennævnte støjgrænser overholdes.

Dokumentationen skal ske i form af resultat af en støjmåling udført efter retningslinjerne i Miljøstyrelsens vejledning nr. 5 og 6/1984, eller efter en beregning udført efter den nordiske beregningsmetode for ekstern støj fra virksomheder jf. Miljøstyrelsens vejledning nr. 5/1993. Ved ændringer skal den nyeste vejledning anvendes.

Er dokumentationen udført som beregning, skal den indeholde de oplysninger om beregningsforudsætningerne, som er nødvendige for vurdering af rigtigheden af beregningsresultaterne. Er dokumentationen udført som måling, skal driftsforholdene under målingen beskrives. Som udgangspunkt accepteres en ubestemthed på de målte eller beregnede støjbelastninger på max. +/- 3 dB(A).

- e. Målingerne eller beregningerne skal udføres af en person eller et laboratorium, som er akkrediteret af DANAK eller godkendt af Miljøstyrelsen til "Måling – ekstern støj".
- f. Resultaterne skal sendes til tilsynsmyndigheden senest 1 måned efter målingernes gennemførelse.

4.7 Støv

- a. Drift af anlægget må ikke medføre væsentlige støvgener uden for ejendommens eget areal.

4.8 Transport

- a. Transport til- og fra husdyrbruget skal fortrinsvis foregå i dagtimerne. Afhentning af levende dyr til slagteri kan dog forgå døgnet. I forbindelse med kortvarige sæsonbetonede arbejder som f.eks. høst og gødningsudkørsel tillades kørsel udenfor dagtimerne.

4.9 Skadedyr

- a. Der skal på ejendommen foretages effektiv fluebekæmpelse i overensstemmelse med de til enhver tid nyeste retningslinjer fra Aarhus Universitet, Institut for Agroøkologi.
- b. Opbevaring af halm og foder skal ske på en sådan måde, at der ikke opstår risiko for tilhold af skadedyr.

4.10 Affald

- a. Animalsk affald og døde dyr skal fjernes fra ejendommen inden der opstår kadaverøse forandringer, der kan give anledning til lugtgener eller andre uhygiejniske forhold. Affaldet skal bortskaffes til autoriseret destruktionsanstalt.
- b. Erhvervsaffald skal kildesorteres, og skal håndteres og bortskaffes i overensstemmelse med Varde Kommunes til enhver tid gældende Regulativ for Erhvervsaffald.
- c. Klinisk risikoaffald er omfattet af Varde Kommune Regulativ for Erhvervsaffald. Medicinrester og tom medicinemballage (f.eks. flasker) skal leveres retur til dyrlæge, apotek eller anden godkendt modtager. Klinisk affald (sprøjter, kanyler og andre skarpe genstande) skal afhentes/ afleveres til godkendt modtager efter behov, dog mindst 1 gang årligt.
- d. Forbrændingseget affald og deponi affald skal håndteres og bortskaffes i overensstemmelse med Varde Kommunes til enhver tid gældende Regulativ for Erhvervsaffald.
- e. Genanvendeligt erhvervsaffald skal håndteres og bortskaffes efter den til enhver tid gældende Affaldsbekendtgørelse.

4.11 Lys

- a. Driften må ikke medføre væsentlige lysgener uden for ejendommens eget areal.

4.12 Egenkontrol

- a. Enhver form for driftsstop af skrabere på spalter i bygning I skal noteres i logbog med angivelse af årsag og varighed. Tilsynsmyndigheden skal underrettes ved driftsstop, der har en varighed af mere end én uge.
- a. Dokumentation skal opbevares samlet, i papirform eller elektronisk, og være lettilgængelige for tilsynsmyndigheden. Dokumentationen skal fremvises til tilsynsmyndigheden på forlangende og skal gemmes minimum 5 år.

4.13 Uheld og risici

- a. Alle uheld og driftsforstyrrelser, herunder evt. spild på udendørs arealer, der kan medføre forurening, skal straks meddeles alarmcentralen (tlf.: 112) og efterfølgende Erhvervscenteret, Varde Kommune (tlf.: 7994 6800).

4.14 Ophør

- a. Ophører udnyttelse af miljøtilladelsen helt eller delvist i tre på hinanden følgende år bortfalder den del der ikke har været udnyttet de seneste tre år.
- b. Ved ophør af driften, skal tilsynsmyndigheden orienteres.
- c. Ved ophør af driften, skal der træffes de nødvendige foranstaltninger for at undgå forureningsfare. Alle opbevaringsanlæg skal tømmes og rengøres, og ejendommen skal fremstå i miljømæssig god stand.

5 Klagevejledning

Miljøtilladelsen kan påklages til Miljø- og Fødevareklagenævnet i henhold til § 76 i Husdyrbrugloven af de klageberettigede, der fremgår af lovens §§ 84-87.

Hvis du ønsker at klage over miljøtilladelsen skal du gøre det elektronisk og direkte til Miljø og Fødevareklagenævnet via Klageportalen. Du kan få adgang til Klageportalen via Miljø- og Fødevareklagenævnets hjemmeside: www.nmkn.dk.

Din klage skal være modtaget senest den 9. februar 2018 (4 uger efter offentliggørelsen).

Det er en betingelse for behandling af din klage, at du indbetaler et gebyr.

Vejledning om hvordan du klager og om gebyrordningen kan du finde på Miljø- og Fødevareklagenævnets hjemmeside, www.nmkn.dk.

Samme sted fremgår det også, at der er visse særlige forhold, som kan begrunde en undtagelse fra kravet om at klage via Klageportalen.

Har du brug for yderligere oplysninger eller hjælp til Klageportalen, kan du kontakte nh@naevneneshus.dk eller tlf. 7240 5600.

Såfremt afgørelsen ønskes indbragt for domstolene, skal søgsmål være anlagt inden 6 måneder fra afgørelsens offentliggørelse samt være i overensstemmelse med § 26 i forvaltningsloven.

6 Offentliggørelse

Offentliggørelse af afgørelsen sker på Digital MiljøAdministration <https://dma.mst.dk/> under "Offentliggørelser", den 12. januar 2018.

På Varde Kommunes vegne den 10. januar 2018

Klaudi Andresen

Miljømedarbejder

Kopi sendt til:

- Konsulent Mette Ibsen-From, SAGRO, e-mail: mif@sagro.dk
- Sundhedsstyrelsen, Embedslægeinstitutionen Syddanmark, Sorsigvej 35, 6760 Ribe, e-mail: sesyd@sst.dk
- Danmarks Fiskeriforening, Nordensvej 3, Taulov, 7000 Fredericia, e-mail: mail@dkfisk.dk
- Ferskvandsfiskeriforeningen for Danmark, v. Niels Barslund, Vormstrupvej 2, 7540 Haderup, e-mail: nb@ferskvandsfiskeriforeningen.dk
- Arbejderbevægelsens Erhvervsråd, Reventlowsgade 14,1, 1651 Kbh.V, e-mail: ae@ae.dk
- Forbrugerrådet, Fiolstræde 17, 1017 Kbh.K, e-mail: fbr@fbr.dk
- Det Økologiske Råd, Blegdamsvej 4B, 2200 Kbh.N, e-mail: husdyr@ecocouncil.dk
- Danmarks Sportsfiskerforbund, Skyttevej 4, 7182 Bredsten, e-mail: post@sportsfiskeren.dk
- Danmarks Naturfredningsforening, Masnedøgade 20, 2100 København Ø, e-mail: dnvarde-sager@dn.dk
- Dansk Ornitologisk Forening, Vesterbrogade 140, 1620 Kbh.V, e-mail: natur@dof.dk samt lokalforeningen for sydvestjylland e-mail: varde@dof.dk

7 Miljøteknisk beskrivelse og vurdering

Beliggenhed, landskab og kulturmiljø

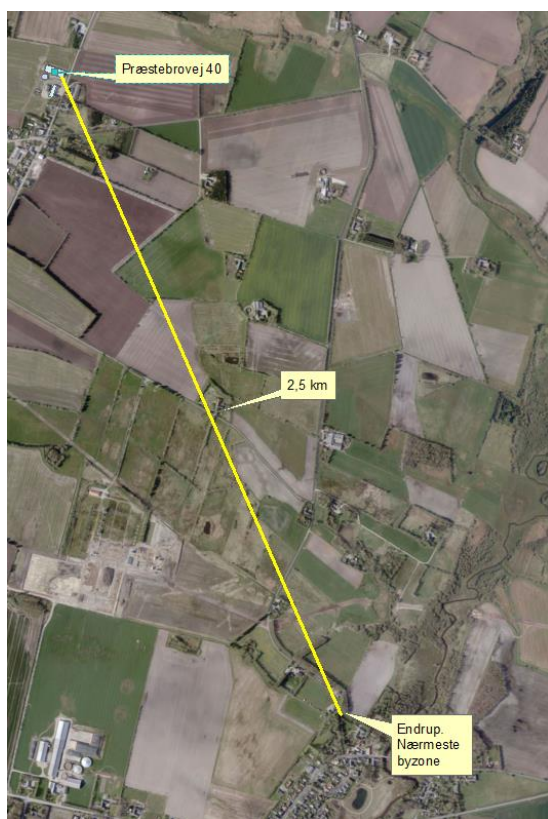
7.1 Beliggenhed

Husdyrbruget ligger på Præstebrovej 40, Hjortkær, 6818 Årre i udkanten af Hjortkær.

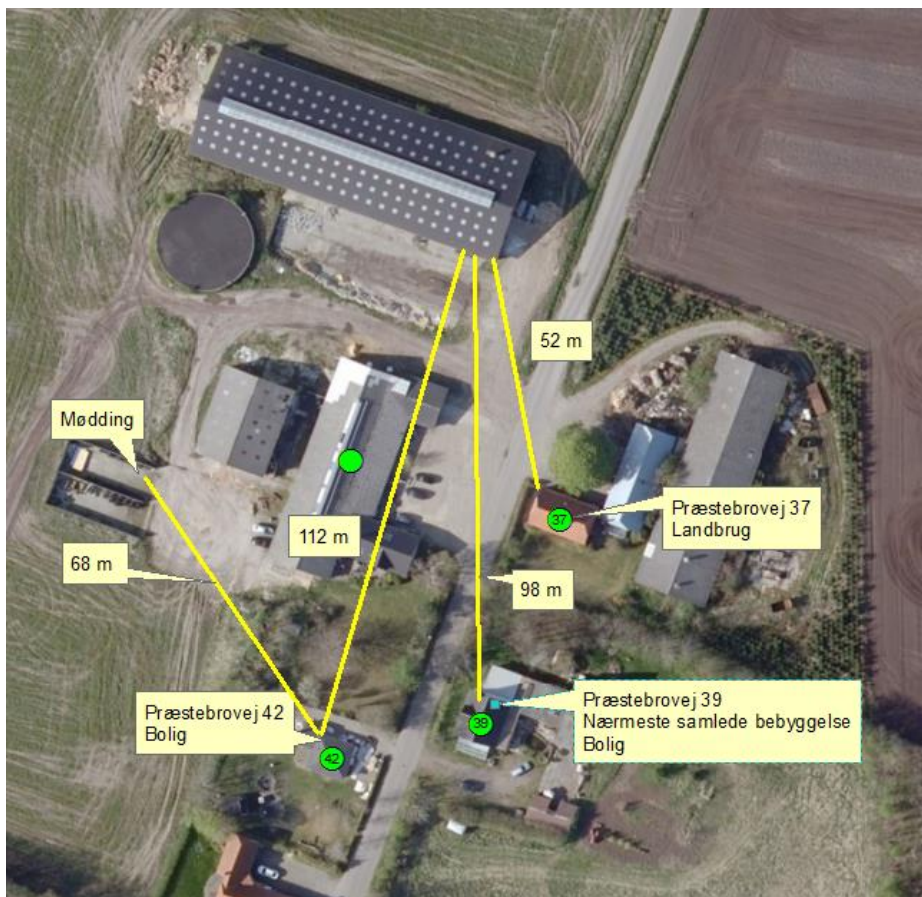
Nærmeste byzone er Endrup, der ligger 2,5 km sydøst for Præstebrovej 40. Nærmeste samlede bebyggelse er Hjortkær, der ligger 98 m fra stalden på Præstebrovej 40. Se figur 2.

Nærmeste nabo uden landbrugspligt, Præstebrovej 39 er beliggende 98 m fra stalden på Præstebrovej 40, se figur 2.

De nærmeste øvrige nabobeboelser er Præstebrovej 37 og Præstebrovej 42, der ligger cirka 52 og 112 m fra stalden på Præstebrovej 40. Se figur 2.



Figur 1. Husdyrbruget i forhold til byzone.



Figur 2. Husdyrbruget i forhold til samlet bebyggelse og nærmeste naboer.

Varde Kommune vurderer at beliggenheden er tilstrækkeligt beskrevet.

7.2 Afstandskrav

Afstandskravene i henhold til § 6 i Husdyrbrugloven er overholdt, da husdyrbrugets anlæg ikke er beliggende:

- i et eksisterende eller ifølge kommuneplanens rammedel fremtidigt byzone- eller sommerhusområde
- i et område i landzone, der i lokalplan er udlagt til boligformål, blandet bolig og erhvervsformål eller til offentlige formål med henblik på beboelse, institutioner, rekreative formål og lign.,
- i en afstand mindre end 50 m fra ovennævnte områder eller
- i en afstand mindre end 50 m fra en nabobeboelse.

Følgende afstandskrav i henhold til § 8 i husdyrbrugloven er overholdt:

- ikke almene vandforsyningsanlæg (25 m)
- almene vandforsyningsanlæg (50 m)
- vandløb, dræn og søer (15 m)
- offentlig vej og privat fællesvej (15 m)
- levnedsmiddelvirksomhed (25 m)
- beboelse på samme ejendom (15 m)

Følgende afstandskrav i henhold til § 8 i husdyrbrugloven er ikke overholdt:

- naboskel (30 m)

Fra kostalden til naboskel er der kun 26 m. Se figur 3.



Figur 3. Afstand fra kostald til naboskel.

Der gives i henhold til § 9 stk. 3 i husdyrbrugloven dispensation til at etablere en kvægproduktion i en afstand af 26 m fra naboskel. Forholdet har været sendt i høring hos Præstebrovej 37, 6818 Årre, som ikke har gjort indsigelse.

7.3 Landskab og kulturmiljø

I forbindelse med sagsbehandlingen er husdyrbrugets beliggenhed i forhold til udpegningerne i Varde Kommunes Kommuneplan 2017 samt andre udpegninger blevet gennemgået.

Husdyrbrugets anlæg ligger **indenfor**

- Landzone
- Åbne landbrugslandskaber
- Egnede område til store husdyrbrug
- Særligt værdifulde landbrugsområder

Af Kommuneplan 2017 for Varde Kommune fremgår det blandt andet, at

Anvendelse af reflekterende materialer i **det åbne land** (Landzone) skal søges begrænset og om nødvendigt afskærmet.

I åbne **landbrugslandskaber** skal store tekniske anlæg, herunder store husdyrbrug med mere end 500 dyreenheder tilpasses landskabets karakter.

Områder til placering af **store husdyrbrug** skal friholdes for udvikling, der er i modstrid med etablering af store landbrugsbygninger og –anlæg.

I **særligt værdifulde landbrugsområder** skal det sikres, at arealerne kan anvendes længst muligt til landbrugsmæssige formål før overgangen til anden anvendelse.

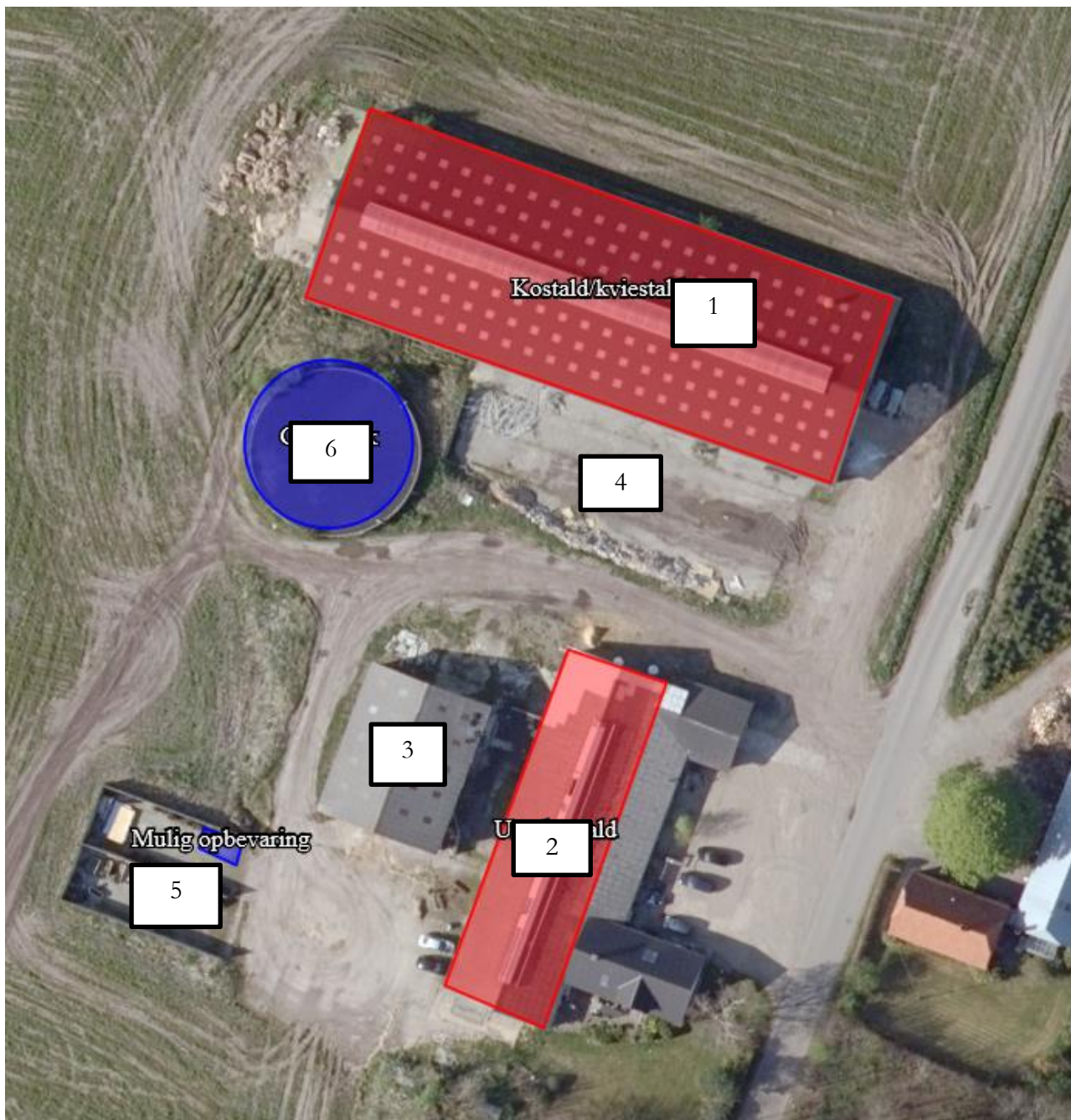
Det nærmeste beskyttede sten- eller jorddige ligger i et skel ca. 175 m syd for Præstebrovej 40, og berøres ikke af etableringen.

Varde Kommune vurderer at

- Etableringen ikke er i strid med Kommuneplan 2017 for Varde Kommune
- det samlede bygningsanlæg vil fremstå som en driftsmæssig enhed
- etableringen ikke vil være i strid med hensynet til kulturhistoriske interesser.

Husdyrhold og drift

7.4 Indretning



Figur 4. Oversigt over husdyrbrugets bygninger.

Bygning 1

Eksisterende kostald. Stalden er indrettet som sengestald med fastgulv og skraber, sengestald med spalter (kanal eller ringkanal) og skraber samt et dybstrøelses areal. Stalden har naturlig ventilation.

Stalden bruges for tiden til kvier. For at gøre godkendelsen fleksibel kan stalden fremover bruges til malkekøer, kvier, stude, ammekøer, slagtekalve og småkalve.

Produktionsarealet udgør følgende:

Sengestald med fast gulv:	1.130 m ²
Sengestald med spalter (kanal eller ringkanal):	143 m ²
Dybstrøelse:	42 m ²

Bygning 2

Eksisterende kviestald der ikke benyttes til dyrehold i den fremtidige drift. I den fremtidige drift vil her blandt andet være halmopbevaring. Produktionsarealet til 8 års drift er estimeret ud fra godkendt dyrehold. Det er ikke opmålt.

Bygning 3

Halmopbevaring

Bygning 4

Befæstet areal uden afløb.

Bygning 5

Plansilo og mødding. Vand opsamles til gyllekanalerne.

Bygning 6

Eksisterende gyllebeholder på 1.500 m³.

Varde Kommune vurderer at indretningen er tilstrækkelig beskrevet.

Der stilles vilkår om, at husdyrbrugets indretning og drift skal være i overensstemmelse med de oplysninger der fremgår af denne miljøtekniske beskrivelse.

7.5 Produktionsarealets størrelse.

I tabel 1 ses produktionsarealets samlede størrelse for 8 år siden, som nuværende drift og som ansøgt drift. Besætningen består af malkekøer, kvier, stude, ammekøer, slagtekalve eller kalve.

Bygning på figur 4	Staldsystem / type af opbevaringsanlæg	8 års drift	Nudrift	Ansøgt
		m ²	m ²	m ²
1	Sengestald med fast gulv	1.130	0	1.130
1	Sengestald med spalter (bagskyld eller ringkanal)	143	0	143
1	Dybstrøelse	42	0	42
2	Sengestald med spalter (bagskyld eller ringkanal)	382	0	0
5	Plansilo til fast husdyrgødning	15	15	15
6	Gylletanke (flydende husdyrgødning)	370	370	370

Tabel 1. Produktionsarealets størrelse.

Produktionsarealets størrelse for 8 år siden blev godkendt i en VVM-screening.

Varde Kommune vurderer at produktionsarealet er tilstrækkeligt beskrevet.

7.6 Forbrug af vand og energi

Ansøger har oplyst følgende anslåede årlige forbrug af vand og energi, se tabel 2.

	Før udvidelsen (mængde/år)	Ansøgt (mængde/år)	Ændring (mængde/år)
Elforbrug (kWh)	0	Ca. 2000	+2000
Vandforbrug (m ³ , stalde)	0	Ca. 2000	+2000
Olieforbrug (l)	0	0	0

Tabel 2. Ejendommens forbrug af el, vand og olie.

Der er ikke specielle el- eller vandbesparende teknologier på ejendommen. Lyset i stalden er kun tændt når der arbejder folk i stalden

Der bruges byvand på ejendommen. I tilfælde at utætte rør udbedres skaderne. Derved begrænses vandforbruget.

Varde Kommune vurderer, at energi- og vandforbruget er tilstrækkeligt beskrevet.

7.7 Affald

Ansøger oplyser følgende:

Da der kun skal være kvier på ejendommen er der ikke større affaldsproduktion. Eventuelt affald opbevares på ejendommen på Trehøjevej 10.

Husdyrbruget er omfattet af Varde Kommunes til enhver tid gældende Regulativ for Erhvervsaffald, og er dermed forpligtet til at kildesortere og bortskaffe alt erhvervsaffald i henhold til denne og den til enhver tid gældende Affaldsbekendtgørelse.

Varde Kommune gør opmærksom på at afbrænding af affald er ikke tilladt. Jævnfør § 1, stk. 2 i Miljøministeriets bekendtgørelse nr. 1459 af 7. december 2015 om "Forbud mod markafbrænding af halm mv." er det dog tilladt at foretage afbrænding af våde halmballer og halm, der har været anvendt til overdækning og lignende. Brandmyndigheden skal orienteres inden afbrændingen iværksættes.

Varde Kommune vurderer ud fra ansøgers redegørelse at fast affald, olie og kemikalier opbevares, håndteres og bortskaffes miljømæssigt forsvarligt på husdyrbruget.

7.8 Oplag af diesel- og fyringsolie

Ansøger oplyser følgende:

Der er ikke dieseltank på ejendommen. Men der er en overjordisk tank på 1.200 liter til fyringsolie til stuehuset.

7.9 Opbevaring af husdyrgødning

Dybstrøelse opbevares i plansilo (bygning 5 på figur 4). Flydende husdyrgødning opbevares i gylletank (bygning 6 på figur 4). Gylletanken er fra 1990 og er sidst kontrolleret i 2007.

Ansøger oplyser følgende:

Ved tømning af dybstrøelsesboks afleveres dybstrøelse direkte til Holsted biogas. Der er således normalt ikke opbevaring af dybstrøelse på ejendommen, opstår behovet vil dybstrøelse kunne opbevares i plansilo (byg 5 på figur 4) eller i markstak efter gældende regler (når det er kompotlignende). Der er indsat en mindre mødding i IT ansøgningen (indsat som mulig opbevaring) for at sikre at beregningerne tager højde for det tilfælde at der bliver behov for at etablere en mindre møddingsplads.

Varde Kommune vurderer, at opbevaring af husdyrgødning er tilstrækkeligt beskrevet.

7.10 Ensilage- og foderopbevaring

Ansøger oplyser følgende:

Normalt transporteres foder til ejendommen hver 2. dag. Ensilage kan opbevares i plansiloer eller markstak efter gældende regler. Halm opbevares i bygning 2 og 3.

Varde Kommune anbefaler endvidere at markstakke placeres under hensyntagen til naboer, så de placeres så langt væk fra nabobeboelser som muligt.

Varde Kommune vurderer at opbevaring af ensilage og foder er tilstrækkeligt beskrevet, og at ensilage og foder opbevares miljømæssigt forsvarligt på husdyrbruget.

Forurening og gener fra husdyrbrugets anlæg

7.11 Lugt












Lugt stammer fra staldene, samt fra opbevaring, transport og udbringning af husdyrgødning.

I Husdyrgodkendelsesbekendtgørelsens bilag 3 er fastsat det landsdækkende beskyttelsesniveau for lugt, der skal anvendes i kommunernes vurdering af, om der er væsentlige lugtgener i forbindelse med udvidelse af et husdyrbrug. Det fremgår af reglerne, at dette beskyttelsesniveau som udgangspunkt er tilstrækkeligt til at sikre omgivelserne imod væsentlige lugtgener.

Ifølge beskyttelsesniveauet skal projektet overholde bestemte lugtgeneafstande, hvis længde afhænger af forskellige områders lugtfølsomhed. Lugtgeneafstandene beregnes i *husdyrgodkendelse.dk* efter to forskellige metoder, henholdsvis den Ny Lugtvejledning og FMK-vejledningen. Det er de længste beregnede lugtgeneafstande, der skal overholdes.

Ifølge beregningerne udført i *husdyrgodkendelse.dk* vil geneafstanden i forhold til byzone være 201,9 meter, samlet bebyggelse 113,5 meter og enkeltbolig 63,8 meter. Genekriterierne er overholdt, se tabel 3).

Ved lugtberegning regnes fra midten af de enkelte stalde. Derfor er afstanden i tabel 3 anderledes end i figur 1 og 2.

Samlet resultat af lugtberegning 							
Bebyggelse	Kumulation	Model	Ukorrigeret geneafstand (m)	Korrigeret geneafstand (m)	Vægtet gennemsnitsafstand (m)	Bortscreenet	Genekriterie overholdt
 Præstebrovej 39	0	FMK	0	0	0	Nej	Ja 
Staldnavn:		NY (ansøgt)	0	0	0	Ja	Ja
Ungdyrstald		NY (nudrift)	0	0	-	Ja	-
		FMK (ansøgt)	0	0	0	Nej	Ja
		FMK (nudrift)	0	0	-	Ja	-
Staldnavn:		NY (ansøgt)	20,6	16,5	122,1	Ja	Ja
Kostald/kviestald		NY (nudrift)	0	0	-	Ja	-
		FMK (ansøgt)	63,8	63,8	122,1	Ja	Ja
		FMK (nudrift)	0	0	-	Ja	-
 Præstebrovej 42	0	FMK	0	0	0	Nej	Ja 
Staldnavn:		NY (ansøgt)	0	0	0	Ja	Ja
Ungdyrstald		NY (nudrift)	0	0	-	Ja	-
		FMK (ansøgt)	0	0	0	Nej	Ja
		FMK (nudrift)	0	0	-	Ja	-
Staldnavn:		NY (ansøgt)	20,6	16,5	129,3	Ja	Ja
Kostald/kviestald		NY (nudrift)	0	0	-	Ja	-
		FMK (ansøgt)	63,8	63,8	129,3	Ja	Ja
		FMK (nudrift)	0	0	-	Ja	-
 Præstebrovej 39	0	FMK	113,5	113,5	122	Nej	Ja 
 Præstebrovej 42	0	FMK	113,5	113,5	129,6	Nej	Ja 
 Endrupholm Hgd., V. Nykirke	0	FMK	201,9	201,9	2498,7	Ja	Ja 

Tabel 3. Beregnet geneafstand fra ejendommen efter planlagt udvidelse

Lovens minimumskrav til afstande til nærmeste beboelser indenfor de tre typer er overholdt. Varde Kommune vurderer derfor, at lugt fra staldene ikke vil give væsentlige gener for omgivelserne.

Der skal i henhold til gældende lovgivning være et tæt flydelag på gyllebeholderen. Møddinger uden daglig tilførsel skal i henhold til gældende lovgivning være overdækket med plastik eller kompostdug. Udbringning af husdyrgødning skal ske i henhold til de gældende regler.

Varde Kommune vurderer samlet, at lugt fra ejendommens husdyrproduktion og opbevaring af husdyrgødning, ikke vil medføre lugtgener, der stiger til et niveau, som ikke bør accepteres af omgivelserne.

Der stilles generelle vilkår til forebyggelse af lugtgener, samt at der kan kræves undersøgelse, hvis det skønnes, at lugtgener i omgivelserne er større end det kunne forventes ud fra grundlaget for miljøvurderingen.

7.12 Støj

Ansøger oplyser følgende:

Gyllepumpen er elektrisk og giver ikke generende støj for omgivelserne. Der er naturlig ventilation i staldbygningen og derved ikke støj fra ventilation. Der er ikke støj fra malkeanlæg eller lignende på ejendommen.

Der vil være kortvarig støj i forbindelse med transporter.

I Miljøstyrelsens vejledning nr. 5/1984 om "ekstern støj fra virksomheder" anføres ingen grænseværdier for støjbelastningen fra virksomheder ved boliger i det åbne land. Dog anføres, at man som udgangspunkt ved fastsættelse af støjgrænser ved nærmest liggende enkeltbolig bør anvende de grænseværdier, som er gældende for områder med blandet bolig- og erhvervsbebyggelse. Disse værdier er anvendt i denne miljøgodkendelse.

Varde Kommune vurderer, at etableringen ikke vil medføre væsentlige støjgener for omgivelserne.

Varde Kommune stiller dog generelle vilkår til overholdelse af støjgrænser, og at der om nødvendigt kan kræves dokumentation for at støjgrænserne er overholdt.

7.13 Støv

Ansøger oplyser følgende:

I tørre perioder kan der eventuelt være lidt støvudvikling i forbindelse med transporter. Herudover er der ikke aktiviteter på ejendommen, der giver generende støv for omgivelserne.

For at begrænse støvgener henviser Varde Kommune til god landmandspraksis. Blandt andet at al transport til og fra husdyrbruget bør forgå ved hensynsfuld kørsel, samt at alle aktiviteter på husdyrbruget planlægges, således at omgivelserne påvirkes mindst muligt.

Varde Kommune vurderer, at der som følge af udvidelsen ikke vil være aktiviteter, som vil medføre væsentlige støvgener. Der fastsættes vilkår om, at drift af anlægget ikke må medføre væsentlige støvgener udenfor ejendommens eget areal.

7.14 Skadedyr

Ansøger oplyser følgende:

Der er ikke pt. problemer med skadedyr på ejendommen. Skadedyr bekæmpes hvis der opstår problemer.

Varde Kommune vurderer, at der udføres tilstrækkelig forebyggende bekæmpelse. Dog fastsættes vilkår til opbevaring af foder og om at foretage fluebekæmpelse efter retningslinjer fra Aarhus Universitet, Institut for Agroøkologi. Retningslinjer angiver en række afprøvede metoder og opdateres løbende.

7.15 Døde dyr

Ansøger oplyser følgende:

Da syge dyr normalt flyttes til sygeafdeling på ejendom på Trehøjevej er der sjældent døde dyr på Præstebrovej. I tilfælde af døde dyr afhentes de af DAKA.

Opbevaring af døde dyr er reguleret af Fødevarestyrelsens "Bekendtgørelse om opbevaring m.m. af døde produktionsdyr". Der er dog, i forbindelse med opbevaring af affald, stillet et generelt vilkår til forebyggelse af uhygiejniske forhold.

Varde Kommune vurderer ud fra ansøgers redegørelse, at døde dyr opbevares og bortskaffes miljømæssigt forsvarligt på husdyrbruget.

7.16 Lys

Ansøger oplyser følgende:

Lys i bygningerne tændes ved behov når der arbejdes. På stalden er der udendørsbelysning på gavlen der kan tændes ved behov.

Varde Kommune vurderer, at der ikke vil være væsentlige gener forbundet med ejendommens belysning. Dog stilles et generelt vilkår om, at ejendommens drift ikke må medføre væsentlige lysgener udenfor ejendommens eget areal.

7.17 Transport

Transporter forekommer i forbindelse med levering af foder og andre forbrugsstoffer. Der sker desuden transport i forbindelse med afhentning af levende og døde dyr, samt internt på husdyrbruget. Endelig er der transport i forbindelse med udbringning af husdyrgødning samt ved hjemtransport af afgrøder.

Transporterne fordeler sig som vist i tabel 4. Interne transport på ejendommen er ikke medtaget i tabel 4. Én transport svarer til både en kørsel til og fra ejendommen. I nudrift er indsat det antal transport, der ville være på Præstebrovej 40, hvis der ingen dyr var på ejendommen.

Transporttype	Antal transp./år, Nudrift uden dyrehold	Antal transp./år, Ansøgt	Ændring +/-
Afhentning af levende dyr	0	52	+ 52
Afhentning af døde dyr	0	2	+2
Leverance af indkøbt foder	0	0	-
Blandet foder - traktor*	0	180	+180
Grovfoder	35	35	-
Dieselolie	0	0	-
Husdyrgødning, Fast	0	10	+10
Biogas – lastbil	72	72	-
Gylle med vogn - traktor	30	30	-
Affald	26	26	-
Andet (fragtbil o.l.)	0	1	+1
Halm	50	50	-
Transporter i alt	213	458	+245

Tabel 4. Oversigt over det årlige antal transporter til og fra Præstebrovej 40. *transport af blandet foder til ejendommen fra anden ejendom, sker hver 2. dag.

Biogas afhenter gylle en gang om ugen og har på samme tid gylle med til gylletanken. Herudover vil der være ca. 20 ekstra kørsler for at udnytte kapaciteten i gylletanken.

Når gyllen udbringes vil ca. 20 % af kørslerne ske på offentlig vej på vej til marken. 80 % af gylle bringes direkte fra gylletank til mark uden transport på offentlig vej. Ovenstående antal transporter omfatter udelukkende det estimerede antal transporter der kommer på offentlig vej.

Der er daglig tilsyn med dyrene på ejendommen. Transporten i forbindelse med tilsyn foregår dels med personbil (ikke talt med i ovenstående tabel) og dels med traktor i forbindelse med levering af blandet foder.

Plansiloen vil formodentlig ikke være i brug hvert år og en del transporter til den vil formodentlig ikke komme på offentlig vej. For worstcase vurdering estimeres det dog, at der vil kunne komme cirka 35 transporter med ensilage på offentlig vej.

Da gylletanken, halmopbevaring og eventuelt plansilo benyttes uafhængigt af dyreholdet på ejendommen er der medregnet transporter i nudriften.

Der er kun én indkørsel til Præstebrovej 40. Figur 5 viser denne indkørsel.

Varde Kommune vurderer, at stigningen i antal transporter og at til- og frakørsel til husdyrbruget ikke vil medføre væsentlige miljømæssige gener for de omboende.



Figur 5. Indkørsel til Præstebrovej 40.

7.18 Rystelser

Varde Kommune vurderer at etableringen af dyreholdet ikke vil give væsentlige rystelser for de omkringboende.

7.19 Spildevand

Ansøger oplyser følgende:

Sanitært spildevand

Der er ikke sanitært spildevand fra produktionsbygningerne, udelukkende fra stuehuset.

Overfladevand

Vand fra plansilo ledes til gyllekanaler.

Vand fra betonareal (byg 4) løber overfladisk af, der er ikke foder, gødning ol på arealet.

Tagvand

Forholdene angående tagvand er uændrede i forhold til nudriften. Tagvand fra stuehuset og bygning 2 ledes til offentlig kloak. Der er ikke tagrender på bygning 1 og 3, herfra løber vandet overfladisk af.

Varde Kommune vurderer ud fra ansøgers redegørelse at afledning af spildevand er tilstrækkeligt beskrevet, og at spildevandet fra husdyrbruget bortledes miljømæssigt forsvarligt.

7.20 Driftsforstyrrelser eller uheld

Ved håndtering og opbevaring af gylle, kemikalier og olie, vil der altid være risiko for at der kan ske uheld. Beholdere kan springe læk, vogne kan vælte, igangsatte pumper kan blive glemt og der kan opstå brand.

For at minimere risikoen for nedsivning af stoffer til grundvandet samt beskyttelse af det omgivende miljø, har ansøger oplyst at følgende er proceduren for håndtering af gylle ved uheld på husdyrbruget:

Der er ca. 1.500 m³ gylle over jordoverfladen, som i tilfælde af tankkollaps ved fuld tank kan løbe ud. Ansøger oplyser at terrænet omkring gyllebeholderen er skrånende mod nord og øst. Ved eventuelt uheld med gylleudslip forventes gyllen at løbe mod øst syd for stalden og herefter samle sig i lavning på marken nord for stalden. Der vil være risiko for at gyllen løber til vejgrøft langs Præstebrovej. For at forhindre at gyllen spredt sig skal grøften spærres ved læhegnet mod nord. Der kan benyttes halmballer til at skabe en dæmning, så gyllen ikke spredt sig over et større område. Der ringes 112. Se figur 6.



Figur 6. Område hvor vejgrøft bliver spærret ved gylleuheld.

Varde Kommune vurderer at ansøger har redegjort tilstrækkeligt for mulige uheld, samt for forholdsregler i tilfælde af uheld.

7.21 Beskyttede naturområder omkring ejendommen - ammoniak

På et husdyrbrug er det stalde og husdyrgødningslagre, der er hovedkilden til udledning af luftbåret kvælstof (ammoniakfordampning). Beregninger, der er foretaget i *husdyrgodkendelse.dk*, viser at ammoniakfordampningen fra 8-årsdriften er 2.787,0 kg kvælstof pr. år, fra nudriften 148,2 kg kvælstof pr. år og i ansøgt drift 2.230,7 kg kvælstof pr. år. Se tabel 5.

Samlet ammoniakemission fra husdyrbruget (stald og lager)			
Driftstype:	Ammoniakemission fra staldafsnit (kg NH ₃ -N/år)	Ammoniakemission fra lagre (kg NH ₃ -N/år)	Ammoniakemission fra husdyrbruget (kg NH ₃ -N/år)
Ansøgt drift	2077,2	153,6	2230,7
Nudrift	0	148,2	148,2
8 års-drift	2638,9	148,2	2787,0

Tabel 5. Ammoniakfordampning fra husdyrbruget.

Det ansøgte projekt medfører en stigning i ammoniakfordampningen på 2.082,5 kg kvælstof pr. år i forhold til nudrift. I forhold til 8 års-drift sker der et fald på 556,3 kg kvælstof pr. år.

Forudsætningerne for ammoniakemissionen i ansøgt drift er følgende:

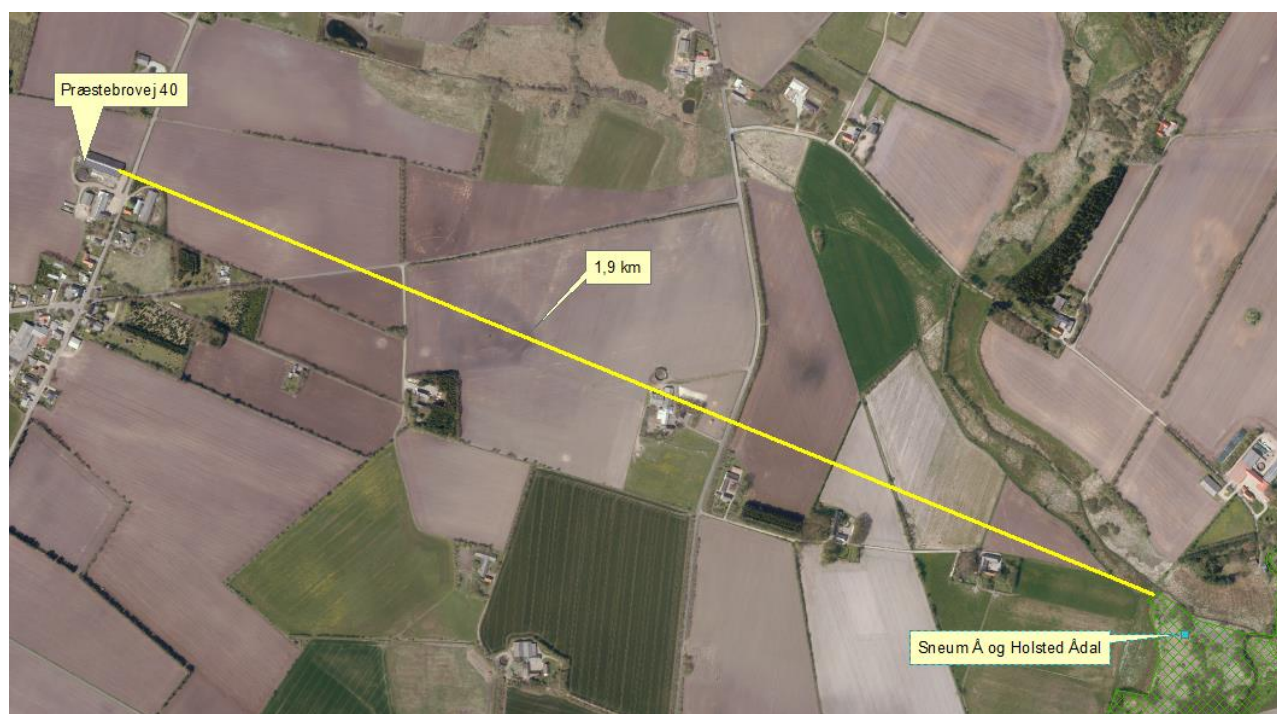
- 143 m² produktionsareal i bygning I er sengestald med spalter som skrubes hver fjerde time

Tiltaget stilles som vilkår i afsnit 4.

Internationale naturbeskyttelsesområder (Natura 2000)

I henhold til "Bekendtgørelse om udpegning og administration af internationale naturbeskyttelsesområder samt beskyttelse af visse arter" (Bek. nr. 926 af 27. juni 2016) skal Varde Kommune foretage en konkret vurdering af påvirkningen af udpegede områder og arter.

Der er ca. 1,9 km fra husdyrbrugets bygninger til nærmeste internationale naturbeskyttelsesområde, som er Habitatområde nr. 79, Sneum Å og Holsted Ådal, se figur 7.



Figur 7. Nærmeste Internationale naturbeskyttelsesområde.

Varde Kommune vurderer, at på grund af afstanden, vil merfordampningen fra stalde og lagre ikke kunne give anledning til en målbar merbelastning af dette område, og der er således ikke grund til at foretage konsekvensvurdering efter § 7 i bekendtgørelsen.

§ 7 områder

I henhold til § 7 i Husdyrbrugloven, er etablering, udvidelse og ændring af anlæg på husdyrbrug ikke tilladt, hvis de ligger tættere end 10 m fra – eller helt eller delvist indenfor nærmere bestemte ammoniakfølsomme naturtyper.

Kategori I-natur (nærmere bestemte ammoniakfølsomme naturtyper beliggende inden for internationale naturbeskyttelsesområder).

Anlægget er beliggende ca. 2,2 km fra det nærmeste naturområde, der er omfattet af § 7 stk. 1 nr. 1 i husdyrbrugloven, og beliggende indenfor internationale naturbeskyttelsesområder, se figur 8.

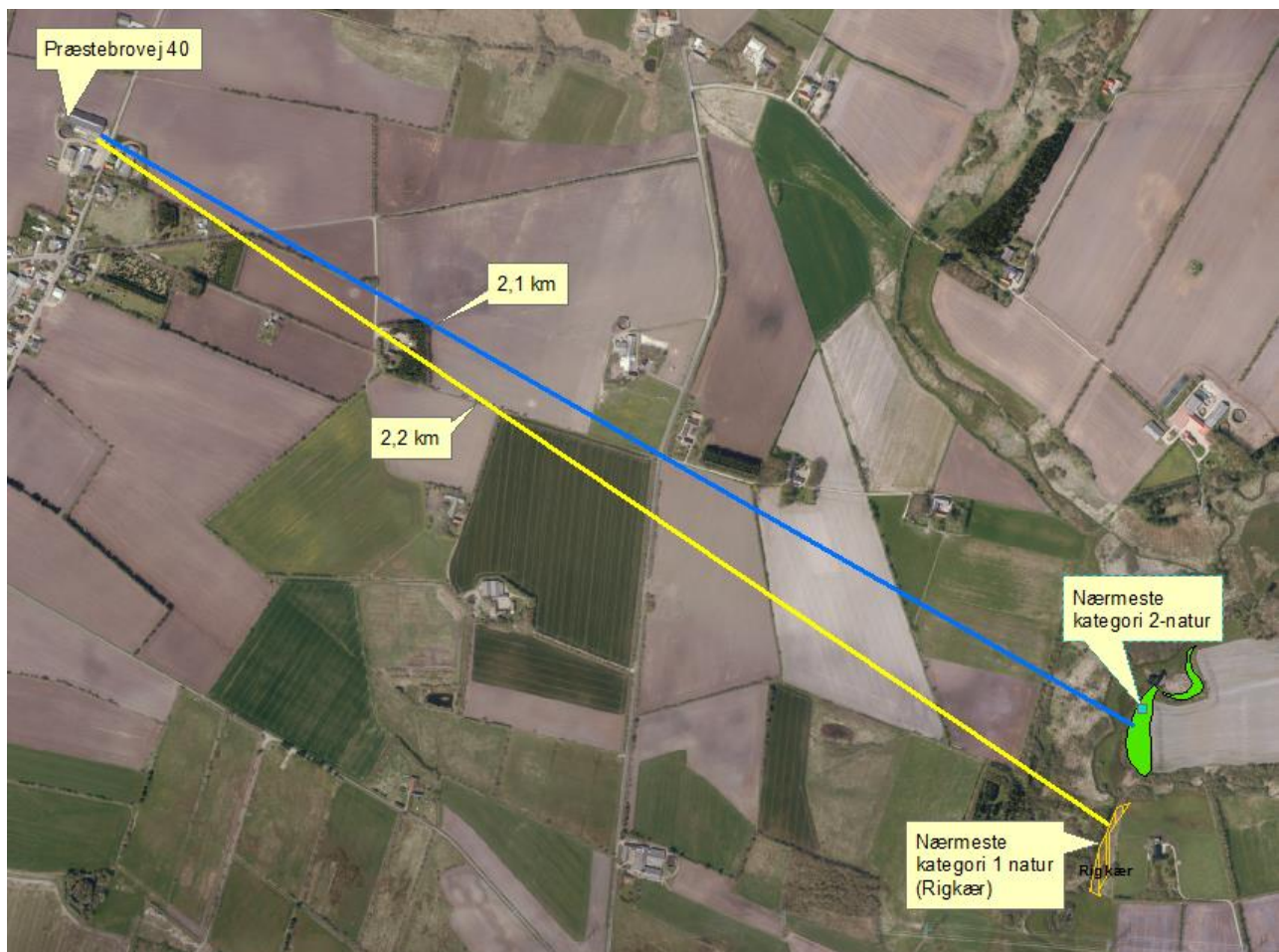
Det drejer sig om en Natura2000-naturtype (7330 Riggkær), der indgår i udpegningsgrundlaget for området. Området er kortlagt af Naturstyrelsen i forbindelse med Natura 2000-planlægningen.

Ansøger har i husdyrgodkendelse.dk foretaget beregninger, som viser, at ammoniakdepositionen i ansøgt drift til nærmeste kategori 1-naturområde bliver 0,0 kg N/ha/år, hvilket er uændret i forhold til nudriften og 8 årsdrift, se tabel 9.

Kategori 2-natur (nærmere bestemte ammoniakfølsomme naturtyper, der er beliggende uden for internationale naturbeskyttelsesområder).

Anlægget er beliggende ca. 2.100 m fra det nærmeste naturområde, der er omfattet af § 7 stk. 1 nr. 2 i husdyrbrugloven, som omfatter nærmere bestemte ammoniakfølsomme naturtyper, der er beliggende udenfor internationale naturbeskyttelsesområder, se figur 8. Det drejer sig om et overdrev.

Varde Kommune har i husdyrgodkendelse.dk foretaget beregninger, som viser, at ammoniakdepositionen i ansøgt drift til nærmeste kategori 2-natur bliver 0,0 kg N/ha/år, hvilket er uændret i forhold til nudriften og 8 årsdrift, se tabel 9.



Figur 8. Husdyrbruget i forhold til nærmeste kategori 1 og kategori 2 område.

Varde Kommune vurderer på den baggrund, at etableringen ikke vil medføre nogen væsentlig påvirkning af § 7-områder og derfor ikke vil påvirke § 7 områderne negativt.

§ 3 områder

Af figur 9 og tabel 6 fremgår de områder, som indenfor en afstand af 1.000 m fra anlægget er omfattet af naturbeskyttelseslovens § 3.



Figur 9. § 3 arealer indenfor 1.000 m fra husdyrbruget.

§ 3 lokalitet	Type	Grønt Danmarkskort i kommuneplanen	Værdisætning	Målsætning	Afstand (m)
G825_EN_I	Eng	Ja	C	B	309
G824_MO_9	Mose	Ja	C	B	807
G824_MO_10	Mose	Ja	C	C	812

Tabel 6. § 3 områder (minus søer) indenfor 1000 m fra husdyrbruget

Naturtyper har forskellige tålegrænser for hvor meget ammoniakdeposition de kan tåle før der sker ændringer på den enkelte naturtype. Naturtyperne inddeles i 5 kategorier, se tabel 7.

N-følsomhed	Tålegrænse
Uoplyst	Uoplyst
Ikke N-følsom	>30 kg N/ha/år
Mindre N-følsom	20-30 kg N/ha/år
Moderat N-følsom	10-20 kg N/ha/år
Særlig N-følsom	5-10 kg N/ha/år

Tabel 7. Oversigt over de 5 kategorier for N-følsomhed og deres tålegrænser

Århus Universitet har oplyst følgende baggrundsbelastning for Varde Kommune:

År	2006	2007	2008	2009	2012	2013	2014	2015
Kg N/ha	17,0	15,0	16,0	16,4	15,2	13,8	15,6	15,3

Tabel 8. Udvikling i baggrundsbelastningen for Varde Kommune

Kategori 3-natur (ammoniakfølsomme naturtyper, som ikke er omfattet af ovenstående kategori 1 og 2)

Indenfor 1.000 m fra anlægget er der 2 moser, se figur 8 og tabel 6.

Ingen af § 3-områderne i tabel 6 er udpeget som rekreative områder, indgår i kommuneplanens udpegnings af værdifulde kulturmiljøer eller er omfattet af fredning.

De områder, som er udpeget som Grønt Danmarkskort i Varde Kommunes kommuneplan er omfattet af kommuneplanens handleplan for naturpleje. Der er dog ingen konkrete planlagte naturindsatser for områderne. Områdernes naturkvalitet fremgår af tabel 6.

Varde Kommune har ikke kendskab til kvælstofbidrag til områderne fra andre kilder.

Indenfor 1.000 m fra anlægget er der ikke ammoniakfølsomme skove.

Varde Kommune har i *husdyrgodkendelse.dk* foretaget beregninger over ammoniakdepositionen på de nærmest liggende Natura 2000, Kat. 1- og Kat. 2-naturområder samt de øvrige nærmest liggende og kvælstoffølsomme naturområder. Beregningerne fremgår af tabel 9.

§ 3 lokalitet	N-følsom	Afstand (m)	Tålegrænse, kgN/ha	8 års drift, kgN/ha	Nudrift, kgN/ha	Ansøgt, kgN/ha
Natura 2000	Særlig	1.900	5-10	0,0	0,0	0,0
Kategori 1	Ikke	2.100	> 30	0,0	0,0	0,0
Kategori 2	Moderat	2.200	10-20	0,0	0,0	0,0
G825_EN_1	Ikke	309	> 30	1,1	0,1	0,9
G824_MO_9	Særlig	807	5-10	0,4	0,0	0,3
G824_MO_10	Ikke	812	> 30	0,4	0,0	0,3

Tabel 9. Beregning af ammoniakdeposition på vigtige naturområder

Øvrig § 3-natur

Indenfor 1.000 m fra anlægget er der registreret 6 mindre søer. Varde Kommune vurderer, at den luftbårne ammoniakdeposition fra anlægget har en meget begrænset effekt. Hovedkilden til næringsberigelse af søerne vurderes at være overfladevand fra dyrkede arealer, dels som vand, der løber på jordoverfladen til søerne, samt næringsberiget overfladevand der løber til søerne via

rodzonen på dyrkede arealer. Ammoniak fra anlægget vurderes ikke at forringe naturtilstanden i § 3 søerne.

Indenfor 1.000 m fra anlægget er der én eng, se figur 8 og tabel 6. Ammoniak fra anlægget vurderes ikke at forringe naturtilstanden på § 3 engen.

På baggrund af ovenstående vurderer Varde Kommune, at udvidelsen af dyreholdet ikke vil påvirke kategori-3 naturområderne / § 3-områder væsentligt som følge af ammoniakdeposition, og at udvidelsen ikke vil medføre tilstandsændringer på disse områder.

7.22 Påvirkning af ”Bilag IV arter”

I henhold til § 11 i ”Bekendtgørelse om udpegning og administration af internationale naturbeskyttelsesområde samt beskyttelse af visse arter” er der indført en streng beskyttelse af en række dyre- og plantearter, uanset om de forekommer inden for et beskyttelsesområde eller udenfor. Disse arter fremgår af direktivets bilag IV og kaldes derfor bilag IV-arter. For en række arters vedkommende har Varde Kommune intet kendskab til arternes udbredelse i området, det gælder f.eks. løgfrø, markfirben og alle arter af småflagermus.

Spidssnudet frø og birkemus er begge arter der er listet på bilag IV. Spidssnudet frø er almindelig udbredt i Varde Kommune, og forventes at forekomme i forbindelse med naturområder, hvor der er egnede leveforhold for spidssnudedede frøer. Det er Varde Kommunes vurdering at udvidelsen ikke vil medføre nogen væsentlig påvirkning af spidssnudet frø på grund af den store forekomst af arten i Varde Kommune.

Birkemus er registreret få steder i Varde Kommune. Nærmeste lokalitet, hvor der er registreret birkemus, er ca. 13 km nordøst for ejendommen. Det er Varde Kommunes vurdering, at udvidelsen af dyreholdet ikke vil medføre nogen væsentlig påvirkning af birkemusen på grund af den store afstand til den nærmeste lokalitet hvor birkemusen er registreret.

Varde Kommune vurderer i øvrigt, at udvidelsen kan gennemføres uden at påvirke nogen af de listede arter på bilag IV i direktivet væsentligt.

Bedste tilgængelige teknik (BAT)

Med begrebet ”bedst tilgængelig teknologi” menes den teknik, som mest effektivt giver et højt beskyttelsesniveau for miljøet som helhed, og som samtidig er afvejet i forhold til fordele og økonomiske udgifter. Jævnfør Husdyrbruglovens § 19 skal kommunen sikre sig, at ansøger har truffet de nødvendige foranstaltninger til at forebygge og begrænse forurening ved anvendelse af den bedste tilgængelige teknik.

I Varde Kommunes vurdering af BAT indgår bl.a.

- BREF-dokumentet (EU-kommissionens referencedokument for BAT vedrørende intensiv hold af svin og fjerkræ)
- Miljøstyrelsens Teknologiliste
- Miljøstyrelsens Teknologiblade
- Miljøstyrelsens vejledende BAT-standardvilkår

I Varde Kommunes BAT-vurdering indgår disse hovedpunkter:

- Ammoniak
- Fodringsstrategi
- Management
- Forbrug af vand og energi
- Opbevaring af husdyrgødning

I de følgende afsnit følger ansøgers oplysninger om anvendelse af BAT, samt Varde Kommunes vurdering af om ansøger lever op til det niveau, som Varde Kommune fastlægger som BAT-niveauet for projektet.

7.23 BAT - Ammoniak

Beregninger i husdyrgodkendelse.dk viser at Præstebrovej 40 overholder BAT med hensyn til ammoniak. Se tabel 6 og 7.

Samlet BAT beregning			
	Stalde	Lagre	Total
Samlet BAT krav (kg NH ₃ -N /år)	2078	154	2232
Faktisk emission (kg NH ₃ -N /år)	2077	154	2231
Forskel (kg NH ₃ -N /år)	-	-	1
Vejledende BAT Overholdt?	-	-	Ja

Tabel 10. BAT-beregning vedrørende ammoniak.

BAT krav opnåelig ved anvendelse af BAT for nye og eksisterende stalde				
Staldnavn	Navn på dyre- og staldkategori eller flexgruppe	Forudsætning for BAT-beregning	BAT krav ved ny stald (kg NH ₃ -N / (m ² · år))	BAT krav ved eksisterende stald (kg NH ₃ -N / (m ² · år))
Kostald/kviestald	Alle kvæg; Dybstrøelse ^a	Eksisterende staldafsnit	0,88	0,88
Kostald/kviestald	Alle kvæg; Sengestald med fast gulv ^a	Eksisterende staldafsnit	0,67	1,68
Kostald/kviestald	Alle kvæg; Sengestald med spalter (bagskyl eller ringkanal) ^a	Eksisterende staldafsnit	0,67	1,00

Tabel 11. BAT-beregning vedrørende ammoniak.

Selvom der ikke har været dyrehold i bygning 1 på figur 4 i 3 år, vurderer Varde Kommune at der er tale om en eksisterende stald. Det begrundes med, at stalden er bygget for mange år siden. Det betyder at der ikke er samme mulighed for frit valg af staldsystem, som ved nybyggeri.

Varde Kommune vurderer på baggrund af ovenstående, at ansøger lever op til lovgivningens krav om BAT på punktet ammoniak.

7.24 BAT – Fodringsstrategi

Ansøgers redegørelse:

Foderproduktion og indkøb af foder sker på grundlag af foderplanlægning.

Miljøstyrelsens vejledende BAT-standardvilkår og BREF-dokumentet behandler ikke fodringsstrategi til kvæghold. På Miljøstyrelsens Teknologiblad "Reduceret tildeling af råprotein til malkekøer" fremgår det, at AAT-PBV-teknologien er en anerkendt teknologi til reduktion af ammoniak for kvæghold.

Beregninger har vist, at det ansøgte projekt lever op til Miljøstyrelsens vejledende BAT-emissionsniveau for ammoniak.

Varde Kommunen vurderer på den baggrund, og ud fra ansøgers tiltag på punktet fodringsstrategi, at det ansøgte projekt lever op til det niveau, som Varde Kommune fastsætter som BAT-niveauet for projektet. Ansøger lever dermed op til lovgivningens krav om BAT på punktet fodringsstrategi.

7.25 BAT - Management

Ansøgers redegørelse:

- *I bedriftens driftsregnskab registreres forbrug af vand, energi, indkøbt foder, pesticider og handelsgødning.*
- *I forbindelse med indretningen af produktionsanlægget er der fokus på, at indretningen tager hensyn til en rationel drift, af hensyn til ressource forbruget i driften og af hensyn til de daglige arbejdsgange.*
- *Sigtet med anlægget er, at der ud fra et proportionalitetssynspunkt er fokus på hvilke staldsystemer, der er bedst anvendelig i relation til miljø, arbejdsforbrug og dyrevelfærd for at fremtidssikre virksomheden.*
- *Hjælpestoffer som gødning, plantebeskyttelsesmidler, medicin og energi bruges under hensyntagen til miljø og sundhed.*
- *Brugen af næringsstoffer optimeres på ejendomsniveau under hensyntagen til afgrødernes behov og det økonomiske afkast.*

- *Der sikres en høj udnyttelse af næringsstoffer ved udarbejdelse af mark- og gødningsplaner. Herved sikres, at tildeling af kunst- og husdyrgødning sker ud fra afgrødernes behov og næringsstofnorm på den enkelte mark, således der sker mindst muligt tab til det omgivende miljø. Endvidere laves der en årlig opgørelse i form af gødningsregnskaber over at forbruget gødning ikke er større end normerne foreskriver.*

Forslag til BAT for svin og fjerkræ ifølge BREF-dokumentet er:

- Uddannelse af medarbejdere
- Journal over forbruget af vand, energi, foder, spild samt spredning af gødning på markerne
- Nødfremgangsmåde til at håndtere uheld
- Reparations- og vedligeholdelsesprogram for at sikrer driften og renholdelse af bygninger og udstyr
- Planlægning af logistik såsom levering af materiale og fjernelse af produkter og spild
- Planlægge korrekt gødskning af markerne

Varde Kommune vurderer, at ansøgers tiltag på punktet management lever op til det niveau, som Varde Kommune fastsætter som BAT-niveauet for projektet, blandt andet baseret på punkterne i BREF-dokumentet. Ansøger lever dermed op til lovgivningens krav om BAT på punktet management.

7.26 BAT - Forbrug af vand og energi

Ansøgers redegørelse:

- *Der er ikke drift af større vand og energiforbrugende anlæg f.eks malkeanlæg på ejendommen.*
- *Der er kun tændt lys ved behov i forbindelse med arbejdet, dette minimerer energiforbruget.*
- *Staldene er med naturlig ventilation og der er derfor ikke energiforbrug til dette.*
- *Der anvendes ikke energi til opvarmning i stalde.*

Forslag til BAT til svin og fjerkræ ifølge BREF-dokumentet er:

- Reduktion af vandforbruget ved at anvende højtryksrensere til rengøring af staldene
- Registrering af vandforbrug
- Regelmæssig kalibrering af drikkevandsanlægget
- Detektion og reparation af lækager
- Naturlig ventilation
- Optimering af ventilationssystemet
- Hyppige eftersyn og rengøring af luftkanaler
- Anvendelse af lav-energibelysning

Varde Kommune vurderer, at ansøgers tiltag på punktet forbrug af vand og energi lever op til det niveau, som Varde Kommune fastsætter som BAT-niveauet for projektet, blandt andet baseret på punkterne i BREF-dokumentet. Ansøger lever dermed op til lovgivningens krav om BAT på punktet forbrug af vand og energi.

7.27 BAT – Opbevaring af husdyrgødning

Ansøgers redegørelse:

- *Flydende husdyrgødning opbevares i tæt gylletank og udbringes på markerne ud fra afgrødens behov på den enkelte mark. Herved optimeres optagelsen af næringsstoffer og udvaskningen af nitrat samt udledningen af fosfor minimeres.*

- Årligt efterses tæthed af overjordisk del og kabler på gyllebeholdere for intakt beskyttelse og eventuelle brud. Ved skader kontaktes leverandøren.
- Gyllen omrøres kun forud for udkørsel af gylle.
- Tanken er tilmeldt de lovpligtige eftersyn, hvilket betyder, at tanken hvert 10. år bliver kontrolleret af autoriseret kontrollant for, om tanken opfylder krav til holdbarhed, tæthed og styrke.

Forslag til BAT til svin og fjerkræ ifølge BREF-dokumentet er:

- Stabil og tæt gyllebeholder, der efterses hvert år
- Omrøring kun lige før tømning
- Fast låg
- Flydelag
- Betonbund med opsamlingsbeholder for fast møg
- Placering af markstak langt fra naboer, vandløb og markdræn
- Mekanisk adskillelse af gyllen
- Anaerob behandling i et biogasanlæg
- Aerob behandling af den flydende del

Beregninger har vist, at det ansøgte projekt, omfattende både stalde og lagre, lever op til Miljøstyrelsens vejledende BAT-emissionsniveau for ammoniak.

Varde Kommunen vurderer på den baggrund, og ud fra ansøgers tiltag på punktet opbevaring af husdyrgødning, at det ansøgte projekt lever op til det niveau, som Varde Kommune fastsætter som BAT-niveauet for projektet. Ansøger lever dermed op til lovgivningens krav om BAT på punktet opbevaring af husdyrgødning.

7.28 Samlet BAT-vurdering

Som der er redegjort for i de foregående punkter, lever ansøger op til Varde Kommunes fastsatte BAT-niveau for projektet. Varde Kommune vurderer på den baggrund, at ansøger har truffet de nødvendige foranstaltninger til at forebygge og begrænse forurening ved anvendelse af den bedste tilgængelige teknik i henhold til § 19 i Husdyrbrugloven.

8 Egenkontrol

Ansøgers redegørelse:

- Udarbejdelse af årligt gødningsregnskab
- I/S Mathiesen har dyr på 4 ejendomme, ejendommene drives i samme CHR nr. Der føres derfor egenkontrol med hvor dyrene opholder sig.

Varde Kommune vurderer at egenkontrollen er dækkende.

9 Nabo- / partshøring

Projektet har været sendt i høring hos ansøger, ansøgers konsulent og til alle, som er ejer af en eller flere matrikler inden for en beregnet lugtkonsekvenszone på 235 meter fra Præstebrovej 40, 6818 Årre. Høringsperioden har været fra den 8. december til den 22. december 2017:

I forbindelse med nabohøringen er der kommet følgende bemærkninger:

Støj

Naboer oplyser at støjen fra Præstebrovej 40 er 3 gange større end de vilkår der er sat i punkt 4.6. Præstebrovej 40 skal overholde fremover overholde de støjkrav, der står i vilkår 4.6. Hvis naboer bliver opmærksom på, at det ikke er tilfældet, bedes de oplyse dette til Varde Kommune, der efterfølgende vil følge op på sagen.

Fluer

Naboer gør opmærksom på at der er ekstremt mange fluer fra Præstebrovej 40. Det gør at det fra midten af sommeren til oktober er umuligt at grille i haven, drikke kaffe på terrassen og lege med børnene udenfor.

I miljøtilladelsen er der stillet følgende vilkår:

Der skal på ejendommen foretages effektiv fluebekæmpelse i overensstemmelse med de til enhver tid nyeste retningslinjer fra Aarhus Universitet, Institut for Agroøkologi.

Hvis der opstår problemer med fluer bedes naboerne henvende sig til Varde Kommune, som derefter vil følge op på sagen.

Afstandskrav til naboskel

Præstebrovej 37 har ikke gjort indsigelse til at etablere en kvægproduktion 26 m fra naboskel. Derfor giver Varde Kommune dispensation til, at Præstebrovej 40 kan etablere en kvægproduktionen 26 m fra naboskel.

Afstandskrav til vej

Varde Kommune vurderer at kvægproduktionen etableres 17 m fra vej. Se figur 10.



Figur 10. Afstand til vej

Mus og rotter

Naboer gør opmærksom på at opbevaring af halm i bygning 2 og 3 på figur 4 kan blive en stor rotterede. Derfor ændres vilkår 4.9.b fra følgende: *Opbevaring af foder skal ske på en sådan måde, at der ikke opstår risiko for tilhold af skadedyr.* Til: Opbevaring af halm og foder skal ske på en sådan måde, at der ikke opstår risiko for tilhold af skadedyr.

Gyllebeholder på Præstebrovej 40

Tanken er på 1.500 m³ og blev sidst kontrolleret den 23-9-10.

Kompost i marken

I henhold til afsnit 7.9 opbevares dybstrøelse i plansilo. Hvis der er problemer med kompost i marken bedes naboer henvende sig til Varde Kommune, der vil følge op på sagen.

Lugt

I henhold til afsnit 7.11 overholder Præstebrovej 40 krav til lugt.

Transport

I henhold til tabel 4 vil antallet af transporter stige med 245 kørsler pr. år. Varde Kommune vurderer forsat, at stigningen i antal transporter og at til- og frakørsel til husdyrbruget ikke vil medføre væsentlige miljømæssige gener for de omboende.

Naboer har oplyst at antallet af transporter i den nuværende drift er højere end det som fremgår af tabel 4. Det skyldes at antal transporter i nudrift er beregnet ud fra den forudsætning, at der ikke er noget dyrehold på Præstebrovej 40. I henhold til afgørelse fra miljø- og naturklagenævnet har Præstebrovej 40 tilladelse til dyr indtil den 18-1-18.

Rabatter

Naboer gør opmærksom på at rabatter gennem Hjortkær by er totalt ødelagte. Dette problem sendes videre til vejafdelingen i Varde Kommune.

Bygninger slår revner

Denne miljøtilladelse omfatter ikke ryster, der er forårsaget af tunge transporter gennem Hjortkær.

Byzone eller landzone i Hjortkær

Borger i Hjortkær er velkommen til at søge om at ændre Hjortkærs status fra landzone til byzone.

BAT-emission

Er overholdt i henhold til ansøgningen.

10 Samlet vurdering

På baggrund af ovenstående vurderer Varde Kommune, at det ansøgte projekt ikke vil medføre en væsentlig påvirkning af miljøet, naturen og naboerne sammenholdt med den nuværende produktion, hvis de i miljøtilladelsen opstillede vilkår overholdes.

Varde Kommune vurderer, at der kan meddeles godkendelse til det ansøgte da:

- Der er truffet de nødvendige foranstaltninger til, at forebygge og begrænse forurening ved anvendelse af den bedste tilgængelige teknik.

- Husdyrbruget i øvrigt kan drives på stedet uden at påvirke omgivelserne på en måde, som er uforenelig med hensynet til omgivelserne.
- Etableringen af husdyrbruget ikke medfører væsentlige virkninger på miljøet.