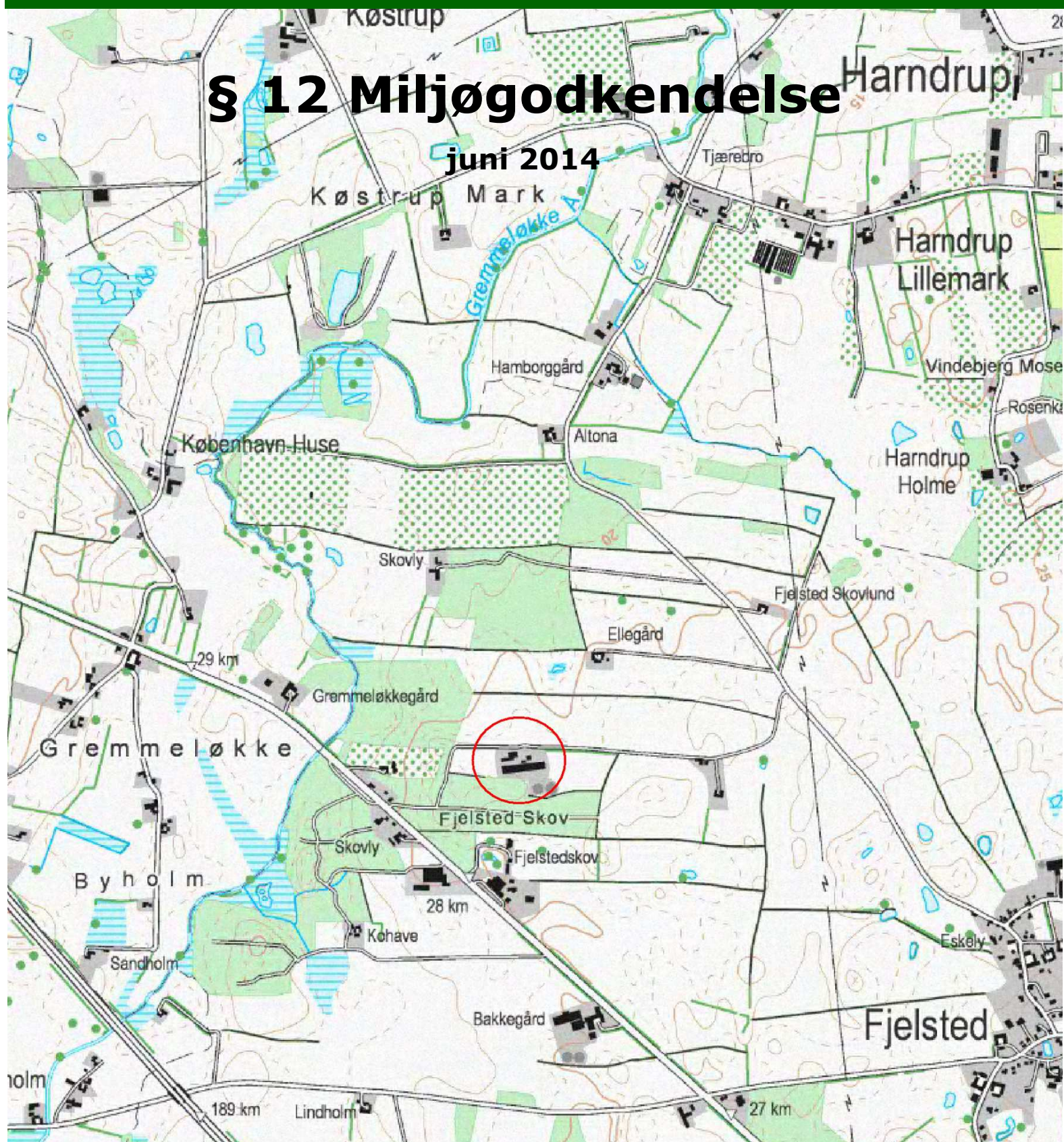


# § 12 Miljøgodkendelse

juni 2014

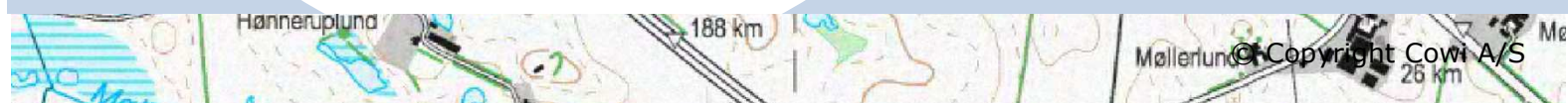


## § 12 miljøgodkendelse af

Malkekvægsbesætning på  
Juelsbergvej 12, 5463 Harndrup  
Dato for gyldighed: 10. juni 2014



**Middelfart**  
KOMMUNE



## Datablad

§ 12 miljøgodkendelse af malkekvægsbesætning på Juelsbergvej 12, 5463 Harndrup

Dato for godkendelse: 10. juni 2014

CVR-/P-nr.: 12747241 / 1000439060

CHR-nr.: 19365

Ejendomsnr.: 4100002742

Matr.nr.: 33a Fjelsted By, Fjelsted

Adresse: Juelsbergvej 12, 5463 Harndrup

Ejer: Torben G. Hansen

Telefon: 64881875 / 20258975

E-mail: [lykkesh@post11.tele.dk](mailto:lykkesh@post11.tele.dk)

Konsulent: Centrovice, Ejler Petersen

Adresse: Damsbovej 11, 5492 Vissenbjerg

Telefon: 63407126 / 23437126

E-mail: [ejp@centrovice.dk](mailto:ejp@centrovice.dk)

Tilsynsmyndighed: Middelfart Kommune

Adresse: Østergade 21, 5580 Nørre Aaby

Telefon: 88885500

E-mail: [middelfart@middelfart.dk](mailto:middelfart@middelfart.dk)

Ansøgningen om miljøgodkendelse er indsendt til Middelfart Kommune gennem Miljøstyrelsens elektroniske ansøgningssystem, skema nr. 59.784, den 2. december 2013. Beregningsgrundlag i husdyrgodkendelse.dk er Interface version 2.3, uploadet 4. februar 2014, FarmN version 4.0 og Beregningsmotor 2.2.

## Indholdsfortegnelse

<b>§ 12 MILJØGODKENDELSE AF MALKEKVÆGSBESÆTNING PÅ JUELSBERGVEJ 12, 5463 HARNDRUP .....</b>	<b>5</b>
LÆSEVEJLEDNING.....	5
IKKE-TEKNISK RESUMÉ .....	5
MIDDELFART KOMMUNES AFGØRELSE.....	6
KLAGEVEJLEDNING .....	6
REVURDERING .....	7
VILKÅR FOR MILJØGODKENDELSEN .....	7
Indretning.....	7
Årsproduktion.....	8
Stalldrif .....	8
Miljøtiltag, markdrift.....	8
Lugt .....	9
Støj .....	9
Skadedyr .....	9
Uheld og risici .....	10
Dokumentation og egenkontrol.....	10
Virksomhedens ophør.....	10
ANDRE MILJØREGLER OG BESTEMMELSER.....	10
OFFENTLIGGØRELSE.....	11
KOPI TIL.....	11
<b>MILJØVURDERING .....</b>	<b>12</b>
INDLEDNING.....	12
Ansøgning.....	12
OFFENTLIG HØRING .....	12
LANDSKABELIGE HENSYN OG ALTERNATIVE PLACERINGSMULIGHEDER .....	13
AFSTANDSKRAV .....	13
STALDANLÆG OG DRIFT.....	14
Staldanlæggets indretning .....	14
BAT-emissionsgrænseværdier og det generelle ammoniakkrav .....	14
Produktion og opbevaring af husdyrgødning .....	17
Lugt.....	18
Foder .....	19
Transport.....	20
Fast affald.....	21
Olie og kemikalier, opbevaring og affald .....	21
Påfyldning og rengøring af marksprøjte .....	22
Energiforbrug og energibesparende foranstaltninger .....	22
Vandforbrug og vandbesparende foranstaltninger .....	22
Støv, støj og lys .....	23
Spildevand.....	23
Døde dyr .....	24
Skadedyr .....	24
PRODUKTION OG UDBRINGNING AF HUSDYRGØDNING .....	24
Bedriftens arealer .....	24
PRODUKTIONENS PÅVIRKNING AF NATUR- OG VANDOMRÅDER .....	25
Produktionens påvirkning af naturtyper og arter med ammoniak .....	25
Vandløb .....	26
Nitratfølsomme overfladevande .....	27
Nitratfølsomt grundvand .....	27
Fosfor.....	27
Aftale om afsætning af husdyrgødning.....	28

Affaldsprodukter på udbringningsarealer .....	28
SAMLET VURDERING AF BAT (BEDST TILGÆNGELIGE TEKNIK) .....	28
EGENKONTROL .....	29
UHELD OG RISICI .....	29
VIRKSOMHEDENS OPHØR .....	29
0-ALTERNATIVET.....	30
LITTERATUR .....	30
BILAG .....	30
Kortbilag 1: Anlægsoversigt etape 1.....	31
Kortbilag 2: Anlægsoversigt etape 2.....	32
Kortbilag 3: Udbringningsarealer .....	33
Kortbilag 4: Naturområder .....	34

## § 12 miljøgodkendelse af malkekvægsbesætning på Juelsbergvej 12, 5463 Harndrup

### Læsevejledning

Miljøgodkendelsen omfatter *Vilkår for miljøgodkendelsen* og *Miljøvurdering*. Der indledes med et *Ikke-teknisk resumé*, der er en kortfattet beskrivelse af produktionen, og *Datablad* med grundlæggende oplysninger om produktionen. Herefter følger *Vilkår for miljøgodkendelsen*, hvoraf fremgår særlige vilkår vedrørende produktionens indretning og drift, der adskiller sig fra de generelle regler for husdyrbrug og drift af landbrugsejendomme. Endelig følger *Miljøvurdering*, der er en beskrivelse af produktionen, påvirkning af omgivelserne og baggrunden for de enkelte vilkår.

### Ikke-teknisk resumé

Middelfart Kommune har fra Centrovic modtaget ansøgning om godkendelse af udvidelse af malkekvægsbesætning på Juelsbergvej 12, 5463 Harndrup, matr.nr. 33a Fjelsted By, Fjelsted.

Ejeren af Juelsbergvej 12, 5463 Harndrup ønsker at udvide malkekvægsbesætningen fra 170 jersey malkekøer med 170 kvieopdræt, i alt 252 DE (dyreenheder), til 340 jersey malkekøer med 340 kvieopdræt, i alt 504 DE. Udvidelsen ønskes foretaget i to etaper, hvor første etape er en udvidelse på 60 jersey malkekøer med 60 kvieopdræt til 230 jersey malkekøer med 230 kvieopdræt, i alt 341 DE.

Produktionens eksisterende anlæg omfatter ko-/kviestald, kalvehytter, ensilageplads og gyllebeholdere.

Ved gennemførelse af etape 1 forlænges den eksisterende stald med 700 m<sup>2</sup>, eksisterende foderlade indrettes som ungdyrstald, og der opføres en ny foderlade.

Ved gennemførelse af etape 2 opføres en ny stald på 5.500 m<sup>2</sup>.

Miljøgodkendelsen omfatter desuden alle dyrkningsarealer tilknyttet CVR-nr. 12747241.

Det vurderes, at naboerne til malkekvægsbesætningen ikke vil opleve væsentlige lugtgener fra produktionen. Afstandskravene til nabobeboelser i husdyrgodkendelsesbekendtgørelsen er overholdt, og ejendommen lever dermed op til husdyrgodkendelseslovens krav med hensyn til lugtgener ved nabobeboelser.

For at begrænse ammoniakfordampningen fra produktionen installeres der automatisk skrabe anlæg på spaltegulve. Ved gennemførelse af etape 2 vil der desuden blive anvendt foder med reduceret proteinindhold til malkekøerne. Den ansøgte produktion lever op til husdyrgodkendelseslovens krav om begrænsning af ammoniakfordampningen og krav om anvendelse af bedst tilgængelige teknik (BAT).

Produktionen lever op til husdyrgodkendelseslovens krav om beskyttelse af grundvand, der skal kunne anvendes som drikkevand.

Produktionen påvirker ikke sårbare vandområder indenfor habitatområde.

Der er ved udformning af projektet redegjort for, at kemikalier og affald vil blive håndteret på en måde, der minimerer risikoen for spild eller anden miljøbelastning. Ansøger vil inden etablering af produktionen udarbejde en beredskabsplan, så de ansvarlige for produktionen er forberedt på at håndtere eventuelle uheld på en måde, der minimerer risikoen for miljøbelastning.

Samlet set vurderer Middelfart Kommune, at den ansøgte udvidelse af malkekvægsbesætningen kan gennemføres uden væsentlig påvirkning af miljøet.

### ***Middelfart Kommunes afgørelse***

Med hjemmel i lov om miljøgodkendelse mv. af husdyrbrug<sup>1</sup> (husdyrgodkendelsesloven) meddeler Middelfart Kommune hermed miljøgodkendelse efter § 12 til udvidelse af malkekvægsbesætning fra 170 jersey malkekøer med 170 kvieopdræt, i alt 252 DE (dyreenheder), til 340 jersey malkekøer med 340 kvieopdræt, i alt 504 DE på Juelsbergvej 12, 5463 Harndrup, matr.nr. 33a Fjelsted By, Fjelsted.

Godkendelsen omfatter eksisterende staldanlæg, kalvehytter, ensilageplads og gyllebeholdere samt forlængelse af den eksisterende stald med 700 m<sup>2</sup>, indretning af eksisterende foderlade til ungdyrstald, ny foderlade (etape 1) og ny stald på 5.500 m<sup>2</sup> (etape 2). Miljøgodkendelsen omfatter desuden alle dyrkningsarealer tilknyttet CVR-nr. 12747241.

Godkendelsen må ikke udnyttes, før der foreligger byggetilladelse.

Godkendelsen meddeles under forudsætning af, at gældende regler på området samt nedenstående vilkår overholdes. Baggrunden for de enkelte vilkår fremgår af Miljøvurderingen. Forudsætningerne for miljøgodkendelsen er de oplysninger der er givet i ansøgningsmaterialet, jf. ansøgning fra Miljøstyrelsens IT-ansøgningsssystem, [www.husdyrgodkendelse.dk](http://www.husdyrgodkendelse.dk), skemanummer 59.784 med tilhørende bilag samt øvrigt materiale indsendt af ansøger eller ansøgers konsulent.

Godkendelsen bortfalder, hvis den ikke er udnyttet inden 2 år fra miljøgodkendelsens datering. Med udnyttelse menes, at byggeriet skal være iværksat. Den nye kostald (etape 2) skal være opført, og den fulde produktion på 504 DE skal være etableret indenfor 5 år af miljøgodkendelsens datering. Hvis godkendelsen herefter ikke udnyttes helt eller delvist i 3 på hinanden følgende år, bortfalder den del af godkendelsen, der ikke har været udnyttet i de seneste 3 år. jævnfør § 33 i Lov om miljøgodkendelse m.v. af husdyrbrug.

### **Klagevejledning**

Enhver med en individuel væsentlig interesse i sagens udfald samt en række foreninger og organisationer, der har beskyttelse af natur og miljø som hovedformål, kan inden 4 uger fra offentliggørelse klage over afgørelsen. Klagefristen er således den 10. juli 2014. En klage skal være skriftlig og indgives til Middelfart Kommune. Klagen skal være modtaget i kommunen inden kontortids ophør kl. 15.00 på datoen for klagefristen. Kommunen videresender klagen til Natur- og Miljøklagenævnet.

Det er en betingelse for Natur- og Miljøklagenævnets behandling af en eventuel klage, at klager indbetaler et gebyr til Natur- og Miljøklagenævnet. Klagegebyret er fastsat til 500 kr. Klager vil modtage en opkrævning på gebyret fra Natur- og Miljøklagenævnet, når nævnet har

---

<sup>1</sup> Lov nr. 1572 af 20. december 2006 om miljøgodkendelse m.v. af husdyrbrug.

modtaget klagen fra Middelfart Kommune. Natur- og Miljøklagenævnet påbegynder behandlingen af klagen, når gebyret er modtaget. Betales gebyret ikke på den anviste måde og inden for den fastsatte frist på 14 dage, afvises klagen fra behandling. Vejledning om gebyrordningen kan findes på Natur- og Miljøklagenævnets hjemmeside.

Gebyret tilbagebetales, hvis:

- 1) klagesagen fører til, at den påklagede afgørelse ændres eller ophæves,
- 2) klageren får helt eller delvis medhold i klagen, eller
- 3) klagen afvises som følge af overskredet klagefrist, manglende klageberettigelse eller fordi klagen ikke er omfattet af Natur- og Miljøklagenævnets kompetence.

Det bemærkes, at hvis den eneste ændring af den påklagede afgørelse er forlængelse af frist for efterkommelse af afgørelse som følge af den tid, der er medgået til at behandle sagen i klagenævnet, tilbagebetales gebyret dog ikke.

En klage har ikke opsættende virkning, medmindre Natur- og Miljøklagenævnet bestemmer andet. Dette indebærer dog ingen begrænsninger i Natur- og Miljøklagenævnets adgang til at ændre eller ophæve godkendelsen. Ønskes afgørelsen prøvet ved domstolene skal søgsmålet jævnfør § 90 i husdyrloven være anlagt inden 6 måneder efter at afgørelsen er meddelt.

## Revurdering

Virksomhedens miljøgodkendelse skal jf. § 17 i Bekendtgørelse om tilladelse og godkendelse mv. af husdyrbrug<sup>2</sup> regelmæssigt og mindst hvert 10. år tages op til revurdering. Den første regelmæssige vurdering skal dog foretages senest, når der er forløbet 8 år. Det er planlagt, at foretage den første revurdering i 2022.

## Vilkår for miljøgodkendelsen

Godkendelsen indeholder en række vilkår for virksomhedens drift, indretning og kontrol. Vilkårene er stillet på baggrund af en miljøvurdering af virksomhedens forureningsmæssige forhold. Vilkårene skal sikre, at belastningen af følsomme naturtyper og vandområder begrænses, samt at der er taget hensyn til omkringboende og de landskabelige værdier.

Staldanlægget med tilhørende anlæg (foderopbevaringsfaciliteter, gyllebeholdere m.v.) skal placeres, indrettes og drives i overensstemmelse med nedenstående vilkår og som beskrevet i miljøvurderingen.

### Indretning

1. Forlængelse af eksisterende stald skal placeres som angivet på kortbilag 1 og må maksimalt udgøre et areal på 700 m<sup>2</sup>. Forlængelsen skal udføres i samme materialer og farver som eksisterende stald og med samme højde, bredde og taghældning.
2. Forlængelsen af eksisterende stald skal indrettes med sengestald med spalter (kanal med linespil) til 45 køer og dybstrøelse til 15 køer.
3. Indretning af foderlade til kviestald skal indrettes med spalter (kanal med bagskyl eller ringkanal).

---

<sup>2</sup> Bekendtgørelse nr. 1280 af 8. november 2013 om tilladelse og godkendelse mv. af husdyrbrug.

4. Ny kostald (etape 2) skal placeres som angivet på kortbilag 2 og må maksimalt udgøre et areal på 5.500 m<sup>2</sup> (37 m x 17 m) og en højde på 11 meter. Stalden skal opføres med taghældning, materialer og farver, der harmonerer med den eksisterende stald.
5. Ny kostald skal indrettes med spalter (kanal med linespil).

### **Årsproduktion**

6. Dyreholdet på ejendommen må maksimalt udgøre 340 jersey malkekøer med 340 kvieopdræt, i alt 504 DE. Hvis produktionen ikke er fuldt udbygget indenfor den fastsatte tidsfrist, må dyreholdet ikke være større end det dyrehold, der var etableret indenfor den fastsatte tidsfrist.

### **Stalldrif**

7. Den samlede ammoniakfordampning fra stald og lager må ved gennemførelse af etape 1 ikke overstige 2.575 kg kvælstof/år. Dette sikres ved overholdelse af vilkår om, at der skal anvendes automatisk skrbeanlæg på spaltegulv i alle stalde med gyllesystem (vilkår 9).
8. Den samlede ammoniakfordampning fra stald og lager må ved gennemførelse af etape 2 ikke overstige 3.125 kg kvælstof/år. Dette sikres ved overholdelse af vilkår om, at der skal anvendes automatisk skrbeanlæg på spaltegulv i alle stalde med gyllesystem (vilkår 9), og at der skal anvendes foder med reduceret proteinindhold til køerne (vilkår 10).
9. Der skal anvendes automatisk skrbeanlæg på spaltegulv i alle stalde med gyllesystem.  
Vilkåret gælder også ved delvis udnyttelse af miljøgodkendelse.
10. Ved gennemførelse af etape 2 må foder til køer maksimalt indeholde 170 gram råprotein pr. foderenhed.  
Vilkåret gælder også ved delvis udnyttelse af miljøgodkendelsens etape 2.

### **Miljøtiltag, markdrif**

11. Der må maksimalt udbringes husdyrgødning fra 194 DE pr. planår (1/8-31/7) på bedriftens udbringningsarealer, der udgør i alt 114,6 ha. Der må derudover ikke tilføres bedriftens arealer anden organisk gødning.
12. Kvælstofudvaskningen fra bedriftens udbringningsarealer indenfor nitratfølsomt indvindingsområde, markerne 7-0 og 15-0 (se kortbilag 3) må ikke forøges udover et niveau svarende til udvaskningen fra et plantebrug, 63 mg nitrat/liter.  
(Vilkåret er overholdt uden særlige tiltag i markdriften).
13. Der må ikke udbringes husdyrgødning fra den ansøgte produktion på aftalearealer, før der foreligger en § 16 godkendelse af de pågældende arealer eller kommunen har vurderet, at alle arealerne er robuste. Såfremt miljøgodkendelse af aftalearealerne sker i anden kommune, skal der fremsendes en kopi til Middelfart Kommune så snart den foreligger.



**Lugt**

14. Følgende genekriterier for lugt skal overholdes:

Beboelsesområder	Genekriterier (odour units)
Eksisterende eller, ifølge kommuneplanens rammedel, fremtidigt byzone- eller sommerhusområde	5 OU <sub>E</sub> /m <sup>3</sup>
Samlet bebyggelse i landzone ifølge definitionen fastsat i bekendtgørelse om erhvervsmæssigt dyrehold, husdyrgødning og ensilage eller område i landzone, der i lokalplan er udlagt til boligformål, blandet bolig og erhverv eller til offentlige formål med henblik på beboelse, institutioner, rekreative formål og lignende	7 OU <sub>E</sub> /m <sup>3</sup>
Etablering, udvidelse eller ændring ved enkeltboliger	15 OU <sub>E</sub> /m <sup>3</sup>

15. Hvis tilsynsmyndigheden vurderer det nødvendigt, kan der maksimalt en gang årligt kræves, at virksomheden for egen regning dokumenterer, at genekriterierne i vilkår 14 overholdes. Metoden til dokumentation skal være autoriseret af Miljøstyrelsen.

**Støj**

16. Virksomhedens samlede bidrag til det ækvivalente, korrigerede støjniveau, målt i dB (A) og målt i ethvert punkt på opholdsarealer ved nabobeboelse, må ikke overstige følgende værdier:

<b>Mandag-fredag</b> kl. 7-18 (8 timer) <b>Lørdag</b> kl. 7-14 (7 timer)	<b>Alle dage</b> kl. 18-22 (1 time) <b>Lørdag</b> kl. 14-18 (4 timer) <b>Søn- og helligdag</b> kl. 7-18 (8 timer)	<b>Alle dage</b> kl. 22-7 (½ time)	<b>Alle dage</b> kl. 22-7 Maksimal værdi
<b>55 dB(A)</b>	<b>45 dB(A)</b>	<b>40 dB(A)</b>	<b>55 dB(A)</b>

Støjbidraget (bortset fra maksimalværdien) måles som det ækvivalente, konstante, korrigerede støjniveau i dB (A). Tallene i parenteserne angiver midlingstiden inden for den pågældende periode.

17. Hvis tilsynsmyndigheden vurderer det nødvendigt, kan der maksimalt en gang årligt kræves, at virksomheden for egen regning dokumenterer, at vilkår 16 er overholdt.

**Skadedyr**

18. Der skal på ejendommen foretages effektiv fluebekæmpelse som minimum i overensstemmelse med de nyeste retningslinjer fra Institut for Plantebeskyttelse og Skadedyr, Aarhus Universitet (Statens Skadedyrlaboratorium).

## Uheld og risici

19. Der skal udarbejdes en beredskabsplan som fortæller hvornår og hvordan der skal reageres ved uheld, som kan medføre konsekvenser for miljøet/omgivelserne. Planen skal indsendes til tilsynsmyndigheden inden udvidelsen af produktionen. Beredskabsplanen skal som minimum indeholde:

- Procedurer der beskriver relevante tiltag med henblik på at stoppe uheld og begrænse udbredelsen.
- Oplysninger om hvilke interne/eksterne personer og myndigheder, der skal alarmeres, og hvordan.
- Kortbilag over bedriften med angivelse af opbevaring af miljøfarlige stoffer, afløbs- og drænsystemer, vandløb m.m.
- En opgørelse over materiel der er tilgængeligt på bedriften, eller som kan skaffes med kort varsel, der kan anvendes i forbindelse med afhjælpning, inddæmning og opsamling af spild/lækage, som kan medføre konsekvenser for miljøet/omgivelserne.

## Dokumentation og egenkontrol

20. Der skal foreligge dokumentation for produktionens omfang i form af E-/P-kontrol og/eller bilag fra lovpligtig husdyrindberetning. Ejeren af bedriften skal kontrollere, at produktionen ikke overstiger den tilladte produktion jævnfør vilkår 6.

21. Der skal foreligge dokumentation for tilførte gødningsmængder i form af kopi af indsendte gødningsregnskaber.

22. Der skal føres journal over skriftlige aftaler om overførsel af husdyrgødning til udbringning på aftalearealer med angivelse af arealernes beliggenhed og tidshorizonten for aftalen.

## Virksomhedens ophør

23. Ved virksomhedens ophør skal der i samarbejde med tilsynsmyndigheden udarbejdes en afviklingsplan.

## Andre miljøregler og bestemmelser

Bedriften skal til enhver tid leve op til gældende regler i love og bekendtgørelser – også selvom disse regler eventuelt måtte være skærpede i forhold til denne godkendelse. Enhver ændring skal desuden anmeldes/ansøges om i kommunen.

I øvrigt henvises til, at virksomheden er omfattet af en række andre miljøregler, bl.a.:

Affaldsbekendtgørelsen.

Kommunens regulativ for farligt affald, herunder krav om, at farligt affald til enhver tid transporteres/bortskaffes og håndteres i overensstemmelse med retningslinjerne beskrevet i det gældende regulativ.

Kommunens regulativ for erhvervsaffald, herunder regler for håndtering og sortering samt pligten til at benytte en affaldstransportør, der er registreret ved kommunen.

Miljøbeskyttelseslovens bestemmelser, herunder f.eks. pligten til at afværge og forebygge følger af uheld eller driftsforstyrrelser, der medfører væsentlig forurening samt pligten til at informere kommunen herom.

Virksomheden er omfattet af § 39 i lov om miljøgodkendelse m.v. af husdyrbrug. Efter denne paragraf kan tilsynsmyndigheden påbyde, at forureningen skal nedbringes, herunder påbud om, at der skal gennemføres afhjælpende foranstaltninger, hvis virksomhedens drift medfører uhygiejniske forhold eller væsentlig forurening.

## **Offentliggørelse**

Afgørelsen offentliggøres på kommunens hjemmeside den 10. juni 2014.

## **Kopi Til**

Torben Hansen, Juelsbergvej 12, 5463 Harndrup (ansøger)  
Centrovic (ansøgers konsulent)

*Orientering om miljøgodkendelse sendt til berørte vandværker og naboer indenfor 300 meter fra staldanlægget*

Ejby Vandværk (Harndrup Lillemark), Ejby Energiforsyning, Nørregade 21 A, 5592 Ejby

Tinna og Hans Henrik Christiansen, Juelsbergvej 4, 5463 Harndrup

Jimmi Kenneth Kristensen, Juelsbergvej 6, 5463 Harndrup

Lise og Hans Henning Gervig, Altonavej 11, 5463 Harndrup

Morten Hartvig Frandsen, Teglværksgade 6, 5500 Middelfart (medejer af Fjelsted Skov Kro)

Poul Erik Frandsen, Store Landevej 94, 5592 Ejby

Flemming Lundorf, Åvangen 10, 5260 Odense S (ejer af skov syd for Juelsbergvej 12)

*Kopi af miljøgodkendelse sendt til foreninger*

Danmarks Naturfredningsforening

Dansk Ornitologisk Forening

Det Økologiske Råd

Danmarks Sportsfiskerforbund

Friluftsrådet

Odense Bys Museer

# Miljøvurdering

## Indledning

Etablering, udvidelse eller ændring af husdyrbrug større end 75 dyreenheder skal godkendes efter lov om miljøgodkendelse m.v. af husdyrbrug<sup>3</sup> (husdyrgodkendelsesloven). Godkendelse efter loven omfatter vurdering med hensyn til landzonebestemmelserne og vurdering efter VVM-reglerne.

I det følgende vurderes, om malkekvægsbesætningen på Juelsbergvej 12 efter gennemførelse af den ansøgte ændring lever op til de i loven fastsatte niveauer vedrørende:

- Anvendelse af bedste tilgængelige teknik
- Beskyttelse af jord, grundvand, overfladevand, og natur med dens bestand af vilde planter og dyr og deres levesteder, herunder områder, der er beskyttet mod tilstandsændringer eller fredet, udpeget som international naturbeskyttelsesområde eller udpeget som særligt sårbart overfor næringsstoffer
- Begrænsning af mulige nabogener (lugt-, støj-, flue-, og lysgener, affaldsproduktion m.v.)
- Hensynet til de landskabelige værdier

*Alle beregninger er foretaget i regneværktøjer tilgængelige på Miljøstyrelsens ansøgnings-system på [www.husdyrgodkendelse.dk](http://www.husdyrgodkendelse.dk).*

## Ansøgning

Ejeren af Juelsbergvej 12, 5463 Harndrup ønsker at udvide malkekvægsbesætningen fra 170 jersey malkekøer med 170 kvieopdræt, i alt 252 DE (dyreenheder), til 340 jersey malkekøer med 340 kvieopdræt, i alt 504 DE. Udvidelsen ønskes foretaget i to etaper, hvor første etape er en udvidelse på 60 jersey malkekøer med 60 kvieopdræt til 230 jersey malkekøer med 230 kvieopdræt, i alt 341 DE.

Produktionens eksisterende anlæg omfatter ko-/kviestald, kalvehytter, ensilageplads og gyllebeholdere. Ved gennemførelse af etape 1 forlænges den eksisterende stald med 700 m<sup>2</sup>, eksisterende foderlade indrettes som ungdyrstald, og der opføres en ny foderlade. Ved gennemførelse af etape 2 opføres en ny stald på 5.500 m<sup>2</sup>.

Ansøgningen omfatter desuden miljøgodkendelse af alle dyrkningsarealer tilknyttet CVR-nr. 12747241.

## Offentlig høring

Det ansøgte projekt har været i offentlig høring i to omgange. I perioden 16. til 30. januar 2014 har projektet været i for-offentlig høring, hvor naboer og andre med interesse for projektet har haft mulighed for at komme med idéer og forslag til udformning af projektet. Forslag til miljøgodkendelse har været i offentlig høring i perioden 14. april til 5. juni 2014.

Der er ikke indkommet bemærkninger i forbindelse med den for-offentlige høring eller den afsluttende offentlige høring.

---

<sup>3</sup> Lov nr. 1572 af 20. december 2006 om miljøgodkendelse m.v. af husdyrbrug.

Da en del af den eksisterende stald, ligger mindre end 30 meter fra skel til ejendom (skov) syd for Juelsbergvej 12, har det ansøgte projekt desuden været i høring hos ejeren af skoven.

Kommunen har modtaget høringssvar fra ejeren af skoven, der anfører, at husdyrbruget i forvejen giver anledning til betragtelige lugtgener, at udvidelsen vil medføre forøget trafik på vejen igennem skoven, samt at udvidelsen sammen med udvidelsen af Fjelsted Skov Kro vil "klemme" fra begge sider og dermed mindske oplevelsen af skov.

## Landskabelige hensyn og alternative placingsmuligheder

Kommunen skal jf. § 24 stk. 1 i Lov om miljøgodkendelse mv. af husdyrbrug vurdere de væsentlige mulige alternative løsninger.

Da nye bygninger opføres i dimensioner og materialer, der harmonerer med de eksisterende bygninger på ejendommen, og i tilknytning til disse, og da ejendommen ligger udenfor områder med særlige landskabelige interesser, vurderer kommunen, at det ikke er relevant at foretage en vurdering af de landskabelige hensyn og alternative placeringer.

## Afstandskrav

Med undtagelse af krav om afstand til naboskel overholder produktionen afstandskravene i §§ 6, 7 og 8 i Lov om miljøgodkendelse mv. af husdyrbrug og §§ 15-19 i Bekendtgørelse af lov om naturbeskyttelse<sup>4</sup> (Naturbeskyttelsesloven). Det drejer sig om krav om mindste afstand til bl.a. nabobeboelse, beskyttede naturtyper, vandløb, søer, fortidsminder og vandforsyningsanlæg.

Ny stald	Krav	Projekt
Byzone (by)	50 m	325 meter
Samlet bebyggelse	50 m	mere end 1 km
Nærmeste nabobeboelse uden landbrugspligt	50 m	400 m
Beskyttede naturtyper jf. § 7	300 m	mere end 1 km
Ikke almene vandforsyningsanlæg	25 m	60 meter
Almene vandforsyningsanlæg	50 m	mere end 1 km
Vandløb og søer	15 m	450 meter
Offentlig vej og privat fællesvej	15 m	25 meter
Levnedsmiddelvirksomhed	25 m	250 meter
Beboelse på samme ejendom (fra ny stald)	15 m	40 meter
Naboskel	30 m	mindre end 30 meter
Kirkebyggelinje	300 m	1,6 km
Fortidsminder	100 m	mere end 1 km
Sø- og åbeskyttelseslinje	150 m	450 meter
Skovbyggelinje	300 m	mindre end 300 meter
Strandbeskyttelseslinje	300 m	mere end 1 km

Der er i forbindelse med udvidelsen meddelt dispensation efter husdyrgodkendelseslovens § 9, stk. 3 til, at eksisterende foderlade, der ligger mindre end 30 meter fra naboskel, indrettes og anvendes til stald. Alternativt kunne staldanlægget være forlænget yderligere mod øst. Henset at der allerede er stald på sydsiden af foderladen, tættest på naboskel, vurderer Middelfart

<sup>4</sup> Bekendtgørelse nr. 933 af 24. september 2009 af lov naturbeskyttelse.

Kommune, at indretning af foderladen til stald er af underordnet betydning for formålet med afstandskravet, og at der derfor ikke er belæg for ikke at meddele dispensation.

Det ansøgte byggeri ligger indenfor skovbyggelinjen. Driftsbygninger, der er nødvendige for jordbrugserhvervet, er jævnfør naturbeskyttelseslovens § 17, stk. 2, pkt. 4, undtaget fra forbudet mod at placere bygninger indenfor 300 meter fra skove. En placering af nyt staldanlæg udenfor skovbyggelinjen ville forudsætte, at det skulle placeres flere hundrede meter fra det eksisterende staldanlæg, hvilket hverken er driftsmæssigt eller landskabeligt hensigtsmæssigt.

## Staldanlæg og drift

### Staldanlæggets indretning

Staldanlæggets placering fremgår af kortbilag 1 (etape 1) og kortbilag 2 (etape 2). Udvidelsen af dyreholdet sker i forlængelse af eksisterende kostald med sengestald med spalter (kanal med linespil) til 45 køer og dybstrøelse til 15 køer, og ved indretning af foderlade til kviestald med spalter (kanal med bagskyl eller ringkanal) (etape 1). Ny kostald (etape 2) indrettes med spalter (kanal med linespil).

### BAT-emissionsgrænseværdier og det generelle ammoniakkrav

Der er ved beregning af emissionsgrænseværdier til overholdelse af husdyrlovens krav om anvendelse af BAT taget udgangspunkt i "Vejledende emissionsgrænseværdier opnåelige ved anvendelse af den bedst tilgængelige teknik (BAT)" fra 2011 for malkekvæg på gyllesystem.

*Vejledende emissionsgrænseværdier, BAT:*

Ny stald, mindre end 188 jersey årskøer på gyllesystem: 6,20 kg N/årsko

Ny stald, 189-563 jersey årskøer på gyllesystem:  
 $6,20 - (((6,20 - 5,34) / (750 - 250)) \times (\text{antal DE i malkekøer} - 250))$  kg N/årsko

Ny stald, jersey kvieopdræt på gyllesystem (6-25 mdr.): 3,00 kg N/årsopdræt  
Ved afvigende aldersgrænse korrigeres efter gældende type 1 korrektion.

Eksisterende stald, sengestald med spalter (ringkanal, bagskyl): 8,31 kg N/årsko

Eksisterende stald, sengestald med spalter (ringkanal, bagskyl): 4,03 kg N/årsopdræt  
Ved afvigende aldersgrænse korrigeres efter gældende type 1 korrektion.

For dybstrøelse, hvor der ikke er mulighed for tiltag til begrænsning af ammoniakfordampningen, sættes BAT til den faktiske ammoniakfordampning for stalde med dybstrøelse.

*Beregning af BAT-niveau – etape 1:*

Stald 1, eksisterende stald:

Malkekøer, sengestald med spalter (ringkanal, bagskyl):  
 170 årskøer x 8,31 kg N/årsko = 1.413 kg N/år

Kvier 6-25 mdr., sengestald med spalter (ringkanal, bagskyl):  
 129 årsopdræt x 4,03 kg N/årsopdræt = 520 kg N/år

Småkalve 3-6 mdr., dybstrøelse med kort ædeplads med fast gulv:  
 28 årsopdræt x 1,55 kg N/årsopdræt = 43 kg N/år

Stald 2, eksisterende kalvehytter:

Småkalve 0-3 mdr., dybstrøelse:  
 28 årsopdræt x 1,28 kg N/årsopdræt = 36 kg N/år

Stald 3, ny, forlængelse af kostald mod øst:

Malkekøer, dybstrøelse:  
 15 årskøer x 8,54 kg N/årsko = 128 kg N/år

Malkekøer, sengestald med spalter (linespil):  
 45 årskøer x 6,20 kg N/årsko = 279 kg N/år

Stald 4, ny, ungdyrstald i tidligere foderlade:

Kvier 6-25 mdr., sengestald med spalter (ringkanal, bagskyl):  
 46 årsopdræt x 3,00 kg N/årsopdræt = 138 kg N/år

---

Samlet maksimal ammoniakfordampning fra malkekvægsbesætningen: 2.557 kg N/år

For overholdelse af det generelle ammoniakkrav må ammoniakfordampningen ikke overstige 3.018 kg kvælstof/år.

Overholdelse af BAT-emissionsgrænseværdier og det generelle ammoniakkrav er i den ansøgte produktion opnået ved at nye stalde med gyllesystem er med linespil (skrabe anlæg i gyllekummer) samt skrabe anlæg på spaltegulv.

Ammoniakemissionen fra den ansøgte produktion er beregnet til 2.572 kg N/år. Overskridelse af BAT-kravet med 15 kg N/år vurderes at være af underordnet betydning.

*Beregning af BAT-niveau – etape 2:*

Stald 1, eksisterende stald, inklusiv tidligere foderlade inddraget som ungdyrstald:

Kvier 6-25 mdr., sengestald med spalter (ringkanal, bagskyl):  
 167 årsopdræt x 4,03 kg N/årsopdræt = 673 kg N/år

Småkalve 3-6 mdr., dybstrøelse med kort ædeplads med fast gulv:  
 41 årsopdræt x 1,55 kg N/årsopdræt = 64 kg N/år

Kvier 6-25 mdr., sengestald med spalter (ringkanal, bagskyl):  
 46 årsopdræt x 3,00 kg N/årsopdræt = 138 kg N/år

Stald 2, eksisterende kalvehytter:

Småkalve 0-3 mdr., dybstrøelse:  
 41 årsopdræt x 1,28 kg N/årsopdræt = 52 kg N/år

Stald 3, ny, forlængelse af kostald mod øst:

Malkekøer, dybstrøelse:  
 15 årskøer x 8,54 kg N/årsko = 128 kg N/år

Kvier 6-25 mdr., sengestald med spalter (linespil):  
 45 årsopdræt x 3,00 kg N/årsopdræt = 135 kg N/år

Stald 4, ny, ny kostald:

Malkekøer, sengestald med spalter (linespil):  
 $325 \text{ årskøer} \times 6,20 - (((6,20 - 5,34) / (750 - 250)) \times (\text{antal DE} - 250)) \text{ kg N/årsko} =$   
 325 årskøer x 5,99 kg N/årsko = 1.947 kg N/år

---

Samlet maksimal ammoniakfordampning fra malkekvægsbesætningen: 3.137 kg N/år

For overholdelse af det generelle ammoniakkrav må ammoniakfordampningen ikke overstige 3.147 kg kvælstof/år.

Overholdelse af BAT-emissionsgrænseværdier og det generelle ammoniakkrav er i den ansøgte produktion opnået ved at nye stalde med gyllesystem er med linespil (skrabe anlæg i gyllekummer) og skrabe anlæg på spaltegulv, og ved at proteinindholdet i foder til malkekøerne er reduceret til 170 gram råprotein/FE..

Ammoniakemissionen fra den ansøgte produktion er beregnet til 3.122 kg N/år.



**Produktion og opbevaring af husdyrgødning**

I henhold til Normtal 2013 er den beregnede mængde af produceret husdyrgødning i etape 1:

Staldsystem	Antal dyr	Mængde, t pr dyr	I alt, t	
			Gylle	Dybstrøelse
Sengestald med spalter (kanal, bagskyl eller ringkanal)	170 årskøer, jersey	<b>24,07</b>	<b>4092</b>	-
Sengestald med spalter (kanal, linespil)	45 årskøer, jersey	<b>24,07</b>	<b>1083</b>	-
Dybstrøelse	15 årskøer, jersey	<b>13,03</b>	-	<b>195</b>
Sengestald med spalter (kanal, bagskyl eller ringkanal)	175 årsopdræt, (6 mdr - kælving), jersey	<b>4,64</b>	<b>807</b>	-
Dybstrøelse	56 småkalve, (0-6 mdr), jersey	<b>1,48</b>	-	<b>83</b>
<b>I alt</b>			<b>5982 t</b>	<b>278 t</b>

Hertil kommer opsamling af 2.000 m<sup>3</sup> vand fra befæstede arealer.

Med de eksisterende gyllebeholdere på 2.500 m<sup>3</sup> og 4.000 m<sup>3</sup>, som er fra henholdsvis 1995 og 2004, er der opbevaringskapacitet på i alt 6.500 m<sup>3</sup>. I alt opsamles 7.982 m<sup>3</sup>. Der er således opbevaringskapacitet til 9,7 måneder.

I henhold til Normtal 2013 er den beregnede mængde af produceret husdyrgødning i etape 2:

Staldsystem	Antal dyr	Mængde, t pr dyr	I alt, t	
			Gylle	Dybstrøelse
Sengestald med spalter (kanal, linespil)	325 årskøer, jersey	<b>24,07</b>	<b>7825</b>	-
Dybstrøelse	15 årskøer, jersey	<b>13,03</b>	-	<b>195</b>
Sengestald med spalter (kanal, bagskyl eller ringkanal)	213 årsopdræt, (6 mdr - kælving), jersey	<b>4,64</b>	<b>990</b>	-
Dybstrøelse	82 småkalve, (0-6 mdr), jersey	<b>1,48</b>	-	<b>125</b>
Sengestald med spalter (kanal, linespil)	45 årsopdræt, (6 mdr - kælving), jersey	<b>4,64</b>	<b>210</b>	-
<b>I alt</b>			<b>9025 t</b>	<b>320 t</b>

Inden gennemførelse af etape 2 forventes der at være etableret afsætning af husdyrgødning fra den ansøgte produktion til biogasanlæg. Ved afsætning af gylle til biogasanlæg tilstræbes det at opnå så høj en tørstof-procent i gyllen som muligt. Der vil derfor blive etableret separat opsamling af overfladevand fra befæstede arealer til udbringning efter gældende regler.

Ved opsamling af 9.025 m<sup>3</sup> gylle og med gylletanke på i alt 6.500 m<sup>3</sup> er der opbevaringskapacitet til 8,6 måneder. Dertil kommer en ikke nærmere specificeret opbevaringskapacitet i gyllekanaler.

Der vil blive planlagt efter at der på en tilstrækkeligt stor del af bedriftens udbringningsareal er afgrøder med behov for gødningstilførsel om efteråret, så en del af gyllen kan udbringes om efteråret.

Dybstrøelsen fra tømning af kalvehytter opbevares i gylletank.

Middelfart Kommune vurderer, at opbevaring og opbevaringskapacitet lever op til kravene i husdyrgødningsbekendtgørelsen<sup>5</sup>.

## Lugt

Beregninger i Husdyrgodkendelse.dk viser, at naboerne til produktionen ikke vil opleve væsentlige lugtgener fra den ansøgte produktion. Den ansøgte produktion lever op til husdyrlovens krav med hensyn til lugtgener ved nabobeboelser.

<sup>5</sup> Bekendtgørelse nr. 915 af 27. juni 2013 om erhvervsmæssigt dyrehold, husdyrgødning, ensilage m.v.

Der er 1 andet husdyrbrug med over 75 DE inden for en afstand af 300 meter fra byzone ved Fjelsted Skov Kro, som også vil kunne blive påvirket af lugt fra den ansøgte produktion. Der er derfor ved beregning af lugtgeneafstand fra den ansøgte produktion til byzone regnet med en forøget geneafstand.

De beregnede lugtgeneafstande ved gennemførelse af etape 1 er 241 meter til byzone, 157 meter til samlet bebyggelse og 76 meter til enkeltbolig i landzone.

De beregnede lugtgeneafstande ved gennemførelse af etape 2 er 335 meter til byzone, 214 meter til samlet bebyggelse og 93 meter til enkeltbolig i landzone.

Den vægtede gennemsnitsafstand fra den ansøgte produktion er 343 meter til byzone, mere end 500 meter til samlet bebyggelse og mere end 400 meter til enkeltbolig i landzone.

I forbindelse med omrøring og udbringning af gylle vil der opstå lugtgener af kortere varighed. For at sikre de omkringboende mod væsentlige lugtgener er der stillet vilkår om, at såfremt tilsynsmyndigheden vurderer det nødvendigt, kan det kræves at virksomheden for egen regning dokumenterer, at genekriterierne for lugt er overholdt (vilkår 14 og 15).

Med de stillede vilkår vurderer Middelfart Kommune, at den ansøgte produktion ikke vil give anledning til væsentlige lugtgener for omkringboende.

## **Foder**

Placering af foder- og ensilageoplag fremgår af kortbilag 1 og 2.

## Transport

Der sker transport i forbindelse med levering af foderstoffer, afhentning af mælk, afhentning af døde dyr samt udbringning af husdyrgødning. Derudover er der almindelig landbrugskørsel i forbindelse med markbruget.

Opgørelse over antal transporter til og fra ejendommen fremgår af nedenstående tabel.

Transporttype	Antal læs pr. år, ca.			Periode, ca.	
	Nudrift	Etape I	Etape II	Tidspunkt	Hypighed
<b>Lastbil:</b>					
Sækkevarer/løsvarer	12	12	12	06-19	Uændret 1 gang pr måned
Mælk	180	180	180	Døgnet rundt	Uændret 2 gange om ugen
Gylle til egne marker	60	65	65	06-19	I vækstsæson
Gylle afsat	30	85	175	06-19	I vækstsæson
Gyllekørsel til og fra biogasanlæg	-	-	50-100	06-19	1-2 gange om ugen
Brændstof, døde dyr, diverse	16	16	16	06-19	Efter behov
<b>Traktor:</b>					
Gylle	70	65	65	06-20	3-4 dage om foråret 1-2 dag om efteråret
Dybstrøelse	10	25	25	06-20	2-3 dage, 2 gange om året
Grovfoder (majs/græs)	250	340	500	06-22	Maj-oktober

Beregningen af husdyrgødningstransporter er med udgangspunkt i 34 ton pr. lastbillæs gylle, 20 ton pr. traktorlæs gylle og 10 ton pr. læs dybstrøelse.

Transporter med husdyrgødning på offentlig vej sker alene med lastbil. Der vil således ikke foregå transporter med traktor på offentlig vej.

Med det nuværende udspretningsareal transporteres ca. 60 % af gyllen med lastbil til buffer-tank, hvorfra det udbringes med gyllenedfælder, hvis det udbringes på sort jord, og ellers med slangeudlægger. Øvrig husdyrgødning udbringes efter samme princip omkring ejendommen.

Ejeren af bedriften har ingen indflydelse på mælkeafhentning og destruktionsanstaltens kørselsplanlægning.

Ved gennemførelse af etape 2 og det forventede samarbejde med biogasanlæg vil afgasset gylle, i det omfang der er opbevaringskapacitet hos modtagere af afgasset gylle, blive kørt direkte fra biogasanlæg og modtageres ejendomme/gyllebeholdere.

Når der udvises hensyn i forbindelse med transport til og fra ejendommen – særligt i forbindelse med høst af afgrøder og udbringning af husdyrgødning – vurderes produktionen ikke at give anledning til væsentlige gener. Middelfart Kommune vurderer, at det ikke er nødvendigt at stille vilkår til transport.

## Fast affald

Brændbart affald (plastic, sække o. lign.) opsamles i container og bortskaffes til genbrugsplads gennem afhentningsordning med Meldgaard A/S.

Forventede årlige mængder affald opdelt efter ISAG-koder:

ISAG-kode	Type	Etape I, kg	Etape II, kg
19.00	Forbrændingseget	ca. 1.000	Ca. 1500
23.00	Ikke-forbrændingseget	ca. 500	Ca. 750
50.00	Papir og pap	ca. 500	Ca. 750
51.00	Glas og lystofrør	ca. 200	Ca. 300
52.00	Plast	ca. 500	Ca. 750

Erhvervsaffald reguleres efter bekendtgørelse nr. 224 af 7. marts 2011 om affald samt af kommunens til enhver tid gældende affaldsregulativ.

Bortskaffelse af affaldet via Melgaard A/S lever op til reglerne i affaldsregulativet og Middelfart Kommune vurderer derfor, at der ikke skal stilles vilkår til håndtering af affald.

## Olie og kemikalier, opbevaring og affald

Dieselolie opbevares i 5.900 liter typegodkendt jordtank af glasfiber.

Der vil blive håndteret begrænset mængde veterinære lægemidler efter aftale med dyrlæge. De opbevares forsvarligt i stald.

Veterinært affald, kanyler, tomme medicinglas m.m. (EAK-kode 05 13) tages retur af besætningens dyrlæge.

Spildolie opbevares miljømæssigt forsvarligt i maskinhus og afhentes gennem ordning med DLG.

Pesticider opbevares i aflåst rum i maskinhus.

Opbevaring af olie reguleres efter bekendtgørelse nr. 259 af 23. marts 2010 om indretning, etablering og drift af olietanke, rørsystemer og pipelines. Middelfart Kommune vurderer, på baggrund af de indsendte oplysninger, at opbevaring af olie lever op til kravene i bekendtgørelsen.

Spildolie hører til kategorien farligt affald, og opbevaringen af spildolie reguleres efter kommunens til enhver tid gældende affaldsregulativ. På baggrund af de indsendte oplysninger vurderer Middelfart Kommune, at opbevaring af spildolie på ejendommen lever op til kravene i regulativet.

### **Påfyldning og rengøring af marksprøjte**

Vand fyldes på marksprøjte på ensilageplads med afløb til gyllebeholder. Vask af sprøjte foretages i marken.

Middelfart Kommune vurderer, at påfyldning og rengøring af marksprøjte lever op til gældende regler.

### **Energiforbrug og energibesparende foranstaltninger**

Bedriften har fået foretaget et "Klimatjek" i april 2013. Heraf fremgår det, at bedriften har et elforbrug på 0,093 kWh/kg EKM og et dieselforbrug på 268 l/ha.

Elforbrug:

Nudrift: 135.000 kWh

Etape 1: 203.000 kWh

Etape 2: 316.000 kWh

Dieselolie:

Nudrift: 30.500 liter

Etape 1: 30.500 liter

Etape 2: 30.500 liter

De væsentligste strømforbrugende aktiviteter på bedriften er malkning, mælkekøling, automatisk udfodring til kraftfoderautomater samt pumpning af gylle.

Det opvarmede kølevand fra nedkøling af mælk anvendes som opvarmet spulevand til rengøring af malkestald og mælketank, samt som opvarmet brugsvand i stald.

Der er ingen mekanisk ventilation i stalden.

Optimal funktion af de elektriske installationer sikres ved daglig brug og tilsyn.

### **Vandforbrug og vandbesparende foranstaltninger**

Vandforbrug i alt:

Nudrift: 6.522 m<sup>3</sup>

Etape 1: 8.730 m<sup>3</sup>

Etape 2: 13.158 m<sup>3</sup>

Forbrug af drikkevand:

Nudrift: 5.661 m<sup>3</sup>

Etape 1: 7.659 m<sup>3</sup>

Etape 2: 11.322 m<sup>3</sup>

Forbrug af vaskevand:

Nudrift: 918 m<sup>3</sup>

Etape 1: 1.242 m<sup>3</sup>

Etape 2: 1.836 m<sup>3</sup>

De væsentligste vandforbrugende aktiviteter er dyrenes drikkevand og rengøring af malkestald.

Det opvarmede kølevand fra nedkøling af mælk anvendes som brugsvand i stald.

Vaskevandet fra rengøring af mælketank og malkeanlæg genanvendes til vask af malkestalden. Vaskeanlægget til mælketank og malkeanlæg er et automatisk anlæg, der genbruger vand og rengøringsmidler. Derved bruges færre rengøringsmidler og mindre vand, og dermed også et lavere energiforbrug.

Ved dagligt tilsyn observeres eventuelle hændelser der forårsager vandspild. Lækager identificeres og små reparationer udføres hurtigst mulig. Service tilkaldes, hvis der er behov for det. Dette er defineret som BAT i EU referencedokumentet, pkt. 5.2.3.

Gennem den daglige drift vil der være fokus på at lokalisere eventuelle opståede fejl samt vurdere på muligheden for at reducere forbruget. Der følges op på eventuelle afvigelser gennem aflæsning af separat måler. Dette er defineret som BAT i EU referencedokumentet, pkt. 5.2.3.

### **Støv, støj og lys**

Den væsentligste kilde til støv vil være markdriften.

Middelfart Kommune vurderer, at der ikke vil være væsentlige støvgener i forbindelse med markdriften eller øvrige aktiviteter på bedriften.

De væsentligste støjkilder vurderes at være driftsstøj ved pumpning af gylle og aflæsning af foder, foderblanding og mælkekøling samt trafikstøj i forbindelse med håndtering af husdyrgødning, grovfoder og majsensilering.

Ingen af støjkilderne - hverken enkeltvis eller samlet - vurderes at ville overskride de fastsatte grænseværdier for støj ved nabobeboelse.

Middelfart Kommune vurderer, at de generelle regler vedrørende støj er tilstrækkelige, og vilkåret om støj er derfor baseret på Miljøstyrelsens anbefalede niveau. Der er dog tillige stillet vilkår om, at såfremt tilsynsmyndigheden vurderer det nødvendigt, kan der maksimalt en gang årligt kræves, at virksomheden for egen regning dokumenterer, at støjbidraget ikke overskrider niveauet i de generelle regler (vilkår 16 og 17).

Der vil være dæmpet nat-belysning (vågelys) i stalden af hensyn til sikker kotrafik. Der vil være udendørs belysning ved driftsbygningerne af hensyn til mandskabstrafik til og fra stald.

Middelfart Kommune vurderer, at der ikke vil være lysgener for omkringboende og har derfor ikke stillet vilkår til belysningen.

### **Spildevand**

Spildevand i form af rengøringsvand fra vask af malkerobotter opsamles i gyllekanaler og indgår ved beregning af anlæggets opbevaringskapacitet.

Alle plansiloer har afløb til gylletank via gyllekanaler i stald. Der opsamles i nudrift og ved gennemførelse af etape 1 2.000 m<sup>3</sup> ensilagesaft og vand fra plansiloer og øvrige befæstede arealer. I etape 2 vil der blive etableret separat opsamling fra befæstede arealer.

Vand fra tagflader ledes bort via dræn.

Sanitært spildevand fra stalden ledes minirenselanlæg med fosforfjernelse.

Udledning af spildevand i det åbne land reguleres i henhold til kapitel 4 og 5 i lovbekendtgørelse nr. 879 af 26. juni 2010 om lov om miljøbeskyttelse samt bekendtgørelse nr. 1448 af 11. december 2007 om spildevandstilladelser m.v. efter miljøbeskyttelseslovens kapitel 3 og 4.

### **Døde dyr**

Døde dyr opbevares i et ledigt hjørne af plansiloanlæg, og afhentes af DAKA indenfor 1 døgn.

Middelfart Kommune vurderer, at opbevaringen af døde dyr lever op til kravene i bekendtgørelse nr. 558 af 1. juni 2011 om opbevaring af døde produktionsdyr.

Årlige mængder døde dyr (EAK-kode 02 01 02):

Nudrift:: 1 ton/år

Etape 1: 1,5 ton/år

Etape 2: 2 ton/år

### **Skadedyr**

Middelfart Kommune vurderer, at den ansøgte produktion ikke vil medføre væsentlige problemer med fluer eller andre skadedyr.

Der lægges vægt på hurtig og effektiv bekæmpelse af skadedyr, når/hvis de forekommer. Forekomst af skadedyr forebygges ved daglig oprydning af foderrester m.m.

Observeres skadedyr, bekæmpes de efter vejledningerne fra Institut for Plantebeskyttelse og Skadedyr (Statens Skadedyrlaboratorium).

Bekæmpelse af skadedyr reguleres efter bekendtgørelse nr. 1507 af 13. december 2007 om bekæmpelse af rotter m.v. samt af Fødevarelovens regler om behandling og salg af fødevarer. Middelfart Kommune vurderer dog, at der skal stilles vilkår om fluebekæmpelse (vilkår 18).

## **Produktion og udbringning af husdyrgødning**

### **Bedriftens arealer**

Miljøgodkendelsen omfatter i alt 114,6 hektar udbringningsarealer, hvoraf 103,1 hektar er ejet areal og de resterende 11,4 hektar er forpagtet areal. Produktionens udbringningsarealer fremgår af kortbilag 3.

Gylleudbringning på sort jord og græsmarker sker ved nedfældning. På øvrige arealer sker udbringning med slæbeslanger, og husdyrgødningen nedbringes hurtigst muligt. Der køres aldrig på vandmættet, oversvømmet, frossen eller snedækket areal.

Det vurderes derfor, at udbringning af husdyrgødning lever op til kravet om BAT.



## Produktionens påvirkning af natur- og vandområder

### Produktionens påvirkning af naturtyper og arter med ammoniak

Ammoniakfordampningen fra den ansøgte produktion med miljøtiltag til opfyldelse af vilkår 9 udgør ved gennemførelse af **etape 1** 2.572 kg kvælstof/år. Der er tale om en forøgelse på 100 kg kvælstof/år. Den ansøgte produktion uden særlige miljøtiltag ville medføre en ammoniakfordampning på 3.220 kg kvælstof/år. De særlige miljøtiltag reducerer således ammoniakfordampningen fra produktionen med 650 kg kvælstof/år.

Ammoniakfordampningen fra den ansøgte produktion med miljøtiltag til opfyldelse af vilkår 9 og 10 udgør ved gennemførelse af **etape 2** 3.123 kg kvælstof/år. Der er tale om en forøgelse på 650 kg kvælstof/år. Den ansøgte produktion uden særlige miljøtiltag ville medføre en ammoniakfordampning på 4.170 kg kvælstof/år. De særlige miljøtiltag reducerer således ammoniakfordampningen fra produktionen med 1.050 kg kvælstof/år.

Der er stillet vilkår om, at ammoniakfordampningen ikke må overstige de ovennævnte niveauer for hhv. etape 1 (vilkår 7) og etape 2 (vilkår 8).

For at sikre, at der ikke udledes mere ammoniak fra produktionen end angivet, er der stillet vilkår om:

- at forlængelsen af eksisterende stald skal indrettes med sengestald med spalter (kanal med linespil), vilkår 2,
- at ny kostald (etape 2) skal indrettes med spalter (kanal med linespil), vilkår 5,
- at der skal anvendes automatisk skrabe anlæg på spaltegulv i alle stalde med gyllesystem (vilkår 9),
- og at ved gennemførelse af etape 2 må foder til køer maksimalt indeholde 170 gram råprotein pr. foderenhed (vilkår 10).

Fra staldanlægget og i forbindelse med udbringning af husdyrgødning kan der ske en betydelig fordampning af ammoniak. En stor del af denne ammoniak afsættes på vegetationen på nærliggende arealer. Hovedparten af de tørre naturtyper påvirkes negativt ved relativt lave kvælstofafsætninger. Naturtypernes følsomhed overfor tilførsel af luftbåret kvælstof kan beskrives ved hjælp af tålegrænser. Når tålegrænserne er overskredet må det forventes, at de påvirkede naturtyper/områder vil være truet.

Der er mere end 8 km til nærmeste § 3 naturområde omfattet af husdyrgodkendelseslovens § 7, stk. 1, nr. 1, nærmere bestemte ammoniakfølsomme naturtyper indenfor internationalt naturbeskyttelsesområde, såkaldt kategori 1 natur. Ingen kategori 1 naturområder belastes af ammoniakfordampningen fra den ansøgte produktion.

Der er mere end 7 km til nærmeste § 3 naturområde omfattet af husdyrgodkendelseslovens § 7, stk. 1, nr. 2, højmoser, lobeliesøer og heder større end 10 ha samt overdrev større end 2,5 ha udenfor internationalt naturbeskyttelsesområde, såkaldt kategori 2 natur. Ingen kategori 2 naturområder belastes af ammoniakfordampningen fra den ansøgte produktion.

Nærmeste ammoniakfølsomme naturområde, som ikke er omfattet af husdyrgodkendelseslovens § 7, stk. 1, nr. 1 og 2, er et skovområde 150 meter vest-nordvest for ejendommen (naturområde 1 på kortbilag 4). Ammoniakfordampningen fra den ansøgte produktion etape 1 belaster skovområdet med 3,6 kg kvælstof/ha/år. Der er tale om et fald i belastningen på 0,3

kg kvælstof/ha/år. Den ansøgte produktion etape 2 belaster skovområdet med 2,7 kg kvælstof/ha/år. Der er tale om et fald i belastningen på 1,2 kg kvælstof/ha/år.

Skovområdet syd for ejendommen er mindre end 200 år gammelt og lever dermed ikke op til kriterierne for at være beskyttet efter husdyrgodkendelseslovens bestemmelser.

Nærmeste § 3 naturområde ligger 400 meter øst for den nye kostald (etape 2). Der er tale om et moseområde, der er målsat som naturområde af regional/lokal betydning (D-målsat) i gældende kommuneplan. Moseområdet har en tålegrænse på 15-20 kg kvælstof/ha/år. Ammoniakfordampningen fra den ansøgte produktion etape 1 belaster moseområdet med 0,5 kg kvælstof/ha/år. Der er tale om en uændret belastning. Den ansøgte produktion etape 2 belaster moseområdet med 0,8 kg kvælstof/ha/år. Der er tale om en merbelastning på 0,4 kg kvælstof/ha/år.

Ingen andre ammoniakfølsomme § 3 naturområder eller skovområder belastes med mere ammoniak fra den ansøgte produktion end ovennævnte skov- og naturområder.

Ifølge husdyrgodkendelsesbekendtgørelsen kan kommunen ikke stille krav om, at merbelastningen af ammoniakfølsomme § 3 naturområder og skovområder skal begrænses til mindre end 1,0 kg kvælstof/ha/år.

Ingen af bedriftens udbringningsarealer grænser op til kvælstoffølsomme naturområder. Der er derfor ikke stillet særlige vilkår om begrænsning af ammoniakfordampningen i forbindelse med udbringning af husdyrgødning fra den ansøgte produktion.

Ingen af plantearterne på habitatdirektivets bilag 4 er registreret i Middelfart Kommune. Derimod er der registreret springfrø, stor vandsalamander, markfirben og en række flagermusarter. Det er Middelfart Kommunes vurdering at ingen af de nævnte arter er specielt sårbare overfor en begrænset forøgelse af næringsstofniveauet i omgivelserne. Det vurderes derfor, at ammoniakemissionen fra produktionen ikke vil påvirke yngle- og levestederne for de pågældende arter".

## Vandløb

Udbringning af husdyrgødning på stærkt hældende arealer mod vandløb, kan resultere i overfladeafstrømning af næringsstoffer og organisk materiale til vandløbet. Tilførslen af selv små mængder organisk materiale kan påvirke vandløb væsentligt fordi omsætningen af materialet er en iltforbrugende proces. Afstrømning af møddingvand, ensilagesaft eller gylle til vandløb vil resultere i en bakterieopblomstring, som bruger den tilgængelige ilt i vandet og i værste fald kan dække vandløbsbunden i tykke lag og danne lammehaler. Ilten, som forbruges i forbindelse med bakterieopblomstringen er følgelig ikke tilgængelig for vandløbets smådyr og fisk (faunaen), som i høj grad vil forsvinde.

Risikoen for overfladeafstrømning kan i nogen grad afhjælpes ved jordbehandling på tværs af hældningen, hvorved afstrømning i spor og pløjefuger mindskes.

Del af vestende af mark 8-0 og mindre strækninger af sydkant af aftaleareal A1 hælder mere end 6° mod vandløb. Ifølge husdyrgødningsbekendtgørelsens § 30, stk. 3, må husdyrgødning, afgasset vegetabilsk biomasse og mineralsk gødning (handelsgødning) ikke udbringes på stejle skråninger med en hældning på mere end 6° ned mod vandløb, søer over 100 m<sup>2</sup> eller kystvande inden for en afstand af 20 meter fra vandløbets, søens eller kystvandets afgrænsning ved daglige vand, jf. dog stk. 4. Og ifølge § 30, stk. 4, omfatter stk. 3 ikke flydende husdyrgødning og afgasset vegetabilsk biomasse, som nedfældes i parallel retning i forhold til det nærliggende vandmiljø, og flydende mineralsk gødning (handelsgødning) på skråninger med en hældning på mellem 6° og 12°.

### **Nitratfølsomme overfladevande**

Miljøstyrelsen har udarbejdet et kortværk over kystvandenes sårbarhed overfor tilførsel af kvælstof. Udfra en kombination af kystvandenes sårbarhed og deres vandoplendes evne til at omsætte/tilbageholde nitrat har Miljøstyrelsen inddelt vandoplendene i nitrat-klasser (Nitratklasse 0-3). Afhængig af hvilke nitratklasser, den ansøgte produktions udbringningsarealer ligger i, skal kvælstofudvaskningen fra udbringningsarealerne begrænses mere eller mindre. I nitratklasse 0 er der ingen krav om begrænsning af kvælstofudvaskningen udover de generelle regler. I nitratklasse 3 må udvaskningen ikke overstige den udvaskning, der ville være fra arealerne, hvis der kun blev udbragt den halve mængde husdyrgødning i forhold til, hvad de generelle regler ellers giver mulighed for.

Alle bedriftens udbringningsarealer ligger i oplandet til Båring Vig, der er relativt robust overfor tilførsel af kvælstof (nitratklasse 0).

Ingen af bedriftens udbringningsarealer ligger i oplande til vandområder indenfor internationale naturbeskyttelsesområder, der er sårbare overfor tilførsel af kvælstof (nitratklasse 1-3).

Det ansøgte projekt overholder husdyrgodkendelseslovens generelle beskyttelsesniveau.

### **Nitratfølsomt grundvand**

Til klarlægning af, om gødningsanvendelsen kan medføre en påvirkning af drikkevandsressourcen, som vurderes at udgøre en trussel mod vandkvaliteten, er der udarbejdet et kortværk over nitratfølsomme indvindingsoplande. Disse områder er udpeget i områder med særlige drikkevandsinteresser og i indvindingsoplande til almene vandforsyningsanlæg uden for disse. Kortværket vil løbende blive opdateret efterhånden som de statslige miljøcentre får udført en detailkortlægning af områder med særlige drikkevandsinteresser (OSD) og indvindingsoplande udenfor OSD, herunder de nitratfølsomme indvindingsområder. De områder, der efter gennemførelse af detailkortlægningen er fastlagt som sårbare overfor nitratudvaskning, ophøjes til *indsatsområde med hensyn til nitrat*. Ifølge "Indsatsplan til beskyttelse af grundvandet, Middelfart Kommune 2010" skal kommunen i forbindelse med miljøgodkendelse af husdyrbrug indskrive og håndhæve, at udvaskningen fra markernes rodzone i *indsatsområde med hensyn til nitrat* ikke overstiger udvaskningen fra planteavlbrug. Det betyder, at der skal stilles vilkår om, at kvælstofudvaskningen fra marker indenfor indsatsområdet skal reduceres til et niveau svarende til udvaskningen fra de pågældende marker, hvis de alene var gødet med handelsgødning.

Ingen af bedriftens udbringningsarealer ligger indenfor indsatsområde med hensyn til nitrat.

3,7 ha af bedriftens udbringningsarealer ligger indenfor nitratfølsomme indvindingsområder (se kortbilag 3). Kvælstofudvaskningen fra disse arealer må ikke forøges udover et niveau svarende til udvaskningen fra et plantebrug, 63 mg nitrat/liter i gennemsnit for markerne 7-0 og 15-0 (vilkår 12). Vilkåret er overholdt uden særlige tiltag i markdriften.

### **Fosfor**

Miljøstyrelsen har udarbejdet et kortværk over kystvandenes sårbarhed overfor tilførsel af fosfor. Oplande til kystvande med begrænset vandudskiftning indenfor internationale naturbeskyttelsesområder vurderes at være sårbare overfor tilførsel af fosfor.

Danmarks Jordbrugsforskning (DJF) har vurderet, at hvis udbringningsarealerne ikke er drænet, så vil der ikke ske nogen udvaskning af fosfor, uanset at der sker en overskudstilførsel. Hvis fosfortallet, på drænedede jorder, er mellem 4 og 6, vil der ikke ske nogen udvaskning af fosfor, hvis der ikke tilføres mere end 4 kg fosfor/ha/år udover, hvad der fjernes ved høst af afgrøderne (dvs. overskudstilførsel af fosfor). På lavbundslande uden højt indhold af okker (okkerklasse 1) og på drænedede lerjorde med fosfortal over 6 er der risiko for udvaskning af fosfor, hvis der sker en overskudstilførsel.

Alle bedriftens udbringningsarealer ligger indenfor oplande til vandområder, der er relativt robuste overfor tilførsel af fosfor.

Udbringningsarealerne tilføres i gennemsnit 24,9 kg fosfor/ha/år, i alt 2.860 kg fosfor/år, med husdyrgødning fra den ansøgte produktion. Der fjernes i gennemsnit 22,5 kg fosfor/ha/år, i alt ca. 2.580 kg fosfor/år, fra udbringningsarealerne ved høst af afgrøderne. Det betyder, at der sker en overskudstilførsel af fosfor på 2,4 kg fosfor/ha/år, i alt 280 kg fosfor/år, til udbringningsarealerne.

### **Aftale om afsætning af husdyrgødning**

Der er aftale om afsætning af husdyrgødning svarende til 147 dyreenheder i etape 1 og 310 dyreenheder i etape 2.

En del af aftaleareal A3 ligger indenfor nitratfølsomt indvindingsområde, og der skal derfor ansøges om miljøgodkendelse af arealerne. Der er derfor stillet vilkår om, at produktionen ikke må udvides før der foreligger en § 16 miljøgodkendelse af arealerne (vilkår 13).

### **Affaldsprodukter på udbringningsarealer**

Der vil ikke blive udbragt affaldsprodukter eller slam på udbringningsarealerne.

Regler vedrørende anvendelse af affaldsprodukter til jordbrugsformål reguleres efter bekendtgørelse nr. 1650 af 13. december 2006 (slambekendtgørelsen).

### **Samlet vurdering af BAT (Bedst tilgængelige teknik)**

Der er i ansøgningen redegjort for BAT indenfor områderne management, staldindretning, forbrug af vand og energi, opbevaring/håndtering af foder og husdyrgødning samt udbringning af husdyrgødning. Med følgende tiltag på bedriften vurderer Middelfart Kommune, at bedriften lever op til krav om anvendelse af bedste tilgængelige teknik.

- Foderforbruget og foderets sammensætning registreres kontinuerligt. Det er defineret som BAT i EU referencedokumentet, pkt. 4.1.4. Fodringen optimeres løbende sammen med konsulent.
- I etape 2 vil der blive anvendt foder med reduceret proteinindhold.
- Udarbejdelse af mark- og gødningsplaner med følgende gødningsregnskab i samråd med planteavlskonsulent med henblik på optimal udnyttelse af næringsstofferne og det mindst mulige tab af næringsstoffer til miljøet. Inddragelse af faktorer som jordtype, klimatiske forhold, regnmængder og almindelig god praksis for planteavl er defineret som BAT i EU referencedokumentet, pkt. 5.1.
- Der bliver ført journal over vand- og eneriforbrug. I forbindelse med opgørelse af årsforbruget vurderes det på muligheden for fremadrettede besparelser, hvilket er defineret som BAT i EU referencedokumentet, pkt. 5.2.3.

- De tekniske installationer og hjælpemidler kontrolleres løbende for at imødegå driftsforstyrrelser og uheld. Reparationer udføres omgående, hvis konstaterede fejl indebærer risiko for forurening af miljøet eller gener for naboer. Dette er defineret som BAT i EU referencedokumentet, pkt. 4.1.6.

Middelfart Kommune vurderer, at omkostningerne ved yderligere tiltag til begrænsning af bedriftens miljøpåvirkning ikke vil være proportionale. Bedriften lever op til husdyrgodkendelseslovens krav om anvendelse af BAT.

## Egenkontrol

Der foretages årlig produktionsopgørelse.

Der føres logbog over flydelag på gyllebeholderne.

Forbrug af hjælpepestoffer, energi og råvarer registreres og kan findes i driftsregnskabet, som udarbejdes årligt.

Middelfart Kommune vurderer, at der for at sikre, at bedriften drives miljømæssigt forsvarligt, stilles vilkår om, at der skal foreligge dokumentation for produktionens omfang og tilførte gødningsmængder samt, at der føres journal over husdyrgødningsaftaler (vilkår 20, 21 og 22).

## Uheld og risici

Gylleudslip kan forekomme ved brud på eller overløb fra gyllebeholdere. Der kan også forekomme uheld i forbindelse med foderhåndtering. Husdyrproduktionen medfører ikke større risiko for uheld i forbindelse med pesticider eller andre kemikalier.

Begge gyllebeholdere er uden fastmonteret pumpe. Gyllen pumpes fra gyllebeholder til gyllevogn med sugetårn. Påfyldning af gyllevogn sker under overvågning.

Risikoen for, at gyllebeholderne springer læk vurderes at være minimal, da gyllebeholderne er tilmeldt 10 års beholderkontrol.

Middelfart Kommune vurderer, at der på bedriften skal forefindes retningslinjer for håndtering af uheld. Der er derfor stillet vilkår om, at virksomheden skal udarbejde en beredskabsplan som sendes i kopi til tilsynsmyndigheden. Beredskabsplanen skal indeholde oplysninger om procedurer, der beskriver relevante tiltag med henblik på at stoppe uheld og begrænse udbredelsen, oplysninger om hvilke personer og myndigheder, der skal alarmeres og hvordan, kortbilag over bedriften med angivelse af opbevaring af miljøfarlige stoffer, afløbs- og drænsystemer, vandløb m.m., en opgørelse over materiel, der kan anvendes i forbindelse med afhjælpning, inddæmning og opsamling af spild/lækage, der kan medføre konsekvenser for det eksterne miljø (vilkår 19).

## Virksomhedens ophør

For at sikre, at der ved eventuelt ophør af produktionen sker en miljømæssig korrekt afvikling er der stillet vilkår om, såfremt virksomheden ophører, skal der i samarbejde med kommunen udarbejdes en afviklingsplan (vilkår 23).

## 0-alternativet

0-alternativet svarer til, at der gives afslag på den ansøgte udvidelse af produktionen. Den nuværende lovlige produktion på ejendommen kan fortsætte uændret.

## Litteratur

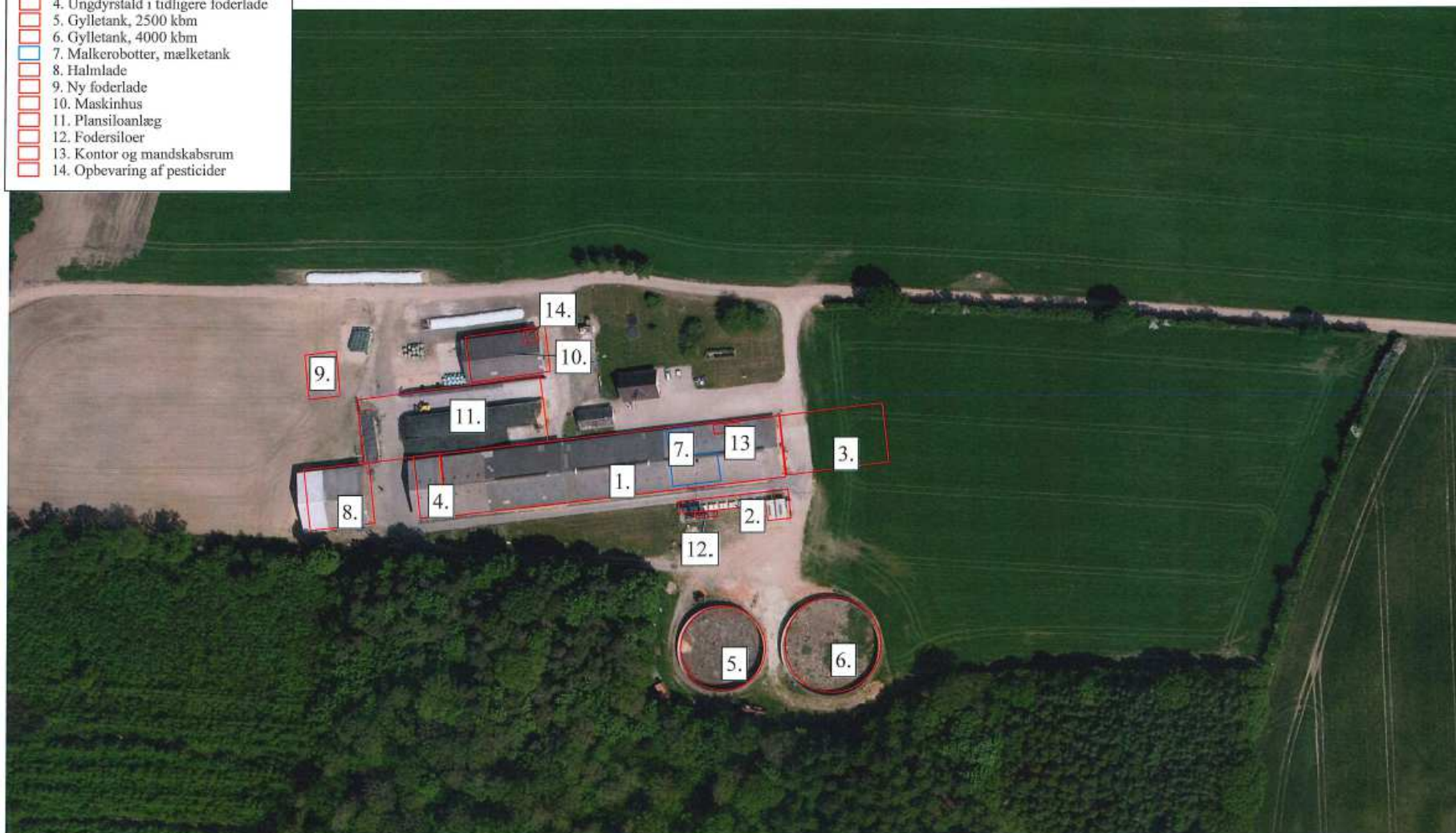
- Lov om miljøgodkendelse m.v. af husdyrbrug, LOV nr. 1572 af 20. december 2006.
- Bekendtgørelse om tilladelse og godkendelse m.v. af husdyrbrug, BEK nr. 1280 af 8. november 2013.
- Bekendtgørelse om erhvervsmæssigt dyrehold, husdyrgødning, ensilage m.v., BEK nr. 915 af 27. juni 2013.
- Habitatdirektivet. EF-direktiv nr. 92/43/EØF af 21. maj 1992 om bevaring af naturtyper samt vilde dyr og planter (EF-habitatdirektivet).
- Bekendtgørelse af lov om miljøbeskyttelse, LBK nr. 879 af 26. juni 2010.
- Bekendtgørelse af lov om landbrugsejendomme, LBK nr. 616 af 1. juni 2010.
- Bekendtgørelse af lov om planlægning, LBK nr. 587 af 27. maj 2013.
- Regionplan 2005- for Fyns Amt.
- Bekendtgørelse om vurdering af visse offentlige og private anlægs virkning på miljøet (VVM) i medfør af lov om planlægning, BEK nr. 1335 af 6. december 2006.
- Bekendtgørelse om godkendelse af listevirksomhed, BEK nr. 1454 af 20. december 2012.
- Bekendtgørelse om etablering og drift af olietank, rørsystemer og pipelines, BEK nr. 1321 af 21. december 2011.
- Bekendtgørelse nr. 1355 af 14. december 2012 om påfyldning og vask m.v. af sprøjter til udbringning af plantebeskyttelsesmidler
- Vejledende retningslinjer for vurdering af lugt og begrænsning af gener fra stalde. Af K. B. Frandsen (1994) udgivet af MLK Fyn, revideret 2002.
- Vejledning om ekstern støj fra virksomheder. Miljøstyrelsens vejledning nr. 5 af november 1984.
- Husdyrgodkendelse.dk Interface version 2.3.1, uploadet 18. februar 2014, FarmN version 4.0 og Beregningsmotor 2.2
- Bekendtgørelse om brugerbetaling for godkendelse og tilsyn efter lov om miljøbeskyttelse og lov om miljøgodkendelse m.v. af husdyrbrug, BEK nr. 463 af 21. maj 2007.

## Bilag

- Kortbilag 1 – Anlægsoversigt etape 1
- Kortbilag 2 – Anlægsoversigt etape 2
- Kortbilag 3 – Udbringningsarealer
- Kortbilag 4 – Naturområder

**Kortbilag 1: Anlægsoversigt etape 1**

- Situationsplan Etape 1**
- 1. Eksisterende stald
  - 2. Eksisterende kalveytter
  - 3. Forlænget ko-stald
  - 4. Ungdyrstald i tidligere foderlade
  - 5. Gylletank, 2500 kbm
  - 6. Gylletank, 4000 kbm
  - 7. Malkeroboter, mælketank
  - 8. Halmlade
  - 9. Ny foderlade
  - 10. Maskinhus
  - 11. Plansiloanlæg
  - 12. Fodersiloer
  - 13. Kontor og mandskabsrum
  - 14. Opbevaring af pesticider



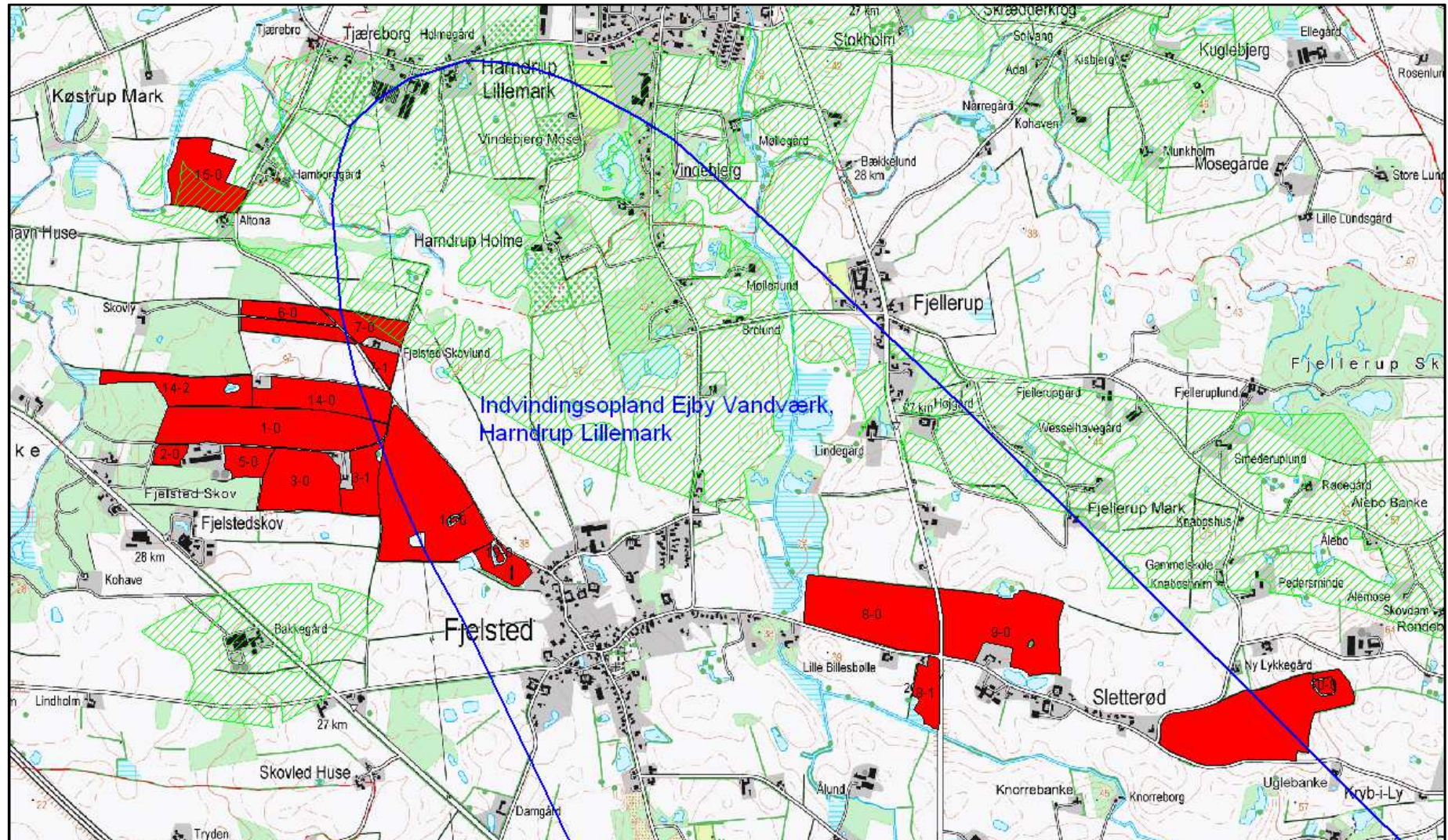
**Kortbilag 2: Anlægsoversigt etape 2**

- Situationsplan, Etape 2**
- 1. Ungdyrstald
  - 2. Kalvehytter
  - 3. Ny ko-stald, 147 m x 37 m
  - 4. Forlænget stald
  - 5. Gylletank, 2500 kbm
  - 6. Gylletank, 4000 kbm
  - 8. Halmklade
  - 9. Ny foderlade
  - 10. Maskinhus
  - 11. Plansiloanlæg
  - 12. Fodersiloer
  - 13. Kontor og mandskabsrum
  - 14. Opbevaring af pesticider





### Kortbilag 3: Udbringingsarealer



Udbringingsarealer er angivet med **rød flade**. Nitratfølsomt indvindingsområde er angivet med **grøn skravering**, indvindingsopland angivet med **blå streg**.

**Kortbilag 4: Naturområder**

