



**Herning**  
Kommune



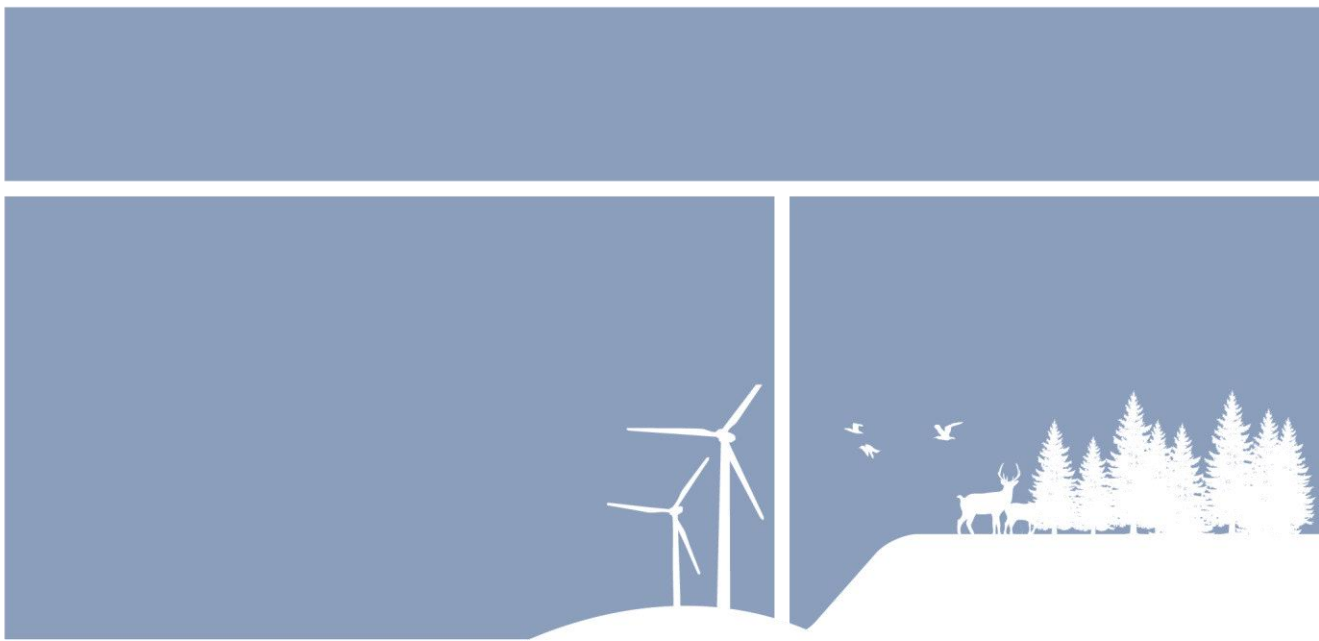
Miljø og Klima • Rådhuset • Torvet • 7400 Herning • Tlf. 96 28 28 28 • [landbrug@herning.dk](mailto:landbrug@herning.dk) • [www.herning.dk](http://www.herning.dk)

**HERNING KOMMUNE**

## **§16b miljøtilladelse**

Grovevej 17  
7540 Haderup

Afgørelsesdato: 2. september 2020  
Sagsnummer: 09.17.00-P19-91-19





## Registreringsblad

Dato for afgørelse:	2. september 2020
Ansøgningskema nr.	212991, version 2, indsendt 18. september 2019
CVR-nr.	17652648
CHR nr.	54959
Typen af IE - husdyrbrug:	Ikke IE-brug
Beliggenhedsadresse husdyrbrug	Grovevej 17, 7540 Haderup
Ejendomsnummer	6570901979
Matrikelnummer, Ejerlav	Matrikel: 1i - Vistorp, Grove
Adresse ansøger	Grovevej 17, 7540 Haderup
Tilsynsmyndighed	Herning Kommune
Miljøsagsbehandler	Louise Lindegaard Weinreich
Kvalitetssikring	Peter Refsgaard

### Copyright

Indeholder GeoDanmark-data fra Styrelsen for Dataforsyning og Effektivisering og Danske kommuner.

DDOland (ortofoto), er gengivet af Herning Kommune med tilladelse fra Cowi. DDO ©, Copyright COWI.



# Indholdsfortegnelse

<b>REGISTRERINGSBLAD .....</b>	<b>2</b>
<b>INDLEDNING .....</b>	<b>4</b>
<b>MEDDELELSE OM MILJØTILLADELSE .....</b>	<b>4</b>
<b>VILKÅR FOR HUSDYRBRUGET .....</b>	<b>5</b>
<i>Vilkår for drift og indretning .....</i>	<i>5</i>
<i>Vilkår for stalde og produktioner.....</i>	<i>5</i>
<i>Vilkår for ammoniakreducerende miljøteknologi .....</i>	<i>6</i>
<i>Vilkår for opbevaring af markstakke med komposteret husdyrgødning .....</i>	<i>6</i>
<i>Vilkår for gyllehåndtering.....</i>	<i>6</i>
<i>Vilkår for tænkning af brændstof .....</i>	<i>6</i>
<i>Vilkår for fluebekæmpelse.....</i>	<i>6</i>
<i>Vilkår for renholdelse.....</i>	<i>6</i>
<i>Vilkår for støj.....</i>	<i>7</i>
<i>Vilkår for udarbejdelse af handleplaner ved uforudsete gener .....</i>	<i>7</i>
<b>VURDERING I FORHOLD TIL BAT, NABOPÅVIRKNING OG NATUROMRÅDER .....</b>	<b>9</b>
<i>Indretning og drift af anlæg, samt afløbsforhold og gødningsopbevaring.....</i>	<i>9</i>
<i>Gyllebeholder i det åbne land.....</i>	<i>11</i>
<i>Vurdering af samdrift med andre husdyrbrug.....</i>	<i>11</i>
<i>Landskabelig vurdering samt overholdelse af afstandskrav og dispensation .....</i>	<i>11</i>
<i>Husdyrbrugets lugtemission .....</i>	<i>16</i>
<i>Husdyrbrugets nabopåvirkning og tiltag der begrænser gener .....</i>	<i>18</i>
<i>Reststoffer, affaldsproduktion og brug af naturressourcer .....</i>	<i>20</i>
<i>Vejledende grænseværdi for ammoniak ved anvendelse af BAT .....</i>	<i>21</i>
<i>Eventuelle grænseoverskridende virkninger .....</i>	<i>21</i>
<b>LOVGRUNDLAG.....</b>	<b>22</b>
<b>KLAGEVEJLEDNING OG OFFENTLIGGØRELSE .....</b>	<b>22</b>
SØGSMÅL.....	22
<b>INTERESSENTLISTE FOR HØRINGSPERIODE OG OFFENTLIGGØRELSE.....</b>	<b>23</b>
<b>OVERSIGT OVER BILAG .....</b>	<b>24</b>



## Indledning

Ejer af Grovevej 17 har søgt Herning Kommune om en § 16b miljøtilladelse, jævnfør lov om husdyrbrug og anvendelse af gødning m.v.<sup>1</sup>(husdyrbrugloven), til husdyrbruget på Grovevej 17, 7540 Haderup.

Der søges om miljøtilladelse til et produktionsareal i stalden svarende til 1.669 m<sup>2</sup> og et overfladeareal på 2 gyllebeholdere på 924 m<sup>2</sup>. Situationsplan fremgår af bilag 2.

Formålet med ansøgning om miljøtilladelse er at opnå tilladelse til en produktion af malkekøer med tilhørende opdræt på husdyrbruget. Der inddrages nyt produktionsareal, da der er etableret en fast plads til kalvehytter udendørs. Endvidere ændres et kartoffelhus til dybstrøelsesafsnit.

### Husdyrbrugets historik

Husdyrbruget er VVM-screenet af Ringkøbing Amt i 2002. Den tilladte produktion er 140 malkekøer, 118 opdræt (6-27 mdr.), 32 småkalve (0-6 mdr.) og 70 tyrekalve (40-60 kg).

Der er en gyllebeholder i det åbne, omkring 175 meter fra husdyrbruget. Der stilles vilkår om skærmende beplantning.

Miljøtilladelsen er udarbejdet af Herning Kommune og ophæver den gældende produktionstilladelse, fastsat i afgørelse om ikke-VVM pligt af 2. april 2002.

## Meddelelse om miljøtilladelse

På grundlag af de i sagen foreliggende oplysninger, meddeler Herning Kommune miljøtilladelse til husdyrbruget på Grovevej 17, 7540 Haderup med de stillede vilkår. Det ansøgte er behandlet efter § 16b i husdyrbrugloven.

Det er Herning Kommunes vurdering, at miljøtilladelsen, med de stillede vilkår for lokalisering, indretning og drift af husdyrbruget, ikke vil medføre en væsentlig påvirkning af miljøet.

Miljøtilladelsen gælder kun for det ansøgte. Der må ikke ske udvidelse eller ændring i produktionsarealet, herunder staldafsnit og gødningsopbevaringsanlæg samt ændres på dyreholdets sammensætning, før ændringen er anmeldt og godkendt af Herning Kommune. Det er også gældende for plansiloanlæg, faste pladser med afløb til brug for kalvehytter samt fortanke og opsamlingsbeholdere til ensilagevand m.v.

Husdyrbruget skal til enhver tid leve op til gældende regler i love og bekendtgørelser, også selvom disse regler måtte være skærpede i forhold til denne miljøtilladelse.

Der gøres opmærksom på, at en afgørelse efter §16b, efter reglerne i husdyrbrugloven, ikke fritager fra krav om tilladelse, godkendelse, dispensation m.v. efter anden lovgivning. Herunder kan det nævnes, at en eventuel byggetilladelse, ændring af bygningsanvendelse, nedrivningstilladelse, afledning af tagvand m.v. skal søges separat hos Herning Kommune.

Reglerne om udnyttelse indebærer, at tillæg til godkendelse, tilladelser m.v., bortfalder, helt eller delvist, hvis de ikke er udnyttet indenfor 6 år, fra de er meddelt. Det betyder, at der skal opføres eller gennemføres det, godkendelsen eller tilladelsen giver mulighed for, inden for 6 år.

Reglerne om kontinuitetsbrud indebærer overordnet, at godkendelser og tilladelser, efter husdyrbruglovens §§ 16a eller 16b bortfalder, hvis mindre end 25 % af de godkendte produktionsarealer er udnyttet driftsmæssigt i 3 på hinanden følgende år. Ved driftsmæssig udnyttelse forstås, at der mindst produceres 50% af det mulige, inden for rammerne af dyrevelfærdskravene.

Med miljøtilladelse følger en række vilkår, som skal overholdes. Det er ejeren af husdyrbruget, som har ansvaret for, at det sker.

---

<sup>1</sup> Lovbekendtgørelse om husdyrbrug og anvendelse af gødning m.v., 2019-05-01, nr. 520, med efterfølgende ændringer



## Vilkår for husdyrbruget

Her er de betingelser, som husdyrbruget skal drives under.

Herning Kommune gør opmærksom på, at der kan være lovkrav fra andre love, som også skal overholdes, selvom disse ikke er beskrevet her.

Vilkår for drift og indretning	
1.	Vilkårene i denne miljøtilladelse skal, hvis andet ikke er anført, være opfyldt, når husdyranlægget er taget i brug.
2.	Med denne miljøtilladelse ophæves afgørelse om ikke-VVM-pligt fra 2. april 2002
3.	Ved ophør med husdyrproduktion, skal der udføres begrænsende foranstaltninger mod forurening: <ul style="list-style-type: none"><li>– Alle anlæg skal tømmes og rengøres for husdyrgødning, der bortskaffes efter gældende regler.</li><li>– Restkemikalier, olieaffald, medicinaffald m.v. skal bortskaffes i henhold til affaldsregulativerne</li></ul>
4.	Herning Kommune skal straks orienteres om følgende forhold: <ul style="list-style-type: none"><li>– Ejerskifte af virksomhed</li><li>– Indstilling af driften for en længere periode</li></ul>
5.	Gyllebeholdere i det åbne land skal fjernes, når den ikke længere anvendes til opbevaring af gylle eller affald til jordbrugsformål.
6.	Der skal etableres eller vedligeholdes eksisterende beplantning rundt om eksisterende gyllebeholder i det åbne land.

Som følge af vilkår 1, bortfalder den del af miljøtilladelsen, der ikke er udnyttet inden 6 år fra denne afgørelses meddelelse. Med "udnyttet" menes, at det ansøgte bygge- og anlægsarbejde er etableret og taget i brug, eller dyreholdet er ændret i forhold til tidligere tilladt produktion.

Herning Kommune vurderer, at gyllebeholdere i det åbne land skal fjernes når:

- Gyllebeholderen er afmeldt
- Gyllebeholderen ikke er gennemgået 10-årig beholderkontrol

Vilkår for stalde og produktioner	
7.	Husdyrbrugets stalde og produktioner skal være i overensstemmelse med oversigten nedenfor:

Staldnavn	Staldstørrelse (m <sup>2</sup> )	Ventilation	Kildehøjde	Produktion	Antal måneder udegående	Produktionsareal (m <sup>2</sup> )	%
Ansøgt drift							
Ungdyrstald	339	Naturlig ventilation	6 m	(#196846) Flexgruppe: Alle kvæg; Dybstrøelse	0	294	86,7
Kartoffelhus-dybstrøelsesbokse	487	Naturlig ventilation	6 m	(#196844) Flexgruppe: Alle kvæg; Dybstrøelse	0	94	19,3
Kostald	1064	Naturlig ventilation	6 m	(#196842) Flexgruppe: Alle kvæg; Sengestald med spalter (bagskyl eller ringkanal)	0	885	83,2
Kalvehytter	65	Naturlig ventilation	3 m	(#196852) Flexgruppe: Alle kvæg, Heste, Får og Geder; Dybstrøelse	0	65	100
Malkestald og opsamlingsplads	273	Naturlig ventilation	6 m	(#198098) Flexgruppe: Alle kvæg; Sengestald med spalter (bagskyl eller ringkanal)	0	210	76,9
Kælvnings/sep.afd.	142	Blandet ventilation	3 m	(#204051) Flexgruppe: Alle kvæg, Heste, Får og Geder; Dybstrøelse	0	121	85,2
Sum						1669	

På bilag 1 fremgår det hvilke produktionsarealer der indgår i beregningen.



### Vilkår for ammoniakreducerende miljøteknologi

#### 8. Staldafsnit med dybstrøelse

I staldafsnit med dybstrøelse samt på faste plader med kalvebokse eller lignende, skal der strøs halm eller andet tørstof, i mængder, der sikrer, at dybstrøelsesmatten altid er tør i overfladen.

9. I det nye staldafsnit med dybstrøelse samt på faste plader med kalvehytter, skal der etableres afløb.

### Vilkår for opbevaring af markstakke med komposteret husdyrgødning

10. Markstakke med komposteret husdyrgødning må ikke placeres inden for 100 meter fra beboelse (om-boende).

Jævnfør husdyrgødningsbekendtgørelsen må markstakke/kompost højst oplagres samme sted i marken i 12 måneder, og markstakkene må ikke placeres samme sted igen før efter 5 år.

### Vilkår for gyllehåndtering

11. Håndtering af gylle skal foregå under opsyn.

12. Påfyldning af gyllevogne o.l. skal enten foregå på en plads med afløb til opsamlingsbeholder for flydende husdyrgødning eller med gyllevogne, som har påmonteret pumpe og returløb, så spild af husdyrgødning undgås.

13. Pumpning af gylle fra stalde til gyllebeholder skal ske indenfor tidsrummet klokken 07.00 til 17.00 i hverdagene.

Det skal sikres, at der ved utilsigtet start ikke pumpes gylle udenfor gyllebeholderen. Overpumpningen af gylle skal foregå under opsyn.

### Vilkår for tankning af brændstof

14. Tankning af brændstof skal til enhver tid ske på en plads med fast og tæt bund. Tankningen skal ske under opsyn.

Herning Kommune har stillet vilkår om, at tankningsområdet for brændstof skal være udformet sådan, at der ikke kan ske afløb til og forurening af jord, kloak, overfladevand eller grundvand. Vilkåret er stillet, da der er stor risiko for spild på jorden, der hvor traktorer og andre motoriserede landbrugsmaskiner påfyldes med brændstof.

### Vilkår for fluebekæmpelse

15. På husdyrbruget skal der foretages effektiv fluebekæmpelse i overensstemmelse med de fastsatte retningslinjer fra Aarhus Universitet, Institut for Agroøkologi.

Herning Kommune gør opmærksom på, at opbevaring af foder skal ske på en sådan måde, at det sikrer mod skadedyr (rotter mv.).

### Vilkår for renholdelse

16. Det skal sikres, at stalde, udenomsarealer og fodringsanlæg holdes rene.



## Vilkår for støj

17. Husdyrbrugets samlede bidrag til støjbelastningen i omgivelserne må ikke overstige følgende værdier, målt ved nabobeboelser eller deres opholdsarealer, angivet som det ækvivalente, konstante, korrigerede støjniveau målt i dB(A). Tallene i parentes angiver midlingstiden<sup>2</sup> inden for den pågældende periode:

Dag	Kl. 07-18	55 dB(A)	(8 timer)
Aften	Kl. 18-22	45 dB(A)	(1 time)
Nat	Kl. 22-07	40 dB(A)	(1/2 time)
Lørdag	Kl. 07-14	55 dB(A)	(7 timer)
Lørdag	Kl. 14-22	45 dB(A)	(4 timer)
Søn- og helligdag	Kl. 07-22	45 dB(A)	(8 timer)

## Vilkår for udarbejdelse af handleplaner ved uforudsete gener

18. Hvis Herning Kommune vurderer, at eventuelle klager om støj-, lugt-, støv-, rystelser- og/eller lysgener er velbegrundede, skal husdyrbruget udarbejde en handlingsplan og eftervise at de stillede krav er overholdt. Handlingsplanen skal godkendes af Herning Kommune.

19. Udgiften til støjmålingerne afholdes af ansøger og udføres i overensstemmelse med Miljøstyrelsens vejledninger.

<sup>2</sup> Midlingstiden er en gennemsnitlig måling over tid kombineret med middelværdien over tid.



## Affald

Husdyrbruget er omfattet af reglerne i affaldsbekendtgørelsen<sup>3</sup> og bekendtgørelse om affaldsregulativer, -gebyrer og –aktører m.v.<sup>4</sup>.

Farligt affald skal bortskaffes til godkendte modtageanlæg og transporten af farligt affald skal ske af godkendte transportører. Godkendte transportører og modtageanlæg kan findes på Herning Kommunes hjemmeside.

I henhold til bekendtgørelse om affaldsregulativer, -gebyrer og –aktører m.v.<sup>5</sup>, kan op til 200 kg farligt affald pr. år afleveres på genbrugspladsen, men større mængder skal afhentes via en godkendt transportør.

Kvitteringer på korrekt bortskaffelse for affaldstyper under kategorien "farligt affald" skal gemmes i mindst 5 år og skal kunne forevises på miljøtilsyn, når kommunen beder om det.

Virksomheder kan aflevere samme fraktioner som borgere, dvs. at virksomheder nu kan aflevere op til 10 asbestplader om året, men virksomheder kan fortsat ikke aflevere landbrugsplast og medicin fra landbrug og andre fraktioner, som almindelige borgere ikke har.

På genbrugspladserne i Herning Kommune udleveres der kvittering ved aflevering af farligt affald, som for eksempel spildolie (i max 10 l emballage), oliefiltre, akkumulatorer, spraydåser, malingsrester, tomme olie-dunke og kemikalierester (pesticidaffald). Der må dog maksimalt bortskaffes 200 kg farligt affald pr. år på genbrugspladserne.

Følgende må **ikke** afleveres på genbrugspladsen:

Affaldstype	Afleveringssted
Klinisk risikoaffald, herunder <ul style="list-style-type: none"><li>– Skærende og stikkende genstande (kanyler, knive, sakse, pincetter, pille- og medicinglas etc.)</li><li>– Smitteførende affald og</li><li>– Vævsaffald</li></ul>	Leveres til godkendt modtager af farligt affald
Landbrugsplast	Leveres til godkendt modtager, f.eks. AFLD FASTERHOLT, FASTERHOLTGÅRDVEJ 1, 7400 HERNING
Udtjente maskiner og udstyr	Skrothandler

Afhentning af farligt affald, der ikke modtages på genbrugspladsen, skal ske af godkendte transportører.

<sup>3</sup> Bekendtgørelse om affald, nr. 224, 2019-03-08 med efterfølgende ændringer

<sup>4</sup> Bekendtgørelser om affaldsregulativer, -gebyrer og –aktører m.v., nr. 1753, 2018-12-27 med efterfølgende ændringer.

<sup>5</sup> § 10 stk. 5: bekendtgørelser om affaldsregulativer, -gebyrer og –aktører m.v. nr. 1753 af 2018-12-27 med efterfølgende ændringer



## Vurdering i forhold til BAT, nabopåvirkning og naturområder

I forbindelse med ansøgningen er der indsendt oplysninger om husdyrbruget og det ansøgte, via husdyrgodkendelse.dk, skema nr.: 212991. Heri er der beskrivelse af det ansøgte husdyrbrugs udvidelse og dets påvirkning af naboer/omboende og naturområder.

Endvidere er der indsendt beskrivelser af, hvad husdyrbruget vil gøre, for at bruge og overholde den bedste tilgængelige teknik (BAT). På baggrund heraf vil Herning Kommune vurdere, om det ansøgte lever op til BAT, og ikke påvirker naboer/omboende eller omgivende natur væsentligt.

Der inddrages et kartoffelhus til dybstrøelsesafsnit, hvor der er etableret afløb samt en fast plads med afløb til udendørs kalveplads. Der bygges ikke nyt.



Figur 1: Oversigt over ansøgt husdyrbrug

### Indretning og drift af anlæg, samt afløbsforhold og gødningsopbevaring

Her beskrives den fremtidige indretning og drift af staldanlægget. Oplysninger om produktionsareal, staldsystem og dyretype samt håndtering og opbevaring af husdyrgødning

Af figur 1 fremgår 6 staldafsnit.

Stald	Dyretype	Gulvtype	Staldstørrelse i alt m <sup>2</sup>	Ansøgt produktionsareal m <sup>2</sup>	Miljøteknologi
<b>Ungdyrstald – nyt stald</b>			<b>339</b>	<b>294</b>	
	Alle kvæg	Dybstrøelse		294	Ingen
<b>Kartoffelhus-dybstrøelsesboks – nyt staldafsnit</b>			<b>487</b>	<b>94</b>	
	Alle kvæg	Dybstrøelse		94	Ingen
<b>Kostald – eksisterende stald</b>			<b>1064</b>	<b>885</b>	
	Alle kvæg	Sengestald med spalter (bagskyl eller ringkanal)		885	Ingen
<b>Kalvehytter – nyt staldområde</b>			<b>65</b>	<b>65</b>	
	Alle kvæg, heste, får og geder	Dybstrøelse		65	Ingen
<b>Malkestald og opsamlingsplads – eksisterende</b>			<b>273</b>	<b>210</b>	
	Alle kvæg	Sengestald med spalter (bagskyl eller ringkanal)		210	Ingen
<b>Kælvnings/sep.afd. – eksisterende staldafsnit</b>			<b>142</b>	<b>121</b>	
	Alle kvæg, heste, får og geder	Dybstrøelse		121	Ingen

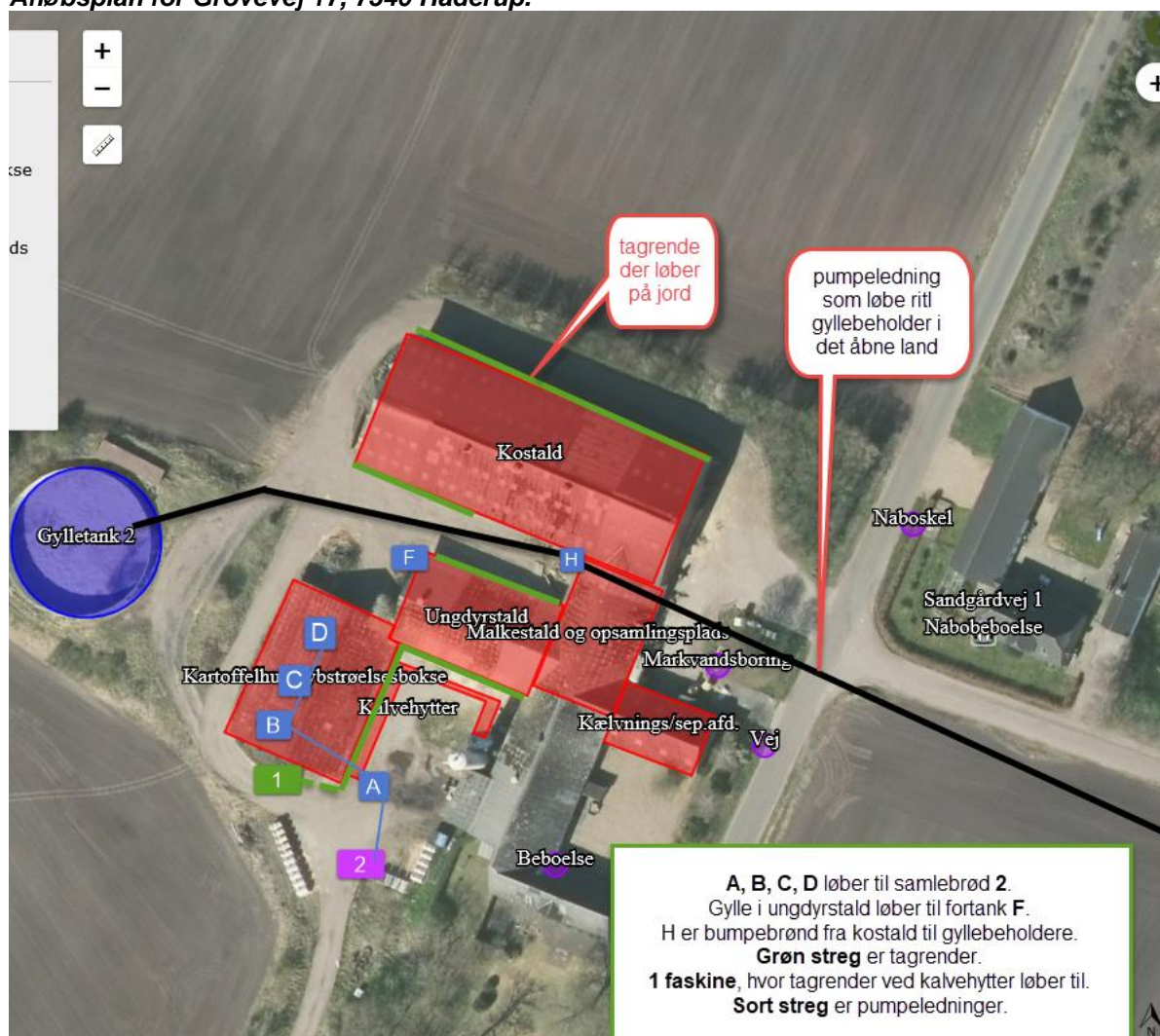
Herning Kommune vurderer, at det indsendte er i overensstemmelse med eksisterende. Ændringen af kartoffelhuset til dybstrøelsesstald kræver en byggetilladelse som en ændret bygningsanvendelse.

### Afløbsforhold for spildevand, gylle samt gødningsopbevaring

Det er tagrender på gavlenden af kartoffelhuset og ved ungdyrstalden, som begge løber til faskine. Der er tagrender på nord og vestlige side af kostalden, som løber ud på jord. Derudover er der ikke tagrender på de resterende stalde. Se afløbsplan.

Vaskevand fra staldene og malkestalden/opsamling løber til gyllekanalerne. Der er pumpeledning fra kostalden til begge gyllebeholderne. Disse har dog ikke været i brug i flere år, da biogas henter rågylle direkte fra kostalden.

### Afløbsplan for Grovevej 17, 7540 Haderup.



Der er 3 afløb (B, C, D), etableret i kartoffelhuset, og et afløb (A), etableret på den nye kalveplads. De 4 afløb løber til en samlebrønd lilla nr. 2. Herfra pumpes det videre til gyllebeholder nr. 2.

Husdyrbruget har 2 eksisterende gyllebeholdere. Den ene gyllebeholder ligger i det åbne land. Der er derfor stillet vilkår til eksisterende beplantning og vedligeholdelse af dette omkring gyllebeholderen. Den anden gyllebeholder ligger ved staldanlægget.

Begge gyllebeholdere er tilmeldt 10 års beholderkontrol, og har sidst haft beholderkontrol og er blevet godkendt i 2013. Se nedenstående tabel fra ansøgningen:



Opbevaringslagre					
Navn	Lagertype	Yderligere oplysninger	Bedste tilgængelige opbevaringsteknik	Dimension	Areal (m <sup>2</sup> )
Ansøgt drift					
Gylletank 2	Flydende				416
Gylletank 1	Flydende				508
Nudrift					
Gylletank 2	Flydende				416
Gylletank 1	Flydende				508
8 års drift					
Gylletank 2	Flydende				416
Gylletank 1	Flydende				508

Der er ikke noget sanitært spildevand fra driftsbygningerne.

Der er ingen møddingsplads på husdyrbruget. Kalvegødning fra kalvehytterne lægges i gyllebeholder.

Herning Kommune vurderer, at afledning af vaskevand og spildevand fra staldanlægget med kørearealer, samt afledning af sanitært spildevand, sker efter gældende regler.

### Gyllebeholder i det åbne land

Ejer har en gyllebeholder i det åbne land, cirka 175 meter fra staldanlægget. Det er givet byggetilladelse med vilkår og krav om beplantning i 1994. Derfor stilles der i denne miljøtilladelse vilkår til beplantning omkring gyllebeholderen og vedligeholdelse af dette. Der er etableret en pumpeledning fra gyllebeholderen til kostalden, jævnfør byggetilladelsen.

Der er tilkørsel til gyllebeholderen fra offentlig vej.

### Vurdering af samdrift med andre husdyrbrug

Ansøger har indsendt oplysninger om, hvorledes husdyrbruget er eller ikke er teknisk, forurenings- og driftsmæssigt forbundet med andre husdyrbrug.

### Landskabelig vurdering samt overholdelse af afstandskrav og dispensation

Husdyrbruget er, ifølge Herning Kommuneplan 2017 – 2028, beliggende i primært landbrugsområde. Landskabet omkring husdyrbruget er overvejende jævnt. Det er præget af opdyrkede arealer, tilplantede læhegn og spredte gårde, og opleves som helhed ensartet i sit udtryk. Området er i Herning Kommuneplan udpeget som særligt værdifuldt landbrugsområde, og giver plads til store husdyrbrug.

Herning Kommune vurderer, at placeringen af husdyranlægget ikke er beliggende indenfor eller i nærheden af:

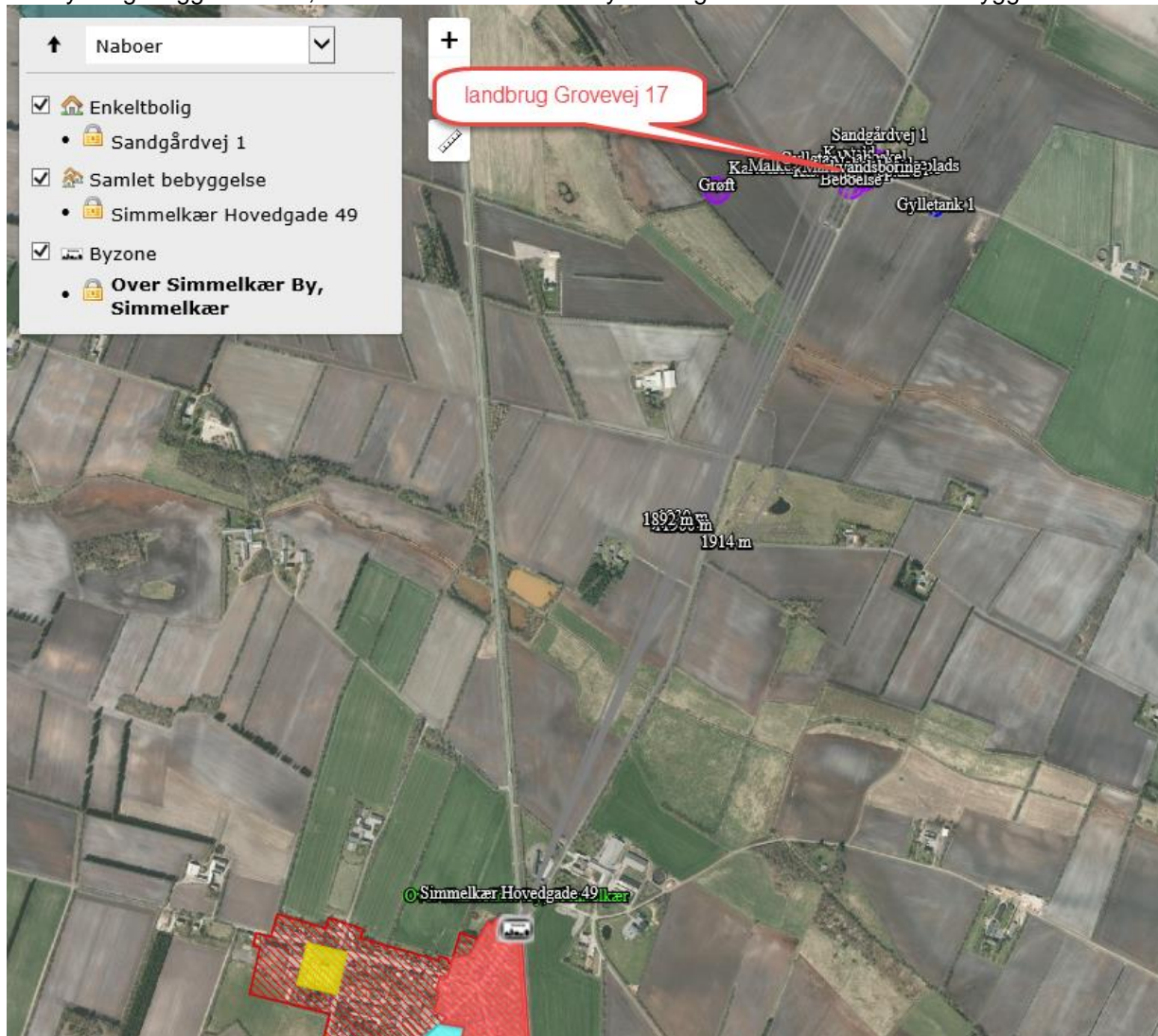
- Fredede fortidsminder
- Sø og å beskyttelseslinjer
- Skovbyggelinjer (300 meter)
- Kirkebyggelinjer / kirkezoner indenfor 300 meter fra anlægsdelen
- Beskyttede/fredede diger
- Fredede områder / Fredninger
- Kulturmiljø / særlig værdifulde kulturmiljøer
- Større uforstyrrede landskaber
- Landskabsområder
- Landskabelige interesseområder
- Geologiske interesseområder
- Fortidsminder eller
- Skovrejsning



Herning Kommune vurderer, at udvidelse af husdyrbruget i eksisterende staldanlæg, samt etablering af ny kalveplads, ikke vil forringe de landskabelige, naturmæssige eller kulturhistoriske værdier, der ligger til grund for områdets status.

### Vurdering af overholdelse af afstandskrav

Husdyrbruget ligger cirka 1,8 km nord for nærmeste byzone og nærmeste samlede bebyggelse. Se kort.





#### §6 i husdyrbrugloven

Område	Afstandskrav	Afstand målt fra bygning, hvor udvidelsen sker
Eksisterende eller kommuneplanlagt byzone eller sommerhusområde	50 meter	Cirka 1,8 km
Område i landzone der i lokalplan er udlagt til boligformål, blandet bolig- og erhvervsformål eller offentlige formål med henblik på beboelse, institutioner, rekreative formål og lignende.	50 meter	Cirka 1,8 km
Nabobeboelse	50 meter	Cirka 60 meter

#### §8 i husdyrbrugloven

Anlægstype	Afstandskrav	Afstand målt fra bygning, hvor udvidelsen sker
1) Enkelt vandindvindingsanlæg (markvanding og boringer der forsyner op til 9 husstande)	25 meter	Cirka 25 meter
2) Fælles vandindvindingsanlæg (boringer der forsyner mere end 9 husstande)	50 meter	Mere end 50 meter
3) Vandløb (herunder dræn) og søer	15 meter	Vandløb mere end 250 meter Søer mere end 500 meter Dræn mere end 15 meter
4) Offentlig vej, privat fællesvej	15 meter	Cirka 35 meter
5) Levnedsmiddelvirksomhed	25 meter	Mere end 25 meter
6) Beboelse samme ejendom	15 meter	20 meter
7) Naboskel	30 meter	Cirka 55 meter
Stk. 2. Ved etablering af opbevaringsanlæg til flydende husdyrgødning skal der desuden være mindst 100 m til åbne vandløb og til søer med et areal, der er større end 100 m <sup>2</sup> .	100 meter til vandløb / søer	Mere end 100 meter fra gyllebeholdere i det åbne land

Herning Kommune vurderer, at udvidelsen af dyreholdet i eksisterende staldanlæg ikke har nogen væsentlig betydning for det omgivende kulturmiljø. Endvidere overholder husdyrbruget alle afstandskrav i §6 og §8 i husdyrbrugloven.



## Husdyrbrugets ammoniakemission

I ansøgningskema 212991 er følgende naturpunkter afsat til ammoniakdepositionsberegning. Nedenfor ses en tabel over naturområderne og et kort som viser hvor naturområderne ligger i forhold til husdyrbruget.

### Samlet resultat af ammoniakberegninger ? i

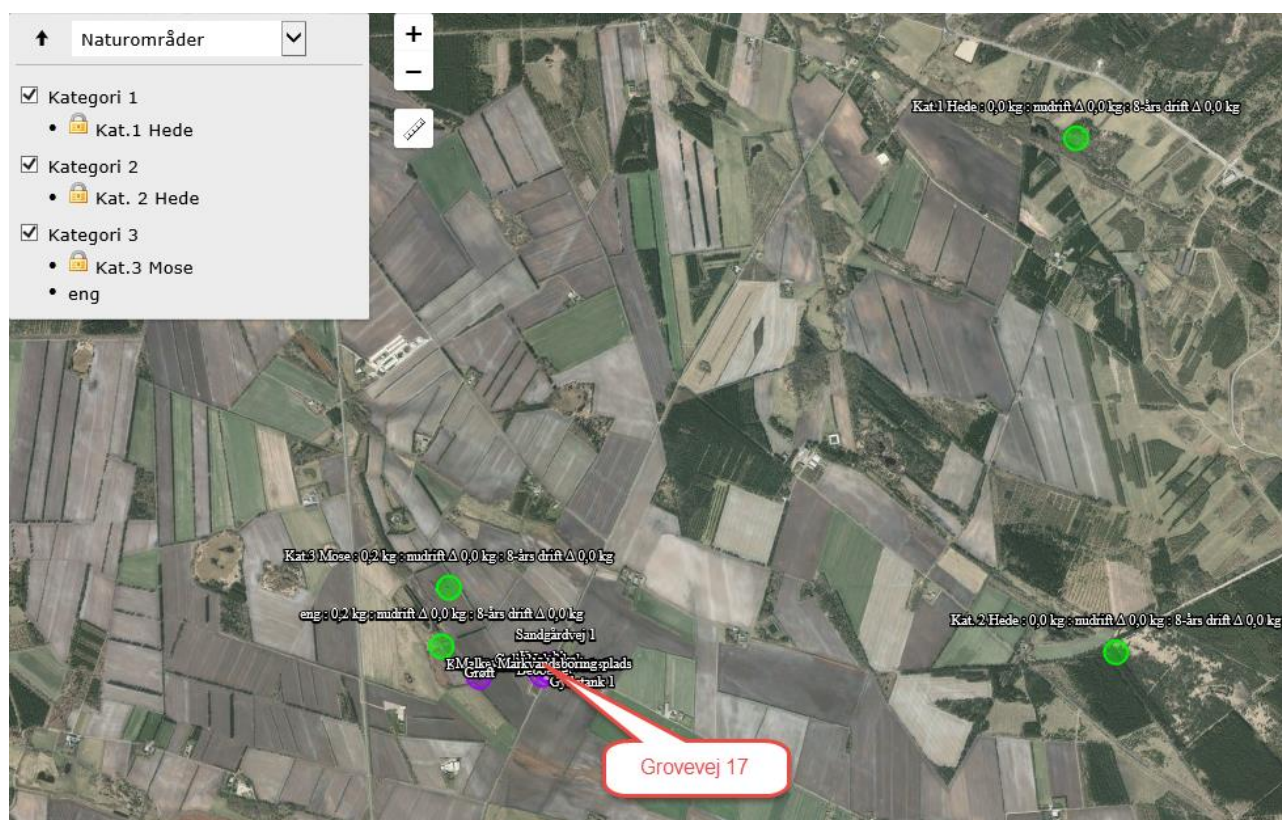
Samlet emission: **2122,0** (kg NH<sub>3</sub>-N/år)

Meremission (8 års-drift): **90,5** (kg NH<sub>3</sub>-N/år)

Meremission (nudrift): **90,5** (kg NH<sub>3</sub>-N/år)

### Oversigt af naturpunkter ? i

Navn:	Kategori:	Oprettet:	Kumulation:	Ruhed natur:	Merdeposition (kg N/ha/år):		Totaldeposition (kg N/ha/år):	
					8-års drift	Nudrift:		
eng	Kategori 3	Sagsbehandler	0	Bn	0,0	0,0	0,2	▼
Kat.3 Mose	Kategori 3	Ansøger	0	Bn	0,0	0,0	0,2	▼
Kat. 2 Hede	Kategori 2	Ansøger	0	Bn	0,0	0,0	0,0	▼
Kat.1 Hede	Kategori 1	Ansøger	0	Bn	0,0	0,0	0,0	▼



### Samlet merdeposition på §3 områder, siden 2012

For at vurdere, om den samlede merdeposition, fra nudriften (for 8 år siden) til og med den ansøgte udvidelse i denne miljøtilladelse, har en negativ virkning på nærliggende naturområder, er der lavet beregninger til nærmeste §3 beskyttede naturområder.





Nærmeste naturområde er en §3 eng, som ligger cirka 420 meter vest for staldanlægget. Der er beregnet en merdeposition på 0,2 kg N/ år på engen.

Herning Kommune vurderer, da der i løbet af de sidste 8 år, ikke er sket en merbelastning, som overskrider 1,0 kg /ha/år, kan ændringen finde sted, i overensstemmelse med husdyrgodkendelsesbekendtgørelsens krav om maksimal deposition af ammoniak til kategori 3-natur.

### Kategori 1 natur og kumulation til denne

Husdyrbruget ligger cirka omkring 3,7 km syd for nærmeste kategori-1 natur. Ammoniakdepositionen til naturområdet er beregnet til 0,0 kg N/ha år, både merdeposition og totaldeposition.

Der ligger ingen andre husdyrbrug med en ammoniakemission på mere end 150 kg NH<sub>3</sub>-N, inden for en afstand af 200 m af kategori 1- naturen og det ansøgte husdyrbrug.

Herning Kommune vurderer, at totaldepositionen fra det ansøgte husdyrbrug maksimalt må være 0,7 kg N pr. ha. pr. år. Totalemission er beregnet til 0,0 kg/ha/år, og er dermed overholdt.

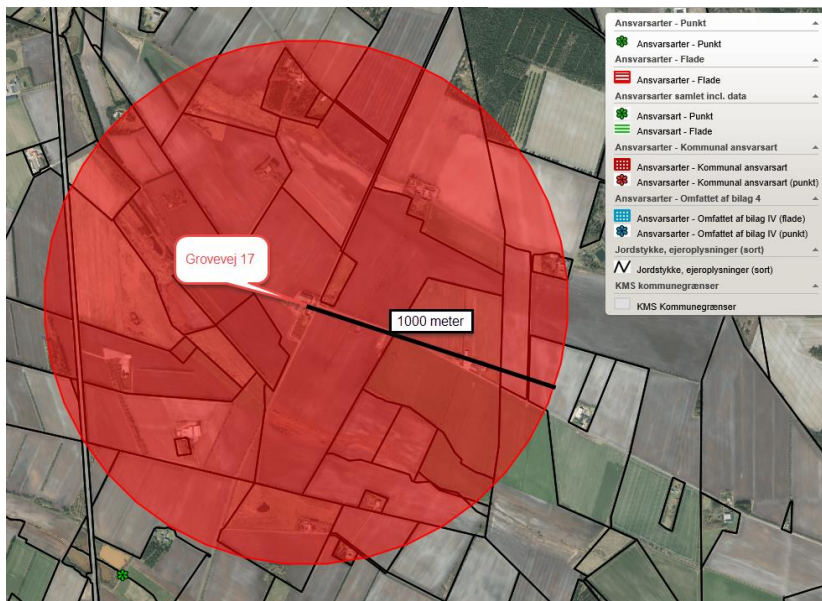
### Kategori 2 og 3 natur, samt §3 natur

Nærmeste kategori 2 natur (§3 hede) ligger cirka 2,8 km øst for husdyrbruget. Den beregnede totaldeposition til nærmeste kategori 2 natur er 0,0 kg N pr. år. Derved er kravet om en maksimal totaldeposition på 1,0 kg N/år overholdt.

Nærmeste kategori 3 natur (§3 mose) ligger cirka 580 meter nordvest for husdyrbruget. Den beregnede merdeposition til naturområdet er 0,0 kg N pr. år.

Nærmeste §3 natur er et engareal, cirka 500 meter sydvest for husdyrbruget. Den beregnede merdeposition til naturområdet er 0,0 kg N pr. år.

Inden for en radius af 1.000 meter fra husdyrbruget er der ikke registreret nogle ansvarsarter.



Der ligger ingen ammoniakfølsom skov indenfor 1.000 meter af husdyrbruget. Der er dog en udpegning om en §3 beskyttet skov i et moseområde, cirka 950 meter nordøst fra husdyrbruget. Men da der ved ammoniakdepositionsregninger tættere på husdyrbruget er en deposition på 0,0 kg N/ha merdeposition, er der ikke lavet beregninger til denne. Se billede næste side.



Herring Kommune vurderer derfor, at det ikke er relevant at få §3 skoven undersøgt, da den vil have en merdeposition på mindre end 1,0 kg N.

Herring Kommune vurderer, at udvidelsen af husdyrbruget ikke vil medføre en forøgelse af N-depositionen, i de omkringliggende naturområder, der ligger ud over det, som naturområderne kan tåle.

I ansøgningen er der indtastet forkerte kildehøjder på staldafsnittene. Kommunen har lavet en scenarieberegning, hvori alle kildehøjder er korrekte. Scenarieberegning nr. 220867. Det kan ses af scenarieberegningen, at BAT-beregningerne, lugt-beregningerne og ammoniakberegningerne for nudrift og ansøgt drift er de samme. For et enkelt §3 beskyttet moseområde falder totaldepositionen for ammoniak.

Herring Kommune vurderer, at ved tilretning af kildehøjder i en scenarieberegning, overholdes lovkravene for totaldeposition for kategori 1 og -2 natur, samt merdepositionskravene til kategori 3 og §3 natur.

### Samlet vurdering: ammoniakbelastning af naturområder

Herring Kommune vurderer, at oplysninger om ruhed og kumulation er korrekte.

Herring Kommune vurderer, at kravene om maksimalt tilladt totaldeposition på kategori 1- og kategori 2-natur er overholdt.

Herring Kommune vurderer, at der ikke er grundlag for at skærpe kravene til meremissionen af ammoniak fra husdyrbruget, under hensyn til andre omkringliggende ammoniakfølsomme naturområder, som ammoniakfølsomme skove, kategori 3-natur og §3 natur.

### Husdyrbrugets lugtemission

I husdyrbrugloven beskrives lugtgenekriterierne som den maksimale, miljømæssigt acceptable lugtgenebelastning<sup>6</sup> fra en given kilde ved den pågældende områdetype. Det betyder, at der beregnes på husdyrbrugets lugt i nærmeste byzone, nærmeste samlede bebyggelse og ved nærmeste nabo. Endvidere skal der tages højde for en eventuel kumulation fra andre husdyrbrug.

<sup>6</sup> Det er 5 OU<sub>E</sub> pr. m<sup>3</sup> og 1 LE pr. m<sup>3</sup> i et eksisterende eller ifølge kommuneplanens rammedel fremtidigt byzone- eller sommerhusområde. Det er 7 OU<sub>E</sub> pr. m<sup>3</sup> og 3 LE pr. m<sup>3</sup> i et område i landzone, der i lokalplan er udlagt til boligformål, blandet bolig og erhvervsformål eller til offentlige formål med henblik på beboelse, institutioner, rekreative formål og lignende, samt ved beboelsesbygninger på ejendommen uden landbrugspligt, som ikke ejes af driftsherren, hvor der inden for en afstand af 200 meter ligger flere end 6 beboelsesbygninger på hver sin ejendom uden ejendomspligt, som ikke ejes af driftsherren. Det er 15 OU<sub>E</sub> pr. m<sup>3</sup> og 10 LE pr. m<sup>3</sup> ved beboelsesbygninger på ejendomme uden landbrugspligt, der ikke ejes af driftsherren.





## Kumulation af lugt







Oplysningerne om den kumulative effekt skal bruges i lugtberegningen. Er der andre husdyrbrug, som medfører lugtgener i det samme punkt i byzonen, skærpes kravene til geneafstanden i forbindelse med ansøgningen.

Der ligger ikke andre husdyrbrug nærmere end 300 meter fra et eksisterende eller ifølge kommuneplanens rammedel fremtidigt byzone- eller sommerhusområde eller i et område i landzone, der i lokalplan er udlagt til boligformål, blandet bolig og erhvervsformål eller til offentlige formål med henblik på beboelse, institutioner, rekreative formål og lignende, samt ved beboelsesbygninger på ejendommen uden landbrugspligt, som ikke ejes af driftsherren, hvor der inden for en afstand af 200 meter ligger flere end 6 beboelsesbygninger på hver sin ejendom uden ejendomspligt, som ikke ejes af driftsherren eller inden for en afstand af 100 meter af beboelsesbygninger på ejendomme uden landbrugspligt, der ikke ejes af driftsherren.

Geneafstanden skal derfor ikke forøges.

Lugten fra de eksisterende gyllebeholdere indgår ikke i lugtberegningerne i ansøgningssystemet, da gyllebeholdere i stedet for er omfattet af de generelle afstandsregler. Det kan dog ikke undgås, at der forekommer lugt fra gyllebeholderne. Dette vil være særlig markant i forbindelse med at gyllebeholderne fyldes, eller når der omrøres i forbindelse med udbringning. Da gyllebeholderne ligger nærmere end 300 meter fra nærmeste nabo og ikke er overdækket, stilles der vilkår om, at fyldning af gyllebeholderne skal ske indenfor normal arbejdstid. Normal arbejdstid er defineret som fra kl. 7.00 til 17.00 på hverdage. Sæsonarbejde udenfor disse tider kan dog forekomme i koncentrerede perioder, men skal søges begrænset.

### Samlet resultat af lugtberegning

Bebyggelse	Kumulation	Model	Ukorrigeret geneafstand (m)	Korrigeret geneafstand (m)	Vægtet gennemsnitsafstand (m)	Genekriterie overholdt	
 Sandgårdvej 1	0	FMK	71,9	71,9	73,9	Ja	
 Simmelkær Hovedgade 49	1	NY	145	143,6	1918,4	Ja	
 Over Simmelkær By, Simmelkær	1	FMK	227,5	227,5	1916,4	Ja	

#### Forklaring til samlet resultat af lugtberegning

\* Geneafstanden fra NY modellen er 0, selvom der er en faktisk lugt fra staldgruppen. Dette skyldes at lugten er for lav til at lugtspredningen kan beregnes.

**Konsekvenszone: 271 m**

Konsekvenszonen for husdyrbrugets lugtafgivelse er beregnet ud fra FMK modellen. For det ansøgte projekt er konsekvenszonen beregnet til 271 meter<sup>7</sup>. Konsekvenszonen er det område, hvor lugten fra husdyrbruget kan konstateres, uden at det af den grund vurderes at være til gene for omkringboende.

Herning Kommune vurderer, at husdyrbrugets lokaliseringsforhold overholder genekriterierne. Alle typer beboelse ligger udenfor geneafstanden, så udvidelsen af husdyrbruget vil ikke medføre væsentligt øgede lugtgener. Det må dog forventes, at beboelse indenfor konsekvenszonen vil opleve øget lugt, idet lugtgeneafstanden øges ved det ansøgte projekt, men lugtgenerne er beregnet til at ligge under de fastlagte beskyttelsesniveauer for lugt. Herning Kommune vurderer, at beskyttelsesniveauet i forhold til lugt er overholdt.

<sup>7</sup> Konsekvenszonen =  $1,6 * (Q)(0,6)$ , hvor Q = lugtemissionen [LE/s] = 3.053,14 LE/s



## Husdyrbrugets nabopåvirkning og tiltag der begrænser gener

### Støj

De anbefalede mindsteafstande mellem husdyrbruget og nærmeste beboelse er baseret på Miljøstyrelsens erfaringer om miljøforhold. Klassifikationen angiver, hvilken afstand, der skønnes at være nødvendig mellem den pågældende virksomhed og boliger, i et område for åben og lav boligbebyggelse.

Udgangspunktet er, at afstanden skal give en rimelig sikkerhed for, at boligerne ikke udsættes for miljøgener, og at virksomheden ikke efterfølgende mødes med skærpede miljøkrav.

Jævnfør virksomhedsbeskrivelsen fra håndbog om Miljø og Planlægning, Miljøstyrelsen og Skov- og Naturstyrelsen, Landsplanafdelingen, 2004, anvender Herning Kommune følgende inddeling af husdyrbrugstyper:

Klasse 1	0 m afstand	Klasse 3: Hundepensioner, kenneler og rideskoler (mindre husdyrhold)
Klasse 2	20 m afstand	Klasse 6: Pelsdyrfarme
Klasse 3	50 m afstand	Klasse 6: Husdyrbrug med erhvervsmæssigt dyrehold, minus svinefarme
Klasse 4	100 m afstand	Klasse 7: Svinefarme med erhvervsmæssigt dyrehold
Klasse 5	150 m afstand	
Klasse 6	300 m afstand	
Klasse 7	500 m afstand	

Det ansøgte husdyrbrug går ind under klasse 6, med en afstand på 300 meter byzone. Nærmeste nabo ligger cirka 60 meter fra husdyrbruget.

Da nærmeste nabo ligger indenfor 300 meter af ejendommen, har Herning Kommune vurderet på, om der er foretaget støjreducerende foranstaltninger på husdyrbruget.

De væsentligste støjkloder vil være:

Ansøger oplyser at: *støjkloder fra husdyrbruget er primært fra interne transportere ved foderkørsel og støj fra gyllepumpe og vakuumpumpe/malkeanlæg. Vakuumpumpen står indenfor, så støjen er minimeret herfra. Brugen af traktor vil normalt begrænses til at foregå i dagtimerne, dog må der påregnes sæsonbestemt arbejde (eksempelvis forårs- og efterårsarbejde i marken), der går ud over dagtimerne. Internt vil der i perioder være mere støj ved ensilering af grovfoder, udmugning af dybstrøelse eller ved gyllekørsel.*

Markerne er udlejet, så ansøger har ikke markdriften.

Herning Kommune vurderer, at de beskrevne tiltag vil begrænse støjpåvirkningen af omgivelserne, så husdyrbruget ikke vil give anledning til støjpåvirkning af omgivelserne, som vil medføre gener for de omkringboende. Dog fastsættes der vilkår om, at hvis der skulle opstå gener for de omboende, eller hvis tilsynsmyndigheden finder det nødvendigt, kan der kræves udført støjmålinger efter nærmere definerede anvisninger.

Endvidere vurderer Herning Kommune, at udvidelsen af husdyrbruget ikke vil påvirke nærmeste fuglebeskyttelsesområde og nærmeste ramsarområde, på grund af afstanden på henholdsvis 4,3 km og 43,0 km.

### Støv

Afstanden til nærmeste nabobeboelse er på 60 meter. Da afstanden er mindre end 100 meter, vurderer Herning Kommune, at husdyrbruget kan give anledning til støvpåvirkning af omgivelserne, som vil medføre gener for de omboende.

Ansøger oplyser: *Der kan i tørre perioder opstå støvgener ved interne transportere. I forbindelse med transport af levering af foder kan der opstå støvgener, hvilket dog oftest er af begrænset karakter.*

Der er etableret læhegn mod nord og syd for staldanlægget, som kan være med til at afhjælpe støvgener. Endvidere vil antallet af transportere ikke stige i ansøgt drift.



Herning Kommune vurderer, at miljøtilladelsen ikke vil give væsentlige støvproblemer, da der er etableret læhegn, samt der er ikke vil ske en øget transport til og fra husdyrbruget. Skulle der mod forventning opstå støvproblemer, er der stillet vilkår til, at ansøger skal udarbejde en handleplan til afhjælpning af disse.

### Skadedyr

I forbindelse med dyreholdet kan der forekomme gener fra skadedyr.

### Fluer

Fluer bekæmpes via hyppig udmugning. Flueklister anvendes, hvis der i perioder er mange fluer.

### Rotter

Hvis der konstateres rotter og andre skadedyr på husdyrbruget, retter ansøger henvendelse til Herning Kommune omkring bekæmpelse af skadedyr.

Herning Kommune vurderer, at husdyrbrugets forebyggelse og bekæmpelse af flue- og skadedyr er tilstrækkelig. Der stilles dog vilkår om, at ansøger som minimum skal følge de fastsatte retningslinjer fra Aarhus Universitet, Institut for Agroøkologi om flue- og rottebekæmpelse på ejendomme med husdyr.

### Lys

Lyset i staldene er udstyret med lyssensorer, så det registrerer, hvornår der er behov for lys. Lyset er slukket om natten, og der er kun lys efter behov.

Herning Kommune vurderer, at lyset ikke vil give væsentlige gener for omboende. Dog fastsættes der vilkår om, at såfremt der skulle opstå gener for de omboende, eller såfremt Herning Kommune finder det nødvendigt, skal bedriften lade foretage undersøgelse af forskellige lyskilder, således at lyset uden for husdyrbruget formindskes.

### Til- og frakørsel fra husdyrbruget

Der er 3 tilkørsler til staldanlægget fra den offentlige vej Grovevej.

Der henstilles til, at al transport skal foregå indenfor almindelig arbejdstid, for at mindske gener. Sæsonbetonet arbejde kan forekomme udenfor disse tidspunkter, men skal søges begrænset.

### Rystelser

Virksomhedens bidrag til niveauet for vibrationsniveauet ( $\text{dB re } 10^{-6} \text{ m/s}^2$ ), målt som det maksimale KB-vægtede accelerationsniveau, med tidsvægtning S, må ikke overstige værdierne i lavfrekvent støj, infralyd og vibrationer i eksternt miljø, Orientering fra Miljøstyrelsen, nr. 9, 1997, tabel 1.

#### Tabel om rystelser

Anvendelse	Kl.	Vægtet accelerationsniveau $L_{aw}$ i dB
Boliger i boligområder (hele døgnet)	Hele døgnet	75
Boliger i blandet bolig/erhvervsområde	18-7	
Børneinstitutioner og lignende	I åbningstiden	
Boliger i blandet bolig/erhvervsområde	7-18	80
Kontorer, undervisningslokaler og lignende	Hele døgnet	80
Erhvervsbebyggelse	Hele døgnet	85
Kontorer og tilsvarende lokaler i erhvervsbebyggelse, hvor der foregår følsomme aktiviteter	Hele døgnet	80



Virksomhedens bidrag til niveauet for lavfrekvent støj og infralyddrift (dB re  $10^{-6}$  m/s<sup>2</sup>), målt indendørs, må ikke overstige værdierne i lavfrekvent støj, infralyd og vibrationer i eksternt miljø, Orientering fra Miljøstyrelsen, nr. 9, 1997, tabel 2.

**Tabel om støj**

Anvendelse	Kl.	A-vægtet lydtryksniveau (10-160 Hz), dB	G-vægtet infralydniveau dB
Beboelsesrum, herunder børneinstitutioner og lignende	18-7	20	85
	7-18	25	85
Kontorer, undervisningslokaler, og lignende støjfølsomme rum	Hele døgnet	30	85
Erhvervsbebyggelse	Hele døgnet	35	90

Herning Kommune vurderer, at rystelser og lavfrekvent støj, i og udenfor staldafsnittene, ikke vil give væsentlige problemer. Dog fastsættes der vilkår om, at såfremt der skulle opstå væsentlige gener for de omboende, eller såfremt Herning Kommune finder det nødvendigt, skal bedriften lade foretage undersøgelse af forskellige vibrationskilder.

### **Reststoffer, affaldsproduktion og brug af naturressourcer**

Dieselolietanken er placeret udendørs under et halvtag ved kartoffelhusets nordvestlige hjørne. Det er en ståltank på 1.200 l. Forbrug af dieselolie forventes at være ca. 6.600 l.

Elektricitet anvendes til malkning, gyllepumpning, belysning m.m. Forbruget er cirka 100.000 kWh-170.000 kWh (vanding udgør 70.000 kWh).

Forbrug af vand til drikkevand og vaskevand forventes at blive cirka 5.000 m<sup>3</sup>. Ansøger vil ved vedligehold og renovering af drikkekopper og vandkar have fokus på at vælge systemer med mindst muligt vandspild.

Alt affald på ejendommen håndteres, sorteres og opbevares efter regulativ for erhvervsaffald i Herning Kommune.

Døde dyr placeres på plads et stykke fra staldbygningerne. Dyrene placeres tildækket og afhentes af DAKA hurtigst muligt.

Olie- og kemikalieaffald: Der opbevares ikke spildolie på husdyrbruget.

Medicin opbevares i køleskab på staldkontoret. Evt. medicinrester tages med af dyrlægen. Evt. brugte kanyler opbevares i gul beholder, og dem tager dyrlægen også med efter behov.

Kemiske bekæmpelsesmidler opbevares ikke på husdyrbruget.

Rengøringsmidler opbevares i staldkontoret.



Fast affald: Generelt er affaldsmængden på husdyrbruget minimal, det har ikke været muligt at angive et estimat for mængden. Det meste affald samles sammen i container og afhentes efter behov, cirka hver 2. måned. Jern og metal samles og afhentes af jernhandler, når der er behov for det.

Herning Kommune vurderer, at reststoffer, affaldsproduktion og brug af naturressourcer på Grovevej 17 ikke vil give anledning til en væsentlig miljøpåvirkning.



## Vejledende grænseværdi for ammoniak ved anvendelse af BAT

Den samlede ammoniak-emission fra staldanlæg og lagre er ifølge ansøgningen opgjort til 2.122 kg N / år og overholder derved BAT niveau på 2.122 kg N / år.

Samlet BAT beregning  			
	Stalde	Lagre	Total
Samlet BAT krav (kg NH <sub>3</sub> -N /år)	1752	370	2122
Faktisk emission (kg NH <sub>3</sub> -N /år)	1752	370	2122
Forskel (kg NH <sub>3</sub> -N /år)	-	-	0
Vejledende BAT Overholdt?	-	-	Ja

Herning kommune vurderer, at husdyrbruget, med de beskrevne tiltag, lever op til BAT i forhold til de muligheder, der foreligger for det ansøgte.

### Eventuelle grænseoverskridende virkninger

Da husdyrbruget ligger minimum 130 km fra grænsen til Tyskland, der er nærmeste selvstændige nation, vurderer Herning Kommune, at ændringen af husdyrbruget ikke vil have grænseoverskridende påvirkninger.



## Lovgrundlag

Ansøgningen er behandlet i henhold til kravene i lov om husdyrbrug og anvendelse af gødning m.v. (husdyrbrugloven)<sup>8</sup> med tilhørende bekendtgørelser: bekendtgørelse om godkendelse og tilladelse m.v. af husdyrbrug (husdyrgodkendelsesbekendtgørelsen)<sup>9</sup> og bekendtgørelse om erhvervsmæssigt dyrehold, husdyrgødning, ensilage m.v. (husdyrgødningsbekendtgørelsen)<sup>10</sup> samt Miljøstyrelsens vejledning om miljøgodkendelse af husdyrbrug.

Herning Kommune har skriftligt orienteret naboer (matrikulære naboer) om ansøgningen i 14 dage fra den 13. august 2002 til den 27. august 2020. Der er ikke kommet nogle høringsbemærkninger ind i høringsperioden.

## Klagevejledning og offentliggørelse

Herning Kommune har givet miljøtilladelse til udvidelse af husdyrbruget på Grovevej 17, 7540 Haderup. Miljøtilladelse er givet i medfør af §16b i husdyrbrugloven.

Det er muligt at klage over afgørelsen til Miljø- og Fødevarerklagenævnet. Miljøtilladelsen bliver offentliggjort på Herning Kommunes hjemmeside [www.herning.dk](http://www.herning.dk) under "Planer og offentliggørelser" og "Landbrug". Der kan klages i 4 uger fra den 2. september 2020 til den 30. september 2020. Klageberettigede er ansøger og enhver, der har en individuel, væsentlig interesse i sagen samt visse organisationer, alle som er angivet i husdyrbruglovens §84-87.

Hvis du ønsker at klage over denne afgørelse, kan du klage til Miljø- og Fødevarerklagenævnet. Du klager via Klageportalen, som du finder et link til på forsiden af [www.nmkn.dk](http://www.nmkn.dk). Klageportalen ligger på [www.borger.dk](http://www.borger.dk) og [www.virk.dk](http://www.virk.dk). Du logger på [www.borger.dk](http://www.borger.dk) eller [www.virk.dk](http://www.virk.dk), ligesom du plejer, typisk med NEM-ID. Klagen sendes gennem Klageportalen til den myndighed, der har truffet afgørelsen. En klage er indgivet, når den er tilgængelig for Herning Kommune i Klageportalen.

Klagen skal være tilgængelig for Herning Kommune i Klageportalen. For at klagen er tilgængelig skal klager har godkendt og betalt gebyr/bestilt en faktura i Klageportalen. Det skal senest ske den 30. september 2020.

Miljø- og Fødevarerklagenævnet skal som udgangspunkt afvise en klage, der kommer uden om Klageportalen, hvis der ikke er særlige grunde til det. Hvis du ønsker at blive fritaget for at bruge Klageportalen, skal du sende en begrundet anmodning til Herning Kommune, der har truffet afgørelse i sagen. Herning Kommune videresender herefter anmodningen til Miljø- og Fødevarerklagenævnet, som træffer afgørelse om, hvorvidt din anmodning kan imødekommes.

Hvis afgørelsen påklages, bliver det meddelt ansøger.

En eventuel klage har ikke opsættende virkning, medmindre Miljø- og Fødevarerklagenævnet bestemmer andet, hvorfor miljøtilladelsen, på eget ansvar, kan udnyttes, før klagefristen er udløbet, i henhold til husdyrbruglovens § 81, stk. 1.

## Søgsmål

Denne afgørelse om miljøtilladelse kan også indbringes for domstolene, jævnfør husdyrbruglovens § 90. Det skal ske indenfor seks måneder efter offentliggørelsen.

Med venlig hilsen  
Louise Lindegaard Weinreich  
Agronom  
Miljøsagsbehandler  
Herning Kommune  
Teknik og Miljø, Landbrugsteam

<sup>8</sup> Lovbekendtgørelse om husdyrbrug og anvendelse af gødning m.v., nr. 520, 2019-05-01, med efterfølgende ændringer.

<sup>9</sup> Bekendtgørelse om godkendelse og tilladelse m.v. af husdyrbrug, nr. 1261, 2019-11-29 med efterfølgende ændringer.

<sup>10</sup> Bekendtgørelse om miljøregulering af dyrehold og om opbevaring og anvendelser af gødning, nr. 1176, 2020-07-23, med efterfølgende ændringer.



## Interessentliste for høringsperiode og offentliggørelse

### Nedenstående er orienteret om udkast til miljøtilladelse:

#### Ansøger

- Grovevej 17, 7540 Haderup

#### Omboende og andre, som får udkastet til miljøtilladelse i høring

- Grovevej 19, 7540 Haderup
- Sandgårdvej 1, 7540 Haderup

### Nedenstående er orienteret om miljøtilladelse:

#### Klageberettigede, jævnfør husdyrbruglovens § 84

#### Ansøger

- Grovevej 17, 7540 Haderup

Enhver, der har en individuel, væsentlig interesse i sagens udfald, er i høringsperioden blevet gjort opmærksom på, at meddelelse af afgørelsen sker ved offentlig annoncering på Herning Kommunes hjemmeside.

#### Klageberettigede, jævnfør husdyrbruglovens §85

- Danmarks Fiskeriforening
- Ferskvandsfiskeriforeningen
- Forbrugerrådet
- Arbejderbevægelsens Erhvervsråd

#### Klageberettigede, jævnfør husdyrbruglovens §86

- Danmarks Naturfredningsforening, lokalafdeling Herning
- Dansk Ornitologisk Forening, lokalafdeling Herning
- Foreningen af bredejere ved Gødstrup Sø

#### Klageberettigede, jævnfør husdyrbruglovens §87

- Dansk Ornitologisk Forening
- Friluftsrådet
- Danmarks Naturfredningsforening
- Det Økologiske Råd
- Danmarks Sportsfiskerforbund
- Aktive Fritidsfiskere i Danmark

#### Andre:

- Herning Museum
- Styrelsen for Patientsikkerhed



## Oversigt over bilag

Bilag 1: Oversigt og produktionsareal

Bilag 2: Oplysninger fra ansøger med hjælp fra tidligere miljøkonsulent



## Bilag 1: Oversigt og produktionsareal





## Bilag 2: oplysninger fra ansøger med hjælp fra tidligere miljøkonsulent

---

### ANSØGNING OM MILJØTILLADELSE § 16 B

---

Fritz Nørgaard  
Grovevej 17  
7540 Haderup

Ansøgningen er tilknyttet skema nummer 212991, som er indsendt via [www.husdyrgodkendelse.dk](http://www.husdyrgodkendelse.dk)

Ansøgning udarbejdet af  
Helle Kalkrup, miljørådgiver  
Tlf. 9663 0568 Mobil: 2141 6682  
Mail: [hek@lemvig-landbo.dk](mailto:hek@lemvig-landbo.dk)





## Ansøgning om miljøtilladelse § 16 b

### Indhold

0. Indledning.....	3
1. Oplysninger om ansøger og ejerforhold.....	3
2. Oplysninger om husdyrbruget og det ansøgte .....	4
2.1. Indretning og drift af anlæg .....	4
2.1.1. Produktionsareal, staldsystem og dyretype.....	4
2.1.2. Håndtering og opbevaring af husdyrgødning samt eventuelle driftsforskrifter .....	5
2.1.3. Konstruktions- og plantegninger m.v. ....	5
2.2. Anlægsarbejder, bygningsmæssige ændringer, placering af ny bebyggelse m.v. ....	5
2.2.1. Planlagte ændringer.....	5
2.2.2. Generelle afstandskrav .....	6
2.3. Husdyrbrugets beliggenhed i forhold til omgivelserne og disses miljømæssige sårbarhed .....	7
2.3.1. Landskabs- og planmæssige forhold, bygge- og beskyttelseslinjer, fredninger mv. ....	7
2.3.2. Eksisterende anlæg i området .....	7
2.3.3. Afstand til naboer og natur .....	8
2.4. Husdyrbrugets ammoniakemission i ansøgt drift, nudrift og driften inden for de seneste 8 år samt deposition til naturområder .....	8
2.5. Husdyrbrugets lugtemission i ansøgt drift og nudrift samt lugtgeneafstande.....	9
2.6. Øvrige emissioner og genepåvirkninger fra husdyrbruget .....	9
2.6.1. Støj, støv, fluer, til- og frakørsel.....	9
2.6.2. Evt. forurenings- og genebegrænsende foranstaltninger, forslag til egenkontrol .....	10
2.7. De forventede væsentlige virkninger som følge af reststoffer, affaldsproduktion og brugen af naturressourcer .....	10
2.8. Husdyrbrugets valg af bedste tilgængelige teknik (BAT) med henblik på reduktion af ammoniakemission.....	12
2.9. Eventuelle grænseoverskridende virkninger .....	12



Ansøgning om miljøtilladelse § 16 b

## 0. INDLEDNING

---

Der søges om miljøtilladelse efter § 16 b i LBK nr. 1020 af 22/05/2018 (Husdyrbrugetloven).

Ejendommen er beliggende på Grovevej 17, 7540 Haderup og er ikke miljøgodkendt. Ejendommen er VVM-screenet af Ringkøbing Amt i 2002. Den tilladte produktion på ejendommen er 140 malkekøer, 118 opdræt (6-27 mdr.), 32 småkalve (0-6 mdr.) og 70 tyrekalve (40-60 kg).

Der søges om miljøtilladelse til et produktionsareal i stalden svarende til 1.669 m<sup>2</sup> og et overfladeareal på 2 gyllebeholdere på 924 m<sup>2</sup>. Situationsplan fremgår af bilag 2.

Formålet med ansøgning om miljøtilladelse er at opnå tilladelse til en produktion af malkekøer med tilhørende opdræt på ejendommen.

Ansøgning er indsendt med skema nummer: 212991

## 1. OPLYSNINGER OM ANSØGER OG EJERFORHOLD

---

Iflg. bilag 1A skal der oplyses om ansøger og ejerforhold, jf. nedenstående punkter. Disse oplysninger indgår som basisoplysninger i ansøgningsskemaet indsendt via [www.husdyrgodkendelse.dk](http://www.husdyrgodkendelse.dk), og der henvises til at finde dem der.

- 1) Adressen og matrikelnummer og ejerlav, hvor husdyrbruget er beliggende, samt ejendomsnummer, CHR-numre og eventuelt CVR-nummer. *Se basisoplysninger i ansøgningsskema.*
- 2) Ansøgers navn, adresse, telefonnummer og e-mail. *Se basisoplysninger i ansøgningsskema.*
- 3) Oplysninger om ejeren af ejendommen, hvis ansøgeren ikke er identisk med ejeren af ejendommen: Ejerens navn, adresse, telefonnummer og e-mail. *Se basisoplysninger i ansøgningsskema.*
- 4) Oplysninger om husdyrbrugets eventuelle repræsentant: Repræsentanten og eventuelt virksomhedens navn, adresse, telefonnummer, e-mail og eventuelt CVR-nummer. *Se basisoplysninger i ansøgningsskema.*
- 5) Oplysninger om eventuelle andre husdyrbrug, som husdyrbruget drives eller skal drives sammen med.



## Ansøgning om miljøtilladelse § 16 b

### 2. OPLYSNINGER OM HUSDYRBRUGET OG DET ANSØGTE

---

Iflg. bilag 1B skal ansøgningen indeholde en beskrivelse af husdyrbruget og det ansøgte særkender, fysiske karakteristika, placering og potentielle indvirkning på miljøet, herunder oplysninger nævnt under nedenstående punkter. Der redegøres for forholdene i de efterfølgende delafsnit.

- 1) Indretning og drift af anlæg, herunder oplysninger om produktionsareal, staldsystem og dyretype, håndtering og opbevaring af husdyrgødning samt eventuelle driftsforskrifter, målfaste konstruktions- og plantegninger m.v.
- 2) Anlægsarbejder, bygningsmæssige ændringer, placering af ny bebyggelse m.v.
- 3) Eventuelle oplysninger om, hvorledes husdyrbruget er teknisk, forurenings- og driftsmæssigt forbundet med andre husdyrbrug
- 4) Husdyrbruget og det ansøgte beliggenhed i forhold til omgivelserne og disses miljømæssige sårbarhed, herunder placering af eksisterende anlæg, landskabs- og planmæssige forhold og afstande til sårbar natur og omkringboende m.v.
- 5) Husdyrbrugets ammoniakemission, herunder ved angivelse i ansøgt drift og nudrift og driften inden for de seneste 8 år, og -deposition til naturområder
- 6) Husdyrbrugets lugtemission, herunder ved angivelse i ansøgt drift og nudrift, og lugtgeneafstande
- 7) Øvrige emissioner og genepåvirkninger fra husdyrbruget og det ansøgte, herunder støj, støv, fluer, til- og frakørsel, samt om eventuelle forurenings- og genebegrænsende foranstaltninger, forslag til egenkontrol m.v.
- 8) De forventede væsentlige virkninger som følge af de forventede reststoffer, den forventede affaldsproduktion, hvor dette er relevant, og brugen af naturressourcer, hvis oplysningerne foreligger
- 9) Husdyrbrugets valg af bedste tilgængelige teknik (BAT) med henblik på reduktion af ammoniakemission, hvis husdyrbrugets ammoniakemission er mere end 750 kg NH<sub>3</sub>-N
- 10) Eventuelle grænseoverskridende virkninger

#### 2.1. INDRETNING OG DRIFT AF ANLÆG

---

##### 2.1.1. Produktionsareal, staldsystem og dyretype

---

I dette afsnit redegøres for opsætningen af ansøgningskemaets stalde og produktioner. De overordnede staldafsnit er indtegnet i ansøgningskemaet, mens produktionsarealet er indtastet efter en konkret vurdering. De enkelte produktionsarealer er opmålt i stalden af ansøger og ansøgers rådgiver.



## Ansøgning om miljøtilladelse § 16 b

Staldafsnit	Produktion/dyr og staldkategori	Produktion bemærkning	BAT-status	Mdr. ude-gående	Produktionsareal, m <sup>2</sup>		
					Ansøgt	Nudrift	8 år
Ungdyrstald	Dybstrøelse/lang ædeplads m. spalter	Alle kvæg	Nyt/renoveret	0	294	-	-
Ungdyrstald	Spaltebokse	Køer, kvier og stude		0	-	250	250
Kartoffelhus-dybstrøelsesbokse	Dybstrøelse	Alle kvæg	Nyt/renoveret	0	94	-	-
Kostald	Spalter (bagskyl eller ringkanal)	Alle kvæg	Eksisterende	0	885	885	885
Malkestald og opsamlingsplads	Spalter (bagskyl eller ringkanal)	Alle kvæg	Eksisterende	0	210	210	210
Kalvehytter	Dybstrøelse	Alle kvæg	Nyt/renoveret	0	65	-	-
Kølvnings/sep.afd.					121	121	121
I alt					1669	1466	1466

### 2.1.2. Håndtering og opbevaring af husdyrgødning samt eventuelle driftsforskrifter

I dette afsnit redegøres for gødningslagre, som er indtastet og indtegnet i ansøgningskemaet.

Lager	Årstal, bemærkning	Rumfang	Miljøteknologi	Overfladeareal m <sup>2</sup>	
				Ans.	8 år
Gyllebeholder 1	1995	2000	-	Ans.	508
				Nu	508
				8 år	508
Gyllebeholder 2	2002	2000		Ans.	416
				Nu	416
				8 år	416

### 2.1.3. Konstruktions- og plantegninger m.v.

Oversigtskort er vedlagt som bilag 2.

## 2.2. ANLÆGSARBEJDER, BYGNINGSMÆSSIGE ÆNDRINGER, PLACERING AF NY BEBYGGELSE M.V.

### 2.2.1. Planlagte ændringer

Der etableres ingen nye bygninger, men anvendelsen af de eksisterende staldbygninger ændres. Dog ønskes placering af kalvehytter på plads udenfor staldene.





## Ansøgning om miljøtilladelse § 16 b

- Ungdyrstalden ønskes ændret fra spaltegulvsboks til dybstrøelseareal med lang ædeplads m. spalteareal
- Der ønskes etableret dybstrøelsesboks i det forhenværende kartoffelhus

De gamle staldbygninger er overvejende bygget i røde mursten og med gråt eternittag. De er bygget i 1960-1980 og der er sket en ombygning/tilbygning i 2002, og de er op til maks. 6 m.

Taghældning ca. 20°.

Derudover hører der 2 gyllebeholdere til ejendommen.

Bygningernes funktion fremgår af situationsplan (bilag 2).

### 2.2.2. Generelle afstandskrav

I dette afsnit redegøres for afstanden fra ansøgte i fht. husdyrbruglovens generelle afstandskrav § 6 og § 8. Afstandene er opmålt fra nærmeste afgrænsning af det ansøgte.

Punkt	Krav, m	Afstand, m	Bemærkning
Nærmeste byzone eller sommerhusområde	50	1900	Simmelkær
Nærmeste lokalplanlagte område til boligformål, offentlige formål mv.	50	>50	Karup
Nabobeboelse	50	65 90 75	Sandgårdvej 1 - Ungdyrstald Sandgårdvej 1 - Kartoffelhus Sandgårdvej 1 - Kalvehytter
Vandløb og søer > 100 m <sup>2</sup>	15	287 260 278	Ungdyrstald Kartoffelhus Kalvehytter
Naboskel	30	40 81 69	Ungdyrstald Kartoffelhus Kalvehytter
Levnedsmiddelvirksomhed	25	>25	
Vandforsyningsanlæg (almen)	50	8000	Karup Vandværk
Vandforsyningsanlæg (ikke almen)	25	485 25 49 34	Grovevej 19 Markvandsboring - Ungdyrstald Markvandsboring - Kartoffelhus Markvandsboring - Kalvehytter
Offentlig vej og privat fællesvej	15	37 58 41	Grovevej - Ungdyrstald Grovevej - Kartoffelhus Grovevej - Kalvehytter
Beboelse på samme ejendom	15	26 35 22	Ungdyrstald Kartoffelhus Kalvehytter

Som det fremgår af skemaet er afstandskrav fra de bygninger, der sker ændringer med samt kalvehytterne overholdt. Enkelte af de eksisterende bygninger overholder ikke afstandskravene til vej, markvandsboring og nabobeboelse, men da produktionen er uændret i disse, ansøges om, at der fortsat kan dispenseres fra disse krav.



## Ansøgning om miljøtilladelse § 16 b

### 2.3. HUSDYRBRUGETS BELIGGENHED I FORHOLD TIL OMGIVELSERNE OG DISSES MILJØMÆSSIGE SÅRBARHED

#### 2.3.1. Landskabs- og planmæssige forhold, bygge- og beskyttelseslinjer, fredninger mv.

Husdyrbruget ligger i et fladt landskab i ca. kote 43 og er placeret i landzone og i følgende afstand fra bygge- og beskyttelseslinjer, fredninger, grundvandsinteresser samt nærmeste kommune- eller lokalplanlagte område.

Afstandene er opmålt på ansøgningskemaets kort.

Punkt	Udstrækning, m	Afstand, m	Bemærkning
Kystnærhedszone	3 km	>20 km	
Søbeskyttelseslinje	150	>4000	Kragssø – øst
Åbeskyttelseslinje		2400	Simmelkær Bæk – vest
Skovbyggelinje	300	470	Gedhus Plantage – øst
Kirkebyggelinje	300	1800	Simmelkær Kirke - syd
Beskyttede sten- og jorddiger		1500	Nordvest
Fortidsmindebeskyttelseslinje	100	4300	
Fredning (vedtaget/i forslag)		2000	Det fredede område til Simmelkær Kirke
§ 3 beskyttet natur		420	Nærmeste §3 er eng vest for ejendommen ved Gindeskov bæk
Drikkevandsinteresser			Ejendommen ligger indenfor område med drikkevandsinteresser
Følsomme indvindingsområder			Ejendommen ligger udenfor nitratfølsomt indvindingsområde
Kommuneplanramme (vedtaget/i forslag)			Ejendommen ligger udenfor kommuneplanen
Lokalplanramme (vedtaget/i forslag)			Ejendommen ligger udenfor lokalplanen
Natura 2000-område		3500	Nærmeste Natura 2000 natur er habitatområde Karup Å, Kongenshus og Hesselund Heder

Husdyrbruget er beliggende ca. 1,9 km nordøst for Simmelkær, som er karakteriseret som byzone. Som det fremgår af skemaet, er husdyrbruget placeret udenfor diverse beskyttelseslinjer, fredede områder, og i god afstand til beskyttet natur, men indenfor område med drikkevandsinteresser.

#### 2.3.2. Eksisterende anlæg i området

I området er der flg. eksisterende anlæg, der har relevans for det ansøgte projekt. Information om eksisterende anlægs ammoniakemission er hentet fra ansøgningsystemets kort.





## Ansøgning om miljøtilladelse § 16 b

Punkt	Antal	Bemærkning
Landbrugsejendomme med kumulation til kategori 1 natur*	0	
Landbrugsejendomme med kumulation til vedr. lugt**	1	
*) antal husdyrbrug over 150 kg NH <sub>3</sub> -N pr. år inden for 200 m + antal husdyrbrug over 450 kg NH <sub>3</sub> -N pr. år inden for 200-300 m + antal husdyrbrug over 750 kg NH <sub>3</sub> -N pr. år inden for 300-500 m + antal husdyrbrug over 1.500 kg NH <sub>3</sub> -N pr. år inden for 500-1.000 m + antal husdyrbrug over 5.000 kg NH <sub>3</sub> -N pr. år inden for 1.000-2.500 m **) Antal husdyrbrug med mere end 750 kg NH <sub>3</sub> -N pr. år nærmere end 300 m fra samme punkt i byzone/samlet bebyggelse eller nærmere end 100 m fra samme punkt på en enkeltbolig		

### 2.3.3. Afstand til naboer og natur

Afstande til naboer og beskyttet natur er opmålt som angivet på ansøgningskemaets kort.

Punkt	Afstand, m vægtet gns.	Bemærkning
Byzone/sommerhusområde	1916	Simmekær
Samlet bebyggelse	1918	Simmekær Hovedgade 49
Nabobeboelse uden landbrugspligt	74	Sandgårdvej 1

Punkt	Afstand, m ca. gns.	Bemærkning
Kategori 1 natur (§ 7 i Natura 2000)	3500	Hede nordøst for ejendommen
Kategori 2 natur (§ 7 uden for Natura 2000)	2600	Hede øst for ejendommen
Kategori 3 natur (anden ammoniakfølsom natur og skov)	500	Mose nordvest for ejendommen

## 2.4. HUSDYRBRUGETS AMMONIAKEMISSION I ANSØGT DRIFT, NUDRIFT OG DRIFTEN INDEN FOR DE SENESTE 8 ÅR SAMT DEPOSITION TIL NATUROMRÅDER

Husdyrbrugets ammoniakemission og ammoniakdeposition er beregnet på baggrund af de forudsætninger, der er indsat i ansøgningsystemet.

Resultatet viser, at den samlede ammoniakemission er ca. 2.122 kg NH<sub>3</sub>-N/år og meremissionen er 91 kg NH<sub>3</sub>-N/år ift. nudriften og 8-årsdriften.

Resultatet viser, at ammoniakdepositionen til kategori 1, 2 og 3 naturområder ikke overstiger husdyrgodkendelsesbekendtgørelsens grænseværdier. Til nærmeste kategori 1 og 2 natur er både mer- og totalemissionen 0 kg NH<sub>3</sub>-N/år. Til det nærmeste kategori 3 naturområde er merdepositionen 0 og totaldepositionen er 0,2 kg.



## Ansøgning om miljøtilladelse § 16 b

### 2.5. HUSDYRBRUGETS LUGTEMISSION I ANSØGT DRIFT OG NUDRIFT SAMT LUGTGENEAFSTANDE

Husdyrbrugets lugtemission og geneafstande er beregnet på baggrund af de forudsætninger, der er indsat i ansøgningsystemet. Resultatet viser, at lugtgeneafstande til alle kategorier af nabobeboelse er overholdt.

### 2.6. ØVRIGE EMISSIONER OG GENEPÅVIRKNINGER FRA HUSDYRBRUGET

#### 2.6.1. Støj, støv, fluer, til- og frakørsel

Støjkilder fra ejendommen er primært fra interne transportere ved foderkørsel og støj fra gyllepumpe og vakuumpumpe/malkeanlæg. Brugen af traktor vil normalt begrænses til at foregå i dagtimerne, dog må der påregnes sæsonbestemt arbejde (eksempelvis forårs- og efterårsarbejde i marken), der går ud over dagtimerne. Markerne er dog udlejet, så det er ikke ansøger, der står for markdriften. Der vil i perioder være et forøget støjbidrag fra interne transportere, når der ensileres grovfoder, samt ved udmugning af dybstrøelse og gyllekørsel.

Der kan i tørre perioder opstå støvgener ved interne transportere. I forbindelse med transport af levering af foder kan der opstå støvgener, hvilket dog oftest er af begrænset karakter. Det søgte projekt indebærer ikke aktiviteter, som forventes at medføre væsentlige støvgener.

Fluer bekæmpes via hyppig udmugning. Flueklister anvendes, hvis der i perioder er mange fluer. Ansøger retter henvendelse til kommunen vedr. bekæmpelse af skadedyr.

Transport af hjælpepestoffer til bedriften og transport af dyr, affald m.m. sker ad Grovevej. De største poster i det samlede regnskab er transport af gylle og mælk fra ejendommen og ensilageproduktion på ejendommen. Alt i alt er det samlede antal af tunge transportere beregnet til 562 i nudrift og forventes ikke at stige i ansøgt drift.

Art	Antal transportere	
	Nudrift	Ansøgt drift
Levende dyr	10	10
Døde dyr	15	15
Foder	19	19
Ensilageproduktion	75	75
Olie, hjælpepestoffer	6	6
Udbringning af gylle	213	213
Dybstrøelse	37	37
Afhentning af mælk	182	182
Afhentning af affald	5	5
I alt	562	562



## Ansøgning om miljøtilladelse § 16 b

### 2.6.2. Evt. forurenings- og genebegrænsende foranstaltninger, forslag til egenkontrol

God landmandspraksis er, at transport til og fra ejendommen foregår ved hensynsfuld kørsel, samt at alle aktiviteter på bedriften planlægges, så omgivelserne påvirkes mindst muligt. Det vurderes, at da antallet af transporter ikke stiger, vil ændringerne af staldbygningerne ikke få større betydning for naboer og miljø.

### 2.7. DE FORVENTEDE VÆSENTLIGE VIRKNINGER SOM FØLGE AF RESTSTOFFER, AFFALDSPRODUKTION OG BRUGEN AF NATURRESSOURCER

Der forbruges foder, vand, el, brændstof mv., mens affaldsproduktionen fra husdyrbruget er begrænset. Reststoffer fra produktionen er primært gylle og fast gødning, som udbringes på de omkringliggende marker med henblik på en optimeret udnyttelse af gødningsværdien. Der udledes ikke spildevand fra staldene til vandmiljøet. Overfladevand fra tage udledes til grøft via dræn. Spildevand fra stuehuset opsamles i septiktank.

Gældende lovgivning og vilkår vurderes at modvirke væsentlige negative virkninger af husdyrbrugets produktion.

#### Husdyrgødning, opbevaring og udbringning:

Den samlede gylleproduktion er beregnet til ca. 4.717 t ud fra det forventede dyrehold (bilag 3). Dertil kommer vandtilførsel fra staldene og nedbør på ca. 600 m<sup>3</sup>. Dvs. i alt 5.317 m<sup>3</sup>.

Oplyst opbevaringskapacitet er 4.050 m<sup>3</sup>, hvilket svarer til ca. 9 mdr. Oversigt over opbevaringsanlæg er angivet i nedenstående tabel.

Opbevaringsanlæg	Byggeår	Kapacitet m <sup>3</sup>	Overdækning	Pumpesystem fra beholder til gyllevogn
Gyllebeholder 1	1995	2050	Flydelag	Sugekran
Gyllebeholder 2	2002	2000	Flydelag	Sugekran
I alt		4.050		

Ud fra det forventede dyrehold forventes en produktion på 561 t dybstrøelse (bilag 3), som opbevares i markstakke. Placering af markstakkerne følger gældende regler og tildækkes med plastic indtil udbringning.

#### Foder:

Forbruget af tilskudsfoder til køer og kalve forventes at blive ca. 400 t kraftfoder.

Ensilageproduktionen forventes at blive ca. 850.000 FE.

Ensilagen opbevares i markstakke og tilskudsfoder i fodersilo.

#### Tagvand og spildevand:

Der udledes ikke spildevand fra staldene til vandmiljøet. Spildevand fra produktionen udgøres af vaskevand fra rengøring af malkeanlæg, stalde og vandspild. Spildevandet udledes til gyllebeholder.

Overfladevand fra tage udledes via dræn til rørlagt grøft i marken.



## Ansøgning om miljøtilladelse § 16 b

Spildevand fra stuehuset opsamles i septiktank.

### Olie, el og vand:

Dieselolietanken er placeret i maskinhus. Det er en ståltank på 1.200 l. Forbrug af dieselolie forventes at være ca. 6.600 l.

Elektricitet anvendes til malkning, gyllepumpning, belysning m.m. Forbruget er ca. 100.000 kWh-170.000 kWh (vanding udgør 70.000 kWh). Lyset i stalden er udstyret med lyssensorer, så det registrerer, hvornår der er behov for lys. Lyset er slukket om natten, og der er kun lys efter behov.

Forbrug af vand til drikkevand og vaskevand forventes at blive ca. 5.000 m<sup>3</sup>. Ansøger vil ved vedligehold og renovering af drikkekopper og vandkar have fokus på at vælge systemer med mindst muligt vandspild.

### Affald:

Alt affald på ejendommen håndteres, sorteres og opbevares efter regulativ for erhvervsaffald i Herning Kommune.

Døde dyr placeres på plads et stykke fra staldbygningerne. Dyrene placeres tildækket og afhentes af DAKA efter aftale, placering fremgår af bilag 4.

Olie- og kemikalieaffald: Der opbevares ikke spildolie på ejendommen. Medicin opbevares i køleskab på staldkontoret. Evt. medicinrester tages med af dyrlægen. Evt. brugte kanyler opbevares i gul beholder, og dem tager dyrlægen også med efter behov. Kemiske bekæmpelsesmidler opbevares ikke på ejendommen. Rengøringsmidler opbevares i staldkontoret.

Fast affald: Generelt er affaldsmængden på ejendommen minimal, og det har ikke været muligt at angive et estimat for mængden. Det meste affald samles sammen i container og afhentes efter behov ca. hver 2. måned. Jern og metal samles og afhentes af jernhandler, når der er behov for det. I nedenstående tabel er angivet de forskellige typer af affald, der er på ejendommen.

ISAG kode	Art	Opbevaring	Bortskaffelsesmetode
19.00	Forbrændingseget	Container	Afhentes af vognmand
50.00	Papir/pap	Container	Afhentes af vognmand
52.00	Plast (EAK-kode 02-01-04)	Container	Afhentes af vognmand
23.00	Ikke forbrændingseget	Container	Afleveres på genbrugspladsen
51.00	Glas	Lade til opbevaring	Afleveres på genbrugspladsen
52.06	Heraf PVC	Lade til opbevaring	Afleveres på genbrugspladsen
79.00	Lysstofrør	Lade til opbevaring	Afleveres på genbrugspladsen helh
56.20	Jern og metal	Samles i stak	Afhentes af jernhandler
	Spild olie	-	Ikke på denne ejendom

### Driftsforstyrrelser eller uheld:

Gylleudslip: Ved håndtering af gylle er der altid en potentiel risiko for forurening.



## Ansøgning om miljøtilladelse § 16 b

Risikoen for forurening, hvis gyllepumpen startes utilsigtet, er meget begrænset, da det kun giver problemer, hvis gyllebeholderen er helt fyldt. Der er luftindtag i toppen af overføringsrøret, og det er dermed sikret, at der ikke kan ske tilbageløb.

Risikoen for forurening er forsøgt minimeret ved følgende tiltag:

Gyllen afhentes af lastbil og køres til biogasanlæg og kommer tilbage i lastbil, hvor det pumpes vha. lastbilens pumpe. Ved udbringning er der ingen pumpe ved tanken til fyldning af gyllevogn. Tømning sker ved hjælp af gyllevognens egen pumpe. Risikoen for uønsket start af overpumpning er derfor minimal.

Ved akut udslip søges strømmen af gylle stoppet, og der dæmmes op mod dræn med halmballer, hvis der er risiko for, at gyllen når disse. Maskinstationen kontaktes for at få en slamsuger og rendegraver til stede.

Ejendommen ligger i et fladt landskab (ca. kote 43), og der er god afstand til nærmeste grøft og vandløb mod vest, nord og syd for begge gyllebeholdere. Hvis gyllebeholderne springer læk, kan der være risiko for at gyllen når vandløb, da terrænet falder en smule mod nord og mod syd, men der er afskærmende beplantning omkring begge gyllebeholdere.

Strømsvigt: Der kan være risiko for strømsvigt. Ejendommen har mulighed for at låne nødstrømsanlæg.

Olieudslip: Hvor der håndteres smøre- og dieselolie er der en potentiel risiko for forurening.

Olietankens placering fremgår af bilag 4. Evt. spild af olie opsuges med savsmuld el. lign.

Kemikalieudslip: Der håndteres ikke kemikalier på ejendommen.

### 2.8. HUSDYRBRUGETS VALG AF BEDSTE TILGÆNGELIGE TEKNIK (BAT) MED HENBLIK PÅ REDUKTION AF AMMONIAKEMISSION

---

Beregninger, der er foretaget i husdyrgodkendelse.dk, viser at den faktiske ammoniakemission i ansøgt drift er 2.122 kg N/år.

BAT-kravet er 2.122 kg N/år. Det vejledende BAT-niveau er således overholdt.

### 2.9. EVENTUELLE GRÆNSEOVERSKRIDENDE VIRKNINGER

---

In- og outputs fra landbrugsproduktionen indgår i et globalt marked. Fra det enkelte landbrug forventes ingen påvirkning, der i sig selv med den ansøgte produktion vil have grænseoverskridende virkninger.