

Tilsynsrapport

Vikima Seed A/S

Industriparken 9, 4960 Holeby

CVR-nr.: 10360897

P-nr.: 1000063717

Tilsynsdato: 31. oktober 2017

Lolland Kommune er tilsynsmyndighed for landbrug og virksomheder i kommunen. Tilsynet føres efter reglerne i miljøtilsynsbekendtgørelsen¹, samt brugerbetalingsbekendtgørelsen². En nærmere beskrivelse af hvilke typer landbrug og virksomheder der føres tilsyn med, forefindes i kommunens miljøtilsynsplan.

Tilsynsrapporter offentliggøres inden 4 måneder på www.dma.mst.dk (Miljøstyrelsens database for Digital Miljøadministration). Virksomheden har modtaget tilsynsrapport senest 2 måneder fra tilsynsdatoen. Enhver har ret til aktindsigt i de øvrige oplysninger i sagen, som tilsynsmyndigheden er i besiddelse af, med de begrænsninger, der følger af offentlighedsloven, forvaltningsloven og lov om aktindsigt i miljøoplysninger.

- **Deltagere:**

Fra virksomheden deltog Brit Malec, produktionschef.

- **Virksomhedstype:**

Virksomheden producerer frø. Størstedelen af produktionen består af spinatfrø, men der produceres også rapsfrø, grøntsagsfrø (gulerod, løg, timian, persille) og blomsterfrø. Der produceres hovedsageligt til kunder i Europa.

Virksomheden er omfattet af brugerbetalingsbekendtgørelsens bilag 1, listepunkt E 55:

“Virksomhed for behandling eller forarbejdning af korn og frø. Virksomhed for foderstofproduktion med en kapacitet på mindre end 6 tons i timen.”

- **Baggrund for tilsynet:**

Tilsynet var et varslet basistilsyn. Seneste tilsyn var i 2012.

- **Punkter der er ført tilsyn med:**

Produktion

Virksomheden har på nuværende tidspunkt ca. 56 ansatte. I øjeblikket har virksomheden kapacitet til at producere 4 ton pr. time, men på grund af udvidelser og mere effektive processer vil kapaciteten stige til 5 ton pr. time.

På anlægget ankommer frøene med lastbil og bliver læsset af i et påslag. Fra påslaget bliver frøene ledt til siloer. Herefter renses frøene. En del af frøene bejdses. Herefter transporteres frøene til tørreriet, som opvarmes af enten et biomassefyr eller et gasfyr (se længere nede). Efter tørring sorteres frøene (f.eks. efter størrelse og farve). Herefter pakkes frøene.

Fyr

Varmen til tørringen kommer hovedsageligt fra et 500 kW biomassefyr, som fyrer med de større partikler, der sorteres fra i forbindelse med afrensningen. Asken fra fyret transporteres til en lukket container uden for virksomheden. Containeren afhentes af Per Larsen, og asken spredes ud på landbrugsjord.

Jf. bioaskebekendtgørelsens § 7 skal askeproducenten udarbejde en deklaration for bioasken. Skemaet i bioaskebekendtgørelsens bilag 4 skal anvendes ved udarbejdelse af deklarationen. Virksomheden har ikke været klar over, at der skulle udarbejdes deklaration, men har efterfølgende meddelt tilsynsmyndigheden, at prøvetagning og analyse er bestilt hos Eurofins, og at deklarationer vil blive udarbejdet fra næste tømning.

Til at supplere biomassefyret er der også et gasfyr på 550 kW.

¹ Bek. om miljøtilsyn, nr. 866 af 23. juni 2017

² Bek. om brugerbetaling for godkendelse m.v. og tilsyn efter lov om miljøbeskyttelse og lov om husdyrbrug og anvendelse af gødning m.v., nr. 845 af 23. juni 2017

Affald

Der er opstillet containere til pap og brændbart affald.

Der er desuden to lukkede containere, som modtager finpartikulært affald (støv) fra renseprocessen. Containerne afhentes af REFA og bruges til forbrændingsanlægget.

Metal og elektronikaffald samles og afleveres selv.

Farligt affald

Der fremkommer flydende farligt affald i form af pesticidrester fra bejdseprocessen. Affaldet pumpes til en udendørs, nedgravet plastiktank (PE tank), som er købt hos Wavin i 2005 på 3000 liter. Tanken har været gravet op og flyttet i starten af dette år, og forventes at skulle flyttes igen engang i 2018.

Ifølge § 12.3 i regulativet for erhvervsaffald i Lolland Kommune må nedgravede tankanlæg til farligt affald ikke etableres uden kommunalbestyrelsens tilladelse. Tilsynsmyndigheden foreslår derfor, at holde et møde i starten af 2018 for at drøfte en evt. tilladelse til, at tanken skal flyttes og nedgraves igen i 2018. På dette møde vil vi bl.a. gerne have yderligere oplysninger om tankens specifikationer, samt hvordan der sikres/tjekkes imod utætheder. Vi vil sende et forslag til mødetidspunkt i starten af 2018.

Det farlige affald afhentes af Alfa Specialaffald.

- **Jordforurening konstateret ved tilsynet:**

Ingen.

- **Konklusion på virksomhedens seneste indberetninger om egenkontrol og evt. håndhævelser:**

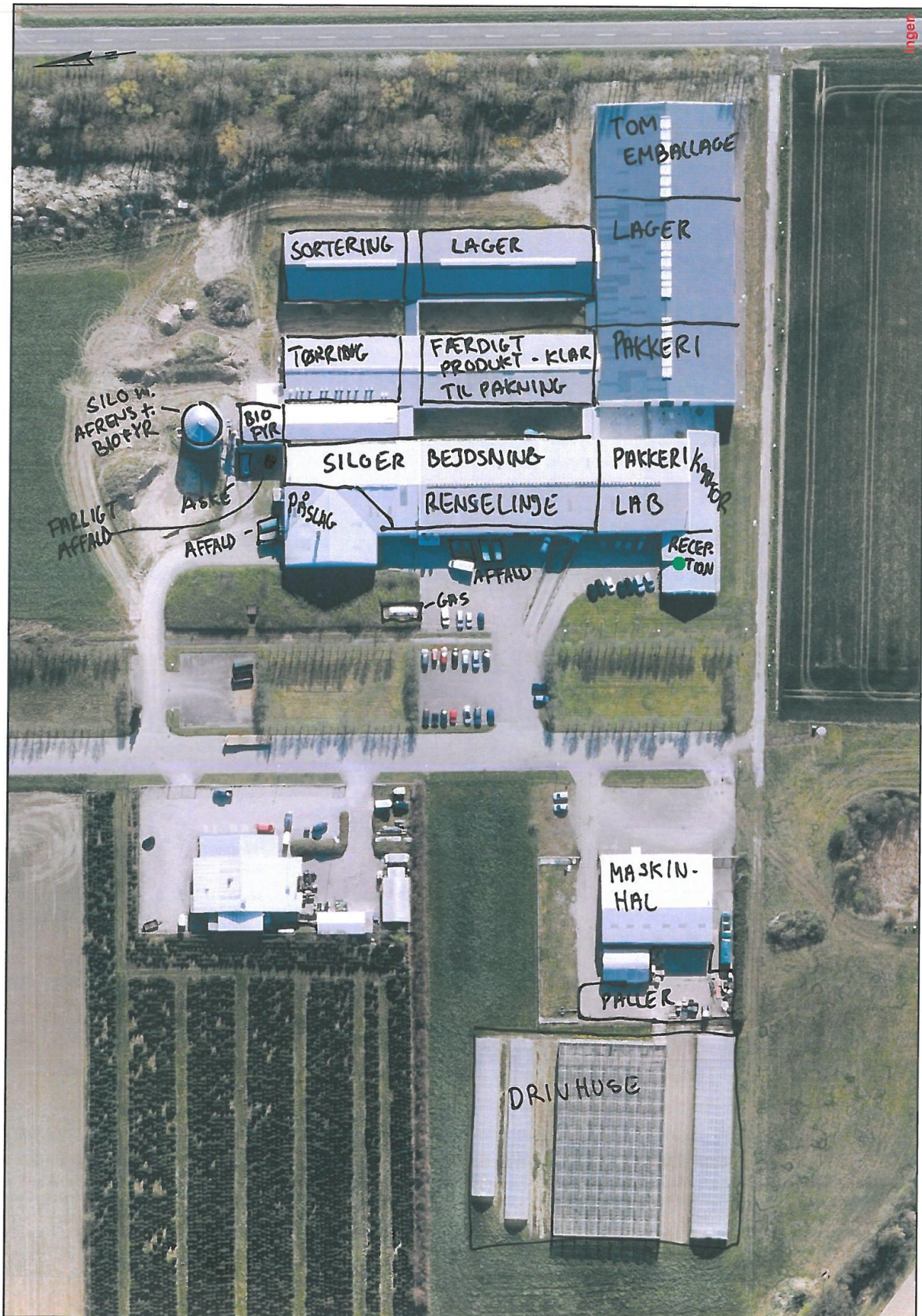
Ikke relevant.

- **Tilsynsførende:**

Lasse Birch Højrup, miljøsagsbehandler.

20. november 2017

Oversigt over virksomheden:



Vedhæftet fotos fra tilsynet:



1. Biomassefyr på 500 kW.



2. Container til aske fra biomassefyr.



3. Container til støv fra afrensning.



4. Vask og afløb til farligt affald – løber til nedgravet tank.



5. Dæksel til nedgravet tank med farligt affald.