



# MILJØTILLADELSE

**Husdyrbruget  
Restrup Engvej 41  
9000 Aalborg**



Dato for tilladelsen:	24. juni 2024
Husdyrbruget:	Restrupgård
CHR-nr.	132191/70219
CVR-nr:	27717136
Matr. nr., ejerlav	1bt - Restrup Hgd., Sønderholm
Husdyrbrugets adresse:	Restrup Engvej 41
Ansøger og ejer af husdyrbruget:	RESTRUPGÅRD ApS
Konsulent:	Nathalia Andersen, Agri Nord, e-mail: naa@agrinord.dk
Tilsynsmyndighed:	Aalborg Kommune Klima og Miljø Team Landbrug Stigsborg Brygge 5 9400 Nørresundby
Sagsbehandler på godkendelsen	Nils Nørgaard/Michelle Nielsen
Sagsnummer/:	2024-019580
skemanr. husdyrgodkendelse.dk	242086

### Læsevejledning

Miljøtilladelsen indeholder en vurdering af miljøpåvirkningerne, samt diverse relevante bilag og kort. I miljøvurderingen gøres der rede for konsekvenserne af det ansøgte projekt ved vurdering af påvirkningen for omkringboende og miljøet i bred forstand herunder bl.a. natur og landskab.

Miljøtilladelsen tager udgangspunkt i gældende love og vejledninger vedrørende husdyrbrug og indeholder vilkår for husdyrbrugets indretning, drift og kontrol. Tilladelsen med tilhørende vilkår er givet på baggrund af de oplysninger, der fremgår af miljøkonsekvensrapporten, det digitale ansøgningsskema samt yderligere supplerende materiale.

### I tilladelsen er følgende definitioner anvendt:

**Husdyrbrug:** Anlæg, som anvendes til produktion af husdyr såsom stalde, gødnings- og ensilageopbevaringsanlæg og andre driftsbygninger m.v., som ligger på samme ejendom.

**Produktionsareal:** Det areal i bygningerne, hvorpå dyrene kan opholde sig og har mulighed for at afsætte gødning, Det omfatter ikke arealer, som dyrene kun har kortvarig adgang til såsom fx malkestalde og udleveringsrum. Ikke fast placerede husdyranlæg, som f.eks. mobile stalde og flytbare læskure samt indhegninger opfattes ikke som produktionsareal.

## INDHOLDSFORTEGNELSE

<b>1</b>	<b>Meddelelse om miljøtilladelse.....</b>	<b>5</b>
1.1	<i>Afgørelse.....</i>	5
1.2	<i>Beskrivelse af projektet.....</i>	5
1.3	<i>Meddelelsespligt.....</i>	6
1.4	<i>Gyldighed og retsbeskyttelse.....</i>	6
1.5	<i>Offentlighed.....</i>	7
1.6	<i>Offentliggørelse.....</i>	7
1.7	<i>Klagevejledning.....</i>	7
1.8	<i>Andre godkendelser, tilladelser og dispensationer.....</i>	8
<b>2</b>	<b>Vilkårsliste.....</b>	<b>9</b>
<b>3</b>	<b>Bilagsliste.....</b>	<b>13</b>

## 1 Meddelelse om miljøtilladelse

### 1.1 Afgørelse

Aalborg Kommune meddeler miljøtilladelse til udvidelse af husdyrbruget på Restrup Engvej 41 og Nældevej 85, 9000 Aalborg.

Ansøgningen er behandlet i henhold til Husdyrbrugloven § 16 b, stk. 1<sup>1</sup> og på grundlag oplysningerne i skema nr. 242086, version 1, som beregnet i [www.husdyrgodkendelse.dk](http://www.husdyrgodkendelse.dk) den 25. april 2024.

Det er Aalborg Kommunes vurdering, at følges miljøtilladelsens vilkår for lokalisering, indretning og drift af husdyrbruget, vil det ansøgte ikke medføre væsentlige direkte eller indirekte virkninger på miljøet. Herunder navnlig:

- landskabelige værdier
- natur med dens bestande af vilde planter og dyr og deres levesteder, herunder områder, der er beskyttet mod tilstandsændringer eller fredet, udpeget som internationalt naturbeskyttelsesområde eller udpeget som særlig sårbart over for næringsstofpåvirkning
- jord, grundvand og overfladevand
- lugt-, støj-, rystelses-, støv-, flue-, transport- og lysgener, uhygiejniske forhold, affaldsproduktion m.v.

Det er kommunens vurdering, at det ansøgte ikke vil påvirke Natura 2000 områder væsentligt, og ej heller vil have negativ indflydelse på planter eller dyr omfattet af bilag IV<sup>2</sup>, artsfredning eller optaget på nationale eller regionale rødlistor.

Aalborg Kommune har udarbejdet miljøtilladelsen med hensyntagen til den gældende kommuneplan.

Med denne afgørelse er indskærpelsen fra den 6. juli 2023 vedr. dyreholdets størrelse efterkommet.

### 1.2 Beskrivelse af projektet

Tilladelsen omfatter det samlede husdyrbrug, som består af et hestehold. Husdyrbruget ejes af Restrupgård ApS.

I forbindelse med tilladelsen udvides produktionsarealet ved etablering af otte læskure i marken og en udvidelse af produktionsarealet i en af hestestaldene. Det samlede produktionsareal stiger fra 238 m<sup>2</sup> til 500 m<sup>2</sup>.

---

<sup>1</sup>Bekendtgørelse af lov om husdyrbrug og anvendelse af gødning m.v. LBK nr 520 af 01/05/2019.

<sup>2</sup>Habitatdirektivet fra 1992 (Rådets direktiv 92/43/EØF om bevaring af naturtyper samt vilde dyr og planter med senere ændringer).

Tilladelsen omfatter det samlede anlæg, som er beliggende på adresserne Restrup Engvej 41 og Nældevej 85. Ingen af ejendommene har en nuværende tilladelse til erhvervsmæssigt dyrehold efter husdyrbrugloven.

Tilladelsen gælder kun for det ansøgte og med de vilkår som fremgår af tilladelsen. Der må herefter ikke ske udvidelse eller ændring i husdyrbruget, før ændringen er anmeldt og godkendt af Aalborg Kommune.

Husdyrbruget skal til enhver tid leve op til gældende regler i love og bekendtgørelser – også selvom disse regler eventuelt måtte være skærpede i forhold til denne tilladelse.

### **Vurdering i forhold til kystnærhedszonen**

Området, hvor læskurene placeres, er udpeget til kystnærhedszone.

Staten har, som bilag til Planloven, udpeget en ca. 3 km bred zone langs hele kysten i Danmark. I denne kystnærhedszone stiller Planloven særlige krav til kommunernes planlægning uden for byerne. Formålet er, at kysterne bevares, så de fortsat kan udgøre landskabelige helheder med høj natur- og landskabsværdi, men at der samtidig kan ske en kvalitetsbetonet udvikling, der hvor en udvikling er velbegrundet.

Det vurderes, at skurenes placering ikke strider mod formålet med kystnærhedszonen, da de ikke vil være synlige set fra søsiden, og at den ikke påvirker udsigten over Limfjorden set fra landsiden.

### **1.3 Meddelelesespligt**

Enhver tilladelsespligtig ændring i driften, indretningen eller bygningsmassen skal anmeldes til og være godkendt af Aalborg Kommune inden gennemførelsen.

Det er Aalborg Kommune, der vurderer, om fremtidige ændringer på husdyrbruget skal udløse krav om tillæg til miljøtilladelsen.

### **1.4 Gyldighed og retsbeskyttelse**

#### **Udnyttelse**

Tilladelsen betragtes som udnyttet, når afgørelsen er meddelt i sidste instans. Vilkårene i tilladelsen gælder straks herefter.

#### **Kontinuitet**

Hvis tilladelsen har været udnyttet ifølge ovenstående, men herefter ikke har været driftsmæssigt udnyttet, helt eller delvist, i tre på hinanden følgende år, så bortfalder den del af tilladelsen, der ikke har været udnyttet de seneste tre år.

Udnyttelse anses for at foreligge, når mindst 25 pct. af produktionsarealet har været driftsmæssigt udnyttet. Ved driftsmæssig udnyttelse forstås, at der på det pågældende areal produceres mindst 50 pct. af det mulige inden for rammerne af dyrevelfærdskrav eller andre relevante krav.

## Retsbeskyttelse

Miljøtilladelsen giver retsbeskyttelse i 8 år fra offentliggørelse, dvs. at der er 8 års retsbeskyttelse for nye krav fra tilsynsmyndigheden i denne periode.

Miljøtilladelsen er fortsat gældende efter retsbeskyttelsesperiodens udløb. Men når der er forløbet mere end 8 år efter, der første gang er meddelt tilladelse, kan tilsynsmyndigheden ændre vilkårene heri ved påbud eller nedlægge forbud imod fortsat drift.<sup>3</sup>

## 1.5 Offentlighed

Udkastet til miljøtilladelsen har været i 2 ugers høring hos ansøger, konsulent og naboer.

Der er ikke indkommet bemærkninger til det ansøgte.

## 1.6 Offentliggørelse

Tilladelsen vil blive offentliggjort på <https://dma.mst.dk/> (DMA: Digital Miljøadministration) den 24. juni 2024.

## 1.7 Klagevejledning

Miljøtilladelsen kan påklages til Miljø- og Fødevareklagenævnet af ansøger og enhver, der har individuel væsentlig interesse i sagens udfald, en række foreninger samt organisationer jf. husdyrbruglovens §§ 84 - 87.

Klagefristen er 4 uger fra den dag afgørelsen er offentliggjort. Klagefristen udløber den 24. juli 2024.

Klagen indsendes via Klageportalen, som kan findes via hjemmesiden for Nævnenes Hus [Nævnenes Hus \(naevneneshus.dk\)](http://naevneneshus.dk). Klagen sendes gennem klageportalen til den myndighed, der har truffet afgørelsen.

En klage er indgivet, når den er tilgængelig for myndigheden i klageportalen. Når du klager, skal du betale et gebyr. Du betaler gebyret med betalingskort i klageportalen. Gebyret er i 2016-niveau på 900 kr. for privatpersoner og 1.800 kr. for virksomheder og organisationer.

Miljø- og Fødevareklagenævnet skal som udgangspunkt afvise en klage, der kommer uden om Klageportalen, hvis der ikke er særlige grunde til det. Hvis du ønsker at blive fritaget for at bruge Klageportalen, skal du sende en begrundet anmodning til den myndighed, der har truffet afgørelse i sagen. Myndigheden videresender herefter anmodningen til Miljø- og Fødevareklagenævnet, som træffer afgørelse om, hvorvidt din anmodning kan imødekommes.

En eventuel klage har ikke opsættende virkning med mindre Miljø- og Fødevareklagenævnet bestemmer andet. Udnyttelsen af tilladelsen sker dog på ansøgerens eget ansvar (for egen

---

<sup>3</sup> Jævnfør § 41 i husdyrbrugloven.

regning og risiko) og indebærer ingen begrænsninger i klagemyndighedens ret til at ændre eller ophæve tilladelsen.

Ansøger vil efter klagefristens udløb blive underrettet om, hvorvidt der er modtaget klage over denne afgørelse.

Eventuelt søgsmål (domstolsprøvelse) skal være anlagt inden 6 måneder efter, at afgørelsen er offentliggjort, jf. husdyrbruglovens § 90.

### 1.8 Andre godkendelser, tilladelser og dispensationer

Aalborg Kommune gør opmærksom på, at en miljøtilladelse efter reglerne i Husdyrbrugloven ikke fritager fra krav om tilladelse, dispensation m.v. efter anden lovgivning som f.eks. byggetilladelse, afledning af tagvand eller lignende.

Husdyrbrugloven indeholder regler om samtidighed i afgørelserne. Dette betyder, at kommunen skal koordinere sagsbehandlingen, så andre afgørelser såsom byggetilladelse skal træffes samtidig med miljøtilladelsen.

Du har oplyst, at du ikke endnu har søgt om byggetilladelse.  
Du skal derfor søge om en separat byggetilladelse hos Aalborg Kommune.

Nørresundby den 24. juni 2024

Nils Nørgaard

Miljøsagsbehandler



## 2 Vilårsliste

Som forudsætning for tilladelse stilles følgende vilkår for driften på Restrupgård:

1. Tilladelsen omfatter husdyrbruget på adresse Restrup Engvej.41, 9000 Aalborg
2. Husdyrbruget skal placeres, indrettes og drives i overensstemmelse med de oplysninger, der fremgår af ansøgningsmaterialet og med de ændringer, der fremgår af tilladelsens vilkår.
3. Der skal til enhver tid forefindes et eksemplar af denne miljøtilladelse på husdyrbruget. De vilkår, der vedrører driften, skal være kendt af de ansatte, der er beskæftiget med den pågældende del af driften.
4. Ændringer i ejerforhold (eller hvem der har ansvar for driften) skal meddeles til kommunen.

### **Anlæggets beliggenhed, indretning og anvendelse mm.**

5. Stalde og staldafsnit skal indrettes og anvendes som anført i skemaet nedenfor. Stalde og produktionsarealer skal placeres, som det fremgår af situationsplanen, i projektbeskrivelsen

Stalde og produktioner						
Staldnavn	Staldstørrelse (m <sup>2</sup> )	Ventilation	Kildehøjde	Produktion	Antal måneder udegående	Produktionsareal (m <sup>2</sup> )
<b>Ansøgt drift</b>						
Stald 1	300	Naturlig ventilation	3 m	(#644573) Flexgruppe: Heste, Får og Geder; Dybstrøelse	0	117
Stald 2	105	Naturlig ventilation	3 m	(#644575) Flexgruppe: Heste, Får og Geder; Dybstrøelse	0	45
				(#644574) Flexgruppe: Heste, Får og Geder; Dybstrøelse	0	9
Stald 3	246	Naturlig ventilation	3 m	(#644576) Flexgruppe: Heste, Får og Geder; Dybstrøelse	0	112
Læskur 1	44	Naturlig ventilation	3 m	(#644577) Flexgruppe: Heste, Får og Geder; Dybstrøelse	0	40
Læskur 2	44	Naturlig ventilation	3 m	(#644578) Flexgruppe: Heste, Får og Geder; Dybstrøelse	0	40
Læskur 3	44	Naturlig ventilation	3 m	(#644579) Flexgruppe: Heste, Får og Geder; Dybstrøelse	0	40
Læskur 4	30	Naturlig ventilation	3 m	(#644580) Flexgruppe: Heste, Får og Geder; Dybstrøelse	0	21
Læskur 5	29	Naturlig ventilation	3 m	(#644581) Flexgruppe: Heste, Får og Geder; Dybstrøelse	0	21
Læskur 6	21	Naturlig ventilation	3 m	(#644582) Flexgruppe: Heste, Får og Geder; Dybstrøelse	0	18
Læskur 7	20	Naturlig ventilation	3 m	(#644583) Flexgruppe: Heste, Får og Geder; Dybstrøelse	0	18
Læskur 8	22	Naturlig ventilation	3 m	(#644584) Flexgruppe: Heste, Får og Geder; Dybstrøelse	0	19
<b>Sum</b>						<b>500</b>

6. Der skal til enhver tid kunne fremvises dokumentation, der kan vise sammenhæng mellem dyrehold og godkendt produktionsareal jf. ovenstående skema.
7. Gødningsopbevaringsanlæg skal indrettes og anvendes som anført i skemaet og placeres som det fremgår af situationsplanen:

Anlæg	Byggeår	Kapacitet/størrelse	Overfladeareal
Møddingsplads	2018	50 m <sup>3</sup>	100 m <sup>2</sup>

8. De 8 fastplacerede læskure skal placeres som angivet på situationsplanen og være af samme størrelse som angivet på skema i vilkår 5.

### Staldinventar og drift

9. I dybstrøelsesstalder skal der strøs halm eller andet tørstof i mængder, der sikrer, at dybstrøelsesmatten altid er tør i overfladen.
10. Der må ikke vandes og fodres i læskure, hvor der ikke er fast bund med afløb til opsamlingsbeholder.

### Bortskaffelse af affald

11. Der skal være dokumentation for husdyrbrugets bortskaffelse af affald. Dokumentationen skal indeholde oplysninger om mængde, art og sammensætning af det producerede affald. Dokumentationen for bortskaffelse af affald skal opbevares i 5 år og forevises ved tilsyn.

### Opbevaring af kemikalier, olie, handelsgødning og hjælpestoffer

12. Olier og kemikalier skal opbevares i egnede, bestandige og tætte beholdere med tætsluttede låg. Beholderne skal placeres på en tæt bund, så indholdet fra den største beholder kan tilbageholdes ved uheld. Oplagspladsen skal være overdækket og sikret mod påkørsel. Kemikalier til rengøring af stalde mm kan opbevares i rum med afløb til gyllesystemet.
13. Tanke til fyringsolie og motorbrændstof skal være typegodkendte og opstillet som anvist i typegodkendelsen. Tankning af motorbrændstof skal ske på en plads med tæt fast bund. Der må ikke være mulighed for afløb til jord, grundvand, overfladevand eller kloak, og der skal være mulighed for at opsamle spild. Overjordiske tanke skal sikres mod påkørsel.

### Uheld og risici

14. Ved driftsuheld, hvor der opstår risiko for forurening af miljøet, er der pligt til øjeblikkeligt at anmelde dette til **Alarmcentralen, tlf.: 112** og efterfølgende straks at underrette **Aalborg Kommune, Klima og Miljø på tlf.: 99 31 20 50**.

**Fluer og andre skadedyr**

15. Der skal på husdyrbruget foretages effektiv fluebekæmpelse som minimum i overensstemmelse med de til enhver tid gældende retningslinjer for fluebekæmpelse.
16. Opbevaring af foder skal ske på sådan en måde, så der ikke opstår risiko for ophold af skadedyr (rotter m.v.).

**Støj**

17. Husdyrbrugets bidrag til støjbelastningen må ikke overstige følgende værdier målt ved nabobeboelsen eller dennes opholdsarealer:

Områdetype	Man-fre kl. 7-18 Lørdag kl. 7-14	Man-fre kl. 18-22 Lør kl. 14-22 Søn- og helligdag kl. 7-22	Alle dage kl. 22-7	Alle dage kl. 22-7
	Gns. værdi over referencetidsrummet	Gns. værdi over referencetidsrummet	Gns. værdi over referencetidsrummet	Maksimal Værdi
Boligområde for åbne og lav boligbebyggelse	45 dB(A)	40 dB(A)	35 dB(A)	50 dB(A)
Det åbne land (inkl. landsbyer og landbrugsarealer)	55 dB(A)	45 dB(A)	40 dB(A)	55 dB(A)

Vejledning om ekstern støj fra virksomheder. Miljøstyrelsens vejledning nr. 5 af november 1984.

18. Husdyrbruget skal, for egen regning, dokumentere, at støjvilkår overholdes, hvis tilsynsmyndigheden finder det påkrævet. Kravet om dokumentation af støjforholdene kan højst fremsættes en gang årligt, medmindre den seneste kontrol viser, at støjvilkår ikke kan overholdes. Støjmålinger skal udføres som beskrevet i Miljøstyrelsens til enhver tid gældende støjvejledninger og foretages i punkter som forinden aftales med tilsynsmyndigheden. Støjmåling skal udføres af et akkrediteret firma.

**Støv**

19. Driften må ikke medføre støvgener udenfor husdyrbrugets arealer.

**Lys**

20. Udendørs belysning må ikke være til gene for omkringboende.

### 3 Bilagsliste

Projektbeskrivelse fra ansøger

Vejledningen Affaldstyper i landbruget



## Projektbeskrivelse

For: Restrup Engvej 41, 9000 Aalborg  
v. Restrupgård ApS

Bilag til ansøgning om §16c tilladelse udarbejdet af:

**Nathalia Andersen**

Miljørådgiver | Cand.scient. i biologi

Tlf. 9635 1197

naa@agrinord.dk

## Datablad (A)

<b>Husdyrbruget</b>		<b>Konsulent</b>	
Bedrift Cvr	27717136	Konsulent Cvr	29038597
Husdyrbrugets navn	Restrup Engvej 41	Konsulent virksomhedsnavn	Agri Nord
Beliggenhedsadresse	Restrup Engvej 41	Konsulentnavn	Nathalia Andersen
Postnummer	9000	Konsulentadresse	Hobrovej 437
By	Aalborg	Konsulentpostnummer	9200
<b>Ansøger</b>		Konsulentby	Aalborg SV
Ansøgersnavn	RESTRUPGÅRD ApS	Konsulenttelefon	96351197
Ansøgeradresse	Restrup Engvej 41	Konsulent-email	naa@agrinord.dk
Ansøgerpostnummer	9000	<b>Ejendom</b>	
Ansøgerby	Aalborg	Ejendomsnummer	8510248099
Ansørgertelefon	40907555	CHR numre	132191 70219
Ansøger-email	heidi@jensen-consult.dk	<b>Matrikler på ejendomsnummer</b>	
		Matrikel: 1bt - Restrup Hgd., Sønderholm	
		Matrikel: 1ve - Restrup Hgd., Sønderholm	
Kommune	Aalborg Kommune		
Andre husdyrbrug drevet af ansøger	Nej		
Biaktiviteter	Hestepension		
IE-brug	Nej		
Husdyrgodkendelse.dk skemanummer	242086		
Ansøgning indsendt	15. marts 2024		
Projektbeskrivelse version	1		



## Forord

Restrupgård ApS søger hermed om miljøtilladelse til hesteholdet på Restrup Engvej 41, 9000 Aalborg og Nældevej 85, 9000 Aalborg. Der søges om en samlet tilladelse.

Den nuværende tilladelse til dyrehold på Restrup Engvej 41 er på 2 heste <300 kg, 20 heste 300-500 kg, 8 heste 500-700 kg og 8 heste <700 kg. Der er ikke nuværende en tilladelse til erhvervsmæssigt dyrehold på Nældevej 85.

Der ansøges om et produktionsareal på **500 m<sup>2</sup>**.

Husdyrbruget har et produktionsareal over 200 m<sup>2</sup> (heste) og en ammoniakemission som ikke overstiger 750 kg NH<sub>3</sub>-N. Da der søges om en samlet tilladelse for to ejendomme, søges der efter husdyrbruglovens §16c.

Oplysningerne i dette bilag supplerer oplysningerne i det digitale ansøgningssystem husdyrgodkendelse.dk i henhold til oplysningskravet beskrevet i Husdyrgodkendelsesbekendtgørelsens bilag 1. Angivelsen af numre (A), (B1) mv. henviser til det relevante oplysningskrav i Husdyrgodkendelsesbekendtgørelsens bilag 1.

Beskrivelser i dette bilag danner sammen med beregninger udført i det digitale ansøgningssystem Husdyrgodkendelse.dk grundlag for kommunens afgørelse om miljøtilladelse til husdyrproduktionen på ejendommen.

I dette bilag er der ikke vurderet på overholdelse af krav i henhold til Bekendtgørelse af lov om dyrevelfærd (Dyrevelfærdsloven). Det er således til enhver tid ejers ansvar at de lovmæssige krav overholdes, såsom pladskrav og indretning af stalde.



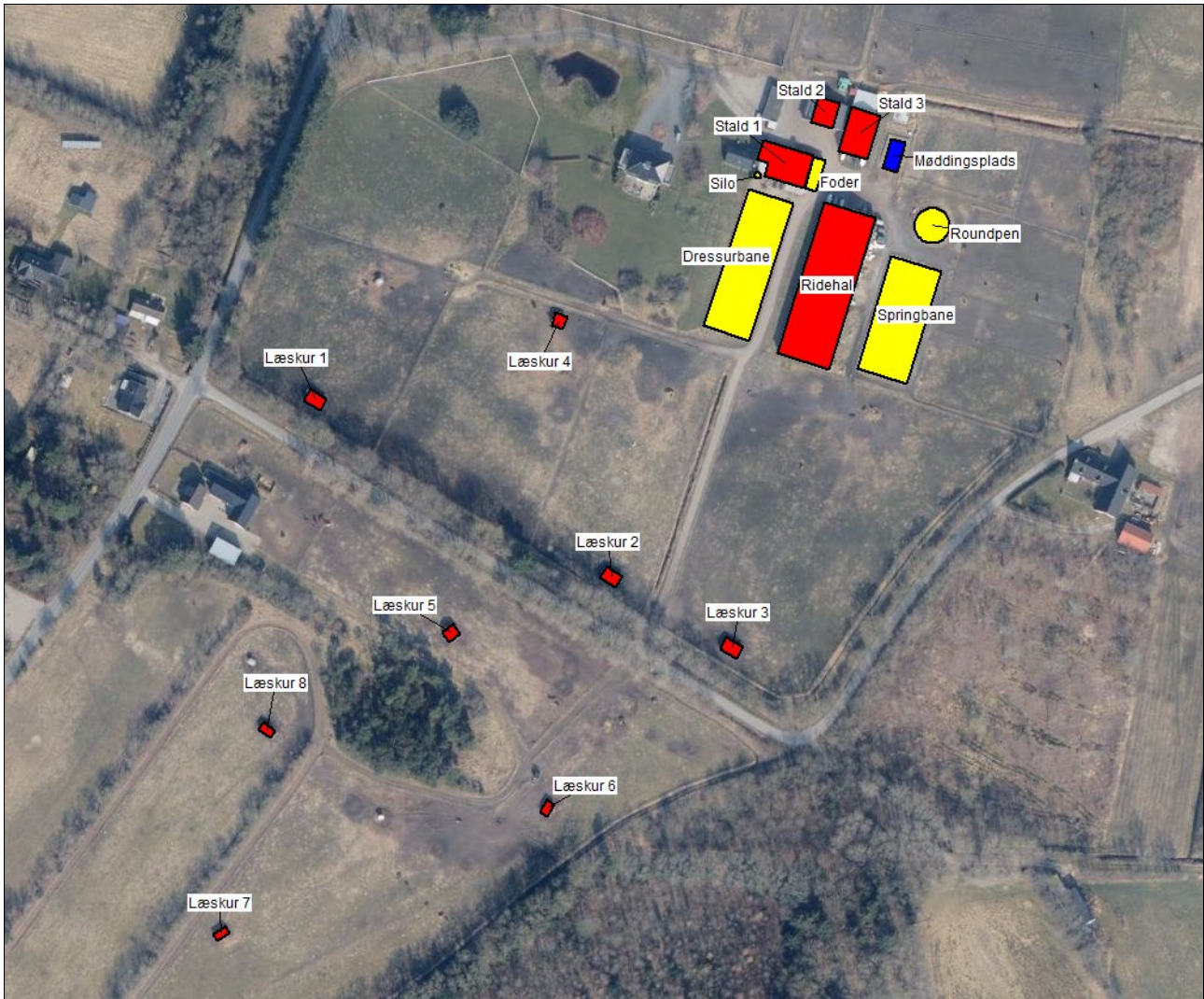
## 1. Indhold

Datablad (A) .....	1
Forord 2	
2. Oplysninger om husdyrbruget og det ansøgte (B, D1a) .....	4
2.1. Indretning og drift af anlæg (B1) .....	5
2.1.1. Beskrivelse af den ansøgte samt nuværende produktion .....	5
2.1.2. Produktionsareal, staldsystem, dyretype og miljøteknologi .....	5
2.1.3. Opbevaringsanlæg, håndtering, produktion og kapacitet .....	6
2.1.4. Ventilation.....	7
2.2. Bygningsmæssige ændringer og anlægsarbejde (B2).....	7
2.2.1. Erhvervsmæssig nødvendighed .....	8
2.3. Produktionsmæssig sammenhæng med andre husdyrbrug (B3) .....	8
2.4. Husdyrbruget og det ansøgtes beliggenhed (B4) .....	9
2.4.1. Landskabs- og planmæssige forhold .....	9
2.4.2. Generelle afstandskrav (§§ 6 og 8) .....	11
2.5. Husdyrbrugets ammoniakemission (B5, D1b, D1c) .....	12
2.5.1. Beliggenhed i forhold til natur.....	12
2.5.2. Bilag IV-arter (D1b) .....	15
2.6. Husdyrbrugets lugtemission (B6, D1b, D1c) .....	16
2.7. Øvrige emissioner og potentielle genepåvirkninger (B7, D1b, D1c).....	19
2.7.1. Transporter .....	19
2.7.2. Rystelser.....	20
2.7.3. Støj.....	20
2.7.4. Støv .....	20
2.7.5. Lys.....	20
2.7.6. Skadedyr .....	20
2.7.7. Egenkontrol for øvrige emissioner og genepåvirkninger.....	21
2.8. Reststoffer, affald og naturressourcer (B8, D1b, D1c).....	21
2.8.1. Døde dyr.....	21
2.8.2. Affald.....	21
2.8.3. Olier og kemikalier .....	21
2.8.4. Energiforbrug .....	21
2.8.5. Vandforbrug og påvirkning af vandressourcen.....	22
2.9. BAT- ammoniak (B9, D1b, D1c).....	22
2.10. Forurenings- og genebegrænsende foranstaltninger.....	22
2.11. Grænseoverskridende virkninger (B10) .....	22
Bilag 1. Anlægsoversigt.....	23
Bilag 2. Oversigt over produktionsarealer .....	25

## 2. Oplysninger om husdyrbruget og det ansøgte (B, D1a)

I dette kapitel redegøres der for det ansøgte, husdyrbrugets indretning og drift, beliggenhed i forhold til omgivelserne og husdyrbrugets potentielle påvirkning på omgivelserne.

Situationsplaner over staldanlæg m.v. fremgår af nedenstående figurer. Oplysningerne om produktionsarealet fremgår af husdyrgodkendelse.dk og navngivningen af stalde m.v. referer til nedenstående situationsplan. Anlægsoversigt fremgår af bilag 1.



**Ejendommens stald- og opbevaringsanlæg, som indtegnet i husdyrgodkendelse.dk**

Der drives ikke markbrug fra adressen. Jorden anvendes til afgræsning.

Foder opbevares i foderrummet og i stald 3. Hø opbevares i wrapballe og leveres løbende. Wrapballe opbevares udendørs, mens åbne wrapballe opbevares i stald 3. Træpille opbevares i en silo.

## 2.1. Indretning og drift af anlæg (B1)

### 2.1.1. Beskrivelse af den ansøgte samt nuværende produktion

#### **8-års drift**

Det er et krav i lovgivningen at merdepositionen af ammoniak til kategori 3-natur beregnes som forskellen mellem depositionen fra husdyrbruget i ansøgt drift og depositionen fra husdyrbruget i såvel den nuværende drift som 8-års driften.

Ejendommen på Restrup Engvej 41 fik d. 20/10-2014 tilladelse til et dyrehold på 2 heste <300 kg, 20 heste 300-500 kg, 8 heste 500-700 kg og 8 heste <700 kg. Dyreholdet var opstaldet i stald 1, 2 og 3, samt læskure. Der er tidligere givet tilladelse til flytbare læskure, der nu placeres fast. Desuden blev der i 2014 givet tilladelse til en møddingsplads.

Der er ikke tilladelse til erhvervsmæssigt dyrehold på Nældevej 85.

#### **Nudrift**

Nudrift er den samme som 8-års driften.

#### **Ansøgt drift**

Der søges om tilladelse til:

- Udvidelse af produktionsarealet i stald 2 – udvides med 45 m<sup>2</sup>.
- 4 fast placerede læskure på Restrup Engvej 41 (læskur 1, 2, 3 og 4).
- 4 fast placerede læskure på Nældevej 85 (læskur 5, 6, 7 og 8).

### 2.1.2. Produktionsareal, staldsystem, dyretype og miljøteknologi

Produktionsarealet er det areal i fast placerede husdyranlæg, hvor dyrene kan opholde sig og har mulighed for at afsætte gødning. Arealer hvor dyrene kortvarigt opholder sig skal ikke medtages i opgørelsen.

De ansøgte dyretyper og staldsystem ses i nedenstående tabel. Nudrift samt 8-års drift fremgår ligeledes af nedenstående. Oversigt over produktionsarealer fremgår af bilag 2.

Staldnavn	Staldstørrelse (m <sup>2</sup> )	Ventilation	Kildehøjde	Produktion	Antal måneder udegående	Produktionsareal (m <sup>2</sup> )
<b>Ansøgt drift</b>						
Stald 1	300	Naturlig ventilation	3 m	(#644573) Flexgruppe: Heste, Får og Geder; Dybstrøelse	0	117
Stald 2	105	Naturlig ventilation	3 m	(#644575) Flexgruppe: Heste, Får og Geder; Dybstrøelse	0	45
				(#644574) Flexgruppe: Heste, Får og Geder; Dybstrøelse	0	9
Stald 3	246	Naturlig ventilation	3 m	(#644576) Flexgruppe: Heste, Får og Geder; Dybstrøelse	0	112
Læskur 1	44	Naturlig ventilation	3 m	(#644577) Flexgruppe: Heste, Får og Geder; Dybstrøelse	0	40
Læskur 2	44	Naturlig ventilation	3 m	(#644578) Flexgruppe: Heste, Får og Geder; Dybstrøelse	0	40
Læskur 3	44	Naturlig ventilation	3 m	(#644579) Flexgruppe: Heste, Får og Geder; Dybstrøelse	0	40
Læskur 4	30	Naturlig ventilation	3 m	(#644580) Flexgruppe: Heste, Får og Geder; Dybstrøelse	0	21
Læskur 5	29	Naturlig ventilation	3 m	(#644581) Flexgruppe: Heste, Får og Geder; Dybstrøelse	0	21
Læskur 6	21	Naturlig ventilation	3 m	(#644582) Flexgruppe: Heste, Får og Geder; Dybstrøelse	0	18
Læskur 7	20	Naturlig ventilation	3 m	(#644583) Flexgruppe: Heste, Får og Geder; Dybstrøelse	0	18
Læskur 8	22	Naturlig ventilation	3 m	(#644584) Flexgruppe: Heste, Får og Geder; Dybstrøelse	0	19
<b>Sum</b>						<b>500</b>
<b>Nudrift</b>						
Stald 1	300	Naturlig ventilation	3 m	(#644585) Heste. Dybstrøelse	0	117
Stald 2	105	Naturlig ventilation	3 m	(#644588) Heste. Dybstrøelse	0	9
Stald 3	246	Naturlig ventilation	3 m	(#644590) Heste. Dybstrøelse	0	112
<b>Sum</b>						<b>238</b>
<b>8 års drift</b>						
Stald 1	300	Naturlig ventilation	3 m	(#644587) Heste. Dybstrøelse	0	117
Stald 2	105	Naturlig ventilation	3 m	(#644589) Heste. Dybstrøelse	0	9
Stald 3	246	Naturlig ventilation	3 m	(#644591) Heste. Dybstrøelse	0	112
<b>Sum</b>						<b>238</b>

**Oversigt over dyretyper, staldsystem og produktionsareal i ansøgt drift, nudrift og 8-års drift (tabel fra husdyrgodkendelse.dk).**

Størrelsen af produktionsarealet med det aktuelle staldsystem og dyretype indgår i beregningerne af lugt og ammoniak i Husdyrgodkendelse.dk

### 2.1.3. Opbevaringsanlæg, håndtering, produktion og kapacitet

#### **Gødningsofopbevaringsanlæg**

På ejendommen er der en møddingsplads på ca. 80 m<sup>2</sup>.

Overfladearealet af gødningsofopbevaringsanlæg indgår i beregning af anlæggets samlede emission af ammoniak.

#### **Håndtering**

I de anvendte staldsystemer produceres der dybstrøelse/fast husdyrgødning. Der anvendes træpiller eller anden form for strøelse. Der strøs og tages klatter dagligt og muges i bund ved behov.

Husdyrgødning opbevares på møddingspladsen. Der er lavet en aftale om afsætning af husdyrgødning.

Husdyrgødningen bliver opbevaret og håndteret efter bestemmelserne i Husdyrgødningsbekendtgørelsen.

## **Forventet gødningsproduktion og opbevaringskapacitet**

### Dybstrøelse

Der regnes på worst case med halm som strøelse.

Antal	Dyretype	Staldsystem	Normtal 2023 (ton pr. årsdyr)	Forventet produktion, dybstrøelse	
	Heste < 300 kg	Dybstrøelse	2,97	-	
10	Heste 300-500 kg	Dybstrøelse	4,52	45,2	
20	Heste 500-700 kg	Dybstrøelse	5,13	102,6	
	Heste > 700 kg	Dybstrøelse	5,75	-	
	I alt (ton)			<b>147,8</b>	ton
	I alt m <sup>3</sup>	(1 ton = 1,7 m <sup>3</sup> )		<b>251,26</b>	m <sup>3</sup>

### Opbevaringskapacitet

I henhold til husdyrgødningsbekendtgørelsen er der krav om minimum 6 mdr. opbevaringskapacitet ved hold af heste.

Møddingspladsen er ca. 80 m<sup>2</sup> stor. Der er mure på 3 af pladsens sider. Møddingspladsen har en kapacitet på ca. 195 m<sup>3</sup>.

Med en forventet gødningsproduktion på i alt 252 m<sup>3</sup> pr år, er der opbevaringskapacitet til 9,3 mdr. I beregningen er der ikke taget højde for perioder hvor hestene er på græs døgnet rundt.

### **2.1.4. Ventilation**

Staldanlægget er naturligt ventileret.

## **2.2. Bygningsmæssige ændringer og anlægsarbejde (B2)**

### **Staldanlæg**

Der søges om tilladelse til de opsatte fast placerede læskure på de to ejendomme. Der er i alt 4 læskure på Restrup Engvej 41 og 4 læskure på Nældevej 85. Der er tidligere givet tilladelse til 3 flytbare læskure på Restrup Engvej 41. Læskurene anvendes hovedsageligt til heste der går i løsdrift hele året, samt som læskur for heste på daglig fold. Alle læskurene er opført i henhold til landbrugets byggeblad for løsdriftstalder med dybstrøelse uden fast bund og afløb. Der søges om retslig lovliggørelse af læskurene, der alle er opført inden den 31. december 2021. Da der er tale om retslig lovliggørelse, er læskurene omfattet af Husdyrgødningsbekendtgørelsens § 44. Dette betyder bl.a. at før dybstrøelsesarealet tages i brug, skal der udlægges et tørt lag sammenpresset halm i 0,3 m tykkelse i hele stalden, der i fasthed svarer til et stempelslag af en bigballe.

Produktionsarealet i stald 2 udvides med 45 m<sup>2</sup>. Udvidelsen foregår i den eksisterende bygning.

### **Gødningsopbevaring**

Der ændres ikke i gødningsopbevaringsanlæg i forbindelse med det ansøgte.

### **Foderopbevaring**

Der ændres ikke i foderopbevaringsanlæg i forbindelse med det ansøgte.

### **Anlægsarbejde**

Der foretages ikke anlægsarbejde i forbindelse med det ansøgte.



### 2.2.1. Erhvervsmæssig nødvendighed

Efter nævnets praksis kan opførelse af byggeri på et husdyrbrug være erhvervsmæssigt nødvendigt for ejendommens drift, hvis byggeriet knytter sig til bedriftens husdyrproduktion, og ikke ligger udover sædvanlig størrelse og kapacitet i forhold til ejendommens ansøgte dyrehold og landbrugsareal.

Restrup Engvej 41 drives som hestepension. Der er ca. 40 opstaldere, og der er ca. 18-20 heste på stald. Herudover går ca. 35 heste i løsdrift, disse anvender de fast placerede læskure. Arealerne på Nældevej 85 anvendes til folde, hvorpå der er placeret læskure. Læskurene anvendes ligeledes hovedsageligt til hestene der går i løsdrift hele året.

Læskurene er nødvendige for at kunne opfylde lovkrav for heste der er udegående hele året, da hestene i vinterperioden skal have adgang til læskur eller bygning, hvor alle dyr samtidig kan hvile på et tørt, strøet leje. Der er ikke naturlige forhold i området der gør det muligt at eks. de islandske heste må gå udendørs i vinterperioden uden et læskur.

De ansøgte ændringer er således erhvervsmæssigt nødvendige for ejendommens drift som landbrugsejendom og hestepension. Byggeriet er ikke usædvanligt og byggeriet knytter sig til driften af ejendommene.

I deres karakter af læskur, der skal placeres på foldene, opføres læskurene ikke i tilknytning til de eksisterende staldbygninger. De placeres dog tæt på eksisterende beplantning, eller på en sådan måde at de fremstår som en naturlig del af folden, samtidig med at afstandskravene i husdyrbrugloven overholdes. Udvidelsen af stald 2 foregår i den eksisterende bygning.

### 2.3. Produktionsmæssig sammenhæng med andre husdyrbrug (B3)

Der er under 100 m fra et fast placeret læskur på Restrup Engvej 41 til fast placeret læskur på Nældevej 85. De to husdyrbrug anses derfor som forureningsmæssigt forbundne. Der skal herefter vurderes på om de to husdyrbrug er teknisk eller driftsmæssigt forbundne.

Nældevej 85 er en ejendom uden beboelse, og de eneste bygninger på ejendommen er læskurene til hestene. Begge ejendomme har samme ejer. Hestene på Nældevej 85 anvender stalde og træningsfaciliteter på Restrup Engvej 41. Dyrene flyttes dagligt mellem de to ejendomme. På begge ejendomme er der også heste der anvender læskurene som stald hele året.

Gødning der opsamles i læskurene på Nældevej 85 opbevares på møddingspladsen på Restrup Engvej 41. Vejen Nældevej løber mellem de to ejendomme. Afstanden mellem nærmeste husdyranlæg (læskure) på de to ejendomme er ca. 60 m, mens foldenes indbyrdes afstand stort set kun udgøres af vejen Nældevej samt læhegn. Det er naturligt med stor afstand mellem læskurene, da der er tale om store foldarealer. Alle træningsfaciliteter (ridehal, roundpen, springbane, dressurbane), sadelrum, rytterstue, toilet, møddingsplads, opbevaring af foder og mineraler, parkering for opstaldere, maskiner, m.v. er på Restrup Engvej 41. Der er ingen faciliteter udover læskur, folde og vand på Nældevej 85.

På baggrund af ovenstående vurderes de to husdyrbrug at være forureningsmæssigt og teknisk eller driftsmæssigt forbundne, og skal derved tillades samlet.

## 2.4. Husdyrbruget og det ansøgt beliggenhed (B4)

### 2.4.1. Landskabs- og planmæssige forhold

#### **Landskab**

Husdyrbruget er lokaliseret i Aalborg Kommune og er beliggende i det åbne land ca. 1 km nord for Frejlev. Husdyrbruget ligger i et område der er karakteriseret af landbrug med spredt bebyggelse og skoven mod syd/sydvest.



**Husdyrbrugets geografiske placering. Husdyrbruget er markeret med rødt.**

I deres karakter af læskur, opføres læskurene ikke i tilknytning til de eksisterende staldbygninger. De placeres dog tæt på eksisterende beplantning, eller på en sådan måde at de fremstår som en naturlig del af folden, samtidig med at afstandskravene i husdyrbrugloven overholdes. Alle folde er omgivet af et kraftigt læhegn, kun læskur 5 kan ses fra en nabo. Indsynet til læskurene fra offentlig vej sløres af læhegnet.

Udvidelsen af stald 2 foregår i den eksisterende bygning, og vil derfor ikke ændre det landskabelige indtryk.

#### **Forholdet til Kommuneplanen**

Ejendommen ligger i et område, der ifølge Planstrategi 2019 har følgende udpegninger:

Aktuelle udpegninger i kommuneplanen	Retningslinjer i kommuneplanen/Formål med udpegningen
<b>Naturbeskyttelsesområder</b> <b>Potentielle økologiske forbindelser</b>	De potentielle økologiske forbindelser skal videreudvikle det overordnede netværk ved at sammenbinde de særlige og de potentielle naturområder i Grønt Danmarkskort på nye steder. Udpegningerne omfatter områder, hvor der er størst potentiale for at sammenbinde områderne, fx i form af læhegn, langs vandløb, nye skovrejsningsområder mv. Udpegningen skal betragtes som mulighedskorridor.
<b>Bevaringsværdige landskaber</b>	Bevaringsværdige landskaber skal som udgangspunkt friholdes for byggeri og tekniske anlæg.

	<p>I de bevaringsværdige landskaber skal hensynet til at beskytte eller forbedre landskabets karaktergivende strukturer og elementer vægtes højt. Ændringer må ikke forringe eller forstyrre landskabets geologiske, kulturhistoriske, naturbetingede, rekreative eller visuelle oplevelsesværdier.</p> <p>Samfundsmæssigt nødvendige anlæg kan undtagelsesvis tillades, hvis de ikke med rimelighed kan henvises til en placering udenfor områderne. De skal placeres og udformes under hensyntagen til de landskabelige værdier, så de præger landskabet mindst muligt.</p> <p>Bygninger og anlæg, der er nødvendige for landbrugs- og skovbrugsdriften, er undtaget af retningslinjen. Landbrugs- og skovbrugsbyggerier skal dog søges indpasset i landskabet.</p>
<b>Større sammenhængende landskaber</b>	<p>Større sammenhængende landskaber skal som udgangspunktet friholdes for større byggerier og tekniske anlæg, der slører landskabssammenhænge, har konsekvenser for det karakteristiske og oplevelsesrige i nabolandskaberne eller forringer mulighederne for at forbedre landskaberne. Udtjente, større tekniske anlæg kan som udgangspunkt ikke genetableres indenfor områderne.</p> <p>Indenfor de større sammenhængende landskaber skal beskyttelse og udvikling af kommunens særlig karakteristiske landskabelige sammenhænge prioriteres.</p> <p>Samfundsmæssigt nødvendige anlæg kan undtagelsesvis tillades, hvis de ikke med rimelighed kan henvises til en placering uden for områderne. De skal placeres og udformes under hensyntagen til de landskabelige værdier og sammenhænge.</p> <p>Der kan ske byudvikling i tilknytning til eksisterende bysamfund, forudsat at udviklingen tilpasses landskabets karakter og sammenhænge.</p> <p>Bygninger og anlæg, der er nødvendige for landbrugs- og skovbrugsdriften, er undtaget af retningslinjen. Landbrugs- og skovbrugsbyggerier skal dog søges indpasset i landskabet.</p>

#### Udpegninger og retningslinjer i kommuneplanen

#### **Bygge- og beskyttelseslinjer, fredede områder og kulturarvsarealer**

Nye anlægsdeles placering i forhold til beskyttelseslinjer er opsummeret i nedenstående tabel.

Nye anlægsdele: Læskur 1, 2, 3, 4, 5, 6, 7 og 8.

Beskyttelseslinje	Ligger det ansøgte nybyggeri indenfor beskyttelsen?			Evt. afstand
	Nej	Ja	Delvist	
Søbeskyttelseslinje	<input checked="" type="checkbox"/>	<input type="checkbox"/>	<input type="checkbox"/>	
Åbeskyttelseslinje	<input checked="" type="checkbox"/>	<input type="checkbox"/>	<input type="checkbox"/>	
Skovbyggelinje	<input type="checkbox"/>	<input checked="" type="checkbox"/>	<input type="checkbox"/>	
Kirkebyggelinje	<input checked="" type="checkbox"/>	<input type="checkbox"/>	<input type="checkbox"/>	
Klitfredning	<input checked="" type="checkbox"/>	<input type="checkbox"/>	<input type="checkbox"/>	
Strandbeskyttelseslinje	<input checked="" type="checkbox"/>	<input type="checkbox"/>	<input type="checkbox"/>	
Kystnærhedszone	<input type="checkbox"/>	<input checked="" type="checkbox"/>	<input type="checkbox"/>	
Fortidsmindebeskyttelseslinje	<input checked="" type="checkbox"/>	<input type="checkbox"/>	<input type="checkbox"/>	
Beskyttelse sten- og jorddiger	<input checked="" type="checkbox"/>	<input type="checkbox"/>	<input type="checkbox"/>	
Kulturarvsarealer	<input checked="" type="checkbox"/>	<input type="checkbox"/>	<input type="checkbox"/>	
Fredet område	<input checked="" type="checkbox"/>	<input type="checkbox"/>	<input type="checkbox"/>	
Ikke-fredede fortidsminder	<input checked="" type="checkbox"/>	<input type="checkbox"/>		Ca. 45 m (læskur 8)

Det ansøgte placeres indenfor skovbyggelinjen og kystnærhedszonen.

I tilfælde, hvor der meddeles landzonetilladelse efter planlovens § 35, stk. 1, til bebyggelse mv. på arealer inden for skovbyggelinjen, gælder forbuddet i naturbeskyttelsesloven § 17 ikke, da



hensynene til natur og landskab, som er formålet i § 17, generelt varetages ved administrationen af landzonebestemmelserne. I disse tilfælde vil en opførelse af byggeri mv. ikke kræve en dispensation fra skovbyggelinjen. Landzonetilladelse er indeholdt i miljøtilladelsen der her ansøges om. Med miljøtilladelsen er det således ikke nødvendigt med dispensation fra skovbyggelinjen.

Kystnærhedszonen er en tre km bred planlægningszone, der er fastlagt i planloven. Zonen dækker alle Danmarks kyster, og formålet er at bevare kysterne, så de fortsat udgør landskabelige helheder med høj natur- og landskabsværdi. Ifølge retningslinjen i kommuneplanen skal kystnærhedszonen som udgangspunkt friholdes for bebyggelse og anlæg, som ikke er afhængige af kystnærhed. I kystnærhedszonen uden for udviklingsområderne kan der kun inddrages nye arealer i byzone og planlægges for arealer i landzone, såfremt der er en særlig planlægningsmæssig eller funktionel begrundelse for kystnær lokalisering, og såfremt der tages særlige landskabelige hensyn. Hele ejendommen er beliggende i kystnærhedszone. Om etablering af bygninger i kystnærhedszonen udtalte Natur- og Miljøklagenævnet (jf. afgørelse NMK-132-00100), at de hensyn, der ligger heri, varetages via planlægningen, herunder landzonereglerne.

#### 2.4.2. Generelle afstandskrav (§§ 6 og 8)

Afstandene til de i husdyrbruglovens §§6-8 nævnte områder skal iagttages ved udvidelser og ændringer der kan medføre forøget forurening.

Afstandskravene i §§6 og 7 har karakter af forbudszoner.

Afstandskravene i §8 skal overholdes ved udvidelser eller ændringer af husdyranlæg og gødnings- og ensilageopbevaringsanlæg på husdyrbrug, der kan medføre forøget forurening. Der er dog mulighed for at give dispensation for manglende overholdelse.

Der foretages udvidelser/ændringer i: stald 2 og læskur 1-8.

<b>Forbudszoner jf. husdyrbrugloven § 6</b>			
	<b>Afstandskrav</b>	<b>Placering</b>	<b>Aktuel afstand</b>
<b>Eksisterende eller ifølge kommuneplanens rammedel fremtidigt byzone- eller sommerhusområde</b>	50 m	Frejlev	> 1,3 km
<b>Område i landzone, der i lokalplan er udlagt til boligformål, til blandet bolig- og erhvervsformål eller til offentlige formål med henblik på beboelse, institution, rekreative formål etc.</b>	50 m	Lokalplan område 01-028	55 m
<b>Nabobeboelse</b>	50 m	Restrup Engvej 51	56 m (læskur 1)
<b>Forbudszoner jf. husdyrbrugloven § 7</b>			
<b>Afstand til kategori 1-natur</b>	Min. 10 m	>10 meter	>100 m
<b>Afstand til kategori 2-natur</b>	Min. 10 m	>10 meter	>100 m

**Forbudszoner nyt byggeri**

Afstande og afstandskrav jf. husdyrbrugloven § 8		
	Afstandskrav	Aktuel afstand
<b>Ikke-almene vandforsyningsanlæg</b>	Min. 25 m	Ca. 63 m (læskur 8)
<b>Almene vandforsyningsanlæg</b>	Min. 50 m	> 2 km
<b>Vandløb, herunder dræn og søer</b>	Min. 15 m	31 m (stald 2)
<b>Offentlig vej og privat fællesvej</b>	Min. 15 m	15 m (læskur 1)
<b>Levnedsmiddelvirksomhed</b>	Min. 25 m	> 25 m
<b>Beboelse på samme ejendom</b>	Min. 15 m	Ca. 27 m (stald 2)
<b>Naboskel</b>	Min. 30 m	Ca. 35 m (læskur 8)

#### Afstandskrav nyt byggeri

Afstandskravene i §§6 og 7 er alle opfyldt. Afstandskravene i § 8 er opfyldt.

## 2.5. Husdyrbrugets ammoniakemission (B5, D1b, D1c)

Emissionen af ammoniak fra det ansøgte projekt fremgår af beregninger i husdyrgodkendelse.dk, se nedenstående tabel.

Driftstype:	Ammoniakemission fra staldafsnit (kg NH <sub>3</sub> -N/år)	Ammoniakemission fra lagre (kg NH <sub>3</sub> -N/år)	Ammoniakemission fra husdyrbruget (kg NH <sub>3</sub> -N/år)
Ansøgt drift	420,0	28,8	448,8
Nudrift	135,7	28,8	164,5
8 års-drift	135,7	0,0	135,7

#### Det samlede resultat af ammoniakberegningerne i husdyrgodkendelse.dk.

### 2.5.1. Beliggenhed i forhold til natur

I Husdyrgodkendelse.dk regnes der på hvor stor en del af husdyrbrugets ammoniakemission der afsættes på omkringliggende natur. Naturområder er udpeget i henhold til naturbeskyttelseslovens §3. Udpegningerne er vejledende for alle naturtyper.

Naturområder er opdelt i fire kategorier. Kategori 1; 2 og 3 natur samt øvrige vejledende udpeget naturtyper der ikke hører under de tre kategorier. Punkterne hvortil der er beregnet er navngivet som 1.x for kategori 1-natur; 2.x for kategori 2-natur, 3.x for kategori 3-natur og 4.x for øvrige naturtyper.

Der regnes på totaldepositioner til kategori 1- og 2-natur. Der regnes på merdepositionen til Kategori 3-natur, dog således, at der både regnes på merdeposition fra nudrift til ansøgt drift og fra 8-års drift til ansøgt drift.

Naturpunktets ruhed samt ruhed for oplandet (strækningen mellem husdyrbruget og naturpunktet) samt antal brug der skal indgå i kumulation i relation til krav vedr. kategori 1-natur fremgår af husdyrgodkendelse.dk

Beskyttede naturområder fremgår af nedenstående kort:



**Kort over nærmeste naturområder (fra husdyrgodkendelse.dk). Øvrige afsatte naturpunkter kan ses i ansøgningskemaet på husdyrgodkendelse.dk.**

Af tabellen nedenfor ses resultatet af de N-depositionsberegninger der er gennemført i husdyrgodkendelse.dk. Beregningerne er baseret på eksakte afstande og ruheder bestemt for opland og natur.

Navn:	Kategori:	Opretter:	Kumulation:	Ruhed natur:	Merdeposition (kg N/ha/år):		Totaldeposition (kg N/ha/år):
					8-års drift	Nudrift:	
4.2 sø	Kategori 3	Ansøger	0	V	0,4	0,4	0,8
4.1 eng	Kategori 3	Ansøger	0	Bn	0,1	0,1	0,1
3.1 mose	Kategori 3	Ansøger	0	S	0,1	0,0	0,1
2.1 overdrev	Kategori 2	Ansøger	0	Bn	0,0	0,0	0,0
1.1 overdrev	Kategori 1	Ansøger	0	Bn	0,0	0,0	0,0

#### Resultat af beregninger af ammoniakdeposition i de afsatte naturpunkter (fra husdyrgodkendelse.dk)

#### **Kategori 1-natur (1.x punkter)**

Kategori 1-natur er ammoniakfølsomme naturtyper herunder habitatnaturtyper samt §3 beskyttede heder og overdrev, beliggende i internationale naturbeskyttelsesområder (Natura 2000 områder).

Nærmeste kategori 1-natur (naturpunkt 1.1) er en et overdrev beliggende i en afstand af mere end 2 km fra husdyrbruget.

Jf. husdyrgodkendelsesbekendtgørelsen må totaldepositionen til kategori 1-natur ikke overstige følgende værdier:

- 0,2 kg N/ha/år, hvis der er >1 andet husdyrbrug<sup>1</sup> i nærheden.
- 0,4 kg N/ha/år, hvis der er 1 andet husdyrbrug i nærheden.
- 0,7 kg N/ha/år, hvis der ikke er andre husdyrbrug i nærheden.

Den beregnede totaldeposition i de afsatte kategori 1 naturpunkter er på 0 kg N/ha/år. Da totaldepositionen er under 0,2 kg N/ha/år er kravet til N-deposition, uanset kumulation, overholdt. Der er derfor ikke vurderet på kumulation i forhold til andre husdyrbrug.

#### **Kategori 2-natur (2.x punkter)**

Kategori 2-natur er nærmere bestemte ammoniakfølsomme naturtyper, der ligger uden for internationale naturbeskyttelsesområder. Det er højmoser, lobeliesøer, heder der er større end 10 ha. og overdrev der er større end 2,5 ha og som er omfattet af naturbeskyttelseslovens § 3.

Nærmeste kategori 2-natur (naturpunkt 2.1) er et overdrev. Det ligger over 1,5 km fra husdyrbruget.

Ifølge Husdyrgodkendelsesbekendtgørelsen må totaldepositionen til kategori 2 natur ikke overstige 1,0 kg N/ha/år. Den beregnede totaldeposition til de afsatte kategori 2 naturpunkter er på 0 kg N/ha/år. Kravet til totaldepositionen er derfor overholdt.

<sup>1</sup> Antallet af husdyrbrug i nærheden defineres i husdyrgodkendelsesbekendtgørelsens § 26 stk. 2.

### Kategori 3-natur (3.x punkter)

Kategori 3-natur er ammoniakfølsom skov og ammoniakfølsomme heder, moser eller overdrev omfattet af naturbeskyttelseslovens §3, der ikke er omfattet af kategori 1-natur eller kategori 2-natur.

Den beregnede merdepositionen i de afsatte kategori 3 naturpunkter overstiger ikke 1,0 kg N/ha/år. Da der ikke kan stilles et krav for merdepositionen af ammoniak på under 1,0 kg N/ha/år for kategori 3 natur, er dette ikke vurderet yderligere.

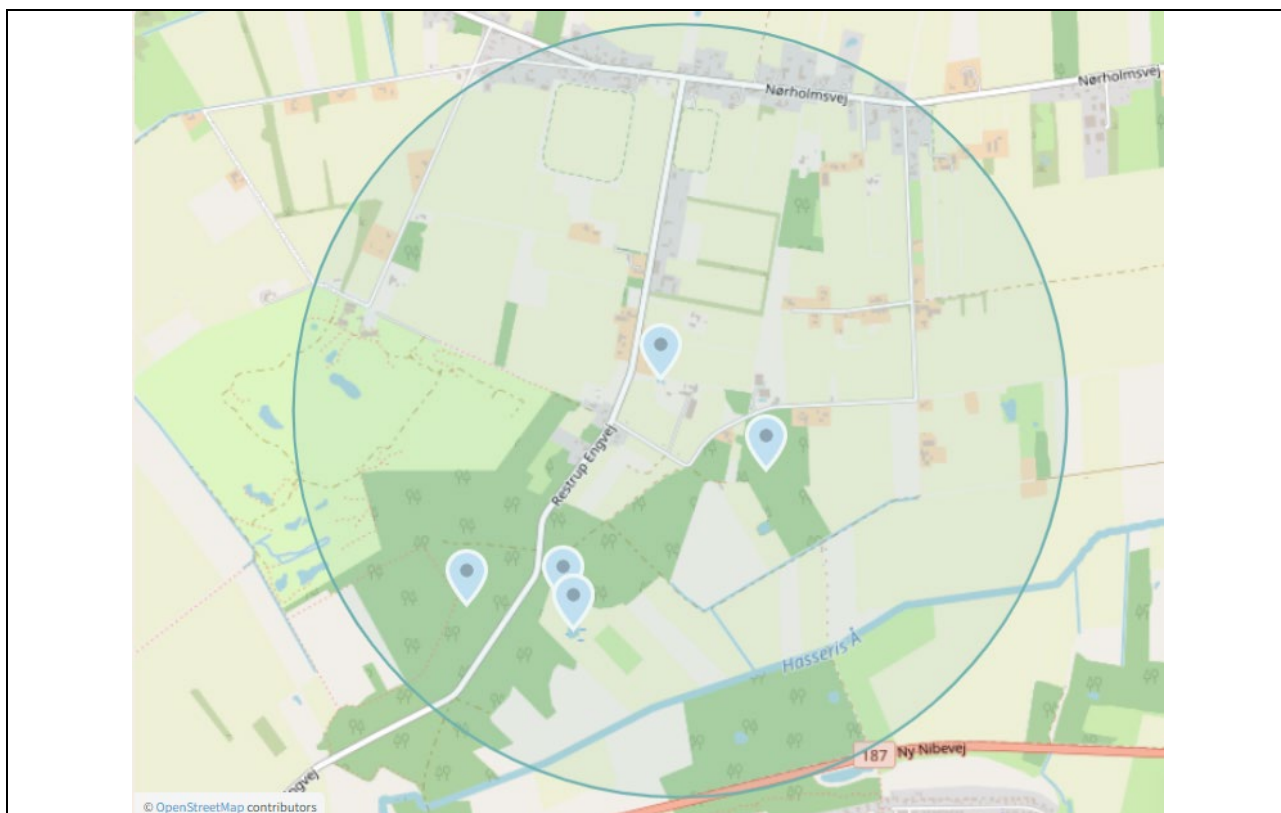
### Øvrig vejledende registreret § 3 beskyttet natur (§3-natur) (4.x punkter)

Ud over natur defineret under kategori 1, 2 og 3 skal der foretages en vurdering af om merdeposition på andre naturtyper, som er vejledende udpeget i henhold til naturbeskyttelseslovens §3 kan føre til tilstandsændringer. Med henvisning til beskyttelsesniveauet for kategori 3-natur anses merdepositioner under 1 kg N/ha/år ikke at kunne føre til tilstandsændringer.

Den beregnede merdepositionen i de afsatte punkter med øvrig vejledende § 3 beskyttet natur overstiger ikke 1,0 kg N/ha/år, og der er derfor ikke foretaget yderligere vurderinger.

### 2.5.2. Bilag IV-arter (D1b)

Der er foretaget en søgning i arter.dk indenfor en radius af ca. 1 km fra ejendommen (se nedenstående figur).



**Resultat af søgning på fund af bilag IV-arter i en radius af ca. 1 km fra ejendommen (kort fra arter.dk, openstreetmap.org/copyright).**

Ifølge søgningen er der registreret følgende bilag IV-arter.

Art	Levested
Spidssnudet frø	Arten forekommer typisk i moser, på enge, små græsningsfolde, dyrkede marker, haver og fugtige eller græsbevoksede steder i skove. Arten yngler i mange slags vådområder lige fra ganske små vandhuller til bredden af store søer og fra helt overskyggede ellesumpe til

	fuldstændig lysåbne vandhuller. Den største ynglesucces opnår arten i vandhuller uden fisk. Den overvintrer på land, men kan også overvintrere i vand. Spidssnudet frø er stadig almindelig i det meste af Danmark.
Flagermus	
Stor vandsalamander	Arten yngler i vandhuller af meget forskellig størrelse. Det er ikke unormalt at finde den i vandhuller på under 100 m <sup>2</sup> . Arten er følsom overfor forurening af vandhullerne, overskygning af vandhuller og udsætning af fisk. Arten kan findes ynglende i vandhuller under tilgroning, men der skal være sol på næsten hele vandfladen for at bestanden kan klare sig på længere sigt. Rastestederne er oftest knyttet til skov og til menneskeboliger. Ved bygninger raster de under brædde- og stenbunker, terrassefliser, i fugtige udhuse, kældre o.lign. Det er vanskeligt at afgrænse egentlige rastesteder, da arten på land forekommer spredt på egnede lokaliteter.




**Bilag IV-arter registreret indenfor en radius af 2 km fra staldanlægget.**

## 2.6. Husdyrbrugets lugtmission (B6, D1b, D1c)

Den primære kilde til lugt fra dyreholdet er staldluftventilation. Der foreligger kun systematiske og anvendelige målinger/oplysninger om lugt fra staldanlæg. Lugt i forhold til omkringboende vurderes derfor udelukkende ud fra staldanlæg til dyrehold. Lugtgener fra opbevaringsanlæg samt lugtgener som kan forekomme i forbindelse med udbringning indgår ikke i lugtberegningerne og håndteres derfor primært ved hjælp af generelle regler i husdyrgødningsbekendtgørelsen.

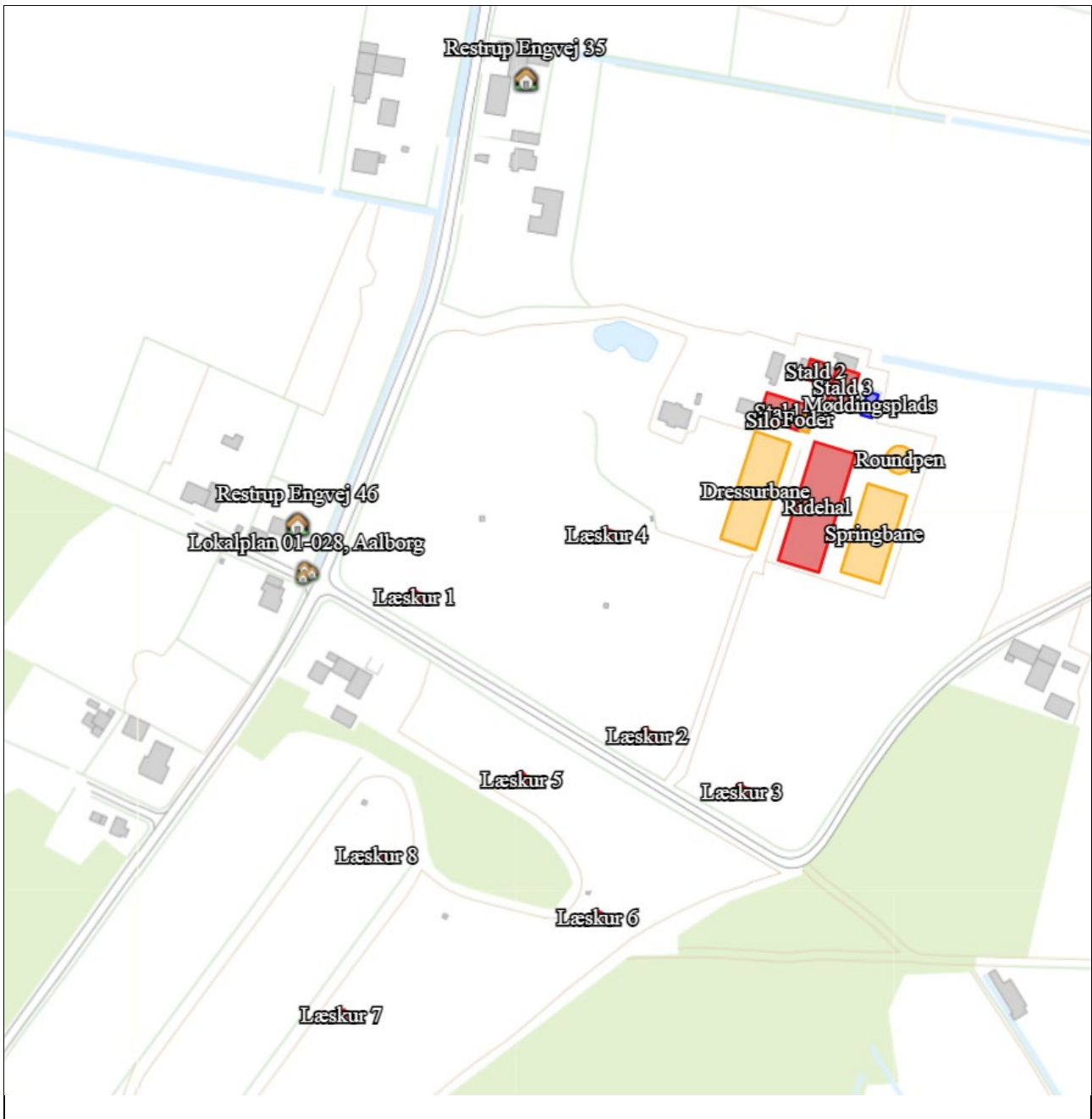
Lugtbidraget fra staldanlægget afhænger af kvadratmeter produktionsareal, gulvtype og dyretype. Den vægtede gennemsnitsafstand for lugt er beregnet fra anlæggets lugtcentrum i forhold til den fysiske indtegning i husdyrgodkendelse.dk og kvadratmeter produktionsareal pr. staldafsnit.

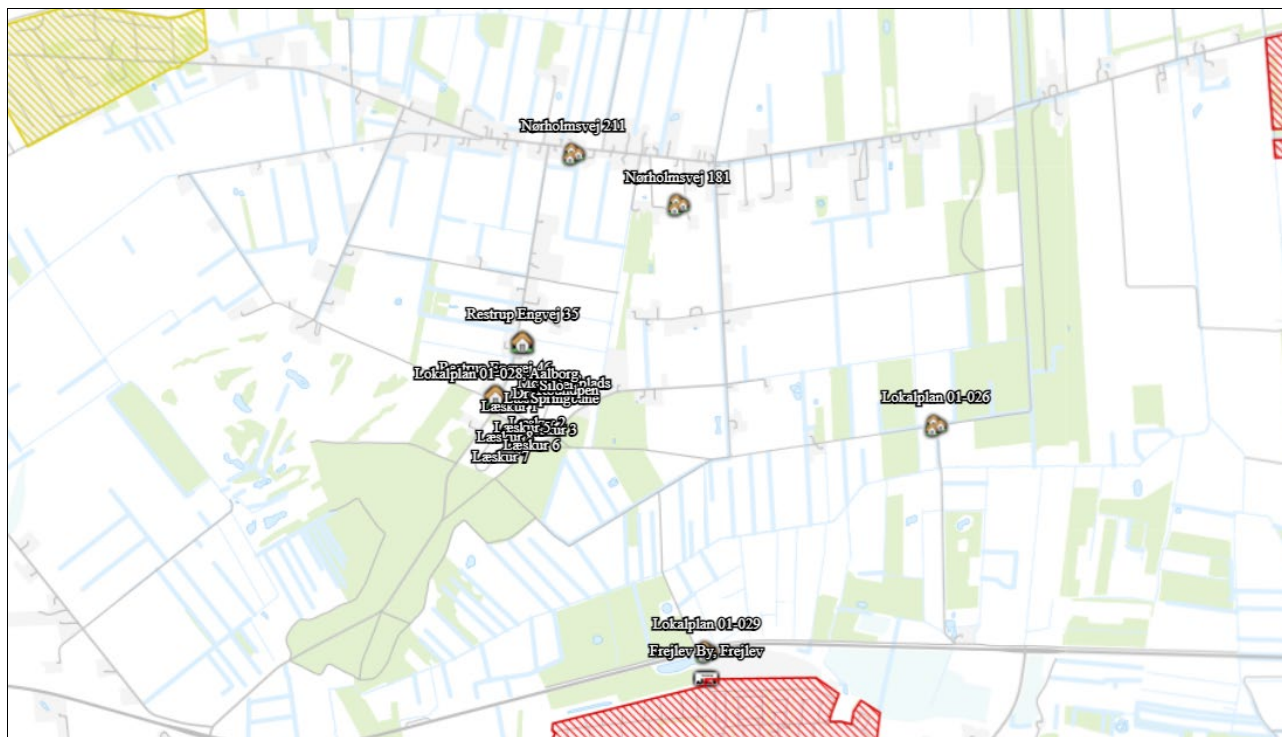
Der foretages en lugtberegning til byzone, samlet bebyggelse og enkelt bolig. De tre kategorier er defineret i husdyrgødningsbekendtgørelsen:

	<b>Byzone</b> Eksisterende og ifølge kommuneplanens rammedel fremtidig byzone eller sommerhusområde
	<b>Samlet bebyggelse</b> Område i landzone, der i lokalplan er udlagt til boligformål, blandet bolig- og erhvervsformål eller til offentlige formål med henblik på beboelse, institutioner, rekreative formål og lign. eller Beboelsesbygninger i samlet bebyggelse i landzone
	<b>Enkelt bolig</b> Beboelsesbygninger på ejendomme uden landbrugspligt, der ikke ejes af den ansvarlige for driften af husdyrbruget

Beliggenheden af naboer, samlet bebyggelse og byzone i forhold til husdyrbruget fremgår af kortet nedenfor.







**Husdyrbrugets placering i forhold til naboer, samlet bebyggelse og byzone.**

### ***Kumulation***

Hvis der er andre husdyrbrug, med en ammoniakemission på mere end 750 kg NH<sub>3</sub>-N pr. år, nærmere end 300 m fra samme punkt i byzone, sommerhusområde, lokalplanlagt boligområde i landzone, samlet bebyggelse m.v., eller nærmere end 100 m fra enkeltbolig skal geneafstanden forøges med hhv. 10 pct., hvis der er et husdyrbrug og 20 pct., hvis der er to eller flere husdyrbrug.

I ansøgningen er der beregnet på et "worst case scenarie", hvor der er kumuleret med "to eller flere" ejendomme i alle afsatte punkter. Der er således ikke foretaget en konkret vurdering af kumulation.









### ***Lugtreducerende teknologi***

Der er ikke anvendt miljøteknologier til at reducere lugt fra anlægget.

### ***Lugtberegninger***

Den vægtede gennemsnitsafstand af staldenes lugtcentrum til de afsatte punkter er beregnet i ansøgningssystemet, se nedenstående tabel.



Bebyggelse	Kumulation	Model	Ukorrigeret geneafstand	Korrigeret geneafstand	Vægtet gennemsnits- afstand	Genekriterie overholdt
Restrup Engvej 35 	0	NY	0*	0*	293,6	Ja
Restrup Engvej 46 	0	NY	0*	0*	251	Ja
Lokalplan 01-026 	0	NY	24,4	24,4	1781,5	Ja
Lokalplan 01-028, Aalborg 	0	NY	24,4	24,4	244,8	Ja
Lokalplan 01-029 	0	NY	24,4	22	1368,7	Ja
Nørholmsvej 181 	0	NY	24,4	24,4	1067,8	Ja
Nørholmsvej 211 	0	NY	24,4	24,4	1121,2	Ja
Frejlev By, Frejlev 	0	NY	30,4	28,9	1469,8	Ja

### 6.2.1 Forklaring til samlet resultat af lugtberegning

\* Geneafstanden fra NY modellen er 0, selvom der er en faktisk lugt fra staldgruppen. Dette skyldes at lugten er for lav til at lugtspredningen kan beregnes.

**Konsekvenszone: 0 m**

Rød: Bemærk at geneafstanden til byzone er længere end konsekvenszonen.

**Resultat af beregning af krav til lugtgeneafstand foretaget i Husdyrgodkendelse.dk sammenholdt med vægtet gennemsnitsafstand. Der er beregnet på et "worst case scenarie", hvor der er kumuleret med "to eller flere" ejendomme.**

Beregninger af lugtgeneafstande i Husdyrgodkendelse.dk viser, at det ansøgte overholder kravene til lugtgeneafstand.

## 2.7. Øvrige emissioner og potentielle genepåvirkninger (B7, D1b, D1c)

### 2.7.1. Transporter

Staldanlægget på Restrup Engvej 41 tilkøres hovedsageligt fra Restrup Engvej fra vest, men kan også tilkøres fra Nældevej mod syd. Begge veje er grusbelagte. Nældevej 85 tilkøres fra Nældevej fra nord. Vejen er en markvej/jordvej der leder hen til foldene.

Oversigt over antallet af transporter til og fra husdyrbruget fremgår af nedenstående tabel. Der er hovedsageligt transporter til/fra Restrup Engvej 41, da der på Nældevej 85 kun er tale om folde med læskure. Der vil dog være transporter i forbindelse med diverse markdrift på foldene. Transporter er defineret som biler større end 3.500 kg og en transport er defineret som en til- og frakørsel.

Type	Antal transporter årligt*	Tidsrum Transport
Levering af foder/mineraler og lign.	-	Opstaldere medbringer selv foder, ingen transporter > 3.500 kg i forbindelse hermed
Levering af hør/wrap	15	Der foretages løbende leveringer hen over året, foregår inden for normal arbejdstid kl. 7.00 - 18.00.
Levering af træpiller	4	Løbende leveringer, foregår inden for normal arbejdstid kl. 7.00 - 18.00
Afhentning af mødding	8-12	Foregår ca. 4 dage årligt, hvor der afhentes 2-3 læs. Forventet 7.00-18.00
Afhentning af døde dyr til destruktion	Efter behov	Forventet 7.00-18.00
Afhentning af affald	Dagrenovation	

\*Bemærk at ovenstående er en vurdering af antallet af transporter, og der er derfor usikkerhed forbundet med det reelle fremtidige antal transporter.

Der er generelt få transporter > 3.500 kg på ejendommen. De transporter der er foregår hovedsageligt på hverdage inden for normal arbejdstid kl. 07-18.

Der vil være trafik i forbindelse med daglig træning og pleje af hestene. Der er dog tale om trafik med mindre køretøjer (< 3.500 kg).

### 2.7.2. Rystelser

Driften i anlægget bidrager ikke til rystelser.

Der vil være daglig kørsel med traktor. Transport i forbindelse med levering af halmpiller, afhentning af mødding, samt levering af hør/wrap foregår med lastbil og traktor.

Transport til og fra anlægget ad grusvej med traktor og lastbiler forventes ikke at give anledning til rystelser 50 meter fra transportvejen, dels da gummihjul absorberer stød og dels da vejbelægningen ikke bidrager til rystelser som eks. en brostensbelægning. Der er en bolig (Restrup Engvej 37), der er placeret under 50 m fra indkørslen.

### 2.7.3. Støj

Støj fra anlægget er begrænset. Der køres dagligt med traktor i forbindelse med bl.a. udmugning, fodring, samt vedligehold af baner og folde.

Der kan forventes støj i kortere perioder i forbindelse med transporter. Antallet og typen af transporter er beskrevet under afsnit 2.7.1 transporter.

Herudover kan der forekomme støj fra dyrenes vokalisering.

### 2.7.4. Støv

Støv kan hovedsageligt opstå ved håndtering af hør og strøelse, samt fra transporter til og fra husdyrbruget og ved intern kørsel på ejendommen. Støv fra håndtering af halm og hør vil være af lokal karakter og begrænset til ejendommenes matrikler.

Adgangsvejen til ejendommen samt de interne transportveje er grusveje. Transporter på jord- eller grusveje kan give anledning til lokale støvgener i tørre perioder. Mellem transportvejene og nabobeboelserne mod vest er der beplantning, hvilket er med til at mindske eventuel støvudvikling.

### 2.7.5. Lys

Udendørsbelysningen består af orienteringslys ved indgange til bygninger og på færdselsområder ved staldene, samt 8 projektører placeret ved den udendørs dressurbane. Projektørerne (LED) peger nedad og er kun tændt i forbindelse med aktivitet på ridebanen. Lyset på ridebanen er oftest slukket fra kl. 21.

Der er lys i staldene og ridehallen i forbindelse med aktiviteter såsom undervisning, træning, fodring, pleje af hestene, m.v. Staldene er ikke oplyst om natten, lyset slukkes omkring kl. 22.

Nødvendige projektører er monteret på maskiner og er tændt ved behov.

### 2.7.6. Skadedyr

Gener fra fluer og andre skadedyr håndteres hovedsagelig gennem forebyggelse, hvor regelmæssig rengøring af stalde og opbevaringsanlæg til foder er med til at begrænse forekomst af skadedyr.

Foder og korn opbevares i foderrum og evt. foderspild fjernes løbende.

#### **Rotter**

Rotter bekæmpes via aftale med skadedyrsbekæmpelsesfirma.

#### **Fluer**

Der holdes rent på ejendommen.

### 2.7.7. Egenkontrol for øvrige emissioner og genepåvirkninger

Love og bekendtgørelser som regulerer aktiviteter på landbrugsejendomme, foreskriver en lang række krav i forhold til egenkontrol. Der er der bl.a. krav om førelse af logbog over flydelag på gyllebeholdere, beholderkontrol, udarbejdelse af gødningsregnskab og sprøjtejournal, løbende opdatering af CHR m.v. Krav som er fastsat ved lov, er ikke omtalt i dette afsnit.

Ejendommen har ingen egenkontrol for øvrige emissioner og genepåvirkninger.

## 2.8. Reststoffer, affald og naturressourcer (B8, D1b, D1c)

### 2.8.1. Døde dyr

Døde dyr opbevares ved det nordvestlige hjørne af ridehallen. Døde dyr overdækkes og afhentes efter behov af DAKA.

### 2.8.2. Affald

Affaldet består primært af papir, pap og plast fra emballering, samt husholdningslignende affald.

Affaldstype	Håndtering	Bortskaffelse
<b>Husholdningslignende affald</b> (mad-, papir-, pap-, glas-, metal-, plast-, mad- og drikkekarton, tekstilaffald, farligt affald og restaffald)	Affaldsbeholdere opstillet via den kommunale ordning anvendes til sortering af husholdningslignende affald.	Kommunal ordning / dagrenovation
<b>Klinisk risikoaffald</b> medicinrester brugte kanyler	Dyrlægen tager dette med retur.	Dyrlægen tager dette med retur.
<b>Plast, landbrugsplast</b>	Opsamles og opbevares	Afleveres på genbrugscenter.
<b>Spildolie, brugte oliefiltre</b>		Værksted håndterer dette i forbindelse med service på maskiner.

### 2.8.3. Olier og kemikalier

#### **Olier**

Dieselolie opbevares i olietanke. Der anvendes dieselolie til maskiner, forbruget varierer lidt over året.

#### **Olieaffald(spildolie)**

Der opbevares ingen spildolie på ejendommen idet spildolie medtages i forbindelse med service af maskiner.

#### **Kemikalier**

Der opbevares ikke sprøjtemidler på ejendommen.

### 2.8.4. Energiforbrug

Elektricitet anvendes hovedsageligt til hegning og belysning. Der sker ingen egenproduktion af energi fra vindmølle, biogasanlæg eller andet.

Der er taget energibesparende tiltag i brug, bl.a.:

- LED belysning i ridehal og ridebane. Der udskiftes løbende til LED belysning i staldene.
- Hegn slukkes når de ikke er i brug.
- Staldene er med naturlig ventilation.

Der forventes ingen ændringer i energiforbruget i forbindelse med det ansøgte.

### 2.8.5. Vandforbrug og påvirkning af vandressourcen

Ejendommen forsynes med vand fra Sønderholm Vandværk. Det månedlige forbrug af vand er på ca. 100 m<sup>3</sup>.

Der forbruges vand til drikkevand til dyrene, vask af heste, rengøring af stalde og foderrekvisitter, samt vanding af baner.

#### **Spildevand**

Der er opsat tagrender på det eksisterende staldanlæg.

Tagvand fra staldanlægget anvendes til vanding af ridebaner inde og ude, resten ledes til grøft.

Vand fra vandspiltov ledes til eksisterende septiktank.

## 2.9. BAT- ammoniak (B9, D1b, D1c)

BAT (Bedst Tilgængelige Teknik) er en fællesbetegnelse for teknikker og teknologier, som kan begrænse forurening af ammoniak fra stalde og gødningsopbevaringsanlæg.

BAT kravet indtræder ved en ammoniakemission på mere end 750 kg NH<sub>3</sub>N pr år. BAT-niveauet er lovbestemt og skal sikre, at ammoniakemissionen fra husdyrbrugets staldanlæg er på et niveau, der svarer til, at der er valgt staldsystemer og/eller teknologi, der er blandt de bedste tilgængelige til at begrænse ammoniakudledningen fra husdyrbruget.

Ejendommen skal ikke leve op til BAT-krav, da der er en ammoniakfordampning under grænsen for BAT på 750 kg NH<sub>3</sub>-N/år.

## 2.10. Forurenings- og genebegrænsende foranstaltninger

Sker der uheld der kan medføre alvorlige påvirkninger af natur om miljø vil alarmcentralen straks blive kontaktet. Ligeledes vil kommunens miljøafdeling efterfølgende blive underrettet.

Den generelle lovgivning har indarbejdet risici for større ulykker og katastrofer, således der ikke sker utilsigtet forurening af det omkringliggende miljø. Det vurderes at brand ikke udgør nogen anden fare for det omkringliggende miljø end hvis det var et parcelhus, da installationerne udgøres af identiske materialer. Der er brandslukkere placeret i anlægget.

## 2.11. Grænseoverskridende virkninger (B10)

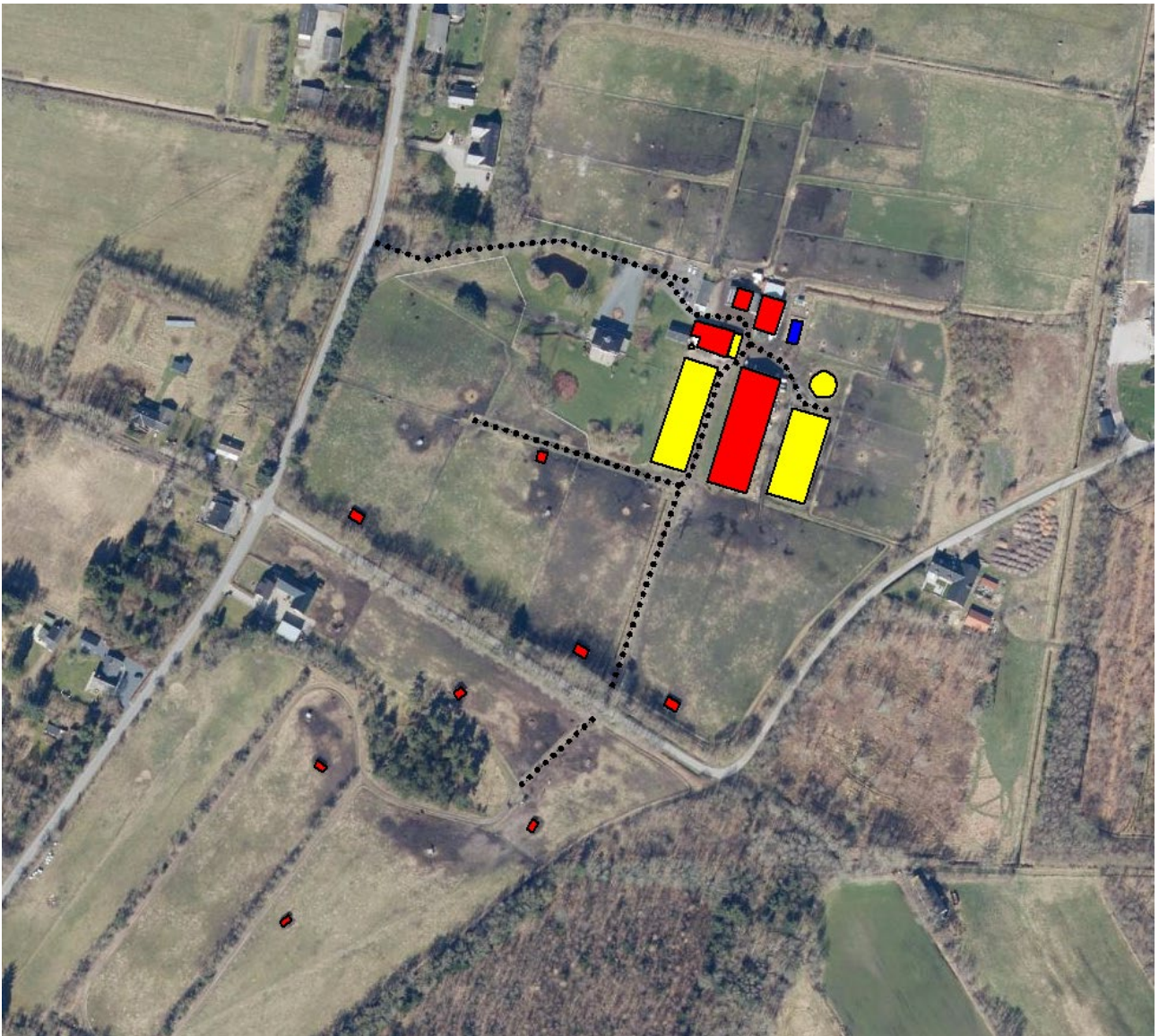
Husdyrbruget ligger langt fra den danske landegrænse og der vurderes ikke at være emissioner fra husdyrbruget, der har grænseoverskridende virkning.



## Bilag 1. Anlægsoversigt



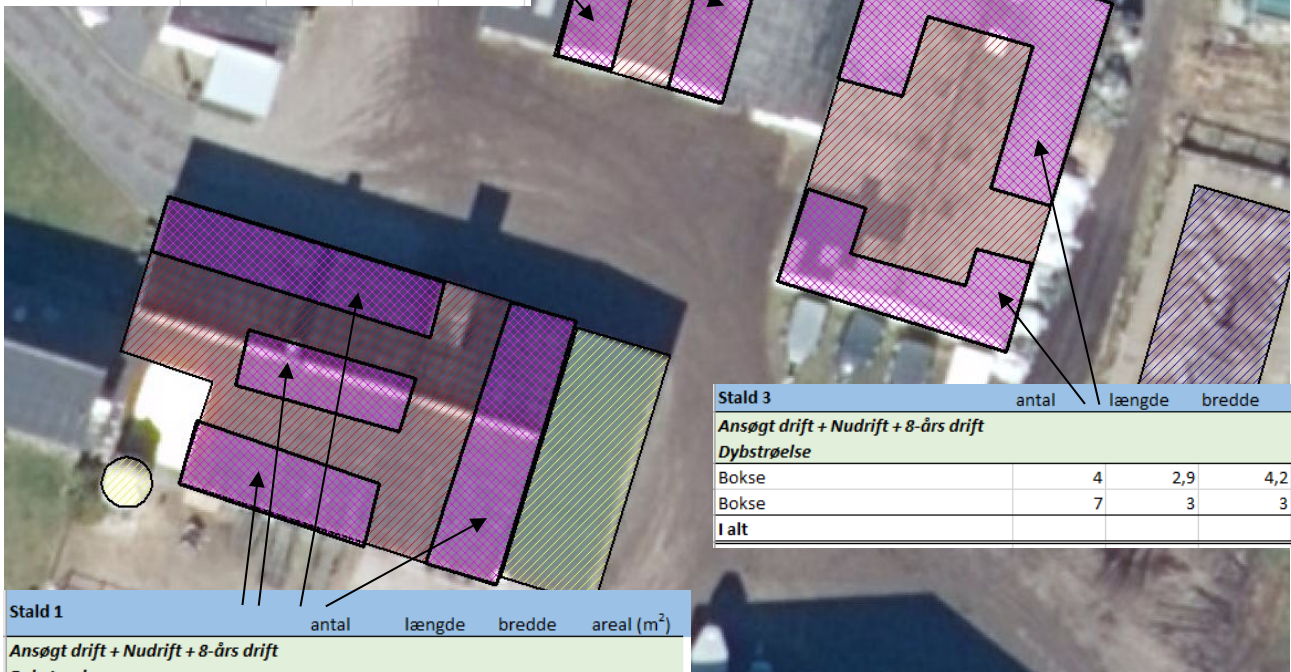




## Bilag 2. Oversigt over produktionsarealer

Skitse over produktionsarealernes placering i stald 1, 2 og 3.

Stald 2	antal	længde	bredde	areal (m <sup>2</sup> )
<b>Ansøgt drift + Nudrift + 8-års drift</b>				
<b>Dybstrøelse</b>				
Bokse	1	2,78	3,08	8,6
<b>I alt</b>				<b>9</b>
<b>Ansøgt drift</b>				
<b>Dybstrøelse</b>				
Nye bokse	5	2,8	3,2	44,8
<b>I alt</b>				<b>45</b>



Stald 3	antal	længde	bredde	areal (m <sup>2</sup> )
<b>Ansøgt drift + Nudrift + 8-års drift</b>				
<b>Dybstrøelse</b>				
Bokse	4	2,9	4,2	48,72
Bokse	7	3	3	63
<b>I alt</b>				<b>112</b>

Stald 1	antal	længde	bredde	areal (m <sup>2</sup> )
<b>Ansøgt drift + Nudrift + 8-års drift</b>				
<b>Dybstrøelse</b>				
Bokse	5	2,65	3,5	46,4
Bokse	3	3	3	27,0
Bokse	4	3,4	3,2	43,5
<b>I alt</b>				<b>117</b>

Læskure	længde	bredde	areal (m <sup>2</sup> )
<b>Nudrift + 8-års drift + ansøgt drift</b>			
<b>Dybstrøelse</b>			
Læskur 1	5,3	7,5	39,75
Læskur 2	5,3	7,5	39,75
Læskur 3	5,3	7,5	39,75
Læskur 4	4	5,3	21,2
Læskur 5	5,3	4	21,2
Læskur 6	3	6	18
Læskur 7	3	6	18
Læskur 8	3	6,2	18,6
<b>I alt</b>			<b>216</b>





## Vejledning i sortering af affald - landbrug

### Affaldssortering med omtanke

Affaldshåndtering med omtanke medvirker til et rent miljø og en sund økonomi for landbruget, kommunen og samfundet som helhed.

Som andre virksomheder skal landbrug sortere deres affald. Det er desuden virksomhedens ansvar, at affaldet opbevares og bortskaffes efter gældende regler. Denne vejledning kan være en hjælp til dig og dit landbrug i at sortere og bortskaffe affald på den bedste måde.

Skemaet på bagsiden viser, hvordan affaldet skal håndteres. Vil du vide mere, kan du herunder læse mere om, hvordan affaldstyperne skal sorteres.

Har du spørgsmål til sorteringen, kan du kontakte **Aalborg Forsyning, Renovation, Stigsborg Brygge 5, 9400 Nørresundby**, mail [renovation@aalborgforsyning.dk](mailto:renovation@aalborgforsyning.dk) eller tlf. 9982 8299.

### Hvem må køre med affaldet?

De transportører og indsamlingsvirksomheder, du indgår aftale med, skal være registreret i det nationale affaldsregister på <https://ens.dk/ansvarsomraader/affald/affaldsregistret>

Du må køre med dit eget affald.

### Genanvendelse (G)

Meget affald i landbruget kan genanvendes - og nogle gange er der endda "penge i skidtet". Har du større mængder genanvendelige materialer, skal de frasorteres og afleveres til genanvendelse.

### Genanvendelse af bygge- og anlægsaffald

Skal du udvide, renovere eller rive din ejendom ned, gælder der særlige bestemmelser for håndtering, sortering og bortskaffelse af bygge- og anlægsaffald, herunder tagplader med og uden asbest.



Knuste tagplader: sørg for dokumentation/analyse af, at tagpladerne ikke indeholder asbest!  
Foto: Aalborg Kommune

Nedrivning af bygninger skal anmeldes til kommunen senest 14 dage før nedrivningen påbegyndes via [www.bygogmiljoe.dk](http://www.bygogmiljoe.dk), og i anmeldelsen skal redegøres for bortskaffelsen af bygge- og anlægsaffaldet.

Affald til genanvendelse skal afleveres til indsamlingsvirksomheder eller modtageanlæg, som er registreret i det nationale affaldsregister på <https://ens.dk/ansvarsomraader/affald/affaldsregistret>.

Alternativt kan du mod betaling aflevere affald til genanvendelse på kommunens genbrugspladser, se side 3.



Hvis man vil genanvende bygge- eller anlægsaffald, skal man sikre sig, at materialet er egnet til genanvendelse, dvs. ikke indeholder miljøskadelige stoffer. Hvis materialet stammer fra en anden ejendom, end hvor det skal anvendes, **skal** det anskaffes via et godkendt modtage- eller knuseanlæg, og så er det som udgangspunkt fri for miljøskadelige stoffer.

Kommunen kan godkende materialer fra nedrivning/renovering på egen ejendom, som ikke har været via godkendt modtage-/ knuseanlæg – hvis materialet skal anvendes på egen ejendom.

For eksempel **kan** natursten, uglaseret tegl, eternit/fibercement (**uden** asbest) og beton (ikke kakler/fliser) godkendes til genanvendelse som vejmateriale.

Eternit/fibercement (**med** asbest) **må ikke** genanvendes, og skal **altid** deponeres (se afsnittet Affald til deponi). Tagplader kan man f.eks. få analyseret for asbest (analysepris ca. 400 kr.), og således kan man sikre sig mod at anvende et miljøskadeligt produkt.

Har du spørgsmål vedr. genanvendelse af bygge- og anlægsaffald, kan du henvende dig til Miljø- og Energiforvaltningen via mail [borgermiljoe@aalborg.dk](mailto:borgermiljoe@aalborg.dk) eller på tlf. 99312050.

## Affald til forbrænding (F)

Forbrændingseget affald er affald, der ikke er egnet til genanvendelse. Affaldet skal deles op i dagrenovationslignende affald og øvrigt forbrændingseget affald. Affaldet **må ikke** brændes i træ-/halmfyr, brændeovn eller i det fri.

### Dagrenovationslignende affald

Dette affald er f.eks. madrester og uhygiejniske emballager fra fødevarer (f.eks. juicekartoner, madpakkepapir). Dagrenovationslignende affald skal indsamles ved Aalborg Kommunes dagrenovationsindsamling.

### Øvrigt forbrændingseget erhvervsaffald

Dette affald er f.eks. beskidt pap, papir eller plast.

Affaldet skal afleveres til **Reno-Nord Energianlæg Aalborg, Troensevej 2, 9220 Aalborg Øst.**

Mail [renonord@renonord.dk](mailto:renonord@renonord.dk), tlf. 9815 6566.

## Affald til deponi (D)

Affald, der hverken kan genbruges eller forbrændes, skal deponeres.

Deponeringseget affald skal afleveres til **Reno-Nord Deponi, Halsvej 70, Rærup, 9310 Vodskov.**

Mail [deponi@renonord.dk](mailto:deponi@renonord.dk), tlf. 9829 2330

Bemærk, at inden affaldet kan afleveres til deponi, skal der ske en grundlæggende karakterisering.

## Affald til specialbehandling (S)

Farligt affald, der udgør en miljømæssig eller sundhedsmæssig risiko. Dette affald er f.eks. olie-/kemikalieaffald, spraydåser, elektronik og medicinaffald.

De forskellige typer af farligt affald må ikke blandes sammen og det er vigtigt, at du afleverer det i den originale emballage. Ellers skal du notere indholdet på emballagen.

Det er ikke tilladt at anvende spildolie eller fuelolie til skumdæmpning i gyllebeholderen.

Farligt affald skal bortskaffes til **Reno-Nord Farligt affald, Langerak 21, 9220 Aalborg Øst.**

Mail [farligtaffald@renonord.dk](mailto:farligtaffald@renonord.dk), tlf. 9815 4530, eller til anden godkendt modtager.

### Klinisk risikoaffald

Virksomheder, der frembringer klinisk risikoaffald, har pligt til at være tilsluttet den kommunale indsamlingsordning, som varetages af Renovation. Klinisk risikoaffald omfatter nåle, kanyler, knive, skalpeller og lignende skarpe genstande, der har været brugt til pleje eller behandling af patienter og dyr.

Tilmelding til afhentning foretages på Aalborg Forsynings hjemmeside under Erhverv – Affald. Én tilmelding pr. CVR-nr. er tilstrækkelig.

Aalborg Kommune, Miljø kan efter ansøgning meddele fritagelse for tilslutningspligten og benyttelsespligten, hvis det dokumenteres, at det kliniske risikoaffald kan håndteres miljømæssigt forsvarligt ved en anden ordning. Ansøgning herom fremsendes til Aalborg Kommune, Miljø, Stigsborg Brygge 5, 9400 Nørresundby eller via mail

[miljoeplan@aalborg.dk](mailto:miljoeplan@aalborg.dk).

## Genbrugspladser (GP)

Du kan fra dit landbrug aflevere affald på Aalborg Kommunes 6 genbrugspladser. Din virksomhed skal betale pr. besøg på pladserne. Alle besøg på genbrugspladser før kl. 12 på hverdage udløser et gebyr til bilens ejer. Farligt affald afregnes pr. kg. Dit landbrug må aflevere op til 200 kg farligt affald pr. år, og det koster 5,00 kr./kg farligt affald (2021-takst).

På genbrugsstationerne kan afleveres **sorteret** affald, men ikke dagrenovationslignende affald samt andet uhygiejnisk affald. Emballeret affald skal afleveres i klare plaatsække, så indholdet tydeligt kan ses af personalet.

Gebyrerne er opdelt efter 3 typer køretøjer (2021-takster):

- Personbil (m/u trailer), pr. besøg kr. 250,00 excl. moms
- Varebil (m/u trailer), pr. besøg kr. 375,00 excl. moms
- Lastbil, traktor (m/u trailer), pr. besøg kr. 500,00 excl. moms

Se mere på <https://aalborgforsyning.dk/erhverv/> hvor kan se reglerne for virksomheders benyttelse af genbrugspladserne.

## Afbrænding af affald

Afbrænding af affald er som udgangspunkt **ikke tilladt** i Aalborg Kommune. Affaldet skal afleveres til **Reno-Nord Energianlæg Aalborg, Troensevej 2, 9220 Aalborg Øst**

### Træ – eller halmfyre

Kun tørt halm og rent, ubehandlet træ må afbrændes i træ/halmfyre eller brændeovn. Asken herfra må udbringes på jordbrugsarealer i henhold til reglerne i bioaskebekendtgørelsen.

Træpaller **må ikke** anvendes som brændsel.

### Afbrænding af haveaffald

Afbrænding af haveaffald er som udgangspunkt ikke tilladt i Aalborg Kommune.

Læhegn langs med marker/skel må **ikke afbrændes**. Står du selv for rydning af læhegn kan træaffaldet skæres op og anvendes i brændeovn, flises eller bortskaffes til godkendt modtageanlæg, som genanvender affaldet.

### Afbrænding af træstød og hugstaffald

Afbrænding af dette affald er kun tilladt i sammenhængende bevoksninger af skovtræarter på mindst 0,5 ha og mindst 20 meters bredde (altså i skovbrug).

### Afbrænding af halm

Halm og andre dele af landbrugsafgrøder **må ikke** afbrændes på marker eller uopdyrkede arealer. Udspredding og nedmuldning af overskudshalm bør være den foretrukne løsning.

I særlige tilfælde er afbrænding af halm tilladt, som f.eks.:

- Afbrænding af halm fra frøgræsser fra arealer, hvor afgrøden dyrkes det følgende år.
- Våde halmballer: Afbrænding må først foretages, når der er sket orientering til Nordjyllands Beredskab.

### Generelle foranstaltninger ved afbrænding i det fri

Ved afbrænding skal gældende regler om brandværnsforanstaltninger altid følges.

## Yderligere vejledning

Hvis du bliver i tvivl om, hvordan affaldet skal sorteres, er det en god idé at kontakte Aalborg Forsyning, Renovation for mere information. På den måde kan du undgå fejlsortering og derved ekstraregninger.

Du kan læse mere om affald på Aalborg Forsyning, Renovations hjemmeside, <https://aalborgforsyning.dk/erhverv> under fanen affald.

## Sorteringsguide

G = Genanvendelse, F = Forbrænding, D= Deponi, S= Specialbehandling, GP= Genbrugsplads

Juni 2016

Affaldsfraktion	G	F	D	S	GP
Akkumulatorer				X	X
Batterier				X	X
Big bags	X				
Byggeaffald, (natursten, uglaseret tegl, beton (ikke kakler/fliser)	X				X
Eternit (med og uden asbest)			X		X
Dagrenovationslignende affald		X			
Dæk fra bil og traktor, brugte dæk uden alger	X				X
Dæk, nedbrudte, "grønne dæk", fx anvendt til ensilagestakke		X			
Elektronik skrot					X
Forbrændingseget affald		X			X
Glas emballage, ikke medicinbeholdere	X				X
Glas fra vinduer f.eks. drivhuse, staldvinduer mv.	X				X
Haveaffald, uden jord, sten og rødder	X				X
Imprægneret træ			X		X
Jern / metal skrot	X				X
Jord, rent	X				X
Jord, forurenede			X		
Kanyler/skalpeller				X	
Kemikalier, maling mv.				X	X
Lysstofrør, elsparepærer				X	X
Maling, hærdet		X			X
Maling, uhærdet				X	X
Medicinbeholdere, af plast/glas; med/uden indhold				X	X
Metalemballage, uden indhold, rengjort	X				X
Metalemballage med farligt affald				X	X
Motordrevne køretøjer og dele derfra	X				
Nylonsnore, halmsnore, halmballenet		X			
Olierester / Spildolie / Oliefiltre				X	X
Papir, rent – også fra kontoret, fortroligt papir	X				X
Papir, snavset		X			X
Pap, rent	X				X
Pap, snavset		X			X
Plastemballage, faremærket med indhold				X	X
Plastemballage, faremærket uden indhold	X				X
Plastemballage, ikke faremærket, uden indhold, rengjort	X				X
Plastfolie, rent, kraftig kvalitet (transportplast, ensilageplast, wrapballeplast)	(X)	X			
Plastfolie, beskidt, nedbrudt eller tynd kvalitet		X			
Presenning, ensilage-net (ikke PVC)		X			
Presenning, PVC			X		
PVC – blød, fx regntøj, gummistøvler			X		X
PVC – hård, fx staldinventar, tagrender, trapezplade mv.	X				X
Rottegift/sprøjtegift/pesticider				X	X
Spraydåser				X	X
Staldinventar (metal, træ mv)	X				X
Sække/poser, rent (plast, papir) sorteret					X
Sække/poser, beskidt (plast, papir)		X			X
Træ, rent – herunder paller	X				X
Træ – MDF-plader	X				X
Træstød	X				X