



Herning
Kommune



Miljø og Klima • Rådhuset • Torvet • 7400 Herning • Tlf. 96 28 28 28 • landbrug@herning.dk • www.herning.dk

HERNING KOMMUNE

§16b miljøtilladelse

Brdr. Pedersen I/S
Præstevænget 38
7400 Herning

Afgørelsesdato: 15-11-2018
Sags nr.: 09.17.00-P19-41-18





Registreringsblad

Dato for afgørelse:	15-11-2018
Ansøgningskema nr.	Nr. 206532, fra den 10. september 2018
CVR-nr.	26170605
CHR nr.	56989
Ejendomsnummer	Indsæt ejendomsnummer
Adresse	Adresse Postnummer
Matr. nr. (ejerlav)	I10A, 29B, 3B – Fjederholt BY, Rind
Ansøgers navn og adresse	Brdr. Pedersen I/S Præstevænget 38 7400 Herning
Miljøkonsulent	Sagro v/ Karen V. Thomasen
Tilsynsmyndighed	Herning Kommune
Miljøsagsbehandler	Pernille Kjeldsen
Kvalitetssikring	Christina Thorslev Petersen

Copyright

Kortmateriale er gengivet af Herning Kommune med tilladelse fra Styrelsen for Dataforsyning og Effektivisering. Copyright Styrelsen for Dataforsyning og Effektivisering.

Quickortofoto og Ortofoto er leveret af Styrelsen for Dataforsyning og Effektivisering, ejes af Herning Kommune.

DDOland (ortofoto), er gengivet af Herning Kommune med tilladelse fra Cowi. DDO ©, Copyright COWI.



Indholdsfortegnelse

REGISTRERINGSBLAD	2
INDLEDNING	4
MEDDELELSE OM MILJØTILLADELSE	4
VILKÅR FOR HUSDYRBRUGET	5
<i>Vilkår for drift og indretning</i>	<i>5</i>
<i>Vilkår for stalde og produktioner.....</i>	<i>5</i>
<i>Vilkår for ammoniakreducerende miljøteknologi</i>	<i>7</i>
<i>Vilkår for ensilageplads og - stakke.....</i>	<i>7</i>
<i>Vilkår for vaskeplads og afledning af vaskevand</i>	<i>7</i>
<i>Vilkår for gødningsopbevaring.....</i>	<i>7</i>
<i>Vilkår for gyllehåndtering</i>	<i>7</i>
<i>Vilkår for tankning af brændstof</i>	<i>7</i>
<i>Vilkår for skadedyrsbekæmpelse</i>	<i>8</i>
<i>Vilkår for renholdelse.....</i>	<i>8</i>
<i>Vilkår for støj.....</i>	<i>8</i>
<i>Vilkår for vibration og rystelse</i>	<i>8</i>
<i>Vilkår for udarbejdelse af handleplaner ved uforudsete gener</i>	<i>9</i>
<i>Vilkår for reparation og vedligehold.....</i>	<i>9</i>
VURDERING I FORHOLD TIL BAT, NABOPÅVIRKNING OG NATUROMRÅDER	11
<i>Indretning og drift af anlæg</i>	<i>11</i>
<i>Vurdering af samdrift med andre husdyrbrug</i>	<i>13</i>
<i>Landskabelig vurdering samt overholdelse af afstandskrav og dispensation</i>	<i>14</i>
<i>Husdyrbrugets ammoniakemission</i>	<i>18</i>
<i>Husdyrbrugets lugtemission</i>	<i>22</i>
<i>Husdyrbrugets nabopåvirkning og tiltag der begrænser gener</i>	<i>24</i>
<i>Opbevaring af husdyrgødning</i>	<i>27</i>
<i>Reststoffer, affaldsproduktion og brug af naturressourcer</i>	<i>28</i>
<i>Eventuelle grænseoverskridende virkninger</i>	<i>30</i>
LOVGRUNDLAG.....	30
KLAGEVEJLEDNING OG OFFENTLIGGØRELSE	30
SØGSMÅL.....	31
INTERESSENTLISTE FOR HØRINGSPERIODE OG OFFENTLIGGØRELSE.....	32
OVERSIGT OVER BILAG.....	33



Indledning

Brdr. Pedersen I/S har søgt Herning Kommune om en § 16b miljøtilladelse, jævnfør lov om husdyrbrug og anvendelse af gødning m.v.1(husdyrbrugloven), Præstevænget 38, 7400 Herning

Brdr. Pedersen ønsker at udnytte den fleksible ordning i den nye miljøgodkendelsesordning, lave en mindre udvidelse i kostald til kalve på dybstrøelse samt at have slagtekalve på Præstevænget 38.

Husdyrbrugets historik

Ejendommen fik den 23. marts 2010 en §12 godkendelse, hvori der gives tilladelse til at udvide kvægbesætning fra et dyrehold på:

40 årskøer, 115 kvier (6mdr.-kælvning), 25 småkalve (0-6 mdr.) og 70 tyrekalve (40-65 kg),

til et dyrehold på:

178 stk. årskøer, 134 stk. kvier/stude (6 mdr. – 26 mdr.), 43 stk. småkalve (0-6 mdr.) og 90 stk. tyrekalve (40-65 kg), svarende til i alt 316,50 DE. Alle dyr af tung race

Udvidelsen af dyreholdet sker i eksisterende stalde uden ændring af disse. Der gives også tilladelse til opførelse af ensilageplads på 1.500 m².

Der stilles krav om 20 % reduktion af ammoniaktab fra stalde og lagre og dette opfyldes ved indsættelse af skrabere på gangarealerne ved malkekøerne i en stald.

Den 1. marts 2012 er der foretaget en udvidelse af arealerne, således, at der nu indgår 227,27 ha udspretningsareal, der stadig dyrkes efter reglerne med 2,3 DE/ha. Dette er vurderet efter § 17 – skift i arealer.

Den 13. marts 2013 anmelder Brdr. Pedersen I/S 700 m² ensilageplads og udsprinkling af ensilagesaft. Ensilagepladsen etableres i forbindelse med de eksisterende ensilagepladser.

Den 8. april 2015 er der meddelt et tillæg nr. 1 hvor der ansøges om tilførsel af ekstra husdyrgødning (at markerne drives med 2025 DE/ha)

Den 4. august 2017 er der meddelt et tillæg nr. 2 tillæg til miljøgodkendelsen ansøges om en udvidelse til 195 malkekøer (EKM 10.412 kg), 45 småkalve (0-6 mdr.), 150 opdræt (6-26 mdr.) og 100 tyrekalve (40-65 kg),

I forbindelse med tillæg 2 gives der tilladelse til udvidelsen af en tilbygning på ca. 1.000 m² til kostalden til et velfærdshold samt ekstra sengebåsepladser.

Goldkøerne flyttes ind i kostalden og opdrættet får et større areal. De øvrige staldbygninger bevares som stalde.

Der er med denne ansøgning dispenseret fra afstandskravene til nærmeste boring fra kælvningstalden.

Miljøtilladelse er udarbejdet af Herning Kommune og ophæver den gældende produktionstilladelse fastsat i tillæg nr. 2 til §12 miljøgodkendelse, dateret den 4. august 2017.

Alle øvrige af de ovenstående tilladelser/godkendelser og tillæg bortfalder med denne §16b miljøtilladelse.

Meddelelse om miljøtilladelse

På grundlag af de i sagen foreliggende oplysninger, meddeler Herning Kommune miljøtilladelse til husdyrbruget på Præstevænget 38, 7400 Herning med de stillede vilkår. Det ansøgte er behandlet efter § 16b i husdyrbrugloven.

Det er Herning Kommunes vurdering, at miljøtilladelse, med de stillede vilkår for lokalisering, indretning og drift af husdyrbruget, ikke vil medføre en væsentlig påvirkning af miljøet.

Miljøtilladelse gælder kun for det ansøgte. Der må ikke ske udvidelse eller ændring i produktionsarealet, herunder staldafsnit og gødningsopbevaringsanlæg samt ændres på dyreholdets sammensætning før ændringen er anmeldt og godkendt af Herning Kommune. Det er også gældende for plansiloanlæg, faste pladser med afløb til brug for kalvehytter samt fortanke og opsamlingsbeholdere til ensilagevand m.v.

¹ Husdyrbrugloven: lovbekendtgørelse om husdyrbrug og anvendelse af gødning m.v. nr. 1026, 6. juli 2018, med efterfølgende ændringer



Husdyrbruget skal til enhver tid leve op til gældende regler i love og bekendtgørelser, også selvom disse regler måtte være skærpede i forhold til denne miljøtilladelse.

Der gøres opmærksom på, at en afgørelse efter § 16a /16b, efter reglerne i husdyrbrugloven, ikke fritager fra krav om tilladelse, godkendelse, dispensation m.v. efter anden lovgivning. Herunder kan det nævnes, at en eventuel byggetilladelse, ændring af bygningsanvendelse, nedrivningstilladelse, afledning af tagvand m.v. skal søges separat hos Herring Kommune.

Hvis miljøtilladelse ikke udnyttes i 3 på hinanden følgende år, bortfalder den del, der ikke har været udnyttet (kontinuitetsbrud). Udnyttelse anses her for at foreligge, når mindst 25 pct. af det tilladte produktionsareal udnyttes driftsmæssigt. Med driftsmæssig udnyttelse forstås, at der på det pågældende produktionsareal mindst produceres 50 pct. af det mulige inden for rammerne af dyrevelfærdskrav eller andre relevante krav.

Med miljøtilladelse følger en række vilkår, som skal overholdes. Det er ejeren af husdyrbruget, som har ansvaret for, at det sker.

Vilkår for husdyrbruget

Her er de betingelser som husdyrbruget skal drives under.

Herring Kommune gør opmærksom på, at der kan være lovkrav fra andre love, som også skal overholdes, selvom disse ikke er beskrevet her.

Vilkår for drift og indretning

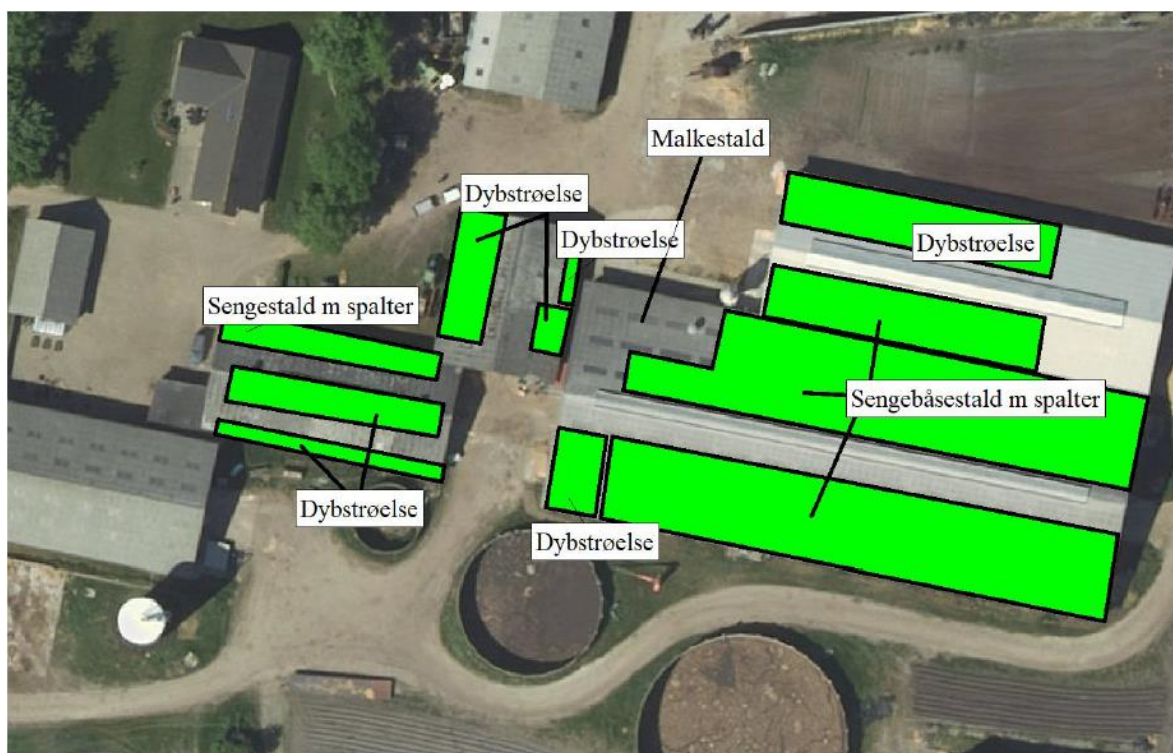
1. Vilkårene i denne miljøtilladelse skal, hvis andet ikke er anført, være opfyldt, når husdyranlægget er taget i brug.
2. Ved ophør med husdyrproduktion, skal der udføres begrænsende foranstaltninger mod forurening:
 - Alle anlæg skal tømmes og rengøres for husdyrgødning, der bortskaffes efter gældende regler.
 - Restkemikalier, olieaffald, medicinaffald m.v. skal bortskaffes i henhold til affaldsregulativet
3. Herring Kommune skal straks orienteres om følgende forhold:
 - Ejerskifte af virksomhed
 - Indstilling af driften for en længere periode
4. Med denne miljøtilladelse ophæves § 12 godkendelsen fra den 23. marts 2010, tillæg nr. 1 fra den 8. april 2015 og tillæg nr. 2 fra den 4. august 2017, samt tilladelsen fra den 1. marts 2012 vedr. arealer.

Vilkår for stalde og produktioner

5. Det samlede produktionsareal i kostalden (F1) er på 900 m². Stalden har et samlet areal på 1078 m². Derved benyttes 83,5 % af staldens areal som produktionsareal
6. Det samlede produktionsareal i kostalden (F2) er på 875 m². Stalden har et samlet areal på 1260 m². Derved benyttes 69,4% af staldens areal som produktionsareal
7. Det samlede produktionsareal i Kælvningsstalden (E) er på 175 m². Stalden har et samlet areal på 331 m². Derved benyttes 52,9% af staldens areal som produktionsareal
8. Det samlede produktionsareal i kalvestalden (D) er på 325 m². Stalden har et samlet areal på 515 m². Derved benyttes 63,1 % af staldens areal som produktionsareal.
9. Det samlede produktionsareal i den ny kostald er på 425 m². Stalden har et samlet areal på 992 m². Derved benyttes 42,8% af staldens areal som produktionsareal
10. Husdyrbrugets stalde og produktioner skal være i overensstemmelse med oversigten nedenfor:

Stalde og produktioner						
Staldnavn	Staldstørrelse (m ²)	Ventilation	Kildehøjde	Produktion	Antal måneder udegående	Produktionsareal (m ²)
Ansøgt drift						
Kostald . Stald F1	1078	Naturlig ventilation	6 m	(#93833) Flexgruppe: Alle kvæg; Sengestald med spalter (bagskyl eller ringkanal)	0	150
				(#93834) Flexgruppe: Alle kvæg; Sengestald med spalter (bagskyl eller ringkanal)	0	675
				(#94440) Flexgruppe: Alle kvæg; Dybstrøelse	0	75
Kostald . Stald F2	1260	Naturlig ventilation	6 m	(#93837) Flexgruppe: Alle kvæg; Sengestald med spalter (bagskyl eller ringkanal)	0	875
Kælvingstald, stald E	331	Naturlig ventilation	3 m	(#93839) Flexgruppe: Alle kvæg; Dybstrøelse	0	150
				(#93841) Kalve, (under 6 mdr.). Dybstrøelse	0	25
Kalvestald , stald D	515	Blandet ventilation	3 m	(#93847) Malkekøer, kvier og stude. Sengestald med spalter (kanal, bagskyl eller ringkanal)	0	125
				(#93849) Kalve, (under 6 mdr.). Dybstrøelse	0	200
Ny kostald	992	Naturlig ventilation	6 m	(#93851) Flexgruppe: Alle kvæg; Dybstrøelse	0	225
				(#93852) Flexgruppe: Alle kvæg; Sengestald med spalter (bagskyl eller ringkanal)	0	200
Sum						2700

Kvierne i kalvestalden går på sengestald med spalter. Det har tidligere været spaltegulv, men der er i dag lavet sengebåse i området.



Figur 1 - Skitse over dyrenes placering i stalene



Vilkår for ammoniakreducerende miljøteknologi

11. Tør dybstrøelsesstald

I dybstrøelsesstalde og i kalvebokse skal der strøs halm eller andet tørstof, i mængder, der sikrer, at dybstrøelsesmåtten altid er tør i overfladen.

12. Dybstrøelse/kompost/gylleopbevaring

a. Der må maksimalt bruges 243 m² af møddingspladsens overfladeareal til opbevaring af kompost/gødning/dybstrøelse.

b. Der må maksimalt bruges 916 m² af gyllebeholderens overfalde.

Vilkår for ensilageplads og - stakke

13. Ensilagestakke, der ikke placeres på fast bund med afløb til opsamlingsbeholder, må højst være placeret på samme sted i 24 måneder. Der skal derefter gå fem år, før ensilage igen må placeres på samme sted.

Vilkår for vaskeplads og afledning af vaskevand

14. Al vask af maskiner og redskaber skal foregå på en støbt plads med fast bund, hvor bortledning af spildevandet sker til en opsamlings- eller gyllebeholder.

Brug af vaskeplads skal ske som beskrevet i Herning Kommunes samlede vurdering.

Vilkår for gødningsopbevaring

15. Markstakke må ikke placeres inden for 100 meter fra ikke-landbrugspligtige naboer/landbrugspligtige naboer.

Jævnfør husdyrgødningsbekendtgørelsen må markstakke/kompost højst oplagres samme sted i marken i 12 måneder, og markstakkene må ikke placeres samme sted igen før efter 5 år.

Vilkår for gyllehåndtering

16. Håndtering af gylle skal foregå under opsyn.

17. Påfyldning af gyllevogne o.l. skal enten foregå på en plads med afløb til opsamlingsbeholder for flydende husdyrgødning eller med gyllevogne, som har påmonteret pumpe og returløb, således at spild af husdyrgødning undgås.

Det skal sikres, at der ved utilsigtet start ikke pumpes gylle udenfor tanken. Overpumpningen af gylle skal foregå under opsyn.

Vilkår for tankning af brændstof

18. Tankning af brændstof skal til enhver tid ske på en plads med fast og tæt bund. Tankningen skal ske under opsyn.

Herning Kommune har stillet vilkår om, at tankningsområdet for brændstof skal være udformet sådan, at der ikke kan ske afløb til og forurening af jord, kloak, overfladevand eller grundvand. Vilkåret er stillet, da der er stor risiko for spild på jorden, der hvor traktorer og andre motoriserede landbrugsmaskiner påfyldes med brændstof.



Vilkår for skadedyrsbekæmpelse

19. På husdyrbruget skal der foretages effektiv fluebekæmpelse i overensstemmelse med de fastsatte retningslinjer fra Aarhus Universitet, Institut for Agrøkologi.

Herning Kommune gør opmærksom på, at opbevaring af foder skal ske på en sådan måde, at det sikrer mod skadedyr (rotter mv.).

Vilkår for renholdelse

20. Det skal sikres, at staldene, udenomsarealer og fodringsanlæg holdes rene.

Vilkår for støj

21. Husdyrbrugets samlede bidrag til støjbelastningen i omgivelserne må ikke overstige følgende værdier, målt ved nabobeboelser eller deres opholdsarealer, angivet som det ækvivalente, konstante, korrigerede støjniveau målt i dB(A). Tallene i parentes angiver midlingstiden² inden for den pågældende periode:

Dag	Kl. 07-18	55 dB(A)	(8 timer)
Aften	Kl. 18-22	45 dB(A)	(1 time)
Nat	Kl. 22-07	40 dB(A)	(1/2 time)
Lørdag	Kl. 07-14	55 dB(A)	(7 timer)
Lørdag	Kl. 14-22	45 dB(A)	(4 timer)
Søn- og helligdag	Kl. 07-22	45 dB(A)	(8 timer)

Vilkår for vibration og rystelse

22. Husdyrbrugets bidrag til vibrationsniveauet (dB re 10^{-6} m/s²) målt som det maksimale KB-vægtede accelerationsniveau med tidsvægtning S, må ikke overstige værdierne i **Fejl! Henvissningskilde ikke fundet.**

Anvendelse	Kl.	Vægtet accelerationsniveau, L_{aw} i dB
Boliger i boligområder (hele døgnet)	Hele døgnet	75
Boliger i blandet bolig/erhvervsområde	18-7	
Børneinstitutioner og lignende	I åbningstiden	
Boliger i blandet bolig/erhvervsområde	7-18	80
Kontorer, undervisningslokaler og lignende	Hele døgnet	80
Erhvervsbebyggelse	Hele døgnet	85
Kontorer og tilsvarende lokaler i erhvervsbebyggelse, hvor der foregår følsomme aktiviteter	Hele døgnet	80

² Midlingstiden er en gennemsnitlig måling over tid kombineret med middelværdien over tid.



23. Husdyrbrugets bidrag til niveauet for lavfrekvent støj og infralyddrift (dB re 10⁻⁶ m/s²) målt indendørs må ikke overstige værdierne i nedenstående tabel. Grænserne gælder for ækvivalentniveauet over et måletidsrum på 10 minutter, hvor støjen er kraftigst.

Anvendelse	Kl.	A-vægtet lydtryksniveau (10-160 Hz), dB	G-vægtet infralydniveau dB
Beboelsesrum, herunder børneinstitutioner og lignende	18-7	20	85
	7-18	25	85
Kontorer, undervisningslokaler, og lignende støjfølsomme rum	Hele døgnet	30	85
Erhvervsbebyggelse	Hele døgnet	35	90

Vilkår for udarbejdelse af handleplaner ved uforudsete gener

24. Hvis Herning Kommune vurderer, at eventuelle klager om støj-, lugt-, støv-, rystelser- og/eller lysgener er velbegrundede, skal husdyrbruget udarbejde en handlingsplan og efter vise at de stillede krav er overholdt. Handlingsplanen skal godkendes af Herning Kommune.

25. Udgiften til støjmålingerne afholdes af ansøger og udføres i overensstemmelse med Miljøstyrelsens vejledninger.

Vilkår for reparation og vedligehold

26. Det skal ved tilsyn dokumenteres, at der føres kontrol, udføres reparationer og vedligehold af gyllepumper, forsyningssystemer til vand og foder, ventilationssystem og temperaturfølere, siloer og transportudstyr.

27. **Varmegenindvinding, mælkekøleanlæg** skal kontrolleres af autoriseret firma 1 gang årligt, således at anlægget altid kører energimæssigt og miljømæssigt forsvarligt. Ved tilsyn skal kvittering for serviceeftersyn fremvises.

Affald

Husdyrbruget skal overholde Herning Kommunes erhvervsregulativ og bortskaffelse skal ske i overensstemmelse med dette. Endvidere er husdyrbruget omfattet af reglerne i Affaldsbekendtgørelsen³.

Farligt affald skal i henhold til Herning Kommunes regulativ for erhvervsaffald⁴ bortskaffes til godkendte modtageanlæg og transporten af farligt affald skal ske af godkendte transportører. Godkendte transportører og modtageanlæg kan findes på Herning Kommunes hjemmeside.

I henhold til bekendtgørelse om affald⁵, kan op til 200 kg farligt affald pr. år afleveres på Genbrugspladsen, men større mængder skal afhentes via en godkendt transportør.

Kvitteringer på korrekt bortskaffelse for affaldstyper under kategorien "farligt affald" skal gemmes i mindst 5 år og skal kunne forevises, når kommunen beder om det.

Virksomheder kan aflevere samme fraktioner som borgere, dvs. at virksomheder nu kan aflevere op til 10 asbestplader om året, men virksomheder kan fortsat ikke aflevere landbrugsplast og medicin fra landbrug og andre fraktioner, som almindelige borgere ikke har.

³ Affaldsbekendtgørelse nr. 1309 af 18. dec. 2012

⁴ § 12 i Herning Kommunes regulativ for erhvervsaffald udstedt den 1. januar 2012

⁵ § 40 stk. 5 i bekendtgørelse om affald nr. 1309 af 18. december 2012



På genbrugspladserne i Herning, Aulum, Vildbjerg, Kibæk og Sdr. Felding udleveres der kvittering ved aflevering af farligt affald, som fx spildolie (i max 10 l emballage), oliefiltre, akkumulatorer, spraydåser, malingsrester, tomme oliedunke og kemikalierester (pesticidaffald). Der må dog maksimalt bortskaffes 200 kg farligt affald pr. år på genbrugspladserne.

Følgende må **ikke** afleveres på genbrugspladsen:

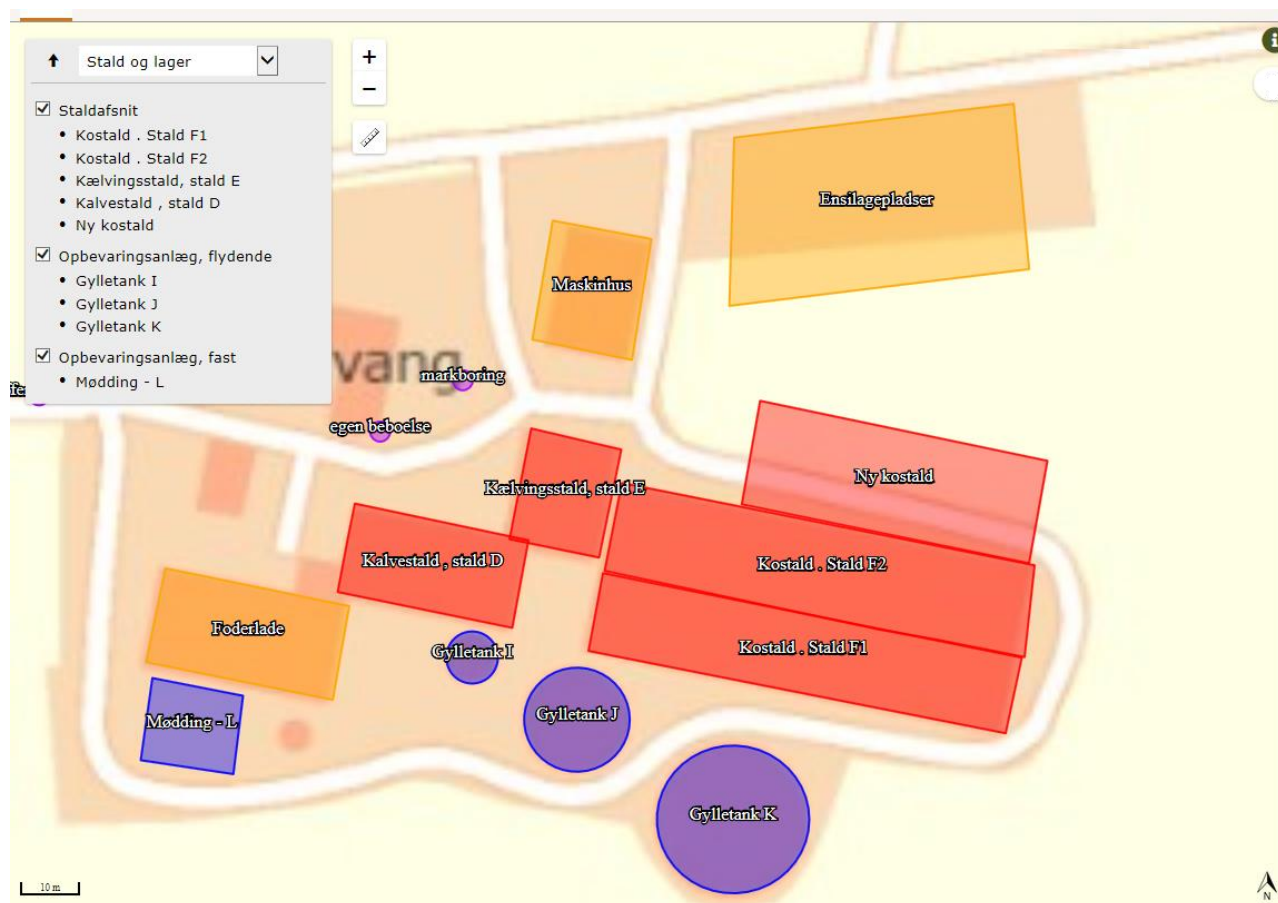
Affaldstype	Afleveringssted
– Medicinrester	Leveres til godkendt modtager af farligt affald
– Kanyler	Leveres til godkendt modtager af farligt affald
– Landbrugsplast	Leveres til godkendt modtager, fx Østdeponi
– Udtjente maskiner og udstyr	Skrøthandler

Afhentning af farligt affald, der ikke modtages på genbrugspladsen skal ske af godkendte transportører.

Vurdering i forhold til BAT, nabopåvirkning og naturområder

I forbindelse med ansøgningen, er der indsendt oplysninger om husdyrbruget og det ansøgte via husdyrgodkendelse.dk, skema nr.: 206532. Heri er der beskrivelse af det ansøgte husdyrbrugs ændring og dets påvirkning af naboer/omboende og naturområder.

Endvidere er der indsendt beskrivelser af hvad husdyrbruget vil gøre, for at bruge og overholde den bedste tilgængelige teknik (BAT). På baggrund heraf vil Herning Kommune vurdere, om det ansøgte lever op til BAT, og ikke påvirker naboer/omboende eller omgivende natur væsentligt.



Figur 2: Oversigt over ansøgt husdyrbrug

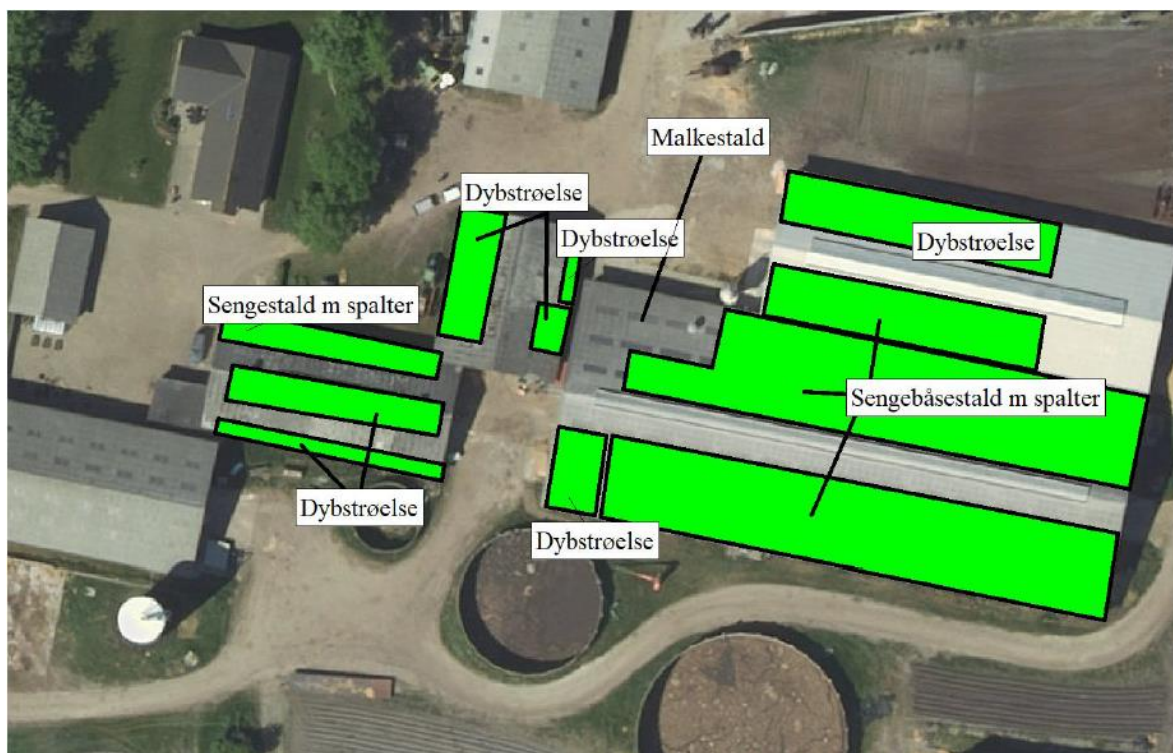
Indretning og drift af anlæg

I kostalden etableres et mindre hjørne i stalden til kalvebokse. I dag er der halm m.m. Arealet er de 75 m², som ses på næste side på figur 2.

I de øvrige stalde sker der ingen ændringer.

Placeringen af stalde, ensilagepladserne og opbevaringsanlæg og malkestald fremgår af figur 1.

Der søges om fleksibilitet i de staldafsnit, hvor det virker hensigtsmæssigt og her er der søgt om flexgrupper, Alle kvæg, hvilket fremgår af tabel 1.



Figur 3: Oversigt og dyrenes placering

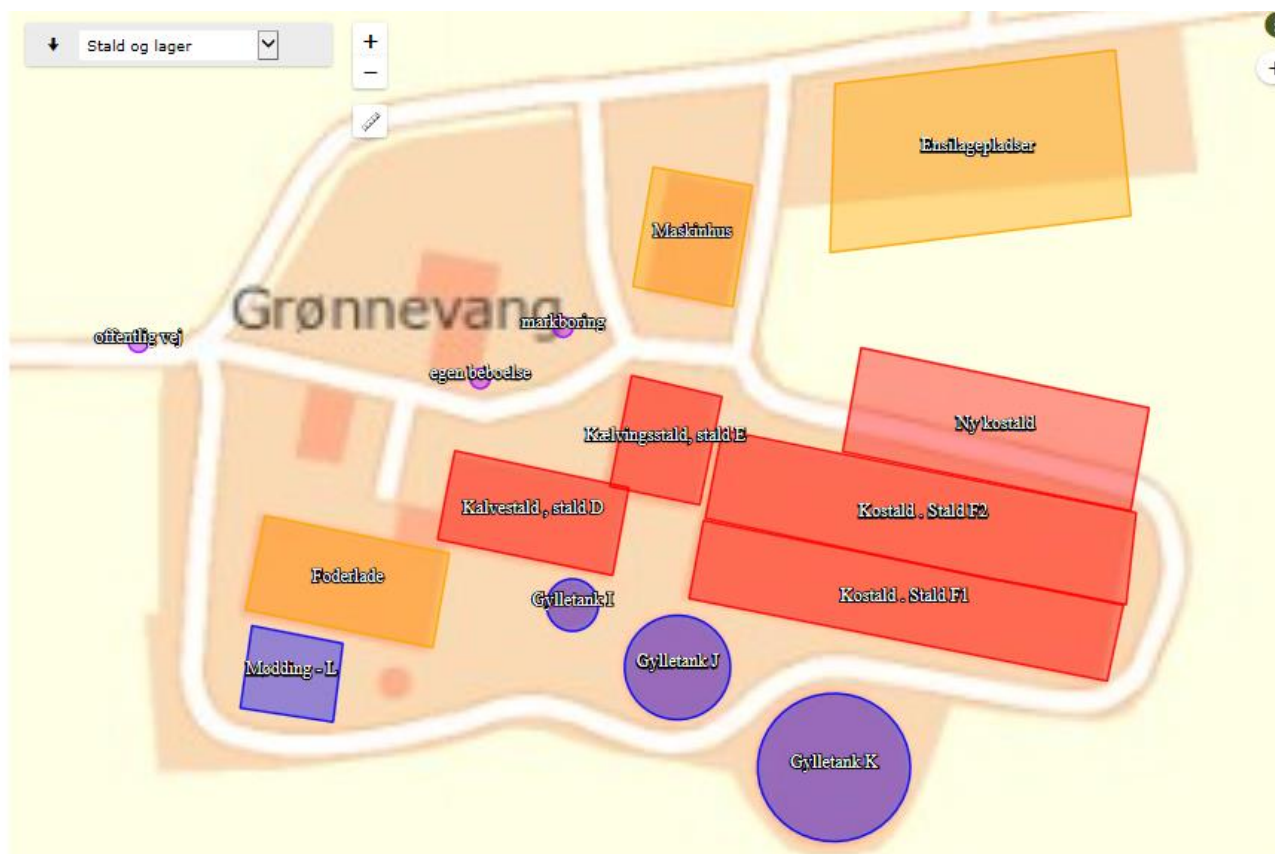
Tabel 1

Af figur 1 fremgår 5 stalde og 3 gylletanke, 1 møddingsplads. – Se kort på næste side

Stald	Dyretype	Gulvtype	Staldstørrelse i alt m ²	Ansøgt produktionsareal m ²	Miljøteknologi
Kostald, Stald F1			1.078	900	
	Alle kvæg	Dybstrøelse		75	Ingen
	Alle kvæg	Sengestald med spalter (kanal, bagskyl eller ringkanal)		825	Ingen
Kostald, Stald F2			1.260	875	
	Alle kvæg	Sengestald med spalter (kanal, bagskyl eller ringkanal)		875	Ingen
Kælvningsstald, Stald E			331	175,00	
	Alle kvæg	Dybstrøelse		150	Ingen
	Kalve under 6 mdr.	Dybstrøelse		25	Ingen
Kalvestald, Stald D			515	325	
	Malkekøer, kvier, stude	Sengestald med spalter (kanal, bagskyl eller ringkanal)		125	Ingen
	Kalve under 6 mdr.	Dybstrøelse		200	Ingen
Ny Kostald			992	425	
	Alle Kvæg	Sengestald med spalter (kanal, bagskyl eller ringkanal)		200	Ingen
	Alle kvæg	Dybstrøelse		225	Ingen

Gødningsoptbevaringsanlæg	Ansøgt produktionsareal m ²	Miljøteknologi
Gylletank I	68 m ²	Ingen
Gylletank J,	278 m ²	Ingen
Gylletank K	570 m ²	Ingen
Møddingsplads L	243 m ²	Ingen

Herning Kommune vurderer, at det indsendte er i overensstemmelse med eksisterende byggetilladelser, tidligere miljøgodkendte stalde og det indberettede i BBR.



Figur 4 – oversigtskort og alle anlæg/bygninger

Vurdering af samdrift med andre husdyrbrug.

Ansøger har indsendt oplysninger om, at Brdr. Pedersen I/S også ejer husdyrbruget på Nørlundvej 51, 7400 Herning.

Afstanden mellem Præstevænget 38 og Nørlundvej 51 er på ca. 900 meter og begge ejendommen kan fungerer som driftsmæssige enheder.

Præstevænget 38 er således ikke tekniske forbundet med Nørlundvej 51, hverken forurenings- og driftsmæssigt

Adskilt miljøpåvirkning

Miljø- og Fødevareklagenævnet lægger vægt på, "hvorvidt det er muligt at beregne miljøpåvirkningen for hver husdyrproduktion for sig".

Lugt

- Der er ca. 900 m mellem de to ejendommers antagelige lugtcentre
- Afstanden til den nærmeste nabo fra Præstevænget 38 er Præstevejen 40, som ligger 200 meter vest for Præstevænget 38 og dermed i modsat retning af Nørlundvej 51.

Med baggrund i disse afstande vurderes det, at der vil kunne foretages beregninger af miljøpåvirkningen fra begge husdyrbrug adskilt fra hinanden. Lugtberegningerne for Præstevænget 38, 7400 Herning viser også, at den korrigerede geneafstand i meter til 'Enkeltbolig' er på 91,5 m., og langt mindre end den faktiske afstand

Herning Kommune vurderer, at der ikke er tale om samdrift i miljømæssig forstand mellem Præstevænget 38 og Nørlundvej 51, 7400 Herning

Landskabelig vurdering samt overholdelse af afstandskrav og dispensation

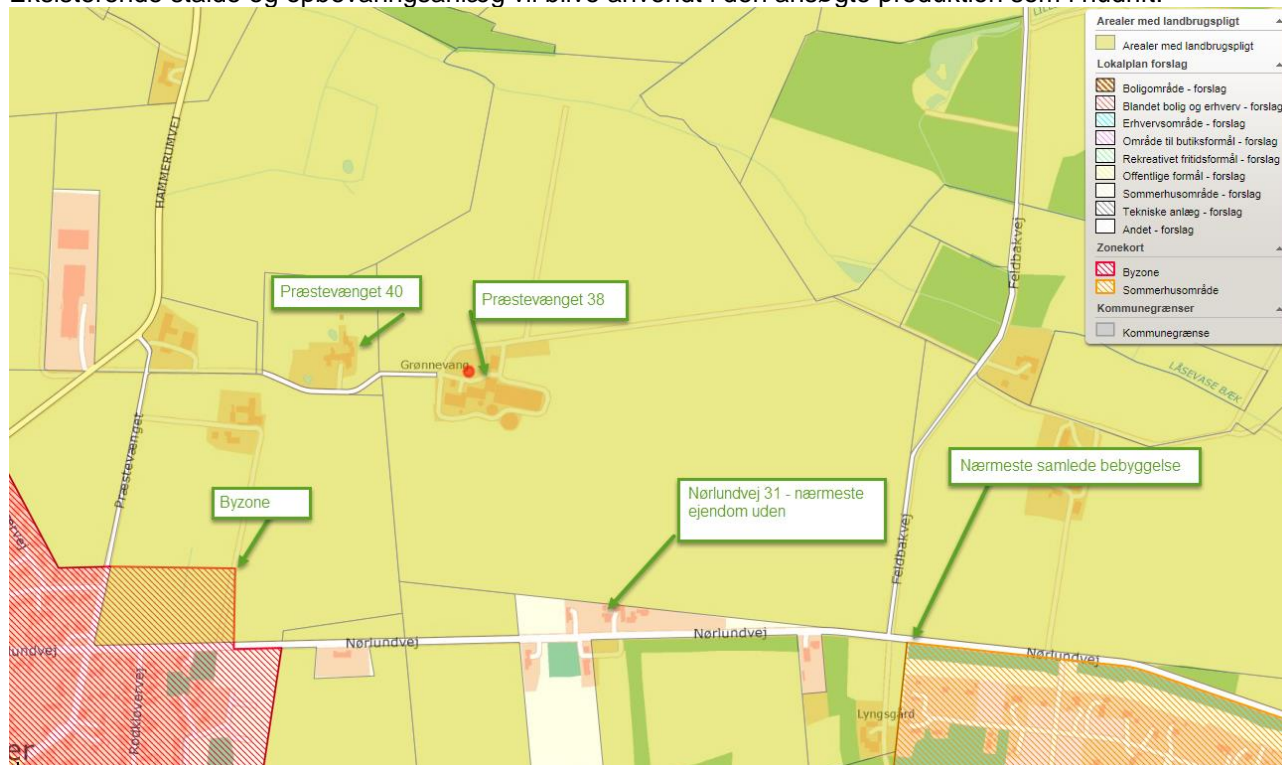
Husdyrbruget på Præstevænget 38 ligger i særligt værdifuldt landbrugsområde, ifølge Herning Kommuneplan 2017 – 2028, og ligger dermed udenfor særlige naturinteresser og beskyttelseslinjer.

Nærmeste område, hvor der er samlet bebyggelse, ligger mere end 780 m fra anlægget. Der er ca. 470 m til nærmeste byzone (Kølkær By). Nærmeste nabo med landbrugspligt ligger ca. 200 m vest for staldanlægget. Den nærmeste nabo uden landbrugspligt ligger ca. 350 sydøst for ejendommens staldanlæg (Nørlundvej 31).

Anlægget og de arealer, der er omfattet af husdyrbrugets drift, ligger generelt i et typisk landbrugsområde med læhegn og vekslende indslag af vandløb, mindre plantager, naturarealer og bebyggelse. Anlægget ligger i forholdsvis fladt terræn. Ejendommens anlæg ligger væk fra offentlig vej.

Anlægget på Præstevænget 38 består i dag af kostald, ungdyrstald, maskinhus, foderlade, møddingsplads og 3 gyllebeholdere.

Eksisterende stalde og opbevaringsanlæg vil blive anvendt i den ansøgte produktion som i nudrift.



Figur 5: Placering af Præstevænget 38 i forhold til lokalplanlagte områder samt nærmeste nabo henholdsvis med og uden landbrugspligt.

Herning Kommune vurderer, at overgangen til stipladsmodellen ikke vil forringe de landskabelige, naturmæssige eller kulturhistoriske værdier, der ligger til grund for området status.



Vurdering af overholdelse af afstandskrav

§6 i husdyrbrugloven

Område	Afstandskrav	Afstand målt fra nybyggeri/bygning hvor ændringen/udvidelsen sker
Eksisterende eller kommuneplanlagt byzone eller sommerhusområde	50 meter	470 meter
Område i landzone der i lokalplan er udlagt til boligformål, blandet bolig- og erhvervsformål eller offentlige formål med henblik på beboelse, institutioner, rekreative formål og lignende.	50 meter	780 meter
Nabobeboelse	50 meter	170 meter til nærmeste nabo

§7 i husdyrbrugloven

Område	Afstandskrav	Afstand målt fra nybyggeri/bygning hvor ændringen/udvidelsen sker
Kategori 1 og 2 natur	10 meter	3,6 km til kategori 1 natur 1,8 km til lobelie Sø /Søby sø som er kategori 2 natur

§8 i husdyrbrugloven

Anlægstype	Afstandskrav	Afstand målt fra nybyggeri/bygning hvor ændringen/udvidelsen sker
1) Enkelt vandindvindingsanlæg (markvanding og borerer der forsyner op til 9 husstande)	25 meter	Ca. 50 meter fra den nyt nyeste byggeri – men overholdes ikke af Kælvningsstald E
2) Fælles vandindvindingsanlæg (boringer der forsyner mere end 9 husstande)	50 meter	Ca. 6,7 km
3) Vandløb (herunder dræn) og søer	15 meter	Vandløb: ca. 360 meter. Søer: ca. 370 meter. Dræn over 500 meter
4) Offentlig vej, privat fællesvej	15 meter	Ca. 60 meter kælvningsstalden til vej
5) Levnedsmiddelvirksomhed	25 meter	Mere end 25 meter
6) Beboelse samme ejendom	15 meter	26 meter, fra kælvningsstalden til beboelse
7) Naboskel	30 meter	Ca. 75 meter fra kælvningsstald til skel

Der er tidligere i godkendelser givet tilladelse til ophold af dyr i kælvningsstald E, hvorfor det vurderes at afstandskravet til boringen ikke bør medføre yderligere vilkår.

Det oplyses af ejer at der ingen dræn er i ca. 500 m's afstand.

Dispensation fra husdyrbruglovens § 6 § 8

Ansøger har søgt om dispensation i forhold til husdyrbruglovens § 8, da kælvningsstalden som er opført o 1982 (Dengang opført som en lade-bygning – men der søges nu om ændret bygningsanvendelse) ligger cirka 13 meter fra eksisterende boring til markvanding og brugsvand,

Bygningen har i tidligere godkendelser været beskrevet som produktionsanlæg og godkendt til dette. Produktionen i bygningen ændres ikke og dermed vil risikoen for forurening heller ikke øges.



Idet bygningen er opført som lade og ikke som stald, så skal der ansøges om en ændret bygningsanvendelse til bygningen og denne skal have byggetilladelse. I det produktions fortsætter uændret, vurderes det at risikoen for forurening dermed ikke øges. Herring Kommune meddeler dispensation fra afstand mellem eksisterende boring og stald fra 25 meter til 13 meter.

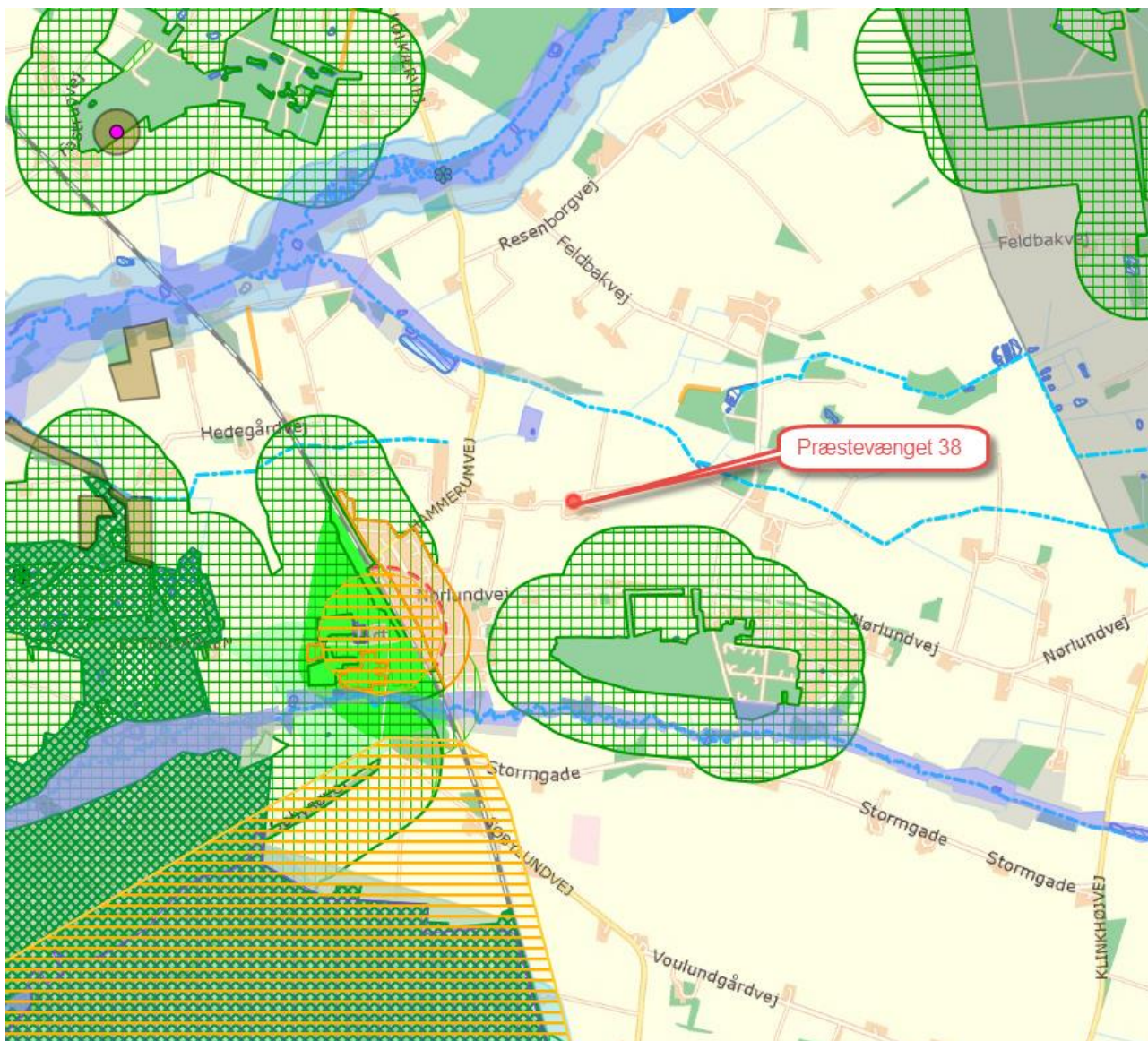
Således giver Herring Kommune dispensation for husdyrbruglovens § 8 med de stillede vilkår til at "Tilbygning af ungdyrstalden" bygges cirka 8 meter fra eksisterende boring.

Herring Kommune vurderer, at placering af produktionsarealer kan foretages uden dette medføre væsentlige større risiko for forurening, end der hidtil har været.

Herring Kommune vurderer, at de øvrige afstandskrav i §6, §7 og §8 i husdyrbrugloven er overholdt.

Herring Kommune vurderer, at placeringen af husdyranlægget ikke er beliggende indenfor eller i nærheden af:

- Fredede fortidsminder
- Sø og å beskyttelseslinjer
- Skovbyggelinjer (300 meter)
- Kirkebyggelinjer / kirkezoner indenfor 300 meter fra anlægsdelen
- Beskyttede diger
- Fredede områder / Fredninger
- Kulturmiljø / særlig værdifulde kulturmiljøer
- Større uforstyrrede landskaber
- Landskabsområder
- Landskabelige interesseområder
- Geologiske interesseområder
- Fortidsminder eller
- Skovrejsning



Figur 6: Placering af Præstevænget 38 i forhold til kulturmiljø mv

Beskyttede sten- og jorddiger

Ved sten- og jorddiger og lign. forstås menneskeskabte, linjeformede forhøjninger af sten, jord, græstørv, tang eller lignende materialer, som fungerer, eller har fungeret, som hegn og har, eller har haft, til formål at markere administrative, ejendoms- eller anvendelsesmæssige skel i landskabet. Digerne er vigtige elementer i kulturlandskabet, der både viser tidligere tiders arealudnyttelse, ejendoms- og administrationsforhold, fungerer som levesteder og grønne strukturer for dyr og planter og bidrager til et afvekslende landskab, ofte med egntypiske digestrukturer.

- Jævnfør museumslovens § 29a må digerne ikke ændres eller fjernes uden kommunens tilladelse.
- Jævnfør museumslovens § 29f må der på fortidsminder og inden for en afstand af 2 meter fra dem ikke foretages jordbehandling, gødes eller plantes.

Herring Kommune vurderer, at bedriften er beliggende i et område, hvor ændringen af husdyrbruget ingen betydning vil have for kulturmiljøet.



Husdyrbrugets ammoniakemission

I ansøgningssekema 206232 er følgende naturpunkter afsat til ammoniakdepositionsbergrning:

[Oversigt af naturpunkter](#)

Navn:	Kategori:	Oprettet:	Kumulation:	Ruhed natur:	Merdeposition (kg N/ha/år):		Totaldeposition (kg N/ha/år):	
					8-års drift	Nudrift:		
Unavngivet naturpunkt 1 1	Kategori 3	Ansøger	0	Bn	0,0	0,0	0,0	▼
Mose mod sydvest 2	Kategori 3	Ansøger	0	Bn	0,2	0,0	2,0	▼
Mose mod nordvest 3	Kategori 3	Ansøger	0	Bn	0,1	0,0	0,5	▼
Hede mod sydøst 4	Kategori 3	Ansøger	0	Bn	0,0	0,0	0,1	▼
Hede mod nordøst 5	Kategori 3	Ansøger	0	Bn	0,0	0,0	0,2	▼
§7 mod vest 6	Kategori 2	Ansøger	0	Bn	0,0	0,0	0,0	▼
Ammoniakfølsom skov, pot. 7	Kategori 3	Ansøger	0	Bn	0,1	0,0	0,4	▼
Ammoniakfølsom skov pot mod syd 8	Kategori 3	Ansøger	0	Bn	0,0	0,0	0,1	▼
Lobelie sø - Søby sø 9	Kategori 2	Ansøger	0	Bn	0,0	0,0	0,0	▼
Kategori II hede mod vest 10	Kategori 2	Ansøger	0	Bn	0,0	0,0	0,0	▼
Kategori I natur mod øst 11	Kategori 1	Ansøger	0	Bn	0,0	0,0	0,0	▼

Kat 1 natur:

3,6 km til nærmeste kategori 1 natur, se punkt 11

3,6 km til punkt 1 (unavngivet naturpunkt) – Målingen er stort set taget samme sted som punkt 11

Kat 2 natur:

1,9 km til punkt 6 (§7 nord vest),

2,3 km til punkt 9 (Søby Sø),

2,0 km til punkt 10 (Hede nord vest)

Kat 3 natur.

144 meter til punkt 2 (mose sydvest),

364 meter til punkt 3 (mose nordvest),

§3 natur

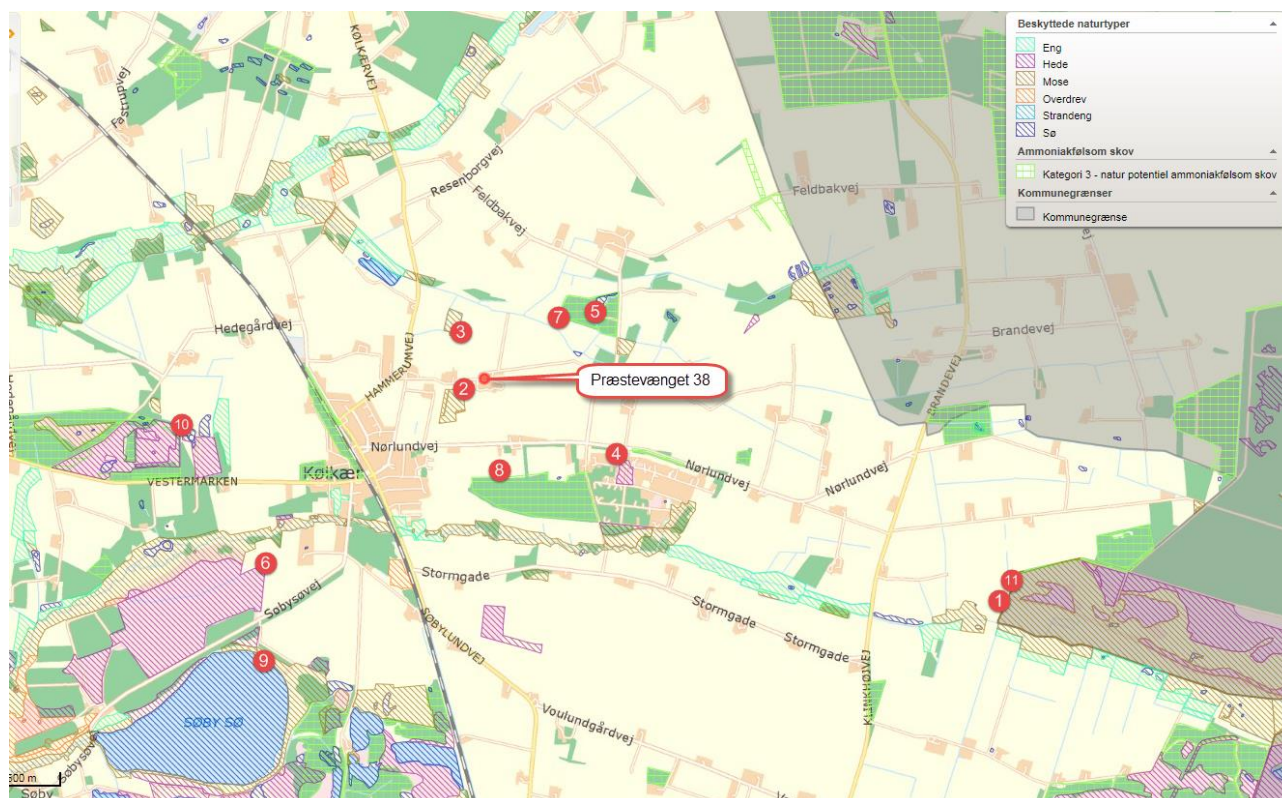
920 meter til punkt 4 (hede sydøst)

800 meter til punkt 5 (er angivet som Hede nordøst – men der er faktisk tale om en §3 sø)

600 meter til punkt 7 (Ammoniak følsomt skov),

600 meter til punkt 8 (Ammoniak følsomt skov),

Se kortangivelse på næste side



Figur 7: Placering af Præstevænget 38 i forhold til natur

Samlet merdeposition på §3 områder siden 2010

For at vurdere om den samlede merdeposition, fra nudriften (for 8 år siden) til og med den ansøgte udvidelse i denne godkendelse, har en negativ virkning på nærliggende naturområder, er der lavet beregninger til nærmeste §3 beskyttede naturområder.

Nærmeste naturområde er en § 3 hede beliggende ca. 920 meter sydøst for anlægget. Der er beregnet en merdeposition på 0,0 kg N/ år på heden.

Herning Kommune vurderer, at da der i løbet af de sidste 8 år ikke er sker en merbelastning, som overskrider 1,0 kg /ha/år, dermed kan ændringen finde sted i overensstemmelse med godkendelsesbekendtgørelsens krav om maksimal deposition af ammoniak til kategori 3-natur.

Kategori 1 natur

Husdyrbruget (1) er beliggende omkring 3,6 km nordvest for nærmeste kategori-1 natur, som er Harrild hede Ulvemosen og heder i Nørlund Plantage

Harrild Hede Ulvemosen og heder i Nørlund Plantage

Harrild Hede er udpeget som Natura 2000 nr. N75 og EF-habitatområde H64 Harrild Hede, Ulvemosen og heder i Nørlund Plantage.

Natura 2000-området er på 2.349 ha. Langt det meste af området er ejet af staten og ligger i Ikast-Brande Kommune. En mindre del af området ligger i Herning Kommune. Det store område er et naturligt næringsfattigt naturområde med oprindelig natur i form af højmoser, indlandsklitter, småsøer, nedskårne kløfter med vandløb, hængesæk og tørvelavninger i vekselvirkning med kulturlandskabselementer som tørre og våde heder, tørveskær med hængesæk, rigkær m.v. Store arealer henligger som tørre heder og vidner om kulturhistorien på stedet.



Den overordnede målsætning for området er, at området i sin helhed fremstår som et sammenhængende, varieret naturområde, der er præget af store hedeblader med indlandsklitformationer og bakkeøer på Harrild Hede og i Nørlund Plantage. Ligeledes er ådalene/bækkeklofterne landskabselementer, der rummer værdifulde, lysåbne, næringsfattige sure moser med veludviklet hængesæk og tørvelavninger. Området udgør et stort, sammenhængende naturområde med vægt på lysåbne, næringsfattige naturtyper. I tillæg til at sikre naturtyper og arter gunstig bevaringsstatus, er der fokus på at modvirke fragmentering gennem at øge arealandelen af fragmenterede naturtyper.

Harrild Hede, Ulvemosen og heder i Nørlund Plantage er udpeget som EF-habitatområde på baggrund af:

Nr.	naturtype	Nr.	naturtype
2320	Revling-indlandsklit	5130	Enekrat på heder, overdrev eller skrænter
2330	Græs-indlandsklit	6410	Tidvis våde enge på mager eller kalkrig bund, ofte med blåtop
3130	Ret næringsfattige søer og vandhuller med små amfibiske planter ved bredden	7110	Højmose
3160	Brunvandede søer og vandhuller	7140	Hængesæk og andre kærsamfund dannet i flydende vand
3260	Vandløb med vandplanter	7150	Tørvelavning
4010	Våde dværgbuskesamfund med klokkelyng	7230	Rigkær
4030	Tørre dværgbuskesamfund (heder)		
Derudover findes følgende dyrearter på lokaliteten			
1096	Bækklampret (Lampetra planeri)	1355	Odder (Lutra lutra)

Harrild Hede er A-målsat i Herning Kommuneplan 2013-2024. For A-målsatte naturområder er målet, at de bevares med deres sjældne plante- og dyreliv intakt, og der gøres en særlig indsats for at videreudvikle naturværdierne. Baggrundsbelastningen for området er på 12,9 kg N/ha/år.

Ammoniakdisposition til naturområdet er på 0,0 kg N/ha år i både merdeposition og totaldeposition.

Herning Kommune vurderer at da beregningen af ammoniakdepositionen viser 0,0 kg N/ha år i både merdeposition og en totaldeposition, er kravet overholdt.

Kumulation af ammoniak på kategori 1 natur

Der ligger et andet husdyrbrug med en emission på mere end 5.000 kg NH₃-N inden for en afstand af 2.500 m af naturpunktet og det ansøgte husdyrbrug.

Herning Kommune vurderer, at totaldepositionen fra det ansøgte husdyrbrug maksimalt må være 0,4 kg N pr. ha. pr. år. Den beregnede totalemission er beregnet til 0,0 kg/ha/år, og er dermed overholdt.

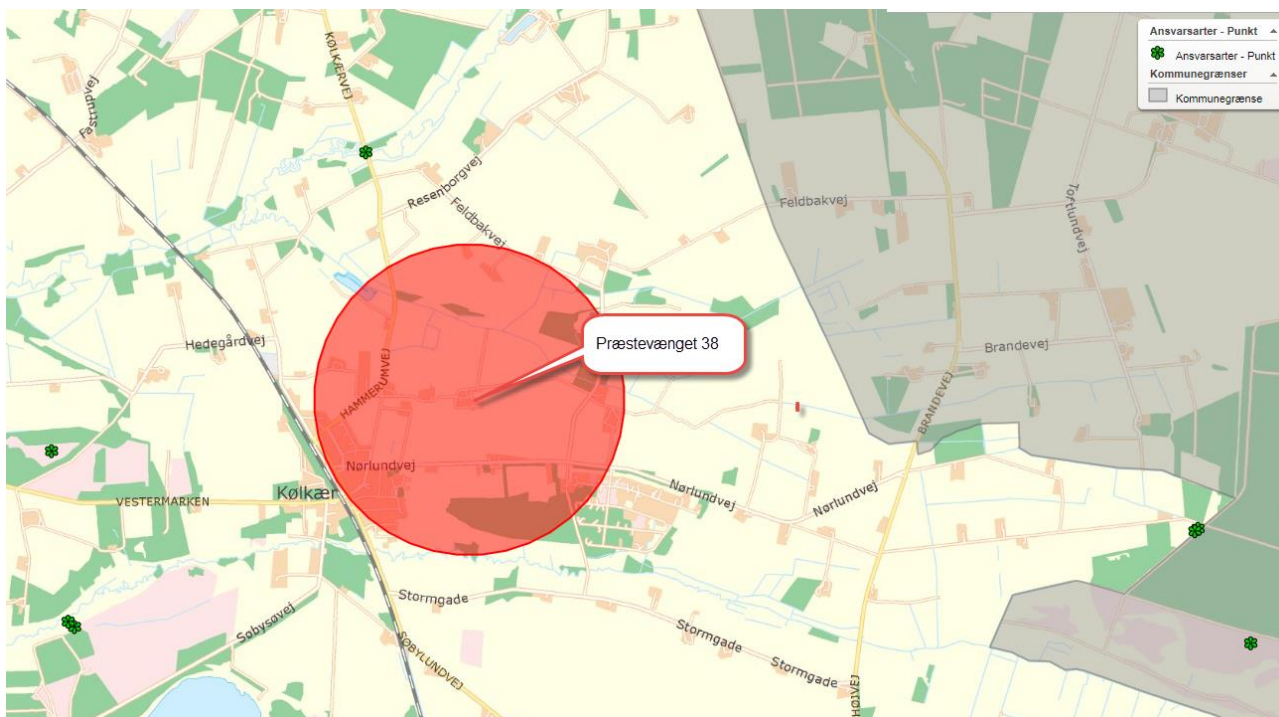
Kategori 2 og 3 natur, samt §3 natur

Nærmeste kategori 2 natur (§ 7 hede) er beliggende omkring 1,9 kmr sydvest for husdyrbruget. Den beregnede totaldeposition til nærmeste kategori 2 natur er 0,0 kg N pr. år. Derved er kravet om en maksimal totaldeposition på 1,0 kg N/år overholdt.

Nærmeste kategori 3 natur (§ 3 mose) er beliggende omkring 144 meter sydvest for husdyrbruget. Den beregnede merdeposition til naturområdet er 0,2 kg N pr. år.

Nærmeste naturområde beskyttet efter naturbeskyttelseslovens §3, men ikke omfattet af husdyrbruglovens kategori 3 er et engareal beliggende cirka 920 meter sydøst for husdyrbruget. Den beregnede merdeposition til naturområdet er 0,0 kg N pr. år.

Inden for en radius af 1.000 meter fra husdyrbruget er der ikke registreret nogle ansvarsarter.



Figur 8: Placering af Præstevænget 38 i forhold til ansvarsarter

Inden for en radius af 1.000 meter fra husdyrbruget er der udpeget flere områder med potentiel ammoniak følsom skov. Områderne modtager begge 0,0 kg N i merdeposition fra landbruget.



Figur 9: Kort fra 1959 – Her fremgår den potentielle ammoniak følsomme skov



Herning Kommune vurderer derfor, at da områderne ikke bliver belastet med N fra husdyrbruget, så vil udvidelsen af husdyrbruget ikke vil medføre en væsentlig forøgelse af N-depositionen i de omkringliggende naturområder.

Samlet vurdering: ammoniakbelastning af naturområder

Herning Kommune vurderer, at oplysninger om kildehøjder, ruhed og kumulation, er korrekte.

Herning Kommune vurderer, at kravene om maksimalt tilladt totaldeposition på kategori 1- og kategori 2-natur er overholdt.

Herning Kommune vurderer, at der ikke er grundlag for at skærpe kravene til ammoniak meremissionen, under hensyn til andre omkringliggende ammoniakfølsomme naturområder såsom ammoniakfølsomme skove, kategori 3-natur og §3 natur.

Husdyrbrugets lugtemission

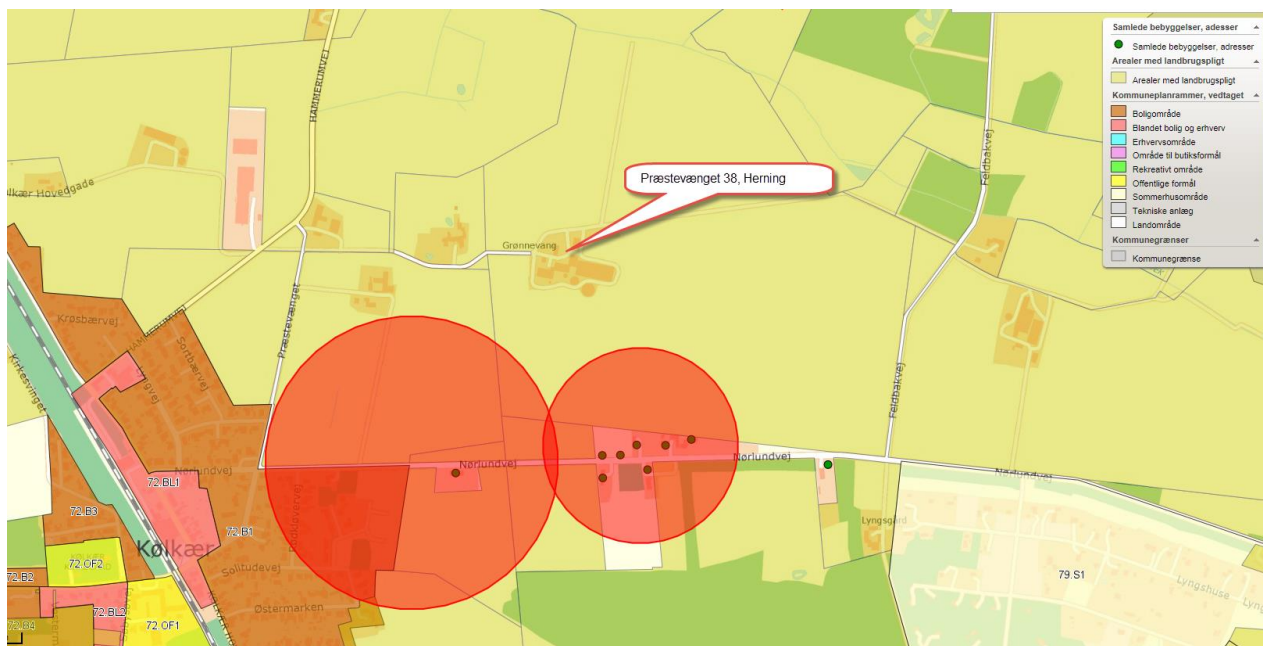
I husdyrbrugloven beskrives lugtgenekriterierne som den maksimale, miljømæssigt acceptable lugtgenebelastning⁶ fra en given kilde ved den pågældende områdetype. Det betyder at der beregnes på husdyrbrugets lugt i nærmeste byzone, nærmeste samlede bebyggelse og ved nærmeste nabo. Endvidere skal der tages højde for en eventuel kumulation fra andre husdyrbrug.

Kumulation af lugt

Oplysningerne om den kumulative effekt skal bruges i lugtberegningen. Er der andre husdyrbrug, som medfører lugtgener i det samme punkt i byzonen, skærpes kravene til geneafstanden i forbindelse med ansøgningen.

Der ligger ikke andre husdyrbrug nærmere end 300 meter fra et eksisterende eller ifølge kommuneplanens rammedel fremtidigt byzone- eller sommerhusområde eller i et område i landzone, der i lokalplan er udlagt til boligformål, blandet bolig og erhvervsformål eller til offentlige formål med henblik på beboelse, institutioner, rekreative formål og lign., samt ved beboelsesbygninger på ejendommen uden landbrugspligt, som ikke ejes af driftsherren, hvor der inden for en afstand af 200 meter ligger flere end 6 beboelsesbygninger på hver sin ejendom uden ejendomspligt, som ikke ejes af driftsherren eller inden for en afstand af 100 meter af beboelsesbygninger på ejendomme uden landbrugspligt, der ikke ejes af driftsherren. Geneafstanden skal derfor ikke forøges.

⁶ Det er 5 OUE pr. m³ og 1 LE pr. m³ i et eksisterende eller ifølge kommuneplanens rammedel fremtidigt byzone- eller sommerhusområde. Det er 7 OUE pr. m³ og 3 LE pr. m³ i et område i landzone, der i lokalplan er udlagt til boligformål, blandet bolig og erhvervsformål eller til offentlige formål med henblik på beboelse, institutioner, rekreative formål og lign., samt ved beboelsesbygninger på ejendommen uden landbrugspligt, som ikke ejes af driftsherren, hvor der inden for en afstand af 200 meter ligger flere end 6 beboelsesbygninger på hver sin ejendom uden ejendomspligt, som ikke ejes af driftsherren. Det er 15 OUE pr. m³ og 10 LE pr. m³ ved beboelsesbygninger på ejendomme uden landbrugspligt, der ikke ejes af driftsherren.



Figur 10: Placering af Præstevænget 38 i forhold til lokalplan og samlet bebyggelse

For husdyrbruget kan det ses af nedenstående tabel at alle typer af beboelse ligger udenfor geneafstanden.

Samlet resultat af lugtberegning ? i

Bebyggelse	Kumulation	Model	Ukorrigeret geneafstand (m)	Korrigeret geneafstand (m)	Vægtet gennemsnitsafstand (m)	Genekriterie overholdt	
Hammerumvej 29	0	FMK	91,5	91,5	684	Ja	▼
Præstevænget 40	0	FMK	91,5	91,5	264,2	Ja	▼
Lyngshuse 12	0	NY	206	185,4	798,3	Ja	▼
Fjederholt By, Rind	0	NY	306,8	291,4	555,7	Ja	▼
Fjederholt By, Rind	0	NY	306,8	291,4	530,8	Ja	▼

Forklaring til samlet resultat af lugtberegning

- Geneafstanden fra NY modellen er 0, selvom der er en faktisk lugt fra staldgruppen. Dette skyldes at lugten er for lav til at lugtspredningen kan beregnes.

Konsekvenszone: 361 m

Konsekvensområdet for ejendommens lugtafgivelse er beregnet ud fra FMK modellen. For det ansøgte projekt er konsekvensområdet beregnet til 361 meter. Konsekvensområdet vil sige det område, hvor lugten fra ejendommen kan konstateres – uden at den af den grund vurderes at være til gene for omkringboende.

Herring Kommune vurderer, at husdyrbrugets lokaliseringsforhold er tilfredsstillende. Alle typer beboelse ligger udenfor geneafstanden, så udvidelsen af husdyrbruget vil ikke medføre væsentligt øgede lugtgener. Det må dog forventes, at beboelser indenfor konsekvensområdet på vil opleve øget lugt, idet lugtgeneafstanden øges ved det ansøgte projekt, men lugtgenerne er beregnet til at ligge under de fastlagte beskyttelsesniveauer for lugt. Herring Kommune vurderer, at beskyttelsesniveauet i forhold til lugt er overholdt.

Husdyrbrugets nabopåvirkning og tiltag der begrænser gener

Støj

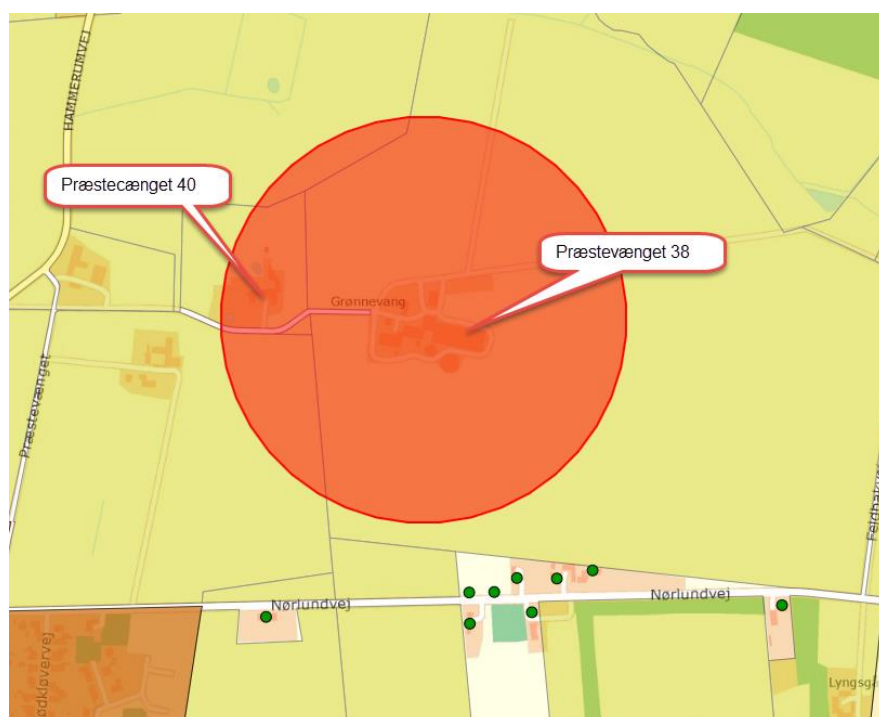
De anbefalede mindsteafstande mellem husdyrbruget og nærmeste beboelse er baseret på Miljøstyrelsens erfaringer om miljøforhold. Klassifikationen angiver, hvilken afstand, der skønnes at være nødvendig mellem den pågældende virksomhed og boliger i et område for åben og lav boligbebyggelse.

Udgangspunktet er, at afstanden skal give en rimelig sikkerhed for, at boligerne ikke udsættes for miljøgener, og at virksomheden ikke efterfølgende mødes med skærpede miljøkrav.

Jævnfør virksomhedsbeskrivelsen fra håndbog om Miljø og Planlægning, Miljøstyrelsen og Skov- og Naturstyrelsen, Landsplanafdelingen, 2004, anvender Herning Kommune følgende inddeling af husdyrbrugstyper:

Klasse 1	0 m afstand	Klasse 3: Hundepensioner, kenneler og rideskoler (mindre husdyrhold) Klasse 6: Pelsdyrfarme Klasse 6: Husdyrbrug med erhvervsmæssigt dyrehold, minus svinefarme Klasse 7: Svinefarme med erhvervsmæssigt dyrehold
Klasse 2	20 m afstand	
Klasse 3	50 m afstand	
Klasse 4	100 m afstand	
Klasse 5	150 m afstand	
Klasse 6	300 m afstand	
Klasse 7	500 m afstand	

Det ansøgte husdyrbrug går ind under klasse 6 med en afstand på 300 meter. Nærmeste nabo ligger cirka 160 meter fra husdyrbruget.



Figur 11: Placering af Præstevænget 38 i forhold til nærmeste nabo

Da de anbefalede mindsteafstande til nabobeboelse er 300 meter, og der ligger beboelse inden for denne afstand, har Herning Kommune vurderet på, om der er foretaget støjreducerende foranstaltninger på ejendommen



De væsentligste støjkloder er støj fra malkestalden, fodervogne, transporter, gyllepumper m.v. Malkeanlægget er i brug to gange dagligt ca. kl. 5.00-9.00 og ca. 16.00-19.00. Vacuum-pumpen er placeret inde i tankrummet og giver begrænset støj.

Der er ingen korntørringsanlæg

Transporter forekommer i forbindelse med levering af foder, gødning, brændstof og andre forbrugsstoffer. Der sker desuden transporter i forbindelse med afhentning af levende og døde dyr samt intern på bedriften.

Endelig er der transporter i forbindelse med udbringning af husdyrgødning samt hjemtransport af afgrøder. De fleste transporter er med husdyrgødning og afgrøder.

Derfor er belastningen af antallet af transporter i en kort afgrænset periode i forbindelse med sæsonen for gyllekørsel og høst. I højsæsonen kan det være nødvendigt med transporter i weekenden og uden for normal arbejdstid.

Type	Antal transporter i nudrift	Antal transporter i ansøgt drift	
Indkøbt foder	24	24	
Afhentning af mælk	182	182	
Brændstof	9	9	
Husdyrgødning	450	450	Antallet af transporter afhænger af størrelsen på dyreholdet.
Grovfoder	440	440	
DAKA	20	20	
Samlet antal transporter	1.125	1.125	

Der er ikke foretaget støjbegrænsende tiltag på selve ejendommen, da støj vurderes at være hovedsageligt af lokal karakter, og da antallet af transporter ikke umiddelbart forventes at stige.

Herning Kommune vurderer, at de beskrevne tiltag vil begrænse støjpåvirkningen af omgivelserne, så husdyrbruget ikke vil give anledning til støjpåvirkning af omgivelserne, som vil medføre gener for de omkringboende.

Endvidere vurderer Herning Kommune, at udvidelsen af dyreholdet, og de medførende aktiviteter, ikke vil påvirke nærmeste fuglebeskyttelsesområde og nærmeste ramsarområde, på grund af afstanden på 25,6 km.

Støv

Afstanden til nærmeste nabobeboelse er på 160 meter.

Herning Kommune, vurderer, da husdyrbruget ligger mere end 100 meter fra nærmeste nabo vil husdyrbruget ikke vil give anledning til støvpåvirkning, som vil medføre væsentlige forøgede gener for de omkringboende.

Den primære støvkilde er støv fra halm og transporter. Støv er vurderes at være af lokal karakter. Langsom kørsel forbi naboer vil minimere støv ved disse ejendomme.

Herning Kommune forventer ikke at Brdr. Pedersen I/S vil give væsentlige støvproblemer, på grund af placeringen af læhegn. Skulle der mod forventning opstå støvproblemer, skal ansøger udarbejde en handleplan til afhjælpning af disse.

Rystelser

Der kan forekomme rystelser pga. transporter for naboer, som bor tæt op ad arbejdsvejene. Der sørges for langsom og hensynsfuld kørsel.



Skadedyr

I forbindelse med dyreholdet kan der forekomme gener fra skadedyr.

Fluer og Rotter

For at bekæmpe skadedyr som kan være til gene for selve ejendommen foretages regelmæssig bekæmpelse af fluer, rotter og mus. Alle udendørs arealer samt områder omkring foderopbevaring holdes ryddeligt og rent.

Fluer bekæmpes ved hyppig udmugning i kalvebokse, udslusning af gylle samt med godkendte fluebekæmpelsesmidler i et begrænset, nødvendigt omfang og de til enhver tid gældende regler fra Statens Skadedyrs-laboratorium følges.

Rottebekæmpelse sker via ordning med Mortalin.

Herning Kommune vurderer, at ejendommens forebyggelse og bekæmpelse af flue- og skadedyr er tilstrækkelig. Der stilles dog vilkår om, at ansøger som minimum skal følge de fastsatte retningslinjer fra Aarhus Universitet, Institut for Agroøkologi om flue- og rottebekæmpelse på ejendomme med husdyr.

Lys

Der er lysdæmpning i staldene om natten. Det eneste udendørs lys er ved tankrummet.

Herning Kommune vurderer, at lyset i og udenfor staldafsnittene ikke vil give væsentlige problemer. Dog fastsættes der vilkår om, at såfremt der skulle opstå gener for de omkringboende, eller såfremt kommunen finder det nødvendigt, skal bedriften lade foretage undersøgelse af forskellige lyskilder, således at lyset uden for ejendommen formindskes.

Til- og frakørsel fra husdyrbruget

Der henstilles til, at al transport skal foregå indenfor almindelig arbejdstid for at mindske gener. Sæsonbetonet arbejde kan forekomme udenfor disse tidspunkter, men skal søges begrænset.

Rystelser

Virksomhedens bidrag til niveauet for vibrationsniveauet ($\text{dB re } 10^{-6} \text{ m/s}^2$) målt som det maksimale KB-vægtede accelerationsniveau med tidsvægtning S må ikke overstige værdierne i Lavfrekvent støj, infralyd og vibrationer i eksternt miljø Orientering fra Miljøstyrelsen, nr. 9 1997, Tabel 1.

Tabel 1

Anvendelse	Kl.	Vægtet accelerationsniveau L_{aw} i dB
Boliger i boligområder (hele døgnet)	Hele døgnet	75
Boliger i blandet bolig/erhvervsområde	18-7	
Børneinstitutioner og lignende	I åbningstiden	
Boliger i blandet bolig/erhvervsområde	7-18	80
Kontorer, undervisningslokaler og lignende	Hele døgnet	80
Erhvervsbebyggelse	Hele døgnet	85
Kontorer og tilsvarende lokaler i erhvervsbebyggelse, hvor der foregår følsomme aktiviteter	Hele døgnet	80



Virksomhedens bidrag til niveauet for lavfrekvent støj og infralyddrift (dB re 10⁻⁶ m/s²) målt indendørs må ikke overstige værdierne i Lavfrekvent støj, infralyd og vibrationer i eksternt miljø Orientering fra Miljøstyrelsen, nr. 9 1997, Tabel 2.

Tabel 2

Anvendelse	Kl.	A-vægtet lydtryksniveau (10-160 Hz), dB	G-vægtet infralydniveau dB
Beboelsesrum, herunder børneinstitutioner og lignende	18-7	20	85
	7-18	25	85
Kontorer, undervisningslokaler, og lignende støjfølsomme rum	Hele døgnet	30	85
Erhvervsbebyggelse	Hele døgnet	35	90

Herning Kommune vurderer, at rystelser og lavfrekvent støj i og udenfor staldafsnittene ikke vil give væsentlige problemer. Dog fastsættes der vilkår om, at såfremt der skulle opstå væsentlige gener for de omkringboende, eller såfremt kommunen finder det nødvendigt, skal bedriften lade foretage undersøgelse af forskellige vibrationskilder.

Anlægsarbejder, bygningsmæssige ændringer eller ny bebyggelse

Der anlægges ikke nye indkørsler, veje m.m., og der sker ingen bygningsmæssige ændringer eller opføres nye bygninger.

Håndtering og opbevaring af husdyrgødning

Opbevaringsanlæg	Før udvidelsen (m ³)	Efter udvidelsen (m ³)	Byggeår / 5 el. 10 års beholderkontrol
Gylletank 1	240	240	1978/2009
Gylletank 2	1150	1150	1987/2008
Gylletank 3	2400	2400	2001/2012
Gylletank på Nørlundvej 51	400	400	1989/2010
Gyllekanaler	1000	1000	
I alt	5190	5190	

Opbevaring af husdyrgødning

Den flydende husdyrgødning fra staldene pumpes via fortanken til gyllebeholder. I fortanken er der en el-pumpe, der pumper gyllen via jordledning til gyllebeholder. Gyllebeholderne tømmes vha. sugekran på gyllevogn.



En mulig besætning ses som nedenfor med den husdyrgødningsproduktion som det giver:

Besætning og gødningsproduktion			
Husdyrart / staldsystem	Antal	% græs	Tons
CHR-nr./Besæt.nr: 56989 / 56989			
St.r. årskøer, Sengestald m. bagsk./ringkanal	165,0	Årsdyr	5.087
St.r. årskøer, Dybstrøelse (hele arealet)	35,0	Årsdyr	559
St.r. årsopdr. 0-6mdr., Dybstrøelse (hele arealet)	50,0	Årsdyr	95
St.r. årsopdr. 6-27mdr., Sengestald m. bagsk./ringkanal	130,0	Årsdyr	808
St.r. slagtekalve op til 230 kg, Dybstrøelse (hele arealet)	50,0	Stk	49
St.r. slagtekalve over 230 kg, Sengestald m. bagsk./ringk..	50,0	Stk	143
			6.740

Produktionen af gylle er således 6.038 tons. På ejendommen er der således ca. 10 mdr. kapacitet. Dermed er der tilstrækkeligt kapacitet.

Dybstrøelse fra husdyrholdet opbevares på møddingsplads eller som kompost i markstak.

Reststoffer, affaldsproduktion og brug af naturressourcer

Olie

På ejendommen anvendes der olie, i form af diesel- og fyringsolie og smøreolie. Dieselolie anvendes til landbrugsmaskinerne i forbindelse med markarbejdet. Dieselolien opbevares i maskinhuset i en overjordisk tank på 4000 liter fra 2013. Tanken er placeret på fast bund uden afløb.

Smøreolie anvendes til traktorer og maskiner, og opbevares i maskinhuset, de er ligeledes placeret på fast bund uden afløb. Olieaffald afleveres på den kommunale modtagestation eller afhentes af godkendt firma.

Kemikalier

På ejendommen anvendes der kemikalier hovedsagligt i form af pesticider og rengøringsmidler til malkeanlæg. Ved vask af stalde anvendes iblødsætning og højtryksrensere. Der opbevares ikke kemikalier på ejendommen.

Medicin

Evt. medicinrester afleveres til godkendt transportør.

Affald

I den daglige drift vil der være en række affaldsprodukter til bortskaffelse via kommunale ordninger og modtagestationer. Affaldet tilstræbes opbevaret og bortskaffet i overensstemmelse med affaldsregulativerne for Herning Kommune.

Dagrenovation samt pap og papir fra bedriften fyldes i affaldscontainer.

Plastik opbevares ved maskinhuset, og afleveres til Østdeponi.

Ikke forbrændingseget affald (f.eks. eternit, glaserede fliser og tegl, imprægneret træ o.l.). Normalt forefindes der ikke "ikke forbrændingseget affald" på ejendommen, men i tilfælde af den type affald opstår, så bortskaffes det til kommunal genbrugsplads. Eventuelt jernaffald bortskaffes til skrothandler.

Øvrigt farligt affald som f.eks. lysstofrør, el-sparrepærer, oliefiltre, batterier eller spraydåser indsamles i servicecenter/værksted. Brugte batterier tages ofte med retur af leverandør. Andet leveres til kommunal modtagestation.



Af diverse farlige stoffer anvendes:

Spraydåser, såsom rustløsnere – de kan være eksplosive – i garagen

Olie kan desuden være brandfarlig

Der er ikke noget selvantændende eller selvopvarmende

Kemi – ind i mellem kan der være stoffer som kan være ætsende på hud eller give øjenskade, hvis det ikke behandles med omtanke.

Døde dyr

Døde dyr opbevares på spalter overdækket af et kadaverdækket på en plads vest for foderlade. Placeringen af afhentningsstedet ligger ugeneret i forhold til nabobeboelser og forbipasserende. Døde dyr tilmeldes til afhentning af DAKA senest 24 timer efter dødsfaldet er konstateret.

Vand

Vandforbruget på denne bedrift anvendes primært til drikkevand og markvanding. Der anvendes vand fra kommunalt vandværk.

Energi

På ejendommen anvendes der energi i form af el og dieselolie. Elforbruget anvendes hovedsagligt til gyllepumpning og belysning. Af energibesparende teknikker kan nævnes, lavenergipære, lysensorer i kostalden og dæmpet natbelysning.

Herning Kommune vurderer, at reststoffer, affaldsproduktion og brug af naturressourcer på Præstevænget 38, 7400 Herning, ikke vil give anledning til en væsentlig miljøpåvirkning. Herning Kommune vurderer endvidere, at afledning af vaskevand og spildevand fra staldanlægget med kørearealer og plansiloanlæg, samt afledning af sanitært spildevand sker efter gældende regler.

Vejledende grænseværdi for ammoniak ved anvendelse af BAT

Den samlede NH₃ emission fra staldanlægget og lagre er ifølge ansøgningen opgjort til 2,916 g N / år og overholder derved Herning Kommunes BAT niveau på 2.916 kg N / år.

Samlet BAT beregning			
	Stalde	Lagre	Total
Samlet BAT krav (kg NH ₃ -N /år)	2916	454	3370
Faktisk emission (kg NH ₃ -N /år)	2916	454	3370
Forskel (kg NH ₃ -N /år)	-	-	0
Vejledende BAT Overholdt?	-	-	Ja

Samlet ammoniaktab for hele anlægget (alle produktioner) opnåelig ved anvendelse af BAT					
	Vejl. sum (kg NH ₃ -N /år)	Ansøgers forslag (kg NH ₃ -N /år)	Ansøgers Begrundelse	Kommunens krav (kg NH ₃ -N /år)	Kommunens Begrundelse
Rediger	2916				

Herning kommune vurderer, at ejendommen, med de beskrevne tiltag, lever op til BAT i forhold til de muligheder, der foreligger for det ansøgte.



Fravalg af BAT

Gylleforsuring

Gylleforsuring er fravalgt, da de årlige omkostninger til gylleforsuring overstiger 100 kr. pr. kg reduceret N. Desuden er effekten af forsuring i test og der er således tvivl om den reelle effekt på nuværende tidspunkt. Desuden vil et forsøringsanlæg umuliggøre en evt. senere omlægning til økologi på ejendommen.

Fast overdækning

Fast overdækning af gyllebeholderne er fravalgt, da de årlige omkostninger til gylleforsuring overstiger 100 kr. pr. kg reduceret

Eventuelle grænseoverskridende virkninger

Da husdyrbruget ligger minimum 130 km fra grænsen til Tyskland, der er nærmeste selvstændige nation, vurderer Herring Kommune at ændringen af husdyrbruget ikke vil have grænseoverskridende påvirkninger.

Lovgrundlag

Ansøgningen er behandlet i henhold til kravene i lov om husdyrbrug og anvendelse af gødning m.v.⁷ med tilhørende bekendtgørelse om tilladelse og godkendelse m.v. af husdyrbrug⁸, husdyrgødningsbekendtgørelsen⁹ samt Miljøstyrelsens vejledning om miljøgodkendelse af husdyrbrug.

Herring Kommune har fremsendt udkast til afgørelse til naboer og andre berørte samt til dem, som har anmodet herom, med mulighed for at kommentere udkastet i perioden 30. oktober 2018 til 13. november 2018. Herring Kommune har ikke modtaget kommentarer til udkastet til afgørelsen.

Herring Kommune har skriftligt orienteret naboer (matrikulære naboer + beboere inden for konsekvensradius) om ansøgningen den 30. oktober 2018.

Klagevejledning og offentliggørelse

Herring Kommune har givet miljøtilladelse til udvidelse af husdyrbruget på Præstevænget 38, 7400 Herning. Miljøtilladelse er givet i medfør af §16b i husdyrbrugloven.

Det er muligt at klage over afgørelsen til Miljø- og Fødevarerklagenævnet. Miljøtilladelse bliver offentliggjort på Herring Kommunes hjemmeside www.herning.dk under "Planer og offentliggørelser" og "Landbrug" fra den 15. november 2018. Der kan klages i 4 uger. Klageberettigede er ansøger og enhver, der har en individuel, væsentlig interesse i sagen samt visse organisationer, alle som er angivet i husdyrbruglovens §84-87.

Hvis du ønsker at klage over denne afgørelse, kan du klage til Miljø- og Fødevarerklagenævnet. Du klager via Klageportalen, som du finder et link til på forsiden af www.nmkn.dk. Klageportalen ligger på www.borger.dk og www.virk.dk. Du logger på www.borger.dk eller www.virk.dk, ligesom du plejer, typisk med NEM-ID. Klagen sendes gennem Klageportalen til den myndighed, der har truffet afgørelsen. En klage er indgivet, når den er tilgængelig for Herring Kommune i Klageportalen.

Klagen skal være tilgængelig for Herring Kommune i Klageportalen. For at klagen er tilgængelig skal klager har godkendt og betalt gebyr/bestilt en faktura i Klageportalen. Det skal senest ske den 13. december 2018.

Miljø- og Fødevarerklagenævnet skal som udgangspunkt afvise en klage, der kommer uden om Klageportalen, hvis der ikke er særlige grunde til det. Hvis du ønsker at blive fritaget for at bruge Klageportalen, skal du sende en begrundet anmodning til Herring Kommune, der har truffet afgørelse i sagen. Herring Kommune videresender herefter anmodningen til Miljø- og Fødevarerklagenævnet, som træffer afgørelse om, hvorvidt din anmodning kan imødekommes.

Hvis afgørelsen påklages, bliver det meddelt ansøger.

⁷ Lov om miljøgodkendelse m.v. af husdyrbrug, Lovbekendtgørelse nr. 256 af 21/03 2017 med efterfølgende rettelser

⁸ Bekendtgørelse om godkendelse og tilladelse m.v. af husdyrbrug nr. 1380 af 30/11 2017 med efterfølgende rettelser

⁹ Bekendtgørelse om husdyrbrug og erhvervsmæssigt dyrehold, husdyrgødning, ensilage m.v. 865 af 23/06 2017 med efterfølgende rettelser



En eventuel klage har ikke opsættende virkning, medmindre Miljø- og Fødevareklagenævnet bestemmer andet, hvorfor miljøtilladelsen på eget ansvar kan udnyttes før klagefristen er udløbet i henhold til Husdyrbruglovens § 81, stk. 1.

Søgsmål

Denne afgørelse om miljøtilladelse kan også indbringes for domstolene, jævnfør husdyrbruglovens § 90. Det skal ske indenfor seks måneder efter offentliggørelsen.

Med venlig hilsen

Pernille Kjeldsen
Herning Kommune
Teknik og Miljø, Landbrugsteam



Interessentliste for høringsperiode og offentliggørelse

Nedenstående er orienteret om udkast til miljøtilladelse:

Ansøger

- Brdr. Pedersen I/S, Præstevænget 38, 7400 Herning
- Hans Pedersen, Nørlundvej 51, 7400 Herning – Medejer af Brdr. Pedersen I/S
- Martin Pedersen, Præstevænget 38, 7400 Herning – Medejer af Brdr. Pedersen I/S

Rådgiver firmanavn

- Sagro I/S, Majsmarken 1, 7190 Billund v/ Karen V. Thomasen

Omboende og andre, som får udkastet til miljøtilladelse i høring (matrikulære naboer + evt. partshøring)

- Præstevænget 40, 7400 Herning
- Præstevænget 36B, 7400 Herning
- Præstevænget 36A, 7400 Herning
- Nørlundvej 31, 7400 Herning
- Nørlundvej 33, 7400 Herning
- Nørlundvej 35, 7400 Herning
- Nørlundvej 42, 7400 Herning
- Nørlundvej 44, 7400 Herning

Nedenstående er orienteret om miljøtilladelse:

Klageberettigede jævnfør husdyrbrúglovens § 84

Ansøger

- Brdr. Pedersen I/S, Præstevænget 38, 7400 Herning
- Hans Pedersen, Nørlundvej 51, 7400 Herning – Medejer af Brdr. Pedersen I/S
- Martin Pedersen, Præstevænget 38, 7400 Herning – Medejer af Brdr. Pedersen I/S

Rådgiver firmanavn

- Sagro I/S, Majsmarken 1, 7190 Billund v/ Karen V. Thomasen

Enhver, der har en individuel, væsentlig interesse i sagens udfald er i høringsperioden blevet gjort opmærksom på at meddelelse af afgørelsen sker ved offentlig annoncering på Herning Kommunes hjemmeside.

Klageberettigede jævnfør husdyrbrúglovens § 85

- Danmarks Fiskeriforening
- Ferskvandsfiskeriforeningen
- Forbrugerrådet
- Arbejderbevægelsens Erhvervsråd

Klageberettigede jævnfør husdyrbrúglovens § 86

- Danmarks Naturfredningsforening, Lokalafdeling Herning
- Dansk Ornitologisk Forening, Lokalafdeling Herning
- Foreningen af bredejere ved Gødstrup Sø

Klageberettigede jævnfør husdyrbrúglovens § 87

- Dansk Ornitologisk Forening
- Friluftsrådet
- Danmarks Naturfredningsforening
- Det Økologiske Råd
- Danmarks Sportsfiskerforbund
- Aktive Fritidsfiskere i Danmark

Andre:

- Herning Museum
- Styrelsen for Patientsikkerhed



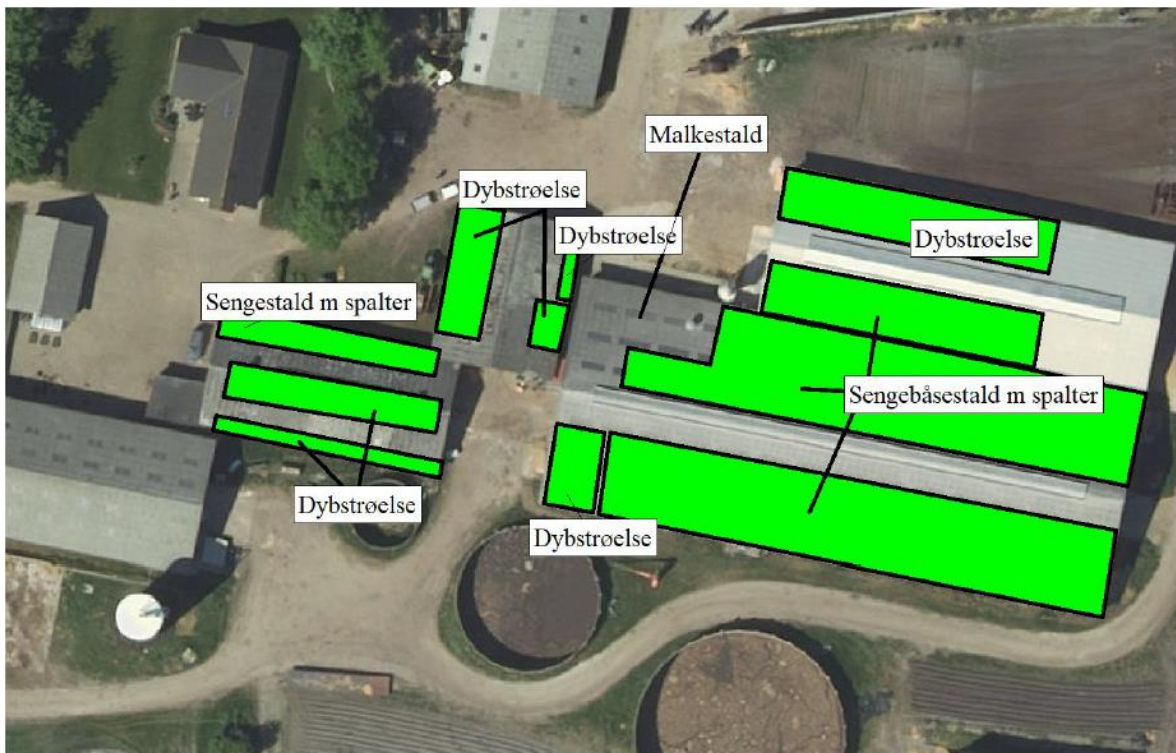
Oversigt over bilag

Bilag 1: Oversigt og produktionsarealet

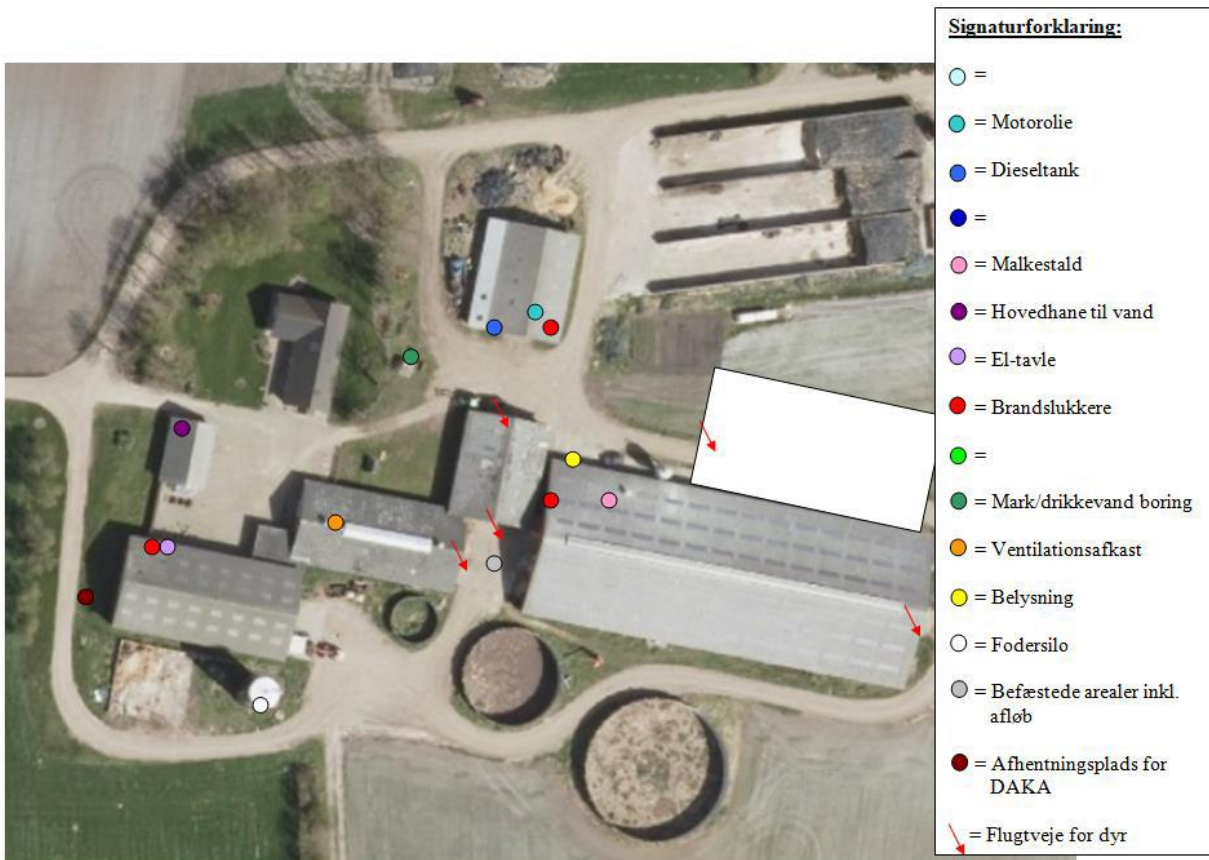
Bilag 2: Oversigtskort med diverse

Bilag3: Afløbsplan

Bilag 1 oversigt over produktionsarealet.



Bilag 2 – oversigtskort med diverse



Bilag 3 – Afløbsplan

