



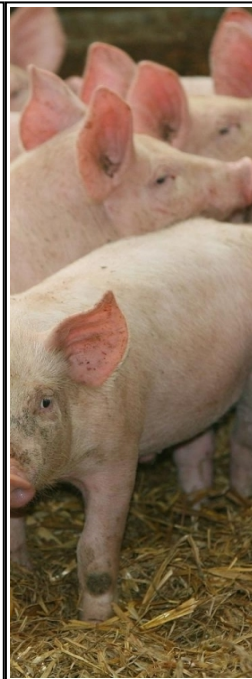
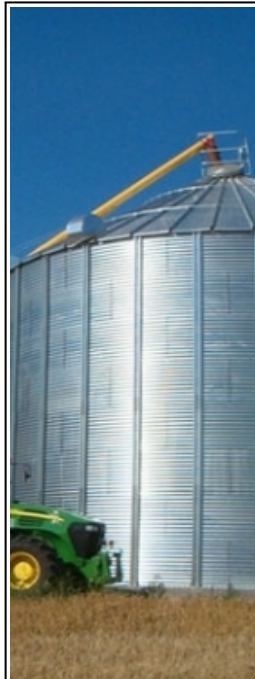
Rebild
KOMMUNE

§ 16 b
Lov om husdyrbrug og
anvendelse af gødning
m.v.
Nr. 1572 af 20. decem-
ber 2006
Jf. lovbek. nr. 520 af 1.
maj 2019.

9. marts 2020

Miljøtilladelse af husdyrbruget, Vestergård I/S Tirsdalsvej 1, Helligum, 9520 Skørping

- Ændring og udvidelse af dyrehold samt bygningsmæssige ændringer



Sagsnummer:

09.17.21-P19-6-19

Rebild Kommune

Center Natur og Miljø

Hobrovej 110

9530 Støvring

Telefon 99 88 99 88

raadhus@rebild.dk |

www.rebild.dk

Indhold

1	DATABLAD	3
2	INDLEDNING	4
2.1	ANSØGNING OM MILJØTILLADELSE	4
2.2	TIDLIGERE GODKENDELSER, TILLADELSER, ANMELDELSER ETC.	4
2.3	IKKE TEKNISK RESUMÉ	5
3	AFGØRELSE OM MILJØTILLADELSE, HERUNDER VILKÅR	7
3.1	AFGØRELSE	7
3.2	VILKÅR FOR HUSDYRBRUGET	8
4	GENERELLE FORHOLD	13
4.1	LOVGRUNDLAG	13
4.2	SAGENS BAGGRUNDSMATERIALE	13
4.3	OFFENTLIGHED	13
4.4	GYLDIGHED OG UDNYTTELSE	13
4.5	REVURDERING ETC.	14
4.6	MEDDELELSEPLIGT – ANLÆG, EJERFORHOLD	14
4.7	OPHØR	14
4.8	KLAGEVEJLEDNING	14
5	HUSDYRBRUGETS BELIGGENHED OG PLANFORHOLD	15
5.1	PLACERING I LANDSKABET	16
6	HUSDYRHOLD, STALDANLÆG OG DRIFT	20
6.1	HUSDYRHOLD, STALDANLÆG, GØDNING- OG ENSILAGEHÅNDTERING	20
6.2	RENHOLDELSE	21
6.3	SPILDEVAND OG REGNVAND	21
6.4	AFFALD	22
6.5	RESSOURCER	22
6.6	DRIFTSFORSTYRRELSER ELLER UHELD	23
7	AMMONIAK FRA HUSDYRBRUGET	24
7.1	AMMONIAKFORDAMPNING	24
7.2	BAT – BEDSTE TILGÆNDELIGE TEKNIK	24
7.3	AMMONIAKPÅVIRKNING AF NATUR	27
8	LUGT OG ANDRE GENER	28
8.1	LUGT	28
8.2	STØJ OG RYSTELESER	28
8.3	STØV	29
8.4	LYS	29
8.5	SKADEDYR	30
8.6	TRANSPORT	30
8.7	UFORUDSETE GENER	30
9	MANAGEMENT ETC.	31
10	BILAG	32
10.1	BILAG 1A. SITUATIONSPLAN	32
10.2	BILAG 1B. PLANTEGNING OG BESKRIVELSE AF STALDE	33
10.3	BILAG 2. SKEMA FRA HUSDYRGODKENDELSE.DK	35
10.4	BILAG 3. REBILD KOMMUNES SAMLEDE NATURVURDERING	54

1 DATABLAD

Dato for afgørelse	09.03.2020
CVR nr.	30256972
Husdyrbrugets navn	Vestergård I/S
Beliggenhedsadresse	Tirsdalsvej 1, Hllum, 9520 Skørping
Ejendomsnavn	-
Ejendomsnummer	8400001351
Matrikler på ejendomsnummer	6a Hllum By, Torup 12m Hllum By, Torup
CHR nr.	32306
Ejers og ansøgers navn	Mikael Stii Bach og Kristian Stii Bach
Ejers og ansøgers adresse	Tirsdalsvej 1, Hllum, 9520 Skørping
Ansøgers navn (hvis forskellig fra ejer)	-
Ansøgers adresse (hvis forskellig fra ejers)	-
Ejers / ansøgers telefonnr.	20773363
Ejers / ansøgers e-mailadresse	stii@skylinemail.dk
Konsulent	Landbonord, Karoline Holst Erhvervsparken 1, 9700 Brønder- slev
Ansøgningsskema nr.	212129, version 4
Oplysninger om andre husdyrbrug (driftsmæssig sammen- hæng, teknisk forbundet, forureningsmæssigt forbundet)	-
Tilsynsmyndighed	Rebild Kommune

2 INDLEDNING

2.1 ANSØGNING OM MILJØTILLADELSE

Rebild Kommune har den 7. juni 2019 modtaget ansøgning om miljøtilladelse til husdyrbruget på Tirsdalsvej 1, Hellum, 9520 Skørping, matrikel nr. 6a m.fl. Hellum By, Torup, CVR-nummer: 30256972.

Ejer Vestergård I/S har i henhold til husdyrbruglovens¹ § 16b ansøgt om følgende:

Udvidelse af eksisterende kostald, ny malkestald, plads til kalvehytter, ny gyllebeholder og ny ensilage-silo. Produktionsarealerne i de eksisterende gamle staldbygninger tættest på egen bolig nedlægges i forbindelse med ibrugtagningen af denne miljøtilladelse.

Dyreholdet opstaldes med følgende produktioner:

- | | |
|--|-------------------------------------|
| - Løsdriftsstald:
Malkekøer, kvier og stude. Sengestald med spalter (kanal, bagskyl eller ringkanal) | Produktionsareal 867 m ² |
| - Tilbygning:
Alle kvæg; dybstrøelse | Produktionsareal 100 m ² |
| - Malkekøer, kvier og stude. Sengestald med spalter (kanal, bagskyl eller ringkanal) | Produktionsareal 800 m ² |
| - Kalvehytter:
Malkekøer, kvier og stude. Dybstrøelse | Produktionsareal 160 m ² |

Produktionsarealet udgør således i alt: **1.927 m²**.

Flydende husdyrgødning opbevares i ejendommens tre gylleholdere:

- | | |
|--------------------------|-----------------------------------|
| - Ny gyllebeholder 1500 | Overfladeareal 332 m ² |
| - Ny gyllebeholder | Overfladeareal 451 m ² |
| - Stor gyllebeholder 800 | Overfladeareal 181 m ² |

2.2 TIDLIGERE GODKENDELSER, TILLADELSER, ANMELDELSER ETC.

Ejendommens tidligere godkendelser etc.:

- Opførelse af ny stald i forbindelse med ændring og udvidelse af dyreholdet af 27. december 2006.
 - 75 årskøer
 - 60 stk. kalve 0-6 mdr.
 - 40 stk. kvier 6 mdr. til kælving
- Miljøgodkendelse af 1. september 2010 - udvidelse af dyreholdet fra 136,64 DE til 155,09 DE samt etablering af ensilageplads og gyllebeholder.
 - 84 årskøer
 - 65 stk. kalve 0-6 mdr.
 - 50 stk. kvier 6 mdr. til kælving
- Tillæg til miljøgodkendelse af 16. april 2014 - udvidelse af dyreholdet med 0,75 DE til 155,85 DE. Lovliggørelse af staldsystem i eksisterende kostald, etablering af ensilage-silo.

¹ Lov om husdyrbrug og anvendelse af gødning m.v. nr. 1572 af 20. december 2006, jf. lovbek. nr. 520 af 1. maj 2019.

- 84 årsmalkekøer, tung race, sengestald med spalter (kanal, bagskyl eller ringkanal)
 - 20 årskvier/stude, tung race (6 mdr.- 27 mdr.), dybstrøelse, lang ædeplads med spalter (kanal, linespil)
 - 30 årskvier/stude, tung race (6 mdr.- 27 mdr.), dybstrøelse (hele arealet)
 - 65 småkalve, tung race (0-6 mdr.), Dybstrøelse (hele arealet)
 - 42 stk. tyrekalve, tung race (40-60 kg), dybstrøelse (hele arealet)
- Tillæg til miljøgodkendelse af 18. april 2017 – Udvidelse af dyreholdet i eksisterende staldanlæg fra 160,04 DE til 177,75 DE. Lovliggørelse af staldsystem; sengestald med spalter (kanal, bagskyl eller ringkanal) i løsdriftsstald.
 - 90 malkekøer, årsko (10.412 kg mælk/årsko), sengestald med spalter (kanal, bagskyl eller ringkanal)
 - 2 malkekøer, årsko (10.412 kg mælk/årsko), bindestald med riste
 - 3 malkekøer, årsko (10.412 kg mælk/årsko), dybstrøelse, lang ædeplads med fast gulv
 - 3 kvier/stude, 6-27 mdr. (årsdyr), spaltegulvbokse
 - 75 kvier/stude, 6-27 mdr. (årsdyr), sengestald m/spaltegulv (kanal, bagskyl eller ringkanal)
 - 24 småkalve, 0-6 mdr. (årsdyr), dybstrøelse (hele arealet)
 - 42 stk. tyrekalve, 40-60 kg (produceret dyr), dybstrøelse (hele arealet)

2.3 IKKE TEKNISK RESUMÉ

ANSØGER OG TIDLIGERE TILLADELSER ETC.

Ansøgningen omfatter tilbygning til den eksisterende kostald (løsdriftsstald), plads til kalvehytter, malkestald i tilknytning til den eksisterende løsdriftsstald, ny ensilagesilo og ny gyllebeholder i tilknytning til den eksisterende gyllebeholder. I forbindelse med de to gyllebeholdere etableres afskærmende beplantning i form af et 3-rækket læhegn. Opstaldningsfaciliteter i de gamle staldbygninger nedlægges i forbindelse med ibrugtagningen af denne miljøtilladelse.

BELIGGENHED OG PLANFORHOLD EVT. DISPENSATIONER

Ejendommen er beliggende i den nordvestlige del af Hellum by. Grænsen til Mariagerfjord Kommune ligger 2680 m fra husdyrbruget. Nærmeste nabobeboelse ligger ca. 60 m mod sydøst. Der meddeles dispensation fra afstandskrav til matrikelskel ved den nye gyllebeholder, plads til kalvehytter, løsdriftsstald (malkestald), samt dispensation fra afstandskrav til privat fællesvej til etablering af plads til kalvehytter og løsdriftsstald (malkestald).

HUSDYRHOLD, STALDINDRETNING OG GØDNINGSHÅNDTERING

Der godkendes et fremtidigt produktionsareal på i alt 1927 m² med malkekøer, kvier, kalve og stude. Husdyrgødningen bliver opbevaret i ejendommens 3 gyllebeholdere og dybstrøelse i markstak. Kalvemøg anvendes til at etablere flydelag på gyllebeholderne.

AMMONIAKFORDAMPNING

Der sker en stigning i ammoniakfordampningen fra 1416,4 kg NH₃-N/år til 2538 kg NH₃-N/år, da produktionsarealet udvides. Det vejledende BAT-niveau beregnet af systemet gennem husdyrgodkendelse.dk er 2308 NH₃-N/år. Ved overdækning af gyllebeholderen kan der opnås en reduktion i ammoniakfordampningen på 67 NH₃-N/år. Ansøger foreslår et BAT niveau på 2538 kg NH₃-N/år. Kommunen har på baggrund af ansøgers redegørelse vurderet, at det ud fra proportionalitetsprincippet ikke er muligt for ansøger at indføre forureningsbegrænsende teknologier, så det beregnede

BAT-niveau kan overholdes. Den samlede ammoniakemission på 2538 kg NH₃-N/år vurderes dermed at være acceptabelt og fastsættes dermed til at være BAT-niveauet.

LUGT OG ANDRE GENER

Udvidelsen af staldanlægget er vurderet ift. lugtemission og lugtgeneafstande til nærmeste nabo, samlet bebyggelse og byzone. Beregningerne viser, at alle lugtgeneafstandskrav er overholdt til alle typer af områder.

SAMLET VURDERING

Rebild Kommune vurderer sammenfattende, at husdyrbruget har truffet de nødvendige foranstaltninger til forebyggelse og begrænsning af forureningen fra husdyrbruget, når husdyrbruget indrettes og drives som beskrevet, og når vilkårene i miljøtilladelsen efterleves. Samtidig vurderes det, at husdyrbruget kan drives på stedet uden væsentlige gener for omgivelserne og i overensstemmelse med habitatforpligtelsen.

3 AFGØRELSE OM MILJØTILLADELSE, HERUNDER VILKÅR

3.1 AFGØRELSE

Rebild Kommune vurderer, at der kan meddeles godkendelse af den ansøgte ændring og udvidelse i henhold til de gældende regler. Miljøtilladelsen er baseret på oplysningerne i ansøgningen samt efterfølgende vurderinger og betinget af godkendelsens vilkår. Godkendelsen omfatter hele ejendommen, Tirsdalsvej 1, Hellum, 9520 Skørping der drives under CVR-nummer 30256972.

Afgørelsen er behandlet i henhold til Husdyrbruglovens § 16 b og på grundlag af ansøgers oplysninger.

Det er Rebild Kommunes vurdering, at husdyrbruget har truffet de nødvendige foranstaltninger til at forebygge og begrænse forureningen ved anvendelse af bedste tilgængelige teknik, og at husdyrbruget i øvrigt kan drives på stedet uden at påvirke omgivelserne på en måde, som er uforenelig med hensynet til omgivelserne.

Hvis vilkårene i denne tilladelse overholdes, kan indretning og drift af husdyrbruget og udbringning af husdyrgødning ske uden væsentlig påvirkning af miljøet, herunder:

- landskabelige værdier,
- natur med dens bestande af vilde planter og dyr og deres levesteder, herunder områder, der er beskyttet mod tilstandsændringer eller fredet, udpeget som internationalt naturbeskyttelsesområde eller udpeget som særlig sårbart over for næringsstofpåvirkning,
- jord, grundvand og overfladevand, og
- lugt-, støj-, rystelses-, støv-, flue-, transport- og lysgener, uhygiejniske forhold, affaldsproduktion m.v.

Det er kommunens vurdering, at husdyrbruget anvender den bedste tilgængelige teknik (BAT) med henblik på reduktion af ammoniakemission.

Det er kommunens vurdering, at projektet ikke skader bevaringsstatus for Natura 2000 områder eller levesteder for arter optaget på Habitatdirektivets bilag IV, andre arter omfattet af artsfredning eller arter optaget på nationale eller regionale rødlistor. En nærmere beskrivelse af vurderingerne fremgår af de enkelte afsnit.

Husdyrbruget skal til enhver tid leve op til gældende regler i love og bekendtgørelser, også selvom disse regler eventuelt måtte være skærpede i forhold til denne miljøtilladelse.

Kommunen vurderer, ud fra ansøgers redegørelse, at byggeriet er erhvervsmæssigt nødvendigt for ejendommens drift som landbrugsejendom.

Der meddeles i medfør af husdyrbruglovens § 9, stk. 3, dispensation fra krav i § 8, stk. 1, nr. 7 vedrørende afstand fra gyllebeholder til naboskel. Der meddeles desuden dispensation fra krav i § 8, stk. 1, nr. 7 vedrørende afstand fra stald og plads til kalvehytter til naboskel.

Det er et krav, at de stillede vilkår bliver overholdt. De stillede vilkår vurderes at begrænse risikoen for forurening og ikke-uvæsentlige gener.

Der er med denne miljøtilladelse ikke taget stilling til eventuelle tilladelser og godkendelser efter anden lovgivning som f.eks. byggeloven eller arbejdsmiljøloven.

3.2 VILKÅR FOR HUSDYRBRUGET

I vilkårsdelen fremgår de betingelser, hvorunder husdyrbruget skal drives. Grundlaget for miljøtilladelsen fremgår af ansøgningen, og husdyrbruget skal drives i overensstemmelse hermed. Der gøres opmærksom på, at eventuelle lovkrav fra andre love skal overholdes, selvom disse ikke er medtaget her.

Generelle forhold mv.

1. Vilkårene i denne miljøtilladelse skal, hvis ikke andet er anført, være opfyldt, når husdyranlægget er taget i brug.
2. Ved ibrugtagningen af denne miljøtilladelse skal de eksisterende stalde angivet på bilag 1a punkt 1 rengøres, afløbene til gyllesystemet skal aflændes og pumpeudstyr i forbindelse med gyllebeholdere skal afmonteres. Dokumentation herfor skal kunne fremvises efter ibrugtagning af denne miljøtilladelse.
3. Inden eventuelt ophør af husdyrbruget skal kommunen kontaktes med et skriftligt forslag til en ophørsplan.
4. Rebild Kommune skal straks orienteres om følgende forhold:
 - Ejerskifte af virksomhed
 - Indstilling af driften for en længere periode

Placering i landskabet

5. Stalde og anlæg skal være placeret som angivet på bilag 1a.
6. Tilbygning til ny kostald skal opføres som ansøgt med dimensionerne 42 x 27 m i udbredelse og ikke højere end maksimalt samme kiphøjde som eksisterende løsdriftsstald. Stalden skal opføres i samme stil, med samme materialer, tagkonstruktion og samme farve som eksisterende løsdriftsstald.
7. Løsdriftsstald (malkestald) skal opføres som ansøgt med dimensionerne 6 x 23 m i udbredelse og ikke højere end maksimalt samme kiphøjde som eksisterende løsdriftsstald. Stalden skal opføres i samme stil, med samme materialer, tagkonstruktion og samme farve som eksisterende løsdriftsstald.
8. Plads til kalvehytter skal opføres som ansøgt med dimensionerne 24 x 10 m. Pladsen skal etableres ifølge gældende byggeblad og afløb skal udføres af autoriseret kloakmester. Afløb fra plads til kalvehytter skal føres til gyllesystemet. Dokumentation herfor skal kunne fremvises efter etablering. Afløbene skal til enhver tid være fuldt funktionsduelige i forhold til den aktuelle nedbørsmængde.
9. Udvidelsen af ensilagepladsen skal opføres som ansøgt med dimensionerne 30 x 13 m. Ensilagepladsen skal etableres ifølge gældende byggeblad og afløb skal udføres af autoriseret kloakmester. Afløb fra ensilagepladsen skal føres til gyllesystemet eller samletank. Dokumentation herfor skal kunne fremvises efter etablering. Afløbene skal til enhver tid være fuldt funktionsduelige i forhold til den aktuelle nedbørsmængde.
10. Hvis der etableres udsprinklingsanlæg skal pumpe og pumpebrønd til sprinklersystemet etableres og dimensioneres således, at eventuelle overløb fra brønden sker til gyllesystemet og skal udføres således, at der ikke er risiko for tilbageløb. Etableringen skal udføres af autoriseret kloakmester.
11. Ny gyllebeholder (1500 m³, 332 m² overfladeareal) skal opføres som ansøgt og efter gældende byggeblad.

12. Der skal som minimum etableres et 3-rækket læhegn øst for den nye samt eksisterende gyllebeholder ved siden af den nye. Læhegnet skal afskærme begge gyllebeholdere. Læhegnet skal etableres, som det fremgår af bilag 1a.
13. Læhegnet skal løbende plejes og vedligeholdes så dets afskærmende funktion til enhver tid opretholdes.

Staldanlæg og produktioner

14. Det samlede produktionsareal i "Løsdriftsstald" må maksimalt være på 867 m². Staldsystem: Malkekøer, kvier og stude. Sengestald med spalter (kanal, bagskyl eller ringkanal).
15. Produktionsarealet i "Tilbygning" må maksimalt være på 100 m². Staldsystem: Flexgruppe: Alle kvæg; Dybstrøelse. Produktionsarealet i "Tilbygning" må maksimalt være på 800 m². Staldsystem: Malkekøer, kvier og stude. Sengestald med spalter (kanal, bagskyl eller ringkanal).
16. Produktionsarealet i "kalvehytter" må maksimalt være på 160 m². Staldsystem: Malkekøer, kvier og stude. Dybstrøelse.
17. Produktionsarealerne i ovennævnte staldanlæg (vilkår 14 - 16) skal være i overensstemmelse med situationsplanen og beskrivelsen i bilag 1b.
18. Husdyrbrugets stalde og produktioner skal være i overensstemmelse med de angivne i tabel 1 herunder.
19. Husdyrbrugets opbevaringslager skal være i overensstemmelse med det angivne i tabel 2 herunder.

Tabel 1: Stalde og produktioner, ansøgt drift

Staldnavn	Staldstørrelse (m ²)	Ventilation	Kildehøjde	Produktion	Antal måneder udegående	Produktionsareal (m ²)
Ansøgt drift						
Løsdriftsstald	1315	Blandet ventilation	6 m	(#183973) Malkekøer, kvier og stude. Sengestald med spalter (kanal, bagskyl eller ringkanal)	0	50
				(#182326) Malkekøer, kvier og stude. Sengestald med spalter (kanal, bagskyl eller ringkanal)	0	817
Tilbygning	1118	Blandet ventilation	6 m	(#183943) Flexgruppe: Alle kvæg; Dybstrøelse	0	100
				(#182350) Malkekøer, kvier og stude. Sengestald med spalter (kanal, bagskyl eller ringkanal)	0	800
Kalvehytter	241	Blandet ventilation	3 m	(#182377) Malkekøer, kvier og stude. Dybstrøelse	0	160
Sum						1927

Bilag 1a viser oversigt over ejendommen, og bilag 1b viser hvilke produktionsarealer, der indgår i beregningen i "Løsdriftsstald", "Tilbygning" og "Kalvehytter".

Tabel 2: Areal af opbevaringslager

Opbevaringslagre					
Navn	Lagertype	Yderligere oplysninger	Bedste tilgængelige opbevaringsteknik	Dimension	Areal (m ²)
Ansøgt drift					
Ny gyllebeholder 1500	Flydende				332
Stor gyllebeholder 800	Flydende				181
Ny gyllebeholder	Flydende				451

Bilag 1a viser oversigt over ejendommen med angivelse af opbevaringslagre.

Gyllehåndtering

20. Håndtering af gylle skal foregå under opsyn.
21. Der skal anvendes gyllevogne med påmonteret pumpe og returløb, så spild af flydende husdyrgødning undgås. Alternativt kan der ved hver gyllebeholder, hvor der sker påfyldning af gyllevogn, være en læsseplads således, at spild kan opsamles. Pladsen skal etableres med afløb til gyllebeholder og således, at der ikke kan ske spild til de omkringliggende arealer. Afløb /pumpebrønd skal dimensioneres således, at også et større spild kan opsamles. Hvis denne løsning vælges, skal pladsen være etableret inden første udbringning.

Håndtering af fast gødning inkl. dybstrøelse

22. Ved opbevaring af dybstrøelse skal reglerne i gældende husdyrgødningsbekendtgørelse til enhver tid følges.

Renholdelse

23. Det skal til enhver tid tilstræbes, at virksomhedens anlæg samt indendørs og udendørs arealer renholdes og ryddes således, at lugtgener begrænses mest muligt og således, at der ikke opstår risiko for uhygiejniske forhold.

Spildevand – herunder regnvand

24. Al vask af traktorer, maskiner, redskaber og dyretransportvogne skal foregå på en støbt, tæt plads med bortledning af spildevand til gyllesystemet eller opsamlingsbeholder.
25. Tag- og overfladevand må ikke indeholde andre stoffer, end hvad der sædvanligt forekommer i regnvand.
26. Ved afledning fra befæstede arealer skal disse altid holdes rene. Spild af stoffer, der kan forurene, herunder olie, ensilage, foder mm., skal straks fjernes, så der ikke er mulighed for afløb til regnvandssystemet.
27. Ændringen af det samlede areal på tag eller befæstning, der kan have indvirkning på udledningen, må ikke foretages uden forudgående tilladelse.

Affald

28. Olie- og kemikalieaffald skal til enhver tid opbevares i tæt emballage. Oplagspladsen skal være afskærmet mod nedbør og indrettes med tæt bund og opkant/drypbakke, så en mængde, mindst svarende til indholdet af den største beholder tilbageholdes ved spild eller lækage.
29. Opbevaring og håndtering af affald må ikke medføre forurening eller risiko for forurening af omgivelserne, herunder af jord, overfladevand, grundvand, luft eller kloak.
30. Der skal til enhver tid foreligge dokumentation for, at affald er bortskaffet miljømæssigt forsvarligt. Dokumentationen skal gemmes i 5 år og kunne fremvises til tilsynsmyndigheden på forlangende.

Energi- og vandforbrug

31. Der skal føres driftsjournal over forbrug af el og vand, eller der skal foreligge dokumentation, eksempelvis opgørelse fra forsyningen, der skal kunne fremvises tilsynsmyndigheden på forlangende. Dokumentationen skal opbevares i 5 år.

Råvarer og hjælpestoffer

32. Opbevaring og håndtering af råvarer og hjælpestoffer må ikke medføre forurening eller risiko for forurening af omgivelserne, herunder jord, overfladevand, grundvand, luft eller kloak.
33. Tankning af brændstof skal til enhver tid ske på en plads med fast og tæt bund uden afløb. Udleveringspistol(er) skal have antidrypventil og automatisk lukning, der lukker, når den tank, beholder mv., der udleveres brændstof til, er fyldt. Tankningen skal ske under opsyn.

Uheld og driftsforstyrrelser

34. Spild af miljøfarlige stoffer (olie, kemikalier etc.) skal straks opsamles.

Ammoniakreducerende miljøteknologi

35. I dybstrøelsesstalde og kalvebokse skal der strøs halm eller andet tørstof, i mængder, der sikrer, at dybstrøelsesmatten altid er tør i overfladen.

Lugt

36. Ejendommens anlæg og driften heraf må ikke give anledning til lugtgener uden for eget område, der efter tilsynsmyndighedens vurdering er væsentlige.

Fluer og skadedyr

37. Skadedyr skal bekæmpes i nødvendigt omfang i henhold til retningslinjer fra Aarhus Universitet, Institut for Agrokologi.

Støj

38. Husdyrbrugets samlede støjbidrag, angivet som det ækvivalente, korrigerede støjniveau i dB(A) i punkter 1,5 m over terræn, målt eller beregnet ved nærmeste opholdsareal, må ikke overskride følgende værdier:

	Tidsinterval	Grænseværdi	Midlingstid
Hverdage	Kl. 07-18	55 dB(A)	8 timer
Lørdage	Kl. 07-14	55 dB(A)	7 timer
Lørdage	Kl. 14-18	45 dB(A)	4 timer
Søn- og helligdage	Kl. 07-18	45 dB(A)	8 timer
Aften	Kl. 18-22	45 dB(A)	1 time
Nat	Kl. 22-07	40 dB(A)	1/2 time

Støjbelastningen er det ækvivalente, korrigerede støjniveau i dB(A) målt eller beregnet i punkter 1,5 m over terræn. Referencetiden er det mest støjbelastede tidsrum i perioden. Støjens maksimalværdi må om natten ikke overstige 55 dB(A) ved boliger.

39. Husdyrbruget skal, for egen regning, dokumentere, at støjvilkår overholdes, hvis tilsynsmyndigheden finder det påkrævet. Dokumentation for overholdelse af støjkravene kan være i form af målinger i ejendommens omgivelser (under fuld drift) eller kildestyrke.

Rystelser

40. Uden for eget område må driften af husdyrbruget ikke give anledning til rystelser, der efter tilsynsmyndighedens vurdering er væsentlige.

Støv

41. Uden for eget område må driften af husdyrbruget ikke give anledning til støvgener, der efter tilsynsmyndighedens vurdering er væsentlige.

Lys

42. Uden for eget område må driften af husdyrbruget ikke give anledning til lysgener, der efter tilsynsmyndighedens vurdering er væsentlige.

Udarbejdelse af handleplaner ved uforudsete gener

43. Hvis tilsynsmyndigheden vurderer, at eventuelle klager over støj, rystelser, støv, lugt, og/eller lysgener medfører væsentlige gener, skal husdyrbruget udarbejde en handlingsplan og efter vise, at de stillede krav er overholdt. Handlingsplanen skal godkendes af tilsynsmyndigheden.

Reparation og vedligehold

44. Det skal ved tilsyn dokumenteres, at der føres kontrol, udføres reparationer og vedligehold af gyllepumper, forsyningssystemer til vand og foder, ventilationssystem og temperaturfølere, siloer og transportudstyr.

4 GENERELLE FORHOLD

4.1 LOVGRUNDLAG

Ansøgningen er behandlet i henhold til lov om husdyrbrug og anvendelse af gødning m.v., nr. 1572 af 20. december 2006, jf. lovbek. nr. 520 af 1. maj 2019 (husdyrbrugloven) med senere ændringer samt kapitel 3 og 4 i bekendtgørelse af lov om miljøbeskyttelse (miljøbeskyttelsesloven), nr. 358 af 6. juni 1991, jf. lovbek. nr. 1218 af 25. november 2019.

Miljøtilladelsen meddeles under forudsætning af, at gældende regler på området samt tilladelsens vilkår til hver tid overholdes. Husdyrbruget skal placeres, indrettes og drives i overensstemmelse med de oplysninger, der fremgår af ansøgningen, og med de ændringer, der fremgår af tilladelsens vilkår.

Ejendommens miljøgodkendelse af 1. september 2010 samt tillæg til miljøgodkendelse af 16. april 2014 og 18. april 2018 bortfalder ved udnyttelse af denne miljøtilladelse. Såfremt miljøtilladelsen bliver påklaget, bortfalder den tidligere miljøgodkendelse først, når afgørelsen er endelig og er udnyttet, medmindre klagenævnet beslutter andet.

4.2 SAGENS BAGGRUNDSMATERIALE

Følgende oplysninger er indgået i behandling af sagen:

- Ansøgningsskema 212129, indsendt den 7. juni 2019, version 4, gennem www.husdyrgodkendelse.dk.
- Supplerende oplysninger om husdyrbrugets beliggenhed og påvirkning af omgivelserne.
- Situationsplan og plantegning over indretning af staldanlægget.

4.3 OFFENTLIGHED

Miljøtilladelsen, der udarbejdes jf. § 16 b i husdyrbrugloven er omfattet af den almindelige offentlighedsprocedure (§ 56 i husdyrbrugloven).

Ansøger og skønnet part/partier, har den 10.02.2020 fået fremsendt udkast til miljøtilladelse, via digital post, med en frist på 2 uger til at komme med bemærkninger. Parterne har fået informationer om ret til aktindsigt og udtalelse i henhold til forvaltningslovens § 52, stk. 2.

Øvrige høringsberettigede har via digital post modtaget informationer om, at der er ansøgt om ændringer på husdyrbruget, og om at de har ret til at komme med bemærkninger inden afgørelsen meddeles. Det er desuden oplyst, at Rebild Kommunes udkast til afgørelse kan læses på Rebild Kommunes hjemmeside www.rebild.dk.

Der indkom følgende bemærkninger:

Nabohøring i forbindelse med udvidelse af husdyrbruget Tirsdalsvej 1, Hellum, 9520 Skørping.

Vi har modtaget brev fra Rebild Kommune dat. 10.02.2020 vedrørende udvidelse af husdyrbruget Tirsdalsvej 1, Hellum.

Vi har ikke nogen bemærkninger til selve udvidelsen af husdyrbruget og tilbygningen (12, 13 og 18) til den eksisterende nyere kostald (11)

Vi er som de nærmeste naboer ikke generet af lugt fra husdyrbruget, men er om sommeren, hvor vi gerne vil opholde os ude, voldsomt plaget af fluer. Vi antager at store dele af flueplagen stammer fra de nuværende ældre staldbygninger, den eksisterende gyllebeholder på 800 m³ samt det forhold at der går kalve på arealet mellem den vestligste staldbygning (1) vest for beboelsen Tirsdalsvej 1 og nordsiden af Vestergårdsvej 7.

På grund af flueplagen henstiller vi derfor til, at der samtidigt med miljøtilladelsen stilles krav om:

- at den eksisterende gyllebeholder på 800 m³ (3) fjernes og at der som erstatning for denne etableres ny gyllebeholder på nordsiden af Tirsdalsvej sammen med den eksisterende gyllebeholder (14) og den planlagte gyllebeholder (15).
- at der ikke fremadrettet går husdyr på arealet mellem den vestligste staldbygning (1) og nordsiden af Vestergårdsvej 7.
- at ingen af de eksisterende ældre staldbygninger (1,1,1,1,2,2) fremadrettet kan anvendes til nogen former for husdyrproduktion.

Endvidere henstiller vi til, at der ikke meddeles dispensation til placering af den planlagte plansilo (17), idet den med den viste placering kommer til at ligge kun 60 meter fra nærmeste beboelse Vestergårdsvej 7. Alternativt kunne den måske placeres vest for de eksisterende plansiloer (8).

På baggrund af bemærkningerne har ansøger og ansøgers konsulent svaret følgende:

Med den nye godkendelse bliver det muligt at samle hele husdyrproduktionen omkring den nye kostald.

Når bygningen udvides, vil de gamle bygninger ikke længere blive benyttet til dyr. De vil blive ren-gjort og tømt, og dette vil mindske fluegener for omkringboende betragteligt.

Normalt vil der ikke være fluegener fra gyllebeholderen, idet fluelarver udklækkes i dybstrøelsen hos kalve og køer. Når ændringen af opstaldning er gennemført, vil "kalvetræningshegnet" også blive ændret.



Der vil stadig være et hegn nær den nuværende kalvestald, men det flyttes således det omkranses mest muligt af bygninger. Denne placering flytter kalvene væk fra de nærmeste naboer.

Den godkendte placering af plansiloerne overholder afstandskrav til såvel naboer og skel, og udvidelsen ønskes etableret på den godkendte placering, fordi det giver mulighed for at lave ensilage i tre forskellige siloer.

Kommunens kommentarer:

Ansøger ønsker at beholde den eksisterende gyllebeholder på 800 m³ på nuværende placering.

Ansøger har imødekommet bemærkningerne vedr. arealet nord for Vestergårdsvej 7, som fremadrettet ikke vil blive anvendt til husdyr. Arealet flyttes mod nord som angivet på ovenstående figur.

De eksisterende ældre staldbygninger må, jf. vilkår 2, ikke anvendes efter udnyttelse af denne miljøtilladelse. Bemærkningen vedr. at disse stalde fremadrettet ikke anvendes, imødekommes ved udnyttelse af denne miljøtilladelse.

Der meddeles ikke dispensation til udvidelse af ensilagesiloanlægget. Afstandskravet er 50 m. Den aktuelle afstand er opmålt til 60 m, jf. tabel 3.

4.4 GYLDIGHED OG UDNYTTELSE

Miljøtilladelsen er truffet i medfør af husdyrgodkendelsesbekendtgørelse nr. 1467 af 6. december 2018 og er omfattet af udnyttelseskravene i § 59 a i husdyrbrugloven², med 6 år til at udnytte tilladelsen.

Miljøtilladelsen anses for udnyttet, når byggeriet er afsluttet. Byggeriet skal være afsluttet, herunder skal der være sket en afslutning i henhold til byggelovens bestemmelser og byggeriet skal kunne tages i brug, senest 6 år efter afgørelsesdatoen. Eventuelle vilkår i forbindelse med det aktuelle byggeri, træder i kraft, når byggeriet er afsluttet. Dette betyder også, at hvis byggeriet afsluttes, før der er gået 6 år, så træder eventuelle vilkår i kraft på afslutningstidspunktet. En miljøtilladelse efter § 16 b bortfalder, hvis den ikke er udnyttet inden 6 år, efter at tilladelsen er meddelt. Hvis tilladelsen kun er udnyttet delvist, bortfalder den del, der ikke er udnyttet.

Fra det tidspunkt, hvor tilladelsen er udnyttet gælder, at hvis tilladelsen ikke har været helt eller delvist udnyttet i 3 på hinanden følgende år, bortfalder den del af tilladelsen, der ikke har været udnyttet i de seneste 3 år. Udnyttelse forudsætter, at mindst 25 % af det tilladte produktionsareal udnyttes driftsmæssigt, og at der er dyr på produktionsarealet, svarende til mindst 50 % af det mulige ifølge dyrevelfærdskravene eller andre krav (eks. økologiregler) som husdyrbruget er underlagt

4.5 REVURDERING ETC.

Da husdyrbruget ikke er et IE-husdyrbrug er der ikke krav om, at miljøtilladelsen tages regelmæssigt op til revurdering.

Kommunen kan dog jf. § 39 i husdyrbrugloven, meddele påbud om, at en eventuel forurening skal nedbringes, herunder påbud om, at der skal gennemføres bestemte foranstaltninger, hvis et husdyrbrug, der er tilladt efter § 16 b medfører uhygiejniske forhold eller væsentlig forurening. Kommunen kan desuden meddele påbud, hvis husdyrbruget skønnes at indebære risiko for forurening eller uhygiejniske forhold. Kommunen må dog jf. § 40 i husdyrbrugloven ikke meddele påbud eller forbud efter § 39, før der er forløbet 8 år efter meddelelsen af tilladelsen.

4.6 MEDDELELSESPLIGT – ANLÆG, EJERFORHOLD

Eventuelle ændringer i de forudsætninger, der har ligget til grund for husdyrbrugets miljøtilladelse, skal altid forud anmeldes til kommunen. Herefter vil kommunen vurdere, hvorvidt de påtænkte ændringer udløser krav om en ny miljøtilladelse/miljøgodkendelse.

² Lov om husdyrbrug og anvendelse af gødning m.v. nr. 1572 af 20. december 2006, jf. lovbek. nr. 520 af 1. maj 2019.

4.7 OPHØR

Kommunens kommentarer og vurdering:

Der er stillet vilkår om, at ejer ved ophør af produktionen skal kontakte kommunen med et skriftligt forslag til en ophørsplan. Ophørsplanen kan indeholde beskrivelse af mængden af eksempelvis kemikalier, affaldsprodukter, gødning og andre miljøskadelige stoffer, og beskrivelse af hvordan de bortskaffes samt beskrivelse af eventuel nedrivning af anlæg mv. De eksisterende ældre stalde angivet på bilag 1a punkt 1, skal

4.8 KLAGEVEJLEDNING

Hvis du ønsker at klage over denne afgørelse, kan du klage til Miljø- og Fødevareklagenævnet.

Klagen skal indgives inden 4 uger fra at afgørelsen er offentligt bekendtgjort.

Du klager via Klageportalen, som du finder via www.naevneneshus.dk, www.borger.dk eller www.virk.dk. Du logger på Klageportalen med NEM-ID. En klage er indgivet, når den er tilgængelig for Rebild Kommune via Klageportalen. Når du klager, skal du betale et gebyr på 900,-kr. for borgere og 1.800,- kr. for virksomheder, organisationer og offentlige myndigheder.

I Klageportalen sendes din klage automatisk først til Rebild Kommune. Hvis Rebild Kommune fastholder afgørelsen, sender Rebild Kommune klagen videre til behandling i nævnet via Klageportalen. Du får besked om videresendelsen.

Miljø- og Fødevareklagenævnet afviser din klage, hvis du sender den uden om Klageportalen, medmindre du forinden er blevet fritaget for brug af Klageportalen. Hvis du ønsker at blive fritaget for at bruge Klageportalen, skal du sende en begrundet anmodning til Rebild Kommune. Rebild Kommune videresender herefter din anmodning til nævnet, som træffer afgørelse om, hvorvidt du kan fritages. Se betingelserne for at blive fritaget på www.naevneneshus.dk.

Tilladelsen kan godt udnyttes, selvom der klages over den, medmindre Miljø- og Fødevareklagenævnet bestemmer andet, og under forudsætning af, at andre nødvendige tilladelser er indhentet. Det skal bemærkes, at Miljø- og Fødevareklagenævnet ved sin behandling kan ændre eller ophæve en godkendelse. Udnyttes en godkendelse, der er klaget over, sker det derfor for egen regning og risiko.

Afgørelsen kan endvidere indbringes for domstolene, jf. husdyrbruglovens § 90. En eventuel sag skal være anlagt inden 6 måneder efter annonceringen.

5 HUSDYRBRUGETS BELIGGENHED OG PLANFORHOLD

Ansøgers oplysninger:

Jf. udpegninger i it-ansøgningen er afstandskrav i henhold til §8 i Lov om miljøgodkendelse m.v. af husdyrbrug overholdt. Den nye gyllebeholder overholder dog ikke afstandskrav til markskel, hvorfor der ansøges om dispensation fra dette. Den valgte placering er begrundet i flere store kabler nedgravet i nærområdet, som skal friholdes ved placeringen af den nye gylletank. I forhold til naboskel ansøges der om dispensation for afstandskrav for den nye stald og pladsen til kalvehytter.

Kommunens kommentarer og vurdering:

Der skal i henhold til husdyrbruglovens³ §§ 6 og 8 redegøres for en række afstande, der er vist i tabellen herunder.

Tabel 3: Afstandskrav og faktiske afstande i forhold til det/de ansøgte staldanlæg (nærmeste anlæg)

³ Lov om husdyrbrug og anvendelse af gødning m.v., nr. 1572 af 20. december 2006, jf. lovbek. nr. 520 af 1. maj 2019.

	Min. afstandskrav (m)	Aktuel afstand
Beboelse på anden ejendom	50	60 m fra ny ensilagesilo til Vestergårdsvej 7, Hellum, 9520 Skørping
Byzone, sommerhusområde, områder i landzone udlagt til boligformål, rekreative formål etc.	50	1.890 m fra tilbygning til "0.4.1 Område til offentlige formål, golfbane ved Gerdingvej øst for Skørping" Over 3 km fra tilbygning til byzone ved Skørping
Ikke-almene vandforsyningsanlæg	25	618 m fra tilbygning til boring med DGU nr. 41.1191
Almene vandforsyningsanlæg	50	171 m fra ny ensilagesilo til boring med DGU nr. 41.766 (Hellum vandværk)
Vandløb, herunder dræn og søer	15	443 m ((Asp bæk)
Offentlig vej og privat fællesvej	15	14 m fra plads til kalvehytter til Tirsdalsvej 12 m fra løsdriftsstald (malkestald) til Tirsdalsvej
Levnedsmiddelvirksomhed	25	Over 25 m
Beboelse på samme ejendom	15	69 m fra ny ensilagesilo
Naboskel (matr.nr. 4c – Hellum By, Torup)	30	18 m (fra ny gyllebeholder til matrikel 4c, Hellum By, Torup, vest for beholderen) 24 m (fra løsdriftsstald (malkestald) til matrikel 4c, Hellum By Torup, nord for denne) 17 m (fra plads til kalvehytter til matrikel 4c, Hellum By, Torup, nord for denne)

Afstandskravet for beboelse på anden ejendom, jf. husdyrbruglovens § 6, er overholdt, da der er 60 m fra ny ensilagesilo til beboelsen på Vestergårdsvej 7, Hellum, 9520 Skørping, der er nærmeste beboelse i forhold til anlægget på Tirsdalsvej 1, Hellum, 9520 Skørping.

Afstandskravet i forhold til byzone, sommerhusområder og områder i lokalplan, udlagt til boligformål, rekreative formål etc., jf. husdyrbruglovens § 6, er overholdt, da der hhv. er over 3 km til Skørping by og ca. 1.890 m fra anlæggene til nærmeste lokalplanlagte område, der er udlagt til boligformål, blandet bolig- og erhvervsformål eller til offentlige formål med henblik på beboelse, institutioner, rekreative formål og lignende.

Rebild Kommune vurderer, at anlæggene ikke ligger indenfor fredninger, strand-, klit-, sø-, å- og fortidsmindebeskyttelseslinjer eller indenfor skov-, vej- og kirkebyggelinjer.

Rebild Kommune vurderer, at der kan meddeles dispensation fra afstandskravet i husdyrbruglovens § 8 stk. 1, nr. 7 vedrørende afstand fra gyllebeholder til matrikelskel. Fra ny gyllebeholder til matrikelskel er der 18 meter. Begrundelsen for ansøgning om dispensation er, at gyllebeholderen ikke kan rykkes længere væk fra skel, idet der ligger kabler nedgravet i området, der skal friholdes. Den nye gyllebeholder placeres i tilknytning til eksisterende gyllebeholder nord for staldanlæggene. Alternativ placering syd for staldanlæggene vil gøre gyllebeholderen mere synlig for nabobeboelser i Hellum by samt trafikanter på vejnettet. Matrikelskellet der søges dispensation fra grænser op til granplantage, og slører derved gyllebeholderen fra vestlig retning. Der er stillet vilkår om, at der skal etableres afskærmende beplantning i form af et 3-rækket læhegn.

Rebild Kommune vurderer, at der kan meddeles dispensation fra afstandskravet i husdyrbruglovens § 8, stk. 1, nr. 7 vedrørende afstand fra plads til kalvehytter til matrikelskel (17 m) samt afstand fra løsdriftsstald (malkestald) til matrikelskel (24 m). Matrikelskellet er granplantagen nord for de planlagte anlæg (matr.nr. 4c – Hellum By, Torup). Med denne placering vil ovennævnte anlæg blive afskærmet for indsynet fra nabobeboelser. Det vurderes derfor at en alternativ placering syd for staldanlæggene vil være mindre hensigtsmæssig.

Rebild Kommune vurderer, at der kan meddeles dispensation fra afstandskravet i husdyrbruglovens § 8 stk. 1, nr. 4 vedrørende afstand fra plads til kalvehytter til Tirsdalsvej (14 m), samt løsdriftsstald (malkestald) til Tirsdalsvej (12 m). Gældende afstandskrav er 15 m og med den ansøgte placering af anlæggene vurderes det, at dette ikke vil være til gene for trafikken på Tirsdalsvej.

Det er kommunens vurdering, at alle øvrige afstandskrav er overholdt, og det vurderes ikke nødvendigt at stille yderligere vilkår.

5.1 PLACERING I LANDSKABET

Ansøgers oplysninger:

Der skal bygges til den nuværende nyeste kostald. Stalden forlænges og i denne forlængelse etableres plads til opdræt. Der etableres også en tilbygning på nordsiden af den eksisterende kostald. Denne tilbygning bliver på 6 x 23 m og i den etableres en ny malekstald. I den nuværende kostald skal der etableres lidt flere produktionsarealer på det område, hvor der i dag er malkerobotter. Der etableres desuden en plads til kalvehytter, en ny gyllebeholder og en ny plansilo.

Gyllebeholderen bliver på 1500 m³ og den nye plansilo på 30 x 13m. I forbindelse med de to gyllebeholdere etableres en skærmende beplantning af feks. grantræer.

Tilbygningerne bliver bygget i samme stil og materialer som den eksisterende staldbygning, således at ejendommen fremstår som en enhed. Den nye gylletank opføres ligeledes i samme materialer, som den nyeste gylletank og i tilknytning til denne. Den nye plansilo opføres med samme slags elementer som de to eksisterende.

For at sløre det synsmæssige indkik til gylletankene etableres en beplantning syd-sydøst for tankene (se oversigtsskitsen)

Stalden er beliggende i et område udpeget som et bevaringsværdigt landskab og den nye gyllebeholder i et område udpeget som kulturhistorisk bevaringsværdigt. Udvidelsen etableres som en tilbygning til den eksisterende stald, og vil derfor ikke fremstå synlig for omgivelserne, men vil fremstå som én enhed med resten af ejendommen.

Området omkring ejendommen er præget af landbrugsdrift, og ifølge kommuneplanen er området ikke udpeget i forhold til natur eller geologi.

Jf. udpegninger i it-ansøgningen er afstandskrav i henhold til §8 i Lov om miljøgodkendelse m.v. af husdyrbrug overholdt. Den nye gyllebeholder overholder dog ikke afstandskrav til markskel, hvorfor der ansøges om dispensation fra dette. Den valgte placering er begrundet i flere store kabler nedgravet i nærområdet, som skal friholdes ved placeringen af den nye gylletank.

I forhold til naboskel ansøges der om dispensation for afstandskrav for den nye stald og pladsen til kalvehytter.

Kommunens kommentarer og vurdering:

Ifølge Rebild Kommunes landskabsanalyse ligger ejendommen Tirsdalsvej 1 i den sydlige del af Blenstrup Storbakkelandskab. Landskabet optræder som et landbrugslandskab i et storbakket terræn, hvor den kulturhistoriske reference opleves tydeligt. Det afspejles i områdets mange kirkelandsbyer og udstykninger med hedegårde samt en varieret arealanvendelse med dyrkede marker og afgræssede enge, der er tilpasset naturgrundlaget. Spredt i området står små bevoksninger, og markerne afgrænses af en brudt hegnsstruktur. Det giver tilsammen landskabet en let sammensat karakter. Oplevelsen af landskabet er generelt præget af vide udsigter på tværs af landskabet, der kun i lille grad er præget af tekniske anlæg.

Nyt landbrugsbyggeri bør i høj grad understøtte området enkle bebyggelsesstruktur, hvor ejendomme ligger i landsbyerne eller i tilknytning til områdets veje. Nyt byggeri bør desuden understøtte, at landbrugsbyggeri i området generelt ligger så lavt i det storbakkede terræn, at terrænet har en delvis afskærmende effekt, og at udsigterne på tværs af landskabet ikke begrænses eller forringes af byggeriet. Generelt bør landskabets middel skala respekteres i nyt landbrugsbyggeri. Det afvises ikke muligt at indpasse stort byggeri i området, men det bør kun ske efter en konkret vurdering og under forudsætning af, at der lægges stor vægt på landskabelig tilpasning. Det gælder i byggeriets placering og orientering i landskabet, karakter og udtryk. Generelt bør der lægges stor vægt på landskabelig tilpasning, så byggeriet ikke vil præge landskabsoplevelsen og udsigterne på tværs af landskabet. Den samlede bygningsmasse bør fremstå ensartet og harmonisk i landskabet.

Kommuneplan 2017-2029

Tirsdalsvej 1 er beliggende i udpegningerne: "5.1.1 Bevaringsværdige landskaber (ny gyllebeholder og eksisterende gyllebeholder er beliggende i dette område), 5.1.7 Storbakkelandskab, 5.1.8 Særlige udsigter, 5.2.3 Sikring af kulturhistorien generelt og 5.3.2 Særligt værdifulde landbrugsområder. Retningslinjer for de relevante udpegninger fremgår af bilag 3.

Bygningsmæssige ændringer

Tilbygning (ny kostald)

Der skal bygges en ny kostald, som sammenbygges med den nuværende kostald beliggende i det nordvestlige hjørne af husdyrbruget. Den nye forlængelse vil blive bygget i dimensionen 42 x 27 m. Kostalden opføres i samme stil med samme materialevalg og tagkonstruktion som nuværende kostald den sammenbygges med, således bygningsmassen vil fremstå som en helhed.

Løsdriftsstald (tilbygning)

På nordsiden af den eksisterende nyeste kostald etableres en tilbygning. Denne tilbygning bliver 6 x 23 m, hvori der etableres malkestald. Tilbygningen opføres i samme materialer, farver og stil som den eksisterende staldbygning.

Plads til kalvehytter

Der etableres en plads til kalvehytter nord for, i tilknytning til, den nye kostald. Denne plads opføres i dimensionen 24 x 10 m.

Ny gyllebeholder

Der etableres en ny gyllebeholder nord for den nuværende nyeste gyllebeholder nord for ejendommen. Beholderen bliver på 1.500 m³.

Ny plansilo

Der etableres en ny plansilo i sydlig forlængelse af det nuværende plansiloanlæg. Siloen vil blive bygget i dimensionen 30 x 13 m.

Se bilag 1a; situationsplan, hvor de bygningsmæssige ændringer fremgår.

Anlægget i forhold til nabobeboelser

Tilbygning, løsdriftsstald (malkestald) og plads til kalvehytter bliver samlet placeret i tilknytning til eksisterende løsdriftsstald. Disse anlæg kan ses fra ejendommene Vestergårdsvej 5 (145 m) og 7 (123 m) samt fra Møllebakken 1 (260 m) og 3 (245 m) samt Skørpingvej 71 (330 m), 100 (240 m) og 102 (218 m). Løsdriftsstald (malkestald) og plads til kalvehytter vil blive placeret nord for kostalden, og vil dermed ikke være synlige for ovennævnte beboelser. Af Rebild Kommunes landskabsanalyse fremgår det, at nybyggeri i dette område bør opføres under hensyntagen til landskabelig tilpasning og at den samlede bygningsmasse bør fremstå ensartet og harmonisk i landskabet. Idet der er tale om en forlængelse af den eksisterende stald og da denne forlængelse opføres i samme stil, materialer, tagbelægning og med maksimalt samme kiphøjde som den eksisterende stald vurderes det, at denne forlængelse ikke vil ændre udsynet fra ovennævnte beboelser i væsentlig grad. Løsdriftsstald (malkestald) bliver opført i maksimalt samme kiphøjde som løsdriftsstalden den sammenbygges med, i samme stil, materialer og tagbelægning.

Den nye gyllebeholder placeres nord for den eksisterende gyllebeholder. Gyllebeholderen kan ses fra Hellum Byvej 2 (195 m) og Bavnehøjvej 2 (387 m). Der vil blive etableret afskærmende beplantning omkring begge gyllebeholdere, som vil hindre indsynet til begge gyllebeholdere fra ovennævnte beboelser. Det vurderes, at etableringen af en ny gyllebeholder, sammenholdt med etablering af afskærmende beplantning, ikke vil påvirke udsynet fra ovennævnte beboelser væsentligt.

Den nye plansilo etableres i sydlig forlængelse af det eksisterende ensilagesiloanlæg og opføres med samme slags elementer som de eksisterende. Plansiloen kan ses fra ejendommene Vestergårdsvej 5 (80 m) og 7 (56 m) Møllebakken 1 (198 m) og 3 (180 m) samt Skørpingvej 71 (344 m), 100 (184 m) og 102 (166 m). Da der er tale om en udvidelse af det eksisterende plansiloanlæg i samme dimension og med det samme materialevalg som eksisterende, vurderes det, at denne udvidelse ikke vil påvirke udsynet fra ovennævnte beboelser væsentligt.

Anlægget i forhold til trafikanter på vejnettet

Forlængelse af kostald (tilbygning) og ensilagesilo vil kunne ses fra Skørpingvej, som forløber 200 - 230 m syd for anlægget, hvor der er kortest afstand. Tirsdalsvej forløber gennem husdyrbruget med de to gyllebeholdere på den ene side og forlængelse af kostald (tilbygning) pladsen til kalvehytter og løsdriftsstald (malkestald) på den anden side. Det vurderes, at husdyranlæggen ikke vil medføre væsentlige ændringer for trafikanterne på vejnettet.

Anlægget i forhold til særlige udpegninger

Bevaringsværdige landskaber: Eksisterende og ny gyllebeholder er beliggende i dette område. Der bør kun gennemføres større og markant byggeri eller anlæg, der er driftsmæssigt nødvendigt for landbrugserhvervet. Bygninger og anlæg bør i disse tilfælde placeres og udformes med særlige hensyn til opretholdelsen af landskabets karakter og oplevelsesværdier. Det vurderes, at den nye gyllebeholder er erhvervsmæssig nødvendig for husdyrbrugets drift, og denne placeres afskærmet for omgivelserne.

Særlige udsigter: Det samlede husdyranlæg er beliggende i dette område. Indenfor de afgrænsede udsigtsområder bør der ikke etableres byggeri, tekniske anlæg, skovrejsning og lignende, der begrænser udsigtsmulighederne. Tilbygningen til den eksisterende stald vil maksimalt blive opført med samme kiphøjde som den eksisterende. Den nye plansilo, gyllebeholder, Løsdriftsstald (malkestald) og plads til kalvehytter vil ikke ændre nuværende udtryk i forhold til udsigter i området væsentligt. Det vurderes, at hensynet til udsigter i området ikke påvirkes væsentligt af det nye byggeri.

Sikring af kulturhistorien generelt: Området hvori husdyranlægget ligger, bortset fra de to gyllebeholdere, er kortlagt som kulturarvsareal. Arealet, som er navngivet "Hellum", er af national betydning, derfor er Nordjyllands Historiske Museum blevet hørt om dette projekt. Svaret fra museet fremgår af bilag 3.

Redegørelse for beplantningsvilkår

Der er stillet vilkår om beplantning omkring de to gyllebeholdere. Beplantningen skal være et 3-rækket læhegn der skærmer for indsynet til begge gyllebeholdere. Vilkåret er stillet, da retningslinjerne for bevaringsværdige landskaber tilskriver, at nybyggeri placeres og udformes under særligt hensyn til opretholdelsen af landskabets karakter. Derudover er gyllebeholderne placeret i udpegningen "Storbakkelandskab", hvori landbrugsbyggeri skal opføres under hensyntagen til landskabets terræn, og bevoksningsstrukturen bør udnyttes til landskabelig indpasning.

Samlet vurdering

Med samme valg af materialer og byggestil af de planlagte anlæg, vil de fremstå i enhed sammen med de eksisterende anlæg. Rebild Kommune vurderer ud fra den ansøgers oplysninger, at de landskabelige interesser og hensynet til naboer og forbipasserende ikke tilsidesættes, når det ansøgte byggeri udføres som ansøgt.

Rebild Kommune vurderer, at kommunens anbefalinger til planlægning og forvaltning af landskabet i området med hensyn til landbrugsbyggeri er efterkommet og at områdets landskabsmæssige karakter ikke tilsidesættes. Det vurderes, at byggeriet er erhvervsmæssigt nødvendigt for ejendommens drift som landbrugsejendom.

Der gøres opmærksom på, at der skal ansøges særskilt om byggetilladelse, til opførelse af de nye bygninger. Byggetilladelse ansøges gennem "Byg og Miljø" på www.rebild.dk. Spørgsmål kan rettes til pbv@rebild.dk.

6 HUSDYRHOLD, STALDANLÆG OG DRIFT

6.1 HUSDYRHOLD, STALDANLÆG, GØDNINGS- OG ENSILAGEHÅNDBLING

Ansøgers oplysninger:

Ansøgningen omfatter en ændring af produktionen på Tirsdalsvej 1. Der skal bygges til den nuværende nyeste kostald. Stalden forlænges og i denne forlængelse etableres plads til opdræt. Der etableres også en tilbygning på nordsiden af den eksisterende kostald. Denne tilbygning bliver på 6 x 23 m og i den etableres en ny malekald. I den nuværende kostald skal der etableres lidt flere produktionsarealer på det område, hvor der i dag er malkeroboter. Der etableres desuden en plads til kalvehytter, en ny gyllebeholder og en ny plansilo.

Gyllebeholderen bliver på 1500 m³ og den nye plansilo på 30 x 13m. I forbindelse med de to gyllebeholdere etableres en skærmende beplantning af f.eks. grantræer.

Opstaldningsfaciliteter i de gamle staldbygninger nedlægges i forbindelse med ibrugtagningen af den nye godkendelse.

Med udvidelsen vil der blive plads til at øge besætningen til ca 125 årskøer med opdræt.

Der er ingen bi-aktiviteter på ejendommen.

Husdyrbruget er ikke teknisk-, forurenings- og driftsmæssigt forbundet med andre husdyrbrug.

Husdyrgødningen oplagres i ejendommens eksisterende og nye gylletanke. Der er redegjort på oplagring i IT-ansøgning, skemaID 212129 og lagre er indtegnet på oversigtskitsen.

På alle gylletanke, hvor der ikke er etableret overdækning, laves der naturligt flydelag eller flydelag med snittet halm eller tilsvarende og der føres logbog. Alle tanke opfylder Husdyrgødningsbekendtgørelsens skærpede krav til pumper etc. Der udføres 10-års beholderkontrol af godkendt firma. Tankene tømmes normalt 1 gang årligt med henblik på inspektion.

Dybstrøelse opbevares i markstak, medens kalvemøg anvendes til at etablere flydelag på bedriftens gyllebeholdere.

Der er naturlig ventilation i alle staldbygninger.

Kommunens kommentarer og vurdering:

HUSDYRHOLD, STALDANLÆG OG GØDNINGSHÅNDBLING

Placering af staldanlæg og opbevaringsanlæg fremgår af bilag 1a.

Skitse over produktionsareal og staldsystemer i de enkelte staldanlæg fremgår af bilag 1b.

Produktionsarealernes og opbevaringsarealernes størrelse og placering har betydning for de miljømæssige påvirkninger i forhold til omgivelserne, hvorfor der er stillet vilkår herom.

Der godkendes et fremtidigt produktionsareal på 1927 m², og husdyrbrugets staldanlæg og produktioner skal være i overensstemmelse med tabel 1 (Stalde og produktioner, ansøgt drift) og tabel 2 (Areal af opbevaringslager) under vilkår for staldanlæg samt bilag 1a og 1b.

Der er stillet vilkår til at håndteringen af opbevaringen af dybstrøelse skal følge til enhver tid gældende

lovgivning på området.

ENSILAGEOPBEVARING ETC.

Der opbevares ensilage på ejendommens eksisterende ensilagesiloanlæg og der opføres en ny ensilagesilo på 30 x 13 m i tilknytning til de eksisterende. Der er stillet vilkår om, at ensilagepladsen udføres således, at den overholder gældende lovgivning.

Der gøres opmærksom på, at kasseret ensilage fra ensilagepladser eller siloer skal fjernes løbende og opbevares overdækket med plast eller lignende for at forhindre lugtgener, jf. husdyrgødningsbekendtgørelsen.

Rebild Kommune vurderer, at hvis forskrifterne for opførelse af ensilagepladsen overholdes og reglerne i husdyrgødningsbekendtgørelsen overholdes medfører opbevaring af ensilage ingen væsentlige gener for omgivelserne.

Rebild Kommune vurderer, at hvis husdyrgødningsbekendtgørelsens regler for håndtering og opbevaring af ensilage i markstak overholdes medfører oplag af ensilage i markstak ingen væsentlige gener for omgivelserne.

VENTILATION

Da staldene ventileres naturligt, er der ikke noget energiforbrug, og kommunen vurderer, at det ikke er nødvendigt at stille vilkår.

6.2 RENHOLDELSE

Kommunens kommentarer og vurdering:

Der er stillet vilkår til at indendørs og udendørs arealer ryddes, så bl.a. lugtgener mindskes og der ikke opstår uhygiejniske forhold.

6.3 SPILDEVAND OG REGNVAND

Ansøgers oplysninger:

Tagvand fra stalde, øvrige produktionsbygninger samt stuehus ledes til terræn.

Kommunens kommentarer og vurdering:

Der er bl.a. stillet vilkår til, at tagvandet ikke må indeholde andre stoffer, end der normalt forekommer i regnvand. Der er derudover stillet vilkår til, at hvis der vaskes maskiner, skal det foregå på støbt plads med afløb til opsamlingsbeholder.

6.4 AFFALD

Ansøgers oplysninger:

Affald der fremkommer ved anlæggets drift, vil blive opbevaret og bortskaffet i henhold til de til enhver tid gældende regler. Der er redegjort for placering af affaldsfraktioner på medsendte oversigtskitse.

Døde dyr opbevares og afhentes af DAKA jf. regler om afhentning af dyr i bekendtgørelse om opbevaring af døde dyr. Afhentningsplads er angivet på oversigtsskitsen.

Skadedyr bekæmpes generelt i henhold til Statens Skadedyrsbekæmpelse samt kommunens anvisninger. Rotter bekæmpes i samarbejde med et firma. Der anvendes kemisk bekæmpelsesmiddel til bekæmpelse af fluer ved kalvene. Dette hindrer flueproblemer.

Kommunens kommentarer og vurdering:

Der er stillet vilkår til opbevaring af affald, samt til sikring af, at forurenende stoffer fra affald ikke kan tilføres jord og grundvand. Al bortskaffelse af affald skal ske i henhold til gældende lovgivning.

Det er desuden kommunens vurdering at opbevaring, håndtering og afhentning af døde dyr sker ifølge gældende lovgivning.

Det vurderes ikke nødvendigt at stille yderligere vilkår.

6.5 RESSOURCER

VANDFORBRUG

Ansøgers oplysninger:

Der er redegjort for det nuværende og det forventede vandforbrug efter udvidelsen i nedenstående tabel:

Ressource	Nudrift	Ansøgt
Drikke- og vaskevand	4.200 m ³	4.975 m ³

Kommunens kommentarer og vurdering:

Husdyrbruget forsynes af vand fra Hellum vandværk. Kommunen vurderer, at de angivne forbrugsmængder og den beskrevne drift er i overensstemmelse med husdyrbrugets produktion og størrelse.

ENERGIFORBRUG

Ansøgers oplysninger:

Der er redegjort for det nuværende og det forventede energi- og ressourceforbrug efter udvidelsen i nedenstående tabel:

Ressource	Nudrift	Ansøgt
Elforbrug til lys, malkning m.v.	100.000 kWh	100.000 kWh

Ansøger tilsigter løbende at reducere både energi- og andet resurseforbrug på ejendommen for at reducere miljøpåvirkning og forbedre det økonomiske indtjeningsgrundlag. Der er naturlig ventilation i alle staldbygninger.

Kommunens kommentarer og vurdering:

Kommunen vurderer, at det angivne energiforbrug med den beskrevne drift er i overensstemmelse med husdyrbrugets produktion og størrelse.

FODER

Ansøgers oplysninger:

Ressource	Nudrift	Ansøgt
Indkøbt korn og kraftfoder	144 t	170 t

Fodersammensætning og fodringsstrategi evalueres og tilpasses løbende, således at nyeste viden anvendes.

Kommunens kommentarer og vurdering:

Rebild Kommune vurderer, at de beskrevne forhold og tiltag vedrørende foder er i overensstemmelse med produktionens og ejendommens størrelse, og der stilles ikke vilkår vedrørende fodring.

OLIE, HANDELSGØDNING, SPRØJTEMIDLER, KEMIKALIER, MEDICIN, HJÆLPESTOFFER ETC.

Ansøger oplysninger:

Al håndtering af dieselolie, gylle og andre hjælpestoffer på bedriften sker efter forskrifterne for at minimere risiko for påvirkning af grundvand. Der er udarbejdet beredskabsplan, der anviser handlinger ved uheld ved håndtering. Der føres medicinjournal og logbog for gylletanke.

Kommunens kommentarer og vurdering:

Rebild Kommune vurderer, at med den beskrevne redegørelse og de stillede vilkår, vil oplag og håndtering af olie, kemikalier og hjælpestoffer ikke påvirke det omgivende miljø.

6.6 DRIFTSFORSTYRELSELLER UHELD

REDEGØRELSE FOR MULIGE UHELD

Ansøgers oplysninger:

De største miljømæssige risici på en landbrugsejendom er er utilsigtet udslip af kemikalier og udslip af gylle. Ved pumpning af gylle er der altid overvågning. Der er generator, der kan anvendes ved strømsvigt. Der er udarbejdet beredskabsplan, der anviser handlinger ved uheld ved håndtering.

Kommunens kommentarer og vurdering:

Rebild Kommune har, med baggrund i oplysningerne, vurderet, at ansøger har redegjort tilstrækkeligt for mulige uheld.

MINIMERING AF RISIKO FOR UHELD OG MINIMERING AF GENE OG FORURENING VED UHELD

Ansøgers oplysninger:

Der er udarbejdet beredskabsplan, der anviser handlinger ved uheld ved håndtering.

Kommunens kommentarer og vurdering:

Der stilles vilkår til håndtering af gylle og til opsamling af miljøfarlige stoffer ved eventuelt spild. Herefter vurderer Rebild Kommune med de beskrevne tiltag, at ansøger har redegjort tilstrækkeligt for minimering af risiko for uheld, således at gener og forurening minimeres ved eventuelle uheld.

7 AMMONIAK FRA HUSDYRBRUGET

7.1 AMMONIAKFORDAMPNING

Den ansøgte udvidelse medfører en forøgelse i ammoniakfordampningen på 1121,2 kg NH₃-N/år i forhold til nudriften. Den samlede emission fra husdyrbruget i ansøgt drift vil således være 2537,6 kg NH₃-N/år.

Tabel 4 viser ammoniakemissionen for 8-års driften⁴, nudrift og ansøgt drift.

Tabel 4. Ammoniakemission for 8-års driften, nudriften og den ansøgte drift, herunder meremissioner

	Ammoniakemission	Meremission i forhold til nudrift		Meremission i forhold til 8-års drift
8 års driften	1087,7 kg NH ₃ -N/år	-		-
Nudrift	1416,4 kg NH ₃ -N/år	-		328,7 kg NH ₃ -N/år
Ansøgt drift	2537,6 kg NH ₃ -N/år	1121,2 kg NH ₃ -N/år		1449,9 kg NH ₃ -N/år

7.2 BAT – BEDSTE TILGÆNGELIGE TEKNIK

Ansøgers oplysninger:

Staldsystemer i ansøgt situation fremgår af IT-ansøgningen. Herunder beskrives krav til BAT på ammoniak.

Redegørelse for anvendelse af BAT ammoniak

Det samlede vejledende ammoniaktab pr. år opnåeligt for hele anlægget ved anvendelsen af BAT bliver 2.308 kg N/år.

I ansøgningen søges der om at forlænge den eksisterende kostald med sengebåse og spalter. Der ønskes at forlænge gyllekanalerne og fortsætte med det samme staldsystem i den nye tilbygning.

Der er regnet på proportionalitet ved etablering af overdækning på den nye gyllebeholder.

Tiltag	Ammoniaktab	Effekt	Pris	Årlig omkostning	Værdi af sparet N	Årlig nettoomkostning:	Pris pr kg reduceret N
Ingen	2.538						
Overdækning gyllebeholder	2.471	67	130.000	24.500	402	24.098	360

Forudsætninger:

Forrentning: 5

Afskrivningsperiode: 10

⁴ 8-års driften er husdyrbrugets lovlige drift for 8 år siden

Overdækning af gyllebeholder

Investering overdækning	130.000	<i>Konkrete tilbud til kunder</i>
Forrentning og afskrivning inv.	19.500	
Årlig driftsomkostning	5.000	<i>Forudsætninger for de økonomiske beregninger af BAT teknologi</i>
Årlig omkostninger i alt	24.500	

Beregningerne viser, at der ikke vil være proportionalitet i at etablere overdækning på gyllebeholderen. Det foreslås derfor at BAT niveauet i ansøgningen fastsættes til 2.538 kg N/år.

Samlet konklusion

Med udgangspunkt i ovenstående beregninger konkluderer ansøger, at tiltag udover de allerede anvendte i ansøgningen ikke vil være økonomiske proportionale i forhold til den miljøeffekt der opnås. Det vurderes derfor, at BAT-niveauet for denne ejendom er overhold.

Kommunens kommentarer og vurdering:

Tabel 5 viser den samlede BAT-beregning⁵ for husdyrbruget.

Tabel 5. Samlet BAT beregning (beregnet i IT-ansøgningssystemet, husdyrgodkendelse.dk)

Samlet BAT beregning			
	Stalde	Lagre	Total
Samlet BAT krav (kg NH ₃ -N /år)	2153	386	2539
Faktisk emission (kg NH ₃ -N /år)	2152	386	2538
Forskel (kg NH ₃ -N /år)	-	-	1
Vejledende BAT Overholdt?	-	-	Ja

⁵ Vejledende emissionsgrænseværdier opnåelige ved anvendelse af den bedste tilgængelige teknik (BAT), jf. husdyrgodkendelsesbekendtgørelsens bilag 3 (Bekendtgørelse om godkendelse og tilladelse m.v. af husdyrbrug nr. 1467 af 6. december 2018).

Tabel 5 viser ammoniakemissionen fra husdyrbruget efter ansøgers forslag til vejledende BAT på 2153 kg NH₃-N/år fra stalde.

Kommunen har på baggrund af ansøgers redegørelse vurderet, at det ud fra proportionalitetsprincippet ikke er muligt for ansøger at indføre forureningsbegrænsende teknologier, så det beregnede BAT-niveau kan overholdes.

Den opnåede ammoniakemission på 2538 kg NH₃-N/år vurderes dermed at være acceptabelt og fastsættes dermed til at være BAT-niveauet.

7.3 AMMONIAKPÅVIRKNING AF NATUR

Ansøgers oplysninger:

Der er i skemaID 212129 beregnet ammoniakemission fra stalde og lagre samt påvirkningen fra disse på nærliggende naturområder og nærmeste Natura 2000-område. Det beregnes en merbelastning til under 1 kg N/ha/år. På Natura 2000-området er der beregnet en totalbelastning på 0-0,1 kg N/ha/år.

Habitatdirektivets bilag IV-arter og andre arter

Udvidelsen medfører en marginal forøgelse i udledningen af ammoniak fra anlægget. Projektet vil medføre en beskeden forøgelse af antallet af transporter til anlægget og dermed ændre støjbilledet. Der er dog ikke fundet bilag IV-arter og andre beskyttede arter på selve arealet eller i umiddelbar nærhed af arealet, så der forventes ikke påvirkning af bilag IV arter ved projektet.

Kommunens kommentarer og vurdering:

Miljøtilladelsen gives på en række generelle vilkår, der blandt andet sigter mod beskyttelse af natur mod uønskede påvirkninger. Efter vurdering af projektoplysningerne og områdets natur- og landskabsforhold vurderer Rebild Kommune, at tilladelsen sikrer naturbeskyttelsesinteresserne i området. Der stilles derfor ikke supplerende vilkår til naturbeskyttelse.

Det vurderes, at projektet er i overensstemmelse med retningslinjerne i kommuneplan 2017-2029 for beskyttelse af natur og landskab. Specifikt vurderes projektet, uden rimelig tvivl, ikke at ville forringe tilstand af beskyttede naturtyper eller modvirke mål om gunstig bevaringsstatus for naturtyper og arter, der er udpegningsgrundlag for NATURA 2000-områder eller forringe levevilkår for bilag IV-arter eller andre beskyttede arter.

For udførlig naturvurdering henvises til bilag 3.

8 LUGT OG ANDRE GENER

8.1 LUGT

Ansøgers oplysninger:









Udvidelsen af staldanlægget er tilsvarende vurderet ift. lugtemission og lugtgeneafstande til nærmeste nabo, samlet bebyggelse og byzone.

Beregningerne i skemaID 212129 viser, at alle lugtgeneafstandskrav er overholdt til alle typer af områder.

Kommunens kommentarer og vurdering:

Ansøgningen overholder lovens lugtgenekriterier jf. tabellen herunder.

Tabel 6: Resultatet af lugtberegning (beregnet i IT-ansøgningssystemet, husdyrgodkendelse.dk).

Bebyggelse	Kumulation	Model	Ukorrigeret geneafstand	Korrigeret geneafstand	Vægtet gennemsnits-afstand	Genekriterie overholdt
Hellum Byvej 17 	0	FMK	77,3	77,3	236,9	Ja
Hellum Byvej 26 	0	FMK	77,3	77,3	205,5	Ja
Møllebakken 9 	0	FMK	77,3	77,3	208,9	Ja
Tirsdalsvej 2 	0	FMK	77,3	77,3	189,1	Ja
Vestergårdsvej 7 	0	FMK	77,3	77,3	145,8	Ja
Tirsdalsvej 2 	0	NY	158,2	142,4	188,2	Ja
Vestergårdsvej 7 	0	NY	158,2	142,4	145,2	Ja
Teglgård, Skørping 	0	FMK	244,4	244,4	3651,2	Ja

Konsekvenszone: 295 m

Den primære kilde til lugt fra dyrehold er staldluftventilation. Systematiske og anvendelige målinger/oplysninger om lugt foreligger kun for staldanlæg. Derfor beregnes lugt i forhold til omkringboende kun ud fra staldanlæg til dyrehold. Lugtgener fra opbevaringsanlæg og udbringning indgår ikke i lugtberegningerne og håndteres derfor primært ud fra de generelle regler i husdyrgødningsbekendtgørelsen.

Det fremgår af tabellen fra IT-ansøgningssystemet beregnet gennem husdyrgodkendelse.dk at den ansøgte produktion overholder lovens minimumskrav til lugtgeneafstande til de forskellige typer af beboelse i området. For at sikre omgivelserne mest muligt mod lugtgener er der stillet vilkår om renholdelse og om, at driften ikke må give anledning til lugtgener, der efter tilsynsmyndighedens vurdering er væsentlige.

8.2 STØJ OG RYSTELSER

Ansøgers oplysninger:

De normale støjkilder på ejendommen vil være det nye malkeanlæg, højtryksrensere, foderanlæg, gyllepumper, den daglige brug af traktorer samt transporter til og fra ejendommen.

Indblæsning af foder kan ligeledes give anledning til støj, ligesom der må påregnes støj, når dyrene flyttes mellem staldfasniittene og ved transport af kvier til og fra ejendommen.

Malkeanlægget kører normalt to gange i døgnet og opstilles inde i den nye stald.

Brugen af traktorer i det daglige vil normalt begrænse sig til dagtimerne, dog må der påregnes sæsonbestemt markarbejde ud over dette.

Transporter på ejendommen samt til og fra ejendommen vil i nogen grad være sæsonbestemt i forbindelse med forårsarbejdet samt efterårets høstarbejde i marken.

Gyllepumper kører ca. 1 gang om ugen.

Kommunens kommentarer og vurdering:

Ud fra den beskrevne drift forventer kommunen ikke, at husdyrbrugets anlæg vil give anledning til støj, der overskrider de angivne grænseværdier for nabobeboelser.

Vilkår om overholdelse af støjgrænser på ejendommen er stillet, med henblik på at kunne sikre naboer bedst muligt mod støj fra den daglige drift. Vilkåret gælder kun for aktiviteter i forbindelse med ejendommens anlæg. Markaktiviteter er ikke omfattet af vilkårene.

Støjvilkåret med maksimale støjgrænser, er i overensstemmelse med de vejledende grænseværdier for støj, der svarer til de almindeligt gældende grænser for virksomheder (Vejledning nr. 5/1984 om ekstern støj fra virksomheder).

For at sikre omgivelserne mest muligt mod gener fra rystelser som følge af driften, er der stillet vilkår om at driften ikke må give anledning til rystelser uden for eget område, der efter tilsynsmyndighedens vurdering er væsentlige.

8.3 STØV

Ansøgers oplysninger:

De væsentligste støvkilder på ejendommen er håndtering af halm til strøelse samt håndtering af foder. Det støj- og støvkilder vil ikke kunne påvirke nærmeste naboer i væsentligt grad.

Kommunens kommentarer og vurdering:

Kommunen vurderer, at støvemissioner fra anlægget og fra transportere ikke vil medføre væsentlige gener for beboere i lokalområdet.

Støv, som følge af transportere, vil dog altid være afhængigt af, i hvilket omfang ansøger, forstår, at vise hensyn. Det skal derfor til stadighed tilstræbes at minimere støvgener i forbindelse med ejendommens drift.

Der er stillet vilkår om, at driften ikke må give anledning til støvgener uden for ejendommen, der efter tilsynsmyndighedens vurdering er væsentlige. Med udgangspunkt heri, og på baggrund af ansøgers oplysninger, er det kommunens vurdering, at det ikke er nødvendigt at stille yderligere vilkår vedrørende støv.

8.4 LYS

Kommunens kommentarer og vurdering:

Der er stillet vilkår om, at driften ikke må give anledning til lysgener uden for ejendommen, der efter tilsynsmyndighedens vurdering er væsentlige. Med udgangspunkt heri, og på baggrund af ansøgers oplysninger, er det kommunens vurdering, at det ikke er nødvendigt at stille yderligere vilkår vedrørende lys.

8.5 SKADEDYR

Ansøgers oplysninger:

Skadedyr bekæmpes generelt i henhold til Statens Skadedyrsbekæmpelse samt kommunens anvisninger. Rotter bekæmpes i samarbejde med et firma. Der anvendes kemisk bekæmpelsesmiddel til bekæmpelse af fluer ved kalvene. Dette hindrer flueproblemer.

Kommunens kommentarer og vurdering:

Der er stillet vilkår om, at fluer og skadedyr skal bekæmpes i nødvendigt omfang i henhold til retningslinjer fra Aarhus Universitet, Institut for Agroøkologi.

Herefter vurderes det, med inddragelse af den beskrevne drift, at tiltag til forebyggelse og bekæmpelse af fluer og skadedyr vil være tilfredsstillende.

8.6 TRANSPORT

Ansøgers oplysninger:

Adgangsvejen til ejendommen sker af Tirsdalsvej og de eksisterende indkørselsveje til landbrugsejendommen.

Udvidelsen af produktionen vil medføre øget trafik på det omkringliggende vejnet med ca. 1-2 transporter pr. uge – samlet 50-80 transporter pr. år.

Den interne transport på ejendommen er indrettet, så den giver minimum gene for naboer. Hovedparten af arealerne ligger tæt på ejendommen og der er begrænset transport af mindre offentlige veje.

Gylletransporter og transporter med markafgrøder er sæsonbetonet, mens øvrig transporter med dyr og foder er jævnt fordelt over hele året.

Kommunens kommentarer og vurdering:

Rebild Kommune vurderer på baggrund af det oplyste, at antallet af transporter ikke vil antage et omfang, der vil være til væsentlig gene for beboere i området og finder således ikke anledning til at stille yderligere vilkår.

Kommunen har lagt vægt på, at en miljøtilladelse efter husdyrbrugloven primært kan regulere, hvilke af ejendommens adgangsveje, der skal anvendes ved transport til og fra ejendommen. Spørgsmål om eksempelvis belastning af det lokale vejnet reguleres ikke af husdyrbrugloven, men af den relevante vejlovgivning og afgøres af de relevante vejmyndigheder. Færdsel på offentlig vej reguleres i øvrigt af færdselsloven og håndhæves af politiet.

8.7 UFORUDSETE GENER

Kommunens kommentarer og vurdering:

Rebild Kommune er med den beskrevne drift og de stillede vilkår af den opfattelse, at der ikke vil være væsentlige gener i form af støj, rystelser, støv og/eller lysgener. Skulle der mod forventning alligevel opstå sådanne gener, der efter tilsynsmyndighedens vurdering er væsentlige, skal husdyrbruget udarbejde en handlingsplan og eftervisse, at de stillede krav kan overholdes. Handlingsplanen skal godkendes af tilsynsmyndigheden.

9 MANAGEMENT ETC.

Ansøgers oplysninger:

Herunder beskrives ansøgers tilgang til management på ejendommen ift. produktionen:

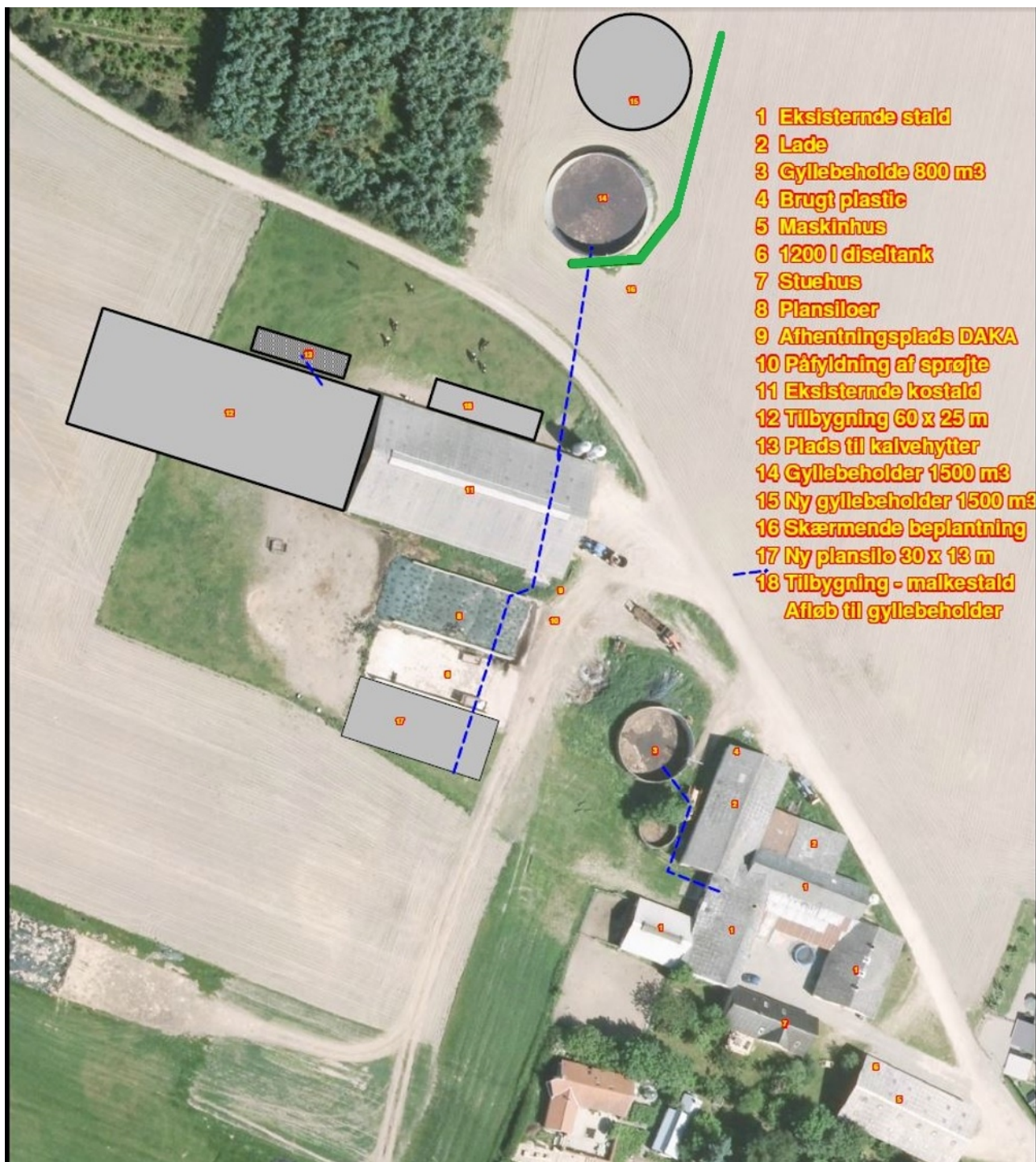
- Der er tilknyttet en række fagkonsulenter, der gennemgår bedriften med ejer og medarbejdere efter behov.
- Besætningen gennemgås sammen med dyrlæge hver 4. uge, hvor besætningens behandlingsbehov konstateres.
- Fodersammensætning og fodringsstrategi evalueres og tilpasses løbende, således at nyeste viden anvendes.
- Der føres medicinjournal og logbog for gylletanke.
- Gylletanke bliver kontrolleret hvert 10. år af autoriseret kontrollant.
- Personalet uddannes løbende gennem kurser og efteruddannelse.

Kommunens kommentarer og vurdering:

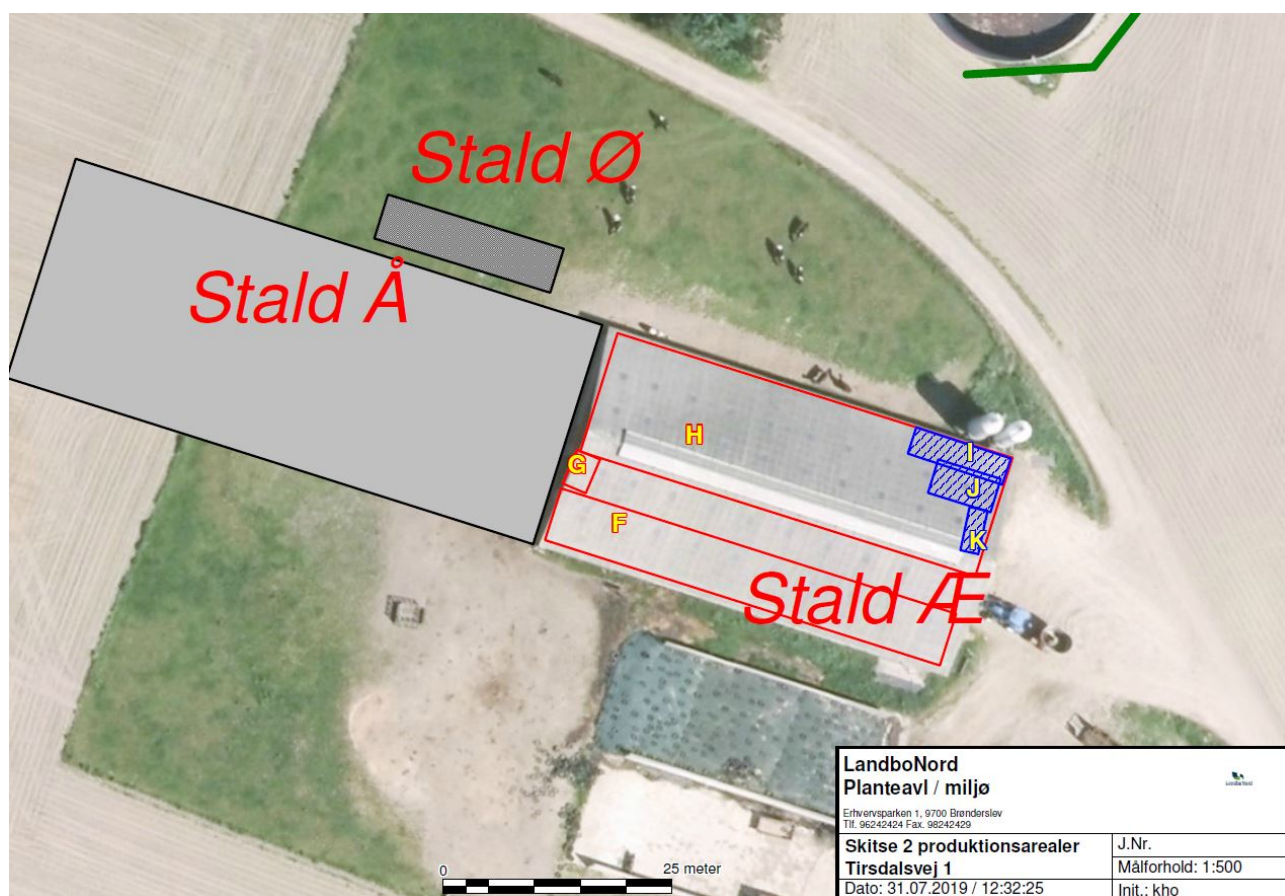
Kommunen vurderer at ansøgers redegørelse og tiltag vedrørende management, herunder egenkontrol etc. opfylder krav til et husdyrbrug af denne størrelse.

10 BILAG

10.1 BILAG 1A. SITUATIONSPLAN



10.2 BILAG 1B. PLANTEGNING OG BESKRIVELSE AF STALDE



Æ:Eksisterende stald	Ansøgt	Nudrift	8 års drift	
	m ²	m ²	m ²	
Malkekøer og kvier Sengestald med spalter F+G+H	885	885	885	F: 5,9 x 45 = 266 G: 4 x 2,7 = 11 H: 13,5 x 45 = 608
Fradrag – bag robotter, tankrum mm. I+J+K	68	68	68	I: 3,0 x 10,8 = 33 J: 7,1 x 3,8 = 27 K: 4,1 x 2 = 8
I alt efter fradrag Malkekøer og kvier Sengestald med spalter F+G+H-(I+J+K)	817	817	817	

Nyt sengebåse areal – hvor der er robotter i dag Malkekøer og kvier Sengestald med spalter	50			
I alt	867	817	817	

Ø:Nye kalvehytter	Ansøgt m ²	Nudrift m ²	8 års drift m ²	
Flexgruppe kvæg Dybstrøelse	160			
I alt	160			

Å: Tilbygning	Ansøgt m ²	Nudrift m ²	8 års drift m ²	
Flexgruppe kvæg Dybstrøelse	100			
Malkekøer og kvier Sengestald med spalter	800			
I alt	900			

10.3 BILAG 2. SKEMA FRA HUSDYRGODKENDELSE.DK**Ansøgningskema (212129)**

Dette er en ansøgning om en tilladelse til et husdyrbrug efter husdyrbruglovens § 16 b.

Versionsnummer:

4

Indsendelsesdato:

07-06-2019

Genereringsdato:

05-02-2020

Husdyrbruget

Husdyrbrugets CVR-nummer	30256972
Husdyrbrugets navn	Tirsdalsvej 1
Beliggenhedsadresse	Tirsdalsvej 1
Postnummer	9520
By	Skørping

Ansøger

Ansøger navn	Vestergård I/S
Ansøger adresse	Tirsdalsvej 1, Hellum
Ansøger postnummer	9520
Ansøger by	Skørping
Ansøger telefon	20773363
Ansøger email	stiiil@skylinemail.dk

Konsulent

Konsulent Cvr	
Konsulent virksomhedsnavn	
Konsulent navn	LandboNord, Karoline Holst
Konsulent adresse	Erhvervsparken 1
Konsulent postnummer	9700
Konsulent by	Brønderslev
Konsulent telefon	
Konsulent email	kho@landbonord.dk

Ejendom

Ejendomsnummer	8400001351
CHR numre	32306

Ansøgning (212129) | Gennemse & indsend 

Her er alle indtastninger og beregningsresultater samlet på en side, der kan udskrives som en samlet PDF.

Dette er en ansøgning om en tilladelse til et husdyrbrug efter husdyrbruglovens § 16 b.

Typen af IE - brug:

Ikke IE-brug

Kort beskrivelse:

Tirsdalsvej 1, Skørping

Versionsnummer:

4

1. Basisoplysninger

Husdyrbruget

Bedrift Cvr	30256972
Husdyrbrugets navn	Tirsdalsvej 1
Beliggenhedsadresse	Tirsdalsvej 1
Postnummer	9520
By	Skørping

Ansøger

Ansøgersnavn	Vestergård I/S
Ansøgeradresse	Tirsdalsvej 1, Hellum
Ansøgerpostnummer	9520
Ansøgerby	Skørping
Ansøgetelefon	20773363
Ansøger-email	stiil@skylinemail.dk

Konsulent

Konsulent Cvr	
Konsulent virksomhedsnavn	
Konsulentnavn	LandboNord, Karoline Holst
Konsulentadresse	Erhvervsparken 1
Konsulentpostnummer	9700
Konsulentby	Brønderslev
Konsulenttelefon	
Konsulent-email	kho@landbonord.dk

Ejendom

Ejendomsnummer	8400001351
CHR numre	32306

Matrikler på ejendomsnummer

Matrikel: 12m - Hellum By, Torup

Matrikel: 6a - Hellum By, Torup

2. Overblik over stalde og produktioner

Stalde og produktioner						
Staldnavn	Staldstørrelse (m ²)	Ventilation	Kildehøjde	Produktion	Antal måneder udegående	Produktionsareal (m ²)
Ansøgt drift						
Løsdriftsstald	1315	Blandet ventilation	6 m	(#183973) Malkekøer, kvier og stude. Sengestald med spalter (kanal, bagskyl eller ringkanal)	0	50
				(#182326) Malkekøer, kvier og stude. Sengestald med spalter (kanal, bagskyl eller ringkanal)	0	817
Tilbygning	1118	Blandet ventilation	6 m	(#183943) Flexgruppe: Alle kvæg; Dybstrøelse	0	100
				(#182350) Malkekøer, kvier og stude. Sengestald med spalter (kanal, bagskyl eller ringkanal)	0	800
Kalveytter	241	Blandet ventilation	3 m	(#182377) Malkekøer, kvier og stude. Dybstrøelse	0	160
Sum						1927

Nudrift						
Løsdriftstald	1315	Blandet ventilation	6 m	(#182330) Malkekøer, kvier og stude. Sengestald med spalter (kanal, bagskyl eller ringkanal)	0	817
Kælvningsbokse	80	Blandet ventilation	6 m	(#182332) Malkekøer, kvier og stude. Dybstrøelse	0	80
Gammel kostald i gl ansøgning	236	Blandet ventilation	6 m	(#182337) Malkekøer. Bindestald med riste	0	30
Kalvestald i gl ansøgning	155	Blandet ventilation	6 m	(#182345) Ammekøer, slagtekalve (over 6 mdr.). Spaltegulvbokse	0	80
Kalvestald II i gl ansøgning	224	Blandet ventilation	6 m	(#182349) Kalve, (under 6 mdr.). Dybstrøelse	0	80
Tilbygning	1118	Blandet ventilation	6 m			
Kalvehytter	241	Blandet ventilation	3 m			
Sum						1087
8 års drift						
Løsdriftstald	1315	Blandet ventilation	6 m	(#184033) Malkekøer, kvier og stude. Sengestald med spalter (kanal, bagskyl eller ringkanal)	0	817
Kælvningsbokse	80	Blandet ventilation	6 m			
Gammel kostald i gl ansøgning	236	Blandet ventilation	6 m			
Kalvestald i gl ansøgning	155	Blandet ventilation	6 m	(#184197) Ammekøer, slagtekalve (over 6 mdr.). Spaltegulvbokse	0	80
Staldnavn	Staldstørrelse (m ²)	Ventilation	Kildehøjde	Produktion	Antal måneder udegående	Produktionsareal (m ²)
Kalvestald II i gl ansøgning	224	Blandet ventilation	6 m	(#184037) Kalve, (under 6 mdr.). Dybstrøelse	0	80
Tilbygning	1118	Blandet ventilation	6 m			
Kalvehytter	241	Blandet ventilation	3 m			
Sum						977

2.1 Overblik over flexgrupper

Dyretype og staldsystemer som indgår i flexgruppen
Alle kvæg: Dybstrøelse
Malkekøer, kvier og stude. Dybstrøelse
Ammekøer, slagtekalve (over 6 mdr.). Dybstrøelse
Kalve, (under 6 mdr.). Dybstrøelse

3. Overblik over husdyrgødning

Opbevaringslagre					
Navn	Lagertype	Yderligere oplysninger	Bedste tilgængelige opbevaringsteknik	Dimension	Areal (m ²)
Ansøgt drift					
Ny gyllebeholder 1500	Flydende				332
Stor gyllebeholder 800	Flydende				181
Ny gyllebeholder	Flydende				451
Nudrift					
Ny gyllebeholder 1500	Flydende				332
Lille gyllebeholder nu 90 m3	Flydende				51
Stor gyllebeholder 800	Flydende				181
8 års drift - Ingen data					

4. Ammoniakemission

4.1 Samlet ammoniakemission fra husdyrbruget (stald og lager)

Driftstype:	Ammoniakemission fra staldafsnit (kg NH ₃ -N/år)	Ammoniakemission fra lagre (kg NH ₃ -N/år)	Ammoniakemission fra husdyrbruget (kg NH ₃ -N/år)
Ansøgt drift	2152,1	385,5	2537,6
Nudrift	1190,6	225,8	1416,4
8 års-drift	1087,7	0,0	1087,7

4.2 Resultater fra staldafsnit

4.2.1 Ammoniakemission og reducerende tiltag på staldafsnit og produktioner

Navn på staldafsnit: <i>Løsdriftsstald</i>					
Produktion	Produktionsareal (m ²)	Ammoniakemission (kg NH ₃ -N/år)	Reduktion, udegående dyr (kg NH ₃ -N/år)	Effekt, miljøteknologi (kg NH ₃ -N/år)	Faktisk ammoniakemission (kg NH ₃ -N/år)
Ansøgt drift					
(#183973) Malkekøer, kvier og stude. Sengestald med spalter (kanal, bagskyl eller ringkanal)	50	58,0	0,0	0,0	58,0
(#182326) Malkekøer, kvier og stude. Sengestald med spalter (kanal, bagskyl eller ringkanal)	817	947,7	0,0	0,0	947,7
Sum	867	1005,7	0,0	0,0	1005,7
Nudrift					
(#182330) Malkekøer, kvier og stude. Sengestald med spalter (kanal, bagskyl eller ringkanal)	817	947,7	0,0	0,0	947,7
8 års-drift					
(#184033) Malkekøer, kvier og stude. Sengestald med spalter (kanal, bagskyl eller ringkanal)	817	947,7	0,0	0,0	947,7
Navn på staldafsnit: <i>Kælvningsbokse</i>					
Produktion	Produktionsareal (m ²)	Ammoniakemission (kg NH ₃ -N/år)	Reduktion, udegående dyr (kg NH ₃ -N/år)	Effekt, miljøteknologi (kg NH ₃ -N/år)	Faktisk ammoniakemission (kg NH ₃ -N/år)
Ansøgt drift - Ingen data					
Nudrift					
(#182332) Malkekøer, kvier og stude. Dybstrøelse	80	67,2	0,0	0,0	67,2
8 års-drift - Ingen data					
Navn på staldafsnit: <i>Gammel kostald i gl ansøgning</i>					
Produktion	Produktionsareal (m ²)	Ammoniakemission (kg NH ₃ -N/år)	Reduktion, udegående dyr (kg NH ₃ -N/år)	Effekt, miljøteknologi (kg NH ₃ -N/år)	Faktisk ammoniakemission (kg NH ₃ -N/år)
Ansøgt drift - Ingen data					
Nudrift					
(#182337) Malkekøer. Bindestald med riste	30	35,7	0,0	0,0	35,7
8 års-drift - Ingen data					
Navn på staldafsnit: <i>Kalvestald i gl ansøgning</i>					

Produktion	Produktionsareal (m ²)	Ammoniakemission (kg NH ₃ -N/år)	Reduktion, udegående dyr (kg NH ₃ -N/år)	Effekt, miljøteknologi (kg NH ₃ -N/år)	Faktisk ammoniakemission (kg NH ₃ -N/år)
<i>Ansøgt drift - Ingen data</i>					
Nudrift					
(#182345) Ammekøer, slagtekalve (over 6 mdr.). Spaltegulvbokse	80	72,8	0,0	0,0	72,8
8 års-drift					
(#184197) Ammekøer, slagtekalve (over 6 mdr.). Spaltegulvbokse	80	72,8	0,0	0,0	72,8

Navn på staldafsnit:

Kalvestald II i gl ansøgning

Produktion	Produktionsareal (m ²)	Ammoniakemission (kg NH ₃ -N/år)	Reduktion, udegående dyr (kg NH ₃ -N/år)	Effekt, miljøteknologi (kg NH ₃ -N/år)	Faktisk ammoniakemission (kg NH ₃ -N/år)
<i>Ansøgt drift - Ingen data</i>					
Nudrift					
(#182349) Kalve, (under 6 mdr.). Dybstrøelse	80	67,2	0,0	0,0	67,2
8 års-drift					
(#184037) Kalve, (under 6 mdr.). Dybstrøelse	80	67,2	0,0	0,0	67,2

Navn på staldafsnit:

Tilbygning

Produktion	Produktionsareal (m ²)	Ammoniakemission (kg NH ₃ -N/år)	Reduktion, udegående dyr (kg NH ₃ -N/år)	Effekt, miljøteknologi (kg NH ₃ -N/år)	Faktisk ammoniakemission (kg NH ₃ -N/år)
Ansøgt drift					
(#183943) Flexgruppe: Alle kvæg; Dybstrøelse	100	84,0	0,0	0,0	84,0
(#182350) Malkekøer, kvier og stude. Sengestald med spalter (kanal, bagskyl eller ringkanal)	800	928,0	0,0	0,0	928,0
Sum	900	1012,0	0,0	0,0	1012,0
Nudrift - Ingen data					
8 års-drift - Ingen data					

Navn på staldafsnit: <i>Kalvehytter</i>					
Produktion	Produktionsareal (m ²)	Ammoniakemission (kg NH ₃ -N/år)	Reduktion, udegående dyr (kg NH ₃ -N/år)	Effekt, miljøteknologi (kg NH ₃ -N/år)	Faktisk ammoniakemission (kg NH ₃ -N/år)
Ansøgt drift					
(#182377) Malkekøer, kvier og stude. Dybstrøelse	160	134,4	0,0	0,0	134,4
Nudrift - Ingen data					
8 års-drift - Ingen data					

4.3.1 Ammoniakemission og effekt af miljøteknologi på lagre med flydende husdyrgødning

Lagre med flydende husdyrgødning				
Lagernavn	Overfladeareal (m ²)	Ammoniakemission (kg NH ₃ -N/år)	Effekt, miljøteknologi (kg NH ₃ -N/år)	Ammoniakemission for lager (kg NH ₃ -N/år)
Ansøgt drift				
Ny gyllebeholder 1500	332	132,7	0,0	132,7
Stor gyllebeholder 800	181	72,5	0,0	72,5
Ny gyllebeholder	451	180,3	0,0	180,3
Nudrift				
Ny gyllebeholder 1500	332	132,7	0,0	132,7
Lille gyllebeholder nu 90 m ³	51	20,6	0,0	20,6
Stor gyllebeholder 800	181	72,5	0,0	72,5
8 års-drift - Ingen data				

4.3.2 Oversigt over husdyrgødningstyper produceret i ansøgt drift

Gødningstyper produceret fra de valgte dyretype og staldsystemer
 Gødningstype fra produktion: Ingen fast gødning
 Gødningstype fra produktion: Kvæg, heste, får og geder
 Angivne gødningstyper i indtegnede lagre
 Gødningstype fra lagre: Flydende gødning

5. BAT

Samlet BAT beregning			
	Stalde	Lagre	Total
Samlet BAT krav (kg NH ₃ -N /år)	2153	386	2539
Faktisk emission (kg NH ₃ -N /år)	2152	386	2538
Forskel (kg NH ₃ -N /år)	-	-	1
Vejledende BAT Overholdt?	-	-	Ja

Samlet ammoniaktab for hele anlægget (alle produktioner) opnåelig ved anvendelse af BAT				
Vejl. sum (kg NH ₃ -N /år)	Ansøgers forslag (kg NH ₃ -N /år)	Ansøgers Begrundelse	Kommunens krav (kg NH ₃ -N /år)	Kommunens Begrundelse
1923	2153	Proportionalitet		

Beregninger af progressive BAT krav opnåelig ved anvendelse af BAT for produktioner i nye stalde

Ansøgningen indeholder ikke produktioner med dyretype og staldsystemer hvor BAT kravet bestemmes progressivt ud fra arealet.

BAT krav opnåelig ved anvendelse af BAT for nye og eksisterende stalde

Staldnavn	Navn på dyretype og staldsystem eller flexgruppe	Forudsætning for BAT-beregning	BAT krav ved ny stald (kg NH ₃ -N / (m ² · år))	BAT krav ved eksisterende stald (kg NH ₃ -N / (m ² · år)) ^c
Løsdriftsstald	Malkekøer, kvier og stude. Sengestald med spalter (kanal, bagskyl eller ringkanal)	Eksisterende staldafsnit, BAT-krav fastsat i tidligere afgørelse	0,89	1,16
Løsdriftsstald	Malkekøer, kvier og stude. Sengestald med spalter (kanal, bagskyl eller ringkanal)	Nyt (inkl. renoveret) staldafsnit	0,89	1,16
Tilbygning	Malkekøer, kvier og stude. Sengestald med spalter (kanal, bagskyl eller ringkanal)	Nyt (inkl. renoveret) staldafsnit	0,89	1,16
Tilbygning	Alle kvæg, Dybstrøelse ^a	Nyt (inkl. renoveret) staldafsnit	0,84	0,84
Kalveytter	Malkekøer, kvier og stude. Dybstrøelse	Nyt (inkl. renoveret) staldafsnit	0,84	0,84








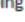
^a BAT-kravet for flexgruppen fastsættes ud fra det dyretype og staldsystem med det højeste relative reduktionskrav og det dyretype og staldsystem med den højeste ammoniakemissionsfaktor.

^c BAT krav ved eksisterende stald er tabelværdien for staldtypen. BAT kravet kan være lavere i den aktuelle situation, hvis der fastsat vilkår til eksisterende stald i en tidligere godkendelse.

Ammoniaktab pr. produktion opnåelig ved anvendelse af BAT						
Produktion	BAT krav		Korrektionsfaktor for udegående	Vejl. sum (kg NH ₃ -N / år)	Ansøgers forslag (kg NH ₃ -N / år)	Kommunens krav (kg NH ₃ -N / år)
	Areal (m ²)	(kg NH ₃ -N / (m ² · år))				
(#182326) Malkekøer, kvier og stude. Sengestald med spalter (kanal, bagskyl eller ringkanal)	817	1,16	1	948		
(#183973) Malkekøer, kvier og stude. Sengestald med spalter (kanal, bagskyl eller ringkanal)	50	0,89	1	44		
(#182350) Malkekøer, kvier og stude. Sengestald med spalter (kanal, bagskyl eller ringkanal)	800	0,89	1	712		
(#183943) Flexgruppe: Alle kvæg: Dybstrøelse	100	0,84	1	84		
(#182377) Malkekøer, kvier og stude. Dybstrøelse	160	0,84	1	134		

6. Nabopåvirkning

6.1 Samlet resultat af lugtberegning

Bebyggelse	Kumulation	Model	Ukorrigeret geneafstand	Korrigeret geneafstand	Vægtet gennemsnits- afstand	Genekriterie overholdt
Hellum Byvej 17 	0	FMK	77,3	77,3	236,9	Ja
Hellum Byvej 26 	0	FMK	77,3	77,3	205,5	Ja
Møllebakken 9 	0	FMK	77,3	77,3	208,9	Ja
Tirsdalsvej 2 	0	FMK	77,3	77,3	189,1	Ja
Vestergårdsvej 7 	0	FMK	77,3	77,3	145,8	Ja
Tirsdalsvej 2 	0	NY	158,2	142,4	188,2	Ja
Vestergårdsvej 7 	0	NY	158,2	142,4	145,2	Ja
Teglård, Skørping 	0	FMK	244,4	244,4	3651,2	Ja

Konsekvenszone: 295 m

6.3 Lugtgeneberegninger - detaljer om staldafsnit

Bebyggelse: Helligum Byvej 17 Opretter: Ansøger			
#	Staldafsnit	Afstand(m)	Placering 300-60 grader
1	Kalvestald II i gl ansøgning	85,3	Ja
2	Gammel kostald i gl ansøgning	111,7	Ja
3	Kælvningsbokse	113,3	Ja
4	Kalvestald i gl ansøgning	122,5	Ja
5	Løsdriftsstald	215,5	Ja
6	Tilbygning	254,4	Ja
7	Kalvehytter	254,5	Ja

Bebyggelse: Helligum Byvej 26 Opretter: Ansøger			
#	Staldafsnit	Afstand(m)	Placering 300-60 grader
1	Kalvestald II i gl ansøgning	54,6	Ja
2	Kælvningsbokse	82,5	Ja
3	Gammel kostald i gl ansøgning	82,8	Nej
4	Kalvestald i gl ansøgning	94,7	Nej
5	Løsdriftsstald	183,7	Ja
6	Kalvehytter	222,8	Ja
7	Tilbygning	223,5	Ja

Bebyggelse: Møllebakken 9 Opretter: Ansøger			
#	Staldafsnit	Afstand(m)	Placering 300-60 grader
1	Kalvestald II i gl ansøgning	62,6	Ja
2	Gammel kostald i gl ansøgning	81,2	Ja
3	Kælvningsbokse	87,7	Ja
4	Kalvestald i gl ansøgning	89,3	Ja
5	Løsdriftsstald	189,2	Ja
6	Tilbygning	224,5	Ja
7	Kalvehytter	227,6	Ja

Bebyggelse: Tirsdalsvej 2 Opretter: Ansøger			
#	Staldafsnit	Afstand(m)	Placering 300-60 grader
1	Kalvestald II i gl ansøgning	42,2	Nej
2	Kælvningsbokse	68,3	Nej
3	Gammel kostald i gl ansøgning	71,8	Nej
4	Kalvestald i gl ansøgning	84,7	Nej
5	Løsdriftsstald	166,6	Ja
6	Kalvehytter	205,6	Ja
7	Tilbygning	207,7	Ja

Bebyggelse: Vestergårdsvej 7 Opretter: Ansøger			
#	Staldafsnit	Afstand(m)	Placering 300-60 grader
1	Kalvestald i gl ansøgning	31,7	Ja
2	Gammel kostald i gl ansøgning	36,6	Ja
3	Kælvningsbokse	51,3	Ja
4	Kalvestald II i gl ansøgning	53,7	Nej
5	Løsdriftsstald	129,5	Ja
6	Tilbygning	158,1	Ja
7	Kalvehytter	165,1	Ja

Bebyggelse: Tirsdalsvej 2 Opretter: Ansøger			
#	Staldafsnit	Afstand(m)	Placering 300-60 grader
1	Kalvestald II i gl ansøgning	39,2	Nej
2	Kælvningsbokse	66,2	Ja
3	Gammel kostald i gl ansøgning	68,8	Nej
4	Kalvestald i gl ansøgning	81,4	Nej
5	Løsdriftsstald	166,0	Ja
6	Kalvehytter	205,1	Ja
7	Tilbygning	206,5	Ja

Bebyggelse: Vestergårdsvej 7 Opretter: Ansøger				Bebyggelse: Teglgård, Skørping Opretter: Ansøger			
#	Staldafsnit	Afstand(m)	Placering 300-60 grader	#	Staldafsnit	Afstand(m)	Placering 300-60 grader
1	Kalvestald i gl ansøgning	30,7	Ja	1	Tilbygning	3630,4	Nej
2	Gammel kostald i gl ansøgning	35,6	Ja	2	Kalvehytter	3640,9	Nej
3	Kælvningsbokse	50,3	Ja	3	Løsdriftsstald	3674,7	Nej
4	Kalvestald II i gl ansøgning	52,9	Nej	4	Kalvestald i gl ansøgning	3741,3	Nej
5	Løsdriftsstald	128,8	Ja	5	Gammel kostald i gl ansøgning	3753,9	Nej
6	Tilbygning	157,6	Ja	6	Kælvningsbokse	3758,2	Nej
7	Kalvehytter	164,5	Ja	7	Kalvestald II i gl ansøgning	3783,5	Nej

6.4 Lugtemission fra produktioner

Ansøgt drift								
Staldafsnit								
Løsdriftsstald	Produktionsid	Antal måneder udegående	Lugt (LE/s)	Lugt (OU/s)	Effekt af teknologi (%)	Faktisk lugt (LE/s)	Faktisk lugt (OU/s)	Produktionsareal (m ²)
	183973	0	155,0	650,0	0	155,0	650,0	50
	182326	0	2532,7	10621,0	0	2532,7	10621,0	817
Tilbygning	Produktionsid	Antal måneder udegående	Lugt (LE/s)	Lugt (OU/s)	Effekt af teknologi (%)	Faktisk lugt (LE/s)	Faktisk lugt (OU/s)	Produktionsareal (m ²)
	183943	0	310,0	1300,0*	0	310,0	1300,0*	100
	182350	0	2480,0	10400,0	0	2480,0	10400,0	800
Kalvehytter	Produktionsid	Antal måneder udegående	Lugt (LE/s)	Lugt (OU/s)	Effekt af teknologi (%)	Faktisk lugt (LE/s)	Faktisk lugt (OU/s)	Produktionsareal (m ²)
	182377	0	496,0	2080,0	0	496,0	2080,0	160
Sum			5973,7	25051*		5973,7	25051*	

Nudrift								
Staldafsnit								
Løsdriftstald	Produktionsld	Antal måneder udegående	Lugt (LE/s)	Lugt (OU/s)	Effekt af teknologi (%)	Faktisk lugt (LE/s)	Faktisk lugt (OU/s)	Produktionsareal (m ²)
.....	182330	0	2532,7	10621,0	0	2532,7	10621,0	817
Kælvningsbokse	Produktionsld	Antal måneder udegående	Lugt (LE/s)	Lugt (OU/s)	Effekt af teknologi (%)	Faktisk lugt (LE/s)	Faktisk lugt (OU/s)	Produktionsareal (m ²)
.....	182332	0	248,0	1040,0	0	248,0	1040,0	80
Gammel kostald i gl ansøgning	Produktionsld	Antal måneder udegående	Lugt (LE/s)	Lugt (OU/s)	Effekt af teknologi (%)	Faktisk lugt (LE/s)	Faktisk lugt (OU/s)	Produktionsareal (m ²)
.....	182337	0	222,0	960,0	0	222,0	960,0	30
Kalvestald i gl ansøgning	Produktionsld	Antal måneder udegående	Lugt (LE/s)	Lugt (OU/s)	Effekt af teknologi (%)	Faktisk lugt (LE/s)	Faktisk lugt (OU/s)	Produktionsareal (m ²)
.....	182345	0	248,0	1040,0	0	248,0	1040,0	80
Kalvestald II i gl ansøgning	Produktionsld	Antal måneder udegående	Lugt (LE/s)	Lugt (OU/s)	Effekt af teknologi (%)	Faktisk lugt (LE/s)	Faktisk lugt (OU/s)	Produktionsareal (m ²)
.....	182349	0	248,0	1040,0	0	248,0	1040,0	80
Sum			3498,7	14701		3498,7	14701	

7. Naturområder

7.1 Samlet resultat af ammoniakberegninger

Samlet emission: 2537,6 (kg NH₃-N/år)

Meremission (8 års-drift) 1449,9 (kg NH₃-N/år)

Meremission (nudrift) 1121,2 (kg NH₃-N/år)

7.2 Overblik over naturpunkter

Naturpunkt: Pot. ammoniakfølsom skov	
Kategori	Kategori 3
Oprettet	Ansøger
Ruhed	Skov
Beskrivelse	
Kumulation	Nul ejendomme (0)
Merdeposition (8 års-drift)	0,3 kg N/ha/år
Merdeposition (nudrift)	0,2 kg N/ha/år
Total deposition	0,4 kg N/ha/år

Naturlinjer til punkt: Pot. ammoniakfølsom skov				
Naturlinje fra	Ruhed opland	Merdeposition (nudrift) (kg N/ha/år)	Merdeposition (8 års-drift) (kg N/ha/år)	Totaldeposition (kg N/ha/år)
S: Løsdriftsstald	Landbrug0,0	0,0	0,0	0,2
S: Kælvningsbokse	Landbrug0,0	0,0	0,0	0,0
S: Gammel kostald i gl ansøgning	Landbrug0,0	0,0	0,0	0,0
S: Kalvestald i gl ansøgning	Landbrug0,0	0,0	0,0	0,0
S: Kalvestald II i gl ansøgning	Landbrug0,0	0,0	0,0	0,0
S: Tilbygning	Landbrug0,2	0,2	0,2	0,2
S: Kalvehytter	Landbrug0,0	0,0	0,0	0,0
G: Ny gyllebeholder 1500	Landbrug0,0	0,0	0,0	0,0
G: Lille gyllebeholder nu 90 m3	Landbrug0,0	0,0	0,0	0,0
G: Ny gyllebeholder	Landbrug0,0	0,0	0,0	0,0
G: Stor gyllebeholder 800	Landbrug0,0	0,0	0,0	0,0

Naturpunkt: Mose sydvest	
Kategori	Kategori 3
Opretter	Ansøger
Ruhed	Skov
Beskrivelse	
Kumulation	Nul ejendomme (0)
Merdeposition (8 års-drift)	0,0 kg N/ha/år
Merdeposition (nudrift)	0,0 kg N/ha/år
Total deposition	0,1 kg N/ha/år

Naturlinjer til punkt: Mose sydvest				
Naturlinje fra	Ruhed opland	Merdeposition (nudrift) (kg N/ha/år)	Merdeposition (8 års-drift) (kg N/ha/år)	Totaldeposition (kg N/ha/år)
S: Kælvningsbokse	Landbrug0,0		0,0	0,0
S: Gammel kostald i gl ansøgning	Landbrug0,0		0,0	0,0
S: Kalvestald i gl ansøgning	Landbrug0,0		0,0	0,0
S: Kalvestald II i gl ansøgning	Landbrug0,0		0,0	0,0
G: Ny gyllebeholder 1500	Landbrug0,0		0,0	0,0
G: Lille gyllebeholder nu 90 m3	Landbrug0,0		0,0	0,0
S: Tilbygning	Landbrug0,0		0,0	0,0
G: Ny gyllebeholder	Landbrug0,0		0,0	0,0
S: Kalvehytter	Landbrug0,0		0,0	0,0
S: Løsdriftsstald	Landbrug0,0		0,0	0,0
G: Stor gyllebeholder 800	Landbrug0,0		0,0	0,0

Naturpunkt: Overdrev - nord	
Kategori	Kategori 3
Opretter	Ansøger
Ruhed	Skov
Beskrivelse	
Kumulation	Nul ejendomme (0)
Merdeposition (8 års-drift)	0,3 kg N/ha/år
Merdeposition (nudrift)	0,3 kg N/ha/år
Total deposition	0,6 kg N/ha/år

Naturlinjer til punkt: Overdrev - nord				
Naturlinje fra	Ruhed opland	Merdeposition (nudrift) (kg N/ha/år)	Merdeposition (8 års-drift) (kg N/ha/år)	Totaldeposition (kg N/ha/år)
S: Kælvningsbokse	Landbrug0,0		0,0	0,0
S: Gammel kostald i gl ansøgning	Landbrug0,0		0,0	0,0
S: Kalvestald i gl ansøgning	Landbrug0,0		0,0	0,0
S: Kalvestald II i gl ansøgning	Landbrug0,0		0,0	0,0
G: Ny gyllebeholder 1500	Landbrug0,0		0,0	0,0
G: Lille gyllebeholder nu 90 m3	Landbrug0,0		0,0	0,0
S: Tilbygning	Landbrug0,2		0,2	0,2
G: Ny gyllebeholder	Landbrug0,1		0,1	0,1
S: Kalvehytter	Landbrug0,0		0,0	0,0
S: Løsdriftsstald	Landbrug0,0		0,0	0,2
G: Stor gyllebeholder 800	Landbrug0,0		0,0	0,0

Naturpunkt: k11	
Kategori	Kategori 1
Opretter	Ansøger
Ruhed	Skov
Beskrivelse	
Kumulation	Nul ejendomme (0)
Merdeposition (8 års-drift)	0,0 kg N/ha/år
Merdeposition (nudrift)	0,0 kg N/ha/år
Total deposition	0,0 kg N/ha/år

Naturlinjer til punkt: k11				
Naturlinje fra	Ruhed opland	Merdeposition (nudrift) (kg N/ha/år)	Merdeposition (8 års-drift) (kg N/ha/år)	Totaldeposition (kg N/ha/år)
S: Kælvningsbokse	Landbrug0,0		0,0	0,0
S: Gammel kostald i gl ansøgning	Landbrug0,0		0,0	0,0
S: Kalvestald i gl ansøgning	Landbrug0,0		0,0	0,0
S: Kalvestald II i gl ansøgning	Landbrug0,0		0,0	0,0
G: Ny gyllebeholder 1500	Landbrug0,0		0,0	0,0
G: Lille gyllebeholder nu 90 m3	Landbrug0,0		0,0	0,0
S: Tilbygning	Landbrug0,0		0,0	0,0
G: Ny gyllebeholder	Landbrug0,0		0,0	0,0
S: Kalvehytter	Landbrug0,0		0,0	0,0
S: Løsdriftsstald	Landbrug0,0		0,0	0,0
G: Stor gyllebeholder 800	Landbrug0,0		0,0	0,0

Naturpunkt: k1	
Kategori	Kategori 1
Opretter	Ansøger
Ruhed	Skov
Beskrivelse	
Kumulation	Nul ejendomme (0)
Merdeposition (8 års-drift)	0,0 kg N/ha/år
Merdeposition (nudrift)	0,0 kg N/ha/år
Total deposition	0,1 kg N/ha/år

Naturlinjer til punkt: k1				
Naturlinje fra	Ruhed opland	Merdeposition (nudrift) (kg N/ha/år)	Merdeposition (8 års-drift) (kg N/ha/år)	Totaldeposition (kg N/ha/år)
S: Kælvningsbokse	Landbrug0,0		0,0	0,0
S: Gammel kostald i gl ansøgning	Landbrug0,0		0,0	0,0
S: Kalvestald i gl ansøgning	Landbrug0,0		0,0	0,0
S: Kalvestald II i gl ansøgning	Landbrug0,0		0,0	0,0
G: Ny gyllebeholder 1500	Landbrug0,0		0,0	0,0
G: Lille gyllebeholder nu 90 m3	Landbrug0,0		0,0	0,0
S: Tilbygning	Landbrug0,0		0,0	0,0
G: Ny gyllebeholder	Landbrug0,0		0,0	0,0
S: Kalvehytter	Landbrug0,0		0,0	0,0
S: Løsdriftsstald	Landbrug0,0		0,0	0,0
G: Stor gyllebeholder 800	Landbrug0,0		0,0	0,0

Naturpunkt: k2	
Kategori	Kategori 2
Oprettet	Ansøger
Ruhed	Skov
Beskrivelse	
Kumulation	Nul ejendomme (0)
Merdeposition (8 års-drift)	0,1 kg N/ha/år
Merdeposition (nudrift)	0,1 kg N/ha/år
Total deposition	0,2 kg N/ha/år

Naturlinjer til punkt: k2				
Naturlinje fra	Ruhed opland	Merdeposition	Merdeposition	Totaldeposition (kg N/ha/år)
		(nudrift) (kg N/ha/år)	(8 års-drift) (kg N/ha/år)	
S: Kælvningsbokse	Landbrug0,0		0,0	0,0
S: Gammel kostald i gl ansøgning	Landbrug0,0		0,0	0,0
S: Kalvestald i gl ansøgning	Landbrug0,0		0,0	0,0
S: Kalvestald II i gl ansøgning	Landbrug0,0		0,0	0,0
G: Ny gyllebeholder 1500	Landbrug0,0		0,0	0,0
G: Lille gyllebeholder nu 90 m3	Landbrug0,0		0,0	0,0
S: Tilbygning	Landbrug0,1		0,1	0,1
G: Ny gyllebeholder	Landbrug0,0		0,0	0,0
S: Kalvehytter	Landbrug0,0		0,0	0,0
S: Løsdriftsstald	Landbrug0,0		0,0	0,1
G: Stor gyllebeholder 800	Landbrug0,0		0,0	0,0

8. Afstande

8.1 Afstande angivet

Der er ikke angivet nogen afstande.

8.1.1 Yderligere informationer og specielle forhold

Kommentar til afstandsangivelser

Ingen kommentar

8.2 Afstande til naturområder og nabobebyggelser

k2 - Naturområde (kategori 2)		
Type	Navn	Afstand [m]
Staldbygning	Kalvehytter	1035
Gødningslager	Ny gyllebeholder	960

k1 - Naturområde (kategori 1)		
Type	Navn	Afstand [m]
Staldbygning	Tilbygning	1667
Gødningslager	Ny gyllebeholder	1736

k11 - Naturområde (kategori 1)		
Type	Navn	Afstand [m]
Staldbygning	Tilbygning	1470
Gødningslager	Stor gyllebeholder 800	1527

Overdrev - nord - Naturområde (kategori 3)		
Type	Navn	Afstand [m]
Staldbygning	Kalvehytter	512
Gødningslager	Ny gyllebeholder	466

Mose sydvest - Naturområde (kategori 3)		
Type	Navn	Afstand [m]
Staldbygning	Tilbygning	976
Gødningslager	Stor gyllebeholder 800	984

Pot. ammoniakfølsom skov - Naturområde (kategori 3)		
Type	Navn	Afstand [m]
Staldbygning	Kalvehytter	596
Gødningslager	Ny gyllebeholder	527

Vestergårdsvej 7 - Nabo (Enkelt bolig)		
Type	Navn	Afstand [m]
Staldbygning	Løsdriftsstald	105
Gødningslager	Stor gyllebeholder 800	63

Type	Navn	Afstand [m]
Vestergårdsvej 7 - Nabo (Samlet bebyggelse)		
Type	Navn	Afstand [m]
Staldbygning	Løsdriftsstald	104
Gødningslager	Stor gyllebeholder 800	62
Teglård, Skørping - Nabo (Byzone)		
Type	Navn	Afstand [m]
Staldbygning	Tilbygning	3609
Gødningslager	Ny gyllebeholder	3674
Tirsdalsvej 2 - Nabo (Enkelt bolig)		
Type	Navn	Afstand [m]
Staldbygning	Løsdriftsstald	139
Gødningslager	Stor gyllebeholder 800	94
Hellum Byvej 17 - Nabo (Enkelt bolig)		
Type	Navn	Afstand [m]
Staldbygning	Løsdriftsstald	187
Gødningslager	Stor gyllebeholder 800	141
Møllebakken 9 - Nabo (Enkelt bolig)		
Type	Navn	Afstand [m]
Staldbygning	Løsdriftsstald	162
Gødningslager	Stor gyllebeholder 800	115

Møllebakken 9 - Nabo (Enkelt bolig)		
Type	Navn	Afstand [m]
Staldbygning	Løsdriftsstald	162
Gødningslager	Stor gyllebeholder 800	115

Hellum Byevej 26 - Nabo (Enkelt bolig)		
Type	Navn	Afstand [m]
Staldbygning	Løsdriftsstald	156
Gødningslager	Stor gyllebeholder 800	110

Tirsdalsvej 2 - Nabo (Samlet bebyggelse)		
Type	Navn	Afstand [m]
Staldbygning	Løsdriftsstald	138
Gødningslager	Stor gyllebeholder 800	93

9. Supplerende oplysninger

Typen af IE-brug:

Ikke IE-brug

Oplysninger om IE-bruget:

ikke angivet

Generelle oplysningskrav:

ikke angivet

Oplysninger om ventilationsforhold:

ikke angivet

Samlet opbevaringskapacitet:

3800,00

9.2 Bilag

Bilag		
Filnavn	Fil størrelse (KB)	Beskrivelse
Beskrivelse stalde Michael Bach.docx	82,396	Beskrivelse stalde
Beredskabsplan.docx	29,7	Beredskabsplan
Skitse beredskabsplan.pdf	1385,588	Skitse beredskabsplan
Kapacitetserklæring.pdf	111,57	Kapacitetserklæring
Oversigtsskitse_v2.pdf	1089,744	Oversigtsskitse ny
Skitse 1 produktionsarealer.pdf	137,619	Skitse 1 produktionsarealer
Skitse 2 produktionsarealer_v2.pdf	227,288	Skitse 2 produktionsarealer version 2
Projektbeskrivelse v3.docx	96,687	Projektbeskrivelse v3

10.4 BILAG 3. REBILD KOMMUNES SAMLEDE NATURVURDERING

Påvirkning af natur

Miljøtilladelsen forudsætter at projektet, foruden overensstemmelse med husdyrbrugloven, også er i overensstemmelse med kommuneplanmål for natur og landskab, naturbeskyttelsesloven samt EU-habitatdirektivet.

Såvel aktuel som ændret drift, der anerkendes med miljøtilladelsen, påvirker områdets naturtyper. Påvirkningerne stammer dels fra stald og lager og dels fra drift af markarealerne. Påvirkning fra drift af markarealer er ikke indeholdt i nærværende naturvurdering. Påvirkningerne fra stald og lager består fortrinsvis i ammoniakfordampning, der resulterer i kvælstofdeposition på nærliggende naturarealer.

Konsekvenserne af påvirkningerne er vurderet i forhold til nedenfor nævnte planlægning og bestemmelser for natur- og landskabsbeskyttelse.

Påvirkning fra stald og lager

Husdyrbruget ligger i landbrugslandskab i et storbakket terræn.

Kommuneplan 2017-2029, udpegninger og retningslinjer

Ejendommens bygninger er beliggende i den sydlige del af Blenstrup Storbakkelandskab.

5.3.2 Særligt værdifulde landbrugsområder

I de særligt værdifulde landbrugsområder gælder retningslinje 5.3.2: I områderne må der som udgangspunkt ikke planlægges eller etableres anlæg og andet, der på væsentlig måde begrænser mulighederne for landbrugets arealmæssige drift. Begrænsningerne kan f.eks. være byudvikling, skovrejsning, rekreative områder og formål samt lugtpåvirkelige funktioner og anlæg.

5.1.1 Bevaringsværdige landskaber

I de bevaringsværdige landskaber gælder retningslinje 5.1.1: I de bevaringsværdige landskaber bør hensynet til at understøtte landskabets karakter vægtes højt. Ændringer bør kun i ubetydeligt omfang forringe eller forstyrre landskabets geologiske, kulturhistoriske eller naturbetingede kvaliteter.

Der bør kun gennemføres større og markant byggeri eller anlæg, der er driftsmæssigt nødvendigt for landbrugserhvervet.

Bygninger og anlæg bør i disse tilfælde placeres og udformes med særlige hensyn til opretholdelsen af landskabets karakter og oplevelsesværdier.

I de bevaringsværdige landskaber bør byggeri og anlægs placering i terræn, bygningshøjder, materialevalg og belysning sikre, at der ikke sker langtrækkende negativ påvirkning af landskabet.

Uden for de bevaringsværdige landskaber bør landskabets karakter opretholdes ved at indpasse ændret arealanvendelse, byggeri og tekniske anlæg i landskabets karaktergivende strukturer.

5.1.7 Storbakkelandskaber

I storbakkelandskaber gælder retningslinje 5.1.7: Landskaberne bør fastholdes i en middel til stor skala og med en åben afgrænsning. Synligheden af de mange kulturhistoriske levn, udsigtsmuligheder på tværs af landskaber og de karakteristiske åbne højdedrag bør fastholdes.

Der bør som udgangspunkt ikke ske omfattende skovrejsning i områderne af hensyn til synligheden af karakteristiske landskabstræk og udsigtsmuligheder.

Nyt landbrugsbyggeri bør overholde landskabets skala og bebyggelsesstruktur. Byggeri skal så vidt muligt have en lav karakter, og landskabets terræn og bevoksningsstruktur bør udnyttes til landskabelig indpasning.

Høje tekniske anlæg fx vindmøller bør undgås i områderne.

Efterbehandling af råstofområder bør understøtte det omgivende landskabs karakter.

5.1.8 Særlige udsigter

I særlige udsigter gælder retningslinje 5.1.8: Indenfor de afgrænsede udsigtsområder bør der ikke etableres byggeri, tekniske anlæg, skovrejsning og lignende, der begrænser udsigtsmulighederne.

Husdyrbrugets nyanlæg vurderes ikke at være i strid med hverken ovenstående eller andre relevante retningslinjer i Kommuneplan 2017-2029.

Museumsloven

Byggeri af ny stald ligger i et område kortlagt som kulturarvsareal, se kortbilag 2. I den forbindelse er Nordjyllands Historiske Museum blevet hørt. Svaret fra museet:

"Museet har arkæologiske interesser i det pågældende areal, da der for en del år siden, umiddelbart syd for det kommende staldbyggeri, er udgravet en keramikovn fra 12-1300-tallet. Det må forventes, at der kan ligge lignende anlæg i nærområdet.

Museet vil derfor absolut anbefale ejeren at få gennemført en arkæologisk forundersøgelse, som skal foretages af museet. Formålet med forundersøgelsen er at få klarlagt, om der ligger fortidsminder, herunder en keramikovn, inden for det område, hvor stalden skal opføres. Såfremt anlægsområdet er under 5.000 m² (og det er det jo nok), påhviler udgiften til forundersøgelsen museet og er altså dermed uden udgifter for ejeren. Du må meget gerne videresende den vedhæftede folder til ejeren. Heri står der mere om Museumsloven og de mere praktiske sider af lovens administration, herunder om egentlige udgravninger.

Da den pågældende ejer for få år siden opførte en staldbygning ved siden af den kommende staldbygning, indgik museet i en dialog med ejeren om en forundersøgelse af området. Dengang valgte ejeren uden at informere museet at opføre staldbygningen, og jeg håber, at ejeren denne gang accepterer en forundersøgelse, så risikoen for ødelæggelse af værdifuld kulturarv undgås."

Ansøger er gjort bekendt med svaret fra museet gennem ansøgers konsulent.

Naturbeskyttelsesloven

I det følgende vurderes hvorledes ammoniakemission fra husdyrbrugets stalde og gødningslagre vil kunne påvirke potentielt kvælstoffølsomme naturarealer omkring husdyrbruget.

Ammoniakemissionen fra stalde og gødningslagre er beregnet til at stige fra 1416,4 kg N/år til 2537,6 kg N/år. Stigningen udgør således 1121,2 kg N/år.

De nærmeste naturarealer i forhold til ejendommen udgøres af § 3 registrerede arealer, se punkt 1 - 6 på kortbilag 1. Nærmeste naturareal, der samtidig er omfattet af husdyrbruglovens § 7, er punkt 3 på kortbilag 1.

Nærmeste potentielle ammoniakfølsomme skovareal (punkt 4) ligger 525 m fra ejendommen og vurderes på baggrund af afstanden ikke at blive påvirket væsentligt.

Nærmeste naturareal, der samtidig ligger indenfor Natura 2000 område, ligger 1470 m fra ejendommen, og det vurderes, at dette areal ikke påvirkes væsentligt af husdyrbruget (se herom i senere afsnit om habitatdirektivet).

Via husdyrgodkendelse.dk er der foretaget beregninger til punkterne 1 - 6, se tabellen herunder.

Punkt	Naturtype	Kategori	Retning	Afstand (m)	Merdeposition (kg N/ha/år)	Totaldeposition (kg N/ha/år)
1	§ 3 hede (enekrat)	1	SV	1470	0,0	0,0
2	§ 3 mose (hængesæk)	1	V	1660	0,0	0,1
3	§ 3 overdrev (§ 7 overdrev)	2	N	950	0,1	0,2
4	§ 3 potentiel ammoniakfølsom skov	3	N	525	0,3	0,4
5	§ 3 mose	3	SV	971	0,0	0,1
6	§ 3 overdrev	3	N	466	0,3	0,6

Baggrundsbelastningen i området er ca. 13,14 kg N/ha/år.

Kategori 1-natur, punkt 1 - 2

Se afsnittet "Natura 2000-områder og bilag IV-arter".

Kategori 2-natur, punkt 3

Naturarealerne i punkt 3 er et beskyttet overdrev, og opfylder desuden størrelseskravet for § 7 kategori 2-natur. Totaldepositionen i punkt 3 er beregnet til 0,2 kg N/ha/år. Det fastsatte beskyttelsesniveau er på maksimalt 1,0 kg N/ha/år totaldeposition, for ammoniakfølsomme naturtyper beliggende uden for Natura 2000-områder. Med en totaldeposition på 0,2 kg N/ha/år er beskyttelsesniveauet til naturtypen overholdt, og Rebild Kommune har ikke yderligere bemærkninger hertil.

Kategori 3-natur, punkt 4 - 6

Naturarealet i punkt 4 er registreret som potentiel ammoniakfølsom skov. Der er beregnet en merdeposition på 0,3 kg N/ha/år som følge af det ansøgte. Naturarealet i punkt 5 er registreret som beskyttet mose. Der er beregnet en merdeposition på 0,0 kg N/ha/år hertil. Naturarealet i punkt 6 er registreret som et beskyttet overdrev. Der er beregnet en merdeposition på 0,3 kg N/ha/år til dette areal. Dermed er beskyttelsesniveauet på maksimalt 1,0 kg N/ha/år merdeposition overholdt, og Rebild Kommune har ikke yderligere bemærkninger hertil.

På baggrund af afstand og retning skønnes det ikke relevant at beregne og vurdere på husdyrbrugets påvirkninger af yderligere naturarealer.

Projektet opfylder husdyrbruglovens krav vedrørende ammoniaktab og er ikke i strid med naturbeskyttelseslovens bestemmelser. Det vurderes herved, at husdyrbruget i realistisk og hensigtsmæssigt omfang bidrager til mål om reduktion af ammoniakbelastning af områdets naturarealer.

Natura 2000-områder og bilag IV-arter:

Med baggrund i EU-habitatdirektivet er der i Danmark udpeget NATURA 2000-områder (internationale naturbeskyttelsesområder) til beskyttelse af en række naturtyper og arter. NATURA-2000-områderne omfatter EU-habitatområder, EU-fuglebeskyttelsesområder og Ramsarområder. De tre kategorier er ofte sammenfaldende.

I forbindelse med tilladelser og godkendelser af husdyrbrug skal kommunen dels foretage vurdering af, om projektet i sig selv, eller i forbindelse med andre planer og projekter, kan påvirke et Natura 2000-område væsentligt og dels foretage vurdering af, om det ansøgte, kan beskadige eller ødelægge de særligt beskyttede bilag IV arters yngle- eller rasteområder.

Med henvisning til placering af brugets driftsbygninger i forhold til Natura 2000 områder kan det umiddelbart godtgøres, at husdyrbruget ikke væsentligt påvirker naturtyper og arter i NATURA 2000-områder. Husdyrbrugets driftsbygninger ligger 1,24 km fra nærmeste Natura 2000 område i Rebild Kommune; det drejer sig om Natura 2000 område nr. 18 Rold Skov, Lindemborg Ådal og Madum Sø. Det vurderes, pga. afstanden og den beregnede deposition til dette område på 0,1 kg N/ha/år, at projektet ikke kan medføre en væsentlig påvirkning af arter og naturtyper indenfor Natura 2000 området.

En række dyr omfattet af naturbeskyttelseslovens § 29a og habitatdirektivets bilag IV kan have levested, fødesøgningsområde eller sporadisk opholdssted i området omkring ejendommen. Ifølge oplysninger i "Håndbog om dyrearter på habitatdirektivets bilag IV" (DMU Faglig rapport nr. 635, 2007) kan der i Rebild Kommune være forekomst af flere arter af flagermus samt odder, markfirben, løgfrø, spidssnudet frø og stor vandsalamander.

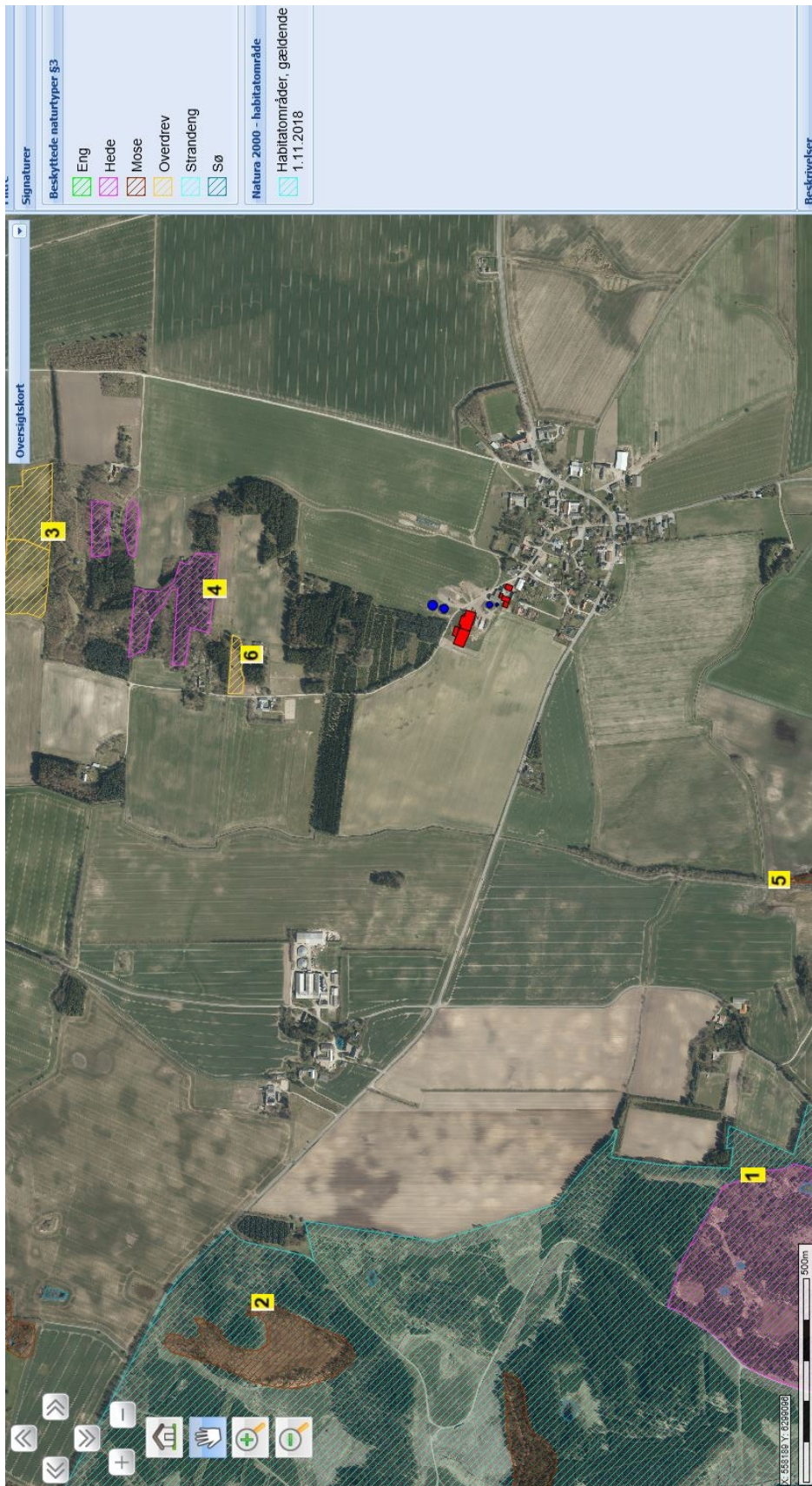
Rebild Kommune er ikke bekendt med konkrete yngleforekomster i området. Mest sandsynlig forekomst ved bygningerne er arter af flagermus, som kan blive påvirket af evt. nedrivninger eller træfældninger. Eventuelle levesteder i nærheden af bygningerne antages i øvrigt at være sammenfaldende med de vurderede naturarealer i forrige afsnit, og det vurderes, at kvælstofdeposition fra husdyrbrugets anlæg ikke vil skade eller ødelægge eventuelle yngle- eller rasteområder.

Sammenfatning:

Miljøtilladelsen gives på en række generelle vilkår, der bl.a. sigter mod beskyttelse af natur mod uønskede påvirkninger. Efter vurdering af projektoplysningerne og områdets natur- og landskabsforhold finder Rebild Kommune, at miljøtilladelsen sikrer naturbeskyttelsesinteresserne i området. Der stilles derfor ikke supplerende vilkår til naturbeskyttelse.

Det vurderes, at udvidelsen af husdyrbruget er i overensstemmelse med retningslinjerne i kommuneplan 2017-2029 for beskyttelse af natur og landskab. Specifikt vurderes udvidelsen ikke at ville forringe tilstand af beskyttede naturtyper eller modvirke mål om gunstig bevaringsstatus for naturtyper og arter, der er udpegningsgrundlag for Natura 2000-områder eller forringe levevilkår for bilag IV-arter.

Kortbilag 1 - Naturpunkter 1-6



Kortbilag 2 – Kulturarvsareal, Hellum

