

§16a-miljøgodkendelse på husdyrbruget på adressen Vesteragervej 1, 6920 Videbæk
17. august 2020

Returadresse
Land, By og Kultur – Land og Vand
Smed Sørensens Vej 1, 6950 Ringkøbing

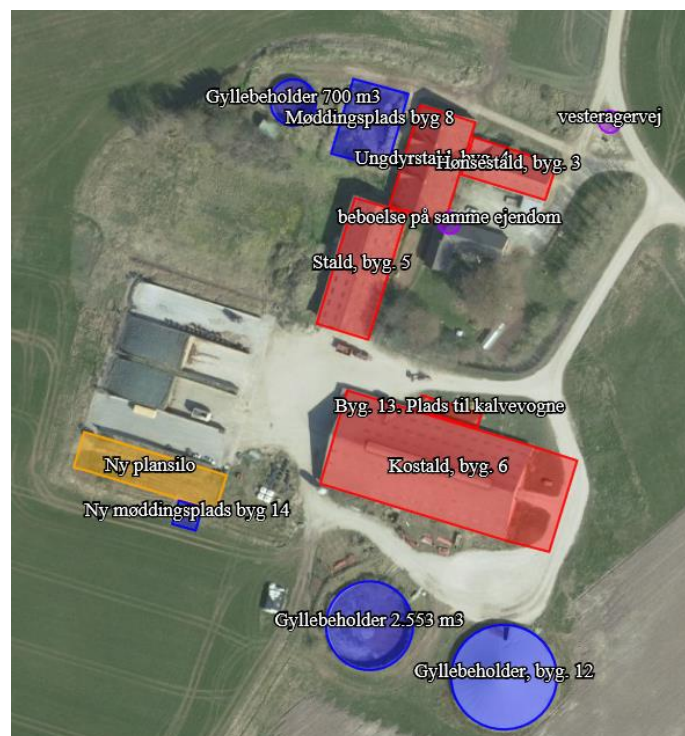
**NATURENS
RIGE**

Ejer af husdyrbruget på
Vesteragervej 1
6920 Videbæk

Sagsbehandler
Poul Bennetzen
Direkte telefon
9974 1560
E-post
Poul.Bennetzen@rksk.dk
Dato
17. august 2020
Sagsnummer
19-020677

Miljøgodkendelse

gældende for husdyrbruget på adressen
Vesteragervej 1, 6920 Videbæk



Virksomhedens art:
Matrikel nr.:
Betegnelse:
Tilsynsmyndighed:
Kvalitetssikret af:

Landbrug med kvæg
7a Vorgod By, Vorgod
Husdyrbrug omfattet af §16 a i husdyrbrugsloven
Ringkøbing-Skjern Kommune
Anne Marie Susgaard, Ringkøbing-Skjern kommune

Indholdsfortegnelse

Stamblad:	4
Oplysninger om husdyrbruget:	5
Meddelelse af miljøgodkendelse	7
Baggrund og kort resumé	7
Biaktiviteter	7
Afgørelsen	7
Vilkår for miljøgodkendelsen	9
Generelt	9
Udbygning af eksisterende kostald, byg 6	9
Nye opbevaringsanlæg	9
Godkendte stalde, produktioner og miljøteknologier	9
Beskyttelse af jord, grundvand og overfladevand	12
Beskyttelse i forhold til naboer	12
Tilsyn, kontrol og egenkontrol	14
Uheld og risici	15
Ophør	15
Formalia	15
Lovgrundlag	15
Høring og offentliggørelse	16
Klagevejledning	16
Udnyttelse, kontinuitet og revurdering	17
Miljøvurderingen	20
Erhvervsmæssigt nødvendig for ejendommens drift som landbrugsejendom.	20
Beskrivelse af husdyrbruget	21
Lokalisering	26
Forbudszoner	26
Afstandskrav	26
Beskyttelseslinjer	27
Samlet vurdering af lokalisering	28
Påvirkning af landskab	28
Samlet vurdering af påvirkningen af landskab	29
Påvirkning af vilde planter og dyr	29
Ammoniak påvirkning af natur	29
Påvirkning af bilag IV-arter	33

Samlet vurdering af påvirkningen af vilde planter og dyr	34
Påvirkning af jord, grundvand og overfladevand.....	34
Samlet vurdering af påvirkningen af jord, grundvand og overfladevand.....	40
Påvirkning af naboer	40
Lugt	40
Støj og rystelser.....	42
Lys.....	43
Fluer og skadedyr.....	43
Støv.....	44
Transport.....	44
Samlet vurdering af påvirkning af nabogener	46
Anvendelse af BAT (bedste tilgængelige teknik).....	47
Anvendelse af bedste teknik til reduktion af ammoniakemissionen.....	47
0-alternativ	54
Egenkontrol.....	54
Konklusion	54
Bilag 1: Bygningsoversigt.....	56
Bilag 2: Afløbsplan	58
Bilag 3: Adresser inden for konsekvensradius.....	59
Bilag 4: Natur	60

Copyright

Kortmateriale er gengivet af Ringkøbing-Skjern Kommune med tilladelse fra Kort- og matrikelstyrelsen. Copyright Kort- og matrikelstyrelsen 1992 /KD.86.1033.

Luftfotos – Danmarks Digitale Ortofoto – er gengivet af Ringkøbing-Skjern Kommune med tilladelse fra Cowi. DDO ©, Copyright COWI.

Stamblad:

Bedriftens ejer og driftsansvarlig	Ejer af husdyrbruget på adressen Vesteragervej 1 6920 Videbæk
Bedriftens adresse	Vesteragervej 1 6920 Videbæk
Bedriftens miljøkonsulent og ansvarlige for miljøkonsekvensrapporten.	SAGRO I/S v. Mette Ibsen-From Majsmarken 1 7190 Billund Mobil: 76-602192 E-mail: mif@sagro.dk
Kommune	Ringkøbing-Skjern Kommune
Ejendomsnummer	7600035397
Bedriftens betegnelse	Husdyrbrug omfattet af § 16a i Bekendtgørelse af lov om miljøgodkendelse m.v. af husdyrbrug
Ansøgning nr.	213291 indsendt d. 30. juni 2020, version 2.

Oplysninger om husdyrbruget:

Stalde og produktioner:

Staldnavn	Staldstørrelse (m ²)	Produktionsareal (m ²)	Dyretype	Staldsystem	Status for stald
Ungdyrstald, byg 4	656	200	Flexgruppe: Alle kvæg, Heste, Får og Geder	Dybstrøelse	Eksisterende stalde
Hønestald, byg. 3	366	42	Høner, konsumæg.	Skrabe og friland, gulvdrift og gødningskumme	
Stald, byg. 5	770	59	Flexgruppe: Alle kvæg, Heste, Får og Geder	Dybstrøelse	Ombygning i eksisterende kostald (ekstra produktionsarealer)
		254	Flexgruppe: Alle kvæg	Sengestald med fast gulv	Eksisterende stald
		61	Flexgruppe: Alle kvæg, Heste, Får og Geder	Dybstrøelse	Eksisterende stald
Kostald, byg. 6	2.523	95	Flexgruppe: Alle kvæg, Heste, Får og Geder	Dybstrøelse	Eksisterende stald
		1.376	Flexgruppe: Alle kvæg	Sengestald med spalter (bagskyl eller ringkanal)	
		87	Flexgruppe: Alle kvæg	Sengestald med spalter (bagskyl eller ringkanal)	Ombygning af eks. dybstrøelse-areal, gangareal inddrages + malkegrav nedlægges
		51	Flexgruppe: Alle kvæg	Sengestald med fast gulv	Udbygning af eksisterende kostald, - Nyt staldafsnit byg. 6a
		390	Flexgruppe: Alle kvæg	Sengestald med spalter (bagskyl eller ringkanal)	
Kalvehytter-byg. 13	103	60	Flexgruppe: Alle kvæg, Heste, Får og Geder	Dybstrøelse	Ny plads

Opbevaringslagre

Navn	Lagertype	Størrelse (m ³)	Overfladeareal (m ²)	Miljøteknologi
Eksisterende opbevaringslagre				
Gyllebeholder	Flydende	700	179	

Gyllebeholder	Flydende	2.553	654	
Gyllebeholder	Flydende	3.600	936	Teltoverdækning
Møddingsplads (byg 8)			483	
Nye opbevaringslagre				
Møddingsplads (byg 14)			64	
Ny plansilo			480 (12*40)	

Mobil hønsehus

Der drives et mobile hønsehus på 20 m² (8*2,5 m) til ca. 500 stk. høns.

Dyretype og staldsystemer som indgår i flexgruppen	
Alle kvæg: Sengestald med spalter (bagskyl eller ringkanal)	Alle kvæg, Heste, Får og Geder; Dybstrøelse
Malkekøer, kvier og stude. Sengestald med spalter (kanal, bagskyl eller ringkanal)	Malkekøer, kvier og stude. Dybstrøelse
Ammekøer, slagtekalve (over 6 mdr.). Sengestald med spalter (kanal, bagskyl eller ringkanal)	Ammekøer, slagtekalve (over 6 mdr.). Dybstrøelse
	Kalve, (under 6 mdr.). Dybstrøelse
	Heste. Dybstrøelse
	Får og geder. Dybstrøelse
Alle kvæg: Sengestald med fast gulv	
Malkekøer, kvier og stude. Sengestald med fast gulv	
Ammekøer, slagtekalve (over 6 mdr.). Sengestald med fast gulv	

Meddelelse af miljøgodkendelse

Baggrund og kort resumé

Ringkøbing-Skjern Kommune modtog den 17. december 2019 en ansøgning om miljøgodkendelse af husdyrbruget beliggende på adressen Vesteragervej 1, 6920 Videbæk.

Ansøgningen omfatter en miljøgodkendelse efter ny lovgivning (stipladsmodellen dvs. godkendelse af produktionsarealer (m²), fremfor antal af dyr.

Ansøgningen omfatter desuden mindre ombygninger i eksisterende stalde (byg. 5 & byg. 6), forlængelse af eksisterende kostald (byg. 6), etablering af plads til kalvehytter, ny plansilo og ny møddingsplads. Derudover et mobilt hønsehus på 20 m² (8*2,5 m) til 500 høns.

Husdyrbruget har en miljøgodkendelse dateret den 23. august 2010 fra Ringkøbing-Skjern kommune, henhold til §12 i husdyrbrugsloven.

Kort resumé

Ansøgningen om miljøgodkendelse omfatter hele husdyrbruget, en miljøgodkendelse efter ny lovgivning, mindre ombygninger i eksisterende stalde, forlængelse af eksisterende kostald, etablering af plads til kalvehytter, ny plansilo og ny møddingsplads.

Der anvendes følgende virkemidler til at reducere udledninger af ammoniak:

- Telt på gyllebeholder på 3.600 m³.

Mobil hønsehus

Det mobile hønsehus til ca. 500 stk. høns er på 20 m² (8*2,5 m). Hønsehuset er ikke godkendelsespligtigt, idet produktionsarealet (hønsehuset) er < 100 m².

Biaktiviteter

Ingen

Afgørelsen

Ringkøbing-Skjern Kommune meddeler hermed miljøgodkendelse af husdyrbruget på ejendommen matr. nr. 7a Vorgod By, Vorgod beliggende på adressen Vesteragervej 1, 6920 Videbæk. Afgørelsen meddeles i medfør af § 16a i Husdyrbrugsloven og på de angivne vilkår.

Miljøgodkendelsen gælder hele husdyrbruget uden arealer og omfatter en udvidelse af husdyrbruget, mindre ombygninger i eksisterende stalde (byg. 6/byg 5), udbygning af eksisterende stald (byg. 6) med 390 m², etablering af ny plads til kalvehytter med produktionsarealer på 60 m², ny plansilo på 480 m² og ny møddingsplads på 64 m², samt mobilt hønsehus på ca. 20 m².

Miljøgodkendelsen gælder hele husdyrbruget og omfatter følgende produktionsarealer i eksisterende stalde:

Dyretype og staldsystem	Produktionsareal (m ²)
Flexgruppe: Alle kvæg, Heste, får og geder, Dybstrøelse	475
Høner konsumæg, skrabe og friland, guld drift og gødningskumme	42
Flexgrupper, alle kvæg, sengestald med spalter	1463
Flexgruppe, alle kvæg, sengestald med fast gulv	305
I alt	2.285

Samt udbygning af eksisterende kostald (byg 6):

Dyretype og staldsystem	Prod. areal (m ²)
Flexgrupper, alle kvæg, sengestald med spalter	390

Den eksisterende gylletank på 3.600 m³ er fortsat med teltoverdækning.

Afgørelse om miljøgodkendelse sker på baggrund af ansøgning skema nr. 213291, indsendt den 30. juni 2020, version 2.

Afgørelsen om miljøgodkendelse af husdyrbruget Vestagervej 1, 6920 Videbæk meddeles på baggrund af, at Ringkøbing-Skjern Kommune vurderer, at ansøger har truffet de nødvendige foranstaltninger for at forebygge og begrænse forurening ved anvendelse af bedst tilgængelige teknik, og at husdyrbruget i øvrigt kan drives på stedet, uden at påvirke omgivelserne på en måde, som er uforenelig med hensynet til naboer, landskab, natur og miljø.

Der gøres opmærksom på, at alle ændringer af eksisterende afløb som udgangspunkt skal godkendes.

Hvis der er øget areal med tagflader eller befæstede arealer hvor vandet afledes til nedsivning, skal der søges om en nedsivningstilladelse hos Ringkøbing-Skjern Kommune.

Hvis der er øget areal med tagflader eller befæstede arealer med afledning til vandløb, herunder dræn og grøfter, skal der søges om en udledningstilladelse hos Ringkøbing-Skjern Kommune.

Der gøres hermed opmærksom på, at miljøgodkendelsen ikke fritager fra krav om tilladelse, godkendelse, eller dispensation efter anden lovgivning, herunder Museumsloven. Eventuelt byggeri må først påbegyndes, når der ligger en særskilt tilladelse til igangsættelse af byggeriet.

Forholdet til museumsloven

Der gøres opmærksom på, at sten og jorddiger, der er omfattet af bestemmelserne i Museumsloven §29a, ikke må beskadiges eller sløjfes uden dispensation fra Ringkøbing-Skjern Kommune.

Der foreligger særlige regler for jordbearbejdning omkring gravhøje bl.a. må der ikke foretages jordbehandling, gødes eller plantes (herunder også juletræer og lignende) inden for en afstand af 2 meter fra højens yderste kant jf. §29 f i museumsloven.

Information om diger og gravhøje kan findes på www.miljoportal.dk.

Vi anmoder om, at Ringkøbing-Skjern Kommune bliver orienteret, såfremt der sker ændringer i ejerforhold eller af driftsansvarlig.

Vilkår for miljøgodkendelsen

Konkrete bestemmelser i lovgivningen, som er generelt gældende for landbrug, er som hovedregel, ikke nævnt i denne miljøgodkendelse. Miljøgodkendelsen meddeles på de nedenstående vilkår.

Generelt

- 1) Husdyrbruget skal placeres, indrettes og drives i overensstemmelse med de oplysninger, der fremgår af ansøgningen og med de eventuelle ændringer, der fremgår af miljøgodkendelsen.
- 2) Godkendelsen skal være udnyttet inden 6 år fra afgørelsen er meddelt. Hvis godkendelsen kun bliver delvist udnyttet bortfalder den del der ikke er udnyttet.
- 3) Udnyttelse anses for, at foreligge når byggeriet faktisk er afsluttet eller ved konstatering af, at det der er truffet afgørelse om, faktisk er gennemført. Se i øvrigt afsnit om udnyttelse, kontinuitet og revurdering i Formalia.
- 4) De vilkår, der vedrører driften, skal være kendt af de ansatte, der er beskæftiget med den pågældende del af driften.
- 5) Drifts-, indretnings-, eller bygningsmæssige ændringer, skal anmeldes til kommunen inden de påbegyndes. Kommunen vurderer, om de aktuelle planer for ændring/udvidelse/renovering kan ske indenfor rammerne af denne miljøgodkendelse.

Udbygning af eksisterende kostald, byg 6

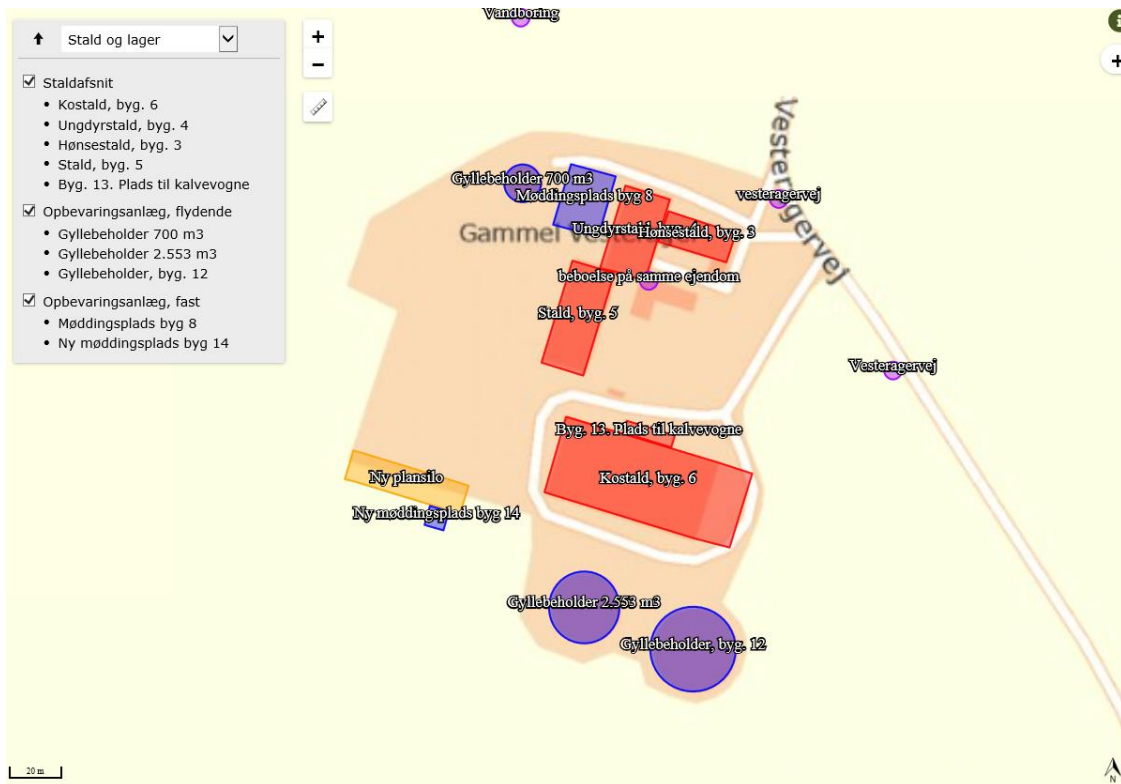
- 6) Udbygning af eksisterende kostald, byg 6 med op til 457 m², heraf 390 m² produktionsareal skal foretages således, at valg af byggemateriale og farver vil falde i harmoni med de eksisterende bygninger og det omgivende landskab. Farver skal derfor være afdæmpede nuancer og materialer skal være ikke reflekterende.

Nye opbevaringsanlæg

- 7) Der må etableres en ny plads til kalvehytter på 100 m², heraf 60 m² produktionsareal, ny plansilo på 480 m², ca. 96 m² forplads/randzone og en ny møddingsplads på 64 m².

Godkendte stalde, produktioner og miljøteknologier

- 8) Dyreholdet på ejendommen må etableres i de med rødt markerede stalde på kort nedenfor.



9) I stalde med dyrehold skal dyretype og staldkategori på arealer der anvendes til produktion være i overensstemmelse med oversigten nedenfor.

Staldnavn	Staldstørrelse (m ²)	Produktionsareal (m ²)	Dyretype	Staldsystem	Status for stalde
Ungdyrstald, byg 4	656	200	Flexgruppe: Alle kvæg, Heste, Får og Geder	Dybstrøelse	Eksisterende stalde
Hønsstald, byg. 3	366	42	Høner, konsumæg.	Skrabe og friland, gulvdrift og gødningskumme	
Stald, byg. 5	770	59	Flexgruppe: Alle kvæg, Heste, Får og Geder	Dybstrøelse	Ombygning i eksisterende kostald (ekstra produktionsarealer)
		254	Flexgruppe: Alle kvæg	Sengestald med fast gulv	Eksisterende stald
		61	Flexgruppe: Alle kvæg, Heste, Får og Geder	Dybstrøelse	Eksisterende stald
Kostald, byg. 6	2.523	95	Flexgruppe: Alle kvæg, Heste, Får og Geder	Dybstrøelse	Eksisterende stald

		1.376	Flexgruppe: Alle kvæg	Sengestald med spalter (bagskyl eller ringkanal)	
		87	Flexgruppe: Alle kvæg	Sengestald med spalter (bagskyl eller ringkanal)	Ombygning af eks. dybstrøelse-areal, gangareal inddrages + malkegrav nedlægges
		51	Flexgruppe: Alle kvæg	Sengestald med fast gulv	
		390	Flexgruppe: Alle kvæg	Sengestald med spalter (bagskyl eller ringkanal)	
Kalvehytter-byg. 13	103	60	Flexgruppe: Alle kvæg, Heste, Får og Geder	Dybstrøelse	Ny plads

10) På husdyrbruget skal der anvendes teknologier til reduktion af ammoniakemission som angivet i tabellen nedenfor.

Enhed	Miljøteknologi	Effekt NH ₃ -N %
Gylletank på 3.600 m ³	Teltoverdækning	50

11) Miljøteknologierne skal drives som anført i tabellen nedenfor.

Enhed	Driftsvilkår teltoverdækning
Teltoverdækning	<p>Åbning af teltdugen må kun ske i forbindelse med omrøring, tømning og udbringning af gylle. Det kan accepteres, at teltoverdækningen står åben i forbindelse med tømning og udbringning i en sammenhængende periode på max 1 uge når der køres gylle ud. Herefter skal teltoverdækningen lukkes.</p> <p>Skader på den faste overdækning skal repareres straks, således at overdækningen altid er helt tæt. Såfremt en skade ikke kan repareres inden for en uge, skal der inden to hverdage efter skadens opståen indgås aftale om reparation. Kommunen underrettes straks herom.</p> <p>Pumpning af gylle til gyllebeholder med teltoverdækning skal ske via et dykket indløb, eller lignende, således at gyllen ikke "plaskes" ned i beholderen. Indløbet skal sikres mod tilbageløb.</p>

Beskyttelse af jord, grundvand og overfladevand

- 12) Der skal til beskyttelse af jord, grundvand og overfladevand træffes foranstaltninger som anført i tabellen nedenfor.

Vask af maskiner	Vask af landbrugsmaskiner og redskaber skal ske på fast vaskeplads med bortledning af vaskevandet til opsamlingsbeholder. Alternativt kan vask af landbrugsmaskiner ske på udbringningsarealerne.
Rengøring af arealer	Affald, foderrester, gødningspild mv. skal fjernes fra befæstede arealer, som har afledning af overfladevand til nedsivning eller recipient.
Vedligeholdelse af anlæg	Afløb, beholdere, pumper og andet, som anvendes til afledning af spildevand, restvand og saftafløb, skal altid være i driftsklar stand. Ændret håndtering af spildevand, restvand og saftafløb skal anmeldes til kommunen.
Håndtering af gylle	Håndtering af gylle skal foregå under opsyn og eventuelt spild skal straks opsamles. Påfyldning af gyllevogne skal ske med vognmonteret pumpe, der har returløb til tanken eller på fast plads med afløb til opsamlingsbeholder.
Opbevaringsanlæg generelt	Opbevaringskapaciteten skal være mindst 9 mdr.
Kompost- og ensilageopbevaring	Ved etablering af kompost og ensilage i markstakke skal tidspunkt og placering noteres på et kortbilag i driftsjournalen.
Oplag af olie og medicin	Eventuelt spild af olie skal straks opsamles af velegnet absorptionsmateriale – eks. kattegrus. Spildolie skal opbevares på en sådan måde, at der ikke opstår risiko for forurening. Medicin skal opbevares forsvarligt og utilgængeligt for uvedkommende.
Affald	Affald skal opbevares og bortskaffes, efter kommunens til en hver tid gældende affaldsregulativ.

Beskyttelse i forhold til naboer

- 13) Der skal til beskyttelse imod væsentlige nabogener træffes foranstaltninger, som anført i tabellen nedenfor.

Fluer og skadedyr	Der skal på ejendommen foretages effektiv fluebekæmpelse - som minimum i overensstemmelse med de nyeste retningslinjer fra Aarhus Universitet, Institut for Agroøkologi. Opbevaring af foder skal ske på en sådan måde, at der ikke opstår risiko for tilhold af skadedyr (rotter m.v.). På forlangende skal indgås kontrakt med autoriseret rottebekæmpelsesfirma.			
Lugt	Der skal til stadighed opretholdes en god staldhygiejne, herunder renholdelse og tørhed på den faste del af staldgulvet, samt renholdelse af fodringssystem m.v.			
Støj	Husdyrbrugets bidrag til støjbelastningen i omgivelserne må ikke overstige nedenstående værdier, målt ved nabobeboelser, eller deres opholdsarealer.			
	Dag	Tidsrum	db(A)	
				Midlingstid
	Mandag - fredag	07.00 - 18.00	55	8 timer
	Mandag - fredag	18.00 - 22.00	45	1 time
	Lørdag	07.00 - 14.00	55	7 timer
	Lørdag	14.00 - 18.00	45	4 timer
	Lørdag	18.00 - 22.00	45	1 time
	Søn- og helligdag	07.00 - 22.00	45	1 time
Alle dage	22.00 - 07.00	40	½ time	
Lavfrekvent støj,	Nedenstående grænser er for lavfrekvent støj og infralyd (dB re 20 µPa), målt indendørs. Støjgrænserne gælder for ækvivalentniveauet over et tidsrum på 10 minutter, hvor støjen er kraftigst. Grænserne er gældende for impulsagtig lavfrekvent støj og infralyd. For støj/lydgrænser hvor der ingen impulser forekommer, skal der lægges 5 dB til nedenstående skema.			
	Anvendelse	Tidsrum	A-vægtet lydtryksniveau (10-160 Hz), dB	
	Beboelsesrum	Aften/nat kl. 18.00-07.00	15	
		Dag kl. 07.00-18.00	20	
	Kontorer, undervisnings- og andre støjfølsomme rum	Hele døgnet	25	
Øvrige rum	Hele døgnet	30		
Måling for lavfrekvent støj skal følge anvisningerne i afsnit 3.4 i Miljøstyrelsens Orientering nr. 9 af 1997 "Lavfrekvent støj, infralyd og Vibrationer i eksternt miljø"				
Vibrationer	Nedenstående grænser er for vibrationer, dB re 10 ⁻⁶ m/s. Vibrationsgrænserne gælder for det maksimale KB-vægtede accelerationsniveau med tidsvægtning Slow.			
	Anvendelse	Tidsrum	Vægtet acc. niv, L _{aw} i dB	
	Boliger i boligområder	Hele døgnet.	75	

	Boliger i blandet bolig/erhvervsområde	Aften/nat kl. 18.00-07.00 Dag kl. 07.00-18.00	75 80
	Institutioner	Hele døgnet	75
	Erhvervsbebyggelse	Hele døgnet	85
	Ved måling til dokumentation for overholdelse af vibrationsgrænserne, skal anvisningerne i afsnit 4.3 i Miljøstyrelsens Orientering nr. 9 af 1997 "Lavfrekvent støj, infralyd og vibrationer i eksternt miljø" anvendes.		
Kontrol og målinger for støj/vibrationer	<p>Husdyrbruget skal for egen regning dokumentere, at støj- og vibrationsvilkår overholdes, hvis tilsynsmyndigheden finder det påkrævet. Kravet om dokumentation af støjforholdene kan højst fremsættes en gang årligt medmindre den seneste kontrol viser, at vilkårene ikke er overholdte.</p> <p>Måle- og beregningspunkter fastsættes efter nærmere aftale med tilsynsmyndigheden.</p> <p>Hvis de fastsatte støjgrænser overskrides, skal der sammen med rapport om målinger/ beregninger fremsendes forslag til støj- og/eller vibrationsreduktion ned til de fastsatte grænseværdier og med tidsplan for gennemførelse.</p> <p>Ved målinger/beregninger for støj og/eller vibrationer, udarbejdelse af afrapportering og gennemførelse af eventuelle tiltag for støj- og/eller vibrationsreduktion, skal udgifterne hertil alene afholdes af virksomheden.</p>		
Lys	<p>Driften må ikke medføre væsentlige lysgener for de omkringboende.</p> <p>Såfremt tilsynsmyndigheden vurderer, at bedriften giver anledning til væsentlige lysgener, skal bedriften lade udarbejde en handlingsplan og derefter gennemføre denne. Handlingsplanen skal godkendes af tilsynsmyndigheden.</p>		
Støv	<p>Driften må ikke medføre støvgener uden for ejendommens eget areal, som af tilsynsmyndigheden skønnes at være væsentlige.</p> <p>Fodersiloer skal indrettes således, at støvgener i forbindelse med indblæsning af foder undgås, f.eks. med melcykloner, eller anden støvbegrænsende foranstaltninger.</p>		
Døde dyr.	<p>Døde dyr skal bortskaffes til godkendt destruktionsvirksomhed. Animalsk affald, herunder selvdøde dyr skal opbevares og afhændes i overensstemmelse med den til enhver tid gældende bekendtgørelse om opbevaring af døde dyr.</p>		

Tilsyn, kontrol og egenkontrol

- 15) Dokumentation i form af logbog, kvitteringer og opbevaringsaftaler opbevares i mindst 3 år og forevises tilsynsmyndighed efter anmodning.

Uheld og risici

- 16) Ved driftsuheld, hvor der opstår risiko for forurening af miljøet, er der pligt til at anmelde dette til tilsynsmyndigheden, Ringkøbing-Skjern Kommune den først kommende hverdag. Er der behov for øjeblikkelig indsats ringes 112.
- 17) Senest 14 dage efter driftsuheld skal driftsansvarlig fremsende en skriftlig orientering, der beskriver uheldets omfang og indsatsen mod miljømæssige skader, samt beskriver forebyggende foranstaltninger, der begrænser risiko for nye uheld.
- 18) Ejendommens beredskabsplan/driftsforskrift skal til en hver tid være ajourført.

Ophør

- 19) Ved ophør af driften, skal der træffes de nødvendige foranstaltninger for at undgå forureningsfare og for at bringe stedet tilbage i tilfredsstillende tilstand. Bl.a. skal stoffer, der kan forurene jord, grundvand og overfladevand, samt affald bortskaffes, efter gældende regler.

Note: Efter landzonebestemmelserne jf. planlovens §§ 37 og 38 kan overflødige driftsbygninger tages i brug til en række formål, uden egentlig kommunal godkendelse, altså alene efter anmeldelse.

Formalia

Lovgrundlag

Miljøgodkendelsen er givet på baggrund af husdyrbrugsloven, hvor krav efter VVM-direktivet, habitatdirektivet samt i et vist omfang regler fra miljøbeskyttelsesloven og planlovens landzoneregler varetages.

Miljøgodkendelsen suppleres af generelle regler i husdyrgodkendelsesbekendtgørelsen og den generelle regulering i husdyrgødningsbekendtgørelsen.

Grundlaget for miljøgodkendelsen var på godkendelsestidspunktet:

- Kommuneplan 2017-2029
- Husdyrbrugsloven, Lov om miljøgodkendelse m.v. af husdyrbrug nr. 1572 af 20. december 2006 senest ændret i bekendtgørelse af lov om husdyrbrug og anvendelse af gødning m.v. nr. 520 af 1. maj 2019
- Husdyrgodkendelsesbekendtgørelsen, bekendtgørelse om godkendelse og tilladelse m.v. af husdyrbrug nr. 1261 af 29. november 2019
- Husdyrgødningsbekendtgørelsen Bekendtgørelse om miljøregulering af dyrehold og om opbevaring og anvendelse af gødning nr. 760 af 30. juli 2019
- Bekendtgørelse af lov om naturbeskyttelse, nr. 240 af 13. marts 2019 (Naturbeskyttelsesloven).
- Bekendtgørelse om udpegning og administration af internationale naturbeskyttelsesområder samt beskyttelse af visse arter nr. 1595 af 6. december 2018
- Bekendtgørelse om affald, nr. 224 af 8. marts 2019 (Affaldsbekendtgørelsen).

- Bekendtgørelse om indretning, etablering og drift af olietanke, rørsystemer og pipelines nr. 1257 af 27. november 2019 (Olietankbekendtgørelsen).

Der gøres opmærksom på, at ansøger selv har ansvar for at indhente nødvendige godkendelser/tilladelser i henhold til anden lovgivning.

Høring og offentliggørelse

Ansøgningsmaterialet har været offentliggjort i 3 uger på Ringkøbing-Skjern Kommunes hjemmeside www.rksk.dk/om-kommunen/annoncering/landbrug fra den 23. december 2019 til den 13. januar 2020, hvor der ikke er indkommet bemærkninger til det ansøgte.

Udkastet til miljøgodkendelsen har været i 30 dages høring hos ansøger, konsulent, naboer og ejere og beboere på ejendomme med boliger/bygninger indenfor konsekvenszonen fra den 6. juli til den 10. august 2020.

Naboer: Ejere og beboer af boliger og bygninger indenfor konsekvensradius på 358 meter.

Matrikulære naboer: Matrikulære naboer i husdyrlovens forstand defineres som ejere af ejendomme, der matrikulært grænser op til den ejendom, hvorpå anlægget er beliggende. Ringkøbing-Skjern kommune vurderer at ændringer på anlæggene generelt er af underordnet betydning for de matrikulære naboer til ejendommens markarealer. Nabohøringen tager derfor udgangspunkt i den matrikler, hvorpå anlæggene ligger. De naboer til markarealer, som i særlige tilfælde bliver berørt af udvidelsen, bliver inddraget i høringen i henhold til forvaltningslovens almindelige regler om partshøring. Det er i den aktuelle sag vurderet, at der ikke er nogen, som skal inddrages i høringen.

I forbindelse med høringen er der ikke indkommet bemærkninger til det ansøgte.

Afgørelse om miljøgodkendelse vil blive offentliggjort den 17. august 2020 på Ringkøbing-Skjern Kommunes hjemmeside på www.rksk.dk/om-kommunen/annoncering/landbrug.

Klagevejledning

I henhold til Bekendtgørelse af lov om miljøgodkendelse m.v. af husdyrbrug kapitel 7, kan der klages over miljøgodkendelsen af ansøgeren, Miljøministeriet, samt enhver, der må antages, at have en individuel væsentlig interesse i sagens udfald. Der kan desuden klages af de myndigheder og organisationer, der angivet i lovens § 85-87.

Ved klage, kan Miljø- og Fødevarerklagenævnet bestemme, at klagen har opsættende virkning på udnyttelsen.

Udnyttelse af miljøgodkendelsen i klageperioden og imens eventuel klage behandles, sker på eget ansvar.

Ansøgeren vil få besked, hvis der klages over afgørelsen.

For behandling af klager, der indbringes for nævnet, herunder anmodning om genoptagelse, betaler klager et gebyr på 900 kr. for privatpersoners og 1.800 kr. for virksomheders og organisationers vedkommende.

Klagegebyret tilbagebetales, hvis du får helt, eller delvis medhold i din klage, hvis den påklagede afgørelse ændres, eller ophæves, eller klagen afvises, som følge af overskredet frist, manglende klageberettigelse, eller fordi klagen ikke er omfattet af klagenævnets kompetence.

Ønskes afgørelsen prøvet ved domstolene, skal søgsmål ifølge § 90 i Bekendtgørelse af lov om miljøgodkendelse m.v. af husdyrbrug være anlagt inden 6 måneder efter, at sagen er offentliggjort.

Klagefristen er 4 uger og regnes fra datoen for offentliggørelsen. Klagen skal være modtaget og registreret senest den 14. september 2020.

Indsendelse af klage

Det er obligatorisk for klager, at bruge Miljø- og Fødevareklagenævnets digitale Klageportal, med mindre, du har fået en tilladelse fra Miljø- og Fødevareklagenævnet, der fritager dig for, at anvende den digitale Klageportal. I nedenstående tekst kan du se, hvordan du skal bruge den digitale Klageportal.

Digital Klageportal

Hvis du ønsker, at klage over denne afgørelse, kan du klage til Miljø- og Fødevareklagenævnet. Du klager via Klageportalen, som du finder på dette link: <https://naevneneshus.dk/start-din-klage/miljoe-og-foedevareklagenaevnet/>

Klagen sendes gennem Klageportalen til den myndighed, der har truffet afgørelsen. En klage er indgivet, når den er indsendt til Miljø- og Fødevareklagenævnet, og når du har indbetalt klagegebyret. Du betaler gebyret via elektronisk overførsel eller ved giroindbetaling.

Anmodning om fritagelse for indsendelse, via klageportal

Miljø- og Fødevareklagenævnet skal, som udgangspunkt, afvise en klage, der ikke er indsendt via Klageportalen. Hvis du ønsker, at blive fritaget for at bruge Klageportalen, skal du sende din klage og en begrundet anmodning til Ringkøbing-Skjern Kommune, Smed Sørensens Vej 1, 6950 Ringkøbing. Ringkøbing-Skjern Kommune videresender herefter anmodningen til Miljø- og Fødevareklagenævnet, som træffer afgørelse om, hvorvidt din anmodning kan imødekommes.

Hjælp til klage

Miljø- og Fødevareklagenævnet stiller i et vist omfang, en supportfunktion til rådighed ved oprettelse af en klage. Supportfunktionen kan kontaktes pr. tlf.: 7240 5600, eller på mail: nh@naevneneshus.dk. De kan kontaktes på følgende tidspunkter: man.-fre. 9.00-15.00.

Udnyttelse, kontinuitet og revurdering

En godkendelse efter § 16a i husdyrbrugsloven bortfalder, hvis den ikke er udnyttet inden 6 år efter at godkendelsen er meddelt. Godkendelsen anses for udnyttet, når byggeriet faktisk er afsluttet eller når det konstateres, at det, der er truffet afgørelse om, faktisk er gennemført.

En udnyttet miljøgodkendelse kan bortfalde helt eller delvist, hvis den efterfølgende ikke har været udnyttet i 3 på hinanden følgende år. Udnyttelsen forudsætter at mindst 25 % af det godkendte produktionsareal udnyttes driftsmæssigt og at den driftsmæssige udnyttelse ikke på noget tidspunkt ophører i 3 på hinanden følgende år. Driftsmæssig udnyttelse kræver, at der er dyr på produktionsarealerne svarende til mindst 50 % af det mulige ifølge dyrevelfærdskravene.

På vegne af Teknik- og Miljøudvalget



Ivan Thesbjerg
Afdelingsleder
Land og Vand, Landbrug
Ringkøbing-Skjern Kommune



Poul Bennetzen
Land og Vand, Landbrug
Ringkøbing-Skjern Kommune

Kopi af udkast til miljøgodkendelse er sendt til:

Ansøger:

- Ejer af husdyrbruget på Vesteragervej 1, 6920 Videbæk.

Konsulent:

- SAGRO v. Mette Ibsen-From, Majsmarken 1, 7190 Billund, e-mail: mif@sagro.dk

Ejere og beboer af boliger/bygninger inden for konsekvensradius på 358 meter:+ matrikulære naboer til matrikel nr. 7a Vorgod By, Vorgod

- Se bilag 3

Kopi af udkast til miljøgodkendelsen er sendt til:

- Konsulent: SAGRO v. Mette Ibsen-From, Majsmarken 1, 7190 Billund, e-mail: mif@sagro.dk
- Ringkøbing-Skjern museum, Arkæologisk Afdeling v/Torben Egebjerg, e-mail: post@arkvest.dk
- Det økologiske Råd, 2200 København N, e-mail: husdyr@ecocouncil.dk
- Dansk Ornitologisk Forening, e-mail: natur@dof.dk, ringkoebing-skjern@dof.dk
- Sundhedsstyrelsen, e-mail: senord@sst.dk
- Ferskvandsfiskeriforeningen for Danmark, Vormstrupvej 2, 7540 Haderup, e-mail: nb@ferskvandsfiskeriforeningen.dk
- Danmarks Naturfredningsforenings Lokalkomité for Ringkøbing-Skjern Kommune, e-mail: dnringkoebing-skjern-sager@dn.dk
- Danmarks Sportsfiskerforbund, Skyttevej 4, 7182 Bredsten, e-mail: post@sportsfiskerforbundet.dk
- Danmarks Sportsfiskerforbund, e-mail: lbt@sportsfiskerforbundet.dk
- Friluftsrådet Midt-Vest, e-mail: midtvestjylland@friluftsraadet.dk

Kopi af miljøgodkendelsen er sendt til:

- Konsulent: SAGRO v. Mette Ibsen-From, Majsmarken 1, 7190 Billund, e-mail: mif@sagro.dk
- Ringkøbing-Skjern museum, Arkæologisk Afdeling v/Torben Egebjerg, e-mail: post@arkvest.dk
- Det økologiske Råd, 2200 København N, e-mail: husdyr@ecocouncil.dk
- Dansk Ornitologisk Forening, e-mail: natur@dof.dk, ringkoebing-skjern@dof.dk
- Sundhedsstyrelsen, e-mail: senord@sst.dk
- Ferskvandsfiskeriforeningen for Danmark, Vormstrupvej 2, 7540 Haderup, e-mail: nb@ferskvandsfiskeriforeningen.dk
- Danmarks Naturfredningsforenings Lokalkomité for Ringkøbing-Skjern Kommune, e-mail: dnringkoebing-skjern-sager@dn.dk
- Danmarks Sportsfiskerforbund, Skyttevej 4, 7182 Bredsten, e-mail: post@sportsfiskerforbundet.dk
- Danmarks Sportsfiskerforbund, e-mail: lbt@sportsfiskerforbundet.dk,
- Friluftsrådet Midt-Vest, e-mail: midtvestjylland@friluftsradet.dk

Miljøvurderingen

I henhold til husdyrgodkendelsesbekendtgørelsen skal Kommunalbestyrelsen ved afgørelsen om godkendelse efter § 16 a i husdyrbrugloven vurdere, om den ansøgte etablering, udvidelse eller ændring af husdyrbruget kan indebære væsentlig virkning på miljøet, herunder i forhold til omgivelsernes sårbarhed og kvalitet, i forhold til navnlig

- 1) landskabelige værdier,
- 2) natur med dens bestande af vilde planter og dyr og deres levesteder, herunder områder, der er beskyttet mod tilstandsændringer eller fredet, udpeget som internationalt naturbeskyttelsesområde eller udpeget som særlig sårbart over for næringsstofpåvirkning,
- 3) jord, grundvand og overfladevand, og
- 4) lugt-, støj-, rystelses-, støv-, flue-, transport- og lysgener, uhygiejniske forhold, affaldsproduktion m.v.

Kommunalbestyrelsen skal ved vurderingen inddrage alle etableringer, udvidelser og ændringer af husdyrbruget, der er godkendt, tilladt eller afgjort efter anmeldelse inden for de seneste 8 år før kommunalbestyrelsens afgørelse.

Erhvervsmæssigt nødvendig for ejendommens drift som landbrugsejendom.

Ansøgningen omfatter mindre ombygninger i eksisterende stalde (byg. 5 & byg. 6), en forlængelse af eksisterende stald med 390 m² produktionsarealer, etablering af plads til kalvehytter på 60 m² produktionsarealer, ny plansilo på 480 m² og ny møddingsplads på 64 m². Husdyrbrugets produktion af kvæg øges ved anvendelse af de nye produktionsarealer.

Ringkøbing-Skjern Kommune vurderer, at de nye bygninger er en naturlig udvidelse af husdyrbruget, som er erhvervsmæssig nødvendig for ejendommens drift som landbrugsejendom.

Samdrift

Udover Vesteragervej 1 ejer og driver Frank Niederer Vester Bardevej 3, 6920 Videbæk, hvor der også er kvæghold. Afstanden mellem de to ejendomme er ca. 3 km. De 2 ejendomme drives med forskellige CVR numre.

Det vurderes på baggrund af ovenstående, at de 2 anlæg miljømæssigt kan vurderes individuel, idet anlæggene fungerer som uafhængige enheder, ligger adskilt og kan forureningsmæssig adskilles.

Beskrivelse af husdyrbruget

Ansøgt drift

Stalde og produktioner Ansøgt drift						
Staldnavn	Staldstørrelse (m ²)	Ventilation	Kildehøjde	Produktion	Antal måneder udegående	Produktionsareal (m ²)
Kostald, byg. 6	2523	Naturlig ventilation	6 m	(#248051) Flexgruppe: Alle kvæg; Sengestald med spalter (bagskyl eller ringkanal)		
				(#201668) Flexgruppe: Alle kvæg; Sengestald med spalter (bagskyl eller ringkanal)	0	390
				(#201546) Flexgruppe: Alle kvæg; Sengestald med fast gulv	0	87
				(#201509) Flexgruppe: Alle kvæg, Heste, Får og Geder; Dybstrøelse	0	51
				(#201507) Flexgruppe: Alle kvæg; Sengestald med spalter (bagskyl eller ringkanal)	0	95
					0	1376
Ungdyrstald, byg. 4	656	Naturlig ventilation	3 m	(#201513) Flexgruppe: Alle kvæg, Heste, Får og Geder; Dybstrøelse	0	200
Hønestald, byg. 3	366	Naturlig ventilation	3 m	(#201515) Høner, konsumæg. Skrabe og friland, gulvdrift og gødningskumme	0	42
Stald, byg. 5	770	Naturlig ventilation	3 m	(#249467) Flexgruppe: Alle kvæg, Heste, Får og Geder; Dybstrøelse	0	59
				(#201519) Flexgruppe: Alle kvæg; Sengestald med fast gulv	0	254
				(#201517) Flexgruppe: Alle kvæg, Heste, Får og Geder; Dybstrøelse	0	61
Byg. 13. Plads til kalvevogne	103	Naturlig ventilation	3 m	(#201667) Flexgruppe: Alle kvæg, Heste, Får og Geder; Dybstrøelse	0	60
Sum						2675

Stald - Bygning 5

Stalden er med 254 m² senge med fast gulv og 61 m² dybstrøelse. Der etableres 59 m² nye kælvningsbokse. I alt bliver det således 120 m² dybstrøelse i stalden. En del af stalden benyttes desuden til maskinhus.

Kostald Bygning 6 /tilbygning 6a

Den eksisterende malkestald (malkegrav) erstattes med malkerobotter. I den forbindelse forlænges stalden med enten ca. 14,4 m eller med 12 m afhængigt af hvordan den præcise indretning omkring robotterne bliver.

Da indretningen endnu ikke er helt besluttet, er beregningerne foretaget ud fra worstcase dvs. en forlængelse på 14,4 m indsat med 100% produktionsareal (dog fraregnet foderbordet). Tilbygningen fremgår i ansøgningen som bygning 6a.

Staldsystemet i tilbygningen til stalden bliver en forlængelse af eksisterende staldsystem, senge med spalter, svarende til 390 m² nye senge med spalter.

Efter etablering af malkerobotter, vil den nuværende malkestald (malkegrav) blive inddraget til senge med spalter, svarende til 87 m² nye senge med spalter.

41 m² (nudrift 136m²- ansøgt:95m²) af dybstrøelsesarealet bygges om til sengestald med fast gulv. Der inddrages gangareal på 10 m² med fast gulv. Dette svarer til, at der i alt bliver 51 m² sengestald med fast gulv, heraf vil ca. 12 m² være gangareal med fast gulv.

Ansøgeres konsulent har i ansøgningen opgjort produktionsarealer ud fra byggetegning udleveret af ansøger og ved opmåling i samarbejde med ansøger.

Mobilt hønsehus

I ansøgt drift bliver der 500 høns i mobilt hønsehus på 8 m x 2,5 m = 20 m² (Chicken Caravan 450 eller lignende), som flyttes rundt på arealerne for at hønsene kan afgræsse. Hønsehuset planlægges højest placeret samme sted 12 uger ad gangen herefter flyttes det og placeres ikke samme sted før efter 1 år.

Nudrift

Stalde og produktioner Nudrift						
Staldnavn	Staldstørrelse (m ²)	Ventilation	Kildehøjde	Produktion	Antal måneder udegående	Produktionsareal (m ²)
Kostald, byg. 6	2523	Naturlig ventilation	6 m	(#201545) Malkekøer, kvier og stude. Sengestald med spalter (kanal, bagskyl eller ringkanal)	0	1376
				(#201544) Malkekøer, kvier og stude. Dybstrøelse	0	136
Ungdyrstald, byg. 4	656	Naturlig ventilation	3 m	(#201666) Kalve, (under 6 mdr.). Dybstrøelse	0	200
Hønsestald, byg. 3	366	Naturlig ventilation	3 m	(#201613) Høner, konsumæg. Skrabe og friland, gulvdrift og gødningskumme	0	42
Stald, byg. 5	770	Naturlig ventilation	3 m	(#201548) Malkekøer, kvier og stude. Sengestald med fast gulv	0	61
				(#201547) Malkekøer, kvier og stude. Sengestald med fast gulv	0	254
Sum						2069

For beskrivelse henvises til afsnittet ansøgt drift.

Husdyrbruget modtog den 23. august 2010 en miljøgodkendelse fra Ringkøbing-Skjern kommune, henhold til §12 i husdyrbrugsloven.

Bemærk, at staldstørrelsen i kostald, byg 6 på 2.523 m² er den samme i ansøgt drift, nudrift og 8-års driften. I ansøgt drift foretages en tilbygning på 457 m³ til den eksisterende stald, byg. 6.

Baggrunden er, at lugtberegningen for anlægget ved denne metode vil vise det mest korrekte resultat, idet der ikke er en væg der adskiller kostalden (byg. 6), og tilbygningen til kostalden (byg 6a.).

8-års drift

Stalde og produktioner 8 års drift 2009						
Staldnavn	Staldstørrelse (m ²)	Ventilation	Kildehøjde	Produktion	Antal måneder udegående	Produktionsareal (m ²)

Kostald, byg. 6	2523	Naturlig ventilation	6 m	(#248132) Malkekøer, kvier og stude. Dybstrøelse	0	136
				(#248131) Malkekøer, kvier og stude. Sengestald med spalter (kanal, bagskyl eller ringkanal)	0	1376
Ungdyrstald, byg. 4	656	Naturlig ventilation	3 m	(#248133) Kalve, (under 6 mdr.). Dybstrøelse	0	200
Hønestald, byg. 3	366	Naturlig ventilation	3 m	(#248134) Høner, konsumæg. Skrabe og friland, gulvdrift og gødningskumme	0	42
Stald, byg. 5	770	Naturlig ventilation	3 m	(#248136) Malkekøer, kvier og stude. Sengestald med fast gulv	0	254
				(#248135) Malkekøer, kvier og stude. Sengestald med fast gulv	0	61
Sum						2069

Nudriften er uændret i forhold til 8-års driften.

Produktioner med miljøteknologi

Ingen

Gødningsopbevaringsanlæg

Opbevaringslagre					
Navn	Lagertype	Yderligere oplysninger	Bedste tilgængelige opbevaringsteknik	Dimension	Areal (m ²)
Ansøgt drift					
Gyllebeholder 700 m3	Flydende				179
Gyllebeholder 2.553 m3	Flydende				654
Gyllebeholder, byg. 12	Flydende				936
Møddingsplads byg 8	Fast				483
Ny møddingsplads byg 14	Fast				64
Nudrift					
Gyllebeholder 700 m3	Flydende				179
Gyllebeholder 2.553 m3	Flydende				654
Gyllebeholder, byg. 12	Flydende				936
Møddingsplads byg 8	Fast				483
8 års drift					
Gyllebeholder 700 m3	Flydende				179
Gyllebeholder 2.553 m3	Flydende				654
Gyllebeholder, byg. 12	Flydende				936
Møddingsplads byg 8	Fast				483

Opbevaringsanlæg med miljøteknologi

Lagernavn	Beskrivelse af miljøteknologi	NH ₃ -N effekt (%)
Ansøgt drift		
Gyllebeholder, byg. 12	Navn: OverdaekningFast EffektNh3 = [50]	50,0
Nudrift		
Gyllebeholder, byg. 12		50,0
8 års drift		
Gyllebeholder, byg. 12		50,0

Lagerregnskab og opbevaringskapacitet

Opbevaringsanlæg	Opførsels år / 5 el. 10 års behol- derkontrol	Kapacitet (m ³)	Overfladeareal (m ²)	Teknologi
Gylletank 10	2002/2011	2.553	644	Flydelag
Gylletank 11	2011	3.600	928	Overdækning
Gylletank 9	1990/2011	700	179	Flydelag
Gyllekanaler		600		
Nye kanaler *		165		
Gylletank på Vester Barde- vej 3		3.750		
Gylletank på Vester Barde- vej 3		820		
I alt		12.188		

Tabel 2. Opbevaringsanlæg til husdyrgødning. *Minimum ekstra kapacitet i forlængelsen af stalden

Flydende husdyrgødning omfatter gylle og hvad, der i øvrigt ledes til gylleanlægget i form af vaskevand mv.

Den flydende husdyrgødning fra staldene pumpes via fortanken til gyllebeholder. I fortanken er der en el-pumpe, der pumper gyllen via jordledning til gyllebeholder. Gyllebeholderne tømmes vha. sugekran på gyllevogn.

En der forventes en besætning på ca. 260 køer i fremtiden, dette vil give en husdyrgødningsproduktion på:

Besætning og gødningsproduktion			
Husdyrart / staldsystem	Antal	% græs	Tons
<i>CHR-nr./Besæt.nr.: 59334 / 59334</i>			
Høniker, konsum, 118 dage, Gulvdrift	100,0 Stk		0
St.r. årskøer, Sengestald m. bagsk./ringkanal	225,0 Årsdyr		7.088
St.r. årskøer, Sengestald m. fast gulv	30,0 Årsdyr		945
St.r. årskøer, Dybstrøelse (hele arealet)	5,0 Årsdyr		80
St.r. årsopdr. 0-6mdr., Dybstrøelse (hele arealet)	31,0 Årsdyr		59
St.r. årsopdr. 6-27mdr., Sengestald m. fast gulv	10,0 Årsdyr		64
St.r. slagtekalve op til 230 kg, Dybstrøelse (hele arealet)	115,0 Stk		13
			8.250

Tabel 3. Mulig produceret husdyrgødning i ansøgt drift

En mulig produktion af gylle vil være 8.033 m³ gylle + overfladevand fra plansiloer og møddingsplads 2.551 m³, i alt 10.584 m³. Der er opbevaringskapacitet i gylletankene på Vesteragervej 1 på 6.853 m³ samt minimum 765 m³ i gyllekanaler, i alt 7.618 m³. Det giver en opbevaringskapacitet på 8,6 måneder. På Vester Bardevej 3, som også er en ejet ejendom, er der to gylletanke på henholdsvis 3.750 m³ og 820 m³. Der

mangler 320 m³ opbevaringskapacitet på Vesteragervej 1, for at der er 9 mdr's opbevaringskapacitet. Den kapacitet er til rådighed på Vester Bardevej 3. Der vil således være tilstrækkelig opbevaringskapacitet på ejendommen.

Loven kræver minimum 9 måneders opbevaringskapacitet, hvilket til enhver tid skal være overholdt.

Dybstrøelse fra husdyrholdet opbevares på nuværende møddingsplads eller på ny møddingsplads. Der er en forventning om, at den nuværende møddingsplads sløjfes, når den nye er etableret. Begge møddingspladser er dog medtaget i beregningerne, for at sikre fleksibilitet i disse planer. Der vil kunne blive etableret markstakke efter gældende regler.

Lokalisering

Forbudszoner

Indenfor forbudszonerne må der ikke etableres nybyggeri (husdyranlæg og gødnings- og ensilageopbevaringsanlæg) eller udvidelser/ændringer i eksisterende bygninger, der medfører forøget forurening.

Område	Afstandskrav	Afstand målet fra bygning på ejendommen Vesteragervej 1, 6920 Videbæk
By - og sommerhuszoner	50 meter	>50
Lokalplanområder	50 meter	>50
Nabobeboelsesbygninger	50 meter	>50
Afstand til kategori 1-natur og kategori 2-natur*	10 meter	>10

* Ensilageopbevaringsanlæg er ikke omfattet af kravet

Der er intet nybyggeri eller ændringer/udvidelser i de eksisterende bygninger indenfor forbudszonerne.

Afstandskrav

Til husdyranlæg generelt (stald, opbevaringslager og/eller ensilage- opbevaringsanlæg) er der faste afstandskrav for at beskytte imod forurening eller væsentlige gener fra anlæggene.

Afstandskravene gælder kun for nybyggeri, og eksisterende anlæg er derfor ikke omfattet af bestemmelsen.

Type	Afstandskrav (m)	Mindste afstand til stalde
Vandforsyning til < 10 ejendomme	25	>25
Vandforsyning til > 10 ejendomme	50	>50
Vandløb, dræn og søer * ¹	15	>15
Offentlig vej, privat fællesvej	15	>15
Levnedsmiddelvirksomhed	25	>25
Beboelse på samme ejendom * ²	15	Ca. 2 meter til eksisterende ungdyrsstald - Stald 4. Ca. 10 meter til eksisterende kostald - Stald 5 hvor der sker en mindre ombygning.
Naboskel	30	>30

*¹ Fra åbne vandløb og til søer med et areal, der er større end 100 m² skal der være mere end 100 meter til opbevaringsanlæg for flydende husdyrgødning.

*² Ensilageopbevaringsanlæg er ikke omfattet af kravet



De lovpligtige afstandskrav er ifølge ansøgningens oplysninger overholdt, idet der ikke sker nybyggeri men kun mindre ombygning i den eksisterende stalde (byg 4/ byg 5).

Da de lovpligtige afstandskrav er overholdt, vurderes anlægget derfor, placeringsmæssigt, ikke at give væsentlige gener for omgivelserne eller væsentlig risiko for forurening.

Beskyttelseslinjer

Naturbeskyttelseslovens bestemmelser om bygge- og beskyttelseslinjer skal sikre, at de nærmeste omgivelser ved søer og åer samt omkring fortidsminder, skove og kirker friholdes for bebyggelse eller andre væsentlige landskabelige indgreb.

Der er ved behandlingen af sagen taget stilling til nedenstående beskyttelseslinjer, og det er med X angivet, om nybyggeri på ejendommen ligger indenfor eller udenfor linjerne.

Beskyttelseslinje	Indenfor (x)	Udenfor (x)	Beskyttelseslinje	Indenfor (x)	Udenfor (x)
Klitfredede arealer		x	Skove		x
Strand		x	Fortidsminder		x
Søer		x	Kirker		x
Vandløb		x			

Det er på baggrund af ovenstående Ringkøbing-Skjern Kommunes vurdering, at husdyrbrugets anlæg ikke er i modstrid med de hensyn, der skal tages i forhold til ovennævnte emner.

Samlet vurdering af lokalisering

Idet husdyrbruget ligger udenfor forbudszoner, alle afstandskrav er overholdt og anlæggets placering ikke er i strid med beskyttelseslinjer, er det Ringkøbing-Skjern kommunes vurdering, at husdyrbruget ikke placeringsmæssigt vil give anledning til væsentlige gener for omgivelserne eller væsentlig risiko for forurening.

Påvirkning af landskab

Husdyrbruget ligger uden for de områder, som i kommuneplanen er udpeget som geologiske interesseområder, bevaringsværdige landskaber, større uforstyrrede landskaber og værdifulde kulturmiljøer.

Landskabsvurdering

Husdyrbruget ligger i landskabstypen storbakket morænelandskab. Det storbakkede morænelandskab er karakteriseret ved store bakker og jævnt kuperede til flade landskaber. Det er overvejende en robust landskabstype og derfor som udgangspunkt principielt egnet for nyplacering eller udvidelse af eksisterende landbrug.

Bygningsbeskrivelse

Den eksisterende kostald byg. 6 forlænges med max. 14,4 meter. Der etableres en ny plads til kalvehytter, en ny plansilo og en ny møddingsplads på ejendommen. Desuden vil der være et mobilt hønsehus på 20 m² (8 m x 2,5 m) på ejendommen.

Ejendommen fremstår som en samlet enhed efter udvidelsen, idet det nye byggeri placeres ved de eksisterende bygninger.

For at fremme, at den forlængede kostald (byg 6.) indpasses i landskabet, er der stillet vilkår til, at der skal anvendes afdæmpet valg af farvenuancer, samt brug af ikke reflekterende materialer.

Beplantning:

Ejendommen er synlig i alle retninger. Nærmest nabo på Vesteragervej 2 ligger ca. 225 meter sydøst for husdyrbruget. Øvrige naboer ligger mindst 400 meter fra husdyrbruget.

Landskabet er et åbent landbrugslandskab, hvor læhegn adskiller marker og den spredte bebyggelse i området ligger i forbindelse med eksisterende beplantning (som øer på en flade).

Beplantning udgør et betydningsfuldt element ved at relatere et bygningsanlæg til landskabet og visuelt binde det til jordoverfladen og skabe et harmonisk anlæg.

Vurdering

Det vurderes, at ejendommens visuelle udtryk ikke vil blive væsentligt ændret som følge af det nye byggeri. Baggrunden er, at det nye byggeri kun udgør en lille del af det samlede bygningsmasse og ligger i tilknytning til den eksisterende bygninger.

Samlet vurdering af påvirkningen af landskab

Det er på baggrund af ovenstående Ringkøbing-Skjern Kommunes samlede vurdering, at det ansøgte husdyrbrug ikke er i modstrid med ønsket om at bevare det åbne landskab og beskytte de landskabelige hensyn, der er beskrevet i kommuneplanens retningslinjer for udviklingen af Ringkøbing-Skjern Kommune. Husdyrbruget vurderes således, hverken at skæmme landskabet, have synlige langtrækkende konsekvenser for landskabet, eller på anden vis påvirke de landskabelige værdier væsentligt.

Påvirkning af vilde planter og dyr.

Ammoniak påvirkning af natur

Påvirkningen af natur med dens bestande af vilde planter og deres levesteder, herunder områder, der er beskyttet mod tilstandsændringer eller fredet, udpeget som internationalt naturbeskyttelsesområde eller udpeget som særlig sårbart over for næringsstofpåvirkning vurderes på baggrund af følgende

Den maksimale tilladte totaldeposition af ammoniak på ammoniakfølsomme naturområder omfattet af § 7 stk. 1, nr. 1 og 2, i bekendtgørelse af lov om miljøgodkendelse m.v. af husdyrbrug.

Den maksimale tilladte merdeposition af øvrige ammoniakfølsomme naturområder efter konkret vurdering, jf. § 27, stk. 1, i bekendtgørelse af lov om miljøgodkendelse m.v. af husdyrbrug.

Kategori 1-Natur

§ 7, stk. 1, nr. 1, omfatter nærmere bestemte ammoniakfølsomme naturtyper beliggende inden for Internationale Naturbeskyttelsesområder. De Natura 2000-naturtyper, som omfattes af § 7, stk. 1, nr. 1, er afgrænset til de ammoniakfølsomme Natura 2000-naturtyper, som indgår i udpegningsgrundlaget for området og er kortlagte af Naturstyrelsen i forbindelse med Natura 2000 planlægningen. Desuden omfatter § 7, stk. 1, nr. 1 heder og overdrev inden for Internationale Naturbeskyttelsesområder, som er beskyttet efter naturbeskyttelsesloven § 3.

Kategori 2-Natur

§ 7, stk. 1, nr. 2, omfatter nærmere bestemte ammoniakfølsomme naturtyper, der er beliggende uden for Internationale Naturbeskyttelsesområder. Det drejer sig om naturtyperne: Højmoser, lobeliesøer, samt heder større end 10 ha, som er omfattet af naturbeskyttelseslovens § 3 og overdrev større end 2,5 ha, som er omfattet af naturbeskyttelseslovens § 3.

Kategori 3-Natur.

For ammoniakfølsomme naturtyper, som ikke er omfattet af ovenstående Kategori 1- og 2-Natur, skal kommunen foretage en konkret vurdering af, om der skal fastsættes krav.

Kommunen skal konkret vurdere, følgende beskyttede ammoniakfølsomme naturtyper uden for de Internationale Naturbeskyttelsesområder, der ikke er omfattet af § 7 stk. 1, nr. 1 og 2: Det drejer sig om heder, moser og overdrev, som er beskyttet efter naturbeskyttelseslovens § 3.

Kommunen skal også konkret vurdere ammoniakfølsomme skove, der ligger uden for de Internationale Naturbeskyttelsesområder.

Ved den konkrete vurdering af, om der er tale om særlige regionale, eller lokale naturinteresser og ved vurdering af, om der skal stilles krav til den maksimale N-merdeposition på naturområder omfattet af Kategori 3-Natur, skal kommunen inddrage følgende fire kriterier:

1. Det aktuelle naturområdes status i kommuneplanen, herunder særligt, om det aktuelle ammoniakfølsomme naturområde er omfattet af kommuneplanens udpegning af særligt værdifulde naturområder, rekreative områder og/eller værdifulde kulturmiljøer, samt kommuneplanens retningslinjer for varetagelsen af naturbeskyttelsesinteresserne, de rekreative interesser og de kulturhistoriske interesser.
2. Om de aktuelle områder er omfattet af fredning, handleplan for naturpleje, eller anden planlagt naturindsats.
3. Det aktuelle naturområdes naturkvalitet.
4. Kvælstofbidrag fra området fra andre kilder (fx markbidrag), herunder, for så vidt angår skove, om de gødskes.

Kravene til ammoniakdepositionen er forskellige i de tre kategorier. Kravene fremgår af nedenstående tabel. Med »totaldeposition« menes ammoniakdepositionen fra stald og lager fra hele husdyrbruget (både fra den ansøgte og eksisterende drift), mens der med »merdeposition« menes ændringen i ammoniakdepositionen fra husdyrbrugets anlæg (stald og lager), som følge af det ansøgte.

Naturtyper	Fastsat beskyttelsesniveau
Kategori 1. § 7 stk. 1, nr. 1	Max. totaldeposition afhængig af antal husdyrbrug i nærheden*): 0,2 kg N/ha/år ved > 1 husdyrbrug 0,4 kg N/ha/år ved 1 husdyrbrug 0,7 kg N/ha ved 0 husdyrbrug.
Kategori 2. § 7 stk. 1, nr. 2	Max. totaldeposition på 1,0 kg N/ha pr. år
Kategori 3. Heder, moser og overdrev, som er beskyttet af naturbeskyttelseslovens § 3 og ammoniakfølsomme skove.	Max. merdeposition på 1,0 kg N/ha pr. år. Kommunen kan tillade en merdeposition, der er større end 1,0 kg N/ha pr. år, men ikke stille krav om mindre merdeposition end 1,0 kg N/ha pr. år.

Påvirkningen af nærmeste Kategori 1-Natur

I kraft af den store afstand (mere end 3 km) til kategori 1 naturområdet er det vurderet, at udvidelsen, samt det samlede husdyrbrug ikke vil medføre en væsentlig ammoniakpåvirkning af nærmeste Kategori 1-Natur.

Kommunen vurderer samtidig, at der ikke er andre kategori 1 naturområder, som vil blive væsentlig påvirket af udvidelsen af husdyrbruget. Det begrundes i de meget store afstande til de andre kategori 1 naturområder.

Påvirkningen af nærmeste Kategori 2-Natur

I kraft af den store afstand til området (mere ned 3 km), er det vurderet, at udvidelsen, samt det samlede husdyrbrug, ikke vil medføre en væsentlig ammoniakpåvirkning af det nærmeste Kategori 2-Natur.

Kommunen vurderer samtidig, at der ikke er andre kategori 2 naturområder, som vil blive væsentlig påvirket af udvidelsen af husdyrbruget. Det begrundes i de meget store afstande til de andre kategori 2 naturområder.

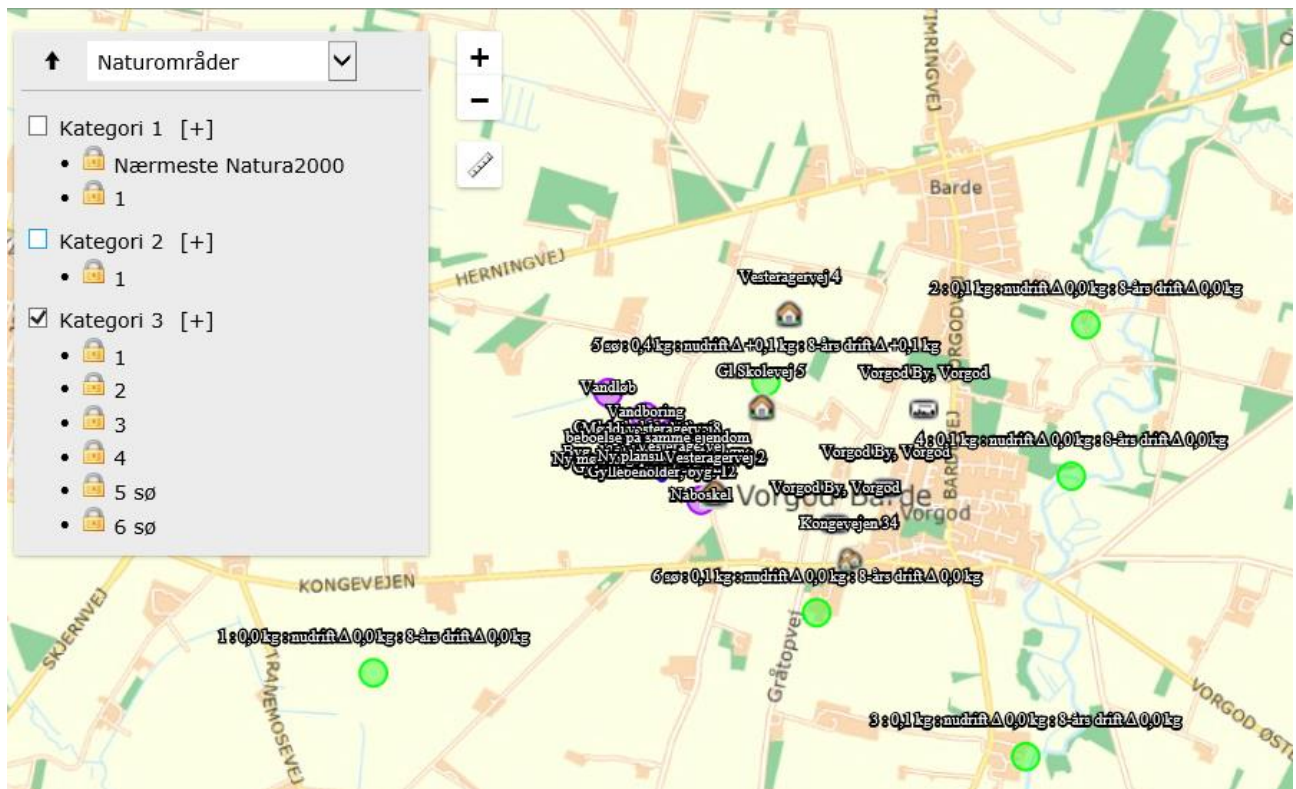
Påvirkningen af nærmeste Kategori 3-Natur og øvrig natur

Inden for 1.000 meter fra staldanlægget er der registreret søer. Moser, heder, enge, strandenge, søer og overdrev er omfattet af § 3 i Naturbeskyttelsesloven, som beskytter disse naturområder imod tilstandsændringer.

Kategori 3 natur er heder under 10 ha, overdrev under 2,5 ha, samt moser og ammoniakfølsomme skove.

Kategori 3-naturområderne og øvrigt §3 beskyttet natur indenfor 1.000 meter fra staldanlægget er angivet i tabellen nedenfor:

Naturtype	Afstand fra anlæg (meter)	Retning	Merbelastning Kg N/ha (ansøgt i forhold til:)		Totalbelastning Kg N/ha
			Nudrift	8-årsdrift	
§3 Mose - 1 naturområde	1.411	Sydvest	0,0	0,0	0,0
§ 3 Overdrev -2 naturområde	1.849	Øst	0,0	0,0	0,1
§3 Mose – 3 naturområde	1.934	Sydpøst	0,0	0,0	0,1
§3 Overdrev -4 naturområde	1.718	Øst	0,0	0,0	0,1
§3 Sø – 5 naturområde	486	Nordøst	0,1	0,1	0,4
§3 Sø -6 naturområde	858	Syd	0,0	0,0	0,1
Potentielt ammoniakfølsom skov	> 1.700				



Beskyttelsesniveauet for Kategori 3-Natur er fastsat til en merbelastning på 1,0 kg N/ha/år med mulighed for, at der kan tillades en højere merdeposition, hvis kommunen vurderer, at det konkrete naturområde kan tåle det.

Idet merbelastningen til Kategori 3-Natur områderne ligger under 1,0 kg N/ha/år, er beskyttelsesniveauet overholdt til Kategori 3-Natur.

Potentiel ammoniakfølsomme skove:

Ringkøbing-Skjern kommune vurderer, at merbelastningen vil ligge under 1 kg N/ha/år til de potentielle ammoniakfølsomme skove, idet afstandene er > 1.700 meter. Projektet vil derfor ikke medføre en ændring af skovens tilstand.

Søer og vandhuller:

Søer og vandhuller over 100 m² er omfattet af naturbeskyttelseslovens §3 om forbud mod tilstandsændringer. Søer og vandhuller påvirkes af tilførsel af næringsstoffer fra nærliggende markområder i omdrift. Udgravning og oprensning af søer og vandhuller er som udgangspunkt ikke tilladt uden en dispensation. Det samme gælder aktiviteter, som vil ændre vandhullets vandstand.

De fleste vandhuller beliggende i agerlandet er næringspåvirkede i større eller mindre grad gennem diffus tilførsel af næringsstoffer fra nærliggende marker i omdrift. Det betyder, at de fleste vandhuller er eutrofe, bortset fra enkelte vandhuller, som ligger sammen med heder eller i skovområder, hvor de ikke påvirkes med næringsstoffer.

Idet de nærmeste 2 søer ligger omgivet af marker i omdrift, er det kommunens vurdering, at søerne er næringspåvirket. Ammoniak påvirkningen fra luften vil være af uvæsentlig betydning for søerne, idet bidraget fra markerne er væsentligt større end det der afsættes fra luften.

Der er beregnet en merbelastning med ammoniak på henholdsvis 0,1 og 0,0 kg N/ha/år til søerne. Idet merbelastningen ligger under 1,0 kg N/ha/år, vurderer kommunen, at merbelastningen er så minimal, at den ikke vil medføre biologiske ændringer af naturtypens tilstand.

På baggrund af ovenstående vurderer kommunen, at udvidelsen/ændringen af husdyrbruget ikke vil medføre påvirkning af naturområderne.

Påvirkning af bilag IV-arter

EU-medlemslandene skal, i henhold til Habitatdirektivets artikel 12, indføre en streng beskyttelse af en række dyre- og plantearter, uanset om de forekommer inden for et af de udpegede habitatområder, eller udenfor. Disse arter fremgår af Habitatdirektivets bilag IV.

For dyrearterne, er der bl.a. forbud imod beskadigelse, eller ødelæggelse af yngle-, eller rasteområder og imod forsætlig forstyrrelse af arterne, i særdeleshed i perioder, hvor dyrene yngler, udviser yngelpleje, overvintrer, eller vandrer.

For plantearterne er der bl.a. forbud i mod forsætlig plukning, indsamling, afskæring, oprivning med rod, eller ødelæggelse af disse vildtvoksende planter i naturen.

Følgende dyrearter kan tænkes, at forekomme i Ringkøbing-Skjern Kommune:

- Småflagermus, Markfirben, Odder, Spidssnudet frø og Strandtudse, samt visse vandtilknyttede insekter. Arterne er næppe tilknyttet driftsbygningerne, men nedenstående arter kan muligvis have levested, fødesøgningsområde, eller opholdssted i habitater tilknyttet, eller i nærheden af udbringningsarealerne:
- Småflagermus: Ud fra småflagermus' levevis vurderes det, at de ikke påvirkes negativt af driften af husdyrbruget.
- Odder: Kan forekomme i nærområdet i tilknytning til vandløb, sø eller fjord, men er med sin levevis næppe truet af driften af husdyrbruget.
- Bæver: Kan forekomme i nærområdet i tilknytning til vandløb eller søer, men er med sin levevis næppe truet af driften af husdyrbruget. Har sin hovedaktivitet i et kerneområde, hvor dæmninger og bæverbo kan observeres - som oftest nær pilebuske, birk, bævreasp og røn.
- Ulv: Kan forekomme i nærområdet i tilknytning til større skov- og hedeområder med en stor bestand af krondyr. Foretrækker tyndt befolkede områder, men er med sin levevis næppe truet af driften af husdyrbruget.
- Markfirben: Er udbredt i store dele af landet, men trues næppe af driften af husdyrbruget.
- Visse vandtilknyttede insekter, heriblandt grøn kølleguldsmed: Kan være tilknyttet nærområdets vandhuller og fugtige arealer. Der foreligger dog ingen aktuelle registreringer. Disse påvirkes negativt, når vandmiljøerne næringsstofberiges, eller gror til.
- Spidssnudet frø og strandtudse: Kan forekomme i nærområdets vandhuller og fugtige arealer. Der foreligger ingen aktuelle registreringer. Padder påvirkes negativt, når vandmiljøerne næringsstofberiges eller ændrer karakter.

Ringkøbing-Skjern Kommune vurderer på grundlag af det oplyste:

- At det areal, der omfattes af nybyggeri i forbindelse med projektets gennemførelse, hovedsagelig er almindelig omdriftsareal, og at inddragelsen til bebyggelse ikke vil påvirke bilag IV-arter væsentligt.
- At der i forbindelse med projektets gennemførelse ikke vil ske øvrige ændringer i arealanvendelsen, som vil være væsentlige for Bilag IV-arters trivsel
- At driften af husdyrbruget, samlet set, ikke vil medføre beskadigelse, eller ødelæggelse af yngle-, eller rasteområder i det naturlige udbredelsesområde for de dyrearter, der er optaget i EF-habitatdirektivets bilag IV, litra a, samt ikke vil medføre ødelæggelse af de plantearter, som er optaget på EF-habitatdirektivets Bilag IV, litra b

Samlet vurdering af påvirkningen af vilde planter og dyr

De generelle beskyttelsesniveauer er i forhold til Kategori 1-, 2- og 3-Natur overholdt. Der ligger ingen stalde, eller lagre inden for 10 meter til Kategori 1-, 2- og 3-Natur.

Overholdelsen af BAT-emissionskravet til ammoniak og det generelle beskyttelsesniveau beskytter, som udgangspunkt, de kvælstoffølsomme naturtyper tilstrækkeligt mod kvælstofpåvirkning fra husdyrbrugets produktionsanlæg.

Den reelle ammoniakudledning fra husdyrbrugets anlæg vil afhænge af flere forhold, men ammoniakudledningen vil især kunne minimeres ved grundig og hyppig rengøring af overflader, som husdyrgødningen afsættes på.

I forhold til påvirkningen af bilag IV-arter vurderer Ringkøbing-Skjern Kommune, at husdyrbruget – ved overholdelse af de til enhver tid gældende generelle miljøregler og af de øvrige opstillede vilkår for miljøgodkendelsen - drives således, at påvirkningen på omgivelserne med luftbåren kvælstof fra produktionsanlægget minimeres til et acceptabelt niveau.

Det vurderes at ammoniakudledningen fra produktionsanlægget i sig selv og sammen med andre nærliggende husdyrbrug ikke vil medføre en væsentlig påvirkning af de omkring liggende naturområder.

Endvidere vurderes det at det ikke på et konkret eksperimentelt videnskabeligt grundlag kan dokumenteres, at ammoniakpåvirkningen fra husdyrbruget vil medføre en påviselig biologisk ændring af egnens naturområder.

Påvirkning af jord, grundvand og overfladevand

Reguleringen af arealer til udbringning af husdyrgødning sker gennem generelle regler uden krav om forudgående tilladelse eller godkendelse. Miljøvurderingen omfatter derfor alene den påvirkning som husdyrbrugets anlæg og aktiviteter derpå kan medføre.

Generelt er husdyrbrugets anlæg omfattet af kravene i husdyrgødningsbekendtgørelsen og ved Ringkøbing-Skjern Kommunes miljøtilsyn på husdyrbrugene føres der tilsyn med overholdelsen af bekendtgørelsen. Der er mulighed for, at der i godkendelser og tilladelser efter [§§ 16 a](#) og [16 b](#) i husdyrbrugsloven kan fastsættes vilkår, der er mere vidtgående end bekendtgørelsens regler.

Påvirkning fra staldanlæg:

Generelt skal husdyranlæg, herunder stalde, læskure m.v., indrettes således, at forurening af grundvand og overfladevand ikke finder sted. Tilsvarende gælder for løbegårde og lignende, hvor der er en sådan koncentration af dyr, at næringsstofferne fra husdyrgødningen set over en årrække ikke kan udnyttes på arealet.

Det er kommunens vurdering, at når staldene er etableret med fast bund eller gulve udført af bestandige materialer, som er uigennemtrængelige for fugt, og som kan modstå påvirkningerne fra dyrene og de anvendte redskaber, vil der ikke være en påvirkning af jord, grundvand eller overfladevand fra staldanlægget.

Staldene er desuden indrettet med et afløbssystem til opsamling af flydende husdyrgødning og restvand, jf. afløbsplanen i bilag 2.

Mobil hønsesus

På ejendommen er der i nudriften, udover de fast placerede anlæg en lille flytbar hønsetrailer. I ansøgt drift vil der blive 500 høns i mobilt hønsesus på 8 m x 2,5 m (Chicken Caravan 450 eller lignende), som flyttes rundt på arealerne for at hønsene kan afgræsse. Hønsesuset planlægges højest placeret samme sted 12 uger ad gangen herefter flyttes det og placeres ikke samme sted før efter 1 år.



Ikke faste placerede anlæg er omfattet af husdyrgødningsbekendtgørelsen §10 & §6:

§ 10. Ikke fast placerede husdyranlæg må højst være placeret det samme sted i 12 måneder ad gangen. Anlæggene må ikke placeres samme sted eller inden for en radius af 25 m fra samme placering, før der er forløbet 5 år, jf. dog stk. 2.

Stk. 2. Ikke fast placerede husdyranlæg, der højst er placeret det samme sted i 12 uger ad gangen, må ikke placeres samme sted, før der er forløbet 1 år.

Stk. 3. Den ansvarlige for driften skal føre årlig optegnelse over placeringen af anlæg omfattet af stk. 1. Optegnelserne skal opbevares i 5 år og kunne forevises på forlangende i forbindelse med kontrol.

§ 6. Etablering af husdyranlæg, gødningsopbevaringsanlæg og ensilageopbevaringsanlæg og -oplag samt udvidelse eller ændring heraf, der medfører forøget forurening, er ikke tilladt inden for følgende afstande:

- 1) 25 m til vandforsyningsanlæg, der ikke er til almen vandforsyning.
- 2) 50 m til vandforsyningsanlæg til almen vandforsyning.
- 3) 15 m til vandløb (herunder dræn) og søer større end 100 m², jf. dog stk. 2.
- 4) 15 m til offentlig vej og privat fællesvej.
- 5) 25 m til levnedsmiddelvirksomhed.
- 6) 15 m til beboelse på samme ejendom.

7) 30 m til naboskel.

Stk. 2. Ved etablering af opbevaringsanlæg til flydende husdyrgødning skal der desuden være mindst 100 m til åbne vandløb og til søer med et areal, der er større end 100 m².

Stk. 3. Afstandskravet i stk. 1, nr. 3, gælder ikke for dræn mellem pelsdyrhaller til kødædende pelsdyr, når kommunalbestyrelsen har meddelt tilladelse til afledning af spildevand, jf. § 44, stk. 4. Afstandskravet i stk. 1, nr. 3, for så vidt angår dræn gælder desuden ikke for ikke fast placerede husdyranlæg.

Stk. 4. Afstandskravet i stk. 1, nr. 4, gælder ikke for ikke fast placerede husdyranlæg.

Stk. 5. Afstandskravet i stk. 1, nr. 6, gælder ikke for ikke fast placerede husdyranlæg, ensilageoplag, ensilageopbevaringsanlæg, lukkede beholdere til husdyrgødning og beholdere til restvand.

Stk. 6. For ikke fast placerede husdyranlæg gælder afstandskravet i stk. 1, nr. 7, alene for skel mod ejendomme, hvor der er beboelse, der ligger nærmere end 100 m fra anlægget.

Stk. 7. Kommunalbestyrelsen kan dispensere fra afstandskravene i stk. 1 og 2, hvis overholdelse ikke er mulig, jf. dog § 9, stk. 3, i lov om husdyrbrug og anvendelse af gødning m.v., for så vidt angår anlæg på husdyrbrug. Kommunalbestyrelsen skal ved meddelelse af dispensation fastsætte vilkår til indretning og drift, som sikrer, at der ikke opstår nærliggende risiko for forurening eller væsentlige gener.

Stk. 8. Kommunalbestyrelsen kan påbyde, at anlægget eller oplaget placeres mere hensigtsmæssigt, hvis afstandskravene i stk. 1 og 2 ikke vil sikre tilstrækkeligt mod forurening eller væsentlige gener, jf. dog § 9, stk. 2, i lov om husdyrbrug og anvendelse af gødning m.v., for så vidt angår anlæg på husdyrbrug.

Vurdering

Det mobile hønsehus skal kun beskrives i ansøgningen, idet ikke faste placerede anlæg mindre end 100 m² (eller der tilsammen med andre ikke faste anlæg er mindre end 100 m²) ikke er godkendelsespligtige. Jf. §8 i Bekendtgørelse om godkendelse og tilladelse (bek. 1467 af 16. december 2018).

Påvirkning fra gødningsopbevaringsanlæg:

Generelt skal husdyrgødning føres fra stalden til opbevaringsanlæg, som er etableret og drives i henhold til husdyrgødningsbekendtgørelsens krav. Husdyrgødningsbaseret kompost med et tørstofindhold på mindst 30 pct. må dog også oplagres i marken (markstakke) efter husdyrgødningsbekendtgørelsens regler.

Ansøger oplyser, at der er tilstrækkelig opbevaringskapacitet til at den lagrede gylle kan udbringes i perioder, hvor der er optimale vækstbetingelser for den voksende afgrøde. Tanken tømmes ca. en gang årligt for inspektion og vedligeholdelse, og er tilmeldt de lovpligtige regelmæssige eftersyn, hvilket betyder at tankene hvert 10 år bliver kontrolleret for om der skulle være tegn på begyndende utætheder.

Opbevaring af dybstrøelse sker efter lovgivning og overdækkes hvis der ikke sker tilførsel dagligt. Saftafløb/regnvand pumpes til gylletank. Udbringning af dybstrøelse sker efter regler.

Påvirkning fra foderopbevaringsanlæg:

Der anvendes snittet halm i sengebåsene, og lang halm til dybstrøelsesboksene. Strøelse opbevares i maskinhuset. Den snittede halm er indpakket i plastik.

Ensilage bliver normalt opbevaret i plansiloer.

Kraftfoder og andre tilskudsfodermidler opbevares i 12 tons udendørs kraftfodersilo eller tippes af på gulvet i maskinhus.

Håndtering af spildevand, restvand og saft afløb

På et husdyrbrug kan der være forskellige typer af brugt vand og saft fra foder og husdyrgødning, som skal håndteres på forskellige måder. Definition af type, krav dertil og beskrivelse af den aktuelle håndtering på Vesteragervej 1, 6920 Videbæk er samlet i nedenstående tabel.

<p>Sanitært spildevand</p> <p>Definition og krav: Afløb fra toilet og køkken i driftsbygninger, skal afledes til et godkendt spildevandssystem. Der skal ansøges om særskilt godkendelse.</p> <p>Håndtering på husdyrbruget: Der er ikke sanitært spildevand fra driftsbygningerne.</p>
<p>Regnvand</p> <p>Definition og krav: Tagvand og vand fra befæstede arealer, som ledes direkte til dræn/faskine i stedet for spildevandssystem. I forhold til de befæstede arealer forudsætter dette, at der ikke er væsentlig risiko for spild af olie eller andre forurenende stoffer på de befæstede arealer. På landbrugsejendomme kan vandet fra tagflader og befæstede overflader afledes til nedsivning eller til vandløb. Alle ændringer af eksisterende afløb skal som udgangspunkt godkendes. Hvis der er øget areal med tagflader eller befæstede arealer hvor vandet afledes til nedsivning skal der søges om en nedsivningstilladelse hos Ringkøbing-Skjern Kommune. Hvis der er øget areal med tagflader eller befæstede arealer med afledning til vandløb, herunder dræn og grøfter, skal der søges om en udledningstilladelse hos Ringkøbing-Skjern Kommune.</p> <p>Håndtering på husdyrbruget: Tagflader er opgjort til 1.792 m² på eksisterende stalde (byg 3,4,5) der ikke ændrer tagflader. Da tagfladerne er uændret må nedsivning fra tagflader fremover foregå uændret.</p> <p>Tagflader på tilbygning (byg. 6a) til eksisterende kostald er opgjort til ca. 457 m². I ansøgningen fremgår, at tagvand fra kostald (byg. 6) går i lukkede dræn. Det antages, at nedsives lokalt det vides ikke om der er dræn i vest enden, men ejer tror det ikke. Da mængden af tagvand ændres som følge af udbygningen skal der søges om nedsivningstilladelse, Der søges om nedsivningstilladelse i forbindelse med byggetilladelsen.</p> <p>Afløbsplan fremgår af bilag 2</p>
<p>Møddings- og ensilagesaft</p> <p>Definition og krav: På møddingspladser, ensilagepladser og pladser til kalvehytter skal regnvand, som falder på pladserne og væske der løber fra saftgivende ensilage og fast gødning opsamles i en godkendt beholder og udbringes efter samme regler som gylle og fast gødning.</p> <p>Håndtering på husdyrbruget: Væske fra plads med kalvehytter (kalvevogne) ledes til gyllekanaler i stalden og herfra til gylletanken. Saft fra møddingspladsen og fra ensilageplads ledes til gyllebeholder.</p>
<p>Restvand</p> <p>Definition og krav: Mælkerumsvand samt vand fra vask af produkter fra husdyrhold, foderrekvisitter og lignende fra almindelig landbrugsdrift. Væske fra ensilageopbevaringsanlæg med ikke-saftgivende ensilage og væske, der udelukkende er opsamlet fra ensilageopbevaringsanlæg senere end 1 måned fra ilægning af saftgivende ensilage. Restvand kan efter anmeldelse til Ringkøbing-Skjern Kommune udsprinkles på landbrugsarealer med en afgrøde. Betingelserne i landbrugets byggeblad om udsprinkling af ensilagesaft og restvand skal være opfyldt.</p> <p>Håndtering på husdyrbruget: Mælkerumsvand og andet rengøringsvand fra staldanlæg ledes til gyllekanaler/gyllebeholder. Fra ensilagepladsen afledes restvand til gyllebeholder</p>

Spildevand fra vaskeplads

Definition og krav:

Spildevand fra vask af landbrugsmaskiner skal opsamles i gyllebeholder eller anden godkendt beholder. Alternativt kan vask af landbrugsmaskiner ske i marken.

Håndtering på husdyrbruget:

Der rengøres ikke marksprøjte, gyllevogne ol på ejendommen.

Der henvises desuden til afløbsplan i bilag 2.

Påvirkning fra opbevaring af bekæmpelsesmidler, olie og brændstof

Ansøger oplyser:

På ejendommen anvendes der diesel- og smøreolie. Dieselolie anvendes til landbrugsmaskinerne f.eks. i forbindelse med markarbejdet. Dieselolien opbevares i maskinhuset i en overjordisk dieseltank på 1.600. Tanken er placeret på fast bund uden afløb og er installeret med automatisk slukning ved påfyldning. Der opbevares ingen spildolie på ejendommen. Al olieskift sker hos maskinforhandler/på værksted.

Kemikalier og pesticider

På ejendommen anvendes der kemikalier hovedsagligt i form af pesticider og rengøringsmidler. Maskinstationen står for alt sprøjtearbejde. Derfor er det minimalt hvad der opbevares af pesticider på ejendommen.

Nødvendige rengøringsmidler/pesticider/kemikalier bruges til ejendommens drift, hvorved der normalt ikke er kemikalieaffald til bortskaffelse. Hvis reglerne ændres så et kemikalie, der tidligere har været benyttet på ejendommen, bliver ulovligt at bruge, bortskaffes eventuelle rester hurtigst muligt til Kommunal Modtagestation.

Ringkøbing-Skjern Kommune kan oplyse, at generelt skal opbevaring ske, så der ikke er risiko for at forurene jord, vandmiljø og grundvand. Det betyder i praksis, at der ikke må være afløb fra opbevaringsrum, med mindre det fører til en opsamlingsbeholder. Det betyder også, at gulvet skal være med tæt bund. Spild skal suges op med f.eks. kattegrus eller savsmuld og afleveres til en genbrugsstation.

Påvirkning af grundvand

Anlægget ligger indenfor område for særlig drikkevandsinteresse. Husdyrbruget ligger ikke indenfor boringsnære beskyttelsesområder, nitratfølsomt indvindingsområde, eller sprøjtemiddelfølsomme indvindingsområde

På husdyrbrugets arealer er der markvandingsboringer. Ved boringer, jf. § 22, stk. 1 i Miljøbeskyttelsesloven, bør der holdes et beskyttelseszone omkring borestedet på mindst 10 m for almene vandforsyningsboringer og på mindst 5 m for ikke-almene vandforsyningsboringer.

Det vil sige, at der skal holdes en sprøjte- og gødningsfri zone omkring vandboringerne på mindst 5 meter. Opblanding og opbevaring af bekæmpelsesmidler, herunder tom emballage, samt andre stoffer, der kan forurene grundvandet, er heller ikke tilladt inden for fredningsbæltet.

Håndtering og opbevaring af affald

Ansøger oplyser:

Husdyrbruget er omfattet af kommunens til enhver tid gældende Regulativ for Erhvervsaffald, og er dermed forpligtet til at kildesortere og bortskaffe alt erhvervsaffald i henhold til denne og den til enhver tid gældende Affaldsbekendtgørelse.

I den daglige drift vil der være en række affaldsprodukter til bortskaffelse via kommunale ordninger og modtagestationer. Affaldet tilstræbes opbevaret og bortskaffet i overensstemmelse med affaldsregulativene for Ringkøbing-Skjern Kommune.

Dagrenovation samt pap og papir fra bedriften fyldes i affaldscontainer. Affaldscontaineren tømmes hver 14. dag via den kommunale ordning.

Forbrændingseget affald fra produktionen samles sammen og afleveres til genbrugsplads.

Ikke forbrændingseget affald (f.eks. eternit, glaserede fliser og tegl, imprægneret træ o.l.). Normalt forefindes der ikke "ikke forbrændingseget affald" på ejendommen, men i tilfælde af den type affald opstår, så bortskaffes det til kommunal genbrugsplads. Eventuelt jernaffald bortskaffes til skrothandler.

Øvrigt farligt affald som f.eks. lysstofrør, el-sparepærer, oliefiltere, batterier eller spraydåser indsamles og leveres løbende til kommunal modtagestation.

Vurdering

Affald opbevares og bortskaffes i overensstemmelse med gældende lovgivning og affaldsdirektiver, og det vurderes ikke at håndteringen heraf kan medføre risiko for forurening af miljøet.

Håndtering af unormale driftssituationer og uheld

Ansøger oplyser:

- For at undgå at skæmme landskabet, opføres den nye stald i forlængelse af eksisterende stald, i samme farver og dimensioner.
- Der er flydelag eller teltoverdækning på gylletankene, hvilket minimerer ammoniakfordampningen fra lagrene. Der er gjort rede for ammoniak emission og BAT i forhold til staldsystemerne, herunder fravalg i eksisterende stald.
- Der udarbejdes mark-/gødningsplan for ejendommens jordtilliggende, hvorved fosfor- og nitratudvaskning minimeres.
- Spildevandsledningerne, herunder tagvand, overfladevand og sanitært spildevand er adskilt fra hinanden efter gældende regler, for at undgå en forurening af overflade- og grundvand.
- Olietanke står indendørs på fast gulv uden afløb, derved er der ikke risiko for afløb til jord, kloak, overfladevand eller grundvand.
- Der foretages forskellige egenkontroller for eksempel i forhold til forbrug af gødningsstoffer med videre.
- Der er udarbejdet en beredskabsplan for ejendommen.

Kommunen vurdering:

I forbindelse med denne miljøgodkendelse er den nuværende beredskabsplanen opdateret. Beredskabsplan beskriver, hvorledes der skal reagere i unormale driftssituationer og i tilfælde af

uheld med eks. gylle. Der er stillet vilkår om, at beredskabsplanen til en hver tid skal være ajourført.

Det er Ringkøbing-Skjern Kommunes vurdering, at udarbejdelse af en beredskabsplan tilskynder ansøger i at gennemgå bedriften og foretage en risikovurdering af, om der skal ændres i drift eller indretning, således at risikoen for uheld minimeres samt at omfanget af skaden ved uheld reduceres.

Samlet vurdering af påvirkningen af jord, grundvand og overfladevand

Beskyttelsen af jord, grundvand og overfladevand imod påvirkninger fra driften af husdyrbrug er reguleret i husdyrgødningsbekendtgørelsen, hvor der er generelle regler der skal overholdes, i forbindelse med etablering og drift af husdyrbrugets anlæg.

Overholdelsen af de generelle regler bliver kontrolleret gennem kommunens miljøtilsyn med husdyrbrugene, og der bliver ved hvert tilsyn foretaget en risikovurdering der anvendes til fastsættelse af tilsynsfrekvensen.

Der er til yderligere sikring imod forurening af jord, grundvand og overfladevand stillet vilkår til:

- Renholdelsen af de arealer der afleder vand til nedsivning eller recipient
- Vedligeholdelsen af afløb, pumper og andet som anvendes til spildevand, restvand og saftafløb
- Håndtering af spildevand, restvand og saftafløb
- Vask af landbrugsmaskiner
- Håndtering og opbevaring af affald.
- Opbevaring af brændstof, fyringsolie og medicin.

Ringkøbing-Skjern Kommune vurderer på baggrund af oplysninger fra ansøger, at de stillede vilkår, samt generel lovgivning og kommunens tilsyn med husdyrbrug er tilstrækkelig til at beskytte jord, grundvand og overfladevand mod væsentlige påvirkninger, som følge af husdyrbrugets drift.

Påvirkning af naboer

Husdyrbruget kan påvirke naboer med lugt-, støj-, rystelser-, lugt-, støj-, rystelses-, støv-, flue-, transport- og lysgener, uhygiejniske forhold.

Lugt

Lugtgenekriterierne betragtes som den maksimale, miljømæssige acceptable lugtgenebelastning fra en given kilde ved den pågældende områdetype.

Genekriterierne for lugt må maksimalt være:

- 5 OUE pr. m³ og 1 LE pr. m³ i byzone og sommerhusområder og fremtidigt byzone- eller sommerhusområde der er med i kommuneplanens rammedel.
- 7 OUE pr. m³ og 3 LE pr. m³ til samlet bebyggelse og i områder i landzone, der i lokalplan er udlagt til:
 - Boligformål
 - Blandet bolig og erhvervsformål
 - Offentlige formål med henblik på beboelse, institutioner, rekreative formål og lign.

- 15 OUE pr. m³ og 10 LE pr. m³ ved beboelsesbygninger på ejendomme uden landbrugspligt, der ikke ejes af den ansvarlige for driften.

Desuden beregnes en konsekvenszone, som er det område hvor det erfaringsmæssigt har vist sig, at lugt kan registreres, og hvor ejere og beboere i beboelses bygninger derfor bliver orienteret

Kumulation af lugt

Der ligger ikke andre husdyrbrug nærmere end 300 meter fra følgende:

- Eksisterende eller ifølge kommuneplanens rammedel fremtidig byzone- eller sommerhusområde.
- Områder i landzonen, der i lokalplan er udlagt til boligformål, blandet bolig- og erhvervsformål, offentlige formål med henblik på beboelse, institutioner, rekreative formål og lign.
- Samlet bebyggelse









Der ligger ikke andre husdyrbrug nærmere end 100 meter fra nabobeboelse (beboelsesbygninger på ejendomme uden landbrugspligt, der ikke ejes af den ansvarlige for driften).

Geneafstanden skal derfor ikke forøges.

Beregninger

I ansøgningen beregnes en nødvendig geneafstand efter såvel Miljøstyrelsens lugtmodel og FMK-modellen på grundlag af produktionsarealets størrelse i m² i de enkelte staldafsnit og emissionsfaktorerne for de forskellige dyretyper og staldsystemer. Geneafstand korrigeres i forhold til placering af omboende og antal husdyrbrug i nærheden (kumulation).

I ansøgningen er der lavet følgende beregninger:

Bebyggelse	Kumulation	Model	Ukorrigeret geneafstand	Korrigeret geneafstand	Vægtet gennemsnits- afstand	Genekriterie overholdt
GI Skolevej 5 	0	FMK	90,8	90,8	491,8	Ja
Vesteragervej 2 	0	FMK	90,8	90,8	298,7	Ja
Vesteragervej 2 	0	FMK	90,8	90,8	295,2	Ja
Vesteragervej 4 	0	FMK	90,8	90,8	830,6	Ja
Kongevejen 34 	0	NY	202,2	200,6	928,5	Ja
Vorgod By, Vorgod 	0	NY	300,1	300,1	813,5	Ja
Vorgod By, Vorgod 	0	NY	300,1	300,1	984	Ja
Vorgod By, Vorgod 	0	NY	300,1	300,1	1154,4	Ja

Konsekvenszone: 358 meter

Den korrigerede geneafstand angiver den maksimale afstand, hvor geneniveauet kan overholdes. Denne skal være mindre end den vægtede gennemsnitsafstand til bebyggelsen, hvilket er overholdt for alle områder.

Idet de lovpligtige beskyttelsesniveau for lugtgener er overholdt, vurderes det, at udvidelsen ikke vil medføre væsentlige lugtgener for naboer og andre omkringboende.

Støj og rystelser

Ansøger oplyser:

Rystelser

Brug af maskiner i landbruget kan i nogle tilfælde give anledning til vibrationsgener. Dette vil typisk være rystelser maskinføreren udsættes for, fremfor rystelser der giver gener for det omgivende miljø. Denne type rystelser er en arbejdsmiljøfaktor og vurderingen af dette forhold indgår i arbejdspladsvurderingen (APV) og behandles ikke nærmere her.

I forbindelse med transporten kan der muligvis være vibrationer fra køretøjerne. Dette vil dog ikke være i et omfang der overstiger, hvad der almindeligvis må forventes fra kørsler på landets veje. Der er ikke nabobe-boelser beliggende umiddelbart op til veje eller indkørsler. Rystelser fra ejendommen eller transporten i forbindelse med driften af denne forventes derfor ikke at give gener for omgivelserne.

Støj

De væsentligste støjklender på et kvægbrug er malkeanlægget, foderblanding, gyllepumper, foderleverancer, støj fra transporten, m.v.

Alle staldene er med naturlig ventilation.

Foder leverancer og andre transporten medfører kun kortvarig støj. De fleste af transporten foregår i dagtimerne.

Gyllen omrøres i stalden en gang hver 2. uge og der pumpes i den forbindelse gylle over i gyllebeholderen, dette sker med støjsvag elpumpe. Oprøring af gyllebeholderne sker forud for udkørsel af gylle på markerne.

Der er malkestald i nuværende kostald. Anlægget kører to gange i døgnet, ca. kl. 5-9 om morgenen og kl. 15.30-19.30 om eftermiddagen. Vakuumpumpen er frekvensstyret og er placeret inde i bygningen. Der er således god afskærmning for støjklender. Der er mulighed for at malkestalden i forbindelse med nærværende miljøgodkendelse udskiftes med malkerobotter. Hvis dette bliver tilfældet, vil malkerobotterne køre hele tiden. Vakuumpumpe mv. vil fortsat være indendørs.

Foderblanding sker to gange dagligt ca. kl. 8 om morgenen og ca. kl. 16 om eftermiddagen. Selve foderblandingen sker foran plansiloen i intervaller på ca. ½ time, samlet set blandes der foder i ca. 3 timer.

I forbindelse med høst ensileres der i plansilo. Der vil sammenlagt blive ensileret ca. 7-10 dage pr år. I forbindelse med ensilering kan det blive nødvendigt at arbejde udenfor dagtimerne.

Vurdering

Husdyrbruget ligger i et landbrugsområde. Ejendommens beliggenhed i relativ lang afstand fra naboer, betyder at støj i forbindelse med produktionen vil være meget begrænset.

Det vurderes, at husdyrbruget på Vesteragervej 1 i betragtning af typer og størrelser af produktionsanlæggene, samt afstanden fra støjklender til omliggende beboelse, ikke kan forventes at ville frembringe støj, som kan medføre gener i omgivelserne.

Kommunens vurdering

Støjkilder fra husdyrbruget udgøres primært af intern og eksterne kørsel fra ejendommen Vesteragervej 1, Videbæk.

Ansøger har oplyst, at støj fra husdyrbruget ikke er et problem for de omkringboende. Det er Ringkøbing-Skjern Kommunes vurdering, at støj fra husdyrbruget i fremtiden ikke forventes at blive et problem for de omkringboende. Der er ikke foretaget støjberegninger i forbindelse med udarbejdelsen af denne miljøgodkendelse.

Der er i miljøgodkendelsen fastsat vilkår om maksimale grænser for støj og rystelser, samt at såfremt der skulle opstå gener fra støj eller rystelser for de omkringboende, og tilsynsmyndigheden finder det nødvendigt, skal der foretages målinger.

Herudover henvises der til, at det er god landmandspraksis, at transport til og fra husdyrbruget foregår ved hensynsfuld kørsel, for at begrænse bl.a. støjgener.

Lys

Ansøger oplyser

Lys i staldene og udendørs er kun tændt efter behov. I stalden er der orienteringslys tændt for at dyrene kan komme omkring.

Vurdering

Der sker ikke ændringer af udendørsbelysningen som følge af udvidelsen. Ejendommen ligger med god afstand til naboer og hovedfærdselsårer og er delvist afskærmet af læhegn på de omkringliggende marker. Eksisterende udendørs belysning vurderes ikke at være generende for omgivelserne og trafikken.

Kommunens vurdering

Det vurderes, at lys fra ejendommen ikke vil give anledning til væsentlige gener for de omkringboende.

Fluer og skadedyr

Ansøger oplyser

For at bekæmpe skadedyr, som kan være til gene for naboer og for selve ejendommen foretages regelmæssig bekæmpelse af fluer, rotter og mus. Alle udendørsarealerne samt områder omkring foderopbevaring holdes ryddeligt og renholdt.

For at begrænse fluegener udmuges der hyppigt.

Der er ikke problemer med rotter på ejendommen. Ved konstateret forekomst vil den kommunale rottebekæmpelse blive kontaktet.

Vurdering

Det vurderes, at med det ansøgte projekt og håndteringen af forekomst af fluer og skadedyr, ikke vil blive en gene for de omkringboende.

Kommunens vurdering

Der er stillet vilkår om, at der skal foretages en effektiv fluebekæmpelse, og at foder skal opbevares, så der ikke opstår risiko for tilhold af rotter m.v. På forlangende skal bekæmpelse af rotter, eller lign. foretages af et autoriseret rottebekæmpelsesfirma.

Det vurderes, at ejendommens skadedyrsbekæmpelse er tilfredsstillende til at forebygge og løse et eventuelt opstået problem med skadedyr.

Støv

Ansøger oplyser

I forbindelse med driften er der ikke væsentlige støvgener. Strøelse opbevares i maskinhuset. Den snittede halm er indpakket i plastik.

Kraftfoder og andre tilskudsfodermidler opbevares i 12 tons udendørs kraftfodersilo eller tippes af på gulvet i maskinhus. Indblæsning/af tipping er af kortvarighed og kraftfodersilo/maskinhus er ikke placeret i umiddelbar nærhed af naboer. Det forventes derfor ikke omgivelserne vil opleve støvgener i forbindelse med levering af foder.

I forbindelse med at der strøs med halm vil der være en risiko for lidt støvudvikling. Dette vil dog normalt kun mærkes inde i bygningerne.

I forbindelse med transporter vil der i tørre perioder kunne være lidt støvudvikling fra kørsel på grusvej.

Vurdering

Generelt vurderes at støvgener fra ejendommen vil være relative få og kortvarige og derfor ikke vil være til væsentlig gene for omkringboende naboer.

Kommunens vurdering

Det forventes ikke, at husdyrbruget vil give anledning til støvgener for de omkringboende. Der er fastsat vilkår til, at sikre de omkringboende mod støvgener fra husdyrbruget. Herudover henvises der til, at det er god landmandspraksis, at transport til og fra husdyrbruget foregår ved hensynsfuld kørsel, for at begrænse bl.a. støvgener.

Transport

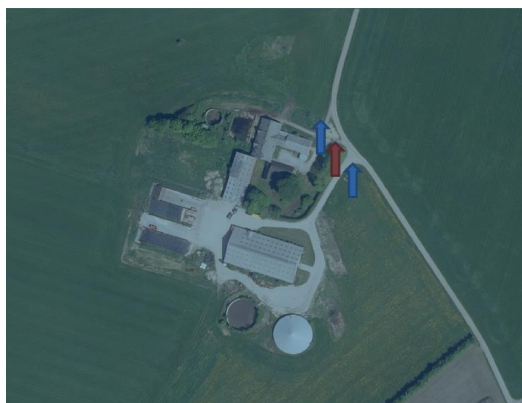
Kommunen skal i forbindelse med sagsbehandlingen af en miljøgodkendelse vurdere, om til- og frakørsel til bedriften vil kunne ske uden væsentlige miljømæssige gener for de omboende. Generne fra trafik forekommer i forbindelse med til- og frakørsel til bedriften med dyr, foder og husdyrgødning.

Generelt kan der i en miljøgodkendelse stilles vilkår til om, at anvende bestemte interne veje samt hvilke veje der skal benyttes ved til- og frakørsel. Der kan desuden stilles krav om, at til- eller frakørsel af foder, gødning m.v. kun må ske på bestemte tidspunkter. Derimod er der ikke i husdyrbrugsloven hjemmel til at fastsætte vilkår for transporten på offentlig vej, samt spørgsmål vedr. belastning af det lokale vejnet. Færdsel på offentlig vej reguleres af færdselsloven og håndhæves af politiet. (NMK-132-00789 og NMK-132-00839).

Ansøger oplyser

Til ejendommen er der tre indkørsler. Det er primært den nordlige og den sydligst indkørsel, der anvendes i forbindelse med driften. Den midterste bruges almindeligvis til indkørsel til stuehuset. Den

vestligste indkørsel bruges hovedsageligt til transporter med gylle og dybstrøelse fra lille gyllebeholder og eksisterende møddingsplads. Densydlig indkørsel bruges til hovedparten af transporterne. Der er ikke nabobeboelser beliggende nær indkørslerne.



Transporter forekommer i forbindelse med levering af foder, gødning, brændstof og andre forbrugsstoffer. Der sker desuden transporter i forbindelse med afhentning af mælk, levende og døde dyr samt intern på bedriften. Endelig er der transporter i forbindelse med udbringning af husdyrgødning samt hjemtransport af afgrøder.

Én transport svarer til både en kørsel til og fra ejendommen.

Type	Antal/år, Nudrift	Antal/år, ansøgt drift	Kommentarer
Indkøbt foder	48	48	
Afhentning af mælk	182	182	
Brændstof	10	10	
Husdyrgødning	253	540*	*Worstcase, der er ikke taget højde for at nogle af transporterne ikke kommer på offentlig vej, men sker direkte via markarealet
Husdyr til/fra ejendommen	78	78	

Grovfoder	266	364	
Døde dyr	26	30	
Affald	6	6	
Øvrige	24	24	
Samlet antal transporter	893	1.282	

De fleste transporter er med husdyrgødning og afgrøder. Derfor er belastningen af antallet af transporter i en kort afgrænset periode i forbindelse med sæsonen for gyllekørsel og høst. I højsæsonen kan det være nødvendigt med transporter i weekenden og uden for normal arbejdstid.

Mælketransporterne foregår hver anden dag. Andre transporter foregår normalt i dagtimerne og på hverdage. Afhentning af mælk/ levende dyr kan dog ske døgnet rundt i henhold til mejeriets/slagteriets

køreplaner. I højsæsonen kan det være nødvendigt med transporter i weekenden og uden for normal arbejdstid.

Vurdering

Der er redegjort for til- og frakørselsforhold, samt at transporter så vidt muligt foregår i dagtimerne. Det vurderes på baggrund af ovenstående at transporter til og fra ejendommen ikke vil medføre væsentlig negativ påvirkning af nærmiljøet.

Kommunens vurdering

Ansøgt projekt vil betyde en forøget transport til og fra husdyrbruget. Der er tale om, at især antallet af transporter af grovfoder og husdyrgødning vil stige.

Forøgelsen af transporter er efter Ringkøbing-Skjern Kommunes opfattelse ikke af et omfang, som vil indebære væsentlige forøgede gener for omkringboende med hensyn til støj, støv eller lugt.

Døde dyr

Ansøger oplyser, at døde dyr opbevares ved indkørsel til driftsbygningerne med fast overdækning. Placeret på et underlag, så det hæves fra jorden, og luft kan cirkulere omkring dyret. Pladsen til døde dyr ligger ugeneret i forhold til nabobeboelser og forbipasserende. Døde dyr tilmeldes til afhentning af DAKA senest 24 timer efter dødsfaldet er konstateret. Placering af afhentningsstedet

Vurdering

Det vurderes, at husdyrbruget efterlever Bekendtgørelse nr. 558 af 01/06/2011 om opbevaring m.m. af døde produktionsdyr.

Samlet vurdering af påvirkning af nabogener

Ringkøbing-Skjern Kommune vurderer, at de stillede vilkår, samt generel lovgivning og kommunens tilsyn med husdyrbrug er tilstrækkelig til at beskytte naboer mod væsentlige påvirkninger, som følge af husdyrbrugets drift.

Anvendelse af BAT (bedste tilgængelige teknik)

Forebyggelse og begrænsning af forurening på husdyrbrug skal først og fremmest ske ved anvendelse af bedst tilgængelige teknik herunder renere teknologi, f.eks. mindre forurenende anlæg, processer og råvarer.

BAT fastlægges ud fra en overordnet vurdering af, hvad der er teknisk og økonomisk muligt for de forskellige husdyrbrancher. Det er altså ikke den enkelte landmands økonomi, som ligger til grund for kommunens vurdering.

Anvendelse af bedste teknik til reduktion af ammoniakemissionen

I godkendelser og tilladelser til husdyrbrug med en samlet ammoniakemission på mere end 750 kg NH₃-N pr. år skal der fastsættes vilkår til opfyldelse af krav til den maksimale ammoniakemission ved anvendelse af den bedste tilgængelige teknik (BAT)

Miljøstyrelsen har udmeldt, at kommunerne ikke skal anvende BAT-konklusionerne, med de meget omfattende baggrundsdokumenter, ved fastlæggelse af bedste tilgængelige teknik. I stedet skal kommunerne anvende de regler i husdyrgodkendelsesbekendtgørelsen, der bliver fastsat med henblik på at implementere BAT-konklusionerne. Fra 1. august 2017 forventes der efter denne model at være fastsat en række generelle regler om BAT, der skal sikre denne implementering herunder bindende BAT-krav om ammoniakreduktion fastsat i husdyrgodkendelsesbekendtgørelsens bilag 3, regler om BAT i forhold til andet end ammoniak, generelle regler om miljøledelse mv.

Kravet til den maksimale emission af NH₃-N pr. år (BAT) omfatter hele husdyrbruget, men kravet til det enkelte staldafsnit afhænger af, om staldafsnittet betragtes som nyt eller eksisterende. Miljøstyrelsen har udarbejdet emissionsgrænseværdier for ammoniak for de fleste typer af eksisterende stalde og nye stalde.

BAT-krav er i husdyrgodkendelsesbekendtgørelsen angivet som den maksimale ammoniakemission i kg NH₃-N pr. m² produktionsareal pr. år for de forskellige dyretyper og staldsystemer.

Ringkøbing-Skjern Kommune tager ved fastlæggelsen af BAT-niveauet for husdyrbruget udgangspunkt i disse emissionsgrænseværdier. Fastlæggelsen af BAT-niveauet sker i samarbejde med landmandens konsulent.

Emissionsgrænseværdi for ammoniak

BAT-krav opnåelig ved anvendelse af BAT for nye og eksisterende stalde:

Staldnavn	Navn på dyretype og staldsystem eller flexgruppe	Forudsætning for BAT-beregning	BAT krav ved ny stald	
			(kg NH ₃ -N / (m ² · år))	BAT krav ved eksisterende stald (kg NH ₃ -N / (m ² · år)) ^c
Kostald, byg. 6	Alle kvæg; Sengestald med spalter (bagskyl eller ringkanal) ^a	Eksisterende staldafsnit, BAT-krav fastsat i tidligere afgørelse	0,89	1,16
Kostald, byg. 6	Alle kvæg, Heste, Får og Geder; Dybstrøelse ^a	Eksisterende staldafsnit, BAT-krav fastsat i tidligere afgørelse	0,84	0,84
Kostald, byg. 6	Alle kvæg; Sengestald med fast gulv ^a	Nyt (inkl. renoveret) staldafsnit	0,89	1,68
Kostald, byg. 6	Alle kvæg; Sengestald med spalter (bagskyl eller ringkanal) ^a	Nyt (inkl. renoveret) staldafsnit	0,89	1,16
Kostald, byg. 6	Alle kvæg; Sengestald med spalter (bagskyl eller ringkanal) ^a	Nyt (inkl. renoveret) staldafsnit	0,89	1,16
Ungdyrstald, byg. 4	Alle kvæg, Heste, Får og Geder; Dybstrøelse ^a	Eksisterende staldafsnit, BAT-krav fastsat i tidligere afgørelse	0,84	0,84
Hønsstald, byg. 3	Høner, konsumæg. Skrabe og friland, gulvdrift og gødningskumme	Eksisterende staldafsnit, BAT-krav fastsat i tidligere afgørelse	1,60	2,30
Stald, byg. 5	Alle kvæg, Heste, Får og Geder; Dybstrøelse ^a	Eksisterende staldafsnit, BAT-krav fastsat i tidligere afgørelse	0,84	0,84
Stald, byg. 5	Alle kvæg; Sengestald med fast gulv ^a	Eksisterende staldafsnit, BAT-krav fastsat i tidligere afgørelse	0,89	1,68
Stald, byg. 5	Alle kvæg, Heste, Får og Geder; Dybstrøelse ^a	Nyt (inkl. renoveret) staldafsnit	0,84	0,84
Byg. 13. Plads til kalvevogne	Alle kvæg, Heste, Får og Geder; Dybstrøelse ^a	Nyt (inkl. renoveret) staldafsnit	0,84	0,84

^a BAT-kravet for flexgruppen fastsættes ud fra det dyretype og staldsystem med det højeste relative reduktionskrav og det dyretype og staldsystem med den højeste ammoniakemissionsfaktor.

^c BAT krav ved eksisterende stald er tabelværdien for staldtypen. BAT kravet kan være lavere i den aktuelle situation, hvis der fastsættes vilkår til eksisterende stald i en tidligere godkendelse.

I ansøgningssystemet er der beregnet ammoniaktabet pr. produktion, som er opnåelig ved anvendelse af BAT på husdyrbruget.

Ammoniaktab pr. produktion opnåelig ved anvendelse af BAT					
Produktion	BAT krav Areal (kg NH ₃ -N / (m ² · år))	Korrektionsfaktor for udegående	Vejl. sum (kg NH ₃ -N / år)	Ansøgers forslag (kg NH ₃ -N / år)	Kommunens krav (kg NH ₃ -N / år)
(#201507) Flexgruppe: Alle kvæg; Sengestald med spalter (bagskyl eller ringkanal)	1376 1,16	1	1596		
(#201509) Flexgruppe: Alle kvæg, Heste, Får og Geder; Dybstrøelse	95 0,84	1	80		
(#201546) Flexgruppe: Alle kvæg; Sengestald med fast gulv	51 0,89	1	45	86	
(#201668) Flexgruppe: Alle kvæg; Sengestald med spalter (bagskyl eller ringkanal)	87 0,89	1	77	101	
(#248051) Flexgruppe: Alle kvæg; Sengestald med spalter (bagskyl eller ringkanal)	390 0,89	1	347	452	
(#201513) Flexgruppe: Alle kvæg, Heste, Får og Geder; Dybstrøelse	200 0,84	1	168		
(#201515) Høner, konsumæg. Skrabe og friland, gulvdrift og gødningskumme	42 2,30	1	97		
(#201517) Flexgruppe: Alle kvæg, Heste, Får og Geder; Dybstrøelse	61 0,84	1	51		
(#201519) Flexgruppe: Alle kvæg; Sengestald med fast gulv	254 1,68	1	427		
(#249467) Flexgruppe: Alle kvæg, Heste, Får og Geder; Dybstrøelse	59 0,84	1	50		
(#201667) Flexgruppe: Alle kvæg, Heste, Får og Geder; Dybstrøelse	60 0,84	1	50		

Ansøgers begrundelse for at ændre BAT- krav for kostald (byg 6/byg 6a);

Flexgruppe alle kvæg, sengestald med fast gulv (ombygning - kostald, byg 6):

Et meget lille område i eksisterende stald ombygges til senge med fast gulv fra eksisterende dybstrøelse, der vil være ca. 12 m² fast gulv når selve sengearealet fraregnes. Det faste gulv får fald mod spalterne, fra fjerneste punkt på det faste gulv til spalterne er der ca. 3,75 m.

Flexgruppe alle kvæg, sengestald med spalter (ombygning af 87 m² malkegrav - kostald, byg. 6):

Eksisterende malkestald (malkegrav) ombygges til senge med spalter som den eksisterende stald.

Der er tale om en mindre ombygning. Hvis stalden etableres med fastdrænet gulv, vil det være nødvendigt at investere i en skraber. Denne løsning er fravalgt da udgiften ikke vurderes at være proportional med effekten.

Forskellen i ammoniakemission på det valgte staldsystem og et nyt BAT system er ca. 24 kg NH₃-N/år og derved vil omkostningen til at etablere fast gulv med skrabet overstige 100 kr. pr. kg reduceret N.

Flexgruppe alle kvæg, sengestald med spalter (tilbygning - Kostald byg. 6a):

Tilbygningen til den eksisterende stald (byg 6a) etableres med spalter med i alt 14 sengebåse og 4 malke-robotter. Med den planlagte indretning vil det ikke være hensigtsmæssigt eller muligt at etablere fast-drænet gulv, da der vil være for mange tværgange mv. der ikke kan skrubes, se forventet indretning.

Ringkøbing-Skjern kommunes vurderinger

Flexgruppe alle kvæg, sengestald med spalter (ombygning af 87 m² malkegrav - kostald, byg. 6):

Ringkøbing-Skjern vurderer, at der som udgangspunkt skal anvendes BAT- kravet for nye stalde på 0,89 kg NH₃/år for staldsystemet fast drænet gulv med skraber og ajleafløb.

Kommunen vurderer også, at udgifterne til at etablere et nyt BAT- gulv ikke vil være proportional med effekten, idet forskellen er 24 kg NH₃/år (87 m²*0,89 kg NH₃/år – 87 m² *1,16 kg NH₃/år). Desuden vurderes, at udgifterne (etablering + drift) vil overstige 100 kg pr. kg reduceret N.

Kommunen vurderer derfor, at der kan anvendes BAT- kravet for eksisterende stalde på 1.16 kg NH₃/år med sengestald med spalter i eksisterende stalde.

Flexgruppe alle kvæg, sengestald med fast gulv (51 m² ombygning - kostald, byg 6):

41 m² (nudrift: 136 m² – ansøgt: 95 m²) af den eksisterende dybstrøelses stald ombygges til sengestald med fast gulv. Der inddrages desuden 10 m² gangarealer, således at der i alt bliver 51 m² med sengestald med fast gulv.

Der vil i alt være ca. 12 m² af fast gulv, når selve sengearealet fraregnes. Det faste gulv får fald mod spalterne, fra fjerneste punkt på det faste gulv til spalterne er der ca. 3,75 m.

Kommunen vurderer på baggrund af det lille produktionsareal, at der kan anvendes BAT- kravet på 1,68 kg NH₃/år sengestald for fast gulv i eksisterende stalde.

Flexgruppe alle kvæg, sengestald med spalter (tilbygning - Kostald byg. 6a):

Tilbygningen til den eksisterende stald bliver etableret med spalter med i alt 14 sengebåse og 4 malke-robotter.

Ansøger beskriver, at det ikke være hensigtsmæssigt eller muligt at etablere fast-drænet gulv, da der vil være for mange tværgange mv. der ikke kan skrubes, se forventet indretning. Bilag 1.

Kommunen vurderer med baggrund af overstående, at der kan anvendes BAT-kravet for eksisterende stalde på 1.16 kg NH₃/år med sengestald med spalter i eksisterende stalde.

I ansøgningsystemet er der beregnet ammoniaktabet pr. produktion, som er opnåelig ved anvendelse af BAT på husdyrbruget.

Samlet BAT beregning				
	Stalde	Lagre	Total	
Samlet BAT krav (kg NH ₃ -N /år)	3157	742	3899	
Faktisk emission (kg NH ₃ -N /år)	3157	742	3899	
Forskel (kg NH ₃ -N /år)	-	-	0	
Vejledende BAT Overholdt?	-	-	Ja	

Samlet ammoniaktab for hele anlægget (alle produktioner) opnåelig ved anvendelse af BAT				
Vejl. sum (kg NH ₃ -N /år)	Ansøgers forslag (kg NH ₃ -N /år)	Ansøgers Begrundelse	Kommunens krav (kg NH ₃ -N /år)	Kommunens Begrundelse
2988	3157			

BAT-emissionsgrænseværdien er beregnet til 3.157 kg NH₃/år for staldene. Emissionsværdien for opbevaringslagrene er 742 kg NH₃/år.

Det samlede BAT-krav for bedriften er derfor 3.899 kg NH₃/år.

Ammoniakemissionen ved det ansøgte projekt er ifølge ansøgningen 3.899 kg NH₃/år. Der anvendes overdækning af gyllebeholder på 3.600 m³ med telt som ammoniakreducerende tiltag. Dette giver en reduktion af ammoniak med 50% fra gyllebeholderen.

Den beregnede BAT-emissionsgrænseværdi er således overholdt.

Det bemærkes, at nyeste viden har vist, at skraber på spalterne ikke har en effekt på ammoniakemissionen. Derfor indgår skraber på ikke på teknologilisten mere og som tiltag i denne godkendelse.

Staldindretning

Kostald byg. 6/byg 6a:

For dyregruppen: Alle kvæg, flexgruppe er staldsystemet indrettet med hhv. sengestald med spalter og med sengestald med fast gulv.

For dyregruppen: Alle kvæg, heste, får og geder er staldsystemet indrette med dybstrøelse,

Ungdyrstald, byg 4:

Dyregruppen er flexgruppe, alle kvæg, hest, får og geder og staldsystemet er dybstrøelse.

Hønestald, byg 3:

Dyregruppen er høner, konsumæg, skrabe og friland. Stalden er indrettet med gulvdrift og gødningskumme.

Stald, byg 5:

For dyregruppen: Alle kvæg, flexgruppe er staldsystemet indrettet med sengestald og fast gulv.

For dyregruppen alle kvæg, heste, får og geder er staldsystemet indrette med dybstrøelse,

Byg 13. Plads til kalvevogne (kalvehytter):

Dyregruppen er flexgruppe, alle kvæg, hest, får og geder, hvor stalden er indrettet med dybstrøelse.

Dyretype og staldsystemer som indgår i flexgruppen	
Alle kvæg; Sengestald med spalter (bagskyl eller ringkanal)	Alle kvæg, Heste, Får og Geder; Dybstrøelse
Malkekøer, kvier og stude. Sengestald med spalter (kanal, bagskyl eller ringkanal)	Malkekøer, kvier og stude. Dybstrøelse
Ammekøer, slagtekalve (over 6 mdr.). Sengestald med spalter (kanal, bagskyl eller ringkanal)	Ammekøer, slagtekalve (over 6 mdr.). Dybstrøelse
	Kalve, (under 6 mdr.). Dybstrøelse
	Heste. Dybstrøelse
	Får og geder. Dybstrøelse
Alle kvæg; Sengestald med fast gulv	
Malkekøer, kvier og stude. Sengestald med fast gulv	
Ammekøer, slagtekalve (over 6 mdr.). Sengestald med fast gulv	

Vurdering

Ringkøbing-Skjern Kommune vurderer, at det ansøgte projekt anvender staldteknikker, som er beskrevet i Miljøstyrelsens teknologiblade og som er BAT for husdyrbruget.

Alternativer og fravalg BAT

Ansøger oplyser:

Alternativer:

Den ansøgte løsning er valgt, idet den giver den optimale løsning indenfor de eksisterende fysiske og økonomiske rammer, som landmanden har til rådighed.

Udover den valgte løsning er der ikke vurderet på alternative muligheder mht. placering af staldbyggeriet, da det sker som en forlængelse af eksisterende stald og eksisterende bygninger gør det uhensigtsmæssigt at forlænge i den anden retning.

Vurdering

Ud fra de alternativer der er beskrevet, vurderes det at det valgte projekt tager hensyn til omgivelserne (naboer m.m.), miljøet og husdyrbruget.

Fravalg:

- Gylleforsuring

Gylleforsuring er fravalgt, da der er tale om hhv. en mindre tilbygning til eksisterende stald og mindre ombygninger i stalden. Jf. teknologibladet "Svovlsyrebehandling af gylle" kan den sure gylle have negative konsekvenser for holdbarheden ved nogen typer beton. Det er uklart om betonen i de eksisterende kanaler opfylder anbefalingerne i teknologibladet. Desuden vil tilbygningen have en samlet ammoniakemission på 452,4 kg NH₃-N/år, mens fordampningen fra en ombygget malkestald vil være 100,9 kg NH₃-N/år. Alene ud fra den lave emission vil de årlige omkostninger til gylleforsuring overstige 100 kr. pr. kg reduceret N, se beregning nedenfor.

Beregning omkostning pr kg N for forsuring i kostald

Investering:	
- forsøringsanlæg inkl montering og el	650.000 kr
Samlet investering	650.000 kr
Årlig omkostning af investering:	
- rente	5 %
- levetid forsøringsanlæg ar	10 år
Årlig omk. af invest	82.731 kr
Årlige drifts- og vedligeholdsmk:	
- forbrug og omkostninger	51.840 kr
Samlet årlig omkostning incl. Drift	134.571 kr
Fordelt pr kg N bliver omkostningen	244 kr
Kg reduceret N	552

Tabel 11 Beregning af omkostning ved etablering af forsuring i bygning 6 og 6a. Beregningen er foretaget ud fra tal i "Forudsætninger for de økonomiske beregninger ved forsuring", lavet af Miljøstyrelsen i maj 2011.

- **Fast overdækning**

Fast overdækning af gyllebeholderen er fravalgt. Jf. Teknologibladet "Fast overdækning af gyllebeholder" vil en overdækning i sig selv koste omkring 136.500 kr., hertil kommer udgifter til at tømme og rengøre tanken for montering af overdækningen samt udgifter til vedligehold af overdækningen. Det vurderes derfor at udgifterne i forbindelse med etablering af overdækning af gyllebeholderen ikke er proportionale med den opnåede miljøgevinst.

Kommunens vurdering

Fravalget af gylleforsuring og fast overdækning på gyllebeholderne på hhv. 700 m³ og 2.553 m³ er velbegrunderet, eftersom der ikke er proportionalitet mellem udgift og reduceret ammoniak for disse teknikker.

Kommunen vurderer derfor, at ansøgningen lever op til BAT-kravene for denne type af husdyrproduktion. Det er derfor ikke påkrævet at anvende yderligere teknikker.

0-alternativ

Det er Ringkøbing-Skjern Kommunes vurdering, at den øgede miljøpåvirkning, som følge af ansøgte projekt, ikke vil påvirke omgivelserne væsentligt (se den øvrige del af miljøvurderingen).

Det er endvidere, Ringkøbing-Skjern Kommunes vurdering, at de socioøkonomiske konsekvenser af 0-alternativet (fastholdelse af konstant produktionsniveau), vil være en begyndende afvikling af produktionen.

Samfundsmæssigt vil 0-alternativet, derfor kunne betyde færre arbejdspladser, dels på slagterierne, men også i virksomheder, såsom vognmænd, foderstoffer m.fl..

Det kan, som følge af 0-alternativ, forventes at samfundets indkomstdannelse mindskes.

Egenkontrol

Der er stillet vilkår om, at husdyrbruget for egen regning skal eftervise, at de stillede støj- og vibrationskrav er overholdt, såfremt tilsynsmyndigheden skønner, at eventuelle klager vedrørende støj og rystelser fra husdyrbruget, er velbegrunderede.

Der er tilsvarende stillet vilkår om, at tilsynsmyndigheden kan kræve, at husdyrbruget foretager undersøgelse af anlægget, er velbegrunderede.

Konklusion

Idet de lovpligtige afstandskrav og beskyttelsesniveauer er overholdt, vurderer Ringkøbing-Skjern Kommune at:

Udvidelsen af husdyrbruget, samt de mindre ombygninger i eksisterende stalde (byg. 5 & byg. 6), udbygning af kostald, byg 6a med op til 457 m² med 390 m² produktionsareal, etablering af ny plads til kalvehytter på 103 m² med 60 m² produktionsareal, ny plansilo på 480 m² og ny møddingsplads på 64 m², kan tillades, idet udvidelsen og det samlede husdyrbrug ikke vil medføre en væsentlig genepåvirkning af naboer, Kategori 1-, 2- og 3-Natur samt landskabelige værdier og kulturmiljøer.

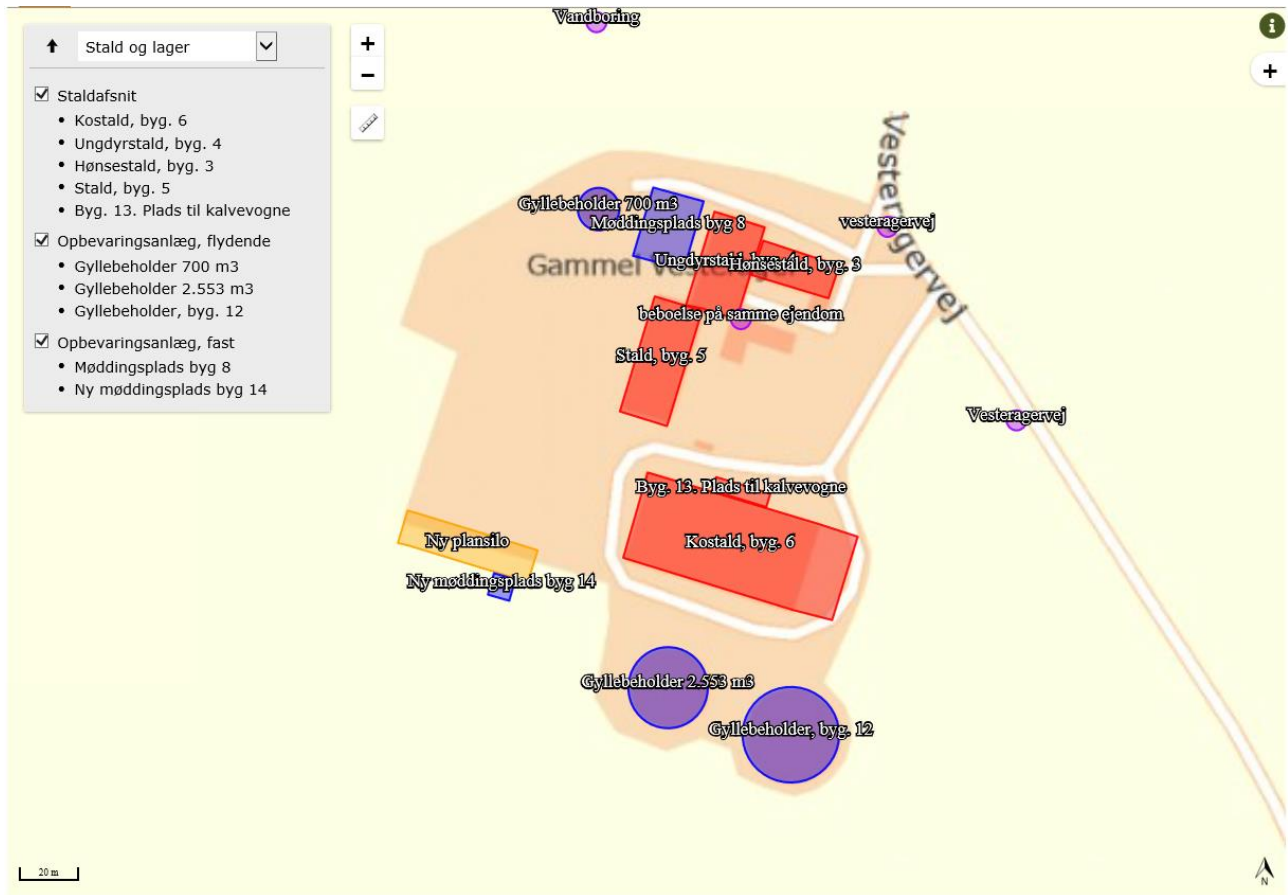
Derudover er det vurderet, at udvidelsen og det samlede husdyrbrug ikke vil medføre en væsentlig påvirkning af § 3-områder, eller andre naturområder som er beskyttet mod tilstandsændring, fredet,

udpeget som internationalt naturbeskyttelsesområde, eller særlig sårbar overfor næringsstofpåvirkning.

Endvidere er det vurderet, at det ansøgte projekt og det samlede husdyrbrug ikke vil have væsentlig virkning på de bestande af vilde planter, dyr (herunder Bilag IV-arter), eller deres levesteder, som de ovennævnte områder er udpeget på baggrund af.

Der anvendes den bedst tilgængelige teknik, til at forebygge og begrænse eventuel forurening.

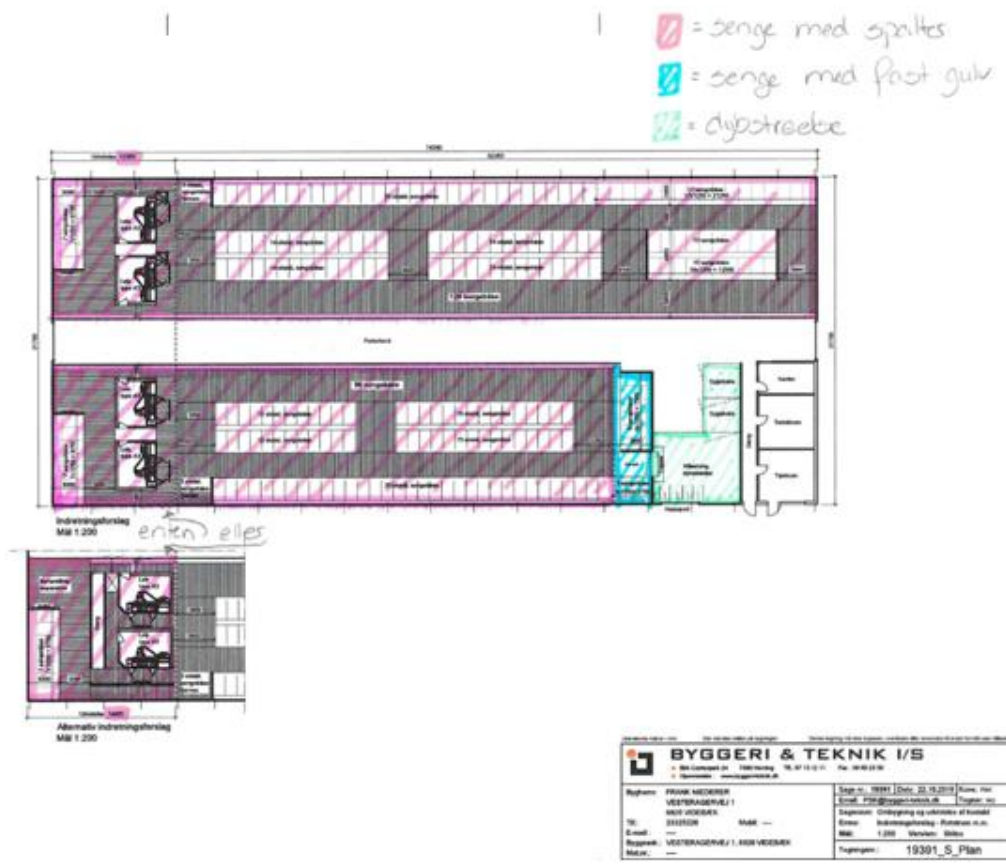
Bilag 1: Bygningsoversigt



Skitse over beliggenhed af produktionsarealer i bygning 3, 4, 5 og 13



Skitse over det fremtidige produktionsareal i bygning 6 og 6a:



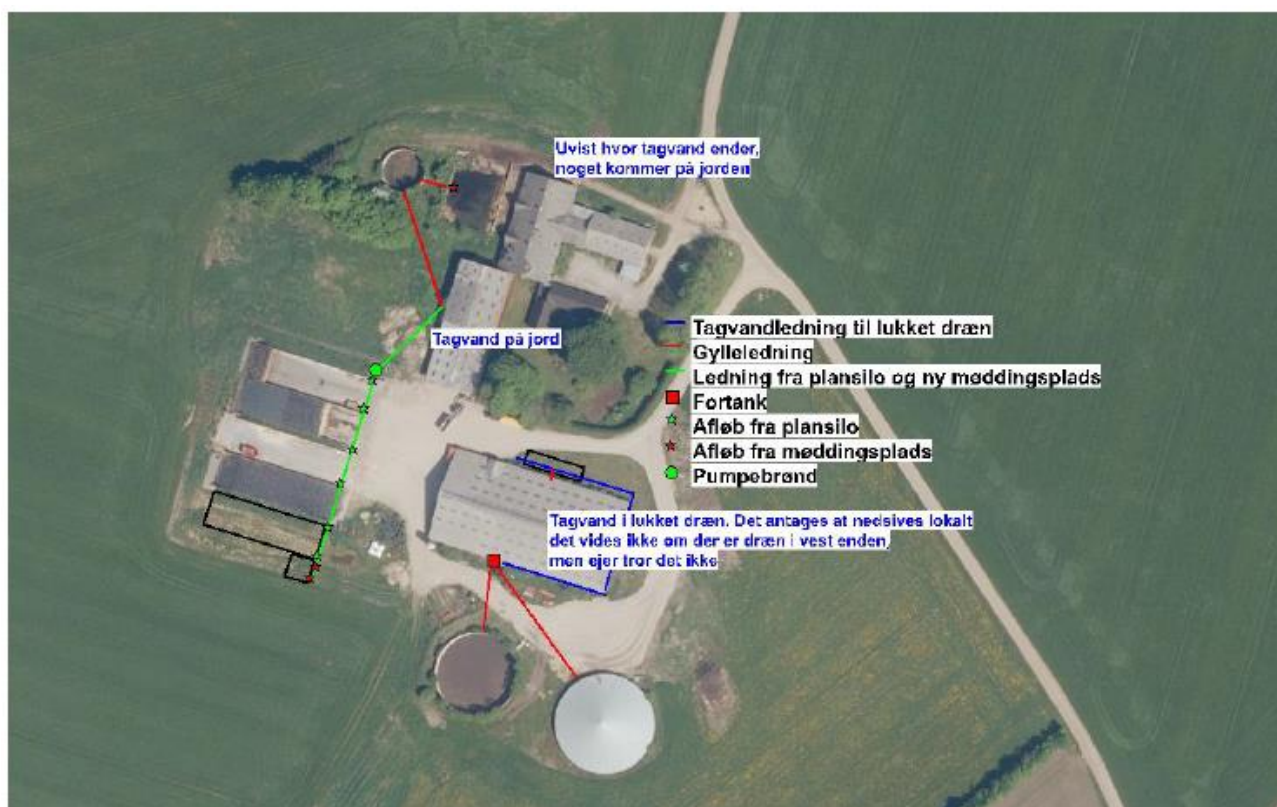
Bilag 2: Afløbsplan

Afløbsforhold ses på nedenstående figur.

Vand fra møddingsplads og ensilagesiloer løber til gylletanken. Ny plansilo etableres enten med væg mod vest eller der etableres randzone med afløb til det eksisterende system.

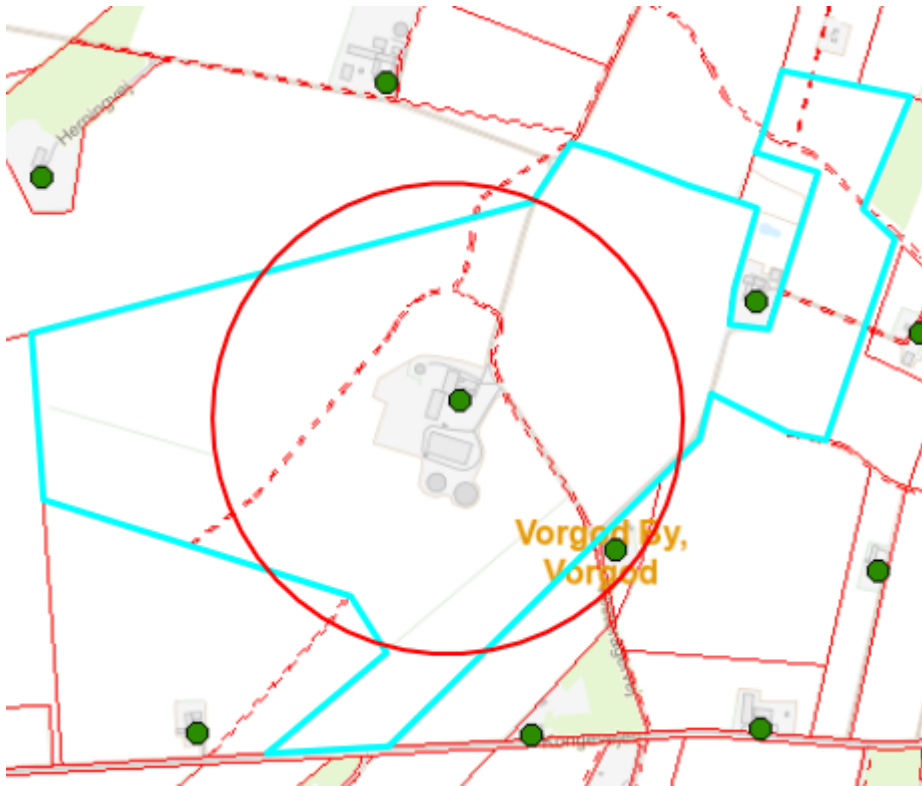
Vand fra ny plads til kalvevogne ledes til gyllekanaler i stalden og herfra til gylletanken.

Forløbet af tagvand er lidt uklart. Så vidt vides ledes tagvand fra nyere stald til dræn, der ikke er koblet på et videre forløb. Tagvand fra bygning 5 løber på jorden. Der er ikke viden om hvor tagvandet fra de ældste bygninger ender, noget af det løber på jord. Der bliver ikke ændret på afledning af tagvand fra de eksisterende bygninger. Tagvand fra forlængelse af stalden forventes nedsivet lokalt.



Bilag 3: Adresser inden for konsekvensradius

Der er foretaget nabohøring inden for konsekvensradius på 358 meter fra lugtcentrum af anlægget. På nedenstående kort er konsekvensradius indtegnet.



Bilag 4: Natur

