



- §16b-miljøtilladelse til
Tornegård
Engegårdsvejen 1
3730 Nexø

Kolofon: Bornholms Regionskommune; marts 2022
Journalnummer: 09.17.21P19-0019
Udarbejdet af: Center for Natur, Miljø og Fritid
Sagsbehandler: Helle Thers/Katrine Høst (naturafsnit)
Kortbilag: Geodatastyrelsen

§ 16 b TILLADELSE

til

Tornegård

Engegårdsvejen 3, 3730 Nexø



Gyldighed

Denne tilladelse meddeles efter § 16 b, stk. 1 i Bekendtgørelse af lov om husdyrbrug og anvendelse af gødning m.v., jf. lovbekendtgørelse nr. 520 af 1. maj 2019 med senere ændringer.

Tilladelsen gælder fra annonceringsdatoen den 22. marts 2022.

DATABLAD

Titel:	§ 16 b tilladelse til Tornegård
Tilladelsen omfatter:	Produktion af slagtesvin. Produktionsareal: 949 m ² i 1 staldafsnit
Dato for tilladelse:	22. marts 2022
Ejendom/husdyrbrug:	Engegårdsvejen 3, 3730 Nexø
Matrikelnummer og ejerlav:	44a Povlsker m.fl.
Ejendomsnummer:	40000102600
CVR-/P-nummer:	26088186/1008498772
CHR-nummer:	92987
Ejer, ansøger og driftsansvarlig:	Jacob Brandt Hansen, Slettegårdsvejen 2, 3730 Nexø
Kontaktoplysninger:	51505026; mail: slettegaard2@gmail.com
Konsulent:	Kirsten V. Kyndesen, Bornholms Landbrug & Fødevarer, Rønnevej 1, 3720 Aakirkeby
Tilsynsmyndighed:	Bornholms Regionskommune, Center for Natur, Miljø og Fritid, Skovløkken 4, Tejn, 3770 Allinge
Kontakt tilsynsmyndighed:	Tlf. 5692 0000; e-mail: nmf@brk.dk ; Hjemmeside: www.brk.dk

INDHOLDSFORTEGNELSE

Datablad	3
Indholdsfortegnelse	4
1 Ikke-teknisk resumé	6
2 Tilladelsen med vilkår	7
2.1 Afgørelse om tilladelse efter § 16 b, stk. 1.....	7
2.2 Ansøgning om tilladelse og eksisterende produktion.....	8
2.3 Vilkår for driften	8
2.4 Gyldighed – udnyttelse og bortfald.....	11
2.5 Retsbeskyttelse	12
2.6 Offentlighed	12
2.7 Klagevejledning	12
3 Beliggenhed og planmæssige forhold	14
3.1 Bygninger og faste afstandskrav.....	14
3.2 Bygge- og beskyttelseslinjer og placering i landskabet	17
4 Husdyrproduktion og reststoffer	19
4.1 Husdyrhold og staldanlæg	19
4.2 Produktion, opbevaring og håndtering af husdyrgødning	20
5 Ressourceforbrug	22
5.1 Foder og foderopbevaring.....	22
5.2 Vand	22
5.3 Energi.....	23
5.4 Diverse hjælpestoffer	24
6 Reststoffer	24
6.1 Spildevand - herunder restvand og tagvand	24
6.2 Affald	25
7 Gener fra husdyrbruget	26
7.1 Lugt	26
7.2 Støj og rystelser	28
7.3 Støv	28
7.4 Lys.....	29
7.5 Fluer og skadedyr	29
7.6 Transport.....	30
8 Ammoniaktab og naturpåvirkning	33
8.1 Ammoniakemission og BAT-krav	33

8.2	Ammoniakdeposition til naturområder	35
9	Mulige driftsforstyrrelser og uheld	40
10	Egenkontrol og dokumentation	42
11	Samlet vurdering	43
12	Bilag	44
	Bilagsoversigt:	44
	Bilag 1. Produktionsareal ansøgt, nudrift og 8-års drift.....	45
	Bilag 2. Beredskabsplan for Tornegård.....	46
	Bilag 3. Modtagne hørings svar og kommunens bemærkninger	48

1 IKKE-TEKNISK RESUMÉ

Jacob Brandt Hansen ansøger hermed om husdyrtilladelse i henhold til husdyrbruglovens § 16 b til godkendelse af produktionen på ejendommen Tornegård, Engegårdsvejen 3, 3730 Nexø.

Den eksisterende godkendelse er en VVM-screening fra 2005 med tilladelse til et dyrehold på 17.580 producerede smågrise (7,3-32 kg). I 2012 blev der anmeldt fulde stalde og givet tilladelse til en produktion på 21.750 producerede smågrise (7,3-32 kg).

Nu ansøges der om en godkendelse af det eksisterende produktionsanlæg efter den nye stipladsmodel, hvor der samtidig søges om en flexproduktion med smågrise og slagtesvin. Der foretages ingen ændringer af produktionsanlægget. Det samlede produktionsareal udgør 949 m².

Husdyrgødningen fra produktionen opbevares i eksisterende gyllebeholder og fortank på ejendommen.

Ansøgningen er indgivet i henhold til husdyrbruglovens § 16 b og er indsendt til Bornholms Regionskommune gennem det elektroniske ansøgningssystem husdyrgodkendelse.dk i skema nr. 230214.

Staldene overholder de krævede mindsteafstande til nabobeboelser og beboelsesområder, vandforsyningsanlæg, vandløb og søer, veje, levnedsmiddelvirksomhed, beboelse på ejendommen og naboskel.

I ansøgningen er der foretaget beregninger der viser, at de krævede lugtgeneafstande mellem staldene og omkringboende overholdes.

På baggrund af ejendommens beliggenhed og beskrivelsen af driften, forventes produktionen ikke at forårsage væsentlige gener for naboer og forbipasserende i form af støv, støj og rystelser, lys, transport eller forekomst af skadedyr. Tilsvarende vurderes husdyrbrugets brug af ressourcer (herunder foder, energi og vand) samt håndtering af reststoffer (herunder affald og spildevand) ikke vil give anledning til en væsentlig miljøpåvirkning.

I ansøgningen er der foretaget beregninger af den samlede ammoniakudledning fra produktionen og dennes påvirkning af omkringliggende naturområder. Det vurderes at det ansøgte, ikke vil forårsage væsentlig påvirkning af ammoniakfølsomme naturområder i området.

Ammoniakudledningen fra husdyrbruget må ikke overskride et niveau svarende til emissionen ved anvendelse af den bedste tilgængelige teknik (BAT).

I tilladelsen er der redegjort for de miljømæssige konsekvenser af det ansøgte og husdyrbrugets anvendelse af bedste tilgængelige teknik (BAT) med henblik på reduktion af ammoniakudledningen til omgivelserne.

Samlet set vurderer Bornholms Regionskommune, at indretning og drift af husdyrbruget og håndtering af husdyrgødningen sker i overensstemmelse med gældende regler, og at driften kan foregå uden væsentlig påvirkning af miljøet eller omkringboende, som dette er defineret i husdyrbrugloven. Kommunen vurderer desuden, at projektet ikke vil påvirke eller true arter og naturtyper, der er en del af udpegningsgrundlaget for Natura 2000-områder, eller bilag IV-arter og deres yngle- og rasteområder.

2 TILLADELSEN MED VILKÅR

I dette afsnit beskrives den ansøgte produktion og baggrunden for den meddelte afgørelse om tilladelse med tilhørende vilkår for driften. Desuden beskrives en række juridiske forhold ved tilladelsen, samt hvordan offentligheden har haft indflydelse på projektet og kommunens vurderinger. Til sidst beskrives mulighederne for at klage over afgørelsen.

2.1 Afgørelse om tilladelse efter § 16 b, stk. 1

Bornholms Regionskommune, Center for Natur, Miljø og Fritid har vurderet, at der i henhold til de gældende regler¹ kan meddeles tilladelse til flexproduktion af smågrise og slagtesvin på husdyrbruget Tornegård, Engegårdsvejen 3, 3730 Nexø, matr.nr. 44a Povlsker m.fl. Tilladelsen omfatter en flexproduktion af smågrise og slagtesvin i det eksisterende staldanlæg inkl. gødningsopbevaringsanlæg og øvrige driftsbygninger. Det samlede produktionsareal udgør 949 m².

Da det ansøgte produktionsareal overstiger 100 m², er projektet omfattet af husdyrbruglovens regler. Ammoniakemissionen fra husdyrbruget beregnes til mindre end 3.500 kg NH₃-N pr. år, og antallet af stipladser til slagtesvin over 30 kg er angivet til mindre end 2.000 (ikke IE-husdyrbrug). Tilladelsen meddeles derfor efter husdyrbruglovens § 16 b, stk. 1.

Tilladelsen er baseret på oplysningerne i ansøgningen, bilag og øvrigt materiale fremsendt af ansøgers konsulent. Der er nærmere redegjort for de vurderinger, der ligger til grund for afgørelsen i den miljøtekniske beskrivelse og vurdering – se de følgende afsnit 3 - 10.

Husdyrbruget skal drives i overensstemmelse med de stillede vilkår i nedenstående Afsnit 0 og bestemmelserne i den til enhver tid gældende bekendtgørelse om erhvervsmæssigt dyrehold, husdyrgødning, ensilage m.v. (husdyrgødningsbekendtgørelsen) samt øvrig gældende lovgivning også i de tilfælde, hvor disse regler er skærpende i forhold til denne tilladelse. Vilkårene er gældende fra det tidspunkt, hvor tilladelsen tages i brug, med mindre andet fremgår af tilladelsen.

Da det ansøgte medfører en samlet ammoniakemission på mere end 750 kg NH₃-N pr. år, er der redegjort for og stillet krav til husdyrbrugets anvendelse af den bedste tilgængelige teknik (BAT – Best Available Techniques) til reduktion af ammoniakemissionen.

Bornholms Regionskommune har vurderet de miljømæssige konsekvenser ved godkendelse af slagtesvineproduktion på Tornegård efter stipladsmodellen i forhold til den nuværende lovlige produktion på Tornegård (nudrift) og i forhold til husdyrbrugets lovlige drift for 8 år siden.

Bornholms Regionskommune vurderer, at husdyrbruget har truffet de nødvendige foranstaltninger til at forebygge og begrænse forureningen fra husdyrbrugets anlæg. Endvidere vurderer kommunen, at husdyrbruget efter ændringerne kan drives uden væsentlig påvirkning af natur, miljø og landskab, når vilkårene i denne miljøtilladelse og de gældende regler på området overholdes.

¹ Lovbekendtgørelse nr. 256 af 21. marts 2017 om husdyrbrug og anvendelse af gødning m.v. (husdyrbrugloven) med senere ændringer, tilhørende bekendtgørelse nr. 916 af 23. juni 2017 om godkendelse og tilladelse m.v. af husdyrbrug (husdyrgodkendelsesbekendtgørelsen) og bekendtgørelse nr. 760 af 30. juli 2019 om erhvervsmæssigt dyrehold, husdyrgødning, ensilage m.v. (husdyrgødningsbekendtgørelsen). Desuden bekendtgørelse nr. 1595 af 06. december 2018 om udpegnings- og administration af internationale naturbeskyttelsesområder samt beskyttelse af visse arter (habitatbekendtgørelsen).

2.2 Ansøgning om tilladelse og eksisterende produktion

På ejendommen Tornegård, Engegårdsvejen 3, 3730 Nexø matr.nr. 44a Povlsker m.fl. ønskes slagtesvineproduktionen godkendt efter den nye husdyrregulering. Der foretages ingen udvendige eller indvendige ændringer af staldanlægget.

Husdyrgødningen er fortsat svinegylle, som opbevares i ejendommens gyllebeholder, forbeholder samt gyllekanaler.

På Tornegård er der i nudrift produktion af smågrise med et produktionsareal på i alt 949 m².

Produktionsanlægget ønskes godkendt efter den nye husdyrregulering (stipladsmodellen) til flexproduktion af smågrise og slagtesvin. På Tornegård er der en produktion af 7-30 kg's grise i et staldanlæg med et produktionsareal på i alt 949 m². Stalden blev opført for mere end 8 år siden og der er ikke foretaget ændringer af anlægget. Nudrift og 8-årsdrift svarer til hinanden.

Der forekommer ingen godkendelsespligtige biaktiviteter på ejendommen.

Bornholms Regionskommune, Center for Natur, Miljø og Fritid har modtaget ansøgningen om miljøtilladelse til Tornegård gennem Miljøstyrelsens elektroniske ansøgningssystem (www.husdyrgodkendelse.dk) første gang den 18. december 2021 (skema nr. 230214). Kommunen har afgjort sagen på baggrund af version 1 af ansøgningsskemaet.

Udover smågriseproduktionen på Tornegård ejer ansøger to ejendomme med husdyrproduktion. Slettegård med et sohold og St. Myregård med polte/slagtesvineproduktion. Slettegård ønskes omlagt til produktion af smågrise og slagtesvin (flexgruppe) og St. Myregård fortsætter med slagtesvineproduktion.

I nudrift overføres grise ved fravæning fra Slettegård til Tornegård. En mindre rest af (ukurante) smågrise overføres fra Tornegård til St. Myregård ved ca. 30 kg. I ansøgt drift vil der blive indsat indkøbte grise på alle 3 ejendomme.

Ejendommene er ikke teknisk forbudne, hverken i nudrift eller ansøgt drift idet grisene til Tornegård kan indkøbes fremfor at blive overført mellem ejendommene.

De to ejendomme er Slettegård, Slettegårdsvejen 2 og St. Myregård, Skolevejen 12, 3730 Nexø. På Slettegård er der en VVM-screening fra 2005. Der søges om ændring af produktionen til en flexgruppe med smågrise og slagtesvin. På St. Myregård blev der anmeldt og givet tilladelse til fulde stalde i 2012.

Tornegård er således ikke teknisk, forurenings- eller driftsmæssigt forbundet med andre husdyrbrug.

2.3 Vilkår for driften

Tilladelsen meddeles på nedenstående vilkår, som der henvises til i de relevante afsnit under "kommunens vurdering" i miljøredegørelsen. Vilkårene er krav, som stilles for at fastholde forudsætningerne for tilladelsen og, som er med til at sikre, at der ikke opstår væsentlig virkning på miljøet eller væsentlige gener.

Husdyrbruget skal altid leve op til de generelle regler for husdyrbrug og håndtering af husdyrgødning fastsat i love og bekendtgørelser, også selv om disse regler måtte være skærpende i forhold til denne godkendelse.

Tilladelsen indeholder desuden vilkår, som skal sikre, at Bornholms Regionskommune holdes informeret om ændringer i ejerforhold eller hvem, der er driftsansvarlig for husdyrbruget. Da kommunen skal vurdere om evt. planer om ændringer på husdyrbruget udløser krav om tillæg til tilladelsen, stilles desuden vilkår om anmeldelse før igangsætning.

2.3.1 Indretning og drift

1. Virksomheden skal placeres, indrettes og drives i overensstemmelse med de oplysninger, der fremgår af den miljøtekniske beskrivelse, og med de ændringer, der fremgår af tilladelsens vilkår.

- De vilkår, der vedrører driften, skal være kendt af de ansatte, der er beskæftiget med den pågældende del af driften.
- På tilsynsmyndighedens forlangende skal virksomheden dokumentere overholdelse af denne tilladelses vilkår.

2.3.2 Information om ændringer

- Ændringer i ejerforhold eller hvem, der er ansvarlig for driften, skal meddeles til tilsynsmyndigheden (Bornholms Regionskommune, Center for Natur, Miljø og Fritid) senest 1 måned efter, at ændringen er sket.
- Drifts-, indretnings- eller bygningsmæssige ændringer, der er relevante i forhold til tilladelsen, skal anmeldes til kommunen inden gennemførelsen. Kommunen vurderer om de aktuelle planer for ændringer/udvidelse kan ske inden for rammerne af denne tilladelse.

2.3.3 Produktionsarealets størrelse i m² staldsystemer, dyretyper (+ evt. teknologi)

- Husdyrbrugets stalde og produktionsarealer skal indrettes i overensstemmelse med oplysningerne i nedenstående tabel:

Stald	Dyretype	Staldsystem	Produktionsareal (m ²)
Smågrisestald	Flexgruppe smågrise og slagtesvin	To-klimastald, 50-75% fast gulv	949

2.3.4 Opbevaringsanlæg til husdyrgødning (gødningstyper og m² overfladeareal)

- Gødningstype, miljøteknologi og overfladeareal skal være i overensstemmelse med oplysningerne i nedenstående tabel:

Beholder	Gødningstype	Miljøteknologi	Overfladeareal (m ²)
Gyllebeholder	Flydende	Teltoverdækning*	617
Forbeholder, 20 m ³	Flydende	Betonlåg	9

*Frivilligt tiltag

2.3.5 Håndtering af husdyrgødning

- Der skal altid være en opbevaringskapacitet for fast og flydende husdyrgødning på mindst 9 måneder til rådighed for husdyrbruget.
- Egenkontrol. Der skal føres en logbog, hvori følgende registreres: internt regnskab fra driften, som dokumenterer flytning/udbringning af gylle, skal opbevares sammen med logbogen på husdyrbruget i mindst fem år og forevises på tilsynsmyndighedens forlangende.

2.3.6 Ammoniakreducerende virkemidler (optaget på MST's teknologiliste)

Staldindretning

- Stalden er indrettet som to-klimastald med 50-75% fast gulv – samlet 949 m² produktionsareal.

Overdækning af fortank

- Fortanken skal være overdækket med betondæksel.

2.3.7 Affald

12. Arealerne omkring bygningerne og tilkørselsveje skal holdes ryddelige og fri for affald.
13. Affald skal opbevares og bortskaffes efter Bornholms Affaldsbehandlings affaldsregulativer.
14. Der skal til enhver tid foreligge dokumentation for, at affald bortskaffes miljømæssigt forsvarligt.

2.3.8 Lugt

15. Der skal til stadighed opretholdes en god staldhygiejne. Bygninger, anlæg og omgivelser skal renholdes således, at lugtgener begrænses mest muligt for de omkringboende.
16. Omrøring af husdyrgødning i ejendommens gylletanke må på 1. udbringningsdag tidligst påbegyndes 3 timer før udbringning, og på de efterfølgende udbringningsdage må omrøring tidligst ske 1,5 time før udbringningen påbegyndes.
17. Driften må ikke give anledning til væsentlige lugtgener uden for ejendommens areal. Hvis der efter kommunens vurdering opstår lugtgener, der vurderes at være væsentligt større, end der kan forventes ifølge grundlaget for tilladelsen, kan kommunen meddele påbud om, at der skal gennemføres lugtreducerende tiltag.

2.3.9 Støjklider

18. Virksomhedens bidrag til støjbelastningen i omgivelserne, dvs. al støj fra landbrugsdrift på ejendommens bygningsparcel, må ikke overstige følgende værdier målt ved nabobeboelser eller deres opholdsarealer:

Ugedag	Tidspunkt	Støjniveau, dB(A)	Referencetid
Mandag-fredag	Kl. 07.00-18.00	55	8 timer
Lørdag	Kl. 07.00-14.00	55	7 timer
	Kl. 14.00-18.00	45	4 timer
Søn- og helligdage	Kl. 07.00-18.00	45	8 timer
Alle dage	Kl. 18.00-22.00	45	1 time
	Kl. 22.00-07.00	40	½ time
Spidsværdi	Kl. 22.00-07.00	55	

19. Støjbidraget (bortset fra maksimalværdien) måles som det ækvivalente, konstante, korrigerede støjniveau i dB(A) (re. 20 µPa). Tallene i kolonnen referencetid angiver midlingstiden inden for den pågældende periode.
20. Virksomheden skal for egen regning dokumentere, at støjvilkårene overholdes, hvis tilsynsmyndigheden finder det påkrævet. Dokumentation for overholdelse af støjkravene kan være i form af målinger i husdyrbrugets omgivelser (under fuld drift) eller kildestyrkemålinger ved de enkelte støjkilder kombineret med beregninger efter den fælles nordiske beregningsmodel for industristøj.
21. Kravet om dokumentation af støjforholdene kan højst fremsættes en gang årligt, med mindre den seneste kontrol viser, at grænseværdierne ikke kan overholdes. Støjmålinger skal udføres som beskrevet i Miljøstyrelsens til enhver tid gældende støjberegningsvejledning og foretages i punkter, som forinden aftales med tilsynsmyndigheden. Støjmåling skal udføres af et akkrediteret firma.

2.3.10 2.3.8 Vilkår vedr. støv

22. Driften må ikke medføre væsentlige støvgener uden for husdyrbrugets eget areal

2.3.11 Vilkår vedr. skadedyr

23. Der skal foretages effektiv fluebekæmpelse på ejendommen som minimum i overensstemmelse med de nyeste retningslinjer fra Århus Universitet, Institut for Agroøkologi, der vedligeholder Skadedyrsguiden (www.dpil.dk).
24. Ved eventuelle fluegener hos naboer skal bekæmpelse foretages på tilsynsmyndighedens forlangende og efter en forudgående godkendt plan.
25. Opbevaring af foder skal ske på en sådan måde, at der ikke opstår risiko for tilhold af skadedyr (rotter m.v.). Stalde, lagre og andre anlæg skal holdes i forsvarlig rottesikret stand og rimelig orden for at forhindre gode levedmuligheder for rotter. Bekæmpelse af rotter skal ske i henhold til aftale med autoriseret rottebekæmper.

2.3.12 Vilkår vedr. oplag af olie

26. Olie skal opbevares på en sådan måde, at der ikke opstår risiko for forurening.
27. Beholdere til opbevaring af olieprodukter skal stå på et for olie vanskeligt gennemtrængeligt underlag og som minimum være overdækket med et halvtæg.
28. Opbevaring af diesel/fyringsolie i overjordiske tanke skal til enhver tid ske i en typegodkendt beholder, som står overdækket på fast og tæt bund, således at spild kan opsamles, og at der ikke er mulighed for afløb til jord, kloak, overfladevand eller grundvand.
29. Tankning af diesel skal til enhver tid ske på en plads med fast og tæt bund, enten med afløb til olieudskiller eller således, at spild kan opsamles, og at der ikke er mulighed for afløb til jord, kloak, overfladevand eller grundvand.

2.3.13 Uheld og risici

30. Ved driftsuheld, hvor der opstår risiko for forurening af miljøet, er der pligt til øjeblikkeligt at anmelde dette til: 112 eller Bornholms Politi, tlf.: 5690 1448.
31. Der skal foreligge en beredskabsplan for Tornegård, som fortæller, hvornår og hvordan der skal reageres ved uheld, som kan have konsekvenser for det eksterne miljø. Beredskabsplanen skal være tilgængelig for medarbejderne på husdyrbruget og skal opdateres, så oplysningerne i den altid er relevante og retvisende.
32. Ved driftsforstyrrelser og uheld i forbindelse med håndtering af husdyrgødning, som indebærer fare for forurening, skal forskrifterne i beredskabsplanen følges. Den driftsansvarlige har pligt til at afværge følgerne af uheld bedst muligt.

2.4 Gyldighed – udnyttelse og bortfald

Tilladelsen bortfalder, hvis den ikke er udnyttet inden 6 år fra denne afgørelses meddelelse (dvs. den 22. marts 2028), jf. § 59 a i husdyrbrugloven. Hvis en del af tilladelsen ikke er udnyttet, bortfalder tilladelsen for denne del. Da denne tilladelse ikke omfatter byggeri, anses den for udnyttet, når det konstateres, at det tilladte faktisk er gennemført inden fristens udløb, jf. § 54, stk. 2 i husdyrgodkendelsesbekendtgørelsen.

Hvis den udnyttede tilladelse efterfølgende ikke har været helt eller delvist udnyttet i 3 på hinanden følgende år, bortfalder den del af tilladelsen, der ikke har været udnyttet i de seneste tre år. Udnyttelse anses her for at foreligge, når mindst 25 pct. af det tilladte produktionsareal udnyttes driftsmæssigt. Med driftsmæssig udnyttelse forstås, at der på det pågældende produktionsareal mindst produceres 50 % af det mulige inden for rammerne af dyrevelfærdskrav eller andre relevante krav.

Hvis tilladelsens vilkår ikke efterleves, eller de øvrige forudsætninger for tilladelsen ikke er opfyldt, kan dette medføre, at hele eller dele af tilladelsen bortfalder.

2.5 Retsbeskyttelse

Med denne tilladelse følger 8 års retsbeskyttelse, jf. § 40, stk. 1 i husdyrbrugloven. Dato for retsbeskyttelsens udløb er den 22. marts 2030.

Tilladelser efter § 16 b skal ikke revurderes. Dog kan tilsynsmyndigheden i henhold til husdyrbruglovens § 39 meddele påbud om, at der skal gennemføres bestemte foranstaltninger, hvis husdyrbruget medfører uhygiejniske forhold eller væsentlig forurening, eller nedlægge forbud mod fortsat drift, hvis forureningen ikke kan nedbringes. Påbud eller forbud efter § 39 må ikke meddeles, før der er forløbet 8 år efter meddelelsen af tilladelsen.

2.6 Offentlighed

Naboorientering og partshøring

Bornholms Regionskommune har den 10. februar 2022 sendt skriftlig orientering om ansøgningen om § 16 b tilladelse til Tornegård / udkast til § 16 b tilladelse til Tornegård til ejere af ejendomme, som matrikulært grænser op til Tornegårds matrikler.

Udkast til afgørelse om § 16 b tilladelse til Tornegård blev desuden sendt i partshøring til ansøger og dennes konsulent samt til ejere og lejere af boliger, der ligger inden for konsekvenszonen for lugt beregnet i husdyrgodkendelse.dk til 588 meter fra et vægtet lugtcentrum for anlægget.

Der blev givet en frist på 3 uger fra 10. februar 2022 til 3. marts 2022 til at kommentere ansøgningen/udkastet. Kommunen modtog 1 skriftlig bemærkning, som kan ses i bilag 3. Den indkomne bemærkning gav ikke anledning til ændringer i miljøtilladelsen.

Offentliggørelse

Tilladelsen er den 22. marts 2022 offentliggjort på Bornholms Regionskommunes hjemmeside <https://www.brk.dk/Sider/Forside.aspx>. Samtidig er en række lokale og landsdækkende foreninger og organisationer, som har anmodet om underretning i henhold til husdyrbruglovens §§ 61 eller 62, samt klageberettigede myndigheder, organisationer og råd blevet orienteret om afgørelsen.

2.7 Klagevejledning

Bornholms Regionskommunes afgørelse kan påklages til Miljø- og Fødevareklagenævnet af afgørelsens adressat og enhver, der har en individuel, væsentlig interesse i sagens udfald. Endvidere kan en række myndigheder og råd samt lokale og landsdækkende foreninger og organisationer klage over visse afgørelser.

Klagefristen udløber den 19. april 2022, dvs. 4 uger fra den 22. marts 2022, hvor afgørelsen er annonceret på regionskommunens hjemmeside.

Hvis du ønsker at klage over afgørelsen, skal du sende klagen digitalt gennem Miljø- og Fødevareklagenævnets klageportal, inden klagefristen udløber. Links til klageportalen findes på hjemmesiden for Nævnenes Hus <https://naevneneshus.dk> eller på www.borger.dk eller www.virk.dk. Du logger på klageportalen med NemID. Klagen skrives direkte i klageportalen, og det er muligt at vedhæfte dokumenter til klagen. Klagen sendes gennem klageportalen til Bornholms Regionskommune, som videresender den til Miljø- og Fødevareklagenævnet med den påklagede afgørelse og det materiale, der er indgået i sagens bedømmelse. Du får besked om videresendelsen.

En klage er indgivet, når den er tilgængelig for Bornholms Regionskommune via klageportalen. Miljø- og Fødevareklagenævnet skal som udgangspunkt afvise en klage, der kommer uden om klageportalen, med mindre du er blevet fritaget for brug af klageportalen. Hvis du ønsker at blive fritaget for at bruge klageportalen, skal du

sende en begrundet anmodning til Bornholms Regionskommune. Kommunen videresender din anmodning til Miljø- og Fødevarerklagenævnet, som afgør, om du kan fritages.

Det er en betingelse for Miljø- og Fødevarerklagenævnets behandling af en klage, at den klageberettigede indbetaler et gebyr på 900 kr. (private) og 1.800 kr. (virksomheder og organisationer) til Miljø- og Fødevarerklagenævnet. Betaling af klagegebyr sker online i forbindelse med indgivelse af klagen via klageportalen. Hvis gebyret ikke indbetales inden udløbet af klagefristen, afvises klagen.

Klagegebyret tilbagebetales, hvis:

- Klagesagen fører til, at den påklagede afgørelse ændres eller ophæves
- Klager får helt eller delvist medhold i klagen
- Klagen bliver afvist, fordi klagefristen er overskredet
- Klager ikke er klageberettiget
- Klagen ikke er omfattet af Miljø- og Fødevarerklagenævnets kompetence

En eventuel retssag til prøvelse af afgørelsen skal anlægges inden 6 måneder efter, at afgørelsen er meddelt den pågældende. Er afgørelsen offentligt bekendtgjort, regnes fristen dog altid fra bekendtgørelsen.

3 BELIGGENHED OG PLANMÆSSIGE FORHOLD

I dette afsnit beskrives og vurderes projektet set i forhold til afstandskrav til naboer, vandforsyning, vandløb og søer, offentlig vej m.v. samt husdyrbrugets beliggenhed i forhold til forskellige bygge- og beskyttelseslinjer, fredninger, beskyttet natur m.v. Desuden beskrives og vurderes husdyrbrugets placering i landskabet i forhold til de landskabelige værdier.

3.1 Bygninger og faste afstandskrav

Beskrivelse af eksisterende bygninger

Produktionsanlægget på Tornegård består af et oprindeligt bygningsæt, hvor der mod øst, nordøst er opført maskin- og lagerhaller, kornsiloer samt staldbygning og gyllebeholder.

Der foretages ingen bygningsmæssige ændringer af staldanlægget. Der ønskes fleksibilitet, således stalden kan anvendes både til opstaldning af smågrise og slagtesvin – flexproduktion.

Der foretages ingen ændringer af gødningsopbevaringsfaciliteterne. Den eksisterende gyllebeholder har fået teltoverdækning.

Figur 1. Eksisterende og ansøgt bygningsanlæg på Tornegård



Figur 2. Skråfoto Tornegård med omgivelser (grøn cirkel angiver Tornegård). Skråfoto, som indeholder data fra Styrelsen for Dataforsyning og Effektivisering – foto fra 10. maj 2021.



Tornegård er placeret i landzone i et særligt værdifuldt landbrugsområde lokaliseret ca. 2,3 km vest for byzonen til Snogebæk. Nærmeste samlede bebyggelse er Poulsker placeret ca. 900 m syd for ejendommen. Det nærmeste sommerhusområde er ved Balka ca. 2,6 km øst for ejendommen. Nærmeste enkelt beboelse uden for samlet bebyggelse er Engegårdsvejen 8, 3730 Nexø. Beboelsen er placeret ca. 236 m fra staldanlægget. Den samlede bebyggelse ved Poulsker er i kommuneplan er udlagt til blandet bolig og erhverv. Nærmeste område med lokalplan, hvor der ikke er tale om tekniske anlæg, er ligeledes ved Snogebæk ca. 2,4 km fra staldanlægget.

Grænsen for Natura 2000-området "Dueodde" ligger ca. 3,8 km syd for Tornegård. Inden for området findes ammoniakfølsomme naturtyper, der er omfattet af udpegningsgrundlaget for området og er kortlagt, samt § 3 beskyttede heder og overdrev. Disse naturtyper er omfattet af husdyrgodkendelseslovens § 7, stk. 1, nr. 1.

Nærmeste ammoniakfølsomme naturområde beliggende uden for internationale naturbeskyttelsesområder, defineret som heder over 10 ha og overdrev større end 2,5 ha, som er beskyttet af naturbeskyttelseslovens § 3 og dermed omfattet af § 7, stk. 1, nr. 2, er en hede beliggende ca. 3,4 km nordøst for ejendommen.

Opmålingerne, som fremgår af nedenstående, er foretaget til nærmeste staldafsnit. Tilsvarende er afstande til kategori 1- og kategori 2-natur opmålt.

Tabel 1. Afstande og afstandskrav iht. husdyrbruglovens § 6 og § 7

Målepunkt	Afstand fra nærmeste staldbygning	Afstandskrav (jf. § 6 og § 7 i husdyrbrugloven)
Eksisterende eller ifølge kommuneplanens rammedel fremtidigt byzone- eller sommerhusområde (Snogebæk)	Ca. 2,3 km	50 m
Område i landzone, der i lokalplan er udlagt til boligformål, blandet bolig- og erhvervsformål eller til offentlige formål med henblik på beboelse, institutioner, rekreative formål o. lign. (Lokalplan 00-48 Ferie-/fritidsaktiviteter mm., Snogebæk)	Ca. 2,4 km	50 m
Nabobeboelse (Engegårdsvejen 8)	Ca. 236 m	50 m
Ammoniakfølsomme naturtyper inden for internationale naturbeskyttelsesområder (Kortlagt habitatnatur i Natura 2000-området Dueodde)	Ca. 3,9 km	10 m
Ammoniakfølsomme naturtyper uden for internationale naturbeskyttelsesområder (Beskyttet hede ved Balka)	Ca. 3,4 km	10 m

Tabel 2. Afstande og afstandskrav iht. husdyrbruglovens § 8

Målepunkt	Afstand fra nærmeste staldbygning	Afstandskrav (jf. § 8 i husdyrbrugloven)
Ikke almene vandforsyningsanlæg (enkeltindvinder)	Ca. 100 m	25 m
Almene vandforsyningsanlæg (vandværk/boring)	Ca. 735 m	50 m
Vandløb og dræn	Ca. 303 m til vandløb	15 m (100 m ²)
Søer > 100 m ²	Ca. 56 m Ca. 55 m til gyllebeholder	15 m (100 m ²)
Offentlig vej og privat fællesvej	Ca. 58 m stald Ca. 17 m gyllebeholder	15 m
Levnedsmiddelvirksomhed	>500 m	25 m
Beboelse på ejendommen	Ca. 70 m til eks. stald	15 m
Naboskel	Ca. 113 m	30 m

* Afstandskrav fra gødningsopbevaringsanlæg til flydende husdyrgødning til åbne vandløb og til søer større end 100 m².

Gyllebeholder er placeret indenfor 100 m af sø. Der er tale om en eksisterende beholder.

Alle afstandskrav er overholdt.

Kommunens vurdering

Bornholms Regionskommune konstaterer, at stalde og anlæg til husdyrgødning overholder de krævede mindsteafstande til nabobeboelser og beboelsesområder, ammoniakfølsom natur, vandforsyningsanlæg, vandløb og søer, veje, levnedsmiddelvirksomhed, beboelse på ejendommen og naboskel.

Det fremgår af §8 i lov om husdyrbrug og anvendelse af gødning, at for hvert enkelt nybyggeri af stalde og lign. samt gødningsopbevaringsanlæg og ensilageopbevaringsanlæg skal det kontrolleres, om husdyrgodkendelseslovens § 8, stk. 1, er overholdt. Reglen gælder kun nybyggeri og anlæg, der undergives væsentlige til- eller ombygninger, herunder f.eks. ombygning fra ko- til svinestald. Reglen gælder ikke ved reparation eller renovering af eksisterende anlæg.

Vilkår

På baggrund af ovenstående er der ikke stillet vilkår vedr. afstandskrav.

3.2 Bygge- og beskyttelseslinjer og placering i landskabet

Beskrivelse

Området omkring Tornegård er i Bornholms Regionskommunes Kommuneplan 2020 udpeget som særligt værdifuldt landbrugsområde. Hovedhensynet i disse områder er at sikre dyrkningsmuligheder, landbrugets investeringer i produktionsapparatet og mulighederne for en rationel landbrugsdrift. Dog må miljø, natur, kulturhistoriske interesser og de mange mindre levesteder for dyre- og planteliv ikke forringes af landbrugsdriften.

Tornegård ligger uden for arealer, som i kommuneplan 2020 er udpeget som særligt naturområde, interesseområde for natur, landskab og økologiske forbindelser, kulturmiljøområde, geologisk interesseområde eller til formål knyttet til rekreation og fritid.

Nærmeste beskyttede naturareal er et kategori 3 overdrev placeret 1.792 m øst for stalden.

Der er registreret i alt 16 mindre vandhuller og søer indenfor 1.000 m af Tornegård. Det nærmeste er placeret ca. 54 m vest for stalden. Herudover er der ikke placeret andre naturområder indenfor 1.000 m af Tornegård.

Der er udpeget 5 lavbundsområder indenfor 1.000 m af Tornegård. Det nærmeste er placeret ca. 465 m syd for staldanlægget.

Anlægget er placeret uden for alle øvrige byggelinjer og andre relevante udpegninger som angivet i nedenstående Tabel 3 Afstande i forhold til beskyttelseslinjer og andre relevante udpegninger.

Tabel 3 Afstande i forhold til beskyttelseslinjer og andre relevante udpegninger.

Nærmeste...	Afstand fra nærmeste staldbygning	Berøres Tornegård?
Skovbyggelinje (300 m)	Ca. 1,9 km	Nej
Fortidsmindebeskyttelseslinje (100 m)	Ca. 479 m	Nej
Strandbeskyttelseslinje (300 m)	Ca. 2,9 km	Nej
Sø- og åbeskyttelseslinje (150 m)	Ca. 2,1 km	Nej
Kirkebyggelinje	Ca. 1,4 km	Nej
Vejbyggelinje	Ca. 880 m	Nej
Internationale beskyttelsesområder – Natura 2000	Ca. 3,8 km	Nej
Beskyttede naturområder (§ 3-områder)	Ca. 54 m	Nej
Lavbundsområder	Ca. 465 m	Nej

Fredede områder	Ca. 1,6 km	Nej
Beskyttede sten- og jorddiger (som er registreret)	Ca. 82 m	Nej

Bygningernes udtryk i landskabet

Landskabeligt er Tornegård placeret i et forholdsvis åbent landbrugslandskab. Stuehuset og en oprindelig staldbygning er placeret mod vest ud mod Engegårdsvejen. Driftsbygningerne er placeret nordøst for stuehuset med separat indkørsel fra Engegårdsvejen. Opbevaringsanlæg til husdyrgødning er placeret nord for driftsbygningerne.

Der foretages ingen bygningsmæssige ændringer i ansøgt drift.

Figur 3 Tornegård set fra Engegårdsvejen – set mod nord. Cowi vejfoto 21. maj 2020.



Figur 4 Tornegård set fra Engegårdsvejen – set mod syd-sydvest. Cowi vejfoto 21. maj 2020.



Kommunens bemærkninger og vurdering

Bornholms Regionskommune vurderer, at alle bygge- og beskyttelseslinjer er overholdt i forhold til det eksisterende staldanlæg mv på Tornegård.

Bornholms Regionskommune vurderer, at projektet ikke er i strid med hensynet til de landskabelige, kulturhistoriske, naturmæssige, geologiske eller rekreative interesser i området eller for områdets naturlokaliteter eller fortidsminder, og det vurderes, at der ikke er landskabelige forandring i landskabet, idet der ikke foretages ændringer i staldanlægget.

Vilkår

På baggrund af ovenstående er der ikke stillet vilkår vedr. placering i landskabet.

4 HUSDYRPRODUKTION OG RESTSTOFFER

I dette afsnit beskrives og vurderes husdyrholdets sammensætning, staldindretning inkl. ventilation og rengøring, samt produktion og håndtering af husdyrgødning, spildevand og affald.

4.1 Husdyrhold og staldanlæg

Beskrivelse

Produktionen på Tornegård omfatter i nudrift produktion af smågrise (7-30 kg). Stalden er indrettet med to-klimastier med delvist fast gulv. I ansøgt drift ønskes mulighed for at færdigproducere de indsatte grise i stalden. Der søges derfor om en flexgruppe bestående af smågrise, to-klimastald med delvist fast gulv og slagtesvin, 50-75% fast gulv.

Placeringen af driftsbygningerne fremgår af figur 5.

Figur 5 Anlægget på Tornegård



Produktionsarealet er beregnet som det totale areal fratrukket arealer, hvor dyrene ikke kan opholde sig og afsætte gødning, som fx gange. Udleveringsrum, drivgange og udleveringsramper, hvor dyrene kun opholder sig kortvarigt, indgår heller ikke i produktionsarealet.

Beregningen af produktionsarealerne fremgår af bilag 1 og 2.

Table 4. Staldtyper, dyrehold, miljøteknologi og produktionsareal i ansøgt drift.

Staldafsnit	Staldtype	Dyretype	Miljøteknologi (NH ₃ -N effekt)	Staldstørrelse* (m ²)	Produktionsareal (m ²)	Produktionsareal andel
Smågrisestald	Toklimastald, delvist spaltegulv Delvist spaltegulv, 50-75% fast gulv	Flexgruppe: Smågrise og slagtesvin	-	1.182	949	80%
I alt				1.182	949	

Tabel 5. Staldtyper, miljøteknologi, dyrehold og produktionsareal i nudrift og 8 års drift.

Staldafsnit	8 års drift			Tilladt nudrift		
	Staldafsnit, staldtype og dyretype	Staldstørrelse* (m ²)	Produktionsareal (m ²)	Staldafsnit, staldtype og dyretype	Staldstørrelse* (m ²)	Produktionsareal (m ²)
Smågrise-stald	Smågrise, Toklimastald, delvist spaltegulv	1.182	949	Smågrise, Toklimastald, delvist spaltegulv	1.182	949
I alt		1.182	949		1.182	949

*Tal for staldstørrelse er angivet som indsendt i bilag til ansøgning. Disse afviger fra tal i den elektroniske ansøgning, men tallene i bilaget anses for mere præcise. Tallene for produktionsareal, som er det betydende i ansøgningen, er ens i bilaget og i den elektroniske ansøgning.

Kommunens vurdering

Bornholms Regionskommune vurderer, at ansøger på tilfredsstillende vis har redegjort for produktionsarealet, og at produktionsareal samt dyretype angivet for eksisterende stalde er i overensstemmelse med lovlig nudrift.

Der gøres opmærksom på, at på arealer, hvor der kortvarigt er dyr, men som ikke medregnes som produktionsareal, skal der i henhold til husdyrgodkendelsesbekendtgørelsen foretages effektiv rengøring efter endt ophold. Dette gælder på Tornegård udleveringsområde/rampe og drivgange. Rengøring skal foretages senest 12 timer efter, at dyrene har forladt arealet (hvis dyrene dagligt har adgang på arealet, skal rengøring dog ske senest efter 4 timer).

Vilkår

På baggrund af ovenstående er der stillet vilkår vedr. produktionsareal, staldtype og dyretype. Der er endvidere stillet vilkår om, at stalden skal være indrettet med 50-75% fast gulv som ammoniakreducerende teknologi.

4.2 Produktion, opbevaring og håndtering af husdyrgødning

Beskrivelse

På Tornegård er der en gyllebeholder med tilhørende forbeholder. I ansøgt drift forsynes gyllebeholderen med teltoverdækning.

Der føres i nudrift løbende kontrol (og logbog) med flydelaget i henhold til lovgivningen. Beholderne er tilmeldt beholderkontrol. Der føres journal over spredning af gødning på markerne i form af mark- og gødningsplan.

Table 5. Data om gyllebeholdere til rådighed for produktionen på Tornegård

Lager	Kapacitet (m ³)	Overfladeareal (m ²)	Overdækning
Gyllebeholder	2.500	617	Teltoverdækning*
Forbeholder	20	9	Betonlæg
I alt	2.520	626	

*Frivilligt tiltag

Den samlede gødningsproduktion fra produktionen på Tornegård ligger på ca. 2.895 tons inkl. regnvand og vaskevand i nudrift. I ansøgt drift forventes en mindre forøgelse i gødningsproduktionen, hvis stalden udelukkende anvendes til slagtesvin. I henhold til normal vil der fås en produktion på ca. 3.100 tons.

Den eksisterende opbevaringskapacitet på 2.520 m³ svarer til 9,8 måneders opbevaring. Med overdækning vil der kunne fraregnes regnvand til beholderen svarende til ca. 300 m³ regnvand pr. år.

Øges gødningsproduktionen mere end forventet vil der blive indgået aftale om afsætning af gylle. Gødningsproduktionen opgøres årligt i forbindelse med udarbejdelse af gødningsregnskabet.

BAT husdyrgødning

- Tankene tømmes ca. en gang årligt for inspektion og vedligeholdelse
- Gyllen omrøres kun forud for udkørsel/afhentning af gylle
- Overdækning af gyllebeholderen betyder en reduktion ammoniakfordampningen fra beholderen på 50%. Der er tale om et frivilligt tiltag.
- Tankene er tilmeldt de lovpligtige regelmæssige eftersyn
- Husdyrgødning udbringes i henhold til Husdyrgødningsbekendtgørelsen

BAT ifølge referencedokumentet for bedste tilgængelige teknikker (BREF) er, at gyllebeholderne er en fast tank, der kan modstå mekaniske, termiske og kemiske påvirkninger, og at tanken tømmes ca. 1 gang årligt for inspektion og evt. reparationer. Hertil kommer at omrøring minimeres samt at flydelag lag sikres/ etablering af teltoverdækning. BAT omfatter endvidere sikring af tilstrækkelig opbevaringskapacitet og udbringning i henhold til Husdyrgødningsbekendtgørelsen. De valgte tiltag på ejendommen opfylder derfor BAT for opbevaring og udbringning af husdyrgødning.

Kommunens vurdering

Det er regionskommunens vurdering, at der på tilfredsstillende vis er redegjort for opbevaringskapaciteten på Tornegård og sikret, at der kan opbevares op til 9 måneders gødningsproduktion på bedriften.

Vilkår

På baggrund af ovenstående er der stillet vilkår vedr. opbevaring af husdyrgødning.

5 RESSOURCEFORBRUG

I dette afsnit beskrives og vurderes det nuværende og forventede årsforbrug samt håndteringen af ressourcerne foder, vand og energi m.m. Tiltag til fremme af ressourceudnyttelsen er desuden behandlet.

5.1 Foder og foderopbevaring

Beskrivelse

Fodertyper/-forbrug

Foderet tildeles som tørfoder i nudrift og i ansøgt drift. Foderet er baseret på korn, soja samt vitaminer og mineraler.

Foderet opbevares i foderladen og i 2 udendørs kornsiloer. Der foretages ingen ændringer i ansøgt drift. Soja leveres i løsvægt, mens vitamin-/mineralmix leveres i bigbags.

Det årlige foderforbrug er med den nuværende drift på ca. 1.000 tons. I ansøgt drift vil der være en mindre stigning. Hvis der udelukkende bliver produceret slagtesvin på ejendommen, vil forbruget øges til ca. 1.100 tons.

Foderplaner/foderstrategi revideres årligt eller efter behov for at sikre at den mest optimale fodring. Foderforbruget registreres løbende og opgøres 4 gange årligt i forbindelse med udarbejdelse af effektivitetskontrol. Foderets indhold af råprotein og fosfor følger de gældende normer.

BAT

Med den nye husdyrbruglov indføres stipladsmodellen. I stipladsmodellen inddrages den nyeste faglige viden om ammoniakfordampning (emission) fra gødningsoverfladerne, da ammoniakemissionen i højere grad afhænger af produktionsarealets størrelse end af det årligt producerede antal dyr. Dermed er ammoniakemissionen fra en stald relativt konstant uanset produktivitetssving. Stipladsmodellen anvendes både i forhold til fast og flydende gødning, og også lugtemissionerne fastsættes med udgangspunkt i overfladearealerne. Der indgår tillige en model for emissioner fra gødningslagre baseret på beholderens overfladeareal. Emissionsfaktorer, der tidligere blev beregnet med udgangspunkt i antallet af dyr og dyrenes vægt eller ydelse, bliver i stipladsmodellen i stedet for fastsat som en emission pr. m² produktionsareal pr. år for forskellige staldtyper, dyretyper og evt. miljøteknologi samt for overfladeareal og gødningstype for opbevaringsanlæg til husdyrgødning. Dermed er den fodringsmæssige styring allerede indarbejdet i husdyrbrugloven, hvorfor dette ikke vil blive gennemgået yderligere.

Kommunens vurdering

Bornholms Regionskommune vurderer, at foderhåndtering som beskrevet ikke vil give anledning til en væsentlig miljøpåvirkning.

Vilkår

På baggrund af ovenstående er der ikke stillet vilkår vedr. foder og foderopbevaring.

5.2 Vand

Beskrivelse

Ejendommens vandforsyning er fra egen boring.

Produktionens vandforbrug går primært til dyrenes drikkevand. Herudover anvendes vand til vask af staldene for at sikre høj hygiejne og til overbrusning, der er med til at køle af dyrene.

Vandforbruget opgøres en gang årligt.

Det årlige vandforbrug ligger på ca. 3.300 m³. Forbruget forventes ikke at stige i ansøgt drift. Hvis produktionen omlægges udelukkende til produktion af slagtesvin, vil der dels blive produceret væsentligt færre grise og dels vil forbrug af vaskevand reduceres pga. længere opholdstid.

Drikkesystemerne i staldene er udviklet, så vandspild undgås eller mindskes. Overbrusning anvendes til køling i varme perioder. Overbrusningsanlægget er styret af ventilationsanlægget, så overbrusningshyppighed og varighed afpasses løbende til temperaturen. Staldene iblødsættes inden vask foretages med højtryksrensere. Vandforbruget vil følges løbende med henblik på at identificere eventuelle defekter og forebygge spild.

BAT

Ejendommens vandforbrug går primært til drikkevand og her vil en besparelse være i modstrid med dyrevelfærden. BAT ifølge referencedokumentet for bedste tilgængelige teknikker (BREF) er anvendelse højtryksrensning til vask af stalde, og valg af udstyr, der er tilpasset den aktuelle dyretype, placering af drikkepipler er placeret over trug. De valgte tiltag på ejendommen opfylder derfor BAT for vandforbrug.

Kommunens vurdering

Bornholms Regionskommune vurderer, at husdyrbruget med de beskrevne tiltag lever op til BAT i forhold til god effektiv vandudnyttelse. Bornholms Regionskommune vurderer, at der ikke vil være en væsentlig påvirkning af omgivelserne ved den beskrevne vandanvendelse.

Vilkår

På baggrund af ovenstående er der ikke stillet vilkår vedr. vandforbrug på ejendommen.

5.3 Energi

Beskrivelse

Der anvendes energi til ventilation, belysning, fordring og pumpning af gylle.

Det årlige elforbrug ligger ved den nuværende drift på ca. 130.000 kWh. Elforbruget øges ikke i ansøgt drift.

Det årlige forbrug af dieselolie ligger på ca. 2.000 liter. Olien anvendes til varmekanoner i forbindelse med udtørring efter vask. Forbruget forventes reduceret i ansøgt drift.

Elforbruget opgøres en gang årligt.

Ventilationsanlægget er dimensioneret efter staldenes belægningsgrad og styret automatisk efter temperaturen. Anlægget rengøres og efterses inden indsættelse af et nyt hold grise for at sikre et minimalt energiforbrug og optimal ydelse. Ved strømsvigt eller forhøjede temperaturer i stalden aktiveres nød opluk og der gives en alarm.

Staldens ventilationsanlæg er af lavenergitypen. Ved udskiftning af lys, vil der blive opsat LED. Ved udskiftning af ventilationsanlæg vil der blive valgt nyeste lavenergityper.

Foderanlæg kontrolleres, rengøres og vedligeholdes således, at det altid kører energimæssigt optimalt.

Energibesparende foranstaltninger (BAT)

BAT er ifølge referencedokumentet for bedste tilgængelige teknikker (BREF) etablering af lavenergibelysning, eftersyn og rengøring af ventilatorer, temperaturstyring og brug af varmepumpe. De valgte tiltag på ejendommen opfylder derfor BAT for elforbrug.

Kommunens vurdering

Bornholms Regionskommune vurderer, at husdyrbruget med de beskrevne tiltag lever op til BAT i forhold til effektiv energiudnyttelse.

Bornholms Regionskommune vurderer, at der ikke vil være en væsentlig påvirkning af omgivelserne ved den beskrevne energianvendelse.

Vilkår

På baggrund af ovenstående er der ikke stillet vilkår vedr. energi.

5.4 Diverse hjælpestoffer

Beskrivelse

er opbevares olieprodukter på Tornegård i en overjordisk tank. Tanken er placeret udendørs på nordgavlen af stalden. Tanken er placeret under udhæng og på fast bund uden afløb.

Kemikalier og pesticider opbevares ikke på ejendommen, idet markdriften drives fra ansøgers anden ejendom.

Rengøringsmidler med ubrudt emballage opbevares og rengøringsmidler i brug opbevares ved forrum.

Veterinærmedicin anvendes efter anvisning fra dyrlæge. Medicin opbevares ved forrum.

Kommunens vurdering

For at beskytte jord og grundvand stiller Bornholms Regionskommune vilkår om opbevaring af olieprodukter. Ud fra den beskrevne håndtering og det beskedne forbrug af de nævnte hjælpestoffer vurderer kommunen, at der ved overholdelse af vilkåret og de generelle regler for brug og opbevaring ikke vil være væsentlig risiko for forurening forårsaget af anvendelsen.

Vilkår

På baggrund af ovenstående er der stillet vilkår vedr. oplag af olieprodukter.

6 RESTSTOFFER

I dette kapitel beskrives og vurderes de forventede reststoffer fra produktionen i form af spildevand og affald.

6.1 Spildevand - herunder restvand og tagvand

Beskrivelse

Der er ikke bad og toilet i forbindelse med forrum. Mandskabsfaciliteter forefindes på ejers anden ejendom.

Stalden er opdelt i mindre sektioner, der vaskes inden indsættelse af et nyt hold grise. Rengøringen omfatter ventilationsanlæg etc. Al vand fra rengøring af stalde ledes til gyllebeholder.

Den årlige spildevandsmængde fra produktionen anslås til ca. 450 m³.

Kommunens vurdering

Spildevand fra rengøring af stalde og lignende skal ledes til samletank eller gyllesystem og skal anvendes i henhold til reglerne i bekendtgørelse om erhvervsmæssigt dyrehold, husdyrgødning, ensilage m.v.

Bornholms Regionskommune vurderer, at den beskrevne spildevandshåndtering ikke vil medføre væsentlig miljøpåvirkning.

Bornholms Regionskommune bemærker, at hvis der foretages ændringer i afløbsforholdene for tag- og overfladevand, skal der indhentes accept fra spildevandsmyndigheden.

Bornholms Regionskommune vurderer, at husdyrbruget med de beskrevne tiltag lever op til BAT i forhold til emissioner fra spildevand.

Vilkår

På baggrund af ovenstående er der ikke stillet vilkår vedr. produktion og håndtering af spildevand.

6.2 Affald

Beskrivelse

Alt affald bortskaffes efter BOFA's affaldsregulativ. Medicinrester samt olie- og kemikalieaffald bortskaffes efter anvisning på etiket/produktblad.

Døde dyr afhentes til destruktion af DAKA Denmark A/S, Buldregårdsvej 2, 3700 Rønne. Dødeligheden ligger på ca. 3,5 % med et maks. på 4 %. Opbevaring og bortskaffelse af døde dyr følger reglerne i bekendtgørelsen om opbevaring af døde produktionsdyr.

Kommunens vurdering

Alt affald bortskaffes efter BOFA's affaldsregulativ. Medicinrester samt eventuelt olie- og kemikalieaffald bortskaffes efter anvisning på etiket/produktblad.

Døde dyr afhentes til destruktion af DAKA Denmark A/S, Buldregårdsvej 2, 3700 Rønne. Dødelighed blandt smågrisene på ca. 3%. Hvis der produceres slagtesvin, forventes samme niveau.

Afhentningspladsen er indrettet efter de gældende regler på området. De døde dyr placeres i en lukket container eller ligger på spalter og er afskærmede, så de ikke er tilgængelige for dyr eller fugle. Pladsen er placeret tilbagetrukket i forbindelse med indkørsel til staldanlægget.

Vilkår

På baggrund af ovenstående er der stillet vilkår om, at bygningernes omgivelser skal holdes fri for affald og om bortskaffelse og dokumentation for aflevering.

7 GENER FRA HUSDYRBRUGET

I dette afsnit beskrives og vurderes de mulige gener for husdyrbrugets omgivelser ved forekomst af lugt, støj, støv, lys, skadedyr og transporter forårsaget af virksomhedens aktiviteter.

7.1 Lugt

Beskrivelse

Lugt fra staldanlægget øges ikke, hvis produktionen af smågrise fortsætter uændret. Hvis der skiftes udelukkende til produktion af slagtesvin (worst case) vil lugt fra staldanlægget blive øget.










Ved flexgrupper medregnes lugten fra den dyretype med det højeste lugtbidrag og dette vil i ansøgt drift derfor være produktion af slagtesvin.

I ansøgningskemaet er der foretaget beregninger, der viser, at de krævede lugtgeneafstande mellem staldene og til byzone, samlet bebyggelse og nærmeste enkelt boliger overholdes.

I ansøgningskemaet foretages der beregninger i henhold til Miljøstyrelsens lugtvejledning (NY-model) og i henhold til den gamle såkaldte FMK-model. Lugtgenekravet skal være opfyldt i forhold til begge beregningsmetoder. I ansøgningskemaet vises resultatet fra den model, der giver den længste geneafstand.

Beregning foretaget i ansøgningskemaet ses i nedenstående tabel.

Tabel 6. Resultat af lugtberegning fra ansøgningskemaet i husdyrgodkendelse.dk

Bebyggelse	Kumulation	Model	Ukorrigeret geneafstand	Korrigeret geneafstand	Vægtet gennemsnits- afstand	Genekriterie overholdt
Engegårdsvejen 10 	0	FMK	115,3	115,3	310,9	Ja
Engegårdsvejen 4 	0	NY	122,1	122,1	273,1	Ja
Engegårdsvejen 6 	0	NY	122,1	122,1	482,2	Ja
Engegårdsvejen 8 	0	NY	122,1	122,1	258,5	Ja
Lokalplan Snogebæk 	0	NY	228,1	228,1	2453,5	Ja
Povlsker, afgrænset byzone 	0	NY	228,1	205,3	873,2	Ja
Stenseby, kommuneplan 	0	NY	228,1	228,1	1211,3	Ja
Balka, sommerhusområde 	0	FMK	364,5	364,5	2580,2	Ja
Snogebæk 	0	FMK	364,5	364,5	2352,7	Ja

Enkeltbeboelser er ejendomme uden landbrugspligt og som ikke ejes af ansøger. Der er foretaget beregning af lugt i forhold til nærmeste enkeltbeboelser (Engegårdsvejen 4, 6, 8 og 10). Lugtgenekravet er opfyldt til enkeltbeboelserne.

Afstanden fra lugtcentrum til nærmeste enkeltbeboelse på Engegårdsvejen 8 skal minimum være ca. 122 m og den gennemsnitlige afstand er ca. 258 m. Den gennemsnitlige afstand er således længere end minimumsafstanden (geneafstanden) og lugtgenekravet er hermed opfyldt. Tilsvarende er kravet opfyldt til de øvrige enkeltbeboelser.

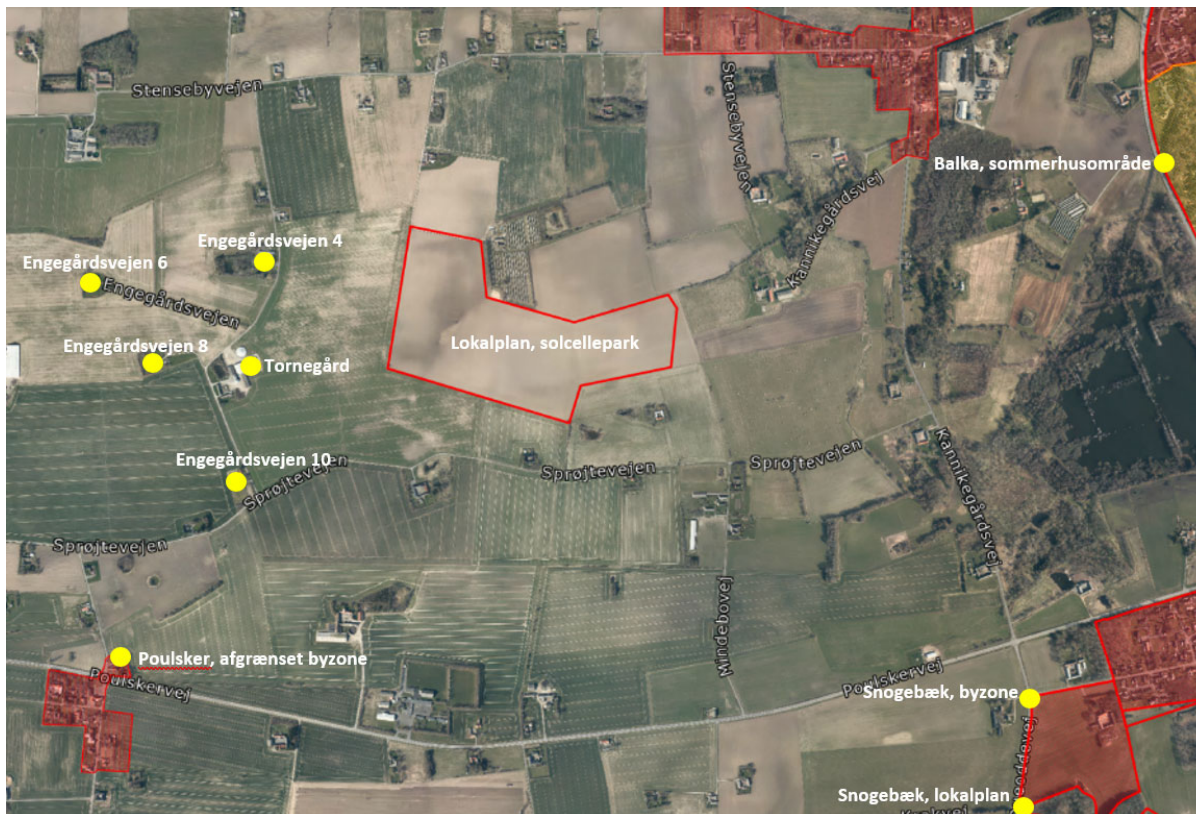
Til nærmeste samlede bebyggelse eller lokalplan i landzone skal der minimum være ca. 228 m eller ca. 205 m korrigeret for hyppig vindretning. Nærmeste samlede bebyggelse er Povlsker placeret ca. 873 m fra lugtcentrum.

Nærmeste byzone er Snogebæk. Afstanden fra lugtcentrum til byzonegrænsen skal være minimum ca. 364 m og den beregnede afstand fra lugtcentrum er ca. 2.353 m.

Lugtgenekravet til byzone og samlet bebyggelse/lokalplan er dermed opfyldt.

Der er ikke placeret andre husdyrbrug indenfor 100 m fra enkeltbeboelserne og 300 m fra byzone og der skal derfor ikke indregnes en kumulativ effekt.

Figur 6. Beliggenhed af de nærmeste enkeltboliger, samlet bebyggelse og byzone.



Ansøger oplyser, at svineri i stierne søges elimineret ved optimal styring af ventilationsanlæg og brug af overbrusningsanlæg. Hvis der forekommer svineri i stier med fast gulv, skrubes de rene med henblik på at sikre lavest mulige ammoniak- og lugtmission.

Kommunens vurderinger

Geneafstanden måles fra et vægtet lugtcentrum på husdyrbruget (typisk centrum af staldanlægget) og til nærmeste punkt hos naboen eller på zonegrænsen.

Som det fremgår af tabel 6 overholder den ansøgte produktion lovens minimumskrav til lugtgeneafstande i forhold til de angivne områdetyper. Kommunen vurderer på baggrund af ovenstående, at lugt fra staldene ikke vil give væsentlige gener for naboerne.

Kommunen vurderer dog, at hvis der skulle opstå væsentlige lugtgener hos naboer, som ikke kunne forudses på baggrund af lugtgenekriterierne, skal der være mulighed for at løse problemet, og der er stillet vilkår herom.

Vilkår

På baggrund af ovenstående er der stillet vilkår om at holde god staldhygiejne i tilfælde af væsentlige lugtgener.

7.2 Støj og rystelser

Beskrivelse

Vedvarende støj kan forekomme fra ventilationsanlægget og fra foderfremstillingen. Der vil ikke ændringer i ansøgt drift.

Der er mekanisk ventilation i alle stalde. Ved udskiftning af ventilationen vil der blive opsat nye ventilationsmotorer, der er mere støjsvage end ældre motorer. Regelmæssig kontrol, rengøring og vedligeholdelse af ventilatorerne vil mindske unødigt støj.

Støj fra foderfremstilling er begrænsede, idet fremstillingen foregår indendørs.

Periodisk støj kan forekomme ved pumpning af gylle samt ved transport til og fra ejendommen.

Transport med køretøjer til og fra ejendommen vil kunne give anledning til kortvarige støjgener. Dette vil være den primære støjkilde for naboer. Støj fra transport forekommer kun få gange dagligt og i korte perioder hovedsageligt inden for normal arbejdstid.

Se yderligere beskrivelse af transport til og fra ejendommen i afsnit om transport.

Ud fra ejendommens placering i forhold til naboer skønnes det, at støj fra produktionsanlægget ikke vil genere naboer og forbipasserende. Nærmeste nabobeboelse er placeret ca. 236 m fra staldanlægget.

Kommunens vurdering

Bornholms Regionskommune forudsætter, at anlægget på Tornegård overholder Miljøstyrelsens vejledende støjgrænser. Støjkvilkårene omfatter al støj fra landbrugsdrift på ejendommens bygningsparcel, men ikke støj fra f.eks. markdriften.

Det vurderes, at støj fra ejendommen ikke er eller forventes at blive et problem for de omkringboende og forbipasserende. Der vil dog kunne forekomme støj fra transport. Trafikken til og fra Tornegård går ad Engegårdsvejen og videre til hovedvejen, og forekommer primært inden for normal arbejdstid.

Der er ikke foretaget støjberegninger, idet de nærmeste nabobeboelser ligger så langt fra ejendommen, at der ikke vurderes at kunne opstå væsentlige støjgener, når de stillede vilkår overholdes.

Produktionen forventes ikke at give anledning til rystelser, som kan være til gene for omgivelserne.

Vilkår

På baggrund af ovenstående er der stillet vilkår vedr. støjgrænser og eventuel måling af støjniveaue. Der er ikke stillet vilkår vedr. rystelser.

7.3 Støv

Beskrivelse

Støvgener kan forekomme i forbindelse med håndtering af halm og foder samt ved transport.

I ansøgt forventes der ikke en stigning i antallet af transporter.

Støvgener fra håndtering af foder er begrænsede, idet det foregår i et lukket system.

Der kan forekomme lokale støvgener i forbindelse med tildeling af strøelse i stalene. Støv fra skimmelsvampe modvirkes på Tornegård ved at opbevare strøelsen på fast bund, indendørs og tørt.

Kommunens vurdering

Bornholms Regionskommune vurderer, at der ikke vil forekomme væsentlig støvudvikling i forbindelse med produktionen. Egentlig risiko for støvgener i forbindelse med produktionen vurderes kun at forekomme ved kørsel omkring ejendommens bygninger i tørre perioder, og det vurderes således generelt, at støv kun vil give anledning til meget lokal støvudvikling.

Der stilles dog et vilkår om støvgener, så alle aktiviteter på ejendommen herunder transport kan planlægges således, at omgivelserne påvirkes mindst muligt.

Vilkår

På baggrund af ovenstående er der stillet vilkår vedr. støvgener.

7.4 Lys

Beskrivelse

Der er udendørsbelysning i forbindelse med indgang til forrum. Der foretages ingen ændringer i ansøgt drift.

I staldene kan være lys i 8 timer pr. dag. Lyset vil være tændt i forbindelse med tilsyn og fodring samt i det nødvendige tidsrum for at sikre den lovpligtige lysmængde til dyrene i min. 8 timer pr. dag.

Kommunens vurdering

Bornholms Regionskommune vurderer, at den beskrevne anvendelse af lys i og omkring staldene ikke vil medføre gener for omkringboende eller forbipasserende pga. afstanden. For at sikre, at eventuelle gener for omkringboende begrænses, stilles der dog vilkår vedrørende lysgener.

Vilkår

På baggrund af ovenstående er der stillet vilkår vedr. lys.

7.5 Fluer og skadedyr

Beskrivelse

Der tilstræbes på ejendommen en god orden, staldhygiejne og gødningshåndtering, så risikoen for gener foranlediget af fluer, rotter og mus forebygges og begrænses.

Generelt vil ejendommen blive renholdt, herunder vil foderspild, gammelt foder og frasorteret foder blive fjernet fra foderkrybber, fodergange, lagre osv. Endvidere vil der blive foretaget rengøring ved højtryksrensning.

Vegetation langs fodmurene på driftsbygningerne fjernes. Huller og rørgennemføringer reparerer med net og beton. Døre og porte holdes lukkede. De generelle retningslinjer for bekæmpelse af skadedyr i henhold til statens skadedyrsbekæmpelse følges.

Der gennemføres faste rutiner i forhold til fluebekæmpelse i forhold til god staldhygiejne samt hyppig udslusning af gylle. Fluegener bekæmpes herudover aktivt i form af biologisk fluebekæmpelse med rovfluer.

Rottegener forebygges ved, at der generelt holdes god orden, så rotterne ikke gives for gode leveduligheder. Til bekæmpelse af rotter på ejendommen er der indgået en serviceaftale med firmaet Ewers.

Kommunens vurdering

Bornholms Regionskommune vurderer, at der på tilfredsstillende vis er redegjort for, hvorledes forekomst af fluer og rotter m.m. vil blive forebygget og eventuelt bekæmpet, således at gener heraf undgås. Endvidere er det kommunens vurdering, at følges vilkårene i denne tilladelse, burde der ikke opstå væsentlige fluegener eller problemer med rotter. For at sikre at eventuelle gener for omkringboende begrænses, stilles der dog vilkår vedrørende skadedyrsbekæmpelse.

Vilkår

På baggrund af ovenstående er der stillet vilkår vedr. fluebekæmpelse og rottesikring.

7.6 Transport

Beskrivelse

Antallet af transporter forventes reduceret i ansøgt drift. Hvis der i ansøgt drift helt eller delvist bliver produceret slagtesvin på ejendommen, forventes en reduktion i antallet af transporter.

Der er ikke intern transport på Tornegård. Der flyttes ikke dyr mellem staldafsnit og foder transporteres i et lukket system.

Til- og frakørsel til ejendommen vil udelukkende foregå via indkørslerne fra Engegårdsvejen.

Der er transport til og fra Tornegård i form af levering af foder og grise til ejendommen, transport af grise fra ejendommen, afhentning af dyr til slagteri og til destruktion samt transport af gylle til udbringning.

Transport foregår primært inden for normal arbejdstid.

Der transporteres 1 læs grise til ejendommen og 2 læs fra ejendommen pr. uge i nudrift. I ansøgt drift forventes, der ikke at ske ændringer, hvis produktionen fortsætter med smågrise. Ændres produktionen til slagtesvin vil der blive leveret 1-2 læs smågrise ca. hver 3. uge og afhentet et læs grise til slagteriet i gennemsnit hver 2. uge. Transporten sker med lastbil. De fleste transporter vil ske i tidsrummet fra kl. 6 til 16.

Der bliver afhentet døde dyr 1 gang pr. uge, dette udgør ca. 52 transporter årligt, normalt mellem kl. 8 og 16. I ansøgt drift vil antallet af disse transporter øges til 1-2 læs pr. uge, hvis der ændres til produktion af slagtesvin.

Der leveres mineraler og soja til ejendommen ca. hver 2. måned. Disse transporter udgør ca. 6 læs pr. år. I høst køres korn til ejendommen. Disse transporter udgør ca. 35 læs pr. år. Der sker ingen eller kun en mindre forøgelse af disse transporter i ansøgt drift ved ændring til slagtesvineproduktion.

Strøelse: 1 transport pr. år.

Øvrige transporter herunder olie og rengøringsmidler: 4 transporter pr. år.

Transport af gylle til udbringning udgør ca. 95 læs i nudrift. Hvis der omlægges til slagtesvin vil mængden af produceret gylle til udbringning øges. Mængden af gylle til udbringning vil dog ikke øges, idet gyllebeholderen overdækkes og ikke tilføres regnvand. Der anvendes gylleudlægger til udlægning af al gyllen fra Tornegård.

Opgørelse af transporter på Tornegård kan ses i

Tabel herunder.

Tabel 7. Opgørelse af forventede antal årlige transporter til og fra Tornegård.

Type transport	Transporter i nudrift og ansøgt drift med smågriseproduktion, antal læs/år	Transporter i ansøgt drift med slagtesvineproduktion, antal læs/år
Smågrise til ejendommen	52	26
Smågrise (30 kg) fra ejendommen	104	-
Dyr til slagteri	-	30
Afhentning af døde dyr til DAKA	52	78
Soja og mineraler	6	6
Korn	35	35
Strøelse	1	1
Gylle	0	0
Øvrige	4	4
Total	254	180

Kommunens vurdering

Det er kommunens vurdering, at ind- og udkørsel til husdyrbruget til og fra Tornegård, som sker ad egen privatvej og primært inden for normal arbejdstid, kan ske uden at give anledning til gener for omkringboende. Selve belastningen af det lokale vejnet reguleres af den relevante vejlovgivning, mens færdsel på offentlig vej reguleres af færdselsloven og håndhæves af politiet. Der er ikke stillet vilkår i forhold til transport.

Vilkår

På baggrund af ovenstående er der ikke stillet vilkår vedr. transport.

8 AMMONIAKTAB OG NATURPÅVIRKNING

I dette afsnit beskrives ammoniakemissionen fra husdyrbruget og opfyldelsen af BAT-krav, og det vurderes, i hvor høj grad ammoniakemissionen påvirker beskyttet natur og sårbare arter.

8.1 Ammoniakemission og BAT-krav

Beskrivelse

I ansøgningskemaet er der foretaget beregninger af ammoniakemissionen fra staldanlæg og lagre i nudrift/8-årsdrift og ansøgt drift. For hvert staldafsnit er ammoniakemissionen beregnet ved at gange størrelsen af produktionsarealet med emissionsfaktoren for den pågældende dyretype og staldsystem. Tilsvarende beregnes emissionen fra gylleopbevaring ved at gange det ansøgte overfladeareal for gyllebeholdere med en emissionsfaktor for typen af gødning.

Tabel 8. Opgørelse af ammoniakemissionen fra stalde og lagre på Tornegård før og efter ændringerne

Ammoniakemission fra husdyranlægget (kg NH ₃ -N/år)				
Drift	Staldafsnit	Lagre	I alt	Meremission efter udvidelse
Ansøgt drift	1.328,6	248,6	1.577,2	+797,1 (nudrift) +797,1 (8-års drift)
Lovlig nudrift	531,4	248,6	780,1	-
8-års drift	531,4	248,6	780,1	-

BAT-krav

Husdyrbrug med en emission på over 750 kg NH₃-N pr. år skal reducere ammoniakemissionen til et niveau svarende til emissionen ved anvendelse af den bedste tilgængelige teknik (BAT).

Den maksimale emission ved anvendelse af BAT beregnes for hvert staldafsnit for sig ud fra de enkelte produktionsarealers størrelse i m² og emissionsfaktoren for den pågældende dyretype og staldsystemtype. Der sondres mellem nye (og renoverede) stalde, hvor kravet beregnes ud fra ét sæt emissionsfaktorer, og eksisterende stalde, hvor kravet beregnes ud fra et andet sæt faktorer eller ud fra vilkår i tidligere godkendelser om eksisterende teknologi.

Der er ikke tidligere fastsat BAT-krav for produktionen på Tornegård. I ansøgningskemaet for Tornegård skal BAT derfor beregnes ud fra emissionsfaktorer for eksisterende staldafsnit.

For gyllebeholder og fortank beregnes BAT tilsvarende ud fra eksisterende opbevaringsanlæg. Overdækning af gyllebeholderen er gennemført som et frivilligt tiltag og er ikke indregnet i BAT.

Der er ikke et selvstændigt BAT-krav for gødningsopbevaringsanlæg. I beregningen af BAT-kravet for husdyrbruget indgår opbevaringsanlæg således med en emission svarende til den beregnede reelle emission.

Samlet BAT-krav inkl. krav til gødningslagre er opgjort i

Tabel9.

Tabel 9. Vejledende BAT-krav ved ansøgt drift

Staldafsnit	Dyretype Staldsystem/gødningstype	Forudsætning	Produktionsareal (m ²)	BAT-krav/m ² (kg NH ₃ -N)	BAT-krav (kg NH ₃ -N)
Smågrisestald	Flexgruppe: Slagtesvin og smågrise, 50-75% fast gulv	Eksisterende staldafsnit	949	1,40	1.328,6
Gyllebeholder	Flydende gødning	Eksisterende gødningsopbevaringsanlæg	617	0,40	246,8
Forbeholder	Flydende gødning	Eksisterende gødningsopbevaringsanlæg	9	0,40	3,6
I alt			949 + 626		1.329 + 250 = 1.579

BAT-kravet beregnes i ansøgt drift til 1.579 kg NH₃-N pr. år, mens den faktiske emission beregnes til 1.577 kg NH₃-N pr. år. Det vejledende BAT-krav er dermed overholdt. BAT-kravet opfyldes, idet staldanlægget er indrettet med 50-75% fast gulv og der ikke foretages ændringer af anlægget.

Kommunens vurdering

Idet der er tale om et husdyrbrug med en ammoniakemission på mere end 750 kg NH₃-N pr år, skal emissionen reduceres til et niveau svarende til emissionen ved anvendelse af den bedste tilgængelige teknik (BAT).

BAT-krav for de eksisterende stalde er ikke fastsat i tidligere godkendelser.

Den ansøgte produktion medfører en emission på 2 kg NH₃-N/år mindre end det beregnede BAT-krav. Det ansøgte husdyrbrug overholder således det vejledende BAT-niveau.

Vilkår

På baggrund af ovenstående er der stillet vilkår vedr. ammoniak omkring, at stalde skal være indrette med 50-75 % fastgulv, og fortank med betonlåg.

8.2 Ammoniakdeposition til naturområder

Beskrivelse

Ammoniakemissionen fra produktionen på Tornegård bevirker, at omkringliggende arealer påvirkes med nedfald af ammoniak.

I ansøgningssystemet er der foretaget beregning af denne ammoniakdeposition til beskyttede naturområder og potentielt ammoniakfølsomme skove samt beskyttede søer i området indenfor 1.000 m fra Tornegård. Beliggenheden af beregningspunkterne tættest på anlægget fremgår af kortet i Figur 5. Til nærmeste kategori 1 og 2 natur samt habitatområde er der mere end 3 km og disse områder er derfor ikke medtaget på kortet.

Resultatet af beregningen af ammoniakdeposition i de angivne punkter i ansøgt drift kan ses i tabellen.

Tabellen viser de beregnede værdier for den totale ammoniakdeposition fra husdyrbrugets stalde og lagre, og for merdepositionen, der er den ekstra ammoniakdeposition, som den ansøgte produktion forårsager i forhold til henholdsvis nudrift og driften 8 år før ansøgningstidspunktet (8-års-driften).



Figur 5. Beregningspunkter for ammoniak i området omkring Tornegård.

Tabel 10. Beregningspunkter for ammoniak i området omkring Tornegård

Naturtyper	Målepunkt	Totaldeposition (kg NH ₃ -N/år)	Merdeposition Nudrift (kg NH ₃ -N/år)	Merdeposition 8-års drift (kg NH ₃ -N/år)
Kategori 1-natur	Overdrev	0,0	0,0	0,0
	Hede	0,0	0,0	0,0
	Habitatnatur	0,0	0,0	0,0
Kategori 2-natur	Overdrev	0,0	0,0	0,0
	Hede	0,0	0,0	0,0
Kategori 3-natur	Mose	0,1	0,0	0,0
	Overdrev	0,0	0,0	0,0
Anden natur	Søer	0,1-5,5	0,0-2,7	0,0-2,7

Kommunens vurdering

De ammoniakfølsomme naturområder opdeles i kategori 1-natur, kategori 2-natur og kategori 3-natur. Beskyttelsesniveauet for kategori 1-natur og kategori 2-natur omfatter en forbudszone på 10 m, hvor der ikke må etableres, udvides eller foretages ændringer af stalde eller gødningsopbevaringsanlæg, samt krav til den tilladte totaldeposition. Beskyttelsesniveauet for kategori 3-natur kan efter en konkret vurdering være et krav om en maksimal merdeposition. Kravene er fastsat i husdyrgodkendelsesbekendtgørelsen og er gengivet i boksen nedenfor.

Totaldepositionen er den ammoniakdeposition, som stammer fra husdyrbrugets stalde og lagre - både fra den eksisterende og den ansøgte drift. Merdepositionen er den ekstra ammoniakdeposition, som den ansøgte drift forårsager. Merdepositionen skal beregnes ud fra alle etableringer, udvidelser eller ændringer foretaget siden 2007 (8-års driften).

Kategorisering og beskyttelsesniveau for naturtyper

Kategori 1-natur

Ammoniakfølsomme naturtyper i Natura 2000-områder, hvor et enkelt husdyrbrug maksimalt må totalbelaste med 0,2-0,7 kg N/ha/år afhængigt af beliggenheden af andre husdyrbrug i nærheden*.

Kategori 2-natur

Nærmere bestemte ammoniakfølsomme naturtyper uden for Natura 2000-områder: højmoser, lobeliesøer, heder større end 10 ha og overdrev større end 2,5 ha. Et husdyrbrug må totalbelaste med maksimalt 1,0 kg N/ha/år.

Kategori 3-natur

Anden ammoniakfølsom natur (moser samt mindre heder og overdrev) og ammoniakfølsomme skove. Ved disse naturtyper kan kommunen ud fra en konkret vurdering stille krav om en maksimal merdeposition på 1,0 kg N/ha/år.

**0,2 kg N/ha/år ved > 1 husdyrbrug; 0,4 kg N/ha/år ved 1 husdyrbrug og 0,7 kg N/ha/år ved 0 husdyrbrug.*

Kategori 1-natur

Der er ca. 3,8 km fra Tornegård til nærmeste Natura 2000-område og ca. 3,9 km til nærmeste kategori 1-natur. Nærmeste Natura 2000-område er habitatområde 164: Dueodde. Depositionen på området fra Tornegård er beregnet til 0,0 kg N/ha/år i totaldeposition. Det fastsatte krav til maksimal deposition af ammoniak er derfor overholdt.

Kategori 2-natur

Kravet til maksimal totaldeposition til kategori 2-natur er 1 kg N/ha/år. Nærmeste kategori 2-naturareal er en hede beliggende ca. 3,4 km nordøst for Tornegård, hvortil der beregnes en totaldeposition fra Tornegård på 0,0 kg N/ha/år. Idet produktionen på Tornegård således påvirker kategori 2-naturarealer med en totaldeposition under 1 kg N/ha/år, er det fastsatte krav til maksimal deposition af ammoniak til kategori 2-natur overholdt.

Kategori 3-natur

For kategori 3-naturtyper skal kommunen foretage en konkret vurdering og kan på den baggrund i særlige tilfælde fastsætte vilkår med henblik på opfyldelse af krav om maksimal merdeposition af ammoniak. Ved særlige tilfælde forstås en væsentlig miljøpåvirkning af særlige regionale eller lokale beskyttelsesinteresser. Kravet må dog ikke være under en maksimal merdeposition på 1,0 kg N/ha/år.

Nærmeste kategori 3 overdrev, -hede eller -mose, som ikke er kategori 2-natur, er et overdrev beliggende ca. 1,8 km øst for Tornegård. Merdepositionen til overdrevet er 0,0 kg N/ha/år og det fastsatte krav er dermed overholdt.

Nærmeste skov udpeget som kategori 3 natur er placeret ca. 2 km fra Tornegård. Der er ikke foretaget beregninger til skoven.

Anden natur

Søer regnes ikke som kategori 3-natur, men som anden beskyttet natur. Bornholms Regionskommune skal forholde sig til, at naturtypen er beskyttet mod tilstandsændringer gennem naturbeskyttelseslovens § 3, og i forhold til søer som potentielt levested for Bilag IV-arter (se mere om det i næste afsnit).

Der er beregnet ammoniakdeposition til de nærmeste søer (indenfor 1.000 m) til staldanlægget. Nærmeste sø er placeret umiddelbart vest for maskinbygningen. Søen påvirkes i ansøgt drift med en merdeposition fra produktionen på Tornegård på 2,7 kg N/ha/år og en totaldeposition på 5,5 kg N/ha/år.

Der er ikke fastsat generelle tålegrænser for søer. I habitatdirektivet er søer inddelt i fem typer. Af disse er de fire næringsfattige søtyper med fastsatte tålegrænser på 5-10 kg N/ha/år, og den femte er næringsrige søer og vandhuller, som der ikke er fastsat tålegrænser for (naturtype 3150)². Naturtypen næringsrige søer og vandhuller omfatter de fleste danske småsøer og vandhuller. Mange søer og vandhuller er eutrofierede som følge af næringstilførsel fra andre kilder end ammoniakdeposition, hvorfor der ikke er fastsat tålegrænser for ammoniakdeposition³. De fleste søer er endvidere begrænsede af fosfor og ikke af kvælstof.

Bornholms Regionskommunes har besøgt søen ved Tornegård den 31. januar 2021. Søen omgives af en række træer og krat med bl.a. brombær på tre sider og på den fjerde side mod syd af en stensætning og græsplæne. Der vokser en del dunhammer i søen. Omkring ejendommen er der på alle sider dyrkede marker. Bornholms Regionskommune vurderer ud fra søens beliggenhed, udformning og vegetation, at der er tale om en sø af typen næringsrig sø, og at den i nogen grad er påvirket af overfladenær afstrømning med næringsstoffer fra arealerne omkring.

Ifølge praksis fra Miljø- og Fødevarerklagenævnet skal baggrundsbelastningen med kvælstof beregnes på grid-niveau som et gennemsnit over de tre forudgående år for kommunens afgørelse. Bornholms Regionskommune har fra DCE (Nationalt Center for Miljø og Energi) modtaget tal for baggrundsbelastning på grid-niveau for de sidste tre tilgængelige år, som er 2017-2019. I tabellen herunder er vist baggrundsbelastningen for området ved søen.

Tabel 61. Tabel med baggrundsdeposition på grid-niveau. Tal fra DCE – Nationalt Center for Miljø og Energi.

	Baggrundsbelastning i kg N/ha/år i grid, hvor søen ligger.
2017	13,834
2018	10,831
2019	12,128
Gennemsnit	12,264

Det kan herudfra beregnes, at den samlede ammoniakdeposition til søen inkl. baggrundsbelastning er 17,8 kg N/ha/år.

Det følger af Miljø- og Fødevarerklagenævnets praksis i sager efter husdyrlovgivningen, at der i forhold til natur, der er beskyttet efter naturbeskyttelseslovens § 3, som udgangspunkt ikke vil være tale om en tilstandsændring – og dermed en væsentlig virkning på miljøet – såfremt den samlede ammoniakpåvirkning af naturområdet efter godkendelse af det ansøgte ligger indenfor en konkret fastsat tålegrænse, indenfor det gældende tålegrænseinterval for den pågældende naturtype.

Søen vurderes at være næringsrig og tilhører dermed typen af søer, som der ikke er fastsat tålegrænser for. Det er Bornholms Regionskommunes vurdering, at påvirkningen med atmosfærisk deposition af kvælstof hermed ikke kan vurderes i sig selv at kunne medføre en væsentlig tilstandsændring af søen.

Påvirkning af Natura 2000-områder

² Opdatering af empirisk baserede tålegrænser – Notat fra DCE- Nationalt Center for Miljø og Energi, 2018 ([Opdatering af empirisk baserede tålegrænser \(au.dk\)](#))

³ Samme som ovenfor.

Tornegård er beliggende ca. 3,8 km fra nærmeste Natura 2000-område N164 Dueodde. Som det ses af tabellen, er ammoniakpåvirkningen til område placeret i Natura 2000-området beregnet til 0,0 kg N/ha/år.

Påvirkning af arter med særlige beskyttelseskrav (bilag IV-arter)

EU-landene har vedtaget fælles regler om at beskytte naturen. Habitatdirektivet forpligter medlemslandene til at træffe de nødvendige foranstaltninger til at indføre en streng beskyttelsesordning i det naturlige udbredelsesområde for dyrearter, som står på bilag IV. Beskyttelsen af arterne handler blandt andet om at sikre arterne mod at blive efterstræbt (jagt, indsamling, ødelæggelse af æg og yngel). Men medlemslandene skal også sikre, at arternes yngle- og rasteområder ikke beskadiges eller ødelægges. Viden om arternes forekomst og udbredelse opdateres løbende, bl.a. gennem det nationale program for overvågning af vandmiljø og natur (NOVANA).

Det fremgår af habitatbekendtgørelsens § 10, at der ikke kan gives tilladelse, dispensation, godkendelse m.v., hvis det ansøgte kan beskadige eller ødelægge yngle- eller rasteområder i det naturlige udbredelsesområde for de dyrearter, der er optaget i habitatdirektivets bilag IV, eller ødelægge de plantearter, som er optaget i habitatdirektivets bilag IV, i alle livsstadier.

Det fremgår af Miljøstyrelsens vejledning om miljøregulering af husdyrhold, at "Kommunen skal derfor altid foretage en vurdering af, om der inden for 300 m fra punktkilden (inden for denne afstand kan en påvirkning henføres til punktkilden) ligger områder, som kan rumme bilag IV-arter (typisk vandhuller, moser eller solåbne græsarealer), og om der er registreret en forekomst af arten."

Inden for 300 m fra produktionsanlægget på Tornegård ligger to søer. Der er tale om søen beliggende ved Tornegård som beskrevet ovenfor samt en sø beliggende ca. 215 m nord for produktionsanlægget. Herudover vurderes der ikke inden for 300 m at være områder, som kan udgøres raste- eller yngleområder for Bilag IV-arter.

Bornholms Regionskommune har gennemgået egne data samt registrerede data i de tilgængelige databaser Naturdata (Danmarks Miljøportal), Naturbasen samt Arter.dk. Der er en registrering af Bilag IV-arten løvfrø i søen ved Tornegård fra 1986. Herudover er der ikke registreringer af Bilag IV-arter inden for 300 m af Tornegård.

Andre arter omfattet af bilag IV såsom flagermus kan dog have levested, fødesøgningsområde eller sporadisk opholdssted på arealerne i området omkring anlæg og udbringningsarealer, herunder søer og skove i området.

I ansøgningssystemet er der beregnet ammoniakdeposition til de potentielle levesteder for bilag IV-arter, dvs. søerne beliggende nærmere end 300 m fra Tornegård. Depositionen til søen ved Tornegård er beskrevet i ovenstående afsnit 8.2. Til søen ca. 215 m nord for Tornegård er der beregnet en merdeposition på 0,3 kg N/ha/år i forhold til såvel nudrift som 8-års drift og en totaldeposition på 0,7 kg N/ha/år. For søen beliggende ved Tornegård er det som beskrevet i det foregående afsnit '8.2 – "anden natur"' Bornholms Regionskommunes vurdering, at merdepositionen med ammoniak ikke giver anledning til en væsentlig påvirkning af søen og dens naturtilstand. For søen beliggende ca. 215 m nord for produktionsanlægget vurderes det tilsvarende, at en merdeposition på 0,3 kg N/ha/år ikke giver anledning til en væsentlig påvirkning af søen. På baggrund heraf er det Bornholms Regionskommunes vurdering, at der ikke sker en væsentlig påvirkning af søernes potentiale som muligt levested for Bilag IV-arter. På ovenstående baggrund vurderer Bornholms Regionskommune samlet set, at den ansøgte udvidelse ikke medfører en væsentlig påvirkning af bilag IV-arter eller fører til ødelæggelse eller beskadigelse af yngle- og rasteområder for Bilag IV-arter.

Vilkår

På baggrund af ovenstående er der ikke stillet vilkår vedr. ammoniakdeposition til naturarealer.

9 MULIGE DRIFTSFORSTYRRELSER OG UHELD

I dette afsnit beskrives mulige uheld, der kan føre til væsentlig forøget forurening af luft, jord, overflade- og grundvand samt skade på mennesker, dyr og planter i forhold til normal drift. Desuden beskrives foranstaltninger til begrænsning af risici.

Beskrivelse

De mulige risici centrerer sig om forurening af grund- eller overfladevand med pesticider, gylle, veterinærmedicin, olie/diesel.

Mulige uheld med pesticider: Der er risiko for, at pesticider utilsigtet kan komme i overfladevand eller grundvand ved spild, lækage på sprøjte eller emballage, eller ved uheld ved transport. Der opbevares ikke pesticider på Tornegård.

Mulige uheld med gylleudslip: Der er risiko for udslip af gylle i forbindelse med pumpning af gylle til gylleholder eller ved omlastning til gyllevogn.

Ved færdselsuheld med gyllevogn kan der opstå lækage. Ligeledes kan der opstå lækage fra gyllebeholder, hvis gyllebeholderen bliver påkørt.

Endelig er der risiko for gylleudslip, hvis beholderen tæres eller af anden grund ikke er tæt.

Mulige uheld med dieselolie: Lækage på tank og/eller punktforurening hvor påfyldning finder sted.

Mulige uheld med rengøringsmidler: Der er risiko for punktforurening ved spild.

Mulige uheld med veterinærmedicin: Der er risiko for punktforurening, hvis veterinærmedicin håndteres lemfældigt.

Minimering af risiko for uheld

Gylleudslip: Forebygges med opsyn samt anvendelse af sugekran ved påfyldning af gyllevogn. Herudover opmærksomhed ved udkørsel.

Gyllebeholder tilses dagligt.

Når gyllen køres ud, udvises agtpågivenhed i trafikken. Reflekser og lygter tjekkes og renholdes, så gyllevogn tydeligt kan ses, også efter mørkets frembrud.

Gyllebeholder er placeret ved interne transportveje, hvor kørehastigheden er lav. Der vises agtpågivenhed ved kørsel på interne transportveje.

Dieselolie: Olietanke står på fast og uigennemtrængeligt gulv uden afløb.

Rengøringsmidler: Der anvendes kun godkendte midler. Rengørings og desinfektionsmidler oplagres på fast bund.

Veterinærmedicin: Forebyggelse sker ved at opbevare medicinen forsvarligt, og leverer evt. medicinrester retur til dyrlæge eller apotek.

Pesticider: Der sørges for sikker transport af kemikalier mellem ejendom og marker. Der opbevares ikke pesticider på Tornegård.

Minimering af gene og forurening ved uheld

Gylle: Ved lækage/overløb fra gylletank, etableres en barriere, så gyllen ikke løber ud i søen mod vest. Hvis der er risiko for, at gylle løber mod åbne grøfter eller dræn, kan der etableres barriere med f.eks. bigballer af halm.

Ved udslip/overløb, hvor der er en sandsynlighed for akut forurening, kontaktes alarmcentralen (112). Alarmcentralen kontakter relevante medarbejdere i Center for Natur, Miljø og Fritid i BRK.

Gyllebeholderen er underlagt lovpligtig kontrol og kontrolleres hyppigt visuelt og der føres logbog.

Sker der tilsvining af vejene ved gyllekørsel, bliver der skiltet med glatføreskilt, og der bliver ryddet op senest ved arbejdets ophør samme dag

Hvis det værste uheld skulle ske, og der opstår lækage fra gyllevognen enten på landevej eller i marken, stoppes evt. gyllefløb mod grøft, dræn og vandløb med f.eks. halmbigballer. Der tages kontakt til kommunens Center for Natur, Miljø og Fritid, og yderligere tiltag aftales.

Lugtgener fra gyllespredning minimeres ved at sprede under bedst mulige forhold (lille vindhastighed og høj luftfugtighed)

Olie: Ved oliespild fra dieseltank eller maskiner opsuges spild med f.eks. savsmuld eller kattegrus, som opsamles og afleveres på modtagestation. Olietankene er underlagt lovgivning. Tankene står på fast bund, hvor evt. olielækage er synlig.

Rengørings og desinfektionsmidler: Hvis der forekommer utilsigtet spild, opsamles det f.eks. med savsmuld eller kattegrus.

Medicin: Uheld med udslip af medicin forebygges ved altid at opbevare veterinærmedicin på korrekt; også medicin, som er i brug. Desuden følges dyrlægens instruktioner, og brugsanvisningen på pakningen.

Pesticider: Der opbevares ikke pesticider på Tornegård. I tilfælde af kemikaliespild spredes et sugende materiale (f.eks. savsmuld eller kattegrus), og det sugende materiale og evt. jord/grus fjernes med skovl, og puttes i affaldsposer. Derefter bortskaffes det på modtagestation.

Generelt gælder, at ved akut forurening af olie, gylle eller spildevand, tilkaldes alarmcentralen på 112. Alarmcentralen tilkalder en miljømedarbejder fra Bornholms Regionskommune, Center for Natur, Miljø og Fritid.

I stalden og på marken medbringes en mobiltelefon således at det er muligt at hurtigst at tilkalde hjælp ved uheld.

Strømafbrydelse, generelt

Lovgivningen forlanger, at man kan redegøre for, hvordan dyrene beskyttes ved strømafbrydelse.

Alarmanlæg og nødopluk er lovpligtig i stalde med mekanisk ventilation. Det er desuden vigtigt, at dyrene fortsat har adgang til foder og vand.

Strømafbrydelse, Tornegård

For Tornegård gælder:

Ventilation: Der er nødopluk, der sikrer et luftskifte i staldene. Ved strømsvigt i varmeperioder vil nødopluk blive suppleret med åbning af døre og vinduer for at sikre et tilstrækkeligt luftskifte.

Vand: Der vil være vand også ved strømsvigt (egen boring).

Foder: Foderfremstilling og udfodring sker automatisk og er afhængig af strøm.

Ved længere strømsvigt opstartes nødstrømsgenerator.

Kommunens vurdering

Bornholms Regionskommune vurderer, at der på tilfredsstillende vis er redegjort for mulige driftsforstyrrelser og uheld og foranstaltninger til begrænsning af risici.

Det vurderes i henhold til klagenævnspraksis, at husdyrgødningsbekendtgørelsens regler for håndtering af bl.a. flydende husdyrgødning anses for tilstrækkelige til at imødegå forurening ved et eventuelt udslip, og derfor er der ikke stillet yderligere vilkår til at forebygge uheld m.v.

Bornholms Regionskommune vurderer, at der skal foreligge en beredskabsplan, som indeholder følgende:

- En plan over husdyrbruget med angivelse af drænsystemer og vandkilder/spildevandskilder
- Handlingsplaner for hvordan brand, utætte eller kollapsede gyllebeholdere, ukontrollerede afstrømninger fra møddinger og ensilagepladser samt olieudslip håndteres.

- Oplysninger om hvor udstyr til håndtering af forureningsulykker er placeret.

Vilkår

Der er stillet vilkår om udarbejdelse af en beredskabsplan, som indeholder handleplaner for blandt andet, hvordan brand, utætte eller kollapsede gyllebeholdere, ukontrollerede afstrømninger fra møddinger og ensilagepladser samt olieudslip håndteres. Beredskabsplanen ses i bilag 2.

10 EGENKONTROL OG DOKUMENTATION

I dette afsnit beskrives og vurderes, hvordan ansøger gennemfører eller planlægger at gennemføre egenkontrol og management. Desuden beskrives de dokumenter og registreringer, som ansøger skal præstere for at dokumentere, at vilkårene i miljøtilladelsen er overholdt.

Beskrivelse

Management og egenkontrol

- Forbrug af råvarer opgøres kvartalsmæssigt ifm. udarbejdelse af E-kontrol
- Foderblandinger optimeres mindst én gang årligt af foderkonsulent
- Forbrug af vand og energi følges kvartalsmæssigt og opgøres min. én gang årligt ifm. årsregnskab
- Produktionsapparatet efterses i det daglige arbejde
- Der er dyrlægebesøg hver måned/iht. lovgivning på området
- Ejer og medarbejdere deltager i relevante efteruddannelseskurser og erfagrupeer
- Der udarbejdes den lovpligtige gødningsplan
- Der føres logbog på teltoverdækning på gyllebeholder

- Der er 5 års kontrol på gyllebeholder
- Gyllepumpning overvåges
- Der er egenkontrolprogram for dyrevelfærd. Programmet følges op ifm. dyrlægebesøg og kontrolleres ifm. Danish kontrol hvert 3. år
- Der gennemføres egenkontrol ift. "Branchekode for foderhygiejne"
- Der er udarbejdet en beredskabsplan med beskrivelse af forholdsregler ifm. uheld

Tornegård er desuden, som leverandør til Danish Crown, omfattet regelsættet "Code of Practice".

Dokumentation

- Gødningsplan
- Foderoptimeringer og analyser
- Produktionsrapporter
- Dokumentation for skadedyrsbekæmpelse
- Logbog for eventuelle reparationer af teltoverdækning på gylletank
- 5 års beholderkontrol

I løbet af få dage kan skaffes:

- Fakturaer på køb og salg af foder og dyr
- Sundhedsbemærkninger fra slagteri

Kommunens vurdering

Bornholms Regionskommune vurderer, at gennemførelse af den beskrevne egenkontrol samt overholdelse af de stillede vilkår vil medføre, at der løbende holdes øje med, at forudsætningerne for miljøgodkendelsen overholdes, og at det er dokumenteret, således at kommunen ved tilsyn eller på efterspørgsel kan kontrollere dette.

Dokumentationen skal opbevares i mindst 5 år.

Vilkår

På baggrund af ovenstående er der stillet vilkår om, at alle vilkår skal være kendt af de ansatte samt om dokumentation for produktionsarealets størrelse, korrekt bortskaffelse af affald mv.

11 SAMLET VURDERING

Samlet set vurderer Bornholms Regionskommune, at når miljøtilladelsens vilkår overholdes, har ansøger truffet de nødvendige foranstaltninger til at forebygge og begrænse forureningen ved anvendelse af den bedste tilgængelige teknik, og at husdyrbruget i øvrigt kan drives på stedet uden at påvirke omgivelserne på en måde, som er uforenelig med hensynet til omgivelserne. Bornholms Regionskommune vurderer, at indretning og drift af husdyrbruget kan ske i overensstemmelse med gældende regler og uden væsentlig påvirkning af miljøet, som dette er defineret i husdyrgodkendelsesloven, herunder at projektet ikke skader bevaringsstatus for Natura 2000-områder eller levesteder for arter optaget på habitatdirektivets bilag IV.

På baggrund af husdyrbrugets beliggenhed og de beskrevne ikke-væsentlige virkninger på det lokale miljø, vurderer Bornholms Regionskommune desuden, at det ansøgte ikke vil have grænseoverskridende virkninger.

12 BILAG

Bilagsoversigt:

1. Produktionsarealer ansøgt, nudrift og 8-årsdrift
2. Beredskabsplan
3. Modtagne høringssvar og kommunens bemærkninger

Bilag 1. Produktionsareal ansøgt, nudrift og 8-års drift



Bilag 2. Beredskabsplan for Tornegård

Opdateret 2021 _____
 Opdateret 2022 _____
 Opdateret 2023 _____

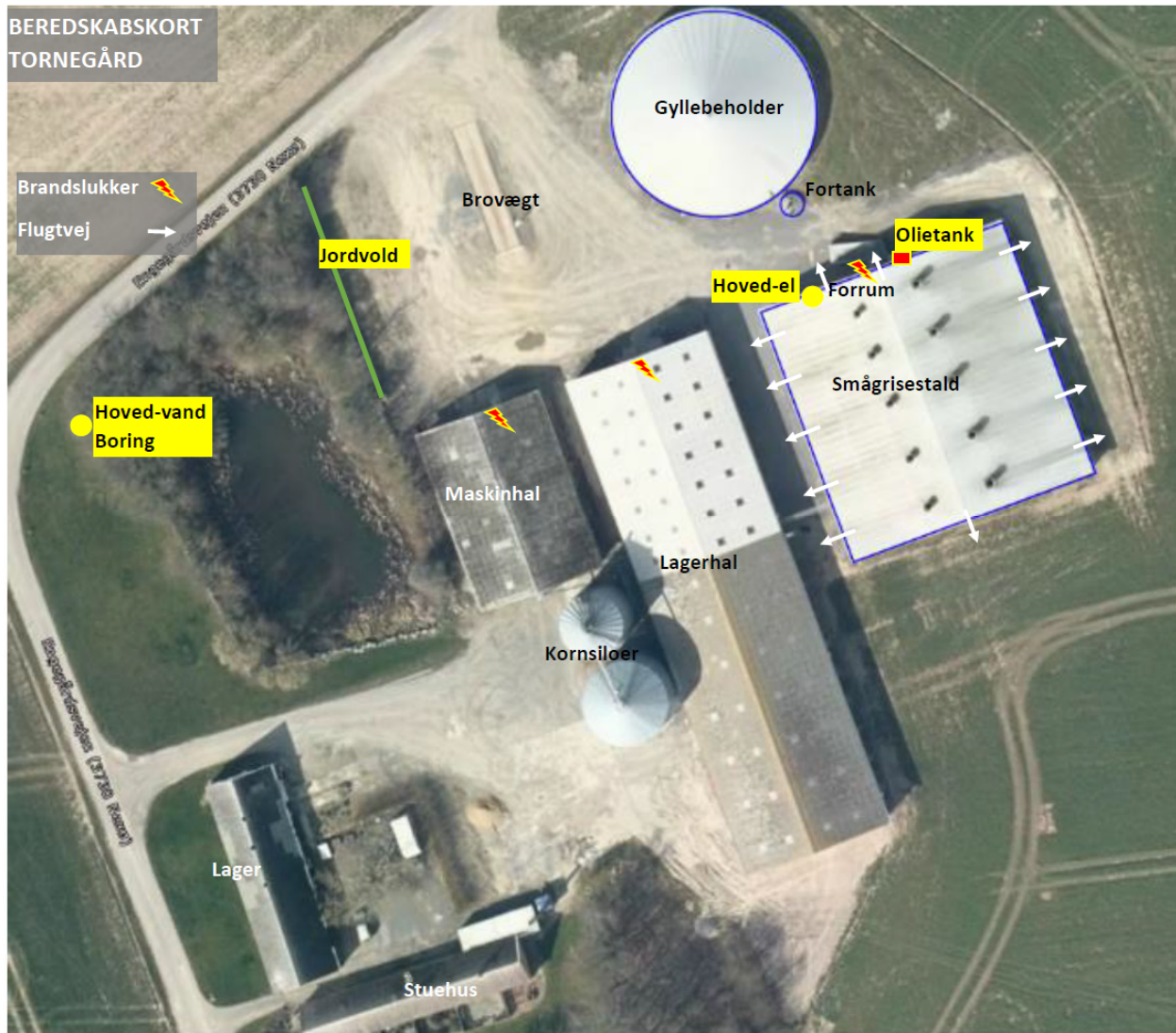
Beredskabsplan

Tornegård, Engesårdsvej 3, 3730 Nexø

Telefonliste	Brand - instruks	Overløb af gylle - instruks	Kemikalier, oliestpid - instruks	Stophaner og hovedafbrydere	Strømsvigt - instruks	Personskade - instruks
Brandvæsen 112	RING 112 - oplys: • Navn, adresse og tlf nr. der ringes fra	Ved større overløb af gylle eller ved brud på gylletank RING 112 - oplys: • Navn, adresse og tlf nr. der ringes fra	Ved større udslip af kemikalier og olie RING 112 - oplys: • Navn, adresse og tlf nr. der ringes fra	Vand Hovedstophaner er placeret ved boring.	Ved strømsvigt vurderes om dyr vil lide under træk fra nødopluk eller varme.	RING 112 – oplys: • Navn, adresse og tlf nr. der ringes fra • Hvad der er sket og personens tilstand • Adgangsveje
Ambulance 112	• Er der tilskadekomne - hvor mange?	• Hvad der er sket og hvor meget der er løbet ud	• Hvad der er sket, hvad og hvor meget der er løbet ud	Stophaner er placeret i forrum til stalden.	Tjek alle stalde og se, om nødoplukket er åben.	• Hvad der er sket og personens tilstand • Adgangsveje
Lægevagt 1813	• Er der tilskadekomne - hvor mange?	• Om der er risiko for forurening af vandløb eller drikkevandsboring	• Om der er risiko for forurening af vandløb, drikkevand	Elektricitet Hovedafbryder er placeret på nordgavl af stald.	Begræns trækgener og varmeudvikling (overbrusning).	• Adgangsveje
Miljømyndighed Helle Thers 56922074	• Er dyrene kommet ud – art og antal der evt. er fanget	Ved mindre spilid kontaktes kun miljømyndighederne.	Ved mindre spilid kontaktes kun miljømyndighederne.	Kontakt Jacob 51505026	Kontroller, at der ikke sker forurening som følge af manglende strøm til pumper o.l.	Yd almindelig førstehjælp.
Landboencentret 56907800	Kontakt Jacob 51505026	Kun miljømyndighederne.	Kun miljømyndighederne.	Kontakt Jacob 51505026	Ved længere strømsvigt opstartes nødgenerator.	Førstehjælpsudstyr er placeret ved forrum til staldene. Kontakt lægevagten ved mindre personskade.
Dyrlæge LVK 21715300	Start retnings- og slukningsarbejde, hvis forsvarligt: • Evakuer dyr • Fjern olie, trykflasker, gødning og kemikalier	Kontakt Jacob 51505026	Kontakt Jacob 51505026	Kontakt Jacob 51505026	Kontakt Jacob 51505026	Kontakt Jacob 51505026
Elektriker Fini Green 21432529	Hvis det ikke er muligt at slukke branden - forsøg at begrænse den ved lukning af døre og vinduer.	Forsøg opdæmning for at undgå, at gylle løber mod sø og dræn.	Forsøg opdæmning for at undgå, at udslip løber til brønd, dræn, grøft eller vandløb.	Kontakt Jacob 51505026	Ved strømsvigt på over ca. 1/2 time, ring til Østkraft og forhør om varigheden af udfaldet. Tlf nr. 5693 0930.	Arbejdsulykker og personskade skal anmeldes til via EASY på www.easy.ask.dk.
Ventilation/VVS NA Montage 51240836	Modtag brandvæsenet og udlever kortmaterialet.	Opdæmningen kan evt. foretages med jord, halm-baller ol. afhængig af mængden af gylle.	Opdæmningen kan evt. foretages med jord, halm-baller ol. afhængig af mængden og art.	Kontakt Jacob 51505026		
Jacob 51505026	Oplys om: • Tilskadekomne eller dyr der ikke er reddet i sikkerhed • Hvor det brænder og omfang • Hvor der er adgangsveje	Er gyllen løbet til søen skal der laves en opdæmning af afløb fra søen med en halmballe eller lign. Modtag brandvæsen/myndighed og orientér om sted, omfang mv.	Anvend savsmuld eller kattegrus til opsug af mindre spild. Modtag brandvæsen/myndighed og orientér om sted, omfang mv.			

BEREDSKABSKORT - VEND

BEREDSKABSKORT
TORNEGÅRD



Bilag 3. Modtagne hørings svar og kommunens bemærkninger

Bornholms Regionskommune har i forbindelse med den gennemførte nabo-/partshøring i perioden 10. februar til 3. marts 2022 modtaget 1 skriftlig henvendelse. Denne er gengivet i det følgende efterfulgt af kommunens kommentarer til de enkelte punkter.

Ejer af Enggårdsvejen 10 har fremsendt følgende bemærkning: "Jeg anbefaler varmt, at der meddeles ansøgeren tilladelse som anført".

Bornholms Regionskommune har ikke bemærkninger til den modtagne henvendelse.

