

Digital annonce
Aabenraa Kommunes hjemmeside

**Kultur, Miljø & Erhverv
Miljø**

Skelbækvej 2
6200 Aabenraa
Tlf.: 73767676

Dato: 08-06-2015
Sagsnr.: 15/894
Dok.løbenr.: 142316/15

Kontakt: Lene Kragh Møller
Direkte tlf.: 73768235
E-mail: lkmoee@aabenraa.dk

Meddelelse af revurdering af miljøgodkendelse af husdyrbruget Simondysvej 11, 6330 Padborg

Aabenraa Kommunes Team Miljø og Team Natur revurderer med nærværende afgørelse miljøgodkendelsen af Simonsydvej 11, 6330 Padborg. Afgørelsen er truffet i henhold til § 39 jf. § 41 i lovebekendtgørelse nr. 1486 af 4. december 2009 af lov om miljøgodkendelse mv. af husdyrbrug med senere ændringer.

Ejendommen meddeles revurderet miljøgodkendelse til en årlig produktion på:

- 7.987 prod. slagtesvin 30-109 kg og 2.236 stipladser

Svarende til 214,97 DE

Der gennemføres ingen godkendelsespligtige ændringer af produktion eller bygninger i forbindelse med revurderingen.

Afgørelsen gælder samtlige landbrugsmæssige aktiviteter på husdyrbruget Simondysvej 11, 6330 Padborg

Afgørelsen kan påklages til Natur- og Miljøklagenævnet af:

- Afgørelsens adressat
- Miljøministeren
- Enhver, der har en individuel væsentlig interesse i sagens udfald
- Sundhedsstyrelsen
- Danmarks Fiskeriforening, Ferskvandsfiskeriforeningen i Danmark, Arbejderbevægelsens Erhvervsråd og Forbrugerrådet, alle i henhold til lovens § 85
- Lokale foreninger og organisationer, lovens § 86
- Landsdækkende foreninger og organisationer, lovens § 87

Hvis du ønsker at klage over denne afgørelse, kan du klage til Natur- og Miljøklagenævnet. Du skal klage via Klageportalen, som du finder et link til på forsiden af www.nmkn.dk. Klageportalen ligger på www.borger.dk og www.virk.dk. Du logger på www.borger.dk eller www.virk.dk, ligesom du plejer, typisk med NEM-ID. Klagen sendes gennem Klageportalen til den myndighed, der har truffet afgørelsen. En klage er indgivet, når den er tilgængelig for myndigheden i Klageportalen. Når du klager, skal du betale et gebyr på kr. 500. Du betaler gebyret med betalingskort i Klageportalen.

Natur- og Miljøklagenævnet skal som udgangspunkt afvise en klage, der kommer uden om Klageportalen, hvis der ikke er særlige grunde til det. Hvis man ønsker at blive fritaget for at bruge Klageportalen, skal man sende en begrundet anmodning til den myndighed, der har truffet afgørelse i sagen. Myndigheden videresender herefter anmodningen til Natur- og Miljøklagenævnet, som træffer afgørelse om, hvorvidt anmodningen kan imødekommes.

Klagefristen er 4 uger fra den dag afgørelsen er meddelt. Er afgørelsen offentligt bekendtgjort, regnes klagefristen dog altid fra bekendtgørelsen. Hvis klagefristen udløber på en lørdag eller helligdag, forlænges fristen til den følgende hverdag.

Afgørelsen annonceres offentligt tirsdag den 9. juni 2015 på Aabenraa Kommunes hjemmeside. En eventuel klage skal være modtaget senest tirsdag den 7. juli 2015, der er dagen for klagefristens udløb.

Venlig hilsen

Lene Kragh Møller
Miljøsagsbehandler
Team Miljø
Kultur, Miljø & Erhverv
Dir.tlf.. 73 76 82 35

Aabenraa Kommune
Skelbækvej 2, 6200 Aabenraa
www.aabenraa.dk



Revurdering af Svinebruget Simondysvej 11, 6330 Padborg

§ 39, jf. § 41

Lovbekendtgørelse nr. 1486
af 4. december 2009 af lov
om miljøgodkendelse mv. af
husdyrbrug med senere æn-
dringer

Revurderingsdato:
8. juni 2015



Aabenraa Kommune
Kultur, Miljø & Erhverv
Team Miljø og Team Natur
Skelbækvej 2
6200 Aabenraa
Tlf. 73 76 76 76

Indholdsfortegnelse

Del I – Resumé og vilkår	5
1 Resumé og samlet vurdering	6
1.1 Revurdering af miljøgodkendelsen	6
1.2 Ikke teknisk resumé	7
1.3 Offentlighed	8
1.4 Meddelelse af revurdering af miljøgodkendelse	8
2 Vilkår	10
2.1 Generelle forhold	10
2.2 Husdyrhold, staldanlæg og drift	10
2.3 Gødningsproduktion og – håndtering	12
2.4 Forurening og gener fra husdyrbruget	12
2.5 Husdyrbrugets ophør	14
2.6 Egenkontrol og dokumentation	14
2.7 Ophævede vilkår	14
3 Generelle forhold	15
3.1 Beskrivelse af husdyrbruget	15
3.2 Meddelelesespligt	16
3.3 Gyldighed	16
3.4 Retsbeskyttelse	16
3.5 Revurdering af miljøgodkendelsen	16
4 Klagevejledning	17
Del II – Redegørelse og vurdering	19
5 Husdyrhold, staldanlæg og drift	20
5.1 Husdyrhold og staldindretning	20
5.1.1 Generelt	20
5.1.2 BAT staldteknologi	20
5.2 Fodring	22
5.2.1 Generelt	22
5.2.2 BAT foder	22
5.3 Energi- og vandforbrug	24
5.3.1 Generelt	24
5.3.2 BAT energi- og vandforbrug	25
6 Forurening og gener fra husdyrbruget	27
6.1 Lugt, støv, støj, transporter, fluer og skadedyr, affald, spildevand og driftsforstyrrelser	27
7 Gødningsproduktion og –håndtering	31
7.1 Gødningstyper og -mængder	31
7.1.1 BAT opbevaring af flydende husdyrgødning	31
7.2 Håndtering og udbringning af husdyrgødning	32
7.2.1 Generelt	32
7.2.2 BAT håndtering og udbringning af husdyrgødning	32
7.3 Ammoniak – totaldeposition	33
7.4 Husdyrbrugets påvirkninger af omgivelserne – naturmæssige forhold	34
8 Oversigt over bedste tilgængelige teknik (BAT)/renere teknologi	39
9 Husdyrbrugets ophør	44
10 Egenkontrol og dokumentation	45
11 Bilag	46

Datablad

Titel: Revurdering af svinebruget på Simondysvej 11, 6330 Padborg. Revurderingen meddeles i medfør af § 39, jf. § 41 i lovbe- kendtgørelse nr. 1486 af 4. december 2009 af lov om miljø- godkendelse mv. af husdyrbrug med senere ændringer.

revurderingsdato: 8. juni 2015

Ansøger: Søndermarksgård. Frøslev ApS v/ Jørgen Peter Feldstedt, Ve- stergade 51, 6330 Padborg.

Telefonnr.: 74670133

Mobilnummer: 40288333

E-mail: jo.feldstedt@gmail.com

Ejer af ejendommen: Søndermarksgård. Frøslev ApS, Vestergade 51, 6330 Padborg

Kontaktperson: Jørgen Peter Feldstedt, Vestergade 51, 6330 Padborg

Husdyrbrugets navn: Søndermarksgård

Ejendomsnr.: 5800003802

Matr.nr. og ejerlav: 173 Frøslev, Bov

CVR nr.: 18116731

CVR/p nr.: 1002195482

CHRnr.: 47647

Andre ejendomme: Vestergade 51, 6330 Padborg

Miljørådgiver: Ulla Refshammer Pallesen, Landbosyd, Peberlyk 2, 6200 Aabenraa, tlf. 7436 5043/ 6155 8262, upa@landbosyd.dk

Tilsynsmyndighed: Aabenraa Kommune

Sagsbehandler, miljø: Lene Kragh Møller

Kvalitetssikring, miljø: Susanne Niman Jensen

Sagsbehandler, natur: Tina Hjørne

Kvalitetssikring, natur: Morten Bentzon Hansen

Sagsnr: 15/894, dok 39.

Del I – Resumé og vilkår

1 Resumé og samlet vurdering

1.1 Revurdering af miljøgodkendelsen

Aabenraa Kommune har bedt ejer af husdyrbruget Simondysvej 11, 6330 Padborg fremsende oplysninger til revurdering af miljøgodkendelsen af husdyrproduktionen på ejendommen på Simondysvej 11, 6330 Padborg.

Landbruget er første gang godkendt den 22. februar 2005 pga. udvidelse af dyrehold til over 210 dyreenheder (DE) i slagtesvin og 2.388 stipladser. Den 7. januar 2013 har Aabenraa Kommune truffet "Afgørelse om udvidelse af dyrehold i eksisterende stald på Simondysvej 11, 6330 Padborg", hvor dyreholdet godkendes til en produktion på 5.097 stk. slagtesvin (30-109 kg) på fuldspalte gulv og 2.890 stk. slagtesvin (30-109 kg) på drænet gulv + spalter (33/67), svarende til 2.236 stipladser.

Ovenstående indebærer, at den eksisterende lovlige produktion på ejendommen i alt kan opgøres til 7.987 stk. slagtesvin (30-109 kg), svarende til 214,97 DE efter nu gældende omregningsfaktorer, hvilket udgør grundlaget for nærværende revurdering af husdyrbrugets godkendelse.

I henhold til § 40 i bekendtgørelse nr. 1283 af 9. december 2014 om tilladelse og godkendelse m.v. af husdyrbrug skal husdyrbrug, der er miljøgodkendt efter kap. 5 i miljøbeskyttelsesloven revurderes, og om nødvendigt ajourføres i lyset af den teknologiske udvikling. Den første regelmæssige revurdering foretages, når der er forløbet 8 år fra det tidspunkt, hvor husdyrbruget første gang blev miljøgodkendt. På baggrund af revurderingen træffer tilsynsmyndigheden afgørelse om, enten at vilkårene skal ændres, eller at revurderingen ikke medfører ændringer i virksomhedens godkendelse. Afgørelsen træffes med hjemmel i lovens § 39, jf. § 41 i lovbeholdtgørelse af lov om miljøgodkendelse m.v. af husdyrbrug.

På ovenstående baggrund har Aabenraa Kommune den 30. januar 2015 meddelt husdyrbruget, at revurdering af husdyrbrugets miljøgodkendelse agtes opstartet.

Hovedformålet med en revurderingsafgørelse er at sikre, at husdyrbrugets indretning og drift fortsat er baseret på anvendelse af den bedste tilgængelige teknik (BAT). Påbud – ud over, hvad der følger af BAT – skal være begrundet i en væsentlig forurening, hvor der er fremkommet nye oplysninger om forureningens skadelige virkning, der ikke kunne forudses ved godkendelsens meddelelse, og at forureningen i øvrigt går ud over det, som blev lagt til grund ved godkendelsens meddelelse (jf. husdyrbruglovens § 40 stk. 2).

Pligten til at gennemføre en vurdering efter habitatbekendtgørelsens § 7, stk. 1 og 2, gælder ikke for revurderingsafgørelser, idet der er tale om eksisterende virksomhed, der fortsætter uændret. Tilsvarende fremgår det, at der som udgangspunkt ikke er hjemmel i husdyrgodkendelsesbekendtgørelsen til at bestemme, at bekendtgørelsens beskyttelsesniveauer i bilag 3 og 4 skal gælde ved revurdering af en godkendelse, idet det fremgår af bilag 3 til husdyrgodkendelsesbekendtgørelsen, at denne alene skal anvendes ved tilladelser og godkendelser efter §§ 10, 11, 12 og 16, altså ved etableringer, ændringer eller udvidelser, hvorimod revurdering vedrører eksisterende husdyrbrug, hvor der ikke sker nogen ændringer.

Der er ikke hjemmel til, at de i bilag 3 og 4 fastsatte beskyttelsesniveauer skal gælde i revurderingssager. Krav i forbindelse med revurdering af hensyn til den omkringliggende natur skal derfor udelukkende gennemføres i overensstemmelse med princippet om BAT.

Når det gælder beskyttelsesniveauet for ammoniak, fremgår det dog af bekendtgørelsen, at uanset niveauet for BAT, vil bekendtgørelsens totaldepositionskrav skulle være opfyldt efter en frist, som fastlægges konkret ved revurderingen i den enkelte sag. Hvis der er kategori 1- eller 2-naturområder, hvor grænsen for totaldeposition af ammoniak i tabel 3 i bekendtgørelsens bilag 3 overskrides, skal revurderingsafgørelsen derfor indeholde en frist for, hvornår totaldepositionskravet skal være overholdt.

Revurderingen i nærværende afgørelse er foretaget ved en gennemgang af husdyrbruget og de ændringer, der er sket siden miljøgodkendelsen i 2005, samt en vurdering af forureningsforholdene og den teknologiske udvikling (BAT). Desuden er totaldepositionen af ammoniak vurderet.

Ud fra denne gennemgang er den hidtidige regulering i miljøgodkendelsens vilkår vurderet, og det er vurderet, om disse bør ændres eller suppleres af nye vilkår. I det omfang der er foretaget ændringer i vilkårene, eller der er opstillet nye vilkår, meddeles dette som påbud efter husdyrbruglovens § 39.

Ejer af husdyrbruget Søndermarksgård Frøslav ApS v/Jørgen Peter Feldstedt har fremsendt oplysninger til revurderingen til kommunen gennem Miljøstyrelsens elektroniske ansøgningssystem. I ansøgningssystemet er der beregninger af bl.a. ammoniak- og fosforbelastningen, som hverken landmanden eller kommunen kan ændre.

Herudover har miljøredegørelsen fra miljøgodkendelsen fra 2005 dannet grundlag for udarbejdelse af revurderingen af miljøgodkendelsen sammen med en række supplerende oplysninger.

I forbindelse med revurderingen ønskes ikke gennemført ændringer eller udvidelser på husdyrbruget. Således er dyreholdets fremtidige størrelse i ansøgningsskemaet angivet til 7.987 stk. slagtesvin (30-109 kg) på drænet gulv (33/67), 2.236 stipladser og 214,97 dyreenheder.

Ansøgningsskemaet er oprindelig indsendt den 28. april 2015. Seneste revision af ansøgningen er med skema nr. 75558, version 1, indsendt til Aabenraa Kommune den 28. april 2015 og udskrevet fra husdyrgodkendelse.dk den 28. april 2015. Ansøgningen fremgår af bilag 1.

1.2 Ikke teknisk resumé

Husdyrbruget har en godkendt produktion til 7.987 stk. slagtesvin (30-109 kg og 2.236 stipladser), svarende til 214,97 DE udregnet efter nugældende omregningsfaktorer.

Revurderingen giver ikke tilladelse til at øge eller ændre dyreholdet, og der er derfor ikke tale om en merpåvirkning af omgivelserne.

Husdyrbruget ligger i landzonen i det åbne land ca. 795 m sydvest for Padborg, der er nærmest byzone. Samlet bebyggelse er Fårhus, som er beliggende ca. 4,3 km nord for ejendommen. Nærmeste enkeltbolig uden landbrugspligt er Fornbyvej 46, 6330 Padborg, som er beliggende ca. 850 m nordøst for husdyrbruget.

BAT- niveauet for staldsystemet er beregnet i henhold til Miljøstyrelsens vejledende emissionsgrænseværdier for slagtesvin i gyllebaserede staldsystemer er overholdt ved anvendelse af ændret gulvtype fra fuldspaltegulv til drænet gulv + spalter (33/67) i de to af staldene og reduktion i fodrets fosforindhold som virkemiddel. Kommunen vurderer ligeledes, at BAT-niveauet er opfyldt for management, fodring, energi- og vandforbrug samt for opbevaring og udbringning af husdyrgødning.

Aabenraa Kommune har, for at husdyrbruget overholder krav om BAT, stillet påbud om:

- Fodring
- Energi – og vandforbrug
- Driftsforstyrrelser og uheld
- Håndtering af husdyrgødning

Aabenraa Kommune vurderer, at husdyrbruget – herunder ved implementering af påbud i denne afgørelse - anvender foranstaltninger til at forebygge og begrænse forureningen fra husdyrbruget ved anvendelse af den bedste tilgængelige teknik.

1.3 Offentlighed

Det har været offentlig annonceret den 24. februar 2015 i Lokalavisen Aabenraa, at Aabenraa Kommune agtede at tage miljøgodkendelsen op til revurdering. I annoncen informeredes offentligheden om muligheden for at få materiale angående revurdering tilsendt og for at kommentere og stille spørgsmål til revurderingen, når den foreligger.

Aabenraa Kommune har ikke modtaget henvendelser angående anmodning om at få tilsendt udkast til revurdering.

Aabenraa Kommune har vurderet, at afgørelsen om revurdering ikke er til ugunst for naboerne, og har derfor ikke partshørt naboerne efter Forvaltningslovens regler.

Ansøgningsmaterialet og udkastet til revurdering har været sendt i høring hos husdyrbruget. Vilkårsændringerne blev samtidig varslet som påbud overfor husdyrbruget. Der var en frist på 2 uger til afgivelse af bemærkninger.

I høringsperioden er der ikke kommet bemærkninger.

Den meddelte afgørelse om revurdering blev offentlig annonceret i Lokalavisen Aabenraa og på Aabenraa Kommunes hjemmeside tirsdag den 9. juni 2015, og afgørelsen blev fremsendt til klageberettigede listet i afsnit 4 "Klagevejledning".

1.4 Meddelelse af revurdering af miljøgodkendelse

Aabenraa Kommunes Team Miljø & Team Natur revurderer med nærværende afgørelse miljøgodkendelsen af Simondysvej 11, 6330 Padborg i henhold til § 39 jf. § 41 i lovbe- kendtgørelse nr. 1486 af 4. december 2009 af lov om miljøgodkendelse mv. af husdyr- brug med senere ændringer.

Ejendommen meddeles revurderet miljøgodkendelse til en årlig produktion på:

- 7.987 slagtesvin (30 – 109 kg), 2.236 stipladser

Svarende til 214,97 DE i henhold til afsnit H i bilag 1 i husdyrgødningsbekendtgørelsen.

Der gennemføres ingen ændringer af produktion eller bygninger i forbindelse med revur- deringen.

Afgørelsen gælder samtlige landbrugsmæssige aktiviteter på husdyrbruget Simondysvej 11, 6330 Padborg.

Den revurderede miljøgodkendelse meddeles:

- På grundlag af de i sagen foreliggende oplysninger,
- Efter § 39, jfr. § 41 i lovbe- kendtgørelse nr. 1486 af 4. december 2009 af lov om miljøgodkendelse mv. af husdyrbrug med senere ændringer.
- I henhold til påbud i nærværende revurdering

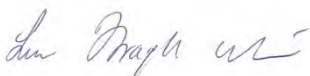
Revurderingen gælder det beskrevne. Der må ikke ske udvidelse eller ændring af husdyrbruget, før ændringen er anmeldt og godkendt af Aabenraa Kommune.

Husdyrbruget skal til enhver tid leve op til gældende regler i love og bekendtgørelser og Aabenraa Kommunes regulativer – også selv om disse regler eventuelt bliver skærpede i forhold til denne godkendelse.

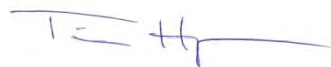
Det er Aabenraa Kommunes samlede vurdering, at produktionen under overholdelse af de fastsatte vilkår:

- lever op til kravene om anvendelse af bedste tilgængelige teknik (BAT)
- ikke vil påvirke Natura 2000 områder væsentligt

Den 8. juni 2015



Lene Kragh Møller
Miljøsagsbehandler
Kultur, Miljø & Erhverv
Team Miljø



Tina Hjørne
Naturesagsbehandler
Kultur, Miljø & Erhverv
Team Natur

Aabenraa Kommune
Skelbækvej 2, 6200 Aabenraa
www.aabenraa.dk
Direkte 73 76 82 35
landbrug@aabenraa.dk

Aabenraa Kommune
Skelbækvej 2, 6200 Aabenraa
www.aabenraa.dk
Direkte 73 76 72 84
landbrug@aabenraa.dk

2 Vilkår

Vilkår meddeles som påbud

Vilkår der er mærket med **Nyt** er meddelt som påbud i henhold til husdyrbruglovens § 39. Der er tale om nye vilkår for eksisterende drift. Der tillægges ikke retsbeskyttelse på disse vilkår, og vilkårene kan påklages.

Vilkår mærket med **Uændret** videreføres fra tidligere afgørelser efter Miljøbeskyttelseslovens § 33. Sidst i vilkåret er angivet, hvilket vilkår i miljøgodkendelsen fra den 22. februar 2005, der refereres til. Disse vilkår tillægges ikke ny retsbeskyttelse og kan ikke påklages. Vilkår mærket med **Ændret** har fået en ny ordlyd, så de passer med de faktiske forhold. Disse vilkår tillægges ikke ny retsbeskyttelse og kan ikke påklages.

Vilkårene og påbuddene skal efterleves fra den dato, hvor revurderingen meddeles, medmindre der fremgår noget andet af vilkåret eller påbuddet.

Ophævede vilkår

Af vilkår 45 og 46 fremgår det, hvilke vilkår fra miljøgodkendelse af 6. december 2006, der ophæves med denne revurdering. Begrundelse for at ophæve vilkårene kan f.eks. være at vilkårene er blevet indarbejdet i den generelle lovgivning. Det kan også skyldes, at de ikke længere er aktuelle.

2.1 Generelle forhold

Beskrivelse af husdyrbruget

1. (**Ændret**) Virksomhedens drift skal være i overensstemmelse med denne afgørelse. (8)
2. (**Uændret**) Et eksemplar af denne og tidligere godkendelse og tilladelser mv. skal til enhver tid være tilgængelig for de personer, der har ansvaret for virksomhedens daglige drift. (9)

2.2 Husdyrhold, staldanlæg og drift

Husdyrhold og staldindretning

3. (**Ændret**) Dyreholdets omfang og sammensætning må på årsplan ikke overstige/ændres i forhold til nedenstående tabel dog med mulighed for fleksibilitet som angivet i vilkår 4. Dyreenhedsomregningsfaktoren fremgår af afsnit H i bilag 1 til bekendtgørelse nr. 835 af 30. juni 2014 om erhvervsmæssigt dyrehold, husdyrgødning, ensilage m.v. Ved ændringer i dyreenhedsomregningsfaktorer er det antallet af individer, der gælder. (6)

Stald	Dyrehold	Staldsystem (gulv- og udmugningssystem)	Vægt/ alder	Stipladser/antal dyr	DE
Bygning 4	Slagtesvin	Drænet gulv + spalter (33/67)	30-109	843/3.010	81,02
Bygning 3	Slagtesvin	Drænet gulv + spalter (33/67)	30-109	809/2.890	77,79
Bygning 2	Slagtesvin	Drænet gulv + spalter (33/67)	30-109	584/2.087	56,17
I alt					214,97

4. (**Nyt**) Slagtesvineproduktionen kan gennemføres med en variation på +/- 10 % i ind- og afgangsvægt, dog således at årsproduktionen ikke overstiger 214,97 DE.
5. (**Nyt**) Slagtesvineproduktionen skal foretages jævnt fordelt hen over året.

6. **(Nyt)** Slagtesvinestaldene "Bygning 4" og "Bygning 2" skal indrettes med drænet gulv + spalter (33/67).
7. **(Nyt)** Det skal sikres, at spalterne altid er funktionsdygtige, således at gødning og urin hurtigt fjernes fra gulvet og ledes til gødningskanalerne. Kontrol skal ske minimum 1 gang i døgnet.

Ventilation

8. **(Nyt)** Ventilatorer skal serviceres og renholdes med de for det konkrete anlægs vejledende intervaller og specifikationer med henblik på driftsstikker funktion. Service skal udføres af fabrikanten eller producenten eller en anden sagkyndig.

Fodring

9. **(Nyt)** Den totale mængde P ab dyr pr. år beregnet som P ab dyr pr. slagtesvin x det årlige antal producerede slagtesvin skal være mindre end 4.784 kg P pr. år. "P ab dyr pr. slagtesvin" beregnes ud fra følgende ligning:

$$P \text{ ab dyr pr. slagtesvin} = ((\text{afgangsvægt} - \text{indgangsvægt}) \times \text{FE}_{\text{sv}} \text{ pr. kg tilvækst} \times \text{gram fosfor pr. FE}_{\text{sv}}/1000 - ((\text{afgangsvægt} - \text{indgangsvægt}) \times 0,0055 \text{ kg P pr. kg tilvækst}).$$

Ovenstående vilkår er beregnet ud fra forudsætningerne i nedenstående tabel. De enkelte forudsætninger er ikke bindende, men vilkårs ligningen skal samlet set overholdes.

Faktor	Værdi
Antal producerede slagtersvin	7.987
Indgangsvægt, kg	30
Afgangsvægt, kg	109
FE _{sv} pr. kg tilvækst	2,85
Gram fosfor pr. FE _{sv}	4,59

Rengøring af stalde

10. **(Nyt)** Staldene skal rengøres og desinficeres efter hvert hold slagtesvin. Dato for rengøring skal noteres i driftsjournalen, samtidig kontrolleres gulvets tæthed.

Energi- og vandforbrug

11. **(Nyt)** Vask af stalde skal foregå med højtryksrensere.
12. **(Nyt)** Elforbruget skal mindst registreres en gang årligt. Elforbruget skal kunne dokumenteres i mindst 5 år.
13. **(Nyt)** Hvis elforbruget på årsplan stiger med mere end 10 % ud over det der omregnet svarer til 80.000 kWh/år, skal der indenfor 3 måneder fra sidste aflæsningsdato udarbejdes en handleplan, så elforbruget igen kan reduceres til det oplyste, hvis ikke merforbruget ud fra en konkret vurdering kan accepteres. Planen skal fremvises ved tilsyn.
14. **(Nyt)** Anlæg og installationer, der er særligt energiforbrugende, f.eks. ventilationsanlægget, skal minimum kontrolleres én gang om året og vedligeholdes således, at det altid fungerer optimalt. Dato for kontrol skal kunne dokumenteres i mindst 5 år.
15. **(Nyt)** Vandforbruget til dyreholdet skal registreres mindst en gang årligt. Vandforbruget skal kunne dokumenteres i mindst 5 år.
16. **(Nyt)** Hvis vandforbruget på årsplan stiger med mere end 10 % ud over 7.100 m³, skal der inden 3 måneder fra sidste aflæsningsdato udarbejdes en

handleplan, så vandforbruget igen kan reduceres til det oplyste, hvis ikke merforbruget ud fra en konkret vurdering kan accepteres. Planen skal forevises ved tilsyn.

Spildevand samt tag - og overfaldevand

17. **(Uændret)** Alt processpildevand, skal ledes til gyllebeholder eller anden tæt beholder og udbringes i henhold til husdyrbrugsbekendtgørelsen (11)
18. **(Uændret)** At anden overfladevand (tagvand og vand fra befæstede arealer), uden indhold af forurenede stoffer, ledes til afløb til lukket grøft. (13)

Affald

19. **(Ændret)** Affald skal opbevares og håndteres, som beskrevet i tabel 10. (18)
20. **(Ændret)** Opbevaringspladsen til døde skal placeres, som vist på bilag 1.2. (15)
21. **(Ændret)** Spildolie, olie – og brændstoffiltre, blyakkumulatorer, rester af bekæmpelsesmidler og tomme olietønder må ikke findes på ejendommen. (17)
22. **(Uændret)** At medicinrester og tom medicinemballage afleveres til dyrlæge og apotek. (19)
23. **(Uændret)** At papir, pap, metalskrot, elektronikskrot og landbrugsskrot bortskaffes til genbrugsformål på godkendte modtageranlæg. (22)

Driftsforstyrrelser og uheld

24. **(Nyt)** Der skal på ejendommen altid forefindes egnet materiale til opsamling af eventuelt spild.
25. **(Nyt)** Beredskabsplanen skal opbevares på et kendt og tilgængeligt sted for alle medarbejderne.
26. **(Nyt)** Beredskabsplanen skal ajourføres løbende og minimum 1 gang årligt. Datoen for ajourføringen skal fremgå af planen.
27. **(Nyt)** Hvis der er ansat udenlandsk arbejdskraft skal beredskabsplanen oversættes til et sprog, som de forstår.
28. **(Uændret)** At arbejde med olie, benzin, kemikalier m.v. skal foregå på befæstede pladser uden afløb til kloak. (30)

2.3 Gødningsproduktion og – håndtering

Håndtering og udbringning af husdyrgødning

29. **(Uændret)** At el-installationer til pumpesystemer, herunder pumpe: fra for-tank til lagertank og fra gylletank til – vogn, skal indrettes på en sådan måde, at pumpen ikke utilsigtet kan startes. (10.5)
30. **(Uændret)** At udbringning af gylle ikke må give anledning til unødige gener. (10.12)
31. **(Nyt)** Håndtering af gylle skal foregå under opsyn, således at spild undgås, og der tages størst muligt hensyn til omgivelserne.
32. **(Nyt)** Fast og mobilt pumpeudstyr må ikke kunne fjernbetjenes.
33. **(Nyt)** Traktordrevne pumper skal, når de ikke anvendes, og ikke er under opsyn, fx ved arbejdsdagens ophør, afbrydes ved kraftoverførselsakslen. Traktoren skal aflåses eller helt frakobles pumpeudstyret.

2.4 Forurening og gener fra husdyrbruget

Lugt og støv

34. **(Uændret)** At stalde og udenomsarealer vedligeholdes, så væsentlige støv- og lugtgener ikke opstår i området udenfor ejendommen. (33)

Fluer og skadedyr

35. **(Uændret)** At udenomsarealerne skal holdes i ryddelig stand, så mulighed for rottetilhold og gerne for omgivelserne i øvrigt minimeres. (31)
36. **(Ændret)** Der skal på husdyrbruget foretages effektiv fluebekæmpelse som minimum i overensstemmelse med de nyeste fastsatte retningslinier herom fra Aarhus Universitet, Institut for Agroøkologi. (32)
37. **(Uændret)** Der kan meddeles krav om støv- og lugtbegrænsende foranstaltninger (eksempelvis højere luftafkast), hvis gener ved de nærmeste naboer efter tilsynsmyndighedens vurdering viser sig at være uacceptable og væsentlige. (34)

Støj

38. **(Ændret)** Bidraget fra landbruget med driftsbygninger på adressen Simondysvej 11, 6330 Padborg til det ækvivalente, korrigerede støjniveau i dB(A) må i det åbne land og samt boligområder ikke overskride følgende værdier:

	Mandag - fredag kl. 07.00 - 18.00 Lørdag kl. 07.00 - 14.00	Mandag - fredag kl. 18.00 - 22.00 Lørdag kl. 14.00 - 22.00 Søn og helligdag kl. 07.00 - 22.00	Alle dage kl. 22.00 - 07.00
Det åbne land	55	45	40
Boligområderne 3.1.024.B, 3.1.019.B og 3.1.027.B	45	40	35

Notationer og principper, der anvendes ved beskrivelse og regulering af ekstern støj fra landbruget, er anført i Miljøstyrelsens vejledning nr. 5/1984 *Ekstern støj fra virksomheder*.

Støjgrænserne må i det åbne land ikke overskrides ved udendørs opholdsarealer ved boliger.

Støjgrænserne må i boligområderne 3.1.024.B, 3.1.019.B og 3.1.027.B i Padborg ikke overskrides noget sted i områderne.

For dagperioden kl. 07.00-18.00 skal grænseværdierne overholdes inden for det mest støjbelastede tidsrum på 8 timer.

For aftenperioden kl. 18.00 -22.00 skal grænseværdierne overholdes inden for den mest støjbelastede time.

For natperioden kl. 22.00 - 07.00 skal grænseværdierne overholdes inden for den mest støjbelastede halve time.

Støj fra intern transport på landbrugets område medregnes i landbrugets støjbidrag.

Dog medregnes kun støjbidrag fra transport ved driftsbygninger og på områder i umiddelbar nærhed af disse.

Ved tilkørsel af foderafgrøder til siloanlæg eller til faste oplagspladser eller ved bortkørsel af fast gødning i forbindelse med udbringning til mark kan der ses bort fra støjbidraget fra disse aktiviteter.

Støj fra mobile anlæg opstillet ved driftsbygninger, eksempelvis fra blæsere på lastvogne med varer til landbruget, skal medregnes i landbrugets støjbidrag, uagtet at anlæggene måtte befinde sig på et køretøj, der ikke hører til landbruget.

Støj fra læsning af svin, uagtet om det foregår ved driftsbygninger eller fra et køretøj eller lign., der er placeret på arealer uden for driftsbygningernes områder, skal medregnes i landbrugets støjbidrag.

Målinger/beregninger til kontrol af, at grænseværdierne er overholdt, skal udføres, når tilsynsmyndigheden finder det påkrævet.

Dog kan målinger/beregninger kræves højst en gang årligt.

Tilsynsmyndigheden kan kræve, at målinger/beregninger skal foretages af et akkrediteret firma eller laboratorium eller af en certificeret person omfattet af Miljøstyrelsens godkendelsesordning "Miljømåling - ekstern støj".

Udgifterne afholdes af landbruget. (35, 36, 37 og 38)

2.5 Husdyrbrugets ophør

39. **(Nyt)** Ved hel eller delvis ophør af virksomheden skal Aabenraa Kommune senest 4 uger efter ophøret kontaktes med henblik på vejledning om nødvendige foranstaltninger for at undgå forureningsfare.

2.6 Egenkontrol og dokumentation

40. **(Ændret)** Dokumentationen skal have en sådan form, at den tydeligt kan vise, at vilkårene i godkendelsen er overholdt. Den skal opbevares i mindst 5 år og forevises på Aabenraa Kommunes forlangende. Det kan være gødningsregnskaber, ansøgninger om støtte efter enkeltbetalingsordningen, foderanalyser, fakturaer for indkøbt foder, produktionskontrol, slagteriafregninger, årsopgørelser fra slagteriet, andre kvitteringer for afsatte og købte dyr, afsnit fra drifts- og skatteregnskaber vedrørende omsætning af foder og dyr samt status dyr og foder. (7 og 39)
41. **(Nyt)** Der skal føres logbog eller produktionskontrol, hvoraf følgende skal fremgå:
- Antal producerede dyr
 - Gennemsnitlige vægtintervaller (indgangs-, og afgangsvægt/slagtevægt)
 - Foderforbrug pr. kg tilvækst
 - Det gennemsnitlige indhold af fosfor pr. FEsv i foderblandingerne
42. **(Nyt)** P ab dyr skal på baggrund af logbogens eller produktionskontrollens oplysninger beregnes for en sammenhængende periode på minimum 12 måneder i perioden 15. september 2015 til 15. februar i 2017.
43. **(Nyt)** Der skal udarbejdes en blandforskrift for foder mindst hver tredje måned, såfremt der anvendes hjemmeblandet foder.
44. **(Nyt)** Logbogen/produktionskontrollen, indlægssedler for hver tredje måned samt evt. blandforskrifter skal opbevares på husdyrbruget i mindst fem år og forevises på tilsynsmyndighedens forlangende.

2.7 Ophævede vilkår

45. **(Nyt)** Vilkår 1, 2.1, 2.2, 2.3, 2.4, 2.5, 2.6, 2.7, 3, 4, 5, 12, 41 ophæves, fordi de ikke længere er aktuelle
46. **(Nyt)** Vilkår 10.1, 10.2, 10.3, 10.4, 10.6, 10.7, 10.8, 10.9, 10.10, 10.11, 10.13, 10.14, 10.15, 10.16, 10.17, 10.18, 14, 16, 20, 21, 23, 24, 25, 26, 27, 28, 29 og 40 ophæves fordi de reguleres igennem generel lovgivning.

3 Generelle forhold

Husdyrbruget er tidligere miljøgodkendt. Miljøgodkendelsen blev meddelt for mere end 8 år siden, og godkendelsen skal derfor revurderes. Hele virksomheden er godkendelsespligtig, og Aabenraa Kommune er godkendelses- og tilsynsmyndighed for husdyrbruget.

Kommunen skal i forbindelse med revurdering af miljøgodkendelsen sikre, at husdyrbruget lever op til BAT.

For intensiv fjerkræ- og svineproduktion over en vis størrelse er i EU-regi i 2003 udarbejdet en BREF - note, som anfører, hvad der betragtes som BAT (Best Available Technique) i forbindelse med en række produktionsforhold, herunder driftsstyring, staldindretning, vand- og energiforbrug mv.

Med relevans for nærværende afgørelse har Miljøstyrelsen udarbejdet følgende BAT-vejledninger:

- Maj 2011: Vejledende emissionsgrænseværdier opnåelige ved anvendelse af den bedste tilgængelige teknik (BAT)- Husdyrbrug med konventionel produktion af slagtesvin (gyllebaserede staldsystemer) – omfattet af husdyrgodkendelseslovens § 11 og § 12.

I tilknytning til vejledningerne er der i 2010 udgivet: *Introduktion til miljøstyrelsens vejledende emissionsgrænseværdier opnåelige ved anvendelse af den bedste tilgængelige teknik (BAT) for husdyrbrug omfattet af husdyrgodkendelseslovens § 11 og § 12*. Det fremgår heraf, at BREF-notens angivelser af, hvad der betragtes som BAT, er indarbejdet i miljøstyrelsens vejledende emissionsgrænseværdier og i de teknologiblade, der er udgivet i forbindelse hermed.

Der er ikke hjemmel til, at de i husdyrbrugbekendtgørelsens bilag 3 og 4 fastsatte beskyttelsesniveauer skal gælde i revurderingssager. Krav i forbindelse med revurdering af hensyn til den omkringliggende natur skal derfor udelukkende gennemføres i overensstemmelse med princippet om BAT.

Når det gælder beskyttelsesniveauet for ammoniak, fremgår det dog af bekendtgørelsen, at uanset niveauet for BAT, vil bekendtgørelsens totaldepositionskrav skulle være opfyldt efter en frist, som fastlægges konkret ved revurderingen i den enkelte sag. Hvis der er kategori 1- eller 2-naturområder, hvor grænsen for totaldeposition af ammoniak i tabel 3 i bekendtgørelsens bilag 3 overskrides, skal revurderingsafgørelsen derfor indeholde en frist for, hvornår totaldepositionskravet skal være overholdt.

Nærværende afgørelse fastlægger de vilkår, der skal gælde for det eksisterende husdyrbrug. Vilkår der vedrører driften skal være kendt af de ansatte, der er beskæftiget med den pågældende del af driften. Hvis der ansættes udenlandsk arbejdskraft, skal beredskabsplanen oversættes til et sprog, som de forstår.

3.1 Beskrivelse af husdyrbruget

Redegørelse

Afgørelsen omfatter samtlige landbrugsmæssige aktiviteter på husdyrbruget på Simondysvej 11, 6330 Padborg med ejendoms nr. 5800003802.

Til husdyrbruget er tilknyttet husdyrproduktionen vedrørende CHR nr. 47647, og virksomhedens CVR nr. er 18116731.

Afgørelsen er baseret på de oplysninger, der fremgår af ansøgningsskema nummer 75558, version 1, genereret den 28. april 2015, samt husdyrbrugets oprindelige miljøgodkendelse og afgørelsen om udvidelse af dyrehold i eksisterende stald fra 2013. Ansøgningen er vedlagt som bilag 1.

3.2 Meddelelesespligt

Afgørelsen er gældende for det eksisterende anlæg og den eksisterende produktion. Der må ikke ske udvidelser eller ændringer i dyreholdet, herunder staldanlæggene, gødningsopbevaringsanlæggene og lignende, før ændringerne er godkendt af Aabenraa Kommune.

3.3 Gyldighed

Påbuddene i denne revurdering er gældende fra ikrafttrædelsestidspunktet, hvis ikke andet er anført.

For husdyrbrug gælder generelt i henhold til husdyrbrugloven § 33, stk. 3, at hvis en tilladelse eller godkendelse efter denne lov ikke har været udnyttet i 3 på hinanden følgende år, bortfalder den del af godkendelsen, der ikke har været udnyttet i de seneste 3 år.

Afvigelser, der skyldes naturlige produktionsudsving, brand, sygdom i besætningen mv., betragtes ikke som kontinuitetsbrud.

3.4 Retsbeskyttelse

Da virksomheden ikke miljøgodkendes ved nærværende afgørelse, medfører afgørelsen ingen begrænsninger i tilsynsmyndighedens hjemmel til at begrænse virksomhedens forurening ved påbud efter husdyrbruglovens § 39 i perioden inden næste regelmæssige revurdering.

3.5 Revurdering af miljøgodkendelsen

Miljøgodkendelsen skal i henhold til Husdyrgodkendelsesbekendtgørelsens § 40 regelmæssigt og mindst hvert 10. år tages op til revurdering.

Dog skal husdyrbrugets miljøgodkendelse tages op til revurdering i henhold til bekendtgørelsens § 40 stk. 5, når EU-Kommissionen i EU-Tidende offentliggør en BAT-konklusion, der omfatter husdyrbrugets produktion. Kommunen skal tilrettelægge revurderingen på en sådan måde, at husdyrbruget kan overholde de på baggrund af BAT-konklusionen ajourførte vilkår senest fire år efter offentliggørelsen af BAT-konklusionen.

4 Klagevejledning

Miljøgodkendelsen er meddelt i medfør af Lovbekendtgørelse nr. 1486 af 4. december 2009 om miljøgodkendelse m.v. af husdyrbrug med senere ændringer og kan i medfør af lovens § 76 påklages til Natur- og Miljøklagenævnet.

Hvis du ønsker at klage over denne afgørelse, kan du klage til Natur- og Miljøklagenævnet. Du skal klage via Klageportalen, som du finder et link til på forsiden af www.nmkn.dk. Klageportalen ligger på www.borger.dk og www.virk.dk. Du logger på www.borger.dk eller www.virk.dk, ligesom du plejer, typisk med NEM-ID. Klagen sendes gennem Klageportalen til den myndighed, der har truffet afgørelsen. En klage er indgivet, når den er tilgængelig for myndigheden i Klageportalen. Når du klager, skal du betale et gebyr på kr. 500. Du betaler gebyret med betalingskort i Klageportalen.

Natur- og Miljøklagenævnet skal som udgangspunkt afvise en klage, der kommer uden om Klageportalen, hvis der ikke er særlige grunde til det. Hvis du ønsker at blive fritaget for at bruge Klageportalen, skal du sende en begrundet anmodning til den myndighed, der har truffet afgørelse i sagen. Myndigheden videresender herefter anmodningen til Natur- og Miljøklagenævnet, som træffer afgørelse om, hvorvidt din anmodning kan imødekommes.

Klagefristen er 4 uger fra den dag afgørelsen er meddelt. Er afgørelsen offentligt bekendtgjort, regnes klagefristen dog altid fra bekendtgørelsen. Hvis klagefristen udløber på en lørdag eller helligdag, forlænges fristen til den følgende hverdag.

Afgørelsen annonceres offentligt tirsdag den 9. juni 2015 på Aabenraa Kommunes hjemmeside. En eventuel klage skal være modtaget senest tirsdag den 7. juli 2015, der er dagen for klagefristens udløb.

Når Aabenraa Kommune modtager en klage, underretter kommunen straks ansøger om klagen.

Afgørelsen kan påklages af:

- Afgørelsens adressat
- Miljøministeren, når væsentlige nationale eller internationale interesser er berørt
- Enhver, der har en individuel, væsentlig interesse i sagens udfald
- Sundhedsstyrelsen
- Danmarks Fiskeriforening, Ferskvandsfiskeriforeningen i Danmark, Arbejderbevægelsens Erhvervsråd og Forbrugerrådet, alle i henhold til lovens § 85
- Lokale foreninger og organisationer, lovens § 86
- Landsdækkende foreninger og organisationer, lovens § 87

Søgsmål til prøvelse af afgørelsen skal være anlagt inden 6 måneder efter, at afgørelsen er offentligt bekendtgjort.

Parter og klageberettigede har ifølge Forvaltningslovens § 9 ret til aktindsigt. Eventuel aftale herom kan træffes med Team Miljø.

Varsel om påbud og udkast til revurdering af miljøgodkendelse er blevet sendt til kommentering i 2 uger enten pr. brev eller pr. E-mail til nedenstående:

- Ejer Søndermarksgård. Frøslev ApS v/ Jørgen Peter Feldstedt, Vestergade 51, 6330 Padborg.

Revurderingen er blevet sendt enten pr. brev eller pr. e-mail til nedenstående.

- Ejer Søndermarksgård. Frøslev ApS v/ Jørgen Peter Feldstedt, Vestergade 51, 6330 Padborg.
- Miljørådgiver Ulla R. Pallesen, Landbosyd, upa@landbosyd.dk
- Sundhedsstyrelsen, Embedslægeinstitutionen Syddanmark, sesyd@sst.dk

- Danmarks Naturfredningsforenings lokalkomité: dnaabenraa-sager@dn.dk
- Danmarks Naturfredningsforening aabenraa@dn.dk
- Dansk Ornitologisk Forening, natur@dof.dk
- DOF-Sønderjylland, aabenraa@dof.dk
- Det økologiske Råd, Blegdamsvej 4B, 2200 København N, husdyr@ecocouncil.dk
- Danmarks Fiskeriforening mail@dkfisk.dk
- Ferskvandsfiskeriforeningen for Danmark nb@ferskvandsfiskeriforeningen.dk
- Danmarks Sportsfiskerforbund post@sportsfiskerforbundet.dk

Del II – Redegørelse og vurdering

5 Husdyrhold, staldanlæg og drift

5.1 Husdyrhold og staldindretning

5.1.1 Generelt

Redegørelse

Husdyrbruget er første gang godkendt den 22. februar 2005 pga. udvidelse af dyreholdet til over 210 DE i slagtesvin. Den 7. januar 2013 har Aabenraa Kommune truffet "Afgørelse om udvidelse af dyrehold i eksisterende stald på Simondysvej 11, 6330 Padborg", hvor dyreholdet godkendes til en produktion på 5.097 stk. slagtesvin (30-109 kg) på fuldspalte gulv og 2.890 stk. slagtesvin (30-109 kg) på drænet gulv + spalter (33/67). Der er i forhold til den meddelte miljøgodkendelse fra 2005 og anmeldelsen fra 2013 ikke sket miljøgodkendelsespligtige bygningsmæssige ændringer eller udvidelser.

Tabel 1: Staldsystemer - uddrag fra ansøgningsskema nr. 75558

Staldsystem kode	Navn på dyretype og staldsystem	Nudrift/ansøgt	Antal dyr	Antal DE
SvSl01	Slagtesvin, Fuldspaltegulv	Nudrift	5097	137,19
		Ansøgt	0	0,00
SvSl04	Slagtesvin, Drænet gulv + spalter (33/67)	Nudrift	2890	77,79
		Ansøgt	7987	214,97

Tabel 2: Dyreholdet – uddrag fra ansøgningsskema nr. 75558

Staldnavn	Godk. pligtig renovering	Staldsystem kode	Nudrift/ansøgt	Antal dyr	Antal Stipladser	Evt. vægt (kg)/alder (mdr.)		Evt. mælkeydelse (EKM) /ændret fravænningsvægt i alt per årso*	Antal DE
						Ind	Ud		
Bygning 4	Nej	SvSl01	Nudrift	3010	843	30,00	109,00	81,02	
			Ansøgt	0	0	30,00	109,00	0,00	
		SvSl04	Nudrift	0	0	31,00	107,00	0,00	
			Ansøgt	3010	843	30,00	109,00	81,02	
Bygning 3	Nej	SvSl04	Nudrift	2890	809	30,00	109,00	77,79	
			Ansøgt	2890	809	30,00	109,00	77,79	
Bygning 2	Nej	SvSl01	Nudrift	2087	584	30,00	109,00	56,17	
			Ansøgt	0	0	30,00	109,00	0,00	
		SvSl04	Nudrift	0	0	31,00	107,00	0,00	
			Ansøgt	2087	584	30,00	109,00	56,17	
Sum			Nudrift						214,97
			Ansøgt						214,97
Ændring alle produktioner:									0,00

Vurdering

Det er Aabenraa Kommunes vurdering, at produktionen kan betragtes som kontinuerlig. Det vurderes endvidere, at der kan tillades udsving i produktionen hen over året. Det er dog forudsat, at det samlede antal dyreenheder beregnet efter den til enhver tid gældende omregningsfaktor eller geneafstanden for lugt ikke øges i forhold til denne revurdering.

Aabenraa Kommune stiller vilkår om produktionstilladelse, og der stilles vilkår til tilladt maksimal afvigelse af vægtintervallet for slagtesvinene.

5.1.2 BAT staldteknologi

Redegørelse

Alle stalde er stalde med fuld kumme og "træk og slip", hvorfor de lever op til BAT ifølge BREF-dokumentet. Der sluses normalt ikke gylle ud i perioden fredag eftermiddag til og med søndag. Udslusning af gylle sker ca. hver 3. uge.

For at leve op til de dyrevelfærdsregler, der træder i kraft 1. juli 2015, er nogle af spalterne i fuld-spaltestaldene lukket med epoxy.

De stalde, som er "født" med fuldspalter, er derfor vist som fuldspaltegulve i nudrift, men ændres til drænet gulv og spalter i "ansøgt drift".

Staldene renoveres ikke i forbindelse med revurderingen. Virksomheden har ikke udarbejdet en plan for renovering af stalden og indførelse af anden BAT-teknologi.

Staldene betragtes som eksisterende stalde med de ammoniakemissionsgrænseværdier, der gælder for eksisterende slagtesvinestalde med henholdsvis fuldspaltegulv og drænet gulv (33/67).

De vejledende emissionsgrænseværdier for forureningsparameteren ammoniak gælder for hele anlægget. Anlægget skal forstås i overensstemmelse med husdyrgodkendelseslovens definition. Det vil sige, at anlægget omfatter husdyrhold, stald samt lager. Og det omfatter både det eksisterende anlæg og etableringer, udvidelser og ændringer af anlægget.

Emissionsgrænseværdierne er indtil videre kun af vejledende karakter. Det betyder, at det fortsat er Kommunens ansvar at sikre, at der bliver foretaget en vurdering af, hvorvidt ansøger har truffet de nødvendige foranstaltninger til at forebygge og begrænse forureningen ved anvendelse af BAT, og i den forbindelse fastsætte nødvendige og relevante vilkår herom i miljøgodkendelsen.

Det er Miljøstyrelsens klare opfattelse, at kommunalbestyrelsen har sikret sig, at husdyrbruget har truffet de nødvendige foranstaltninger til at forebygge og begrænse forureningen ved anvendelse af BAT ved ansøgninger, der vedrører husdyrbrug med konventionel produktion af slagtesvin og smågrise, såfremt kommunalbestyrelsen foretager sig følgende:

- anvender de vejledende emissionsgrænseværdier for ammoniak og i vurderingen i godkendelsen begrundes, hvorfor de af ansøger valgte teknikker og teknologier lever op til, hvad der er opnåeligt ved anvendelse af BAT, og
- fastsætter vilkår til de teknikker og teknologier, som ansøger har valgt.

Det fremgår af ovennævnte BAT-vejledninger, at hensigten ikke er, at virksomheden skal pålægges en bestemt løsning, idet BAT - betragtningen vedrører forureningsniveauet.

Kommunen har på baggrund af ovenstående og de vejledende emissionsgrænser for slagtesvin beregnet husdyrbrugets samlede maksimale ammoniakemission, hvis der anvendes BAT jf. vejledningens anvisninger for de enkelte anlæg og dyregrupper, samt korrigerede for anden vægtinterval end normen ud fra normtal 2014:

Tabel 3: BAT – maksimalt emissionsniveau for ammoniak tab på produktionsniveau

StaldID ST	Afsnit Navn	Ny Eks.	Art/type	Antal	Tab	Standard	Vægt/alder			NH3 emissio Kg N/år
							Ind	Ud	Faktor	
Bygning 4		Eks.	Slg.sv.	3.010	0,45	32-107	30	109	1,0481	1.419,66
Bygning 3		Eks.	Slg.sv.	2.890	0,4	32-107	30	109	1,0481	1.211,61
Bygning 2		Eks.	Slg.sv.	2.087	0,45	32-107	30	109	1,0481	984,33
BAT-krav										3.615,59
Samlede emission fra anlæg, jf. skema 75558										3.605,01
BAT-krav - samlet emission fra anlæg										10,58
BAT kravet er opfyldt med et + på 10,58 kg NH3-N										

Det fremgår af nedenstående tabel, at den faktiske, samlede ammoniakemission fra anlægget er på 3.605,01 kg N/år:

Tabel 4: Resultat af beregninger af ammoniaktab på produktionsniveau – uddrag fra ansøgningskema nr. 75558

Staldnavn	Kode for staldsystem	Ammoniaktab fra reference staldsystem (kgN/år)	Ammoniaktab fra valgt staldsystem (kgN/år)	Effekt af valgt staldsystem (kgN/år)	Effekt af valgt staldsystem (%)	Effekt af miljøteknologi (kgN/år)	Effekt af foderoptimering m.m. (kgN/år)	Effekt af miljøtiltag lager (kgN/år)	Faktisk ammoniaktab fra stald og lager (kgN/år)
Bygning 4	SvSl01	1366,06	1531,57	-165,50	-12,12%	0,00	0,00	0,00	1531,57
		0,00	0,00	0,00	0,00%	0,00	0,00	0,00	0,00
	SvSl04	0,00	0,00	0,00	0,00%	0,00	0,00	0,00	0,00
		1366,06	1358,59	7,47	0,55%	0,00	0,00	0,00	1358,59
Bygning 3	SvSl04	1311,60	1304,43	7,17	0,55%	0,00	0,00	0,00	1304,43
		1311,60	1304,43	7,17	0,55%	0,00	0,00	0,00	1304,43
Bygning 2	SvSl01	947,17	1061,92	-114,75	-12,12%	0,00	0,00	0,00	1061,92
		0,00	0,00	0,00	0,00%	0,00	0,00	0,00	0,00
	SvSl04	0,00	0,00	0,00	0,00%	0,00	0,00	0,00	0,00
		947,17	941,99	5,18	0,55%	0,00	0,00	0,00	941,99
Sum	Nudrift	3624,83	3897,92	-273,08		0,00	0,00	0,00	3897,92
	Ansøgt	3624,83	3605,01	19,82		0,00	0,00	0,00	3605,01

Vurdering

Det er på ovenstående baggrund Aabenraa Kommunes vurdering, at husdyrbruget opfylder kravet om BAT på staldteknologi med et + på 10,58 kg N/år. Der stilles påbud om ændring af gulvtypen til drænet gulv + spalter (33/67) i "Bygning 2" og "Bygning 4".

Idet det i øvrigt forudsættes, at driften af staldanlæggene sker som oplyst og i overensstemmelse med reglerne i husdyrgødningsbekendtgørelsen, finder kommunen ikke anledning til at fastlægge yderligere regulering ved vilkår.

5.2 Fodring

5.2.1 Generelt

Redegørelse

Ejendommen er ikke pålagt restriktioner i forhold til fodring, og reduceret indhold af råproteinindholdet bruges ikke som virkemiddel til ammoniakreduktionen. Der er behov for at korrigere på foderet til slagtesvinene for at leve op til BAT-niveauet for fosfor, så foderet indeholder 4,59 P/FE.

Tabel 5: Foderoplysninger – uddrag fra ansøgningskema nr. 75558

Staldnavn	Staldsystem kode	Nudrift / ansøgt	FE / dyr eller kg foder per dyr (mink/fjerkræ)	Gram råprotein per FE / Protein % i foder (fjerkræ)	Gram P per FE / fosfor % i foder (fjerkræ)	Proteinprocent i mælk / kg æg per høne (fjerkræ)	Antal fravænnede grise per årsso / kg tilvækst per enhed (fjerkræ)	Fravænningsvægt
Bygning 4	SvSl01	Nudrift	2,85	147,20	4,80			
		Ansøgt	2,85	147,20	4,80			
	SvSl04	Nudrift	2,85	147,20	4,80			
		Ansøgt	2,85	147,20	4,59			
Bygning 3	SvSl04	Nudrift	2,85	147,20	4,80			
		Ansøgt	2,85	147,20	4,59			
Bygning 2	SvSl01	Nudrift	2,85	147,20	4,80			
		Ansøgt	2,85	147,20	4,80			
	SvSl04	Nudrift	2,85	147,20	4,80			
		Ansøgt	2,85	147,20	4,59			

5.2.2 BAT foder

Redegørelse

I forhold til de "Vejledende emissionsgrænseværdier opnåelige ved anvendelse af den bedste tilgængelige teknik (BAT)" for slagtesvin, er det Miljøstyrelsens udmelding, at emissionsgrænseværdien for fosfor fra slagtesvinegylle er maks. 22,3 kg P/DE ab lager.

BAT for fosfor er beregnet til 4.794,05 kg P. Beregningerne i skema 75558 viser, at der ved norm-fodring er 5.183,06 kg P svarende til en 8,11 % overskridelse. For at leve op til BAT-niveauet er der indtastet 4,59 g P pr. Pt. anvendes 2 foderblandinger til slagtesvინene.

Vurdering

Det er forureningsforebyggende (BAT) at gennemføre effektiv fodring til reduktion af udskillelsen af kvælstof og fosfor, ved at sikre, at foderets indhold af næringsstoffer modsvaret dyrenes behov, og at næringsstofferne er letoptagelige.

BAT-niveauet for så vidt angår foderets indehold af fosfor er beregnet til at være 22,3 kg P pr DE x 214,97 DE = 4.793,83 kg P/år ved anvendelse af Miljøstyrelses vejledning.

BAT-kravet til P er:	4.793,83 kg P
<u>Samlet produktion på anlægget, skema 75558:</u>	<u>4.783,73 kg P</u>
BAT- krav – samlet produktion:	10,10 kg P

BAT-kravet er overholdet.

Ved en foderkorrektionen for de enkelte dyregrupper (for ændring af indholdet af fosfor pr. FE) beregnes fosforindholdet ud fra de faktiske produktionsforhold på bedriften i forhold til fodermængde og fodersammensætning samt indgangs- og afgangsvægt. Ved anvendelse af korrektionen dokumenteres der en ændret udskillelse af fosfor i husdyrgødningen, hvilket igen medfører et ændret fosforindhold i husdyrgødningen.

Disse ændringer kan således være en forudsætning for opfyldelse af kravene til reduktion af indholdet af fosfor, og der er derfor stillet vilkår til niveauet for korrektionen og til dokumentation af dette.

Vilkår for drift fastsættes som krav til henholdsvis den totale mængde P ab dyr pr. år for hver enkelt dyregruppe.

Forudsætningerne for beregningerne er følgende:

Tabel 6: Forudsætninger for beregninger og resultat

Faktor	Værdi
Antal producerede slagtersvin	7.987
Indgangsvægt, kg	30
Afgangsvægt, kg	109
FE _{sv} pr. kg tilvækst	2,85
Gram fosfor pr. FE _{sv}	4,59

“P ab dyr pr. slagtesvin” beregnes ud fra følgende ligning:

$$((\text{afgangsvægt} - \text{indgangsvægt}) \times \text{FE}_{\text{sv}} \text{ pr. kg tilvækst} \times \text{gram fosfor pr. FE}_{\text{sv}}/1000 - ((\text{afgangsvægt} - \text{indgangsvægt}) \times 0,0055 \text{ kg P pr. kg tilvækst})).$$

Ovenstående vilkår er beregnet ud fra forudsætningerne i nedenstående tabel. De enkelte forudsætninger er ikke bindende, men vilkårsligningen skal samlet set overholdes.

Formelen ser derved således ud:

$$((109 - 30) \times 2,85 \text{ FEsv pr. kg tilvækst} \times 4,59 \text{ gram fosfor pr. FEsv/1000} \\ - ((109 - 30) \times 0,0055 \text{ kg P pr. kg tilvækst}) = 0,5989 \text{ kg P ab dyr pr.} \\ \text{produceret slagtesvin.}$$

Hvilket medfører, at total kg P ab dyr for slagtesvinene skal være mindre end 7.987 prod. slagtesvin x 0,5989 kg P ab dyr pr slagtesvin = 4.784 kg P pr år fra slagtesvinene.

Der stilles vilkår om fosforindholdet i slagtesvinefoderet med tilhørende egenkontrolvilkår efter Miljøstyrelsens teknologiblade Fosforindhold i slagtesvinefoder version 2 revideret den 31. maj 2011.

Aabenraa Kommune vurderet samlet, at BAT-fosfor er overholdet.

5.3 Energi- og vandforbrug

5.3.1 Generelt

Redegørelse

Energiforbrug

Elforbruget dækker ventilation, belysning, gyllepumper, drift af foderanlæg, korntørring samt øvrige elektriske maskiner. Elforbruget fremgår af tabel 7.

Ifølge Håndbog til driftsplanlægning 2013 er elforbruget ca. 12 kWh pr. slagtesvin. Hertil skal lægges øvrigt elforbrug i forbindelse med driften af arealerne og tilhørende bygninger og maskiner samt elforbrug til stuehus mv. Det vurderes, at elforbruget ligger indenfor normen.

Tabel 7: Energiforbrug

Type	Forbrug
Elforbrug	80.000 kWh
Fyringsolie stald	Ca. 2.000 l
Diesellole til markbruget	0 l*

*markdriften foregår ud fra ejendommen Vestergade 51

Vandforbrug

Jf. Håndbog til driftsplanlægning 2013 udgivet af Videncentret for Landbrug er der et vandforbrug på ca. 560 liter pr. slagtesvin (inklusive drikkevand, vand i foder og vaskevand i stalde). Hertil skal lægges vand til overbrusning, sanitære forhold samt forbrug i boligen mv. Forbruget fremgår af følgende tabel.

Tabel 8: Vandforbrug

Type	Faktiske forbrug
Samlet vandforbrug	Maks. 7.100 m ³

Heraf skønnes de ca. 1.000 m³ at være brugt til vand til marksprøjtning.

Der føres ikke løbende journal over energi- og vandforbrug. El- og vandforbruget opgøres årligt i forbindelse med regnskabet.

Ejendommen er tilsluttet Padborg Vandværk.

Vurdering

Aabenraa Kommune vurderer, at der ud fra normtal kan beregnes et forbrug af el til 7.987 stk. prod. slagtesvin \times 12 kWh = 95.844 kWh. Vand forbruget er beregnet til 7.987 stk. prod. slagtesvin \times 0,6 m³ = 4.792 m³. Det oplyste forbrug af el er lavere end det beregnet forbrug ud fra normtal, hvorimod det oplyste forbrug af vand er højere end beregnet forbrug ud fra normtal. Det oplyste vandforbrug er det faktiske forbrug på ejendommen, som ikke er opdelt i forskellige fraktioner, f.eks. stalden, stuehuset, marksprøjte, sanitært spildevand m.v.

Aabenraa Kommune vurderer, at der er taget de nødvendige tiltag til vand- og energibesparelser. Det skal bemærkes, at det angives i kilderne til beregning af normtallene, at der kan være betydelige variationer, og at de ansøgte mængder er skønnede. Der er stillet vilkår om forbrug og reaktion, hvis forbruget overstiger 10 % 80.000 kWh og 7.100 m³ vand.

5.3.2 BAT energi- og vandforbrug

Redegørelse

Energi

Det er etableret undertryksventilation med vægventiler og eller med diffust indtag gennem loft. Ventilationen op- eller nedjusteres automatisk efter behov. Alle ventilationsanlæggene er med multistepventilation. Der bliver foretaget jævnlig inspektion, og ventilationskanaler vil blive rengjort efter hver tømning af sektionerne. Der er temperaturstyring, alarmer mv. på alle ventilationsanlæggene.

Ventilationen er udskiftet i løbet af de seneste 10 år, hvorfor der ikke pt. er planer om at ændre yderligere på ventilationen. Viser det sig dog rentabelt at udskifte fx trinløse ventilatorer med LPC-modeller (Low Power Consumption), vil dette formodentlig ske.

Belysningen i staldene består af traditionelle lysstofrør. Det undersøges løbende, om det er rentabelt at udskifte belysningen til en mindre energiforbrugende type. Der er kun 2-3 lysstofrør tændt i staldene som vågelys, og ellers er der kun lys i forbindelse med arbejde i staldene.

Ifølge referencedokument for bedste tilgængelige teknikker (BREF) der vedrører intensiv fjerkræ- og svineproduktion, anvendes der således BAT (begrænset belysning, eftersyn og rengøring af ventilatorer, temperaturstyring, der sikrer temperaturkontrol og minimumsventilation i perioder, hvor der ikke er behov for ret stor ventilation, Multistep ventilationsanlæg).

Vand

Det er etableret vandkopper over fodertrugene i staldene. Vandspild vil derfor blive indtaget sammen med tørfoderet. Staldene vil blive sat i blød i koldt vand inden vask. Iblødsætningen reducerer det efterfølgende forbrug af rengøringsvand og staldene vaskes med hedtvandshøjtryksrensere (ca. 43 ° varmt vand), hvilket også er vandbesparende.

Det er ikke påtænkt at udarbejde egentlige planer for vedligehold og reparationer, men ved daglig inspektion vil der blive undersøgt for eventuelle lækager med efterfølgende igangsætning af reparation.

Ifølge referencedokument for bedste tilgængelige teknikker (BREF) der vedrører intensiv fjerkræ- og svineproduktion, anvendes der således BAT (brug af iblødsætningsanlæg, vask med højtryksrensere og brug af vandkopper).

Vurdering

Renere teknologi sigter blandt andet på at minimere forbrug af energi og vand pr. produceret enhed.

For at forbedre den generelle miljømæssige drift ift. ressourcer er BAT følgende:

- At man gennemgår bedriften med henblik på besparelse på el-forbrug og andre energikilder, evt. sammen med sit energiselskab. Ved jævnlig aflæsning af ener-

gimålere kan man hurtigt danne sig et overblik over energiforbruget og samtidig sikre sig mod uforudsete udgifter. Alene ved at forholde sig kritisk til forbruget kan man erfaringsmæssig opnå besparelser på op mod 5-10 % af årsforbruget.

- At man fører regnskab over forbrug af vand og energi pr. produceret enhed.
- At vandingssystemet vedligeholdes således, at vandspild undgås.
- At der anvendes energibesparende belysning.
- At evt. lækager repareres hurtigst muligt.
- At man til stadighed renholder og vedligeholder anlæg og maskiner således, at de altid fungerer optimalt.

Aabenraa Kommune vurderer samlet, at husdyrbruget med de beskrevne foranstaltninger til reduktion af energi- og vandforbrug lever op til BAT-kravene i EUs BREF-note.

Aabenraa Kommune stiller vilkår om, at der på husdyrbruget skal føres egenkontrol med husdyrproduktionens el- og vandforbrug, samt renholdelse og service af ventilatorerne.

6 Forurening og gener fra husdyrbruget

6.1 Lugt, støv, støj, transporter, fluer og skadedyr, affald, spildevand og driftsforstyrrelser

Lugt:

Redegørelse

I miljøgodkendelsen fra 2005 står der, at der kan forekomme lugtgener fra stalde via ventilationsanlæg, gylletank, udbringning af gylle og overpumpning af gylle fra stald til tank, samt lugtemissionen fra stalde minimeres ved at vaske hvert staldafsnit efter afhentning af slagtesvin og generelt hold rent. Lugtemissionen fra gylletanke minimeres ved at sikre et effektivt flydelag og ved at sikre, at gyllen føres ned under flydelaget ved overpumpning (dykket indløb).

Vurdering

Der er ikke er hjemmel i husdyrgodkendelsesbekendtgørelsen til at bestemme, at bekendtgørelsens beskyttelsesniveauer i bilag 3 for lugt skal gælde ved revurdering af en godkendelse. Der sker ingen ændringer eller udvidelser i forbindelse med revurderingen, og det forventes derfor, at der er et uændret lugtniveau. Der er i miljøgodkendelsen stillet vilkår til at stalde og udenomsarealer vedligeholdes, så at væsentlige støv- og lugtgener ikke opstår i området uden for ejendommen. Dette vilkår forsætter.

Støv:

Redegørelse

Der foregår ingen særligt støvende aktiviteter på ejendommen. Foder blæses ind i fodersiloerne. Der er overbrusningsanlæg i samtlige stalde.

Vurdering

Driftsforholdene på ejendommen er ikke ændret siden miljøgodkendelsen blev meddelt. Der er heller ikke indkommet klager over den nuværende drift. Vilkåret om vedligeholdelse af stalde og udenomsarealer fra miljøgodkendelsen videreføres.

Støj:

Redegørelse

Driftsforholdene på ejendommen er ikke ændret siden miljøgodkendelsen blev meddelt. I miljøgodkendelsen står det, at der er støj fra staldventilatorer, transporter til/fra ejendommen og kørsel med landbrugsmaskiner, samt gårdens daglige drift forventes ikke at medføre væsentlige støjgener udenfor ejendommen.

Vurdering

Der er i miljøgodkendelsen stillet vilkår til støj. De erstattes af et samlet opdateret vilkår.

Transporter:

Redegørelse

Til- og frakørsel til ejendommen sker via indkørslerne fra Simondysvej. Virksomheden har i forbindelse med nærværende revurdering oplyst følgende om mængder og typer af transport:

Tabel 9: Transporter

Transporter	Antal/år
Gyllekørsel med 20 tons gyllevogn	ca. 230
Levering af smågrise (lastbil, maks. 600 stk. ad gangen)	ca. 14
Levering af foder (lastbil, ca. 35-40 tons ad gangen)	ca. 40
Afhentning af døde dyr (lastbil)	ca. 70
Afhentning af slagtesvin (lastbil, maks. 200 stk. ad gangen)	ca. 40
Afhentning af husholdningsaffald (lastbil)	ca. 26
Afhentning af virksomhedsaffald (lastbil)	ca. 12
Levering af fyringsolie og dieselolie (lastbil)	ca. 2
Indkørsel af korn (traktor og vogn, ca. 17 tons ad gangen)	ca. 15
Frakørsel af korn (lastbil, ca. 35 tons ad gangen)	ca. 8
Maksimalt i alt	ca. 457

Herudover forekommer transport med mindre biler og personbiler, herunder f.eks. dyrlæge.

Vurdering

Revurderingen meddeles i henhold til husdyrbrugloven. Færdsel på offentlig vej reguleres af politiet efter færdselslovens regler.

Aabenraa Kommune vurderer, at der ikke vil forekomme væsentlige støj-, støv- og lugtgener i forbindelse med transporter til og fra ejendommen.

Fluer og skadedyr

Fluebekæmpelse sker ved indsætning af rovfluelaver 2-3 gange om sommeren efter behov. Der er lavet aftale med Anticimex omkring bekæmpelse af rotter og mus. Der er placeret ca. 6 kasser med gift rundt på ejendommen.

Rengøring i og omkring ejendommen foretages jævnlig for at undgå uhygiejniske forhold og for at nedsætte risikoen for tilhold af eventuelle skadedyr, samt for at mindske risikoen for lugtgener for omkringboende.

Vurdering

Aabenraa Kommune vurderer, at ejendommens skadedyrsbekæmpelse er tilfredsstillende ud fra ovennævnte redegørelse. Vilkåret om at udenomsarealerne holdes i ryddelig stald videreføres, og vilkåret om effektiv fluebekæmpelse opdateres.

Affald

Redegørelse

Spildolie, olie- og brændstoffiltre, blyakkumulatorer, rester af bekæmpelsesmidler og tomme olietønder forefindes ikke på ejendommen, da markdriften og servicering af maskiner sker på Vestergade 51. Paller er udelukkende genbrugspaller og tages med retur af leverandør.

Døde dyr bliver lagt betonplads og overdækkes med kadaverkap. DAKA afhenter efter behov. Dyr til afhentning tilmeldes pr. telefon.

Der afhentes ca. 70 gange om året.

Virksomheden har i forbindelse med nærværende revurdering oplyst følgende om mængder og typer af transport:

Tabel 10: Affald

Affaldstype	Opbevaringssted	Transportør	Modtageanlæg	Mængder	EAK-kode	ISAG-kode
Olie- og kemikalieaffald:						
Spraydåser	Staldkontoret	Transporterer selv	Padborg Genbrugsplads	ca. 100 stk.	15.01.10	23.00
Kanyler i særlig beholdere	Staldkontoret	Transporterer selv	Padborg Genbrugsplads	maks. 1 boks	18.02.02	66.00
Batterier – alle typer	Staldkontoret	Transporterer selv	Padborg Genbrugsplads	ca. 20 stk.	20.01.33	77.00
Fast affald:						
Lysstofrør	Elektriker tager rør med sig	-	-	ca. 20 stk.	20.01.21	79.00
Jern og metal	Køres til Simondysvej 11	Skrothandler (varierer)	Kendes ikke	0-1 tons	02.01.10	56.20
Diverse brændbart	Container opstillet ved lille gyllebeholder	Harm Mammen & Sønner A/S	Arwos?	maks. 600 liter en gang om måneden	Afhængig af indhold	19.00
Tomme medicinglas	Kommes i affaldscontainer	Harm Mammen & Sønner A/S	Arwos?	ca. 50 stk.	15.01.07	51.00
Pap og papir	Tages med til Vestergade 51 og kommes i husstandens pap og papir fraktion	Kommunal ordning	Kendes ikke	ca. 100 kg	15.01.01	50.00

Affald skal i henhold til lovgivningen opbevares, håndteres og bortskaffes efter Aabenraa Kommunes til enhver tid gældende regulativer og forskrifter.

Farligt affald skal anmeldes til Kommunen. Anmeldelsen skal omfatte oplysninger om affaldstype (EAK-kode), samt affaldets mængde, emballering, sammensætning og egen-skaber. Ovenstående tabel er ikke en anmeldelse af farligt affald. Desuden skal al farligt affald sorteres i separate beholdere og afleveres til godkendte modtagere, hvilket skal kunne dokumenteres overfor Kommunen. Opbevaring og bortskaffelse af affald skal altid ske efter Kommunens regulativer.

Døde dyr skal opbevares i overensstemmelse med reglerne i Bekendtgørelse nr. 558 af 01/06/2011 om opbevaring m.m. af døde produktionsdyr.

Vurdering

Kommunen vurderer, at husdyrbruget har truffet de nødvendige foranstaltninger til at forebygge og begrænse forureningen fra husdyrbrugets drifts i forbindelse med håndtering af affald.

I henhold til BREF er det BAT, at planlægge aktiviteter på anlægget korrekt, såsom levering af materialer og fjernelse af produkter og spild. Aabenraa Kommune vurderer, at husdyrbrugets håndtering af affald er BAT.

Der videreføres en række vilkår, og der tilføjes et nyt påbud til opbevaring, håndtering samt bortskaffelse af rester af bekæmpelsesmidler og farligt affald.

Det vurderes, at vilkårene vil være tilstrækkelige til at forhindre gener for omgivelserne og forurening fra affald.

Spildevand

Redegørelse

Virksomheden har i forbindelse med nærværende revurdering oplyst følgende om spildevand:

Spildevandstyper	m ³ /år	Afledes til	Renseforanstaltning
Spildevand fra stuehus	ca. 170 m ³	Nedsivning	Septiktanke
Tagvand	ca. 3.500 m ³	Via faskiner	Ingen

Vurdering

Aabenraa Kommune vurderer, at vaskevand fra staldene skal håndteres efter husdyrgødningsbekendtgørelsens bestemmelser, og at håndteringen er i overensstemmelse med denne bekendtgørelses regler.

Aabenraa Kommune vurderer samlet, at de stillede vilkår sammen med husdyrgødningsbekendtgørelsens generelle krav til håndtering af spildevand vil sikre, at udledning af spildevand og overfladevand ikke vil medføre forurening af miljøet.

Driftsforstyrrelser eller uheld

Redegørelse

Anlægget er indrettet på en måde, der bevirker at risikoen for at driftsforstyrrelser og uheld minimeres.

Gyllen løber med træk og slipsystem fra staldene til forbeholder, hvorfra det pumpes til gyllebeholderne. Gyllebeholderne er uden fastmonterede pumper til overpumpning til gyllevogn, så udslip fra beholderne kun kan finde sted, hvis beholderne kollapser. Se beredskabsplanen.

Pumpning fra gyllebeholder til gyllevogn vil blive overvåget.

Der vil blive anvendt gyllevogn med læssekran, hvilket minimerer risikoen for spild i forbindelse med fyldning af gyllevogn.

I forbindelse med fx sygdomsudbrud med efterfølgende restriktioner over for svineflytninger eller slagteristrejke kan der ske en midlertidig ophobning af dyr på ejendommen. Dette vil bevirke, at lugtmissionen fra stalden bliver større end normalt. Denne situation forventes at forekomme meget sjældent.

Der er udarbejdet en beredskabsplan, så forholdsregler i forbindelse med uheld med kemikalier og gylle, brand mv. er beskrevet.

Vurdering

Ved driftsuheld, hvor der opstår risiko for forurening af miljøet, er der pligt til straks at anmelde dette til alarmcentralen, tlf.: 112 og efterfølgende straks at underrette tilsynsmyndigheden, Aabenraa Kommune på tlf. 73 76 76 76.

I henhold til EU's BREF dokument er det BAT at forebygge uheld og at have nødprocedurer i tilfælde af uheld.

Med udarbejdelse af beredskabsplanen sikres det, at ejendommen har en procedure for håndtering af uforudsete hændelser, der kan medføre forurening af det omgivende miljø. Det vurderes dermed, at ejendommen lever op til BAT i forhold til driftsforstyrrelser.

7 Gødningsproduktion og -håndtering

7.1 Gødningstyper og -mængder

Redegørelse

Den producerede gylle opbevares i gyllebeholdere med dykkede indløb. Overdækning i form af naturligt flydelag. Der føres logbog over flydelagene.

Tabel 11: Opbevaringskapacitet for flydende husdyrgødning

Anlæg	Kapacitet i m ³	Pumpeanlæg	Fabrikat	Opført år	Overdækning
Gyllebeholder	700		Agri	1980	Flydelag
Gyllebeholder	3.000		Perstrup	2002	Flydelag
I alt	3.700				

7.1.1 BAT opbevaring af flydende husdyrgødning

Redegørelse

Ejer oplyser følgende om BAT for opbevaringsanlæggene:

For hver gyllebeholder er der tale om:

- en stabil beholder, der kan modstå mekaniske, termiske og kemiske påvirkninger
- lageret tømmes hvert år og inspiceres visuelt (tømmes helt 1 gang om året)
- beholderens bund og vægge er tætte
- der ingen spjæld er, men alt overpumpes via neddykket rør
- gyllen kun omrøres umiddelbart før tømning
- beholderen er overdækket med naturligt flydelag (sikres ved at tilsætte halm efter hver tømning)/fast overdækning i form af telt.

og beholderne vil blive kontrolleret ved 10-års beholderkontrollen, vurderes det, at der er BAT med hensyn til gødningsopbevaring jf. referencedokumentet for bedste tilgængelige teknikker der vedrører intensiv fjerkræ- og svineproduktion (BREF).

Der blæses snittet halm på gyllebeholderne uden betonlåg.

Vurdering

Aabenraa Kommune har beregnet gødningsproduktionen inklusiv drikkevandsspil, vand fra overbrusningsanlæg og rengøringsanlæg ud fra normtal for husdyrgødning 2014 fra Aarhus Universitet til at være $7.987 \text{ slagtesvin} \times 0,5450 \text{ m}^3/\text{år} = 4.353 \text{ m}^3/\text{år}$.

Der er en kapacitet på $3.700 \text{ m}^3/\text{år}$, hvilket svarer til 10,2 måneders kapacitet.

Begge gyllebeholdere fik 10 års beholderkontrol i 2010.

Aabenraa Kommune vurderer, at BAT med hensyn til gødningsopbevaring er jf. referencedokumentet for bedste tilgængelige teknikker, der vedrører intensiv fjerkræ- og svineproduktion (BREF) er opfyldt.

Nogle af vilkårene fra miljøgodkendelsen om opbevaring og håndtering af gylle fortsætter uændret, og andre ophæves, fordi de er omfattet af generel lovgivning.

7.2 Håndtering og udbringning af husdyrgødning

7.2.1 Generelt

Der bruges normalt traktor og gyllevogn med slæbeslanger, da det medfører for store afgrødeskader, at benytte nedfælder i voksende afgrøder. Hvis der udbringes på sort jord eller græs nedfældes gyllen (maskinstation).

Gødningsmængden tilpasses de enkelte afgrøders behov og tilpasses evt. tilførsel af anden gødningstype.

Gødningen udbringes så vidt muligt umiddelbart før afgrødernes maksimale vækst- og næringsstofoptag forekommer, hvilket nedsætter fordampning og lugtgener, da planterne hurtigt optager den tilførte gødning.

Vedr. udbringning følges de anvisninger (omkring snedækkede/ skrånende/ vandmættede/ oversvømmede arealer), der er angivet i BREF-dokumentet og som findes som generelle regler i husdyrgødningsbekendtgørelsen og bekendtgørelse om jordbrugets anvendelse af gødning og plantedække.

Nedfældning vil kun ske, hvis der er behov for at udbringe på sort jord eller græs. Nedfældning i vinterafgrøder er ikke ønskeligt, da der kommer for mange køreskader på afgrøderne, hvilket medfører et mindre udbytte og i sidste ende en mindre N-optagelse i afgrøder og dermed også en større udvaskning. Udkørsel med en nedfælder, tager endvidere en del længere tid. En nedfælder har typisk 6-8 m rækkevidde, mens en gyllevogn med slæbeslanger har op til 24 m rækkevidde.

7.2.2 BAT håndtering og udbringning af husdyrgødning

Redegørelse

BAT for udbringningsteknik er beskrevet i referencedokumentet for bedste tilgængelige teknikker der vedrører intensiv fjerkræ- og svineproduktion (BREF) som en række tiltag. En del af disse tiltag er dækket af husdyrgødningsbekendtgørelsen og bekendtgørelse om jordbrugets anvendelse af gødning og om plantedække, hvorfor det er et lovkrav at følge dem. Fx:

- regler for udbringningstidspunkter (forbud mod udbringning 200 m fra byområder på weekend- og helligdage),
- udbringningsmetoder (fx ikke tilladt at bruge bredspreder til gylle),
- krav om nedfældning på visse arealer tæt på sårbar natur,
- krav til udbringningstidspunkter, der sikrer optagelse i planter,
- krav om nedbringning af husdyrgødning udlagt på ubevoksede arealer indenfor 6 timer,
- og krav om maksimale mængder husdyrgødning pr. ha,
- krav til efterafgrøder

Gødningsmængden tilpasses de enkelte afgrøders behov og tilpasses evt. tilførsel af anden gødningstype.

Gødningen udbringes så vidt muligt umiddelbart før afgrødernes maksimale vækst- og nærings-stofoptag forekommer, hvilket nedsætter fordampning og lugtgener, da planterne hurtigt optager den tilførte gødning.

Vedr. udbringning følges de anvisninger (omkring snedækkede/ skrånende/ vandmættede/ over-svømmede arealer), der er angivet i BREF-dokumentet og som findes som generelle regler i hus-dyrgødningsbekendtgørelsen og bekendtgørelse om jordbrugets anvendelse af gødning og plante-dække.

Der bruges normalt traktor og gyllevogn med slæbeslanger eller eventuelt slangeudlægger, da det medfører for store afgrødeskader, at benytte nedfælder i voksende afgrøder.

Det vurderes, at de anvendte udbringningsteknikker lever op til BAT.

Når der udbringes husdyrgødning og suppleres op til Plantedirektoratets norm med handelsgødning, er der meget mindre kvælstof til rådighed end økonomisk optimalt. Dette medfører et kraftigt incitament til optimal håndtering af husdyrgødningen. Ansøger vil derfor søge den mest optimale form for udbringningsteknik, placering i sædskiftet og benytte de mest optimale vejrforhold, således fordampningen af ammoniak reduceres mest mulig og udnyttelsen af næringsstoffer er størst mulig. Ligeledes vil stigende afgrødepriser flytte afgrødernes økonomisk optimale kvælstofniveau højere op, og dermed kræve bedre udnyttelse af husdyrgødning på bedriftens arealer.

Der findes 6 teknologiblade for henholdsvis separering og nedfældning:

- Separering af gylle med dekantercentrifuge (1. udgave, oprettet 30.06.2010)
- Separering af gylle med kemisk fældning (1. udgave, oprettet 30.06.2010)
- Separering af gylle med skruepresse (1. udgave, oprettet 30.06.2010)
- Nedfældning af gylle i sort jord (1. udgave, oprettet 30.06.2010)
- Nedfældning af gylle i vinterafgrøder (1. udgave, oprettet 30.06.2010)
- Nedfældning af gylle i græsmarker (1. udgave, oprettet 24.11.2010)

Separering er på nuværende tidspunkt ikke aktuelt eftersom der er tilstrækkeligt harmoniareal. Nedfældning vil kun ske, hvis der er behov for at udbringe på sort jord eller græs. Nedfældning i vinterafgrøder er ikke ønskeligt, da der kommer for mange køreskader på afgrøderne, hvilket medfører et mindre udbytte og i sidste ende en mindre N-optagelse i afgrøder og dermed også en større udvaskning. Udkørsel med nedfælder tager endvidere en del længere tid. En nedfælder har typisk 6-8 m rækkevidde, mens en gyllevogn med slæbeslanger har op til 24 m rækkevidde.

Vurdering

Aabenraa Kommune vurderer, at BAT for udbringning af husdyrgødning er implementeret i husdyrgødningsbekendtgørelsen, og derfor ophæves mange af vilkårene fra miljøgodkendelsen omhandlende udbringning og opbevaring af husdyrgødning. Vilkårene 10.5 og 10.12, videreføres. Det vurderes ud fra det beskrevne, at husdyrbruget lever op til BAT for udbringning af husdyrgødning sammen med de videreførte og påbudte vilkår.

7.3 Ammoniak – totaldeposition

Redegørelse

Det generelle krav om reduktion af ammoniak for husdyrbrug omfattet af husdyrbruglovens § 12 er fastlagt i husdyrbrugsbekendtgørelsens bilag 3. Kravet indebærer, at der i forbindelse med miljøgodkendelse af husdyrbrug er fastsat et generelt standardkrav til reduktion af ammoniakemissionen fra stald og lager. Kravet vedrører alene reduktion af den forøgede emission, altså ammoniakemissionen fra selve udvidelsen, samt for stalde der renoveres.

I nærværende sag sker der ingen udvidelser eller godkendelsespligtige ændringer, og ammoniaktabet fra anlægget ændres ikke. Der skal således ikke gennemføres en reduktion.

tion af ammoniakemissionen fra stald og lager efter bekendtgørelsens regler om generel reduktion.

Vurdering

Der er ikke et generelt krav til ammoniakreduktion. I ovenstående afsnit 5.1.2 er der taget stilling til ammoniaktabet i relation til kravet om anvendelse af den bedste tilgængelige teknik (BAT).

7.4 Husdyrbrugets påvirkninger af omgivelserne – naturmæssige forhold

I bekendtgørelse om tilladelse og godkendelse, mv. af husdyrbrug (bekendtgørelse nr. 1283 af 8. december 2014) er der som udgangspunkt ikke hjemmel til at bestemme, at beskyttelsesniveauerne i bilag 3 og 4 skal gælde ved revurdering af en godkendelse. Dette skyldes, at det fremgår af bilag 3 til husdyrgodkendelsesbekendtgørelsen, at denne alene skal anvendes ved tilladelser og godkendelser efter §§ 10, 11, 12 og 16, altså ved etableringer, ændringer eller udvidelser, hvorimod revurdering vedrører eksisterende husdyrbrug, hvor der ikke sker nogen ændring.

Ved en revurdering, hvor husdyrbruget ikke har foretaget godkendelsespligtige ændringer eller udvidelser, skal husdyrbruget dog leve op til et krav, der er baseret på bedste tilgængelige teknik (BAT-kravet) for den pågældende type husdyrbrug på tidspunktet for revurderingen, også selvom dette krav er forskellig fra totaldepositionskravet for den pågældende naturtype (kategori 1-, henholdsvis kategori 2-natur). Hvis der er kategori 1- eller 2-naturområder, hvor grænsen for totaldeposition af ammoniak i tabel 3 i bekendtgørelsens bilag 3 overskrides (se tabel herunder), skal revurderingsafgørelsen indeholde en frist for, hvornår totaldepositionskravet skal være overholdt.

Tabel 12. Krav til ammoniakdepositionen i kategori 1 og 2 natur.

Naturtyper	Fastsat beskyttelsesniveau
Kategori 1. § 7 stk. 1, nr. 1	Max. totaldeposition afhængig af antal husdyrbrug i nærheden*: 0,2 kg N/ha/år ved > 1 husdyrbrug 0,4 kg N/ha/år ved 1 husdyrbrug 0,7 kg N/ha ved 0 husdyrbrug.
Kategori 2. § 7 stk. 1, nr. 2	Max. totaldeposition på 1,0 kg N/ha pr. år.

*Antallet af husdyrbrug ud over det ansøgte opgøres på følgende måde (kumulationsmodel):

Antal husdyrbrug over 15 DE indenfor 200 m +

Antal husdyrbrug over 45 DE indenfor 200-300 m +

Antal husdyrbrug over 75 DE indenfor 300-500 m +

Antal husdyrbrug over 150 DE indenfor 500-1.000 m +

Antal husdyrbrug over 500 DE, som påvirker med over 0,3 kg N/ha udover 1000 m +

Det bemærkes, at der ved revurdering af husdyrbrug godkendt efter miljøbeskyttelseslovens kap. 5, ikke findes hjemmel til, hverken i miljøbeskyttelsesloven eller husdyrloven, at inddrage husdyrbrugets arealer i revurderingen. Påvirkningen af omgivelserne gennem arealanvendelse skal således ikke underkastes en nærmere vurdering, og beskyttelsesniveauerne i husdyrgodkendelsesbekendtgørelsens bilag 3 og 4 skal således heller ikke bringes i anvendelse.

Ammoniakpåvirkning af naturområder

På ejendommen påvirkes de omgivende naturområder gennem emission af ammoniak fra anlægget.

Den samlede ammoniakemission fra ejendommen er beregnet til 3.605 kg N/år.

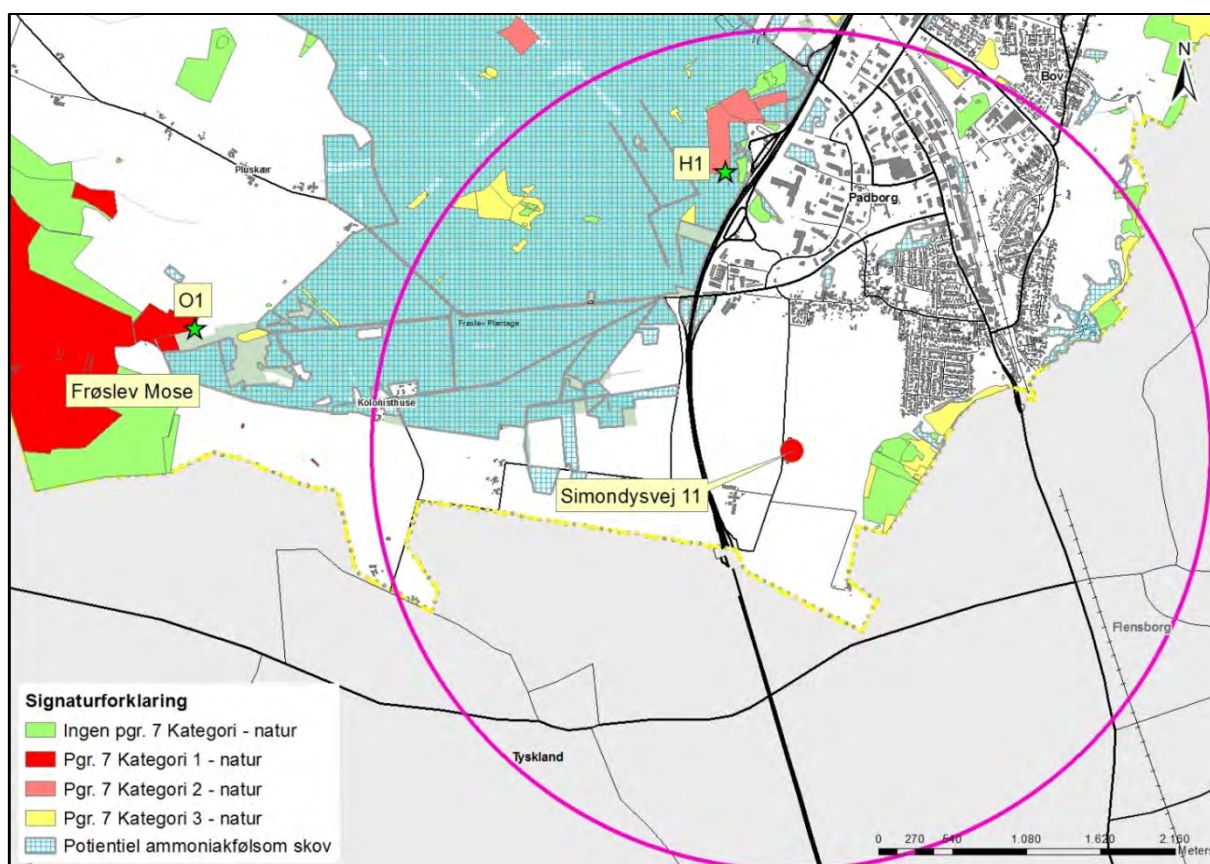
I tabellen herunder ses total- og merdepositionen i de nærmeste naturpunkter, som Aabenraa Kommune har vurderet til at være potentielt sårbare naturområder.

Tabel 13. Ammoniakdepositionsregninger til naturpunkter.

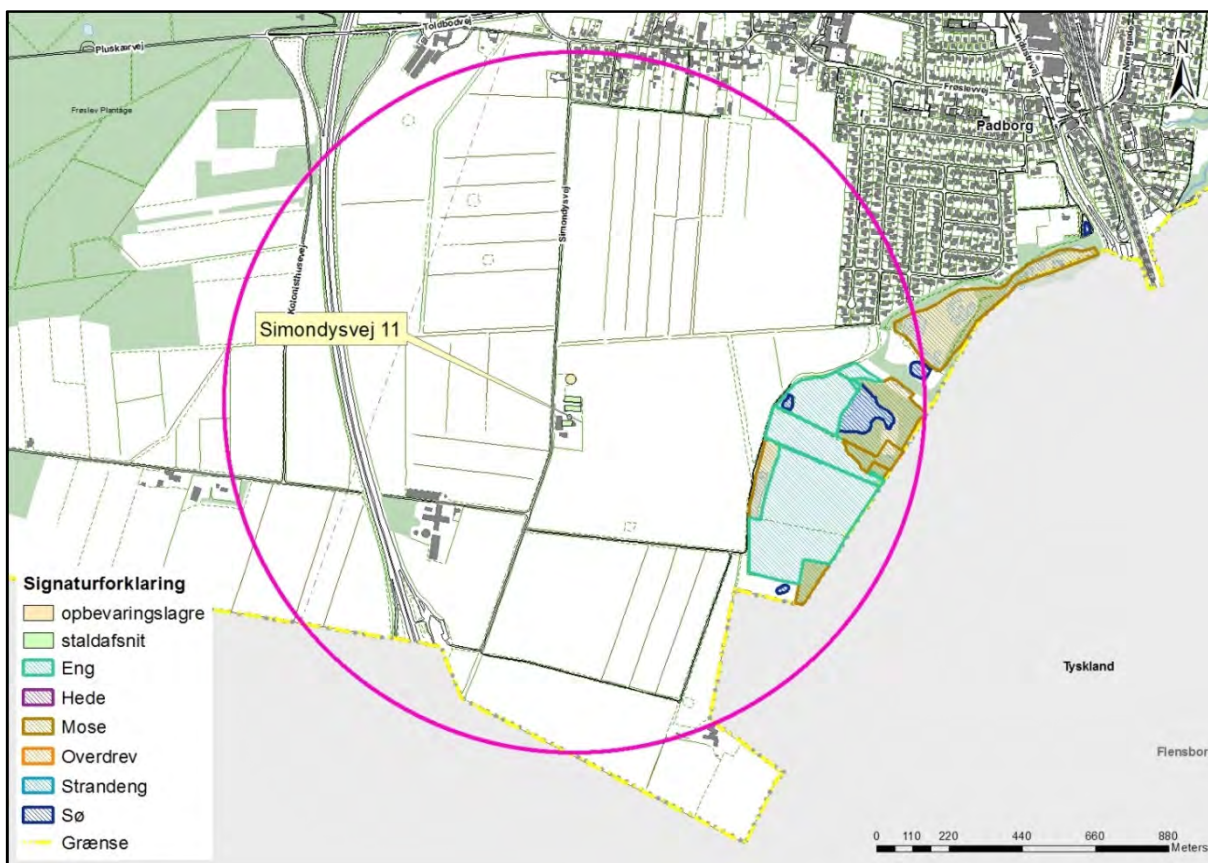
Naturtype	Merdeposition Kg N/år	Totaldeposition Kg N/år	Beskrivelse
Frøslev Mose overdrev (O1) – kategori 1 natur – Natura 2000 (Ino 097, H87, F70)	0,0 kg N/ha	0,0 kg N/ha	Mose ca. 4,4 km vest for anlægget
Hede (H1) – kategori 2 natur	0,0 kg N/ha	0,0 kg N/ha	Mose ca. 2 km nord for anlægget

De naturområder beskrevet i tabellen ovenfor, der er § 7 kategori 1 eller 2, er angivet med et bogstav samt en stjerne for beregningspunkt på oversigtskortet nedenfor.

For naturlokaliteterne, der er omfattet af kategori 3 (mindre moser og potentiel ammoniakfølsom skov) eller ikke er kategori natur (vandhuller og enge), vil husdyrlovens beskyttelsesniveau for kategori 3 natur altid være overholdt i forbindelse med revurderingen, da der ikke sker nogen merbelastning. Endvidere kan der derfor heller ikke forventes tilstandsændring og dermed væsentlig påvirkning, når der ikke sker nogen merbelastning.



Kort 1. Anlægget (den røde cirkel) med nærmeste Natura 2000 område samt kategori 1-3 natur. De grønne stjerner angiver beregningspunkter for deposition. Den lyserøde cirkel angiver en radius på 3 km fra anlægget.



Kort 2. Anlægget med nærmeste naturområder. Den lyserøde cirkel angiver en radius på 1.000 meter fra anlægget.

Nærmeste kategori 1 natur er naturområdet (overdrev O1) beliggende i Natura 2000 området H87 Frøslev Mose ca. 4,4 km vest for anlægget.

Depositionsberegninger viser en totaldeposition til Natura 2000 området på 0,0 kg/N/ha/år.

Der er herudover lavet beregning til et kategori 2 naturområde beliggende tættere på anlægget. Det er en hede (H1) beliggende ca. 2 km nord for anlægget. Til denne hede er der beregnet en totaldeposition på 0,0 kg N/ha/år.

Der ligger flere naturlokaliteter (enkelte også omfattet af § 7 kategori 3) beskyttet efter naturbeskyttelseslovens § 3 inden for 1.000 m fra ejendommens anlæg.

Det drejer sig om 4 moseområder, 1 eng og 4 vandhuller. Disse udgør et samlet større naturområde øst for ejendommen. Se kort 2.

Kun undtagelsesvist og ved meget store husdyrbrug vil det være nødvendigt at stille vilkår for beskyttelse af naturlokaliteter beliggende længere væk end 1.000 meter fra anlægget, hvilket ikke vurderes at være nødvendigt i nærværende sag.

Baggrundsbelastningen med luftbåren kvælstof ligger mellem 18-22 kg N/ha/år i området omkring ejendommen (*Atmosfærisk deposition 2013. NOVANA, Faglig rapport nr. 119, 2015 og <http://dce2.au.dk/pub/SR119.pdf>*).

Vurdering

Aabenraa Kommune konstaterer, at husdyrbruget ved den nuværende produktionsstørrelse vil være i stand til at overholde ammoniakkravet til nærmeste kategori 1 og 2 natur jf. husdyrgodkendelsesbekendtgørelsens bilag 3. Dette er begrundet i depositionsregninger foretaget i det digitale ansøgningsystem, www.husdyrgodkendelse.dk.

På baggrund af vurderingen finder Aabenraa Kommune, at der ikke kan påvises en tilstandsændring alene som følge af den uændrede drift af ejendommen. Med henvisning til Natur- og Miljøklagenævnets afgørelse NMKN 132-00130 fra 23. november 2011, revurderer Aabenraa Kommune fortsat drift af ejendommen ud fra en vurdering af, at

- 1) Der ikke på revurderingstidspunktet er konstateret en påvirkning fra ejendommen på kategori 1 og 2 naturområderne i nærområdet,
- 2) der ikke på revurderingstidspunktet er konstateret en egentlig tilstandsændring af de omkringliggende ammoniakfølsomme naturområder,
- 3) en eventuel påvirkning af naturområderne ikke med sikkerhed kan henføres til ejendommen, da der er andre kilder til ammoniakdeposition i nærområdet.

Habitatvurdering

Pligten til at gennemføre en vurdering efter habitatbekendtgørelsens § 7 stk. 1 og 2, gælder ikke for revurderingsafgørelser, jf. § 8 stk. 6. Baggrunden er, at habitatdirektivets artikel 6 stk. 3 ikke gælder for eksisterende virksomhed, der fortsætter uændret. Der er derfor ikke foretaget en habitatvurdering.

Det følger dog af habitatdirektivets artikel 6 stk. 2, at en bestående aktivitet ikke må føre til betydelige konsekvenser for direktivets målsætninger. På baggrund af tallene i tabellen ovenfor med ammoniakdepositionsregninger til naturpunkter vurderer Aabenraa Kommune, at den uændrede drift ikke er i strid med direktivets målsætninger, idet totaldepositionen er 0,0 kg N/år i det nærmeste kategori 1 naturområde.

Det bemærkes, at overholdelse af beskyttelsesniveauet vil sikre, at habitatdirektivforpligtelserne fastholdt i Habitatdirektivets artikel 6 stk. 2 og 3 vil være overholdt. Dette underbygges af flere afgørelser fra Natur- og Miljøklagenævnet, herunder eksempelvis NMK-132-00109.

Påvirkning af arter med særligt strenge beskyttelseskrav (Bilag IV arter)

Af habitatdirektivets bilag IV fremgår en række særlige dyre- og plantearter, der kræver streng beskyttelse.

Aabenraa Kommune har vurderet anlæggets ammoniakemission i forhold til, hvorvidt dyrearternes yngle- og rasteområder kan beskadiges i arternes naturlige udbredelsesområde, og af hvorvidt plantearterne kan blive ødelagt, som følge heraf.

Til vurderingen af arternes udbredelse og levesteder er anvendt "Håndbog om dyrearter på habitatdirektivets bilag IV" (faglig rapport nr. 635 fra Danmarks Miljøundersøgelser) og kommunens øvrige kendskab til arternes forekomst.

Spidssnudet frø. Spidssnudet frø er almindeligt udbredt over det meste af landet. Den har haft en tilbagegang i de sydøstlige dele af Danmark, men der er ikke længere dokumentation for en tilbagegang i de øvrige dele af landet. Den er derfor vurderet ikke truet i Danmark.

Den findes i større eller mindre vandhuller i engområder, moser, dyrkede marker og skovbevoksede områder. På denne baggrund vurderes det som sandsynligt, at arten forekommer i projektområdets vandhuller. Trusler mod arten vil være opfyldning eller tilgroning af vandhuller gennem øget belastning med næringsstoffer eller dræning og ødelæggelse af levestederne i omgivelserne.

Løgrø. Løgrøen er spredt til sjældent forekommende i Danmark og er i tilbagegang. Det er muligt, at løgrøen fortsat er i så stærk tilbagegang på landsplan, at den skal klassificeres som truet. Men der er for få pålidelige data om bestandsudviklingen til at afgøre dette sikkert. Løgrøen foretrækker lysåbne vandhuller i omgivelser med let jord, hvor den kan grave sig ned om dagen. Trusler mod arten vil være opfyldning eller tilgroning af vandhullet gennem øget belastning med næringsstoffer og ødelæggelse af levestederne i omgivelserne.

Løvfrø. Løvfrøen er spredt til sjældent forekommende i Danmark. Den findes blandt andet i den østlige del af Sønderjylland mellem Aabenraa og Kolding. Da løvfrøen har været i betydelig fremgang igennem de sidste 10 år, vurderes den ikke truet i Danmark. Løvfrøen yngler i mange forskellige typer vandhuller og vådområder. Mest optimale er lavvandede tidvise vandhuller og oversvømmelser på afgræssede arealer. Uden for yngletiden opholder løvfrøen sig især i brombærbuske i levende hegn, krat og skovbryn.

Stor Vandsalamander. Den store vandsalamander er udbredt over det meste af Danmark, hvorfor den er vurderet ikke truet, dog er den fåtallig i Jylland vest for israndslinjen. Den yngler i solåbne vandhuller med rent vand men kan uden for yngletiden opholde sig i dybere vandhuller og vandhuller med forurenede vand. På land kan den findes nær vandhuller under væltede træer o.l.

På den baggrund vurderes det, at den store vandsalamander kan forekomme i projektområdets vandhuller. Trusler mod arten vil være opfyldning eller tilgroning af vandhullet gennem øget belastning med næringsstoffer og ødelæggelse af levestederne i omgivelserne. Udsætning af fisk vil også være skadeligt, da fiskene æder salamanderens æg og yngel.

Markfirben. Markfirbenet er udbredt over det meste af landet men noget pletvist. Selv om markfirben fortsat synes at gå lidt tilbage, er der ikke dokumentation for en kraftig tilbagegang. Den vurderes derfor ikke truet i Danmark. Markfirbenet træffes på steder med bar og løs, gerne sandet jord. Det kan være heder, klitter overdrev, råstofgrave, stengærder og på vej- eller jernbaneskrånninger.

Det vurderes, at markfirben kan leve på flere lokaliteter i området, herunder på sten- eller jorddiger. Trusler mod arten er næringsberigelse af levesteder, der medfører øget tilgroning og tættere vegetation, der forringer yngle og rastemulighederne for markfirben.

Flagermus. Flagermusene overnatter oftest i huse og hule træer i nærheden af skov. Fourageringsområderne er artsafhængige og kan bl.a. være søer og åer, hvor flagermusene æder insekter, som de fanger over vandoverfladen. Mange arter fouragerer på insekter, de fanger i lysåben løvskov, over marker og skove, i skovkanter, lysninger eller levende hegn.

Projektområdet kan tænkes at indgå i nogle arters fourageringsområder, men med baggrund i at arealerne er landbrugsjord i omdrift, og at arealerne er i omdrift i både før- og eftersituationen, hvorfor der ikke sker ændringer i arealanvendelsen, vurderes det, at der ikke vil være negative påvirkninger.

Andre udvalgte arter tilknyttet vandhuller. Potentielt vil der kunne forekomme arter som butsnudet frø, grøn frø, lille vandsalamander og skrubtudse, der ikke er opført på Habitatdirektivets Bilag IV, men som er fredede herhjemme. For disse arter gælder de samme betragtninger, som nævnt under bilag IV paddeerne ovenfor.

Ingen af paddearterne, der kan forekomme i projektområdet eller markfirben har status af truet i Danmark jf. den seneste revision af rødlisten i 2003-2008. Spidssnudet frø, butsnudet frø, løvfrø, grøn frø, skrubtudse og stor – og lille vandsalamander er dog opført på gullisten 1997 som opmærksomhedskrævende. Gullisten er en oversigt over plante- og dyrearter, der er i tilbagegang i Danmark.

Samlet konkluderes det på baggrund af ovenstående vurderinger, at fortsat drift af anlægget ikke vil beskadige eller ødelægge yngle- og rasteområder for de forekommende bilag IV dyrearter. Der kendes ikke til forekomster af bilag IV plantearter som kan påvirkes eller ødelægges i forbindelse med driften af husdyrbruget.

8 Oversigt over bedste tilgængelige teknik (BAT)/renere teknologi

Redegørelse

IE-husdyrbrug

Ændringer i BAT er en central del af revurderingen.

I forbindelse med godkendelser og revurdering af IE-husdyrbrug skal kommunen i henhold til § 15 i husdyrbekendtgørelsen anvende Miljøstyrelsens BAT-standardvilkår og lægge EU's BAT-konklusioner til grund, idet der i stedet anvendes eksisterende BAT-referencedokumenter indtil en relevant BAT-konklusion foreligger.

Når de relevante BAT-konklusioner eller BAT-referencedokumenter ikke omhandler den anvendte bedste tilgængelige teknik, delaktiviteten, produktionsprocessen eller deres potentielle miljøpåvirkninger fastlægger kommunen den bedste tilgængelige teknik for IE-husdyrbrug i overensstemmelse med § 15 stk. 4 efter høring af husdyrbruget.

Nærværende husdyrbrug er et IE-husdyrbrug, idet et IE-husdyrbrug i bekendtgørelsen defineres som et husdyrbrug, der har aktiviteter omfattet af § 12, stk. 1, nr. 1-3, i lov om miljøgodkendelse m.v. af husdyrbrug.

Der er pt. ikke udarbejdet BAT-konklusioner for husdyrbrug, men der foreligger et eksisterende BAT-referencedokument (BREF – note). I henhold til BREF'en skal der i forbindelse med ansøgning om godkendelse redegøres for følgende forhold:

- Management
 1. Beskrivelse af hvilke ledelses- og kontrolrutiner der anvendes for at styre husdyrbrugets miljøforhold herunder de anvendte teknologier.
- Anvendelse af bedste tilgængelige teknik inden for områderne:
 2. Foder
 3. Staldindretning
 4. Forbrug af vand og energi
 5. Opbevaring/behandling af husdyrgødning
 6. Udbringning af husdyrgødning

Definitioner

BAT = Best Available Techniques.

BAT-begrebet er nærmere fastlagt i IPPC-direktivet¹, hvoraf fremgår følgende:

I direktivets artikel 2, nr. 11, defineres "den bedste tilgængelige teknik" som: "det mest effektive og avancerede trin i udviklingen af aktiviteter og driftsmetoder, som er udtryk for en given tekniks principielle praktiske egnethed som grundlag for emissionsgrænseværdier med henblik på at forhindre eller, hvor dette ikke er muligt, generelt begrænse emissionerne og indvirkningen på miljøet som helhed."

Der forstås ved:

"teknik": både den anvendte teknologi og den måde, hvorpå anlæg konstrueres, bygges, vedligeholdes, drives og lukkes ned.

"tilgængelig": udviklet i en målestok, der medfører, at den pågældende teknik kan anvendes i den relevante industrisektor på økonomisk og teknisk mulige vilkår, idet der tages hensyn til omkostninger og fordele, uanset om teknikken anvendes eller produce-

¹ Rådets direktiv (96/61/EF) af 24. september 1996 om integreret forebyggelse og bekæmpelse af forurening, kodificeret ved direktiv 2008/1/EF

res i den pågældende medlemsstat eller ej, når blot driftslederen kan disponere over teknikken på rimelige vilkår.

"bedste": mest effektiv teknik til opnåelse af et højt generelt beskyttelsesniveau for miljøet som helhed.

Kravet om BAT gælder for både eksisterende og nyetablerede dele af anlægget, når der søges om godkendelse af etablering, udvidelse eller ændring. For krav til eksisterende dele af anlægget skal der fastsættes en rimelig frist til at opfylde BAT-krav.

Sammenfatning

De vejledende emissionsgrænseværdier kan indgå som et vurderingselement, når kommunalbestyrelsen skal vurdere, om der er sket ændringer i BAT, som kan begrunde, at der meddeles påbud. Dette gælder både i de situationer, hvor kommunalbestyrelsen har pligt til at meddele påbud (det i husdyrgodkendelseslovens § 40, stk. 2, nr. 4 nævnte tilfælde) og de situationer, hvor kommunalbestyrelsen kan meddele påbud på grund af ændringer i BAT. Særligt i sidstnævnte situation skal kommunalbestyrelsen også inddrage proportionalitetsprincippet – der skal være et rimeligt forhold mellem den miljøeffekt, som kan opnås på grund af ændringer i BAT, og de økonomiske omkostninger, som dette medfører.

Den bedste tilgængelige teknik (BAT) skal fastlægges med henblik på fastsættelse af emissionsgrænseværdier for det *samlede anlæg*. Ansøger og godkendelsesmyndighed skal inddrage relevante teknikker og teknologier inden for følgende led i produktionskæden: fodring, staldindretning, herunder svovlsyrebehandling og separering af gylle, biologisk og kemisk luftrensning samt opbevaring af husdyrgødning.

Hvis den faktiske ammoniakemission fra anlægget (det ansøgte projekt) ikke overskrider den vejledende emissionsgrænseværdi fastsat for det samlede anlæg, så overholder projektet husdyrbruglovens krav om, at husdyrbruget skal begrænse ammoniakemissionen mest muligt ved anvendelse af BAT.

Hvis det faktiske fosforindhold i den samlede mængde husdyrgødning produceret på anlægget (det ansøgte projekt) ikke overskrider den vejledende emissionsgrænseværdi fastsat for det samlede dyrehold, så overholder projektet husdyrbruglovens krav om, at husdyrbruget skal begrænse fosforindholdet i husdyrgødningen mest muligt ved anvendelse af BAT.

Ansøger har *metodefrihed* til selv at bestemme kombinationen af forskellige teknikker og teknologier inden for fodring, staldindretning, herunder svovlsyrebehandling og separering af gylle, biologisk og kemisk luftrensning samt opbevaring af husdyrgødning, samt hvor på anlægget og til hvilke dyretyper teknikkerne og teknologierne ønskes anvendt.

Miljøstyrelsens "Introduktion til Miljøstyrelsens vejledende emissionsgrænseværdier opnåelige ved anvendelse af den bedste tilgængelige teknik (BAT) for husdyrbrug omfattet af husdyrgodkendelseslovens § 11 og § 12" fra 2010

Den bedste tilgængelige teknik (BAT) skal fastlægges med henblik på fastsættelse af emissionsgrænseværdier. Ansøger og godkendelsesmyndigheden skal inddrage relevante teknikker og teknologier inden for følgende led i produktionskæden:

Anlæg

- Fodring
- Staldindretning, herunder svovlsyrebehandling af gylle samt biologisk og kemisk luftrensning
- Opbevaring af husdyrgødning

Udbringningsarealer

- Udbringning af husdyrgødning

Miljøstyrelsen finder, at en kombination af teknologier og teknikker tilsammen kan udgøre den bedste tilgængelige teknik (BAT). Selvom alle led i produktionskæden skal inddrages i vurderingen af den bedste tilgængelige teknik (BAT) er det vigtigt at understrege, at det efter IPPC-direktivet ikke er noget krav om, at den bedste tilgængelige teknik (BAT) for husdyrbrug skal bestå af teknikker og teknologier inden for alle led i produktionskæden.

Miljøstyrelsen udleder af IPPC-direktivets artikel 8, at den kompetente myndighed meddeler en godkendelse for anlægget indeholdende vilkår, der sikrer, at anlægget opfylder kravene i IPPC-direktivet. Når dette sammenholdes med den kendsgerning, at den bedste tilgængelige teknik (BAT) ikke skal fastlægges for hvert enkelt led i produktionskæden, men som en kombination af teknikker og teknologier, finder Miljøstyrelsen, at emissionsgrænseværdier for de relevante forurenende stoffer efter IPPC-direktivet skal fastsættes for anlægget som sådan.

Miljøstyrelsen finder endvidere, at det er hensigtsmæssigt, at emissionsgrænseværdier på baggrund af den bedste tilgængelige teknik (BAT) for det enkelte forurenende stof fastsættes for:

- Husdyrbrugets anlæg (på baggrund af en vurdering af teknikker og teknologier indenfor fodring, staldindretning samt opbevaring/behandling af husdyrgødning)
- Husdyrbrugets udbringningsarealer (på baggrund af en vurdering af teknikker og teknologier indenfor udbringning af husdyrgødning)

Miljøstyrelsen er af den opfattelse, at så længe ansøger samlet set overholder den eller de af godkendelsesmyndigheden fastsatte emissionsgrænseværdi(er), har ansøgeren ret til selv at bestemme:

- Hvilke teknikker og teknologier som er mest hensigtsmæssige for ansøger at anvende i driften af husdyrbruget
- Hvor på anlægget – både nyetablerede og eksisterende dele af anlægget - ansøger ønsker at anvende teknikker og teknologier til opfyldelse af emissionsgrænseværdier.

Kommunens vurdering

Aabenraa Kommune har taget stilling til virksomhedens BAT- oplysninger, og Aabenraa Kommune har vurderet, at ansøgeren har truffet de nødvendige foranstaltninger til at forebygge og begrænse forureningen ved anvendelse af den bedste tilgængelige teknik i relation til husdyrbrugloven.

Der er redegjort for anvendelse af bedste tilgængelige teknik under de relevante afsnit i denne afgørelse. I de samme afsnit findes ligeledes vurderingerne. Evt. påbud er stillet i afsnit 2.

I denne revurdering indgår ikke udbringningsarealer.

I nedenstående tabel vises en samlet oversigt over, hvilke områder BAT-redegørelsen har omfattet, og i hvilke afsnit redegørelse og vurdering kan findes.

Tabel 14: BAT oversigt

BAT områder	Redegørelse og vurdering
Staldindretning	Afsnit 5.1
Foder	Afsnit 5.2
Forbrug af vand og energi	Afsnit 5.3
Reduktion af ammoniakemission	Afsnit 5.1

Affald	Afsnit 6
Nødfremgangsmåde, ikke planlagte hændelser	Afsnit 6
Håndtering og udbringning af husdyrgødning	Afsnit 7
Management	Afsnit 8 -Se nedenstående

Management

Overordnet set kan management – god landmandspraksis eller god driftsledelse – også bidrage til at forebygge og begrænse forurening. Det fremgår også forudsætningsvis af definitionen af "teknik" i IPPC-direktivets artikel 2, nr. 12, at dette element skal inddrages i forbindelse med fastlæggelsen af den bedste tilgængelige teknik (BAT), jf. "teknik" er både den anvendte teknologi og den måde, hvorpå anlæg... vedligeholdes, drives...". Management er også et selvstændigt punkt i BREF-dokumentet for intensiv fjerkræ- og svineproduktion.

Management er med andre ord en integreret del af begrebet den bedste tilgængelige teknik (BAT), hvilket indebærer, at godkendelsesmyndigheden skal foretage en vurdering af og fastsætte vilkår til management.

Det nævnes eksempelvis i BREF-dokumentet, at det er BAT at registrere forbruget af næringsstoffer i produktionen, herunder fastlægge mål for husdyrholdets næringsbehov i forhold til forventet tilvækst, udarbejde foderplaner, der sikrer en optimal udnyttelse af foderets næringsstoffer og følge foderforbruget løbende. Disse elementer indgår i dansk husdyrproduktion gennem fastlæggelse af retningsgivende normer for husdyrholdets næringsbehov.

Endvidere betragtes det som BAT at sikre, at ansatte har den nødvendige uddannelse, samt at der forefindes beredskabsplaner på husdyrbruget, der sikrer hensigtsmæssig adfærd ved uforudsete hændelser.

Ejer oplyser:

BAT indenfor management / godt landmandsskab er i BREF (referencedokumentet for bedste tilgængelige teknikker, der vedrører intensiv fjerkræ- og svineproduktion) defineret på en række områder. På bedriften er der taget følgende forholdsregler:

Medarbejderen vil blive orienteret om ejendommens miljøgodkendelse/revurdering og være bekendt med vilkårene/påbuddene i miljøgodkendelsen/revurderingen.

Der udarbejdes gødningsplaner og gødningsregnskaber for både brug af handelsgødning og husdyrgødning.

Rengøring i og omkring ejendommen foretages jævnlig for at undgå uhygiejniske forhold og for at nedsætte risikoen for tilhold af eventuelle skadedyr, samt for at mindske risikoen for lugtgener for omkringboende.

Der føres ikke løbende journal over energi- og vandforbrug. El- og vandforbruget opgøres årligt i forbindelse med regnskabet.

Ved udbringning af husdyrgødning vises der så vidt muligt hensyn til omkringboende ved at tage højde for vindretning, tæt beboede områder mm.

Der er udarbejdet en beredskabsplan, så forholdsregler i forbindelse med uheld med kemikalier og gylle, brand mv. er beskrevet.

Der er ikke egentlige uddannelses- og træningsprogrammer, men ejere/den ansatte deltager på relevante kurser i, når der er behov, alt efter hvilke type arbejdsopgaver, der skal håndteres.

Vurdering

I henhold til BREF dokumentet er det BAT, at træne og uddanne medarbejdere; registrere vand- og energiforbrug, foderforbrug, affaldsdannelse, samt anvendelsen af husdyrgødning og handelsgødning; udarbejde gødningsplaner; samt have en nødfremgangsmåde ved uheld.

Aabenraa Kommune vurderer ud fra virksomhedens redegørelse, at ansøger lever op til BAT indenfor management.

Samlet vurdering

Aabenraa Kommune vurderer samlet set, med baggrund i de enkelte redegørelser for BAT, at ejendommen med den nuværende drift lever op til niveauet for BAT, for en ejendom med den pågældende husdyrproduktion og størrelse, med de vilkår som i øvrigt er påbudt i forbindelse med denne revurdering i forhold til BAT.

Det vurderes, at der på nuværende tidspunkt ikke er baggrund for at stille vilkår om yderligere indførelse af bedste tilgængelige teknik.

9 Husdyrbrugets ophør

Vurdering

Aabenraa Kommune vurderer, at det ved ophør af driften skal sikres, at de nødvendige foranstaltninger for at undgå forureningsfare foretages, og at stedet bringes tilbage til tilfredsstillende tilstand. Her tænkes der på bortskaffelse af husdyrgødning i staldene, affald, olietanke, maskiner og andet materiel.

Der stilles påbud om at kontakte kommunen ved hel eller delvis ophør af husdyrbruget med henblik på vejledning om nødvendige foranstaltninger for at undgå forureningsfare.

10 Egenkontrol og dokumentation

Redegørelse

- Der bliver registreret dyr i CHR.
- Der bliver ført journal over antal dyr bortskaffet til DAKA, antal og vægt af dyr sendt til slagtning.
- Før pumpning af gylle fra stalde bliver det tjekket om der er plads i beholderne.
- Gyllepumpning til gyllevogn og lastbiler overvåges.
- Der føres journal over medicinforbrug.
- Der bliver gennemført kontrol af el-installationerne af autoriseret el-installatør hvert 5. år.
- Pulverslukkere bliver kontrolleret årligt.
- I løbet af dagen bliver anlægget holdt under opsyn.
- Opgørelse over ressourceforbruget (brændstof, el, vand og foder) registreres i regnskabet
- Der bliver udarbejdet mark/ gødningsplaner

Vurdering

Da der er tale om et IE-husdyrbrug, skal husdyrbruget i henhold til husdyrbrugloven indberette informationer på baggrund af resultater af emissionsovervågningen mindst én gang årligt.

Aabenraa Kommune vurderer, at det er tilstrækkeligt for kommunen at få oplysninger om antallet af producerede dyreenheder pr. år, for at udviklingen i emissionerne kan følges. Ejer indberetter allerede data i gødningsregnskabet. På tilsyn vil kommunen kontrollere antallet af producerede dyreenheder i gødningsregnskabet.

Der stilles vilkår om fosforindholdet i slagtesvinefoderet med tilhørende egenkontrolvilkår efter Miljøstyrelsens teknologiblad Fosforindhold i slagtesvinefoder version 2 revideret den 31. maj 2011.

11 Bilag

1. Ansøgningsskema, fiktiv ansøgning skemanr. 75558, version 1, genereret den 28. april 2015 og udskrevet fra www.husdyrgodkendelse.dk den 28. april 2015
 - 1.1. Ejers oplysningsskema til www.husdyrgodkendelse.dk
 - 1.2. Situationsplan
 - 1.3. Beredskabsplan
 - 1.4. Fuldmagt

2. Vilkår i miljøgodkendelsen fra 2005

husdyrgodkendelse.dk

Ansøgningskema

Type	§12 Godkendelse
Ansøgningsnummer	75558
Version	1
Dato	28-04-2015 00:00:00

Navn	Jørgen Peter Feldstedt
Adresse	Vestergade 51
Telefon	74670133
Mobil	40288333
E-Mail	jo.feldstedt@gmail.com

Kort beskrivelse

Revurdering Simondysvej 11, 6330 Padborg.

1 GENERELLE FORHOLD	3
1.1 Ejer- og driftsforhold	3
1.2 Godkendelsespligt	4
1.3 Godkendelsens omfang	4
1.3.1 Projektets omfang	4
1.3.2 Tidligere godkendelser	4
1.3.3. Biaktiviteter	4
1.3.4 Husdyrbrugets ophør	5
1.4.1 Offentlighed og høring	5
1.4.2 Ikke-teknisk resumé	5
2 ANLÆGGET	5
2.1. Dyrehold og management	6
2.2. Lokalisering	7
2.2.1 Faste afstandskrav	7
2.2.2 Landskabet og planforhold	8
2.3.1 Energiforbrug	8
2.3.2 Vandforbrug	8
2.4.1 Lugt	8
2.4.2 Støj	10
2.4.3 Lys	10
2.4.4 Fluer og skadedyr	10
2.4.5 Støv	10
2.4.6 Transport	11
2.5.1 Restvand	11
2.5.2 Husdyrgødning og foder	11
2.5.3 Affald og kemikalier	12
2.5.4.1 Ammoniaktab	12
2.5.4.2 Påvirkning af natur	13
3 AREALERNE	15
3.1 Markoplysninger	16
3.2 Gødningsregnskab	17
3.3 Nitrat (overfladevand)	18
3.4 Nitrat (grundvand)	19
3.5 Fosfor	19
3.6 Ammoniak fra udbringning	19
3.7 Gener fra udbringning	20
Bilag kort: Samlet visning (automatisk)	
Bilag kort: Staldafsnit og opbevaringslagre (automatisk)	

1 Generelle Forhold

1.1 Ejer- og driftsforhold

Kommunikations-e-mail

Email adresse der bliver brugt til kommunikation mellem ansøger og sagsbehandler:
upa@landbosyd.dk

Ejendomme og ejendomsnumre

Navn	Ejendomsnummer	CVR/P nummer
Simondysvej 11	5800003802	1001433716
Adresse	Postnummer	By

Matrikler på ejendom Simondysvej 11

Ejerlav	Matrikel nummer
Frøslev, Bov	1539
Frøslev, Bov	173

CHR på ejendom Simondysvej 11

CHR
47647

Ansøger

Jørgen Peter Feldstedt
Vestergade 51
6330 Padborg

Tlf.nr.: 74670133 Mobil: 40288333

jo.feldstedt@gmail.com

Konsulent

Ulla Refshammer Pallesen, LandboSyd
Peberlyk 2
6200 Aabenraa

Tlf.nr.: 74365043 Mobil: 61558262

upa@landbosyd.dk

Kontaktperson på bedriften

Jørgen Peter Feldstedt
Vestergade 51
6330 Padborg

Tlf.nr.: Mobil: 40288333

jo.feldstedt@gmail.com

Bedriftsoplysninger

Simondysvej 11
6330 Padborg

CVR nummer: 18116731

Generel vurdering:**Vilkår:**

Id	Vilkår
Ingen vilkår	

1.2 Godkendelsespligt

Ansøger har efterladt dette afsnit tomt.

Generel vurdering:**Vilkår:**

Id	Vilkår
Ingen vilkår	

1.3 Godkendelsens omfang

Ansøger har efterladt dette afsnit tomt.

Generel vurdering:**Vilkår:**

Id	Vilkår
Ingen vilkår	

1.3.1 Projektets omfang

Ansøger har efterladt dette afsnit tomt.

Generel vurdering:**Vilkår:**

Id	Vilkår
Ingen vilkår	

1.3.2 Tidligere godkendelser

Ansøger har efterladt dette afsnit tomt.

Generel vurdering:**Vilkår:**

Id	Vilkår
Ingen vilkår	

1.3.3. Biaktiviteter

Ansøger har efterladt dette afsnit tomt.

Generel vurdering:**Vilkår:**

--	--

Id	Vilkår
Ingen vilkår	

1.3.4 Husdyrbrugets ophør

Ansøger har efterladt dette afsnit tomt.

Generel vurdering:

Vilkår:

Id	Vilkår
Ingen vilkår	

1.4.1 Offentlighed og høring

Ansøger har efterladt dette afsnit tomt.

Generel vurdering:

Vilkår:

Id	Vilkår
Ingen vilkår	

1.4.2 Ikke-teknisk resumé

Ansøger har efterladt dette afsnit tomt.

Generel vurdering:

Vilkår:

Id	Vilkår
Ingen vilkår	

2 Anlægget

2.1. Dyrehold og management

Beskrivelse af anlægget:

Simondysvej 11

Oversigt over dyretyper og staldsystemer der indgår i ansøgningen

Tabellen viser hvilke kombinationer af dyretyper og staldsystemer (dyrekategorier), der indgår i ansøgningen. Koden for dyretype og staldsystem (staldsystemkode) erstatter efterfølgende den fulde betegnelse.

Staldsystem kode	Navn på dyretype og staldsystem	Nudrift/ansøgt	Antal dyr	Antal DE
SvSI01	Slagtesvin, Fuldspaltegulv	Nudrift	5097	137,19
		Ansøgt	0	0,00
SvSI04	Slagtesvin, Drænet gulv + spalter (33/67)	Nudrift	2890	77,79
		Ansøgt	7987	214,97

Produktionsoversigt med angivelse af kode for dyrekategori

Tabellen viser hvilke dyrekategorier, der indgår i ansøgningen i henholdsvis nudrift og ansøgt drift. Staldsystemkoder er forklaret i den ovenstående tabel. Tal i kursiv er standardtal (normalt), som anvendes i beregningerne, når ansøger ikke har oplyst andet. Når et tal ikke vises i kursiv, betyder det, at ansøger har indtastet sine egne oplysninger.

Staldnavn	Godk. pligtig renovering	Staldsystem kode	Nudrift/ansøgt	Antal dyr	Antal Stipladser	Evt vægt (kg)/alder (mdr.)		Evt. mælkeydelse (EKM) /ændret fravænningsvægt i alt per årso*	Antal DE
						Ind	Ud		
Bygning 4	Nej	SvSI01	Nudrift	3010	843	30,00	109,00	81,02	81,02
			Ansøgt	0	0	30,00	109,00	0,00	0,00
		SvSI04	Nudrift	0	0	31,00	107,00	0,00	0,00
			Ansøgt	3010	843	30,00	109,00	81,02	81,02
Bygning 3	Nej	SvSI04	Nudrift	2890	809	30,00	109,00	77,79	77,79
			Ansøgt	2890	809	30,00	109,00	77,79	77,79
Bygning 2	Nej	SvSI01	Nudrift	2087	584	30,00	109,00	56,17	56,17
			Ansøgt	0	0	30,00	109,00	0,00	0,00
		SvSI04	Nudrift	0	0	31,00	107,00	0,00	0,00
			Ansøgt	2087	584	30,00	109,00	56,17	56,17
Sum			Nudrift					214,97	214,97
			Ansøgt						214,97
Ændring alle produktioner:									0,00

* Ændret fravænningsvægt i alt per årso er beregnet efter formlen: Ændret fravænningsvægt per årso = ((Indtastet vægt ved fravæning - 7,3) x aktuelt antal fravænnede smågrise per årso). Hvor antal fravænnede smågrise per årso enten er den indtastede værdi eller det aktuelle antal smågrise ifølge nyeste N-normer (dvs. systemets standardtal).

Der er ingen udegående dyr

Oplysninger om mink

Der er ingen mink på ejendommen.

Normer for beregning af produktionseffektivitet og fodring samt oplysninger om fravæning i soproduktioner

Tal i kursiv er standardtal (normalt), som anvendes i beregningerne når ansøger ikke har oplyst andet. Når et tal ikke vises i kursiv, betyder det, at ansøger har indtastet sine egne oplysninger.

Staldnavn	Staldsystem kode	Nudrift/ansøgt	FE / dyr eller kg foder per dyr	Gram råprotein per FE /	Gram P per FE / fosfor % i foder	Proteinprocent mælk / kg æg per høne	Antal fravænnede grise per årso /	Fravænningsvægt
-----------	------------------	----------------	---------------------------------	-------------------------	----------------------------------	--------------------------------------	-----------------------------------	-----------------

			(mink/fjerkræ)	Protein % i foder (fjerkræ)	(fjerkræ)	(fjerkræ)	kg tilvækst per enhed (fjerkræ)
Bygning 4	SvSI01	Nudrift	2,85	147,20	4,80		
		Ansøgt	2,85	147,20	4,80		
	SvSI04	Nudrift	2,85	147,20	4,80		
		Ansøgt	2,85	147,20	4,59		
Bygning 3	SvSI04	Nudrift	2,85	147,20	4,80		
		Ansøgt	2,85	147,20	4,59		
Bygning 2	SvSI01	Nudrift	2,85	147,20	4,80		
		Ansøgt	2,85	147,20	4,80		
	SvSI04	Nudrift	2,85	147,20	4,80		
		Ansøgt	2,85	147,20	4,59		

Bedste tilgængelige foderteknologi

Staldnavn	ProduktionsID	Staldsystem kode	Bedste tilgængelige foderteknologi
Bygning 4	PR-482687	SvSI01	
	PR-482726	SvSI04	
Bygning 3	PR-482686	SvSI04	
Bygning 2	PR-482685	SvSI01	
	PR-482727	SvSI04	

Produktioner fordelt på dyrekategorier

Dyrekategorier	Nudrift/ansøgt drift	Antal Dyreenheder
Kvæg	Nudrift	0,00
	Ansøgt	0,00
Ændring - Kvæg		0,00
Fjerkræ og andre dyr	Nudrift	0,00
	Ansøgt	0,00
Ændring - Fjerkræ og andre dyr		0,00
Svin	Nudrift	214,97
	Ansøgt	214,97
Ændring - Svin		0,00
Sum	Nudrift	214,97
	Ansøgt	214,97
Ændring - I alt		0,00

Generel vurdering:**Vilkår:**

Id	Vilkår
	Ingen vilkår

2.2. Lokalisering

Ansøger har efterladt dette afsnit tomt.

Generel vurdering:**Vilkår:**

Id	Vilkår
	Ingen vilkår

2.2.1 Faste afstandskrav

Ansøger har efterladt dette afsnit tomt.

Generel vurdering:**Vilkår:**

Id	Vilkår
Ingen vilkår	

2.2.2 Landskabet og planforhold

Ansøger har efterladt dette afsnit tomt.

Generel vurdering:**Vilkår:**

Id	Vilkår
Ingen vilkår	

2.3.1 Energiforbrug

Ansøger har efterladt dette afsnit tomt.

Generel vurdering:**Vilkår:**

Id	Vilkår
Ingen vilkår	

2.3.2 Vandforbrug

Ansøger har efterladt dette afsnit tomt.

Generel vurdering:**Vilkår:**

Id	Vilkår
Ingen vilkår	

2.4.1 Lugt

Samlet resultat af lugtberegning

Område	Andre ejendomme med mere end 75 DE(antal)	Beregnings model	Samlet ukorrigeret	Korrigeret geneafstand (ansøgt drift)	Korrigeret geneafstand (nudrift)	Vægtet gennemsnits afstand	Genekriterie overholdt
Eksisterende eller fremtidig byzone	0	Ny	675,71	675,71	675,71	676,30	Genekriterie overholdt. Korrigeret geneafstand kortere end vægtet gennemsnitsafstand.
Samlet bebyggelse	0	Ny	512,79	0,00	0,00	0,00	Genekriterie overholdt. Ingen nabobeboelser/byzone indenfor 1,2 gange geneafstand.
Enkelt bolig	0	Ny	243,74	0,00	0,00	0,00	Genekriterie overholdt. Ingen nabobeboelser/byzone indenfor 1,2 gange geneafstand.

Lugtgenerberegninger – Detaljer om staldafsnit**Byzone**

Staldnavn	Afstand til område(meter)	Placering 300-60 grader (ja/nej)	Indgår staldafsnit i beregning for område (ja/nej)
Bygning 4	662,28	Nej	Ja
Bygning 3	670,56	Nej	Ja
Bygning 2	704,49	Nej	Ja

Samlet bebyggelse

Staldnavn	Afstand til område(meter)	Placering 300-60 grader (ja/nej)	Indgår staldafsnit i beregning for område (ja/nej)
Bygning 4	662,37	Nej	Nej
Bygning 3	670,66	Nej	Nej
Bygning 2	704,58	Nej	Nej

Enkelt bolig

Staldnavn	Afstand til område(meter)	Placering 300-60 grader (ja/nej)	Indgår staldafsnit i beregning for område (ja/nej)
Bygning 4	848,50	Nej	Nej
Bygning 3	855,42	Nej	Nej
Bygning 2	887,18	Nej	Nej

Lugtemission fra produktioner - Ansøgt

Staldnavn	Kode for staldsystem	Antal dyr	Antal stipladser	Ton dyr på stald	Antal måneder udegående	Lugt fra produktion (LE)	Lugt fra produktion (OU)	Effekt af teknologi (%)	Faktisk lugt emission fra produktion (LE)	Faktisk lugt emission fra produktion (OU)
Bygning 4	SvSI01	0	0	0,00	0,00	0,00	0,00	0,00%	0,00	0,00
	SvSI04	3010	843	58,59	0,00	8788,28	26364,82	0,00%	8788,28	26364,82
Bygning 3	SvSI04	2890	809	56,23	0,00	8433,82	25301,48	0,00%	8433,82	25301,48
Bygning 2	SvSI01	0	0	0,00	0,00	0,00	0,00	0,00%	0,00	0,00
	SvSI04	2087	584	40,59	0,00	6088,20	18264,60	0,00%	6088,20	18264,60
SUM		7987	2236	155,40	-	23310,30	69930,90	-	23310,30	69930,90

Vejledende konsekvenszone: $1,6 * 23310,30^{0,6} = 667,80$ meter

Lugtemission fra produktioner - Nudrift

Staldnavn	Kode for staldsystem	Antal dyr	Antal stipladser	Ton dyr på stald	Antal måneder udegående	Lugt fra produktion (LE)	Lugt fra produktion (OU)	Effekt af teknologi (%)	Faktisk lugt emission fra produktion (LE)	Faktisk lugt emission fra produktion (OU)
Bygning 4	SvSI01	3010	843	58,59	0,00	8788,28	26364,82	0,00%	8788,28	26364,82
	SvSI04	0	0	0,00	0,00	0,00	0,00	0,00%	0,00	0,00
Bygning 3	SvSI04	2890	809	56,23	0,00	8433,82	25301,48	0,00%	8433,82	25301,48
Bygning 2	SvSI01	2087	584	40,59	0,00	6088,20	18264,60	0,00%	6088,20	18264,60
	SvSI04	0	0	0,00	0,00	0,00	0,00	0,00%	0,00	0,00
SUM		7987	2236	155,40	-	23310,30	69930,90	-	23310,30	69930,90

Effekt af miljøteknologi til begrænsning af lugt

Staldnavn	Nudrift ansøgt drift	Supplerende teknologi	Indtastet lugt effekt	Driftstimer pr. år	Resulterende reduktion (%)
Bygning 4	Ingen data.				
Bygning 3	Ingen data.				
Bygning 2	Ingen data.				

Oplysninger om ventilation (ansøgt drift)

Staldnavn	Naturlig ventilation	Drifts effekt (%)	Driftstimer pr. år	Højde på afkast
Bygning 4	Ingen data			
Bygning 3	Ingen data			

Staldnavn	Naturlig ventilation	Drifts effekt (%)	Driftstimer pr. år	Højde på afkast
Bygning 2	Ingen data			

Afkasttype og øvrige bemærkninger

Staldnavn	Afkast type	Type og øvrige bemærkninger
Bygning 4		
Bygning 3		
Bygning 2		

Generel vurdering:**Vilkår:**

Id	Vilkår
Ingen vilkår	

2.4.2 Støj

Ansøger har efterladt dette afsnit tomt.

Generel vurdering:**Vilkår:**

Id	Vilkår
Ingen vilkår	

2.4.3 Lys

Ansøger har efterladt dette afsnit tomt.

Generel vurdering:**Vilkår:**

Id	Vilkår
Ingen vilkår	

2.4.4 Fluer og skadedyr

Ansøger har efterladt dette afsnit tomt.

Generel vurdering:**Vilkår:**

Id	Vilkår
Ingen vilkår	

2.4.5 Støv

Ansøger har efterladt dette afsnit tomt.

Generel vurdering:**Vilkår:**

Id	Vilkår

Ingen vilkår

2.4.6 Transport

Ansøger har efterladt dette afsnit tomt.

Generel vurdering:

Vilkår:

Id	Vilkår
Ingen vilkår	

2.5.1 Restvand

Ansøger har efterladt dette afsnit tomt.

Generel vurdering:

Vilkår:

Id	Vilkår
Ingen vilkår	

2.5.2 Husdyrgødning og foder

Oversigt over opbevaringslagre

Navn på opbevaringslager	Beskrivelse af opbevaringslager
Lille gyllebeholder	
Stor gyllebeholder	

Detaljer om opbevaringslagre

Navn på opbevaringslager	Nyt/eksisterende opbevaringslager	Drifttype	Lagertype	Dimension	Kapacitet
Lille gyllebeholder	Eksisterende	Nudrift	Flydende husdyrgødningslager		500,00
		Ansøgt drift	Flydende husdyrgødningslager		500,00
Stor gyllebeholder	Eksisterende	Nudrift	Flydende husdyrgødningslager		2000,00
		Ansøgt drift	Flydende husdyrgødningslager		2000,00

Detaljer om fast lager

Navn på opbevaringslager	Drifttype	Lagerandel fast i %	Andel af dybstrøelse der køres direkte ud og pløjes ned
Lille gyllebeholder	Nudrift	0,00	0
	Ansøgt	0,00	0
Stor gyllebeholder	Nudrift	0,00	0
	Ansøgt	0,00	0

Detaljer om flydende lager

Navn på opbevaringslager	Drifttype	Lagerandel flydende i %	Virkemiddel
Lille gyllebeholder	Nudrift	20,00	Ingen virkemiddel (f.eks. naturligt flydelag eller tilsvarende)
	Ansøgt drift	20,00	Ingen virkemiddel (f.eks. naturligt flydelag eller tilsvarende)
Stor gyllebeholder	Nudrift	80,00	Ingen virkemiddel (f.eks. naturligt flydelag eller tilsvarende)
	Ansøgt drift	80,00	Ingen virkemiddel (f.eks. naturligt flydelag eller tilsvarende)

Generel vurdering:**Vilkår:**

Id	Vilkår
Ingen vilkår	

2.5.3 Affald og kemikalier

Ansøger har efterladt dette afsnit tomt.

Generel vurdering:**Vilkår:**

Id	Vilkår
Ingen vilkår	

2.5.4.1 Ammoniaktab

Resultat af beregninger på generelt ammoniakreduktionskrav

Overstiger græsmarksafgrøder over 25 % af totalrationen for malkekøer inklusiv opdræt?	Nej
Er det generelle krav om reduktion af ammoniaktab fra stald og lager opfyldt?	Nej
Eventuel yderligere reduktion nødvendig for at opfylde kravet	681,32 kgN/år

Ammoniaktab i nudrift og ansøgt drift fordelt på staldsystemer og opbevaringslagre

	Ansøgt(kgN/år)
Ammoniaktab fra staldsystemer mv. Ikke omfattet af det generelle ammoniakreduktionskrav:	0
Ammoniaktab fra staldafsnit og lagre omfattet af det generelle ammoniakreduktionskrav, men eksisterende uændret produktion:	1192,30
Ammoniaktab fra husdyrproduktion omfattet af det generelle ammoniakreduktionskrav (etableringer udvidelser, ændringer):	2102,82
Ammoniaktab fra lagre af flydende husdyrgødning:	309,90
Ammoniaktab fra lagre af fast husdyrgødning:	0,00

Resultat af beregninger af ammoniaktab på produktionsniveau

Staldnavn	Kode for staldsystem	Ammoniaktab fra reference staldsystem (kgN/år)	Ammoniaktab fra valgt staldsystem (kgN/år)	Effekt af valgt staldsystem (kgN/år)	Effekt af valgt staldsystem (%)	Effekt af miljøteknologi (kgN/år)	Effekt af foderoptimering m.m. (kgN/år)	Effekt af miljøtiltag lager (kgN/år)	Faktisk ammoniaktab fra stald og lager (kgN/år)
Bygning 4	SvSI01	1366,06	1531,57	-165,50	-12,12%	0,00	0,00	0,00	1531,57
		0,00	0,00	0,00	0,00%	0,00	0,00	0,00	0,00
	SvSI04	0,00	0,00	0,00	0,00%	0,00	0,00	0,00	0,00
		1366,06	1358,59	7,47	0,55%	0,00	0,00	0,00	1358,59
Bygning 3	SvSI04	1311,60	1304,43	7,17	0,55%	0,00	0,00	0,00	1304,43
		1311,60	1304,43	7,17	0,55%	0,00	0,00	0,00	1304,43
Bygning 2	SvSI01	947,17	1061,92	-114,75	-12,12%	0,00	0,00	0,00	1061,92
		0,00	0,00	0,00	0,00%	0,00	0,00	0,00	0,00
	SvSI04	0,00	0,00	0,00	0,00%	0,00	0,00	0,00	0,00
		947,17	941,99	5,18	0,55%	0,00	0,00	0,00	941,99
Sum	Nudrift	3624,83	3897,92	-273,08		0,00	0,00	0,00	3897,92
	Ansøgt	3624,83	3605,01	19,82		0,00	0,00	0,00	3605,01

Ammoniaktab pr. DE og pr. produktionsenhed

Staldnavn	Kode for staldsystem	Ammoniaktab pr. produktionsenhed (kgN/år) *	Ammoniaktab pr. DE (kgN/år)
Bygning 4	SvSI01	0,49	18,90
		0,00	0,00
	SvSI04	0,00	0,00
		0,43	16,77

Staldnavn	Kode for staldsystem	Ammoniaktab pr. produktionsenhed (kgN/år) *	Ammoniaktab pr. DE (kgN/år)
Bygning 3	SvSI04	0,43	16,77
		0,43	16,77
Bygning 2	SvSI01	0,49	18,90
		0,00	0,00
	SvSI04	0,00	0,00
		0,43	16,77

* Ammoniaktab pr. produktionsenhed er ikke type 1 og type 2 korrigeret.

Effekt af teknologier til begrænsning af ammoniakfordampning (miljøteknologi)

Staldnavn	Nudrift Ansøgt drift	Supplerende teknologi	Indtastet ammoniak effekt (%)	Driftstimer per år / Benzoesyre (gr)	Reduceret ammoniakfordampning (kgN/år)
Bygning 4	Ingen data				
Bygning 3	Ingen data				
Bygning 2	Ingen data				

Effekt af foderoptimering og antal fravænnede smågrise

Staldnavn	Kode for staldsystem	Nudrift Ansøgt drift	FE	Gram råprotein pr. FE	Gram P pr. FE	Antal fravænnede grise	Fravænningsvægt	Effekt foderoptimering
Bygning 4	SvSI04	Nudrift	0,00	0,00	0,00	0,00	0,00	0,00
		Ansøgt	0,00	0,00	4,59	0,00	0,00	0,00
Bygning 3	SvSI04	Nudrift	0,00	0,00	0,00	0,00	0,00	0,00
		Ansøgt	0,00	0,00	4,59	0,00	0,00	0,00
Bygning 2	SvSI04	Nudrift	0,00	0,00	0,00	0,00	0,00	0,00
		Ansøgt	0,00	0,00	4,59	0,00	0,00	0,00

Effekt af teknologier til begrænsning af ammoniakfordampning fra lager (miljøteknologi og andel dybstrøelse direkte ud)

Lager navn	Lager type	Nudrift Ansøgt drift	Tiltag	Indtastet emissions effekt (%)	Andel af dybstrøelse direkte ud	Reduceret ammoniakfordampning (kgN/år)
Lille gyllebeholder	Flydende husdyrgødningslager	Nudrift	Ingen	0,00%	0,00	0,00
	Flydende husdyrgødningslager	Ansøgt	Ingen	0,00%	0,00	0,00
Stor gyllebeholder	Flydende husdyrgødningslager	Nudrift	Ingen	0,00%	0,00	0,00
	Flydende husdyrgødningslager	Ansøgt	Ingen	0,00%	0,00	0,00

Generel vurdering:

Vilkår:

Id	Vilkår
Ingen vilkår	

2.5.4.2 Påvirkning af natur

Nøgletal emission

Samlet emission fra stald og lager: 3.605,01 kgN/år

Meremission fra stald og lager: -292,90 kgN/år

Oversigt over naturpunkter

--

Navn	Kategori	Opretter	Kumulationen	Ruhed natur	Merdeposition [kgN]	Total deposition [kgN]
Mose mod øst	3	Ansøger	Nul ejendomme	S	-0,1	0,9
Hede mod nord	2	Ansøger	Nul ejendomme	Bn	0,0	0,0
Overdrev i Frøslev Mose	1	Ansøger	Nul ejendomme	Bn	0,0	0,0

Naturpunkt: Mose mod øst

Kategori: 3

Opretter: **Ansøger**Kumulationen: **Nul ejendomme**Ruhed natur: **S**Merdeposition: **-0,1 kgN**Total deposition: **0,9 kgN**

Kilde	Merdeposition [kgN]	Total deposition [kgN]	Ruhed opland	Kildehøjde [m]	Afstand [m]	Retning [°]
S: Bygning 4	0,0	0,3	L	6	565	281
S: Bygning 3	0,0	0,3	L	6	560	278
S: Bygning 2	0,0	0,2	L	6	582	274
O: Lille gyllebeholder	0,0	0,0	L	3	585	276
O: Stor gyllebeholder	0,0	0,0	L	3	597	287

Naturpunkt: Hede mod nord

Kategori: 2

Opretter: **Ansøger**Kumulationen: **Nul ejendomme**Ruhed natur: **Bn**Merdeposition: **0,0 kgN**Total deposition: **0,0 kgN**

Kilde	Merdeposition [kgN]	Total deposition [kgN]	Ruhed opland	Kildehøjde [m]	Afstand [m]	Retning [°]
S: Bygning 4	0,0	0,0	L	6	2.034	168
S: Bygning 3	0,0	0,0	L	6	2.061	168
S: Bygning 2	0,0	0,0	L	6	2.103	169
O: Lille gyllebeholder	0,0	0,0	L	3	2.091	168
O: Stor gyllebeholder	0,0	0,0	L	3	1.973	167

Naturpunkt: Overdrev i Frøslev Mose

Kategori: 1

Opretter: **Ansøger**Kumulationen: **Nul ejendomme**Ruhed natur: **Bn**Merdeposition: **0,0 kgN**Total deposition: **0,0 kgN**

Kilde	Merdeposition [kgN]	Total deposition [kgN]	Ruhed opland	Kildehøjde [m]	Afstand [m]	Retning [°]
S: Bygning 4	0,0	0,0	S	6	4.405	101
S: Bygning 3	0,0	0,0	S	6	4.412	101
S: Bygning 2	0,0	0,0	S	6	4.411	102
O: Lille gyllebeholder	0,0	0,0	S	3	4.426	102
O: Stor gyllebeholder	0,0	0,0	S	3	4.399	100

Generel vurdering:**Vilkår:**

Id	Vilkår
Ingen vilkår	

3 Arealerne

3.1 Markoplysninger

Grundlæggende arealoplysninger

Antal DE kvæg, får og geder på bedriften inkl. DE på andre bedrifter, der afsættes grovfoder til beregnet ud fra 3000 FE/DE: **0 DE**

Er antal af andre DE udbragt på bedriften større end det før angivne antal DE kvæg, får og geder: **Nej**

Anvender og efterlever bedriften husdyrgødningsbek. bilag 2 jf. § 28 stk. 3 om forhøjet harmonital på 2,3 for visse kvægbedrifter: **Nej**

Er bedriften et økologisk landbrug: **Nej**

% af samlet areal med efterafgrøder udover PD-krav: **0 %**

Reduceret kvælstofnorm: **0 %**

Arealoplysninger

Udbringningsarealer

Navn	Ha	Drænet	Jb.Type	Vandet	Sæd-skifte	Ref. Sæd-skifte	N-kl. 0(ha)	N-kl. 1(ha)	N-kl. 2(ha)	N-kl. 3(ha)	G.vand (ha)	P-kl. 0(ha)	P-kl. 1(ha)	P-kl. 2(ha)	P-kl. 3(ha)
Ingen data															
Total	0						0	0	0	0	0	0	0	0	0

Marker markeret med # er manuelt udpeget til at indgå i beregning af overfladeudvaskning svarende til et plantebrug.

De stjernemarkerede (*) arealer er manuelt redigerede af ansøger til at være beliggende i andre beskyttelsesområder for fosfor, nitrat og grundvand end det fremgår af kortværket til husdyrgodkendelse.dk. Arealerne kan også redigeres manuelt til at ligge udenfor beskyttelsesområderne.

I de efterfølgende beregninger bliver arealerne som er markeret med * behandlet efter de manuelt indtastede oplysninger i arealtabellen.

Aftalearealerer

Navn	ha	Områder omfattet af N- eller P-klasse 1- 3?	Har modtageren en arealgodkendelse til modtagelse af de tilførte mængder?
tysk 100	5,05	Nej	Nej
tysk 103	8,67	Nej	Nej
tysk 102	9,84	Nej	Nej
tysk 101	6,97	Nej	Nej
JP 13	13,37	Nej	Nej
JP 14	11,88	Nej	Nej
JP 23	0,41	Nej	Nej
JP25-0	17,77	Nej	Nej
JP 26-0a	12,07	Nej	Nej
JP 26-0b	4,94	Nej	Nej
JP 12-1	16,06	Nej	Nej
JP 4	13,06	Nej	Nej
JP 13-1	1,34	Nej	Nej
JP 1-3	0,65	Nej	Nej
JP 7	3,81	Nej	Nej
Total	180,33		

Navn	ha	Områder omfattet af N- eller P-klasse 1- 3?	Har modtageren en arealgodkendelse til modtagelse af de tilførte mængder?
JP 13-2	3,80	Nej	Nej
JP 24	2,88	Nej	Nej
JP 22	5,10	Nej	Nej
JP 1	13,02	Nej	Nej
JP 18	8,12	Nej	Nej
JP 17	11,41	Nej	Nej
JP 16-0a	1,74	Nej	Nej
JP 15-0	7,50	Nej	Nej
JP 16-0b	0,87	Nej	Nej
Total	180,33		

Generel vurdering:**Vilkår:**

Id	Vilkår
Ingen vilkår	

3.2 Gødningsregnskab

Nudrift**Produceret husdyrgødning**

Anlæg	Gødningstype	KgN	KgP	Udnyttelses%	DE - kvæg, får, geder	DE - svin og andre dyr
Ingen adresse	Fjerkrægylle	0,00	0,00	70,00	0,00	0,00
Ingen adresse	Svinegylle	19889,06	5183,06	75,00	0,00	214,97
Ingen adresse	Kvæggylle	0,00	0,00	70,00	0,00	0,00
Ingen adresse	Minkgylle	0,00	0,00	70,00	0,00	0,00
Ingen adresse	Dybstrøelse	0,00	0,00	45,00	0,00	0,00
Ingen adresse	Fast gødning	0,00	0,00	65,00	0,00	0,00
Ingen adresse	Ajle	0,00	0,00	65,00	0,00	0,00
Ingen adresse	Afsat ved græsning	0,00	0,00	0,00	0,00	0,00

Tilført husdyrgødning

Adresse	Gødningstype	KgN	KgP	Udnyttelses%	Antal DE
Ingen data					

Afsat husdyrgødning

Adresse	Gødningstype	KgN	KgP	Udnyttelses%	DE - kvæg, får, geder	DE - svin og andre dyr
Ingen data						

Total husdyrgødning

Total		19889,06	5183,06	0	214,97	
--------------	--	-----------------	----------------	----------	---------------	--

Gødningstype	KgN	KgP	DE - kvæg, får, geder	DE - svin og andre dyr
Svinegylle	19889,06	5183,06	0	214,97
Total	19889,06	5183,06	0	214,97

Beregning af harmonital

Harmonital: 1,4 DE/ha

Ansøgt drift**Produceret husdyrgødning**

Anlæg	Gødningstype	KgN	KgP	Udnyttelses%	DE - kvæg, får, geder	DE - svin og andre dyr
Ingen adresse	Fjerkrægylle	0,00	0,00	70,00	0,00	0,00
Ingen adresse	Svinegylle	20181,97	4783,72	75,00	0,00	214,97
Ingen adresse	Kvæggylle	0,00	0,00	70,00	0,00	0,00
Ingen adresse	Minkgylle	0,00	0,00	70,00	0,00	0,00
Ingen adresse	Dybstrøelse	0,00	0,00	45,00	0,00	0,00
Ingen adresse	Fast gødning	0,00	0,00	65,00	0,00	0,00
Ingen adresse	Ajle	0,00	0,00	65,00	0,00	0,00
Ingen adresse	Afsat ved græsning	0,00	0,00	0,00	0,00	0,00

Tilført husdyrgødning

Adresse	Gødningstype	KgN	KgP	Udnyttelses%	Antal DE
Ingen data					

Afsat husdyrgødning

Adresse	Gødningstype	KgN	KgP	Udnyttelses%	DE - kvæg, får, geder	DE - svin og andre dyr
Ingen data						

Total husdyrgødning

Gødningstype	KgN	KgP	DE - kvæg, får, geder	DE - svin og andre dyr
Svinegylle	20181,97	4783,72	0	214,97
Total	20181,97	4783,72	0	214,97

Beregning af harmonital

Harmonital: 1,4 DE/ha

Udbringningsteknologi**Generel vurdering:****Vilkår:**

Id	Vilkår
Ingen vilkår	

3.3 Nitrat (overfladevand)

Beregning af nitratudvaskning til overfladevand

Tabellen viser det maksimale dyretryk (DE_{max}) og udvaskning svarende til maksimalt dyretryk uden virkemidler, samt det reelle dyretryk (DE_{reel}) for ansøgt drift og den reelle udvaskning med brug af virkemidler i ansøgt drift. DE_{max} bestemmes af dyreholdets sammensætning og reduktionsprocent.

Beregning af nitratudvaskningen til brug for afskæringskriterium 2A/2B

Merudvaskning fra husdyrbrug beregnes som difference mellem udvaskning ved DE_{reel} og udvaskning svarende til et plantebrug.

Beregning af maksimal nitratudvaskning på bedrifter med arealer, hvor der er krav om udvaskning svarende til et plantebrug.

Vægtet maksimal udvaskning på bedriften beregnes som et arealvægtet gennemsnit af udvaskning fra arealer med krav om udvaskning svarende til et plantebrug og arealer uden krav om udvaskning svarende til et plantebrug. Udvasningen ved det maksimale dyretryk (DE_{max}) på arealer med krav om udvaskning svarende til et plantebrug anvendes i vægningen i de tilfælde hvor denne er lavere end udvaskning svarende til et plantebrug.

Generel vurdering:**Vilkår:**

Id	Vilkår
Ingen vilkår	

3.4 Nitrat (grundvand)

Beregning af N-udvaskning for arealer med nitratfølsomme indvindingsområder via FarmN.

Generel vurdering:**Vilkår:**

Id	Vilkår
Ingen vilkår	

ⓘ Ansøgningen indeholder ingen arealer

3.5 Fosfor

Ansøger har efterladt dette afsnit tomt.

Krav om P-overskud overholdt:

Evt. yderligere reduktion nødvendig for at overholde kravet: kg P.

Maksimalt tilladt P-overskud/ha/år i gennemsnit for hele bedriften (ifølge tabel) : kg P/ha/år.

P tilført pr. ha/år i ansøgt drift: kg P/ha/år.

P-fracørsel per ha/år i ansøgt drift (arealvægtet gennemsnit): kg P/ha/år.

P-overskud/ha/år for ansøgt projekt: kg P/ha/år.

Generel vurdering:**Vilkår:**

Id	Vilkår
Ingen vilkår	

3.6 Ammoniak fra udbringning

Ansøger har efterladt dette afsnit tomt.

Generel vurdering:**Vilkår:**

--	--

Id	Vilkår
Ingen vilkår	

3.7 Gener fra udbringning

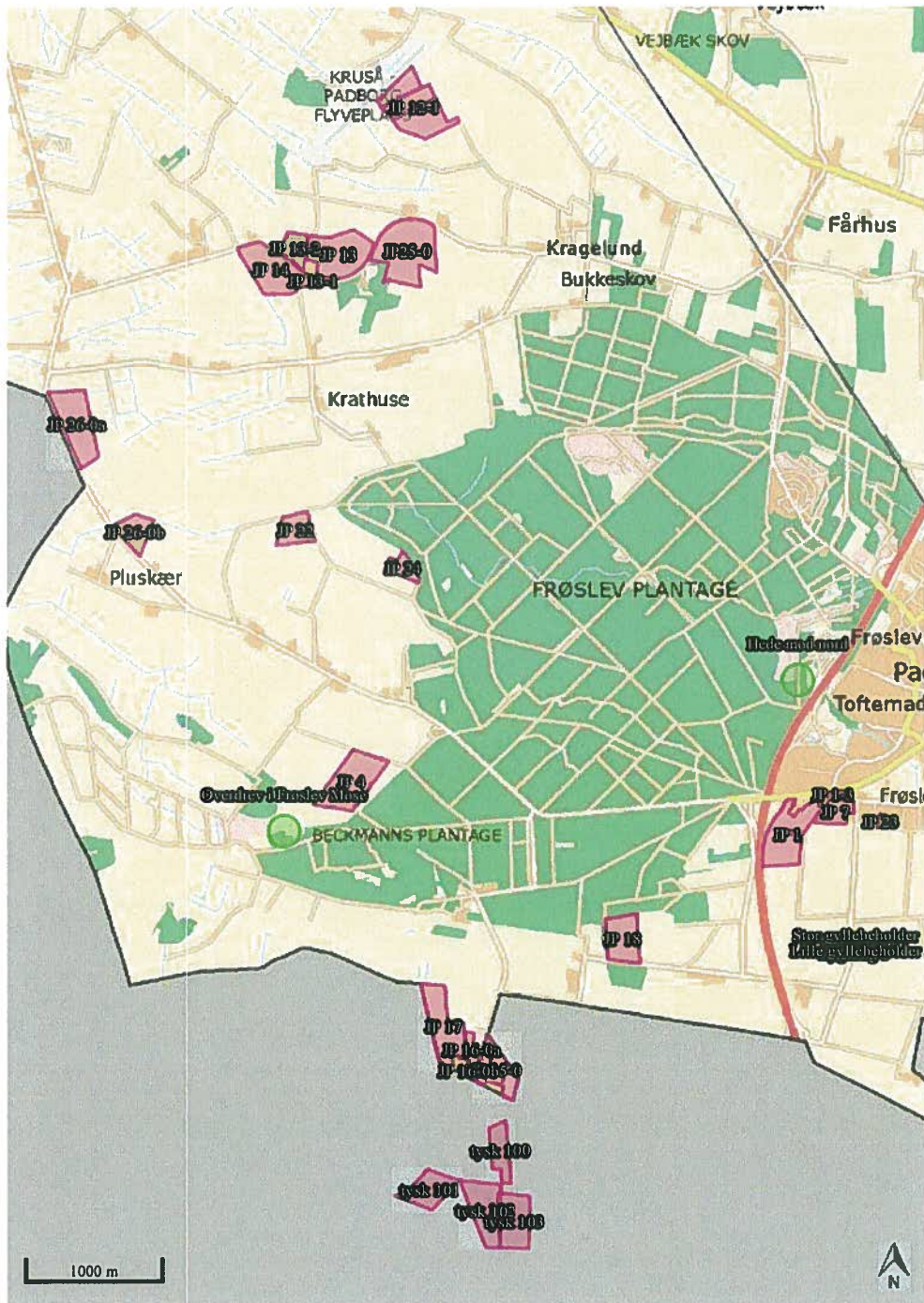
Ansøger har efterladt dette afsnit tomt.

Generel vurdering:

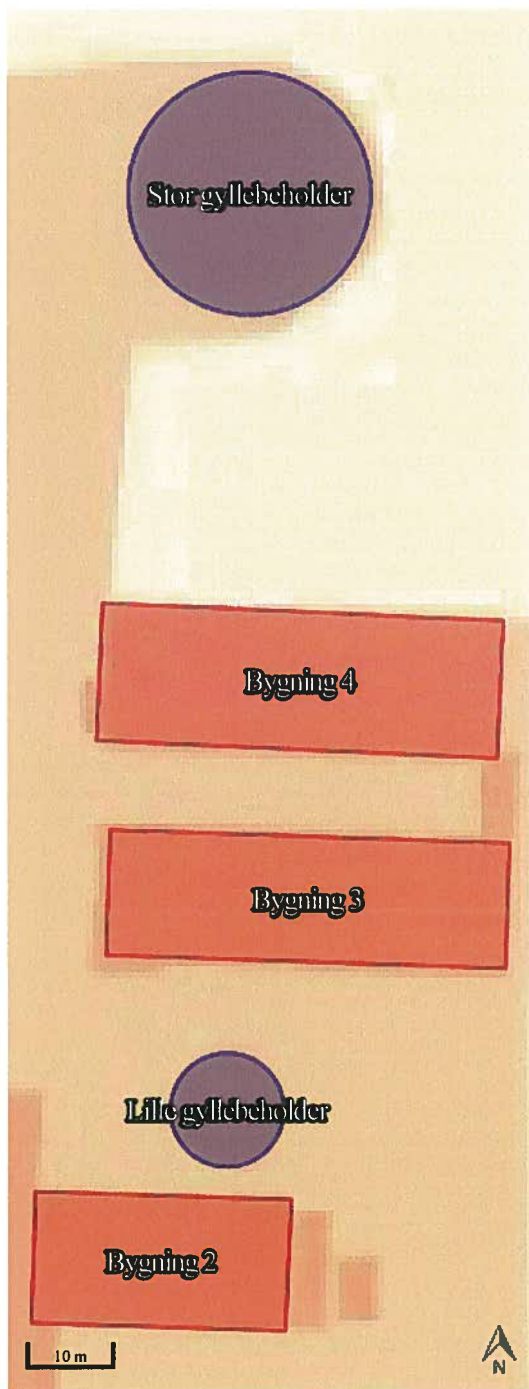
Vilkår:

Id	Vilkår
Ingen vilkår	

Samlet visning (automatisk)



Staldafsnit og opbevaringslagre (automatisk)



Oplysningsskema til www.husdyrgodkendelse.dk version 1

Landmand: Søndermarksgård, Frøslev ApS
Adresse: Simondysvej 11, 6330 Padborg
Telefon: 7467 3837
Mobil: 4028 8333
E-mail: jo.feldstedt@gmail.com
Skema nr.: 75558

Dette tekstdokument redegør for de oplysninger, som kommunen efterspørger i forbindelse med åbningsskrivelsen vedrørende revurderingen.

Indholdsfortegnelse

Bilagsoversigt	3
Energi	3
Energibesparende foranstaltninger	3
Vand	4
Vandbesparende foranstaltninger	4
Døde dyr	4
Affald	4
Management.....	5
Egenkontrol	5
Spildevand:.....	6
Transport	6
Risici	7
Støj	7
Lys.....	7
Fluer og skadedyr	7
Støv	7
BAT vedrørende fodring.....	8
Bedst tilgængelig staldteknik.....	8
Bedst tilgængelig opbevaringsteknik.....	9
Bedst tilgængelig udbringningsteknik.....	9

Bilagsoversigt

Redegørelse for efterspurgte oplysninger i forbindelse med revurdering

Oversigtskort

Beregning for BAT for ammoniak og fosfor

Beredskabsplan

Efterspurgte oplysninger i forbindelse med revurdering

I forhold til den meddelte miljøgodkendelse fra 2005 er der ikke sket miljøgodkendelsespligtige bygningsmæssige ændringer eller udvidelser. Dyreholdet er ændret efter anmeldelse til Aabenraa Kommune. Det tilladte dyrehold er på 5.097 slagtesvin 30-109 kg på fuldspaltegulve og 2.890 slagtesvin 30-109 kg på drænet gulv og spalter.

Der er ikke sket bygningsmæssige ændringer eller udvidelser af stalde eller anlæg.

Energi

Skønnet energiforbrug:

Type	Forbrug
El	maks. 80.000 kWh
Fyringsolie	ca. 2.000 liter
Dieselolie	0 liter*

* Markdriften foregår ud fra ejendommen Vestergade 51.

Elforbruget dækker ventilation, belysning, gyllepumper, drift af foderanlæg, korntørring samt øvrige elektriske maskiner.

Ifølge Håndbog til driftsplanlægning 2013 er elforbruget ca. 12 kWh pr. slagtesvin. Hertil skal lægges øvrigt elforbrug i forbindelse med driften af arealerne og tilhørende bygninger og maskiner samt elforbrug til stuehus mv. Det vurderes, at elforbruget ligger indenfor normen.

Energibesparende foranstaltninger

Det er etableret undertryksventilation med vægventiler og eller med diffust indtag gennem loft. Ventilationen op- eller nedjusteres automatisk efter behov. Alle ventilationsanlæggene er med multistepventilation. Der bliver foretaget jævnlig inspektion, og ventilationskanaler vil blive rengjort efter hver tømning af sektionerne. Der er temperaturstyring, alarmer mv. på alle ventilationsanlæggene.

Ventilationen er udskiftet i løbet af de seneste 10 år, hvorfor der ikke pt. er planer om at ændre yderligere på ventilationen. Viser det sig dog rentabelt at udskifte fx trinløse ventilatorer med LPC-modeller (Low Power Consumption), vil dette formodentlig ske.

Belysningen i staldene består af traditionelle lysstofrør. Det undersøges løbende, om det er rentabelt at udskifte belysningen til en mindre energiforbrugende type. Der er kun 2-3 lysstofrør tændt i staldene som vågelys, og ellers er der kun lys i forbindelse med arbejde i staldene.

Ifølge referencedokument for bedste tilgængelige teknikker (BREF) der vedrører intensiv fjerkræ- og svineproduktion, anvendes der således BAT (begrænset belysning, eftersyn og rengøring af ventilatorer, temperaturstyring, der sikrer temperaturkontrol og minimumsventilation i perioder, hvor der ikke er behov for ret stor ventilation, Multistep ventilationsanlæg).

Vand

Jf. Håndbog til driftsplanlægning 2013 udgivet af Videncentret for Landbrug er der et vandforbrug på ca. 560 liter pr. slagtesvin (inklusive drikkevand, vand i foder og vaskevand i stalde). Hertil skal lægges vand til overbrusning, sanitære forhold samt forbrug i boligen mv.

Type	Faktisk forbrug
Samlet vandforbrug	ca. 7.100 m ³

Heraf skønnes de ca. 1.000 m³ at være brugt til vand til marksprøjtning.

Ejendommen forsynes med vand fra Padborg Vandværk.

Vandbesparende foranstaltninger

Det er etableret vandkopper over fodertrugene i stalderne. Vandspild vil derfor blive indtaget sammen med tørfoderet. Staldene vil blive sat i blød i koldt vand inden vask. Iblødsætningen reducerer det efterfølgende forbrug af rengøringsvand og stalderne vaskes med hedtvandshøjtryksrensere (ca. 43 ° varmt vand), hvilket også er vandbesparende.

Det er ikke påtænkt at udarbejde egentlige planer for vedligehold og reparationer, men ved daglig inspektion vil der blive undersøgt for eventuelle lækager med efterfølgende igangsætning af reparation.

Ifølge referencedokument for bedste tilgængelige teknikker (BREF) der vedrører intensiv fjerkræ- og svineproduktion, anvendes der således BAT (brug af iblødsætningsanlæg, vask med højtryksrensere og brug af vandkopper).

Døde dyr

Døde dyr bliver lagt betonplads og overdækkes med kadaverkap. DAKA afhenter efter behov. Dyr til afhentning tilmeldes pr. telefon.

Der afhentes ca. 70 gange om året.

Affald

Skønnede årlige mængder affald:

Affaldstype	Opbevaringssted	Transportør	Modtageanlæg	Mængder	EAK-kode	ISAG-kode
Olie- og kemikalieaffald:						
Spraydåser	Staldkontoret	Transporterer selv	Padborg Genbrugsplads	ca. 100 stk.	15.01.10	23.00
Kanyler i særlig beholder	Staldkontoret	Transporterer selv	Padborg Genbrugsplads	maks. 1 boks	18.02.02	66.00
Batterier – alle typer	Staldkontoret	Transporterer selv	Padborg Genbrugsplads	ca. 20 stk.	20.01.33	77.00
Fast affald:						
Lysstofrør	Elektriker tager rør med sig	-	-	ca. 20 stk.	20.01.21	79.00
Jern og metal	Køres til Simon-	Skrothandler	Kendes ikke	0-1 tons	02.01.10	56.20

	dysvej 11	(varierer)				
Diverse brændbart	Container opstillet ved lille gyllebeholder	Harm Mammen & Sønner A/S	Arwos?	maks. 600 liter en gang om måneden	Afhængig af indhold	19.00
Tomme medicin-glas	Kommes i affalds-container	Harm Mammen & Sønner A/S	Arwos?	ca. 50 stk.	15.01.07	51.00
Pap og papir	Tages med til Vestergade 51 og kommes i husstandens pap og papir fraktion	Kommunal ordning	Kendes ikke	ca. 100 kg	15.01.01	50.00

Spildolie, olie- og brændstoffiltre, blyakkumulatorer, rester af bekæmpelsesmidler og tomme olietønder forefindes ikke på ejendommen, da markdriften og servicering af maskiner sker på Vestergade 51. Paller er udelukkende genbrugspaller og tages med retur af leverandør.

Management

BAT indenfor management / godt landmandsskab er i BREF (referencedokumentet for bedste tilgængelige teknikker, der vedrører intensiv fjerkræ- og svineproduktion) defineret på en række områder. På bedriften er der taget følgende forholdsregler:

Medarbejderen vil blive orienteret om ejendommens miljøgodkendelse/revurdering og være bekendt med vilkårene/påbuddene i miljøgodkendelsen/revurderingen.

Der udarbejdes gødningsplaner og gødningsregnskaber for både brug af handelsgødning og husdyrgødning.

Rengøring i og omkring ejendommen foretages jævnlig for at undgå uhygiejniske forhold og for at nedsætte risikoen for tilhold af eventuelle skadedyr, samt for at mindske risikoen for lugtgener for omkringboende.

Der føres ikke løbende journal over energi- og vandforbrug. El- og vandforbruget opgøres årligt i forbindelse med regnskabet.

Ved udbringning af husdyrgødning vises der så vidt muligt hensyn til omkringboende ved at tage højde for vindretning, tæt beboede områder mm.

Der er udarbejdet en beredskabsplan, så forholdsregler i forbindelse med uheld med kemikalier og gylle, brand mv. er beskrevet.

Der er ikke egentlige uddannelses- og træningsprogrammer, men ejere/den ansatte deltager på relevante kurser i, når der er behov, alt efter hvilke type arbejdsopgaver, der skal håndteres.

Egenkontrol

- Der bliver registreret dyr i CHR.
- Der bliver ført journal over antal dyr bortskaffet til DAKA, antal og vægt af dyr sendt til slagting.
- Før pumpning af gylle fra stalde bliver det tjekket om der er plads i beholderne.
- Gyllepumpning til gyllevogn og lastbiler overvåges.
- Der føres journal over medicinforbrug.
- Der bliver gennemført kontrol af el-installationerne af autoriseret el-installatør hvert 5. år.
- Pulverslukkere bliver kontrolleret årligt.

- I løbet af dagen bliver anlægget holdt under opsyn.
- Opgørelse over ressourceforbruget (brændstof, el, vand og foder) registreres i regnskabet
- Der bliver udarbejdet mark/ gødningsplaner

Forslag til vilkår for fodring for at leve op til BAT-niveauet for fosfor:

P ab dyr pr. slagtesvin må maksimalt være:

$$((\text{afgangsvægt} - \text{indgangsvægt}) \times \text{FEsv pr. kg tilvækst} \times \text{g fosfor pr FEsv}/1000) - ((\text{afgangsvægt} - \text{indgangsvægt}) \times 0,0055 \text{ kg P pr. kg tilvækst}) =$$

$$((109 \text{ kg} - 30 \text{ kg}) \times 2,85 \text{ FEsv pr. kg tilvækst} \times 4,59 \text{ g fosfor pr. FEsv}/1000) - ((109 \text{ kg} - 30 \text{ kg}) \times 0,0055 \text{ kg P pr. kg tilvækst}) = 0,5989 \text{ kg P pr. slagtesvin}$$

Det forventes, at der vil være fleksibilitet med hensyn til de forskellige variable parametre, så længe antal kg P ab dyr fra slagtesvinene ikke overstiges.

Ansøger har herudover ingen forslag til egenkontrol. Så vidt muligt vil det gerne undgås, at skulle føre udførlige driftsjournaler, da der ikke bruges flere end de nødvendige ressourcer i form af råvarer, hjælpestoffer, energi osv.

Ansøger vi derfor gerne i dialog med kommunen om, hvilke typer egenkontrol der er behov for at foretage med skriftlige registreringer og hvilke der kan foretages uden skriftlige registreringer.

Spildevand:

Skønnede mængder spildevand:

Spildevandstyper	m ³ /år	Afledes til	Renseforanstaltning
Spildevand fra stuehus	ca. 170 m ³	Nedsivning	Septiktanke
Tagvand	ca. 3.500 m ³	Via faskiner	Ingen

Mængden af tagvand er skønnet ud fra grundareal x 0,86 m³/m².

Transport

Beskrivelse af transport:

Til- og frakørsel til ejendommen sker via indkørslerne fra Simondysvej.

Antal skønnede transporter:

Transporter	Antal/år
Gyllekørsel med 20 tons gyllevogn	ca. 230
Levering af smågrise (lastbil, maks. 600 stk. ad gangen)	ca. 14
Levering af foder (lastbil, ca. 35-40 tons ad gangen)	ca. 40
Afhentning af døde dyr (lastbil)	ca. 70
Afhentning af slagtesvin (lastbil, maks. 200 stk. ad gangen)	ca. 40
Afhentning af husholdningsaffald (lastbil)	ca. 26
Afhentning af virksomhedsaffald (lastbil)	ca. 12
Levering af fyringsolie og dieselolie (lastbil)	ca. 2
Indkørsel af korn (traktor og vogn, ca. 17 tons ad gangen)	ca. 15

Frakørsel af korn (lastbil, ca. 35 tons ad gangen)	ca. 8
Maksimalt i alt	ca. 457

Herudover vil der blive kørsel i personbil i forbindelse med dagligt tilsyn med dyrene, dyrlægebesøg og andre kontroller (1-2 gange om dagen).

Det forventes at virksomheden kan overholde Miljøstyrelsens vejledende støjgrænser.

Der vil normalt blive kørt ud primært i marts/april måned.

Hvorvidt f.eks. fodertransport og dyretransporter passerer tæt bebyggede områder, afhænger af den rute som hhv. foderfirma / chauffør vælger. Dette ligger udenfor ansøgers indflydelse.

Størstedelen af transporterne sker indenfor mellem kl. 5 og 22. I forbindelse med udbringning af gylle vil der kunne foregå transporter i de sene aften- og nattetimerne.

Risici

Redegørelse for mulige uheld

Anlægget er indrettet på en måde, der bevirker at risikoen for at driftsforstyrrelser og uheld minimeres.

Gyllen løber med træk og slipsystem fra staldene til forbeholder, hvorfra det pumpes til gyllebeholdere. Gyllebeholderne er uden fastmonterede pumper til overpumpning til gyllevogn, så udslip fra beholderne kun kan finde sted, hvis beholderne kolliderer. Se beredskabsplanen.

Pumpning fra gyllebeholder til gyllevogn vil blive overvåget.

Der vil blive anvendt gyllevogn med læssekran, hvilket minimerer risikoen for spild i forbindelse med fyldning af gyllevogn.

I forbindelse med fx sygdomsudbrud med efterfølgende restriktioner over for svineflytninger eller slagteristrejke kan der ske en midlertidig ophobning af dyr på ejendommen. Dette vil bevirke, at lugtemissionen fra stalden bliver større end normalt. Denne situation forventes at forekomme meget sjældent.

Støj

Der er ingen ændringer af støjkluder i forhold til det, der er beskrevet i miljøgodkendelsen på side 8.

Lys

Der er 15 mindre lavenergi lamper opsat uden for. Lamperne er timerstyrede.

Fluer og skadedyr

Fluebekæmpelse sker ved indsætning af rovfluelaver 2-3 gange om sommeren efter behov. Der er lavet aftale med Anticimex omkring bekæmpelse af rotter og mus. Der er placeret ca. 6 kasser med gift rundt på ejendommen.

Støv

Der foregår ingen særligt støvende aktiviteter på ejendommen. Foder blæses ind i fodersiloerne. Der er overbrusningsanlæg i samtlige stalde.

BAT vedrørende fodring

Der er behov for at korrigere på foderet til slagtesvinene for at leve op til BAT-niveauet for fosfor.

BAT for ammoniak:

For at leve op til de dyrevelfærdsregler, der træder i kraft 1. juli 2015, er nogle af spalterne i fuldspaltestaldene lukket med epoxy.

De stalde, som er "født" med fuldspalter, er derfor vist som fuldspaltegulve i nudrift, men ændres til drænet gulv og spalter i "ansøgt drift"

Beregning af ammoniakemissionsniveauet jf. de "Vejledende emissionsgrænseværdier opnåelige ved anvendelse af den bedste tilgængelige teknik (BAT)" for slagtesvin viser, at ammoniakemissionsniveauet maksimalt må være 3.615,59 kg NH₃-N pr. år. Beregningerne i skema 75558 viser, at emissionen ligger på 3.605,01 kg ved normfodring. Da staldanlægget således lever op til Miljøstyrelsens vejledende emissionsgrænseværdi for eksisterende stalde, er der ikke redegjort for fravalg af BAT.

BAT for fosfor:

I forhold til de "Vejledende emissionsgrænseværdier opnåelige ved anvendelse af den bedste tilgængelige teknik (BAT)" for slagtesvin, er det Miljøstyrelsens udmelding, at emissionsgrænseværdien for fosfor fra slagtesvinegylle er maks. 22,3 kg P/DE ab lager.

BAT for fosfor er beregnet til 4.794,05 kg P. Beregningerne i skema 75558 viser, at der ved normfodring er 5.183,06 kg P svarende til en 8,11 % overskridelse. For at leve op til BAT-niveauet er der indtastet 4,59 g P pr. FE. Se afsnittet "Forslag til vilkår for fodring for at leve op til BAT-niveauet for fosfor" under "Egenkontrol".

Ansøger vil generelt bestræbe sig på at benytte så få foderenheder og så lavt et råprotein- og fosforindhold som muligt.

Det vurderes, at der anvendes foder indeholdende et fosfor- og råproteinindhold indenfor de vejledende niveauer i BAT-foder (jf. BREF).

Vejledende niveauer for råprotein i BAT-foder til svin:

Art	Faser	Indhold af råprotein (% i foder) ¹⁾	Samlet fosforindhold (% i foder) ²⁾
Slagtesvin	25-50 kg	15-17	0,45-0,55
Slagtesvin	50-110 kg	14-15	0,38-0,49

¹⁾ Med tilstrækkeligt afvejet og optimal tilførsel af aminosyrer

²⁾ Med tilstrækkeligt fordøjeligt fosfor med brug af fx højtfordøjelige uorganiske foderfosfater og/eller fytase

Pt. anvendes 2 foderblandinger til slagtesvinene.

Bedst tilgængelig staldteknik

Med hensyn til BAT og staldsystemer er der flere forskellige definitioner på, hvad BAT er. Dels er der referencedokumentet for bedste tilgængelige teknikker, der vedrører intensiv fjerkræ- og svineproduktion (BREF), dels er der teknologiblade, og dels er der www.husdyrgodkendelse.dk's beregninger.

Af BREF-dokumentet fremgår det, at følgende staldsystemer er BAT:

Staldsystemer for grise, slagtesvinestalden

- et fuldspaltet gulv med vakuumsystem til hyppig fjernelse af gylle, eller
- et delvist spaltet gulv med reducerede gødningskanaler, med hældende vægge og et vakuumsystem, eller
- et delvist spaltet gulv med et centralkonvekst fast gulv eller et hældende fast gulv foran stien, en gødningsrende med hældende sidevægge og en hældende gødningsbeholder.

Ifølge Dansk Svineproduktion har staldtyper med gyllekanaler med skrå vægge og skrånende gødningssskakter samt stier med et centralt konvekst massivt gulv ikke fundet udbredelse i Danmark.

Der findes p.t. 8 teknologiblade:

- Køling af gyllen i svinestalde (2. udgave, revideret 26.01.2011)
- Fast overdækning af gyllebeholder (1. udgave, oprettet 11.11.2010)
- Råprotein i slagtesvinefoder (1. udgave, oprettet 30.06.2010)
- Fosfor i slagtesvinefoder (1. udgave, oprettet 30.06.2010)
- Svovlsyrebehandling af gylle (i slagtesvinestalde) (2. udgave, revideret 20.12.2010)
- Kemisk luftrensning med syre, slagtesvin (3. udgave, revideret 23.05.2011)
- Biologisk luftrensning, Dyretype: Slagtesvin (1. udgave revideret 23.05.2011)
- Delvist fast gulv, slagtesvin (3. udgave revideret 29.03.2011)

Alle stalde er stalde med fuld kumme og "træk og slip", hvorfor de lever op til BAT ifølge BREF-dokumentet. Der sluses normalt ikke gylle ud i perioden fredag eftermiddag til og med søndag. Udslusning af gylle sker ca. hver 3. uge.

Redegørelse for renovering af staldanlægget:

De eksisterende stalde forventes at kunne drives videre i ca. 20 år uden større renoveringer. Når staldene en gang skal gennemgribende renoveres, vil der blive taget højde for, hvilke muligheder der er for at leve op til det, som på det tidspunkt er BAT for staldsystemer.

Bedst tilgængelig opbevaringsteknik

Da der er tale om:

- stabile beholdere, der kan modstå mekaniske, termiske og kemiske påvirkninger
- lagerene tømmes hvert år og inspiceres visuelt (tømmes helt 1 gang om året)
- beholdernes bund og vægge er tætte
- der ingen spjæld er, men alt overpumpes via neddykket rør
- gyllen kun omrøres umiddelbart før tømning
- beholderne er dækket med flydelag eller betonlåg

og beholderne vil blive kontrolleret ved 10-års beholderkontrollen, vurderes det, at der er BAT med hensyn til gødningsopbevaring jf. referencedokumentet for bedste tilgængelige teknikker der vedrører intensiv fjerkræ- og svineproduktion (BREF).

Der blæses snittet halm på gyllebeholderne uden betonlåg.

Bedst tilgængelig udbringningsteknik

BAT for udbringningsteknik er beskrevet i referencedokumentet for bedste tilgængelige teknikker der vedrører intensiv fjerkræ- og svineproduktion (BREF) som en række tiltag. En del af disse tiltag er dækket af husdyrgødningsbekendtgørelsen og bekendtgørelse om jordbrugets anvendelse af gødning og om plantedække, hvorfor det er et lovkrav at følge dem. Fx:

- regler for udbringningstidspunkter (forbud mod udbringning 200 m fra byområder på week-end- og helligdage),
- udbringningsmetoder (fx ikke tilladt at bruge bredspredere til gylle),
- krav om nedfældning på visse arealer tæt på sårbar natur,
- krav til udbringningstidspunkter, der sikrer optagelse i planter,
- krav om nedbringning af husdyrgødning udlagt på ubevoksede arealer indenfor 6 timer,
- og krav om maksimale mængder husdyrgødning pr. ha,
- krav til efterafgrøder

Gødningsmængden tilpasses de enkelte afgrøders behov og tilpasses evt. tilførsel af anden gødningstype.

Gødningen udbringes så vidt muligt umiddelbart før afgrødernes maksimale vækst- og næringsstofoptag forekommer, hvilket nedsætter fordampning og lugtgener, da planterne hurtigt optager den tilførte gødning.

Vedr. udbringning følges de anvisninger (omkring snedækkede/ skrånende/ vandmættede/ oversvømmede arealer), der er angivet i BREF-dokumentet og som findes som generelle regler i husdyrgødningsbekendtgørelsen og bekendtgørelse om jordbrugets anvendelse af gødning og plantedække.

Der bruges normalt traktor og gyllevogn med slæbeslanger eller eventuelt slangeudlægger, da det medfører for store afgrødeskader, at benytte nedfælder i voksende afgrøder.

Det vurderes, at de anvendte udbringningsteknikker lever op til BAT.

Når der udbringes husdyrgødning og suppleres op til Plantedirektoratets norm med handelsgødning, er der meget mindre kvælstof til rådighed end økonomisk optimalt. Dette medfører et kraftigt incitament til optimal håndtering af husdyrgødningen. Ansøger vil derfor søge den mest optimale form for udbringningsteknik, placering i sædskiftet og benytte de mest optimale vejforhold, således fordampningen af ammoniak reduceres mest mulig og udnyttelsen af næringsstoffer er størst mulig. Ligeledes vil stigende afgrødepriser flytte afgrødernes økonomisk optimale kvælstofniveau højere op, og dermed kræve bedre udnyttelse af husdyrgødning på bedriftens arealer.

Der findes 6 teknologiblade for henholdsvis separering og nedfældning:

- Separering af gylle med dekantercentrifuge (1. udgave, oprettet 30.06.2010)
- Separering af gylle med kemisk fældning (1. udgave, oprettet 30.06.2010)
- Separering af gylle med skruepresse (1. udgave, oprettet 30.06.2010)
- Nedfældning af gylle i sort jord (1. udgave, oprettet 30.06.2010)
- Nedfældning af gylle i vinterafgrøder (1. udgave, oprettet 30.06.2010)
- Nedfældning af gylle i græsmarker (1. udgave, oprettet 24.11.2010)

Separering er på nuværende tidspunkt ikke aktuelt eftersom der er tilstrækkeligt harmoniareal.

Nedfældning vil kun ske, hvis der er behov for at udbringe på sort jord eller græs.

Nedfældning i vinterafgrøder er ikke ønskeligt, da der kommer for mange køreskader på afgrøderne, hvilket medfører et mindre udbytte og i sidste ende en mindre N-optagelse i afgrøder og dermed også en større udvaskning. Udkørsel med nedfælder tager endvidere en del længere tid. En nedfælder har typisk 6-8 m rækkevidde, mens en gyllevogn med slæbeslanger har op til 24 m rækkevidde.



 LandboSyd	Peberlyk 2 6200 Aabenraa Tlf. 74365000
	J.Nr. Målforhold: 1:750 Init.: UPA
Oversigtskort Simondysvej 11, 6330 Padborg Dato: 24.04.2015 / 11:05:41	



Beredskabsplan
for
Simondysvej 11, 6330 Padborg

Indholdsfortegnelse:

TELEFONNUMRE.....	3
BRAND- OG EVAKUERINGSINSTRUKS.....	4
OVERLØB AF GYLLE.....	5
KEMIKALIE- OG OLIESPILD.....	6
STOPHANER / HOVEDAFBRYDERE	7
STRØMSVIGT.....	8
TRANSPORT AF BEKÆMPELSESMIDLER	9
BILAG A Kort over ejendommen.....	10

28/4-2015

Denne beredskabsplan er udarbejdet som en del af ejendommens miljøgodkendelse med det formål at stoppe og begrænse evt. uheld med konsekvenser for det omgivne miljø.

Planens indhold skal være kendt af gårdens ansatte mm. og udleveres til evt. indsatsleder/miljømyndighed i forbindelse med uheld, forureninger, brand ol.

Beredskabsplanen revideres/kontrolleres mindst 1 gang om året og skal være let tilgængelig og synlig. Beredskabsplanen findes i staldkontoret.

Kort materiale:

Bagerst er der et oversigtskort over ejendommen mm. med angivelse af:

- Mark- og drikkevandsboringer/brønde
- Drænbrønde / regnvandsbrønd / afløb
- Kemikalielager (bekæmpelsesmidler og handelsgødning)
- Dieseltanke (overjordiske)
- Udløbspunkter til vandløb / jord fra dræn
- Slukningsmateriel
- Afbrydere til diverse pumper, anlæg, strømafbryder m.v.
- Evt. fald/kote mod vandløb/dræn/brønde og boringer
- Trykflasker/oplag af f.eks. F-gas, stationære F-gasbeholdere, svejseanlæg m.v.
- Flugtveje for dyr/frigørelse mm.

Husk:

Ved store uheld ring altid 1-1-2, ved mindre uheld ring altid til miljømyndighederne. Er man i tvivl ring 1-1-2.

Efter brand mm. tag kontakt med miljømyndighederne med hensyn til genopbygning af stald mm.

TELEFONNUMRE

Der er ingen fastnet telefon i forbindelse med staldbygningerne.

Kontakt Jørgen Peter Feldstedt på 4028 8333, Michael Feldstedt på 2047 5233 eller medhjælper Christian Nissen på 2261 8593.

Miljømyndighed	kontaktes på telefon 7376 7676 (mandag - torsdag kl. 10.00 - 17.00, fredag kl. 10.00 – 15.00)
Falck	kontaktes på telefon 7010 2030 dag eller nat
Brandvæsen	kontaktes på telefon 112 dag og nat
Lægevagt	kontaktes på telefon 7011 0707 kl. 16.00 - 08.00 og lørdag, søn- og helligdage hele døgnet
Tandlægevagt	kontaktes på telefon 6541 4551 fra kl. 9.00 - 12.00 på lørdage, søndage og helligdage
Landbocenteret	kontaktes på telefon 7436 5000
Dyrlæge	LVK kontaktes på telefon 2893 6066
Foderstofforretning	Ewers kontaktes på telefon 7442 2975
Elektriker	H.H. Jensen kontaktes på telefon 4017 3079
VVS/smed	Padborg VVS kontaktes på telefon 7467 3866
Ventilationsfirma	Skov A/S kontaktes på telefon 7217 5555

BRAND- OG EVAKUERINGSINSTRUKS

Ved brand der ikke kan slukkes ved egen hjælp.

Tilkald brandvæsenet – RING 112 – oplys:

Navn, adressen og telefonnummer der ringes fra.

Hvad er der sket og at det er en gårdbrand.

Er der tilskadekomne – hvor mange?

Er dyrene kommet ud – art og antal der evt. er fanget.

Kontakt Jørgen Peter Feldstedt på 4028 8333, Michael Feldstedt på 2047 5233 eller medhjælper Christian Nissen på 2261 8593.

Iværksæt rednings- og slukningsarbejde hvis det er muligt og forsvarligt, herunder fjernelse og evakuering af dyr, olie, trykflasker, gødning og kemikalier.

Placering af slukningsmateriel er angivet på oversigtskort.

Hvis det ikke er muligt at slukke branden – forsøg at begrænse den ved lukning af døre og vinduer.

Modtag brandvæsenet og udlevér denne mappe sammen med kortmaterialet.

Oplys endvidere:

Evt. tilskadekomne eller dyr der ikke er reddet i sikkerhed.

Hvor det brænder.

Brandens omfang.

Hvor der er adgangsveje.

På ejendommen findes der følgende materiel, som evt. kan afhjælpe situationen:

4 pulverslukkere

OVERLØB AF GYLLE INSTRUKS

Ved større overløb af gylle eller ved brud på gylletanken – RING 112

Oplys:

Navn, adressen og telefonnummer, der ringes fra.

Hvad der er sket og hvor meget der er løbet ud.

Om der er risiko for forurening af vandløb eller drikkevandsboring.

Ved mindre spild kontaktes kun miljømyndighederne.

Kontakt Jørgen Peter Feldstedt på 4028 8333, Michael Feldstedt på 2047 5233 eller medhjælper Christian Nissen på 2261 8593.

Kontakt miljømyndighederne på tlf. 7376 7676.

Hvis en gyllebeholder mod forventning skulle kollapse, vil gyllen fra beholderne løbe ud på det omgivende terræn, som er rimeligt fladt. Der er ingen vandhuller, vandløb eller dræn i nærheden, som gyllen kan nå at løbe til.

For at forhindre gylle i at sprede sig til et alt for stort område, kan der doses jord op, så gyllen kan inddæmmes på et begrænset areal, hvorfra opsugning/opgravning kan ske.

Modtag brandvæsenet/miljømyndighederne og udlever denne mappe sammen med kortmaterialet.

På ejendommen findes der følgende materiel, som evt. kan anvendes for at afhjælpe situationen:

Bobcat med skovl (står i laden)

KEMIKALIE- OG OLIESPILD INSTRUKS

Ved større overløb af kemikalier og olie – RING 112 – oplys:

Navn, adressen og telefonnummer, der ringes fra.

Hvad der er sket, hvad og hvor meget der er løbet ud.

Om der er risiko for forurening af vandløb eller drikkevandsboring.

Ved mindre spild kontaktes kun miljømyndighederne.

Kontakt Jørgen Peter Feldstedt på 4028 8333, Michael Feldstedt på 2047 5233 eller medhjælper Christian Nissen på 2261 8593.

Kontakt miljømyndighederne på tlf. 7376 7676.

Forsøg opdæmning for at undgå, at kemikalier eller olie spredes over et større areal. Undgå at spild løber til riste til overfladevandssystem.

Opdæmningen kan foretages med jord, halmballer ol. afhængig af mængden og art.

Modtag brandvæsenet/miljømyndighederne og udlever denne mappe sammen med kortmaterialet.

På ejendommen findes der følgende materiel, som evt. kan anvendes for at afhjælpe situationen:

Savsmuld (står i laden)

STOPHANER / HOVEDAFBRYDERE

Afbrydere til diverse pumper, anlæg, strømafbryder m.v. er vist på kortet over ejendommen.

Vand:

Hovedhane sidder i forrummet. Endvidere er der en stophane i laden (se kortbilag).

Elektricitet:

Hovedeltavlen sidder i laden. I kontoret i stalden sidder undereltavle samt alarmsystemer (se kortbilag).

Der er både automatsikringer og amperesikringer. Nye amperesikringer opbevares ved eltavlerne.

STRØMSVIGT INSTRUKS

Vurdér om dyr vil lide under træk fra nødopluk eller varme.

Tjek alle stalde og se, om nødoplukket er åben.

Begræns trækgener og varmeudvikling (overbrusning).

Kontroller, at der ikke sker forurening som følge af manglende strøm til pumper ol.

Ved strømsvigt på over 2 timer, ring til SE (Syd Energi) på tlf. 7011 5000.

Nødopluk sker automatisk.

TRANSPORT AF BEKÆMPELSESMIDLER INSTRUKS

Sørg for sikker transport af kemikalier til ejendommen og mellem ejendom og marker.

Bekæmpelsesmidler skal under transport være sikret mod stød og uheld. En lukket tæt plastkasse (f.eks. en køleboks) er velegnet.

Medbring en spand/sæk med fint savsmuld til opsugning af spildt middel samt en skovl og f.eks. plasticposer/plastspand til en hurtig indsats. Uanset koncentrationen kan et spild på mindre end ca. 2 liter med en hurtig indsats fjernes fra jorden.

Medbring altid en mobiltelefon, således at det er muligt hurtigt at tilkalde hjælp ved uheld.

Hvor der arbejdes med bekæmpelsesmidler, skal der være førstehjælpsudstyr og øjenskyllmiddel til rådighed.

Meget giftige og giftige bekæmpelsesmidler skal overalt opbevares forsvarligt under lås. Øvrige bekæmpelsesmidler skal opbevares forsvarligt. For alle midler gælder, at de opbevares utilgængeligt for børn og ikke sammen med eller i nærheden af levnedsmidler, foderstoffer m.v.

Derudover gælder følgende:

- Kemikalierummet skal være godt ventileret, tørt og frostfrit med god belysning.
- Der skal findes et sugende materiale f.eks. savsmuld til opsamling af spild.
- Døre skal være forsynet med en støbt kant, der kan tilbageholde eventuelt spild.
- Gulve skal være tætte og uden afløb.

BILAG A Kort over ejendommen



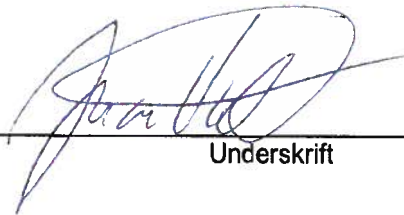
Fuldmagt

Undertegnede Jørgen Peter Feldsted befuldmægtiger herved LandboSyd, Peberlyk 2, 6200 Aabenraa til at indsende materiale til revurdering af miljøgodkendelsen for Simondysvej 11, 6330 Padborg via IT-ansøgningssystemet www.husdyrgodkendelse.dk.

Undertegnede bekræfter samtidig at have gennemlæst materialet, og erklærer sig indforstået med forudsætningerne heri.

Fuldmagten er gældende for dette forhold, så længe Deres engagement består hos LandboSyd.

Aabenraa, d. 1/6-2015



Underskrift

**Vilkår*****Tidsbegrænsning***

1. Retsbeskyttelsen for godkendelsen udløber 8 år efter at godkendelsen er givet. Godkendelsen skal tages op til revurdering i 2012⁴
2. Godkendelsen kan dog tages op til revurdering inden november 2012, hvis:
 - 2.1 Der fremkommer nye oplysninger om forureningens skadelige virkninger.
 - 2.2 Forureningen medfører miljømæssige skadevirkninger, der ikke kunne forudses ved godkendelsens meddelelse.
 - 2.3 Forureningen i øvrigt går ud over det, som blev lagt til grund for godkendelsens meddelelse.
 - 2.4 Væsentlige ændringer i den bedst tilgængelig teknik skaber mulighed for en betydelig nedbringelse af emissionen, uden at det medfører uforholdsmæssigt store omkostninger.
 - 2.5 Det af hensyn til driftsikkerheden i forbindelse med processen eller aktiviteten er påkrævet, at der anvendes andre teknikker.
 - 2.6 Der er fremkommet nye oplysninger, som medfører sikkerhedsmæssige forhold på virksomheden, der er omfattet af regler fastsat i medfør af §7 om risikobetonede processer m.v.
 - 2.7 Om nødvendigt kan der meddeles påbud eller forbud efter miljølovens §41.
3. Godkendelsen bortfalder, hvis den ikke er udnyttet inden 2 år efter godkendelsen er meddelt⁵.
4. Virksomheden, anlæg eller indretninger, må ikke anlægges, påbegyndes eller ændres, før der er meddelt godkendelse heraf.
5. Hvor intet andet er nævnt, skal vilkårene, der indebærer ændringer i den eksisterende drift eller indretning, være opfyldt senest 6 måneder efter godkendelsens meddelelse.

⁴ Se §41 a, i bek. 698 af 22.09.98 om Lov om Miljøbeskyttelse (Miljøloven)

⁵ Se §15 i godkendelsesbekendtgørelsen.



Indretning og drift

6. Der meddeles tilladelse til en produktion på : 8455 slagtesvin (30 – 100 kg) ~ 234,9 DE
7. Der skal senest 1. november hvert år indsendes dokumentation for at produktionen ikke overskrider godkendelsens vilkår for den foregående 12 månedersperiode.
8. Virksomhedens indretning og drift skal være i overensstemmelse med de oplysninger, der ligger til grund for sagens behandling, dog med de ændringer og tilføjelser, som følger af godkendelses vilkår.
9. Et eksemplar af denne og tidligere godkendelse og tilladelser mv. skal til enhver tid være tilgængelig for de personer, der har ansvaret for virksomhedens daglige drift.

Husdyrgødning

10. at husdyrgødning opbevares og udbringes efter bestemmelserne i til enhver tid gældende husdyrbrugsbekendtgørelse⁶ :
 - 10.1 At kapacitet til opbevaring af husdyrgødning svarer til mindst 9 måneders produktion.
 - 10.2 At udnyttelsen af husdyrgødningens næringsstofindhold opfylder kravene i Fødevareministeriets bekendtgørelse⁷ om jordbrugets anvendelse af gødning og om plantedække.
 - 10.3 At der i gyllebeholdere etableres og løbende vedligeholdes et intakt flydelag, evt. ved tilførsel af snittet halm, lecanødder el. lign.
 - 10.4 At gyllebeholdere uden tæt flydelag skal være lukkede med anden tæt overdækning.
 - 10.5 At el-installationer til pumpesystemer, herunder pumpe: fra fortank til lagertank og fra gylletank til –vogn, skal indrettes på en sådan måde, at pumpen ikke utilsigtet kan startes.

⁶Se Bekendtgørelse om erhvervsmæssigt dyrehold, husdyrgødning, ensilage m.v.1) Miljø- og Energimin. bek. nr. 604 af 15. juli 2002, med senere ændringer

⁷ Se Bekendtgørelse om jordbrugets anvendelse af gødning og om plantedække i planperioden 2001/2002 Plantedir. bek. nr. 690 af 17. juli 2001



BOV KOMMUNE

- 10.6 At åbne gyllebeholdere, hvortil gylle pumpes, skal have dykket indløb, der er sikret mod tilbageløb.
- 10.7 At andre fyldningssystemer skal udføres, så at flydelaget ikke brydes.
- 10.8 At pumper og maskiner til transport af gylle (pumpning af gylle til gyllevogne) altid skal være under opsyn, når de er i brug.
- 10.9 At gylle, der tilføres jord, må kun anvendes til gødskningsformål.
- 10.10 At gylle må ikke udbringes i skove, på nær på pyntegrøntarealer samt skovrejsningsarealer, hvor beplantningen er mindre end 10 år gammel.
- 10.11 At gylle ikke udbringes på lørdage samt søn- og helligdage på arealer, der ligger nærmere end 200 m fra byzone, sommerhusområder samt områder i landzone, der ved lokalplan er udlagt til boligformål.
- 10.12 At udbringning af gylle ikke må give anledning til unødige gener.
- 10.13 At der i perioden fra høst til 1. februar ikke må udbringes flydende husdyrgødning. Undtaget herfra er udbringning fra høst til 1. oktober på etablerede, overvintrende græsarealer, samt på arealer, hvor der den følgende vinter skal være vinterraps.
- 10.14 At der i perioden fra 1. september til 1. februar ikke må udbringes flydende husdyrgødning på pyntegrøntarealer samt skovrejsningsarealer, hvor beplantningen er mindre end 10 år gammel.
- 10.15 At gylle, der udbringes på ubevoksede arealer, skal nedbringes hurtigst muligt og inden 12 timer. Kan dette, grundet uforudseelige omstændigheder, ikke lade sig gøre, skal nedbringningen finde sted, så snart det igen bliver muligt.
- 10.16 At gylle ikke må udbringes på en måde og på sådanne arealer, at der er fare for, at gødningen strømmer til søer eller vandløb, herunder dræn, ved tøbrud eller regnskyl.
- 10.17 At gylle udbringes med slæbeslanger, nedfælder eller tilsvarende udstyr, så lugtgener minimeres.
- 10.18 At der skal ske både en alarmering til alarmcentral (112) og igangsætning af afværgeforanstaltninger, såfremt gylleudslip ved uheld eller lignende kan medføre en gylleforurening af de nærliggende vandløb.



Spilde- og regnvand

11. Alt processpildevand, skal ledes til gyllebeholder eller anden tæt beholder og udbringes i henhold til husdyrbrugsbekendtgørelsen.
12. At vask af maskiner m.v. foretages på befæstet areal med opsamling af spildevand, evt. til gyllebeholder eller der ansøges Sønderjyllands Amt om en udledningstilladelse.
13. At anden overfladevand (tagvand og vand fra befæstede arealer), uden indhold af forurenende stoffer, ledes til afløb til lukket grøft.

Affald

14. At døde dyr snarest transporteres til destruktionsanstalt.
15. At døde dyr i tiden inden afhentning opbevares mindst 15 m. fra offentlig vej og nabo-skel, overdækket på befæstet areal eller på en sådan måde, at de ikke kan give anledning til væsentlige lugtgener eller andet uhygiejnisk forhold.
16. At døde dyr afhentes mindst en gang om ugen.
17. At farligt affald som:
spildolie, oliefiltre, spraydåser, medicinrester, -emballage og kanyler, malingsaffald, batterier, lysstofrør, småemballage, kølervæske mv. opsamles hver for sig.
18. At farligt affald opbevares forsvarligt indendørs, på fast underlag.
19. At medicinrester og tom medicinemballage afleveres til dyrlæge eller apotek.
20. At andet farligt affald afleveres til:
Modtagestationen (SMOK), Mads Clausensvej 25, 6360 Tinglev.
21. At der søges om fritagelse for afleveringspligten hos kommunen, hvis farligt affald ønskes afleveret til alternative modtagere.
22. At papir, pap, metalskrot, elektronikskrot og landbrugsplast bortskaffes til genbrugsformål på godkendte modtageanlæg.
23. At alt erhvervsaffald i øvrigt bortskaffes i henhold til Bov Kommunes til enhver tid gældende regulativ for erhvervsaffald.



Opbevaring af kemikalier

24. At bekæmpelsesmidler, samt rester og tom brugt emballage, overalt skal opbevares utilgængeligt for børn og ikke sammen med eller i nærheden af levnedsmidler, foderstoffer, lægemidler eller lignende.
25. At meget giftige og giftige bekæmpelsesmidler, samt rester og tom brugt emballage, overalt skal opbevares under lås, utilgængeligt for børn og ikke sammen med levnedsmidler, foderstoffer, lægemidler eller lignende.
26. At bekæmpelsesmidler kun opbevares i den oprindelige emballage.
27. At sprøjtevæsker m.v., der er tilberedt af bekæmpelsesmidler, ikke må efterlades uden tilsyn.

Jord

28. At der på udendørsarealer ikke må, heller ikke midlertidig, hensættes materialer og lign. som vil kunne medføre risiko for forurening af omgivelserne.
29. At der endvidere ikke må foregå aktiviteter, der kan resultere i grundforurening.
30. At arbejde med olie, benzin, kemikalier m.v. skal foregå på befæstede pladser uden afløb til kloak.

Rotter og fluer

31. At udenomsarealerne skal holdes i ryddelig stand, så mulighed for rottetilhold og gener for omgivelserne i øvrigt minimeres.
32. At der overalt på ejendommen foretages en effektiv fluebekæmpelse, efter retningslinjerne fra Statens Skadedyrlaboratorium.

Luftforurening

33. At stalde og udenomsarealer vedligeholdes, så at væsentlige støv- og lugtgener ikke opstår i området uden for ejendommen.
34. Der kan meddeles krav om støv- og lugtbegrænsende foranstaltninger (eksempelvis højere luftafkast), hvis gener ved de nærmeste naboer efter tilsynsmyndighedens vurdering viser sig at være uacceptable og væsentlige.



Støj

35. At virksomhedens bidrag til støjniveauet⁸ - målt, som det ækvivalente, konstante, korrigerede støjniveau i dB(A) re. 20 µPa - i intet punkt i området udenfor ejendommens egen grund, ikke overstiger:

mandag - fredag	kl. 07.00 - 18.00	55 dB(A)
	kl. 18.00 - 22.00	45 dB(A)
lørdag	kl. 07.00 - 14.00	55 dB(A)
	kl. 14.00 - 22.00	45 dB(A)
søn- og helligdage	kl. 07.00 - 22.00	45 dB(A)
alle dage	kl. 22.00 - 07.00	40 dB(A)

Maksimalværdien af støjniveauet må om natten ikke overstige 50 dB(A).

36. At dokumentation for overholdelse af støjvilkårene i vilkår 34 maksimalt kan kræves af tilsynsmyndigheden én gang årligt.

37. At hvis der kræves støjmålinger eller –beregninger, skal de udføres, som angivet i Miljøstyrelsens seneste vejledning om støj.

38. At målinger eller – beregninger skal udføres af et autoriseret firma.

Tilsyn

39. At der til enhver tid over for tilsynet skal kunne fremlægges sædskifte- og gødningsplaner, som kan dokumentere, at gødningen udbringes miljømæssigt forsvarlig

40. Kommunen fører tilsyn med, at vilkårene i godkendelsen overholdes. Der kan fremover forventes tilsynsbesøg mindst hver 2. år.

Da Bov Kommune er med i et miljø samarbejde i GrænseResion Syd kan det forekomme at det er en tilsynsførende fra en anden kommune der gennemfører tilsynet. Bov kommune vil altid være tilsynsmyndighed.

41. Henvendelser om vejledning om miljøspørgsmål kan rettes til kommunens tilsynsførende.

⁸ Se Miljøstyrelsens vejledning ”Ekstern støj fra virksomheder ” nr. 5/1984.