

**§ 16a Miljøgodkendelse af
husdyrbruget på
Langbjergvej 8, 7140 Stouby**



Luftfoto af Lundbechlund Smågrisproduktion I/S, Langbjergvej 8, 7140 Stouby.

Registreringsblad

Husdyrbrugets navn og beliggenhed	Lundbechlund Smågriseproduktion I/S Langbjergvej 8, 7140 Stouby
Matrikel nr.	6a m fl. Hyrup By, Stouby
Ejendoms nr.	766 10955
CVR nr.	35504532 Avl af smågrise
P-nr.	1019014483
CHR-nr. og Brugstype	99213 Svin, produktionsbesætning
Ejer af ejendommen Langbjergvej 8	Jens Henrik Lund Pilegaard, Lundbovej 10, 7140 Stouby
Driftsansvarlig	Ejer Jens Henrik Lund Pilegaard
Godkendelsesbetegnelse ¹	§ 16a, IE-brug
Biaktivitet ²	Varmeforsyning af beboelse på 250 m ²
SkemaID i husdyrgodkendelse.dk	208649 version 2
Afgørelsesdato	12. maj 2020
Revurdering af godkendelsen	Godkendelsen skal revurderes i 2028
Myndighed	Hedensted Kommune
Godkendelsen er udarbejdet af	Rikke Bjerg

Lok. Id: 619-I01-000007

Sags. nr.: 09.17.19-P19-1-19

Luffoto: Copyright Hedensted

Hedensted Kommune den 12. maj 2020

Rikke Bjerg

(Elektronisk fremsendt – ikke underskrevet)

Læsevejledning

Miljøgodkendelsen indeholder først selve afgørelsen, dernæst vilkårene som skal overholdes for husdyrbruget på Langbjergvej 8, 7140 Stouby. Herefter følger en beskrivelse og vurdering af projektet, som er foretaget på baggrund af det indsendte ansøgningsmateriale, indsendt via www.husdyrgodkendelse.dk i skema 208649. Ansøgningen indeholder en miljøkonsekvensrapport som ses i bilag 1. Heri er af ansøger indsat uddrag af ansøgningskemaet. Dernæst følger bilag 2, som er oversigtskort over husdyranlæggets indretning og placering. Slutteligt ses i bilag 3 en klagevejledning.

¹ Godkendelse efter § 16a i Lovbekendtgørelse nr. 520 af 1. maj 2019 om husdyrbrug og anvendelse af gødning m.v. (Husdyrbrugloven).

² Biaktiviteten tillades efter § 19 i lovbekendtgørelse nr. 1218 af 25. november 2019 om miljøbeskyttelse (Miljøbeskyttelsesloven). Afgørelsen indeholder vurdering af biaktivitetens miljøpåvirkning og screeningsafgørelse, jævnfør § 21 i lovbekendtgørelse nr. 1225 af 25. oktober 2018 om miljøvurdering af planer og programmer og af konkrete projekter (VVM) (Miljøvurderingsloven).

Indhold

Læsevejledning	1
1. SAMMENDRAG	4
2. AFGØRELSE	5
2.1 Klagevejledning	6
3. VILKÅR	7
3.1 Generelle forhold	7
3.1.1 Landskabelige hensyn	7
3.2 Anlæg	7
3.2.1 Produktionsvilkår.....	7
3.2.2 Gødningsproduktion og -håndtering	8
3.3 Husdyrbrugets påvirkninger på omgivelserne	8
3.3.1 Lugt.....	8
3.3.2 Ammoniak og natur	8
3.3.3 Støj (herunder transporter) og øvrige emissioner	9
3.3.4 Skadedyr.....	9
3.3.5 Affald og kemikalier	10
3.3.6 Vand og spildevand	10
3.4 BAT (Bedst tilgængelig teknik)	10
3.4.1 Management.....	10
3.4.2 Driftsforstyrrelser og uheld	10
3.4.3 Ressourcer	10
3.5 Ophør af husdyrbruget	10
3.6 Vær i øvrigt opmærksom på gældende lov	11
3.7 Tilsyn og retsbeskyttelse	11
4. BESKRIVELSE OG VURDERING	12
4.1 Generelle forhold	12
4.1.1 Ansøger og ejerforhold	12
4.1.2 Tidligere godkendelser	12
4.1.3 Afstandskrav og planforhold	13
4.1.4 Biaktiviteter	14
4.2 Anlæg	15
4.2.1 Beskrivelse af staldindretning mm.	15
4.2.2 Beskrivelse af opbevaringsanlæg til husdyrgødning.....	16
4.3 Husdyrbrugets påvirkninger på omgivelserne	16
4.3.1 Lugt.....	17
4.3.2 Ammoniak og natur	21
4.3.3 Støj (herunder transporter) og øvrige emissioner	25
4.3.4 Skadedyr.....	26
4.3.5 Affald og kemikalier	26
4.3.6 Vand og spildevand	26
4.4 Bedste tilgængelige teknik (BAT)	27
4.4.1 Management.....	28
4.4.2 Staldindretning	28
4.4.3 Ammoniak BAT	28
4.4.4 Foderforbrug.....	29
4.4.5 Vandforbrug	29
4.4.6 Energiforbrug.....	29
4.4.7 Opbevaring af husdyrgødning	30
4.4.8 Samlet vurdering BAT	30
4.5 Oplysninger om IE-husdyrbrug	30
4.5.1 0-alternativ	30
4.6 Samlet vurdering	31

5. HØRINGER OG ORIENTERINGER	32
5.1 Høring.....	32
5.2 Offentliggørelse	32
5.3 Kopimodtagere:	32
6. ØVRIGE FORHOLD.....	33
6.1 Udnyttelsesfrist	33
6.2 Revurdering af miljøgodkendelse	33
6.3 Tilladelse efter anden lovgivning	33
MILJØGODKENDELSENS BILAG 1 MILJØKONSEKVENSRAPPORT	34
MILJØGODKENDELSENS BILAG 2 OVERSIGTSKORT	35
MILJØGODKENDELSENS BILAG 3 KLAGEVEJLEDNING	37

1. SAMMENDRAG

Hedensted Kommune meddeler, til Lundbechlund Smågriseproduktion I/S med CVR nr. 35504532 på Langbjergvej 8, 7140 Stouby, miljøgodkendelse til so- og smågriseproduktionen.

På Langbjergvej 8, 7140 Stouby er der i dag en årsproduktion på 1.300 årssøer med smågrise indtil 7,3 kg, 39.000 smågrise (7,3 til 26,5 kg) og 750 polte (26,5 til 107 kg). Denne produktion og det eksisterende anlæg udvides ikke i forbindelse med miljøgodkendelsen, der udelukkende, i forbindelse med revurdering af virksomhedens miljøgodkendelse af den 21. april 2010, ønskes videreført jævnfør reglerne om miljøgodkendt produktionsareal. Lundbechlund Smågriseproduktion I/S, som har produktionen, er ejet af Jens Henrik Lund Pilegaard og Jørgen Lund Pilegaard.

Ansøgningsmaterialet, som beskriver den nuværende produktion, er sammen med tekniske beregninger og en miljøkonsekvensrapport, indsendt af konsulent Hanne Bang, Gråkjær Landbrug A/S, Fabersvej 15, 7500 Holstebro. Den indsendte miljøkonsekvensrapport ses i denne afgørelses bilag 1.

Lundbechlund I/S har ønsket at bringe virksomhedens miljøgodkendelse over i de nye regler om miljøgodkendelse af en bestemt husdyrproduktion på et godkendt areal (produktionsareal). Dette vil betyde, at virksomheden får opfyldt et ønske om mere fleksibilitet, særligt for smågriseproduktionen. Se oversigtskort i miljøgodkendelsens bilag 2.

Hedensted Kommune har, hvor det er vurderet nødvendigt suppleret ansøgers miljøkonsekvensrapport, og foretaget en samlet vurdering, således at det sikres, at afgørelsen er truffet på det bedst mulige grundlag.

Husdyrbrugets produktion hverken udvides eller ændres i forbindelse med afgørelsen, ligesom der ikke bygges nyt. Det samlede eksisterende produktionsareal, der godkendes, er på 5.093 m² fordelt i fire staldbygninger. Fordelingen af dyretyper i de enkelte staldbygninger og de tilhørende produktionsarealer kan ses i tabel 2.

I forbindelse med udarbejdelse af miljøgodkendelsen har Hedensted Kommune vurderet og sikret, ved at stille vilkår til produktionen, at lovens krav til maksimal belastning af omgivelserne, kan overholdes.

Med udgangspunkt i de tekniske beregninger, er det Hedensted Kommunes vurdering, at omkringboende ikke vil opleve væsentlige lugtgener fra produktionen. Husdyrproduktionens miljøgodkendelse vil fortsat være baseret på brug af 50 % dispensationsregel for lugt. Hedensted Kommune vurderer, at med brug af denne regel, overholdes alle krav jævnfør loven.

Der er i de tekniske beregninger foretaget beregning af, hvor meget ammoniak der fordampes fra anlægget, og hvor meget det vil påvirke den omkringliggende natur. Det er Hedensted Kommunes vurdering, at de omkringliggende naturområder ikke vil blive påvirket væsentligt.

Hedensted Kommune har vurderet på øvrige potentielle gener fra produktionen og vurderet, at der, med de stillede vilkår til produktionen, ikke vil være væsentlig gene for omkringboende i forhold til støv, støj, skadedyr mm.

Hedensted Kommune har vurderet produktionens anvendelse af bedst tilgængelig teknik (BAT). Produktionen på Langbjergvej 8 overholder gældende krav til BAT.

I forbindelse med afgørelsen har Hedensted Kommune vurderet, at ansøger har truffet de nødvendige foranstaltninger, for at forebygge og begrænse forurening fra produktionen. Hedensted Kommune har også vurderet, at husdyrbruget kan drives på Langbjergvej 8, 7140 Stouby, uden at omgivelserne, herunder naboer, landskab og miljø, bliver væsentligt påvirket.

Afgørelsen indeholder en tilladelse til biaktivitet på husdyrbruget i form af varmforsyning af beboelse på husdyrbruget.

2. AFGØRELSE

Hedensted Kommune meddeler hermed miljøgodkendelse til produktionsarealet på adressen Langbjergvej 8, 7140 Stouby, matr. nr. 6a m fl. Hyrup By, Stouby, efter § 16a i Husdyrbrugloven³. Godkendelsen omfatter hele bedriften med produktion af smågrise på et samlet produktionsareal på 5.093 m². Derudover meddeles godkendelse til fire eksisterende gyllebeholdere med et overfladeareal på i alt 2.750 m² og fire eksisterende 1.200 tons fodersiloer samt øvrige eksisterende tekniske anlæg.

Ved meddelelse af denne godkendelse bortfalder Hedensted Kommunes miljøgodkendelse meddelt den af 21. april 2010 efter § 12 i Husdyrloven⁴.

Godkendelsen omfatter

Godkendelsen er en ny samlet godkendelse af husdyrbruget.

Godkendelsen omfatter produktionsarealet i fire eksisterende stalde og fire eksisterende beholdere til opbevaring af flydende husdyrgødning samt fire fodersiloer. Godkendelsen omfatter herudover øvrige tekniske anlæg. Produktionen i de eksisterende stalde ændres ikke i forbindelse med afgørelsen. Den eksisterende årsproduktion er miljøgodkendt til at være 1.300 årssøer, 39.000 smågrise (7,3 til 26,5 kg) på 5100 stipladser og 750 polte (26,5 til 107 kg) på 250 stipladser.

Hedensted Kommune meddeler hermed dispensation for afstandskrav mellem husdyrbrug og samlet bebyggelse, jf. 50 % reglen om, at den vægtede gennemsnitsafstand til samlet bebyggelse er mere end 50 % af lugtgeneafstanden til samlet bebyggelse for alle kombinationer af staldafsnit på husdyrbruget.

Der bygges ikke nyt i forbindelse med afgørelsen, hvormed der ikke meddeles dispensation for afstandskrav på 30 meter til naboskel mod markareal beliggende syd for staldanlægget, eller andre afstandskrav på egen ejendom.

Godkendelsen er meddelt på grundlag af oplysningerne i ansøgningen, og er betinget af, at vilkårene i kapitel 3 overholdes.

Ejendommen er omfattet af § 16a, stk. 1 i Husdyrbrugloven, da ammoniakemission er på mere end 3.500 kg NH₃-N pr. år. Da der er mere end 750 stipladser til søer, er det ansøgt et IE-brug⁵. Husdyrbruget skal fra godkendelsestidspunktet overholde krav i Husdyrgodkendelsesbekendtgørelsens⁶ kapitel 17 om særregler for IE-brug.

Godkendelsen gælder kun det ansøgte. Der må ikke ske ændringer i husdyranlæg, gødningsopbevaringsanlæg eller lignende, før ændringen er anmeldt, og Hedensted Kommune har truffet afgørelse.

Vurdering

Hedensted Kommune vurderer, at husdyrbruget med de stillede vilkår, ikke vil medføre væsentlige miljømæssige påvirkninger, og at det kan drives på en måde, som er forenelig med hensynet til omgivelserne.

Husdyrbruget overholder, med brug af 50 % reglen, Husdyrbruglovens beskyttelsesniveau for lugt, og Hedensted Kommune vurderer, at produktionen kan miljøgodkendes efter de nye regler

³ Lovbekendtgørelse nr. 520 af 1. maj 2019 Bekendtgørelse af lov om husdyrbrug og anvendelse af gødning m.v. (Husdyrbrugloven).

⁴ Lovbekendtgørelse nr. 1486 af 4. december 2009 Bekendtgørelse af lov om miljøgodkendelse m.v. af husdyrbrug (Husdyrgodkendelsesloven/Husdyrloven) med senere ændringer.

⁵ Husdyrbrug af den nævnte størrelse er omfattet af EU's direktiv om industrielle emissioner (Direktiv 2010/75/EU af 24. november 2010 om industrielle emissioner) samt BAT konklusion af den 21. februar 2017, som er indarbejdet i Husdyrbrugloven.

⁶ Bekendtgørelse nr. 1261 af den 29. november 2019 om godkendelse og tilladelse m.v. af husdyrbrug (Husdyrgodkendelsesbekendtgørelsen).

uden væsentlige gener for naboerne. Produktionen overholder ligeledes Husdyrbruglovens beskyttelsesniveau for ammoniak, og det vurderes, at driften af husdyrbruget ikke vil forringe naturens tilstand.

Hedensted Kommune vurderer desuden, at den ansøgte drift af anlægget anvender "bedste tilgængelige teknik" (BAT).

Miljøgodkendelsen er omfattet af reglerne om revurdering, jf. Husdyrbruglovens § 41 stk. 3, og skal derfor første gang revurderes, når der er forløbet 8 år fra den er meddelt.

I forbindelse med afgørelsen har Hedensted Kommune vurderet, at ansøger har truffet de nødvendige foranstaltninger, for at forebygge og begrænse forurening fra produktionen. Hedensted Kommune har også vurderet, at husdyrbruget kan drives på ejendommen Langbjergvej 8, 7140 Stouby, uden at omgivelserne, herunder naboer, landskab og miljø, bliver væsentligt påvirket.

En so- og smågriseproduktion med mere end 900 stipladser til søer er ifølge miljøvurderingsloven omfattet af obligatorisk VVM (Vurdering af Virkning på Miljøet). Denne vurdering er indeholdt i denne miljøgodkendelse.

Tilladelse af biaktivitet

Hedensted Kommune tillader efter miljøbeskyttelseslovens § 19 biaktivitet med opvarmning af 250 m² beboelse på Langbjergvej 8, 7140 Stouby.

Afgørelse om biaktivitetens påvirkning af miljøet

Opvarmning af beboelse med varme fra gyllekøllingsanlæg er omfattet af miljøvurderingslovens bilag 2, punkt 3 Energiindustrien "a) Industri anlæg til fremstilling af elektricitet, damp og varmt vand (projekter, som ikke er omfattet af bilag 1)" og "b) Industri anlæg til transport af gas, damp og varmt vand (projekter, som ikke er omfattet af bilag 1)".

På baggrund af en VVM-screening vurderer Hedensted Kommune, at etablering af projektet ikke vil kunne påvirke miljøet væsentligt, og at projektet derfor ikke skal gennemgå en miljøvurdering (VVM).

Afgørelsen er truffet efter § 21 i Miljøvurderingsloven⁷.

Denne afgørelse er ikke en tilladelse, men alene en afgørelse om, at projektet ikke skal gennemgå en VVM-proces.

Vurdering af biaktivitet

Hedensted Kommune har samlet set vurderet, at projektet, på grund af dets karakter og beliggenhed, ikke giver anledning til væsentlig påvirkning af det omgivende miljø, både med hensyn til forurening, beskyttede, fredede områder samt menneskers sundhed.

2.1 Klagevejledning

Afgørelsen kan påklages til Miljø- og Fødevareklagenævnet. Klagefristen udløber 4 uger efter, at afgørelsen er meddelt og offentligt annonceret. Godkendelsen, § 19 tilladelsen og VVM-screeningsafgørelse er meddelt den 12. maj 2020, og klagefristen udløber derfor den 9. juni 2020.

Klage skal ske digitalt via Nævnenes Hus' hjemmeside:

<https://naevneneshus.dk/>

Hvis afgørelsen ønskes prøvet ved en domstol, skal sagen være anlagt inden 6 måneder efter, at afgørelsen er meddelt⁸. Fristen regnes fra offentliggørelsesdatoen.

Den fulde klagevejledning fremgår af bilag 3.

⁷ Lovbekendtgørelse nr. 1225 af 25. oktober 2018 om miljøvurdering af planer og programmer og af konkrete projekter (VVM) (Miljøvurderingsloven).

⁸ Jf. § 90 i Husdyrbrugloven, Miljøbeskyttelseslovens § 101 og Miljøvurderingslovens § 54.

3. VILKÅR

Hedensted Kommune fastsætter følgende vilkår efter Husdyrbruglovens § 27, stk. 1 og Husdyr-godkendelsesbekendtgørelsens § 36 for at sikre, at husdyrbruget med det ansøgte ikke vil have væsentlig virkning på miljøet.

3.1 Generelle forhold

- 1 Produktionen skal indrettes og drives i overensstemmelse med ansøgningen (ansøgnings-skema nr. 208649 version 2). Fremtidige godkendelsespligtige drifts- og bygningsmæssige ændringer skal anmeldes til, og godkendes af, Hedensted Kommune.
- 2 Vilkårene i denne godkendelse gælder fra afgørelsestidspunktet.
- 3 Et eksemplar af godkendelsen skal til enhver tid være tilgængeligt på husdyrbruget. Eventuelt driftspersonale skal være orienterede om de relevante dele af godkendelsen.
- 4 Ejendommen, herunder stalde, bygninger m.v., og dens omgivelser skal renholdes således, at der ikke forekommer væsentlige gener uden for ejendommens skel i form af røg, støv, ilde lugt eller uhygiejniske forhold, som, ifølge tilsynsmyndighedens vurdering, kan karakteriseres som væsentlig.
- 5 Ændringer i ejerforhold/driftsansvarlig skal meddeles til tilsynsmyndigheden senest en måned efter ændring.

3.1.1 Landskabelige hensyn

- 6 Eksisterende læhegn/beplantning mod syd, øst og vest skal på egen ejendom vedligeholdes som slørende beplantning.

3.2 Anlæg

3.2.1 Produktionsvilkår

- 7 Dyretype, gulvtypen og produktionsarealer skal være i overensstemmelse med oversigten i nedenstående skema. Staldenes placering fremgår af bilag 2.

Bygning*	Dyretype	Gulvtype	Staldstørrelse, m ²	Produktionsareal, m ²
Eksisterende stald I	Slagtesvin	Delvist spaltegulv, 50-75 % fast gulv	5.816	102
	Slagtesvin	Drænet gulv og spalter (33%/67%)		260
	Smågrise	Drænet gulv og spalter (50%/50%)		1.323
	Søer, diegivende	Kassestier, fuldspaltegulv		1.000
	Søer, golde og drægtige	Individuel opstaldning, delvis spaltegulv		356
Eksisterende stald II	Søer, golde og drægtige	Løsgående, delvis spaltegulv	2.598	1.090
Eksisterende stald III	Søer, diegivende	Kassestier, fuldspaltegulv	885	500
Eksisterende stald IV	Smågrise	Drænet gulv og spalter (50%/50%)	624	462
Sum			9.923	5.093

*Stald I er "Eks. Stalde", Stald II er "Drægtighedsstald 2012", Stald III er "Ændring til farestald 2010", Stald IV er "Ændring til smågrise 2010", jf. skema nr. 208649.

3.2.2 Gødningsproduktion og -håndtering

- 8 Der skal anvendes gyllevogne med påmonteret pumpe og returløb, således at spild af flydende husdyrgødning undgås.
- 9 Udbringning af husdyrgødning skal ske efter godt landmandskab, og der skal, så vidt det er muligt, tages hensyn til vind- og vejrforhold.

3.3 Husdyrbrugets påvirkninger på omgivelserne

3.3.1 Lugt

- 10 Der skal til stadighed opretholdes en god staldhygiejne, herunder sikres, at stierne/båse og foderarealernes bund holdes tørre, at dyrene er rene, at støv- og smudsbelægning i stalden fjernes, og at fodringsanlægget holdes rent. Ventilationsanlæggene skal rengøres efter hvert hold i smågriseafsnit og farestier og minimum 2 gange om året i løbestald, drægtighedsstald og poltestald, hvor der ikke er holddrift (ind/ud produktion).

3.3.2 Ammoniak og natur

Gyllekøling

- 11 I Stald II "Drægtighedsstald 2012" skal der være gyllekølingsanlæg; i alt 1.146 m² gyllekummer med køling, 27,8 % effekt. Gyllekølingsanlægget skal være i drift året rundt, og mindst 3.638 timer pr. år, svarende til minimum ca. 10 timer pr. døgn. Anlægget skal have en årlig køleydelse på minimum 233.908 kWh.
- 12 I Stald III "Ændring til farestald 2010" skal der være gyllekølingsanlæg; i alt 750 m² gyllekummer med køling, 17,6 % effekt. Gyllekølingsanlægget skal være i drift året rundt, og i mindst 2.381 timer pr. år, svarende til minimum ca. 6,5 timer pr. døgn. Anlægget skal have en årlig køleydelse på minimum 153.081 kWh.
- 13 Varmepumperne skal levere en årlig køleydelse på mindst 23,3 W/m² for at opnå den ansøgte ammoniakreduktion.
- 14 Gyllekølingsanlægget skal følge anvisningerne i MELT-indstillinger med Miljøstyrelsen godkendelse af den 5. februar 2018 om gyllekøling i svinestalde, jf. Miljøstyrelsens Teknologiliste, herunder bemærkes, at gyllekølingsanlæg skal være i drift både sommer og vinter for, at der opnås den beskrevne effekt.
- 15 Gyllekølingsanlæg indretning og drift:
 - Varmepumpeanlægget skal forsynes med timetæller eller separat elmåler, og "datalogger".
 - Køleanlægget skal være forsynet med et trykovervågningssystem samt en alarm og en sikkerhedsanordning, der i tilfælde af lækage stopper køleanlægget. Anlægget må ikke kunne genstarte automatisk efter driftsstop.
 - Enhver type af driftsstop noteres i driftsjournalen sammen med årsagen hertil.
 - Efterfyldning af kølevæske skal noteres i journal, med angivelse af dato for påfyldning og påfyldt mængde.
 - Anlægget skal vedligeholdes ved at følge producentens vejledning herom. Vejledningen skal opbevares på husdyrbruget. Gyllekølingsanlægget skal efterses minimum én gang årligt, af en sagkyndig i anlægstypen. Nødvendige reparationer og justeringer skal foretages.
Ved udskiftning af varmepumpen, skal dokumentation for køleeffekt på gyllekøleanlæg indsendes til tilsynsmyndigheden før anlægget tages i drift.
- 16 Egenkontrol vedrørende gyllekøling i stald II og stald III skal overholde følgende:
 - Der skal indgås en skriftlig aftale med en godkendt montør med VPO certifikat eller tilsvarende certificering om kontrol og service af gyllekølingsanlægget mindst én gang årligt. Den årlige kontrol skal som minimum bestå af følgende: - Afprøvning og funktionsikring af trykovervågningssystemet, alarmen samt sikkerhedsanordningen, kontrol af kølekredsens ydelse, aflæsning og registrering af driftstimer.

- Enhver form for driftsstop skal noteres i logbog med angivelse af årsag og varighed. Tilsynsmyndigheden skal underrettes ved driftsstop, der har en varighed på mere end 1 uge.
- Registreringen fra logbogen, den skriftlige kontrolaftale, de årlige kontrolrapporter samt øvrige servicereporteringer, skal opbevares på husdyrbruget i mindst fem år og forevises på tilsynsmyndighedens forlangende.

Hedensted Kommune fastsætter ingen yderligere vilkår efter Miljøbeskyttelseslovens § 19, stk. 1 vedrørende husdyrbrugets biaktivitet, varmforsyning af 250 m² bolig.

3.3.3 Støj (herunder transporter) og øvrige emissioner

- 17 Husdyrbrugets støjbelastning, målt udendørs som det ækvivalente, konstante, korrigerede støjniveau i dB(A), målt ved nærmeste skel til nabobeboelse må ikke overstige følgende grænseværdier:

Dagperiode	Tidsrum kl.	Grænseværdi
Mandag – fredag	07.00 - 18.00	55 dB(A)
Lørdage	07.00 - 14.00	55 dB(A)
Lørdage	14.00 - 18.00	45 dB(A)
Søn- og helligdage	07.00 - 18.00	45 dB(A)
Aftenperiode		
Aften	18.00 - 22.00	45 dB(A)
Natperiode		
Nat	22.00 - 07.00	40 dB(A)

Støjens spidsværdier må ikke overstige 55 dB(A) om natten. Støjgennemsnit skal regnes ifølge vejledningen⁹. Normal kørsel med traktor og landbrugsmaskiner, i forbindelse med markdrift, er ikke omfattet af støjgrænserne.

- 18 Husdyrbruget skal for egen regning dokumentere, at støjvilkår overholdes, hvis tilsynsmyndigheden finder det nødvendigt. Støjmålinger skal foretages på et tidspunkt, hvor husdyrbrugets aktiviteter svarer til maksimal drift, og foretages i punkter, der forinden er aftalt med tilsynsmyndigheden. Støjmålinger og beregninger skal udføres af et akkrediteret firma eller certificeret person i overensstemmelse med Miljøstyrelsens vejledninger 5/1984 og 5/1993.

Dokumentation kan højst forlanges udført én gang årligt. Rapporten skal sendes til tilsynsmyndigheden senest 1 måned efter målingerne/beregninger er foretaget.

- 19 Rutinemæssig transport, vedrørende produktionen, til og fra ejendommen skal foregå på hverdage mandag til fredag fra kl. 7.00 - 18.00.

3.3.4 Skadedyr

- 20 Der skal, ved behov, foretages effektiv fluebekæmpelse i overensstemmelse med de foreskrevne retningslinjer for fluebekæmpelse¹⁰.

⁹ Vejledning fra Miljøstyrelsen, Ekstern støj fra virksomheder, 5/1984

¹⁰ Vejledningen kan findes på hjemmesiden [www.agro.au.dk](http://agro.au.dk/fileadmin/DJF/Agro/Projekter/Vejledning_om_skadedyr/Retningslinier-for-fluebekaempelse.pdf) via dette link: http://agro.au.dk/fileadmin/DJF/Agro/Projekter/Vejledning_om_skadedyr/Retningslinier-for-fluebekaempelse.pdf.

3.3.5 Affald og kemikalier

- 21 Farligt affald¹¹ og kemikalier skal til enhver tid opbevares miljømæssigt forsvarligt, således, at der ikke opstår fare for forurening af jord og grundvand. Det vil sige forsvarligt emballeret, under tag, på fast, tæt bund uden mulighed for spild til kloak, jord, vandløb, sø, hav eller grundvand.
- 22 Der må maksimalt opbevares et års forbrug af spildolie på ejendommen. I nærheden af olie- og kemikalieaffald skal der altid være sugemateriale til opsamling af evt. spild. Brugt opsamlingsmateriale skal opbevares og håndteres som farligt affald.

3.3.6 Vand og spildevand

- 23 Vask af maskiner skal foregå på befæstet plads med afløb til gyllebeholder.
- 24 Støbte betonpladser med afløb til dræn skal til enhver tid holdes rene, så risiko for forurening af vandløb minimeres. Spild skal opsamles.
- 25 Der må ikke foretages vask af gyllevogn, sprøjte eller andre markredskaber på befæstede pladser med afløb til dræn.
- 26 Udledningstilladelse af den 21. april 2010 er fortsat gældende.

3.4 BAT (Bedst tilgængelig teknik)

3.4.1 Management

- 27 Husdyrbruget skal som minimum leve op til den redegørelse for anvendelse af BAT, som fremgår af ansøgningen og i denne miljøgodkendelses afsnit 4.4.
- 28 Fosforniveauet i husdyrgødningen skal holdes på et minimum ved brug af fasefodring og fordertilsætningsstoffet fytase, som ansøgt.

3.4.2 Driftsforstyrrelser og uheld

- 29 Husdyrbruget skal løbende vedligeholde og opdatere sin Beredskabsplan¹², så spild og andet ukontrolleret udslip af forurenende stoffer forebygges, og sådan, at skadernes omfang, hvis der alligevel sker uheld, begrænses.
 - Planen skal til enhver tid være ajourført og være tilgængelig på husdyrbruget. Eventuelt driftspersonale skal være orienterede om beredskabsplanen.

3.4.3 Ressourcer

- 30 Der skal føres driftsjournal med:
 - Kvartalsvis forbrug af vand
 - Kvartalsvis forbrug af el
 - Kvartalsvis forbrug af foder
 - Årlig forbrug af brændstof
 - Årsproduktion af gødning
 - Antal indgående dyr pr. år, antal udgående dyr pr. år, antal fødsler pr. år og antal døde dyr pr. år

3.5 Ophør af husdyrbruget

- 31 I tilfælde af virksomhedens lukning, skal tilsynsmyndigheden senest 4 uger efter, at beslutning herom er taget, have modtaget en plan for nedlukning og afvikling af anlæg samt oprydning på arealet. Såfremt planen ikke sikrer, at arealet efterlades i en tilfredsstillende miljømæssig tilstand, kan Hedensted Kommune forlange planen ændret.

¹¹ Regulativ for erhvervsaffald kan ses via www.hedensted.dk under Erhvervsaffald.

¹² Bemærk, Husdyrgodkendelsesbekendtgørelsens § 44 stk. 3.

3.6 Vær i øvrigt opmærksom på gældende lov

Husdyrbruget skal ved meddelelsen af denne miljøgodkendelse udarbejde og implementere et miljøledelsessystem, der opfylder husdyrgodkendelsesbekendtgørelsens¹³ betingelser for IE-husdyrbrugs miljøledelsessystem og vedligehold.

Hvis produktionsarealet udvides, eller der foretages andre ændringer i anlæggets udformning, end det som fremgår af denne miljøgodkendelse, skal ejer eller driftsherre ansøge kommunen, inden ændringen foretages.

3.7 Tilsyn og retsbeskyttelse

Hedensted Kommune har som tilsynsmyndighed ret til på ethvert tidspunkt, at kontrollere, at vilkårene for miljøgodkendelsen overholdes.

¹³ Jævnfør Kapitel 17 i bekendtgørelse nr. 1261 af 29. november 2019 om godkendelse og tilladelse m.v. af husdyrbrug (Husdyrgodkendelsesbekendtgørelsen).

4. BESKRIVELSE OG VURDERING

Hedensted Kommune skal vurdere, om den ansøgte godkendelse af husdyrbruget, som fortsætter med uændret produktion, kan indebære væsentlig virkning på miljøet, herunder ved fastlæggelse af den maksimale ammoniakemission, som må komme fra husdyrbruget.

Ved vurderingen skal inddrages alle etableringer, udvidelser og ændringer af husdyrbruget, der er godkendt, tilladt eller afgjort efter anmeldelse inden for de seneste 8 år før afgørelsen træffes, dvs. siden 2012.

Ved ansøgninger, der indebærer opførelse af ny bebyggelse, skal det desuden indgå i vurderingen, om byggeriet er erhvervsmæssigt nødvendigt for ejendommens drift som landbrugsejendom. Dette er ikke tilfældet i denne afgørelse, da der alene søges om, at produktionens miljøgodkendelse overgår til reglerne om produktionsarealgodkendelse.

For ansøgninger der vedrører husdyrbrug, der er omfattet af IE-direktivet, skal ansøgers konsulent udarbejde en miljøkonsekvensrapport. Miljøkonsekvensrapporten og ansøgningsmaterialet indeholder en beskrivelse og vurdering af det ansøgte væsentlige direkte og indirekte virkninger i forhold til:

- 1) Befolkningens og menneskers sundhed,
- 2) Biologisk mangfoldighed med særligt vægt på kategori 1- og -2 -natur samt bilag IV arter¹⁴,
- 3) Jordarealer, jordbund, vand, luft og klima,
- 4) Materielle goder, kulturarv og landskabet,
- 5) Samspillet mellem to, flere eller alle faktorer efter nr. 1-4 og,
- 6) Sårbarhed i forhold til risici for større ulykker eller katastrofer som følge af punkt nr. 1-5.

Ansøgers konsulent Hanne Bang, Gråkjær Landbrug A/S, Fabersvej 8, 7500 Holstebro, har via www.husdyrgodkendelse.dk indsendt en ansøgning, der indeholder en miljøteknisk redegørelse med tilhørende beregninger i skema 208649 og en miljøkonsekvensrapport. Den indsendte miljøkonsekvensrapport ses i denne miljøgodkendelses bilag 1.

I de efterfølgende afsnit har Hedensted Kommune vurderet ansøgers materiale. Hedensted Kommune har, hvor det er vurderet nødvendigt, suppleret med beskrivelse, beregninger og vurderinger, således at det sikres, at afgørelsen er truffet på det bedst mulige grundlag. Både ansøgers miljøkonsekvensrapport og Hedensted Kommunes vurderingsafsnit bør derfor læses som en samlet beskrivelse og vurdering af projektet, for at opnå den fulde forståelse af projektet.

4.1 Generelle forhold

I dette afsnit er beskrevet en række generelle forhold om ejendommens og produktionens ejerforhold og beliggenhed. Der beskrives, hvilke tidligere godkendelser der er baggrunden for den nuværende produktion. Hedensted Kommune skal endvidere vurdere, om der for det ansøgte er samdrift med andre husdyrproduktioner.

4.1.1 Ansøger og ejerforhold

Ejendommen Langbjergvej 8, ejes af Jens Henrik Lund Pilegaard, Lundbovej 10, 7140 Stouby. Lundbechlund Smågriseproduktion I/S, CVR nr. 35504532 og Jens Henrik Lund Pilegaard er driftsansvarlig for produktionen. Produktionen ejes af Jens Henrik Lund Pilegaard og Jørgen Lund Pilegaard, Jellingvej 341, 7100 Vejle. Lundbechlund Smågriseproduktion I/S er ansøger.

Ejerkredsen har ligeledes ejerskab i Pilegaard Slagtesvineproduktion; men produktionen på Langbjergvej 8, 7140 Stouby er uafhængig af de øvrige produktioner, og Hedensted Kommune vurderer, at der ikke er samdrift med de øvrige husdyrproduktioner.

4.1.2 Tidligere godkendelser

Husdyrbruget har en miljøgodkendelse, jf. Husdyrlovens¹⁵ § 12, af den 21. april 2010 til en årsproduktion på 1.300 årssøer med smågrise indtil 7,3 kg og 39.000 smågrise (7,3 til 26,5 kg) samt 750 polte (26,5 til 107 kg) på ejendommen. Der blev i forbindelse med miljøgodkendelsen i

¹⁴ De forskellige naturtyper er beskrevet i afsnit 4.3.2.

¹⁵ Lovbekendtgørelse nr. 1486 af 4. december 2009 om miljøgodkendelse m.v. af husdyrbrug (samløbende bekendtgørelse af lov nr. 1572 af 20. december 2006 med senere ændringer) (Husdyrloven eller Husdyrgodkendelsesloven).

2010 opført en ny drægtighedsstald, stald II, nord for eksisterende bygninger på ejendommen samt foretaget godkendelsespligtige renovering af eksisterende staldanlæg.

Der er i 2013 meddelt afgørelse om ikke godkendelsespligt ved installation af gyllekøling i eksisterende farestald, stald III.

Husdyrbruget har tidligere været godkendt efter reglerne i miljøbeskyttelseslovens § 33, senest ved miljøgodkendelse af den 17. november 2005.

Svineproduktionen og udvidelser på ejendommen er godkendt som følger:

- anmeldt dyrehold registreret den 20. april 1990 af Juelsminde Kommune.
- miljøgodkendelse kap. 5 af den 30. november 1992 er offentliggjort den 9. december 1992 af Juelsminde Kommune,
- miljøgodkendelse § 33 af den 20. januar 1994 er offentliggjort den 9. februar 1994 af Juelsminde Kommune,
- screeningsafgørelse af 13. maj 2002 meddelt af Vejle Amt om ny tilbygning,
- screeningsafgørelse af den 16. september 2004 meddelt af Vejle Amt om udvidelse med 25 dyreenheder (DE)¹⁶ i tidligere screenet tilbygning af slagtesvinestald (polte).
- miljøgodkendelse § 33 af den 17. november 2005 offentliggjort den 23. november 2005 af Juelsminde Kommune.
- miljøgodkendelse § 12 af 21. april 2010 og offentliggjort samme dag af Hedensted Kommune.

4.1.3 Afstandskrav og planforhold

Ejendommen er placeret i landzone. Den nærmeste naboejendom uden landbrugspligt er Langbjergvej 13, som ligger ca. 190 m sydvest for husdyrbruget. Den nærmeste samlede bebyggelse er Hyrup ca. 260 m sydvest for ejendommen. Nærmeste byzone er Stouby, som ligger ca. 2,2 km sydvest for ejendommen.

Et husdyrbrug med staldanlæg skal overholde en række afstandskrav, se tabel 1.

Der er ikke lokalplan for området. Nærmeste lokalplan dækker et område, Vrigsted Efterskole, der er ca. 1,6 km fra ejendommen.

Som det fremgår af ansøgningsmaterialet er det eksisterende anlæg, som ikke ændres i forbindelse med meddelelse af denne miljøgodkendelse, etableret i landzone i åbent land, og uden for landskabsmæssige eller kulturhistoriske udpegninger. Staldanlægget og bygninger i øvrigt er ikke berørt af bygge eller beskyttelseslinjer.

Mod nord er drægtighedsstalden fra 2012, stald II, bygget ned i terrænet, så kun staldbygningens tagflade er synlig fra nord. Stalden er synlig fra vest. Siloanlæg er ligeledes synlig fra vest, ligesom der er indkig til husdyrbruget fra vest via til- og frakørsler. Mod øst og syd er der plantet læhegn. Også den sydligste staldbygning, stald IV, er bygget nede i terrænet. Se figur 1.

¹⁶ Bekendtgørelse nr. 604 af 15. juli 2002 og senere ændringer (Husdyrgødningsbekendtgørelsen).

Tabel 1. Afstande fra anlæg på Langbjergvej 8 er angivet i tabellen. Samtidig oplyses det krav, som loven fastsætter som minimumsafstand mellem anlæg og omgivelser.

	Lovkrav, minimum	Målt afstand ¹
Enkelt/fælles vandindvinding (Hyrup Vandværk)	25/50 m	>1,0 km/580 m
Vandløb mod øst / sø mod sydvest i Hyrup	15 m	130 m / 500 m
Dræn	15 m	>15 m
Offentlig vej og privat fællesvej	15 m	20 m
Levnedsmiddelvirksomhed	25 m	>1 km
Beboelse på ejendommen	15 m	21 m
Naboskel, eksisterende bygning til mark tilhørende Vejlevej 78	30 m	4 m ²
Nabobeboelse, uden landbrugspligt, Langbjergvej 13 (mod syd) – fra gyllebeholder	50 m	190 m
Nabobeboelse, med landbrugspligt, Langbjergvej 15 (med landbrugspligt)	50 m	250 m
Samlet bebyggelse (målt til Langbjergvej 6) – fra gyllebeholder	(300 m) ³	260 m
Byzone, Stouby	50 m (300 m) ³	2,2 km

¹ Cirka-afstande, vejledende opmålt på digitalt kortmateriale. Afstande angivet til enkelte beboelse, samlet bebyggelse, byzone og øvrige forhold, er målt fra nærmeste staldanlæg.

² Afstand til naboskel fra eksisterende staldbygninger er ikke overholdt. Da bygningerne ikke ændres indeholder denne afgørelse ikke dispensation for overholdelse af afstandskrav.

³ Hvis afstanden er mindre end 300 m, skal det vurderes om risikoen for væsentlige gener er begrænset.

Vurdering

Hedensted Kommune vurderer, at husdyrbrugets produktionsanlæg kan miljøgodkendes som produktionsarealgodkendelse uden at påvirke det omkringliggende landskab væsentligt.

I forbindelse med godkendelse efter Husdyrbruglovens regler, skal de landskabelige hensyn for hele husdyrbrugets placering varetages. Hedensted Kommune vurderer, at de eksisterende læhegn medvirker til at skjule husdyrbruget i landskabet, og vilkårsfastsætter, at eksisterende læbeplantning mod syd, øst og vest skal vedligeholdes på egen ejendom som slørende beplantning.

4.1.4 Biaktiviteter

Der er ingen godkendelsespligtige biaktiviteter i tilknytning til adressen Langbjergvej 8, 7140 Stouby. Der er biaktivitet i form af varmforsyning fra gyllekølingsanlæg i staldanlæg, der også benyttes til opvarmning af beboelsen på ejendommen. Beboelsen er 250 m². Gyllekøling virker ved at slanger nedstøbt i gyllekummerne optager varmen fra gyllen. Varmen flyttes via en væske-vand varmepumpe over i staldens centralvarmeanlæg og til boligens centralvarmeanlæg. Varmepumpefabrikat er Klimadan. Der er mellem staldanlæg og bolig nedgravet en ca. 20-25 meter rørføring indeholdende vand, der via veksler i boligen leverer varme og varmt vand til beboelsen.

Vurdering

Hedensted Kommune vurderer, at opvarmning af bolig på 250 m², der er beliggende i en afstand af ca. 20-25 meter fra staldanlæg med gyllekølingsanlæg, der forsyner beboelsen med varme og varmt vand, kan tillades efter miljøbeskyttelseslovens § 19 uden at stille særlige vilkår, da anlægget er eksisterende, og varmeproduktionsanlægget er omfattet af godkendelsens vilkår 15, 16 og 32. Vi vurderer, at varmforsyningen er udført i henhold til gældende standarder. Samtidig vurderer vi, at miljøvurdering ikke er påkrævet, da varmforsyningen ikke væsentligt vil påvirke det omgivende miljø eller menneskers sundhed.

4.2 Anlæg

I dette afsnit er staldanlægget og anlæg til husdyrgødning beskrevet sammen med Hedensted Kommunes vurdering i forhold til behov for vilkår.

4.2.1 Beskrivelse af staldindretning mm.

Staldanlægget består af fire bygninger og fire beholdere til opbevaring af flydende husdyrgødning. Den nordligste bygning er drægtighedsstalden fra 2012, stald II, som er den nyeste staldbygning. Herudover er der yderligere stalde af ældre dato fra henholdsvis 1992, beliggende sydvest for drægtighedsstalden, stald III og stald I, og de resterende to stalde fra omkring 1994, der er udvidet i henholdsvis 1998, den sydligste stald, stald IV og stald I, og i 2002, den østligste stald, stald I. Se figur 1.



Figur 1. viser bygningernes inddeling i de fire stalde, hvor stald I er fordelt i flere bygninger og med forskellige gulvtyper i forskellige sektioner.

Udover stalde og beholdere til opbevaring af flydende husdyrgødning er der på husdyrbruget to fortanke, fire siloer, og en ladebygning med tilbygget garage samt en F-gastank.

Produktionsarealet fremgår af ansøgningsmaterialet og i tabellen i denne afgørelses vilkår 7, som ligeledes er vist i tabel 2 på side 16. Gyllebeholdernes areal fremgår af ansøgningsmaterialet. Placering af anlægget kan ses i figur 1 og i afgørelsens Bilag 2.

Tabel 2. Produktionsareal, gulvtype og tilhørende dyretype i de enkelte staldafsnit er vist i tabellen.

Bygning*	Dyretype	Gulvtype	Staldstørrelse, m ²	Produktionsareal, m ²
Eksisterende stald I	Slagtesvin	Delvist spaltegulv, 50-75 % fast gulv	5.816	102
	Slagtesvin	Drænet gulv og spalter (33%/67%)		260
	Smågrise	Drænet gulv og spalter (50%/50%)		1.323
	Søer, diegivende	Kassestier, fuldspaltegulv		1.000
	Søer, golde og drægtige	Individuel opstaldning, delvis spaltegulv		356
Eksisterende stald II	Søer, golde og drægtige	Løsgående, delvis spaltegulv	2.598	1.090
Eksisterende stald III	Søer, diegivende	Kassestier, fuldspaltegulv	885	500
Eksisterende stald IV	Smågrise	Drænet gulv og spalter (50%/50%)	624	462
Sum			9.923	5.093

*Stald I er "Eks. Stalde", Stald II er "Drægtighedsstald 2012", Stald III er "Ændring til farestald 2010", Stald IV er "Ændring til smågrise 2010", jf. skema nr. 208649.

4.2.2 Beskrivelse af opbevaringsanlæg til husdyrgødning

Fra stalde tømmes gyllekanaler efter behov til beholdere til opbevaring af flydende husdyrgødning. Der er fire beholdere med opbevaringskapacitet til i alt ca. 11.000 m³. Der produceres, jævnfør beregning baseret på normtal¹⁷ fra Aarhus Universitet ca. 11.-12.000 m³ gylle i staldanlægget. Gylle fra klimastalden, stald II, ledes via fortank til beholderen fra 1993, der er beliggende længst mod nord og øst for staldanlægget.

Husdyrgødning udbringes på arealer eller udnyttes på anden vis i henhold til gældende regler.

Vurdering

Hedensted Kommune har vurderet, at der med det stillede vilkår til indretning af stalden, som det er forudsat i beregningerne til ansøgningen, sikres, at miljøet ikke påvirkes ud over det viste i ansøgningen.

Hedensted Kommune vurderer, at de stillede vilkår om gødningshåndtering sikrer, at dette sker på en sådan måde, at risikoen for uheld er begrænset. I øvrigt opfylder gødningshåndtering og gødningsopbevaring gældende regler.

Hedensted Kommune vurderer, at der er tilstrækkelig opbevaringskapacitet.

4.3 Husdyrbrugets påvirkninger på omgivelserne

Ved behandlingen af en ansøgning om godkendelse skal kommunen vurdere og varetage en række forskellige forhold og hensyn vedrørende påvirkning af natur, miljø og landskab samt gener for omgivelserne. I forhold til mange miljøpåvirkninger er kommunens opgave i høj grad, at efterse, at oplysningerne i ansøgningen er fyldestgørende og korrekte.

¹⁷ Normtal 2018, som kan ses via dette link: <http://anis.au.dk/normtal/>.

Miljøpåvirkningerne fra husdyrbrug vil navnlig bestå i lugtgener, ammoniakemission, herunder afsætningen på nærliggende ammoniakfølsom natur, og – hvis anlægget er omfattende eller placeret i sårbart landskab m.v. – landskabspåvirkning. Herudover kan som eksempler nævnes gener og miljøbelastning som følge af støj, transport, lys, støv, fluer, affald, energi- og vandforbrug eller uheld.

4.3.1 Lugt

Lugtemissionen er beregnet i det digitale ansøgningsssystem www.husdyrgodkendelse.dk, ud fra oplysninger om den ansøgte husdyrproduktion. Der beregnes antal lugtenheder ud fra det valgte staldsystem og antal m² produktionsareal. Dette omregnes til en geneafstand¹⁸, inden for hvilken der kan forventes væsentlige lugtgener.

Grænseværdierne er forskellige i forhold til, i hvilket område naboer er bosiddende. I byzone er grænseværdien 5 odour units (OU_E/m³)^{19,20}, i samlet bebyggelse (8 enkelt boliger indenfor 200 m radius)²¹ 7 OU_E/m³ og enkelt bolig (uden landbrugspligt) i landzone 15 OU_E/m³. Landzone betegnes som landbrugets erhvervsområde, og ejendomme beliggende i landzone skal kunne tåle større lugtgener fra husdyrbrug end boliger beliggende i f.eks. byzone.

Af ansøgningskema 208649 fremgår, at kriterier for lugt til samlet bebyggelse ikke er overholdt; men at kriteriet kan overholdes med brug af "50 % reglen" for den ansøgte produktion. Beskyttelsesniveauet for lugt er overholdt i forhold til enkelt bolig i landzone, uden landbrugspligt, og i forhold til område, der er beliggende i byzone. Se figur 2.

Herudover fremgår, at lugtemissionen er uændret fra eksisterende forhold til den ansøgte produktionsarealgodkendelse, se figur 3 Ansøgt drift og figur 3 Nudrift. Naboer og omkringboende bør således ikke opleve en ændret lugtpåvirkning fra husdyrbruget i forbindelse med overgangen til produktionsarealgodkendelse.

Det fremgår af ansøgningskema 208649, at lugtkonsekvenszonen er 934 meter. Konsekvenszonen er den afstand fra husdyrbruget, hvor omkringboende må tåle, at der forekommer lugt. Den lugt, der opleves i området, der er beliggende i en afstand længere væk end husdyrbrugets lugt-geneafstand i forhold til enten enkelt bolig, uden landbrugspligt, i landzone, samlet bebyggelse eller byzone, og indenfor lugtkonsekvenszonen, er i henhold til gældende regler og beregninger, ikke til væsentlig gene.

Husdyrbruget har angivet i ansøgningsmaterialet, at beregningen er foretaget uden brug af afhjælpende tiltag. Det vil sige, at husdyrbruget ikke ønsker, at benytte lugtreducerende teknologier, som kan indgå i beregningerne.

¹⁸ Den beregnede geneafstand fremkommer som ukorrigeret og korrigeret geneafstand. Den korrigerede geneafstand, er den afstand, der fremkommer, når der er korrigeret for vindretning og de enkelte staldbygningers indbyrdes beliggenhed og dyrenes placering i disse.

¹⁹ OU (odour units) er en international betegnelse for en lugtenhed.

²⁰ I byzone gælder grænseværdien for hele byzoneområdet.

²¹ Grænseværdien på 7 OU_E/m³ gælder for en bolig i samlet bebyggelse, når der inden for en afstand af 200 meter fra boligen er flere end seks beboelsesbygninger på hver sin samlede fast ejendom uden landbrugspligt, som ikke ejes af den ansvarlige for driften af husdyrbruget. En beboelse kan således tælle med i en samlet bebyggelse; mens grænseværdien ikke skal gælde for denne beboelse, når den er en enkelt bolig i landzone.

6. Nabopåvirkning

6.1 Samlet resultat af lugtberegning

Bebyggelse	Kumulation	Model	Ukorrigeret geneafstand	Korrigeret geneafstand	Vægtet gennemsnits- afstand	Genekriterie overholdt
Langbjergvej 13	0	NY	276	220,8	269,5	Ja
Langbjergvej 15	0	NY	276	276	372,2	Ja
Langbjergvej 17	0	NY	276	276	400,7	Ja
Lundevej 11	0	NY	276	276	465,1	Ja
Langbjergvej 6	0	NY	626,2	563,6	362	Nej
<i>Stald: Ændring til smågrise 2010</i>		NY (ansøgt)	85,2	76,7	312,4	Ja
		NY (nudrift)	85,2	76,7	-	-
		FMK (ansøgt)	132,4	132,4	312,4	Ja
		FMK (nudrift)	132,4	132,4	-	-
<i>+ Stald: Eks stalde</i>		NY (ansøgt)	501,9	451,7	353,3	Nej
		NY (nudrift)	501,9	451,7	-	-
		FMK (ansøgt)	322,5	322,5	351,2	Ja
		FMK (nudrift)	322,5	322,5	-	-
<i>+ Stald: Ændring til farestald 2010</i>		NY (ansøgt)	577,1	519,4	356,5	Nej
		NY (nudrift)	577,1	519,4	-	-
		FMK (ansøgt)	329,5	329,5	352,4	Ja
		FMK (nudrift)	329,5	329,5	-	-
<i>+ Stald: Drægtighedstald 2012</i>		NY (ansøgt)	626,2	563,6	362	Nej
		NY (nudrift)	626,2	563,6	-	-
		FMK (ansøgt)	359	359	363,9	Ja
		FMK (nudrift)	359	359	-	-
Over Barrit By, Barrit	0	NY	832,4	832,4	2889,9	Ja
Stouby By, Stouby	0	NY	832,4	824,3	2243	Ja

Figur 2. Beregninger af geneafstand i skema 208649. Geneafstand til enkelt bolig i landzone uden landbrugspligt er 276 meter, og den nærmeste bolig er Langbjergvej 13, som er placeret sydøst for husdyrbruget, hvormed den korrigerede geneafstand er nedsat til 220,8 meter. Geneafstand til den nærmeste bolig i samlet bebyggelse, som er bestemt til at være Langbjergvej 6, er beregnet til 626,2 meter, som efter korrigering nedsættes til 563,6 meter. Afstanden fra husdyrbrugets lugtcenter er beregnet som en vægtet gennemsnitsafstand på 362 meter. Afstanden mellem husdyrbruget og det nærmeste byzoneområde i Stouby er ca. 2 km, og den beregnede geneafstand er beregnet til 832,4 meter.

I skemaet, der er vist i figur 2, er der ikke taget højde for, at der i området omkring de omkringboende kan være andre husdyrproduktioner, der også kan medføre en påvirkning for de omkringboende (kumulation²²). Samlet set kan de kumulative effekter være vanskelige, at vurdere. Der er dog ikke tvivl om, at andre husdyrbrug i nærheden af et husdyrbrug, kan øge risikoen for, at

²² Ved kumulation forstås at flere omkringliggende husdyrbrug har en konsekvensradius for lugt der lapper over hindanden og lapper over i forhold til konsekvensradius fra den aktuelle produktion. I praksis vil det betyde, at der kan opleves lugt fra mere end ét husdyrbrug.

omboende kan blive udsat for oplevelse af lugtgener. Ud over den ansøgte produktions lugtpåvirkning af omgivelserne indgår det således også i vurderingen, om der findes andre større husdyrbrug i området. Hvis der er andre husdyrbrug, som medfører lugtgener i det samme punkt omfattet af genekategorierne, skærpes kravet til, hvor lang geneafstanden skal være til det pågældende område m.v.

6.4 Lugtemission fra produktioner								
Ansøgt drift								
Staldafsnit								
Eks stalde	Produktionsld	Antal måneder udegående	Lugt (LE/s)	Lugt (OU/s)	Effekt af teknologi (%)	Faktisk lugt (LE/s)	Faktisk lugt (OU/s)	Produktionsareal (m ²)
	126199	0	1428,0	2958,0	0	1428,0	2958,0	102
	126198	0	3640,0	11180,0	0	3640,0	11180,0	260
	126197	0	15876,0	27783,0	0	15876,0	27783,0	1323
	126196	0	2900,0	22000,0	0	2900,0	22000,0	1000
	126194	0	3524,4	4272,0	0	3524,4	4272,0	356
Drægtighedsstald 2012	Produktionsld	Antal måneder udegående	Lugt (LE/s)	Lugt (OU/s)	Effekt af teknologi (%)	Faktisk lugt (LE/s)	Faktisk lugt (OU/s)	Produktionsareal (m ²)
	126212	0	6431,0	7739,0	0	6431,0	7739,0	1090
Ændring til farestald 2010	Produktionsld	Antal måneder udegående	Lugt (LE/s)	Lugt (OU/s)	Effekt af teknologi (%)	Faktisk lugt (LE/s)	Faktisk lugt (OU/s)	Produktionsareal (m ²)
	126214	0	1450,0	11000,0	0	1450,0	11000,0	500
Ændring til smågrise 2010	Produktionsld	Antal måneder udegående	Lugt (LE/s)	Lugt (OU/s)	Effekt af teknologi (%)	Faktisk lugt (LE/s)	Faktisk lugt (OU/s)	Produktionsareal (m ²)
	126221	0	5544,0	9702,0	0	5544,0	9702,0	462
Sum			40793,4	96634		40793,4	96634	

Figur 3 Ansøgt drift. Beregninger af lugtemissioner i de enkelte staldafsnit i ansøgt drift fremgår i skema 208649. Se yderligere bemærkninger under Figur 3 Nudrift.

Nudrift								
Staldafsnit								
Eks stalde	Produktionsid	Antal måneder	Lugt	Lugt	Effekt af	Faktisk lugt	Faktisk lugt	Produktionsareal (m ²)
		udegående	(LE/s)	(OU/s)	teknologi (%)	(LE/s)	(OU/s)	
	126211	0	3524,4	4272,0	0	3524,4	4272,0	356
	126209	0	2900,0	22000,0	0	2900,0	22000,0	1000
	126208	0	15876,0	27783,0	0	15876,0	27783,0	1323
	126207	0	3640,0	11180,0	0	3640,0	11180,0	260
	126206	0	1428,0	2958,0	0	1428,0	2958,0	102
Drægtighedsstald 2012								
	Produktionsid	Antal måneder	Lugt	Lugt	Effekt af	Faktisk lugt	Faktisk lugt	Produktionsareal (m ²)
		udegående	(LE/s)	(OU/s)	teknologi (%)	(LE/s)	(OU/s)	
	126213	0	6431,0	7739,0	0	6431,0	7739,0	1090
Ændring til farestald 2010								
	Produktionsid	Antal måneder	Lugt	Lugt	Effekt af	Faktisk lugt	Faktisk lugt	Produktionsareal (m ²)
		udegående	(LE/s)	(OU/s)	teknologi (%)	(LE/s)	(OU/s)	
	126215	0	1450,0	11000,0	0	1450,0	11000,0	500
Ændring til smågrise 2010								
	Produktionsid	Antal måneder	Lugt	Lugt	Effekt af	Faktisk lugt	Faktisk lugt	Produktionsareal (m ²)
		udegående	(LE/s)	(OU/s)	teknologi (%)	(LE/s)	(OU/s)	
	126222	0	5544,0	9702,0	0	5544,0	9702,0	462
Sum			40793,4	96634		40793,4	96634	

Figur 3 Nudrift. Beregninger af lugtemissioner i de enkelte staldafsnit i nudrift fremgår i skema 208649. Se også Figur 3 Ansøgt drift. Bemærk at rækkefølgen af staldafsnit i stalden benævnt 'Eks stalde' ikke er den samme i Figur 3 Ansøgt drift og Figur 3 Nudrift. Benyt produktionsarealet for at sammenligne beregningen af lugtemission i nudrift med beregningen af lugtemission i ansøgt drift. Det fremgår af de to indsatte beregninger, at emissionerne er ens i alle staldafsnit under eksisterende forhold, dvs. nudrift, og i den ansøgte drift.

Vurdering

Enkeltbolig i landzone

Det fremgår af figur 2, at den vægtede gennemsnitsafstand²³ fra husdyrbruget til enkelt bolig i landzone varierer mellem henholdsvis ca. 269,5 meter til Langbjergvej 13, ca. 400,7 meter til Langbjergvej 17 og ca. 465,1 meter til Lundevej 11²⁴. Lugtgeneafstanden til de nævnte beboelser er beregnet til 276 meter, den korrigerede geneafstand er 220,8 meter til Langbjergvej 13. Husdyrbruget overholder geneniveauet til enkelt bolig i landzone.

Samlet bebyggelse i Hyrup

Hyrup udgør nærmeste samlede bebyggelse, med nærmeste beboelse på Langbjergvej 6. Lugtgeneafstanden til Hyrup overholdes med brug af 50 %-reglen, idet den vægtede gennemsnitsafstand fra husdyrbruget på Langbjergvej 8 til Langbjergvej 6 er 362 meter, og lugtgeneafstanden er henholdsvis for den korrigerede lugtgeneafstand 563,6 meter og for den ukorrigerede lugtgeneafstand 626,2 meter, og derved er geneafstanden mindre end dobbelt så lang som den væg-

²³ Beregning af lugtgeneafstand tager udgangspunkt i afstanden fra centrum af et staldanlæg til en nabo eller et område, hvor genekriteriet skal overholdes. Det kan være udfordrende, hvis husdyrbruget har flere kilder, f.eks. flere stalde med forskellige lugtemissioner, som der er på Langbjergvej 8. Lugtcentrum skal i så fald ikke beregnes som et fysisk punkt, der kan angives på et kort; men som en vægtet gennemsnitsafstand. Der tages udgangspunkt i staldcentrum og det punkt hos naboen (beboelsen) eller på zonegrænsen, som ligger nærmest det staldanlæg, som medfører størst lugtgene. I praksis vil det betyde, at der kan opleves lugt fra mere end ét husdyrbrug.

²⁴ Ejendommen Langbjergvej 15 er registreret med landbrugspligt og udgår, da landbrugsejendomme hører til i landzonen og skal tåle påvirkninger fra erhvervsmæssige husdyrbrugs lugtemission.

tede gennemsnitsafstand (50 %-reglen). Det vil sige, at da afstanden på 362 meter fra husdyrbruget til samlet bebyggelse (Langbjergvej 6) er større end hhv. 281,8 meter og 313,1 meter, som svarer til 50 % af hhv. 563,6 meter og 626,2 meter, kan særreglen, 50 % dispensationsreglen, benyttes.

Geneniveauet for lugt til samlet bebyggelse overholdes ikke; men ved brug af 50 %-reglen, kan geneniveauet overholdes. Da lugtgenen, jf. ansøgningsmaterialet, i de enkelte staldanlæg er uændret, er det ligeledes muligt, at godkende²⁵ fravigelsen fra beskyttelsesniveauet for lugt. Se figur 3 Ansøgt drift og Figur 3 Nudrift.

Byzone

Afstanden mellem husdyrbruget og byzoneområde er 2.243 meter til nærmeste byzone i Stouby. Lugtgenefstanden til byzone er beregnet til 832,4 meter, hvormed husdyrbruget overholder geneniveauet for lugt til byzone.

Kumulativ effekt og påvirkning af omgivelserne

Husdyrbruget på Langbjergvej 8 vil kun under særlige vind- og vejrforhold kumulativt kunne påvirke den samlede bebyggelse i Hyrup. I Hyrup, som udgør nærmeste samlede bebyggelse er der flere erhvervmæssige husdyrbrug. Langbjergvej 8 er beliggende nordøst for Hyrup. De øvrige husdyrbrug i Hyrup er beliggende i den østlige og sydlige del af Hyrup. I forbindelse med denne afgørelse er lugtemissionen uændret, hvormed Hedensted Kommune vurderer, at den kumulative effekt er af underordnet betydning, da oplevelsen af lugt i Hyrup samt i det åbne land fra de forskellige husdyrbrug vil variere afhængig af vindretningen; men være upåvirket af denne afgørelse.

Hedensted Kommune vurderer således, at husdyrbruget kan fortsætte som produktionsarealgodkendt husdyrbrug uden, at Kommunen skal stille særlige lugtreducerende vilkår. Med de stillede vilkår 4 om generelle forhold og vilkår 10 om god staldhygiejne og rengøring, vurderer Hedensted Kommune, at husdyrbruget ikke giver anledning til væsentlig lugtgene for omgivelserne.

4.3.2 Ammoniak og natur

For en række sårbare naturtyper er en gunstig bevaringstilstand forbundet med lave kvælstofværdier. Kvælstof, der deponeres fra luften (ammoniak), kan få disse næringsfattige naturtyper i en ugunstig bevaringstilstand, fordi hurtigvoksende arter udkonkurrerer de karakteristiske arter, der kræver næringsfattigt miljø.

Ammoniakreducerende tiltag

Husdyrbruget har indsendt ansøgning med ammoniakreducerende tiltag. Husdyrbruget har gyllekøling i to stalde, stald II og stald III, med gyllekummeareal på henholdsvis 1.146 m² og 750 m². Det forventes på baggrund af varmebehovet, at gyllekølingen vil medføre en reduktion i ammoniakfordampningen på 27,8% i stald II og på 17,6 % i stald III.

Ansøger har redegjort for ammoniakbidraget til omgivelserne fra stald og lager via indsendte beregninger i Husdyrgodkendelse.dk. Skema 208649 viser beregninger med den eksisterende og ansøgte produktion som værende uændret. I 8 års-driften eksisterede stald II ikke, og husdyrbruget etablerede gyllekøling i stald III i 2013, hvormed det ammoniakreducerende tiltag ikke indgår i driften for 8 år siden (8 års-driften). For øvrige anlæg svarer 8-års driften til eksisterende og ansøgte produktion.

Gyllekøling

Opfyldelse af kravet om ammoniakreduktion, for at beskytte ammoniakfølsomme naturtyper og opfylde krav om bedst anvendelige teknologi (BAT), sker delvist ved anvendelse af gyllekøling. I drægtighedsstalden fra 2012, stald II, er etableret gyllekølingsanlæg. Gyllekummen er 1.146 m².

²⁵ Jævnfør § 33 stk. 1 i husdyrgodkendelsesbekendtgørelsen.

I stald III, hvor der også er etableret gyllekølingsanlæg, er gyllekummen 750 m². Varmepumpernes effekt²⁶ er 90 KW, jf. oplysninger fra husdyrbruget i forbindelse med miljøtilsyn på ejendommen. Der er en frikøler installeret til afsætning af varme, når der ikke er varmebehov i so- og smågrisestalde. Anlægget er i drift året rundt.

Der er stillet vilkår til drift af gyllekølingsanlæg. I bilag 1 i miljøkonsekvensrapportens afsnit 1.8.3 'Gyllekølingsanlægget' er en udregning af den ammoniakreducerende effekt af anlægget, og det fremgår, hvorledes husdyrbruget kan overholde krav om ammoniakreduktion ved anvendelse af gyllekøling i henhold til Miljøstyrelsens Teknologiliste 'Køling af gylle i sinestalde' af 5. februar 2018.

Effekten af etablering af gyllekøling på ammoniakfordampningen fra staldanlægget er ifølge husdyrgodkendelse.dk, skema 208649, i stald II, drægtighedsstalden, på 363,6 kg NH₃-N/år, svarende til 27,8 %, og i stald III vil gyllekølingsanlægget have en effekt på 114,4 kg NH₃-N/år svarende til 17,6 %. Der forventes således en gennemsnitlig reduktion i ammoniakfordampningen på 23,8 %.

For at opnå dette, skal gyllekølingsanlægget fjerne i alt 386.989 kWh årligt. Ved de aktuelle forhold, med i alt 1.896 m² gyllekummeareal og pumpevarmeeffekt på 90 kW, betyder det, at anlægget skal være i drift i mindst 6.019 timer pr. år.

Hedensted kommune vurderer, at det indsendte materiale sammenholdt med oplysninger meddelt af husdyrbruget er tilstrækkelig dokumentation for, at anlægget kan køre hele året med effekt på ammoniakfordampningen. Energiforbruget til dækning af varmebehovet i stalde er større end kravet til energi fjernet via gyllekølingsanlæggets ammoniakreducerende effektkrav. Hedensted Kommune stiller vilkår om, at anlægget skal være etableret og være i drift kontinuerligt året rundt, samt vilkår om anlæggets indretning og drift i de to stalde, samt vilkår om egenkontrol.

Kvælstofdeposition på naturområder

Ammoniaktab fra stalde og lagre, og tab i forbindelse med udbringning af husdyrgødning er en af de væsentlige trusler mod næringsfattige naturtyper. I forbindelse med vurdering af husdyrbrugsanlæg gennem Husdyrbrugloven foretages en konkret vurdering ud fra luftfoto på naturlokaliteter i nærheden af staldanlægget. Såfremt der vurderes, at være grundlag for det, foretages besigtigelse af lokaliteten. Den generelle arealregulering medfører en generel beskyttelse i forhold til ammoniaktab i forbindelse med udbringning af husdyrgødning, og berøres ikke yderligere i beskrivelsen af kvælstofdeposition på naturområder.

I det følgende vurderes på næringsfattige naturområders tålegrænse i henhold til kriterierne i Husdyrgodkendelsesbekendtgørelsen. Vurderingen sker i forhold til tilført kg kvælstof pr. år og den pågældende baggrundsbelastning. Vurderingen sker på naturområder som overdrev, hede, mose og skove. Der foretages ligeledes en vurdering i forhold til naturtyper inden for habitatområder.

Hedensted Kommune har efter forespørgsel hos DCE (Nationalt Center for Miljø & Energi) fået de specifikke tal for baggrundsbelastningen for 2018, opmålt i grid af 1 gange 1 km. Baggrundsbelastningen er gennemsnitlig set for den km², som Langbjergvej 8 ligger indenfor, på ca. 14,4 kg N/ha/år²⁷. I denne værdi er der bl.a. taget højde for eksisterende husdyrproduktioner, naturområdetyper, ruhed, vindforhold mv. I 2012 lå baggrundsbelastningen for samme grid på ca. 17,7 kg N/ha/år. I gennemsnit over de seneste 8 år, 2011-2018, hvor data er tilgængelige, er baggrundsbelastningen registreret til ca. 16 kg N/ha.

²⁶ Varmepumpens ydelse er 23,3 W/m².

²⁷ Ellermann, T., Bossi, R., Nygaard, J., Christensen, J., Løfstrøm, P., Monies, C., Geels, C., Nilesen, I. E., & Poulsen, M. B., 2019: Atmosfærisk deposition 2018. NOVANA. Aarhus Universitet, DCE – Nationalt Center for Miljø og Energi. 84s. – Videnskabelig rapport fra DCE – Nationalt Center for Miljø og Energi nr. 351. <http://dce2.au.dk/pub/SR351.pdf>.

Den generelle tålegrænse for ferske enge, moser og kalkholdige overdrev er 15-25 kg N/ha/år²⁸. Baggrundsbelastningen ligger omkring den nedre del af tålegrænseintervallet for naturtyperne.

For det ansøgte projekt er der i skema 208649 beregnet den forventede kvælstofdeposition til omkringliggende naturområder. For naturområder er af ansøgers konsulent indsat en ruhed for naturområdet. Når naturområdet indsættes med ruhed S ('Skov'), beregnes en høj deposition af kvælstof, og derfor vil den faktiske deposition være lavere end det beregnede for de områder, der ikke er skov. Der er regnet med ruhed 'Skov' for moseområde mod sydsydøst. For Overdrev § 3 i habitatområde er regnet med ruhed 'Blandet natur med middel bevoksning'. For øvrige naturområder er regnet med ruhed 'Blandet natur med lav bevoksning'. Hedensted Kommune vurderer, at de nævnte ruheder svarer til de faktiske forhold og vurderer ikke, at mindre afvigelse ruhedsmæssigt vil få væsentlig betydning for konklusionerne.

8-års reglen

For at undgå en række små udvidelser, der hver især ikke har en væsentlig merpåvirkning; men der samlet set kan have en væsentlig påvirkning, er det fastlagt, at merdepositionen vurderes både ud fra den aktuelle ændring fra nudrift til ansøgt drift, samt ændringen i forhold til det til-ladte dyrehold 8 år tidligere.

Naturen opdelt i tre kategorier

I forhold til beregning af kvælstofdeposition til omkringliggende naturområder, er der lovgivningsmæssigt specifikke krav til den tilladte deposition på områderne. Kravene stilles i forhold til det enkelte naturområdes beskyttelsesniveau, hvor naturen inddeles i 3 kategorier³⁰ af kvælstoffølsom natur.

Kategori 1 område – habitatområde

Kategori 1-natur er de nærmere opregnede ammoniakfølsomme naturtyper, der fremgår af op-listningen i husdyrgodkendelsesbekendtgørelsens bilag 3, pkt. D, hvis de er beliggende inden for et Natura 2000-område³¹, uanset størrelse. Det er endvidere en betingelse, at de er omfattet af udpegningsgrundlaget, og at de er kortlagt. Ligeledes er heder og overdrev i øvrigt omfattet, såfremt de er beliggende inden for et Natura 2000-område og omfattet af § 3 i lov om naturbeskyttelse³².

Der er ca. 2 km til nærmeste Natura 2000-område, som er sydvest for husdyrbruget på Langbjergvej 8. Natura 2000-område nr. 78 rummer Fuglebeskyttelsesområde nr. 45 'Skovområde ved Vejle Fjord'³³ med udpegningsgrundlag hvepsevåge og isfugl, og Habitatområde nr. 67, 'Skove langs nordsiden af Vejle Fjord'. Udpegningsgrundlaget³⁴ for habitatområdet er bl.a. 'artsrige overdrev', 'overdrev og krat på mere eller mindre kalkholdig bund', 'rigkær' og 'tidvis våde enge på mager eller kalkrig bund, ofte med blåtop, og forskellige skovtyper, som er følsomme over for tilførsel af atmosfærisk kvælstof. Der er ca. 2,1 km til nærmeste overdrev og til nærmeste naturtype 'bøgeskov på muld'.

²⁸ Ammoniakmanualen, opdatering af 15/12 2005. Kan ses på www.skovognatur.dk, søg efter ammoniakmanual.

²⁹ Definition på tålegrænse: 'En kvantitativ vurdering af den belastning med et eller flere forurenende stoffer, hvorunder effekter på udvalgte følsomme elementer af natur og miljø ikke forekommer, vurderet med den bedste nuværende viden' – Altså er en tålegrænse således et simpelt mål for et områdets følsomhed og bør primært ses som en erstatning for egentlig dosis-/effekt relationer. Manual vedr. Vejledning vedr. vurdering af de lokale miljøeffekter som følge af luftbåren kvælstof ved udvidelser og etablering af større husdyrbrug, Skov- og Naturstyrelsen, 2003.

³⁰ Kategori 1 er kvælstoffølsom natur samt habitatnatur beliggende indenfor Natur2000 områder. Kategori 2 er heder, moser og overdrev over en fast defineret størrelse og kategori 3 er kvælstoffølsom natur, der er beskyttet efter naturbeskyttelseslovens § 3 samt ammoniakfølsomme skove.

³¹ Natura 2000 er en generel betegnelse for international beskyttet natur. Alle Internationale Beskyttelsesområder, EF-fuglebeskyttelsesområder og Ramsarområder (hav) er samtidig også Natura 2000 områder.

³² Lovbekendtgørelse nr. 240 af 13. marts 2019 om naturbeskyttelse (Naturbeskyttelsesloven).

³³ Udpegningsgrundlag for fuglebeskyttelsesområder kan ses via dette link: <https://mst.dk/media/117138/fuagl-udpgr-2012-31dec.pdf>.

³⁴ Udpegningsgrundlag for habitatområder kan ses via dette link: <https://mst.dk/media/117084/habitatud-pgr201231dec.pdf>.

Kravet til maksimal total kvælstofdeposition til Kategori 1-natur afhænger af antallet og størrelsen af andre husdyrbrug inden for en vis afstand (kumulationsmodellen). Det skrappeste krav, der kan stilles jf. § 26 i Husdyrgodkendelsesbekendtgørelsen, er 0,2 kg N/ha/år.

Beregningen i ansøgningen viser en totaldeposition af kvælstof på 0,0 kg N/ha/år som følge af ammoniakfordampning fra stald og lager i det nærmeste Natura 2000-område. Det lovfastsatte krav til kvælstofdeposition i Kategori 1-natur er således overholdt. På den baggrund vurderes det, at det ansøgte ikke har indflydelse på Natura 2000 områderne.

Kumulation

I forhold til Kategori 1 naturområderne er det Hedensted Kommunes vurdering, at der ikke er kumulation med andre husdyrproduktioner, da det ansøgte ikke påvirker de nærmeste Kategori 1 naturområder.

Kategori 2 natur

Kategori 2-natur er visse ammoniakfølsomme naturtyper uden for Natura 2000-områder i form af højmoser, lobeliesøer, heder, der i sig selv er større end 10 ha og omfattet af naturbeskyttelseslovens § 3, og overdrev, der i sig selv er større end 2,5 ha og omfattet af naturbeskyttelseslovens § 3.

Anlægget på Langbjergvej 8 ligger ca. 3,3 km fra kategori 2 natur, som er et overdrev beliggende vest for staldanlægget, lige nord for Belle Møllebanke. Næstnærmeste overdrev, beskyttet efter naturbeskyttelseslovens § 3, er ca. 5 km nordnordvest for Langbjergvej 8.

Jævnfør beregning i skema 208649 vil nærmeste Kategori 2 natur ikke modtage kvælstofdeposition som følge af ammoniakfordampningen fra den ansøgte produktion. Det lovfastsatte krav på maksimalt 1 kg N/ha/år i total kvælstofdeposition til Kategori 2-natur vurderes således overholdt.

Kategori 3 natur

Kategori 3 natur er ammoniakfølsom natur, der ikke er omfattet af kategori 1 eller 2, det vil jf. bekendtgørelsen sige § 3-beskyttede³⁵ heder, moser, overdrev, samt ammoniakfølsomme skove, men ikke enge, søer og vandløb.

I følge husdyrgodkendelsesbekendtgørelsen kan der stilles krav til merdeposition af ammoniak fra husdyrbruget til Kategori 3-natur ned til 1,0 kg N/ha/år. Beregning viser, at den maksimale merdeposition, 8-års drift, til Kategori 3-natur er en merdeposition på 1,4 kg N/ha/år i mosen mod øst, som er beliggende ca. 150 meter øst for husdyrbruget. Mosen er en smal mose langs vandløbet og er helt omgivet af dyrkede marker. I mosen er der ved besigtigelse i 2005 og via digitale luftfoto fundet bl.a. topstar, som indikerer vandbevægelse og som vokser meget langsomt. Arten sås i mosen allerede i 1972 og er der fortsat jf. luftfoto 2019.

På baggrund af en overordnet set, faldende baggrundsbelastning, vurderer Hedensted Kommune, at en merbelastning på 1,4 kg N/ha/år over 8 år, ikke har haft en væsentlig påvirkning på tilstanden af mosen. Merdepositionen fra nudrift til ansøgt drift er 0,0 kg N/ha/år.

Totaldepositionen i nærmeste moseområde mod øst er 6,4 kg N/ha/år.

Mosen er beliggende øst, nordøst, sydøst og sydsydøst for husdyrbruget, og derved så vindretningen ofte er fra husdyrbruget mod mosen. Øvrige ammoniakfølsomme naturtyper er beliggende længere væk fra husdyrbruget, og næstnærmeste naturtyper er en potentiel ammoniakfølsom skov ca. 800 meter mod nord, skove beliggende i en afstand af ca. 850 meter til ca. 1 km mod øst og sydøst, samt et overdrev, beliggende ca. 1,5 km øst for husdyrbruget. På baggrund af afstanden samt placering af følsomme eller potentielt følsomme naturtyper, er det Hedensted Kommunes vurdering, at påvirkningen fra husdyrbrugets ammoniakemission er væsentlig lavere end husdyrbrugets påvirkning på mosen mod øst.

³⁵ Jævnfør § 3 i Naturbeskyttelsesloven.

Idet merdepositionen, som følge af projektet, til Kategori 3-naturområder er 0 kg N/ha/år, finder Hedensted Kommune, at mulige krav er overholdt, og vurderer, at projektet ikke vil medføre tilstandsændring af beskyttede områder eller ammoniakfølsom skov.

Søer, vandløb og enge mv. - ikke kategori-natur

Der er ikke beregnet kvælstofdeposition til naturområder, som er omfattet af § 3 beskyttelse, men som ikke er omfattet af Kategori 3-natur, da disse naturtyper er beliggende længere væk end mosen ca. 150 meter øst fra husdyrbruget og moseområderne mod nordøst, sydøst og syd-sydøst. På baggrund af de beregnede kvælstofdepositioner til moseområder, vurderes det, at det ansøgte ikke vil kunne medføre væsentlig påvirkning af tilstanden af disse andre naturtyper i området.

Artsdata

Udover naturområder, skal også en mulig påvirkning af særligt beskyttede arter, Bilag IV-arter, vurderes³⁶. Hedensted Kommune har ikke registreret særligt beskyttede arter, inklusiv Bilag IV arter, i umiddelbar nærhed af ejendommen. Ejendommen er beliggende indenfor udbredelsesområdet for bilag IV arter som markfirben, stor vandsalamander, spidssnudet frø, og dværgflagermus, vandflagermus og sydflagermus³⁷.

Det vurderes, på baggrund af ovenstående vurderinger af naturområderne, at projektet ikke vil forringe levevilkårene for dyre- og plantearter omfattet af Habitatdirektivets Bilag IV.

Vurdering

Hedensted Kommune vurderer, at Kategori 1-naturområder ikke vil blive påvirket, da der er beregnet en total deposition af kvælstof i naturområdet på 0,0 kg N som følge af ammoniakfordampningen fra det ansøgte. Hedensted Kommune vurderer desuden, at der på baggrund af ovenstående, samt afstanden mellem anlægget og Natura 2000-naturområdet ikke er krav om, at foretage en nærmere konsekvensvurdering, jf. Habitatbekendtgørelsen.

Ligeledes vurderes, at beskyttet natur, som er omfattet af kategori 2 og 3 i Husdyrgodkendelsesbekendtgørelsen, med beregnet ingen merdeposition fra nudrift til ansøgt drift og med de beregnede merdepositioner i 8-års driften, ikke vil blive væsentlig påvirket af det ansøgte projekt om produktionsarealgodkendelse med uændret produktion.

På baggrund af ovenstående, er det kommunens vurdering, at hverken Kategori 1, 2 eller 3 natur, de øvrige nærmest beliggende naturarealer, beskyttet efter § 3 i Naturbeskyttelsesloven, eller særligt beskyttede arter vil blive påvirket væsentligt af projektet.

Hedensted Kommune vurderer på baggrund af beregninger i skema 208649, at projektet, som beskrevet med de ansøgte staldsystemer, overholder de fastsatte krav til maksimal deposition på Kategori 1 og 2 natur. Ligeledes vurderes, at merdeposition i forhold til nudriften på 0 kg N/ha/år og i forhold til driften for 8 år siden på op til 1,4 kg N/ha/år til Kategori 3 naturtypen mose, ikke medfører, at Hedensted Kommune finder anledning til, at stille yderligere vilkår for, at reducere kvælstofdepositionen på de omkringliggende naturområder.

4.3.3 Støj (herunder transporter) og øvrige emissioner

Ansøger har oplyst, at husdyrbruget hovedsageligt har følgende støjkloder:

- Transporter med lastvogne og traktorer til og fra husdyrbruget og på husdyrbruget
- Ventilationsanlæg
- Indblæsning og aftipning af korn og foder i silo
- Håndtering af flydende husdyrgødning

³⁶ Jævnfør bekendtgørelse nr. 1595 af den 6. december 2018 om udpegning og administration af internationale naturbeskyttelsesområder samt beskyttelse af visse arter (Habitatbekendtgørelsen).

³⁷ Søgaard, B., Wind, P., Elmeros, M., Bladt, J., Mikkelsen, P., Wiberg-Larsen, P., Johansson, L.S., Jørgensen, A.G., Sveegaard, S. & Teilmann, J. 2013. Overvågning af arter 2004- 2011. NOVANA. Aarhus Universitet, DCE – Nationalt Center for Miljø og Energi, 240 s. - Videnskabelig rapport fra DCE - Nationalt Center for Miljø og Energi nr. 50. <http://www.dmu.dk/Pub/SR50.pdf>

I forbindelse med det ansøgte projekt forventes ikke ændringer i støjkilder eller støjforårsagende aktiviteter.

Ansøger har oplyst, at udendørs belysning er ved indgang til staldanlæg og udleveringssteder. Indendørs belysning sker 16 timer pr. døgn i drægtighedsstalden og som vågelys i nattetimerne.

Ansøger oplyser, at der i forbindelse med høst og indblæsning af korn i silo, kan forekomme gener fra støv.

Vurdering

Med udgangspunkt i ejendommens placering i landskabet, afstanden til omkringboende, samt oplysninger om støjkilder fra ansøgningsmaterialet, vurderer Hedensted Kommune, at der med de stillede vilkår ikke vil være væsentlige støjgener for omgivelserne. Hedensted Kommune har ikke foretaget vejledende beregning af støj, og har heller ikke bedt ansøger foretage beregning.

Hedensted Kommune vurderer, at der ikke vil være væsentlige gener fra støv, og lys uden for ejendommen. Hedensted Kommune stiller vilkår 4 om generelle forhold, og vilkår 17-19 om støj.

4.3.4 Skadedyr

Ansøger oplyser, at gældende vejledninger følges, og at der opretholdes en god staldhygiejne i staldanlæg og ved foderopbevaring. Husdyrbruget oplyser, at daglig håndtering af foder foregår i et lukket system.

Vurdering

Hedensted Kommune vurderer, at det, med de stillede vilkår 4 om generelle forhold og vilkår 21, om at der skal foretages effektiv fluebekæmpelse i overensstemmelse med de foreskrevne retningslinjer for fluebekæmpelse, vil sikres, at der ikke forekommer væsentlige gener fra fluer og skadedyr fra husdyrbruget.

4.3.5 Affald og kemikalier

Af ansøgningsmaterialet og af kommunens registreringer ved miljøtilsyn udført på ejendommen fremgår, at affald opbevares og afhændes i henhold til gældende regler. Der opbevares ikke spildolie i forbindelse med produktionen på Langbjergvej 8.

Vurdering

Hedensted Kommune vurderer, at de stillede vilkår om opbevaring og håndtering af farligt affald og afhændelse af spildolie vil sikre, at risikoen for spild til omgivelser er minimeret, og at farligt affald på virksomheden ikke vil udgøre en fare for det omgivende miljø, heller ikke såfremt husdyrbruget ændrer praksis og i fremtiden ønsker at opbevare farligt affald på ejendommen Langbjergvej 8.

4.3.6 Vand og spildevand

Vand anvendes primært til drikkevand til grisene og til vask af staldanlæg.

Husdyrbrugets spildevand afledes til beholdere til opbevaring af flydende husdyrgødning. Der er ikke afløb til omgivende miljø fra staldene.

Der er på ejendommen befæstet plads mellem foderlade og den beholder, som er placeret længst mod nordvest af de fire beholdere til opbevaring af flydende husdyrgødning. Selve læssepladsen ved beholderen har afløb via fortank til beholder. Foran foderladen er der fire afløb, som modtager overfladevand fra den befæstede plads. Kørsel til læsseplads ved beholderen mod nordvest foregår på denne befæstede plads med afløb til drænledning.

Afløb har forbindelse til Hyrup Bæk via drænledningen, som ender i brønd på marken ca. 200 meter vest for ejendommen, hvor alt overfladevand fra ejendommen løber til. Der er en lukkefunktion i brønden, så evt. forurening ikke breder sig.

Gyllevogn holder på den del af pladsen, som har hældning og afløb til gyllebeholderens fortank. Gylle pumpes med sugekran til gyllevogn. Spild af gylle på det befæstede areal, hvor der er afløb

til brønd i marken, er muligt, hvis gyllevognen vælter på pladsen eller der sker spild fra beholdere.

Tagvand fra bygningerne bliver via 2 samlebrønde ledt til markbrønd, som er placeret ca. 200 m vest for anlægget. Al overfladevand ledes derfra via dræn til Hyrup Bæk og derfra videre til Rosenvold Å. Tagvand fra den nyeste staldbygning, stald II, afledes via forsinkelsesbassin til samme dræn.

Det sanitære spildevand fra stalden og stuehus bliver ledt til septiktank i gårdspladsen. Afløb fra septiktank ledes til Hyrup Å og videre til Rosenvold Å ad samme drænledning som det øvrige spildevand fra ejendommen.

Vurdering

Hedensted Kommune vurderer, at der ikke vil være væsentlig risiko for forurening af overfladevand i forbindelse med spildevandshåndteringen. Der sker ingen ændringer i håndtering af tag- eller spildevand i forbindelse med projektet, hvormed den fysiske belastning af vandløbet ikke vil ændres i forhold til nuværende drift.

Kommunen vurderer, at der med de stillede vilkår om renholdelse og anvendelse af befæstet plads samt ansøgers redegørelse omkring driftsforstyrrelser bliver taget tilstrækkelige forholdsregler til, at risikoen for uheld er minimeret.

Risikoen for forurening af overfladevand fra ejendommen vurderes at være begrænset, selvom det er afløb til drænsystem og dermed overfladevand fra køreplads, hvor der håndteres gylle og foder. Vurderingen er baseret på ansøgers oplysning om gyllehåndteringen på ejendommen samt lukkefunktion i brønden i marken. Ved evt. gylleuheld vil gylle kunne opsamles på marken rundt om brønden og stoppes ved opdæmning af halm og lign. ned mod mose/vandløb, hvortil der er svag hældning.

Der er stillet vilkår om, at støbte betonpladser skal holdes rene, og spild skal opsamles. Herved minimeres muligheden for at korn, fodermidler mv. føres til overfladevand.

Selve arealet af den befæstede plads, som har afløb til gyllebeholder, har kun en sådan størrelse, at der kan stå en gyllevogn. Det vurderes, at vask af markredskaber kræver en større plads, end der er på Langbjergvej 8, hvorfor Hedensted kommune stiller vilkår om, at vask af gyllevogn, sprøjte og andre maskiner til markarbejde ikke må foretages på pladsen. Det skal bemærkes, at dette ifølge ansøger er praksis.

4.4 Bedste tilgængelige teknik (BAT)

I det indsendte ansøgningsmateriale er der redegjort for anvendelse af BAT (Best Available Technique). Hedensted Kommune skal vurdere om ansøger i tilstrækkelig grad har indført bedst anvendelig teknik/teknologi og lever op til de fastsatte krav til ammoniakfordampning i forhold til BAT.

BAT tager udgangspunkt i BREF³⁸ og de tilhørende BAT-konklusioner.

BAT opdeles i disse 5 elementer:

- Management
- Foder
- Staldindretning
- Vand- og energiforbrug
- Opbevaring og udbringning af husdyrgødning

³⁸ Jævnfør punkt 6.6 "Intensiv fjerkræ- eller svineavl: a) hvor der er flere end 40.000 pladser for fjerkræ, b) hvor der er flere end 2.000 pladser for fedesvin (over 30 kg), eller c) flere end 750 pladser for søer." i Bilag 1 i IE-direktiv 2010/75/EU af 24. november 2010 om industrielle emissioner (Integreret forebyggelse og bekæmpelse af forurening) (ombearbejdning) (EØS-relevant tekst).

4.4.1 Management

I ansøgningen er management beskrevet med følgende elementer:

- Grisene tilses dagligt, og regler vedrørende dyrevelfærd overholdes.
- Stalde, inklusiv mekanisk udstyr kontrolleres dagligt, og små reparationer udføres øjeblikkeligt eller service tilkaldes.
- Husdyrbruget har serviceaftale med leverandør af ventilationsanlæg og gyllekølingsanlæg.
- Husdyrbruget fører logbog over flydelag i beholdere til opbevaring af husdyrgødning. Beholderne underlægges beholderkontrol. Jævnfør gældende regler.
- Principper om 'Godt landmandsskab' efterleves.
- Husdyrbruget har sundhedsaftale med dyrlæge, og medicinering søges minimeret.
- Husdyrgødning udbringes, så vidt muligt, under hensyntagen til omkringboende.
- Personale tilbydes efteruddannelse.
- Fodring sker efter grisenes behov og sundhed. Fytase tilsættes foderet, når det er rentabelt
- Personale er instrueret i forsvarlig håndtering af forurenende stoffer herunder gylle, kemikalier og brændstof.
- Husdyrbruget optimerer arbejdsmiljøet for personale.
- Husdyrbruget foretager jævnlig besigtigelse og renholdelse af ejendommen.

Hedensted Kommune vurderer, at husdyrbruget har indført rutiner, der svarer til BAT. Herudover vil husdyrbruget skulle overholde regler om miljøledelse og vedligehold, se afsnit 3.6 Vær i øvrigt opmærksom på gældende lov.

Hedensted Kommune stiller vilkår om, at husdyrbruget skal leve op til den redegørelse om anvendelse af BAT som beskrevet i ansøgningen og dette afsnit 4.4. Vilkåret stilles for, at fastholde husdyrbruget i de angivne rutiner.

Hedensted Kommune stiller vilkår om, at fosforniveauet holdes på et minimum ved brug af fasefodring og fodertilsætningsstoffet fytase.

For at minimere risikoen for væsentlig forurening i forbindelse med driftsforstyrrelser og uheld, vurderer Hedensted Kommune, at husdyrbruget skal ajourføre den eksisterende beredskabsplan, som skal være tilgængelig på husdyrbruget, og kendt af personale.

Hedensted Kommune stiller vilkår om egenkontrol ved føring af driftsjournal for ressourcer samt for gyllekølingsanlægs indretning og drift.

4.4.2 Staldindretning

Staldsystemet er indrettet med gyllekøling i stald II til drægtige søer, som har delvist spaltegulv og gyllekumme med linespil, samt i stald III til færende søer, hvor gulvtypen er fuldspaltegulv med 'træk og slip' i gyllekummen. I stald I er der slagtesvin på henholdsvis delvist spaltegulv, 50-75 % fast gulv, og drænet gulv og spalter (33%/67%). Diegivende søer i stald I går på fuldspaltegulv, og golde samt drægtige søer i stald I går på delvis spaltegulv. Smågrise i stald I og stald IV går på gulvtypen drænet gulv og spalter (50 %/50%).

Alle afløb fra staldanlæg er ført til beholdere for opbevaring af flydende husdyrgødning.

Vurdering

Hedensted Kommune vurderer, at husdyrbruget med den valgte staldindretning lever op til anvendelse af BAT.

4.4.3 Ammoniak BAT

I skema 208649 er det beregnet, at BAT-kravet for ammoniakfordampning fra det ansøgte projekt er 7.272 kg NH₃-N/år.

Den faktiske emission fra de fire stalde er beregnet til 6.126 kg NH₃-N/år i alt. Lagertab er beregnet til 1.147 kg NH₃-N/år fra de fire beholdere. Det samlede BAT-krav er derved 7.272 kg NH₃-N/år.

Stald II og stald III er indrettet med gyllekøling som fjerner henholdsvis 27,8 % og 17,6 % ammoniak.

Vurdering

Hedensted Kommune vurderer, at det ansøgte med den valgte staldindretning overholder kravet til BAT. Hedensted Kommune vurderer, at der skal stilles vilkår om drift og indretning af gyllekølingsanlæg, da de indgår som en forudsætning for beregning af BAT og kvælstofdeposition på naturområder.

4.4.4 Foderforbrug

Der føres foderkontrol på produktionen. Foderet sammensættes og optimeres løbende i samråd med konsulent.

Foderkontrollen indeholder:

- Beregning af indhold af fosfor og råprotein pr. kg foder/år
- Datoer for ind- og udsætning af dyr, dødelighed, faktisk og planlagt foderforbrug og indhold af fosfor og råprotein pr. kg foder i de enkelte blandinger

Der føres foderkontrol på produktionen. Foderet sammensættes og optimeres løbende i samråd med konsulent.

Vurdering

Hedensted Kommune vurderer, at ansøger foretager de nødvendige foranstaltninger for at anvende BAT i fodringen. Hedensted Kommune stiller vilkår om, at foderforbruget opgøres kvartalsvist for at sikre fokus på at minimere ressourceforbruget, samt, vilkår om, at der fasefodres og fodres med fodertilsætningsstoffet fytase som ansøgt.

4.4.5 Vandforbrug

Det forventede vandforbrug i ansøgt drift er ca. 12.500-13.500 m³ om året.

Vurdering

Hedensted Kommune vurderer, at vandforbruget svarer til en produktion af det ansøgte størrelse.

For at sikre et lavt vandforbrug, og hindre unødigt spild af ressourcer, kræver det fokus på forbrugets udvikling over tid. Hedensted Kommune stiller vilkår om, at vandforbruget aflæses kvartalsvis.

4.4.6 Energiforbrug

Ansøger har oplyst, at der benyttes elektricitet til ventilation, foderanlæg, gyllepumper og gyllekølingsanlæg.

Husdyrbruget benytter gas til korntørring.

Husdyrbruget benytter brændstoffer til traktorer og andre køretøjer samt til kompressor.

Der er egenproduktion af energi i form af varme fra gyllekølingsanlæg på ejendommen. Varmen benyttes i staldanlæg samt bolig. Varmen overføres fra staldanlæg til bolig via nedgravede vand-rør.

Vurdering

For at sikre et lavt energiforbrug, kræver det fokus på elforbrugets udvikling over tid. Hedensted Kommune stiller vilkår om, at elforbruget aflæses kvartalsvis.

Hedensted Kommune finder ikke grundlag for at stille særskilte vilkår til husdyrbrugets biaktivitet med opvarmning af vand til beboelse; men stiller vilkår vedrørende gyllekølingsanlægget.

Herudover stilles vilkår om årlig registrering af husdyrbrugets brændstofforbrug.

Hedensted Kommune har vurderet, at der skal stilles vilkår vedrørende gyllekølingsanlæggets drift.

4.4.7 Opbevaring af husdyrgødning

Ansøgningen er indsendt i foråret 2019 og anvender derfor normtal 2018 for husdyrgødning.

Det fremgår af det indsendte ansøgningsmateriale, at der fra produktionen kommer ca 11.-12.000 m³ husdyrgødning om året. Hertil kommer der ca. 400 m³ regnvand fra 600 m² vaskeplads. Husdyrgødningen opbevares i fire beholdere med en opbevaringskapacitet på 11.100 m³.

Vaskevand fra produktionen regnes som restvand og opbevares i gyllebeholderne sammen med gyllen.

Oplaget i beholderne udbringes på arealer i henhold til reglerne.

Vurdering

Hedensted Kommune vurderer, at husdyrbruget følger gældende regler, som vurderes, at honorere kravet til BAT.

4.4.8 Samlet vurdering BAT

Det er Hedensted Kommunes vurdering, at husdyrbruget i tilstrækkelig grad anvender BAT. Hedensted Kommune har i denne miljøgodkendelse stillet vilkår, der har til formål, at sikre anvendelsen af BAT i forhold til den indsendte redegørelse.

4.5 Oplysninger om IE-husdyrbrug

Da der er mere end 750 stipladser til årssøer, er det ansøgte et IE-brug.

For ansøgninger, der vedrører husdyrbrug, der er omfattet af IE-direktivet, skal ansøgers konsulent udarbejde en miljøkonsekvensrapport. Miljøkonsekvensrapporten og ansøgningsmaterialet indeholder en beskrivelse og vurdering af det ansøgte væsentlige direkte og indirekte virkninger i forhold til:

- 1) Befolkningens og menneskers sundhed,
- 2) Biologisk mangfoldighed med særligt vægt på kategori 1- og -2 -natur samt bilag IV arter,
- 3) Jordarealer, jordbund, vand, luft og klima,
- 4) Materielle goder, kulturarv og landskabet,
- 5) Samspillet mellem to, flere eller alle faktorer efter nr. 1-4 og,
- 6) Sårbarhed i forhold til risici for større ulykker eller katastrofer som følge af punkt nr. 1-5.

Ansøgers konsulent Gråkjær Landbrug A/S ved Hanne Bang, har via www.husdyrgodkendelse.dk indsendt en ansøgning, der indeholder en Miljøteknisk redegørelse med tilhørende beregninger i skema 208649 og en miljøkonsekvensrapport. Den indsendte miljøkonsekvensrapport ses i denne miljøgodkendelses bilag 1.

Vurdering

Hedensted Kommune vurderer, at ansøgningen inklusiv miljøkonsekvensrapporten i tilstrækkelig grad har beskrevet og vurderet det ansøgte væsentlige direkte og indirekte virkninger i forhold til de nævnte 6 punkter. Hvormed husdyrbruget i denne afgørelse er miljøvurderet.

IE-husdyrbrug er underlagt regler i love og bekendtgørelser, bl.a. om, ved ophør af virksomheden, at sikre, at kommunen modtager en vurdering efter jordforureningslovens³⁹ § 38 k, stk. 1 om jordens og grundvandets forureningstilstand som følge af de pågældende aktiviteter, og eventuelt med en risikovurdering for menneskers sundhed eller miljøet. Hedensted Kommune vurderer, at med det stillede vilkår om, at tilsynsmyndigheden kan forlange plan for nedlukning og afvikling af anlæg samt oprydning på arealet, med mulighed for at forlange planen ændret, kan sikre, at virksomheden forlader ejendommen i en tilfredsstillende tilstand.

4.5.1 0-alternativ

Ansøger har redegjort for, hvorfor det ikke er relevant at vurdere en alternativ placering af husdyrbruget.

³⁹ Lovbekendtgørelse nr. 282 af den 27. marts 2017 om forurennet jord (Jordforureningsloven).

Vurdering

Hedensted Kommune er enig i ansøgers vurdering af, at når projektet udelukkende omhandler overgang til produktionsarealgodkendelse i eksisterende husdyranlæg uden projektændringer, er alternative placeringer og projekter irrelevant.

4.6 Samlet vurdering

I forbindelse med afgørelsen har Hedensted Kommune ud fra det indsendte materiale samt vores kendskab til husdyrbruget vurderet, at ansøger har truffet de nødvendige foranstaltninger, for at forebygge og begrænse forurening fra produktionen. Hedensted Kommune har vurderet, at husdyrproduktionen anvender BAT i tilstrækkelig grad.

Hedensted Kommune har også vurderet, at husdyrbruget med de stillede vilkår kan drives på Langbjergvej 8, 7140 Stouby, uden at omgivelserne, herunder naboer, landskab og miljø, bliver påvirket væsentligt.

5. HØRINGER OG ORIENTERINGER

5.1 Høring

Ansøgninger om miljøgodkendelse, efter § 16a i Husdyrbrugloven, er omfattet af krav om udvidet høring. Ansøgningen blev offentliggjort på Hedensted Kommunes hjemmeside den 2. april 2019 med frist for bemærkninger til projektet den 30. april 2019. Hedensted Kommune har ikke modtaget bemærkninger i den anledning eller anmodning om at se udkast til afgørelse.

Inden kommunen træffer afgørelse, efter § 16a i Husdyrbrugloven, skal Kommunalbestyrelsen fremsende udkast til afgørelse eller en orientering om udkastet til afgørelse til naboer og andre berørte med oplysning om fristen på mindst 30 dage til at kommentere udkastet.

Hedensted Kommune har foretaget 30 dages høring⁴⁰ om udkast til afgørelse. Herudover er omkringboende inden for den beregnede konsekvenszone for lugt på 934 m blevet hørt om udkast til afgørelse. Høringen af naboer og omkringboende er foretaget i perioden fra den 3. april 2020 til den 3. maj 2020. Ejere og myndige beboere af følgende naboejendomme⁴¹ er blevet hørt:

- Vejlevej 78, 7140 Stouby
- Langbjergvej 15, 7140 Stouby
- Overvej 10, 7140 Stouby

Øvrige matrikler, der grænser op til matriklen, hvor anlægget på Langbjergvej 8 er beliggende, tilhører ejendommen Langbjergvej 8, 7140 Stouby.

Herudover er ejere og myndige beboere, inklusiv virksomheder, af ejendomme beliggende i den beregnede konsekvenszone på 934 m blevet hørt.

Hedensted Kommune har ikke modtaget kommentarer eller bemærkninger fra naboer eller øvrige hørte, herunder ansøger, i høringsperioden.

5.2 Offentliggørelse

Godkendelsen bekendtgøres ved annoncering på Hedensted Kommunes hjemmeside (www.hedensted.dk) og på Miljøstyrelsens hjemmeside Digital MiljøAdministration (dma.mst.dk) den 12. maj 2020.

5.3 Kopimodtagere:

Rådgiver Gråkjær Landbrug A/S pr. e-mail
Miljø- og Fødevarerministeren ved Miljøstyrelsen pr. digital post til CVR-nr. 25798376
Styrelsen for Patientsikkerhed, Tilsyn og Rådgivning Nord, pr. digital post til CVR-nr. 37105562
Sundhedsstyrelsen pr. digital post til CVR-nr. 12070918
Danmarks Fiskeriforening Producent Organisation pr. digital post til CVR-nr. 45812510
Ferskvandsfiskeriforeningen for Danmark pr. digital post til CVR-nr. 25145615
Danmarks Sportsfiskerforbund pr. digital post til CVR-nr. 37099015
Danmarks Naturfredningsforening pr. digital post til CVR-nr. 60804214
Rådet for Grøn Omstilling pr. digital post til CVR-nr. 15428376
Friluftsrådet pr. digital post til CVR-nr. 56230718
Dansk Ornitologisk Forening pr. digital post til CVR-nr. 54752415
Dansk Ornitologisk Forening, Sydøstjylland pr. digital post til CVR-nr. 35947736
Dansk Botanisk Forening pr. digital post til CVR-nr. 20538228
Greenpeace pr. digital post til CVR-nr. 89198313
VejleMuseerne pr. digital post til CVR-nr. 29189900
Glud Museum pr. digital post til CVR-nr. 23278219

⁴⁰ Jævnfør § 55 stk. 4 i Husdyrbrugloven.

⁴¹ Naboejendomme, der matrikulært grænser op til matriklen, hvor husdyrbrugets anlæg er placeret.

6. ØVRIGE FORHOLD

6.1 Udnyttelsesfrist

Miljøgodkendelse bortfalder, hvis den ikke er udnyttet inden 6 år efter, at den er meddelt. Hvis en del af miljøgodkendelsen ikke er udnyttet, bortfalder godkendelsen for denne del, jævnfør Husdyrbruglovens § 59a, stk. 1.

Med "udnyttet" menes, at det ansøgte bygge- og anlægsarbejde er etableret og taget i brug, hvis en ansøgning omfatter bygge- og anlægsarbejder.

Denne godkendelse er udnyttet ved meddelelse, da den vedrører en eksisterende uændret produktion.

Kontinuitet

Hvis den meddelte miljøgodkendelse ikke har været udnyttet, helt eller delvist, i tre på hinanden følgende år betragtes det som kontinuitetsbrud. Herved bortfalder den del af miljøgodkendelsen, der ikke har været udnyttet de seneste tre år, jævnfør Husdyrbruglovens § 59a, stk. 2. Et stald-afsnit er udnyttet fuldt ud, når mindst 25 % af produktionsarealet udnyttes med mindst 50 % af det mulige inden for rammerne af dyrevelfærdskrav eller andre relevante krav.

6.2 Revurdering af miljøgodkendelse

Tilsynsmyndigheden skal, jævnfør Husdyrgodkendelsesbekendtgørelsen regelmæssigt og mindst hvert 10. år tage den samlede godkendelse op til revurdering og om nødvendigt ændre vilkårene heri. Den første regelmæssige revurdering skal foretages 8 år efter datoen for denne godkendelse, det vil sige i 2028.

Herudover skal en § 16a godkendelse tages op til revurdering i tilfælde af, at forurening fra ejendommen medfører miljømæssige skadevirkninger, der ikke kunne forudsiges, eller der er skabt teknisk mulighed for, at nedbringe emissionerne betydeligt eller andre forhold nævnt i Husdyrbruglovens § 40.

Vilkår for revurdering af § 16a godkendelser meddeles som påbud efter Husdyrbrugloven §§ 39 og 40.

BAT ved revurderinger

Godkendelser af IE-husdyrbrug (Husdyrbrug omfattet af Direktivet om Industrielle Emissioner) skal revurderes, når EU-kommissionen har offentliggjort en BAT-konklusion (BAT-krav) i EU Tidende, der vedrører husdyrbrugets væsentligste IE-aktivitet.

Der skal ske en revurdering senest 4 år efter offentliggørelsen af BAT-konklusionen.

I denne afgørelse er det kontrolleret, at husdyrbruget opfylder BAT-krav, og med afgørelsen føres husdyrbruget over i at være omfattet af kapitel 17 i Husdyrgodkendelsesbekendtgørelsen.

6.3 Tilladelse efter anden lovgivning

Godkendelsen omfatter udelukkende ejendommens erhvervsdel og forholdet til Husdyrbrugloven. Godkendelser/tilladelser i forhold til anden lovgivning skal søges separat. Ejer er selv ansvarlig for, at indhente øvrige fornødne godkendelser eller tilladelser. Det kan blandt andet være: byggetilladelse, tilladelse til spildevandsafledning, tilladelse til afledning af overfladevand, nedrivningstilladelse herunder tilladelse til anvendelse af byggeaffald. Husdyrbruget skal til enhver tid leve op til gældende regler i love og bekendtgørelser – også selvom disse regler måtte være skærpede i forhold til denne godkendelse.

Hedensted Kommune vurderer, at afgørelsen om et uændret projekt ikke kræver yderligere afgørelser end den ansøgte produktionsarealgodkendelse.

Husdyrbrugets biaktivitet er tilladt med denne afgørelse, jf. Miljøbeskyttelsesloven og Miljøvurderingsloven.

Miljøgodkendelsens Bilag 1 Miljøkonsekvensrapport

Miljøkonsekvensrapport med ikke teknisk resumé, miljøteknisk redegørelse og vurderinger, er vedlagt som særskilt bilag.

Beregninger i skema 208649 i www.husdyrgodkendelse.dk er udeladt i miljøgodkendelsen.

Miljøkonsekvensrapport

Miljøgodkendelse efter § 16a

Soanlæg med smågriseproduktion, IE-husdyrbrug



Ansøgningsskema: 208649

Lundbechlund Smågriseproduktion I/S

Langbjergvej 8

7140 Stouby

Indsendt den 5. marts 2019. Opdateret 9. januar 2020.

Udarbejdet af:

Senior Miljøkonsulent Hanne Bang

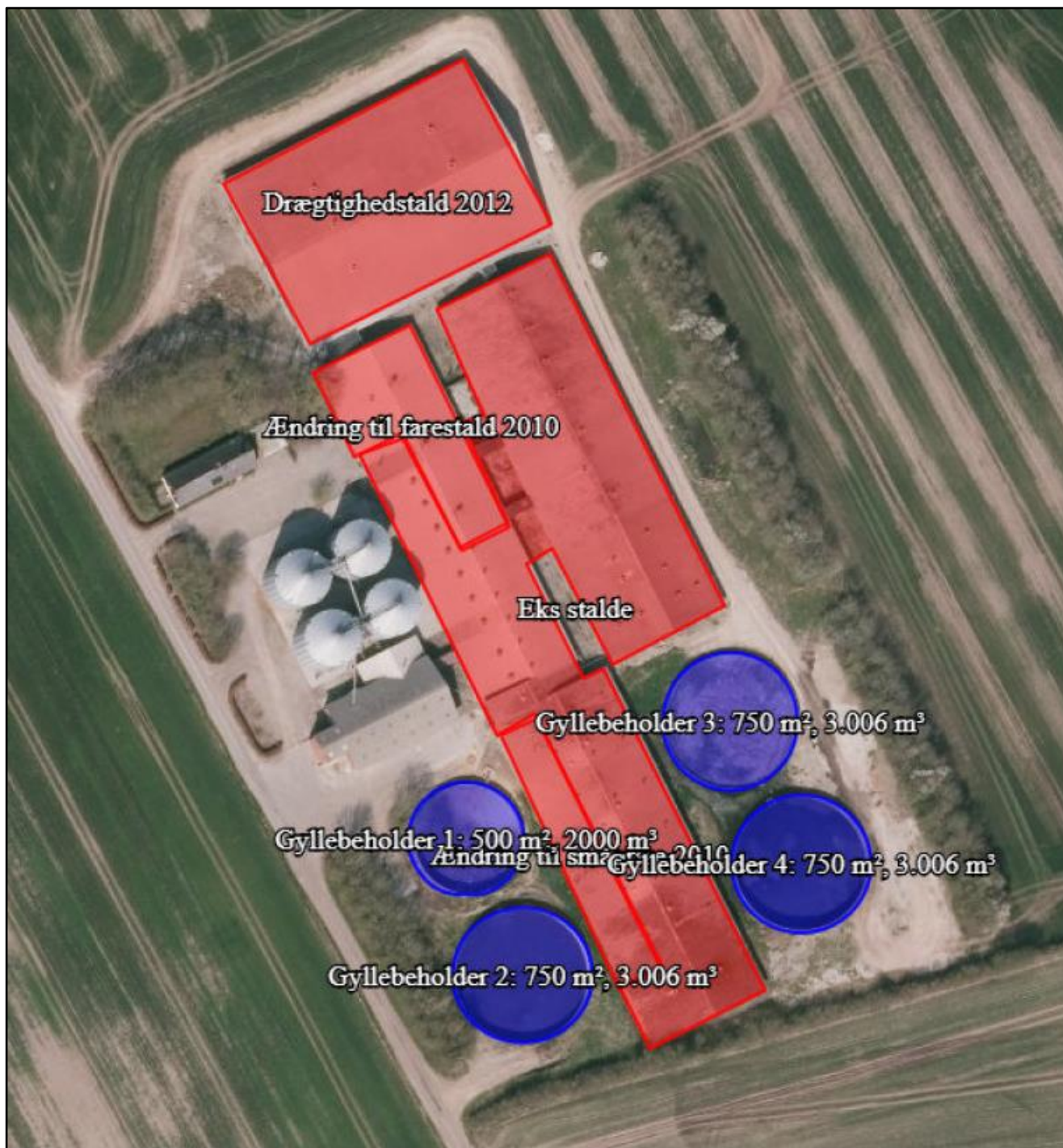
Gråkjær Landbrug A/S, Fabersvej 15, 7500 Holstebro.

Mail: hab@graakjaer.dk. Mobil: 51 18 28 55

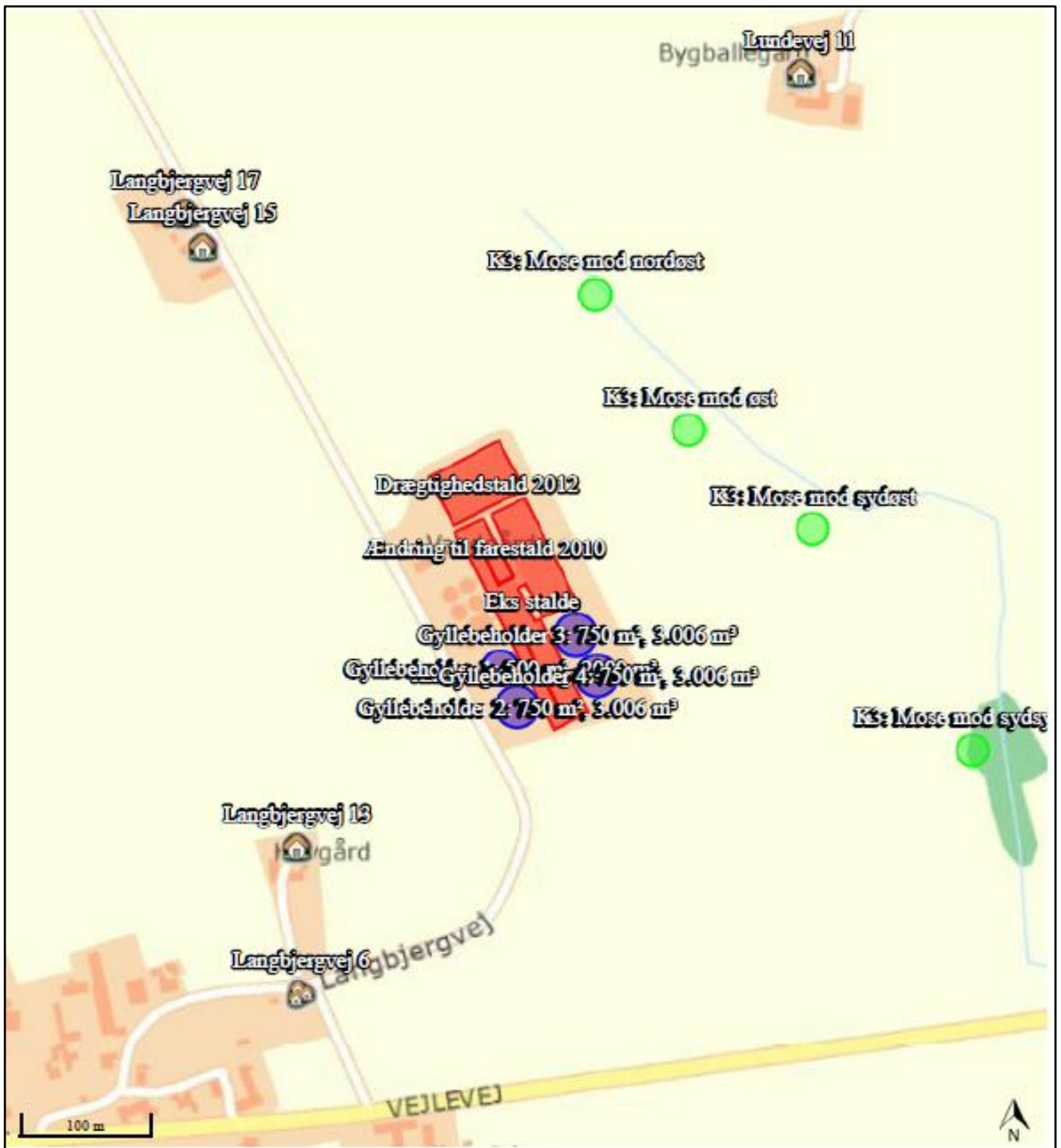


Miljøgodkendelsens Bilag 2 Oversigtskort

Situationsplan over produktionsanlæg, Langbjergvej 8, 7140 Stouby. Kortmaterialet stammer fra den indsendte ansøgning i husdyrgodkendelse.dk.



Kortmaterialet stammer fra den indsendte ansøgning i husdyrgodkendelse.dk, der viser husdyrbrugets produktionsanlæg, Langbjergvej 8, 7140 Stouby om omkringboende samt moseområder øst for husdyrbruget.



Miljøgodkendelsens Bilag 3 Klagevejledning

Husdyrbrugloven

Der kan klages over afgørelsen til Miljø- og Fødevarerklagenævnet af:

- Ansøgeren
- Styrelsen for Patientsikkerhed, Tilsyn og Rådgivning Nord
- Enhver med en individuel, væsentlig interesse i afgørelsen
- Klageberettigede foreninger og organisationer

Afgørelser vil blive offentlig bekendtgjort på Hedensted Kommunes hjemmeside www.hedensted.dk og på Digital MiljøAdministration, dma.mst.dk den 12. maj 2020. Klagefristen er fire uger efter datoen for offentliggørelse. Klagefristen regnes for overholdt, når klager har godkendt og betalt gebyr/bestilt en faktura i Klageportalen senest kl. 23.59 på den dag, hvor klagefristen udløber. Klagefristen udløber den 9. juni 2020.

Hvis du ønsker, at klage over denne afgørelse, kan du klage til Miljø- og Fødevarerklagenævnet.

Du klager via Klageportalen, som du finder via www.naevneneshus.dk eller www.borger.dk eller www.virk.dk. Du logger på Klageportalen med NEM-ID. En klage er indgivet, når den er tilgængelig for Hedensted Kommune via Klageportalen. Når du klager, skal du betale et gebyr på 900,- kr. for borgere og 1.800,- kr. for virksomheder, organisationer og offentlige myndigheder.

I Klageportalen sendes din klage automatisk først til Hedensted Kommune. Hvis Hedensted Kommune fastholder afgørelsen, sender Hedensted Kommune klagen videre til behandling i nævnet via Klageportalen. Du får besked om videresendelsen.

Miljø- og Fødevarerklagenævnet afviser din klage, hvis du sender den uden om Klageportalen, medmindre du forinden er blevet fritaget for brug af Klageportalen. Hvis du ønsker at blive fritaget for, at bruge Klageportalen, skal du sende en begrundet anmodning til Hedensted Kommune. Hedensted Kommune videresender din anmodning til nævnet, som herefter beslutter om, du kan fritages. Se betingelserne for, at blive fritaget på www.naevneneshus.dk.

Hvis afgørelsen ønskes prøvet ved en domstol, skal sagen være anlagt inden 6 måneder efter, at afgørelsen er meddelt⁴². Fristen regnes fra offentliggørelsesdatoen.

Miljø- og Fødevarerklagenævnet har i tidligere afgørelser bemærket⁴³, at nævnet ved afgørelser om miljøgodkendelse efter Husdyrbrugloven kun kan tage stilling til forhold, der er omfattet af Husdyrbrugloven. Nævnet tager derfor ikke stilling til eventuelle klagepunkter vedrørende risiko for værdiforringelse af naboejendomme, trafiksikkerhed samt sundhedsfare. Nævnet bemærker desuden, at nævnet ikke har kompetence til at behandle spørgsmål vedrørende tilsyn. Klage over den måde, hvorpå kommunen udøver tilsynspligten, kan indgives til Ankestyrelsen.

⁴² Jf. § 90 i Husdyrbrugloven

⁴³ Bl.a. i klagenævnsafgørelse nr. 18/04728

Miljøbeskyttelsesloven

Afgørelsen om husdyrbrugets biaktivitet kan i henhold til miljøbeskyttelseslovens § 91 og § 98 påklages til Miljø- og Fødevareklagenævnet af

- Ansøgeren,
- Sundhedsstyrelsen Embedslægeinstitutionen Nord
- Enhver med en individuel, væsentlig interesse i afgørelsen, klageberettigede foreninger og organisationer.

Afgørelser vil blive offentlig bekendtgjort på Hedensted Kommunes hjemmeside www.hedensted.dk den 12. maj 2020. Klagefristen er fire uger efter datoen for offentliggørelse. Klagefristen regnes for overholdt, når klager har godkendt og betalt gebyr/bestilt en faktura i Klageportalen senest kl. 23.59 på den dag, hvor klagefristen udløber. Klagefristen udløber den 9. juni 2020.

Hvis du ønsker at klage over denne afgørelse, kan du klage til Miljø- og Fødevareklagenævnet.

Du klager via klageportalen, som du finder via borger.dk eller virk.dk. Du logger på klageportalen med Nem-ID. En klage er indgivet, når den er tilgængelig for Hedensted Kommune via klageportalen. Når du klager, skal du betale et gebyr på 900 kr. for borgere og 1.800 kr. for virksomheder, foreninger, organisationer og offentlige myndigheder. Gebyret betales via klageportalen.

I Klageportalen sendes din klage automatisk først til Hedensted Kommune. Hvis Hedensted Kommune fastholder afgørelsen, sender Hedensted Kommune klagen videre til behandling i nævnet via Klageportalen. Klager får besked om videre-sendelsen.

Miljø- og Fødevareklagenævnet afviser din klage, hvis du sender den uden om klageportalen, medmindre du er blevet fritaget for brug af klageportalen. Hvis du ønsker at blive fritaget for at bruge klageportalen, skal du sende en begrundet anmodning til Miljø- og Fødevareklagenævnet. Nævnet afgør herefter, om du kan fritages for at bruge klageportalen. Se betingelserne for at blive fritaget på www.naevnenes.hus.dk.

Hvis afgørelsen ønskes prøvet ved en domstol, skal sagen være anlagt inden 6 måneder efter, at afgørelsen er meddelt⁴⁴. Fristen regnes fra annonceringsdatoen.

Udnyttelse af tilladelsen inden klagefristens udløb, herunder påbegyndelse af bygge- og anlægsarbejder, sker på eget ansvar, og indebærer ingen indskrænkninger i klagemyndighedens ret til at ændre eller ophæve tilladelsen jf. miljøbeskyttelseslovens § 96.

⁴⁴ Jævnfør miljøbeskyttelseslovens § 101.

Miljøvurderingsloven

Der kan klages⁴⁵ over afgørelsen efter Miljøvurderingslovens § 21 vedrørende husdyrbrugets biaktivitet Miljø- og Fødevarerklagenævnet af:

- Ansøgeren,
- Enhver med en individuel, væsentlig interesse i afgørelsen,
- Landsdækkende foreninger og organisationer, der som formål har beskyttelsen af natur og miljø eller varetagelsen af væsentlige brugerinteresser inden for arealanvendelsen og har vedtægter og love, som dokumenterer deres formål, og som repræsenterer mindst 100 medlemmer.

Afgørelsen vil blive offentlig bekendtgjort på Hedensted Kommunes hjemmeside www.hedensted.dk den 12. maj 2020. Klagefristen er fire uger efter datoen for offentliggørelse. Klagefristen regnes for overholdt, når klager har godkendt og betalt gebyr/bestilt en faktura i Klageportalen senest kl. 23.59 på den dag, hvor klagefristen udløber, dvs. den 9. juni 2020.

Hvis du ønsker at klage over denne afgørelse, kan du klage til Miljø- og Fødevarerklagenævnet.

Du klager via Klageportalen, som du finder via www.naevneneshus.dk eller www.borger.dk eller www.virk.dk. Du logger på Klageportalen med NEM-ID. En klage er indgivet, når den er tilgængelig for Hedensted Kommune via Klageportalen. Når du klager, skal du betale et gebyr på 900,- kr. for borgere og 1.800,- kr. for virksomheder, organisationer og offentlige myndigheder.

I Klageportalen sendes din klage automatisk først til Hedensted Kommune. Hvis Hedensted Kommune fastholder afgørelsen, sender Hedensted Kommune klagen videre til behandling i nævnet via Klageportalen. Du får besked om videresendelsen.

Miljø- og Fødevarerklagenævnet afviser din klage, hvis du sender den uden om Klageportalen, medmindre du forinden er blevet fritaget for brug af Klageportalen. Hvis du ønsker at blive fritaget for at bruge Klageportalen, skal du sende en begrundet anmodning til Hedensted Kommune. Hedensted Kommune videresender din anmodning til nævnet, som herefter beslutter om, du kan fritages. Se betingelserne for at blive fritaget på www.naevneneshus.dk.

Hvis afgørelsen ønskes prøvet ved en domstol, skal sagen være anlagt inden 6 måneder efter, at afgørelsen er meddelt. Fristen regnes fra annonceringsdatoen.

⁴⁵ Jævnfør Miljøvurderingslovens §§ 50-52.