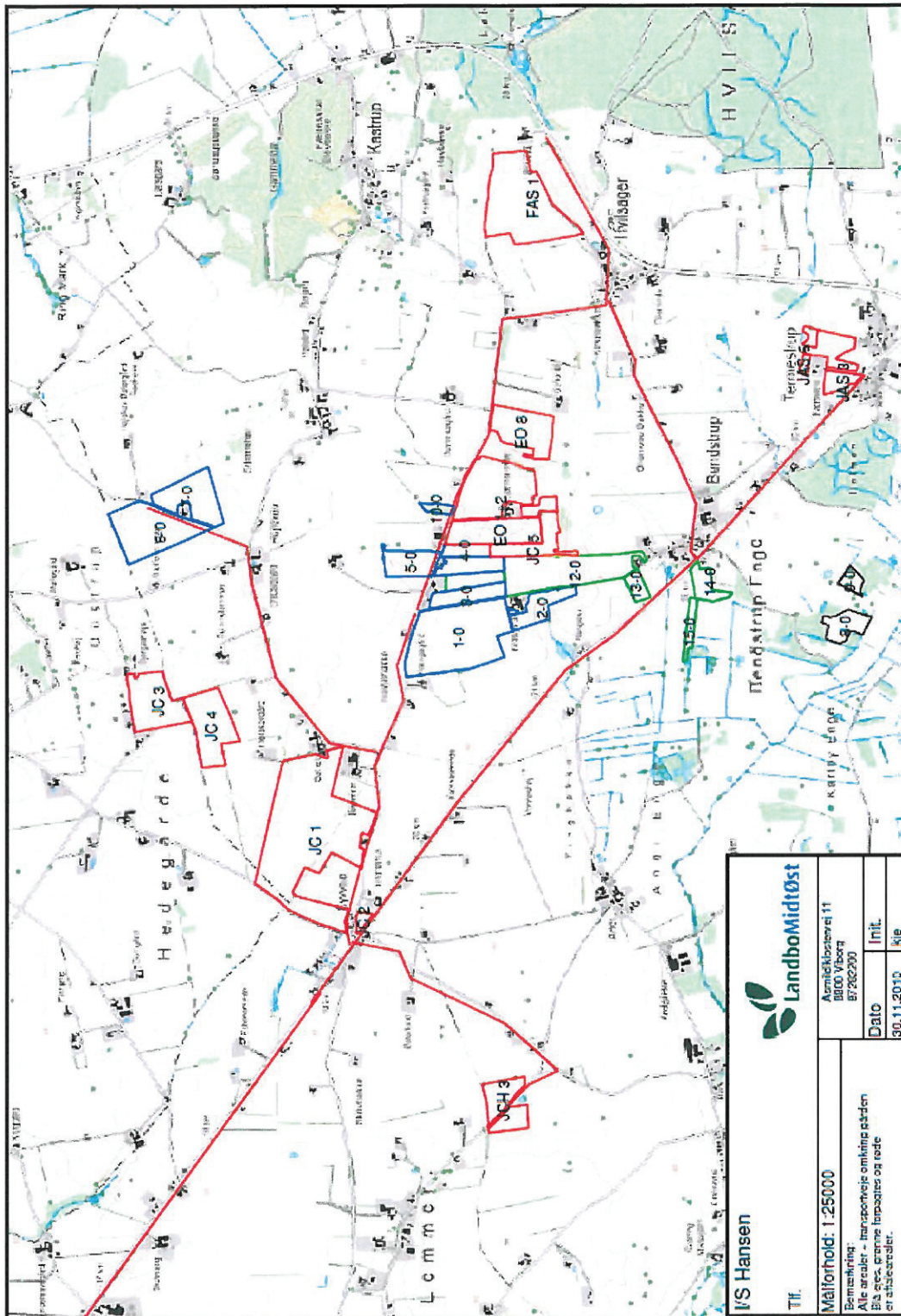

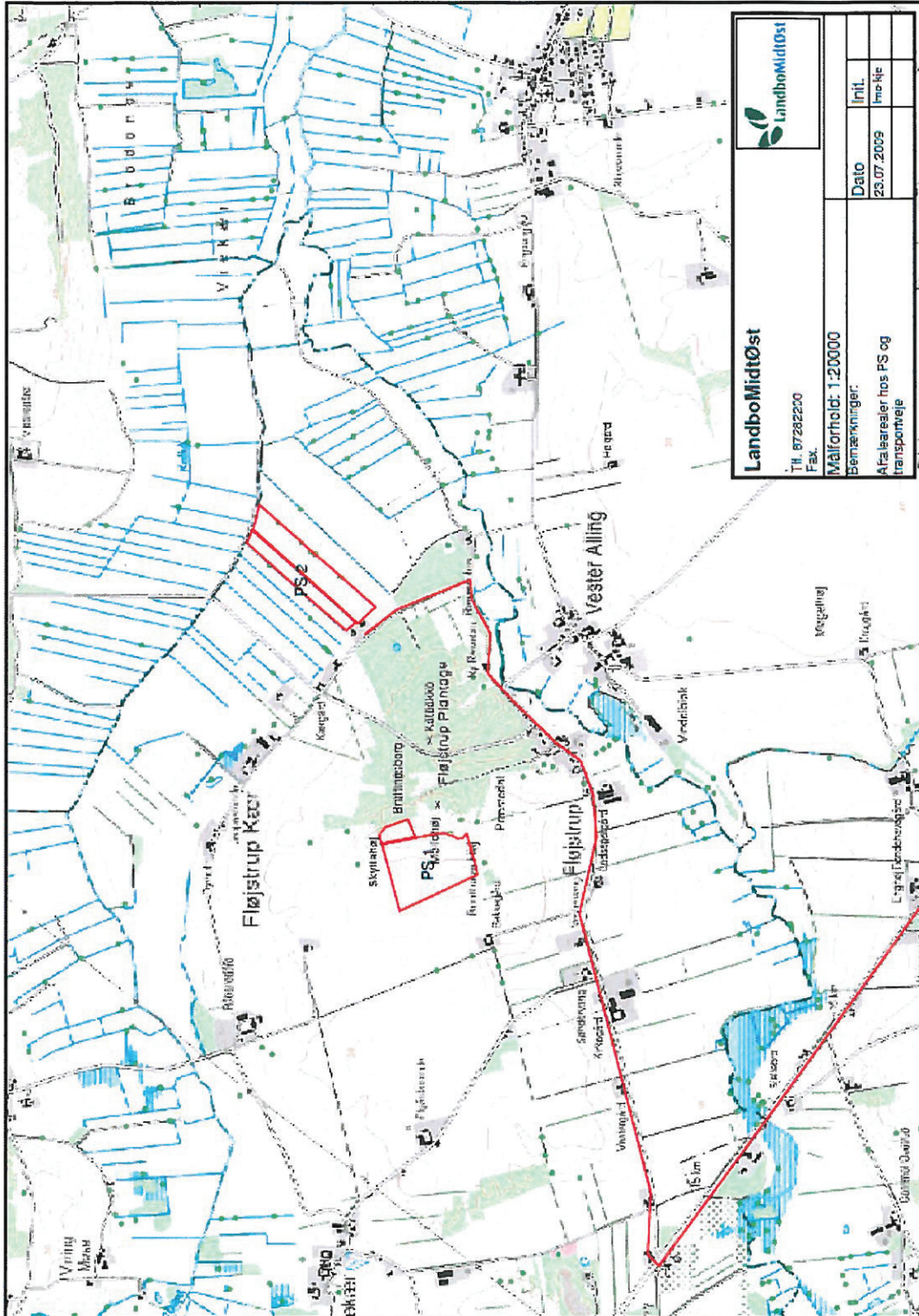


**Arealer og transportveje**



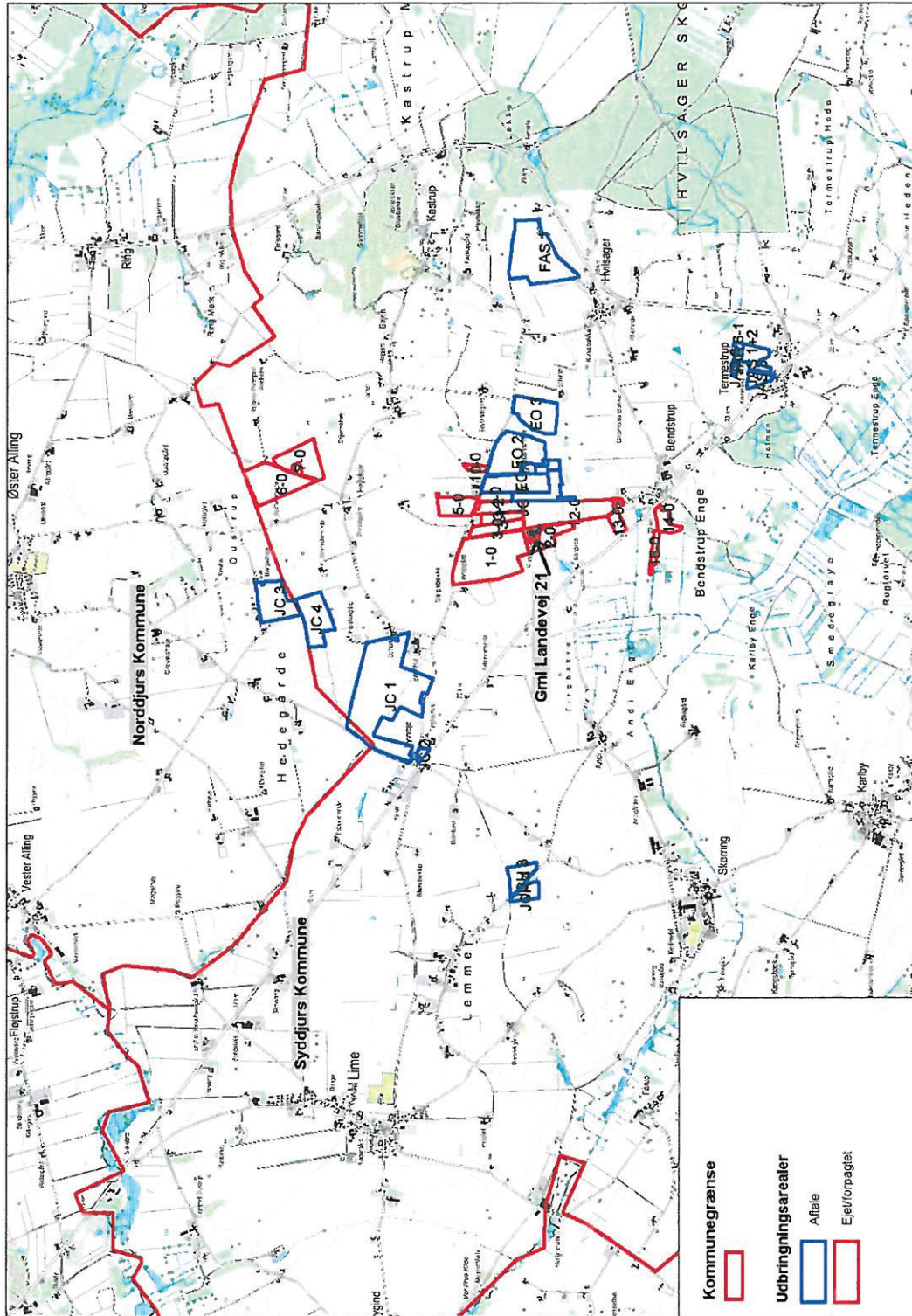
<b>I/S Hansen</b>	
 <b>LandboMidtøst</b>	
Tlf. ArnlidKobovet 11 8800 Viborg 87282200	
Målforshold: 1:25000	
Bemærkning: Alle arealer - transportveje omfattet pården Bå sees, grønne linjebånd og røde er afsløreder.	
Dato	30.11.2010
Init.	
Sj	

Arealer og transportveje (fortsat)



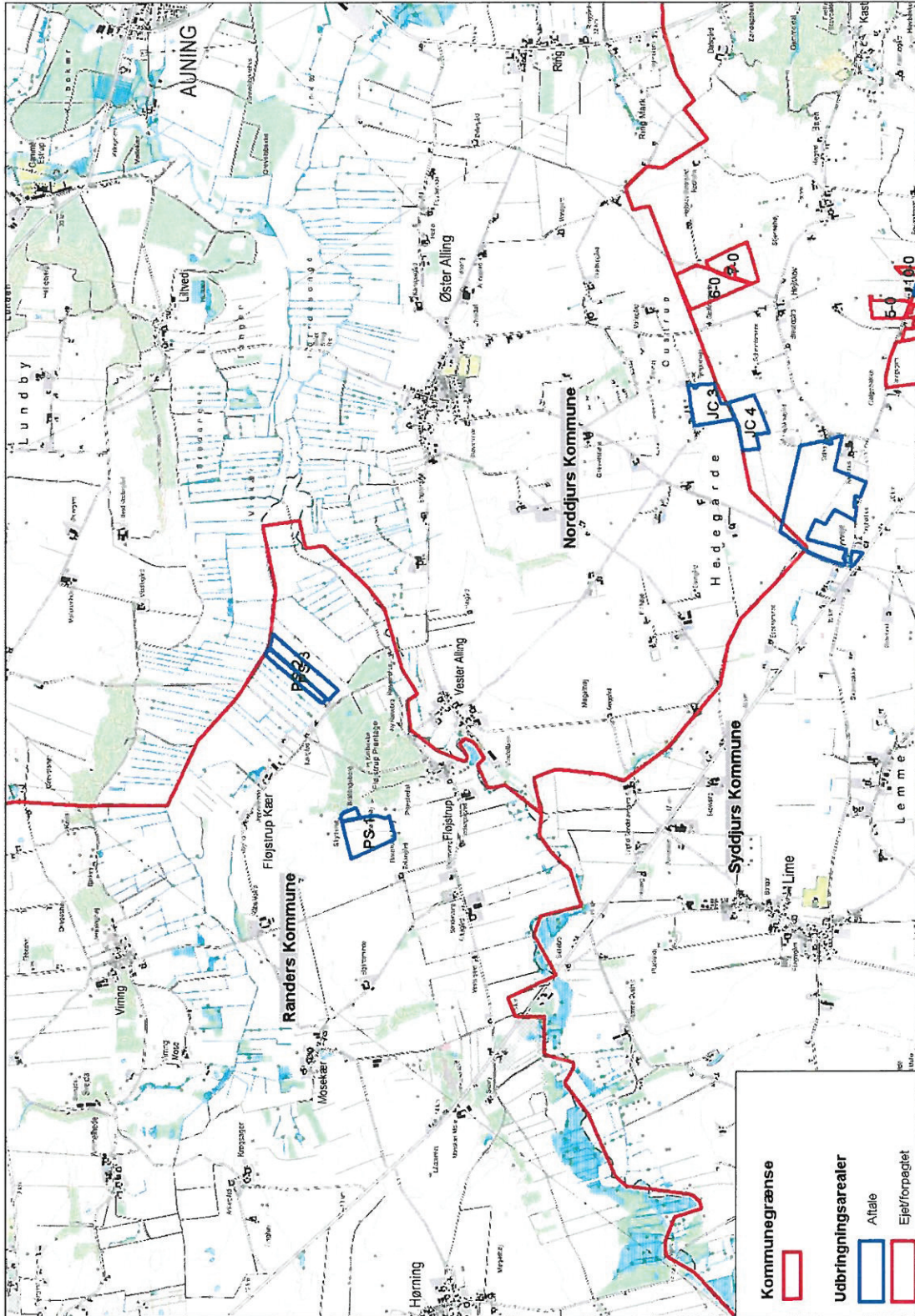


Udbringingsarealer



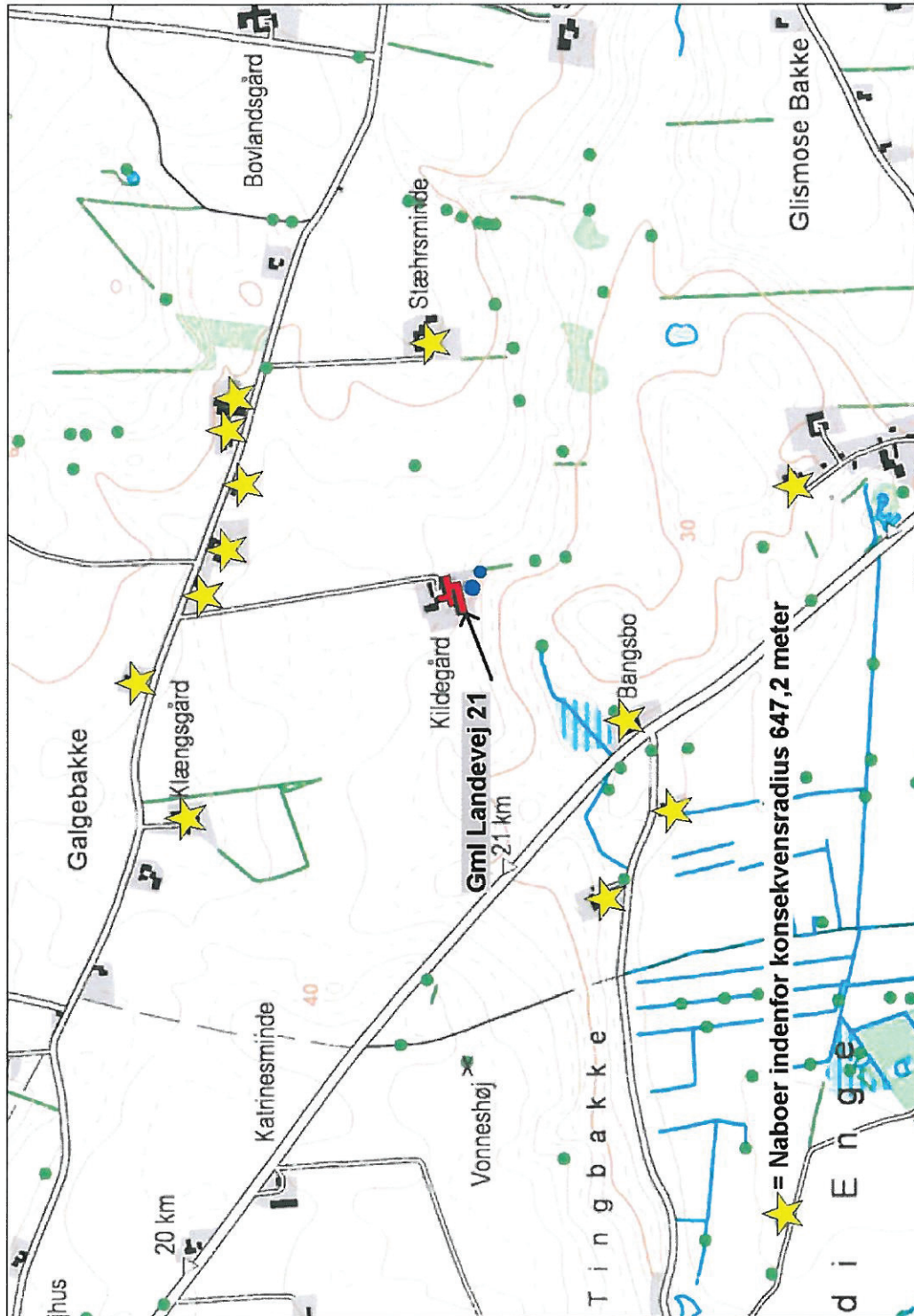


Udbringingsarealer



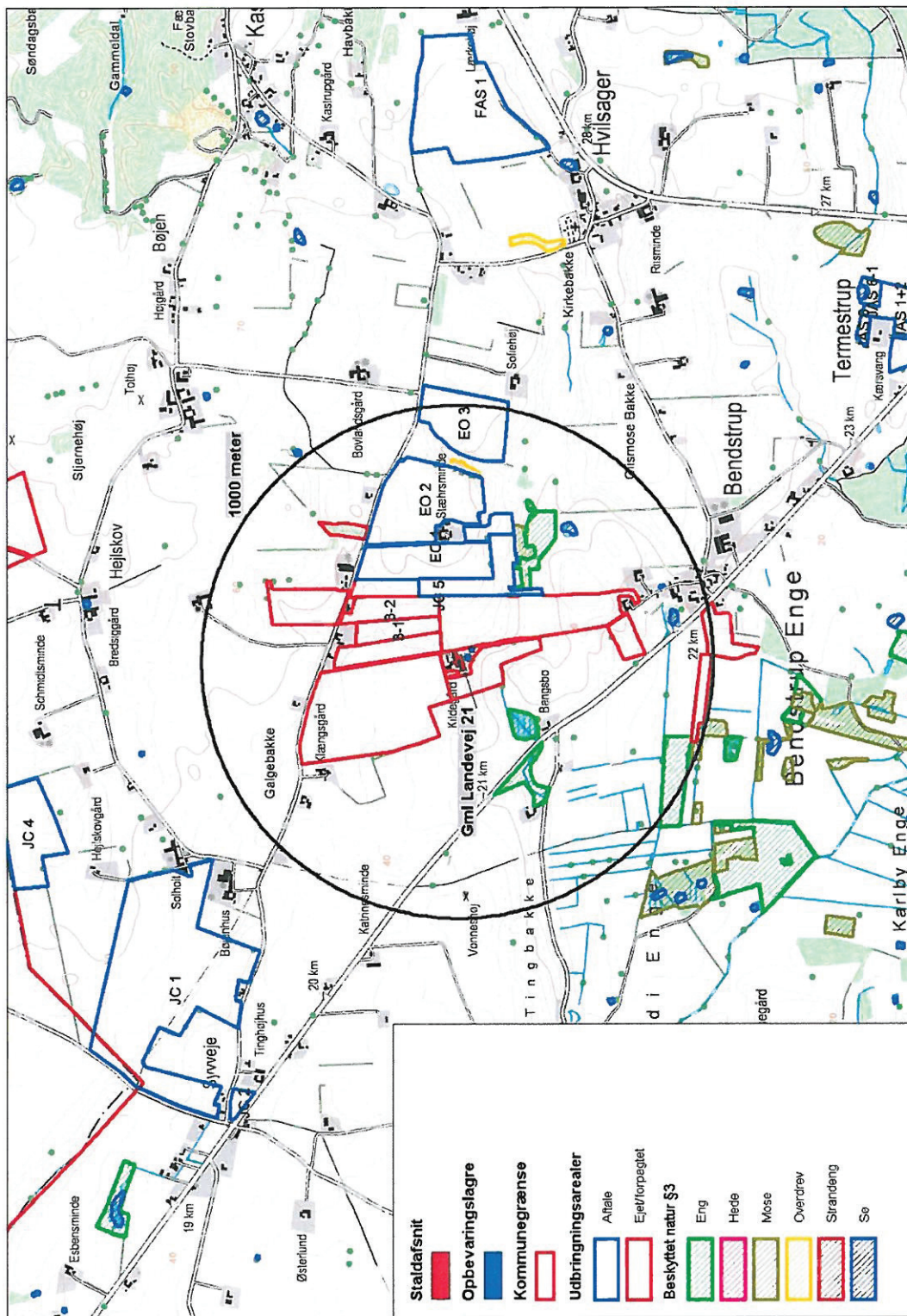


Naboer i forhold til staldanlæg og indenfor konsekvensradius



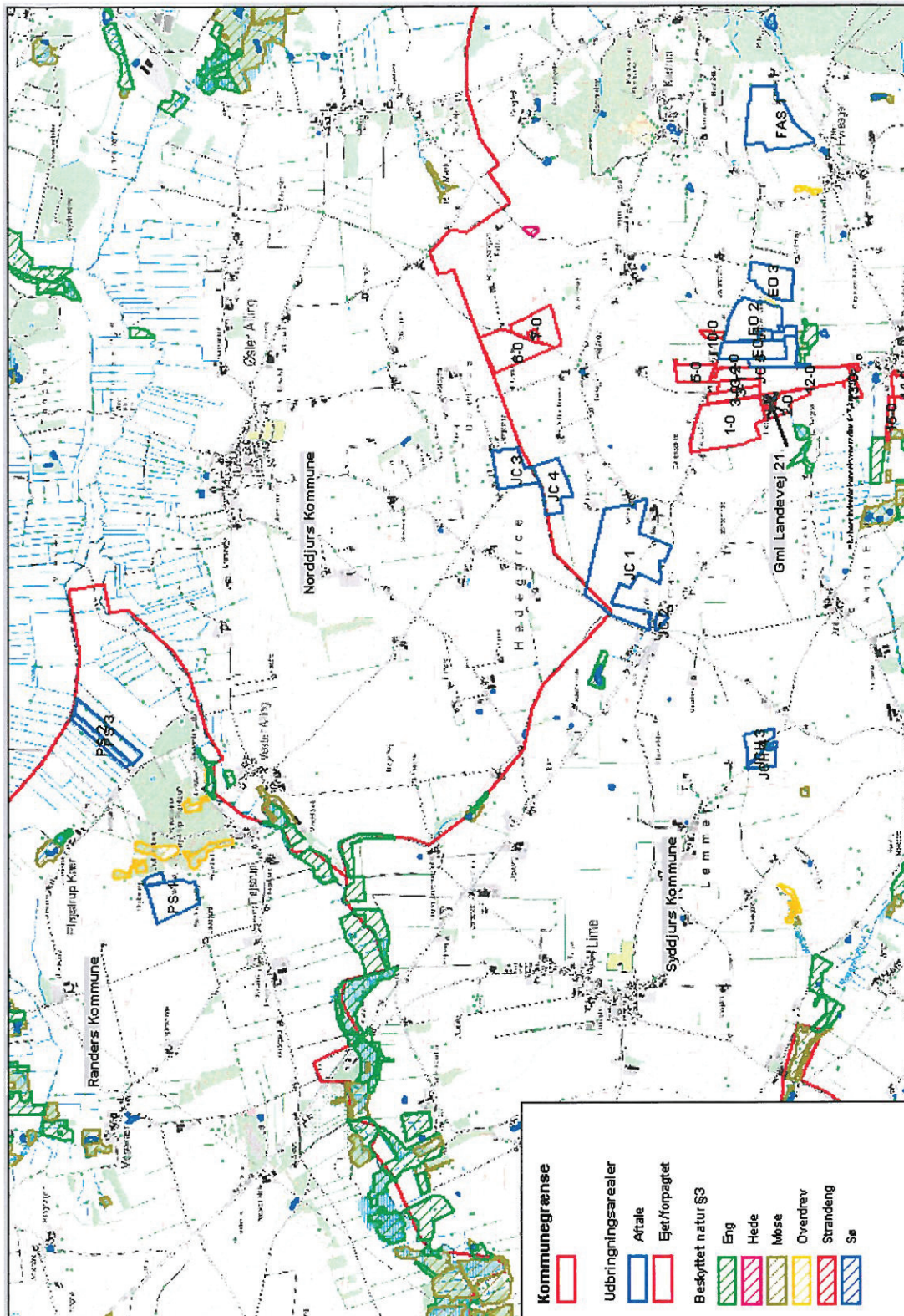


§ 3-natur ved ejendommen



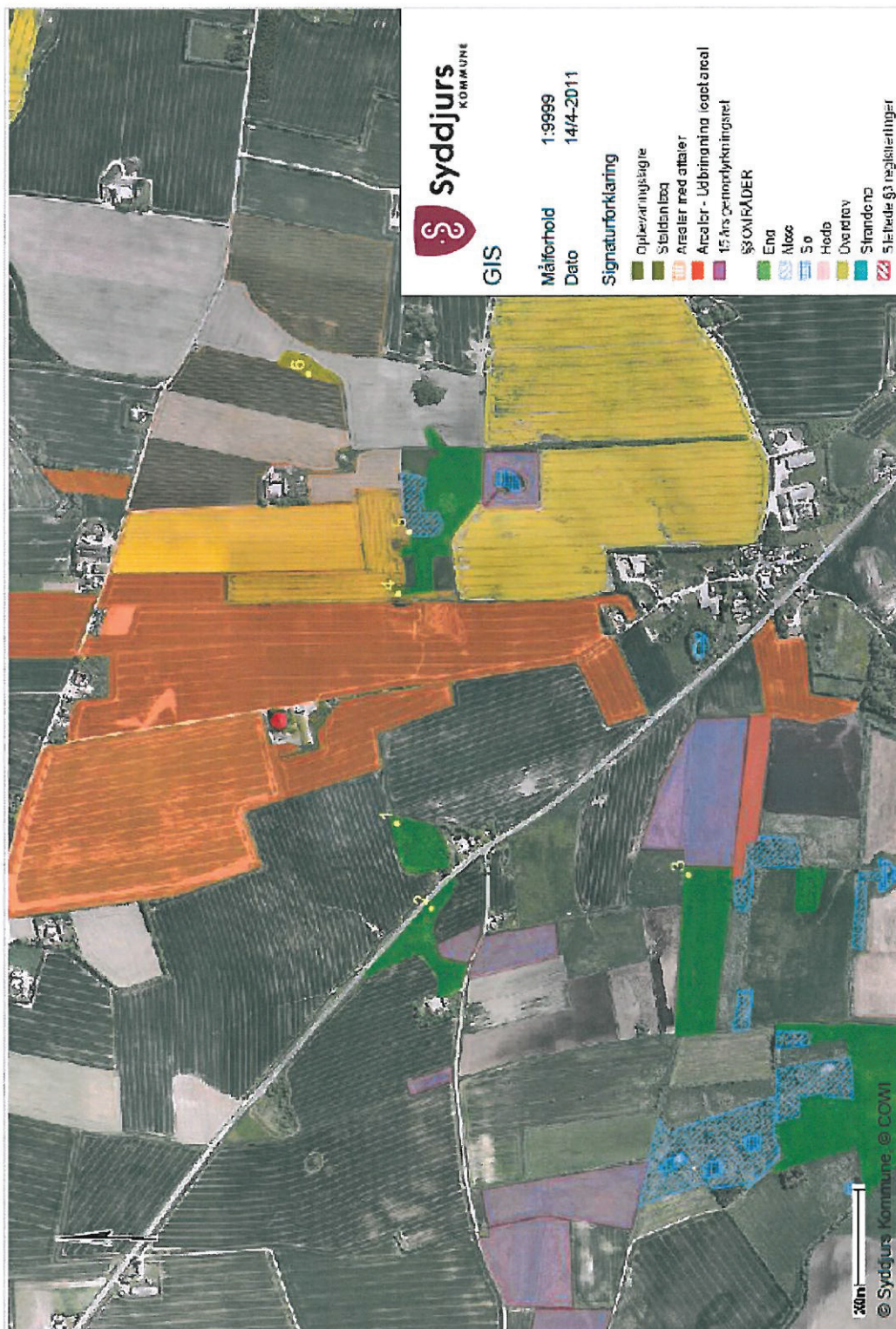


§ 3-natur ved arealer





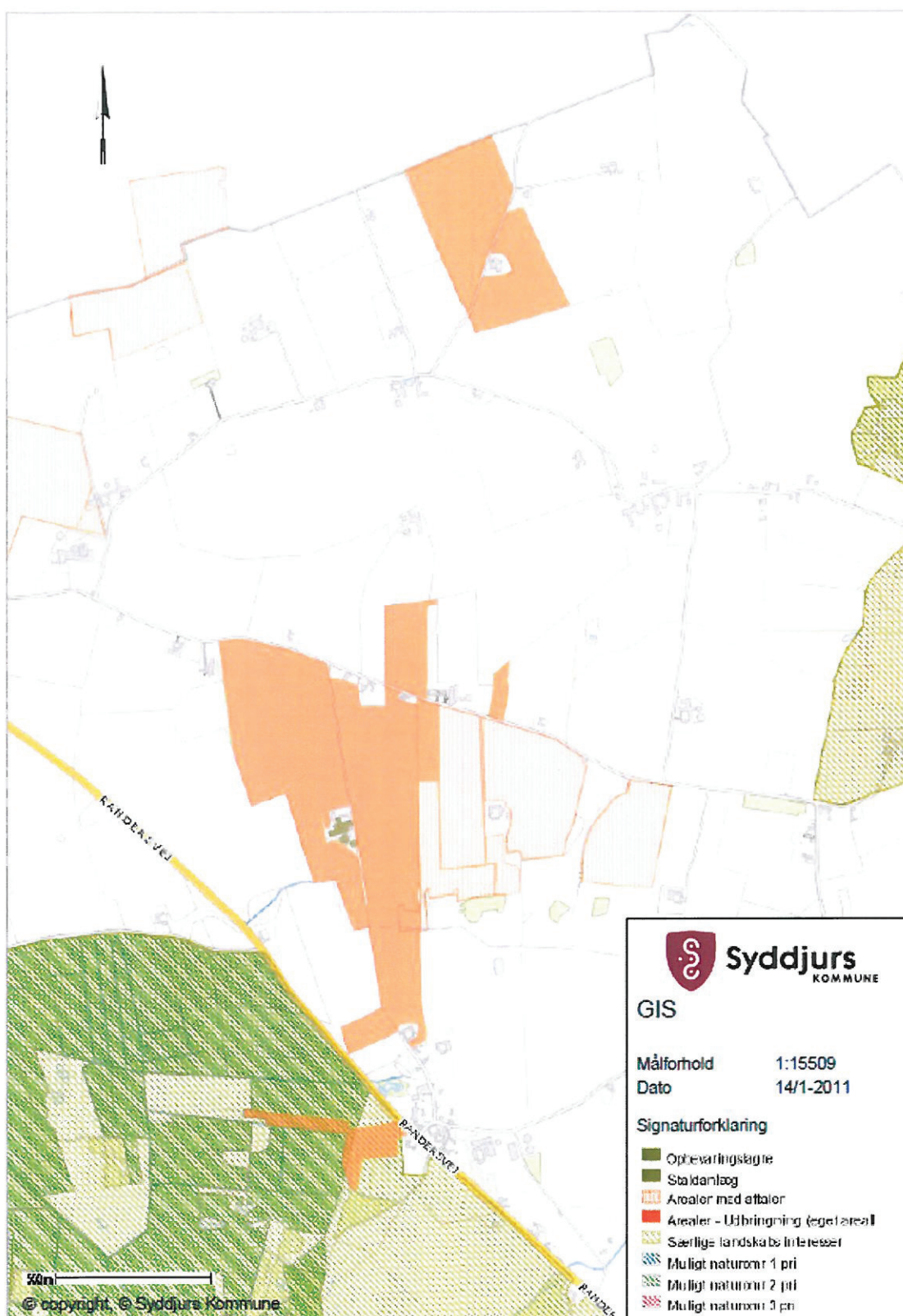
Beregningspunkter indenfor 1000 m af staldanlæg

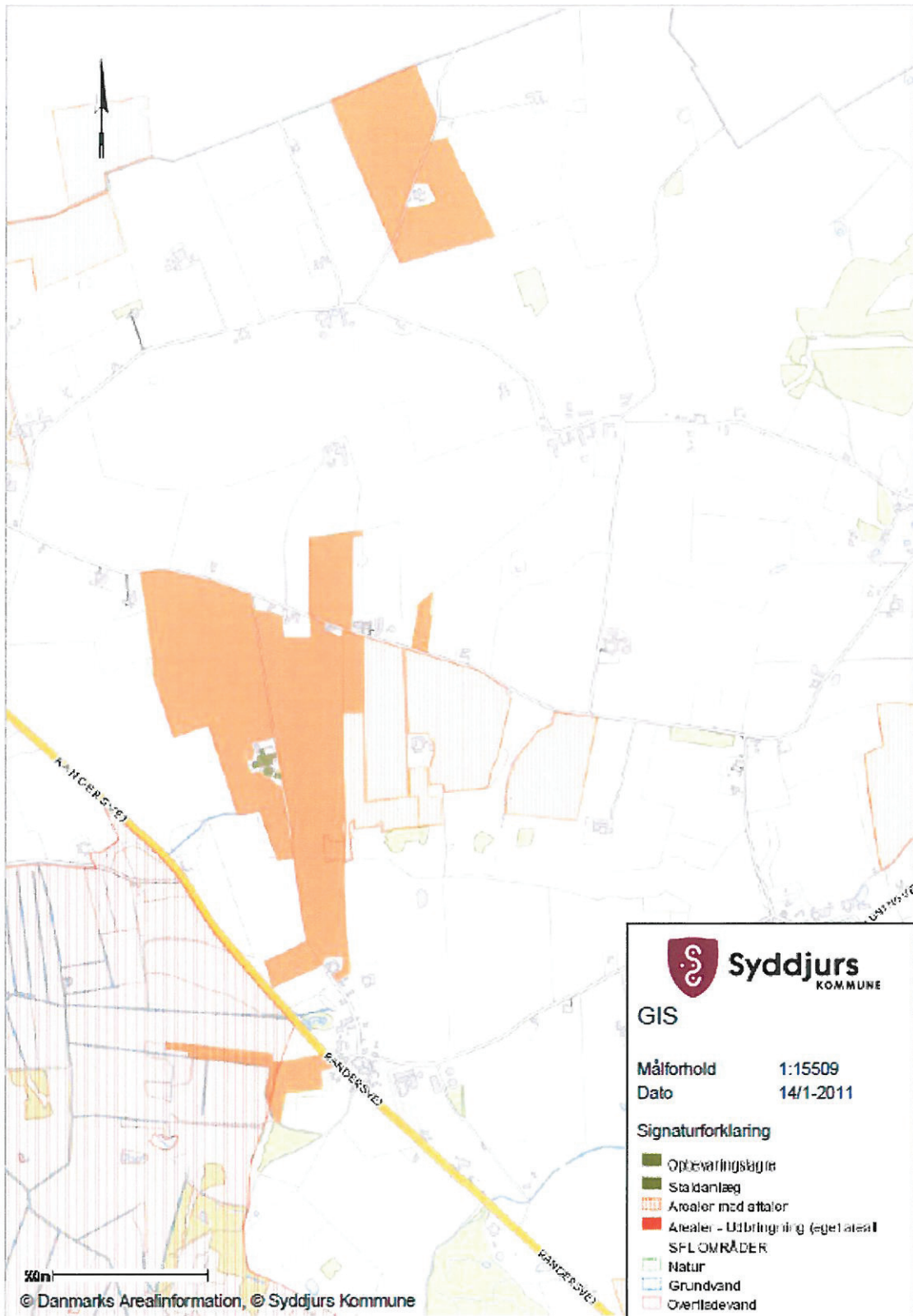




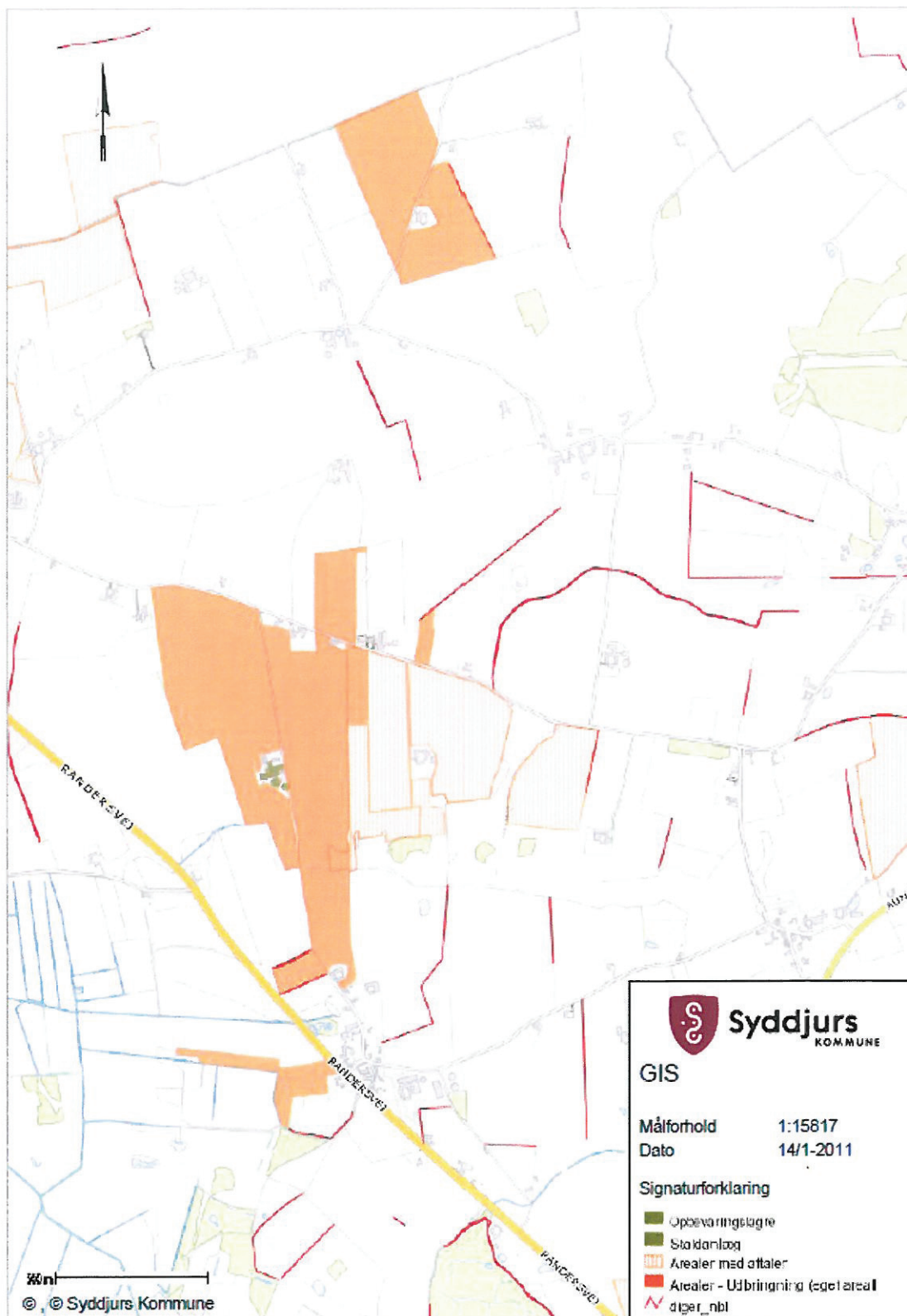


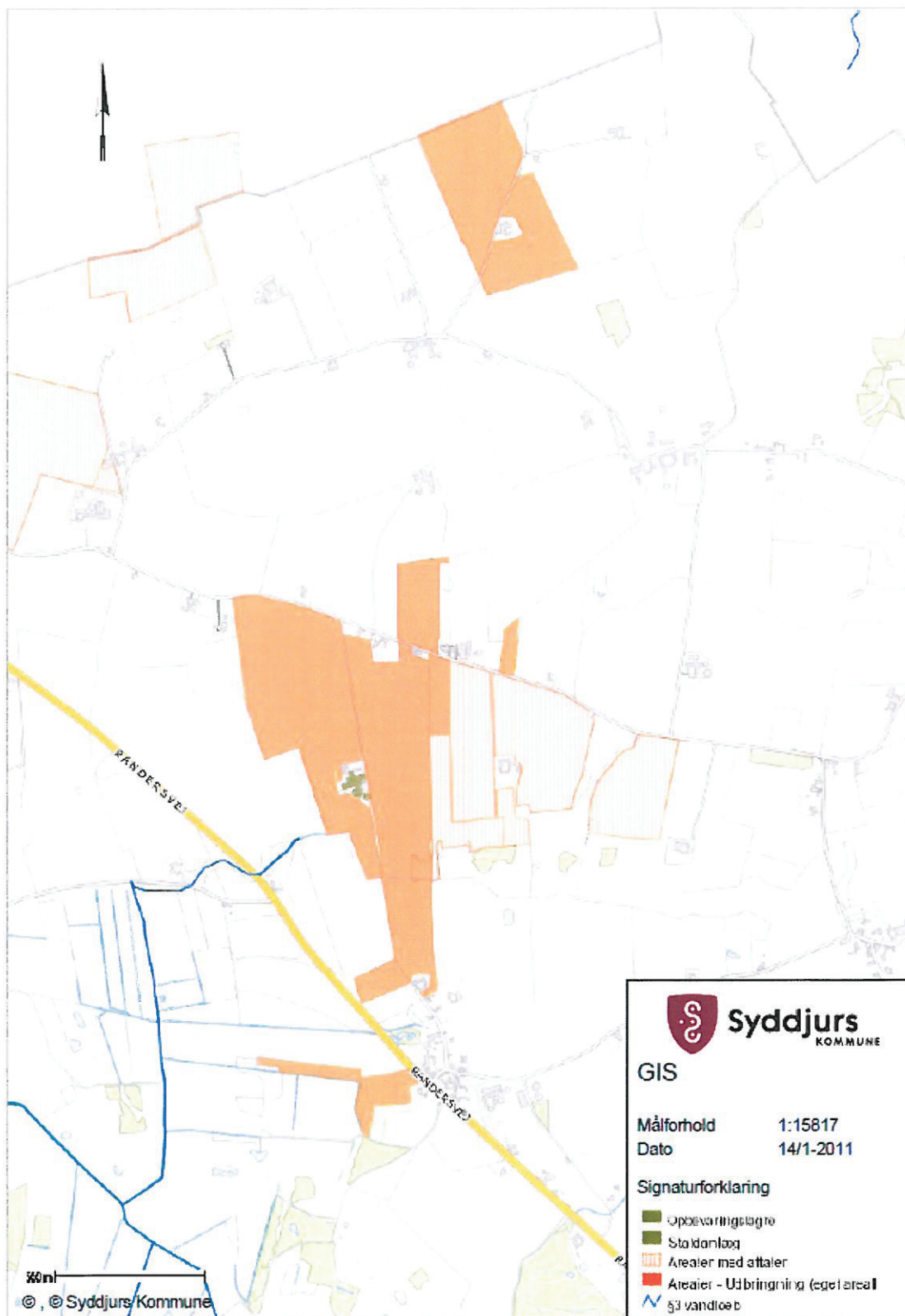
Særlige landskabsinteresser og muligt naturområde, 2. prioritet





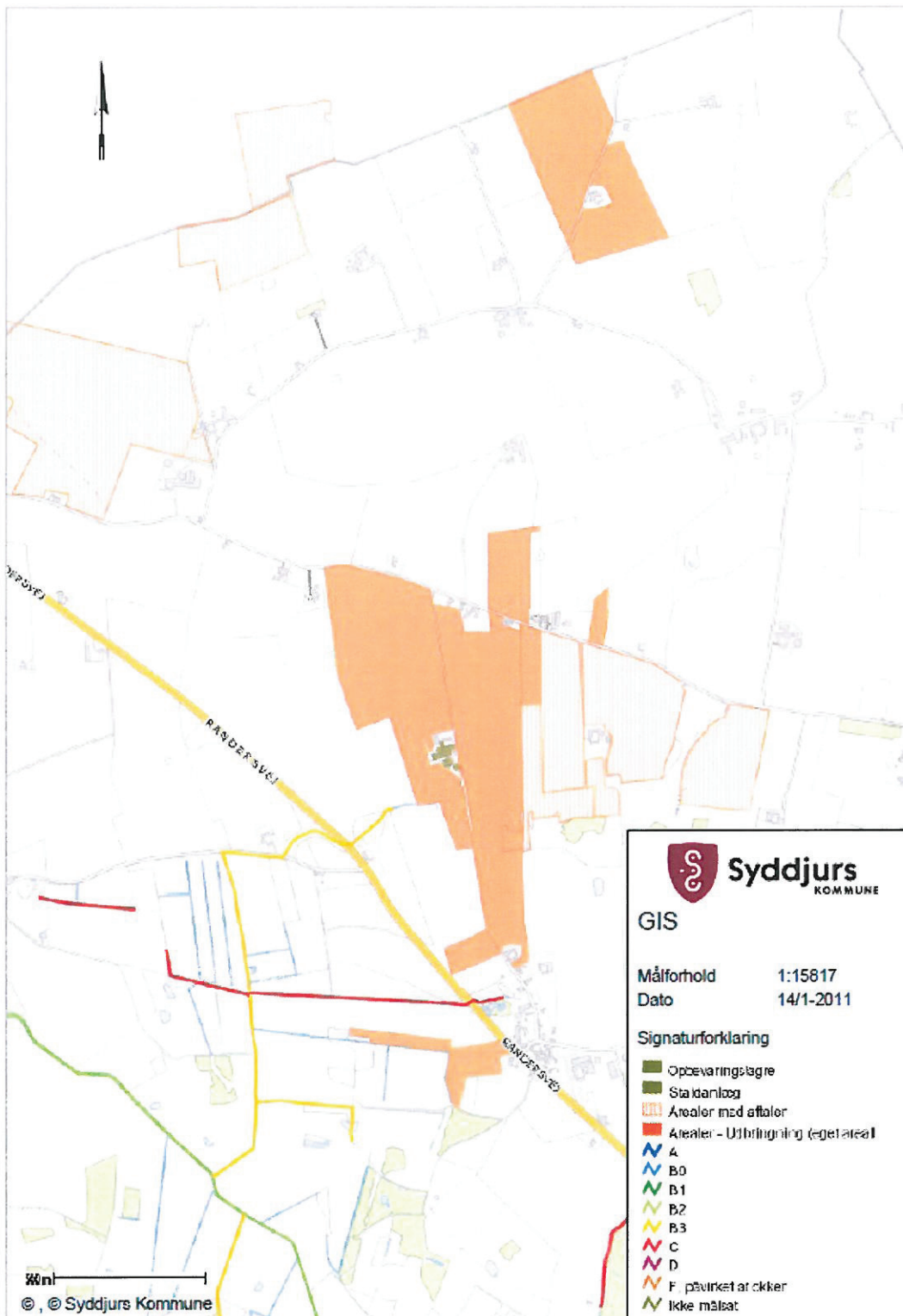




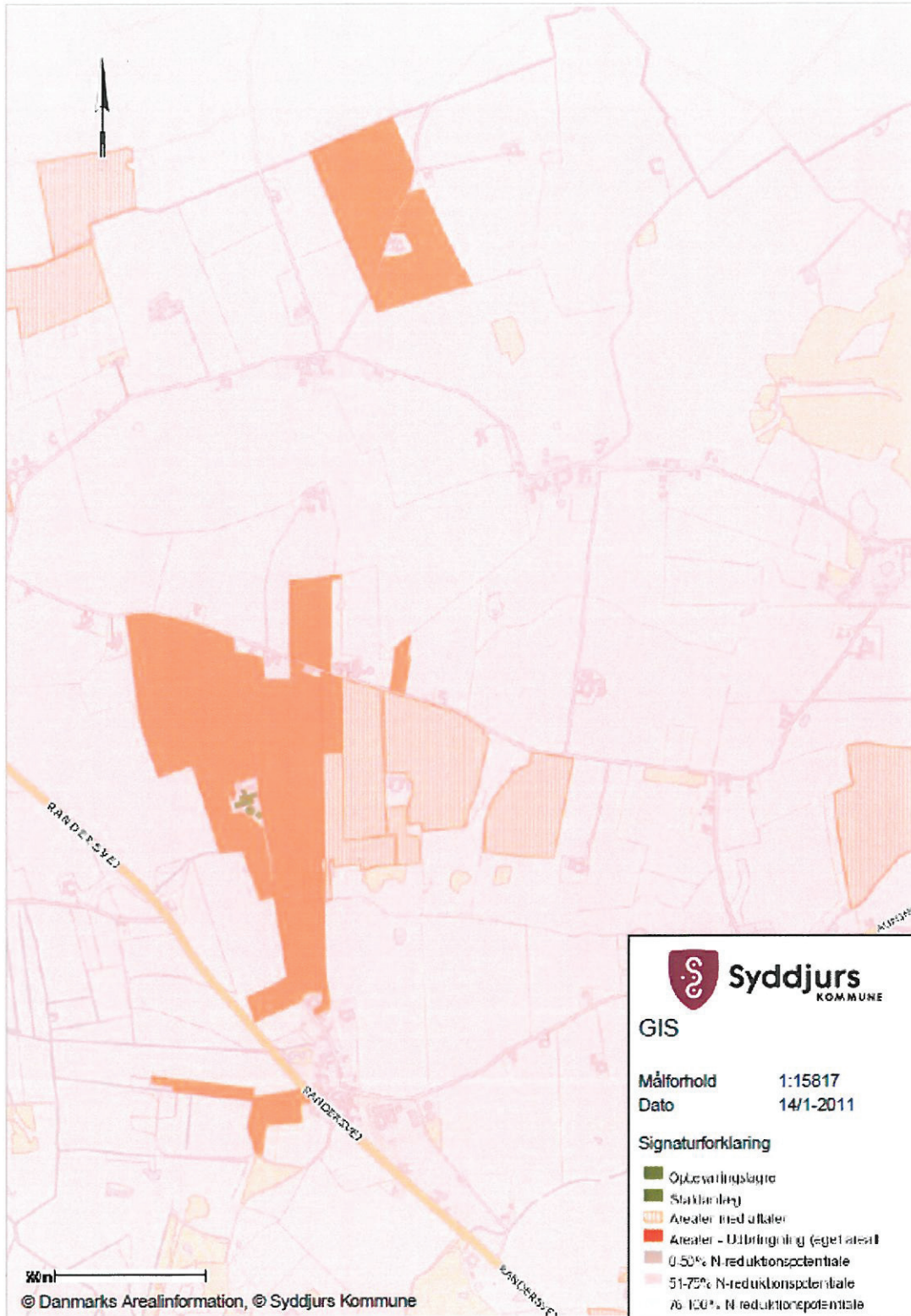




Vandløbsmålsætninger

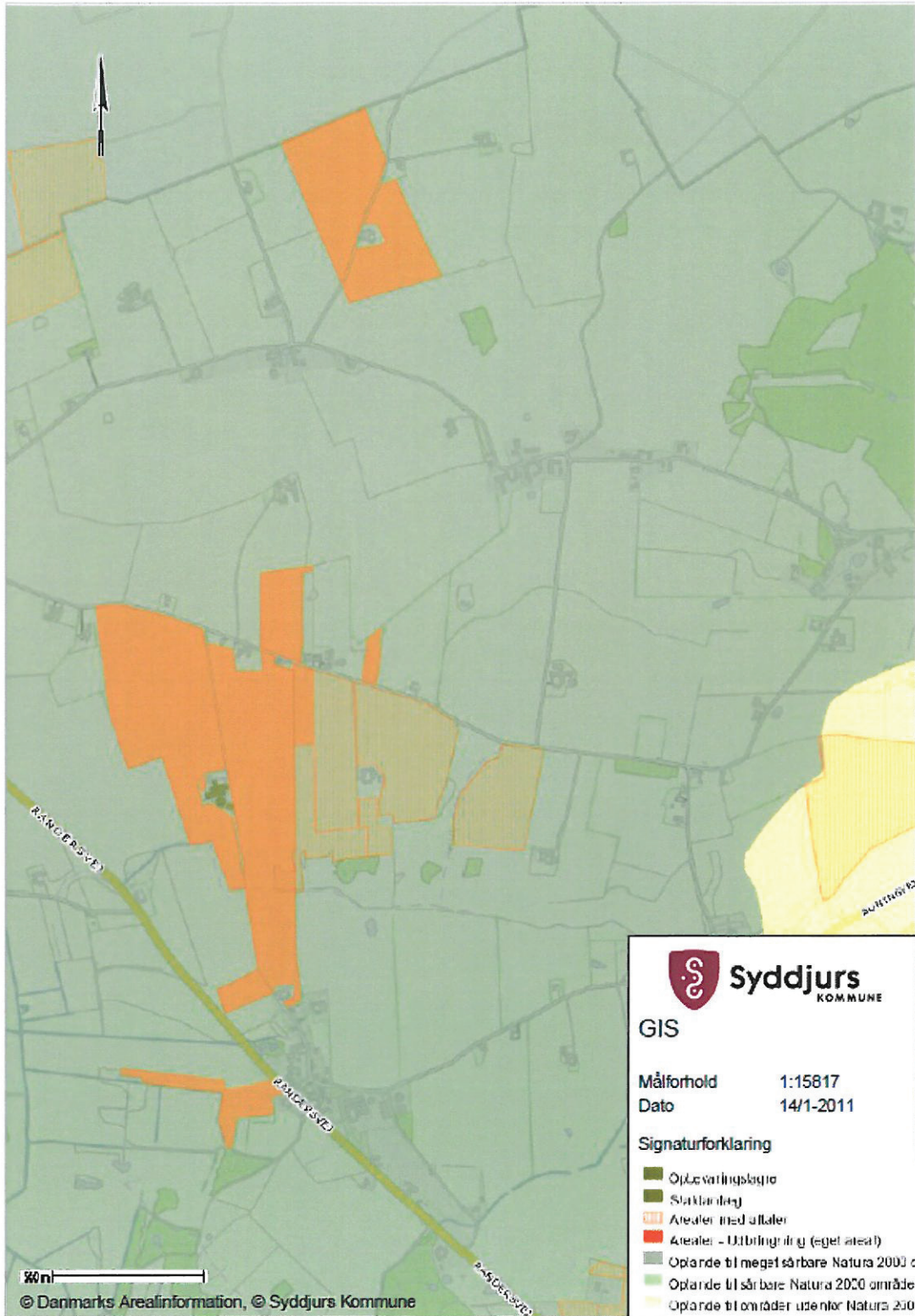


**Kvælstofreduktionspotentiale**

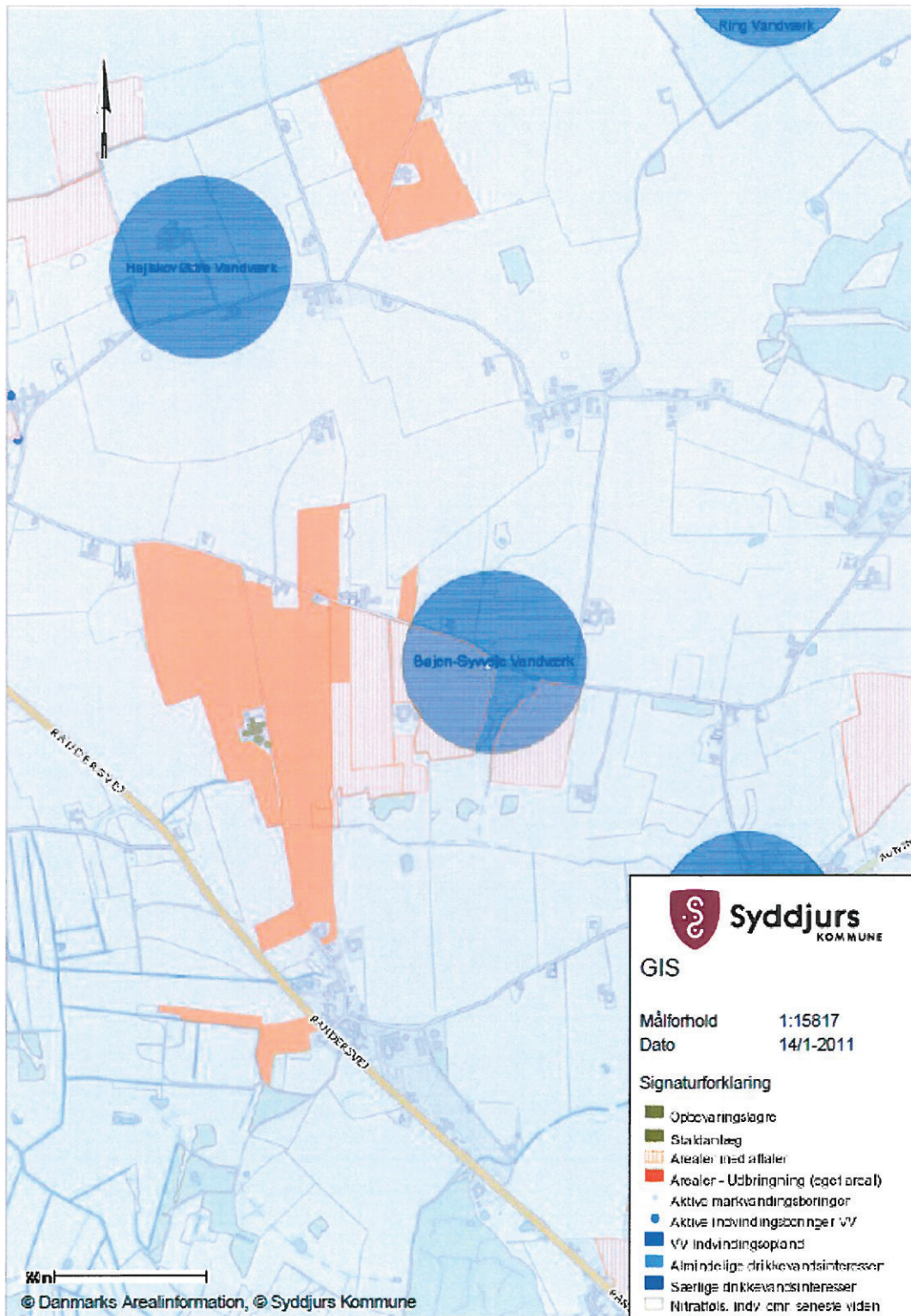




Natura 2000-oplande



Drikkevandsinteresser





## Beregninger af Type II korrektion

### Forudsætninger for type 2 korrektioner

Følgende formler skal anvendes ved beregning af den aktuelle type 2 korrektion på ejendommen, Plantedirektoratet 2005/2006 for kvælstof. Jf. IT-regneark version 4.16a\_uden\_DE, er 2008/2009 værdier for fosfor er anvendt i beregningsgrundlaget:

#### Formler for kvælstof

Type 2 korrektion for slagtesvin 30-107 kg =  $((\text{FE}_{\text{sv}} \text{ pr. produceret svin} \times \text{g råprotein pr. FE}_{\text{sv}} / 6250) - ((\text{udgangsvægt} - \text{indgangsvægt}) \times 0,028 \text{ kg N per kg tilvækst})) / 3,19 = ((77 \times 2,87 \times 144,5 / 6250) - ((107 - 30) \times 0,028 \text{ kg N per kg tilvækst})) / 3,19 = 0,926$

**Type 2 korrektionsfaktor = 0,926**

I ansøgningen er dette opnået på følgende måde.

- $\text{FE}_{\text{sv}}$  per slagtesvin = 220,99 FE per gris, beregnet som 2,87 FE/kg tilvækst x 77 kg tilvækst
- 144,5 gram råprotein per FE
- udgangsvægt 107 kg = slagtevægt x 1,31
- indgangsvægt på 30 kg

#### Formler for fosfor

Type 2 korrektion for slagtesvin =  $((\text{FE}_{\text{sv}} \text{ pr. produceret svin} \times \text{g fosfor pr. FE}_{\text{sv}} / 1000) - ((\text{afgangsvægt} - \text{indgangsvægt}) \times 0,0055 \text{ kg P pr. kg tilvækst})) / 0,535 = ((77 \times 2,87 \times 3,9 / 1000) - ((107-30) \times 0,0055)) / 0,535 = 0,819$

**Type 2 korrektionsfaktor = 0,819**

- I ansøgningen er dette opnået på følgende måde.
- $\text{FE}_{\text{sv}}$  per produceret svin = 220,99 FE per gris, beregnet som 2,87 FE/kg tilvækst x 77 kg tilvækst
- 3,9 gram fosfor per FE
- indgangsvægt 30 kg
- afgangsvægt på 107 kg

Normerne for indhold af kvælstof og fosfor i husdyrgødning angivet i nedenstående tabeller for henholdsvis 2005/2006 og 2008/2009 er fastsat på grundlag af nedenstående forudsætninger om de enkelte husdyrarters ydelsesniveau og foderforbrug.

## Beregning af Type II korrektion

2005/2006

Svin	Tilvækst kg	FE* pr. kg tilvækst	FE* pr. årssø	Råprotein g pr. FE	Fosfor g pr. FE	Afgangsvægt kg
1 årssø på stald 24,6 grise til 7,2 kg			1442	142,8	5,2	
1 årssø på friland 24,6 grise til 7,2 kg			1600	142,8	5,2	
1 smågris, 7,2 - 30 kg	22,8	2,03		164,8	5,5	30
Slagtesvin, 1 stk. produceret	72	2,87		157,6	4,7	102

\* Foderforbrug opgøres i FEsv for smågrise, slagtesvin og diegivende søer og i FEdr for drægtige søer. Det samlede foderforbrug for en årssø opgøres som summen af FEsv og FEdr

2008/2009

Svin	Tilvækst kg	FE* pr. kg tilvækst	FE* pr. årssø	Råprotein g pr. FE	Fosfor g pr. FE	Afgangsvægt kg
1 årssø på stald 26,0 grise til 7,3 kg			1490	139,6	5,0	
1 årssø på friland 26,0 grise til 7,3 kg			1620	139,6	5,0	
1 smågris, 7,3 - 32 kg	24,7	2,02		160,6	5,2	32
Slagtesvin, 32 – 107 kg	75	2,87		154,6	4,4	107

\*Ved smågrise og slagtesvin opgøres foderforbrug i FE<sub>sv</sub>, og ved søer opgives foderforbrug som summen af FE<sub>sv</sub> og FE<sub>so</sub>.



**Udpegningsgrundlag for H43 "Eldrup Skov og søer og moser i Løvenholm Skov**

- 3160 Brunvandede søer og vandhuller
- 4010 Våde dværgbusksamfund med klokkeling
- 4030 Tørre dværgbusksamfund (heder)
- 6410 Tidvis våde enge på mager eller kalkrig bund, ofte med blåtop
- 7110 \* Aktive højmoser
- 7120 Nedbrudte højmoser med mulighed for naturlig gendannelse
- 7140 Hængesæk og andre kærsamfund dannet flydende i vand
- 9120 Bøgeskove på morbund med kristtorn
- 91D0 \* Skovbevoksede tørvemoser

**Udpegningsgrundlag for H14 "Aalborg Bugt, Randers Fjord og Mariager Fjord**

- 1095 Havlampret (*Petromyzon marinus*)
- 1099 Flodlampret (*Lampetra fluviatilis*)
- 1103 Stavsild (*Alosa fallax*)
- 1355 Odder (*Lutra lutra*)
- 1365 Spættet sæl (*Phoca vitulina*)
- 1903 Mygblomst (*Liparis loeselii*)
- 1110 Sandbanker med lavvandet vedvarende dække af havvand
- 1130 Flodmundinger
- 1140 Mudder- og sandflader blottet ved ebbe
- 1150 \* Kystlaguner og strandsøer
- 1160 Større lavvandede bugter og vige
- 1210 Enårig vegetation på stenede strandvolde
- 1310 Vegetation af kveller eller andre enårige strandplanter, der koloniserer mudder og sand
- 1330 Strandenge
- 2110 Forstrand og begyndende klitdannelser
- 2120 Hvide klitter og vandremiler
- 2130 \* Stabile kystklitter med urteagtig vegetation (grå klit og grønsværklit)
- 2140 \* Kystklitter med dværgbuskvegetation (klithede)
- 2170 Kystklitter med gråris
- 2180 Kystklitter med selvsåede bestande af hjemmehørende træarter
- 2190 Fugtige klitlavninger
- 2250 \* Kystklitter med enebær
- 3140 Kalkrige søer og vandhuller med kransnålgær
- 3150 Næringsrige søer og vandhuller med flydeplanter eller store vandaks
- 3160 Brunvandede søer og vandhuller
- 3260 Vandløb med vandplanter
- 4030 Tørre dværgbusksamfund (heder)
- 5130 Enekrat på heder, overdrev eller skrænter
- 6120 \* Meget tør overdrevs- eller skræntvegetation på kalkholdigt sand
- 6210 Overdrev og krat på mere eller mindre kalkholdig bund (\* vigtige orkidélokalteter)
- 6230 \* Artsrige overdrev eller græsheder på mere eller mindre sur bund
- 6410 Tidvis våde enge på mager eller kalkrig bund, ofte med blåtop
- 7230 Riggær
- 9110 Bøgeskove på morbund uden kristtorn
- 9130 Bøgeskove på muldbund
- 9160 Egeskove og blandskove på mere eller mindre rig jordbund
- 9190 Stillekeskove og -krat på mager sur bund
- 91D0 \* Skovbevoksede tørvemoser
- 91E0 \* Elle- og askeskove ved vandløb, søer og væld

### Udpegningsgrundlag for H230 "Kaløskovene og Kaløvig"

1016 Sump vindelsnegl (Vertigo moulinsiana)  
 1166 Stor vandsalamander (Triturus cristatus cristatus)  
 1110 Sandbanker med lavvandet vedvarende dække af havvand  
 1140 Mudder- og sandflader blottet ved ebbe  
 1150 \* Kystlaguner og strandsøer  
 1160 Større lavvandede bugter og vige  
 1170 Rev  
 1210 Enårig vegetation på stenede strandvolde  
 1220 Flerårig vegetation på stenede strande  
 1310 Vegetation af kveller eller andre enårige strandplanter, der koloniserer mudder og sand  
 1330 Strandenge  
 3150 Næringsrige søer og vandhuller med flydeplanter eller store vandaks  
 6210 Overdrev og krat på mere eller mindre kalkholdig bund (\* vigtige orkidélokalteter)  
 6230 \* Artsrige overdrev eller græsheder på mere eller mindre sur bund  
 7220 \* Kilder og væld med kalkholdigt (hårdt) vand  
 7230 Riggær  
 9110 Bøgeskove på morbund uden kristtorn  
 9130 Bøgeskove på muldbund  
 9150 Bøgeskove på kalkbund  
 9160 Egeskove og blandskove på mere eller mindre rig jordbund  
 91E0 \* Elle- og askeskove ved vandløb, søer og væld

### Udpegningsgrundlag for F15 og R11

15 Randers og Mariager Fjorde og Ålborg Bugt, sydlige del				<a href="#">Vejledning</a>
Pibesvane			T	F2, F4
Sangsvane			T	F2, F4
Klyde		Y		F1
Hjejle			T	F2, F5
Fjordterne		Y		F1
Havterne		Y		F1
Dværgterne		Y		F3
	Knopsvane		T	F4
	Lysbuget knortegås		T	F4
	Gravand		T	F4
	Bjergand		T	F4



	Edderfugl		T	F4
	Sortand		T	F4
	Fløjsand		T	F4,F7
	Hvinand		T	F4
	Stor skalle- sluger		T	F4