



**JAMMERBUGT
KOMMUNE**

Fårup Sommerland
Pirupvejen 147
9492 Blokhus

Miljø
Toftevej 43, 9440 Aabybro
Tlf.: 7257 7777 Fax: 7257 8888
raadhus@jammerbugt.dk
www.jammerbugt.dk

Inger Hebsgaard
Direkte 7257 7354
inh@jammerbugt.dk

13-12-2011
Sagsnr.: 2011-8312

Spildevandstilladelse

Jammerbugt Kommune ændrer hermed vilkårene for afledning af forurenede spildevand fra Fårup Sommerland, Pirupvejen 147, 9492 Blokhus, matr.nr.13 ab, Fårup by, Fårup, til det offentlige spildevandssystem.

Indhold:

| | |
|--|----|
| Baggrund og oplysninger i sagen..... | 2 |
| Grundlag for opdatering af spildevandstilladelsen..... | 2 |
| Vilkår for spildevandstilladelsen | 3 |
| Spildevandsteknisk beskrivelse..... | 7 |
| Spildevandsteknisk vurdering..... | 10 |
| Klagevejledning..... | 10 |
| Samlet vurdering | 11 |

Kopi sendt til:

- Fårup Sommerland v. Søren Kragelund, e-mail: sk@faarup.dk
- Sundhedsstyrelsen, Embedslægeinstitutionen Nordjylland, e-mail: nord@sst.dk
- Danmarks Naturfredningsforening, e-mail: dn@dn.dk
- DN's lokalforening, e-mail: jammerbugt@dn.dk
- Friluftsrådet, Nordvestkredsen, e-mail: jf@newmail.dk
- Greenpeace, e-mail: info.nordic@greenpeace.org
- Danmarks Sportsfiskerforbund, e-mail: post@sportsfiskerforbundet.dk
- Jammerbugt Forsyning A/S, e-mail: administration@jfas.dk

Baggrund og oplysninger i sagen

Fårup Sommerland er en stor forlystelsespark beliggende på Pirupvejen 147, 9492 Blokhus. Virksomheden har CVR-nr.: 3798 4515.

Forlystelsesparken indeholder blandt andet flere spisesteder, rutsjebaner og et stort vandland, og den besøges årligt af omkring 600.000 gæster.

Fårup Sommerland har en miljøgodkendelse efter listepunkt J 204: Forlystelsesparker, og er underlagt Jammerbugt Kommunes regelmæssige miljøtilsyn.

Kommunens kontaktperson i miljøspørgsmål er Søren Kragelund, sk@faarup.dk

Grundlag for opdatering af spildevandstilladelsen

Virksomheden fik sin første spildevandstilladelse af Pandrup Kommune den 16. december 2002. Tilladelsen er siden da blevet utidssvarende med hensyn til myndighedsforhold og betalingsregler. Derfor opdateres tilladelsen hermed.

Opdateringen af spildevandstilladelse er foretaget med baggrund i den oprindelige spildevandstilladelse, oplysninger fra miljøtilsyn i den mellemliggende periode, analyseresultater fra spildevandsprøver udtaget i juli 2001, supplerende oplysninger fra kloakmester Poul Østergaard, og i den nye betalingsvedtægt for spildevandsanlæg under Jammerbugt Forsyning A/S.

Oplysningerne er sammenfattet i den spildevandstekniske beskrivelse, og belastningen er vurderet og beskrevet i den spildevandstekniske vurdering.

Et udkast til opdatering af spildevandstilladelsen har været i partshøring hos virksomheden og ved Jammerbugt Forsyning A/S i 14 dage.

Opdateringen er gennemført i henhold til Miljøbeskyttelseslovens § 30, stk. 1, og består i en afgørelse om ændring af spildevandstilladelsens vilkår ved påbud¹. De nye vilkår træder i kraft straks ved meddelelsen om afgørelsen.

¹ Der står i Miljøbeskyttelseslovens § 30 stk. 1, at tilsynsmyndigheden kan ændre vilkår fastsat i en tilladelse efter § 28, hvis de tidligere fastsatte vilkår må anses for utilstrækkelige eller uhensigtsmæssige. (Lovbekendtgørelse nr. 879 af 26. juni 2010 om miljøbeskyttelse med senere ændringer)

Vilkår for spildevandstilladelsen

1. Generelle forhold

Der må afledes følgende typer spildevand fra Fårup Sommerland til det offentlige kloaksystem:

- Sanitært spildevand, herunder spildevand fra toiletter, baderum og køkkener
- Processpildevand fra aquaparken.

2. Forureningsbegrænsning

Virksomhedens drift skal tilpasses, så brugen af rengøringsmidler, kemikalier og hjælpestoffer minimeres.

Kemikalieaffald skal bortskaffes som farligt affald og må ikke udledes sammen med spildevand.

3. Vilkår omkring renseforanstaltninger

Spildevand fra køkkener skal ledes gennem fedtudskillere inden udledning til kloaksystemet.

Fedtudskillerne skal tømmes med en hyppighed, der modsvarer den faktiske belastning, dog mindst en gang hver 14. dag i sæsonen.

Spildevand fra værkstedet skal ledes gennem olieudskillere inden udledning til kloaksystemet.

Olieudskillerne skal tømmes med en hyppighed, der modsvarer den faktiske belastning, dog mindst en gang om året.

Slam fra tømning af udskilleranlæggene skal bortskaffes til godkendt modtageanlæg, og der skal føres journal over tømningerne. Journalerne skal på forlangende forevises for Jammerbugt Kommune.

Der skal være mulighed for at udtage stikprøver af spildevandet. Stikprøverne skal kunne udtages under normal drift fra en brønd efter udskilleranlæggene.

4. Spildevandsmængde

Virksomheden har tilladelse til at udlede:

Maksimalt pr. døgn: 90 m³

Maksimalt pr. time: 3,75 m³

5. Spildevandets sammensætning

Udledningen skal overholde følgende grænseværdier:

| Kontrolparameter | Grænseværdi | Analysemetode |
|-----------------------|-------------|------------------|
| pH | 6,5-9,0 | DS 287 |
| Chlor | 1000 mg/l | DS/EN/ISO 7393-1 |
| Olie/fedt | 50 mg/l | DS/R 209 |
| Nitrifikationshæmning | 20 % | Reflab metode 3 |

Øvrige stoffer må ikke udledes i mængder eller koncentrationer, der er skadelige for spildevandssystemet.

Jammerbugt Kommune kan forlange en redegørelse fra Fårup Sommerland om udledning af sådanne stoffer og kan fastsætte grænseværdier for disse såfremt det skønnes nødvendigt.

6. Prøveudtagning og resultatvurdering

Spildevandets sammensætning og forureningsgrad skal dokumenteres ved prøveudtagning og analyse. Prøveudtagning og analyse skal foretages af et akkrediteret laboratorium.

Prøvetagningen skal finde sted hvert år i juli måned i 3 på hinanden følgende dage. Prøverne skal udtages som stikprøver i hovedbrønden ved den store legeplads midt i parken og i brønden ved Aquaparken.

Prøverne skal analyseres for pH, chlor, olie/fedt og nitrifikationshæmning i henhold til de gældende regler herfor².

Analyseresultaterne skal være Jammerbugt Kommune i hænde senest 4 uger efter prøveudtagningen. Analyser for andre parametre kan komme på tale efter nærmere aftale med Jammerbugt Kommune.

Grænseværdierne anses for overholdt, når resultatet af hver enkelt stikprøve overholder grænseværdierne for pH, chlor, olie/fedt. Grænseværdien for nitrifikationshæmning skal være overholdt i en blandingsprøve af de 3 stikprøver.

² Miljøstyrelsens bekendtgørelse nr. 900 af 17. august 2011 om kvalitetskrav til miljømålinger

7. Handleplan mod fedtforstoppelse

I sæson 2012 skal alle parkens fedtudskilleranlæg tømmes en gang ugentligt under skærpet observation.

I samme periode skal en autoriseret kloakmester gennemføre mindst to besigtigelser af anlæggene, med særlig fokus på udskilleren ved Loen.

Hvis der konstateres funktionsfejl eller kapacitetsproblemer i forbindelse med tømninger eller besigtigelser, skal fejlene udbedres af en autoriseret kloakmester og Jammerbugt Kommune skal underrettes.

Efter sæsonafslutningen skal der samles op på resultaterne fra de skærpede observationer og kloakmesterens tilsyn, til baggrund for endelig fastsættelse af vilkår for drift af udskilleranlæggene.

8. Årsopgørelse

Fårup Sommerland skal løbende føre driftsjournal over følgende oplysninger:

- Forbrug af vand
- Forbrug af hjælpepestoffer/kemikalier
- Tømning af udskillere
- Bortskaffelse af slam

Oplysningerne skal samles i årsrapporter hvert år i januar måned.

Årsrapporten skal gemmes i Fårup sommerland i mindst 5 år og skal på forlangende vises til Jammerbugt Kommune.

9. Kemikalier / Hjælpestoffer

Fårup Sommerland må som udgangspunkt ikke aflede andre kemiske stoffer og produkter med spildevandet fra produktionen efter rensning, end de produkter, der blev brugt i 2011.

Fårup Sommerland skal arbejde på at undgå, udfase eller begrænse brugen af kemikalier, der er omfattet af:

- Miljøstyrelsens liste over uønskede stoffer
- A- og B-stoffer i henhold til spildevandsvejledningen

A-stoffer er uønskede i spildevand, fordi stofferne er svært nedbrydelige, meget giftige for vandlevende organismer og/eller kan medføre uhelbredelige skadevirkninger på mennesker.

B-stoffer bør begrænses, fordi de er svært nedbrydelige, og fordi de er giftige for organismer, der lever i vand.

Fårup Sommerland kan uden forudgående vurdering fra Jammerbugt Kommune udskifte og anvende nye produkter, hvis produkterne er miljømærkede med Den Nordiske Svane eller EU-blomsten.



Hvis der tages nye produkter, som ikke er miljømærket, i anvendelse, skal databladene for de nye produkter forinden sendes til Jammerbugt Kommune vedlagt virksomhedens vurdering af, hvorfor produkterne lever op til ovenstående krav.

10. Uheld

Ved uheld eller driftsforstyrrelser, hvor uønskede stoffer løber i kloaksystemet, kontaktes Jammerbugt Forsyning A/S på tlf. 7257 9920.

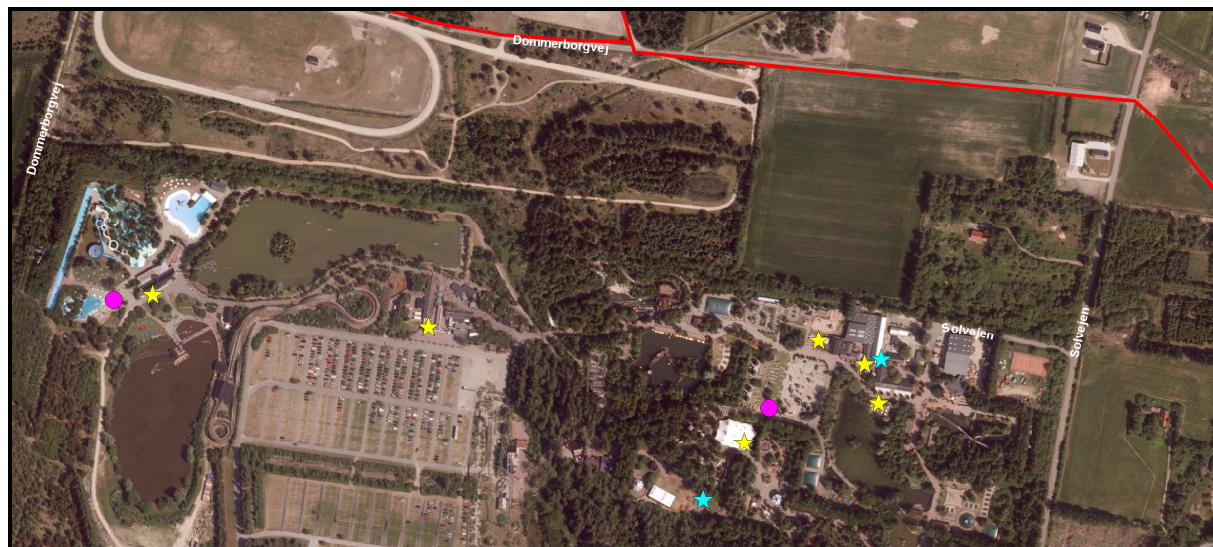
Udenfor den normale åbningstid kontaktes driftspersonale på renseanlægget direkte på 7257 8920.

En skriftlig redegørelse for hændelsen skal være Jammerbugt Kommune i hænde senest en uge efter hændelsens indtræden.

Der skal af redegørelsen fremgå hvilke tiltag, der er eller påregnes iværksat for at hindre tilsvarende fremtidige forureningshændelser.

Spildevandsteknisk beskrivelse

Den samlede mængde af spildevand udgår fra forlystelsesparken gennem 2 pumpebrønde (lyserøde cirkler på billedet) til Jammerbugt Forsynings spildevandssystem, via kloakledningen i Dommerborgvej (rød streg) og derfra videre til Pandrup Renseanlæg, hvor det renses før det udledes til Sigsgaardsgrøften.



Under normal drift ledes der ikke vand fra Aquaparken til kloakken. Vandet i Aquaparken cirkulerer i et lukket kredsløb. Det løber fra forlystelserne til udligningstanke, hvor det renses i sandfiltre, og pumpes retur til forlystelserne igen.

Der returskylles i gennemsnit et sandfilter om dagen. Returskyllevandet udgør 15 m³, som ledes til kloakken. Det afledte returskyllevand fra Aquaparken indeholder organisk materiale samt rester af klor og saltsyre.

Sanitært spildevand afledes fra forlystelsesparkens toiletter og køkkener. Det sanitære spildevand indeholder organiske stoffer og rengøringsmidler. Der afledes også sanitært spildevand fra Aquaparkens baderum.

Fårup Sommerland har i 2011 i alt 6 fedtudskillere (gule stjerner) som forrenser spildevandet inden udledningen til kloaksystemet. Fedtudskillerne ligger i tilknytning til parkens køkken og spisesteder.

Tilsvarende forrenses oliebelastet spildevand fra værkstedsområdet gennem olieudskillere (den øverste lyseblå stjerne) inden udledning til kloaksystemet.

Den nederste lyseblå stjerne symboliserer også en olieudskiller. Denne olieudskiller er etableret som en ekstra sikkerhed i tilfælde af, at der skulle gå hul på en hydraulikslange ved en af forlystelserne i børnetivoli.

Skulle dette uheld ske, vil det oliebelastede vand løbe med regnvandet ned i graven under forlystelsen tekopperne, hvor olieudskilleren er placeret, og blive forrenset her inden udledning i skovbunden.

Olieudskilleren i børnetivoliområdet indgår således ikke i det ledningssystem for spildevand som ledes til kloaksystemet, den indgår i sommerlandets system for bortledning og nedsivning af regnvand.

På trods af omfattende fornyelser af sommerlandets forskellige forlystelser er parkens interne kloaksystem ikke ændret væsentligt siden den sidste spildevandstilladelse og fremgår af kloakplanen dateret 27. september 2002.

Spildevandet fra Fårup Sommerland har en sammensætning og forureningsgrad, der overordnet betraget svarer til almindeligt sanitært spildevand.

Spildevandsanalyser fra juli 2011, på baggrund af prøverne udtaget fra de 2 pumpebrønde, viser neutrale pH-værdier.

Indholdet af fedt var ret højt i spildevandet fra den østlige pumpebrønd, og overskred på 2 ud af 3 dage de gældende grænseværdier.

Spildevandet kan overbelaste kloaksystemet hvis grænseværdierne for fedtindhold overskrides, da meget fedtholdigt spildevand kan medføre tilstoppede ledninger.

Fårup Sommerland har siden sæsonafslutningen 2011 ladet en autoriseret kloakmester gennemgå parkens fedtudskillere. Han kunne konstatere, at der havde været forstoppelse i systemet, og foreslog bedre løbende overvågning og forøgelse af tømningfrekvensen. Jammerbugt Kommune vil følge udviklingen ved tilsyn.

Nitrifikationshæmningen var lav, og der var således ikke tegn på større mængder af biologisk svært nedbrydelige stoffer fra rengøring eller lignende.

Særbidrag

Jammerbugt Forsyning A/S kan opkræve særbidrag udover det almindelige vandafledningsbidrag for særlig forurenede spildevand efter bestemmelserne i den til enhver tid gældende betalingsvedtægt.

Ifølge bestemmelserne i Betalingsvedtægt for spildevandsanlæg 2010 kan der pålægges særbidrag ved et COD-indhold større end 800 mg/liter.

I spildevandsanalyserne fra juli 2011 ligger COD-indholdet fra den østlige pumpebrønd i et niveau omkring 1200-1500 mg/liter, mens spildevandet fra den vestlige pumpebrønd viser niveauer omkring 300-400 mg/liter.

Når den langsigtede plan for driften af fedtudskillerne træder i kraft, og sikrer at indholdet af fedt i spildevandet kommer ned under grænseværdierne, vil indholdet af COD formodentlig også falde til et niveau under 800 mg/liter.

Opkrævning af særbidrag kræver løbende undersøgelse af spildevandet. Udgifterne til prøveudtagning og analyse i den forbindelse afholdes af Jammerbugt Forsyning.

Spildevandsteknisk vurdering

Fårup Sommerlands spildevand kan belaste kloaksystemet, hvis fedtindholdet bliver for højt, derfor er det vigtigt at fedtudskillernes funktion fremover overvåges nøje.

Det relative høje indhold af organisk stof, kan medføre stor belastning på renseanlægget samt store slammængder. Pandrup Renseanlæg har dog rigelig kapacitet til behandling af organisk stof, hvorfor der ikke er fastsat grænseværdier.

Spildevandet kan desuden indeholde miljøfremmede stoffer fra rengøringsmidler eller andre hjælpestoffer, som kan give anledning til problemer i recipienten, da de er svært nedbrydelige. Derfor er det vigtigt løbende at vurdere rengøringsmidlernes art og mængder.

Jammerbugt Kommune vurderer, at spildevandsmængden og sammensætningen fra Fårup Sommerland ikke udgør væsentlig belastning af kloaksystem og renseanlæg.

Klagevejledning

Denne afgørelse kan påklages til Natur- og Miljøklagenævnet af:

- Ansøger
- Enhver, der har individuel, væsentlig interesse i sagens udfald
- Sundhedsstyrelsen
- Lokale foreninger og organisationer, der har beskyttelse af natur og miljø samt rekreative interesser som hovedformål, og som har meddelt kommunalbestyrelsen, at de ønsker underretning om afgørelsen
- Landsdækkende foreninger og organisationer i det omfang, de har klageret over den konkrete afgørelse, jævnfør Miljøbeskyttelseslovens §§ 99 og 100.

En eventuel klage over spildevandstilladelsen skal være skriftlig. Klagen skal rettes til Natur- og Miljøklagenævnet og indsendes til Jammerbugt Kommune, Toftevej 43, 9440 Aabybro, e-mail: raadhus@jammerbugt.dk. Kommunen videresender klagen til Natur- og Miljøklagenævnet sammen med de bemærkninger den giver anledning til.

Klager skal være modtaget senest 4 uger efter afgørelsen er offentliggjort. Fårup Sommerland informeres om eventuelle klager, når klagefristen er udløbet.

Det er en betingelse for Natur- og Miljøklagenævnets behandling af klagen, at klageren indbetaler et gebyr. Klagegebyret er fastsat til 500 kr. for privatpersoner og 3.000 kr. for alle andre, herunder virksomheder, organisationer og offentlige myndigheder.

Eventuelle klager har ikke opsættende virkning for så vidt angår retten til at udnytte spildevandstilladelsen, med mindre Natur- og Miljøklagenævnet bestemmer andet i henhold til Miljøbeskyttelseslovens § 96.

Denne afgørelse kan i henhold til miljøbeskyttelseslovens § 101 indbringes for domstolene indtil 6 måneder fra den dato, hvor afgørelsen er meddelt, eller hvis sagen påklages, inden 6 måneder efter, at den endelige administrative afgørelse foreligger.

Tilladelsen vil ikke blive offentligt annonceret.

Samlet vurdering

Jammerbugt Kommune vurderer, at udledningen af spildevand fra Fårup Sommerland til kloaksystemet ikke vil udgøre en væsentlig påvirkning af kloaknet, renseanlæg og recipient. Udledningen af spildevand ligger indenfor rammerne af Jammerbugt Kommunes spildevandsplan.

Tilladelsen er meddelt under forudsætninger som beskrevet i vilkårene og i den spildevandstekniske beskrivelse.

Hvis Fårup Sommerland udvides eller hvis aktiviteterne ændres på en måde, der medfører øget mængde eller ændring i sammensætningen af spildevandet, bortfalder denne tilladelse. Virksomheden skal i så fald indsende en ny ansøgning om tilladelse til afledning af spildevand.

Jammerbugt Kommune forbeholder sig ret til at ændre i vilkårene i tilladelsen, såfremt forholdene i recipienten, på renseanlægget, i kloaknettet eller renere teknologi på produktionsområdet m.v. taler for en ændring.

Har I bemærkninger eller spørgsmål til indholdet i tilladelsen, er I velkomne til at kontakte mig på inh@jammerbugt.dk eller på tlf. 7257 7354.

Venlig hilsen

Inger Hebsgaard