

BOVI-DENMARK A/S

Sdr. Tingvej 6C

6630 Rødding

Miljøgodkendelse

Kastbjergvej 4 - Kvægbrug



Vejen
KOMMUNE

Miljøgodkendelsen er meddelt i henhold til § 11 i
”Lov om miljøgodkendelse m.v. af husdyrbrug”.

Indholdsfortegnelse

Oplysninger om ejendom og husdyrbrug	3
Resumé.....	3
Indledning	3
Ansøgning	5
1 Afgørelse.....	6
Godkendelsens varighed, retsbeskyttelse og revurdering.....	6
Vilkår for afgørelsen.....	7
Offentliggørelse/høring, klageadgang og udnyttelse af godkendelsen	10
Høring af udkast til offentliggørelse	10
Indkomne høringsbidrag og kommunens vurdering	10
Offentliggørelse af afgørelse og underretning af modtagere af afgørelsen	10
Udnyttelse af godkendelsen.....	11
2 Kort beskrivelse af husdyrbruget.....	12
Grundlag for sagsbehandling.....	12
Dyrehold og driftsform	12
Anlæg	13
Arealer	14
3 Redegørelse og vurdering	15
Generelle forhold.....	15
Husdyrproduktionen	15
Udnyttelse af godkendelsen.....	15
Anlæg og begrænsning af eventuelle gener for naboer	15
Lokalisering og Planrammer.....	16
Husdyrgødning og opbevaringsanlæg.....	17
Ammoniakfordampning	19
Lugt	19
Spildevand	20
Til- og frakørselsforhold	21
Støj.....	22
Fluer og skadedyr	22
Støv	23
Lys.....	23
Oplag af olie og kemikalier	23

Affald	23
Vand og energiforbrug	24
Risici	24
Anvendelse af bedste tilgængelige teknik - BAT.....	25
Ejendommens påvirkning af beskyttet natur – ammoniak.....	27
Påvirkning af kategori 1 naturområder.....	28
Påvirkning af kategori 2 naturområder.....	28
Påvirkning af kategori 3 naturområder.....	28
Bilag IV-arter, artsfredninger og rødlistearter	30
Hensynet til landskab, kulturhistorie og rekreative områder	31
Anlæggets udformning.....	31
Anlæggets placering i landskabet	32
Landskabelige værdier	32
Husdyrbrugets ophør	34
Sammenfatning.....	34
4 Øvrige forhold	36
Byggeri, vandindvinding og spildevandsafledning	36
Høringsberettigede	36
Kopimodtagere af afgørelsen	36
Bilagsoversigt	3637

Oplysninger om ejendom og husdyrbrug

Ejendomsnummer	5750089237
Matrikelnummer	117 Tornum, Lintrup
CVR	66770613
CHR	68061
Ejendommens ejer	BOVI-DENMARK A/S
Husdyrbrugets ejer	BOVI-DENMARK A/S
Husdyrbrugets kontaktperson	Martin Kristensen

Resumé

Vejen Kommune har modtaget ansøgning om miljøgodkendelse af udvidelse af husdyrbruget på Kastbjergvej 4. Projektets indhold og kommunens afgørelse er beskrevet i kort form i nedenstående resumé.

Projektet omfatter udvidelse af produktionen. Samlet svarer udvidelsen af husdyrproduktionen til en forøgelse på 147,7 DE fra 49,2 DE til 196,9 DE.

I forbindelse med udvidelsen ønskes der opført ny løsdriftstald med dybstrøelse.

Lugtgenekriterierne fra husdyrbrugets anlæg til nærmeste byzone, samlet bebyggelse og nærmeste nabo er alle overholdt.

Der indgår ikke arealer i godkendelsen. Al husdyrgødningen afhændes til biogasselskab.

Indledning

Denne miljøgodkendelse fastlægger de vilkår, der skal gælde for en udvidelse af husdyrbruget på Kastbjergvej 4 i Vejen Kommune. Vilkårene sikrer, at udvidelse og drift kan ske uden at påvirke miljøet væsentligt.

Miljøet skal i denne sammenhæng forstås som omgivelserne i bred forstand, herunder befolkning, flora og fauna, vandmiljø, landskab og kulturhistorie samt ressourceforbrug.

I forbindelse med udarbejdelse af miljøgodkendelsen, har Vejen Kommune vurderet det ansøgte projekt. Vurderingen fremgår af afsnit 3 "Redegørelse og vurdering" og er sammen med ansøgningen baggrund for miljøgodkendelsens vilkår.

Udkastet har været sendt i høring hos ansøger i 3 uger, hvor der var mulighed for at komme med synspunkter, kommentarer eller indsigelser til projektet.

Orientering om høring af udkast til miljøgodkendelse har været sendt til naboer og parter i sagen.

Orientering af naboer er sket i en afstand fra ejendommen svarende til den beregnede konsekvenszone, dog minimum 300 meter, idet Vejen Kommune vurderer, at ejendomme indenfor denne grænse vil kunne forventes berørte af ændringer på ejendommen.

Der er ikke indkommet bidrag i forbindelse med høringen.

Vejen Kommune den 3. januar 2017

Anna Kathrine Klitgaard

Teknik og Miljø
Rådhuspassagen 3
6600 Vejen

Copyright alle kort og luftfoto: copyright DDO®, ©COWI

Ansøgning

Vejen Kommune har den 13. oktober 2016 modtaget ansøgning om miljøgodkendelse af husdyrbruget på Kastbjergvej 4 omhandlende følgende:

- Etablering af løsdriftsstald med dybstrøelse på 32 x 85 m svarende til 2.720 m² og en højde på 10 m. Stalden placeres syd for eksisterende stald.
- Udvidelse af dyreholdet
 - *fra* 100 kvier 15-20 mdr. svarende til 49,23 DE
 - *til* 400 kvier 15-20 mdr. svarende til 196,93 DE.

1 Afgørelse

Vejen Kommune godkender det ansøgte efter § 11 i Husdyrgodkendelsesloven¹ på vilkår som angivet efterfølgende.

Kommunens godkendelse gælder for det konkrete projekt. Hvis der sker ændringer i grundlaget for kommunens vurdering, skal der indsendes en ny ansøgning til kommunen. Dette gælder for eksempel ændringer i forhold til det ansøgte dyrehold, staldanlæg og udbringningsarealer.

Afgørelsen omfatter alene forholdet til Husdyrgodkendelsesloven. Øvrige relevante tilladelser, godkendelser og/eller dispensationer skal indhentes særskilt.

Etablering af nye anlæg må ikke igangsættes, før der er givet en byggetilladelse fra Vejen Kommune, ligesom der skal søges tilladelse til eventuel nedrivning af eksisterende anlæg.

Der meddeles dispensation for afstandskrav fra den nye stald til naboskel.

Godkendelsens varighed, retsbeskyttelse og revurdering

Bemærkningerne til Husdyrbrugslovens § 33 angiver, at der indenfor udnyttelsesfristen skal være iværksat bygge- og anlægsarbejder med henblik på at opføre anlæg inden den frist, som er fastsat i afgørelsen. I den forbindelse vil det normalt være tilstrækkeligt, at der inden fristens udløb er indgået en retlig bindende aftale med relevante håndværkere eller entreprenører om udførelse af bygge- og anlægsarbejdet, herunder et tidspunkt for udførelsen. Det er tillige en forudsætning for overholdelse af fristen, at den udnyttelse, der er påbegyndt inden fristens udløb, fortsættes og færdiggøres i et rimeligt tempo og normalt skal være afsluttet indenfor et år efter fristens udløb. Et påbegyndt byggeri kan således ikke afbrydes i en længere periode og derefter genoptages. I så fald vil godkendelsen blive anset for bortfaldet.

Efter den fastsatte udnyttelsesfrist for miljøgodkendelsen gælder det, at hvis miljøgodkendelsen ikke udnyttes (helt eller delvist) i 3 på hinanden følgende år, bortfalder den del af godkendelsen, som ikke har været udnyttet i de seneste 3 år (kontinuitetsprincippet).

Med denne miljøgodkendelse følger 8 års retsbeskyttelse. Dette betyder, at vilkårene inden for denne periode kun kan ændres, hvis der fremkommer nye oplysninger om forureningens skadelige virkning, hvis forureningen medfører skadevirkninger, der ikke kunne forudses ved godkendelsens meddelelse, eller hvis forureningen i øvrigt går ud over det, som blev lagt til grund ved godkendelsens meddelelse. Der henvises til reglerne i Husdyrgodkendelseslovens § 40, stk. 2.

Husdyrbrugets miljøgodkendelse skal regelmæssigt og mindst hvert 10. år tages op til revurdering². Den første regelmæssige vurdering skal dog foretages, når der er forløbet 8 år, dvs. i 2025.

¹ "Lov om miljøgodkendelse mv. af husdyrbrug" - nr. 1572 af 20.12.2006.

² § 40 i "Bekendtgørelse om tilladelse og godkendelse mv. af husdyrbrug" - Bek. nr. 44 af 11/01/2016.

Vilkår for afgørelsen

Vejen Kommune forudsætter, at projektet gennemføres og drives, som det er beskrevet overfor kommunen i ansøgningen, ansøgning nr. 91706, version nr. 3, 6. december 2016. På baggrund af ansøgning og kommunens vurdering, meddeler Vejen Kommune godkendelse på følgende vilkår:

Generelle forhold

1. Godkendelsen bortfalder, hvis den ikke er påbegyndt udnyttet inden 2 år efter meddelt afgørelse. Ved påbegyndt udnyttet menes, at eventuelt byggeri er startet, eller ændring/udvidelse af dyrehold er indledt.
2. Afstand fra ny stald til naboskel skal være mindst 5 m.
3. Miljøgodkendelsen må ikke udnyttes fuldt ud, før der foreligger skriftlig aftale med biogasselskab om modtagelse af i al husdyrgødningen fra husdyrbruget. Alternativ afsætning af husdyrgødning skal anmeldes til Vejen Kommune og kan udløse krav om godkendelse.

Information om ændringer på husdyrbruget

4. Ændringer i ejerforhold (eller hvem der har ansvar for driften) skal meddeles til kommunen.
5. Drifts-, indretnings- eller bygningsmæssige ændringer, der er relevante i forhold til godkendelsen, skal anmeldes til kommunen inden gennemførelsen. Kommunen vurderer, om de aktuelle planer for udvidelsen kan ske inden for rammerne af denne godkendelse.

Husdyrproduktionen

6. Husdyrbrugets maksimalt tilladte produktionsomfang og sammensætning

Dyreart, type og alder	Enhed	Antal
Kvier, stude tung race 15-20 mdr.	Årsdyr	400

7. Der må maksimalt være 800 kvier på stald af gangen.

Foranstaltninger for at undgå forurening

8. Ved driftsuheld, hvor der opstår risiko for forurening af miljøet, er der pligt til øjeblikkeligt at anmelde dette til Alarmcentralen, tlf.: 112.
9. Ved ophør af driften skal produktionsanlæg, husdyrgødnings- og foderopbevaringsanlæg tømmes og rengøres grundigt. Al miljøaffald skal bortskaffes for egen regning efter den til hver tid gældende lovgivning.

Opbevaringsanlæg

10. Der skal altid være en opbevaringskapacitet for flydende husdyrgødning på mindst 9 måneder på husdyrbruget. Alternativt skal der ligge en skriftlig aftale om, at det altid kan afhændes til 3. mand/biogasselskab.

11. Der skal altid være en opbevaringskapacitet for fast husdyrgødning på mindst 3 måneder på husdyrbruget. Der skal ligge en skriftlig aftale om, at det altid kan afhændes til 3. mand/biogasselskab.

Støjgrænser

12. Virksomhedens bidrag til det ækvivalente, korrigerede støjniveau målt i dB (A) må i ethvert punkt på opholdsarealer ved boliger i det åbne land ikke overstige følgende værdier.

I: i ethvert punkt på opholdsarealer ved boliger i det åbne land

	Tidsrum	Støjgrænser I
Mandag – fredag	kl. 07.00 – 18.00	55 dB(A)
	kl. 18.00 – 22.00	45 dB(A)
Lørdag	kl. 07.00 – 14.00	55 dB(A)
	kl. 14.00 – 22.00	45 dB(A)
Søn- og helligdage	kl. 07.00 – 22.00	45 dB(A)
Alle dage	kl. 22.00 – 07.00	40 dB(A)

Maksimalværdien af støjniveauet om natten (kl. 22.00 – 07.00) må ikke overstige 55 dB (A) i ethvert punkt på opholdsarealer ved boliger i det åbne land.

13. Husdyrbruget skal på tilsynsmyndighedens forlangende dokumentere, at ovenstående vilkår om støj er overholdt. En sådan dokumentation kan højst kræves én gang årligt.

Dokumentation skal ske ved måling/beregning af den støj, aktiviteterne påfører omgivelserne. Målingerne/beregningerne skal udføres som beskrevet i Miljøstyrelsens vejledninger nr. 5/1984, nr. 6/1984 og nr. 5/1993.

Målingerne/beregningerne skal foretages af et målefirma/institut, som er uvildigt, og som af Miljøstyrelsen er godkendt til at udføre dette arbejde.

Fluer og skadedyr

14. Der skal på ejendommen foretages effektiv fluebekæmpelse som minimum i overensstemmelse med de af Aarhus Universitets, Institut for Agroøkologi, fastsatte retningslinjer herom³.
15. Opbevaring af foder skal ske på sådan en måde, at der ikke opstår risiko for tilhold af skadedyr (rotter m.v.).

Støv

16. Driften må ikke medføre væsentlige støvgener uden for ejendommens eget areal.

Lys

17. Lys fra ejendommen må ikke være generende udenfor ejendommens skel.

³ "Retningslinier for fluebekæmpelse på gårde med husdyr", www.dpil.dk

18. Ved opsætning af udendørs belysning, skal det sikres, at lyskilden afskærmes, så der ikke sker lysspredning væk fra ejendommen.
19. Udendørs pladsbelysning skal forsynes med bevægelsessensorer, der sikrer, at lyset kun er tændt i op til en halv time ad gangen eller skal slukkes, når aktiviteten ophører.

Spildevand

20. Drikkevandssystemet skal drives og vedligeholdes, så unødigt spild undgås.
21. Vaskevand fra rengøring af staldene, skal opsamles i beholder og må herefter anvendes i overensstemmelse med bestemmelserne i Husdyrgødningsbekendtgørelsen. Opsamlingsbeholderen skal have en kapacitet svarende til mindst en afvaskning af staldene.
22. Al vask af dyretransport vogn samt af maskiner og redskaber, hvorfra der kan forekomme gødningsrester, skal foregå på støbt/tæt plads med bortledning af spildevandet til opsamlingsbeholder.

Oplag af olie, kemikalier etc.

23. Tankning af diesel skal til enhver tid ske på en plads med fast og tæt bund, enten med afløb til olieudskiller eller således at spild kan opsamles, og at der ikke er mulighed for afløb til jord, kloak, overfladevand eller grundvand.
24. Ved håndtering af brændstof, smøremidler og kemikalier må der ikke opstå spild med deraf følgende risiko for forurening af jord og grundvand.
25. Olie- og kemikalieprodukter skal opbevares under tag på tæt bund uden afløb. Der skal være mulighed for at opsamle spild svarende til rumfanget af den største beholder. Dette gælder dog ikke olie, der opbevares i godkendte olietanke⁴.

Affald

26. Opbevaring af olie- og kemikalieaffald skal ske på samme måde som angivet i vilkårene vedrørende håndtering og opbevaring af olie og kemikalier.

Bedste tilgængelige teknik (BAT)

27. Der skal opsættes vandur i stalde med husdyr til måling af det reelle forbrug af vand fra drikkevandsboringen. Vanduret skal være opsat senest ved udgangen af 2018.
28. Hos større dyr på dybstrøelse skal der holdes en god hygiejne, så overfladen af dybstrøelsesmåttten holdes ren og tør.
29. El- og vandmåler skal aflæses mindst 1 gang om året, og forbruget gøres op mindst pr. år.
30. Hvis husdyrbrugets energiforbrug i 1 år (planår eller kalenderår) overstiger 80.000 kWh skal bedriften gennemgås af energikonsulent eller anden energifagperson for at

⁴ "Bekendtgørelse om indretning, etablering og drift af olietanke mv." (Bek. nr. 1611 af 10. december 2015).

optimere energiforbruget. Dokumentation i form af rapport eller lignende skal foreligge ved tilsyn. Rapportens anbefalinger skal prioriteres efter økonomisk og miljøeffektiv proportionalitet og kan indføres på ejendommen ved påbud, dog tidligst ved første revurdering.

Egenkontrol

31. Husdyrbruget skal registrere den til enhver tid opnåede produktion på husdyrbruget. Registreringerne skal bestå af afregning for kvier.
32. Opgørelsen af husdyrholdet på ejendommen skal opgives som et årsgennemsnit af antal dyr for hver enkelt dyretype på grundlag af bilag 1 i Husdyrgødningsbekendtgørelsen.
33. Følgende skal føres i en driftsjournal, der skal opbevares mindst 5 år på bedriften, og data skal være tilgængelige ved miljøtilsyn på ejendommen
 - Dokumentation over dyreholdets størrelse. Dato for aflæsning af el-forbrug og vandforbrug samt de aflæste værdier.
 - Årsopgørelse over forbruget af dieselolie og/eller fyringsolie (år og mængder).
 - Dato for service og evt. brud på drikkevandsinstallationer eller øvrige vandinstallationer.
 - Kvittering for aflevering af farlig affald.

Offentliggørelse/høring, klageadgang og udnyttelse af godkendelsen

Høring af udkast til offentliggørelse

Udkastet til miljøgodkendelse sendes i høring i 3 uger fra den 5. december 2016 til 27. december 2016 hos ansøger samt andre, der har anmodet om at få udkastet tilsendt.

Orientering om udkast til miljøgodkendelse sendes til alle borgere, der er part i sagen (herunder naboer, bortforpagtere af udbringningsarealer og produktionsanlæg samt gyllemottagere). Udkastet eftersendes ved henvendelse herom.

Indkomne høringsbidrag og kommunens vurdering

Udkast til godkendelsen har været sendt i høring hos ansøger og parter i sagen, som ikke har haft kommentarer.

Offentliggørelse af afgørelse og underretning af modtagere af afgørelsen

Kommunens godkendelse vil blive offentliggjort i Ugeavisen Vejen-Brørup-Holsted i uge 2 samt på kommunens hjemmeside.

Kopi af godkendelsen er sendt til parter og interessenter, der har anmodet om høringsudkast og haft kommentarer hertil samt organisationer og myndigheder, der fremgår af afsnittet "Øvrige forhold".

Der kan klages over kommunens afgørelse til Natur- og Miljøklagenævnet senest 7. februar 2017 jf. vedlagte klagevejledning (bilag 1). Modtagere af orienteringsbreve samt kopimottagere af afgørelsen er angivet i afsnit 4 "Øvrige forhold".

Udnyttelse af godkendelsen

Du kan udnytte godkendelsen uanset eventuelle klager, men du skal være opmærksom på, at dette ikke begrænser Natur- og Miljøklagenævnets mulighed for at ændre eller ophæve Vejen Kommunes afgørelse.

Vejen Kommune gør opmærksom på, at miljøgodkendelsen ikke må udnyttes fuldt ud, før der foreligger skriftlig aftale med biogasselskab om bortskaffelse af al husdyrgødningen. Alternativ afsættelse af husdyrgødning kan udløse krav om godkendelse ved Vejen Kommune.

2 Kort beskrivelse af husdyrbruget

I denne del af godkendelsen angives de oplysninger, som ligger til grund for behandlingen af ansøgningen. Ud over selve ansøgningen indgår der bilag til ansøgningen, anden nødvendig korrespondance under sagsbehandlingen samt seneste kontrolrapport for miljøtilsyn på husdyrbruget, kommunens oplysninger om data på husdyrbruget samt eventuelle bidrag fra offentligheden.

Ansøgningens indhold er kort beskrevet under overskrifterne: Dyrehold og driftsform samt Anlæg.

Grundlag for sagsbehandling

- Ansøgning om miljøgodkendelse 13. oktober 2016, skema nr. 91706
- Fiktivt ansøgningsskema med lugtberegninger ved 800 kvier på stald skema nr. 90159
- Løbende korrespondance mellem ansøger, dennes konsulent og kommunen
- Miljøtilsyn på Kastbjergvej 4 den 22. september 2016 og Vejen Kommunes tilsynsrapport 23. september 2016

Dyrehold og driftsform

Bedriften er en eksportisolationsstald med opstaldning af kvæg, hovedsageligt kvier.

Dyrene står ofte kun i stalden i få uger, inden de sendes videre, og dyreholdet i staldene varierer derfor betydeligt. I nogle perioder er der ingen dyr i staldene, mens der i andre perioder er mange dyr. Race og alder vil variere, men der må maksimalt være 800 dyr på stald ad gangen.

Det nuværende husdyrhold

Dyretype	Enhed	Antal	DE
Kvier*, tung race 15 – 20 mdr.	årsdyr	100	49,23

Tabel 1. Husdyrbrugets nuværende tilladte husdyrproduktion. *Der er ikke jævn belægning året igennem, dyrene er typisk på ejendommen ca. en uge ad gangen.

Det fremtidige husdyrhold

Dyretype	Enhed	Antal	DE
Kvier*, tung race 15 – 20 mdr.	årsdyr	400	196,93

Tabel 2. Den ansøgte husdyrproduktion. *Der må højst være 800 dyr på stald ad gangen, og højst 400 årsdyr pr. kalenderår/planår

Dyreenhederne er udregnet på baggrund af bilag 1 i Husdyrgødningsbekendtgørelsen⁵.

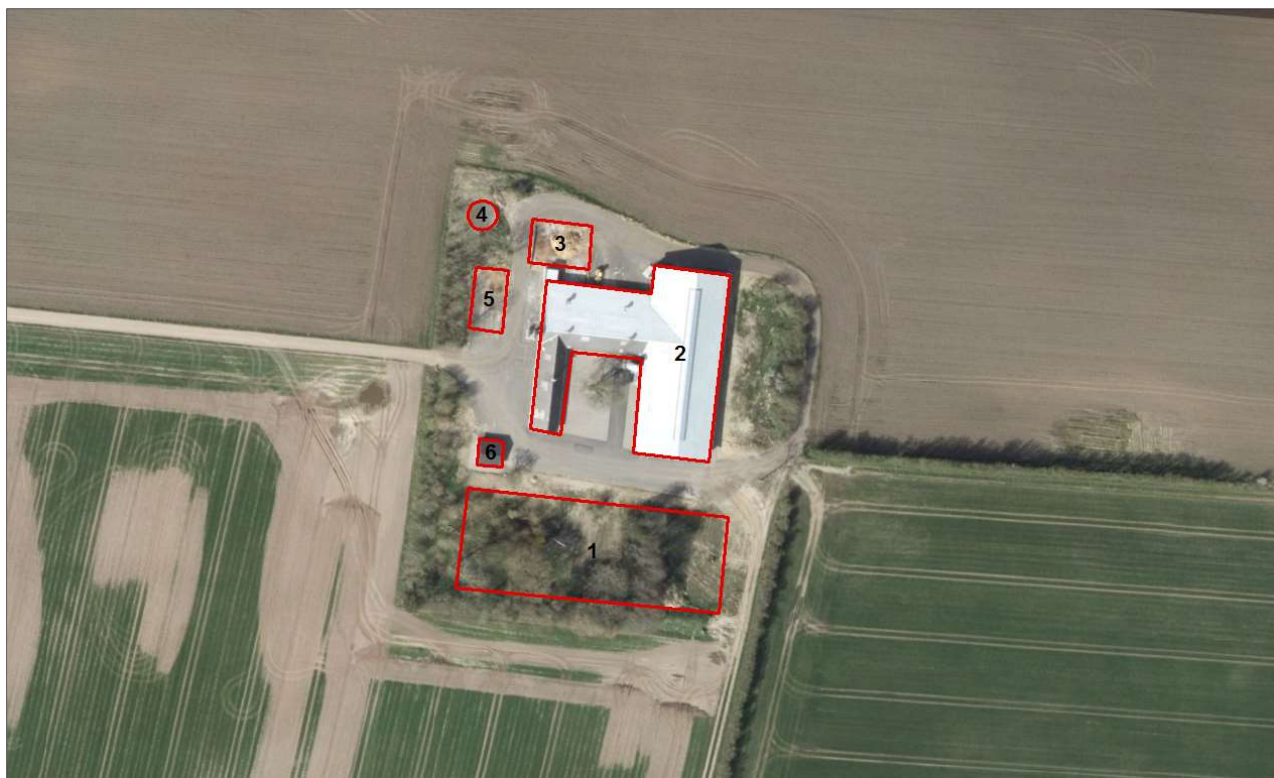
⁵ Bekendtgørelse nr. 1318 om erhvervsmæssigt dyrehold, husdyrgødning, ensilage m.v. af 26.11.2015.

Anlæg

Husdyrbruget ligger sydvest for Lintrup i et landbrugslandskab med spredte landbrugsejendomme. Anlæggets udseende og beliggenhed i landskabet er beskrevet og vurderet i afsnittet "Anlæggets placering i landskabet".

Husdyrbrugets eksisterende anlæg består af stald, møddingsplads, fortank til ajlebeholder, ajlebeholder, vaskeplads og mandskabsrum til den husdyrproduktion, som er på ejendommen i dag. I forbindelse med udvidelsen af bedriften, ønskes der opført en ny stald, som placeres syd for anlægget.

Figuren her under viser placeringen af eksisterende og ansøgte anlæg.



Figur 1. Husdyrbrugets driftsbygninger.

Nedenstående tabel viser en oversigt over bygninger og opbevaringsanlæg på ejendommen samt fordelingen af dyr i de enkelte staldafsnit.

Nr.	Anvendelse	Størrelse	Staldsystem	Dyr	Stipladser
1	Stald	2.720 m ²	Dybstrøelse	Kvier	500
2	Nuværende stald	2.600 m ²	Dybstrøelse	Kvier	300
3	Møddingsplads				
4	Ajlebeholder				
5	Vaskeplads				
6	Mandskabsrum				

Tabel 3. Ejendommens indretning samt fremtidig fordeling af dyr. Bygningsnumre jf. figur ovenfor.

Arealer

Der indgår ikke arealer i miljøgodkendelsen. Al husdyrgødningen afsættes til biogasselskab.

3 Redegørelse og vurdering

Vejen Kommune har i henhold § 19 - § 26 i Husdyrgodkendelsesloven vurderet projektets mulige påvirkning af miljøet og omgivelserne.

Kommunen har på grundlag af ansøgningen og miljøredegørelsen foretaget en vurdering af de forskellige påvirkninger fra husdyrbrugets anlæg og udbringningsarealer. Disse vurderinger ligger til grund for de vilkår, der er angivet i afsnit 1. Vurderingen er foretaget i det nedenstående afsnit.

Generelle forhold

Husdyrproduktionen

Sidste registrering af dyreholdets omfang er sket i forbindelse med miljøtilsyn den 22. september 2016.

Registreringen er i overensstemmelse med husdyrbrugets nuværende produktion.

Udnyttelse af godkendelsen

Godkendelsen bortfalder, såfremt den ikke er påbegyndt udnyttet inden 2 år fra denne afgørelse. Ved påbegyndt udnyttet menes, at evt. byggeri er startet, eller ændring/udvidelse af dyrehold er indledt.

Anlæg og begrænsning af eventuelle gener for naboer

Husdyrgodkendelseslovens §§ 6, 8 og 20 omhandler en række afstandskrav.

Afstande, samt lovpligtige afstandskrav, jf. §§ 6 og 8 i Husdyrgodkendelsesloven, fra den nye stald er vist i nedenstående tabel. For § 6 gælder, at der ikke må ske etablering af anlæg eller udvidelser, der medfører forøget forurening inden for afstandskravet. For § 8 gælder, at der ikke må ske nyetablering indenfor afstandskravet.

Husdyrgodkendelseslovens § 20 vedrørende genegrænser vil blive behandlet efterfølgende.

§§	Nærmeste...	Afstand	Beskrivelse	Afstandskrav
8	Nabobebyggelse	> 15 m	Fra ny stald til Vanggårdsvej 2	50 m
8	Naboskel	< 5 m	Fra ny stald til skel	30 m
8	Beboelse på samme ejendom	> 15 m	Der er ikke stugehus på ejendommen	15 m
8	Levnedsvirksomhed	> 25 m	Ingen i nærheden	25 m
8	Fælles vandindvindingsanlæg	> 50 m	Ingen i nærheden	50 m
8	Enkelt vandindvindingsanlæg	Ca. 30 m	Til boring i gårdspladsen	25 m
8	Vandløb	> 15 m	Ingen i nærheden	15 m

8	Dræn	> 15 m	Ingen dræn i nærheden	15 m
8	Sø	> 15 m	Ingen i nærheden	15 m
8	Offentlig- og privat fællesvej	> 15	40 m fra ny stald til privat vej, Kastbjergvej	15 m
8	Vandløb eller sø > 100 m ²	> 100 m	Ingen i nærheden	100 m
6	Byzone	> 50 m	Ingen i nærheden	50 m
6	Samlet bebyggelse	> 50 m	Ingen i nærheden	50 m
6	Sommerhusområde	> 50 m	Ingen i nærheden	50 m
6	Boligområde/Blandet bolig og erhverv	> 50 m	Ingen i nærheden	50 m

Tabel 4. Oversigt over afstande fra anlæg til nærmeste punkt, hvor der er afstandskrav ifølge Husdyrgodkendelseslovens §§ 6 og 8.

Som det ses i tabellen, er afstandskravet til naboskel ikke overholdt (markeret med **fed**)
Der er søgt om dispensation til afstandskravet på 30 m fra ny stald til naboskel.

Der er udført høring af den berørte nabo, der ikke har haft kommentarer.

Vejen Kommune vurderer, at de generelle afstandskrav er nok til at sikre, at der ikke sker forurening eller gene af omgivelserne.

Lokalisering og Planrammer

Ejendommen ligger mere end 1 km væk fra nærmeste lokalplanområde.

Nærmeste lokalplaner i området er lokalplan nr. 227 et område der er udlagt til teknisk anlæg som biogasanlæg.

Der er ingen lokalplaner under tilblivelse eller i forslag i området omkring ejendommen.



Figur 2. Husdyrbrugets placering

Husdyrgodkendelseslovens § 20 siger, at kommunen skal sikre sig, at risikoen for forurening eller væsentlige gener begrænses, hvis ændring af anlægget på husdyrbruget foretages indenfor 300 m fra:

- En beboelsesbygning på en ejendom uden landbrugspligt, der ligger i en samlet bebyggelse i landzone, og som har en anden ejer end driftsherren.
- Eksisterende eller ifølge kommuneplanens rammedel i fremtidigt byzone- eller sommerhusområde.
- Område i landzone, der i lokalplan er udlagt til boligformål, blandet bolig og erhverv eller til offentlige formål med henblik på beboelse, institutioner, rekreative formål og lignende.

Vejen Kommune vurderer, at risikoen for forurening og væsentlige gener for omgivelserne er begrænset, da anlæggets placering i forhold til husdyrgodkendelseslovens genegrænser i § 20 er overholdt.

Afstandsforholdene vurderes i afsnittene om lugt, til- og frakørsel samt støj.

Husdyrgødning og opbevaringsanlæg

Gødningsproduktionen er ifølge ansøgning angivet til:

Vejen Kommune, Teknik & Miljø, Kastbjergvej 4 - Miljøgodkendelse

Gødningstype	Mængder i m ³
Flydende husdyrgødning	210 m ³
Vandspild, overfladevand og rengøringsvand	210 m ³
I alt	420 m³

Tabel 5. Gødningsproduktion.

Husdyrbruget skal have den nødvendige opbevaringskapacitet til opbevaring af husdyrgødning, rengøringsvand, vandspild i forbindelse med husdyrproduktionen samt overfladevand. Der skelnes mellem følgende former for spildevand:

- Rengøringsvand og overfladevand, der kommer i forbindelse med husdyrgødning, som ledes til opbevaringsbeholder for flydende husdyrgødning.
- Sanitært spildevand, som ledes til septiktank eller offentlig kloakering.
- Overfladevand fra tage og udendørsarealer, som ikke kommer i forbindelse med husdyrgødning, og derfor må ledes til dræn for regnvand eller udsprinkles⁶ efter forudgående tilladelse.

Der er følgende opbevaringsanlæg på ejendommen:

Opbevaringsanlæg	Opførelsesår	Kapacitet m ³
Ajlebeholder		200 m ³
Samlet kapacitet		200 m³

Tabel 6. Oversigt over opbevaringsanlæg.

Der er en nedgravet ajlebeholder med fast låg, men der er ingen gyllebeholder på ejendommen.

Med en forventet mængde møddingssaft og rengøringsvand på 420 m³ gylle og en opbevaringskapacitet på 200 m³, er der en opbevaringskapacitet på $(200/420 \cdot 12 \text{ mdr.})$ 5,7 måneder.

Møddingssaften hentes af biogasselskab eller nabo. Vejen Kommune stiller vilkår om dokumentation for, at der med aftalen om levering af møddingssaft til biogasselskabet er tilstrækkelig opbevaringskapacitet for møddingssaft på ejendommen.

I ansøgningen er der brugt virkemidlet 85 % direkte udbringning af dybstrøelsen fra stald til aftager uden mellemlagring.

Med en samlet gødningsproduktion på 4.560 tons svarer det til i alt 7.752 m³ dybstrøelse, heraf udbringes 85 % direkte. Der skal således kunne opbevares 1.163 m³. Der er en opbevaringskapacitet på $(765/1.163 \cdot 12 \text{ mdr.})$ 7,9 måneder. Kravet om 3 måneders opbevaringskapacitet er hermed overholdt.

Opbevaring af fast gødning skal ske på møddingsplads med afløb til opsamlingsbeholder. Stakken skal til enhver tid være overdækket, til reduktion af lugt og ammoniakfordampning.

⁶ Landbrugets byggeblad nr. 103.09-05 om Udenomsfaciliteter – udsprinkling af ensilagesaft og restvand. Vejen Kommune, Teknik & Miljø, Kastbjergvej 4 - Miljøgodkendelse

Da ejendommen ikke råder over udbringningsarealer, stiller Vejen Kommune vilkår om, at der altid skal ligge dokumentation for, at overskydende dybstrøelse til enhver tid kan afhændes, således at opbevaringskapaciteten er tilstrækkelig, og der ikke kan opstå risiko for miljøgener grundet overfyldt møddingsplads.

Ammoniakfordampning

Ved udvidelser eller nyetableringer af husdyrbrug over 75 DE stilles generelle krav om reduktion af ammoniakfordampningen fra staldanlægget med en minimumsreduktion på 30 %. Kravet om reduceret ammoniakemission gælder for udvidelser samt stalde, der renoveres, men kan efterleves ved reduktion af ammoniaktabet for både de eksisterende og det nye anlæg.

Etablering og ændring af produktionen af kvæg i dybstrøelsesstalde er ikke underlagt det generelle ammoniakreduktionskrav. Husdyrbruget har kun dybstrøelsesstalde og skal derfor ikke leve op til kravet.

Foruden det generelle ammoniakreduktionskrav ligger der et krav til anvendelsen af Bedste Tilgængelige Teknik (BAT) – se særskilt afsnit herom.

Lugt

Lugt stammer fra opbevaring, transport og udbringning af husdyrgødning, rengøring af stalddene og fra selve stalddene.

Lugtemission fra stalddene og geneafstand fra beboelsesområder er beregnet ud fra følgende:

Afstand til nærmeste byzone (Lintrup) er ca. 2,2 km, afstand til nærmeste samlede bebyggelse (Lintrup) er ca. 2,2 km og afstand til nærmeste nabo uden landbrugspligt er ca. 313 m. Der er ikke andre ejendomme med husdyrbrug over 75 DE indenfor 300 m til byzone, samlet bebyggelse o. lign. samt indenfor 100 meter til enkeltbolig.

I Husdyrgodkendelsesbekendtgørelsens bilag 3 er fastsat det landsdækkende beskyttelsesniveau for lugt, der skal anvendes i kommunernes vurdering af, om der er væsentlige lugtgener i forbindelse med udvidelse af et husdyrbrug. Det fremgår af reglerne, at dette beskyttelsesniveau, som udgangspunkt, er tilstrækkeligt til at sikre omgivelserne imod væsentlige lugtgener.

Ifølge beskyttelsesniveauet skal projektet overholde bestemte lugtgeneafstande, hvis længde afhænger af forskellige områders lugtfølsomhed. Eksempelvis vil beboere i landområder med tilknytning til landbrugserhverv oftest skulle have en højere tolerancetærskel end beboere i byområder. Lugtgeneafstandene beregnes i ansøgningssystemet efter to forskellige metoder, hhv. den ny lugtvejledning, der er beskrevet i "Vejledning om tilladelse og godkendelse af husdyrbrug", og FMK-vejledningen ("Vejledende retningslinjer for vurdering af lugt og begrænsning af gener fra stalde" udgivet af FMK, 2. udgave). Det er de længste beregnede lugtgeneafstande, der skal overholdes.

Ifølge beregningerne udført i ansøgningsskemaet ved fuld belægning (skemanr. 90159) vil geneafstanden i forhold til byzone være 433 m, samlet bebyggelse 287 m og enkelt bolig 108 m (tabellen nedenfor). Ved lugtberegning regnes fra midten af den samlede bygningsmasse med dyr. Derfor er afstanden anderledes end den faktiske afstand. Kriterierne for

maksimal lugt på 5 OU_e/m³ for byzone, 7 OU_e/m³ for samlet bebyggelse og 15 OU_e/m³ for enkeltbolig er dermed overholdt.

Husdyrgodkendelseslovens minimumskrav til afstande til nærmeste beboelser inden for de tre typer er overholdt, og Vejen Kommune vurderer derfor, at lugt fra staldene ikke vil give væsentlige gener for naboerne. Det forventes ligeledes ikke, at lugt fra ejendommens husdyrproduktion, opbevaring og udbringning af husdyrgødning, m.m. vil medføre lugtgener, der stiger til et niveau, som ikke bør accepteres for beboelser i det åbne land. Der henvises til reglerne i Husdyrgødningsbekendtgørelsen.

Lugt i forbindelse med transport behandles under afsnittet "udbringning af husdyrgødning".

Der stilles generelle vilkår til forebyggelse af lugtgener.

Bebyggelse	Kumulation	Model	Ukorrigeret geneafstand, Ansøgt	Ukorrigeret geneafstand, Nudrift	Korrigeret geneafstand, Ansøgt	Korrigeret geneafstand, Nudrift	Vægtet gennemsnitsafstand	Genekriterie overholdt?
Enkelt bolig	0	FMK	107,47 m	38,00 m	107,47 m	38,00m	315,66 m	JA
Samlet bebyggelse	0	Ny	287,31 m	31,50 m	287,31 m	31,50 m	2.258,69 m	JA
Byzone	0	Ny	432,94 m	50,47 m	432,94 m	50,47 m	2.272,94 m	JA

Tabel 7. Lugtgeneafstande for husdyrbruget (www.husdyrgodkendelse.dk).

Spildevand

Ansøger oplyser, at spildevand fra bedriften består af:

- Rengøringsvand fra vask af staldene
- Overfladevand fra møddingsplads og vaskeplads
- Rengøringsvand fra vask af kreaturvogn
- Tagvand

Der er indrettet toilet i stalden. Spildevand fra toilet og mandskabsbygning ledes til nedsivningsanlæg umiddelbart syd for mandskabsbygningen.

Tagvandet fra den eksisterende stald ledes via dræn til vandløb. Tagvandet fra den nye stald, skal så vidt muligt håndteres på egen grund. Der skal der søges om nedsivning/udledning af tagvandet, som behandles i særskilt ansøgning til Vejen Kommune.

Rengøringsvand fra stalden og overfladevand fra møddingsplads ledes til ajlebeholder.

Overfladevand fra befæstede arealer og vaskepladsen ledes til ajlebeholderen, hvor fra vandet hentes af biogasselskab, eller naboen.

I forbindelse med opførelse af den nye stald gøres der hermed opmærksom på, at afløb skal udføres af autoriseret kloakmester jf. Husdyrgødningsbekendtgørelsen.

Det vurderes at Husdyrgødningsbekendtgørelsens generelle krav til håndtering af spildevand, samt de stillede vilkår, er tilstrækkelige til at beskytte omgivelserne mod forurening fra spildevand.

Tilladelserne til afledning af spildevand skal gives særskilt fra miljøgodkendelsen, da de ikke er omfattet Husdyrgodkendelsesloven.

Til- og frakørselsforhold

Skemaet nedenfor angiver antal transporter. En transport vil omfatte både til- og frakørsel. Intern transport f. eks. i forbindelse med fodring er ikke inkl. i ovennævnte oversigt.

Omfanget af antal til- og frakørsler pr. år er jf. ansøgningen:

Transporttype	Antal transporter pr. år	
	Nudrift	Ansøgt
Afhentning af husdyrgødning, fast	150	250
Grovfoder (ensilage)	25	50
Halm	18	50
Foder	5	5
Levende dyr til ejendommen	100	200
Levende dyr fra ejendommen til levebrug	60	120
Afhentning af dyr til slagtning	2	2
Døde dyr	2	2
Diverse (rengøringsmidler m.m.)	3	3
I alt pr. år	365	682

Tabel 8. Til- og frakørsel.

Samlet stiger antallet af til- og frakørsler fra ca. 365 til ca. 682 dvs. en stigning på 317 transporter (87 %).

Stigningen skyldes primært flere afhentninger af fast møg og flere ind- og udleveringer af dyr.

Der er 3 tilkørsler til ejendommen, hvoraf der kun bruges en som driftsmæssig indkørsel. Al transport til og fra ejendommen foregår via indkørslen fra Kastbjergvej.

Transporter sker oftest i dagtimerne på hverdage mellem 7.00 og 17.00

Intern transport og trafik på ejendommen i forbindelse med til- og frakørsel vurderes ikke at medføre væsentlige gener for omgivelserne. Vilkår relateret til støj i forbindelse med til- og frakørsel (trafik på egen grund) stilles i afsnittet vedrørende støj i godkendelsen.

Det er Vejen Kommunes vurdering, at der er gode adgangsforhold ved ejendommen i forbindelse med transport til og fra ejendommen.

Vejen Kommune vurderer på baggrund af det oplyste, at transporterne til og fra husdyrbrugs produktionsanlæg ikke vil være til væsentlig gene for nabobeboelser og omgivelserne i øvrigt, når de stillede vilkår overholdes.

Den forventede stigning i antallet af foder- og dyretransporter i ansøgt drift er ikke proportional med stigningen i antal af dyr, da der i stedet vil ske en forbedring i udnyttelsen af transportkapaciteten.

Miljøgodkendelsen meddeles jf. Husdyrgodkendelsesloven, og der kan ikke stilles vilkår til trafik/kørsel på offentlig vej. Dette reguleres af færdselsloven.

Vejen Kommune, Teknik & Miljø, Kastbjergvej 4 - Miljøgodkendelse

Støj

Støjbelastning af naboer kan forekomme i forbindelse med intern transport, pumper, kompressorer, staldventilation mv.

Der er ingen pumper og kompressorer på ejendommen, da der ikke er gylle og der ikke malkes.

Der er naturlig ventilation i staldene, så der er ikke støj fra ventilationsanlæg.

Der fodres en gang dagligt. Dette varer ca. ½ time. Der forventes ikke at ske ændringer mht. blanding af foder og fodring i forhold til nudriften.

Det vurderes, at støjniveauet på ejendommen sandsynligvis ikke vil blive til gene for nabolaget.

I Støjvejledningen⁷ anføres ingen grænseværdier for støjbelastningen fra virksomheder ved boliger i det åbne land. Man bør ved fastlæggelse af støjgrænser, ved de nærmeste boliger, anvende de grænseværdier der gælder for områder med blandet bolig- og erhvervsbebyggelse. Disse værdier er anvendt i godkendelsen.

Det vurderes, at støjgrænserne vil blive overholdt, da de fleste støjkloder primært er aktive i dagtimerne.

Der stilles generelle vilkår til overholdelse af støjgrænser samt vilkår om, at en beregning/måling af støjniveauet i omgivelserne kan kræves, såfremt tilsynsmyndigheden Vejen Kommune finder, at eventuelle klager er velbegrundede.

Fluer og skadedyr

Stalden er en dybstrøelsesstald, hvor dyrene står på stald ca. en måned ad gangen, her efter muges der ud, stalden gøres ren og tørrer ud, inden der sættes nye dyr ind. Risikoen for flueplage er derfor meget begrænset.

Hvis der opstår problemer med fluer, vil de blive bekæmpet efter de nyeste retningslinjer fra Aarhus Universitet, Institut for Agroøkologi.

Rottebekæmpelse foretages af privat firma, der har autorisation til skadedyrsbekæmpelse.

Rotter overfører sygdomme, æder mad og husdyrfoder og ødelægger bygninger og kloaksystemer. Enhver, der opdager rotter, har pligt til at anmelde det til kommunen. Det gælder for både private og virksomheder. Man kan forebygge rotter ved at rydde op udendørs, så de ikke har mulighed for at bygge rede og ved at sørge for, at de ikke har adgang til madrester, foderrester og korn.

Vejen Kommune henstiller til, at de autoriserede kasser med rottegift placeres og tilses, så mennesker og husdyr ikke uforvarende kommer i kontakt med giften, og at der generelt holdes pænt og ryddeligt omkring ejendommen.

Der stilles vilkår om, at fluer bekæmpes i overensstemmelse med retningslinjer fra Aarhus Universitet, Institut for Agroøkologi.

⁷ Miljøstyrelsens vejledning nr. 5/1984 "Ekstern støj fra virksomheder".

Vejen Kommune vurderer på baggrund af det oplyste, at der efter projektets gennemførelse, med de stillede vilkår, ikke vil ske en væsentlig opformering af fluer og skadedyr på husdyrbruget, og at ejendommens skadedyrsbekæmpelse vil være tilfredsstillende.

Støv

Der forventes ingen væsentlige problemer med støv fra husdyrbruget. Der henvises dog til god landmandspraksis, således at al transport til og fra bedriften og levering af foder foregår ved brug af hensynsfuld og effektiv kørsel mht. udnyttelse af kapacitet.

Vejen Kommune vurderer, at eventuel støvafgivelse fra produktionsanlægget ikke vil medføre væsentlige gener ved nabobeboelser og uden for bedriftens arealer i øvrigt.

Der fastsættes vilkår om, at driften ikke må medføre væsentlige støvgener.

Lys

Ansøger oplyser, at der er kun lys i staldene, når der arbejdes i staldene og at der ikke er udendørs belysning.

For at sikre, at ejendommens drift ikke medfører væsentlige lysgener, sættes der vilkår om at ejendommens drift ikke må være generende udenfor ejendommens skel; at det ved opsætning af udendørs belysning skal sikres, at lyskilden afskærmses, så der ikke sker lysspredning væk fra ejendommen, samt at evt. opsat udendørs pladsbelysning skal forsynes med bevægelsessensorer, der sikrer, at lyset kun er tændt i op til en halv time ad gangen eller skal slukkes, når aktiviteten ophører.

Vejen Kommune vurderer, at de stillede vilkår vil være tilstrækkelig til at sikre at ejendommens drift ikke må medføre væsentlige lysgener.

Oplag af olie og kemikalier

Der opbevares kun rengørings- og desinfektionsmidler på ejendommen.

Der er en olietank indendørs på befæstet areal uden afløb.

Der stilles vilkår om, at håndtering af brændstof skal foregå sådan, at der ikke opstår risiko for forurening af jord og grundvand.

For at forebygge spild og forurening som følge af oplag af olie og kemikalier, stilles der vilkår til opbevaring og bortskaffelse.

Affald

Medicinrester og veterinært affald bortskaffes af dyrlægen?

Opbevaring og afhentning af selvdøde og aflivede dyr reguleres af "Bekendtgørelse om opbevaring af døde dyr"⁸.

Andet affald opbevares i container og bortskaffes af renovationsfirma.

⁸ Fødevareministeriet, Bek. nr. 558 af 01.06.2011.

Virksomheden har ingen udbringningsarealer og modtager ikke affaldsprodukter f.eks. slam eller FertiGro til jordbrugsformål.

Vejen Kommune gør opmærksom på, at bortskaffelse af affald fra ejendommen skal ske i overensstemmelse med regulativet for erhvervsaffald og affaldsbekendtgørelsen.

Jf. ovenstående, vurderer Vejen Kommune, at håndtering af affald sker på forsvarlig vis, og der stilles ikke skærpede vilkår.

Vand og energiforbrug

Energi	Efter udvidelse - mængde pr. år
Elforbrug	40.000 kWh
Diesellole	2.500 L

Tabel 9. Energiforbrug

Vand	Efter udvidelse - mængde pr. år
Drikkevand	ca. 1.800 m ³
Vaskevand	ca. 650 m ³

Tabel 10. Vandforbrug

Energiforbruget anvendes fortrinsvis til belysning og vask af staldene. Der er ikke en vejledede energinorm for opdræt, Vejen Kommune stiller derfor vilkår om, at husdyrbruget skal have energiregnskabet gennemgået af en energikonsulent eller tilsvarende fagperson, hvis energiforbruget i et år overstiger 80.000 kWh.

Drikkevandsforsyningen sker via egen boring, og der stilles vilkår til etablering af vandur på stalde med dyr, så det faktiske vandforbrug fremover kan registreres.

Der foreligger ingen tilladelse, til at indvinde drikkevand til husdyrproduktionen. Da vandtildeling sker ved egen boring, skal der søges om tilladelse hertil, eller der skal ske omregistrering af eksisterende tilladelser i forbindelse med udnyttelse af godkendelsen.

Risici

Ansøgningens redegørelse for mulige uheld inklusiv begrænsning af risiko for og gene/forurening ved eventuelle uheld er behandlet i respektive afsnit ovenfor.

Ansøger oplyser (markeret med *kursiv*):

Beskrivelse af mulige uheld:

Uheld ved pumpning af gylle.

Brud på ajlebeholder.

Overløb ved påfyldning af dieseltank.

Overløb ved påfyldning af traktor fra dieseltank.

Uheld ved håndtering af pesticider.

Beskrivelse af risikominimering:

Pumpning af gylle fra ajlebeholder sker under opsyn. Ved pumpning af gylle fra forbeholder til ajlebeholder aktiveres en kontakt i stalden. Der er mulighed for at afbryde pumpning via

en kontakt på forbeholderen. Det tjekkes løbende, om der er plads i ajlebeholderen før overpumpning.

Skulle uheldet være ude, og ajlebeholderen bryder sammen eller overfyldes ved en fejl, og gyllen løber ud, er der udarbejdet en beredskabsplan, som der vil blive fulgt, for at mindske eller hindre skader på den omgivende natur. Beholderen er omfattet af 10-årsbeholderkontrolordningen, og eventuelle fejl og mangler udbedres løbende.

Der er etableret overfyldsalarm på dieseltank og påfyldning sker under opsyn. Påfyldningspistol er forsynet med automatisk lukkemekanisme.

Beskrivelse af gener i forbindelse med uheld:

I tilfælde af uheld ved gyllepumpning, afhængig af mængde, etableres jordvold som sikrer mod afstrømning samt slamsluger rekvireres.

Evt. spild af diesel opsamles med kattedrus.

Beskrivelse af opbevaring af ensilage og foder:

Der opbevares ikke ensilage på ejendommen.

Kraftfoder opbevares i silo.

Ansøger har udarbejdet og indsendt beredskabsplan.

Vejen Kommune vurderer herefter, at risici er minimeret og med udarbejdelse af beredskabsplan sikres begrænsning af følgevirkninger af eventuelle uheld.

Anvendelse af bedste tilgængelige teknik - BAT

Den årlige ammoniakfordampning fra stald og anlæg på husdyrbruget skal leve op til samme niveau, som der kan opnås ved anvendelse af de beskrevne tiltag i nedenstående tabel, for at leve op til Husdyrgodkendelseslovens krav om anvendelse af BAT.

Det nedenfor beskrevne BAT-niveau medfører en samlet ammoniakfordampning fra stalde og lagre på kg 1.301 N/år. Det fremgår af den endelige ansøgning om godkendelse, at den samlede ammoniakfordampning fra anlægget er 1.350 kg N/år. Det er ca. 49 kg mere end BAT-niveauet men under 100 kg, som af NMKN er betegnet som bagtelgrænse.

Det samlede anlæg lever derved op til BAT-niveauet for denne ejendom.

Det eksisterende staldanlæg består af bokse med dybstrøelse. Gulvtypen i den nye stald bliver også dybstrøelse.

Ammoniakpåvirkningen af beskyttede naturområder omkring ejendommen vurderes i afsnit herom.

Følgende er angivet i ansøgningen:

Med begrebet "Bedst Tilgængelig Teknologi" menes den teknik, som mest effektivt giver et høj beskyttelsesniveau for miljøet som helhed. De miljømæssige fordele er afvejet i forhold til de økonomiske udgifter. Vurderingerne i relation til BAT skal som minimum følge kravene i EU-kommissionens referencedokument om BAT for intensivt hold af svin og fjerkræ (det såkaldte BREF-dokument). Vurderingerne for anvendelse af BAT på Adresse skal ske i forhold til følgende aspekter:

1. Management/Godt landmandskab

2. Fodringsstrategier
3. Staldsystemer
4. Forbrug af vand og energi
5. Opbevaring af husdyrgødning

I henhold til BREF dokumentet er det BAT at træne og uddanne medarbejdere, registrere vand- og energiforbrug, foderforbrug, affaldsdannelse, samt anvendelsen af husdyrgødning og handelsgødning, udarbejde gødningsplaner samt have en nødfremgangsmåde ved uheld. Aktiviteterne på ejendommen anvender BAT, da:

1. Management/Godt landmandskab

- Driftsleder står for daglig drift
- Bedriftens medarbejdere uddannes løbende gennem kurser og efteruddannelse.
- Medarbejdere er orienteret om, at ejendommen er miljøgodkendt, og hvilket ansvar der dermed følger.
- I bedriftens årsrapport registreres forbrug af vand, energi og indkøbt foder.
- Energiforbrug opgøres årligt i forbindelse med regnskabet.
- Bedriftens bortskaffelse af affald registreres på affaldsstamkort.
- Affald bortskaffes så vidt muligt til genbrug.
- Rengøring i og omkring siloer og bygninger foretages jævnligt med henblik på at minimere risikoen for lugt og for at der ikke skal opstå uhygiejniske forhold.
- Der udarbejdes en Beredskabsplan for nødfremgangsmåde til at håndtere ikke planlagte hændelser (uheld, brand m.m.)

2. Foderstrategier

I henhold til BREF dokumentet er det BAT at sikre effektiv fodring gennem sammensætning af foderet og løbende kontrol, således at det stemmer overens med dyrenes behov, samt at reducere indholdet af råprotein i foderet.

- Foderplanen udarbejdes i samarbejde med konsulent og med anvendelse af nyeste viden indenfor kvægfodring. Herved optimeres fodringen så unødigt forbrug af råvarer undgås.

3. Staldsystemer

Naturlig ventilation

- Med naturlig ventilation er der sikret et stort luftskifte i stalden, hvilket betyder at staldgulvene er forholdsvis tørre. Det store luftskifte betyder en lavere koncentration af ammoniak og lugt. Samtidig er energiforbruget til ventilation minimalt.

Dybstrøelse

- Kvierne går i dybstrøelse. Systemet anvendes for at tilgodese dyrevelfærd samt naturlig adfærd.

4. Forbrug af vand og energi

Vandforbrug:

- Bedriftens drikkevandsinstallationer rengøres og efterses jævnligt med henblik på at undgå spild.
- Evt. lækager identificeres og repareres hurtigst muligt.

- Det er forsøgt at finde en balance mellem rengøring pga. hygiejne og smitte og samtidig begrænsning af vandforbrug.
- Da stalden fungerer som karantænestald er der høje krav til hygiejne med deraf følgende øget vandforbrug til rengøring.

Energiforbrug:

- Staldene er med naturlig ventilation og der er derfor ikke energiforbrug til dette.
- I forbindelse med løbende udskiftning af lysstofrør i stalde, vil der blive opsat lavenergi lysstofrør.
- Fodringen foregår manuelt, hvilket medfører et lavere energiforbrug end en traktordrevet fuldfodervogn.
- Der forekommer ikke nogen blanding af foder, da der udelukkende fodres med færdigvarer.

5. Opbevaring af husdyrgødning

- Flydende husdyrgødning/afløb opbevares i ajlebeholder samt fortank.
- Tanken tømmes ca. en gang årligt for inspektion og vedligeholdelse.
- Tanken er tilmeldt de lovpligtige regelmæssige eftersyn, hvilket betyder, at tanken hvert 10 år bliver kontrolleret for tegn på begyndende utætheder.
- Tanken har fast låg.
- Pumpe fra fortank til hovedtank er fast monteret, således der ikke kan forekomme overpumpning eller lignende.
- Eldrevne pumper skal afbrydes ved hovedtavlen, når de ikke anvendes og ikke er under opsyn. Afbryderen skal aflåses eller opbevares under aflåste forhold.
- Dybstrøelse opbevares på mødding med afløb til ajlebeholder ind til den afhentes af biogasselskab.

Vejen Kommunes vurdering

Vejen Kommune vurderer, at husdyrbruget vil leve op til kravet om BAT på følgende områder: management/godt landmandskab, foderstrategi, staldsystemer og opbevaring af husdyrgødning.

Ud fra en vurdering af omkostninger og miljøgevinst vurderer Vejen Kommune, at der kan følges op på forbruget af vand, og stiller derfor om, at der skal opsættes vandur.

Vejen Kommune vurderer, at husdyrbruget med de oplyste tiltag og de stillede vilkår vil kunne leve op til BREF-dokumentets⁹ krav om anvendelse af Bedst Tilgængelig Teknologi.

Ejendommens påvirkning af beskyttet natur – ammoniak

Før der meddeles tilladelse eller godkendelse af husdyrbrug efter § 10, § 11, § 12 eller godkendelse af arealer til afsætning af husdyrgødning fra husdyrbrug efter § 16 i Husdyrgodkendelsesloven, skal der foretages en vurdering af, om projektet i sig selv eller i forbindelse

⁹ Referencedokument for bedste tilgængelige teknikker, www.mst.dk.

med andre planer og projekter, kan påvirke et Natura 2000-område og Bilag IV-arter væsentligt, jf. Habitatbekendtgørelsen¹⁰. I så fald skal der foretages en nærmere konsekvensvurdering af projektets virkninger under hensyntagen til bevaringsmålsætningen for de pågældende områder. Viser vurderingen, at projektet vil skade det internationale naturbeskyttelsesområde (dvs. de arter og naturtyper området er udpeget for at beskytte), kan der ikke meddeles tilladelse eller godkendelse til det ansøgte, jf. "Waddenzee-dommen"¹¹.

Påvirkninger vurderes fra ejendommens anlæg og arealer i eller op til Natura 2000-områder på såkaldte kategori 1, 2 og 3 naturområder.

Det er fastsat i Husdyrgodkendelseslovens § 7, at anlæg større end 15 DE ikke må etableres, udvides eller ændres, hvis det ligger mindre end 10 m fra kategori 1 og 2 naturområder. Derudover er der krav til maksimal tilladte ammoniakdeposition på naturområder i kategori 1, 2 og 3. Se nedenstående afsnit.

Med anlæg menes stald eller gødningsopbevaringsanlæg.

Påvirkning af kategori 1 naturområder

For naturområder i kategori 1 (ammoniakfølsomme naturtyper indenfor Natura 2000 områder) gælder, at totalbelastningen i naturområdet ikke må overskride fastlagte beskyttelsesniveauer, som afhænger af antallet af øvrige husdyrbrug på mellem 15 DE og 500 DE indenfor 1.000 m fra naturarealet, samt antallet af husdyrbrug på over 500 DE, som påvirker naturarealet med over 0,3 kg N/ha.

Der er ingen kategori 1 natur i nærheden af ejendommen. Nærmeste Natura 2000-område er nr. 91 (habitatområde nr. 80) – Kongeåen – mere end 2 km nordvest for anlægget.

Påvirkning af kategori 2 naturområder

For naturområder i kategori 2 (§ 7 arealer udenfor Natura 2000 områder) gælder, at totalbelastningen i naturområderne ikke må overskride 1,0 kg N/ha/år. § 7 arealer er højmoser, lobeliesøer samt heder større end 10 ha og overdrev større end 2,5 ha.

Der er ingen kategori 2 natur i nærheden. Nærmeste kategori 2 natur er et overdrev, der ligger mere end 4 km nordvest for ejendommen.

Påvirkning af kategori 3 naturområder

Kommunen skal jf. Husdyrgodkendelseslovens § 23 foretage en konkret vurdering af, om der forekommer andre naturarealer end ovennævnte ammoniakfølsomme naturtyper i kategori 1 og 2, som kan blive påvirket af ammoniakfordampningen fra ejendommens anlæg. Disse benævnes kategori 3 naturområder.

For naturområder i kategori 3 gælder, at kommunen skal tillade merdepositioner på 1,0 kg N/ha/år i forhold til ammoniak på naturtyperne. Kommunen kan efter en konkret vurdering tillade merdepositioner på over 1,0 kg N/ha/år. Kategori 3 natur er § 3 beskyttede heder, moser og overdrev samt ammoniakfølsomme skove, som ikke er omfattet kategori 1 og 2 natur.

¹⁰ Habitatbekendtgørelsen, Bek. nr. 408 af 01.05.2007.

¹¹ Waddenzee-dommen fra EF-Domstolen, sag nr. C-127/02

Derudover fremgår det af § 3 i Naturbeskyttelsesloven¹², at der ikke må foretages en ændring i tilstanden af søer (>100 m²), vandløb, heder, ferske enge, strandenge, overdrev, moser og lignende.

Naturtyperne er vist i nedenstående figur og tabel.



Figur 3. Kort over kategori 3 natur ved anlægget.

Nr.	Naturtype	Målsætning	Afstand fra anlæg	Belastning (kg N/ha/år)	
				Mer-	Total-
1	Mose		Ca. 640 m nord for anlægget	0,1	0,2
2	Mose		Ca. 890 m syd for anlægget	0,0	0,0

Tabel 11. Beskyttede kategori 3 naturområder.0,1

¹² Bekendtgørelse af lov om naturbeskyttelse, LBK nr. 933 af 24/09/2009.

I Ribe Amts naturkvalitetsplan 2006 er der udarbejdet en mål- og værdisætning for naturtyper jf. Naturtyper i Ribe Amt 2006. Rammer og retningslinjer for naturkvalitetsplanlægningen er videreført i Vejen Kommuneplan 2009-2021.

A-målsatte områder er alle lokaliteter, der er A-værdisatte eller B-værdisatte lokaliteter, hvor der vurderes at være oplagte muligheder for naturforbedringer og/eller hvor der er landskabsbiologiske sammenhænge og/eller hvor særlige artsforekomster betinger, at der bør gøres en indsats. A-værdisatte lokaliteter har særlig høj naturværdi og B-værdisatte lokaliteter har middelhøj naturværdi. Inden for A-målsatte arealer gives normalt kun tilladelse til indgreb, som understøtter kvaliteten af den naturtype, der findes på arealet.

B-målsatte områder er øvrige B-værdisatte lokaliteter, samt typisk de C-værdisatte lokaliteter, der indgår i væsentlige landskabsbiologiske sammenhænge. Der vil kun i særlige tilfælde kunne gives tilladelse til mindre indgreb efter konkret vurdering af indgrebets betydning for naturen.

C-målsatte områder er typisk landskabeligt isolerede C-værdisatte lokaliteter (lokaliteter med begrænset naturværdi), hvor naturforbedring ikke vurderes at være realistisk. Der vil i særlige tilfælde kunne gives tilladelse til indgreb efter konkret vurdering.

Målsætning: målsætningen for området som der stræbes imod.

Værdisætning: den faktiske tilstand som området er vurderet til at have på nuværende tidspunkt.

Fremadrettet vil Vejen Kommune arbejde for, at ABC-målsætningssystemet afløses af et nyt værdi- og målsætningssystem, hvor § 3-områderne værdi- og målsættes efter den femtrins skala, som staten anbefaler i Danmarks Naturdata. Herved bliver det muligt at sammenligne naturområder på tværs af kommune grænser.

Systemet inddeler naturtyperne i 5 tilstandsklasser: I – Høj, II – God, III – Moderat, IV – Ringe og V – Dårlig. Arealerne administreres ud fra det pågældende naturareals konkrete naturværdi, der vurderes i den enkelte sag ud fra registreringer af flora og fauna.

Den beregnede merbelastningen til de to naturområderne er under beskyttelsesniveauet på 1,0 kg N/ha/år i merbelastning. Vejen Kommune vurderer, at naturarealer, der ligger længere væk end de i tabellen nævnte naturarealer, ikke vil blive belastet med over 1,0 kg N/ha/år, da beregningen til de nærmeste naturarealer ligger under 1,0 kg N/ha/år.

For de nært liggende enge gælder det, at der ikke er registreret ammoniakfølsomme naturtyper på arealerne, og Vejen Kommune vurderer, at der heller ikke forekommer ammoniakfølsomme naturtyper på arealerne.

Der er registreret søer indenfor 1.000 m fra anlægget, se ovenstående figur. Det vurderes, at den primære risiko for næringsstofpåvirkning af søerne er tilførsel af fosfor via overfladeafstrømning fra de omkringliggende arealer, mens påvirkningen fra luftbåret ammoniak ikke vil være af betydning. Vejen Kommune vurderer derfor, at der ikke er grund til at stille skærpede vilkår til ammoniakreduktionen i forbindelse med påvirkning af søerne.

Bilag IV-arter, artsfredninger og rødlistearter

En række dyr og planter, der er omfattet af habitatdirektivets bilag IV, kan have levested, fødesøgningsområde eller sporadisk opholdssted på eller omkring landbrugsejendomme. På baggrund af rapport fra DMU¹³ samt Vejen Kommunes øvrige kendskab vurderes umiddelbart, at der kan være sydflagermus, odder, markfirben, stor vandsalamander og spidssnudet frø. Heraf er, odder, omfattet af den danske rødliste som sårbare.

Flagermus benytter ofte hulheder i træer eller huse som opholdssted om dagen og under vinterdvalen. Føden består af insekter, som fanges i luften nær vådområder, marker, skove og levende hegn. De enkelte arter af flagermus har forskellige præferencer mht. fødesøg-

¹³ Faglig rapport nr. 635 og nr. 322 fra Danmarks Miljøundersøgelser. Vejen Kommune, Teknik & Miljø, Kastbjergvej 4 - Miljøgodkendelse

ningsområde. Der er ingen registreringer af flagermus nær ejendommens anlæg eller udbringningsarealer, men det kan ikke udelukkes, at én eller flere arter kan raste eller yngle i området.

Odderen lever i tilknytning til vådområder, og den findes i vandløb og især i moser og søer med store rørskovsområder. For at odderen kan trives i levedygtige bestande, skal der være vådområder med et højt naturindhold. Odderens yngle- og rasteområder knytter sig til moser, krat, skov eller andre uforstyrrede naturområder.

Markfirbenet findes spredt i landskabet på åbne, varme, solbeskinnede skrånninger med veldrænet jord og lav vegetation. Markfirbenet yngler på solvendte skrånninger, som er af altafgørende betydning for arten.

Stor vandsalamander foretrækker rene, dybe vandhuller i eller nær skov. Uden for yngletiden lever salamanderne på land og gemmer sig om dagen under sten og træstammer og i gamle musehuller. De vandrer sjældent særlig langt fra vandhullerne.

Spidssnudet frø kan leve i mange typer af vandhuller og søer. Den er afhængig af, at vandhullet/søen er omgivet af fugtige udyrkede arealer som fødesøgnings- og rasteområde.

Andre paddearter som lille vandsalamander og skrubtudse er ikke opført på habitatdirektivets bilag IV, men de er fredede i Danmark. For disse arter gælder mange af de samme livsbetingelser, som nævnt for padderne ovenfor.

Bortset fra ovennævnte har Vejen Kommune ikke kendskab til andre registreringer af planter og dyr, som er omfattet af artsfredninger eller optaget på nationale eller regionale rødlistes på eller i nærheden af husdyrbrugets anlæg og udbringningsarealer. Vejen Kommune vurderer, at en række af arterne med stor sandsynlighed forekommer i området.

Under forudsætning af at eventuelle stillede vilkår i afsnittene "Ejendommens påvirkning af beskyttet natur – ammoniak" overholdes, vurderer Vejen Kommune, at driften af arealerne ikke vil have negativ indflydelse på ovennævnte arter, da der ikke ændres på vandhuller, fortidsminder, sten- og jorddiger eller andre potentielle levesteder for padder eller krybdyr. Der fjernes ikke gamle bygninger eller fældes store træer, der kunne være levested for flagermus. Der sker med andre ord ikke fysiske ændringer i forbindelse med projektet, der kan være til skade for bilag IV-arter.

Med de i godkendelsen stillede vilkår og i henhold til Habitatbekendtgørelsens § 11¹⁴ vurderer Vejen Kommune, at udvidelsen ikke vil medføre en forøget påvirkning af de nævnte bilag IV- og rødlistearter eller deres levesteder.

Hensynet til landskab, kulturhistorie og rekreative områder

Ejendommens nye anlæg skal vurderes i forhold til anlæggets udformning og placering i landskabet og de landskabelige værdier.

Anlæggets udformning

¹⁴ Bek. nr. 408 af 01.05.2007, "Udpegning og administration af internationale beskyttelsesområder samt beskyttelse af visse arter".

Der etableres en stald på 2.720 m², med en højde på 10 m. Stalden bygges med grå sider og gråt eternittag. Eksisterende stald har en højde på 8,5 m høj, med mørke plader i gavltrekant og gråt tag.

Anlæggets placering i landskabet

Terrænet er let kuperet, og landskabet er varieret med store og små skove, læbælter, mindre beplantninger og landbrugsområder. Landskabet er forholdsvis lukket. Ejendommen kan ikke ses fra Tornumgårdsvej pga. terrænet. Ejendommen ligger dog højt i terrænet, men vil fremstå, som en samlet enhed.

Landskabelige værdier

Placeringen og udformningen af ejendommens nye anlæg skal vurderes i forhold til de landskabelige værdier jf. §§ 22 og 23 i Husdyrgodkendelsesloven – se nedenstående tabel og figur.

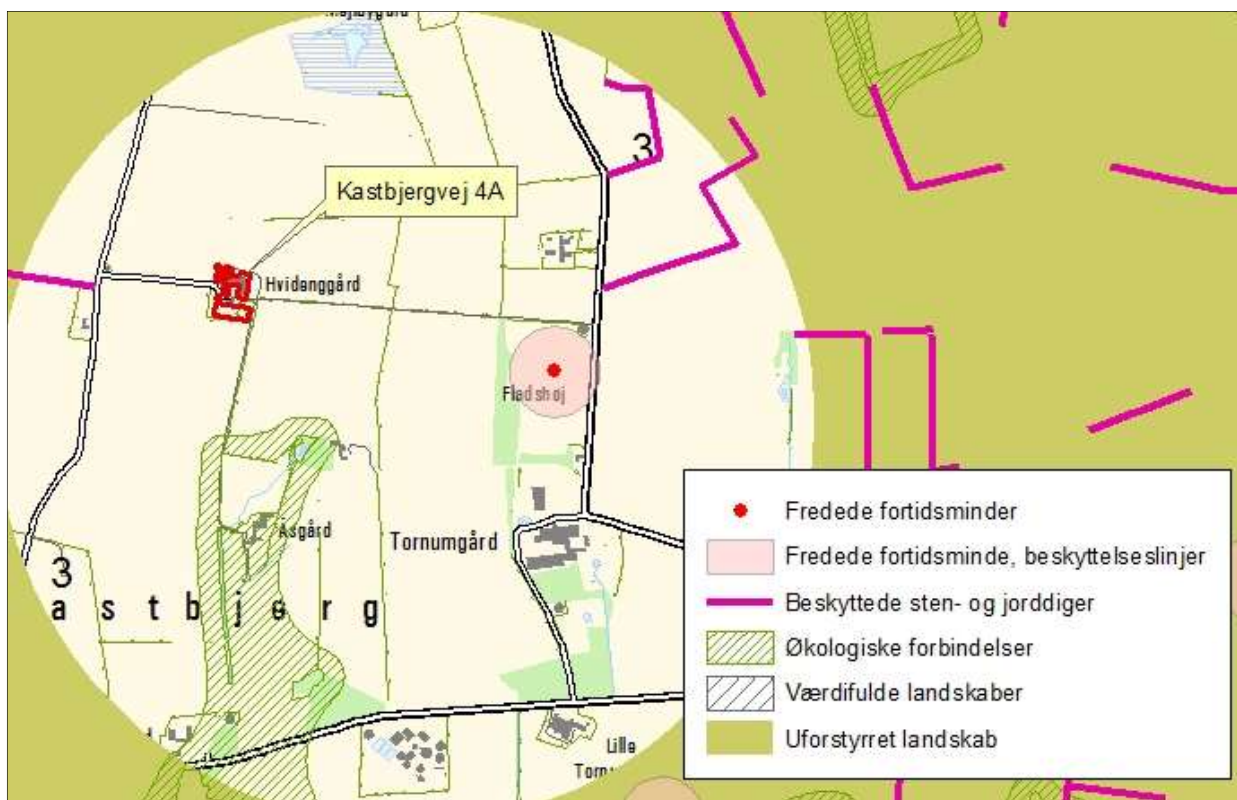
Udpegningerne er fra Kommuneplanen¹⁵. Landskabet og kulturhistoriske værdier bliver reguleret efter hhv. Naturbeskyttelsesloven og Museumsloven.

Kommuneplan	Udpegninger	Bemærkning	Nyt anlæg inden for udpegningen
3.5.1	Værdifulde landskaber*	Skal som hovedregel friholdes for byggeri og anlæg. Udpegningsgrundlaget må ikke forringes.	Nej
3.5.2	Uforstyrrede landskaber*	Skal som hovedregel friholdes for byggeri og anlæg. Udpegningsgrundlaget må ikke forringes.	Nej
3.5.3	Værdifulde geologiske beskyttelsesområder	Skal som hovedregel friholdes for byggeri og anlæg. Udpegningsgrundlaget må ikke forringes.	Nej
3.4.3	Økologiske forbindelsesområder	Skal som hovedregel friholdes for byggeri og anlæg. Udpegningsgrundlaget må ikke forringes.	Nej
3.4.1	Naturområder	Skal som hovedregel friholdes for byggeri og anlæg. Udpegningsgrundlaget må ikke forringes. Sikre naturområder. Udpegningen i kommuneplanen indeholder også "særligt værdifulde naturområder".	Nej
3.3.1	Lavbundsarealer	Skal som hovedregel friholdes for byggeri og anlæg. Udpegningsgrundlaget må ikke forringes.	Nej
4.2.1	Kulturhistoriske værdiområder	Skal som hovedregel friholdes for byggeri og anlæg. Udpegningsgrundlaget må ikke forringes. Sikre kulturmiljøer, herunder Hærvejens kulturmiljø.	Nej
4.2.1	Kirkeomgivelser	Skal som hovedregel friholdes for byggeri og anlæg. Udpegningsgrundlaget må ikke forringes.	Nej
4.4.2	Rekreativ interesse	Skal som hovedregel friholdes for byggeri og anlæg. Udpegningsgrundlaget må ikke forringes.	Nej
3.4.4	Natura 2000	Byggeri der ændrer udpegningen af Natura 2000 område ikke tilladt.	/Nej
Råstofloven	Udpegninger		Nyt anlæg inden for udpegningen

¹⁵ Kommuneplanen 2009 – 2021 for Vejen Kommune, www.vejenkom.dk.

	Råstofgraveområder	Skal som hovedregel friholdes for byggeri og anlæg.	Nej
Naturbeskyttelsesloven	Udpegninger		Nyt anlæg inden for udpegningen
§ 17	Skovbyggelinjen*	Regulerer kun byggeri indenfor 300 m. Nødvendigt driftsbyggeri må foretages inden for beskyttelseslinjen.	Nej
§ 16	Sø- og åbeskyttelseslinje*	Regulerer enhver ændring i tilstand inden for 150 m (også terrænændringer og tilplantninger). Nødvendigt driftsbyggeri må foretages inden for beskyttelseslinjen.	Nej
§ 18	Fortidsmindebeskyttelseslinje	Regulerer enhver ændring i tilstand inden for 100 m (også terrænændringer og tilplantninger). Der må ikke bygges eller plantes inden for beskyttelseslinjen.	Nej
§ 19	Kirkebyggelinje	Regulerer byggeri over 8,5 meters højde inden for 300 m.	Nej
	Fredede områder		Nej
Museumsloven	Udpegninger		Nyt anlæg inden for udpegningen
§ 29a	Sten- og jorddiger	Må ikke beskadiges eller sløjfes uden dispensation fra kommunen.	Nej
§ 29e	Fortidsminder	Inden for en afstand af 2 meter fra fortidsmindet, må ikke foretages jordbehandling, gødes eller plantes.	Nej

Tabel 12. Landskabelige udpegninger i forbindelse med nybyggeriet. *Værdifulde og uforstyrrede landskaber, skov-, sø- og åbeskyttelseslinjer har ofte ikke indflydelse på landbrugsbyggeri, men kan i særlige tilfælde have betydning for vurderingen. På grund af Vejen Kommunes beliggenhed inde midt i landet, vurderes ikke på kystnærhedszoner, strandbeskyttelseslinjer eller klitfredninger.



Figur 4. Anlæggets placering i landskabet.

Anlæggene er ikke placeret inden for særlige udpegninger i kommuneplanen, se ovenstående figur.

Husdyrbrugets ophør

Vejen Kommune stiller vilkår om, oprydning og bortskaffelse af affald ved ophør af bedriften. Herunder at der skal træffes de nødvendige foranstaltninger for at undgå forureningsfare, dvs. alle opbevaringsanlæg skal tømmes og rengøres, og ejendommen skal fremgå i miljømæssig god stand.

Ved eventuelt ophør af produktionen, vil der efter Vejen Kommunes opfattelse ikke ske en væsentlig indvirkning på miljøet fra produktionsanlægget hvis:

- Staldanlæg samt husdyrgødnings- og foderopbevaringsanlæg tømmes og rengøres grundigt.
- Miljøfarligt affald bortskaffes efter de til enhver tid gældende regler.

Sammenfatning

Vejen Kommune vurderer sammenfattende, at der kan meddeles godkendelse til projektet da:

- Husdyrbruget med de stillede vilkår kan drives på stedet uden at påvirke omgivelserne på en måde, som er uforenelig med hensynet til omgivelserne
- Husdyrbruget har truffet de nødvendige foranstaltninger til at forebygge og begrænse forureningen ved anvendelse af bedst tilgængelige teknik.
- Projektet med de stillede vilkår, ikke vil medføre en væsentlig påvirkning af miljøet.

4 Øvrige forhold

Byggeri, vandindvinding og spildevandsafledning

Da projektet indeholder byggeri, skal der indsendes byggeansøgning til Vejen Kommune. Såfremt vandforbruget stiger, og der anvendes egen boring, skal der indsendes ansøgning om indvindingstilladelse til Vejen Kommune.

Særskilt tilladelse til udledning/nedsivning af spildevand/overfladevand/tagvand skal indhentes hos Vejen Kommune inden der gives byggetilladelse.

Der kan være andre forhold, der skal søges om ved Vejen Kommune.

Høringsberettigede

Konsulent:

Sønderjysk Landboforening, Birgitte Madsen, bm@slf.dk

Naboer:

Orientering af naboer er sket indenfor konsekvenszonen på 438 m:

Carsten Hansen, Kastbjergvej 1, 6660 Lintrup

Kastbjergvej 2: lejer: Grethe Rasmussen, Kastbjergvej 2, 6660 Lintrup

 ejer: Kjeld Lauritsen, Vanggårdsvej 2, 6660 Lintrup

Kurt Christensen, Tornumgårdsvej 6, 6660 Lintrup

Kopimodtagere af afgørelsen

Embedslægerne i Region Syddanmark, sesyd@sst.dk

Danmarks Sportsfiskerforbund, Skyttevej 4, 7182 Bredsted post@sportsfiskerforbundet.dk

Danmarks Fiskeriforening, Nordensvej 3, Taulov, 7000 Fredericia mail@dkfisk.dk

Ferskvandsfiskeriforeningen for Danmark, Formand Niels Barslund, Vormstrupvej 2, 7540 Haderup nb@ferskvandsfiskeriforeningen.dk

Danmarks Naturfredningsforening, Masnedøgade 20, 2100 København Ø dnvejen-sager@dn.dk

Det Økologiske Råd, Blegdamsvej 4B, 2200 København N husdyr@ecocouncil.dk

Friluftsrådet, Scandiagade 13, DK-2450 København SV. Lokalafdeling: Friluftsrådet for Trekantområdet, att. Bent Holgersen, Hvedevænget 30, 6600 Vejen, holgersen@vejen-net.dk

Dansk Ornitologisk forening, Vesterbrogade 140, 1620 København V, lokalkontoret vejen@dof.dk

Museet på Sønderkov, post@sonderskov.dk

Bilagsoversigt

1. Klagevejledning.

Bilag 1.

Klagevejledning, jf. "Lov om miljøgodkendelse mv. af husdyrbrug" nr. 1572 af 20.12.2006.

Hvilke afgørelser, tilladelser og miljøgodkendelser kan påklages

Alle afgørelser, der er truffet af kommunen med hjemmel i "Lov om miljøgodkendelse mv. af husdyrbrug" eller regler, der er fastsat med hjemmel i loven, kan jf. § 76 påklages til Natur- og Miljøklagenævnet.

Hvem kan klage

Klageberettiget er enhver med væsentlig interesse i sagens udfald, miljøministeren samt visse landsdækkende organisationer, jf. §§ 84-87.

Til hvem skal der klages

Der skal klages direkte til Natur- og Miljøklagenævnet. Se vejledning på www.nmkn.dk/klage.

Natur- og Miljøklagenævnet skal som udgangspunkt afvise en klage, der kommer uden om Klageportalen, hvis der ikke er særlige grunde til det. Hvis du ønsker at blive fritaget for at bruge Klageportalen, skal du sende en begrundet anmodning til den myndighed, der har truffet afgørelse i sagen. Myndigheden videresender herefter anmodningen til Natur- og Miljøklagenævnet, som træffer afgørelse om, hvorvidt din anmodning kan imødekommes.

Klagefrist

Klagen skal være modtaget af Natur- og Miljøklagenævnet senest 4 uger efter, at afgørelsen, tilladelsen eller miljøgodkendelsen er meddelt. Er afgørelsen offentligt bekendtgjort f.eks. ved annoncering, regnes klagefristen fra bekendtgørelsen, jf. § 79.

Gebyr

Det er en betingelse for Natur- og Miljøklagenævnets behandling af en klage, at den, der klager, indbetaler et gebyr på 500 kr. Gebyret betales enten direkte med betalingskort eller der sendes en opkrævning. Natur- og Miljøklagenævnet vil ikke påbegynde behandlingen af klagen, før gebyret er modtaget. Vejledning om gebyrordningen kan findes på Natur- og Miljøklagenævnets hjemmeside (www.nmkn.dk). Gebyret tilbagebetales, hvis den, der klager, får helt eller delvis medhold i klagen.

Domstolsprøvelse

Hvis afgørelsen ønskes indbragt for domstolene, skal dette ske inden 6 måneder efter, at afgørelsen er offentliggjort, jf. § 90.

Opsættende virkning

En klage over en afgørelse har ikke opsættende virkning på retten til at udnytte tilladelsen eller miljøgodkendelsen, medmindre Natur- og Miljøklagenævnet bestemmer andet.

Tilladelsen/godkendelsen må ikke udnyttes, hvis den indeholder placering af driftsbygninger væk fra de øvrige driftsbygninger, jf. § 81. Dette vil være angivet i afgørelsen.

Udnyttelse af en tilladelse eller miljøgodkendelse kan kun ske under opfyldelse af vilkårene, som er fastsat i tilladelsen eller miljøgodkendelse.

