



Kolding Kommune

TILLÆG NR. 3

TIL MILJØGODKENDELSE AF D. 18. APRIL 2012

AF ØKOLOGISK KVÆGBEDRIFT PÅ
HULSKOVVEJ 70, 6000 KOLDING



§ 12

Lov nr. 1572 af
20. dec. 2006 jf. lov-
bek. nr. 868 af 3. juli
2015 om miljøgodken-
delse m.v.
af husdyrbrug.

Dato for gyldighed
18. maj 2016

Kolding Kommune
Landbrug
Nytorv 11
6000 Kolding
Telefon 79797439

Landbrug@kolding.dk
www.kolding.dk/landbrug

INDHOLDSFORTEGNELSE

1	Resumé og samlet vurdering	4
1.1	Ansøgning om tillæg til miljøgodkendelse	4
1.2	Sammenfatning.....	4
1.3	Afgørelse om miljøgodkendelse	6
1.4	Offentlighed	6
2	Tillægsgodkendelse og vilkår	8
2.1	Beskrivelse af husdyrbruget og projektet	8
2.2	Meddelelsespligt – anlæg, arealer, ejerforhold	8
2.3	Gyldighed	8
2.4	Retsbeskyttelse	9
2.5	Revurdering af miljøgodkendelsen.....	9
3	Husdyrbrugets beliggenhed og planmæssige forhold.....	10
3.1	Udformning og Placering af ejendommens anlæg.....	10
4	Husdyrhold, staldanlæg og drift.....	12
4.1	Husdyrproduktion	12
4.2	Staldanlæg og ventilation.....	14
4.3	Fodring og foderopbevaring.....	15
4.4	Energi- og vandforbrug samt besparende foranstaltninger.....	16
4.5	Spildevand herunder regnvand og overfladevand fra plansilo	16
4.6	Affald, døde dyr, Olieprodukter og hjælpestoffer.....	17
4.7	Olieprodukter	17
4.8	Driftsforstyrrelser eller uheld.....	17
5	Gødningsproduktion og -håndtering	18
5.1	Gødningstyper og mængder.....	18
5.2	Opbevaring og håndtering af flydende husdyrgødning.....	19
5.3	Opbevaring og håndtering af Fast gødning inkl. dybstrøelse	19
6	Gener fra husdyrbruget	21
6.1	Lugt	21
6.2	Fluer og skadedyr	21

6.3	Transport	21
6.4	Støj fra anlægget og maskiner	22
6.5	Støv fra anlægget og maskiner	23
6.6	Lys.....	23
7	Påvirkning fra arealerne.....	24
7.1	Udbringningsarealerne.....	24
7.2	Kvælstof til grundvand	24
7.3	Påvirkninger af søer og vandløb.....	24
7.4	Påvirkning af hav- og kystområder.....	24
7.5	Påvirkning af beskyttet natur	25
7.6	Påvirkning af arter med særligt strenge beskyttelseskrav (Bilag IV arter).....	26
8	Anvendelse af Bedst Tilgængelig Teknik (BAT)	27
9	Egenkontrol og dokumentation	29
10	Alternative løsninger, ophør og samlet vurdering.....	30
10.1	Alternative løsninger samt 0-alternativ.....	30
10.2	Husdyrbrugets ophør.....	30
10.3	Kommunens samlede konklusion	30
11	Klagevejledning og underretning	31
11.1	Klagevejledning og søgsmål.....	31
11.2	Underretning om tillægget	31
12	Bilag.....	33

DATABLAD

TITEL: § 12, STK. 3 TILLÆG TIL MILJØGODKENDELSE AF HUSDYRBRUG**DATO FOR TILLÆGSGODKENDELSE:** 18. MAJ 2016**TILLADT ÅRLIGT PRODUKTIONSOMFANG:****MALKEKVÆG:** 320 ÅRSKØER, TUNG RACE (10.234 KG EKM), 55 KALVE (0-6 MDR.), 30 OPDRÆT (6-25 MDR.) OG 110 TYREKALVE (INDTIL 150 KG)**KØDKVÆG:** 20 AMMEKØER (OVER 600 KG), 10 KALVE (0-6 MDR.), 18 OPDRÆT (6-28 MDR.) OG 15 STUDE (6-24 MDR.)SVARENDE TIL EN SAMLET PRODUKTION PÅ I ALT **379,0 DYREENHEDER** (2014-DE).

ANSØGER / VIRKSOMHEDENS EJER

Navn	Ole Andersen
Adresse	Hulskovvej 70, 6000 Kolding
Telefonnr.	75565118 eller mobil 40455118

VIRKSOMHED

Navn	Hulskovgaard
Adresse	Hulskovvej 70, 6000 Kolding
Matr. nr.	1ae m.fl., Nr. Stenderup By, Eltang
CVR-nr.	14446389
P-nr.	1009003491
CHR-nr.	20605 (malkekvægbesætning) samt 904285 (kødkvægsbesætning)
Ejendomsnr.	6210098284
E-mail	Mail@hulskovgaard.dk

KONSULENT

Navn	Lene Egtved Andersen, Kolding Herreds Landbrugsforening
Adresse	Niels Bohrsvej 2, 6000 Kolding
Telefonnr.	76341788
E-mail	lea@khl.dk

TILSYNSMYNDIGHED

Navn	Kolding Kommune, By- og Udviklingsforvaltning
Adresse	Nytorv 11, 6000 Kolding
Telefonnr.	79797439
E-mail	landbrug@kolding.dk
Hjemmeside	www.kolding.dk/landbrug
Kvalitetssikring	Marianne Yde, Kolding Kommune

MILJØGODKENDELSE

Miljøgodkendelse	Miljøgodkendelse gældende fra den 18. april 2012
Tillæg nr. 1	Tillæg gældende fra den 14. august 2013
Tillæg nr. 2	Tillæg gældende fra den 10. juni 2015
Tillæg nr. 3	Tillæg gældende fra den 18. Maj 2016

1 RESUMÉ OG SAMLET VURDERING

1.1 ANSØGNING OM TILLÆG TIL MILJØGODKENDELSE

Kolding Kommune meddeler hermed tillæg til miljøgodkendelse fra den 18. april 2012 efter § 12, stk. 3 i Husdyrbrugsloven til husdyrbruget på Hulskovvej 70, 6000 Kolding.

Tillæg 1 (2013) omfattede følgende ændringer i forhold til den oprindelige godkendelse fra 2012:

- Der sker ingen ændringer i dyreholdet.
- Ændret placering og udformning af ny staldbygning til malkekøer samt to kraftfodersiloer
- Den eksisterende gyllebeholder på 2.050 m³ bliver ikke fjernet.
- Der sker ingen ændringer i husdyrproduktionen eller i ejendommens udbringningsarealer

Tillæg 2 (2015) omfatter følgende ændringer i forhold til den oprindelige godkendelse fra 2012 og tillægget fra 2013:

- Der sker ingen ændringer i dyreholdet.
- Der er udgået og kommet nye ejede og forpagtede arealer.
- Der modtages og afsættes mindre gylle.

Tillæg 3 (2016) omfatter følgende ændringer i forhold til den oprindelige godkendelse fra 2012 og tillæggene fra 2013 og 2015:

- Udvidelse af dyreholdet med 20 malkekøer, 5 småkalve, 7 opdræt og 10 tyrekalve i forhold til etape 1. Etape 2 i godkendelsen er aldrig blevet udnyttet.
- Gulvtypen i den eksisterende ungdyrstald ændres, og stalden forlænges med 25 m mod øst.
- Andelen af dybstrøelse som skal køres direkte ud, hæves til 75 %.
- Udvidelse af det eksisterende plansiloanlæg.
- Etablering af 5 rundbuehaller til kalve på fast bund med afløb til gyllebeholder.

GRUNDLAG FOR AFGØRELSEN

Ansøgning om tillæg til miljøgodkendelse med tilhørende bilag, blev indsendt første gang den 7. april 2016 og sidste gang den 14. april 2016 som skema nr. 86931 og fiktivt skema nr. 87086 (nudrift for 8 år siden) fra www.husdyrgodkendelse.dk.

Seneste tilsyn på bedriften den 5. februar 2015. Arealgennemgang maj 2015. Supplerende oplysninger fremsendt af ansøger og konsulent i forbindelse med sagsbehandlingen.

1.2 SAMMENFATNING

Kommunen har vurderet, at der kan meddeles tillæg til godkendelsen af den 18. april 2012 af den ansøgte omlægning i henhold til Lov nr. 1572 af 20. december 2006, jf. lovbek. nr. 868 af 3. juli 2015 om miljøgodkendelse m.v. af husdyrbrug samt tilhørende bekendtgørelser. Miljøgodkendelsen er baseret på oplysningerne i ansøgningen samt efterfølgende beregninger og betinget af, at de stillede vilkår efterleves.

Tillægget til miljøgodkendelsen indeholder en sammenfatning samt Kommunens bemærkninger og vurdering af udvidelsen og dens miljømæssige påvirkninger af naturen, miljøet og naboer.

Produktionsudvidelsen, anlæg og arealer

Ole Andersen ønsker at udvide besætningen samt forlænge den eksisterende ungdyrstald mod øst. Herudover udvides plansiloanlægget, og der opstilles rundbuehaller nord for ensilagesiloerne.

Ejendommen fik i 2012 godkendt et dyrehold i to etaper. Etape 2 er ikke blevet udnyttet og tilladelsen til dette dyrehold er dermed bortfaldet. Ejendommen har således tilladelse til produktion af 200 årskøer (tung race), 50 småkalve, 23 opdræt, 100 tyrekalve, 20 ammekøer (over 600 kg), 10 småkalve (kødkvæg), 18 årsopdræt (kødkvæg) og 15 stude (kødkvæg), hvilket svarer til 345,0 DE.

Tillæg 3 (2016) omfatter følgende ændringer i forhold til den oprindelige godkendelse fra 2012 og tillæggene fra 2013 og 2015:

- Udvidelse af dyreholdet med 20 malkekøer, 5 småkalve, 7 opdræt og 10 tyrekalve i forhold til etape 1. Etape 2 i godkendelsen er aldrig blevet udnyttet
- Gulvtypen i den eksisterende ungdyrstald ændres og stalden forlænges med 25 m mod øst.
- Andelen af dybstrøelse som skal køres direkte ud hæves til 75 %.
- Etablering af 5 rundbuehaller til klave på fast bund med afløb.
- Udvidelse af det eksisterende plansiloanlæg

Placering af nye anlæg

Den eksisterende ungdyrstald forlænges med 25 meter i østlig retning, og staldsystemet ændres fra dybstrøelse med lang ædeplads til sengbåse med linespil og skrabere ovenpå spalterne. Herudover etableres en befæstet plads med afløb til opsamlingsbeholder, hvor der skal opstilles 5 rundbuehaller til kalve på dybstrøelse. Eksisterende ensilagepladser forlænges i østlig retning med 15 meter.

Kommunen har vurderet, at det samlede bygningsanlæg fortsat vil fremstå som én driftsmæssig enhed, og at projektet ikke har nogen indflydelse på landskabet og kulturmiljøet.

Eventuelle nabogener

Der vil blive en lille stigning i antal transporter til og fra ejendommen i forbindelse med udbringning af husdyrgødning, ensilering samt flyt af dyr. Kørsel med husdyrgødning vil blive foretaget intensivt, således at den foregår på så få dage som muligt.

Produktionsændringen vil medføre en mindre stigning i lugtpåvirkningen af ejendommens omgivelser i forhold til nudriften. Ifølge lugtberegningerne er geneafstandskravene overholdt, og udvidelsen forventes derfor ikke at give anledning til mærkbare gener.

Der vil fortsat blive foretaget en effektiv flue- og skadedyrsbekæmpelse på ejendommen.

Ammoniakemission

Projektet overholder de generelle krav om reduktion af ammoniaktabet i forhold til referencenormen for stalde og opbevaringslagre. Der er lavet ammoniakdepositionsregninger til naturtyper beliggende indenfor 1.000 meter fra ejendommen. Kommunen vurderer ud fra de nævnte beregninger og tilknyttede vilkår, at ammoniakdepositionen fra anlægget ikke vil medføre en forringelse af naturområderne.

Arealerne ændres ikke på nær at der udgår 0,6 ha. Ammoniakdepositionen fra udbringningsarealer til nærliggende naturtyper er blevet vurderet i tillæg 2 (2015). Kommunen vurderer ud fra relevante beregninger og tilknyttede vilkår, at ammoniakdepositionen fra udbringningsarealerne ikke vil medføre en forringelse af naturområderne.

Påvirkning af beskyttet natur og internationale naturbeskyttelsesområder (Natura 2000)

Nærmeste internationale naturbeskyttelsesområde ligger ca. 12 km nord for anlægget. Det er vurderet, at grundet den store afstand fra produktionsanlægget til dette område, at nedfald af ammoniak, der skyldes emission fra projektet, ikke er til skade for det beskyttede naturområde.

Bilag IV-arter

Nærmeste vandhul, hvor der er lokaliseret Bilag IV-arter (løbfrø), ligger 2,1 km nordøst for anlægget. Der ændres ikke i markdriften i forhold til tidligere drift. Det vurderes, at tillægget ikke medfører ændringer, der påvirker eventuelle bilag IV-arter eller deres levesteder.

Andre miljøpåvirkninger

Produktionen overholder alle gældende normer for opbevaring og udbringning af gylle, håndtering af spildevand og affald, støjbelastning af omgivelser m.v. Det betyder, at projektets virkninger på miljøet, hvad angår disse faktorer, må betragtes som værende indenfor, hvad der kan forventes af et husdyrbrug af den type og størrelse.

BAT (Bedste tilgængelige teknik)

Projektet overholder det beregnede ammoniakreduktionskrav (BAT). Derudover lever bedriften op til en lang række virkemidler, som er bundet op på lovgivningen vedr. opbevaring og håndtering af gylle samt udarbejdelse af markplaner m.m.

Ud fra økonomiske og proportionelle betragtninger vurderer kommunen, at husdyrbruget har inddraget BAT og truffet de nødvendige foranstaltninger til at forebygge og begrænse forureningen fra husdyrbrugets anlæg og arealer.

Samlet vurdering

Kolding Kommune vurderer, at projektet under overholdelse af vilkårene i tillægget til miljøgodkendelsen af den 18. april 2012 kan gennemføres uden væsentlige virkninger på miljøet, herunder påvirkning af naboer og de landskabelige, naturmæssige og kulturhistoriske værdier i området.

1.3 AFGØRELSE OM MILJØGODKENDELSE

Kolding Kommune har vurderet, at der kan meddeles godkendelse til de ansøgte ændringer på Hulskovvej 70, 6000 Kolding som et tillæg til miljøgodkendelsen af den 18. april 2012 i henhold til § 12, stk. 3 i Lov nr. 1572 af 20. december 2006, jf. lovbek. nr. 868 af 3. juli 2015 om miljøgodkendelse m.v. af husdyrbrug samt tilhørende bekendtgørelser (jf. bilag 2b) og er en tilladelse til, at virksomheden kan producere på de efter hvert afsnit følgende vilkår.

Miljøgodkendelsen er baseret på oplysningerne i ansøgningen med bilag samt tilhørende beregninger. Miljøgodkendelsen indeholder en sammenfatning, kommunens bemærkninger og vurdering af udvidelsen og dens miljømæssige påvirkninger af naturen, miljøet og naboer samt vilkår vedrørende produktionen og nogle af arealerne.

Tillægget medfører ændringer og tilføjelser af en række vilkår, som er nærmere beskrevet i hver af de efterfølgende afsnit. Alle vilkårene fra den oprindelige miljøgodkendelse fra 2012 fremgår efter hvert afsnit. Hvor vilkårene er ændret, vil det eksisterende vilkår være markeret med grå skrift. Vilkår fra tillæg 1 fremgår som Xa (tillæg 1) og vilkår fra tillæg 2 fremgår som Xb (tillæg 2). Vilkår fra dette tillæg vil fremgår som Xc (tillæg 3). I bilag 1c er der et vilkårs katalog.

1.4 OFFENTLIGHED

Ifølge § 56 i Husdyrbrugsloven kan godkendelse først meddeles, når der er forløbet 3 uger efter, at kommunen har givet skriftlig orientering om ansøgningen til naboerne til den omhandlede ejendom.

Udkastet til tillægget til miljøgodkendelse blev den 19. april 2016 sendt i høring i 3 uger hos naboer, ansøger og ansøgers konsulent. Der var frist til afgivelse af bemærkninger frem til den 10. Maj 2016.

Der er i høringsperioden indkommet høringssvar fra nærmeste naboer vedrørende støjgener fra indkørselsvejen vest for den eksisterende kostald.

Uddrag af høringssvar

Naboerne på Hulskovvej 72 og 74 ønsker, at indkørslen vest for den eksisterende kostald lukkes. I stedet foreslår de en etablering af en vendeplads rundt om gyllebeholderen på 2.050 m³, således at udkørsel og indkørsel bliver ved maskinhuset øst for gården.

Grunden til deres indsigelse er, at støjgener fra vestindkørslen har været væsentlig større end forventet.

Kommunens vurdering

Mellem foderladen og den eksisterende ungdyrstald er der en skinne til det automatiske foderanlæg, som lukker ned 8 x i døgnet i vinterperioden og lidt færre gange i sommerperioden. Denne skinne gør, at større maskiner ikke kan køre under i den tid, hvor skinnen er lukket ned.

Køerne går hen over udkørslen mod vest, når de skal ud af den eksisterende kostald, hvilket gør at malkebilen ikke må køre der i sommerperioden, hvor køerne er på græs. Malkebilen benytter således kun indkørslen vest for den eksisterende kostald en gang dagligt i vinterperioden, hvilket vurderes at være af underordnet betydning for de omkringboende.

Køerne går ud i begge ender af den eksisterende ungdyrstald, og der er en lille rampe i den vestlige ende af ungdyrstalden, hvilket samlet gør, at etablering af en vendeplads rundt om den eksisterende gyllebeholder ikke er en mulighed. Øvrige alternative vendepladser er gennemgået, men de vanskeliggøres dels af køernes drivveje men også af det våde areal nord-nordøst for bygningerne, hvor overfladevand fra bygningerne nedsives.

For at reducere støjgenerne mest muligt har kommunen vurderet, at det udelukkende er i dagtimerne i spidsbelastningsperioderne for gylleudkørsel, at der må ske kørsel på indkørslen mod vest samt for malkebilen i vinterperioden en gang dagligt.

Kolding Kommune har således vurderet samlet, at høringssvaret har givet anledning til at ændre ordlyden i vilkår nr. 29 i miljøgodkendelsen.

Det endelige tillæg til miljøgodkendelsen af den 18. april 2012 er gældende fra den 18. maj 2016. Klagefristen er 15. juni 2016. Se afsnit 11 vedrørende klagevejledning.

2 TILLÆGSGODKENDELSE OG VILKÅR

2.1 BESKRIVELSE AF HUSDYRBRUGET OG PROJEKTET

Tillægget omfatter sammen med miljøgodkendelse af den 18. april 2012 samt tilhørende tillæg fra 2013 og 2015 alle landbrugsmæssige aktiviteter på ejendommen Hulskovvej 70, 6000 Kolding, matr. nr. 1ae m.fl. Nr. Stenderup By, Eltang. Til ejendommen er tilknyttet husdyrproduktion med CVR nr. 14446389. Ejendommen er ejet af Ole Andersen. Bedriften drives økologisk.

Den tilladte husdyrproduktion fremgår af tabel 1. Vær dog opmærksom på vilkår 1 omkring udnyttelsesfrister.

TABEL 1. OVERSIGT OVER ANSØGT HUSDYRPRODUKTION I GODKENDELSEN OG TILLÆG.

Hulskovvej 70	Nudrift	MGK 2012		Tillæg 1 og 2		Tillæg 3
		Etape 1	Etape 2	2013	2015	2016
Køer	140	200	300	Ingen ændringer i forhold til miljøgodkendelsen fra 2012		220
Kalve (0-6 mdr.)	36	50	82			55
Opdræt (6-26 mdr.)	118	23	256			30
Tyrekalve (indtil 150 kg)		100	150			110
Ammekøer		20	20			20
Kalve		10	10			10
Opdræt		18	18			18
Stude		15	15			15
DE i alt (2014)	252,1 DE	343,9 DE	604,3 DE			379,0 DE

Tillæg 3 (2016) omfatter følgende ændringer i forhold til den oprindelige godkendelse fra 2012 og tillæggene fra 2013 og 2015:

- Udvidelse af dyreholdet med 20 malkekøer, 5 småkalve, 7 opdræt og 10 tyrekalve i forhold til etape 1. Etape 2 i godkendelsen er aldrig blevet udnyttet.
- Gulvtypen i den eksisterende ungdyrstald ændres, og stalden forlænges med 25 m mod øst.
- Andelen af dybstrøelse, som skal køres direkte ud, hæves til 75 %.
- Udvidelse af det eksisterende plansiloanlæg.
- Etablering af 5 rundbuehaller til kalve på fast bund med afløb til gyllebeholder.

2.2 MEDDELELSESPLIGT – ANLÆG, AREALER, EJERFORHOLD

Virksomheden skal placeres, indrettes og drives i overensstemmelse med de oplysninger, der fremgår af ansøgningsmaterialet og den miljøtekniske beskrivelse og i henhold til godkendelsens vilkår. Ændring i ejerforhold eller driftsansvarlig skal meddeles til kommunen.

Dette tillæg til den oprindelige godkendelse skal være kendt af den daglige driftsansvarlige og andet personale med tilknytning til husdyrbruget. Et eksemplar af nærværende tillæg skal til enhver tid være tilgængelig for og kendt af de personer, der har ansvaret for, at virksomhedens indretning og drift følger vilkårene i denne godkendelse.

Husdyrbruget må ikke udvides eller ændres bygnings- eller produktionsmæssigt uden forudgående anmeldelse til og tilladelse fra Kolding Kommune. Udskiftning af arealer skal anmeldes til kommunen forud for planårets begyndelse den 1. august. Udskiftning af arealer inden for samme kategori (ejede/forpagtede arealer og tredjemandsarealer) kan ske uden en ny godkendelse, såfremt kommunen vurderer, at de nye arealer ikke er mere sårbare end de allerede benyttede.

2.3 GYLDIGHED

MILJØTEKNISK REDEGØRELSE

Ifølge Husdyrbrugslovens § 33 skal der i en godkendelse fastsættes en frist for udnyttelse. Godkendelsen bortfalder, hvis den ikke er udnyttet inden udløbet af denne frist.

KOMMUNENS BEMÆRKNINGER OG VURDERING

Hulskovvej 70 ønsker at udvide produktionen samt udvide eksisterende anlæg. Den ekstra husdyrgødning afsættes til tredjemand. Grundet projektets størrelse og karakter, vurderer Kolding Kommune, at fristen til udnyttelse af miljøgodkendelsen skal fastsættes til 2 år.

Det præciseres i vilkåret, at når tillæg 3 er påbegyndt udnyttet, så bortfalder muligheden for at udnytte tillæg 1 (2013) og tillæg 2 (2015). Da etape 2 ikke er udnyttet indenfor fristen (18. april 2016) er den del af miljøgodkendelsen fra 2012 bortfaldet.

VILKÅR

Vilkårene om gyldighed, som fremgår i miljøgodkendelsen fra 2012 og tillæggene fra 2013 og 2015, fastholdes med følgende ændringer:

1c (tillæg 3). Tillægget af 18. maj 2016 til godkendelsen fra 2012 skal være udnyttet inden 2 år fra godkendelsens ikrafttræden. Med "udnyttet" menes, at det ansøgte byggeri er påbegyndt, og at der er indsat et dyrehold, der svarer til det godkendte dyrehold i henhold til vilkår 5c.

Er godkendelsen ikke udnyttet indenfor de angivne frister, bortfalder den del af godkendelsen, som ikke er udnyttet.

Når tillæg 3 er udnyttet bortfalder muligheden for at udnytte tillæg 1 (2013) og 2 (2015). Etape 2 i miljøgodkendelsen fra 2012 er bortfaldet.

~~**Ophæves** (mgk). Godkendelsens *etape 1* skal være udnyttet inden 2 år fra godkendelsens ikrafttræden, og *etape 2* skal være udnyttet inden 4 år fra godkendelsens ikrafttræden, dog tillades at dyreholdets størrelse først er fuldt udnyttet efter 5 år efter godkendelsens ikrafttrædelse. Med "udnyttet" menes, at det ansøgte byggeri er påbegyndt, og at der er indsat et dyrehold, der svarer til det godkendte dyrehold i henhold til tabel 1.~~

~~Er godkendelsen ikke udnyttet indenfor de givne frister, bortfalder den del af godkendelsen som ikke er udnyttet.~~

~~**Ophæves** (tillæg 1). Tillægget af den 14. august 2013 til godkendelsen fra 2012 skal være udnyttet inden 3 år fra godkendelsens ikrafttræden. Med "udnyttet" menes, at bygge- og anlægsarbejdet er iværksat.~~

~~Er godkendelsen ikke udnyttet indenfor de angivne frister, bortfalder den del af godkendelsen, som ikke er udnyttet.~~

~~**Ophæves** (tillæg 2). Tillægget af den 10. juni 2015 til godkendelsen fra 2012 skal være udnyttet inden 2 år fra godkendelsens ikrafttræden.~~

~~Er godkendelsen ikke udnyttet indenfor de angivne frister, bortfalder den del af godkendelsen, som ikke er udnyttet.~~

2.4 RETSBESKYTTELSE

Med dette tillæg følger 8 års retsbeskyttelse på nye vilkår, som fremgår som "Xc (tillæg 3)". Kommunen kan dog i særlige tilfælde meddele forbud eller påbud, før der er forløbet 8 år jf. § 40 stk. 2 i Lov om miljøgodkendelse m.v. af husdyrbrug.

Bedriften skal til enhver tid leve op til gældende regler, love og bekendtgørelser, også selv om disse regler er skærpende i forhold til dette tillæg.

2.5 REVURDERING AF MILJØGODKENDELSEN

Virksomhedens miljøgodkendelse og tillæg skal regelmæssigt og mindst hvert 10. år tages op til revurdering. Den første regelmæssige vurdering skal dog foretages senest, når der er forløbet 8 år fra meddelelsen af miljøgodkendelsen fra 2012, dvs. i 2020.

3 HUSDYRBRUGETS BELIGGENHED OG PLANMÆSSIGE FORHOLD

I dette afsnit beskrives de nye anlægs placering i tillægget i forhold til husdyrlovens afstandskrav og deres placering i landskabet.

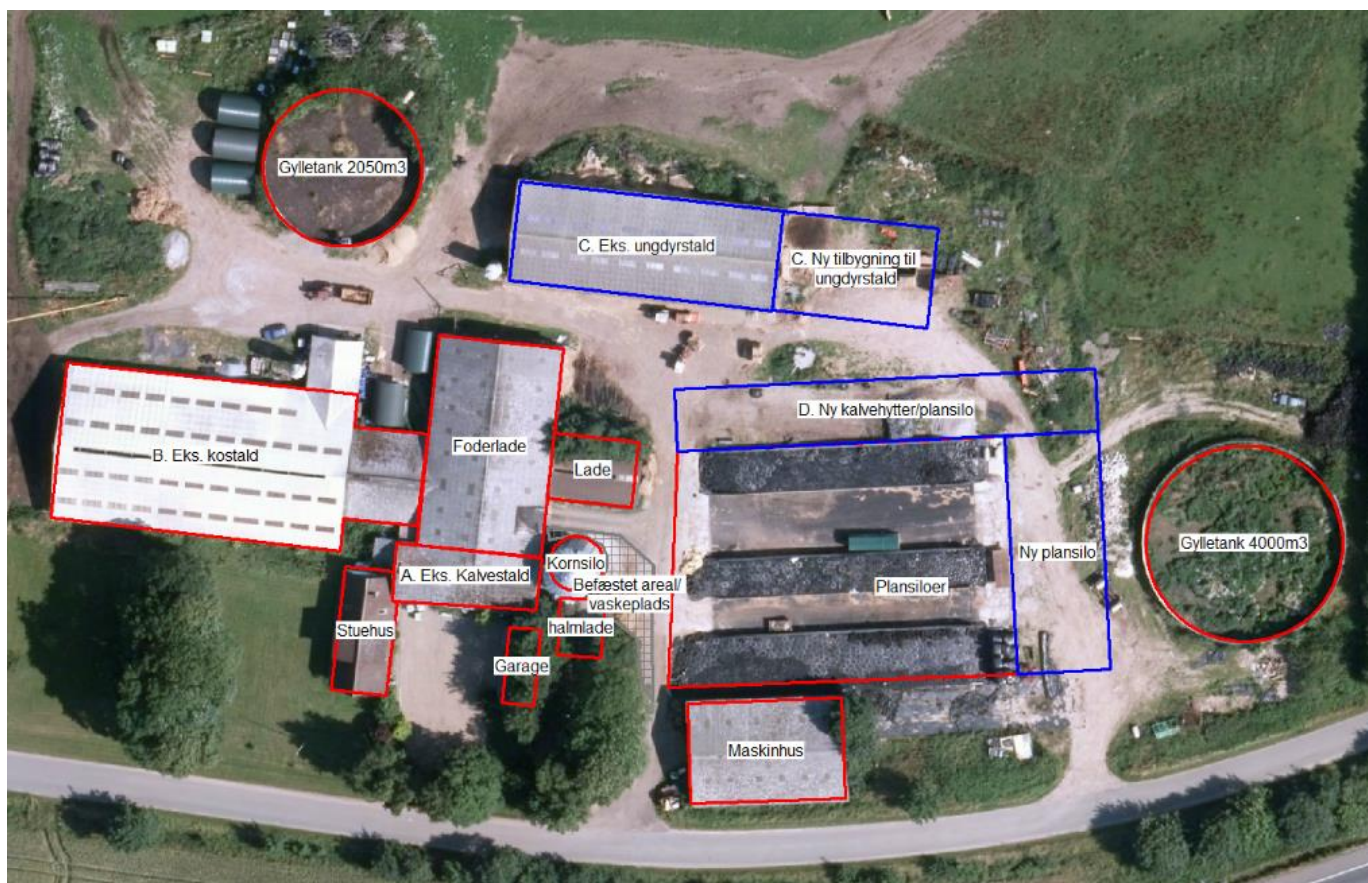
3.1 UDFORMNING OG PLACERING AF EJENDOMMENS ANLÆG

MILJØTEKNISK REDEGØRELSE

Ejendommen er beliggende i landzone ca. 850 m sydvest for Lilballe, Kolding (nærmeste byzone). Nærmeste nabobeboelse, som ikke er landbrug, er Hulskovvej 72, der ligger ca. 25 m fra nærmeste staldbygning (eksisterende kostald). Der ligger ingen ejendomme med mere end 75 DE indenfor 300 meter af ejendommen.

Den nye tilbygning samt etableringen af den befæstede plads til kalvehytter overholder afstandskravene.

Tillægget omfatter en forlængelse af den eksisterende ungdyrstald (45 m x 16 m svarende til 720 m²) med ca. 25 meter i østlig retning svarende til en udvidelse på ca. 400 m². Herudover vil der blive etableret et befæstet areal (ca. 64 m x 10 m) til opstilling af rundbuehaller til småkalve samt en forlængelse af eksisterende plansiloer med ca. 15 meter mod øst (jf. figur 1).



FIGUR 1. OVERSIGTSKORT OVER EJENDOMMEN.

Tillægget medfører ikke øvrige ændringer i forhold til miljøgodkendelsen fra 2012 og tillæggene fra 2013 og 2015.

KOMMUNENS BEMÆRKNINGER OG VURDERING

Forlængelsen af den eksisterende ungdyrstald vil blive opført i tilsvarende materialer som det eksisterende byggeri og vil dermed give en god harmoni i bygningsmassen på ejendommen. Udvidelsen sker mod øst og dermed væk fra nærmeste naboer.

Kommunen vurderer, at beliggenheden af de nye anlæg er miljømæssig forsvarlig, og at den nye tilbygning vil fremstå som en samlet helhed hvad angår de landskabelige hensyn.

VILKÅR

2 (mgk). At de eksisterende levende hegn vest og øst for ejendommen skal løbende vedligeholdes, således at de til enhver tid fremtræder tæt og afskærmende (jf. bilag 7).

3c (tillæg 3). Den eksisterende ungdyrstald kan forlænges med 25 meter mod øst i samme materialer (jf. bilag 3c).

4c (tillæg 3). Der kan etableres et befæstet areal (ca. 64 m x 10 m) med afløb til opsamlingsbeholder nord for de eksisterende plansiloer.

~~Ophæves (mgk). Udformning, arkitektur og materialevalg skal harmonere med den eksisterende bygningsmasse med ensartede taghældninger og mørke og naturlige farver på facader, tage og gavle. Er ikke etableret. Udnyttelsesfristen er overskredet, hvorfor vilkåret ophæves.~~

~~Ophæves (mgk). Det nye kostaldsanlæg skal placeres minimum 15 m fra naboskel mod matrikel nr. 1am, Nr. Stenderupby, Eltang.~~

~~Den nye gyllebeholder skal placeres minimum 8 meter fra naboskel mod matrikel nr. 4n, Nr. Stenderup by, Eltang. Er ikke etableret. Udnyttelsesfristen er overskredet, hvorfor vilkåret ophæves.~~

~~**Ophæves** (tillæg 1). Bygningshøjden på de to nye kostalde må maksimalt være 12 meter til kip.~~

~~**Ophæves** (tillæg 1). Det nye kostaldanlæg skal placeres som vist i bilag 3a og minimum 20 meter nord for naturgasledningen.~~

4 HUSDYRHOLD, STALDANLÆG OG DRIFT

4.1 HUSDYRPRODUKTION

Dyreholdes udvides med 20 køer, 5 småkalve, 7 opdræt og 10 tyrekalve i forbindelse med tillægget. Det øvrige opdræt er på kviehotel i den mellemliggende periode.

VILKÅR

5c (tillæg 3). Den årlige husdyrproduktionen må ikke overstige

Malkekvæg

- * 220 årskøer, tung race (10.234 kg EKM)
- * 55 småkalve, tung race (0-6 mdr.)
- * 30 kælvkvier, tung race (22-25 mdr.)
- * 110 tyrekalve, tung race (indtil 150 kg)

Kødkvæg

- * 20 ammekøer (over 600 kg)
- * 10 småkalve, kødkvæg (0-6 mdr.)
- * 18 opdræt, kødkvæg (6-28 mdr.)
- * 15 stude, kødkvæg (6-24 mdr.)

Svarende til i alt **379,0 DE** (2014-data).

Nedgang i mælkeydelse må ikke ændres til flere dyr.

Der er fleksibilitet i tilfælde, hvor mælkeydelsen overstiger 10.234 kg EKM. Flexibiliteten vurderes overholdt ved nedenstående muligheder a, b og c.

Såfremt mælkeydelsen overstiger 10.234 kg EKM:

- a. Skal der ske en tilsvarende reduktion i antallet af mælkekøer, kvier eller kalve, så antallet af DE ikke overskrides eller
- b. Skal ejer anmelde og Kolding Kommune skal godkende en forøgelse af harmoniarealet og/eller
- c. Skal der ske en afsætning af de ekstra DE husdyrgødning. Modtager af husdyrgødningen skal først godkendes af Kolding Kommune for at kunne modtage husdyrgødningen.

6c (tillæg 3). Driften skal overholde følgende minimumsperioder, hvor dyrene skal være udegående:

- * Malkekøerne – minimum 2 mdr. indenfor harmoniareal
- * Kødkvæget – minimum 5 mdr. indenfor og 5 mdr. udenfor harmoniareal.

7c (tillæg 3). I den eksisterende kostald (jf. figur 1) må der højst være en husdyrproduktion på 125 årskøer og 11 kælvkvier.

~~**Ophæves** (mgk). Den samlede produktion må ikke overstige 616,4 DE, svarende til 300 årskøer (tung race, 10.332 kg EKM), 82 småkalve (tung race, 0-6 mdr.), 150 tyrekalve (tung race, indtil 150 kg), 256 årsopdræt (tung race, 6-26 mdr.), 20 ammekøer (over 600 kg), 10 småkalve (kødkvæg, tung race, 0-6 mdr.), 18 årsopdræt (kødkvæg, tung race, 6-28 mdr.) og 15 stude (kødkvæg, tung race, 6-24 mdr.). Vilkår ophæves og erstattes af vilkår 5c.~~

~~**Ophæves** (tillæg 2). Husdyrproduktionen må i etape 1 og etape 2 ikke overstige antallet af dyr, som vist i tabellen:~~

Hulskovvej 70	MGK 2012	
	Etape 1	Etape 2
Køer (10.332 kg EKM)	200	300
Kviekalve (0-6 mdr.)	50	82
Opdræt (6-26 mdr.)	23	256

Tyrekalve (indtil 150 kg)	100	150
Ammekøer	20	20
Kalve (0-6 mdr.)	10	10
Opdræt (6-28 mdr.)	18	18
Stude (6-24 mdr.)	15	15
DE i alt (2014)	343,9 DE	604,3 DE

Nedgang i mælkeydelse må ikke ændres til flere dyr.

Der er fleksibilitet i tilfælde, hvor mælkeydelsen overstiger 10.332 kg EKM. Flexibiliteten vurderes overholdt ved nedenstående muligheder a, b og c.

Såfremt mælkeydelsen overstiger 10.332 kg EKM:

- a. Skal der ske en tilsvarende reduktion i antallet af mælkekøer, kvier eller kalve, så antallet af DE ikke overskrider i etape 1 og i etape 2 (se tabellen ovenfor) *eller*
- b. Skal ejer anmelde og Kolding Kommune skal godkende en forøgelse af harmoniarealet og/eller
- c. Skal der ske en afsætning af de ekstra DE husdyrgødning. Modtager af husdyrgødningen skal først godkendes af Kolding Kommune for at kunne modtage husdyrgødningen

Ophæves (mgk). Indenfor produktionen tillades afvigelser i antallet af dyr på op til maksimalt 315 årskøer (10.332 kg EKM, tung race) eller maksimalt 295 opdræt (6-25 mdr., tung race), så længe det maksimale antal DE på 616,4 DE ikke overskrideres. Vilkår ophæves og erstattes af vilkår 5c.

Ophæves (tillæg 2). Indenfor produktionen tillades afvigelser i antallet af dyr på op til maksimalt 315 årskøer (10.332 kg EKM, tung race) eller maksimalt 295 opdræt (6-25 mdr., tung race), så længe det maksimale antal dyreenheder ikke overskrideres (jf. tabel i vilkår 5b). Vilkår ophæves og erstattes af vilkår 5c.

Ophæves (mgk). Der er fleksibilitet med hensyn til den gennemsnitlige årsmælkeydelse fra ydelseskontrollen. Såfremt mælkeydelsen stiger i forhold til det ansøgte niveau på 10.332 kg EKM, så skal dyreholdet korrigeres, således at

Etape 1: Antallet af årskøer ikke overskrider maksimalt 200 stk. og at antallet af dyreenheder ikke overstiger 351,7 DE.

Etape 2: Antallet af årskøer ikke overskrider maksimalt 315 stk. og at antallet af dyreenheder ikke overstiger 616,4 DE. Vilkår ophæves og erstattes af vilkår 5c.

Ophæves (mgk). Driften skal overholde følgende minimumsperioder, hvor dyrene skal være udegående. Tallene i parentes angiver, hvilket staldafsnit dyrene går i (jf. bilag 5).

Dyretype (staldafsnit)	Antal årstyr	Minimumsperiode hvor dyrene skal være udegående
Mælkekøer (1.1.3)	200 stk i etape 1 280 stk i etape 2	2 mdr. indenfor harmoniareal
Opdræt (1.1.1)	160 stk i etape 2	5 mdr. indenfor harmoniareal
Kælvekvier (1.1.3)	13 stk i etape 2	5 mdr. indenfor harmoniareal
Opdræt (1.1.4)	83 stk i etape 2	3 mdr. indenfor og 3 mdr. udenfor harmoniareal
Kødkvæg (1.1.4)	Etape 1 og etape 2	
– Ammekøer	20 stk.	5 mdr. indenfor og 5 mdr. udenfor harmoniareal
– Kalve (0-6 mdr.)	10 stk.	5 mdr. indenfor og 5 mdr. udenfor harmoniareal
– Opdræt (6-28 mdr.)	18 stk.	5 mdr. indenfor og 5 mdr. udenfor harmoniareal
– Stude (6-24 mdr.)	15 stk.	5 mdr. indenfor og 5 mdr. udenfor harmoniareal

Ophæves (mgk). I etape 1 må der højst være en husdyrproduktion på 125 årskøer og 11 kvier i den eksisterende kostald (bygning 1.1.1). Køerne i denne stald skal være udegående i minimum 2 måneder i sommerperioden. Ophæves og erstattes af vilkår 9c.

Ophæves (mgk). I etape 2 må der højst være en husdyrproduktion på 90,8 DE i den eksisterende kostald (bygning nr. 1.1.1). Dyrene i denne stald skal være udegående i min. 5 måneder i perioden 1. april til 1. november. Vilkår ændres til vilkår 6c.

Ophæves (tillæg 2). I etape 2 må der højst være en husdyrproduktion på 86,7 DE (2014 tal) i den eksisterende kostald (bygning nr. 1.1.1). Dyrene i denne stald skal være udegående i minimum 5 måneder i perioden 1. april til 1. november. Vilkår ændres til vilkår 6c.

4.2 STALDANLÆG OG VENTILATION

MILJØTEKNISK REDEGØRELSE

Projektet omhandler udvidelse af eksisterende staldanlæg samt etablering af befæstet areal til opstilling af rundbuehaller til småkalve.

Eksisterende ungdyrstald

I nudrift er der dybstrøelse med lang ædeplads, og i ansøgt drift ændres staldtypen til sengebåse med spalter og linespil med skraber over spalterne (BAT). Der vil være naturlig ventilation.

Ny plads til kalvehytter

Der etableres en ny befæstet plads på ca. 64 m x 10 m med afløb til opsamlingsbeholder. På pladsen vil der blive opstillet 5 rundbuehaller til kalve. Kalvene går i dybstrøelse på fast bund med afløb til opsamlingsbeholder (BAT).

Tillægget medfører ikke øvrige ændringer i forhold til miljøgodkendelsen fra 2012 og tillæggene fra 2013 og 2015.

KOMMUNENS BEMÆRKNINGER OG VURDERING

Kolding Kommune vurderer, at indretningen af bedriftens staldanlæg mv. er miljømæssig forsvarlig. Der anvendes BAT (jf. kapitel 8), bl.a. ved at ændre gulvtypen til spalter med skraber samt naturlig ventilation i alle staldene.

VILKÅR

8 (mgk). I den eksisterende stald (staldafsnit 1 – Etape 1 og 2)

I den eksisterende stald skal der foretages skrabninger mindst 4 gange i døgnet.

I den periode, hvor kvæget er på græs, skal gangarealet skrubes minimum 2 gange dagligt.

Skraberen skal være forsynet med en timer.

9c (tillæg 3). I den eksisterende ungdyrstald (jf. figur 1) skal der etableres sengebåse med spalter og linespil og skraber over spalterne. Gangarealet skal skrubes mindst 6 gange dagligt med følgende forudsætninger:

Stationær skraber

* Der skal hver dag foretages skrabninger mindst hver fjerde time.

* Skraberen skal være forsynet med timer.

* Skraberen skal vedligeholdes i overensstemmelse med producentens vejledning. Vejledningen skal opbevares på husdyrbruget.

Eller robotskraber

* Robotskraberen skal indstilles til at skrabe gangarealer mindst hver fjerde time.

* Robotskraberen skal vedligeholdes i overensstemmelse med producentens vejledning. Vejledningen skal opbevares på husdyrbruget.

I den periode, hvor kvæget er på græs, skal gangarealet skrubes minimum 2 gange dagligt.

Egenkontrol

* Logbog, servicefaktura, arbejdsplaner, registrering fra datalogger eller lignende, der dokumenterer, at skraber/robotskraber/manuel skrabet er i drift og vedligeholdes, skal opbevares på husdyrbruget i mindst fem år og forevises på tilsynsmyndighedens forlangende.

Ophæves (tillæg 1). To nye kostalde (ST 180052) på hver 99 m x 15,5 m svarende til i alt 3.080 m².

I de nye kostalde skal der etableres spaltegulv med skraber, kanal og linespil.

Der skal hver dag foretages skrabninger af kanaler (langsgående og tværgående) mindst hver 8. time.

I gangarealet skal der installeres skraber ovenpå spalterne. Der skal foretages skrabninger mindst hver 4. time.

I den periode, hvor kvæget er på græs, skal gangarealet skrubes minimum 2 gange dagligt.

Skraberne både i kanalen og ovenpå gulvet skal være forsynet med timer.

Egenkontrol

Enhver form for driftsstop skal noteres i logbogen med angivelse af årsag og varighed.

Logbog, servicefaktura eller lignende, der dokumenterer, at skraberne er i drift og vedligeholdes, skal opbevares på husdyrbruget i mindst fem år.

Ophæves (tillæg 1): Der etableres et malkecenter (opsamlingsplads, malkestald, teknik-, service- og malke- rum) øst for de to nye kostalde på 50 m x 20 m svarende til i alt 1.000 m².

Ophæves (mgk). Fordelingen af dyr i de enkelte staldafsnit skal være som vist i tabel 1 (fremgår i tillæg 1).

Ændringer i forhold til dette skal forhåndsgodkendes af kommunen. Ophæves og omfattes af vilkår 5c.

Ophæves (mgk). Ammoniakemissionen må ikke overstige et niveau svarende til 2.178 kg NH₃-N i etape 1 og 2.959 kg NH₃-N i etape 2 efter nugældende beregningsmetode jf. bilag 4.

Emissionskravet vurderes overholdt ved overholdelse af vilkårene 11 og 12 samt vilkår 28 om direkte udkørsel af dybstrøelse og vilkår 14 om at minimum 40 % af grovfoderrationen skal udgøres af græs. Vilkår ophæves, da ammoniakemissionen opfyldes via andre vilkår.

4.3 FODRING OG FODEROPBEVARING

Der er 5 eksisterende plansiloer måler samlet ca. 54 m x 40 m (ca. 2.160 m²). Der søges om forlængelse af de eksisterende plansiloer med ca. 15 meter mod øst, således at den samlede ensilageplads udgør ca. 2.760 m (jf. figur 1).

Tillægget medfører ikke øvrige ændringer i forhold til miljøgodkendelsen (2012).

KOMMUNENS BEMÆRKNINGER OG VURDERING

Kommunen vurderer, at forlængelserne af plansiloerne er med til at sikre, at der ikke sker en øget påvirkning af omgivelserne. BAT vurderes overholdt ved opbevaring af ensilage i ensilagesiloer med afløb til beholder samt ved optimering af fodringen af malkekvæget.

VILKÅR

10 (mgk). Kvægets grovfoderration skal minimum bestå af 40 % græs.

11 (mgk). Ensilage i markstakke må højst være placeret på samme sted i 24 måneder. Der skal derefter gå 5 år før ensilage igen må placeres på samme sted.

12 (mgk). Kasseret ensilage fra ensilagepladser eller –siloe og foderrester skal fjernes løbende og opbevares på befæstet plads med afløb til lukket beholder eller kommes i gyllebeholder.

Egenkontrol

I tilfælde af etablering af ensilage i markstak skal dato og placeringen noteres på et kortbilag i driftsjournalen.

13c (tillæg 3). De 5 eksisterende plansiloer kan forlænges med 15 meter i østlig retning. Ensilagesiloerne skal udføres i henhold til sidste opdaterede byggeblad for ensilagesiloer.

Ophæves (mgk). De 4 eksisterende plansiloer kan forlænges med 15 meter i østlig retning, og ny plansilo kan etableres på 62 m x 20 m nord for de eksisterende plansiloer. Ensilagesiloerne skal udføres i henhold til byggeblad 103.09-02 fra Landbruges Rådgivningstjeneste. Den nye ensilagesilo er etableret men siloerne er ikke blevet forlænget. Udnyttelsesfristen er overskredet, hvorfor vilkåret ophæves.

4.4 ENERGI- OG VANDFORBRUG SAMT BESPARENDE FORANSTALTNINGER

MILJØTEKNISK REDEGØRELSE

Energi:

I før-situationen fra før miljøgodkendelsen fra 2012 var elforbruget sat til 133.000 kWh, og i 2014 var forbruget ca. 182.000 kWh og i tillægget forventes elforbruget at stige til ca. 199.000 kWh. Stigningen skyldes lidt flere køer og dermed øget forbrug af strøm til bl.a. malkning, mælkekøling, nyt skrabe anlæg, gylle- og foderhåndtering.

I før-situationen fra før miljøgodkendelsen fra 2012 var det samlede dieselforbrug på ca. 24.000 liter og i 2014 var forbruget af diesel ca. 20.000 liter. Da maskinstationen skal stå for flere opgaver fremadrettet forventes dieselforbruget at falde til ca. 18.000 liter.

Vand:

I før-situationen fra før miljøgodkendelsen fra 2012 var forbruget af drikkevand på 6.150 m³. I tillægget forventes vandforbruget at stige til ca. 7.000 m³, som følge af lidt flere køer.

Forbruget af vaskevand til malke anlæg og stald er i tillægget hævet fra 500 m³ til 1.140 m³.

Der vil ikke være ændringer i de vand- og energibesparende tiltag, som er beskrevet i miljøgodkendelsen fra 2012.

KOMMUNENS BEMÆRKNINGER OG VURDERING

Det vurderes på baggrund af ovenstående, at der i det ændrede projekt er anvendt energibesparende teknikker. Malkekøleanlægget er den enkeltpost i det totale vand- og energiforbrug, der vægter mest. Løbende kontrol og vedligeholdelse af denne er således særligt relevante.

VILKÅR

14 (mgk). Anlæg, der er særligt energiforbrugende, såsom malke- og mælkekøleanlægget, skal serviceres og vedligeholdes med de for det konkrete anlægs vejledende intervaller i henhold til producentens/leverandørens specifikationer, således at de altid kører energimæssigt optimalt.

4.5 SPILDEVAND HERUNDER REGNVAND OG OVERFLADEVAND FRA PLANSILO

MILJØTEKNISK REDEGØRELSE

Som følge af forøget ensilageplads, lidt flere dyr i ansøgt drift vil overfladevandet, drikkevandsspildet og mængden af vaskevand være lidt større i ansøgt drift. Der er en kapacitet på mindst 6.050 m³. Den samlede tillægning til gyllebeholderne er 7.800 m³, svarende til en opbevaringskapacitet på 9,3 mdr (jf. afsnit 5.2). Kapacitetsberegninger er vedlagt ansøgningen om tillæg.

Tillægget medfører ikke ændringer i forhold til miljøgodkendelsen fra den 2012 og tillæggene fra 2013 og 2015.

KOMMUNENS BEMÆRKNINGER OG VURDERING

Kolding Kommune vurderer, at opbevaringskapaciteten er tilstrækkelig til at rumme de givne mængder spildevand, herunder regnvand, i ansøgt drift. Samlet vurderer kommunen, at håndteringen af spildevand herunder regnvand sker på forsvarlig vis.

VILKÅR

15 (mgk). På vaskepladsen (nr. 23) må der ikke vaskes maskiner, hvorpå der kan forekomme gødningsrester.

16 (mgk). Udvalder af overfladevand fra ensilagesiloerne skal til enhver tid være placeret på bevokset areal eller afledning skal foregå til separat beholder.

Udsprinkling af overfladevand og ensilagesaft fra ensilagesiloerne og befæstet areal vest for plansiloerne skal følge anvisningerne i Landbrugets Byggeblad nr. 103.09-05.

Der skal være en overfyldsalarm i opsamlingsbeholdere, der modtager overfladevand fra ensilagesiloerne.

Der skal jævnligt føres egenkontrol af opsamlingsbeholdere herunder pumperne og overfyldsalarmerne, således at risikoen for driftsforstyrrelser mindskes.

4.6 AFFALD, DØDE DYR, OLIEPRODUKTER OG HJÆLPESTOFFER

Tillægget medfører ikke ændringer i forhold til miljøgodkendelsen fra den 2012 og tillæggene fra 2013 og 2015.

4.7 OLIEPRODUKTER

Tillægget medfører ikke ændringer i forhold til miljøgodkendelsen fra den 2012 og tillæggene fra 2013 og 2015.

VILKÅR

17 (mgk). Tankning af diesel skal til enhver tid ske på en plads med fast og tæt bund, således at spild kan opsamles, og at der ikke er mulighed for afløb til jord, kloak, overfladevand eller grundvand. Pistolen må ikke kunne fastlåses under påfyldning

Ved evt. spild ved olie- og dieseltanke skal spildet opsuges med f.eks. kattegrus eller savsmuld og evt. forurennet jord bortskaffes til godkendt modtager.

Olietanke og olieprodukter skal opbevares under tag i lukkede beholdere, på fast bund og uden mulighed for afløb til kloak, dræn eller til jord.

4.8 DRIFTSFORSTYRRELSER ELLER UHELD

Tillægget medfører ikke ændringer i forhold til miljøgodkendelsen fra den 2012 og tillæggene fra 2013 og 2015.

VILKÅR

18 (mgk). Ved driftsuheld, hvor der opstår risiko for forurening af miljøet, er der pligt til øjeblikkeligt, at anmelde dette til Alarmcentralen ved at ringe 112. Efterfølgende skal Landbrugsafdelingen i Kolding Kommune kontaktes.

Hvis der sker uheld på ejendommen, skal der senest 1 uge efter hændelsen fremsendes en redegørelse til Kolding Kommune. Redegørelsen skal indeholde en beskrivelse af uheldet, samt en beskrivelse af, hvordan virksomheden vil forebygge lignende uheld.

19c (tillæg 3). Beredsskabsplanen skal vedligeholdes, så oplysningerne i den altid er opdaterede.

~~Ophæves~~ (mgk). Der skal senest et halvt år efter ibrugtagning af de nye anlæg foreligge en beredsskabsplan som fortæller, hvornår og hvordan der skal reageres ved uheld, som kan medføre konsekvenser for det eksterne miljø.

Beredsskabsplanen skal vedligeholdes, så oplysningerne i den altid er opdaterede, og medarbejderne skal være informeret om og have udleveret en kopi af beredsskabsplanen på et for medarbejderne let forståeligt sprog.

~~Ophæves~~ da der er blevet lavet en beredsskabsplan. Vilåret erstattes af vilkår 19c.

5 GØDNINGSPRODUKTION OG -HÅNDTERING

5.1 GØDNINGSTYPER OG MÆNGDER

MILJØTEKNISK REDEGØRELSE

Hvilke forskellige typer husdyrgødning m.v., der produceres og afsættes i den ansøgte produktion er vist i tabel 2 (Jf. det elektroniske ansøgningsskema).

TABEL 2. OVERSIGT OVER PRODUCERET, TILFØRT OG AFSAT HUSDYRGØDNING

	Kg kvælstof	Kg fosfor	DE
Gylle	24.226	3.629	244,5
Dybstrøelse	5.835	804	56,4
Afsat ved afgræsning indenfor harmoni	6.504	917	64,6
I alt produceret	36.565	5.350	365,5
Tilført husdyrgødning	24.100	3.360	259,8
Afsat til gylleaftaler	-13.130	-2.222	- 150,0
I alt til rådighed ejede og forpagtede arealer	47.535	6.488	475,3 DE

Der indgår 339,6 ha ejede og forpagtede arealer samt 214,3 ha tilknyttet en gylleaftale til udspreddning af husdyrgødning.

KOMMUNENS BEMÆRKNINGER OG VURDERING

Ejendommens ejede og forpagtede arealer (339,6 ha) samt gylleaftaler, hvorpå der udbringes husdyrgødning er ikke ændret i forhold til tillægget fra 2015, bortset fra 0,6 ha, som er udgået af mark "Møs.vej B" (ejet eller forpagtet areal).

Ved fuld produktion og modtagelse af 259,8 DE skal der afsættes i alt 163,5 DE husdyrgødning i form af kvæggylle (150 DE) og ved afgræsning udenfor harmoni (13,5 DE).

Arealerne i gylleaftalen er blevet godkendt i 2011 til at modtage husdyrgødning fra en miljøgodkendt husdyrbedrift. Det generelle harmonikrav for økologer på 1,4 DE/ha er overholdt med DE_{reel} på 1,4 DE/ha.

Kolding Kommune vurderer på baggrund af ovenstående, at når der afsættes husdyrgødning til gylleaftale og afgræsning, er der tilstrækkeligt ejet og forpagtet areal på ejendommen til at udbringe den producerede mængde husdyrgødning.

VILKÅR

20c (tillæg 3). På ejendommens ejede og forpagtede udbringningsarealer (339,6 ha – jf. bilag 3c) må der pr. planår (1/8 til 31/7) udbringes husdyrgødning svarende til 1,4 DE/ha fra det godkendte dyrehold, som fremgår af vilkår 7c.

I tilfælde af ophør eller delvis udnyttelse af godkendelsen kan husdyrgødningen helt eller delvist erstattes af andre typer husdyrgødning, hvis mængden af kvælstof og fosfor ikke overstiger 47.534 kg kvælstof (N) og 6.488 kg fosfor (P) på de ejede og forpagtede arealer (339,6 ha).

21c (tillæg 3): Ved en årlig produktion større end 475,3 DE skal overskydende husdyrgødning afsættes til tredjemand. Ved fuld produktion skal der årligt afsættes 163,5 DE til tredjemand heraf 13,5 DE til afgræsningsarealer udenfor harmoni.

Ansøger må først have fuld produktion:

- a. Når tredjemandsarealerne har en miljøgodkendelse til at modtage husdyrgødning, eller
- b. Når nye arealer er anmeldt og Kolding Kommune har godkendt en forøgelse af harmoniarealet.

Ophæves (mgk). Der må tilføres husdyrgødning med et indhold af næringsstoffer på maksimalt 37.374 kg N og maksimalt 6.285 kg P, svarende til 427,1 DE på de ansøgte 305,1 ha udbringningsarealer (jf. bilag 6).

Ved en produktion større end 427,1 DE/år skal overskydende gødning afsættes til tredjemand. Ved fuld produktion skal der afsættes 276,4 DE til tredjemand og minimum 21,5 DE på græsningsarealer udenfor udbringningsarealet. Villkår ophæves og erstattes af villkår 23b og 24b.

Ophæves (tillæg 2): På ejendommens ejede og forpagtede udbringningsarealer (340,2 ha — jf. bilag 3b) må der pr. planår (1/8 til 31/7) udbringes husdyrgødning svarende til 1,4 DE/ha fra det godkendte dyrehold, som fremgår af villkår 5c.

I tilfælde af ophør eller delvis udnyttelse af godkendelsen kan husdyrgødningen helt eller delvist erstattes af andre typer husdyrgødning, hvis mængden af kvælstof og fosfor ikke overstiger 47.717 kg kvælstof (N) og 6.509 kg fosfor (P) på de ejede og forpagtede arealer (340,2 ha). Ophæves og erstattes af villkår 20c.

Ophæves (tillæg 2): Ved en årlig produktion større end 476,2 DE skal overskydende husdyrgødning afsættes til tredjemand. Ved fuld produktion skal der årligt afsættes 170,9 DE til tredjemand heraf 20,9 DE til afgræsningsarealer udenfor harmoni.

Ansøger må først have fuld produktion:

- a. Når tredjemandsarealerne har en miljøgodkendelse til at modtage husdyrgødning, eller
- b. Når nye arealer er anmeldt og Kolding Kommune har godkendt en forøgelse af harmoniarealet. Ophæves og erstattes af villkår 21c.

5.2 OPBEVARING OG HÅNDTERING AF FLYDENDE HUSDYRGØDNING

Den årlige produktion af flydende husdyrgødning er i ansøgt drift 5.200 tons gylle. Herudover vil der blive opsamlet ca. 2.475 m² (3.300 m² x 750 mm) fra plansiloer og ca. 115 m³ overfladevand fra vaskepladsen (ca. 150 m²). Der opsamles dermed samlet i alt ca. 7.800 m³.

Der er to gyllebeholdere på ejendommen på henholdsvis 2.050 m³ og 4.000 m³. Begge beholdere ligger udenfor risikoområder og der er længere end 100 meter til nærmeste vandløb eller sø over 100 m². Begge beholdere er beholderkontrolleret i 2014 uden bemærkninger. Herudover er der kapacitet under gyllekanalerne samt en buffertank på Kæret 28 (kapacitet til ca. 1.300 m³) og Dons Landevej 119 (kapacitet til ca. 1.000 m³).

Den samlede kapacitet i gyllebeholderne er 6.050 m³ svarende til 9,3 mdr. opbevaringskapacitet.

Tillægget medfører ikke øvrige ændringer i forhold til opbevaring og håndtering af flydende husdyrgødning i forhold til miljøgodkendelsen fra 2012 og tillæggene fra 2013 og 2015.

KOMMUNENS BEMÆRKNINGER OG VURDERING

Ejendommens ejede og forpagtede arealer (339,6 ha) samt gylleaftaler, hvorpå der udbringes husdyrgødning er ikke ændret.

Kolding Kommune vurderer, at kravet om 9 mdr. opbevaringskapacitet er overholdt, idet der alene i gyllebeholderne er opbevaringskapacitet til 9,3 mdr. og hertil kommer den mængde gylle, som kan være i gyllekanalerne i staldanlæggene samt buffertankene.

VILKÅR

22 (mgk). Gyllevogne skal fyldes med sugekran, eller der skal alternativt etableres en påfyldningsplads ved gyllebeholderne med afløb.

Ved transport af gylle på offentlige veje skal gyllevognens åbninger være forsynet med låg eller lignende, således at spild ikke kan finde sted.

5.3 OPBEVARING OG HÅNDTERING AF FAST GØDNING INKL. DYBSTRØELSE

Den årlige produktion af fast gødning og dybstrøelse falder i ansøgt drift til 575 tons.

Fast husdyrgødning opbevares overdækket på plads med fast bund og afløb til beholder. Dybstrøelse opbevares efter gældende regler på fast plads med fast bund og afløb til beholder, indtil det har opnået en tilstrækkeligt kompostlignende tilstand til at blive kørt i markstakke.

Tillægget medfører ikke øvrige ændringer i forhold til miljøgodkendelsen (2012) og tillæggene fra 2013 og 2015.

VILKÅR

23b (tillæg 2). Husdyrgødning fra kalve-, kælvnings- og sygebokse skal opbevares på fast og tæt bund med afløb til opsamlingsbeholder eller kommes i gyllebeholderen.

24b (tillæg 2). Markstakke med komposteret dybstrøelse skal så vidt muligt undgås og kun anvendes i perioder, hvor der ikke er plads på fast bund med afløb til opsamlingsbeholder.

25c (tillæg 3). Der skal som minimum udspredes 75 % af dybstrøelsen direkte til nedpløjning fra stalden til marken uden mellemlager.

Ophæves (mgk). Der skal etableres en møddingsplads på minimum 255 m² nord for den nye plansilo (byg nr. 10) og skal udføres i henhold til byggeblad 103.06.05 eller 103.06.06 fra Landbruges Rådgivningstjeneste.

Opbevaring af husdyrgødning på møddingspladsen skal til enhver tid være overdækket med kompostdug eller andet lufttæt materiale (minimum 90 % af overfladen). Undtaget herfra er det sted, hvor der tilføres nyt dybstrøelse dagligt.

Husdyrgødning fra kalve-, kælvnings- og sygebokse skal opbevares på fast og tæt bund med afløb til opsamlingsbeholder eller kommes i gyllebeholderen. Vilkår ophæves og erstattes af 26b.

Ophæves (mgk). I etape 1 skal der udspredes minimum 77 % af dybstrøelsen direkte fra stalden til marken uden mellemlager. Ophæves og ændres til vilkår Xc.

Ophæves (mgk). Markstakke med komposteret dybstrøelse skal så vidt muligt undgås og kun anvendes i perioder, hvor der ikke er plads på møddingspladsen.

Markstakke med kompost skal overdækkes umiddelbart efter udlægning og senest en uge efter første gang, der køres til stakken. Der må ikke være risiko for udvaskning eller afstrømning fra markstakken, så i våde perioder skal markstakken overdækkes med det samme.

Markstakke med kompost må højst ligge samme sted i 12 måneder og må ikke placeres samme sted igen før efter 5 år. Vilkår ophæves og erstattes af vilkår 29b.




Ophæves (tillæg 2). Egenkontrol: I tilfælde af markstakke med husdyrgødning skal dato og placering noteres på kortbilag i driftsjournalen. Omfattet af generel lovgivning.

6 GENER FRA HUSDYRBRUGET

6.1 LUGT

Miljøstyrelsens ansøgningsystem har beregnet hvilke afstande, der mindst skal være fra staldenes lugtcentrum til forskellige beboelsestyper, se tabel 3 nedenfor.

TABEL 3. GENEAFSTANDE FRA EJENDOMMEN TIL OMÅRDER VED FULD PRODUKTION I TILLÆG 3 – 2016.

Bebyggelse	Kumulation	Model	Ukorrigeret geneafstand (ansøgt)	Ukorrigeret geneafstand (nudrift)	Korrigeret geneafstand (ansøgt)	Korrigeret geneafstand (nudrift)	Vægtet gennemsnits afstand	Bortscreenet	Genekriterie overholdt
+  Hulskovvej 72	0	FMK	56,70	56,08	56,70	56,08	56,75	Nej	Ja
+  Eltangvej 124	0	NY	162,43	144,17	162,43	144,17	946,88	Ja	Ja
+  Nr. Stenderup By, Eltang	0	FMK	247,54	224,84	247,54	224,84	954,69	Ja	Ja

Det fremgår af tabellen, at alle lugtgenekravene er overholdt, og der forventes ikke væsentlige lugtmæssige påvirkninger af de omkringboende.

KOMMUNENS BEMÆRKNINGER OG VURDERINGER

Lovens minimumskrav til afstande til nærmeste beboelser indenfor de tre områdetyper (jf. tabel 3) er overholdt, idet den ukorrigerede geneafstand er kortere end afstanden mellem staldanlæg og til områdetypen, byzone, samlet bebyggelse og enkelt bolig. Kolding Kommune vurderer derfor, at lugt fra staldene ikke vil give væsentlige gener for naboerne.

Eventuelle lugtgener i forbindelse med håndtering af flydende husdyrgødning er ikke ændret i forhold til tillæggene fra 2013 og 2015 og miljøgodkendelsen fra 2012.

VILKÅR

26 (mgk). Bygninger, anlæg, foderanordninger og omgivelser skal drives og renholdes, således at lugtgener begrænses mest muligt for de omkringboende.

Såfremt tilsynsmyndigheden skønner, at lugtgener i omgivelserne er væsentlige, skal virksomheden foretage undersøgelse af muligheder for begrænsning af lugtkilder. Undersøgelsens omfang vil blive fastsat af tilsynsmyndigheden på baggrund af en konkret vurdering af sagen.

6.2 FLUER OG SKADEDYR

Der vil være væsentlig mindre dybstrøelse, når den eksisterende ungdyrstald vil blive ændret til et gyllesystem frem for dybstrøelse, hvilket forventes at give færre fluer.

Tillægget medfører ikke øvrige ændringer i forhold til miljøgodkendelsen (2012), tillæg nr. 1 (2013) og tillæg 2 (2015).

VILKÅR

27 (mgk). Der skal på ejendommen foretages effektiv rotte- og fluebekæmpelse som minimum i overensstemmelse med de nyeste retningslinjer fra Statens Skadedyrslaboratorium. Bekæmpelsen skal desuden foretages på tilsynsmyndighedens forlangende, såfremt der modtages klager og konstateres væsentlige gener.

28 (mgk). Opbevaring af foder skal ske, så der ikke opstår risiko for tilhold af skadedyr (rotter m.v.). Foderrester skal dagligt kommes i gylletank eller opbevares på møddingsplads.

6.3 TRANSPORT

Der vil ikke være ændringer i transportruter da der ikke sker ændringer i arealdriften. Det samlede antal af transporter vil ikke ændre sig ret meget i forbindelse med tillægget, da der primært vil komme flere læs med flydende husdyrgødning men færre læs med fast husdyrgødning og halm til strøelse.

Tillægget medfører ikke øvrige ændringer i forhold til miljøgodkendelsen (2012) og tillæggene fra 2013 og 2015.

6.4 STØJ FRA ANLÆGGET OG MASKINER

Der ligger en indkørsel vest for den eksisterende kostald, som ligger meget tæt på nærmeste nabo. Der har været støjgener fra kørsel med maskiner fra denne.

Mellem foderladen og den eksisterende ungdyrstald er der en skinne til det automatiske foderanlæg, som lukker ned 8 x i døgnet i vinterperioden og lidt færre gange i sommerperioden. Denne skinne gør, at større maskiner ikke kan køre under i den tid, hvor skinnen er lukket ned.

Kørerne går hen over udkørslen mod vest, når de skal ud af den eksisterende kostald, hvilket gør at malkebilen ikke må køre der i sommerperioden, hvor kørerne er på græs. Kørerne går ud i begge ender af den eksisterende ungdyrstald, og der er en lille rampe i den vestlige ende af ungdyrstalden.

KOMMUNENS BEMÆRKNINGER OG VURDERINGER

Malkebilen benytter således kun indkørslen vest for den eksisterende kostald een gang dagligt i vinterperioden, hvilket vurderes at være af underordnet betydning for de omkringboende.

Alternative venderpladser er gennemgået. Idet kørerne går ud af begge ender af den eksisterende ungdyrstald og at der er en lille rampe i den vestlige ende af ungdyrstalden gør at etablering af en vendeplads rundt om den eksisterende gyllebeholder ikke er en mulighed. Øvrige alternative vendepladser er også gennemgået, men de vanskeliggøres dels af kørernes drivveje men også af det våde areal nord-nordøst for bygningerne, hvor overfladevand fra bygningerne nedsives.

For at reducere støjgenerne mest muligt har kommunen vurderet, at det udelukkende er i dagtimerne i spidsbelastningsperioderne for gylleudkørsel, at der må ske kørsel på indkørslen mod vest samt for malkebilen i vinterperioden en gang dagligt.

Tillægget forventes ikke at medføre ændringer i forhold til miljøgodkendelsen (2012) og tillæggene fra 2013 og 2015.

VILKÅR

~~Ophæves (mgk). Indkørslen vest for den eksisterende stald (bygning nr. 1) må udenfor dagtimerne kun anvendes til afhentning af mælk. Ophæves og erstattes af vilkår 29.~~

29 (tillæg 3). Indkørslen vest for den eksisterende stald må kun benyttes af malkebilen. Dog med undtagelse af perioderne med intensiv gyllekørsel, hvor indkørslen mod vest må benyttes i dagtimerne (kl. 7-18) af gylletransporter.

30 (mgk). Husdyrbrugets bidrag til støjbelastningen i omgivelserne (det ækvivalente, konstante, korrigerede støjniveau i dB(A)) målt i ethvert punkt uden for skel, må ikke overstige:

DAG			
Mandag-fredag	Kl. 07.00 – 18.00	55 dB(A)	Ref. tid 8 timer
Lørdag	Kl. 07.00 – 14.00	55 dB(A)	Ref. tid 7 timer
Lørdag	Kl. 14.00 – 18.00	45 dB(A)	Ref. tid 4 timer
Søn- og Helligdage	Kl. 07.00 – 18.00	45 dB(A)	Ref. tid 8 timer
AFTEN			
Alle dage	Kl. 18.00 – 22.00	45 dB(A)	Ref. tid 1 timer
NAT			
Alle dage	Kl. 22.00 – 07.00	40 dB(A)	Ref. tid ½ timer

Støjbelastningen er det ækvivalente, korrigerede støjniveau i dB(A) målt eller beregnet i punkter i 1,5 meters højde over terræn. Referencetiden regnes i henhold til støjvejledningen.

31 (mgk). Virksomheden skal for egen regning dokumentere, at grænseværdierne overholdes, såfremt Kolding Kommune skønner det nødvendigt.

Kravet om dokumentation af støjforholdene kan højst fremsættes en gang årligt, med mindre den seneste kontrol viser, at vilkårene ikke kan overholdes. Støjmålinger skal udføres som beskrevet i Miljøstyrelsens til enhver tid gældende støjberegningsvejledning og foretages i punkter, som forinden aftales med kommunen. Støjmåling skal udføres af et akkrediteret firma.

6.5 STØV FRA ANLÆGGET OG MASKINER

Tillægget forventes ikke at medføre ændringer i forhold til miljøgodkendelsen (2012) og tillæggene fra 2013 og 2015.

6.6 LYS

Tillægget forventes ikke at medføre ændringer i forhold til miljøgodkendelsen (2012) og tillæggene fra 2013 og 2015.

VILKÅR

32 (mgk). Udendørs plads-/orienteringsbelysning skal være forsynet med aktivitetssensorer, der sikrer, at lyset kun er tændt i op til en halv time efter seneste aktivering.

7 PÅVIRKNING FRA AREALERNE

7.1 UDBRINGNINGSAREALERNE

I projektet er der ingen ændringer i ejendommens ejede og forpagtede arealer (339,6 ha) med undtagelse af, at der udgår 0,59 ha af arealet "Møs.vej B". Driften af de eksisterende ejede og forpagtede arealer fortsætter uændret og drives fortsat økologisk.

Foruden de 365,5 DE (jf. tabel1), så afsættes der også 13,5 DE ved afgræsning udenfor harmoni. Der udbringes ikke husdyrgødning på arealerne, og anvendelsen af arealerne udenfor harmoni er en fortsættelse af hidtidig drift.

Ingen af arealerne er beliggende i nitrat- eller fosforklasser. Der ligger 115,7 ha med grundvandsudpegninger. Der anvendes standardsædskiftet K4 på samtlige marker.

KOMMUNENS BEMÆRKNINGER OG VURDERINGER

Der indgår 339,6 ha ejede og forpagtede arealer til udspredding af 475,3 DE. Det generelle harmonikrav på 1,4 DE/ha er overholdt med DE_{rel} på 1,4 DE/ha. Der afsættes 13,5 DE til afgræsning på arealer udenfor harmoni.

Kolding Kommune vurderer på baggrund af ovenstående, at når der er fuld produktion, der modtages 259,8 DE, og der afsættes 150,0 DE, så er der tilstrækkeligt areal på ejendommen til at udbringe den producerede og modtagne mængde husdyrgødning (jf. vilkår 21c).

7.2 KVÆLSTOF TIL GRUNDVAND

Beregning af N-udvaskning for arealerne beliggende i nitratfølsomme indvindingsområder er ifølge Miljøstyrelsens elektroniske ansøgningssystem beregnet til 33 mg nitrat/l, 35 mg nitrat/l og 43 mg nitrat/l fordelt på 14 marker (i alt 115,7 ha).

Kvælstofudvaskningen er faldende i forhold til miljøgodkendelsen fra 2012 og tillæggene fra 2013 og 2015, da ændringen i andelen af dybstrøelse er faldet, og andelen af kvæggylle er steget, som følge af ændringen i gulvtype i den eksisterende ungdyrstald.

KOMMUNENS BEMÆRKNINGER OG VURDERINGER

Arealerne drives økologisk, hvorfor der er krav om 100 % reduceret kvælstofnorm.

Udvaskningen fra arealet (mark 40-0) beliggende indenfor 300 m fra en vandværksboring har en udvaskning fra rodzonen på 33 mg nitrat pr. liter. Projektet overholder de generelle lovkrav med hensyn til nitrat til grundvand, som er fastlagt i lovgivningen.

Der er ikke øvrige ændringer i forhold til miljøgodkendelsen fra 2012 og tillæggene fra 2013 og 2015.

VILKÅR

33 (mgk). Arealdriften skal være økologisk, dvs. der må ikke tilføres handelsgødning til arealerne (100 % reduceret kvælstofnorm).

34 (mgk). Ved eventuel brug af markstak med komposteret dybstrøelse må de ikke placeres på arealer i nitratfølsomt indvindingsopland og/eller nærmere end 300 meter fra en vandværksboring (jf. bilag 9).

7.3 PÅVIRKNINGER AF SØER OG VANDLØB

Tillægget medfører ikke ændringer i forhold til miljøgodkendelsen fra 2012 og tillæggene fra 2013 og 2015.

7.4 PÅVIRKNING AF HAV- OG KYSTOMRÅDER

Ingen af ejendommens udbringningsarealer ligger i eller i umiddelbar nærhed af internationale naturbeskyttelsesområder.

Ingen af udbringningsarealerne afvander til vandområder, som er beliggende indenfor et Natura 2000-område. Størstedelen af arealerne (217,6 ha) afvander til Kolding Yderfjord. 100,3 ha afvander til Kolding In-

derfjord, og 21,7 ha afvander til Vejle Yderfjord. På bedriftsniveau er reduktionsprocenten således 100 %, og dermed må dyretrykket højst være 1,4 DE/ha.

På baggrund af at ejendommen drives økologisk og af det valgte standardsædskifte K4 medfører dette i FarmN en beregnet gennemsnitlig udvaskning af kvælstof til overfladevand på 44,1 kg N/ha, hvilket er 22,1 kg N/ha/år mindre end et plantebrug.

Beregninger på fosfor viser, at der i ansøgt drift tilføres 19,1 kg P/ha/år i husdyrgødning, mens der med afgrøder fjernes 20,2 kg P/ha/år ved det valgte sædskifte, som er referencesædskiftet. Der er således et underskud af fosfor på 1,0 kg/ha/år.

KOMMUNENS BEMÆRKNINGER OG VURDERING

Husdyrtrykket er faldende i oplandet til Kolding Inderfjord og Vejle Yderfjord, men stigende i oplandet til Kolding Yderfjord. Der sker ikke ændringer i arealer i forhold til tillæg 2 (2015) bortset fra en reduktion på 0,6 ha af mark Møss.Vej B. Dette medfører, at der ligger 0,6 ha mindre i oplandet til Kolding Yderfjord.

Idet der ændres på dyreholdet, og gulvtypen ændres i den eksisterende ungdyrstald, er N ab lager ændret. Men som følge af at ændringen medfører mere gylle end dybstrøelse, falder mængden af N og P ab lager som følge af en højere udnyttelsesprocent i kvæggylle. Der vil derfor ikke blive en øget tilførsel af kvælstof i forhold til tidligere. Ejendommen medfører en udvaskning af kvælstof til overfladevand (ansøgt 44,1 kg N/ha/år), som er lavere end til et plantebrug (66,2 kg N/ha/år).

Kolding Kommune vurderer pga. af projektets karakteristika og afstanden til de internationale beskyttelsesområder, at der ikke vil ske en direkte påvirkning af Natura 2000-områderne i forbindelse med selve driften af arealerne. I den tidligere miljøgodkendelse er der foretaget en habitatvurdering, hvor der dels var ansøgt til en væsentlig højere husdyrproduktion (over 600 DE), og der var mere dybstrøelse end kvæggylle. Det vurderes derfor, at det ikke er nødvendigt med en yderligere vurdering i dette tillæg i forhold til udvaskning af kvælstof til overfladevand, idet mængden af kvælstof og fosfor ikke stiger.

Projektet overholder de generelle lovkrav med hensyn til fosfor til overfladevand, som de er fastlagt i lovgivningen uden særlige virkemidler til reduktion af fosfor. De væsentligste bidrag til fosfortilførsel til overfladevand kommer fra brinkerosion og via dræn. Det er tidligere vurderet, at de generelle bræmmekrav er tilstrækkelige til at imødegå overfladisk afstrømning af bl.a. fosfor fra markerne. Bidrag fra dræn er reguleret via fosforklasserne. Samlet vurderes, at der ikke er en væsentlig risiko for udvaskning af fosfor til hav- og kystområderne.

På baggrund af ovenstående vurderes, at det ikke er nødvendigt at stille vilkår vedrørende hav- og kystområder.

7.5 PÅVIRKNING AF BESKYTTET NATUR

MILJØTEKNISK REDEGØRELSE

Tillægget medfører ikke ændringer af arealerne i forhold til tillæg 2 (2015) og dermed heller ikke de berørte naturpunkter. Fordampningen af ammoniak fra anlægget i tillægget er 1.996,7 kg kvælstof pr. år.

I tillægget er der beregnet ammoniakdeposition til naturpunkter, som er beliggende indenfor ca. 1.000 meter af anlægget. Der sker ingen merdeposition ved udvidelsen til kategori 2-natur, og totaldepositionen til overdrevne (kategori 2-natur) er 0,1 kg N/ha/år. For en mere detaljeret naturbeskrivelse og vurdering henvises til bilag 5c.

KOMMUNENS BEMÆRKNINGER OG VURDERING

Eksisterende arealer dyrkes fortsat økologisk og med samme dyretryk som i godkendelsen fra 2012 og tillægene fra 2013 og 2015. I 2012 blev ammoniakdepositionen vurderet i forhold til en udvidelse til 616,4 DE men etape 2 blev aldrig udnyttet, så derfor falder ammoniakdepositionen til naturpunkter i forhold til etape 2 i godkendelsen fra 2012, idet der kun søges til 379,0 DE i forbindelse med tillæg 3.

Baggrundsbelastningen i området er sidst beregnet til 14,7-14,8 kg N/ha/år (gennemsnit af 2012, 2013 og 2014-data). For en mere detaljeret naturbeskrivelse og vurdering henvises til bilag 5c.

Kolding Kommune vurderer dels som følge af at der ikke sker ændringer i dyrkningspraksis af arealerne (dyrkes fortsat økologisk med samme dyretryk) og dels pga. af afstanden til § 7 og internationale beskyttelsesområde, at der ikke vil ske en væsentlig påvirkning eller tilstandsændringer af nærliggende naturområder. Samlet vurderes det, at projektet ikke vil medføre en væsentlig påvirkning med luftbårent kvælstof af omkringliggende natur.

7.6 PÅVIRKNING AF ARTER MED SÆRLIGT STRENGE BESKYTTELSESKRAV (BILAG IV ARTER)

Nærmeste lokalitet, hvor der er registreringer om bilag IV-arter, er et vandhul beliggende ca. 880 km vest for den eksisterende mark 64-0. Arten, der er konstateret på denne lokalitet, er løvfrø. Der ligger flere vandhuller i nærheden af udbringningsarealerne, hvor der er fundet lille og stor vandsalamander.

Flere af de øvrige arter, som er opført på EU-habitatdirektivets bilag IV (strengt beskyttede arter), er observeret i Kolding Kommune men er ikke registreret i umiddelbar nærhed af Hulskovvej 70 og dennes udbringningsarealer. Det kan dog ikke afvises, at de forefindes.

Der sker ingen ændringer af arealanvendelsen af landbrugsarealerne i forbindelse med projektet, og der tages hensyn til beskyttede naturarealer herunder søer og vandhuller, så disse ikke påvirkes af jorderosion, maskiner eller andet. Det vurderes derfor, at levevilkårene for bilag IV-arterne i området vil være uændrede som følge af projektet.

Tillægget medfører således ikke ændringer i forhold til miljøgodkendelsen fra 2012 og tillæggene fra 2013 og 2015.

8 ANVENDELSE AF BEDST TILGÆNGELIG TEKNIK (BAT)

MANAGEMENT (LEDELSSES- OG KONTROLRUTINER)

Der er udarbejdet en beredsskabsplan for ejendommen, som løbende skal vedligeholdes og opdateres (jf. vilkår 19c).

Tillægget medfører ikke øvrige ændringer i forhold til miljøgodkendelsen fra 2012.

FODER

Tillægget medfører ikke ændringer i forhold til miljøgodkendelsen fra 2012.

STALDINDRETNING

Staldsystemet ændres fra dybstrøelse med lang ædeplads til sengebåse med spalter og linespil med skrabere over spalterne (BAT). Der vil fortsat være naturlig ventilation (BAT).

I nudrift flyttes rundbuehallerne til småkalvene rundt på bevokset areal hver anden måned. I ansøgt drift etableres en ny befæstet plads med afløb til opsamlingsbeholder (BAT). De 5 rundbuehaller til kalve vil blive opstillet på pladsen. Kalvene går i dybstrøelse på fast bund med afløb til opsamlingsbeholder (BAT).

Ammoniak

BAT-niveauet er beregnet ud fra Miljøstyrelsens vejledende emissionsgrænseværdier for konventionel produktion af malkekvæg i gyllebaserede staldsystemer (maj 2011) samt for malkekvæg udenfor gyllesystemer (feb. 2012). Beregningerne er foretaget i det elektroniske ansøgningsystem

TABEL 4. BAT-NIVEAU FOR PRODUKTOINEN PÅ HULSKOVVEJ 70

Samlet faktisk ammoniaktab fra stald og lager i ansøgt drift (hele anlægget):	1995,69 kgN/år
Samlet vejledende ammoniaktab fra hele anlægget ved anvendelse af BAT:	1995,79 kgN/år
Er samlet vejledende ammoniaktab fra hele anlægget ved anvendelse af BAT overholdt?:	Ja
Difference mellem samlet faktisk ammoniaktab og samlet vejledende ammoniaktab ved anvendelse BAT:	-0,10 kgN/år

Ammoniaktabet begrænses med følgende tiltag:

- Skrabere på spalterne i den eksisterende kostald reducerer ammoniaktabet med 295 kg ammoniakfordampning/år.
- Ændring af staldsystem i den eksisterende ungdyrstald reducerer ammoniaktabet med 183 kg ammoniakfordampning/år.
- 75 % af dybstrøelse direkte udbragt reducerer ammoniaktabet med 18,0 kg ammoniakfordampning/år.

Fosfor

Miljøstyrelsen stiller ved malkekvæg ikke specifikke BAT-krav til fosfor. Det generelle krav til fosforoverskuddet er overholdt.

Tillægget medfører ikke øvrige ændringer i forhold til miljøgodkendelsen fra 2012.

FORBRUG AF VAND OG ENERGI

Se afsnit 4.4. Tillægget medfører ikke øvrige ændringer i forhold til miljøgodkendelsen fra 2012.

OPBEVARING OG HÅNDTERING AF HUSDYRGØDNING

Der vil være mindre fast husdyrgødning herunder dybstrøelse i ansøgt drift, da den eksisterende ungdyrstald ombygges fra dybstrøelse med lang foderbord til sengebåse med gyllesystem.

Den faste husdyrgødning opbevares fortsat dels i gyllebeholder og dels på fast bund med opsamlingsbeholder (tom plansilo) og dels i markstak. Som minimum skal der køres 75 % dybstrøelse direkte ud og nedpløjes uden mellemlager. Det tilstræbes, at så meget som praktisk muligt køres direkte ud og nedbringes hurtigst muligt.

Tillægget medfører ikke øvrige ændringer i forhold til miljøgodkendelsen fra 2012.

UDBRINGNING AF HUSDYRGØDNING

Tillægget medfører ikke ændringer i forhold til miljøgodkendelsen fra 2012.

FRAVALG AF BAT – UNDER HENSYN TIL PROPORTIONALITETSPRINCIPPET

Tillægget medfører ikke ændringer i forhold til miljøgodkendelsen fra 2012.

KOMMUNENS BEMÆRKNINGER OG SAMLET VURDERING

Projektet overholder det fastlagte og proportionelle BAT-niveau for ejendommen på 1.995,8 kg N/år, idet det beregnede ammoniaktab fra ejendommen er 1.995,7 kg N/år.

Kommunen vurderer samlet, at det økologisk drevne husdyrbrug på Hulskovvej 70, 6000 Kolding har inddraget bedst anvendelig teknologi (BAT) og truffet de nødvendige foranstaltninger til at forebygge og begrænse forureningen fra husdyrbrugets anlæg og arealer.

9 EGENKONTROL OG DOKUMENTATION

Tillægget medfører ikke ændringer i forhold til miljøgodkendelsen fra 2012 og tillæggene fra 2013 og 2015.

VILKÅR

35. Ved driftsforstyrrelser og uheld, som indebærer risiko for forurening, skal foreskrifterne i beredskabsplanen følges.

36. Til dokumentation for, at produktionen ligger indenfor godkendelsens rammer skal der i forbindelse med tilsyn eller på forlangende kunne fremvises:

Alle ud- og indbindinger af dyr (skal også registreres i den økologiske logbog)

Grovfoderandelen af den totale fodertildeling og fordelingen af grovfoderemner i den daglige drift.

Sædskite- og markplaner

Forpagtnings- og overførselsaftaler om husdyrgødning, afgræsningsaftaler, leje af gyllebeholdere m.v. som skal opbevares i minimum 5 år.

Dokumentation for, at affald bortskaffes miljømæssigt forsvarligt i henhold til Kolding Kommunes affaldsregulativ.

37. Følgende skal registreres i driftsjournal/logbog, der skal opbevares på bedriften:

Hvornår der er foretaget aflæsning af el-forbrug/vandforbrug samt aflæsningsværdier og hvad der evt. er foretaget for at reducere forbruget.

Hvornår der er foretaget kontrol af mælkekølingsanlæg og hvad der evt. er foretaget for at forbedre anlæggets energiudnyttelse.

Hvornår der er udført autoriseret kontrol af rørsamlinger og rørføringer til gyllepumperør samt de fejl og mangler, der måtte være konstateret og udbedret.

Hvornår, der er foretaget kontrol af hver af silopladsens sektioner samt hvilke fejl og mangler, der er konstateret og udbedret.

~~Hvornår, der er foretaget kontrol af møddingspladsen samt hvilke fejl og mangler, der er konstateret og udbedret. Udgår da der ikke er etableret nogen møddingsplads.~~

10 ALTERNATIVE LØSNINGER, OPHØR OG SAMLET VURDERING

10.1 ALTERNATIVE LØSNINGER SAMT 0-ALTERNATIV

MILJØTEKNISK REDEGØRELSE

Der er overvejes alternative muligheder for udvidelse af eksisterende stalde, men for at få en optimal og rationel arbejdsgang samt for at undgå at placere anlæg tættere på nærmeste nabo, er det valgt at udvide den eksisterende stald. Udvidelsen af den eksisterende stald sikrer endvidere, at anlægget kommer til at fremstå som en helhed samt sikrer en optimal arbejdsgang for ansøger.

Tillægget medfører ikke ændringer i forhold til miljøgodkendelsen fra 2012 og tillæggene fra 2013 og 2015.

10.2 HUSDYRBRUGETS OPHØR

Tillægget medfører ikke ændringer i forhold til miljøgodkendelsen fra 2012 og tillæggene fra 2013 og 2015.

VILKÅR

38. Ved ophør af virksomheden skal staldanlægget rengøres, og gyllen afsættes. Ophør af virksomheden skal meddeles Kolding Kommune.

10.3 KOMMUNENS SAMLEDE KONKLUSION

Det er Kolding Kommunes vurdering, at virksomhedens drift efter gennemførelse af projektet, under overholdelse af vilkårene i nærværende tillæg til miljøgodkendelsen af den 18. april 2012, ikke vil have væsentlige virkninger på miljøet, herunder at de landskabelige hensyn, naboer og omgivelserne i øvrigt ikke tilsidesættes.



Kolding
Kommune

Betina Stadager Cramer
Agronom

By- og Udviklingsforvaltningen
Landbrug
Nytov 11
6000 Kolding

11 KLAGEVEJLEDNING OG UNDERRETNING

11.1 KLAGEVEJLEDNING OG SØGSMÅL

Hvad kan man klage over? Retlige spørgsmål samt kommunens vilkår og vurderinger.

Hvem kan klage? Ansøger, klageberettigede myndigheder, foreninger og organisationer samt enhver der har en væsentlig, individuel interesse i sagens udfald.

Hvem er klageinstans? Natur- og Miljøklagenævnet.

Hvortil skal klagen sendes? Din klage skal indsendes via Klageportalen, som du finder et link til på forsiden af Natur- og Miljøklagenævnets hjemmeside (www.nmkn.dk). Du kan også finde Klageportalen direkte på www.borger.dk og www.virk.dk. Du logger på www.borger.dk eller www.virk.dk, ligesom du plejer, typisk med NEM-ID.

Natur- og Miljøklagenævnet skal som udgangspunkt afvise en klage, der ikke kommer ind via Klageportalen med mindre der er særlige grunde til det. De særlige forhold, som kan begrunde en undtagelse fra kravet om at klage via Klageportalen er beskrevet nærmere i www.nmkn.dk/klage/hvordan-klager-du. Hvis du tilhører en af de nævnte grupper, og trods vejledning ikke har mulighed for at bruge Klageportalen, kan du aflevere din klage sammen med en begrundet anmodning om fritagelse for brug af Klageportalen til Kolding Kommune, Landbrugsafdelingen, Nytorv 11, 6000 Kolding. Hvis du er fritaget for at bruge digital post af din kommune, bedes du oplyse dette i din anmodning. Kolding Kommune vil sørge for at sende din anmodning videre til Natur- og Miljøklagenævnet, som i hvert enkelt tilfælde vurderer, om der foreligger særlige forhold, der gør, at du kan blive fritaget for at bruge Klageportalen. Du får besked fra Natur- og Miljøklagenævnet, om din anmodning kan imødekommes.

Hvem kan hjælpe? På www.nmkn.dk/klage/hvordan-klager-du kan du finde en vejledning til, hvordan du anvender Klageportalen. Du har derudover mulighed for at kontakte supportfunktionen på e-mail: nmkn@nmkn.dk eller telefon 72541101.

Hvad er klagefristen? Onsdag den 15. juni 2016. Det vil sige, at klagen senest på det tidspunkt skal være tilgængelig for myndigheden i Klageportalen, og klager skal have godkendt og betalt gebyr/bestilt en faktura i Klageportalen.

Hvad er lovgrundlaget? Lovbek. nr. 868 af 3. juli 2015 om miljøgodkendelse m.v. af husdyrbrug.

Hvad koster det at klage? Du betaler et gebyr på 500 kr. med betalingskort i Klageportalen. En klage er indgivet, når den er tilgængelig for myndigheden i Klageportalen, og du har indbetalt gebyr for klagen.

Søgsmålsfrist: Søgsmål til prøvelse af afgørelsen ved domstolene, skal være anlagt inden 6 måneder fra i dag.

11.2 UNDERRETNING OM TILLÆGGET

Tillægget til miljøgodkendelsen af den 18. april 2012 er sendt til nedenstående:

Ansøger

- Ole Andersen, Hulskovvej 70, 6000 Kolding

Konsulent

- Lene Egtved Andersen, Kolding Herreds Landbrugsforening, E-post lea@khl.dk

Ejere af forpagtede arealer

- Da der ikke ændres på arealerne i forhold til tillægget fra 2015 sendes nærværende tillæg ikke til ejere af forpagtede arealer.

Naboer

- Gitte Dahl Jensen, Hulskovvej 70, 6000 Kolding
- Joxef Prexemslaw Slepecki, Hulskovvej 70, 6000 Kolding
- Sergii Gural, Hulskovvej 70, 6000 Kolding

- Oleksandr Cherniak, Hulskovvej 70, 6000 Kolding
- Kim og Marie D. Lorenzen, Hulskovvej 74, 6000 Kolding
- Rita & Ernst Nielsen, Hulskovvej 72, 6000 Kolding
- Grethe & Søren Bloch, Nr. Stenderupvej 57, 6000 Kolding
- Heidi og Niels Mathiesen, Nr. Stenderupvej 65, 6000 Kolding
- Ejer Nr. Stenderupvej 77: Henning Hornbæk Madsen, Kisbækvej 3, 6240 Løgumkloster

Elektroniske parter

- Arbejderbevægelsens Erhvervsråd, Reventlowsgade 14, 1. sal, 1611 København V. E-post: ae@aeraadet.dk
- Danmarks Fiskeriforening, Nordensvej 3, Taulov, 7000 Fredericia. E-post: mail@dkfisk.dk
- Danmarks Naturfredningsforening, Masnedøgade 20, 2100 København Ø. E-post: dn@dn.dk
- Danmarks Sportsfiskerforbund, Worsaaesgade 1, 7100 Vejle. E-post: post@sportsfiskeren.dk
- Dansk Ornitologisk Forening, Vesterbrogade 140, 1620 København V. E-post: natur@dof.dk
- Det Økologiske Råd, Blegdamsvej 4B, 2200 København N. E-post: husdyr@ecocouncil.dk
- Ferskvandsfiskeriforeningen for Danmark, Wormstrupvej 2, 7540 Haderup. E-post: nb@ferskvandsfiskeriforeningen.dk
- Forbrugerrådet, Fiolstræde 17, Postboks 2188, 1017 København K. E-post: fbr@fbr.dk
- Sundhedsstyrelsen, Embedslægeinstitutionen Syddanmark, Nytorv 2, 6000 Kolding. E-post: sesyd@sst.dk

12 BILAG

Oversigt over bilag i tillæg 3 til miljøgodkendelsen fra den 23. marts 2011 (se tillæg 18. maj 2016).

- Bilag 1c:** Vilkårskatalog
- Bilag 2c:** Grundlag for vilkår og lovgivning
- Bilag 3c:** Kort over ejendommen
- Bilag 4c:** Kort over afløbsforhold
- Bilag 5c:** Naturvurdering

Oversigt over bilag i tillæg 2 til miljøgodkendelsen fra den 23. marts 2011 (se tillæg 2 af 10. juni 2015).

- Bilag 1b:** Vilkårskatalog
- Bilag 2b:** Grundlag for vilkår og lovgivning
- Bilag 3b:** Kort over ejendommens arealer
- Bilag 4b:** Beskyttet naturområder
- Bilag 5b:** Udtalelse fra Fredericia Kommune
- Bilag 6b:** Naturvurdering

Oversigt over bilag i tillæg 1 til miljøgodkendelsen fra den 23. marts 2011 (se tillæg 1 af 14/8-2013).

- Bilag 1a:** Vilkårskatalog
- Bilag 2a:** Grundlag for vilkår og lovgivning
- Bilag 3a:** Kort over ejendommen
- Oversigtskort over ejendommens anlæg
 - Situationsplan over ejendommens anlæg
- Bilag 4a:** Naturværdi i mose med vandhuller ved Hulskovvej 70

Oversigt over bilag i miljøgodkendelsen fra den 23. marts 2011 (se miljøgodkendelsen af 23/3-2011).

- Bilag 1:** Vilkårskatalog
- Bilag 2:** Grundlag for vilkår og lovgivning
- Bilag 3:** Udtalelser
- Energinet.dk vedr. naturgasledning
 - Høring af arealer beliggende i Fredericia Kommune
- Bilag 4:** Beregning af BAT-niveau
- BAT-niveau i Etape 1
 - BAT-niveau i Etape 2
- Bilag 5:** Situationsplan over ejendommen
- Oversigtskort over ejendommens anlæg
 - Afledningsforhold
 - Indretning
- Bilag 6:** Arealer
- Oversigt over arealer fra ansøgningskemaet fra husdyrgodkendelse.dk

- Oversigt over ejede og forpagtede arealer, gylleaftalearealer og afgræsningsarealer.
- Hældninger, særlige bræmmekrav og areal fri for flydende husdyrgødning
- Transportruter

Bilag 7: Planforhold, landskab, m.v.

- Beskyttelseslinier
- Naturgasledning og VVM-linie ved motorvej
- Beplantning

Bilag 8: Naturinteresser

- Beskyttet Natur og Vandløb og beskyttede sten- og jorddiger
- Udpegningsgrundlag for Natura 2000 områder

Bilag 9: Grundvandsinteresser

- Nitratfølsomt indvindingsopland
- Arealer beliggende indenfor 300 meter af en vandværksboring

Bilag 10: Beregning af bræmmen**Bilag 11:** Bilag IV-arter

Bilag 1c:**Vilkårskatalog**

Tillægget af den 18. maj 2016 til miljøgodkendelsen fra den 18. april 2012 gælder for anlægget og de landbrugsmæssige aktiviteter på ejendommen Hulskovvej 70, 6000 Kolding. Til ejendommen er tilknyttet husdyrproduktionen med CHR nr. 20605. Ejendommen har CVR nr. 14446389. Ejendommen er ejet af Ole Andersen.

Bedriften skal til enhver tid leve op til gældende regler, love og bekendtgørelser.

Vilkårene fra den oprindelige miljøgodkendelse fra 2012 fremgår i vilkårskataloget som "X (mgk)", vilkår fra tillæg 1 fremgår som "Xa (tillæg 1)", vilkår fra tillæg 2 fremgår som "Xb (tillæg 2)" og vilkår fra tillæg 3 fremgår som "Xc (tillæg 3)".

1c (tillæg 3). Tillægget af den 18. maj 2016 til godkendelsen fra 2012 skal være udnyttet inden 2 år fra godkendelsens ikrafttræden. Med "udnyttet" menes, at det ansøgte byggeri er påbegyndt, og at der er indsat et dyrehold, der svarer til det godkendte dyrehold i henhold til vilkår 5c.

Er godkendelsen ikke udnyttet indenfor de angivne frister, bortfalder den del af godkendelsen, som ikke er udnyttet.

Når tillæg 3 er udnyttet bortfalder muligheden for at udnytte tillæg 1 (2013) og 2 (2015) samt etape 2 i miljøgodkendelsen fra 2012.

2 (mgk). At de eksisterende levende hegn vest og øst for ejendommen skal løbende vedligeholdes, således at de til enhver tid fremtræder tæt og afskærmende (jf. bilag 7).

3c (tillæg 3). Den eksisterende ungdyrstald kan forlænges med 25 meter mod øst (jf. bilag Xc) i samme materialer.

4c (tillæg 3). Der kan etableres et befæstet areal (ca. 64 m x 10 m) med afløb til opsamlingsbeholder nord for de eksisterende plansiloer.

5c (tillæg 3). Den årlige husdyrproduktionen må ikke overstige

Malkekvæg

- * 220 årskøer, tung race (10.234 kg EKM)
- * 55 småkalve, tung race (0-6 mdr.)
- * 30 kælvkvier, tung race (22-25 mdr.)
- * 110 tyrekalve, tung race (indtil 150 kg)

Kødkvæg

- * 20 ammekøer (over 600 kg)
- * 10 småkalve, kødkvæg (0-6 mdr.)
- * 18 opdræt, kødkvæg (6-28 mdr.)
- * 15 stude, kødkvæg (6-24 mdr.)

Svarende til i alt **379,0 DE** (2014-data).

Nedgang i mælkeydelse må ikke ændres til flere dyr.

Der er fleksibilitet i tilfælde, hvor mælkeydelsen overstiger 10.234 kg EKM. Flexibiliteten vurderes overholdt ved nedenstående muligheder a, b og c.

Såfremt mælkeydelsen overstiger 10.234 kg EKM:

- a. Skal der ske en tilsvarende reduktion i antallet af mælkekøer, kvier eller kalve, så antallet af DE ikke overskrides eller
- b. Skal ejer anmelde og Kolding Kommune skal godkende en forøgelse af harmoniarealet og/eller
- c. Skal der ske en afsætning af de ekstra DE husdyrgødning. Modtager af husdyrgødningen skal først godkendes af Kolding Kommune for at kunne modtage husdyrgødningen.

6c (tillæg 3). Driften skal overholde følgende minimumsperioder, hvor dyrene skal være udegående:

- * Malkekøerne – minimum 2 mdr. indenfor harmoniareal
- * Kødkvæget – minimum 5 mdr. indenfor og 5 mdr. udenfor harmoniareal.

7c (tillæg 3). I den eksisterende kostald (jf. figur 1) må der højst være en husdyrproduktion på 125 årskøer og 11 kælvekvier.

8 (mgk). I den eksisterende stald (staldafsnit 1 – Etape 1 og 2)

I den eksisterende stald skal der foretages skrabninger mindst 4 gange i døgnet.

I den periode, hvor kvæget er på græs, skal gangarealet skrubes minimum 2 gange dagligt.

Skraberen skal være forsynet med en timer.

9c (tillæg 3). I den eksisterende ungdyrstald (jf. figur 1) skal der etableres sengebåse med spalter og linespil og skraber over spalterne. Gangarealet skal skrubes mindst 6 gange dagligt med følgende forudsætninger:

Stationær skraber

- * Der skal hver dag foretages skrabninger mindst hver fjerde time.
- * Skraberen skal være forsynet med timer.
- * Skraberen skal vedligeholdes i overensstemmelse med producentens vejledning. Vejledningen skal opbevares på husdyrbruget.

Eller robotskraber

- * Robotskraberen skal indstilles til at skrabe gangarealer mindst hver fjerde time.
- * Robotskraberen skal vedligeholdes i overensstemmelse med producentens vejledning. Vejledningen skal opbevares på husdyrbruget.

I den periode, hvor kvæget er på græs, skal gangarealet skrubes minimum 2 gange dagligt.

Egenkontrol

- * Logbog, servicefaktura, arbejdsplaner, registrering fra datalogger eller lignende, der dokumenterer, at skraber/robotskraberen/manuel skrabning er i drift og vedligeholdes, skal opbevares på husdyrbruget i mindst fem år og forevises på tilsynsmyndighedens forlangende.

10 (mgk). Kvæggets grovfoderration skal minimum bestå af 40 % græs.

11 (mgk). Ensilage i markstakke må højst være placeret på samme sted i 24 måneder. Der skal derefter gå 5 år før ensilage igen må placeres på samme sted.

12 (mgk). Kasseret ensilage fra ensilagepladser eller –siloe og foderrester skal fjernes løbende og opbevares på befæstet plads med afløb til lukket beholder eller kommes i gyllebeholder.

Egenkontrol

I tilfælde af etablering af ensilage i markstak skal dato og placeringen noteres på et kortbilag i driftsjournalen.

13c (tillæg 3). De 5 eksisterende plansiloer kan forlænges med 15 meter i østlig retning. Ensilagesiloerne skal udføres i henhold til sidste opdaterede byggeblad for ensilagesiloer.

14 (mgk). Anlæg, der er særligt energiforbrugende, såsom malke- og mælkekøleanlægget, skal serviceres og vedligeholdes med de for det konkrete anlægs vejledende intervaller i henhold til producentens/leverandørens specifikationer, således at de altid kører energimæssigt optimalt.

15 (mgk). På vaskepladsen (nr. 23) må der ikke vaskes maskiner, hvorpå der kan forekomme gødningsrester.

16 (mgk). Udvander af overfladevand fra ensilagesiloerne skal til enhver tid være placeret på bevokset areal eller afledning skal foregå til separat beholder.

Udsprinkling af overfladevand og ensilagesaft fra ensilagesiloerne og befæstet areal vest for plansiloerne skal følge anvisningerne i Landbrugets Byggeblad nr. 103.09-05.

Der skal være en overfyldsalarm i opsamlingsbeholdere, der modtager overfladevand fra ensilagesiloerne.

Der skal jævnligt føres egenkontrol af opsamlingsbeholderne herunder pumperne og overfyldsalarmerne, således at risikoen for driftsforstyrrelser mindskes.

17 (mgk). Tankning af diesel skal til enhver tid ske på en plads med fast og tæt bund, således at spild kan opsamles, og at der ikke er mulighed for afløb til jord, kloak, overfladevand eller grundvand. Pistolen må ikke kunne fastlåses under påfyldning

Ved evt. spild ved olie- og dieseltanke skal spildet opsuges med f.eks. kattegrus eller savsmuld og evt. forurennet jord bortskaffes til godkendt modtager.

Olietanke og olieprodukter skal opbevares under tag i lukkede beholdere, på fast bund og uden mulighed for afløb til kloak, dræn eller til jord.

18 (mgk). Ved driftsuheld, hvor der opstår risiko for forurening af miljøet, er der pligt til øjeblikkeligt, at anmelde dette til Alarmcentralen ved at ringe 112. Efterfølgende skal Landbrugsafdelingen i Kolding Kommune kontaktes.

Hvis der sker uheld på ejendommen, skal der senest 1 uge efter hændelsen fremsendes en redegørelse til Kolding Kommune. Redegørelsen skal indeholde en beskrivelse af uheldet, samt en beskrivelse af, hvordan virksomheden vil forebygge lignende uheld.

19c (tillæg 3). Beredsskabsplanen skal vedligeholdes, så oplysningerne i den altid er opdaterede.

20c (tillæg 3). På ejendommens ejede og forpagtede udbringningsarealer (339,6 ha – jf. bilag 3c) må der pr. planår (1/8 til 31/7) udbringes husdyrgødning svarende til 1,4 DE/ha fra det godkendte dyrehold, som fremgår af vilkår 7c.

I tilfælde af ophør eller delvis udnyttelse af godkendelsen kan husdyrgødningen helt eller delvist erstattes af andre typer husdyrgødning, hvis mængden af kvælstof og fosfor ikke overstiger 47.534 kg kvælstof (N) og 6.488 kg fosfor (P) på de ejede og forpagtede arealer (339,6 ha).

21c (tillæg 3): Ved en årlig produktion større end 475,3 DE skal overskydende husdyrgødning afsættes til tredjemand. Ved fuld produktion skal der årligt afsættes 163,5 DE til tredjemand heraf 13,5 DE til afgræsningsarealer udenfor harmoni.

Ansøger må først have fuld produktion:

- a. Når tredjemandsarealerne har en miljøgodkendelse til at modtage husdyrgødning, eller
- b. Når nye arealer er anmeldt og Kolding Kommune har godkendt en forøgelse af harmoniarealet.

22 (mgk). Gyllevogne skal fyldes med sugekran, eller der skal alternativt etableres en påfyldningsplads ved gyllebeholderne med afløb.

Ved transport af gylle på offentlige veje skal gyllevognens åbninger være forsynet med låg eller lignende, således at spild ikke kan finde sted.

23b (tillæg 2). Husdyrgødning fra kalve-, kælvnings- og sygebokse skal opbevares på fast og tæt bund med afløb til opsamlingsbeholder eller kommes i gyllebeholderen.

24b (tillæg 2). Markstakke med komposteret dybstrøelse skal så vidt muligt undgås og kun anvendes i perioder, hvor der ikke er plads på fast bund med afløb til opsamlingsbeholder.

25c (tillæg 3). Der skal som minimum udspredes 75 % af dybstrøelsen direkte til nedpløjning fra stalden til marken udem mellemlager.

26 (mgk). Bygninger, anlæg, foderanordninger og omgivelser skal drives og renholdes, således at lugtgener begrænses mest muligt for de omkringboende.

Såfremt tilsynsmyndigheden skønner, at lugtgener i omgivelserne er væsentlige, skal virksomheden foretage undersøgelse af muligheder for begrænsning af lugtkilder. Undersøgelsens omfang vil blive fastsat af tilsynsmyndigheden på baggrund af en konkret vurdering af sagen.

27 (mgk). Der skal på ejendommen foretages effektiv rotte- og fluebekæmpelse som minimum i overensstemmelse med de nyeste retningslinjer fra Statens Skadedyrlaboratorium. Bekæmpelsen skal desuden foretages på tilsynsmyndighedens forlangende, såfremt der modtages klager og konstateres væsentlige gener.

28 (mgk). Opbevaring af foder skal ske, så der ikke opstår risiko for tilhold af skadedyr (rotter m.v.). Foderrester skal dagligt kommes i gylletank eller opbevares på møddingsplads.

29 (tillæg 3). Indkørslen vest for den eksisterende stald må kun benyttes af malkebil. Dog med undtagelse af perioderne med intensiv gyllekørsel, hvor indkørslen mod vest må benyttes i dagtimerne (kl. 7-18) af gylletransporter.

30 (mgk). Husdyrbrugets bidrag til støjbelastningen i omgivelserne (det ækvivalente, konstante, korrigerede støjniveau i dB(A)) målt i ethvert punkt uden for skel, må ikke overstige:

DAG			
Mandag-fredag	Kl. 07.00 – 18.00	55 dB(A)	Ref. tid 8 timer
Lørdag	Kl. 07.00 – 14.00	55 dB(A)	Ref. tid 7 timer
Lørdag	Kl. 14.00 – 18.00	45 dB(A)	Ref. tid 4 timer
Søn- og Helligdage	Kl. 07.00 – 18.00	45 dB(A)	Ref. tid 8 timer
AFTEN			
Alle dage	Kl. 18.00 – 22.00	45 dB(A)	Ref. tid 1 timer
NAT			
Alle dage	Kl. 22.00 – 07.00	40 dB(A)	Ref. tid ½ timer

Støjbelastningen er det ækvivalente, korrigerede støjniveau i dB(A) målt eller beregnet i punkter i 1,5 meters højde over terræn. Referencetiden regnes i henhold til støjvejledningen.

31 (mgk). Virksomheden skal for egen regning dokumentere, at grænseværdierne overholdes, såfremt Kolding Kommune skønner det nødvendigt.

Kravet om dokumentation af støjforholdene kan højst fremsættes en gang årligt, med mindre den seneste kontrol viser, at vilkårene ikke kan overholdes. Støjmålinger skal udføres som beskrevet i Miljøstyrelsens til enhver tid gældende støjberegningsvejledning og foretages i punkter, som forinden aftales med kommunen. Støjmåling skal udføres af et akkrediteret firma.

32 (mgk). Udendørs plads-/orienteringsbelysning skal være forsynet med aktivitetssensorer, der sikrer, at lyset kun er tændt i op til en halv time efter seneste aktivering.

33 (mgk). Arealdriften skal være økologisk, dvs. der må ikke tilføres handelsgødning til arealerne (100 % reduceret kvælstofnorm).

34 (mgk). Ved eventuel brug af markstak med komposteret dybstrøelse må de ikke placeres på arealer i nitratfølsomt indvindingsopland og/eller nærmere end 300 meter fra en vandværksboring (jf. bilag 9).

35. Ved driftsforstyrrelser og uheld, som indebærer risiko for forurening, skal foreskrifterne i beredskabsplanen følges.

36. Til dokumentation for, at produktionen ligger indenfor godkendelsens rammer skal der i forbindelse med tilsyn eller på forlangende kunne fremvises:

Alle ud- og indbindinger af dyr (skal også registreres i den økologiske logbog)

Grovfoderandelen af den totale fodertildeling og fordelingen af grovfoderemner i den daglige drift.

Sædskifte- og markplaner

Forpagtnings- og overførselsaftaler om husdyrgødning, afgræsningsaftaler, leje af gyllebeholdere m.v. som skal opbevares i minimum 5 år.

Dokumentation for, at affald bortskaffes miljømæssigt forsvarligt i henhold til Kolding Kommunes affaldsregulativ.

37. Følgende skal registreres i driftsjournal/logbog, der skal opbevares på bedriften:

Hvornår der er foretaget aflæsning af el-forbrug/vandforbrug samt aflæsningsværdier og hvad der evt. er foretaget for at reducere forbruget.

Hvornår der er foretaget kontrol af mælkekølingsanlæg og hvad der evt. er foretaget for at forbedre anlæggets energiudnyttelse.

Hvornår der er udført autoriseret kontrol af rørsamlinger og rørføringer til gyllepumperør samt de fejl og mangler, der måtte være konstateret og udbedret.

Hvornår, der er foretaget kontrol af hver af silopladsens sektioner samt hvilke fejl og mangler, der er konstateret og udbedret.

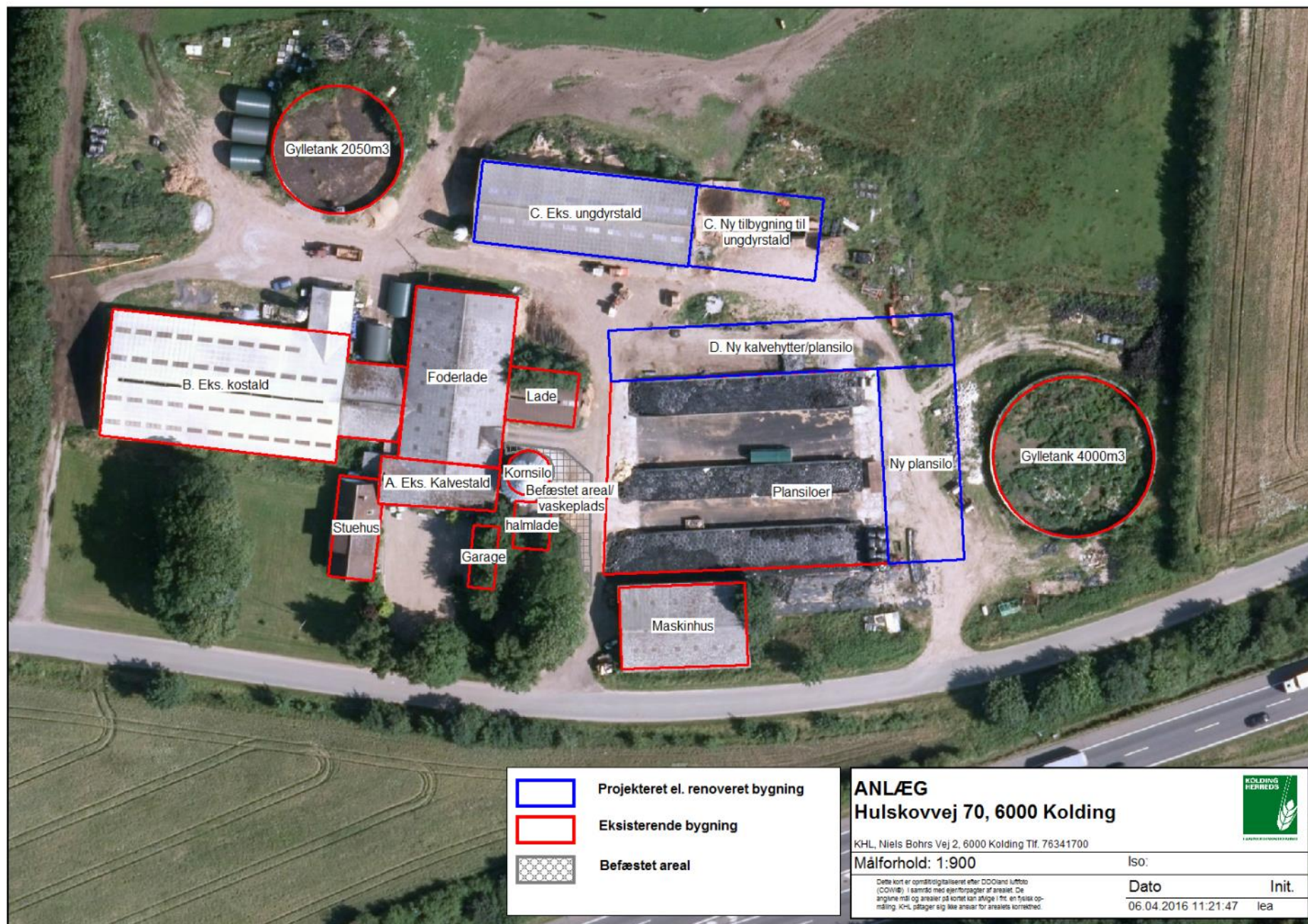
38. Ved ophør af virksomheden skal staldanlægget rengøres, og gyllen afsættes. Ophør af virksomheden skal meddeles Kolding Kommune.

Bilag 2c**LOVGIVNING**

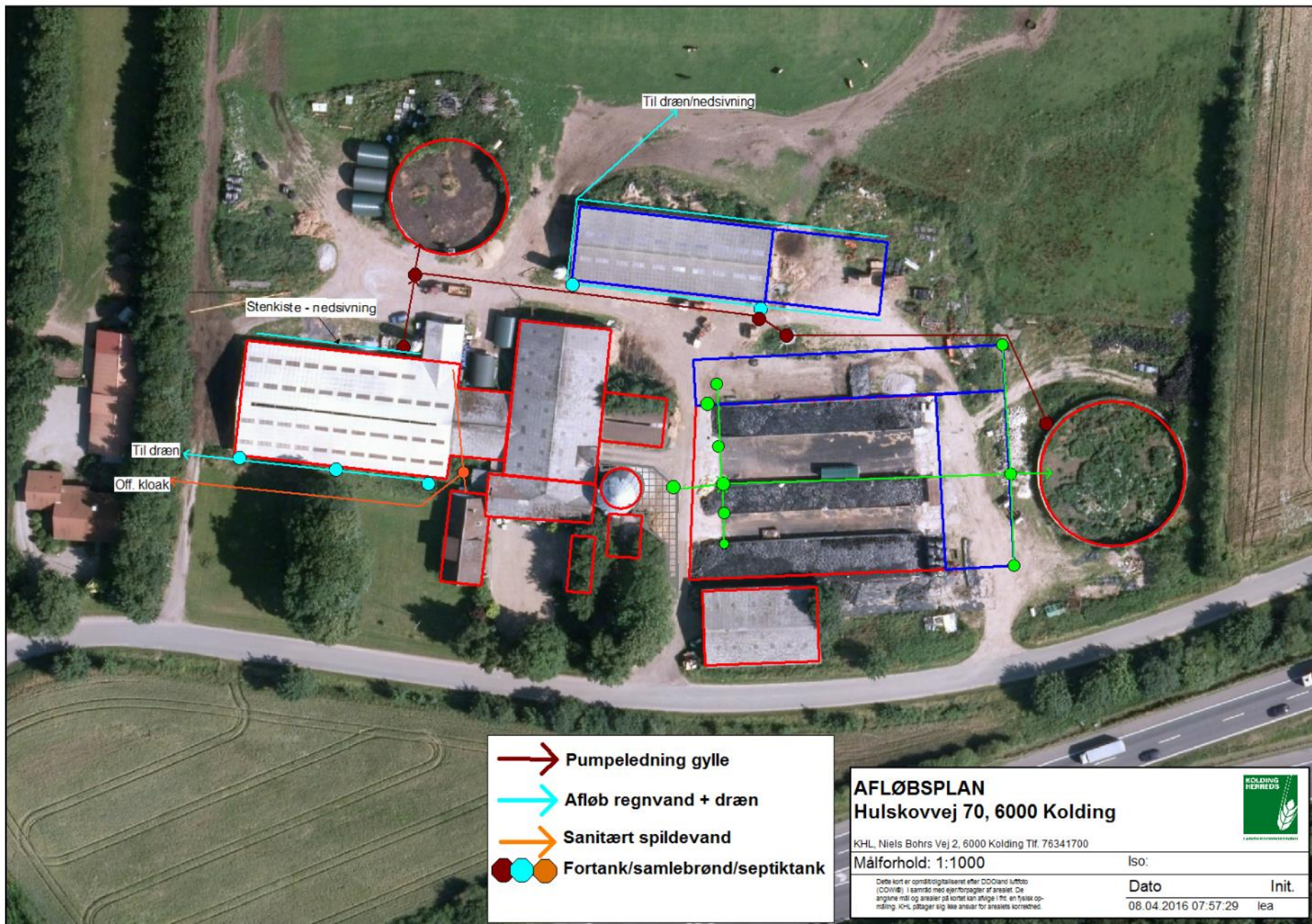
Nedenstående findes den fulde titel på de love, bekendtgørelser og andre henvisninger, der er anvendt i miljøgodkendelsen og som danner grundlag for denne.

- Husdyrloven:* Lov om miljøgodkendelse m.v. af husdyrbrug (Husdyrbrugsloven, jf. lovbek. nr. 868 af 3. juli 2015), Miljøministeriet
- Godkendelsesbekendtgørelsen:* Bekendtgørelse om tilladelse og godkendelse m.v. af husdyrbrug (bek. nr. 44 af 11. januar 2016), Miljøministeriet
- Husdyrgødningsbekendtgørelsen:* Bekendtgørelse om husdyrbrug og erhvervsmæssigt dyrehold, husdyrgødning, ensilage m.v. (bek. nr. 1318 af 26.11.2015), Miljøministeriet
- Affaldsbekendtgørelsen:* Bekendtgørelse om affald (bek. nr. 1309 af 18. dec. 2012), Miljøministeriet
- Påfyldning og vask af sprøjter* Bekendtgørelse om påfyldning og vask af sprøjter til udbringning af plantebeskyttelsesmidler. Nr. 1752 af 14/12/2015, Miljøministeriet.
- Naturbeskyttelsesloven:* Lov om naturbeskyttelse (Naturbeskyttelsesloven) (lovbek. Nr. 1578 af 08/12/2015), Miljøministeriet
- Vejledning om gødsknings- og harmoniregler:* Vejledning om gødsknings- og harmoniregler, Planperiode 1. august 2015 til 31. juli 2016.
Ministeriet for Fødevarer, Landbrug og Fiskeri, Plantedirektoratet.
- Habitatdirektivet:* Habitatdirektivet fra 1992 (Rådets direktiv 92/43/EØF om bevaring af naturtyper samt vilde dyr og planter med senere ændringer)
- Vandplan for Lillebælt/Jylland:* Vandplan Lillebælt/Jylland, Hovedvandopland 1.11, Vanddistrikt Jylland og Fyn, år 2011 samt tilhørende baggrundsrapporter
- Basisanalyse Lillebælt:* Basisanalyse Jylland (Natur). Habitat- og fuglebeskyttelsesområder - Lillebælt.
- Fuglebeskyttelsesdirektivet:* Fuglebeskyttelsesdirektivet fra 1979 (Rådets direktiv 79/409/EEC om beskyttelse af fugle med senere ændringer)
- Kommuneplan 2013-2025:* Kommuneplan 2013-2025 - Kolding Kommune
- Emissionsgrænseværdier:* Vejledende emissionsgrænseværdier opnåelige ved anvendelse af den bedste tilgængelige teknik (BAT) for Husdyrbrug med konventionel produktion af malkekvæg (gyllebaserede staldsystemer) , Miljøministeriet, Miljøstyrelsen, maj 2011.
- Emissionsgrænseværdier:* Vejledende emissionsgrænseværdier opnåelige ved anvendelse af den bedste tilgængelige teknik (BAT) for Husdyrbrug med konventionel produktion af svin og malkekvæg udefor gyllesystemer, Miljøministeriet, Miljøstyrelsen, 6. februar 2012.
- Løvfrørapport fra 2009:* Overvågning af Løvfrø, Kolding Kommune, 2009, - Udarbejdet af Aqua Consult for Kolding Kommune, Teknisk Forvaltning, Miljø – Natur og Vand.
- Regulativ for erhvervsaffald:* Kolding Kommunes regulativ for erhvervsaffald

Bilag 3c – oversigt over ejendommen



Bilag 4c – Afløbsplan



-  Pumpeledning gylle
-  Afløb regnvand + dræn
-  Sanitært spildevand
-  Fortank/samlebrønd/septiktank

AFLØBSPLAN
Hulskovvej 70, 6000 Kolding

KHL, Niels Bohrs Vej 2, 6000 Kolding Tlf. 76341700

Målforshold: 1:1000

iso:

Dato 08.04.2016 07:57:29

Init. lea



Dette kort er computerdigitaliseret efter DDOland Luffoto (COVIB) i samarbejde med ejerforpagter af arealet. De angivne mål og arealer på kortet kan afvige i % en fysisk opmåling. KHL påtager sig ikke ansvar for arealets korrekthed.



Udtalelse angående ammoniakfølsom natur

Naturteamet har gennemgået området med henblik på at afklare en potentiel påvirkning af ammoniakfølsom natur i forbindelse med udvidelse af husdyrproduktionen (plus DE 34) ved Hulskovvej 70, 6000 Kolding. Beregning af ammoniakdepositionen for de berørte naturområder fra Husdyrgodkendelse.dk er listet i tabellen nedenfor og naturområdernes geografiske placering er angivet på vedlagte kortbilag. Der er i forbindelse med behandlingen af sagen, ikke foretaget besigtigelse af naturlokaliteterne, da ammoniakdepositionen for alle områder er så lave, at der jf. praksis ikke kan stilles skærpede vilkår for ammoniakdepositionen uanset naturtype, tålegrænse eller baggrundsbelastning, fordi totaldepositionen og merdepositionen i alle tilfælde er mindre end 1 kg N/ha/år.

Kategori 1-natur

Ingen af de berørte naturarealer ligger inden for internationale naturbeskyttelsesområder.

Kategori 2-natur

Område 1 er overdrev beliggende ca. 920 m nordøst fra ejendommen. Totaldepositionen (beregnet til 0,1 Kg N/ha/år) er mindre end 1 kg N/ha/år og beskyttelsesniveauet er dermed overholdt.

Kategori 3-natur

Der findes 4 moser i området. Område 2, som er beliggende ca. 430 m nord for anlægget, område 3, som ligger ca. 840 m nordøst for anlægget, område 4 beliggende ca. 850 m vest for anlægget og område 5, som er beliggende ca. 425 m syd for anlægget. Merdepositionen er for alle moseområderne beregnet til 0,0 kg N/ha/år og beskyttelsesniveauet er dermed overholdt.

Ammoniakfølsom skov

Der ligger tre områder med potentiel ammoniakfølsom skov inden for en afstand af 1 km fra staldanlægget; område 7 beliggende ca. 735 m nordøst for anlægget, område 8 beliggende ca. 830 meter øst for anlægget og område 9 beliggende ca. 215 m syd for anlægget. Merdepositionen er beregnet til 0,0 kg N/ha/år for alle tre områder og beskyttelsesniveauet er derfor overholdt.

Arter på Habitatdirektivets bilag IV

I henhold til bestemmelserne om administration af beskyttede dyre- og plantearter efter EF-Habitatdirektivets Bilag IV har Kolding Kommune vurderet, hvorvidt området, hvor husdyrproduktionen udvide, rummer yngle-, raste- eller voksesteder for bilag IV-arter, og om en tilstandsændring kan have negativ indflydelse herpå.

Der er foretaget en søgning på registreret forekomst af bilag IV arter i alle beskyttede vandhuller inden for en afstand af 1000 meter fra anlægget. Der er registreret stor vandsalamander i to af vandhullerne, men arten kan potentielt yngle eller raste i flere vandhuller/søer inden for 1000 meter-zonen. Derfor er der foretaget en beregning af total- og merdeposition, for alle kendte vandhuller/søer. I alle tilfælde er merdepositionen beregnet til 0,0 kg N/ha/år, mens totaldepositionen ligger i intervallet 0,1 til 0,4 kg N/ha/år. Da merdepositionen ikke overstiger 1 kg N/ha/år for nogen af vandhullerne/søerne eller for nogen af de øvrige naturlokaliteter i området, som kunne udgøre et levested for arten, vurderes beskyttelsesniveauet at være overholdt.

