

**Aarhus Kommune – Teknik og Miljø
Tilsyn ifølge miljøbeskyttelsesloven**

Tilsynsdato	19.12.2019
CVR-nummer	29841489
P-nummer	1012545378
e-Doc journal nr.	13/022764
Virksomhed	Pro-Flex Slibebørster ApS
Adresse	Sindalsvej 5
Postnummer og by	8240 Risskov
Telefonnummer	86164902
e-mail	sale@pro-flex.dk
Web	www.pro-flex.dk
Kontaktperson	Michael Thye
Branchekode	D51 Fremstilling af org. eller uorg. produkter
Opstartsdato	På adressen i 2017 (jf. CVR.: 30.8.2006)
Udvidelser/ændringer	Flyttet til nuværende adresse i 2017
Tilstede ved tilsynet:	
Virksomheden	Michael Thye
Aarhus Kommune	Anne Haarmark

Aarhus Kommune, Teknik og Miljø har udført tilsyn i henhold til Miljøbeskyttelsesloven. Ved tilsynet er de miljømæssige forhold vedrørende indretning, drift, affald, luftemissioner, spildevand og støj gennemgået. Baggrunden for tilsynet er Kommunens forpligtigelse til at føre tilsyn med, at virksomheden overholder miljøbestemmelserne i den daglige drift i henhold til Miljøbeskyttelsesloven.

På de efterfølgende sider ses de miljømæssige oplysninger som Teknik og Miljø har registreret.

REGULERINGSGRUNDLAG

Tidligere godkendelsespligtig virksomhed

Virksomheden har et anlæg til fremstilling af skumplast/polyurethan, hvilket er en godkendelsespligtig aktivitet i henhold til listepunkt D107 i Godkendelsesbekendtgørelse (BEK nr. 514 af 27/05/2016) som en virksomhed med en produktion under listepunktet D211. *Virksomheder, der fremstiller skumplastprodukter ved brug af polyurethan eller andre polymere materialer.* Virksomheden blev derfor reguleret efter miljøgodkendelse af den 3. marts 2009 under tidligere listebetegnelse D107.

Bilag 1 virksomhed

Virksomheden har ændret og nedskaleret sine aktiviteter og kategoriseres nu kun i Brugerbetalingsbekendtgørelsen (bekendtgørelse om brugerbetaling for godkendelse og tilsyn efter lov om miljøbeskyttelse og lov om miljøgodkendelse m.v. af husdyrbrug, BEK nr. 515 af 27/05/2016) under en virksomhed af type D 51. *Ikke-godkendelsespligtige anlæg for fremstilling af organiske eller uorganiske produkter, mellemprodukter eller kemiske stoffer og oplag af disse.* Virksomheden er således omfattet af § 2, stk. 1, nr. 10 i Brugerbetalingsbekendtgørelsen. Dette betyder, at der opkræves brugerbetaling for miljøtilsyn, miljøsagsbehandling m.m. De miljømæssige forhold reguleres efter Miljøbeskyttelseslovens § 42, der giver lovmæssig hjemmel til påbud og forbud.

Anden lovgivning m.v.

-

EGENKONTROL

Virksomheden har tidligere været omfattet af egenkontrol og har indsendt oplysninger om forbrug af råvarer og størrelsen på årsproduktionen, men mængderne er ikke længere i nærheden af den maksimale grænse iht. miljøvilkåret for forbrug og produktion i miljøgodkendelsens vilkår 3.3.3.

Se også denne rapport's råvareoversigt side 3.

MILJØLEDELSE, SYSTEMATIK OG MILJØFORBEDRINGER

Virksomheden har ikke noget formaliseret miljøstyringssystem.

BELIGGENHED

I forhold til kommuneplanen ligger virksomheden i erhvervsområde 15.05.08ER.

INDRETNING OG DRIFT

Kort beskrivelse af virksomhedens produktion og processer

Virksomheden fremstiller slibeborster til træindustrien og til vindmølleindustrien.

Der fremstilles børster på to forskellige metoder.

1. Smergellærred monteres på en rondel og fastgøres, hvorefter det bliver forsejlet med PU-plast baseret på MDI. Ved denne metode kasseres slibebørsten, når lærredet er nedslidt.
2. Smergellærred monteres på et genbrugeligt hjul af POM-plast. Brugen af denne type børster er stigende. Derfor er virksomhedens forbrug af PU-plast aftagende.

Udover PU-anlægget har virksomheden en excenterpresse til udstansning af sandpapir samt et limbord, hvor der anvendes hotmelt lim.

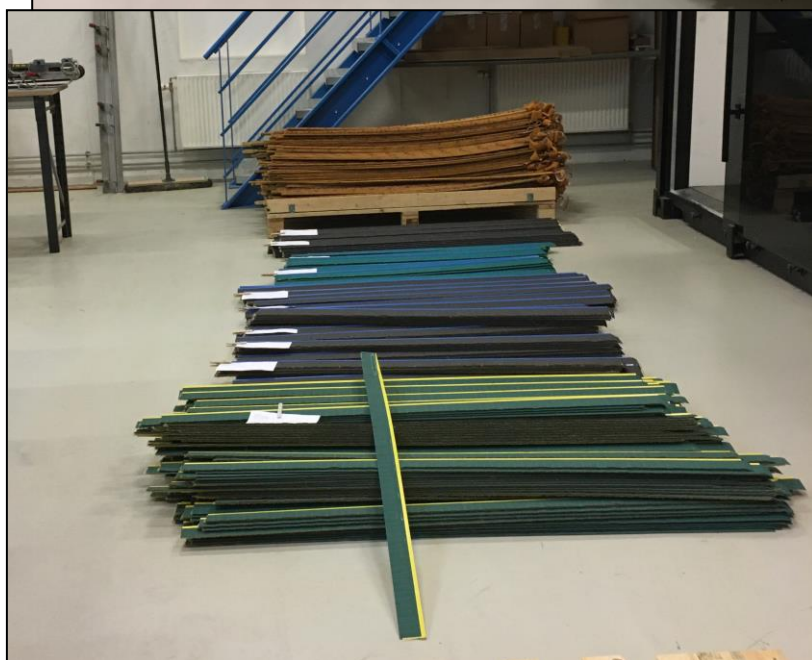
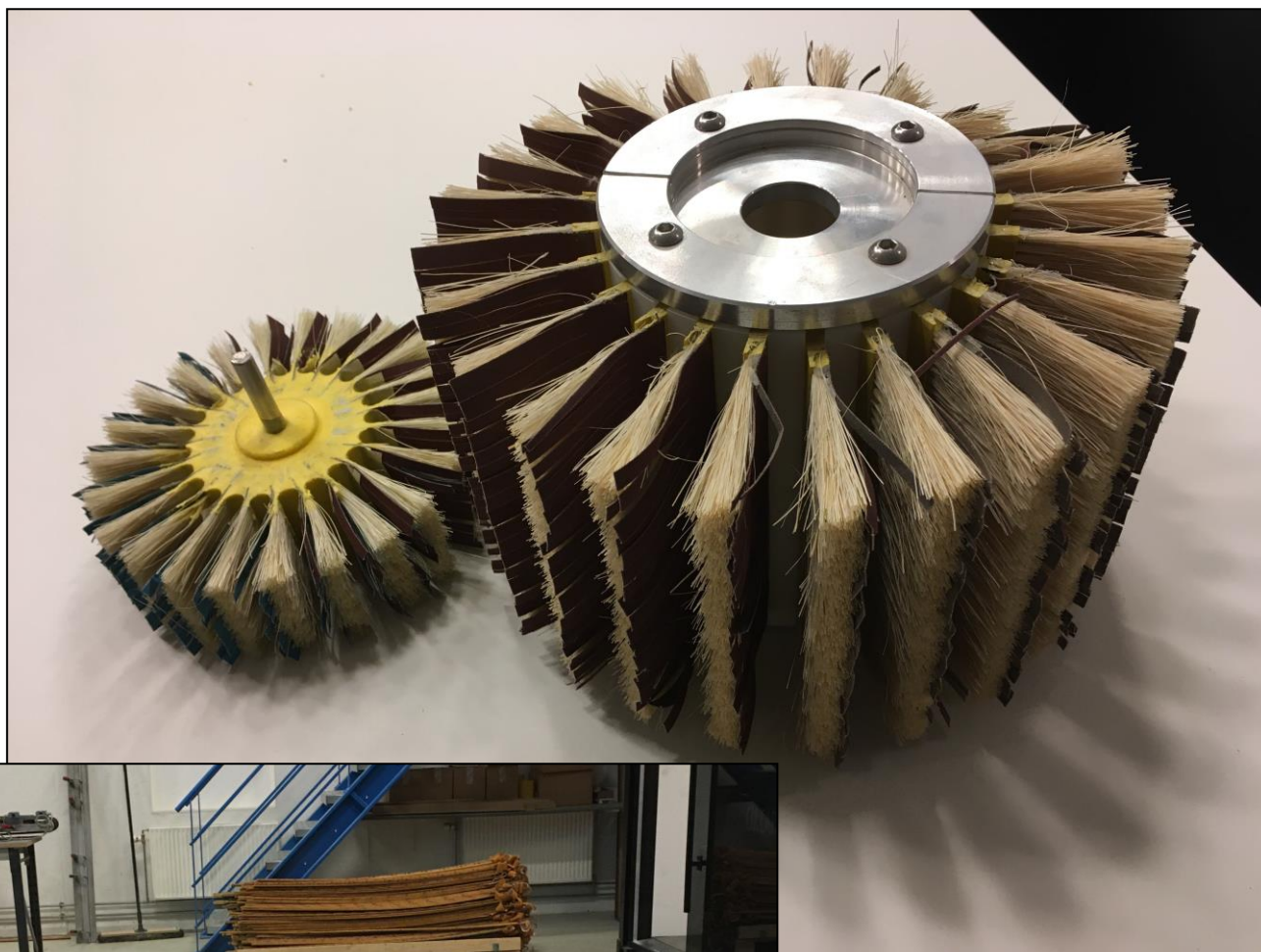
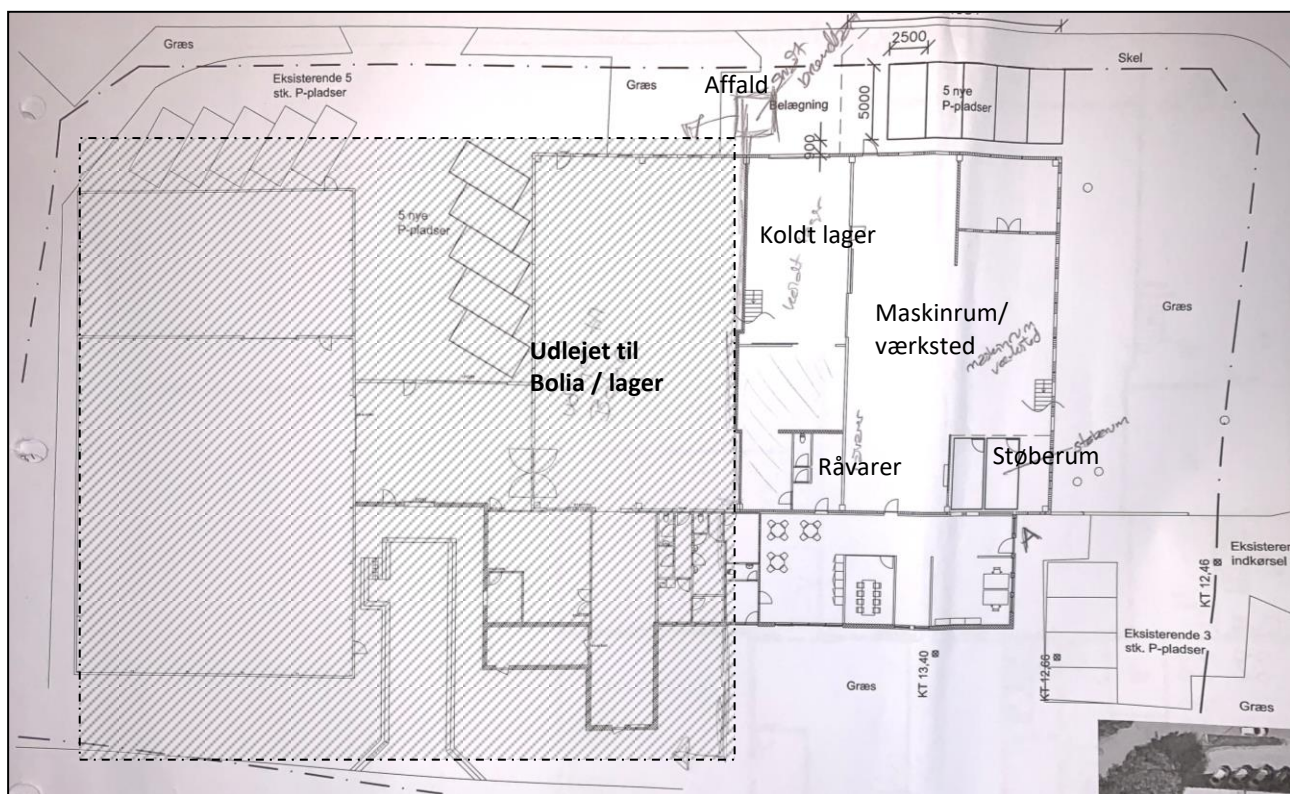


Foto af børste-produkter.

Situationsplan over virksomheden og dens areal



Virksomhedens maskinpark og -anlæg

Støbemaskine
Klippemaskine
Stansmaskine
Limmaskine

Virksomhedens areal

Produktionsareal: ca. 600 m² inkl. kontor

Antal ansatte

Der er i produktionen beskæftiget ca. 10 personer.

Driftstid

Hverdage

kl. 8 - 16

Lørdage, Søn- og helligdage

ingen drift medmindre der forekommer spidsbelastning

Råvarer

Art	Mængde pr. år
Isocyanat MDI	Ca. 150 kg
Polyol / resin med MAL-koderne 00-1 og i blanding 00-3	Ca. 150 kg

Variierende mængder pga af forskellen i forbrug til store eller små børster. Der produceres omkring 350 børster om året.

Opfølgning fra sidste tilsyn

Der er ikke modtaget klager over virksomheden.

STØJ

Virksomheden er placeret i et område der i kommuneplanen er udlagt til erhvervsområde.

Afstanden fra virksomheden til nærmeste boligskel er 145 meter.

Virksomhedens væsentligste støjkilde er en skruekompressor, der er placeret indendørs. Se foto til højre.

LUFT

Afkast fra anlægget er ført ca. 1 meter over tag. PU-anlægget står i rummet med råvarer.

Opvarmning

Bygningen opvarmes ved hjælp af fjernvarme

AFFALD

Affald samles i en udendørs container til småt brændbart, der afhentes af Marius Pedersen
Olie fra skruekompressor kører de selv til genbrugspladsen i Lystrup ved behov og betaler per gang

SPILDEVAND

Virksomheden afleder kun sanitært spildevand



BESKYTTELSE AF JORD OG GRUNDEVAND

Opbevaring af flydende farligt affald

-

Opbevaring af flydende råvarer

Flydende råvarer opbevares indendørs i spildbakke i mindre dunke.

Belægninger på øvrige pladser og arealer

Gulvet i produktionshallen er belagt med epoxy.

Der er ingen afløb i produktionshallen.



Jordforurening

Der er ved tilsynet ikke konstateret jordforurening fra virksomhedens drift.

AFSLUTTENDE BEMÆRKNINGER

Tilsynet har ikke givet anledning til miljømæssige bemærkninger eller reaktioner i form af påbud, forbud eller indskærper.

