

Revurdering af  
MILJØGODKENDELSE

af svinebruget

**Røngevej 3  
8860 Ulstrup**



Den 10. august 2012

## Registreringsblad

Landbrugets navn og beliggenhed	Sindinggård Røngevej 3 Rønge 8860 Ulstrup
Matrikel nr.	3 a m.fl. Rønge By, Sdr.Vinge
CVR nr. for ejer af ejendommen P nummer	7818 3853 100 254 2570
Ejendoms nr.	7100015233
Ejer af ejendommen, dyreholdet og area- lerne	Carl Christian Bæk Røngevej 3 8860 Ulstrup
CHR nr.	68288
Driftsansvarlig	Carl Christian Bæk
Brugstype	Svinehold
Godkendelsesbetegnelse	Kapitel 5 i Miljøbeskyttelsesloven Svinefarm med mere end 250 DE
Biaktivitet	Biogasanlæg med selvstændig miljøgodkendelse
Tilsynsmyndighed	Favrskov Kommune sagsnr. 710- 2010-50094
Kapitel 5 godkendelsens dato Revurderingens dato	13. maj 2003 10. august.2012
Næste revurdering af godkendelsen	år 2022

Luffotos – Danmarks Digitale Ortofoto – er gengivet af Favrskov Kommune med tilladelse fra Cowi. DDO ©, Copyright COWI." Baggrundskortet er ophavsretsbeskyttet.

## Indholdsfortegnelse:

<b>1</b>	<b>GENERELLE FORHOLD</b> .....	<b>FEJL! BOGMÆRKE ER IKKE DEFINERET.</b>
1.1	REVURDERING AF HUSDYRBRUGETS MILJØGODKENDELSE .....	<b>FEJL! BOGMÆRKE ER IKKE DEFINERET.</b>
1.2	MEDDELELSESPLIGT – ANLÆG, AREALER OG EJERFORHOLD .....	<b>FEJL! BOGMÆRKE ER IKKE DEFINERET.</b>
1.3	TILSYN OG RETSBEKYTTELSE .....	<b>FEJL! BOGMÆRKE ER IKKE DEFINERET.</b>
1.4	NÆSTE REVURDERING AF MILJØGODKENDELSEN .....	<b>FEJL! BOGMÆRKE ER IKKE DEFINERET.</b>
1.5	GYLDIGHED.....	<b>FEJL! BOGMÆRKE ER IKKE DEFINERET.</b>
1.6	OFFENTLIGGØRELSE .....	<b>FEJL! BOGMÆRKE ER IKKE DEFINERET.</b>
1.7	KLAGEVEJLEDNING .....	<b>FEJL! BOGMÆRKE ER IKKE DEFINERET.</b>
<b>2</b>	<b>RESUMÉ</b> .....	<b>FEJL! BOGMÆRKE ER IKKE DEFINERET.</b>
2.1	REVURDERING AF MILJØGODKENDELSE .....	<b>FEJL! BOGMÆRKE ER IKKE DEFINERET.</b>
2.2	IKKE- TEKNISK RESUMÉ.....	<b>FEJL! BOGMÆRKE ER IKKE DEFINERET.</b>
<b>3</b>	<b>VILKÅR FOR AFGØRELSEN</b> .....	<b>FEJL! BOGMÆRKE ER IKKE DEFINERET.</b>
3.1	GENERELLE FORHOLD .....	<b>FEJL! BOGMÆRKE ER IKKE DEFINERET.</b>
3.2	HUSDYRHOLD, STALDANLÆG OG DRIFT .....	<b>FEJL! BOGMÆRKE ER IKKE DEFINERET.</b>
3.3	GØDNINGSPRODUKTION OG – HÅNDBETING .....	<b>FEJL! BOGMÆRKE ER IKKE DEFINERET.</b>
3.4	FORURENING OG GENER FRA HUSDYRHOLDDET .....	<b>FEJL! BOGMÆRKE ER IKKE DEFINERET.</b>
3.5	PÅVIRKNING FRA AREALERNE .....	<b>FEJL! BOGMÆRKE ER IKKE DEFINERET.</b>
3.6	DRIFTSFORSTYRELSE ER UHOLD .....	<b>FEJL! BOGMÆRKE ER IKKE DEFINERET.</b>
3.7	EGENKONTROL.....	<b>FEJL! BOGMÆRKE ER IKKE DEFINERET.</b>
3.8	OPHØR .....	<b>FEJL! BOGMÆRKE ER IKKE DEFINERET.</b>
3.9	VILKÅR I DEN EKSISTERENDE MILJØGODKENDELSE, SOM BORTFALDER (C)....	<b>FEJL! BOGMÆRKE ER IKKE DEFINERET.</b>
<b>4</b>	<b>MILJØTEKNISK REDEGØRELSE OG VURDERING</b> ....	<b>FEJL! BOGMÆRKE ER IKKE DEFINERET.</b>
4.1	HUSDYRBRUGETS BELIGGENHED OG PLANMÆSSIGE FORHOLD ...	<b>FEJL! BOGMÆRKE ER IKKE DEFINERET.</b>
4.2	HUSDYRHOLD, STALDANLÆG OG DRIFT .....	<b>FEJL! BOGMÆRKE ER IKKE DEFINERET.</b>
4.3	GØDNINGSPRODUKTION OG -HÅNDBETING .....	<b>FEJL! BOGMÆRKE ER IKKE DEFINERET.</b>
4.4	FORURENING OG GENER FRA HUSDYRHOLDDET .....	<b>FEJL! BOGMÆRKE ER IKKE DEFINERET.</b>
4.5	PÅVIRKNING FRA AREALERNE .....	<b>FEJL! BOGMÆRKE ER IKKE DEFINERET.</b>
4.6	BEDSTE TILGÆNGELIGE TEKNIK (BAT).....	<b>FEJL! BOGMÆRKE ER IKKE DEFINERET.</b>
4.7	EGENKONTROL OG DOKUMENTATION .....	<b>FEJL! BOGMÆRKE ER IKKE DEFINERET.</b>
4.8	OPHØR .....	<b>FEJL! BOGMÆRKE ER IKKE DEFINERET.</b>
4.9	BEHANDLING AF INDKOMNE BEMÆRKNINGER.....	<b>FEJL! BOGMÆRKE ER IKKE DEFINERET.</b>
4.10	LOVGRUNDLAG OG VEJLEDNINGER.....	<b>FEJL! BOGMÆRKE ER IKKE DEFINERET.</b>
	<b>BILAG 1. SITUATIONSPLAN</b> .....	<b>FEJL! BOGMÆRKE ER IKKE DEFINERET.</b>
	<b>BILAG 2 § 21 UDTALELSE FRA VIBORG KOMMUNE</b> .....	<b>FEJL! BOGMÆRKE ER IKKE DEFINERET.</b>
	<b>BILAG 3 § 21 UDTALELSE FRA RANDERS KOMMUNE</b> ....	<b>FEJL! BOGMÆRKE ER IKKE DEFINERET.</b>
	<b>BILAG 4 A-E UDBRINGNINGSAREALER, EJEDE OG FORPAGTEDE</b> .....	<b>FEJL! BOGMÆRKE ER IKKE DEFINERET.</b>
	<b>BILAG 4 F AFTALEAREALER</b> .....	<b>FEJL! BOGMÆRKE ER IKKE DEFINERET.</b>
	<b>BILAG 5 FOSFORRISIKOVURDERING</b> .....	<b>FEJL! BOGMÆRKE ER IKKE DEFINERET.</b>
	<b>BILAG 6 BAT BEREGNINGER AF NH<sub>3</sub> OG P</b> .....	<b>FEJL! BOGMÆRKE ER IKKE DEFINERET.</b>

# 1 Generelle forhold

## 1.1 Revurdering af husdyrbrugets miljøgodkendelse

Favrskov Kommune har foretaget en revurdering af miljøgodkendelsen på husdyrbruget Røngevej 3, Rønge, 8860 Ulstrup i henhold til § 103 i lov nr. 1486 af 04.12.2009 om miljøgodkendelse mv. af husdyrbrug og § 17 i bekendtgørelse nr. 294 af 31.03.2009 om tilladelse og godkendelse mv. af husdyrbrug. Som vurderingskriterier er anvendt bekendtgørelse nr. 291 af 06.04.2011, der gælder for sager, som er indsendt efter 10. april 2011.

Miljøgodkendelser af landbrug meddelt efter Miljøbeskyttelseslovens kapitel 5 skal regelmæssigt og første gang 8 år efter godkendelsen tages op til revurdering og om nødvendigt ajourføres i lyset af den teknologiske udvikling. Det skal vurderes, om de eksisterende vilkår skal bibeholdes eller frafalder, og om der skal stilles nye vilkår.

Revurderingen foretages ud fra reglerne i godkendelsesbekendtgørelsen, og husdyrbruget er hermed ikke længere reguleret af miljøbeskyttelsesloven, men af husdyrgodkendelsesloven:

Da der er tale om en eksisterende lovlig produktion, som ikke ændres, vil der ikke forekomme merudledninger af de forurenende stoffer. Favrskov Kommune skal vurdere, om de eksisterende udledninger af forurenende stoffer overholder de beskyttelsesniveauer, der er fastlagt i godkendelsesbekendtgørelsen. Principperne er følgende:

Kvælstof til overfladevand: Hvis der anvendes udbringningsarealer, som ligger i N-klasse 1-3, kan der stilles vilkår, som sikrer, at niveauet for tilladt udvaskning overholdes.

Fosfor til overfladevand: Arealer beliggende i P-klasse 2 eller 3 kan medføre krav om tilpasning.

Kvælstof til grundvand: Arealer beliggende i nitratfølsomme indsatsplanlagte områder vil medføre vilkår i det omfang, hvor indsatsplanerne stiller krav til revurderinger.

Ammoniak til naturområder: Grænseværdierne for totaldeposition på naturområder skal overholdes, evt. med en tidsfrist.

Lugt: Det vurderes, om der er behov for at tilpasse driften til lugtgenegrænserne.

Habitatområder: Revurderinger er ikke omfattet af habitatbekendtgørelsen, men det skal vurderes, om ny teknologi kan nedsætte påvirkningen af habitatområderne. I vurderingen indgår målsætningerne fra Vandplan 1.5 Randers Fjord.

Bilag IV-arterne må ikke lide skade i henhold til naturbeskyttelseslovens § 29a.

BAT: De vejledende emissionsgrænseværdier for NH<sub>3</sub> og fosfor skal overholdes med en rimelig tidsfrist (proportionalitet mellem indsatsen og det miljømæssige udbytte). Desuden skal det vurderes, om husdyrbruget i øvrigt anvender BAT (den bedste tilgængelige teknik), herunder om der er sket ændringer i BAT, siden godkendelsen blev givet.

Øvrige gårdnære vilkår: Det vurderes, om de øvrige eksisterende vilkår til minimering af forurening er relevante og tidssvarende.

*Der gøres opmærksom på, at øvrig lovgivning, som ikke er nævnt i denne godkendelses vilkår - fx den til enhver tid gældende husdyrgødningsbekendtgørelse - naturligvis også skal overholdes. Vilkårene i godkendelsen er som hovedregel kun stillet for de punkter, hvor tilsynsmyndigheden vurderer, at kravene skal være mere vidtgående end bekendtgørelserne.*

Der forekommer ikke oplag af stoffer i sådanne mængder, at virksomheden er omfattet af Risikobekendtgørelsen.

På baggrund af revurderingen meddeler Favrskov Kommune herved afgørelse om, at husdyrbruget fortsat kan drives på stedet under overholdelse af de givne vilkår. For overblikkets skyld er samtlige gældende vilkår samlet i denne afgørelse.

Vilkårene benævnes

- A) Gamle vilkår i den eksisterende miljøgodkendelse, som bibeholdes.
- B) Nye vilkår, der stilles pga. nye beskyttelsesniveauer eller pga. BAT.
- C) Gamle vilkår, som bortfalder, da de ikke længere er tidssvarende.

Afgørelsen meddeles som påbud efter § 39 jf. § 41 i lov om miljøgodkendelse. Desuden skal høring af ansøger angående udkastet betragtes som et forvarsel om påbudet.

## **1.2 Meddelelsespligt – anlæg, arealer og ejerforhold**

Ejer har pligt til at ansøge kommunen, før der foretages udvidelser eller ændringer af produktionen og anlæggets udformning. Kommunen skal herefter vurdere, om de ønskede ændringer udløser krav om et tillæg til miljøgodkendelsen efter godkendelseslovens § 12 stk. 3.

Eventuelt ejerskifte skal meddeles tilsynsmyndigheden senest 1 måned efter, det har fundet sted. Henvendelsen skal ske til Favrskov Kommune, Natur og Miljø, og skal indeholde oplysninger om den nye ejers navn, adresse, produktionens CHR nr. og den nye bedrifts CVR nr.

## **1.3 Tilsyn og retsbeskyttelse**

Favrskov Kommune har som tilsynsmyndighed ret til på ethvert tidspunkt at kontrollere, at vilkårene for miljøgodkendelsen overholdes.

Der er ikke 8 års retsbeskyttelse på de revurderede vilkår i denne afgørelse.

Vilkårene er gældende, indtil de ændres ved næste revurdering, eller der meddeles en ny miljøgodkendelse af ejendommen eller arealerne.

## 1.4 Næste revurdering af miljøgodkendelsen

Tilsynsmyndigheden skal, jf. § 17 i *Bekendtgørelse om tilladelse og godkendelse mv. af husdyrbrug* regelmæssigt og mindst hvert 10. år tage den samlede godkendelse op til revurdering og om nødvendigt ændre vilkårene heri. Den anden regelmæssige revurdering skal foretages 10 år efter denne revurderings dato, dvs. i 2022.

Herudover skal en miljøgodkendelse tages op til revurdering i tilfælde af, at forurening fra ejendommen medfører miljømæssige skadevirkninger, der ikke kunne forudsiges, eller der er skabt teknisk mulighed for at nedbringe emissionerne betydeligt eller andre forhold nævnt i husdyrgodkendelseslovens § 40.

## 1.5 Gyldighed

Såfremt godkendelsen ikke har været helt udnyttet i 3 på hinanden følgende år, bortfalder den del, der ikke har været udnyttet.

## 1.6 Offentliggørelse

### Foroffentlighed

Et oplæg om igangsætning af revurderingen blev sendt til ejer i 22.12.2010.

Revurderingen blev indledt ved offentliggørelse i Favrskov Posten den 06.04.2011. Offentligheden har hermed haft mulighed for at komme med forslag og bemærkninger til revurderingen, samt anmode om at få tilsendt et udkast til afgørelse, når dette foreligger.

Kommunen har i forbindelse med annonceringen ikke modtaget bemærkninger.

### Nabohøring

Udkast til revurdering blev den 28. 06. 2012 udsendt i høring hos naboer og skønnede parter i henhold til Forvaltningslovens § 19, hos ansøger selv og en række organisationer og private personer. Der var en frist på 4 uger til at afgive bemærkninger.

Behandling af høringssvarene er beskrevet i afsnit 4.10.

Favrskov Kommune har vurderet, at de foretagne ændringer i revurderingen ikke er af et sådant omfang, at udkastet skal i nabohøring igen. De nye vilkår er forelagt ansøger.

## Offentliggørelse af revurderingen

Revurderingen bekendtgøres ved annoncering i på Favrskov kommunes hjemmeside mandag den 2. juli 2012. Følgende er samtidigt hermed underrettet om revurderingen:

Ejer	Carl Christian Bæk	Røngevej 3	8860	Ulstrup	ccb@post6.tele.dk
Konsulent	Susanne Østerby, LMO	Samsøvej 33	8382	Hinnerup	<a href="mailto:suo@lmo.dk">suo@lmo.dk</a>
Ejer af forpagtet areal					
Nabo	Signe Lund Carlson	Anlægsvej 68	8860	Ulstrup	
Nabo	Iben og Sten Pedersen	Hagenstrupvej 28 C	8860	Ulstrup	
Nabo	Gitte og Peter Frøkjær	Hagenstrupvej 30	8860	Ulstrup	
Nabo	Børge Jansson	Hagenstrupvej 32	8860	Ulstrup	
Nabo	Jørn Kirkegaard	Hagenstrupvej 34	8860	Ulstrup	
Nabo	Anders Peter Hegaard	Rønge Hule 2	8860	Ulstrup	
Nabo	Peter og Chalotte Salomonsen	Rønge Hule 6	8860	Ulstrup	
Nabo	Mads Sørensen og Pia Christiansen	Røngevej 13	8860	Ulstrup	
Nabo	Brian Quorning og Mia Nielsen	Røngevej 5 A	8860	Ulstrup	
Nabo	Mai-Britt Arnfred Nielsen	Røngevej 6	8860	Ulstrup	
Nabo	Martin og Anna Gørup Jensen	Røngevej 7	8860	Ulstrup	
Nabo	Herman Bruus	Røngevej 8	8860	Ulstrup	
Nabo	Tom Vohlert	Røngevej 9	8860	Ulstrup	
Nabo	Jens Christian Poulsen	Slotsvej 13	8860	Ulstrup	
Nabo	Sarah Petersen og Alex Christensen	Slotsvej 15	8860	Ulstrup	
Nabo	Dan og Lone Madsen	Slotsvej 17	8860	Ulstrup	
Nabo	Flemming Kristensen	Slotsvej 19	8860	Ulstrup	
Nabo	Anna Dorthea Sørensen	Slotsvej 4	8860	Ulstrup	
Nabo	Steen Wodstrup og Monica Rasmusen	Slotsvej 6	8860	Ulstrup	
Nabo	Erik Velling	Slotsvej 8	8860	Ulstrup	
Nabo	Pernille Ibsen	Slotsvej 21	8860	Ulstrup	
Nabo	Michael Krogh Hougaard	Steinsvikgrend 11	5251	Søreidgrend	Norge
Nabo	Thorkild Nielsen og Rita Jensen	Under Bakken 17	8970	Havndal	
Landsdækkende interesseorganisation	Danmarks Naturfredningsforening	Masnødgade 20	2100	København Ø	<a href="mailto:dn@dn.dk">dn@dn.dk</a>
Landsdækkende interesseorganisation	Danmarks Sportsfiskerforbund	Worsaaesgade 1	7100	Vejle	<a href="mailto:ikt@sportsfiskerforbundet.dk">ikt@sportsfiskerforbundet.dk</a>
Landsdækkende interesseorganisation	Det økologiske Råd	Blegdamsvej 4 B	2200	København N	<a href="mailto:husdyr@ecocouncil.dk">husdyr@ecocouncil.dk</a>
Landsdækkende interesseorganisation	Dansk Ornitologisk Forening	Vesterbrogade 140	1620	København V	<a href="mailto:natur@dof.dk">natur@dof.dk</a>
Miljøministeriet	Naturstyrelsen Aarhus	Lyseng Allé 1	8270	Højbjerg	<a href="mailto:AAR@nst.dk">AAR@nst.dk</a>
Sundhedsstyrelsen	Embedslægeinstitutionen	Lyseng Allé 1	8270	Højbjerg	<a href="mailto:midt@sst.dk">midt@sst.dk</a>
Forening / Råd	Danmarks Fiskeriforening	Nordensvej 3	7000	Fredericia	<a href="mailto:mail@dkfisk.dk">mail@dkfisk.dk</a>
Forening / Råd	Ferskvandsfiskeriforeningen for Danmark v. Niels Barslund		1017	København K	<a href="mailto:nb@ferskvandsfiskeriforeningen.dk">nb@ferskvandsfiskeriforeningen.dk</a>
Forening / Råd	Arbejderbevægelsens Erhvervsråd	Reventlowsgade 14	1651	København V	<a href="mailto:ae@aeraadet.dk">ae@aeraadet.dk</a>
Forening / Råd	Forbrugerrådet	Fiolstræde 17	1017	København K	<a href="mailto:fbr@fbr.dk">fbr@fbr.dk</a>

## 1.7 Klagevejledning

Revurderingen kan påklages til Natur- og Miljøklagenævnet af ansøger, Miljøministeriet, enhver der har væsentlig individuel interesse i sagens udfald samt de klageberettigede organisationer, der fremgår af lovens §§ 85 -87.

Eventuel klage stiles til Natur- og Miljøklagenævnet, Rentemestervej 8, 2400 København NV, men skal sendes til Favrskov Kommune, Skovvej 20, 8382 Hinnerup eller pr. e-mail til favrskov@favrskov.dk. Klagen skal være forvaltningen i hænde senest den 7. september 2012, kl. 12.00 (4 uger efter offentliggørelsen). Kommunen sender klagen videre til Natur- og Miljøklagenævnet sammen med sagens øvrige oplysninger. Såfremt godkendelsen bliver påklaget, vil det straks blive meddelt ansøgeren.

Der kan klages over de nye vilkår (benævnt B), men ikke over indholdet af de gamle, som videreføres (benævnt A). Der kan desuden klages over beslutningen om bibeholdelse eller bortfald af de eksisterende vilkår.

Eventuel klage har opsættende virkning, dvs. at de nye vilkår ikke er gældende, før klagen er færdigbehandlet, med mindre Natur- og Miljøklagenævnet bestemmer andet.



Det er en betingelse for Natur- og Miljøklagenævnets behandling af klagen, at der indbetales et gebyr til Natur- og Miljøklagenævnet. Klagegebyret er fastsat til 500 kr.

Nævnet vil efter modtagelsen af klagen fra kommunen sende en opkrævning på gebyret. Opkrævningen skal benyttes ved indbetaling, idet Natur- og Miljøklagenævnet ikke modtager check eller kontanter. Klagenævnet påbegynder først behandlingen af klagen, når gebyret er modtaget. Betales gebyret ikke på den anviste måde og inden for den fastsatte frist på 14 dage, afvises klagen fra behandling. Vejledning om gebyrordningen kan findes på Natur- og Miljøklagenævnets hjemmeside [www.nmkn.dk](http://www.nmkn.dk).

Gebyret tilbagebetales, hvis man får helt eller delvis medhold i klagen, hvis den påklagede afgørelse ændres eller ophæves, eller klagen afvises som følge af overskredet frist, manglende klageberettigelse, eller fordi klagen ikke er omfattet af klagenævnets kompetence.

Såfremt afgørelsen ønskes indbragt for domstolene, skal søgsmål være anlagt inden 6 måneder fra afgørelsens offentliggørelse.

### Favrskov Kommune

Natur- og Miljøchef Ann Ammitzbo 	Fagkoordinator Anders-Ole Sig Gjerløff 
---	--



## 2 Resumé

### 2.1 Revurdering af miljøgodkendelse

Denne revurdering fastsætter de vilkår, der skal gælde for den fortsatte drift af svineproduktionen på landbrugsejendommen Røngevej 3, 8860 Ulstrup i Favrskov Kommune. Revurderingen omfatter anlæggene til husdyrproduktionen, husdyrholdet samt udbringningsarealerne. Vilkårene sikrer, at driften af husdyrbruget kan ske uden at påvirke miljøet væsentligt.

Revurderingen er udarbejdet af Favrskov Kommune med bistand fra Alectia A/S.

Revurderingen er udarbejdet på baggrund af oplysninger, der er indsendt via IT-systemet som skema nr. 31296. Version 1 er indsendt 30.10.2011 og version 5 den 23.05.2012 samt skema nr. 31281 version 1 angående tilført husdyrgødning og skema nr. 37286 version 1 angående udvaskning svarende til planteavl. Der er desuden indhentet supplerende oplysninger.

### 2.2 Ikke- teknisk resumé

Hvorslev Kommune har den 01.03.1988 miljøgodkendt en svineproduktion på adressen Røngevej 3, 8860 Ulstrup som en del af en større landbrugsbedrift. Senere, den 13.05.2003, blev den nuværende husdyrproduktion miljøgodkendt, omfattende et svinehold på 680 årssøer med en årlig produktion af 17.000 smågrise med en afgangsvægt på 35 kg og 5.500 slagtesvin med en maksimalvægt på 105 kg. Godkendelsen blev meddelt efter kapitel 5 § 33 i Miljøbeskyttelsesloven. Favrskov Kommune har den 14.03.2012 meddelt § 19 afgørelse om udskiftning af 455 slagtesvin om året med 10 ammekøer.

Produktionen har ikke været nedsat væsentligt i en samlet periode på 3 år. Det tilladte dyrehold fremgår af § 19 afgørelsen og svarer til 386 DE i svin plus 10 DE i ammekvæg, i alt 396 DE. Dyreholdets sammensætning er: 680 årssøer med en årlig produktion af 17.000 smågrise med en afgangsvægt på 35 kg og 5.045 slagtesvin med en maksimalvægt på 105 kg samt 10 ammekøer, 5 kvier og 5 tyrekalve.

Revurderingen giver ikke tilladelse til at øge eller ændre dyreholdet, og der er derfor ikke tale om nogen mervirkning af omgivelserne.

Favrskov Kommune har den 06.04.2011 annonceret sagens indledning og har den 30.10.2011 og senere modtaget oplysninger til brug for revurderingen, herunder bl.a. skemaer gennem it-systemet.

#### **Produktion og arealer**

Bygninger, dyrehold og 322 ha ejede/forpagtede udbringningsarealer er ejet af Carl Christian Bæk med cvr.nr. 78183853. I bedriften indgår også tilført husdyrgødning fra dyreholdene på Øksendalsvej 11 og Øksendalsvej 15. De samlede udbringningsarealer omfatter også 244,2 ha aftalearealer fordelt på 7 modtagere. Nogle af udbringningsarealerne ligger i Randers og Viborg kommuner.

De to andre ejendomme med et samlet dyrehold på 311 DE drives også under cvr-nummeret, men som to selvstændige samlede faste ejendomme. Ejendomme og dyrehold skal derfor ikke medtages under denne revurdering. Husdyrgødningen afgasses i eget biogasanlæg, som ligger på adressen Røngevej 3.

### **Staldanlæg**

Produktionen foregår i de eksisterende driftsbygninger, som ligger tæt samlet.

### **Lugt**

De beregnede geneafstande i it-systemet gælder kun som direkte krav for udvidelser af dyrehold, men bliver anvendt som rettesnor for, hvorvidt der fremover bør foretages forbedringer på ejendommen. Den nærmeste enkeltbolig uden landbrugspligt ligger ca. 110 m fra staldmidten, og geneafstanden er beregnet til 207 m. Geneafstanden bliver således ikke overholdt, og Favrskov Kommune vurderer, at husdyrbruget skal udarbejde en redegørelse for muligheden for at foretage lugtforbedrende tiltag med henvisning til kravet om at anvende bedste tilgængelige teknik.

Afstanden til samlet bebyggelse eller boligområde/rekreativt område i landzone (lokalplanlagt campingplads og golfbane ved Ulstrup) er ca. 760 m, hvor geneafstanden er beregnet til 574 m. Samtidig er afstanden fra staldmidten til nærmeste byzone (det lokalplanlagte boligområde Hagenstrupparken i Ulstrup) 1290 m, og den tilsvarende geneafstand er 723 m. Ejendommen overholder således de to andre geneafstande.

### **Ammoniakbelastning af særlig værdifuld natur**

Husdyrlovens generelle reduktionskrav for ammoniakemissionen er overholdt, da der ikke foretages udvidelser i dyreholdet.

Husdyrloven stiller krav til totalbelastningen med ammoniak på § 7 - kategori 1 natur, dvs. på Natura 2000 områder. Der er imidlertid 6,6 km til nærmeste Natura 2000 område Lovns Bredning, og det vurderes, at området ikke bliver påvirket af ammoniak fra anlægget pga. afstanden.

Kravet i husdyrloven til totalbelastning på kategori 2 natur er max. 1,0 kg N/ha/år. Det nærmeste kategori 2 område er overdrevet Møllebakken, der ligger 1700 m sydøst for anlægget. Totalbelastningen på området er beregnet til 0,1 kg N/ha/år, hvorved kravet overholdes.

Der sker ikke nogen merpåvirkning af naturarealerne med ammoniak, hvorved kravet om maksimal merbelastning til beskyttelse af kategori 3 områder er overholdt. Det nærmeste kategori 3 område er en mose, der ligger ca. 250 m sydvest for anlægget. Derudover ligger der enge og søer i afstande fra 100 m eller mere fra anlægget.

Nogle af de oprindeligt angivne udbringningsarealer er for nylig blevet registreret som § 3 områder og må ikke modtage husdyrgødning. De er derfor udtaget fra udbringningsarealerne.

Nogle af udbringningsarealerne ligger op ad sure overdrev. Det vurderes, at påvirkningen med ammoniak fra udbringning af husdyrgødning ikke vil være anderledes end ved den hidtidige drift; der er således ikke nogen merbelastning.

## **Næringsstoffer til vandmiljøet og grundvand**

### Overfladevand

Alle udspretningsarealer afvander til Randers Fjord, som er et kvælstof (N)- og fosfor(P)sårbar Natura 2000 område.

Arealerne ligger ikke i nitratklasse 1, 2, 3, hvorved det generelle krav i godkendelsesbekendtgørelsen til beskyttelse af overfladevand mod kvælstofudvaskning bliver overholdt. Udvasnkningen af kvælstof er 46,4 mg N/ha/år, husdyrtrykket er 1,4 DE/ha, og harmonikravet er opfyldt.

Der ligger marker i fosforklasse 2, hvilket betyder, at der på 11,5 ha max. må være 2 kg P/ha i overskud. Favrskov Kommune vurderer, at det maksimale fosforoverskud for hele bedriften må være 8,7 kg P/ha/år ud fra it-systemets beregninger. Bedriften har efter tilpasning et fosforoverskud på 7,8 kg P/ha/år, hvorved kravet opfyldes. Som virkemiddel er der anvendt foderoptimering, dvs. nedsat fosforindhold i foderet til søerne.

Der foretages ikke ændringer i driften, hvorved der ikke vil ske nogen merpåvirkning af Randers Fjord med N og P. Favrskov Kommune har imidlertid foretaget en beregning af husdyrbrugets udledning af kvælstof og fosfor til fjorden i henhold til Miljøstyrelsens vejledning for at vurdere, om husdyrbrugets samlede udledning kan være til skade for habitatområdet. Beregningerne viser, at udvaskningen fra projektet ikke overstiger 1 % af den samlede udvaskning til områderne. Samtidig er udviklingen i dyretrykket i oplandet faldet i perioden 2007-11 med 4,9 %, og i henhold til Miljøstyrelsens vejledning kan det konkluderes, at udledningen ikke kan være til skade for habitatområdet.

Det vurderes samtidig, at driften af husdyrholdet ikke vil hindre opfyldelsen af målet i Vandplan 2010-15 Randers Fjord om "god økologisk tilstand".

Da der ligger udbringningsarealer i Randers og i Viborg kommuner, er der indhentet udtalelser herfra. Udtalelserne indgår i den samlede vurdering og kan ses i bilag 2 og 3.

### Grundvand

Et af udbringningsarealerne på 5,45 ha ligger i nitratfølsomt indvindingsområde (NFI) og medfører en udvaskning på 63 mg nitrat pr. liter. Da der ikke sker en merpåvirkning af grundvandet, er bekendtgørelsens krav overholdt.

Nogle af markerne ligger indenfor indsatsplanen for Bjerringbro Nord. Markerne ligger dog ikke indenfor NFI, så indsatsplanen stiller ikke krav.

Der ligger en markvandingsboring i hjørnet af mark 33-0, og der skal fortsat bibeholdes en dyrkningsfri zone på 5 m omkring boringen.

### **Bedste tilgængelige teknik (BAT)**

Bedriften efterlever en række BAT-krav indenfor energi, vand, management, foder, opbevaring og udbringning af husdyrgødning. Projektet opfylder desuden Miljøstyrelsens vejledende BAT emissionskrav til udledning af ammoniak og fosfor. Virkemidlerne til at opfylde BAT kravene er staldtypen delvist spaltegulv for søerne, fast overdækning på 3 af de 4 gyllebeholdere, fasefodring, tilsætning af fytase til foderet samt nedsat fosforindhold i sofoderet. Bedriften har ikke planer om at renovere staldanlæggene indenfor de kommende 8 år, bortset fra en ændret indretning til løsgående drægtige søer i 2013.

### 3 Vilkår for afgørelsen

Vilkår i den eksisterende miljøgodkendelse, som bibeholdes, benævnes **A**.

Der kan være foretaget redaktionelle ændringer, uden at indholdet er ændret.

Nye vilkår benævnes **B**.

Eksisterende vilkår, som bortfalder, er opført under afsnit 3.9, og benævnes **C**.

#### 3.1 Generelle forhold

- 3.1.1 **B**. Revurderingen omfatter husdyrproduktionen på ejendommen Røngevej 3, 8860 Ulstrup, med anlæg og driftsbygninger samt ejede og forpagtede udbringningsarealer under samme cvr-nummer som bygningerne (cvr.nr. 78183853).
- 3.1.2 **A**. Landbrugsejendommen skal indrettes og drives i overensstemmelse med de oplysninger, der ligger til grund for godkendelsen og revurderingen, dog med de eventuelle ændringer, der fremgår af vilkårene.
- 3.1.3 **A**. Et eksemplar af godkendelsen skal til enhver tid være tilgængelig på landbruget, og driftspersonalet skal være orienteret om godkendelsens vilkår.

#### 3.2 Husdyrhold, staldanlæg og drift

##### Produktionsomfang og stalde

- 3.2.1 **B**. Godkendelsen omfatter et sohold på 385,87 DE og ammekvæg på 9,75 DE ialt 395,62 DE med nugældende beregning fordelt således:

Dyrehold	Antal årssdyr	Vægtinterval	DE
Årssøer	680		158,52
Smågrise	17.000	7,3 – 35 kg	95,32
Slagtesvin	5.045	35 - 105 kg	132,03
Ammekøer	10	400-600 kg	6,25
Kviekalve	2	0 – 6 mdr	0,54
Kvier	3	6 – 12 mdr	1,12
Tyrekalve	5	0 – 6 mdr	0,59
Ungtyre	5	6 mdr – slagting	1,25
			395,62

- 3.2.2 **B**. Antal og afgangsvægt af smågrise og slagtesvin kan variere op til 10 %, såfremt de 386 DE ikke overskrides.
- 3.2.3 **B**. Effektivitets-kontroller, som viser størrelsen af den animalske produktion skal forevises Favrskov Kommune på forlangende og opbevares på bedriften i mindst 5 år.

- 3.2.4 **B.** Det skal sikres, at spalter m.v. hele tiden er funktionsdygtige, således at gødning og ajle hurtigt fjernes fra gulvet og ledes til gyllekanalerne.
- 3.2.5 **A.** Der skal jævnligt gøres rent i staldene, dvs. mindst når hvert afsnit tømmes for dyr. Bund- og vægflader skal så vidt muligt holdes tørre for at mindske lugtgenerne.
- 3.2.6 **B.** Der skal foretages en energimæssig gennemgang af ejendommen, udført af en energikonsulent, senest 1 år efter meddelelse af revurderingen. Den skriftlige gennemgang forevises tilsynsmyndigheden på forlangende.

## Foder

- 3.2.7 **B.** Der skal foretages foderkorrektion for fosfor i foderet til søerne, så der anvendes max. 4,5 g P/FE. Korrektionen skal følge disse vilkår:
- 3.2.8 Den totale mængde P ab dyr pr. år beregnet som P ab dyr pr. årssø x antal årssøer skal være mindre end 3.427 kg P pr. år.
- 3.2.9 P ab dyr pr årssø beregnes som =  $(FE \text{ pr. årssø} \times \text{gram fosfor pr. FE})/1000 - 0,58 - (\text{antal fravænnede grise pr. årssø} \times \text{fravænningsvægt} \times 0,006 \text{ kg P pr. kg tilvækst})$ .
- 3.2.10 Der skal føres produktionskontrol, hvoraf følgende skal fremgå:
- antal årssøer
  - grise pr. årssø
  - fravænningsalder og -vægt
  - foderforbrug
  - det gennemsnitlige indhold af fosfor pr. FEso i foderblandingerne.
- 3.2.11 P ab dyr skal på baggrund af produktionskontrollens oplysninger beregnes for en sammenhængende periode på minimum 12 måneder indenfor perioden 15. september 2012 til 15. februar 2014.
- 3.2.12 Der skal udarbejdes en blandeforskrift for foder mindst hver tredje måned, såfremt der anvendes hjemmeblandet foder. Ved indkøbt foder skal indlægssedlerne for hver tredje måned opbevares i mindst 5 år.

## Ventilation

- 3.2.13 **B.** Ventilationsanlæggene skal vedligeholdes og efterses i henhold til producentens anvisninger for det pågældende anlæg.
- 3.2.14 **B.** Et ventilationsfirma skal foretage service af ventilationsanlæggene med rengøring og justering mindst en gang om året.

## Spildevand herunder regnvand og brugen af pesticider

- 3.2.15 **B.** Afledning af overfladevand fra befæstede arealer må ikke kunne give anledning til forurening af vandløb, søer, fjord og hav. Der må derfor ikke ske sammenblanding af regnvand med husdyrgødning eller sprøjtemiddelrester.

- 3.2.16 **B.** Flydende foder (fx valle) eller gødningsstoffer må ikke ved spild kunne afledes til dræn eller vandløb. Ved eventuel tank skal der opsættes overfyldningsalarm, så spild ved påfyldning undgås.
- 3.2.17 **B.** Gødning og vaskevand fra udleveringsramper for svin skal ledes til gyllekanalerne eller til en opsamlingsbeholder og videre til gyllebeholderen.
- 3.2.18 **A.** Spildevand fra vask af stalde betragtes som flydende husdyrgødning, som skal ledes til en gyllebeholder.
- 3.2.19 **A.** Der må ikke påfyldes marksprøjte på denne ejendom.

### **Affald**

- 3.2.20 **B.** Affald skal opbevares på en måde, som ikke medfører forurening af omgivelserne, herunder jord, grundvand, vandløb eller luft.
- 3.2.21 **A.** Ejendommen skal være tilmeldt de kommunale ordninger for afhentning af affald, og virksomheden skal følge de til enhver tid gældende regulativer og anvisningsordninger for bortskaffelse og sortering af affald i Favrskov Kommune. Ejeren er forpligtet til at holde sig à jour med eventuelle ændringer i regulativerne.
- 3.2.22 **B.** Ved tilsyn skal der kunne fremvises dokumentation for korrekt bortskaffelse af affald og affaldsmængder i form af kvitteringer fra aftagende firmaer.
- 3.2.23 **A.** Arealerne omkring bygninger og tilkørselsveje skal holdes ryddelige og fri for affald, foderrester, gødning m.v.
- 3.2.24 **A.** Animalsk affald, herunder selvdøde dyr, skal opbevares efter Fødevarestyrelsens regler og længst væk fra naboer indtil afhentning således, at der i tidsrummet inden afhentning ikke opstår uhygiejniske forhold. Døde dyr transporteres snarest til destruktionsanstalt.

### **Råvarer og hjælpepestoffer**

- 3.2.25 **B.** Handelsgødning i sække skal opbevares tørt indendørs.
- 3.2.26 **A.** Flydende råvarer og kemikalier skal enten opbevares indendørs på tæt gulv og uden mulighed for afløb til kloaksystemet eller udendørs på en overdækket plads, der er sikret mod tilledning af regn- og overfladevand. Pladsen skal være indrettet således, at indholdet i den største beholder kan tilbageholdes, så der i tilfælde af uheld er sikret mod forurening af jord og kloaksystem.
- 3.2.27 **B.** Opbevaring af diesel og fyringsolie i overjordiske tanke skal ske i en typegodkendt beholder, som står på fast bund uden mulighed for afløb af spild til kloak eller dræn.
- 3.2.28 **A.** Ved påfyldning af dieselolie skal det foregå på en betonbelagt plads, så spild kan observeres og opsamles med kattegrus eller andet olieabsorberende materiale.

### 3.3 Gødningsproduktion og – håndtering

#### Flydende husdyrgødning

- 3.3.1 **B.** Opbevaringsanlæggene for husdyrgødning på ejendommen skal have en opbevaringskapacitet på mindst 9 måneder for ejendommens gødningsproduktion.
- 3.3.2 **B.** Gyllebeholdere skal jævnligt og mindst én gang årligt visuelt kontrolleres for skader og brud, herunder kabelbrud. Eventuelle brud og skader skal straks udbedres.
- 3.3.3 **B.** Pumper og maskiner til transport af gylle skal altid være under opsyn, når de er i brug.
- 3.3.4 **B.** De tre gyllebeholdere på 1500, 2600 og 2900 m<sup>3</sup> (biogasreaktortanken) skal have fast overdækning i form af telt eller betonlåg.

#### Anden organisk gødning

- 3.3.5 **B.** Der må ikke anvendes anden organisk gødning som f.eks. spildevandsslam på bedriftens udspretningsarealer, uden forudgående anmeldelse til kommunen.

### 3.4 Forurening og gener fra husdyrholdet

#### Lugt

- 3.4.1 **A.** Såfremt der opstår væsentlige lugtgener fra anlægget, kan tilsynsmyndigheden forlange, at der skal foretages en nærmere undersøgelse af mulighederne for at begrænse generne. Undersøgelsens omfang vil blive fastsat af tilsynsmyndigheden ud fra en konkret vurdering af, hvad der er relevant for det pågældende anlæg. Lugtundersøgelsen kan maksimalt kræves én gang pr. år. Ejeren af anlægget afholder selv omkostningerne til dokumentation, undersøgelse og målinger.
- 3.4.2 **A.** Der skal inden 5 døgn efter omrøring i gylletankene igen være dannet et tæt-sluttende flydelag. Er det ikke muligt at danne et naturligt flydelag, skal der etableres et kunstigt.
- 3.4.3 **A.** Der må ikke ske omrøring, udpumpning fra stald til gyllebeholder og udbringning af afgasset gylle / fast gødning / udrensning af dybstrøelse lørdag- søndag eller på helligdage.
- 3.4.4 **A.** Der må transporteres gylle i aftenperioden på hverdage, svarende til en samlet udbringningstid fra kl. 07.00 – 22.00. Med samlet udbringningstid menes transport incl. nedfældning af gylle. I aftenperioden, kl. 18.00-22.00, må der dog kun udbringes gylle på arealer der ikke indebærer transport gennem bymæssig bebyggelse.
- 3.4.5 **B.** Husdyrbruget skal senest ved udgangen af 2013 indsende en redegørelse for, hvilke tekniske og økonomiske muligheder der er, for at reducere lugten fra stald-anlægget.

## Transport

- 3.4.6 **B.** Transport til og fra husdyrbruget skal som hovedregel foregå i dagtimerne. I forbindelse med kortvarige sæsonbetonede arbejder som fx høst og gødningsudbringning tillades dog kørsel udenfor dagtimerne.
- 3.4.7 **A.** Transport til og fra Rønge Svinefarm skal altid foregå således, at der tages størst muligt hensyn til omgivelserne: lav hastighed, levering af hele partier, samt reduktion af tomgangs kørsel.
- 3.4.8 **A.** Ved transport på offentlige veje skal foregå på en måde således at spild ikke kan finde sted. Skulle der alligevel ske spild, skal dette straks opsamles.

## Støj fra anlæg og maskiner

- 3.4.9 **A.** Svinebrugets bidrag til støjniveauet målt ved nabobeboelse uden for eget skel i det åbne land må i intet punkt overstige følgende grænseværdier:

	Tidsinterval	Grænseværdi	Midlingstid
Mandag –fredag	Kl. 07.00-18.00	55 dB(A)	ref. tid 8 timer
Lørdage	Kl. 07.00-14.00	55 dB(A)	ref. tid 7 timer
Lørdage	Kl. 14.00-18.00	45 dB(A)	ref. tid 4 timer
Søn- og helligdage	Kl. 07.00-18.00	45 dB(A)	ref. tid 8 timer
Aften	Kl. 18.00-22.00	45 dB(A)	ref. tid 1 time
Nat	Kl. 22.00-07.00	40 dB(A)	ref. tid ½ time

- 3.4.10 **A.** Støjens maksimalværdi må om natten ikke overstige ovenstående grænseværdier med mere end 15 dB(A) ved alle beboelser. Støjbelastningen er det ækvivalente, korrigerede støjniveau i dB(A) målt eller beregnet i punkter 1,5 m over terræn. Referencetiden er det mest støjbelastede tidsrum i perioden.
- 3.4.11 **A.** Markarbejde med traktorer og landbrugsmaskiner er ikke omfattet af ovennævnte støjgrænser.
- 3.4.12 **A.** I forbindelse med høst og korntørring kan grænseværdien om aftenen og om natten forhøjes med 5 dB(A) i høstperioden (højst 6 uger).
- 3.4.13 **A.** Såfremt kommunen får begrundet mistanke om, at vilkår om støjgrænser ikke er overholdt, forlanges det, at landbruget foretager de nødvendige tiltag og efterfølgende fremsender dokumentation for, at støjgrænserne ikke er overskredet.
- 3.4.14 **A.** Dokumentationen skal ske i form af målinger og/eller beregninger foretaget i en periode, hvor bedriftens støj under normale forhold er maksimal. Målepunkterne skal forinden godkendes af kommunen. Dokumentation vedrørende støj skal udføres efter gældende vejledninger fra Miljøstyrelsen, pt. nr. 5/1984, Målinger af ekstern støj og nr. 5/1993, Beregning af ekstern støj fra virksomheder eller Orientering nr. 9/1997.



- 3.4.15 **A.** Måling og beregning skal udføres af et målefirma, der er akkrediteret eller en person, der er certificeret til "miljømåling – ekstern støj".
- 3.4.16 **A.** Generelt skal porte, vinduer og døre være lukkede på ejendommen. I situationer hvor driften kræver åben port, eksempelvis under levering af varer og afhentning af dyr, tillades åben port i nødvendigt omfang. Driften skal tilrettelægges således, at miljøgodkendelsens øvrige vilkår for støj og emissioner ikke overskrides i situationer med åben port.

### **Fluer og skadedyr**

- 3.4.17 **A.** Der skal på ejendommen foretages effektiv fluebekæmpelse i overensstemmelse med de til enhver tid nyeste retningslinier fra Århus Universitet, Danmarks Jordbrugsforskning, Skadedyrlaboratoriet.
- 3.4.18 **A.** Opbevaring af foder skal ske på en sådan måde, at der ikke opstår risiko for tilhold af skadedyr.

### **Støv fra anlæg og maskiner**

- 3.4.19 **A.** Landbrugsdriften må ikke give anledning til støvgener, uden for ejendommens areal, som af tilsynsmyndigheden vurderes til at være væsentlige.
- 3.4.20 **A.** Opbevaring og håndtering af virksomhedens foder/råvarer, bygningers og siloers konstruktion samt virksomhedens drift i øvrigt må ikke give anledning til diffuse støvudslip, der efter tilsynsmyndighedens vurdering medfører gener for omgivelserne.
- 3.4.21 **A.** Støvende affald skal opsamles i en lukket beholder. Tømning skal foregå således, at der hverken sker spild heraf på virksomhedens areal, eller at der i øvrigt opstår støvgener ved håndtering af affaldet.
- 3.4.22 **A.** Udendørs arealer skal renholdes for at forhindre støvflugt. Rengøringen skal udføres på sådan en måde, at den ikke giver anledning til støvgener i omgivelserne eller til forurening af afløb o.lign.

### **Lys**

- 3.4.23 **B.** Belysning i stalde skal være slukket mellem kl. 23 og 06, med mindre menneskelig aktivitet er påkrævet i staldene. Det samme gælder for udendørs spotlys/projektører.

## **3.5 Påvirkning fra arealerne**

- 3.5.1 **B.** Husdyrgødning fra maksimalt 427 DE i svin plus 10 DE i kvæg må kun udbringes på de 312 ha ejede og forpagtede arealer, som fremgår af Bilag 4 a-e. Der må maksimalt udbringes 1,4 DE/ha.

- 3.5.2 **B.** Husdyrgødning fra maksimalt 270 DE i svin fra denne bedrift (cvr. 78183853) må kun udbringes på de 244 ha aftalearealer, som fremgår af Bilag 4 f. Modtagerne ses i tabellen i afsnit 4.5.1.
- 3.5.3 **B.** Gylle, der udbringes på markerne 4-0, 12-0 og 12-3 (se figur 3), skal være afgasset.

### **Kvælstof til grundvand**

- 3.5.4 **B.** Der skal opretholdes en dyrkningsfri bræmme på 5 m omkring markvandingsboringen DGU nr. 67.882 ved mark 33-0.

## **3.6 Driftsforstyrrelser eller uheld**

- 3.6.1 **B.** Der skal foreligge en beredskabsplan på husdyrbruget, som fortæller, hvornår og hvordan der skal reageres ved uheld, som kan medføre konsekvenser for det eksterne miljø (bl.a. gylle, kemikalier og brand). Planen skal være tilgængelig og synlig for ejendommens ansatte og andre, der arbejder på bedriften. Beredskabsplanen skal udarbejdes og indsendes til Favrskov Kommune senest 1 år efter revideringens meddelelse.
- 3.6.2 **B.** Ved anvendelse af udenlandsk arbejdskraft skal personalet have udleveret en oversat udgave af beredskabsplanen.
- 3.6.3 **A.** Ved uheld, der afstedkommer risiko for forurening af miljøet, skal beredskabet straks orienteres via tlf. 112.
- 3.6.4 **B.** I tilfælde af uheld skal disse noteres i en særskilt logbog, og der skal udarbejdes en procedure/opdatering til beredskabsplanen med henblik på at forebygge situationen fremover.

## **3.7 Egenkontrol**

- 3.7.1 Nedenstående punkter skal forevises på forlangende eller sendes til tilsynsmyndigheden og skal opbevares i minimum 5 år:
- 3.7.2 **B.** Bortskaffelse af affald og farligt affald. Der noteres typer, mængder, transportfirma og modtagefirma.
- 3.7.3 **A.** Opgørelse én gang årligt pr. 1. januar over husdyrproduktionen og opbevaringskapaciteten for husdyrgødning. Opgørelsen kan fx være E-kontrol og slagteriafregninger.

- 3.7.4 **B.** Dokumentation for, at vilkårene om udbringning af husdyrgødning og fosforoverskud er overholdt, fx gødningsregnskaber og markplaner mv. samt beregningerne angivet i punktet 3.2 Foder.

### 3.8 Ophør

- 3.8.1 **B.** Ved ophør af driften på ejendommen skal der træffes de nødvendige foranstaltninger for at undgå forureningsfare og for at bringe stedet tilbage til en miljømæssigt tilfredsstillende tilstand. Som minimum skal der foretages følgende: Alle beholdere og anlæg, der har indeholdt husdyrgødning, skal rengøres herfor. Olie, kemikalier samt affald skal bortskaffes efter de gældende regler.

### 3.9 Vilkår i den eksisterende miljøgodkendelse, som bortfalder (C)

- 2.0 Animalsk produktion ændres.
- 2.0 E-kontrol tilsendes hvert år.
- 2.2.1 Om emissionsgrænser.
- 2.2.5 Korttidsopbevaring af planteafgrøder
- 2.2.6 B-værdi for støv og B-værdi for NO<sub>x</sub>
- 2.2.7 Målinger af B-værdier
- 2.3.1 Lugtvilkår på 10 LE/m<sup>3</sup>
- 2.3.2 Udbringning af gylle på matrikel 3a Rønge, Sdr. Vinge
- 2.3.3 Krav til fremtidig ventilation.
- 2.3.6 Måling af lugt.
- 2.4.3. Opbevaring af farligt affald.
- 2.4.4 Afbrænding af affald.
- 2.5.1 Bekæmpelsesmidler
- 2.6.2 Sprøjteudstyr.
- 2.6.5 Bekæmpelsesmidler.
- 2.6.5 Påfyldning af marksprøjte
- 2.7.1 Dele af driftsjournal.
- 2.8 Renere teknologi

## 4 Miljøteknisk redegørelse og vurdering

Den miljøtekniske redegørelse, dvs. beskrivelsen af driftsforholdene, kan ses i miljøgodkendelsen af 13. maj 2003. Fornyelser i forbindelse med driftsmæssig udvikling og i forhold til senere tilkomne miljømæssige krav kan ses i rapport og opfølgning i forbindelse med Favrskov Kommunes miljøtilsyn, hvoraf det seneste var den 6. juni 2011.

I forhold til den miljøtekniske redegørelse fra 2003 har ejer oplyst, at der ikke længere er halmfyf på ejendommen, og at papiraffald afhændes til genbrug.

I de følgende afsnit redegøres for argumenterne for at stille de nye vilkår og for at lade gamle vilkår bortfalde.

### 4.1 Husdyrbrugets beliggenhed og planmæssige forhold

#### 4.1.1 Bygge- og beskyttelseslinier, fredninger, afstandskrav m.v.

##### **Miljøteknisk redegørelse**

Der er flere strækninger, hvor markerne løber langs med beskyttet sten- eller jorddige.

Der er fredede gravhøje, hvor fortidsmindebeskyttelseslinien når ind over marken: ved mark 66-0, 69-0, 12-3, 1-0 og 2-0.

##### **Kommunens bemærkninger og vurdering**

Jord- og stendiger er beskyttet af Museumslovens § 29a, og må derfor ikke ødelægges eller indgå i udspretningsarealet.

Fortidsminder såsom fredede gravhøje er beskyttet af Museumslovens § 29e og f og må ikke ødelægges eller indgå i udspretningsarealer.

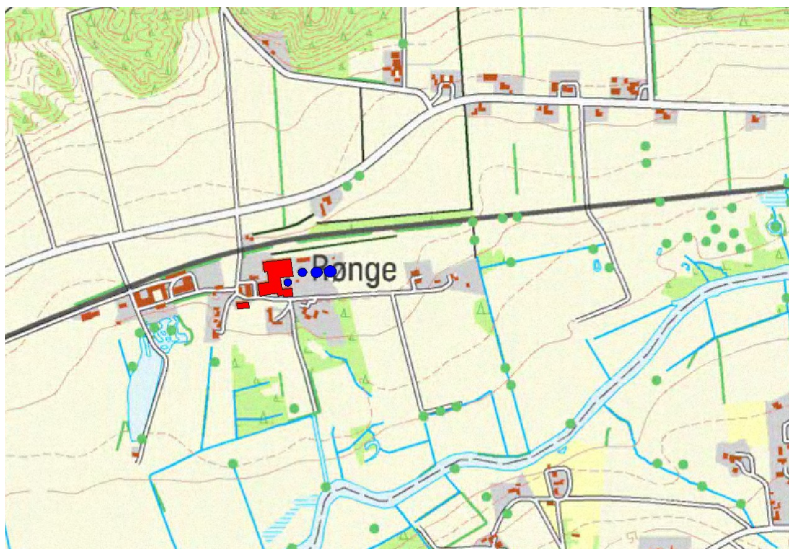
Fortidsminderne er desuden beskyttet af § 18 i naturbeskyttelsesloven, hvorefter der ikke må foretages beplantning indenfor 100 m fra gravhøje, med mindre kommunen har givet dispensation.

Der opføres ikke nybygninger, og markdriften vurderes at opfylde reglerne.

#### 4.1.2 Placering i landskabet

##### **Miljøteknisk redegørelse og vurdering**

Produktionen foregår i de eksisterende bygninger. Driftsbygningerne ligger tæt samlet. Røngevej 3 er placeret som vist i figur 1.



Figur 1. Oversigtskort. De røde bygninger er staldene og de blå er gyllebeholderne.

Der stilles ikke vilkår om udformning og placering, da det drejer sig om eksisterende anlæg.

## 4.2 Husdyrhold, staldanlæg og drift

### 4.2.1 Husdyrhold og staldindretning

#### Miljøteknisk redegørelse samt kommunens vurdering

Hvorslev Kommune har den 01.03.1988 miljøgodkendt en svineproduktion på adressen Røngevej 3, 8860 Ulstrup som en del af en større landbrugsbedrift. Der var ikke VVM-regler for husdyrbrug. Senere, den 13.05.2003, blev den nuværende husdyrproduktion på ejendommen selvstændigt miljøgodkendt, omfattende et svinehold på 680 årssøer med en årlig produktion af 17.000 smågrise med en afgangsvægt på 35 kg og 5.500 slagtesvin med en maksimalvægt på 105 kg. Godkendelsen blev meddelt efter kapitel 5 § 33 i Miljøbeskyttelsesloven. Der blev ikke foretaget VVM-screening af husdyrholdet, da det blev betragtet som en lovliggørelse af en eksisterende produktion.

Favrskov Kommune har den 14.03.2012 meddelt § 19 afgørelse om udskiftning af 455 slagtesvin om året med 10 ammekøer og kalve.

Produktionen har ikke været nedsat væsentligt i en samlet periode på 3 år. Det tilladte dyrehold fremgår af § 19 afgørelsen og svarer til 386 DE i svin plus 10 DE i ammekvæg, i alt 396 DE. Dyreholdets sammensætning er: 680 årssøer med en årlig produktion af 17.000 smågrise med en afgangsvægt på 35 kg og 5.045 slagtesvin med en maksimalvægt på 105 kg samt 10 ammekøer, 5 kvier og 5 tyrekalve.

Røngevej 3 indgår i en bedrift, der også omfatter ejendommene Øksendalvej 11 og Øksendalvej 15 med dyrehold. Dyreholdet på disse to ejendomme er hhv. slagtesvin og sohold på i alt

311 DE. Det samlede dyrehold på bedriften er således 707 DE (hvoraf 10 DE er kvæg). Udbringningsarealerne ejes eller forpagtes under den samme virksomhed, som ejer bygningerne. Dyreholdet er fordelt som vist i tabellen, og staldenes beliggenhed kan ses på Bilag 1. Situationsplan.

Dyrehold	Staldsystem	Antal årstyr	Vægtinterval	DE
Årssøer	Delvist spaltegulv	680		158,52
Smågrise	Fuldspalter	17.000	7,3 – 35 kg	95,32
Slagtesvin	Fuldspalter	5.045	35 - 105 kg	132,03
Ammekøer	Dybstrøelse	10	400-600 kg	6,25
Kviekalve	Dybstrøelse	2	0 – 6 mdr	0,54
Kvier	Dybstrøelse	3	6 – 12 mdr	1,12
Tyrekalve	Dybstrøelse	5	0 – 6 mdr	0,59
Ungtyre	Dybstrøelse	5	6 mdr – slagting	1,25
				395,62

#### 4.2.2 Ventilation

##### Kommunens vurdering

Som et led i nedbringelsen af lugtgener stilles der nye vilkår om rengøring og vedligehold af ventilationsanlæggene.

Det gamle vilkår 2.3.3 opstillede krav til, hvordan ventilationsanlæggene skulle udformes, hvis de på et senere tidspunkt skulle ændres. Vilkåret er bortfaldet, da fremtidig ventilation kan være anderledes konstrueret end det, man kendte i 2003.

#### 4.2.3 Fodring

##### Miljøteknisk redegørelse

Der anvendes fasefodring, tilsætning af fytase til foderet og foderoptimering.

Ved fasefodring anvendes der forskellige foderblandinger gennem dyrets vækstfaser, der er tilpasset dyrets aktuelle behov for næringsstoffer. På denne måde øges fodringseffektiviteten og fosforindholdet i gødningen reduceres.

I den ansøgte produktion anvendes der 2 faser til søer, 3 faser til smågrise og 1 fase til slagtesvinene.

Tilsætning af enzymet fytase til foderet sikrer, at en større andel af fodermidlets fosforindhold kan udnyttes af dyret, hvorved indholdet af fosfor i gødningen reduceres. I den aktuelle produktion tilsættes der fytase svarende til 60 % af standard dosis, hvor 750 FYT enheder er standard dosis.

For at opfylde det generelle krav til fosforoverskud på markerne samt BAT-kravet til fosfor er der desuden planlagt indføring af foderoptimering til alle søer, så der i stedet for normen på 4,8 g P/FE anvendes foder med 4,5 g P/FE.

##### Kommunens vurdering

Beregninger viser, at kravet til fosforoverskud på markdriften på maksimalt 8,5 kg P/ha/år og til BAT-niveauet for fosfor bliver opfyldt med den nævnte foderoptimering. Foderkravet bliver der-

for stillet som et nyt vilkår. Vilkåret beregnes ud fra Miljøstyrelsens teknologiblad for fosfor i sofoder, hvilket giver et indhold af P ab dyr på 5,04 kg P/årsso.

#### 4.2.4 Spildevand herunder regnvand

##### **Kommunens vurdering**

###### *Processpildevand*

Der stilles vilkår om at opsamle vaskevand fra udleveringsramper og om alarm for at undgå spild af flydende foder for at hindre udledning af næringsstoffer til dræn og vandløb, hvor de vil virke som forurening på livet i vandløbet. Selvom der ikke anvendes flydende foder på nuværende tidspunkt, vurderes det bedst at bibeholde vilkåret, så der er mulighed for hurtigt skifte af fodertype.

Håndtering af marksprøjten skal som udgangspunkt foregå i henhold til bekendtgørelsen herom, der administreres af Plantedirektoratet (bek. nr. 268 af 31.3.2009 om påfyldning og vask af sprøjter). Bekendtgørelsen giver mulighed for, at driftsherren selv kan vælge mellem at anvende en vaskeplads eller et markunderlag til både påfyldning og vask.

Et af de gamle vilkår fastslår, at de skal anvendes en befæstet plads til påfyldning. Dette er en skærpelse i forhold til bekendtgørelsen, medens et andet gammelt vilkår (2.6.2) om vask af marksprøjten er det samme som kravet i bekendtgørelsen. Der anvendes imidlertid ikke marksprøjte på ejendommen, idet påfyldning foregår på ejendommen Øksendalvej 15. Vilkårene vurderes ikke at være relevante og erstattes med et vilkår om, at der ikke må ske påfyldning på denne ejendom.

De gamle vilkår 2.5.1 og 2.6.5 om opbevaring og anvendelse af bekæmpelsesmidler bortfalder, idet det er de samme regler, som står i bekendtgørelse nr. 702 / 2011 om bekæmpelsesmidler.

###### *Sanitært spildevand*

Sanitært spildevand må ikke ledes til opbevaringsanlæg for husdyrgødning. Der er således ikke tale om "spildevand" ifølge definitionen i husdyrgødningsbekendtgørelsen.

###### *Tagvand og andet regnvand*

Ejer skal sikre, at der ikke tilføres vand med indhold af husdyrgødningsrester eller pesticider til regnvandsdrænet. Der er stillet nyt vilkår herom.

#### 4.2.5 Affald

##### **Kommunens vurdering**

Opbevaring og bortskaffelse af affald skal følge de gældende regulativer for Favrskov Kommune.

Virksomheden er i henhold til affaldsbekendtgørelsen forpligtet til at opbevare fortegnelse med registrering af mængder og art af farligt affald, og der stilles som nyt vilkår, at bortskaffelse af alle former for affald skal kunne dokumenteres.

*Farligt affald* som f.eks. olieaffald og pesticider skal afhentes af en af de godkendte transportører og skal afleveres til Modtagestation for Farligt Affald, Ølstedvej 36, Lisbjerg, 8200 Århus N eller til en anden godkendt modtager, hvis bedriften har indhentet fritagelse hos kommunen.

Bortskaffelse af *Klinisk risikoaffald*, som f.eks. brugte kanyler, medicinrester, engangssprøjter og skalpeller og lign. skal ske via Favrskov Kommunes indsamlingsordning. Landbrugsejendommen skal tilmeldes denne ordning.

*Døde dyr og andet animalsk* affald må ikke nedgraves eller opbevares sammen med gødning, men skal bortskaffes til en godkendt destruktionsvirksomhed. Både opbevaring og bortskaffelse af døde dyr er reguleret af bekendtgørelser, som administreres af Fødevarestyrelsen.

Kravene til håndtering af affald bliver kontrolleret ved de regelmæssige tilsyn.

Det gamle vilkår 2.4.3 omhandlede opbevaring af farligt affald. Dette er nu beskrevet i affaldsregulativet, som kan blive ændret løbende, hvorfor vilkåret er bortfaldet.

Det gamle vilkår 2.4.4 omhandlede, at afbrænding af affald ikke er tilladt. Dette er et krav i affaldsbekendtgørelsen og bliver derfor ikke gentaget her, så vilkåret bortfalder.

#### 4.2.6 Råvarer og hjælpestoffer

##### **Kommunens bemærkninger og vurdering**

Olietankbekendtgørelsens krav om etablering, inspektion og sløjfningsterminer skal følges for både nuværende og fremtidige overjordiske og nedgravede olietanke.

Der stilles nye vilkår for at sikre, at råvarer og hjælpestoffer såsom handelsgødning og dieselolie ved spild ikke kan forurene omgivelserne.

#### 4.2.7 Driftsforstyrrelser eller uheld

##### **Miljøteknisk redegørelse**

På landbrugsejendommen kan der være risici inden for primært følgende områder:

- Brand
- Gylleudslip fra gyllebeholder samt lækager på gyllesystem
- Uheld ved gylleudbringning
- Strømsvigt

BAT redegørelsen (bilag 5) beskriver husdyrbrugets forholdsregler for at undgå ulykker og nævner den udarbejdede beredskabsplan.

##### **Kommunens vurdering**

For at sikre, at der til stadighed er en beredskabsplan, at den opdateres, når uheld tilsiger nye fremgangsmåder, og at den kan læses af udenlandsk personale, stilles der nye vilkår herom.



## 4.3 Gødningsproduktion og -håndtering

### 4.3.1 Flydende og fast husdyrgødning

#### Miljøteknisk redegørelse

Ifølge bedriftsløsningen er normproduktionen af gylle for dyreholdet på 8.969 tons om året. Desuden produceres dybstrøelse fra kvægholdet.

Dybstrøelsen køres direkte fra løsdriftstalden og ud på marken 1 gang årligt, og der anvendes ikke møddingsplads.

I det følgende skema fremgår oplysninger om husdyrbrugets opbevaringsanlæg:

	Opført	Beholder str.	% af opbev.
Gyllebeholder 1	1982	1.152 m <sup>3</sup>	15 %
Gyllebeholder 2	1987	1.490 m <sup>3</sup>	19 %
Gyllebeholder 3	1993	2.640 m <sup>3</sup>	34 %
Gyllebeholder 4	2002	I alt 2.900 m <sup>3</sup>	
Biogasreaktortank		1.300 m <sup>3</sup>	16 %
Gyllekanaler og for-tank		1.252 m <sup>3</sup>	16 %
I alt		7.834 m <sup>3</sup>	100 %

Biogasreaktoren er en 3-kammer tank. To af kamrene er modtagetanke, og det tredje kammer er reaktortanken. Denne kan anvendes i opbevaringskapaciteten. Hele tanken er overdækket med betonlåg.

Der er en opbevaringskapacitet på 10 måneder.

#### Kommunens vurdering

Der stilles et nyt krav om 9 mdr. opbevaringskapacitet, hvilket er en skærpelse i forhold til husdyrgødningsbekendtgørelsens minimum på 6 mdr., for at tage højde for vanskelige udbringningsforhold om vinteren forårsaget af vejret. Med kapaciteten på 10 mdr. er vilkåret opfyldt.

Som supplement til kravene i husdyrgødningsbekendtgørelsen om sikring mod overløb af gyllebeholdere, stilles her et nyt vilkår om visuel kontrol af skader på gyllebeholderen og om overvågning af pumperne.

Desuden stillet et nyt vilkår om overdækning af de tre største gyllebeholdere, da det er en forudsætning for overholdelse af ammoniakkravet (se BAT afsnit).

#### 4.3.2 Anden organisk gødning

##### **Kommunens vurdering**

Der er stillet vilkår om, at der ikke må anvendes spildevandsslam eller anden organisk gødning på bedriften, før ændringen er vurderet af kommunen. Årsagen er bl.a. at spildevandsslam indeholder store mængder af fosfor, som ikke indgår i de tilgrundliggende beregninger.

Anvendelse af anden organisk gødning skal indgå i gødningsregnskabet og erstatte en tilsvarende mængde N og P i husdyrgødningen, i henhold til reglerne i slambekendtgørelsen nr. 1650 af 13.12.2006.

### 4.4 Forurening og gener fra husdyrholdet

#### 4.4.1 Ammoniak og natur

##### **Miljøteknisk redegørelse**

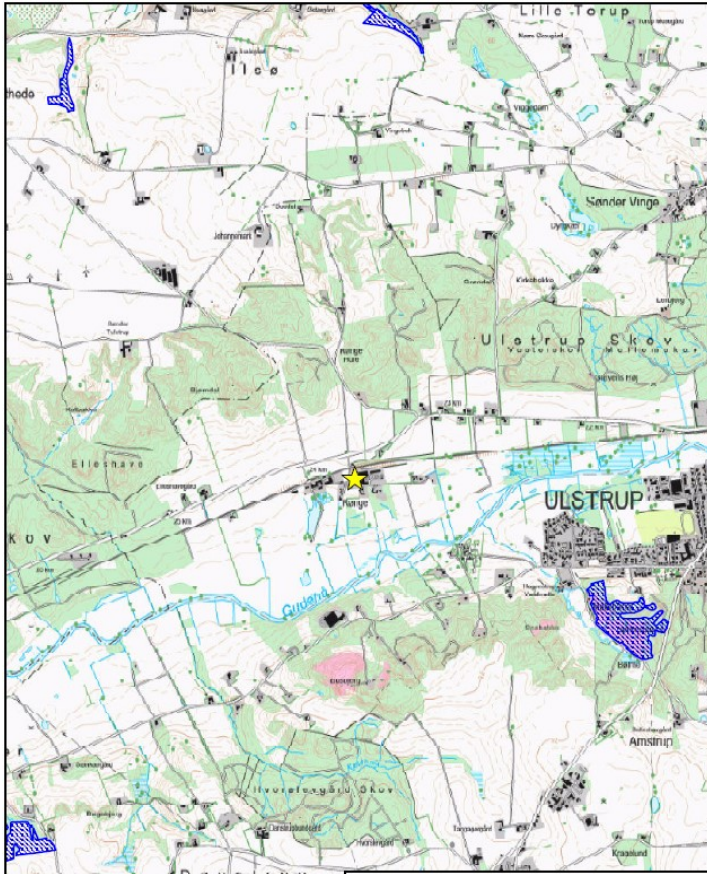
Ammoniakemission kan påvirke N-følsomme naturområder. Ammoniakemissionen fra husdyrbruget stammer hovedsageligt fra stalde og husdyrgødningslagre.

Den samlede ammoniakemission fra anlægget på Røngevej 3 er beregnet til 5.503 kg N/år.

Kapitel 5 godkendelsen indeholder ikke vilkår, som skal medtages i beregningerne, og der foreligger ikke nogen tidligere VVM-screening, som kunne medføre forudsætninger, der skal medtages.

Der er 6,6 km til nærmeste EF habitatområde nr. 30 Lovns Bredning, så der er ikke områder omfattet af § 7 kategori 1 i nærheden.

De nærmeste naturområder, der kan betegnes som § 7 kategori 2 i godkendelsebekendtgørelsen, ligger her:



Figur 2. Det nærmeste kategori 2 naturområde er overdrevet Møllebakken 1700 m sydøst for anlægget.

Der er flere § 3 beskyttede enge og moser i nærheden, nærmeste er beliggende ca. 100 meter fra anlægget.

### Kommunens vurdering

#### Anlæg

Der er 6,6 km til nærmeste habitatområde (§ 7 kategori 1), så det vurderes pga. afstanden, at staldanlægget ikke kan have indflydelse på ammoniakdepositionen dér.

I henhold til godkendelsesbekendtgørelsen (nr. 291/2011) er der krav om, at den maksimale totaldeposition af ammoniak på naturområder omfattet af husdyrbruglovens § 7 kategori 2 er på 1,0 kg N/ha/år.

Beregning foretaget i IT-systemet husdyrgodkendelse.dk viser en totaldeposition på det nærmeste kategori 2 område overdrevet Møllebakken på 0,1 kg N/ha/år, dvs. at kravet overholdes.

Der er desuden i bekendtgørelsen krav om, at § 3 beskyttede moser (§ 7 kategori 3) højst må modtage 1,0 kg N/ha/år, men det er som mer-deposition i forhold til en ændring af dyreholdet. I revurderingen foretages ikke ændring af dyreholdet, og der er derfor ikke foretaget beregning heraf. Ved en eventuel fremtidig ændring vil der sandsynligvis blive stillet krav om max. mer-deposition på 1,0 kg N/ha pr. år vedrørende nogle af de nærliggende naturområder.

### Arealer

Favrskov Kommune har den 13. december 2011 foretaget besigtigelse af udbringningsarealerne syd for Røngevej 3, og på denne baggrund er nogle af arealerne vejledende udpeget som værende § 3 beskyttede, hvilket er blevet opdateret på Miljøportalen. Der vil blive foretaget en delvis § 3 udpegning ifm. særskilt sagsbehandling.

Fire marker opfylder kriterierne for at være § 3 beskyttede iht. Naturbeskyttelsesloven: marken M. Hougård, og markerne 35-0, 37-0 og 37-1. Disse skal fratrækkes udbringningsarealet. Desuden er de to marker 2-5 og 5-0 skovdækkede og kan ikke bruges til udbringning. De pågældende arealer er derfor blevet udtaget som udbringningsområder i version 2 af det indsendte oplysningsskema (nr. 31296).

Ligeledes var to aftalearealer i Randers Kommune placeret på § 3 overdrev og er derfor udtaget i version 3 af skemaet.

Nogle marker grænser op til overdrev og til elle-askeskov.

Sure overdrev har en tålegrænse på 10-20 kg N/ha, jævnfør Ammoniakmanualen (DMU, 2005). Den gennemsnitlige baggrundsbelastning af kvælstof-komponenter i Favrskov Kommune er på 15 kg N/ha/år (2009), og den aktuelle baggrundsbelastning beregnet indenfor 1 x 1 km er 15,4 kg N/ha/år. Den nedre tålegrænse for overdrevene er således overskredet.

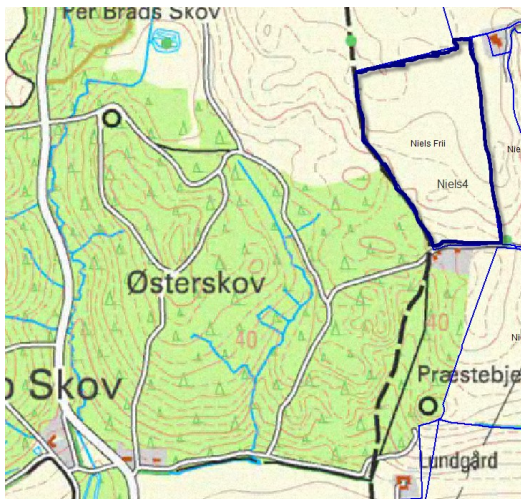
4 overdrev grænser lige op til udbringningsarealerne mark 4-0, 12-0 og 12-3, se figur 3.



Figur 3. De 4 overdrev er markeret med grøn linie.

Det er værdifulde overdrevsarealer, og det har været overvejet at stille vilkår om gødningsfrie randzoner eller nedfældning af gyllen langs overdrevene, også på andre afgrøder end sort jord og græsmarker.

Favrskov Kommune har fået gennemgået naturindholdet i 9 skove i sommeren og efteråret 2010. I Ulstrup Skov blev den del af skoven, der grænser op mod udbringningsarealet Niels4 på 9,315 ha, registreret som habitatskovtypen 91E0 aske-ellesump, se figur 4.



Figur 4. Marken Niels4 op mod elle-askeskoven er markeret med blå.

Generelt indeholder skoven betydelig naturværdi og en sammenligning af 9 skove giver Ulstrup Skov den højeste skovnaturværdi. Tålegrænserne for skove er 10-20 kg N/ha/år (jævnfør Ammoniakmanualen, SNS opdateret 2005).

Den nedre tålegrænse er nået for den pågældende naturtype, idet den aktuelle baggrundsbelastning beregnet indenfor 1x1 km er 14,7 kg N/ha/år.

Det har ligeledes været overvejet at stille vilkår om gødningsfrie randzoner eller nedfældning af gyllen langs skoven, også på andre afgrøder end sort jord og græsmarker.

Ifølge wikivejledningen vil påvirkningen fra udbringning (med den lovbestemte nedbringning indenfor 6 timer) selv tæt på naturområder dog være under 1 kg N/ha. Påvirkninger på under 1 kg N/ha vurderes ikke at kunne medføre målbare ændringer for naturområder, der ikke er omfattet af Natura 2000 områder, og der bør ikke stilles vilkår om merdeposition på under 1 kg N/ha ifølge bekendtgørelsen (nr. 291/2011).

Da samtidig de udbringningsarealer, der grænser op til naturområderne, ikke er nye men er blevet anvendt til udbringning af husdyrgødning gennem mange år, er der ikke tale om merbelastning i denne revurdering.

Desuden er afgasset gylle tyndere end alm. gylle og trænger derfor hurtigere ned i jorden. Det er en fordel i relation til ammoniakfordampning.

Der bliver derfor ikke stillet krav til randzoner i dette tilfælde. Det er dog en forudsætning, at der for de ejede og forpagtede arealer er tale om afgasset svinegylle, og at gyllen bliver nedfældet i de år, hvor der skal dyrkes vårsæd. Dette stilles som et nyt vilkår.

Nogle af de ejede og forpagtede udbringningsarealer ligger i Viborg Kommune. Viborg Kommune har den 23.01.2012 afgivet en § 21 udtalelse (bilag 2), som ikke medfører yderligere vilkår.

Nogle af de ejede og forpagtede udbringningsarealer samt aftalearealer ligger i Randers Kommune. Randers Kommune har den 19.12.2011 afgivet en § 21 udtalelse (bilag 3), som ikke medfører yderligere vilkår.

#### 4.4.2 Lugt

##### Miljøteknisk redegørelse

Lugt fra svinebruget vil hovedsageligt stamme fra staldene og kun i mindre grad fra opbevaring, transport og udspreddning af husdyrgødning. Forhold som kan have betydning for lugtemissionen kan være arten, antallet og størrelsen af dyr, staldindretning, ventilationsanlæggets udformning, belægningsgrad, strøelse, gødningshåndtering, fodring, drikkevandssystem samt hygiejne i stalden.

I IT-ansøgningssystemet vurderes og beregnes lugt udelukkende ud fra staldanlæggene til dyrehold. Lugtgener fra opbevaringsanlæg og lugtgener ved udbringning indgår ikke i lugtberetningen og håndteres derfor ved hjælp af de generelle regler.

Lugtberegningerne udført i ansøgningsystemet ses i tabellen nedenfor. Genekriterierne er overholdt for byzone og for samlet bebyggelse/lokalplan, men ikke for nærmeste enkeltbolig.

Ved lugtberegningen måles afstandene fra midten af de forskellige stalde. I skemaet er ejendommens faktiske afstand målt fra ét gennemsnitligt midterpunkt.

Områdetype	Lovens minimum afstand = geneafstanden, meter	Ejendommens faktiske afstand, meter	Genekriterie overholdt ?
Byzone / sommerhusområde	722	1290	ja
Samlet bebyggelse / lokalplanlagt bolig/rekreativ	574	950	ja
Enkelt bolig uden landbrugspligt	207	110	nej

Den nærmeste byzone er et lokalplanlagt boligområde Hagenstrupparken i Ulstrup.

Den nærmeste samlede bebyggelse/lokalplanlagt bolig/rekreativ er lokalplan 51 camping og golf, udpeget som rekreativt område.

Nærmeste enkeltboliger uden landbrugspligt er Røngevej nr. 1, 5A og 5B, der alle ligger i samme afstand fra staldmidten, heraf er dog Røngevej 1 ejet af driftsherren..

##### Kommunens vurdering

Som hovedregel skal lugtgeneafstanden overholdes for udvidelser og ændringer af dyrehold, og derved ikke for revurderinger. Lugtgeneafstanden kan dog bruges til at angive en rettesnor for eventuel forekomst af lugtgener i forbindelse med revurderinger i de tilfælde, hvor geneafstanden ikke overholdes.

Geneafstanden bliver ikke overholdt i forhold til de nærmeste 2 enkeltboliger. Det må derfor antages, at driften medfører væsentlige lugtgener for disse boliger. Boligerne i Rønge by udgør ikke en samlet bebyggelse, idet kriteriet er 7 boliger med et bestemt afstandskrav, og der er kun 6.

Det vurderes ikke at være proportionalt med udgifterne at forlange lugten ned på kravsniveauet på nuværende tidspunkt, da der ikke er planer om at renovere staldene før efter 2020.



Imidlertid skal fuldspaltegulve ændres til delvis faste gulve i 2015, så det vil være rimeligt at stille krav om en plan for ændring af gulve og dermed nedsættelse af lugtemissionen. Der er stillet vilkår om at indsende en redegørelse for nedsættelse af lugten inden udgangen af 2013.

For kvægholdets vedkommende er dyrene på græs hele sommerhalvåret. Om sommeren er lugten fra svinestaldene højere end om vinteren pga. den større ventilationsmængde for at holde temperaturen nede. Når kvægholdet græsser ude, nedsættes den samlede lugt fra ejendommen.

I den gamle godkendelse er der vilkår om overholdelse af et lugtniveau på 10 LE/m<sup>3</sup> (vilkår 2.3.1) og om, hvornår dette skal måles (vilkår 2.3.6). Da lugt fra stalde for nuværende bliver beregnet i stedet for målt, er vilkårene utidssvarende og bortfalder.

#### 4.4.3 Fluer og skadedyr

##### **Kommunens vurdering**

Fluer i stor mængde kan give anledning til gener hos naboerne. Både gyllekanaler og dybstrøelse er gode udklækningssteder for fluerne, så en særskilt bekæmpelse vil ofte være nødvendig.

Der stilles vilkår om at foretage fluebekæmpelse efter retningslinierne fra statens Skadedyrlaboratorium. Retningslinierne angiver en række afprøvede metoder og opdateres løbende, se evt. hjemmesiden [www.dpil.dk](http://www.dpil.dk): "Retningslinier for fluebekæmpelse på gårde med husdyr".

#### 4.4.4 Transport

##### **Miljøteknisk redegørelse**

Transporter med husdyrgødning er sæsonbetonet i forbindelse med markarbejde. Øvrige transporter såsom foder, levering af smågrise og slagtesvin, dyrlæge, handelsgødning og sprøjtemidler er mere jævnt fordelt over året.

I forbindelse med revurderingen ændres dyreholdet mv. ikke. Antallet af transporter øges derfor ikke. Moderne gylleudbringningsudstyr kan rumme en væsentligt større mængde gylle, hvorfor antallet af gylletransporter tværtimod må være faldende.

##### **Kommunens vurdering**

Transporter giver anledning til støj. Da ejendommen ligger tæt på andre beboelser, stilles der et nyt vilkår for at nedsætte støjgenerne om aftenen og om natten. Vilkåret siger, at ind- og ud-kørsel fra ejendommen hovedsageligt skal foregå i dagtimerne.

#### 4.4.5 Støj fra anlæg og maskiner

##### **Kommunens vurdering**

Støjkilderne på ejendommen vil hovedsageligt være ventilationen i staldbygningerne, foderanlægget og korntørringsanlægget.

Det vurderes, at svinebruget skal overholde støjgrænserne for "Type 3. Blandet bolig og erhverv" i Miljøstyrelsens støjvejledning nr. 5 / 1984. Disse støjgrænser er anbefalet for landbrugsvirksomheder i det åbne land overfor nærmestliggende enkeltboliger. Da boligerne i Røn-



ge by ikke kan betegnes som "en samlet bebyggelse" efter husdyrbruglovens definition (bek. nr. 291/2011), vurderes de i denne sammenhæng at være enkeltboliger og ikke en landsby.

Der stilles ikke nye vilkår i dette afsnit.

#### 4.4.6 Støv fra anlæg og maskiner

##### **Kommunens vurdering**

Der vil udover transporterne forekomme udsendelse af støv fra staldventilationen, fra håndtering af halm og foder og fra oplæg af planteafgrøder i høsttiden.

Der stilles ikke nye vilkår i dette afsnit.

De gamle vilkår om at overholde B-værdierne for støv og NO<sub>x</sub>, som gælder for industrivirksomheder og fyringsanlæg, er bortfaldet, da halmfyret på ejendommen er nedlagt. Det drejer sig om vilkårene 2.2.1, 2.2.6 og 2.2.7.

Desuden bortfalder vilkår 2.2.5, som drejer sig om, at planteafgrøder højst må opbevares udendørs i 5 uger og med en afstand på mindst 50 m til nabo og vej. Det vurderes, at vilkåret er vanskeligt at håndhæve, og at det i perioden siden godkendelsen har vist sig ikke at være relevant.

#### 4.4.7 Lys

##### **Kommunens vurdering**

Ejendommen ligger tæt på andre boliger, så der fastsættes et nyt vilkår om, at lyset skal være slukket i staldene og udenfor om natten.

## 4.5 Påvirkning fra arealerne

### 4.5.1 Udbringningsarealerne

#### **Miljøteknisk redegørelse og vurdering**

Miljøstyrelsens har meddelt (november 2009), at ved revurdering skal ejendommens nuværende arealer anses som den arealdrift, der er den godkendte.

Bedriften med cvr-nr. 78183853 omfatter dyreholdet på 3 ejendomme: Røngevej 3 har 396 DE, medens Øksendalvej 11 og Øksendalvej 13 tilsammen har 311 DE (som oplyst i indkaldelsen til revurdering 22.12.2010).

De to andre ejendomme er to selvstændige samlede faste ejendomme. De to ejendomme og dyrehold skal derfor ikke medtages under denne revurdering.

Revurderingen omfatter dyreholdet på Røngevej 3 plus i henhold til husdyrbrugloven alle de udbringningsarealer, der er ejet og forpagtet i den samlede bedrift. I bedriften indgår derfor tilført husdyrgødning fra de to andre ejendomme, dvs. i alt 707 DE.

Husdyrgødningens indhold af N og P fra de to ejendomme er beregnet i et fiktivt skema nr. 31281 for at anvende samme normer som for Røngevej 3.

Til bedriftens totale udbragte mængde husdyrgødning fra 707 DE skal der anvendes et harmoniareal på mindst 505 ha. Der er i bedriften rådighed over 556 ha, hvilket er tilstrækkeligt. Plantedirektoratet er tilsynsmyndighed på harmoniforhold

#### Ejet og forpagtet jord

Al husdyrgødningen afgasses på eget biogasanlæg på Røngevej 3. Herefter udbringes 437 DE på bedriftens ejede og forpagtede arealer, som udgør 312 ha.

Et af de tidligere vilkår i den gamle godkendelse drejer sig om udbringning af gylle på matrikel 3a Rønge, Sdr. Vinge. Denne matrikel indgår ikke længere i bedriftens udbringningsarealer, og vilkåret udgår derfor.

Nogle af udbringningsarealerne ligger i Randers og Viborg kommuner. Udbringningsarealerne ses i Bilag 4 a - e.

Ammekvæget går på græs i sommerhalvåret. De afgræsser ikke udbringningsarealerne, men i stedet nogle engstrækninger, som er udtaget af udbringningsarealerne, da de er udpeget som § 3 beskyttede. Favrskov Kommune har modtaget seks kort, som viser arealerne. Ammekvæget er dog medtaget i hovedskemaets beregninger over N og P produktionen fra dyreholdet.

Nedenstående tabel viser, hvordan bedriftens ejede og forpagtede areal er sammensat og hvor mange hektar, der ligger i udpegede og følsomme områder:

	I alt	Nitrat-klasse 0	N-kl 1	N-kl 2	N-kl 3	NFI	Fosfor-klasse 0	Fosfor-klasse 1	Fosfor-klasse 2	Fosfor-klasse 3
Antal ha	311,75	311,75	0	0	0	5,45	301,39	2,73	11,47	0

Nogle arealer ligger i potentiel fosforklasse 1+3. To af disse marker er drænet, og der er indsendt P-tal som viser 2,0. Seks andre marker er ikke blevet analyseret for P-tal, men ejer har oplyst, at disse marker ikke er drænet, og det er bekræftet på Miljøportalens kort, at de ikke er grøftede.

Den gamle kapitel 5 godkendelse indeholder ikke vilkår, som skal medtages i beregningerne. Den udbragte mængde N, P og DE stammer fra de generelle normtal.

Referencesædskifter er fastlagt til S2 og S4, og bedriften anvender standardsædskifterne S2 og S4.

#### Aftalearealer

De resterende 270 DE udbringes på 7 aftalearealer, som udgør 244 ha. Dette giver et husdyrtryk på aftalearealerne på 1,1 DE/ha, og aftalearealerne modtager formodentlig også husdyrgødning fra andre bedrifter.

Det drejer sig om disse aftaler:

#### Aftaler om overførsel af gødning

Modtagers navn og adresse	CVR nr.	Gødningstype	DE
Poul Espersen Koudalvej 4 8860 Ulstrup	11127703	Afgasset svinegylle 75% udnyttelse	18
Niels Friis Præstebjergvej1 8860 Ulstrup	62802812	Afgasset svinegylle 75% udnyttelse	94
Michael Hougaard Slotsvej 21 8860 Ulstrup	28046766	Afgasset svinegylle 75% udnyttelse	57
Henrik Rasmussen Højvejen 3 8860 Ulstrup	26575532	Afgasset svinegylle 75% udnyttelse	82,5
Kaj Nygård Slotsvej 2 8860 Ulstrup	28625790	Afgasset svinegylle 75% udnyttelse	8,5
Dan Madsen Slotsvej 17 7760 Ulstrup	17478281	Afgasset svinegylle 75% udnyttelse	4
Kjeld Kjældmand Slotsvej 11 7760 Ulstrup	19914399	Afgasset svinegylle 75% udnyttelse	6
Ialt			270

Aftalearealerne ses på Bilag 4 f. Nogle af aftalearealerne i skemaets version 1 lå i P-klasse 1+3 og er efterfølgende i version 5 blevet udtaget fra ejendommens udbringningsarealer (to marker hos Niels Friis). Andre aftalearealer ligger i potentiel P-klasse 1 + 3, men er ikke drænet eller grøftet (Espensens to marker, sandsynligt ud fra Miljøportalens kort). Atter andre ligger i potentiel P-klasse 1 + 3, og der er indsendt P-tal for disse (fire af Rasmussens marker):

Mark 2-0	Mark 4-0	Mark 7-0	Mark 8-0
P-tal 3,7	P-tal 4,0	P-tal 3,7	P-tal 3,5

I skemaets version 1 var der også aftalearealer i P-klasse 2 (tre marker hos Niels Friis), og disse er udtaget i version 5.

Der vurderes således ikke at være behov for at stille vilkår til aftalearealerne, udover hvilke aftalearealer, der må anvendes i denne bedrift.

#### 4.5.2 Kvælstof til overfladevand

##### Miljøteknisk redegørelse

Alle udbringingsarealerne ligger i nitratklasse 0.

Den gennemsnitlige udvaskning af kvælstof fra rodzonen fra ejede og forpagtede arealer er beregnet til 46,4 kg N/ha/år. Der anvendes et husdyrtryk på 1,4 DE/ha.

##### Kommunens bemærkninger og vurdering

Ved beliggenheden i N-klasse 0 er den generelle vurdering i husdyrgodkendelsesloven, at overholdelse af harmonireglerne er tilstrækkeligt til at beskytte overfladevand mod nitratudvaskning.

Den tilladte kvælstofudvaskning og det tilladte dyretryk bliver overholdt, og dermed også kravet til beskyttelse af overfladevand.

Da beregningerne i IT-systemet er foretaget på baggrund af den udbragte mængde husdyrgødning, som hidrører fra det maksimalt tilladte dyrehold, stilles der vilkår (nyt) om maksimal udbragt mængde husdyrgødning.

#### 4.5.3 Fosfor til overfladevand

##### Miljøteknisk redegørelse

##### Fosforberegning

Klasser vedrørende fosforophobning	Antal ha	Før-situation	Efter-situation = krav
Pt < 4,0 eller drænet eller ikke afvander til Natura 2000 eller afvander til Natura 2000, der ikke er overbelastet med fosfor	301,39 Ha	8,3 kg P/ha/år	8,9 kg P/ha/år
Pt 4,0 - 6,0 og drænet eller grøftet samt afvander til Natura 2000 område, der er overbelastet med fosfor	2,73 Ha	8,3 kg P/ha/år	8,9 kg P/ha/år
Lavbundslande og drænet eller grøftet samt afvander til Natura 2000 område, der er overbelastet med fosfor	11,47 Ha	8,3 kg P/ha/år	2,0 kg P/ha/år
Pt > 6,0 og drænet eller grøftet samt afvander til Natura 2000 område, der er overbelastet med fosfor	0 Ha	8,3 kg P/ha/år	0,0 kg P/ha/år

Krav om P-overskud overholdt: **Ja**

Evt. yderligere reduktion nødvendig for at overholde kravet: **-258,8 kgP**.

Maksimalt tilladt P-overskud/ha/år i gennemsnit for hele bedriften (ifølge tabel) : **8,7 kg P/ha/år**.

P tilført pr. ha/år i ansøgt drift: **30,9 kg P/ha/år**.

P-raførsel per ha/år i ansøgt drift (arealvægtet gennemsnit): **23,1 kg P/ha/år**.

P-overskud/ha/år for ansøgt projekt: **7,8 kg P/ha/år**.

### **Kommunens bemærkninger og vurdering**

De arealer, der ligger i P-klasse 3 eller hvor P-tal er ukendt, skal overholde et totalkrav for P-overskud, nemlig fosforbalance mellem tilført og fraført i ansøgt drift. De arealer, der ligger i P-klasse 2 skal overholde et totalkrav om, at overskuddet ikke må være mere end 2 kg P/ha/år (en ny regel, der blev indført fra 10. april 2011 i bek. 291/2011).

For P-klasse 1 er der kun krav til P-overskud i forhold til nudriften, og her er forskellen automatisk 0 i en revurdering.

11,47 ha ligger i fosforklasse 2. Husdyrlovens beregningssystem kommer frem til, at kravet som et gennemsnit på alle bedriftens arealer bliver maksimalt 8,7 kg P/ha/år. Ved at anvende foderoptimering med et lavere fosforindhold for søerne, bliver fosforoverskudet på bedriften 7,8 kg P/ha/år, hvorved kravet overholdes.

Der stilles nyt vilkår om maksimal udbragt mængde husdyrgødning.

Der stilles nyt vilkår om foderoptimering.

#### **4.5.4 Vurdering af, om beskyttelsesniveauet for Habitatområdet Randers Fjord skal skærpes**

*Revurderinger er som udgangspunkt ikke omfattet af Habitatbekendtgørelsens §§ 7 og 8, da der ikke er tale om en ny tilladelse, men om en vurdering af, om eksisterende vilkår er tilstrækkelige. Favrskov Kommune mener imidlertid, at det bør vurderes, om totaludledningen af kvælstof og fosfor fra husdyrbruget vil kunne medføre en skadevirkning på Habitatområdet.*

I henhold til Miljøstyrelsens ny vejledning januar 2011 og "Vejledende notat om afskæringskriterier for udvaskning af nitrat til overfladevande ved vurdering af ansøgninger efter husdyrgodkendelsesloven" vil et projekt ikke medføre en skadevirkning på overfladevande, herunder Natura 2000-områder eller på levesteder og yngle- og rastepladser for beskyttede arter, som følge af nitratudvaskningen, hvis begge vejledningens punkter 1 og 2 er opfyldt.

Desuden er Vandplan 1.5 for Randers Fjord trådt i kraft. Langt hovedparten af Favrskov Kommunes areal (over 90 %) afvander til Randers Fjord, hvor yderfjorden er udpeget som et internationalt naturbeskyttelsesområde. Vandplanernes retningslinjer nr. 1 til 5 fastlægger, at Favrskov Kommune ikke må træffe afgørelser i strid med vandplanerne.

Da nærværende afgørelse er en revurdering, vil eventuelle krav skulle stilles med anvendelse af proportionalitetsbetragtninger.

Bedriftens ejede og forpagtede udbringningsarealer udgør i alt 312 ha.

Udbringningsarealerne i det ansøgte projekt afvander til det internationale naturbeskyttelsesområde nr. 14, Ålborg Bugt, Randers Fjord og Mariager Fjord. Afvandingen fra Favrskov Kommune sker via deloplandet Randers Fjord, fra Randers til Mellerup, som udgør en stor del af hovedvandområdet nr. 1.5 Randers Fjord.

Inden for hovedvandoplandet 1.5 Randers Fjord er husdyrtrykket faldet med 5,0 % i perioden 2007-2011. Inden for deloplandet Randers Fjord, fra Randers til Mellerup og deloplandet Grund Fjord, er husdyrtrykket faldet med henholdsvis 5,2 % og 2,2 % i samme periode.

Randers Fjord er kendetegnet ved at være en meget sårbar recipient overfor tilførsel af både fosfor og kvælstof.

Det fremgår af Vandplan 2010-2015 for Randers Fjord, at miljømålslovens miljømål "god økologisk tilstand" ikke er opfyldt for hovedvandopland 1.5 Randers Fjord. Dette skyldes især udvaskningen af kvælstof og fosfor fra landbruget i oplandet.

Vandplanen for Randers Fjord dækker 325.000 hektar. Landbrugsjord udgør cirka 71 % af oplandet, hvilket er 8 % mere end landsgennemsnittet. For kvælstof udgør landbrugsbidraget alene 66 % af det samlede bidrag fra det åbne land. For fosfor udgør det samlede bidrag fra det åbne land 77 % (landbrug, spredt bebyggelse mv.).

I første vandplanperiode er der planlagt forskellige indsatser for kvælstof og fosfor, der samlet set skal reducere tilførsel af kvælstof og fosfor til søer og vandløb inden for oplandet til Randers Fjord med 577 tons kvælstof og 13,3 tons fosfor (Vandplan 2010-2015 Randers Fjord, tabel 1.3.1).

Enhver øget udledning af kvælstof til recipienten vil derfor være i strid med planen. Herudover skal fosfortilførslen reduceres, især fra de diffuse kilder (som landbruget), for at kunne opnå en god økologisk tilstand i fjorden. En manglende forebyggelse af fosfortab til kystvandoplandet eller søerne inden for hovedvandoplandet vil være i strid med vandplanen. Den indsats, der planlægges for vandløbene, samt indsatsen overfor fosforbelastningen af søer i hovedoplandet, vil også kunne bidrage med en reduktion af fosfortilførslen til kystvandene. I følge vandplanen er indsatserne estimeret til at kunne give en reduktion af udvaskningen med 460 tons kvælstof til fjorden i første planperiode.

Kystopland	Tons N	Tons P
Randers Fjord	3.352,5	99,32

*Den gennemsnitlige totale udvaskning af kvælstof og fosfor til Randers Fjord opgjort som fremskrevne for baseline 2015. Vandplan 2010-2015 Randers Fjord, tabel 2.4.8*

#### **Kvælstof**

Den gennemsnitlige udvaskning af kvælstof fra rodzonen er beregnet til 46,4 kg N/ha/år. Der er i revurderingen ingen merudvaskning.

I projektet skal vurderes den andel af kvælstofudvaskningen, som stammer fra husdyrgødning (total minus planteavlsniveau) i ansøgt drift. Udvasningen fra planteavlsniveau er beregnet i en fiktiv ansøgning nr. 37286 til 42,7 kg N/ha.

Denne andel af udvaskningen fra rodzonen udgør  $46,4 - 42,7 = 3,7$  kg N/ha eller i alt 1154 kg N/år for hele bedriften, beregnet iht. wikivejledningen efter 23.12.2011.

Noget af det kvælstof, der udvaskes fra rodzonen når til Randers Fjord. Den faktiske mængde afhænger af kvælstofreduktionen fra mark til fjord. De dele af Favrskov Kommune, der afvander

til Randers Fjord er indplaceret i nitratklasse 0 (kvælstofreduktionen 76 % - 100 %) baseret på gennemsnittet for større oplande.

Det er Favrskov Kommunes faglige vurdering, at kvælstofreduktionen fra mark til fjord er lavere i dele af Favrskov Kommune. Årsagen er, at er det Favrskov Kommunes vurdering at beregningen af den totale kvælstofudvaskning fra husdyrgødning til Randers Fjord, skal foretages ud fra en estimeret indplacering i nitratklasse II (kvælstofreduktionen 51 % - 75 % med gnst. 63%).

På baggrund heraf er kvælstofudvaskning ved brug af husdyrgødning estimeret til at udgøre ca. 0,013 % af den gennemsnitlige totale kvælstofudledning til Randers Fjord.

<b>Natura 2000 område i kystlandet Randers Fjord</b>	
Opland til Natura 2000 området, ha	325.000 ha
Udvaskning ialt fra opland, kg N/år	3.352 tons N/år
<b>Det ansøgte</b>	
Reduktion	63 %
Areal til udspreddning, ha	312
Udvaskning fra rodzonen pga. husdyrgødning, kg N/ha/år minus udvaskningen fra planteavl med S1 eller S3 beregnet fra ansøgningens Farm-N	3,7 kg N/ha
Samlet påvirkning til Natura 2000 området (ha x udv. X 0,37) kg N/år	427 kg N/år
Ansøgt kvælstofbidrag i forhold til samlet kvælstofbidrag til Natura 2000	0,013 %

#### *Fosfor*

Det kan ikke kvantificeres, hvor stor en andel af bedriftens fosforoverskud, der reelt vil tilføres recipienten. I landbrugsjord er der ophobet i gennemsnit 2.000 kg P per hektar i de øverste 25 cm. Det maksimale tab for et sammenhængende landbrugsareal vurderes at ligge på 1 kg P per hektar. I løbet af en 20 årig periode øges andelen af ophobet fosfor teoretisk set med 7,8 % ved et fosforoverskud på 7,8 kg P/ha/år i ansøgt drift.

Det maksimale tab af fosfor for bedriftens udbringningsarealer inden for Randers Fjords opland fra de 312 hektar estimeres at udgøre i alt 24,3 kg for en 20-årig periode. Dette svarer til 0,02 % af den totale udledning af fosfor til Randers Fjord ud fra den nyeste i viden i vandplanen.

	<b>Randers Fjord</b>
Areal	312 ha
Overskud per hektar	7,8 kg P/ha/år
% forøgelse i perioden på 20 år i forhold til puljen i øverste 25 cm	$7,8 \text{ kg P} * 20 = 156 \text{ kg P/ha} / 2.000 \text{ kg P/ha} = 7,8 \%$
Worst case udvaskning	1 kg P/ha
Worst case påvirkning fra husdyrbruget	$312 \text{ ha} * 1 \text{ kg P/ha} * 7,8\% = 24,3 \text{ kg P på 20 år}$
Samlet belastning på oplandet	99,32 tons P
Husdyrbrugets del af påvirkningen	$24,3 \text{ kg} / 99.320 \text{ kg} = 0,02 \%$

Der er foretaget en fosforrisikovurdering af arealerne i oplande til søer, se Bilag 5. Det maksimale tab af fosfor for bedriftens udbringningsarealer inden for Tange Søes opland fra mark 15-0 på 5,45 hektar estimeres at udgøre i alt 0,43 kg P for en 20-årig periode. Dette svarer til 0,01 promille af den totale udledning af fosfor til Tange Sø ud fra den nyeste i viden i vandplanen.

Samtidig er afstanden fra mark til vandløb ca. 80 m, og selve marken er uden hældning, så det vurderes, at der ikke er risiko for overfladisk afstrømning af udbragt husdyrgødning hen mod vandløbet.

For de øvrige arealer vurderes det, at reglerne i husdyrgødningsbekendtgørelsen (nr. 1695/2006 § 26 stk. 3), i Vandløbsloven (nr. 927/2009 § 69 stk. 1) samt Randzonenloven (nr. 591/2011) er tilstrækkelige til at undgå overfladisk afstrømning.

Reglerne omhandler udbringning af flydende husdyrgødning på skrånninger ned mod vandløb og søer, samt dyrkning og jordbearbejdning indenfor bræmmer på 2 og 10 meter ned til vandløb.

Nærværende afgørelse er i øvrigt en revurdering, hvor driften af arealerne ikke ændres, så der sker ikke nogen merudledning af fosfor fra markerne.

### **Samlet vurdering efter miljømålslov, vandplaner og habitatdirektivet for recipienten Randers Fjord**

#### *Vandplanerne*

Det er Favrskov Kommunes samlede vurdering, at projektet ikke er i strid med de fastlagte retningslinier i Vandplan 2010-2015 Randers Fjord.

Projektet ikke er i strid med en implementering af følgende generelle landbrugsmæssigt relaterede indsatser for reduktion af den diffuse kvælstof- og fosforudledningen fra landbrug:

- Op til 10 meters randzoner langs søer og vandløb
- Efterafgrøder i stedet for vintergrønne marker
- Forbud imod pløjning af fodergræsmarker i visse perioder
- Forbud mod visse former for jordbearbejdning om efteråret
- Ændring af normsystem

I projektet er ikke der taget højde for det generelle virkemiddel "op til 10 meters randzoner" langs søer og vandløb, idet udpegningen af arealerne ikke var fastlagt på godkendelsestidspunktet. Når udpegningen er fastlagt, skal der derfor eventuelt fremsendes en ansøgning om tillæg til denne miljøgodkendelse med henblik på fastsættelse af de nødvendige supplerende vilkår til afgørelsen for de nye arealer, der skal indgå som erstatning af de udtagne arealer.

Vandplanerne opstiller en række specifikke indsatser af betydning for kvælstof- og fosforudledningen til søer og kystvandene inden for hovedvandoplandet.

Disse virkemidler består af:

- Ændret vandløbsvedligeholdelse
- Etablering af vådområder til kvælstoffjernelse
- Yderligere brug af efterafgrøder eller godkendte alternativer i bek nr. 845 fra 2011
- Etablering af arealer med periodevis oversvømmelse i ådale
- Opstrøms søer med henblik på fosforfjernelse til søerne

Der er ikke i øjeblikket kendskab til planlagte N-vådområder eller P-ådale, og driften er derfor ikke vurderet i denne henseende.



Der er ikke arealer i projektet, som på forhånd forventes, at blive påvirket af indsatsen *Ændret vandløbsvedligeholdelse*. Der er derfor ikke fjernet udspretningsarealer fra ansøgningen, som konsekvens af denne indsats. Såfremt det alligevel viser sig at være tilfældet er det muligt at ansøge om en tillægsgodkendelse. I forhold til virkemidlet *Yderligere brug af efterafgrøder eller godkendte alternativer i bek nr. 845 fra 2011*, er der efter kommunens vurdering plads til alle tre typer af efterafgrødekrav i de valgte sædskifter:

- Plantedirektoratets generelle efterafgrødekrav
- Ekstra efterafgrøder eller godkendte alternativer som følge af indsatser planlagt i vandplanen,
- Ekstra efterafgrøder eller godkendte alternativer, der er valgt som virkemiddel i miljøgodkendelsen.

Årsagen er, at den generelle lovgivning foreskriver, at en vis andel af efterafgrøderne kan erstattes med mellemafgrøder eller en reduktion i kvælstoftilførslen. Såfremt implementeringen af indsatsen *Yderligere efterafgrøder* sker som forventet i den generelle lovgivning, er projektet ikke i strid med vandplanen.

Det er Favrskov Kommunes vurdering, at projektet ikke medfører en samlet øget udvaskning af kvælstof eller øget risiko for tab af fosfor til kystvandet Randers Fjord eller tab af fosfor til Tange sø, der kan være til hinder for målopfyldelsen "god økologisk tilstand" for disse vandområder efter miljømålsloven.

#### *Habitatdirektivet*

Det er Favrskov Kommunes vurdering, at udvaskningen af kvælstof og risikoen for tab af fosfor ikke er til hinder for målopfyldelsen af gunstig bevaringsstatus for følgende naturbeskyttelsesområde efter habitatdirektivet: nr. 14, Ålborg Bugt, Randers Fjord og Mariager Fjord.

Den totale udvaskning af kvælstof fra husdyrgødning udgør under 1 % af den samlede udvaskning af kvælstof til Naturbeskyttelsesområde nr. 14, Ålborg Bugt, Randers Fjord og Mariager Fjord 1.5 Randers Fjord.

På tilsvarende vis udgør det maksimale fosfortab fra pløjelaget under 1 % af den samlede udledning til Naturbeskyttelsesområde nr. 14, Ålborg Bugt, Randers Fjord og Mariager Fjord.

Da udviklingen i husdyrtrykket inden for kystlandet 1.5 Randers Fjord har været faldende siden 2007 giver det ansøgte projekt i kumulation med andre projekter ikke anledning til en væsentlig påvirkning, der kan forringe mulighederne for opnåelse af gunstig bevaringsstatus for Naturbeskyttelsesområde nr. 14, Ålborg Bugt, Randers Fjord og Mariager Fjord.

#### **4.5.5 Påvirkning af arter med særlige beskyttelseskrav (Bilag IV arter)**

##### **Miljøteknisk redegørelse**

Ifølge EF-habitatdirektivets artikel 12 skal der sikres en streng beskyttelse af en række dyre- og plantearter. En godkendelse må ikke kunne beskadige eller ødelægge yngle- eller rasteområder i det naturlige udbredelsesområde for de dyrearter, der er listet i habitatdirektivets bilag IV,a eller ødelægge de plantearter, som er optaget i habitatdirektivets bilag IV,b.

Desuden siger § 29 a i naturbeskyttelsesloven, at bilag IV-arter ikke må forsætligt forstyrres med skadelig virkning for arten, bestanden eller deres yngle- og rastepladser.

Kommunalbestyrelsen skal vurdere om merbelastningen med ammoniak, nitrat og fosfor vil skade yngle- og rasteområder for de strengt beskyttede arter på direktivets bilag IV. Herudover har kommunalbestyrelsen i hht. Rio-konventionen en generel forpligtelse til at stoppe tilbagegangen i biodiversitet.

Der er registrering af bilag IV arterne odder og grøn kølleguldsmed (samt havlampret, som er rødlistet som værende sårbar, [www.dmu.dk](http://www.dmu.dk)) ved/i Gudenåen, som grænser op til areal 3-0, og som er beliggende ca. 500 meter fra anlægget. Der er dog ikke kendskab til forekomster af bilag IV arterne de pågældende steder.

#### **Kommunens bemærkninger og vurdering**

Bilag IV arterne odder og grøn kølleguldsmed vurderes ikke at blive påvirket af den ansøgte landbrugsdrift, og areal 3-0 vurderes ikke at være en del af arternes yngle- og rasteområder. I denne revurdering søges der ikke om udvidelse, og dermed tilføres ikke nogen merbelastning.

I forbindelse med i øvrigt lovlige driftsændringer, der ikke kræver tilladelser, godkendelser m.m. efter anden lovgivning, er det lodsejers eget ansvar at sikre sig at driftsændringer ikke skader bilag IV-arters yngle- og rasteområder. For yderligere oplysninger henvises til hæftet: "Landbrugsdrift og beskyttelse af særlige arters yngle- og rasteområder" som kan downloades på [www.landbrugsinfo.dk](http://www.landbrugsinfo.dk) eller [www.nst.dk](http://www.nst.dk)

I øvrigt forudsættes det, at de stillede vilkår i godkendelsen overholdes, samt at de generelle regler for etablering af dyrkningsfrie bræmmer og håndtering af udbringning af husdyrgødning overholdes. Af særlig betydning er desuden en hurtig reaktion og hensigtsmæssig adfærd i tilfælde af gylleuheld.

### **4.5.6 Grundvand**

#### **Miljøteknisk redegørelse**

Ejendommen Røngevej 3 forsynes med vand fra Ulstrup Vandværk.

Vand forbruges til drikkevand til dyrene, vask af stalde samt vand til marksprøjtning. Der er tilladelse til markvandning på ejendommen fra en boring (DGU nr. 67.882), som ligger i kanten af mark 33-0 lige nord for Slotsvej.

#### **Kommunens bemærkninger og vurdering**

En af markerne ligger i NFI-område (nitratfølsomme indvindingsområder): Mark 15-0 på 5,45 ha har en beregnet udvaskning fra rodzonen på 63 mg nitrat/liter.

Kravet til kvælstofudvaskningen i NFI-områderne (nitratfølsomme indvindingsområder) er, at udvaskningen ikke må øges i forbindelse med en udvidelse af dyreholdet, hvis udvaskningen er over 50 mg nitrat/liter. Da der ikke sker nogen udvidelse af dyreholdet, stilles der derfor ikke krav i forbindelse med revurderingen.

Mark 33-0, 34-0 og seks aftalearealer (Aftale M. Hougaard) ligger indenfor Indsatsområde Bjergringbro Nord, som der ligger en vedtaget indsatsplan for. Markerne ligger dog ikke i NFI-områder, og indsatsplanen stiller derfor ingen vilkår til driften af disse arealer.

Der ligger også et antal marker indenfor Indsatsområde Hvorslev. Der ligger ingen vedtaget indsatsplan her, og de generelle regler om, at der ikke må være merbelastning i forhold til ansøgt drift (hvis udvaskningen er over 50 mg nitrat pr. liter) gælder her.

Ejendommen har en markvandingsboring ved mark 33-0. Marken er indtegnet korrekt i beregningskemaet, udenom boringen. Der er en vandindvindingstilladelse på 32.000 m<sup>3</sup>/år på boringen, tilhørende Røngevej 3. Der er ikke krav om drikkevandskvalitet.

For at sikre/bibeholde en 5 m dyrkningsfri zone omkring boringen til sikring af grundvandsmagasinet bliver dette stillet som et nyt vilkår.

## 4.6 Bedste tilgængelige teknik (BAT)

### Miljøteknisk redegørelse samt Kommunens bemærkninger og vurdering

I henhold til husdyrlovens §§ 19 og 23 skal Favrskov Kommune vurdere, om ejer har truffet de nødvendige foranstaltninger til at forebygge og begrænse forureningen ved anvendelse af den bedste tilgængelige teknik. Med dette begreb menes den teknik, der mest effektivt giver et højt beskyttelsesniveau for miljøet og som samtidig er afvejet i forhold til miljømæssig værdi og økonomiske udgifter.

I vurderingen indgår Miljøstyrelsens wikivejledning, Miljøstyrelsens Teknologiblade, kravene i EU-kommissionens referencedokument om BAT for intensivt hold af svin og fjerkræ (BREF-dokumentet [http://www.mst.dk/Virksomhed\\_og\\_myndighed/Industri/BAT-+bedst+tilgaengelige+teknik/Aktuelle+BREF-dokumenter/Status/Intensiv+fjerkr%c3%a6-+og+svindeproduktion/01010516.htm](http://www.mst.dk/Virksomhed_og_myndighed/Industri/BAT-+bedst+tilgaengelige+teknik/Aktuelle+BREF-dokumenter/Status/Intensiv+fjerkr%c3%a6-+og+svindeproduktion/01010516.htm)) samt Miljøklagenævnets afgørelser.

Miljøstyrelsen har udarbejdet vejledende emissionsgrænseværdier for ammoniak og fosfor for såvel visse typer af eksisterende stalde samt for nybyggeri eller gennemgribende renoveringer. Disse grænseværdier tager udgangspunkt i, hvad der for branchen anses for økonomisk opnåeligt. Favrskov Kommune tager ved fastlæggelsen af BAT niveauet for husdyrbruget udgangspunkt i disse emissionsgrænseværdier. Ejers redegørelse og kommunens vurderinger er anført for hvert enkelt emne nedenfor.

### **Emissionsgrænseværdi for ammoniak**

Favrskov Kommune har med udgangspunkt i Miljøstyrelsens vejledende emissionsgrænseværdier for søer, smågrise og slagtesvin maj 2011 beregnet et maksimalt BAT emissionsniveau for ejendommen på 5.666 kg NH<sub>3</sub>-N pr. år (se bilag 6).

Der foreligger ikke en beregningsmodel for ammekvæg på dybstrøelse, så her vurderes BAT-niveauet at være det generelle ammoniakkrav, der er angivet i godkendelsesbekendtgørelsen. Ammoniakemissionsniveauet ved det ansøgte projekt er 5.503 kg NH<sub>3</sub>-N pr. år.

Det beregnede emissionsniveau for ammoniak er således overholdt. Der anvendes virkemidlet overdækning af tre gyllebeholdere.

### **Emissionsgrænseværdi for nitrat**

Med udgangspunkt i Miljøstyrelsens vejledende emissionsgrænseværdier vurderer Favrskov Kommune, at den generelle lovgivning om håndtering af husdyrgødning kan betragtes som værende BAT med hensyn til nitratudvaskning.

### **Emissionsgrænseværdi for fosfor**

Favrskov Kommune har med udgangspunkt i Miljøstyrelsens vejledende emissionsgrænseværdier for søer, smågrise og slagtesvin maj 2011 beregnet et maksimalt BAT emissionsniveau for bedriften på 9.001 kg P (se bilag 6).

Der foreligger heller ikke for fosfor en beregningsmodel for ammekvæg på dybstrøelse, så her vurderes BAT-niveauet at være overholdelse af P-kravet for udbringning beregnet på baggrund af svineholdet.

Emissionsniveauet ved det ansøgte projekt er 8.797 kg P pr. år.

Det beregnede emissionsniveau for fosfor er således overholdt. Der anvendes virkemidlet fosforoptimering af foder.

### **Emissionsgrænseværdi for lugt**

BAT niveauet vurderes at være husdyrlovens beregnede geneafstande. Geneafstandene overfor byzone og lokalplanlagt boligområde bliver overholdt, men ikke overfor de nærmeste naboer (enkeltboliger). Der stilles derfor vilkår om, at ejer skal udarbejde en redegørelse for, hvordan lugtniveauet kan nedsættes. Da der ikke er planer om renovering af staldene indenfor de kommende år, gives der med henvisning til proportionalitetskravet en frist indtil 2013 for at udarbejde redegørelsen. Fristen bliver ikke udstrakt til næste revurdering om 10 år, da der allerede tidligere var et tilsvarende krav om redegørelse i 2003 og 2006, som ikke er opfyldt.

Ejers redegørelse og kommunens vurderinger er desuden anført her for hvert enkelt BAT-emne: Management (godt landmandsskab), foder, staldsystemer, forbrug af vand og energi, opbevaring af husdyrgødning, udbringning af husdyrgødning.

#### **4.6.1 Management**

##### *Ejers redegørelse for anvendelse af BAT:*

Management på ejendommen handler om at tilrettelægge arbejdet, så produktionen kører optimalt, samtidig med at forurening begrænses og anvendelsen af hjælpestoffer minimeres.

På ejendommen anvendes følgende ledelses- og kontrolrutiner med henblik på styring af husdyrbrugets miljøforhold:

- Alle ansatte (pt 7) introduceres grundigt til nye arbejdsopgaver.
- De ansatte deltager i lovpligtige efteruddannelseskurser.
- Alle ansatte indgår i teams, hvor sammensætningen af erfarne og nyansatte skal sikre oplæringen.
- Der er udarbejdet vejledninger på flere sprog, der beskriver procedure vedr. arbejdsopgaver.
- Vand- og energiforbrug opgøres årligt i forbindelse med regnskabet.
- Der er opsat vandur.
- Månedlig opgørelse fra energiselskabet.
- Der udarbejdes effektivitetsrapporter over forbruget af foder

- Foderplaner revideres 1-2 gange om året med foderkonsulent for at sikre optimal foderudnyttelse.
- Der vil blive ophængt beredskabsplan, der beskriver forholdsregler i forbindelse med uheld med kemikalier, udslip af gylle eller brand.
- Staldene gennemgås dagligt med henblik på at opdage lækager.
- Der foretages løbende service på ventilationsanlæg/foderanlæg, elkabler og pumper af aut. installatør.
- Alle elinstallationer efterses hvert 5. år.
- Transformer til biogasanlægget kontrolleres af energimidt.
- Der foretages rengøring af stalde og ventilationsanlæg efter fastlagt plan.
- Anlæg og tekniske installationer renses, vedligeholdes og udskiftes i en sådan grad, at det sikrer korrekt brug og effekt.
- Gyllebeholderne følger reglerne for kontrol minimum hvert 10. år.
- Slinger og sprøjteudstyr kontrolleres for utætheder forud for brug.
- Der føres logbog over flydelaget på den lille gyllebeholderen
- Der føres sprøjtejournal.
- Alle aktiviteter planlægges grundigt. Anlægget er indrettet på en logistisk optimal måde for transporter til og fra ejendommen såvel som den interne fordeling.
- Affald fjernes løbende fra ejendommen.
- Aftale med firma om rottebekæmpelse på ejendommen.
- Der føres journal over spredning af uorganisk gødning og husdyrgødning i form af mark og gødningsplan. Planen anvendes til at dokumentere husdyrbrugets størrelse og forbrug af gødning. Dette er lovkrav i Danmark.

*BAT for svin ifølge BREF-dokumentet er:*

- Uddannelse af medarbejdere
- Journal over forbruget af vand, energi, foder samt spredning af gødning på markerne
- Nødfremgangsmåde til at håndtere uheld
- Reparations- og vedligeholdelsesprogram for at sikre driften og renholdelse af bygninger og udstyr
- Planlægning af logistik såsom levering af materiale og fjernelse af produkter og spild
- Planlægge korrekt gødsning af markerne.

*Favrskov Kommune vurderer, at ejers tiltag lever op til det BAT-niveau, som herved fastlægges for denne ejendom. Der stilles vilkår om beredskabsplan og om dokumentation for produktion og markdrift.*

#### 4.6.2 **Stalde**

*Ejers redegørelse for anvendelse af BAT:*

Staldene er vist i skemaet afsnit 4.2.1

Der er umiddelbart ingen planer om renovering af eksisterende staldanlæg, indenfor den 10-årige periode, hvorefter kommunalbestyrelsen skal foretage den næste regelmæssige revurdering af husdyrbruget. Dog skal stalde til drægtige søer indrettes, så søerne kan gå løse inden 1. januar 2013.

De eksisterende stalde forventes renoveret, når staldene er afskrevet og nedslidte, og såfremt det er muligt at opnå finansiering til investeringen.

*BAT for svin ifølge BREF-dokumentet og Miljøstyrelsens Teknologiblade:*

- Søer, løbe-drægtighed: Fuldt eller delvist spaltegulv med vacuumssystem til hyppig fjernelse af gylle, delvist spaltegulv, gyllekøling i kanalbunden
- Søer, farestalde: Fuldspaltede jern- eller plastikgulve med udskylning, delvist spaltegulv
- Smågrise: Toklimastald med delvist spaltegulv, gyllekøling
- Slagtesvin: Delvist spaltegulv med 25 % fast gulv eller mere, delvist spaltegulv med reduceret gødningskanal eller med hældende fast gulv foran stien, gyllekøling
- Massivt betongulv med dybstrøelse kan ikke udelukkes at være BAT
- Luftvasker med syre
- Biologisk luftvasker
- Gylleforsuring
- Samlet ventilationsafkast og øget afkasthøjde

*Favrskov Kommune vurderer, at BAT har udviklet sig siden godkendelsen blev givet i 1993. Niveaueet for BAT-stalde er blevet fastlagt bl.a. i teknologibladene fra Miljøstyrelsen. Her er sket en udvikling indenfor målelige miljømæssige forbedringer af ammoniakemission.*

Farestalde og drægtighedsstalde til søer har delvist spaltegulv, som er en BAT-gulvtype. De øvrige stalde til smågrise og slagtesvin har fuldspaltedegulve, som ikke umiddelbart er en BAT-type. Det vurderes imidlertid, at ejendommen skal opfylde Miljøstyrelsens vejledende BAT-emissionskrav for ammoniak, og det er ejers valg at anvende de virkemidler, som passer bedst ind i bedriften. Da kravet kan opfyldes med den eksisterende gulvtype samt med overdækning af tre gyllebeholdere, er BAT-niveaueet overholdt.

Ejer ikke har planer om at udskifte gulve eller renovere staldene lige nu. Opfyldelse af kravet til løsgående søer i 2013 kan foregå uden at involvere en ny miljøgodkendelse, idet der kun er planer om at ændre boksene.

#### 4.6.3 Foder

*Ejers redegørelse for anvendelse af BAT:*

Der anvendes fasefodring, tilsætning af fytase til foderet og foderets sammensætning.

Ved fasefodring anvendes der forskellige foderblandinger gennem dyrets vækstfaser, der er tilpasset dyrets aktuelle behov for næringsstoffer. På denne måde øges fodringseffektiviteten og fosforindholdet i gødningen reduceres. I den ansøgte produktion anvendes der 2 faser til søer, 3 faser til smågrise og 1 fase til slagtesvinene.

Tilsætning af enzymet fytase til foderet sikrer, at en større andel af fodermidlets fosforindhold kan udnyttes af dyret, hvorved indholdet af fosfor i gødningen reduceres.

I den aktuelle produktion tilsættes der fytase svarende til 60 % af standard dosis, hvor 750 FYT enheder er standard dosis.

Desuden optimeres foderet til søerne angående fosforindholdet, idet der i stedet for normen på 4,8 g P/FE bliver et indhold på 4,5 g P/FE.

*BAT for svin ifølge BREF-dokumentet er:*

Fasefodring, tilsætning aminosyrer, og tilsætning af enzymer som fytase til forbedring af foderudnyttelsen i foderet.

Desuden angiver BREF-dokumentet disse vejledende niveauer for BAT i fodringen af svin:

Art	Faser	Indhold af råprotein (% i foder)	Samlet indhold af fosfor (% i foder)	Bemærkning
Fravænnede grise	< 10 kg	19 - 21	0,75 – 0,85	1) Med tilstrækkeligt afvejet og optimal tilførsel af aminosyre
Smågrise	< 25 kg	17,5 -19,5	0,6 – 0,7	
Slagtesvin	25 - 50 kg	15 -17	0,45 – 0,55	2) Med tilstrækkeligt fordøjeligt fosfor med brug af f.eks. højtfordøjelige uorganiske foderfosfater og/eller fytase
	50 -110 kg	14 -15	0,38 – 0,49	
Søer	drægtighed	13 -15	0,43 – 0,51	
	diegivende	16 -17	0,57 – 0,65	

BREF-niveauet svarer til 5,3 g P/FEso (iht. Teknologibladet for foder og sohold).

*Favrskov Kommune vurderer:*

Foderets indhold af råprotein har bl.a. betydning for ammoniakemissionen fra ejendommen som sådan, og nedsættelse af råproteinindholdet er et af de generelle virkemidler for at opfylde BAT-krav for ammoniak. Det er ejers valg at anvende det eller de virkemidler, som passer bedst ind i bedriften, for at opfylde BAT-kravet om ammoniakemission fra ejendommen. Ansøger har valgt overdækning af gyllebeholder, hvorved BAT-emissionsgrænsen overholdes (se bilag 6). Der stilles derfor ikke vilkår om råprotein.

Der er sammenhæng mellem foderets indhold af fosfor og den udbragte mængde fosfor med husdyrgødning på markerne. Med driftsformen er der et fosforoverskud i markdriften på 7,8 kg P/ha/år. Der anvendes fytase og fasefodring, som er BAT krav ifølge BREF-noten. BAT-niveauet for fytase i hjemmeavlet foder er 60 % af standarddosis til færdigfoder (iht. wikivejledningen), hvilket også anvendes på denne ejendom. Indholdet af P i foderet ligger på 4,5 g P/FE, hvilket er under BREF-niveauet på 5,3. Foderets fosforindhold er valgt på dette niveau for at opfylde det generelle fosforkrav til fosforoverskudet, idet nogle af udbringningsarealerne ligger i fosforklasse 2. Da BAT-emissionsgrænsen desuden overholdes (se bilag 6), stilles der ikke yderligere vilkår om fosfor.

#### 4.6.4 Forbrug af vand og energi

*Ejers redegørelse for anvendelse af BAT:*

Miljøstyrelsen har ikke fastsat vejledende BAT- standardkrav vedr. vand- eller energiforbrug.

Der anvendes følgende tiltag på ejendommen med henblik på vandbesparelse:

*Vask af stalde*

- Ved vask af stalde anvendes iblødsætning, hvorefter staldene vaskes med højtryksrensere.
- Der anvendes endvidere vandbesparende dysere.

*Vanding af dyr*

- Der anvendes vandkopper i staldene, som ikke medfører spild af vand i samme omfang som drikkeventiler.

- Der anvendes drikkekar i staldene, som ikke medfører spild af vand i samme omfang som drikkeventiler.

#### *Vandrør og slanger i stalde*

- Staldene kontrolleres dagligt for utætheder på vandrør og små reparationer udføres med det samme.

#### *Registrering af vandforbrug*

- Der sker løbende aflæsning af vandforbruget. Vandforbruget opgøres en gang om året i forbindelse med årsregnskabet.

I staldanlægget fokuseres der på følgende tiltag til besparelse af energi:

#### *Lys*

- Lyset slukkes når staldene forlades.
- Der anvendes lysstofrør i alle stalde.
- I løbeafdelingen for søerne er lyskilden tilsluttet ur, der regulerer, hvornår lyset skal slukkes om aftenen og tændes om morgenen.
- Udendørs belysning er censorstyret i forhold til dagslys.

#### *Ventilation*

- I staldene anvendes der multistep ventilation. Det vil sige trinløs regulering af luftmængden via frekvensregulering af ventilationsanlæggets elmotorer.
  - Ventilationsanlægget rengøres jævnligt og mindst 1 gang om året. Ved rengøring fjernes snavs mv. der kan yde modstand og forøge strømforbruget.
  - Ventilationen styres af et temperaturreguleret styringsystem, som sikrer, at ventilationen kører optimalt, både med hensyn til temperaturen i staldene og el-forbruget.
  - Temperatur- og luftfugtighedsfølere vil blive kontrolleret hver 8 uge.
  - Årligt eftersyn af ventilationsanlægget, som sikre at det kører optimalt.
- Der er p.t. ikke planer om at udskifte ventilationsanlægget i de eksisterende stalde. Vil der blive behov for det, vil der blive valgt et strømbesparende system, såfremt det er foreneligt med ventilationsbehovet i staldene.

#### *Køle/fryseanlæg*

- Køleskabe til opbevaring af medicin – er A-mærket

#### *Korn tørning*

- Der anvendes gastætte siloer, og dermed forbruges der ikke energi til korn tørning.

#### *Foderblanding*

- Blandeanlægget kører kun efter behov.
- Blandeanlægget vedligeholdes løbende, så det kører optimalt.

#### *Udfodring*

- Anlægget efterses og vedligeholdes jævnligt

#### *Transport*

Der anvendes lastbiler til transport af gødning. Lastbiler har et lavere energiforbrug end ved kørsel med traktor.

#### *Varme*

- I smågrisestalden er der opsat intelligente varmelamper, som varmer efter behov.
- I farestalden er der etableret gulvvarme under overdækningen af smågrisehulerne.
- Der er god isolering af transmissionsledninger til varmt vand.

*BAT for svin ifølge BREF-dokumentet er:*

- Reduktion af vandforbruget ved at anvende højtryksrensere til rengøring af staldene
- Registrering af vandforbrug
- Regelmæssig kalibrering af drikkevandsanlægget
- Vandnipler i trug og bidenipler



- Detektion og reparation af lækager
- Naturlig ventilation
- Optimering af ventilationssystemet
- Hyppige eftersyn og rengøring af luftkanaler
- Anvendelse af lav-energibelysning

*Favrskov Kommune vurderer, at ejers tiltag lever op til det BAT-niveau, som herved lægges for denne ejendom, dog med mulighed for forbedring:*

Landmanden anvender en række tiltag, som vil nedsætte forbruget af vand og elektricitet i forhold til en driftsform, hvor besparelser ikke indgår i planlægningen. Kommunen vurderer imidlertid, at der muligvis kunne være yderligere besparelsesmuligheder, hvilket kan undersøges ved en energimæssig gennemgang af ejendommen, udført af en energikonsulent. Der stilles derfor et nyt vilkår om en energigennemgang.

#### 4.6.5 **Opbevaring og behandling af husdyrgødning**

*Ejers redegørelse for anvendelse af BAT:*

Husdyrgødning opbevares på følgende vis:

*Gylle*

- Beholderne er opført af bestandige og for fugtighed vanskeligt gennemtrængelige materialer. Beholderne er dimensioneret i forhold til kapaciteten, således at de kan modstå påvirkninger i forbindelse med omrøring, overdækning og tømning.
- Der er fast overdækning på 3 beholdere på ejendommen. Dette reducerer ammoniakfordampningen.
- En enkelt lille beholder er ikke overdækket. Denne er etableret med et velfungerende flydelag bestående af halm. Der føres lovpligtig logbog for beholderen med flydende husdyrgødning jf. de beskrevne regler i vejledningen "logbog for beholdere med flydende husdyrgødning" med tilhørende skemaer. Herved sikres en løbende kontrol med om flydelaget opfylder kravene.

*Overdækning på gyllebeholdere*

Da der i sin tid blev meddelt miljøgodkendelse til Røngevej 3, var der overdækning på samtlige 4 beholdere. Overdækning var dog ikke et vilkår for godkendelsen. Overdækning på den mindste beholder er i forbindelse med en storm blæst i stykker. Beholderen vil ikke blive overdækket igen, da omkostningen vedr. overdækning af så lille en beholder er relativt høj i forhold til den miljøeffekt der vil kunne opnås. I stedet anvendes der halm til at sikre et tæt flydelag.

Al pumpning af gylle sker med suge kran. Der tages kun gylle fra tank 2 og 3.

*BAT for opbevaring af husdyrgødning ifølge BREF-dokumentet, Miljøstyrelsens Teknologiblade og Teknologilisten er:*

- Stabil og tæt gyllebeholder, der efterses hvert år
- Omrøring kun lige før tømning
- Fast låg
- Flydelag
- Betonbund med opsamlingsbeholder for fast møg
- Placering af markstak langt fra naboer, vandløb og markdræn
- Mekanisk adskillelse af gyllen (gylleseparation)

- Anaerob behandling i et biogasanlæg
- Aerob behandling af den flydende del
- Forsuring af kvæggylle og svinegylle
- Overdækning af separationsprodukter
- Øget andel af direkte udkørsel af dybstrøelse

Nogle af BREF-tiltagene er indarbejdet i husdyrgødningsbekendtgørelsen og er dermed generelle krav til alle ejendomme: Flydelag, placering af markstak, møddingsplads, beholderkontrol (dog i en selvstændig bekendtgørelse).

*Favrskov Kommune vurderer, at de gældende lovkrav er BAT-niveauet for denne ejendom, og at ejers tiltag lever op til BAT-niveauet. Gyllen behandles i et biogasanlæg, hvilket også er en BAT-teknologi. Desuden vurderes det at være BAT at overdække dybstrøelse, hvilket er et krav i husdyrgødningsbekendtgørelsen, og at opbevare al dybstrøelse inde i stalden, lige indtil udbringning på marken, hvilket også ske på denne ejendom.*

#### 4.6.6 Udbringning af husdyrgødning

*Ejers redegørelse for anvendelse af BAT:*

De teknikker, der i marken kan reducere *ammoniakfordampningen* ved udbringning, er rettet mod at begrænse det tidsrum, i hvilket den mineralske del af kvælstofindholdet i gyllen er i kontakt med luften, eller sikrer, at den mineralske del forbliver på opløst form. Konkret omfatter det teknikker, der sørger for, at gyllen hurtigt kommer ned på eller i jorden, eller som giver gyllen en lavere PH- værdi (svovlsyrebehandling).

En stor del af de virkemidler, der kan reducere *ammoniak tabet* i forbindelse med udbringning af husdyrgødning er allerede implementeret via husdyrgødningsbekendtgørelsen, der fastsætter generelle regler for, hvornår og hvordan husdyrgødning må udbringes. For udbringning af husdyrgødning gælder således følgende:

- Regler for udbringningstidspunkter (forbud mod udbringning 200 m fra byområder på weekend- og helligdage)
- Gylle skal som minimum udbringes med slæbeslanger (bredspreddning forbudt)
- Al udbringning af husdyrgødning på sort jord og græsmarker ske ved nedfældning.

En yderligere reduktion af ammoniakfordampningen ved udbringning af husdyrgødning vil kunne nås ved krav om nedfældning af al husdyrgødning eller ved tilsætning af svovlsyre til husdyrgødningen.

Miljøstyrelsen har imidlertid vurderet, at de samfundsøkonomiske omkostninger ved nedfældning af husdyrgødning er uforholdsmæssige høje, da nedfældning af husdyrgødning kan give skader på afgrøderne og dermed udbyttetab. Desuden vil nedfældning føre til øget udledning af drivhusgasser. Tilsvarende vurderer miljøstyrelsen, at svovlsyrebehandling af gylle er en uforholdsmæssig dyr teknologi at indføre alene af hensyn til miljøeffekten i marken.

På denne baggrund vurderer Miljøstyrelsen at gældende lovgivning vedr. udbringning er BAT.

Kvælstof er et vigtigt plantenæringsstof. Optimal udnyttelse af de tilførte næringsstoffer med gyllen medfører mindre *udvaskning af kvælstof* til grundvand og overfladevand. Teknikker til reduktion af kvælstofudvaskning er derfor rettet mod at øge afgrødernes optagelse af kvælstof. Der er følgende teknikker:

- Teknikker til optimal fordeling af husdyrgødningen i marken
- Teknikker, som er målrettet mod at tilbageholde mineraliseret kvælstof i jorden udenfor afgrødernes vækstsæson
- Teknikker, som øger husdyrgødningens andel af mineralsk kvælstof i forhold til organisk kvælstof.

En stor del af de teknikker, der kan reducere *udvaskningen af kvælstof* i marken er allerede implementeret via husdyrgødningsbekendtgørelsen.

Yderligere eksisterende lovgivning, der tager sigte på at reducere udvaskningen af kvælstof er:

- Fastsatte harmonikrav (dvs. hvor meget husdyrgødning der må udbringes pr. ha).
- Regler for hvornår og hvordan husdyrgødning må udbringes.
- Regler for hvor meget kvælstof der må tilføres den enkelte afgrøde totalt.
- Regler for hvor stor en andel af kvælstoffet der skal udnyttes i husdyrgødningen.
- Krav om udarbejdelse af mark- og gødningsplaner.

*BAT for udbringning ifølge BREF-dokumentet og Miljøstyrelsens Teknologiblad er:*

- Nedfældning og slangeudlægning med hurtig indarbejdelse i jorden.
- Forsuring af kvæggylle og svinegylle
- Ikke at tilføre gødning til marker, der er vandmættede, frosne, snedækkede, stejlt hældende eller støder lige op til vandløb.
- Afbalancere den udbragte gødning med afgrødernes forventede behov.
- Gødning spredes på et tidspunkt tæt på maksimal afgrødevækst.
- Gødning spredes på hverdage.
- Gødning spredes under hensyntagen til vindretning i forhold til nabobeboelser.

Nogle af BREF-tiltagene er indarbejdet i husdyrgødningsbekendtgørelsen: udbringning må ikke ske i weekender nærmere end 200 m fra byzone, udbringning af flydende husdyrgødning må kun ske ved slangeudlægning eller nedfældning, udbringning på sort jord eller græs skal ske ved nedfældning, krav til udbringningstidspunkter, og flydende husdyrgødning må ikke udbringes på skrånende arealer indenfor 20 m fra vandløb.

Det vurderes, at de gældende lovkrav er BAT-niveauet, som herved fastlægges for dette projekt, samt at ansøgers tiltag på punktet udbringning af gylle lever op til kravet. Desuden opfyldes også relevante krav i BREF-dokumentet til punktet management, idet korrekt gødskning af markerne også hører under management.

*Favrskov Kommune* vurderer på baggrund af ovenstående gennemgang af de enkelte punkter, at den konkrete anvendelse af BAT lever op til det BAT-niveau, som kommunen mener, bør gælde for denne ejendom.

### **Samlet vurdering for BAT**

Kravene til anvendelse af den bedste tilgængelige teknik er dels beskrevet i de ovennævnte 6 punkter og dels i revurderingens afsnit 4: Miljøteknisk redegørelse og vurdering af udledningerne af ammoniak, nitrat, fosfor, lugt og andre gener.

Med baggrund i niveauet for § 12 godkendelser, der er defineret ud fra BREF-dokumentet fra juli 2003, fra vejledningerne i forbindelse med husdyrgodkendelsesloven, fra de vejledende emissionsgrænser og fra Miljøklagenævnsafgørelser, vurderer *Favrskov Kommune*, at det er godtgjort, at driften af dette husdyrhold, under opfyldelse af de stillede vilkår og lovgivningen i

øvrigt, forebygger og begrænser forureningen ved anvendelse af den bedste tilgængelige teknik.

Det gamle vilkår om en årlig redegørelse for muligheden for at indføre renere teknologi (nr. 2.8) bortfalder, da BAT vurderingerne i de nutidige godkendelser er erstattet af de ovennævnte vurderinger.

## 4.7 Egenkontrol og dokumentation

Vilkår for kontrol og eftersyn af produktionsapparatet, samt kontrol med gene- og forureningsmæssige foranstaltninger og beredskabsplan er stillet under de enkelte punkter omhandlende de relevante dele af revurderingen. Vilkårene for egenkontrollen skal primært sikre, at de øvrige vilkår kan kontrolleres, således at tilsynsmyndigheden har adgang til oplysningerne, og ejer af anlægget løbende kan evaluere sine arbejdsgange med henblik på at undgå miljøuheld.

Vilkårene for egenkontrol uddyber således de allerede stillede vilkår i godkendelsen.

Nogle af de gamle vilkår om driftsjournal (nr. 2.7.1) bortfalder, da de ikke længere er tidssvarende.

## 4.8 Ophør

Favrskov Kommune stiller et nyt vilkår for at undgå forureningsfare ved ophør. Det vurderes, at tiltagene er tilstrækkelige til at opfylde vilkåret.

## 4.9 Behandling af indkomne bemærkninger

### **Bemærkninger indkommet i foroffentlighedsfasen.**

Der indkom ikke bemærkninger.

### **Bemærkninger indkommet i høringsfasen.**

I høringsfasen er der indkommet bemærkninger fra Danmarks Naturfredningsforening - Favrskov:

*Vi har modtaget Kommunens udkast til Revurdering af svinebruget, Røngevej 3. og vil gerne tilslutte os de nye og gamle vilkår der er nævnt i udkastet og vil gerne rose det fremsendte udkast for at være meget gennearbejdet.*

*Dog har vi en bemærkning/ kommentar til afsnittet: 3.4. Lugt.*

*Især vedr. 3.4.1 og 3.4.5 Hvorfor skriver I at det kan vente til udgangen af 2013, når en revision af godkendelsen blandt andet skal sikre, at anlægget drives uden gener for omgivelserne? Vi mener der er gener for omgivelserne og mener det vil være mere naturligt at I skriver inden udgangen af 2012. I skriver også på side 31 og 32 at det allerede i den gamle godkendelse var stillet krav om, at ejer skulle planlægge en nedsættelse af lugtniveauet og indsende en plan i 2003 samt en lugtmåling i 2006. Dette skete ikke. Vi mener i øvrigt ikke, at dette krav bør stilles som et vilkår i godkendelsen, men som en særskilt håndhævelse af et tidligere stillet krav.*

**Svar på bemærkninger i høringsfasen**

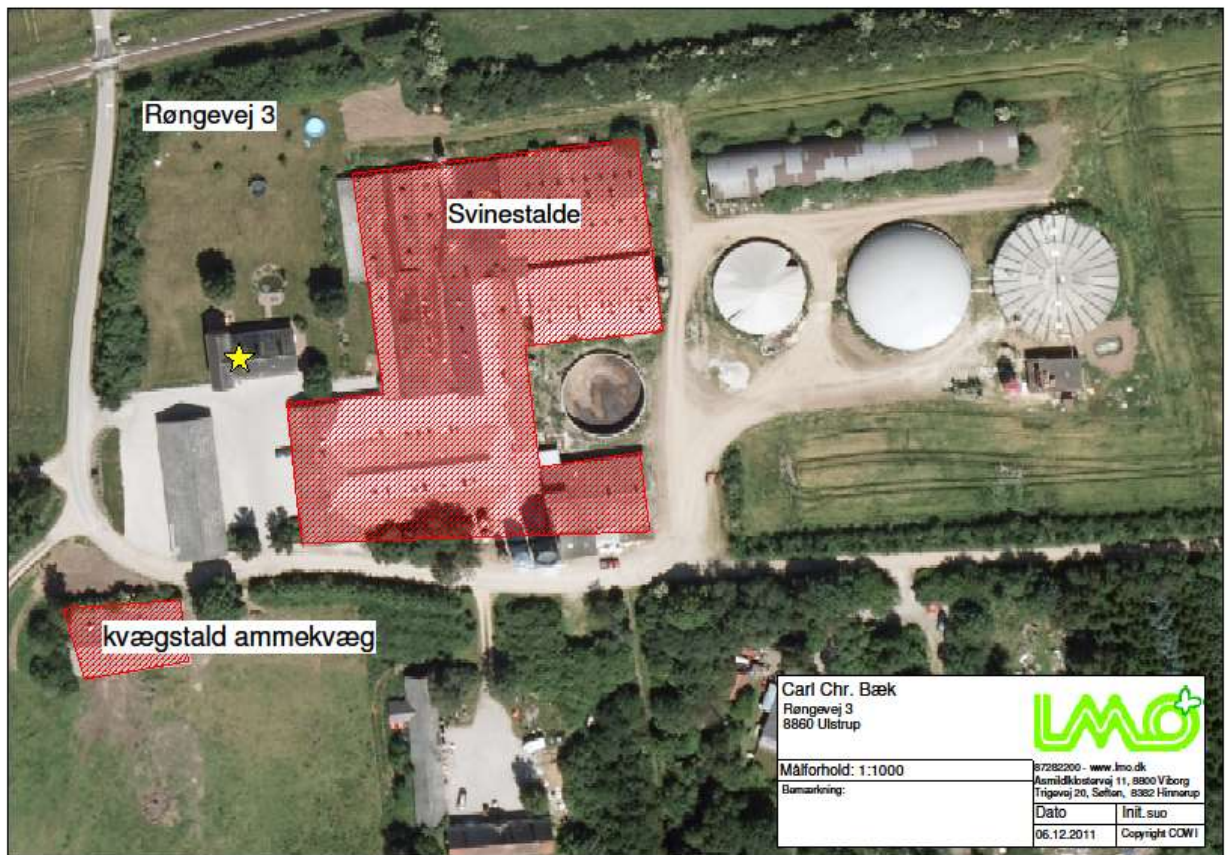
At 2013 er anvendt skyldes, at der er krav om at fuldspaltegulve inden 1/7-2015 skal ændres til delvis fast gulv eller drænet gulv. Ved at ændre fra fuldspaltegulv til delvis fast gulv kan lugtmissionen reduceres med ca. 1/3.

Favrskov Kommune vurderer, at de indførte tilpasninger som følge af høringssvarene ikke ændrer væsentligt på vurderinger eller vilkår, og revurderingen er derfor ikke sendt i høring igen.

## 4.10 Lovgrundlag og vejledninger

- Lov om miljøgodkendelse mv. af husdyrbrug, nr. 1572 af 20. december 2006 med senere ændringer.
- Bekendtgørelse om tilladelse og godkendelse mv. af husdyrbrug, nr. 294 af 31. marts 2009 og 291 /2011
- wikivejledning fra Miljøstyrelsen <http://www2.mst.dk/wiki/husdyrvejledning.default.aspx>
- Naturbeskyttelsesloven nr. 933 af 24.9.2009.
- Bekendtgørelsen om udpegning og administration af internationale naturbeskyttelsesområder samt beskyttelse af visse arter nr. 408 af 1. maj 2007.
- Støjvejledningen: Miljøstyrelsens vejledning om Ekstern støj fra virksomheder nr. 5/1984.
- Miljøstyrelsens vejledning nr. 6/1984 om Måling af ekstern støj fra virksomheder.
- Miljøstyrelsens vejledning nr. 5/1993 om Beregning af ekstern støj fra virksomheder.
- Vandplan 5.1 Randers Fjord

# BILAG 1. Situationsplan



## Bilag 2 § 21 udtalelse fra Viborg kommune

Du har anmodet Viborg Kommune om en udtalelse i henhold til § 21 i *Bek. om tilladelse og godkendelse m.v. af husdyrbrug* vedrørende revurdering af husdyrproduktionen på Røngevej 3, 8860 Ulstrup. Der er tale om ejede/forpagtede arealer øst for Bjerringbro og et mindre aftaleareal ved kommunegrænsen til Favrskov Kommune. Der udbringes ca. 1,4 DE/ha.

*Vedrørende udbringningsarealer i Viborg Kommune bemærkes følgende:*

Udbringningsarealerne i Viborg Kommune afvandes til Randers Fjord via Gudenå-systemet. Dele af Randers fjord er et Natura 2000-område.

### **Nitrat overfladevand:**

Arealerne ligger uden for nitratklasserne 1, 2 og 3, og der er efter Viborg Kommunes vurdering ikke konkrete forhold i den pågældende sag, der isoleret set kan begrunde, at der stilles særlige vilkår til nitratudvaskningen til overfladevand. Det bemærkes, at dyretrykket i oplandet til Randers Fjord ikke har været stigende siden 2007. Det bemærkes yderligere, at vi forudsætter, at Favrskov Kommune foretager en samlet vurdering af produktionens påvirkning af Randers Fjord.

### **Nitrat grundvand:**

Arealerne ligger uden for nitratfølsomme indvindingsområder og andre områder, der kan kræve en særlig beskyttelse af hensyn til grundvandet.

### **Fosfor:**

Udbringningsarealerne afvandes til fosforfølsomt Natura 2000-område, men udbringningsarealerne ligger uden for risikoarealer med hensyn til fosfor. Vi vurderer, at der isoleret set ikke er grundlag for at stille særlige vilkår til fosforbalancen for de pågældende arealer. Vi forudsætter, at Favrskov Kommune foretager en samlet worst case beregning for produktionens påvirkning af Randers Fjord.

### **Natur:**

Ingen af arealerne ligger i § 3-områder eller inden for Natura 2000 område. Ingen af udbringningsarealerne ligger tæt på naturtyper, som er beskyttet efter Husdyrlovens § 7.

Samlet vurderer vi, at der ikke er behov for at udarbejde særlige vilkår for de pågældende arealer, idet vi forudsætter, at Favrskov Kommune foretager en samlet vurdering af produktionens virkning på Randers Fjord.

Har du brug for supplerende oplysninger, er du velkommen til at kontakte mig.

Med venlig hilsen

Finn Larsen  
Civilingeniør



## Bilag 3 § 21 udtalelse fra Randers kommune

Favrskov Kommune  
Skovvej 20  
8382 Hinnerup  
19. december 2011

### Høringssvar vedrørende revurdering af svinebruget Røngevej 3, 8860 Ulstrup

Randers Kommune har den 29. november 2011 modtaget en anmodning om en udtalelse i forbindelse med revurdering af svinebruget Røngevej 3, 8860 Ulstrup.

Randers Kommunes udtalelse omfatter en vurdering af, om der er særlige forhold ud over det generelle beskyttelsesniveau i Husdyrgodkendelsesloven, der taler for, at der skal fastsættes vilkår til beskyttelse af natur og miljø eller eventuelt meddeles afslag. Herudover omfatter udtalelsen eventuelle andre forhold af betydning for Favrskov Kommunes sagsbehandling.

Svinebrugets anlæg og hovedparten af dets egne udbringningsarealer ligger i Favrskov Kommune. Enkelte ejede/forpagtede arealer, samt flere aftalearealer ligger i Randers Kommune. Afstanden fra anlægget til kommunegrænsen er ca. 3,2 km.

Favrskov Kommune har oplyst, at ansøgningen er indkommet i oktober 2011 og skal derfor vurderes i forhold til Husdyrgodkendelsesloven med seneste ændring foretaget 10. april 2011.

### Grundoplysninger

Flere af de ejede/forpagtede arealer i Randers Kommune er opgivet med forkerte jordtyper ift. jordtypekortet på arealinformation på Danmarks Miljøportal. Jordtyperne skal tilrettes eller der skal indsendes bonitetsprøver som dokumentation for de oplyste jordtyper.

### Terrestrisk natur

- Svinebrugets beliggenhed i forhold til naturarealer fremgår af **bilag 1-5**.
- Afstanden fra svinebrugets anlæg til nærmeste kategori 1 natur er over 6 km. Afstanden til nærmeste kategori 2 natur (overdrev, I691-01-ov) i Randers Kommune er over 4 km, mens afstanden til nærmeste kategori 3 natur (Østerskov/Ulstrup Skov) i Randers Kommune er over 3 km.
- Flere af svinebrugets udbringningsarealer i Randers Kommune, grænser op til naturområder.
- To af aftalearealerne (ejet af Niels Friis) er registreret som overdrev og er beskyttet mod tilstandsændringer efter Naturbeskyttelseslovens § 3.

### Kommunens vurderinger og bemærkninger

#### *Ammoniakemission fra stald og lager*

Randers Kommune administrerer efter Husdyrgodkendelseslovens afskæringskriterier (angivet herunder):

For ansøgninger modtaget efter 10. april 2011 gælder ifølge Husdyrgodkendelsesloven at totaldepositionen til kategori 1 natur (ammoniakfølsomme naturtyper beliggende indenfor internationale naturbeskyttelsesområder) højst må udgøre henholdsvis 0,7 kg N/ha/år (ingen kumulation med andre husdyrbrug), 0,4 kg N/ha/år (kumulation med ét andet husdyrbrug), 0,2 kg N/ha/år (kumulation med flere husdyrbrug). Nærmeste kategori 1 natur er ikke beliggende i Randers Kommune og derfor overlades denne vurdering til Favrskov Kommune. Til vurderingen kan det oplyses, at der ikke vurderes at være husdyrbrug i Randers Kommune som indgår i kumulationsmodellen for kategori 1 natur, idet afstanden fra Røngevej 3 til et sådant husdyrbrug er over 10 km.

Husdyrgodkendelsesloven fastlægger desuden, at totaldepositionen til kategori 2 natur (Højmoser, lobeliesøer, heder (> 10 ha) og overdrev (> 2,5 ha) beliggende udenfor internationale naturbeskyttelsesområder) højst må udgøre 1 kg N/ha/år (se tabel 1). Randers Kommune vurderer, at den store afstand fra anlægget til overdrevet (I691-01-ov) udelukker at totaldepositionen kan overskride grænsen på 1 kg N/ha/år.

Endelig gælder, at merdepositionen til kategori 3 natur (heder (< 10 ha), moser, overdrev (<2,5 ha) og ammoniakfølsom skov) højst må være 1 kg N/ha/år. Da der er tale om en revurdering og dyreholdet ikke udvides, sker der ingen merbelastning af de nærliggende naturområder.

Baggrunden for ovennævnte afskæringskriterier er, at de som altovervejende hovedregel er vurderet tilstrækkelige til at undgå en væsentlig miljøpåvirkning med ammoniak – uanset om naturområdets tålegrænse allerede måtte være overskredet.

#### *Ammoniakemission fra udbringning*

Husdyrgodkendelsesloven fastsætter ingen generelle beskyttelsesniveauer for terrestrisk natur i forbindelse med udbringning af husdyrgødning. Ifølge bekendtgørelsen om husdyrbrug og dyrehold for mere end 3 dyreenheder m.m. skal der dog på marker med sort jord og græs ske nedfældning af flydende husdyrgødning.

#### *Påvirkning af naturområder fra udbringningsarealer*

Ifølge den elektroniske vejledning om miljøgodkendelse af husdyrbrug vil der ved udbringning af flydende husdyrgødning ikke være påvirkninger på over 1 kg N/ha/år bortset fra de nærmeste 20 meter. Påvirkningen af naturområder fra udbringningsarealerne er i høj grad et randfænomen der normalt ikke belaster større dele af naturområdet. Randers Kommune vurderer, at en væsentlig påvirkning af naturarealer med kvælstof fra udbringning af husdyrgødning normalt betinger, at der enten er tale om meget kvælstoffølsomme naturtyper hvor udbringningsarealerne ligger mindre end 20 m fra naturarealet eller at der er direkte hydraulisk forbindelse (terrænhældning/grøftning/drænforbindelse) mellem udbringningsareal og naturarealet.

#### *Mark 42-0 og 46-0*

Vest for Helstrup, nær Sønderskovhedevej, ligger et ca. 3,3 ha stort overdrev (**Bilag 2**). Overdrevet (m600-02-ov) er middelhøjt (B) målsat i Randers Kommuneplan 2009. Overdrevet er senest besigtiget af Randers Kommune i oktober 2008. De flade partier bar præg af gødskning, mens skrænterne var fine. Området afgræsses af heste. Ved tilsynet blev der fundet en del plantearter (8 stk.) der er særligt kendetegnende for overdrev. Der var en overvægt af surbundsindikatorer og da overdrevet ligger på sandjord, vurderes der at være tale om et overdrev på sur bund. Tålegrænsen for overdrev på mere eller mindre sur bund (habitatnaturtype 6230\*, \* = vigtig orkidélokaltet) er fastsat til 10-20 kg N/ha/år (Skov- og Naturstyrelsen 2005). På baggrund af den botaniske værdi vurderes tålegrænsen at ligge midt i intervallet (omkring 15 kg N/ha/år). Baggrundsbelastningen i Randers Kommune er ca. 13,6 kg N/ha/år (2009, DMU) og det vurderes at tålegrænsen ikke er overskredet.

Den vestlige del af mark 42-0 er omgivet af overdrevet og grænser over en samlet strækning på ca. 400 m direkte op til overdrevet. Mark 46-0 er beliggende øst for Sønderskovhedevej. Overdrevet ligger dermed ikke i den fremherskende vindretning i forhold til markerne. Der er ingen drænforbindelse mellem markerne og overdrevet. Terrænet i området hælder over 12 grader, men fra overdrevet og mod marken. Der vurderes ikke, at være en risiko for overfladisk afstrømning af næringsstoffer. Randers Kommune vurderer herefter at de generelle regler er tilstrækkelige til at beskytte overdrevet mod en væsentlig påvirkning ved udbringning af husdyrgødning på markerne.

#### *Mark 44-0*

Ca. 200 m vest for Helstrup, nær Gl. Silkeborgvej ligger en ca. 1 ha stor mose (m610-02-mo) som er middel (B) målsat i Randers Kommuneplan 2009. (**Bilag 2**). Randers Kommune har ingen nyere besigtigelsesdata, men området er besigtiget af ved Århus Amt i juli 1994. Dengang var arealet grøftet/drænet og under tilgroning, hvilket bekræftes af GIS-data og nye luftfotos. Der blev kun fundet én planteart (Kær-tidsel) som er karakteristisk for naturtypen. Randers Kommune vurderer, at der er tale om en næringsrig naturtype (eks: pilesump, rørsump og højstaudesamfund), med konkurrencestærke og kvælstofkrævende planterarter, som ikke er kvælstoffølsom.

#### *Mark 50-0*

Ca. 500 m øst for Helstrup, nær Gl. Silkeborgvej ligger en ca. 1 ha stor mose (m519-03-mo) som er lavt (C) målsat i Randers Kommuneplan 2009 (**Bilag 3**). Randers Kommune har ingen nyere besigtigelsesdata, men området er besigtiget af ved Århus Amt i juli 1994. Dengang var arealet grøftet/drænet og under tilgroning, hvilket bekræftes af GIS-data og nye luftfotos. Der blev ikke fundet planterarter som er karakteristisk for naturtypen. Randers Kommune vurderer, at der er tale om en næringsrig naturtype (eks: pilesump, rørsump og højstaudesamfund), med konkurrencestærke og kvælstofkrævende planterarter, som ikke er kvælstoffølsom.

#### *Aftalearealer (Niels Friis, Præstebjergvej 1, 8860 Ulstrup)*

Svinebruget har aftale om udbringning af afgasset svinegylle (svarende til 79 DE) på ca. 92 ha tilhørende Niels Friis (**bilag 4**). Aftalearealerne er ikke individuelt nummererede. To af aftalearealerne er registreret som overdrev og er beskyttet mod tilstandsændringer efter Naturbeskyttelseslovens § 3. Aktiviteter som kan medføre tilstandsændringer omfatter eks. gødskning, omlægning, tilplantning, byggeri og dræning på eller nær arealerne. Det skal desuden afklares, om udbringningsarealet mellem de to overdrev er uregistreret § 3 natur. Ifølge luftfotos omlægges noget af arealet (østlige del) med års mellemrum, mens den resterende del (vestlige del) ser udyrket ud.

Flere af aftalearealerne indgår i ansøgning om miljøgodkendelse af Grenstenvvej 48, 8870 Langå, som behandles af Randers Kommune. Da en del af arealerne grænser op til naturområder beliggende i Favrskov Kommune har Randers Kommune indhentet udtalelse jf. Tilladelsesbekendtgørelsens § 21. Favrskov Kommune har i høringssvaret stillet vilkår om nedfældning af alt flydende husdyrgødning, som udbringes på marker der grænser op til Ulstrup Skov/Østerskov og på marken der grænser op til en fersk eng (DB\_IDENT nummer: 822620). Dermed kan disse arealer ikke indgå, som udbringningsarealer uden en forudgående miljøgodkendelse efter Husdyrgodkendelseslovens § 16. Nord for Præstebjergvej 1 ligger to overdrev (**Bilag 5**). Det ene overdrev (l691-07-ov) ligger umiddelbart nord for ejendommen og er på ca. 2 ha. Det andet overdrev (l691-08-ov) er også på ca. 2 ha og ligger ca 100 m længere mod nordvest. Begge overdrev er middelhøjt (B) målsat i Randers Kommuneplan 2009. Overdrevene er senest besigtiget af Århus Amt i august 2005. Områderne er hovedsageligt af naturtypen overdrev, men ca. en tredjedel af begge er fersk kultureng. Begge områder blev afgræsset af kvæg og bar præg af at dyrene blev tilskuds fodret. På det nordligste af overdrevene blev der ikke fundet planterarter som er karakteristiske for naturtypen, mens der på det sydlige blev fundet almindelig pimpinelle, håret høgeurt, muse-vikke. liden klokke og smalbladet timian (særlig værdifuld positivart).

Samlet set blev værdisætningen for områderne sat til lav (C). Der var en overvægt af surbundsindikatorer og da overdrevene ligger på sandjord, vurderes der at være tale om overdrev på sur bund. Tålegrænsen for overdrev på mere eller mindre sur bund (habitatnaturtype 6230\*, \* = vigtig orkidélokaltet) er fastsat til 10-20 kg N/ha/år (Skov- og Naturstyrelsen 2005). På baggrund af områdernes værdisætning vurderes tålegrænserne at ligge i den høje ende af intervallet (omkring 15-20 kg N/ha/år). Ferske kultur-enge vurderes ikke at være kvælstoffølsomme. Baggrundsbelastningen i Randers Kommune er ca. 13,6 kg N/ha/år (2009, DMU) og det vurderes at tålegrænserne ikke er overskredet.

Der er ingen drænforbindelser mellem markerne og overdrevene. Terrænet i området hælder 6-12 grader, fra markerne mod overdrevene. Ved det nordlige overdrev løber højdekurverne løber dog langs med grænsen til de omgivende marker og overgangen mellem overdrev og mark er i samme niveau. Det sydlige overdrev er adskilt fra marken mod syd af en vej, mens marken nord for muligvis er uregistreret § 3 natur. Der vurderes derfor ikke, at være risiko for overfladisk afstrømning af næringsstoffer fra markerne til overdrevene.

Randers Kommune vurderer, at de generelle regler er tilstrækkelige til at beskytte overdrevene mod en væsentlig påvirkning ved udbringning af husdyrgødning på markerne.

#### *Øvrige naturarealer*

For så vidt angår øvrige naturarealer, der støder direkte op til bedriftens udbringningsarealer, vurderer Randers Kommune, at der ikke er risiko for næringsstofpåvirkning, der vil medføre en væsentlig tilstandsændring af naturarealerne. I vurderingen er tillagt afgørende vægt, at tålegrænsen for ammoniaknedfald på de enkelte naturarealer ikke vurderes at blive overskredet og/eller at der ikke forekommer større terrænhældning direkte ind mod naturarealerne.

#### *Bilag IV-arter*

Der er forbud mod at ødelægge eller beskadige yngle- eller rastområder for bilag IV-arter (Naturbeskyttelseslovens § 29a, stk. 2). Gennemgangen af forekomsten af bilag IV-arter og trusler mod disse i området er baseret på en kombination af kommunens kendskab, og de foreliggende beskrivelser om arternes udbredelse. Påvirkninger af Habitatdirektivets bilag IV-arter, relaterer sig hovedsageligt til påvirkninger af levestederne for disse arter (raste- og ynglepladser) gennem udvaskning/overfladiske tilstrømning af næringsstoffer samt nedfald af ammoniak og sprøjtemidler i forbindelse med dyrkning af jorden.

Randers Kommune vurderer, at en væsentlig påvirkning af raste- og yngleområder for bilag IV-arter normalt betinger, at et udbringningsareal ligger direkte op af yngle-/rasteområdet eller at der er direkte hydraulisk forbindelse (eks. dræn) mellem udbringningsareal og yngle-/rasteområdet.

Randers Kommune har ikke kendskab til tilstedeværelse af bilag IV-arter i udbringningsarealernes nærhed, og udbringning af husdyrgødning antages derfor ikke at påføre disse arter skadelige virkninger.

#### **Grundvand**

- Udbringningsarealernes beliggenhed i forhold til almene vandforsyninger fremgår af **bilag 6 og 7**.
- Alle udbringningsarealerne ligger i område med drikkevandsinteresser (OD) men udenfor nitratfølsomme indvindingsområder, jf. Landsplandirektivet (Regionplan 2005).
- Ingen af udbringningsarealerne er omfattet af indsatsplanlagte områder.

- En lille del af et aftaleareal (Niels Friis) ligger indenfor 300 m beskyttelseszone til Torup Vandværk. Samme udbringningsareal, samt flere af de øvrige, ligger delvist indenfor indvindingsoplandet til Torup Gl. Skole Vandværk.

#### Kommunens vurderinger og bemærkninger

##### *Torup Vandværk*

Et aftaleareal ligger markerne delvist indenfor 300m beskyttelseszone til vandværket borer. Marken ligger også delvist inden for et nyligt fastlagt grundvandsdannende indvindingsopland til vandværkets indvindingsboring. Indvindingsoplandet er fastlagt i forbindelse med Miljøcenter Århus' kortlægning af grundvandsressourcen i området omkring Sdr. Vinge. Den del af indvindingsoplandet som marken ligger i er samtidig kortlagt som nitratfølsomme. Rapporten kortlægger dog ikke denne del af området som indsatsområde med hensyn til nitrat. Der stilles derfor ikke skærpede krav til udvaskning fra marken.

##### *Torup Gl. Skole Vandværk*

Torup Gl. Skole Vandværk er et mindre vandværk som forsyner 3-9 husstande. Dets opland er ikke kortlagt som nitratfølsomt og vandværket har ikke angivelse af tilladt indvindingsmængde og indberetter ikke indvundne vandmængder. Det er derfor ikke muligt at udregne indvindingsoplandet. Der stilles derfor ikke skærpede krav til nitratudvaskning på markerne indenfor indvindingsoplandet.

Randers Kommune, at udbringning af husdyrgødning på de ansøgte marker ikke vil give anledning til en væsentlig påvirkning af grundvand til drikkevandformål.

#### **Overfladevand**

- Ingen af udbringningsarealerne ligger i oplande til søer i Randers Kommune.
- Alle udbringningsarealerne afvander via Gudenå til Randers Fjord.

#### Kommunens vurderinger og bemærkninger

Da ingen af udbringningsarealerne ligger i søoplande, vurderes der ikke at ske en væsentlig miljøpåvirkning af overfladevand på lokalt niveau.

Udbringningsarealerne afvander til Gudenå, der udmunder i Randers Fjord. Randers fjord er omfattet af Habitatområde nr. 14, Fuglebeskyttelsesområde nr. 15 og Ramsarområde nr. 11. Som følge af de internationale naturbeskyttelsesområder er fjorden i dens yderste del udlagt med en skærpet målsætning, jf. Landsplandirektivet. Den skærpede målsætning er ikke opfyldt på grund af for stor tilførsel af næringsstoffer fra fjordens opland.

Randers Kommune overlader vurderingen i forhold til Habitatdirektivet til Favrskov Kommune (godkendelseskommunen), da kun en del af svinebrugets arealer ligger i Randers Kommune. Til brug for habitatvurderingen kan oplyses, at udbringningsarealerne i Randers Kommune ikke vurderes at omfatte særlige risikoarealer med hensyn til overfladisk afstrømning, da der på arealerne ikke forekommer væsentlige terrænhældninger mod vandløb.

#### **Habitatdirektivets bilag IV-arter**

Randers Kommune har ikke kendskab til forekomst af bilag IV-arter i tilknytning til overfladevand i umiddelbar nærhed af udbringningsarealerne (vandhuller o.lign.). Samtidig vurderes det ikke

sandsynligt, at disse arter har levesteder, yngle- eller rasteområder i næromgivelserne. Randers Kommune vurderer derfor, at der ikke vil være en væsentlig miljøpåvirkning fra udbringningsarealerne på arter, der er omfattet af Habitatdirektivets bilag IV.

### **Samlet vurdering**

Ammoniakemission fra stald/lager på Røngevej 3, 8860 Ulstrup, vurderes ikke at medføre skadevirkning på naturområder i Randers Kommune.

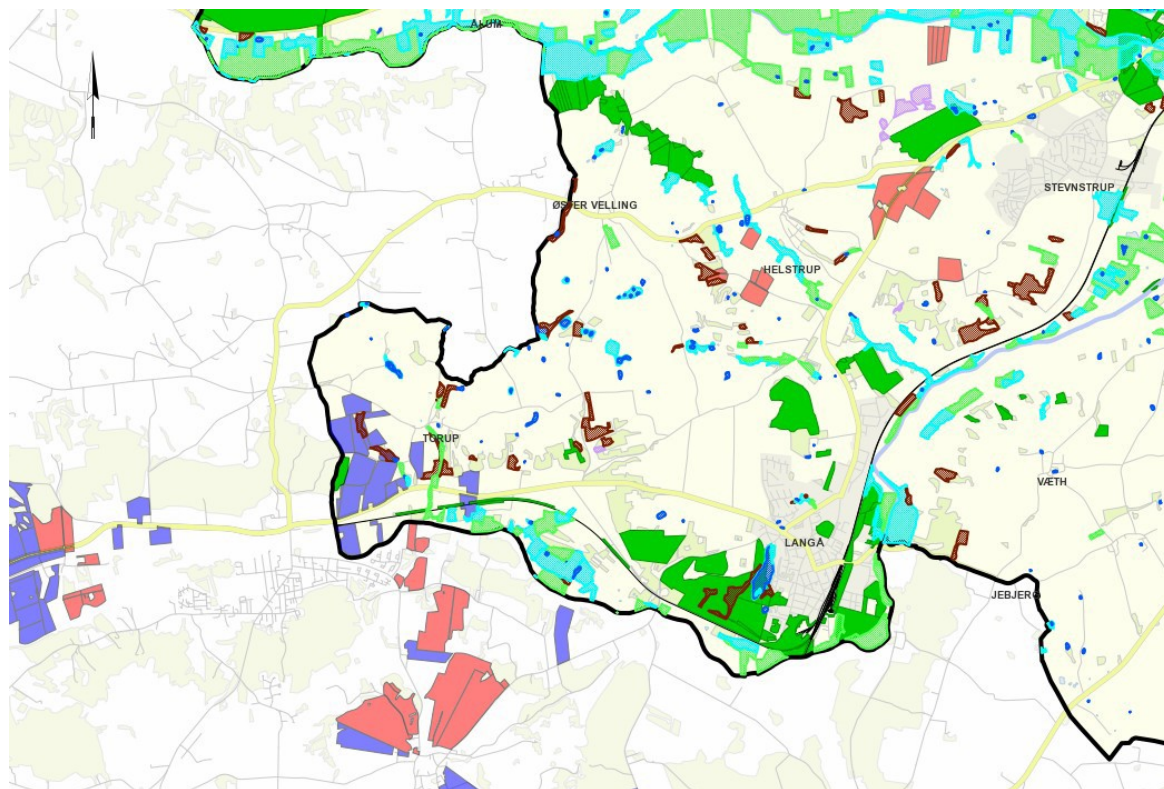
Randers Kommune vurderer, at der ikke skal stilles skærpede vilkår til driften af svinebrugets ejede/forpagtede arealer i Randers Kommune (markerne 40-0, 40-1, 41-0, 42-0, 44-0, 46-0, 50-0, 51-0, 53-0, 54-0, 55-0, 56-0, 57-0, 58-0, 59-0 og 60-0).

Derimod er der flere af aftalearealerne tilhørende Niels Friis, Præstebjergvej 1, 8860 Ulstrup som ikke kan modtage husdyrgødning fra svinebruget uden en forudgående miljøgodkendelse efter husdyrgodkendelseslovens § 16.

Med venlig hilsen

Peter Dalgas Kruse  
biolog

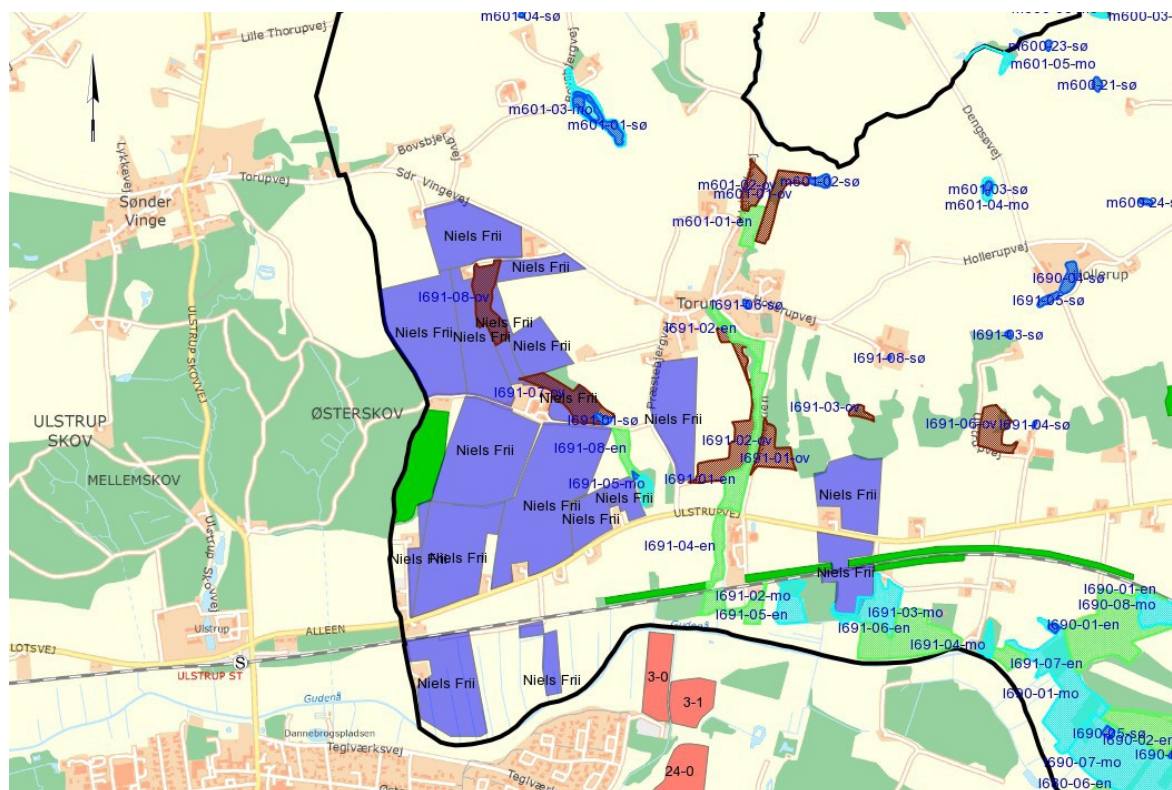
Bilag 1





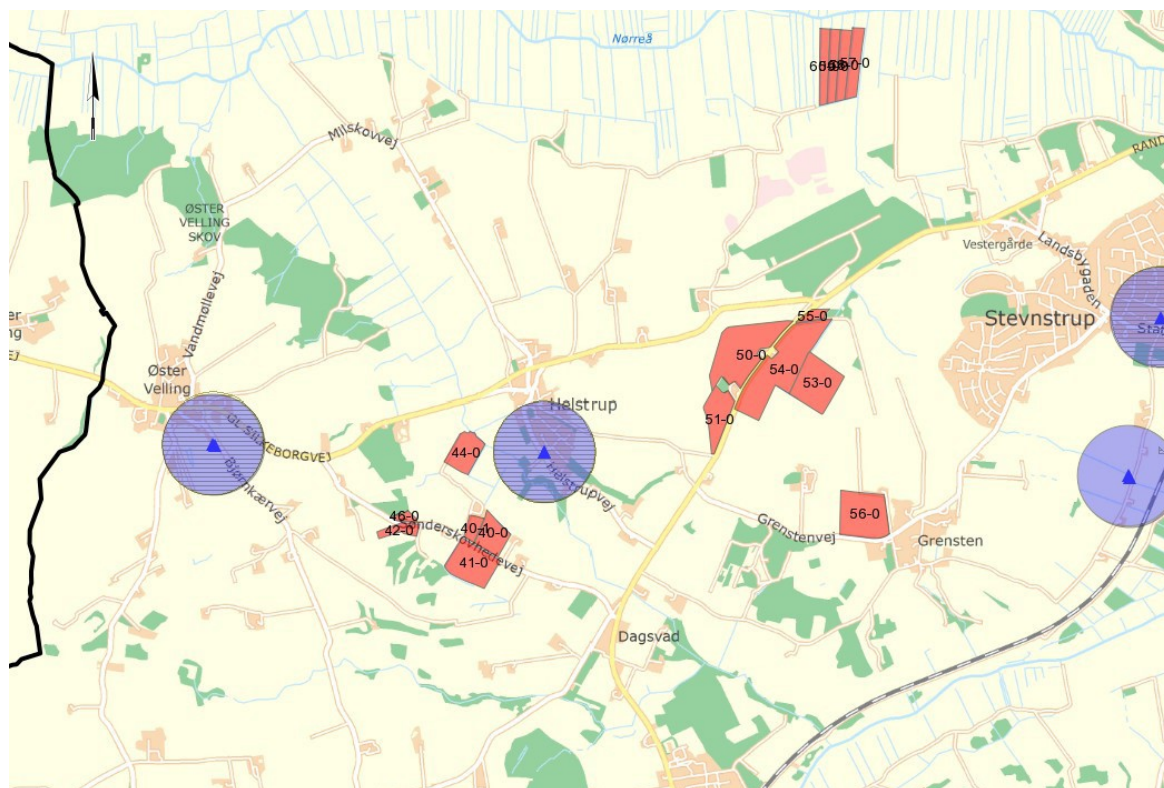


Bilag 3



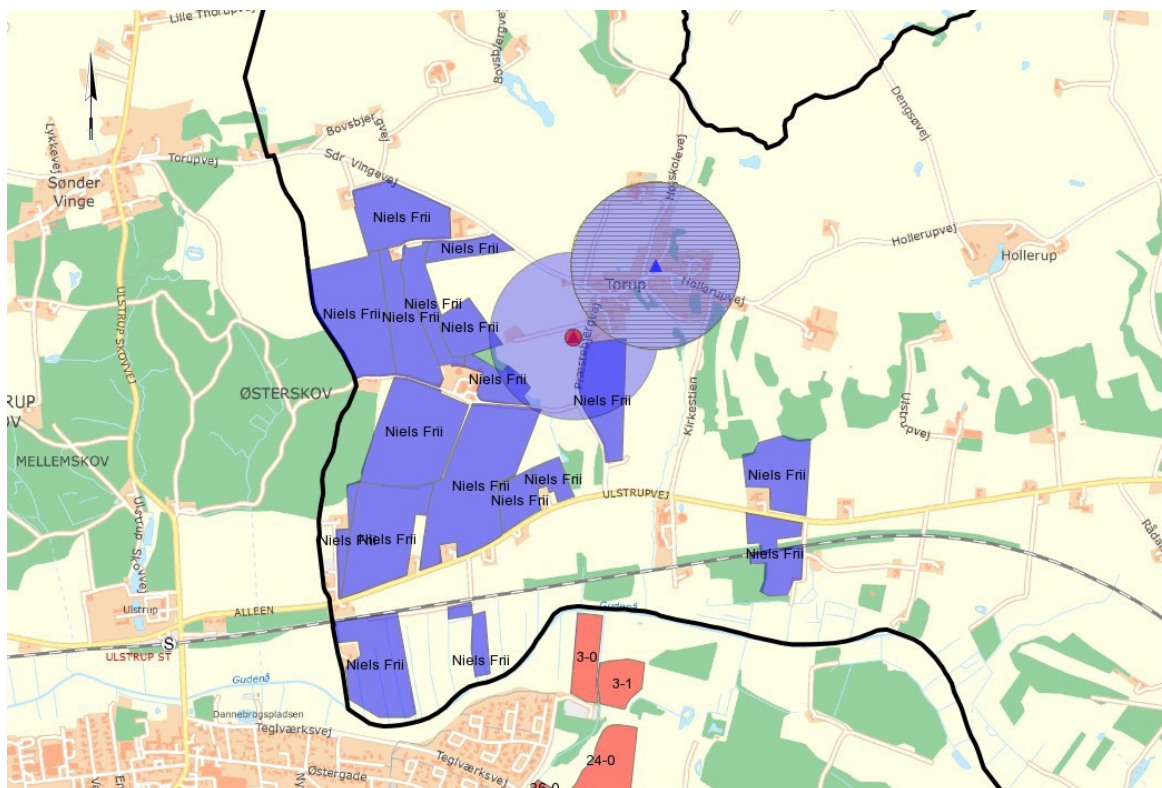


Bilag 6

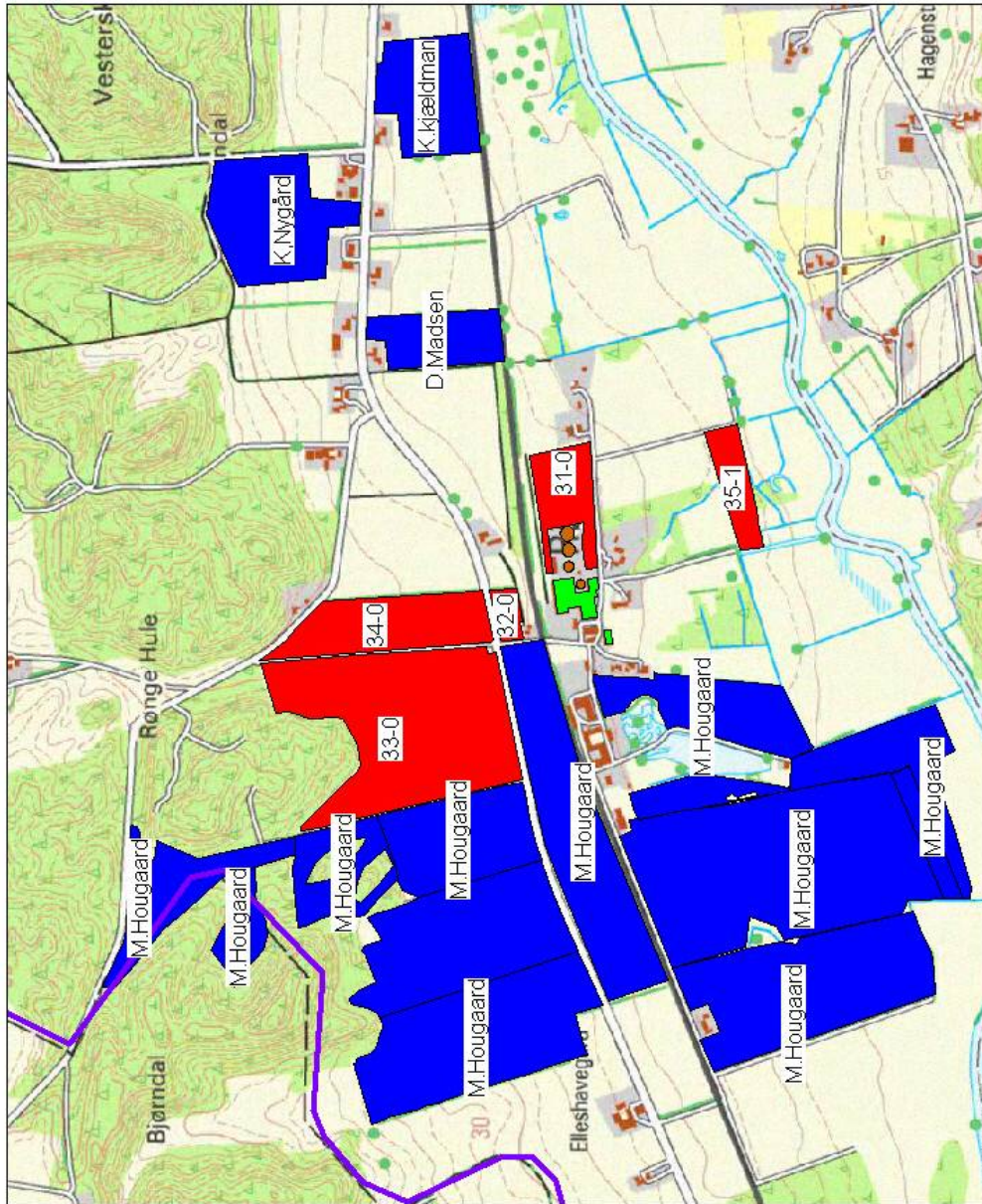




Bilag 7



## Bilag 4 a-e Udbringningsarealer, ejede og forpagtede



**ALECTIA**

**Titel:** Miljøgodkendelse  
Rengevej 3, 8860 Ulstrup

**Rekvirent:** Færskov Kommune

**Vor ref.:** 100982

**Filnavn:** bilag4a\_arealer wor

**Udført af:** ARRA

**Dato:** 31. maj 2012

**Ks:** GMSO

Signaturforklaring:

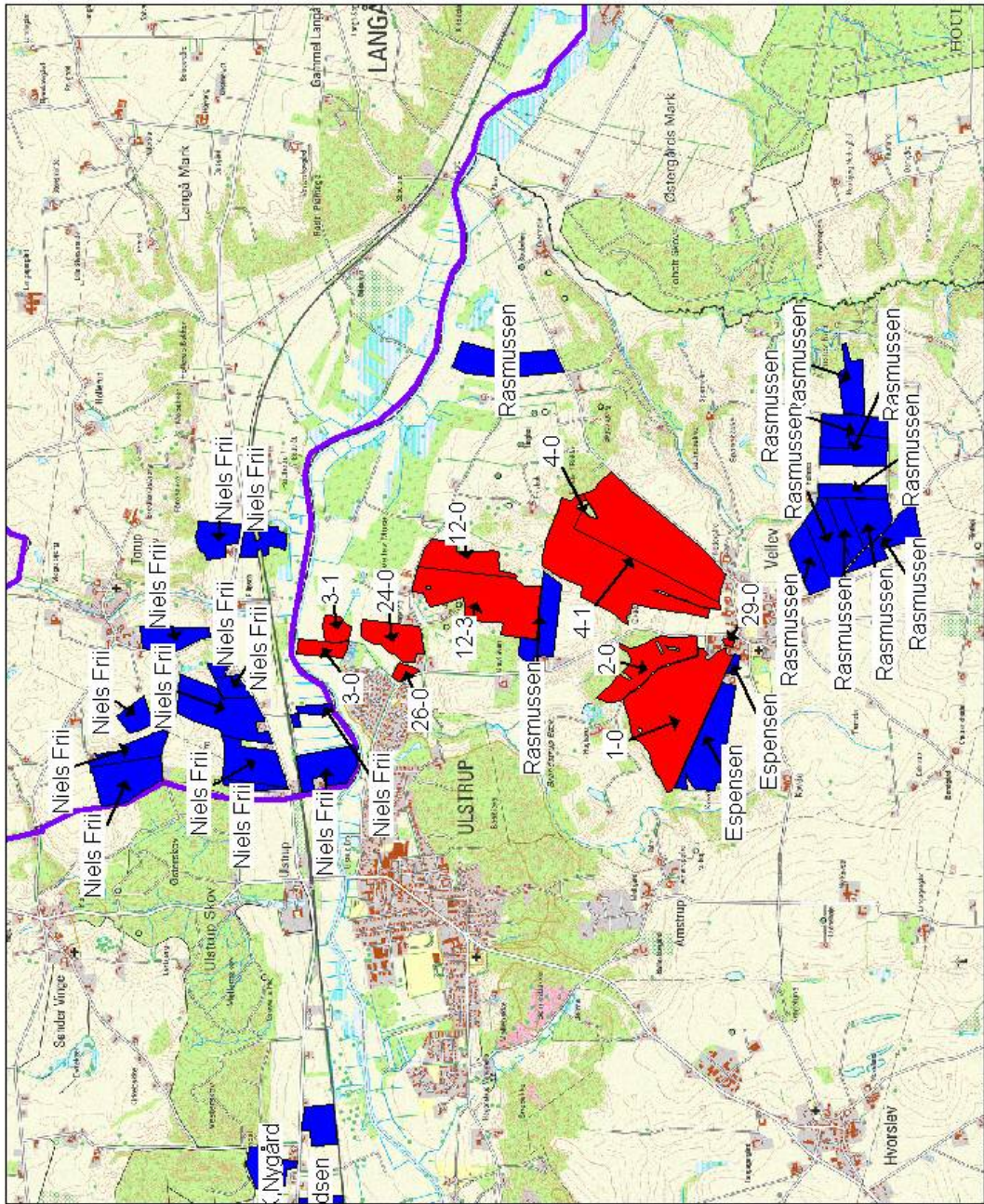
- Staldsnit
- Opbevaringslagre
- Kommunegrænse
- Arealer**
- Ejede og forpagtede
- Aftalearealer

Kortskala: 1:10.000

Bilag 4a:  
Udbringningsarealer

ALECTIA - Skovvej 100, DK-5250 Vib., Tlf.: +45 88 88 88  
Fax: +45 88 15 001 | www.alectia.com

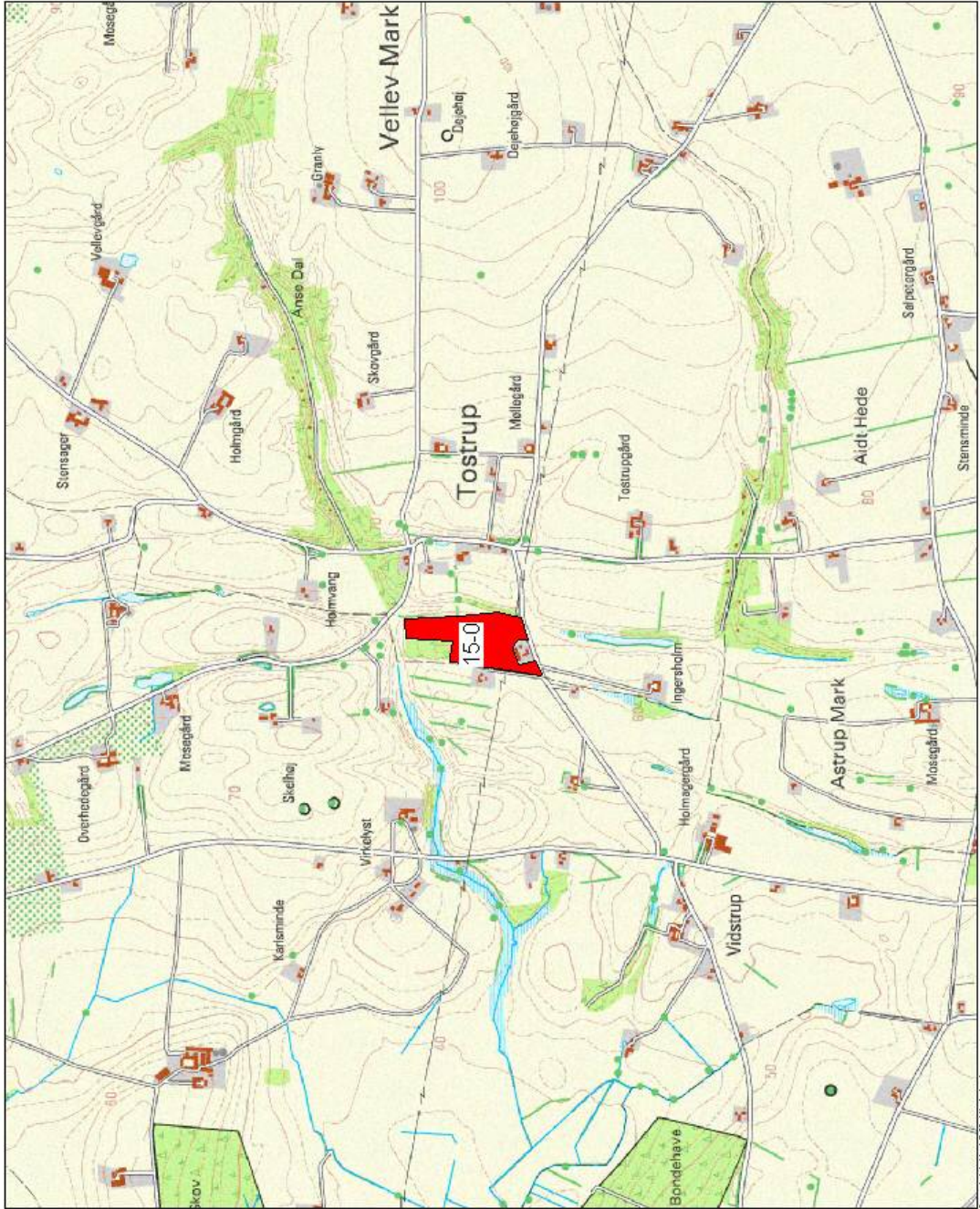




Copyright, Kort & Målestils A/S

	<p><b>Titel:</b> Miljøgodkendelse Røngevej 3, 8860 Ulstrup</p> <p><b>Rekvirent:</b> Fårskov Kommune</p> <p><b>Vor ref.:</b> 100982</p> <p><b>Filnavn:</b> bilag4b_arealer.vor</p> <p><b>Udført af:</b> AFRA</p> <p><b>Dato:</b> 31. maj 2012</p> <p><b>Ks:</b> GMSO</p>	<p><b>Signaturforklaring:</b></p>	<p> Staldafsnit</p> <p> Opbevaringslagre</p> <p> Kommunegrænse</p> <p><b>Arealer</b></p> <p> Ejet og forpagtet</p> <p> Aftalearealer</p>	<p><b>Kortskala:</b> 1:30.000</p>	<p><b>Bilag 4b:</b> Udbringingsarealer</p>	<p>ALECTIA - Skærmoptaget af: D:\Kort og Målestils\Projekter\100982\100982_4b.tif 100982_4b.tif - www.ALECTIA.com</p>
--	---	-----------------------------------	--	-----------------------------------	--	---



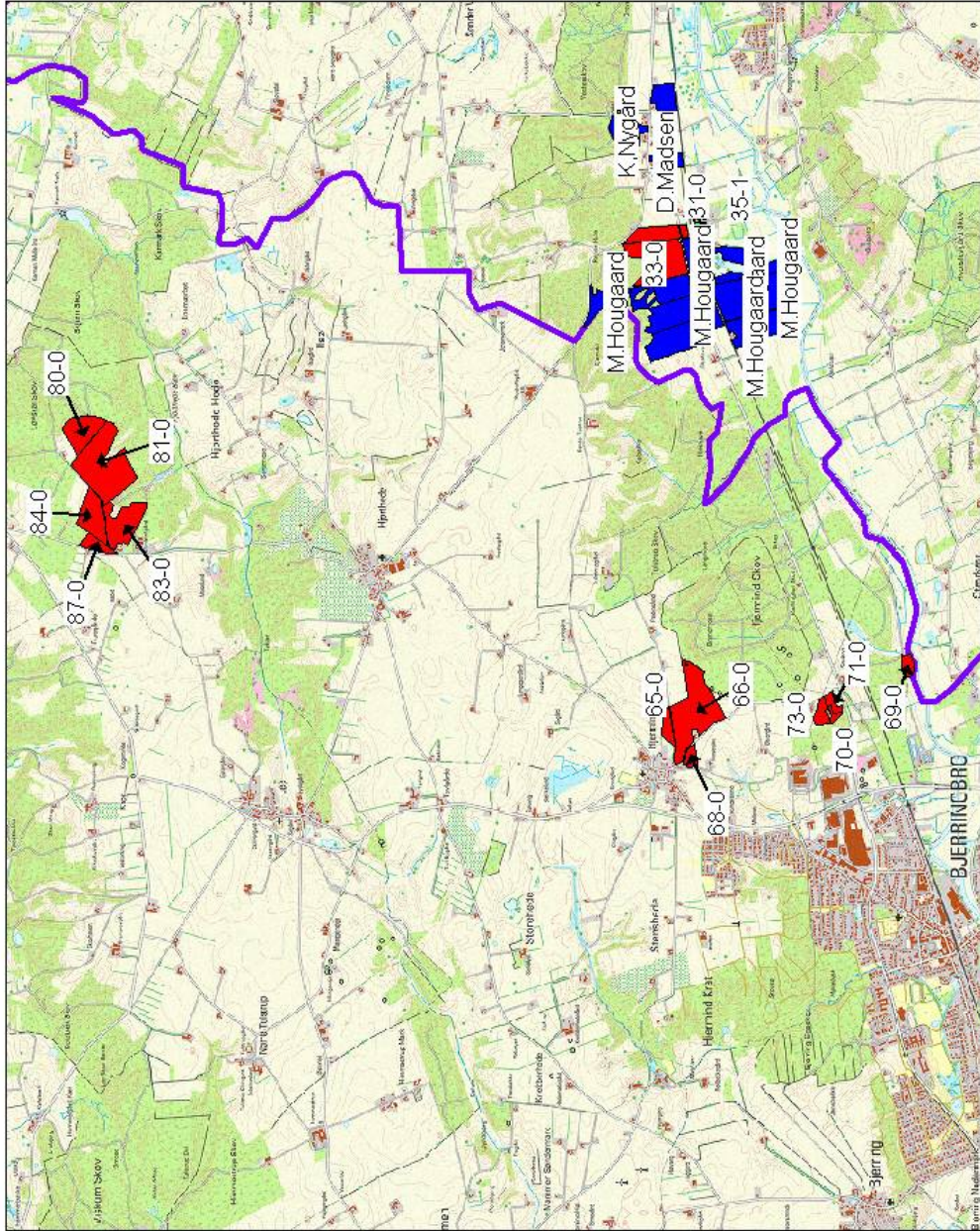


Copyright, Kort & Matrikelstyrelsen

<p><b>ALECTIA</b></p>	<p><b>Titel:</b> Miljøgodkendelse Røngevej 3, 8860 Ulstrup</p> <p><b>Rekvirent:</b> Favrskov Kommune</p> <p><b>Vor ref.:</b> 100862</p> <p><b>Filnavn:</b> bilag4c_arealer.wor</p> <p><b>Udført af:</b> ARR-A</p> <p><b>Dato:</b> 31. maj 2012</p> <p><b>Ks:</b> GMSO</p>	<p><b>Signaturforklaring:</b></p> <ul style="list-style-type: none"> <li><span style="display: inline-block; width: 15px; height: 15px; background-color: green; border: 1px solid black; margin-right: 5px;"></span> Staldafsnit</li> <li><span style="display: inline-block; width: 15px; height: 15px; background-color: brown; border: 1px solid black; margin-right: 5px;"></span> Opbevaringslagre</li> <li><span style="display: inline-block; width: 15px; height: 15px; border: 2px solid purple; margin-right: 5px;"></span> Kommunegrænse</li> </ul> <p><b>Arealer</b></p> <ul style="list-style-type: none"> <li><span style="display: inline-block; width: 15px; height: 15px; background-color: red; border: 1px solid black; margin-right: 5px;"></span> Ejet og forpågt</li> <li><span style="display: inline-block; width: 15px; height: 15px; background-color: blue; border: 1px solid black; margin-right: 5px;"></span> Aftalearealer</li> </ul>	<p><b>Kortskala:</b> 1:20.000</p>	<p><b>Bilag 4c:</b> Udbringningsarealer</p>
-----------------------	---	---	-----------------------------------	---

ALECTIA - Skarstenvej 15, DK-8250 Viby J, Tlf. +45 88 18 18 18, Fax +45 88 18 18 18, www.alectia.com





**ALECTIA**

Titel: Miljøgodkendelse  
Røngvej 3, 8860 Ulstrup

Rekvirent: Farvskov Kommune  
Vor ref.: 100982

Finavn: bilag4d\_arealer.wor  
Udført af: ARRA  
Dato: 31. maj 2012  
Ks: GMSO

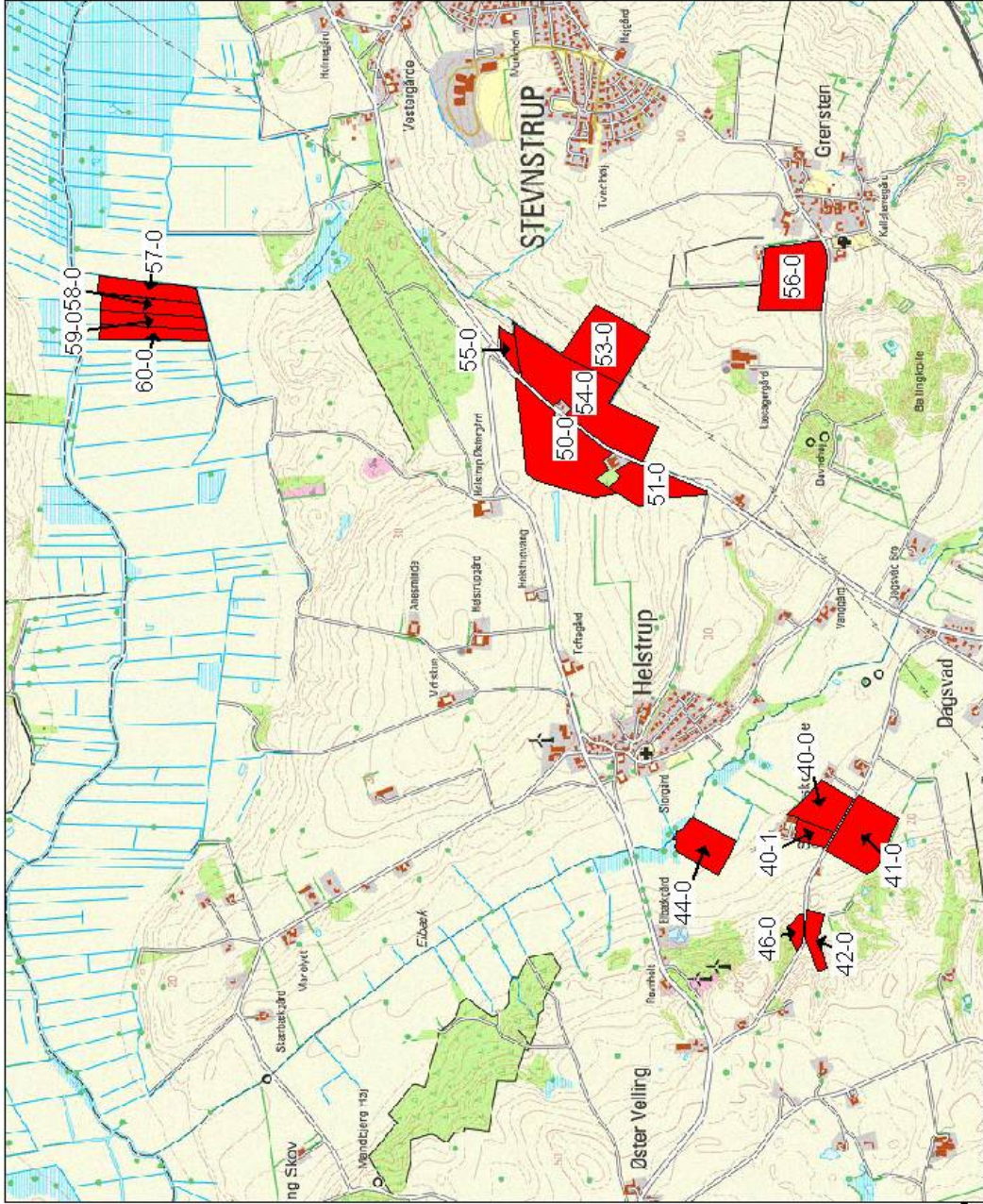
- Signaturforklaring:
- Staldartsnit
  - Opbevaringslagre
  - Kommunegrænse
  - Arealer**
  - Ejet og forpagtet
  - Aftalearealer

Kortskala: 1:40.000

Bilag 4d:  
Udbringingsarealer

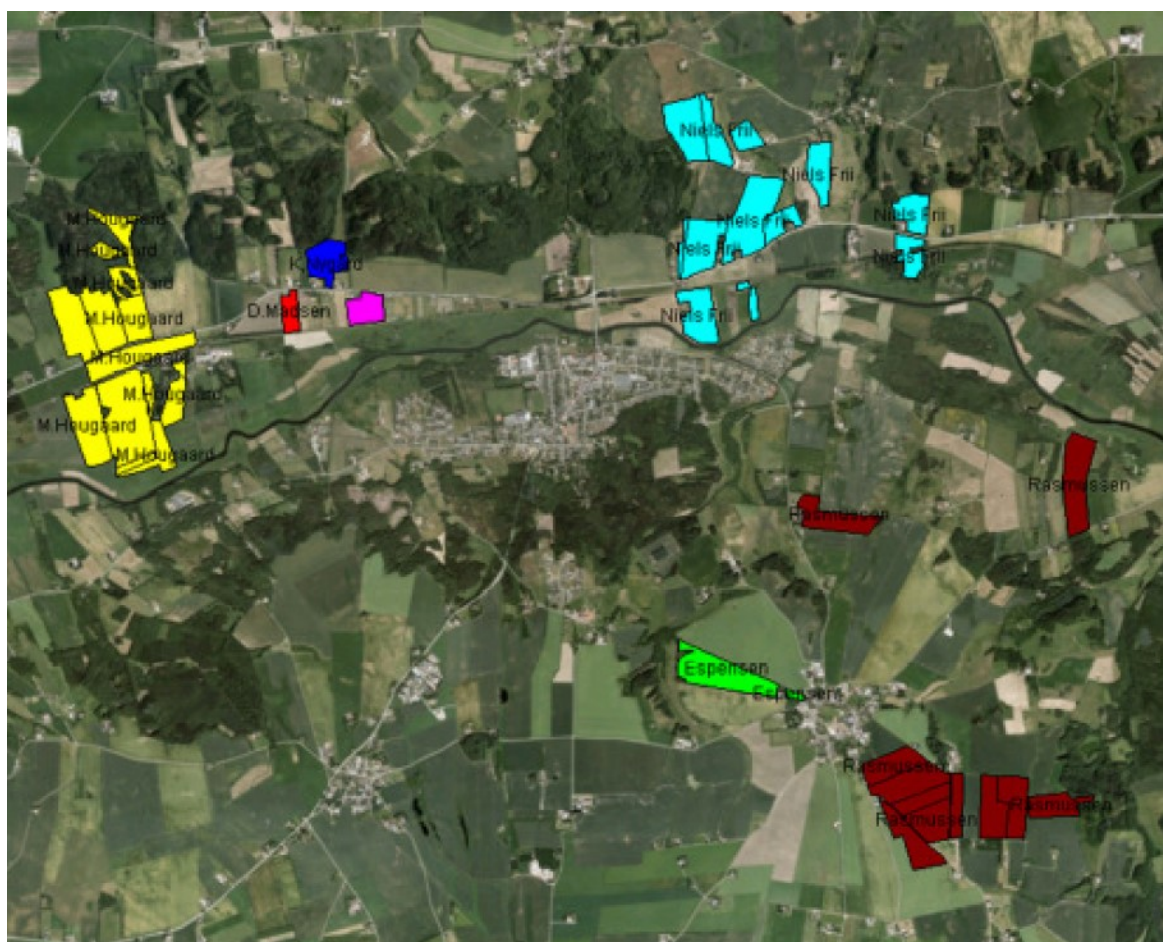
ALECTIA - Skovvej 100, 8150 Brøndby - Tlf: +45 44 66 10 10  
Fax: +45 25 15 10 01 - www.ALECTIA.com





<p><b>ALECTIA</b></p>	<p><b>Titel:</b> Miljøgodkendelse Røngevej 3, 8860 Ulstrup</p> <p><b>Rekvirent:</b> Fårskov Kommune <b>Vor ref.:</b> 100982</p> <p><b>Filnavn:</b> bilag4e_arealer.wor <b>Udført af:</b> AFRA <b>Dato:</b> 31. maj 2012 <b>Ks:</b> GMSO</p>	<p><b>Signaturforklaring:</b></p> <ul style="list-style-type: none"> <li><span style="display: inline-block; width: 15px; height: 15px; background-color: green; border: 1px solid black; margin-right: 5px;"></span> Stedafsnit</li> <li><span style="display: inline-block; width: 15px; height: 15px; background-color: brown; border: 1px solid black; margin-right: 5px;"></span> Opbevaringslagre</li> <li><span style="display: inline-block; width: 15px; height: 15px; border: 2px solid purple; margin-right: 5px;"></span> Kommunegrænse</li> <li><b>Arealer</b></li> <li><span style="display: inline-block; width: 15px; height: 15px; background-color: red; border: 1px solid black; margin-right: 5px;"></span> Ejt og forpægtet</li> <li><span style="display: inline-block; width: 15px; height: 15px; background-color: blue; border: 1px solid black; margin-right: 5px;"></span> Aftalearealer</li> </ul>	<p>Kortskala: 1:20.000</p>	<p><b>Bilag 4e:</b> Udbringsarealer</p>	<p>ALECTIA - Skovteknolog ApS · Pilestrød Vej 4 · Tlf.: +45 85 15 150 Fax: +45 85 15 1001 · www.ALECTIA.com</p>
-----------------------	---	--	----------------------------	---	---

## BILAG 4 f Aftalearealer



## Bilag 5 Fosforrisikovurdering

### Tange Sø

5,45 hektar af udspretningsarealerne, det vil sige mark 15-0 ligger indenfor oplandet til Tange Sø

Oplandet til selve Tange Sø udgør i alt 170.322 hektar.

Det fremgår af Vandplan 2010-2015 for Randers Fjord at miljømålslovens miljømål "god økologisk tilstand" ikke er opfyldt for Tange Sø. Dette skyldes blandt andet ekstern belastning med fosfor til søen fra diffuse kilder som f.eks. landbrug, men også intern belastning med fosfor, spildevand fra spredt bebyggelse, spildevand fra fælles kloak, regnvandsbetingede udløb til søen, samt miljøfremmede stoffer.

I første vandplanperiode er der ikke planlagt nogen indsats for Tange Sø. Årsagen er, at det endnu ikke er afklaret, hvilken teknisk løsning, der skal vælges i forhold til at skabe passage for faunaen i vandløbene og søens fremtidige status som vandkraft sø.

Vandplanens retningslinje nr. 5 om fosfor fastlægger, at der skal tilstræbes en fortsat reduktion af fosfortilførslen fra diffuse kilder og punkt kilder for deloplande, hvor der ikke er fastlagt specifikke krav. Dette er gældende for Tange Sø.

En manglende forebyggelse af fosfortab til søen vil være i strid med vandplanens retningslinjer 1-5.

Søopland	Tons P/år
Tange Sø	36.870 kg P

*Vandplan 2010-2015 Randers Fjord, tabel 2.4.6*

Da Tange Sø samtidig er udpeget som badevand, skal vandkvaliteten kunne leve op til badevandsdirektivets bestemmelser om tilfredsstillende kvalitet, jævnfør vandplanens retningslinje nr. 35. Denne retningslinje vedrører primært en begrænsning af spildevandsudledningen til søen og er derfor ikke relevant for dette projekt.

### Fosfor

Der er foretaget en fosforrisikovurdering for mark 15 i forhold til Tange sø.

Marken ligger på et vandret område, og engen nord for marken skråner mod et vandløb, der har forbindelse til Borre Å, og derfra videre til Tange Sø. Skråningen er på 6-12 grader, og der er en afstand på ca. 80 meter framark til vandløb (Miljøportalens kort).

Der vurderes at der ikke er risiko for afstrømning af udbragt husdyrgødning hen mod vandløbet.

Nærværende afgørelse er en revurdering, hvor driften af arealerne ikke ændres, så der sker ikke nogen merudledning af fosfor fra marken.

Det kan ikke kvantificeres, hvor stor en andel af bedriftens fosforoverskud, der reelt vil tilføres recipienten. I landbrugsjord er der ophobet i gennemsnit 2.000 kg P per hektar i de øverste 25 cm. Det maksimale tab for et sammenhængende landbrugsareal vurderes at ligge på 1 kg P per hektar/år.



## Bilag 6 Bat beregninger af NH<sub>3</sub> og P

### Beregning af BAT emissionsgrænseværdier for N og P på Røngevej 3, marts 2012

Beregning er foretaget ud fra Miljøstyrelsens "Vejledende emissionsgrænseværdier opnåelige ved anvendelse af den bedste tilgængelige teknik" ud fra de normer, der blev indført efter 10. april 2011, for hhv. søer, slagtesvin og smågrise.

#### Ammoniak

Eksisterende stalde:

0,091 kg NH <sub>3</sub> -N pr. smågris (7,4-32 kg) x 17.000 x 1,16	= 1.795
0,45 kg NH <sub>3</sub> -N pr. slagtesvin (32-107 kg) x 5.045 x 0,94	= 2.134
2,49 kg NH <sub>3</sub> -N pr. årssø x 680	= 1.693
Generelt ammoniakkrav for 10 ammekøer m. kalve	= 44
<b>I ALT</b>	<b>5.666 kg NH<sub>3</sub>-N pr. år</b>

Korrektion for afvigende vægtgrænser for smågrise på 7,3 - 35 kg:  
 $(35 - 7,3) \times (13,23 + 0,1872 \times (35 + 7,3)) : 507 = 1,16$

Korrektion for afvigende vægtgrænser for slagtesvin på 35 - 105 kg:  
 $(105 - 35) \times (13,23 + 0,1872 \times (105 + 35)) : 2944 = 0,94$

Der er anvendt generelt ammoniakkrav for ammekøerne, da der ikke findes BAT-beregninger for dyr på dybstrøelse.

Generelt NH<sub>3</sub> krav ammekøer: 2,49: årsofdræt til 12 mdr: 1,9; tyrekalve: 2,06 kg N/dyr. Der regnes med 10 ammekøer, 5 ofdræt og 5 tyrekalve.

Nye stalde:

Der er ikke nye stalde i projektet, da sagen er en revurdering.

Samlet faktisk emission fra anlæg, skema 31296, version 2: 5.503 kg NH<sub>3</sub>-N pr. år

#### Fosfor

Fosforudledningen er ikke afhængig af stalddtype.

Der er ikke tillagt P fra ammekøerne, da der ikke findes BAT-beregninger for dyr på dybstrøelse.

Smågrise	27,8 kg P/DE udbragt x 95,3 DE	= 2.649
Slagtesvin /polte	20,5 kg P/DE udbragt x 132,0 DE	= 2.706
Søer	23 kg P/DE udbragt x 158,5 DE	= 3.646
<b>I ALT</b>	<b>385,8 DE</b>	<b>9.001 kg P pr. år</b>

Der produceres fra dette dyrehold inkl. ammekoholdet, skema 31296, version 3: 8.797 kg P pr. år.