



# MILJØGODKENDELSE

Samlet miljøgodkendelse for

**Rudkøbing Genbrugsplads**

**Rudkøbing Omlastestation**

**Rudkøbing Haveaffaldsplads**



Marts 2019



**Ansøger:**

Navn: 103 Rådgivende Ingeniørselskab ApS  
Adresse: Østerbro 4, 5690 Tommerup  
CVR nr. 35205276  
Telefon: 78 103 103  
E-mail: [info@103.dk](mailto:info@103.dk)

**Virksomhed:**

Navn: **Rudkøbing Genbrugsplads** (P.nr. 1017538531)  
**Rudkøbing Omlastestation** (P. nr.1024454998.)  
**Rudkøbing Komposteringsplads** (P.nr. 1019019558)  
Adresse: Dunsbjergvej 10 og 14, 5900 Rudkøbing

Telefon: 6351 6800  
Kontaktperson: Lars Birk Rasmussen  
E-mail: [post@langeland-forsyning.dk](mailto:post@langeland-forsyning.dk)  
Matr.nr.: Dunsbjergvej 10 2-xe Rudkøbing Markjorder  
Matr.nr.: Dunsbjergvej 14 2-xm Rudkøbing Markjorder  
Ejendomsnr.: Dunsbjergvej 10 3496  
Ejendomsnr.: Dunsbjergvej 14 3548  
CVR nr. 32567134

**Ejendommens ejer:**

Navn: Langeland Affald ApS  
Adresse: Nørrebro 207A, 5900 Rudkøbing

**Grundens ejer:**

Navn: Langeland Affald ApS  
Adresse: Nørrebro 207A, 5900 Rudkøbing

**Listebetegnelse**

Hovedaktivitet: K 211 – genbrugspladser  
Biaktivitet: K 212 – omlastestation  
Biaktivitet: K 214 – komposteringsanlæg (have- og parkaffald)

**Sagsbehandler**

Miljøgodkendelsen udarbejdet af Lisbeth Emsholm

**Datoer:**

Godkendelsen annonceres den 15. marts 2019  
Klagefristen udløber den 12. april 2019  
Søgsmålsfristen udløber den 16. september 2019  
Retsbeskyttelsesperioden udløber den 15. marts 2027

**Kort beskrivelse af det ansøgte projekt**

Langeland Forsyning etablerer en ny omlastestation på Dunsbjergvej 10, 5900 Rudkøbing øst for den eksisterende genbrugsplads. Endvidere etableres et ny komposteringsanlæg til have- og parkaffald på Dunsbjergvej 14, 5900 Rudkøbing. Mængden af affald på genbrugspladsen er øget, hvorfor vilkår om affaldsmængder i den gældende miljøgodkendelse revideres.



## Indholdsfortegnelse

SAMMENDRAG.....	4
LANGELAND KOMMUNES AFGØRELSE.....	5
GENBRUGSPLADS.....	6
GENERELT .....	6
INDRETNING OG DRIFT .....	6
FARLIGT AFFALD .....	9
MODTAGELSE AF JORD.....	10
ANDET AFFALD .....	11
LUFT OG LUGT .....	11
STØJ .....	11
JORD, GRUNDVAND OG OVERFLADEVAND .....	13
AFFALD .....	14
EGENKONTROL .....	14
DRIFTSJOURNAL .....	14
Omlastestation.....	15
Komposteringsanlæg – have- og parkaffald.....	18
GENERELT .....	18
INDRETNING OG DRIFT .....	18
LUFTFORURENING.....	19
Støv .....	19
Lugt.....	20
Støj .....	20
Spildevand .....	20
Affald.....	20
Jord og grundvand .....	20
Egenkontrol jord- og grundvand .....	21
Driftsjournal.....	21
SPILDEVAND OG REGNVAND TILSLUTNINGSTILLADELSE.....	22
ANDRE MILJØREGLER.....	24
ÆNDRINGER AF VIRKSOMHEDEN OG RETSBESKYTTELSE.....	24
GODKENDELSENS VARIGHED .....	25
LOV OM FORURENET JORD.....	25
ANDRE TILLADELSER .....	25
VVM-AFGØRELSE .....	25
HØRING .....	26
KLAGEVEJLEDNING .....	26
MILJØTEKNISK REDEGØRELSE .....	29
ANSØGER.....	29
LOVGRUNDLAG – VIRKSOMHEDENS ART.....	30
VIRKSOMHEDENS PLACERING .....	31
VIRKSOMHEDENS ETABLERING.....	32
VIRKSOMHEDENS INDRETNING .....	32
DAGLIG DRIFTSTID .....	35
VIRKSOMHEDENS PROCESFORLØB .....	36
AFFALDSTYPER .....	38
OMLASTESTATION.....	38
HAVE- OG PARKAFFALD .....	38
VIRKSOMHEDENS FORURENING OG FORURENINGSBEGRÆSENDE FORANSTALTNINGER .....	39
Lugt.....	39



Støj .....	40
MILJØTEKNISK VURDERING .....	44
Lugt .....	44
Støj .....	47
Driftsforstyrrelser og uheld .....	48
Bilag.....	48

## SAMMENDRAG

### Genbrugsplads, Omlastestation og Komposteringsanlæg

Langeland Affald ApS etablerer en ny omlastestation øst for den eksisterende genbrugsplads i industriområdet på Dunsbjergvej 10, 5900 Rudkøbing. Omlastestation indrettes til omlastning, sortering og komprimering af flere fraktioner af affald, herunder restaffald og bioaffald.

Der indrettes en ny Haveaffaldsplads til have- og parkaffald på Dunsbjergvej 14, 5900 Rudkøbing. Den eksisterende Haveaffaldsplads til have- og parkaffald på Dunsbjergvej 10 vil i den nordlige del bibeholdes som et reserveanlæg.

Der er adgang for borgere og virksomheder til at aflevere forskellige fraktioner af affald på genbrugspladsen, herunder genanvendelige materialer, forbrændingseget affald, deponiaffald, farligt affald og have- og parkaffald. Genanvendelige materialer pap og papir m.v. vil evt. fremover kunne blive afleveret på omlastestationen (sorteringshallen) med adgang fra genbrugspladsen.

På omlastestation afleveres indsamling af affald fra private husholdninger samt bioaffald og restaffald. Endvidere er det planlagt at andre fraktioner f.eks. pap og papir mv. fremover kan afleveres på omlastestationen. Erhverv kan aflevere mindre mængder genanvendelige materialer.

Genbrugspladsen bliver i det følgende omtalt som genbrugspladsen med mindre det specifikt drejer sig om kompostering af have- og parkaffald eller omlastestationen.

Genbrugspladsen er indrettet med et publikumsareal og et serviceareal. Enkelte containere til bl.a. store og tunge ting er placeret på et lavereliggende serviceareal. Affaldet skal derfor ikke løftes op over containerens kant.

Have- og parkaffald afleveres og komposteres på Dunsbjergvej 14, 5900 Rudkøbing.

### Spildevand

Sanitært spildevand på genbrugspladsen - fra pladsens mandskabsbygning og modtagehus for farligt affald og WEEE- affald - ledes til det offentlige kloaksystem.

Overfladevand fra befæstede arealer på genbrugspladsen og omlastestationen renses via sandfang og olie- og benzinudskiller inden udløb til vandløb. Afledning sker via bassin beliggende tæt på vandløbet.

Overfladevand fra Haveaffaldspladsen på Dunsbjergvej 14, 5900 Rudkøbing afledes til via et nyt regnvandsbassin på Dunsbjergvej 14. Fra bassinet er der afløb til et aflangt bassin/grøft på Dunsbjergvej 10 med videre afløb til spildevandsforsyningselskabets kloak.



## LANGELAND KOMMUNES AFGØRELSE

Langeland Kommune meddeler hermed miljøgodkendelse til hhv. en ny omlastestation til affald på Dunsbjergvej 10, 5900 Rudkøbing på matr. nr. 2-xe Rudkøbing Markjorder samt til et nyt komposteringsanlæg til have- og parkaffald på Dunsbjergvej 14, 5900 Rudkøbing på matr. nr. 2-xm Rudkøbing Markjorder. Endvidere revideres et enkelt vilkår i miljøgodkendelse til den eksisterende genbrugsplads og den eksisterende tilslutningstilladelse revideres med enkelte vilkår. Den nye Haveaffaldsplads vurderes at kræve en ny miljøgodkendelse, da pladsen indrettes på en ny matrikel og en ny separat adresse, og meddeles efter gældende standardvilkår for komposteringsanlæg. Miljøgodkendelse for omlastestationen er i lighed med haveaffaldspladsen indarbejdet, i en samlet afgørelse for alle 3 aktiviteter (genbrugsplads, omlastestation og haveaffaldsplads – modtagelse og kompostering) på Dunsbjergvej 10 og 14 inkl. tilslutningstilladelsen for spildevand.

Der er adgang til genbrugspladsen, omlastestationen og haveaffaldspladsen fra Dunsbjergvej. Pladsen ejes af Langeland Affald ApS og drives af Langeland Forsyning A/S.

Afgørelse om tillæg til miljøgodkendelse til ny omlastestation og ny haveaffaldsplads er truffet efter miljøbeskyttelseslovens § 33 stk. 1. Revision af vilkår for maksimalt oplag på genbrugpladsen er truffet i henhold til miljøbeskyttelseslovens § 41a.

Genbrugspladsen, omlastestationen og haveaffaldspladsen er omfattet af hhv. punkt K 211, K212 og K214 på bilag 2 i bekendtgørelse nr. 1317 af 20. november 2018 om godkendelse af listevirksomhed:

**K 211.** *Containerpladser og genbrugspladser, der modtager affald fra private og lignende affald fra erhvervsvirksomheder, jf. punkterne R12 og R13 i bilag 6B, og D14 og D15 i bilag 6A til affaldsbekendtgørelsen med en kapacitet for tilførsel af affald på 30 tons pr. dag eller derover eller med mere end 4 containere med et samlet volumen på mindst 30 m<sup>3</sup>.*"

**K 212.** *Anlæg for midlertidig oplagring af ikke-farligt affald eller affald af elektrisk og elektronisk udstyr forud for nyttiggørelse eller bortskaffelse med en kapacitet for tilførsel af affald på 30 tons om dagen eller med mere end 4 containere med et samlet volumen på mindst 30 m<sup>3</sup>, bortset fra anlæg omfattet af listepunkt 5.5 på bilag 1 eller listepunkt K 211.*

*Rekonditionering, herunder omlastning, omemballering eller sortering af ikke-farligt affald eller affald af elektrisk og elektronisk udstyr forud for nyttiggørelse eller bortskaffelse med en kapacitet for tilførsel af affald på 30 tons om dagen eller med mere end 4 containere med et samlet volumen på mindst 30 m<sup>3</sup>, bortset fra anlæg omfattet af listepunkt 5.1 d i bilag 1 eller listepunkt K 211.*

**K 214.** *Anlæg til kompostering af affald og evt. andre materialer, bortset fra aktiviteter etableret i forbindelse med et husdyrbrug, med en kapacitet for tilførsel af affald på mere end 100 tons pr. år.*

Samtidig meddeles en revideret tilslutningstilladelse til afledning af overfladevand fra den nye omlastestation til Vejlerenden i medfør af § 28 stk. 1 samt spildevand fra haveaffaldspladsen på Dunsbjergvej 14 til spildevandsselskabets spildevandssystem i medfør af § 28, stk. 3 i Miljøbeskyttelsesloven<sup>1</sup> og spildevandsbekendtgørelsens<sup>2</sup> § 13, stk. 1 og § 9 stk.1. Der er lavet beregninger for overfladevand fra haveaffaldspladsen.

<sup>1</sup> Lovbekendtgørelse nr. 1121 af 3. september 2018 om miljøbeskyttelse.

<sup>2</sup> Bekendtgørelse nr. 1469 af 12. december 2017 om spildevandstilladelser m.v. efter miljøbeskyttelseslovens kapitel 3 og 4



Vilkårene i denne afgørelse er forsynet med en mærkning, der angiver den anvendte lovhjemmel. Det har betydning for eventuel retsbeskyttelse og lovhjemmel. Standardvilkår er medtaget i det omfang, der er vurderet som relevante for aktiviteten på virksomheden.

- [S..] refererer til standardvilkår i standardvilkårsbekendtgørelsen for listevirksomheder omfattet af listepunkt K211 (Bilag 2 afsnit 20), i godkendelsesbekendtgørelsen<sup>3</sup>. § reviderede vilkår i miljøgodkendelse af den 28. november 2012.
- [SO..] refererer til standardvilkår i standardvilkårsbekendtgørelsen for listevirksomheder (Bilag 2 afsnit 21) omfattet af listepunkt K212 i godkendelsesbekendtgørelsen.
- [SK..] refererer til standardvilkår for standardvilkårsbekendtgørelsen for listevirksomheder (Bilag 2 afsnit 22) omfattet af listepunkt K214 i godkendelsesbekendtgørelsen.
- Vilkår mærket £ er vilkår i tilslutningstilladelsen til genbrugspladsen, omlastestationen (Dunsbjergvej 10) og Haveaffaldspladsen.

I Langeland Kommunes afgørelse indgår nedenstående vilkår:

## GENBRUGSPLADS

### **Generelt**

1. En kopi af miljøgodkendelsen skal til enhver tid være tilgængelig for de personer, der har ansvaret for virksomhedens indretning og drift. Driftspersonalet skal være orienteret om miljøgodkendelsens indhold og vilkår.
2. Ved ophør af virksomhedens drift skal der træffes de nødvendige foranstaltninger for at undgå forureningsfare og for at bringe stedet tilbage i tilfredsstillende tilstand. En redegørelse for disse foranstaltninger skal fremsendes til tilsynsmyndigheden senest 3 måneder før driften ophører. [S1]
3. Hvor der i vilkårene anvendes betegnelsen "befæstet areal" menes en fast belægning, der giver mulighed for opsamling af spild og kontrolleret afledning af nedbør. Hvor der i vilkårene anvendes betegnelsen »tæt belægning« menes en fast belægning, der i løbet af påvirkningstiden er uigennemtrængelig for de forurenende stoffer, der håndteres på arealet. [S2]

### **Indretning og drift**

4. Der skal på pladsen foreligge en driftsinstruktion, der beskriver, hvordan personalet skal forholde sig i forbindelse med modtagelse og sortering af affaldet og i tilfælde af uheld. [S3]

---

<sup>3</sup> Bekendtgørelse nr. 1317 af 20. november 2018 om godkendelse af listevirksomhed



5. Genbrugspladsen skal være indhegnet med et trådhegn eller lignende i en højde af mindst 1,8 meter med porte, som skal være aflåst uden for åbningstid. Hegnet skal holdes fri for evt. papir, plastfolie mv. [S4]
6. Der skal i pladsens åbningstid altid være mindst en person til stede til at foretage modtagekontrol og vejlede borgerne til korrekt aflevering. [S5]
7. Alle affaldsområder, containere, båse og opsamlingsbeholdere, der er i brug, skal være tydeligt mærkede, således at det klart fremgår, hvor de forskellige affaldsarter opbevares. [S6]
8. Alle affaldsområder, containere, båse og opsamlingsbeholdere, der er i brug, skal være tydeligt mærkede, således at det klart fremgår, hvor de forskellige affaldsarter opbevares. [S6]
9. Døre og porte til bygningen, hvor der opbevares farligt affald, skal holdes forsvarligt aflåst, når der ikke er personale til stede på pladsen.
10. Der må være aktiviteter med modtagelse og håndtering af affald på pladsen i tidsrummet:

Mandag - fredag	kl. 7.00-18.00
Lørdag	kl. 8.00-18.00
Søn- og helligdage	kl. 8.00-18.00 [S7 tilpasset]
11. Borttransport af fyldte containere må desuden ske i tidsrummet kl. 06.00 - kl. 22.00 på hverdage (mandag - fredag). [S7 tilpasset]
12. Virksomheden må kun modtage og opbevare de i tabel 1 nævnte affaldsarter i de angivne mængder: [S8 revideret]

Tabel 1. Oversigt over affaldsfraktioner på genbrugspladsen inkl. omlastestationen<sup>4</sup>.

Affaldsart	Forventet maksimalt oplag (ton)	EAK-kode	Oplagsmåde
Pap	45	150101 200101	Baller - ude /inde
Papir, aviser	45	150101 200101	Baller/container - ude
Flasker, glas	50	150107 200102	Container-ude
Termoruder, vinduesglas	6	170202 200102	Container-ude

<sup>4</sup> Der er separat vilkår for maksimalt oplag på hhv. komposteringspladsen (fraktionen have- og parkaffald) og omlastestationen (fraktionerne bioaffald og restaffald).





Tøj	2	200110 200111	Container-ude
Møbler, brugsting	6	200199 200307	I særlig bygning
Jern, metal	20	150104 170401-170407 200140	Container-ude
Hårde hvidevarer	20	200123 200135 200136	Container-ude
Elektronikaffald	6	200135 200136	Pallebur-inde
Lysstofrør, batterier, akkumulatorer, el sparepærer	2	200121	Minicontainer-inde
Aluminium, el ledninger	2	150104 200140	Minicontainer-inde
Mur- og betonbrokker	30	170101-170103 170107	Plansilo-ude
Deponi	30	170106 1706 200199	Container-ude
Forbrændingseget affald	30	150101-150109 170201 170203 200301	Komprimator/container-ude
Dæk	15	160103	Plansilo/container-ude
Områdeklassificeret jord	45		Plansilo/container-ude
Farligt affald	10	160107-160115 1604-1605 1007 200109-200119 200126-200134	Minicontainere/tromler/fade-inde
PVC, plastfolie	10	150102 170203 200103 200139	Komprimator/container-ude
Asbest	10	150102 170203 200139	Container-ude
<i>Træaffald til genbrug</i>	100	150103 170201 200138	Plansilo/container-ude
Imprægneret træ	10	150103 170201 200137	Container-ude
Gips	15	170802	Container-ude





Oversigten i tabel 1 er ikke til hindrer for, at de angivne fraktioner på et senere tidspunkt kan udsorteres i yderligere fraktioner til yderligere materialeudnyttelse.

13. Affaldet skal sorteres straks ved afleveringen og må kun opbevares i de dertil beregnede affaldsområder, containere, båse eller beholdere samt for farligt affald i de dertil indrettede faciliteter. [S9]
14. Hvis virksomheden modtager affald, der ikke er omfattet af virksomhedens miljøgodkendelse, og som det ikke umiddelbart er muligt at henvise til en anden affaldsmodtager, skal affaldet placeres i et særskilt oplagsområde. Virksomheden skal herefter hurtigst muligt kontakte tilsynsmyndigheden og orientere om affaldet. [S10]

### **Farligt affald**

Ved farligt affald i vilkår 15, 16, 19 og 22 medregnes ikke akkumulatorer, imprægneret træ, batterier, lysstofrør og sparepærer, elektronikaffald, kølemøbler og asbestholdige materialer.

15. Virksomheden må højst modtage 300 t farligt affald /år. [S11]
16. Det farlige affald skal opbevares uden for publikums direkte adgangsmulighed. [S12]
17. Virksomheden må ikke sammenblende farligt affald, jf. § 55, stk. 1 i bekendtgørelse nr. 1415 af 12. december 2011 om affald (affaldsbekendtgørelsen). Olieaffald, der ikke indeholder PCB, må dog sammenblandes. [S13]
18. Hvis der konstateres eller er mistanke om risiko for lækager fra emballager, skal emballagen eller emballagens indhold straks fyldes over i en ny emballage, der er egnet til den pågældende affaldsart. [S14]
19. Olieaffald skal opbevares i tætte, lukkede beholdere, der er placeret under tag og beskyttet mod vejrlig. Oplagspladsen skal have en tæt belægning være indrettet således, at spild kan holdes inden for et afgrænset område og uden mulighed for afløb til jord, grundvand, overfladevand eller kloak. Området skal kunne rumme indholdet af den største beholder i området. Omhældning af olieaffaldet må kun finde sted på denne oplagsplads. [S15]
20. Kviksølvholdige lyskilder skal håndteres forsigtigt og opbevares i materiel, der beskytter mod beskadigelse. Andet kviksølvholdigt affald skal opbevares i lukkede emballager. [S16]
21. Akkumulatorer og batterier skal opbevares i tætte, syrefaste beholdere med låg eller i bygningen/specialcontaineren til farligt affald. [S17]
22. Farligt affald skal opbevares i en bygning eller en specialcontainer uden afløb til kloak, jf. dog vilkår 19 for så vidt angår olieaffald.

I bygningen skal gulvet være med tæt belægning, og med et fald på mindst 1 %, så eventuelt spild ledes til en tæt opsamlingsgrube eller -tank.



Specialcontainere til farligt affald skal være forsynet med tæt bund, som er bestandig for de affaldsarter, der opbevares i den. Containeren skal stå på et befæstet areal, hvor overfladevand ledes til afløb med spærringsventil. Ved et befæstet areal forstås et område med fast belægning, der giver mulighed for opsamling af spild og kontrolleret afledning af nedbør.

Containeren skal forsynes med render og en grube eller tank til opsamling af eventuelt spild. Såfremt specialcontaineren ikke er forsynet med en tæt bund, skal den placeres på en tæt belægning og forsynes med opkant og hældning mod opsamlingsgrube.

Opsamlingsgrube eller -tank skal som minimum kunne rumme indholdet af den største beholder af flydende affald, der opbevares i bygningen/specialcontaineren.[S18]

### **Modtagelse af jord**

23. Der må modtages ren jord og lettere forurenede jord fra områdeklassificerede arealer, der kan opbevares i container eller plansilo.
24. Der må ikke modtages jord fra arealer, der er kortlagte efter jordforureningslovens vidensniveau 1 eller 2 eller jord som må anses for mere en lettere forurenede på baggrund af arealets historik.
25. Der må modtages mindre mængder lettere forurenede jord. Al modtaget jord skal betragtes som lettere forurenede, da det vurderes at en sammenblanding af jord fra områdeklassificerede og ikke områdeklassificerede arealer i containeren ikke kan undgås.
26. Der må maks. oplagres 250 tons lettere forurenede jord.
27. Ved hver åbningsdags afslutning skal der foretages en visuel og luftmæssig inspektion af den modtages jord samt foretages opsamling af eventuelt spild af jord udenfor container eller plansilo.
28. Såfremt der ved inspektion registres forhold, der anledning til formodning om indhold af jordpartier, der ikke er rent eller lettere forurenede jord fra områdeklassificerede arealer, skal genbrugspladsen snarest rette henvendelse til tilsynsmyndigheden, der kan stille krav om ekstraordinære analyser af jorden som grundlag for jordens videre disponering. Tilsynsmyndigheden kan i den forbindelse stille krav til jordens opbevaring, herunder krav om overdækning med presenning eller lign. indtil der på baggrund af analyser kan tages stilling til disponering af jorden.



## **Andet affald**

29. I de faciliteter, hvor der placeres effekter til direkte genbrug, må der ikke stilles eller byttes farligt affald, herunder maling. [S20]
30. Såfremt der i særlige tilfælde er behov for modtagelse af letfordærligt affald, må dette højst opbevares 1 uge i lukket container eller 1 døgn i sække. Hvis det er særligt lugtende affald, skal det snarest muligt videretransporteres. [S21]
31. Containere med lette materialer skal være lukkede eller overdækkede for at hindre, at papir, plastfolie og andre lette materialer kan blæse ud. [S22]
32. Have- og parkaffald på genbrugspladsen indtil overførsel til komposteringsanlægget samt kompost skal opbevares på befæstet areal. [S19 tilpasset]

## **Luft og lugt**

33. Driften af genbrugspladsen må ikke give anledning til lugt- eller støvgener i omgivelserne, der er væsentlige efter tilsynsmyndighedens vurdering. [S23]
34. Asbestholdigt affald, der kan støve, skal befugtes og opbevares i lukket eller overdækket container, så afgivelse af støv til omgivelserne hindres. Byggematerialer med cementbundne asbestfibre skal håndteres, så de ikke beskadiges. Såfremt der alligevel under håndteringen sker beskadigelse, skal de straks placeres i en lukket eller overdækket container og befugtes. [S24]
35. Eventuelt afkast fra mekanisk ventilation fra bygningen, hvor der opbevares farligt affald, skal være opadrettet og føres mindst 1 m over tagryg på det tag, hvor afkastet er placeret. [S25]

## **Støj**

36. Virksomheden skal overholde de støjgrænser, der fremgår af nedenstående tabel. Støjgrænserne er angivet som det ækvivalente, korrigerede støjniveau i dB(A) og virksomhedens samlede støjbidrag og beregnet i punkter 1,5 meter over det omgivende terræn må i skel udenfor virksomheden ikke overskride grænseværdierne i tabellen.



Tabel 2. Grænseværdier for virksomhedens samlede støjbidrag i omgivelserne efter tidsrum og områdetype.

Tidsrum Områder	Områdetype	Dag mandag- fredag kl. 7.00-18.00 og lørdag kl. 7.00-14.00	Aften Alle dage kl. 18.00- 22.00, lørdag kl. 14.00-18.00 og søn- og helligdage kl. 7.00-18.00	Nat Alle dage kl. 22.00-7.00	Maks. spidsværdi I natperioden
1.E.5 <sup>5</sup>	Virksomhedens eget skel	60	60	60	
Erhvervs- og industriområde (Område 1.E.5, E.1.4.1 og 1.E.8)	Områdetype 2	60	60	60	
Boligområder for åben og lav boligbebyggelse (bl.a. 1.B.19, 1.B.20, 1.B.21, 1.B.38 og 1.B.46) og enkelt beliggende boliger i erhvervsområde (1.E.4.1)	Områdetype 3	55	45	40	55
Beregnet som:		Det integrerede støjbidrag over den mest belastede 8 timers periode	Det integrerede støjbidrag over den mest belastede 1 times periode	Det integrerede støjbidrag over den mest belastede ½ times periode	

Miljøstyrelsens p.t. gældende vejledning om ekstern støj<sup>6</sup>.

Grænseværdierne skal overholdes i de mest støjbelastede otte timer i dagperioden kl. 7 – 18, den mest støjbelastede time i aftenperioden kl. 18-22 og den mest støjbelastede halve time i natperioden kl. 22 – 7.

Støj fra kørsel til og fra virksomheden samt den interne trafikstøj er omfattet af de ovennævnte støjgrænser. Tilsynsmyndigheden kan bestemme, at virksomheden skal dokumentere, at støjgrænserne, jf. vilkår 35 (tabel 2), er overholdt.

<sup>5</sup> Kommuneplan 2017-2029 for Langeland Kommune.

<sup>6</sup> Miljøstyrelsen vejledning 5/1984 Støj fra virksomheder



37. Neddelling. Der kan uanset ovenstående 2-3 dage årligt i en periode på 2-3 dage ad gangen foretages neddeling af have- og parkaffald og neddeling af rent træaffald. Neddelling kan ske på hverdage mandag – fredag kl. 7.00-17.00.
38. Støjdokumentationen skal foretages, når tilsynsmyndigheden finder det påkrævet. Hvis støjgrænserne er overholdt, kan der kun kræves én årlig støjbestemmelse.

Virksomhedens støj skal dokumenteres ved måling eller beregning efter gældende vejledninger fra Miljøstyrelsen, p.t. Nr. 6/1984 Måling af ekstern støj og nr. 5/1993 Beregning af ekstern støj fra virksomheder. Kontrolmåling/beregninger for støj skal foretages og afrapporteres efter retningslinjerne i kvalitetsbekendtgørelsens<sup>7</sup> bilag 4. Målepunkterne/beregningspunkterne skal forinden målingerne/beregningerne gennemføres, godkendes af tilsynsmyndigheden.

Støjmålinger eller støjberegninger skal foretages af et firma/laboratorium som har opnået akkreditering ved DANAK eller personer som har opnået personlig certificering ved Miljøstyrelsens Reference Støjlaboratorium, p.t. DELTA. Referencepunkter fastlægges i forbindelse med den første støjundersøgelse i samarbejde med tilsynsmyndigheden. Ændring af referencepunkter kan kun ske efter tilsynsmyndighedens krav eller accept.

39. Resultatet af støjmålinger og/eller -beregninger skal fremsendes til tilsynsmyndigheden senest 3 måneder efter, at genbrugspladsen er blevet pålagt at foretage målingerne/beregningerne.

### ***Jord, grundvand og overfladevand***

40. Genbrugspladsens kørearealer skal være befæstede med fald mod afløb. [S26]
41. Containere og båse med jern- og metalaffald skal placeres på et område med tæt belægning med fald mod grube eller afløb. [S27]
42. Øvrige arealer for opstilling af containere og opbevaring af ikke-farligt affald skal befæstes med fald mod afløb. [S28]
43. Befæstede og tætte arealer skal være i god vedligeholdelsesstand. Utætheder skal udbedres så hurtigt som muligt, efter at de er konstateret. [S29]
44. Grube, tank eller render til opsamling af spild af farligt affald i bygningen eller specialcontaineren til farligt affald skal tømmes straks efter uheld og i øvrigt holdes tom. Indholdet skal håndteres og bortskaffes som farligt affald. [S30]
45. Læsning af farligt affald til borttransport skal ske på et areal med tæt belægning og fald mod grube eller afløb. På afløbsrøret skal der etableres en ventil, som holdes lukket, medens læsning foregår. [S31]

---

<sup>7</sup> Bekendtgørelse nr. 900 af 17. august 2011 om kvalitetskrav til miljømålinger



46. Udendørs tanke skal være sikret mod påkørsel. [S32]
47. Overjordiske tanke med fyringsolie og motorbrændstof skal sikres mod påkørsel. Påfyldningsstude og aftapningsanordninger på tanke med olieprodukter, herunder motorbrændstof, skal placeres inden for konturen af en tæt belægning og, hvis udendørs, med kontrolleret afledning af afløbsvandet. Alternativt skal eventuelt spild opsamles i en tæt spildbakke eller grube. En eventuel udendørs spildbakke eller grube skal tømmes, således at regnvand i bunden maksimalt udgør 10 % af spildbakkens eller grubens volumen. [S33]

## **Affald**

48. Affald, der spildes, skal opsamles og anbringes i de dertil indrettede containere og affaldsområder. [S34]
49. Alt opsamlet spild indeholdende olie eller kemikalier (herunder grus, savsmuld eller lignende anvendt til opugning) skal opbevares og bortskaffes som farligt affald. Der skal til enhver tid forefindes opsningsmateriale på virksomheden. [S35]

## **Egenkontrol**

50. Virksomheden skal mindst 1 gang i kvartalet foretage en visuel kontrol af arealer med tæt belægning samt gulvet i bygningen/specialcontaineren og udbedre evt. skader. Der skal mindst 1 gang årligt foretages visuel kontrol af de øvrige befæstede arealer. Resultatet af besigtigelse og udbedringer skal noteres i journal. Tilsynsmyndigheden kan højst hvert 3. år kræve, at virksomheden lader en uvildig sagkyndig foretage dette eftersyn. [S37]

## **Driftsjournal**

51. Virksomheden skal føre en driftsjournal for med angivelse af:
- Løbende registrering af mængden af bortkørt farligt affald, jf. vilkår 12.
  - Dato og resultat for inspektioner samt eventuelle foretagne udbedringer af befæstede arealer og gulve i bygning/specialcontainer til farligt affald m.m., jf. vilkår 22, 43 og 50.
  - Registreringer af tidspunkt for lugtklager og eventuelt gennemførte afhjælpende lugtbegrænsende foranstaltninger.

Ved udgangen af hvert kvartal registreres endvidere mængden af hver af de oplagrede affaldsarter, for hvilke der er fastsat vilkår om maksimalt oplag, jf. vilkår 12 - tabel 1.

Driftsjournalen skal opbevares på virksomheden mindst 5 år og skal være tilgængelig for tilsynsmyndigheden. [S36]



## Omlastestation

Omlastestationen er omfattet af standardvilkår i standardvilkårsbekendtgørelsen for listevirksomheder listepunkt K212.

52. Ved driftsophør skal virksomheden forinden orientere tilsynsmyndigheden herom og træffe de nødvendige foranstaltninger for at undgå forureningsfare og for at efterlade stedet i tilfredsstillende tilstand. [SO1]
53. Hvor der i vilkårene anvendes betegnelsen »befæstet areal« menes en fast belægning, der giver mulighed for opsamling af spild og kontrolleret afledning af nedbør. Hvor der i vilkårene anvendes betegnelsen »tæt belægning« menes en fast belægning, der i løbet af påvirkningstiden er uigennemtrængelig for de forurenende stoffer, der håndteres på arealet. [SO2]

### Indretning og drift

54. Virksomheden skal udarbejde en driftsinstruks, der beskriver, hvordan personalet skal foretage for- nøden modtagekontrol, og hvordan de skal forholde sig i tilfælde af driftsforstyrrelser og uheld. Driftsinstruksen skal altid være tilgængelig for og kendt af personalet. [SO3]
55. Virksomheden må kun modtage og opbevare de i tabel 2 affaldsfraktioner for restaffald og bioaffald i de angivne mængder. Øvrige mængder, der modtages på Omlastestationen indgår i tabel 1. [SO4]

Affaldsart	Maksimalt oplag (ton)	EAK-kode	Oplagsmåde
Restaffald	35	200201	Komprimator/Container ude
Bioaffald	35	2010108	Komprimator/Container ude
Andre fraktioner fremgår af tabel 1 Genbrugspladsen			





56. Affaldet skal kontrolleres ved modtagelsen og hurtigst muligt, dog senest inden ophør af næstfølgende arbejdsdag, og placeres i de dertil beregnede affaldsområder, containere, båse eller beholdere. [SO5]
57. Hvis virksomheden modtager affald, der ikke er omfattet af virksomhedens miljøgodkendelse, og som det ikke umiddelbart er muligt at afvise eller henvise til en anden affaldsmottager, skal affaldet placeres i et særskilt oplagsområde. Virksomheden skal herefter hurtigst muligt kontakte tilsynsmyndigheden og orientere om affaldet. [SO6]
58. Containere med lette materialer så som papir, plast og lignende skal være lukkede eller overdækkede for at hindre, at materialer giver anledning til flugt. [SO7]

### Luftforurening

59. Virksomheden må ikke give anledning til lugt- eller støvgener uden for virksomhedens område, som efter tilsynsmyndighedens vurdering er væsentlige for omgivelserne. Tilsynsmyndigheden kan, såfremt der konstateres væsentlige støvgener, kræve, at støvende oplag overdækkes eller befugtes, eller at der etableres afskærmning eller befugning af knusnings-, presnings- eller neddelingsaktiviteter. [SO8]
60. Godkendelsesmyndigheden kan med henblik på at forhindre lugtgener fastsætte vilkår om maksimal opbevaringstid, om oplagringsmåde og om omlastning og komprimering af dagrenovationsaffald og haveaffald. Bioaffald og restaffald vil maksimalt blive opbevaret i 3 containere til hver fraktion. Fyldte containere med bioaffald vil maksimalt blive oplagret i 5 dage/uger [SO9]
61. Såfremt der etableres mekanisk ventilation fra bygning eller hal, hvor der opbevares eller håndteres affald, skal afkastet være opadrettet og føres mindst 1 meter over tagryg på det tag, hvor afkastet er placeret. Afkast fra punktudsugninger fra bygning eller hal skal være opadrettede og føres mindst 1 meter over tagryg på det tag, hvor afkastet er placeret. [SO10]
62. Såfremt der er afkast til det fri fra sikkerhedsmakulering, presning, balletering eller neddeling af papir, pap, plast eller datamateriale, skal det forsynes med et filter, der kan overholde en emissionsgrænseværdi for papirstøv på 10 mg/normal m<sup>3</sup>. Før filtret tages i brug, skal virksomheden indhente følgende leverandøroplysninger:
- Dokumentation for at filtret ved den pågældende anvendelse kan overholde den krævede emissionsgrænseværdi.
  - Leverandørens anvisninger om kontrol og vedligeholdelse af filtret.

Oplysningerne skal opbevares på virksomheden og være tilgængelige for tilsynsmyndigheden. Filtret skal kontrolleres, vedligeholdes og udskiftes i overensstemmelse med filterleverandørens anvisninger. Kontrol af filtret skal dog altid som minimum omfatte en visuel kontrol hver tredje måned af dets korrekte funktion. [SO11]



## Støj

63. Omlastestationen er omfattet af samme vilkår for støj som genbrugspladsen, jf. vilkår 36-39.

## Affald

64. Affald, der spildes, skal opsamles samme dag og anbringes i de dertil indrettede containere eller affaldsområder. Filterstøv skal opsamles straks og opbevares i en tæt lukket beholder, der er mærket med indhold. [SO13]

## Egenkontrol

65. Virksomheden skal føre en driftsjournal med angivelse af:

- Dato for og resultat af inspektioner samt eventuelt foretagne udbedringer af befæstede arealer og tætte belægninger, gulve, gruber mv.
- Dato for hvornår der er modtaget affald, der ikke er omfattet af virksomhedens miljøgodkendelse, og hvordan det blev håndteret og bortskaffet.
- Tidspunkter for vedligeholdelse og servicering af filter, herunder udskiftning af filterposer.

Ved udgangen af hvert kvartal registreres mængden af hver af de oplagrede affaldsfraktioner. Oplysningerne indføres i journalen.

Driftsjournalen skal opbevares på virksomheden i mindst 5 år og skal være tilgængelig for tilsyns- myndigheden. [SO28 tilpasset]



## Komposteringsanlæg – have- og parkaffald

Komposteringsanlægget til have- og parkaffald er omfattet af standardvilkår i standardvilkårsbekendtgørelsen for listevirksomheder listepunkt K214.

### **Generelt**

66. En kopi af miljøgodkendelsen skal til enhver tid være tilgængelig for de personer, der har ansvaret for virksomhedens indretning og drift. Driftspersonalet skal være orienteret om miljøgodkendelsens indhold og vilkår.
67. Ved ophør af virksomhedens drift skal der træffes de nødvendige foranstaltninger for at undgå forureningsfare og for at bringe stedet tilbage i tilfredsstillende tilstand. En redegørelse for disse foranstaltninger skal fremsendes til tilsynsmyndigheden senest 3 måneder før driften ophører. [SK 1]
68. Hvor der i vilkårene anvendes betegnelsen "befæstet areal" menes en fast belægning, der giver mulighed for opsamling af spild og kontrolleret afledning af nedbør. Hvor der i vilkårene anvendes betegnelsen "tæt belægning" menes en fast belægning, der i løbet af påvirkningstiden er uigennemtrængelig for de forurenende stoffer, der håndteres på arealet. [SK2]

### **Indretning og drift**

69. Virksomheden skal udarbejde en driftsinstruks, der beskriver, hvordan personalet skal foretage fornøden modtagekontrol, og hvordan de skal forholde sig i tilfælde af driftsforstyrrelser og uheld. Driftsinstruksen skal altid være tilgængelig for og kendt af personalet. [SK3]
70. Anlægget til kompostering af have- og parkaffald må have aktiviteter og håndtering inkl. kompostering i samme tidsrum, som på genbrugspladsen. Anlægget kan have åbent hele døgnet, hvis det kan drives uden væsentlig tilførsel af andet affald end have- og parkaffald.
71. For komposteringsanlæg, der modtager andet eller mere end 500 tons have- og parkaffald pr. år, skal arealer til oplagring af råvarer, kompostering og efterlagring være etableret med tæt belægning, som kan modstå påvirkningerne fra køretøjer og redskaber. Alternativt til en tæt belægning kan anvendes en membran. Arealerne skal indrettes med tilstrækkeligt fald, således at overfladevand fra arealerne samt perkolat fra affaldet bliver ledt til en tæt opsamlingsbeholder eller bassin. [SK5]
72. Komposteringsanlægget skal være indhegnet med minimum 1,8 meter hegn. [SK6]
73. Der må kun modtages og oplagres have- og parkaffald i form af bionedbrydeligt affald som grene, blade, græs og lignende samt natursten.



74. Komposteringsanlægget må maksimalt modtage 3.000 tons [SK 7]

Oversigt over den maksimale mængde have- og parkaffald fremgår også af tabel 3 nedenfor.

Tabel 3.

Affaldsart	Maksimalt oplag (ton)	EAK-kode	Oplagsmåde
<i>Have- og parkaffald</i>	3.000	200201	Plansilo/opbevaringsplads/mile

75. Der må maksimalt opbevares færdig kompost i en mængde, der udgør 2 års produktion på komposteringsanlægget. [SK8]

76. Have- og parkaffald, der modtages i perioden 1. maj – 1. september skal neddeles indenfor en måned [SK12].

77. Neddelt have- og parkaffald skal overgå til kompostering 7 dage efter neddelingen. [SK13]

78. Ved »milekompostering« forstås kompostering af neddelt have- og parkaffald i miler. Ved kompostering i miler (højde på 1,5 til 3 meter og bredde på 4 til 7 meter) skal materialet ligge minimum 2 uger inden første vending.[SK14]

79. Have- og parkaffaldet skal minimum vendes 3 gange i komposteringsforløbet. [SK17]

80. Virksomheder, der udelukkende komposterer have- og parkaffald, skal som minimum registrere temperaturen 1 gang pr. uge. Er temperaturen udenfor intervallet 45 - 70° C i de første 4 uger af komposteringsforløbet, skal materialet enten vandes eller beluftes. [SK10 tilpasset]

## **Luftforurening**

### **Støv**

81. Virksomheden må ikke give anledning til lugt- og støvgener udenfor virksomhedens område, der efter tilsynsmyndighedens vurdering er væsentlige for omgivelserne Såfremt der uden for komposteringsanlægget konstateres støvgener, skal veje og kørearealer holdes fugtige. [SK8 tilpasset]



## Lugt

82. Uden for virksomhedens område må komposteringsanlægget ikke give anledning til lugtgener, der er væsentlige efter tilsynsmyndighedens vurdering. [SK10]
83. Tilsynsmyndigheden kan kræve, at lugtende miler overdækkes med 20 cm lag biofilter, f.eks. sigterest eller færdig kompost. [SK 29]
84. Virksomheden skal sikre, at overfladevand, der opsamles i et bassin med henblik på at blive genbrugt til vanding af kompost og oplag af råvarer, ikke giver anledning til luftgener. Tilsynsmyndigheden kan ved lugtgener, der er væsentlige for omgivelserne, stille krav til iltindhold og pH i vandet. [SK11]

## Støj

85. Komposteringsanlægget er omfattet af samme vilkår for støj som genbrugspladsen, jf. vilkårene 36-39.

## Spildevand

86. Overfladevand fra komposteringsanlægget skal drænes og kan benyttes til vanding af milerne. Overskudsvand skal ledes til pumpebrønd og behandles sammen med anlæggets øvrige perkolat. [SK13]
87. Der må ikke forekomme overfladisk afstrømning af overfladevand/perkolat fra komposteringsanlægget til omgivelserne.

## Affald

88. Spildolie, forurenede absorptionsmateriale, kemikalierester fra desinfektionsmidler og andet farligt affald skal opbevares i tætte, lukkede beholdere, der er markeret, så det er tydeligt, hvad de indeholder. [SK30]

## Jord og grundvand

89. Rengøring af materiel skal foregå på en særligt indrettet plads indenfor genbrugspladsen område med opsamling og kontrolleret afledning af vaskevand.
90. Kemikalier og farligt affald skal opbevares i tætte, lukkede beholdere, der er placeret under tag og beskyttet mod vejrlig. Oplagspladsen skal have en tæt belægning og være indrettet således, at spild kan holdes inden for et afgrænset område og uden mulighed for afløb til jord, grundvand, overfladevand eller kloak. Området skal kunne rumme indholdet af den største beholder. [SK32]



91. Påfyldningsstudse og aftapningsanordninger for olieprodukter, herunder motorbrændstof, skal placeres inden for konturen af en tæt belægning med kontrolleret afledning af afløbsvandet. Alternativt skal eventuelt spild opsamles i en tæt spildbakke eller grube. En eventuel udendørs spildbakke eller grube skal tømmes, således at regnvand i bunden maksimalt udgør 10 % af spildbakkens eller grubens volumen. [SK33]
92. Påfyldning af entreprenørtanke og køretøjer skal foregå på impermeable arealer med kontrolleret afledning til afløbsvandet.
93. Spild af olieprodukter, herunder spild ved påfyldning af brændstof på køretøjer, skal opsamles straks. Der skal forefindes absorptionsmateriale til opsamling af sådant spild. [SK33 fortsat]
94. Udendørs tanke og entreprenørtanke skal sikres mode påkørsel. [SK33 fortsat]

## Egenkontrol jord- og grundvand

95. Rudkøbing Genbrugsplads skal løbende og mindst en gang årligt foretage visuel kontrol for utætheder, revnedannelser og vedligeholdelsesstand af tætte belægninger. Eventuelle utætheder skal udbedres hurtigst muligt.

## Driftsjournal

96. Der skal føres driftsjournal med angivelse af:

- Registrering af mængder og typer af råvarer, som tilføres komposteringsanlægget.
- Registrering af mængder af færdig kompost, som køres fra komposteringsanlægget.
- Registrering af oplag af have- og parkaffald, jf. vilkår 74-80.
- Registreringer af mængder, kulstof/kvælstof (C/N-forhold), densitet og tørstofindhold (TS) ved oplægning til kompostering. Desuden skal temperaturer, tidspunkt for oplægning og eftermodning samt dato for vending registreres. Der føres driftsjournal for hver nedknusnings batch under komposteringsforløbet og for hvert parti under eftermodning og sortering.
- Registreringer af tidspunkt for lugtklager og eventuelt gennemførte afhjælpende lugtbegrænsende foranstaltninger.
- Dato for visuel kontrol for utætheder, revnedannelser og vedligeholdelsesstand af tætte belægninger, hvor der håndteres flydende kemikalier, farligt affald og øvrige olieprodukter samt dato for eventuelle udbedringer af revner eller andre skader, jf. vilkår 57.
- Afvigelser i driften.



Driftsjournalen skal opbevares på virksomheden mindst 5 år og skal være tilgængelig for tilsynsmyndigheden. [S36 tilpasset]

## **Spildevand og regnvand tilslutningstilladelse**

Tilslutningstilladelsen omfatter udledning af spildevand og regnvand fra befæstede arealer til Vejlerenden. Regnvand fra følgende arealer afledes dog til spildevandsselskabets spildevandssystem: Arealer for af- og pålæsning af farligt affald, vaskepladsen, plads foran containere til jern og metal, saftgivende perkolat fra Haveaffaldspladsen.

Tilladelsen meddeles i henhold til miljøbeskyttelseslovens § 28 stk. 1 og stk. 3 med følgende vilkår:

97. Der må afledes følgende typer spildevand fra ejendommen Dunsbjergvej 10 og Dunsbjergvej 14, 5900 Rudkøbing:
  - a) Regn- og overfladevand fra tagflader og befæstede arealer,
  - b) Sanitært spildevand, herunder spildevand fra personalefaciliteter og almindelig rengøring,
  - c) Overskydende overfladevand/perkolat fra haveaffaldsplads og plads for oplagring af have-parkaffald £
98. Sanitært spildevand kan afledes til spildevandsselskabets spildevandsanlæg (kloak) uden særlige vilkår. £
99. Spildevand fra læssepladsen for farligt affald tillades afledt til spildevandsselskabets spildevandsanlæg via sandfang og olieudskiller (koalescensudskiller) og prøvetagningsbrønd. Der skal etableres afspærringsventil. £
100. Spildevand fra vaskepladsen tillades afledt til spildevandsselskabets spildevandsanlæg. £
101. Spildevandet fra pladsen for jern og metalcontainere tillades afledt til Spildevandsselskabets spildevandsanlæg via sandfang, olieudskiller og prøvetagningsbrønd. £
102. Spildevand (perkolat) fra haveaffaldsplads og opbevaringsplads for have-parkaffald opsamles i særskilt bassinlæg for genudsprøjtning over kompostmiler. Overskydende overfladevand/perkolat kan ledes til spildevandsselskabets spildevandsanlæg efter prøvetagningsbrønd. £
103. Udledning af regnvand fra befæstede arealer på genbrugspladsen og omlastestationen tillades afledt til regnvandsledning via eksisterende regnvandsbassin og videre udløb i Vejlerenden. Der må maksimalt være et afløb på 10 l/s. £





104. Tilsynsmyndigheden kan kræve, at der redegøres for at afledning af ekstra tagvand fra Omlastestationen kan overholde et krav om en maximal vandføring på 10 l/s, herunder en redegørelse for at der er tilstrækkelig kapacitet i det eksisterende regnvandsbassin på Dunsbjergvej 10 til at udjævne vandføringen, så kravet om en maximal vandføring på 10 l/s kan overholdes.
105. Udledningen af regnvand skal forsynes med renseforanstaltninger, der sikrer, at overfladevandet løbende renses for olieprodukter og partikulært materiale samt fungerer som opsamlingskapacitet for spild i tilfælde af uheld. £
106. Inden udløb til recipient skal der etableres mulighed for afspærring af afløbet for overfladevand. Af hensyn til beredskabet skal det via skiltning fremgå, hvor der kan ske afspærring af afløb. £
107. Udledningen til recipient må ikke medføre erosion omkring udløbet. £
108. Regnvandsbassin op til Vejlerenden, på haveaffaldspladsen Dunsbjergvej 14 og bassin på den gamle haveaffaldsplads Dunsbjergvej 10 skal oprenses ved indløb minimum 1 gang årligt. Generelt skal bassinerne oprenses når lagtykkelsen af det bundfældede sand/slam mellem ind- og udløb udgør mere end 10 % af afstanden mellem bund og overløbskant på bassinet. Vækster, der er til ulempe for bassinfunktionen skal fjernes minimum én gang årligt. Der må ikke forekomme oliefilm på overfladen af bassinet. £
109. Oplysningerne om funktionen af renseforanstaltning skal registreres i en løbende 5 års periode og skal forevises tilsynsmyndigheden på forlangende. Registreringen skal omfatte: navn på virksomhedens tilsynsførende og dato for tjek samt aktivitet: - pejling af sand/slamdybde i bassin, oprensning af regnvandsbassin, kontrol af vandbremse og generelle observationer. £
110. Vaskepladsen, læssepladsen for farligt affald og pladserne for jern- og metalcontainere skal have tæt belægning.
111. Der skal udarbejdes ny revideret kloaktegnning for området, hvor Omlastestationen er beliggende inkl. området nord for Omlastestationen, hvor det tidligere komposteringsanlæg har ligget, senest 3 måneder efter at Omlastestationen taget i brug.
112. Der skal udarbejdes en revideret kloakplan for Dunsbjergvej 14, hvoraf afledning af overløb fra bassin på Dunsbjergvej 14 til Dunsbjergvej 10 fremgår, senest 3 måneder efter at Omlastestationen er taget i brug.



## **Andre miljøregler**

I øvrigt henvises til, at der findes en række andre miljøregler, som virksomheden er omfattet af eksempelvis:

- Miljøbeskyttelseslovens bestemmelser, herunder f.eks. pligten til at afværge og forebygge følger af uheld eller driftsforstyrrelser, der medfører væsentlig forurening samt pligten til at informere kommunen herom.

## **Ændringer af virksomheden og retsbeskyttelse**

Virksomheden må i henhold til miljøbeskyttelseslovens § 33 ikke udvides eller ændres bygnings- eller driftsmæssigt, herunder med hensyn til affaldsfrembringelsen, på en måde, der indebærer forøget forurening i forhold til det hermed tilladte, før udvidelsen eller ændringerne er godkendt af Langeland Kommune.

Hvis virksomheden ønskes ændret eller udvidet, skal Langeland Kommune i henhold til lovens § 33, stk. 1 have meddelelse herom, inden ændringen eller udvidelsen foretages. I henhold til miljøbeskyttelseslovens § 41 a, stk. 1, må tilsynsmyndigheden, indtil der er forløbet otte år efter meddelelsen af en godkendelse efter dette kapitel, ikke meddele påbud eller forbud efter § 41.

Tilsynsmyndigheden skal dog tage godkendelsen op til revurdering og om nødvendigt meddele påbud eller forbud efter § 41 a, stk. 2 inden for de otte år, hvis

- 1) der er fremkommet nye oplysninger om forureningens skadelige virkning,
- 2) forureningen medfører miljømæssige skadevirkninger, der ikke kunne forudses ved godkendelsens meddelelse,
- 3) forureningen i øvrigt går ud over det, som blev lagt til grund ved godkendelsens meddelelse,
- 4) væsentlige ændringer i den bedste tilgængelige teknik skaber mulighed for en betydelig nedbringelse af emissionerne, uden at det medfører uforholdsmæssigt store omkostninger for virksomheden,
- 5) det af hensyn til driftssikkerheden i forbindelse med processen eller aktiviteten er påkrævet, at der anvendes andre teknikker, eller
- 6) der er fremkommet nye oplysninger om sikkerhedsmæssige forhold på virksomheder, der er omfattet af regler fastsat i medfør af § 7 om risikobetonede processer m.v. eller om sikkerhedsmæssige forhold ved de stoffer, som oplagres på disse virksomheder.

Efter at de otte år er forløbet, kan godkendelsesmyndigheden tage godkendelsen op til revurdering, jf. miljøbeskyttelsesloven § 41 b, stk. 2.

I tilfælde af, at afgørelsen påklages, beregnes tidspunktet fra den dato, hvor den endelige afgørelse er meddelt.

Vilkårene kan dog i henhold til miljøbeskyttelseslovens § 72, stk. 2 til enhver tid ændres for at forbedre virksomhedens kontrol med egen forurening eller for at opnå et mere hensigtsmæssigt tilsyn.



Opmærksomheden henledes på, at denne godkendelse efter miljøbeskyttelsesloven ikke fritager virksomheden for de nødvendige tilladelser/anmeldelser i henhold til anden lovgivning.

Langeland Kommune skal som tilsynsmyndighed påse, at denne godkendelse og den øvrige miljølovgivning overholdes. Der skal i henhold til § 87 i miljøbeskyttelsesloven altid være adgang for de personer, der af Langeland Kommune er bemyndiget til at føre tilsyn.

### ***Godkendelsens varighed***

Godkendelsen bortfalder, hvis den ikke er udnyttet inden 2 år fra godkendelsens dato, eller hvis den ikke har været udnyttet i en sammenhængende periode på 3 år.

### ***Lov om forurennet jord***

Virksomheden er omfattet af lov om forurennet jord<sup>8</sup>. Oprensning efter alle forureninger af jord, der er sket på virksomheden efter 1. januar 2001, skal betales af forureneren.

Forureneren er "Den, der i erhvervsmæssigt eller offentligt øjemed, driver eller drev den virksomhed eller anvender eller anvendte det anlæg, hvorfra forureningen hidrører. Forureningen eller en del heraf skal være sket i den pågældende driftsperiode" (§ 41, stk. 3 i Lov om forurennet jord).

Dette betyder, at alle nye jordforureninger på virksomheden er omfattet af et objektivi ansvar og at tilsynsmyndigheden derfor kan meddele selskabet påbud om at fjerne forureningen, uanset hvordan forureningen er sket.

### ***Andre tilladelser***

Nærværende miljøgodkendelse fritager ikke for indhentning af øvrige tilladelser eller evt. dispensationer fra lokalplanen.

### ***VVM-afgørelse***

Aktiviteterne genbrugspladsen, omlastestationen og haveaffaldspladsen er omfattet af VVM-bekendtgørelsen, jf. bilag 2 pkt. 11b<sup>9</sup> "Anlæg for bortskaffelse af affald".

Kommunen har udført en ny VVM - screeningen af aktiviteten med etablering af den nye omlastestation. VVM – screeningen af omlastestationen fremgår af en særskilt afgørelse. Ifølge screeningen vil aktiviteten ikke påvirke miljøet væsentligt, og der er derfor ikke VVM-pligt.

Afgørelsen er truffet efter § 3, stk. 1 i VVM-bekendtgørelsen og afgørelsen annonceres samtidig med meddelelse af miljøgodkendelsen. Det bemærkes, at der tidligere er truffet afgørelse VVM-screening vedrørende den eksisterende genbrugsplads og haveaffaldspladsen.

---

<sup>8</sup> Bekendtgørelse af lov nr. 282 af 27. marts 2017 om forurennet jord.

<sup>9</sup> Bekendtgørelse af lov nr. 1225 af 25. oktober 2018 om miljøvurdering af planer og programmer og af konkrete projekter (VVM)



## **Høring**

Udkast til miljøgodkendelse af den 16. januar 2019 for den genbrugspladsen med udvidelse med en omlastestation og en ny haveaffaldsplads har været forelagt virksomheden til udtalelse.

Langeland Forsyning er den 25. februar 2019 kommet med bemærkninger til udkast til miljøgodkendelse af den 16. januar 2019, og der har været holdt møde med Langeland Forsyning om godkendelsen den 28. februar 2019.

## **Klagevejledning**

En klage over miljøgodkendelsen, skal ske til Miljø- og Fødevareklagenævnet.  
En eventuel klage skal indsendes via Klageportalen, der ligger på hjemmesiden [www.nmkn.dk](http://www.nmkn.dk).

Afgørelsen vil blive offentliggjort den 15. marts 2019. Miljø- og Fødevareklagenævnet skal derfor have modtaget en eventuel klage i Klageportalen senest den 12. april kl. 23.59, der er dagen for klagefristens udløb, for at komme i betragtning.

Adgangen til Klageportalen sker via [www.borger.dk](http://www.borger.dk) eller [www.virk.dk](http://www.virk.dk). Der er direkte link til disse steder på forsiden af hjemmesiden [www.nmkn.dk](http://www.nmkn.dk).

Vejledning om hvordan man logger på og anvender Klageportalen, findes på disse hjemmesider. Bl.a. korte videovejledninger, "spørgsmål og svar" samt telefonnummer og e-mailadresse til supportfunktionen i klagenævnet.

Klagenævnet skal som udgangspunkt afvise en klage, der kommer uden om Klageportalen, hvis der ikke er særlige grunde til det. Hvis der ønskes at blive fritaget for at bruge Klageportalen, skal der sendes en begrundet anmodning til Langeland Kommune. Kommunen videresender herefter anmodningen til klagenævnet, som træffer afgørelse om, hvorvidt anmodningen kan imødekommes.

Klagenævnets behandling af klagen koster et gebyr. Størrelsen af gebyret fremgår af klageportalen. Gebyret betales med betalingskort via Klageportalen eller via indbetalingskort sendt fra klagenævnet. Behandlingen af klagen i nævnet vil først begynde, når nævnet har modtaget gebyret. Gebyret tilbagebetales, hvis klageren får helt eller delvist medhold.

Virksomheden vil få besked, hvis der kommer klager over afgørelsen.

Der er adgang i aktindsigt i virksomhedens egenkontrol og sagen i øvrigt.

## **Søgsmål**

Ønskes afgørelsen indbragt for domstolene, skal sagen være anlagt inden 6 måneder efter at afgørelsen er offentliggjort. Fristen regnes fra offentliggørelse på kommunens hjemmeside.



## Virkning af klage

En klage over miljøgodkendelsen har ikke opsættende virkning, medmindre Miljø- og Fødevareklagenævnet bestemmer andet. Udnyttelse af godkendelsen til at etablere den nye omlastestation og haveaffaldsplads kan dog kun ske under opfyldelse af vilkårene, som fastsat i denne godkendelse.

En klage over påbud og revurdering af godkendelser efter miljøbeskyttelseslovens § 41 b, samt påbudslignende vilkår i tilladelser har normalt opsættende virkning med mindre klagenævnet bestemmer andet.

Nærmere oplysninger om afgørelsen kan fås ved henvendelse til Lisbeth Emsholm på tlf. 6351 6044 eller på mail [liem@langelandkommune.dk](mailto:liem@langelandkommune.dk).

Langeland Kommune skal som tilsynsmyndighed påse, at denne godkendelse og den øvrige miljølovgivning overholdes. Der skal i henhold til § 87 i miljøbeskyttelsesloven altid være adgang for de personer, der af Langeland Kommune er bemyndiget til at føre tilsyn.

## Aktindsigt

Der i medfør af forvaltningsloven<sup>10</sup> er ret til aktindsigt.

Offentligheden har adgang til sagen med de begrænsninger, der følger af lovgivningen.

## Annoncering

Afgørelsen bliver annonceret på Langeland Kommunes hjemmeside og DMA Portalen [www.dma.dk](http://www.dma.dk) den 15. marts 2019.

## Sagsakter

Langeland Kommunen har den 8. november 2018 via den digitale platform Byg og Miljø modtaget ansøgning om miljøgodkendelse af den nye omlastestation af Langeland Forsyning. Ansøgningen er udarbejdet af firmaet 103 Rådgivende Ingeniør.

Langeland Kommune har den 26. oktober 2018 via den digitale platform Byg og Miljø modtaget ansøgning om miljøgodkendelse af den nye haveaffaldsplads af Langeland Forsyning. Ansøgningen er udarbejdet af firmaet 103 Rådgivende Ingeniør.

Der er modtaget supplerende ansøgning af den 20. november 2018 og 15. november 2018 for hhv. omlastestationen og den nye Haveaffaldsplads.

Ansøgningsmaterialet består af følgende dokumenter:

1. Hovedansøgning om miljøgodkendelse omlastestation og haveaffaldsplads
2. Supplerende ansøgning om miljøgodkendelse omlastestation og haveaffaldsplads
3. Anlægstegninger – situationsplaner og afløbsplaner
4. Beregninger af regnvandsmængder for Dunsbjergvej 10 og 14, 5900 Rudkøbing v/Thorvald Mathiasen, Rådgivende Ingeniører ApS 26. november 2018 (haveaffaldsplads)

---

<sup>10</sup> LBK nr. 433 af 22. april 2004 om forvaltningsloven, jf. § 9.



Supplerende ansøgningsmateriale modtaget den 20. november 2018:

5. Miljøansøgning Rudkøbing Omlastestation – miljøteknisk redegørelse.

Supplerende ansøgningsmateriale modtaget 6. og 15. november 2018

6. Miljøansøgning Rudkøbing haveaffaldsplads – miljøteknisk redegørelse.

Kopi til:

- Sundhedsstyrelsen [sesyd@sst.dk](mailto:sesyd@sst.dk)
- Danmarks Naturfredningsforening [dn@dn.dk](mailto:dn@dn.dk)
- Danmarks Naturfredningsforening, Langeland [dnlangeland-sager@dn.dk](mailto:dnlangeland-sager@dn.dk)
- Friluftsrådet [fr@friluftsradet.dk](mailto:fr@friluftsradet.dk)
- 103 Rådgivende Ingeniører [nlf@103.dk](mailto:nlf@103.dk)



## MILJØTEKNISK REDEGØRELSE

### **Ansøger**

Langeland Forsyning A/S leverer via datterselskabet Langeland Affald ApS renovationsydelser i Langeland Kommune, herunder drift af genbrugsstationerne inkl. haveaffaldspladser i kommunen.

Langeland Affald ApS har ansøgt Langeland Kommune om en miljøgodkendelse til en udvidelse af genbrugsstation i Rudkøbing med en ny omlastestation på Dunsbjergvej 10 og en ny haveaffaldsplads til have- og parkaffald på Dunsbjergvej 14, 5900 Rudkøbing.

Ansøger og ejer er:  
Langeland Affald ApS  
Nørrebro 207A  
5900 Rudkøbing

Virksomhedsdata:  
Rudkøbing Genbrugsplads  
Dunsbjergvej 10  
5900 Rudkøbing

Virksomhedsdata:  
Rudkøbing Omlastestation  
Dunsbjergvej 10  
5900 Rudkøbing

Virksomhedsdata:  
Rudkøbing Haveaffaldsplads  
Dunsbjergvej 10 og 14  
5900 Rudkøbing

Matr.nr.  
2-xe Rudkøbing Markjorder (Dunsbjergvej 10)  
2-xm Rudkøbing Markjorder (Dunsbjergvej 14)

Kontaktperson: Lars Birk Rasmussen [LBR@Langeland-Forsyning.dk](mailto:LBR@Langeland-Forsyning.dk)

### **Virksomheden i forhold til miljøbeskyttelseslovens 9 §§ 34 og 40 a**

Af miljøbeskyttelseslovens § 34 stk. 3 fremgår det indirekte, at der i forbindelse med miljøgodkendelsen af en virksomhed skal foreligge oplysninger om virksomhedens ejerforhold, bestyrelse og daglige ledelse, så miljømyndighederne kan vurdere, om nogle af disse personer er omfattet af lovens § 40 a, der omhandler kriterier for tilbagekaldelse af meddelt godkendelse, nægtelse af godkendelse og fastsættelse af særlige vilkår om sikkerhedsstillelse.

Det er i lovens § 40 b stk. 1 anført, at Miljøministeren opretter et miljøansvarlighedsregister over de personer og selskaber m.v., der er omfattet af § 40 a.





Da ingen i virksomhedens ledelse er anført i dette register kan der meddeles godkendelse uden særlige vilkår om sikkerhedsstillelse.

## **Lovgrundlag – virksomhedens art**

Virksomheden har 4 godkendelsespligtige aktiviteter på Dunsbjergvej 10 og 14, 5900 Rudkøbing: Rudkøbing Genbrugsplads (K211), Rudkøbing Omlastestation (K212) og Rudkøbing Haveplads(K214). Endvidere foreligger en separat miljøgodkendelse til Rudkøbing Karteringsplads beliggende Dunsbjergvej 10, 5900 Rudkøbing, der ikke er indarbejdet i denne miljøgodkendelse.

Rudkøbing Genbrugsplads er omfattet af standardvilkårsbekendtgørelsen<sup>11</sup> for godkendelsespligtige virksomheder under listepunkt K211.

*K 211: Genbrugspladser, der modtager affald fra private og lignende affald fra erhvervsvirksomheder, jf. punkt R 12 og R 13 i bilag 6B, og D 14 og D 15 i bilag 6A til affaldsbekendtgørelsen med en kapacitet for tilførsel af affald på 30 tons pr. dag eller derover eller med mere end 4 containere med et samlet volumen på mindst 30 m<sup>3</sup>.*

Som biaktiviteter har virksomheden en omlastestation omfattet af godkendelsesbekendtgørelsens listepunkt K212 og et komposteringsanlæg for kompostering af have- og parkaffald i godkendelsesbekendtgørelsens listepunkt K214.

*K 212 Anlæg for midlertidig oplagring af ikke-farligt affald eller affald af elektrisk og elektronisk udstyr forud for nyttiggørelse eller bortskaffelse med en kapacitet for tilførsel af affald på 30 tons om dagen eller med mere end 4 containere med et samlet volumen på mindst 30 m<sup>3</sup>, bortset fra anlæg omfattet af listepunkt 5.5 på bilag 1 eller listepunkt K 211.*

*Rekonditionering, herunder omlastning, omemballering eller sortering af ikke-farligt affald eller affald af elektrisk og elektronisk udstyr forud for nyttiggørelse eller bortskaffelse med en kapacitet for tilførsel af affald på 30 tons om dagen eller med mere end 4 containere med et samlet volumen på mindst 30 m<sup>3</sup>, bortset fra anlæg omfattet af listepunkt 5.1 d i bilag 1 eller listepunkt K 211.*

*K 214. Anlæg til kompostering af affald og evt. andre materialer, bortset fra aktiviteter etableret i forbindelse med et husdyrbrug, med en kapacitet for tilførsel af affald på mere end 100 tons pr. år.*

### **Risikobekendtgørelsen**

Virksomheden vurderes ikke at være omfattet af risikobekendtgørelsen.

### **Overordnet beskrivelse af virksomheden**

Virksomheden er en eksisterende genbrugsplads inkl. plads til have- og parkaffald, der udbygges med en ny omlastestation og en ny haveaffaldsplads på en anden nærliggende matrikel, medens dele af den eksisterende haveaffaldsplads bibeholdes som reserveanlæg.

Det samlede areal på Dunsbjergvej 10 er på 33.765 m<sup>2</sup>. Arealet af genbrugspladsen inkl. plantebælte og transportveje er på 10.084 m<sup>2</sup>. Arealet af haveaffaldspladsen på Dunsbjergvej 14 er på 9.021 m<sup>3</sup>.

---

<sup>11</sup> Bekendtgørelse nr. 1474 af den 12. december 2017 om standardvilkår i godkendelse af listevirksomhed



## **Virksomhedens placering**

Genbrugspladsen inkl. komposteringsanlægget til have- og parkaffald er beliggende Dunsbjergvej 10 og 14, 5900 Rudkøbing og er ifølge Langeland Kommunes kommuneplan beliggende i byzone i et område, der er udlagt til erhverv.

Området er omfattet af kommuneplanens<sup>12</sup> rammeområde 1.E.5 Omfartsvejen i Rudkøbing og Lokalplan nr. 68<sup>13</sup>. Området er udlagt til erhvervsformål.

Der er i kommuneplanen følgende rammer for anvendelsen:

### *Erhvervsformål:*

*Erhvervsvirksomheder i miljøklasse 1-6, industri-, håndværks-, lager-, transport- og kontorvirksomheder samt butikker med særligt pladskrævende varer. Pladskrævende varer (biler, lystbåde, campingvogne, planter, havebrugsvarer, tømmer, byggematerialer, grus, sten- og betonvarer samt møbelbutikker) kan placeres i erhvervsområdet. Møbelbutikker kan kun placeres uden for bymidten efter særligt planmæssig begrundelse efter planlovens regler.*

Der er *ingen* fredninger, ingen kildepladser, ingen særlige drikkevadsinteresser (OSD område) eller ingen nitratfølsomme indvindingsområder på virksomhedens område.

Etablering af genbrugspladsen vurderes derfor ikke at udgøre en trussel mod drikkevandet.

For fastsættelse af virksomhedens miljø-klasse, til anvendelse for vurdering af virksomhedens placering i forhold til områdets planforhold, anvendes Miljøstyrelsens "Håndbog om Miljø og planlægning" fra 2004.

### Kategorisering i miljøklasse

Virksomhedens aktivitet er beskrevet i håndbogens virksomhedsbeskrivelse i skemaet "Genbrugsstationer" og "Affaldsbehandlingsanlæg". Endvidere er der en beskrivelse af "Komposteringsanlæg".

Ifølge skemaet fastsættes genbrugsstationer til miljøklasse 4. Langeland Kommune vurderer, at omlastestationen (Affaldsbehandlingsanlæg) tilsvarende kan fastsættes til miljøklasse 4, idet der alene sker omlastning og komprimering af affaldet i en lukket komprimator og opbevaring i containere indtil afhentning.

På baggrund beskrivelsen af aktiviteter i ansøgningsmaterialet, finder kommunen, at der ikke vil være aktiviteter, som medfører en højere miljøklasse for genbrugspladsen.

Ifølge skemaet fastsættes komposteringsanlæg til miljøklasse 6. Langeland Kommune vurderer, at haveaffaldspladsen kan fastsættes til miljøklasse 5, idet det drejer sig om en mindre plads.

---

<sup>12</sup> Kommuneplan 2013-2025 for Langeland Kommune.

<sup>13</sup> Lokalplan nr. 68 for område til erhvervsformål ved omfartsvejen



### Vurdering af planforhold

Virksomhedens placering er dermed i overensstemmelse med planstatus.

Der er således planlægningsmæssigt ikke noget til hinder for udvidelse af genbrugspladsen med en ny omlastestation og et nyt komposteringsanlæg.

### **Virksomhedens etablering**

Den nye haveaffaldsplads er etableret/etableres fra december 2018, medens omlastestationen planlægges etableret i 1. halvår 2019.

Den eksisterende genbrugsplads inkl. komposteringsdelen blev etableret i 1. halvår af 2013 og idriftsat i starten af 2. halvår 2013.

### **Genbrugspladsen**

Genbrugspladsen består af container- og kørselsarealer og et rampeanlæg til sænkede containere samt bygningsfaciliteter til mandskab, faciliteter til farligt affald og WEEE-affald.

Genbrugspladsen har ind- og udkørsel fra Dunsbjergvej, således, at trafikafviklingen på genbrugspladsen vil være logisk og entydig med et minimum af krydsende trafik.

Genbrugspladsen på Dunsbjergvej 10 er indrettet med overvejende adskilt kundekørsel ved aflæsning af affald og lastbilkørsel ved afhentning af containere med affald, idet indretninger er baseret på indvendig brugerkørsel og udvendig lastbilkørsel.

Der er en bygning til mandskabsfaciliteter og modtage- og opbevaringsfaciliteter for farligt affald og WEEE-affald samt til øvrige lagerformål m.v.

### **Haveaffaldspladsen**

Haveaffaldspladsen er etableret med ind- og udkørsel fra Dunsbjergvej. Der er en plansilo mod syd til aflæsning af have- og parkaffald og miler på den nordlige del til kompostering samt bassin.

### **Omlastestationen**

Omlastestationen etableres i den sydøstlige del af Dunsbjergvej 10 med tilkørsel med renovationsbiller af samme transportveje som lastbiltrafikken på genbrugspladsen. Der er opkørsel via en tilkørselsrampe til sorteringshal og komprimatorhal. Fyldte containere med komprimeret affald og genanvendelige materialer, der er placeret på skinner nord for komprimatorhallen afhentes via en ny adgangsvej med til- og frakørsel fra genbrugspladsens indgang på Dunsbjergvej.

### **Virksomhedens indretning**

Virksomheden er indrettet med en genbrugsplads på Dunsbjergvej 10, 5900 Rudkøbing med et afsnit til oplag af have- og parkaffald i det nordøstlige hjørne.

Øst for genbrugspladsen er indrettet en omlastestation til omlastning af flere typer af affald fra indsamling af renovation hos private borgere og evt. erhverv.

På Dunsbjergvej 14 indrettes en ny haveaffaldsplads til aflæsning og kompostering af have- og parkaffald.



## Genbrugspladsen

Genbrugspladsens overordnede indretning fremgår af vedlagt bilag.

Den vestlige del af arealet indrettes med et containerområde med containere placeret i en halvcirkel i niveau med kørselsarealet i den vestlige del, et containerområde med opkørselsrampe og sænkede containere og med lave containere på den østlige del af arealet.

Der er en vaskeplads til vask af pladsens egne køretøjer nord for mandskabsbygningen.

På Rudkøbing Genbrugsplads er der følgende anlæg:

- Velfærds- og kontorbygning
- Parkeringsareal
- Lager og modtageplads for farligt affald og WEEE-affald
- Genbrugsplads med containere til opbevaring af affaldet
- Containere til opbevaring af forurennet jord
- Reserveanlæg (kompostering af have- og parkaffald)
- Vaskeplads

Denne tekniske beskrivelse for myndighedsbehandling indeholder en gennemgang af de tekniske forhold omkring indretning og drift af genbrugspladsen.

## Til- og frakørsel

Kundernes adgang til Rudkøbing Genbrugsplads vil foregå via den eksisterende ind- og udkørselsadgang fra Dunsbjergvej. Adgangen for lastbiler ved transport og tømning af containere m.v. vil primært foregå via den samme indkørsel, men trafikken adskilles fra kundernes biler på selve pladsen.

## Afskærmning og hegn

Området omkring genbrugspladsen er indhegnet med et 1,8 meter højt trådhegn og med låsbare porte i ind- og udkørselsområderne. Der er etableret et levende hegn ud mod Omfartsvejen.

## Bygninger

På Rudkøbing Genbrugsplads er der en bygning på ca. 330 m<sup>2</sup>, ca. 100 m<sup>2</sup> til mandskabs- og kontorfaciliteter, ca. 32 m<sup>2</sup> til opbevaring af WEEE-affald, ca. 100 m<sup>2</sup> til modtagelse og opbevaring af farligt affald og tilsvarende ca. 100 m<sup>2</sup> til øvrige lagerformål m.v.

Mandskabs- og kontorfaciliteterne er indrettet med kontor, kantine, toilet og omklædningsfaciliteter med tilhørende bad til de ansatte. Endvidere er der etableret et handicapvenligt toilet til kunderne med indgang fra genbrugspladsen.

## Farligt affald

Farligt affald modtages og opbevares i særskilt rum i en bygning med udsugning og med særlig indretning med opsamlingsmulighed.

Faciliteterne til farligt affald indrettes til aflevering, omhældning, sortering og opbevaring af farligt affald. Det farlige affald vil blive sorteret i minicontainere og tromler med punkt- eller rumudsugning og efterfølgende opbevaret i lagerområdet indtil afhentning.



Faciliteterne til farligt affald etableres med en impermeabel belægning af jernbeton i skærpet miljøklasse.

Der vil være mulighed for opsamling af eventuelt spild i det område, hvor der opbevares farligt affald, idet gulvet i lageret etableres med fald på 1 % til sump. Der vil ikke være afløb fra rummet.

Standardvilkår om, at der i gulvet i bygningen til opbevaringen af farligt affald skal være et fald på 2 % fraviges, da det ikke er foreneligt med arbejdstilsynets regler, og et fald på 1 % vurderes at være tilstrækkeligt til at sikre, at eventuelt spild kan holdes inden for bygningen. Langeland Forsyning har med brev af 5. november 2012 redegjort for, hvorledes miljøet sikres ved eventuelt brud eller spild.

### **WEEE-affald**

Faciliteterne til modtagelse og opbevaring af WEEE-affald (elektrisk og elektronisk affald) indrettes med tæt belægning og med et modtageområde ud mod genbrugspladsen og lagerområdet til tomme og fyldte bure til WEEE-affald.

### **Modtagelse af andet affald**

Alt andet affald end farligt affald og visse fraktioner af WEEE-affald afleveres af kunderne i et antal containere/andet materiel på genbrugspladsen.

For fraktionen asbest/eternit gælder det, at kunden selv lægger affaldet i lukkede containere. Mandskabet holder rent omkring disse containere iht. instruks godkendt af Arbejdstilsynet.

Genbrugspladsen vil være bemanded i åbningstiden. Mandskabet vil have til opgave at

- vejlede kunder
- holde pladsen ryddelig
- optimere fyldningsgraden i containere
- forsortere og håndtere elektronikaffald og hårde hvidevare samt PVC, plast m.v. og placere dette affald i relevante containere, og
- sortere og emballere farligt affald inden videre forsendelse til godkendt modtager (p. t.) MOTAS I/S)

Genbrugspladsen forventes primært benyttet af indbyggerne fra Rudkøbing området med tilhørende landsbyer og landområder samt virksomheder i området med en fordeling på ca. 88 % affald fra private kunder og ca. 12 % fra virksomheder.

### **Omlastestationen**

På Rudkøbing Omlastestation er der følgende anlæg:

- Sorteringshallen er 600 m<sup>2</sup>
- Komprimatorbygningen er 156 m<sup>2</sup>
- Transportbånd
- 6 Containere til opbevaring af komprimeret affald
- Opkørselsrampe til komprimatorhal
- Adgangsvej til sorteringshal



### **Haveaffaldspladsen**

Haveaffaldspladsen til have- og parkaffald på Dunsbjergvej 14 er indrettet med en plansilo på 353 m<sup>2</sup> i den sydlige del til aflæsning af have- og parkaffald. Pladsen er indrettet med 7 miler til kompostering af haveaffaldet. Færdigkompost opbevares på Dunsbjergvej 10. Ved spidsbelastninger kan det komme dele Dunsbjergvej 10 nord for omlastestationen anvendes til kompostering af have- og parkaffald.

### **BELÆGNINGER**

#### **Genbrugspladsen**

Genbrugspladsen indrettes med en belægning af asfalt på kørearealerne for publikum og erhvervsbiler. Containerne placeres på en belægning med betonsten. Enkelte områder vil være bevokset med græs eller træer.

Læsseområdet til udendørs læsning af farligt affald fra modtagebygningen og vaskepladsen etableres med impermeabel belægning.

Afløb fra læssepladsen forsynes med afspærringsventil, som aktiveres manuelt i forbindelse med håndtering af farligt affald på læssepladsen. Afløb foregår via sandfang og olieudskiller til spildevandssystemet.

Containere med jern og metal er placeret på en impermeabel belægning bestående af en betonplade.

#### **Haveaffaldspladsen**

Den nye haveaffaldsplads til have- og parkaffald på Dunsbjergvej 14, 5900 Rudkøbing er indrettet med en belægning med asfalt. Reserveplads til kompostering på Dunsbjergvej 10, 5900 Rudkøbing er ligeledes asfalteret. Der er etableret plansilo til modtagelse af have- og parkaffald, der er udført i en impermeabel belægning af beton uden afløb.

#### **Omlastestation**

Der etableres en ny omlastestation på 756 m<sup>2</sup> bestående af en sorteringshal på 600 m<sup>2</sup> og en komprimatorhal på 156 m<sup>2</sup> i alt. Hallen planlægges indrettet til evt. sortering af affald af genanvendelige materialer. Der sortererede materialer transporteres via transportbånd til komprimator i en separat komprimatorhal.

Ud mod genbrugspladsen vil der være porte med 6 indkasthuller til affald, som kan benyttes af borgere og erhverv.

### ***Daglig driftstid***

#### **Genbrugspladsen**

Åbnings- og driftstiderne på Rudkøbing Genbrugsplads er ansøgt således:

Mandag - fredag	kl. 7.00-18.00
Lørdag	kl. 8.00-18.00
Søn- og helligdage	kl. 8.00-18.00



Med hensyn til driftstider må det forventes, at der i perioder med mange kunder og stor belastning på genbrugspladsen kan være behov for transport og tømning af containere med affald fra kl. 6.00 og indtil kl. 22.00.

### **Omlastestationen**

Omlastestationen vil have samme åbningstider for publikum som genbrugspladsen.

### **Haveaffaldspladsen**

Der kan være åbent hele døgnet til modtagelse af have- og parkaffald på Dunsbjergvej 14, 5900 Rudkøbing. I første omgang planlægges samme åbningstider som på genbrugspladsen.

Der vil ikke være mulighed for aflæsning af haveaffald på Dunsbjergvej 10 ved genbrugspladsen.

## ***Virksomhedens procesforløb***

### **Genbrugspladsen**

Aktiviteter på genbrugsstationen består i modtagelse og sortering af affald samt midlertidig opbevaring inden bortskaffelse til godkendt modtager.

Rudkøbing Genbrugsstation modtager affald fra private, og lignende affald fra erhvervsvirksomheder.

Der modtages farligt affald fra både private og erhverv.

Erhverv som afleverer småt brændbart affald, kan afhænde affaldet via genbrugspladsens komprimatorstation.

Genbrugspladsen har til formål at sikre en miljørigtig indsamling og bortskaffelse af affald, herunder at fremme genanvendelsen af affald i lokalområdet. Driftsinstruks for Rudkøbing Genbrugsplads skal forefindes på pladsen. Driftsinstruks kan være digital med anvendelse af foto.

Besøgstallet på Rudkøbing Genbrugsplads ligger omkring 100.000 biler pr. år og ca. 3.000 lastvogne pr. år.

Affaldsmængden på genbrugspladsen forventes at være omkring 6.000 tons pr. år. Det samlede maksimale oplag på genbrugspladsen er fastsæt til ca. 600 tons ekskl. have- og parkaffald, jf. tabel 1.

Det vurderes, at udviklingen i affaldsmængder og antal besøg fortsat vil være stigende. Processerne på genbrugspladsen består af modtagelse og sortering af affald. Bortset fra farligt affald og i et vist omfang elektronikaffald og hårde hvidevarer foretager kunderne selv sortering og aflevering i containere.

For visse affaldsfraktioner er det nødvendigt med en forsortering for at opnå en kvalitet, som gør affaldet egnet til videre behandling hos affaldsmottager.

Kunderne vil have fri adgang til aflæsning af de fastlagte affaldsfraktioner på genbrugspladsen. Der etableres trafikregulerende foranstaltninger på genbrugspladsen, herunder markeringer af primære køre- og aflæsningsarealer for at sikre en god trafikafvikling.





Affaldet opsamles i henholdsvis åbne og lukkede containere afhængigt af affaldsfraktionernes karakter. Pap og småt brændbart affald forventes opsamlet i komprimatorer.

I forbindelse med den almindelige drift af genbrugspladsen vil personalet have adgang til en el-stabler/truck/rendegraver/læssemaskine til håndtering og flytning af pallegods og bure m.v. og en rendegraver/gummiged til opstakning og læsning af haveaffald, kompost m.m. samt andet forefaldende arbejde.

Tankningen af pladsens køretøjer kan evt. foregå fra entreprenørtanke i tilknytning til vaskepladsen.

### **Omlastestationen**

Der etableres en ny omlastestation bestående af 2 bygninger - en stor sorteringshal og en komprimatorbygning. Omlastestationen er primært for modtagelse og omlastning af den kommunale dagrenovation og sekundært for omlastning af erhvervsaffald.

Hovedparten af omlastningen i komprimatorbygningen sker via en lang tilkørselsrampe fra syd, hvorfra renovationsbilen og øvrige biler kan køre ind i en sydvendt åben hal, hvor der kan ske tipning i en stor dragt. Fra dragten afledes affaldet til en komprimator med videretransport og opbevaring i 6 containere, der er placeret på nordfacaden, indtil afhentning. Der vil være 2 separate containere til modtagelse af bioaffald og 4 containere til det øvrige affald, der i første omgang vil omfatte fraktionerne restaffald og genanvendelige materialer pap og papir.

#### Komprimatoranlæg

Restaffald og bioaffald estimeres til at omfatte håndtering af ca. 2.500 - tons restaffald og 1.500 tons bioaffald på Omlastestationen årligt. Der er anvendt data fra indsamlet dagrenovation i 2018 fra private (i alt 3.800 tons). Det samlede maksimale oplag på omlastepladsen er fastsat til 60 tons til restaffald og 30 tons til bioaffald.

Rest- og bioaffald afhentes i 2-kammerspande hos borgerne med nye 2-kammer renovationsbiler. Affaldet transporteres til den nye omlastestation på Dunsbjergvej 10. Her aflæsses og komprimeres affaldet i dertil indrettede containere for henholdsvis restaffald og bioaffald. Modtagetragt, komprimator og aktuelt påkoblet container – udgør et lukket system. Containere holdes lukket med spjæld når de ikke er koblet til komprimatorenheden. Når containerne er fyldte, transporteres restaffaldet til forbrænding og bioaffaldet transporteres til et biopulp anlæg.

Det forventes at disse containere vil blive tømt minimum hver anden dag, hen over weekenden vil dette være maksimalt hver tredje dag.

#### Sorteringshallen

I sorteringshallen, som der er adgang til fra genbrugspladsen, er der 6 porte med 6 indkasthuller til affald. I første omgang planlægges anvendt 2 indkasthuller til 2 genanvendelige affaldsfraktioner pap og papir. Det vil være muligt for biler fra den kommunale indsamlingsordning at køre ind ad porterne og læsse materialerne af til sortering i sorteringshallen. Der er adgang for renovationsbiler/affaldsbiler i en sydlig port i sorteringshallen.

Til komprimatorhallen kører ca. 4 renovationsbiler pr. dag svarende til ca. 800 biler om året. Til sorteringshallen kører ca. 2 biler dagligt, svarende til ca. 400 biler om året.





## ***Affaldstyper***

### **Genbrugspladsen**

Genbrugspladsen vil modtage affald i form af genanvendelige fraktioner, haveaffald, stort og småt forbrændingsegnet affald, deponi affald og farligt affald.

Brugerne sorterer og afleverer affald og genbrugsmaterialer i de opstillede containere på genbrugspladsen.

En oversigt over de nuværende affaldsfraktioner på genbrugspladsen fremgår af tabel 1, jf. afsnit med vilkår.

Genbrugspladsen kan i mindre omfang kunne modtage sække med bioaffald eller restaffald, der vidertransporteres til Omlastestationen.

### **Farligt affald**

Farligt affald modtages og sorteres i henhold til gældende retningslinjer.

Det sorterede affald pakkes, emballeres og mærkes af uddannet personale for videreforsendelse til godkendte modtagere.

### **Træaffald**

Træaffaldet modtages i plansilo/container – ude. Træaffald samles på et oplagsområde (tidligere haveaffaldsplads) med en tæt belægning eller membran. Træaffald nedknuses løbende, for at sikre en løbende leverance til modtageranlæg.

## ***Omlastestation***

Omlastestation vil primært modtage affald fra den kommunale indsamling af dagrenovation fraktionerne bioaffald, restaffald, pap og papir.

Det vil også være muligt for borgerne direkte at aflevere i første omgang 2 fraktioner hhv. pap og papir. Anlægget er forberedt for yderligere 4 affaldsfraktioner.

Der bliver indkøbt 2 tætte specialbyggede containere til bioaffald, der behandles indvendig med en topcoat belægning for at forlænge holdbarheden af containerne. De øvrige containere vil i første gang blive anvendt til opbevaring af pap og papir og senere evt. til plastik.

## ***Have- og parkaffald***

Have- og parkaffald behandles ved kontrolleret biologisk behandling ved aerob mikrobiel nedbrydning. Behandlingen foregår i miler, hvor komposten løbende vendes.

### **Haveaffald**

Haveaffald modtages i en 1875 m<sup>2</sup> plansilo.

Kompostering på Dunsbjergvej 14, 5900 Rudkøbing sker i et 3.145 m<sup>2</sup> stort mileområde med en tæt belægning.



Der er et 500 m<sup>2</sup> lagerområde til opbevaring af færdig kompost, svarende til 870 m<sup>3</sup> færdig kompost (650 tons) på Dunsbjergvej 10, 5900 Rudkøbing.

## ***Virksomhedens forurening og forureningsbegrænsende foranstaltninger***

### **Lugt**

De største lugtgener vurderes at forekomme fra kompostering af have- og parkaffald. Endvidere kan der kortvarigt forekomme lugtgener fra omlastning af bioaffald.

Komposteringen af have- og parkaffald foregår i miler på Dunsbjergvej 14, der ligger langt væk fra boligområder. Området øst for pladsen er landzone, og lidt syd for pladsen ligger genbrugspladsen.

Hvis der optræder lugt i forbindelse med komposteringen, kan milerne vandes, så dannelsen af aerosoler nedsættes.

### **Luftforurening**

#### Kørsel

Luftforurening i tilknytning til den daglige drift af genbrugspladsen vil overvejende være relateret til emission fra kundernes kørsel ved aflevering af affald og i forbindelse med transport af affald med lastbiler til eksterne affaldsbehandlingsanlæg.

Luftforureningen fra kundernes kørsel til genbrugspladsen vil være nogenlunde jævnt fordelt over åbningstiderne, dog forventes belastningen at være størst i eftermiddagstimerne på hverdage og på lørdage og søn- og helligdage.

Luftforurening fra lastbilkørsel kan forekomme i hele genbrugspladsens åbnings- og driftstid, dog mest som enkelthændelser i formiddagstimerne på hverdage. Lastbilkørslen vil blive minimeret ved anvendelse af store containere, komprimatorer og anvendelse af trækkørsel fra genbrugspladsen.

Ved etableringen af genbrugspladsen sigtes der mod høj grad af brugervenlighed, hvor trafikafviklingen på pladsen foregår glidende og med mindst mulig kødannelse, hvorved luftforureningen begrænses mest muligt.

Overordnet set vil driften af genbrugspladsen med den planlagte etablering ikke give anledning til væsentlig luftforurening. Der er ved indretning af pladsen taget foranstaltninger til at mindske støv- og lugtgener.

#### Støv

Støvpåvirkningen fra den daglige drift af genbrugspladsen er primært relateret til kundernes kørsel og ved aflevering og aflæsning af støvende affald samt i forbindelse med transport af støvende affaldsfraktioner.



Støvpåvirkningen vil blive reduceret ved etablering af fast belægning på kørselsarealerne og søges løbende reduceret ved fejning af kørsels- og aflæsningsområderne og fjernelse og oprydning af affald fra genbrugspladsen.

Omfanget af medarbejdernes oprydning og renholdelse af genbrugspladsen samt behov for fjernelse og oprydning af affald i hegn og beplantninger m.v. vil blive afstemt efter det aktuelle behov, og det vil endvidere indgå som en del af de udarbejdede procedurer og skriftlige instruktioner, som der er krav om i miljøgodkendelsen.

## **Støj**

Støjkloderne fra genbrugspladsen vil primært bestå af:

- Kørsel på genbrugspladsens område
- Håndtering og ombytning af containere og mobil komprimator
- Komprimering, grabning, tømning og afsætning af containere
- Kombinationer af aflevering/aflæsning af hårde affaldsfraktioner, særligt murbrokker, beton, sten, jern og metal
- Læsning og opstakning af haveaffald og byjord med maskine
- Håndtering og presning af affald med maskiner og komprimatorer
- Komprimatoranlæg (7-15)
- Presning af jern- og metalskrot ved afhentning

Der forekommer støj ved kundekørsel og intern transport af gummiged, traktorer, lastvogne samt ved håndtering af containere. Der er støj fra komprimatorcontainer til forbrændingsegnet affald samt plast og pap til genbrug. Der forekommer støj fra aflæsning af hårde affaldsfraktioner, når de afleveres i containeren.

## **Omlastestationen**

Støjkloderne fra omlastestationen primært bestå af:

- Til – og frakørsel af renovationsbiler og afhentning af containere
- Aflæsning af affald
- Komprimering af affald i komprimatoranlæg

Der vil være støj fra dels de 3-5 daglige renovationslastbil kørsler til anlægget og dels fra komprimatorenheden, der vil også være indendørs kørsel med gummiged.

Komprimatorenheden og kørsel med gummiged er inde i bygningen og støjdæmpes dermed. En mindre del af maskinstøjen slipper dog op via modtagetragten og ud fra specielt den åbne sydfacade i omlastehallen.



Afstand fra Omlastestation til nærmeste boliger

### Haveaffaldspladsen

Støjkilderne fra haveaffaldspladsen vil primært bestå af:

- Neddeling af have- og parkaffald
- Oplægning og vending af kompost i miler

Neddeling af have- og parkaffald sker ved hjælp af et mobilt nedknusningsanlæg 2 -3 gange årligt på Dunsbjergvej 14. Der er stillet vilkår, som begrænser neddeling af have- og parkaffald til 2-3 dage årligt, og at det sker på hverdage mandag - fredag inden for kl. 7– 17.

### Spildevand

I forbindelse med etablering af genbrugspladsen skal der etableres opsamling og afledning af overfladevand som regnvand fra kørselsarealerne og containerområderne og afledning af overfladevand som spildevand fra aflæsningsområderne til haveaffald og jord samt området til jern og metal.

Spildevand og overfladevand fra genbrugspladsen kan inddeles i følgende typer:

- Sanitært spildevand fra toiletter, bedefaciliteter m.v. i mandskabsbygningen udledes uforsinket og ubehandlet til spildevandsselskabets spildevandssystem med afledning til Rudkøbing Renseanlæg.
- Overfladevand fra det impermeable areal til containere til jern og metal afledes via sandfang og olieudskiller til det spildevandsselskabets spildevandssystem med afledning til Rudkøbing Renseanlæg.
- Overfladevand fra området, hvor der opbevares lettere forurenede byjord, afledes via sandfang og olieudskiller.
- Overfladevand fra kørselsområder og containerområder afledes via sandfang og olieudskiller til regnvandsbassin med dykket afløb og herfra videre til Vejlerenden.



- Spildevand fra vaskepladsen, der også fungerer som læsseplads for farligt affald afledes via sandfang og olieudskiller til spildevandsselskabets spildevandssystem med afledning til Rudkøbing Renseanlæg.
- Perkolat fra opbevaringsområdet for have- og parkaffald og komposteringsområdet afledes til opsamlingsbassin for genbrug til vanding eller til spildevandsselskabets spildevandssystem med afledning til Rudkøbing Renseanlæg.

Vilkår i tilslutningstilladelsen af den 27. november 2012 er stort set uændret og er medtaget her i den samlede oversigt over gældende tilladelser på Dunsbjergvej 10 og 14 ekskl. jordkarteringspladsen.

Tilslutningstilladelsen af den 27. november 2012 ændres hermed til tillige at omfatte afledning af spildevand fra haveaffaldspladsen på Dunsbjergvej 14, 5900 Rudkøbing.

### **Genbrugspladsen**

Der afvandes overfladevand på Dunsbjergvej 10 på genbrugspladsen fra et areal på ca.18.000 m<sup>2</sup>.

Der er et eksisterende regnvandsbassin på 240 m<sup>3</sup>, med dykket 110 mm afløb til Vejlerenden og en maksimal udledning på 10 l/s. Afvandsingsflowet fra de befæstede arealer på Dunsbjergvej 10, 5900 Rudkøbing overholder et udlederkrav på 200 l/s. Sandfanget er af typen LB 1750/2500, og afløbsledningen til bassiner er Ø 400 mm. Der er etableret en olieudskiller i afløbet i tilslutningen til sandfanget før regnvandsbassinet.

Der indrettes vaskeplads til vask af køretøjer på genbrugspladsen nord for bygningen. Der foretages ikke vask af affaldsspande, containere eller beholdere på pladsen. Samme plads anvendes som læsseplads til farligt affald.

Afløb fra læssepladsen til farligt affald er forsynet med afspærringsventil, som aktiveres manuelt i forbindelse med håndtering af farligt affald på læssepladsen. Afløbet foregår via sandfang og koalescensudskiller til spildevandsselskabets spildevandssystem.

Afløb fra pladsen, hvor der er containere til oplag af jern og metal, ledes tilsvarende via en almindelig olieudskiller til spildevandsselskabets spildevandssystem. Containerne placeres på en betonplade.

### **Omlastestationen**

Der vil være et mindre forbrug af skyllevand til tragten i komprimatoranlægget, når der har været tippet bioaffald.

### **Haveaffaldspladsen**

Der afvandes overfladevand fra et samlet areal på 9.021 m<sup>2</sup>. Der er etableret et regnvandsbassin i det nordøstlige hjørne på 240 m<sup>3</sup>, med dykket 110 mm afløb til Vejlerenden og en maksimal udledning på 10 l/s.

Der er ikke etableret afløb fra læssepladsen (plansilo) til have- og parkaffald inde på Dunsbjergvej 14. Affaldet fjernes løbende og dagligt, og overflyttes til oplagring på komposteringsanlægget og der vil være overfladeafstrømning fra læssepladsen til bassinet på Dunsbjergvej 14. Læssepladsen er etableret med et mindre fald mod nord.



Der etableres fælles afledning fra opsamlingsbassin på Dunsbjergvej 14 og Dunsbjergvej 10 til opsamling af perkolat fra have- og parkaffald, der afledes til spildevandsselskabets spildevandssystem.

### **Genbrugspladsen**

#### **Affald**

Det indleverede affald fra kunderne til genbrugspladsen vil blive håndteret i overensstemmelse med de gældende skriftlige instruktioner og bortskaffes til genanvendelse, forbrænding, deponering m.v. i henhold til Langeland Forsyning A/S gældende afsætningsaftaler med affaldsbehandlingsanlæggene.

#### **Farligt affald**

Farligt affald opbevares i separat rum på 120 m<sup>2</sup>, hvor der ikke er adgang for kunderne. Kunderne betjenes via en skranke.

Farligt affald opbevares i tromler midt i rummet, hvor der er pumpeump. Gulvet indrettes med fald på 1 % og sump, der kan indeholde spild fra den største beholder på 660 l i lokalet.

#### **Jord og grundvand**

Risikoen for forurening af jord, grundvand og overfladevand fra driften af genbrugspladsen er minimal, idet kørselsarealerne, aflæsningsområderne og containerområderne etableres med fast belægning og med opsamling og afledning til det godkendte regnvandssystem og Spildevandsselskabets spildevandssystem. En oversigt over belægninger på genbrugspladsen fremgår af bilag 5.

#### **Driftsforstyrrelser og uheld**

Eventuelt spild i forbindelse med modtagelse, sortering og opbevaring af farligt affald vil blive opsamlet i modtageområdets sump, der umiddelbart efter spildet tømmes og indholdet videresendes til godkendt affaldsbehandlingsanlæg.

Betydende spild af olie og lignende produkter på kørselsarealer og aflæsningsområder opsuges hurtigst muligt med opsugningsmateriale og vandtransporteret spildrest opsamles i genbrugspladsens afløbssystem med olieudskillere inden afledning til afløbssystemerne.

Til imødegåelse af eventuelle brandrisici og ulykkesrisici udstyres genbrugspladsen med følgende basale nødudstyr:

- Nødbruser, brandtæppe og ildslukkere (pulver og kulsyre til både brand og el-skader i overensstemmelse med brandmyndighedens anvisninger).
- Øjenskyllvand, førstehjælpskasse og beredskabsplan.





## MILJØTEKNISK VURDERING

Miljøgodkendelsens vilkår er fastsat med udgangspunkt i Miljøstyrelsens vejledninger om begrænsning af forureninger fra virksomheder og standardvilkår for virksomheder omfattet af standardvilkårsbekendtgørelsen for listevirksomheder i det omfang de er relevante. Standardvilkår, som på det foreliggende grundlag skønnes irrelevante, er udeladt.

### Indretning og drift

Der etableres genbrugsplads i den vestlige del og haveaffaldsplads i den østlige del, hvilket minimerer eventuelle lugtgener i forhold til boliger, idet haveaffaldspladsen til have- og parkaffald ligger op til landzone.

### Luftforurening

På genbrugspladsen vil der forekomme emission fra person-/ lastbilkørsel.

Forurening fra personbilkørsel vil forekomme i større eller mindre omfang i hele genbrugspladsens åbningstid. Forurening fra lastbilkørsel kan forekomme i hele genbrugspladsens driftstid, dog mest som enkelthændelser i formiddagstimerne på hverdage. Lastbilkørslen bliver minimeret ved anvendelse af store containere, komprimatorcontainere og trækkørsel på genbrugspladsen.

Ved pladsens udformning og indretning er der sigtet mod en høj grad af brugervenlighed, hvor trafikken på pladsen afvikles glidende og i videst muligt omfang uden eller med mindre kødannelse. Herved opnås også en begrænsning i luftforureningen.

Langeland Kommune vurderer at genbrugs- og haveaffaldspladsen, med den aktuelle placering og udformning, ikke vil give anledning til nævneværdig luftforurening.

## Lugt

### Genbrugspladsen

Virksomheden vurderer, at den daglige drift af Langeland Genbrugsstation, ikke vil give anledning til lugt- eller støvgener. Containere tømmes løbende, således at eventuelle lugtgener minimeres.

### Omlastestationen

Omlastestationen indrettes som en åben udluftet halbygning med åbning mod syd, hvorfra der foretages aflæsning fra renovationsvognene. Enkelte affaldslæs vil kunne medføre kortvarig støvdannelse i mindre / lokalt omfang i dette område. Nærmeste bolig ligger i landzone ca. 350 meter SØ for komprimatorhallen. På baggrund af afstanden vurderes omlastestationen ikke at give anledning til væsentlige lugtgener i omgivelserne.

Omlastning af dagrenovation i form af bioaffald og restaffald kan i varme perioder give mindre lugtdannelse omkring anlægget.

Dette forhold er modvirket ved den relativt høje og vindåbne placering/indretning, der vender væk fra boligområder. Virksomheden forventer ikke at der er behov for særlige initiativer i forbindelse med drift af omlastestationen inkl. komprimatordelen.



### **Haveaffaldspladsen**

Haveaffaldslæsning og stakning kan give en smule støvdannelse i korte tørre perioder. Omfanget vil være begrænset til nogle få timer ugentligt.

Haveaffaldspladsen kan kortvarigt indeholde materiale, hvor den biologiske omsætning er i gang. Pladsen tømmes dog kontinuert og minimum 1 gang ugentligt i sommerhalvåret. Der kan forekomme lugt fra komposteringsanlægget, især i sommerperioden. Virksomheden forventer derfor ikke at haveaffaldspladsen vil give anledning til væsentlige lugtgener i omgivelserne. Der har ikke været klager over lugt fra den eksisterende haveaffaldsplads på Dunsbjergvej 10, 5900 Rudkøbing.

Komposteringen foregår på et område, der ligger op til landzone mod øst og industriområde til de øvrige sider. På grund af den fremherskende vindretning fra vest vil eventuelt lugt fra anlægget normalt udbredes ud mod åbne marker. Langeland Forsyning har oplyst, at der kan foretages lugtbegrænsende tiltag ved at vande milerne.

### **Spildevand**

Spildevand og regnvand fra genbrugspladsen kan inddeles i følgende typer:

- Sanitært spildevand fra mandskabsbygning, som ledes til det offentlige spildevandssystem
- Overfladevand fra arealet for pålæsning af farligt affald samt fra vaskepladsen afledes via sandfang og olieudskiller til spildevandsselskabets spildevandssystem. Afløb fra arealet forsynes med en afspærringsventil til brug ved læsning.

Arealerne under containerne for jern og metal, som udgør en tæt belægning bestående af en betonplade, afvandes via afløb til olieudskiller og derfra videre til Spildevandsselskabets spildevandssystem.

Overfladevand fra området til have- og parkaffald på Dunsbjergvej 14 afledes til et nyt bassin i det NØ hjørne af pladsen og det kan genbruges løbende. Der er overløb på bassinet, og når bassinet er fyldt afledes overskydende perkolat via sandfang og olieudskiller til spildevandsselskabets spildevandssystem.

Overfladevand fra de øvrige befæstede arealer på Genbrugspladsen og Omlastestationen, ledes til eksisterende regnvandsbassin, der har videre tilløb til den øvre del af Vejlerenden

Der stilles vilkår om, at der skal udarbejdes en oversigt over afløbsforhold på genbrugspladsen og omlastestationen (kloakplan) senest 3 måneder efter at omlastestationen er etableret. Der skal samtidig sendes en revideret kloaktegning for Haveaffaldspladsen på Dunsbjergvej 14, 5900 Rudkøbing inkl. afledning via overløb til Dunsbjergvej 10.

I miljøgodkendelsen for Rudkøbing Genbrugsplads er det vurderet, hvor der er risiko for spild af miljøfarlige stoffer på befæstede arealer. Overfladevand fra disse arealer afledes til spildevandsselskabets spildevandssystem.

Overfladevand fra trafikerede veje og trafikerede områder indeholder stoffer, som kan være giftige for vandlevende organismer. Det vurderes, at der er en forøget risiko for at mindre mængder miljøfarligt affald ved uheld kan spildes på de befæstede arealer med afledning til Vejlerenden.





Langeland Kommune vurderer, at der på grund af kørsel med mange forskellige typer køretøjer kan forekomme olie- og benzinspild på de befæstede arealer. Der er vilkår om, at udløb skal forsynes med renseforanstaltninger, der sikrer at overfladevandet løbende renses for olieprodukter via en olie- og benzinudskiller. Der er etableret olie- og benzinudskiller med tilhørende sandfang.

Langeland Kommune vurderer, at de fastlagte vilkår for udledning af spildevand og overfladevand sikrer, at virksomhedens aktiviteter kan gennemføres, uden at det medfører en væsentlig miljøpåvirkning af spildevandsselskabets renseanlæg, recipienten Vejlerenden eller jord og grundvand.

### **Udledning af overfladevand fra genbrugspladsen og omlastestationen til Vejlerenden**

Genbrugspladsen afvandes af vejbrønde, der er fordelt over hele pladsen.

I miljøgodkendelsen for genbrugspladsen er det vurderet, hvor der er særlig risiko for spild af miljøfarlige stoffer på befæstede arealer. Overfladevand fra disse arealer afledes til spildevandsselskabets spildevandssystem.

Det øvrige overfladevand ledes via regnvandsbassin til vandløb og videre til Vejlerenden. Overfladevand fra området med saftgivende haveaffald afledes dog ikke til Vejlerenden p.g.a. et forventeligt varierende indhold af opløst organisk stof (ensilagesaft).

Overfladevand fra stærkt trafikerede veje indeholder stoffer, som kan være meget giftige for vandlevende organismer. I sammenligning hermed har tag- og overfladevand fra villakvarterer ofte et væsentligt mindre indhold af giftige komponenter. Overfladevand fra genbrugspladsen vurderes i denne henseende som udgangspunkt at være i kategori med villakvarterer, idet overfladevand fra befæstede arealer hvor der håndteres miljøfarligt affald afskæres til spildevandsselskabets spildevandssystem.

Der vurderes dog at være en forøget risiko for at mindre mængder miljøfarligt affald ved uheld også spildes på befæstede arealer, som afleder til Vejlerenden, hvorfor der er krav om en olieudskiller.

Den hydrauliske og stofmæssige påvirkning af Vejlerenden som følge af udløb fra genbrugspladsen vurderes at være acceptabel med opfyldelsen af vilkår i nærværende tilladelse.

Med henblik på at forhindre udledning af miljøfarlige stoffer, der ved uheld er spildt på oplandsarealet, stilles vilkår om at der inden udløb til recipient skal etableres mulighed for afspærring af afløbet. Af hensyn til beredskabet skal det via skiltning fremgå, hvor der kan ske afspærring af afløb.

Tilladelsen er givet under forudsætningerne beskrevet i miljøteknisk redegørelse. Hvis der sker ændringer, der har betydning for udledningerne, som f.eks. udvidelse af befæstede arealer eller modtagelse af nye potentielt miljøfarlige fraktioner, skal der ansøges om ny tilslutningstilladelse.



## **Støj**

### **Genbrugspladsen**

Støj fra genbrugspladsen vil opstå fra følgende kilder:

- Kørsel på genbrugspladsens område (kundefiler og lastbiler til afhentning af affald)
- Håndtering af containere med lastvogne
- Kombinationer af aflevering af hårde fraktioner i containere, især tomme containere
- Aflevering af flasker og knusning af plan- og vinduesglas
- Håndtering og presning af affald med maskiner og komprimatorer
- Presning af jern- og metalkrot ved afhentning
- Neddeling af rent træaffald

Det vurderes, at den samlede årlige trafikintensitet til genbrugspladsen og komposteringsanlægget vil være ca. 100.000 privatbiler og varevogne svarende til et gennemsnit på ca. 300 køretøjer pr. dag. Der vil være betydelige sæsonvariationer. Derudover forventes der årligt ca. 2.000 afhentninger af containere med lastbil.

Neddeling af træaffald sker på genbrugspladsen i den østlige del, der ligger op til landzone. Der er ikke planlagt boligbebyggelse i dette område.

### **Omlastestationen**

Der er støj fra lejlighedsvis komprimering af fraktioner af affald, i første omgang primært bioaffald og restaffald. Der vil være daglig tilkørsel med renovationsbiler med bioaffald og restaffald.

Da nærmeste bolig, der er beliggende i landzone, er beliggende over 300 meter fra den nye Omlastestation har kommunen vurderet, at det ikke er grundlag for at kræve en støjredegørelse til dokumentation for at støjvilkår kan overholdes, når den nye Omlastestation er etableret.

### **Haveaffaldspladsen**

Der er støj fra læsning af have- og parkaffald med maskine og kørsel.

Neddeling af have- og parkaffald foretages på haveaffaldspladsen på Dunsbjergvej 14.

Genbrugspladsen, omlastestationen og haveaffaldspladsen er beliggende i industriområde 1.E.5. Mod øst er der landzone. Der er mere end 300 meter til nærmeste bebyggelse.

Langeland Kommune vurderer, at der med de stillede vilkår for støj og den relativt store afstand til nærmeste bolig kan driften af genbrugspladsen, omlastestationen og komposteringsanlægget ske uden væsentlige støjgener for boliger i omgivelserne.

### **Affald**

Spredning af løst affald såsom pap, papir og småt brændbart affald imødegås dels ved at disse fraktioner opsamles i containere med begrænset indkastmulighed, og dels ved at pladspersonalet foretager løbende oprydning inde på pladsen samt foretager eventuel oprydning på omkringliggende arealer. Beplantningen ud mod Omfartsvejen vil tilsvarende være med til at holde eventuel papir- og plastflugt inde på pladsen.



Asbest vil blive opbevaret i lukkede containere, og støv herfra vurderes dermed at være begrænset.

Omfanget af personalets oprydning vil blive afstemt efter det aktuelle behov og der vil blive indarbejdet procedure for faste inspektions-/oprydningsintervaller.

### **Farligt affald**

Farligt affald opbevares i separat rum, hvor der ikke er adgang for kunderne. Tromler med farligt affald opbevares på spildbakke med rist, og gulvet indrettes med fald på 1 % og sump, der kan indeholde spild fra den største beholder på 660 l i lokalet.

Ansøger har tidligere i brev af den 5. november 2012 i forbindelse med ansøgningen om at etablere genbrugspladsen på Dunsbjergvej 10 oplyst, at fald på gulv maksimalt må være 1 % i henhold til AT vejledning A.1.11, hvorfor standardvilkår om et fald på 2 % ønskes fraveget på dette ene punkt. Ansøger har supplerende oplyst, at "afløbstragten" til opsamlingsgruben kan rumme ca. 2500 liter, inden der sker overløb til nabolokalerne.

Langeland Kommune vurderede dengang, at et fald på 1 %, idet der samtidig vil kunne rummes et samlet spild på 2500 l, vil være tilstrækkeligt til at sikre mulighed for opsamling af eventuelt spild og afledning til pumpeump, der kan rumme indholdet af den største beholder med farligt affald på 660 l.

### **Jord og grundvand**

Jord og grundvand beskyttes gennem belægning af kørearealer og containeres standpladsarealer, løbende rengøring af pladsen samt afledning af overfladevand fra størstedelen af pladsen.

### **Driftsforstyrrelser og uheld**

Eventuelt spild ved modtagelse og opbevaring af farligt affald på genbrugspladsen vil blive opsamlet i modtagebygningens pumpeump. Eventuelt spild opsamles og videresendes til godkendt behandlingsanlæg.

Betydende mængder spild af olie eller lignende produkter på kørearealer m.m. begrænses i udbredelse ved udspredning af opsugningsmateriale. Oversyende spild opsamles af genbrugspladsens afløbssystem, hvoraf dele forsynes med afspærringsventiler.

## **Bilag**

Bilag 1. Luftfoto Placering af genbrugsplads, omlastestation og haveaffaldsplads 1: 1000

Bilag 2. Kommuneplanens rammeområder 1: 4000

Bilag 3. Situationsplan genbrugspladsen

Bilag 4. Skitse indretning af genbrugspladsen

Bilag 5. Situationsplan omlastestationen

Bilag 6. Situationsplan haveaffaldsplads

Bilag 7. Kloakplan genbrugsplads

Bilag 8. Kloakplan omlastestation

Bilag 9. Kloakplan haveaffaldsplads





GST

100m

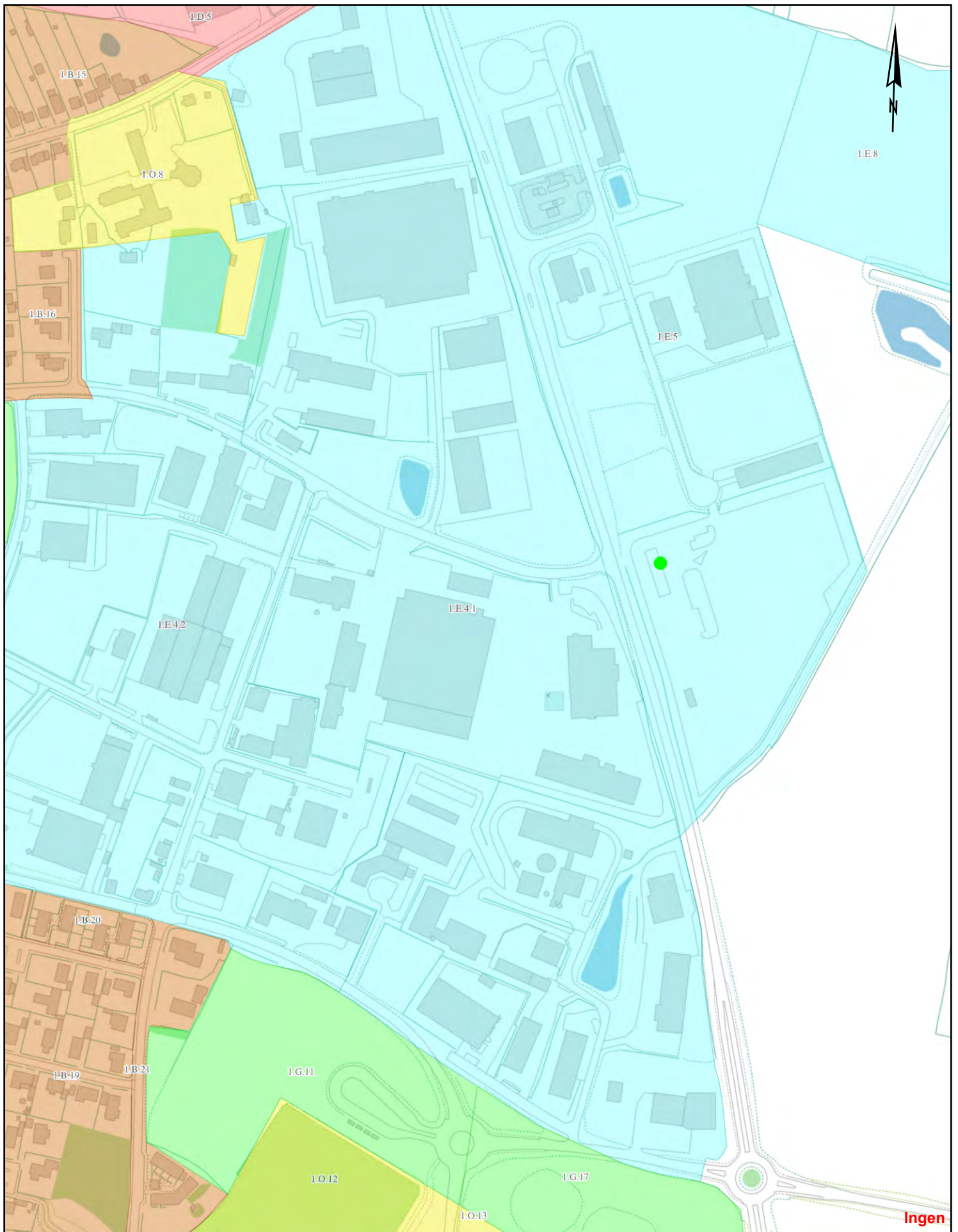


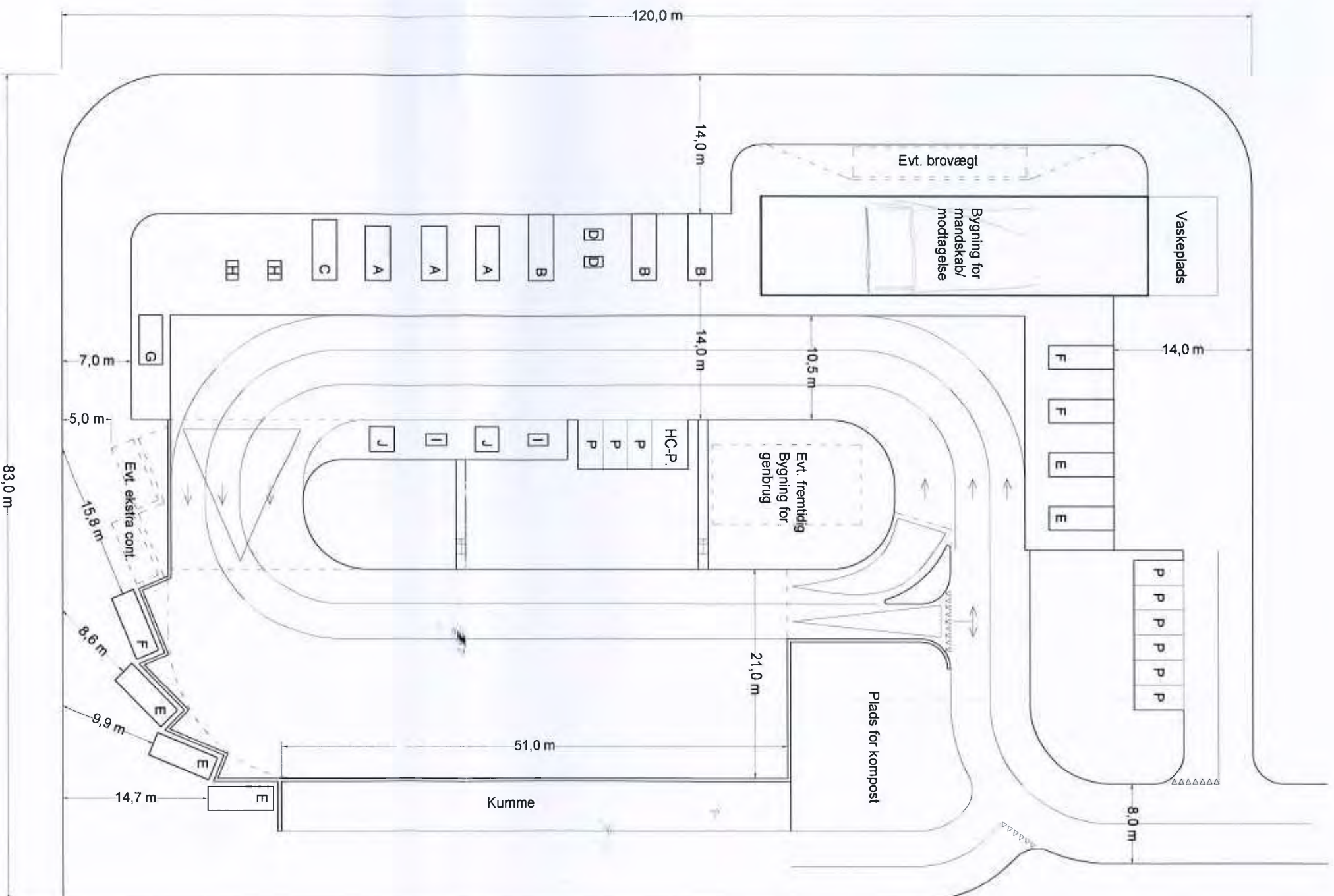
LANGELAND  
KOMMUNE

**Bilag 1.**  
Rudkøbing Genbrugsplads, Rudkøbing Omlastestation  
og Rudkøbing Haveaffaldsplads

Tidspunkt: 14-03-2019 13:10:10  
Udskrevet af: liem  
Målestoksforhold: 1:2500







Tegn. nr.

103

Sag:

**Forslag til ny genbrugsplads**

Bygherre: Langeland Forsyning A/S

Emne:

**Situationsplan**

Tegn. nr.

Mål:

1:500

Dato:

09-10-2012

Rev. dato:

Medarb.

CF

Filnavn:

Ark. sag nr.

KS  Sign.

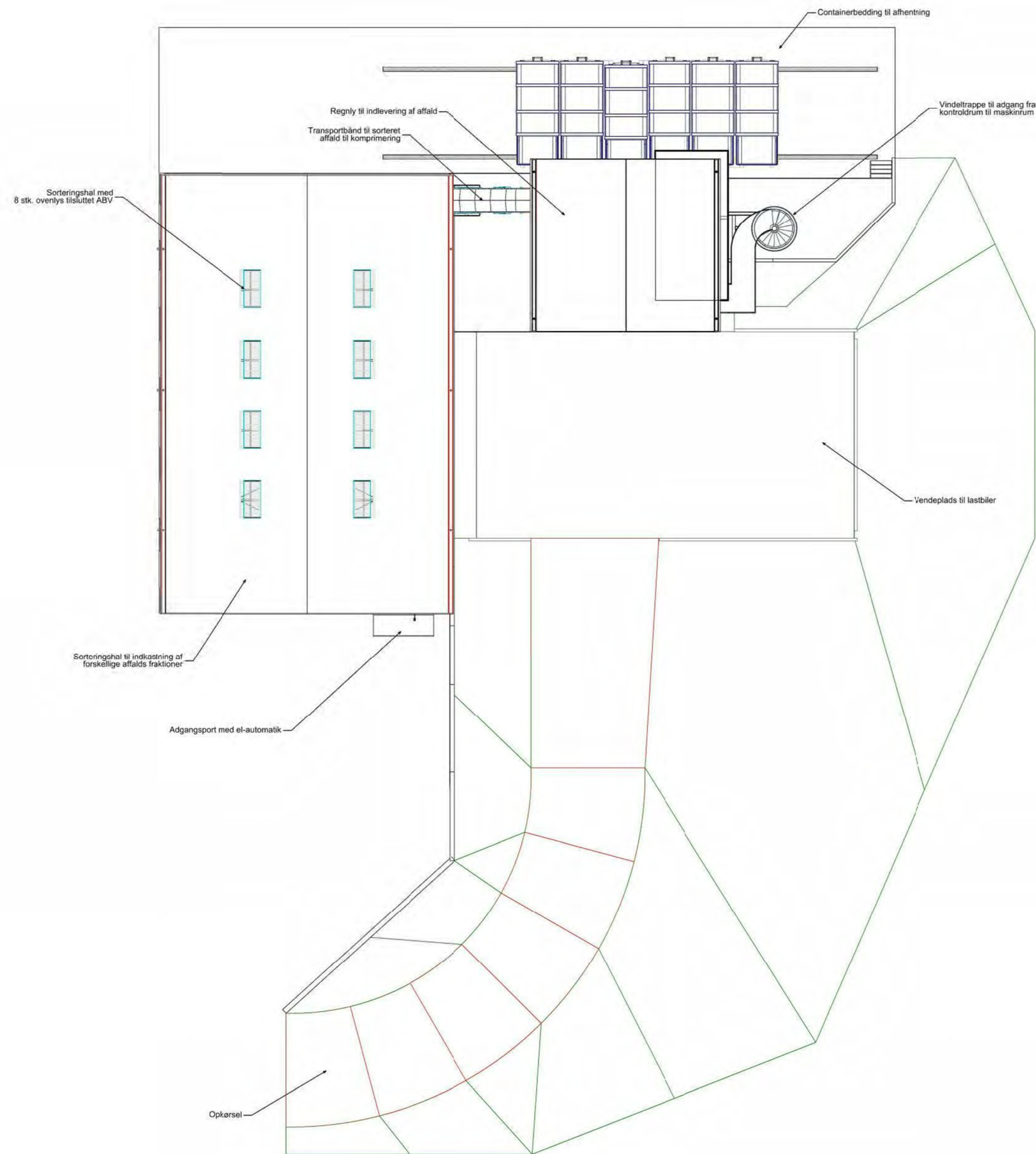
Arkitektfirmaet ARNE BIRK  
V/ Søren Thomsen, medlem af DANSKE ARK  
Møllegade 67, 5700 Svendborg, Tlf.: 62 21 61 71  
Fax.: 62 21 61 88 - Email: post@arnebirk.dk

Arkitektfirmaet  
**ARNE BIRK**



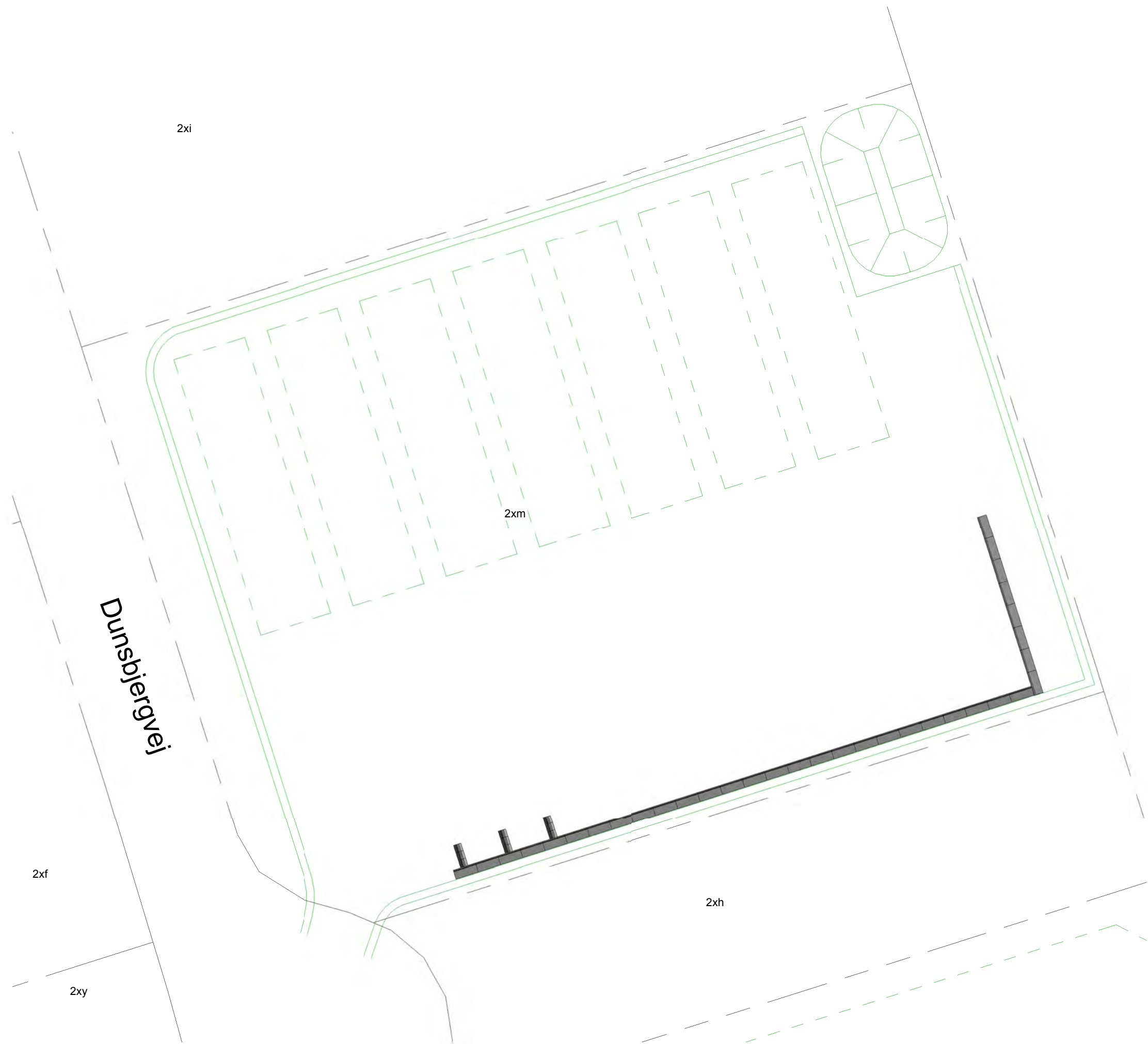


Skitse indretning af Rudkøbing Genbrugsplads 2011. Plansiloer (kummer) er udgået efter etablering af omlastestation.



<b>Bygherre:</b>	sag	2743
Langeland Forsyning A/S	Dato	8.11.2018
	Mål	1 : 200
	Format	
<b>Projekt.</b>	Tegn	-
Rudkøbing omlastestation og haveaffaldsplads	Kontrol	NLF
	Version	
<b>Emne.</b>	<b>Tegn. nr.</b>	
Situationsplan	10_001	





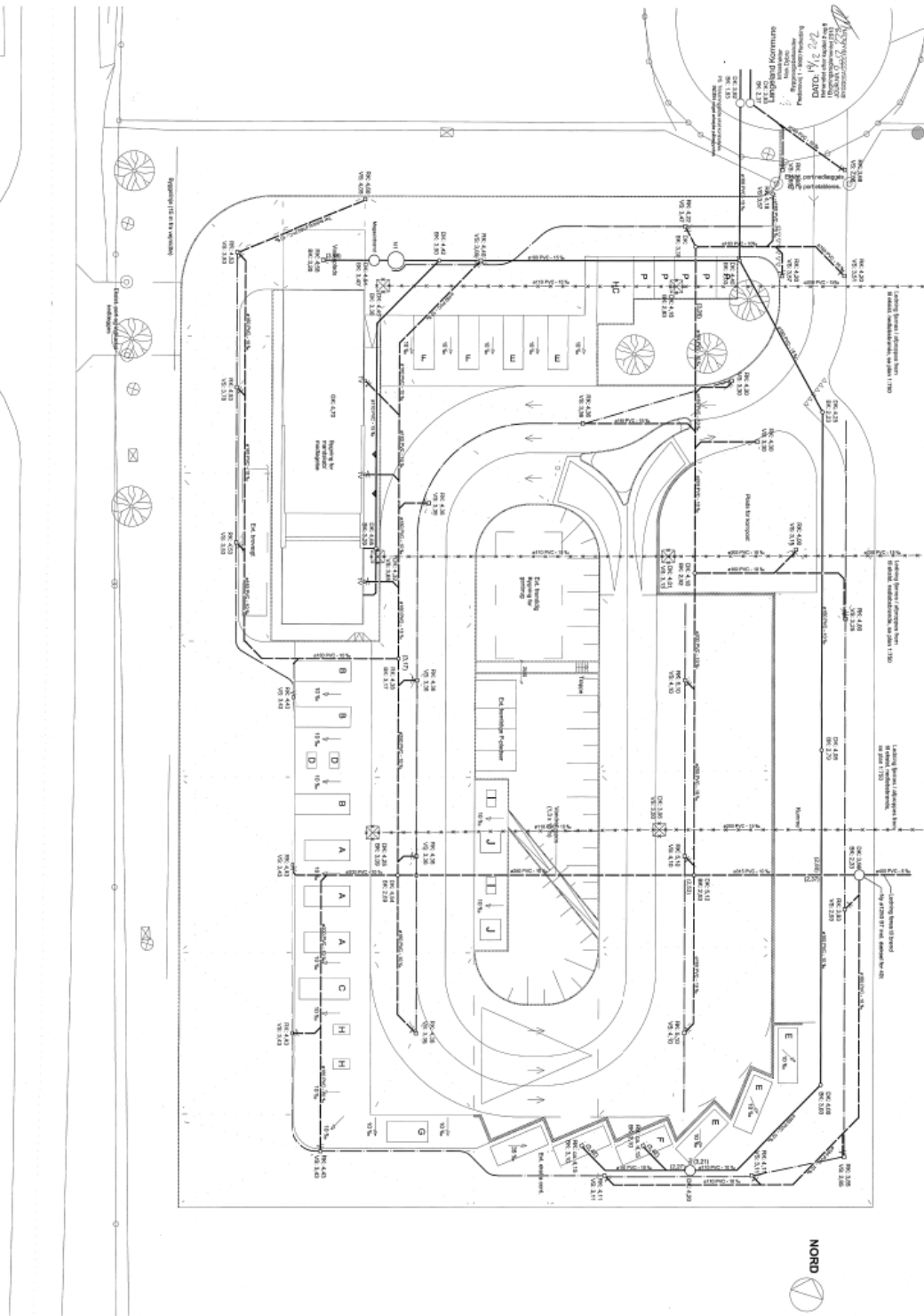
<b>Bygherre:</b>	sag	2743
Langeland Forsyning A/S	Dato	27.11.2018
	Mål	1:500
	Format	A3
<b>Projekt.</b>	Tegn	NLF
Rudkøbing omlastestation og haveaffaldsplads	Kontrol	JWH
	Version	
<b>Emne.</b>	<b>Tegn. nr.</b>	
Situationsplan	14_001	



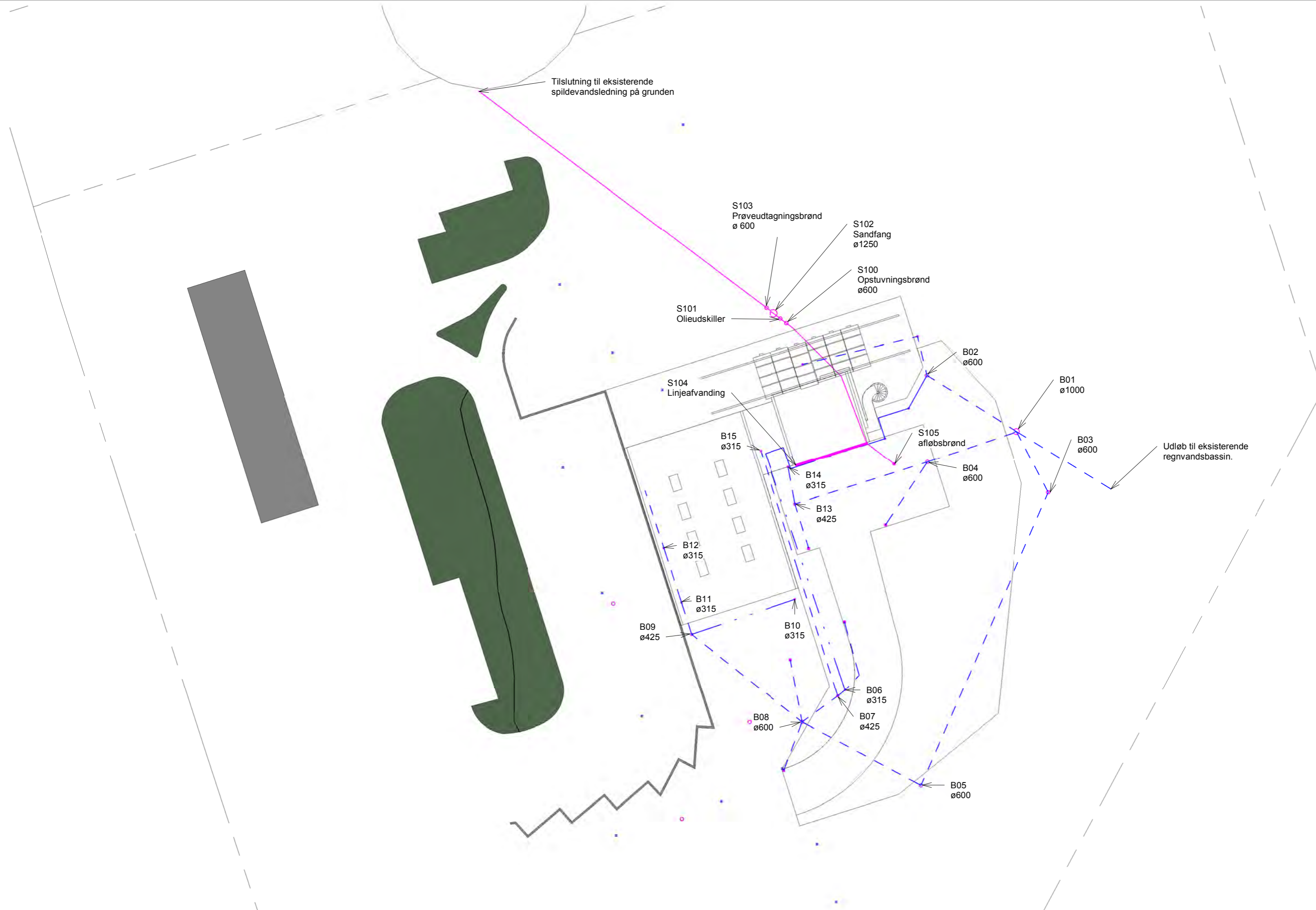
103 Aps  
Østerbro 4  
5690 Tommerup

Tlf.: 78 103 103  
www.103.dk

C:\Users\Nicola\Lander-Fabric\Dropbox (103)\103\_Byggeri\Dettesager\2018\Langeland Omlastestation (1)\103-07\_Projektmateriale\_Ingeniørmateriale\01  
Model\Filer\2743\_Omlastestation Langeland.rvt



Kloakplan Rudkøbing Genbrugsplads 2102



<b>Bygherre:</b>	sag	2743
Langeland Forsyning A/S	Dato	8.11.2018
	Mål	1 : 500
	Format	
<b>Projekt.</b>	Tegn	-
Rudkøbing omlastestation og haveaffaldsplads	Kontrol	NLF
	Version	
<b>Emne.</b>	Tegn. nr.	10_103
Afvandingsplan		



2xi

Udløb i regnvandsbassin med udløbssikring.

Regnvandsbassin BK: 2.500

22000  
13000

RB 8 DK: 3.320

Ø160 9‰

Ø160 9‰

Overløb føres til eksisterende regnvandsbassin på Dunsbjergvej 14 (matrikel 2xe), der monteres udløbssikring på overløbet.

B01 Ø 1000 DK: 3.350 BK: 2.530

Ø315 4‰

Ø315 4‰

Ø250 5‰

Ø160 9‰

Ø160 9‰

Ø160 9‰

Ø160 9‰

Ø160 9‰

Ø160 9‰

Ø160 9‰

Ø160 9‰

Ø160 9‰

Ø160 9‰

**SIGNATURER:**

-  Eksist. spildevandsledning med brønd
-  Eksist. regnvandsledning med brønd
-  Eksist. fælleskloakledning med brønd
-  Spildevandingsledning
-  Afvandingsledning
-  Ø 92/80 dræn
-  Ø 110PVC stikledning
-  Ø XX brønd (B XX)
-  Tagnedløbsbrønd
-  Nedløbsrist (RB X)
-  Udløbssikring
-  Eksist. nedløbsrist
- RK** Ristekote
- DK** Dækselkote
- IK** Indløbskote
- UK** Udløbskote
- BK** Bundkote

Dunsbjergvej

2xf

2xh

2xy

**Bygherre:** sag 2743  
 Langeland Forsyning A/S Dato 27.11.2018  
 Mål 1:500  
 Format A3

**Projekt:** Tegn NLF  
 Rudkøbing omlastestation og Kontrol JWH  
 haveaffaldsplads Version

**Emne:** Tegn. nr.  
 Afvandingsplan 14\_103



103 Aps  
 Østerbro 4  
 5690 Tommerup

Tlf.: 78 103 103  
 www.103.dk

C:\Users\Nicola\Local Fabric\Dropbox (103)\103\_Byggeri\Deltesager\2018\Langeland Omlastestation (1)\103\07\_Projektmateriale\_Ingeniørmateriale\01 Modeller\2743\_Omlastestation Langeland.rvt