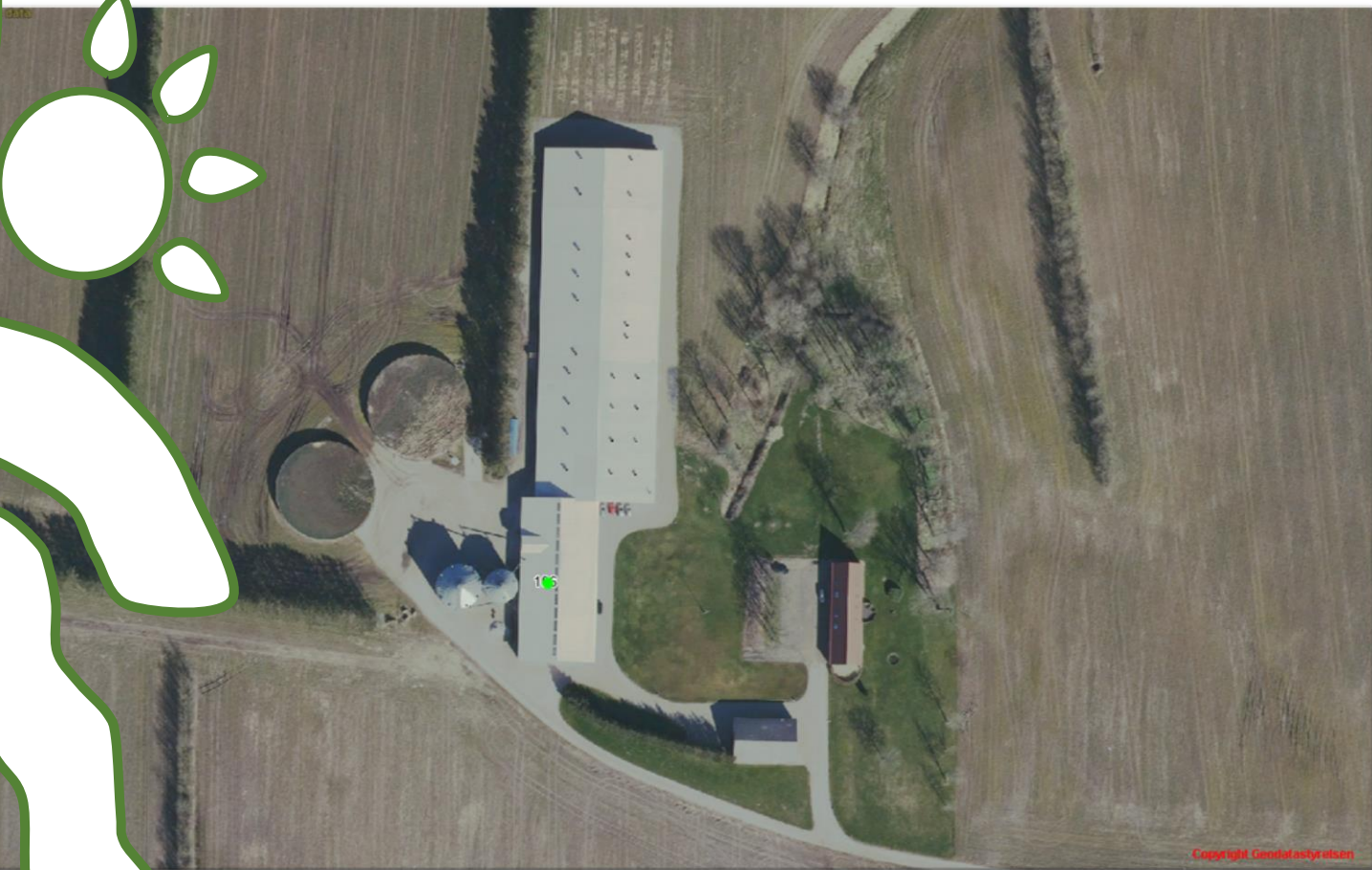
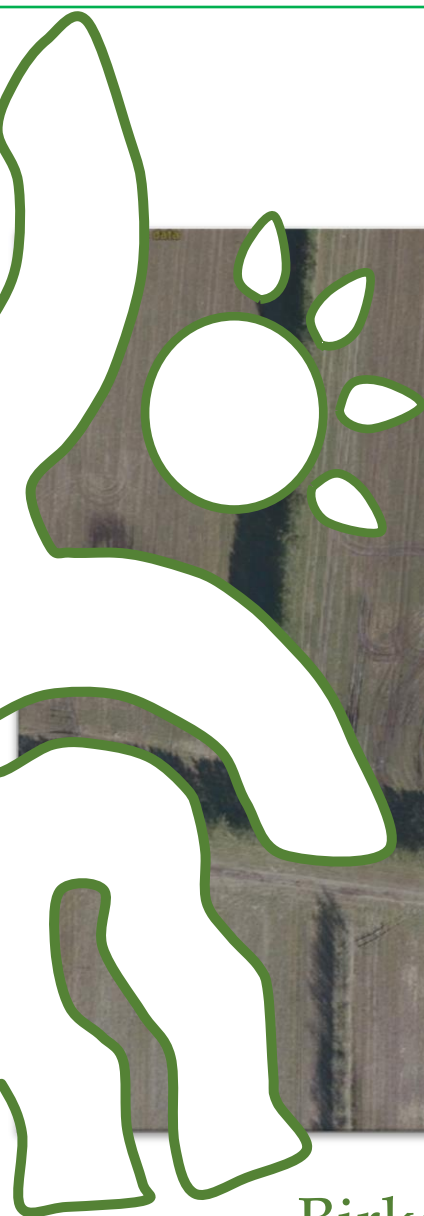


# Revurdering af §12 miljøgodkendelse IE-husdyrbrug



Birketvej 106  
9870 Sindal

Husdyrgodkendelsesloven § 41  
Typen af husdyrbrug – IE-søer  
Dato for gyldighed 19. februar 2021  
Journalnummer 09.17.19-K08-31-20



## Indholdsfortegnelse

<b>1.</b>	Revurderingens omfang.....	2
1.1	Resumé .....	2
1.2	Baggrunden for revurderingen .....	3
1.3	Revurderingens indhold og vurderinger .....	4
<b>2.</b>	Miljøgodkendelsens vilkår.....	5
2.1	Oversigt over ejendommens vilkår .....	5
<b>3.</b>	Redegørelse og vurdering vedr. BAT.....	9
3.1	BAT-niveauet og BAT for staldindretningen .....	9
3.2	BAT for management, samt forbrug af energi og vand.....	10
3.3	Vurdering vedr. lugt.....	11
<b>4.</b>	Bedriftens påvirkning af natur .....	12
4.1	Ammoniakfordampning og naturområder .....	12
<b>5.</b>	Offentlighed og klagevejledning.....	14
5.1	Sagens forløb, herunder offentlighed.....	14
5.2	Klagevejledning.....	14



# 1. Revurderingens omfang

## 1.1 Resumé

Husdyrbruget på Birketvej 106, 9870 Sindal har en § 12 miljøgodkendelse, der er meddelt den 12. juli 2010.

Den tilladte produktion er på:

- 825 årssøer
- 10.000 stk. smågrise i vægtintervallet 8 - 20 kg.
- 500 stk. slagtesvin i vægtintervallet 20 -107 kg.

Hvilket svare til 234,30 DE, beregnet efter dagældende normer.

Husbruget har den 6. oktober 2015 via anmeldeordningen fået tilladelse til etablering af ny gyllebeholder, denne gyllebeholder er også inddraget i denne revurdering med i forhold til ammoniakfordampning.

Hjørring Kommune har revurderet husdyrbrugets miljøgodkendelse. Kommunen meddeler afgørelse om, at husdyrbruget kan fortsætte med præciseret vilkår 3 om køleeffekt på anlægget til gyllekøling, og påbudt vilkår om at kommunens regulativ om olie og kemikalier skal følges. Samt de vilkår som fastholdes fra husdyrbrugets miljøgodkendelse af 12. juli 2010.

De vilkår, som ikke ændres, er fortsat gældende. Afgørelsen træffes med hjemmel i husdyrbruglovens § 39<sup>1</sup>, jævnfør § 41.

Revurderingen ændrer ikke regelgrundlaget for kontinuitetsbrud for miljøgodkendte husdyrbrug.

Revurderingen giver ikke tilladelse til at øge eller ændre husdyrproduktionen, og der er derfor ikke tale om nogen merpåvirkning af omgivelserne.

Revurderingen har taget udgangspunkt i:

- Anvendelsen af den bedste, tilgængelige teknologi (BAT)
- Bedriftens totale belastning med ammoniak af værdifuld natur i nærområdet

Kommunen har vurderet at:

- der ikke er grundlag for at påbyde anvendelse af bedre teknologi end den, der er i dag anvendes på bedriften.
- totalbelastningen af nærmeste Natura 2000-område (kategori 1-natur) og nærliggende særligt værdifuld natur (kategori 2-natur) ikke overstiger de gældende grænseværdier <sup>2</sup>

I afsnit 2 ses en samlet oversigt over hvilke vilkår der fortsætter uændret, og hvilke der ophæves<sup>3</sup>, da de ikke længere er aktuelle eller varetages af den generelle lovgivning.

<sup>1</sup> [Bekendtgørelse af lov om husdyrbrug og anvendelse af gødning m.v., LBK. Nr. 520 af 1. maj 2019](#)

<sup>2</sup> [Bekendtgørelse om godkendelse og tilladelse m.v. af husdyrbrug](#), BEK nr. 2256 af 29. december 2020



## 1.2 Baggrunden for revurderingen

Miljøgodkendelse af IE-husdyrbrug skal, jævnfør husdyrbruglovens kapitel 4, regelmæssigt tages op til revurdering, og om nødvendigt ajourføres, i lyset af den teknologiske udvikling. Den første revurdering skal senest påbegyndes 8 år efter miljøgodkendelsen er meddelt, og de efterfølgende revurderinger skal senest påbegyndes hvert 10. år.

Næste revurdering af husdyrbruget skal ske senest den 19. februar 2031.

IE-husdyrbrug skal dog altid revurderes, når der er offentliggjort ny BAT-konklusion, der vedrører den væsentligste del af husdyrbrugets aktiviteter. Revurderingen skal overholde kravene, jævnfør § 39, stk. 1, i husdyrgodkendelsesbekendtgørelsen<sup>4</sup>, senest 4 år efter offentliggørelsen af BAT-konklusionen i EU-Tidende.

For alle IE-husdyrbrug, der revurderes efter 1. august 2017, skal der fastlægges et produktionsareal, og BAT skal beregnes efter det nye datasæt i ansøgningssystemet husdyrgodkendelse.dk, jævnfør bilag 3A i husdyrgodkendelsesbekendtgørelsen.

Det fremgår af § 41 i husdyrbrugloven, at revurderingen gennemføres ved påbud efter lovens § 39. Revurderingen skal resultere i en afgørelse, hvor vilkårene i den oprindelige godkendelse enten skærpes ved påbud eller i en afgørelse, hvor der ikke findes anledning til at skærpe.

En revurderingsafgørelse er ikke en ny godkendelsehandling. Derfor kan en revurdering ikke indebære en udvidelse eller ændring af den oprindelige godkendelse, der kan medføre forøget forurening.

Et af formålene med den regelmæssige revurdering er, at det løbende sikres, at husdyrbrugets indretning og drift fortsat er baseret på anvendelse af den bedste tilgængelige teknik (BAT). BAT skal sikre, at forureningen fra husdyrbruget til stadighed begrænses mest muligt. Der skal således stilles skærpede vilkår, hvis væsentlige ændringer i BAT skaber mulighed for betydelig nedbringelse af emissionerne, uden det medfører uforholdsmæssige store omkostninger.

Påbud ud over, hvad der følger af BAT, skal således være begrundet i en væsentlig forurening, hvor der er fremkommet nye oplysninger om forureningens skadelige virkning, der ikke kunne forudses ved godkendelsens meddelelse, eller forureningen i øvrigt går ud over det, der blev lagt til grund ved godkendelsens meddelelse.

---

<sup>3</sup> <https://husdyrvejledning.mst.dk/helpdesk/helpdesk-svar/revurdering/revurdering-kan-vilkaar-falde-bort/>

<sup>4</sup> [Bekendtgørelse om godkendelse og tilladelse m.v. af husdyrbrug](#), BEK nr. 2256 af 29. december 2020



Der skal redegøre for BAT på 5 områder, som kommunen derefter vurderer, nemlig:

- Staldindretning
- Fodring
- Opbevaring og behandling af husdyrgødning
- Forbrug af vand og energi
- Management, dvs. hvordan bedriften ledes og styres i forhold til miljø og natur

Derudover skal kommunen vurdere:

- Bedriftens totale belastning med ammoniak af værdifuld natur i nærområdet
- Om der er baggrund for at stille krav om en mindre emission af lugt fra anlægget

### 1.3 Revurderingens indhold og vurderinger

I afsnit 2 er de vilkår der er stillet til husdyrbruget, det være sig vilkår der er stillet tidligere eller i denne revurdering vil være beskrevet i afsnit 2. De vilkår der ikke skal være opfyldt med det samme, har en tidsfrist til opfyldelse, som er angivet i forbindelse med det enkelte vilkår. Vilkår der er af mere administrativ karakter, som fx vilkår om ophør, træder i kræft med det samme, da en tidsfrist på sådanne vilkår ikke er relevant.

Ofte vil ejer skulle dokumentere overfor kommunen, at et vilkår er opfyldt. Eventuelle krav til dokumentation er beskrevet til slut under det enkelt vilkår.

I afsnit 3 er der vurderet på BAT ud fra bedriftens staldsystem, dyretype, oplysninger fra ejer samt Hjørring Kommunes kendskab til husdyrbruget.

Naturvurderingen i afsnit 4 er foretaget ud fra beregninger af ammoniak fra husdyrbrugets stalde og lagre i Miljøstyrelsens ansøgningssystem [husdyrgodkendelses.dk](https://www.miljostyrelsen.dk/ansogningssystem)

Under afsnit 5 er der redegørelse for revurderings forløb. Herunder offentlighed, indkomne bemærkninger til revurdering. Klagevejledningen fremgår også under dette afsnit.



## 2. Miljøgodkendelsens vilkår

Flere af vilkårene i den eksisterende miljøgodkendelse er ikke længere relevante. F.eks. er tidligere stillet vilkår omkring fodring blevet indarbejdet i den generelle lovgivning, eller vilkår til en teknologi der ikke længere fremgår af teknologilisten. Det samme gælder for vilkår til landbrugets udspretningsarealer. Det er derfor muligt at fjerne denne type vilkår fra miljøgodkendelsen.

Når det drejer sig om specifikke vilkår vedr. andre emner, f.eks. støj, støv e.l. og vilkåret ikke er blevet erstattet af ny generel lovgivning er det ikke muligt at fjerne disse vilkår ved en revurdering. Ønskes vilkårene herfor lempet eller fjernet, vil det kræve en ny vurdering i form af en ny godkendelse.

### 2.1 Oversigt over ejendommens vilkår

I oversigten er medtaget alle de vilkår, som er stillet i miljøgodkendelsen fra den 12. juli 2010.

Vilkårsnummer angivet i parentes er fra godkendelsen. Det fremgår under det enkelte vilkår om det er bibeholdt, fjernet eller skærpet.

Det skal understreges, at regler i gældende love, bekendtgørelser og kommunale regulativer altid skal overholdes. Også hvis disse er eller senere bliver skrappe end vilkårene i godkendelsen eller de nye, påbudte vilkår.

Nedenstående vilkår fastholdes fra miljøgodkendelse fra den 12. juli 2010.

Husdyrholdet og staldanlæg				
1. Husdyrholdet skal være sammensat og staldindretning m.v. skal være i overensstemmelse med oversigten: (MGK af 12. juli 2010 – vilkår 4.1.1.)				
Dyrehold og staldtype	Vægtgrænser	Antal Årsdyr	DE	Antal stipladser
Årssøer, løbe og drægtighedsstald, delvis spaltegulv individuel opstaldning		260	42,91	188
Årssøer, løbe og drægtighedsstald, delvis spaltegulv, løsgående		300	49,51	218
Årssøer, farestald, delvis spaltegulv, kassestier		425	30,27	116
Smågrise, toklimastald, delvis spaltegulv	8-20 kg	10.000	24,29	1666
Slagtesvin, delvis spaltegulv, 25-49 % fast gulv	20-107 kg	500	15,10	125
Årssøer, farestald, delvis spaltegulv, kassestier		400	28,49	110
Årssøer, løbe og drægtighedsstald, delvis spaltegulv, løsgående		265	43,73	197
Dyreenheder i alt			<b>234,30</b>	





### Gyllekøling

2. Staldanlæggets gyllekanaler i den ny farestald og den renoveret drægtighedsstald i alt ca. 690 m<sup>2</sup> skal forsynes med køleslanger, der forbindes med en varmepumpe. Ved anlæg til køling af gylle forstås varmeoptager (herunder køleslager), varmepumpe og varmebeholder, der herefter benævnes anlægget. (MGK af 12. juli 2010 – vilkår 5.2.1.)
3. Gyllesøjlels højde i gyllekanalerne i de staldafsnit hvor der er gyllekøling må maksimalt være 40 cm. (MGK af 12. juli 2010 – vilkår 5.2.3.)
4. Der skal monteres en typegodkendt energimåler på varmepumpens køleside, der løbende registrer køleeffekten. (MGK af 12. juli 2010 – vilkår 5.2.4.)
5. Anlægget skal være forsynet med et trykovervågningssystem samt en alarm og en sikkerhedsanordning, der i tilfælde af lækage stopper anlægget. Anlægget må ikke kunne genstartes automatisk. (MGK af 12. juli 2010 – vilkår 5.2.5.)
6. Anlægget skal vedligeholdes i overensstemmelse med producentens vejledning. (MGK af 12. juli 2010 – vilkår 5.2.6.)

### Flydende og fast husdyrgødning samt spildevand

7. Der skal anvendes gyllevogne med påmonteret pumpe og returløb, så spild af flydende husdyrgødning undgås. Alternativt kan der ved hver gylletank, hvor der sker påfyldning af gyllevogn, anlægges en læsseplads, så spild kan opsamles. Pladsen skal etableres i henhold til Landbrugets Byggeblad for "læsseplads for gyllevogne", nr. 103.11-2. Afløbet/pumpebrønden skal dimensioneres således, at også et større spild kan opsamles. Pladsen skal være etableret senest et ½ år efter revurderingsdato. (MGK af 12. juli 2010 – vilkår 5.1.1.)
8. Al vask af traktorer, maskiner, redskaber og dyretransportvogne skal foregå på befæstet, tæt plads med bortledning af spildevandet til gyllebeholder eller særskilt opsamlingsbeholder. (MGK af 12. juli 2010 – vilkår 4.5.1.)

### Støj fra anlægget og maskiner

9. Virksomhedens bidrag til støjbelastningen i omgivelserne må ikke overstige følgende værdier, målt ved nabobeboelser eller deres opholdsarealer: Støjbidraget (bortset fra maksimalværdien) måles som det ækvivalente, konstante, korrigerede støjniveau i dB(A) (re. 20 µPa). Tallene i parenteserne angiver referencetiden inden for den pågældende periode. (MGK af 12. juli 2010 – vilkår 6.3.1).

<b>Mandag-fredag</b> kl. 07-18 (8 timer)	<b>Alle dage</b> kl. 18-22 (1 time)	<b>Alle dage</b> kl. 22-07 (½ time)	<b>Alle dage</b> kl. 22-07 Maksimal værdi
<b>Lørdag</b> kl. 07-14 (7 timer)	<b>Lørdag</b> kl. 14-18 (4 timer)		
	<b>Søn- og helligdag</b> kl. 07-18 (8 timer)		
<b>55 db (A)</b>	<b>45 db (A)</b>	<b>40 db (A)</b>	<b>55 db (A)</b>



Nedenstående vilkår er ændret eller påbudt i forbindelse med denne revurdering.

#### Ændrede og påbudte vilkår i forbindelse med revurdering

Anlægget skal have en årlig effekt på mindst 12.864 kWh. Køleeffekten skal fordeles jævnt over hele året. (MGK af 12. juli 2010 – vilkår 5.2.2.)

Ovenstående vilkår ændres til vilkår 10.

10. Anlægget skal have en årlig effekt på mindst 123.789 kWh. Køleeffekten skal fordeles jævnt over hele året.

*Begrundelse: Der er skrivefejl i tidligere vilkår.*

11. Kommunens forskrift for opbevaring af olie og kemikalier skal følges, senest ½ år efter revurderings dato. (Denne revurdering)

*Vilkåret påbydes for at minimere risikoen for forurening af jord, overfladevand og grundvand.*

Nogle af de nævnte vilkår kræver registreringer på bedriften og dokumentation. Når kommunen på tilsyn forlanger det, skal eventuelle afvigende værdier i gødningsregnskabet i forhold til standardværdier kunne dokumenteres ved f.eks. effektivitets-/produktionskontrol og afregninger fra slagteri eller lignende.

Den ovennævnte dokumentation skal have en sådan form, at den tydeligt kan vise, at vilkårene er overholdt – uanset driftsmæssig sammenhæng med andre produktionsanlæg, yderligere skal den nævnte dokumentation opbevares i mindst 5 år og Kommunen skal ved tilsyn og kontrol have adgang til al den nævnte dokumentation.

Vilkår der ophæves<sup>5</sup> ved denne revurdering

#### Ophør

Ved ophør af produktionen skal gyllesystemet tømmes for gylle og staldene rengøres. Gylle og fast gødning bringes ud i henhold til aktuelle regler om udspreddning. Eventuelle rester af olie og/eller kemikalier bortskaffes i henhold til gældende regulativer herfor (MGK af 12. juli 2010 – vilkår 2.4.1)

Vilkåret slettes da det erstattes af §51 stk. 3 i Husdyrgodkendelsesbekendtgørelsen<sup>6</sup>: IE-husdyrbrug skal senest 4 uger efter driftsophør anmelde dette til kommunalbestyrelsen med et oplæg til vurdering efter § 38 k, stk. 1, i lov om forurenede jord. Vurderingen skal indeholde en risikovurdering med hensyn til menneskers sundhed og miljøet. Viser risikovurderingen, at det ikke kan afvises, at forureningen udgør en væsentlig risiko for menneskers sundhed eller miljøet, skal vurderingen tillige indeholde et oplæg til foranstaltninger, der sikrer, at forureningen ikke udgør en sådan risiko.

<sup>5</sup> <https://husdyrvejledning.mst.dk/helpdesk/helpdesk-svar/revurdering/revurdering-kan-vilkaar-falde-bort/>

<sup>6</sup> [Bekendtgørelse om godkendelse og tilladelse m.v. af husdyrbrug, BEK nr. 1261 af 29. november 2019](#)





### Fodring

Søer: Korrektionsfaktor vedrørende ammoniak må højst være **0,92** beregnet efter følgende formel:  $((FE \text{ pr. årsso} \times g \text{ råprotein pr. FE}) / 6250) - 1,50 - (\text{antal fravænnede grise pr. årsso} \times \text{fravænningsvægt} \times 0,024 \text{ kg N pr. kg tilvækst}) / 27,2$ . (MGK af 12. juli 2010 – vilkår 4.3.1)

Smågrise: Korrektionsfaktor vedrørende ammoniak må højst være **0,48** beregnet efter følgende formel:  $((FE_{\text{sv}} \text{ pr. produceret gris} \times g \text{ råprotein pr. FE}_{\text{sv}}) / 6250) - ((\text{afgangsvægt} - \text{indgangsvægt}) \times 0,026 \text{ kg N pr. kg tilvækst}) / 0,628$ . (MGK af 12. juli 2010 – vilkår 4.3.2)

Slagtesvin: Korrektionsfaktor vedrørende ammoniak må højst være **0,98** beregnet efter følgende formel:  $((FE_{\text{sv}} \text{ pr. produceret svin} \times g \text{ råprotein pr. FE}_{\text{sv}}) / 6250) - ((\text{slagtevægt} \times 1,31 - \text{indgangsvægt}) \times 0,028 \text{ kg N pr. kg tilvækst}) / 3,19$ . (MGK af 12. juli 2010 – vilkår 4.3.3)

Foderblandinger skal være tilsat fytase i henhold til normer for næringsstoffer, og der skal anvendes optimerede foderblandinger indenfor hver dyregruppe (fasefodring) for at opnå bedste foderudnyttelse. (MGK af 12. juli 2010 – vilkår 4.3.4)

*Vilkårene slettes da der i Husdyrgodkendelsesbekendtgørelsen § 46 er stillet krav til fodring.*

### Sædskite

På bedriften må ikke anvendes et sædskite, der har et højere udvaskningsindeks end 98, jf. Bilag 6, dog må det på arealerne N1 og N2 maksimalt være 75. (MGK af 12. juli 2010 – vilkår 7.5.1)

På bedriften skal der hvert år i markerne beliggende i nitratfølsomt område (mark nr. N1 og N2) være grundvandssædskite G8. (MGK af 12. juli 2010 – vilkår 7.6.1)

*Vilkårene slettes da de er reguleret af den generelle lovgivning fra 1. august 2017.*



### 3. Redegørelse og vurdering vedr. BAT

#### 3.1 BAT-niveauet og BAT for staldindretningen

Husdyrtyper, antal dyr, staldsystem samt gødningssystem – har stor indflydelse på, hvor stor fordampningen af ammoniak fra anlægget er.

I oversigten under vilkår 1 ses, hvilke husdyrtyper, bedriften er godkendt til. Antallet af dyr og staldsystemer fremgår ligeledes. Antallet af årsdyr holder sig inden for den eksisterende miljøgodkendelses rammer. Pga. af ændrede omregningsfaktorer for dyreenheder (DE) gennem årene, svarer godkendelsens 234,30 DE til 228,10 DE i dag.



#### Kommunens vurdering af BAT vedr. staldindretningen

Det skal bemærkes, at alle eksisterende staldafsnit samt endnu ikke byggede staldafsnit og opbevaringsanlæg til husdyrgødning, indgår i vurderingen og dermed i de nedenstående beregninger.

Som udgangspunkt finder kommunen, at BAT-niveau for ammoniakfordampning skal svare til en beregning foretaget ud fra Miljøstyrelsens vejledende emissionsgrænseværdier opnåelige ved anvendelse af bedste tilgængelige teknik (BAT).

Hjørring Kommune har via husdyrgodkendelse.dk beregnet BAT-niveauet for produktionen.

Tabel 1 BAT beregning

Samlet BAT beregning  			
	Stalde	Lagre	Total
Samlet BAT krav (kg NH <sub>3</sub> -N /år)	5247	752	5999
Faktisk emission (kg NH <sub>3</sub> -N /år)	5247	752	5999
Forskel (kg NH <sub>3</sub> -N /år)	-	-	0
Vejledende BAT Overholdt?	-	-	Ja

Ovenstående BAT beregning er lavet ud fra den produktion der er angivet i vilkår 1 og ved anvendelse af gyllekøling som angivet i miljøgodkendelsen fra 12. juli 2010.

BAT kravet i forhold til Miljøstyrelsens vejledende emissionsgrænseværdier opnåelige ved anvendelse af bedste tilgængelige teknik (BAT) er dermed umiddelbart overholdt. Det gælder også selvom godkendelsen ikke udnyttes fuld ud. Kommunen vurderer dermed, at der ikke er behov for at stille vilkår om yderligere BAT- tiltag vedr. staldindretning frem til næste revurdering.



### 3.2 BAT for management, samt forbrug af energi og vand

EU-Kommissionen offentliggjorde den 21. februar 2017 BAT-konklusioner for intensivt opdræt af fjerkræ eller svin, dvs. husdyrbrug omfattet af IE-direktivet (IE-husdyrbrug). BAT-konklusionerne er implementeret i husdyrgodkendelsesbekendtgørelsen i form af generelle regler med de pågældende krav, som pr. den 21. februar 2021 gælder umiddelbart for IE-husdyrbrug.

Derudover træder disse særlige regler for IE-husdyrbrug øjeblikkelig i kraft ved meddelelse af afgørelse om revurdering af et IE-husdyrbrug og i forbindelse med meddelelse af ny miljøgodkendelse, som følge af etablering, udvidelse eller ændring af et IE-husdyrbrug.

BAT-konklusionerne omhandler overordnet set emnerne miljøledelse og godt landmandskab samt teknikker inden for ernæringsmæssig styring, effektiv energiudnyttelse, støj-, støv- og lugtemissioner, vandforbrug, emissioner fra hhv. opbevaring, forarbejdning og udbringning af husdyrgødning, emissionsmonitoring og ammoniakemission fra staldanlæg. BAT-konklusionerne er implementeret med følgende overordnet emner i Husdyrgodkendelsesbekendtgørelsen

- Generelt krav om oplæring af personale
- Generelt krav om at udarbejde og følge en plan for regelmæssig kontrol, reparation og vedligeholdelse, samt beredskab
- Generelle krav til fodringsteknikker
- Generel pligt til at anvende energibesparende belysning
- Generelt krav om reduktion af støvemission fra staldanlæg
- Generelt krav om årlig indberetning

#### **Kommunens vurdering af BAT vedr. management, samt forbrug af energi og vand.**

I henhold til BREF er miljøledelse, effektiv energiudnyttelse, minimering af støj-, støv- og lugtemissioner og vandforbrug, samt godt landmandskab BAT, sammenholdt med at BAT konklusionerne er implementeret i Husdyrgodkendelsesbekendtgørelsen i form af generelle regler for IE-husdyrbrug, som kontrolleres i forbindelse med regelmæssigt miljøtilsyn, samt ved årlige indberetninger, er det kommunens vurdering at bedriften lever op til BAT.



### 3.3 Vurdering vedr. lugt

Kommunen er i en revurdering forpligtet til at forholde sig til lugtforholdene. Omfanget af lugt hænger tæt sammen med vejrforhold, dyretype, antal dyr og staldindretning. Miljøstyrelsen har imidlertid ikke udmeldt BAT-standardvilkår herunder BAT-emissions-grænseværdier for lugt.

Kommunen kan i forbindelse med en revurdering give virksomheden påbud om nye og ekstra tiltag. Dette skal dog være begrundet i en væsentlig forurening, hvor der er fremkommet nye oplysninger om forureningens skadelige virkning, der ikke kunne forudses ved godkendelsens meddelelse, eller forureningen i øvrigt går ud over det, som blev lagt til grund ved godkendelsens meddelelse, jf. lovens § 40, stk.2 4. Det er Hjørring Kommunes vurdering at ingen af de nævnte begrundelser er relevante i denne sag.

Endelig slår Miljøstyrelsen fast, at myndighedernes ændrede holdning til, hvor stor en påvirkning, forurening eller gene, der er acceptabel, ikke kan begrunde påbud om skærpede vilkår i forbindelse med en revurdering. De større afstandskrav, der i de senere år er indført i forbindelse med etablering eller udvidelse af husdyrbrug, er et eksempel på en sådan ændret holdning.



## 4. Bedriftens påvirkning af natur

### 4.1 Ammoniakfordampning og naturområder

Godkendelsesbekendtgørelsen fastlægger grænser for, hvor meget ammoniak fra et husdyrbrug, der må lande på nærliggende Natura 2000-områder (kategori 1-natur) og på nærliggende, særligt udvalgte naturområder (kategori 2-natur). Dette "totaldepositionskrav" skal husdyrbruget stilles overfor, også når der foretages en revurdering.

Kravet i forholdt til de internationalt beskyttede Natura 2000-områder (kategori 1-natur) maksimalt en total deposition af ammoniak på 0,2 – 0,7 kg N/ha/år, afhængig af antallet og størrelsen af øvrige husdyrbrug i nærområdet. Kravet i forhold til kategori 2-natur er maksimalt 1,0 kg N/ha/år.

Det samlede ammoniaktab fra bedriften er på 5.961,8 kg N/år.

Beregninger af bedriftens samlede fordampning af ammoniak fra stalde og lagre er foretaget automatisk i Miljøstyrelsens ansøgningssystem og er i den aktuelle sag er der valgt at se på "worst case", hvor der er beregnet ammoniakfordampningen fra hele staldens areal og ikke kun fra produktionsarealet hvor der går dyr. Det giver en større ammoniakfordampning end den faktiske. Kommunen har valgt at gøre det for ikke at skulle ud at måle bygningen op. I tilfælde af at BAT eller depositionen på natur ikke overholdes, vil der blive set på det faktiske produktionsareal.

Hvis der er stillet vilkår, om anvendelse af ammoniakreducerende tiltag eks. gyllekøling, luftrensere mm i miljøgodkendelsen, er disse tiltag taget med i beregningerne i forbindelse med denne revurdering.

Det nærmeste Natura 2000-område er Tislum Møllebæk som ligger mere end 1,4 km sydøst for bedriften. Her viser beregningen at totaldepositionen er på 0,1 kg N/ha/år. Husdyrbrugets deposition kg N/ha overstiger ikke maksimal depositionen der er derfor ikke vurderet i forhold til kumulationsmodellen.

Kategori 2-natur er højmoser, lobeliesøer og heder over 10 ha samt overdrev over 2,5 ha.

I nærheden af ejendommen er der registreret kategori 2-overdrev. Totaldepositionen (kg N/ha/år) i naturpunkterne er beregnet af ansøgningssystemet og fremgår af tabel 1 herunder.



Tabel II: Beregnet ammoniakbelastning i udvalgte naturpunkter.

Samlet resultat af ammoniakberegninger  

Samlet emission: **5961,8** (kg NH<sub>3</sub>-N/år)      Meremission (8 års-drift): **5961,8** (kg NH<sub>3</sub>-N/år)      Meremission (nudrift): **5533,4** (kg NH<sub>3</sub>-N/år)

Oversigt af naturpunkter  

Navn:	Kategori:	Opretter:	Kumulation:	Ruhed natur:	Merdeposition (kg N/ha/år):		Totaldeposition (kg N/ha/år):
					8-års drift	Nudrift:	
Overdrev sydøst	Kategori 1	Sagsbehandler	0	Bn	0,1	0,1	0,1
Overdrev øst	Kategori 2	Sagsbehandler	0	Mk	0,1	0,1	0,1
Overdrev nordvest	Kategori 2	Sagsbehandler	0	Mk	0,1	0,0	0,1
Overdrev sydøst	Kategori 2	Sagsbehandler	0	Bn	0,0	0,0	0,0
Overdrev sydvest	Kategori 2	Sagsbehandler	0	Bn	0,0	0,0	0,0

Kommunen konkluderer derfor, at totaldepositionen af ammoniak fra anlægget ikke overstiger grænserne, hverken i forhold til kategori 1-natur eller kategori 2- natur. Der er derfor ikke behov for at stille yderligere vilkår vedr. ammoniakfordampningen fra anlægget.





## 5. Offentlighed og klagevejledning

### 5.1 Sagens forløb, herunder offentlighed

Hjørring Kommune sendte et oplæg om revurdering til ejeren den 13. oktober 2020. Kommunen annoncerede indledningen af revurderingen på hjemmesiden den 14. oktober 2020, med en frist for bemærkninger den 31. oktober 2020

Der indkom ingen bemærkninger i denne første høringsfase.

Udkastet til kommunens afgørelse – resultatet af revurderingen – blev den 11. januar 2021 sendt til ejer. Ejer blev samtidig varslet om påbuddet af de nye og de ændrede vilkår.

Høringsfristen for ejer var 26. januar 2021. Der indkom ingen bemærkninger til udkastet.

Den endelige revurdering blev meddelt ejer den 19. februar 2021. Samme dag blev den endelige revurdering offentliggjort på kommunens hjemmeside og udsendt til en række interessenter der havde anmodet herom.

### 5.2 Klagevejledning

Ansøger selv kan klage<sup>7</sup> over denne afgørelse til Miljø- og Fødevareklagenævnet. Det samme kan enhver, der har væsentlig, individuel interesse i sagen, samt en række foreninger og organisationer m.v. Klagen skal være modtaget senest 19. marts 2021 kl. 23.59

Klagen skal indsendes digitalt til Hjørring kommune via Miljø- og Fødevareklagenævnets klageportal. Klageportalen findes på [www.borger.dk](http://www.borger.dk) og [www.virk.dk](http://www.virk.dk). En klage er indgivet, når den er tilgængelig for Hjørring Kommune i klageportalen.

Nævnet skal som udgangspunkt afvise en klage, der kommer uden om Klageportalen. Miljø- og Fødevareklagenævnet opkræver et gebyr for at klage. Gebyrets størrelse kan ses på [www.borger.dk](http://www.borger.dk) og [www.virk.dk](http://www.virk.dk).

En klage over påbud af nye eller skærpede vilkår har opsættende virkning. Miljø- og Fødevareklagenævnet kan i særlige tilfælde afgøre, at nye eller skærpede vilkår i revurderingen skal overholdes, før klagen er behandlet. Miljø- og Fødevareklagenævnet kan ændre eller ophæve kommunens afgørelse på baggrund af en klage<sup>8</sup>.

Kommunens afgørelse kan også indbringes for domstolen. En retssag skal være anlagt inden seks måneder fra den dag, afgørelsen er offentliggjort.

Der er til enhver tid mulighed for aktindsigt i sagen jf. forvaltningsloven, offentlighedsloven og lov om aktindsigt i miljøoplysninger.

<sup>7</sup> Lov nr. 1572 af 20. december 2006 om miljøgodkendelse m.v. af husdyrbrug kap. 7 med senere ændringer.

<sup>8</sup> Jf. § 80 i Lov om miljøgodkendelse m.v. af husdyrbrug nr. 1572 af 20. december 2006 med senere ændring.