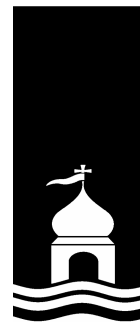


**Lemvig Kommune
Natur og miljøafdelingen
Rådhusgade 2
7620 Lemvig**



§12 miljøgodkendelse af

**Øster Klinkby
Nejrupvej 36
7620 Lemvig**

1.	RESUMÉ	3
2.	MILJØGODKENDELSE	6
2.1.	DATABLAD	6
2.2.	GODKENDELSE	7
3.	VILKÅR FOR GODKENDELSEN	9
3.1.	GENERELT:	9
3.2.	PRODUKTION	9
3.3.	AREALANVENDELSE	12
3.4.	KONTROLVILKÅR OG EGENKONTROL	13
3.5.	ANDRE VILKÅR	13
4.	RETSBESKYTTELSE	15
4.1.	RETSBESKYTTELSE	15
4.2.	IKRAFTTRÆDELSE	15
5.	KLAGEVEJLEDNING	15
5.1.	KLAGERET	15
6.	OFFENTLIGGØRELSE	17
7.	MILJØTEKNISK REDEGØRELSE	19
7.1.	BELIGGENHED OG PLANMÆSSIGE FORHOLD	19
7.2.	PRODUKTION	20
7.3.	INDRETNING	20
7.4.	DRIFT	23
7.5.	GØDNINGSPRODUKTION OG HÅNDBTERING	27
8.	FORURENING OG GENER FRA HUSDYRBRUGETS ANLÆG	30
8.1.	AMMONIAK	30
8.2.	LUGT	31
8.3.	TRANSPORT	32
8.4.	LYS	33
8.5.	STØJ	33
8.6.	STØV	33
8.7.	SKADEDYR	33
9.	HUSDYRBRUGETS UDBRINGNINGSAREALER	34
9.1.	DRIFT AF HUSDYRBRUGETS AREALER	34
9.2.	FORURENING OG GENER FRA HUSDYRBRUGETS AREALER	40
10.	NATURA 2000 OG HABITATDIREKTIVETS BILAG IV ARTER	58
10.1.	NATURA 2000	58
10.2.	HABITATDIREKTIVETS BILAG IV ARTER	66
11.	BEDST TILGÆNGELIG TEKNIK	67
12.	AFFALD OG KEMIKALIER	69
13.	FORSLAG TIL EGENKONTROL	69
14.	VARETAGELSE AF HENSYN TIL LANDSKAB	70
15.	OPHØR AF HUSDYRBRUGET	70
16.	ALTERNATIVE MULIGHEDER	70
17.	LITTERATUR	71

1. Resumé

Beskrivelse af projekt

Ejendommen Øster Klinkby, Nejrupvej 36, er miljøgodkendt efter miljøbeskyttelseslovens kapitel 5 af Lemvig Kommune i januar 2001. Ejendommen er godkendt til 10.049 slagtersvin, 34-98 kg svarende til 257 DE. Michael Klinkby har overtaget ejendommen pr. 1. august 2007, han har søgt om tilladelse til at udvide sin svineproduktion på husdyrbruget. Godkendelsen ønskes øget til 10.500 slagtesvin med en øget afgangsvægt, 30-107 kg svarende til 326,25 DE. Udvidelsen vil ske indenfor den eksisterende bygningsmasse, hvor staldafsnit 4 med 500 stipladser renoveres fra fuldspalte til delvis spaltegulv. Det har vist sig, at der kan produceres flere slagtesvin i staldene end forudsat ved miljøgodkendelsen i 2001.

Denne ansøgning omfatter ud over slagtesvinproduktionen, drift af 172,81 ha ejede og forpagtede arealer. Der afsættes desuden gylle til 61,11 ha aftalearealer i nærområdet af Nejrupvej 36. Der skal ikke søges om særskilt godkendelse efter §16 i Husdyrloven, da aftalearealerne ikke ligger indenfor nitrat- og fosfor-klasser. Arealerne skal dog vurderes i forhold til habitatbekendtgørelsen.

På grund af udvidelse udarbejdes der en ny miljøgodkendelse på hele bedriften og de bygningsmæssige ændringer, der erstatter den tidligere miljøgodkendelse.

Ændring i besætningsstørrelse og sammensætning samt etablering af bygninger til foderopbevaring og produktion er omfattet af §12 i Lov om miljøgodkendelse mv. af husdyrbrug, nr. 1572 af 20. december 2006. Dette indebærer, at der er udarbejdet en miljøgodkendelse af produktion, staldanlæg og udspretningsarealer. I forbindelse med godkendelse af husdyrbruget har Lemvig Kommune vurderet produktionen i forhold til miljøpåvirkningen af omgivelserne. Resultaterne af de væsentligste miljøpåvirkninger ses herunder.

Transport

Transporter til og fra anlægget øges en smule. Lemvig Kommune vurderer, at udvidelsen ikke giver anledning til væsentlig forøgede gener for omboende.

Ammoniak

Husdyrlovens generelle krav om 15 % reduktion af NH₃ (reduktion af ammoniak fra udvidelser og stalde der renoveres) opfyldes ved at vælge delvis spaltegulv frem for fuldspaltegulv samt reducere ammoniakfordampningen i ansøgt drift ved at tilsætte 3,3 g benzoesyre pr. FE. Husdyrbrugets produktionsanlæg er ikke beliggende i bufferzone til særlig beskyttet natur, omfattet af Husdyrlovens §7. Jf. Husdyrlovens definerede beskyttelsesniveau er der således ikke ammoniakfølsom natur i nærheden af husdyrbrugets produktionsanlæg.

Nitrat til overfladevand

Udspretningsarealerne i Lemvig Kommune er beliggende udenfor nitratklasser på nær mark nr. 13-0 NV, 14-0 Veje-a, 14-0 Veje-b, 14-0 Veje-c, 14-0 Veje-d og 15-0 Veje syd, der ligger i nitratklasse III. Alle udspretningsarealer i Holstebro Kommune er beliggende i nitratklasse III. Dette betyder, at der er beregnet en reduktionsprocent for dyreenheder på 78,11 % i www.husdyrgodkendelse.dk,

hvilket vil sige, at husdyrtrykket er reduceret til maksimalt 1,09 DE/ha mod 1,4 DE/ha ved de generelle regler.

For at begrænse udvaskningen af nitrat fra udspretningsarealerne skal der være 3 % ekstra efterafgrøder ud over Plantedirektoratets lovmæssige krav.

Ved hjælp af beregningsprogrammet Farm-N er den beregnede udvaskning af kvælstof fra arealerne 53,6 kg N/ha ved 1,09 DE/ha. Den reelle udvaskning under ovenstående forudsætninger er beregnet til 53,5 kg N/ha ved 1,4 DE/ha, som godkendes.

Nitrat i grundvand

Udspretningsarealerne i Lemvig Kommune (hjemmearealerne) ligger i områder med særlige og almindelig drikkevandinteresser, se figur 18 og 19. Udspretningsarealerne i Holstebro Kommune ligger udenfor områder med særlige drikkevandsinteresser, nitratfølsomt indvindingsopland, vandindvindingsopland til vandværk og hygiejnezone for vandværksboringer.

Hjemmearealerne er beliggende indenfor indvindingsopland for såvel fælles private som offentlige vandforsyningsanlæg. Der er ikke udarbejdet indsatsplaner for vandværkernes opland.

Mark nr. 7-0, 11-0 og mark 12-0 ligger i et nitratfølsomt grundvandsområde. Området er vandindvindingsopland til Tørringhuse Vandværk.

Farm-N beregningerne for mark 7-0, 11-0 og 12-0 viser en udvaskning på 45 mg/l. Derved er udvaskningen på maksimal 50 mg/l til grundvandet opfyldt. Beregninger viser, at der sker en merbelastning af nitratudvaskning på 3 mg/l til grundvandet set i forhold til nudrift.

De 3 % efterafgrøder ud over det lovpligtige krav pt. på 14 % begrænser forureningen af grundvandet med nitrat.

Det vurderes, at grundvandet er tilstrækkelig beskyttet med den øgede andel af marker med efterafgrøder.

Fosfor

Husdyrbruget har arealer, der afvander til fosforoverbelastet Natura 2000 område - Nissum Bredning og Nissum Fjord. Husdyrlovens beskyttelsesniveau for fosforbelastning af områderne overholdes.

Det samlede indhold af fosfor i husdyrgødningen og dermed tilførsel på bedriftens arealer ligger på 4.397 kg P eller 25,4 kg P/ha/år. Der fraføres 4.476 kg P som gennemsnit med et S2/S4 sædskifte svarende til 25,9 kg P/ha/år på bedriftens arealer. Det giver et samlet fosforunderskud på 79 kg P, hvilket svarer til - 0,5 kg P/ha/år i underskud.

Der er tilladelse til at tilfører fosfor til bedriftens arealer indtil fosforbalance.

Nabopåvirkning - støj, støv og lugt

Ifølge den beregnede geneafstand, vil lugten muligvis kunne være generende for beboere i beboelseshuse i landzone indenfor ca. 252 meter. Der ligger ejendomme indenfor denne genegrænse, Nejrupvej 37, 39 og 40. Se figur 1 for anlæggets placering i forhold til naboer. Nejrupvej 40 er noteret med landbrugspligt derfor vurderes lugtpåvirkningen som acceptabel uanset afstand.

Genekriteriet er ikke overholdt for enkelt bolig, da korrigeret geneafstand er længere end vægtet gennemsnitsafstand og længere end geneafstand i nudrift for en eller flere stalde. Der må foretages ændringer og udvidelser i de tilfælde, hvor geneafstanden i nudrift og den vægtede gennemsnitsafstand er mellem 50 - 100 %. Ifølge lugtberegningen i www.husdyrgodkendelse.dk er geneafstanden i nudrift på 209 meter medens den vægtede geneafstand er på 137 meter. Den vægtede gennemsnitsafstand ligger derfor mellem 50 - 100 % af geneafstanden, hvilket betyder udvidelsen af husdyrbruget kan gennemføres, hvis det medfører færre eller uændrede lugtgener. Udvidelsen af dyreholdet medfører uændrede lugtgener.

Der kræves god driftsledelse af husdyrbruget for at minimere lugtgener for beboere på Nejrupvej og andre omkringboende. Dette betyder, at staldene skal renholdes, således lugtgener begrænses mest muligt. Der skal hele tiden være fokus på nedbringelse af lugtgener for omkringboende naboer.

Geneafstanden til samlet bebyggelse er på 526 meter og afstanden fra Nejrupvej 36 til samlet bebyggelse er 425 meter. Genekriteriet for samlet bebyggelse er overholdt.

Geneafstanden til beboelse i byzone er på 691 meter og afstanden til Klinkby er på 903 meter. Genekriteriet for beboelse i byzone er overholdt.

Lemvig Kommune vurderer, at der kræves en særlig god driftsledelse af de hygiejniske forhold på husdyrbruget. Stalde m.m. skal renholdes for at begrænse lugtgener til omgivelserne. På baggrund af lugtberegningerne i www.husdyrgodkendelse.dk for nudrift og ansøgt drift samt god driftsledelse af de hygiejniske forhold på ejendommen vurderer Lemvig Kommune, at husdyrbruget ikke vil medføre uacceptabel lugtpåvirkning af omgivelserne. For at imødegå eventuelle gener er der stillet vilkår om hygiejne, og der er stillet vilkår om eventuelt krav om undersøgelse af lugtpåvirkninger.

Godkendelse

Godkendelsen indeholder vilkår for husdyrbrugets drift, indretning og kontrol. Vilkårene er stillet på grundlag af oplysningerne i ansøgningen, beregninger samt gældende vejledninger og oplysninger, der er fremkommet under sagsbehandlingen.

Lemvig Kommune vurderer på grundlag af oplysningerne i ansøgningen, skema nr. 5198, version 5 og øvrige indkomne oplysninger i forbindelse med ansøgningen og miljøgodkendelsens vilkår, at produktionen af slagtesvin på Nejrupvej 36, 7620 Lemvig kan drives på en miljømæssig forsvarlig måde og dermed godkendes.

2. Miljøgodkendelse

2.1. Datablad

Ansøger	Michael Klinkby, Øster Klinkby Nejrupvej 36, 7620 Lemvig
Bedriftens adresse	Nejrupvej 36, 7620 Lemvig.
Husdyrbrugets navn	Øster Klinkby
Matrikelnummer	26a, 26q, 27d, Præstegården, Hove
Virksomhedens art	Produktion af slagtesvin
Listebetegnelse	I101a Anlæg til husdyrproduktion over 250 DE
Ejer	Michael Klinkby
E-post	michael.klinkby@yahoo.dk
Telefonnummer	23729561
CHR-nummer	55974
CVR-nr.	30669878
P-nummer	10135007818
Kontaktperson	Michael Klinkby

2.2. Godkendelse

Michael Klinkby driver landbrug med et dyrehold på 257 DE på ejendommen Øster Klinkby Nejrupvej 36. Produktionen blev i 2001 miljøgodkendt af Lemvig Kommune til den nuværende produktion. Michael Klinkby har søgt om tilladelse til at udvide sin produktion af slagtesvin på husdyrbruget Nejrupvej 36, 7620 Lemvig. Produktionen ønskes udvidet fra de nuværende 257 DE til 326,3 DE. Efter udvidelsen vil der være en slagtesvinproduktion på 10.500 stk. slagtesvin 30-107 kg i eksisterende staldanlæg.

Michael Klinkby ansøger endvidere om følgende bygningsmæssige ændringer på ejendommen:

- Etablering af en gastæt silo.
- Etablering af en korngrav.
- Lille ændring af halmrummet mod vest, så der kan køres halm direkte ind i stalden af denne vej.
- Fjernelse af den ældste gyllebeholder fra 1975 og på stedet etablere en ny påfyldnings/vaskeplads.
- Nyt vognskur til opbevaring af rengjorte maskiner, rør m.v.
- Stald 4 renoveres fra fuldspaltegulv til delvis spaltegulv. De øvrige staldafsnit 1,2,3 og 5 har fuldspaltegulv. Staldafsnittene fik en omfattende renovering i 2001/02, hvilket bevirker, ansøger har valgt ikke at ændre disse staldafsnit på nuværende tidspunkt. Den forventede levetid på stalderne er på omkring 15-20 år. Staldafsnittene vil ved større renovering eller nedslidning blive opdateret til BAT.

Denne godkendelse fritager ikke ejeren fra at søge de nødvendige byggetilladelser, som kræves efter byggelovgivningen og søge eventuel tillæg til denne godkendelse efter Husdyrloven.

Etablering, udvidelse eller ændring af husdyrbrug for mere end 250 DE er omfattet af §12 i Lov om miljøgodkendelse mv. af husdyrbrug, nr. 1572 af 20. december 2006. Dette indebærer, at der er udarbejdet en ny miljøgodkendelse af produktion, staldanlæg og udspretningsarealer, som erstatter den tidligere meddelelse om miljøgodkendelse fra 2001.

I forbindelse med godkendelse af husdyrbruget har Lemvig Kommune vurderet produktionen i forhold til miljøpåvirkningen af omgivelserne. Godkendelsen indeholder desuden en miljøteknisk beskrivelse af landbruget.

Godkendelsen indeholder vilkår for virksomhedens drift, indretning og kontrol. Vilkårene er stillet på baggrund af de oplysninger, der er givet i forbindelse med ansøgningen samt gældende vejledninger og oplysninger, der er fremkommet under sagsbehandlingen.

Godkendelsen gælder kun for det ansøgte. Der må herefter ikke ske udvidelse eller ændring i dyreholdet, herunder stalde, gødningsopbevaringsanlæg, udspretningsareal og lignende, før ændringen er anmeldt og godkendt af Lemvig Kommune.

Bedriften skal til enhver tid leve op til gældende regler i love og bekendtgørelser - også selv om disse regler eventuelt bliver skærpede i forhold til denne godkendelse.

Lemvig Kommune godkender hermed:

- Udvidelse af produktionen af slagtesvin fra 257 DE til 326,3 DE.

Miljøgodkendelsen er givet på vilkår, der har til hensigt at beskytte det omgivende miljø.

Lemvig Kommune finder, at produktionen af slagtesvin på Nejrupvej 36, 7620 Lemvig, på de givne vilkår kan drives på en miljømæssig forsvarlig måde.

3. Vilkår for godkendelsen

Miljøgodkendelsen meddeles på følgende vilkår

3.1. Generelt:

1. Landbrugsejendommen skal drives i overensstemmelse med de oplysninger, der ligger til grund for denne miljøgodkendelse.
2. Godkendelsen bortfalder, hvis godkendelsen ikke er udnyttet senest 2 år efter denne er meddelt.
3. Virksomheden må ikke udvides eller ændres bygnings- eller driftsmæssigt på en måde, der indebærer forøget forurening, før udvidelsen eller ændringen er godkendt i henhold til § 33 i miljøbeskyttelsesloven.

3.2. Produktion

4. Produktionens omfang

Godkendelsen omfatter en årlig svineproduktion, svarende til 326,3 DE, bestående af 10.500 stk. slagtesvin 30-107 kg. Produktionen må på intet tidspunkt overstige de begrænsninger, der følger af anden lovgivning.

5. Benzoesyre i foderet

Der skal tilsættes mindst 3,3 g benzoesyre pr. FE for at holde uændret ammoniakfordampningen i ansøgt drift set i forhold til nudrift.

Til dokumentation for at der anvendes benzoesyre, skal der, når tilsynsmyndigheden kræver det, indsendes kopier af foderplaner samt dokumenterede oplysninger om indkøbte og anvendte mængder. Dokumentationen skal indsendes senest 4 uger efter, at kravet er meddelt virksomheden. Dokumentation herfor skal dække perioden fra godkendelsen er iværksat og frem til kontroltidspunkt.

6. Døde dyr

Animalsk affald, herunder døde dyr skal bortskaffes til autoriseret destruktionsanstalt. Indtil afhentning skal de opbevares i container eller overdækkes således, at der ikke opstår uhygiejniske forhold.

7. Fluer og skadedyr

Hvis tilsynsmyndigheden finder det nødvendigt, skal der iværksættes fluebekæmpelse i overensstemmelse med retningslinierne fra Statens Skadedyrlaboratorium og anden skadedyrsbekæmpelse i overensstemmelse med kommunens gældende regulativer.

8. Affald

Der må ikke foretages afbrænding af affald på ejendommen. Erhvervsaffald skal bortskaffes i overensstemmelse med Lemvig Kommunes affaldsregulativ.

Brændbart affald skal opsamles i en container og bortskaffes via en indsamlingsordning for erhvervsvirksomheder.

Farligt affald, herunder spraydåser, olie- og kemikalieaffald skal opbevares i tromler eller anden egnet beholder, der er placeret indendørs, på tæt underlag, uden mulighed for tilledning til afløb ved uheld eller spild, og skal bortskaffes i henhold til Lemvig Kommunes affaldsregulativ.

Klinisk risikoaffald som kanyler, hætteglas etc. skal opbevares i en engangsplastspand, og skal bortskaffes igennem en indsamlingsordning for klinisk risikoaffald.

9. Olietanke

Der findes en nedgravet olietank fra 1987 på 2.500 liter beliggende i gårdspladsen tæt på stuehuset. Der er en 1.800 liters overjordisk stålolietank fra 1994 til diesel placeret indendørs i maskinhuset på fast gulv. Ejendommens olietanke er omfattet af bestemmelserne i Bekendtgørelse om indretning, etablering og drift af olietanke, rørsystemer og pipelines, nr. 724 af 1. juli 2008. Ved etablering af nye olietanke på ejendommen skal der søges om miljøgodkendelse af disse 4 uger inden etablering.

10. Olie og kemikalier

Olieprodukter og kemikalier skal opbevares på en sådan måde, så der ikke opstår risiko for forurening.

Kemikalier, der er klassificeret som giftige eller meget giftige, skal opbevares i aflåst giftrum. Alle bekæmpelsesmidler skal opbevares utilgængeligt for børn og må ikke opbevares sammen med nærings- og nydelsesmidler samt foderstoffer.

Påfyldning og vask af marksprøjte skal foregå på den nye påfyldnings/vaskeplads eller i marken.

11. Støj

Virksomhedens bidrag til støjbelastningen i omgivelserne må ikke overstige følgende værdier, målt ved nabobeboelser eller deres opholdsarealer se tabel herunder.

Grænseværdier for støj

Dag	Periode	Referencetidsrum	Værdi
Mandag-fredag	kl. 07.00-18.00	8 timer	55 dB(A)
Lørdag	kl. 07.00-14.00	7 timer	55 dB(A)
Lørdag	kl. 14.00-18.00	4 timer	45 dB(A)
Søn- og helligdage	kl. 07.00-18.00	8 timer	45 dB(A)
Alle dage (aften)	kl. 18.00-22.00	1 time	45 dB(A)
Alle dage (nat)	kl. 22.00-07.00	½ time	40 dB(A)

For dag-, aften og natperioden skal grænseværdierne overholdes inden for det mest støjbelastede tidsrum på henholdsvis 8 timer (lørdag 7 og 4), 1 time og ½ time.

Maksimalværdier af støjniveauet må om natten ikke overstige ovennævnte kravværdier med mere end 15 dB(A).

12. Hygiejne

Hele ejendommen og dens omgivelser skal renholdes således, at lugtgener begrænses mest muligt, herunder skal staldventilatorer renholdes og justeres efter behov.

Der skal til stadighed opretholdes en god staldhygiejne, herunder sikres, at stierne/båsene og foderarealernes bund holdes tørre, at dyrene er rene, at støv- og smudsbelægning i stalden fjernes, og at fodringsanlægget holdes rent.

Opbevaring af foder skal ske på en sådan måde, at der ikke opstår risiko for tilhold af skadedyr (rotter m.v.)

13. Påfyldningsplads for gylle

Ved påfyldning af gylle skal der anvendes faste pumpesteder, som er indrettet med fast bund og afløb til gyllesystemet, således at alt spild ved påfyldning af gyllevogne opsamles. Afløbet skal være dimensioneret således, at også større spild kan opsamles. Etablering af påfyldningspladser skal kun ske ved ejede opbevaringsanlæg, der indgår i miljøgodkendelsen.

Et andet system der yder tilsvarende sikkerhed mod spild af gylle kan anvendes, hvis ejeren dokumenterer, at systemet ikke kan give anledning til spild af gylle udenfor gyllebeholderen.

14. Transport af gylle

Transport af gylle over en vejafstand på mere end 10 km fra ejendommen skal foregå i lukkede tanke med lastbil.

15. Spildevand

Ejeren af ejendommen skal søge Lemvig Kommune og have opnået udledningstilladelse for spildevand/overfladevand senest 1 år efter §12-miljøgodkendelsen er meddelt.

Ved overfladevand må der ikke ske oplagring, anvendelse og transport af foder, dyr, gødning, olie og kemikalier, så der kan ske forurening af vandløb via dræn.

16. Opbevaringskapacitet

Ejendommen skal have mindst 9 måneders opbevaringskapacitet for flydende husdyrgødning.

17. Udspredning af husdyrgødning

Udspredning af gylle skal ske i overensstemmelse med god landmandspraksis, således at lugtgener og ammoniakfordampning søges begrænset. Gyllen skal udbringes med slæbeslanger eller nedfælder.

Udbringning af flydende husdyrgødning skal, om muligt, ske på hverdage i tidsrummet kl.8 til kl.16, og må ikke give anledning til unødige gener ved nabo-beboelser.

Nedfældning af gylle

På mark 13-0 Veje NV og 14-0 Veje-a skal gyllen nedfældes på græsmarker og sort jord for at undgå unødige ammoniakpåvirkning af de A-målsatte hede og overdrev nord for disse arealer.

Buffertanke

Ved anvendelse af buffertanke i marken skal tanken overholde afstandskrav i kapitel 2 i Lov om miljøgodkendelse m.v. af husdyrbrug, således at den ikke må placeres ved vandløb, vandførende vejgrøfter, søer m.v.

Gyllebeholderne ved Holmvej 7, 6990 Ulfborg i Holstebro Kommune

Gylle skal føres til og fra beholderen gennem faste installationer på enten beholderen eller gyllevognen.

18. Uheld og driftsforstyrrelser

Virksomheden skal indrettes og drives så spild og andet ukontrolleret udslip af gylle og andre forurenende stoffer forhindres eller forebygges, og sådan at skadernes omfang begrænses, hvis der alligevel sker uheld.

19. Ved uheld

Hvis der sker uheld med et væsentligt udslip, skal Lemvig Kommune straks kontaktes telefonisk. Er der behov for øjeblikkelig indsats, ringes 112.

3.3. Arealanvendelse

20. Harmoniregel

Virksomheden skal til enhver tid råde over egnede udspretningsarealer, således at gældende harmoniregler er overholdt.

Forpagtningsaftaler eller andre aftaler om afsætning af gødning skal være skriftlige, og skal til enhver tid kunne dokumentere, at der disponeres over det fornødne areal til udspretning.

21. Nye harmoniarealer

Såfremt der tilkøbes jord eller indgås nye forpagtnings- eller husdyrgødningsaftaler, skal Lemvig Kommune have lejlighed til at vurdere om driften af de nye arealer påvirker miljøet så væsentligt, at der skal stilles vilkår til anvendelsen af arealerne. Anmeldelsen af udskiftning af bedriftens udspretningsarealer eller udskiftning af markarealer hos tredjemand til udspretning eller afsætning af gødning, skal senest fremsendes til kommunen før planårets begyndelse den 1. august.

22. Nitratudvaskning - efterafgrøder

Der skal etableres 3 % ekstra efterafgrøder ud over det lovpligtige krav. Ekstra efterafgrøder bør så vidt muligt placeres på mark 7-0, 11-0 og 12-0 som ligger i nitratfølsomt indvindingsområde. Ekstraafgrøderne skal følge de samme regler, som gælder for de lovpligtige efterafgrøder hvad angår artsvalg, dyrkningsperiode og kvælstofgødning.

Der skal ved tilsyn foreligge dokumentation herfor for de seneste 5 år. Dokumentationen kan bestå af kopier af indsendte gødningsregnskaber og ansøgninger vedrørende enkeltbetalingsordningen.

23. Fosforoverskud

Ejendommens udspretningsarealer må maksimalt tilføres 4.397 kg P/år svarende til fosforbalance med en kombination af S2/S4 sædskifte.

Der skal ved tilsyn foreligge dokumentation herfor fra de sidste 5 år f.eks. i form af kopier af de indsendte gødningsregnskaber eller ansøgninger vedrørende enkeltbetalingsordningen. Fosforoverskuddet beregnes ud fra referencesædskiftet og den deraf beregnede normoptagelse af fosfor og tilførslen af fosfor fra husdyrgødning og anden organisk gødning.

24. Fosforanalyser

Der skal 4 og 8 år efter meddelt miljøgodkendelse af bedriften foretages fosforanalyser af udspretningsarealerne mark nr. 13-0 Veje NV, 14-0 Veje-a, 14-0 Veje-b, 14-0 Veje-c, 14-0 Veje-d og 15-0 Veje syd. Fosforanalyser skal foretages og dokumenteres efter en almen anerkendt metode.

25. Dyrkningsfri 2 meter bræmmer

Der skal holdes 2 meter dyrkningsfri bræmme op mod Holmeogrøft i Holstebro Kommune for mark nr. 30, 31, 34, 35 og 36 samt ved naturlige og højt målsatte vandløb jævnt før Lemvig Kommunes hjemmeside.

26. Dyrkningsfri 10 meter bræmmer omkring §3 sø.

Der skal holdes en 10 meter dyrkningsfri bræmme omkring §3 sø beliggende i mark nr. 15-0 Veje syd.

27. Fortidsminder og stendiger

Mark nr. 3-0, 12-0, 13-0 Veje NV, 14-0 Veje-a, 14-0 Veje-b og 15-0 veje syd afgrænses med beskyttet jord- og stendiger. Digerne beskyttes efter Museumslovens §29 a. Digerne må ikke ændres eller fjernes uden Lemvig Kommunes tilladelse.

3.4. Kontrolvilkår og egenkontrol

28. Udbringning af husdyrgødning

Der skal til enhver tid overfor tilsynsmyndigheden, kunne fremlægges sædskifte og gødningsplaner, som kan dokumentere, at gødningen udbringes miljømæssigt forsvarligt og i overensstemmelse med de oplysninger, der ligger til grund for denne godkendelse.

29. Produktionsomfang

Til dokumentation for, at produktionen ligger indenfor godkendelsens rammer, skal der, hvis tilsynsmyndigheden kræver det, indsendes kopier af de relevante dele af afsluttede årsskatteregnskaber, gødningsregnskab mv.. Kopierne skal indsendes senest 4 uger efter, at kravet er meddelt virksomheden.

30. Støj

Hvis tilsynsmyndigheden skønner, at eventuelle klager vedr. støj fra virksomheden er velbegrundede, skal virksomheden igennem en akkrediteret virksomhed for egen regning efterwise, at de stillede støjkrav er overholdt. Støjmåling kan maksimalt kræves én gang pr. år, og skal foretages i overensstemmelse med miljøstyrelsens vejledning nr. 5, 1984, måling af ekstern støj fra virksomheder.

31. Lugtprøver

Hvis tilsynsmyndigheden skønner, at eventuelle klager vedr. lugt fra virksomheden er velbegrundede, skal virksomheden for egen regning lade foretage en undersøgelse af forskellige lugtkilder og / eller behandling af afkastluften, således at lugten udenfor staldene formindskes.

3.5. Andre vilkår

32. Beredskabsplan

Der skal senest den 1. februar 2010 være udarbejdet en beredskabsplan. Beredskabsplanen skal løbende ajourføres.

33. Ændringer

Ændringer i ejerforhold (eller hvem der er ansvarlig for driften) skal meddeles tilsynsmyndigheden. Inden etablering, udvidelse eller ændring af anlæg omfattet af Lov om miljøgodkendelse mv. af husdyrbrug, skal der indgives en anmeldelse til kommunalbestyrelsen jf. bekendtgørelse om tilladelse og godkendelse m.v. af husdyrbrug.

34. BAT

Ved nybyggeri og ændringer af staldindretning forpligter ejer sig til at anvende BAT (bedst tilgængelig teknik). Eksisterende stalde skal senest opfylde BAT kravene, når de er nedslidte. Den normale levetid for staldanlæg er som udgangspunkt sat til at være 20 år. Dette betyder, at staldanlægget der blev renoveret i 2001/2002 senest i 2022 skal leve op til BAT.

Ved ny viden omkring begrænsning af udvaskning af fosfor fra landbrugsarealerne skal den bedst tilgængelige dyrkningspraksis eller teknik anvendes.

Ved ny viden omkring kvælstofudvaskning via overfladevand, skal den bedst tilgængelige dyrkningspraksis eller teknik anvendes.

Ved ny viden omkring kvælstofudvaskning fra rodzonen, skal den bedst tilgængelige dyrkningspraksis eller teknik anvendes.

35. Ophør af drift

Ved ophør af driften, skal ejendommen foretage oprydning i et sådan omfang, at forureningsfare udgås. Herunder skal gylletanke og lignende tømmes. Lemvig Kommune skal kontaktes med henblik på at aftale, hvilke foranstaltninger, der skal til for at fjerne forurenende kilder, herunder bygninger, silo- eller tankanlæg.

4. Retsbeskyttelse

4.1. Retsbeskyttelse

Ifølge §40 i husdyrloven må tilsynsmyndigheden ikke meddele påbud eller forbud efter §39 før der er forløbet 8 år efter meddelelsen af en godkendelse. Tilsynsmyndigheden skal dog tage godkendelsen op til revurdering og om nødvendigt meddele påbud eller forbud efter §41, hvis

- 1) der er fremkommet nye oplysninger om forureningens skadelige virkning,
- 2) forureningen medfører miljømæssige skadevirkninger, der ikke kunne forudses ved godkendelsens meddelelse,
- 3) forureningen i øvrigt går ud over det, som blev lagt til grund ved godkendelsens meddelelse,
- 4) væsentlige ændringer i den bedste tilgængelige teknik skaber mulighed for en betydelig nedbringelse af emissionerne, uden at det medfører uforholdsmæssigt store omkostninger,
- 5) det af hensyn til driftssikkerheden i forbindelse med processen eller aktiviteten er påkrævet, at der anvendes andre teknikker, eller
- 6) der er fremkommet nye oplysninger om sikkerhedsmæssige forhold på virksomheder, der er omfattet af regler fastsat i medfør af § 7 om risikobetonede processer m.v.

IPPC

Virksomheden er omfattet af IPPC-reglerne og nærværende godkendelse skal derfor revurderes efter 8 år. IPPC-direktivet er direktiv for integreret forebyggelse og bekæmpelse af forurening.

Bortfald

Hvis godkendelsen ikke udnyttes i en periode længere end 2 år bortfalder den.

4.2. Ikrafttrædelse

Vilkårene i denne godkendelse skal, hvis ikke andet er anført, være opfyldt fra den dato, hvor godkendelsen træder i kraft. Da der er tale om udvidelse af produktionen har ejendommen 2 år til at udnytte godkendelsen efter godkendelsens meddelelse.

Herefter gælder, at hvis den meddelte miljøgodkendelse ikke har været udnyttet, helt eller delvist, i tre på hinanden følgende år, så bortfalder den del af godkendelsen, der ikke har været udnyttet de seneste tre år, med mindre andet fremgår af miljøgodkendelsen. Det er ikke hensigten, at fravigelser, der skyldes naturlige produktionsudsving, brand og sygdom i besætningen betragtes som kontinuitetsbrud.

5. Klagevejledning

5.1. Klageret

Afgørelsen er truffet i medfør af §12 i Lov om miljøgodkendelse m.v. af husdyrbrug, Lov nr. 1572 af 20. december 2006.

Afgørelsen kan påklages til Miljøklagenævnet i henhold til §76 i Lov om miljøgodkendelse m.v. af husdyrbrug (Lov nr. 1572 af 20. december 2006);

- Ejeren af Nejrupvej 36, 7620 Lemvig
- Embedslægeinstitutionen
- Enhver, der har en individuel interesse i sagens udfald.

En eventuel klage skal være skriftlig, stiles til Miljøklagenævnet og sendes til Lemvig Kommune.

Klagen skal være Lemvig Kommune i hænde senest 4 uger fra afgørelsens meddelelse. Umiddelbart efter klagefristens udløb videresender kommunalbestyrelsen klagen til Miljøklagenævnet ledsaget af det materiale, der er indgået i miljøgodkendelsens behandling.

Hvis afgørelsen påklages får ansøger besked. Klage har ikke opsættende virkning, med mindre miljøklagenævnet bestemmer andet.

Klagefristen udløber den 28. januar 2010

6. Offentliggørelse

Miljøgodkendelsen offentliggøres ved annoncering i Lokalavisen i Lemvig den 28. december 2009.

Følgende har fået en kopi af godkendelsen:

Michael Klinkby, Nejrupvej 36 7620 Lemvig	michael.klinkby@yahoo.dk
Ejere af forpagtede arealer:	
Søren Munksgård, Løgbjergvej 6, 7620 Lemvig	
Niels Erik Skovmose Madsen, Dalagervej 9, 7620 Lemvig	
Aksel Nielsen, Lemvigvej 21, 7620 Lemvig	
Jørn Gade Schulz, Holmvej 7, 6990 Ulfborg	
Bente Tove Irene Jensen, Holmvej 3, 6990 Ulfborg	
Henning Holm Korsgaard, Holmvej 5, 6990 Ulfborg	
Ejere af aftalearealer:	
Bent Graversen, Refgårdvej 31, 7620 Lemvig	
Holger Gertsen, Nejrupvej 40, 7620 Lemvig	
Martha Madsen, Nejrupvej 59, 7620 Lemvig	
Steen Dyring, Nejrupvej 33, 7620 Lemvig	
Chr. Snabe, Vandborgvej 15, 7620 Lemvig	
Embedslægeinstitutionen Midtjylland, Sundhedsstyrelsen, Ly-seng Allé 1, 8270 Højbjerg.	midt@sst.dk
Danmarks Naturfredningsforening, Masnedøgade 20, 2100 København Ø.	dn@dn.dk
Danmarks Naturfredningsforenings lokalkomité v/Jens Johan Brogaard, Torsvej 111, 7620 Lemvig.	br@lemvig-gym.dk
Dansk Ornitologisk Forening – Vestjylland.	lemvig@dof.dk
Dansk Ornitologisk Forening, Vesterbrogade 140, 1620 Kbh. V	natur@dof.dk

Friluftsrådet, Scandiagade 12, 2450 København SV.	fr@friluftsraadet.dk
Friluftsrådet, v. Allan Kjær Villesen	akv@tdcadsl.dk
Arbejderbevægelsens Erhvervsråd Reventlowsgade 14, 1651 København V	fr@friluftsraadet.dk
Dansk Botanisk Forening, Jyllandskredsen, att. Bent Odgaard, Geologisk Institut, C F Møllers Allé, bygning 1120, 8000 Århus C	bent.odgaard@geo.au.dk
Danmarks Sportsfiskerforbunds Miljøkoordinator, Erik Schou Nielsen, Rosenvej 18, 8240 Risskov	enie@aabc.dk
Danmarks Fiskeriforening, Nordensvej 3, Taulov, 7000 Fredericia.	mail@dkfisk.dk
Ferskvandsfiskeriforeningen for Danmark, Vormstrupvej 2, 7540 Haderup.	nb@ferskvandsfiskeriforeningen.dk
Forbrugerrådet, Fiolstræde 17,3, Postboks 2188, 1017 København K.	fbr@fbr.dk
Det Økologiske Råd, Blegdamsvej 4B, 2200 København N.	husdyr@ecocouncil.dk
Lemvigegnens Landboforening, Industrivej 53, 7620 Lemvig	jtn@lemviglandbo.dk
Miljøcenter Ringkøbing, Holstebrovej 31, 6950 Ringkøbing.	post@rin.mim.dk
Holstebro Kommune, Nupark 51, 7500 Holstebro	Naturogmiljo@holstebro.dk
Aktive Fritidsfiskere i Danmark v. Leif Søndergård, Søvejen 6, 7860 Spøttrup	

Afgørelsen kan indbringes for domstolene indtil 6 måneder efter den dato, hvor afgørelsen bliver offentliggjort, jf. miljøbeskyttelseslovens § 101.

Miljøgodkendelsen er givet i henhold til Bekendtgørelse om tilladelse og godkendelse m.v. af husdyrbrug, nr. 294 af 31. marts 2009. Endvidere henvises til Lov om miljøgodkendelse m.v. af husdyrbrug nr. 1572 af 20. december 2006 og litteraturliste bagerst.

På Lemvig Kommunes vegne den 28. december 2009

Susanne Dokkedal

Miljømedarbejder

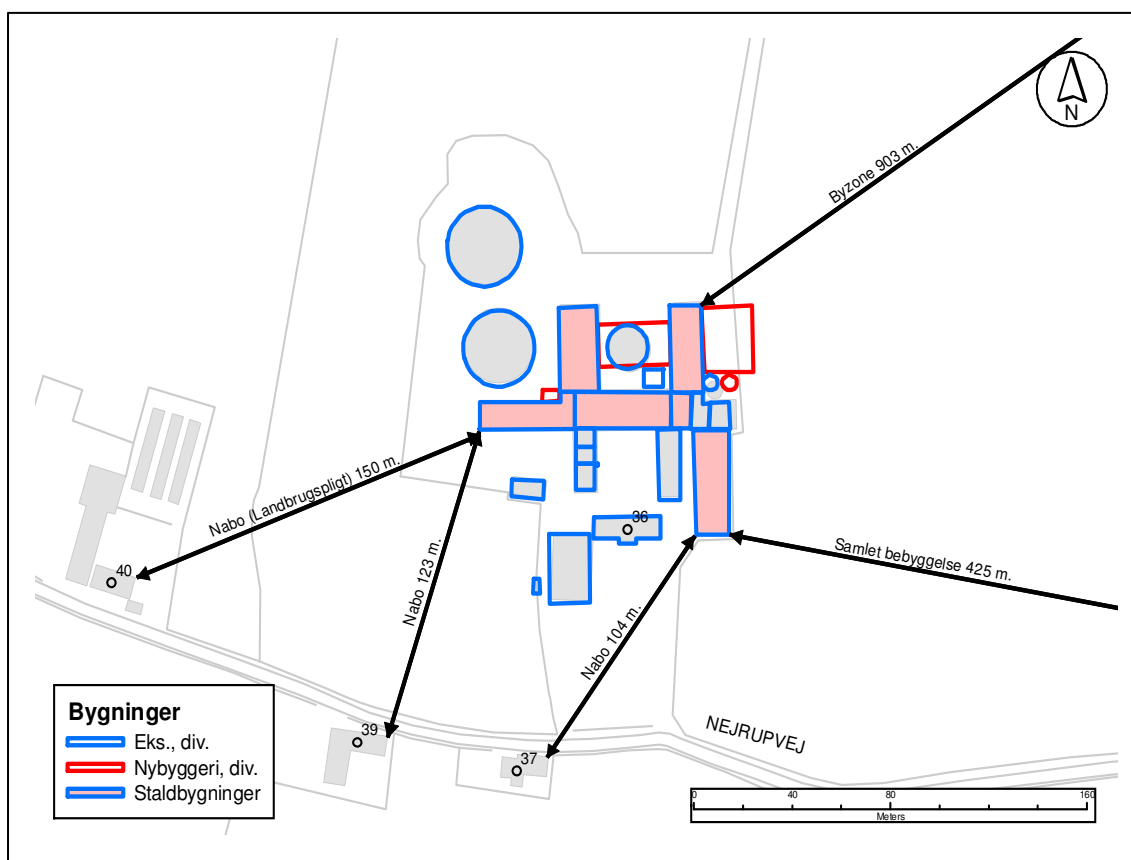
7. Miljøteknisk redegørelse

7.1. Beliggenhed og planmæssige forhold

Placering og lokalisering

Ejendommens placering i forhold til naboer fremgår af nedenstående figur.

Virksomheden er beliggende i landzone. Figur 1 viser afstanden fra stalde til nærmeste naboer, samlet bebyggelse og byzone. Ejendommen på Nejrupvej 40 er en landbrugsejendom med landbrugspligt efter landbrugslovens regler og medregnes derfor ikke i beregningen om genekriteriet er overholdt.



Figur 1: Afstande fra stalde til nærmeste naboer, samlet bebyggelse og byzone.

Tabel 1: Afstanden fra stalde til nærmeste naboer er følgende:

Nejrupvej 37	ca. 104 meter
Nejrupvej 39	ca. 123 meter
Nejrupvej 40	ca. 150 meter
Samlet bebyggelse (Hove)	ca. 425 meter
Byzone Klinkby By	ca. 903 meter

7.2. Produktion

Dyrehold

Ejendommen Øster Klinkby er miljøgodkendt efter miljøbeskyttelseslovens kapitel 5 i januar 2001 af Lemvig Kommune. Ejendommen er godkendt til et dyrehold på 10.049 stk. slagtesvin 34-98 kg svarende til 257 DE. Som følge af øget afgangsvægt og ejerskifte ønskes godkendelsen øget til 10.500 stk. slagtesvin 30-107 kg svarende til 326,3 DE. Michael Klinkby har overtaget ejendommen pr. 1/8 2007.

Ansøger modtager små grise (ca. 30 kg) når en staldsektion er tom, der ankommer 600 smågrise af gangen. Dette betyder, at de grise der er i denne sektion er meget mindre end i nogle af de andre sektioner, hvor der så er færre dyr. Dyrene sorteres kort efter modtagelsen således, at de dyr der vokser hurtigst overflyttes til andre sektioner hvor de passer ind rent vægtmæssigt, dvs. opholdstiden for det enkelt dyr på bedriften kan variere mellem 9 og 14 uger.

Pga. af den løbende tilgang/afgang af dyr er stipladserne fordelt således, at det passer med, at der er 500 stipladser pr. staldsektion, dvs. 2500 stipladser i alt. Der vil på intet tidspunkt være mere end 2500 svin på ejendommen, da den sidste sektion tømmes helt og rengøres før den fyldes op igen.

Dyreholdets fordeling i nudrift og ansøgt drift kan ses i tabel 2: Dyrehold.

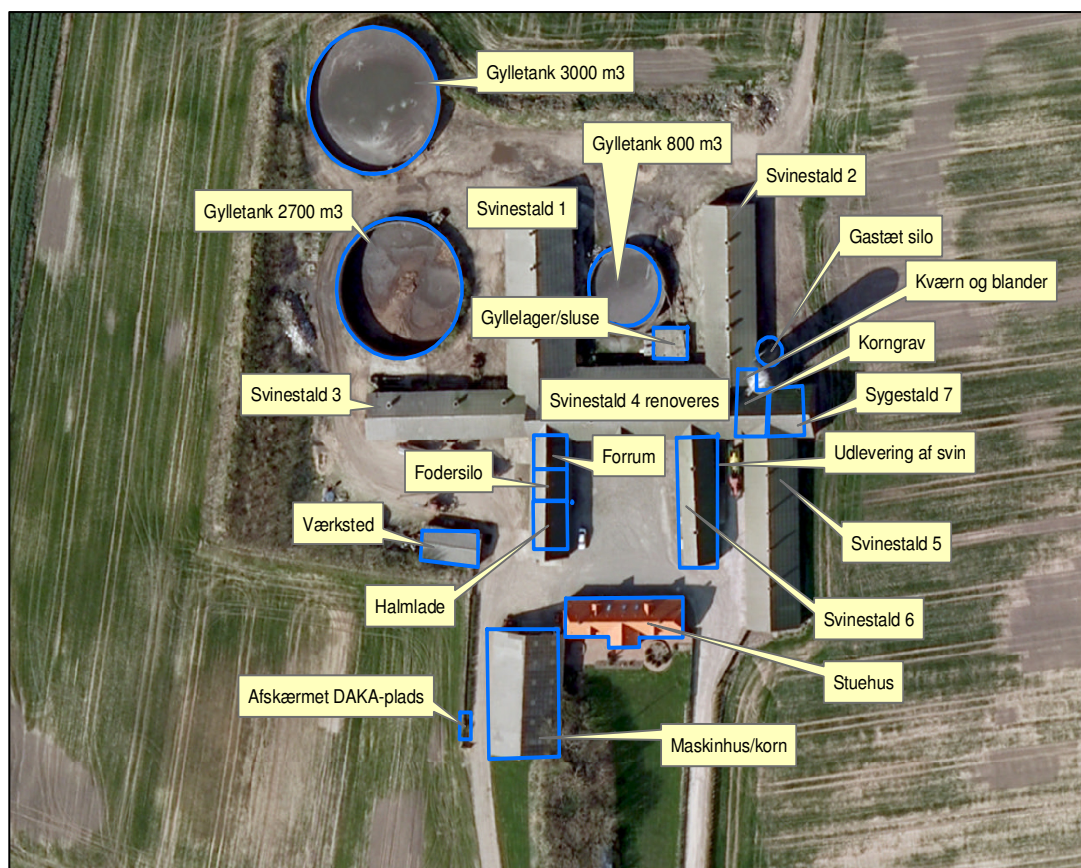
Tabel 2: Dyrehold

Dyreart	Nudrift		Ansøgt drift	
	Stk.	DE	Stk.	DE
Slagtesvin	10.049, 34-98 kg	257	10.500, 30-107 kg	326,3

7.3. Indretning

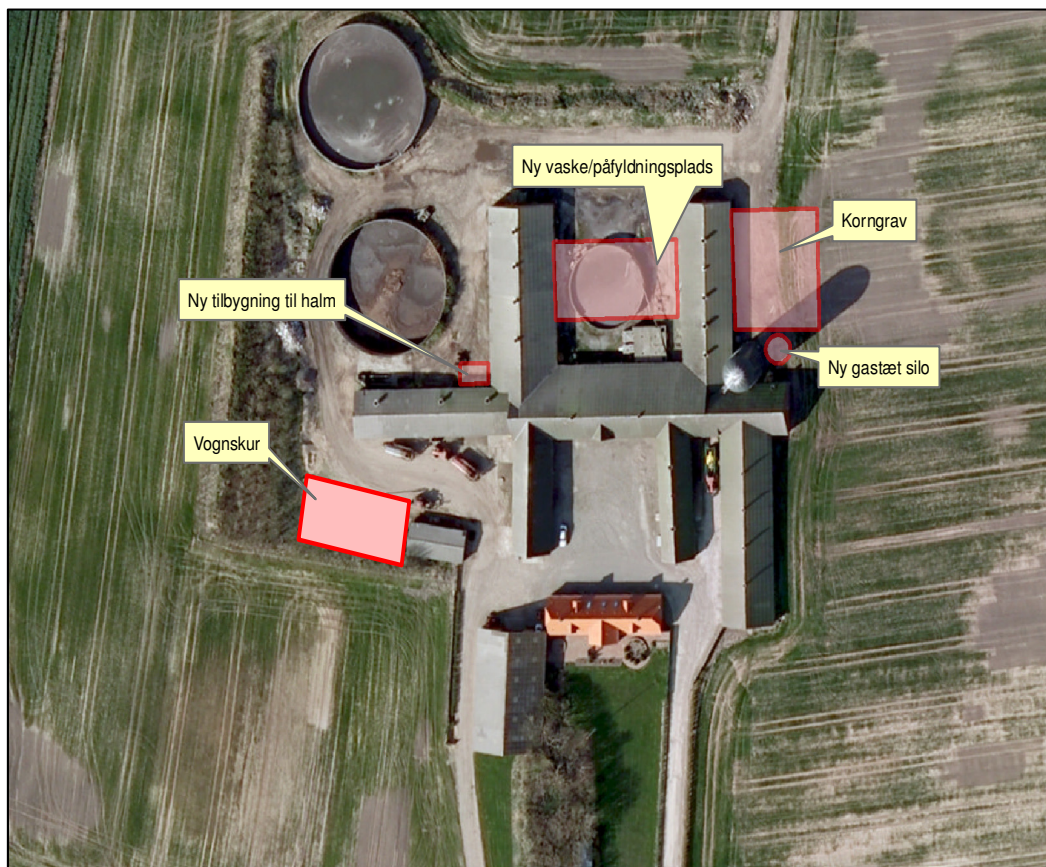
Ejendommens bebyggede areal er på ca. 3.908 m², heraf er ca. 2.525 m² staldbygning. De resterende bygninger anvendes til foderopbevaring, maskinhuse og lignende. Ejendommens stuehus er på ca. 240 m² i grundplan.

Placeringen af de enkelte eksisterende staldafsnit m.m. kan ses på figur 2 på næste side.



Figur 2: Kort over ejendommens eksisterende bygninger.

Placeringen af nye etableringer kan ses på figur 3.



Figur 3: Kort over ejendommens nye etableringer og bygninger.

Renovering og byggeri

Der planlægges følgende bygningsmæssige ændringer og etableringer på ejendommen:

Etablering af en 6000 tdr. gastæt silo ved siden af den eksisterende silo. Nord for siloerne skal der etableres en ny åben korngrav, hvorfra kornet pumpes op i de gastætte siloer. Korngraven overdækkes efter brug med presenning. Foran korngraven etableres et befæstet køreareal. Der er ingen afløbsriste på kørearealet. Der drænes under korngraven og omkring de gastætte siloer, så trykvand fra undergrunden kan pumpes ud til dræn, når vandtrykket i visse perioder er højt, se figur 4.

Der planlægges en lille ændring af halmrummet mod vest, således der kan køres halm direkte ind i stalden denne vej. Der planlægges endvidere at fjerne den ældste gyllebeholder og på stedet etablere en ny påfyldningsplads/vaskeplads.

Stald 4 renoveres fra fuldspaltegulv til delvis spaltegulv. De øvrige staldafsnit 1,2,3 og 5 har fuldspaltegulv. Staldafsnittene fik en omfattende renovering i 2001/02, hvilket bevirker, ansøger har valgt ikke at ændre disse staldafsnit på

nuværende tidspunkt. Den forventede levetid på staldene er på omkring 15-20 år. Staldafsnittene vil ved større renovering eller nedslidning blive opdateret til BAT.

Der etableres et nyt vognskur vest for den eksisterende værksted. Vognskuret etableres med grusbund og skal anvendes til rengjorte maskiner, rør m.v. Der skal ikke håndteres forurenende stoffer så som olie, kemikalier og husdyrgødning i skuret. Skuret etableres på et punktfundament med målene ca. 13*25 meter. Herpå vil der etableres spær, der beklædes med røde plader. Bygningshøjden bliver ca. 12 meter i kip, så der er plads til indkørsel med høje maskiner. Skuret vil ligge indenfor ydergrænsen af det eksisterende læhegn og dermed ikke være særlig synlig fra vejen.

Afstande

Ifølge Husdyrlovgivningen er der ikke afstandskrav til de ønskede renoveringer og etableringer, idet der på ejendommen ikke etableres nye stalde og lignende samt nyt gødnings- og ensilageopbevaringsanlæg.

7.4. Drift

Stald

Der er fuldspaltegulve i alle stalde på nær staldafsnit 4, der renoveres til delvis spaltegulv.

I nedenstående tabeller ses oversigt over dyrehold og staldtype i nudrift og ansøgt drift.

Tabel 3: Dyrehold og staldtype i nudrift, fuld spaltegulv.

Dyrehold og staldtype nudrift	Staldafsnit nr.	Vægt-/ aldersgrænser	Antal årssdyr	Sti-pladser	DE
Slagtesvin, fuldspaltegulv	1,2,3,4,5	34-98 kg	10.049	2500	257

Tabel 4: Dyrehold og staldtype i ansøgt drift, delvist spaltegulv.

Dyrehold og staldtype ansøgt drift	Staldafsnit nr.	Vægt-/ aldersgrænser	Antal årssdyr	Sti-pladser	DE
Slagtesvin, delvist spaltegulv	4	30-107 kg	2.100	500	65,3

Tabel 5: Dyrehold og stalddtype i ansøgt drift, fuld spaltegulv.

Dyrehold og stalddtype ansøgt drift	Staldafsnit nr.	Vægt-/ aldersgrænser	Antal årsdyr	Stipladser	DE
Slagtesvin, fuldspaltegulv	1,2,3,5	30-107 kg	8.400	2000	261

Ventilation

Ventilationssystemet er et ligetryksanlæg fra Skov Ventilation. Ventilationen styres af en temperaturføler, der justeres automatisk efter grisenes vækstkurve. Kapaciteten af anlægget følger loven. Der er skorsten på alle bygninger, ca. 17 i alt. Der er ved sygestien et indsug og et afkast. Stald nr. 4, der skal renoveres får et indsug fra oven og flere afkast. De øvrige staldafsnit har vægventiler med en kapacitet à 1.200 cm³ pr. afsnit pr. time. Afkashøjden er cirka 1 meter over kip. Der er ingen hætter på skorstenene.

Rengøring

Staldene rengøres i forbindelse med flytning og udlevering af svinene. Et staldafsnit tømmes helt og står herefter tomt til rengøring i ca. 1 uge.

Beskrivelse af overbrusning

Der etableres overbrusning i den renoverede stald.

Foder og fodersystem

I foderrummet kværnes korn fra den gastætte silo til vådfodring. Der sker automatisk vådfodring i stald 2,4 og 5. Tørfoder købes klar til brug. Der sker automatisk tørfodring i stald nr. 1 og 3.

Ammoniakfordampningen i ansøgt drift reduceres ved tilsætning af benzoesyre til fodret. Der er stillet vilkår om dette.

Energiforbrug

Det ansåede årlige forbrug af vand og energi fremgår af nedenstående tabel.

Tabel 6: Virksomhedens forbrug af olie, el og vand.

Produkt	Årlig forbrug nudrift	Årlig forbrug ansøgt drift
Dieselolie	10.231 liter	ca. 20.000 liter
Fyringsolie	fyring i stald: 1.001 liter (m. varmekanon) fyring i stuehus: 3.000 liter	fyring i stald: 1.001 liter fyring i stuehus: 3.000 liter
EL	129.025 kWh, heraf 5.000 kWh til privat	Forventes at være nogenlunde ens i ansøgt drift
Drikkevand	6.680 m ³ , heraf 180 m ³ til privat	6,680 m ³ , heraf 180 m ³ til privat

Energibesparende foranstaltninger

Diesel

Der kan ikke spares væsentligt på bedriftens dieselforbrug ved udbringningen til gyllemodtagere i nærområdet, da udspretningsarealerne ligger indenfor 3 km afstand. Transporter til Ulfborg arealerne foregår med lastbil, der kan rumme 30 m³ pr. læs.

El

Der er etableret lavenergimotor til ventilationsanlægget i sygestien i 2007, og der planlægges etablering af lavenergimotor ved reovering af stald 4.

Vand

Der er ikke særlige vandbesparende foranstaltninger på ejendommen.

Kemikalier

Ejeren har erhvervet sprøjtebevis. Kemikalier opbevares i et aflåst rum med fast bund og uden afløb. Der opbevares så lidt som muligt. I nudrift fyldes sprøjten med vand fra en 6.000 liters stålbeholder, der er placeret i stalden, hvor kværn og blander til vådfodring står. Sprøjten har automatisk vaskeudstyr og rengøres i marken. Det planlægges at etablere en befæstet vaske/påfyldningsplads. Der vil herfra være opsamling af spildevand til fortanken.

Flydende handelsgødning

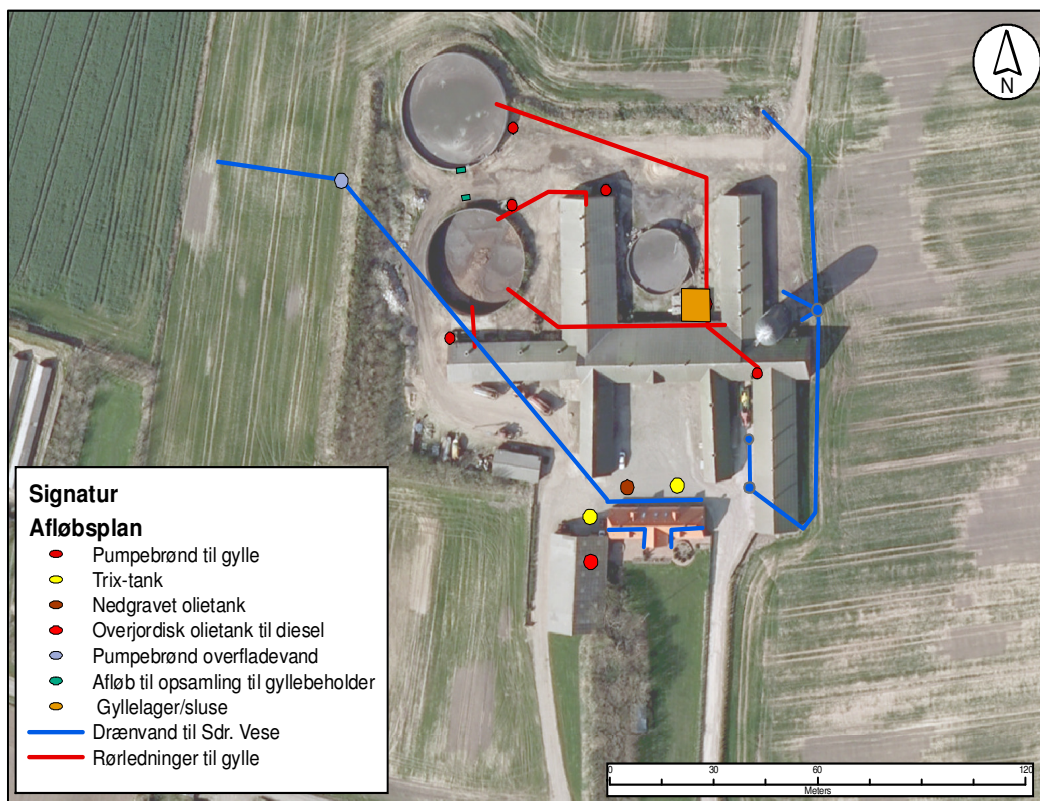
Der opbevares flydende handelsgødning i palletanke. Ejendommen modtager i alt 30 stk. palletanke, der hver kan opbevare 1000 liter. Der modtages ca. 15 stk. pr. gang. Palletankene placeres på vaskepladsen, der har betonunderlag, hvorfra evt. spild kan opsamles i fortanken med videre afløb til gyllebeholder. Det flydende handelsgødning anvendes og opbevares i en kort periode svarende til 7-14 dage pr. år.

Olietanke

Staldene opvarmes ved oliefyr. Der findes en nedgravet olietank fra 1987 på 2.500 liter beliggende i gårdspladsen tæt på stuehuset. Der er en 1.800 liters overjordisk stålolietank fra 1994 til diesel, der er placeret indendørs i maskinhuset på fast gulv. Der skal indtastes en kode for at aktivere dieselpumpen, se figur 4 på næste side.

Spildevand og overfladevand

Spildevand fra vask af stalde ledes til gyllebeholdere. Der er et befæstet areal mellem gyllebeholderne. Der er 2 afløb på det befæstede areal med opsamling til gyllebeholdere. Der er desuden 2 pumper udenfor det befæstede areal. Der er ingen tagrender på driftsbygningerne. Der er tagrender på stuehuset. Tagvandet fra stuehuset ledes via samlebrønd i læbæltet vest for gyllebeholderne til drænrør og herfra videre til Sdr. Vese, se figur 4 på næste side.



Figur 4: Ejendommens placering af de enkelte olietanke m.m.

Driftsforstyrrelser eller uheld

Gylleudslip

Gylleudslip fra gyllebeholdere forebygges på flere måder. Gyllepumperne skal aktiveres ved manuelt at sætte stik i stikkontakten, tilslutte strømmen og aktivere med fjernbetjening, der opbevares i traktorerne. I det tilfælde, at der skulle ske tab af gylle på det befæstede areal mellem gyllebeholderne, er der en opsamlingsbrønd ved hver beholder, hvorfra der kan ske en tilbagepumpning. Hvis der skulle ske et større gylleudslip, vil gyllen blive bremset af den 3 meter høje jordvold inde i læbæltet. Herfra kan der også igangsættes tilbagepumpning.

Strømsvigt

Der er nødopluk af vægventiler ved strømsvigt i de fleste stalde. Der opsættes alarmer i hvert enkelt staldafsnit. Alarmkald tilkobles 4 uafhængige telefoner. Der findes en nødgenerator, der kan dække strømbehovet til hele gården.

Olieudslip

Olietanken står indendørs i maskinhuset på fast gulv, hvor den er beskyttet mod vejr og vind og det opdages, hvis der er udslip. Der skal indtastes en kode for at aktivere dieselpumpen.

Kemikalieudslip

Kemikalier opbevares i et aflåst rum med fast bund og uden afløb. Påfyldning af sprøjten sker i dag fra en forfyldt 6000 liters stålbeholder, der er placeret i rummet, hvor kværn og blander til vådfodring står. Der er således ikke risiko for tilbageløb.

Sprøjten har automatisk vaskeudstyr og rengøres i marken. Det planlægges at etablere en befæstet vaske/påfyldningsplads, se figur 2. Herfra vil der være opsamling af spildvand til fortanken.

Desuden er beredskabsplan med tilhørende ELFO-rapport under udarbejdelse. Der stilles vilkår til endelig dato for færdiggørelse af beredskabsplanen.

7.5. Gødningsproduktion og håndtering**Produktion af husdyrgødning**

Al husdyrgødning forekommer på flydende form og går til gyllesystemet. Gyllen udpumpes fra staldene hver 10. dag og nedsluses til en brønd/gyllelager, hvorfra det pumpes op i gyllebeholder. Slusesystemet sikrer, at der ikke trækker luft tilbage til stalden gennem gyllekanalerne og sikrer dermed imod gylleforgiftning.

Produktionen fremgår af tabel 7.

Tabel 7: Beregnet gylleproduktion ved 326,3 DE.

Type	Antal	Norm prod. pr. dyr	Produktion
Slagtesvin 30-107 kg	10.500	0,48 t	5.040
Vand fra rengøring m.v.			210
Nedbør direkte i lagret			650
Nedbør for befæst. areal			350
I alt			6.250 m³

På ejendommen er der 3 gyllebeholdere, én fra 1990, én fra 2000 samt én fra 1975, som fjernes ved udløb af beholdergodkendelsen i 2008. Der er udført 10-årsbeholderkontrol på beholderen fra 1990 og beholderen fra 1975. Beholderen fra 2000 har endnu ikke krav på beholderkontrol. Ejendommen har lejet 2 gyllebeholdere på Holmvej 7 i Ulfborg. Gyllebeholderne i Ulfborg er på henholdsvis 1700 m³ og 625 m³. Gyllebeholderne på Nejrupvej 36 fyldes jævnt over året. Der køres ca. 1000 m³ gylle med lastbil til de lejede beholdere i Ulfborg i december.

Rumfanget af opbevaringsanlæggene fremgår af tabel 8.

Tabel 8: Opbevaringsanlæg til husdyrgødning.

Anlæg	Størrelse i m ³
Gyllebeholder, 1990	2.580
Gyllebeholder, 2000	3.000
Lejet gyllebeholder, 1975	1.700
Lejet gyllebeholder, 1988	625
Fortank, buffertank og kanaler	2.034
I alt	9.939

Den beregnede opbevaringskapacitet er ca. 19 måneder ved en produktion på 326,3 DE.

I Husdyrgødningsbekendtgørelsen er der krav om en kapacitet svarende til 9 måneders gødningsproduktion. Kravet er således overholdt. Der er vilkår om kapacitet svarende til minimum 9 måneders gødningsproduktion.

Udbringning af gylle foregår i foråret med slæbeslanger.

Gylleseparering

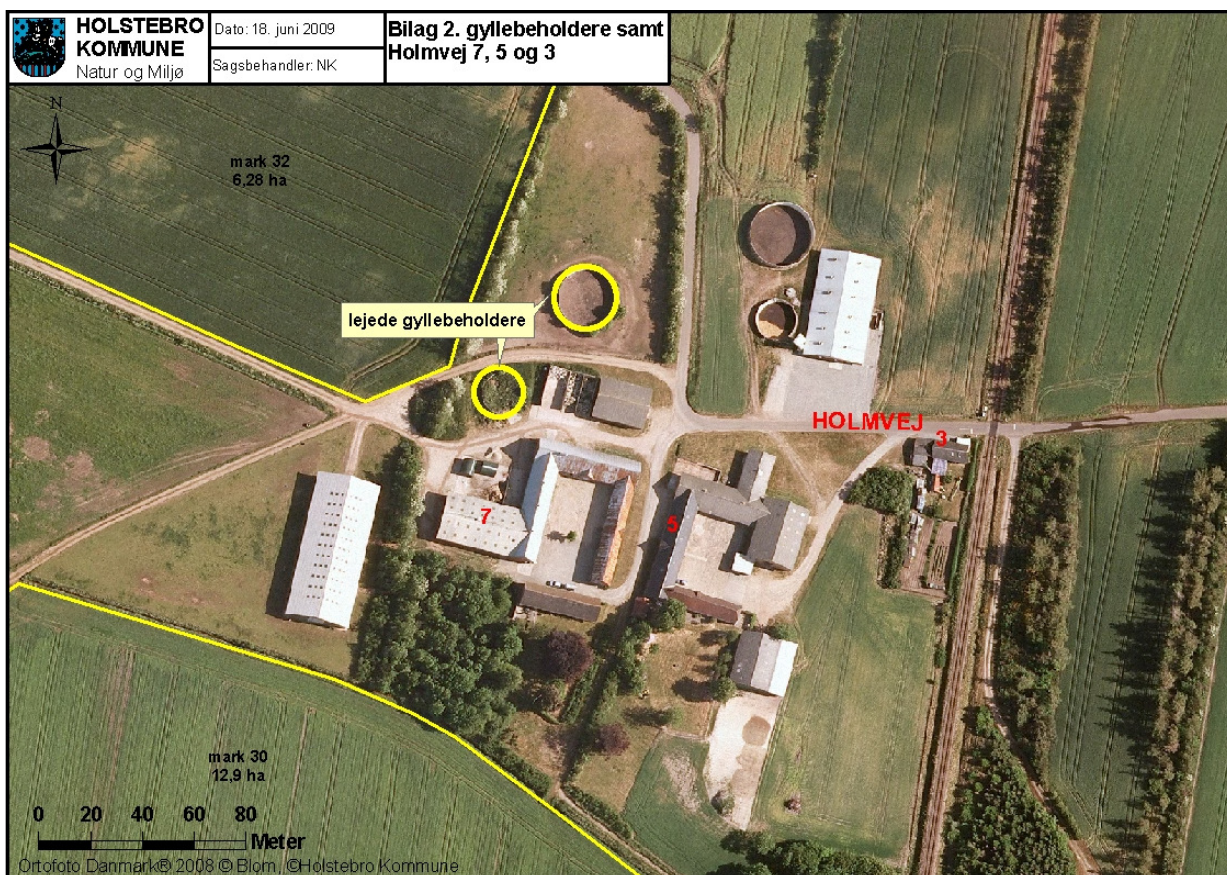
Der er ingen planer om gylleseparering på ejendommen.

Jordforbedringsmidler

Ejendommen modtager ikke slam, TASP, cheminovaforfat og lign.

Opbevaring, transport og udbringning af husdyrgødning i Holstebro Kommune.

På ejendommen Holmvej 7, 6990 Ulfborg, lejes følgende 2 gyllebeholdere, se figur 5 af Michael Klinkby, Nejrupvej 36:



Figur 5: Lejet gyllebeholdere på Holmvej 7, Ulfborg.

Beholder 1 har et volumen på 1700 m³. Beholderen er opført i 1994 og har haft 10-års beholderkontrol i 2005.

Beholder 2 har et volumen 625 m³. Beholderen er opført i 1988 og har haft 10-års beholderkontrol i 2009.

Str. 1700 m³ + 625 m³

Det er oplyst, at det p.t. kun er den nordlige gyllebeholder, som benyttes til opbevaring for Nejrupvej 36. Michael Klinkby er forpligtet til at tilse og vedligeholde flydelaget på gyllebeholderne, så de opfylder lovens bestemmelser herom.

Der er fremsendt kopi af forpagtningskontrakt på jorden og gyllebeholderne som løber frem til 2012.

Gyllebeholderen/ejendommen er beliggende i landzone, og der er ingen lokalplan for området.

Gyllebeholderne ligger i tilknytning til de andre bygninger på ejendommen, og er delvist omgivet af læhegn og bygninger. De er ikke beliggende indenfor kulturhistoriske eller fredede områder, eller bygge/beskyttelseslinjer til f.eks. vandløb etc. Det vurderes, at vilkår til sikring af landskabelige eller kulturhistoriske hensyn m.v. ikke er relevante for gyllebeholderne.

Gyllebeholderne har ikke fast overdækning og der skal derfor opretholdes naturligt flydelag. Naboer og eventuelt andre vil dog sandsynligvis opleve lugtgener ved påfyldning, omrøring og tømning af beholderne. Det vurderes ikke, at disse lugtgener som udgangspunkt vil overstige et niveau, som periodevis må anses for acceptabelt i landzone. Landzone er landbrugets arbejdsområde, og det forudsættes, at god landmandspraksis udøves, flydelaget tilses ofte og sørges vedligeholdt, som foreskrevet i husdyrgødningsbekendtgørelsen.

Gyllebeholderne ligger ca. 650 meter fra nærmeste beskyttede naturområde (§ 3 sø). Spredt i området ligger andre mindre § 3 beskyttede områder, samt C mål-sat natur. Mere end 2 km mod nordvest ligger internationalt beskyttet område (Nissum Fjord). Ammoniakfordampningen fra de to gyllebeholdere vurderes ikke at have væsentlig påvirkning på de nævnte naturområder.

Nærmeste vandløb fra gyllebeholderne er Holmgrøft 115 meter mod syd. Terrænet er tilnærmelsesvist fladt, skråner let fra beholderne ned mod vandløbet (ca. 1,5 meter) jf. Holstebro Kommunes oplysninger. Ifølge ansøger er terrænet lavest omkring vejen, og der er dermed ikke yderligere hældning ned mod vandløbet 115 meter mod syd. Det vurderes på baggrund heraf, og den begrænsede mængde gylle der opbevares i et begrænset tidsrum i beholderne, at risikoen for forurening af vandløbet i tilfælde af uheld eller spild er lille.

Der er ingen faste pumper eller påfyldningspladser ved gyllebeholderne. Det fremgår af ansøgningen, at der er ca. 33 transporter af gylle årligt til arealerne ved Holmvej 7 med lastbil. Gylle udbringes af maskinstation vha. gyllevogn med kran. Det har været praksis både før og nu. Der stilles vilkår om, at gylle skal føres til og fra beholderen gennem faste installationer på enten beholderen eller vognen.

Den nordlige gyllebeholder ligger inde i en hestefold med græs. Ansøger har ikke kendskab til nogen dræn. I tilfælde af gylleudslip vil gyllen passere vejen og løbe til en betonplads syd for vejen, der tidligere har været anvendt til ensilageplads

og vaskeplads for ejendommens maskiner. Der formodes at være en opsamlingsbrønd til denne plads.

I tilfælde af større gylleudslip (uheld) findes rundballer og teleskoplæsser i ejendommens lade. Ejeren af ejendommen holder løbende øje med beholderne og deres omgivelser.

Driftsforstyrrelser undgås ved fornuftig færden omkring tanken. Der sker ingen automatisk ind- eller udpumpning, der kan medføre ukontrolleret overløb. Største risikofaktor må være påkørsel af tanken, som kan medføre læk. I så fald bør de implicerede vognmænd reagere ved igangsætning af opdæmning og tilkaldelse af hjælp.

Cirka 1000 m³ gylle køres med lastbil til de lejede tanke (se herunder) i Ulfborg i december. Der opbevares ikke andet i beholderne derudover.

Der udspredes 1,4 DE/ha på det samlede areal, og harmonikravet er dermed overholdt.

8. Forurening og gener fra husdyrbrugets anlæg

8.1. Ammoniak

Lugt og ammoniakemission fra staldene begrænses igennem en god staldhygiejne.

Ammoniakfordampning fra gyllebeholdere begrænses ved altid at have naturligt flydelag på beholdere.

Ammoniakfordampning ved udbringning af gylle begrænses ved, at der anvendes slangeudlægning og hurtig nedpløjning ved udbringning på bar jord.

Kravet om 15% reduktion af NH₃-tab fra stald og lager opfyldes ved at vælge delvis spaltegulv frem for fuldspaltegulv.

I www.husdyrgodkendelse.dk er der beregnet en ammoniakemission på 4.453 kg N fra stalde, som er omfattet af kravet, men hvor der ingen ændring sker.

Der er en emission fra stalde omfattet af kravet, hvor der sker ændringer på 918 kg N. Emissionen fra lagre af flydende husdyrgødning er på 474 kg N.

Det giver en samlet emission fra stald og lager på 5.845 kg N/år og en meremission på 922 kg N/år.

Ammoniakfordampningen i ansøgt drift reduceres ved tilsætning af benzoesyre til foderet. Der kan tilsættes op til 10 g benzoesyre pr. FE, men i dette tilfælde er det tilstrækkeligt at tilsætte 3,3 g pr. FE for at holde en uændret ammoniakfordampning.

Alle staldafsnit og opbevaringslagre ligger længere væk end 1000 meter fra det nærmeste naturområde, det er derfor ikke nødvendigt at foretage beregning på den højeste emission.

På udspretningsarealerne er der stillet krav om nedfældning af flydende husdyrgødning på de arealer, der ligger indenfor bufferzonerne af §7-naturarealene. Det drejer sig om mark nr. 13-0 Veje NV og 14-0 Veje-a, se figur 23.

Lemvig Kommune vurderer, at udvidelsen af dyreholdet ikke påvirker den nære natur væsentligt gennem luftbåren kvælstof.

8.2. Lugt

Beregningerne omkring lugtemission er foretaget af det elektroniske ansøgnings-skema på www.husdyrgodkendelse.dk. Beregningerne følger beskrivelserne i "Vejledende retningslinier for vurdering af lugt og begrænsning af gener fra stalde", udgivet af FMK i 2002; Foreningen af miljømedarbejdere i Kommunerne (benævnt FMK) og Bilag 5 til Vejledning fra Skov og Naturstyrelsen: Tilladelse og miljøgodkendelse m.v. af husdyrbrug (benævnt Bilag 5). Se tabel 9 på næste side.

Tabel 9: Beregnet geneafstand for svineproduktionen.

Områdetype	Bereg. model	Ukor. geneafstand	Korr. geneafstand	Geneafstand nudrift	Vægtet Gen.snit	Genekriterie overholdt
Byzone	Ny	691	691	709		Ja
Samlet bebyggelse	Ny	526	526	541	493	Ja
Enkelt bolig	Ny	252	201	209	137	Nej

Genekriterie er overholdt, hvis der ikke er byzone/samlet bebyggelse/nabobeboelse indenfor 1,2 gange geneafstand.

Det lugtpåvirkede område er inddelt i forskellige områdetyper. Tabel 10 viser de enkelte områders kategori og vejledende genekriterium.

Tabel 10: Områdetyper.

Kategori	Genekriterium
Eksisterende eller ifølge kommuneplanens rammedel, fremtidigt byzone- eller sommerhusområde.	5 OUE/m ³
Samlet bebyggelse i landzone ifølge definitionen fastsat i bekendtgørelse om erhvervsmæssigt dyrehold, husdyrgødning og ensilage eller område i landzone, der i lokalplan er udlagt til boligformål, blandet bolig og erhverv eller til offentlig formål med henblik på beboelse, institutioner, rekreative formål og lignende.	7 OUE/m ³
Etablering, udvidelse eller ændring ved enkeltboliger.	15 OUE/m ³

Ifølge den beregnede geneafstand, tabel 9, vil lugten muligvis kunne være genevækkende for beboere i beboelseshuse i landzone indenfor ca. 252 meter. Der ligger ejendomme indenfor denne genegrænse, Nejrupvej 37, 39 og 40. Se figur 1 for anlæggets placering i forhold til naboer. Nejrupvej 40 er noteret med landbrugspligt derfor vurderes lugtpåvirkningen som acceptabel uanset afstand.

Genekriteriet er ikke overholdt for enkelt bolig, da korrigeret geneafstand er længere end vægtet gennemsnitsafstand og længere end geneafstand i nudrift for en eller flere stalde. Der må foretages ændringer og udvidelser i de tilfælde, hvor geneafstanden i nudrift og den vægtede gennemsnitsafstand er mellem 50 - 100 %. Ifølge lugtberegningen i www.husdyrgodkendelse.dk er geneafstanden i nudrift på 209 meter medens den vægtede geneafstand er på 137 meter. Den vægtede gennemsnitsafstand ligger derfor mellem 50 - 100 % af geneafstanden, hvilket betyder udvidelsen af husdyrbruget kan gennemføres, hvis det medfører færre eller uændrede lugtgener.

Udvidelsen af dyreholdet medfører stort set uændrede lugtgener, da der etableres delvis spaltegulv i stald 4.

Den fremherskende vindretning i Danmark er vest. Ejendommens beliggenhed er derfor gunstig set i forhold til eventuelle lugtgener for de nærliggende naboer, idet ejendommen ligger nordlig placeret for disse.

Der kræves god drift af husdyrbruget for at minimere lugtgener for beboere på Nejrupvej og andre omkringboende. Dette betyder, at stalde og ejendommens omgivelser skal renholdes, således lugtgener begrænses mest muligt.

Geneafstanden til samlet bebyggelse er på 526 meter og afstanden fra Nejrupvej 36 til samlet bebyggelse er 425 meter. Genekriteriet er overholdt.

Geneafstanden til beboelse i byzone er på 691 meter og afstanden til Klinkby er på 903 meter, genekriteriet er derfor overholdt.

Lemvig Kommune vurderer, at det kræver god hygiejnemæssig drift af stalde, svin og omgivelserne på ejendommen for at begrænse lugtgener. På baggrund af dette samt lugtberegningerne i www.husdyrgodkendelse.dk for nudrift og ansøgt drift vurderer Lemvig Kommune, at husdyrbruget ikke vil medføre uacceptabel lugtpåvirkning af omgivelserne. For at imødegå eventuelle gener er der stillet vilkår om hygiejne, og der er stillet vilkår om eventuelt krav om undersøgelse af lugtpåvirkninger og lugtrensning.

8.3. Transport

Al tung trafik til og fra ejendommen går via Nejrupvej og Toelbjergvej (grusvej) til Vandborgvej. Den østlige ende af Nejrupvej er lukket for tung trafik af hensyn til Klinkby Skole. Udspretningsarealerne ved Ulfborg ligger i en afstand af 30 km i luftlinje. Der transporteres ca. 1000 m³ gylle med lastbil á 30 m³. Dette giver 33 transporter. Udspretningsarealerne omkring ejendommen ligger indenfor en radius af ca. 4 km. Gyllen transporteres til disse arealer ved hjælp af egne vogne á 12 m³. Dette resulterer i ca. 440 lokale transporter.

Tabel 11: Transporter til og fra ejendommen

Kørsel	Nudrift	Ansøgt
Gyllekørsel, arealer ved ejendommen	491	440
Gyllekørsel, arealer ved Ulfborg	0	33
Levering af foder	52	78
Levering af brændstof	8	10
Levering af kemikalier og handelsgødning	2	2
Indlevering af dyr	18	19
Levering af dyr til slagteri	52	52
Ialt	623	634

Produktionsudvidelsen på ejendommen bevirker, at transporten til og fra ejendommen øges ganske lidt. Af tabel 11 kan man se antallet af transportere. Der vil være betydelige sæsonudsving i antallet af kørsler til og fra ejendommen.

Lemvig Kommune vurderer, at udvidelsen ikke giver anledning til væsentlig forøgede gener for de omboende.

8.4. Lys

Langs indkørslen og på stuehuset er der lys. Der er ikke lys på driftsbygningerne. Normalt er der mørkt i staldene fra kl. 22-05.

Produktionen vurderes ikke at give anledning til unødigt lyspåvirkning af omgivelserne.

8.5. Støj

På ejendommen er der støj fra ventilation, markmaskiner og foderfremstilling.

Ventilationen kører døgnet rundt på skift mellem staldene. Der er altid en motor i gang og flere motorer, når der er behov for det. Ventilationen er et nyere system, som derfor ikke støjer ret meget.

Der foretages ikke korntørring på ejendommen. Kornet køres op i en gastæt silo.

I foderrummet kværnes korn fra den gastætte silo til vådfodring.

Foderblanderen er indkapslet i foderrummet, så der er begrænset støj udenfor. Der sker automatisk vådfodring i stald 2,4 og 5. Tørfoder købes klar til brug. Der sker automatisk tørfodring i stald nr. 1 og 3.

Lemvig Kommune forventer, at virksomheden kan overholde vilkårene for virksomhedens støjbidrag.

8.6. Støv

Der er ingen aktiviteter på ejendommen, der er specielt støvende. Støvgener begrænses ved at anvende støvposer ved indlevering af tørfoder. Endvidere foregår al transport af færdigblandet foder i et lukket rørsystem.

Produktionen vurderes ikke at give anledning til unødigt støvpåvirkning af omgivelserne.

8.7. Skadedyr

Der er kvartalsmæssigt tilsyn med rottefælder, og der har ikke været problemer med rotter eller mus.

Fluer bekæmpes ved hjælp af Stalosan. Derudover pumpes gylle ud af staldene hver 10. dag før flueæggene klækkes.

Lemvig Kommune vurderer, at skadedyr ikke vil være til gene for omgivelserne. For at mindske risikoen for skadedyr er der stillet vilkår om hygiejne og foderopbevaring.

9. Husdyrbrugets udbringningsarealer

9.1. Drift af husdyrbrugets arealer

Ifølge Husdyrloven skal en godkendelse af et husdyrbrug også omfatte en godkendelse af samtlige arealer for bedriften - dvs. samtlige ejede og forpagtede arealer, som drives under samme CVR-nr., se tabel 12.

Tabel 12: Oversigt over udspretningsarealer

Adresser	Areal i ha	Matr. nr.	Mark nr. i ansøgningen
Ejede:			
Nejrupvej 36	65,29	26a, 26q, 27d, Præstegården, Hove	1-0, 3-0, 4-0, 6-0
Forpagtede:			
Løgbjergvej 6	13,05	14b,14c,15b,15c, Præstegården, Hove 55, Præstegården, Vandborg	7-0, 11-0
Ballebyvej 29	18,79	26a, Vadskærgård Hgd., Tørring	12-0
Lemvigvej 21	31,60	29a, 29k, 29l, 29m Vadskær Hgd., Tørring	13-0 til 15-0
Holmvej 7, Ulfborg	44,09	119, Den største Del, Staby 1æ, 6a, 6h, 99a, 114a, 114b Den nordlige Del, Ulfborg	30-0 til 37-0
Gylleaftaler			
Nejrupvej 59	18,54	13a, Engbjerg By, Engbjerg	Aftale MM
Refsgårdvej 31	14,40	29a, Præstegården, Hove	Aftale BG
Nejrupvej 40	11,20	22g, 25n, Præstegården, Hove	Aftale HG
Nejrupvej 33	7,68	25o, Præstegården, Hove	Aftale SD
Vandborgvej 15	9,29	18e, 18f, Præstegården, Hove	Aftale CS
I alt (ha)	233,92		

Harmoniareal

Ejendommens udspretningsarealer fordeler sig geografisk på ejede og forpagtede arealer samt aftalearealer i nærområdet. Der er endvidere forpagtede arealer i Ulfborg. Bedriftens ejede, forpagtede og aftalearealer er vist på figur 6 på næste side.

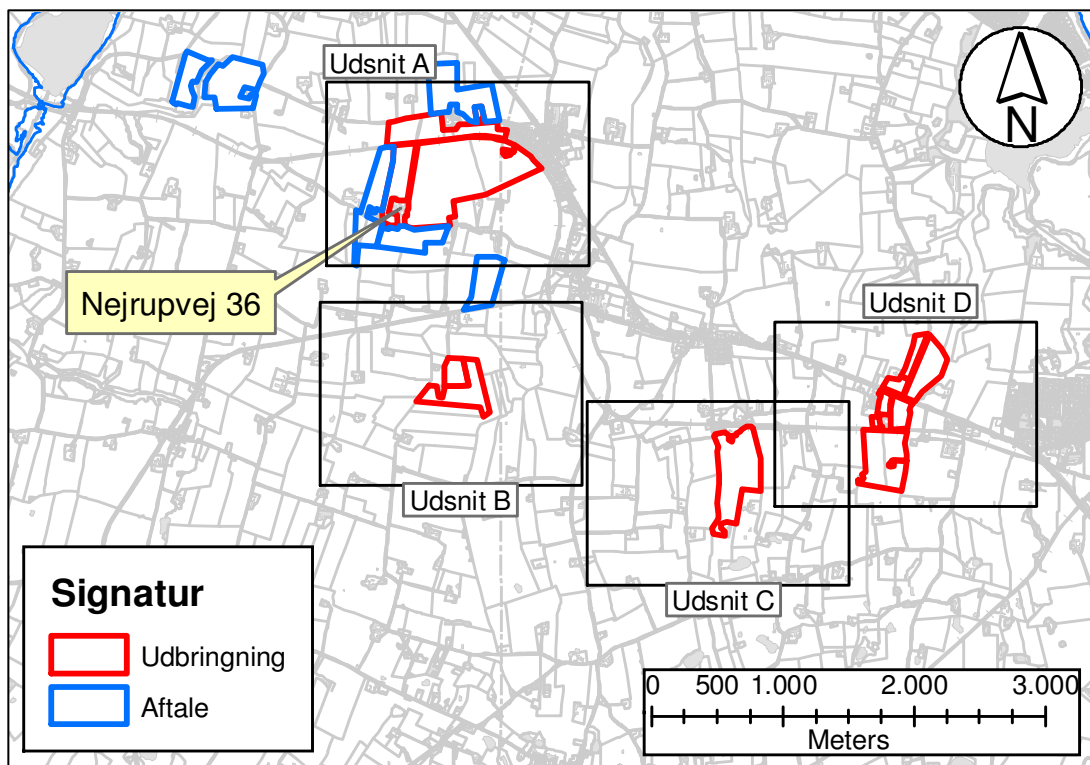
Der er et udspretningsareal på 65,3 ha indenfor bedriften, et forpagtet areal på 107,5 ha samt en aftale om overførsel af husdyrgødning svarende til 61,1 ha, i

alt 233,9 ha. Det nødvendige harmoniareal til det samlede husdyrhold på 326,3 DE er på 233,1 ha (1,4 DE/ha).

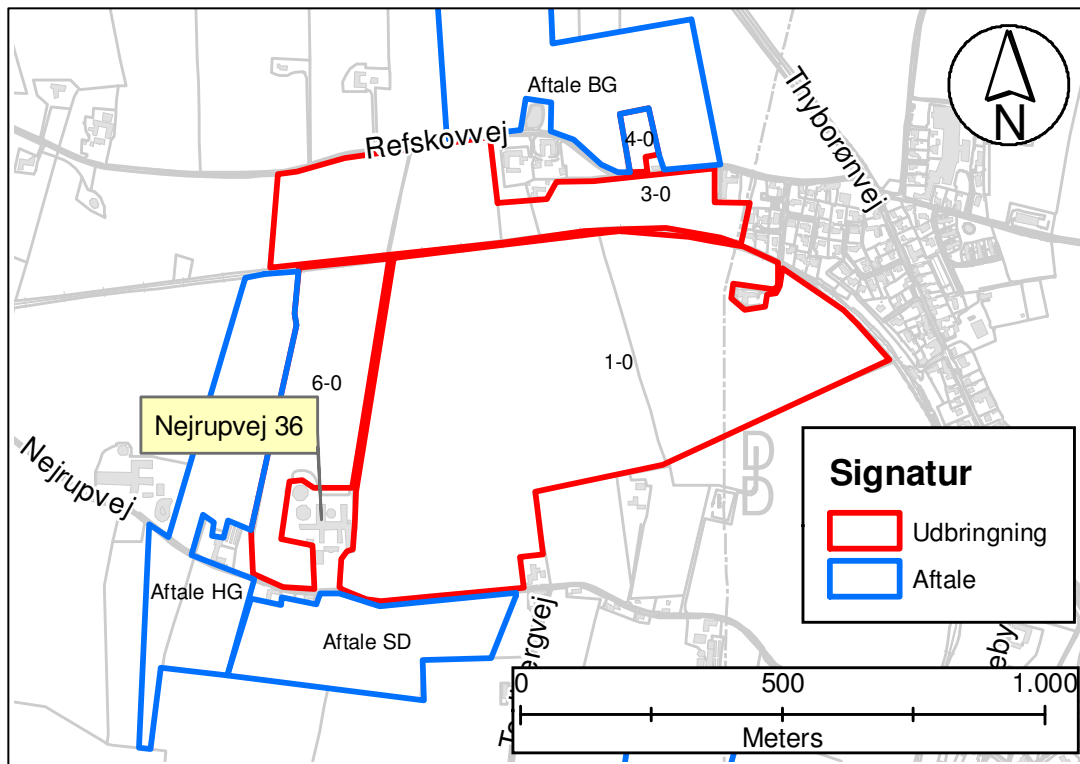
Der er vilkår om overholdelse af harmonireglerne og om anmeldelse til Lemvig Kommune på udskiftning af husdyrbrugets arealer.

Arealkrav

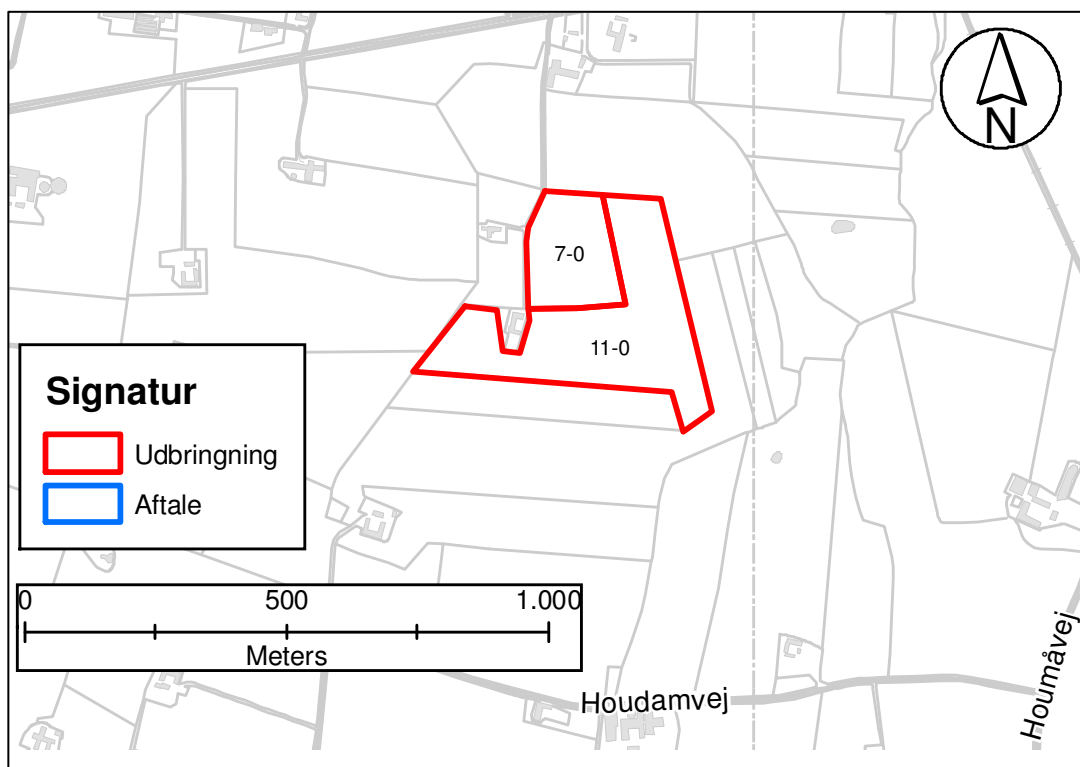
Der ejes 66,3 ha på ejendommen. Arealkravet for en bedrift på i alt 326,3 DE er 65,6 ha. Det ejede areal kan alene opfylde arealkravet.



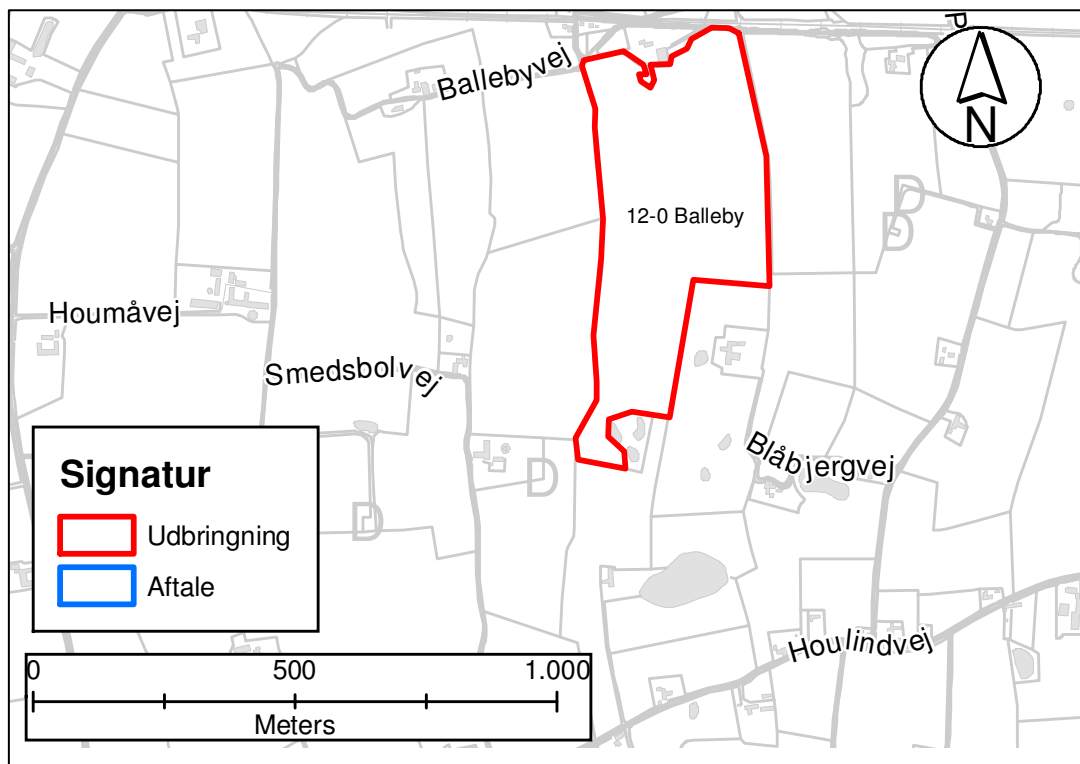
Figur 6: Kort over udsprengnings- og aftalearealer for Nejrupvej 36 i Lemvig Kommune.



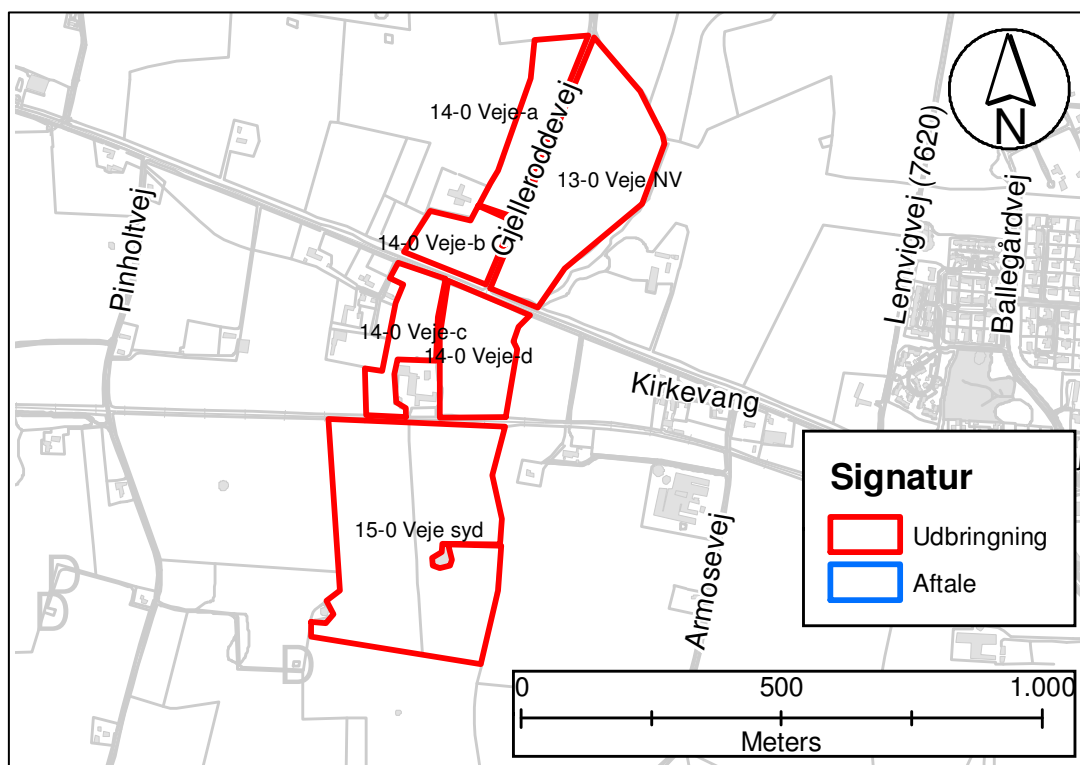
Figur 7: Udsnit A over udspretningsarealer ved Nejrupvej 36.



Figur 8: Kortudsnit B over udspretningsarealer ved Løgbjergvej 6.



Figur 9: Kortudsnit C over udspretningsareal ved Ballebyvej.



Figur 10: Kortudsnit D over udspretningsarealer ved Lemvig vej 21.

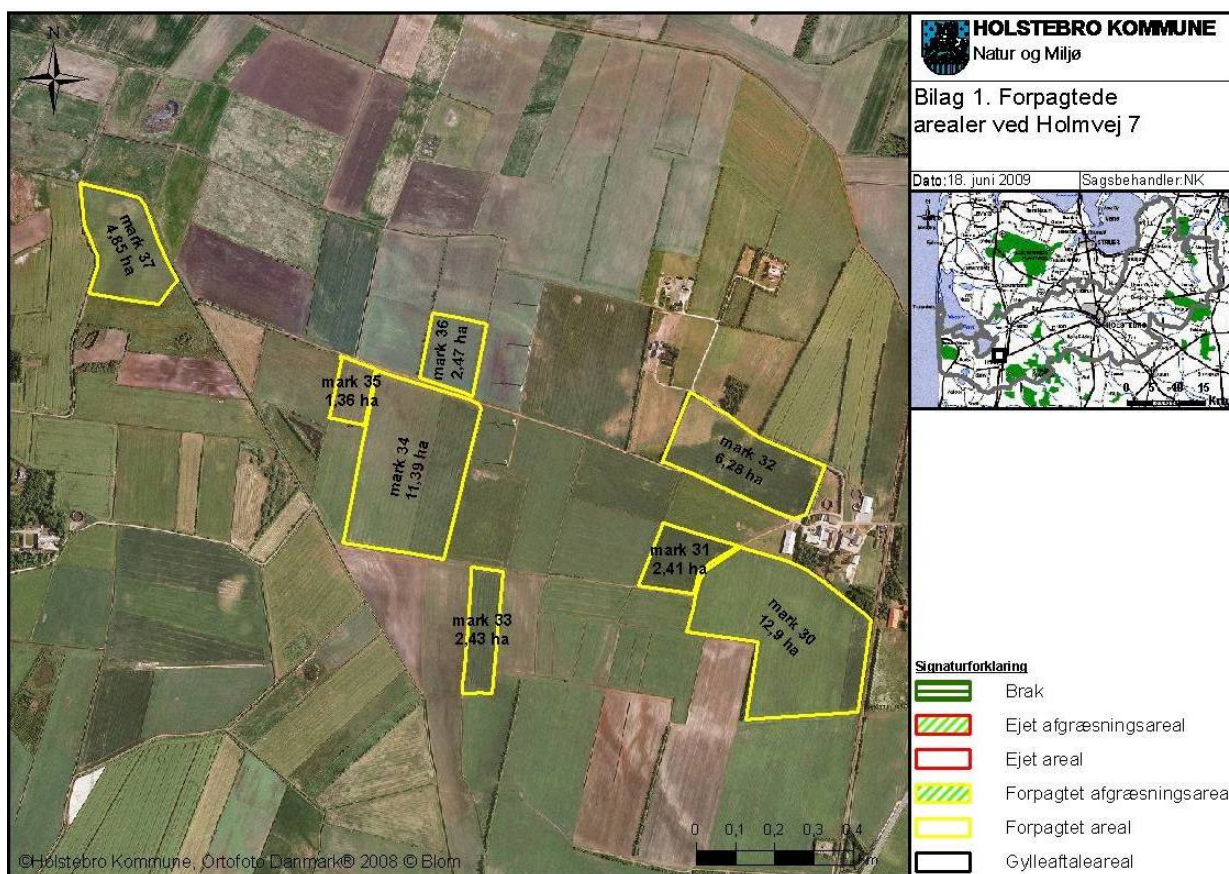
Miljøvurderingen er foretaget på ejede og forpagtede arealer, der anvendes til udspredning af husdyrgødning.

Forpagtede arealer beliggende i Holstebro Kommune

Tabel 13. Udspretningsarealer i Holstebro Kommune.

Matrikel	Mark nr.	Størrelse
6a Den nordlige Del, Ulfborg	30	12,9 ha
	31	2,41 ha
	32	6,28 ha
99a Den nordlige Del, Ulfborg	33	2,43 ha
6h Den nordlige Del, Ulfborg	34	11,39 ha
1æ Den nordlige Del, Ulfborg	35	1,36 ha
114a Den nordlige Del, Ulfborg	36	2,47 ha
119 Den største Del, Staby	37	4,85 ha
ialt		44,1 ha

Hele arealet er forpagtet af ansøger Michael Klinkby, Nejrupvej 36, 7620 Lemvig.
Hele arealet ejes af Jørn Gade Schultz, Holmvej 7, 6990 Ulfborg.



Figur 11: Forpagtede arealer ved Holmvej 7, Ulfborg - Holstebro Kommune.

Udspretningsarealer

Navn	Ha	Drænet	Jord-bund	Vandet	Sædsk.	N-Kl. 0	N-Kl. 3	Grund-vand	P-Kl. 0	P-Kl. 2	P-Kl. 3
1-0	43,44 Ha	Ja	JB6	Nej	S2	43,44 Ha	-	-	43,44 Ha	-	-
3-0	12,66 Ha	Ja	JB6	Nej	S2	12,66 Ha	-	-	12,66 Ha	-	-
4-0	0,60 Ha	Ja	JB6	Nej	S2	0,60 Ha	-	-	0,60 Ha	-	-
6-0	8,59 Ha	Ja	JB6	Nej	S2	8,59 Ha	-	-	8,59 Ha	-	-
7-0	3,51 Ha	Ja	JB6	Nej	S2	3,51 Ha	-	3,51 Ha	3,51 Ha	-	-
11-0	9,54 Ha	Ja	JB6	Nej	S2	9,54 Ha	-	9,09 Ha	9,54 Ha	-	-
30-0	12,90 Ha	Ja	JB2	Nej	S4	-	12,90 Ha	-	12,90 Ha	-	-
31-0	2,41 Ha	Ja	JB2	Nej	S4	-	2,41 Ha	-	2,41 Ha	-	-
32-0	6,28 Ha	Ja	JB2	Nej	S4	-	6,28 Ha	-	6,28 Ha	-	-
33-0	2,43 Ha	Ja	JB2	Nej	S4	-	2,43 Ha	-	2,43 Ha	-	-
34-0	11,39 Ha	Ja	JB11	Nej	S2	-	11,39 Ha	-	11,39 Ha	-	-
35-0	1,36 Ha	Ja	JB11	Nej	S2	-	1,36 Ha	-	1,36 Ha	-	-
36-0	2,47 Ha	Ja	JB11	Nej	S2	-	2,47 Ha	-	2,47 Ha	-	-
37-0	4,85 Ha	Ja	JB2	Nej	S4	-	4,85 Ha	-	4,85 Ha	-	-
12-0 Balle-by	18,79 Ha	Ja	JB6	Nej	S2	18,79 Ha	-	15,51 Ha	18,79 Ha	-	-
13-0 Veje NV	7,88 Ha	Ja	JB6	Nej	S2	-	7,88 Ha	-	-	0,96 Ha	6,92 Ha
14-0 Veje-c	2,17 Ha	Ja	JB6	Nej	S2	-	2,17 Ha	-	-	0,40 Ha	1,76 Ha
14-0 Veje-d	3,33 Ha	Ja	JB6	Nej	S2	-	3,33 Ha	-	-	0,62 Ha	2,72 Ha
14-0 Veje-b	1,82 Ha	Ja	JB6	Nej	S2	-	1,82 Ha	-	-	-	1,82 Ha
14-0 Veje-a	2,55 Ha	Ja	JB6	Nej	S2	-	2,55 Ha	-	-	-	2,55 Ha
15-0 Veje syd	13,83 Ha	Ja	JB6	Nej	S2	-	13,83 Ha	-	-	-	13,83 Ha
Total	172,81 Ha					97,14 Ha	75,67 Ha	28,11 Ha	141,23 Ha	1,98 Ha	29,60 Ha

Aftalearealer

Navn	Ha	Områder omfattet af N- eller P-Klasse 1- 3?	Har modtageren en arealgodkendelse?
Aftale BG	14,40 Ha	Nej	Nej
Aftale HG	11,20 Ha	Nej	Nej
Aftale MM	5,95 Ha	Nej	Nej
Aftale MM	12,59 Ha	Nej	Nej
Aftale SD	7,68 Ha	Nej	Nej
Aftale CS	9,29 Ha	Nej	Nej
Total	61,11 Ha		

Standardsædskifte

Sædskiftet for ejendommen er valgt til standardsædskifte for svinebrug S2 og S4.

Sædskiftet er valgt til S2 på hjemmearealerne i Lemvig Kommune samt S2 eller S4 på arealerne i Holstebro Kommune.

S2 er et sædskifte med 50 % vinterkorn, 14 % lovpligtige efterafgrøder, 15 % vårkorn, 5 % (0-10 %) ærter, 20 % vinterraps og et udvaskningsindeks på 93.

S4 er et sædskifte med 40 % vinterkorn, 14 % lovpligtige efterafgrøder, 35 % vårkorn, 5 % (0-10 %) ærter, 10 % vinterraps og et udvaskningsindeks på 98.

Ud over de lovpligtige efterafgrøder skal der etableres efterafgrøder i yderligere 3 % af udspretningsarealet for at opfylde krav til minimering af nitratudvaskningen.

9.2. Forurening og gener fra husdyrbrugets arealer

Nejrupvej 36 er beliggende i et åbent landskab, der hverken ligger i kystnærzone, Natura 2000 eller særligt landskabsområde. Se figur 12 og 13.

Arealerne i Lemvig Kommune (hjemmearealerne) afvander alle til Limfjorden, der er udpeget som international naturbeskyttelsesområde.

Hjemmearealerne på nær udspretningsarealerne omkring Lemvigvej 21 afvander via Hove Å, der udmunder i Vestersø Landkanal. Udspretningsarealerne omkring Lemvigvej 21, mark nr. 14-0 Veje-a, 14-0 Veje-b, 14-0 Veje-c, 14-0 Veje-d, 13-0 Veje NV samt 15-0 Veje syd afvander gennem Heldum Bæk til Limfjorden via Horn Sø.

Vandområder

Vandløb

Ca. 1.200 meter øst for produktionsanlægget ligger Hove Å, som er beskyttet af Naturbeskyttelseslovens §3. Hove Å udmunder i Vestersø Landkanal der ligeledes er beskyttet af Naturbeskyttelseslovens §3.

Heldum Bæk ligger mere end 4 km øst for produktionsanlægget og ca. 100 meter nord for mark nr. 13-0 NV. Heldum Bæk er beskyttet af Naturbeskyttelseslovens §3.

Der ligger ingen udspretningsarealer tæt på Hove Å eller Heldum Bæk. Se figur 12 og 13.

Det vurderes, at vandløbene er tilstrækkelig beskyttet af kravet om 2 meter dyrkningsfrie bræmmer i Bekendtgørelse nr. 789 af 21.06.2007 af Lov om vandløb §69.

Vestersø Landkanal/Hove Å

Disse vandløb er B3-målsat og omfattet af Naturbeskyttelseslovens §3. B3-målsætningen betyder, at vandløbene er karpefiskevand. Målsætningen var i 2005 ikke opfyldt på grund af spildevand fra spredt bebyggelse og/eller land-

brugsbetingede udledninger samt dårlige fysiske forhold. Vandløbene er omfattet af 2 meter bræmmepligt.

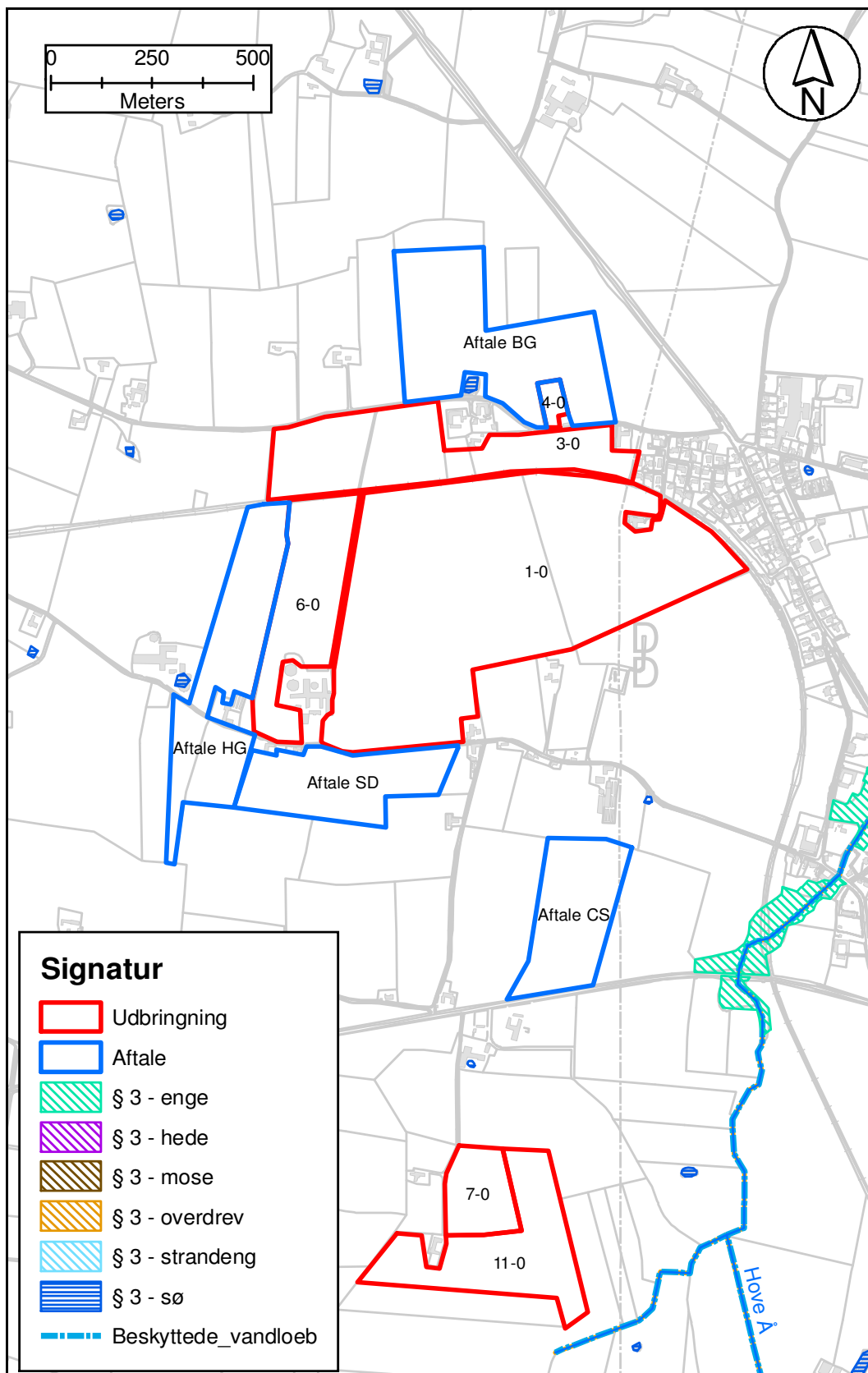
Heldum Bæk

Dette vandløb er B3-målsat og omfattet af Naturbeskyttelseslovens §3. B3-målsætningen betyder, at vandløbene er karpesikevand. Målsætningen var i 2005 opfyldt. Vandløbet er omfattet af 2 meter bræmmepligt.

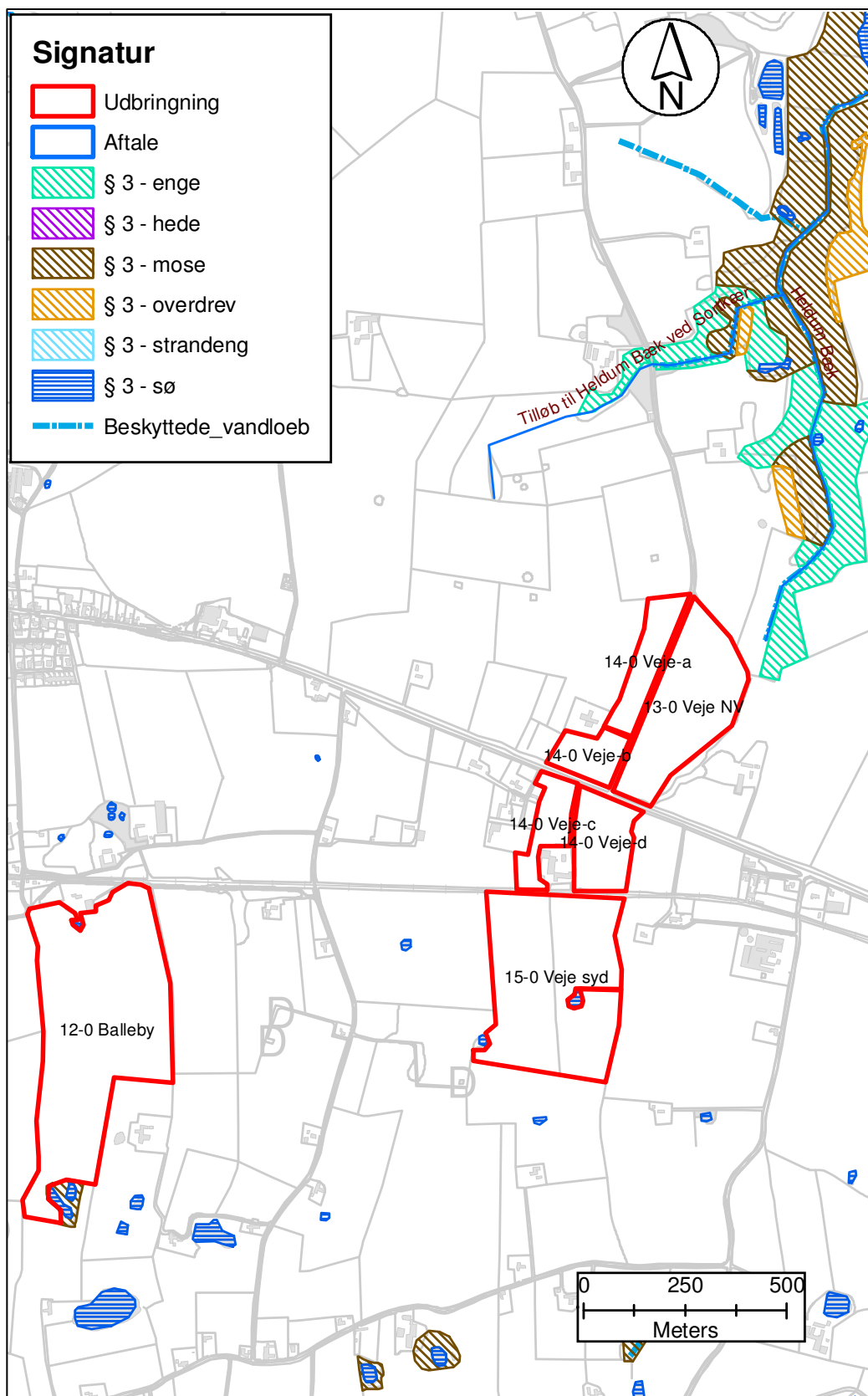
Horn Sø

Denne sø er B-målsat og omfattet af Naturbeskyttelseslovens §3. B-målsætningen betyder, at søen skal have et naturligt og alsidigt dyre- og planteliv som er upåvirket eller kun svagt påvirket af næringsstoffer, organiske stoffer, okker, miljøfremmede stoffer eller anden kulturpåvirkning. Målsætningen var i 2005 ikke opfyldt på grund af intern og ekstern belastning med næringsstoffer, især fosfor.

Lemvig kommune vurderer på baggrund af, at der fraføres mere fosfor end der tilføres udspretningsarealerne, at husdyrbruget ikke påvirker søens fosforstatus. Se i øvrigt afsnittet om fosfor og udvaskning af fosfor på side 51.



Figur 12: Kortudsnit A og B over udspretningsarealer og §3-beskyttet naturområder.



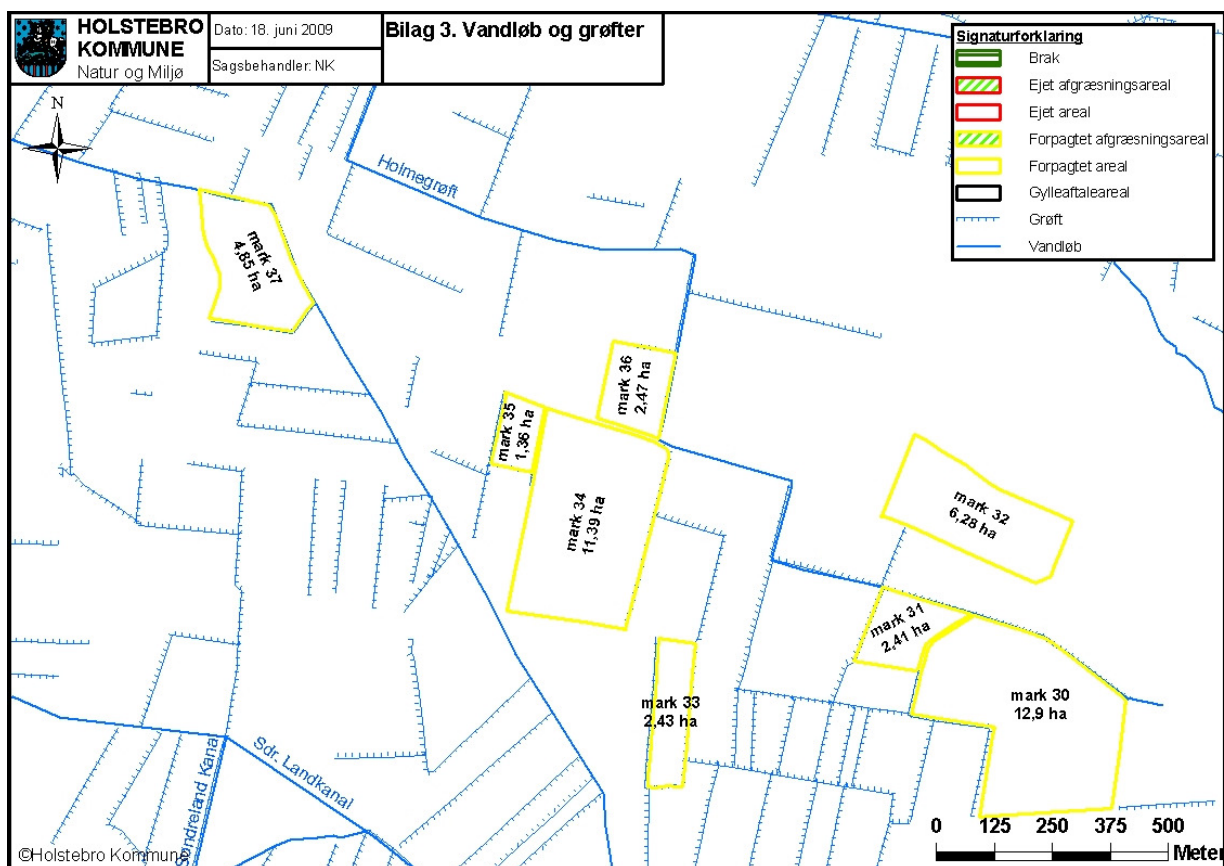
Figur 13: Kortudsnit C og D over udspretningsarealer og §3-beskyttet naturområder.

Udspretningsarealer i Holstebro Kommune

Udspretningsarealerne i Holstebro Kommune afvander til Nissum Fjord, der er udpeget som international naturbeskyttelsesområde.

Området omkring arealerne er grøftet, og flere vandløb/grøft systemer løber langs kanten af udspretningsarealerne.

Der er ud til vandløbet/grøften krav om 2 meter-bræmmer for mark nr. 30, 31, 34, 35 og 36, se figur 14.



Figur 14: Vandløb og grøfter ved udspretningsarealer i Holstebro Kommune.

Kvælstofudvaskning og overfladevand

Alle hjemmearealer er beliggende udenfor nitratklasser på nær mark nr. 13-0 NV, 14-0 Veje-a, 14-0 Veje-b, 14-0 Veje-c, 14-0 Veje-d og 15-0 Veje syd, se figur 15. Arealer, der afvander til sårbart Natura 2000 område klassificeres i nitratklasser. Afhængighed af sårbarhed og reduktionspotentiale i % fra rodzonen til vandområdet kræves der lavere husdyrtryk pr. hektar, end de generelle udspretningsregler for husdyrgødning giver mulighed for.

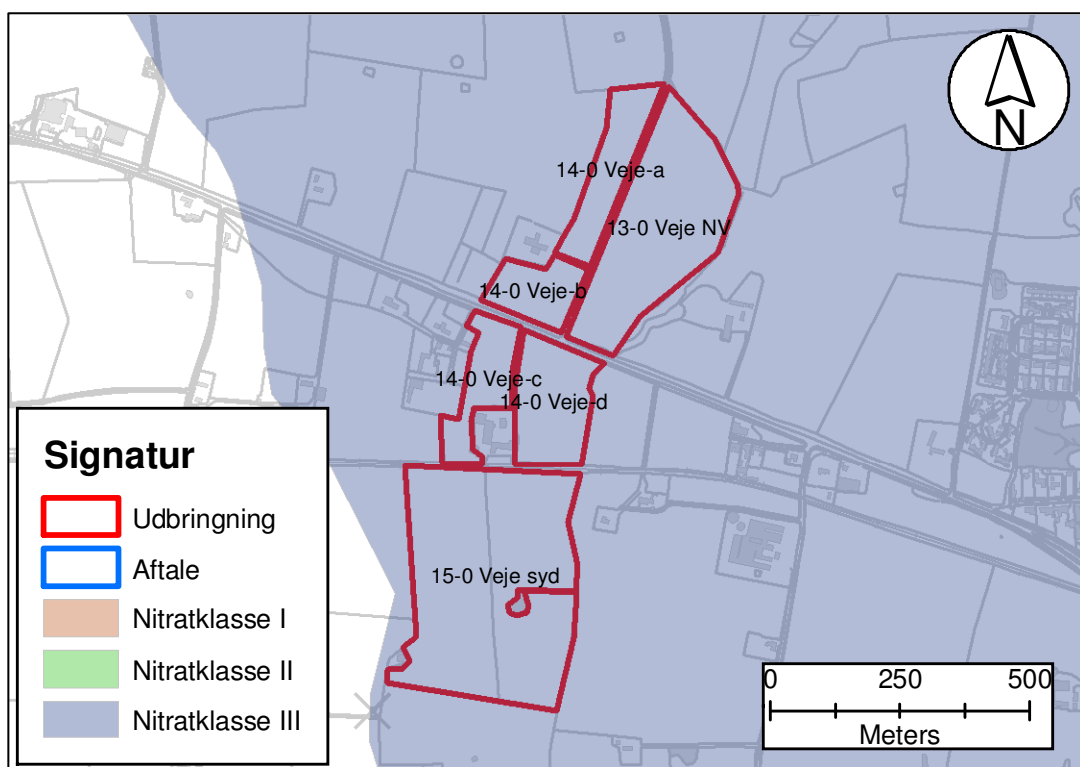
Mark nr. 13-0 NV, 14-0 Veje-a, 14-0 Veje-b, 14-0 Veje-c, 14-0 Veje-d og 15-0 Veje syd ligger indenfor nitratklasse III. Alle udspretningsarealerne i Holstebro Kommune ligger i nitratklasse III, se figur 16. Der er derfor krav om reduktion i udvaskningen af kvælstof på 78,11 % af den maksimale husdyrgødning, som må udbringes pr. ha angivet som antal dyreenheder/ha (harmonireglerne). Dette betyder, at husdyrtrykket er reduceret til maksimalt 1,09 DE/ha mod 1,4 DE/ha ved de generelle regler.

Ved hjælp af beregningsprogrammet Farm-N på www.husdyrgodkendelser.dk er den maksimale udvaskning af kvælstof samlet for alle udspretningsarealer, der ligger i nitratklasser i Lemvig og Holstebro Kommune beregnet til 53,6 kg N/ha. Der ønskes godkendelse til en reel belægning på 1,4 DE/ha. Dette kan opnås ved et tillæg til efterafgrødeareal på 3 % ud over de 14 % lovpligtige efterafgrøder (Plantedirektoratets lovmæssige krav), hvilket vil sige 17 % efterafgrøder i alt. Hermed beregnes den reelle udvaskning til 53,5 kg N/ha.

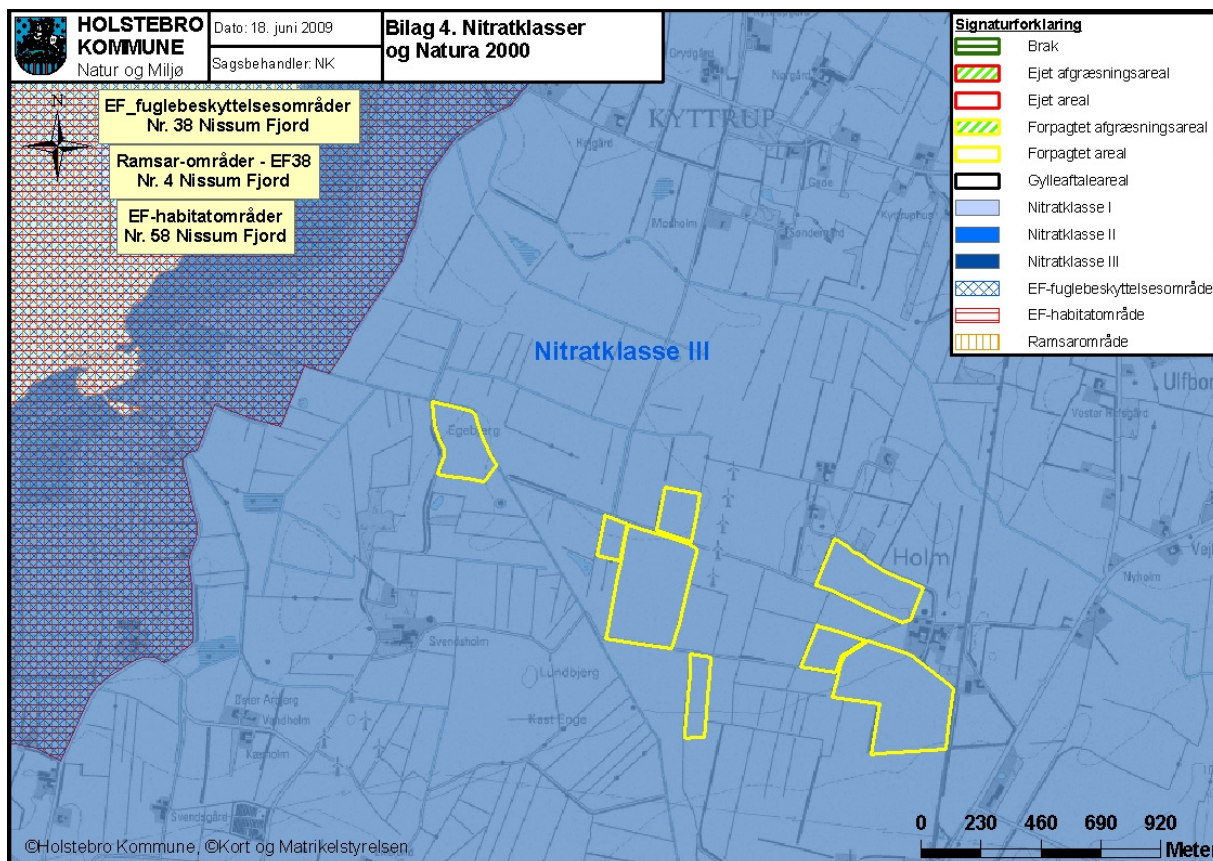
Lemvig Kommune vurderer på baggrund af beregningen, at den øgede andel af efterafgrøder giver tilstrækkelig reduktion i udvaskningen af kvælstof via overfladevandet. I praksis betyder det, at der bliver udbragt 1,4 DE/ha, men det valgte virkemiddel - ekstra efterafgrøder - sikrer, at udvaskningen vil svare til det reducerede husdyrtryk på 1,09 DE/ha.

Der er stillet vilkår om dokumentation vedrørende efterafgrøder.

Ved ny viden om kvælstofudvaskning via overfladevand, skal den bedst tilgængelige dyrkningspraksis eller teknik anvendes.



Figur 15: Kortudsnit D - udspretningsarealer i Lemvig Kommune i nitrat-klasse III.



Figur 16: Udspretningsarealer i Holstebro Kommune i nitratklasse III.

Kvælstofudvaskning og grundvand

Ejendommens bygninger og hjemmearealer ligger i et område med særlige og almindelig drikkevandinteresser. Se figur 18 og 19 på side 50 og 51.

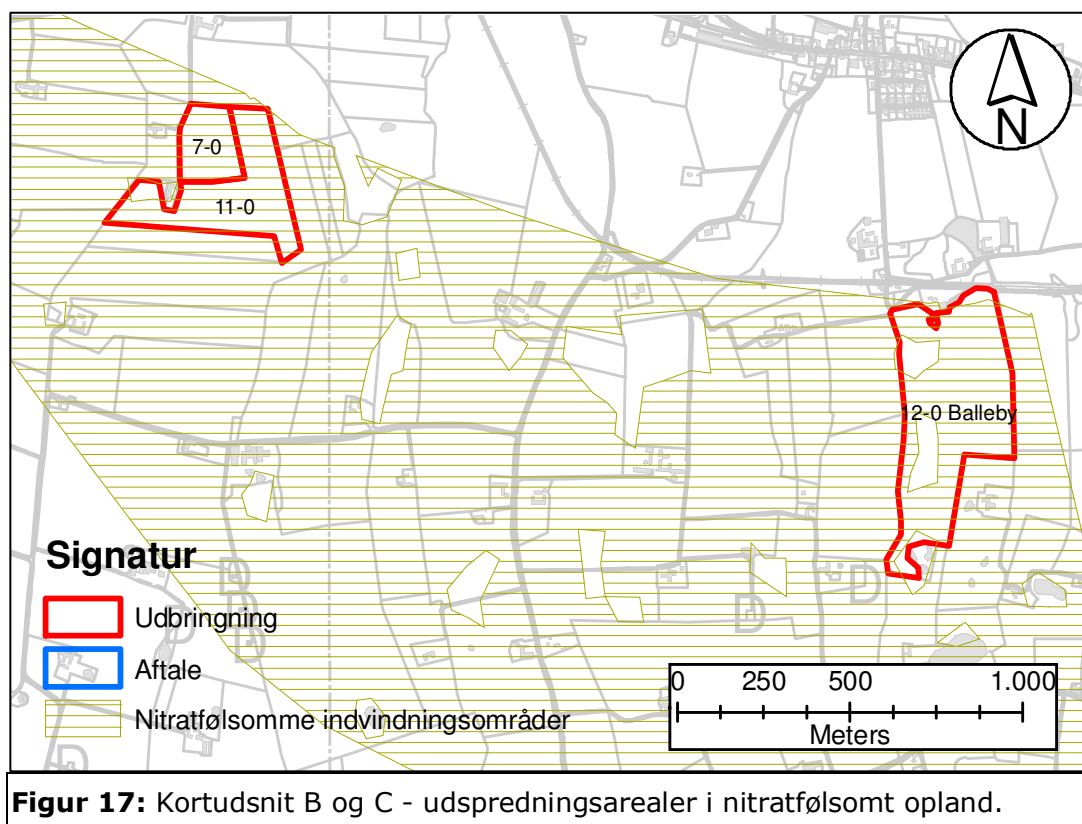
Arealerne er beliggende indenfor indvindingsopland for såvel fælles private som offentlige vandforsyningsanlæg. Der er ikke udarbejdet indsatsplaner for vandværkernes opland.

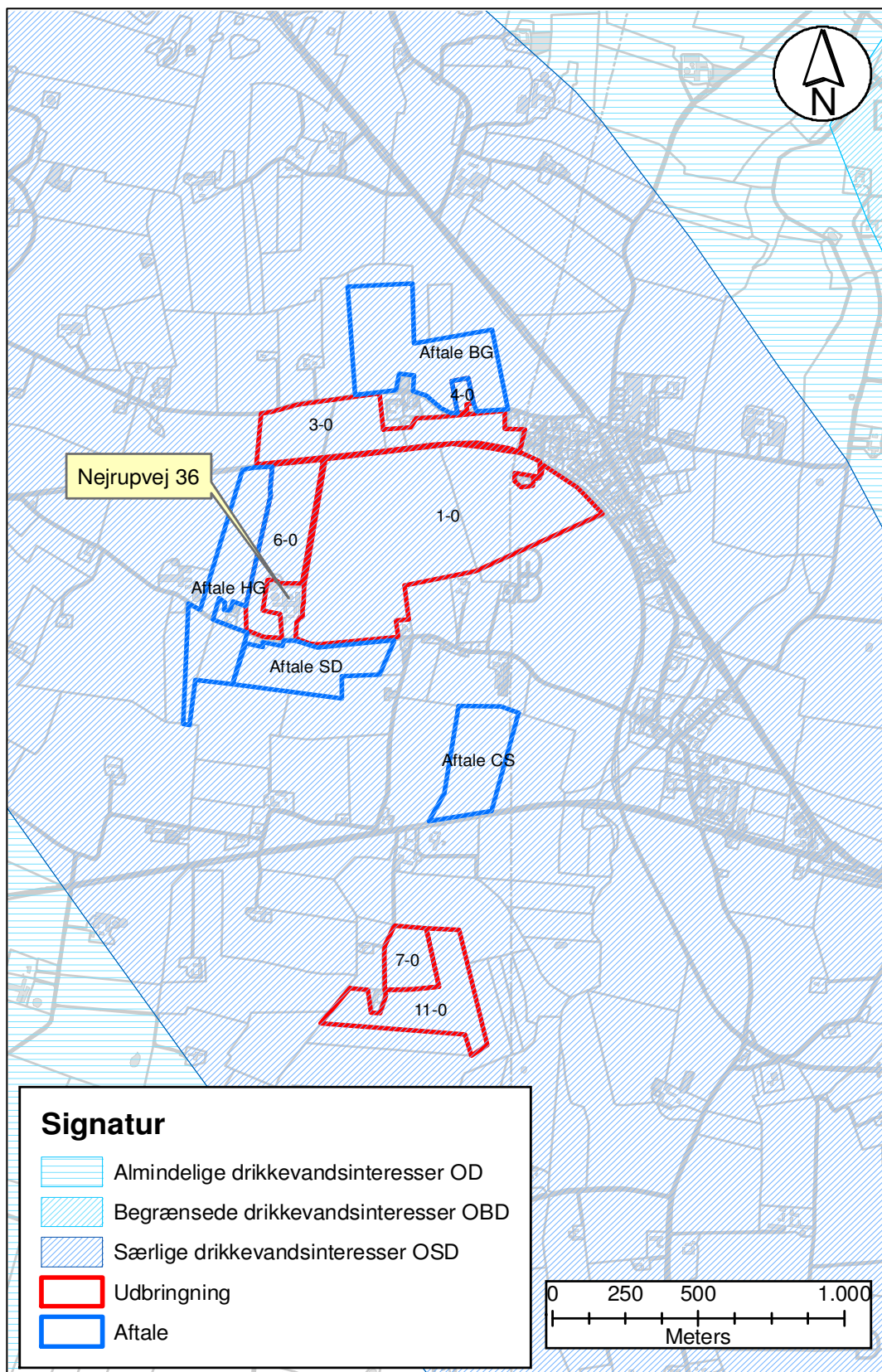
Mark nr. 7-0, 11-0 og 12-0 ligger i et nitratfølsomt grundvandsområde. Området er vandindvindingsopland til Tørringhuse Vandværk. Her er grundvandsressourcerne, som danner grundlag for vandværkernes drikkevandsforsyning, særlig følsom for næringsstofbelastning. De lovpligtige og ekstra efterafgrøder bør placeres på de arealer, som ligger indenfor nitratfølsomt grundvandsområde for at sikre reduktion af kvælstofudvaskning fra rodzonen. Se figur 17 på næste side.

Farm-N beregningerne for mark 7-0, 11-0 og 12-0 viser en udvaskning på 45 mg/l. Derved er udvaskningen på maksimal 50 mg/l til grundvandet opfyldt.

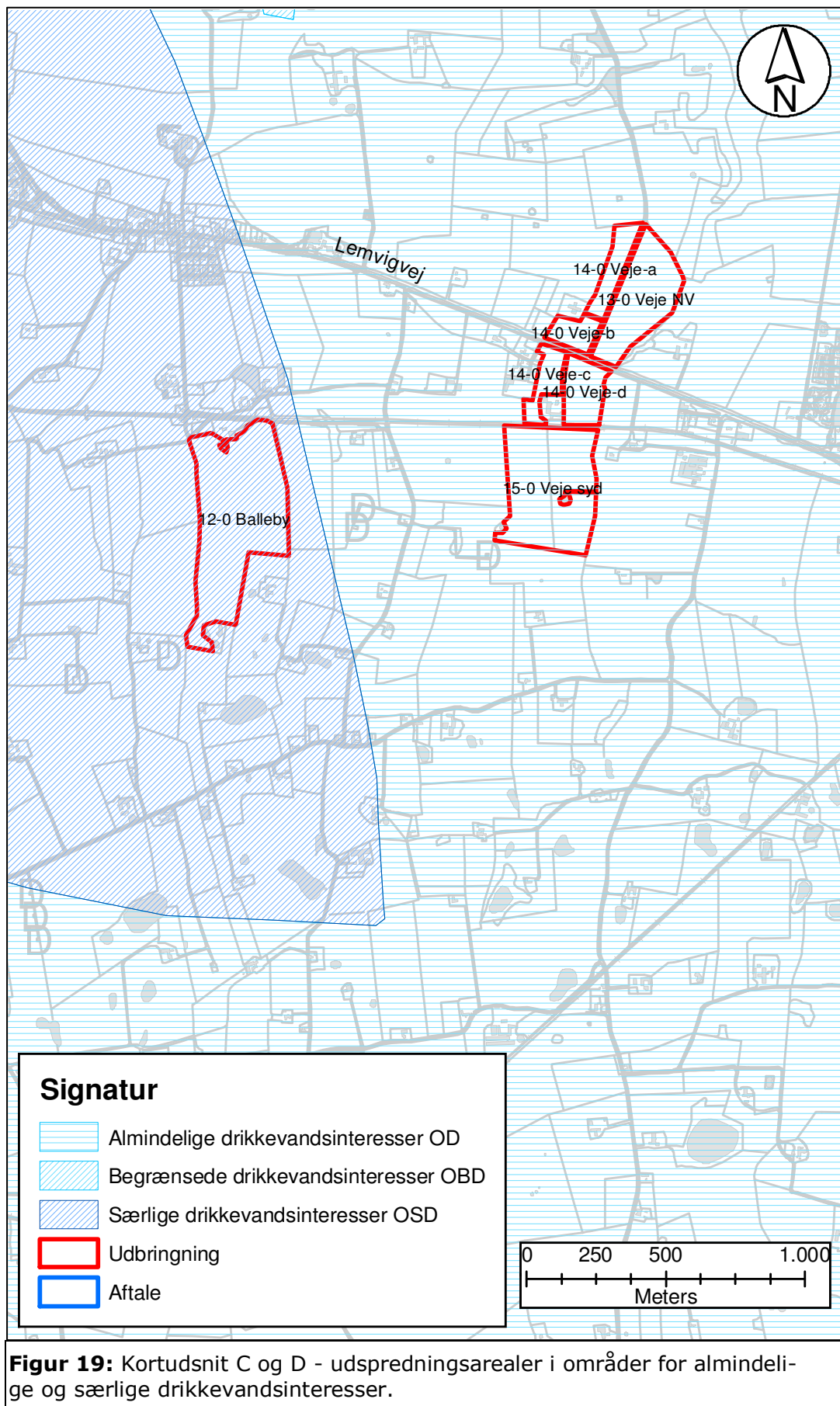
Driften af udspretningsarealerne tilrettelægges således, at der er mindst mulig kvælstofudvaskning.

Det vurderes på grundlag af Farm-N beregningerne, at udvidelsen af dyreholdet ikke vil medføre en væsentlig øget miljøpåvirkning af det nitratfølsomme område.





Figur 18: Kortudsnit A og B - udsprængningsarealer i områder for særlig drikkevandsinteresser.



Kvælstofudvaskning og grundvand i Holstebro Kommune

Udspretningsarealerne i Holstebro Kommune ligger udenfor område med særlige drikkevandsinteresser, nitratfølsomt indvindingsopland, vandindvindingsopland til vandværk og hygiejnezone for vandværksboringer.

Da der på baggrund af ovennævnte ikke umiddelbart er en risiko for forurening af drikkevand til vandværker, og arealerne ligger udenfor kommende indsatsplaner for vandværker, vurderer Holstebro Kommune, at der ikke i miljøgodkendelsen skal stilles yderligere vilkår til beskyttelse af grundvandet.

Fosfor og udvaskning af fosfor

Husdyrloven stiller krav til fosforoverskud på drænede lerjorde og lavbundsarealer, herunder drænede og grøftede sandjorde, der afvander til Natura 2000 vandområder, der er overbelastet med fosfor. Beregninger i www.husdyrgodkendelse.dk viser, at Husdyrlovens krav til maksimalt fosforoverskud og dermed beskyttelsesniveauet for Natura 2000 områderne er overholdt.

Jordtypen på udspretningsarealerne i Lemvig Kommune er sandblandet lerjord (JB6).

Fosfor inddeles i 3 klasser: I, II og III.

Fosforklasse I og III

Mark nr. 13-0 Veje NV, 14-0 Veje-a, 14-0 Veje-b, 14-0 Veje-c, 14-0 Veje-d og 15-0 Veje syd ligger i fosforklasse I og III. Idet jordbundstypen er lerjord, skal der indhentes fosfortal på de pågældende arealer.

Fosforklasse II

Arealerne på 13-0 Veje NV, 14-0 Veje c og 14-0 Veje d har mindre overlap til lavbundsjord og dermed fosforklasse II.

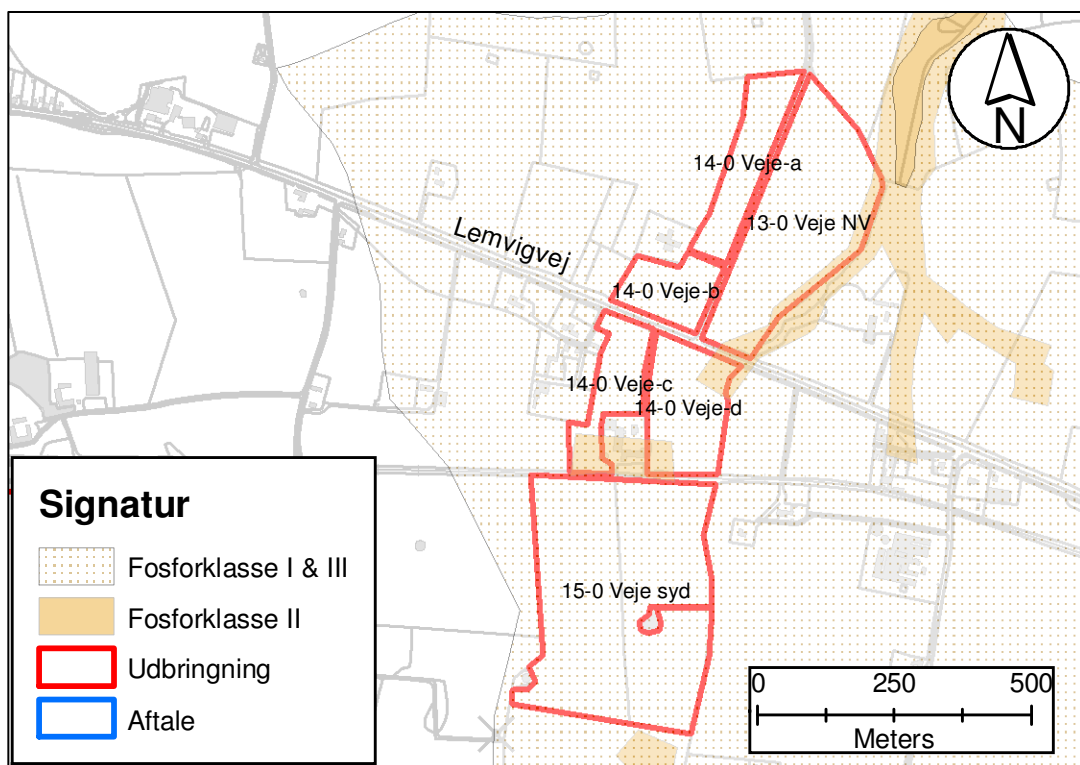
Lavbundsarealer

På lavbundsarealer må fosforoverskuddet ikke øges uanset fosfortal.

Fosforberegning

Det samlede indhold af fosfor i husdyrgødningen og dermed tilførsel på bedriftens arealer ligger på 4.397 kg P eller 25,4 kg P/ha/år. Der fraføres 4.476 kg P som gennemsnit med et S2/S4 sædskifte svarende til 25,9 kg P/ha/år på bedriftens arealer. Det giver et samlet fosforoverskud, der er negativ på 79 kg P, hvilket svarer til - 0,5 kg P/ha/år.

Lemvig Kommune vurderer på baggrund af, at der fraføres mere fosfor end der tilføres udspretningsarealerne, at risikoen for udvaskning af fosfor ikke er uacceptabel høj. Ved ny viden omkring begrænsning af udvaskning af fosfor på landbrugsarealerne skal den bedst tilgængelige dyrkningspraksis eller teknik anvendes.



Figur 20: Kortudsnit D- udspretningsarealer ved Lemvigvej 21, der ligger indenfor fosforklasse I,II og III.

På mark nr. 30, 31, 32, 33, 34, 35, 36 og 37 vurderer Holstebro Kommune at de lovbestemte beskyttelsesniveauer for fosfor er overholdt.

Holstebro Kommune vurderer på baggrund heraf, at der ikke er behov for at stille yderligere vilkår til beskyttelse af naturområder/internationale beskyttelsesområder eller kulturelle/landskabelige værdier.

Fortidsminder

Der ligger ingen fredede fortidsminder eller beskyttede diger på Nejrupvej 36. Se figur 21 på næste side. Der er gravhøje øst for markarealet 13-0 Veje NV samt nordvest for markarealet 14-0 Veje-a, se figur 22.

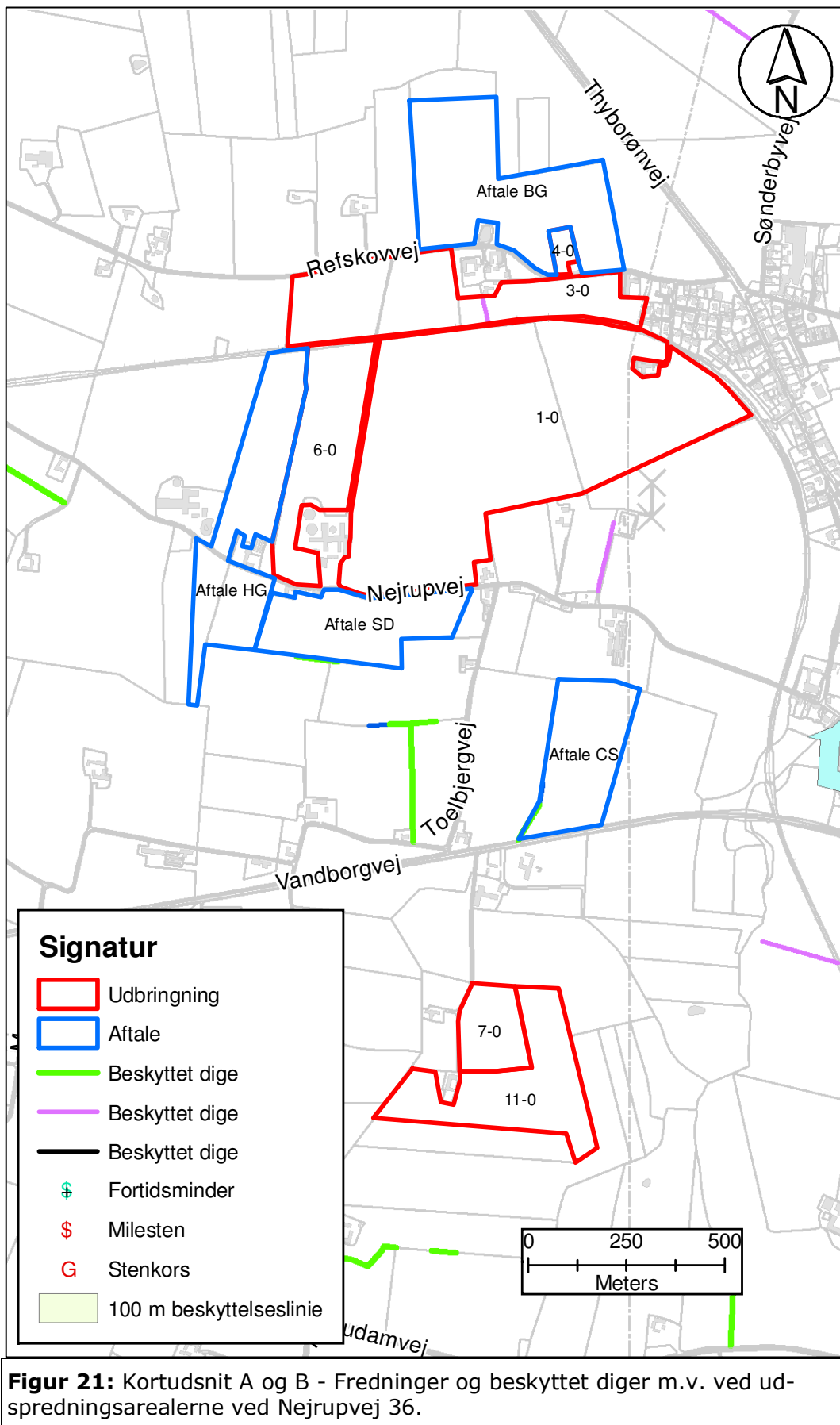
Der er ingen fredede fortidsminder eller beskyttede diger ved udspretningsarealerne i Holstebro Kommune.

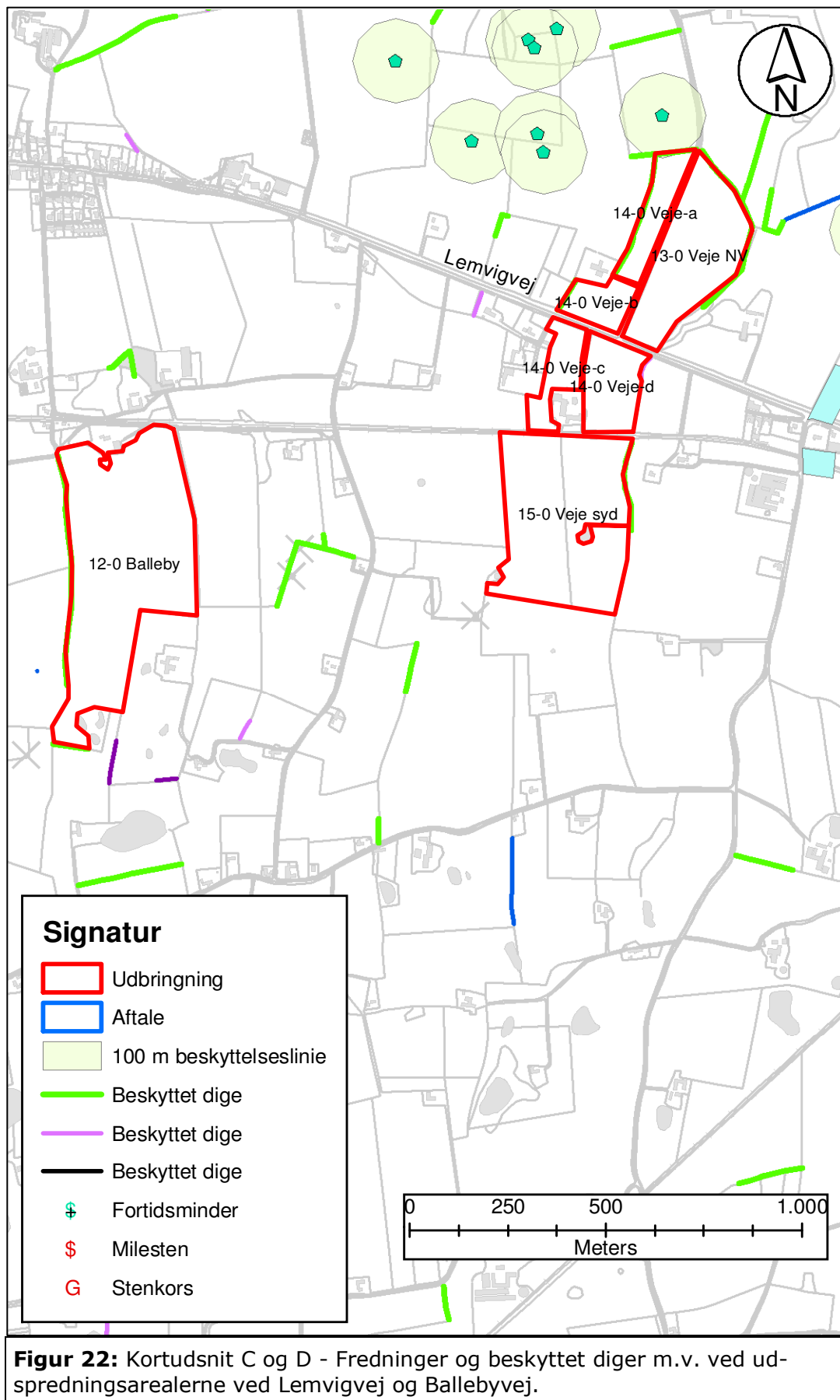
Stendiger

Mark nr. 3-0, 12-0, 13-0 Veje NV, 14-0 Veje-a, 14-0 Veje-b og 15-0 Veje-syd afgrænses med beskyttet jord- og stendiger. Digerne beskyttes efter Museumslovens §29 a. Digerne må ikke ændres eller fjernes uden Lemvig Kommunes tilladelse, se figur 21 og 22.

Fredninger

Der er ikke konflikter med fredninger og kirkebyggelinier.





Beskyttet natur i Lemvig Kommune

Der er nogle få af udspretningsarealerne som er beliggende ved eller grænser op til naturarealer.

Ammoniakfølsom natur

Visse naturtyper, der er beskyttet af Naturbeskyttelseslovens §3, f.eks. heder og overdrev er også omfattet af Husdyrlovens §7, se figur 23 på side 57.

Beskyttelsen betyder jf. Husdyrgødningsbekendtgørelsens §24, at udbringning af flydende husdyrgødning på sort jord og græsarealer skal ske ved nedfældning inden for en afstand på 1.000 meter til disse arealer. Følgende naturarealer i forbindelse med ejendommens udspretningsareal er omfattet af Husdyrlovens §7:

- Beskyttet hede og overdrev, der er en del af naturområdet omkring Vejlbj Klit og dermed Vesterhavet. Begge marker benævnt aftale MM ligger indenfor dette beskyttelsesområde. Udspretningsareal 13-0 Veje NV og 14-0 Veje-a beliggende tæt på Å-dalen ved Heldum Bæk ligger ligeledes indenfor dette beskyttelsesområde for hede og overdrev.

Kravet om nedfældning af flydende husdyrgødning i sort jord og græsmarker gælder derfor for mark nr. 13-0 Veje NV og 14-0 Veje-a jf. figur 23 på side 57 . Det er vurderet at disse generelle regler for udbringning af husdyrgødning er tilstrækkelige for at beskytte naturarealet.

Hede

Der er ingen udspretningsarealer, der grænser op til hede beskyttet af Naturbeskyttelseslovens §3.

Enge

En lille del af den sydlige del af mark benævnt aftale MM grænser op til et engareal, der er beskyttet af Naturbeskyttelseslovens §3. Den nordøstlige del af mark 13-0 NV er beliggende ca. 30 meter fra et engareal, der er beskyttet af Naturbeskyttelseslovens §3.

Overdrev

Aftalemark MM 's østlige og vestlige del grænser op til overdrev, der er beskyttet af Naturbeskyttelseslovens §3.

Det vurderes, at de generelle regler i Husdyrloven beskytter naturområdet, så der stilles ikke yderligere vilkår.

Mose og søer

Mark 12-0 grænser op til mose og søer, der er beskyttet af Naturbeskyttelseslovens §3.

Der ligger en mindre §3 sø i den sydøstlige del af mark 15-0 Veje syd. I det vestlige nederste hjørne grænser marken op til en mindre §3 sø, se figur 13.

Som hovedregel skal beskyttelsen respekteres, også selv om søen i et regnfattigt år tørrer ud.

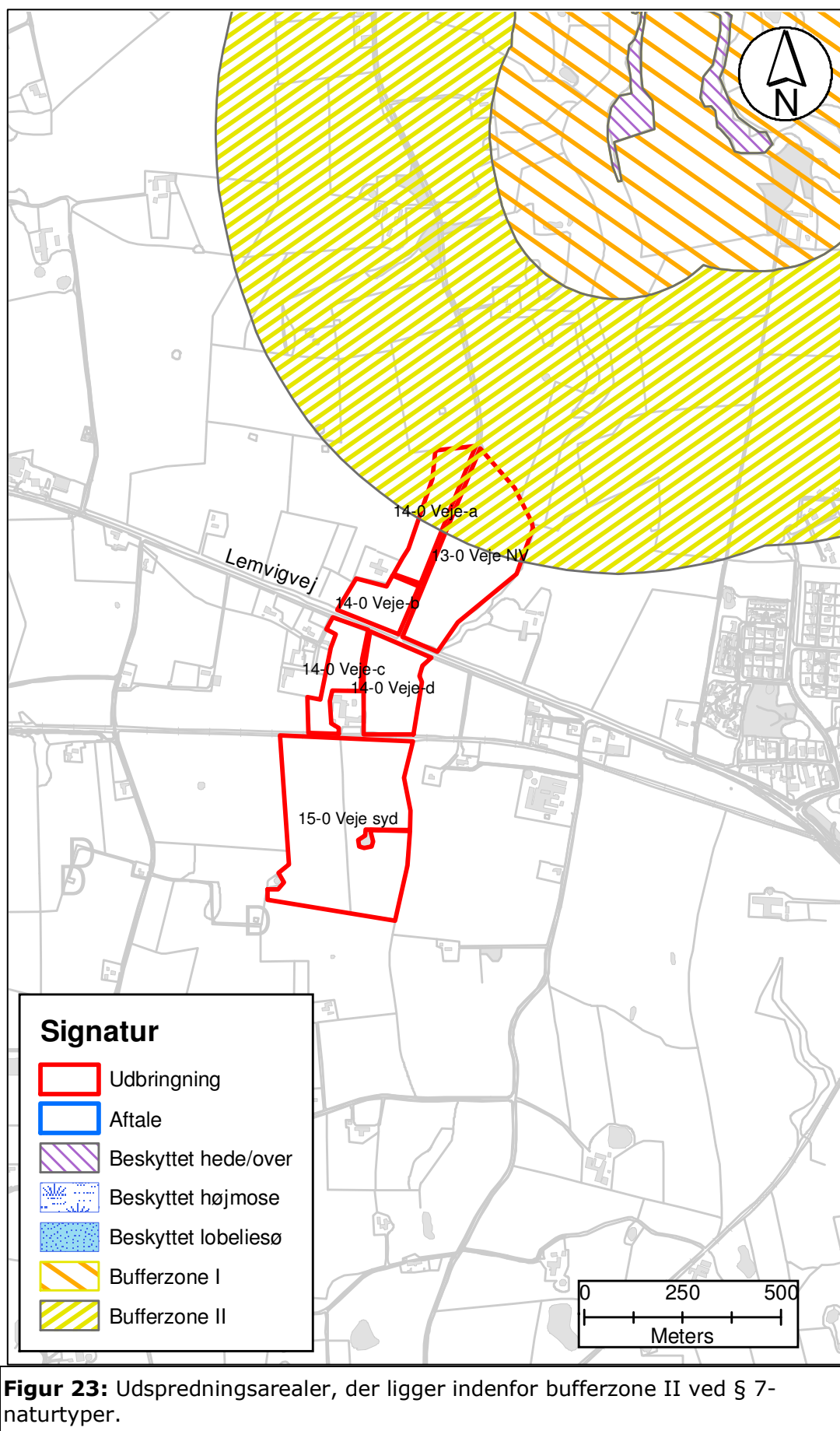
Lemvig Kommune har stillet vilkår om 10 meter dyrkningsfri bræmme omkring §3 sø beliggende i mark nr. 15-0 Veje syd.

Beskyttet vandløb

Der er ingen af hjemmearealerne, der grænser op til beskyttet §3 vandløb.

Der må på intet tidspunkt sprøjtes, gødes eller opdyrkes i de nævnte §3 områder. På figur 12 og 13 på side 43 og 44 er angivet, hvilke naturtyper der er registreret efter §3 i Lov om naturbeskyttelse. Naturarealer som er beskyttede jf. §3 i Lov om naturbeskyttelse, må ikke anvendes til udbringning af gylle.

Lemvig Kommune vurderer, at de generelle regler for udspredningen af husdyrgødning er tilstrækkelig til at beskytte §3 naturtyperne.



Figur 23: Udspretningsarealer, der ligger indenfor bufferzone II ved § 7-naturtyper.

Beskyttet natur i Holstebro Kommune

Der er ikke registreret målsatte naturområder, eller områder beskyttet af naturbeskyttelseslovens § 3 eller husdyrlovens § 7, på eller i tilknytning til udspretningsarealerne, og arealerne ligger uden for bufferzone 1 og 2 til ammoniakfølsomme naturområder, der er beskyttet af § 7 i husdyrloven. Dermed er der ikke krav om nedfældning af husdyrgødning.

Mark 37 ligger i kystnærhedszone og område med landskabelige interesser. Da der er tale om udspretningsarealer, uden byggeri, læskure, frilandssvin etc. vurderer Holstebro Kommune, at det ansøgte ikke har væsentlig betydning for de nævnte områder. Arealerne ligger ikke i fredede eller kulturhistoriske områder, og der er ingen beskyttede diger, fortidsminder mv. på arealerne.

De lovbestemte beskyttelsesniveauer for nitrat, fosfor og ammoniak vurderes at være overholdt.

Holstebro Kommune vurderer på baggrund heraf, at der ikke er behov for at stille yderligere vilkår til beskyttelse af naturområder/internationale beskyttelsesområder eller kulturelle/landskabelige værdier.

10. NATURA 2000 og Habitatdirektivets bilag IV arter

10.1. Natura 2000

Natura 2000-område nr. 28 Nissum Bredning (Limfjorden)

Ovennævnte Natura-2000 område omfatter i alt 33.165 ha hav og landarealer og udgøres af 4 EF-fuglebeskyttelsesområder, ét Ramsarområde samt ét EF-habitatområde. Der er et betragteligt arealmæssigt sammenfald mellem de nævnte internationalt beskyttede områder der udgør Natura 2000-området, og samlet set er størstedelen af Nissum Bredning omfattet af det europæiske Natura 2000 netværk.

Ejendommen og hjemmearealerne er ikke beliggende indenfor Natura 2000 området, men er beliggende i oplandet til Nissum Bredning og dermed i oplandet til det samlede Natura 2000-område.

EF-fuglebeskyttelsesområder indenfor Natura 2000-område nr. 28

Grundlaget for områderne er fuglebeskyttelsesdirektivet fra 1979, der har som formål at beskytte og forbedre vilkårene for de vilde fuglearter i EU.

De enkelte EF-fuglebeskyttelsesområder er udpeget for at beskytte en række specifikke fuglearter samt disses levesteder (jf. udpegningsgrundlaget). Fælles for fuglearterne er, at de tilhører én af to kategorier:

1. De er truede, følsomme overfor ændringer af levesteder, sjældne eller særligt opmærksomhedskrævende på anden måde.
2. De er regelmæssigt tilbagevendende trækfuglearter i antal af international eller national betydning.

Herunder er listet de specifikke fuglearter der udgør udpegningsgrundlaget for de 4 EF-fuglebeskyttelsesområder indenfor Natura 2000-område nr. 28.

EF-fuglebeskyttelsesområde nr. 23 (Agger Tange):

Rørdrum, Pibesvane, Sangsvane, kortnæbbet gås, Lysbuget Knortegås, Pibeand, Krikand, Spidsand, Rørhøg, Klyde, Hjejle, Alm. Ryle, Brushane, Lille Kobbersnepe, Spiltterne, Fjordterne, Havterne, Dværgterne, Mosehornugle.

EF-fuglebeskyttelsesområde nr. 27 (Glomstrup Vig, Agerø, Munkholm og Katholm Odde, Lindholm og Rotholme):

Lysbuget Knortegås, Hvinand, Toppet Skallesluger, Klyde, Hjejle, Havterne.

EF-fuglebeskyttelsesområde nr. 28 (Nissum Bredning):

Hvinand, Toppet Skallesluger.

EF-fuglebeskyttelsesområde nr. 39 (Harboøre Tange, Plet Enge og Gjeller Sø):

Sangsvane, Kortnæbbet Gås, Bramgås, Lysbuget Knortegås, Klyde, Hvidbrystet Præstekrave, Alm. Ryle, Brushane, Fjordterne, Dværgterne, Mosehornugle.

De to sidstnævnte områder (jf. nr. 28 og 39) er beliggende indenfor Lemvig Kommune og de mest relevante for nærværende miljøgodkendelse.

Bestandene af sangsvaner og bramgæs har generelt været i fremgang mens bestandene af kortnæbbet gæs og lysbuget knortegæs har haft en stabil eller begrænset positiv bestandsudvikling indenfor fuglebeskyttelsesområderne. Den positive udvikling kan formentlig primært tilskrives, at arterne henter en væsentlig del af deres føde ved fouragering på landbrugsarealer med bl.a. vinterafgrøder samt, at de udnytter strandengarealer og ferske enge i deres fødesøgning. Ved fortsat sikring af fouragerings-, raste- og overnatningslokaliteter mod tilgroning og forstyrrelser for ovenstående arter, vurderes der ikke, at være større kendte trusler for disse arter indenfor fuglebeskyttelsesområderne. Det er dog specielt for lysbuget knortegæs vigtigt, at der fremadrettet sikres en veludviklet undervandsvegetation af specielt havgræsser og vandaks, da disse planter udgør et væsentligt fødegrundlag. Eutrofiering af Limfjorden samt muslingefiskeri kan begrænse udbredelsen af specielt ålegræs, hvilket vil være ugunstigt for bl.a. lysbuget knortegæs.

Registreringer af hvinand viser en fremgang i bestanden indenfor fuglebeskyttelsesområde nr. 28, samt væsentlige forekomster af arten i perioder udenfor fuglebeskyttelsesområdet. Bestanden vurderes at være stabil eller stigende, men datagrundlaget er utilstrækkeligt. Arten er specielt afhængig af gode fourageringsmuligheder på lavt vand (1-3 meter), hvor den fouragerer på invertebrater og småfisk. Eutrofieringen af de kystnære farvande, der medfører algeopblomstring og uklart vand kan potentielt påvirke fødesøgningen for arten. Herudover er specielt uforstyrrelighed af rastepladser på åbent vand i perioden, hvor anden fælder og derfor ikke kan flyve, kritisk.

Vadefuglene klyde, hvidbystet præstekrave og alm. ryle er primært tilknyttet strandengene og afhængig af, at disse er i positiv udvikling. Bestanden af ynglende klyder er nogenlunde konstant indenfor fuglebeskyttelsesområde nr. 39, dog med væsentlige fluktuationer i populationsstørrelser fra år til år. Bestanden af rastende klyder er ligeledes stærkt fluktuerende, og datagrundlaget er utilstrækkeligt til at give et præcist billede af bestandsstørrelse og udvikling af den-

ne. Hvidbrystet præstekrave vurderes ikke at have været ynglefugl i fuglebeskyttelsesområde nr. 39 de sidste 17 år, og bestanden af alm. ryle er også historisk gået stærkt tilbage i samme område, men vurderes dog nu at være stabil eller i let fremgang. Fælles for disse to arter er, at tilgroning af kystnære strandengarealer samt fluktueringer i graden af oversvømmelse af engarealerne i foråret påvirker ynglesuccesen væsentligt.

Brushane er en meget fåtallig ynglefugl indenfor fuglebeskyttelsesområde nr. 39 og en egentlig bestand er der næppe tale om. Det vurderes at de væsentlige trusler mod brushanen er manglende ynglehabitat (jf. strandengarealer med vegetationshøjde på 10-20 cm.). Derudover er arten særlig følsom overfor saltpåvirkninger af ynglehabitat, men i hvor høj grad dette er medvirkende til artens manglende ynglesucces er for nærværende uvist.

Fjord- og dværgterne er ligeledes fåtallige ynglefugle indenfor fuglebeskyttelsesområde nr. 28. For fjordterne og dværgterne er der ikke tilstrækkelige data til et estimat af bestande og udviklingen af disse, men det vurderes, at der er tale ingen eller få individer af de pågældende arter. Forstyrrelser af ynglekolonier, tilstedeværelsen af rovdyr samt fluktueringer i vandstand på engarealer og tilknyttede søområder vurderes at være de væsentligste trusler mod ternerne.

Bestanden af toppet skallesluger i Nissum Bredning er formentlig stabil, men daggrundlaget er delvist utilstrækkeligt og nærmere beskrivelse af bestandsudviklingen er ikke mulig. Arten fouragerer primært på fisk og er derfor sårbar overfor ændringer i fiskebestande. Herudover vurderes forstyrrelser at være væsentligste trussel mod arten.

Mosehornugle er en del af udpegningsgrundlaget for fuglebeskyttelsesområde nr. 39, men der er ikke med sikkerhed registreret ynglepar siden 1983, og på landsplan vurderes arten, at være i fare for at uddø. Der er dog løbende registreret enkelte fugle i området specielt i form af vintergæster. Generelle biotopforringelser kombineret med en naturlig bestandsdynamik for arten med stærkt varierende og ustabil ynglebestand afhængig af fødetilgængeligheden er sandsynligvis de primære årsager til artens tilbagegang. Det vurderes at fuglebeskyttelsesområdet biotopmæssigt kan understøtte en bestand på nogle få ynglepar på sigt, men dette er formentlig helt afhængig af en generel vækst i den danske ynglebestand.

EF-habitatområder indenfor Natura 2000-område nr. 28

Grundlaget for områderne er Habitatdirektivet fra 1992, der har til formål, at beskytte og bevare naturtyper og arter af betydning for EU.

I områderne skal der sikres eller genoprettes en gunstig bevaringsstatus for de forskellige naturtyper og arter, som det enkelte område er udpeget for (jf. udpegningsgrundlaget).

Herunder er listet de specifikke naturtyper og arter der udgør udpegningsgrundlaget for EF-habitatområdeområder indenfor Natura 2000-område nr. 28.

EF-habitatområde nr. 28 (Agger Tange, Nissum Bredning, Skibsted Fjord og Agerø):

Arter: *Stavsild, Stor vandsalamander, Odder, Spættet sæl, Blank seglmos, Gul Stenbæk.*

Naturtyper: I alt indgår 24 forskellige naturtyper heraf er de 5 særligt prioriterede.

Naturtyperne; *sandbanker med lavvandet vedvarende dække af havvand (naturtype 1110), kystlaguner og strandsøer (naturtype 1150), større lavvandede bugter og vige (naturtype 1160) samt strandenge (naturtype 1330)* udgør langt størstedelen af det samlede habitatområde.

De særligt prioriterede naturtyper er; *Kystlaguner og strandsøer (naturtype 1150), stabile kystklitter med urteagtig vegetation (naturtype 2130), kystklitter med dværgbuskvegetation (naturtype 2140), artsrige overdrev eller græsheder på mere eller mindre sur bund (naturtype 6230) samt kilder og væld med kalkholdigt vand (naturtype 7220).*

Bestanden af spættet sæl er konstant og vurderes at være på ca. 250 individer ved seneste opgørelse. Væsentligste trusler mod bestanden er forstyrrelser af rasteplasser i yngleperioden.

Odderen har generelt haft en positiv bestandsudvikling og træffes indenfor habitatområdet i både ferskvand og ved lavvandede kystområder. Odderen er afhængig af en sund fiskebestand, men væsentligste trussel mod arten vurderes at være trafikdrab i nærheden af vandløb og søer.

Stavsildens status indenfor habitatområdet er ukendt, grundet mangel på systematiske undersøgelser. Det er en anadrom fiskeart, der muligvis gyder i tilløb til Limfjorden. Væsentligste trusler vurderes at være bl.a. spærringer i vandløb samt forringelse af egnede gydeområder i vandløbene. Vandkvaliteten i gydevandløb for stavsilden bør opfylde den generelle målsætning; "gyde- og opvækstområde for laksefisk".

Forekomsten af stor vandsalamander, blank seglmos samt gul stenbræk indenfor habitatområdet er alle relateret til, den del af habitatområdet der er beliggende nord for Lemvig Kommune, primært omkring Agger Tange, og ikke relevant for denne miljøgodkendelse.

I relation til naturtyperne der indgår i udpegningsgrundlaget for habitatområde nr. 28, er det kun umiddelbart de naturtyper, der er tæt tilknyttet det marine miljø, der er relevante for denne miljøgodkendelse, da de rene terrestriske naturtyper er beliggende langt fra bygninger samt udspretningsarealer.

Naturtyperne 1110 og 1160 bestående af vidtstrakte sandbanker samt større lavvandede bugter og vige udgør den overvejende del af habitatområdets marine areal. Begge naturtyper vurderes i dag ikke, at være i god tilstand og bevaringsstatus for naturtyperne er karakteriseret som værende ugunstig. Eutrofiering er den primære årsag til den ringe tilstand. Tidligere udstrakte ålegræsområder er stærkt decimerede grundet skygning fra planteplakton, forårsaget af for store næringsstof-tab fra oplandet (primært kvælstof), der har medført en forhøjet algeproduktion. Således er dybdeudbredelsen for ålegræs væsentlig lavere end hvad der er en forudsætning for gunstig bevaringstilstand for naturtyperne. Ålegræsset samt tilknyttet fauna er bl.a. et væsentlig fødegrundlag for flere fug-

learter der aktuelt udgør udpegningsgrundlag for fuglebeskyttelsesområderne, samt et vigtigt habitat for flere fiskearter i Limfjorden.

Eutrofieringen er dog ikke begrænset til habitatområdet, men er en generel problemstilling for Limfjorden som et hele. Den forholdsvis store vandudskiftning i Nissum Bredning gør dog, at dette område ikke hører til de mest næringsstofpåvirkede områder i Limfjorden, og de pågældende naturtyper er deraf også generelt i bedre tilstand her end i den mere centrale del af Limfjorden.

Ramsarområder indenfor Natura 2000-område nr. 28

Danmark tiltrådte i 1977 Ramsarkonventionen der er en aftale mellem lande om at beskytte vådområder (Ramsarområder) af international betydning, især som levesteder for vandfugle.

Inden for Ramsarområderne skal beskyttelsen fremmes og udnyttelsen af områderne skal ske på en økologisk fornuftig og bæredygtig måde.

Fælles for udpegede Ramsarområder er, at der i området regelmæssigt opholder sig mindst 20.000 vandfugle samt, at der i området regelmæssigt opholder sig 1 % af en population af en art eller underart af vandfugle.

Ramsarområde nr. 5 (Harboøre og Agger Tange) er beliggende indenfor Natura 2000-område nr. 28, og arealmæssigt sammenfaldende med EF-fuglebeskyttelsesområde nr. 23 og 39 samt delvist EF-habitat område nr. 28.

Vurderinger i forhold til Natura 2000-område nr. 28

Bevaringsmålsætningen for Natura 2000-områderne er, at sikre eller genoprette en gunstig bevaringstilstand for de arter og naturtyper, områderne er udpeget for (jf. §4 stk. 1-3 i Bek. nr. 408 af 01/05-2007 om udpegning og administration af internationale naturbeskyttelsesområder samt beskyttelse af visse arter).

Før der træffes afgørelse om tilladelse eller godkendelse af husdyrbrug efter §10-12 i lov om miljøgodkendelse m.v. skal der foretages en vurdering af, om projektet i sig selv, eller i forbindelse med andre planer og projekter, kan påvirke et Natura 2000-område væsentligt (jf. §7, stk. 2 samt §8, stk. 6, pkt. 2 i Bek. nr. 408 af 01/05-2007).

Lemvig Kommune har vurderet, at nærværende projekt/miljøgodkendelse ikke i sig selv eller i kombination med andre planer eller projekter vil påvirke Natura 2000-område nr. 28 væsentligt.

Baggrund for vurderingen

Ejendommen er beliggende ca. 3.500 meter fra ovennævnte Natura 2000-område, og der er derfor ingen væsentlig ammoniak emission fra driftsbygninger, der kan direkte påvirke naturtyper, der aktuelt udgør udpegningsgrundlaget for Natura 2000-området.

Hjemmearealerne er beliggende 1.600-5.200 meter fra Natura 2000 området. Udspretningsarealerne afvander til Limfjorden og udgør ca. 173 ha, hvilket svarer til ca. 0,02 % af oplandet til hovedopland 1.2 Limfjorden (7.500 km²).

Næringsstofbelastningen er uændret i forhold til tidligere og der inddrages ikke arealer, som ikke tidligere har modtaget husdyrgødning med det ansøgte dyretryk.

Ifølge ConTerra der har lavet en analyse af udviklingen i dyretryk i oplandet til Limfjorden i perioden 2001-2007, er der ikke sket en betydelig ændring i den samlede belastning af Limfjorden.

Der foreligger endvidere ikke et tilgængeligt beregningsværktøj, der kan fastslå en eventuel merbelastning af Limfjorden, som følge af nitratudvaskning ved udbringning af husdyrgødning på de pågældende arealer. Ved nitratklassificeringen af arealerne er der taget højde for vandområdets sårbarhed, og beskyttelsen af Natura 2000 områderne er indarbejdet i Husdyrloven gennem beskyttelsesniveauet i bilag 3 i bekendtgørelse om tilladelse og godkendelse m.v. af husdyrbrug (jf. Bek. nr. 294 af 31/3-2009), hvilket er overholdt.

På baggrund af ovenstående vurderes det, at projektets tilledning af kvælstof og fosfor til Nissum Bredning og Limfjorden hverken i sig selv eller sammen med andre kilder og projekter i området vil medføre en væsentlig negativ påvirkning af Natura 2000-område nr. 28. Lemvig Kommune vurderer på baggrund heraf, at der ikke er behov for at stille yderligere vilkår til beskyttelse af de internationale beskyttelses- og naturområder

Natura 2000 i Holstebro Kommune

Udspretningsarealerne ligger 400-3.000 meter fra nærmeste internationale beskyttelsesområde (Nissum Fjord), og afvander hertil.

Nissum Fjord er udpeget som Natura 2000 område (nr. 65) – EF-Fuglebeskyttelsesområde (nr. 38), habitatområde (nr. 58) Nissum Fjord og Ramsar område (nr. 4) – inklusive Byn, Tang Sø og Indfjorden. Det samlede areal af Natura 2000-området er 10.967 ha.

Nissum Fjord er udpeget på grundlag af 23 fuglearter, 7 plante- og dyrearter samt 20 naturtyper, hvoraf 6 er prioriterede. Der følger herunder en generel beskrivelse af de fugle, plante- og dyrearter samt naturtyper som udgør udpegningsgrundlaget for området.

Fugle

Følgende fugle har dannet udpegningsgrundlaget i Nissum Fjord: Rørdrum, Knopsvane, Pibesvane, Sangsvane, Bramgås, Kortnæbbet gås, Lysbuget, Knortegås, Pibeand, Krikand, Spidsand, Toppet skallesluger, Stor skallesluger, Rørhøg, Plettet rørvagtel, Klyde, Hvidbrystet præstekrave, Almindelig Ryle, Brushane, Lille kobbersneppe, Splitterne, Fjordterne, Havterne, Dværgerterne.

Knopsvane, Lysbuget Knortegås og Pibeand har været udsat for en markant tilbagegang, der skyldes den kraftige eutrofiering af Nissum Fjord.

For flere engfugle- og ternearter har tilgroning af ynglelokaliteterne med tagrør været afgørende for den drastiske nedgang i antallet af træk- og ynglefugle, specielt lille kobbersneppe, sydlig almindelig ryle og brushane har været udsat for kraftige tilbagegange.

For at genoprette områdets værdi for de internationalt beskyttede arter, vil det være helt afgørende, at tilledningen af næringsstoffer til Nissum Fjord begræn-

ses yderligere til et niveau, der igen tillader en udbredt undervandsvegetation i fjorden. Der bør sikres en effektiv og permanent afgræsning af strandengene omkring fjorden, og der bør igen ledes vand ind på engene.

En forbedring af forholdene for de internationalt beskyttede arter, vil også betyde en forbedring af forholdene for en række truede danske ynglefugle som Vibe, Rødben og Stor Kobbersneppe.

En række andre fugle på udpegningsgrundlaget har oplevet en markant fremgang. Den øgede udbredelse af rørskov inden for området har betydet, at Rørdrum har været i fremgang som ynglefugl i perioden.

Bram- og kortnæbbet gås har ændret fourageringsstrategi fra tidligere at have været afhængige af undervandsvegetationen i fjorden til nu i stort omfang at fouragere på landbrugsarealer, har betydet, at begge arter har været i stor fremgang. Det samme forhold gør sig gældende for Pibe- og Sangsvane.

Plante- og dyrearter

Vandranke vokser kun, hvor miljøet har lave næringsstoffkoncentrationer. Forekomsten af Vandranke i afvandningskanalen syd for Feldsted Kog vurderes at være stabil og synes ikke umiddelbart truet.

Havlampret og Flodlampret: Kendskabet til lampretternes specifikke krav er mangelfulde, så arterne kan ikke nærmere vurderes.

Bæklampret: Bæklampretten vurderes generelt ikke at være truet indenfor habitatområde 58.

Stavsild: De væsentligste trusler mod stavsilden vurderes generelt at være: Fiskeri, eutrofiering i vandløb og fjorde, udledning af surt vand og okker fra drænedarealer samt dårlige fysiske forhold i vandløbene. Kendskabet til stavsildens specifikke krav er dog mangelfuldt, og truslerne mod stavsilden i habitatområde nr. 58 lader sig derfor ikke nærmere vurdere.

Laks: Storå-systemet, der udmunder i Nissum Fjord, huser en væsentlig bestand af laks. Bevarelsen af Storå-laksen prioriteres højt, og er omfattet af national forvaltningsplan for laks.

Odder: Arten er ikke umiddelbart truet i området.

Naturtyper

Udpegningsgrundlaget er følgende: Enårig vegetation på stenede strandvolde, Vegetation af kveller eller andre enårige strandplanter, der koloniserer mudder og sand, Strandenge, Fugtige klitlavninger, Indlandsklitter med lyng og visse, Indlandsklitter med åbne græsarealer med sandskæg og hvene, Ret næringsfattige søer og vandhuller med små amfibiske planter ved bredden, Kalkrige søer og vandhuller med kransnålalger, Næringsrige søer og vandhuller med flydeplanter eller store vandaks, Vandløb med vandplanter, Våde dværgbusksamfund med klokkelyg, Tørre dværgbusksamfund (heder), Tidvis våde enge på mager eller kalkrig bund, ofte med blåtop, Rigkær.

Derudover 6 prioriterede naturtyper: Kystlaguner og strandsøer, Stabile kystklitter med urteagtig vegetation (grå klit og grønsværklit), Kystklitter med dværgbuskvegetation (klithede), Artsrige overdrev eller græsheder på mere eller min-

dre sur bund, Skovbevoksede tørvemoser, Elle- og askeskove ved vandløb, søer og væld.

De fleste områder med kystklitter og heder ligger isoleret fra områder med landbrugsdrift, derfor er der ikke konstateret direkte påvirkninger i form af sprøjteskader og afdrift fra gødningsspredning.

Derimod kan depositionen af atmosfærisk kvælstof betragtes som en trussel på kystklitterne, hederne og de artsrige sure overdrev, da den atmosfæriske deposition alene udgør en væsentlig del af hvad naturtypen kan tåle, og for de nævnte naturtyper overskrider de nedre tålegrænser.

Målsætning og målopfyldelse jf. Regionplan 2005:

Tang sø:

Tang sø er højt målsat i regionplan 2005 (A1/B) og søen er hjemsted for rødlistede planter. Søen er sammen med Indfjorden, Søndersund og Byn udpeget som en del af et Internationalt naturbeskyttelsesområde ved Nissum Fjord. Tang Sø er i lighed med Indfjorden en af kernelokaliteterne for den rødlistede plante Vandpeberbækarve. Som følge af for store tilførsler af specielt fosfor fra oplandene til søen er målsætningen for Tang Sø ikke opfyldt, ifølge basisanalyse i 2004. Det gennemsnitlige kvælstofniveau er desuden så højt, at en forøgelse af niveauet vil kunne bidrage til en forringelse af miljøtilstanden i søen.

Indfjorden:

I regionplan 2005 er indfjorden højt målsat (A1/B) og søen er hjemsted for rødlistede planter og dyr. Søen er også en af kernelokaliteterne for den rødlistede plante Vandpeberbækarve. Målsætningen for søen var opfyldt ved basisanalyse i 2004. I Indfjorden har Ringkøbing Amt set indikationer på et øget næringsstofniveau i perioden 2000-2005, som på sigt kan betyde at søen ikke længere lever op til sin særskilte målsætning i Regionplanen.

For at sikre at den nuværende miljøtilstand i Indfjorden ikke forringes er det afgørende, at udvidelser eller omlægninger af husdyrbrug ikke resulterer i en øget næringsstofbelastning af søen.

Nissum Fjord:

Målsætningen for Nissum Fjord er ikke opfyldt. Fjorden er påvirket af for store tilledninger af næringsstoffer (kvælstof og fosfor) fra oplandet, som bl.a. stimulerer væksten af planteplankton, søsalat og algebevoksninger på bundplanterne og dermed har en negativ effekt på miljøtilstanden i fjorden. Næringsstofbelastningen vanskeliggør derfor opfyldelsen af målsætningerne for fjorden. Hovedparten af næringsstofferne fra oplandet kommer i dag fra diffuse kilder, herunder især landbruget, mens bidraget fra byer og industri er blevet væsentligt reduceret via spildevandsrensning.

Holstebro Kommune vurderer, at den beregnede reducerede udvaskning på 53,5 kg/N/ha fra de 44 ha udspretningsarealer, der er beliggende i Holstebro Kommune, ikke vil have væsentlig indvirkning på Natura 2000-området.

Det vurderes på baggrund heraf, at der ikke er behov for at stille yderligere vilkår til beskyttelse af naturområder/internationale beskyttelsesområder.

10.2. Habitatdirektivets bilag IV arter

Dyre- og plantearter omfattet af habitatdirektivets bilag IV er i henhold til direktivet særligt beskyttet, uanset om de forekommer inden for et af de udpegede habitatområder eller udenfor.

Følgende arter og grupper fra habitatdirektivets IV kunne tænkes at forekomme i nærområdet til husdyrbruget eller dens udspretningsarealer:

- Brun Flagermus, Damflagermus, Sydflagermus, Troldflagermus, Vandflagermus, Markfirben, Odder, Spidssnudet frø og Strandtudse.
- Flagermus: På baggrund af de insektædende småflagermus' levevis vurderes projektet ikke at kunne skade disse.
- Odder: Lever udbredt i Vestjylland, men er med sin levevis næppe truet af projektet, da hjemmearealerne ikke grænser op til vandløb. De arealer, der grænser op til grøfter/vandløb i Holstebro Kommune er der bræmmepligt, hvilket vurderes at beskytte odderen.
- Markfirben: Lever udbredt i store dele af landet, men trues næppe af projektet, da der ikke indgår hedearealer og andre tørre naturtyper i projektet.
- Spidssnudet frø og Strandtudse: Kan forekomme i nærområdets vandhuller og fugtige arealer. Udvidelsen af dyreholdet og godkendelsen af udspretningsarealet inddrager ikke arealer, der tidligere har været vådområde og det vurderes derfor ikke at have negative konsekvenser for arterne.
- Birkemus: Arten er ikke registreret i nærområdet til ejendommen eller dennes udspretningsarealer.

Der ligger en §3 sø ca. midt i mark nr. 15-0 Veje syd. Der stilles vilkår om, at der vil gælde et krav om 10 meter udyrkede bræmmer omkring §3 søen af hensyn til padderne.

De øvrige Bilag IV-arter forekommer ikke i Lemvig Kommunes område og skades derfor næppe af projektet.

På grundlag af nuværende viden vurderes, at påvirkningen fra udspretningsarealerne ikke vil medføre negativ påvirkning af bilag IV-arter.

Lemvig Kommune er ikke bekendt med forekomster af andre planter eller dyr omfattet af artsfredning eller optaget på nationale eller regionale rødlistes på eller umiddelbart op til husdyrbrugets udspretningsarealer.

Lemvig Kommune vurderer, at udvidelsen af produktionen ikke vil få en væsentlig påvirkning af sikring af gunstig bevaringsstatus for bilag IV arterne i området.

Habitatdirektivets bilag IV arter i Holstebro Kommune

Området er ikke paddeområde, der er ingen paddefund på eller ved arealerne, og det vurderes ikke, at det ansøgte vil medføre væsentlig påvirkning for nogen af arterne på EF-habitatdirektivets bilag IV.

11. Bedst tilgængelig teknik

Management og egenkontrol

Beredskabsplan for husdyrbruget er under udarbejdelse og vil indgå i godkendelsen. ELFO- rapport er under udarbejdelse via forsikringselskab (Alm. Brand) i forbindelse med renovering af stald 4. ELFO – rapporten vil indgå som en væsentlig del af bedriftens beredskabsplan.

Der stilles vilkår om, at der skal udarbejdes en beredskabsplan, der viser placeringen af pulverslukkere, stophaner, eltavler, overfladeafløb, alarmer m.v. Der anvises endvidere afværgeforanstaltninger i tilfælde af gylleudslip, olie- eller kemikalieudslip.

For at ansøger og medarbejdere kan bevare overblikket over produktionen både med hensyn til dyrene, drift af anlæg og miljøforhold er der i den nuværende og ansøgte drift indført visse rutiner og egenkontrol f.eks.:

- Der føres e-kontrol med foderforbrug for hvert enkelt hold.
- Der opbevares indlægssedler fra indkøbt foder.
- Der føres medicinregister og behandlingsregister for hvert enkelt hold.
- Der udarbejdes en månedlig dyrlægerapport med beskrivelser og kommentarer for hvert enkelt hold.
- Der føres logbog over flydelag på gyllebeholderen, månedlig.
- Ansøger får hvert år lavet et gødningsregnskab, hvoraf produktionen på ejendommen fremgår sammen med mængden af udbragt husdyrgødning.
- Ansøger får hvert år lavet en markplan i samarbejde med en rådgiver, sædskiftet og hensigtsmæssig placering af efterafgrøder diskuteres.
- Ansøger ved hvad forbruget af el og vand er på månedsbasis og i tilfælde af uventede udsving i forbruget bliver årsagen til forbruget lokaliseret og evt. fejl bliver udbedret. Vandværket føre også kontrol med brugen af vand.
- Der er opsyn med rottefælder af skadedyrskontrol hvert kvartal.
- Rengøring er sat i system. Efter hvert hold rengøres stalden og en gang om ugen rengøres alle gange. Grundig rengøring af staldanlæg foretages ca. 10 gange om året.
- Der er visuel kontrol af gyllerørene når de er i brug.

Lemvig Kommune vurderer, at der på ejendommen er truffet de nødvendige drifts- og produktionsmæssige foranstaltninger til forebyggelse og begrænsning af forurening.

Foder

Foderplaner laves i samarbejde med en svinekonsulent (SRV) med henblik på at opnå den mest optimale fodring af svinene mht. trivsel, sundhed, vækst, foderomkostninger, brug af færrest mulige resurser osv. For at reducere ammoniakfordampningen tilsættes der 3,3 g benzosyre/FE, tilsætning af benzosyre er BAT.

Mht. andre BAT fodertiltag har ansøger i samarbejde med rådgiver ikke fundet det rentabelt at benytte disse både mht. økonomi, sundhed, trivsel og vækst.

Lemvig Kommune vurderer, at ejendommen anvender BAT. Der er stillet vilkår om, at der tilsættes benzoesyre i fodret for at holde en uændret ammoniakfordampning i ansøgt drift set i forhold til nudrift.

Staldindretning

Det ene staldanlæg er med delvis spalter, hvilket må betegnes som BAT. Det andet staldanlæg er med fuldspalter hvilket ikke er BAT. Ansøger har valgt ikke at ændre dette forhold på nuværende tidspunkt da der i 2001/02 var en omfattende reovering af anlægget. Den forventede levetid er på omkring 15-20 år og ved større reovering eller nedslidning vil det blive opdateret til BAT.

For at kompensere for den øgede ammoniak fordampning fra fuldspalterne tilsættes benzoesyre til foderet.

Gylleforsuring er ikke valgt da der er tale om et meget dyrt og kompliceret anlæg der kræver optimal management og vedligeholdelse for at fungere optimalt. Desuden er der tale om en energi krævende proces. Gyllekøling er ikke valgt da beskyttelsesniveauet mht. ammoniak-fordampning er overholdt bl.a. ved tilsætning af benzoesyre.

Luftrensning er ikke valgt da det vil være vanskeligt rent teknisk at lave en central enhed der kan rense luften samlet for bedriften. Ansøger mener ikke, der er proportionalitet mellem den økonomiske omkostning, der er ved etableringen af et sådant anlæg og miljøgevinsten. For at imødekomme evt. lugtgener har ansøger lavet afkastene på ca. 1 meter over kip.

Lemvig Kommune vurderer, at der ikke er proportionalitet i at ændre staldsystemet, der blev reoveret i 2001/2002 og som ikke lever op til BAT. Kommunen har stillet vilkår til hygiejnen på ejendommen for at begrænse ammoniaktab og dermed lugtgener. Staldanlæg 4, der reoveres til delvis spalter lever op til BAT.

Forbrug af vand og energi

For at mindske forbruget af vand kontrollerer og vedligeholder ansøger rør og drikkeanordninger løbende. I sygeafdelingen er der opsat drikkekopper som minimerer vandspildet.

For at reducere energiforbruget er der etableret multi-step styret ventilation som har et lavt energi forbrug. I staldene er belysningen koblet til fodringscomputeren, lyset tændes ca. en halv time og slukkes derefter.

Lemvig Kommune vurderer, at der er foretaget den nødvendige energibesparende foranstaltning på ejendommen for at kunne leve op til BAT.

Opbevaring/behandling

Gylle opbevares i gyllebeholdere med naturlig flydelag.

På begge gyllebeholdere er der pumper, disse skal aktiveres manuelt. På den ene tank sidder en styreboks som skal sættes til et stik, derudover skal hovedtavlen også kobles til. Fra buffertanken pumpes over i gyllebeholderen ca. hver

10. dag, buffertanken er sikret mod tilbageløb. Der er flydelag på gylletankene som der føres logbog over. Der er visuel kontrol af gyllerørene når de er i brug. Der er ingen åbne brønde eller kanaler på stedet.

Udbringning

Gyllen bringes ud fra forår til sensommer- dog primært foråret. Ansøger bringer selv gyllen ud med egen vogn, udstyret tjekkes og vedligeholdes løbende. Tidlig forår udbringes gyllen ved slangeudlægning for at minimere afgrødeskaden, da temperaturen samtidig er lav og fugtighed typisk er høj, er ammoniakfordampningen relativ lav.

Lemvig Kommune vurderer, at håndteringen af husdyrgødningen lever op til BAT. Kommunen har stillet vilkår om nedfældning af gylle på udspretningsarealerne, der er omfattet af bufferzone 2.

Lemvig Kommune vurderer, at husdyrbruget anvender BAT. Der er stillet vilkår om, at der ved fremtidige ændringer anvendes BAT.

12. Affald og kemikalier

Affald

Sprøjtemiddelemballage, der ikke er mærket med "giftig" eller "meget giftig" afleveres sammen med dagrenovationen. Større mængder sprøjtemiddelemballage og kemikalier afleveres på Modtagepladsen for farligt affald, Fabjergkirkevej 28, Rom.

Klinisk risikoaffald, så som hætteglas, kanyler, knive mv., opsamles i forrum og afleveres på Modtagerpladsen for farligt affald, Fabjergkirkevej 28, Rom.

Spildolie og oliefiltre afleveres til maskinhandler, når han udfører service.

Lysstofrør afleveres på Genbrugscentret, Pillevej 10, Rom.

Brændbart affald opsamles og afleveres på Genbrugscentret, Pillevej 10, Rom.

Der er stillet vilkår om, at husdyrbruget indgår aftale om, at brændbart affald bortskaffelse via en indsamlingsordning for erhvervsvirksomheder.

Døde dyr bliver afhentet af DAKA, de placeres vest for maskinhuset på en plads, der er afskærmet mod vejen af et stakit. De døde dyr overdækkes med presenning. Døde dyr afhentes fra dag til dag om sommeren og ca. en gang pr. uge om vinteren.

Lemvig Kommune skønner, at der ikke vil være problemer med hensyn til affaldsbortskaffelse og -håndtering fra virksomheden. Der er stillet vilkår om opbevaring og bortskaffelse af animalsk affald og øvrigt affald.

13. Forslag til egenkontrol

Der føres e-kontrol på foderforbruget for hvert enkelt svinehold. Der opbevares indlægssedler for indkøbt foder. Der føres medicinregistrering og behandlingsregister for hvert enkelt hold. Der udarbejdes en månedlig dyrelægerapport med beskrivelser og kommentarer for hvert enkelt hold. Der føres månedlig logbog for hver gyllebeholder. Der er opsyn med rottefælder af skadedyrskontrol hvert

kvartal. Vand- og elforbrug opgøres årligt. Beredskabsplan er under udarbejdelse, heri anvises bl.a. afværgeforanstaltninger i tilfælde af gylleudslip, olie- eller kemikalieudslip. Der er en ELFO-rapport under udarbejdelse via forsikringselskab. Forsikringsaftalen kræver bl.a. opsætning af alarmer i alle stalde. ELFO-rapporten vil indgå i beredskabsplanen.

Der er stillet vilkår om egenkontrol for ejendommen. Lemvig Kommune vurderer, at der ikke er brug for yderligere krav om egenkontrol på bedriften.

14. Varetagelse af hensyn til landskab

Ejendommens bygninger er beliggende i åbent landskab uden særlige udpegninger. Terrænet er relativt fladt. Der er 1.200 meter til registreret natur mod øst i form af beskyttet eng og vandløb og 1.800 meter til registreret strandeng og overdrev mod vest.

Højden på ejendommens bygninger er ca. 9-10 meter, hvoraf de ældste bygninger ind mod gårdspladsen er højst. Taghældningen ligger på ca. 45 ° og på maskinhus og bagudvendte staldlænger ca. 20 °. Alle bygninger er lavet i røde teglsten eller røde stålplader med gråt eternittag. Der er tegltag på stuehuset.

Den nye gastætte silo etableres ved siden af den eksisterende silo. Siloen skal være grøn og begge siloer vil have en højde på ca. 20 meter.

Nord for siloen planlægges en ny korngrav. Et nyt vognskur etableres vest for det eksisterende værksted. Skuret etableres på et punktfundament med målene 13*25 meter. Herpå vil der etableres spær, som beklædes med røde plader. Bygningshøjden bliver 12 meter i kip. Skuret ligger indenfor ydergrænsen af det eksisterende læhegn og vil dermed ikke være særlig synlig fra vejen.

Den nye påfyldningsplads/vaskeplads placeres i direkte forbindelse med de bagudvendte staldlængder.

Der er et 6-rækket læbælte med blandet træbevoksning nord og vest for staldanlæg og gyllebeholdere. Inde i læbæltet er der en 3 meter høj jordvold, der er en sikkerhedsanledning i tilfælde af læk eller tab fra gyllebeholder. Der er desuden træbevoksning vest for ejendommens have.

Lemvig Kommune vurderer, at etablering af gastæt silo, korngrav, skurvogn, samt påfyldnings/vaskeplads ikke har negativ indflydelse på de landskabelige værdier, fordi de bliver direkte opført i forbindelse med øvrige anlæg.

15. Ophør af husdyrbruget

I vilkårsafsnittet er der stillet vilkår om, at der ved ophør af driften på ejendommen skal foretages oprydning i et sådan omfang, at forureningsfare udgås. Der er ikke stillet vilkår om at driftsbygninger, skal fjernes eller nedrives.

16. Alternative muligheder

Alternativet til godkendelse af udvidelsen af dyreholdet, vil være at fortsætte den nuværende drift med 257 DE. Denne produktion vil foregå som hidtil og vil give anledning til mindre lugtgener og færre kørsler. Naboerne vil formentlig ikke opleve den ansøgte produktion væsentlig forskellig fra 0-alternativet.

17. Litteratur

- Bekendtgørelse om brugerbetaling for godkendelse og tilsyn efter miljøbeskyttelsesloven, nr. 463 af 21/05 2007.
- Bekendtgørelse om erhvervsmæssigt dyrehold, husdyrgødning, ensilage m.v., nr. 814 af 13. juli 2006.
- Bekendtgørelse om etablering og drift af olietank, rørsystemer og pipelines, nr. 724 af 01/07 2008.
- Bekendtgørelse om godkendelse af listevirksomhed, 1640 af 13. december 2006.
- Bekendtgørelse om husdyrbrug og dyrehold for mere end 3 dyreenheder, husdyrgødning, ensilage m.v., nr. 1695 af 19. december 2006.
- Bekendtgørelse om husdyrhold og arealkrav mv., nr. 1152 af 23 november 2006.
- Bekendtgørelse om tilladelse og godkendelse m.v. af husdyrbrug, nr. 294 af 31/03 2009.
- Bekendtgørelse om vurdering af visse offentlige og private anlægs virkning på miljøet (VVM) i medfør af lov om planlægning, nr. 1335 af 6. december 2006.
- Bekendtgørelse om påfyldning og vask m.v. af sprøjter til udbringning af plantebeskyttelsesmidler, nr. 268 af 31/03 2009.
- Lov om landbrugsejendomme, nr. 1202 af 9. oktober 2007.
- Lov om miljøbeskyttelse, nr. 1757 af 22/12 2006.
- Lov om miljøgodkendelse m.v. af husdyrbrug, nr. 1572 af 20. december 2006.
- Lov om naturbeskyttelse, nr. 1042 af 20. oktober 2008.
- Lov om planlægning, nr. 1027 af 20/10 2008
- Museumslov, nr. 1505 af 14. december 2006.
- Regionplan 2005 for Ringkjøbing Amt.
- Vejledende retningslinier for vurdering af lugt og begrænsning af gener fra stalde. Af K. B. Frandsen (1994) udgivet af MLK Fyn, revideret 2002.
- Vejledning om ekstern støj fra virksomheder. Miljøstyrelsens vejledning nr. 5 af november 1984.