

Til  
**Risikomyndighederne**

Version  
**April 2021**

## Bilag 3

# Port Of Aalborg Tank Storage POAT-North Ikke Teknisk Resume



POAT-North er vist med de røde firkanter. Øvrige anlægsdele er ejet af Nordjyllandsværket.

Dato **11-04-2021**

Udarbejdet af **Christoffer Kold Mortensen [CKM]**

Kontrolleret af

Godkendt af **Claus Rosenbeck [CR]**

Beskrivelse **Ikke tekniske Resume for Sikkerhedsrapport for Port Of Aalborg Tank Storage – North (POAT – North)**

## INDHOLD

<b>1</b>	<b>RISIKOVIRKSOMHEDENS NAVN, ADRESSE, TELEFONNUMMER</b>	<b>3</b>
<b>2</b>	<b>OPLYSNING OM, AT VIRKSOMHEDEN ER EN RISIKOVIRKSOMHED</b>	<b>4</b>
<b>3</b>	<b>REDEGØRELSE AF AKTIVITETER</b>	<b>4</b>
3.1	MODTAGELSE AF PRODUKT FRA SKIB	4
3.2	UDLEVERING AF PRODUKT FRA TANKE TIL SKIB	4
3.3	OPLAGRING AF PRODUKT	5
3.4	FLYTNING AF PRODUKT IMELLEM TANKENE	5
3.5	LØBENDE FOREBYGGENDE VEDLIGEHOLD	5
3.6	TANKANLÆGGET	5
<b>4</b>	<b>BESKRIVELSE AF DE FARLIGE STOFFER</b>	<b>5</b>
<b>5</b>	<b>ALARMERING</b>	<b>5</b>
<b>6</b>	<b>TILSYN FRA MYNDIGHEDERNE</b>	<b>6</b>
<b>7</b>	<b>ANGIVELSE AF, HVOR OG HVORDAN DER KAN INDHENTES YDERLIGERE OPLYSNINGER.</b>	<b>6</b>
<b>8</b>	<b>GENERELLE OPLYSNINGER OM ARTEN AF RISIKOEN FOR STØRRE UHELD, HERUNDER DE MULIGE VIRKNINGER FOR MENNESKERS SUNDHED OG MILJØET, OG KORT BESKRIVELSE AF DE VÆSENTLIGSTE TYPER AF SCENARIER FOR STØRRE UHELD OG KONTROLFORANSTALTNINGERNE TIL AT AFVÆRGE DEM.</b>	<b>7</b>
<b>9</b>	<b>BEKRÆFTELSE AF, AT VIRKSOMHEDEN ER FORPLIGTET TIL AT TRÆFFE TILSTRÆKKELIGE FORANSTALTNINGER PÅ VIRKSOMHEDSOMRÅDET, HERUNDER TIL AT TAGE KONTAKT MED BEREDSKABSMYNDIGHEDERNE, FOR AT SÆTTE IND I TILFÆLDE AF STØRRE UHELD OG MINDSKE FØLGERNE HERAF MEST MULIGT.</b>	<b>7</b>
<b>10</b>	<b>RELEVANTE OPLYSNINGER FRA DEN EKSTERNE BEREDSKABSPLAN, DER ER UDARBEJDET TIL IMØDEGÅELSE AF EVENTUELLE VIRKNINGER UDEN FOR VIRKSOMHEDSOMRÅDET AF ET UHELD. DETTE BØR OMFATTE OPFORDRINGER TIL AT EFTERKOMME ENHVER AF BEREDSKABSMYNDIGHEDERNES INSTRUKSER OG ANMODNINGER I TILFÆLDE AF ET UHELD.</b>	<b>7</b>
1.	Indledning Forord:	7
	Oplysninger om virksomheden:	7
	Risiko	8
	Myndighedsbehandling:	8
2.	Ledelsesansvar	9
3.	Iværksættelse af ekstern beredskabsplan	9
4.	Alarmering / mødeplan	10
5.	Kommunens kriseberedskab	10
6.	Formidling af oplysninger til naboland	10
7.	Borgeradfærd ved større uheld med varsling	10
8.	Afprøvning af planen	10
<b>11</b>	<b>HVIS RELEVANT EN INDIKATION AF, OM VIRKSOMHEDEN LIGGER TÆT PÅ ET ANDET LAND MED HERAF FØLGENDE MULIGHED FOR ET STØRRE UHELD MED GRÆNSEOVERSKRIDENDE VIRKNINGER SOM OMHANDLET I DE FORENEDE NATIONERS ØKONOMISKE KOMMISSION FOR EUROPAS KONVENTION OM GRÆNSEOVERSKRIDENDE VIRKNINGER AF INDUSTRIELLE UHELD.</b>	<b>10</b>

## 1 Risikovirkens navn, adresse, telefonnummer

### og CVR-nummer samt P-nummer, hvis dette findes, og ellers entydig identifikation af produktionsenheden

#### Virksomheden:

Port of Aalborg Tank Storage - North [POAT-North]  
Nefovej 50, 9310 Vodskov  
Matrikel nummer: Vesterladen, Horsens 1a  
CVR-nummer: 32939309, P-nummer: 1022550507

#### Kontaktperson vedrørende alle forhold herunder risikoforhold Sikkerhedsledelses- og Kvalitetsstyringssystem

POAT Direktør og Driftschef [POAT], [POAT-North] & [POAT-South]  
Claus Rosenbeck, Mail: cr@portofaalborg.com, Tlf.: 99 30 15 21 / 29 20 72 21  
Stillingsbetegnelse Driftschef

Port Of Aalborg Tank Storage lejer tankterminalen POAT-North af Port Of Aalborg  
Port Of Aalborg Tank Storage [POAT].

POAT er dækkende for fælles forhold for POAT-South og POAT-North.  
POAT-South er dækkende for forhold på Benzinvej 7, 9210 Aalborg Øst  
POAT-North er dækkende for forhold på Nefovej 50, 9310 Vodskov

#### Ejer af virksomheden og grunden, hvor virksomheden er beliggende:

Port Of Aalborg A/S [POA]  
Langerak 19, 9220 Aalborg Ø  
CVR-nummer: 12473192, P-nummer: 1000391666  
Claus Holstein, Mail: ch@portofaalborg.com  
Branchekode: 522210 – Erhvervshavne

#### Drifts- og Vedligeholdelsesoperatør

Skanda Tankoperation ApS [STO]  
Daniavej 35, 9550 Mariager  
CVR-nummer: 35517200, P-nummer: 1018827413  
Lageransvarlig: Jakob Krog, jkr@portofaalborg.com Tlf. 29 20 72 85

#### Samordnet beredskab med:

Nordjyllandsværket A/S [NJV]  
Nefovej 50, 9310 Vodskov  
CVR-nummer: 37189294, P-nummer: 1020851801  
Kulfyret energiproducerende enhed, inkl. hjælpeanlæg  
Branchekode: 351100 – Produktion af elektricitet

Ledelsesmæssigt hænger de to selskaber imidlertid meget tæt sammen, idet Port Of Aalborg Tank Storage´s aktiviteter frem til 1. juli 2020 drives i henhold til Nordjyllandsværket´s gældende miljøgodkendelse, beredskabsplaner og de tilhørende procedurer, instruktioner- og retningslinjer herfor. Fra ikrafttræden af denne sikkerhedsrapport skelnes der imellem de to juridiske enheder, POAT-North og Nordjyllandsværket. POAT-North bliver en selvstændig kolonne III risikovirkenshed med egen miljøgodkendelse og Sikkerhedsrapport for havne- og olietankanlæg.

De to virksomheder har samordnet beredskab, som håndteres efter Nordjyllandsværket´s beredskabsplan og procedurer.

Ansvarlig for udarbejdelsen af nuværende sikkerhedsrapport er:  
POAT Driftschef: Claus Rosenbeck

Sikkerhedsrapporten er udarbejdet i et samarbejde imellem Port Of Aalborg Tank Storage og CKM Engineering ApS.

## 2 Oplysning om, at virksomheden er en risikovirksomhed,

**omfattet af denne bekendtgørelse med angivelse af, at virksomheden er en kolonne 3-virksomhed. Oplysning om, at virksomheden har sendt anmeldelse og sikkerhedsrapport, jf. § 8, stk. 1, til kommunalbestyrelsen**

Sikkerhedsrapporten er indholdsmæssigt opbygget efter Miljøministeriets bekendtgørelse nr. 372 af d. 25. april 2016, bilag 3. Virksomheden har foretaget anmeldelse efter ovennævnte bekendtgørelse §8 stk. 1, nr. 1

Ved POAT-North bliver der oplag af op til 220.000 m<sup>3</sup> fareklasse III eller VI fuelolie svarende til ca. 1,0 tons/m<sup>3</sup> \* 220.000 m<sup>3</sup> = 220.000 tons

Dermed defineres POAT-North, som en kolonne 3-virksomhed.

## 3 Redegørelse af aktiviteter

### 3.1 Modtagelse af produkt fra skib

Der forventes ca. 60 årlige lastninger/losninger af skibe. Modtagelse af produkt fra skib sker igennem losseslange, som tilsluttes et fast rør på kajen 0700.

Importhastighed aftales skriftligt med skibet i den importaftale, der vil være udarbejdet, inden import påbegyndes. Importhastigheden styres fra skibet.

Ved modtagelse af produkt vil der samlet være følgende bemanning:

På skibet:

- Dæksvagt
- Officer på broen

Ved POAT-North:

- Pumpeansvarlig
- Slangevagt

Den pumpeansvarlige sikre, at der er radiokontakt imellem personer på land og personer på skib under modtagelse og udlevering af produkt. Det sikres, at radiokontakten til skibet kontinuerligt opretholdes ved kontrolopkald.

Produkt ledes under tryk til manifold, der er placeret udenfor tankgården op til anlægget via en af de underjordiske rørledninger. Herfra trykkes produkter til den enkelte tank. Ved pumpning til tankene kan det pumpes direkte fra kajen til de respektive tanke.

Produkt pumpes ind i bunden af tankene under tryk. Produktet opbevares holdes i tankene ved den temperatur de er kommet ind med ved tilførsel af varme fra forvarmerbygningen, der forsynes med varmt vand fra fjernvarmeforsyningen.

### 3.2 Udlevering af produkt fra tanke til skib

Forløb og procedurer vil stort set være identiske som ved losning af skib. Blot pumpes produkt fra tank til skib

Terminalen benytter to pumper, som bruges til udlevering af produkt.

Tilsvarende ved modtagelse af produkt vil der ved udlevering af produkt samlet være følgende bemanning:

På skibet:

- Dæksvagt
- Officer på broen

Ved POAT-North:

- Pumpeansvarlig
- Slangevagt

Den pumpeansvarlige sikre, at der er radiokontakt imellem personer på land og personer på skib under modtagelse og udlevering af produkt. Det sikres, at radiokontakten til skibet kontinuerligt opretholdes.

### 3.3 Oplagring af produkt

Når produktet er i tankene, sker der ingen reaktionsproces. Der er alene tale om oplagring af fuelolien og bibeholde temperaturen på fuelolien.

### 3.4 Flytning af produkt imellem tankene

Produkt kan flyttes imellem tankene, når der ikke modtages eller udleveres produkt. Flytning af produkt sker via de fastmonterede rørforbindelser via udleveringspumperne.

### 3.5 Løbende forebyggende vedligehold

Der vil være forebyggende vedligehold på tankterminalen på alle anlægsdele og komponenter, der har vital sikkerhedsmæssig betydning, herunder blandet tankinspektioner, trykprøvning af mekanisk udstyr som rør, slanger, ventiler m.m. og kontrol af elektronisk udstyr. Principperne for det forebyggende vedligehold tager udgangspunkt i POAT-North's vedligeholdelsesbeskrivelser, se bilag 12, samt produktdatablade og specifikationer, gældende normer, krav og standarder.

### 3.6 Tankanlægget

Tankanlægget består af 4 tanke med en samlet kapacitet på 220.000 m<sup>3</sup> hvor der opbevares fuelolie. De 4 tanke er placeret i en stor tankgård, hvor der er mindre underopdeling så tankene står 2 og 2.

## 4 Beskrivelse af de farlige stoffer.

Fuelolie er klassificeret som sundhedsskadelig og miljøfarlig. Fuelolie er brandfarligt, men ikke umiddelbart letantændeligt og danner ikke letantændelige dampe. Den primære fokus er derfor på farligheden for miljøet.

## 5 Alarmering.

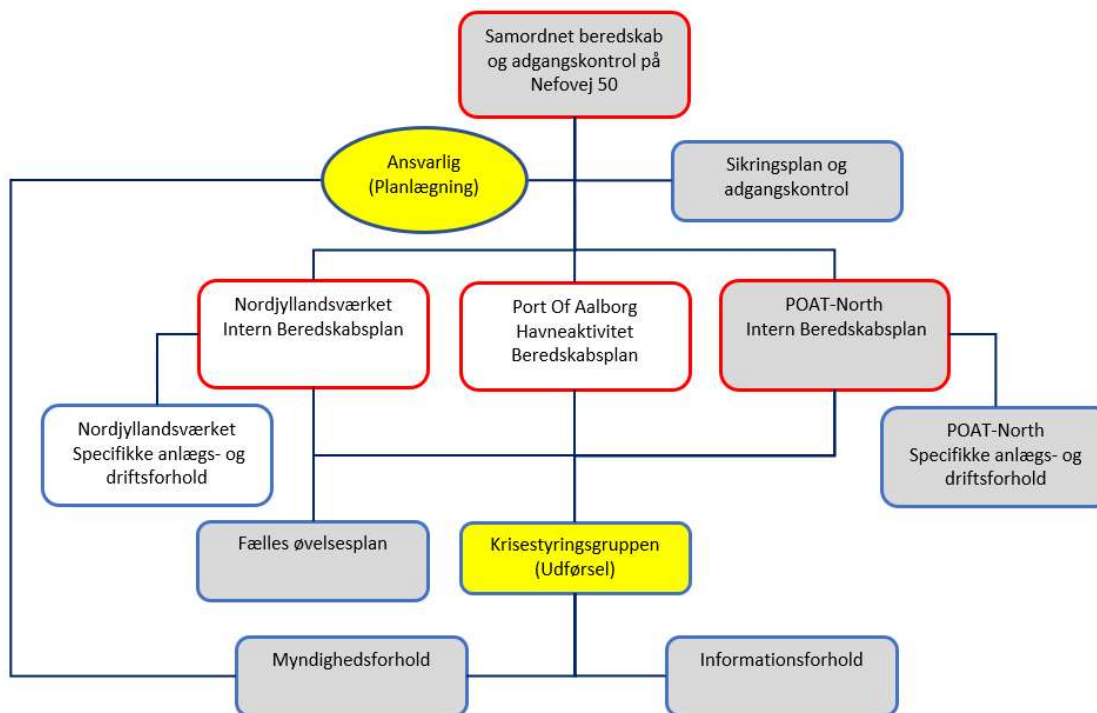
Beskrivelse af de midler, der kan mobiliseres internt eller eksternt.

POAT-North [PN], Nordjyllandsværket [NJV] og Port Of Aalborg [POA] kører samordnet beredskab og samordnet adgangskontrol, men der er individuelle beredskabsplaner for anlæggene. I forbindelse med risikovurderingen afdækkes også hvilke beredskabsforanstaltninger, både fysisk og organisatoriske, som er nødvendige for at kontrollere et uheld. Med det udgangspunkt er der udarbejdet en beredskabsplan, som beskriver hvordan en beredskabshændelse håndteres hos POAT-North.

Det samordnede og interne beredskab handler om:

- At forebygge, at uønskede hændelser medfører alvorlige problemer for samfundet og virksomheden.
- At reducere omfanget af skader og konsekvenser, hvis uønskede hændelser opstår.

Nordjyllandsværket varetager rollen som driftsherreansvarlig og strukturen for samarbejdet er vist på **Figur 5-1**



Figur 5-1: Struktur for Samordnet beredskab og adgangskontrol på Nefovej 50. De funktioner, der er direkte relevant i forhold til POAT-North er markeret med gul og grå. De gule visualiserer persongrupper, der varetager en funktion og de grå visualiserer beskrivelser, planer og informationsveje.

Nordjyllands Beredskab tilkaldes ved alle uheld og brande på POAT-North. Alarmeringen sker typisk ved hjælp af telefonopkald til alarmcentral 112. Alarmcentralen har ansvaret for at videregive alarmeringen til Redningsberedskabet, Politiet og andre relevante indsatsstyrker.

Indsatsleder fra Nordjyllands Beredskab har ansvaret for den tekniske ledelse af indsatsen i henhold til gældende regler. Den koordinerende ledelse varetages af Politiet.

Nordjyllands Beredskab kan tilkalde relevant assistance fra det statslige redningsberedskab.

Såfremt der opstår behov for at gravemaskiner, lastvogne samt slamsugere, vil dette materiel kunne rekvireres ved lokale entreprenører i området, Intern beredskabsplan med telefonliste - assistance.

Der er almindeligvis kun få medarbejdere på lageret. Deres opgaver i tilfælde af et større uheld er derfor ret begrænset. Medarbejderne skal iht. den Interne beredskabsplan koncentreres om, at slå alarm til myndighederne, stoppe alle pumpeaktiviteter på lageret og hvis muligt standse ulykken. Alt efter uheldets art kan de forsøge at begrænse dets omfang med de hjælpemidler, der er omtalt i den Interne beredskabsplan. Ved alvorlige uheld på lageret vil indsatsen til begrænsning af følgerne være meget afhængig af de lokale beredskabsmyndigheders formåen.

## 6 Tilsyn fra myndighederne

Terminalen renoveres i 2020 og tages i brug efter renovering og efter godkendelse fra myndighederne. Første risikoinspektion gennemføres i efteråret 2021.

## 7 Angivelse af, hvor og hvordan der kan indhentes yderligere oplysninger.

Følgende myndigheder har i henhold til Risikobekendtgørelsen været involveret i behandlingen af denne virksomhed:

- Miljø- og Energiforvaltningen, Virksomhedsmiljø MEF, Stigsborg Brygge 5, 9400 Nørresundby (koordinerende myndighed).
- Arbejdstilsynet Landskronagade 33, 2100 København Ø.
- Nordjyllands Politi, Operativ Planlægning og Analyse, Jyllandsgade 27, 9000 Aalborg.
- Nordjyllands Beredskab midt, Tilsyn og Myndighed, Thomas Boss Gade 6, 9000 Aalborg.

Oplysninger vedr. tilsyn af virksomheden kan ses på Digital Miljø administrationsportal (DMA).  
<https://dma.mst.dk/>

## **8 Generelle oplysninger om arten af risikoen for større uheld, herunder de mulige virkninger for menneskers sundhed og miljøet, og kort beskrivelse af de væsentligste typer af scenarier for større uheld og kontrolforanstaltningerne til at afværge dem.**

Arten af uheld omhandler fortrinsvis risiko for miljøuheld herunder spild af olieprodukter.

## **9 Bekræftelse af, at virksomheden er forpligtet til at træffe tilstrækkelige foranstaltninger på virksomhedsområdet, herunder til at tage kontakt med beredskabsmyndighederne, for at sætte ind i tilfælde af større uheld og mindske følgerne heraf mest muligt.**

POAT-North, bekræfter, at de forpligter sig til at træffe tilstrækkelige foranstaltning på virksomhedsområdet og forsøge at assistere i tilfælde af større uheld og mindske følgeren heraf mest muligt.

## **10 Relevante oplysninger fra den eksterne beredskabsplan, der er udarbejdet til imødegåelse af eventuelle virkninger uden for virksomhedsområdet af et uheld. Dette bør omfatte opfordringer til at efterkomme enhver af beredskabsmyndighedernes instrukser og anmodninger i tilfælde af et uheld.**

Den eksterne beredskabsplan a juli 2020 er indsat i dette afsnit fordi, der er anmodet om, at det væsentlige indsættes og den samlede eksterne beredskabsplan vurderes at være relevant.

Indholdsfortegnelse:

1. Indledning
2. Ledelsesansvar (ISL-PO/ISL-RB/ISL-S) opgaver
3. Iværksættelse af ekstern beredskabsplan
4. Alarmering / mødeplan for beredskabet
5. Kommunens kriseberedskab
6. Formidling af oplysninger til nabolande
7. Borgeradfærd ved større uheld med varsling
8. Afprøvning af ekstern beredskabsplan

### **1. Indledning Forord:**

Omhandlende plan er udarbejdet af Nordjyllands Beredskab og Nordjyllands Politi i forening i henhold til Bekendtgørelse om kontrol med risikoen for større uheld med farlige stoffer (BEK. nr. 372 af 26/04/2016).

### **Oplysninger om virksomheden:**

POAT-North er en tankterminal beliggende nord for Aalborg.

Fra 2017 har Aalborg Havn, nu benævnt Port Of Aalborg overtaget tankterminalen fra Nordjyllandsværket. Fra 2006 til udgangen af 2015 var Nordjyllandsværket en del af den svenske energikoncern Vattenfall, men værket har siden 1. januar 2016 været et selvstændigt aktieselskab, som indgår i Aalborg Energi Holding A/S.

Port Of Aalborg udlejer tankterminalen til Port Of Aalborg Tank Storage.

Adressen for terminalen er:

POAT-North, der er placeret indenfor området med Nordjyllandsværket A/S  
Nefovej 50, 9310 Vodskov  
CVR nr.: 32939309 – CVRP nr.: 1022550507  
Kontaktperson: Claus Rosenbeck

Oplaget af risikostoffer på POAT-North er Fuelolie, med en samlet mængde på op til 220.000 tons.

Da kapaciteten af oplaget af risikostoffer på POAT-North overstiger tærskelmængderne ifølge Risikobekendtgørelsens bilag 1, vil virksomheden blive underlagt reglerne for en kolonne 3- virksomhed, med et krav om udarbejdelse af nærværende sikkerhedsrapport. Sikkerhedsrapport og en anmeldelse i forhold til risikobekendtgørelsen er sendt til risikomyndighederne.

Formålet med sikkerhedsrapporten er at dokumentere, at POAT-North har et højt beskyttelsesniveau for mennesker og miljø i og uden for virksomheden, hvorledes denne beskyttelse fungerer i praksis, samt at sikkerhedssystemerne er indrettet således, at den høje grad af sikkerhed vil blive opretholdt i fremtiden.

Der er gennemført en risikoanalyse med det formål at vurdere den risiko, der er for udslip og brand i forbindelse med store uheld ved POAT-North med fokus på oplag af fuelolie. På grund af fueloliens egenskaber og med de barrierer der er indbygget på Terminalen er brand vurderet, som et mindre sandsynligt scenarie.

De største farer for uheld for personer er relateret til udslip af ammoniak fra Nordjyllandsværket's tanke og udslip af fuelolie ved Import og eksport fra slanger og rørledninger. De største farer for uheld for miljøet er relateret til udslip af fuelolie til Limfjorden.

Nordjyllandsværket og POAT-North har samordnet beredskab.

POAT-North tankterminalen er bygget og dimensioneret efter daværende regler og standarder, og der er derudover mange foranstaltninger til at forebygge og afhjælpe et evt. uheld. Bl.a. står lagertankene med fuelolie i en tankgård med jordvolde.

Det er vurderet og dokumenteret i sikkerhedsrapport, at POAT-North har et højt beskyttelses- og sikkerhedsniveau for mennesker og miljø i og uden for virksomheden, så risikoen fra POAT-North er vurderet at være fuldt ud acceptabel.

### Risiko

De anlæg og aktiviteter på Tankterminalen, der kan udgøre en risiko for mennesker og miljø, er:

- Losseslange på kaj og produkrør udenfor tankgård
- Rør, tanke og pumper i tankgården
- Potentiel fare ved ophold i tanke (Tankinspektion)

Følgende vigtige driftsaktiviteter som forekommer på anlægget:

- Modtagelse af produkt
- Oplagring
- Flytning af produkt imellem tanke
- Løbende forebyggende vedligehold

### Myndighedsbehandling:

Virksomheden er kategoriseret som en kolonne 3- virksomhed og følgende myndigheder, har været involveret i behandling af virksomheden:

- Aalborg Kommune, Miljøforvaltning, Stigsborg Brygge 5, 9400 Nørresundby
- Arbejdstilsynet Landskronagade 33, 2100 København Ø.
- Nordjyllands Politi, Jyllandsgade 27, 9000 Aalborg
- Nordjyllands Beredskab, Thomas Boss Gade 6, 9000 Aalborg

Behandlingen af virksomheden er en løbende proces, som indledes med en anmeldelse af virksomheden efter Risikobekendtgørelsens § 5, herunder fremsendelse af en sikkerhedsrapport samt en intern beredskabsplan. Formålet med virksomhedens sikkerhedsrapport er at beskrive,



hvordan virksomheden vil forebygge større uheld og begrænse konsekvenserne af større uheld og ved et sikkerhedsledelsessystem beskrive, hvordan virksomheden sikrer, at dette bliver gennemført.

Myndighederne vurderer i deres behandling af sagen, om virksomheden opfylder Risikobekendtgørelsens krav om sikkerhedsdokumentation, samt om der er etableret de fornødne foranstaltninger med henblik på forebyggelse af større uheld. Ses kriterierne opfyldt, godkendes virksomhedens "kontrol med risikoen for større uheld med farlige stoffer".

Risikomyndighederne foretager efterfølgende såvel anmeldte som uanmeldte inspektioner af virksomheden. Inspektioner foretages oftest med deltagelse af repræsentanter fra alle myndighederne, der er nævnt under myndighedsbehandlingen. Det sker for at vurdere, hvorvidt indholdet i sikkerhedsrapporten og virksomhedens plan for forebyggelse af større uheld til stadighed svarer til de faktiske forhold på virksomheden.

## 2. Ledelsesansvar

Indsatsleder politi (ISL-PO) opgaver ISL-PO's opgaver er fastlagt i Politiloven og Beredskabsloven samt defineret i "Retningslinjer for indsatsledelse" udgivet af Beredskabsstyrelsen. Dette indebærer ansvaret for koordinering af den samlede indsats herunder i fornødent omfang at sørge for varsling, afspærring, evakuering, bevogtning og andre nødvendige foranstaltninger. Opgaven varetages i samråd med ISL-RB og ISLS. Indsatsleder beredskab (ISL-RB) opgaver

ISL-RB's opgaver er fastlagt i Beredskabsloven og defineret i "Retningslinjer for indsatsledelse", udgivet af Beredskabsstyrelsen. Dette indebærer den tekniske ledelse af indsatsen på skadestedet. Det vil sige at forebygge, begrænse og afhjælpe skader på personer, ejendom og miljø i tilfælde af større uheld på virksomheden. Opgaven varetages i samråd med ISL-PO og ISL-S.

Indsatsleder sundhedsberedskab (ISL-S) opgaver

ISL-S har det overordnede ansvar for den præhospitale indsats på skadestedet. Den væsentligste præhospitale opgave er at redde liv og førlighed ved hurtigt at vurdere, prioritere, behandle og transportere patienter til endelig behandling. ISL-S opgaver er defineret i "Retningslinjer for indsatsledelse", udgivet af Beredskabsstyrelsen. Opgaven varetages i samråd med ISL-RB og ISL-PO.

## 3. Iværksættelse af eksterne beredskabsplan

Skønnes det ved alarmeringen, at der er tale om et "større uheld", iværksættes den eksterne beredskabsplan umiddelbart af politiet. Hvis et "større uheld" først bliver kendt ved ankomst til skadestedet, iværksætter ISL-RB og ISL-PO i samråd den eksterne beredskabsplan.

For Nordjyllands Beredskab kan følgende iværksætte den eksterne beredskabsplan:

- Beredskabschefen
- Vagthavende Indsatsleder (ISL-RB)

For Nordjyllands politi kan følgende personer iværksætte den eksterne beredskabsplan:

- Vagtchefen
- Indsatsleder Politi (ISL-PO)

Iværksættelse af uheldsbegrænsende foranstaltninger på og udenfor virksomheden er for at begrænse eller afværge hændelser, som påvirker personer, virksomheden og miljø. Følgende scenarier der planlægges uheldsbegrænsende foranstaltninger for:

**Brand:**

- Varsling /redning af truede personer
- Aktivere et nødstop hvis det ikke er sket af virksomheden
- Slukning af væsken med skum, og køling af nabotanken som udsættes for kritisk varmepåvirkning
- Evt. varsling af borgere

**Spild/udslip:**

- Varsling /redning af truede personer
- Aktivere et nødstop hvis det ikke er sket af virksomheden
- Afspærring af kloak

Opsamling af spild Ved udslip på kajen eller i havnebassin forsøges udlagt flydespærring

#### 4. Alarmering / mødeplan

Telefonisk anmeldelse via 112-alarcentralen videresendes elektronisk til Nordjyllands Beredskab, der sammen med Nordjyllands Politi disponerer ressourcer til stedet ud fra egne møde- og alarmeringsplaner. Ved større uheld, hvor der viser sig behov for koordinering af større indsatsstyrker, kan Nordjyllands Politi indkalde den lokale beredskabsstab i politikredsen. Virksomheden er ved større uheld, forpligtet til at foretage anmeldelse til 1-1-2 Samt ved en ukontrolleret hændelse, som kan føre til et større uheld, skal virksomheden straks iværksætte, den interne beredskabsplan. Og efterfølgende meddeler uheld til myndighederne jf. Risikobekendtgørelse.

#### 5. Kommunens kriseberedskab

Kommunes kriseberedskab vil blive aktiveret hvis en eventuel hændelse taler herfor, det er Beredskabschef eller vagthavende ISL-RB der træffer denne beslutning.

#### 6. Formidling af oplysninger til naboland

Nordjyllands politi og Nordjyllands beredskab vurderer, at der ikke er umiddelbar fare for, at et uheld kan medføre konsekvenser over landegrænser til nabolande. Ved eventuelt uheld der medfører fare for havmiljøet, vil der ske underretning til relevante nabolande i henhold til gældende samarbejdsaftale med nabolandene.

#### 7. Borgeradfærd ved større uheld med varsling

Generelt skal Beredskabsstyrelsens orientering om sirenevarsling følges. Denne gengives her i reduceret form. Hvis der indtræffer en større hændelse, hvor det er nødvendigt at varsle området, vil sirener suppleret med en beredskabsmeddelelse blive aktiveret og evt. vil Politiets højtalervogne blive anvendt. I påkommende tilfælde, skal man gå inden døre og søge information hos DR eller TV2. Her oplyses i beredskabsmeddelelse om hændelsens art og om, hvordan man konkret skal forholde sig i situationen. Ring ikke 112 for at få information. Se Beredskabsstyrelsens vejledning om Sirenevarsling

#### 8. Afprøvning af planen

Planen skal afprøves hvert 3. år. Planen revideres i det omfang der forekommer ændringer på virksomheden og virksomhedens omgivelser.

### 11 Hvis relevant en indikation af, om virksomheden ligger tæt på et andet land med heraf følgende mulighed for et større uheld med grænseoverskridende virkninger som omhandlet i De Forenede Nationers Økonomiske Kommission for Europas konvention om grænseoverskridende virkninger af industrielle uheld.

POAT-North er beliggende ved Aalborg og dermed ikke som noget der kan karakteriseres som værende tæt på et andet land.