



Haderslev

Haderslev Kommune  
Teknik og Miljø  
Simmerstedvej 1A, 1. sal  
6100 Haderslev

[www.haderslev.dk](http://www.haderslev.dk)

Dir. tlf. 74 34 21 37  
[cima@haderslev.dk](mailto:cima@haderslev.dk)

## MILJØGODKENDELSE OG REVURDERING AF EKSISTERENDE MILJØGODKENDELSER

**Haderslev Kommune meddeler godkendelse efter miljøbeskyttelseslovens<sup>1</sup> § 33 stk. 1 og revurdering af eksisterende miljøgodkendelser efter miljøbeskyttelseslovens § 41b, stk. 1, jf. § 41, for Dansk Affald A/S, Tingvejen 1, 6500 Vojens på matr. nr. 785 og 1050 Skrydstrup ejerlav.**

Haderslev, den 30. marts 2016    Sagsident: 13/14264

*Cia Mattich*

---

*Cia Mattich*

---

<sup>1</sup> Bekendtgørelse nr. 1317 af 19. november 2015 af lov om miljøbeskyttelse

## Resumé

Dansk Affald A/S er affaldsvirksomhed, som primært håndterer genbrugeligt affald fra kommunale genbrugspladser og indsamlingsordninger for genbrugeligt affald.

Affaldet sorteres, neddeles og/eller omlastes og fragtes videre til anlæg, der genbruger eller nyttiggør de forskellige affaldsfraktioner. En mindre del af den samlede affaldsmængde bortskaffes til deponeringsanlæg. Affaldsfraktionerne er bl.a. pap/papir, plast, metal, træ, termoruder, asbestplader, dæk, tøj m.m.

Virksomheden er etableret på lokaliteten i 1990, og der er efterfølgende sket udvidelser og ændringer af virksomheden, bl.a. som en følge af tilpasning til ændringerne på affaldsområdet generelt.

Virksomheden har ansøgt om miljøgodkendelse til omlastning af dagrenovation og udvidelse af driftstiden til døgndrift for en række indendørs behandlings- og sorteringsanlæg. Endvidere ønskes behandling af vinduer/termoruder med PCB miljøgodkendt.

Denne afgørelse giver på en række vilkår miljøgodkendelse hertil. Samtidig er der foretaget en revurdering af vilkårene for virksomhedens eksisterende aktiviteter med henblik på at sikre, at virksomhedens indretning og drift svarer til relevante standardvilkår fastsat i medfør af miljøbeskyttelsesloven.

Virksomhedens drift indebærer emission af støj fra kørsel, maskiner og anlæg, ligesom der er emission af bl.a. støv. Endvidere kan nogle af affaldstyperne indebære risiko for jord- og grundvandsforurening.

For at sikre, at virksomheden ikke giver anledning til uacceptabel påvirkning af omgivelserne er fastsat en række vilkår om begrænsning af støj og udledning af støv m.v. til luft samt krav til virksomhedens indretning og drift, for at sikre den nødvendige beskyttelse af jord og grundvand.



| <b>Indholdsfortegnelse:</b> |  |    |
|-----------------------------|--|----|
| Del 1                       | Sagens lovgrundlag og baggrund.....                    | 4  |
|                             | Retsbeskyttelse.....                                   | 6  |
| Del 2                       | Kommunens afgørelse.....                               | 7  |
|                             | Vilkår for afgørelsen.....                             | 9  |
|                             | Generelle oplysninger.....                             | 28 |
| Del 3                       | Afgørelsens forudsætninger.....                        | 29 |
| Del 4                       | Offentliggørelse, klagevejledning og underretning..... | 67 |
| Del 5                       | Bilag .....  | 69 |

## DEL 1

# Sagens lovgrundlag og baggrund

Virksomheden, Dansk Affald A/S, Tingvejen 1, 6500 Vojens, er omfattet af godkendelsesbekendtgørelsen<sup>2</sup>, og virksomhedens hovedaktivitet er opført under bilag 2 - listens punkt K212, som omfatter:

*Anlæg for midlertidig oplagring af ikke-farligt affald eller affald af elektrisk og elektronisk udstyr forud for nyttiggørelse eller bortskaffelse med en kapacitet for tilførsel af affald på 30 tons om dagen eller med mere end 4 containere med et samlet volumen på mindst 30 m<sup>3</sup>, bortset fra anlæg omfattet af listepunkt 5.5 på bilag 1 eller listepunkt K 211.*

*Rekonditionering, herunder omlastning, omemballering eller sortering af ikke-farligt affald eller affald af elektrisk og elektronisk udstyr forud for nyttiggørelse eller bortskaffelse med en kapacitet for tilførsel af affald på 30 tons om dagen eller med mere end 4 containere med et samlet volumen på mindst 30 m<sup>3</sup>, bortset fra anlæg omfattet af listepunkt 5.1 d i bilag 1 eller listepunkt K 211.*

Herudover har virksomheden biaktiviteter, som er omfattet af bilag 2 - listens punkt K203 (farligt affald) og K 206 (neddeling af træ), som omfatter:

*K203: Anlæg for midlertidig oplagring af farligt affald forud for nyttiggørelse eller bortskaffelse med en kapacitet på mindre end eller lig med 50 tons, bortset fra anlæg omfattet af listepunkt K 209, K 210, K 211 eller K 212.*

*Rekonditionering, herunder omlastning, omemballering eller sortering af farligt affald forud for nyttiggørelse eller bortskaffelse med en kapacitet på 10 tons/dag eller derunder, bortset fra de under listepunkt K 209, K 210, K 211 eller K 212 nævnte anlæg.*

*K206: Anlæg, der nyttiggør ikke-farligt affald, bortset fra anlæg under listepunkt 5.3 i bilag 1, autoophugning, skibsofhugning, biogasfremstilling, kompostering og forbrænding.*

Endvidere har virksomheden funktion som genbrugsplads for Haderslev Kommune for så vidt angår asbestholdigt affald. Denne funktion vurderes at kunne sidestilles med en aktivitet under listepunkt K 211 (*Genbrugspladser, der modtager affald fra private og lignende affald fra erhvervsvirksomheder med en kapacitet for tilførsel af 30 tons affald om dagen eller med mere end 4 containere med et samlet volumen på mindst 30 m<sup>3</sup>*).

---

<sup>2</sup> Bekendtgørelse nr. 1447 af 2. december 2015 om godkendelse af listevirksomhed

Endelig har virksomheden enkelte biaktiviteter, som ikke er omfattet af selvstændige listepunkter, herunder naturgasfyrede kedelanlæg.

Kommunen er godkendelsesmyndighed ifølge Godkendelsesbekendtgørelsens kapitel 3 og tilsynsmyndighed i henhold til Miljøbeskyttelseslovens kapitel 9.

Denne afgørelse omfatter matr. nr. 785 og 1050 Skrydstrup ejerlav, Tingvejen 1, 6500 Vojens.

Baggrunden for denne afgørelse er:

- Virksomheden har søgt om miljøgodkendelse til udvidelser og ændringer omfattende
  - Udvidelse af driftstiden på de eksisterende interne behandlingsanlæg
  - Omlastning af dagrenovation
  - Håndtering af potentielt PCB-holdige vinduer/termoruder
- Kommunen vurderer, at vilkårene i virksomhedens nuværende miljøgodkendelser, hvis 8-årige retsbeskyttelsesperiode er udløbet, skal revurderes og godkendelserne sammen skrives i forbindelse med meddelelse af miljøgodkendelse af de nævnte udvidelser og ændringer.

Baggrunden herfor er dels at det skal sikres, at vilkårene for virksomhedens aktiviteter fastsættes med udgangspunkt i standardvilkår, dels at det er kommunens vurdering at de gældende godkendelser ikke længere udgør et hensigtsmæssigt eller dækkende grundlag for reguleringen af virksomhedens miljøforhold.

Virksomhedens aktiviteter under de ovenfor angivne listepunkter i godkendelsesbekendtgørelsen er omfattet af standardvilkår, jf. bekendtgørelsens § 31. Det fremgår af bekendtgørelsens § 59, at verserende sager i første instans om godkendelse, herunder udvidelse eller ændringer, som er indsendt efter den 6. januar 2013 og inden den 1. januar 2016, færdigbehandles efter reglerne i bekendtgørelse nr. 669 af 18. juni 2014 om godkendelse af listevirksomhed.

Af bekendtgørelse nr. 1418 af 2. december 2015 om standardvilkår i godkendelse af listevirksomhed fremgår, at verserende sager i første instans om godkendelse, herunder udvidelse eller ændringer, og om revurdering, færdigbehandles efter de hidtil gældende regler.

Da ansøgningen er indgivet inden den 1. januar 2016, og revurderingen af de gældende godkendelser var en verserende sag den 1. januar 2016 er nærværende afgørelse baseret på de standardvilkår, der fremgår af bekendtgørelse nr. 682 af 18. juni 2014 om standardvilkår i godkendelse af listevirksomhed.

## Retsbeskyttelse og revurdering

Retsbeskyttelsesperioden for de anlæg, der med nærværende afgørelse miljøgodkendes i henhold til lovens § 33, stk. 1, udløber 8 år efter afgørelsens meddelelse, eller såfremt den påklages, 8 år fra meddelelsen af klagemyndighedens afgørelse.

Tilsynsmyndigheden kan dog til enhver tid revidere vilkårene for en virksomheds godkendelse for at forbedre virksomhedens kontrol med egen forurening (egenkontrol) eller opnå et mere hensigtsmæssigt tilsyn.

Ved ikrafttrædelse af vilkårene i nærværende afgørelse vil vilkårene i de miljøgodkendelser, der i Del 3 afsnit 1 er mærket **R**, ikke længere være aktuelle. Tilladelsen til fortsat at drive virksomhed beror dog stadig på disse godkendelser. Vilkår, der er afledt af revurderingen, herunder standardvilkår for eksisterende aktiviteter, gives ingen retsbeskyttelse.

## DEL 2

### Kommunens afgørelse

Haderslev Kommune meddeler:

- Miljøgodkendelse efter Miljøbeskyttelseslovens § 33, stk. 1 til
  - Udvidelse af driftstiden på de eksisterende interne behandlingsanlæg
  - Omlastning af dagrenovation
  - Håndtering af potentielt PCB-holdige vinduer/termoruder
- Revurdering af virksomhedens nuværende godkendelser efter Miljøbeskyttelseslovens § 41b, jf. oversigten over gældende godkendelser i del 3, afsnit 1

Godkendelsen/revurderingen omfatter kun de miljømæssige forhold, som defineret i Miljøbeskyttelseslovens kapitel 5 og i Godkendelsesbekendtgørelsen.

Godkendelsen til etablering og drift af de ansøgte aktiviteter og udvidelser bortfalder, såfremt godkendelsen ikke er udnyttet inden 2 år efter offentliggørelsen, jf. Godkendelsesbekendtgørelsen § 32 stk. 1.

Haderslev Kommune meddeler tilladelse til, at virksomheden udbygges, reetableres og fortsat drives som anført i beskrivelsen og som det i øvrigt fremgår af sagens akter på nedenstående vilkår.

For ændringer og udvidelser, der med nærværende afgørelse godkendes i henhold til miljøbeskyttelseslovens § 33, stk. 1 skal vilkårene overholdes ved udnyttelse af afgørelsen til de omhandlede ændringer og udvidelser.

For øvrige og eksisterende aktiviteter - for hvilke afgørelsen ved revurdering efter lovens § 41b indebærer fastsættelse af nye og ændrede vilkår – erstatter disse vilkårene i de gældende miljøgodkendelser (jf. tabel i Del 3) med ikrafttrædelse herfor den 30. april 2016 - dog således at i det omfang, at overholdelse af vilkår for eksisterende aktiviteter nødvendiggør ændringer i virksomhedens indretning eller drift skal disse ændringer være foretaget senest 3 måneder efter afgørelsens meddelelse med mindre andet fremgår af de enkelte vilkår, jf. miljøbeskyttelseslovens 78, stk. 1.

I det enkelte vilkår er i en afsluttende parentes angivet om der er tale om et standardvilkår efter bekendtgørelse nr. 682 af 18. juni 2014. Angivelsen omfatter listepunkt efterfulgt af vilkårets nummer i bekendtgørelsen under det pågældende listepunkt. For vilkår, der ikke er standardvilkår, er dette angivet. For vilkår, der er baseret på standardvilkår, men inde-

bærer en tilpasning eller justering i forhold til standardvilkårets udformning eller ordlyd, er dette ligeledes angivet.



## Vilkår for afgørelsen

### Generelt

1. Ved ophør af virksomhedens drift skal virksomheden træffe de nødvendige foranstaltninger for at undgå forureningsfare og for at efterlade stedet i tilfredsstillende tilstand. En redegørelse for disse foranstaltninger skal fremsendes til tilsynsmyndigheden senest 3 måneder, før driften ophører. (K212,S1)
2. Hvor der i vilkårene anvendes betegnelsen »befæstet areal« menes en fast belægning, der giver mulighed for opsamling af spild og kontrolleret afledning af nedbør. Hvor der i vilkårene anvendes betegnelsen »tæt belægning« menes en fast belægning, der i løbet af påvirkningstiden er uigennemtrængelig for de forurenende stoffer, der håndteres på arealet. (K212,S2)

### Drift og indretning

3. Der skal på pladsen foreligge en driftsinstruktion, der beskriver, hvordan personalet skal foretage fornøden modtagekontrol, og hvordan de skal forholde sig i tilfælde af driftsforstyrrelser og uheld. (K212,S3)
4. Virksomheden må kun modtage og opbevare de i nedenstående tabel 1 nævnte affaldsarter/-fraktioner af ikke-farligt affald i de angivne mængder, og de i tabellen angivne arter af farligt affald. Opbevaringen skal ske i henhold til de eventuelle særlige krav til opbevaring, der fremgår af tabelens kolonne 4, og i de oplagsområder, der er angivet i kolonne 5. (K212-S4 og K203,S9-tilpasset)



| Kolonne 1   | Kolonne 2   | Kolonne 3       | Kolonne 4   | Kolonne 5                        |
|---|---|-----------------|---|----------------------------------|
| Affaldsart/affaldsfraktion<br>(farligt affald er markeret med fed skrift) | EAK-kode(r)<br>/anden identifikation                  | Maksimalt oplag | Eventuelle særlige krav til opbevaring for farligt affald | Oplagsområder for farligt affald |
| Dagrenovation   | 20.03.01  | Se vilkår 36    | -   | -                                |
| Forbrændingseget affald   | 20.03.07  | 1.000 ton       |   | -                                |
| Dæk (autogummi)   | 16..01.03   | 100 ton         |   | -                                |
| Autoruder   | 16.01.20  | 100 ton         |   | -                                |
| Asbestplader (affald med cementbundne asbestfibre)                        | 17.06.05  | 100 ton         |   | -                                |
| Gips  | 17.08.02  | 100 ton         |   | -                                |
| Glas (Flasker)  | 19.12.05  | 200 ton         |   | -                                |
| Pap, papir, karton m.v.   | 20.01.01  | 5.000 ton       |   | -                                |
| Skår  | 20.01.02  | 2.000 ton       |   | -                                |
| Termoruder  | 20.01.02  | 100 ton         |   | -                                |
| Tøj   | 20.01.10  | 1.000 ton       |   | -                                |
| Træaffald   | 20.01.38  | 1.000 ton       |   | -                                |
| Folie   | 20.01.39  | 200 ton         |   | -                                |
| Plast   | 20.01.39  | 1.000 ton       |   | -                                |
| Jern- og metalskrot<br>(herunder metal fra MGP-affald)                    | 20.01.40  | 2.000 ton       |   | -                                |
| Blandet affald til sortering  | 20.01.99  | 1.000 ton       |   | -                                |
| Aluminium (ren fraktion)  | 20.01.40  | 1.000 ton       |   | -                                |
| Affald til deponi   | 20.01.99  | 100 ton         |   | -                                |
| <b>Mineraluld</b>   | <b>17.06.03</b>                                       | < 50 ton        | -   | Vilkår 72 -77                    |
| <b>Batterier</b>  | <b>20.01.33</b>                                       |                 | -   | Afgørelsens bilag 3              |
| <b>PCB-holdige vinduer/termoruder</b>                                     | <b>17.09.02</b>                                       |                 | -   | Vilkår 72 - 77                   |
| <b>Asbestholdigt affald (støvende)</b>                                    | <b>17.06.06</b>                                       |                 | -   | Afgørelsens Bilag 3              |
| <b>Trykimprægneret træ</b>  | <b>17.02.04</b><br><b>19.12.06</b><br><b>20.01.37</b> |                 | -   | Vilkår 72 - 77                   |

- Affaldet (ikke-farligt affald) skal kontrolleres ved modtagelsen og hurtigst muligt, dog senest inden ophør af næstfølgende arbejdsdag, placeres i de dertil beregnede affaldsområder, containere, båse eller beholdere. (K212,S5 med præcision om at vilkåret omhandler ikke-farligt affald)
- Hvis virksomheden modtager affald, der ikke er omfattet af virksomhedens miljøgodkendelse, og som det ikke umiddelbart er muligt at afvise eller henvise til en anden affaldsmodtager, skal affaldet placeres i et særskilt oplagsområde. Virksomheden skal herefter hurtigst muligt kontakte tilsynsmyndigheden og orientere om affaldet. (K212,S6)

Såfremt der er tale om farligt affald eller asbest, skal affaldet opbevares enten i en overdækket container eller på et område under tag og med tæt belægning. (K212, del af S7)

Hvis virksomheden modtager farligt affald, der ikke kan identificeres, skal affaldet placeres i et særskilt oplagsområde adskilt fra de øvrige oplag, mens der pågår nærmere undersøgelser eller eventuelle analyser heraf, eller mens virksomheden indhenter tilsynsmyndighedens stillingtagen til sagen. (K203,S8)

7. Papir, pap, plast og andre lette materialer skal håndteres og opbevares på en sådan måde, at det ikke giver anledning til papirflugt eller andre gener for omgivelserne. (K212,S7)
8. Bygge- og anlægsaffald, der indeholder farligt affald eller asbest, skal afvises (jf. dog vilkår 24-34 ), og dette affald må ikke behandles på området. (K206,S6 - tilpasset)
9. Der må for så vidt angår bygge- og anlægsaffald kun neddeles rene, sorterede materialer. (K206,S8 – tilpasset)
10. Neddelingsanlægget skal være forsynet med støvforebyggende foranstaltninger som f.eks. et vandings- eller sprinklersystem (K206,S9)
11. Afløb i bygning 6 (jf. bilag 3) skal fjernes eller afblændes således at der ikke er risiko for, at der tilføres vand eller materialer/affald til spildevandssystemet. (Ikke standardvilkår)

#### Særlige vilkår for farligt affald

Nedenstående vilkår 12 – 23 omfatter alene farligt affald, jf. dog vilkår 4 og vilkår 24 - 34 vedrørende asbestholdigt affald.

12. Virksomheden skal altid være bemanded, når den er åben for aflevering af farligt affald. (K203,S3)
13. Uden for arbejdstid skal alle oplag af farligt affald være utilgængelige for uvedkommende ved indhegning af aktiviteterne med et minimum 1,8 meter højt hegn med aflåste porte eller ved aflåsning af relevante bygninger og containere. (K203,S4)
14. Virksomheden skal have nedskrevne driftsinstrukser og -procedurer vedrørende:

- Modtagelse, oplagring, omlastning, omemballering og/eller sortering af farligt affald, herunder sikkerhedsforanstaltninger i forbindelse hermed.
- Betjening af de enkelte anlæg, pumper mv.
- Procedurer for rengøring af emballage, køretøjer, tanke, andet udstyr, befæstede arealer samt tankgårde, sumpe, brønde og evt. andre opsamlingssteder.
- Virksomhedens egenkontrol.
- Procedurer i forbindelse med driftsforstyrrelser og uheld.

Instrukser og procedurer skal fremsendes til tilsynsmyndighedens orientering senest 3 måneder efter modtagelsen af godkendelsen eller idriftsættelsen af virksomheden.

Instrukser og procedurer skal være tilgængelige for personalet.  
(K203,S5)

### *Modtagelse og oplagring*

15. Ved modtagelsen af farligt affald skal virksomheden straks kontrollere og vurdere emballeringen, oplysninger om affaldets klassificering og art samt eventuel deklarerings og mærkning af affaldet. Hvis virksomheden vurderer, at oplysningerne er utilstrækkelige, skal den umiddelbart, så vidt det er muligt, indhente de nødvendige oplysninger. (K203,S6)
16. Oplagsområder til farligt affald skal være indrettet og afmærket, således at det enkelte område er tydeligt afgrænset, og så det klart fremgår, hvor de forskellige affaldsarter og -fraktioner skal opbevares. (K203,S10)
17. Oplag af farlige affaldsarter eller -fraktioner, der ved sammenblanding kan medføre en fysisk/kemisk reaktion, som kan udgøre en miljø- eller sundhedsmæssig risiko, skal ske således, at sammenblanding ikke er mulig. Spild fra stoffer, der kan reagere med andre f.eks. oxiderende stoffer skal opsamles i separat spildbakke/sump.

Emballeret farligt affald skal placeres, således at den enkelte emballage kan inspiceres, og således at der ikke er risiko for, at emballagerne vælter. Ved stabling af emballager må der ikke være risiko for, at de nederste emballager lider overlast.

(K203,S11)

18. Alle emballager til farligt affald skal være egnede til opbevaring af den pågældende affaldsart eller -fraktion og forsynede med tydelig mærkning. (K203,S12)
19. Flydende og støvende farligt affald skal opbevares i tætte, lukkede emballager, der er modstandsdygtige over for det affald, der opbevares i emballagen. (K203,S13)
20. Akkumulatorer og batterier skal opbevares i tætte syrefaste beholdere. Beholderne skal være lukkede eller opbevares overdækket. (K203,S16)

#### *Omlastning, omemballering og sortering*

21. Omlastning, omemballering og sortering af farligt affald må kun foregå på en tæt belægning, der er uigennemtrængeligt for de forurenende stoffer, som findes i det farlige affald. (K203,S25)

Vilkåret skal for imprægneret træ og for mineraluld være opfyldt senest 12 måneder efter afgørelsens meddelelse.

Senest 6 måneder efter afgørelsens meddelelse skal virksomheden til Haderslev Kommune fremsende oplysning om, hvorledes vilkåret vil blive sikret opfyldt. Virksomheden er selv ansvarlig for indhentning af eventuelle andre tilladelser, der er nødvendige for at opfylde vilkåret.

22. Relevante afspærringsventiler i sumpe, brønde og lignende opsamlingsbassiner beliggende i ikke-overdækkede arealer skal være lukkede, når der håndteres farligt affald, fyringsolie eller motorbrændstof i det tilhørende område, og indtil eventuelt spild er fjernet. (K203,S27)
23. Emballager med farligt affald samt kasserede produkter, der er kategoriseret som farligt affald, skal håndteres, så risikoen for, at der sker udslip og spredning af farlige stoffer, er reduceret mest muligt. (K203,S30)

#### Særlige vilkår for asbestholdigt affald

Nedenstående vilkår 24 - 34 omfatter særlige vilkår for asbestholdigt affald

24. Der må kun gives adgang til aflevering af asbestholdigt affald for køretøjer (med tilhørende trailer) med en tilladt totalvægt på maksimalt 3.500 kg, dvs. for private og i tilsvarende omfang for erhvervsvirksomheder. (Ikke standardvilkår)

25. Der skal på pladsen foreligge en driftsinstruktion, der beskriver, hvordan personalet skal forholde sig i forbindelse med modtagelse og sortering af affaldet og i tilfælde af uheld. (K211,S3)
26. Der skal i pladsens åbningstid altid være mindst en person til stede til at foretage modtagekontrol og vejlede borgerne til korrekt aflevering. (K211,S4)
27. Det skal ved modtagekontrollen kontrolleres, at affald er emballeret i overensstemmelse med Haderslev Kommunes regulativ for husholdningsaffald. (Ikke standardvilkår)
28. Adgangen til pladsen og opbevaringsfaciliteter til asbestholdigt affald skal være tydeligt angivet/mærket, således at det klart fremgår, hvor de forskellige affaldsarter skal afleveres. (K211,S5, justeret)
29. Hvis der konstateres eller er mistanke om risiko for lækager fra emballager, skal emballagen eller emballagens indhold straks fyldes over i en ny emballage, der er egnet til den pågældende affaldsart. (K211,S12)
30. Asbestholdigt affald, der kan støve, skal befugtes og opbevares i lukket eller overdækket container, så afgivelse af støv til omgivelserne hindres. Byggematerialer med cementbundne asbestfibre skal håndteres, så de ikke beskadiges. Såfremt der alligevel under håndteringen sker beskadigelse, skal de straks placeres i en lukket eller overdækket container og befugtes. (K211,S22)
31. Asbeststøv, støvende asbestholdigt affald, filtre og lignende samt asbestholdigt affald, der kan støve, som f.eks. bløde lofts- og vægplader og itugåede plader med cementbundne asbestfibre, skal i befugtet tilstand opbevares i egnet, lukket, tæt emballage, der er mærket med oplysning om, at den indeholder asbest. (K203,S18)
32. Kørearealer, der benyttes ved modtagelse og bortkørsel, skal være befæstede med fald mod afløb. (K211,S24 justeret)
33. Arealer for opstilling af containere skal befæstes med fald mod afløb. Befæstede og tætte arealer skal være i god vedligeholdelsesstand. Utættheder skal udbedres så hurtigt som muligt, efter at de er konstateret. (K211,S26 og S27 justeret)
34. Affald, der spildes, skal opsamles og anbringes i de dertil indrettede opbevaringsfaciliteter. (K211, S32 justeret)

## Luftforurening

35. Virksomheden må ikke give anledning til lugt- eller støvgener uden for virksomhedens område, som efter tilsynsmyndighedens vurdering er væsentlige for omgivelserne.

Tilsynsmyndigheden kan, såfremt der konstateres væsentlige støvgener, kræve, at støvende oplag overdækkes eller befugtes, eller at der etableres afskærmning eller befugtning af knusnings-, presnings- eller neddelingsaktiviteter. (K212,S8)

36. Opbevaring af dagrenovation i forbindelse med omlastning må kun ske under tag på tæt belægning (bygning 6). Under normale driftsforhold må omlastning af dagrenovation kun foregå på hverdage, oplagstiden må ikke overskride 12 timer, og al dagrenovation skal være omlastet og bortskaffet fra virksomheden ved hver arbejdsdags ophør, dvs. senest kl. 18.00.

Eventuelle afvigelser fra ovenstående skal noteres i driftsjournal med angivelse af årsagen hertil, og hvad der er gjort for at begrænse omfanget og for at forhindre gentagelser. Virksomheden skal snarest muligt orientere tilsynsmyndigheden herom. (K212,S9 - Præciseret)

37. Såfremt der etableres mekanisk ventilation fra bygning eller hal, hvor der opbevares eller håndteres affald, skal afkastet være opadrettet og føres mindst 1 meter over tagryg på det tag, hvor afkastet er placeret. Afkast fra punktudsugninger fra bygning eller hal skal være opadrettede og føres mindst 1 meter over tagryg på det tag, hvor afkastet er placeret. (K212,S10)

38. Såfremt der er afkast til det fri fra sikkerhedsmakulering, presning, ballettering eller neddeling af papir, pap, plast eller datamateriale, skal det forsynes med et filter, der kan overholde en emissionsgrænseværdi for papirstøv på 10 mg/normal m<sup>3</sup>.

Før filtret tages i brug, skal virksomheden indhente følgende leverandørplysninger:

- Dokumentation for at filtret ved den pågældende anvendelse kan overholde den krævede emissionsgrænseværdi.
- Leverandørens anvisninger om kontrol og vedligeholdelse af filtret.

Oplysningerne skal opbevares på virksomheden og være tilgængelige for tilsynsmyndigheden.

Filtret skal kontrolleres, vedligeholdes og udskiftes i overensstemmelse med filterleverandørens anvisninger. Kontrol af filtret skal dog altid som minimum omfatte en visuel kontrol hver tredje måned af dets korrekte funktion. (K212,S11)

39. Procesafkast fra granulering af plast skal være forsynet med filter, der sikrer, at en emissionsgrænseværdi for totalt støv på 10 mg/normal m<sup>3</sup> er overholdt.

Før et filter tages i brug, skal virksomheden indhente følgende leverandørplysninger:

- Dokumentation for at filtret ved den pågældende anvendelse kan overholde den krævede emissionsgrænseværdi.
- Leverandørens anvisninger om kontrol og vedligeholdelse af filtret.

Oplysningerne skal opbevares på virksomheden og være tilgængelige for tilsynsmyndigheden.

Filtret skal kontrolleres, vedligeholdes og udskiftes i overensstemmelse med filterleverandørens anvisninger. Kontrol af filtret skal dog altid som minimum omfatte en visuel kontrol hver tredje måned af dets korrekte funktion. (Ikke standardvilkår)

Vilkåret skal være overholdt senest 6 måneder efter afgørelsens meddelelse. Virksomheden skal samtidig hermed fremsende de ovenfor nævnte leverandørplysninger til tilsynsmyndigheden.

Såfremt drift af anlæg i bygning 2a ikke genoptages inden for den nævnte periode på 6 måneder periode skal vilkåret dog først være overholdt, inden anlægget sættes i drift.

40. Procesafkast fra neddeleranlæg (bygning 6) skal være forsynet med filter, der sikrer, at en emissionsgrænseværdi for støv på 10 mg/normal m<sup>3</sup> er overholdt.

Før filtret tages i brug, skal virksomheden indhente følgende leverandørplysninger:



- Dokumentation for at filtret ved den pågældende anvendelse kan overholde den krævede emissionsgrænseværdi.
- Leverandørens anvisninger om kontrol og vedligeholdelse af filtret.

Oplysningerne skal opbevares på virksomheden og være tilgængelige for tilsynsmyndigheden.

Filtret skal kontrolleres, vedligeholdes og udskiftes i overensstemmelse med filterleverandørens anvisninger. Kontrol af filtret skal dog altid som minimum omfatte en visuel kontrol hver tredje måned af dets korrekte funktion.

(Ikke standardvilkår)

41. Afkast fra smedeværksted skal være opadrettet og føres mindst 1 meter over tagryg på det tag, hvor afkastet er placeret. (Ikke standardvilkår)
42. Afkast fra naturgasfyret kedelanlæg i administrationsbygningen skal overholde nedenstående emissionsgrænseværdier:

| Stof  | Emissionsgrænseværdi<br>(mg/normal m <sup>3</sup> , tør røggas ved 10 % O <sub>2</sub> ) |
|---|--|
| NO <sub>x</sub> (regnet som NO <sub>2</sub> ) | 65   |
| CO  | 75   |

(Ikke standardvilkår)

43. Virksomhedens samlede maksimale bidrag til koncentrationen af stofferne i omgivelserne fra faste afkast må ikke overstige de nedenfor anførte B-værdier.

| Stof            | B-værdi (mg/m <sup>3</sup> ) |
|-----------------|------------------------------|
| Støv (< 10 µm)  | 0,08                         |
| Træstøv         | 0,025                        |
| NO <sub>2</sub> | 0,25                         |

(Ikke standardvilkår)

## Støj

Vilkår om støj er ikke standardvilkår

44. Bidraget fra virksomheden til det ækvivalente, korrigerede støjniveau i dB(A) må intet sted i boligområde 11.12.BO.04 overstige følgende værdier:

|                          | Tidsrum           | Støjgrænse |
|--------------------------|-------------------|------------|
| mandag til fredag        | kl. 07.00 – 18.00 | 45 dB(A)   |
| lørdag                   | kl. 07.00 – 14.00 | 45 dB(A)   |
| lørdag                   | kl. 14.00 – 18.00 | 40 dB(A)   |
| søn- og helligdage       | kl. 07.00 – 18.00 | 40 dB(A)   |
| alle dage                | kl. 18.00 – 22.00 | 40 dB(A)   |
| alle dage                | kl. 22.00 – 07.00 | 35 dB(A)   |
| maksimalværdi, alle dage | kl. 22.00 – 07.00 | 50 dB(A)   |

Områdenummer henviser til Kommuneplan 2013.

45. Bidraget fra virksomheden til det ækvivalente, korrigerede støjniveau må udenfor virksomhedens skel i erhvervsområderne 11.12.EH.01, 11.12.EH.02 og 11.12.EH.05 ikke overstige 60 dB(A).

Områdenumre henviser til Kommuneplan 2013.

46. Bidraget fra virksomheden til det ækvivalente, korrigerede støjniveau i dB(A) må ved opholdsarealer (maks. 15 m fra boliger) ved beboelse i det åbne land ikke overskride følgende værdier:

|                    | Tidsrum           | Støjgrænse |
|--------------------|-------------------|------------|
| mandag til fredag  | kl. 07.00 – 18.00 | 55 dB(A)   |
| Lørdag             | kl. 07.00 – 14.00 | 55 dB(A)   |
| Lørdag             | kl. 14.00 – 18.00 | 45 dB(A)   |
| søn- og helligdage | kl. 07.00 – 18.00 | 45 dB(A)   |
| alle dage          | kl. 18.00 – 22.00 | 45 dB(A)   |
| alle dage          | kl. 22.00 – 07.00 | 40 dB(A)   |

47. Målinger/beregninger til kontrol af, at vilkår 44 - 46 er overholdt, skal udføres, når tilsynsmyndigheden finder det påkrævet. Dog kan målinger/beregninger normalt kun forlanges udført en gang årligt.

Målinger/beregninger skal foretages af et firma eller laboratorium, der er akkrediteret af DANAK eller er godkendt af Miljøstyrelsen til at udføre ”Miljømåling – ekstern støj”.

Udgifterne dertil afholdes af virksomheden.

Målinger/beregninger og tilhørende rapport skal udføres som angivet i Miljøstyrelsens seneste vejledninger herom. Resultatet sendes til tilsynsmyndigheden i Haderslev Kommune senest 2 måneder herefter.

48. Der må i natperioden, dvs. alle dage kl. 22.00 – 07.00, ikke foregå kørsel med maskiner eller lastbiler udendørs på virksomheden, dog må modtagelse af dagrenovation til omlastning ske på hverdage i tidsrummet kl. 06.00 – 07.00 i et omfang som forudsat i støjredegørelse af 8. januar 2016 (dvs. én lastbil i dette tidsrum).

Der må i aftenperioden, dvs. alle dage kl. 18.00 – 22.00, ikke foregå kørsel på plads A (jf. kortet i bilag 3) og der må ikke foregå kørsel til port i hal 2 (jf. kortet i bilag 3).

49. Alle porte i hal 2 og porte mod vest i bygning 3 samt porte i bygning 6 og 7 skal være lukkede i aften- og natperioden, dvs. alle dage kl. 18.00 – 07.00. De nævnte porte må i dagperioden normalt kun være åbne i situationer, hvor der køres materialer/affald ind eller ud af bygningerne.
50. Neddeleranlæg (bygning 6) må kun være i drift i dagperioden, dvs. i tidsrummet kl. 07.00 – 18.00. På lørdage og på søn- og helligdage må den samlede driftstid af anlægget normalt ikke overstige 3 timer.
51. Senest 12 måneder efter afgørelsens meddelelse skal den i støjredegørelsen forudsatte jordvold med en højde på 3,5 meter være fuldt etableret, som vist på kortet i bilag 5.

Indtil volden er fuldt etableret må drift i natperioden, dvs. kl. 22.00 – 07.00 alle dage alene omfatte indendørs sorteringsanlæg for emballageaffald (MGP-affald) – dog må modtagelse af dagrenovation til omlastning ske på hverdage i tidsrummet kl. 06.00 – 07.00 i et omfang som forudsat i støjredegørelse af 8. januar 2016 (dvs. én lastbil i dette tidsrum).

52. Virksomheden skal hver dag registrere antallet af lastbiler, der ankommer til virksomheden fordelt på dag-, aften og natperioden. Oplysnin-

gerne skal registreres i journal og opbevares på virksomheden i mindst fem år.

Oplysningerne skal være tilgængelige for tilsynsmyndigheden og forevises denne på anmodning.

Såfremt der registreres en ændring i trafikmængden, der efter tilsynsmyndighedens vurdering må anses for væsentlig, kan tilsynsmyndigheden forlange, at der foretages en ny måling/beregning af virksomhedens støjbidrag i omgivelserne, herunder stille krav om at denne gennemføres som en "Miljømåling – Ekstern Støj i henhold til vilkår 47.

53. Driften af virksomheden eller dele heraf må ikke medføre, at det KB-vægtede accelerationsniveau  $L_{aw}$  for hele virksomheden overstiger:

| Anvendelse                              | Tidsrum     | Støjgrænse |
|---|-------------|------------|
| Boliger i boligområder                  | hele døgnet | 75 dB      |
| Boliger i blandet bolig/erhvervsområde  | kl. 18-7    | 75 dB      |
| Børneinstitutioner og lignende          |             | 75 dB      |
| Boliger i blandet bolig/erhvervsområde  | kl. 7-18    | 80 dB      |
| Kontorer, undervisningslokaler og lign. |             | 80 dB      |
| Erhvervsbebyggelse                      |             | 85 dB      |

54. Virksomhedens bidrag til lavfrekvent støj og infralyd målt indendørs i bygninger uden for eget skel må ikke overskride følgende værdier:

| Anvendelse  |                     | A-vægtet lydtryksniveau (10-160 Hz), dB | G-vægtet Infralydniveau dB |
|---|---------------------|---|----------------------------|
| Beboelsesrum  | Aften/nat: kl. 18-7 | 20                                      | 85                         |
|   | Dag: kl. 7-18       | 25                                      | 85                         |
| Kontorer, undervisningslokaler og lign., støjfølsomme rum |                     | 30                                      | 85                         |
| Øvrige rum i virksomheder                                 |                     | 35                                      | 90                         |

Grænseværdierne er angivet i dB (re. 20  $\mu$ Pa). Støjgrænserne gælder for det ækvivalente, konstante niveau over et måletidsrum på 10 minutter, hvor støjen er kraftigst.

55. Målinger/beregninger til kontrol af, at vilkår 53 og 54 er overholdte, skal udføres, når tilsynsmyndigheden finder det påkrævet. Dog kan målinger/beregninger normalt kun forlanges udført en gang årligt.

Målinger/beregninger skal foretages af et firma eller laboratorium, der er akkrediteret af DANAK eller er godkendt af Miljøstyrelsen til at udføre ”Miljømåling – ekstern støj”.

Udgifterne dertil afholdes af virksomheden.

Målinger/beregninger og tilhørende rapport skal udføres som angivet i Miljøstyrelsens seneste vejledninger herom. Resultatet sendes til tilsynsmyndigheden i Haderslev Kommune senest 2 måneder herefter.

## Affald

56. Spildolie og andet farligt affald, der frembringes ved virksomhedens drift, skal opbevares i tætte, lukkede beholdere, der er markeret, så det tydeligt fremgår, hvad de indeholder. Beholderne skal være placeret under tag og beskyttet mod vejrlig. Oplagspladsen skal have en tæt belægning og være indrettet således, at spild kan holdes inden for et afgrænset område og uden mulighed for afløb til jord, grundvand, overfladevand eller kloak. Området skal kunne rumme indholdet af den største beholder. (K212,S25) (K206,S15)
57. Affald, der spildes, skal opsamles samme dag og anbringes i de dertil indrettede containere eller affaldsområder. Filterstøv skal opsamles straks og opbevares i en tæt lukket beholder, der er mærket med indhold. (K212,S13)
58. Alt opsamlet spild indeholdende olie eller kemikalier, herunder grus, savsmuld el.lign. anvendt til opsugning, skal opbevares og bortskaffes som farligt affald. Der skal til enhver tid forefindes opsugningsmateriale på virksomheden. (K212,S14)
59. Spild af farligt affald på befæstede og ubefæstede arealer skal opsamles straks.  
  
Hvis der opstår risiko for, at spild af farligt affald kan nå et afløb, skal de(n) relevante afspærringsventil(er) straks lukkes.  
(K203,S34)
60. Spild af PCB-holdigt farligt affald skal opsamles straks.  
(Ikke standardvilkår)

61. Spild af farligt affald i sumpe, brønde o.lign. opsamlingsbassiner samt i tankgårde opsamles dagligt ved arbejdstids ophør. Ved uheld, hvor der f.eks. er gået hul på en emballage med flydende farligt affald, opsamles spildet hurtigst muligt. (K203,S35)
62. Opsamlet spild af farligt affald inkl. eventuelt opsugningsmateriale, rester fra filtrering af farligt affald samt affald fra rengøring af emballager, containere, køretøjer, tanke eller andet udstyr til farligt affald skal håndteres som farligt affald. Der skal til enhver tid forefindes opsugningsmateriale på virksomheden (K203,S36)

### Jord- og grundvandsforurening

63. Overjordiske tanke med fyringsolie og motorbrændstof skal sikres mod påkørsel. Påfyldningsstudse og aftapningshaner (aftapningsanordninger) for olieprodukter, herunder motorbrændstof, skal være placeret inden for konturen af en tæt belægning indrettet med kontrolleret afledning af afløbsvandet. Alternativt skal eventuelt spild opsamles i en tæt spildbakke eller grube. Udendørs spildbakker eller gruber skal tømmes, således at regnvand i bunden maksimalt udgør 10 % af spildbakkens eller grubens volumen. (K212,S15) (206,S13) (Modsvarer indholdsmæssigt K203,S42)
64. Virksomheden må ikke modtage skrot, der på forhånd vides at indeholde farligt affald eller flydende olie. (K212,S16 – første del)
65. Jern- og metalskrot og andet affald, der kan afgive olie eller væsker, skal opbevares og håndteres på en oplagsplads eller på et gulv med tæt belægning indrettet med fald mod afløb eller grube, hvorfra der sker kontrolleret afledning, eller i lukket/overdækket container med indbygget sump. (K212,S17)

Vilkåret skal være opfyldt senest 12 måneder efter afgørelsens meddelelse.

Virksomheden skal senest 6 måneder efter afgørelsens meddelelse fremsende et endeligt projekt for hvorledes vilkåret vil blive sikret overholdt.

66. Jern- og metalskrot, der kan afgive metalstøv, skal håndteres og opbevares enten udendørs på et befæstet areal, indendørs på fast gulv eller i en container. Opbevaring og håndtering skal udføres, så støvdannelse minimeres, og der må ikke ske støv-/materialeflugt til omgivelser uden for virksomheden. (K212,S18)

67. Akkumulatorer og batterier skal opbevares i beholdere eller containere, der enten er placeret indendørs eller under halvtag, eller som er lukket med låg. Beholderne og containere skal være tætte og modstandsdygtige over for de væsker, der er anvendt i batterierne eller akkumulatorerne. (K212,S20)
68. Blandet bygnings- og nedrivningsaffald, bortset fra inert affald, må kun opbevares og håndteres på befæstet areal med kontrolleret afledning af nedbør. (K212,S21)
69. Befæstede arealer og tætte belægninger skal være i god vedligeholdelsesstand. Utætheder skal udbedres så hurtigt som muligt, efter at de er konstateret. (K212,S23) (K206,S16)
70. Vaskeplads for materiel mv. skal indrettes på et befæstet areal med fald mod afløb, hvorfra der sker kontrolleret afledning af afløbsvandet. (K212,S24)
71. Der må i område A (jf. kort i bilag 3) alene opbevares rene og hele produkter af plast (f.eks. kasser, havemøbler og lignende), der afventer behandling på virksomheden.

Områderne H og 8 (jf. kort i bilag 3) må udelukkende anvendes til tomme containere uden indhold af affald.

Øvrige arealer, der ikke er befæstede (jf. definitionen heraf i vilkår 2) må ikke indgå i virksomhedens drift.  
(Ikke standardvilkår)

#### *Farligt affald (K203)*

72. Farligt affald skal opbevares under tag og beskyttet mod vejrlig. Dog kan opbevaring af farligt affald i transportcontainere, der bliver afhentet med indhold og tømt hos modtagevirksomheden, ske under tæt presenning. (K203,S37)
73. Uanset vilkår 72 kan imprægneret træ, mineraluld (under de af virksomheden angivne affaldskoder) og PCB-holdige termoruder/vinduer opbevares i containere under tæt presenning. (Fastsat i henhold til K203,S38)
74. Udendørs oplag og tanke skal være sikret mod påkørsel. (K203,S39)

75. Stationære containere og transportcontainere til opbevaring eller transport af farligt affald skal være forsynet med tæt bund, som er bestandig for de affaldsfraktioner, der oplagres i dem. Containerne skal stå på befæstet areal, hvor overfladevand ledes til afløb med afspærringsventil. (K203,S40 – Justeret)
76. Transport af farligt affald skal ske på arealer, der er befæstede. Overfladevand skal ledes til afløb med afspærringsventil. (K203,S43)
77. Oplagring, omlastning, omemballering og sortering af farligt affald skal ske på arealer med tæt belægning, jf. dog vilkår 72 og 73. (K203,S44 – Justeret)
- Vilkåret skal for imprægneret træ og for mineraluld være opfyldt senest 12 måneder efter afgørelsens meddelelse.
- Senest 6 måneder efter afgørelsens meddelelse skal virksomheden til Haderslev Kommune fremsende oplysning om, hvorledes vilkåret vil blive sikret opfyldt. Virksomheden er selv ansvarlig for indhentning af eventuelle andre tilladelser, der er nødvendige for at opfylde vilkåret.
78. Gruber og lignende særlige oplagsområder til bestemte fraktioner af uemballeret farligt affald skal være tætte. Gruber til affald, der indeholder vand eller andre væsker, skal have opsamling af spild. (K203,S45)
79. Alle tætte belægninger og befæstede arealer, gruber, brønde og lignende opsamlingsbassiner og lignende særlige oplagsområder samt tankgårde skal være i god vedligeholdelsesstand. Eventuelle utætheder skal udbedres straks efter, at de er konstateret. (K203,S47)
80. Rengøringspladser for emballager, køretøjer mv., der har indeholdt farligt affald, skal være indrettet på en tæt belægning med opkant og anden nødvendig afskærmning, således at farligt affald, vaskevand, eventuelle rengøringsvæsker samt aerosoler mv. ikke spredes uden for rengøringspladsen. Rengøringspladsen skal være indrettet med hældning mod grube eller lignende tæt opsamlingsbassin. (K203,S49)
81. I tilfælde af brand skal relevante afløbsventiler lukkes med henblik på opsamling af slukningsvand på virksomheden. Slukningsvand skal bortskaffes efter kommunens anvisninger. (K203,S50)



## Egenkontrol

82. Virksomheden skal mindst 1 gang årligt foretage en visuel kontrol af alle tætte belægnings, befæstede arealer samt gulve og sumpe. Dette kan gøres etapevist. Resultatet af besigtigelse og udbedringer skal noteres i driftsjournalen. Tilsynsmyndigheden kan kræve, at virksomheden lader en uvildig sagkyndig foretage dette eftersyn, dog højst 1 gang hvert tredje år. (K212,S26 og K206,S18)

### Nedenstående vilkår 83 - 85 omhandler vilkår for farligt affald

83. Virksomheden skal foretage eftersyn og funktionsafprøvning af automatiske kontrol-, alarm- og sikringssystemer efter leverandørens anvisning, dog mindst en gang årligt. (K203,S51)

84. Virksomheden skal løbende og mindst en gang i kvartalet, jf. vilkår 75 og 79, foretage visuel kontrol for utætheder og revnedannelser af):
- belægnings og fuger på alle tætte belægnings og befæstede arealer og gulve,
  - gruber, brønde og lignende opsamlingsbassiner,
  - stationære containere og egne transportcontainere, og
  - særlige oplagsområder
- (K203,S52)

85. Tilsynsmyndigheden kan kræve, at virksomheden lader en uvildig sagkyndig foretage eftersyn af:
- tætte belægnings og befæstede arealer,
  - gruber, brønde og lignende opsamlingsbassiner,
  - stationære containere og egne transportcontainere, og
  - særlige oplagsområder
- dog højst en gang hvert tredje år.  
(K203,S54):

### Nedenstående vilkår 86 og 87 omhandler vilkår for egenkontrol for emissioner til luft

86. Såfremt tilsynsmyndigheden anmoder herom – dog højst én gang årligt - skal virksomheden lade foretage præstationskontrol med henblik på at dokumentere, at emissionsgrænseværdierne fastsat i vilkår 39, 40 og 42 er overholdte.

Hvis resultatet af en præstationskontrol (det aritmetiske gennemsnit af samtlige enkelte målinger) er under 60 % af emissionsgrænseværdien, kan der dog kun kræves kontrol hvert andet år.

Præstationskontrollen i hvert afkast skal gennemføres i form af 3 enkeltmålinger hver af en varighed på 1 time. Målingerne skal foretages under repræsentative driftsforhold (maksimal normaldrift) og skal udføres af et firma/laboratorium, der er akkrediteret hertil af Den Danske Akkrediterings- og Metrologifond eller af et tilsvarende akkrediteringsorgan, som er medunderskriver af EA's multilaterale aftale om gensidig anerkendelse. Rapport over målingerne skal indsendes til tilsynsmyndigheden senest 4 måneder efter tilsynsmyndighedens anmodning om præstationskontrol.

(Ikke standardvilkår)

87. Såfremt tilsynsmyndigheden anmoder herom skal virksomheden gennem OML-beregninger fremsende dokumentation for, at B-værdierne i vilkår 43 er overholdte. Beregningerne skal gennemføres med en kildestyrke, der som udgangspunkt skal beregnes ud fra de i afgørelsens vilkår fastsatte emissionsgrænseværdier og ud fra den maksimale udledte luftmængde (kapacitet for procesudsugningsanlæg).

Resultatet af beregningerne skal indsendes til tilsynsmyndigheden senest 2 måneder efter tilsynsmyndighedens anmodning om beregningernes udførelse.

(Ikke standardvilkår)

## Driftsjournal

88. Virksomheden skal føre en driftsjournal med angivelse af:
- Dato for og resultat af inspektioner samt eventuelt foretagne udbedringer af tætte belægninger, befæstede arealer, gulve eller gruber.
  - Dato for hvornår der er modtaget affald, der ikke er omfattet af virksomhedens miljøgodkendelse, og hvordan det blev håndteret og bortskaffet.
  - Tidspunkter for vedligeholdelse og servicering af filter, herunder udskiftning af filterposer
  - Tidspunkter for afvigelser fra den i vilkår 36 angive maksimale oplagstid m.v. for dagrenovation, herunder med angivelse af årsagen hertil, og hvad der er gjort for at begrænse omfanget og for at forhindre gentagelser

Ved udgangen af hvert kvartal registreres mængden af hver af de oplagrede affaldsarter. Oplysningerne indføres i journalen.

Driftsjournalen skal opbevares på virksomheden i mindst 5 år og skal være tilgængelig for tilsynsmyndigheden (K212,S27 og K206,S19 med tilføjelse vedr. dagrenovation)

89. Der skal for farligt affald føres driftsjournal med angivelse af:

- Løbende registrering af art, fraktion og mængde af modtaget farligt affald med angivelse af navn og adresse samt CVR- og P-nummer på de virksomheder, hvorfra affaldet er leveret.
- Løbende registrering af art, fraktion og mængder af fraført affald med angivelse af navn og adresse samt CVR- og P-nummer på de virksomheder, hvortil affaldet er leveret.
- Navn, adresse og så vidt muligt CVR- og P-nummer på affaldsproducenter, der afvises.
- Dato for og resultatet af kontrol af automatiske kontrol-, alarm- og sikringssystemer, jf. vilkår 83
- Dato for og resultatet af den visuelle kontrol af tætte belægninger, befæstede arealer og gulve, opsamlingsbassiner, containere, tankgårde og særlige oplagsområder samt eventuelle foretagne forbedringer, jf. vilkår 84
- Dato for og resultat af det uvildige eftersyn af tætte belægninger, befæstede arealer og gulve, opsamlingsbassiner, containere, og særlige oplagsområder samt eventuelle foretagne forbedringer, jf. vilkår 85.

Ved udgangen af hvert kvartal registreres endvidere mængden af hver af de oplagrede affaldsarter eller -fraktioner, for hvilke der er fastsat vilkår om maksimalt oplag, jf. vilkår 4.

Driftsjournalen skal opbevares på virksomheden i mindst 5 år og skal være tilgængelig for tilsynsmyndigheden. (K203,S56)

## Generelle oplysninger

Opmærksomheden henledes på Miljøbeskyttelseslovens § 71, der indeholder bestemmelse om, at den, der er ansvarlig for forhold eller indretninger, som kan give anledning til forurening, straks skal underrette tilsynsmyndigheden, såfremt driftsforstyrrelser eller uheld medfører væsentlig forurening eller indebærer fare herfor.

Virksomheden må ikke ændres bygningsmæssigt eller driftsmæssigt på en måde, som indebærer forøget forurening, før udvidelsen eller ændringen er vurderet og om fornødent godkendt af kommunen efter Miljøbeskyttelseslovens § 33.

Denne afgørelse omfatter udelukkende virksomhedens forhold til Miljøbeskyttelseslovens bestemmelser. Anden tilladelse herunder byggetilladelse skal indhentes hos de respektive myndigheder.

Spildevand udledes til forsyningselskabets spildevandssystem. Afledningen af spildevand (sanitært-, proces- og overfladevand) reguleres særskilt efter bestemmelserne i miljøbeskyttelseslovens kapitel 4.

Håndtering og bortskaffelse af virksomhedens affald er for så vidt angår kildesorteret erhvervsaffald til materialenyttiggørelse reguleret i affaldsbekendtgørelsen (bekendtgørelse nr. 1309 af 18. december 2012 om affald). Andet affald skal håndteres i henhold til Haderslev Kommune regulativ for erhvervsaffald. Bortskaffelse af affald, som ikke er beskrevet i regulativet, sker efter en konkret anvisning fra kommunen.

Evt. import og eksport af affald skal foregå i henhold til de til enhver tid gældende EU-forordninger og bekendtgørelser, for tiden: EU's Affalds-transportforordning nr. 1013/2006 og bekendtgørelse nr. 132 af 6. februar 2014 om overførsel af affald og overførsel af brugt elektrisk og elektronisk udstyr.

Indretning, drift og vedligehold af olietanke på virksomheden er reguleret af bekendtgørelsen nr. 1611 af 10. december 2015 om indretning, etablering og drift af olietanke, rørsystemer og pipelines.

## DEL 3

### Afgørelsens forudsætninger

#### Gældende miljøgodkendelser og tilladelser

| Dato                  | Betegnelse       | Journal           | Bemærkninger   |
|-----------------------|------------------|-------------------|--|
| 15/1 1990<br><b>R</b> | Miljøgodkendelse | 8-76-1-543-6-89*  | Godkendelse til etablering og drift af genbrugscenter                        |
| 17/5 1999<br><b>R</b> | Miljøgodkendelse | 8-76-11-543-2-97* | Godkendelse til etablering og drift af knuse- og sorteringsanlæg             |
| 9/1 2001<br><b>R</b>  | Miljøgodkendelse | 8-76-11-543-3-00* | Godkendelse af papir- og papsorteringsanlæg samt en lagerplads til træaffald |

**R:** Miljøgodkendelse, der er omfattet af revurdering.

\*: Godkendelser meddelt af tidligere Sønderjyllands Amt. Angivne journalnumre er herfra

#### Afgørelser og oplysninger vedrørende anden lovgivning

##### *VVM-reglerne*

Haderslev Kommune har den 7. marts 2016 i henhold til VVM-bekendtgørelsen<sup>3</sup> truffet afgørelse om, at ændringerne af anlægget ikke er omfattet af VVM-pligt.

##### *Habitatbekendtgørelsen*

Nærmeste Natura-2000 områder beliggende ca. 4,3 km øst for virksomheden, der omfatter Pamhule Skov og Stevning Dam (Habitatområde nr. H81 og Fuglebeskyttelsesområde nr. F59).

Der forventes ingen direkte eller indirekte påvirkning af Natura2000 områder.

Haderslev Kommune forventer ikke at der findes beskyttede arter eller §- 3 beskyttede naturtyper i tilknytning til virksomhedens område, idet der er tale om plænegræsarealer i et industriområde.

<sup>3</sup> Miljøministeriets bekendtgørelse nr. 1184 af 6. november 2014 om vurdering af visse offentlige og private anlægs virkning på miljøet (VVM) i medfør af lov om planlægning

Haderslev Kommune vurderer, at projektet ikke i sig selv eller i kumulation med andre planer og projekter vil kunne påvirke Natura 2000-områder væsentligt, og at projektet ikke vil kunne beskadige eller ødelægge yngle- og rastestområder i det naturlige udbredelsesområdes for dyrearter optaget i habitatdirektivets bilag IV eller ødelægge plantearter, som er optaget i habitatdirektivets bilag IV.

Der skal derfor ikke foretages en nærmere konsekvensvurdering af afgørelsens virkninger på Natura 2000-områder eller på konkrete bilag IV-arter, jfr. habitatbekendtgørelsen<sup>4</sup>.

#### *Risikobekendtgørelsen*

Dansk Affald A/S har ikke oplag, der indebærer, at virksomheden er omfattet af risikobekendtgørelsen<sup>5</sup>.

---

<sup>4</sup> Miljøministeriets bekendtgørelse nr. 1828 af 16. december 2015 om udpegning og administration af internationale naturbeskyttelsesområder samt beskyttelse af visse arter

<sup>5</sup> Miljøministeriets bekendtgørelse nr. 1666 af 14. december 2006 om kontrol med risikoen for større uheld med farlige stoffer

## Miljøteknisk beskrivelse

### Ansøger og ejerforhold

Ansøger, ejer af virksomhed og grundejer:

Dansk Affald A/S  
Tingvejen 1, 6500 Vojens  
Tlf. 74 20 40 00

CVR-nummer: 21 84 02 46

P-nummer: 1005247406

Virksomhedens kontaktperson:

Direktør Bjørn Stender  
Tlf. 74 20  
e-mail: bls@danskaffald.dk

### Virksomhedens art

Virksomhedens hovedaktivitet er omfattet af godkendelsesbekendtgørelsen, bilag 2, pkt. K212, som omfatter: *Anlæg for midlertidig oplagring af ikke-farligt affald eller affald af elektrisk og elektronisk udstyr forud for nyttiggørelse eller bortskaffelse med en kapacitet for tilførsel af affald på 30 tons om dagen eller med mere end 4 containere med et samlet volumen på mindst 30 m<sup>3</sup>, bortset fra anlæg omfattet af listepunkt 5.5 på bilag 1 eller listepunkt K 211. Rekonditionering, herunder omlastning, omemballering eller sortering af ikke-farligt affald eller affald af elektrisk og elektronisk udstyr forud for nyttiggørelse eller bortskaffelse med en kapacitet for tilførsel af affald på 30 tons om dagen eller med mere end 4 containere med et samlet volumen på mindst 30 m<sup>3</sup>, bortset fra anlæg omfattet af listepunkt 5.1 d i bilag 1 eller listepunkt K 211.*

Virksomheden har endvidere biaktiviteter omfattet af godkendelsesbekendtgørelsens bilag 2, pkt. K203 (*Anlæg for midlertidig oplagring af farligt affald forud for nyttiggørelse eller bortskaffelse med en kapacitet på mindre end eller lig med 50 tons, bortset fra anlæg omfattet af listepunkt K 209, K 210, K 211 eller K 212*) og bilag 2, pkt. K206 (*Anlæg, der nyttiggør ikke-farligt affald, bortset fra anlæg under listepunkt 5.3 i bilag 1, autoophugning, skibsophugning, biogasfremstilling, kompostering og forbrænding*).

Virksomheden har en endvidere for så vidt angår asbestholdigt affald funktion som genbrugsplads i Haderslev Kommune for private og tilsvarende affald fra erhvervsvirksomheder.

Endelig er der tilknyttede installationer og aktiviteter på virksomheden, der ikke er selvstændigt godkendelsespligtige (energianlæg, værksted m.v.).

## **Etablering**

Virksomheden er etableret på lokaliteten i 1990. Der er efterfølgende sket udvidelser og udbygninger af virksomheden.

Der vil ikke ske væsentlige bygningsudvidelser eller ændringer i forbindelse med de aktiviteter, der miljøgodkendes med nærværende afgørelse.

Der vil dog af hensyn til overholdelse af støjgrænser blive etableret en ny jordvold med en højde på 3,5 meter på den vestlige del af virksomhedens område. Det er forudsat, at volden vil blive etableret med ren jord.

## **Beliggenhed**

Dansk Affald A/S er beliggende på adressen Tingvejen 1, 6500 Vojens og omfatter matr. nre. 785 og 1050 Skrydstrup ejerlav.

Virksomheden er beliggende i rammeområde 11.12.EH.01 i henhold til Kommuneplan 2013 for Haderslev Kommune. Områdets anvendelse er i kommuneplanen fastlagt til erhvervsområde til industri, større værkstedsvirksomhed, lager samt forretningsvirksomhed og lignende.

Naboområderne øst og syd for virksomheden er erhvervsområder (rammeområderne 11.12.EH.02, 11.12.EH.05 og 11.12.EH.06).

Nærmeste naboområde mod vest udgøres af boligområdet Lilholtvej (kommuneplanens rammeområde 11.12.BO.04). Arealet vest herfor og mod nord er militært område i tilknytning til Flyvestation Skrydstrup (rammeområde 11.40.LA.01).

Området nord for virksomheden er landzoneområde (åbent land). Nærmeste boliger er beliggende på den anden side af Ribevej umiddelbart nord for virksomheden.



Området, hvor virksomheden er placeret, er omfattet af Byplanvedtægt nr. 4, der giver mulighed for placering af industri- og større værkstedsvirksomhed og oplagsvirksomhed samt forretningsvirksomhed.

Til- og frakørsel til virksomheden med lastbiler sker fra syd via indkørsel fra Tingvejen, hvorfra der er forbindelse til det overordnede vejnet. Virksomhedens lokalisering i erhvervsområdet vurderes at sikre, at til- og frakørselsforholdene er hensigtsmæssige.

Virksomheden er beliggende i et område, der i henhold til bekendtgørelse nr. 1255 af 26. november 2014 om udpegning af drikkevandsressourcer er udpeget som et område med særlige drikkevandsinteresser.

Virksomhedens ligger inden for separatkloakeret område (C04-1) i henhold til Haderslev Kommunes Spildevandsplan 2014 – 2020.

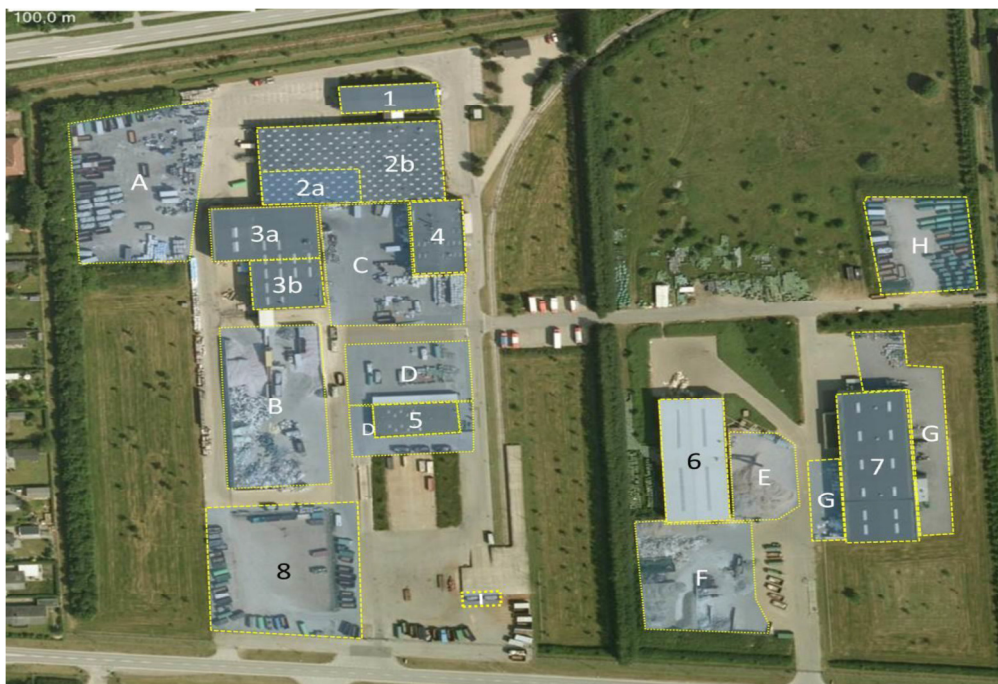
### **Indretning og produktion**

Nedenstående beskrivelse af virksomhedens indretning og produktion samt efterfølgende afsnit om forurening og forureningsbegrænsende foranstaltninger er baseret på de af virksomheden fremsendte oplysninger som led i ansøgningen og som grundlag for revurderingen. Virksomhedens samlede miljøtekniske beskrivelse fremgår af det af virksomheden indgivne materiale.

#### *Indretning*

Virksomhedens indretning fremgår af nedenstående kort, jf. forklaringen i den tilhørende tabel (kortet kan ses i større format i bilag 3).

Affaldet modtages gennem sydlig indkørsel fra Tingvejen, hvorefter det oplagres på områderne A-I og håndteres (sorteres, neddeles etc.) i bygningerne 2-7. Udendørs driftsaktiviteter omfatter af-, om- og pålæsning af containere samt nedknusning af glas fra ikke-PCBholdige termoruder. Der sker ikke andre nedknusnings- eller andre neddelingsaktiviteter udendørs. De udendørs befæstede arealer bruges til intern transport.



| Nr.    | Beskrivelse   |
|--------|---|
| 1      | Administrationsbygning  |
| 2a     | Lager/ Kværneanlæg (p.t. ikke i drift)  |
| 2b     | Lager/ Tøj/ Værksted  |
| 3a     | Sortering af metal/glas/plast (MGP-anlæg)   |
| 3b     | Plastikkværn til PVC og vandseparationsanlæg  |
| 4      | Ballepresser - større plastartikler samt pap/papir presses  |
| 5      | Modtagebygning/ vejebod   |
| 6      | Neddeling af stort brændbart samt affaldstræ, trykimprægneret træ mm.   |
| 6 - NY | Omlastning af dagrenovation<br>Knusning af PCBholdige termoruder  |
| 7      | Sortering af Papir/Pap/Plast - P3.<br>Nord for hal 7 - knusning af termoruder uden PCB.   |
| 7a     | Makulering  |
| 8      | Container ombytningsplads   |
| Nr.    | Oplag   |
| A      | Containere løs plastik  |
| B      | Stort plastik, MGP affald   |
| C      | Plastik og glasskår   |
| D      | Batterier, trykflasker, mv. er placeret under det hvide halvtag – ved bygning 5.<br>Båse til emballageaffald.<br>Batterierne står i syrefaste beholdere (fade) med låg. |
| E      | Neddelt brændbart materiale (trykimprægneret til forbrænding, øvrigt træ til genanvendelse)   |
| F      | Flasker og glas, stenuld/glasuld, brændbart deponi, landbrugsfolie og andet genanvendeligt materiale.   |
| G      | Udendørs oplag af pap/papir<br>Foran hal 7 – knusning af termoruder u. PCB  |
| H      | Opbevaring af tomme containere.   |
| I      | Container   |

Figur 1. Virksomhedens indretning

### Belægningsforhold

Belægning på de udendørs arealerne samt placering af vaskeplads og olietanke på virksomheden fremgår af figur 2.

Det er oplyst, at der til modtagelse af jern- og metalkrot vil blive etableret en ny plads med impermeabel belægning med en opkant, der sikrer kontrolleret afløb. Pladsen etableres ved en udvidelse af vaskepladsen med et areal på 200 m<sup>2</sup> til samlet 620 m<sup>2</sup>.



Figur 2. Belægningsforhold og placering af vaskeplads og olietanke

### Driftstid

Der ansøges om udvidelse af driftstiden, således at indendørs anlæg kan være i drift hele døgnet alle dage. Transporter (af- og pålæsning) med affald kan forekomme i tidsrummet fra kl. 7-18 primært på hverdage, men også i week-ender. Der vil i dette tidsrum også forekomme omlæsning af containere.

Der vil dog være begrænset kørsel på visse udendørs arealer af hensyn til begrænsning af støjmissionen. Dette omhandler specifikt udendørs areal nr. A (jf. figur 1) på tidspunkter udenfor dagsskiftet, hvor der fastlægges driftspro-

cedurer til at undgå al kørsel på arealet efter dagsskiftet. Dette vil blive faciliteret gennem indkøb af større containere og optimeret produktionsplanlægning.

#### *Affaldsfraktioner*

Nedenfor er i tabeloversigt angivet hvilke fraktioner virksomheden ønsker at kunne modtage, fordelt på oplagssted, forventede maksimalt oplag og årlig mængde. Derudover er oplyst EAK-koder for affaldsarterne.

De angivne mængder er et udtryk for et forventet niveau, baseret på det nuværende og fremtidige marked. Der kan dog være variationer fra år til år som følge af prisudvikling, genanvendelsesmuligheder m.m.

Alle ansøgte fraktioner på nær dagrenovation er affaldstyper virksomheden i dag enten omlaster, behandler og håndterer og der er kapacitet, kompetencer og driftsforanstaltninger til at behandle affaldet.

De fraktioner, der er kategoriseret som farligt affald, er samlet nederst i tabellen. De modtagne mængder vil ikke overstige 10 tons pr. dag, og den samlede oplagrede mængde vil ikke overstige 50 tons. Der modtages årligt p.t. omkring 130 tons mineraluld, under 5 tons batterier og ca. 1.250 tons trykimprægneret træ, i alt knap 1400 tons.



| Affaldsarter/-fraktioner *)  | EAK-kode  | Nuværende mængde (tons)   | Forventet årlig mængde (tons)                   | Forventet maksimalt oplag (tons) | Oplagringsmåde og -sted, jf. tegning                                     |
|------------------------------|---|---------------------------|---|----------------------------------|--|
| <b>Ikke-farligt affald</b>   |   |                           |   |                                  |  |
| Dagrenovation NY             | -   | -                         | 40.000  | 200                              | 6 – Aflæsning/omlæsning indendørs  |
| Forbrændingseget affald      | 20.03.01  | 5.500                     | 30.000  | 1.000                            | F – udendørs i bås   |
| Dæk (autogummi)              | 16.01.03  | 200                       | 1.000   | 100                              | F – Oplag i båse udendørs  |
| Autoruder                    | 16.01.20  | 50                        | 1.000   | 100                              | Plads foran hal 7 – Oplag i container udendørs                           |
| Asbestplader1)               | 17.06.05  | 530                       | 3.000   | 100                              | I – Oplag i container udendørs.  |
| Gips                         | 17.08.02  | 290                       | 1.000   | 100                              | F – Oplag i båse udendørs  |
| Glas (Flasker)               | 19.12.05  | 1.800                     | 5.000   | 200                              | C + F Oplag i båse udendørs  |
| Pap, papir, karton mv.       | 20.01.01  | 18.200                    | 45.000  | 5.000                            | 7 + G – Oplag i hal og udendørs  |
| Skår                         | 20.01.02  | 10.000                    | 30.000  | 2.000                            | C + F - Oplag i båse udendørs  |
| Termoruder                   | 20.01.02  | 450                       | 4.000   | 100                              | Plads foran hal 7 – Oplag i container                                    |
| Tøj                          | 20.01.10  | 215                       | 5.000   | 1.000                            | 2b/ 7 – oplag indendørs  |
| Træaffald                    | 20.01.38  | 7.500                     | 30.000  | 1.000                            | E + F – Oplag i båse udendørs  |
| Folie                        | 20.01.39  | 540                       | 6.000   | 200                              | C – Oplag udendørs   |
| Plast                        | 20.01.39  | 1.200                     | 20.000  | 1.000                            | A + B + 3b + 5 – Oplag i bigbags indendørs og oplag i båse udendørs      |
| Jern- og metalskrot          | 20.01.40  | 2.800                     | 20.000  | 2.000                            | Ved ny plads ved vaskepladsen og dernæst i containere med sump, udendørs |
| Blandet affald til sortering | 20.01.99  | 150                       | 20.000  | 1.000                            | B + D – Oplag i båse udendørs  |
| Aluminium (ren fraktion)     | 20.01.40  | 700                       | 3.000   | 1.000                            | B - Oplag i båse udendørs  |
| Affald til deponi            | 20.01.99  | 1.200                     | 5.000   | 100                              | F – udendørs i bås   |
| <b>Farligt affald</b>        |   |                           |   |                                  |  |
| Mineraluld                   | <b>17.06.03</b>                                       | (Se tekst under tabellen) | Samlet under 10 tons/dag og under 3.650 tons/år | Samlet oplag maks. 50 tons       | Plads foran hal 7  |
| Batterier                    | <b>20.01.33</b>                                       |                           |   |                                  | D – Under halvtag ved bygning 5. I syrefaste beholdere med låg.          |
| PCB-holdige ruder            | <b>17. 09. 02</b>                                     |                           |   |                                  | Plads foran hal 7 – Oplag i overdækket container                         |
| Støvende asbest1)            | <b>17.06.06</b>                                       |                           |   |                                  | Overdækket container ved plads I   |
| Trykimprægneret træ          | <b>17.02.04</b><br><b>19.12.06</b><br><b>20.01.37</b> |                           |   |                                  | E + F – Oplag i båse udendørs  |

Tabel 1. Oversigt over affaldsart/-fraktioner, EAK-koder, mængder – årlige og forventet, samt oplagringsområde. Note \*) Ved ”affaldsarter” forstås de opdelinger af affald, som fremgår af Det Europæiske Affaldskatalog (EAK), jfr. bilag 2 til bekendtgørelse om affald. Ved ”affaldsfraktioner” forstås hhv. de opdelinger af affaldet, som affaldet modtages i, og den opdeling af affaldet, som virksomheden opererer med internt af hensyn til håndteringen.



### Maskiner og redskaber

På virksomheden er der en række anlæg til sortering, neddeling, knusning samt maskiner, såsom trucks. I tabel 2 nedenfor er disse oplyst efter funktion og placering.

Anlæggene vil i den ansøgte drift som udgangspunkt køre i døgndrift, året rundt, dog er der af støjmæssige hensyn indsat forbehold på bl.a. udendørs kørsel med maskiner som lastbiler, trucks og minilæssere i forhold til tidsrum for kørsel samt hvor på pladsen, der må køres, se efterfølgende afsnit om støj.

Virksomhedens kørende materiel fyldes ved den nedgravede olietank på 10.000 l på vaskepladsen.

| Maskine/redskab                            | Arbejdsfunktioner  | Område/bygning |
|--|--|----------------|
| <b>Pap/papir</b>                           |  |                |
| Ballepresser                               | Presser pap/papir  | 7              |
| Neddeler                                   | Makulering af fortroligt papir   | 7a             |
| Truck                                      | Læsning m.m.   | 7              |
| Minilæsser                                 | Skubber materialer på bånd   | 7              |
| <b>Omlastehal</b>                          |  |                |
| Neddeler                                   | Neddeler materialer  | 6              |
| Gummiged                                   | Fødning af neddeler/læsning af maskiner/til- og frakørsel af lastbiler   | 6              |
| Rundsortér                                 | Finsortering af materialer   | F              |
| Højdelæsser                                | Læsser materialer bl.a. jern   | 6              |
| Sorteringsmaskine                          | Sortering af materiale   | F              |
| <b>Plast/folie (Husholdningsemballage)</b> |  |                |
| Ballepresser                               | Presser materiale  | 4              |
| Truck                                      | Skubber materiale på bånd/læsning  | 4              |
| <b>Emballagesortering</b>                  |  |                |
| Sorteringsanlæg                            | Sorterer materialer  | 3a             |
| Truck                                      | Flytning af materialer   | 3a             |
| Lastbil                                    | Intern logistik i emballagesorteringen og andre aktiviteter på matriklen | 3a             |
| <b>Hård plast</b>                          |  |                |
| Kværneanlæg                                | 2 x fin-neddeler*)   | 2a             |
| Kværneanlæg                                | 2 x grov-neddeler*)  | 2a             |
| <b>Glas</b>                                |  |                |
| Knusningsanlæg (ruder)                     | Knuser termoruder  | N for hal 7    |
| <b>Hård plast/vandsortering:</b>           |  |                |
| Kværneanlæg                                | 1 x grov neddeler  | 3b             |
| Kværneanlæg                                | 2 x fin neddeler   | 3b             |
| Vandsorteringsanlæg                        | Separér materiale  | 3b             |

Tabel 2. Oversigt over hvilke maskiner og redskaber, der benyttes på virksomheden. Note\*) Anlæggene er p.t. ikke i brug men dog medregnet i støjrapporten og der ønskes fremadrettet at kunne startes op for plastikværneanlægget.

### Håndtering og behandling af affaldsfraktioner

Nedenfor ses i tabel 3 en oversigt over håndteringen af affaldsarter/ -fraktioner på virksomheden. En uddybende beskrivelse for nogle af affaldsarterne fremgår af de efterfølgende afsnit.

| Affaldsarter/- fraktioner           | Håndtering  |
|-------------------------------------|---|
| Forbrændingseget affald             | Stort brændbart modtages, neddeles, læsses og køres til forbrændingsanlæg. Småt brændbart modtages, læsses og køres til forbrænding sammen med dagrenovation. |
| Dagrenovation - NY                  | Modtage/omlaste dagrenovation og køres til forbrændingsanlæg  |
| Affald til deponi (herunder asbest) | Modtages, mellemdeponeres og køres herefter til deponi.   |
| Pap, papir, karton mv.              | Modtages, sorteres, presses i baller, hvorefter baller køres til køber (genanvendelse).   |
| Folie                               | Modtages, sortes, presses i baller, hvorefter baller køres til køber (genanvendelse).   |
| Flasker                             | Modtages, samles og afsættes til genanvendelse.   |
| Skår                                | Modtages i celle herfor, læsses og afsættes til genanvendelse.  |
| Metal                               | Modtages, læsses og afsættes til genanvendelse.   |
| Aluminium                           | Modtages, sorteres, presses i kuber, læsses og afsættes til genanvendelse. Aluminium er en ren fraktion og ligger i båse                                      |
| Plast                               | Modtages, sorteres, presses i baller, læsses og afsættes til genanvendelse.   |
| Hård plast                          | Modtages, sorteres, kværnes, granuleres, samles i bigbags, læsses og afsættes til genanvendelse.  |
| Termoruder                          | Modtages, knuses, læsses og afsættes til genanvendelse. (PCBholdige ruder håndteres særskilt – se tekst)  |
| Autoruder                           | Modtages, læsses og afsættes til genanvendelse.   |
| Trykimprægneret træ                 | Modtages, neddeles, læsses og afsættes til genanvendelse.   |
| Blandet affald til sortering        | Modtages, sorteres, læsses og afsættes til hhv. deponi, forbrænding og genanvendelse.   |
| Gips                                | Modtages, læsses og afsættes til genanvendelse.   |
| Dæk (autogummi)                     | Modtages, sorteres og afsættes til genanvendelse.   |
| Tøj                                 | Modtages, sorteres, læsses og afsættes til hhv. genbrug, genanvendelse og forbrænding.  |

Tabel 3. Oversigt over håndtering og afhændelse for de enkelte affaldsfraktioner.

En oversigt over hvilke affaldsarter, der fraktioneres fremgår af tabel 4, mens tabel 5 angiver affaldsarter, der komprimeres.

| Affaldsarter/-fraktioner       | Fraktionering/ knusning        |
|--------------------------------|--------------------------------|
| Træ/brændbart                  | Neddeles i omlastehal          |
| Hård plast/pvc                 | Neddeles i kværne              |
| Hård plast/pvc                 | Vandseparation af plast        |
| Termoruder i PCBholdige rammer | Knuses i hal 6                 |
| Termoruder                     | Knuses ved pladsen foran hal 7 |
| Hård plast                     | Neddeles i kværne              |
| Fortroligt papir               | Neddeles i kværne              |
| MGP                            | Knusning af flasker            |

Tabel 4. Affaldsarter, der fraktioneres

| Affaldsarter/-fraktioner               | Komprimering                  |
|--|-------------------------------|
| Pap/papir – P3                         | Balles                        |
| Plast/folie<br>(Husholdningsemballage) | Balles                        |
| Udsortering af MGP affald              | Plast – emballeret            |
| -”-                                    | Metal – køres til oplagring   |
| -”-                                    | Aluminium – presses, oplagres |
| -”-                                    | Glasskår – oplagres           |
| -”-                                    | Affald – oplagres             |

Tabel 5. Affaldsarter, der komprimeres

#### *Omlastning af dagrenovation*

Omlastningen af dagrenovation sker i omlastehallen, hvor der i dag også sker knusning af brændbart o.a. Hallen er overdækket, befæstet og åben ved det forhøjede aflæssested for brændbart, træ mv. og i den modsatte ende (i terrænniveau) lukket med en port.

Der er et afløb midt i hallen, der i dag leder til spildevandssystemet, men som lukkes af ved opstart af omlastning af dagrenovation. Omlastningen vil ske i et hjørne af hallen, hvor en afdækning mod knuseanlægget fungerer som mur og en container vil fungere som en barriere ud mod hallens midte.

Det ønskes at sammenblende dagrenovation med neddelt (småt) brændbart for at opnå bedre pakningsegenskaber. Der ønskes mulighed for, at omlaste op mod 40.000 tons om året, svarende til 200 tons/dag.

#### *Håndtering af vinduer/termoruder, herunder PCB-holdige*

Bilen bliver vejet ind i vejeboden, hvorefter chaufføren kører over og stiller containeren og tager en tom med retur.



Dansk Affalds medarbejder gennemgår hvert enkelt vindue/dør for PCB på baggrund af alder. Hvis alderen ikke kan stedfæstes bliver vinduet regnet for kontamineret (PCB-holdigt). Fraktionen indeholdende emner med PCB bliver markeret med spraymaling.

Efterfølgende udsorteres containeren med en lille sorteremaskine, hvor PCB-rammerne frasorteres og placeres i en container mærket "PCB". Vinduer og døre med ruder, der ikke er PCB-holdige bliver slået ud, og rammerne bliver neddelte og glasset bliver kørt over i båsen "isomix".

Behandling af PCB døre/vinduer foregår i omlastehallen i weekenden, hvor hallen er opryddet. Arealet, hvor der arbejdes på er ca. 18 x 25 meter. Medarbejderen slår forsigtigt glasset ud i en container, uden at tage selve rammen med i glasset. Dette sker ved maskine, der betjenes fra lukket førerhus. Håndteringen foregår uden opvarmning af emnerne, og vil ikke føre til øget eksponering eller afdampning af PCB til omgivelserne.

I det omfang, at der sker spild af fugemasse eller evt. materiale fra PCB-ruderne, samles dette op i forseglede poser, som bortskaffes sammen med PCB-ruderne til godkendt modtager. De tilbageværende PCBholdige rammer/døre bliver lagt i en overdækket container, som sendes til behandling hos Ekokem (tidligere NORD i Nyborg). Det udslåede glas bliver kørt ud i båsen "isomix". Aftager af glas ("isomix") foretager dagligt prøver for PCB.

Oplagsområdet til PCB-ruder vil være indrettet og afmærket, således at området er tydeligt afgrænset, og det klart fremgår, hvor PCB-ruderne skal opbevares. Derudover vil alle containere og evt. emballager til PCB-ruder være egnede til opbevaring af PCB-ruder og være forsynet med mærkning.

#### *Håndtering af jern-/metalskrot*

Håndteringen af jern- og metalskrot påregnes ændret fra at være oplag på det befæstede underlag (SF-sten) til at blive aflæsset på et område med tæt bund og afløb til forsyningsselskabets spildevandssystem via sandfang og olieudskiller.

Vaskepladsen er i dag 420 m<sup>2</sup> og udvides til 620 m<sup>2</sup>.

Udvidelsen sker ved anlæg af plads med impermeabel belægning med en opkant, der sikrer kontrolleret afløb til spildevandssystemet via koalescensolieudskilleren.

Fra pladsen vil jern- og metalfraktionen blive omlastet til containere med sump hurtigst muligt og altid indenfor et skifte (12 timer).

#### *Håndtering af asbestholdigt affald*

Virksomhedens håndtering af asbest foregår ved at private/virksomheder selv læsser hele eller brudte tagplader af i containere ved plads I, mens mindre stykker og støv (EAK 17.06.06) vil kunne modtages ved placering i sække/bigbags, der står i en overdækket container på samme plads.

Der vil ikke være højdeforskel ved aflæsningen, dvs. plader og lign. placeres i container (ikke smides), hvorved yderligere "neddeling"/brud af plader mv. forventes undgået.

Pladsen ved asbestcontainere er omfattet af virksomhedens runderingskontrol, der udføres af en ansat (pladsmand), der sikrer at området er ryddet og renholdt. I tilfælde af at leverandør har placeret tagpladerne forkert iføres handsker og maske, og tagpladen placeres korrekt.

#### *Håndtering af mineraluld*

Der modtages ca. 130 tons mineraluld årligt. Mineraluld, der er produceret før 1997, vil, når det bliver affald, være klassificeret som farligt affald. Da det ikke i praksis er muligt at skelne mellem mineraluld fra før og efter 1997 vil den samlede opbevarede mængde indgå i virksomhedens andel af farligt affald. Mineralulden opbevares ved plads F og der sker ingen ændringer heraf som følge af denne ansøgning.

#### *Håndtering af øvrige affaldsfraktioner*

Håndteringen af de øvrige, tidligere godkendte fraktioner fortsætter uændret. Det er i ansøgningen præciseret, at den ikke omfatter neddeling af elskrot eller modtagelse af have- og parkaffald.

#### *Vaskeplads*

Dansk Affald A/S har egen vaskeplads til materiel og køretøjer. Ved vaskepladsen anvendes hedvandshøjtryksrensere til overfladevask af det kørende materiel. Vaskepladsen har olieudskillere og sandfang.

#### *Værkstedaktiviteter*

Ved smedeværkstedet sker vedligehold af f.eks. containere og arbejdsprocesser som lettere slibning/svejsning, smøring mv. Der er p.t. serviceaftale med eksterne smede, der tilkaldes efter behov. Større svejseopgaver løses eksternt og der er ikke forventet at være over 200 timers svejsning pr år.

### *Energianlæg*

Der er opvarmning med gaskedel på virksomheden dels ved en 411 kW gaskedel til opvarmning af administrationsbygningen, dels ved en 60 kW gaskedel til brug i hal 7.

Der er i forbindelse med virksomhedens miljøledelsessystem i 2013 lavet et mål på miljøområdet omkring reducere af gasforbruget. Den gamle gaskedel og blandesøjle i administrationsbygningen er derfor udskiftet med et nyt og mere effektivt anlæg. Herved spares både gas og el, ligesom CO<sub>2</sub> og NO<sub>x</sub> udledningen reduceres. Der forventes fremover et reduceret gasforbrug. Gasforbruget for 2013 var på 79.721 m<sup>3</sup> mod 103.925 m<sup>3</sup> i 2012.

### *Olietanke*

Der er to olietanke på virksomheden. Placeringer heraf fremgår af ovenstående figur 2.

Ved vaskepladsen er der en 10.000 l nedgravet olietank, der indeholder diesel til det kørende materiel på pladsen.

I omlastehallen (bygning 6) er der placeret en overjordisk 4.000 liters olietank, der indeholder diesel til neddeleren. Tanken er placeret i en tankgrav/spildbakke og er sikret mod påkørsel.

Tanke drives efter reglerne i gældende olietanksbekendtgørelse.

## **Bedste tilgængelige teknik (BAT)**

Virksomheden har ansøgt om godkendelse og i forbindelse med revurderingen af gældende vilkår redegjort for indretning og drift med udgangspunkt i standardvilkår, hvorfor oplysninger om BAT anses for belyst som led heri.

## **Forurening og forureningsbegrænsende foranstaltninger**

### Luftforurening

#### *Faste afkast fra produktion m.v.*

I henhold til den miljøtekniske beskrivelse er der faste afkast fra følgende processer:

- Afkast fra kværneanlæg for plast i bygning 2a og bygning 3b
- Afkast fra neddelermaskine i bygning 6
- Afkastet fra papir/pap anlægget i bygning 7

Placeringen af afkastene fremgår af bilag 4.

Det er oplyst, at der er monteret støvfilter på afkastet fra neddelermaskinen. Endvidere er oplyst, at der er monteret filter på afkast i bygning 7, hvor det sikres, at en emissionsgrænseværdi for papirstøv på 10 mg/normal m<sup>3</sup> kan overholdes.

Alle afkast er ført minimum 1 m over tag.

Virksomhedens filtre bliver inspiceret og serviceret af ekstern leverandør. Filterstøv vil blive opsamlet i tæt, lukket beholder.

I pap/papir-hallen (bygning 7) er der endvidere installeret et såkaldt ”Pro air anlæg”. Dette er et køle- og luftbefugtningsanlæg, der efter få minutters drift forbedrer luftkvaliteten og forbedrer arbejdsklimaet. Ud over en effektiv støvdæmpning med rent luft og optimal arbejdsklima, kan befugtningsanlægget med fordel anvendes til køling specielt i sommerhalvåret.

Desuden er oplyst, at der er etableret udsug ved svejsepladsen i værkstedet, og at det sikres, at afkast er ført 1 meter over tag.

#### *Afkast fra energianlæg*

Det naturgasdrevne kedelanlæg ved administrationsbygningen er på 411 kW. Der er i den miljøtekniske redegørelse taget udgangspunkt i en emissionsgrænseværdi på 125 mg NO<sub>x</sub>/Nm<sup>3</sup>. Det er oplyst, at spredningsfaktoren er beregnet til beregnet til 5,7 m<sup>3</sup>/s. Afkastet er placeret på administrationsbygningen og er ført en meter over tag.

Kedelanlæg (naturgas) ved bygning 7 er på 60 kW. Afkastet er placeret på en lille kedelbygning på siden af hallen. Det er oplyst, at det i forbindelse med revision af miljøgodkendelse sikres, at afkastet er ført 1 m over tag.

Placeringen af anlæggene fremgår af bilag 4.

#### *Diffust støv og materialeflugt*

I henhold til den miljøtekniske beskrivelse er der ingen væsentlige støvfrembringende aktiviteter på udendørsarealerne. De fraktioner, der håndteres, er ikke støvfrembringende. Der forventes ingen ændringer i forhold til den nuværende drift.

Der opbevares fraktioner udendørs, der potentielt kan forårsage materialeflugt. Virksomheden har fastlagt retningslinjer for renholdelse af pladsen, og der træffes i øvrigt foranstaltninger i forhold til placering/ emballering/ oplag

i containere m.v. af affaldsfraktioner med potentiale for materialeflugt. Der er opsat barrierer (hegn mv.) på udvalgte steder, og der vil blive iværksat ekstra foranstaltninger såfremt det vurderes ikke at være tilstrækkeligt til at sikre mod materialeflugt.

#### *Lugtfrembringende aktiviteter*

Det er i den miljøtekniske beskrivelse anført, at den nuværende drift ikke giver anledning til lugtgener, og at udvidelsen af driftstiden ikke vil betyde en ændring af dette.

Omlastning af dagrenovation vil betyde en potentiel risiko for udvikling af lugt, men der vil ved implementering af driftsrutiner sikres, at opholdstiden for dagrenovation ikke overskrider 12 timer. Det fremgår dog, at der undtagelsesvist kan være op til et døgn's opholdstid. Begrænsningen af opholdstiden er vurderet at ville reducere risikoen for gener fra lugt samt uhygiejniske forhold væsentligt.

#### Spildevand

Der bliver ikke genereret spildevand ved virksomhedens håndtering af PCB-ruderne, da ruderne og containerne ikke vaskes på virksomheden, og containerne er tætte for at undgå risikoen for fyldning med regn og sne. Derudover vil containerne blive overdækket med presenning. Eventuelt spild af PCB-affald fra sortering af vinduer samles op med det samme.

Der er i forbindelse med den miljøtekniske redegørelse anmodet om tilslutningstilladelse til afledning af overfladevand fra ny plads for jern- og metalkrot via eksisterende sandfang og olieudskiller ved vaskepladsen.

#### Støj

Støjen fra virksomheden stammer fra afkast, en del åbne haller (sortering og omlastning af pap og papir samt processer fra omlastehallen i form af nedknusning og omlastning af træ, stort brændbart og dagrenovation). Derudover er der intern transport med gaffeltrucks og gummihjulslæssere, herunder håndtering af jern- og metalaffald med kran/polygrab, samt tilkørsel af affald med lastbiler.

COWI A/S har for virksomheden udført en støjmåling og -beregning for at vurdere støjforholdene for virksomheden. Beregningerne er baseret på kilde-data fra tilsvarende anlæg, målinger foretaget på virksomheden 25. juni 2013 samt information om transport til og fra Dansk Affald og estimater for antallet af interne transporter og andre aktiviteter.

Støjen er beregnet efter den fællesnordiske beregningsmodel for ekstern støj fra virksomheder, beskrevet i Miljøstyrelsens vejledning “Beregning af ekstern støj fra virksomheder”, nr. 5, 1993. Alle beregninger er foretaget ved hjælp af programmet SoundPLAN ver.7.3/ update 25.03.2014. Der er i SoundPLAN etableret en 3-dimensionel topografisk model omfattende terræn, støjkilder, bygninger og andre skærmende genstande. Modellen er digitaliseret på baggrund af luftfotos (DDO2012) og digitale grundkort.

Forudsætninger såsom antal ture og driftstimer er opsummeret i nedenstående tabel 6.



| Kildenavn         | Aktivitet  | Drift   |
|-------------------|--|---|
| afkast 1          | afkast på bygning 1  | Døgnet rundt alle ugens dage  |
| udsug 4           | udsugningsanlæg ved bygning 2                              | Døgnet rundt alle ugens dage  |
| port 1.1          | port 1, bygning 1  | Døgnet rundt alle ugens dage  |
| port 1.2          | port 2, bygning 1  | Døgnet rundt alle ugens dage  |
| port 1.3          | port 3, bygning 1  | Døgnet rundt alle ugens dage  |
| port 1.4          | port 4, bygning 1  | Døgnet rundt alle ugens dage  |
| port 1.5          | port 5, bygning 1 (åben)                                   | Døgnet rundt alle ugens dage  |
| port 1.6          | port 6, bygning 1  | Døgnet rundt alle ugens dage  |
| port 2.1          | port 1, bygning 2<br>neddelere i drift)                    | 80/0/0 % dag/aften/nat på hverdage;<br>3 timer kl. 07-18 i weekends |
| port 3.1          | port 1, bygning 3  | 100/100/100 % dag/aften/nat   |
| lastvogn 1        | lastvogn, langsom kørsel                                   | 1 stk/dag (1 pr. time kl. 7-12)                                     |
| lastvogn 2        | flytning af jern og metal                                  | 40 stk/dag (5,5 pr. time kl. 7-16)                                  |
| lastvogn 3        | med kran/polygrap på                                       | 1 stk/dag (1 pr. time kl. 7-16)                                     |
| lastvogn 4        | lastvogn   | 10 stk/dag (2 pr. time kl. 7-12)                                    |
| lastvogn 5        | lastvogn, langsom kørsel                                   | 80 stk/dag (8,8 pr. time kl. 7-16)                                  |
| lastvogn 6        | lastvogn, langsom kørsel                                   | 60 stk/dag (6,6 pr. time kl. 7-16)                                  |
| lastvogn 7        | lastvogn, langsom kørsel,<br>omlastning af dagrenovation   | 33 stk/dag (1 pr. time kl.06-07; 2,9 pr. time kl. 7-18)             |
| lastvogn 8        | lastvogn, langsom kørsel                                   | 2 stk/dag i dagperioden   |
| hjullesser 6      | gummihjullesser, område 6,<br>omlastning tilcontainer      | 30 min. pr. time kl. 7-18   |
| hjullesser 8-10   | gummihjullesser, omlastning<br>område 8, 9 & 10            | 27 min. pr. time kl. 7-19   |
| truck 3-4         | gaffeltruck, benzin/gas, normal kørsel                     | 10 min. pr. time kl. 7-16 og 18-19                                  |
| truck 6           | gaffeltruck, benzin/gas, normal kørsel                     | 10 min. pr. time kl. 7-16   |
| truck 9-10        | gaffeltruck, benzin/gas, normal kørsel                     | 8 min. pr. time kl. 7-16 og 30 min. 18-19                           |
| truck 11          | gaffeltruck, benzin/gas, kørsel med<br>PCB ruder           | 1 tur fra område 7 til bygning 2<br>(hal 6), weekends kl. 07-18     |
| polygrab          | flytning af jern og metal med<br>kran/polygrap på lastvogn | 25 min. pr. time kl. 7-18   |
| knusning af ruder | knusning af vinduesruder i container                       | 2 timer pr. dag kl. 7-18  |

*Tabel 6. Driftstider m.v. for støjkilder. Bygningsnumre i tabellen henviser til bilag 5 (bemærk at angivelsen af bygningsnumre i tabellen og bilag 5 ikke svarer til nummereringen i beskrivelsen af virksomhedens indretning, som er vist i figur 1 og i bilag 3).*

De mest betydende støjkilder er intern transport med lastvogn, gaffeltruck og gummihjullesser. Disse støjkilder er umiddelbart vanskelige at støjdæmpe, hvorfor der er indført følgende støjdæmpende foranstaltninger:

- Ingen kørsel på plads A om aftenen/natten ligesom der ikke køres til porten i hal 2 (jf. bilag 3)
- Derudover vil alle porte i hal 2, 3 (vest), 6 og 7 (jf. bilag 3) være lukkede om aftenen og natten samt tilstræbes så vidt muligt lukkede i dagtimer. Porten på østsiden af hal 3 vil dog kunne stå åbent til alle tider, da denne er omgivet af bygninger.
- Ny jordvold på 3,5 m på den vestlige del af virksomhedens område (umiddelbart øst for eksisterende jordvold)

Antallet af transporter stiger med ca. 33 kørsler om dagen i forbindelse med omlastning af dagrenovation (ved 40.000 tons årligt).

Dette udgør ca. 15 % af den samlede trafikmængde, der er ca. 227 biler pr. dag baseret på forudsætningerne i støjredegørelsen. Antallet af lastbiler forventes i spidsbelastning maksimalt at udgøre knap 30 pr. time.

Det nuværende antal transporter er baseret på de aktuelt modtagne affaldsmængder, og disse er bygget ind som forudsætning i støjredegørelsen. I den miljøtekniske redegørelse er anført, at såfremt antallet af transporter stiger væsentligt (over 10 %) bør der laves en opdateret støjredegørelse med de nye mængder transporter.

I henhold til støjredegørelsen vil virksomhedens støjbidrag være lavere end 60 dB i virksomhedens eget skel.

Der er fastlagt 4 beregningspositioner i virksomhedens omgivelser, valgt ud fra en vurdering af, hvor støjbidraget fra virksomheden vil være kritisk i forhold til udendørs opholdsarealer og facader ved de nærmeste boliger. Placeringen af beregningspunkter, støjkluder og ny støjvold på den vestlige del af virksomhedens område fremgår af bilag 5.

Resultaterne for de fire beregningspunkter fremgår af nedenstående tabel 7.



*Hverdag, samlet støjbidrag fra virksomheden*

| Beregningspunkt     | Hverdag, $L_{r(8)}$<br>kl. 07 – 18 | Hverdag, $L_{r(1)}$<br>kl. 18 – 22 | Hverdag, $L_{r(1/2)}$<br>kl. 22 - 07 |
|---------------------|------------------------------------|------------------------------------|--------------------------------------|
| RP1 – Lilholtvej 3  | 42,4                               | 35,0                               | 32,7                                 |
| RP2 – Lilholtvej 13 | 42,1                               | 35,2                               | 31,2                                 |
| RP3 – Lilholtvej 21 | 43,8                               | 36,9                               | 31,1                                 |
| RP4 – Ribevej 29    | 45,1                               | 42,7                               | 32,4                                 |

*Lørdag, samlet støjbidrag fra virksomheden*

| Beregningspunkt     | Lørdag, $L_{r(7)}$<br>kl. 07 - 14 | Lørdag, $L_{r(4)}$<br>kl. 14 - 18 | Hverdag, $L_{r(1)}$<br>kl. 18 - 22 | Lørdag, $L_{r(1/2)}$<br>kl. 22 - 07 |
|---------------------|-----------------------------------|-----------------------------------|------------------------------------|-------------------------------------|
| RP1 – Lilholtvej 3  | 34,8                              | 34,6                              | 32,4                               | 32,7                                |
| RP2 – Lilholtvej 13 | 32,8                              | 32,5                              | 30,5                               | 31,1                                |
| RP3 – Lilholtvej 21 | 28,8                              | 27,1                              | 29,1                               | 30,6                                |
| RP4 – Ribevej 29    | 34,2                              | 33,8                              | 27,6                               | 28,6                                |

*Søndag, samlet støjbidrag fra virksomheden*

| Beregningspunkt     | Søndag, $L_{r(8)}$<br>kl. 07 – 18 | Søndag, $L_{r(1)}$<br>kl. 18 – 22 | Søndag, $L_{r(1/2)}$<br>kl. 22 - 07 |
|---------------------|-----------------------------------|-----------------------------------|-------------------------------------|
| RP1 – Lilholtvej 3  | 34,8                              | 32,4                              | 32,7                                |
| RP2 – Lilholtvej 13 | 32,7                              | 30,5                              | 31,1                                |
| RP3 – Lilholtvej 21 | 28,6                              | 29,1                              | 30,6                                |
| RP4 – Ribevej 29    | 34,1                              | 27,6                              | 28,6                                |

*Tabel 7. Resultater af beregning af samlet støjbidrag fra virksomheden*

De vejledende grænseværdier for de områder, som de aktuelle referencepunkter er placeret i, fremgår af tabel 8.

|     | Hverdage kl. 7.00 - 18.00<br>Lørdage kl. 7.00 - 14.00 | Alle dage kl. 18.00 - 22.00<br>Lørdage kl. 14.00 - 18.00<br>Søn- og helligdage kl.7.00 - 18.00 | Alle dage<br>kl. 22.00 -<br>7.00 |
|-----|---|--|----------------------------------|
| RP1 | 45  | 40   | 35                               |
| RP2 | 45  | 40   | 35                               |
| RP3 | 45  | 40   | 35                               |
| RP4 | 55  | 45   | 40                               |

*Tabel 8. Vejledende grænseværdier*

I henhold til resultater i støjredøgørelsen vil virksomheden kunne overholde de vejledende støjgrænser som gælder for områder med anvendelse til åben-lav boligbebyggelse (RP1 – RP3). Også ved de nærmeste boliger i åbent land mod nord (RP4) vil virksomheden kunne overholde de vejledende støjgrænser.

I støjredegørelsen er endvidere anført, at der ikke forekomme støjspidser, som skal vurderes i forhold til grænser for maksimalværdien i natperioden, da der ikke i dette tidsrum foregår udendørs håndtering.

#### Vibrationer og infra- og ultralyd

Der er i den fremsendte miljøtekniske redegørelse ikke angivet nærmere oplysninger herom.

#### Affald

Virksomhedens egenproduktion af affald vil bestå af dagrenovation og spildolie fra olieskift på diverse maskiner. Derudover består eget affald af blandet erhvervsaffald fra kontorer mv.

Affaldet bliver opbevaret og afhændet efter gældende retningslinjer og regulativer.

Der forventes ca. 500 liter spildolie årligt, og ikke væsentlige mængder farligt affald i øvrigt. Spildolie opbevares i tromle indendørs i rum uden mulighed for afløb (bygning 2b).

### **Forslag til vilkår og egenkontrol**

I ansøgningen og den miljøtekniske redegørelse er der angivet forslag til vilkår med udgangspunkt i standardvilkårene for K212 og under inddragelse af standardvilkår under listepunkt K 206 (undtaget vilkår for slaggebehandlingsanlæg og slammineraliseringsanlæg) og K 211 (for så vidt angår asbestholdigt affald).

Virksomhedens forslag og bemærkninger er indgået i udformningen af afgørelsens vilkår.

### **Indhentede udtalelser**

Et udkast til afgørelse har været fremsendt til Dansk Affald A/S.

### **Virksomhedens bemærkninger**

Det er ved mail af 18. marts 2016 oplyst, at Dansk Affald ingen bemærkninger har til det fremsendte udkast.

### **Kommunens vurdering og begrundelse**

Med baggrund i virksomhedens oplysninger i den fremsendte ansøgning og miljøtekniske beskrivelse vurderer Haderslev Kommune, at der kan meddeles

godkendelse til de ansøgte ændringer og udvidelser på vilkår, som er fastsat i afgørelsen, jf. godkendelsesbekendtgørelsens kapitel 10. Det er herunder vurderet, at der træffes de nødvendige foranstaltninger til at forebygge og begrænse forureningen ved anvendelse af BAT.

En nærmere begrundelse for afgørelsen og kommunens vurderinger i forbindelse hermed – herunder fastsættelsen af vilkår – fremgår nedenfor.

### **Hensynet til omgivelserne**

Virksomheden er placeret i et erhvervsområde, og det vurderes, at virksomheden under overholdelse af de i afgørelsen fastsatte vilkår kan drives uden at påføre omgivelserne forurening, som er uforenelig med hensynet til omgivelsernes sårbarhed og kvalitet i forhold til såvel den faktiske som den planlagte anvendelse heraf.

### **Trafikale forhold**

Lastbiltrafik til og fra virksomheden sker via Tingvejen ved virksomhedens sydlige afgræsning. Fra Tingvejen er der forbindelse gennem erhvervsområdet til det overordnede vejnet.

Under hensyntagen hertil og i lyset af den hidtidige drift vurderes det, at virksomheden er lokaliseret således, at til- og frakørsel vil kunne ske uden væsentlige miljømæssige gener for de omboende.

### **Forebyggelse om begrænsning af forurening**

#### *Vilkår om generelt*

Der fastsættes vilkår om virksomhedens forpligtigelser ved eventuelt ophør, samt vilkår vedrørende definition af ”befæstet areal” og ”tæt belægning”. Vilkårene modsvarer standardvilkår for K212, K206 og K203.

Vilkår 1 i miljøgodkendelse af 15. januar 1990, vilkår 1 - 3 i miljøgodkendelse af 17. maj 1999 og vilkår 1 - 3 i miljøgodkendelse af 9. januar 2001 videreføres ikke, idet de ikke længere er aktuelle eller i øvrigt vedrører forhold, der allerede følger af miljølovgivningen.

#### *Vilkår om drift og indretning*

Der fastsættes vilkår om indretning og drift i overensstemmelse med relevante standardvilkår for listepunkt K 212. Som supplement hertil fastsættes der for specifikke affaldsarter supplerende vilkår efter standardvilkår for K206 og K203, hvor virksomhedens aktiviteter er omfattet heraf. Endelig fastsættes

supplerende, konkrete vilkår for asbestholdigt affald. Der redegøres nærmere herfor nedenfor.

#### Ikke-farligt affald (K212/K206)

Vilkårene, der svarer til standardvilkår 3 – 7 for K212, indebærer krav om at der skal foreligge en driftsinstruktion, at det præciseres hvilke affaldsarter virksomheden må modtage/oplagre og i hvilke mængder. Herudover vedrører vilkårene krav om modtagekontrol, krav om reaktioner hvis der afleveres affald, der ikke er omfattet af miljøgodkendelsen og krav til håndtering af lette materialer.

Neddeling af træ (bygge- og anlægsaffald) reguleres med udgangspunkt i standardvilkår for listepunkt K 206, idet det er lagt til grund, at neddelingen sker med henblik på nyttiggørelse af affaldet. De fleste af standardvilkårene for indretning og drift under K 206 vurderes som indarbejdet via standardvilkår for K212 (i det væsentlige samme ordlyd). Øvrige standardvilkår for K206 om indretning og drift er som supplement hertil optaget som vilkår, herunder vilkår om at bygge- og anlægsaffald med indhold af farligt affald eller asbest skal afvises, at neddelingen af bygge- og anlægsaffald kun må omfatte rene, sorterede materialer, og at neddelingsanlægget skal være forsynet med støvforebyggende foranstaltninger.

Det bemærkes, at virksomheden inden for nærmere afgrænsede rammer kan modtage asbestholdigt affald, som reguleres via særlige vilkår (se nedenfor). Godkendelsen for så vidt angår neddeling af ikke-farligt bygge- og anlægsaffald omfatter alene træaffald samt glas fra termoruder. Vilkårenes ordlyd er tilpasset dette og vurderes under hensyntagen hertil at opfylde standardvilkårene.

#### Farligt affald (K203)

Virksomheden modtager og oplagrer udover asbest begrænsede mængder af enkelte specifikke fraktioner af farligt affald (PCB-holdige vinduer, imprægneret træ, mineraluld og batterier). Disse aktiviteter er som udgangspunkt biaktiviteter omfattet af listepunkt K 203 (jf. dog nedenstående vedrørende asbest). Med baggrund heri optages der derfor vilkår om indretning og drift for disse aktiviteter i overensstemmelse med standardvilkår for K203.

For så vidt angår imprægneret træ og mineraluld skal særligt bemærkes, at krav om at omlastning, omemballering og sortering kun må foregå på en tæt belægning, der er uigennemtrængelig for de forurenende stoffer, skal være opfyldt senest 12 måneder efter afgørelsens meddelelse.

En række standardvilkår under K203 er ikke relevante for virksomhedens drift, og er derfor ikke optaget i afgørelsen. Dette omhandler:

- Vilkår 14 og 15: Godkendelsen omfatter ikke giftigt og meget giftigt affald, medicinrester eller klinisk risikoaffald
- Vilkår 19 – 24: Godkendelsen omfatter ikke stationære tankanlæg for farligt affald
- Vilkår 26: Godkendelsen omfatter ikke tankanlæg med farligt affald
- Vilkår 28: Godkendelsen omfatter ikke PCB-holdig olie
- Vilkår 29: Der fastsættes ikke vilkår om mulighed for blanding af farligt affald

#### Asbestholdigt affald

Virksomheden har for Haderslev Kommune funktion som genbrugsplads for asbestholdigt affald. Det er lagt til grund for afgørelsen, at der ikke i øvrigt modtages asbestholdigt affald. Aktiviteten anses for en biaktivitet, der som udgangspunkt kan sidestilles med den tilsvarende aktivitet på genbrugspladser omfattet af listepunkt K211.

For aktiviteten er der derfor - som supplement til afgørelsens generelle vilkår - fastsat konkrete vilkår, hvor der er taget udgangspunkt i relevante standardvilkår under listepunkt K 211, idet det samtidig er inddraget, at der kan modtages asbestholdigt affald udover byggematerialer med ikke- eller letstøvende cementbundne asbestfibre. Det skal bemærkes, at beskadigede og brudte eternitplader skal betragtes som støvende asbestaffald.

#### Gældende vilkår

Vilkår 4 – 11 i miljøgodkendelse af 17. maj 1999, og vilkår 4 – 11 i miljøgodkendelse af 9. januar 2001 erstattes af nærværende afgørelses vilkår. Det vurderes, at virksomhedens indretning og drift er fyldestgørende reguleret ved fastsættelse af nye vilkår, som beskrevet ovenfor.

### *Vilkår om luftforurening*

#### Generelt

Der fastsættes generelle vilkår for luftforurening for hele virksomheden i overensstemmelse med standardvilkår for listepunkt K212, hvilket bl.a. indebærer, at driften ikke må give anledning til lugt- eller støvgener uden for virksomhedens område, som efter tilsynsmyndighedens vurdering er væsentlige.

I overensstemmelse med angivelserne i standardvilkår 9 under K212 fastsættes der nærmere vilkår for omlastning, opholdstid m.v. af dagrenovation med henblik på at forhindre lugtgener.

Standardvilkår K212, S12 vedrører bygningsaffald med cementbundne asbestfibre og er medtaget under de særlige vilkår for asbestholdigt affald, som beskrevet ovenfor.

Det er vurderet, at generelle standardvilkår om luftforurening under listepunkt K206 og K203 også er sikret implementeret ved ovenstående. Der vurderes alene at være tale om ikke-væsentlige variationer i ordlyden. Haderslev Kommune har ikke fundet, at de arter af farligt affald, som virksomheden modtager og håndterer nødvendiggør, at der stilles yderligere krav til indretning af afkast i medfør af standardvilkår 33 under listepunkt K203 (se dog nedenfor vedrørende afkast fra neddeleranlægget).

#### Emissioner fra faste afkast fra processer

Der er i virksomhedens miljøgodkendelser ikke fastsat nærmere vilkår for afkast fra neddelings/kværneanlæggene for hård plast, som er placeret i bygning 2a og bygning 3b. Det er oplyst, at anlæggene i bygning 2a ikke er i drift p.t., men at der ønskes mulighed for fortsat drift heraf. Der er ikke oplysninger om emissionsbegrænsende foranstaltninger i forbindelse med afkastene.

Standardvilkår 11 under listepunkt K212 indebærer, at afkast til det fri fra bl.a. neddeling af plast skal være forsynede med filtre, der kan overholde en emissionsgrænseværdi på 10 mg/normal m<sup>3</sup>.

Anvendelsesområdet for standardvilkår under listepunkt K 212 omfatter dog ikke granulering af plast. Haderslev Kommune vurderer, at granulering af plast er en tilsvarende støvfrembringende proces, hvorfor der fastsættes vilkår om, at procesafkast fra granulering af plast også skal være forsynet med filtre, der sikrer, at en emissionsgrænseværdi for totalt støv på 10 mg/normal m<sup>3</sup> er overholdt, jf. godkendelsesbekendtgørelsens § 31, stk. 2. Da der i de gældende miljøgodkendelser ikke er fastsat krav til afkastene, indebærer afgørelsen en frist på 6 måneder til at sikre vilkåret opfyldt.

Neddeleranlægget (bygning 6) anvendes i henhold til den miljøtekniske beskrivelse til neddeling af træ, imprægneret træ og forbrændingseget stort brændbart. Af redegørelsen fremgår endvidere, at anlægget er forsynet med mekanisk ventilation, der ledes til filteranlæg inden udledning til det fri. Der er i den gældende miljøgodkendelse af 17. maj 1999 af anlægget fastsat vilkår om begrænsning af luftforurening, herunder om overholdelse af en grænseværdi for totalstøv på 50 mg/Nm<sup>3</sup> ved overskridelse af en massestrøm på 5.000 g/time.

Der foreligger ikke oplysninger om størrelsen af den massestrøm af bl.a. støv, som anlægget genererer.

Der er i standardvilkår under K212 fastsat vilkår til afkast fra mekanisk ventilation, hvor der opbevares eller håndteres affald og om krav om filtre på afkast fra bl.a. neddeling af papir, pap, plast og datamateriale. Der indgår i standardvilkårene ikke specifikke krav for afkast fra neddeling af andre affaldsfraktioner. Tilsvarende gælder, at standardvilkår under K206 ikke omfatter specifikke vilkår vedrørende faste afkast fra f.eks. neddeleranlæg.

På baggrund af oplysningerne i den miljøtekniske redegørelse om hvilke affaldsfraktioner, der neddeles (bl.a. træ og trykimprægneret træ) vurderer Haderslev Kommune, at emissionsgrænseværdien bør skærpes i forhold til de hidtil fastsatte vilkår for emissionsgrænseværdien fra neddeleranlægget.

Virksomheden har fremsendt oplysninger om det eksisterende filteranlæg, hvor der med henvisning til leverandøroplysninger er angivet en emission på ca. 10 mg/Nm<sup>3</sup>.

Ud fra en samlet betragtning – herunder at der hidtil har været fastsat en grænseværdi på 50 mg/Nm<sup>3</sup> ved en massestrøm på 5.000 g/time – vurderer Haderslev Kommune, at en skærpet emissionsgrænseværdi på 10 mg/normal m<sup>3</sup> kan accepteres set i lyset af, at der er tale om neddeling af affald og ikke en egentlig træforarbejdningsproces, dels at en yderligere skærpelse må antages at kunne indebære krav om væsentlige ændringer eller fornyelse af det eksisterende anlæg.

Det skal bemærkes, at krav til det maksimale immissionskoncentrationsbidrag i omgivelserne fastsættes med udgangspunkt i luftvejledningens vejledende B-værdier, herunder for træstøv (se nedenfor).

Afkast fra papir/pap-anlægget i bygning 7 er omfattet af standardvilkår under K212 og vilkår herom, bl.a. krav om overholdelse af en emissionsgrænse på 10 mg/Nm<sup>3</sup>. Der er oplyst, at det eksisterende anlæg kan overholde denne værdi. Vilkårene er optaget i afgørelsen.

På baggrund af det oplyste om omfanget af aktiviteter i værkstedet stilles der for dette afkast alene krav om, at det skal være opadrettet og ført mindst 1 meter over tagryg på det tag, hvor afkastet er placeret.

#### Emissioner fra energianlæg

Med henvisning til oplysningerne i den miljøtekniske redegørelse lægges til grund for afgørelsen, at det naturgasfyrede fyringsanlæg ved administrations-

bygning har en indfyret effekt på under 5 MW, og at anlægget ved bygning 7 har en indfyret effekt på under 120 kW.

Der er i de gældende miljøgodkendelser af anlæggene ikke fastsat vilkår for afkastene herfra. Ud fra de foreliggende oplysninger er lagt til grund, at der er etableret fyringsanlæg i forbindelse med bygningernes oprindelige opførelse.

Det fremgår af den miljøtekniske redegørelse, at den oprindelige gaskedel og blandesløjfe ved anlægget ved administrationsbygningen er udskiftet i 2013 med et nyt og mere effektivt anlæg.

Af luftvejledningens afsnit 6.2.4 fremgår, at en virksomhed inden anskaffelse af nye anlæg bør sikre, at anlægget kan overholde følgende emissionsgrænseværdier:

- $\text{NO}_x$  (regnet som  $\text{NO}_2$ ): 65 mg/normal  $\text{m}^3$ , tør røggas ved 10 %  $\text{O}_2$
- CO: 75 mg/normal  $\text{m}^3$ , tør røggas ved 10 %  $\text{O}_2$

Under henvisning hertil stilles der vilkår om, at anlægget skal overholde ovenstående emissionsgrænseværdier.

Det skal bemærkes, at det i Luftvejledningen er anført, at der for eksisterende anlæg kan accepteres op til 125 mg  $\text{NO}_x$  /normal  $\text{m}^3$ , tør røggas ved 10 %  $\text{O}_2$  regnet som  $\text{NO}_2$ . På baggrund af de foreliggende oplysninger – herunder om udskiftningen af kedelanlægget – har Haderslev Kommune ikke fundet grundlag for at fravige de normalt gældende grænseværdier.

For så vidt angår anlægget ved bygning 7 er oplyst, at afkastet sikres ført 1 meter over tag. Afkastet reguleres af bestemmelserne i gas- og bygningsreglementer, og der fastsættes derfor ikke nærmere vilkår til afkastet i denne afgørelse.

#### B-værdier

Der er i miljøgodkendelsen af 17. maj 1999 af neddelingsanlægget fastsat vilkår om, at virksomhedens bidrag til immissionskoncentrationen ikke må overstige følgende B-værdier:

- Støv (< 10  $\mu\text{m}$ ): 0,08 mg/ $\text{m}^3$
- $\text{NO}_x$ : 0,13 mg/ $\text{m}^3$
- Endotoksiner:  $1 \times 10^{-6}$  mg/ $\text{m}^3$



Der er i virksomhedens øvrige gældende miljøgodkendelser ikke fastsat vilkår om grænseværdier for virksomhedens immissionskoncentrationsbidrag i omgivelserne (B-værdier).

Under henvisning til ovenstående redegørelse for emissioner fra de faste afkast på virksomheden vurderer Haderslev Kommune, at der i nærværende afgørelse, jf. godkendelsesbekendtgørelsens § 31, stk. 2 og 3, bør fastsættes vilkår om overholdelse af B-værdier ud fra følgende:

- B-værdien for støv i øvrigt videreføres, men således at den er gældende for det samlede bidrag for alle afkast, hvor der emitteres støv
- Da emissionen fra neddeleranlægget bl.a. omfatter træstøv, indføres krav om overholdelse af en B-værdi herfor på  $0,025 \text{ mg/m}^3$  i overensstemmelse med det vejledende krav i Miljøstyrelsens B-værdivejledning.
- B-værdien for  $\text{NO}_x$  videreføres med en værdi på  $0,125 \text{ mg/m}^3$ , idet dette krav dog relateres til afkastet fra fyringsanlægget i administrationsbygningen
- Standardvilkår omfatter ikke krav vedrørende endotoksiner. På den baggrund videreføres B-værdien herfor ikke, idet der heller i øvrigt foreligger konkrete oplysninger, der begrundet dette

#### Egenkontrol

Der stilles vilkår om, at tilsynsmyndigheden inden for nærmere angivne rammer kan kræve, at der udføres præstationskontrol til dokumentation for overholdelse af emissionsgrænseværdier for afkastene fra granulering af plast og fra neddeleranlægget. Afgørelsen indebærer dog, at kontrol heraf som udgangspunkt kan baseres på filterleverandørens oplysninger.

Endvidere stilles der vilkår om, at tilsynsmyndigheden kan kræve præstationskontrol til dokumentation for overholdelse af emissionsgrænseværdierne for  $\text{NO}_x$  og CO fastsat for fyringsanlægget i administrationsbygningen.

Under henvisning til de fastsatte emissionsgrænser forventer Haderslev Kommune ikke, at virksomhedens drift vil indebære betydende bidrag til forekomst af stoffer eller støv i virksomhedens omgivelser. Der fastsættes dog vilkår om, at tilsynsmyndigheden kan kræve, at overholdelse af B-værdierne dokumenteres ved OML-beregninger.

#### Gældende vilkår

Afgørelsen indebærer, at vilkårene i de gældende godkendelser erstattes af denne afgørelses vilkår.

Vilkår 2 i miljøgodkendelsen af 15. januar 1990 videreføres i nærværende godkendelse, dog med en præciserende ordlyd i overensstemmelse med standardvilkår. Vilkår 3 vedrører udslip af CFC-gas, og den tilhørende aktivitet er ophørt på virksomheden. Vilkår 4 omhandler forbud mod udendørs afbrænding af materialer, og indholdet heraf følger allerede af gældende lovgivning. Disse vilkår videreføres derfor ikke i nærværende afgørelse.

Vilkår om luftforurening (vilkår 12 – 15) i miljøgodkendelsen af 17. maj 1999 erstattes af nye vilkår med henvisning til det ovenfor nævnte. Dette indebærer, at etablering af nye procesafkast først kan ske, når Haderslev Kommune har taget stilling til projektet i henhold til miljøbeskyttelseslovens § 33, herunder at krav om eventuelle supplerende renseforanstaltninger og fastsættelse af grænseværdier vil ske i henhold til de almindelige bestemmelser herom i miljøbeskyttelsesloven.

#### *Vilkår om støj, vibrationer og lavfrekvent støj/infralyd*

I henhold til den af COWI A/S udarbejdede støjredegørelse vil virksomheden kunne overholde de vejledende støjgrænser såvel i forhold til støjbidrag ved skel i erhvervsområdet, ved nærmeste boligområde beliggende umiddelbart vest for virksomheden og ved nærmeste beboelser i det åbne land beliggende nord for virksomheden.

Der fastsættes grænseværdier for virksomhedens støjbidrag i omgivelserne i overensstemmelse hermed.

Som anført i den miljøtekniske redegørelse indgår der i forudsætningerne for støjredegørelsens beregninger, at der træffes støjdæmpende foranstaltninger i form af:

- Ingen kørsel på plads A og ingen kørsel til port i hal 2 (2 a og 2b) i aften- og natperioden), jf. kortet i bilag 3
- Alle porte i hal 2 (2 a og 2b), porte mod vest i bygning 3 (3a og 3b), og porte i bygning 6 og 7 er lukkede i aften- og natperioden, og så vidt muligt lukkede i dagperioden
- Der etableres en ny jordvold med en højde på 3,5 meter på den vestlige del af virksomhedens område, som vist på kortet i bilag 5

Ovenstående indarbejdes som vilkår i afgørelsen, idet disse foranstaltninger vurderes at være væsentlige for begrænsning af virksomhedens støjemission. For så vidt angår støjvolden stilles vilkår om, at denne skal være fuldt etableret senest 12 måneder efter afgørelsens meddelelse, og at driften i natperioden – indtil støjvolden er fuldt etableret - alene må omfatte indendørs sorte-

ringsanlæg for emballageaffald (MGP-affald) – dog må modtagelse af dagrenovation til omlastning ske på hverdage i tidsrummet kl. 06.00 – 07.00 i et omfang som forudsat i støjredegørelsen, dvs. én lastbil i dette tidsrum.

De udførte støjberegninger ses derudover at være baseret på en række andre forudsætninger bl.a. følgende:

- Neddeleranlægget er kun i drift i dagperioden - på lørdage og på søn- og helligdage med en samlet driftstid på 3 timer
- Der forekommer ingen udendørs kørsel i natperioden udover ankomst af én lastbil (omlastning af dagrenovation) på hverdage mellem kl. 06.00- 07.00.
- Antallet af lastbiler, der på hverdage ankommer til virksomheden, inkluderer stigningen knyttet til omlastning af dagrenovation, men er i øvrigt baseret på de aktuelt modtagne mængder (dvs. i alt en forudsætning om ca. 250 lastbiler pr. dag). I den miljøtekniske redegørelse er anført, at såfremt antallet af transporter stiger væsentligt (over 10 %) bør der laves en opdateret støjredegørelse
- Omfanget af trafik på lørdage- og på søn- og helligdage er begrænset til ankomst af ca. 10 lastbiler pr. dag i dagperioden, og intern kørsel i øvrigt er afgrænset til en enkelt kørsel med truck på virksomhedens østlige område

Det forudsættes generelt, at virksomhedens drift foregår i overensstemmelse med de anvendte forudsætninger i beregningerne. Haderslev Kommune har dog har vurderet, at særligt ovennævnte er væsentlige for, at virksomhedens påvirkning af omgivelserne med støj sikres begrænset og kontrolleret.

Der fastsættes derfor nærmere vilkår i relation hertil, herunder at der dagligt skal ske registrering af antallet af lastbiler, der ankommer til virksomheden fordelt på dag-, aften og natperioden. Såfremt der måtte blive registreret en ændring i trafikmængden, der efter tilsynsmyndighedens vurdering må anses for væsentlig, kan tilsynsmyndigheden forlange, at der foretages en ny måling/beregning af virksomhedens støjbidrag i omgivelserne, herunder stille krav om at denne gennemføres som en ”Miljømåling – Ekstern Støj”.

Det skal bemærkes, at ovenstående ikke indskrænker tilsynsmyndighedens adgang til i øvrigt, at stille krav om dokumentation for virksomhedens støj-påvirkning i omgivelserne i henhold til de vilkår, der fastsættes herom.

Endvidere fastsættes der vilkår for virksomhedens tilladelige påvirkning af omgivelserne med vibrationer, lavfrekvent støj og infralyd med udgangspunkt i Miljøstyrelsens orientering nr. 9, 1997.

### Gældende vilkår

Der er i den gældende miljøgodkendelse af 15. januar 1990 fastsat vilkår (5 og 6) om, at det ækvivalente, korrigerede støjniveau målt i virksomhedens skel ikke må overstige 60 dB(A), og at tilsynsmyndigheden om fornødent kan forlange foretaget støjmåling til dokumentation for overholdelse heraf. De nævnte vilkår 4 og 5 indgår endvidere i vilkår 16 i miljøgodkendelsen af 17. maj 1999 og i vilkår 14 i miljøgodkendelsen af 9. januar 2001. Indholdet af disse vilkår er videreført i nærværende afgørelse – dog med justeret ordlyd.

Der er i miljøgodkendelserne af 17. maj 1999 (vilkår 17) og 9. januar 2001 (vilkår 15) fastsat grænseværdier for de omhandlede anlægs vibrationer ved boliger i det åbne land. Indholdet af de nævnte vilkår videreføres i nærværende afgørelse, idet de angivne grænseværdier dog gøres gældende for den samlede virksomhed.

### *Vilkår om spildevand*

Virksomheden har ingen direkte udledning af spildevand eller overfladevand, idet afledning af spildevand og overfladevand sker til forsyningsselskabets spildevandssystemer.

Det er i forbindelse med ansøgningen om miljøgodkendelse oplyst at eksisterende afløb i bygning 6 med tilslutning til spildevandssystemet lukkes i forbindelse med opstart af dagrenovation. Det skal bemærkes, at bygningen også forudsættes anvendt til andre aktiviteter, herunder håndtering af PCB-holdige vinduer/termoruder og neddeling af træ m.v. Der er derfor under vilkår for indretning og drift fastsat vilkår om, at afløb i hallen skal fjernes eller afblændes, således at der ikke kan tilføres vand eller materialer i øvrigt til spildevandssystemet.

Af den miljøtekniske redegørelse fremgår endvidere, at der med henblik på opfyldelse af standardvilkår for opbevaring af jern- og metalskrot påregnes etableret en plads med tæt belægning med afledning af overfladevand til spildevandssystemet via sandfang og olieudskillere. Det er i det fremsendte materiale angivet, at der ansøges om tilladelse hertil.

Kommunen finder dog, at der er behov for nærmere oplysninger om den påtænkte afledning. Kommunen er sindet at meddele tilladelse hertil, idet det i den forbindelse må påregnes krav om en neddrosling af afløbshastigheden, hvilket i henhold til de umiddelbart foreliggende oplysninger vil nødvendiggøre, at der etableres forsinkelseskapacitet.

Haderslev Kommune vil træffe særskilt afgørelse om virksomhedens afledning af spildevand og overfladevand til forsyningselskabets spildevandssystemer, herunder om ovenstående, i henhold til miljøbeskyttelseslovens kapitel 4.

#### Gældende vilkår

Der er i de gældende miljøgodkendelser fastsat vilkår vedrørende spildevand (vilkår 19 og 20 i miljøgodkendelse af 17. maj 1999 og vilkår 18 og 19 i miljøgodkendelse af 9. januar 2001). Da de nævnte vilkår vedrører forhold, der særskilt reguleres af bestemmelser i miljøbeskyttelseslovens kapitel 4, findes der ikke at være grundlag for at videreføre vilkårene i nærværende afgørelse.

#### *Vilkår om affald*

Der fastsættes vilkår for affald, der modsvarer standardvilkår for affald under listepunkt K212 og K203.

For så vidt angår PCB-holdigt affald fra termoruder/vinduer m.v. har kommunen dog fundet anledning til at supplere med et særskilt vilkår om, at spild af PCB-holdigt affald på tætte belægnings skal opsamles straks. Vilkåret skal imødegå risiko for, at PCB-holdigt materiale i forbindelse med håndteringen tilføres andre affaldsfraktioner (standardvilkår 34 under listepunkt K203 gælder kun for befæstede og ubefæstede arealer).

Vilkår om krav til opbevaring af spildolie og andet farligt affald fra virksomhedens drift (K212, S25 og K206, S15) er endvidere optaget under afgørelsens vilkår om affald, idet der er præciseret, at dette vedrører spildolie og andet farligt affald, der frembringes ved virksomhedens drift.

#### Gældende vilkår

Vilkår 18 om affald i miljøgodkendelsen af 17. maj 1999 og vilkår 16 i miljøgodkendelsen af 9. januar 2001 videreføres ikke, idet de vedrører bortskaffelse af affald, der er særskilt reguleret efter affaldslovgivningens bestemmelser.

#### *Vilkår om beskyttelse af jord, grundvand og overfladevand*

Virksomheden er beliggende i et område, der i henhold til bekendtgørelse nr. 1255 af 26. november 2014 om udpegning af drikkevandsressourcer er udpeget som et område med særlige drikkevandsinteresser.

I henhold til den nyeste kortlægning af grundvandsforholdene udført af Naturstyrelsen vurderes området at være nitrattfølsomt indvindingsområde, da grundvandet har en stor sårbarhed over for forurening. I området er der en høj grundvandsdannelse i kombination med en nedadrettet bevægelse af grund-

vandet samt generelt kun tynde dæklag, hvilket betyder at forurenede vand fra overfladen vil kunne nedrive til større dybder.

Skrydstrup Vandværks indvindingsopland og det grundvandsdannende opland krydser den nordøstlige del af grunden. Terrænet på stedet er næsten fladt og det kan ikke afvises, at den nedbør, der falder på grunden som helhed, kan bevæge sig i retning af indvindingsoplandet.

Det betyder at områdets grundvand, herunder Skrydstrup Vandværks indvinding, er sårbart over for eventuelle forureninger, der måtte nedrive gennem jorden i området. Haderslev Kommune vurderer derfor, at det er meget væsentligt, at risiko for forurening af jord og grundvand ikke øges.

Der er i de gældende miljøgodkendelser fastsat vilkår om, at der ikke må ske oplag af eller aflæsses affald på ubefæstede arealer. Godkendelserne indeholder dog ikke en nærmere definition af, hvad der forstås ved "befæstet areal".

På baggrund af en gennemgang af de affaldsarter- og fraktioner, som virksomheden ønsker at kunne modtage, vurderer Haderslev Kommune, at der særligt i forhold til modtagelse og opbevaring af jern- og metalkrot og i forhold til farligt affald skal sikres, at der træffes de nødvendige foranstaltninger til at imødegå risiko for forurening af jord- og grundvand.

Standardvilkår under listepunkt K212 indebærer, at jern- og metalkrot, der kan afgive olie eller væsker, skal opbevares på tæt belægning eller i lukket/overdækket container med indbygget sump. Haderslev Kommune har ikke fundet grundlag for at fravige dette standardvilkår, idet den omhandlede affaldsart (EAK-kode 20.01.40) vurderes at kunne omfatte affald, som kan afgive olie eller væsker.

Af virksomhedens oplysninger fremgår, at der til modtagelse af jern- og metalkrot (der kan afgive olie eller væsker) vil blive etableret en ny plads med impermeabel belægning med en opkant, der sikrer kontrolleret afløb. Pladsen etableres ved en udvidelse af vaskepladsen med et areal på 200 m<sup>2</sup>. Da realiseringen heraf forudsætter, at der opnås tilladelse til afledning af overfladevand fra pladsen er der stillet vilkår om, at virksomheden senest 6 måneder efter afgørelsens meddelelse skal fremsende et endeligt projekt for, hvorledes vilkåret vil sikres overholdt, idet det skal være opfyldt senest 12 måneder efter afgørelsens meddelelse.

I tilknytning til ovenstående skal bemærkes, at det er kommunens vurdering, at metal indsamlet som emballageaffald fra husholdninger (MGP-affald) som

udgangspunkt må anses for ikke at afgive olie eller væsker, og derfor ikke omfattes af ovenstående krav om opbevaring på tæt belægning.

Standardvilkår under listepunkt K203 (S37) indebærer at farligt affald skal opbevares under tag og beskyttet mod vejrlig – dog kan opbevaring af farligt affald i transportcontainere, der bliver afhentet med indhold og tømt hos modtagevirksomheden, ske under tæt presenning. Der kan dog hvis særlige hensyn taler herfor tillades, at farligt affald opbevares under andre forhold (K203, S38).

Under hensyntagen til ovenstående redegørelse for grundvandsforholdene i området har Haderslev Kommune ikke fundet, at der er grundlag for at fravige krav om, at de fraktioner af farligt affald, som virksomheden modtager og opbevarer/håndterer skal opbevares under tag eller i containere under tæt presenning.

Der stilles derfor vilkår herom, hvilket i forhold til den eksisterende drift indebærer krav om ændringer for så vidt angår oplag og håndtering af imprægneret træ og mineraluld (under de af virksomheden angivne affaldskoder).

For så vidt angår beskyttelse af jord, grundvand og overfladevand i øvrigt vurderer Haderslev Kommune med henvisning til oplysningerne om befæstelse i den miljøtekniske beskrivelse, at implementering af relevante standardvilkår herfor under listepunkt K212, K206 og K203 kan sikre de nødvendige hensyn hertil.

Som en del af implementeringen af standardvilkår fastsættes en nærmere definition af hvad der forstås ved ”befæstet areal”.

Haderslev Kommune har vurderet, at der – svarende til den eksisterende drift – fortsat kan opbevares rene og hele produkter af plast (f.eks. kasser, havemøbler m.v.) på område A (jf. kortet i bilag 3), der er belagt med stabilgrus. Der optages derfor et særskilt vilkår herom. I henhold til den miljøtekniske beskrivelse sker opbevaring og håndtering af ikke-farligt affald i øvrigt på arealer, der opfylder definitionen på ”befæstet areal”.

Da godkendelsen ikke omfatter neddeling, klipning eller opskæring af jern- og metalskrot er vilkår herfor (K212, S19) ikke optaget i afgørelsen. Dette gælder ligeledes vilkår for modtagelse, oplagring og afsendelse af transformatorer og jern- og metalspånere o. lign. med indhold af olierester eller køle- og smøremidler (K212, S16, sidste del). Endelig er vilkår om have- og parkaffald (K212, S22) ikke relevant, da modtagelse heraf ikke er omfattet af virksomhedens miljøgodkendelse.



Virksomhedens aktiviteter under listepunkt K203 omfatter nogle få nærmere afgrænsede affaldstyper. Der modtages ikke flydende farligt affald til omlæsning eller oplagring på virksomheden.

På baggrund heraf er visse standardvilkår under listepunkt K203 ikke optaget i afgørelsen, og ordlyden af vilkårene er justeret i overensstemmelse hermed.

Det omhandler:

- standardvilkår om, at containere der ikke står på tæt belægning skal være indrettet med opsamlingskapacitet svarende til volumen af den største beholder til flydende affald er ikke optaget (K203, S40)
- vilkår om oplagring, omlastning m.v. (K203, S44) er inden for rammerne af standardvilkåret udformet således, at der er overensstemmelse med øvrige fastsatte vilkår. Endvidere er vilkår vedrørende krav til arealer og gulves faldforhold og opsamlingskapacitet m.v. for flydende affald ikke fundet relevante
- standardvilkårene S41, S46 og S48 er ikke optaget, idet disse ikke er relevante for virksomhedens drift

Områderne H og 8 (jf. kortet i bilag 3), som er belagt med stabilgrus, benyttes i henhold til virksomhedens oplysninger udelukkende til oplag af tomme containere. Haderslev Kommune har dog fundet, at dette bør præciseres i et supplerende vilkår til standardvilkår.

Endelig skal nævnes, at en væsentlig del af virksomhedens område er ”grønt område” (græs), hvilket gælder den del af virksomhedens areal, som er beliggende inden for indvindingsoplandet til Skrydstrup Vandværk, bortset fra en lille del af det nævnte område H til tomme containere. På grundlag af virksomhedens oplysninger i ansøgningen/den miljøtekniske beskrivelse og de fastsatte vilkår indebærer afgørelsen, at de grønne områder ikke anvendes i virksomhedens drift.

#### *Vilkår om egenkontrol*

Standardvilkår for egenkontrol under listepunkt K212 (S26 og S27) og under listepunkt K206 (S18 og S19) optages som vilkår i afgørelsen. De nævnte vilkår er sammenskrevet i afgørelsen for at fremme overskueligheden.

Der fastsættes med henvisning til afgørelsens vilkår 36 om dagrenovation supplerende vilkår om, at oplysninger om unormale driftsforhold skal indgå i driftsjournalens registreringer.



Der fastsættes endvidere for farligt affald vilkår for egenkontrol, der modsvarer standardvilkår herfor under listepunkt K203, idet standardvilkår omhandlende tankgårde til oplagring af farligt affald ikke er fundet relevante (forefindes ikke på virksomheden), og derfor ikke indarbejdet i afgørelsen. Dette omhandler sidste del af standardvilkår 52 og 54, samt standardvilkår 53 og 55 i sin helhed.

For så vidt angår driftsjournal for farligt affald er der fastsat særskilt vilkår herfor i overensstemmelse med standardvilkår 56 under listepunkt K 203, idet de dele heraf, der vedrører tankgårde er udeladt, jf. det ovenfor beskrevne.

Endelig har Haderslev Kommune vurderet, at der i forhold til emissioner til luft fra faste afkast bør sikres vilkår om, at tilsynsmyndigheden indenfor nærmere angivne rammer kan stille krav om dokumentation for overholdelse af fastsatte emissionsgrænseværdier og B-værdier, jf. godkendelsesbekendtgørelsens § 31, stk. 3.

#### Gældende vilkår

Vilkår 23 – 25 om egenkontrol i miljøgodkendelsen af 17. maj 1999 og de tilsvarende vilkår 22 – 25 i miljøgodkendelsen af 9. januar 2001 ophæves og erstattes af vilkår i nærværende afgørelse, som beskrevet ovenfor.

## Akter

I afgørelsen er indgået sagsakter fra følgende sager:

13/14264:

Sagstitel: Tingvejen 1, 6500 Vojens

Dansk Affald A/S - Miljøgodkendelse og revision inkl. omlastning af dagrenovation og udvidet driftstid

07/4065

Sagstitel: Tingvejen 1, 6500 - Dansk Affald A/S – tilsyn

Sagsindhold: Tilsyn

## Del 4

# Offentliggørelse, klagevejledning og underretning

### Offentliggørelse

Offentliggørelse om, at der er meddelt miljøgodkendelse i henhold til miljøbeskyttelseslovens § 33, stk. 1 og revurdering i henhold til miljøbeskyttelseslovens § 41b for Dansk Affald A/S, matr. nr. 785 og 1050 Skrydstrup ejerlav, Tingvejen 1, 6500 Vojens, vil blive annonceret på kommunens hjemmeside, [www.haderslev.dk](http://www.haderslev.dk) i perioden 30. marts - 27. april 2016.

### Klagevejledning

Denne afgørelse kan, jf. Miljøbeskyttelseslovens kapitel 11, påklages til Natur- og Miljøklagenævnet af:

1. Dansk Affald A/S, Tingvejen 1, 6500 Vojens
2. Enhver, der har en individuel, væsentlig interesse i sagens udfald.
3. De i §§ 98 – 100 nævnte klageberettigede organisationer og myndigheder i det omfang, de er klageberettigede i den konkrete sag.

Hvis du ønsker at klage over denne afgørelse, kan du klage til Natur- og Miljøklagenævnet. Du klager via Klageportalen, som du finder et link til på forsiden af [www.nmkn.dk](http://www.nmkn.dk). Klageportalen ligger på [www.borger.dk](http://www.borger.dk) og [www.virk.dk](http://www.virk.dk). Du logger på [www.borger.dk](http://www.borger.dk) eller [www.virk.dk](http://www.virk.dk), ligesom du plejer, typisk med NEM-ID. Klagen sendes gennem Klageportalen til Haderslev Kommune. En klage er indgivet, når den er tilgængelig for kommunen i Klageportalen. Når du klager, skal du betale et gebyr på kr. 500. Du betaler gebyret med betalingskort i Klageportalen.

Gebyret tilbagebetales, eksempelvis hvis klager får helt eller delvis medhold i klagen – se nærmere i vejledningen om gebyrordningen på Natur- og Miljøklagenævnets hjemmeside ([www.nmkn.dk](http://www.nmkn.dk)).

Natur- og Miljøklagenævnet skal som udgangspunkt afvise en klage, der kommer uden om Klageportalen, hvis der ikke er særlige grunde til det. Hvis du ønsker at blive fritaget for at bruge Klageportalen, skal du sende en begrundet anmodning til Haderslev Kommune. Kommunen videresender herefter anmodningen til Natur- og Miljøklagenævnet, som træffer afgørelse om, hvorvidt din anmodning kan imødekommes.

Klagefristen udløber den 27. april 2016.

### **Opsættende virkning og øvrige klagemuligheder**

Udnyttelse af afgørelsen for forhold omfattet af miljøbeskyttelseslovens § 33, stk. 1 kan ske fra det øjeblik, den er meddelt – jf. lovens § 96. Dog sker iværksættelsen på eget ansvar, idet klagemyndigheden i tilfælde af klage kan ændre eller ophæve en miljøgodkendelse.

For forhold omfattet af revurdering i henhold til miljøbeskyttelseslovens § 41, b vil en evt. klage have opsættende virkning for afgørelsen, medmindre klagemyndigheden bestemmer andet – jf. lovens § 95.

Virksomheden vil, senest når klagefristen er udløbet, blive underrettet om, hvorvidt der er indgået klager til kommunen over afgørelsen.

Denne afgørelse kan i henhold til Miljøbeskyttelseslovens § 101 indbringes for domstolene. Ønskes afgørelsens gyldighed afprøvet ved domstolene, skal sagen være anlagt inden 6 måneder efter godkendelsen er offentliggjort eller, hvis sagen påklages, inden 6 måneder efter, at den endelige administrative afgørelse foreligger.

## **Underretning**

Denne afgørelse er sendt til følgende:

- Dansk Affald A/S, Tingvejen 1, 6500 Vojens, e-mail: post@danskaffald.dk
- Embedslægeinstitutionen Syddanmark, e-mail: sesyd@sst.dk
- Danmarks Naturfredningsforening, e-mail: dnhaderslev-sager@dn.dk
- Danmarks Naturfredningsforening lokalafdeling for Haderslev v/ Bent Karlsson, e-mail: bent.karlsson@mail.dk
- Friluftsrådet, e-mail: m.martinsen@mail.tele.dk (kun link til hjemmesiden)

## DEL 5

### Bilagsfortegnelse

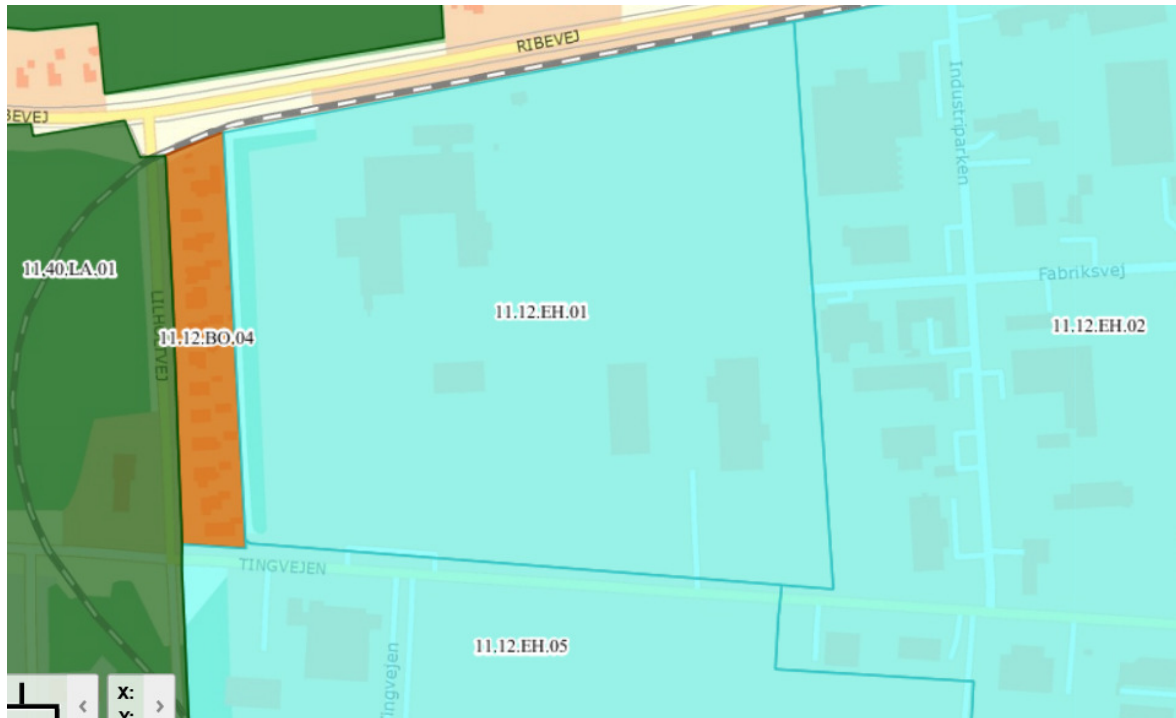
#### **Bilag**

- Bilag 1: Virksomhedens placering
- Bilag 2: Rammeområder i henhold til Haderslev Kommunes Kommuneplan 2013
- Bilag 3: Virksomhedens indretning
- Bilag 4: Placering af luftafkast
- Bilag 5: Placering af beregningspunkter, støjkilder og ny støjvold

## Bilag 1. Virksomhedens placering



## Bilag 2. Rammeområder - Kommuneplan 2013





### Bilag 3. Virksomhedens indretning

Se tabel næste side med forklaring på numre

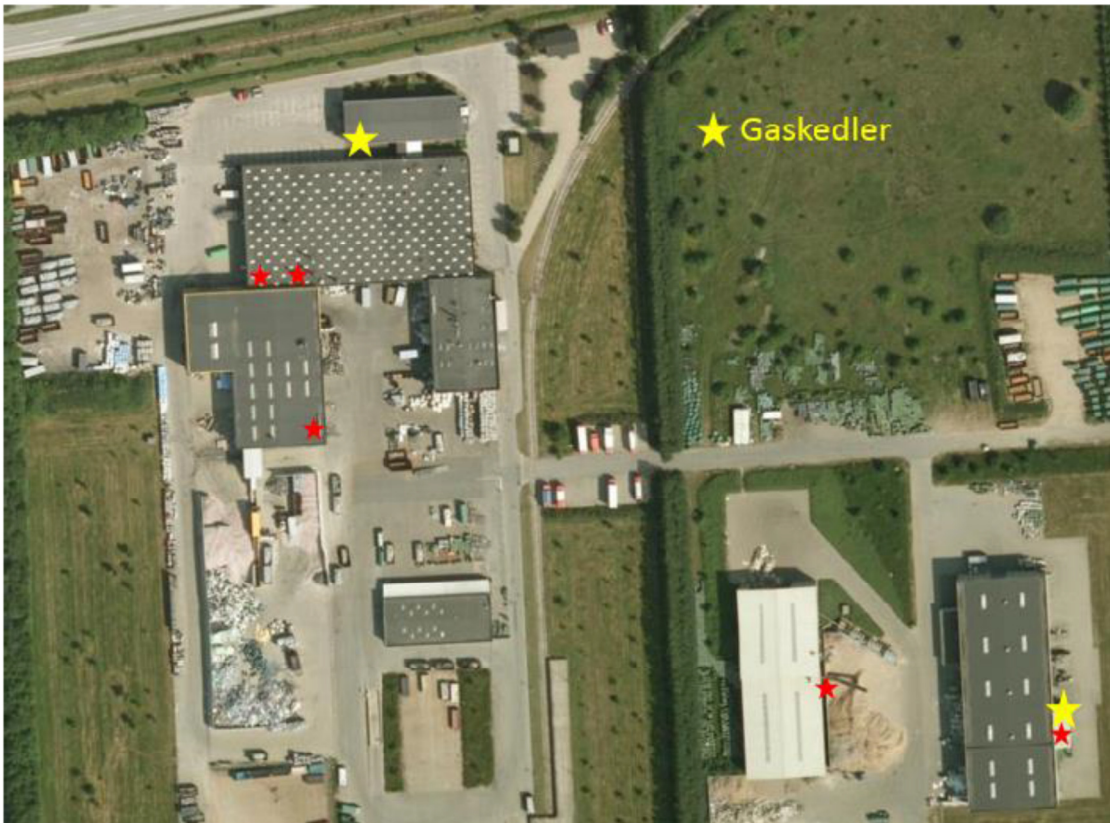






| <b>Nr.</b> | <b>Beskrivelse</b>   |
|------------|--|
| 1          | Administrationsbygning   |
| 2a         | Lager/ Kværneanlæg (p.t. ikke i drift)   |
| 2b         | Lager/ Tøj/ Værksted   |
| 3a         | Sortering af metal/glas/plast (MGP-anlæg)  |
| 3b         | Plastikkværn til PVC og vandseparationsanlæg   |
| 4          | Ballepresser - større plastartikler samt pap/papir presses   |
| 5          | Modtagebygning/ vejebod  |
| 6          | Neddeling af stort brændbart samt affaldstræ, trykimprægneret træ mm.  |
| 6 - NY     | Omlastning af dagrenovation<br>Knusning af PCBholdige termoruder   |
| 7          | Sortering af Papir/Pap/Plast - P3.<br>Nord for hal 7 - knusning af termoruder uden PCB.  |
| 7a         | Makulering   |
| 8          | Container ombytningsplads  |
| <b>Nr.</b> | <b>Oplag</b>   |
| A          | Containere løs plastik   |
| B          | Stort plastik, MGP affald  |
| C          | Plastik og glasskår  |
| D          | Batterier, trykflasker, mv. er placeret under det hvide halvtag – ved bygning 5. Båse til emballageaffald.<br>Batterierne står i syrefaste beholdere (fade) med låg. |
| E          | Neddelt brændbart materiale (trykimprægneret til forbrænding, øvrigt træ til genanvendelse)  |
| F          | Flasker og glas, stenuld/glasuld, brændbart deponi, landbrugsfolie og andet genanvendeligt materiale.  |
| G          | Udendørs oplag af pap/papir<br>Foran hal 7 – knusning af termoruder u. PCB   |
| H          | Opbevaring af tomme containere.  |
| I          | Container  |

## Bilag 4. Placering af luftafkast





### Bilag 5. Placering af beregningspunkter, støjkilder og ny støjvold

