

# MILJØGODKENDELSE

## af husdyrbruget på Tysklandsvej 4 B, 7323 Give

Efter § 12 stk. 2 i Lov om miljøgodkendelse m.v. af husdyrbrug med senere ændringer  
(Lov nr. 1572 af 20. december 2006)

13. september 2010



# Indhold

<b>Indhold</b> .....	<b>2</b>
<b>Resume</b> .....	<b>4</b>
<b>Afgørelse</b> .....	<b>5</b>
<b>Vilkår</b> .....	<b>6</b>
Generelle forhold .....	6
Anlæg .....	7
Indretning og drift .....	7
Gødningsopbevaring- og håndtering .....	<b>7Fejl! Bogmærke er ikke defineret.</b>
Ammoniakreducerende teknologi .....	8
Lugt, belysning, støj, støv og skadedyr .....	8
Affald, olie og kemikalier .....	9
Spildevand .....	<b>Fejl! Bogmærke er ikke defineret.</b>
Arealer .....	9
Drift af arealer .....	9
Grundvand .....	9
Overfladevand.....	10
Natur .....	10
Kulturhistoriske hensyn .....	10
Dokumentation og egenkontrol .....	<u>10</u>
Driftsophør .....	11
<b>Vurdering</b> .....	<b>121</b>
Grundforhold .....	12
Anlæg .....	12
Gødningsopbevaring og -håndtering .....	12
Spildevand .....	13
Ammoniak .....	13
Lugt.....	16
Belysning, støj, støv og skadedyr .....	16
Affald, olie og kemikalier .....	17
Transport .....	18
Arealer .....	18
Generelt.....	18
Hensyn til grundvand .....	19
Hensyn til overfladevand .....	19
Hensyn til natur .....	23
Aftalearealer .....	25
Bedste tilgængelige teknik (BAT).....	25
Landskabelige hensyn .....	29
Ophør .....	30
Alternativer .....	30
<b>Samlet vurdering</b> .....	<b>31</b>
<b>Klagevejledning og offentlighed</b> .....	<b>31</b>

## Bilag:

Bilag 1: Oplysninger om husdyrbruget.

Bilag 2: Ansøgers miljøtekniske beskrivelse.

Bilag 3: Beplantningsplan.

Bilag 4: Oversigtsplan.

Bilag 5: Udbringningsarealer og transportveje.

Bilag 6: Grundvand.

Bilag 7: Overfladevand.

Bilag 8: Natur.

Bilag 9: § 7 natur og udbringningsarealer med krav om nedfældning.

Bilag 10: Arealer med vilkår.

Bilag 11: Resultat af offentlighedsfasen

## Resume

Jørgen Mikkelsen har søgt om en miljøgodkendelse i forbindelse med udvidelse af svineproduktionen. Ansøgningen om miljøgodkendelse er indsendt til Vejle Kommune gennem Miljøstyrelsens elektroniske ansøgningssystem den 13. februar 2009.

Kommunen har vurderet, at der kan meddeles godkendelse af husdyrbruget inklusiv de ansøgte ændringer i henhold til de gældende regler<sup>1</sup>. Miljøgodkendelsen omfatter produktionen, anlægget inklusiv opførelse af tilbygning til stald, godkendelse af gyllebeholder samt udbringningsarealer.

Miljøgodkendelsen er baseret på en række vilkår. Disse vilkår fremkommer som en følge af Lov om miljøgodkendelse m.v. af husdyrbrug<sup>1</sup> samt tilhørende bekendtgørelse og anden lovgivning.

Miljøgodkendelsen for Tysklandsvej 4 B er særligt kendetegnet ved:

- Dyreholdet udvides fra 137,6 til 333,3 DE.
- Der opføres en tilbygning til en stald og en eksisterende gyllebeholder overdækkes.
- Anlæggets påvirkning af omgivelserne med ammoniak ikke vil være væsentlig, da merpåvirkningen på nærmeste område med § 7 beskyttet natur, som ligger ca. 840 m fra anlægget, er beregnet til 0,1 kg N/ha årligt. Desuden overholder udvidelsen det generelle krav (2008 niveau) om 20 % reduktion af ammoniakfordampningen.
- Lugtgeneafstand fra anlægget er beregnet til 188 m for omkringliggende enkeltboliger, og nærmeste eksisterende enkeltbolig ligger reelt 280 m væk. Heller ikke for nærmeste omkringboende i samlet bebyggelse og byzone er der risiko for væsentlige lugtgener.
- Ejede og forpagtede udbringningsarealer (206,48 ha) tilføres husdyrgødning (288,3 DE) med et dyretryk svarende til maksimalt 1,4 DE/ha.
- Der sker en uændret til dels et fald i udvaskning af nitrat. Udvasningen er på maksimalt 58 mg/l på de udbringningsarealer, som ligger i nitratfølsomt indvindingsområde.
- Der etableres årligt 7 % ekstra efterafgrøder udover de lovpligtige efterafgrøder.
- Der etableres bræmmer på mark 9-4 og 9-3 for at minimere risikoen for påvirkning af nærliggende overdrev mht. sprøjtemidler og næringsstoffer.
- Der afsættes 45 DE i husdyrgødning til 83,77 ha aftalearealer.

---

<sup>1</sup> Lov nr. 1572 af 20. december 2006 om miljøgodkendelse m.v. af husdyrbrug med senere ændringer (Husdyrloven).

- Anvendelsen af bedste tilgængelige teknik (BAT) i projektet er tilstrækkelig, idet der anvendes delvis spaltegulv med 50-75 % fast gulv i den nye stald og der reduceres i foderets råproteinindhold.
- Der etableres afskærmende beplantning ved staldanlægget.
- Tilbygningen er placeret hensigtsmæssigt i tilknytning til eksisterende byggeri.

Det er Vejle Kommunes samlede vurdering, at husdyrbruget vil blive drevet på en måde, som ikke vil medføre en væsentlig påvirkning af miljøet.

Udkastet til godkendelsen har været i høring hos berørte naboer og parter samt andre, som har anmodet herom. Høringen gav anledning til bemærkninger.

Bemærkningerne fra naboerne vedrører lugt, som ifølge dem stammer fra ventilation. Naboerne foreslå montering af filtre og gyllekøling samt et alternativ, hvor der produceres smågrise, som giver mindre lugt.

Landmanden har forholdt sig til bemærkningerne. Mht. gyllekøling er det fravalgt, da overskudsvarmen ikke kan anvendes fuldt ud og heller ikke giver en lugtreducerende effekt. Mht. omlægning til smågrise, vil det kræve nye stalde for at opfylde nye regler for dyrevelfærd for søer.

Vejle Kommune har foretaget en samlet vurdering af de lugtforurenende kilder. Idet det statslige beskyttelsesniveau for lugt er overholdt i ansøgningen, da naboerne ikke ligger ugunstig i forhold til den hyppigste vindretning i Danmark, og da der ikke er anlæg i nærheden, som kan bidrage til de samlede lugtgener, har Vejle Kommune valgt at meddele miljøgodkendelsen uden ændringer i forhold til udkastet. Det kan ikke afvises, at terrænforholdene i området kan have en vis indflydelse på lugtpåvirkningen, men Vejle Kommune har vurderet, at det ikke i sig selv udgør en væsentlig faktor, som kan medføre afslag på det ansøgte.

## **Afgørelse**

Vejle Kommune meddeler hermed miljøgodkendelse til husdyrbruget på ejendommen  
Tysklandsvej 4 B

Miljøgodkendelsen omfatter husdyrbruget med dyrehold på 333,29 dyreenheder (DE) bestående af 12.000 slagtesvin (32-107 kg). Miljøgodkendelsen omfatter produktionen, anlægget inklusiv opførelse af tilbygning til staldbygning, godkendelse og overdækning af gyllebeholder samt udbringningsarealer.

Godkendelsen er betinget af en række vilkår, som kan findes i det følgende. Endvidere indgår oplysninger i ansøgers miljøtekniske beskrivelse (bilag 2) og den digitale ansøgning, skemanummer 7.187, version 5, som forudsætning for godkendelsen.

## Vilkår

### Generelle forhold

1. Godkendelsen omfatter hele husdyrbruget på ejendommen Tysklandsvej 4 B, matr.nr.10 a m.fl. Sdr. Kollemorten By, Øster Nykirke, CVR-nr.16939188..
2. Ejendommen tillades drevet med et maksimalt dyrehold på 333, 29 dyreenheder (DE) bestående af 12.000 stk. slagtesvin (32-107 kg).
3. Antallet af udnyttede stipladser må ikke overskride 2.640 stipladser i staldafsnit 6+7,180 stipladser i staldafsnit 2 og 224 stipladser i staldafsnit 3, se bilag 4.
4. Fristen for udnyttelse af denne godkendelse er 2 år fra godkendelsens dato. Godkendelsen bortfalder, hvis den ikke udnyttes inden udløbet af denne frist.
5. Med denne miljøgodkendelse følger 8 års retsbeskyttelse. Det vil sige indtil den 13. september 2018. Vilkårene kan dog ændres efter reglerne i Lov om miljøgodkendelse m.v. af husdyrbrug kap. 4. Husdyrbrugets miljøgodkendelse skal, jf. § 17 i bekendtgørelse om tilladelse og godkendelse m.v. af husdyrbrug, regelmæssigt og mindst hvert 10. år tages op til revurdering. Den første regelmæssige vurdering foretages, når der forløbet 8 år.
6. Husdyrbruget må ikke udvides eller ændres, før ændringen eller udvidelsen er godkendt af kommunen. Dette gælder både ændringer i drift, dyrehold, bygninger og arealer

(ejede, forpagtede og aftalearealer).

7. Driftsuheld, hvor der opstår risiko for forurening af miljøet, skal straks meldes til alarmcentralen tlf.: 112 og derefter straks til kommunen.

## Anlæg

### Indretning og drift

8. Ejendommen skal fremover indrettes og drives i overensstemmelse med de oplysninger, der ligger til grund for denne godkendelse, samt med de ændringer, der eventuelt måtte fremgå af godkendelsens vilkår.
9. Den nye stald skal etableres med delvis spaltegulv og 50-75 % fast gulv.
10. Gødningsregnskabet type 2 korrektion må højst være 1,03 beregnet ved følgende formel:  $((FE_{sv} \text{ pr- produceret svin} \times \text{g råprotein pr. FE}_{sv} / 6250) - ((\text{slagtevægt} \times 1,31 - \text{indgangsvægt}) \times 0,028 \text{ kg N pr. kg tilvækst})) / 3,19$

Dette kan f.eks. opnås ved at overholde værdierne i nedenstående tabel. Det er disse værdier, der ligger til grundlag for ansøgningen. Indhold af råprotein pr. FE er reduceret i forhold til normen, som er 157,6 g/FE.

	FE <sub>sv</sub> pr. produceret svin	Råprotein (g/FE)	Slagtevægt (kg)	Indgangs- vægt (kg)	Korrektions- faktor
Værdi	215	156,5	82	32	1,03

11. Udformning, placering i terræn, arkitektur og materialevalg for den nye bygning 6, skal være i overensstemmelse med beskrivelserne i ansøgningsmaterialet, se bilag 2. Således skal sokkelkoten for bygning 6 være den samme som sokkelkote for bygning 5.
12. Der skal etableres minimum et 3-rækket hegn bestående af hjemmehørende buske og træer nord og vest for bygning 5 og 6, som vist på bilag 3. Der skal vælges planter, som i løbet af 4-5 år giver en vedvarende, effektiv sløring. Beplantningen skal være plantet senest ét år efter bygning 6 er opført.

13. Tysklandsvej skal anvendes, når der er transporter med lastbil til- og fra ejendommen.

#### *Gødningsopbevaring og -håndtering*

14. Håndtering af gylle skal altid foregå under opsyn, således at spild undgås, og der tages størst muligt hensyn til omgivelserne.

15. Før stald 6 tages i brug skal der foreligge skriftlig aftale om opbevaring af overskydende husdyrgødning hos anden landmand, så kapaciteten på ejendommen svarer til 9. mdrs. gødningsproduktion. Aftalen skal fremvises på kommunens forlangende.

16. Ved spild i forbindelse med transport af gødning eller anden kørsel på offentlig vej skal gødning straks opsamles.

#### *Ammoniakreducerende teknologi*

17. Der skal etableres fast overdækning i form af teltoverdækning på gyllebeholderen. Farven på teltet skal være en dæmpet jordfarve. Efter endt omrøring og udkørsel skal teltet lukkes umiddelbart efter. Eventuelle skader på den faste overdækning skal repareres hurtigst muligt, således at overdækningen er helt tæt.

#### *Lugt, belysning, støj, støv og skadedyr*

18. Såfremt driften medfører væsentlige flere lugtgener end forudsat ved udarbejdelse af denne godkendelse, kan kommunen fastsætte yderligere skærpede vilkår for driften af minimeringen af lugtgenerne.

19. Gyllen må kun omrøres umiddelbart inden flytning af gylle og tømning af gyllebeholderen.

20. Virksomhedens bidrag til støjbelastningen i omgivelserne må ikke overstige følgende værdier, målt ved nabobeboelser eller deres opholdsarealer: Støjbidraget (bortset fra maksimalværdien) måles som det ækvivalente, konstante, korrigerede støjniveau i dB(A) jf. Vejledning nr. 5 fra 1984 om ekstern støj fra virksomheder. Tallene i ( ) angiver referencetiden inden for den pågældende periode.

Mandag-fredag kl. 07-18 (8 timer) Lørdag kl. 07-14 (7 timer)	Alle dage kl. 18-22 (1 time) Lørdag kl. 14-18 (4 timer) Søn- og helligdag <u>kl. 07-18 (8 timer)</u>	Alle dage <u>kl. 22-07 (½ time)</u>	Alle dage kl. 22-07 Maksimal værdi
<u>55 db (A)</u>	<u>45 db (A)</u>	<u>40 db (A)</u>	<u>55 db (A)</u>



21. På ejendommen skal der foretages en effektiv fluebekæmpelse i overensstemmelse med de af Statens Skadedyrslaboratorium seneste fastsatte retningslinjer (retningslinjerne opdateres 1 gang årligt). Bekæmpelse skal desuden foretages på kommunens forlangende.
22. Opbevaring af foder skal ske på en sådan måde, at der ikke opstår risiko for tilhold af skadedyr (rotter m.v.).

#### *Affald, olie og kemikalier*

23. Arealerne omkring bygninger og tilkørselsveje skal holdes ryddelige og fri for affald, foderrester, gødning m.v.
24. Ejendommens affaldshåndtering, dvs. sortering, opbevaring og bortskaffelse, skal til enhver tid ske i overensstemmelse med det gældende affaldsregulativ for området.
25. Virksomhedens olie- og kemikalieoplag, herunder affald, skal til enhver tid opbevares i tæt emballage og stå overdækket på fast, tæt bund uden mulighed for afløb til kloak, jord, overfladevand eller grundvand.

### **Arealer**

#### *Drift af arealer*

26. Ejede og forpagtede udbringningsarealer med et samlet areal på 206,48 ha må maksimalt tilføres 288,29 DE husdyrgødning (29.127 kg N og 5.722 kg P) svarende til 1,4 DE/ha. Udbringningsarealerne og deres placering fremgår af bilag 5.
27. Gødningsproduktion svarende til 45 DE skal afsættes via gylleaftale. Aftalearealerne fremgår af bilag 5.

#### *Grundvand*

28. På mark 1, 2, 3, 5-1, 5, 7, 8, 21, 22, 22-1, 23, 24, 25, 26, 27, 50-1, 50, 51, 53, 54, 55, 56, 71, 71-1, 72, 73, 74, 2-1, 9, 9-1, 9-5, 9-4, 0-3, 9-2, som ligger inden for nitratfølsomt indvindingsområde (se bilag 6), må der maksimalt tilføres en mængde kvælstof med husdyrgødning, således at nitratudvaskningen fra rodzonen ikke overstiger

hhv. 57 og 58 mg nitrat/liter, jf. beregninger i version 5 af ansøgning om miljøgodkendelse nr. 7.187.

Dette opnås i ansøgningen ved anvendelse af et sædskifte med samme eller lavere udvaskningsindeks som standardsædskifte S4 jf. notat "Standardsædskifter og referencesædskifter" samt 7 % ekstra efterafgrøder.

#### *Overfladevand*

29. Der skal på bedriftsniveau være mindst 7 % efterafgrøder, ud over Plantedirektoratets krav om efterafgrøder, hvad angår artsvalg, dyrkningsperiode og kvælstofgødskning.

#### *Natur*

30. Der skal langs den sydlige kant af mark 9-4 og den nordlige kant af mark 9-3, se bilag 10, etableres en 3 m bred permanent sprøjtefri randzone. Formålet er at minimere den vindbårne tilførsel af sprøjtemidler fra markerne til overdrevsarealerne.
31. En del af mark 9-3 skal henlægges i en permanent dyrkningsfri bræmme grundet risiko for næringspåvirkning af det nærliggende overdrevsareal, se bilag 10.
32. Der må ikke udbringes husdyrgødning på mark 57.

#### *Kulturhistoriske hensyn*

33. Markerne 71-1, 71, 27, 72, 73, 74 og 25 ligger helt eller delvist inden for kulturhistorisk beskyttelsesområde. Vejle Museum skal kontaktes (tlf. 76 4312 00), inden der foretages eventuel dybdepløjning eller anden dybdegående jordbearbejdning inkl. dræning af disse arealer. Vejle Museum skal derudover altid kontaktes jf. Museumslovens § 27, når der dukker spor af fortidsminder op.

#### **Dokumentation og egenkontrol**

34. Der skal til enhver tid over for kommunen kunne fremlægges gødningsregnskab, afregninger, regnskaber eller lignende, som dokumenterer størrelsen af ejendommens dyrehold.

35. Der skal på kommunens opfordring fremvises mark- og gødningsplaner, som dokumentation for sædskiftet og gødningsanvendelsen for de sidste 5 år.
36. Virksomheden skal efter anmodning fra kommunen ved en støjmåling dokumentere, at vilkår om støj er overholdt. Målingerne skal foretages i overensstemmelse med den til enhver tid gældende lovgivning og retningslinjer på området. Tilsynsmyndigheden kan maksimalt kræve målinger en gang årligt.
37. Virksomheden skal opbevare dokumentation for nedenstående i mindst 5 år. Dokumentationen skal forevises kommunen på forlangende.
- Vandforbrug (med aflæsning hvert kvartal).
  - Elforbrug (med aflæsning hvert kvartal).
38. Korrektionsfaktoren for kvælstof, jf. Plantedirektoratets vejledning om gødskning og harmoniregler skal fremgå af gødningsregnskabet.
39. Der skal udarbejdes en beredskabsplan, som fortæller, hvornår og hvordan der skal reageres ved uheld, som kan medføre konsekvenser for det eksterne miljø. Beredskabsplanen skal være tilgængelig på husdyrbruget senest ved udnyttelse af godkendelsen. Planen skal være kendt af de ansatte. I tilfælde, hvor der ansættes udenlandsk arbejdskraft, skal planen udformes eller tilrettes således, at de pågældende ansatte er i stand til at træffe de fornødne forholdsregler i tilfælde af uheld.

### **Driftsophør**

40. Ved eventuelt ophør af dyreholdet skal dette meddeles til Vejle Kommune.
41. Ved husdyrbrugets eventuelle ophør skal stalde m.v. rengøres og alle lagre af husdyrgødning, foder, affald og lignende bortskaffes miljømæssigt forsvarligt. Staldene skal fortsat vedligeholdes, og der skal udarbejdes en plan for anvendelse af stalde og øvrige produktionsbygninger Gødnings- og ensilageanlæg, der ikke længere anvendes til jordbrugsmæssige formål, skal fjernes i overensstemmelse med gældende affaldsregulativ, medmindre andet aftales med kommunen.

# Vurdering

## Grundforhold

Ejendommen er beliggende i det åbne land. Der er ikke naboer eller samlet bebyggelse i umiddelbar nærhed. Udvidelsen af dyreholdet sker i tilbygning til eksisterende stald. Afstanden fra staldanlægget til nærmeste beboelse på Gl. Møllevej 23 er 230 m. Afstanden fra staldanlægget til nærmeste samlede bebyggelse er 840 m. Det nærmeste byzoneområde eller det ifølge kommuneplanens rammedel fremtidige byzoneområde ligger i en afstand af ca. 4 km m fra staldanlægget.

Byggeriet overholder afstandskravene i §§ 6 og 8 i Husdyrloven.

Tidligere godkendelser m.v.

I 2003 meddelte daværende Vejle Amt, at der ikke var VVM-pligt ved udvidelse af produktionen fra 35 DE til 154 DE (gl. beregningsregler), hvorved der kunne etableres en produktion på 4.600 slagtesvin og 4.600 smågrise samt opføres en stald og en gyllebeholder. I 2006 vurderede Vejle Amt, at en omlægning af produktionen til fremover 5.360 stk. slagtesvin (30-102 kg) ikke skulle screenes efter VVM-reglerne.

## Anlæg

### *Gødningsopbevaring og -håndtering*

Der produceres årligt 5.727 m<sup>3</sup> gylle inklusiv rengøringsvand, drikkevandsspild og overfladevand fra møddingsplads. Den samlede opbevaringskapacitet i gyllebeholder, ajlebeholder, fortank og lejet beholder på 330 m<sup>3</sup> er 3.848 m<sup>3</sup>, svarende til 8,5 måneders opbevaring. Der er stillet vilkår om, at der skal dokumenteres minimum 9 mdr. `s opbevaringskapacitet, før stald nr. 6 kan tages brug.

Det er Vejle Kommunes vurdering, at dette er tilstrækkeligt til at sikre forsvarlig opbevaring af gylle uden væsentlig risiko for udsivning af næringsstoffer til grundvand, overfladevand og tør natur.

Gyllen suges fra gyllebeholder til gyllevogn. Terrænet omkring gyllebeholderen er fladt og der er ca. 300 m til nærmeste dræn og 80 m til drikkevandsboring. Der er stillet vilkår om, at håndtering af gylle altid skal foregå under opsyn. Der er endvidere stillet vilkår om udarbejdelse af beredskabsplan. Vejle Kommune vurderer ud fra dette, at der ikke vil være en væsentlig miljørisiko forbundet med håndtering af gylle.

Der produceres årligt 148 m<sup>3</sup> fast gødning. Opbevaringskapaciteten på møddingspladsen er 150 m<sup>3</sup>. Der er således kapacitet svarende til 12 måneder på møddingspladsen. Der er stillet vilkår om, at opbevaring og håndtering sker i overensstemmelse med oplysningerne i ansøgers miljøtekniske beskrivelse.

Det er Vejle Kommunes vurdering, at dette er tilstrækkeligt til at sikre forsvarlig opbevaring og håndtering af fast husdyrgødning uden væsentlig miljørisiko, herunder risiko for udsivning af næringsstoffer til grundvand, overfladevand og tør natur.

#### *Spildevand*

Ansøger er i dialog med Vejle Kommune, Spildevandsafdelingen, om en løsning til udledning af tagvandet fra den nye driftsbygning. Der skal gives en separat udlednings- eller nedsivningstilladelse.

Den eksisterende sprøjte- og vaskeplads forudsættes anvendt i overensstemmelse med reglerne i bekendtgørelse nr. 268 af 31. marts 2009. Det er kommunens vurdering, at spildevand håndteres, så der ikke er risiko for en væsentlig miljøpåvirkning af overfladevand, grundvand og tør natur.

#### *Ammoniak*

Vejle Kommune har vurderet, hvorvidt der i forbindelse med projektet er behov for en beskyttelse af naturen med dens bestand af vilde planter og dyr og deres levesteder, herunder områder, der er beskyttet mod tilstandsændringer eller fredet, udpeget som internationalt naturbeskyttelsesområde eller udpeget som særligt sårbart over for næringsstofpåvirkning. Vejle Kommune har konkret vurderet, om der er naturområder, der efter kommunens vurdering ikke beskyttes tilstrækkeligt af det af staten fastsatte beskyttelsesniveau. Endvidere har kommunen vurderet om projektet i sig selv, eller i forbindelse med andre planer og projekter kan påvirke et Natura 2000-område væsentligt, jf. §§ 7 og 8 i Bekendtgørelse nr. 408 af 1. maj 2007 om udpegning og administration af internationale naturbeskyttelsesområder samt beskyttelse af visse arter.

Projektet overholder det generelle krav om reduktion af ammoniakemissionen for udvidelsesdelen og stalde, som renoveres. Reduktionskravet er 20 %, idet ansøgningstidspunktet er 2008. Kravet stilles med enkelte undtagelser i forhold til referencestaldsystemer jf. bilag 3 i bekendtgørelse nr. 648 af 18. juni 2007 om tilladelse og godkendelse m.v. af husdyrbrug. Kravet er opfyldt ved, at der etableres delvis spaltegulv med

50-75 % fast gulv i den nye tilbygning til staldanlægget samt overdækning af gyllebeholder. Den samlede ammoniakemission fra anlægget bliver 4.404 kg N/år, hvilket er en meremission på 1.827 kg N/år. De anførte tilpasninger af anlægget medfører, at ammoniakemissionen fra stalde og lagre reduceres med 808 kg N/år mere, end hvad der er krævet for at overholde ammoniakreduktionskravet på 20 %.

### § 7 natur

Den nærmeste del af stald og lager ligger i en afstand af 810 m fra det nærmeste særlige naturområde omfattet af § 7 i Husdyrloven (se bilag 9) og således inden for bufferzone II, jf. Statens Kortværk "Naturarealer med bufferzone".

Ifølge beregninger i det digitale ansøgningssystem vil området få en årlig merpåvirkning på 0,1 kg N/ha/år. Projektet overholder således den maksimalt tilladte merbelastning, som er 0,7 kg N pr. ha/år, da der ud over det ansøgte projekt ikke er andre husdyrbrug inden for en radius på 1000 m omkring naturområdet i en afstand på under 1000 m fra ansøgers staldanlæg. Baggrundsbelastningen i området er 17,0 kg N/ha/år (2008).

### Natura 2000-områder

Stald og lager ligger i en afstand af ca. 2,6 km fra det internationale naturbeskyttelsesområde (Natura 2000-område) nr..65 Store Vandskel, Rørbæk Sø og Tinnets Krat.

Udpegningsgrundlaget ses i efterfølgende tabel 1.

Nr.	Habitatområde	Kode	Udpegningsgrundlag	
65	Store Vandskel, Rørbæk Sø og Tinnets Krat	1096	Bæklampret ( <i>Lampetra planeri</i> )	
		1166	Stor vandsalamander ( <i>Triturus cristatus cristatus</i> )	
		1318	Damflagermus ( <i>Myotis dasycneme</i> )	Ny
		1355	Odder ( <i>Lutra lutra</i> )	Ny
		3150	Næringsrige søer og vandhuller med flydeplanter eller store vandaks	
		3160	Brunvandede søer og vandhuller	Ny
		3260	Vandløb med vandplanter	
		4010	Våde dværgbusksamfund med klokkelyng	Ny
		4030	Tørre dværgbusksamfund (heder)	
		5130	Enekrat på heder, overdrev eller skrænter	
		6230	Artsrige overdrev eller græsheder på mere eller mindre sur bund	
		6410	Tidvis våde enge på mager eller kalkrig bund, ofte med blåtop	Ny

		7140	Hængesæk og andre kærsumfund dannet flydende i vand	
		7220	Kilder og væld med kalkholdigt (hårdt) vand	Ny
		7230	Rigkær	Ny
		9110	Bøgeskove på morbund uden kristtorn	Ny
		9130	Bøgeskove på muldbund	Ny
		9190	Stilkegeskove og -krat på mager sur bund	
		91D0	Skovbevoksede tørvemoser	Ny
		91E0	Elle- og askeskove ved vandløb, søer og væld	

Table 1: Udpegningsgrundlag for Natura 2000-område nr. 65 Store Vandskel, Rørbæk Sø og Tinnest Krat.

Kommunen har vurderet, at det ikke er nødvendigt at foretage en miljøkonsekvensvurdering i forhold til Natura 2000-området, idet anlægget ligger langt fra Natura 2000-området. Med så stor en afstand fra anlægget, er der ikke risiko for en påvirkning af Natura 2000-området eller områdets udpegningsgrundlag.

#### Bilag IV-arter

Nærmeste levested for Bilag IV-arter, som kommunen har kendskab til, er et vandhul ca. 1,3 km sydøst for anlægget, hvor der er registreret spidssnudet frø. Kommunen har ud fra afstanden fra anlægget til levestedet vurderet, at projektet ikke medfører væsentlige forringelser af levestedet som følge af ammoniakemission fra anlægget.

Vejle Kommune har vurderet, om der er naturområder, der ikke beskyttes tilstrækkeligt af det af staten fastsatte beskyttelsesniveau. Kommunen har vurderet, at der er behov for beskyttelse af arter og områder mod ammoniakpåvirkning inden for kategorierne habitatnatur, fattigkær, overdrev, egekrat og arealer med sjældne arter.

Der er registreret følgende områder med behov for beskyttelse i nærheden af anlægget:

#### Arealer med sjældne arter

Ud over vandhullet beliggende i en afstand af ca. 1,3 km sydøst for anlægget med registrering af den spidssnudedede frø, har Vejle Kommune ikke kendskab til levesteder for fredede eller rødlistede/gulliste arter i nærheden af anlægget. Kommunen har ud fra afstanden fra anlægget til levestedet vurderet, at projektet ikke medfører væsentlige forringelser af levestedet som følge af ammoniakemission fra anlægget.

#### Øvrige naturområder

De nærmest beskyttede naturområder er to overdrevarsarealer på hhv. 0,3 ha og 0,6 ha beliggende i en afstand af hhv. 290 m nord for og 360 m sydvest for staldanlægget. Inden for 1000 m er der derudover yderligere to overdrevarsarealer beliggende nord for staldanlægget samt en mindre sø. Merpåvirkningen på de to nærmeste overdrevarsarealer vil blive hhv. 1,0 og 0,2 kg N/ha/år, jf. beregning i det digitale ansøgningssystem. Tålegrænsen er 10-25 kg. Baggrundsbelastningen er 17 kg N/år. Der er ikke registrerede naturdata på arealerne. Der er ikke andre husdyrbrug med over 75 DE inden for 1000 m fra det overdrevarsareal, der modtager 1,0 kg N/ha/år ekstra som følge af projektet. Vejle Kommune har ud fra den beregnede merbelastning vurderet, at der ikke er behov for skærpede krav til ammoniakemissionen i forhold til disse særlige naturområder.

### Lugt

Lugtemissionen er beregnet i det digitale ansøgningssystem ud fra oplysningerne om den ansøgte husdyrproduktion. Geneafstanden er overholdt i forhold til enkelt bolig, samlet bebyggelse, byzone og områder, som ifølge kommuneplanen er udpeget til fremtidig byzone, se nedenstående tabel.

	Korteste afstand fra staldanlægget	Beregnet geneafstand	Geneafstand overholdt
Byzone eller byudviklingsområde (Vonge)	4 km	658 m	Ja
Samlet bebyggelse (Kollemorten)	840 m	498 m	Ja
Enkelt bolig (Gl. Møllevvej 23)	230 m	188 m #	Ja

Tabel 2: Beregnede geneafstande i forhold til enkelt bolig, samlet bebyggelse og byzone/byudviklingsområde.

# Den korrigerede geneafstand er 188 m og den vægtede gennemsnitsafstand til enkeltboligen er 272 m. Derfor er genekriteriet overholdt.

Der er stillet vilkår om dyreholdets størrelse samt det maksimale antal udnyttede stipladser.

Det er ud fra de beregnede geneafstande og de stillede vilkår Vejle Kommunes vurdering, at der ikke er risiko for væsentlige lugtgener i forhold til de omboende.

### Belysning, støj, støv og skadedyr

Der er udendørs belysning på steder, hvor der foregår aflæsning/læsning.



De primære kilder til støj fra anlægget vil være ventilationsanlæg samt transportere til og fra ejendommen. Kommunen har vurderet, at de omboende kan sikres mod væsentlige støjgener ved at stille vilkår om overholdelse af konkrete støjgrænser samt vilkår om, at der skal foretages målinger, såfremt der skulle opstå begrundet tvivl om, hvorvidt ejendommens drift kan leve op til de fastsatte grænser.

De primære kilder til støv vil være foderblanding og foderlevering. Det er kommunens vurdering, at der på baggrund af afstanden til de omboende ikke vil være risiko for væsentlige støvgener.

Der er stillet vilkår om effektiv fluebekæmpelse samt krav til opbevaring af foder for at undgå tilhold af skadedyr på ejendommen. Det er Vejle Kommunes vurdering, at der med de i ansøgningen angivne forhold mht. skadedyr og de stillede vilkår ikke er væsentlig risiko for gener fra skadedyr.

#### *Affald, olie og kemikalier*

Affaldsfraktioner fra ejendommen samt håndtering af affald fremgår af ansøgers miljøtekniske beskrivelse (bilag 2). Døde dyr opbevares på betonplads ved ajlebeholderen og bortskaffes til DAKA efter behov. Placering af døde dyr er langt fra de omboende. Der er i miljøgodkendelsen stillet vilkår om, at affaldshåndtering skal ske i overensstemmelse med det gældende affaldsregulativ i kommunen, således at der efter kommunens vurdering ikke opstår gener som følge heraf.

Der er 1 olietank på ejendommen. Olietanken er placeret på fast gulv under halvtag. Kemikalier, herunder sprøjtemidler, opbevares i aflåst fryser i stald 2. Påfyldning af sprøjte foregår på sprøjte-/ vaskeplads. Tankning samt vask af maskiner foregår på vaskeplads. Der er stillet vilkår om, at vaskepladsen skal bruges til rengøring af sprøjteudstyr samt påfyldning af sprøjtemiddel til marksprøjte.

Det er kommunens vurdering, at opbevaring og håndtering af olie og kemikalier med de stillede vilkår sker hensigtsmæssigt, så der ikke er væsentlig risiko for påvirkning af jord, grundvand, overfladevand eller natur.

## *Transport*

Vejle Kommune har vurderet de gener, der er forbundet med transport i forbindelse med husdyrbrugets indretning og drift og den trafikale belastning, som dette giver for omgivelserne.

Antallet af transporter til og fra ejendommen fremgår af den miljøtekniske beskrivelse. Der vil som følge af udvidelsen af produktionen på ejendommen ske en stigning på omkring 230 transporter, primært en stigning i transport af gylle med lastbil. Transport af gylle til udbringning på markerne, vil hovedsageligt foregå ad de veje, som fremgår af bilag 5. Der køres gennem Kollemorten.

Der er stillet vilkår om opsamling af gødning, såfremt der sker spild under transport. Endvidere er der stillet vilkår om, at lastbiltransporter til- og fra ejendommen skal foregå af Tysklandsvej. Derved er der ikke tung trafik forbi Gl. Møllevvej 25, jf. senere afsnit vedr. offentlighed.

Det er kommunens vurdering, at der er valgt de mest hensigtsmæssige transportveje for produkter til og fra ejendommen. Kommunen vurderer, at de anførte transportveje for gylle til markerne medfører forholdsvis få gener for områdets beboere. Kommunen vurderer, at transporten til og fra anlægget med det stillede vilkår ikke vil medføre væsentlige øgede trafikale og miljømæssige gener i nærområdet.

## **Arealer**

### *Generelt*

I miljøgodkendelsen indgår i alt 206,48 ha ejede og forpagtede udbringningsarealer. Det er oplyst, at der er anvendes standardsædskifte S4 for ejede og forpagtede udbringningsarealer.

På ejede og forpagtede arealer er dyretrykket 1,4 DE/ha, idet der maksimalt udbringes husdyrgødning fra 288,3 DE. Den samlede husdyrgødningsmængde til udbringning fremgår af ansøgningen om miljøgodkendelse nr. 7.187, version 5.

Der produceres maksimalt en gødningsmængde på 333,29 DE på husdyrbruget. Af disse 333,29 DE i husdyrgødning afsættes 45 DE via gylleaftaler til udspredning på aftalearealer. Der resterer 288,29 DE i husdyrgødning til udbringning på de ejede og forpagtede arealer.

Vejle Kommune vurderer herunder, hvorvidt den påvirkning, som udbringning af

husdyrgødning på arealerne giver anledning til med de angivne vilkår, er væsentlige eller ej. Vurderingen foretages på baggrund af statens kortværk over:

- nitratfølsomme indvindingsområder,
- nitratklasser,
- fosforklasser i oplande til Natura 2000-områder, som er overbelastet med fosfor,
- beskyttet natur jf. § 7 i Husdyrloven.

Endvidere er kommunens viden om særligt følsomme vand- og naturområder inddraget.

Vurderingen er foretaget af ejede og forpagtede arealer. En kort vurdering af aftalearealerne er desuden foretaget med hensyn til, om udbringning her kræver en særskilt miljøgodkendelse efter § 16 i Husdyrloven. Se afsnittet Aftalearealer herunder.

Alle arealer ligger inden for Vejle Kommune.

#### *Hensyn til grundvand*

162,8 ha af udbringningsarealerne (17 marker) ligger inden for nitratfølsomt indvindingsområde, og der er foretaget en udvaskningsberegning. Ifølge statens udmeldte beskyttelsesniveau må nitratindholdet i vandet, som forlader rodzonen, ikke øges, såfremt koncentrationen overstiger 50 mg nitrat/l. For nye udbringningsarealer må nitratindholdet i vandet, som forlader rodzonen ikke overstige 50 mg nitrat/l.

Der er i miljøgodkendelsen stillet vilkår om 7 % efterafgrøder ud over Plantedirektoratets krav for alle udbringningsarealerne. Med dette tiltag viser beregningen en udvaskning på 57-58 mg nitrat/l for den ansøgte husdyrproduktion og en reduktion på 0-1 mg nitrat/l i forhold til nudriften. Statens udmeldte beskyttelsesniveau er hermed overholdt.

Det er kommunens vurdering, at der med de stillede vilkår ikke er risiko for en væsentlig påvirkning af grundvandet.

#### *Hensyn til overfladevand*

189 ha af udbringningsarealet afvander til slutrecipienten Ringkøbing Fjord. De resterende 17,2 ha udbringningsareal afvander til Randers Fjord - og arealerne ligger også inden for oplandet til Bredvad Sø, som er en del af Vestbirk-søerne. Bredvad Sø er B-målsat. Endvidere ligger tre marker i tilknytning til vandløb, der er B0- målsat, dvs. biologisk værdifuldt vandløb uden fisk, hhv. Svinbæk og Kollemorten Bæk.

I de efterfølgende afsnit vurderes påvirkningen og eventuelle hensyn til de forskellige recipienter først i henhold til det generelt fastlagte beskyttelsesniveau i Husdyrloven. Derefter vurderes om der er behov for at skærpe beskyttelsesniveauet af hensyn til de enkelte recipienter. En eventuel skærpelse sker med baggrund i kommunens forpligtelser i forhold til Habitatdirektivet og Vandrammedirektivet og de lokale natur- og miljøhensyn knyttet hertil.

#### Fosforklasse

4,72 ha (dele af 9 marker) ligger indenfor fosforklasse 2. De øvrige 201,8 ha af udbringningsarealerne ligger udenfor fosforklasse. Det generelle beskyttelsesniveau i Husdyrloven stiller som følge heraf et samlet krav på bedriftsniveau til ejede og forpagtede arealer svarende til, at fosforoverskuddet højst må være 6,7 kg P/ha år. Det er beregnet, at fosforoverskuddet bliver 6,6 kg P/ha/år, idet der tilføres 5.722,21 kg P/ha/år med husdyrgødning og fjernes 4.351,45 kg P/ha/år med planterne. Kravet er dermed overholdt.

#### Nitratklasse

Ingen af udbringningsarealerne ligger inden for nitratklasse 1-3<sup>2</sup>. Det generelle beskyttelsesniveau i Husdyrloven er dermed overholdt.

#### Afvanding til Natura 2000-områder

189 ha afvander til Natura 2000-område nr. 69 Ringkøbing Fjord og Nymindestrømmen og 17,2 ha afvander til Natura 2000-område nr. 14 Ålborg Bugt, Randers Fjord og Mariager Fjord, begge områder er overbelastet med fosfor og meget kvælstofsårbart.

Randers Fjord udgør Østjyllands eneste naturtype, som kan betegnes flodmunding. Miljøtilstanden i området er kraftig påvirket af forhøjede tilførsler af næringsstoffer fra Gudenåens opland.

Ringkøbing Fjord er en kystlagune, hvor vandskiftet med Vesterhavet siden 1931 er reguleret af slusen i Hvide Sande. Fjorden har en maksimal dybde på ca. 5 m og en gennemsnitsdybde på 1,9 m. Fjorden er meget belastet af kvælstof fra landbruget og af fosfor, som især kommer fra dambrug, havbrug, spredt bebyggelse og bymæssig bebyggelse. Også fra landbruget kommer en væsentlig mængde fosfor.

---

<sup>2</sup> Nitratklasse 1-3 omfatter arealer som afvander til kvælstofsårbare Natura 2000-områder, og som har et reduktionspotentiale fra rodzone til Natura 2000-vandområde på mindre end 75 %.

Vejle Kommunes vurdering af fosfor- og nitratklasse viser, at Husdyrlovens generelle beskyttelsesniveau er overholdt, hvilket sandsynliggør, at der ikke sker en afstrømning af næringsstoffer fra arealerne via overfladevand, som kan medføre varige forringelser af naturtyper, levesteder for arter eller betydelige forstyrrelser af arter, som Natura 2000-området er udpeget for.

Kommunen har desuden vurderet, om der er risiko for overfladeafstrømning og erosion fra erosionstruede arealer i oplandet til Ringkøbing Fjord og Randers Fjord.

Det er kommunens konkrete vurdering, at ingen af husdyrbrugets udbringningsarealer er særligt erosionstruede, og at der ikke er risiko for en væsentlig påvirkning med fosfor til Randers Fjord og Ringkøbing Fjord. Der er desuden dokumenteret i ansøgningen, at overskuddet af fosfor på ejede og forpagtede arealer (udbragt fosfor med husdyrgødning minus planteoptaget fosfor) er 6,6 kg P/ha/år, hvilket er moderat. Det er derfor Vejle Kommunes vurdering, at der ikke er risiko for, at fosfor fra husdyrbruget som følge af erosion eller overfladeafstrømning vil have en væsentlig påvirkning af Randers Fjord og Ringkøbing Fjord.

Den del af udbringningsarealet, som ligger i oplandet til Ringkøbing Fjord udgør 0,6 promille af det samlede opland til Ringkøbing Fjord (ca. 3.500 km<sup>2</sup>) og den del af udbringningsarealet, som ligger i oplandet til Randers Fjord udgør 0,05 promille af det samlede opland til Randers Fjord (ca. 3.256 km<sup>2</sup>). Nitratudvaskningen fra udbringningsarealerne er beregnet til 85,1 kg N/ha årligt.

Da der er tale om et meget lille bidrag i forhold til udvaskningen fra samtlige arealer i oplandet, og da den beregnede udvaskning er moderat, er det kommunens vurdering, at påvirkningen fra udbringning af husdyrgødning på udbringningsarealet ikke kan påvirke Natura 2000-området væsentligt.

Med hensyn til kumulativ effekt fastsætter beskyttelsesniveauet i Husdyrgodkendelsesbekendtgørelsen<sup>3</sup> krav til ansøgte projekter i oplandet til Ringkøbing Fjord og Randers Fjord ud fra udbringningsarealernes placering i forhold til oplandet (N-reduktionspotentialet). Dette medfører, at den samlede udvaskning fra oplandet vil reduceres som følge af sagsbehandlingen under forudsætning af, at det samlede dyrehold i oplandet ikke forøges væsentligt. Det vurderes, at udbringning af husdyrgødning på udbringningsarealet heller ikke i

---

<sup>3</sup> Bekendtgørelse nr. 294 af 31. marts 2009 om tilladelse og godkendelse m.v. af husdyrbrug.

kumulation med andre projekter vil medføre en væsentlig påvirkning på Natura 2000-vandområdet.

I det konkrete tilfælde, er det Vejle Kommunes vurdering, at det ikke er nødvendigt at foretage en miljøkonsekvensvurdering efter Habitatdirektivet i forhold til Natura 2000-område nr. 14 Ålborg Bugt, Randers Fjord og Mariager Fjord og nr. 69 Ringkøbing Fjord og nymindestrømmen.

#### Yderligere vurdering

Vejle Kommune har i forbindelse med risiko for tab af fosfor og kvælstof til fjorde og søer foretaget en yderligere vurdering af de af husdyrbrugets ejede og forpagtede arealer, som alle ligger inden for Vejle Kommune.

Med hensyn til kvælstof og overfladevand har Vejle Kommune særlig fokus på oplandene til seks kvælstoffølsomme søer<sup>4</sup>, og Vejle Kommune har også særlig fokus på de dele af oplandet til Ringkøbing Fjord, Vejle Fjord, Horsens Fjord og Kolding Fjord, hvor en relativ stor andel (> 25 %) af kvælstof fra markernes udvaskning føres videre ud i fjorden.

Alle udbringningsarealer ligger uden for de områder, hvor Vejle Kommune har fokus på kvælstof.

Med hensyn til fosfor har Vejle Kommune særlig fokus på opland til søer, hvor fosfor fra landbruget har stor betydning for søens miljøtilstand.

Ca. 17 ha udbringningsareal(markerne 50-57) ligger indenfor opland til en sådan sø, nemlig Vestbirk-søerne. Vestbirk-søerne består af Bredvad Sø, Naldal Sø og Vestbirk sø. Søerne har stor rekreativ betydning, anvendes desuden til fiskeri og Naldal sø anvendes også til badning. Søerne er ikke i tilfredsstillende miljøtilstand, og den vigtigste trussel mod søernes tilstand er tilførsel af fosfor fra spildevand og landbrug. Derfor har Vejle Kommune fokus på fosfor i overvejelser om, hvordan søerne kan bringes i god tilstand eller undgå forværring.

---

<sup>4</sup> De seks søer er Engelsholm Sø, Fårup Sø, Rørbæk Sø, Rørbæk Lillesø, Skærsø, og Sø i Ringive Plantage

Vejle kommune har foretaget en konkret vurdering af udbringningsarealernes risiko for tab af fosfor ved erosion og overfladeafstrømning, gennem dræn, og ved udvaskning. Overskuddet af fosfor er samlet for udbringningsarealerne beregnet til 6,6 kg P/ha/år.

Alle marker er af jordtypen sandjord, JB 1-3. Mark 51 er drænet, men ikke erosionstruet. Mark 50, 50-1 og mark 53 ligger nær vandløb, som fører videre til vandløbet, der danner kommunegrænsen til Hedensted, dette er B1-målsat som gydevandløb for ørreder og andre laksefisk. Mark 51 og 53 er drænet, mark 50 er ikke drænet. De tre marker er ikke erosionstruede eller skrånende mod vandløbet.

Samlet er det på baggrund af fosforoverskuddet kommunens vurdering, at arealerne ikke er risikoarealer og derfor, at der ikke er risiko for, at fosfor fra husdyrbruget vil have en væsentlig påvirkning af Vestbirk-søerne som følge af erosion eller overfladeafstrømning fra udbringningsarealerne.

Der er i miljøgodkendelsen stillet et vilkår for ejede og forpagtede arealer om et maksimalt overskud af fosfor på 6,6 kg P/ha/år.

#### *Hensyn til natur*

Vejle Kommune har vurderet, om der er behov for en beskyttelse af naturen med dens bestand af vilde planter og dyr og deres levesteder som følge af markdrift og udbringning af husdyrgødning på arealerne, som fremgår af bilag 5.

#### § 7 natur

Ingen af de ejede og forpagtede udbringningsarealer er udpeget som § 7 naturtype efter Husdyrloven, og der ligger ikke § 7 områder i nærheden. Det nærmeste § 7 område ligger 280 m fra et af udbringningsarealerne.

#### Natura 2000-områder

Det nærmeste udbringningsareal i forhold til Natura 2000 er mark 57 på 0,4 ha. Marken støder op til det internationale naturbeskyttelsesområde (Natura 2000-område) nr. 65 Store Vandskel, Rørbæk Sø og Tinnet Krat og er stærkt skrånende ned mod området, marken er ca. 15 m bred.

Landmanden har oplyst, at marken hidtil ikke har modtaget husdyrgødning. For at sikre, at der ikke kan ske en påvirkning af Natura 2000-området, udgår marken som udbringningsareal. Der er stillet vilkår om, at mark 57 ikke modtager husdyrgødning.

Således er det kommunens vurdering, at der med det stillede krav ikke er risiko for, at der sker en negativ påvirkning af naturtyper eller levesteder for de beskyttede arter, som indgår i udpegningsgrundlaget.

De nærmeste naturområder inden for Natura 2000-området er hhv. et overdrevsareal og et egekrat, beliggende hhv. 490 m og 480 m fra nærmeste udbringningsareal. Vejle Kommune har vurderet, at der ikke er behov for særlige vilkår mht. bræmmer. Overdrevsarealet har besigtigelsesdata fra 2007, som indikerer, at det ikke er et betydningsfuldt overdrev. Egekrattet er habitatnaturtype 9190. Pga. afstanden mellem naturområderne og udbringningsarealerne og da der ikke er risiko som følge af dræn eller vandløb for, at der kan ske øget tilførsel af næringsstoffer til naturområderne, så er der ikke risiko for negative påvirkninger af naturtyperne, som indgår i udpegningsgrundlaget for det internationale naturbeskyttelsesområde.

Udpegningsgrundlaget ses i tabel 1 i afsnittet Anlæg under Natura 2000-områder.

#### Bilag IV-arter

Vejle Kommune har ikke kendskab til levesteder for Bilag IV-arter i forbindelse med udbringningsarealerne.

Vejle Kommune har konkret vurderet, om der er naturområder i nærheden af udbringningsarealerne, der efter kommunens vurdering ikke beskyttes tilstrækkeligt i forhold til det af staten fastsatte beskyttelsesniveau. Kommunen har vurderet, at der er behov for beskyttelse af arter og områder mod påvirkning som følge af markdrift og udbringning af husdyrgødning på arealerne inden for kategorierne habitatnatur, fattigkær, overdrev, egekrat og arealer med sjældne arter.

Der er registreret følgende områder med behov for beskyttelse i nærheden af arealerne:

#### Arealer med sjældne arter

Nærmeste levested for fredede eller rødlistede/gulliste arter, som kommunen har kendskab til, er et vandhul med Stor Vandsalamander beliggende 500 m øst for mark nr. 27. Kommunen har ud fra afstanden fra udbringningsarealerne til levestedet vurderet, at projektet ikke



medfører væsentlige forringelser af levestedet som følge af udbringning af husdyrgødning på arealerne.

### Øvrige naturområder

I nærheden af udbringningsarealerne ligger der to overdrevsarealer beskyttet efter naturbeskyttelseslovens § 3, se bilag 8. Vejle Kommune har vurderet, at der er behov for vilkår om bræmmer. Således er der stillet vilkår om 3 m sprøjtefri bræmmer langs overdrev på mark 9-4 samt for del af mark 9-3. Endvidere er der stillet vilkår om en 10 m udyrket bræmme langs mark 9-3. Derved undgås, at der via erosion tilføres næringsstoffer til overdrevet. Derudover ligger et engareal og et hedeareal beskyttet efter naturbeskyttelseslovens § 3 op til mark 74. Desuden ligger mark 50 op til et mindre hedeareal. Da mark 50 og mark 74 ikke er erosionstruede eller skrånere mod naturarealerne, er det vurderet, at der ikke er behov for særlige vilkår vedr. bræmmer. Samlet er det vurderet, at projektet med de stillede vilkår ikke medfører forringelser af naturtilstanden på overdrevene og de øvrige § 3 naturarealer.

### *Aftalearealer*

Vejle kommune har på baggrund af vurdering af alle aftalearealerne på i alt 83,77 ha konkluderet, at der skal udarbejdes arealgodkendelse efter Husdyrlovens § 16 for, at arealerne kan modtage husdyrgødning fra Tysklandsvej 4 B, idet alle arealer er beliggende i nitratfølsomt grundvandsområde. Der er således risiko for, at det vil kunne påvirke miljøet væsentligt, at aftalearealerne modtager husdyrgødning op til fuldt dyretryk på 1,4 DE/ha.

### **Bedste tilgængelige teknik (BAT)**

Vejle Kommune har vurderet, hvorvidt ansøger i projektet har truffet de nødvendige foranstaltninger til at forebygge og begrænse forureningen ved anvendelse af bedste tilgængelige teknik. Ansøger har redegjort for anvendelse af BAT og eventuelle alternative BAT løsninger, som er fravalgt, inden for management, fodring, staldindretning, vand- og energiforbrug samt opbevaring, behandling og udbringning af husdyrgødning i den miljøtekniske beskrivelse (bilag 2).

### Management

Ansøger overholder de lovpligtige krav om gødningsregnskab og logbog for gyllebeholdere, som er BAT ifølge BREF-dokumentet vedrørende intensiv fjerkræ- og svineproduktion. I den miljøtekniske beskrivelse har ansøger bl.a. redegjort for, at energiforbruget registreres, som

ligeledes er BAT ifølge BREF-dokumentet. Der er stillet vilkår om, at der udarbejdes beredskabsplan og der skal registreres vand- og elforbrug. Dette er ligeledes BAT ifølge BREF-dokumentet.

### Fodring

Ansøger har i den miljøtekniske beskrivelse redegjort for, at der anvendes fytse og et fosfor- og råproteinindhold inden for de vejledende niveauer i BAT-foder.

### Staldindretning

Vejle Kommune har vurderet, hvilket emissionsniveau, der kan betragtes som opnåeligt ved anvendelse af BAT. Dette er sket ud fra en samlet vurdering af det teknisk og økonomisk mulige for anlægget som helhed.

For slagtesvin findes der i øjeblikket BAT-byggeblade på delvist spaltegulv og på luftvasker med syrerensning af 60 % afgangsluft samt BAT-blade på gyllekøling i svinestalde og svovlsyrebehandling af gylle i slagtesvinestalde.

<b>Staldafsnit 1.1.1(ekst)</b>	<b>Staldafsnit 1.1.2(ekst)</b>	<b>Staldafsnit 1.1.3(ekst)</b>	<b>Staldafsnit 1.1.4( ny tilbygn)</b>
<i>Nuværende prod.</i>	<i>Nuværende prod.</i>	<i>Nuværende prod.</i>	
Fast gulv	Fast gulv	Delvis spaltegulv( 25-49 %)	
660 slagtesvin ( 30-102 kg)	822 slagtesvin( 30-102 kg)	3.877 slagtesvin( 30-102 kg)	
180 stipladser	224 stipladser	1.056 stipladser	
<i>Fremtidig produktion</i>	<i>Fremtidig produktion</i>	<i>Fremtidig produktion</i>	<i>Fremtidig produktion</i>
Fast gulv	Fast gulv	Delvis spaltegulv( 25-49 % fast gulv)	Delvis spaltegulv ( 50-75 % fast gulv)
660 slagtesvin ( 32-107 kg)	822 slagtesvin ( 32-107 kg)	3.877 slagtesvin (32-107 kg)	6.640 slagtesvin( 32-107 kg)
180 stipladser	224 stipladser	1.056 stipladser	1.584 stipladser

Anlægget består i nu-situationen af 137 DE i slagtesvin (30-102 kg), hvoraf ca. 70 % produceres i et staldsystem med delvist spaltegulv (25-49 %) og resten på fast gulv. I den

ansøgte situation forøges vægtgrænsen for slagtesvinene fra 72 til 75 kg tilvækst og der opføres et nyt staldafsnit med delvist spaltegulv(50-75 % fast gulv), hvor der produceres 184,4 DE. Derudover overdækkes den eksisterende gyllebeholder.

Ifølge høringsudkast af 19.januar 2010 vedr. vejledende BAT-standardvilkår for konventionel produktion af slagtesvin i gyllesystemer for produktioner omfattet af § 12 i Husdyrloven, har Miljøstyrelsen fastlagt vejledende BAT emissionskrav afhængig af produktionens størrelse ved et såkaldt barmarksprojekt. Da det vejledende materiale endnu er i udkast på nuværende tidspunkt, er det ikke alle forhold, der er endeligt belyst. Vejle Kommune benytter derfor materialet som baggrundsviden og anser de angivne emissionsniveauer som vejledende. Særligt er gældende, at de vejledende niveauer er baseret på barmarksprojekter. Dette vanskeliggør brugen af de vejledende BAT-standardvilkår til en produktion, hvor der er tale om udvidelse af en eksisterende produktion. Vejle Kommune anser udvidelsesdelen som sammenlignelig med et barmarksprojekt, for så vidt angår udgangspunktet for fastlæggelse af emissionsniveau. For den eksisterende produktion overvejes tiltag, som vurderes ikke at medfører væsentlige merudgifter at indføre i eksisterende stalde sammenlignet med nye stalde. Såfremt produktionsudvidelsen er under 210 DE, så kan produktionen med en meromkostning på 0-5 kr pr. produceret slagtesvin opnå en reduktion på 34 % i forhold til Husdyrlovens udgangspunkt, svarende til et gennemsnitlig niveau på 0,29 kg NH<sub>3</sub>-N pr. produceret slagtesvin.

Vejle Kommune vurderer, at udvidelsesdelen af projektet skal overholde en reduktion på omkring 34 % i forhold til Husdyrlovens udgangspunkt, svarende til et gennemsnitlig niveau på omkring 0,29 kg NH<sub>3</sub>-N pr. produceret slagtesvin. Dette niveau er vurderet af Miljøstyrelsen i udkastet til vejledende BAT-standardvilkår til at være inden for udgiftsrammerne, for hvad der anses for at være driftsøkonomisk proportionelt. Der udover kan der ved dette niveau vælges et udvalg af virkemidler, som anses for at være miljøeffektive, når de samfundsøkonomiske omkostninger tages i betragtning ved at reducere ammoniak. Vejle Kommune enig i denne vurdering.

I den eksisterende produktion har Vejle Kommune set på hvilke tiltag til nedbringelse af ammoniakemission, der vurderes at kunne benyttes inden for rammerne af, hvad der er driftsøkonomisk proportionelt og miljøeffektivt. Her vurderer Vejle Kommune at foderkorrektion, så der benyttes lavere råprotein/ FE i stedet for normen på 157, kan indføres uden væsentlige merudgifter, end hvis det var et nyanlæg, jf. Bilag A i udkastet til Vejledende Standardvilkår. Vejle Kommune anser derimod ikke overdækningen af gyllebeholderen, som

værende tilstrækkeligt miljøeffektivt et tiltag til nedbringelse af ammoniakemissionen på den eksisterende produktion.

Vejle Kommune har lavet en beregning ud fra ovenstående betragtninger, hvor de valgte staldsystemer er fastholdt, der er brugt foderkorrektion, så der benyttes 153 gr. råprotein/ FE i stedet for normen på 157 og gyllebeholderen overdækkes ikke. Derved opnås en samlet emission på 4.434 kg N/år.

Dette vurderes af Vejle Kommune til at være et opnåeligt BAT-niveau for det samlede anlæg. Tallet dækker over, at udvidelsesdelen udleder ammoniak svarende til på 0,29 kg NH<sub>3</sub>-N pr. slagtesvin svarende til 33 % reduktion ift Husdyrlovens udgangspunkt. Dette svarer til kravet til en udvidelse på op til 210 DE, jf. Figur 1 i ovenstående høringsudkast.

Mht. de eksisterende stalde vil en fodertilpasning sænke ammoniakemissionen fra 0,44 til 0,38 kg NH<sub>3</sub>-N for 25-49 % fast gulv og fra 0,50 til 0,47 kg NH<sub>3</sub>-N for drænet gulv, jf. Bilag A. For både den eksisterende produktion og den nye produktion vil meromkostningen ligge på 1,2 kr pr. produceret slagtesvin.

Ansøger har på baggrund af Vejle Kommunes fastlæggelse af et BAT-niveau ændret sit projekt, så staldsystemer og overdækning af gyllebeholder fastholdes, men mængden af råprotein i foderet nedsættes. Derved opnås en max. ammoniakudledning på 4.404 kg N/år.

Der er i godkendelsen stillet vilkår om staldsystem i ny stald samt vilkår om en max. type 2 korrektion for kvælstof på 1,03.

#### Vand- og energiforbrug

Ansøger har i den miljøtekniske beskrivelse redegjort for, at eventuelle lækager identificeres og repareres hurtigst muligt. Der benyttes mekanisk ventilation og ventilationen rengøres efter hvert hold slagtesvin. Der vil løbende blive udskiftet til lavenergibelysning, hvilket er BAT ifølge BREF-dokumentet.

Der er stillet vilkår om, at der skal registreres vand- og energiforbrug.

#### Opbevaring, behandling og udbringning af husdyrgødning

Opbevaring og udbringning af husdyrgødning sker i henhold til reglerne i Bekendtgørelse nr. 1695 af 19. december 2006 om husdyrbrug og dyrehold for mere end 3 dyreenheder,

husdyrgødning, ensilage m.v. Det er kommunens vurdering, at kravet til BAT i henhold til BREF-dokumentet herved er opfyldt.

Det er kommunens vurdering, at der er redegjort tilstrækkeligt for anvendelse af BAT samt eventuelle fravalg af BAT. Gennem vilkår sikres, at stalde og gødningsanlæg udformes som beskrevet i ansøgningen. Ud fra ansøgers redegørelse for anvendelse af BAT (se bilag 2) samt de stillede vilkår, er det Vejle Kommunes vurdering, at BAT er anvendt i et tilstrækkeligt omfang i projektet.

### **Landskabelige hensyn**

Vejle Kommune har foretaget en vurdering af byggeriets placering og udformning i forhold til de landskabelige værdier og bevaringsværdige kulturmiljøer. Området, hvor ejendommen er beliggende, kan karakteriseres som åbent landbrugsland med flere spredte hegn.

Ejendommens bygninger er ikke omfattet af beskyttelseshensyn i forhold til kirker, søer, åer, fortidsminder eller skove.

Ejendommens bygninger ligger ikke i et fredet område.

Ejendommens bygninger ligger i god afstand fra værdifulde landskabsområder og bevaringsværdige kulturmiljøer. Nærmeste værdifulde kulturmiljø er et område udpeget på grund af en koncentration af gravhøje øst for Sejrup Krat, som ligger i en afstand af 960 m fra ejendommens bygninger. Dette område er sårbart over for terrænændringer, maskinel skovdrift og slørende beplantning.

Kommunen har lagt vægt på, at det nye byggeri giver indtryk af at være en integreret del af den samlede ejendom. Derfor har kommunen stillet vilkår om, at sokkelkoten for den eksisterende bygning 5 fortsættes som sokkelkote for bygning 6. Derved indpasses byggeriet bedst i landskabet. Endvidere har kommune stillet vilkår om beplantning nord og vest for stald 5 og 6. Derved afskærmes byggeriet mest muligt.

### Diger og fortidsminder

Der er beskyttede diger på markerne. Der må ikke foretages ændringer i de beskyttede sten- og jorddiger, jf. naturbeskyttelseslovens § 4.

I den sydlige afgrænsning af mark 1 ligger et fredet fortidsminde. Fortidsminderne er beskyttet

ved, at der ikke må ske ændringer af et fortidsmindes tilstand. Det vil sige, at alle aktiviteter, der påvirker fortidsmindernes indhold og overflade, ikke er tilladt. Der må heller ikke ske matrikulære ændringer, der fastlægger skel gennem et fortidsminde. Det er ikke en "ændring af et fortidsmindes tilstand" at afgræsse eller fælde bevoksning på fortidsminder, forudsat at fortidsmindet ikke beskadiges. Der må ikke foretages jordbehandling, gødskes eller plantes på fortidsminder og inden for en afstand af 2 meter fra dem. Der må heller ikke bruges metaldetektor. De fleste fortidsminder har en 100 meter beskyttelseszone, hvor tilstanden ikke må ændres. Det vil sige, at der ikke må placeres hegn, bortset fra sædvanligt landbrugshegn. Der må heller ikke plantes eller opstilles bygninger, campingvogne eller lignende.

### Oldtidsfund på marker

Mark nr. 71-1, 71, 27, 72, 73, 74 og 25 ligger inden for område udpeget som kulturhistorisk beskyttelsesområde. Området består af en koncentration af gravhøje og stenalderboplads fra Sdr. Kollemorten Mark til Skolding. Der er stillet vilkår om, at der skal orienteres om spor efter fortidsminder ifølge Museumsloven (lov nr. 473 af 17. juni 2001). Det er Vejle Kommunes vurdering, at der med vilkåret om orientering til Vejle Museum ikke er væsentlig risiko for påvirkning af det kulturhistoriske beskyttelsesområde og ikke væsentlig risiko for, at værdifulde oldtidsfund, som måtte dukke op - også udenfor kulturhistorisk beskyttelsesområde - vil gå tabt.

### **Ophør**

Ansøger har redegjort for, hvad der foretages ved et fremtidigt eventuelt ophør af produktionen (se bilag 2), og desuden har Vejle Kommune stillet vilkår i forbindelse med ophør.

Vejle Kommune vurderer på denne baggrund, at der ikke er risiko for forureningsfare og at det er sikret, at ejendommen ikke vil blive belastet med skadedyr, herunder rotter. Endvidere vurderer kommunen, at der ikke er risiko for, at ejendommen kommer til at fremstå som et u hensigtsmæssigt øde og forladt element i landskabet.

### **Alternativer**

Ansøger har ikke undersøgt egentlige alternativer, idet udvidelse af den eksisterende stald er fundet at være den mest optimale i forhold til drift og af hensyn til landskabet, dette fremgår af bilag 2. Dog har ansøger forholdt sig til de bemærkninger om alternative placeringer, der er indkommet i offentlighedsfasen, jf. bilag 11.

Kommunen vurderer, at ansøgers beskrivelse af alternativer er tilstrækkelig.

Det såkaldte 0-alternativ består i, at udvidelsen ikke blev gennemført. Dette ville have den konsekvens, at en fortsat drift af husdyrbruget ikke vil være rentabelt, jf. bilag 2. Det er kommunens vurdering, at dette er rigtigt, og at 0-alternativet, dvs. fastholdelse af et konstant produktionsniveau, ville være en begyndende afvikling af produktionen. Samfundsmæssigt vil 0-alternativet derfor kunne betyde færre arbejdspladser ikke bare på selve husdyrbruget men også i andre virksomheder, og som følge af dette må det kunne forventes, at samfundets indkomstdannelse mindskes.

Med hensyn til miljøpåvirkning og nabogener for udvidelsen set i forhold til 0-alternativet, er det kommunens vurdering, at udvidelsen ikke vil betyde risiko for en væsentlig påvirkning af det omgivende miljø, eller væsentlig større gener for naboer end ved den nuværende produktion – jf. øvrige afsnit i miljøgodkendelsen.

## **Samlet vurdering**

Vejle Kommune har vurderet miljøbelastningen fra husdyrbruget på Tysklandsvej 4 B på grundlag af ansøgningen, miljøteknisk beskrivelse, supplerende oplysninger samt vilkårene i denne godkendelse. Kommunen vurderer, at husdyrbruget har truffet de nødvendige foranstaltninger til at forebygge og begrænse forureningen fra husdyrbrugets anlæg og arealer. Endvidere vurderer kommunen, at husdyrbruget efter udvidelsen kan drives uden væsentlige indvirkninger på miljøet, såfremt vilkårene i denne godkendelse overholdes.

Det er samlet Vejle kommunens vurdering, at husdyrbruget vil blive drevet på en måde, som ikke vil medføre en væsentlig påvirkning af miljøet.

## **Klagevejledning og offentlighed**

Denne miljøgodkendelse er udstedt i henhold til Lov nr. 1572 af 20. december 2006 om miljøgodkendelse m.v. af husdyrbrug med senere ændringer. Husdyrbrug over 75 dyreenheder (DE) behandles efter denne lovs § 11 eller 12.

Miljøgodkendelsen kan påklages indtil 4 uger efter offentliggørelsen, jf. Lov om miljøgodkendelse m.v. af husdyrbrug, kap. 7. Det vil sige, at en eventuel klage skal være modtaget senest den 19. oktober 2010 kl. 15 af Vejle Kommune. Enhver, der har væsentlig individuel interesse i sagen, samt en række foreninger og organisationer m.v. vil kunne klage over kommunens afgørelse.

Klagen skal være skriftlig og indsendes via e-mail: [naturogmiljo@vejle.dk](mailto:naturogmiljo@vejle.dk) eller til adressen:

*Vejle Kommune  
Natur og Miljøforvaltningen  
Skolegade 1  
7100 Vejle*

Såfremt Vejle Kommune modtager en klage over denne afgørelse, vil ansøger blive underrettet. Umiddelbart efter klagefristens udløb sender kommune klagen, afgørelsen samt det materiale, der er indgået i sagens bedømmelse videre til Miljøklagenævnet. Det er Miljøklagenævnet, der behandler en eventuel klage.

Kommunens afgørelse kan også indbringes for domstolene. Retssagen skal være anlagt inden 6 måneder fra den dag, afgørelsen har været offentligt bekendtgjort.

Godkendelsen må ikke udnyttes før klagefristens udløb, hvis den indeholder vilkår til sikring af de landskabelige værdier, eller vilkår om placering eller afskærmning af gyllebeholdere. Hvis en sådan miljøgodkendelse påklages, har klagen opsættende virkning medmindre Miljøklagenævnet bestemmer andet.

I øvrige tilfælde har en klage ikke opsættende virkning medmindre Miljøklagenævnet bestemmer andet. Det forudsættes, at andre nødvendige tilladelser som f.eks. byggetilladelse er indhentet. Det skal bemærkes, at Miljøklagenævnet ved sin behandling kan ændre eller ophæve en godkendelse.

#### Offentlighed

Kommunens modtagelse af ansøgningen har været offentlig annonceret i Give Avis i perioden



2. marts til 30. marts 2009. I den forbindelse modtog kommunen indsigelse fra borgere, som bor på Gl. Møllevej. Indsigelsen fremgår af bilag 11. Indsigelsen har været til kommentering hos ansøger og ansøgers bemærkninger fremgår ligeledes af bilag 11. Vejle Kommune har vurderet indsigelsen og har fundet anledning til at stille et særligt vilkår vedr. omrøring af gylle, for at mindske lugtgene. Mht. synlighed af byggeriet har kommunen stillet vilkår om sokkelkote svarende til eksisterende bygning samt om beplantning. Derudover er der stillet vilkår om benyttelse af Tysklandsvej til til- og frakørsel med lastbiler.

Vejle Kommune sendte udkast til denne miljøgodkendelse i høring i perioden 29. juni til 10. august 2010 hos ansøger, 16 naboer og/eller parter, herunder ejere af forpagtet areal og aftaleareal samt andre, som har anmodet om at blive hørt. Høringen gav anledning til indsigelser fra to naboer beliggende hhv. i en afstand af 194 m og 490 m fra nærmeste hjørne på tilbygningen til stalden.

Bemærkningerne fra naboerne vedrører lugt, som ifølge dem stammer fra ventilation. Naboerne foreslå montering af filtre og gyllekøling samt et alternativ, hvor der produceres smågrise, som giver mindre lugt.

Landmanden har forholdt sig til bemærkningerne. Mht. gyllekøling er det fravalgt, da overskudsvarmen ikke kan anvendes fuldt ud og heller ikke giver en lugtreducerende effekt. Mht. omlægning til smågrise, vil det kræve nye stalde for at opfylde nye regler for dyrevelfærd for søer.

Ansøgningen om miljøgodkendelse blev forelagt Vejle Kommunes Natur- og Miljøudvalg i møde den 13. september 2010. Udvalget besluttede at meddele miljøgodkendelse til det ansøgte ud fra en samlet vurdering af de lugtforurenende kilder i området. Idet det statslige beskyttelsesniveau for lugt er overholdt i ansøgningen, da naboerne ikke ligger ugunstig i forhold til den hyppigste vindretning i Danmark, og da der ikke er anlæg i nærheden, som kan bidrage til de samlede lugtgener, har Vejle Kommune valgt at meddele miljøgodkendelsen uden ændringer i forhold til udkastet, som har været sendt i naboehøring. Det kan ikke afvises, at terrænforholdene i området kan have en vis indflydelse på lugtpåvirkningen, men Vejle Kommune har vurderet, at det ikke i sig selv udgør en væsentlig faktor, som kan medføre afslag på det ansøgte.

Vejle Kommunes afgørelse offentliggøres i Give Avis den 21. september 2010.

## Overbliksskema: oplysninger om husdyrbruget.

Virksomhedens ejer og kontaktperson	Jørgen Mikkelsen
Virksomhedens adresse	Tysklandsvej 4 B, 7323 Give

Dyrehold og staldtype	Nudrift		Ansøgt	
	Antal	DE	Antal	DE
Slagtesvin 30-102 kg, fast gulv. Stald 1 og 2 (32-107 kg ansøgt drift)	1482	38,06	1482	41,16
Slagtesvin 30 - 102 kg, delvist spaltegulv. Stald 3 og ny stald. (32-107 kg ansøgt drift)	3877	99,57	10517	292,13
I alt		137,63		333,29
Arealer	DE/ha	Ha	DE/ha	Ha
Ejet - udbringningsareal	1,4	87,47	1,4	87,47
Forpagtet areal	1,4	118,89	1,4	118,89
Aftaleareal, Adresse 1: Riisvej 12 A, 7323 Give.	1,4	31,34	1,4	31,34
Aftaleareal, Adresse 2: Riisvej 23, 7323 Give	1,4	51,94	1,4	51,94
Aftaleareal, Adresse 4:				
Aftaleareal, Adresse 5:				
Udbringningsareal i alt		289,64		289,64
	1,4		1,4	
Ikke-udbringningsarealer under CVR-nummeret:		4,19		4,19
Bygningsmæssige forhold		Areal (m <sup>2</sup> )		Areal (m <sup>2</sup> )
Stald 1.		Ca. 270m <sup>2</sup>		Ca. 270 m <sup>2</sup>
Stald 2.		Ca. 315m <sup>2</sup>		Ca. 315 m <sup>2</sup>
Stald 3.		Ca. 1025m <sup>2</sup>		Ca. 1025 m <sup>2</sup>
Ny stald.				Ca. 1209 m <sup>2</sup>

### Ansøgers miljøtekniske beskrivelse

Numre henviser til bekendtgørelsens bilag 2.

#### Indledning

Jørgen Mikkelsen driver i nu-situationen en slagtesvineproduktion på 5359 slagtesvin 30-102 kg, svarende til 137,63 nye DE. Jørgen Mikkelsen ønsker at udvide produktionen med 6640 slagtesvin og ændre vægtgrænsen svarende til nye normtal, således at produktionen i alt når op på 12000 slagtesvin 32-107 kg, svarende til 333,29 nye DE.

I forbindelse med produktionsudvidelsen forlænges den nyeste stald mod vest med en tilbygning på 39 gange 31 m..

- 1) Jørgen Mikkelsen, Tysklandsvej 4 B, 7323 Give, [bakkegaarden.m@dnsmail.dk](mailto:bakkegaarden.m@dnsmail.dk) [get2net.dk](http://get2net.dk), tlf. 75 80 34 14.
- 2) Bakkegård, Tysklandsvej 4 B, 7323 Give, CVR 16939188.
- 3) Bakkegård, Tysklandsvej 4 B, 7323 Give, matrikel-numre 10a, 9k, 9f Sdr. Kollemorten By, Ø. Nykirke og 4ck, 5u Nr. Kollemorten By, Ø. Nykirke. CHR 23315 og P-nummer 1001188835 .
- 5) Jørgen Mikkelsen, Tysklandsvej 4 B, 7323 Give, tlf. 75 80 34 14, mobil 28 10 34 14
- 18) Der er ingen biaktiviteter på ejendommen.

Ejerforhold: 1 ejer.

#### Afstandsforhold

Ejendommen Bakkegård er placeret i landzone. Den nærmeste naboejendom uden landbrugspligt er Gl. Møllevej 23, som ligger ca. 280 m nordøst for det nye staldanlæg. Den nærmeste by (el. fremtidig byzone ) er Vonge, som ligger ca. 4 km øst for ejendommen. Den nærmeste samlede bebyggelse er Kollemorten beliggende ca. 1 km nordøst for ejendommen. Det nye staldanlæg overholder afstandskravene til naboskel vej, vandløb mm , jf. § 8 i Lov om miljøgodkendelse m.v. af husdyrbrug.

#### Byggeri og indretning, samt oplysninger om indpasning i landskabet,

40) Herunder oplysninger etablering af afskærmende beplantning, placering af bygninger og anlæg og bygningshøjder i forhold til terræn og indsiget

Der opføres en ny slagtesvinestald i forlængelse af den nyeste eksisterende stald mod vest. Tilbygningen er 39 m lang og 31 m bred. Bygningen er ca. 6,5 m høj og opføres i samme materialer som den eksisterende stald, det vil sige vægge af mørke søstenselementer, grå stålplader i gavltrekanter, gråt eternittag med 15° taghældning.

Ejendommen er beliggende i temmelig kuperet terræn og ses derfor ikke meget udefra . Dog ligger naboejendommen nr. 25 lavere i terrænet og har derfor indblik til staldanlægget. Der påtænkes etableret et 3-rækket læhegn mod nord og vest for at afskærme for indblik på stalde og gyllebeholder fra de 2 naboejendomme mod nordvest og nordøst.

På den nyeste eksisterende svinestald ligger soklen i den vestlige ende ca. 2 m under terræn. Den ansøgte tilbygning vil tilsvarende ligge ca. 2 m under terræn, således at stalden synes af mindre.

Når soklen af bygningen ligger 2 m under terræn, vil ca. 4,5 m af stalden være synlig over terræn. Når der plantes et 3-rækket læhegn, vil stalden i løbet af få år ikke være synlig fra naboejendommene.

Staldsystemet i den nye stald vil være delvist spaltegulv med 50-75 % fast gulv. Dette staldsystem er beskrevet i Bref-dokumentet og vurderet til at være BAT.

Ventilationsanlægget i den nye stald bliver af typen Skov combi-diffus ventilation. Ventilationssystemet er frekvensstyret, det vil sige, at ydelsen afpasses efter det aktuelle behov i forhold til staldbelægning, luftfugtighed og temperatur.

Den eksisterende gyllebeholder overdækkes.

Opførelse af stald vil ske umiddelbart efter meddelelse af miljøgodkendelsen.

### **Dyrehold**

Efter udvidelsen vil der på Bakkegården være en årsproduktion på 12000 slagtesvin som svarer til 333,29 DE.

### **Landbrugsareal/ harmoniforhold**

Dyretætheden er 1,4 DE/ ha for ejede + forpagtede arealer. Vedlagte overbliksskema viser yderligere oplysninger om henholdsvis ejede og forpagtede arealer, samt aftalearealer.

### **Husdyrgødning**

22) Årsproduktion af husdyrgødning inkl. spildevand til opbevaring før og efter projektet.

23) Gødningsopbevaringsanlæg (type, størrelse, kapacitet og overdækning).

- Der modtages ikke slam eller andre affaldsprodukter til udbringning på udspretningsarealet

26) Forventet balance for N og P på bedriftsniveau før og efter projektet, herunder tab til omgivelserne ved ammoniakfordampning og nitratudvaskning før og efter projektet..

Ifølge ansøgningen produceres der efter udvidelsen på Bakkegården 148 m<sup>3</sup> fast møg, 474 m<sup>3</sup> ajle og 5153 m<sup>3</sup> svinegylle. Samlet mængde spildevand, der tilføres gyllebeholder fra befæstede arealer udgør 100 m<sup>3</sup> årligt.

Den samlede opbevaringskapacitet for gylle og ajle inkl. en lejet beholder på 330 m<sup>3</sup> er opgjort til 3848 m<sup>3</sup>, hvilket svarer til 8,5 mdr. opbevaringskapacitet. Der vil inden produktionsudvidelsen blive lejet yderligere opbevaringskapacitet, så der er mindst 9 måneders opbevaringskapacitet til rådighed.

Opbevaringskapaciteten for fast gødning er opgjort til 150 m<sup>3</sup>, hvilket svarer til godt 12 måneders opbevaringskapacitet

Udvidelsen giver anledning til en merfordampning af ammoniak på 1827 kg N/år- og udvidelsen overholder kravet om 20 % reduktion af ammoniakfordampningen fra stald og lager.

Antal andre husdyrbrug >75 DE indenfor 300 meter: 0

### **Udbringning af gødning**

Ejede og forpagtede arealer:

Balance for fosfor (P) for ejede + forpagtede arealer før og efter projektet er vist herunder. Udbragt P er modregnet eventuel tilført og afsat mængde fosfor med gødning. Fjernelse af P med afgrøder er i henhold til det anvendte sædskifte for ejede og forpagtede arealer.

<b>P balance for udbringningsarealer</b>	<b>Før</b>	<b>Ansøgt</b>
<b>(ejede og forpagtede arealer)</b>		
Udbringning af fosfor (kg P)	+4892	+5722
Fjernelse af fosfor med afgrøderne (kg P)	-4351	-4351
Balance for fosfor (kg P) (udbragt minus fjernet)	= 541	= 1371
Balance for fosfor (kg P / ha)	2,6	6,6

Aftalearealer:

Der afgives 915 kg fosfor (P) med gødning til aftalearealer, som er på i alt 83,77 ha.

Fast møg samt ajle køres ud på marker nær ejendom, det resterende gylle køres væk i lastbil. Der nedfældes i alle vårafgrøder, dvs. der er en fordeling mellem nedfældet og slangeudlagt gylle på 50/50.

#### Transporter til og fra ejendommen

Beskrivelse med tekst

<b>Transport</b>			
<b>Oplysning om antal til- eller frakørsler på privat fællesvej og offentlig vej</b>			
Type transport	Før udvidelsen (antal)	Efter udvidelse (antal)	Ændringer +/- (antal)
Ajle med spredevogn	19	19	0
Gylle med lastbil	119	281	+162
Fast møg	9	9	0
Mælk	0	0	0
Levende dyr	22	44	+22
Døde dyr	5	7	+2
Indkøbt foder	34	76	+42
Eget foder, herunder ensilering og halm	5	5	0
Affald	26	26	0
Brændstof	10	10	0
I alt pr. år	249	477	+228

#### Oplysninger om virksomhedens valg af bedste tilgængelige teknik

17) Oplysning om opbevaring og/eller forarbejdning af foder, samt oplysninger om anvendelse af næringsstofbegrænsende foderteknologier, samt foderkorrektioner som følge heraf

Alt foder indkøbes færdigblandet. Foderet opbevares i tætte siloer.

Der er på ansøgningstidspunktet ikke pålagt ejendommen restriktioner i forhold til fodring. I nudrift er der derfor ikke indtastet oplysninger, hvorved [www.husdyrgodkendelse.dk](http://www.husdyrgodkendelse.dk) beregner på baggrund af normtal.

Der anvendes færdigfoder (tørfoder) indeholdende fytase og et fosfor- og råproteinindhold indenfor de vejledende niveauer i BAT-foder (jf. BREF). Råproteinindholdet i foderet er reguleret, så det er lavere end normtallet.

27) Redegørelse og dokumentation for, i hvilket omfang det valgte projekt bygger på anvendelse af den mindst forurenende og ressourceforbrugende teknik vedrørende bl.a. råvarer, energi, vand og andre hjælpestoffer, produktionsanlæg, processer og affaldsfrembringelse. Redegørelsen skal indeholde et resume af de væsentligste af de eventuelle alternativer, som ansøger har undersøgt.

Stald: I den nye stald etableres delvist spaltegulv, som er BAT jvnf. Landbrugets Byggeblade. I den nyeste eksisterende stald er der ligeledes delvis spaltegulv. I de 2 ældste stalde er der fast gulv. Når disse stalde skal moderniseres eller tages ud af drift om 15-20 år, vil det til den tid ved en renovering af staldene blive medtaget i overvejelserne omkring valg af gulvtype, hvad der på det tidspunkt er BAT.

I forbindelse med planlægning af den nye stald blev overvejet en løsning med delvist spaltegulv med 25-49 % fast gulv kombineret med gyllekøling. Denne løsning blev fravalgt, da man ikke kan udnytte varmen fra gyllekølingen på tilfredsstillende måde.

En løsning med luftrensning har ikke været overvejet, idet etableringsomkostningerne i forhold til produktionsudvidelsen på ejendommen vurderes ikke at være proportionale med miljøeffekten.

Gyllebeholder:

Da der er tale om:

- en stabil beholder, der kan modstå mekaniske, termiske og kemiske påvirkninger
- lageret tømmes hvert år og inspiceres visuelt
- beholderens bund og vægge er tætte
- der ingen spjæld er, men alt overpumpes via neddykket rør
- gyllen kun omrøres umiddelbart før tømning
- beholderen bliver overdækket med fast overdækning

og beholderen kontrolleres ved 10-års beholderkontrollen, vurderes det, at der er BAT med hensyn til gødningsopbevaring jf. referencedokumentet for bedste tilgængelige teknikker der vedrører intensiv fjerkræ- og svineproduktion (BREF).

Energibesparende foranstaltninger:

Der vil blive opsat lavenergi lysstofrør og sparepærer i den nye stald, i det omfang, at funktionskravene på stedet tilsiger det. I forbindelse med løbende udskiftning af lysstofrør og elpærer, i øvrige stalde udskiftes til lavenergi lysstofrør og -pærer. Lyset i staldene er tændt efter behov og styres af dagslyssensor. Også udendørsbelysningen styres af dagslyssensor.

I stald 3 er der et såkaldt "Robin Hood" system, hvor varmen flyttes fra varme til kolde områder med deraf mindre brug for energitilførsel udefra.

I den nye stald bliver der combi-diffus ventilation. Der er p.t. ikke planer om at udskifte ventilationen i de øvrige stalde. Blicher der behov for det, vil der blive valgt et strømbesparende system, såfremt det er foreneligt med ventilationsbehovet i stalden. Efter hvert hold slagtesvin vaskes ventilatoren i staldafsnittene sammen med det øvrige staldinventar. Herved fjernes snavs mv. der kan yde modstand og forøge strømforbruget. Al ventilation er styret af et temperaturreguleret styringssystem, som sikrer, at ventilationen kører optimalt, både med hensyn til temperaturen i staldene og el-forbruget.

Ifølge referencedokument for bedste tilgængelige teknikker (BREF) der vedrører intensiv fjerkræ- og svineproduktion, anvendes der således BAT (delvis lavenergibelysning, eftersyn og rengøring af ventilatorer, temperaturstyring der sikrer temperaturkontrol og minimumsventilation i perioder, hvor der ikke er behov for ret stor ventilation).

Vand besparende foranstaltninger:

Vandbesparelse opnås ved drikkenipler som sidder over fodertruget (integreret i foderautomaten).

Ved vask af stalde anvendes iblødsætningsanlæg, hvorefter staldene vaskes med højtryksrensere med koldt vand. Både iblødsætning og vask med højtryksrensere er vandbesparende.

Ifølge referencedokument for bedste tilgængelige teknikker (BREF) der vedrører intensiv fjerkræ- og svineproduktion, anvendes der således BAT (brug af højtryksrensere, drikkenipler over trug). Vandforbruget måles ikke som sådant men tjekkes løbende (ca. en gang om måneden). Staldene kontrolleres dagligt og der udføres småreparationer med det samme eller tilkaldes service, hvis der er behov for det.

Overbrusningsanlæg anvendes ikke, når udetemperaturen er under 5° C.

28) Oplysninger om anvendelse af bedst tilgængelig teknik til reduktion af ammoniak-emission og udvaskning af nitrat, samt oplysninger om hvordan et eventuelt fosforoverskud og udledning af fosfor nedbringes.

Ammoniakemissionen reduceres ved etablering af spaltegulv med 50-75 % fast gulv i den nye stald. Denne staldtype er BAT jvnf. Landbrugets Byggeblade.

Herudover overdækkes den eksisterende gyllebeholder.

Udvaskning af nitrat gøres mindst mulig ved dels at udlægge 7 % ekstra efterafgrøder udover Plantedirektoratets krav dels ved at udbringe husdyrgødningen i henhold til den udarbejdede mark/gødningsplan, så der er et optimalt forhold mellem udbringningstidspunkt og -mængde i forhold til afgrødernes behov.

<b>Anvendelse af råstoffer</b>			
<b>Opgørelse af anvendelsen af råstoffer for produktionen før og efter udvidelsen</b>			
<b>Mængder er angivet efter bedste skøn</b>			
Ressource	Før udvidelsen (mængde/år)	Efter udvidelsen (mængde/år)	Efter udvidelsen (ændring i mængde/år)
Elforbrug (kWh)	60000	90000	30000
Vandforbrug (m <sup>3</sup> )	3055	8039	4984
Markvanding (ha)			
Fyringsolie (l)	2750	2750	0
Dieselolie (l)	12000	12000	0
Eget foder (ton)	0	0	0
Indkøbte fodermidler (ton)	1018	2280	1262
Halmforbrug (ton)	20	20	0
Pesticider (måltal og/eller BI)	2,0	2,0	

Andet			. (før – efter)
-------	--	--	-----------------

Halmen opbevares på halmloft. Indkøbt foder opbevares i siloer, der eksisterer 2 siloer udendørs og 4 indendørs.

Dieselolietank er placeret på fast gulv under halvtag mellem stald 1 og 2. Spildolie opbevares i maskinhus i tromler på fast gulv. Kemikalier opbevares i aflåst og frostsikret fryser i enden af stald 2. Lyset i staldene styres af dagslyssensorer.

<b>Affald</b>			
<b>Affald efter udvidelsen</b>			
<b>Mængder er angivet efter bedste skøn</b>			
Affaldsart	Mængde (kg/år)	Opbevaring	Bortskaffes til
Døde dyr		På betonplads	DAKA
Dagrenovation		container	kommunen
Grønt affald			
Farligt affald:			
Olie- og kemikalieaffald	200	200 l tromle i maskinhus	godkendt aftager
Pesticidrester	10	dunke	kommunal modtageordning
Medicinrester	1	boks	dyrlæge
Spidse og skarpe genstande	1	boks	dyrlæge
Andet			
Brandbart affald:			
Plastaffald			
Pap og papir (inkl. plast)	5000	400 l container	KC renovation
Andet			
Ikke brandbart affald			
Plastaffald			

### Spildevand

Spildevand fra vaskeplads 38 m<sup>3</sup>, spildevand fra møddingsplads 62 m<sup>3</sup> samt rengøringsvand 300 m<sup>3</sup> ledes til gyllebeholder (de 300 m<sup>3</sup> er indregnet i gyllemængden). Tagvand fra driftsbygninger ledes ud på jorden og/eller i dræn. Sanitært spildevand fra stuehus ledes til septiktank og derfra til nedsivningsanlæg.



### **Risici**

Der vurderes at være minimal risiko for udslip af gylle, olie eller kemikalier til det omgivende miljø. Ansøger har truffet adskillige foranstaltninger for at forebygge uheld og udslip. Lastning af gylle fra gyllebeholder til gyllevogn sker med sugekran, som altid er overvåget. Ansøger iagttager selv særlig overvågenhed – og indskærper det til medarbejdere og/eller maskinstation – ved lastning og kørsel med gylle. Gyllebeholdernes styrke og tæthed sikres gennem den 10-årige beholderkontrol. Opbevaring af olie sker så en eventuel læk bliver opfanget på betongulv. Opbevaring af kemikalier sker så der ikke er mulighed for afløb eller nedslivning til grundvandet. Hvis der skulle ske udslip af gylle eller andre stoffer, vil myndigheder og miljøvagt straks blive alarmeret via 112. Skaden vil tillige omgående blive søgt begrænset med inddæmning med jord, halm eller lignende. Der er ikke recipienter i nærheden, som umiddelbart er i risiko.

### **Egenkontrol**

Der føres logbog over flydelag i gyllebeholder ( dette punkt bortfalder i ansøgt drift, da gyllebeholderen overdækkes), der udarbejdes den lovpligtige gødningsplan og der føres sprøjtejournal. Forbrug af energi og råstoffer registreres i årsregnskab.

### **Støj**

Støjkilder er primært ventilationsanlæg samt transportere til og fra ejendommen. Ventilationsanlægget kører døgnet rundt, mens transportere til og fra ejendommen primært sker i tidsrummet 6-18. I forbindelse med og lignende spidsbelastningsperioder kan der dog ske transportere udenfor normal arbejdstid.

### **Døde dyr**

Døde dyr opbevares under overdækning på betonplads ved siden af ajlebeholder, indtil de afhentes af DAKA.

### **Skadedyrsbekæmpelse**

Der foretages en intensiv fluebekæmpelse. Herudover bruges bekæmpelsesmidler i begrænset, nødvendigt omfang, og de til enhver tid gældende retningslinier fra Statens Skadedyrlaboratorium føles.

Rottebekæmpelse sker via Mortalin.

### **Kemikalier**

Påfyldning og rengøring af marksprøjte foretages på betonplads med afløb til gyllebeholder. Pesticider opbevares i aflåst kummefryser i stald 2.

### **Oplag af olier og kemikalier**

Der er en overjordisk dieseltank under halvtaget ved maskinhuset. Tanken er 1200 l i størrelse og står på fast betongulv.

### **Lysforhold**

I stalde anvendes en kombination af dagslys og kunstlys. Kunstlys styres via dagslyssensor.

Udvendig placeres kun arbejdsbelysning på steder, hvor der foregår læsning/aflæsning. Udendørs belysningen styres af

en dagslyssensor.

### **Driftsophør**

Ved ophør af produktionen, hvor denne ikke overdrages til ny ejer, vil gødnings- og ensilageanlæg blive tømt og rengjort. Kemikalierester bortskaffes i overensstemmelse med det til enhver tid gældende regulativ for farligt affald i Vejle Kommune. Restindholdet i olietanke fjernes og tanke renses. Overjordiske olietanke fjernes, meden nedgravede anlæg enten afblændes eller fjernes. Ved afblænding vil påfyldningsstuds og udluftningsrør blive fjernet. Gødnings og ensilageanlæg rives ned og al materiale bortskaffes som affald i overensstemmelse med det til enhver tid gældende regulativ for erhvervsmæssigt affald i Vejle Kommune. Der udarbejdes en plan med tidspunkt for anden indretning og opbygning af staldbygninger til anden anvendelse, eller alternativt en plan med tidspunkt for nedrivning af staldbygningerne.

### **Alternative løsninger (i § 12 ansøgninger):**

Der er ikke foretaget mange overvejelser omkring alternative løsninger. Selve udvidelsen er en nødvendighed, hvis man ønsker en fortsat animalsk produktion på bedriften.

For at følge strukturudviklingen er det nødvendigt stadigt at rationalisere og udvikle bedriften. Dette er også helt nødvendigt for at skabe det indtægtsgrundlag, som skal danne baggrund for investeringer i renere teknologi.

Placeringen af den nye stald er den mest optimale både fra et driftsmæssigt og landskabeligt synspunkt. Alle andre placeringer ville være adskilt fra den eksisterende bygningsmasse, og ville dermed give anledning til en større landskabelig påvirkning.

0-alternativet består i, at udvidelsen ikke bliver gennemført. Dette vil have den konsekvens, at en fortsat drift af husdyrbruget ikke vil være rentabelt, idet fastholdelse af et konstant produktionsniveau, ville være en begyndende afvikling af produktionen. Samfundsmæssigt vil 0-alternativet derfor kunne betyde færre arbejdspladser ikke bare på selve husdyrbruget men også i andre virksomheder, og som følge af dette må det kunne forventes, at samfundets indkomstdannelse mindskes.

### **Ikke-teknisk resumé**

På ejendommen Gl. Møllevej 27, 7323 Give, ønskes slagtesvineproduktionen udvidet fra 5360 slagtesvin til 12000 slagtesvin pr. år svarende til en udvidelse fra 137.63 til 333,29 dyreenheder.

I forbindelse med udvidelsen bygges en ny stald på 1210 m<sup>2</sup>.

Der er lavet beregninger på miljøpåvirkningen fra udvidelsen i IT-ansøgningssystemet.

Efter udvidelsen er der en samlet ammoniakemission på 4.404 kg N fra bedriften, heraf medfører udvidelsen en emission på 1.827 kg N.

Ved at etablere spaltegulv med forhøjet andel af fast gulv i den nye stald og overdække den eksisterende gyllebeholder reduceres ammoniakemissionen med mere end de lovkrævede 20 %, idet der fjernes ekstra 808kg N.

Ammoniakemissionen giver anledning til en merdeposition på 0,14kg N/ha på det nærmeste § 7-naturområde.

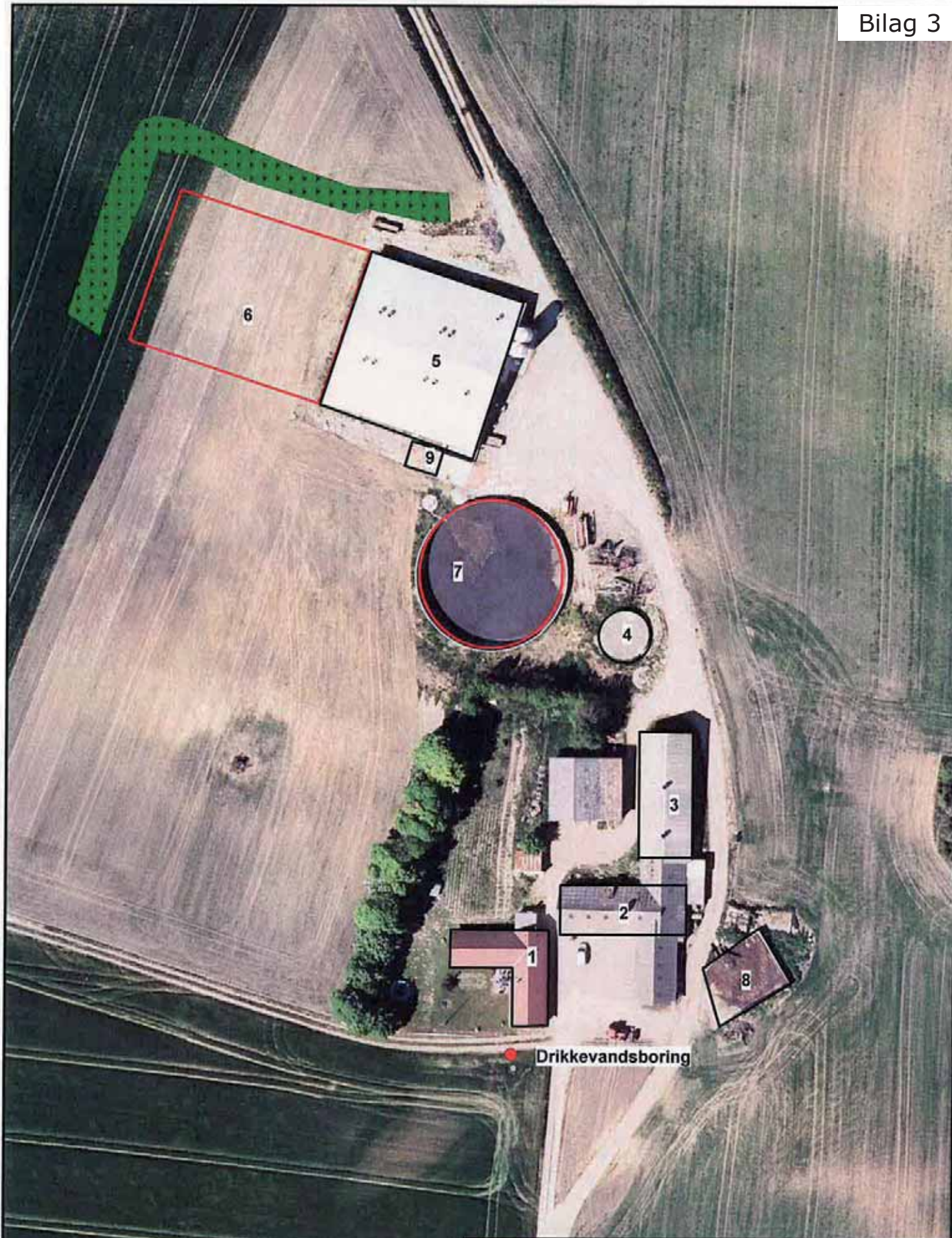
Alle lugtgenegrænser i forhold til såvel byzone, samlet bebyggelse og enkeltbeboelse er overholdt i forbindelse med udvidelsen.

Ejendommen ligger så langt fra nærmeste nabobeboelse, at det ikke vurderes, at udvidelsen vil give mærkbare støv- og støjgener.

Efter udvidelsen ligger udvaskningsniveauet for kvælstof til overfladevand på 85,1 kg N/ha.

På de nitratfølsomme arealer er der efter udvidelsen en nitratudvaskning til grundvand på 57 mg nitrat pr. L på JB 3-jorden og på 58 mg nitrat pr. L på JB 1-jorden.  
Niveauerne henholdsvis fastholdes på det nuværende niveau eller falder med 1 mg.

Fosforoverskuddet stiger fra 2,6 til 6,6 kg P/ha.



**Beplantningsplan**  
 Jørgen Mikkelsen  
 Tysklandsvej 4 B  
 7323 Give



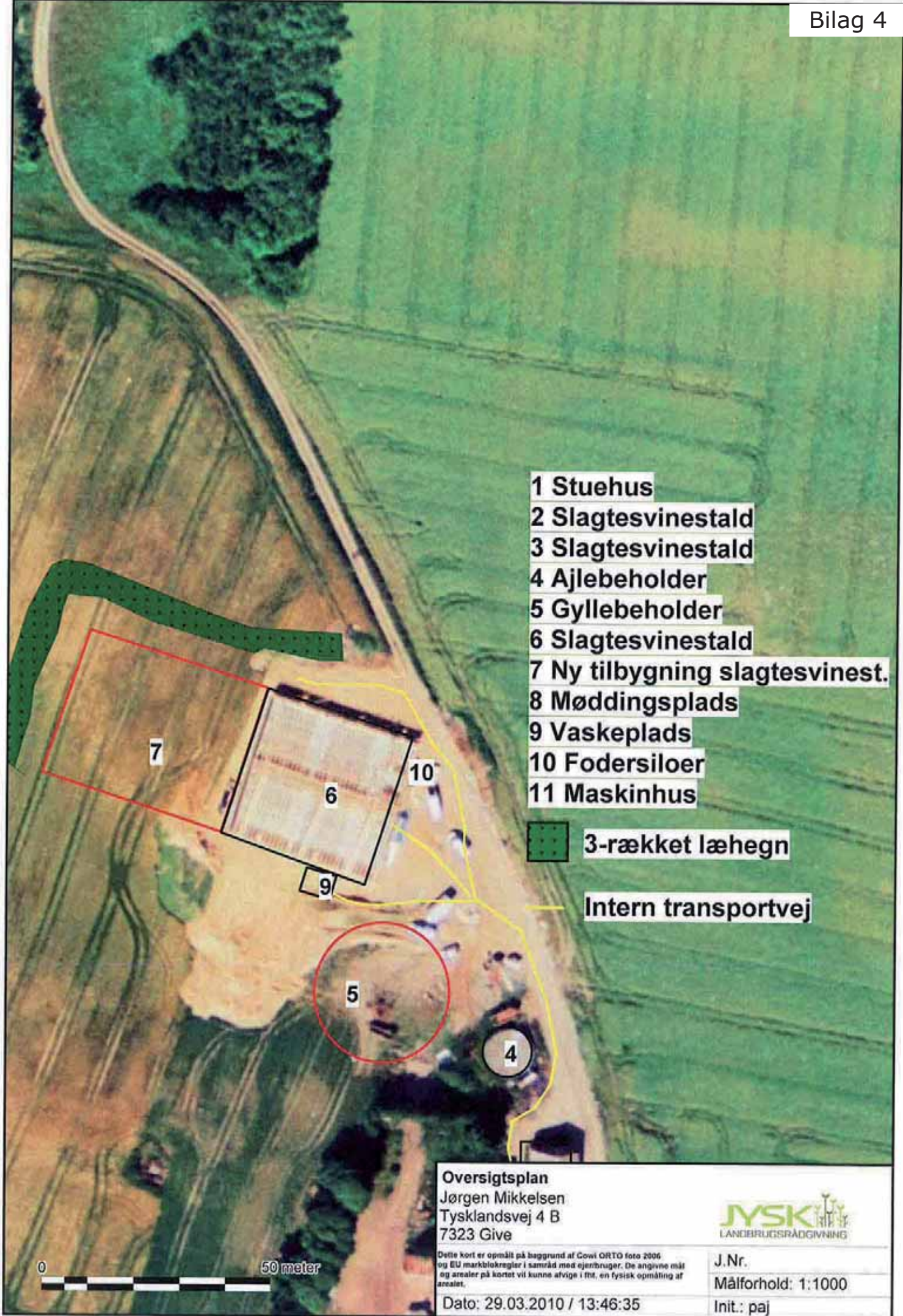
Dette kort er opmålt på baggrund af Cowi ORTO foto 2006 og EU markblokkeregler i samråd med ejer/bruger. De angivne mål og arealer på kortet vil kunne afvige i fht. en fysisk opmåling af arealet.

Dato: 19.03.2010 / 15:03:36

J.Nr.  
 Målforhold: 1:1000  
 Init.: paj







- 1 Stuehus
- 2 Slagtesvinestald
- 3 Slagtesvinestald
- 4 Ajlebeholder
- 5 Gyllebeholder
- 6 Slagtesvinestald
- 7 Ny tilbygning slagtesvinest.
- 8 Møddingsplads
- 9 Vaskeplads
- 10 Fodersiloer
- 11 Maskinhus

 3-rækket læhegn

 Intern transportvej

**Oversigtsplan**  
 Jørgen Mikkelsen  
 Tysklundsvej 4 B  
 7323 Give

**JYSK**  
 LANDBRUGSRÅDGIVNING

Dette kort er opmålt på baggrund af Gowi ORTO foto 2006 og EU markblokreger i samråd med ejerbruger. De angivne mål og arealer på kortet vil kunne afvige i fht. en fysisk opmåling af arealet.

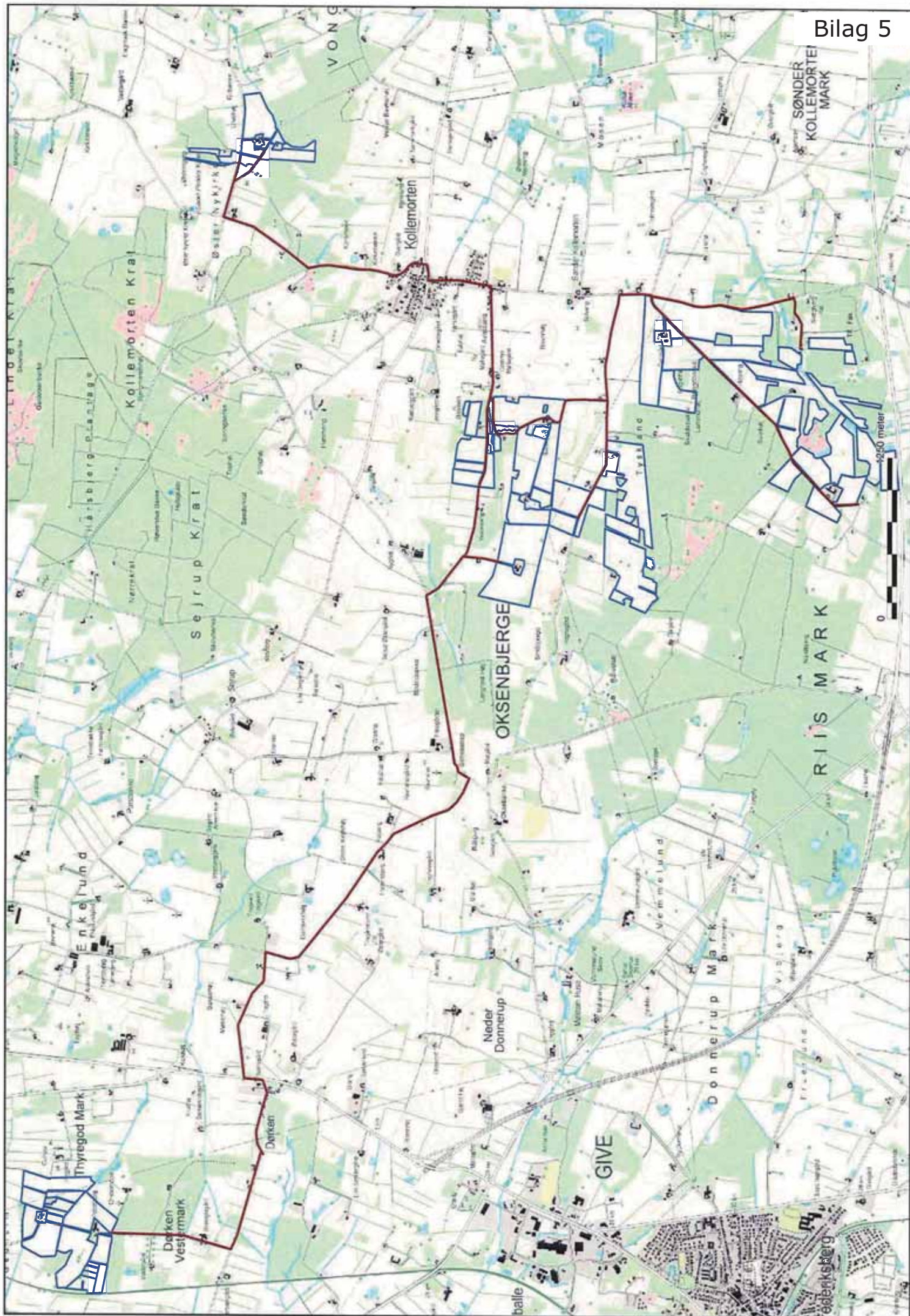
J.Nr.  
 Målforhold: 1:1000

Dato: 29.03.2010 / 13:46:35

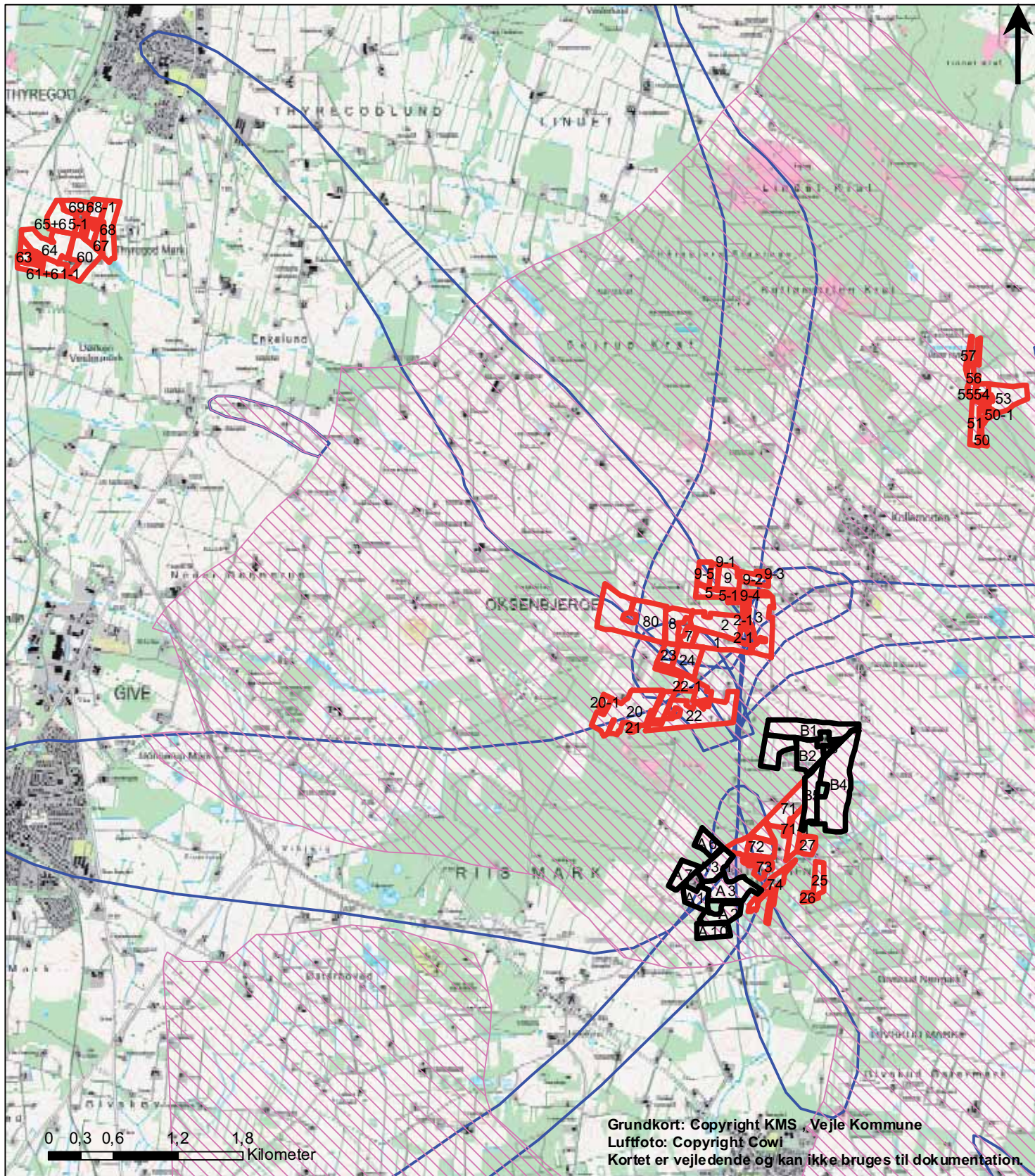
Init.: paj

0  50 meter









### Signatur

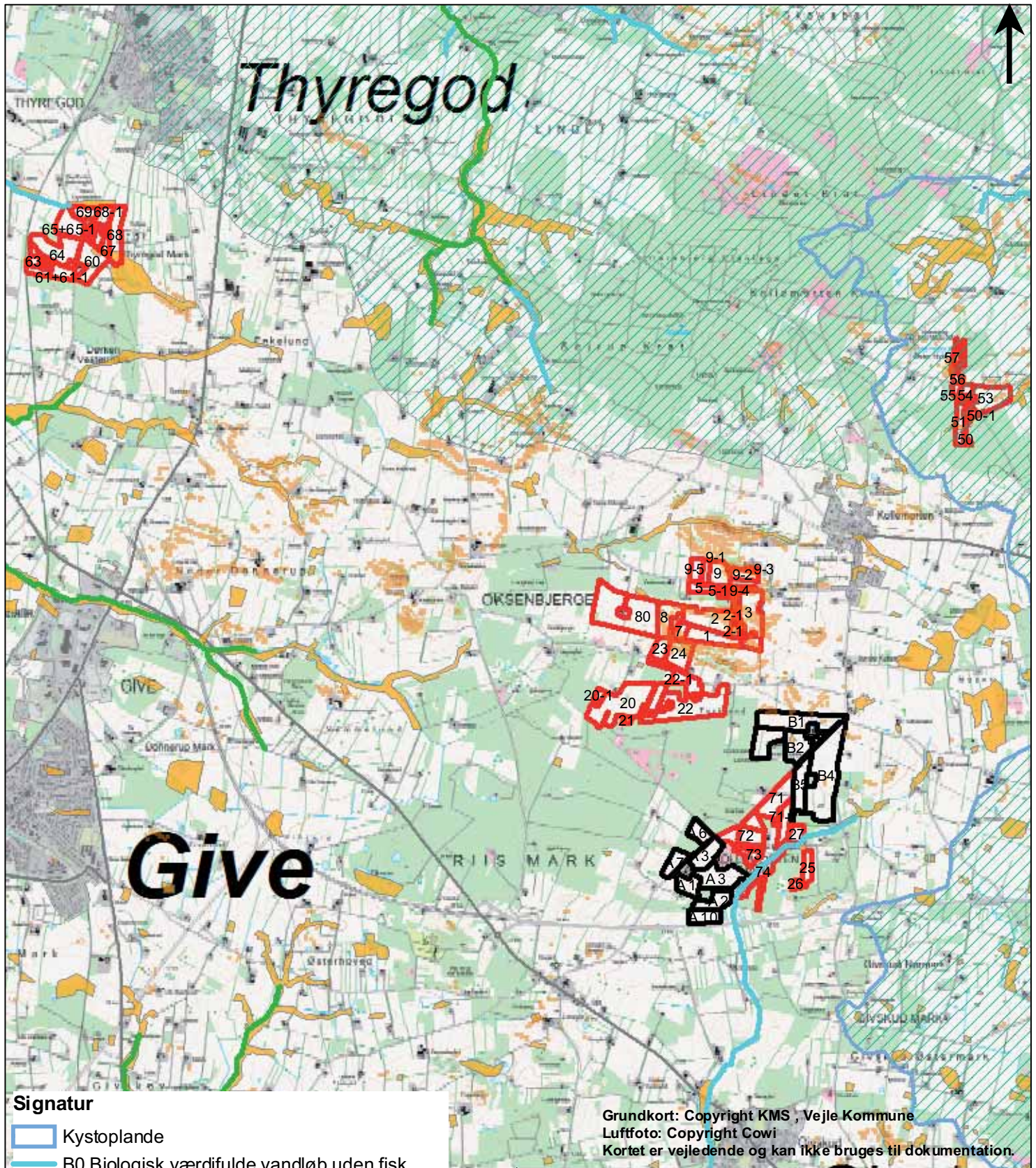
- Udbringning
- Aftale
- Nitratfølsomme indvindingsområder
- Vandværksopland

### Bilag 6

### Grundvand

Målforshold 1:49.077





### Signatur

- Kystoplande
- B0 Biologisk værdifulde vandløb uden fisk
- B1 Gydevandløb for ørreder og andre laksefisk
- Primær-oplande til store A og B målsatte søer
- 1-5 kg pr. m2 (moderat risiko)
- > 5 kg pr m2 (høj risiko)
- Udbringning
- Aftale
- Mulige FOSFORKLASSE II
- Mulige FOSFORKLASSE I eller III
- Nitratklasse I
- Nitratklasse II
- Nitratklasse III

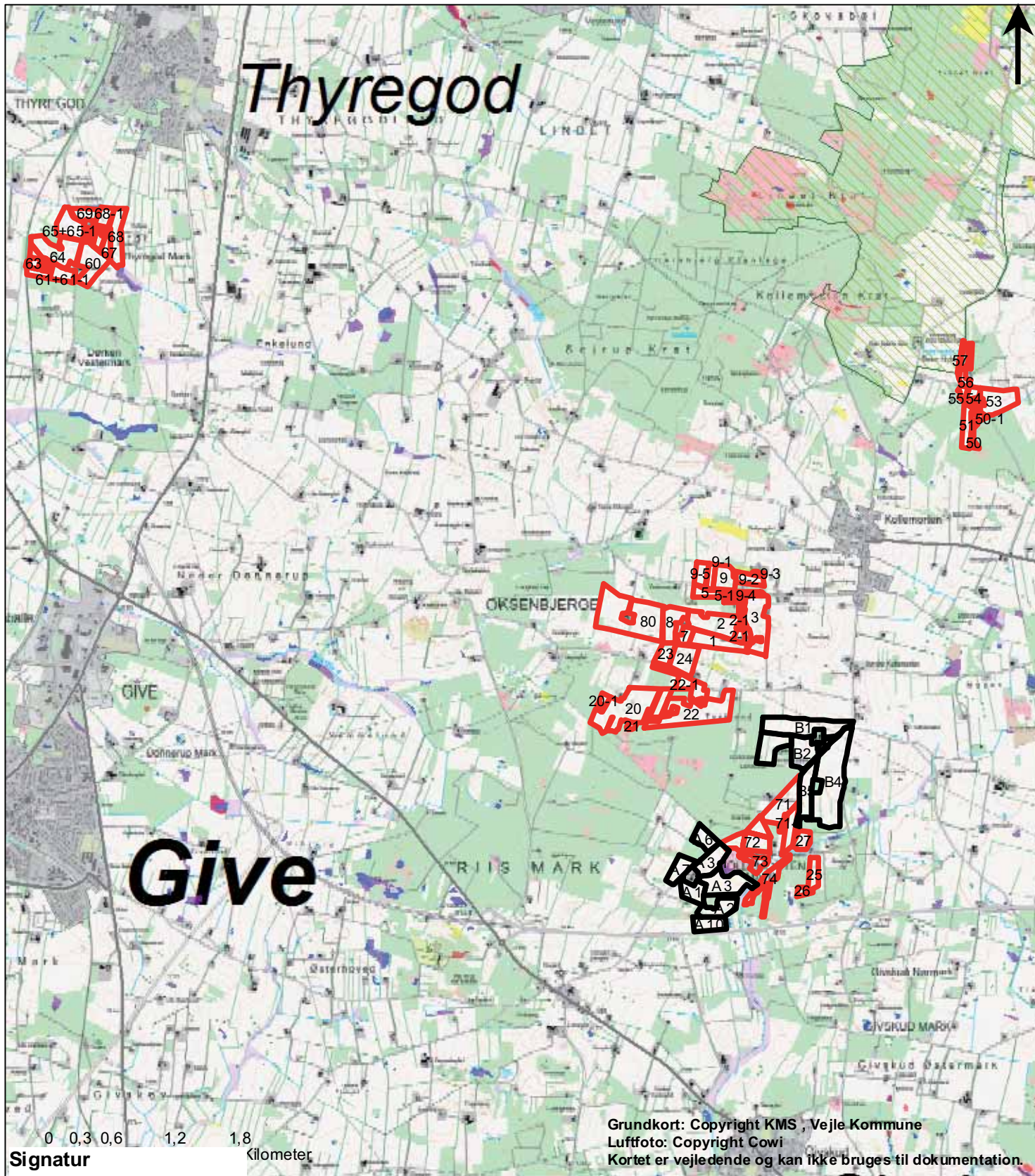
Grundkort: Copyright KMS , Vejle Kommune  
 Luftfoto: Copyright Cowi  
 Kortet er vejledende og kan ikke bruges til dokumentation.

## Bilag 7

### Overfladevand

Målforhold 1:50.000





0 0,3 0,6 1,2 1,8  
Kilometer

Grundkort: Copyright KMS , Vejle Kommune  
Luffoto: Copyright Cowi  
Kortet er vejledende og kan ikke bruges til dokumentation.

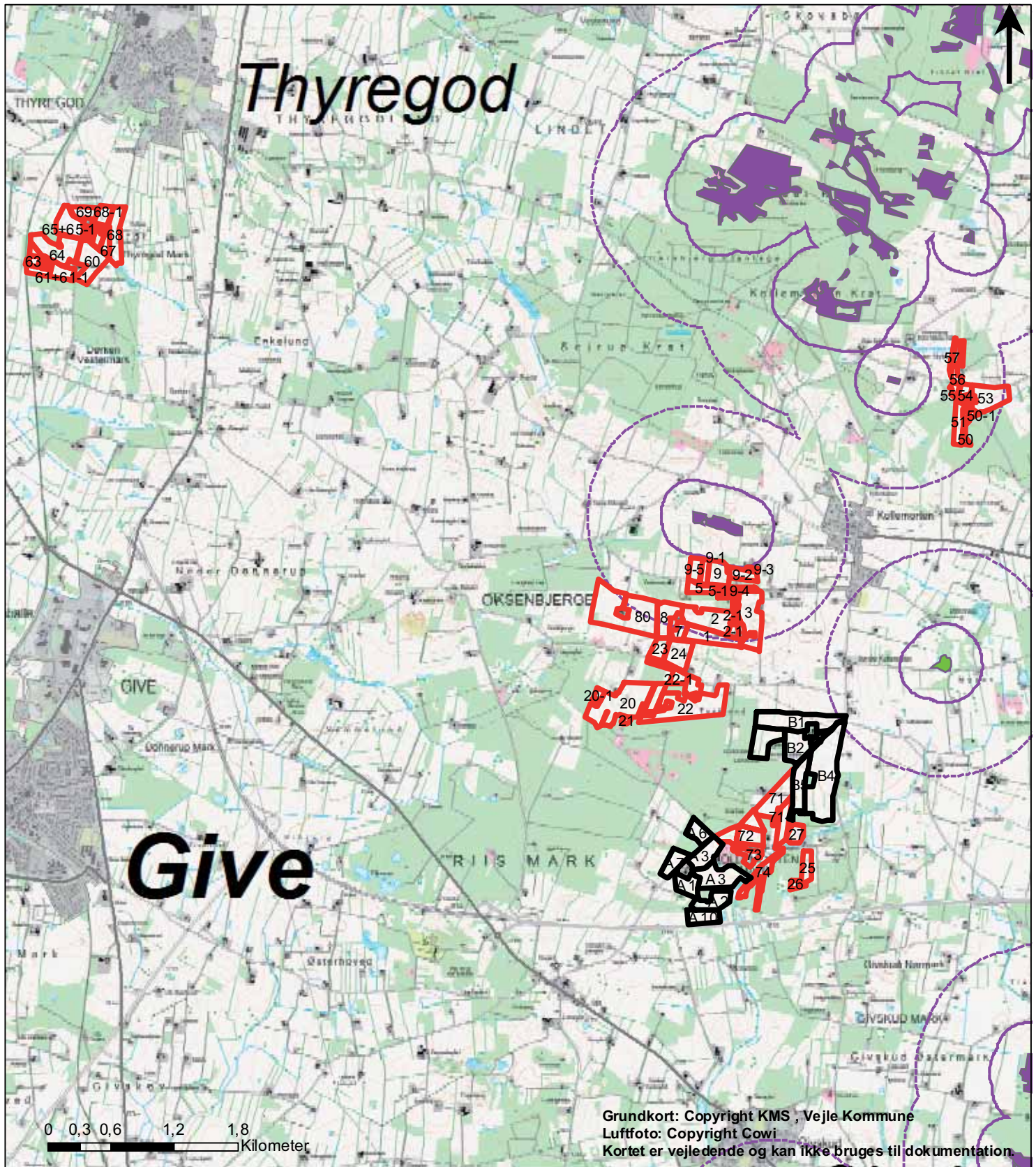
- Signatur**
- Udbringning
  - Aftale
  - Sjældne arter
  - EF habitatområder
- §3 Naturtyper**
- Beskyttede naturtyper**
- Eng
  - Hede
  - Mose
  - Overdrev
  - Sø








**Bilag 8**

**Natur**

Målforshold 1:50.000





<b>Signatur</b>	
	Udbringning
	Aftale
	Beskyttet hede/over
	Beskyttet højmose
	Beskyttet lobeliesø
	Bufferzone I
	Bufferzone II

**Bilag 9**

**§ 7 natur og udbringningsarealer med krav om nedfældning**

Målforshold 1:50.000





- Udbringning
- Aftale
- 3 meter bræmme
- Dyrkningsfrit område

## Bilag 10

### Arealer med vilkår

Målforhold 1:2.000

## INDGÅET

31 MRS. 2009

Til Landinspektør  
Susanne Møller  
Vejle Kommune.

Natur og Miljøforvaltningen

Kollemorten d.29.marts 2009

Indsigelse vedrørende staldbyggeri på Gl. Møllevej 27, 7323 Give, nu Tysklandsvej 4.b, 7323 Give.

På grund af de gener, der bliver påført os naboer, bør der ikke gives tilladelse til bygning af stald vest for nuværende stald, med det store antal dyreenheder, der er ansøgt om.

Vedrørende afstand fra ny stald til nærmeste nabo uden landbrugspligt GL. Møllevej 25, vil afstanden blive 200 m syd for stuevinduer og terrasse, hvilket er helt uacceptabelt.

Fra eksisterende stald er der hos os naboer pt. store lugt og støjgener fra ventilation og gylletank ved ophold udendørs.

Eksisterende og påtænkt stald er markant højt beliggende i forhold til naboer, hvilket forstærker lugtgener og i allerhøjeste grad forringer udsigten fra Gl. Møllevej 25.

Vi finder det uforståeligt, at der ikke på eksisterende stald findes filtre der kan mindske lugtgenerne. I stille vejr driver lugten ned ad bakkerne til både GL. Møllevej 25 og 29.

I forbindelse med byggeri af eksisterende stald, har Jørgen Mikkelsen mundtligt lovet at afskærme bygningen med beplantning – dette er sket i meget ringe grad. Beplantningen bør være et hegn bestående af flere rækker træer.

Hvis vi ikke kan forhindre, at der bygges en ny stald – anbefaler vi at en evt. ny staldbygning opføres syd for Jørgen Mikkelsens stuehus. Her er langt til øvrige naboer, som får stalden nord for deres bebyggelse. Undersøgelser har vist at stalde der ligger mod syd i forhold til nære naboer, er til mest gene.

En ny stald kunne også opføres syd eller øst for eksisterende stald – den absolut dårligste placering i forhold til Gl. Møllevej 25, er at udbygge eksisterende stald mod vest.

Hvis ansøgningen om byggeri af stald på Gl. Møllevej 27 godkendes af Vejle Kommune og stalden bliver opført på lokaliteten, der er angivet i ansøgningen og med det ansøgte antal dyreenheder, vil det være et stort tab af herlighedsværdi på GL. Møllevej 25 og ejendomsværdien vil som følge heraf forringes meget. Vi protesterer på det kraftigste mod at kommunen godkender ansøgningen om udvidelse af

slagtesvineproduktionen fra 5360 til 12000 slagtesvin og imod at en ny svinestald bygges i forlængelse af eksisterende stald mod vest.

Undertegnede er klageberettigede, da vi har væsentlige interesser i sagen.

Med venlig hilsen

  
Bodil Jørgensen

  
Preben Ahlburg, Gl. Møllevej 25

  
Mona Knudsen

  
Lars Elkjær, Gl. Møllevej 29

Kollemorten den 14. juni 2010

Vejle Kommune  
Susanne Møller

Vedr. miljøansøgning Tysklandsvej 4B.

Med henvisning til indsigelse fra Gl. Møllevej 25 og 29.

Efter gennemgang af ændringsforslag/klager fra 2 af vore naboer har vi følgende bemærkninger.

Placering af staldanlæg:

Der foreslås at lave et helt nyt staldanlæg syd for beboelse.

Dette har ikke været hensigtsmæssigt, da det vil betyde etablering af nye faciliteter, som gylletank, sygestald, udleverings faciliteter, udenoms veje/vendepladser, samt den interne transport af dyr ikke ville kunne tilgodese dyr/medarbejder.

Med den ansøgte løsning vil eksisterende siloer, foderanlæg, sygestald, udlevering og transportveje være tilstrækkelige.

Lugt:

Der tilbydes overdækning af gylletanken i forbindelse med udvidelsen. Dette er en væsentlig dyrere løsning på ammoniakreduktionskrav end eksempelvis fodertilpasninger, men denne løsning vælges for at tilgodese nabobeboelser.

For at mindske lugtgener, pumpes der så vidt muligt aldrig gylle søn og helligdage, ej heller lørdage. Alle stalde vaskes efter hvert hold, således vi hele tiden arbejder med rene stalde, der tildeles halm i alle stalde, der gør, at der ofte er flydelag under spalterne.

Udsigt:

Vedr. udsigten fra nr. 25 tilbydes at skelhegn indtil nr. 25, den syd/øst lige del må fældes, således at der kan etableres en fin udsigt mod sydøst, øst om eksisterende stald.

Støj:

Vedr. støj fra ventilation er der anvendt nyeste teknologi fra Skov ventilation, der betyder at der er trinløs ventilation efter behov.

Beplantning:

Der er udarbejdet en beplantningsplan, se vedlagt, der består af min en 3 rækket beplantning.

Udover den visuelle effekt har sådanne beplantninger erfaringsmæssigt god effekt på mulige støj- og lugtgener.

Med venlig hilsen

Jørgen Mikkelsen  
Bakkegaard  
Tysklandsvej 4B  
Sdr. Kollemorten  
7323 Give

Kopi sendes til Gl. Møllevej 25 og 29.