



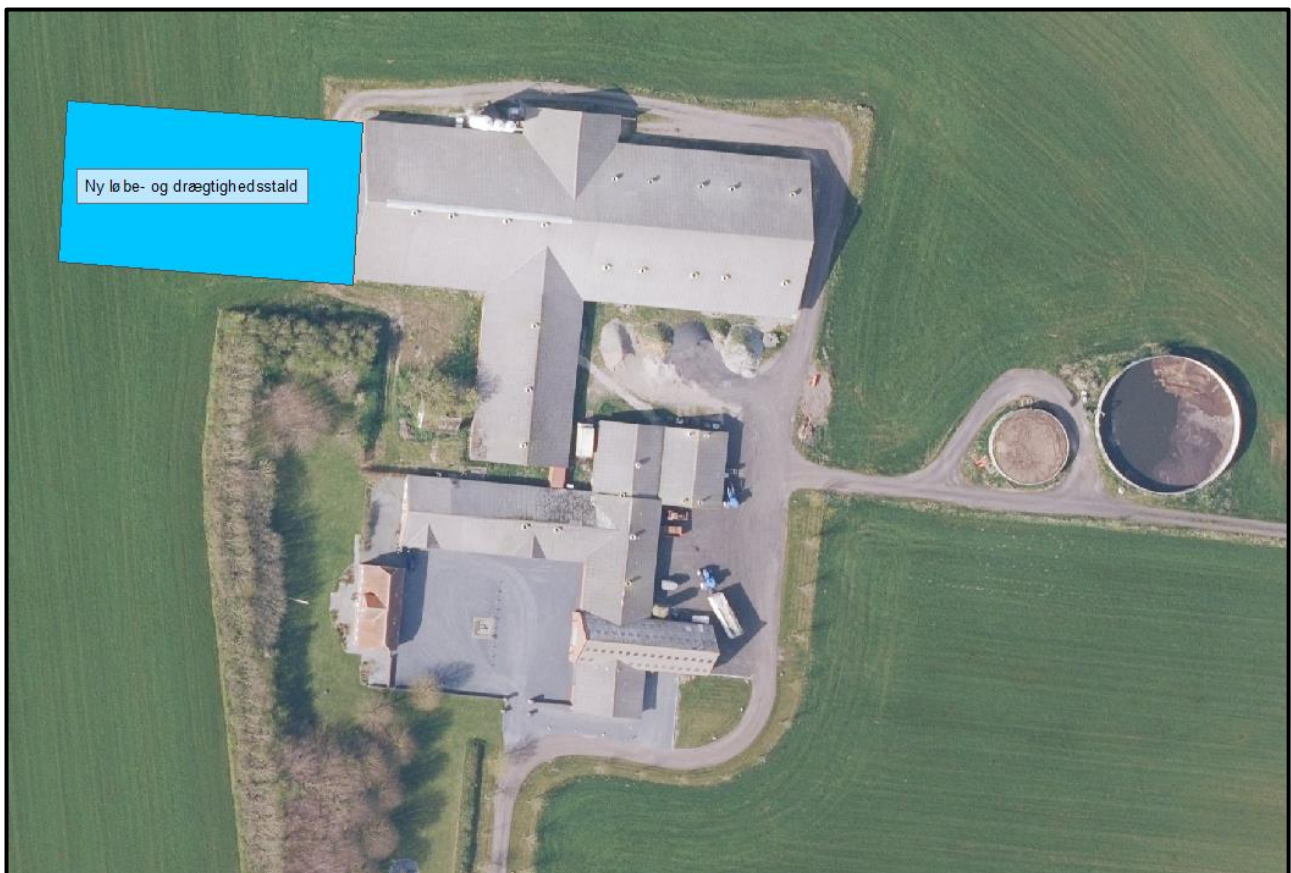
**Varde
Kommune**

Erhvervscenteret
Bytoften 2, 6800 Varde

MILJØGODKENDELSE af svinebruget på Søvigårdvej 66 6851 Janderup

I henhold til § 12 i Lovbekendtgørelse nr. 256 af 21. marts 2017
om miljøgodkendelse m.v. af husdyrbrug

Godkendt den 9. april 2018



Postadresse:
Varde Kommune
Bytoften 2, 6800 Varde

Udarbejdet af:

Sagsbehandler: Stine Bundgaard Pedersen og Klaudi Andresen
Direkte tlf. 7994 7115 - 79947413
E-mail: stla@varde.dk og klan@varde.dk

VARDE KOMMUNE
Erhvervscenteret - Landbrug
Teknik og Miljø
Bytoften 2
6800 Varde

www.vardekommune.dk
vardekommune@varde.dk

Doknr. 54390/18

Sagsnr. 17/6426

Indholdsfortegnelse:

1	INDLEDNING	5
2	BAGGRUND FOR MILJØGODKENDELSE	6
2.1	DATABLAD.....	6
2.2	BAGGRUND OG HISTORIK.....	6
3	GODKENDELSE	7
3.1	BESKRIVELSE AF PROJEKTET	7
3.2	DISPENSATION	7
3.3	SUPPLERENDE OPLYSNINGER	7
3.4	FORUDSÆTNINGER.....	7
4	VILKÅR FOR MILJØGODKENDELSEN	8
4.1	ÅRSPRODUKTION.....	8
4.2	DRIFT OG INDRETNING.....	8
4.3	LANDSKABSINTERESSER.....	8
4.4	ÆNDRINGER PÅ HUSDYRBRUGET.....	8
4.5	AMMONIAKREDUCERENDE TILTAG	8
4.6	OPBEVARING OG HÅNDTERING AF HUSDYRGØDNING.....	9
4.7	LUGT	9
4.8	STØJ	9
4.9	STØV	10
4.10	TRANSPORT	10
4.11	SKADEDYR.....	11
4.12	SPILDEVAND OG OVERFLADEVAND	11
4.13	OPLAG AF OLIE, PESTICIDER OG ØVRIGE KEMIKALIER	11
4.14	AFFALD	11
4.15	LYS	11
4.16	EGENKONTROL	12
4.17	BEDSTE TILGÆNGELIGE TEKNIK.....	12
4.18	UHELD OG RISICI	12
4.19	OPHØR	12
5	KLAGEVEJLEDNING	14
6	OFFENTLIGGØRELSE	15
7	MILJØTEKNISK BESKRIVELSE OG VURDERING	16
7.1	BELIGGENHED	16
7.2	AFSTANDSKRAV.....	16
7.3	LANDSKAB OG KULTURMILJØ	18
7.4	DYREHOLDETS STØRRELSE FØR OG EFTER UDVIDELSEN	20
7.5	INDRETNING	20
7.6	FORBRUG AF VAND OG ENERGI	22
7.7	AFFALD	22
7.8	OPLAG AF DIESEL- OG FYRINGSOLIE.....	23
7.9	HUSDYRGØDNING - PRODUKTION, OPBEVARING OG UDBRINGNING	24
7.10	FODEROPBEVARING	25
7.11	LUGT	26
7.12	STØJ.....	27
7.13	STØV	27
7.14	SKADEDYR.....	27
7.15	DØDE DYR	28
7.16	LYS	28
7.17	TRANSPORT	28
7.18	SPILDEVAND	30
7.19	DRIFTSFORSTYRRELSER ELLER UHELD	31
7.20	BESKYTTEDE NATUROMRÅDER OMKRING EJENDOMMEN - AMMONIAK	31
7.21	PÅVIRKNING AF "BILAG IV ARTER"	38

7.22	BAT - AMMONIAK.....	39
7.23	FOSFOR.....	40
7.24	BAT – FODRINGSSTRATEGI.....	40
7.25	BAT - MANAGEMENT	40
7.26	BAT - FORBRUG AF VAND OG ENERGI	41
7.27	BAT – OPBEVARING AF HUSDYRGØDNING.....	42
7.28	SAMLET BAT-VURDERING	43
8	EGENKONTROL.....	44
9	FORANSTALTNINGER VED OPHØR AF PRODUKTION	44
10	ALTERNATIVE MULIGHEDER.....	44
11	NABO- / PARTSHØRING	44
12	SAMLET VURDERING	45
	BILAG I – EFFEKT AF BIOLOGISK LUFTVASKER	46

I Indledning

Denne miljøgodkendelse fastlægger de vilkår, der skal gælde for en udvidelse af dyreholdet på Søvigårdvej 66, 6851 Janderup i Varde Kommune. Vilkårene sikrer, at udvidelse og drift af husdyrbruget kan ske uden at påvirke miljøet væsentligt.

Miljøet skal i denne sammenhæng forstås som omgivelserne i bred forstand, herunder befolkning, flora og fauna, vandmiljø, landskab og kulturhistorie samt ressourceforbrug.

I forbindelse med udarbejdelse af miljøgodkendelse, har Varde Kommune udarbejdet en miljøteknisk beskrivelse og vurdering af det ansøgte projekt. Denne danner baggrund for afgørelsen om miljøgodkendelse, herunder de stillede vilkår, se afsnit 4.

Ansøgningen om miljøgodkendelse er offentliggjort på Miljøstyrelsens hjemmeside (www.dma.mst.dk). Offentligheden har hermed haft mulighed for at komme med forslag og bemærkninger til projektet, samt anmode om at få tilsendt udkast til afgørelse, når denne foreligger.

Varde Kommune har ikke modtaget henvendelser angående udvidelsen i idéfasen efter offentlig annoncering.

Udkast til miljøgodkendelsen er sendt i parts/nabohøring i 6 uger, hvor der er mulighed for at komme med synspunkter, kommentarer eller indsigelser til projektet.

Udkast til miljøgodkendelse skal give offentligheden og beslutningstagerne et fælles grundlag for at debattere projektet, inden der tages endelig stilling til, om det skal kunne realiseres.

Når høringsperioden er slut vil alle indkomne bidrag blive vurderet af Varde Kommune, inden der tages stilling til om der kan meddeles miljøgodkendelse.

Copyright på kort: Grundkort – Varde kommune, Matrikelkort – GST, Luftfoto – Cowi.

2 Baggrund for miljøgodkendelse

2.1 Datablad

Ejer / Ansøger:	Jørn Ditlevsen, Søvigårdvej 66, 6851 Janderup
Kontaktperson:	Jørn Ditlevsen, mobil: 20677642, tlf. nr.: 75258716, e-mail: ditlevsen@b2bbonus.dk
Husdyrbrugets navn og adresse:	Aasgaard, Søvigårdvej 66, 6851 Janderup
Ejerlav og matrikel nr.:	3a, Søvig Mark, Janderup m.fl.
Virksomhedens art:	Svinebrug
Ejendomsnummer:	5730046749
CHR-nummer:	44879
CVR-nummer:	10134986
Konsulent:	Kolding Herreds Landbrugsforening, Lars Schmidt, e-mail: las@khl.dk
Tilsynsmyndighed:	Varde Kommune
Ansøgning	Skema nr. 97145, version 6. indsendt den 26. marts 2018.
Udkast i nabohøring:	14. februar 2018
Godkendelsesdato:	9. april 2018

2.2 Baggrund og historik

Jørn Ditlevsen har søgt om miljøgodkendelse på baggrund af et ønske om at udvide husdyrbruget på Søvigårdvej 66, 6851 Janderup.

Ansøgningen er modtaget af Varde Kommune den 28. maj 2017.

I forbindelse med sagsbehandlingen er der indhentet supplerende oplysninger.

Husdyrbruget er tidligere godkendt efter § 33 i Miljøbeskyttelsesloven. Derudover er der sket anmeldelse af dyreholdet af to omgange. Udvidelse af dyreholdet i eksisterende stalde i 2011 og skift i dyretypen i 2013. Nudriften i ansøgningen er det anmeldte dyrehold i 2013.

3 Godkendelse

Varde Kommune har afgjort, at husdyrbruget på Søvigårdvej 66, 6851 Janderup kan udvides som ansøgt. Der er nærmere redegjort for de vurderinger der ligger til grund for afgørelsen i den miljøtekniske beskrivelse og vurdering.

Miljøgodkendelsen meddeles efter § 12 i ”Lovbekendtgørelse nr. 256 af 21. marts 2017 om miljøgodkendelse m.v. af husdyrbrug” herefter benævnt Husdyrbrugloven, på en række nærmere angivne vilkår i afsnit 4.

Husdyrbruget skal til enhver tid leve op til gældende regler i love og bekendtgørelser – også selvom disse regler eventuelt måtte være skærpede i forhold til denne miljøgodkendelse.

Det skal i øvrigt bemærkes, at tilladelser og godkendelser der vedrører anden lovgivning, for eksempel byggetilladelse, skal indhentes særskilt.

Henvendelse om miljøgodkendelsen kan ske til Varde Kommune, Erhvervscenteret - Landbrug.

Eventuelle udvidelser og ændringer af husdyrbrugets anlæg, som ikke fremgår af denne godkendelse, skal meddeles til – og godkendes af Varde Kommune inden disse gennemføres.

3.1 Beskrivelse af projektet

Dyreholdet udvises fra 259,21 DE til 388,51 DE. Det udspecificerede dyrehold fremgår af tabel 1.

Der opføres en ny løbe- og drægtighedsstald, som tilbygning til det eksisterende staldanlæg. Den nye stald bliver ca. 2.050 m². I den nye stald installeres der et biologisk luftrensningsanlæg til reduktion af ammoniakudledningen.

3.2 Dispensation

Der gives i henhold til § 9 stk. 3 i Husdyrbrugloven dispensation til opførelse af en løbe- og drægtighedsstald i en afstand af 22 m fra markvandsboring DGU nr. 112.1012.

3.3 Supplerende oplysninger

I forbindelse med sagsbehandlingen har Varde Kommune orienteret og indhentet oplysninger fra følgende:

- Idéfasen ved offentlig annoncering
- Intern høring i Varde Kommune
- Nabo høring ved berørte naboer

3.4 Forudsætninger

Varde Kommune forudsætter, at projektet gennemføres og drives som beskrevet i ansøgningen.

Miljøgodkendelsen meddeles på vilkår, der sikrer at kravene i § 27 og § 29 i Husdyrbrugloven opfyldes. Der stilles derfor følgende vilkår til husdyrbrugets anlæg:

4 Vilkår for miljøgodkendelsen

4.1 Årsproduktion

- a. Husdyrbruget må maksimalt have et dyrehold / årsproduktion bestående af 1.650 årssøer, 800 prod. slagtesvin (65-110 kg) (polte) og 1.600 prod. smågrise (7,0-12 kg) hvilket svarer til 388,51 dyreenheder (DE). Årsproduktionen / dyreholdet opgøres på basis af planåret (1. august til 31. juli).

4.2 Drift og indretning

- a. Husdyrbrugets drift og indretning skal være i overensstemmelse med de oplysninger der fremgår af den miljøtekniske beskrivelse, med mindre andet fremgår af miljøgodkendelsens vilkår.
- b. Miljøgodkendelsen bortfalder, såfremt den ikke er udnyttet inden 6 år fra godkendelsesdatoen. Godkendelsen anses for udnyttet, når byggeriet faktisk er afsluttet.
- c. En del af mosen nord for husdyrbruget skal ryddes for træer og buske. Den del af mosen der skal ryddes fremgår af figur 10.
- d. Den del af mosen der skal ryddes skal hvert år afgræsses med dyreracer, græsningstryk og græsningsperiode, der ikke medfører optrædning af mosen. Arealet skal fremstå synligt afgræsset hvert efterår.
- e. Ny stald, bygning 6 på figur 3, må ikke bygges tættere end 22 m på boring.

4.3 Landskabsinteresser

- a. Placering, udformning, arkitektur og materialevalg af nybyggeri skal følge beskrivelsen i den miljøtekniske redegørelse.
- b. Bygningerne skal opføres i afdæmpede farver og i ikke-reflekterende materialer.

4.4 Ændringer på husdyrbruget

- a. Drifts-, indretnings- eller bygningsmæssige ændringer, der er relevante i forhold til miljøgodkendelsen, skal anmeldes til Varde Kommune inden gennemførelsen. Varde Kommune vurderer derefter om de aktuelle planer for ændring/udvidelse kan ske indenfor rammerne af denne miljøgodkendelse.
- b. De vilkår der vedrører driften, skal være kendt af de ansatte/andre der er beskæftiget med den pågældende del af driften. Et eksemplar af miljøgodkendelsen skal til enhver tid være tilgængeligt for de personer, der har ansvaret for husdyrbrugets daglige drift.

4.5 Ammoniakreducerende tiltag

- a. Alle søer skal opstaldes på delvise spaltegulve.
- b. Alle slagtesvin (polte) skal opstaldes på drænet gulv (33 %) og spalter (67 %) eller på en gulvtype med en lavere ammoniakfordampning.

- c. Afkast fra ny løbe- og drægtighedsstald skal tilsluttes et biologisk luftrensningsanlæg.
- d. Luftrensningsanlægget skal være forsynet med differenstrykmåler, vandmåler, alarm samt ledningsevnesensor. Ledningsevnesensoren skal være placeret i bundkar til filter 2.
- e. Ventilationssystemet skal være dimensioneret til at luftrensningsanlægget behandler 11.000 m³ luft pr. time, hvilket svarer til 20 % af den samlede luftmængde (55.000 m³/time). De første 0 – 11.000 m³ luft pr. time pr. sektion skal altid ledes gennem luftrensningsanlægget.
- f. Luftrensningsanlæggets ledningsevne skal være indstillet i henhold til SKOVs anbefalinger og ikke overstige 15 millisekund (mS)/cm i bundkar ved filter 2.
- g. Luftrensningsanlægget skal være i drift året rundt – 8760 timer/år.
- h. Tryktabet over luftrensningsanlægget må ikke overstige 45 pascal (Pa).

4.6 Opbevaring og håndtering af husdyrgødning

- a. Gyllebeholderne skal jævnligt, og mindst én gang årligt, visuelt kontrolleres for skader og brud, herunder kabelbrud. Eventuelle brud eller skader skal straks udbedres.
- b. Udbringning af husdyrgødning skal ske i overensstemmelse med god landmandspraksis, således at lugtgener søges begrænset mest muligt.
- c. Påfyldning af gylle til gyllevogn og lignende skal altid ske under opsyn.
- d. I forbindelse med påfyldning af gylle fra gyllebeholdere må der ikke spildes gylle, således at der er fare for forurening af grund- eller overfladevand - herunder vandløb eller søer.

4.7 Lugt

- a. Hele ejendommen og dens omgivelser skal renholdes således, at lugtgener begrænses mest muligt.
- b. Såfremt tilsynsmyndigheden skønner, at lugtgener i omgivelserne vurderes at være væsentligt større end der kan forventes ifølge grundlaget for miljøvurderingen, skal husdyrbruget lade foretage undersøgelse af muligheder for begrænsning af lugtkilder og/eller behandling af afkastluften. Undersøgelsens omfang vil blive fastsat af tilsynsmyndigheden på baggrund af en konkret vurdering af sagen. Lugtundersøgelser kan maksimalt kræves én gang pr. år. Virksomheden afholder selv omkostningerne til dokumentation, undersøgelser og målinger.

4.8 Støj

- a. Husdyrbrugets bidrag til støjbelastningen må, ved udendørs opholdsarealer ved boliger beliggende i landzone uden for eget skel, ikke overskride de anførte værdier 1,5 meter over terræn i frit felt:

Tidspunkt	Støjgrænser	Reference tidsrum
Dag		
Mandag - fredag kl. 07 - 18	55 dB(A)	8 timer
Lørdag kl. 07 – 14	55 dB(A)	7 timer

Tidspunkt	Støjgrænser	Reference tidsrum
Lørdag kl. 14 – 18	45 dB(A)	4 timer
Søn- og helligdag kl. 07 - 18	45 dB(A)	8 timer
Aften		
Alle dage kl. 18 - 22	45 dB(A)	1 time
Nat		
Alle dage kl. 22 - 07	40 dB(A)	½ time

Støjgrænser

- b. Støjens maksimalværdi må om natten ikke overstige ovenstående grænseværdier med mere end 15 dB(A) ved alle beboelser.
- c. Ved dokumentation for overholdelse af støjvilkår skal der ses bort fra kortvarig sæsonafhængig kørsel udenfor ejendommen f.eks. pløjning og høst.
- d. Hvis tilsynsmyndigheden vurderer det nødvendigt, skal husdyrbruget dokumentere, at støjvilkåret er overholdt. Dokumentationen skal belyse støjbelastningen med husdyrbruget i fuld repræsentativ drift. Dette kan dog højst kræves en gang årligt, såfremt ovennævnte støjgrænser overholdes.

Dokumentationen skal ske i form af resultat af en støjmåling udført efter retningslinjerne i Miljøstyrelsens vejledning nr. 5 og 6/1984, eller efter en beregning udført efter den nordiske beregningsmetode for ekstern støj fra virksomheder jf. Miljøstyrelsens vejledning nr. 5/1993. Ved ændringer skal den nyeste vejledning anvendes.

Er dokumentationen udført som beregning, skal den indeholde de oplysninger om beregningsforudsætningerne, som er nødvendige for vurdering af rigtigheden af beregningsresultaterne. Er dokumentationen udført som måling, skal driftsforholdene under målingen beskrives. Som udgangspunkt accepteres en ubestemthed på de målte eller beregnede støjbelastninger på max. +/- 3 dB(A).

- e. Målingerne eller beregningerne skal udføres af en person eller et laboratorium, som er akkrediteret af DANAK eller godkendt af Miljøstyrelsen til "Måling – ekstern støj".
- f. Resultaterne skal sendes til tilsynsmyndigheden senest 1 måned efter målingernes gennemførelse.

4.9 Støv

- a. Drift af anlægget må ikke medføre væsentlige støvgener uden for ejendommens eget areal.

4.10 Transport

- a. Transport til- og fra husdyrbruget skal fortrinsvis foregå i dagtimerne. Afhentning af levende dyr til slagteri eller til salg kan dog forgå døgnet rundt. I forbindelse med kortvarige sæsonbetonede arbejder som f.eks. høst og gødningsudkørsel tillades kørsel udenfor dagtimerne.
- b. Ved transport af gylle på offentlige veje skal gyllevognens åbninger være forsynet med låg eller lignende, således at spild ikke kan finde sted. Skulle der alligevel ske spild af gylle, skal dette straks opsamles.

4.11 Skadedyr

- a. Der skal på ejendommen foretages effektiv fluebekæmpelse i overensstemmelse med de til enhver tid nyeste retningslinjer fra Aarhus Universitet, Institut for Agroøkologi.
- b. Opbevaring af foder skal ske på en sådan måde, at der ikke opstår risiko for tilhold af skadedyr.

4.12 Spildevand og overfladevand

- a. Spildevand fra rengøring af stalde skal ledes til gyllesystemet og anvendes efter gældende regler.
- b. Overfladevand fra befæstede arealer, som kan være forurenede med næringsstoffer, skal opsamles og udbringes i henhold til gældende regler.

4.13 Oplag af olie, pesticider og øvrige kemikalier

- a. Opbevaring af kemikalier, samt spildolie og kemikalieaffald, skal foregå i rum med fast bund og uden mulighed for forurening af jord, afløbssystem, grundvand og vandløb.
- b. Opbevaring af diesel / fyringsolie i overjordiske tanke skal ske i en typegodkendt beholder og på varig og stabil bund, og der må ikke være mulighed for afløb til jord, kloak, overfladevand eller grundvand.

4.14 Affald

- a. Animalsk affald og døde dyr skal fjernes fra ejendommen inden der opstår kadaverøse forandringer, der kan give anledning til lugtgener eller andre uhygiejniske forhold. Affaldet skal bortskaffes til autoriseret destruktionsanstalt.
- b. Erhvervsaffald skal kildesorteres, og skal håndteres og bortskaffes i overensstemmelse med Varde Kommunes til enhver tid gældende Regulativ for Erhvervsaffald.
- c. Klinisk risikoaffald er omfattet af Varde Kommune Regulativ for Erhvervsaffald. Medicinrester og tom medicinemballage (f.eks. flasker) skal leveres retur til dyrlæge, apotek eller anden godkendt modtager. Klinisk affald (sprøjter, kanyler og andre skarpe genstande) skal afhentes/ afleveres til godkendt modtager efter behov, dog mindst 1 gang årligt.
- d. Forbrændingseget affald og deponi affald skal håndteres og bortskaffes i overensstemmelse med Varde Kommunes til enhver tid gældende Regulativ for Erhvervsaffald.
- e. Genanvendeligt erhvervsaffald skal håndteres og bortskaffes efter den til enhver tid gældende Affaldsbekendtgørelse.

4.15 Lys

- a. Driften må ikke medføre væsentlige lysgener uden for *ejendommens eget areal* og der må ikke opsættes belysning udendørs som kan virke generende/forstyrrende for oplevelsen af landskabet.

4.16 Egenkontrol

- a. Dokumentation skal opbevares samlet, i papirform eller elektronisk, og være lettilgængelige for tilsynsmyndigheden. Dokumentationen skal fremvises til tilsynsmyndigheden på forlangende og skal gemmes minimum 5 år.
- b. Der skal føres en logbog for det biologisk luftvaskeanlæg, hvori følgende registreres:
 - Ledningsevnen
 - Luftrensningsanlæggets driftstid
 - Månedlige målinger af vandforbruget og tryktabet
 - Tidspunkter for rengøring/skiftning af filtre
 - Enhver form for driftsstop med angivelse af årsag og varighed.
- c. Der skal indgås en skriftlig aftale med producenten/leverandøren om serviceeftersyn af luftrensningsanlægget. Luftrensningsanlægget skal kontrolleres af producenten/leverandøren mindst hver fjerde måned. Serviceaftalen med producenten skal opbevares på husdyrbruget.
- d. Kalibrering af ledningsevnesensoren skal foretages mindst én gang årligt.
- e. Tilsynsmyndigheden skal underrettes, såfremt luftrensningsanlægget er ude af drift i en periode på mere end 7 dage.
- g. Luftrensningsanlægget skal vedligeholdes i overensstemmelse med producentens vejledning. Producentens vejledning skal opbevares på husdyrbruget.
- i. Dokumentation skal opbevares samlet, i papirform eller elektronisk, og være lettilgængelige for tilsynsmyndigheden. Dokumentationen skal fremvises til tilsynsmyndigheden på forlangende og skal gemmes minimum 5 år.

4.17 Bedste tilgængelige teknik

- a. Anlæg der er særligt energiforbrugende skal kontrolleres og vedligeholdes således, at de altid kører energimæssigt optimalt.

4.18 Uheld og risici

- a. Alle uheld og driftsforstyrrelser, herunder evt. spild på udendørs arealer, der kan medføre forurening, skal straks meddeles alarmcentralen (tlf.: 112) og efterfølgende Erhvervscenteret, Varde Kommune (tlf.: 7994 6800).

4.19 Ophør

- a. Ophører udnyttelse af miljøgodkendelsen helt eller delvist i tre på hinanden følgende år bortfalder den del der ikke har været udnyttet de seneste tre år. Udnyttelse anses her for at foreligge, når der har været en produktion svarende til mindst 25 pct. af det tilladte eller godkendte.

- b.** Ved ophør af driften, skal tilsynsmyndigheden orienteres.
- c.** Ved ophør af driften, skal der træffes de nødvendige foranstaltninger for at undgå forureningsfare. Alle opbevaringsanlæg skal tømmes og rengøres, og ejendommen skal fremstå i miljømæssig god stand.

5 Klagevejledning

Miljøgodkendelsen kan påklages til Miljø- og Fødevareklagenævnet i henhold til § 76 i Husdyrbrugloven af de klageberettigede, der fremgår af lovens §§ 84-87.

Hvis du ønsker at klage over miljøgodkendelsen skal du gøre det elektronisk og direkte til Miljø og Fødevareklagenævnet via Klageportalen. Du kan få adgang til Klageportalen via Miljø- og Fødevareklagenævnets hjemmeside: www.nmkn.dk.

Din klage skal være modtaget senest den 9. maj 2018 (4 uger efter offentliggørelsen).

Det er en betingelse for behandling af din klage, at du indbetaler et gebyr.

Vejledning om hvordan du klager og om gebyrordningen kan du finde på Miljø- og Fødevareklagenævnets hjemmeside, www.nmkn.dk.

Samme sted fremgår det også, at der er visse særlige forhold, som kan begrunde en undtagelse fra kravet om at klage via Klageportalen.

Har du brug for yderligere oplysninger eller hjælp til Klageportalen, kan du kontakte nh@naevneneshus.dk eller tlf. 7240 5600.

Såfremt afgørelsen ønskes indbragt for domstolene, skal søgsmål være anlagt inden 6 måneder fra afgørelsens offentliggørelse samt være i overensstemmelse med § 26 i forvaltningsloven.

6 Offentliggørelse

Offentliggørelse af afgørelsen sker på Digital MiljøAdministration <https://dma.mst.dk/> under "Offentliggørelser", den 11. april 2018.

På Varde Kommunes vegne den 9. april 2018

Klaudi Andresen
Miljømedarbejder

Kopi sendt til:

- Kolding Herreds Landbrugsforening, Lars Schmidt, e-mail: las@khl.dk
- Sundhedsstyrelsen, Embedslægeinstitutionen Syddanmark, Sorsigvej 35, 6760 Ribe, e-mail: sesyd@sst.dk
- Danmarks Fiskeriforening, Nordensvej 3, Taulov, 7000 Fredericia, e-mail: mail@dkfisk.dk
- Ferskvandsfiskeriforeningen for Danmark, v. Niels Barslund, Vormstrupvej 2, 7540 Haderup, e-mail: nb@ferskvandsfiskeriforeningen.dk
- Arbejderbevægelsens Erhvervsråd, Reventlowsgade 14,1, 1651 Kbh.V, e-mail: ae@ae.dk
- Forbrugerrådet, Fiolstræde 17, 1017 Kbh.K, e-mail: fbr@fbr.dk
- Det Økologiske Råd, Blegdamsvej 4B, 2200 Kbh.N, e-mail: husdyr@ecocouncil.dk
- Danmarks Sportsfiskerforbund, Skyttevej 4, 7182 Bredsten, e-mail: post@sportsfiskeren.dk
- Danmarks Naturfredningsforening, Masnedøgade 20, 2100 København Ø, e-mail: dnvarde-sager@dn.dk
- Dansk Ornitologisk Forening, Vesterbrogade 140, 1620 Kbh.V, e-mail: natur@dof.dk samt lokalforeningen for sydvestjylland e-mail: varde@dof.dk
- Arkvest, post@arkvest.dk

7 Miljøteknisk beskrivelse og vurdering

Beliggenhed, landskab og kulturmiljø

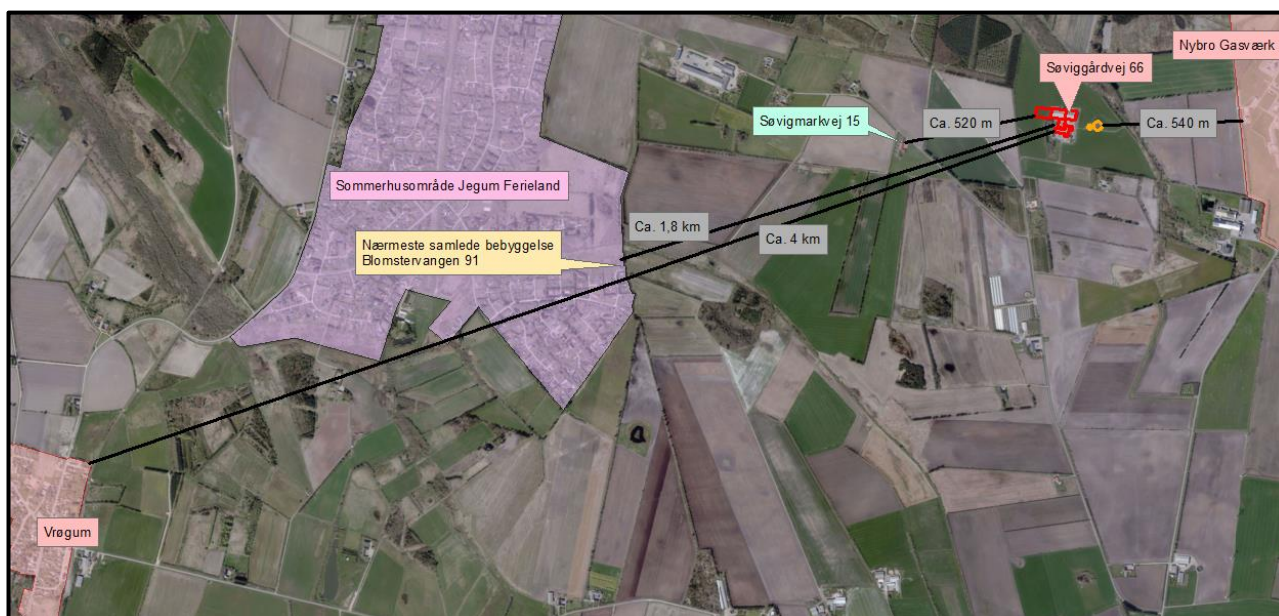
7.1 Beliggenhed

Husdyrbruget ligger på adressen Søvigårdvej 66, 6851 Janderup, 4 km nordøst for Vrøgum, der er nærmeste by, se figur 1.

Nærmeste byzone er Nybro Gasværk, der er beliggende 540 m øst for husdyrbruget, se figur 1.

Nærmeste samlede bebyggelse er Blomstervangen 91, der er et sommerhus i sommerhusområdet Jegum Ferieland. Blomstervangen 91 ligger 1,8 km sydvest for husdyrbruget, se figur 1.

Nærmeste nabo uden landbrugspligt, Søvigmarkvej 15, 6851 Janderup, er beliggende ca. 520 m fra husdyrbruget, se figur 1.



Figur 1. Husdyrbruget i forhold til byzone, samlet bebyggelse og nærmeste nabo.

Varde Kommune vurderer at beliggenheden er tilstrækkeligt beskrevet.

7.2 Afstandskrav

Afstandskravene i henhold til § 6 i Husdyrbrugloven er overholdt, da husdyrbrugets anlæg ikke er beliggende:

- indenfor et eksisterende eller ifølge kommuneplanens rammedel fremtidigt byzone- eller sommerhusområde
- i et område i landzone, der i lokalplan er udlagt til boligformål, blandet bolig og erhvervsformål eller til offentlige formål med henblik på beboelse, institutioner, rekreative formål og lign.,
- i en afstand mindre end 50 m fra ovennævnte områder eller

- i en afstand mindre end 50 m fra en nabobeboelse.

Følgende afstandskrav i henhold til § 8 i husdyrbrugloven er overholdt:

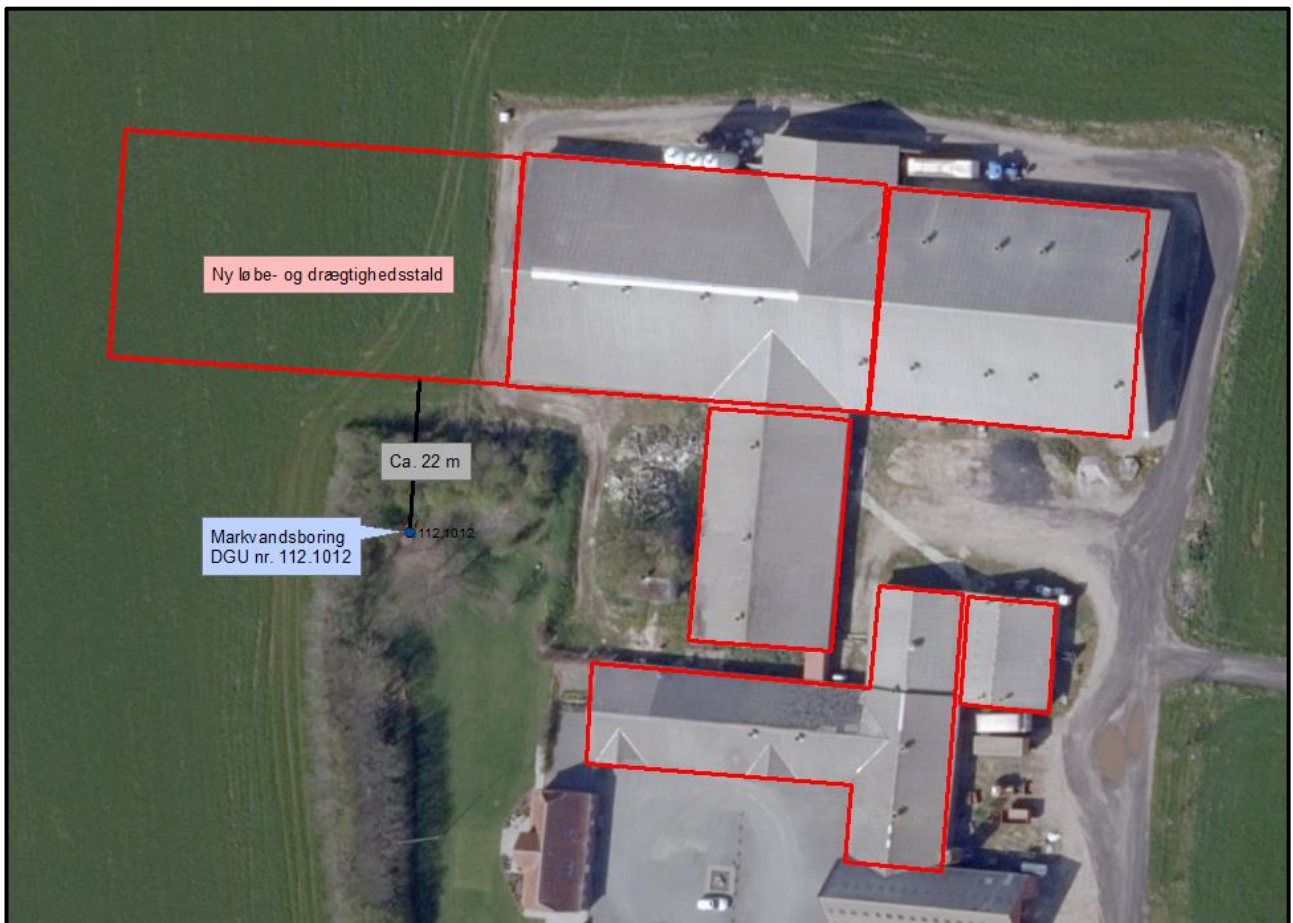
- almene vandforsyningsanlæg (50 m)
- vandløb, dræn og søer (15 m)
- offentlig vej og privat fællesvej (15 m)
- levnedsmiddelvirksomhed (25 m)
- beboelse på samme ejendom (15 m)
- naboskel (30 m)

Følgende afstandskrav i henhold til § 8 i husdyrbrugloven er ikke overholdt:

- ikke almene vandforsyningsanlæg (25 m)

Den nye løbe- og drægtighedsstald etableres ca. 22 m nord for en markvandsboring og overholder således ikke afstandskravet på 25 m, se figur 2. Den aktuelle markvandingsboring med DGU nr. 112.1012 er filtersat under et regionalt udbredt beskyttende lerlag. Markvandsboringen er således velbeskyttet og Varde Kommune vurderer at stalden kan etableres med den valgte placering uden risiko for forurening af boringen.

Der gives i henhold til § 9 stk. 3 i husdyrbrugloven dispensation til opførelse af en løbe- og drægtighedsstald i en afstand af 22 m fra markvandsboring DGU nr. 112.1012.



Figur 2. Den nye løbe- og drægtighedsstald i forhold til en markvandsboring.

7.3 Landskab og kulturmiljø

I forbindelse med sagsbehandlingen er husdyrbrugets beliggenhed i forhold til udpegningerne i Varde Kommunes Kommuneplan 2017 samt fredninger blevet gennemgået. Husdyrbrugets anlæg ligger **indenfor**

- Landzone
- I nærheden af udpegede kulturmiljøer – ca. 650 m fra Søvigård
- 200 m fra planlagt transmissionsledninger for naturgas og 100 m fra planlagte fordelingsledninger for naturgas. – ca. 85 m fra eksisterende hovedtransmissionsledning (Kærgård-Nybro)
- Overgangslandskab
- Særligt værdifuldt landbrugsområde

Af Kommuneplan 2017 for Varde Kommune fremgår det blandt andet, at

Tilladelse til om- eller nybyggeri i **det åbne land** (Landzone) kan ledsages af vilkår, som sikrer, at byggeriet udformes, så de landskabelige, naturmæssige og kulturhistoriske værdier ikke påvirkes utilsigtet.

Afgrænsede og udpegede bevaringsværdige kulturmiljøer skal friholdes for byggeri, anlæg mv., som ikke er forenelige med de kulturhistoriske interesser. I områder, der grænser op til de udpegede kulturmiljøer, skal der lægges vægt på, at de kulturhistoriske værdier og landskaber ikke tilsidesættes i forbindelse med byggeri, anlægsarbejde og andre ændringer.

Der skal reserveres 200 meter brede arealer til fremføring af **planlagte transmissionsledninger for naturgas** og 100 m brede arealer til fremføring af **planlagte fordelingsledninger for naturgas**.

I **overgangslandskaber** skal nye bygninger og anlæg, der visuelt vil opleves fra dal- eller kystlandskaber tilpasses landskabets karakter, særligt med hensyn til beplantning, placering, udformning og materialevalg.

I **særligt værdifulde landbrugsområder** skal det sikres, at arealerne kan anvendes længst muligt til landbrugsmæssige formål før overgangen til anden anvendelse.

I **særligt værdifulde landbrugsområder** beliggende i beskyttede landskabstyper, skal etableringen af nye bygninger og anlæg, der er nødvendige for landbrugets drift, ske i overensstemmelse med retningslinjerne for den pågældende landskabstype.

Der er enkelte **sten- og jorddiger** i området. Disse er hovedsageligt beliggende i markskel og langs kanten af skove og lysåbne naturområder. Der er dog ikke nogen diger i umiddelbar nærhed af anlægget – det nærmeste dige ligger i et markskel ca. 120 m meter nordvest for den vestligste af staldbygningerne og berøres ikke af udvidelsen.

Nybyggeriet sker udenfor å-beskyttelseslinje, sø-beskyttelseslinje, strand-beskyttelseslinje, skovbyggelinje og beskyttelseslinje for fredede fortidsminder.

Den nye løbe- og drægtighedsstald etableres i sammenhæng med det eksisterende byggeri. Driftsbygningerne er i udbredt grad skærmet af eksisterende beplantninger, som Varde Kommune vurderer er tilstrækkeligt for at sikre landskabets fortsatte værdi.

Varde Kommune vurderer at

- nybyggeriet er erhvervsmæssigt nødvendige for landbrugsdriften
- udvidelsen ikke er i strid med Kommuneplan 2017 for Varde Kommune
- det samlede bygningsanlæg vil fremstå som en driftsmæssig enhed
- den nye driftsbygning, ved overholdelse af de stillede vilkår, ikke ændrer væsentligt på oplevelsen af landskabet
- at udvidelsen, og de deraf følgende ændringer i området, ikke vil være i strid med hensynet til kulturhistoriske interesser.

Varde Kommune stiller af hensyn til landskabsinteresser blandt andet vilkår om at bygningerne skal opføres i afdæmpede farver og i ikke-reflekterende materialer.

Husdyrhold og drift

7.4 Dyreholdets størrelse før og efter udvidelsen

I tabel 1 ses antal dyr før og efter udvidelsen. Besætningen består af søer, polte og smågrise.

Dyreart	Nudrift		Ansøgt	
	Antal	DE	Antal	DE
Årssøer	1.139	181,20	1.650	373,09
Prod. smågrise (7,2-12 kg)	230	0,35	1.600	1,56
Slagtesvin (polte) (65-110 kg)	-	-	800	13,86
I alt		259,21		388,51

Tabel 1. Antal dyr før og efter udvidelsen.

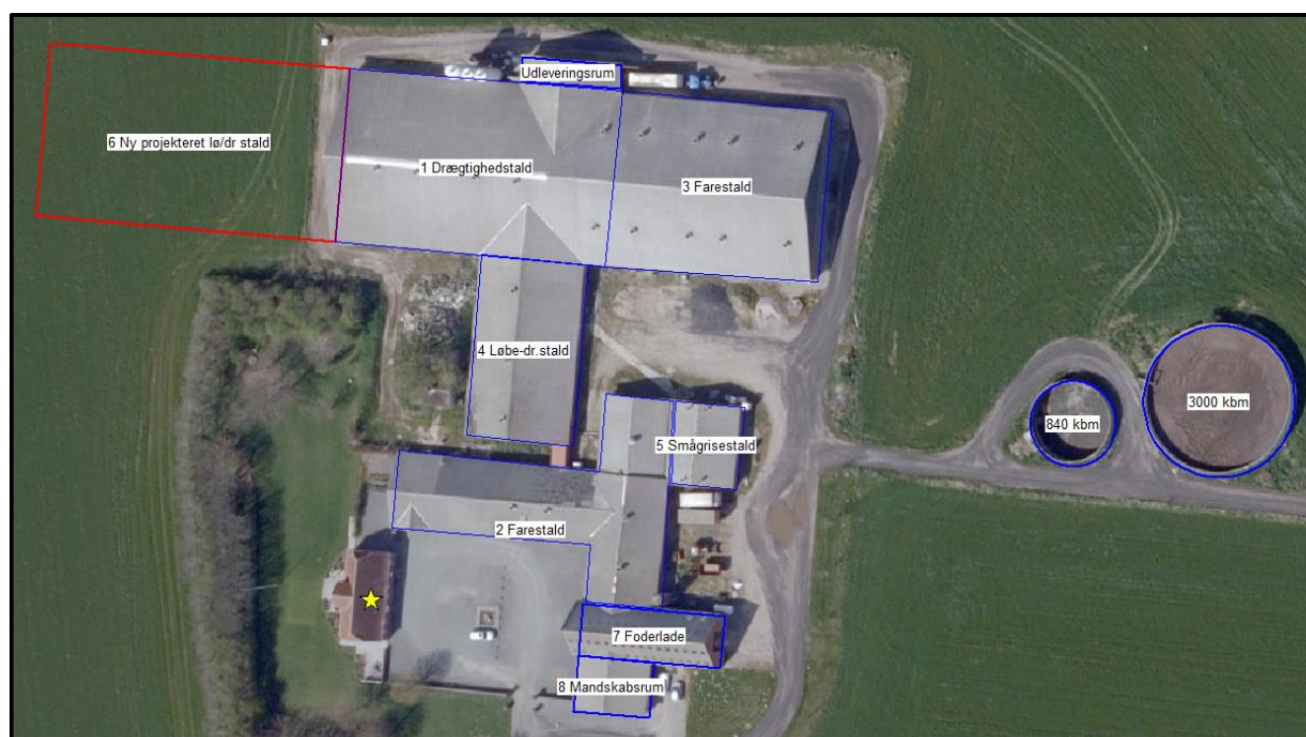
Dyreholdet er godkendt efter § 33 i Miljøbeskyttelsesloven. Derudover er der sket anmeldelse af dyreholdet af to omgange. Udvidelse af dyreholdet i eksisterende stalde i 2011 og skift i dyretypen i 2013. Nudriften i ansøgningen er det anmeldte dyrehold i 2013.

Varde Kommune vurderer at dyreholdet er tilstrækkeligt beskrevet.

7.5 Indretning

Oversigt over husdyrbrugets bygninger fremgår af figur 3.

Udvidelsen af dyreholdet sker både i eksisterende stalde og ved at forlænge en eksisterende drægtighedsstald.



Figur 3. Oversigt over husdyrbrugets bygninger.

Bygning 1

Eksisterende løbe- og drægtighedsstald. Stalden er indrettet til løsgående søer med delvis spaltegulv og med 540 stipladser. Stalden er indrettet med undertryksventilation.

Bygning 2

Ældre farestald. Stalden er indrettet med kassestier og delvis spaltegulv og med 206 stipladser. Stalden er indrettet med undertryksventilation.

Bygning 3

Nyere farestald. Stalden er indrettet med kassestier og delvis spaltegulv og med 206 stipladser. Stalden er indrettet med undertryksventilation.

Bygning 4

Eksisterende løbestald. Stalden er indrettet med individuel opstaldning og delvis spaltegulv og med 195 stipladser. Stalden er indrettet med undertryksventilation.

Bygning 5

Eksisterende smågrisestald. Stalden er indrettet med fast gulv og med 160 stipladser. Stalden er indrettet med undertryksventilation.

Bygning 6

Ny løbe- og drægtighedsstald på ca. 2.000 m². Stalden indrettes med følgende staldsystemer:

- Løsgående med delvis spaltegulv – 383 stipladser (søer)
- Individuel opstaldning med delvis spaltegulv – 116 stipladser (søer)
- Drænet gulv + spalter (33/67) – 200 stipladser (polte 65-110 kg)

Ny løbe- og drægtighedsstald etableres som en forlængelse af det eksisterende byggeri i samme byggestil som eksisterende stald, se figur 4. Staldens sider etableres med elementer med jordfarvede natursten og gavltrekanter i koksgrå stålplader. Tagpladene bliver grå/mørkgrå som på den eksisterende staldbygning. Taghældningen etableres med en taghældning på ca. 20 grader og bygningens kiphøjde bliver ca. 13 m.

Der etableres biologisk luftvaskeanlæg i den nye stald. Stipladserne forbindes med en lufftrens, der fjerner kvælstof. Det fungerer på den måde, at en del af luften suges fra sektionerne, hvorfra den sendes forbi den centrale lufftrens. Her renses luften for lugt og ammoniak inden den sendes ud af ventilationsskorstenene.

Bygning 7

Eksisterende foderlade

Bygning 8

Eksisterende mandskabsrum

Eksisterende glasfibersiloer

Der er opstillet fire glasfibersiloer udendørs på husdyrbruget. De tre af siloerne er placeret vest for udleveringsrummet og den fjerde silo er placeret ved foderladen.

Udleveringsrum

Gyllebeholder 840 m³

Opført i 1993.

Gyllebeholder 3.000 m³

Opført i 2007.

Varde Kommune vurderer at indretningen er tilstrækkelig beskrevet.

Der stilles vilkår om, at husdyrbrugets indretning og drift skal være i overensstemmelse med de oplysninger der fremgår af denne miljøtekniske beskrivelse.



Figur 4. Gavlenden på den eksisterende stald der forlænges.

7.6 Forbrug af vand og energi

Ansøger har oplyst følgende anslåede årlige forbrug af vand og energi, se tabel 2.

	Før udvidelsen (mængde/år)	Ansøgt (mængde/år)	Ændring (mængde/år)	Ændring %
Elforbrug (kWh)	295.000	510.000	+ 215.000	+ 73
Vandforbrug (m ³ , stalde)	6.000	10.100	+ 4.100	+ 68

Tabel 2. Ejendommens forbrug af el, vand og olie.

Vandet leveres af Outrup Vandværk. Dyreholdet udvides med ca. 50 % og det estimerede forbrug af vand og energi i ansøgt drift vurderer Varde Kommune er proportionalt med dyreholdets størrelse.

Beskrivelse af de vand- og energibesparende teknikker fremgår af BAT-redegørelsen i afsnit 7.26.

Varde Kommune vurderer, at energi- og vandforbruget er tilstrækkeligt beskrevet.

7.7 Affald

Ansøgers oplysninger om affald fra husdyrbruget fremgår af tabel 3.

Affaldsart	Opbevaring	Bortskaffelse
Døde dyr	Container	DAKA
Dagrenovation	Container	Industriaffald
Grønt affald		
Farligt affald <ul style="list-style-type: none"> • Olie- og kemikalieaffald • Pesticidrester • Medicinrester • Spidse og skarpe genstande 	I aflåst skab --- I aflåst skab I aflåst skab	Industriaffald Industriaffald Industriaffald
Brandbart affald <ul style="list-style-type: none"> • Plast • Pap og papir 	Container	
Ikke brandbart affald <ul style="list-style-type: none"> • Plast 	Container	Industriaffald

Tabel 3. Husdyrbrugets affaldshåndtering

Husdyrbruget er omfattet af Varde Kommunes til enhver tid gældende Regulativ for Erhvervsaffald, og er dermed forpligtet til at kildesortere og bortskaffe alt erhvervsaffald i henhold til denne og den til enhver tid gældende Affaldsbekendtgørelse.

Varde Kommune gør opmærksom på at afbrænding af affald er ikke tilladt. Jævnfør § 1, stk. 2 i Miljøministeriets bekendtgørelse nr. 1459 af 7. december 2015 om "Forbud mod markafbrænding af halm mv." er det dog tilladt at foretage afbrænding af våde halmballer og halm, der har været anvendt til overdækning og lignende. Brandmyndigheden skal orienteres inden afbrændingen iværksættes.

Varde Kommune vurderer ud fra ansøgers redegørelse at fast affald, olie og kemikalier opbevares, håndteres og bortskaffes miljømæssigt forsvarligt på husdyrbruget.

7.8 Oplag af diesel- og fyringsolie

Ansøgers oplysninger om oplag af diesel- og fyringsolie på husdyrbruget fremgår af tabel 4.

Type	Forbrug / Mængde	Placering
Motorolie	Ingen	
Olieaffald (spildolie, olieskift m.m.)	Ingen	Markarbejde forestås fra anden ejendom.
Benzin	Mindre mængde til plæneklipper	Garage
Medicin		I køleskab i farestald
Kemikalier til Rengøring og desinfektion		I staldafsnittene
Pesticider	Ingen	Markarbejde forestås fra anden ejendom.

Tabel 4. Oplag af diesel- og fyringsolie på husdyrbruget

Varde Kommune gør opmærksom på, at opbevaring af diesel- og fyringsolie i overjordiske tanke skal ske i en typegodkendt beholder på varigt og stabilt underlag, og at der ikke må være risiko for afløb til jord, kloak, overfladevand eller grundvand.

Varde Kommune vurderer ud fra ansøgers redegørelse, at diesel- og fyringsolie opbevares og håndteres miljømæssigt forsvarligt på husdyrbruget.

7.9 Husdyrgødning - produktion, opbevaring og udbringning

Den årlige produktion af flydende husdyrgødning forventes at stige fra 6.114 m³ til 11.700 m³.

Flydende husdyrgødning omfatter gylle og hvad der i øvrigt ledes til gylleanlægget i form af vaskevand mv. Produktionen af husdyrgødning før og efter udvidelsen fremgår af tabel 5.

Husdyrgødning	Før udvidelsen (m ³)	Ansøgt (m ³)	Ændring (m ³)
Gylle	6.114	11.700	+ 5.586
Flydende husdyrgødning i alt	6.114	11.700	+ 5.586

Tabel 5. Årlig produktion af husdyrgødning før og efter udvidelsen.

Opbevaringsanlæg for husdyrgødning skal have en kapacitet, der er tilstrækkelig til, at udbringningen kan ske i overensstemmelse med reglerne i Husdyrgødningsbekendtgørelsen. Efter de gældende regler vil dette normalt svare til 9 måneders husdyrgødningsproduktion.

På husdyrbruget vil der efter udvidelsen være en samlet opbevaringskapacitet til flydende husdyrgødning på 4.450 m³, svarende til ca. 5 måneders opbevaringskapacitet. Ansøger har redegjort overfor Varde Kommune, hvad den samlede produktion af husdyrgødning er på alle ansøgers husdyrbrug samt givet oplysninger om samtlige opbevaringsanlæg. Opgørelserne viser at der er opbevaringskapacitet til minimum 9 måneder gylleproduktion for alle husdyrbrugene.

Opbevaringskapaciteten til den flydende husdyrgødning fremgår af tabel 6.

Opbevaringsanlæg	Før udvidelsen (m ³)	Efter udvidelsen (m ³)
Gylletank 1	800	800
Gylletank 2	3000	3000
Gyllekanaler	500	650
I alt	4.300	4.450

Tabel 6. Ejendommens opbevaringskapacitet før og efter udvidelsen.

Der produceres ikke fast gødning fra husdyrbruget.

Varde Kommune vurderer, at produktion og opbevaring af husdyrgødning er tilstrækkeligt beskrevet, og at ansøger råder over tilstrækkelig opbevaringskapacitet til den producerede husdyrgødning.

7.10 Foderopbevaring

Ansøgers oplysninger om foderopbevaring på husdyrbruget fremgår af tabel 7.

	Nudrift	Ansøgt drift
	-	
Indkøbt foder = alt	1.580 ton	Ca. 2.700 ton
Våd- / tørfodring	Vådfoder til alle dyregrupper på nær smågrisene	uændret
Fasefodring	Ja	Ja
Fytase	Ja	Ja

Tabel 7. Opbevaring af foder på Søvigårdvej 66

Foderet opbevares i udendørs glasfibersiloer.

Varde Kommune vurderer at opbevaring af foder er tilstrækkeligt beskrevet, og at foder opbevares miljømæssigt forsvarligt på husdyrbruget.

Forurening og gener fra husdyrbrugets anlæg

7.11 Lugt




Lugt stammer fra staldene, samt fra opbevaring, transport og udbringning af husdyrgødning.

I Husdyrgodkendelsesbekendtgørelsens bilag 3 er fastsat det landsdækkende beskyttelsesniveau for lugt, der skal anvendes i kommunernes vurdering af, om der er væsentlige lugtgener i forbindelse med udvidelse af et husdyrbrug. Det fremgår af reglerne, at dette beskyttelsesniveau som udgangspunkt er tilstrækkeligt til at sikre omgivelserne imod væsentlige lugtgener.

Ifølge beskyttelsesniveauet skal projektet overholde bestemte lugtgeneafstande, hvis længde afhænger af forskellige områders lugtfølsomhed. Lugtgeneafstandene beregnes i *husdyrgodkendelse.dk* efter to forskellige metoder, henholdsvis den Ny Lugtvejledning og FMK-vejledningen. Det er de længste beregnede lugtgeneafstande, der skal overholdes.

Ifølge beregningerne udført i *husdyrgodkendelse.dk* vil geneafstanden i forhold til byzone være 514 meter, samlet bebyggelse 363 meter og enkeltbolig 157 meter. Genekriterierne er overholdt, se tabel 8.

Ved lugtberegning regnes fra midten af de enkelte stalde. Derfor er afstanden i tabel 8 anderledes end i figur 1.

Samlet resultat af lugtberegning									
Bebyggelse	Kumu- lation	Model	Ukorrigeret geneafstand (ansøgt)	Ukorrigeret geneafstand (nudrift)	Korrigeret geneafstand (ansøgt)	Korrigeret geneafstand (nudrift)	Vægtet gennemsnits- afstand	Bort- screenet	Genekriterie overholdt
+  Søvigmarkvej 15	0	FMK	157,07	122,91	157,07	122,91	596,42	Ja	Ja
+  Blomstervangen 91	0	NY	363,11	216,63	363,11	216,63	1.788,41	Ja	Ja
+  Kærup By, Janderup	0	NY	514,33	331,39	514,33	331,39	698,48	Ja	Ja

Tabel 8. Beregnet geneafstand fra ejendommen efter planlagt udvidelse

Lovens minimumskrav til afstande til nærmeste beboelser indenfor de tre typer er overholdt. Varde Kommune vurderer derfor, at lugt fra staldene ikke vil give væsentlige gener for omgivelserne.

Der skal i henhold til gældende lovgivning være et tæt flydelag på gyllebeholdere. Udbringning af husdyrgødning skal ske i henhold til de gældende regler.

Varde Kommune vurderer samlet, at lugt fra ejendommens husdyrproduktion, opbevaring og udbringning af husdyrgødning, ikke vil medføre lugtgener, der stiger til et niveau, som ikke bør accepteres af omgivelserne.

Der stilles generelle vilkår til forebyggelse af lugtgener, samt at der kan kræves undersøgelse, hvis det skønnes, at lugtgener i omgivelserne er større end det kunne forventes ud fra grundlaget for miljøvurderingen.

7.12 Støj

Ansøgers oplysninger om støjkilder på husdyrbruget fremgår af tabel 9.

Støjkilde	Tidsinterval samt hyppighed
Gyllepumpning	Ca. 1 x pr uge a 1-2 timer
Fodring	Ingen støj
Ventilation	Støj vil kunne forekomme fra ventilation, men der er relativ lang afstand til naboer.
Levering af råvarer (tipning/indblæsning)	2 gange pr uge af 0,5-1,0 timer
Gylleudbringning	Der køres jævnligt gylle til opbevaring i tanke på andre ejendomme.
Modt./afh. af dyr	2 gange pr uge

Tabel 9. Støjkilder på Søvigårdvej 66

I Miljøstyrelsens vejledning nr. 5/1984 om "ekstern støj fra virksomheder" anføres ingen grænseværdier for støjbelastningen fra virksomheder ved boliger i det åbne land. Dog anføres, at man som udgangspunkt ved fastsættelse af støjgrænser ved nærmest liggende enkeltbolig bør anvende de grænseværdier, som er gældende for områder med blandet bolig- og erhvervsbebyggelse. Disse værdier er anvendt i denne miljøgodkendelse.

Varde Kommune vurderer, at udvidelsen ikke vil medføre væsentlige støjgener for omgivelserne.

Varde Kommune stiller dog generelle vilkår til overholdelse af støjgrænser, og at der om nødvendigt kan kræves dokumentation for at støjgrænserne er overholdt.

7.13 Støv

Ansøger oplyser følgende:

Indblæsning af foder. Der anvendes cyklon.

For at begrænse støvgener henviser Varde Kommune til god landmandspraksis. Blandt andet at al transport til og fra husdyrbruget bør forgå ved hensynsfuld kørsel, samt at alle aktiviteter på husdyrbruget planlægges, således at omgivelserne påvirkes mindst muligt.

Varde Kommune vurderer, at der som følge af udvidelsen ikke vil være aktiviteter, som vil medføre væsentlige støvgener. Der fastsættes vilkår om, at drift af anlægget ikke må medføre væsentlige støvgener udenfor ejendommens eget areal.

7.14 Skadedyr

Ansøger oplyser følgende:

Husdyrbruget har abonnement hos firmaet Kryb væk.

Varde Kommune vurderer, at der er gennemføres tilstrækkelig forebyggende bekæmpelse igennem skadedyrbekæmpelse. Dog fastsættes vilkår til opbevaring af foder og om at foretage fluebekæmpelse efter retningslinjer fra Aarhus Universitet, Institut for Agroøkologi. Retningslinjer angiver en række afprøvede metoder og opdateres løbende.

7.15 Døde dyr

Ansøger oplyser følgende

Opbevaring af døde dyr er reguleret efter Fødevarestyrelsens "Bekendtgørelse om opbevaring af døde dyr". Der er dog, i forbindelse med opbevaring af affald, stillet et generelt vilkår til forebyggelse af uhygiejniske forhold.

Varde Kommune vurderer ud fra ansøgers redegørelse, at døde dyr opbevares og bortskaffes miljømæssigt forsvarligt på husdyrbruget.

7.16 Lys

Ansøgers oplysninger om lyskilder på husdyrbruget fremgår af tabel 10.

Lys i stalde	I forbindelse med fodring og tilsyn mv.
Udendørs belysning	Ved udleveringsrum og lade
Lavenergipærer	Ja i ny staldafsnit
Kan lyset ses af de omkringboende?	Delvist

Tabel 10. Lyskilder på Søvigårdvej 66

Varde Kommune vurderer, at der ikke vil være væsentlige gener forbundet med ejendommens belysning. Dog stilles et generelt vilkår om, at ejendommens drift ikke må medføre væsentlige lysgener udenfor ejendommens eget areal.

7.17 Transport

Transporter forekommer i forbindelse med levering af foder, gødning og andre forbrugsstoffer. Der sker desuden transport i forbindelse med afhentning af levende og døde dyr samt internt på husdyrbruget. Endelig er der transport i forbindelse med udbringning af husdyrgødning.

Transporterne fordeler sig som vist i tabel 11. Én transport svarer til både en kørsel til og fra ejendommen.

Transporttype	Antal transp./år, Nudrift	Antal transp./år, Ansøgt	Ændring +/-
Afhentning af levende dyr	52	104	+ 52
Afhentning af døde dyr	104	104	-
Leverance af indkøbt foder	26	52	+ 26
Hjemkørsel af afgrøder	0	0	-
Gylle med vogn og traktor	275	230	- 45
Gylle til biogas lastbil	0	220	+ 220
Affald	12	12	-
Transporter i alt	469	722	+ 253

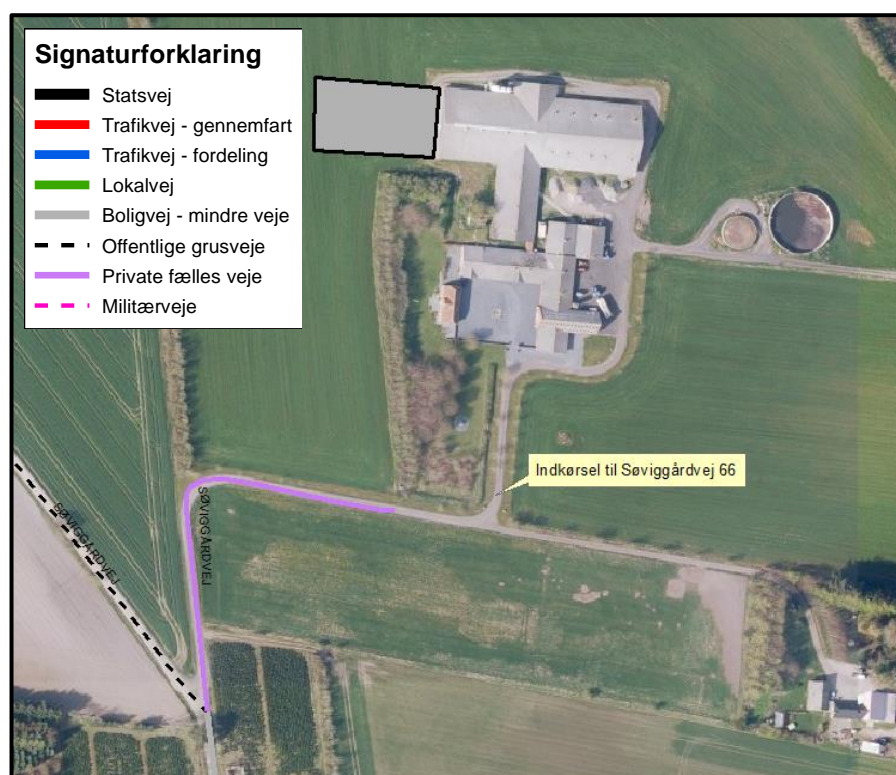
Tabel 11. Oversigt over det årlige antal transporter

Transporter foregår normalt i dagtimerne og på hverdage. Afhentning af levende dyr kan dog ske døgnet rundt i henhold til slagteriets køreplaner. I højsæsonen kan det være nødvendigt med transporter i weekenden og uden for normal arbejdstid.

Figur 5 viser indkørsel til husdyrbruget.

Antallet af transporter, som følge af udvidelsen, forventes at stige med 253 kørsler årligt - svarende til en stigning på 54 %. Derudover er ansøger tilmeldt leverandør til et biogasanlæg, hvilket vil give 220 lastbiltransporter årligt. Disse 220 transporter er ikke begrundet i udvidelsen af dyreholdet men alene i driften. Tilmelding til biogasanlæg er ikke godkendelsespligtig.

De fleste af transporterne til og fra husdyrbruget er med gylle. Halvdelen er med gylle i forbindelse med udbringning i marken og halvdelen med gylle til biogas. Transporterne med gylle til udbringning vil være begrænset til en kort afgrænset periode i forbindelse med sæsonen for gyllekørsel. Transporterne til biogas er med lastbiler og vil foregå ca. 4 gange om ugen, hovedsageligt i dagtimerne.



Figur 5. Til- og frakørselsforhold på husdyrbruget

Varde Kommune vurderer, at stigningen i antal transporter og at til- og frakørsel til husdyrbruget ikke vil medføre væsentlige miljømæssige gener for de omboende.

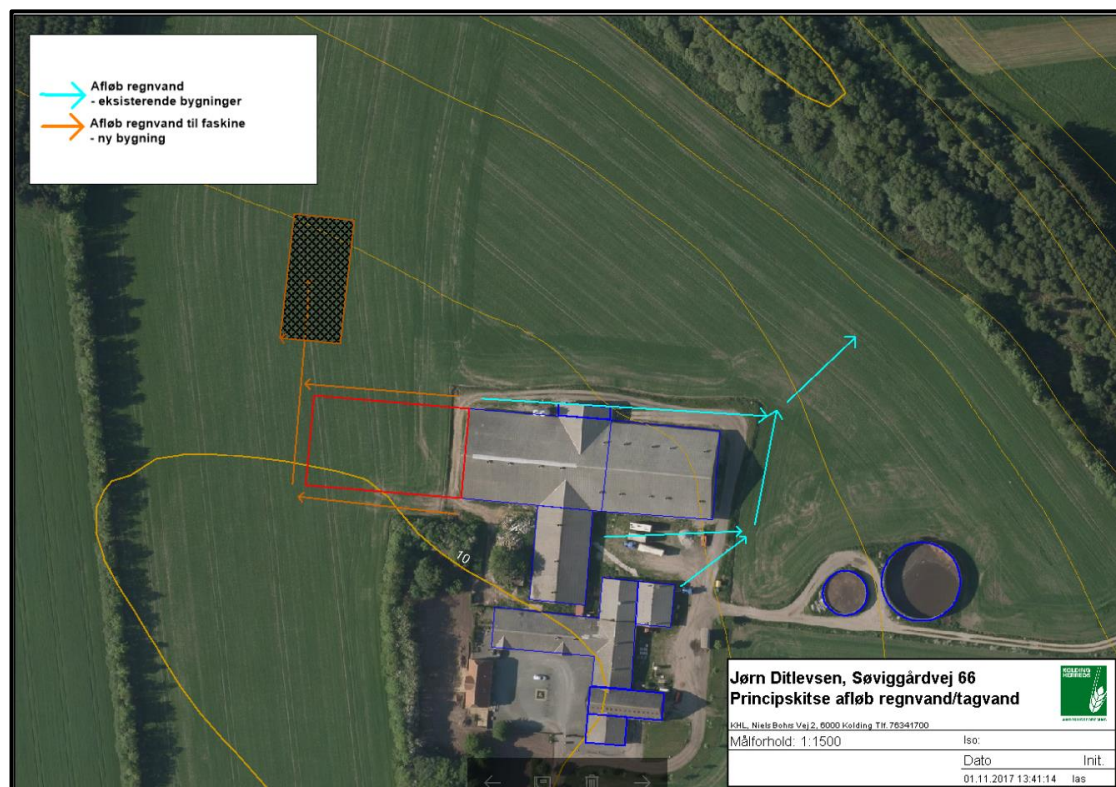
7.18 Spildevand

Ansøgers oplysninger om håndtering af spildevand mm. på husdyrbruget fremgår af tabel 12.

Kilde	Afløb til
Sanitært spildevand, Husstand	Septiktank
Sanitært spildevand, Produktion	Septiktank og nedsivning
Tagvand vis på kort	Nuværende stalde afledes til dræn – nedsivning Nyt staldafsnit afledes til hhv. stenkiste ved stald og hhv. videre til nedsivning via faskine på markarealet umiddelbart nord for stalden
Befæstede arealer vis på kort	Der er ingen befæstede arealer udendørs med beton/asfalt. Fra køreveje nedsivning på stedet
Vask af materiel vis på kort	Ingen på husdyrbruget idet markdrift er bortforpagtet

Tabel 12. Oversigt over håndteringen af spildevand mm.

Ansøger har fået udarbejdet en overordnet principskitse der viser, hvordan bortledning af tagvand påtænkes gennemført, se figur 5. Ansøger oplyser at der muligvis vil blive lavet et sivedræn i en stenkiste langs selve stalden hvis dette kan være til fordel for afdræning af byggefeltet. I så fald vil kravet til størrelsen på arealet med faskiner formentlig kunne reduceres. Ansøger har ikke den endelige plan helt på plads og en ansøgning om bortledning af tagvand vil først blive sendt til Varde Kommune i forbindelse med at der søges byggetilladelse til projektet.



Figur 5. Principskitse - bortledning af tagvand

Varde Kommune vurderer ud fra ansøgers redegørelse at afledning af spildevand er tilstrækkeligt beskrevet, og at spildevandet fra husdyrbruget bortledes miljømæssigt forsvarligt.

7.19 Driftsforstyrrelser eller uheld

Ved håndtering og opbevaring af gylle, kemikalier og olie, vil der altid være risiko for at der kan ske uheld. Beholdere kan springe læk, vogne kan vælte, igangsatte pumper kan blive glemt og der kan opstå brand.

For at minimere risikoen for nedsivning af stoffer til grundvandet samt beskyttelse af det omgivende miljø, har ansøger oplyst at følgende er proceduren for håndtering af gylle, kemikalier og olie, ved uheld på husdyrbruget:

Ansøger oplyser at:

- | | |
|--|--|
| <i>Håndtering og pumpning af gylle</i> | <i>– dette foregår overvåget</i> |
| <i>Påfyldning af gylle:</i> | <i>- foretages med sugekran</i> |
| <i>Spild af olie -</i> | <i>- olietank placeret så risiko for påkørsel er minimal og markarbejde udføres fra anden ejendom.</i> |

Varde Kommune vurderer at ansøger har redegjort tilstrækkeligt for mulige uheld, samt for forholdsregler i tilfælde af uheld.

7.20 Beskyttede naturområder omkring ejendommen - ammoniak

På et husdyrbrug er det stalde og husdyrgødningslagre, der er hovedkilden til udledning af luftbåret kvælstof (ammoniakfordampning). Beregninger, der er foretaget i *husdyrgodkendelse.dk*, viser at ammoniakfordampningen fra nudriften er 3.433 kg kvælstof pr. år og i ansøgt produktion 4.345 kg kvælstof pr. år. Det ansøgte projekt medfører således en stigning i ammoniakfordampningen på 912 kg kvælstof pr. år.

Ifølge lovgivningen gælder der et krav om, at ammoniakemissionen fra udvidelser, fra nye staldanlæg og fra stalde, der renoveres skal reduceres med en vis %-del i forhold til fastlagte referencestaldsystemer. Beregninger i *husdyrgodkendelse.dk* viser, at det generelle beskyttelsesniveau er overholdt, se figur 6.

Resultat af beregninger på generelt ammoniakreduktionskrav									
Overstiger græsmarksafgrøder over 25 % af totalrationen for malkekøer inklusiv opdræt?	Nej								
Er det generelle krav om reduktion af ammoniaktab fra stald og lager opfyldt?	Ja								
Eventuel yderligere reduktion nødvendig for at opfylde kravet	-843,01 kgN/år								
Ammoniaktab i nudift og ansøgt drift fordelt på staldsystemer og opbevaringslagre									
	Ansøgt(kgN/år)								
Ammoniaktab fra staldsystemer mv. ikke omfattet af det generelle ammoniakreduktionskrav:	0								
Ammoniaktab fra staldafsnit og lagre omfattet af det generelle ammoniakreduktionskrav, men eksisterende uændret produktion:	2685,58								
Ammoniaktab fra husdyrproduktion omfattet af det generelle ammoniakreduktionskrav (etableringer udvidelser, ændringer):	978,22								
Ammoniaktab fra lagre af flydende husdyrgødning:	335,11								
Ammoniaktab fra lagre af fast husdyrgødning:	0,00								
Resultat af beregning af den vejledende grænseværdi for ammoniaktab ved anvendelse af bedste tilgængelige teknik (BAT)									
Samlet faktisk ammoniaktab fra stald og lager i ansøgt drift (hele anlægget):	4344,93 kgN/år								
Samlet vejledende ammoniaktab fra hele anlægget ved anvendelse af BAT:	4605,10 kgN/år								
Er samlet vejledende ammoniaktab fra hele anlægget ved anvendelse af BAT overholdt?:	Ja								
Difference mellem samlet faktisk ammoniaktab og samlet vejledende ammoniaktab ved anvendelse BAT:	-260,17 kgN/år								
Resultat af beregninger af ammoniaktab på produktionsniveau									
Staldnavn	Kode for staldsystem	Ammoniaktab fra reference staldsystem (kgN/år)	Ammoniaktab fra valgt staldsystem (kgN/år)	Effekt af valgt staldsystem (kgN/år)	Effekt af valgt staldsystem (%)	Effekt af miljøteknologi (kgN/år)	Effekt af foderoptimering m.m. (kgN/år)	Effekt af miljøtiltag lager (kgN/år)	Faktisk ammoniaktab fra stald og lager (kgN/år)
1 Drægtighedsstald søer	SvSo07	1976,23	1791,07	185,16	9,37%	0,00	0,00	0,00	1791,07
		1810,29	1640,67	169,61	9,37%	0,00	0,00	0,00	1640,67
2 Farestald gl	SvSo09	461,70	420,02	41,68	9,03%	0,00	0,00	0,00	420,02
		742,50	675,47	67,03	9,03%	0,00	0,00	0,00	675,47
	SvSo07	170,97	154,95	16,02	9,37%	0,00	0,00	0,00	154,95
		0,00	0,00	0,00	0,00%	0,00	0,00	0,00	0,00
3 Farestald nyere	SvSo09	563,40	512,54	50,86	9,03%	0,00	0,00	0,00	512,54
		742,50	675,47	67,03	9,03%	0,00	0,00	0,00	675,47
4 Løbe-kontrolstald søer	SvSo01	716,57	544,47	172,10	24,02%	0,00	0,00	0,00	544,47
		653,71	496,71	157,01	24,02%	0,00	0,00	0,00	496,71
5 Smågrisestald	SvSm04	6,52	9,80	-3,29	-50,41%	0,00	0,00	0,00	9,80
		28,10	42,42	-14,32	-50,98%	0,00	0,00	0,00	42,42
6 Ny projekteret løbe/drægtighedsstald	SvSo07	0,00	0,00	0,00	0,00%	0,00	0,00	0,00	0,00
		1294,86	1173,54	121,32	9,37%	622,41	-10,88	0,00	562,01
	SvSo01	0,00	0,00	0,00	0,00%	0,00	0,00	0,00	0,00
		389,71	296,11	93,60	24,02%	152,20	-2,72	0,00	146,63
	SvSI04	0,00	0,00	0,00	0,00%	0,00	0,00	0,00	0,00
241,70	229,53	12,17	5,03%	125,88	-1,90	0,00	105,55		
Sum	Nudrift	3895,39	3432,85	462,53		0,00	0,00	0,00	3432,85
		Ansøgt	5903,37	5229,92	673,45		900,49	-15,50	0,00

Figur 6. Beregninger i husdyrgodkendelse.dk

Forudsætningerne for ammoniakemissionen i ansøgt drift er følgende:

- alle søer opstaldes på delvist spaltegulv
- Der installeres et biologisk luftvaskeanlæg i den nye løbe- og drægtighedsstald (se bilag I for effekt af anlægget)

Tiltagene stilles som vilkår i afsnit 4.

Internationale naturbeskyttelsesområder (Natura 2000)

I henhold til § 8 og § 11 i "Bekendtgørelse om udpegning og administration af internationale naturbeskyttelsesområder samt beskyttelse af visse arter" (Bek. nr. 926 af 27. juni 2016) skal

Varde Kommunes vurdering omfatte en konkret vurdering af påvirkningen af udpegede områder og arter, jf. bekendtgørelsens § 7 og § 11.

Der er ca. 3,1 km fra husdyrbrugets bygninger til nærmeste internationale naturbeskyttelsesområde, som er Habitatområde nr. 73, Kallesmærsk Hede, Grærup Langsø, Fiilsø og Kærgård Klitplantage, se figur 7.



Figur 7. Nærmeste Internationale naturbeskyttelsesområde og § 7 naturområde

Varde Kommune har beregnet ammoniakdepositionen fra stalde og lagre til 0,0 kg N/ha. Udvidelsen giver således ikke en målbar merbelastning af dette område, og der er således ikke grund til at foretage konsekvensvurdering efter § 7 i bekendtgørelsen.

§ 7 områder

I henhold til § 7 i Husdyrbrugloven, er etablering, udvidelse og ændring af anlæg på husdyrbrug ikke tilladt, hvis de ligger tættere end 10 m fra – eller helt eller delvist indenfor nærmere bestemte ammoniakfølsomme naturtyper.

Kategori 1-natur (nærmere bestemte ammoniakfølsomme naturtyper beliggende inden for internationale naturbeskyttelsesområder).

Staldanlægget er beliggende mere end 3 km fra det nærmeste Natura2000 område, hvor det er muligt at lokalisere kategori 1-natur, se figur 7. Varde Kommunes beregninger til det nærmeste Natura2000 område, der er beliggende ca. 3,1 km vest for husdyrbruget, viser en ammoniakdeposition på 0,0 kg N/ha efter udvidelsen.

Kategori 2-natur (nærmere bestemte ammoniakfølsomme naturtyper, der er beliggende uden for internationale naturbeskyttelsesområder).

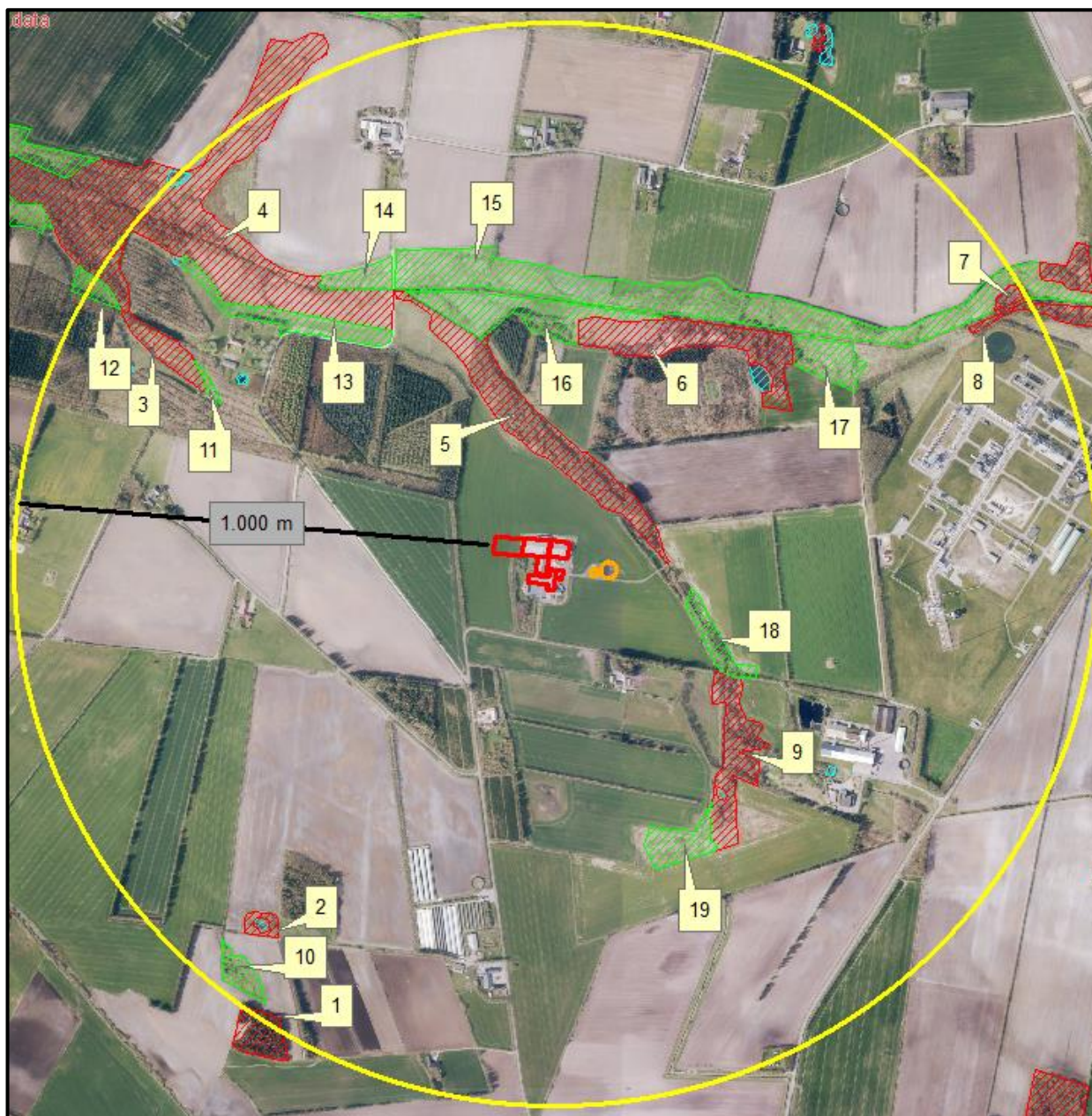
Der er ikke registreret kategori 2-natur indenfor 5 km fra husdyrbruget.

Varde Kommune vurderer på den baggrund, at udvidelsen ikke vil medføre nogen væsentlig påvirkning af § 7-områder og derfor ikke vil påvirke § 7 områderne negativt.

Varde Kommune vurderer, at der kun vil forekomme en ubetydelig ammoniakdeposition på § 7 områderne fra anlægget, blandt andet på grund af den store afstand. Afstanden og opblandingen af ammoniak med den resterende atmosfæriske luft gør, at Varde Kommune vurderer, at der ikke vil være nogen målbar merbelastning af § 7 området og derfor vil udvidelsen af dyreholdet ikke påvirke § 7 området negativt.

§ 3 områder

Af figur 8 og tabel 13 fremgår de områder, som indenfor en afstand af 1.000 m fra anlægget er omfattet af naturbeskyttelseslovens § 3.



Figur 8. § 3 arealer indenfor 1.000 m fra husdyrbruget.

§ 3 lokalitet	Type	Naturområde i kommuneplan	Værdisætning	Målsætning
1	Mose	Nej	B	B
2	Mose	Nej	C	C
3	Mose	Ja	C	B
4	Mose	Ja	A	A
5	Mose	Ja	B	B
6	Mose	Ja	B	B
7	Mose	Ja	C	B
8	Mose	Nej	C	B
9	Mose	Ja	B	B
10	Eng	Nej	C	C
11	Eng	Ja	C	B
12	Eng	Ja	C	B
13	Eng	Ja	C	B
14	Eng	Ja	C	B
15	Eng	Ja	B	B
16	Eng	Ja	B	B
17	Eng	Ja	C	B
18	Eng	Ja	C	B
19	Eng	Ja	C	B

Tabel 13. De væsentligste § 3 områder (minus søer) indenfor 1000 m fra husdyrbruget

Naturtyper har forskellige tålegrænser for hvor meget ammoniakdeposition de kan tåle før der sker ændringer på den enkelte naturtype. Naturtyperne inddeles i 5 kategorier, se tabel 14.

N-følsomhed	Tålegrænse
Uoplyst	Uoplyst
Ikke N-følsom	>30 kg N/ha/år
Mindre N-følsom	20-30 kg N/ha/år
Moderat N-følsom	10-20 kg N/ha/år
Særlig N-følsom	5-10 kg N/ha/år

Tabel 14. Oversigt over de 5 kategorier for N-følsomhed og deres tålegrænser

Århus Universitet har oplyst baggrundsbelastning for Varde Kommune. Tallene fremgår af tabel 15.

År	2006	2007	2008	2009	2012	2013	2014	2015
Kg N/ha	17,0	15,0	16,0	16,4	15,2	13,8	15,6	15,3

Tabel 15. Udvikling i baggrundsbelastningen for Varde Kommune

Kategori 3-natur (ammoniakfølsomme naturtyper, som ikke er omfattet af ovenstående kategori 1 og 2)

Indenfor 1.000 m fra anlægget er der 9 moser, se figur 8 og tabel 13.

Ingen af § 3-områderne i tabel 13 er udpeget som rekreative områder, indgår i kommuneplanens udpegning af værdifulde kulturmiljøer eller er omfattet af fredning. Moserne med nr. 3 og 4 er beliggende indenfor 300 m til det udpegede kulturmiljø Søvigård.

De områder, som er udpeget som naturområder i Varde Kommunes kommuneplan, se tabel 13, er dermed også omfattet af kommuneplanens handleplan for naturpleje. Der er dog ingen konkrete planlagte naturindsatser for områderne. Områdernes naturkvalitet fremgår af tabel 13.

Varde Kommune har ikke kendskab til kvælstofbidrag til områderne fra andre kilder.

Indenfor 1.000 m fra anlægget er der ikke ammoniakfølsomme skove.

Varde Kommune har i *husdyrgodkendelse.dk* foretaget beregninger over ammoniakdepositionen på de nærmest liggende Natura 2000 og de øvrige nærmest liggende og kvælstoffølsomme naturområder.

Beregningerne fremgår af tabel 16, og er foretaget ud fra den samlede udvidelse siden 2007. §3-området med nr. 5 på figur 8 er langstrakt og af figur 9 herunder fremgår mere detaljeret hvilken merdeposition der være på de forskellige områder af mosen.

Natur	N-følsom	Afstand (m)	Tålegrænse, kgN/ha	Dep. før, kgN/ha	Dep. efter kgN/ha	Ændring, kgN/ha
Natura 2000	Variierende	3.000	5-> 30	0,0	0,0	0,0
Kategori 2	Moderat	2.100	10-20	0,0	0,0	0,0
§ 3 – nr. 5	Moderat	100-200	10-20	2,7-8,3	3,3-9,1	- 0,8 til +1,0

Tabel 16. Beregning af ammoniakdeposition på vigtige naturområder



Figur 9. Deposition af ammoniak på mose nord for husdyrbruget

De beregnede depositioner til mosen nord for husdyrbruget er beregnet med udgangspunkt i, at mosen på vestsiden af vandløbet ryddes for store træer og buske samt at mosen afgræsses. Varde Kommunes vurdering er, at mosen maksimalt kan tåle en merdeposition på 1 kg. En rydning af mosen vil sænke merdepositionen til mosen. Udgangspunktet i sagsbehandlingen er, at hvis mosen

ikke ryddes skal deposition nedbringes til maksimalt 1 kg på anden vis. Ansøger har valgt at gå videre med rydning af mosen som virkemiddel til at skabe et grundlag for at gennemfører projektet. Der stilles vilkår til rydning og græsning af mosen i kapitel 4.

Varde Kommune har den 18. september 2017 meddelt dispensation efter Naturbeskyttelsesloven til rydning og afgræsning af en del af mosen, se figur 10. Varde Kommunes begrundelse for at meddele dispensation til rydning og afgræsning af mosen fremgår af afgørelsen fra den 18. september 2017.



Figur 10. Del af §3 mose der skal ryddes og afgræsses

Øvrig § 3-natur

Indenfor 1.000 m fra anlægget er der registreret 7 mindre søer. Varde Kommune vurderer, at den luftbårne ammoniakdeposition fra anlægget har en meget begrænset effekt. Hovedkilden til næringsberigelse af søerne vurderes at være overfladevand fra dyrkede arealer, dels som vand, der løber på jordoverfladen til søerne, samt næringsberiget overfladevand der løber til søerne via rodzonen på dyrkede arealer. Ammoniak fra anlægget vurderes ikke at forringe naturtilstanden i § 3 søerne.

Indenfor 1.000 m fra anlægget er der 10 enge, se figur 8 og tabel 13. Engenes værdi- og målsætning fremgår af tabel 13. Ammoniak fra anlægget vurderes ikke at forringe naturtilstanden på § 3 engene.

På baggrund af ovenstående vurderer Varde Kommune, at udvidelsen af dyreholdet ikke vil påvirke kategori-3 naturområderne / § 3-områder væsentligt som følge af ammoniakdeposition, og at udvidelsen ikke vil medføre tilstandsændringer på disse områder.

7.21 Påvirkning af ”Bilag IV arter”

I henhold til § 11 i ”Bekendtgørelse om udpegning og administration af internationale naturbeskyttelsesområde samt beskyttelse af visse arter” er der indført en streng beskyttelse af en række dyre- og plantearter, uanset om de forekommer inden for et beskyttelsesområde eller udenfor. Disse arter fremgår af direktivets bilag IV og kaldes derfor bilag IV-arter. For en række arters vedkommende har Varde Kommune intet kendskab til arternes udbredelse i området, det gælder f.eks. løgfrø, markfirben og alle arter af småflagermus.

Spidssnudet frø og birkemus er begge arter der er listet på bilag IV. Spidssnudet frø er almindelig udbredt i Varde Kommune, og forventes at forekomme i forbindelse med naturområder, hvor der er egnede leveforhold for spidssnudedede frøer. Det er Varde Kommunes vurdering at udvidelsen ikke vil medføre nogen væsentlig påvirkning af spidssnudet frø på grund af den store forekomst af arten i Varde Kommune.

Birkemus er registreret få steder i Varde Kommune. Nærmeste lokalitet, hvor der er registreret birkemus, er ca. 3,4 km nordvest for ejendommen. Det er Varde Kommunes vurdering, at udvidelsen af dyreholdet ikke vil medføre nogen væsentlig påvirkning af birkemusen på grund af den store afstand til den nærmeste lokalitet hvor birkemusen er registreret.

Varde Kommune vurderer i øvrigt, at udvidelsen kan gennemføres uden at påvirke nogen af de listede arter på bilag IV i direktivet væsentligt.

Bedste tilgængelige teknik (BAT)

Med begrebet ”bedst tilgængelig teknologi” menes den teknik, som mest effektiv giver et højt beskyttelsesniveau for miljøet som helhed, og som samtidig er afvejet i forhold til fordele og økonomiske udgifter. Jævnfør Husdyrbruglovens § 19 skal kommunen sikre sig, at ansøger har truffet de nødvendige foranstaltninger til at forebygge og begrænse forurening ved anvendelse af den bedste tilgængelige teknik.

I Varde Kommunes vurdering af BAT indgår bl.a.

- BREF-dokumentet (EU-kommissionens referencedokument for BAT vedrørende intensiv hold af svin og fjerkræ)
- Miljøstyrelsens Teknologiliste
- Miljøstyrelsens Teknologiblade
- Miljøstyrelsens vejledende BAT-standardvilkår

I Varde Kommunes BAT-vurdering indgår disse hovedpunkter:

- Ammoniak
- Fosfor
- Fodringsstrategi
- Management
- Forbrug af vand og energi
- Opbevaring af husdyrgødning

I de følgende afsnit følger ansøgers oplysninger om anvendelse af BAT, samt Varde Kommunes vurdering af om ansøger lever op til det niveau, som Varde Kommune fastlægger som BAT-niveauet for projektet.

7.22 BAT - Ammoniak

Varde Kommune har beregnet projektets BAT-emissionsniveau via husdyrgodkendelse.dk, se tabel 17.

Resultat af beregning af den vejledende grænseværdi for ammoniaktab ved anvendelse af bedste tilgængelige teknik (BAT)	
Samlet faktisk ammoniaktab fra stald og lager i ansøgt drift (hele anlægget):	4344,93 kgN/år
Samlet vejledende ammoniaktab fra hele anlægget ved anvendelse af BAT:	4605,10 kgN/år
Er samlet vejledende ammoniaktab fra hele anlægget ved anvendelse af BAT overholdt?:	Ja
Difference mellem samlet faktisk ammoniaktab og samlet vejledende ammoniaktab ved anvendelse BAT:	-260,17 kgN/år

Tabel 17. Beregning af projektets BAT-emissionsniveau

BAT-emissionsniveauet for projektet er beregnet til 4.605 kg NH₃-N og projektets reelle ammoniakemission er på 4.345 kg NH₃-N. Projektet har således en total ammoniakemission, der er 260 kg NH₃-N lavere end det beregnede BAT-emissionsniveau.

Varde Kommune vurderer på den baggrund, at ansøger lever op til lovgivningens krav om BAT på punktet ammoniak. BAT-niveauet er opnået ved at:

- Alle søer opstaldes på delvise spaltegulve
- Alle slagtesvin (polte) opstaldes på drænet gulv og spalter
- Etablering af et biologisk luftvaskeanlæg i den nye løbe- og drægtighedsstald (60 %)

7.23 Fosfor

BAT-emissionsgrænseværdierne er fastlagt i Miljøstyrelsens ”Vejledende emissionsværdier opnåelige ved anvendelse af bedst tilgængelige teknik (BAT)” fra maj 2011. Der er sidenhen lavet ændringer i DE-omregningsfaktorerne og Miljøstyrelsen har derfor opdateret deres digitale vejledning med nye BAT-emissionsgrænseværdier for fosfor.

De nye BAT-grænseværdier er for konventionelt hold af søer med pattegrise til fravæning i gyllebaserede staldsystemer: 23,9 kg P/DE ab lager, 29,4 kg P/DE ab lager for smågrise på fast gulv og 22,3 kg P/DE ab lager for slagtesvin på drænet gulv.

Beregning af BAT-niveauet:

373,09 DE i søer med smågrise indtil 7,0 kg: $373,09 \text{ DE} \times 23,9 \text{ kg P/DE} =$	8.917 kg P
1,56 DE i smågrise: $1,56 \text{ DE} \times 29,4 \text{ kg P/DE} =$	46 kg P
13,86 DE i slagtesvin: $13,86 \text{ DE} \times 22,3 \text{ kg P/DE} =$	309 kg P
<hr/>	
BAT-niveau for ejendommen:	9.272 kg P

Ansøgningen viser, at husdyrgødningen i ansøgt drift indeholder 9.040 kg P. Dette er mindre end det beregnede BAT-niveau for husdyrbruget.

Varde Kommune vurderer på baggrund af ovenstående, at ansøger lever op til lovgivningens krav om BAT på punktet fosfor.

7.24 BAT – Fodringsstrategi

Ansøgers redegørelse:

- *Der udarbejdes årligt foderplaner, så en optimal fodring i forhold til både dyr og miljø sikres. Her sikres også, at de oplyste maksimale mængder N og P ab dyr overholdes.*
- *Der foretages daglige tjek og løbende service på anlæggene efter behov.*

Beregninger har vist, at det ansøgte projekt lever op til Miljøstyrelsens vejledende BAT-emissionsniveau for ammoniak.

Varde Kommunen vurderer på den baggrund, og ud fra ansøgers tiltag på punktet fodringsstrategi, at det ansøgte projekt lever op til det niveau, som Varde Kommune fastsætter som BAT-niveauet for projektet. Ansøger lever dermed op til lovgivningens krav om BAT på punktet fodringsstrategi.

7.25 BAT - Management

Ansøgers redegørelse:

- *BAT mht. management er i BREF-dokumentet¹ defineret på en række områder. På bedriften er der taget følgende forholdsregler:*
- *BAT vurdering af ejendommens nuværende produktion følger revurdering fra 2016.*
- *Der udarbejdes årligt foderplaner, så en optimal fodring i forhold til både dyr og miljø sikres. Her sikres også, at de oplyste maksimale mængder N og P ab dyr overholdes. Der foretages daglige tjek og løbende service på anlæggene efter behov.*

¹ Referencedokument for bedste tilgængelige teknikker der vedrører intensiv fjerkræ- og svineproduktion (BREF), Europa-Kommissionen, senest revideret 2013.

- I bedriftens driftsregnskab registreres forbrug af energi, vand, indkøbt foder. Der udarbejdes gødningsregnskab på bedriften, hvor såvel forbrug af husdyrgødning dokumenteres.
- Rengøring i og omkring siloer og bygninger foretages jævnligt med henblik på at minimere risikoen for lugt, og for at der ikke skal opstå uhygiejniske forhold.
- Der er ikke udarbejdet egentlige uddannelses- og træningsprogrammer, men de ansatte sendes på relevante kurser i arbejdstiden, når der er behov, alt efter hvilke type arbejdsopgaver, de skal håndtere.
- Der udarbejdes APV
- Der forefindes førstehjælpsudstyr
- Der udarbejdes e-kontrol

Forslag til BAT for svin og fjerkræ ifølge BREF-dokumentet er:

- Uddannelse af medarbejdere
- Journal over forbruget af vand, energi, foder, spild samt spredning af gødning på markerne
- Nødfremgangsmåde til at håndtere uheld
- Reparations- og vedligeholdelsesprogram for at sikrer driften og renholdelse af bygninger og udstyr
- Planlægning af logistik såsom levering af materiale og fjernelse af produkter og spild
- Planlægge korrekt gødskning af markerne

Varde Kommune vurderer, at ansøgers tiltag på punktet management lever op til det niveau, som Varde Kommune fastsætter som BAT-niveauet for projektet, blandt andet baseret på punkterne i BREF-dokumentet. Ansøger lever dermed op til lovgivningens krav om BAT på punktet management.

7.26 BAT - Forbrug af vand og energi

Ansøgers redegørelse:

- Spændingssænkning på lys,
- Gasgenerator laver strøm til staldene og udnyttelse af overskudsvarme – gassen leveres fra Nybro Gas ved siden af ejendommen.
- Ny stald forventes at blive anvendt LED belysning.
- Energibesparende undertryksventilation
- Vandbesparelse opnås ved drikkenipler som sidder over fodertruget (integreret i foderautomaten). Ifølge referencedokument for bedste tilgængelige teknikker (BREF) der vedrører intensiv fjerkræ- og svineproduktion, anvendes der således BAT (drikkenipler over trug).
- Ved vask af stalde anvendes iblødsætning, hvorefter staldene vaskes med højtryksrensere med koldt vand. Både iblødsætning og vask med højtryksrensere er vandbesparende. Ifølge referencedokument for bedste tilgængelige teknikker (BREF) der vedrører intensiv fjerkræ- og svineproduktion, anvendes der således BAT (brug af højtryksrensere).
- Daglig kontrol af vandforsyningsanlæg og lækager reparerer hurtigst muligt

Forslag til BAT til svin og fjerkræ ifølge BREF-dokumentet er:

- Reduktion af vandforbruget ved at anvende højtryksrensere til rengøring af staldene
- Registrering af vandforbrug
- Regelmæssig kalibrering af drikkevandsanlægget
- Detektion og reparation af lækager
- Naturlig ventilation
- Optimering af ventilationssystemet

- Hyppige eftersyn og rengøring af luftkanaler
- Anvendelse af lav-energibelysning

Varde Kommune vurderer, at ansøgers tiltag på punktet forbrug af vand og energi lever op til det niveau, som Varde Kommune fastsætter som BAT-niveauet for projektet, blandt andet baseret på punkterne i BREF-dokumentet. Ansøger lever dermed op til lovgivningens krav om BAT på punktet forbrug af vand og energi.

7.27 BAT – Opbevaring af husdyrgødning

Ansøgers redegørelse:

Beholderne er opført af bestandige og for fugtighed vanskeligt gennemtrængelige materialer. Beholderen/Beholderne er dimensioneret i forhold til kapaciteten, således at den kan modstå påvirkninger i forbindelse med omrøring, overdækning og tømning.

På den største gyllebeholder monteres teltoverdækning som reducerer fordampningen med 50%. Denne tank overholder dermed krav til BAT, jf. anvendelse af tiltag som fremgår af teknologilisten. På den mindre tank er velfungerende flydelag på beholderen. Flydelaget udgøres af halm. Der føres lovpligtig logbog for beholdere med flydende husdyrgødning jf. de beskrevne regler i vejledning ”Logbog for beholdere med flydende husdyrgødning” med tilhørende skemaer. Herved sikres en løbende kontrol med om flydelaget opfylder kravene.

Gyllen omrøres kun forud for udkørsel af gylle. Det sikres endvidere, at der senest 14 dage efter omrøring/ludbringning er genetableret flydelag på tanke uden overdækning.

På den mindste gyllebeholder monteres ikke fast overdækning. Tanken anvendes primært som buffertank og til opbevaring af gylle med stort vandindhold, som ikke køres til forgasning. Tanken er ældre tank med lille kapacitet og ikke forberedt til teltoverdækning. Effekten af overdækning vurderes set ud fra anvendelse og ud fra erfaring at være for lille til at en overdækning vil være proportional med den opnåede miljøeffekt. Samlet set er overdækning derfor fravalgt på denne tank.

Forslag til BAT til svin og fjerkræ ifølge BREF-dokumentet er:

- Stabil og tæt gyllebeholder, der efterses hvert år
- Omrøring kun lige før tømning
- Fast låg
- Flydelag
- Betonbund med opsamlingsbeholder for fast møg
- Placering af markstak langt fra naboer, vandløb og markdræn
- Mekanisk adskillelse af gyllen
- Anaerob behandling i et biogasanlæg
- Aerob behandling af den flydende del

Beregninger har vist, at det ansøgte projekt, omfattende både stalde og lagre, lever op til Miljøstyrelsens vejledende BAT-emissionsniveau for ammoniak.

Varde Kommunen vurderer på den baggrund, og ud fra ansøgers tiltag på punktet opbevaring af husdyrgødning, at det ansøgte projekt lever op til det niveau, som Varde Kommune fastsætter som BAT-niveauet for projektet. Ansøger lever dermed op til lovgivningens krav om BAT på punktet opbevaring af husdyrgødning.

7.28 Samlet BAT-vurdering

Som der er redegjort for i de foregående punkter, lever ansøger op til Varde Kommunes fastsatte BAT-niveau for projektet. Varde Kommune vurderer på den baggrund, at ansøger har truffet de nødvendige foranstaltninger til at forebygge og begrænse forurening ved anvendelse af den bedste tilgængelige teknik i henhold til § 19 i Husdyrbrugloven.

8 Egenkontrol

Ansøgers redegørelse:

*Regnskab over vand-, energiforbrug styres via driftsregnskab.
Logbog føres for tilstand af flydelag
Der foretages årligt indberetninger over dyreholdets størrelse og gødningsforbrug
Der er etableret alarm på ventilations- og foderanlæg. Ved uregelmæssigheder ringer systemer op og afgiver fejlmeldinger*

Varde Kommune vurderer at dokumentationen er dækkende.

9 Foranstaltninger ved ophør af produktion

Ansøgers redegørelse:

Ved ophør af produktionen, hvor denne ikke overdrages til ny ejer, vil gødning blive tømt og rengjort. Kemikalierester bortskaffes i overensstemmelse med det til enhver tid gældende regulativ for farligt affald i Varde Kommune. Restindholdet i olietanke fjernes og tanke renses. Overjordiske olietanke fjernes, meden nedgravede anlæg enten afblændes eller fjernes. Ved afblænding vil påfyldningsstuds og udluftningsrør blive fjernet. Gødning og ensilageanlæg rives ned og al materiale bortskaffes som affald i overensstemmelse med det til enhver tid gældende regulativ for erhvervsmæssigt affald i Varde Kommune. Der udarbejdes en plan med tidspunkt for anden indretning og opbygning af staldbygninger til anden anvendelse, eller alternativt en plan med tidspunkt for nedrivning af staldbygningerne.

Varde Kommune vurderer, at tiltagene er tilstrækkelige til at undgå forureningsfare.

10 Alternative muligheder

Ansøgers redegørelse:

Udvidelsen foretages parallelt med et forestående generationsskifte af ejendommen, således at produktionen fortsat kan bestå som en levedygtig og fremtidssikret produktionsenhed. Udvidelsen vil muliggøre at produktionsaktiviteterne med smågriseproduktion fremadrettet i højere grad vil kunne koncentreres på Aasgård. Dette har store fordele mht. smittebeskyttelse og logistik. Da udvidelsen foretages i tilknytning til de eksisterende driftsbygninger og da afstandskrav til naboer mv kan overholdes med god margin, vurderes der ikke at være realistiske alternativer til det ansøgte.

11 Nabo- / partshøring

Projektet er udover ansøger og dennes konsulent sendt til høring hos naboer/partner indenfor den beregnede lugtkonsekvenszone på 691 m i perioden fra den 14. februar til den 29. marts 2018 (6 uger).

I forbindelse med nabohøringen er der ingen bemærkninger kommet.

12 Samlet vurdering

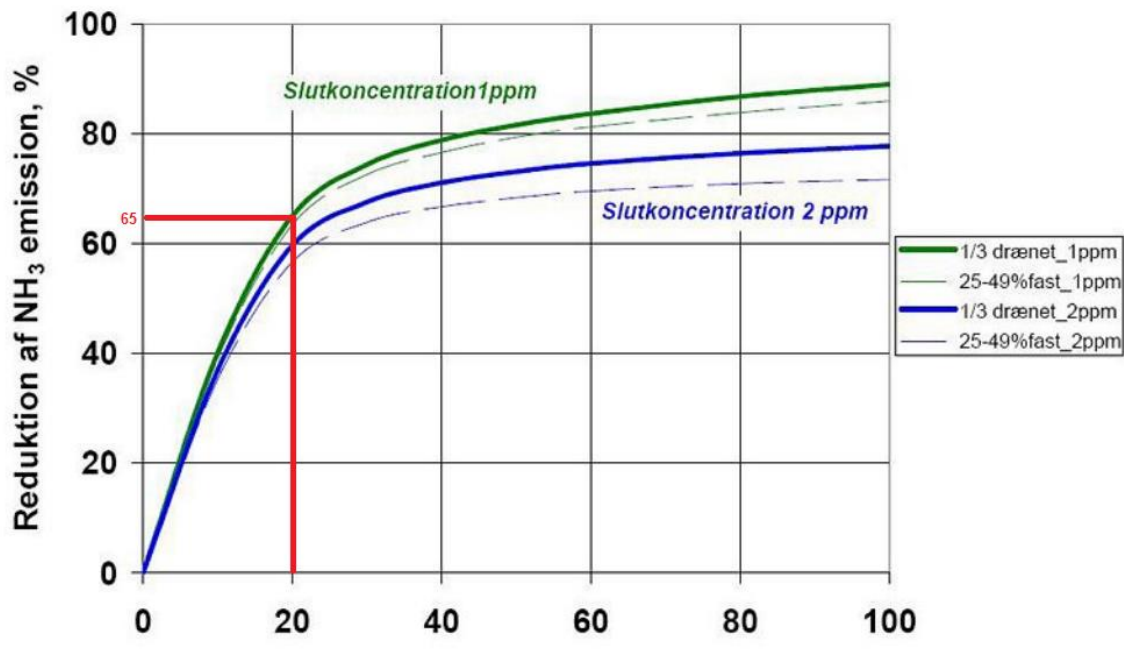
På baggrund af ovenstående vurderer Varde Kommune, at det ansøgte projekt ikke vil medføre en væsentlig påvirkning af miljøet, naturen og naboerne sammenholdt med den nuværende produktion, hvis de i miljøgodkendelsen opstillede vilkår overholdes.

Varde Kommune vurderer, at der kan meddeles godkendelse til det ansøgte da:

- Der er truffet de nødvendige foranstaltninger til, at forebygge og begrænse forurening ved anvendelse af den bedste tilgængelige teknik.
- Husdyrbruget i øvrigt kan drives på stedet uden at påvirke omgivelserne på en måde, som er uforenelig med hensynet til omgivelserne.
- Udvidelse og drift af husdyrbruget ikke medfører væsentlige virkninger på miljøet.

Bilag I – Effekt af biologisk luftvasker

Firmaet Skov er leverandør og fabrikant af det biologiske luftvaskeanlæg. Anlægget er optaget på teknologilisten med fastsatte maksimale effekter for ammoniak- og lugtreduktion. På de to grafer herunder, fremgår de effekterne i forhold til niveauet af afgangsluft der renses.



Andel af ventilationskapacitet gennem rensere, %

Figur 2: Sammenhæng mellem procentdel af maksimal ventilationskapacitet, der passerer en luftrensere i en slagtesvinestald, og den årlige reduktion i ammoniakemission for en rensere, der er i stand til at reducere til en given koncentration. Kilde: Kai et al., 2007.

