

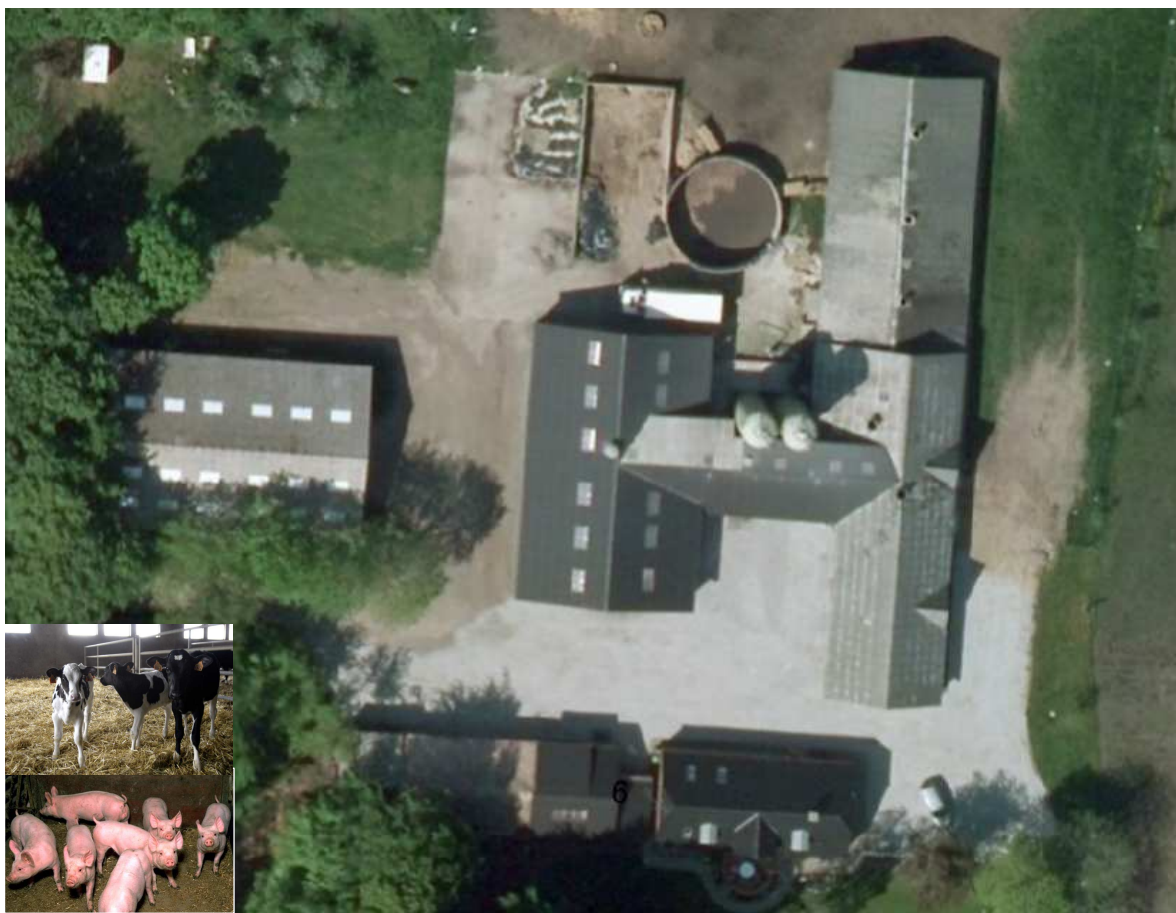
§ 10 miljøtilladelse

af husdyrbruget

”Nørgård”

Rødebrovej 6, Linde, 7600 Struer

6. maj 2014



*Miljøgodkendelse i henhold til § 10 i lov om miljøgodkendelse m.v. af husdyrbrug
jf. LBK nr. 1486 af 4. december 2009*



Indholdsfortegnelse

Datablad	4
Indledning	5
1. RESUMÉ OG SAMLET VURDERING	6
1.1 Ansøgning om miljøtilladelse	6
1.2 Afgørelse om miljøtilladelse	6
1.3 Ikke teknisk resumé	7
1.4 Samlet oversigt over vilkår	10
1.5 Offentlighed	13
1.6 Klagevejledning	14
2. Baggrund for miljøtilladelsen	15
2.1 Beskrivelse af husdyrbruget	15
2.2 Meddelelsespligt – husdyrproduktion, anlæg, arealer, ejerforhold	15
2.3 Gyldighed	16
3. Miljø, natur, landskab og naboforhold	17
4. Vurdering af kvælstofudvaskning til Nissum Fjord	22
5. BAT(Bedst Tilgængelig Teknologi)	23
6. Konklusion	23
Bilag 1. Situationsplan	24
Bilag 2. Oversigt over ejede og forpagtede arealer	25
Bilag 3. Beskyttede naturområder og Natura 2000	26
Bilag 4. Fosforklasser, lavbund og terrænforhold	27
Bilag 5. Grundvandsnotat.	28
Bilag 6. Beskyttede diger, fredninger og landskab	29
Bilag 7. Nitratklasser	30
Bilag 8. Overfladevandsvurdering	33
Bilag 9. Erklæring om tilstrækkelig opbevaringskapacitet	34
Bilag 10. Naturvurdering	35



Datablad

Godkendelsesdato	6. maj 2014
Afgørelsestype	§ 10 i lov om miljøgodkendelse m.v. af husdyrbrug (mindre 75 DE)
Husdyrbrugets adresse	Rødebrovej 6
Husdyrbrugets ejer og kontaktperson	Kim Kristen Nørgaard Linde
Brugstype	Slagtekalve og Slagtesvin
CVR nr. / P nr.	28695055/
CHR nr.	59456
Ejendomsnr.	6710027833
Matrikel nr.	7b Linde By, Asp
Husdyrbrugets miljøkonsulent	Heden og Fjorden, Birk Centerpark 24, 7400 Herning. Miljøkonsulent, Trine Villumsen tvi@hflc.dk
Godkendelses- og tilsynsmyndighed	Struer Kommune Plan- og miljø, Østergade 11-15, 7600 Struer teknisk@struer.dk
Sagsbehandler	Kristian Iversen
Annonceringsdato	14. maj 2014
Klagefrist udløber	11. juni 2014

Indledning

Kim Nørsgaard Linde har den 19. november 2013, ansøgt om § 10 miljøtilladelse, jf. Husdyrgodkendelsesloven¹ af husdyrbruget "Nørgård" Rødebrovej 6, Linde, 7600 Struer.

Husdyrbruget er mellem 15 og 75 DE og er derfor omfattet af § 10 i Husdyrgodkendelsesloven.

Der ansøges om en driftsmæssig ændring af eksisterende produktion (§ 10 Miljøtilladelse af 21. december 2011), størstedelen af ammekvæget planlægges erstattet med tyrekalve, desuden søges om en "hobbydyrspulje" på 5 DE til diverse dyr, så der er fleksibilitet i forhold til at have et par heste, et par ammekøer med opdræt, et par ekstra tyrekalve eller en smule ekstra slagtesvin. Hobbydyrene anføres som slagtesvin i ansøgningen pga. "worst case" mht. lugt, P og gylleopbevaringskapacitet.

I stedet for at modtage kvæggylle, modtages 35 DE i afgasset biomasse fra Lemvig biogas-anlæg. Der er ikke længere gylleaftaler med andre afgivere.

Alle husdyrbrugets udbringningsarealer ligger i Struer Kommune.

Godkendelsen bygger på husdyrbrugets ansøgning med bilag² og evt. supplerende oplysninger indkommet i forbindelse med sagsbehandlingen. Seneste version af ansøgningen (ver. 1) er indsendt den 19. november 2013.

I miljøtilladelsen er der redegjort for de miljømæssige konsekvenser af ændringen af husdyrbruget, herunder også om husdyrbrugets anvendelse af bedste tilgængelige teknik. Der er i tilladelsen stillet en række vilkår som sikrer, at husdyrbruget kan drives uden at påvirke miljøet væsentligt.

Miljøet skal i denne sammenhæng forstås som omgivelserne i bred forstand, herunder befolkning, flora, fauna, vandmiljø, landskab og kulturmiljø.

¹ LBK nr. 1486 af 4. december 2009 om miljøgodkendelse m.v. af husdyrbrug

² Ansøgningsskema 59.025 af 19. november 2013, med seneste justering i version 1 af 19. november 2013.

1. RESUMÉ OG SAMLET VURDERING

1.1 Ansøgning om miljøgodkendelse

Struer Kommune har den 19. november 2013, modtaget en ansøgning om § 10 miljøtilladelse af husdyrbruget "Nørgård" beliggende Rødebrovej 6, Linde, 7600 Struer.

Der ansøges om en driftsmæssig ændring af eksisterende besætning fra nuværende dyrehold svarende til 74,97 DE, fordelt på 1.350 slagtesvin (33-110 kg), 25 ammekøer (400-600 kg), 7 kviekalve (0-6 mdr.), 18 stk. opdræt (6-24 mdr.), 12 tyrekalve (40-220 kg) og 22 ungtyre (220-550 kg) til et dyrehold svarende til 75,00 DE, fordelt på 1.350 slagtesvin (33-110 kg), 80 tyrekalve (60-220 kg), 80 ungtyre (220-440 kg), 3 stk. opdræt (0-6 mdr.), 4 stk. opdræt (6-15 mdr.) og 5 DE "hobbydyr" svarende til maksimalt 171 slagtesvin (33-110 kg).

De 5 DE "hobbydyr" er til diverse dyr, så der er fleksibilitet i forhold til at have et par heste, et par ekstra ammekøer med opdræt, et par ekstra tyrekalve eller en smule ekstra slagtesvin. Hobbydyrene anføres som slagtesvin i beregningerne pga "worst case" mht. lugt, P og gylleopbevaringskapacitet.

Alle husdyrbrugets udbringningsarealer ligger i Struer Kommune. Ud over den mængde husdyrgødning der kommer fra husdyrbrugets egen produktion, modtages 35 DE afgasset biomasse fra Lemvig Biogas til udspredning på ejendommens udbringningsarealer.

Ejendommen er VVM-screenet i 2006, og i 2011 blev der meddelt en § 10 miljøtilladelse til den nuværende produktion. Idet der ud over ændring i dyrehold også sker ændringer i den mængde husdyrgødning og afgasset biomasse der modtages til udbringning er der ansøgt om en ny § 10 miljøtilladelse.

Miljøtilladelsen bygger på en ansøgning, som er indsendt via Miljøstyrelsens elektroniske ansøgningssystem med skema nr. 59.025, samt fiktiv ansøgningsskemaer med nr. 59.087 og nr. 59.088.

1.2 Afgørelse om miljøtilladelse

På grundlag af de i sagen foreliggende oplysninger meddeler Struer Kommune hermed tilladelse til husdyrbruget på en række vilkår. Miljøtilladelsen omfatter hele husdyrbruget på Rødebrovej 6 med tilhørende anlæg og ejede udbringningsarealer (bilag 1 og 2).

Det er Struer Kommunes samlede vurdering, at miljøtilladelsen, med de pågældende vilkår for indretning og drift af husdyrbruget, ikke vil medføre en væsentlig virkning på miljøet (nabobeboelser, Natura 2000 områder³, natur i øvrigt, overfladevand, nitratfølsomme indvindingsområder, landskabelige værdier og værdifulde kulturmiljøer).

³ Internationale naturbeskyttelsesområder udpeget på baggrund af EU's habitat- og fuglebeskyttelsesdirektiver.

De generelle beskyttelsesniveauer for ammoniak, lugt, fosforoverskud og nitrat i bilag 3 til Husdyrgodkendelsesbekendtgørelsen er overholdt.

Struer Kommune vurderer, at ansøger har truffet de nødvendige foranstaltninger til at forebygge og begrænse forureningen fra husdyrbruget og til at modvirke eventuelle skadelige virkninger på miljøet, ligesom husdyrbruget anvender den bedst tilgængelige teknik (BAT). Godkendelsen omfatter udelukkende ejendommens erhvervsdel og forholdet til Husdyrgodkendelseslovgivningen.

Tilladelser i forhold til anden lovgivning (f.eks. Byggeloven, Planloven, samt afledning af spildevand og overfladevand efter Miljøbeskyttelsesloven) skal søges separat.

Husdyrbruget skal til enhver tid leve op til gældende regler i love og bekendtgørelser – også selvom disse regler eventuelt måtte være skærpede i forhold til denne godkendelse.

Med mindre andet er anført, gælder vilkårene straks fra tilladelsen tages i brug, herunder i indkøringsperioden.

Lovgivning

Ansøgningen er behandlet i henhold til reglerne i Husdyrgodkendelsesloven¹ med tilhørende bekendtgørelse⁴ samt Miljøstyrelsens husdyrvejledning – [wiki-vejledningen](#). Derudover er der foretaget en vurdering af ansøgningen jf. reglerne i Habitatbekendtgørelsen⁵. Jf. denne skal kommunen, før der træffes afgørelse til et husdyrbrug, foretage en vurdering af, om projektet i sig selv, eller i forbindelse med andre planer og projekter, kan påvirke et Natura 2000-område væsentligt.

1.3 Ikke teknisk resumé

Miljøtilladelsen omfatter driftsbygninger og anlæg på Rødebrovej 6, samt tilhørende ejede arealer.

Struer Kommune har vurderet, at der kan meddeles miljøtilladelse til den ansøgte ændring i henhold til gældende regler⁶.

Produktion og arealer

Den eksisterende besætning, der består af et dyrehold på 74,97 DE, fordelt på 1.350 slagtesvin (33-110 kg), 25 ammekøer (400-600 kg), 7 kviekalve (0-6 mdr.), 18 stk. opdræt (6-24 mdr.), 12 tyrekalve (40-220 kg) og 22 ungtyre (220-550 kg), ønskes ændret til et dyrehold svarende til 75,00 DE, fordelt på 1.350 slagtesvin (33-110 kg), 80 tyrekalve (60-220 kg), 80 ungtyre (220-440 kg), 3 stk. opdræt (0-6 mdr.), 4 stk. opdræt (6-15 mdr.) og 5 DE ”hobbydyr” svarende til maksimalt 171 slagtesvin (33-110 kg).

Produktionen finder sted i eksisterende anlæg.

⁴ Bekendtgørelse nr. 1280 af 8. november 2013 om tilladelse og godkendelse m.v. af husdyrbrug

⁵ Bekendtgørelse nr. 408 af 1. maj 2007 om udpegning og administration af internationale naturbeskyttelsesområder samt beskyttelse af disse arter.

⁶ Lovbekendtgørelse nr. 1486 af 4. december 2009 om miljøgodkendelse m.v. af husdyrbrug med tilhørende bekendtgørelse

På ejendommen produceres husdyrgødning, i form af gylle svarende til 44,22 DE, og dybstrøelse svarende til 30,77 DE. Der modtages afgasset biomasse svarende til 35,00 DE.

Husdyrgødningen og den afgassede biomasse i alt svarende til 110 DE udbringes på egne udbringingsarealer. Der udbringes 1,47 DE/ha. Der er ingen aftalearealer.

Placering og driftsbygninger

Husdyrbruget ligger i landzone ca. 420 m nordvest for Linde. Ejendommen ligger i god afstand til naturområder. Nærmeste bolig uden landbrugspligt (Birkildvej 7) er beliggende ca. 240 meter nordvest for Rødebrovej 6

Ændringen sker i eksisterende stalde.

Lugt

Husdyrbruget overholder lugtgenafstanden til nærmeste nabo uden landbrugspligt, samlet bebyggelse og byzone.

Nærmeste nabobeboelse uden landbrugspligt (Birkildvej 7) ligger ca. 240 m fra nærmeste opbevaringsanlæg. Nærmeste samlede bebyggelse og byzone Linde By er beliggende ca. 420 m mod sydøst. Den beregnede konsekvensafstand er på 278 m.

Ammoniakbelastning og særlig værdifuld natur

Der findes ingen kvælstoffølsomme naturområder, som er beskyttet efter § 7 i Husdyrgodkendelsesloven, indenfor en afstand af 1.000 m. Nærmeste § 7 areal, en hede er beliggende ca. 3.250 m sydøst for anlægget og nærmeste ammoniakfølsomme § 3 beskyttet naturområde (efter naturbeskyttelsesloven), et vandhul, ligger ca. 500 m vest for staldanlægget. Ca. 880 m nordvest for anlægget ligger en § 3 beskyttet hede. Det er beregnet, at produktionen ikke vil give anledning til, at de amoniakfølsomme naturområder påvirkes. Ammoniak totaldepositionen er således beregnet til 0,0 kg N/ha/år for begge områder.

Der ligger flere små vandhuller i en afstand af 500 m til 1000 m fra anlægget, som Struer Kommune har vurderet som vandhuller, der ikke er følsomme overfor ammoniaknedfald.

Der er ca. 5,1 km fra ejendommen til nærmeste Natura 2000-område (nr. 224 Flynder Å og heder i Klosterhede Plantage). Det vurderes, at Natura 2000-områder på grund af afstanden ikke vil blive påvirket af ammoniakemissionen fra stalde og opbevaringsanlæg tilhørende ejendommen.

Der er derfor ikke stillet vilkår til ammoniakudledningen.

Næringsstoffer til overfladevand

Alle udbringingsarealer (74,73 ha) afvander til Nissum Fjord og ligger i nitratklasse 3.

Beregningerne i ansøgningssystemet viser, at det generelle beskyttelsesniveau for fosfor er overholdt.

Udbringingsarealerne afvander til fosforfølsomme Natura 2000-områder.

Struer Kommune har foretaget en vurdering i forhold til habitatreglerne samt vurderet eventuelle risikoarealer og konkluderet, at der ikke er grundlag for at stille skærpede krav i forhold til udledning af fosfor til overfladevand.

Næringsstoffer til grundvand

En del af udbringningsarealerne ligger indenfor nitrutfølsomt indvindingsområde (NFI). Det generelle beskyttelsesniveau til nitratudvaskning i forhold til grundvand er overholdt.

Se grundvandsudtalelsen i bilag 5.

Andre miljøpåvirkninger

Produktionen overholder alle gældende normer for opbevaring og udbringning af gylle, håndtering af spildevand og affald, støjbelastning af omgivelserne m.v. Det betyder, at projektets virkninger på miljøet, hvad angår disse faktorer, må betragtes som acceptable.

Yderligere vurderes det, at produktionsændringen ikke vil have indflydelse på bilag IV-arter, planter eller dyr omfattet af artsfredninger eller optaget på nationale eller regionale rødlistor som findes eller kan forventes af leve i området omkring husdyrbruget samt på eller omkring udbringningsarealerne.

Bedste tilgængelige teknik (BAT)

Struer Kommune vurderer, at husdyrbruget har truffet de nødvendige foranstaltninger til at forebygge og begrænse forureningen fra husdyrbrugets anlæg og arealer. Endvidere vurderer Struer Kommune, at husdyrbruget efter ændringen kan drives uden væsentlige indvirkninger på miljøet, såfremt vilkårene i denne tilladelse overholdes.

1.4 Samlet oversigt over vilkår

Husdyrhold, stalde og opbevaringsanlæg

- 1) Husdyrbruget tillades drevet med en maksimal årsproduktion på 1.350 slagtesvin (33-110 kg), 80 tyrekalve (60-220 kg), 80 ungtyre (220-440 kg), 3 stk. opdræt (0-6 mdr.), 4 stk. opdræt (6-15 mdr.) og 5 DE "hobbydyr"* svarende til maksimalt 171 slagtesvin (33-110 kg) i alt svarende til 75,00 DE jf. nugældende omregningsfaktorer.

*"hobbydyrpuljen" kan sammensættes efter ønske, (heste, får, kvæg m.v. men må sammenlagt ikke overstige 5 DE).

Spildevand og regnvand

- 3) Al vask af maskiner og redskaber, hvorfra der kan forekomme foder- eller gødningsrester skal foregå på en vaskeplads med afløb til opsamlingsbeholder eller på skiftende steder i marken fra gang til gang.

Affald

- 4) Husdyrbrugets olie- og kemikalieaffald skal opbevares i tæt emballage, beregnet til formålet og være tydeligt mærket med angivelse af indhold. Oplaget må ikke medføre forurening eller risiko for forurening af omgivelserne. Oplaget skal som minimum være overdækket med et halvtag og stå på støbt bund. Pladsen skal indrettet med fald, fordybning eller opkant så en mængde, mindst svarende til indholdet af den største beholder, tilbageholdes ved spild eller lækage. Eventuelt spild skal straks opsamles af velegnet absorptionsmateriale

Håndtering af gylle

- 5) Håndtering af gylle skal altid foregå under opsyn, og evt. spild skal straks opsamles.
- 6) Påfyldning af gyllevogn skal foregå på en plads med afløb til opsamlingsbeholder for flydende husdyrgødning, eller med gyllevogn, som har påmonteret pumpe med returløb, således at spild af flydende husdyrgødning undgås.

Lugt

- 7) Hvis tilsynsmyndigheden vurderer, at driften giver anledning til væsentlige lugtgener for omboende, skal den ansvarlige for husdyrholdet lade udarbejde en handlingsplan for nedbringelse af generne. Planen skal godkendes af kommunen, og



derefter gennemføres. Samtlige udgifter i forbindelse med ovennævnte skal afholdes af husdyrbruget.

Fluer og skadedyr

- 8) På ejendommen skal der foretages en effektiv fluebekæmpelse - som minimum i henhold til Statens Skadedyrlaboratoriums vejledende retningslinjer for fluebekæmpelse på gårde med husdyr.
- 9) Opbevaring af foder skal ske på en sådan måde, at der ikke opstår risiko for tilhold af skadedyr (rotter m.v.). Ved mistanke eller konstatering af rotter skal iværksættes rottebekæmpelse, enten ved kommunens rottebekæmpelse eller ved et autoriseret firma.

Støj

- 10) Støj fra husdyrbruget må ikke medføre, at husdyrbrugets samlede bidrag til støjbelastningen i omgivelserne overstiger værdierne angivet i tabel 3 målt ved nabobeboelser eller deres opholdsarealer.
- 11) Husdyrbruget skal for egen regning dokumentere, at grænseværdierne for støj er overholdt, hvis tilsynsmyndigheden finder det påkrævet. Kravet kan højst fremsættes én gang årligt, med mindre den seneste kontrol viser, at grænseværdierne ikke er overholdt. Dokumentationen skal sendes til tilsynsmyndigheden sammen med oplysninger om driftsforholdene under målingen/beregningen.

Målingerne/beregningerne skal udføres og rapporteres som ”Miljømåling – ekstern støj” af akkrediteret firma. Husdyrbrugets støj skal dokumenteres ved måling efter gældende vejledninger fra Miljøstyrelsen, pt. nr. 6/1984 om måling af ekstern støj og nr. 5/1993 om beregning af ekstern støj fra virksomheder.

Målingerne/beregningerne skal foretages på/for de mest støjbelastede områder udenfor husdyrbrugets grund og under de mest støjbelastede driftsforhold – eller efter anden aftale med tilsynsmyndigheden.

Viser kontrolmålingen en overskridelse af de fastsatte støjgrænser, kan tilsynsmyndigheden kræve, at der iværksættes støjreducerende tiltag.

Arealer

- 12) På husdyrbrugets arealer må der udbringes svinegylle, dybstrøelse og afgasset biomasse svarende til maks. 109,99 DE, med et næringsstofindhold på i alt maks. 10.721,17 kg N og 2.105,89 kg P
- 13) Der skal på udbringningsarealet etableres 17 % -point ekstra efterafgrøder ud over den til enhver tid gældende lovpligtige andel med efterafgrøder.

Dog skal der kun etableres 8 % -point ekstra efterafgrøder ud over den til enhver



tid gældende lovpligtige andel med efterafgrøder, fra det tidspunkt Lemvig Biogas får den forventede godkendelse, med krav om 87 % udnyttelse af N i biogyllen.

Foranstaltninger ved ophør

14) Ved ophør skal følgende forureningsbegrænsende foranstaltninger udføres:

- Stalde, gyllekanaler og opbevaringsanlæg skal tømmes og rengøres, og husdyrgødningen skal bortskaffes efter gældende regler.
- Foderbeholdere og – anlæg skal tømmes.
- Restkemikalier, olieaffald, medicinaffald mv. skal bortskaffes efter gældende regler.
- Tilsynsmyndigheden skal orienteres om husdyrbrugets ophør.

Egenkontrol og dokumentation

15) Husdyrbruget skal underrette tilsynsmyndigheden, når dyreholdet er nået op på det godkendte antal DE.

16) I forbindelse med afholdelse af de regelmæssige tilsyn, skal der foreligge dokumentation for produktionsstørrelsen. Det kan f.eks. være i form af afregning fra slagteriet, opgørelser fra CHR, svineflytninger, effektivitetskontrol eller lignende. Opgørelsen skal dække de seneste 3 års produktion. Slagteriafregningen skal kunne dokumentere antallet af slagtede svin (med slagtevægt) de pågældende år.

17) Der skal til enhver tid overfor tilsynsmyndigheden kunne fremlægges sædskifte-, mark- og gødningsplaner samt gødningsregnskaber, som kan dokumentere, at vilkår om ekstra efterafgrøder er overholdt, og at husdyrgødningen udbringes miljømæssigt forsvarligt og i overensstemmelse med de oplysninger der ligger til grund for de i miljøgodkendelsen stillede vilkår. Der skal på forlangende fremvises dokumentation herfor 5 år tilbage.

18) Det skal overfor tilsynsmyndigheden kunne dokumenteres, at den afgassede gylle, der modtages fra biogasanlæg, overholder de maksimale mængder kvælstof og fosfor, der fremgår af vilkår 12) og er en forudsætning for beregningerne i denne afgørelse.

1.5 Offentlighed

Partshøring og nabohøring

Udkastet til miljøtilladelsen har været i høring hos ansøger og dennes konsulent. Efterfølgende har udkastet været i 3 ugers nabo/partshøring med frist for indgivelse af bemærkninger senest den 30. april 2014

Der er ikke indkommet bemærkninger i høringsperioden

Offentliggørelse

Tilladelsen er offentliggjort ved annonce i Ugeavisen Struer **d. 14. maj 2014** og på Struer Kommunes hjemmeside på www.struer.dk.

Følgende modtog udkast til afgørelsen i den 3 ugers høringsperiode og kopi af den endelige afgørelse:

Ansøger

Kim Kristen Nørgaard Linde, Rødebrovej 6, Linde, 7600 Struer
Heden og Fjorden, Birk Centerpark 24, 7400 Herning. Miljøkonsulent, Trine Villumsen
tvi@hflc.dk

Naboer indenfor en radius af ca. 278 meter (konsekvensradius for lugt)

Carsten Blæsbjerg Christensen, Birkildvej 7, Linde, 7600 Struer
Claus Nørgaard Linde, Birkildvej 8, Linde, 7600 Struer

Øvrige parter

Danmarks Naturfredningsforening Struer, e-mail struer@dn.dk

Danmarks Naturfredningsforening, Masnedøgade 20, 2100 København ø, e-mail dnstruersager@dn.dk

Sundhedsstyrelsen, Embedslægeinstitutionen Nord, Langelandsvej 8, 8940 Randers SV, e-mail senord@sst.dk

Danmarks Fiskeriforening, Nordensvej 3, Taulov, 7000 Fredericia, e-mail mail@dkfisk.dk

Danmarks Sportsfiskerforbund, Lars Birch Thygesen e-mail lbt@sportsfiskerforbundet.dk

Danmarks Sportsfiskerforbund, Miljøkoordinator distrikt 3, att.: Erik Schou Nielsen, Rosensvej 18, 8240 Risskov, e-mail enie@akademiaarhus.dk

Ferskvandsfiskeriforeningen for Danmark, att.: Niels Barslund, Vormstrupvej 2, 7540 Haderup e-mail nb@ferskvandsfiskeriforeningen.dk

Dansk Fritidsfiskerforbund, e-mail teamstruer@gmail.com

Dansk Ornitologisk Forening, Vesterbrogade 140, 1620 København V, e-mail natur@dof.dk

Dansk Ornitologisk Forening, Peder J. Pedersen, Mejdalvej 14, 7500 Holstebro, email struer@dof.dk

Det økologiske Råd, Blegdamsvej 4B, 2200 København N, e-mail husdyr@ecocouncil.dk

Holstebro Museum, e-mail Mette.klingenberg@holstebro-museum.dk

1.6 Klagevejledning

Afgørelsen kan påklages til Natur- og Miljøklagenævnet. Klageberettiget er ansøger, klageberettigede myndigheder og organisationer og enhver, der har en individuel, væsentlig interesse i sagen jf. bekendtgørelse af lov om miljøgodkendelse m.v. af husdyrbrug § 84-87.

Eventuel klage stiles til Natur- og Miljøklagenævnet, Rentemestervej 8, 2400 København NV, men indsendes skriftligt til Struer Kommune, Østergade 11-15, 7600 Struer eller pr. mail til teknisk@struer.dk, som videresender klagen med sagens akter.

Det er en betingelse for Natur- og Miljøklagenævnets behandling af klagen, at klager indbetaler et gebyr til Natur- og Miljøklagenævnet.

Vejledning om gebyrordningen kan findes på Natur- og Miljøklagenævnets hjemmeside.

Klagen skal være modtaget af Struer Kommune **onsdag d. 11. juni 2014** inden kontortids ophør kl. 15.30.

En eventuel klage har ikke opsættende virkning, medmindre Natur- og Miljøklagenævnet bestemmer andet, hvorfor afgørelsen på eget ansvar kan udnyttes før klagefristen er udløbet i henhold til Husdyrgodkendelseslovens § 81, stk. 1.

Hvis afgørelsen påklages, vil dette blive meddelt ansøger.

Denne afgørelse kan endvidere indbringes for domstolene, jf. Husdyrgodkendelseslovens § 90. En eventuel sag skal være anlagt inden 6 måneder efter annonceringen.

På Struer Kommunes vegne:



Kristian Iversen
Agronom

2. Baggrund for miljøtilladelsen

I det følgende beskrives en række juridiske forhold ved miljøtilladelsen. Herunder faktuelle oplysninger vedrørende husdyrbruget, meddelelsespligt, gyldighed.

2.1 Beskrivelse af husdyrbruget

Miljøtilladelsen gælder for husdyrbruget "Nørgård". Rødebrovej 6, Linde, 7600 Struer med tilhørende anlæg og ejede arealer. Tilladelsen omfatter de landbrugsmæssige aktiviteter som finder sted på ejendommen.

Den eksisterende besætning, der består af et dyrehold på 74,97 DE, fordelt på 1.350 slagtesvin (33-110 kg), 25 ammekøer (400-600 kg), 7 kviekalve (0-6 mdr.), 18 stk. opdræt (6-24 mdr.), 12 tyrekalve (40-220 kg) og 22 ungtyre (220-550 kg), ønskes ændret til et dyrehold svarende til 75,00 DE, fordelt på 1.350 slagtesvin (33-110 kg), 80 tyrekalve (60-220 kg), 80 ungtyre (220-440 kg), 3 stk. opdræt (0-6 mdr.), 4 stk. opdræt (6-15 mdr.) og 5 DE "hobbydyr" svarende til maksimalt 171 slagtesvin (33-110 kg).

De 5 DE "hobbydyr" er til diverse dyr, så der er fleksibilitet i forhold til at have et par heste, et par ekstra ammekøer med opdræt, et par ekstra tyrekalve eller en smule ekstra slagtesvin. Hobbydyrene anføres som slagtesvin i beregningerne pga "worst case" mht. lugt, P og gylleopbevaringskapacitet.

Produktionen finder sted i eksisterende anlæg.

Den producerede husdyrgødning og den modtagne afgassede biomasse svarende til 110 DE udbringes på husdyrbrugets egne arealer, i alt 74,73 ha. Der udbringes 1,47 DE/ha. Der er ingen aftalearealer.

Husdyrbruget ligger i landzone ca. 420 m nordvest for Linde. Ejendommen ligger i god afstand til naturområder. Nærmeste bolig uden landbrugspligt (Birkildvej 7) er beliggende ca. 240 meter nordvest for Rødebrovej 6

Der ligger et husdyrbrug større end 75 DE indenfor 300 m af ejendommen.

Udbringningsarealerne ligger indenfor en radius af ca. 2,5 km omkring ejendommen. Udbringningsarealerne afvander til Nissum Fjord. Der er ikke stigende husdyrtryk indenfor dette kystvandsopland på godkendelsestidspunktet.

2.2 Meddelelsespligt – husdyrproduktion, anlæg, arealer, ejerforhold

Godkendelsen gælder for det ansøgte. Der må ikke ske udvidelse eller ændring i dyreholdet, stalde, gødningsopbevaringsanlæg, udbringningsarealer og lignende, før ændringen er an-

meldt til og godkendt af Struer Kommune. Kommunen tager herefter stilling til, om ændringen udløser krav om miljøgodkendelse.

Udskiftning af arealer indenfor samme kategori (ejede/forpagtede eller tredjemandsarealer) kan ske uden en ny godkendelse, hvis det af kommunen vurderes, at de nye arealer ikke er mere sårbare (jvf. Husdyrgodkendelsesbekendtgørelsens § 15).

Kommunen skal underrettes ved ændringer i ejerforhold eller ændringer i ansvarsforholdene vedrørende den daglige drift af husdyrbruget. Tilsvarende skal der ske underretning, hvis driften indstilles for en længere periode.

2.3 Gyldighed

Tilladelsen eller dele heraf bortfalder, såfremt den ikke er udnyttet inden 2 år fra afgørelsens meddelelse. Med udnyttet menes, at ændringen af dyreholdet er påbegyndt indenfor 2 år fra afgørelsens meddelelse, samt at ændringen skrider frem i et rimeligt tempo.

Hvis den meddelte miljøtilladelse ikke har været udnyttet, helt eller delvist, i 3 på hinanden følgende år betragtes det som kontinuitetsbrud. Så bortfalder den del af tilladelsen, der ikke har været udnyttet de seneste 3 år, med mindre andet fremgår af miljøtilladelsen.



3. Miljø, natur, landskab og naboforhold

Projektets virkning i forhold til naboer m.v. (lokalisering), i forhold til beskyttede naturtyper samt i forhold til en række andre forhold er belyst ved afkrydsning i det særlige tilladelseskema, som er nævnt i godkendelsesbekendtgørelsens⁷ § 6 stk. 1.

3.1 Vurdering af besvarelse på spørgsmål i ansøgningskemaet

Skemaet indeholder 10 spørgsmål. Kommunens vurdering fremgår af de følgende 10 punkter, og hvis der er uoverensstemmelse mellem svaret i ansøgningen og kommunens vurdering vil det fremgå.

1. Overholder stalde, gødningsopbevaringsanlæg o. lign afstandskravene til vandforsyningsanlæg, vandløb og søer, veje, levnedsmiddelvirksomhed, beboelse og naboskel?

Tabel 1 – afstandskrav og faktiske afstande for eksisterende stalde, og gyllebeholdere

	Afstandskrav* (m)	Faktisk afstand (m)
		Eksisterende stalde
Ikke-almene vandforsyningsanlæg	25	25
Almene vandforsyningsanlæg**	50	> 1.000
Vandløb (herunder dræn) og søer	15	730
Offentlig vej og privat fællesvej	15	ca. 70
Levnedsvirksomhed	25	> 25
Beboelse på samme ejendom	15	ca. 6
Naboskel	30	ca. 85

* Afstandskrav jf. § 8 i husdyrgodkendelsesloven, sammenholdt med aktuel afstand fra eksisterende stalde til det pågældende punkt.

Betingelse opfyldt

Bortset fra afstanden til beboelse på samme ejendom er samtlige afstandskrav overholdt, som det fremgår af ovenstående tabel. Idet der er tale om eksisterende bygning, og det er ansøger selv, der bor i beboelsen, er det Struer Kommunes vurdering at afstanden er uden betydning for afgørelsen.

⁷ Bekendtgørelse nr. 1280 af 8. november 2013 om tilladelse og godkendelse m.v. af husdyrbrug



2. Overholder anlæggene afstandskravene til eksisterende og fremtidige byzoner og sommerhusområder samt lokalplanlagte områder i landzone?

Tabel 2 - afstandskrav

Område	Afstandskrav*	Aktuel afstand
Beboelsesbygninger på en ejendom uden landbrugspligt i en samlet bebyggelse i landzone, som har en anden ejer end driftsherren.	300 m	> 400 m
Eksisterende eller ifølge kommuneplanens rammedel fremtidig byzone eller sommerhusområde.	300 m	> 390 m
Lokalplanlagte områder i landzone udlagt til blandet bolig eller erhverv eller offentlige formål til beboelse, institutioner, rekreative formål og lignende.	300 m	> 390m

* Afstandskrav jf. § 20 i husdyrgodkendelsesloven, sammenholdt med aktuel afstand fra eksisterende stalde til det pågældende punkt.

Betingelse opfyldt

Samtlige afstandskrav er overholdt, som det fremgår af ovenstående tabel.

For at sikre omboende mod væsentlige gener fra husdyrproduktionen er der stillet vilkår vedr. lugt, fluer og skadedyr samt støj.

Det vurderes, at støj fra husdyrbruget ikke giver anledning til væsentlige gener for omboende.

Tabel 3 viser de vejledende støjgrænser, husdyrbruget skal overholde. Støjgrænserne er fastlagt ud fra Miljøstyrelsens vejledning nr. 5/1984 om Ekstern støj fra virksomheder.

Tabel 3 - Støjgrænser

Tidsrum		Grænse dB (A)	Referencetidsrummet*
Mandag - fredag Lørdag	kl. 07.00-18.00 kl. 07.00-14.00	55	8 timer
Lørdag Søn- og helligdage	kl. 14.00-18.00 kl. 07.00-18.00	45	8 timer
Mandag - fredag Lørdag Søn- og helligdage	kl. 18.00-22.00 kl. 18.00-22.00 kl. 18.00-22.00	45	1 time
Alle dage	kl. 22.00-07.00	40**	½ time

* tidsrummet med størst støjbelastning inden for den angivne periode. Grænseværdien skal være overholdt inden for dette tidsrum

** maksimalværdier af støjniveauet må ikke overstige 55 dB(A) om natten (kl. 22.00-07.00)

3. Ligger anlæggene mere end 300 m fra beskyttede naturtyper?

Tabel 4 – afstandskrav natur

Område	Afstandskrav	Aktuel afstand
Naturområder omfattet af § 7, stk. 1 i Husdyrgodkendelsesloven.	300 m	>3.000 m
Andre ammoniakfølsomme naturtyper, som indgår i udpegningsgrundlaget for internationale naturbeskyttelsesområder.	300 m	> 4.000 m
Heder, mose og overdrev, som er beskyttet af Naturbeskyttelseslovens § 3	300 m	>800 m
Ammoniakfølsom skov, jf. bekendtgørelsens bilag 3, pkt. A, nr. 3.	300 m	> 600 m

Betingelse opfyldt

Samtlige afstandskrav er overholdt, som det fremgår af ovenstående tabel.

Ca. 880 meter nordvest for ejendommen ligger en ammoniakfølsom § 3 beskyttet hede.

Se bilag 10, Naturvurdering, for uddybning af ovenstående.

4. Ligger udbringningsarealerne uden for arealer med et direkte fald på 12° eller mere ned til søer og vandløb?

Betingelse opfyldt

Kommunen vurderer, at der ikke indgår skrånende partier på udspretningsarealerne, der har et direkte fald på 12 grader eller mere ned til søer eller vandløb.

5. Ligger anlæggene uden for registrerede og udpegede lavbundsarealer?

Betingelse opfyldt

Der indgår ikke lavbundsarealer, hvor anlæggene er placeret.

Der ligger ingen registrerede og udpegede lavbundsarealer i nærheden af husdyrbrugets anlæg. Nærmeste potentielle vådområde ligger mere end 3 km fra stalde og opbevaringsanlæg.

6. Ligger udbringningsarealerne uden for nitratklasserne II og III?

Betingelsen er ikke opfyldt.

Alle udbringningsarealerne ligger indenfor nitratklasse III.

Miljøstyrelsens udpegning af nitratklasser er begrundet med, at arealerne er beliggende i oplandet til kvælstof sårbart Natura 2000 vandområde, og at arealernes nitratreduktionspotentiale er mindre end 50 %. Det betyder, at der er krav om 50 % lavere husdyrtryk for arealerne i nitratklasse 3 i forhold til de generelle harmoniregler. Alternativt skal der foretages kvælstofreducerende tiltag i markdriften.

Grundet den harmonimæssige begrænsning af de generelle harmoniregler reduceres det lovlig harmonitryk på udbringningsarealerne fra 1,47 til 0,74 DE/ha. Dette betyder, at der kun kan udbringes husdyrgødning svarende til 55,3 DE på udbringningsarealet uden anvendelse af virkemidler til reduktion af nitratudvaskningen fra arealerne.

Som nitratreducerende tiltag er valgt etablering af 17 % -point ekstra efterafgrøder ud over Plantedirektoratets generelle lovpligtige krav.

Med et dyretryk som det ønskes på 1,47 DE/ha og med anvendelse af 17 % -point ekstra efterafgrøder viser udvaskningsberegningerne en udvaskning på 69,6 kg N/ha, hvilket er lavere end de 70,1 kg N/ha der udvaskes ved et maksimalt dyretryk på 0,74 DE/ha uden virkemidler.

I ovenstående beregninger er udnyttelsen af kvælstof i biogyllen 58 %. Når Lemvig Biogas får en ny godkendelse forventes udnyttelsen af kvælstoffet i biogyllen at være 87 %.

Da det forventes at Lemvig Biogas får denne godkendelse i 2014, ønsker ansøger at miljøtilladelsen fremtidssikres med dette alternativ på en udnyttelse på 87 % af N i biogyllen. Med 8 % -point ekstra efterafgrøder ud over Plantedirektoratets generelle lovpligtige krav viser udvaskningsberegningerne i denne situation (skema 59.088) en udvaskning på 66,2 kg N/ha, hvilket er lavere end de 66,3 kg N/ha, der udvaskes ved et maksimalt dyretryk uden virkemidler.

Der stilles vilkår om ekstra efterafgrøder i de to alternative situationer.

7. Ligger udspretningsarealerne uden for fosforklasserne 2 og 3?

Betingelsen er ikke opfyldt
Mark 15-0 og 16-0 ligger delvis i fosforklasse II.

Der er foretaget fosforberegninger for udbringningsarealerne. Ved beregningerne er der taget udgangspunkt i anvendelsen af et S4 sædskifte på alle arealerne.

Produktionens gennemsnitlige arealspecifikke overskud er på 10,0 kg P/ha/år.

Alle 74,73 ha afvander til Nissum Fjord, hvilket svarer til et max. årligt fosforoverskud på ca. 747 kg P pr. år fra det ansøgte til Nissum Fjord. Det fremgår af vandplanen for Nissum Fjord, at fjorden årligt belastes af ca. 58,8 tons fosfor.

Det er antaget i forhold til nitratpåvirkningen af vandområder, at en påvirkning af nitrat ikke kan måles med de nuværende biologiske målemetoder, hvis påvirkningen er på under 5 % af den samlede påvirkning.

Da beregningerne viser, at husdyrbrugets del af den samlede påvirkning i ovennævnte kystvandsopland udgør 1,07 %, er afskæringskriteriet overholdt.

Overfladevandsvurderingen og beregningerne, der ligger til grund for denne, fremgår af bilag 8

8. Ligger udbringningsarealerne uden for nitratfølsomme indvindingsområder?

Betingelsen er ikke opfyldt

Mark 1-0, 3-0, 4-0, 5-0, 6-0, 11-0 og 12-0 ligger indenfor NFI

Der er foretaget en zonerings (statslig kortlægning) af området, men ikke vedtaget en indsatsplan for området. Det betyder, at der ikke må ske en merbelastning,

Beregningerne viser, at der ikke sker en merbelastning fra nitratudvaskningen. Nitratudvaskningen ligger endvidere forholdsvis tæt på de 50 mg/l. Beregningerne i ansøgningen viser en ansøgt nitratudvaskning på 56 mg/l.

Nitratudvaskningen skal bringes ned på et niveau så tæt på planteavlensniveau som muligt. Ansøger skal være opmærksom på, at de fleste af arealerne i løbet af 2014 bliver omfattet af Indsatsplan Vejrum-Struer.

Beregningerne i ansøgningen viser, at nitratudvaskningen i løbet af 2014 forventes bragt ned på 53 mg/l. Planteavlensniveau er beregnet til at være 52 mg/l. Tages der højde for usikkerheder i beregningerne af nitratudvaskningen i ansøgningen vurderes det at, en udvaskning der ligger 1 mg/l højere end planteavlensniveau må anses for at være acceptabel.

Der henvises til Grundvandsudtalelsen i Bilag 5.

9. Ligger husdyrbruget uden for fredede områder, Natura 2000- områder eller beskyttede naturarealer?

Betingelsen er opfyldt

Fredede områder

Husdyrbruget ligger uden for fredede områder.

Internationale beskyttelsesområder

Det nærmeste internationale naturbeskyttelsesområde er habitatområde N224, Flynder Å og heder i Klosterheden, som ligger mere end 4,5 km nordvest for anlægget og mere end 2,5 km. fra arealerne.

Alene på baggrund af afstanden til nærmeste Natura 2000-område er det Struer Kommunes vurdering, at husdyrproduktionen hverken alene eller i kumulation med andre projekter vil give anledning til en væsentlig påvirkning af det internationale naturbeskyttelsesområde og områdets udpegningsgrundlag.

Beskyttet natur

Der findes ikke beskyttet natur i nærheden af anlægget som vil blive væsentlig påvirket af produktionsændringen.

Der henvises i øvrigt til bilag 10, Naturvurdering, for uddybning af ovenstående.



Bilag IV arter

Følgende bilag IV-arter kan tænkes at forekomme i Struer kommune:

- spidssnudet frø
- stor vandsalamander
- strandtudse
- odder
- birkemus
- småflagermus
- markfirben

Struer Kommune har ikke kendskab til, at der skulle leve bilag IV-arter i nærheden af udbringningsarealet. Det vurderes usandsynligt at (især) padderne, birkemus og markfirben skulle findes i tilknytning til udbringningsarealet som følge af, at intensivt dyrkede marker ikke er egnede som levested eller ynglelokalitet for de pågældende dyrearter

Der inddrages ikke arealer, som i dag er udyrkede (f.eks. ligger i brak). Den eksisterende arealanvendelse er intensiv landbrugsdrift, og da der ikke sker nogen ændring i arealanvendelsen, er det vurderet, at der ikke forekommer bilag IV-arter i tilknytning til arealerne.

Som tidligere beskrevet vurderes udbringningen af husdyrgødning ikke at give anledning til påvirkning af naturarealer i området, hvorfor potentielle leve- og ynglesteder for bilag IV-arter ikke vil kunne påvirkes.

Struer Kommune vurderer derfor, at projektet ikke vil kunne skade Habitatdirektivets bilag IV-arter eller vil ødelægge disse arters leve-, yngle eller rastesteder

10. Ligger nye anlæg og udvidelser af eksisterende anlæg uden for områder med landskabelig værdi eller værdifulde kulturmiljøer?

Betingelsen er opfyldt

Der opføres ikke nye anlæg i forbindelse med ansøgningen, og der foretages heller ikke udvidelser af eksisterende anlæg.

4. Vurdering af kvælstofudvaskningen til Nissum Fjord

Miljøteknisk redegørelse

Hele udbringningsarealet ligger i oplandet til Nissum Fjord, som er en lavvandet brakvandslagune, der dækker et areal på ca. 64 km² og består af 3 bassiner: Yder Fjord, Mellem Fjord og Felsted Kog.

Nissum Fjord er udpeget som internationalt naturbeskyttelsesområde, Natura 2000-område nr. 65, som udgøres af Habitatområde nr. H58 og Fuglebeskyttelsesområde nr. F38. Nissum Fjord er under international beskyttelse p.g.a. dens bevaringsværdige naturværdier i form af specielle plante- og dyrearter (området er f.eks. levested for flere kystfugle) og naturtypen kystlagune, der er vurderet som en særlig truet naturtype. Arterne i udpegningsgrundlaget udgøres blandt andet af vandranke, odder og fuglene rørdrum, rørhøg, brushane og fjord-, hav- og dværgterne.

Kvælstof til Nissum Fjord

Den beregnede kvælstofudvaskning til overfladevand fra markerne er 69,6 kg kvælstof/ha/år. Da jordens reduktionspotentiale er 0-50 % betyder det, at op til halvdelen af kvælstoffet fra marken potentielt kan fjernes eller omdannes undervejs fra rodzonen, inden det når frem til Nissum Fjord. Der udvaskes således 34,8 – 69,6 kg kvælstof per hektar til Nissum Fjord. I alt giver det ansøgte anledning til en årlig kvælstoftilførsel til Nissum Fjord på 2.600 – 5.201 kg kvælstof.

Overfladevandsvurderingen og beregningerne, der ligger til grund for denne, fremgår af bilag 8

5. BAT (Bedst Tilgængelige Teknologi)

Da dette er en § 10 miljøtilladelse skal der ikke beskrives eller vurderes i forhold til bedst anvendelige teknik (BAT). Da der ikke er nogle specielle forhold der gør, at der skal tages tiltag i forhold til driften ud over det, som er reguleret gennem den generelle lovgivning, vurderer kommunen, at der ikke skal stilles yderligere vilkår til staldsystemet eller driften af dette.

6. Konklusion

Kommunen vurderer, at husdyrbruget har truffet de nødvendige foranstaltninger til at forebygge og begrænse forureningen fra husdyrbrugets anlæg.

Struer Kommunes samlede vurdering af projektet er, at det med de stillede vilkår, ikke vil medføre væsentlig virkning på miljøet, og at husdyrbruget i øvrigt kan drives på stedet uden at påvirke omgivelserne på en måde, som er uforenelig med hensynet til omgivelserne.

Bilag 1. Situationsplan



Beskrivelse af driftsbygningerne og deres anvendelse.

På figuren ovenfor er de enkelte elementer angivet ved et bogstav som der refereres til i tabellen.

Bygning/ anlæg	Anvendelse	Areal	Højde	Staldsystem	Ind/afgangs- vægt/alder	Antal prod. dyr	Antal DE
A	Stuehus	150	6,5	-	-	-	-
B	Maskinhus, værksted og garage	217	4,5	-	-	-	-
C	Maskinhus	370	6,5	-	-	-	-
D	Dybstrøelsesstald	487	6,5	Dybstrøelse	60-220 kg 400-600 kg 6-27 mdr 33-110 kg	24 tyrekalve 3 ammekøer 1 opdræt 172 slagtesvin*1	2,51 1,88 0,50 5,00
E	Gl. kostald	357	6,65	Dybstrøelse	60-220 kg 220-440 kg	56 tyrekalve 80 ungtyre	5,86 20,00
F	Svinestald	335	5,90	Delvis spaltegulv, 50-75%	33-110 kg	1350	39,25
G	Gylletank	320 m ³	-	-	-	-	-
H	Ensilageplads/møddingsplads	136	-	-	-	-	-
I	2 komsiloer	2*100 m ³	-	-	-	-	-

*1 Bufferpulje til diverse dyr.

Fortank 47 m³

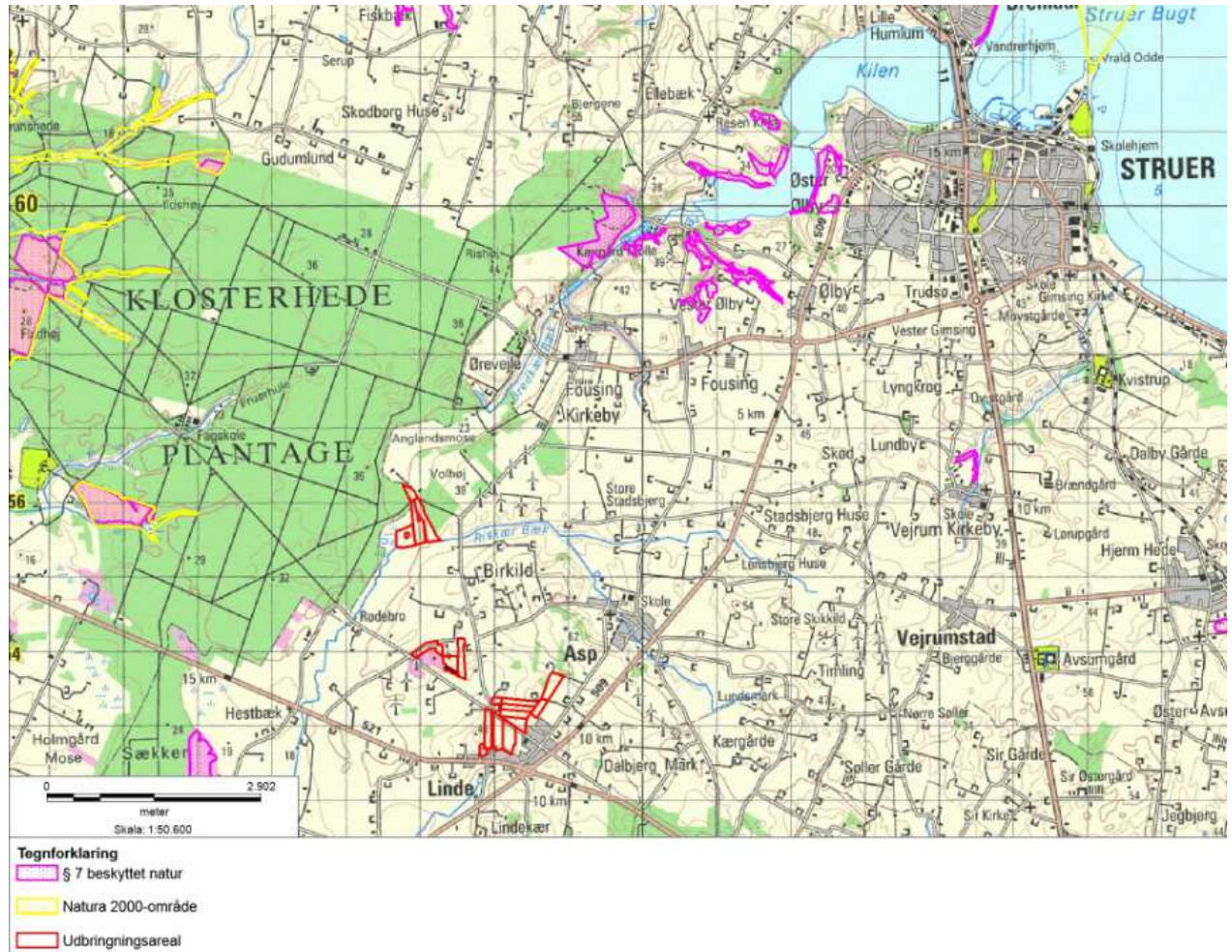
Kanaler 95 m³

Bilag 2. Oversigt over bedriftens arealer

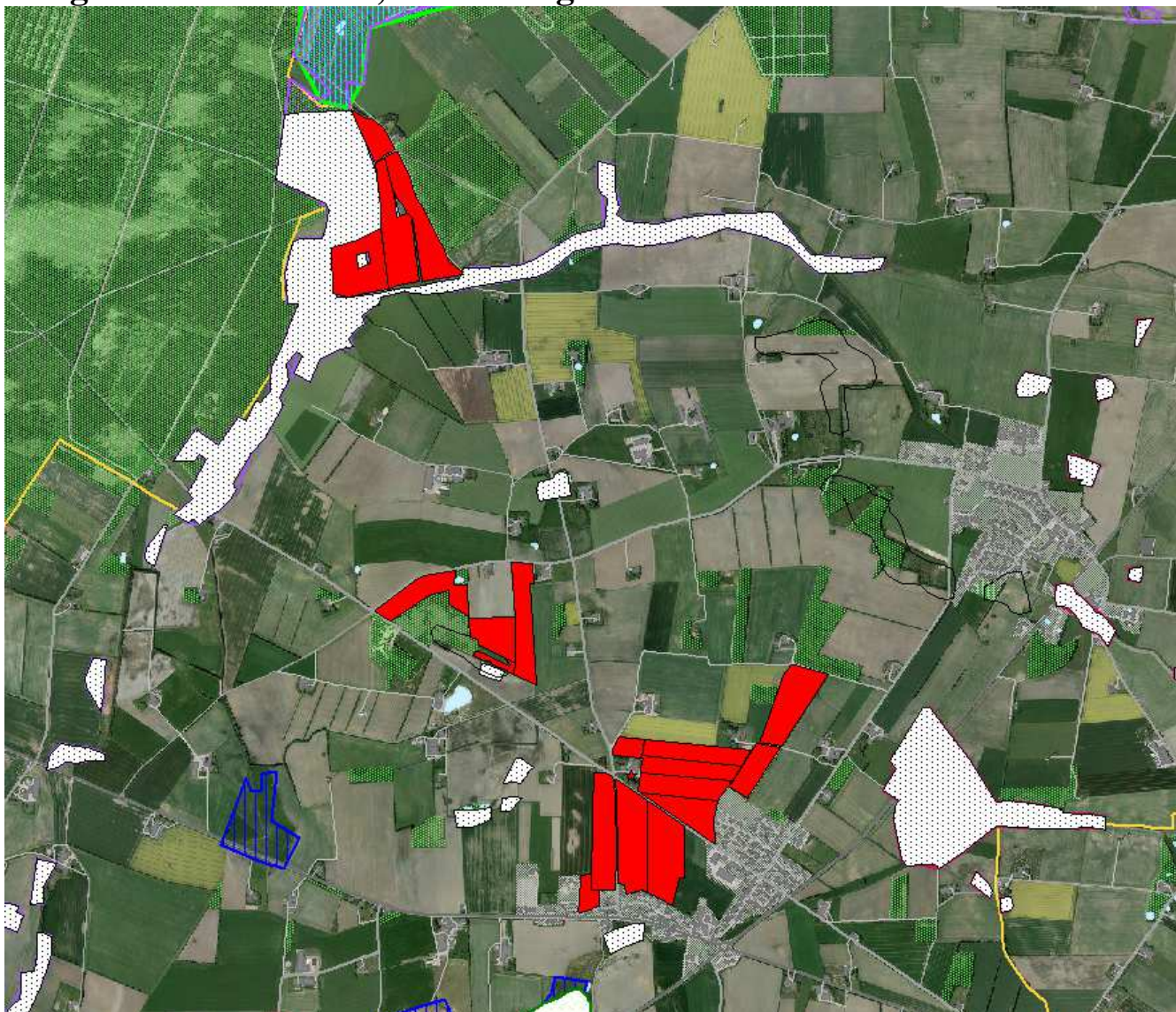




Bilag 3. Beskyttede naturområder og Natura 2000




Bilag 4. Fosforklasser, lavbund og terrænforhold




Tegnforklaring

Arealer m. hældning 6-12 grader


 Hældning 6-12 grader


Fosforklasser


 Fosforklasse II


 Fosforklasse I / III

Okkerklasser


 Okkerklasse 4

 Okkerklasse 1

 Okkerklasse 2

 Okkerklasse 3

Potentielle vådområder

 Potentiel vådområde

Bilag 5. Grundvandsudtalelse

Grundvandsudtalelse – Rødebrovej 6

Konklusion:

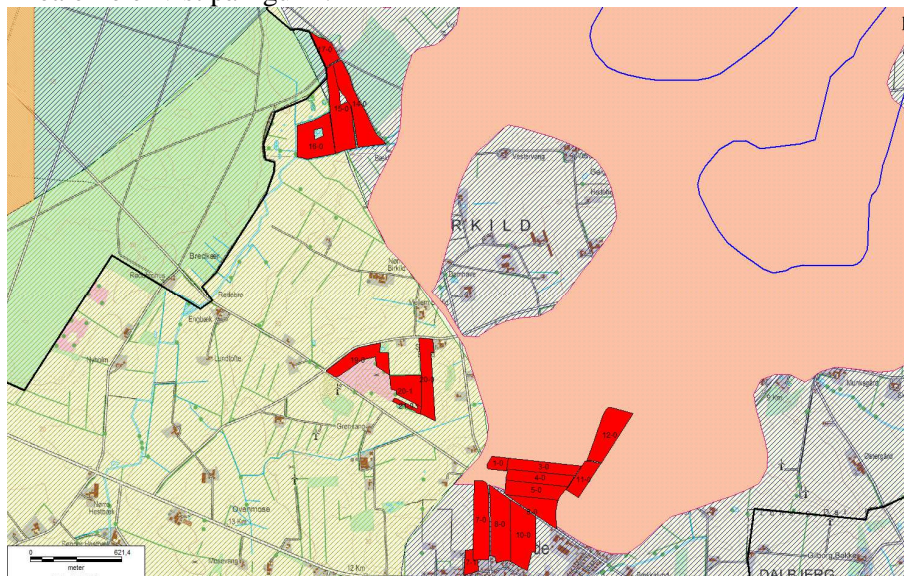
Nitratudvaskningen skal bringes ned på niveauet så tæt på planteavlensniveau som muligt. Ansøger skal være opmærksom på at de fleste af arealerne i løbet af 2014 bliver omfattet af Indsatsplan Vejrum-Struer.

Ellers har Struer Kommune ingen bemærkninger til det ansøgte i forhold til grundvandet.



Udtalelse:

I forbindelse med en § 10 godkendelse ønskes en vurdering af de ansøgte arealer i forhold til grundvandet.

Arealerne er vist på figur 1.



Signaturforklaring

	OSD - Område med særlig drikkevandsinteresse		ION - Indsatsområde med hensyn til nitrat
	OD - Område med drikkevandsinteresse		Ansøgte arealer
	Indvindingsopland til alment vandværk		Kommunegrænse
	NFI - Nitratfølsomt indvindingsområde		

Figur 1: Viser alle arealerne i forhold til drikkevandsinteresser, NFI og ION.

Arealerne 19-0, 20-0, 20-1 og 21-0 er placeret i område med drikkevandsinteresse. Øvrige ligger inden for område med særlig drikkevandsinteresse.

Arealerne 1-0, 3-0, 4-0, 5-0, 6-0, 11-0 og 12-0 ligger inden af Naturstyrelsen udpeget ION-områder.



De arealer den ligger inden for ODS er en del af kortlægningsområdet Vejrum-Struer. Naturstyrelsen har færdigkortlagt i 2012 færdigkortlagt området Vejrum-Struer. I kortlægningsrapporten konkluderes det at den vestlige del af OSD kun har et ringe lerdække til at beskytte grundvandsmagasinerne. Dermed har grundvandsmagasinerne i området nogen eller stor sårbarhed overfor nitrat.

Det skal bemærkes, at Struer Kommune har i øjeblikket et Forslag til Indsatsplan Vejrum-Struer i offentlig høring. Indsatsplanen dækker OSD-området, hvor de fleste af arealerne er placeret. Forslaget til indsatsplanen har til formål at beskytte grundvandet.

I henhold til husdyrbekendtgørelse er det dog situation 3 beskrevet i bilagene til husdyrbekendtgørelsen som ansøgningen skal behandles efter. Der er foretaget en zonerings (statslig kortlægning) af området, men ikke vedtaget en indsatsplan for området. Det betyder, at der ikke må ske en merbelastning, dvs. en større udvaskning af nitrat fra rodzonen, såfremt udvaskningen fra rodzonen overstiger 50 mg nitrat pr. liter i eftersituationen.

I ansøgningen om miljøgodkendelse er der foretaget beregninger af nitratudvaskningen på arealerne inden for ION.

Mark Nr.	Areal (ha)	Ansøgt (mg nitrat/l)	Merbelastning (Ansøgt - nudrift) (mg nitrat/l)	Udvaskning svarende til et plantebrug (mg nitrat/l)	50% reduktion af husdyrgødning (NK3) (mg nitrat/l)	Fiktiv ansøgning Scenarie 3
1-0	1,1	56	0	52	56	53
3-0	3,5	56	0	52	56	53
4-0	3,4	56	0	52	56	53
5-0	3,8	56	0	52	56	53
6-0	3,5	56	0	52	56	53
11-0	2,5	56	0	52	56	53
12-0	5,4	56	0	52	56	53

Beregningerne viser, at der ikke sker en merbelastning fra nitratudvaskningen. Nitratudvaskningen ligger endvidere forholdsvis tæt på de 50 mg/l. Beregningerne i ansøgningen viser en ansøgt nitratudvaskning på 56 mg/l.

I den kommende indsatsplan er det lagt op til at nitratudvaskningen inden for ION som minimum nedbringes til plantebrug. Ifølge beregninger vil udvaskningen på arealerne i denne ansøgning ikke opfylde dette krav, da planteavlensniveau er beregnet til 52 mg/l.

Til ansøgningen er der medsendt en fiktiv ansøgning:

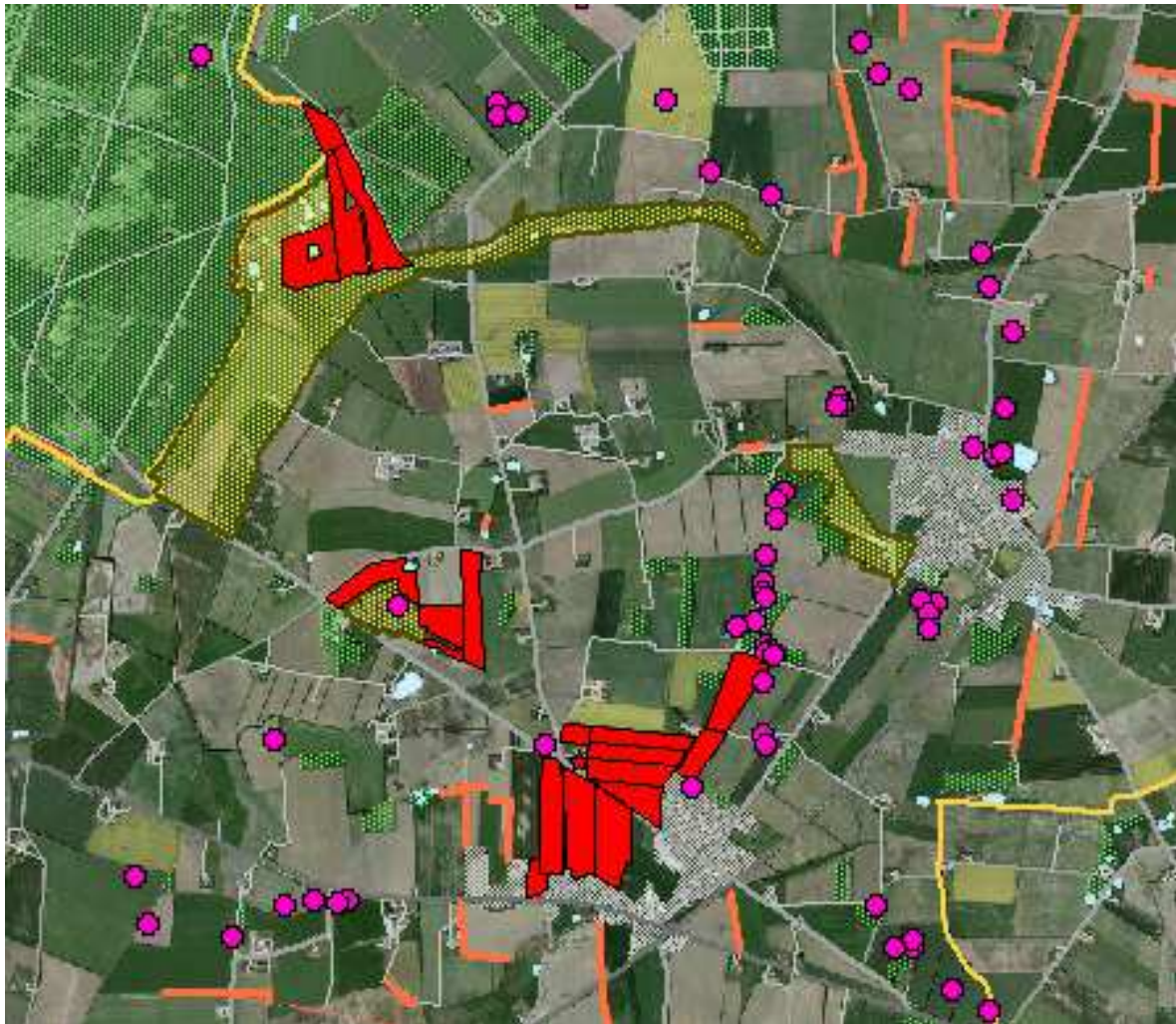
”Scenarie 3. Skema 59.088, nudrift er tilladt dyrehold 2007, ansøgt er 2013. Dvs svarende til scenarie 1. Forskel fra scenarie 1 er, at krav til udnyttelse af biogylle er anført at være 87 % svarende til det Lemvig Biogas har meldt ud vil være udnyttelseskravet når biogasanlægget får en ny godkendelse, forventeligt i 2014. Dette scenarie er med, for at fremtidssikre tilladelsen.”

Beregningerne i den fiktive ansøgning viser, at nitratudvaskningen forventes bragt ned på 53 mg/l. Planteavlensniveau er beregnet til at være 52 mg/l. Tages der højde for usikkerheder i beregningerne af nitratudvaskningen i ansøgningen om en udvaskning 1 mg/l højere end planteavlensniveau anses for at være acceptabel.

Kommunen opfordrer til, at udvaskningen bringes så langt ned som muligt. I det hele taget opfordres landmanden til at være påpasselig i forhold til sin omgang med gødning og sprøjtemidler. Struer Kommune har ingen vilkår til det ansøgte i forhold til grundvandet.

Anni Lassen, geolog, den 27. februar 2014

Bilag 6. Beskyttede diger, fredninger og landskab

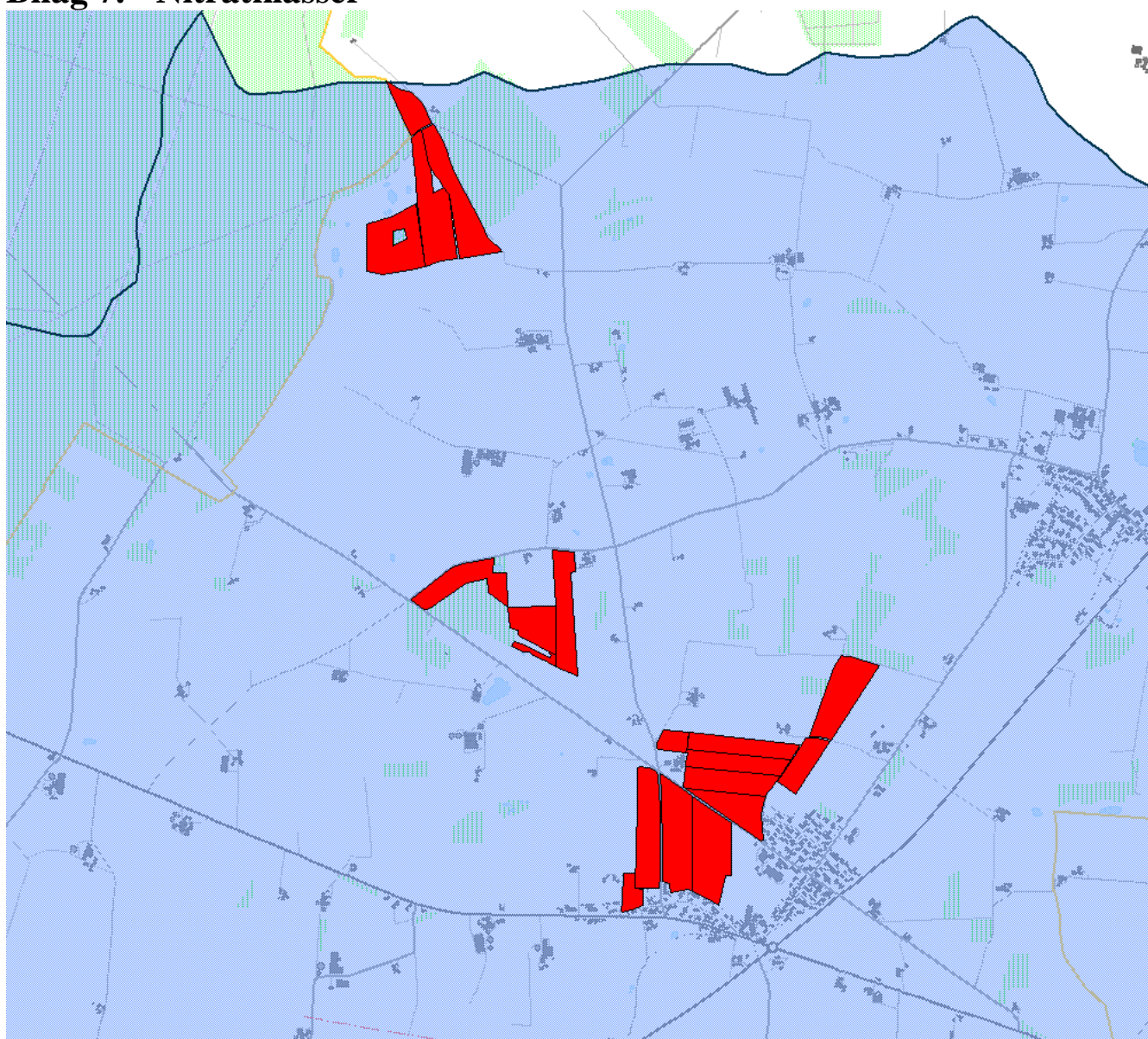


Tegnforklaring

- | | | | |
|---|--|---|-----------------------------|
|  | Fortidsmindepunkt |  | Beskyttede diger |
|  | Fredet fortidsmindeareal |  | Ejede og forpagtede arealer |
|  | Kulturpræget kystlandskab | | |
|  | Naturpræget kystlandskab | | |
| | Landbrugslandskabet | | |
|  | Dallandskab | | |
|  | Særligt værdifulde områder i det øvrige landskab | | |





Bilag 7. Nitratklasser




Nitratklasser

 Nitratklasse I

 Nitratklasse III

 Nitratklasse II

 Ejede og forpagtede arealer

Bilag 8. Overfladevandsvurdering

Kvælstof til Nissum Fjord

Miljøteknisk redegørelse

De 74,73 ha udbringningsareal ligger i oplandet til Nissum Fjord, som er en lavvandet brakvandslagune, der dækker et areal på ca. 64 km² og består af 3 bassiner: Yder Fjord, Mellem Fjord og Felsted Kog.

Nissum Fjord er udpeget som internationalt naturbeskyttelsesområde, Natura 2000-område nr. 65, som udgøres af Habitatområde nr. H58 og Fuglebeskyttelsesområde nr. F38. Nissum Fjord er under international beskyttelse p.g.a. dens bevaringsværdige naturværdier i form af specielle plante- og dyrearter (området er f.eks. levested for flere kystfugle) og naturtypen kystlagune, der er vurderet som en særlig truet naturtype. Arterne i udpegningsgrundlaget udgøres blandt andet af vandranke, odder og fuglene rørdrum, rørhøg, brushane og fjord-, hav- og dværgterne.

I Naturstyrelsens ”Natura 2000-plan 2010-2015 Nissum Fjord” beskrives næringsstofbelastning af de marine områder at udgøre en alvorlig trussel. Nissum Fjords tre bassiner er påvirket af for store tilførsler af næringsstoffer fra oplandet. Næringsstofbelastningen påvirker fødegrundlaget for flere fuglearter på udpegningsgrundlaget, herunder primært de plantespisende arter. Det fremgår af Natura 2000-planen, at Nissum Fjord ikke er i en gunstig bevaringsstatus blandt andet på grund af stor belastning med næringsstoffer fra oplandet.

Ligeledes fremgår det af Naturstyrelsens ”Vandplan 2010-2015 Nissum Fjord”, at Nissum Fjords nuværende økologiske tilstand ikke er god, og store dele af fjorden er næsten helt uden bundplanter. De store mængder af tilførte næringsstoffer medførte tidligere store opblomstringer af alger, som bortskyggede ålegræs og øvrige undervandsplanter. De manglende bundplanter har en negativ effekt på mange af de udpegede fuglearter som følge af påvirkningen af fuglenes fødegrundlag.

Fra midt i 80’erne begyndte der at ske forbedringer i tilstanden i Nissum Fjord, primært som effekt af en reduktion i udledningen af fosfor fra land. Sigtdybderne blev forbedret, og algeopblomstringerne blev væsentligt reduceret. I takt med, at også kvælstof blev reduceret i løbet af 1990’erne, fortsatte den gunstige udvikling med nedgang i klorofylkoncentrationerne og mere klart vand til følge. Trods ovennævnte forbedringer har miljøtilstanden i vandområderne generelt ikke ændret sig tilstrækkeligt i gunstig retning. I Nissum Fjord skyldes dette, at både kvælstof- og fosfortilførslerne er for store, og det er derfor nødvendigt at reducere påvirkningen med især kvælstof men også fosfor.

Nissum Fjords tre bassiner har en ret forskellig økologi som følge af forskelle i saltindhold. Det fremgår af vandplanen, at bassinet Mellem Fjord er påvirket af næringssalttilførsel med deraf følgende sparsom undervandsvegetation, forekomst af epifytter, ringe artsdiversitet af bundfauna m.m., hvilket hindrer opfyldelse af miljømålet om god økologisk tilstand.



Det fremgår af vandplanen, at Feldsted Kog er påvirket af næringssalttilførsel med deraf følgende sparsom undervandsvegetation, forekomst af epifytter, ringe artsdiversitet af bundfauna m.m., hvilket hindrer opfyldelse af miljømålet. Tilstanden for området vurderes til ikke at opfylde målet om godt økologisk potentiale.

Kvælstof til Nissum Fjord

Af hensyn til Nissum Fjord stilles der krav om, at husdyrtrykket maksimalt må være 50 % af det generelle harmonikrav, svarende til 1,47 DE/ha. Kvælstofudvaskningen bliver derfor på 69,6 kg N/ha. Nitratklasse 3 jordens reduktionspotentiale er på 0 til 50 %, hvilket betyder, at op til halvdelen af kvælstoffet fra marken potentielt kan fjernes eller omdannes undervejs fra rodzonen, til det når frem til Nissum Fjord. Der udvaskes således ca. 34,80-69,6 kg kvælstof pr. ha til Nissum Fjord, fra disse arealer (74,73 ha).

I alt giver det ansøgte anledning til en årlig kvælstoftilledning til Nissum Fjord på mellem 2.600 til 5.200 kg kvælstof.

Nedenfor vurderes om produktionens kvælstofudvaskning alene eller sammen med andre husdyrproduktioner kan påvirke Limfjorden. Miljøstyrelsen har fastlagt afskæringskriterier for skadesvirkning af nitratudvaskning til overfladevande. Et projekt for husdyrbrug vil ikke medføre en skadevirkning på overfladevande, herunder Natura 2000-områder samt yngle- eller rasteområder for beskyttede arter, som følge af N-udvaskning, når nedenstående punkter (jvf. pkt 1, 2A og 2B) alle er opfyldt:

Afskæringskriteriet for så vidt angår påvirkning fra projektet i kumulation med andre planer og projekter

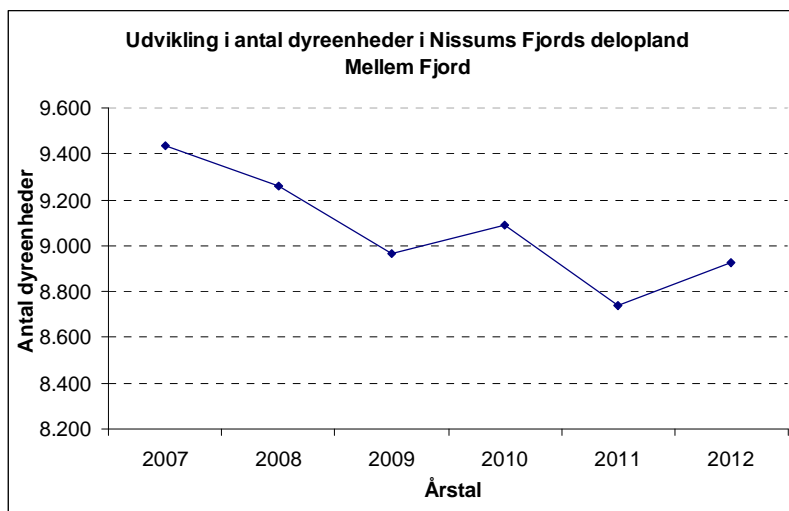
Pkt. 1: Antal dyreenheder (DE) i det aktuelle opland, hvor projektet agtes gennemført, har ikke været stigende siden 1. januar 2007. Hvis der er andre kilder til nitratudvaskning, f.eks. ny bebyggelse, end den samlede husdyrproduktion, der har givet anledning til en øget nitratudvaskning fra det aktuelle opland siden 1. januar 2007, skal dette inddrages i vurderingen således, at en eventuel øget nitratudvaskning fra andre kilder end den samlede husdyrproduktion kan medføre et skærpet krav i godkendelsen, der modsvarer miljøeffekten af den øgede nitratudvaskning i det aktuelle opland.

Miljøstyrelsen har udarbejdet kort, der angiver de forskellige fjordes deloplande og udviklingen i antal DE siden 2007 i disse deloplande. Kortene er tilgængelige på Statsforvaltningen Nordjyllands hjemmeside (www.jordbrugsanalyser.dk/webgis/kort.htm).

Det fremgår af kortene, at antallet af dyreenheder i Nissum Fjords delopland Mellem Fjord i 2007 var på 9.494 DE, mens det i 2012 var faldet til 8.924 DE. Udviklingen i antal dyreenheder i perioden 2007-2012 fremgår af nedenstående grafiske afbildning.



Årstal	Delopland Mellem Fjord i Nissum Fjord
	Antal DE
2007	9.437
2008	9.259
2009	8.966
2010	9.093
2011	8.740
2012	8.924



Dyretrykket i oplandet til Mellem Fjord har på godkendelsestidspunktet ikke været stigende siden 2007. Derfor er forudsætningen for 1A for husdyrgodkendelseslovens beskyttelsesniveau opfyldt.

Ud fra ovenstående vurderes det, at det ansøgte ikke i kumulation med andre husdyrprojekter i oplandet til Mellem Fjord vil have en skadevirkning på de aktuelle Natura 2000-områder.

Afskæringskriteriet for så vidt angår påvirkning fra projektet i sig selv

Pkt. 2A: Nitratudvaskningen fra den eksisterende og den ansøgte husdyrproduktion er mindre end 5 pct. af den samlede nitratudvaskning fra alle kilder fra det aktuelle opland, hvor projektet agtes gennemført, dog således, at

Pkt. 2B: Nitratudvaskningen fra den eksisterende og den ansøgte husdyrproduktion er mindre end 1 pct. af den samlede nitratudvaskning fra alle kilder fra det aktuelle opland, hvor projektet agtes gennemført, hvis udvaskningen sker til et vandområde, der er karakteriseret som et lukket bassin og/eller er et meget lidt eutrofieret vandområde.

Det er Struer Kommunes vurdering, at Nissum Fjord, herunder Mellem Fjord, er et lukket bassin, hvilket betyder, at nitratudvaskningen fra husdyrbruget vil give anledning til en væsentlig (dvs. målbar) effekt, hvis nitratudvaskningen fra det ansøgte er større end 1 pct.

Struer Kommune har lavet beregninger, der viser, hvor stor en andel husdyrbrugets nitratudvaskning udgør af den samlede nitratudvaskning til Mellem Fjord i Nissum Fjord (jvf. tabellen nedenfor). Beregningerne er udført i overensstemmelse med Miljøstyrelsens vejledning.



Beregning af nitratudvaskningen til Nissum Fjords delopland Mellem Fjord

Natura 2000 område Nissum Fjord - Habitatområde nr. 58	
Opland til Habitatområde nr. 58 - Damhus Å, ha	10.939
Dyrket areal i oplandet, ha	7.589
Reduktionspotentiale (jvf. nitratklassekortlægning), pct.	25
Standardudvaskning fra rodzonen (jordtypeafhængig), kg N/ha/år	69,6
Udvaskning dyrket areal til Natura 2000-området, kg N/år	461.032
Udvaskning fra øvrige opland, kg N/år	25.125
Udvaskning i alt fra opland, kg N/år	486.157
Rødebrovej 6	
Reduktionspotentiale (jvf. nitratklassekortlægning), pct.	25
Udspretningsareal, ha	74,73
Udvaskning fra rodzonen, husdyrgødning, kg N/ha/år	69,6
Samlede påvirkning Natura2000 området, kg N/år	3900
Ansøgt kvælstofbidrag af samlede kvælstofbidrag til Natura 2000 området, pct.	0,802

Husdyrbrugets nitratudvaskning udgør ca. 0,8 % af den samlede nitratudvaskning til Mellem Fjord.

Det skal understreges, at husdyrgodkendelseslovgivningen regulerer husdyrgødning i forbindelse med godkendelser, herunder den ekstra nitratudvaskning til overfladevande som følge af husdyrgødning. Husdyrgodkendelsen regulerer ikke nitratudvaskning til overfladevande fra andre kilder, f.eks. nitratudvaskningen som følge af almindelig planteavl. Det betyder blandt andet, at der i forbindelse med godkendelse af husdyrbrug efter husdyrgodkendelseslovens regler ikke kan ske en regulering af nitratudvaskningen som følge af husdyrgødningen, der er mere skærpet end kravene til nitratudvaskning som følge af planteavl.

Da nitratudvaskningsberegninger (jvf. tabellen ovenfor) viser, at det ansøgte vil medføre en nitratudvaskning, som udgør mindre end 1 % af den samlede nitratudvaskning til Mellem Fjord, vil det ansøgte ikke kunne medføre en væsentlig negativ påvirkning af det internationale beskyttede vandområde. I henhold til Miljøstyrelsens opstillede afskæringskriterium vil det ansøgte således heller ikke i sig selv have en skadevirkning på det aktuelle Natura 2000-område.

Fosfor til Nissum Fjord

Under forudsætning af at husdyrtrykket ikke har været stigende siden 1. januar 2007, bidrager beskyttelsesniveauet til, at fosforoverskuddet i oplande til beskyttelseskrævende overfladevande bliver nedbragt i takt med, at der tillades og godkendes husdyrbrug efter husdyrgodkendelsesloven. Det betyder, at beskyttelsesniveauet som udgangspunkt sikrer, at selvom en enkelt bedrift udvider - og dermed i sig selv kan ses at få en øget andel af det samlede fosforoverskud til et vandområde, modsvares denne øgede andel en nedgang i andelen af fosforoverskuddet fra produktioner, der ophører. Overholdelse af beskyttelsesniveauet for fosforoverskuddet vil i henhold til husdyrgodkendelsesloven derfor i de allerfle-

ste tilfælde betyde, at der ikke vil være tale om nogen væsentlig påvirkning af fosfor fra en husdyrproduktion.

Krav til fosforoverskuddet stilles på bedriftsniveau og ikke i forhold til enkelte marker. Det skyldes, at overholdelse af kravet ellers ikke ville kunne kontrolleres ved tilsyn.

Efter husdyrgodkendelsesbekendtgørelsens beskyttelsesniveau for fosforoverskud i oplande til beskyttelseskrævende overfladevande skal der stilles krav afhængig af jordtype, dræningsforhold og fosfortal. Uden for fosforklasserne 1 til 3 gælder som udgangspunkt de generelle harmonikrav. Efter en konkret vurdering kan der i oplande stilles skærpede krav.

Produktionens gennemsnitlige arealspecifikke overskud er på 10,0 kg P/ha/år.

Alle 74,73 ha afvander til Nissum Fjord, hvilket svarer til et max. årligt fosforoverskud på ca. 747 kg P pr. år fra det ansøgte til Nissum Fjord. Det fremgår af vandplanen for Nissum Fjord, at fjorden årligt belastes af ca. 58,8 tons fosfor.

Det kan ikke kvantificeres, hvor stor en del af fosforoverskuddet, der reelt vil tilføres recipienten, hvorfor vurderingen af, om der er grundlag for skærpelse af beskyttelsesniveauet eller yderligere målrettede vilkår, baseres på en vurdering af ”worst case” situationen.

Af tabellen nedenfor ses Struer Kommunes overslag for fosforoverskuddet fra projektet sat i forhold til den samlede tilførsel til kystvandsoplandet Nissum Fjord.

Fosfor til Nissum Fjord

Oplandsberegning	
Areal til udspredding ha	74,73
Overskud pr. hektar (ejede og forpagtede arealer) kg P/ha	10,0
% forøgelse i godkendelsesperioden	4
Worst case udvaskning kg P/ha	1
Worst case påvirkning fra husdyrbruget kg P	2,98
Samlet belastning i oplandet* kg P	58.800
Husdyrbrugets del af påvirkningen %	1,07

*Vandplanen for Nissum Fjord, 2010-2015

Det er antaget i forhold til nitratpåvirkningen af vandområder, at en påvirkning af nitrat ikke kan måles med de nuværende biologiske målemetoder, hvis påvirkningen er på under 5 % af den samlede påvirkning. Struer Kommune har valgt at antage, at grænsen for, at der kan ses en påvirkning er den samme for fosfor som for nitrat.

Da beregningerne viser, at husdyrbrugets del af den samlede påvirkning i ovennævnte kystvandsopland udgør 1,07 %, er afskæringskriteriet overholdt.

Risikoarealer

Landskabets hældning kan have stor betydning for fosforoverfladeafstrømningen.

Er hældningen over 6 grader og afstanden mindre end 20 meter må der ikke anvendes flydende husdyrgødning, jfr. husdyrgødningsbekendtgørelsen.

Struer Kommune har vurderet, om der er særlige topografiske forhold eller hældninger på markerne, der kunne begrunde krav om etablering af dyrkningsfrie bræmmer ned mod vandløb eller søer.

Mark 14, 15 og 16 grænser umiddelbart op til åbent vandløb. Ingen af markerne har hældninger over 6 grader ned mod åbne vandløbsstrækninger eller vandhuller/søer. Vandløbene er alle omfattet af kravet om etablering af 10 m brede randzoner langs med de åbne strækninger af vandløbene.

Ud fra dette har Struer Kommune vurderet, at det ikke er nødvendigt at stille krav skærpede krav i forhold til fosfortransport via overfladeafstrømning.

Samlet vurdering for nitrat og fosfor

Det vurderes, at den ansøgte drift med de stillede vilkår hverken alene eller i kumulation med andre projekter vil påvirke udpegningsgrundlaget i Natura 2000-område nr. 65, Nissum Fjord væsentligt som følge af tilførslen af kvælstof og fosfor. Struer Kommune vurderer således, at hensynet til overfladevand er varetaget i overensstemmelse med Habitatbekendtgørelsens § 7.



Bilag 9. Erklæring om tilstrækkelig opbevaringskapacitet

Opbevaringskapacitet husdyrgødning, Rødebrovej 6, 7600 Struer

Heden & Fjorden
rådgivningscenter

Organisk gødning - produktion og forbrug
Høstår: 2014

MGK Trine Villumsen cvr: _____ medl.: 000015

Besætning, dyreenheder og gødningsproduktion							
Husdyrart / staldsystem	Antal	% græs	DE	Tons	Kg N	Kg P	Kg K
<i>CHR-nr./Besæt.nr.: /</i>							
St.r. årsopdr. 0-6mdr., Dybstrøelse (hele arealet)	3,0	Årsdyr	0,8	6	80	10	72
St.r. årsopdr. 6-27mdr., Dybstrøelse (hele areal..)	4,0	Årsdyr	1,6	18	168	24	219
Slagtesvin, Delvis spaltegulv, 50-75% fast	1.350,0	Stk	39,3	730	3.629	869	1.923
Slagtesvin, Delvis spaltegulv, 50-75% fast	171,0	Stk	5,0	92	460	110	244
St.r. tyrekalve, Dybstrøelse (hele arealet)	80,0	Stk	8,4	71	861	103	905
St.r. ungtyre, Dybstrøelse (hele arealet)	80,0	Stk	20,0	204	2.024	336	1.752
			75,0	1.120	7.222	1.452	5.115
I alt			75,0	1.120	7.222	1.452	5.115

Der vil fremadrettet i "Worst case" med de 5 DE hobbydyr som slagtesvin blive produceret 822 t gylle. På ejendommen er desuden en ensilage/møddingsplads på 136 m³, hvorfra der tilledes vand til gyllebeholder, der kan således forventes ca 95 m³ regnvand, i alt 917 t tilledes gyllebeholdere.

På ejendommen er en gylletank på 320 m³, ejer har ligeledes en gylletank på Bækvej 25 med en opbevaringskapacitet på 580 m³, i alt 900 m³. Der er således en opbevaringskapacitet på 11,6 mdr gylle,.

Der vil blive produceret omkring 298 t dybstrøelse. Udmugning forventes foretaget således at størstedelen af dybstrøelsen vil overholde krav til komposteret dybstrøelse der kan udlægges i markstak i det omfang der bliver behov herfor. Møddingspladsen på 136 m² kan rumme det resterende.



Bilag 10.

Naturvurdering

Husdyrgodkendelseslovens ammoniakbeskyttelses niveau

- fremgår af nedenstående tabel

Naturtyper	Fastsat beskyttelsesniveau
Kategori 1. § 7 stk. 1, nr. 1	Max. totaldeposition afhængig af antal husdyrbrug i nærheden ^{*)} : 0,2 kg N/ha/år ved > 1 husdyrbrug 0,4 kg N/ha/år ved 1 husdyrbrug 0,7 kg N/ha ved 0 husdyrbrug.
Kategori 2. § 7 stk. 1, nr. 2	Max. totaldeposition på 1,0 kg N/ha pr. år.
Kategori 3. Heder, moser og overdrev, som er beskyttet af naturbeskyttelseslovens § 3, og ammoniakfølsomme skove.	Max. merdeposition på 1,0 kg N/ha pr. år. Kommunen kan tillade en merdeposition, der er større end 1,0 kg N/ha pr. år, men ikke stille krav om mindre merdeposition end 1,0 kg N/ha pr. år.

Påvirkning fra staldanlæg

Staldanlægget placering i forhold til natur

Kategori 1-natur

Natura 2000-natur samt § 3 heder og overdrev indenfor Natura 2000-område (forbudszone på 10 m + krav til totaldeposition af ammoniak)

Der er næsten 5 km til nærmeste Natura 2000-område. Alene på baggrund af afstanden er det vurderet at Natura 2000-områder ikke vil blive påvirket væsentligt af projektet.

Kategori 2-natur

Kategori 2-natur er nærmere bestemte ammoniakfølsomme naturtyper, der ligger uden for internationale naturbeskyttelsesområder. Det drejer sig om:

- højmoser,
- lobeliesøer,
- heder der er større end 10 ha, og som er omfattet af naturbeskyttelseslovens § 3, og
- overdrev der er større end 2,5 ha, og som er omfattet af naturbeskyttelseslovens § 3.

Det er dog kun heder og overdrev, der i sig selv er større end de nævnte størrelser, der er kategori 2-natur.

(forbudszone på 10 m + krav til totaldeposition af ammoniak)

Der er mere end 3 km til nærmeste kategori 2-natur. Alene på baggrund af afstanden er det vurderet at større ammoniakfølsomme naturområder ikke vil blive påvirket af projektet.

Kategori 3-natur

Kategori 3-natur er ammoniakfølsomme naturområder, som ikke er kategori 1-natur eller kategori 2-natur, og som er:

- hede omfattet af naturbeskyttelseslovens § 3
- mose omfattet af naturbeskyttelseslovens § 3

DATO: 26-03-2014
JOURNALNUMMER
09.17.17-P19-1-13

RÅDHUSET, PLAN OG MILJØ
ØSTERGADE 13
7600 STRUER

TINA PEDERSEN
T:
E:

- *overdrev omfattet af naturbeskyttelseslovens § 3*
- *ammoniakfølsom skov.*

(merbelastning på max 1,0 kg/N ha. år.)

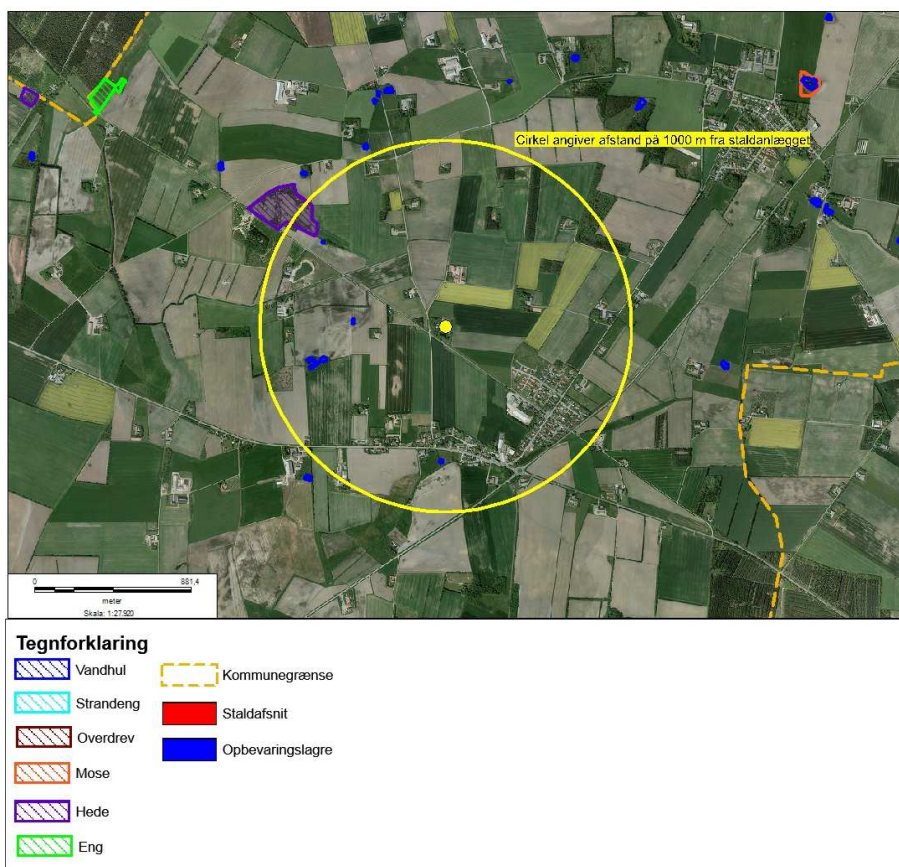
Der er ca. 880 m fra staldanlægget til nærmeste ammoniakfølsomme naturområde, som er en hede på ca. 6 ha. Heden ligger nordvest for staldanlægget.

Tålegrænsen for tørre heder ligger i intervallet 15-20 kg N/ha/år. Den totale kvælstofbaggrundsbelastning i området af heden er på ca. 16,5 kg N/ha/år. Den ansøgte ændring i husdyrproduktionen vurderes ikke at ville give anledning til en væsentlig merdeposition på heden, som alene vil kunne give anledning til ændringer i hedens tilstand.

På baggrund af at afstanden mellem staldanlæg og hede er relativ stor (næsten 900 m), at hedearealet ligger hensigtsmæssigt placeret i forhold til den fremherskende vindretning og at der er tale om en relativ lille ændring i husdyrproduktionen er det vurderet at ansøgte projekt ikke vil påvirke heden.

Øvrig natur

Inden for 1000 m af staldanlægget findes beskyttede vandhuller. Det nærmeste vandhul ligger ca. 500 m vest for staldanlægget. Det er vurderet, at der ikke er tale om særlig ammoniakfølsomme vandhuller, og at ansøgte projekt derfor ikke vil kunne påvirke vandhullerne.



Påvirkning fra udbringningsarealer

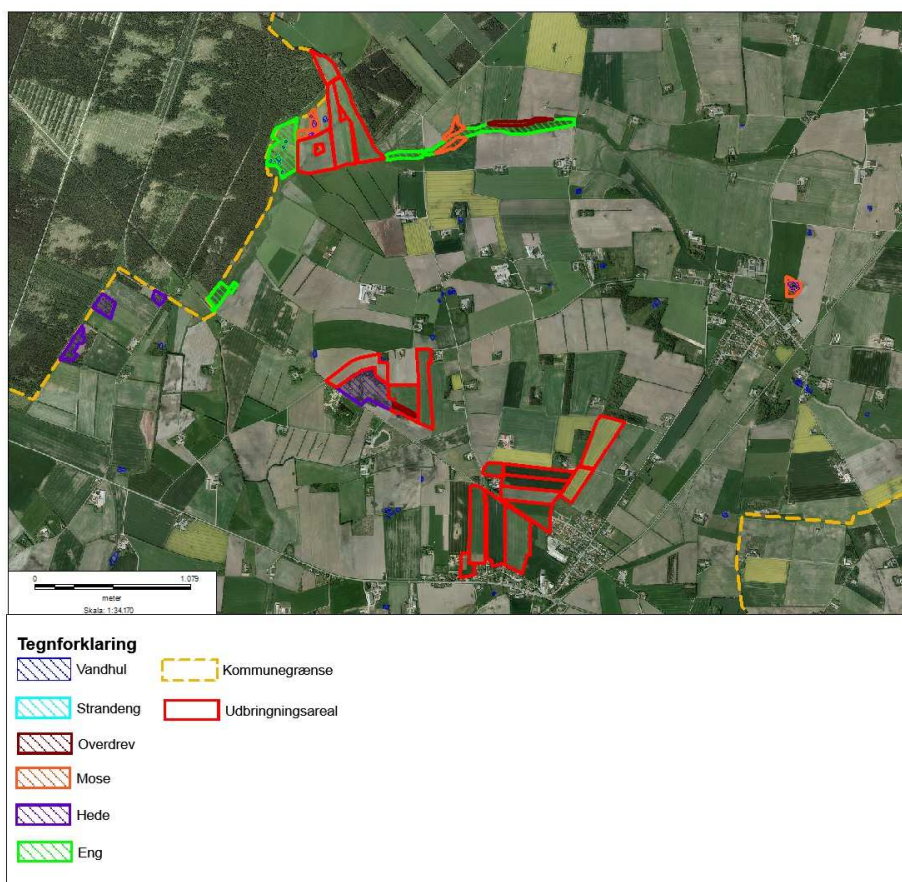
Udbringningsarealet er godkendt i § 10 tilladelse meddelt den 21. december 2011. Der er ikke sket ændringer i udbringningsarealet i forhold til denne tilladelse.

Der indgår ikke § 3 beskyttede naturarealer efter naturbeskyttelsesloven i udbringningsarealet.

Der er mere end 2.500 m fra arealerne til nærmeste Natura 2000-område og ca. 1.500 m til nærmeste § 7-beskyttede areal fra udbringningsarealet.

Dele af udbringningsarealet grænser op til en beskyttet hede og overdrev. Heden ligger højere placeret end markerne, så der vil ikke være risiko for at heden tilledes næringsstoffer som følge af overfladeafstrømning fra marken. Markene skråner heller ikke væsentlig mod overdrevet. Endelig grænser en lille del af udbringningsarealet op til beskyttede mose- og engarealer, men udbringningsarealet hælder ikke væsentligt mod den beskyttede natur.

Ammoniakemissionen fra udbringningen vurderes ikke at ændres væsentligt, og på denne baggrund er det vurderet at udbringning af husdyrgødning ikke vil have væsentlig, negativ påvirkning på de naturarealer, der ligger tæt ved udbringningsarealerne.

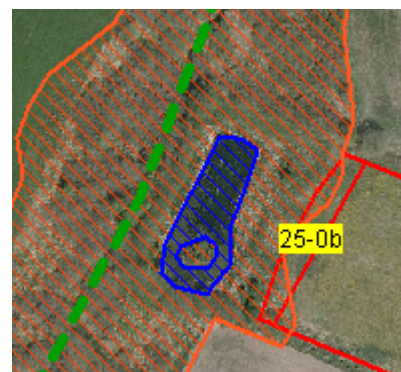


Arealerne er tidligere godkendt i en § 10 tilladelse for ejendommen meddelt den 21. december 2011. Nedenstående tekst er fra tilladelsen.

Påvirkning fra arealer

Påvirkning af terrestriske naturarealer

Mark nr. 19-0, 20-1 og 21-0 grænser op til et § 3-beskyttet hedeareal. Mark nr. 16-0 og 25-0b grænser op til flere § 3 beskyttede naturarealer. Det drejer sig om hede- og mosearealer samt vandhuller (se kortudsnit nedenfor). Husdyrbrugets dyretryk har tidligere ligget mellem 1,45 DE/ha og 1,49 DE/ha i udbragt husdyrgødning. Dyretrykket er på den baggrund ikke stigende i ansøgningen, og N-påvirkningen af naturarealerne vil derfor ikke øges i ansøgt drift. På baggrund af ovenstående samt de skærpede generelle regler om krav til nedfældning af flydende husdyrgødning er det Struer Kommunes vurdering, at ansøgt drift ikke vil have væsentlig, negativ indflydelse på de naturarealer, der ligger tæt ved udbringingsarealerne.



Området mellem mark 20-1 og 21-0 er besigtiget med henblik på at vurdere, om arealet er et § 3-beskyttet overdrev. På baggrund af luftfotoer er det Struer Kommunes vurdering, at arealet ikke har været opløjet i løbet af de sidste 20 år. Arealet skråner væsentligt og hældes således mellem 6-12 grader.

På arealet er der registreret plantearter, som er meget almindelige på overdrev, samt fem positive arter for naturtypen overdrev.



Billede af vegetation og markering af overdrevets grænser

Det er Struer Kommunes vurdering, at området mellem mark 20-1 og mark 21-0 er et overdrev beskyttet efter Naturbeskyttelseslovens § 3. Dette areal afgræsses/slås om sommeren, men det indgår ikke som en del af udbringningsarealet. Overdrevet vurderes ikke at blive påvirket væsentligt som følge af projektet.