

Miljøgodkendelse

Nyrupvej 76, 4180 Sorø



SORØ
KOMMUNE

Husdyrbrugloven § 16 a
Dato for gyldighed 28.marts 2022
Journalnummer 09.17.19-P19-2-21



INDHOLDSFORTEGNELSE

1. Afgørelsen	2
1.1 Gyldighed	3
1.2 Revurdering af miljøgodkendelsen	3
2. Afgørelsens baggrund	4
3. Byggeri og anlæg	6
4. Landskabelige værdier	12
5. Naturpåvirkning	12
6. Nabopåvirkning	17
6.1 Lugt	17
6.2 Fluer og skadedyr	18
6.3 Støj og rystelser	19
6.4 Lys og støv	20
6.5 Transporter	20
7. Affald og ressourcer	22
7.1 Affald	22
7.2 Olie og kemikalier	22
7.3 Energiforbrug	22
7.4 Vandforbrug	23
8. Management, driftsforstyrrelser og alternative løsninger	24
8.1 Management, driftsforstyrrelser og uheld	24
8.2 Alternative løsninger	25
8.3 Ophør af husdyrbruget	25
9. Samlet vurdering	26
10. Offentlighed og klagevejledning	27
10.1 Offentlighed	27
10.2 Klagevejledning	27
11. Bilag	29
11.1 Bilag 1- Ansøgers miljøkonsekvensrapport	29
11.2 Bilag 2 - Oversigt over vilkår	76



1. AFGØRELSEN

Ansøger ønsker en miljøgodkendelse efter husdyrbruglovens § 16 a til produktion af søer og smågrise i eksisterende stalde. Gyllen fra staldene opbevares i de to eksisterede gylletanke på ejendommen. Husdyrbruget er beliggende på matr.nr. 2a Frenderup By, Kirke Flinterup.

Kommunens vurdering

På baggrund af det indsendte ansøgningsmateriale har kommunen vurderet, at ændringen ikke giver anledning til væsentligt øget miljøpåvirkning i henhold til de gældende regler^{1,2}.

Sorø Kommune meddeler miljøgodkendelse efter husdyrbruglovens § 16 a til husdyrbruget på Nyrupvej 76, 4180 Sorø til ændring af svineproduktionen. Sorø Kommune meddeler samtidig dispensation til eksisterende smågrisestalds samt gyllebeholderes placering nærmere end 15 meter fra privat fællesvej. Dispensationen meddeles efter husdyrbruglovens § 9. Kommunens vurderinger er nærmere beskrevet under de enkelte afsnit.

Afgørelsen er betinget af følgende **vilkår**:

- Produktionsareal m.m. (*vilkår 3.1.1*)
- Fast overdækning af gyllebeholdere (*vilkår 3.1.2*)
- Den private fællesvej må ikke anvendes som arbejdsareal (*vilkår 3.1.3*)
- Gyllekølingsanlæg (*vilkår 3.1.4 – 3.1.16*)
- Beplantning (*vilkår 4.1.1*)
- Opretholdelse af god staldhygiejne (*vilkår 6.1.1*)
- Støj (*vilkår 6.3.1 & 6.3.2*)
- Dokumentation for bortskaffelse af affald (*vilkår 7.1.1*)
- Forskrift for opbevaring af olie og kemikalier (*vilkår 7.2.1*)
- Forholdsregler ved tankning af diesel (*vilkår 7.2.2*)
- Kvartalsvis aflæsning af el- og vandforbrug (*vilkår 7.3.1 & 7.3.2*)
- Tilbagestrømningssikring på vandinstallationer (*vilkår 7.4.1*)
- Opsyn ved håndtering af husdyrgødning (*vilkår 8.1.1*)
- Logbog for egenkontrol (*vilkår 8.1.2*)
- Ophør (*vilkår 8.3.1*)

Nogle af vilkårene i denne afgørelse kræver registreringer på bedriften og dokumentation. En samlet oversigt over krav til egne registreringer og dokumentation er gengivet i afsnit 8.1. vedr. management. En samlet oversigt over vilkårene er gengivet i bilag 2.

Det skal understreges, at regler i gældende love, bekendtgørelser og kommunale regulativer altid skal overholdes. Også hvis disse er eller senere bliver skrapere end vilkårene i denne afgørelse.

¹ Lov. nr. 1572 af 20. december 2006 om husdyrbrug og anvendelse af gødning m.v. med senere ændringer.

² Lov. nr. 358 af 6. juni 1991 om miljøbeskyttelse med senere ændringer.



1.1 GYLDIGHED

Afgørelsen bortfalder, hvis den ikke er udnyttet inden 6 år efter, at den er meddelt. Hvis afgørelsen kun delvist udnyttes inden fristens udløb, bortfalder den uudnyttede del.

Hvis godkendelsen kun delvist udnyttes, ændres forudsætningen for beregningerne i godkendelsen. Det kan derfor være nødvendigt, at der efterfølgende indsendes nye beregninger, der viser at produktionen lever op til lovens krav på godkendelsestidspunktet.

Godkendelsen til udvidelse af dyreholdet følger kontinuitetsprincippet. Det betyder, at hvis en godkendelse, der er udnyttet, efterfølgende ikke har været helt eller delvist udnyttet i 3 på hinanden følgende år, bortfalder den del af godkendelsen, der ikke har været udnyttet i de seneste 3 år. Udnyttelse anses her for at foreligge, når mindst 25 pct. af det godkendte produktionsareal udnyttes driftsmæssigt³.

1.2 REVURDERING AF MILJØGODKENDELSEN

Virksomhedens miljøgodkendelse og eventuelle tillæg skal regelmæssigt og mindst hvert 10. år tages op til revurdering⁴. Den første regelmæssige vurdering af denne miljøgodkendelse skal dog foretages, når der er gået 8 år.

Husdyrbruget på Frenderupgaard er et såkaldt IE-husdyrbrug, dvs. at det er omfattet af EU-direktivet om industrielle emissioner. Det betyder, at hvis EU-kommissionen vedtager nye BREF-dokumenter (BAT-reference-dokumenter) for driftstypen, skal kommunen straks iværksætte en ny revurdering.

Nye krav, der følger af et nyt BREF-dokument, skal være opfyldt inden fire år fra den dag, hvor dokumentet er vedtaget i Kommissionen.

EU-Kommissionen offentliggjorde den 21. februar 2017 BAT-konklusioner for intensivt opdræt af fjerkræ eller svin, dvs. husdyrbrug omfattet af IE-direktivet (IE-husdyrbrug). BAT-konklusionerne er implementeret i husdyrgodkendelsesbekendtgørelsens kapitel 17 i form af generelle regler med de pågældende krav, som pr. den 21. februar 2021 gælder umiddelbart for IE-husdyrbrug.

³ jf. Bekendtgørelse nr. 1261 af 29. november 2019 om godkendelse og tilladelse m.v. af husdyrbrug § 55

⁴ jf. Bekendtgørelse nr. 1261 af 29. november 2019 om godkendelse og tilladelse m.v. af husdyrbrug § 39.



2. AFGØRELSENS BAGGRUND

Sagsforløb og forudsætninger

Ejendommen har hidtil haft en miljøgodkendelse fra 2012 med tillægsgodkendelse fra 2017 med produktionstilladelse til 1.200 årssøer, 40.000 smågrise (7,4-32 kg) og 1.000 slagtesvin (32-110 kg) svarende til ca. 502 dyreenheder.

Den 30. september 2021 er nærværende ansøgning indsendt. Ansøgningen skal behandles efter ændret lovgivning, hvor miljøgodkendelsen gives til en vis størrelse af produktionsareal (og dermed ikke til et vist antal dyr).

Der ønskes en godkendelse af produktionsarealet til de enkelte dyregrupper og ikke - som det er i dag - til et antal stipladser og vægt af dyr. Der er derfor ansøgt om godkendelse af en produktion bestående af søer, smågrise og slagtesvin i de eksisterende stalde – i alt med et samlet produktionsareal på 6.346 m².

Produktionsarealet i staldene og dyrevelfærdsreglerne er bestemmende for, hvor mange søer, smågrise og slagtesvin der kan produceres på ejendommen.

Nærværende miljøgodkendelse er udarbejdet på baggrund af nedenstående materiale:

- Ansøgningen om miljøgodkendelse, som er fremsendt via www.husdyrgodkendelse.dk. Der er tale om skema nr. 228652 - version 6, der er indsendt den 21. januar 2022.
- Miljøkonsekvensrapport, version 6 inkl. bilag, der er indsendt den 8. marts 2022.

Ammoniakfordampningen fra den ansøgte produktion overstiger 3.500 kg N/år, og den er derfor omfattet af reglerne om godkendelse efter § 16a, stk. 2 i husdyrbrugloven. Husdyrbruget er et IE-husdyrbrug, idet antallet af stipladser til søer overskrider 750 stk.

Husdyrbrug af denne størrelse er forpligtet til at indsende en miljøkonsekvensrapport sammen med ansøgningen gennem husdyrgodkendelse.dk. Ifølge husdyrgodkendelsesbekendtgørelsens § 4 stk. 7 skal ansøger sikre, at miljøkonsekvensrapporten er udarbejdet af kvalificerede og kompetente eksperter, og kommunalbestyrelsen skal jf. stk. 8 gennemgå miljøkonsekvensrapporten med inddragelse af den fornødne ekspertise.

Ansøgers konsulent Piil Krogsgaard er uddannet agronom og ansat i landbrugsrådgivningsfirmaet VKST. Piil Krogsgaard har fra sin stilling som landbrugsrådgiver mangeårig erfaring med miljøregulering af husdyrbrug. Kommunen anser på denne baggrund Piil Krogsgaard som "kompetent ekspert".

Ligeledes har Sorø Kommunes miljøsagsbehandlere mangeårig erfaring med miljøregulering af husdyrbrug og har således opbygget en erfaring, der vurderes tilstrækkeligt til at imødekomme kravet om ekspertise.

Læsevejledning

I de efterfølgende afsnit gives en detaljeret beskrivelse af den ansøgte produktion og kommunens vurderinger af de mulige effekter på det omgivende miljø og naturen.



Under de enkelte afsnit vurderer kommunen, om ændringen kan holdes inden for lovens rammer. Når kommunen har fastsat vilkår, vil begrundelsen for vilkåret være beskrevet detaljeret i kommunens vurdering.

I det omfang ansøger har redegjort for ejendommens miljømæssige forhold vil det refereres til først i afsnittet.

I afgørelsen bruges begreberne stald og produktionsareal

- Stald - er hele bygningen
- Produktionsareal - er arealet, hvor dyrene befinder sig

For miljøgodkendelser efter husdyrbruglovens § 16a stk. 2 skal der redegøres for BAT på følgende områder: staldindretning, management, forbrug af vand og energi samt råvarer. BAT er berørt i flere af de følgende afsnit, og der er evt. formuleret vilkår i relation til EU-direktivets krav herom.

Definitioner

Ansøger har indsendt ansøgningen gennem Miljøstyrelsens ansøgningssystem www.husdyrgodkendelse.dk, hvor alle beregninger er foretaget.

Godkendelsen gives efter:

- Lov. nr. 1572 af 20. december 2006 om husdyrbrug og anvendelse af gødning m.v. med senere ændringer – i resten af teksten blot kaldet "**husdyrbrugloven**".
- Lov. nr. 358 af 6. juni 1991 om miljøbeskyttelse med senere ændringer – i resten af teksten blot kaldet "**miljøbeskyttelsesloven**".
- Bekendtgørelse nr. 2.225 af 27. november 2021 om godkendelse og tilladelse m.v. af husdyrbrug – i resten af teksten blot kaldet "**husdyrgodkendelsesbekendtgørelsen**".



3. BYGGERI OG ANLÆG

Ansøgers beskrivelse og oplysninger

Ansøgers oplysninger fremgår af afsnit 2.1. i miljøkonsekvensrapporten (bilag 1).

Table 1 – Ejendommens produktionsareal

Staldafsnit	Produktion	Staldsystem	Ansøgt produktionsareal m ²
1. Farestald	Søer, diegivende	Kassestier, delvis spaltegulv	288
2. Smågrise-stald	Søer, diegivende	Kassestier, delvis spaltegulv	250
2. Smågrise-stald	Smågrise	Toklimastald, delvis spaltegulv	100
2. Smågrise-stald	Slagtesvin	Delvis spaltegulv, 25 - 49 % fast gulv	100
3. Smågrise-stald	Smågrise	Toklimastald, delvis spaltegulv	909
4. Smågrise (2012)	Smågrise	Toklimastald, delvis spaltegulv	369
5-6. Drægtighedsstald	Søer, golde og drægtige	Løsgående, delvis spaltegulv	748
7. Løbestald	Søer, golde og drægtige	Løsgående, dybstrøelse	40
7. Løbestald	Søer, golde og drægtige	Individuel opstaldning, delvis spaltegulv	87
8. Polte/gyltestald (2012)	Slagtesvin	Delvis spaltegulv 25 - 49 % fast gulv	153
8. Polte/gyltestald (2012)	Søer, golde og drægtige	Løsgående, delvis spaltegulv	216
9. Drægtighedsstald (2017)	Søer, Golde og drægtige	Løsgående, delvis spaltegulv	1.790
10. Farestald (2017)	Søer, diegivende	Kassestier, delvis spaltegulv	1.296
Total			6.346

Table 2 - BAT beregninger for ejendommen

Samlet BAT beregning	Stalde	Gødningsopbevaringslagre	Total
Samlet BAT krav (kg NH ₃ -N /år)	5.460	213	5.674
Faktisk emission (kg NH ₃ -N /år)	5.460	213	5.674
Forskel (kg NH ₃ -N /år)	-	-	0
Vejledende BAT overholdt?	-	-	Ja

Ansøgers fulde redegørelse vedr. BAT-ammoniak fremgår af afsnit 2.9 i miljøkonsekvensrapporten (bilag 1). BAT-kravet på husdyrbruget er beregnet til 5.674 kg NH₃-N/år og den faktiske emission er beregnet til 5.674 kg NH₃-N/år. Det ansøgte overholder således krav til BAT vedr. ammoniak.

Ansøgers oplysninger om håndtering og opbevaring af husdyrgødning samt opbevaringskapacitet fremgår af afsnit 2.1.3. i miljøkonsekvensrapporten (bilag 1).



Kommunens vurdering

Kommunen har konstateret, at afstandskrav i henhold til husdyrbruglovens § 6 vedr. nabobeboelse, lokalplanlagte områder og by/sommerhusområder er overholdt. Kommunen har ligeledes konstateret at alle afstandskrav til vandforsyning, vandløb og naboskel mv. i henhold til § 8 i husdyrbrugloven er overholdt på nær gældende afstandskrav på 15 meter fra vej til smågrisestaldens vestlige ende til den private fællesvej, der løber til Nyrupvej 72 og 74. Her er afstanden fra stald til vej ganske få meter (se nedenstående kort). Ligeledes ligger gyllebeholderne mindre end 15 m fra vejen.

Kommunen har i forbindelse med sagsbehandling af nærværende sag konstateret, at der ikke tidligere er givet dispensation for afstandskravet hverken til beholderne eller til stalden.

Forlængelsen af smågrisestalden er etableret i 2013, og beholdere, der er etableret i hhv. 1996 og 2003. Af luftfoto ses, at husdyrbruget har ind/udleveringsplads på gårdspladsen mellem stalde og maskinhus, ligeledes er der ved beholderne særskilt arbejdsareal mellem beholderne. Det er således kommunens vurdering, at husdyrbruget ikke anvender vejen som sit interne arbejdsareal trods staldens og beholdernes placering nær vejen. Kommunen vurderer derfor ikke, at brugerne af vejen er generet af staldens og beholdernes placering. På denne baggrund finder kommunen det ikke proportionalt at påbyde ansøger at forlægge vejen, for at overholde afstandskravet på 15 m til vej.

Sorø Kommune meddeler derfor dispensation fra afstandskrav fra privat fællesvej til smågrise-stalden, såvel som de to eksisterende gyllebeholdere. Dispensationen meddeles i henhold til husdyrbruglovens § 9 til placering af stalden og beholdere, som de er etableret. Det stilles i denne forbindelse vilkår om at den private fællesvej ikke må anvendes som arbejdsareal. Vilkåret stilles for at forebygge ulemper og gener for øvrige brugere af den private fællesvej.



Figur 1 – Anlægstegning. Staldafsnit markeret med rød, gyllebeholdere markeret med blå.



Tabel 3 – Ammoniakemission og effekt af eventuel miljøteknologi

Ammoniak fra produktionsareal og lagre	Areal m ²	Ammoniakemission	Reduktion, udegående dyr	Effekt, miljøteknologi	Faktisk ammoniakemission
		(kg NH ₃ -N/år)			
Ansøgt drift					
1. Farestald	288	190,1	-	-	190,1
2. Smågrisestald	450	411,0	-	-	411,0
3. Smågrisestald	909	509,0	-	-	509,0
4. Smågrisestald (2012)	369	206,6	-	-	206,6
5-6. Drægtighedsstald	748	897,6	-	-	897,6
7. Løbestald	127	169,1	-	-	169,1
8. Polte/gyltestald (2012)	369	549,9	-	39,0	510,9
9. Drægtighedsstald (2017)	1.790	2.148,0	-	343,7	1.804,3
10. Farestald (2017)	1.296	855,4	-	94,1	761,3
Gyllebeholder (2.000 m ³)	481	192,4		96,2	96,2
Gyllebeholder (1.600 m ³)	587	234,6		117,3	117,3
Sum	7.414	6.363,7		690,3	5.673,4

Det er, med udgangspunkt i ansøgers redegørelse og beregninger fra Miljøstyrelsens ansøgnings-system (tabel 2 og 3), kommunens vurdering, at anlægget samlet set lever op til kravet om BAT i forhold til ammoniakemission.

Kommunen vurderer, at opbevaringsanlæg til gylle lever op til de gældende regler og er indrettet og drives hensigtsmæssigt i forhold til miljø og omgivelser. Ifølge § 11 i husdyrgødningsbekendtgørelsen vil en opbevaringskapacitet svarende til mindst 9 måneders produktion normalt være tilstrækkelig til, at udbringningen og gødningsanvendelsen kan ske i overensstemmelse med de generelle miljøregler. Det er ejers ansvar at der er opbevaringskapacitet nok, og dette forhold bliver kontrolleret ved miljøtilsyn.

Der stilles vilkår til produktionsarealets størrelse samt dyrearter, dyretyper og staldsystemer samt til gyllekøling i tre stalde for at fastholde grundlaget for ammoniakberegningerne i ansøgningen.

Vilkåret vedr. overdækning af gyllebeholderne er med til at sikre, at ammoniakfordampningen fra produktionen holdes under det niveau, der omtales ovenfor. Åbning af teltdugen må kun ske i forbindelse med omrøring, tømning og udbringning af gylle. Det kan accepteres, at



teltoverdækningen står åben i forbindelse med tømning og udbringning i en sammenhængende periode på højst 8 dage, når der køres gylle ud. Herefter skal teltoverdækningen lukkes.

Overskudsvarmen fra gyllekølingsanlægget anvendes til opvarmning af stuehuset. Varmen føres fra stalden til stuehuset med vand, der løber i præisolerede varmerør. Det er kommunes vurdering, at så længe, der er tale om vand, der føres mellem stalden og stuehuset, så kræver dette ikke en særskilt tilladelse efter miljøbeskyttelseslovens § 19.

Ansøger har valgt at installere gyllekøling i fare og drægtighedsstalden, der blev givet godkendelse til i 2017 samt i polte/gyltestalden, der blev godkendt i 2012. Kølingen anvendes som en af løsningerne for at opnå det krævede BAT-niveau. I fare- og polte/gyltestalden er der tale om rørudslusning, mens der i drægtighedsstalden er etableret linespilsanlæg under spalterne. Den installerede varmepumpe, der er tilsluttet fare og drægtighedsstaldene har ifølge ansøgningen en varmeydelse på 95W og en køleeffekt på 67,86 kW. Den mindre pumpe, der er tilsluttet polte/gyltestalden, har ifølge ansøgningen en varmeydelse på 18 kW og en køleeffekt på 12,86 kW.

Gyllekummerne i polte/gyltestalden, farestalden og drægtighedsstalden er hhv. 215 m², 1.215 m² og 1.080 m².

For at nå det samlede BAT-niveau for husdyrbruget er det i ansøgningen forudsat, at ammoniakemissionen reduceres med 11 % fra farestalden, 16 % fra drægtighedsstalden og 7,1 % fra polte/gyltestalden som følge af gyllekølingen i de tre stalde.

For at sikre, at der opnås den forventede reduktion af ammoniakemission fra staldafsnittene, skal køleeffekten pr. m² være minimum 8,7 W/m² gylleoverflade i polte/gyltestalden, minimum 13,8 W/m² gylleoverflade i farestalden og 11,1 W/m² gylleoverflade i drægtighedsstalden. Da den store pumpe er tilkoblet både fare- og drægtighedsstalden, bliver det samlede areal gylleoverflade pumpen "servicerer" 2.295 m². Pumpens køleeffekten bliver således (67.860 W/2.295 m²) 29,75 W/m². Pumpens kapacitet er på denne baggrund rigelig til at kunne sørge for den krævede ammoniakreduktion. Køleeffekten af den mindre pumpe tilkoblet polte/gyltestalden bliver (12.860 W/215 m²) 59,8 W/m². Også her er pumpens kapacitet tilstrækkelig at levere den krævede ammoniakreduktion.

For at fastlægge hvor mange timer pumpen skal være i drift på årsbasis for at levere den lovende ammoniakreduktion i farestalden anvendes formlen fra miljøstyrelses teknologiliste⁵ for i første omgang at finde den faktiske reduktionsprocent ved fuld driftstid (8.760 t/år). Af teknologilisten fremgår: Ammoniakreduktionseffekt i % = $0,85X - 0,004X^2$ (hvor X = køleeffekt i W/m²). Den faktiske ammoniakreduktionsprocent bliver således $[(0,85*29,75)-(0,004*29,75^2)] = 21,64$ %. I ansøgningen var forudsat, at der skulle reduceres 11 % i farestalden. Driftstiden kan således udregnes $(11/21,64)*8.760$ t/år = 4.453 timer/år.

På samme måde fastlægges antallet driftstimer for drægtighedsstalden. Dog efter formlen for reduktion i stalde med linespilsanlæg, der i teknologilisten er fastlagt til: Ammoniakreduktionseffekt i

⁵ <https://mst.dk/erhverv/landbrug/miljoeteknologi-og-bat/teknologilisten/gaa-til-teknologilisten/staldindretning/>



$\% = 1,66X - 0,02X^2$ (hvor $X = \text{køleeffekt i W/m}^2$). Den faktiske ammoniakreduktionsprocent bliver således $[(1,66 \cdot 29,75) - (0,02 \cdot 29,75^2)] = 31,6 \%$. I ansøgningen var forudsat, at der skulle reduceres 16 % i stalden. Driftstiden kan således udregnes $(16/31,6) \cdot 8.760 \text{ t/år} = 4.436 \text{ timer/år}$.

Slutteligt fastlægges antal driftstimer for den mindre pumpe, der er tilsluttet polte/gyltestalden. Igen tages udgangspunkt i formlen på teknologilisten for stalde med rørudslusning: Den faktiske ammoniakreduktionsprocent bliver således $[(0,85 \cdot 59,8) - (0,004 \cdot 59,8^2)] = 36,53 \%$. I ansøgningen var forudsat, at der skulle reduceres 7,1 % i farestalden. Driftstiden kan således udregnes $(7,1/36,53) \cdot 8.760 \text{ t/år} = 1.703 \text{ timer/år}$.

For at fastholde den nødvendige ammoniakreduktion til at overholde BAT-kravet, stilles der på baggrund af ovenstående vilkår til antallet af m^2 gyllekummer med køleslanger i de respektive staldafsnit, pumpernes årlige køleeffekt samt antal driftstimer for de to pumper.



Vilkår:

- 3.1.1 Produktionsarealets størrelse i m² med angivelse af dyrearter, dyretyper og staldsystemer skal være i overensstemmelse med angivelserne i Tabel 1.
- 3.1.2 Gyllebeholderne (2.000 m³ & 2.500 m³) skal være forsynet med fast overdækning. Efter endt omrøring af udkørsel skal teltoverdækningen lukkes igen umiddelbart efter. Skader på den faste overdækning skal repareres straks, således at overdækning altid er helt tæt. Såfremt en skade ikke kan repareres indenfor 1 uge, skal der inden 2 hverdage efter skadens opståen indgås aftale om reparation. Tilsynsmyndigheden underrettes straks herom.
- 3.1.3 Den private fællesvej må ikke anvendes som arbejdsareal.
- 3.1.4 Gyllekanalerne i farestald 1.080 m² (rørudslusning) og drægtighedsstald 1.215 m² (linespil) – i alt 2.295 m² - skal forsynes med køleslanger, der forbindes med en varmepumpe.
- 3.1.5 Gyllekanalerne i polte/gyltestald 215 m² (rørudslusning) skal forsynes med køleslanger, der forbindes med en varmepumpe.
- 3.1.6 Varmepumpen tilsluttet fare- og drægtighedsstald skal levere en årlig køleeffekt på mindst 29,57 W/m².
- 3.1.7 Varmepumpen tilsluttet fare- og drægtighedsstald skal levere en årlig køleeffekt på mindst 59,8 W/m².
- 3.1.8 Varmepumperne skal være forsynet med hver sin timetæller til dokumentation af hver sin årlige driftstid.
- 3.1.9 Den årlige driftstid for pumpen tilsluttet fare- og drægtighedsstalden skal være mindst 4.453 timer.
- 3.1.10 Den årlige driftstid for pumpen tilsluttet polte/gyltestalden skal være mindst 1.703 timer
- 3.1.11 Gyllekølingsanlæggene skal være forsynet med et trykovervågningssystem, en alarm samt en sikkerhedsanordning, der i tilfælde af lækage stopper gyllekølingsanlægget. Gyllekølingsanlæggene må ikke kunne genstarte automatisk.
- 3.1.12 Vedligeholdelse af gyllekølingsanlæggene skal ske i overensstemmelse med producentens vejledning. Vejledninger skal opbevares på husdyrbruget.
- 3.1.13 Ved udskiftning af en varmepumpe, skal dokumentation for køleeffekt på gyllekøleanlæg indsendes til tilsynsmyndigheden før anlægget tages i drift.
- 3.1.14 Der skal indgås en skriftlig aftale med en godkendt montør med VPO-certifikat eller tilsvarende certificering om kontrol og service af gyllekølingsanlæggene mindst én gang årligt. Den årlige kontrol skal som minimum bestå af følgende: - afprøvning og funktionssikring af trykovervågningssystemet, alarmer samt sikkerhedsanordningen, kontrol af kølekredsens ydelse, aflæsning og registrering af driftstimer.
- 3.1.15 For begge pumper, skal enhver form for driftsstop noteres i logbog med angivelse af årsag og varighed. Tilsynsmyndigheden skal underrettes ved driftsstop, der har en varighed på mere end 7 dage.
- 3.1.16 Registreringen fra logbogen, de skriftlige kontrolaftaler, de årlige kontrolrapporter samt øvrige servicereporter, skal opbevares på husdyrbruget i mindst fem år og forevises på tilsynsmyndighedens forlangende.



4. LANDSKABELIGE VÆRDIER

Ansøgers oplysninger fremgår af afsnit 2.4.1. og 2.4.2. i miljøkonsekvensrapporten (bilag 1).

Kommunens vurdering

Da der ikke opføres nye bygninger i forbindelse med projektet, har kommunen ikke foretaget nogen vurdering af byggeriets påvirkning af landskabet, eventuelle fredninger og beskyttelseslinjer og eventuelle retningslinjer i kommuneplanen.

I den eksisterende miljøgodkendelse af husdyrproduktionen på ejendommen, er der stillet vilkår vedr. afskærmende beplantning nord og vest for den nyeste drægtighedsstald. For at sikre udformning og stedse vedligehold videreføres vilkåret i denne miljøgodkendelse.

Vilkår:

- 4.1.1 På nord- og vestsiden af den nyeste drægtighedsstald skal der plantes og stedse vedligeholdes tydelige grupper af kronedannede løvtræer, der er naturligt hjemmehørende i Danmark. Hver gruppe skal indeholde 3 – 5 træer. Rundt om de høje træer, skal der etableres og vedligeholdes en underbevoksning af hjemmehørende arter af mindre træer (f.eks. hylde, hassel, tjørn) og buske (f.eks. kvalkved, sergentsæble, æblerose e.l.). Beplantningen skal være færdigetableret senest ét år efter opførelsen af den nyeste stald.

5. NATURPÅVIRKNING

Ansøgers oplysninger fremgår af afsnit 2.5. i miljøkonsekvensrapporten (bilag 1).

Kommunes vurdering

Kommunen skal vurdere, om der er behov for beskyttelse af naturen med dens bestand af vilde planter og dyr og deres levesteder. Naturbeskyttelseslovens § 3 beskytter overdrev, heder, moser, enge, strandenge, strandsump, søer og vandløb mod tilstandsændringer, mens husdyrbruglovens § 7 fastsætter en række konkrete ammoniakfølsomme naturtyper opdelt i tre kategorier med forskellige beskyttelsesniveauer.

Kategori 1-natur: Arealer beliggende indenfor de internationalt beskyttede Natura 2000-områder og omfattende af udpegningsgrundlaget og kortlagt, samt heder og overdrev i øvrigt, der er beliggende inden for et Natura 2000-område og omfattende af § 3 i lov om naturbeskyttelse.

Kategori 2-natur: Højmoser, lobeliesøer, heder over 10 ha samt overdrev over 2,5 ha beliggende udenfor de internationalt beskyttede Natura 2000-områder.

Kategori 3-natur: Øvrige heder, moser og overdrev beskyttede efter naturbeskyttelseslovens § 3 samt ammoniakfølsomme skove.

Kommunen skal desuden vurdere hvorvidt, der kan ske påvirkning af yngle- og rasteområder for arter opført på habitatdirektivets bilag IV, der er beskyttet mod beskadigelse og ødelæggelse.

Kommunens vurdering af ændringens påvirkning af naturen, herunder beregninger af ammoniakafsætning, omfatter hele husdyrbruget, dvs. både eksisterende og nye anlæg. Kommunen



har vurderet både projektets konkrete påvirkning af naturen og den samlede påvirkning over de sidste 8 år, og taget udgangspunkt i den beregning, der giver den største påvirkning af naturen. Vurderingen af påvirkningen med ammoniak tager derfor udgangspunkt i nudriften fra før udvidelsen godkendt i 2012⁶.

Vurderingerne bygger på tolkning af luftfoto, beregning af ammoniakbelastning i Miljøstyrelsens ansøgningssystem samt viden om tilstanden af konkrete naturarealer og udbredelsen af planter og dyr.

Kategori 1- og 2-natur

Nærmeste Natura 2000 områder er Store Åmose, Skarresø og Bregninge Å (EF-habitatområde 137), der ligger omkring 7,2 km nordvest for driftsbygningerne og Allindelille Fredskov (EF-habitatområde 139), der ligger omkring 7,9 km øst for driftsbygningerne.

Naturpunkt 1

Et rigkær beliggende inden for Natura 2000-område 137, og da naturtypen rigkær (7230) er på udpegningsgrundlaget for området, dermed et kategori 1 areal.

Efter ændringen tilføres arealet samlet 0,0 kg N/ha per år fra stald og lager, hvilket ikke overskrider den gennem husdyrgodkendelsesbekendtgørelse § 26 tilladte totalbelastning med kvælstof for kategori 1 naturarealer. Da totalbelastningen samlet set er 0,0 kg, er det ikke fundet relevant at vurdere på den kumulative effekt fra eventuelt nærliggende husdyrbrug.

I nærheden af ejendommen er der ikke registreret kategori 2 naturområder. Nærmeste overdrev omfattet af kategori 2 (altså overdrev større end 2,5 ha lokaliseret uden for Natura 2000 områder) er beliggende ca. 2,9 km sydøst for driftsbygningerne nær Gyrstinge Sø. Ved ændringen tilføres området 0,0 kg N/ha per år fra stald og lager.

Kommunen vurderer, at ændringen ikke har en negativ effekt på Natura 2000, eller vil forhindre områdets naturtyper og arter i at opnå gunstig bevaringsstatus. Tilsvarende vurderer kommunen, at ændringen ikke har en negativ effekt på kategori 2-natur.

Kategori 3- natur

I nærheden af husdyrbruget er der registreret flere moser beskyttet efter naturbeskyttelseslovens § 3 (Fig. 2). Det ligger derudover ligger potentiel ammoniakfølsom skov nær husdyrbruget. Nærmest husdyrbruget ligger en mose (Naturpunkt 2).

For kategori 3-natur gælder, at kommunen ikke kan fastsætte krav om en samlet, maksimal merdeposition på mindre end 1,0 kg N/ha/år. For naturområder, hvor merdepositionen er beregnet til mere end 1,0 kg N/ha/år, kan kommunen efter en konkret vurdering af naturområdet, tillade en højere deposition.

Naturpunkt 2:

Et ca. 0,5 ha stort moseområde i tilknytning til en sø, der er omfattet af naturbeskyttelsesloven § 3. Arealet ligger ca. 500 m sydvest for driftsbygningerne. Arealet ligger udenfor områder udpeget som naturområder eller økologisk forbindelse i Kommuneplan 2019. Tålegrænsen for moser ligger i

⁶ Jf. § 30 i husdyrgodkendelsesbekendtgørelsen



intervallet 15 - 25 kg N/ha/år, men afhænger af en konkret vurdering af det aktuelle areals naturkvalitet og artssammensætning. Ved ændringen over de seneste 8 år tilføres moseområdet 0,1 kg N/ha per år fra stald og lager.

Da merbelastning med ammoniak på arealet ikke overskrider 1,0 kg N/ha per år, kan kommunen ikke stille krav til ammoniakbelastningen af arealet.

Kommunen vurderer samlet for kategori 3-natur, at ammoniakbelastningen fra husdyrbruget ikke har en negativ effekt for de berørte arealer.

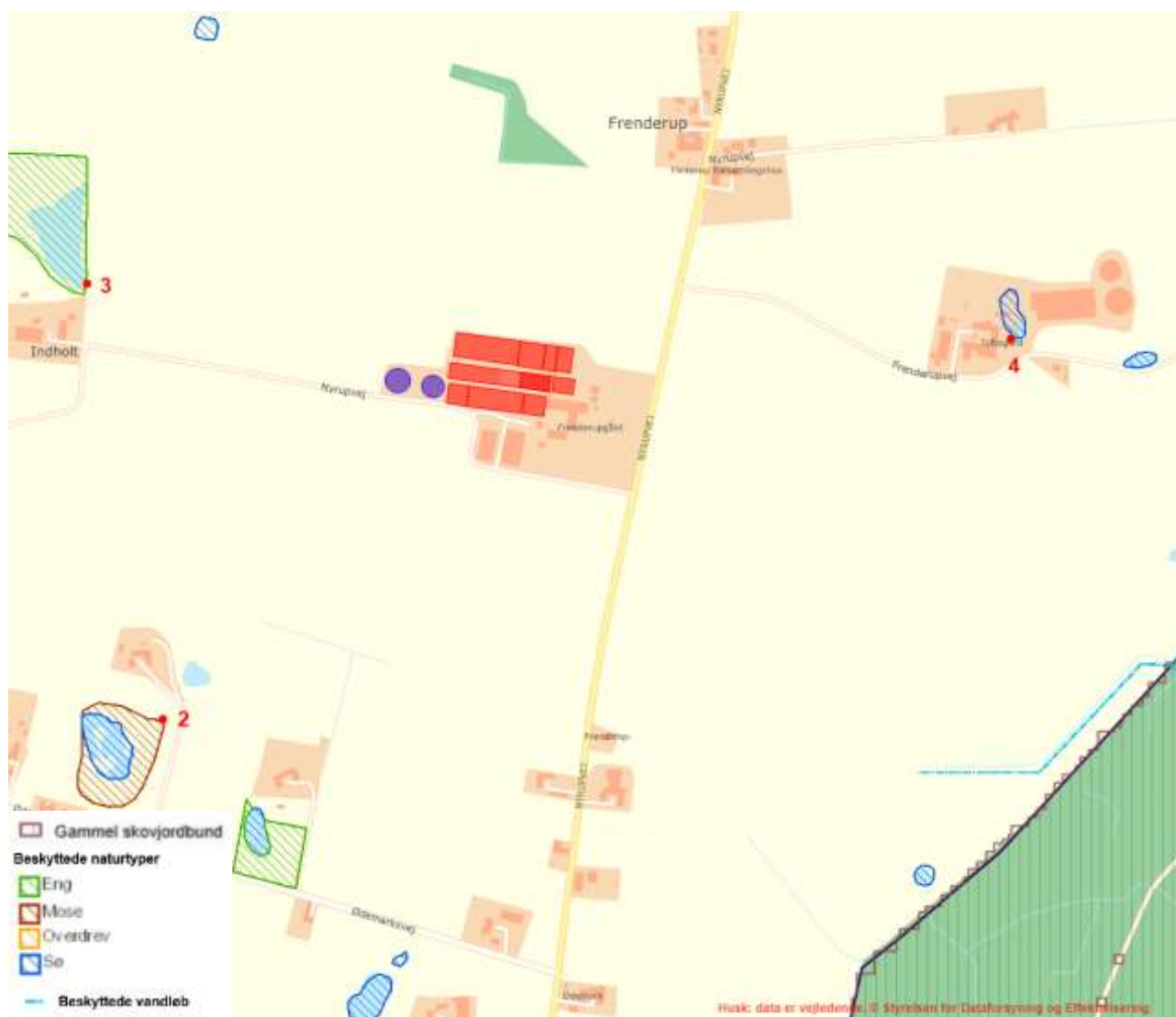
§ 3 natur

I nærheden af husdyrbruget er der registreret flere søer og enge beskyttet efter naturbeskyttelseslovens § 3 (Fig. 2).

Resultater en udvidelse, ændring eller etablering af en produktion i en merbelastning på over 1 kg kvælstof til et naturområde, der er beskyttet efter naturbeskyttelseslovens § 3, skal kommunen vurdere, om denne merbelastning vil føre til en ændring af naturområdets tilstand.

Naturpunkt 3 & 4:

To søer på mere en 100 m², der er omfattet af naturbeskyttelsesloven § 3 beliggende 450 og 500 meter henholdsvis vest og øst for husdyrbrugets anlæg, den vestlige sø i tilknytning til et engområde ligeledes omfattet af naturbeskyttelseslovens § 3. Det er i dette tilfælde ikke nødvendigt at stille krav til den maksimalt tilladte merbelastning med ammoniak på arealerne, da der ved ændringen over de seneste 8 år tilføres 0,3 kg N/ha per år fra stald og lager, hvilket ikke overskrider den accepterede merbelastning på 1,0 kg N/ha per år for naturområderne.



Figur 2 - Husdyrbrugets beliggenhed i forhold til naturpunkt 2-4 (rød prik).

Påvirkning af yngle- og rasteområder for bilag IV arter

Der er i forbindelse med sagsbehandlingen søgt på "Naturdata" efter bilag IV arter (og rødlistearter) i en afstand af mere end 500 m omkring staldanlægget. Der er ikke fundet registreringer af hverken bilag IV arter eller rød-listearter, og vurderes ikke at være sandsynlighed for væsentlige forekomster af bilag IV arter i de landbrugsprægede omgivelser. Arter omfattet af bilag IV kan dog have yngle- eller rasteområder på arealer i nærheden.

Flere arter af Flagermus findes udbredte i det meste af kommunen, ofte tilknyttet gammel skov (kategori 3 natur). Arterne vurderes dog generelt ikke at blive negativt påvirket af øget ammoniakbelastning eller af andre forhold i forbindelse med udvidelse af husdyrbrug.

Eremit *Osmoderma eramita* findes i Natura 2000 området nr. 160, Nordlige del af Sorø Sønderskov (EF-habitatområde nr. 141), hvor den er det væsentligste udpegningsgrundlag. Arten er knyttet til gamle løvtræer med smuldfyldte hulheder, typisk i gammel skov (kategori 3 natur). Arten vurderes generelt ikke at blive negativt påvirket af øget ammoniakbelastning eller af andre forhold i forbindelse med udvidelse af husdyrbrug.



Hasselmus *Muscardinus avellanarius* findes i dele af kommunens sydvestlige hjørne, hvor den især er knyttet til tæt skov under 10 m højde med stor artsdiversitet af træer og buske og mange brombærbuske, tjørne- og rønnebærtræer. Arten vurderes generelt ikke at blive negativt påvirket af øget ammoniakbelastning eller af andre forhold i forbindelse med udvidelse af husdyrbrug.

Odder *Lutra lutra* forekommer i kommunen i en tynd bestand tilknyttet Åmose Å systemet, hvor den indgår i udpegningsgrundlaget for Natura 2000 område nr. 156, Store Åmose, Skarre Sø og Bregninge Å (EF-habitatområde H137). Arten lever overvejende i beskyttede vandløb og tilknyttede moser, søer, skov mv. Den vurderes generelt ikke at blive negativt påvirket af øget ammoniakbelastning eller af andre forhold i forbindelse med udvidelse af husdyrbrug.

Spidssnudet frø *Rana arvalis*, Løvfrø *Hyla arborea*, Stor vandsalamander *Triturus cristatus* og Markfirben *Lacerta agilis*, findes alle i dele af Kommunen. Strandtudse *Bufo calamita* forekommer i grusgravsområder omkring Lyng Huse/ Stokkehuse/ Bromme. Disse arter kan potentielt alle blive negativt påvirket af øget ammoniaktilførsel til deres yngle- og rasteområder. Eksempelvis kan dette medføre forringet vandkvalitet i ynglevandhuller for padder eller det kan skabe øget tilgroning af lysåbne naturtyper, hvilket bl.a. medfører et ændret mikroklima med lavere temperatur, samt forringelser i fødeuddet til skade for både padder og firben. Yngle- og rasteområder for disse arter i området vil normalt begrænse sig til områder beskyttet af naturbeskyttelseslovens § 3.

Kommunen konkluderer på baggrund af ovenstående, at det ikke er nødvendigt at foretage en nærmere konsekvensvurdering af projektets virkninger på de nævnte bilag IV arter.

Samlet konklusion

Kommunen har i de foregående afsnit konstateret, at beskyttelsesniveauerne i husdyrbrugloven og naturbeskyttelsesloven er overholdt. Endvidere har kommunen vurderet, at det ansøgte projekt hverken i sig selv eller sammen med andre planer og projekter, har en væsentlig negativ påvirkning af Natura 2000-områder eller yngle- eller rasteområder for habitatdirektivets bilag IV-arter⁷. Herved har kommunen sikret sig, at husdyrbruget kan drives på stedet uden at påvirke omgivelserne på en måde, der er uforenelige med hensynet til omgivelserne.

⁷ Jf. §§ 6, 7 og 10 i Bekendtgørelse nr. 1.595 af 6. december 2018 om udpegning og administration af internationale naturbeskyttelsesområder samt beskyttelse af visse arter (habitatbekendtgørelsen).



6. NABOPÅVIRKNING

6.1 LUGT

Ansøgers redegørelse

Ansøger har igennem Miljøstyrelsens ansøgningssystem beregnet hvilke afstande, der mindst skal være fra staldafsnittene til forskellige områdetyper, se tabellen nedenfor.

Ansøges øvrige oplysninger vedr. lugtemission fremgår af afsnit 2.6 i miljøkonsekvensrapporten (bilag 1).

Table 4 – Lugtgeneberegning med målte afstande til den nærmeste beboelse, samlet bebyggelse og byzone, samt beregnede geneafstande.

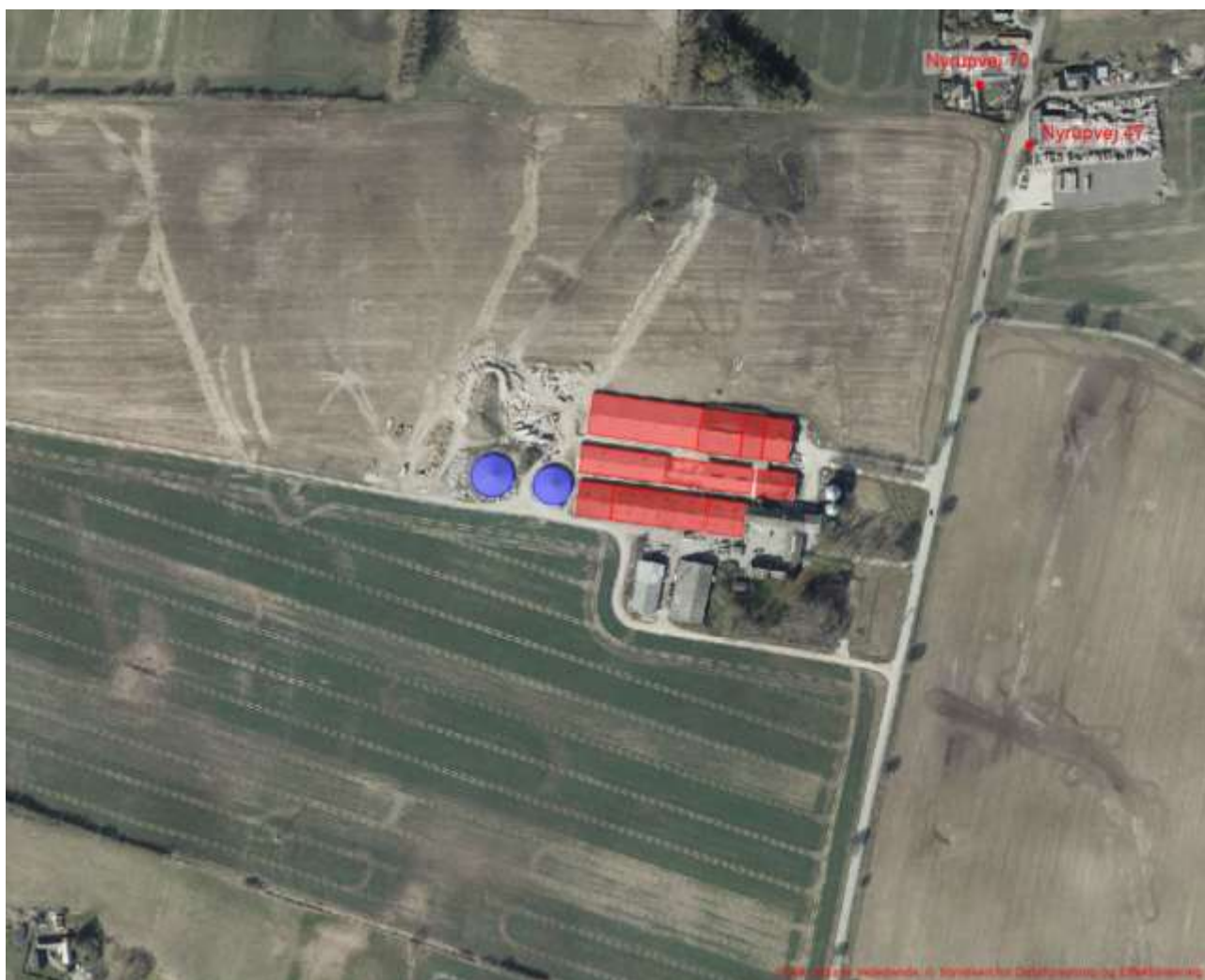
Områdetype	Geneafstanden minimum (m)	Aktuelle afstande (m)
Enkelt bolig – Nyrupvej 47	230	317
Enkelt bolig – Nyrupvej 70	230	323
Samlet bebyggelse i landzonen – Kirke Flinterup	556	1.470
Byzone – Stenlille	750	3.800

Kommunens vurdering

I ansøgers redegørelse ses de målte afstande til de nærmeste områder indenfor hver type, der i korte træk er skitseret herunder.

- Enkelt bolig - Beboelse på ejendomme uden landbrugspligt efter landbrugslovens regler.
- Samlet bebyggelse - Indenfor en afstand af 200 meter fra en beboelse, ligger mere end 6 andre beboelser. Alle beboelser uden landbrugspligt.
- Områder i landzone, der i lokalplan er udlagt til boligformål, blandet bolig- og erhvervsformål eller til offentlige formål med henblik på beboelse, institutioner, rekreative formål og lignende har samme beskyttelsesniveau for lugt som samlet bebyggelse
- Byzone eller sommerhusområde – Områdestatus ifølge planloven.

Lugtgeneafstandene er beregnet for alle eksisterende staldafsnit. Geneafstanden tager udgangspunkt i afstanden fra centrum af et staldafsnit til en nabo/områdegrense, hvor genekriteriet skal overholdes. Hvis der er flere lugtkilder (flere staldafsnit) beregnes en vægtet gennemsnitsafstand, der tager hensyn til, at der er flere staldafsnit med forskellige emissioner. Det betyder, at afstanden til områdetyperne er beregnet ud fra et teoretisk lugtcentrum. Nærmeste naboer ses på kortet nedenfor.



Figur 3 – Nærmeste naboer til husdyrbruget uden landbrugspligt.

Som det ses af tabellen ovenfor, overholder den ansøgte produktion lovens minimumskrav til lugtgeneafstande til de forskellige typer af beboelser i området.

Kommunen vurderer kun, at ejendommens gylletanke kan bidrage med lugtgener ved omrøring og udkørsel, under forudsætning af at ejendommens gyllebeholdere drives efter reglerne herfor.

Lugt fra stalde vil altid i en vis udstrækning afhænge af landmandens indsats vedr. rengøring og staldhygiejne. De vejledende geneafstande bygger på en forudsætning om "god staldhygiejne", hvorfor kommunen har stillet vilkår, om generel renholdelse af stald- og foderarealer.

Vilkår:

6.1.1 Der skal opretholdes en god staldhygiejne. Det skal bl.a. sikres, at produktionsareal samt foderarealer holdes tørre, at dyrene holdes rene, og at fodringssystemer holdes rene.

6.2 FLUER OG SKADEDYR

Ansøgers oplysninger fremgår af afsnit 2.7.4. i miljøkonsekvensrapporten (bilag 1).



Kommunens vurdering

I forbindelse med dyreholdet kan der forekomme gener fra fluer og gener fra skadedyr (rotter, mus m.v.).

Forebyggelse af flueplage kræver først af alt en god gødningshåndtering og en generel god staldhygiejne. Derudover kan der sættes ind med bekæmpelse på særlige steder eller i særlige situationer.

Det er husdyrbrugets almindelige pligt at holde stalde, lagre og andre anlæg rottesikrede så vidt det er muligt. Derudover at der i videst muligt omfang holdes ryddeligt og renholdt omkring ejendommen, for at undgå at tiltrække skadedyr og skabe uhygiejniske forhold. Eventuel forekomst af rotter skal anmeldes til kommunen, der derefter anviser bekæmpelse.

Kommunen vurderer, at ejendommens tiltag til forebyggelse og bekæmpelse af fluer og skadedyr vil være tilfredsstillende, og at husdyrbruget kan drives uden at skabe uhygiejniske forhold eller unødige nabogener.

6.3 STØJ OG RYSTELSER

Ansøgers oplysninger fremgår af afsnit 2.7.1 og 2.7.6. i miljøkonsekvensrapporten (bilag 1).

Kommunens vurdering

De væsentligste stationære støjkilder fra husdyrbruget vil være gyllepumper, foderblandeanlæg og ventilationsanlæg. Den daglige brug af traktor og transporter til og fra ejendommen vil ligeledes forårsage støj. Der må endvidere påregnes støj fra dyrene, hovedsageligt når de flyttes til og fra ejendommen.

Det er kommunens vurdering, at eventuelle støjgener fra husdyrbrugets bygningsparcel, ikke vil medføre væsentlige gener for naboer på grund af den relativt store afstand til naboer. Tilsvarende vurderer kommunen, at husdyrbrugets forskellige anlæg og maskiner på bygningsparcellen ikke giver anledning til rystelser eller lavfrekvent støj for omboende. Der er stillet vilkår om maksimal støjbelastning, for at sikre omboende mod unødige støjgener.



Vilkår:

6.3.1 Støjbelastning fra landbrugsdriften på ejendommens bygningsparcel, herunder fra stalden, må på intet punkt - målt på nærmeste nabobeboelse med tilhørende arealer i tilknytning til boligen - overstige nedenstående værdier. De angivne værdier for støjbelastningen er de ækvivalente, korrigerede lydniveauer i dB(A).

Dag	Kl.	Reference	dB(A)
Mandag-Fredag	07-18	8 timer	55
Lørdag	07-14	7 timer	55
Lørdag	14-18	4 timer	45
Søn- og helligdage	07-18	8 timer	45
Alle dage	18-22	1 timer	45
Alle dage	22-07	0,5 timer	40
Maksværdi (LpAmax)	22-07	-	55

Støjvilkår omfatter al støj fra virksomheden – det vil sige også støj fra andet end faste, tekniske installationer. Vilkår om støj gælder derfor al støj fra landbrugsdrift, men kun støjen fra landbrugsbedriften på ejendommens bygningsparcel, og ikke støj fra for eksempel markdriften.

6.3.2 Såfremt kommunen bestemmer, at overholdelse af grænseværdierne for støj skal dokumenteres, skal målinger/beregninger udføres efter gældende bekendtgørelse om kvalitetskrav til miljømålinger⁸. Målingerne/beregningerne skal foretages af et målefirma/-institut, der er uvildigt, og som af Miljøstyrelsen er godkendt til at udføre dette arbejde. Hvis tilsynsmyndigheden, på baggrund af en orienterende støjmåling, finder det nødvendigt, skal den ansvarlige for husdyrbruget dokumentere, at de fastsatte støjgrænser overholdes. Udgifterne til støjmålingen afholdes af husdyrbruget. Tilsynsmyndigheden kan dog kun kræve dette dokumenteret en gang årligt.

6.4 LYS OG STØV

Ansøgers oplysninger fremgår af afsnit 2.7.2. og 2.7.3. i miljøkonsekvensrapporten (bilag 1).

Kommunens vurdering

Fra anlægget kan der fremkomme støvgener i forbindelse med levering af kraftfoder og mineraler. I forbindelse med transporter til og fra markerne kan der opstå støvgener i lokalområdet. Eventuelle lysgener fra ejendommen kan stamme fra udendørs belysning. Endelig kan brug af maskiner på ejendommens bygningsparcel give anledning til lysgener.

Det er kommunens vurdering, at eventuelle støv- og lysgener, ikke vil medføre væsentlige gener for naboer eller for trafikanter.

6.5 TRANSPORTER

Ansøgers oplysninger fremgår af afsnit 2.7.5. i miljøkonsekvensrapporten (bilag 1).

⁸ P.t. bekendtgørelse nr. 1.770 af 28. november 2020 om kvalitetskrav til miljømålinger.



Kommunens vurdering

I miljøkonsekvensrapporten har ansøger opgjort antallet af tunge transportere til og fra ejendommen.

Opgørelsen er et estimat over antallet af transportere til/fra ejendommen. Der er estimeret behov for 2,1 tunge transportere pr. dag.

I en miljøgodkendelse skal kommunen vurdere, om til- og frakørsel til virksomheden vil kunne ske uden væsentlige miljømæssige gener for de omkringboende. Med hensyn til transportgener kan en miljøgodkendelse efter husdyrbrugloven primært regulere, hvilke af en ejendoms adgangsveje der skal anvendes ved transport til og fra bedriften (hvis der er flere), og at til- eller frakørsel skal ske på bestemte tidspunkter. Dette fremgår af husdyrbrugloven og husdyrgodkendelsesbekendtgørelsen, samt af afgørelser fra Miljø- og Fødevarerklagenævnet⁹.

Spørgsmål om for eksempel belastning og vedligeholdelse af det lokale vejnet reguleres ikke af husdyrbrugloven, men af den relevante vejlovgivning. Færdsel på offentlig vej reguleres af færdselsloven og håndhæves af politiet. Forhold vedrørende private fællesveje administreres af kommunen som vejmyndighed efter privatvejsloven.

Kommunen vurderer, at det anførte antal transportere til og fra ejendommen er realistisk og på et niveau, der kan forventes af denne størrelse husdyrproduktion. Transportere i dette omfang vurderer kommunen ikke vil medføre væsentlige miljømæssige gener for de omkringboende.

Det er ligeledes kommunens vurdering, at ind- og udkørsel til ejendommen vil kunne foregå uden at være til væsentlig gene for øvrige trafikanter og beboere i nærområdet.

⁹ For eksempel afgørelse fra Miljø- og Fødevarerklagenævnet af 12. juli 2019 - 18/09267.
<https://mfkn.naevneneshus.dk/afgoerelse/0e93ac8a-177d-4be5-b3ab-b24ed3c5f035>



7. AFFALD OG RESSOURCER

7.1 AFFALD

Ansøgers oplysninger fremgår af afsnit 2.8.2. i miljøkonsekvensrapporten (bilag 1).

Kommunens vurdering

Bortskaffelse af døde dyr skal følge de generelle regler for dette. Bortskaffelse af affald skal følge kommunens affaldsregulativ for erhvervsaffald. Sorø Kommune vurderer, at opbevaring, håndtering og bortskaffelse af døde dyr og affald sker på miljømæssig forsvarlig måde. Der stilles vilkår om, at bortskaffelse af affald til rette modtager skal dokumenteres over for kommunen. Ved de regelmæssige miljøtilsyn på ejendommen bliver håndteringen af affald gennemgået jævnfør de generelle bestemmelser, samt det til enhver tid gældende affaldsregulativ i Sorø Kommune. Håndteringen af affald omhandler både indretning af oplagene og bortskaffelse. Ved tilsyn skal der kunne fremvises kvittering på aflevering af farligt affald.

Vilkår:

7.1.1 På ejendommen skal forefindes dokumentation for bortskaffelse af affald til rette modtager, herunder kvittering for aflevering af farligt affald. Farligt affald må højst oplagres et år på husdyrbruget.

7.2 OLIE OG KEMIKALIER

Ansøgers oplysninger fremgår af afsnit 2.8.3. og 3.1.4. i miljøkonsekvensrapporten (bilag 1).

Kommunens vurdering

Der er stillet vilkår om, at kommunens forskrift for opbevaring af olie og kemikalier skal følges samt om at tankning af diesel skal ske, så evt. spild kan opsamles. Hensigten er at minimere risikoen for forurening af jord, overfladevand og grundvand.

Vilkår:

7.2.1 Kommunens forskrift for opbevaring af olie og kemikalier skal følges.

7.2.2 Tankning af diesel skal til enhver tid ske på en plads med fast og tæt bund, enten med afløb til olieudskiller eller således at spild kan opsamles, og at der ikke er risiko for afløb til jord, kloak, overfladevand eller grundvand.

7.3 ENERGIFORBRUG

Ansøgers oplysninger fremgår af afsnit 2.8.4. og 4.2.2. i miljøkonsekvensrapporten (bilag 1).

Kommunens vurdering

Kommunen vurderer, at der for det ansøgte projekt i tilstrækkeligt omfang er redegjort for, at projektet lever op til bedst tilgængelig teknik for energi.

Kommunen vurderer endvidere, at det er BAT at sikre sig mod utilsigtet forbrug af energi. Da forbruget angiveligt er relativt konstant hen over året, vil det med registrering af elforbrug hver 3.



måned være så meget desto lettere at opdage utilsigtet forbrug. For at sikre at bedste praksis altid opretholdes, stilles der vilkår om, at energiforbruget skal følges løbende, og forbruget til stadighed skal søges minimeret.

Vilkår:

- 7.3.1 Vand- og elforbrug skal aflæses og registreres i driftsjournal en gang i kvartalet.
- 7.3.2 Stiger husdyrbrugets energi- og/eller vandforbrug utilsigtet, skal husdyrbruget finde og implementere virkemidler til nedbringelse af forbruget. Processen med at finde og efterfølgende implementere disse virkemidler finansieres af husdyrbruget.

7.4 VANDFORBRUG

Ansøgers oplysninger fremgår af afsnit 2.8.5. og 4.2.3. i miljøkonsekvensrapporten (bilag 1).

Kommunens vurdering

Kommunen vurderer, at der ikke sker unødvendigt ressourceforbrug af vand i forbindelse med husdyrbrugets produktion, når vilkårene i godkendelsen overholdes. Der skal som det øvrige ressourceforbrug, tilstræbes at der løbende implementeres besparende foranstaltninger i driften.

Kommunen vurderer endvidere, at det er BAT at sikre sig mod utilsigtet forbrug af vand. Da forbruget angiveligt er konstant hen over året, vil det med registrering af vandforbrug hver 3. måned være så meget desto lettere at opdage utilsigtet forbrug.

For at sikre at bedste praksis altid opretholdes, og for at kunne fastslå eventuelt utilsigtet vandspild og eventuelle brud på rørsystemer, stilles der vilkår om aflæsning og registrering af vandforbrug hver 3. måned (se afsnittet ovenfor).

Stalde medfører risiko for forurening af drikkevandet med mikroorganismer og virus.

Vandinstallationen i staldene skal derfor være udført med tilbagestrømningssikring kategori 5 efter DS/EN1717, jævnfør Rørcenteranvisning 015, således at der ikke kan ske forurening af drikkevandsinstallationerne på ejendommen. Eftersyn af tilbageløbssikringen skal dokumenteres i egenkontrollen.

Vilkår:

- 7.4.1. Vandinstallationerne til landbrugsproduktionen skal indrettes efter anvisningerne i DS/EN1717 om tilbagestrømningssikring, jævnfør – Rørcenteranvisning 015. Tilbagestrømningssikringen skal efterses af en særlig sagkyndig med højst 12 måneders interval.



8. MANAGEMENT, DRIFTSFORSTYRELSE OG ALTERNATIVE LØSNINGER

8.1 MANAGEMENT, DRIFTSFORSTYRELSE OG UHELD

Ansøgers oplysninger fremgår af afsnit 3.1.4. og 3.1.5. i miljøkonsekvensrapporten (bilag 1).

Kommunens vurdering

I henhold til BREF er det BAT at uddanne bedriftens personale, at registrere energi- og ressourceforbrug samt forbrug og anvendelse af handels- og husdyrgødning. Endvidere at have procedurer for at sikre ren- og vedligeholdelse af bygninger og inventar, at planlægge gødning af markerne korrekt samt at have nødfremgangsmåde ved evt. uheld.

EU-Kommissionen offentliggjorde den 21. februar 2017 BAT-konklusioner for intensivt opdræt af fjerkræ eller svin, dvs. husdyrbrug omfattet af IE-direktivet (IE-husdyrbrug). BAT-konklusionerne er implementeret i husdyrgodkendelsesbekendtgørelsen i form af generelle regler med de pågældende krav, der gælder umiddelbart for IE-husdyrbrug.

BAT-konklusionerne omhandler overordnet set emnerne miljøledelse og godt landmandskab samt teknikker inden for ernæringsmæssig styring, effektiv energiudnyttelse, støj-, støv- og lugtemissioner, vandforbrug, emissioner fra hhv. opbevaring, forarbejdning og udbringning af husdyrgødning, emissionsmonitoring og ammoniakemission fra staldanlæg. BAT-konklusionerne er implementeret med følgende overordnede emner i husdyrgodkendelsesbekendtgørelsen

- Generelt krav om oplæring af personale
- Generelt krav om at udarbejde og følge en plan for regelmæssig kontrol, reparation og vedligeholdelse, samt beredskab
- Generelle krav til fodringsteknikker
- Generel pligt til at anvende energibesparende belysning
- Generelt krav om reduktion af støvemission fra staldanlæg
- Generelt krav om årlig indberetning

Hvis husdyrproduktionen ophører, skal ejeren kontakte kommunen, så der kan aftales en forsvarlig nedlukningsplan, samt oplæg til risikovurdering med hensyn til menneskers sundhed og miljø.

Det vurderes, at ansøgningen i forhold til management og egenkontrol lever op til kravet om BAT. For at sikre at bedste praksis altid opretholdes, stilles der vilkår om egenkontrol og dokumentation herfor samt bortskaffelse af affald (se respektive afsnit).

Som nævnt ovenfor, skal IE-brug ifølge husdyrgodkendelsesbekendtgørelsen udarbejde bl.a. beredskabsplan for husdyrbruget, der beskriver hvordan medarbejdere og ejer skal handle i tilfælde af brand, overløb af gylle, kemikalie- og oliespild m.v.. Der stilles derfor ikke vilkår om beredskabsplan. Da dette følger direkte af husdyrgodkendelsesbekendtgørelsen.

Samlet vurderes det, at de indmeldte tiltag, og vilkår for projektet imødegår de væsentligste risici for alvorlig forurening.



Vilkår:

8.1.1 Håndtering af husdyrgødning skal altid foregå under opsyn og således, at spild undgås og under passende hensyn til omgivelserne.

8.1.2 Der skal føres logbog eller produktionskontrol, hvoraf følgende skal fremgå:

- Kvartalsvis registrering af el- og vandforbrug.
- Dokumentation for bortskaffelse af affald.
- Lagerregnskab for husdyrgødning.
- Driftstimer for begge gyllekølingsanlæg fra timetællerne.
- Enhver form for driftsstop i forbindelse med gyllekølingsanlæggene med angivelse af årsag og varighed.
- De skriftlige kontrolaftaler for gyllekølingsanlæggene (godkendt montør), de årlige kontrolrapporter samt øvrige servicereporter.
- Kvittering for årligt eftersyn af tilbagestrømningssikring.
- Dokumentation for miljøledelsessystem (jf. husdyrgodkendelsesbekendtgørelsen § 42, stk. 3)
- Oversigt over gennemførte kontroller (jf. § 44, stk. 5)
- Dokumentation for overholdelse af fodringskrav (jf. § 46, stk. 3).

Ovennævnte dokumentation skal have en sådan form, at den tydeligt kan vise, at vilkårene i godkendelsen er overholdt – uanset driftsmæssig sammenhæng med andre produktionsanlæg.

Den nævnte dokumentation skal opbevares i mindst 5 år. Kommunen skal ved tilsyn og kontrol have adgang til al den nævnte dokumentation.

8.2 ALTERNATIVE LØSNINGER

Ansøgers oplysninger fremgår af afsnit 3.1.7. i miljøkonsekvensrapporten (bilag 1).

Kommunens vurdering

Kommunen vurderer, at der for det ansøgte projekt i tilstrækkeligt omfang er redegjort for alternative løsninger.

8.3 OPHØR AF HUSDYRBRUGET

Ansøgers oplysninger fremgår af afsnit 4.1. i miljøkonsekvensrapporten (bilag 1).

Kommunens vurdering

Det fremgår af husdyrgodkendelsesbekendtgørelsen, at: ved ophør af aktiviteter på et IE-husdyrbrug bliver husdyrbruget omfattet af regler i jordforureningsloven, der omhandler afhjælpning af jord- og grundvandsforurening. Ophøret skal anmeldes til kommunen med oplæg til vurdering efter reglerne i jordforureningsloven. Anmeldelsen skal indsendes senest 4 uger efter driftsophør. Der stilles herudover vilkår om rengøring af stalde og gødningsbeholdere for at undgå forurening og uhygiejniske forhold.



Vilkår:

8.3.1 Ved ophør af produktionen skal gyllesystemet tømmes for gylle og staldene rengøres. Gylle og evt. fast gødning bringes ud i henhold til aktuelle regler om udspreddning. Gyllebeholdere tømmes og rengøres. Alle foder- og hjælpemiddelrester skal fjernes, herunder skal eventuelle rester af olie og kemikalier bortskaffes i henhold til gældende regulativer herfor.

9. SAMLET VURDERING

Ansøger har i afsnit 3 og 5 i miljøkonsekvensrapporten (bilag 1) foretaget samlet konklusion vedrørende de seks punkter, der fremgår af § 4, stk. 6 i husdyrgodkendelsesbekendtgørelsen.

Kommunens vurdering

Kommunen kan tilføje, at spørgsmål vedrørende smittefare fra husdyrbrug håndteres af generelle veterinærregler i fødevarestyrelsens regi. Kommunen vurderer, at der ikke er forhold vedrørende det konkrete projekt, som gør, at der skal udvises særlig forsigtighed udover det, der følger af de generelle veterinærregler.

På baggrund af dette og på baggrund af ansøgers samlede vurdering, samt på baggrund af vurderingerne under de enkelte emner vurderer kommunen, at der for det ansøgte projekt i tilstrækkeligt omfang er redegjort og vurderet inden for de forhold, der reguleres af husdyrbrugsloven.

Kommunen vurderer, at ansøger har truffet de nødvendige foranstaltninger til at forebygge og begrænse forureningen blandt andet ved anvendelse af den bedst tilgængelige teknologi. Husdyrbruget kan således drives på stedet uden at påvirke omgivelserne på en måde, som er uforenelig med hensynet til omgivelserne.



10. OFFENTLIGHED OG KLAGEVEJLEDNING

10.1 OFFENTLIGHED

Ansøgningen blev offentliggjort på Sorø kommunes hjemmeside den 23. november 2020. Der var frist til afgivelse af bemærkninger på 3 uger. Der indkom ingen bemærkninger til ansøgningen.

Orientering om udkast til miljøgodkendelse blev den 25. januar 2022 udsendt til høring hos naboer og andre beboere indenfor en beregnet konsekvenszone, og skønnede parter i sagen, ansøger selv og denne konsulent. Der var frist til afgivelse af bemærkninger på 30 dage. Der indkom bemærkninger fra tre omboende. Bemærkningerne omhandlede følgende:

To beboere i nærområdet gør indvendinger på baggrund af lugtgener og den ene derudover fordi der bliver slæbt jord ud på vejene i forbindelse med markarbejdet uden efterfølgende rengøring. En anden bemærker blot, at kommunen skal skynde sig at give ansøger godkendelse. Bemærkninger gav ikke anledning til justeringer af projektet.

I løbet af høringsperioden blev kommunen selv opmærksom på, at der sker en mindre forøgelse af ammoniakemissionen fra smågrisestalden, og der derfor bør tages stilling til dispensation til ændringen på grund af staldens placering i forhold til privat fællesvej. Naboer med vejret til den private fællesvej blev partshørt angående dispensation den 10. marts 2022. Der var frist til afgivelse af bemærkninger på 2 uger. Der indkom ingen bemærkninger til dispensationen.

Der er således tilføjet ansøgning om dispensation i miljøkonsekvensrapporten og tilføjet vurdering, vilkår og dispensation til afsnit 3 i den endelige afgørelse.

10.2 KLAGEVEJLEDNING

Ansøger selv kan klage¹⁰ over denne afgørelse til Miljø- og Fødevareklagenævnet. Det samme kan enhver, der har væsentlig, individuel interesse i sagen, samt en række foreninger og organisationer m.v. Klagen skal være modtaget senest 25. april 2022 kl. 23.59.

Klageportalen findes på www.naevneneshus.dk. Du logger på med NEM-ID. En klage er indgivet, når den er tilgængelig for myndigheden i Klageportalen. Miljø- og Fødevareklagenævnet opkræver et gebyr for at klage. Gebyrets størrelse kan ses på www.naevneneshus.dk. Gebyret betales med betalingskort i Klageportalen.

Miljø- og Fødevareklagenævnet skal som udgangspunkt afvise en klage, der kommer uden om Klageportalen, hvis der ikke er særlige grunde til det. Hvis du ønsker at blive fritaget for at bruge Klageportalen, skal du sende en begrundet anmodning til den myndighed, der har truffet afgørelse i sagen. Myndigheden videresender herefter anmodningen til Miljø- og Fødevareklagenævnet, der træffer afgørelse om, hvorvidt din anmodning kan imødekommes.

Godkendelsen kan udnyttes på egen risiko, hvis der klages over den. Det er dog under forudsætning af, at andre nødvendige tilladelser er indhentet. Miljø- og Fødevareklagenævnet kan i særlige tilfælde

¹⁰ Lovbek. nr. 520 af 01.05.2019 af lov om husdyrbrug og anvendelse af gødning m.v. kap. 7.



afgøre, at godkendelsen ikke kan udnyttes, før klagen er behandlet. Miljø- og Fødevareklagenævnet kan ændre eller ophæve kommunens afgørelse på baggrund af en klage.

Kommunens afgørelse kan også indbringes for domstolene. En retssag skal være anlagt inden 6 måneder fra den dag, afgørelsen er offentliggjort jf. husdyrbruglovens § 90.

Der er til enhver tid aktindsigt i sagen jf. forvaltningsloven, offentlighedsloven og lov om aktindsigt i miljøoplysninger.



11. BILAG

11.1 BILAG 1- ANSØGERS MILJØKONSEKVENSRAPPORT

Miljøansøgning efter husdyrbruglovens § 16a

Søer og smågrise i eksisterende og nye stalde og bygninger



Frenderupgård
Nyrupvej 76, 4180 Sorø



Datablad (A)

Ansøger	<i>Niels Aagaard</i>
Ejendommens ejer	<i>Niels Aagaard</i>
Husdyrbrugets adresse	<i>Nyrupvej 76, 4180 Sorø</i>
CVR-nummer	<i>19385248</i>
CHR-nummer	<i>10169</i>
Kommune	<i>Sorø</i>
Ejendomsnummer	<i>3400010132</i>
Matrikel-nr.	<i>2a - Frenderup By, Kirke Flinterup m.fl.</i>
Andre husdyrbrug drevet af ansøger	<i>Nybyvej 67, Tølløse -afvikles</i>
Biaktiviteter	<i>Ingen</i>
Ansøgningsskema	<i>228652</i>
Konsulent; 15 års anciennitet som miljørådgiver	<i>VKST I/S, CVR-nr.: 35448020 Miljøkonsulent cand. Agro. Piil Krogsgaard. Mail: pkr@vkst.dk, mobil nr. 4040 5523 Adresse: Fulbyvej 15, 4180 Sorø</i>
Ansøgning indsendt	<i>29. september 2021 21. oktober 2021 5. november 2021 18. november 2021 21. januar 2022 8. marts 2022</i>



Forord

Husdyrbruget på Nyrupvej 76 4180 Sorø har en sobesætning med flere end 750 årssøer og er dermed et IE-husdyrbrug. Miljøgodkendelse til husdyrbruget skal derfor søges og meddeles efter husdyrbruglovens § 16 a stk. 2.

Oplysningerne i denne miljøkonsekvensrapport supplerer oplysningerne i det digitale ansøgningssystem husdyrgodkendelse.dk i henhold til oplysningskravet beskrevet i husdyrgodkendelsesbekendtgørelsens bilag 1.

Miljøkonsekvensrapporten påviser, beskriver og vurderer det ansøgtes forventede væsentlige og eventuelle kumulative indvirkninger på miljøet. Rapporten beskriver desuden de eventuelle foranstaltninger, som ansøger har truffet for at undgå, forebygge eller begrænse og om muligt neutralisere forventede væsentlige skadelige indvirkninger på miljøet. Beskrivelsen indeholder følgende emner jf. husdyrgodkendelsesbek. § 4 stk. 8.;

Stk. 8. Miljøkonsekvensrapporten, herunder de oplysninger, som ansøger skal give efter bilag 1, pkt. E og F, skal på en passende måde påvise, beskrive og vurdere det ansøgtes væsentlige direkte og indirekte virkninger i forhold til

- 1) befolkningen og menneskers sundhed,*
- 2) biologisk mangfoldighed med særlig vægt på kategori 1- og 2-natur samt bilag IV-arter,*
- 3) jordarealer, jordbund, vand, luft og klima,*
- 4) materielle goder, kulturarv og landskabet,*
- 5) samspillet mellem to, flere eller alle faktorer nævnt i nr. 1-4 og*
- 6) sårbarhed i forhold til risici for større ulykker eller katastrofer som følge af faktorerne efter nr. 1-5.*

Beskrivelser og vurderinger i denne rapport danner sammen med beregninger udført i det digitale ansøgningssystem husdyrgodkendelse.dk grundlag for kommunens afgørelse om miljøgodkendelse til husdyrproduktionen på ejendommen.



Indholdsfortegnelse

Datablad (A)	30
Forord	31
1. Ikke teknisk resumé	34
1.1. Ikke-teknisk resumé af påtænkte foranstaltninger ved IE-brugets ophør.....	35
1.2. Undersøgte alternativer til teknologi og foranstaltninger	36
2. Husdyrbruget og det ansøgte	36
2.1. Indretning og drift af anlæg.....	36
2.1.1. Beskrivelse af den ansøgte samt nuværende produktion	36
2.1.2. Produktionsareal, staldsystem, dyretype og miljøteknologi	39
2.1.3. Opbevaringsanlæg, håndtering, produktion og kapacitet	41
2.1.4. Ventilation.....	42
2.1.5. Teknologi	42
2.2. Bygningsmæssige ændringer og anlægsarbejde	46
2.2.1. Erhvervmæssig nødvendighed	46
2.3. Produktionsmæssig sammenhæng med andre husdyrbrug.....	46
2.4. Husdyrbruget og det ansøgtes beliggenhed	46
2.4.1. Farve og arkitektonisk udtryk	46
2.4.2. Landskabs- og planmæssige forhold	46
2.4.3. Generelle afstandskrav (§§ 6 og 8)	49
2.5. Husdyrbrugets ammoniakemission	50
2.5.1. Bilag IV-arter.....	54
2.6. Husdyrbrugets lugtemission	54
2.7. Øvrige emissioner og genepåvirkninger.....	58
2.7.1. Støj.....	58
2.7.2. Støv	59
2.7.3. Lys	59
2.7.4. Skadedyr	60
2.7.5. Transporter	60
2.7.6. Rystelser.....	62
2.7.7. Egenkontroller	62
2.8. Reststoffer, affald og naturressourcer	63
2.8.1. Døde dyr.....	63
2.8.2. Affald.....	63
2.8.3. Olie og kemikalieforbrug	64
2.8.4. Energiforbrug	65
2.8.5. Vandforbrug og påvirkning af vandressourcen.....	65
2.9. BAT- ammoniak	66
2.10. Grænseoverskridende virkninger	68
3. Miljøkonsekvensvurdering.....	68



3.1. Beskrivelse af det ansøgte.....	68
3.1.1. Det ansøgtes placering, udformning, dimensioner	68
3.1.2. Det ansøgtes forventede væsentlige indvirkninger på miljøet og de foranstaltninger der påtænkes truffet for at undgå, forebygge eller begrænse skadelige indvirkninger på miljøet	68
3.1.3. Andet i forhold til befolkningen og menneskers sundhed	68
3.1.4. Påvirkninger af jordarealer, jordbund og vand	69
3.1.5. Risici for større ulykker og katastrofer	70
3.1.6. Det ansøgte husdyrbrugs indvirkning på klimaet og projektets sårbarhed over for klimaændringer.....	70
3.1.7. Alternative løsninger som ansøger har undersøgt	71
4. Oplysninger i relation til IE-husdyrbruget.....	72
4.1. Foranstaltninger ved IE-husdyrbrugets ophør	72
4.2. BAT- Råvarer, energi, vand, management mv.....	72
4.2.1. BAT- råvarer.....	74
4.2.2. BAT-Energi.....	74
4.2.3. BAT-Vand.....	74
4.2.4. BAT-Management.....	75
5. Konklusion.....	75
6. Bilag	75



1. Ikke teknisk resumé

Nudrift og det ansøgte projekt

Niels Aagaard ejer og driver ejendommen Frenderupgård, Nyrupvej 76, 4180 Sorø. Ejendommens jordtilliggende drives under bedriften.

Husdyrbruget fik i 2012 en miljøgodkendelse til en udvidelse af soproduktionen til 1.200 årssøer, 40.000 smågrise og 1.000 slagtesvin. I forbindelse med denne udvidelse skulle der etableres ny smågrisestald, ny drægtighedsstald, ny farestald og ny gylletank. En del af det eksisterende anlæg skulle ombygges med nyt inventar. Denne tilladelse blev imidlertid ikke fuldt udnyttet indenfor fristen, og der blev derfor i 2017 ansøgt et tillæg til godkendelsen. Den nuværende miljøgodkendelse er meddelt 16. august 2017 som tillæg til miljøgodkendelse efter daværende husdyrlov § 12. Godkendelsen omfatter 1.185 årssøer, 42.000 smågrise (7,4-32 kg) og 1.000 polte (30-110 kg). I dette projekt etableres der ikke ny gylletank.

Det er ønsket at få godkendt anlægget efter den seneste ændring af husdyrgodkendelsesbekendtgørelsen. Hermed bliver anlægget godkendt efter produktionsarealet til de enkelte dyretyper og staldsystemer og ikke antal stipladser og vægt af dyr. Der ændres ikke i staldindretning eller andre anlæg på bedriften.

Ansøgningen om godkendelsen tager udgangspunkt i den nuværende lovlige drift, og den drift der var på anlægget for 8 år siden.

Med den ønskede udvidelse og ændring af stalden er produktionsarealet på 6.346 m².

Der er 2 gylletanke på ejendommen -en på 2.000 m³ og en på 2.500 m³, de er begge overdækkede.

Der ansøges om en ny miljøgodkendelse efter husdyrlovens § 16 stk. 2 af dyreholdet på Nyrupvej 76.

Der opføres ingen nye driftsbygninger eller ændringer af staldanlægget i forbindelse med ansøgte.

Ansøgningen om godkendelsen tager udgangspunkt i den nuværende lovlige drift, og den drift der var på anlægget for 8 år siden.

Konsekvenser for omboende, natur og miljø

Der er ingen væsentlige ændringer i forhold til den nuværende produktion og drift og dermed sker der heller ingen væsentlige ændringer for naboer omkring husdyrbruget i forhold til oplevelse af støj, støv, lugt eller færdsel til og fra husdyrbruget mv.

Lugt

Beregninger udført i ansøgningssystemet viser, at kravene i lovgivningen om lugtpåvirkning af naboer, samlet bebyggelse og byer er overholdt.

Trafik, støj og støv

Antallet af transportere bliver færre i forhold til nudrift i forbindelse med det ansøgte. Transporter til og fra samt på ejendommen foregår i stor afstand i forhold til naboer. Naboer forventes derfor ikke at blive generet af støv og støj fra interne transportere på husdyrbruget.

Landskab

Ejendommen er lokaliseret i det åbne land. Der opføres ikke nye bygninger eller andre faciliteter i forbindelse med det ansøgte.

Idet der ikke bygges i forbindelse med denne ansøgning, vil det ansøgte ikke at påvirke landskabsoplevelsen.



Påvirkning af natur og Bilag IV-arter

De mest ammoniakfølsomme naturområder indenfor habitatudpegninger ligger i en afstand af mere end 7,3 km fra husdyranlægget. Der er lokaliseret flere andre naturområder i kortere afstand fra anlægget omfattet af den vejledende registrering af § 3-områder efter naturbeskyttelsesloven. Beregninger viser, at hverken natur beskyttet efter danske nationale regler eller efter EU-regler, vil modtage et større ammoniakbidrag end de grænser, der er fastsat i husdyrgodkendelsesbekendtgørelsen.

Det ansøgte forventes ikke at påvirke beskyttede arter efter EU's naturbeskyttelsesdirektiver. Det skyldes, at der ikke fjernes eller ødelægges yngle- eller rasteområder i forbindelse med det ansøgte.

Bedste tilgængelige teknik (BAT)

Husdyrbruget er underlagt krav om at anvende den bedst tilgængelige teknologi i forhold til udledning af ammoniak.

For det ansøgte er der krav om, at der højst må udledes 5.674 kg ammoniak pr. år, fra ejendommens husdyrbrug. Dette krav til emissionen er i lovgivningen sat ud fra viden om, hvad der kan lade sig gøre, ved at anvende de bedste teknikker på markeder, der er tilgængelige til en pris, der er realistisk i forhold til produktionens størrelse. For at nå kravet er der etableret gyllekøling og luftrensning i det nye staldanlæg.

Husdyrbruget har mere end 750 årssøer og er derfor et IE-husdyrbrug. Det betyder, at husdyrbruget er omfattet af en række særregler, som kun gælder for IE-brug med ophæng i EU's BAT-konklusioner for store husdyrbrug.

Det betyder, at husdyrbruget skal efterleve krav om at have et miljøledelsessystem, have plan for uddannelse af personale, have plan for regelmæssig kontrol, reparation, vedligeholdelse og beredskab samt leve op til fodringskrav, krav om energieffektiv belysning mv.

Tiltag til at begrænse miljøpåvirkninger

Der er i ansøgningen redegjort for hvilke teknikker og metoder, der er taget i anvendelse for at begrænse miljøpåvirkningen mest muligt. Blandt andet vil der blive:

- Udarbejdet en beredskabsplan for husdyrbruget som skal sikre, at forurening i forbindelse med et evt. uheld begrænses mest muligt.
- Udarbejdet en miljøledelse for ejendommen

Der er desuden:

- Etableret overdækning på gylletankene
- Etableret gyllekøling i 3 stalde

Samlet vurderes det, at det ansøgte projekt har truffet de nødvendige foranstaltninger til at forebygge og begrænse forureningen ved anvendelse af den bedste tilgængelige teknologi, samt at husdyrbruget ikke medfører væsentlige miljømæssige påvirkninger, og at husdyrbruget i øvrigt kan drives på stedet på en måde, der er forenelig med hensynet til omgivelserne.

1. Ikke-teknisk resumé af påtænkte foranstaltninger ved IE-brugets ophør

Hvis husdyrproduktionen på ejendommen ophører, vil anlægget blive tømt og rengjort således at der ikke opstår risiko for forurening eller unødigt risiko for skadedyr. Eventuelt oplag af foder, hjælpestoffer og affald fra produktionen vil blive bortskaffet.

Gyllebeholderen tages ikke nødvendigvis ud af drift med ophør af husdyrproduktionen, da der fortsat kan være markbrug under bedriften. Hvis gyllebeholderen tages ud af drift, vil den blive tømt og husdyrgødningen udbragt efter gældende lovgivning.



2. Undersøgte alternativer til teknologi og foranstaltninger

Krav vedr. anvendelse af bedst tilgængelig teknologi i forhold til ammoniak opfyldes ved integration af anlæg til gyllekøling samt overdækning af gylletanke.

Alternativer til de anvendte teknologier er biologisk luftrensning, som er fravalgt, da gyllekøling kan anvendes til opvarmning af stalden og dermed reducere/erstatte olieforbrug til opvarmning.

Det har i forbindelse med denne ansøgning ikke været nødvendigt at indføre yderligere ammoniakreducerende miljøteknologi, da ammoniakdepositionskrav til natur, samt overholdelse af BAT for ammoniakreduktion er overholdt, som tidligere redegjort for.

I forhold til lugt er der ikke behov for at indføre lugtreducerende miljøteknologi, der vil kunne begrænse lugtemissionen fra staldene, idet lugtgenekriterierne overholdes.

3. Husdyrbruget og det ansøgte

I dette kapitel redegøres der for det ansøgte, husdyrbrugets indretning og drift samt beliggenhed i forhold til omgivelserne.

Der redegøres desuden for husdyrbrugets ammoniak- og lugtemission, herunder påvirkninger af natur og naboer og for øvrige eventuelle påvirkninger med støj, støv, lys, skadedyr, transport, affald og ressourcer.

3. Indretning og drift af anlæg

Beskrivelse af den ansøgte samt nuværende produktion

Nuværende drift

På ejendommen Nyrupvej 76, 4180 Sorø er der tilladelse til en produktion søer og smågrise. Nedenstående tabel viser hvilke husdyrtyper bedriften er godkendt til.

Dyrehold og staldtype	Vægtgrænse	Antal årsdyr	Dyr på stald
Søer Kassestier med delvis spaltegulv		1185	346
Søer Løsgående delvis spaltegulv		1185	857
Løsgående, dybstrøelse		30	30
Smågrise, Toklimastald, delvis spaltegulv	7,4-32 kg	42.000	6.760
Slagtesvin, Delvis fast gulv (1/3 fast)	32-110 kg	1.000	200

Dyrehold i nudrift.

Tilladelsen fremgår af godkendelse fra 2012 samt tillæg til godkendelse af 16. august 2017.



Produktionen foregår i 3 parallelle bygninger. Et af de væsentlige punkter i forbindelse med ombygning og udvidelse har været at etablere stalde til løsgående faresøer.

Der er indført teknologi gyllekøling i den nye drægtighedsstald, den nye farestald og poltestald. Etablering af køling i drægtighedsstald og poltestald var et BAT-krav i 2012. Køling i farestald har erstattet tidligere BAT-krav i smågrisestald. Der er 2 gyllebeholdere til opbevaring af husdyrgødning. Gyllebeholderne er overdækket med telt for at overholde BAT-krav. Der er 2 gastætte siloer på hhv. 550 t og 800 t. Øvrigt foder opbevares i siloer i foderlade.

I den eksisterende godkendelse indgår alle ansøgte stalde. Produktionsarealet i den nuværende drift er 6.346 m². Den nye farestald samt den renoverede farestald er indrettet til løsgående søer, hvilket tilgodeser dyrevelfærdsmæssige behov.

Ejendommens arealer drives under bedriften.

Ansøgt drift

Der sker ingen fysiske ændringer i produktionsanlægget i forbindelse med denne ansøgning.

Produktionsarealet i ansøgt drift er 6.346 m².

Der fodres med hjemmeblandet foder, der udfodres som tørfoder. Der anvendes korn fra egen produktion, samt indkøbt soya, mineraler og roepiller.

Korn opbevares i de 2 udendørs siloer. I foderladen opbevares øvrigt foder og diverse sækkevarer. Fodret blandes i foderladen. Halm opbevares i halmlade.

8-års drift

Det er et krav i lovgivningen at merdepositionen af ammoniak til kategori 3 natur beregnes som forskellen mellem depositionen fra husdyrbruget i ansøgt drift og depositionen fra husdyrbruget i såvel den nuværende drift som 8-års driften.

Den nuværende tilladte produktion blev tilladt i 2012- men staldbyggeriet blev først igangsat i 2013, og godkendelsen var dermed ikke fuldt udnyttet ved fristens udløb. Derfor blev der i august 2017 udarbejdet et tillæg til godkendelsen, så projektet kunne færdiggøres.

Lagertanke til husdyrgødning er uændret i hele 8 års perioden, men er blevet overdækket.

Oversigt over 8-årsdriften, nudriften og den ansøgte drift fremgår af nedenstående skema:



Produktionstilladelse	8-årsdyr/prod.	Nudrift årsdyr/prod	Ansøgt drift, m ²
Søer, kassestier	780	1.185	1.834
Søer, golde/drægtige løsgående	580	1.025	2.541
Søer, løbestald med orner	200	160	127
Smågrise	26.000 stk. /år (4.300 sti pl.)	42.000 stk. /år (6.760 st.pl.)	1.378
Slagtesvin	700 stk. /år	1.000 stk./år (200 st.pl.)	253
Produktionsareal (m ²)	3.184	6.346	6.346

Produktionsareal i 8-årsdrift, Nu- driften og den ansøgte drift

*I forbindelse med ændringen af husdyrbrugsloven er det ikke længere antallet af dyr der godkendes, men derimod det areal dyrene står opstaldet på.



Oversigt over anlægget fremgår af nedenstående klip fra husdyrgodkendelse.dk:



Ejendommens stald- og opbevaringsanlæg.

Produktionsareal, staldsystem, dyretype og miljøteknologi

Produktionsarealet er det areal i fast placerede husdyranlæg, hvor dyrene kan opholde sig og har mulighed for at afsætte gødning. Arealer, hvor dyrene kortvarigt opholder sig, skal ikke medtages i opgørelsen.

Det samlede produktionsareal i ansøgt drift er opgjort til 6.346 m², som vist i nedenstående tabel.



NAVN	Staldtype	8-årsdrift m ²	Nudrift m ²	Ansøgt m ²
1	Søer, diegivende. Kassestier, delvis spaltegulv,	292	288	288
2	Søer, digegivende. Kassestier, delvis spaltegulv	450	250	250
	Smågrise. Toklimastald, delvis spaltegulv	0	200	100
	Slagtesvin, 1/3 fast gulv	0		100
3	Smågrise	909	909	909
4	Smågrise	369	369	369
5	Søer, drægtige, løsgående delvis spaltegulv	542	542	542
6	Søer drægtige, løse dybstrøelse	168		
	Søer drægtige, løsgående delvis spaltegulv		206	206
7	Søer, løbestald med orner, delvis spaltegulv	0	127	127
8	Gylte, orner løsgående delvis spaltegulv	0	216	216
	Slagtesvin, stier 1/3 fast gulv		153	153
9	Søer drægtige, løsgående delvis spaltegulv	0	1790	1790
10	Søer, diegivende. Kassestier, delvis spaltegulv	0	1296	1296
11	Søer drægtige, fast gulv	332		
<i>I alt m²</i>		<i>3.184</i>	<i>6.346</i>	<i>6.346</i>

Ejendommens produktionsareal.

Arealet er opgjort ud fra tegninger på nybyggeri. Tegninger er vedlagt som bilag.

Arealer i staldene, der ikke indgår som produktionsareal, men hvor der kortvarigt kan opholde sig dyr, såsom gangarealer-og udlevering, vil blive rengjort i henhold til husdyrgodkendelsesbekendtgørelsens § 38.



Overfladearealet af beholderne er beregnet automatisk ved indtegning af beholderne i husdyrgodkendelse.dk. Overfladeareal af gødningsopbevaringsanlæg bidrager til anlæggets samlede emission af ammoniak. Det bidrager ikke til lugtemission.

Størrelsen af produktionsareal med det aktuelle staldsystem og dyretype samt evt. anvendte teknologier danner grundlag for resultaterne af lugt og ammoniakberegningerne i husdyrgodkendelse.dk.

BAT for ammoniak fra produktionsanlægget er ligeledes baseret på ovenstående samt BAT-forudsætningen for det enkelte staldafsnit (jf. afsnit 2.9)

Opbevaringsanlæg, håndtering, produktion og kapacitet

Gødningsopbevaringsanlæg

I de anvendte staldsystemer produceres der gylle.

Gyllebeholder	Kapacitet (m ³)	Byggeår	Overfladeareal (m ²)	NH ₃ -effekt
1. G 2000	1.980	1997	481	50
2. G 2500	2.540	2003	587	50
Gyllekanaler	900			
Lejet tank i Fulby	2.000			
Lejet tank Orebyvej	1.200			
Lejet tank Døjringe	500			
i alt	9.120			

Oversigt over gødningsopbevaring.

Der lejes 3 tanke for at have tilstrækkelig opbevaringskapacitet. Gyllen flyttes til disse tanke i løbet af vinteren.

Krav vedr. alarm, barriere eller terrænændring

Gyllebeholderne ligger i en større afstand end 100 meter af en grøft/sø og udenfor et risikoområde (6 graders hældning på terræn). Der er derfor ikke krav til gyllealarm; beholderbarriere eller terrænændring.

Håndtering

Husdyrgødningen bliver opbevaret og håndteret efter bestemmelserne i gødningsanvendelsesbekendtgørelsen.

Gylle ledes til gyllebeholdere i lukkede rørføringer.

Omrøring sker normalt kun i forbindelse med at gyllebeholderne tømmes forud for udspreddning. Dette er med til at mindske lugtgener fra oplagring af gyllen.

Gyllen udbringes med gyllevogn med slæbeslanger eller nedfældning.

Forventet gødningsproduktion

Kapacitetsberegning beregnes i regneark fra SEGES, udgave 03.10.2018

Grundoplysninger til beregning af normproduktion:							
Normproduktion	Staldtype (søer: drægtighedsstald)	Antal	Antal smågrise pr. årssø	Indgang, kg	Afgang, kg		Normprod., ton/år
Årssøer drægtighedsstald	Løsg. delvis sp.	1.185	32,2	-	6,7		5.484
Årssøer farestald	Kassestier	1.185	32,2		6,7		1.917
Smågrise prod.	Toklimast., delvis spaltegulv	30.000	-	7,2	30		3.651
Slagtesvine prod.	Delvis spaltegulv	1.000	-	30	110		600
I alt							11.652



Faktisk tilledning til gyllebeholder	12.723		11.095	-1.628
Kapacitet i mdr.	8,6		9,9	1,3

Opbevaringskapacitet

Den samlede opbevaringskapaciteten på ejendommen udgør 9.120 m³.

I henhold til husdyrgødningsbekendtgørelsen er der krav om minimum 9 mdr. opbevaringskapacitet.

Med en forventet gødningsproduktion på i alt 11.095 m³ pr år og 924 m³ gylle/mdr. er der opbevaringskapacitet til 9,9 mdr. (m³ gødningsopbevaringskapacitet /gylleproduktion pr. mdr.)

Opbevaringskapaciteten er større, idet de 2 gylletanke på ejendommen er overdækkede, og der dermed ikke kommer regnvand i tanken.

Vurdering af opbevaringskapacitet

Med leje af eksterne gylletanke, vurderes det, at der er tilstrækkelig opbevaringskapacitet på ejendommen.

Ventilation

Staldanlægget er mekanisk ventileret.

Ventilationsafkast på nye og gamle stalde er placeret jævnt over hele staldlængden.

Ventilatormotorerne er placeret nede i loftet, hvilket reducere støj.

Det er et system med multistep/Trinvis indfasning. Det vil sige, at ventilatorerne tilsluttes enkeltvist efter behov.

Teknologi

Ved denne produktion er BAT kravet fastsat i tidligere afgørelser. Der anvendes 2 teknologier til opfyldelse af ammoniakemission i forhold til BAT:

- Gyllekøling i 3 stalde
- Overdækning af 2 gylletanke

Gyllekøling:

I godkendelse fra 2012 var der indsat krav om ammoniakreduktion ved gyllekøling i stalddene:

- 4. smågrisestald
- 9. ny drægtighedsstald
- 10. ny farestald

I godkendelsen fra 2017 blev dette ændret til krav om gyllekøling i stalddene:

- 4 smågrise.
- 8 Polte/gylte
- 9. Drægtighedsstald

Der er realiseret gyllekøling i stald 8. polte/gylte, 9. drægtighedsstald og 10. farestald, dvs. effekten af gyllekøling i stald 10 skal kompensere for manglende køling i stald 4.

Krav til ammoniakreduktion ved gyllekøling var i godkendelsen fra 2017 sat til 22% i de 3 stalde med en driftstid på hhv. 7600 timer i smågrisestald og poltestald og 7900 timer i drægtighedsstalden.

Omregnes denne reduktion til nugældende opdateret formel svarer det til 18,424 % i de 3 stalde.

Ansøgt drift:



I stald 8 er der 215 m² gyllekanal, i stald 9 er der 1215 m² gyllekanal og i stald 10 er der 1080 m² med køleslanger. Driftstiden sættes til 8760 timer for alle 3 staldafsnit.

Der er foretaget en scenarieberegning (skema 229247) for at fastlægge BAT-kravet i de 3 stalde, hvor der var krav til køling i afgangsløbet fra 2017. I skemaet er der på baggrund af ovenstående beregning indsat 18,424 % reduktion i de 3 stalde.

Ammoniaktab pr. produktion opnåelig ved anvendelse af BAT ? 1						
	Produktion	BAT krav Areal (kg NH ₃ -N / (m ² · år))	Korrektionsfaktor for udegående	Vejl. sum (kg NH ₃ -N / år)		
Rediger	(#451993) Søer, gøde og drægtige. Løsgående, delvis spaltegulv	748 1,20	1	898		
Rediger	(#451998) Smågrise. Toklimastald, delvis spaltegulv	369 0,47	1	174		
Rediger	(#452001) Smågrise. Toklimastald, delvis spaltegulv	909 0,56	1	509		
Rediger	(#452003) Søer, diegivende. Kassestier, delvis spaltegulv	288 0,66	1	190		
Rediger	(#452007) Søer, gøde og drægtige. Løsgående, delvis spaltegulv	216 1,01	1	218		
Rediger	(#452008) Slagtesvin. Delvis spaltegulv, 25 - 49 % fast gulv	153 1,60	1	244		
Rediger	(#452012) Slagtesvin. Delvis spaltegulv, 25 - 49 % fast gulv	100 1,90	1	190		
Rediger	(#452014) Smågrise. Toklimastald, delvis spaltegulv	100 0,56	1	56		
Rediger	(#470609) Søer, diegivende. Kassestier, delvis spaltegulv	250 0,66	1	165		
Rediger	(#452018) Søer, gøde og drægtige. Løsgående, delvis spaltegulv	1790 1,00	1	1792		
Rediger	(#452020) Søer, diegivende. Kassestier, delvis spaltegulv	1296 0,66	1	855		
Rediger	(#452022) Søer, gøde og drægtige. Individuel opstaldning, delvis spaltegulv	87 1,30	1	113		
Rediger	(#452023) Søer, gøde og drægtige. Løsgående dybstrøelse	40 1,40	1	56		

Der er 2 varmepumper. Den ene på 95 kW er tilsluttet farestald og drægtighedsstald, den anden på 18 kW er tilsluttet polte/gyltestalden.

Der er linespil i drægtighedsstalden og rørudslusning i de 2 andre stalde. Gyllekøling har en højere ammoniakreducerende effekt, hvor der er linespil, fordi der er mindre gylle i kummerne.



Derfor reduceres der mere ammoniak ved samme kølingseffekt i drægtighedsstalden sammenlignet med farestalden.

Køle-effekt af de 2 pumper

Pumpe farestald og drægtighedsstald

Varmeydelse 95 kW – køleydelse 67,86 kW (oplyst af producenten Klimadan)

Areal med gyllekumme: 2.295 m²

Køleeffekt pr. m²: $67860 \text{ W} / 2.295 \text{ m}^2 \sim \underline{29,57 \text{ W/m}^2}$

Pumpe poltestald

Varmeydelse 18 kW - køleydelse 18 kW-(18/3,5^c) $\sim 12,86 \text{ kW}$

Areal med gyllekumme: 215 m²

Køleeffekt pr. m²: $12860 \text{ W} / 215 \text{ m}^2 \sim \underline{59,81 \text{ W/m}^2}$

^c:faktoren 3,5, der anvendes til at finde køleydelsen, er COP (Coefficient Of Performance) oplyst af producenten.

Ammoniakreduktion ved valgt pumpe

Farestald

Beregningsformel køling rørudslusning farestald: $0,85 * x - 0,004 * x^2$

$0,85 * 29,57 - 0,004 * 29,57^2 = \underline{21,64 \% \text{ ved } 8760 \text{ driftstimer}}$

Drægtighedsstald

Beregningsformel køling linespil: $1,66 * x - 0,02 * x^2$

$1,66 * 29,57 - 0,02 * 29,57^2 = \underline{31,6 \% \text{ ved } 8760 \text{ driftstimer}}$

Polte stald

Beregningsformel køling rørudslusning poltestald: $0,85 * x - 0,004 * x^2$

$0,85 * 59,81 - 0,004 * 59,81^2 * = \underline{36,54 \% \text{ ved } 8760 \text{ driftstimer}}$

Overholdelse af BAT

For at overholde BAT-kravet er antallet af driftstimer i de 2 stalde tilpasset.

Farestald: $11/21,64 * 8760 \text{ timer} = 4.452,86 \text{ timer} \text{ årligt}$

Drægtighedsstald: $16/31,6 * 8760 \text{ timer} = 4.435 \text{ timer} \text{ årligt}$

Poltestald: $7,1/36,54 * 8760 \text{ timer} = 1.702 \text{ timer} \text{ årligt}$

Forslag til vilkår:

Indretning og drift af farestald og drægtighedsstald

1. Gyllekanalerne i farestald 1080 m² (træk/slip) og drægtighedsstald 1215 m² (linespil) – i alt 2.295 m² - skal forsynes med køleslanger, der forbindes med en varmepumpe.
2. Varmepumpen skal levere en gennemsnitlig køleydelse på mindst 29,57 W/m²
3. Varmepumpen skal være forsynet med en timetæller til dokumentation af årlig driftstid
4. Den årlige driftstid skal være mindst 4.453 timer



5. Gyllekølingsanlægget skal være forsynet med et trykovervågningsystem, en alarm samt en sikkerhedsanordning, der i tilfælde af lækage stopper gyllekølingsanlægget. Gyllekølingsanlægget må ikke kunne genstarte automatisk
6. Vedligeholdelse af gyllekølingsanlægget skal ske i overensstemmelse med producentens vejledning. Vejledningen skal opbevares på husdyrbruget
7. Ved udskiftning af varmepumpen, skal dokumentation for køleeffekt på gyllekøleanlæg indsendes til tilsynsmyndigheden før anlægget tages i drift.

Egenkontrol

8. Der skal indgås en skriftlig aftale med en godkendt montør med VPO-certifikat eller tilsvarende certificering om kontrol og service af gyllekølingsanlægget mindst én gang årligt. Den årlige kontrol skal som minimum bestå af følgende: - afprøvning og funktionssikring af trykovervågningssystemet, alarmer samt sikkerhedsanordningen, kontrol af kølekredsens ydelse, aflæsning og registrering af driftstimer.
9. Enhver form for driftsstop skal noteres i logbog med angivelse af årsag og varighed. Tilsynsmyndigheden skal underrettes ved driftsstop, der har en varighed på mere end 2 uger.
10. Registreringen fra logbogen, den skriftlige kontrolaftale, de årlige kontrolrapporter samt øvrige servicereporter, skal opbevares på husdyrbruget i mindst fem år og forevises på tilsynsmyndighedens forlangende.

Forslag til vilkår:

Indretning og drift af poltestald

11. Gyllekanalerne i poltestald 215 m² (træk/slip) skal forsynes med køleslanger der forbindes med en varmepumpe
12. Varmepumpen skal levere en gennemsnitlig køleydelse på mindst 59,81 W/m²
13. Varmepumpen skal være forsynet med en timetæller til dokumentation af årlig driftstid
14. Den årlige driftstid skal være mindst 1.702 timer
15. Gyllekølingsanlægget skal være forsynet med et trykovervågningsystem, en alarm samt en sikkerhedsanordning, der i tilfælde af lækage stopper gyllekølingsanlægget. Gyllekølingsanlægget må ikke kunne genstarte automatisk
16. Vedligeholdelse af gyllekølingsanlægget skal ske i overensstemmelse med producentens vejledning. Vejledningen skal opbevares på husdyrbruget
17. Ved udskiftning af varmepumpen, skal dokumentation for køleeffekt på gyllekøleanlæg indsendes til tilsynsmyndigheden før anlægget tages i drift.

Egenkontrol

18. Der skal indgås en skriftlig aftale med en godkendt montør med VPO-certifikat eller tilsvarende certificering om kontrol og service af gyllekølingsanlægget mindst én gang årligt. Den årlige kontrol skal som minimum bestå af følgende: - afprøvning og funktionssikring af trykovervågningssystemet, alarmer samt sikkerhedsanordningen, kontrol af kølekredsens ydelse, aflæsning og registrering af driftstimer.
19. Enhver form for driftsstop skal noteres i logbog med angivelse af årsag og varighed. Tilsynsmyndigheden skal underrettes ved driftsstop, der har en varighed på mere end 2 uger.
20. Registreringen fra logbogen, den skriftlige kontrolaftale, de årlige kontrolrapporter samt øvrige servicereporter, skal opbevares på husdyrbruget i mindst fem år og forevises på tilsynsmyndighedens forlangende.



4. Bygningsmæssige ændringer og anlægsarbejde

Der sker ingen nyopførelse af bygninger eller andre faciliteter i forbindelse med den aktuelle ansøgning.

Erhvervsmæssig nødvendighed

Ikke relevant.

5. Produktionsmæssig sammenhæng med andre husdyrbrug

Husdyrbruget er ikke teknisk, forurenings- og driftsmæssigt forbundet med andre husdyrbrug. Anlægget skal derfor ikke godkendes sammen med andre anlæg til husdyrproduktion.

6. Husdyrbruget og det ansøgtes beliggenhed

Farve og arkitektonisk udtryk

Bebyggelsen på ejendommen er opført som traditionelt staldbyggeri. Staldene er opført i "norsk marmor" med gråt eternittag.

Gyllebeholdere er opført i beton-elementer.

Der foretages ingen bygningsmæssige ændringer, eller ændringer i materiale og farvevalg på staldbygninger, eller øvrige driftsbygninger, i forbindelse med det ansøgte.



Figur 3: Nyrupvej 76, 4180 Sorø set fra syd, før nybyggeri. Kilde: skråfoto.dk

Da der ikke etableres nybyggeri eller foretages ændringer af farvevalg eller arkitektonisk udseende, som følge af det ansøgte, vil det visuelle udtryk fra staldbygningerne være uændret.

Landskabs- og planmæssige forhold

Landskab

Husdyrbruget er lokaliseret i Sorø Kommune og er beliggende i det åbne land ca. 1.300 m nord for Kirke Flinterup og ca. 1.500 m syd for Nyrup.

Området er præget af åbent landskab med intensivt dyrkede landbrugsarealer brudt af små landejendomme, mange hegn, beplantninger og skov.

Fra syd er staldene skjult af eksisterende lader. Fra nord vil staldanlægget blive skjult af afskærmende beplantning, idet det er et vilkår i den eksisterende miljøgodkendelse, at der etableres et læhegn mod nord eneste et år efter byggeriet er færdiggjort.



Nærmeste nabo, som har indkig til husdyrbruget, er Nyrupvej 47, der er placeret ca. 235 m mod nordøst fra nærmeste staldhjørne. Her vil den nye beplantning sløre indblikket til bygningerne.



Forhold til Kommuneplan

Ejendommen ligger i et område, der ifølge kommuneplanen har følgende udpegninger:

Aktuelle retningslinjer i kommuneplanen
Skovrejsning (Ønsket)
Kulturhistorisk bevaringsværdi
Større sammenhængende landskab

Helt overordnet har udpegningerne ikke betydning for nærværende ansøgning idet der ikke opføres nyt byggeri.



Skovrejsningsområde



I skovrejsningsområder ønskes skovrejsning fremmet.

Udpegningen af skovrejsningsområder har betydning for tilskud til privat skovrejsning og for den statslige skovtilplantning.

Skovrejsningsområderne er ikke forbeholdt skovbrug. Ønsket om inddragelse af disse arealer til anden anvendelse skal behandles ud fra en helhedsvurdering af de forskelligartede arealinteresser. Der skal således ske en afvejning af interesserne, herunder land- og skovbrugshensyn. Tilplantningen er frivillig for lodsejere, og skovrejsning går ikke forud for fortsat landbrugsdrift.

Større sammenhængende landskab



Udpegningen skal sikre landskabelige bevaringsværdier og beliggenheden af områder med landskabelig værdi, herunder større sammenhængende landskaber. Landbrugsbyggeri i tilknytning til eksisterende bygninger er ikke påvirket af denne udpegning.



Kulturhistoriske bevaringsværdier



I disse områder skal man sikre de kulturhistoriske bevaringsværdier. Nærværende projekt påvirker ikke disse.

Bygge- og beskyttelseslinjer

Nye anlægsdeles placering i forhold til beskyttelseslinjer er opsummeret i nedenstående tabel.

Beskyttelseslinje	Ligger det ansøgte indenfor beskyttelsen		
	Nej	Ja	Delvis
Søbeskyttelseslinje	<input checked="" type="checkbox"/>	<input type="checkbox"/>	<input type="checkbox"/>
Åbeskyttelseslinje	<input checked="" type="checkbox"/>	<input type="checkbox"/>	<input type="checkbox"/>
Skovbyggelinje	<input checked="" type="checkbox"/>	<input type="checkbox"/>	<input type="checkbox"/>
Kirkebyggelinje	<input checked="" type="checkbox"/>	<input type="checkbox"/>	<input type="checkbox"/>
Klitfredning	<input checked="" type="checkbox"/>	<input type="checkbox"/>	<input type="checkbox"/>
Strandbeskyttelseslinje	<input checked="" type="checkbox"/>	<input type="checkbox"/>	<input type="checkbox"/>
Kystnærhedszone	<input checked="" type="checkbox"/>	<input type="checkbox"/>	<input type="checkbox"/>
Fortidsmindebeskyttelseslinje	<input checked="" type="checkbox"/>	<input type="checkbox"/>	<input type="checkbox"/>
Beskyttelse sten- og jorddiger	<input checked="" type="checkbox"/>	<input type="checkbox"/>	<input type="checkbox"/>

Bygge- og beskyttelseslinjer

Ejendommens bygninger ligger ikke indenfor bygge- og beskyttelseslinjer. Ejendommen ligger ikke indenfor fredede områder eller kulturarvsarealer.

Fredede områder	Sammenfald med byggefelt ja/nej
Fredede områder	Nej
Kulturarvsarealer	Nej

Byggefeltets sammenfald med fredede områder

Vurdering af landskabs- og planmæssige forhold

Idet det ansøgte ikke indebærer bygningsmæssige ændringer eller nyetableringer, vil der ikke være påvirkninger af landskabet med det ansøgte.

Generelle afstandskrav (§§ 6 og 8)

Afstandene til de i Husdyrbruglovens §§ 6, 7 og 8 nævnte områder fremgår af nedenstående tabeller. Kravene jf. §§ 6 og 7 har karakter af forbudszone. Afstandskravene i § 8 skal overholdes ved udvidelser eller ændringer af husdyranlæg og gødnings- og ensilageopbevaringsanlæg på husdyrbrug, der kan medføre forøget forurening. Der er dog mulighed for at give dispensation ved manglende overholdelse.



Forbudszoner jf. husdyrbrugsloven § 6			
	Afstandskrav	Placering	Aktuel afstand
Eksisterende eller ifølge kommuneplanens rammedel fremtidigt byzone- eller sommerhusområde	50 m	Gyrstinge	Ca. 3,7 km
Område i landzone, der i lokalplan er udlagt til boligformål, til blandet bolig -og erhvervsformål eller til offentlige formål med henblik på beboelse, institution, rekreative formål etc.	50 m	Søtofte	Ca. 2,9 m
Nabobeboelse	50 m	Nyrupvej 47	Ca. 238 m
Forbudszoner jf. husdyrbrugsloven § 7			
Afstand til kategori 1-natur	Min. 10 m		Ca. 7,3 km
Afstand til kategori 2-natur	Min. 10 m		Ca. 2,8 km

Afstande og afstandskrav jf. husdyrbrugsloven § 8		
	Afstandskrav*	afstand
Ikke-almene vandforsyningsanlæg	Min. 25 m	Ca. 374 m
Almene vandforsyningsanlæg	Min. 50 m	Ca. 3.239 m
Vandløb, herunder dræn og søer	Min. 15 m	Ca. 570/476 m
Offentlig vej og privat fællesvej	Min. 15 m	Ca. 5 m
Levnedsmiddelvirksomhed	Min. 25 m	>25
Beboelse på samme ejendom	Min. 15 m	Ca. 18 m
Naboskel	Min. 30 m	Ca. 196
Afstandskrav nyetablering af opbevaringsanlæg til flydende husdyrgødning § 8		
Vandløb, herunder dræn og søer	Min. 100 m	Ca. 300 m

Afstandskrav nyt byggeri/nye opbevaringsanlæg

*Afstandskravene gælder kun etablering, samt udvidelser og ændringer der medfører forøget forurening. I den aktuelle ansøgning sker der en marginal øgning af lugt fra anlægget samt en mindre øgning af ammoniakemissionen fra staldene.

Da smågrisestalden ligger mindre end 15 m fra privat fællesvej, søges der om dispensation fra afstandskravet i husdyrbruglovens § 8 for så vidt angår afstanden til privat fællesvej. Der sker med det ansøgte ingen ændring af adgangsforholdene og mulighed for at benytte vejen for andre brugere af den private fællesvej.

7. Husdyrbrugets ammoniakemission

Emissionen af ammoniak fra det ansøgte projekt fremgår af beregninger i husdyrgodkendelse.dk, se nedenstående tabel.



4.1 Samlet ammoniakemission fra husdyrbruget (stald og lager)

Driftstype:	Ammoniakemission fra staldafsnit (kg NH ₃ -N/år)	Ammoniakemission fra lagre (kg NH ₃ -N/år)	Ammoniakemission fra husdyrbruget (kg NH ₃ -N/år)
Ansøgt drift	5459,9	213,5	5673,4
Nudrift	5268,3	213,5	5481,8
8 års-drift	2879,8	529,0	3408,8

Det samlede resultat af ammoniakberegningerne i husdyrgodkendelse.dk.

Ammoniakemissionen fra det ansøgte projekt udgør 5.673,4 kg NH₃-N/ha/år.

Beliggenhed i forhold til natur

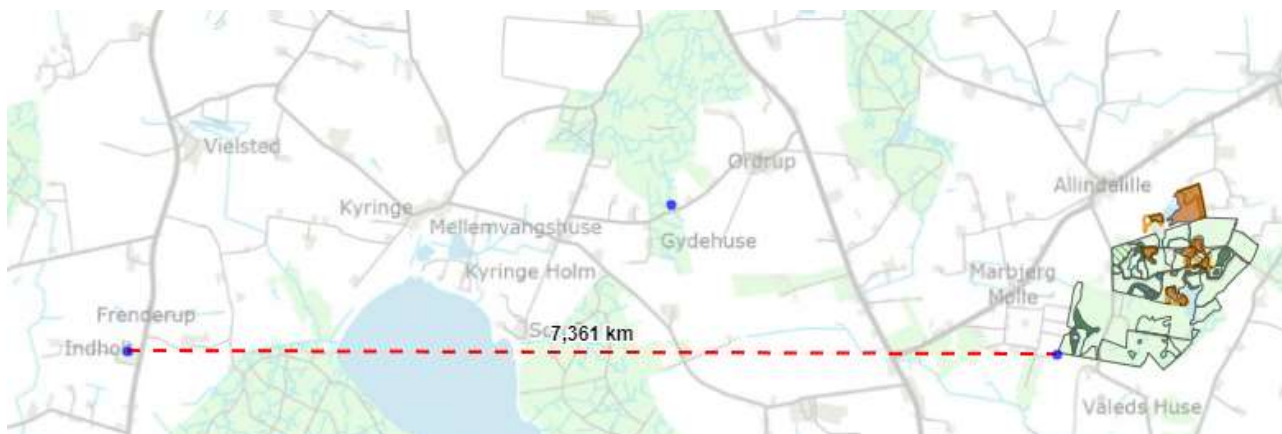
Der er i husdyrgodkendelsesbekendtgørelsen fastsat grænser for, hvor meget husdyrbrug må påvirke omkringliggende natur med ammoniak. I husdyrgodkendelse.dk beregnes, hvor stor en del af husdyrbrugets ammoniakemission, der afsættes på omkringliggende ammoniakfølsom natur.

De ammoniakfølsomme naturområder opdeles i kategori 1-natur, kategori 2-natur og kategori 3-natur samt øvrig natur omfattet af naturbeskyttelseslovens § 3.

Kategori 1 natur

Kategori-1 natur er ammoniakfølsom natur beliggende indenfor internationale naturbeskyttelses-områder (Natura 2000 områder). Det er de ammoniakfølsomme Natura 2000-naturtyper, som indgår i udpegningsgrundlaget for Natura 2000-området og som Naturstyrelsen har kortlagt. Kategori 1 natur omfatter også heder og overdrev udenfor Natura 2000 områder, der er § 3 beskyttede efter naturbeskyttelsesloven.

Nærmeste kategori 1 natur (naturpunkt kat 1 øst, skov) er naturtype 9150 "bøg på kalk" beliggende i en afstand af ca. 7,3 km øst for anlægget. Naturpunktet ligger indenfor habitatområde nr. 158 Allindelille Fredskov.



Jf. husdyrgodkendelsesbekendtgørelsen må totaldepositionen til kategori 1 natur ikke overstige følgende værdier:

- 0,2 kg NH₃-N/ha/år, hvis der er >1 andet husdyrbrug¹¹ i nærheden.
- 0,4 kg NH₃-N/ha/år, hvis der er 1 andet husdyrbrug i nærheden.
- 0,7 kg NH₃-N/ha/år, hvis der ikke er andre husdyrbrug i nærheden.

Den beregnede totaldeposition i nærmeste punkt af naturområdet er på 0 kg NH₃-N/ha/år.

¹¹ Antallet af husdyrbrug i nærheden defineres i Husdyrgodkendelsesbekendtgørelsens § 26 stk. 2.



Kumulation

Der er et andet husdyrbrug, der skal indregnes i kumulation i forhold til naturområdet. Det drejer sig om ejendommen Allindemaglevej 60, 4100 Ringsted.

Når totaldepositionen er under 0,2 kg NH₃-N/ha/år er kravet til N-deposition, uanset kumulation, overholdt.

Kategori 2 natur

Kategori-2 natur er nærmere bestemte ammoniakfølsomme naturtyper, der ligger uden for internationale natur-beskyttelsesområder. Det drejer sig om højmoser, lobeliesøer, heder der er større end 10 ha, og som er omfattet af naturbeskyttelseslovens § 3 samt overdrev der er større end 2,5 ha og som er omfattet af naturbeskyttelseslovens § 3.

Nærmeste kat. 2 natur (kat 2 sydøst) er et overdrev. Det ligger ca. 2,8 km sydøst for anlægget.



Ifølge husdyrgodkendelsesbekendtgørelsen er den maksimale grænse for totaldepositionen til kategori 2 natur på 1,0 kg NH₃-N/ha/år.

Den beregnede totaldeposition til kategori 2 natur er på 0,0 kg NH₃-N/ha/år. Grænseværdien er dermed overholdt.

Kategori 3 natur

Kategori-3 natur er ammoniakfølsomme naturområder, der ikke er kategori-1 natur eller kategori-2 natur, og som er heder, moser, overdrev omfattet af naturbeskyttelseslovens § 3 samt ammoniakfølsom skov.

Der er registreret 2 moser og 3 skove, der er kategori 3 natur, i området omkring anlægget. Nærmeste mose (kat 3 mose sydvest) ligger ca. 470 m fra nærmeste del af anlægget. Der er beregnet depositioner til de 5 naturområder.

Der skal foretage en konkret vurdering af, om der skal stilles krav til den maksimale merdeposition af ammoniak fra husdyrbruget til kategori 3 natur, hvis merdepositionen er over 1 kg NH₃-N/ha/år.

Der er ingen merdeposition i forhold til nudrift, mens merdepositionen i forhold til 8-års drift ligger på mellem 0 og 0,2 kg NH₃.



Øvrig vejledende registreret § 3 beskyttet natur

Ud over natur defineret under kategori 1, 2 og 3 skal der foretages en vurdering af merdeposition på andre naturtyper, som er vejledende udpeget i henhold til naturbeskyttelseslovens § 3 (§ 3 natur).

Nærmeste § 3-natur består af 3 søer og 1 eng. Nærmeste naturpunkt er "sø/eng mod vest", som er beliggende 420 m vest for nærmeste staldhjørne.

Der sker ingen merdeposition i forhold til nudrift, mens der i forhold til 8 års drift er merdepositioner på mellem 0 og 0,3 kg NH₃.

Af tabellen nedenfor ses resultatet af de ammoniak-depositionsberegninger, der er gennemført i husdyrgodkendelse.dk. Beregningerne er baseret på eksakte afstande og ruheder bestemt for opland og natur.

Samlet resultat af ammoniakberegninger

Samlet emission: **5673,4** (kg NH₃-N/år)

Meremission (8 års-drift): **2264,6** (kg NH₃-N/år)

Meremission (nudrift): **191,6** (kg NH₃-N/år)

Oversigt af naturpunkter

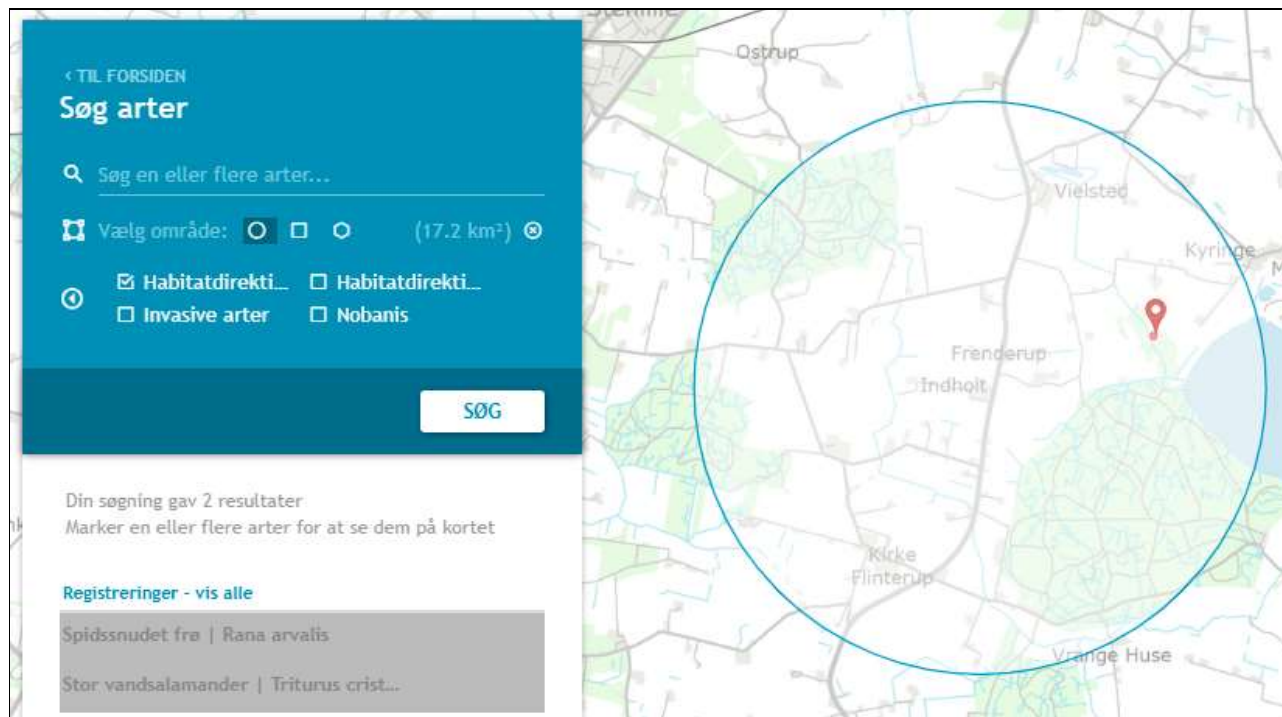
Navn:	Kategori:	Oprettet:	Kumulation:	Ruhed natur:	Merdeposition (kg N/ha/år):		Totaldeposition (kg N/ha/år):
					8-års drift	Nudrift:	
Rigkær NV	Kategori 1	Sagsbehandler	0	Bn	0,0	0,0	0,0
Sø ved skov øst	Kategori 3	Ansøger	0	V	0,1	0,0	0,1
kat 3 mose øst	Kategori 3	Ansøger	0	Bn	0,1	0,0	0,2
kat 3 skov sydvest	Kategori 3	Ansøger	0	S	0,1	0,0	0,4
kat 3 skov nordvest	Kategori 3	Ansøger	0	S	0,1	0,0	0,3
kat 3 skov øst	Kategori 3	Ansøger	0	S	0,2	0,0	0,6
kat 3 mose sydvest	Kategori 3	Ansøger	0	Bn	0,1	0,0	0,3
Sø v Frenderupvej 1	Kategori 3	Ansøger	0	V	0,3	0,0	0,7
Sø mod nordvest	Kategori 3	Ansøger	0	V	0,2	0,0	0,4
Sø/eng mod vest	Kategori 3	Ansøger	0	Bn	0,3	0,0	0,9
Kat 1 øst, skov	Kategori 1	Ansøger	1	S	0,0	0,0	0,0
kat 2 sydøst	Kategori 2	Ansøger	0	Bn	0,0	0,0	0,0



Resultat af beregninger af ammoniakdeposition i de afsatte naturpunkter (fra husdyrgodkendelse.dk)

Bilag IV-arter

Der er foretaget en søgning i naturdata.dk indenfor en radius af ca. 2 km fra ejendommen (se nedenstående figur).



Resultat af søgning på fund af bilag IV-arter i en radius af ca. 2 km fra ejendommen (kort fra naturdata.dk)

Der er registreret Bilag IV-arter indenfor en radius af 2 km, spidssnudet frø og stor vandsalamander. De er fundet i et moseområde med småsøer nord for Gyrstinge sø.

Vurdering vedr. natur og bilag IV-arter.

Projektet vurderes ikke at påvirke habitatområder, da afstanden til nærmeste habitatområde er mere end 7 km.

Grænseværdier vedr. deposition af ammoniak overholdes for alle tre kategorier af natur.

Ammoniakbidrag på de øvrige nærtliggende registrerede § 3-naturtyper vurderes ligeledes ikke at have en væsentlig negativ indvirkning.

Derfor vurderes projektet hverken i sig selv eller i sammenhæng med andre projekter at kunne påvirke kategori 1, 2 eller 3 natur negativt, eller have en væsentlig negativ indvirkning på øvrige nærtliggende § 3 natur.

Da der ikke fjernes levesteder for bilag IV-arter i forbindelse med det ansøgte, og idet projektet heller ikke giver anledning til en væsentlig øget påvirkning af naturområder med ammoniak, vurderes det, at projektet ikke vil have en negativ effekt på levesteder, yngle- og rasteområder for eventuelle bilag IV-arter.

8. Husdyrbrugets lugtemission

Der foretages en lugtberegning til byzone, samlet bebyggelse og enkelt bolig. De tre kategorier er defineret i husdyrgodkendelsesbekendtgørelsen:



Byzone Eksisterende og ifølge kommuneplanens rammedel fremtidig byzone eller sommerhusområde
Samlet bebyggelse Område i landzone, der i lokalplan er udlagt til boligformål, blandet bolig- og erhvervsformål eller til offentlige formål med henblik på beboelse, institutioner, rekreative formål og lign. eller Beboelsesbygninger i samlet bebyggelse i landzone
Enkelt bolig Beboelsesbygninger på ejendomme uden landbrugspligt, i landzonen, der ikke ejes af den ansvarlige for driften af husdyrbruget

Den vægtede gennemsnitsafstand fra nærmeste staldanlæg til nærmeste nabo, Nyrupvej 47, der er uden landbrugspligt, er ca. 311 meter fra anlæggets lugtcentrum. Nyrupvej 47 ligger nordøst for staldanlægget.

Nærmeste nabo i samlet bebyggelse i landzone, er Flinterupvej 13 med en vægtet gennemsnitsafstand på ca. 1.478 m. Ejendommen er beliggende syd for staldanlægget i Kirke Flinterup.

Byzone er Gyrstinge ca. 3.820 m sydøst for ejendommen.

Beregninger fra det digitale ansøgningssystem.

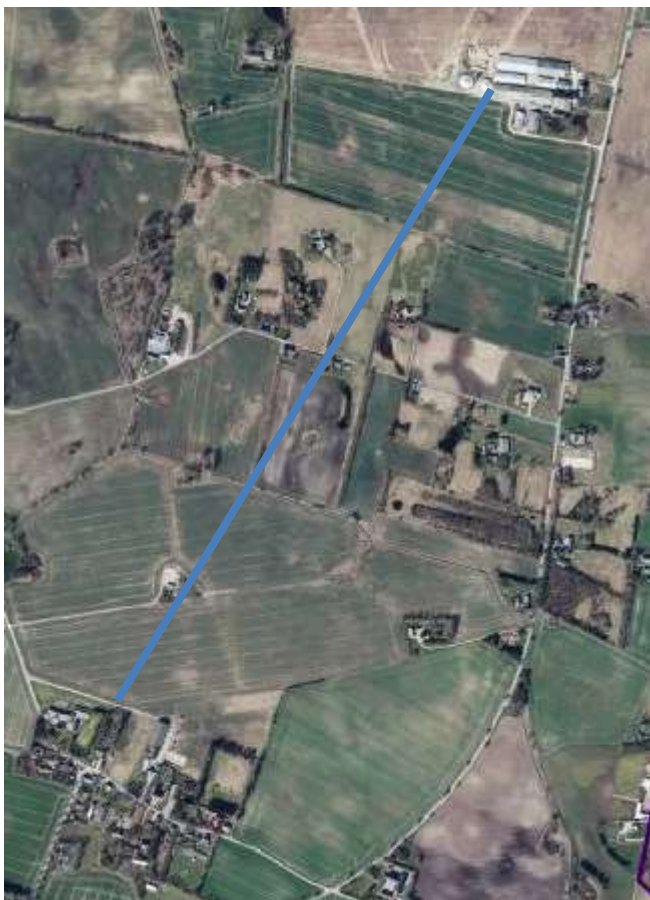
Samlet resultat af lugtberegning ? i

Bebyggelse	Kumulation	Model	Ukorrigeret geneafstand (m)	Korrigeret geneafstand (m)	Vægtet gennemsnitsafstand (m)	Genekriterie overholdt
Nyrupvej 47	0	NY	230	230	316,9	Ja
Nyrupvej 70	0	NY	230	230	323	Ja
Flinterupvej 13	0	NY	556	500,4	1473,3	Ja
Søtoftevej 92	0	NY	556	556	2970,7	Ja
Gyrstinge By, Gyrstinge	0	NY	749,4	712	3824,6	Ja
Stenlille	0	NY	749,4	749,4	3799,8	Ja

Alle afstande er opgjort fra lugtcentrum af stalden.



Husdyrbrugets placering i forhold til nærmeste nabo Nystrupvej 47



Husdyrbrugets placering i forhold til 1. hus i samlet bebyggelse, Flinterupvej 13



Husdyrbrugets placering i forhold til nærmeste byzone, Gyrstinge

Den primære kilde til lugt fra dyreholdet er staldluftventilation. Der foreligger kun systematiske og anvendelige målinger/oplysninger om lugt fra staldanlæg.

Lugt i forhold til omkringboende vurderes derfor udelukkende ud fra staldanlæg til dyrehold. Lugtgener fra opbevaringsanlæg samt lugtgener, der kan forekomme i forbindelse med udbringning, indgår ikke i lugtberegningerne og håndteres derfor primært ved hjælp af generelle regler i husdyrgødningsbekendtgørelsen.

Lugtbidraget fra staldanlægget afhænger af m² produktionsareal, gulvtype og dyretype. Den vægtede gennemsnitsafstand for lugt er beregnet fra anlæggets lugtcentrum i forhold til den fysiske indtegning i husdyrgodkendelse.dk og m² produktionsareal pr. staldafsnit.

Beregningerne efter husdyrgodkendelse viser, at alle lugtgeneafstande overholdes.

Kumulation

Hvis der er andre husdyrbrug, med en ammoniakemission på mere end 750 kg NH₃-N pr. år, nærmere end 300 m fra samme punkt i byzone, sommerhusområde, lokalplanlagt boligområde i landzone, samlet bebyggelse m.v., eller nærmere end 100 m fra samme punkt på en enkeltbolig skal geneafstanden forøges med hhv. 10 pct., hvis der er 1 og 20 pct., hvis der er 2 eller flere husdyrbrug.

Der er ingen andre husdyrbrug, som skal medregnes i kumulation ved beregning af geneafstand til naboer, samlet bebyggelse eller by.

Vurdering af lugtgener for omboende

De beregnede lugtgeneafstande viser, at det ansøgte overholder kravene til lugtgeneafstand.

Der er ikke kendskab til, at lugt fra husdyrbrug er sundhedsskadelig (ammoniak undtaget).



9. Øvrige emissioner og genepåvirkninger

Nedenfor er eventuelle gener fra husdyrbruget som støj, støv, fluer/skadedyr, lys og transporter beskrevet.

Støj

De væsentligste støjklender fra husdyrbruget er støj fra ventilation, ind- og udlevering af dyr, omrøring og pumpning af gylle, formaling af korn, blanding af foder, vask af stalde med højtryksrensere og transport.

Støjkilde	Placering	Drifttid	Styrke
Ventilation	Motorer placeret nede i stalden ved bunden af ventilationsafkastet.	Hele døgnet Størst behov for ventilering i sommerhalvåret.	Svag støj
Indlevering af dyr	Se situationsplan	Dagtimer	Støj (kortvarig)
Udlevering af dyr	Se situationsplan	Kan finde sted om natten (men med kort midlingstid)	Støj (kortvarig)
Omrøring og pumpning af gylle	Ved gyllebeholdere	I forbindelse med udbringning af husdyrgødning primært i forårsmåneder og få dage i efteråret. – primært dagtimer men kan forekomme i aftentimer.	Svag støj
Formaling af korn	I foderlade	Dagligt	Svag støj
Blanding af foder	I isoleret blanderum	Løbende over døgnet	Svag støj
Kompressor til højtryksrensere	I isoleret rum	Indenfor almindelig arbejdstid	Svag støj
Gastætte siloer med elevator	Silo 3	I høst	Svag støj

Støjklender fra husdyrbruget.

Støj vedr. transporter er beskrevet under afsnittet transporter.

Flere af støjkilderne giver kun anledning til kortvarig støj. Det drejer sig f.eks. om ind- og udlevering af dyr. Afhentning om natten kan være problematisk, men pga. afstanden til omboende, vurderes det ikke at være et problem for ejendommen.

En støjkilde som omrøring af gylle er normalt sæsonbetonet.

Støjklender, der er inde i bygninger, er generelt lydsvage såsom foderblanding, vask, og udlevering af dyr samt ventilationsstøj.

Ind/udlevering er placeret mod syd, hvor nærmeste nabo er Nyrupvej 47, som ligger ca. 326 m nord for udleveringen. Der er således et staldanlæg mellem udlevering og nærmeste bolig, hvilket vil dæmpe lyd.

Der er følgende kilder til lavfrekvent støj på husdyrbruget: Motorer, kompressorer, ventilation og varmepumper.



Vurdering af støjgener

Der forekommer aldrig støj fra alle støjklider samtidig.

Med det ansøgte vil der ikke ske en forøgelse af støjniveauet i forhold til støjniveauet i den nuværende drift, idet der ikke sker en forøgelse af produktionsarealet og de dertilhørende aktiviteter.

Der er mere end 235 meter til nærmeste nabo. Naboer forventes ikke at kunne blive generet af støj fra husdyrbruget med denne afstand. For at reducere generne for naboerne er man på husdyrbruget opmærksom på, at støjende aktiviteter altovervejende skal foregå indenfor normal arbejdstid.

Lavfrekvent støj vurderes ikke at være et problem med afstanden til naboerne.

Støv

Støv kan hovedsageligt opstå ved håndtering af korn, andet foder og halm samt ved transporter til og fra husdyrbruget og intern kørsel på ejendommen. Derudover kan der afgives støv med ventilationen.

Korn til foder snegles/transporteres med elevator i lukket system med snegle til kværn i foderlade. Snegl slukker automatisk, når bunken er væk. På kværn er der en suger, der fjerner støv og fugt. Fra blandeanlægget snegles foder ud i staldene gennem lukkede rørsystemer.

Der forekommer støv i staldene ved almindelig drift. Støvet i staldene reduceres ved generel renholdelse samt nedvask før der indsættes nye dyr. Støv bindes med overbrusning i staldanlægget. Der vil således ikke ske en ophobning af støv i stald eller ventilationsanlægget.

Transporter på jord- eller grusveje kan give anledning til lokale støvgener i tørre perioder. Se punktet transporter.

Nærmeste nabo ift. indfaldsvejen til anlægget er beliggende ca. 235 meter nord for indkørslen til husdyrbruget (Nyrupvej 47).

Vurdering af støvgener

Det forventes ikke, at der sker en forøgelse af risikoen for støvgener i forbindelse med det ansøgte. Der vurderes ikke at være støvkilder fra driften af husdyrbruget, som giver anledning til væsentlige gener for naboer. Det skyldes, at der ikke er væsentlige kilder til støv i anlægget, og at evt. støv i staldluften reduceres ved regelmæssig overbrusning af grisene og rengøring af anlægget efter hvert hold grise.

Nærmeste nabo ligger desuden i en afstand på mere end 235 meter fra anlægget i ikke fremherskende vindretning. Samme nabo ligger 213 m fra indkørslen til anlægget.

Det vurderes, at den store afstand fra indkørslen gør, at nærmeste naboer ikke vil blive påvirket af støvgener.

Støv i forbindelse med transporter søges mimeres ved hensynsfuld kørsel og lav hastighed.

Lys

Udendørsbelysning består alene af lys ved gavl af maskinhus og lys ved påslag ved foderlade.

Der er lys i stalde 16 timer i døgnet. orienteringslys ved indgange til bygninger. Staldene er ikke oplyst om natten.

Der er ingen udendørs projektører.



Vurdering af lyspåvirkninger

Der er intet lys ved bygninger, der vurderes at kunne være til gene for omkringboende eller trafikanter. Det skyldes, at der ikke er lys i staldene om natten, og at udendørs belysning ikke vender mod naboer eller vej.

Skadedyr

Gener fra fluer og andre skadedyr håndteres hovedsagelig gennem forebyggelse, hvor regelmæssig rengøring af stalde og opbevaringsanlæg til foder er med til at begrænse forekomst af skadedyr.

Foder og korn opbevares i tætte siloer og foderladen rengøres jævnligt. Evt. foderspild fjernes løbende.

Rotter

Der er indgået sikringsaftale med skadedyrsbekæmpelsesfirma, Krybvæk.

Fluer

Stuefluer bekæmpes med rovfluer, som tilsættes gyllekanalerne.

I gyllebeholderne kan fluer ikke formeres, da overfladen på flydelaget er for tørt.

Vurdering af skadedyr

Opbevaring af foder sker i fodersiloer og i lukket foderlade, og evt. spild fjernes løbende. Derudover holdes arealer omkring anlægget ryddelige, så der ikke opstår øget risiko for tilhold af skadedyr (rotter og mus m.v.).

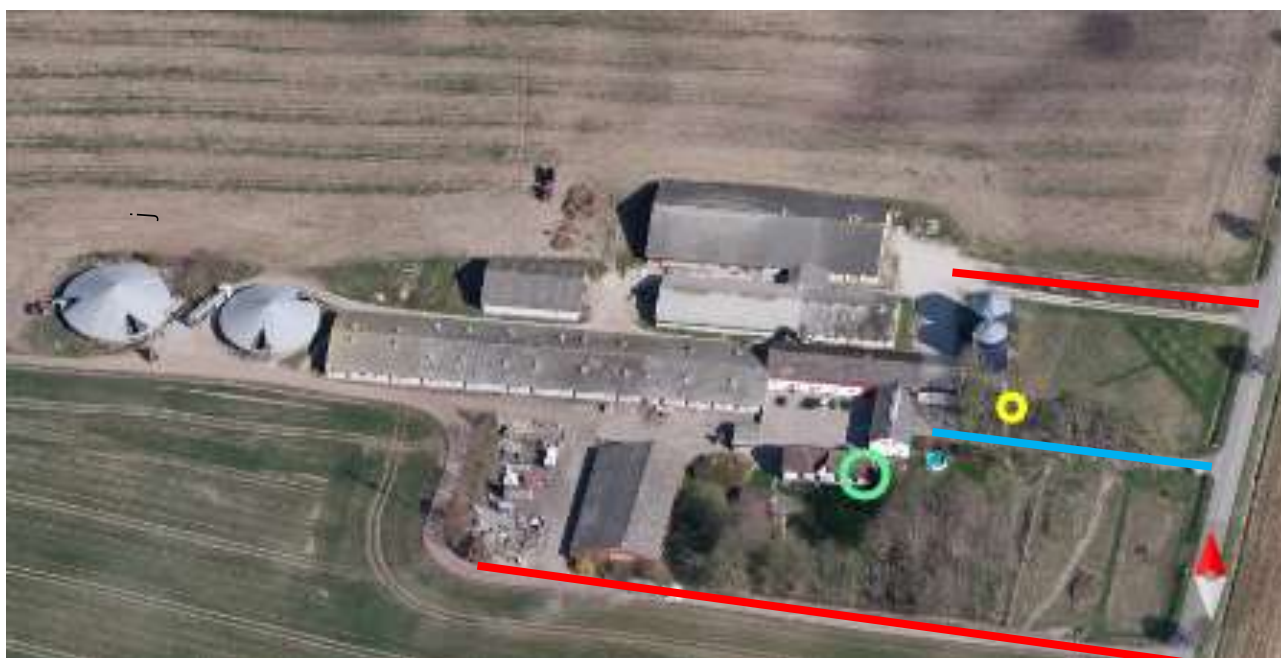
Regelmæssig vask af stalde er medvirkende til at reducere beskidte flader i staldene, hvor fluer vil kunne opformeres. I anlæg, hvor der anvendes rovfluer, bekæmpes fluerne kontinuerligt, hvilket betyder, at der normalt ikke er væsentlig forekomst af fluer.

Det vurderes, at husdyrbruget forebygger og bekæmper fluer og rotter på en måde, så disse skadedyr ikke forventes at medføre skade, gene eller uhygiejniske forhold for omkringboende eller udgøre en risiko for menneskers sundhed.

Transporter

Der er 3 adgangsveje til ejendommen fra Nyrupvej. Det er kun de 2 der anvendes i forbindelse med ejendommens produktionsanlæg.

Adgangsvejen er grusbelagt. Interne veje omkring anlægget er ligeledes grusbelagt.



Oversigt over tilkørselsveje til Husdyrbruget.

Levering af protein og mineraler fra grovvareforretningen stiger ikke. Behov for korn er ligeledes uændret.

Antallet af transporter med husdyrgødning fra ejendommen er uændret, da lagerkapaciteten er uændret. Der er ikke foretaget et skøn over hvor stor en andel af husdyrgødningen som udbringes på arealer tæt på anlægget.

Oversigt over transporter fremgår af nedenstående tabel. Transporter er defineret som biler større end 3.500 kg, og en transport er defineret som en til- og frakørsel.

Type	Antal og kapacitet		Hyppighed		Tidsrum
	Nudrift	Ansøgt drift	Nudrift	Ansøgt drift	
Afhentning af smågrise	52	78	Jævnligt	Jævnligt	6.00-18.00
Afhentning af dyr til slagteri	52	52	Jævnligt	Jævnligt	Kan forekomme om natten
Afhentning af døde dyr til destruktion	104	104	Jævnligt	Jævnligt	6.00 - 16.00
Hjemtagning af korn i høst	65	65	Sæson	Sæson	Høstsæsonen 11.00-23.00
Levering af mineraler, Soya, fedt mv.	24	24	Jævnligt	Jævnligt	6.00 - 18.00
Udkørsel af gylle (traktor og gyllevogn, kapacitet nu 25 tons efter 35 t)	516 12900	321 11266	Sæson	Sæson	Sæson primært efterår 11.00-23.00
Afhentning af gylle (lastbil 38 t)	57 2166 15066	100 3800			
Levering af fyringsolie, diesel	12	5			
Afhentning af affald	5	5	Jævnligt		6.00-18.00
	887	754			



Total			
Gns. pr. dag	2,4	2,1	

Transporter til og fra ejendommen.

Transporter til- og fra husdyrbruget med foder, olie, sækkevare og renovation sker primært indenfor normal arbejdstid fra 8.00-18.00. Afhentning af dyr til slagteri kan dog også finde sted i nattetimerne.

Transporter med husdyrgødning og hjemtagning af korn finder sted i sæsoner. Ved sæsonarbejde vil der også kunne forekomme kørsel i aftentimerne og i weekender.

Der er ikke naboer langs indfaldsvejen, der kan blive generet af støj og støv.

Vurdering af transporter

Antallet af transporter falder i forbindelse med det ansøgte. Det skyldes primært at der benyttes en større vogn til udkørsel af gylle og der flyttes gylle til eksterne tanke. – Der er i beregningerne ikke vurderet hvor meget der udbringes over egen jord og dermed ikke skal tælle som en transport på vejen. Oversigtsforholdene ved til- og frakørsel til ejendommen er gode, idet der ikke beplantninger eller bygninger, der hindrer gode oversigtsforhold. Til- og frakørsel til ejendommen vurderes derfor ikke at være til gene for trafikken.

Tunge transporter til og fra ejendommen på grusvej passerer ikke forbi beboelser.

De interne transporter på ejendommen foregår i stor afstand i forhold til naboer. Naboer vurderes derfor ikke at blive generet af støv og støj fra interne transporter på husdyrbruget.

Rystelser

Driften i anlægget bidrager ikke til rystelser.

Transport til og fra anlægget ad grusvej med traktor og lastbiler forventes ikke at give anledning til rystelser 50 meter fra transportvejen, dels da gummihjul absorberer stød, og dels da vejbelægningen ikke bidrager til rystelser som eks. en brostensbelægning.

Der er ingen beboelser i så kort afstand fra vejen.

Vurdering af rystelser

På grund af nabobeboelsers beliggenhed i relativ stor afstand fra grusvejen (over 50 meter) vurderes disse ikke at være udsat for rystelser ved trafik på vejen.

Egenkontroller

Love og bekendtgørelser, som regulerer aktiviteter på landbrugsejendomme, foreskriver en lang række krav i forhold til egenkontrol. Herunder er der bl.a. krav om registrering af markstakkes placering hen over en 5 års periode, logbog over flydelag på gyllebeholdere, beholderkontrol som skal fremsendes til kommunen, registrering af anvendelse af husdyrgødning og handelsgødning, samt sprøjtemidler. Egenkontrol, som er fastsat ved lovgivning, medtages ikke i dette afsnit, da den type egenkontrol til enhver tid skal følge lovgivningen.

Besætningen er godkendt efter DANISH-produktstandarden. Standarden sikrer, at besætningen lever op til dansk- og EU-lovgivning vedr. dyrevelfærd, miljø og fødevarer sikkerhed. Besætningen bliver som minimum auditeret efter standarden hvert tredje år.

I henhold til DANISH-produktstandarden skal ansøger bl.a. følge nedenstående punkter vedr. egenkontrol i svinebesætningen, som også har effekt miljømæssigt:

- CHR skal være ajourført med besætningens til- og afgang af dyr. Der skal være modtagekontrol af foder i form af følge- og indlægsedler. Faktura gemmes i 5 år.
- Der skal være dokumentation for foderets sammensætning.
- Vejledning om god produktionspraksis – en branchekode skal være udfyldt og underskrevet.



- Der skal være dokumentation for alle udførte dyrlægebesøg. Besøgsrapporterne gemmes i 5 år.
- Ved anvendelse af medicin skal der føres behandlingsbog, og skriftlige anvisninger fra dyrlægen skal foreligge.
- Der skal kunne fremvises udfyldt egenkontrolprogram for dyrevelfærd (først gældende når bekendtgørelse er offentliggjort).
- Funktioner af mekanisk og automatisk udstyr, der har betydning for svinenes sundhed og velfærd, skal kontrolleres hver dag, og eventuelle fejl eller mangler skal snarest afhjælpes.
- Der skal være dokumentation for, at døde dyr afhentes af godkendt destruktionsvirksomhed.

Derudover er der indgået aftale om årlig service på ventilationsanlægget. Ejer står selv for eftersyn af foderanlægget.

Som følge af det ansøgte projekt vil egenkontrollen på ejendommen ligeledes omfatte gyllekølingsanlægget. Anlæg er omfattet af en serviceaftale.

Til dokumentation for effekt af ammoniakreduktion skal der forefindes et datablad for gyllekølingsanlægget samt registrering af driftstid ud fra anlæggets timetæller.

Med en godkendelse efter § 16 a stk. 2 omfattes husdyrbruget desuden af en række særregler for IE-husdyrbrug; herunder krav om miljøledelsessystem, krav om uddannelsesplan for evt. personale, plan for regelmæssig kontrol, reparation, vedligehold og beredskab, fodringskrav, krav til energieffektiv belysning i overensstemmelse med bygningsreglementet og krav til støvemission fra anlægget. Disse krav bliver ligesom de ovenfor beskrevne punkter en del af husdyrbrugets egenkontrol.

Vurdering af egenkontrol

Det vurderes, at generelle krav til egenkontrollen, krav i produktstandarden DANISH og løbende service af produktionsapparatet samt særregler for IE-brug som træder i kraft ved godkendelsens meddelelse samlet vil medvirke til, at produktionen finder sted på en forsvarlig måde, så omgivelserne påvirkes mindst muligt.

10. Reststoffer, affald og naturressourcer

Døde dyr

Døde dyr opbevares overdækkes på fast plads og afhentes efter behov af DAKA.

Affald

På et IE-brug skal affaldshåndteringen leve op til affaldshierarkiet, jf. § 6b i lov om miljøbeskyttelse, hvilket betyder at affald skal behandles efter følgende hierarki:

- 1) Affaldsforebyggelse.
- 2) Forberedelse med henblik på genbrug.
- 3) Genanvendelse.
- 4) Anden nyttiggørelse.
- 5) Bortskaffelse.

I forbindelse med produktionen på ejendommen produceres der husdyrgødning, som genanvendes som gødning på markerne.

Foderspild søges minimeret mest muligt, da det er en unødigt omkostning i produktionen. Foderspild havner i gyllen og genanvendes ligeledes på marken.

De affaldsmængder, som skal håndteres, opbevares og bortskaffes, er primært emballage fra de hjælpestoffer, der anvendes i produktionen. Det er svært at nedbringe affaldsmængden, da husdyrbruget ikke har indflydelse på emballeringen. Mængden af affald er dog begrænset i forhold til produktionens størrelse.



Affaldet består primært af plastdunke fra sæber, desinfektionsmidler, bekæmpelsesmidler, klinisk risikoaffald, spraydåser til mærkning af dyr, lysstofrør fra stalde, papir, pap og plast fra emballering samt jern og metal.

Affaldstype	Håndtering og bortskaffelse
Klinisk Risikoaffald Kanyler og medicinrester og spraydåser	Opbevares i miljøkasse afleveres til dyrlægen
Tom emballage (papir/pap/plast og plastdunke)	Opbevares i 400 L container som afhentes efter behov
Lysstofrør og elsparepærer	Afleveres på genbrugsplads. Samles i rum i foderlade.
Jern og metal	Opbevares på ejendom og afleveres til skrot

Håndtering af affald på Husdyrbruget

Affaldet sorteres på ejendommen og bortskaffes som beskrevet i ovenstående skema.

Vurdering vedr. opbevaring og håndtering af affald.

Det vurderes, at døde dyr opbevares på en måde, så der ikke er risiko for at der opstår uhygiejniske forhold.

Det vurderes samlet, at affaldshierarkiet er iagttaget og at sortering, opbevaring og bortskaffelse af affald sker miljømæssigt forsvarligt og i overensstemmelse med kommunes affaldsregulativer.

Olie og kemikalieforbrug

Olieforbrug

Hidtil har der været anvendt fyringsolie til udtørring og opvarmning af stalde. Fremadrettet skal udtørring og opvarmning primært ske med varmegenvinding fra gyllekølingen.

Der er fortsat en olietank til fyringsolie samt en tank til diesel. gyllekølingen anvendes til udtørring af stalde efter vask samt til opvarmning. Begge tanke er overjordiske og er placeret som vist på situationsplan.

Olieaffald (spildolie)

Der opbevares spildolie i maskinhuset på spildbakker.

Kemikalieforbrug

Husdyrbrugets forbrug af kemikalier består af rengøringsmidler til vask af staldanlægget. Derudover opbevares der plantebeskyttelsesmidler til markdriften. Midlerne opbevares i kemirum i maskinhallen uden afløb.

Kemiaffald

Det er sjældent, at der er restprodukter. Det tilstræbes at disponere midlerne så restprodukter undgås. Eventuelle rester afleveres på genbrugsplads.

Vurdering vedr. opbevaring og håndtering af olie og kemi.

Det vurderes, at kemikalier opbevares korrekt i kemirum uden risiko for forurening og at olietanke opbevares på fast gulv med mulighed for opsugning af evt. spil.

Det vurderes samlet, at affaldshierarkiet er iagttaget og at sortering, opbevaring og bortskaffelse af affald sker miljømæssigt forsvarligt og i overensstemmelse med kommunes affaldsregulativer.



Energiforbrug

Stuehuset opvarmes med genvundet varme fra gyllekøling.

I staldene anvendes der el til ventilation, foderkværn, foderblanding, og anvendes der el til pumpning af gylle.

Der anvendes olie til evt. opvarmning af stalde og til udtørring af stalde efter vask i vinterhalvåret. Ved opstart af gyllekøling vil olieforbruget falde, da varmen fra gyllekølingsanlægget udnyttes til opvarmning i stedet.

Da farestalden med gyllekøling først tages i brug nu, er der ikke noget estimat på det fremtidige energiforbrug.

Energiforbruget i opgøres i forbindelse med årsregnskabet.

Vurdering vedr. energi

I søproduktion ligger mulighederne for at spare på energi primært indenfor områderne ventilation, foderfremstilling, belysning og opvarmning.

De nye stalde etableres med lavenergi ventilation og lavenergibelysning.

Der er ved renovering af enheder i det eksisterende anlæg fokus på forbrug af energi. Ved renoveringer vil der blive opgraderet til mindre energiforbrugende enheder på lys, foder og ventilation. Energiforbrug skal indgå i det løbende miljøledelsesprogram, hvorigennem der fortsat vil være fokus på energiforbruget.

Det vurderes, at husdyrbruget har fokus på energi, og er indstillet på at foretage handlinger med henblik på lavest mulige klimaaftryk af produktionen.

Vandforbrug og påvirkning af vandressourcen

Ejendommen forsynes med vand fra Døjringe Vandværk. Der bruges vand til drikkevand til dyrene samt overbrusning af dyr og rengøring af stalde, foder- og ventilationsanlæg.

Det aktuelle forbrug af vand til produktionen er ud fra tilgængelige normtal beregnet til 13.412 m³. Da ejendommen endnu ikke har kørt med fuld besætning i et år, foreligger der ikke en valid opgørelse over det aktuelle vandforbrug.

Husdyrbrugets vandforbrug søges begrænset via nedenstående tiltag:

- Iblødsætning forud for vask
- Dagligt eftersyn af rørføringer til vandvand.
- Integration af drikkeventiler over/i fodertrug.

Spildevand

Tagvand fra det eksisterende staldanlæg nedsives diffust. Der er tagrender på nyt anlæg. Regnvand fra nye stalde ledes til samlebrønd, der føres til markdræn

Husspildevand og spildevand fra kontor og mandskabsrum i stald føres til eget rensningsanlæg.

Spildevand fra vask af stalde opsamles i ejendommens gyllesystem og er indregnet i normtallene for gylleproduktion.

Der er ingen vaskeplads på ejendommen.

Vurdering af vandforbrug og påvirkning af vandressourcen

Det vurderes, at der ikke forbruges mere vand end der er behov for på ejendommen og der er i den daglige drift fokus på at reducere vandspild ved løbende vedligeholdelse af rørføringer samt løbende udskiftning af utætte drikkevandsventiler. Drikkenipler er placeret over fodertrug for at opsamle evt. spild.



Vandforbrug skal indgå i det løbende miljøledelsesprogram, hvorigennem der fortsat vil være fokus på forbruget.

Det vurderes, at husdyrbruget har foretaget de nødvendige foranstaltninger for at minimere vandforbruget.

11. BAT- ammoniak

BAT betyder Best Available Techniques (Bedst Tilgængelige Teknik) og er en fællesbetegnelse for teknikker og teknologier, som kan begrænse forurening og forbrug fra husdyranlæg.

BAT kravet, hvad angår ammoniak, indtræder ved en ammoniakemission på mere end 750 kg NH₃N pr år. BAT-niveauet er lovbestemt og skal sikre, at ammoniakemissionen fra husdyrbrugets staldanlæg er på et niveau, der svarer til, at der er valgt staldsystemer og/eller teknologi, der er blandt de bedste tilgængelige til at begrænse ammoniakudledningen fra husdyrbruget.

For eksisterende stalde, hvor krav om BAT er fastlagt i en eksisterende godkendelse, skal BAT-kravet genberegnes med inddragelse af effekten af tidligere vilkår, medmindre vilkårene er stillet til en miljøteknologi, som ikke længere er optaget på Miljøstyrelsens teknologiliste eller på anden måde er anerkendt.

I godkendelsen fra 2017 var der stillet vilkår om overdækning af gylletanke samt gyllekøling i stalderne:

- 4 smågrise.
- 8 Polte/gylte
- 9. Drægtighedsstald

Der er realiseret gyllekøling i stald 8. polte/gylte, 9. drægtighedsstald og 10. farestald, dvs. effekten af gyllekøling i stalderne skal kompensere for manglende køling i stald 4.

Der er foretaget en scenarieberegning (skema 229247) for at fastlægge BAT-kravet i de 3 stalde, hvor der var krav til køling i afgørelsen fra 2017. I skemaet er der på baggrund af ovenstående beregning indsat 18,424% reduktion i de 3 stalde.

For at overholde BAT-kravet skal der reduceres 7,1% af ammoniakemissionen fra poltestalden 16% i drægtighedsstalden og 11% i farestalden.

Produktioner med miljøteknologi					
Produktion	Beskrivelse af miljøteknologi	Driftstimer pr. år	NH ₃ -N effekt (%)	Lugteffekt (%)	
Ansøgt drift					
{#442061} Søer, gøde og drægtige. Løsgående, delvis spaltegulv	køling	8760	7,1	0	
{#442062} Slagtesvin. Delvis spaltegulv, 25 - 49 % fast gulv	køling	8760	7,1	0	
{#444161} Søer, gøde og drægtige. Løsgående, delvis spaltegulv	køling	8760	16	0	
{#442069} Søer, diegivende. Kassestier, delvis spaltegulv	køling	8760	11	0	
Nudrift					
{#444063} Smågrise. Toklimastald, delvis spaltegulv	kø	8760	18,4		
{#444078} Slagtesvin. Delvis spaltegulv, 25 - 49 % fast gulv	kø	8760	18,4		
{#444079} Søer, gøde og drægtige. Løsgående, delvis spaltegulv	kø	8760	18,4		
{#442068} Søer, gøde og drægtige. Løsgående, delvis spaltegulv	køling	8760	18,4		
8 års drift					
{#447915} Smågrise. Toklimastald, delvis spaltegulv	Navn: Gyllekøling Driftstimer={7600,00} EffektLugt:Lugt={ } EffektNh: 3 = {22,00}	8760	18,4	0	

Den vejledende grænseværdi for ammoniaktab (emissionsgrænseværdien) pr. år opnåelig ved anvendelse af BAT er beregnet i husdyrgodkendelse.dk.



Samlet BAT beregning ? ⓘ			
	Stalde	Lagre	Total
Samlet BAT krav (kg NH ₃ -N /år)	5460	213	5674
Faktisk emission (kg NH ₃ -N /år)	5460	213	5673
Forskel (kg NH ₃ -N /år)	-	-	0
Vejledende BAT Overholdt?	-	-	Ja

Den samlede BAT beregning fra husdyrgodkendelse.dk

BAT-beregningen er baseret på nedenstående forudsætning om eksisterende og nye/renoverede staldafsnit.

Ammoniaktab pr. produktion opnåelig ved anvendelse af BAT ? ⓘ									
	Produktion	BAT krav Areal (kg NH ₃ -N / (m ² · år))	Korrektionsfaktor for udegående	Vejl. sum (kg NH ₃ -N / år)	Ansøgers forslag (kg NH ₃ -N / år)	Ansøgers begrundelse	Kommunens krav (kg NH ₃ -N / år)	Kommunens begrundelse	
Rediger	(#444067) Søer, gøde og drægtige. Løsgående, delvis spaltegulv	748 1,20	1	898					
Rediger	(#442051) Smågrise. Toklimastald, delvis spaltegulv	369 0,56	1	207	174	●	174	●	
Rediger	(#444064) Smågrise. Toklimastald, delvis spaltegulv	909 0,56	1	509					
Rediger	(#442055) Søer, diegivende. Kassestier, delvis spaltegulv	288 0,66	1	190					
Rediger	(#442061) Søer, gøde og drægtige. Løsgående, delvis spaltegulv	216 1,12	1	241	218		218	●	
Rediger	(#442062) Slagtesvin. Delvis spaltegulv, 25 - 49 % fast gulv	153 1,77	1	270	244		244	●	
Rediger	(#444061) Slagtesvin. Delvis spaltegulv, 25 - 49 % fast gulv	100 1,90	1	190					
Rediger	(#444070) Smågrise. Toklimastald, delvis spaltegulv	100 0,56	1	56					
Rediger	(#444122) Søer, diegivende. Kassestier, delvis spaltegulv	250 0,66	1	165					
Rediger	(#444161) Søer, gøde og drægtige. Løsgående, delvis spaltegulv	1790 1,01	1	1802	1792		1792	●	
Rediger	(#442069) Søer, diegivende. Kassestier, delvis spaltegulv	1296 0,66	1	855					
Rediger	(#444080) Søer, gøde og drægtige. Individuel opstaldning, delvis spaltegulv	87 1,30	1	113					
Rediger	(#444081) Søer, gøde og drægtige. Løsgående dybstrøelse	40 1,40	1	56					

Forudsætning for BAT-beregningen (fra husdyrgodkendelse.dk)

I forhold til opfyldelse af kravet om BAT har husdyrbruget frit valg med hensyn til hvilke staldsystemer og teknologier der vælges. Kravet stilles samlet til hele anlægget. Det betyder, at opfyldelsen af det samlede krav kan ske ved integration af teknologi i en del af anlægget, hvis det er det mest hensigtsmæssige for husdyrbruget.



I dette projekt er der valgt et staldsystem med delvis spaltegulv 25-49% fast gulv i alle nye staldsektioner samt i den eksisterende klimastald. I stald 8 etableres gyllekøling med en ammoniakreducerende effekt på 7,1%, i drægtighedsstalden reduceres med 16%, og i farestalden reduceres med 11%. Derudover overdækkes begge gylletanke.

I projekter hvor der ikke foretages udvidelser eller renoveringer vil kravet til BAT kunne opfyldes med den gulvtype, der forefindes, uanset ammoniakfordampningen. Det skyldes, at omkostningen til at ændre gulvtypen ikke står mål med miljøeffekten, da gyllekummen under spalterne også skal ændres (det er ikke nok evt. at lukke spalteåbningen). Tilsvarende er omkostningen til implementering af teknik i eksisterende stalde mere omkostningstungt end i nyt anlæg, hvilket betyder, at det ligeledes ikke er BAT at indsætte teknologi i eksisterende stalde.

BAT-kravet på husdyrbruget er beregnet til 5.674 kg NH₃-N/år og den faktiske emission er beregnet til 5.673 kg NH₃-N/år. Det ansøgte overholder således krav til BAT vedr. ammoniak.

Vurdering, begrænsning af ammoniakemission

I eksisterende stalde, hvor der ikke foretages renoveringer eller ændringer i staldsystemet, stilles der ikke krav om ammoniakreducerende teknikker, da det vil være uforholdsmæssigt dyrt at integrere i forhold til den effekt, der vil kunne opnås. BAT-kravet er derfor opfyldt med de staldsystemer, der er etableret i de eksisterende stalde.

Det vurderes, at husdyrbrugets staldanlæg lever op til krav om BAT vedr. integration af gyllekøling i nye staldeafsnit og etablering af delvis spaltegulv.

12. Grænseoverskridende virkninger

Husdyrbruget ligger langt fra den danske landegrænse, og en vurdering af indvirkning på miljøet i en anden stat finder ansøger derfor ikke relevant.

Miljøkonsekvensvurdering

13. Beskrivelse af det ansøgte

Det ansøgtes placering, udformning, dimensioner

Der henvises til afsnittet: Oplysninger om husdyrbruget og det ansøgte afsnit 2.1-2.4.

Det ansøgtes forventede væsentlige indvirkninger på miljøet og de foranstaltninger der påtænkes truffet for at undgå, forebygge eller begrænse skadelige indvirkninger på miljøet.

Der henvises til de foretagne vurderinger i afsnittene 2.5 – 2.10. vedr. natur, lugt, støj, støv lys, skadedyr, transporter, rystelser, energi og vand.

Andet i forhold til befolkningen og menneskers sundhed

Den generelle lovgivning som omfatter produktion af husdyr samt drift af markarealer er løbende under revision og opdateres årligt. Landbruget er således det erhverv i Danmark, som er mest reguleret, og hvor der konstant er fokus på eventuelle risici.

Den generelle regulering omfatter både befolkningen og menneskers sundhed. Der er således lavet regler for hvor meget og hvordan afgrøder og produktionsdyr må behandles, samt tilbageholdelsestid for hvornår produktet kan sælges. Derudover er der grænseværdier for lugt og støj samt mulighed for indgriben ved støv for at sikre nærmeste naboer mod en direkte gene ved den daglige drift. Ud over den generelle lovgivning er der branchekodeks for produktion af kød og mælk. Disse kodekser udvider kravet til også at hindre anvendelse af visse typer råvarer, som ikke påviseligt har nogen påvirkning på menneskers sundhed, men som brancheforeningen



mener ikke bør indgå i produktionen. Det er typisk bestemte fodermidler og f.eks. begrænset brug af slam som gødningsmiddel.

Vurdering vedr. befolkningen og menneskers sundhed

Ansøger vurderer helt overordnet, at påvirkningerne på menneskers sundhed for omkringboende er meget begrænsede. Det vurderes også, at der ikke sker nogen forøgelse af disse påvirkninger.

Med det ansøgte sker der ingen nyetableringen eller ændringer på ejendommen, og der vil dermed ikke ske en øget belastning for naboer, i form af lugtgener og ammoniakdeposition. Der er i tidligere afsnit redegjort for påvirkningerne for naboer og omgivelser i form af lugt.

Der er i de ovenstående afsnit redegjort for hvilke elementer, der påvirker befolkningen og menneskers sundhed. Der er ligeledes redegjort for husdyrbrugets håndtering af disse elementer samt evt. afbødende tiltag, der foretages fra husdyrbrugets side for at begrænse denne påvirkning.

Det vurderes, at omkringboende som udgangspunkt kun vil blive væsentligt påvirket af gener fra transport. Der sker dog som tidligere redegjort for, ikke nogen forøgelse i intensitet og antal transporter med nærværende ansøgning.

Samtlige generelle afskæringskriterier i forhold til lugt, for produktionen på ejendommen er overholdt. Det er også ansøgers vurdering, at der ikke opleves klager over lugt samt driften på ejendommen. Der tilsigtes at fastholdes en høj grad af staldhygiejne i staldene, blandt andet for at sikre dyrevelfærd samt trivsel for ansatte, men også for at begrænse lugtgener.

Ansøger er bevidst om de påvirkninger som driften for de omkringboende har. Gyllekørsel til udbringning på markarealer, udføres i henhold til reglerne i husdyrgødningsbekendtgørelsen. Der omrøres kun i gyllebeholderen i forbindelse med lastning, ved evt. transport til andre beholdere eller ved udkørsel.

Derudover forsøger ansøger at planlægge flest mulige aktiviteter indenfor almindelig arbejdstid, dog med forbehold for at der i spidsbelastningsperioder kan være behov for at arbejde udenfor almindelig arbejdstid.

Ansøger vurderer, at der igennem opretholdelse af en god staldhygiejne, ved at tage hensyn til naboer samt god og grundig planlægning af arbejdsrutiner, er taget en række hensyn, der kan være med til begrænse påvirkningen fra husdyrbruget for omkringboende naboer, samt befolkningen generelt.

Påvirkninger af jordarealer, jordbund og vand

Husdyrbrugets påvirkning af jordarealer sker primært ved brug af husdyrgødning og evt. bekæmpelsesmidler i markbruget. Reguleringen heraf varetages af generelle regler vedr. anvendelse og udbringningstidspunkter for husdyrgødning og sprøjtemidler, og er derfor ikke beskrevet yderligere her.

Ressourcen vand søges begrænset ved at være opmærksom på, at der ikke sker unødigt vandspild som følge af utætheder i rørføringer eller utætte ventiler.

Risiko for forurening af jord, grundvand og overfladevand

Stalde, gyllerør og gyllebeholdere er udført i tætte og stabile materialer.

Gyllebeholderne kontrolleres regelmæssigt for utætheder og er underlagt beholderkontrol.

Der er i beredskabsplanen for ejendommen redegjort for ejendommens beredskab i forhold til udslip fra punktkilder, og ved transport og pumpning af gylle, samt andre forhold som potentielt vil kunne påvirke grundvandsforhold.



Det er ansøgers vurdering, at den planlagte produktionsændring ikke vil påvirke grundvands- eller drikkevandsinteresser. Ejendommen ligger i område med særlige drikkevandsinteresser, men ligger udenfor indsatsområder og indvindingsområder. Nærmeste boring til almen forsyning ligger mere end 3 km fra anlægget, mens der er en privat vandboring til drikkevand 374 m fra anlægget. Det er vurderingen at det ansøgte ikke vil påvirke landskabet, da der i forbindelse med ansøgningen ikke foretages bygningsmæssige ændringer eller ændringer af staldindretning.

Ligeledes vurderer ansøger, at der på ejendommen ikke er en specifik øget risiko for udslip fra punktkilder. Ansøger vurderer, at ejendommens beredskabsplan tager hånd om hvilke aktioner, der skal tages i forbindelser med mindre uheld eller udslip.

Opbevaring af olie og kemikalier

Olie opbevares i tæt og robust olietank. Tanken står indendørs på stabilt underlag, så den ikke kan vælte. Evt. spil vil kunne iagttages og opsuges.

Kemikalier opbevares i lukkede beholdere i kemirum uden afløb.

Vurdering

Da stalde, gyllerør og gyllebeholdere er udført i tætte og stabile materialer, er det vurderingen, at der ved normal drift ikke kan ske udsivning af næringsstoffer fra anlægget. Ved et utilsigtet udslip af gylle fra gyllebeholderne, foreskriver beredskabsplanen hvordan husdyrbruget skal agere for at minimere omfanget af en forurening.

Det vurderes desuden, at olier og kemikalier opbevares på en måde så risikoen for forurening af jord, grund- og overfladevand er minimeret.

Risici for større ulykker og katastrofer

Ansøger har forholdt sig til mulige uheld og mulighederne for at forbygge og afbøde virkningerne af uheld i den udarbejdede beredskabsplan.

Sker der uheld, der kan medføre alvorlige påvirkninger af natur og miljø, vil alarmcentralen straks blive kontaktet. Ligeledes vil kommunens Tekniske Forvaltning efterfølgende blive underrettet.

Det ansøgte husdyrbrugs indvirkning på klimaet og projektets sårbarhed over for klimaændringer

Vedrørende det ansøgte indvirkning på klimaet, så arbejdes der fortløbende på at minimere drivhusgasemissionen ved bl.a. at have en effektiv produktion ressourcemæssigt og anvende energieffektive løsninger. I soproduktionen ligger mulighederne for at spare på energi primært indenfor områderne foderfremstilling, genindvinding af varme, belysning og transporter.

På bedriften er der både indsatser vedrørende ressourcemængder og effekt. Eksempelvis er der fokus på ressourcemængder i form af optimal foderudnyttelse, hvorved udledningen af metan mindskes.

På bedriften er der både indsatser vedrørende ressourcemængder og effekt. For at reducere den samlede mængde af kvælstof og fosfor, der udskilles med husdyrgødningen, anvendes fasefodring tilpasset dyrenes varierende behov for råprotein i løbet af produktionsperioden. Endvidere anvendes et eller flere fodertilsætningsstoffer f.eks. fytase, der nedsætter den samlede mængde kvælstof og fosfor, der udskilles.

Gyllen flyttes ofte fra stald til gylletank, hvilket reducerer metan-udledningen, idet der er lavere temperatur i gylletanken end i stalden. Desuden virker gyllekøling både reducerende på metan- og lattergas-udledningerne.



Der forbruges ikke mere vand end der er behov for på ejendommen og der er i den daglige drift fokus på at reducere vandspild ved løbende vedligeholdelse af rørføringer samt løbende udskiftning af utætte drikkevandsventiler.

De nye stalde er etableret med lavenergibelysning, fremtidig udskiftning af eksisterende belysning vil være til LED, og der er generelt fokus på nedbringelse af forbrug af energi.

Gyllekølingen erstatter anvendelse af olie til varmeblæser når staldene skal udtørres.

Transporter med foder, dyr og husdyrgødning søges optimeret, så der transporteres mest muligt på færrest læs.

Det vurderes, at husdyrbruget har fokus på dets indvirkning på klimaet, og er indstillet på at foretage handlinger med henblik på lavest mulige klimaaftryk af produktionen.

Vedrørende projektets sårbarhed over for klimaændringer, lyder det overordnede fremtidsscenario, at man i Danmark primært vil mærke klimaforandringerne i form af højere temperaturer, kraftigere regnskyl, evt. oversvømmelser samt flere og kraftigere storme. Da det ansøgte produktion hovedsageligt foregår indendørs i stalde og med mekanisk ventilation, og da der ikke er planteavl på lavtliggende, kystnære arealer, vurderes det at projektet ikke er sårbart over for klimaændringer.

Alternative løsninger som ansøger har undersøgt

Alternativer til placeringen af nye anlæg

Med nærværende ansøgning vil der ikke ske nybyggeri eller ændring af stalde og dyretype. Der er derfor ikke relevant at tale om alternative placeringer.

Alternativer til valg af teknologi

I forhold til reduktion af ammoniakfordampningen er der valgt det staldsystem som giver den laveste ammoniakfordampning. For at imødekomme krav til ammoniakfordampning er der derudover valgt gyllekøling og overdækning af gylletanke, som den kombination der opfylder krav og er mest hensigtsmæssigt i forhold til driften.

0-alternativet

0-alternativ beskriver den situation, hvor husdyrbruget kører videre på den eksisterende godkendelse. I alle virksomheder er der løbende krav til at tilpasse og optimere driften efter markedsforholdene.

Med en godkendelse efter husdyrbruglovens § 16 a til det eksisterende anlæg opnås en mulighed for fleksibilitet i produktionen. Hermed kan husdyrbruget være konkurrencedygtigt og samtidig være i stand til at omstille sig i forhold til markedsvilkår.

Husdyrbruget har status af IE-brug og er underlagt en række særregler som skal medvirke til at produktionen finder sted under stadig mindre ressourceforbrug og påvirkning af omgivelserne.

Vurdering i forhold til placering af nye anlæg og valg af teknologi

Der er ikke alternativer i forbindelse med det ansøgte. Anlægget har en godkendelse til nuværende placering.

Samlet set vurderes den valgte placering at være den bedste ud fra hensyn til produktion, landskab, den visuelle oplevelse af husdyrbruget, naboer samt mulighederne for at overholde husdyrbruglovens afstandskrav ved opførelse af nyt byggeri.

I forhold til teknologi vurderes de valgte løsninger at være effektive og tilstrækkelige.



Oplysninger i relation til IE-husdyrbruget

Husdyrbruget er et IE-husdyrbrug, da anlægget rummer mere end 750 årssøer.

14. Foranstaltninger ved IE-husdyrbrugets ophør

I forbindelse med ophør vil der blive truffet de nødvendige foranstaltninger med henblik på at overlevere anlægget i forsvarlig miljømæssig tilstand.

Der vil blive gennemført en rengøring af anlægget samt tømning af gyllekanalerne, så der ikke opstår uhygiejniske forhold eller risiko for forurening. Oplag af foder, hjælpestoffer mv. vil blive bortskaffet.

Gyllebeholderen tages ikke nødvendigvis ud af drift med ophør af husdyrproduktionen, men den vil blive tømt i henhold til generel lovgivning.

Senest 4 uger efter driftsophør anmeldes dette til kommunen.

Ved ophør af aktiviteter på et IE-brug bliver husdyrbruget desuden omfattet af reglerne i kap. 4 i jordforureningsloven. Ved ophør skal den ansvarlige for driften bl.a. vurdere jordens og grundvandets forureningstilstand som følge af de aktiviteter, der har fundet sted på husdyrbruget. Kommunen kan stille krav om, at der skal foretages undersøgelser, analyser eller målinger af stoffer til brug for vurderingen.

Vurdering af foranstaltninger ved ophør

Det vurderes, at ovenstående beskrevne tiltag er tilstrækkelige til at undgå forureningsfare, og til at sikre, at husdyrbruget ikke vil blive et attraktivt levested for f.eks. rotter.

15. BAT- Råvarer, energi, vand, management mv.

EU-Kommissionen vedtog den 15. februar 2017 nye BAT-konklusioner som gælder for IE-Brug.

I Danmark er en del af EU's BAT-krav til IE-brug allerede en del af den generelle lovgivning som gælder for alle husdyrbrug. Derudover er en del krav gældende for IE-brug pr. 1. januar 2020 integreret i husdyrgodkendelsesbekendtgørelsens kap. 17, så de reguleres via generel lovgivning.

Gennem særreglerne til IE-brug, der er integreret i bekendtgørelsen, er der krav om:

- Miljøledelsessystem

Den, der er ansvarlig for driften af husdyrbruget, skal gennemføre og overholde et miljøledelsessystem, herunder

- 1) formulere en miljøpolitik med afsæt i husdyrbrugets miljøforhold,
- 2) fastsætte miljømål,
- 3) udarbejde handlingsplan for det eller de fastsatte miljømål,
- 4) minimum 1 gang årligt evaluere miljøarbejdet og om nødvendigt foretage justeringer af mål og handlingsplaner og
- 5) minimum 1 gang årligt gennemgå miljøledelsessystemet.

IE-husdyrbruget skal kunne dokumentere, at der gennemføres og overholdes et miljøledelsessystem i overensstemmelse med de krav, der er nævnt ovenfor.

- Krav om oplæring af evt. personale hvad angår:
 - 1) Relevant lovgivning.
 - 2) Transport og udbringning af husdyrgødning.
 - 3) Planlægning af aktiviteter.
 - 4) Beredskabsplanlægning og -styring.
 - 5) Reparation og vedligeholdelse af udstyr.



IE-husdyrbruget skal udarbejde oplæringsmateriale, vedr. ovenstående forhold. Materialet skal være tilgængeligt for personalet og opdateres løbende. Oplæringsmaterialet skal kunne fremvises på forlangende til tilsynsmyndigheden.

- Plan for regelmæssig kontrol, reparation, vedligeholdelse og beredskab

IE-husdyrbrug skal udarbejde og følge en plan for kontrol, reparation og vedligeholdelse af husdyrbruget inkl. materiel, herunder med henblik på at forebygge uheld, og beredskab for håndtering af uventede emissioner og hændelser. Planen skal som minimum opfylde betingelserne:

- 1) Gyllebeholdere (for tegn på skader, nedbrydning eller utætheder) minimum 1 gang årligt.
- 2) Gyllepumper, -miksere, -separatorer og -spredere.
- 3) Forsyningssystemer til vand og foder.
- 4) Varme-, køle- og ventilationssystemer samt temperaturfølere, herunder optimering og optimeret styring heraf.
- 5) Siloer og transportudstyr (f.eks. ventiler og rør).
- 6) Luftrensningssystemer (f.eks. ved regelmæssige inspektioner).
- 7) Udstyr til drikkevand, herunder skal behovet for regelmæssig indstilling vurderes og frekvensen for løbende indstilling i så fald fastsættes i planen.
- 8) Maskiner til udbringning af husdyrgødning samt doseringsmekanisme- eller dyse, som begge skal være i god stand.
- 9) Udarbejdelse af beredskabsplan.

Kontrol, reparation og vedligeholdelse, skal ske regelmæssigt.

- Fodringskrav

IE-husdyrbrug skal for at reducere den samlede mængde kvælstof, der udskilles med gyllen, som minimum enten anvende fasefodring tilpasset dyrenes behov i produktionsperioden, reducere indholdet af råprotein ved hjælp af en god aminosyrebalance, eller ved at bruge et eller flere fodertilsætningsstoffer, som nedsætter den samlede mængde kvælstof, der udskilles og er tilladt i henhold til forordning (EF) nr. 1831/2003 om fodertilsætningsstoffer.

IE-husdyrbrug skal for at reducere den samlede mængde fosfor, der udskilles med gyllen, som minimum anvende enten fasefodring tilpasset dyrenes behov i produktionsperioden, et eller flere fodertilsætningsstoffer som nedsætter den samlede mængde fosfor der udskilles (f.eks. fytase) og er tilladt i henhold til forordning (EF) nr. 1831/2003 om fodertilsætningsstoffer eller letfordøjeligt uorganisk fosfat som f.eks. monocalciumfosfat i stedet for mindre fordøjelige fosforkilder

- Krav om energieffektiv belysning

IE-husdyrbrug er forpligtet til at anvende energieffektiv belysning i overensstemmelse med reglerne i det til enhver tid gældende bygningsreglement. Kravet indtræder ved ændring eller udskiftning af eksisterende belysningssystem eller belysningsanlæg.

IE-husdyrbrugene skal opbevare fakturaer for gennemførte udskiftninger i fem år og disse skal kunne forevises på forlangende i forbindelse med tilsyn.

- Krav om reduktion af støvemissioner fra staldanlæg

IE-husdyrbrug skal for at reducere støvemissioner fra staldanlæg enten reducere støvproduktionen fra foder og strøelse, anvende en metode til at binde støv i staldanlæggene eller behandle afgangsluft fra staldanlæggene ved hjælp af et luftrensningssystem.

- Årlig indberetning til kommunen vedr. overholdelse af kravene.

IE-husdyrbrug skal en gang årligt senest den 31. december indsende følgende informationer til kommunalbestyrelsen hvis ikke kommunalbestyrelsen indenfor det seneste kalenderår har gennemført et miljøtilsyn på ejendommen:



- 1) Logbøger for eventuel miljøteknologi.
- 2) Dokumentation for miljøledelsessystem
- 3) Logbog over gennemførte kontroller
- 4) Dokumentation for overholdelse af fodringskrav

BAT- råvarer

Med hensyn til råvarer (foder, vand, hjælpemidler mv.) benyttes der ikke mere, end der er behov for i produktionen. Størstedelen af anlægget er nyt og er indrettet på en måde, som giver gode muligheder for en rationel og optimeret drift i forhold til forbruget af råvarer.

Det bliver en del af virksomhedens miljøledelse at have en plan for vedligehold af anlægget som skal sikre, at der fortsat er fokus på mindst muligt forbrug af råvarer.

I forhold til at leve op til BAT-konklusionerne vedr. fodring (reduceret kvælstofudskillelse) anvendes der fodring tilpasset søernes cyklus samt fasefodring til smågrisene, så foderet er tilpasset dyrenes specifikke behov.

I forhold til at leve op til krav vedr. reduceret fosforudskillelse anvender husdyrbruget fytase eller andet fodertilsætningsstof, der kan reducere forbruget og udskillelsen af fosfor/letfordøjeligt uorganisk fosfat som f.eks. monocalciumfosfat.

Vurdering BAT-råvarer

Det vurderes, at husdyrbruget med fasefodring og tilsætning af fytase til foderet lever op til krav om BAT for råvarer.

BAT-Energi

Energiforbruget er beskrevet under punkt 2.8.4.

I de nye staldafsnit er der etableret lavenergi belysning, og der udskiftes løbende til lavenergi i øvrige stalde. Der er i nye staldafsnit valgt lavenergi ventilation.

Alle ventilatorer vaskes i forbindelse med vask af de enkelte stalde, hvilket reducerer modstanden. Der er temperaturstyring og alarmer mv. på ventilationsanlæggene i stalde.

Anvendelse af varme fra gyllekøling reducerer anvendelse af fyringsolie til opvarmning og udtørring af stalde.

Vurdering BAT-energi

Det vurderes, at der anvendes BAT i forhold til energi.

BAT-Vand

Vandforbruget er beskrevet under afsnit 2.8.5.

Der er ved den daglige drift fokus på at reducere vandspild ved daglig inspektion af drikkevandssystemet og løbende vedligeholdelse af rørføringer til vand, udskiftning af utætte ventiler samt placering af drikkenipler over fodertrug.

Derudover anvendes der iblødsætning forud for vask af stalde for at minimere vandforbruget til vask.

Vandforbrug skal indgå som en del af husdyrbrugets miljøledelse, hvorigennem der fortsat vil være fokus på forbruget.

Vurdering BAT-vand

Det vurderes, at husdyrbruget med de beskrevne tiltag lever op til krav om BAT vedr. vand.



BAT-Management

Husdyrbruget har allerede mange rutiner og procedurer for at sikre, at produktionsanlægget fungerer optimalt med lavest muligt forbrug og miljøpåvirkning.

- Der udarbejdes mark- og gødningsplan i henhold til lovkrav, så tildelingen af næringsstoffer til afgrøderne optimeres.
- Der er tilknyttet en række fagkonsulenter, der gennemgår bedriften med ejer og medarbejdere efter behov. Blandt andet foretages der e-kontrol.
- Fodersammensætning og fodringsstrategi evalueres og tilpasses løbende, således at nyeste viden altid anvendes, og at foderets indhold er tilpasset svinenes livscyklus.
- Der føres medicinjournal og logbog for gylletanke. Gylletanke bliver kontrolleret hvert 5/10. år af autoriseret kontrollant. Og gyllepumpning foregår altid under opsyn.
- Personalet uddannes løbende gennem kurser og efteruddannelse.
- Energi- og vandforbrug, samt forbrug af energi til opvarmning registreres og følges op, opfølgningen sker i regi af ejendommens miljøledelsessystem.

IE-husdyrbruget bliver med godkendelsen omfattet af en række særregler for IE-brug som beskrevet ovenfor under afsnit 4.2. Det drejer sig om krav til Miljøledelse, uddannelse af evt. personale, plan for vedligehold mv. som alle har til formål at sikre bedst muligt management på ejendommen.

Miljøstyrelsen er fremkommet med et materiale der kan anvendes på husdyrbrugene som inspiration i forhold til uddannelse af personale og vedligehold af anlægget.

En del af det gode management er bl.a. at sikre, at grisene gøder korrekt i stierne. Dette styres ved klimastyring og overbrusning. En del af det gode management er også at sikre, at der ikke opstår uhygiejniske forhold for dyr eller mennesker. Det er således standard, at stalde vaskes mellem hvert hold grise, og der er indgået aftale om skadedyrsbekæmpelse på husdyrbruget. Overbrusning og rengøring er også med til at reducere støv i stalden både til fordel for mennesker og dyr.

Vurdering BAT-management

Sammenholdes ansøgers redegørelse for management og egenkontrol med BREF-dokumentet vurderes det, at det ansøgte projekt lever op til BAT for management og landmandskab.

Konklusion

Projektet omfatter miljøgodkendelse af eksisterende staldanlæg. Der foretages ikke ændringer af bygninger eller drift.

Ansøger har i rapporten foretaget en samlet konklusion vedrørende de seks punkter, der fremgår af husdyrgodkendelsesbekendtgørelsens § 4, stk. 8. På baggrund af dette og beskrivelserne i øvrigt under de enkelte emner, er der i rapporten redegjort for de forhold omkring husdyrbruget, der reguleres af husdyrbrugloven.

Ansøger har truffet de nødvendige foranstaltninger til at forebygge og begrænse forureningen blandt andet ved anvendelsen af den bedst tilgængelige teknologi.

Det vurderes således samlet, at husdyrbruget kan drives på stedet uden at påvirke omgivelserne på en måde, som er uforligneligt med hensynet til omgivelserne.

Bilag

Bilag 1: Opmåling og staldtegninger

Bilag 2: Beredskabsplan



11.2 BILAG 2 - OVERSIGT OVER VILKÅR

3.1.1. Produktionsarealets størrelse i m² med angivelse af dyrearter, dyretyper og staldsystemer skal være i overensstemmelse med angivelserne i tabellen herunder.

Staldafsnit	Produktion	Staldsystem	Ansøgt produktionsareal m ²
1. Farestald	Søer, diegivende	Kassestier, delvis spaltegulv	288
2. Smågrisestald	Søer, diegivende	Kassestier, delvis spaltegulv	250
2. Smågrisestald	Smågrise	Toklimastald, delvis spaltegulv	100
2. Smågrisestald	Slagtesvin	Delvis spaltegulv, 25 - 49 % fast gulv	100
3. Smågrisestald	Smågrise	Toklimastald, delvis spaltegulv	909
4. Smågrise (2012)	Smågrise	Toklimastald, delvis spaltegulv	369
5-6. Drægtighedsstald	Søer, golde og drægtige	Løsgående, delvis spaltegulv	748
7. Løbestald	Søer, golde og drægtige	Løsgående, dybstrøelse	40
7. Løbestald	Søer, golde og drægtige	Individuel opstaldning, delvis spaltegulv	87
8. Polte/gyltestald (2012)	Slagtesvin	Delvis spaltegulv 25 - 49 % fast gulv	153
8. Polte/gyltestald (2012)	Søer, golde og drægtige	Løsgående, delvis spaltegulv	216
9. Drægtighedsstald (2017)	Søer, Golde og drægtige	Løsgående, delvis spaltegulv	1.790
10. Farestald (2017)	Søer, diegivende	Kassestier, delvis spaltegulv	1.296
Total			6.346

3.1.2. Gyllebeholderne (2.000 m³ & 2.500 m³) skal være forsynet med fast overdækning.

Efter endt omrøring af udkørsel skal flydedug/telt lukkes igen umiddelbart efter. Skader på den faste overdækning skal repareres straks, således at overdækning altid er helt tæt.

Såfremt en skade ikke kan repareres indenfor 1 uge, skal der inden 2 hverdage efter skadens opståen indgås aftale om reparation. Tilsynsmyndigheden underrettes straks herom

3.1.3 Den private fællesvej må ikke anvendes som arbejdsareal.



- 3.1.4 Gyllekanalerne i farestald 1.080 m² (rørudslusning) og drægtighedsstald 1.215 m² (linespil) – i alt 2.295 m² - skal forsynes med køleslanger, der forbindes med en varmepumpe.
- 3.1.5 Gyllekanalerne i polte/gyltestald 215 m² (rørudslusning) skal forsynes med køleslanger, der forbindes med en varmepumpe.
- 3.1.6 Varmepumpen tilsluttet fare- og drægtighedsstald skal levere en årlig køleeffekt på mindst 29,57 W/m².
- 3.1.7 Varmepumpen tilsluttet fare- og drægtighedsstald skal levere en årlig køleeffekt på mindst 59,8 W/m².
- 3.1.8 Varmepumperne skal være forsynet med hver sin timetæller til dokumentation af hver sin årlige driftstid.
- 3.1.9 Den årlige driftstid for pumpen tilsluttet fare- og drægtighedsstalden skal være mindst 4.453 timer.
- 3.1.10 Den årlige driftstid for pumpen tilsluttet polte/gyltestalden skal være mindst 1.703 timer.
- 3.1.11 Gyllekølingsanlæggene skal være forsynet med et trykovervågningssystem, en alarm samt en sikkerhedsanordning, der i tilfælde af lækage stopper gyllekølingsanlægget. Gyllekølingsanlæggene må ikke kunne genstarte automatisk.
- 3.1.12 Vedligeholdelse af gyllekølingsanlæggene skal ske i overensstemmelse med producentens vejledning. Vejledningen skal opbevares på husdyrbruget.
- 3.1.13 Ved udskiftning af varmepumpen, skal dokumentation for køleeffekt på gyllekøleanlæg indsendes til tilsynsmyndigheden før anlægget tages i drift.
- 3.1.14 Der skal indgås en skriftlig aftale med en godkendt montør med VPO-certifikat eller tilsvarende certificering om kontrol og service af gyllekølingsanlæggene mindst én gang årligt. Den årlige kontrol skal som minimum bestå af følgende: - afprøvning og funktionssikring af trykovervågningssystemet, alarmen samt sikkerhedsanordningen, kontrol af kølekredsens ydelse, aflæsning og registrering af driftstimer.
- 3.1.15 For begge pumper, skal enhver form for driftsstop noteres i logbog med angivelse af årsag og varighed. Tilsynsmyndigheden skal underrettes ved driftsstop, der har en varighed på mere end 7 dage.
- 3.1.16 Registreringen fra logbogen, de skriftlige kontrolaftaler, de årlige kontrolrapporter samt øvrige servicereporter, skal opbevares på husdyrbruget i mindst fem år og forevises på tilsynsmyndighedens forlangende

- 4.1.1 På nord- og vestsiden af den nyeste drægtighedsstald skal der plantes og stedse vedligeholdes tydelige grupper af kronedannede løvtræer, der er naturligt hjemmehørende i Danmark. Hver gruppe skal indeholde 3 – 5 træer. Rundt om de høje træer, skal der etableres og vedligeholdes en underbevoksning af hjemmehørende arter af mindre træer (f.eks. hylde, hassel, tjørn) og buske (f.eks. kvalkved, sergentsæble, æblerose e.l.). Beplantningen skal være færdigetableret senest ét år efter opførelsen af den nyeste stald.

- 6.1.1. Der skal opretholdes en god staldhygiejne. Det skal bl.a. sikres, at produktionsareal samt foderarealer holdes tørre, at dyrene holdes rene, og at fodringssystemer holdes rene.



6.3.1 Støjbelastning fra landbrugsdriften på ejendommens bygningsparcel, herunder fra stalden, må på intet punkt - målt på nærmeste nabobeboelse med tilhørende arealer i tilknytning til boligen - overstige nedenstående værdier. De angivne værdier for støjbelastningen er de ækvivalente, korrigerede lyd niveauer i dB(A).

Dag	Kl.	Reference	dB(A)
Mandag-Fredag	07-18	8 timer	55
Lørdag	07-14	7 timer	55
Lørdag	14-18	4 timer	45
Søn- og helligdage	07-18	8 timer	45
Alle dage	18-22	1 timer	45
Alle dage	22-07	0,5 timer	40
Maksværdi (LpAmax)	22-07	-	55

Støjkvilkår omfatter al støj fra virksomheden – det vil sige også støj fra andet end faste, tekniske installationer. Vilkår om støj gælder derfor al støj fra landbrugsdrift, men kun støjen fra landbrugsbedriften på ejendommens bygningsparcel, og ikke støj fra for eksempel markdriften.

6.3.2 Såfremt kommunen bestemmer, at overholdelse af grænseværdierne for støj skal dokumenteres, skal målinger/beregninger udføres efter gældende bekendtgørelse om kvalitetskrav til miljømålinger. Målingerne/beregningerne skal foretages af et målefirma/-institut, der er uvildigt, og som af Miljøstyrelsen er godkendt til at udføre dette arbejde. Hvis tilsynsmyndigheden, på baggrund af en orienterende støjmåling, finder det nødvendigt, skal den ansvarlige for husdyrbruget dokumentere, at de fastsatte støjgrænser overholdes. Udgifterne til støjmålingen afholdes af husdyrbruget. Tilsynsmyndigheden kan dog kun kræve dette dokumenteret en gang årligt.

7.1.1. På ejendommen skal forefindes dokumentation for bortskaffelse af affald til rette modtager, herunder kvittering for aflevering af farligt affald. Farligt affald må højst oplagres et år på husdyrbruget

7.2.1. Kommunens forskrift for opbevaring af olie og kemikalier skal følges.

7.2.2. Tankning af diesel skal til enhver tid ske på en plads med fast og tæt bund, enten med afløb til olieudskiller eller således at spild kan opsamles, og at der ikke er risiko for afløb til jord, kloak, overfladevand eller grundvand.

7.3.1. Vand- og elforbrug skal aflæses og registreres i driftsjournal en gang i kvartalet.

7.3.2. Stiger husdyrbrugets energi- og/eller vandforbrug utilsigtet, skal husdyrbruget finde og implementere virkemidler til nedbringelse af forbruget. Processen med at finde og efterfølgende implementere disse virkemidler finansieres af husdyrbruget.

7.4.1 Vandinstallationerne til landbrugsproduktionen skal indrettes efter anvisningerne i DS/EN1717 om tilbagestrømningssikring, jævnfør – Rørcenteranvisning015.



Tilbagestrømningssikringen skal efterses af en særlig sagkyndig med højst 12 måneders interval.

8.1.1. Håndtering af husdyrgødning skal altid foregå under opsyn og således, at spild undgås og under passende hensyn til omgivelserne.

8.1.2. Der skal føres logbog eller produktionskontrol, hvoraf følgende skal fremgå:

- Kvartalsvis registrering af el- og vandforbrug.
- Dokumentation for bortskaffelse af affald.
- Lagerregnskab for husdyrgødning.
- Driftstimer for begge gyllekølingsanlæg fra timetællerne.
- Enhver form for driftsstop i forbindelse med gyllekølingsanlæggene med angivelse af årsag og varighed.
- De skriftlige kontrolaftaler for gyllekølingsanlæggene (godkendt montør), de årlige kontrolrapporter samt øvrige servicereporter.
- Kvittering for årligt eftersyn af tilbagestrømningssikring.
- Dokumentation for miljøledelsessystem (jf. husdyrgodkendelsesbekendtgørelsen § 42, stk. 3)
- Oversigt over gennemførte kontroller (jf. § 44, stk. 5)
- Dokumentation for overholdelse af fodringskrav (jf. § 46 stk. 3).

Ovennævnte dokumentation skal have en sådan form, at den tydeligt kan vise, at vilkårene i godkendelsen er overholdt – uanset driftsmæssig sammenhæng med andre produktionsanlæg.

Den nævnte dokumentation skal opbevares i mindst 5 år. Kommunen skal ved tilsyn og kontrol have adgang til al den nævnte dokumentation.

8.3.1. Ved ophør af produktionen skal gyllesystemet tømmes for gylle og staldene rengøres. Gylle og evt. fast gødning bringes ud i henhold til aktuelle regler om udspredning. Gyllebeholdere tømmes og rengøres. Alle foder- og hjælpemiddelrester skal fjernes, herunder skal eventuelle rester af olie og kemikalier bortskaffes i henhold til gældende regulativer herfor.



SORØ
KOMMUNE

Kontaktoplysninger

Teknik, Miljø og Drift

Rådhusvej 8

4180 Sorø

Telefon 57 87 60 00

teknik-miljoe@soroe.dk

www.soroe.dk