



Valsemøllen A/S  
Havnegade 58  
6700 Esbjerg

Torvegade 74. 6700 Esbjerg

Sendt digitalt til CVR-nr.: 14996613 og  
[ba@valsemollen.dk](mailto:ba@valsemollen.dk)

Dato	02.juli 2015
Sags id	15/2532
Sagsbehandler	Inken F. Nielsen /als
Telefon direkte	76 16 13 89
E-mail	ifn@esbjergkommune.dk

## Tillæg til miljøgodkendelse af Valsemøllen A/S Havnegade 58 6700 Esbjerg



Matrikel nummer.:	1205c og d Esbjerg Bygrunde
CVR-nummer:	14 99 66 13
P-nummer:	1.002.964.856
Listepunkt:	

Annonceret den 2. juli 2015 på Esbjerg Kommunes hjemmeside  
Klagefristen udløber den 30.juli 2015  
Søgsmålsfristen udløber den 2. januar 2016

Telefon	76 16 16 16
Telefax	76 16 13 19
<a href="mailto:miljo@esbjergkommune.dk">miljo@esbjergkommune.dk</a>	
<a href="http://www.esbjergkommune.dk">www.esbjergkommune.dk</a>	



## **Indholdsfortegnelse:**

Indledning .....	- 3 -
Afgørelse .....	- 3 -
Vilkår .....	- 3 -
Lovgrundlag .....	- 6 -
Processkridt og indhentede udtalelser .....	- 6 -
Miljøteknisk redegørelse og vurdering .....	- 7 -
Klagevejledning .....	- 16 -
Offentliggørelse .....	- 17 -
Bilag: .....	- 17 -

## Indledning

Esbjerg Kommune - Industrimiljø meddeler hermed Valsemøllen A/S godkendelse til ændring af produktionen samt etablering af en lagerbygning. Godkendelsen er meddelt efter miljøbeskyttelseslovens § 33 med forudsætninger og vilkår for anlæg, drift og kontrol, som angivet i det følgende.

Virksomhedens produktion er omfattet af listepunkt 6.4.b.ii.8 Møllerier.

Valsemøllen A/S ligger på Havnegade 58, matr.nr. 1205c og d Esbjerg Bygrunde. Placeringen fremgår af forsiden.

INGENIØR`NE A/S har på vegne af Valsemøllen A/S, med mail af 16. marts 2015 ansøgt om at godkende ændring af produktionen samt lagerbygningen. Ændringen af produktionen består af, at lettere produktion og pakkeri flyttes fra eksisterende lokaler til nye. Produktionen vil ikke øges.

Første revurdering af denne afgørelse skal finde sted senest 2023.

Godkendelsen er udarbejdet som et tillæg til revurdering af 6. juli 2011. Tillæg af 29. august 2012 er fortsat gældende. Vilkår 9 i revurderingen udgår dog og erstattes af vilkår 10 i nærværende afgørelse.

## Afgørelse

### Vilkår

Miljøgodkendelsen meddeles efter miljøbeskyttelseslovens<sup>1</sup> § 33, stk. 1, på følgende vilkår:

### Ophør af drift

1. Ophør af drift for ændring af produktionen samt ny lagerhal skal ske i henhold til vilkår 31-34 i revurdering af miljøgodkendelse af 6. juli 2011.

### Indretning og drift

2. Ændringer i virksomhedens ejerforhold skal orienteres som beskrevet i revurdering af miljøgodkendelse af 6. juli 2011.

### Luft

3. Virksomhedens produktion må ikke give anledning til støvgener som tilsynsmyndigheden finder væsentligt.
4. Virksomhedens luftforurening fra ny lagerhal/produktionsbygning skal overholde følgende emissionsgrænseværdier og B-værdier:

Afkast	Forurenende stof	Maksimal luftmængde, Nm <sup>3</sup> /h	Emissionsgrænseværdi, mg/Nm <sup>3</sup>	B-værdi mg/m <sup>3</sup>	Afkasthøjde, m
7 (se bilag 1)	Melstøv	5000	2,5	0,02	14

<sup>1</sup> Miljøministeriets lovbekendtgørelse nr.879 af 26.juni 2010, med senere ændringer

B-værdien gælder i ethvert punkt udenfor virksomhedens skel.

- Virksomheden skal på tilsynsmyndighedens forlangende – dog højst 1 gang årligt – dokumentere, at kravene i vilkår 4 er overholdt. Dokumentationen skal ske under forhold, hvor virksomheden er i fuld drift.

Dokumentationen skal ske som beskrevet i vilkår 22 i revurdering af miljøgodkendelse af 6. juli 2011.

- Afkast fra ny lagerbygning/produktionshal skal udstyres med filter.
- I afkastet skal der indrettes målesteder med indretning og placering som anført under punkterne 8.2.3.3-8.2.3.5 i Miljøstyrelsen vejledning nr. 2/2001 – Luftvejledningen.

## Lugt

- Virksomhedens samlede lugtemission skal overholdes som beskrevet i vilkår 7 og 8 i revurdering af miljøgodkendelse af 6. juli 2011.
- Virksomheden skal på tilsynsmyndighedens forlangende – dog højst 1 gang årligt – dokumentere, at kravet i vilkår 8 er overholdt. Dokumentation skal ske i henhold til vilkår 23 og 24 i revurdering af 6. juli 2011.

## Støj

- Dette vilkår erstatter vilkår 9 i revurderingsafgørelse af 6. juli 2011.

Virksomhedens samlede bidrag til støjbelastningen må i de nævnte områder, udenfor virksomhedens skel, ikke overskride nedenstående støjgrænser:

	Tidspunkt	Område		Referencetidspunkt
		1	2	
<b>Dag:</b>	Kl.	dB(A)		Timer
Mandag – fredag	7 <sup>00</sup> - 18 <sup>00</sup>	55	60	8
Lørdag	7 <sup>00</sup> - 14 <sup>00</sup>	55	60	7
Lørdag	14 <sup>00</sup> - 18 <sup>00</sup>	45	60	4
Søn- og helligdage	7 <sup>00</sup> - 18 <sup>00</sup>	45	60	8
<b>Aften</b>				
Alle dage	18 <sup>00</sup> - 22 <sup>00</sup>	45	60	1
<b>Nat</b>				
Alle dage	22 <sup>00</sup> - 7 <sup>00</sup>	40	60	½
Støjens maksimalværdi må om natten ikke overstige		55	-	

Områderne fremgår af nedenstående figur og svarer til følgende områdebetegnelse i Esbjerg Kommunes Kommuneplan 2014-2026

Område 1: 01-100-200, 01-010-080, 01-010-160, 01-010-730, 01-010- 081

Område 2: 01-100-220, 01-100-110, 01-100-221



11. Tilsynsmyndigheden kan kræve, at virksomheden skal dokumentere, at støjgrænserne, jf. vilkår 10, er overholdt.

Dokumentationen skal ske som beskrevet i vilkår 25 i revurdering af miljøgodkendelse af 6. juli 2011.

12. Nyt produktionsafkast (afkast 7 på bilag 1) forsynes med lyddæmper.
13. Senest 3 måneder efter at ændringen af produktionen er foretaget, skal virksomheden overfor tilsynsmyndigheden dokumentere, at støjgrænserne i vilkår 10 er overholdt.

Dokumentationen skal foretages i overensstemmelse med vilkår 11.

## Affald

14. Affald opstået i forbindelse med ændring af produktionen/ny lagerbygning er omfattet af vilkår 11 og 12 i revurdering af miljøgodkendelse af 6. juli 2011.

## Beskyttelse af jord, grundvand og overfladevand

15. Oplag af farligt affald, olier og kemikalier opstået i forbindelse med ændring af produktionen/ny lagerbygning skal overholde vilkår 13-17 i revurdering af miljøgodkendelse af 6. juli 2011.

## Driftsforstyrrelser og uheld

16. Driftsforstyrrelser og uheld opstået i forbindelse med ændring af produktionen/ny lagerbygning er omfattet af vilkår 26-29 i revurdering af miljøgodkendelse af 6. juli 2011.

## Egenkontrol i øvrigt

17. Udgifterne til dokumentation for egenkontrolvilkår afholdes af virksomheden.
18. Filtre skal drives, serviceres og vedligeholdes eller udskiftes efter filterleverandørens anvisninger, så normal rens effektivitet er opretholdt løbende. Driftsinstrukts for filtre skal være tilgængelig i umiddelbar nærhed af filtrene.
19. Virksomheden skal en gang ugentligt føre journal over udført inspektion af alle filtre som angives med dato og navn.

Oplysningerne skal opbevares på virksomheden mindst 5 år.

20. Der skal en gang årligt senest 1. april indsendes en redegørelse til tilsynsmyndigheden med de egenkontrolresultater der har været det forgangne år.

### **Overskridelse af vilkår**

21. Virksomheden skal straks indberette til tilsynsmyndigheden, når et vilkår ikke kan overholdes.
22. Driften af virksomheden eller den relevante del af virksomhedens drift indstilles, indtil vilkårene igen overholdes, hvis manglende overholdelse af vilkår medfører umiddelbar fare for menneskers sundhed eller i betydeligt omfang truer med at påvirke miljøet negativt.
23. Driftsherren skal straks træffe de nødvendige foranstaltninger for at sikre, at vilkårene igen overholdes.

### **Afgørelsens gyldighed**

Godkendelsen bortfalder, hvis den ikke udnyttes indenfor 2 år efter den er meddelt jf. godkendelsesbekendtgørelsens<sup>2</sup> § 32 eller hvis den ikke har været udnyttet i 3 på hinanden følgende år jf. Miljøbeskyttelseslovens § 78a.

### **Lovgrundlag**

Godkendelsen meddeles med hjemmel i miljøbeskyttelseslovens § 33 stk. 1.

### **Processkridt og indhentede udtalelser**

Ansøgning om miljøgodkendelse har været offentliggjort på Esbjerg Kommunes hjemmeside fra den 18. marts 2015. Indtil 10. april kunne man se ansøgningsmaterialet og kommentere det, ligesom man kunne anmode om et udkast til afgørelse inden endelig godkendelse. Esbjerg Kommune, Industrimiljø har ikke modtaget henvendelser på annoncen.

Et udkast til godkendelse har været forelagt virksomheden til kommentering. Samtidig er der foretaget en partshøring i henhold til forvaltningslovens<sup>3</sup> § 19.

---

<sup>2</sup> Bekendtgørelse om godkendelse af listevirksomhed nr. 669 af 18.juni.2014, med senere ændringer

<sup>3</sup> Bekendtgørelse af forvaltningsloven, lovbekendtgørelse nr. 433 af 22. april 2014

# Miljøteknisk redegørelse og vurdering

## Ejer og ansvarsforhold

### Virksomheden

Navn: Valsemøllen A/S  
Adresse: Havnegade 58  
By: 6700 Esbjerg  
Tlf: 76 10 33 00  
E-mail: [info@valsemollen.dk](mailto:info@valsemollen.dk)  
CVR-nr.: 14 99 66 13  
P-nr.: 1.002.964.856  
Matr.nr.: 1205 c og d, Esbjerg Bygrunde

### Ejer af adressen

Navn: Valsemøllen A/S  
Adresse: Havnegade 58  
By: 6700 Esbjerg  
CVR-nr.: 36 67 44 15

### Virksomheden drives af

Navn: S. Abdon Holding B.V.  
Adresse: Teleportboulevard 140  
By: 1043 EJ Amsterdam  
Land: Holland

### Ejer af ejendommen, hvor virksomheden er beliggende

Navn: Esbjerg Havnesilo A/S  
Adresse: Havnegade 58  
By: Esbjerg  
CVR-nr.: 36674415

### Kontaktperson (driftsansvarlig)

Navn: Peter Dahl  
Adresse: Havnegade 58  
By: 6700 Esbjerg  
Tlf: 76 10 33 00  
Mail: [pda@valsemollen.dk](mailto:pda@valsemollen.dk)

Der er stillet vilkår om, at tilsynsmyndigheden ved ændrede ejerforhold skal orienteres.

## Etablering og beliggenhed

### Planforhold

#### Kommuneplan

Den eksisterende virksomhed er i Kommuneplan 2014 – 2026 for Esbjerg Kommune beliggende i enkeltområde 01-100-220 område nord for Dokhavnen. Områdets anvendelse er fastlagt til serviceerhverv, f.eks kontorer, liberale erhverv, klinikker, lægehuse,

kultur- og idrætsanlæg, ikke miljøbelastende fremstillingsvirksomhed indenfor håndværk og byggefag, parkeringshuse, engroshandel og distribution.

Den nye lagerbygning opføres i et enkeltområde 01-100-221 område mellem Stålvvej og Toldbodvej. Anvendelsen er fastlagt til erhverv uden boliger.

### Lokalplan

Området for den eksisterende virksomhed er omfattet af Lokalplan 381 for Esbjerg Havn, beliggende i delområde N.

Området for den nye lagerbygning er omfattet af Lokalplan 513 - serviceområde nord for Dokhavnen.

### VVM

Virksomheden er omfattet af punkt 7g "Fremstilling af stivelse og stivelsesprodukter" på bilag 2 i VVM-bekendtgørelsen<sup>4</sup>.

Virksomheden har indsendt en anmeldelse jf. ovennævnte bekendtgørelse. På grundlag af en VVM-screening, udarbejdet i overensstemmelse med VVM-bekendtgørelsens bilag 3, har kommunen truffet afgørelsen om, at det ansøgte ikke er VVM-pligtigt.

### Spildevandsplan

Virksomheden er beliggende i område Havnen i oplandsnummer D36 i henhold til Esbjerg kommunens Spildevandsplan 2009 – 2015. Området er fælleskloakeret. Vandet ledes til Rensningsanlæg vest. Ved overløb på fællesledningen løber det overskydende vand i havnebassin på hjørnet af Tværkaj og Trafikhavnskaj (udløbsnr. UD36).

### Natura 2000-områder

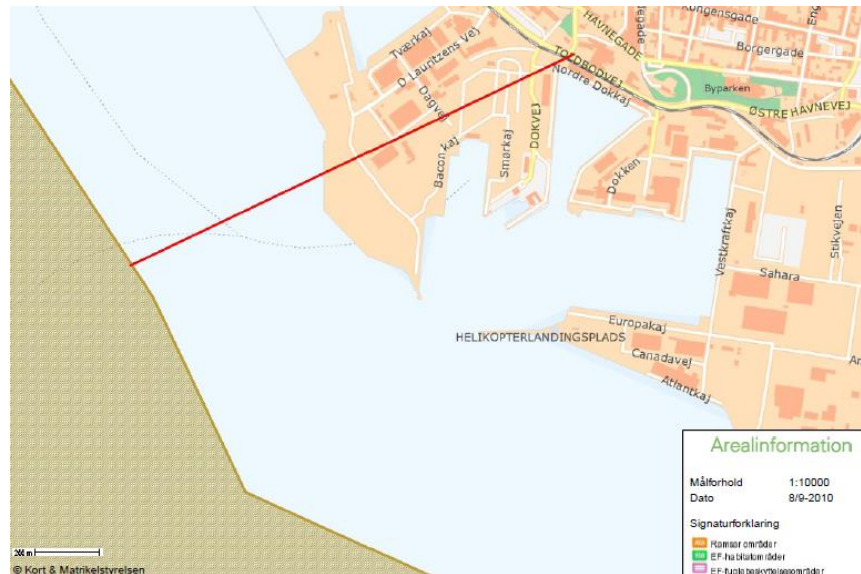
I henhold til § 7, stk. 1 i habitatbekendtgørelsen<sup>5</sup>, skal der foretages en vurdering af, om projektet i sig selv, eller i forbindelse med andre planer og projekter, kan påvirke et Natura 2000-område væsentligt.

Nærmeste Natura 2000-område	Afstand i km
EF-fuglebeskyttelsesområde F57 Vadehavet	1,5
EF-Habitatområde H78 Vadehavet med Ribe å, Tved å og Varde å vest for Vadehavet	1,5
Ramsarområde R27 Vadehavet	1,5

<sup>4</sup> Miljøministeriets bekendtgørelse nr.1184 af 6. november 2014 om vurdering af visse offentlige og private anlægs virkninger på miljøet.

<sup>5</sup> Bekendtgørelse nr. 408 af 1. maj 2007 om udpegning og administration af internationale beskyttelsesområder samt beskyttelse af visse arter, med senere ændringer





Med det beskrevne virksomhedsanlægs beliggenhed inde på Esbjerg Havn, ca. 1,5 km fra grænsen til det internationale beskyttelsesområde vurderes det samlet set, at placeringen og driften af virksomheden ikke vil indebære forringelse af områdets naturtyper eller levesteder for arterne, og at det ikke vil medføre forstyrrelser, der har betydelige konsekvenser for de arter, området er udpeget til at beskytte. Der vil derfor ikke skulle foretages en nærmere konsekvensvurdering af projektets virkninger på Natura 2000-områder.

### Artsbeskyttelse – bilag IV-arter

I henhold til § 11 stk.1 i habitatbekendtgørelsen, skal der foretages en vurdering af projektet iht. Habitatdirektivets bilag IV-arter (artsbeskyttelse).

Industrimiljø skønner, at projektet ikke vil forringe levevilkårene for dyre- og plantearter omfattet af Habitatdirektivets bilag IV. Detaljeret kendskab til de enkelte arters forekomst i området haves dog ikke.

### Generelt

I overensstemmelse med godkendelsesbekendtgørelsens § 21 stk. 1 pkt. 12 og 13 er der i revurderingsafgørelsen af 6. juli 2011 stillet vilkår ved ophør af drift. Disse vilkår vil ligeledes være gældende for nybyggeriet.

### Indretning

Virksomheden kommer i alt til at råde over ca. 13.000 m<sup>2</sup>, hvoraf ca. 9.000 m<sup>2</sup> bliver bebygget areal.

Den eksisterende virksomhed er indrettet som vist på bilag 1  
 Nybyggeriet skal hovedsagelig anvendes til lager, lettere produktion og pakkeri.

## Produktion/processer

### Virksomhedens produktion

Virksomheden beskæftiger sig med fremstilling af mel og melblandinger.

Produktionen kan inddeles i følgende varettyper:

- Hele og knækkede korn samt korn i flager som fremstilles i specialmøllen. Disse produkter produceres som bulkvare og som færdigpakket varer.
- Mel og klid fremstilles på rugmøllen/hvedemøllen. Disse produkter fremstilles som bulkvare og som færdigpakket varer.
- Færdige melblandinger fremstilles på færdigmelsblanderiet. Disse produceres kun som færdigpakket varer.
- Koncentrater (melblandinger, der skal tilsættes gær og vand) fremstilles ligeledes på færdigmelsblanderiet som færdigpakket varer.
- Tilsætningsstofblandinger (dvs. bagehjælpemidler) fremstilles som færdigpakket varer på færdigmelsblanderiet.
- Økologisk færdigmel fremstilles som færdigpakket varer på færdigmelsblanderiet.
- Puffe /toaste råvarer / kerner.

Virksomhedens produktion kan opdeles i 4 hovedområder:

1. Specialmølle
2. Færdigmelsblanderiet
3. Rugmøllen/hvedemøllen
4. Puffer / toaste anlæg

Tilbygningen medfører ikke en forøgelse af færdigvareproduktionen.

Nybyggeriet kommer hovedsageligt til at bestå af lager, lettere produktion og pakkeri. Lettere produktion og pakkeri er funktioner, om flyttes fra de eksisterende lokaler.

### Driftstid og ansatte

Nybyggeriet vil ikke medføre ændringer i virksomhedens driftstider.

Virksomheden har på nuværende tidspunkt ansat ca. 25 personer i administrationen og ca. 36 personer i produktionen.

### Råvarer og hjælpestoffer

Der vil i forbindelse med nybyggeriet ikke ske ændringer i mængder af råvarer og hjælpestoffer, da produktionen ikke øges.

### Forbrug af el, vand og varme

Der er følgende forbrug af energi og vand:

	2014
El	9.017 mWh
Vand medgået i produktionen	2.256 m <sup>3</sup>
Vand til rengøring m.v.	1.222 m <sup>3</sup>
Varme	1.788 Gj

Virksomhedens energiforbrug omfatter forbrug af elektricitet til kontorlokaler, produktion og siloanlæg samt varme til opvarmning af lokalerne.

Produktionslokaler er uopvarmede.

Vand bruges til toiletfaciliteter, i administrationen og rengøring. Vandet herfra ledes til det offentlige spildevandssystem. Der bruges desuden vand i produktionen.

Vand til produktionen bruges under opvanding af kornet. Det kolde vand bliver "pisket" ind i kornet i en dertil indrettet maskine. Dette gøres, fordi kornet typisk indeholder en vandprocent på 12-14 % når det modtages på virksomheden. For at kunne formale kornet skal vandprocenten ligge på 16-16,5 %. Der sker dog en mindre fordampning ved forarbejdning/opbevaring.

Dette betyder, at alt vandet i produktionen indgår i produktet og der ledes ikke proces-spildevand til spildevandssystemet.

Der vil i forbindelse med nybyggeriet ske en mindre forøgelse af forbrug af el, varme og vand.

## **Luft**

### **Redegørelse**

Virksomhedens væsentligste luftforureningskilde er melstøv fra produktionen. Der er følgende kilder, der kan bidrage til luftemissionen fra virksomheden:

- "Bulderhuset" – virksomhedens luftafkast fra produktionen samles her
- 2 små afkast fra detailpakkeriet
- Afkast fra kornsilo
- Afkast fra siloanlæg
- 2 Afkast fra puffer, toaster
- Afkast fra ny lager- og produktionshal
- 

Alle afkast er angivet på bilag 1.

Afkast nr. 7 er afkast fra nybyggeriet.

### **Virksomhedens vurdering**

Force Technology har foretaget målinger på de eksisterende afkast i henholdsvis 2011 og 2014.

Resultatet af målingerne viser værdier, der ligger et godt stykke under grænseværdierne.

På den nybyggede lager- og produktionshal bliver der etableret et afkast.

Afkastet placeres på taget ud mod Toldbodvej og føres 1 m. over tag.

Afkastet etableres med samme filtertype, som anvendes på de øvrige afkast fra Valsemøllens produktion (400 g/m<sup>2</sup>).

Der er foretaget OML beregninger i maj 2015 med data fra alle afkast.

For de afkast, hvor der er foretaget målinger er resultaterne herfra anvendt for øvrige afkast er emissionsgrænseværdien på 2,5 mg/m<sup>3</sup> anvendt.

Resultatet af OML beregningerne viser, at B-værdien for melstøv på 0,02 mg/m<sup>3</sup> kan overholdes.

Virksomheden gennemfører en gang ugentligt visuelle inspektioner af alle filtre. Der føres journal over disse inspektioner.  
Filtret på den ny hal vil blive en del af den ugentlige inspektion.

### **Industrimiljøets vurdering**

I overensstemmelse med godkendelsesbekendtgørelsens § 21 stk. 1 punkt er der stillet vilkår til emissionsgrænseværdi, afksthøjde og maksimal luftmængde for melstøv i det nye luftafkast i den ændrede produktion.

Der er foretaget en samlet OML-beregning for alle luftafkast på virksomheden, og beregningen viser at B-værdien på 0,02mg/m<sup>3</sup> kan overholdes, da den maksimale beregnede værdi i omgivelserne ligger på 3 µg/m<sup>3</sup>.

Industrimiljø vurderer derfor, at ændringen af produktionen kan foretages uden væsentlige gener.

## **Lugt**

### **Virksomhedens vurdering**

Virksomheden vurderer, at de nye aktiviteter ikke vil medføre væsentlige lugtgener til omgivelserne.

### **Industrimiljøets vurdering**

I overensstemmelse med godkendelsesbekendtgørelsens § 21 stk. 1 punkt 9 er der i revurderingsafgørelsen fra 6. juli 2011 stillet vilkår vedrørende lugt. Disse vilkår gælder ligeledes for nybyggeriet.

## **Spildevand**

Der er i juni 2015 givet en selvstændig tilladelse til afledning af tag-og overfladevand samt spildevand til kloak fra den nye lagerbygning.

## **Støj**

### **Redegørelse**

Der er følgende kilder, der bidrager til støjbelastningen fra virksomheden:

- Luftafkaståbninger fra udsugningsanlæg
- Luftafkaståbning fra Bulderhuset
- Luftafkaståbning fra 2 mindre afkast og en kornsilo
- Luftafkaståbning fra pufferanlæg
- Luftafkaståbning fra nybyggeri
- Processtøj transmitteret gennem bygningens tag, vinduer, vægge og døre
- Støj fra mobile kilder
- Ventilationsafkast fra møllebygning og administration
- Ventilation på siloanlægget

### **Til- og frakørsel**

Der foretages råvare- og færdigvaretransport samt kørsel med personbiler. Transport af råvarer og færdigvarer vil ske inden for normal arbejdstid, mens det på andre tider primært vil være de stationære støjkilder og persontransport i forbindelse med arbejdstidsbegyndelse og -ophør, som udgør virksomhedens bidrag til støj i omgivelserne.

Der vil i gennemsnit ankomme eller forlade 27 lastbiler pr. dag på virksomheden. Produktionen foregår under normale omstændigheder med lukkede porte og vinduer.

Når den nye lager- og produktionshal tages i brug, vil der blive tale om mindre kørsel til og fra virksomheden. Årsagen til dette er, at der i dag køres en del færdigvarer til eksterne lagre i byen.

### **Virksomhedens vurdering**

Der er den 19. maj 2015 udarbejdet en støjmålerapport "Miljømåling-ekstern støj" af BP Støjmåling. Rapporten viser, at der i natperioden alle dage er problemer med at overholde støjgrænserne. Virksomheden har således sammen med rådgiveren arbejdet på forslag til støjdæmpende foranstaltninger.

De primære støjkloder som betyder, at støjgrænserne overskrides er følgende:

Støjkilde	Støjbidrag i dB(A)	Støjdæmpnings krav
Indsugningsrist i væg mod nord (kilde 8)	38,8	10
Indsugningsrist i væg (kilde 10)	37,9	10
Grov kildsilo top (kilde 6)	31,5	10
Lille afkast (kilde 14)	31,7	10
Ny silobatteri top (kilde 13)	31,0	10

Kildeangivelsen stammer fra ovennævnte støjrapport.

Ved udførelse af ovennævnte støjdæmpende foranstaltninger viste beregningerne i støjrapport af at natværdien lige nøjagtig kan holdes under de tilladte grænser på 40 dB(A).

Efter udførelse af de støjdæmpende foranstaltninger er der den 9. juni 2015 foretaget en kontrolmåling på ovennævnte kilder. Kontrolmålingen viser i støjrapport af 17. juni 2015, at ved gennemførelse af ovennævnte støjdæmpninger kan alle støjgrænserne overholdes.

### **Industrimiljøets vurdering**

Industrimiljø har den 19. maj 2015 modtaget en støjrapport udarbejdet af BP støjmåling. Støjmålingen er foretaget som en "Miljømåling - ekstern støj". Rapporten viser, at natværdien både i hverdage og weekender ligger på ca. 44 dB(A) og dermed ikke kan overholde støjgrænsen på de 40 dB(A).

Virksomheden har foretaget støjdæmpninger på de 5 væsentligste kilder og en rapport fra 17. juni 2015 viser, at støjniveauet i natperioden alle dage nu ligger lige under 40 dB(A).

I overensstemmelse med godkendelsesbekendtgørelsens §21 stk. 1 punkt 3 er der stillet vilkår om støjgrænser.

Der er desuden stillet vilkår om, at der 3 måneder efter etablering af ny støjkilde på nybyggeriet skal foretages en ny kontrolmåling.

## **Affald**

### **Redegørelse**

Nybyggeriet vil ikke ændre på de samlede affaldsmængder.

### **Industrimiljøs vurdering**

I overensstemmelse med godkendelsesbekendtgørelsens §21 stk. 1 punkt 8, er der i revurderingsafgørelse fra 6. juli 2011 stillet vilkår til håndtering og opbevaring af affald. Disse vilkår gælder ligeledes for nybyggeriet.

## **Jord og grundvand**

### **Redegørelse**

Virksomheden er, i henhold til bekendtgørelse om udpegning af drikkevandsressourcer<sup>6</sup> beliggende udenfor områder med drikkevandsinteresser.

Esbjerg Kommune administrerer disse områder efter dets nuværende administrationsgrundlag, der er Ribe Amts Regionplan 2016 samt "Statslig udmelding til vandplanernes retningslinjer 40 og 41 i forhold til byudvikling og anden ændret arealanvendelse i Områder med Særlige Drikkevandsinteresser (OSD) og indvindingsoplande", jf. "Vejledningsnotat om sagsbehandling på baggrund af Naturstyrelsens udpegning af drikkevandsressourcer".

Virksomheden ligger ligeledes udenfor nitratfølsomme områder samt indvindingsoplande for vandværker.

Virksomhedens udendørsarealer er asfalteret/ flisebelagt.

Virksomheden har ikke oplag af farlige stoffer i større omfang. Der anvendes kun ganske små mængder af kemikalier på laboratoriet.

### **Industrimiljøs vurdering**

I overensstemmelse med godkendelsesbekendtgørelsens § 21 stk. 1 punkt 7 er der i revurderingsafgørelse af 6. juli 2011 stillet vilkår om beskyttelse af jord, grundvand og overfladevand. Disse vilkår gælder ligeledes for nybyggeriet.

### **Basistilstandsrapport**

Jf. godkendelsesbekendtgørelsen, skal bilag 1-virksomheder under visse omstændigheder udarbejde en basistilstandsrapport:

§ 13. De bilag 1-virksomheder, som bruger, fremstiller eller frigiver relevante farlige stoffer, som stammer fra en aktivitet omfattet af bilag 1, skal udarbejde en rapport med oplysninger om og dokumentation for jordens og grundvandets tilstand med hensyn til forurening (basistilstandsrapport) i forbindelse med godkendelse, jf. miljøbeskyttelseslovens § 33, eller revurdering, jf. miljøbeskyttelseslovens §§ 41 a eller 41 b.

Valsemøllen bruger, fremstiller eller frigiver ikke farlige stoffer ifm. aktiviteten på mølletriet, som kan forurene jord eller grundvandet. Virksomheden vurderer derfor, at det ikke er relevant at udarbejde basistilstandsrapport.

Industrimiljø vurderer ligeledes, at Valsemøllen ikke er omfattet af kravet om udarbejdelse af basistilstandsrapport, efter godkendelsesbekendtgørelsens § 13, stk. 1. Virksomheden skal således ikke udarbejde en basistilstandsrapport med oplysninger om og dokumentation for jordens og grundvandets tilstand med hensyn til forurening.

---

<sup>6</sup> Bekendtgørelse nr. 1255 af 26. november 2014 om udpegning af drikkevandsressourcer

## **Driftsforstyrrelser og uheld**

### **Redegørelse**

Virksomheden vurderer at der er risiko for forurening ved driftsforstyrrelser, hvis en af filterposerne falder af.

Der er opsat følere på afkastrør på de mest udsatte filtre.

Der er udarbejdet procedurer for forureningsuheld og meludslip samt et krav om at spild hurtigst muligt opsamles og hvordan opsamlingsmaterialet skal håndteres.

Der er procedure for påfyldning af mel fra lastbil på siloanlæg, som beskriver krav til kontrol af tilkoblinger m.m. samt beskrivelse af handling ved evt. udslip.

Der foretages registrering af driftsforstyrrelser.

Der har ikke været driftsforstyrrelser i 2014.

Nybyggeriet forventes ikke at medføre væsentlige ændringer i ovennævnte forhold.

### **Industri miljø vurdering**

I overensstemmelse med godkendelsesbekendtgørelsens § 21 stk. 1 punkt 10 og 11 er der i revurderingsafgørelsen stillet vilkår vedrørende unormale driftssituationer samt forholdsregler ved f.eks. uheld. Disse vilkår gælder ligeledes for nybyggeriet.

### **Risiko**

Virksomheden er ikke omfattet af risikobekendtgørelsen.

## **BAT/Renere teknologi**

### **Redegørelse**

Virksomheden har i forbindelse med udarbejdelse af ansøgningen foretaget en gennemgang af virksomheden i relation til EU's Referencedokument om BAT i forbindelse med Fødevarer, drikkevarer og mælk og har i forlængelse heraf udfyldt og indsendt et BAT-checkskema.

### **Industri miljø vurdering**

Det er på baggrund heraf vurderet, at ændringen af produktionen samt etablering af lagerbygning ved overholdelse af vilkår i revurderingen og tillæggene, modsvarer BAT på området.

## **Egenkontrol**

I henhold til § 21 stk.1 punkt 4 og 5 i godkendelsesbekendtgørelsen skal der stilles vilkår om egenkontrol og til indberetning til tilsynsmyndigheden.

Der er derfor stillet vilkår om servicering og vedligehold af filter samt en årlig indberetning af egenkontrolresultater. Desuden kan der forlanges egenkontrolmålinger for støj, lugt og luft dog maksimal 1 gang årligt.

## **Overskridelse af vilkår**

I henhold til § 21 stk. punkt 6 i godkendelsesbekendtgørelsen, skal der stilles vilkår om indberetning til tilsynsmyndigheden, når vilkår ikke kan overholdes. Der er stillet vilkår til dette samt hvilke tiltag virksomheden skal foretage for at minimere risikoen for mennesker og miljøet.

## Helhedsvurdering

Virksomheden er placeret i et erhvervsområde og det vurderes, at virksomhedens forurening af omgivelserne ligger inden for de rammer, der er gældende for de forureningsfølsomme områder samt de omkringliggende erhvervsområder.

Esbjerg Kommune vurderer, at virksomheden kan drives uden at give anledning til væsentlige gener for omgivelserne, når stillede vilkår overholdes.

## Klagevejledning

Afgørelsen kan, jf. Miljøbeskyttelseslovens § 91 stk. 1, påklages til Natur- og Miljøklagenævnet af

- ansøgeren
- enhver, der har en individuel, væsentlig interesse i sagens udfald
- Sundhedsstyrelsen
- foreninger og organisationer, i det omfang de har klageret over den konkrete afgørelse, jf. miljøbeskyttelseslovens §§ 99 og 100.

En klage skal indgives via Klageportalen. På forsiden af [www.nmkn.dk](http://www.nmkn.dk) er der et link til Klageportalen. Klageportalen ligger på [www.borger.dk](http://www.borger.dk) og [www.virk.dk](http://www.virk.dk). Man logger på [www.borger.dk](http://www.borger.dk) eller [www.virk.dk](http://www.virk.dk), ligesom man plejer, typisk med NEM-ID. Klagen sendes gennem Klageportalen til den myndighed, der har truffet afgørelsen. En klage er indgivet, når den er tilgængelig for myndigheden i Klageportalen. Når man klager, skal man betale et gebyr på kr. 500. Gebyret betales med betalingskort i Klageportalen.

Natur- og Miljøklagenævnte skal som udgangspunkt afvise en klage, der kommer uden om Klageportalen, hvis der ikke er særlige grunde til det. Hvis du ønsker at blive fritaget for at bruge Klageportalen, skal du sende en begrundet anmodning til Esbjerg Kommune. Anmodningen sendes så vidt muligt elektronisk til [miljo@esbjergkommune.dk](mailto:miljo@esbjergkommune.dk) eller pr. brev til Esbjerg Kommune, Industrimiljø, Torvegade 74, 6700 Esbjerg.

Esbjerg Kommune videresender herefter din anmodning til Natur- og Miljøklagenævnet, som træffer afgørelse om, hvorvidt din anmodning kan imødekommes.

Klagen skal være modtaget senest ved kontortids ophør den 30. juli 2015, der er dagen for klagefristens udløb.

Gebyret tilbagebetales, hvis

1. klagesagen fører til, at den påklagede afgørelse ændres eller ophæves,
2. klageren får helt eller delvis medhold i klagen, eller
3. klagen afvises som følge af overskredet klagefrist, manglende klageberettigelse eller fordi klagen ikke er omfattet af Natur- og Miljøklagenævnets kompetence.

Det bemærkes, at hvis den eneste ændring af den påklagede afgørelse er forlængelse af frist for efterkommelse af afgørelse som følge af den tid, der er medgået til at behandle sagen i klagenævnet, tilbagebetales gebyret dog ikke.

En klage har ikke opsættende virkning, med mindre Natur- og Miljøklagenævnet bestemmer andet. Det betyder, at samtlige krav skal efterkommes, såfremt tilladelsen udnyttes. Udnyttelsen af tilladelsen sker dog på ansøgerens eget ansvar og indebærer ingen indskrænkning i klagemyndighedens ret til at ændre eller ophæve tilladelsen.



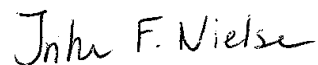
Eventuel retssag til prøvelse af afgørelsen skal være anlagt inden 6 måneder, jf. miljøbeskyttelseslovens § 101, stk. 1, dvs. senest den 2. januar 2016.

## Offentliggørelse

Afgørelsen offentliggøres på Esbjerg Kommunes hjemmeside.

Henvendelse i sagen kan rettes til undertegnede på telefon (direkte) 7616 1389.

Med venlig hilsen



Inken F. Nielsen  
Ingeniør

## Bilag:

Bilag 1: Oversigtskort med angivelse af luftafkast

## Kopi til:

Liste over klageberettigede, som skal modtage kopi af afgørelser efter Miljøbeskyttelseslovens kap. 5:

- Danmarks Naturfredningsforening, [dnesbjerg-sager@dn.dk](mailto:dnesbjerg-sager@dn.dk)
- Friluftsrådet, [sydvestjylland@friluftsradet.dk](mailto:sydvestjylland@friluftsradet.dk)
- Sundhedsstyrelsen, [sesyd@sst.dk](mailto:sesyd@sst.dk)
- Esbjerg Kommune, Byggeri – sendes pr. [plan@esbjergkommune.dk](mailto:plan@esbjergkommune.dk)
- INGENIØR`NE A/S att.: John Andresen, [ja@ingenior-ne.dk](mailto:ja@ingenior-ne.dk)

BILAG 1



1. Rudekæstel 24,5 m
2. Støbælte 18,7 m 50. Rudekæstel 10 m
3. Vandsilo 23 m 6 Rudekæstel 10 m
4. Rudekæstel 19 m 7. Byggeplads 14 m
5. Rudekæstel 21,5 m

<b>WIKIKOMPLEKSET</b> 2015-15-15	
1. Rudekæstel 2. Støbælte 3. Vandsilo 4. Rudekæstel 5. Rudekæstel	100