

# MILJØGODKENDELSE

## af husdyrbruget på Høgelundvej 11, 7323 Give

Efter § 16 a, stk. 2 i husdyrbrugsloven

11. juni 2021



# Indhold

<b>1. Afgørelse .....</b>	<b>4</b>
<b>2. Vilkår .....</b>	<b>5</b>
<b>2.1 Stalde og opbevaringsanlæg .....</b>	<b>5</b>
<b>2.2 Drift i øvrigt .....</b>	<b>6</b>
<b>3. Vurdering .....</b>	<b>9</b>
<b>3.1 Overordnet om det ansøgte .....</b>	<b>9</b>
<b>3.2. Bygninger og anlæg .....</b>	<b>10</b>
<b>3.3. Ammoniak .....</b>	<b>12</b>
<b>3.4. Bedste tilgængelige teknik (BAT) .....</b>	<b>15</b>
<b>3.5. Lugt .....</b>	<b>18</b>
<b>3.6. Lys, støj, rystelser, støv, skadedyr og transport .....</b>	<b>20</b>
<b>3.7. Affald, olie og kemikalier .....</b>	<b>22</b>
<b>3.8. Landskabelige hensyn .....</b>	<b>22</b>
<b>3.9. Ophør .....</b>	<b>23</b>
<b>3.11. Samlet vurdering .....</b>	<b>23</b>
<b>4. Offentlighed og klagevejledning .....</b>	<b>24</b>
<b>4.1 Annonceringer og høringer .....</b>	<b>24</b>
<b>4.2. Klagevejledning .....</b>	<b>25</b>

## **Bilag:**

Bilag 1: Produktionsanlæg + fritliggende gyllebeholder

Bilag 2: Naboer

Bilag 3: Natur tæt på anlægget

Bilag 4: Natur tæt på gyllebeholder

Bilag 5: Miljøkonsekvensrapport

Bilag 6: Støjvolde og beplantning

## Resumé

Vejle Kommune meddeler hermed miljøgodkendelse til husdyrbruget på Høgelundvej 11, 7323 Give.

Husdyrbruget er et IE-brug, da der er mere end 2.000 stipladser til slagtesvin.

Miljøgodkendelsen godkender produktionen efter stipladsmodellen. Det vil sige, at godkendelsen bliver givet til produktionsarealer<sup>1</sup> frem for antal og vægt af slagtesvin.

Miljøgodkendelsen giver lov til følgende:

- Produktionsarealet er 6.787 m<sup>2</sup>.
- Dyreholdet består af slagtesvin.
- Der opføres ingen nye bygninger.
- Placering af bygninger og anlæg kan ses på bilag 1.
- Placering af støjvolde og beplantning kan ses på bilag 6.

Lugtgenegrænsen overholdes ikke i forhold til de tre nærmeste enkeltboliger. Der er meddelt dispensation efter 50 % reglen<sup>2</sup> på vilkår, at produktionen drives med et arealkrav på fortsat minimum 1,3 m<sup>2</sup> pr. gris. Derved sikres, at produktionsformen ikke bliver mere intensiv end den nuværende produktion. Der sker et mindre fald i produktionsarealerne i forhold til nudrift, idet en stald til ammekvæg tages ud af produktionen og møddingspladsens areal reduceres. Derved sker der et mindre fald i lugtpåvirkningen og ammoniakemissionen fra produktionen. Lugtgenegrænsen i forhold til samlet bebyggelse og nærmeste byzone/fremtidig byzone overholdes.

Påvirkningen af omgivelserne ved deposition af ammoniak fra husdyrbruget er vurderet for de naturområder, som fremgår af bilag 3 og 4. Kravene til ammoniakdeposition fra husdyrbruget vurderes at være overholdt.

BAT vurderes at være anvendt i tilstrækkeligt omfang.

På baggrund af indsigelser fra naboer har ansøger valgt at etablere støjvolde mod vest og øst samt plante skov mod vest, nord og øst. Placering af volde og beplantning fremgår af bilag 6.

---

<sup>1</sup> Definitionen på et produktionsareal er et areal i fast placerede husdyranlæg (stalde), hvorpå dyrene kan opholde sig og har mulighed for gødningsafsætning, og som dyrene ikke kun har kortvarig adgang til.

<sup>2</sup> 50 % reglen bliver nærmere forklaret under afsnittet om lugt.

## 1. Afgørelse

Vejle Kommune meddeler hermed miljøgodkendelse til husdyrbruget på Høgelundvej 11, 7323 Give efter husdyrbruglovens<sup>3</sup> § 16 a, stk. 2. Miljøgodkendelsen omfatter det eksisterende husdyrbrug :

- Der godkendes et produktionsareal på 6.787 m<sup>2</sup> til slagtesvin i det staldsystem som angivet i vilkår 2. Se placering af produktionsareal og opbevaringsanlæg i bilag 1.
- Der godkendes etablering af støjvolde og beplantning som vist på bilag 6.

Miljøgodkendelsen er meddelt på en række vilkår, som ses nedenfor. Desuden er der i sagsbehandlingen anvendt:

- oplysninger i ansøgningen indsendt via husdyrgodkendelse.dk
- miljøkonsekvensrapporten indsendt af ansøger og
- supplerende oplysninger i forbindelse med sagen.

Disse oplysninger er forudsætninger for afgørelsen og skal derfor ligeledes overholdes.

---

<sup>3</sup> Lov nr. 1572 af 20. december 2006 om husdyrbrug og anvendelse af gødning m.v. med senere ændringer.

## 2. Vilkår

### 2.1 Stalde og opbevaringsanlæg

1. Det skal anmeldes til Vejle Kommune, når denne godkendelse udnyttes.
2. Staldene må have de størrelser og skal være indrettet med de staldsystemer og den miljøteknologi, som fremgår af følgende tabel, se placering i bilag 1:

Stald afsnit	Ny?	Dyretype ved udstedelsen af miljøgodkendelsen	Staldsystem og teknologi	Staldareal (m <sup>2</sup> )	Produktionsareal (m <sup>2</sup> )
I	Nej	slagtesvin	Delvis spaltegulv, 50-75 % fast gulv	2.100	1.960
II	Nej	slagtesvin	Delvis spaltegulv, 50-75 % fast gulv	626	513
V a	Nej	slagtesvin	Delvis spaltegulv, 50-75 % fast gulv	2.577	2.157
V b	Nej	slagtesvin	Delvis spaltegulv, 50-75 % fast gulv	2.563	2.157
I alt					6.787

3. Produktionen skal indrettes, så der minimum er 1,3 m<sup>2</sup> produktionsareal pr. produceret slagtesvin. Dette skal dokumenteres ved tilsyn via tilsynsrapport fra 3- hjerteordningen eller frilandsgriseordningen (Dyrenes beskyttelse).
4. Opbevaringsanlæg må have de størrelser og skal være udstyret med den miljøteknologi, som fremgår af følgende tabel, se placering i bilag 1:

Opbevaringsanlæg nr.	Ny?	Type	Miljøteknologi	Overfladeareal (m <sup>2</sup> )	Kapacitet (m <sup>3</sup> )
1	nej	Gyllebeholder	Flydelag	685	2.850
2	nej	Gyllebeholder	Teltoverdækning	1.270	5.400
3	nej	Møddingsplads		122*	

\* De 122 m<sup>2</sup> møddingsplads skal være tydeligt markeret, f.eks. med en optrukket linje på tværs af pladsen.

5. Der skal være minimum et 3-rækket hegn rundt om den fritliggende gyllebeholder bestående af hjemmehørende buske og træer. Planterne skal give en vedvarende, effektiv sløring. Den eksisterende beplantning kan indgå i hegnet.
6. På den fritliggende gyllebeholder skal der være fast overdækning i form af teltoverdækning. Farven på teltet skal være grå. Efter endt omrøring, udkørsel etc. skal overdækningen lukkes igen umiddelbart efter. Skader på overdækningen skal repareres straks, således at overdækningen altid er helt tæt. Såfremt en skade ikke kan repareres indenfor en uge, skal der inden 2 hverdage efter skadens opståen indgås aftale om reparation. Tilsynsmyndigheden skal underrettes herom straks.
7. Der skal være beplantning vest, øst og syd for møddingspladsen og staldbygning Va og Vb. Beplantningen skal bestå af hjemmehørende buske og træer. Planterne skal give en vedvarende, effektiv sløring.
8. Vandforbruget skal så vidt muligt minimeres og dette skal fremgå af virksomhedens miljøledelsessystem.
9. Bedriften skal indrettes og drives, så befæstede arealer omkring stalde og opbevaringsanlæg holdes rene og fri for spild af foder-, affalds- og gødningsrester. Afledning til nedsivning og recipient må kun ske, når der er tale om rent overfladevand og efter tilladelse efter miljøbeskyttelseslovens kap 3 og 4.
10. Såfremt der på husdyrbruget anvendes eller frigives farlige stoffer, skal dette begrænses mest muligt for at undgå risiko for forurening af jord og grundvand på husdyrbruget. Ved ophør skal miljøfarlige stoffer bortskaffes efter gældende retningslinjer eller kommunens anvisninger.
11. Støjvolde og beplantning som angivet på bilag 6, skal senest være etableret 1. februar 2022.

## **2.2 Drift i øvrigt**

12. Ændringer af aktiviteter, der vil medføre forøgede miljøpåvirkninger, skal meddeles til kommunen før udførelse.

13. Virksomhedens olie- og kemikalieoplag, herunder affald, skal til enhver tid opbevares indendørs i tæt emballage på tæt bund uden mulighed for afløb til kloak, jord, overfladevand eller grundvand.
14. Virksomhedens bidrag til støjbelastningen i omgivelserne<sup>4</sup> må ikke overstige følgende værdier målt ved nabobeboelser eller deres opholdsarealer:

Mandag-fredag kl. 07-18 (8 timer)	Alle dage kl. 18-22 (1 time)	Alle dage kl. 22-07 (½ time)	Alle dage kl. 22-07
Lørdag kl. 07-14 (7 timer)	Lørdag kl. 14-18 (4 timer)		Maksimal værdi
	Søn- og helligdag kl. 07-18 (8 timer)		
55 db (A)	45 db (A)	40 db (A)	55 db (A)

Virksomheden skal efter anmodning fra kommunen ved en støjmåling dokumentere, at vilkår om støj er overholdt. Målingerne skal foretages i overensstemmelse med den til enhver tid gældende lovgivning og retningslinjer på området. Tilsynsmyndigheden kan maksimalt kræve målinger én gang årligt.

15. På ejendommen skal der foretages en effektiv forebyggelse og bekæmpelse af fluer i overensstemmelse med de seneste fastsatte retningslinjer fra Agro, Institut for Agroøkologi, Aarhus Universitet. Bekæmpelse skal desuden foretages på kommunens forlangende. Der skal føres logbog over fluebekæmpelse.
16. Husdyrbruget skal opbevare dokumentation for nedenstående i mindst 5 år.
- Vandforbrug for hele bedriften (med årlig aflæsning)
  - Elforbrug (med årlig aflæsning)
17. Ved eventuelt ophør af dyreholdet skal dette meddeles til Vejle Kommune.

<sup>4</sup> Støjbidraget måles bortset fra maksimalværdien som det ækvivalente, konstante, korrigerede støjniveau i dB(A) jf. Vejledning nr. 5 fra 1984 om ekstern støj fra virksomheder. Tallene i parentes angiver referencetiden inden for den pågældende periode.

18. Den fritliggende gyllebeholder på matr.nr. 1 bd Karlskovgård, Ringive skal fjernes, når den ikke længere er i drift.
  
19. Ved husdyrbrugets eventuelle ophør skal stalde m.v. rengøres og alle lagre af husdyrgødning, foder, affald og lignende bortskaffes miljømæssigt forsvarligt.



## 3. Vurdering

### 3.1 Overordnet om det ansøgte

Peter Bruun med CVR.nr. 13329435 har den 26. august 2020 søgt om miljøgodkendelse af husdyrbruget på Høgelundvej 11, 7323 Give. Produktionen har en miljøgodkendelse i dag. Der søges om at få produktionen godkendt efter stipladsmodellen<sup>5</sup>. Det vil sige, at godkendelsen bliver givet til produktionsarealer frem for antal og vægt af slagtesvin. Derved sikres en større fleksibilitet i produktionen.

Miljøgodkendelsen fra 2016 gav tilladelse til at bygge en ny stald på ejendommen og opføre verandaer i tilknytning til eksisterende staldafsnit. Desuden godkendtes indretning af 171 m<sup>2</sup> stald til ammekvæg i eksisterende maskinhus. Stalden til slagtesvin er siden opført og der er bygget en veranda til staldafsnit 2. Stalden til ammekvæg skal ikke benyttes fremover.

Produktionen på ejendommen foregår i dag i verandastalde, hvor grisene har ca. dobbelt så meget plads som konventionelle grise og grisene har adgang til betonudeareal.

Produktionsformen hedder frilandsgris og der er et arealkrav, der skal opfyldes for at et slagtesvin er produceret som en frilandsgris. Arealkravet er 1,3 m<sup>2</sup> pr. gris mod dyrevelfærdskravet<sup>6</sup> til konventionelle grise på 0,65 m<sup>2</sup> pr. gris i størrelsen 85 til 110 kg. Arealkravet er fastsat og kontrolleret af Dyrenes beskyttelse og 3 hjerte - ordningen under Fødevarestyrelsen.

Landmanden ønsker at fortsætte denne produktionsform. Der sker ikke ændringer af produktionsarealerne og staldindretningen til slagtesvin i forbindelse med den nye miljøgodkendelse.

Da der er flere end 2.000 stipladser til fedesvin (over 30 kg), er husdyrbruget et IE-brug.

#### Krav til IE-brug

Der er fastsat bindende krav for IE-husdyrbrug som følge af offentliggjorte BAT-konklusioner. De bindende krav er fastsat i husdyrgodkendelsesbekendtgørelsens §§ 42-44, § 46 og § 48, og skal være opfyldt fra det tidspunkt, hvor husdyrbruget får en godkendelse efter § 16 a, stk. 2, i husdyrbrugloven. Det er krav om et miljøledelsessystem, om oplæring af personale, om plan for vedligeholdelse og en beredskabsplan. Endvidere er der krav om fodring, som reducerer kvælstof og fosfor i gødningen samt krav om at reducere støvemissionen fra staldanlægget. Kravene gælder ud over de vilkår, der stilles i denne miljøgodkendelse. Både miljøgodkendel-

---

<sup>5</sup> Stipladsmodellen blev indført ved ændring af husdyrbrugloven 1. august 2017. Reguleringen baseres på en produktionsramme, der bliver udtrykt i m<sup>2</sup> produktionsareal i stedet for antal dyr. Der kan indarbejdes fleksibilitet, så der kan skiftes mellem dyretyper, staldsystemer, teknologi m.v.

<sup>6</sup> Bekendtgørelse nr 1742 af 30/11/2020 om dyrevelfærdsmæssige mindstekrav til hold af grise

sens vilkår og de lovfastsatte krav vil blive kontrolleret i forbindelse med tilsyn på ejendommen. Husdyrbruget skal årligt indsende dokumentation til myndigheden i form af logbøger vedr. brug af miljøteknologi og gennemførte kontroller samt dokumentation for miljøledelsessystem og overholdelse af fodringskrav. Indberetningen skal være sendt ind senest 31. december. Dette fremgår af husdyrgodkendelsesbekendtgørelsens § 50.

Endvidere er der ifølge husdyrloven krav om, at godkendelsesindehaveren skal informere kommunen om manglende overholdelse af vilkår samt give kommunen besked ved ophør som IE-husdyrbrug og i den forbindelse komme med en redegørelse i forhold til Jordforureningslovens<sup>7</sup> § 38 k.

### Biaktiviteter

Ifølge ansøgningen er der ingen biaktiviteter på ejendommen.

### Èt eller 2 anlæg

Peter Bruun driver også Vorslundvej 50, 7323 Give, hvor der er en frilands svineproduktion og Hallundvej 3, 7323 Give, hvor der er en frilands smågriseproduktion. Afstanden mellem Høgelundvej 11 og de to øvrige brug er ca. 8 km og brugene vurderes ikke at være teknisk, forureningsmæssigt- eller driftsmæssigt forbundne. Derfor kan der meddeles en særskilt miljøgodkendelse til husdyrbruget på Høgelundvej 11.

### Gældende godkendelse

Husdyrbruget er i dag omfattet af følgende afgørelser vedrørende tilladt dyrehold, stalde og opbevaringsanlæg, herunder en fritliggende gyllebeholder:

- Miljøgodkendelse fra 15. august 2016 meddelt efter § 12 stk. 2 i husdyrgodkendelsesloven.

Miljøgodkendelsen fra 2016 bortfalder, når denne miljøgodkendelse er trådt i kraft, det vil sige når miljøgodkendelsen er meddelt og offentliggjort.

## **3.2. Bygninger og anlæg**

I bilag 1 ses en situationsplan over husdyrbruget, inklusiv stalde og opbevaringsanlæg til husdyrgødning.

---

<sup>7</sup> Bekendtgørelse nr 282 af 27. marts 2017 af lov om forurennet jord



muget ud fra de faste gulve, bliver midlertidigt opbevaret på møddingspladsen, hvorfra det hentes til biogasanlæg. Pladsen indrettes, så der max. kan opbevares husdyrgødning på 122 m<sup>2</sup> jf. ansøgningen. Dette er der stillet vilkår om, se vilkår 4.

Det er Vejle Kommunes vurdering, at dette er tilstrækkeligt til at sikre forsvarlig opbevaring og håndtering af flydende og fast husdyrgødning uden væsentlig miljørisiko, herunder risiko for udsivning af næringsstoffer til grundvand, overfladevand og tør natur.

#### Spildevand

Såfremt den nye indretning af møddingsplads kræver ændring af afløbsforholdene, skal der indhentes tilladelse til dette.

#### Ændring af aktiviteter

Såfremt der sker ændringer af aktiviteter på anlægget, som kan give anledning til øgede miljøpåvirkninger, skal det meddeles til kommunen først. Så tager kommunen stilling til om aktiviteten medfører, at der skal meddeles nye/ændrede vilkår til virksomheden.

### **3.3. Ammoniak**

I den ansøgte drift er den samlede, årlige ammoniakemission fra husdyrbruget (totalemissionen) beregnet til 10.237,2 kg. Emissionen er holdt nede på dette niveau blandt andet ved anvendelse af fast overdækning af en gyllebeholder. Der er stillet vilkår om dette, se vilkår nr. 6.

Beskyttelsen af naturen med dens naturtyper og arter, ligger i flere regler i husdyrgodkendelsesbekendtgørelsen<sup>9</sup>, som skal overholdes hver for sig:

- Beskyttelsen af kategori 1-natur (ammoniakfølsom natur i Natura 2000-områder). Hvis der er kategori 1-natur i nærheden af husdyrbruget, må den årlige deposition af ammoniak i naturområdet højst udgøre 0,2, 0,4 eller 0,7 kg pr ha, afhængigt af om der ligger andre husdyrbrug inden for 2,5 km radius<sup>10</sup>.

---

<sup>9</sup> Bekendtgørelse nr 2256 af 29/12/2020 om godkendelse og tilladelse m.v. af husdyrbrug.

<sup>10</sup> Fastlægningsen af, hvilke naturtyper der omfattes af kategori 1 og 2 følger af husdyrgodkendelsesbekendtgørelsens § 2, stk. 1 og 2, samt bilag 3, afsnit D.

- Beskyttelsen af kategori 2-natur (følsom natur af en vis størrelse uden for Natura 2000-områder). Den årlige deposition af ammoniak må her højst udgøre 1,0 kg pr ha.
- Beskyttelsen af kategori 3-natur (lokal, regional og anden følsom natur, herunder ammoniakfølsom skov og natur beskyttet efter § 3<sup>11</sup>). Her er der ikke et fast krav til den maksimale deposition fra husdyrbruget. Kommunen foretager i stedet en faglig vurdering af betydningen for den pågældende natur af den beregnede merdeposition<sup>12</sup>. Kommunen kan kun sætte vilkår, hvis det ansøgte medfører en merdeposition på mindst 1 kg N/Ha/år.
- Beskyttelsen af sjældne arter.

Desuden kan kravet om anvendelse af BAT-teknologi også medføre krav om begrænsning i udledningen af ammoniak, se afsnit om BAT nedenfor.

#### Kategori 1-natur

Det nærmeste Natura 2000-område er "nr. 237 Ringive Kommuneplantage", som ligger 2,6 km vest for husdyrbruget. Den nærmeste ammoniakfølsomme naturtype i Natura 2000-området er en hede, som ligger i en afstand af 2,6 km fra husdyrbruget. Beregning af totaldepositionen viser, at området påvirkes med 0,1 kg N/ha/år. Kravet er således overholdt uafhængig af evt. yderligere husdyrproduktioner i området, som kan påvirke kategori 1 natur.

Kommunen har vurderet, at det ikke er nødvendigt at foretage en miljøkonsekvensvurdering i forhold til Natura 2000-området, idet anlægget ligger langt fra Natura 2000-området. Med så stor en afstand fra anlægget, er der ikke risiko for en påvirkning af Natura 2000-området eller områdets udpegningsgrundlag.

#### Kategori 2-natur

Nærmeste kategori 2-natur er et overdrev, som ligger 1,8 km sydøst for husdyrbruget.

Den tilladte mængde ammoniak fra husdyrbruget, som må deponeres på kategori 2-natur, er som nævnt 1,0 kg pr ha pr år. Det er beregnet, at den årlige deposition af ammoniak fra husdyrbruget til overdrevet vil være 0,1 kg pr ha. Der er også regnet til kategori 2 natur

---

<sup>11</sup> Lovbekendtgørelse nr. 240 af 13. marts 2019.

<sup>12</sup> For kategori 3-natur er det merdepositionen, som skal vurderes. For kategori 1- og 2-natur vurderes der ud fra totaldepositionen.

sydvest for anlægget. Der får en hede 0,1 kg pr. ha i årlig deposition. Det konstateres derfor, at reglerne for beskyttelse af kategori 2-natur er overholdt.

### Kategori 3-natur

For kategori 3-natur skal kommunen efter § 29 i husdyrgodkendelsesbekendtgørelsen vurdere, om merdepositionen af ammoniak fra husdyrbruget kan have væsentlig indvirkning på naturområdet. Merdepositionen skal forstås som forskellen mellem totaldepositionen fra husdyrbruget i ansøgt drift og totaldepositionen fra husdyrbruget i driften før udvidelsen/ændringen (såkaldt nudrift). For at inddrage tidligere udvidelser skal merdepositionen også beregnes som forskellen mellem depositionerne i ansøgt drift og driften for 8 år siden.

Produktionsarealet i nudriften og ansøgt drift er de produktionsarealer der blev godkendt i 2016, dog er produktionsarealet til ammekvæg udgået. I 2014 blev der godkendt en anmeldelse af skift mellem dyretyper fra en blandet so – og slagtesvineproduktion til fremover at bestå af en slagtesvineproduktion. Da det er mindre end 8 år siden, er 8-årsdriften de produktionsarealer, der var med blandet so – og slagtesvineproduktion. Der vil være en merdeposition til naturområderne i forhold til 8-årsdriften som følge af godkendelsen.

Inden for en radius på ca. 1 km omkring staldanlægget er der en række moser, hede og engarealer, enkelte potentielle ammoniakfølsomme skove samt en række mindre søer omfattet af Naturbeskyttelseslovens § 3. Der er regnet på ammoniakdepositionen og naturpunkterne, ses på bilag 3. Der er endvidere regnet til natur tæt på den fritliggende gyllebeholder, se bilag 4.

I tabellen nedenfor ses de beregnede merdepositioner af ammoniak til de nærmeste kategori 3 naturområder omkring anlægget på husdyrbruget (se bilag 3).

Nr.	Afstand fra husdyrbrugets nærmeste hjørne (m)	Retning fra husdyrbruget	Naturtype	Baggrundsbelastning (kg NH <sub>3</sub> -N pr. ha pr. år)	Beregnet merdeposition		Totaldeposition	Tålegrænse
					Ift. 8 årsdrift	Ift. nudrift		
1	385	nordøst	hede	14,4	2,7	- 0,1	4,0	10-20
2	345	nord	mose	14,4	1,2	- 0,1	2,2	20-30
3	335	sydvest	mose	14,4	0,8	0,0	1,1	20-30
4	515	syd	mose	14,4	0,4	0,0	0,5	20-30
5	550	nordøst	hede	14,4	1,2	0,0	1,8	10-20
6	610	nordøst	hede	14,4	1,0	0,0	1,5	10-20

7	770	nordøst	hede	14,4	0,7	0,0	1,0	10-20
8	257	sydvest	hede	14,4	1,0	- 0,1	1,5	10-20
9	700	sydøst	hede	14,5	0,5	0,0	0,6	10-20

I forbindelse med miljøgodkendelsen i 2016 besøgte Vejle Kommune to af naturområderne inden for 1 km fra staldanlægget. Det drejede sig om et hedeareal/fattigkær sydvest for ejendommen (pkt. 8) samt et moseareal nordøst for ejendommen (pkt. 1,6 og 7). Der var tale om en rigtig fin våd hede med følgende arter: benbræk, tørvemos, mosepors, tyttebær, smalbladet kæruld, hvid næbfrø, blåtop, hedelyng, klokkeling mv. Mosearealet var en gammel tørvemose med hedelyng, rødgran, blåtop, mosebunke, lysesiv mv. Baggrundsbelastningen i 2012 var 16,4 kg N/ha/år for området ved mosearealet og 16,0 kg N/ha/år for området ved hedearealet. Nu er baggrundsbelastningen 14,4 kg N/ha/år (2018) for begge områder.

Der vil efter det beregnede ske et fald i ammoniakdepositionen i forhold til miljøgodkendelsen, som blev meddelt i 2016 og depositionen holder sig under de øvre tålegrænser for naturtyperne. Det mest værdifulde naturområde er område ved punkt 8, der indeholder partier af fattigkær, der har en tålegrænse på 10-20 kg N/ha/år. Den samlede ammoniakdeposition for dette område er beregnet til 15,9 kg N/ha/år.

Da der stilles vilkår om, at der ikke bliver en mere intensiv produktion, end der er i dag, så godkender Vejle Kommune, at der som beregnet tilføres en merdeposition i forhold til 8-årsdriften til enkelte af naturområderne, jf. tabellen. Der er ikke nye oplysninger om naturområderne, som kan give anledning til skærpede krav i forhold til miljøgodkendelsen meddelt i 2016.

#### Sjældne arter

Nærmeste levested for Bilag IV-arter, som kommunen har kendskab til, er en mose, som ligger ca. 2,7 km sydvest for anlægget, hvor der er registreret en spidssnudet frø. Derudover er der ifølge miljøkonsekvensrapporten registreret fund af butsnudet frø, som er en fredet art, i moseområdet ca. 300 m sydvest for anlægget. Kommunen har vurderet, at der ikke sker en væsentlig forringelse af levestederne for de sjældne arter, dels på grund af afstanden til mosen, som ligger 2,7 km væk, dels fordi mosen tæt på anlægget ikke får tilført mere ammoniak i forhold til nudrift og øvre tålegrænse er ikke overskredet.

### **3.4. Bedste tilgængelige teknik (BAT)**

Kravet om anvendelse af BAT-teknologi bygger på det princip, at landmanden ved udvidelser eller ændringer af sit husdyrbrug skal forebygge og begrænse forurening fra produktionen ved

anvendelse af den bedste, tilgængelige teknologi – bedre kendt som "BAT-teknologi". Hvilken teknologi der anses for BAT-teknologi, fastlægges af Miljøstyrelsen ud fra afprøvninger af forskellige teknologier for bl.a. renseseffekt og økonomi. Herefter foretages for alle teknologier en afvejning af renseseffekt over for prisen på teknologien for at sikre, at teknologien ikke er uforholdsmæssigt dyr i forhold til dens effektivitet. Teknologier kan altså blive afvist som BAT-teknologi, fordi de er for ineffektive, eller fordi de er for dyre.

Ved fastlægningen af, hvad der anses for BAT-teknologi, anlægges også den betragtning, at større virksomheder i branchen generelt må forventes at have bedre økonomiske muligheder end små for at anvende forureningsbegrænsende teknologi i produktionen. BAT-kravet fastsættes derfor strammere for større husdyrbrug end for små (proportionalitet).

I hver ansøgning om miljøgodkendelse beregnes det nu, hvad ammoniakemissionen fra den samlede produktion ville være i den ansøgte drift, hvis BAT-teknologi blev anvendt. Dette niveau kaldes "BAT-niveauet" for den pågældende ansøgte drift og er altså en maksimumsgrænse, som skal overholdes i den ansøgte drift.

Ansøger er imidlertid frit stillet til at anvende en anden teknologi i stedet for BAT-teknologien i sin ansøgte drift – men ammoniakemissionen skal ned på BAT-niveauet.

I ansøgt drift er der indført BAT på følgende områder: management, foder, indretning, ressourcer, opbevaring og håndtering af husdyrgødning.

#### Ammoniakemission

For emission af ammoniak er der beregnet et BAT-niveau for hele husdyrbruget på 10.237 N/år.

Dette skal sammenlignes med den aktuelle produktion i den ansøgte drift, der som allerede nævnt udgør 10.237 kg om året. Beregningen er lavet ud fra de husdyrtekniske data om bedriften, som ansøger selv har tastet ind i sin ansøgning, og som fremgår af vilkår nr. 2 og 4.

Det konstateres, at BAT-niveauet for emission af ammoniak er overholdt.

#### Management

Ansøger overholder de lovpligtige krav om gødningsregnskab og logbog for gyllebeholdere, som er BAT ifølge BREF-dokumentet vedrørende intensiv fjerkræ- og svineproduktion.

Husdyrbruget skal desuden ifølge husdyrgodkendelsesbekendtgørelsen have et miljøledelsessystem fra det tidspunkt, hvor husdyrbruget får en miljøgodkendelse. I miljøkonsekvensrapporten har ansøger bl.a. redegjort for, at der er udarbejdet procedurer for, hvad der skal gøres i tilfælde af uheld eller for at forebygge uheld, der kan medføre en



forurening af miljøet. Der er således udarbejdet en beredskabsplan, samt at der i driftsregnskab registreres forbrug af energi, vand- og foder. Dette er BAT-tiltag med hensyn til management. Der stilles vilkår om, at der føres journal over energi- og vandforbrug, som ligeledes er BAT ifølge BREF-dokumentet.

#### Vand- og energiforbrug

Ansøger har i miljøkonsekvensrapporten redegjort for, at eventuelle lækager af vand identificeres og repareres hurtigst muligt og at drikkevandsanlægget kalibreres jævnligt, hvilket er BAT for aktiviteter, hvor der bruges vand, ifølge BREF-dokumentet. Elforbruget anvendes hovedsageligt til ventilation, gyllepumpning, belysning og udfodring. Der spares på energien i form af lavenergipærer og der benyttes lavenergimotorer til ventilationen.

Der er stillet vilkår om registrering af vand- og elforbrug.

Der er endvidere stillet vilkår om, at husdyrbruget skal overholde særreglerne for IE-husdyrbrug, som fremgår af husdyrgodkendelsesbekendtgørelsens §§42-51.

#### Samlet vurdering

Det er kommunens vurdering, at der er redegjort tilstrækkeligt for anvendelse af BAT. Der er stillet vilkår om staldsystemer, fast overdækning af gyllebeholder samt registrering af vand- og elforbrug. Ud fra ansøgers redegørelse for anvendelse af BAT og de stillede vilkår, er det Vejle Kommunes vurdering, at BAT er anvendt i et tilstrækkeligt omfang i projektet.

#### BAT for IE-husdyrbrug og særlige vilkår

Vejle Kommune skal ved vurderingen af en ansøgning om godkendelse af et IE-husdyrbrug sikre at husdyrbruget indrettes og drives på en sådan måde, at:

1. der ud over iagttagelse af kravet i § 25 (om emission) er truffet de nødvendige foranstaltninger for at forebygge og begrænse forurening ved anvendelse af den bedste tilgængelige teknik,
2. energi- og råvareforbruget udnyttes mest effektivt,
3. mulighederne for at substituere særligt skadelige eller betænkelige stoffet med mindre skadelige eller betænkelige stoffer er udnyttet,
4. produktionsprocesserne er optimeret, i det omfang det er muligt,
5. affaldshierarkiet, jf. § 6 b i lov om miljøbeskyttelse, iagttages,

6. der, i det omfang forureningen ikke kan undgås, er anvendt bedste tilgængelige rensningsteknik, og

7. der er truffet de nødvendige foranstaltninger med henblik på at forebygge uheld og begrænse konsekvenserne heraf.

Der er i miljøkonsekvensrapporten redegjort for, at der er fokus på minimering af energiforbrug og der udarbejdes foderplaner til minimering af foderforbrug. Se endvidere redegørelse i miljøkonsekvensrapporten s. 30-36 i bilag 5.

Der er stillet vilkår om egenkontrol af el- og vandforbrug.

Kommunen skal desuden stille særlige vilkår til IE-husdyrbrug om punkter, som i husdyrgodkendelsesbekendtgørelsens § 36 er angivet med nummer 7-13.

Vejle Kommune har valgt at stille særlige vilkår vedr. reduktion af spildevand, minimering af vandforbruget og begrænsning af brug af evt. farlige stoffer, jf. vilkår nr. 8,9 og 10.

### 3.5. Lugt

Ifølge § 32 i husdyrgodkendelsesbekendtgørelsen skal der ud fra atmosfæriske modeller for spredning af lugt fra husdyrproduktioner beregnes, hvor langt der skal være til de omkringboende, for at lugtgenerne for produktionen for disse omkringboende forbliver inden for rimelighedens grænser efter udvidelsen/ændringen af husdyrbruget. Rimelighedens grænser er derefter specificeret ud for tre grupper af omkringboende: enkelt-boliger (hvortil lugtgeneafstandskravene er mildest), samlet bebyggelse (middel) og byzone/sommerhusområde (skrappest).

Vejle Kommune har beregnet lugtgeneafstand for hver kategori og har sammenlignet tallene med den vægtede gennemsnitsafstand til de omkringboende, som er tættest på i hver af de tre kategorier.

Den følgende tabel viser resultaterne. En stjerne ved et tal i kolonnen "Vægtet gennemsnitsafstand" viser, at den vægtede gennemsnitsafstand er stor nok, og at lugtreglerne for den pågældende kategori er overholdt.

Nabokategori	Nærmeste nabo	Lugtgeneafstand	Vægtet gennemsnitsafstand
--------------	---------------	-----------------	---------------------------

Byzone mv. <sup>13</sup>	Byzone ved Billund Lufthavn	1.413,2 m	3.771,4 m *
Samlet bebyggelse = lokalplanområde ved Uhe 053001 udlagt til offentligt formål	Uhe	1.166,6 m	1.308,4 m *
Enkelt bolig (uden landbrugspligt)	Høgelundvej 8	644,3 m	365,1 m
Enkelt bolig (uden landbrugspligt)	Høgelundvej 12	644,3 m	345,8 m
Enkelt bolig (uden landbrugspligt)	Høgelundvej 13	644,3 m	350,8 m

Det kan konkluderes af tabellen, at lugtreglerne i § 31 er overholdt for to kategorier af naboer, men ikke for de tre enkeltboliger, der ligger nærmest staldanlægsget.

### 50 % reglen

I denne situation rummer § 33, stk. 1<sup>14</sup> en mulighed for, at kommunen kan vælge at fravige geneniveauet og dispensere fra bestemmelsen vedr. lugtgenegrænsen til enkeltboliger, idet den vægtede gennemsnitsafstand er større end 50 % af lugtgeneafstanden, deraf navnet 50 %-reglen.

Hensigten bag 50 % reglen er, at kommunen kan give lov til, at eksisterende husdyrbrug kan foretage produktionsmæssige ændringer og tilpasninger, som medfører, at lugtgenerne formindskes – eller i hvert fald ikke forøges.

Der søges om at få de eksisterende produktionsarealer til slagtesvin godkendt efter stipladsmodellen i Husdyrbrugsloven. Den nye regulering, som blev indført i 2017, hvor godkendelser gives til produktionsarealer og ikke dyr og dyreenheder (DE) bygger på ny faglig viden. De hidtidige antagelser om, at lugten blev øget med antallet af svin, eller kg svin på stald, har med den nye faglige viden vist sig ikke at være korrekte. Derfor er principperne for lugtberegning lavet om i den nye regulering, så den svarer til den nyeste faglige viden på området. Lugten beregnes derfor som produktionsarealets størrelse gange med den emissionsfaktor, der er for den pågældende dyretype pr. m<sup>2</sup>. Dette fremgår af Miljøstyrelsens vejledning om Husdyrbrugsloven.

De omkringboende stilles derfor ikke ringere med de nye regler, for det lugter ikke mere fra en stald, hvis produktionsarealet og dyretypen er den samme før og efter en ændring. Det kan

<sup>13</sup> Eksisterende eller ifølge kommuneplanens rammedel fremtidigt byzone- eller sommerhusområde.

<sup>14</sup> Bekendtgørelsen nr 2256 af 29. december 2020 Husdyrgodkendelsesbekendtgørelsen

dog have en effekt på lugtmissionen, hvis der er en stor forskel på intensiteten af produktionen før og efter en ændring.

Ved godkendelsen efter den nye husdybrugslov skal de udendørs produktionsarealer i modsætning til tidligere også tælle med, da det er arealer, hvor dyrene kan opholde sig og har mulighed for gødningsafsætning, og som dyrene ikke kun har kortvarig adgang til.

Kommunen har valgt at dispensere fra bestemmelsen vedr. lugtgenegrænsen til enkeltboliger under forudsætning af, at der ikke er stor forskel på intensiteten før og efter godkendelsen. Der stilles derfor vilkår om, at produktionen drives med den produktionsform, som er i dag med et arealkrav med minimum 1,3 m<sup>2</sup> produktionsareal pr. gris, jf. vilkår 3. Dette kontrolleres ved tilsyn via tilsynsrapport fra 3- hjerteordningen eller frilandsgrise-ordningen (Dyrenes beskyttelse).

### **3.6. Lys, støj, rystelser, støv, skadedyr og transport**

#### Belysning

Der er udendørs belysning på steder, hvor der foregår læsning/aflæsning. Der sker ikke ændringer med belysningen i forbindelse med miljøgodkendelsen.

Det er kommunens vurdering, at der på baggrund af afstanden til de omboende ikke vil være væsentlige gener fra belysning.

#### Støj

I miljøkonsekvensrapporten er der redegjort for støjkilder ved og på anlægget. Kommunen har på den baggrund vurderet, at de omboende kan sikres mod væsentlige støjgener ved at stille vilkår om overholdelse af konkrete støjgrænser samt vilkår om, at der skal foretages målinger, såfremt der skulle opstå begrundet tvivl om, hvorvidt ejendommens drift kan leve op til de fastsatte grænser.

#### Rystelser

Rystelser kan i visse tilfælde være til gene fra en virksomhed eller landbrug, afhængigt af, hvilke aktiviteter, der foretages, samt afstanden til de omkringboende naboer. For det konkrete husdyrbrug er der ikke oplyst om aktiviteter, som i særlig grad skulle frembringe

vibrationer, rystelser eller lavfrekvent støj. Da der er relativ stor afstand til naboer, er det kommunens vurdering, at der ikke er risiko for væsentlige gener i den forbindelse.

### Støv

Der er overbrusningsanlæg i alle stalde, hvilket reducerer støvgener. Alt foder opbevares i lukkede siloer. Transport mellem udendørs siloer og foderlade foregår i et lukket system. I forbindelse med udmugning i staldene bliver der stillet halmballer ind i stalden, der benyttes til strøelse. Det gør at støvgenerne ved strøning er minimal, fordi der ikke benyttes en strømaskine. Der er asfalteret på kørevejen omkring den nyeste stald, hvilket gør at støv fra intern transport er minimal.

Det er kommunens vurdering, at der på baggrund af ovenstående tiltag og afstanden til de omboende ikke vil være risiko for væsentlige støvgener.

### Skadedyr

Der er stillet vilkår om effektiv fluebekæmpelse. Det er Vejle Kommunes vurdering, at der med de i ansøgningen angivne forhold og de stillede vilkår ikke er væsentlig risiko for gener fra skadedyr.

### Transport

Vejle Kommune har vurderet den trafikale belastning for omgivelserne og de gener, der er forbundet med transport i forbindelse med driften af husdyrbruget. Der er i dag transport til og fra ejendommen via ejendommens adgange til Høgelundvej. Dertil kommer to indkørsler ved den fritliggende gyllebeholder ca. 1,8 km længere vest af Høgelundvej.

Der ændres ikke på adgangsvejene i forbindelse med godkendelsen. Antallet af transporter blev i miljøgodkendelsen i 2016 opgjort til 864 pr. år, hvor en transport er en kørsel både til og fra ejendommen. I miljøkonsekvensrapporten er antallet af transporter fremadrettet opgjort til 886 transporter, hvoraf 125 kørsler er til den fritliggende gyllebeholder. De fleste transporter er med husdyrgødning og afgrøder. Der vil i sæsonen for gylleudbringning og høst være et større antal kørsler pr. dag, end hvad der gennemsnitligt vil være på en dag i løbet af året.

Vejle Kommune har vurderet, at de gener, der er forbundet med transport i forbindelse med driften af anlægget, herunder kørsel af gylle til den fritliggende gyllebeholder ikke vil være af

væsentlig betydning for omgivelserne. Der er tale om almindelig forekommende trafik på offentlige vej i det åbne land og der vurderes ikke at være særlige hensyn, der skal varetages ved den begrænsede stigning i trafikbelastning.

### **3.7. Affald, olie og kemikalier**

Affaldshåndtering er omfattet Vejle Kommunes affaldsregulativer. Som bilag til ansøgningen har ansøger indsendt en miljøkonsekvensrapport, hvori der er redegjort for husdyrbrugets affaldsfraktioner og håndtering af affald. Døde dyr opbevares overdækket af et kadaverdækken på spalter bag ved en halvmur placeret øst for de ældste bygninger.

Vejle Kommune vurderer, at opbevaring og håndtering af affald på husdyrbruget ikke vil være til gene for omkringboende og ikke vil medføre væsentlig forurening.

Der opbevares ikke olie og kemikalier på ejendommen. Der er stillet vilkår om opbevaring af olie og kemikalier.

### **3.8. Landskabelige hensyn**

Vejle Kommune foretog i miljøgodkendelsen fra 2016 en vurdering af de landskabelige værdier og bevaringsværdige kulturmiljøer i forbindelse med miljøgodkendelse til at udvide produktionen og opføre en ny stald og en fritliggende gyllebeholder. I den forbindelse blev fastsat vilkår om materialevalg til staldanlæg og afskærmende beplantning ved staldanlæg og ved den fritliggende gyllebeholder. Vejle Kommune vurderer, at der fortsat er behov for varetagelse af de landskabelige hensyn. Vilkår om beplantning er medtaget i denne miljøgodkendelse. Se vilkår 5 og 7.

Nedenfor redegøres for de landskabelige interesser.

Ejendommens bygninger ligger i god afstand fra et bevaringsværdigt landskab. Det nærmeste bevaringsværdige landskab ligger i en afstand af 1,4 km sydvest for anlægget. Området rummer Rækkebjerge, som er en bakkekam, der rejser sig markant i et fladt landbrugsområde. Ejendommens bygninger ligger ikke inden for økologiske forbindelser eller potentielle økologiske forbindelser. Ejendommens bygninger er ikke omfattet af beskyttelseshensyn i forhold til kirker, søer, åer, fortidsminder eller skove.

Ejendommens bygninger ligger ikke i et fredet område.

Landskabet omkring den fritliggende gyllebeholder kan karakteriseres som hedeslette med spredte beplantninger og læhegn. Gyllebeholderen ligger ca. 230 m nord for et værdifuldt landskab. Området rummer Rækkebjerg, som er en bakkekam, der rejser sig markant i et fladt landbrugsområde. Gyllebeholderen ligger ikke inden for økologiske forbindelser eller potentielle økologiske forbindelser. Gyllebeholderen er ikke omfattet af beskyttelseshensyn i forhold til kirker, søer, åer, fortidsminder eller skove.

Gyllebeholderen ligger ikke i et fredet område. Nærmeste nabo ligger 320 m øst for gyllebeholderen. Nærmeste naturområde er en lille sø, som ligger ca. 115 m syd for gyllebeholderen. Der er fastsat vilkår om afskærmende beplantning omkring beholderen.

### **3.9. Ophør**

Ansøger har redegjort for, hvad der foretages ved et fremtidigt eventuelt ophør af produktionen (se bilag 1), og desuden har Vejle Kommune stillet vilkår til handlinger i forbindelse med ophør.

Vejle Kommune vurderer, at disse tiltag er tilstrækkelige til at undgå forureningsfare og til at sikre, at ejendommen ikke vil blive belastet med skadedyr.

### **3.10. Alternativer**

Miljøgodkendelsen omfatter alene overgang til ny lov og ikke opførelse af nyt byggeri som f.eks. ny stald eller ny gyllebeholder. Det er derfor efter kommunes opfattelse ikke relevant at overveje yderligere alternativer end 0-alternativet, som er beskrevet herunder.

Det såkaldte 0-alternativ består i, at godkendelsen ikke opnås. Det vil betyde, at den nuværende godkendelse efter § 12 i Husdyrbrugloven fortsat er gældende. Det er kommunens vurdering, at godkendelsen ikke vil betyde risiko for en væsentlig påvirkning af det omgivende miljø, eller væsentlig større gener for naboer end ved den nuværende produktion – jf. øvrige afsnit i miljøgodkendelsen.

### **3.11. Samlet vurdering**

Vejle Kommune har vurderet miljøbelastningen af husdyrbruget på Høgelundvej 11. Kommunen vurderer, at husdyrbruget har truffet de nødvendige foranstaltninger til at forebygge og begrænse forureningen fra husdyrbruget samt at det ansøgte ud over dispensation fra lugtgenkravet til enkeltboliger overholder kravene i husdyrbrugloven og tilhørende bekendtgørelse. Endvidere vurderer kommunen, at husdyrbruget med overholdelse

af godkendelsens vilkår kan drives uden væsentlig indvirkning på miljøet.

## 4. Offentlighed og klagevejledning

### 4.1 Annonceringer og høringer

Da Vejle Kommune modtog ansøgningen, annoncerede kommunen den offentligt på Vejle Kommunes hjemmeside. To naboer bad om at modtage udkast til miljøgodkendelse.

Derudover indkom der ingen bemærkninger.

#### Resultat af nabohøring

Et udkast til afgørelse har været i høring hos ansøger, relevante naboer og parter samt andre, som har anmodet om at blive hørt.

I høringsfasen indkom der indsigelser fra fem naboer. Indsigelserne vedrører støj, lugt, fluer, manglende overdækning af møddingsplads, opbevaring af døde grise og trafikale forhold på den offentlige vej Høgelundvej.

Ansøger har holdt møde med naboerne. Efter mødet har ansøger over for naboer foreslået en række tiltag, der sættes i værk for at nedbringe gener for naboer. Han henviser til, at en støjvold kan dæmpe griseskrig. Han foreslår tiltag i form af støjvolde mod vest og øst. Støjvoldene vil blive 3 m høje og ca. 10 m brede, med græs på indersiden og træer bag voldene. Desuden vil han lave beplantning mod vest, nord og øst. Bilag 6 viser ansøgers forslag til placering af støjvolde og beplantning. Naboerne har over for kommunen udtrykt, at de ser frem til, at forslagene gennemføres.

Vejle Kommune vurderer, at støjvoldene og beplantning er tiltag, som medvirker til at nedbringe støj fra husdyrproduktionen for de omboende. Der stilles vilkår, som fastholder disse frivillige tiltag.

Støjvoldene etableres ved anvendelse af overskudsjord fra tidligere byggeri på ejendommen. Støjvoldene vurderes ikke at medføre en væsentlig påvirkning af natur- og landskabsinteresser eller at udgøre en væsentlig ændring af det ansøgte projekt.

Vedrørende fluer er der lavet en aftale med et bekæmpelsesfirma og der laves logbog over fluebekæmpelse. Til opbevaring af døde grise er der bestilt en brønd, der lukkes med et hængsel. Med hensyn til lugt vil ansøger tilsætte et middel til foderet, der efter det oplyste kan have en effekt på lugt. Desuden indkøbes fast presenning til overdækning af møddingsplads.



På baggrund af indsigelserne og ansøgers forslag til reducerende tiltag stiller Vejle Kommune vilkår om etablering af de frivillige tiltag omkring støjvolde og beplantning som vist på bilag 6. Desuden stilles vilkår om logbog til dokumentation for fluebekæmpelse. Såfremt naboerne fremadrettet oplever støjgener, kan Vejle Kommune kræve dokumentation for overholdelse af støjvilkårene i form af en støjmåling. Dette er allerede fastlagt i miljøgodkendelsens vilkår 14.

Forhold vedrørende den offentlige vej Høgelundvej, herunder vedligeholdelse af denne, reguleres ikke gennem Husdyrloven.

Fodertiltag er ikke godkendt teknologi, derfor stilles der ikke vilkår om dette i godkendelsen.

Overdækning af møddingsplads samt opbevaring af døde grise håndhæves ved tilsyn og påbud kan udstedes efter behov.

Billund Lufthavn er hørt i sagen vedrørende vurdering af risiko for birdstrikke. Billund Lufthavn har ikke haft bemærkninger til sagen.

Vejle Kommunes afgørelse offentliggøres på kommunens hjemmeside den 15. juni 2021.

## **4.2. Klagevejledning**

Denne afgørelse er meddelt efter § 16 a i husdyrbrugloven<sup>15</sup>.

Afgørelsen kan påklages indtil 4 uger efter offentliggørelsen, jf. kapitel 7 i husdyrbrugloven. Det vil sige, at en eventuel klage skal være modtaget senest den 13. juli 2021 kl. 23.59 af Vejle Kommune via Miljø- og Fødevarerklagenævnets klageportal. Enhver, der har væsentlig individuel interesse i sagen, samt en række foreninger og organisationer m.v. vil kunne klage over kommunens afgørelse.

Klagen skal indsendes via klageportalen på [www.naevneneshus.dk](http://www.naevneneshus.dk). Her findes også vejledning om, hvordan klageportalen anvendes. Klagen sendes gennem klageportalen til kommunen. En klage anses for indgivet, når den er tilgængelig for kommunen i klageportalen.

Der er fastsat et klagegebyr på 900 kr. for privatpersoner og 1.800 kr. for virksomheder og organisationer. Gebyret skal betales ved elektronisk overførsel eller ved girobetaling.

Miljø- og Fødevarerklagenævnet skal som udgangspunkt afvise en klage, der kommer uden om klageportalen. I særlige tilfælde kan du klage uden om klageportalen. Hvis du ønsker at blive fritaget fra at bruge klageportalen, skal du aflevere klagen og en begrundet anmodning om

---

<sup>15</sup> Lov nr. 1572 af 20. december 2006 om lov om husdyrbrug og anvendelse af gødning m.v. med senere ændringer.

fritagelse til kommunen. Kommunen videresender herefter anmodningen til Miljø- og Fødevareklagenævnet, som træffer afgørelse om, hvorvidt du kan blive fritaget.

En eventuel klage over afgørelsen har ikke opsættende virkning medmindre Miljø- og Fødevareklagenævnet bestemmer andet. Det skal bemærkes, at Miljø- og Fødevareklagenævnet ved sin behandling kan ændre eller ophæve en godkendelse. Hvis ansøger igangsætter projektet, før klagesagen er afgjort, sker det for eget ansvar, jf. husdyrbruglovens § 81, stk. 2.

Kommunens afgørelse kan også indbringes for domstolene. Retssagen skal være anlagt inden 6 måneder fra den dag, afgørelsen har været offentligt bekendtgjort.



00,00,02 0,04 0,06  
Kilometer

Grundkort: © GST , © Vejle Kommune  
Luffoto: © COWI  
Kortet er vejledende og kan ikke bruges til dokumentation.

**Signatur**

- Gylletank I
- Gylletank II
- Møddingsplads
- Stald I
- Stald II
- Stald III
- Stald IV
- Stald V a
- Stald V b

**Bilag 1**

**Situationsplan - produktionsanlæg**

Høgelundvej 11, 7323 Give

Målforshold 1:2.398



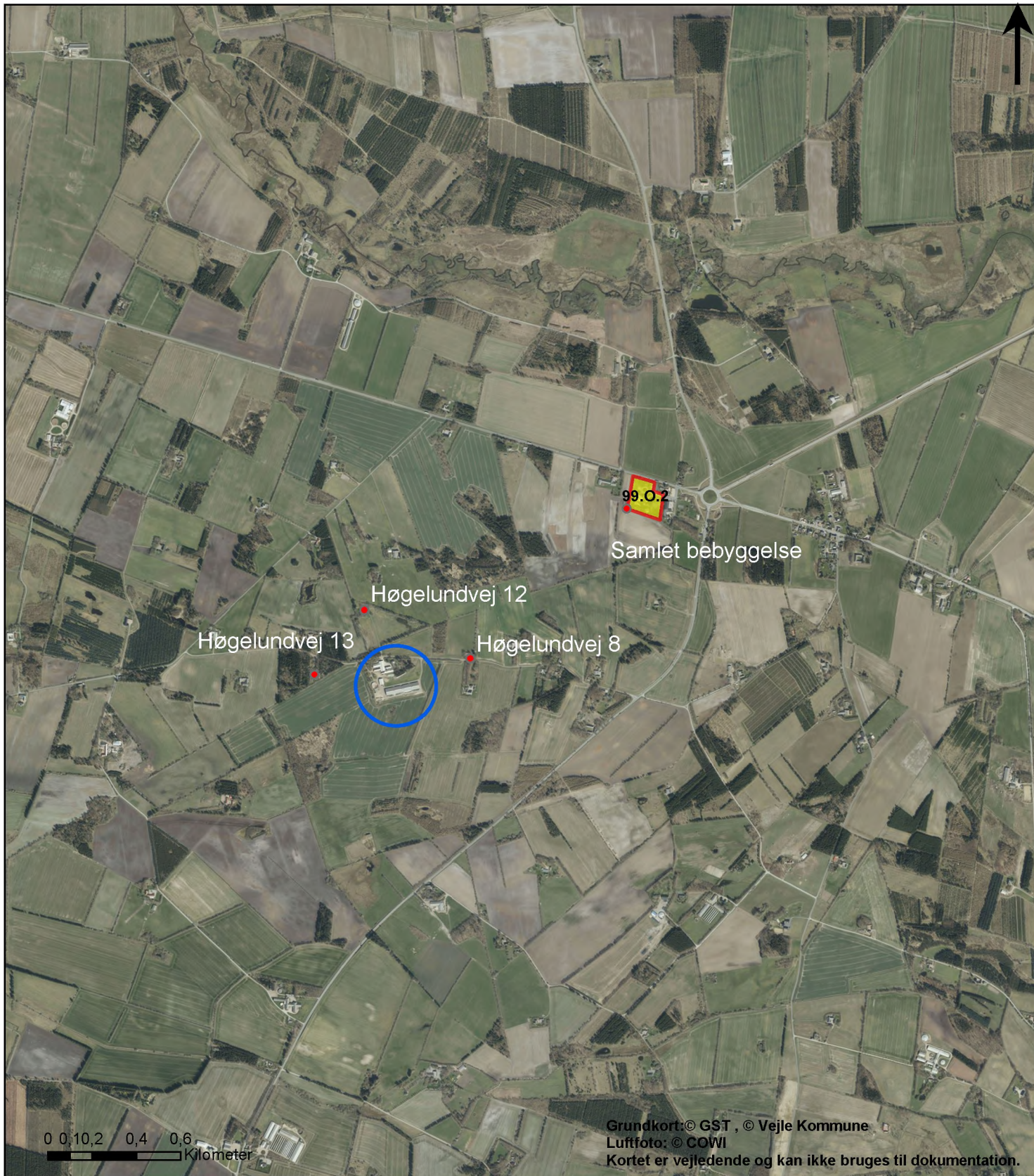
**Signatur**

Enhedsadresse

**Bilag 1**

**Situationsplan - fritliggende gyllebeholder**

Høgelundvej 11, 7323 Give



**Signatur**

**Kommuneplanrammer (kp17)**

**anvgen**

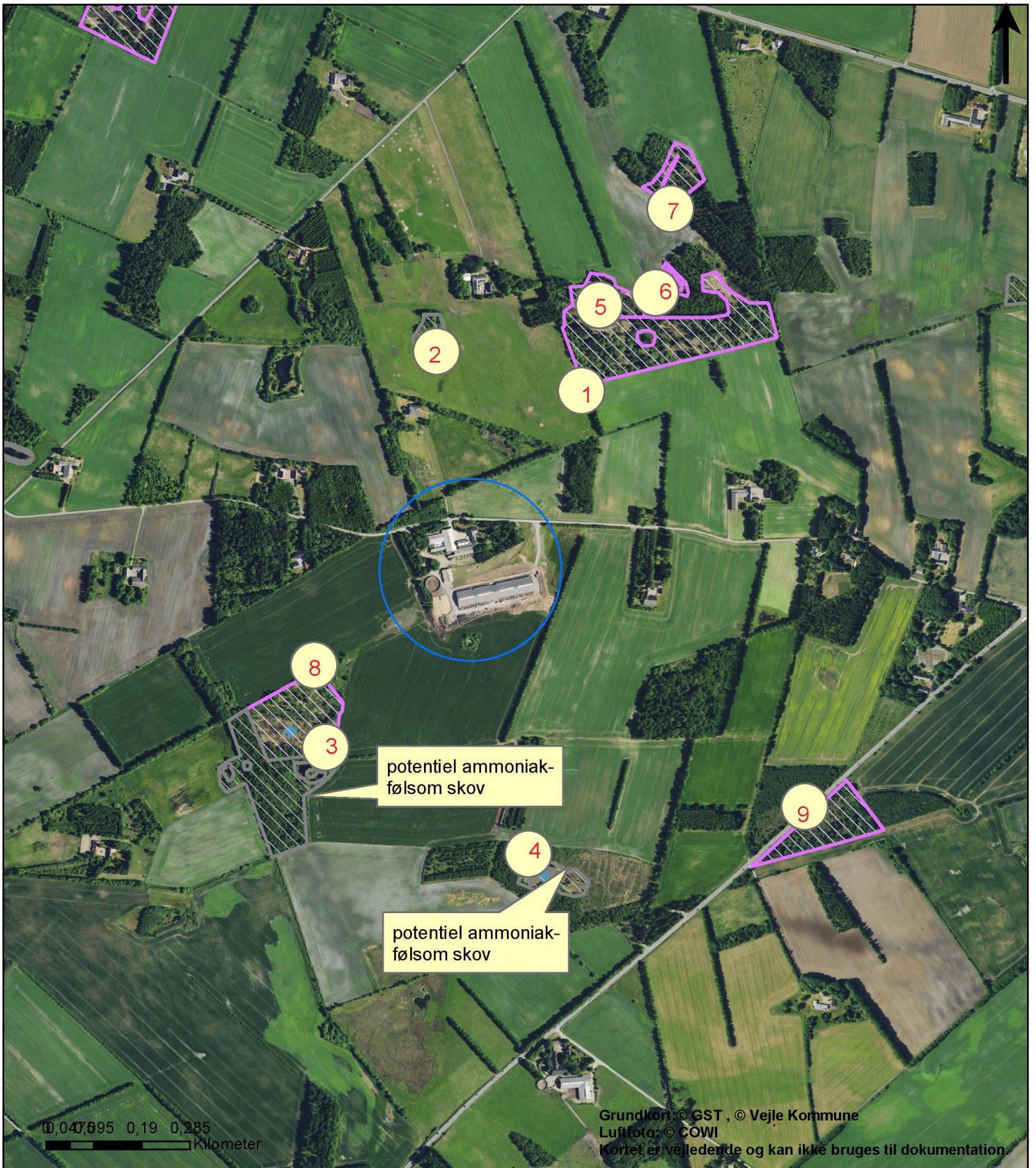
- Blandet bolig og erhverv
- Boligområde
- Centerområde
- Erhvervsområde
- Område til offentlige formål
- Rekreativt område
- Sommerhusområde
- Teknisk anlæg

**Bilag 2**

**Naboer**

Høgelundvej 11, 7323 Give

Målforshold 1:23.981



**Signatur**

**Kategori 3 Hede mose op overdrev**

**natyp\_navn**

-  Hede
-  Overdrev
-  Mose
-  Egekrat
-  Fattigkær

**Bilag 3**

**Natur tæt på anlægget**

Høgelundvej 11, 7323 Give





## Miljøkonsekvensrapport for Høgelundvej 11

**Landmand Peter Bruun**

Vorslundevej 50

7323 Give

Udarbejdet den 21/12 2020  
Af miljørådgiver Per Lousdal



## Indholdsfortegnelse

Indledning.....	4
Ikke teknisk resumé.....	5
Basisoplysninger .....	8
Oplysninger om samdrift med andre ejendomme .....	8
Biaktiviteter .....	8
IE-brug .....	9
Oplysninger om husdyrbruget og det ansøgte.....	9
Indretning og drift .....	9
Afløbsforhold.....	11
Foderopbevaring .....	11
Lys.....	12
Anlægsarbejder, bygningsmæssige ændringer eller ny bebyggelse .....	12
Håndtering og opbevaring af husdyrgødning.....	12
Beliggenhed .....	13
Planforhold .....	13
Landskab.....	13
Afstandskrav .....	14
Naturområder.....	15
Ammoniakemission .....	15
Internationale naturbeskyttelsesområder (Natura 2000).....	15
Kategori 1-natur .....	15
Kategori 2-natur .....	16
§ 3 områder .....	16
Kategori 3-natur .....	17
Internationalt beskyttede arter af planter og dyr – bilag IV-arter .....	18
National beskyttelse af arter af planter og dyr .....	18
Biodiversitet – Den danske Rødliste.....	18
Lugt.....	19
Øvrige emissioner og genepåvirkninger fra husdyrbruget og det ansøgte.....	21
Støv.....	21
Fluer og skadedyr .....	21

Til- og frakørsels forhold.....	21
Rystelser .....	23
Støj.....	23
Forurenings- og genebegrænsende foranstaltninger.....	24
Egenkontrol .....	25
Væsentlige virkninger fra reststoffer, affaldsproduktionen, samt ved brugen af naturressourcer.....	25
Grundvand .....	25
Jordforurening .....	26
Zink .....	26
Reststoffer (olie, rengøringsmidler, kemikalier, medicin m.m.).....	26
Affald .....	27
Døde dyr .....	28
Vand.....	28
Energi.....	28
Klima .....	29
BAT (ammoniak) .....	29
BAT.....	30
Ammoniak (anlæggets emissionsniveau for ammoniak og valg af teknologi) .....	30
Miljøledelsessystem .....	30
Management/Godt landmandskab .....	31
Fodringsstrategi.....	31
Vand.....	32
Energi.....	32
Spildevand .....	33
Støj.....	33
Støv.....	34
Lugt .....	34
Opbevaring af husdyrgødning .....	34
Forarbejdning af husdyrgødning .....	35
Udbringning af husdyrgødning .....	35
Samlet BAT-vurdering.....	36
Eventuelle grænseoverskridende virkninger.....	36
Foranstaltninger for at undgå, forebygge eller begrænse det ansørgtes virkning på miljøet.....	36

Tiltag ved ophør.....	37
Befolkningen og menneskers sundhed .....	37
Alternative løsninger .....	37
Samlet vurdering af miljøkonsekvensrapporten .....	38

## Indledning

Denne miljøkonsekvensrapport beskriver en planlagt udvidelse af Høgelundvej 11, 7323 Give, beliggende i Vejle Kommune.

Rapporten beskriver de faktiske forhold i dag samt udvidelsens karakteristika, herunder den forventede drift efter ibrugtagning. Hertil vurderes konsekvenser forbundet med udvidelsen.

Rapporten er opbygget jf. Bilag 1 i Bek. nr. 1261 af 29/11/2019 (Husdyrgodkendelsesbekendtgørelsen), med enkelte ændringer:

- Rapporten indledes med et ikke-teknisk resumé, fremfor at slutte med det, da det vurderes, at det er en mere naturlig opbygning.
- Punkterne D 1 a og b behandles under et, så de forskellige faktorer beskrives og vurderes i samme afsnit, da dette vurderes mere hensigtsmæssigt.

God læselyst.

## Ikke teknisk resumé

Projektet og dets miljømæssige konsekvenser er herunder beskrevet i et ikke-teknisk resumé, der gør det muligt for offentligheden, at få indblik i det ansøgte projekt og konsekvenserne af dette.

### Beskrivelse af projektet.

På Høgelundvej 11, 7323 Give, ansøges der om miljøgodkendelse efter § 16a. I forbindelse med miljøgodkendelsen sker der ikke ændringer i produktionsarealerne, hvilket gør at der ifølge den nyeste viden ikke sker ændringer i lugtpåvirkningen og ammoniakemissionen fra produktionen. Ejendommen er med slagtesvin, det er frilandsgrise der er konventionelt produceret og sælges i Rema 1000 under navnet "Frilandsgrise fra Lene & Peter". Produktionen lever op til Dyrenes Beskyttelses krav til dyrevelfærd. Det betyder blandt andet at grisene har ca. dobbelt så meget plads som "almindelige" konventionelle grise, og har adgang til udeareal. Der søges om miljøgodkendelse for at opnå den fleksibilitet der opnås ved at skifte til en godkendelse efter stipladsmodellen. Der ændres ikke på produktionsformen eller pladskravet til grisene i forbindelse med miljøgodkendelsen.

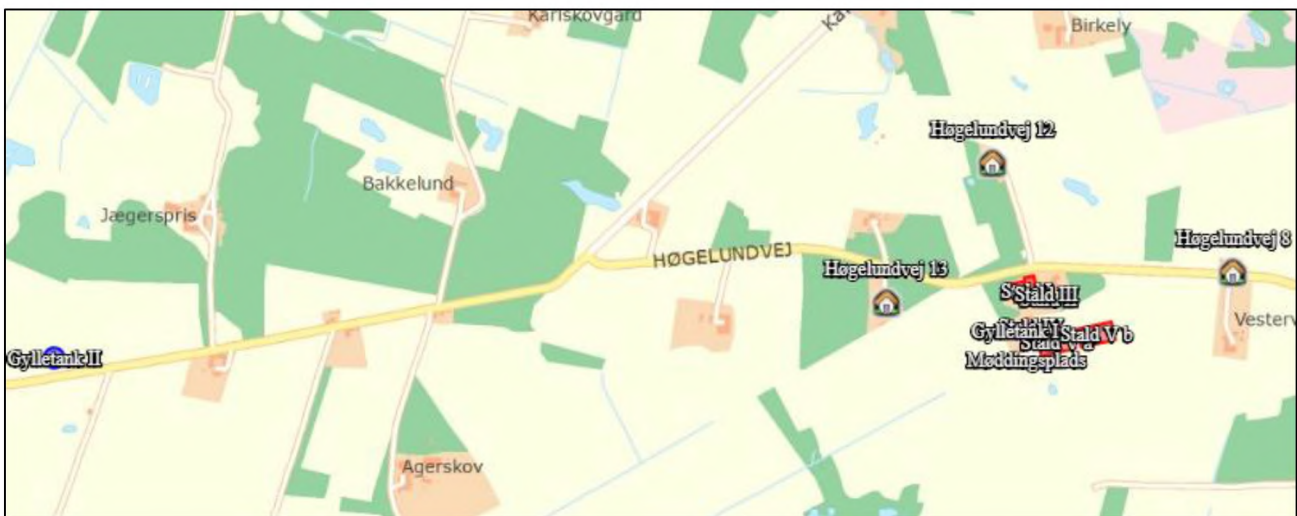


Figur 1. Oversigtstegning der viser ejendommens staldanlæg

## Konsekvenser for omboende, natur og miljø

### Ejendommens beliggenhed i landskabet i forhold til beboelser

Ejendommen er beliggende i det åbne land. Nærmeste nabo uden landbrugspligt er Høgelundvej 12, som ligger 235 m Nord for anlægget med en vægget gennemsnitsafstand på 345,8 m. Naboerne Høgelundvej 8 og 13 ligger også forholdsvis tæt på ejendommen. Den nærmeste samlede bebyggelse er Uhe beliggende ca. 2 km øst for anlægget. Nærmeste byzone er Billund Lufthavn, som ligger ca. 3,7 km syd for ejendommen. Derudover er der et område der ved lokalplan er udlagt til offentligt formål ca. 1,3 km nordøst for ejendommen, lugtmæssigt regnes der på det som var det samlet bebyggelse.



Figur 2. Oversigtskort der viser placering af ejendommens anlæg i forhold til nærmeste nabobeboelse uden landbrugspligt.

### Lugt, støj, fluer, transporter m.v.

Lugt fra husdyrbrug reguleres i forbindelse med afgørelser via lugtberegninger og lugten vurderes ud fra det beskyttelsesniveau, der er fastsat i Husdyrbrugloven.

Produktionen foregår i verandastalde, hvor grisene har ca. dobbelt så meget plads som "almindelige" konventionelle grise, og grisene har adgang til betonudeareal. Arealkravet til opstaldning af frilandsgrise fortsat vil være på 1,3 m<sup>2</sup> pr. gris mod kravet til konventionelle grise på 0,65 m<sup>2</sup> (85-110 kg). Arealkravet er fastsat og kontrolleret af Dyrenes beskyttelse og 3 hjerte - ordningen under Fødevarestyrelsen. Der sker ikke ændringer af produktionsarealerne og staldindretningen i forbindelse med miljøgodkendelsen, derfor er der ingen ændring af lugten fra produktionen.

Lugtemissionen er beregnet i Husdyrgodkendelse.dk ud fra oplysningerne om det ansøgte produktionsareal. Beregningerne viser at geneafstanden til nabobeboelse ikke er overholdt. Men når der ifølge den nyeste viden ikke sker ændringer i lugtpåvirkningen, når der ikke sker ændring i produktionsarealerne, har

Vejle Kommune vurderet at der kan meddele miljøgodkendelsen efter 50 % reglen. Benyttelse af 50 % reglen forudsætter at produktionen ikke kan ændres til en mere intensiv form for produktion. Det vil sige, at produktionen drives med en produktionsform med et arealkrav med minimum 1,3 m<sup>2</sup> produktionsareal pr. gris.

Der er ikke foretaget støjmålinger eller beregninger i forbindelse med ansøgningen. Det forventes med baggrund i den beskrevne indretning og afstanden til omkringboende, at de generelle krav til støj fra ejendommen er overholdt, og at der dermed ikke vil opstå støjgener ved de omkringboende, ud over hvad der må forventes ved alm. landbrugsdrift.

Fluer og skadedyr bekæmpes på ejendommen ved at etablere foranstaltninger svarende til de enhver tid gældende retningslinjer fra Aarhus Universitet, Institut fra Agrarøkologi, hvilket vurderes at være tilstrækkeligt. Bekæmpelse af rotter sker på ejendommen i henhold til aftale med autoriseret rottebekæmper.

Til ejendommen er der tre indkørsler. Der alle benyttes driftsmæssigt. Dertil kommer to indkørsler ved den fritliggende gyllebeholder ca. 1,8 km længere nede af Høgelundvej. Der ændres ikke ved tilkørselsforholdene og der forventes kun en begrænset stigning i antallet af transporter til og fra ejendommen.

Samlet vurderes det med baggrund i de beskrevne tiltag, at ændringen ikke vil give væsentlige gener for de omkringboende samt at eventuelle gener er søg begrænset mest muligt.

#### *Påvirkning af natur*

Ifølge ansøgningen er den samlede ammoniakfordampning fra stalde og gødningsopbevaringsanlæg er beregnet til 10237,2 kg NH<sub>3</sub>-N pr. år hvilket er 276,2 kg NH<sub>3</sub>-N pr. år mindre end i nudriften. Nudriften der svarer til miljøgodkendelsen meddelt i 2016.

Der er henholdsvis ca. 2,6 og 1,9 km til nærmeste kategori 1 og 2 naturområder der er omfattet af særlig beskyttelse i Husdyrbrugloven. Husdyrbruget påvirker ikke naturområdet med mere kvælstof end tilladt jf. Husdyrbrugloven.

Inden for en radius på ca. 1 km omkring staldanlægget er der en række mose, hede og engarealer, enkelte potentielle ammoniakfølsomme skove samt en række mindre søer omfattet af Naturbeskyttelseslovens § 3. En del af disse områder er kategori 3 naturområder, der er omfattet af beskyttelse i Husdyrbrugloven.

Vejle Kommune har vurderet følgende i forhold til kategori 3 natur:

Under forudsætning af, at der stilles vilkår, som sikrer, at der ikke vil ske en øget ammoniakpåvirkning af naturområderne, har Natur- og friluftsliv ingen bemærkninger til en godkendelse efter ny lov. Der er ikke nye oplysninger om naturområderne, som kan give anledning til skærpede krav i forhold til miljøgodkendelsen meddelt i 2016.

#### *Bedste tilgængelige teknik (BAT)*

Der skal foretages en vurdering af, om ansøger har valgt teknikker og teknologier, der lever op til den Bedste Tilgængelige Teknologi (BAT), i forhold til indretning, drift og egenkontrol for de af ansøger valgte

teknikker og teknologier. Der ændres ikke på de eksisterende stalde og staldsystemer, der sættes ikke yderligere krav til BAT i eksisterende stalde.

Ved vurderingen anvendes Miljøstyrelsens vejledende grænseværdier, for hvad der er opnåeligt ved anvendelse af BAT. Derved fastsættes der en samlet grænseværdi for ammoniakudledningen fra det samlede anlæg.

Der er i ansøgningen beregnet et samlet BAT-niveau for hele anlægget er på 10.237 kg NH<sub>3</sub>-N årligt. Ammoniakemission fra anlægget er beregnet til 10.237 kg NH<sub>3</sub>-N årligt, hvilket er lig med det beregnede BAT-niveau. Dermed overholdes Husdyrbruglovens krav om at begrænse ammoniakemissionen fra staldanlægene ved anvendelse af BAT.

I ansøgt drift er der indført BAT på følgende områder: management, foder, indretning, ressourcer, opbevaring og håndtering af husdyrgødning. Det vurderes samlet, at bedriften anvender BAT indenfor disse områder. Der bliver i forbindelse med miljøgodkendelsen indført miljøledelse i overensstemmelse med lovens krav til IE-husdyrbrug.

Der er på ejendommen beskrevne procedurer for, hvad der skal gøres i tilfælde af uheld eller for at forebygge uheld, der kan medføre en forurening af miljøet.

#### *Alternativer til teknologi og foranstaltninger*

Da der er tale om godkendelse af eksisterende og uændret drift er der ikke vurderet på alternative placeringer eller udvidelsesmuligheder. Der er med nærværende ansøgning, alene tale om en godkendelse af eksisterende drift – herunder de løbende effektiviseringer af produktionen der er foretaget i den eksisterende ramme over årene siden sidste godkendelse.

#### *Ophør*

Ved ophør med driften skal produktionsanlæg, husdyrgødnings- og foderopbevaringsanlæg tømmes og rengøres grundigt. Beholdere til gylle etc., der er omfattet af kravet om beholderkontrol, skal gøres uanvendelige til opbevaring af gylle mv., hvis de afmeldes beholderkontrollen. Al miljøaffald skal bortskaffes for egen regning efter den til hver tid gældende lovgivning. Gyllebeholdere, der ikke skal anvendes af anden bruger, skal fjernes.

## **Basisoplysninger**

### **Oplysninger om samdrift med andre ejendomme**

Udover Høgelundvej 11 driver Peter Bruun også Vorslundevej 50, 7323 Give, hvor der er en frilandsso produktion og Hallundvej 3 med smågrise. Ejendommen kan hver især drives som selvstændige enheder, og det vurderes at der ikke er tale om en teknisk og forureningsmæssig forbindelse, jf. Husdyrlovens § 16c. Der ansøges derfor en særskilt miljøgodkendelse til husdyrproduktionen på Høgelundvej 11.

### **Biaktiviteter**

Der er ingen biaktiviteter på ejendommen.



## IE-brug

Husdyrbruget er kategoriseret som et IE-brug, da der er flere end 2.000 stipladser til slagtesvin.

## Oplysninger om husdyrbruget og det ansøgte

### Indretning og drift

Stald	Dyretype og staldsystem eller flexgruppe	Produktionsareal (m <sup>2</sup> )		
		8-årsdrift (driften før skift i dyretype fra 2014)	Nudrift (§12 miljøgodkendelse fra 2016)	Ansøgt 2018
Stald I	Slagtesvin. Delvis spaltegulv 50-75% fast gulv		1960	1960
	Slagtesvin, Drænet gulv + spalter (33 %/ 67 %)	316		
	Søer, golde og drægtige. Løsgående, delvis spaltegulv	1297		
	Smågrise. Toklima, delvis spaltegulv	60		
	Smågrise. Drænet gulv + spalter (50%/ 50%)	148		
Stald II	Slagtesvin. Delvis spaltegulv 50-75% fast gulv		513	513
	Smågrise. Toklima, delvis spaltegulv	78		
	Søer, diegivende. Kassestier, delvis spaltegulv	210		
Stald III	Søer, diegivende. Kassestier, delvis spaltegulv	90		
Stald IV	Alle kvæg, Heste, får og geder; Dybstrøelse	171	171	
Stald V a	Slagtesvin. Delvis spaltegulv 50-75% fast gulv		2157	2157
Stald V b	Slagtesvin. Delvis spaltegulv 50-75% fast gulv		2157	2157

**Table 1. Dyretype, staldsystem, produktionsareal og miljøteknologi**

På nuværende tidspunkt er der en § 12 miljøgodkendelse på ejendommen fra d. 15. august 2016. Hvor der blev meddelt godkendelse at producere 16.050 stk. slagtesvin (31-112 kg) og 8 ammekøer med opdræt og 8 får, en ny slagtesvinestald med udearealer der overholder kravene til produktion af frilandsgrise (Stald V a og b), en møddingsplads, en fritliggende gyllebeholder og udvidelse af de eksisterende stalde med udearealer så kravene til produktion af frilandsgrise er overholdt. Produktionsarealet i nudriften og ansøgt drift er de produktionsarealer der blev godkendt i 2016, dog benyttes stald IV ikke mere, og kun 122 m<sup>2</sup> af møddingspladsen vil blive benyttet til opbevaring af husdyrgødning. Produktionen lever op til Dyrenes Beskyttelses krav til dyrevelfærd. Det betyder blandt andet at grisene har ca. dobbelt så meget plads som "almindelige" konventionelle grise, og har adgang til udeareal.

I 2014 blev der godkendt en anmeldelse af skift mellem dyretyper fra en blandet so – og slagtesvineproduktion til fremover at bestå af en slagtesvineproduktion. Da det er mindre end 8 år siden, er 8-årsdriften produktionen med blandet so – og slagtesvineproduktion.

Produktionsarealet er i denne ansøgning opgjort ved en detaljeret opmåling af stierne. Dvs. at der er fratrukket gangarealer og en del af inventaret.

Der sker som følge af det ansøgte ikke ændringer af produktionsarealet.

Se (bilag 1a, 1b og 1c) til opgørelse af og beskrivelse af produktionsarealet.

- Bygning 1. Stald I
- Bygning 2. Stald II
- Bygning 3. Stald III tidligere farestald der anvendes i 8-års driften.
- Bygning 4. Maskinhus/halmopbevaring tidligere dybstrøelsesstald til ammekvæg i 8-årsdriften
- Bygning 5. Stald Va og Stald Vb ny stald godkendt 2016
- Bygning 6. Stuehus
- Bygning 7. Foderhus i ny stald
- Bygning 8. Opbevaring
- Bygning 9. Møddingsplads
- Bygning 10. Gylletank I 2500 m<sup>3</sup>
- Bygning 11. Fodersiloer
- A. Dieseltank
- B. Markvandingsboring
- C. Døde dyr
- D. Medicin



Figur 3. Situationsplan

### Afløbsforhold

Vand fra møddingspladsen pumpes fra en pumpebrønd ved møddingspladsen til gyllebeholderen.

De udendørs produktionsarealer til slagtesvin er med delvis spaltegulve, regnvand og gylle fra de arealer ledes til gyllebeholderen.

Sanitært spildevand fra stuehuset samt fra servicenum ledes til trixtank.

Tagvandet fra bygningerne ledes til nedsivning. Der er i forbindelse med den nye stald etableret en nedsivningsgrøft syd for den nye stald til tagvand fra stalden.

Der ændres ikke på afløbsforholdene i forbindelse med miljøgodkendelsen.

### Foderopbevaring

Slagtesvinene på ejendommen bliver fodret med færdig produceret tørfoder. Det færdigblandede foder bliver opbevaret i udendørs siloer ved de gamle staldbygninger og indendørssiloer i den nye stald. Derudover bliver slagtesvinene også fodret med græsensilage, der opbevares som wrapballe udendørs. Halm til strøelse opbevares i bygning 4, udendørs og på andre ejendomme.

## Lys

I staldene og på udearealerne ved staldene anvendes der en kombination af dagslys og kunstlys. Kunstlys er kun tændt i forbindelse med arbejde i stalden samt ved fodring (typisk mellem kl. 7.00 – 16.30), der er dog vågebelysning i staldene. Udvendig er der kun placeret arbejdsbelysning på steder for der foregår læsning/aflæsning. Der sker ikke ændringer med belysningen i forbindelse med miljøgodkendelsen.

### Vurdering

Der er udendørs belysning på steder, hvor der foregår læsning/aflæsning. Vejle kommune har i 2016 vurderet, at der på baggrund af afstanden til de omboende ikke vil være væsentlige gener fra belysning. Der sker ikke ændringer med belysningen i forbindelse med miljøgodkendelsen.

## Anlægsarbejder, bygningsmæssige ændringer eller ny bebyggelse

Der anlægges ikke nye indkørsler, veje m.m., og der sker ingen bygningsmæssige ændringer eller opføres nye bygninger.

## Håndtering og opbevaring af husdyrgødning

Opbevaringsanlæg	Opførsels år	Kapacitet (m <sup>3</sup> )	Overfladeareal (m <sup>2</sup> )	Teknologi
Gylletank I	1997	2.500	685	Flydelag
Gylletank II	2018	5.400	1270	Overdækning
Gyllekanaler		1.626		
<b>I alt</b>		<b>9.876</b>		

Tabel 2. Opbevaringsanlæg til husdyrgødning.

Flydende husdyrgødning omfatter gylle, regnvand fra udendørs produktionsarealer og det der i øvrigt ledes til gylleanlægget i form af vaskevand mv.

Den flydende husdyrgødning fra staldene pumpes via fortanken til gyllebeholder. I fortanken er der en el-pumpe, der pumper gyllen via jordledning til gylletanken. Gyllen køres med lastbil eller traktor til gylletank II der ligger ca. 2 km mod vest af Høgelundvej. Gyllebeholderne tømmes vha. selvlæssende gyllevogne.

I forbindelse med miljøgodkendelsen fra 2016 er der beregnet 12,66 måneders opbevaringskapacitet. Der sker kun begrænsede ændringer i produktionen i forbindelse med miljøgodkendelsen, derfor vil kravet om 9 måneders opbevaringskapacitet også være overholdt fremadrettet.

Slagtesvinestaldene på Høgelundvej 11 er indrettet med delvis spaltegulv med 50-75 % fast gulv. Der bliver strøet med halm på dele af de faste arealer. På en del af det faste areal, bliver der muget ud mellem en gang om ugen og hver 14. dag, hvilket gør at det ikke er at betragte som dybstrøelse. Størstedelen af husdyrgødningen afsættes på spalterne. Det der bliver muget ud fra de faste gulve, bliver midlertidigt opbevaret på møddingspladsen, hvorfra det hentes til biogasanlæg.

### Vurdering

Det vurderes hermed, at husdyrgødningsbekendtgørelsens generelle krav til håndtering og opbevaring af husdyrgødning, er tilstrækkelig til beskyttelse af omgivelserne.

## Beliggenhed

### Planforhold

Ejendommen er beliggende i det åbne land. Nærmeste nabo uden landbrugspligt er Høgelundvej 12, som ligger 235 m Nord for anlægget med en vægtet gennemsnitsafstand på 345,8 m. Naboerne Høgelundvej 8 og 13 ligger også forholdsvist tæt på ejendommen. Den nærmeste samlede bebyggelse er Uhe beliggende ca. 2 km øst for anlægget. Nærmeste byzone er Billund Lufthavn, som ligger ca. 3,7 km syd for ejendommen. Derudover er der et område der ved lokalplan er udlagt til offentligt formål ca. 1,3 km nordøst for ejendommen, lugtmæssigt regnes der på det som var det samlet bebyggelse.

### Landskab

Husdyrbrugets beliggenhed i forhold til udpegningerne og fredninger blevet gennemgået.

Zonestatus: Husdyrbruget er placeret i landzone.

Lokalplan: Der er ikke udarbejdet lokalplan for landzoneområdet

Husdyrbruget ligger indenfor:

	Indenfor	Udenfor
Særlig værdifuldt landbrugsområde	x	
Skovrejsningsområde		x
Lavbundsområde		x
Naturbeskyttelsesområde		x
Økologiske forbindelser / spredningskorridorer		x
Kulturhistoriske bevaringsværdier / kulturmiljø		x
Bevaringsværdigt landskab		x
Større sammenhængende landskab		x
Område for store husdyrbrug		x
Specifikke geologiske bevaringsværdier		x
Kystnærhedszone		x
Strandbeskyttelseslinje		x
Kirkebyggelinje		x
Skovbyggelinje		x
Å beskyttelseslinje		x
Sø beskyttelseslinje		x
Beskyttede sten- og jorddiger		x
Fredede områder		x
Fortidsminde beskyttelseszone		x
Habitatområde		x
Råstofområder		x
Boringsnære beskyttelsesområder		x
Område med særlig drikkevandsinteresse		x
Nitratfølsomt indvindingsområde		x
Sprøjttemiddelfølsomme indvindingsområde		x
Jordforurening V1		x
Jordforurening V2	x	

### Tabel 3. Landskabelige udpegninger

Ejendommen ligger indenfor særlig værdifuldt landbrugsområde. Indenfor disse områder forudses der ikke væsentlige konflikter mellem landbrugsdriften og de omgivende arealanvendelser, og områderne skal i særlig grad anvendes til jordbrugsdrift.

Der er en V2 kortlægning for jordforurening ved den nye stald, det er en markering af at der er anvendt slagge som fyld under asfalten på kørevejen rundt om stalden.

### Vurdering

Da der ikke sker nogle bygningsmæssige ændringer eller anlægsarbejder, vil der ikke ske en væsentlig påvirkning af landskabet som følge af projektet.

Udlægning af slagge er godkendt i forbindelse med byggeriet på ejendommen. Der sker ikke ændringer på området der er V2 registreret hvilket gør at der ikke er risiko for yderlig forurening fra området

### Afstandskrav

Afstandskravene i henhold til § 6-8 i Lbk. nr. 520 af 1. maj 2019 om husdyrbrug og anvendelse af gødning m.v. (Husdyrbrugloven) er følgende:

§ 6:

- indenfor et eksisterende eller ifølge kommuneplanens rammedel fremtidigt byzone- eller sommerhusområde
- i et område i landzone, der i lokalplan er udlagt til boligformål, blandet bolig og erhvervsformål eller til offentlige formål med henblik på beboelse, institutioner, rekreative formål og lign.,
- i en afstand mindre end 50 m fra ovennævnte områder eller
- i en afstand mindre end 50 m fra en nabobeboelse.

§ 7:

- helt eller delvist indenfor eller i en afstand mindre end 10 m fra kategori 1 og kategori 2 naturtyper (jf. Husdyrgodkendelsesbekendtgørelsens § 2 stk. 1 og 2).

§ 8:

- ikke almene vandforsyningsanlæg (25 m)
- almene vandforsyningsanlæg (50 m)
- vandløb, dræn og søer (15 m)
- offentlig vej og privat fællesvej (15 m)
- levnedsmiddelvirksomhed (25 m)
- beboelse på samme ejendom (15 m)
- naboskel (30 m)

Afstandskravene er overholdt, da anlæggets afstand til områderne er større eller lig med ovenstående krav, på nær afstanden fra den fritliggende gylletank II, i forbindelse med opførelsen af den blev der meddelt dispensation for kravet om 30 m til naboskel.

Tidligere lå der en markvandingsboring tæt på de eksisterede staldbygninger. Den boring er nu sløjftet og der er etableret en ny boring længere væk fra staldene.

### **Vurdering**

Det vurderes at alle afstandskravene er overholdt.

## **Naturområder**

### **Ammoniakemission**

På et husdyrbrug er det stalde og husdyrgødningslagre, der er hovedkilden til udledning af luftbåret kvælstof (ammoniakfordampning). Beregninger der er foretaget i *Husdyrgodkendelse.dk*, viser at ammoniakfordampningen i ansøgt drift er 10.237,2 kg NH<sub>3</sub>-N/år hvilket er 276,2 kg NH<sub>3</sub>-N pr. år mindre end i nudriften. Der ikke sker ændringer på produktionsarealerne i forbindelse med miljøgodkendelsen, dog benyttes stald IV ikke mere og kun 122 m<sup>2</sup> af møddingspladsen vil blive benyttet til opbevaring af husdyrgødning. Kildehøjde kan i beregningerne sættes til 3 eller 6 meter. Alle staldene har udearealer og er med blandet ventilation eller naturlig ventilation, derfor er kildehøjden 3 m valgt for naturligt ventilerede stalde og 6 m valgt for stalde med blandet ventilation. Ruheder i oplandet til naturen er valgt som *Landbrug*. Ruheden på naturpunkterne er valgt med samme ruhed som i forbindelse med miljøgodkendelsen fra 2016.

Der er kumulation i nogle af punkter, men det er ikke interessant, da totalbelastningen i kategori 1 natur er på 0,1 kg N/ha/år.

For at kunne vurdere merdepositionen til kategori 3 natur, er produktionsarealets størrelse for 8 år siden og nudriften fastsat. Produktionsarealet i nudriften og ansøgt drift er de produktionsarealer der blev godkendt i 2016. Produktionen lever op til Dyrenes Beskyttelses krav til dyrevelfærd. Det betyder blandt andet at grisene har ca. dobbelt så meget plads som "almindelige" konventionelle grise, og har adgang til udeareal.

I 2014 blev der godkendt en anmeldelse af skift mellem dyretyper fra en blandet so – og slagtesvineproduktion til fremover at bestå af en slagtesvineproduktion. Da det er mindre end 8 år siden, er 8-årsdriften de produktionsarealer der var med blandet so – og slagtesvineproduktion.

### **Internationale naturbeskyttelsesområder (Natura 2000)**

Der er ca. 2,6 km fra husdyrbrugets bygninger til nærmeste internationale naturbeskyttelsesområde, som er Habitatområde nr. 237: Ringive Kommuneplantage.

**Kategori 1-natur** (*nærmere bestemte ammoniakfølsomme naturtyper beliggende inden for internationale naturbeskyttelsesområder*).

Anlægget er beliggende ca. 2,6 km sydøst for det nærmeste kategori 1 naturområde.

Der er foretaget beregninger i Husdyrgodkendelse.dk, der viser en totaldeposition på 0,1 kg N. Kravet om maksimal total deposition er overholdt.

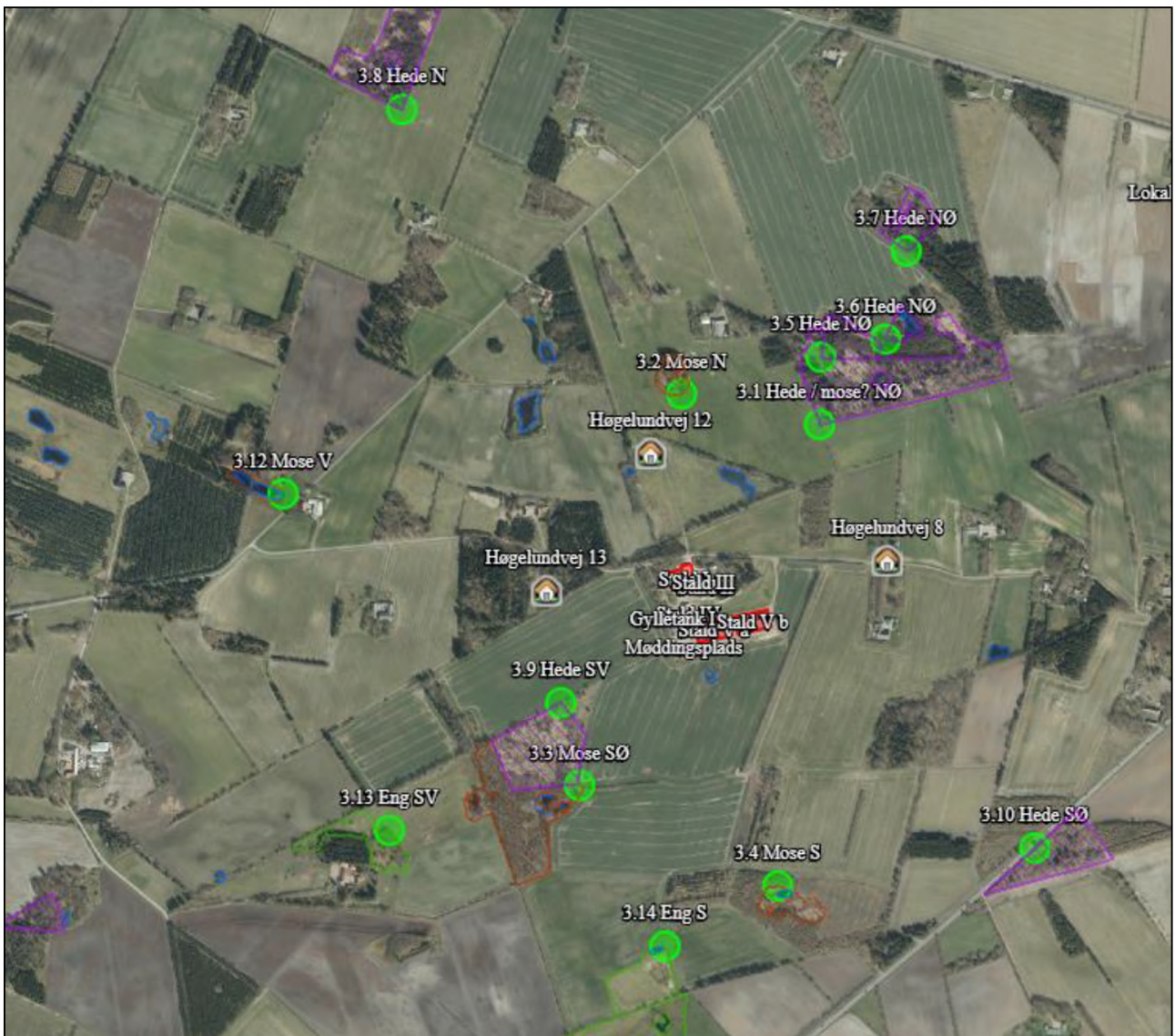
**Kategori 2-natur** (nærmere bestemte ammoniakfølsomme naturtyper, der er beliggende uden for internationale naturbeskyttelsesområder).

Anlægget er beliggende ca. 1,9 km nord for, det nærmeste kategori 2 naturområde.

Der er foretaget beregninger i Husdyrgodkendelse.dk, der viser en totaldeposition på 0,1 kg N. Kravet om maksimal total deposition på 1 kg N/ha/år er overholdt.

### § 3 områder

Af figur 4 fremgår de områder, som indenfor en afstand af 1.000 m fra anlægget er omfattet af naturbeskyttelseslovens § 3.



Figur 4. § 3 arealer indenfor 1.000 m fra husdyrbruget.



Navn:	Kategori:	Oprettet:	Kumulation:	Ruhed natur:	Merdeposition (kg N/ha/år):		Totaldeposition (kg N/ha/år):
					8-års drift	Nudrift:	
3.14 Eng S	Kategori 3	Ansøger	0	Bn	0,2	0,0	0,3
3.13 Eng SV	Kategori 3	Ansøger	0	Mk	0,3	0,0	0,4
3.12 Mose V	Kategori 3	Ansøger	0	Mk	0,4	0,0	0,5
3.11 Mose N for gyllebeholder	Kategori 3	Ansøger	0	S	0,3	0,0	0,4
3.10 Hede SØ	Kategori 3	Ansøger	0	Mk	0,5	0,0	0,6
3.9 Hede SV	Kategori 3	Ansøger	0	Mk	1,0	-0,1	1,5
3.8 Hede N	Kategori 3	Ansøger	0	Mk	0,2	0,0	0,3
3.7 Hede NØ	Kategori 3	Ansøger	0	Mk	0,7	0,0	1,0
3.6 Hede NØ	Kategori 3	Ansøger	0	Mk	1,0	0,0	1,5
3.5 Hede NØ	Kategori 3	Ansøger	0	Mk	1,2	0,0	1,8
3.4 Mose S	Kategori 3	Ansøger	0	Mk	0,4	0,0	0,5
3.3 Mose SØ	Kategori 3	Ansøger	0	S	0,8	0,0	1,1
3.2 Mose N	Kategori 3	Ansøger	0	Mk	1,2	-0,1	2,2
3.1 Hede / mose? NØ	Kategori 3	Ansøger	0	S	2,7	-0,1	4,0
2.1 Hede SV	Kategori 2	Ansøger	0	S	0,0	0,0	0,1
2.0 Overdrev S	Kategori 2	Ansøger	0	Mk	0,1	0,0	0,1
1.0 Hede NV	Kategori 1	Ansøger	2	S	0,1	0,0	0,1

Tabel 4. Naturberegninger

**Kategori 3-natur** (ammoniakfølsomme naturtyper, herunder moser, heder og overdrev, som ikke er omfattet af ovenstående kategori 1 og 2)

Inden for en radius på ca. 1 km omkring staldanlægget er der en række mose, hede og engarealer, enkelte potentielle ammoniakfølsomme skove samt en række mindre søer omfattet af Naturbeskyttelseslovens § 3.

Der er foretaget beregninger i Husdyrgodkendelse.dk, der viser at der ikke er merdeposition i forhold til nudriften. I forhold til 8-årsdriften er der 3 af naturområderne der hvor der er en merdeposition over 1 kg N/ha/år.

### **Vurdering**

I et svar fra Vejle Kommune fra d. 30/7 2020 har Natur- og friluftsliv vurderet følgende: *Under forudsætning af, at der stilles vilkår, som sikrer, at der ikke vil ske en øget ammoniakpåvirkning af naturområderne, har Natur- og friluftsliv ingen bemærkninger til en godkendelse efter ny lov. Der er ikke nye oplysninger om naturområderne, som kan give anledning til skærpede krav i forhold til miljøgodkendelsen meddelt i 2016.*

På baggrund af ovenstående vurderes det samlet, at ammoniakemissionen fra husdyrbruget ikke vil medføre en væsentlig forringelse af miljøet.

### **Internationalt beskyttede arter af planter og dyr – bilag IV-arter**

Af EF-habitatdirektivets bilag IV fremgår en række dyre- og plantearter (herefter bilag IVarter), som er strengt beskyttede, uanset om de forekommer indenfor et af de udpegede habitatområder eller på andre lokaliteter. På den baggrund kan der udelukkende gives tilladelse til aktiviteter, som vurderes ikke at have en negativ effekt på artens yngle- eller rasteområde.

Søgning på <http://naturdata.miljoportal.dk/speciesSearch> viser at der ikke er registreret Bilag IV arter ved ejendommens bygningsanlæg.

### **National beskyttelse af arter af planter og dyr**

Foruden den internationale artsbeskyttelse (bilag IV) er flere andre arter beskyttet af en nationalartsfredning jf. Artsfredningsbekendtgørelsen 7.

Søgning på <http://naturdata.miljoportal.dk/speciesSearch> viser at der er registreret den fredede art but-snudet frø på heden 3.9 der ligger ca. 300 m sydvest for ejendommen.

### **Biodiversitet – Den danske Rødliste**

Danmark har jf. Biodiversitetskonventionen forpligtet sig til at standse tabet af biologisk mangfoldighed. Arter, som er forsvundet fra Danmark eller truet af udryddelse er registreret som sådan på Den danske Rødliste.

Søgning på <http://naturdata.miljoportal.dk/speciesSearch> viser at der ikke er registreret truede arter på den danske rødliste i nærheden af ejendommens anlæg.

### **Vurdering**

Der ændres ikke på bygningerne i forbindelse med nærværende miljøgodkendelse. Godkendelsen vil derfor ikke medføre at der ændres på vandhuller, fortidsminder, sten- og jorddiger, eller andre potentielle leversteder for padder eller krybdyr. Der fjernes ikke gamle bygninger og fældes ikke store træer, der kunne

være levested for flagermus. Der sker med andre ord ikke fysiske ændringer i forbindelse med projektet, der kan være til skade for bilag IV-arter. Derfor vurderes det at driften ikke vil medføre en forøget påvirkning af de nævnte bilag IV- og rødlistearter eller deres levesteder. Det vurderes at husdyrproduktionen kan drives på stedet under hensyntagen til internationalt og nationalt beskyttede arter af planter og dyr, og uden at påvirke den biologiske mangfoldighed negativt.

## Lugt

Der udledes lugt fra stalde, husdyrgødningslagre m.m. De primære kilder til lugt fra dyrehold er staldventilationsluft samt håndtering og opbevaring af husdyrgødning.

Produktionen foregår i verandastalde, hvor grisene har ca. dobbelt så meget plads som "almindelige" konventionelle grise, og grisene har adgang til betonudeareal. Arealkravet til opstaldning af frilandsgrise fortsat vil være på 1,3 m<sup>2</sup> pr. gris mod kravet til konventionelle grise på 0,65 m<sup>2</sup> (85-110 kg). Arealkravet er fastsat og kontrolleret af Dyrenes beskyttelse og 3 hjerte - ordningen under Fødevarestyrelsen. Der sker ikke ændringer af produktionsarealerne og staldindretningen i forbindelse med miljøgodkendelsen, derfor er der ingen ændring af lugten fra produktionen.

I husdyrgodkendelsesbekendtgørelsens § 31 er fastsat det landsdækkende beskyttelsesniveau for lugt, der skal anvendes ved vurdering af om der er væsentlige lugtgener i forbindelse med udvidelse af et husdyrbrug.

Lugtemissionen er beregnet i Husdyrgodkendelse.dk ud fra oplysningerne om det ansøgte produktionsareal. Geneafstanden er overholdt i forhold til samlet bebyggelse og byzone. Geneafstanden er som udgangspunkt ikke overholdt ift. nabobeboelse. Beregningen viser at det ansøgte projekt ikke medfører:







- At husdyrbrugets samlede lugtemission ikke stiger.
- At det ansøgte projekt ikke medfører at lugtemission fra enkelte staldafsnit øges nærmere enkelt boligen.
- At afstanden til enkelt boligen er mere end 50 % af den beregnede geneafstand.

Det gør det muligt at benytte 50 % reglen i forhold til overholdelse af genegravene til nabobeboelse.

Der ikke fundet kumulation med øvrige husdyrbrug.

Beregninger fremgår af tabel 5.

**Samlet resultat af lugtberegning** ? i

Bebyggelse	Kumulation	Model	Ukorrigeret geneafstand (m)	Korrigeret geneafstand (m)	Vægtet gennemsnitsafstand (m)	Genekriterie overholdt
 Høgelundvej 12	0	NY	644,3	644,3	345,8	Nej
 Høgelundvej 13	0	NY	644,3	644,3	350,8	Nej
 Høgelundvej 8	0	NY	644,3	644,3	365,1	Nej
 Bredsten Landevej 125	0	NY	1166,6	1166,6	1931,6	Ja
 Lokalplan offentlige formål	0	NY	1166,6	1166,6	1308,4	Ja
 Åst By, Lindeballe	0	NY	1487,6	1413,2	3771,4	Ja

**Tabel 5. Lugtgeneberegning.**

### Vurdering

I et svar fra Vejle Kommune fra d. 30/7 2020 er følgende vurdering af muligheden for at benytte 50 % reglen:

### Vurdering

*Muligheden for at meddele dispensation efter § 33 er tilstede, da betingelserne herfor er overholdt. Således er den vægtede gennemsnitsafstand til de områder og beboelsesbygninger, der er nævnt i § 31, mere end 50 pct. af geneafstanden efter § 32, jf. bilag 3, pkt. B, for alle kombinationer af staldafsnit på husdyrbruget. Endvidere vil lugtemissionen ikke øges i det enkelte staldafsnit. Dette fremgår af scenarieberegning skema nr. 220.104.*

*Dernæst skal kommunen tage stilling til, om man vil give dispensation.*

*Forudsætningen for stipladsmodellen er, at lugtemissionen primært afhænger af produktionsarealets størrelse og ikke af antallet af dyr, hvilket også fremgår af bemærkninger til loven. De omkringboende stilles ikke ringere ved en godkendelse efter stipladsmodellen, for det lugter ikke mere fra en stald, hvis produktionsarealet og dyretypen er den samme før og efter en ændring. Det kan dog have en effekt på lugtemissionen, hvis der er en stor forskel på intensiteten af produktionen før og efter en ændring.*

*Ved at overgå til ny lov vil de udendørs produktionsarealer også tælle med. Såfremt der ikke vil være en stor forskel på intensiteten fremover, forventes kommunen at være indstillet på at meddele dispensation. Der vil blive stillet vilkår, som sikrer, at produktionen ikke kan ændres til en mere intensiv form for produktion. Det vil sige, at produktionen drives med en produktionsform med et arealkrav med minimum 1,3 m<sup>2</sup> produktionsareal pr. gris.*

*Det forudsættes, at produktionsarealerne er opgjort i overensstemmelse med reglerne, således at produktionsarealerne ikke er større i ansøgt drift end i nudrift samt at det godkendte staldsystem ikke ændres. Det godkendte staldsystem er 50-75 % fast gulv.*

Ud fra Vejle Kommunes vurderinger overholdes kravene i forhold til lugt.

## **Øvrige emissioner og genepåvirkninger fra husdyrbruget og det ansøgte.**

De væsentligste miljøforhold for husdyrbrug er støj, lugt, fluer, ammoniakfordampning, godstrafik og udvaskning af kvælstof til vandmiljøet.

I det nedenstående er enkelte forhold uddybet.

### **Støv**

I forbindelse med håndtering af foder, levering af foder m.m., kan der opstå støvgener. Alt foder opbevares i udendørs eller indendørs i lukkede siloer. Transport af foder mellem fodersiloerne og stalden foregår i et lukket system, derved er støvgener fra håndtering af foder meget begrænset. Håndtering og strøning af halm kan give støvgener. I forbindelse med udmugning i staldene bliver der stillet halmballer ind i stalden der benyttes til strøelse, det gør at støvgenerne ved strøning er minimal fordi der ikke benyttes en strømaskine. Der er overbrusningsanlæg i staldene hvilket minimerer eventuelle støvgener.

Der er asfalteret på kørevejen omkring den nye stald hvilket gør at støv fra interne transport er minimal.

### **Vurdering**

Det vurderes, at der på baggrund af afstanden til de omboende ikke vil være risiko for væsentlige støvgener.

### **Fluer og skadedyr**

For at bekæmpe skadedyr, som kan være til gene for naboer og for selve ejendommen, foretages regelmæssig bekæmpelse af fluer, rotter og mus. Fluer bliver bekæmpet ved hjælp af smøremiddel til bekæmpelse af fluer. Alle udendørs arealer samt områder omkring foderopbevaring holdes ryddeligt og rent.

Herudover anvendes der bekæmpelsesmidler i begrænset, nødvendigt omfang, og de til enhver tid gældende retningslinjer fra Aarhus Universitet, Institut for Agroøkologi følges.

Der er fast aftale vedr. rottebekæmpelse.

### **Vurdering**

Det vurderes, at med det ansøgte projekt og håndteringen af forekomst af fluer og skadedyr, ikke vil blive en gene for de omkringboende.

### **Til- og frakørsels forhold**

Til ejendommen er der tre indkørsler. Der alle benyttes driftsmæssigt. Dertil kommer to indkørsler ved den fritliggende gyllebeholder ca. 1,8 km længere nede af Høgelundvej.


**Figur 5. Til- og frakørselsforhold**

Transporter forekommer i forbindelse med levering af foder, brændstof og andre forbrugstoffer. Der sker desuden transporter i forbindelse med levering og afhentning af levende og afhentning af døde dyr samt intern på bedriften. Endelig er der transporter i forbindelse med udbringning af husdyrgødning samt hjemtransport af afgrøder (halm og wrapballer).

Én transport svarer til både en kørsel til og fra ejendommen. Antallet af transporter i nudriften er angivet som antallet af transporter nu, nogle af punkterne varierer i forhold til det anslåede antal af transporter i forbindelse med miljøgodkendelsen fra 2016

Type	Antal/år, Nudrift	Antal/år, ansøgt drift	Kommentarer
Levering og afhentning af dyr	130	140	
Døde dyr	104	104	
Indkøbt foder	70	90	
Eget foder, herunder halm	90	90	
Udbringning af gylle	250	250	
Kørsel til ny gyllebeholder	125	125	En stor del af transporterne er fra biogasanlægget

Afhentning af møg til biogas-anlæg	75	75	
Affald	12	12	
Ander (fragtbil o.l.)	20	20	

**Tabel 6. Antal transporter til og fra ejendommen.**

De fleste transporter er med husdyrgødning og afgrøder. Derfor er belastningen af antallet af transporter i en kort afgrænset periode i forbindelse med sæsonen for gyllekørsel og høst. I højsæsonen kan det være nødvendigt med transporter i weekenden og uden for normal arbejdstid.

Andre transporter foregår normalt i dagtimerne og på hverdage. Afhentning af levende dyr kan dog ske døgnet rundt i henhold til slagteriets køreplaner. I højsæsonen kan det være nødvendigt med transporter i weekenden og uden for normal arbejdstid.

### **Vurdering**

Der er redegjort for til- og frakørselsforhold, samt at transporter så vidt muligt foregår i dagtimerne. Det vurderes på baggrund af ovenstående at transporter til og fra ejendommen ikke vil medføre væsentlig negativ påvirkning af nærmiljøet.

### **Rystelser**

Brug af maskiner i landbruget kan i nogle tilfælde give anledning til vibrationsgener. Dette vil typisk være rystelser maskinføreren udsættes for, fremfor rystelser der giver gener for det omgivende miljø. Denne type rystelser er en arbejdsmiljøfaktor og vurderingen af dette forhold indgår i arbejdspladsvurderingen (APV) og behandles ikke nærmere her.

I forbindelse med transporter kan der muligvis være vibrationer fra køretøjerne. Dette vil dog ikke være i et omfang der overstiger, hvad der almindeligvis må forventes fra kørsler på landets veje. Der er ikke nabobeboelser beliggende umiddelbart op til veje eller indkørsler. Rystelser fra ejendommen eller transporter i forbindelse med driften af denne forventes derfor ikke at give gener for omgivelserne.

### **Støj**

De væsentligste støjklender på et svinebrug er staldventilation, gyllepumper, foderleverancer og foderanlæg, støj fra transporter, m.v.

Der er kun mekanisk ventilation i de ældre stalde, den nye stald er naturligt ventileret hvilket ikke giver støj.

Støj fra transporter, vil som hovedregel kun forekomme indenfor normal arbejdstid, dog kan der ved afhentning af svin forekomme støj på andre tidspunkter, da afhentningstidspunktet afhænger af slagteriets køreplan. Støj fra transporter i forbindelse med udbringning af husdyrgødning, vil som hovedregel kun forekomme i en kortere periode. Tørfodringsanlægget er udstyret med føler, der sikrer at fodringsanlægget ikke kører i tomdrift når foderautomaterne er fyldt op, - dette mindsker driftstimerne og dermed støjen fra anlægget.

### **Vurdering**

Husdyrbruget ligger i et landbrugsområde. Ejendommens nærmeste driftsbygning er beliggende ca. 230 m lang fra nærmeste naboer. Det betyder at støj i forbindelse med produktionen vil være meget begrænset.

Der sker ikke en ændring i støjklilderne i forhold til den nuværende drift. Det vurderes, at husdyrbruget på Høgelundvej 11 i betragtning af typer og størrelser af produktionsanlæggene, samt afstanden fra støjklilder til omliggende beboelse, ikke kan forventes at ville frembringe støj, som kan medføre gener i omgivelserne.

### **Forurenings- og genebegrænsende foranstaltninger**

For at minimere risikoen for nedsivning af stoffer til grundvandet samt beskyttelse af det omgivende miljø, er der redegjort for procedure for håndtering af gylle, kemikalier og olie ved uheld på husdyrbruget.

#### Redegørelse for mulige uheld:

Umiddelbare risici for uheld i forbindelse med driften, der kan medføre en øget forurening, vil være: brand, uheld med eller ved gyllebeholderne, herunder f.eks. beskadigelse af gyllebeholderne ved strejfen eller påkørsel, eller på anden måde ved lækage eller overløb, der vil medføre udsivning af gylle. Eller spild af kemi eller olie.

#### Minimering af risiko for uheld

Hvis der sker spild af olie under påfyldning, som ikke umiddelbart kan fjernes ved afgravning eller ved brug af sugemateriale (savsmuld eller lign.), vil Alarmcentral (tlf. 112) blive kontaktet. Hvis der er mistanke om, at olie eventuelt kan sive ud af tanken, vil tanken blive tømt for olie. Såfremt det drejer sig om en mængde, som ejer ikke selv har mulighed for at fjerne, vil en slamsuger der må tage imod olieaffald, blive kontaktet, så tanken kan blive tømt. Såfremt der er sket spild, der ikke kan fjernes, vil kommunen og eventuelt Alarmcentralen (tlf. 112) blive kontaktet.

Der er ingen kemikalier på ejendommen.

Gyllebeholderne er underlagt 10-års kontrol, hvor en kontrollant kontrollerer beholderens tæthed og kabler over og under terræn. Minimum en gang om året kontrollerer landmanden gylletankene visuelt for evt. kabelbrud, skader på kabelbeskyttelse, revner og utætheder i elementer. Ved skade eller tegn på skade kontaktes leverandør af gylletank for udbedring af skaden.

Gylletankene tømmes med selvlæssende gyllevogne påmonteret sugekran.

#### Minimering af gene og forurening ved uheld

Hvis gyllebeholderen skulle springe, vil alarmcentralen på tlf.: 112 blive kontaktet øjeblikkeligt. Ved driftsuheld, hvor der er sket, eller hvor der er fare for at ske en større forurening af omgivelserne, vil alarmcentralen straks blive kontaktet på tlf.: 112. I tilfælde af lækage på gyllebeholderen vil der ikke ske en hurtig afstrømning, da terrænet omkring ejendommen er forholdsvist fladt. Der er en grøft ca. 180 m sydvest for gyllebeholderne. På ejendommen er der en minilæsser og halballer der kan benyttes til inddæmning af gylleudslip og stoppe gylle hvis det er løbet i grøften.

Der er udarbejdet en beredskabsplan.



### **Vurdering**

Det vurderes at der er taget tilstrækkelige forholdsregler i tilfælde af et uheld, ved at der er en procedure for hvad der skal gøres i tilfælde af et uheld og for at minimere risikoen for uheld.

### **Egenkontrol**

- Der laves E-kontrol.
- Bedriften er leverandør til Danish Crown og efterlever kravene med tilhørende egenkontrolprogram i "Danish"- produktstandarden. Den omhandler primært forhold vedr. dyrevelfærd, fødevaresikkerhed og sporbarhed i primærproduktionen. Endvidere stilles der krav om renholdelse, skadedyr, foderopbevaring og generelt management.
- Brug af sprøjtemidler registreres (Sprøjtejournal)
- Vandforbrug (med aflæsning hvert kvartal).
- Elforbrug (med aflæsning hver måned).
- Der overvåges ved gyllepumpning.
- Der udføres 10-årig beholderkontrol.
- Der føres logbog over gylletanke.
- Kontrol med gødningsmængder, gødningsanvendelse, antal dyr etc. udføres efter gældende lovkrav (gødningsregnskab og husdyrindberetning) og kontrolleres af Landbrugsstyrelsen. Anvendelse og udarbejdelse af mark-/gødningsplaner er et af hovedpunkterne i BAT-kravene. Det opfyldes til fulde. Det er et styringsredskab der sikrer, at afgrøderne gødes efter behov, at gødning tilføres markerne når vejret tillader det så næringsstofudledningen til det omgivende miljø minimeres.
- Egenkontrol specifikt for IE-brug vil blive overholdt.

### **Vurdering**

Med ovenstående er der redegjort for, at der er fokus på management og egenkontrol på ejendommen. Ved at registrere og iagttage daglige rutiner og forbrug, kan eventuelle u hensigtsmæssige forhold identificeres og afhjælpes.

Det vurderes samlet set at driften af husdyrbruget på adressen inkl. egenkontrol og management lever op til lovens krav. Driften af husdyrbruget forventes derfor samlet set ikke at medføre en væsentlig negativ virkning på miljøet

## **Væsentlige virkninger fra reststoffer, affaldsproduktionen, samt ved brugen af naturressourcer.**

### **Grundvand**

Husdyrbruget ligger ikke indenfor område for særlig drikkevandsinteresse, boringsnære beskyttelsesområder, nitratfølsomt indvindingsområde, eller sprøjtemiddelfølsomme indvindingsområde.

Der er en markvandsboring tæt på husdyrbruget, DGU nr. 114.2123, der ligger ca. 95 m fra nærmeste staldbygning

Spildevandsledningerne, herunder tagvand, overfladevand og sanitært spildevand er adskilt fra hinanden efter gældende regler, for at undgå en forurening af overflade- og grundvand.

### **Vurdering**

Ud fra ovenstående vurderes det at den påtænkte miljøgodkendelse ikke vil have indvirkning på grundvandet.

### **Jordforurening**

Der er en V2 kortlægning for jordforurening ved den nye stald, det er en markering af at der er anvendt slagge som fyld under asfalten på kørevejen rundt om stalden.

### **Vurdering**

Udlægning af slagge er godkendt i forbindelse med byggeriet på ejendommen. Der sker ikke ændringer på området der er V2 registreret, hvilket gør at der ikke er risiko for yderlig forurening fra området.

### **Zink**

Ifølge husdyrgødningsbekendtgørelses § 36 er der i visse tilfælde en række restriktioner for anvendelser af husdyrgødning fra smågrise op til 25 kg, hvis smågrisene tildes receptpligtig medicinsk zink. Der anvendes ikke medicinsk zink på ejendommen.

### **Vurdering**

Da der ikke anvendes medicinsk zink på ejendommen, vurderes det at der ikke er problemer i forhold til zink.

### **Reststoffer (olie, rengøringsmidler, kemikalier, medicin m.m.)**

Opbevaring af reststoffer skal ske på en forsvarlig måde, så der ikke er risiko for afløb til jord, kloak, overfladevand eller grundvand.

#### *Olie*

På ejendommen anvendes der olie, i form af dieselolie. Dieselolie anvendes hovedsagligt til ejendommens minilæsser og i mindre omfang til traktorer og få tilfælde af udtørring af stalde ifm. vask.

Dieselolien opbevares i foderhuset i den nye stald i en overjordiske tanke på 1.500 liter. Tanken er placeret på fast bund uden afløb.

Der opbevares normalt ikke andet olie eller spildolie på ejendommen, olieskift på minilæsseren udføres af det firma der står for service af minilæsseren.

#### *Kemikalier og pesticider*

På ejendommen anvendes der ikke kemikalier eller pesticider.

Der anvendes kun hydratkalk til desinfektion.

#### *Medicin*

Bedriften er tilmeldt en sundhedsordning med dyrlægen, som kommer på besøg mindst en gang om måneden. Her udskriver dyrlægen den nødvendige medicin. Medicinen opbevares i et køleskab i foderrummet

ved siden af kontoret i den nye stald. Medicinrester, kanyler m.m. opbevares i egnede beholdere i foderrummet og afhentes af en godkendt modtager af medicinaffald.

### **Vurdering**

Det vurderes at reststoffer opbevares og håndteres miljømæssigt forsvarligt på ejendommen.

### **Affald**

Husdyrbruget er omfattet af kommunens til enhver tid gældende Regulativ for Erhvervsaffald, og er dermed forpligtet til at kildesortere og bortskaffe alt erhvervsaffald i henhold til denne og den til enhver tid gældende Affaldsbekendtgørelse.

I den daglige drift vil der være en række affaldsprodukter til bortskaffelse via kommunale ordninger og modtagestationer. Affaldet tilstræbes opbevaret og bortskaffet i overensstemmelse med affaldsregulativene for Vejle Kommune.

#### *Fast affald:*

På ejendommen er der en erhvervscontainer fra HCS transport. Containeren benyttes til brandbart affald hovedsageligt plastik fra wrapballer, bindegarn og lidt sække og pap.

Ikke forbrændingseget affald (f.eks. eternit, glaserede fliser og tegl, imprægneret træ o.l.). Normalt forefindes der ikke "ikke forbrændingseget affald" på ejendommen, men i tilfælde af den type affald opstår, så bortskaffes det til kommunal genbrugsplads. Eventuelt jernaffald bortskaffes til skrothandler.

#### *Farligt og klinisk risikoaffald*

Farligt affald som f.eks. lysstofrør, el-sparepærer, batterier, spraydåser m.v. afleveres på kommunal genbrugsplads.

Kanyler, flasker og knive opsamles i egnede beholdere og afhentes af en godkendt modtager af medicinaffald.

#### *Olie- og kemikalieaffald:*

Der forefindes ikke olie – og pesticidaffald på ejendommen, da markdriften ikke foregår fra denne ejendom.

Er der tale om et IE-brug, så skal affaldshierarkiet, jf. § 6 b i lov om miljøbeskyttelse, iagttages (fremgår af § 35 i husdyrgodkendelsesbekendtgørelsen). Det betyder, at beskrivelsen skal illustrere, hvordan affaldshåndteringen på husdyrbruget lever op til affaldshierarkiet jf. Miljøbeskyttelseslovens § 6 b.

Heraf fremgår det at affaldsforebyggelse og -håndtering skal, ske i overensstemmelse med følgende affaldshierarki:

- 1) Affaldsforebyggelse.
- 2) Forberedelse med henblik på genbrug.

3) Genanvendelse.

4) Anden nyttiggørelse.

5) Bortskaffelse.

### **Vurdering**

Affald opbevares og bortskaffes i overensstemmelse med gældende lovgivning og affaldsdirektiver, og det vurderes ikke at håndteringen heraf kan medføre risiko for forurening af miljøet.

### **Døde dyr**

Døde dyr opbevares overdækket af et kadaverdækket på spalter bag ved en halvmur placeret øst for de gamle bygninger. (jf. figur 3). Placeringen af afhentningsstedet ligger ugeneret i forhold til nabobeboelser og forbigående. Døde dyr tilmeldes til afhentning af DAKA senest 24 timer efter dødsfaldet er konstateret. DAKA afhenter normalt døde dyr to gange om ugen.

### **Vurdering**

Det vurderes, at husdyrbruget efterlever Bekendtgørelse nr. 558 af 01/06/2011 om opbevaring m.m. af døde produktionsdyr.

### **Vand**

Vandforbruget på denne bedrift anvendes primært til drikkevand og vask af stalde. I forbindelse med miljøgodkendelsen forventes det at vandforbruget vil stige. Der anvendes vand fra Uhe-Lindeballe vandværk.

I alle stalde anvendes der vandventiler over foderkasserne, hvorved vandspild undgås. Lækager identificeres, stoppes og repareres hurtigst muligt.

### **Vurdering**

Der er hele tiden fokus på at minimere vandforbruget, både i forbindelse med daglig drift men også ved udskiftning af teknikker der forbruger vand. Det vurderes derved at brugen af naturressourcer sker på en ansvarlig måde.

### **Energi**

På ejendommen anvendes der energi i form af el og dieselolie. Elforbruget anvendes hovedsagligt til ventilation, gyllepumpning, belysning og udfodring.

Af energibesparende teknikker kan nævnes:

- Der er naturlig ventilation i den ny stald, i de øvrige stalde er der trinløs styring af ventilationen og lavenergi motorer i ventilatorerne.
- I den nye stald er der LED lys.
- Der er kun lys i driftsbygningerne når der arbejdes og dette i øvrigt er nødvendigt af produktionsmæssige årsager.
- Udendørs belysning er dagslysstyret eller har bevægelsescensur.
- Tørfodringsanlægget er udstyret med føler, der sikrer at fodringsanlægget ikke kører i tomdrift når foderautomaterne er fyldt op, hvilket sikrer at der ikke bruges mere strøm til fodring end nødvendigt.

- Elforbruget aflæses hver måned, hvilket skaber fokus på elforbruget.

### **Vurdering**

Der er hele tiden fokus på at minimere energiforbrug, både i forbindelse med daglig drift men også ved udskiftning af teknikker der forbruger energi. Det vurderes derved at brugen af naturressourcen sker på en forsvarlig måde. Det vurderes derfor at der på ejendommen er fokus på besparelse af energi, og driften af husdyrbruget forventes ikke at medføre væsentlig følgevirkninger for miljøet på baggrund heraf.

### **Klima**

Klimapåvirkninger søges begrænset ved at holde fokus på energiforbrug og transporter så CO<sub>2</sub>-belastningen minimeres så vidt muligt. Dette er beskrevet i foregående afsnit vedr. "Energi" med diverse tiltag.

Denne ejendom bidrager til klimaindsatsen med bla. følgende tiltag:



- Der anvendes LED-belysning den ny stald, som minimerer elforbruget.
- Der er naturlig ventilation i den ny stald, i de øvrige stalde er der trinløs styring af ventilationen og lavenergi motorer i ventilatorerne.
- Møg fra grisene afsættes til biogas, og der leveres biogasgylle tilbage til den fritliggende gyllebeholder. Det bidrager til produktion af elektricitet og varme. Afgasning af husdyrgødning reducerer jf. energistyrelsen udledningen af drivhusgasser fra ejendommens husdyrhold og er medvirkende til at nedsætte udledningen af CO<sub>2</sub> fra afbrænding af fossil energi ved at erstatte naturgas. Gødskningen med biogasgylle har en lavere lattergas emission end fra rågylle.
- Gyllen leveres retur fra biogasanlægget, direkte i de tanke der ligger tæt på de arealer, gyllen skal udbringes på. Derved minimeres vejtransporten med traktor og gyllevogn. Hvilket bidrager til et lavere forbrug af brændstof. CO<sub>2</sub>-udledningen er lavere ved transport med lastbil, fremfor traktor.
- Der er god opbevaringskapacitet. Derved kan gyllen gemmes og udbringes på det mest optimale tidspunkt i forhold til afgrødens mulighed for kvælstofoptag, hvilket vil begrænse omdannelsen af kvælstof til lattergas.

### **BAT (ammoniak)**

I lovgivningen er der faste krav hertil, som sikrer at husdyrbrug vælger et staldsystem eller en teknologi blandt de bedste tilgængelige, for at begrænse ammoniakudledningen fra husdyrbruget.

De BAT-krav, der stilles til husdyrbrugene, bidrager til, at målet for fald i ammoniakemissionen i DK nås og at den sundhedspåvirkning ammoniak afstedkommer dermed imødegås. Når ammoniakudledningen begrænses, bidrager det også til en generel bedre beskyttelse af ammoniakfølsom natur, da baggrundsbelastninger hertil begrænses.

Projektets BAT-emissionsniveau er beregnet i Husdyrgodkendelse.dk. BAT-emissionskravet er overholdt.

Samlet BAT beregning  			
	Stalde	Lagre	Total
Samlet BAT krav (kg NH <sub>3</sub> -N /år)	9502	735	10237
Faktisk emission (kg NH <sub>3</sub> -N /år)	9502	735	10237
Forskel (kg NH <sub>3</sub> -N /år)	-	-	0
Vejledende BAT Overholdt?	-	-	Ja

**Tabel. 7 BAT-beregning**

BAT-niveauet er fastsat som eksisterende stald niveau, fordi der sker ændringer i forhold til det der er godkendt i 2016.

Staldnavn	Navn på dyretype og staldsystem eller flexgruppe	Forudsætning for BAT-beregning
Stald V a	Slagtesvin. Delvist spaltegulv, 50 - 75 % fast gulv	Eksisterende staldafsnit, BAT-krav fastsat i tidligere afgørelse
Stald I	Slagtesvin. Delvist spaltegulv, 50 - 75 % fast gulv	Eksisterende staldafsnit, BAT-krav fastsat i tidligere afgørelse
Stald II	Slagtesvin. Delvist spaltegulv, 50 - 75 % fast gulv	Eksisterende staldafsnit, BAT-krav fastsat i tidligere afgørelse
Stald V b	Slagtesvin. Delvist spaltegulv, 50 - 75 % fast gulv	Eksisterende staldafsnit, BAT-krav fastsat i tidligere afgørelse

**Tabel 8. Forudsætninger for BAT-beregning**

## BAT

### Ammoniak (anlæggets emissionsniveau for ammoniak og valg af teknologi)

BAT-niveauet er opnået ved at, der er anvendt:

- Delvis spaltegulv med 50-75% fast gulv i staldene og alle stalde er eksisterende uden der sker ændringer.

### Vurdering

På baggrund af ovenstående vurderes det at projektet lever op til lovgivningens krav om BAT for ammoniak.

### Miljøledelsessystem

Der er indføres et miljøledelsessystem på ejendommen. Det vil sige:

- Bedriftens miljøforhold er gennemgået.
- Der er formuleret en miljøpolitik.
- Der er fastsat et ambitionsniveau i form af miljømål.

- Der er udarbejdet en plan for, hvordan målene nås.
- Der evalueres en gang årligt, om målene er nået.
- Miljøledelsessystemet gennemgås en gang årligt.

### **Management/Godt landmandskab**

- Bedriftens medarbejdere uddannes løbende gennem kurser og efteruddannelse.
- Medarbejdere er orienteret om, at ejendommen er miljøgodkendt, og hvilket ansvar der dermed følger.
- I bedriftens driftsregnskab registreres forbrug af vand, energi, indkøbt foder, pesticider og handelsgødning.
- Rengøring i og omkring siloer og bygninger foretages jævnligt med henblik på at minimere risikoen for lugt og for at der ikke skal opstå uhygiejniske forhold.
- I forbindelse med indretningen af produktionsanlægget er der fokus på, at indretningen tager hensyn til en rationel drift, af hensyn til ressourceforbruget i driften og af hensyn til de daglige arbejds-gange.
- Sigtet med anlægget er, at der ud fra et proportionalitetssynspunkt er fokus på hvilke staldsystemer, der er bedst anvendelig i relation til miljø, arbejdsforbrug og dyrevelfærd for at fremtidssikre virksomheden.
- På bedriften er der udarbejdet beredskabsplan, således at skade ved uheld kan minimeres.
- Der er faste procedurer/rutiner i forhold til bortskaffelse af bedriftens spild- og affaldsstoffer, levering af foder, transporter m.m.
- Bedriften efterlever kravene med tilhørende egenkontrolprogram i "Danish"- produktstandard. En DANISH-godkendelse er landmandens kvalitetsstempel på, at forholdene i besætningen lever op til dansk lovgivningen og branchens egne krav. Den omhandler primært forhold vedr. dyrevelfærd, fødevarer sikkerhed og sporbarhed i primærproduktionen. Endvidere stilles der krav om renholdelse, skadedyr, foderopbevaring og generelt management. Der iværksættes et reparations- og vedligeholdelsesprogram for at sikre, at bygninger og udstyr er i driftsklar stand.

Der stræbes efter at leve op til målene for godt landmandskab. Dette betyder bl.a.:

- At hjælpepestoffer som gødning, plantebeskyttelsesmidler, medicin og energi bruges under hensyntagen til miljø og sundhed.
- At der er fokus på at staldene og produktionssystemer er indrettes så lugt og fordampning af ammoniak begrænses ud fra de tekniske og økonomiske muligheder og under hensyntagen til dyrenes fysiologiske og adfærdsmæssige behov.

### **Vurdering**

Ud fra ovennævnte egenkontroller, som indgår i den daglige drift, vurderes det at husdyrbruget lever op til BAT for management.

### **Fodringsstrategi**

- Indkøb af foder sker på grundlag af foderplanlægning.
- Der udarbejdes foderplaner i samarbejde med konsulent og med anvendelse af nyeste viden indenfor svinefodring. Herved optimeres fodringen så unødigt forbrug af råvarer undgås.

- Der er faste aftaler til levering af foder.
- Foderanlæg justeres jævnligt, således at udfodret mængde svarer til dyrgruppen og unødigt foder-spild minimeres.
- Der anvendes N-balanceret foder baseret på energibehov og fordøjelige aminosyrer.
- Der anvendes fasefodring, letfordøjeligt uorganisk fosfat eller som minimum enkelt dosis (100 %) fytase.
- Der fasefodres, dvs. at der fodres med forskellige foderblandinger afhængigt af dyrenes alder/levende vægt. Kravet til næringsstoffer er forskelligt, og ved at fasefodre indenfor normerne undgås en generel overforsyning med råprotein og fosfor, som ellers vil udskilles via husdyrgødningen og belaste miljøet.

### **Vurdering**

Det vurderes ud fra ovennævnte procedurer og tiltag, som er medvirkende til at minimere udskillelsen af fosfor og kvælstof, og derfor også ammoniakemissionerne, at husdyrbruget lever op til BAT for fodringsstrategi.

### **Vand**

- Vandventiler over foderkasserne, hvorved vandspild undgås
- Vandforbruget registreres hvert kvartal.
- Evt. lækager identificeres og repareres hurtigst muligt. Defekte drikkeventiler udskiftes.
- Bedriftens drikkevandsinstallationer rengøres og efterses jævnligt med henblik på at undgå spild.
- I forbindelse med rengøring iblødsættes staldene for at, minimere forbruget af vaskevand.
- Der anvendes højtryksrensere ved vask af stalde.

### **Vurdering**

Ud fra ovennævnte procedurer og tekniske løsninger, som er medvirkende til at minimere vandforbruget og til at holde løbende fokus på ressourceforbruget, så der kan ageres hurtigt og effektivt ved driftsforstyrrelser og uheld. Vurderes det at husdyrbruget lever op til BAT for vand.

### **Energi**

#### **Belysning:**

- Der er naturlig ventilation i den ny stald, i de øvrige stalde er der trinløs styring af ventilationen og lavenergi motorer i ventilatorerne.
- I den nye stald er der LED lys.
- Der er kun lys i driftsbygningerne og ved staldenes udeareal, når der arbejdes og dette i øvrigt er nødvendigt af produktionsmæssige årsager.
- Udendørs belysning er dagslysstyret eller har bevægelsescensur.

#### **Varme:**

- Der er ikke varme i staldene.
- Der anvendes kun undtagelsesvis varme til udtørring af stalde efter vask.



### Ventilation:

- Der er naturlig ventilation i den ny stald, og der er derfor ikke energiforbrug til dette.
- I de øvrige stalde er der trinløs styring af ventilationen og lavenergi motorer i ventilatorerne.
- I de mekanisk ventilerede stalde gennemføres hyppige eftersyn, justeringer og rengøring af ventilationssystemet. Hvorved unødigt energiforbrug til ventilation undgås.

### Øvrige:

- Tørfodringsanlægget er udstyret med føler, der sikrer at fodringsanlægget ikke kører i tomdrift når foderautomaterne er fyldt op, hvilket sikrer at der ikke bruges mere strøm til fodring end nødvendigt.
- Elforbruget aflæses hver måned, hvilket skaber fokus på elforbruget.
- Alle stalde er isolerede.
- Den ene gylletank er overdækket og der er dermed ikke tilførsel af regnvand til gylletanken. Dette reducerer antallet af transporter, og derved energiforbruget i forbindelse med udkørsel af gyllen.

### Vurdering

Ud fra ovennævnte procedurer og tekniske løsninger, som er medvirkende til at minimere energiforbruget og til at holde løbende fokus på ressourceforbruget, så der kan ageres hurtigt og effektivt ved driftsforstyrrelser og uheld. Vurderes det at husdyrbruget lever op til BAT for energi.

### Spildevand

- Spildevandsmængden forsøges reduceret ved fx at anvende højtryksrensere ved vask af stalde, identificere og reparere evt. lækage hurtigst muligt, se afsnittet BAT Vand.
- Spildevandsledningerne, herunder tagvand, overfladevand og sanitært spildevand er adskilt fra hinanden efter gældende regler, for at undgå en forurening af overflade- og grundvand.
- Arealet hvorfra der opsamles overfladevand fra befæstede arealer er minimeret til kun at omfatte holdeplads ved gyllebeholder.
- Overfladevandet fra møddingspladsen ledes til gyllebeholder.
- De udendørs produktionsarealer til slagtesvin er med delvis spaltegulve, regnvand og gylle fra de arealer ledes til gyllebeholderen.

### Vurdering

Ud fra ovennævnte tekniske løsninger, som er medvirkende til at minimere mængden af spildevand og til at holde løbende fokus på ressourceforbruget, så der kan ageres hurtigt og effektivt ved driftsforstyrrelser og uheld. Vurderes det at husdyrbruget lever op til BAT for spildevand.

### Støj

- Der er kun mekanisk ventilation i de ældre stalde, den nye stald er naturligt ventileret hvilket ikke giver støj.
- Tørfodringsanlægget er udstyret med føler, der sikrer at fodringsanlægget ikke kører i tomdrift når foderautomaterne er fyldt op, - dette mindsker driftstimerne og dermed støjen fra anlægget.
- Der anvendes støjsvage ventilatorer.
- Ejendommens nærmeste driftsbygning er beliggende ca. 230 m lang fra nærmeste naboer. Det betyder at støj i forbindelse med produktionen vil være meget begrænset.
- Der anvendes færdigfoder på ejendommen hvilket gør at der ikke er støj fra male- og blandeanlæg.

- Der anvendes støjsvag gyllepumpe (el).
- Alle stalde er isolerede.

### **Vurdering**

Ud fra ovennævnte tekniske løsninger, som er medvirkende til at forebygge og minimere støj. Vurderes det at husdyrbruget lever op til BAT for støj.

### **Støv**

- Der er overbrusningsanlæg i alle stalde, hvilket reducerer støvgener.
- Alt foder opbevares i lukkede siloer. Transport mellem udendørs siloer og foderlade foregår i et lukket system.
- I forbindelse med udmugning i staldene bliver der stillet halmballer ind i stalden der benyttes til strøelse, det gør at støvgenerne ved strøning er minimal fordi der ikke benyttes en strømaskine.
- Der er asfalteret på kørevejen omkring den nye stald hvilket gør at støv fra interne transport er minimal.

### **Vurdering**

Ud fra ovennævnte tekniske løsninger, som er medvirkende til at forebygge og minimere støv. Vurderes det at husdyrbruget lever op til BAT for støv.

### **Lugt**

- Rengøring i og omkring siloer og bygninger foretages jævnligt med henblik på at minimere risikoen for lugt og for at der ikke skal opstå uhygiejniske forhold.
- Der er anvendt staldsystemer m. begrænset gylleoverflade (delvis spaltegulv)
- Der er overdækning af den store gyllebeholder der er placeret længere nede af Høgelundvej.
- Staldene er indrettet med udeareal og ca. dobbelt så meget plads til dyrene som i traditionelle stalde, lugten fra staldene er mindre end traditionelt indrettede slagtesvinestalde.
- Gylle omrøres kun i forbindelse med udbringning

### **Vurdering**

Ud fra ovennævnte tekniske løsninger, som er medvirkende til at forebygge og minimere lugt. Vurderes det at husdyrbruget lever op til BAT for lugt.

## **Opbevaring af husdyrgødning**

### **Fast møg/dybstrøelse:**

- Møg dele af det faste gulv i stierne opbevares midlertidigt på møddingsplads indtil det afhentes af biogasanlægget. Afhentning sker 1-2 gange om ugen.

### **Gylle:**

- Flydende husdyrgødning opbevares i tætte gylletanke og udbringes på markerne ud fra afgrødens behov på den enkelte mark. Herved optimeres optagelsen af næringsstoffer og udvaskningen af nitrat samt udledningen af fosfor minimeres.

- Der etableres flydelag på gylletanken ved ejendommen for at minimere ammoniak emission, flydelaget kontrolleres månedligt og der føres logbog over kontrollen, så der er fokus på at flydelaget lever op til kravene.
- Der er fast overdækning på den fritliggende gylletank der ligger længere nede af Høgelundvej. Dette reducerer ammoniakfordampningen.
- Årligt efterses tæthed af overjordisk del og kabler på gyllebeholdere for intakt beskyttelse og eventuelle brud. Ved skader kontaktes leverandøren.
- Tanken tømmes ca. en gang årligt for indvendig inspektion. Inspektionen foretages stående uden for tanken.
- Årligt efterses inspektionsbrønd ved gylletank, for om der er vand der lugter eller som ser ud til at være med gyllerester. Ved tegn på utætheder kontaktes leverandøren.
- Gyllen omrøres kun forud for udkørsel af gylle.
- Der er konstant flydelag på gyllen, og efter omrøring/udkørsel kontrolleres det, at der er etableret flydelag senest efter 14 dage, forudsat der er gylle i tanken.
- Gylletankene er tilmeldt de lovpligtige eftersyn, hvilket betyder, at gylletankene hvert 10. år bliver kontrolleret af autoriseret kontrollant for, om tanken opfylder krav til holdbarhed, tæthed og styrke.

### **Vurdering**

Ud fra ovennævnte procedurer og tekniske løsninger, som er medvirkende til at minimere ammoniakemissionen og risikoen for forurening af jord og grundvand. Vurderes det at husdyrbruget lever op til BAT for opbevaring af husdyrgødning.

### **Forarbejdning af husdyrgødning**

- Møg dele af det faste gulv i stierne afgasses i biogasanlæg, biogasgylle kommer retur i den fritliggende gylletank der ligger længere nede af Høgelundvej.

### **Vurdering**

Teknologien bidrager til en væsentlig reduktion af drivhusgasemissionen, fordi biogasanlæg producerer CO<sub>2</sub>-neutral energi og samtidig bidrager til at reducere metan- og lattergasudledning fra håndtering af husdyrgødning. Endvidere bidrager afgangning til en reduktion af lugtudledning fra udbragt gylle og øger udnyttelsen af kvælstof.

### **Udbringning af husdyrgødning**

Markerne tilhørende denne ejendom er bortforpagtet. Det er forpagteren af markerne der modtager husdyrgødningen og ansvaret for at udbringningen sker efter reglerne og med de rette hensyn. Men det forventes at forpagteren overholder gældende lovgivning for anvendelse af husdyrgødning.

### **Vurdering**

Da ejendommens marker er bortforpagtet og husdyrgødningen afsættes, har udbringningen af husdyrgødning ingen indvirkning på miljøgodkendelsen af ejendommen. Hvis arealerne på et senere tidspunkt bliver drevet sammen med husdyrbruget, vil udbringningen af husdyrgødning overholde gældende lovgivning. Det omfatter procedurer og tekniske løsninger, som er medvirkende til at minimere ammoniakemissionen

og risikoen for forurening af jord og grundvand. Vurderes det at husdyrbruget lever op til BAT for udbringning af husdyrgødning.

### Samlet BAT-vurdering

Samlet vurderes det at projektet lever op til BAT indenfor punkterne, ammoniak, miljøledelse, management, fodringsstrategi, vand, energi, spildevand, støj, støv, lugt, opbevaring af husdyrgødning, forarbejdning af husdyrgødning og udbring af husdyrgødning, blandt andet baseret på punkterne i BREF-dokumentet og lovgivningskravene.

### Eventuelle grænseoverskridende virkninger

Ifølge IE-direktivet har et anlæg grænseoverskridende virkning, hvis anlægget kan få en betydelig negativ indvirkning på miljøet i en anden EU-medlemsstat.

#### Vurdering

Alene på grund af afstanden vurderes det i den konkrete sag, at det ansøgte ikke vil give anledning til væsentlige virkninger på miljøet i andre EU-medlemsstater.

### Foranstaltninger for at undgå, forebygge eller begrænse det ansøgte virkning på miljøet

I dette afsnit er der nævnt de væsentligste foranstaltninger for at begrænse det ansøgte projekts virkninger på miljøet. I alle de foregående afsnit, vil man kunne læse yderligere om de anvendte foranstaltninger og vurderingerne heraf.

- Der bliver ikke bygget nye stalde eller ændret på de eksisterende stalde i forbindelse med miljøgodkendelsen, derfor kommer der ikke øgede emissioner af lugt og ammoniak fra anlægget. Derfor vil det ansøgte projekt ikke have indvirkning på miljøet.
- Staldsystemerne i staldene, er med delvis spaltegulv det minimerer ammoniakfordampningen fra staldanlægget. Der er flydelag på den ene gylletank og teltoverdækning på den anden gylletank, hvilket minimerer ammoniakfordampningen fra lagrene.
- Der udarbejdes mark-/gødningsplan for ejendommens jordtilliggende, hvorved fosfor- og nitratudvaskning minimeres.
- Spildevandsledningerne, herunder tagvand, overfladevand og sanitært spildevand er adskilt fra hinanden efter gældende regler, for at undgå en forurening af overflade- og grundvand.
- Olietanken står indendørs på fast gulv uden afløb, derved er der ikke er risiko for afløb til jord, kloak, overfladevand eller grundvand.
- Der foretages forskellige egenkontroller, for at bl.a. at følge produktionen, forbrug af fx foder, el og vand m.m.
- Der udarbejdes en beredskabsplan for ejendommen.

## Tiltag ved ophør

Ved ophør af driften af husdyrbruget, vil det blive sikret, at de nødvendige foranstaltninger for at undgå forureningsfare foretages, og at stedet bringes tilbage i tilfredsstillende tilstand. Oplagret husdyrgødning, affald, maskiner og andet materiel vil blive bortskaffet. Gyllekanaler og gylletanke vil blive rengjort, så der ikke er fare for forurening med husdyrgødning.

### Vurdering

Det vurderes, at disse tiltag er tilstrækkelige til at undgå forureningsfare og til at sikre, at ejendommen ikke vil blive et attraktivt levested for f.eks. rotter. Desuden vurderes det, at disse tiltag vil sikre, at ejendommen ikke kommer til at fremstå som et øde og forladt element i landskabet.

## Befolkningen og menneskers sundhed

Højt ammoniakindhold i luften kan være sundhedsskadeligt for mennesker. Der er via lovgivningen indført en begrænsning på ammoniakemissionen for husdyrbrug i form af krav om miljøvenlig teknologi (BAT). BAT kravet er medvirkende til at de overordnede mål om begrænsning af ammoniakindhold i luften overholdes. På Høgelundvej 11 overholdes lovgivningens krav til BAT, hvorved ammoniakindholdet i luften begrænses.

Risikoen ved MRSA eller antibiotikaresistens håndteres af generelle veterinærregler i fødevarestyrelsens regi. Der er ikke særlige forhold ved beliggenheden af Høgelundvej 11 som betyder at der skal udvises særlig forsigtighed. Særlige forhold kunne f.eks. være beliggenhed i umiddelbar nærhed til sygehus/institutioner ol.

Der er i tidligere afsnit gjort rede for at der ikke forventes væsentlige gener for omgivelserne med støv, støj eller lugt mv.

### Vurdering

Ud fra ovenstående vurderes det at husdyrbruget på Høgelundvej 11 kan drives på stedet uden at påvirke menneskers sundhed negativt.

## Alternative løsninger

Da der er tale om godkendelse af eksisterende og uændret drift er der ikke vurderet på alternative placeringer eller udvidelsesmuligheder. Der er med nærværende ansøgning, alene tale om en godkendelse af eksisterende drift – herunder de løbende effektiviseringer af produktionen der er foretaget i den eksisterende ramme over årene siden sidste godkendelse.

### Vurdering

Ud fra de alternativer der er beskrevet, vurderes det at det valgte projekt tager hensyn til omgivelserne (naboer m.m.), miljøet og husdyrbruget.

## Samlet vurdering af miljøkonsekvensrapporten

Denne ansøgning er udarbejdet efter Husdyrloven og det vurderes ud fra ovenstående beskrivelser og vurderinger, at det ansøgte væsentlige direkte og indirekte virkninger ikke vil have en negativ påvirkning på følgende punkter:

1. Befolkningen og menneskers sundhed.
2. Biologisk mangfoldighed med særlig vægt på kategori 1- og 2-natur, samt bilag IV-arter.
3. Jordarealer, jordbund, vand, luft og klima.
4. Materielle goder, kulturarv og landskabet.
5. Samspillet mellem to, flere eller alle faktorer efter 1-4.
6. Sårbarhed i forhold til risici for større ulykker eller katastrofer som følge af ovennævnte faktorer 1-5.

## Beskrivelse af staldsystemet på Høgelundvej 11

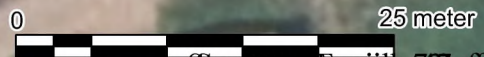
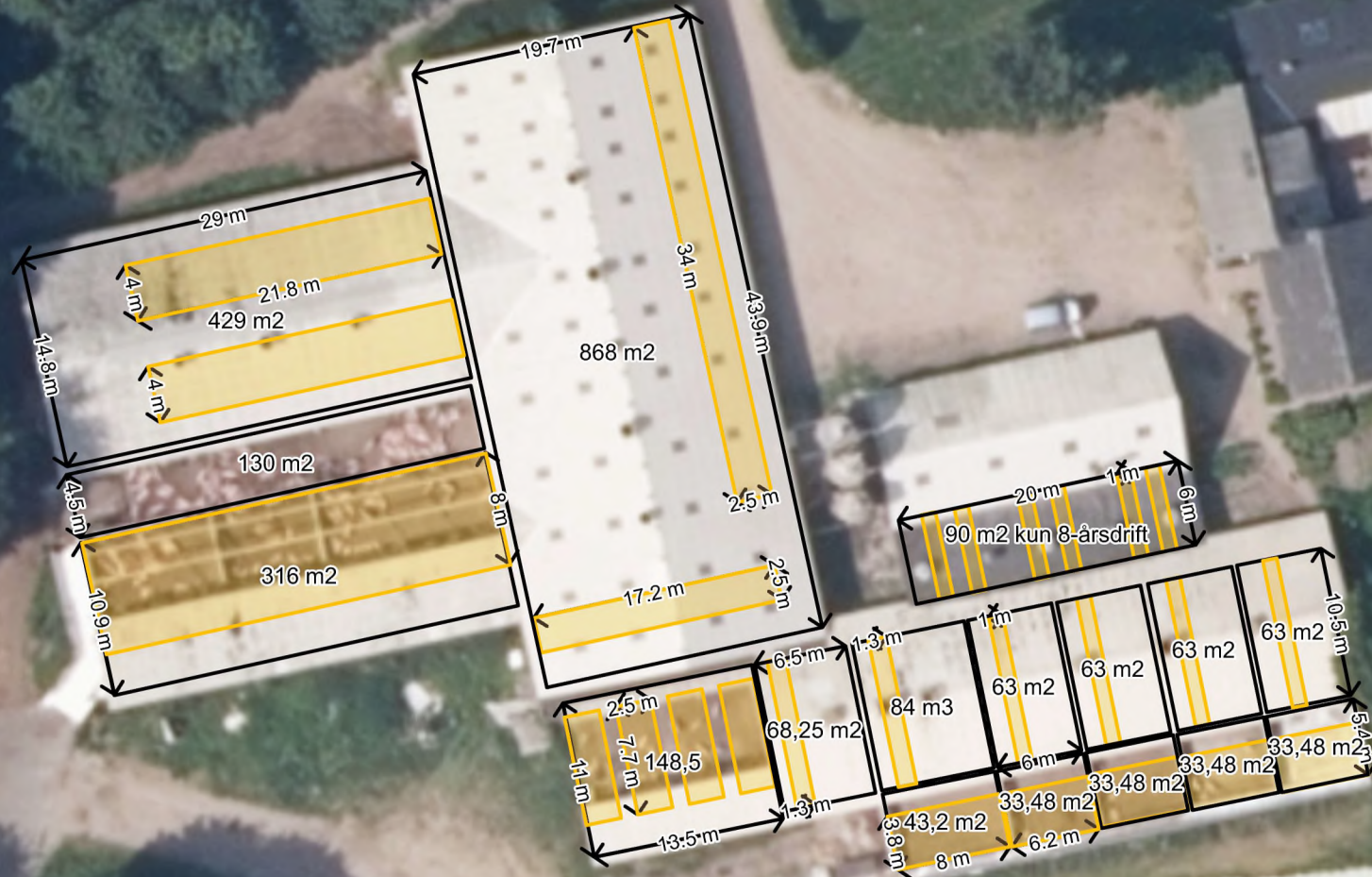
Slagtesvinestaldene på Høgelundvej 11 er indrettet med delvis spaltegulv med 50-75 % fast gulv. Der bliver strøet med halm på dele af de faste arealer. På en del af det faste areal, bliver der muget ud mellem en gang om ugen og hver 14. dag, hvilket gør at det ikke er at betragte som dybstrøelse. Størstedelen af husdyrgødningen afsættes på spalterne.

På der vedhæftede tegninger kan man se hvilke arealer der er der er med spalter og fast gulv.

For den nye stald (stald V a og V b) er der to tegningsbilag, på håndtegningen er produktionsarealet opgjort, på den anden tegning ses spaltearealet og der er udregnet at der er 38,7 % spalter. Det vil sige at der er mellem 50 og 75 % fast gulv. Da håndtegningen angiver produktionsarealet, er der en afvigelse mellem de to tegninger, det betyder at 38,7 % spalter ikke nødvendigvis er præcist. Men i alle tilfælde er der mellem 50 og 75% fast gulv.

For de gamle staldbygninger er stiarealerne angivet og dimensionerne på gyllekanalerne angivet.

- Stald II er der 4 ens stier på  $63 \text{ m}^2 + 33,48 \text{ m}^2 = 96,48 \text{ m}^2$  med  $34 \text{ m}^2$  spalter/drænet gulv hvilket giver ca. 65 % fast gulv
- Stald II 1 sti på  $84 \text{ m}^2 + 43,2 \text{ m}^2 = 127,2 \text{ m}^2$  med  $44 \text{ m}^2$  spalter/drænet gulv hvilket giver ca. 65 % fast gulv
- Stald I den øvrige del af staldene er indrettet med store stier, hvor indretningen er er tilpasset så kravene i mærkningsordningen for frilandsgrise er overholdt i forhold til udeareal og spalteareal/drænet gulv m.m. der er et samlet areal på  $1960 \text{ m}^2$  og  $621 \text{ m}^2$  spalter/drænet gulv det giver samlet 68,8 % fast gulv. Jeg har ikke den præcise inddeling af stierne i den del af anlægget, men andelen af fast gulv er mellem 50-75 %

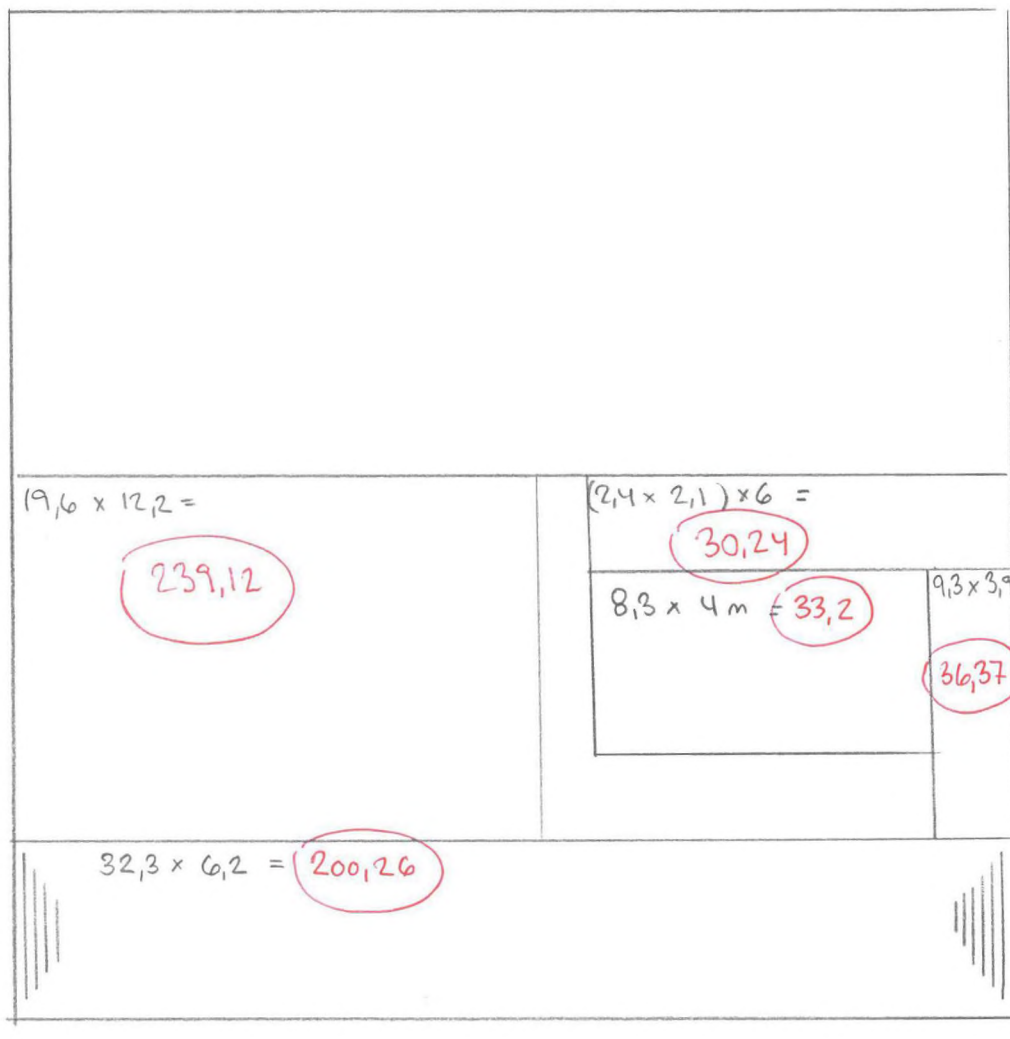


<b>SAGRO</b>		
Høgelundvej 11, Tlf. Fax.		
Dette kort er opmålt på baggrund af Cowi ORTO foto 2016 og EU markblokregler i samråd med ejer/bruger. De angivne mål og arealer på kortet vil kunne afvige i fht. en fysisk opmåling af arealet.		J.Nr.
Dato: 15.06.2020 / 08:41:47		Målforhold: 1:500
		Init.: pll



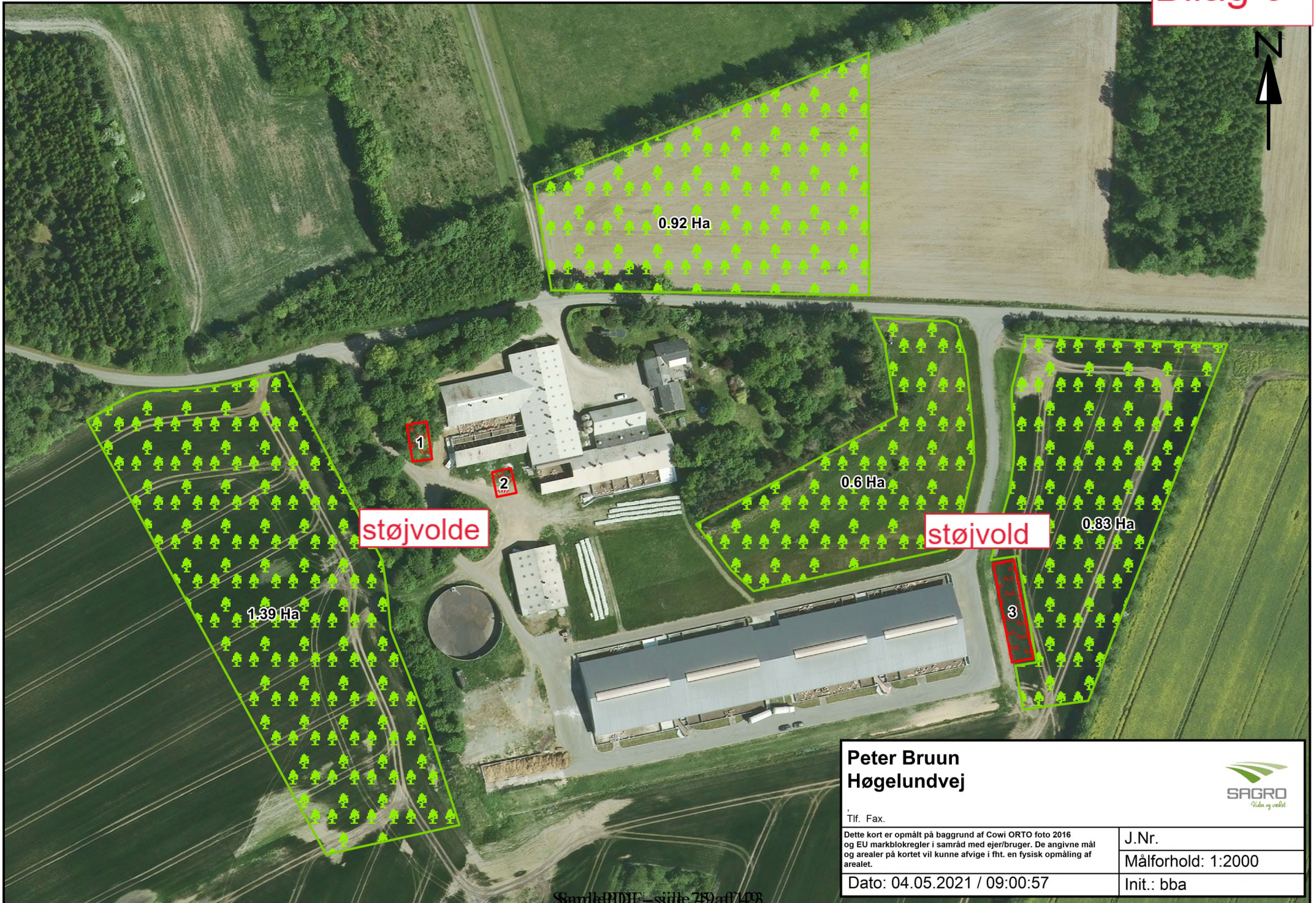
50-75% fast gulv.

1078,38



$$\underline{539,19 \times 8 = 4.313,52 \text{ m}^2}$$

Samlet areal: 539 m<sup>2</sup>  
der er ialt 8 stier (identiske)



**Peter Bruun  
Høgelundvej**



Tlf. Fax.

Dette kort er opmålt på baggrund af Cowi ORTO foto 2016 og EU markblokregler i samråd med ejer/bruger. De angivne mål og arealer på kortet vil kunne afvige i fht. en fysisk opmåling af arealet.

J.Nr.

Målforhold: 1:2000

Dato: 04.05.2021 / 09:00:57

Init.: bba