

Miljøgodkendelse til mellemdponering af asfalt, beton samt rent jord m.v.

Gunnar Nielsen A/S, Vestvej 4, 9600 Aars



VESTHIMMERLANDS
KOMMUNE
- lyst til at gøre en forskel

Indhold

Afgørelse	4
Sammendrag	6
Vilkår	6
Standardvilkår	6
Generelt	6
Indretning og drift af pladser til beton samt asfalt og mellemdeponering af øvrigt affald	6
Indretning og drift af pladsen til rent jord	7
Indbygning af ren jord i støjvolde	9
Nedlukning af pladsen	9
Luftforurening	9
Egenkontrol	9
Supplerende vilkår	9
Generelt	9
Driftstider	10
Vilkår for knusning af asfalt og beton	10
Støj	10
Lavfrekvent støj, infralyd og vibrationer	11
Tilsyn og Kontrol	11
Ændringer på virksomheden	11
Virksomhedens ophør	12
Miljøteknisk beskrivelse og vurdering	13
Beskrivelse af virksomheden	13
Beliggenhed og fysisk planlægning	14
Produkt	14
Etablering	14
Indretning og drift	15
Driftstid/ansatte	15
Maskiner/anlæg	15
Råvarer, hjælpestoffer, energi og vand	15
Forslag til egenkontrol	15
Støj, lavfrekvent støj, infralyd og vibrationer	16
Luft og lugt	16
Affald	16
Jordforurening og grundvand	16
Overjordiske tanke	17
Spildevand	17
Bedst tilgængelige teknik	17
Risiko	17
VOC	18
Mulige driftsforstyrrelser eller uheld	18
Virksomhedens relationer til Miljøbeskyttelseslovens §§ 34 og 40a	18
Internationale naturbeskyttelsesområder (Natura 2000) og beskyttede arter	18
Vurdering af Virkninger på Miljøet	19
Vandplaner	19
Øvrige oplysninger	19
Retsbeskyttelse	19
Lovgivning	19
Offentliggørelse	19
Tilsynsmyndighed	19
Klagevejledning	19

Underretning	20
Bilagsliste	20
Bilag 1: Stamoplysninger	21
Bilag 2: Oversigtstegning	22

Afgørelse

Der meddeles miljøgodkendelse i henhold til miljøbeskyttelseslovens¹ § 33 jf. lovens 5.

Ansøger:

Gunnar Nielsen A/S, Vestvej 4, 9600 Aars

Virksomhed:

Gunnar Nielsen A/S, Vestvej 4, 9600 Aars

CVR nr.: 75129815,

Matr. nr.: 2q Tandrup By, Aars og 4am Tolstrup By, Aars

Ejer af ejendommen

Gunnar Nielsen A/S, Vestvej 4, 9600 Aars

Godkendelsen omfatter:

Godkendelsen omfatter mellemedepot til rent jord samt oplag og knusning af asfalt og beton. Der gives desuden godkendelse til mellemedepot af øvrige affaldstyper. Herudover gives der godkendelse til nyttiggørelse af rent jord i støjvolde.

Virksomheden har dermed aktiviteter indenfor følgende listepunkter:

K212 Anlæg for midlertidig oplagring af ikke-farligt affald eller affald af elektrisk og elektronisk udstyr forud for nyttiggørelse eller bortskaffelse med en kapacitet for tilførsel af affald på 30 tons om dagen eller med mere end 4 containere med et samlet volumen på mindst 30 m³, bortset fra anlæg omfattet af listepunkt 5.5 i bilag 1 til bekendtgørelse om godkendelse af listevirksomhed eller listepunkt K 211 i bilag 2 til bekendtgørelse om godkendelse af listevirksomhed.

K206 Anlæg, der nyttiggør ikke-farligt affald, bortset fra anlæg under listepunkt 5.3 i bilag 1, autoophugning, skibsofhugning, biogasfremstilling, kompostering og forbrænding.

Vurdering

I miljøgodkendelsen er der taget stilling til alle virksomhedens processer. Det er kommunens vurdering, at virksomheden ikke vil medføre væsentlige påvirkninger på miljøet, når de anførte vilkår overholdes.

Vesthimmerlands Kommune vurderer, at tillægget til virksomhedens miljøgodkendelse ikke opfylder betingelserne for at være VVM-pligtig i henhold til VVM-lovens §21, idet virksomheden må antages ikke at kunne få væsentlig indvirkning på det omgivende miljø. Miljøgodkendelsen kan derfor meddeles uden udarbejdelse af en VVM-redegørelse.

Dato: 8. februar 2018

Udarbejdet af: Gitte Sørensen

Kvalitetssikret af

Gitte Sørensen

Bettina Dahl Pedersen

Civilingeniør

Miljømedarbejder

¹ Lov om miljøbeskyttelse nr. 358 af 6. juni 1991 jævnfør, LBK nr. 966 af 23. juni 2017

Godkendelse er gældende fra: 8. februar 2018
Klagefrist udløber: 8. marts 2018
Søgsmålsfrist udløber: 8. august 2018

Sammendrag

Godkendelsen omfatter mellemdepot til rent jord samt oplag og knusning af asfalt og beton. Der gives desuden godkendelse til mellemdepot af øvrige affaldstyper. Herudover gives der godkendelse til nyttiggørelse af rent jord i støjvolde i forbindelse med pladsen.

Virksomheden er omfattet af listepunkt K212; jf. bilag 2 i godkendelsesbekendtgørelsen².

I bekendtgørelse om standardvilkår i godkendelse af virksomhed³ er der fastsat standardvilkår, der skal benyttes ved godkendelse af listevirksomhed af brancher nævnt i bekendtgørelsen. Der er opstillet standardvilkår for listepunkt K 212.

Virksomheden er omfattet af listepunkt K206; jf. bilag 2 i godkendelsesbekendtgørelsen Anlæg, der nyttiggør ikke-farligt affald, bortset fra anlæg under listepunkt 5.3 i bilag 1, autoophugning, skibsofhugning, biogasfremstilling, kompostering og forbrænding. Der er opstillet standardvilkår for k212.

Standardvilkårene er repræsentative og baseret på den bedste tilgængelige teknik for branchen. Vilkår, der ikke er vurderet relevant for virksomheden, er ikke medtaget. Ud over standardvilkårene er der opstillet en række supplerende vilkår blandt andet vedrørende støj, som ikke er omfattet af standardvilkårene. Herudover er der stillet supplerende vilkår vedr. jordhåndtering samt afsluttende undersøgelser efter endt anvendelse af arealet.

Der er tale om anlæggelse af en helt ny virksomhed.

Som grundlag for behandling af ansøgningen er der indgået følgende materiale:

- Ansøgning, modtaget den 26. oktober 2017.
- Supplerende oplysninger modtaget den 19. december 2017.

Der er med denne miljøgodkendelse ikke taget stilling til eventuel godkendelse efter anden lovgivning – for eksempel efter byggeloven eller arbejdsmiljøloven.

Vilkår

Standardvilkår

Generelt

1. Ved ophør af virksomhedens drift skal virksomheden træffe de nødvendige foranstaltninger for at undgå forureningsfare og for at bringe stedet tilbage i tilfredsstillende tilstand. En redegørelse for disse foranstaltninger skal fremsendes til tilsynsmyndigheden senest 3 måneder før driften ophører.
2. Hvor der i vilkårene anvendes betegnelsen »befæstet areal« menes en fast belægning, der giver mulighed for opsamling af spild og kontrolleret afledning af nedbør. Hvor der i vilkårene anvendes betegnelsen »tæt belægning« menes en fast belægning, der i løbet af påvirkningstiden er uigennemtrængelig for de forurenende stoffer, der håndteres på arealet.

Indretning og drift af pladser til beton samt asfalt og mellemdeponering af øvrigt affald

3. Virksomheden skal udarbejde en driftsinstruks, der beskriver, hvordan personalet skal foretage fornøden modtagekontrol, og hvordan de skal forholde sig i tilfælde af driftsforstyrrelser og uheld. Driftsinstruksen skal altid være tilgængelig for og kendt af personalet.

² Bekendtgørelse om godkendelse af listevirksomhed, BEK nr. 1458 af 12. december 2017

³ Bekendtgørelse om standardvilkår i godkendelse af listevirksomhed, BEK nr.1474 af 12. december 2017

4. Virksomheden må kun modtage, opbevare og neddele affaldsfraktioner i forhold til nedstående:

Affaldstype	Mængder pr. år	Opbevaringssted	Håndtering
Tegl, rene materialer	2000 tons	Ubefæstet areal, stabilt grus	Mellemdpot og nedknusning
Beton, rene materialer	6000 tons	Ubefæstet areal, stabilt grus	Mellemdpot og nedknusning
Asfalt	3000 tons	Befæstet areal, Agro asfalt	Mellemdpot og nedknusning
Brændbart	200 tons	Container	Mellemdpot
Jern og metal	20 tons	Container	Mellemdpot
Plastrør	10 tons	Container	Mellemdpot
Ren jord	15.000 m ³	Ubefæstet areal, stabilt grus	Mellemdpot og nyttiggørelse
Haveaffald	200 ton	Container	Mellemdpot

5. Affaldet skal kontrolleres ved modtagelsen og hurtigst muligt placeres i de dertil beregnede områder/containere.
6. Ikke relevant, da der ikke modtages bygge- og anlægsaffald, der indeholder farligt affald eller asbest.
7. Hvis virksomheden modtager affald, der ikke er omfattet af virksomhedens miljøgodkendelse, og som det ikke umiddelbart er muligt at afvise, skal affaldet placeres i et særskilt oplagsområde og hurtigst muligt bortskaffes. Såfremt der er tale om farligt affald eller asbest, skal affaldet opbevares enten i en overdækket container eller på et område under tag og med tæt belægning.
8. Der må kun neddeles rene, sorterede materialer. Blandinger må dog neddeles, såfremt det neddelte skal nyttiggøres i denne blandede form.
9. Neddelingsanlægget skal være forsynet med støvforebyggende foranstaltninger som f.eks. et vandings- eller sprinklingssystem.

Indretning og drift af pladsen til rent jord

10. Pladsen til modtagelse af jord skal være indhegnet og aflåst, således at uautoriseret aflæsning ikke kan finde sted. Hegn kan udskiftes med volde.
11. Pladsen skal, som ansøgt, være befæstet med stabilt grus
12. Der må kun modtages ren jord til henlæggelse på et dertil indrettet areal samt til nyttiggørelse til etablering af volde rundt om pladsen. Voldene skal fungere som afskærmning mod støv og støj i omgivelserne.
13. Ren jord er i denne miljøgodkendelse defineret som værende lig kategori 1 jord iht. Jordflytningsbekendtgørelse nr. 1452 af 7. dec. 2015 samt med et olieindhold og øvrige stoffer under jordkvalitetskriteriet.
14. Ren jord med anmeldepligt skal ledsages af en anvisning fra den kommune, hvor jorden er opgravet.
15. Kommunens system til anmeldelse af jordflytninger skal anvendes. Analyseresultater skal medfølge eller eftersendes.
16. Ethvert jordparti med anmeldepligt, skal entydigt kunne sammenholdes med resultaterne af udførte analyse.
17. For jord uden anmeldepligt skal der ved ankomst til pladsen noteres:

- Dato for modtagelse
- Jordens oprindelse (adresse for opgravning).
- Nuværende og tidligere anvendelse af grunden, hvorfra jorden stammer.
- Kundens navn og adresse (bygherre).
- Leverandørens navn og adresse (vognmand).
- Leveringsperiode og samlet jordmængde, hvad enten det drejer sig om et større eller mindre projekter/jordpartier.
- Eventuelle analyseresultater af jordprøver,
- Det skal fremgå af skemaet, hvem der er ansvarlig for oplysningerne om jorden og for modtagelsen af jorden.

Skemaerne skal opbevares i mindst 3 år og efter anmodning være tilgængelige for Vesthimmerlands Kommunes tilsyn.

18. De indkørte jordpartier skal holdes fysisk adskilt og markeres med ID-nummer, dato for modtagelse og oprindelseslokalitet. Jorden skal placeres i miler, som maksimalt må være 4 meter høje.
19. Jord som indeholder bygningsaffald, slagge eller lignende må ikke indkøres på pladsen.
20. Der må maksimalt opbevares 15.000 m³ ren jord på pladsen af gangen.
21. Der må ikke modtages jord på depotet, der overstiger de værdier som fremgår af tabel 1:

Tabel 1. Grænseværdier for forurenede stoffer i tilført jord

Stof	Maks. koncentration (mg/kg TS)
Bly (Pb)	40
Cadmium (Cd)	0,5
Chrom total (Cr total)	500
Kobber (Cu)	500
Nikkel (Ni)	30
Zink (Zn)	1.000
Benzen	i.p.
C ₆ -C ₁₀ kulbrinter	25**
C ₁₀ -C ₁₅ kulbrinter	40**
C ₂₀ -C ₂₀ kulbrinter	55**
>C ₂₀ -C ₃₅ kulbrinter	100**
Sum af kulbrinter, C ₆ -C ₃₅	100**
PAH total*	4
Benz(a)pyren	0,3
Dibenz(a,h)antracen	0,3
Chrom (VI)	20

*Bestemmes som summen af flouranthen, benz(b+j+k)flourantehn, benz(a)pyren, dibenz(a,h)antrchen og indeno(1,2,3-cd)pyren, i henhold til Miljøstyrelsens vejledning nr. 6/1998. Alle øvrige stoffer skal vurderes særskilt. **Reflabmetode 1

22. Når jorden modtages på pladsen, skal den kontrolleres ved syn og lugt. Hvis jorden ikke synes eller lugter ren, skal den afvises og Vesthimmerlands Kommune skal orienteres med henblik på anvinding af alternativ bortskaffelse af den anviste jord.

Indbygning af ren jord i støjvolde

23. Den rene jord som modtages på pladsen, må benyttes til opbygning af støjvolde rundt om pladsen. Voldene etableres i en højde på 5-6 meter. Voldene skal fungere, som afskærmning for støj og støvgener i omgivelserne. Efter etablering skal voldene beplantes med græs.

Nedlukning af pladsen

24. Ved ophør af pladsen, skal pladsen ryddes. Det skal, hvis Vesthimmerlands Kommune vurderer det, dokumenteres ved prøver til analyse, at området efterlades uforurennet. Vesthimmerlands Kommune skal godkende antal og placering af prøvesteder.
25. Evt. overskudsjord skal bortskaffes til godkendt modtager.

Luftforurening

26. Der må ikke forekomme støvgener fra pladsen, som Vesthimmerlands Kommune anser som væsentlige for omgivelserne.
27. Ved væsentlige støvgener skal virksomheden iværksætte støvdæmpende foranstaltninger, såsom vanding af lagerbunker.

Egenkontrol

28. Der skal føres en logbog, hvori alle tilførte partier af jord som indkøres på pladsen skal registreres. Logbogen skal være digital. Det skal på ethvert tidspunkt være muligt at udskrive en liste over alle tilførte jordpartier.

Et parti jord defineres som en mængde ensartet jord stammende fra samme lokalitet.

29. Af logbogen skal følgende fremgå:
 - Hvor det enkelte parti stammer fra
 - Mængden i tons
 - Dato for modtagelse
 - Tilhørende analyseresultater
 - Redegørelse for, hvor jorden efterfølgende er bortskaffet til i tilfælde af, at grænseværdierne i tabel 1 er overholdt.
30. Logbogen skal indsendes til Vesthimmerlands Kommune 1 gang årligt i december måned.

Supplerende vilkår

Generelt

31. Godkendelsen bortfalder, såfremt den ikke er udnyttet inden 2 år efter, at endelig godkendelse er meddelt. Ved endelig godkendelse forstås, at eventuelle indgående klager over godkendelsen er behandlet.
32. Indretning og drift skal være i overensstemmelse med det, der er beskrevet i ansøgningen, med mindre andet fremgår af den miljøtekniske redegørelse eller af vilkårene.

Driftstider

33. Tilladelige driftstider

Driftstider	Hverdage
Til- og frakørsel til virksomheden	6.30-18.00
Knusning	7.00-18.00

Vilkår for knusning af asfalt og beton

34. Knusning af asfalt skal foregå som ansøgt på et areal befæstet med asfalt af typen Agro Asfalt med kontrolleret afledning af overfladevand.
35. Rent beton og tegl kan nedknuses på plads befæstet med stabilt grus.
36. Der må nedknuses som ansøgt 2 gange årligt i en periode af 4 dages varighed på hverdage.

Støj

37. Driften af virksomheden må ikke medføre, at dens samlede bidrag til støjbelastningen overstiger grænseværdierne i tabel 2. Til virksomhedens samlede bidrag hører stationære og mobile støjkluder.

Hvis det konstateres, at virksomheden støjer i andre områder, vil det blive påbudt, at de vejledende støjgrænser for områderne skal dokumenteres overholdt.

Tabel 2: Grænseværdier for virksomhedens samlede bidrag til støjniveauet i omgivelserne.			
Områdetype (faktisk anvendelse)	Tidspunkter		
	Mandag – fredag Kl. 07:00 – 18:00 Lørdage Kl. 07:00 – 14:00	Mandag – fredag Kl. 18:00 – 22:00 Lørdage Kl. 14:00 – 22:00 Søn- og helligdage Kl. 07:00 – 22:00	Alle dage Kl. 22:00 – 07:00
Erhvervs- og industriområder med forbud mod generende virksomheder	60	60	60
Boliger i landzone	55	45	40
Boligområder	45	40	35
Referencetidsrum	8 timer	1 timer	0,5 timer

Tallene er angivet som det ækvivalente, korrigerede støjniveau i dB(A) som funktion af tidsrum og områdetype. Støjbelastningen er det ækvivalente, korrigerede støjniveau i dB(A) beregnet eller målt i punkter i 1,5 meters højde over terræn.

Om natten må støjen ved spidsbelastning maksimalt ligge 15 dB(A) højere end grænseværdien. Referencetidsrummet er længden af tidsrummet med størst støjbelastning indenfor den angivne periode. Grænseværdierne skal være overholdt indenfor dette tidsrum.

Lavfrekvent støj, infralyd og vibrationer

38. Driften af virksomheden må ikke medføre, at belastningen med lavfrekvent støj målt som A-vægtet lydtryksniveau (10-160 Hz) samt belastningen med infralyd – målt som G-vægtet infralydniveau og endelig belastningen med vibrationer – målt som vægtet accelerationsniveau, L_{aw} overstiger grænserne i tabel 3.

Tabel 3: Grænseværdier for virksomhedens bidrag til lavfrekvent støj, infralyd og vibrationer i omgivelserne			
	Lavfrekvent støj: $L_{pa, LF}$	Infralyd, L_{pG}	Vibrationer, L_{aw}
Boliger, kl. 7:00 – 18:00	25	85	75
Boliger, kl. 18:00 – 7:00	20	85	75
Kontorer, undervisningslokaler, andre støjfølsomme rum i virksomheder	30	85	80
Øvrige rum i virksomheder	35	90	85

Grænseværdierne for lavfrekvent støj og infralyd gælder for ækvivalent niveauet over et måletidsrum på 10 minutter, ved den kraftigste støjbelastning.

Vibrationsgrænserne gælder for det maksimale KB-vægtede accelerationsniveau med tidsvægtning S.

Tilsyn og Kontrol

39. Som dokumentation for at godkendelsens vilkår overholdes, kan virksomheden højst 1 gang årligt blive pålagt at udføre følgende:

- Målinger eller beregninger af støj, lavfrekvent støj, infralyd og vibrationer. Undersøgelsen skal udføres af en person eller et firma, der er godkendt af Miljøstyrelsen.

Inden målinger og beregninger foretages, skal undersøgelsesprogrammet godkendes af kommunen.

Med mindre andet aftales med kommunen, skal målinger og beregninger udføres efter retningslinjerne i Miljøstyrelsens vejledninger og metodebeskrivelser.

40. Hvis målinger eller beregninger sandsynliggør, at godkendelsens vilkår overskrides, skal virksomheden, senest 1 mdr. efter at resultatet foreligger indsende projekt og tidsplan for gennemførelse af afhjælpende foranstaltninger, til kommunens godkendelse.

Ændringer på virksomheden

41. Enhver drifts- eller bygningsmæssig ændring skal anmeldes til kommunen inden gennemførelsen. Kommunen vurderer, om de aktuelle planer for ændringer/udvidelse kan ske inden for rammerne af denne godkendelse.
42. Ændringer i virksomhedens ledelse skal også anmeldes til kommunen.

Virksomhedens ophør

43. Virksomheden skal i forbindelse med eventuelt ophør træffe de nødvendige foranstaltninger, for at undgå forureningsfare og for at bringe stedet tilbage i en tilfredsstillende tilstand.

Senest en måned efter, at der er truffet beslutning om virksomhedens ophør, skal tilsynsmyndigheden modtage en tidsplan for nedlukning og afvikling af anlæg samt rydning af arealet.

Planen skal redegøre for:

- Rydning af udendørsarealer samt bortskaffelse af virksomhedens affald

Miljøteknisk beskrivelse og vurdering

På baggrund af ansøgningsmateriale er der foretaget en miljøteknisk beskrivelse og vurdering af virksomheden.

Både miljøteknisk beskrivelse og vurdering er yderligere beskrevet i nedenstående afsnit.

Det er kommunens samlede vurdering, at virksomheden ikke vil medføre væsentlig påvirkning på miljøet, når de anførte vilkår overholdes.

Beskrivelse af virksomheden

I forbindelse med flytning af eksisterende virksomhed ønsker Gunnar Nielsen A/S godkendelse til anvendelse af et areal (matr. nr. 2q Tanderup By, Aars) beliggende umiddelbart nord for Vestvej 4, 9600 Aars som mellemdepot til rent jord samt oplag og knusning af asfalt og beton. Der ønskes desuden godkendelse til mellemdeponi af øvrige affaldstyper. Herudover ønskes der godkendelse til nyttiggørelse af rent jord i støj/støvvælde.

Jorden og øvrigt affald stammer fra virksomhedens projekter og en del af jorden er anmeldeligt i henhold til jordflytningsbe- kendtgørelsen.



Hele pladsen er ca. 30.000 m². 1500 m² vil være befæstet af asfalt af typen Agro Asfalt, den øvrige del af arealet vil være befæstet med stabilt grus.

Der er tale om oplagsplads til knust beton, asfalt og tegl, et rentjordshotel samt opbevaring af øvrigt affald i container.

Følgende mængder og typer af affald:

Tegl 2000 ton

Beton 6000 ton

Asfalt 3000 ton

Brændbart 200 ton

Jern & Metal 20 ton

Plastrør 10 ton

Ren jord 15000 m³

Haveaffald 200 ton

Det knuste beton og tegl opbevares på ubefæstet areal med underlag af SG

Asfalten opbevares og nedkuses på befæstet areal, af typen Agro asfalt

Rent jord indbygges i volde omkring pladsen, samt genanvendes i øvrige projekter. Voldene omkring arealet etableres i 5-6 meters højde.

Beliggenhed og fysisk planlægning

Pladsen anlægges på et areal nord for ejendommen Vestvej 4, 9600 Aars, matr. nr. 2q Tandrup By.

Området er beliggende i byzone i Aars by. Området er i henhold til kommuneplanen og lokalplan nr. udlagt til erhvervsformål.

Kommunens vurdering

Det er kommunens vurdering, at pladsen kan anlægges i området i henhold til planlægningen ved overholdelse af de angivne vilkår. Vurderingen bunder bl.a. i, at der er tale om et erhvervsområde.

Transport til og fra virksomheden vil foregå via Vestvej. Der vil være tale om en transport til og fra virksomheden på maksimalt 6 lastbiler pr. arbejdsdag.

Virksomhedens placering fremgår af bilag 2.

Produkt

Der vil være mellemdpot til rent jord samt oplag og knusning af asfalt og beton. Der ønskes desuden godkendelse til mellemdpot af øvrige affaldstyper. Herudover ønskes der godkendelse til nyttiggørelse af rent jord i støj/støvvolve.

Etablering

Virksomhedens oplysninger

Startdato for virksomhedsaktiviteter er oplyst til januar 2018.

Kommunens vurdering

Virksomheden placeres i byzone på et areal, der er udlagt til erhverv.

Indretning og drift

Virksomhedens oplysninger

Indretning

Der indrettes en plads til rent jord mv.

Se i øvrigt afsnit vedr. beskrivelse af virksomheden.

Kommunens vurdering

Det er Kommunes vurdering, at de ønskede aktiviteter kan foregå på ejendommen under forudsætning af, at de stillede vilkår overholdes.

Driftstid/ansatte

Virksomhedens driftstider vil være:

mandag – fredag, kl. 06:30 – kl. 18:00

Pladsen vil være delvis bemanded i åbningstiden. Når pladsen ikke er bemanded vil den være aflåst med bom. Det er vurderet, at de ansøgte driftstider kan tillades, specielt set i forhold til, at virksomheden er beliggende i et erhvervsområde.

Maskiner/anlæg

Der vil blive benyttet følgende maskiner/anlæg på virksomheden:

- Gummiged
- Gravemaskine
- Lastbil – transport til og fra virksomheden

Råvarer, hjælpestoffer, energi og vand

Virksomhedens oplysninger

Der er ikke oplyst om forbrug af råvarer, hjælpestoffer, energi og vand udover, at der vil blive benyttet vand i forbindelse med vaskepladsen.

Kommunens vurdering

Man må formode, at virksomheden ikke har brug for råvarer, hjælpestoffer udover i forbindelse med vaskepladsen og evt. vand i forbindelse med støvdæmpning

Forslag til egenkontrol

Virksomhedens oplysninger:

Der er ikke angivet forslag til egenkontrol.

Kommunens vurdering:

Der skal føres egenkontrol efter godkendelsens vilkår 28-30.

Kommunen finder, at de fastsatte vilkår til egenkontrol giver en yderligere miljøbeskyttelse.

Støj, lavfrekvent støj, infralyd og vibrationer

Der vil forekomme støj i forbindelse med

- Aflæsning af biler.
- Kørsel med lastbiler til og fra virksomheden.
- Håndtering af jord og affald på pladsen.
- Nedknusning af asfalt, beton og tegl.
-

Kommunens vurdering

Virksomheden er placeret i byzone indenfor et erhvervsområde. Det vurderes, at virksomheden med de givne aktiviteter og etablering af volde vil kunne overholde de vejledende støjvilkår.

Såfremt der efterfølgende konstateres støjgener, vil kommunen kræve dokumentation for, at kravene overholdes, og om nødvendigt, at der gennemføres yderligere støjbegrænsende foranstaltninger.

Luft og lugt

Det vurderes ikke, at der vil forekomme lugt og luftgener fra virksomheden.

Kommunens vurdering

Det vurderes, at driften af virksomheden ikke vil give anledning til gener fra luftafkast eller lignende eller lugtgener fra virksomhedens aktiviteter. Der vil kunne forekomme støvgener fra jordhåndteringen samt knusning af affald.

Affald

Virksomhedens oplysninger

Virksomheden har ikke oplyst om affaldsproduktion ved aktiviteten.

Kommunens vurdering

Det vurderes ikke, at virksomheden vil producere affald ved virksomhedsaktiviteten udover det, der skal mellemdponeres på pladsen.

Jordforurening og grundvand

Virksomhedens oplysninger

Der er ikke oplyst om risikoen for jord- og grundvandsforurening fra aktiviteten.

Kommunens vurdering

Der er stillet vilkår om, at der kun må modtages ren jord på ejendommen. Asfalt skal håndteres på tæt belægning med opsamling af overfladevand, der må kun modtages rent betonaffald og teglaffald. Øvrigt affald skal opbevares i containere. Der burde således være minimal risiko for nedsivning af forurenende stoffer. Samtidig er mobiliteten af stofferne begrænset, så i tilfælde af et evt. spild, vil de ikke brede sig til et større område/magasin.

Virksomheden er beliggende udenfor OSD, og området er ikke udpeget som nitratfølsomt indvindingsområde. Mellemedepo-
niet ligger dog indenfor indvindingsoplandet til en kildeplads, hvor Aars Vand har 3 borer. Der er ca. 280 m til den nær-
meste boring.

Grundvandspejlet for det primære magasin i området ligger i kote 23, mens terrænkoten på pladsen er 36-42. Dvs. at der er
en umættet zone på 13-19 m over grundvandsspejlet.

Aars Vands borer er filtersat mindst 98 m.u.t., og borerapporterne viser, at der er lerlag i horisonten med en væsentlig
mægtighed. Det vurderes derfor, at vandværket indvinder fra et velbeskyttet magasin, hvor der ikke er risiko for påvirkning
fra mellemedepo-
niet.

Med udgangspunkt i ovenstående samt de stillede vilkår i miljøgodkendelsen, vurderes det ikke, at der er knyttet væsentlig
risiko for forurening af jord og grundvand til virksomhedsaktiviteten.

Overjordiske tanke

Virksomhedens oplysninger

Der er oplyst, at der etableres en tankplads på ejendommen.

Kommunens vurdering

Det er kommunens vurdering, at eventuelle tanke ikke vil omfatte en forureningsrisiko, hvis de etableres efter gældende
regler og at tankpladsen etableres på fast belægning, med kontrolleret afledning af overfladevand.

Spildevand

Virksomhedens oplysninger

Der forekommer spildevand fra vaskepladsen. Overfladevand fra asfaltpladsen, vaskepladsen samt tankpladsen ledes
gennem sandfang og olieudskiller inden afledning til det offentlige kloaksystem.

Kommunens vurdering

Der henvises til separat spildevandstilladelse.

Bedst tilgængelige teknik

Virksomheder omfattet af branchebilag skal i ansøgningen ikke redegøre for bedst tilgængelig teknik (BAT) inden for de
områder, som standardvilkårene dækker, idet BAT netop er indarbejdet i standardvilkårene.

Kommunen vurderer, at virksomheden ikke udfører aktiviteter udover dem, som er beskrevet i standardvilkårene og kom-
munen vurderer derfor, at virksomhedens indretning og drift vil bygge på bedst tilgængelige teknik.

Risiko

Virksomheden er ikke omfattet af risikobekendtgørelsen⁴.

På det foreliggende grundlag vurderes det, at der ikke er knyttet væsentlig risiko til virksomheden.

VOC

Virksomheden er ikke omfattet af VOC-bekendtgørelsen⁵.

Mulige driftsforstyrrelser eller uheld

Virksomhedens oplysninger

Virksomheden har ikke oplyst om mulige driftsforstyrrelser eller uheld.

Kommunens vurdering

Det er kommunens vurdering, at der ikke er knyttet væsentlige miljømæssige driftsforstyrrelser og uheld til driften af virksomheden. Almindelig sund fornuft vil yderligere minimere risikoen for uheld.

Virksomhedens relationer til Miljøbeskyttelseslovens §§ 34 og 40a

Kommunens vurdering

Af miljøbeskyttelseslovens § 34 stk. 3 fremgår det indirekte, at der i forbindelse med miljøgodkendelse af en virksomhed skal foreligge oplysninger om virksomhedens ejerforhold, bestyrelse og daglige ledelse, så miljømyndighederne kan vurdere, om nogle af disse personer er omfattet af lovens § 40 a, der omhandler kriterier for tilbagekaldelse af meddelt godkendelse, nægtelse af godkendelse og fastsættelse af særlige vilkår om sikkerhedsstillelse.

Det er i lovens § 40 b. stk. 1 anført, at miljø- og energiministeren opretter et miljøansvarlighedsregister over de personer og selskaber m.v., der er omfattet af § 40 a.

Da ingen i virksomhedens ledelse er anført i dette register, kan der meddeles godkendelse uden særlige vilkår om sikkerhedsstillelse.

Internationale naturbeskyttelsesområder (Natura 2000) og beskyttede arter

Vesthimmerlands Kommune har vurderet, at projektet ikke påvirker det nærmeste Natura 2000-område nr. 15 Nibe Bredning, Halkær Ådal og Sønderup Ådal, habitatområde H15, Fuglebeskyttelsesområde F1 væsentligt, hvorfor det er vurderet, at der ikke skal udarbejdes en konsekvensvurdering for det ansøgte anlægs påvirkning af ovennævnte Natura 2000 område. Området ligger i en afstand af ca. 3 km. fra det ansøgte projekt.

Vesthimmerlands Kommune vurderer, at det ansøgte ikke vil medføre nogen påvirkning af arter og naturtyper, der er udpegningsgrundlag for habitat- eller fuglebeskyttelsesområdet.

⁴ Bekendtgørelse om kontrol med risikoen for større uheld med farlige stoffer, BEK nr. 372 af 25. april 2016

⁵ Bekendtgørelse om anlæg og aktiviteter, hvor der bruges organiske opløsningsmidler i visse aktiviteter, BEK nr. 1491 af 7. december 2015

Vurdering af Virkninger på Miljøet

Virksomheden er omfattet af punkt 11b Anlæg til bortskaffelse af affald (projekter, som ikke er omfattet af bilag 1).

Vesthimmerlands Kommune vurderer, at tillægget til virksomhedens miljøgodkendelse ikke opfylder betingelserne for at være VVM-pligtig i henhold til VVM-lovens §21, idet virksomheden må antages ikke at kunne få væsentlig indvirkning på det omgivende miljø. Miljøgodkendelsen kan derfor meddeles uden udarbejdelse af en miljøkonsekvensrapport.

Vandplaner

Virksomhedens placering er vurderet i forhold til Vandplanerne

Da anlægget ikke vurderes at kunne påvirke overfladevand eller grundvandsressourcen, vurderes virksomhedens placering at være i overensstemmelse med Vandplanens retningslinjer.

Øvrige oplysninger

Der er ikke øvrige oplysninger fra virksomheden

Retsbeskyttelse

Miljøgodkendelsen er omfattet af en retsbeskyttelsesperiode på 8 år fra modtagelsen eller ved påklage 8 år fra endelig afgørelse. Efter de 8 år er godkendelsen fortsat gældende, men herefter kan kommunen tage de enkelte vilkår op til revurdering.

I særlige tilfælde kan godkendelsens vilkår tages op til revurdering tidligere.

Lovgivning

Godkendelsen er meddelt i henhold til § 33 i miljøbeskyttelsesloven. Reglerne vedrørende miljøgodkendelse fremgår af lovens kapitel 5 samt godkendelsesbekendtgørelsen.

Offentliggørelse

Godkendelsen vil blive annonceret på www.vesthimmerland.dk. Godkendelsen er gældende fra den dag den er annonceret på hjemmesiden.

Tilsynsmyndighed

Vesthimmerlands Kommune er tilsynsmyndighed og har ret til, på et hvert tidspunkt at kontrollere, at ovennævnte vilkår og forudsætninger i miljøgodkendelsen overholdes.

Klagevejledning

I kan klage over kommunens afgørelse. Alle, der har væsentlig individuel interesse i sagen, samt en række foreninger og organisationer kan klage over kommunens afgørelse.

Afgørelsen i henhold til Miljøbeskyttelseslovens kap. 5 kan påklages indtil 4 uger fra modtagelsen af afgørelsen. Klagen skal indsendes via Klageportalen til Miljø- og fødevareklagenævnet.

Borgere, virksomheder og organisationer, som skal anvende Klageportalen, tilgår Klageportalen via borger.dk eller virk.dk. Der er direkte link via Miljø- og Fødevareklagenævnet hjemmeside nmkn.dk.

Miljø- og Fødevareklagenævnet skal have modtaget klagen senest 4 uger efter at afgørelsen er annonceret.

Efter klagefristens udløb vil du blive orienteret, om der er klaget eller ej.

Der kan være gebyr på at klage. Reglerne kan du se på Miljø- og Fødevareklagenævnet hjemmeside www.nmkn.dk.

Hvis du vil prøve kommunens afgørelse ved en domstol, skal sagsanlæg ske inden 6 måneder efter offentliggørelsen.

Vi gør opmærksom på, at I som part i sagen, har ret til fuld aktindsigt.

Underretning

Følgende myndigheder, institutioner og personer er underrettet om denne afgørelse og har modtaget kopi af denne miljø-godkendelse.

Danmarks Naturfredningsforening – dnvesthimmerland-sager@dn.dk og vesthimmerland@dn.dk

Friluftsrådet v. Christian Kragh, Koldsmindevej 21, 9240 Nibe – kraghchr@post3.tele.dk

Miljøstyrelsen Århus – aar@mst.dk

Naturstyrelsen – nst@nst.dk

Sundhedsstyrelsen, Embedslægeinstitutionen i Nordjylland – senord@sst.dk

Vesthimmerlands Museum – mail@vmus.dk

Vesthimmerlands Vand A/S – post@vesthimmerlandsvand.dk

Aars Vand aarsvand@aarsvand.dk

Bilagsliste

Bilag 1: Stamoplysninger

Bilag 2: Oversigtstegning

Bilag 1: Stamoplysninger

Virksomhedens art: Hovedaktivitet: K212 og K206

Ansøgers navn: Gunnar Nielsen A/S

Ansøgers adresse: Vestvej 4, 9600 Aars

Virksomhedens navn: Gunnar Nielsen A/S

Virksomhedens adresse: Vestvej 4, 9600 Aars, matr. nr. 2q Tanderup By, Aars

Virksomhedens telefonnr.: 40522720

Virksomhedens e-mail: cl@gn-as.dk

Virksomhedens kontaktperson: Claus Lønstrup

E-mail, kontaktperson: cl@gn-as.dk

CVR-nr./P-nr.: 75129815

Matr. nr.: matr. nr. 2q Tanderup By, Aars

Godkendelses- og
tilsynsmyndighed: Vesthimmerlands Kommune,
Vestre Boulevard 7
9600 Aars
Tlf. 99667000
post@vesthimmerland.dk

Sagsbehandler: Gitte Sørensen
goso@vesthimmerland.dk

Kvalitetssikret af: Bettina Dahl Pedersen
bdp@vesthimmerland.dk

Sags nr.: 820-2017-43792

Godkendelse er gældende fra: 8. februar 2018



Gunnar Nielsen A/S

Dato: 8. februar 2018

Natur, Miljø og Sekretariat

Frederik IX's Plads 1
9640 Farsø

Sagsnr.:

820-2017-26806

Dokumentnr.:

820-2018-27188

Sagsbehandler:

Gitte Sørensen

Telefon: 9966 7123

Mobil:

Mail: goso@vesthimmerland.dk

VVM-screeningsafgørelse

Vesthimmerlands Kommune har den 26. oktober 2018 modtaget jeres anmeldelse om etablering af et mellemd Depot til opbevaring og knusning af asfalt og beton, rent jord og øvrig affald samt nyttiggørelse af rent jord i støjvolde.

Projektet betragtes som anlæg til bortskaffelse af affald, som er opført under kategorien 11b på bilag 2 i VVM loven¹.

Afgørelse:

Vesthimmerlands Kommune træffer hermed afgørelse om, at projektet ikke kræver en miljøkonsekvensrapport og derfor ikke kræver udarbejdelse af en særlig vurdering af projektets virkninger på miljøet (der ikke er krav om miljøvurdering og tilladelse) jf. VVM-loven § 21

Vurderingen er foretaget på baggrund af en screening i henhold til kriterierne i bilag 6 i loven.

Konklusionen er, at projektet ved dets art, dimension og placering vurderes ikke at få væsentlig indvirkning på miljøet. Screeningsskemaet vedlægges som bilag.

På baggrund af projektansøgningen er det vurderet, at projektet ved dets art, dimension og placering ikke antages at få væsentlig indvirkning på miljøet. Der er særligt lagt vægt på, at anlægget placeres i et indvindingsopland til vandværket og at det ikke vil have væsentlig indvirkning herpå.

Sagens oplysninger:

Ansøgningen er indgivet i henhold til § 19 i VVM-loven.

Afgørelsen er truffet med udgangspunkt i jeres VVM-ansøgning og på baggrund af de miljømæssige forudsætninger, som er gældende på screeningstidspunktet samt de stillede vilkår i miljøgodkendelsen.

¹ Bekendtgørelse af lov om miljøvurdering af planer og programmer og af konkrete projekter (VVM) nr. 448 af 10. maj 2017

Der skal ikke laves en nærmere konsekvensvurdering af projektets indvirkninger på Natura 2000-områder, jf. habitatbekendtgørelsen². Det skyldes, at projektet ikke i sig selv, eller i forbindelse med andre planer og projekter, vurderes at kunne påvirke bilag IV-arter eller Natura 2000 områder væsentligt.

Hvis projektet ændres, er I forpligtet til at informere den påtænkte ændring for at få afgjort, om ændringen udløser VVM-pligt.

Hvis der går længere tid, inden I udnytter en meddelt godkendelse til at påbegynde det anmeldte projekt, bør I foretage fornyet ansøgning for at sikre, at grundlaget for afgørelsen fortsat er til stede.

En screeningsafgørelse efter § 21 bortfalder, hvis den ikke er udnyttet, inden 3 år efter at de er meddelt, eller ikke har været udnyttet i tre på hinanden følgende år, jf. VVM-lovens § 39.

Afgørelsen er ikke en tilladelse, men alene en afgørelse om, at der til projektet ikke skal udarbejdes en miljøkonsekvensrapport, før kommunen kan meddele tilladelse til det ansøgte. Projektet kræver følgende øvrige tilladelser, som behandles særskilt: miljøgodkendelse og spildevandstilladelse.

Offentliggørelse:

Afgørelsen er offentliggjort på www.vesthimmerland.dk den 8. februar 2018.

Klagevejledning:

Afgørelsen kan påklages til Miljø- og Fødevareklagenævnet inden 4 uger efter annonceringen af afgørelsen. Se vedlagte klagevejledning for nærmere oplysninger om klagefrist m.v.

Med venlig hilsen

Gitte Sørensen
Civilingeniør

Bilag:

- Klagevejledning
- VVM-Screening

Sendt i kopi til:

Danmarks Naturfredningsforening – dnvesthimmerland-sager@dn.dk og vesthimmerland@dn.dk

Friluftsrådet v. Christian Kragh, Koldsmindlevej 21, 9240 Nibe – kraghchr@post3.tele.dk

Miljøstyrelsen Århus – aar@mst.dk

Naturstyrelsen – nst@nst.dk

² Bekendtgørelse nr. 926 af 27. juni 2016 om udpegning og administration af internationale naturbeskyttelsesområder samt beskyttelse af visse arter

Sundhedsstyrelsen, Embedslægeinstitutionen i Nordjylland – senord@sst.dk

Vesthimmerlands Museum – mail@vmus.dk

Vesthimmerlands Vand A/S – post@vesthimmerlandsvand.dk

Aars Vand aarsvand@aarsvand.dk

Vejledning om klage og søgsmål

Der kan klages over kommunens afgørelse indtil 4 uger efter offentliggørelsen.

Enhver med retlig interesse i sagens udfald og landsdækkende foreninger og organisationer, der som formål har beskyttelsen af natur og miljø eller varetagelsen af væsentlige brugerinteresser inden for arealanvendelsen og har vedtægter eller love, som dokumenterer deres formål, og som repræsenterer mindst 100 medlemmer kan klage over kommunens afgørelse.

Se nærmere om klageregler på Miljø- og Fødevareklagenævnet hjemmeside www.nmkn.dk.

Du skal sende klagen til Miljø- og Fødevareklagenævnet via Klageportalen, som du finder på www.borger.dk eller www.virk.dk – søg efter 'Klageportal'.

Klagen skal være indsendt via klageportalen senest 4 uger efter afgørelsen er offentligt bekendtgjort.

Det er belagt med gebyr at klage. Reglerne om dette fremgår af Miljø- og Fødevareklagenævnets hjemmeside.

Hvis kommunens afgørelse ønskes afprøvet ved en domstol, skal et evt. sagsanlæg i henhold til loven være anlagt inden 6 måneder efter at afgørelsen er meddelt.

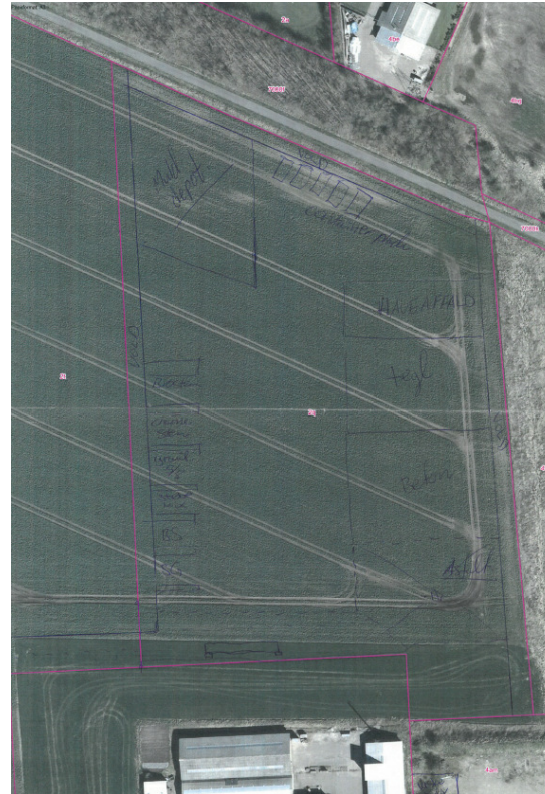
Vi gør opmærksom på, at du, som part i sagen, har ret til fuld aktindsigt.

Bilag A

Skema til brug for screening (VVM-pligt)

VVM Myndighed	Vesthimmerlands Kommune
Basis oplysninger	Der er ansøgt om mellemdpot til ren jord, asfalt og beton mv. på Vestvej 4, 9600 Aars matr. nr. 2q Tanderup By, Aars
Projekt beskrivelse – jf. anmeldelsen:	<p>I forbindelse med flytning af eksisterende virksomhed ønsker Gunnar Nielsen A/S godkendelse til anvendelse af et areal (matr. nr. 2q Tanderup By, Aars) beliggende umiddelbart nord for Vestvej 4, 9600 Aars som mellemdpot til rent jord samt oplag og knusning af asfalt og beton. Der ønskes desuden godkendelse til mellemdpot af øvrige affaldstyper. Herudover ønskes der godkendelse til nyttiggørelse af rent jord i støj/støvvolde.</p> <p>Jorden og øvrigt affald stammer fra virksomhedens projekter og en del af jorden er anmeldepligtig i henhold til jordflytningsbekendtgørelsen.</p> <p><i>Hele pladsen er ca. 30.000 m². 1500 m² vil være befæstet af asfalt af typen Agro Asfalt, den øvrige del af arealet vil være befæstet med stabilt grus.</i></p> <p><i>Der er tale om oplagsplads til knust beton, asfalt og tegl, et rentjordshotel samt opbevaring af øvrigt affald i container.</i></p> <p><i>Følgende mængder og typer af affald:</i> <i>Tegl 2000 ton</i> <i>Beton 6000 ton</i> <i>Asfalt 3000 ton</i> <i>Brændbart 200 ton</i> <i>Jern & Metal 20 ton</i> <i>Plastrør 10 ton</i> <i>Ren jord 15000 m³</i> <i>Haveaffald 200 ton</i></p> <p><i>Det knuste beton og tegl opbevares på ubefæstet areal med underlag af SG</i> <i>Asfalten opbevares og nedknuses på befæstet areal, af typen Agro asfalt</i></p> <p><i>Rent jord indbygges i volde omkring pladsen, samt genanvendes i øvrige projekter. Voldene omkring arealet etableres i 5-6 meters højde.</i></p>
Navn og adresse på bygherre	Gunnar Nielsen A/S
Bygherres kontaktperson og telefonnr.	Claus Lønstrup
Projektets placering	Nord for Vestvej 4, 9600 Aars
Projektet berører følgende kommuner	Vesthimmerlands Kommune
Oversigtskort i målestok	Se bilag miljøgodkendelse

Kortbilag i målestok



Forholdet til VVM reglerne		Ja		Nej	
Er anlægget opført på bilag 1 til bekendtgørelse nr. Bekendtgørelse af lov om miljøvurdering af planer og konkrete projekter (VVM) nr. 448 af 10. maj				X	Hvis ja, er der obligatorisk VVM-pligtig
Er anlægget opført på bilag 2 til bekendtgørelse af lov om miljøvurdering af planer og programmer og af konkrete projekter (VVM) nr. 448 af 10. maj 2017				X	Hvis ja, skal der gennemføres en screening, hvis nej, er anlægget ikke omfattet af VVM-reglerne og skal derfor ikke screenes, anlægget er omfattet af bekendtgørelsens pkt. 11b.
	Ikke relevant	Ja	Bør undersøges	Nej	Tekst
Anlæggets karakteristika:					
1. Arealbehovet i ha:					30.000 m2 heraf 1500 m2 befæstet med asfalt den øvrige del med stabilt grus.
2. Er der andre ejere end Bygherre ?:				X	Nej

3. Det bebyggede areal i m2 og bygningsmasse i m3					Ikke relevant
4. Anlæggets maksimale bygningshøjde i m:					Volde etableres i 5-6 meters højde, der etableres ikke bygninger
5. Anlæggets kapacitet for så vidt angår flow og opbevaring af: Råstoffer – type og mængde: Mellemprodukter – type og mængde: Færdigvarer – type og mængde:					<i>Tegl 2000 ton Beton 6000 ton Asfalt 3000 ton Brændbart 200 ton Jern & Metal 20 ton Plastrør 10 ton Ren jord 15000 m³ Haveaffald 200 ton Herudover vil der være større eller mindre mængder af stabilt grus sand mv.</i>

6. Anlæggets kapacitet for strækingsanlæg:					Ikke aktuelt
7. Anlæggets længde for strækingsanlæg:					Ikke aktuelt
8. Anlægget behov for råstoffer – type og mængde: I anlægsfasen: I driftsfasen:					Der skal benyttes råstoffer til etablering af pladsen og ren jord til etablering af volde, der vil benyttes jord, som
9. Behov for vand – kvalitet og mængde: I anlægsfasen: I driftsfasen:					Det vurderes, at der er behov for små mængder af vand i forbindelse med støvgener fra pladsen.
10. Forudsætter anlægget etablering af yderligere vandforsyningskapacitet:				X	Nej.
11. Affaldstype og mængder, som følge af anlægget: Farligt affald: Andet affald: Spildevand:					Anlægget etableres som mellemdeponi til affald, driften af anlægget forventes ikke at afstedkomme produktion af affald. Der vil forekomme afledning af spildevand fra vaskepladsen samt overfladevand fra asfaltpladsen til opbevaring af knust asfalt. De 2 pladser vil udlede vand til spildevandssystemet og der etableres sandfang og olieudskiller.
12. Kræver bortskaffelse af affald og spildevand ændringer af bestående ordninger:				X	Nej
13. Overskrides de vejledende grænseværdier for støj:				X	Det forventes ikke at de vejledende grænser for støj vil overskrides, når der etables støvjold.
14. Overskrides de vejledende grænseværdier for luftforurening:				X	Der er ingen afkast fra virksomheden.
15. Vil anlægget give anledning til vibrationsgener::				X	Det forventes ikke at anlægget vil give problemer mht. vibrationer over de vejledende grænseværdier.
16. Vil anlægget give anledning til støvgener:				X	Der kan forekomme støvgener fra jordhåndtering på pladsen, det vil blive bekæmpet med vand

17. Vil anlægget give anledning til lugtgener:				X	
18. Vil anlægget give anledning til lysgener:				X	Der vil ikke blive etableret lysmaster.
19. Må anlægget forventes at udgøre en særlig risiko for uheld:				X	Der vurderes ikke at være risiko for uheld på pladsen.
Anlæggets placering					
20. Forudsætter anlægget ændring af den eksisterende arealanvendelse:				X	Arealet udnyttes i dag til landbrugsdrift, men er udlagt i lokalplan til virksomhedsområde.
21. Forudsætter anlægget ændring af en eksisterende lokalplan for området:				X	
22. Forudsætter anlægget ændring af kommuneplanen:				X	
23. Indebærer anlægget behov for at begrænse anvendelsen af naboarealer ud over hvad der fremgår af gældende kommune- og lokalplaner:				X	
24. Vil anlægget udgøre en hindring for fremtidig anvendelse af områdets råstoffer og grundvand:				X	<p>Arealet er ikke udlagt som råstofområde, arealet er indvindingsopland til vandværket . Der er stillet vilkår om, at der kun må modtages ren jord på ejendommen. Asfalt skal håndteres på tæt belægning med opsamling af overfladevand, der må kun modtages rent betonaffald og teglaffald. Øvrigt affald skal opbevares i containere.</p> <p>Der burde således være minimal risiko for nedsivning af forurenende stoffer. Samtidig er mobiliteten af stofferne begrænset, så i tilfælde af et evt. spild, vil de ikke brede sig til et større område/magasin.</p> <p>Virksomheden er beliggende udenfor OSD, og området er ikke udpeget som nitratfølsomt indvindingsområde. Mellemedeponiet ligger dog indenfor indvindingsoplandet til en kildeplads, hvor Aars Vand har 3 borer. Der er ca. 280 m til den nærmeste boring.</p> <p>Grundvandspejlet for det primære magasin i området ligger i kote 23, mens terrænkoten på pladsen er 36-42. Dvs. at der er en umættet zone på 13-19 m over grundvandspejlet.</p> <p>Aars Vands borer er filtersat mindst 98 m.u.t., og borerapporterne viser, at der er lerlag i horisonten med en væsentlig mægtighed. Det vurderes derfor, at vandværket indvinder fra et velbeskyttet magasin, hvor der ikke er risiko for påvirkning fra mellemedeponiet.</p> <p>Med udgangspunkt i ovenstående samt de stillede vilkår i miljøgodkendelsen, vurderes det ikke, at der er knyttet væsentlig risiko for forurening af jord og grundvand til virksomhedsaktiviteten.</p>
25. Indebærer anlægget en mulig påvirkning af sårbare vådområder:				X	Det vurderes ikke at anlægget vil påvirke sårbare vådområder. Der er ca. 200 meter til nærmeste vådområde en sø.
26. Er projektet placeret i et område, der er udlagt som område med risiko for oversvømmelse?				X	
27. Er anlægget tænkt placeret indenfor kystnærhedszonen:				X	
28. Forudsætter anlægget rydning af skov:				X	Anlægget etableres indenfor skovbyggelinien. Et voldanlæg af jord kræver ikke en dispensation fra skovbyggelinien
29. Vil anlægget være i strid med eller til hinder for etableringen af reservater eller naturparker:				X	
30. Tænkes anlægget placeret i Vadehavsområdet:				X	

<p>31. Kan anlægget påvirke registrerede, beskyttede eller fredede områder –</p> <p>Nationalt:</p> <p>Internationalt (Natura 2000):</p> <p>Forventes området at rumme beskyttede arter efter bilag IV</p> <p>Forventes området at rumme danske rødlistearter:</p>				<p>X</p> <p>X</p> <p>X</p>	<p>Vesthimmerlands Kommune har vurderet, at projektet ikke påvirker det nærmeste Natura 2000-område nr. 15 Nibe Bredning, Halkær Adal og Sønderup Adal, habitatområde H15, Fuglebeskyttelsesområde F1 væsentligt, hvorfor det er vurderet, at der ikke skal udarbejdes en konsekvensvurdering for det ansøgte anlægs påvirkning af ovennævnte Natura 2000 område. Området ligger i en afstand af ca. 3 km. fra det ansøgte projekt.</p> <p>Vesthimmerlands Kommune vurderer, at det ansøgte ikke vil medføre nogen påvirkning af arter og naturtyper, der er udpegningsgrundlag for habitat- eller fuglebeskyttelsesområdet.</p>
<p>32. Kan anlægget påvirke områder, hvor fastsatte miljøkvalitetsnormer allerede er overskredet:</p> <p>Overfladevandt:</p> <p>Grundvand:</p> <p>Naturområder:</p> <p>Boligområder (støj/lys og Luft):</p>				<p>X</p>	
<p>33. Tænkes anlægget etableret i et tæt befolket område:</p>				<p>X</p>	<p>Anlægget etableres i et område udlagt til virksomhedsaktiviteter</p>

<p>34. Kan anlægget påvirke:</p> <p>Historiske landskabstræk:</p> <p>Kulturelle landskabstræk:</p> <p>Arkæologiske værdier/landskabstræk:</p> <p>Æstetiske landskabstræk:</p> <p>Geologiske landskabstræk:</p>				<p>X</p>	<p>Arealet er ikke udlagt som særlig værdifuldt landskab, med værdifuld kulturarv, geologisk værdifuldt, lavbundsareal. Der er dog placeret et ikke fredet fortidsminde på arealet.</p>
Kendetegn ved den potentielle miljøpåvirkning					
<p>35. Er området, hvor anlægget tænkes placeret, sårbar overfor den forventede miljøpåvirkning:</p>				<p>X</p>	
<p>36. Er der andre anlæg eller aktiviteter i område, der sammen med det ansøgte medfører en påvirkning af miljøet (Kumulative forhold):</p>				<p>X</p>	<p>Der findes ikke lignende pladser i umiddelbar nærhed, anlægget er dog placeret i et virksomhedsområde med øvrige virksomheder. Det vurderes ikke at der er væsentlige kumulative forhold.</p>
<p>37. Er der andre kumulative forhold?</p>				<p>X</p>	
<p>38. Den forventede miljøpåvirknings geografiske udstrækning i areal:</p>					<p>Den er begrænset til nærområdet.</p>
<p>39. Omfanget af personer der forventes berørt af miljøpåvirkningen:</p>					<p>Der vil være meget få, der kan være berørt af miljøpåvirkningen.</p>
<p>40. Vil den forventede miljøpåvirkning række ud over kommunen område:</p>				<p>X</p>	

41. Vil den forventede miljøpåvirkning berøre nabolande:				X	
42. Forventes miljøpåvirkningerne at kunne være væsentlige – Enkeltvis: Eller samlet:				X	
43. Må den samlede miljøpåvirkning betegnes som kompleks:				X	
44. Er der stor sandsynlighed for miljøpåvirkningen:				X	
45. Er påvirkningen af miljøet – Varig: Hyppig: Reversibel:				X	Miljøpåvirkningen må betragtes som varig, så længe aktiviteten opretholdes på arealet.
Konklusion					
Giver resultatet af screeningen anledning til at antage, at det anmeldte projekt vil kunne påvirke miljøet væsentligt, således at der er VVM-pligtigt:				X	

Dato: 8. februar 2018

Sagsbehandler: Gitte Sørensen